

2025 年度

# 环境、社会和公司治理报告

上海微创电生理医疗科技股份有限公司

股票代码:688351.SH



# 目录

报告编制说明

## 01

关于微电生理

01

## 02

议题重要性评估

02

双重重要性分析

02

尽职调查、利益相关方沟通

04

议题重要性分析结论

06

## 03

ESG 治理 战略部署

07

ESG 理念及策略

07

ESG 治理架构

09

ESG 信息内部报告机制

09

ESG 监督机制

09

## 04

环境管理 气候行动

10

应对气候变化

10

环境合规管理

14

能源利用

18

资源利用与循环经济

19

污染物排放

20

废弃物处理

22

## 05

科创驱动 伦理规范

24

创新驱动

24

临床试验伦理

28

## 06

伙伴协同 权益保障

29

产品和服务安全与质量

29

数据安全与客户隐私保护

35

供应链管理与安全

37

社会贡献

39

## 07

员工关怀 发展赋能

40

员工雇佣与权益

40

职业健康与安全

43

员工培训与发展

47

## 08

治理基石 稳健前行

49

公司治理

49

商业行为

54

风险管理与内部控制

60

ESG 数据表和附注

62

对标索引表

71

## 报告编制说明

本报告是上海微创电生理医疗科技股份有限公司第 3 份《环境、社会和公司治理报告》，向各利益相关方披露了公司在经营中对于 ESG 议题所秉持的理念、建立的管理方法、推行的工作与达到的成效。

## 报告范围

本报告范围涵盖上海微创电生理医疗科技股份有限公司及其附属公司（简称“微电生理”“公司”）。除非特别说明，与微电生理（股票代码：688351.SH）同期合并财务报表范围一致。

## 报告期间

本报告期间为 2025 年 1 月 1 日至 2025 年 12 月 31 日。本报告中的数据如无特别说明，均为在此期间内数据。

## 编制依据

本报告依据《上海证券交易所上市公司自律监管指引第 14 号——可持续发展报告（试行）（2024 年 4 月发布）》（以下简称“上交所《指引》”）、《上海证券交易所科创板上市公司自律监管指南第 13 号——可持续发展报告编制（2025 年 8 月发布）》和《上海证券交易所科创板股票上市规则（2025 年 4 月修订）》编制。

## 数据说明

报告中数据和案例来自公司实际运行的正式记录。

报告中的财务数据均以人民币为单位。财务数据与公司年度财务报告不符的，以年度财务报告为准。

## 报告获取方式

本报告通过电子版形式发布，发布平台包括证券交易所指定的信息披露平台，亦可用于公司官方网站（[www.everpace.com](http://www.everpace.com)）在线浏览或下载。

## 联系我们

如对报告有建议，可通过以下方式与我们联系：

联系地址：上海市浦东新区周浦镇天雄路 588 弄 1-28 号第 28 幢

联系邮箱：[investors@everpace.com](mailto:investors@everpace.com)

## 报告编制原则

- 可持续发展背景

公司识别出各利益相关方关注的与经营相关的重要性议题，作为本报告汇报重点。本报告中对重要性议题汇报的同时关注公司所处行业和经营业务的特点。议题重要性分析过程及结果详见本报告“议题重要性评估”章节。

- 准确性

本报告尽可能确保信息准确。其中，定量信息的测算已说明数据口径、计算依据与假定条件，以保证计算误差范围不会对信息使用者造成误导性影响。定量信息及附注信息详见本报告“ESG 数据表和附注”章节。

- 平衡性

本报告内容反映客观、真实的事实，对涉及公司正面、负面的信息均予以不偏不倚地披露。在报告期间内未发现应当披露而未披露的负面事件。

- 清晰性

本报告以简体中文发布。本报告中包含表格、模型图以及专业名词表等信息，作为本报告中文字内容的辅助，便于利益相关方更好地理解报告中文字内容。为便于利益相关方更快获取信息，本报告提供目录及 ESG 标准的对标索引表。

- 量化性

本报告披露关键定量披露项，并尽可能披露历史数据。具体详见“ESG 数据表和附注”。

- 可比性

本报告对同一定量披露项在不同 2025 年的统计及披露方式保持一致；若数据的采集、测量与计算方法有更改，对相关数据进行追溯调整，并在报告附注中说明调整的情况和原因，以便利益相关方进行有意义的分析，评估公司 ESG 数据水平发展趋势。

- 完整性

本报告披露对象范围与公司合并财务报表范围保持一致。

- 时效性

本报告为年度报告，覆盖时间范围为 2025 年 1 月 1 日至 2025 年 12 月 31 日。公司尽力在报告年度结束后尽快发布报告，为利益相关方决策提供及时的信息参考。

- 可验证性

本报告中案例和数据来自公司实际运行的原始记录或财务报告。公司所披露数据来源及计算过程均可追溯，可用于支持外部鉴证工作检查。

## 1.关于微电生理

上海微创电生理医疗科技股份有限公司于 2010 年 8 月 31 日落户上海国际医学园区，并于 2022 年 8 月 31 日在上海证券交易所（以下简称“上交所”）科创板挂牌上市（股票代码：688351.SH）。公司是专注于电生理介入诊疗与消融治疗领域的高新技术企业，核心业务为创新医疗器械的研发、生产与销售，致力于打造具备全球竞争力的“以精准介入导航为核心的诊断及消融治疗一体化解决方案”。

为满足快速性心律失常患者的临床治疗需求，公司自成立起便坚守核心技术自主创新与突破，历经十余载持续研发，已完成心脏电生理手术全品类产品布局，是国内首家可提供三维心脏电生理设备与耗材完整解决方案的厂商，同时实现“射频+冷冻+脉冲”三大主流消融能量产品的协同布局，构建起完善的电生理介入诊疗产品体系。

### 微电生理基本情况

|      |  |
|------|--|
| 公司名称 | 上海微创电生理医疗科技股份有限公司  |
| 英文全称 | Shanghai MicroPort EP MedTech Co., Ltd.  |
| 股票简况 | <ul style="list-style-type: none"> <li>股票种类：A 股</li> <li>股票上市交易所及板块：上海证券交易所科创板</li> <li>股票简称：微电生理</li> <li>股票代码：688351</li> </ul>        |
| 公司地址 | 上海市浦东新区周浦镇天雄路 588 弄 1-28 号第 28 幢   |
| 主营业务 | 电生理介入诊疗与消融治疗领域创新医疗器械研发、生产和销售   |
| 市场覆盖 | <ul style="list-style-type: none"> <li>国内市场：已覆盖全国 31 个省、自治区、直辖市的 1,100 余家终端医院</li> <li>国际市场：出口至法国、意大利、西班牙、保加利亚、巴西、泰国等 40 余个国家</li> </ul> |

### 微电生理 2025 年度 ESG 评级与认可

| 机构名称        | 评级/认可结果              |
|-------------|----------------------|
| Wind ESG 评级 | A<br>更新日期：2025 年 5 月 |
| 商道融绿 ESG 评级 | A-<br>更新日期：2025Q4    |
| 中诚信 ESG 评级  | A-<br>更新日期：2025Q4    |
| 华证 ESG 评级   | BBB<br>更新日期：2025Q4   |
| 中国证券报       | 上市公司科创金牛奖            |

## 2. 议题重要性评估

上交所《指引》要求上市公司披露具有财务重要性和/或影响重要性的可持续信息。公司积极开展重要性议题识别工作，针对具有财务重要性的议题，强化“治理，战略，影响、风险和机遇管理，指标与目标”四方面核心内容的披露。考虑到可持续发展管理的整体性，公司将重要性议题的战略、指标与目标等关联性较强的内容，整合披露于“议题重要性评估”“ESG 治理 战略部署”章节，议题四方面核心内容的披露详见下表：

|            |   |
|------------|---|
| 治理         | <ul style="list-style-type: none"> <li>可持续发展的整体治理架构详见“ESG 治理架构”。</li> <li>财务重要性议题的治理架构详见正文对应章节。</li> </ul>                            |
| 战略         | <ul style="list-style-type: none"> <li>财务重要性议题的影响、风险与机遇分析，以及对应的财务影响，详见正文对应章节。</li> <li>应对 ESG 相关影响、风险和机遇的规划、策略和方法详见正文对应章节。</li> </ul> |
| 影响、风险和机遇管理 | <ul style="list-style-type: none"> <li>影响、风险和机遇的管理流程和管理措施详见正文对应章节。</li> </ul>   |
| 指标与目标      | <ul style="list-style-type: none"> <li>各重要性议题 2023—2025 年绩效情况，详见“ESG 数据表和附注”。</li> <li>ESG 目标及 2025 年达成情况，详见“ESG 理念及策略”。</li> </ul>   |

### 2.1 双重重要性分析

公司高度重视重要性议题在 ESG 管理中的核心作用。2025 年，公司依据上交所《指引》中关于议题重要性分析的相关要求，同时参考全球可持续信息披露规则及标准中对应的原则、方法与流程，针对公司 2025 年度可持续发展议题开展了双重重要性分析。

#### 微电生理议题双重重要性分析流程

|            |   |
|------------|---|
| 背景识别与了解    | <ul style="list-style-type: none"> <li>了解公司内外部客观背景及可持续发展背景</li> <li>结合公司产品定位，系统梳理内外部环境及发展背景，识别潜在风险与机遇</li> <li>聚焦核心利益相关方，了解其可持续发展议题关注与期望</li> </ul> |
| 建立议题清单     | <ul style="list-style-type: none"> <li>以上交所《指引》设置的 21 个议题为基础，同步识别其他潜在的重要性议题</li> <li>识别议题相关影响、风险和机遇，汇总形成公司议题清单</li> </ul>                           |
| 议题重要性评估与确认 | <ul style="list-style-type: none"> <li>设定科学的评估方法与重要性阈值，评估议题的影响重要性和财务重要性</li> <li>整合影响与财务重要性结果，确定议题重要性排序</li> </ul>                                  |
| 议题报告       | <ul style="list-style-type: none"> <li>基于评估结果构建双重重要性议题矩阵，明确优先披露及重点管理的关键议题</li> <li>提交公司董事会审核确认，在 2025 年度 ESG 报告中对重要性较高的议题予以重点披露</li> </ul>          |

## 微电生理 2025 年重要性议题清单

| 序号 | 维度      | 重要性议题名称     | 对应上交所《指引》议题      |
|----|---------|-------------|------------------|
| 1  | 环境      | 应对气候变化      | 应对气候变化           |
| 2  |         | 环境合规管理      | 环境合规管理           |
| 3  |         | 能源利用        | 能源利用             |
| 4  |         | 资源利用与循环经济   | 水资源利用、循环经济       |
| 5  |         | 污染物排放       | 污染物排放            |
| 6  |         | 废弃物处理       | 废弃物处理            |
| 7  | 社会      | 创新驱动        | 创新驱动             |
| 8  |         | 临床试验伦理      | 科技伦理             |
| 9  |         | 产品和服务安全与质量  | 产品和服务安全与质量       |
| 10 |         | 数据安全与客户隐私保护 | 数据安全与客户隐私保护      |
| 11 |         | 供应链管理与安全    | 供应链安全、平等对待中小企业   |
| 12 |         | 社会贡献        | 乡村振兴、社会贡献        |
| 13 |         | 员工雇佣与权益     | 员工               |
| 14 |         | 职业健康与安全     |                  |
| 15 | 员工培训与发展 |             |                  |
| 16 | 治理      | 公司治理        | ---              |
| 17 |         | 商业行为        | 反商业贿赂及反贪污、反不正当竞争 |
| 18 |         | 风险管理与内部控制   | ---              |

## 2.2 尽职调查、利益相关方沟通

### 2.2.1 尽职调查

为强化日常运营中的影响、风险与机遇管理，微电生理定期开展 ESG 相关尽职调查，分析各议题对外部经济、环境、社会的影响及公司经营发展的潜在风险与机遇，开展针对性管理。同时，公司识别可持续发展议题相关风险与机遇并深化财务重要性议题分析，完善 ESG 负面影响及风险应对管理程序，强化重要性议题管控，保障公司稳健运行。

在此基础上，公司将 ESG 尽职调查深度融入合作方管理关键环节，针对经销商合作建立专项合规核查机制。公司与经销商开展实质性合作前，由法务部门牵头，联合专业机构对拟合作第三方及其股东、管理人员开展背景信息核查与分析，核查范围涵盖工商登记信息、行业相关信息、不良舆情记录、涉诉案件及行政处罚等内容，精准识别合作潜在合规风险，并据此出具通过、有条件通过或不通过的尽职调查结论。2025 年，公司针对新增合作经销商及其他第三方，已完成逾 100 家的尽职调查工作。

### 2.2.2 利益相关方沟通

公司建立利益相关方沟通机制，精准关注各利益相关方的诉求与期望，与股东及投资者、客户与患者、员工、政府及监管机构、供应商与合作伙伴等主体保持顺畅的沟通互动。公司 ESG 管理层牵头协调各相关部门，通过定期与不定期访谈、座谈等尽职调查形式，系统听取利益相关方关注的核心议题，并据此持续优化公司 ESG 管理体系与实践工作。

微电生理主要利益相关方及其关注议题和沟通方式

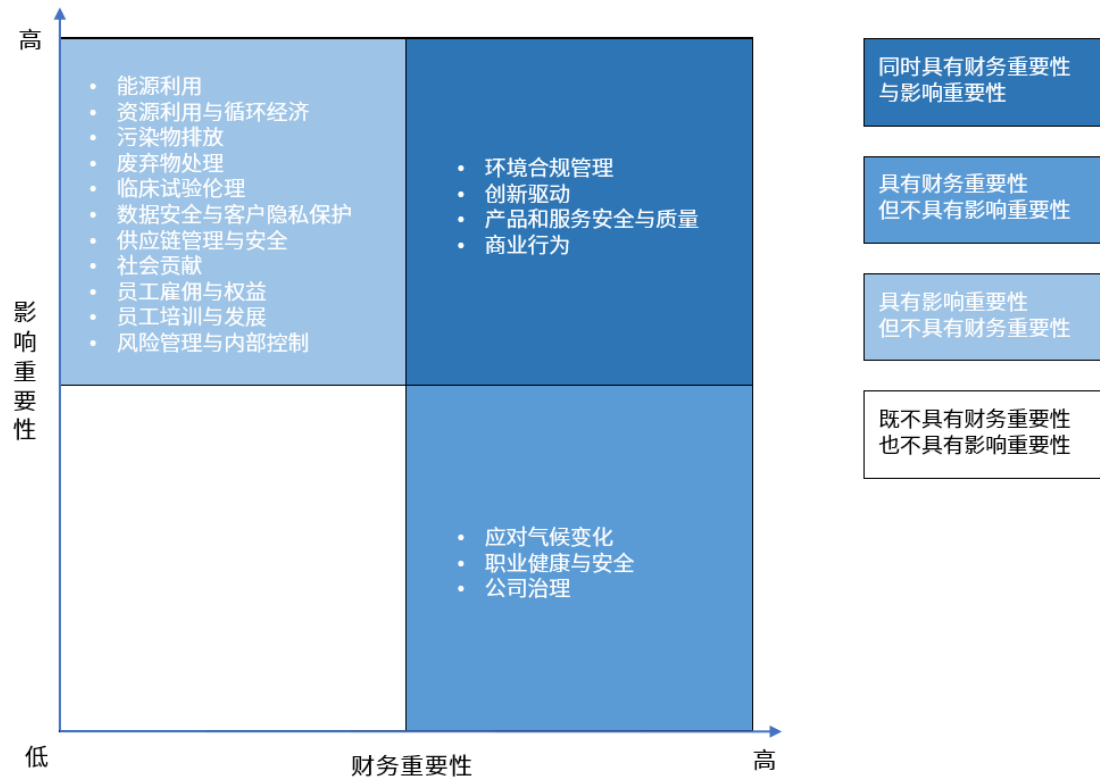
| 利益相关方  | 关注的议题                                | 沟通与回应  |
|--------|--------------------------------------|--|
| 股东及投资者 | 公司治理<br>商业行为<br>风险管理与内部控制<br>投资者权益保护 | 规范治理<br>披露信息<br>畅通热线及邮件互动<br>组织投资者沟通活动<br>保护知识产权 |
| 客户与患者  | 产品和服务安全与质量<br>临床试验伦理<br>数据安全与客户隐私保护  | 完善质量管理体系<br>提供客户服务<br>编制产品手册<br>制定客户隐私保护措施       |
| 员工     | 员工雇佣与权益<br>职业健康与安全<br>员工培训与发展        | 举办文体活动<br>开展培训考核<br>营造健康与安全的工作环境                 |

| 利益相关方                   | 关注的议题   | 沟通与回应   |
|-------------------------|---|---|
|                         |   | 组织员工关怀活动<br>完善员工薪酬体系及绩效管理制度   |
| 政府及监管机构                 | 环境合规管理<br>能源利用<br>资源利用与循环经济<br>污染物排放<br>废弃物处理 | 恪守依法经营<br>响应相关政策<br>保护环境<br>节约使用资源<br>推动污染物减量排放                             |
| 供应商与合作伙伴（医院、行业协会、学术组织等） | 供应链管理与安全<br>创新驱动                              | 创造透明公平机会<br>实施供应商准入与考核<br>坚守诚信履约<br>组织行业交流活动<br>深化产学研协同<br>建立研发平台<br>推进科研项目 |
| 社区及公众                   | 污染物与废弃物管理<br>环境合规管理                           | 做好环境管理<br>开展社区沟通  |

## 2.3 议题重要性分析结论

2025 年，公司开展议题识别与筛选工作，通过尽职调查与利益相关方沟通，识别、确认 18 项重要性议题，结合内外部专家意见，分析重要性议题的影响、风险和机遇，评估重要性议题的财务重要性和影响重要性，形成议题重要性排序矩阵。

微电生理 2025 年重要性议题矩阵



微电生理 2025 年重要性议题变动情况及原因

| 2025 年重要性议题 | 2024 年重要性议题 | 变动原因             |
|-------------|-------------|------------------|
| 社会贡献        | ---         | 本领域年度实践升级，新增相关披露 |
| ---         | 投资者权益保护     | 要点合并至“公司治理”，删除议题 |

## 3.ESG 治理 战略部署

### 3.1ESG 理念及策略

微电生理始终秉持“满足临床需求,创新核心技术,打造一流产品,造福全球患者”的发展战略,构建“理念—策略—目标”的闭环体系,持续健全完善 ESG 管理体系,将 ESG 理念深度融入发展战略与日常运营,积极识别并管理业务及运营活动产生的各类影响,为各利益相关方创造长期价值。

#### 3.1.1ESG 核心理念

公司秉持“生态共生、链合共赢、人本共融”的 ESG 核心理念:

##### 生态共生

- 坚持人与自然和谐共生,自觉履行环境保护责任,加强环境管理,采用节能减排措施,减少温室气体排放以应对气候变化助力国家“碳中和”“碳达峰”目标的实施。

##### 链合共赢

- 坚持打造可持续供应链,始终与供应商建立互利互惠的友好合作关系,进一步确保公司运营的规范高效,促进企业健康、稳健和可持续发展。

##### 人本共融

- 秉承以人为本的发展观念与员工和社会大众共担责任,共赴健康新未来。

#### 3.1.2ESG 发展策略

##### 绿色研发与低碳运营

##### 产品责任与社会价值

##### 合规治理与风险管控

- **绿色研发与低碳运营:** 聚焦“精准化、可视化、智能化”技术平台研发,推进核心材料国产化替代及节能技术改造,持续优化生产运营各环节,有效降低企业环境足迹。
- **产品责任与社会价值:** 构建“电(脉冲)、火(射频)、冰(冷冻)”多维度能量治疗平台,全面覆盖房颤等心律失常疾病治疗需求,筑牢产品全生命周期安全防线;严格恪守临床伦理准则,切实强化患者隐私保护。
- **合规治理与风险管控:** 健全多层次监督体系,强化内控管理;将 ESG 指标融入绩效考核体系,不断提升信息披露的规范性、完整性与透明度,筑牢合规经营根基。

### 3.1.3 ESG 指标与目标

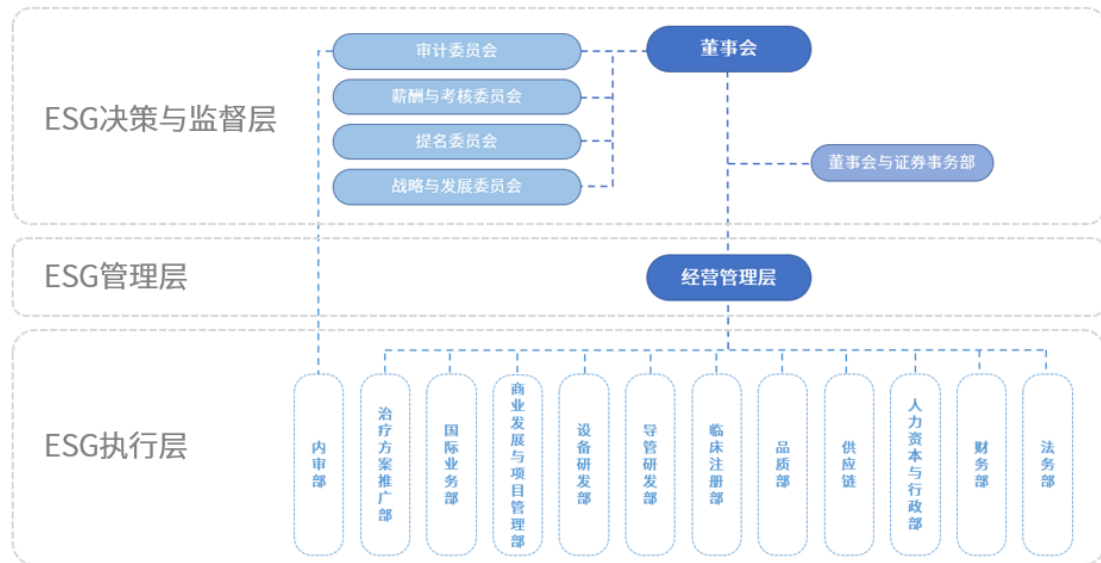
公司结合相关法律法规、上交所《指引》要求以及自身发展需要，对标我国“碳达峰、碳中和”国家战略，参考联合国可持续发展目标（SDGs）、《巴黎协定》等国际共识，科学设定 ESG 指标与目标。

| 重要性议题      | 指标                            | 目标                 | 2025 年进展          |
|------------|-------------------------------|--------------------|-------------------|
| 应对气候变化     | 万元营收温室气体排放量（范围一+范围二）          | ≤35.00 千克二氧化碳当量/万元 | 33.59 千克二氧化碳当量/万元 |
| 环境合规管理     | 重大环境污染（事件）事故                  | 0 件                | 0 件               |
|            | 环境检测完成率                       | 100%               | 100%              |
|            | 危险废物、医疗废物、一般工业固废、生活垃圾分类合法处置率  | 100%               | 100%              |
|            | 废弃物回收处理率                      | 100%               | 100%              |
| 创新驱动       | 研发人员占员工总数比例                   | ≥20.00%            | 20.27%            |
| 产品和服务质量与安全 | 因产品质量问题而产生的召回或退货事件            | 0 起                | 0 起               |
|            | 各产品质量投诉率                      | ≤0.05%             | 0.022%            |
|            | 产品交付及时率                       | ≥99%               | 99.6%             |
| 职业健康与安全    | 死亡、重伤、火灾、爆炸、中毒、有责交通事故         | 0 件                | 0 件               |
|            | 生产性事故千人工伤率                    | <2‰                | 0‰                |
|            | 危险化学品违章管理和使用事故                | 0 件                | 0 件               |
|            | 职业病发病率                        | 0%                 | 0%                |
|            | 职业病危害因素检测、消防检测、特种设备检测等相关检测完成率 | 100%               | 100%              |
| 商业行为       | 商业贿赂及腐败事件                     | 0 件                | 0 件               |

### 3.2 ESG 治理架构

公司积极识别并管理经营运营活动的各类影响，持续完善 ESG 治理架构，保障 ESG 工作高效推进。董事会履行 ESG 事宜的决策与监督职责；经营管理层在董事会指导下，负责 ESG 工作的具体管理、成效考核及风险评定，做好统筹协调与上传下达；各职能部门作为 ESG 执行组，全面落实各项 ESG 工作。

微电生理 ESG 治理架构



### 3.3 ESG 信息内部报告机制

公司以“决策与监督层—管理层—执行层”三级治理架构为核心，按“日常报告、年度报告”建立分级汇报机制，覆盖数据收集、议题管理、风险上报与审核披露全流程，确保信息真实、可追溯、可验证。

- 日常报告：各职能部门针对常规数据、日常议题进展及一般性风险，定期向经营管理层汇报，确保管理层实时掌握 ESG 工作动态，及时协调解决跨部门问题。
- 年度报告：经营管理层汇总全年 ESG 工作成果、绩效数据、重大风险及整改情况，编制年度 ESG 报告草案，提交董事会审议；审议通过后按上交所《指引》要求披露，披露时间与年度报告保持一致，确保信息披露的规范性与同步性。

### 3.4 ESG 监督机制

为落实上交所《指引》关于 ESG 监督体系建设的要求，公司构建以“董事会—审计委员会—内审部”为核心的分层级 ESG 监督架构，强化独立董事独立性监督作用，依托制度体系与流程化管控，形成全链条闭环监督机制，确保 ESG 战略与举措落地见效、合规可控。

## 4.环境管理 气候行动

### 4.1 应对气候变化

微电生理全面贯彻国家“双碳”战略，响应国务院《2030年前碳达峰行动方案》《中国应对气候变化的政策与行动》等气候相关政策，积极践行绿色发展理念，严格控制碳排放数据质量，致力于降低运营环节的温室气体排放强度，推动绿色高质量发展。

#### 微电生理“应对气候变化”四要素管理架构

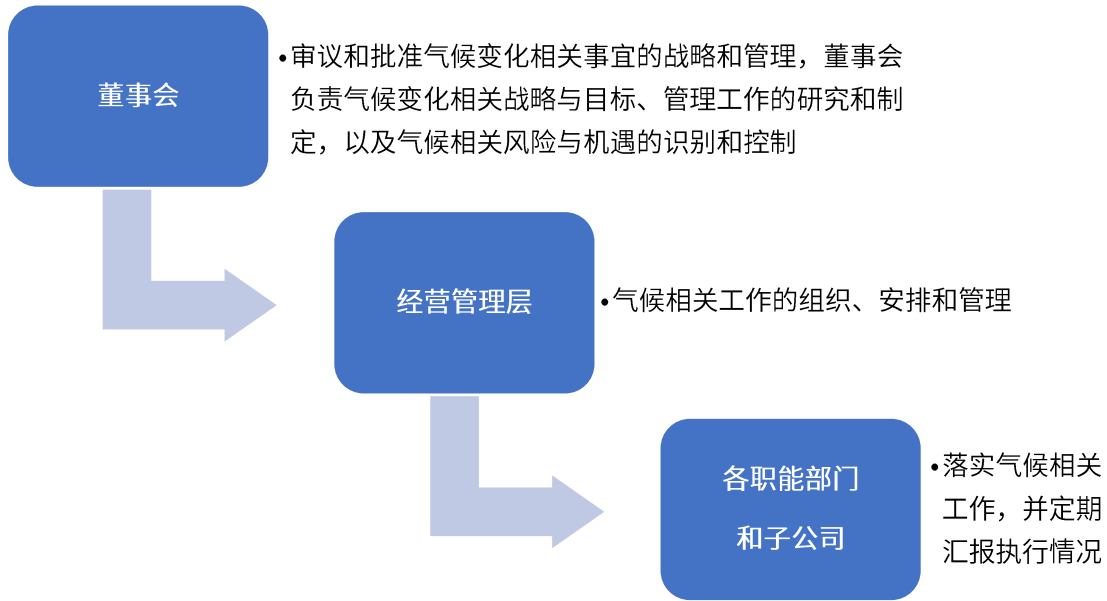
| 要素         | 具体内容  |
|------------|---|
| 治理         | <ul style="list-style-type: none"> <li>组建“董事会-经营管理层-各职能部门和子公司”的管理架构。</li> </ul>   |
| 战略         | <ul style="list-style-type: none"> <li>将落实“双碳”政策、践行可持续发展理念纳入企业发展战略，持续统筹协调内外部资源，保障公司应对气候变化相关目标有序推进、落地见效。</li> <li>顺应全球应对气候变化发展导向，持续完善产品与服务体系，强化核心业务及经营场所的气候影响应对能力，有效防范市场、政策及物理层面的各类风险；同时精准把握气候变化催生的新兴市场机遇，抢抓产品升级与服务更新的发展契机。</li> </ul> |
| 影响、风险和机遇管理 | <ul style="list-style-type: none"> <li>在自身运营层面，重视气候变化引发的极端天气及灾害风险，依托完善的风险管理体系与严格的运营保障举措，保障极端自然灾害等突发情况下的业务连续性。</li> <li>在业务开展层面，识别温室气体排放主要来源，围绕低碳运营、气候变化应对等核心方向，落地实施专项行动。</li> </ul>   |
| 指标与目标      | <ul style="list-style-type: none"> <li>执行“双碳”政策，实现碳排放强度负增长。</li> <li>设定“万元营收温室气体排放量（范围一+范围二）”作为该议题管理指标，其目标和年度进展详见“ESG理念及策略”。</li> </ul>   |

#### 治理

公司依据上交所《指引》中应对气候变化议题的相关要求，持续深化气候变化管理体系建设，在积极应对气候变化带来的各类影响的同时主动把握业务发展机遇，实现企业社会价值与经济效益的长期提升。

公司建立完善的应对气候变化管理组织架构，构建“董事会-经营管理层-各职能部门和子公司”的分层管理体系，明确各层级及相关单位在气候变化管理工作中的职责分工，为气候变化相关战略的有效执行和目标落地达成提供坚实组织保障。

### 微电生理“应对气候变化”管理架构



### 战略

公司高度重视气候变化带来的风险与机遇，积极响应政府、投资者等利益相关方的相关关切，建立气候相关风险和机遇识别与评估流程，通过政策调研、同业对标并结合专家意见，多维度分析公司自身及价值链上下游短中长期面临的气候相关风险与机遇并评估其财务影响，同时结合行业特点和气候变化趋势，研判可能影响公司长期可持续发展的各类因素。公司据此制定针对性的气候变化应对策略，自主识别发展机会，推动相关业务开辟新发展路径，同时持续优化管理举措，最大限度减少运营活动中的碳足迹。

### 微电生理“应对气候变化”相关风险与机遇分析及管理策略

| 类别     | 具体描述   | 影响时间范围 | 潜在财务影响                     | 管理策略  |
|--------|--|--------|----------------------------|---|
| 风险     |  |        |                            |   |
| 急性实体风险 | 极端天气如台风、洪水等易带来安全威胁，可能造成公司实验室及设备损毁、人员伤亡，进而引发业务活动中断。 | 短期     | 固定资产贬值<br>运营成本增加<br>营业收入减少 | <ul style="list-style-type: none"> <li>• 新建或改造生产、办公设施时遵循绿色建筑标准，提升建筑隔热性能与自然采光、通风效果。</li> </ul> |
| 市场风险   | 消费者、客户及投资者的环保与低碳意识持续提升，带动市场对绿色、低碳类产品               | 中长期    | 营业收入减少                     | <ul style="list-style-type: none"> <li>• 推进高能耗高排放设备改造，加固生产设施、制定应急预案，提</li> </ul>              |

| 类别        | 具体描述  | 影响时间范围 | 潜在财务影响           | 管理策略  |
|-----------|---|--------|------------------|---|
|           | 的需求显著增长，若未能及时采取措施积极应对气候变化，可能面临市场份额及客户流失的风险。                                     |        |                  | 升设施抗灾能力。 <ul style="list-style-type: none"> <li>强化绿色工艺技术及产品的研发创新能力。</li> <li>将气候变化应对相关情况，通过 ESG 报告等信息披露及沟通渠道，与利益相关方开展定期交流沟通。</li> </ul>   |
| 政策和法律风险   | 国内外碳减排相关政策持续出台、监管要求日趋严格，若未能适应气候相关政策要求，可能面临合规成本上升、运营受限或市场准入风险。                   | 短中长期   | 运营成本增加           |   |
| 声誉风险      | 利益相关方对公司气候变化应对表现的关注度日益提升，若未有效开展气候变化应对相关行动，可能会影响公司声誉。                            | 中长期    | 营业收入下降           |   |
| <b>机遇</b> |   |        |                  |   |
| 资源效率机遇    | 以降低温室气体排放为目标，在研发、生产、运输等环节采用绿色包装、原材料和绿色设计，优化技术与流程，提升能源、水和原材料的使用效率，满足市场对可持续生产的需求。 | 中长期    | 运营成本降低           | <ul style="list-style-type: none"> <li>优先选用环保材料、甄选优质环保供应商，从源头减少产品全生命周期的环境影响。</li> <li>开展节能降耗工作，通过优化设备运行、推进技术升级挖掘节能潜力，有效降低能源消耗。</li> <li>持续关注可再生能源利用，积极探索太阳能、风能等清洁能源应用方案。</li> </ul> |
| 产品与服务机遇   | 通过研发创新、绿色采购和物流优化，丰富绿色低碳产品供给，满足客户对环保解决方案的需求，在增强企业市场竞争力的同时，有效开拓新的收入增长点。           | 短中长期   | 营业收入增加<br>运营成本降低 |   |

| 类别         | 具体描述   | 影响时间范围 | 潜在财务影响 | 管理策略 |
|------------|--|--------|--------|------|
| 能源来源<br>机遇 | 依托相关政策支持，积极推广使用太阳能、风能等可再生能源，在降低企业能源成本的基础上，进一步提升可持续发展的品牌形象。 | 短中长期   | 运营成本降低 |      |

注：影响时间范围参考中国财政部《企业可持续披露准则——基本准则（试行）》和公司运营实际设定。短期是指报告期间结束后 1 年以内（含 1 年）；中期是指报告期间结束后 1 年至 5 年（含 5 年）；长期是指报告期间结束后 5 年以上。

### 影响、风险和机遇管理

公司对业务各环节产生的温室气体排放开展识别与分析，明确运营环节的温室气体排放，主要为自有公务车辆汽油消耗产生的直接（范围一）温室气体排放，以及生产、办公外购电力产生的间接（范围二）温室气体排放。

公司基于上述排放识别结果，结合国家“双碳”战略目标及行业可持续发展要求，针对性制定碳中和目标，计划于 2030 年实现碳中和。为稳步推进目标落地，明确核心实施路径：一方面通过技术改造提升能效，降低现有排放源的碳排放强度；另一方面加大绿电采购力度，减少外购电力带来的间接排放。

公司积极开展自身运营范围内范围一、范围二的温室气体核算工作。经核算，2025 年公司在运营环节范围一直接温室气体排放 6.68 吨二氧化碳当量，占总温室气体排放的 0.43%；范围二间接温室气体排放 1,553.69 吨二氧化碳当量，占总温室气体排放的 99.57%。截至 2025 年末，公司降碳举措已取得阶段性成效，碳排放强度较上一年度降低 2.95%。

## 4.2 环境合规管理

微电生理高度重视环境保护工作，构建了覆盖生产、办公运营等全价值链环节的环境合规管理体系。公司通过对各环节环境因素输入与输出进行系统识别、分类管控，结合系统化的环保能力建设与完善的应急管理机制，确保全业务链条环境行为合法合规，全面提升环境管理水平与风险应对能力。

### 微电生理“环境合规管理”四要素管理架构

| 要素         | 具体内容   |
|------------|--|
| 治理         | <ul style="list-style-type: none"> <li>构建由“董事会—经营管理层—工程部、行政部及各子公司”组成的层级化管理架构。</li> </ul>   |
| 战略         | <ul style="list-style-type: none"> <li>强化对法规政策变化、污染物排放及废弃物处置等环境风险的识别与管控能力，通过动态跟踪法规更新、全流程监控污染物排放等策略，有效防范政策与运营层面的各类风险。</li> <li>精准把握监管趋严催生的市场机遇，将环境管理体系优化融入全业务环节，以合规经营与绿色发展提升企业市场竞争力，抢抓产品升级与可持续发展的契机。</li> </ul>         |
| 影响、风险和机遇管理 | <ul style="list-style-type: none"> <li>建立常态化评估机制，依托专项制度识别、评价重要环境因素并排序，制定并推动落实针对性控制措施。</li> <li>组织年度环保培训、应急演练及节能降碳教育等活动，提升员工环保意识与安全技能，保障环境管理目标落地。</li> <li>委托第三方开展突发环境事件风险评估，定期组织危废泄漏应急演练，提升员工应急处置能力，降低环境危害。</li> </ul> |
| 指标与目标      | <ul style="list-style-type: none"> <li>设定“重大环境污染（事件）事故”“环境检测完成率”“危险废弃物、医疗废物、一般工业固废、生活垃圾分类合法处置率”“废弃物回收处理率”作为该议题管理指标，其目标和年度进展详见“ESG 理念及策略”。</li> </ul>   |

### 治理

公司严格遵守《中华人民共和国环境保护法》《中华人民共和国水土保持法》《中华人民共和国节约能源法》《中华人民共和国固体废物环境污染防治法》《中华人民共和国大气污染防治法》《中华人民共和国土壤污染防治法》《中华人民共和国水污染防治法》《中华人民共和国噪声污染防治法》《中华人民共和国环境影响评价法》等一系列环境保护相关法律法规，依法依规开展环境影响评价各项工作。

2025 年，公司未发生重大环境事件，也未因环境事件受到生态环境等有关部门重大行政处罚或被追究刑事责任。

公司以“关爱生命、保护环境、珍惜资源、和谐发展”为环境管理方针，构建“董事会—经营管理层—工程部、行政部及各子公司”三级环境合规管理架构，制定《清洁生产管理制度》《化学品使用管理制度》《环境职业健康安全标识管理制度》《应急救援器材管理制度》等多项环境管理配套制度，持续强化全流程环境保护管理工作，切实防范各类环保事故发生。

### 微电生理“环境合规管理”治理架构



### 战略

在环境合规管理过程中，公司可能面临法规政策变化、生产过程中的污染物排放和废弃物处理等环境因素的潜在风险，若此类风险未能得到有效识别与管控，或将影响运营效率、增加运营成本。公司将环境合规管理纳入企业长期战略规划，以绿色制造为导向，在产品研发、生产工艺选择、原材料采购各环节充分考量环境因素，着力研发低能耗医疗器械产品，同时积极联动行业协会、环保机构及产业链上下游开展合作，携手推动原材料绿色采购、产品包装减量化与物流运输低碳化，持续提升企业在行业内的环境影响力。

### 微电生理“环境合规管理”相关风险与机遇分析及管理策略

| 类别     | 具体描述                                 | 影响时间范围 | 财务影响   | 管理策略  |
|--------|--------------------------------------|--------|--------|---|
| 法规政策风险 | 若对环保相关法律法规的更新变化识别不及时，将面临环保行政处罚的潜在风险。 | 中长期    | 运营成本增加 | <ul style="list-style-type: none"> <li>建立法规动态跟踪、适用性分析及全员宣贯培训机制，确保合规要求及时落地。</li> </ul> |
| 环境因素风险 | 若生产经营过程中出现废水、废气不达标排放，或有害废弃           | 短中期    | 运营成本增加 | <ul style="list-style-type: none"> <li>实施污染物全流程监控与固废规范化处置，升级处</li> </ul>              |

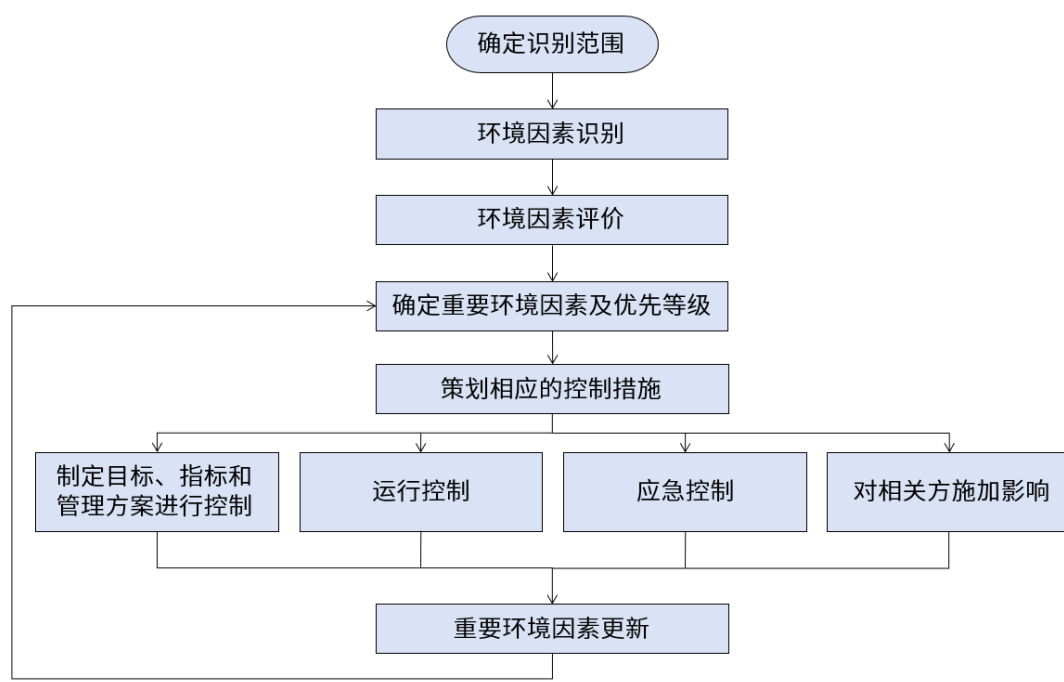
| 类别   | 具体描述                                       | 影响时间范围 | 财务影响   | 管理策略   |
|------|--|--------|--------|--|
|      | 物未按监管要求规范处置的情况，存在遭受环保行政处罚风险。               |        |        | 理设施并完善台账溯源与责任考核。   |
| 市场机遇 | 国家对安全环保领域的监管要求日趋严格，持续完善环境管理体系，可提升企业的市场竞争力。 | 中长期    | 营业收入增加 | <ul style="list-style-type: none"> <li>将环境管理体系优化纳入企业长期战略，推动环保要求融入全业务环节。</li> </ul> |

注：影响时间范围参考中国财政部《企业可持续披露准则——基本准则（试行）》和公司运营实际设定。短期是指报告期间结束后 1 年以内（含 1 年）；中期是指报告期间结束后 1 年至 5 年（含 5 年）；长期是指报告期间结束后 5 年以上。

### 影响、风险和机遇管理

公司建立常态化的环境管理评估机制，定期识别、评估环境相关影响、风险与机遇，并分析其发生可能性、影响程度及影响范围等关键维度；同时制定《环境因素识别与评价控制程序》，按制度流程先识别并确定重要环境因素，再从影响规模、严重程度、持续时间等方面对其开展综合评价，结合环境因素的重要程度完成优先级排序，据此制定针对性控制措施，最终由相关部门按要求落地执行配套控制方案。

### 微电生理环境因素风险识别评价流程



公司主营电生理介入诊疗与消融治疗领域创新医疗器械的研发、生产与销售，针对业务及运营各核心环节的环境影响因素，具体分析见下表。

### 微电生理环境影响因素分析

| 价值链环节 | 环境因素输入               | 环境因素输出  |
|-------|----------------------|---|
| 生产环节  | 水资源：市政用水<br>能源：电力    | <b>废水：</b> 制备纯水、注射水过程产生纯水及注射水制备尾水，超声波清洗水，清洗试剂配制废液，注射擦洗用水<br><b>废气：</b> 超声波清洗废气，焊接废气，胶水废气，注塑废气，实验废气<br><b>无害废弃物：</b> 废导管，废刀片，废包装材料<br><b>有害废弃物：</b> 实验室沾染固废，实验室废液，废稀盐酸，超声波清洗废液 |
| 办公运营  | 水资源：市政用水<br>能源：电力、汽油 | <b>废水：</b> 生活污水<br><b>无害废弃物：</b> 生活垃圾   |

公司高度重视环境保护工作，通过系统化的环保能力建设、完善的应急管理机制，全面提升环境管理水平。

### 微电生理环境合规管理举措

|             |   |
|-------------|---|
| 环保能力建设与意识提升 | <ul style="list-style-type: none"> <li>开展环保能力培养与意识提升工作，通过组织年度环保培训、环保相关应急演练、环保相关节能降耗教育以及各类专项检查等活动，全面提升员工的环保意识和安全技能，确保公司环境管理目标的实现。</li> </ul>   |
| 突发环境事件应急管理  | <ul style="list-style-type: none"> <li>为应对突发环境事件的需要，按照生态环境部《关于印发突发环境事件应急预案暂行管理办法的通知》《国家突发环境事故应急预案》的相关要求，委托第三方检测并出具《突发环境事件风险评估报告》。</li> <li>按照环评及批复要求进行事故风险管理，定期组织开展危废泄漏应急演练，以训练员工应急能力，提高防范和处置突发环境事件的技能，降低突发环境事件对环境可能造成的危害。</li> </ul> |

公司严格遵循《关于进一步加强生物多样性保护的意見》《中华人民共和国土壤污染防治法》《地下水管理条例》等相关法律法规及政策要求，系统评估自身经营活动对生态系统、生物多样性的潜在影响，深入开展生态环境相关风险识别与隐患排查工作。2025 年，公司未在自然保护区内、周边及生物多样性丰富区域设置研发、生产基地与运营网点。经全面评估，公司所有研发、生产运营活动及相关产品与服务，均未对生态系统和生物多样性造成重大影响，亦未对土壤及地下水环境产生显著不良影响。

## 4.3 能源利用

微电生理经营过程中的能源消耗主要产生于日常办公、研发及生产环节，涉及电力、汽油两类能源，其中生产与办公设备用电均取自市政电网，公务车辆以汽油为燃料。

公司严格遵循《中华人民共和国节约能源法》《中华人民共和国能源法》《上海市节约能源条例》等相关法律法规及标准要求，由行政部牵头负责能源利用全流程管理，持续推进能源管理体系的建设与完善。2025 年，公司能源消耗强度为 7.82 千克标准煤/万元，同比下降 3.10%。

### 微电生理能源管理措施

|         |  |
|---------|--|
| 技术与设备优化 | <ul style="list-style-type: none"> <li>• 采购新电器设备时选用一级节能设备，照明灯光逐步更新为 LED 灯及声控照明，各楼层加装时控开关。</li> <li>• 楼宇搬迁时，设备充分利旧，通过设备升级与复用减少能源消耗。</li> </ul>  |
| 能源管理与监控 | <ul style="list-style-type: none"> <li>• 优化空调联动系统，严格执行空调室内温度控制标准，通过宣传与巡查确保空调在适宜温度运行，做到无人时不开空调、开空调时不开门窗。</li> <li>• 开展能源管理巡查，统计各部门用电、用水等能源消耗数据，对比预算与实际使用情况，排查异常能耗并识别节能空间。</li> </ul>                |
| 行为与意识提升 | <ul style="list-style-type: none"> <li>• 开展节能环保温馨提示语宣传，增加“多走楼梯、少乘电梯、随手关灯”等温馨提示，引导员工减少日常能耗。</li> <li>• 安排班车，鼓励员工选择地铁、公共交通等低碳通勤和差旅方式，减少交通碳排放。</li> <li>• 日常办公采购与运维时，尽量选用本地绿色供方，减少运输中的碳排放。</li> </ul> |

### 案例：空压机房节能降噪综合改造

为破解老旧工频螺杆空压机能效偏低、运行噪声超标等问题，兼顾生产运营优化与绿色低碳目标，微电生理于 2025 年对导管生产车间空压机房开展专项设备更新改造。本次改造将原有设备统一更换为同规格永磁变频螺杆空压机，凭借变频技术的精准调节优势，实现设备运行效率与适配性双提升。项目落地后成效显著，空压机能效较改造前提升 19.4%，每年可节约用电 56,000 千瓦时，减少碳排放量 28 吨二氧化碳当量，同步降低设备运行噪声 15 分贝，达成节能、减碳、降噪的多重效益。

## 4.4 资源利用与循环经济

### • 水资源利用

公司以市政供水为主要用水来源，水资源消耗主要产生于日常运营的办公、研发及生产环节，取水环节未对周边环境造成重大影响。

公司严格遵循《中华人民共和国水法》《中华人民共和国水污染防治法》等相关法律法规，由行政部牵头统筹水资源利用全流程管理，通过在重点用水区域张贴节水提示、采购节水型洁具等举措，多措并举推进水资源精细化管理。2025 年，公司总耗水量 8,150.88 吨，同比减少 25.18%；水资源使用强度 0.18 吨/万元，同比下降 30.77%。

#### 微电生理水资源利用管理措施

|            |   |
|------------|---|
| 节水技术应用     | <ul style="list-style-type: none"> <li>采购节水型洁具，从硬件端减少水资源消耗。</li> <li>优化设备运行控制，降低设备运行过程中的用水量。</li> </ul>         |
| 水资源管理与意识提升 | <ul style="list-style-type: none"> <li>定期检修用水设施，加强日常维护管理，避免水资源浪费。</li> <li>在用水明显区域设置节水温馨提示，持续开展节水宣传。</li> </ul> |

### • 循环经济

公司生产所用原材料、制成品包装材料主要涵盖高分子、注塑、金属、电子件等品类，生产环节可循环利用的资源包括原材料包装物、周转箱、物料箱、灭菌箱等，公司坚持选用环境足迹较低的原材料，从源头把控并减少经营活动对环境的影响。

公司严格遵循《中华人民共和国循环经济促进法》相关规定，与包材供应商合作推行供应商管理库存（VMI）模式，通过定时配送物料的方式避免库存过度积压，有效提升库存周转率，实现供应链运营效率的优化。

#### 微电生理资源循环利用措施

|             |   |
|-------------|---|
| 包装材料循环与减量化  | <ul style="list-style-type: none"> <li><b>循环复用：</b>原材料包装重复使用，以周转箱替代纸箱；运输箱物料与灭菌箱共用，灭菌箱在指定次数内重复利用，减少一次性包装消耗。</li> <li><b>轻量化替代：</b>方包装盒采购克重较小的卡纸，使用捆绑带代替胶带，从源头减少包装材料用量；同时加强易耗品管控，降低物料损耗。</li> </ul> |
| 办公资源节约与高效利用 | <ul style="list-style-type: none"> <li><b>无纸化办公：</b>办公系统全线部署 OA 系统，发票系统实现在线识别与认证，从流程上降低打印需求。</li> <li><b>纸张减量：</b>必要打印时，鼓励员工双面打印、黑白打印，并推广 50% 缩减打印，减少纸张消耗。</li> </ul>                             |
| 废物资源化处置     | <ul style="list-style-type: none"> <li><b>专项回收：</b>硒鼓墨盒实行点对点回收，提升可回收物利用率。</li> <li><b>源头减量：</b>宣传推广减少一次性用品使用，从前端降低废弃物产生量，整体提升资源利用率。</li> </ul>  |

## 4.5 污染物排放

### • 废水管理

公司办公运营环节产生的废水均为生活废水，生产环节废水则涵盖纯水及注射水制备尾水、超声波清洗水、清洗试剂配制废液、注射擦洗用水等类别。

公司严格遵守《中华人民共和国水污染防治法》《城镇排水与污水处理条例》等相关法律法规及规范性文件，由工程部牵头负责废水排放全流程管理，制定《水污染防治管理制度》，明确“废水排放量同比减少 5%”的管控目标并跟踪监督目标落地成效。2025 年，公司未发生因废水排放不合规被重大行政处罚或追究刑事责任的情形。

公司生活废水及部分生产废水经格栅沉淀池去除固形物后，处理水质达到《污水综合排放标准》（GB 8978—2025）要求，随后排入市政污水管网，最终由专业污水处理公司集中处理后达标排放，从源头规避运营对周边水环境的潜在影响。

微电生理废水排放方式、类别及处理措施

| 排放方式   | 废水类别                    | 处理措施              |
|--------|-------------------------|-------------------|
| 排入市政管网 | 生活废水                    | 经污水格栅沉淀池去除固形物沉淀处理 |
|        | 制备纯水、注射水过程产生的纯水及注射水制备尾水 |                   |
| 不外排    | 超声波清洗水                  | 循环使用              |
|        | 清洗试剂配制废液                | 委托第三方危废公司回收处理     |
|        | 注射擦洗用水                  | 自然挥发              |

### • 废气管理

公司生产运营环节产生的废气主要为超声波清洗废气、焊接废气、胶水废气、注塑废气及实验废气，排放污染物包含有组织排气筒、无组织厂界废气排放物因子、氨、非甲烷总烃等。生产与研发环节产生的废气经活性炭过滤后高空排放，活性炭吸附效率下降时及时更换；同时通过优化生产工艺、降低胶水用量从源头减少废气排放，并定期委托有资质监测机构，按排污许可证要求开展废气排放监测。

公司严格遵循《中华人民共和国大气污染防治法》《大气污染物排放标准》（GB 16297—2025）等法规要求，由工程部牵头负责废气排放全流程管理，制定《废气排放管理规范》《大气污染防治管理制度》，明确“废气排放零超标”的核心管控目标。2025 年，公司未发生因废气排放不合规受到重大行政处罚或被追究刑事责任的情形。

## 微电生理废气产生环节、类别、来源及处理措施

| 产生环节    | 废气种类    | 来源              | 处理措施                     |
|---------|---------|-----------------|--------------------------|
| 生产、研发环节 | 超声波清洗废气 | 物料超声波清洗过程产生     | 经活性炭过滤后高空排放，定期更换活性炭      |
|         | 焊接废气    | 电极、外管、插座焊接过程产生  |                          |
| 组装、生产环节 | 胶水废气    | 系统组装时胶水拼接产生     | 优化工艺降低胶水用量，废气经活性炭过滤后高空排放 |
|         | 注塑废气    | 针鞘生产时注塑机制作塑料件产生 |                          |
| 实验环节    | 实验废气    | 实验室使用化学试剂产生     | 经活性炭过滤后高空排放，定期开展合规监测     |

- 噪声管理

公司的主要噪声源包括实验及辅助设备、废气处理装置、废水处理装置及室外空调机组。为有效控制噪声影响，公司建立了系统化的噪声管控体系，实施多层级防控措施：在设备选型阶段优先采购低噪声、低振动型设备；通过科学规划实验区域，将高噪声设备集中布置于专用工程楼内；同时采用基础减振、建筑隔声、风管软连接及排风口消声器等工程技术手段，有效阻断噪声传播。此外，公司定期委托具有资质的第三方检测机构开展厂界噪声监测，确保噪声排放持续符合《工业企业厂界环境噪声排放标准》（GB 12348—2008）2类区限值要求。通过上述综合措施，公司实现了噪声污染的有效管控，将运营活动对周边环境的影响控制在最低水平。

## 4.6 废弃物处理

公司的废弃物分为无害废弃物和有害废弃物，无害废弃物主要包括废导管、废刀片、废包装材料等，有害废弃物主要包括实验室沾染固废、实验室废液、废稀盐酸、超声波清洗废液等。

公司严格遵守《中华人民共和国固体废物污染环境防治法》《危险化学品安全管理条例》等相关法律法规，由工程部牵头负责废弃物处理全流程管理，结合实际制定《固体废物污染防治管理制度》，对废弃物产生、分类、收集、储存、处理及回收再利用实施全方位管控。2025 年，公司未发生废弃物违规处理的事件，亦未出现因废弃物管理相关事项引发的诉讼案件。

微电生理废弃物种类及来源

| 废弃物种类 |         | 来源   |
|-------|---------|--|
| 无害废弃物 | 废导管     | <ul style="list-style-type: none"> <li>切割管材产生的塑料边角、废屑</li> <li>品质检验产生的不合格品</li> </ul>                                |
|       | 废刀片     | <ul style="list-style-type: none"> <li>切割管材使用的刀片</li> </ul>  |
|       | 废包装材料   | <ul style="list-style-type: none"> <li>废纸、废塑料</li> </ul>   |
| 有害废弃物 | 实验室沾染固废 | <ul style="list-style-type: none"> <li>生产过程中使用黏合剂，产生的包装物、擦拭物</li> <li>盛装化学试剂的瓶子</li> <li>环保设施定期更换的活性炭过滤介质</li> </ul> |
|       | 实验室废液   | <ul style="list-style-type: none"> <li>生产或实验过程中使用化学试剂，产生废液</li> </ul>  |
|       | 废稀盐酸    | <ul style="list-style-type: none"> <li>清洗模具产生</li> </ul>   |
|       | 超声波清洗废液 | <ul style="list-style-type: none"> <li>沾染试剂的清洗废液</li> </ul>  |

公司秉持“减量化、资源化”的环保理念，将废弃物管理纳入核心环境管控范畴，明确“危险废弃物合规处置率 100%”的核心目标，通过全流程管控推动废弃物高效处理与循环利用。公司建立废弃物处理风险闭环管理流程，聚焦全流程潜在风险点并分级应对；同时通过优化实验流程、推广可回收包装等举措，推动废弃物减量。

对于有害废弃物，公司全部委托具备危险废物经营许可证的第三方进行合规利用或处置，并实施全过程跟踪，确保危险废弃物合规处置率 100%；对于无害废弃物，采用“外售综合利用为主、处置为辅”的模式，推动一般废弃物回收率提升至 30%，切实践行“资源化”理念。

### 微电生理废弃物管理措施

|      |   |
|------|---|
| 备案   | 每年年初依据上一年度有害废弃物实际产生情况,制定当年的有害废弃物管理计划,签订有资质的第三方合规处理废弃物,并上报上海市危险废物管理信息系统备案。 |
| 日常管理 | 建立无害废弃物回收转移台账、有害废弃物回收转移台账,废弃物入库分类称重记录,确保符合管理计划要求。                         |

## 5. 科创驱动 伦理规范

### 5.1 创新驱动

微电生理立足心脏电生理领域发展定位，以精准介入导航为核心，将技术与产品创新作为企业可持续发展的核心引擎，聚焦快速性心律失常患者诊疗需求，持续深耕三维心脏电生理设备与耗材的研发、迭代与升级，以核心技术创新筑牢产品竞争力，通过创新成果的临床转化赋能精准诊疗，实现产业技术突破、企业高质量发展与民生健康价值创造的深度融合。

#### 微电生理“创新驱动”四要素管理架构

| 要素         | 具体内容  |
|------------|---|
| 治理         | <ul style="list-style-type: none"> <li>构建由“董事会—经营管理层—导管研发部、设备研发部及各子公司”组成的创新治理体系。</li> </ul>   |
| 战略         | <ul style="list-style-type: none"> <li>锚定心脏电生理领域临床需求与医疗可及性提升，以精准介入导航为核心，打造自主可控的高性能产品。</li> <li>主动应对市场与技术风险，把握行业扩容机遇，保障经营稳定与长期增长。</li> </ul>   |
| 影响、风险和机遇管理 | <ul style="list-style-type: none"> <li>建立全周期研发管控机制，配套合规要求，防范技术风险筑牢创新根基。</li> <li>深化产学研医协同，突破材料瓶颈，推进临床验证，承接课题加速技术迭代。</li> <li>搭建多层次创新载体，推行研发激励计划，激活全员创新动能。</li> <li>布局梯度产品矩阵，依托公益项目惠及基层，迭代技术满足临床需求。</li> </ul> |
| 指标与目标      | <ul style="list-style-type: none"> <li>设定“研发人员占员工总数比例”作为该议题管理指标，其目标和年度进展详见“ESG 理念及策略”。</li> </ul>   |

#### 治理

公司严格遵循《中华人民共和国科学技术进步法》《医疗器械监督管理条例》《医疗器械经营监督管理办法》《医疗器械经营质量管理规范》等相关法律法规和规范性文件，确保在技术研发和产品创新方面的合规性和高标准执行。

公司构建由“董事会—经营管理层—导管研发部、设备研发部及各子公司”组成的创新治理体系，负责制定创新战略、资源分配及项目审批，确保创新活动与公司整体战略协同一致。公司建立《技术创新成果知识产权管理规定》《研发内控制度》《产品生命周期管理流程》《阶段评审管理规定》《项目立项管理制度》《项目里程碑管理制度》等管理制度，积极推进技术创新与研发管理。

## 微电生理“创新驱动”治理架构



## 战略

公司将创新作为企业核心发展战略，锚定心脏电生理领域临床需求与医疗服务可及性提升的核心导向，围绕精准介入导航核心技术持续加大研发投入，专注开发拥有自主知识产权、高性能高可靠性的三维心脏电生理设备与耗材。同时，公司与知名高校、科研机构建立长期稳定的产学研合作关系，共建联合研发中心和人才培养基地，通过协同开展前沿技术研究、临床试验及成果转化，加速创新落地，巩固行业技术领先地位。

创新研发过程中，公司需直面技术研发失败、创新成果保护不足、研发周期延长、竞争对手推出优势产品等潜在风险。针对上述风险，公司组建专业技术团队开展技术可行性论证，制定精细化项目计划并建立预算监控机制，全方位保障创新研发工作稳步推进。

## 微电生理“创新驱动”相关风险与机遇分析及管理策略

| 类别   | 具体描述   | 影响时间范围 | 财务影响   | 管理策略   |
|------|--|--------|--------|--|
| 市场风险 | 若竞争对手推出技术更优或性价比更高的产品，公司现有产品存在被替代风险，进而冲击市场份额。 | 短中期    | 营业收入下降 | <ul style="list-style-type: none"> <li>深化产学研协同创新，加速核心技术迭代与产品升级，筑牢技术壁垒。</li> <li>丰富产品梯度，覆盖不同层级医疗机构需求，提升医疗可及性与服务渗透率，筑牢客户黏性。</li> </ul> |
| 技术风险 | 若核心技术研发未达预期、创新成果转化不及目标，可能引发客户流失、市场份          | 短中期    | 运营成本增加 |  |

| 类别   | 具体描述  | 影响时间范围 | 财务影响   | 管理策略  |
|------|---|--------|--------|---|
|      | 额下滑，削弱公司长期发展动能。                                       |        |        |   |
| 市场机遇 | 全球老龄化加速、心律失常诊疗需求攀升，叠加数智技术赋能，心脏电生理领域迎来创新扩容与技术升级的重要机遇期。 | 中长期    | 营业收入增加 | <ul style="list-style-type: none"> <li>加大核心技术研发投入，布局前沿技术与高端产品。</li> </ul> |

注：影响时间范围参考中国财政部《企业可持续披露准则——基本准则（试行）》和公司运营实际设定。短期是指报告期间结束后 1 年以内（含 1 年）；中期是指报告期间结束后 1 年至 5 年（含 5 年）；长期是指报告期间结束后 5 年以上。

### 影响、风险和机遇管理

公司立足心脏电生理领域，以精准介入导航为核心技术方向，构建“体系搭建—协同创新—强基赋能—成果落地”的全链条创新管理体系，通过完善研发管控与合规风控机制、深化产学研医协同、搭建创新载体与激励体系、推动梯度产品布局与技术迭代，实现技术突破、临床价值与医疗普惠的深度融合，持续巩固行业技术领先地位，助力企业高质量可持续发展。

### 微电生理“创新驱动”管理措施

|      |   |
|------|---|
| 体系搭建 | <ul style="list-style-type: none"> <li>全周期研发管控：建立研发项目全生命周期管理制度，开展技术可行性论证、制定精细化项目计划与预算监控机制。</li> <li>合规风控固基：配套合规管控要求，严格遵循医疗器械相关法规标准，防范研发失败、周期延长等技术风险，筑牢创新基础。</li> </ul>  |
| 协同创新 | <ul style="list-style-type: none"> <li>上游技术攻关：与复旦大学、上海交通大学、上海理工大学等高校建立产学研联盟，依托高校在基础材料领域的优势，突破医疗器械原材料“卡脖子”问题，实现核心材料自主可控。</li> <li>下游临床验证：与上海市第一人民医院、复旦大学附属中山医院等医疗机构合作，推进临床试验，确保新产品上市后快速落地临床，提升医疗服务可及性。</li> <li>承接重点课题：2025 年承担国家重点研发计划“诊疗装备与生物医用材料”专项 1 项、上海市生物医药创新产品攻关项目 1 项、上海市创新药械产品应用示范项目 1 项、宁波市“科创甬江 2035”重点研发计划 1 项，以课题攻关带动技术迭代与产品升级。</li> </ul> |

|             |  |
|-------------|--|
| <b>强基赋能</b> | <ul style="list-style-type: none"> <li>• <b>筑牢创新载体</b>：获批建设上海心脏电生理工程技术研究中心、上海市企业技术中心、浦东新区企业研发机构、外资研发中心等多层次创新载体，为核心技术攻关与成果转化筑牢硬件与资源基础。</li> <li>• <b>激活创新动能</b>：建立科学的创新管理与激励机制，出台《研发项目激励计划》，对产品创新、技术突破、创新流程优化等方面表现突出的团队及个人予以表彰奖励，强化正向激励，激活全员创新积极性。</li> </ul> |
| <b>成果落地</b> | <ul style="list-style-type: none"> <li>• <b>梯度产品布局</b>：开发覆盖不同层级医疗机构的产品矩阵，通过提升医疗可及性扩大市场渗透，同时依托专项公益基金，推动创新成果惠及基层患者。</li> <li>• <b>技术迭代升级</b>：持续优化核心产品性能，基于图像导航、精密器械及能量治疗三大技术平台推出高端产品，满足临床精准诊疗需求。</li> </ul>  |

### 微电生理年度重点研发项目阶段性成果

| 产品名称                                | 进展类型   | 具体进展  |
|-------------------------------------|--------|---|
| IceMagic®冷冻消融导管/设备                  | 国际注册认证 | 冷冻消融全套系列产品均获欧盟 MDR 认证                               |
| EasyEcho™一次性使用心腔内超声成像导管             | 国内注册推进 | 获批进入国家医疗器械创新“绿色通道”，完成临床试验入组并递交 NMPA 注册 <sup>1</sup> |
| PulseMagic®TrueForce®压力监测心脏脉冲电场消融导管 | 国内注册认证 | 获 NMPA 注册证  |
| TrueForce®压力监测双弯导管                  | 国内注册认证 | 获 NMPA 注册证  |
| EasyPaddle®网状高密度标测导管                | 国内注册认证 | 获 NMPA 注册证  |

<sup>1</sup> 截至本报告披露日，该产品已获得国家药品监督管理局（NMPA）注册证，具体内容详见公司 2026 年 2 月 3 日披露于上海证券交易所（www.sse.com.cn）《关于取得医疗器械注册证的自愿披露公告》（公告编号：2026-002）。

## 5.2 临床试验伦理

公司开展的临床试验在执行阶段涉及对受试者的治疗、观察与数据收集等核心工作，相关动物实验均委托具备合法资质的外部专业服务商规范开展。

公司严格恪守“尊重、不伤害、有利和公正”的医学伦理核心原则，全面遵循《医疗器械监督管理条例》《医疗器械临床试验质量管理规范》等法律法规及规范性文件要求，在保障临床试验科学性、公正性与安全性的同时，切实维护研究对象的合法利益与人格尊严，有效规避或最大限度降低研究可能对其造成的伤害与风险，全方位保障受试者合法权益。2025 年，公司未发生任何违反临床试验伦理相关规定的行为，亦未出现相关伦理违规及诉讼事项。

公司将临床试验伦理深度融入研发战略核心体系，在制定长期研发规划时，充分研判伦理因素对项目推进、企业声誉及社会接受度的潜在影响，通过优先布局并开展符合伦理要求、具备重大社会价值的临床试验项目，树立负责任的企业形象，持续提升公司在医药及医疗器械市场的核心竞争力。

同时，公司建立了全维度的临床试验伦理风险识别体系，对受试者权益保护、试验数据隐私安全、试验方案科学性等方面的潜在伦理风险进行全面梳理识别，并针对不同类型的伦理风险制定了对应的专项应对措施，实现伦理风险的系统化、规范化管控。

### 微电生理临床试验伦理应对措施

| 类别           | 应对措施   |
|--------------|--|
| 受试者权益保护      | <ul style="list-style-type: none"> <li>试验方案需提交伦理委员会审查并获批后方可实施，确保研究设计符合国际医学伦理准则。</li> <li>充分告知受试者试验目的、流程与潜在风险，在其完全知情并自愿签署知情同意后启动参与。</li> <li>保障受试者无理由、随时退出研究的权利，且退出不会对其后续医疗或权益造成任何不利影响。</li> <li>制定明确的受试者纳入/排除标准，结合医学评估确保其参与适宜性与安全性。</li> </ul> |
| 试验数据隐私与安全管控  | <ul style="list-style-type: none"> <li>采用受试者唯一识别码替代个人身份信息记录试验数据，降低隐私关联风险。</li> <li>建立数据访问权限分级管理机制，仅授权人员可接触敏感信息。</li> <li>对受试者个人信息进行加密存储与传输，严格防范隐私泄露。</li> </ul>  |
| 试验方案科学性与风险防控 | <ul style="list-style-type: none"> <li>建立不良事件实时监测与快速报告机制，所有与试验相关的不良事件或不良反应均需及时记录、评估并上报伦理委员会。</li> <li>定期对试验方案进行伦理复核与科学性评估，根据实际进展动态优化。</li> <li>为试验参与者配备应急医疗保障措施，最大程度降低潜在伤害。</li> </ul>   |

## 6. 伙伴协同 权益保障

### 6.1 产品和服务安全与质量

微电生理始终将产品安全与质量视为守护患者生命健康、筑牢企业可持续发展根基的核心底线。公司主营产品按国内医疗器械分类标准均为III类高风险医疗器械，其中大部分属于短期介入型，归属于有源医疗器械范畴，涵盖有源医疗设备、有源导管两大品类。为从源头保障产品安全与质量，公司严格遵循电气安全、微生物及化学无菌等通用技术标准，同时全面满足射频消融导管、电生理标测导管等细分品类的国内外行业标准要求，以严苛的标准体系为支撑，构建全链条的产品安全与质量管控机制。

#### 微电生理“产品和服务安全与质量”四要素管理架构

| 要素         | 具体内容  |
|------------|---|
| 治理         | <ul style="list-style-type: none"> <li>构建由“董事会—经营管理层—品质部、市场部及各子公司”组成的三级治理架构。</li> </ul>   |
| 战略         | <ul style="list-style-type: none"> <li>坚持质量至上原则，构建全链条质量管控体系，深度融合质量管理与客户服务，为客户提供一站式综合服务。</li> <li>针对质量相关的责任与声誉风险，推行质量领先战略，并依托技术研发与材料创新，把握行业扩容与产品升级的市场机遇。</li> </ul>  |
| 影响、风险和机遇管理 | <ul style="list-style-type: none"> <li>开展分层分类岗位培训，组织一线员工参与质量实践项目，强化全员质量意识，推动质量文化融入日常工作。</li> <li>在研发、量产、上市后全生命周期建立针对性管控机制，从风险识别、流程监控到问题闭环处理，全链条保障产品安全有效。</li> <li>定期开展质量回顾与客户投诉分析，主动识别风险并采取纠正预防措施，推动产品持续迭代升级。</li> <li>构建符合多国法规标准的质量管理体系，通过境内外权威机构审核验证体系有效性，保障全球市场合规运营。</li> <li>建立覆盖国内外市场的上市后警戒系统，配套完善管理制度，密切跟踪产品使用与客户反馈，提前识别并防范潜在风险。</li> </ul> |
| 指标与目标      | <ul style="list-style-type: none"> <li>设定“因产品质量问题而产生的召回或退货事件”“产品质量投诉率”“产品交付及时率”作为该议题管理指标，其目标和年度进展详见“ESG 理念及策略”。</li> </ul>  |

#### 治理

公司在生产经营实际运行中，严格遵循医疗器械领域核心法律法规、国际通用标准及各目标市场监管要求，包括《医疗器械监督管理条例》及配套法规（医疗器械生产监督管理规范等）、《医疗器械质量管理体系用于法规的要求》（ISO13485）、美国质量

体系规范 (QUALITYSYSTEMREGULATION, 简称 QSR820)、欧盟《医疗器械市场准入和监督管理规例》(Regulation(EU)2017/745, Medical Device Regulation, 简称 MDR) 法规的要求, 同时全面符合韩国生产质量管理规范 (Korea Good Manufacturing Practice, 简称 KGMP)、巴西生产质量管理规范 (Brazil Good Manufacturing Practice, 简称 BGMP)、医疗器械单一审核程序 (Medical Device Single Audit Program, 简称 MDSAP) 等各目标市场的医疗器械监管标准。

此外, 公司严格恪守《中华人民共和国产品质量法》《中华人民共和国消费者权益保护法》等相关法律法规及《医疗器械监督管理条例》《医疗器械经营监督管理办法》《医疗器械经营质量管理规范》等产品相关专项规范要求。在此基础上, 公司搭建覆盖产品研发、采购供应、生产制造、市场服务全环节的全生命周期质量管理体系, 依托端到端的全流程质量管控与持续优化改进, 实现产品质量的精益化提升与长效保障。

公司以“追求卓越品质, 确保顾客满意”为质量管理方针, 构建由“董事会—经营管理层—品质部、市场部及各子公司”组成的三级治理架构, 明确各层级核心管理职责, 夯实质量管控组织基础。其中, 品质部全面统筹质量风险管理、质量回顾、质量审计、模拟产品召回等关键工作, 保障公司质量管理体系稳健有效运行; 市场部负责客户沟通与需求对接, 及时收集、分析客户反馈信息, 并同步传递至品质部及相关业务部门, 推动各部门快速响应客户诉求, 制定并落实针对性改进措施, 形成客户反馈闭环管理, 持续优化产品与服务质量。

### 微电生理“产品和服务安全与质量”治理架构



公司对标《医疗器械监督管理条例》(中华人民共和国国务院令 第 739 号)、《医疗器械注册与备案管理办法》《医疗器械注册人备案人开展不良事件监测工作检查要点》等核心法规要求开展深度分析, 结合公司经营实际与海内外市场监管规范, 制定《警戒系统控制程序》《反馈控制程序》《医疗器械不良事件监测和再评价管理制度》《产品召回管理制度》等国内质量管控制度, 以及《海外市场上市后警戒管理规定》《上市后

监督管理制度（欧盟）》等海外市场专项管理规定，通过健全覆盖国内海外、全流程的质量管理制度体系，持续强化公司产品与服务全生命周期质量管理，筑牢质量安全管控防线。

## 战略

公司始终坚持质量至上的核心原则，持续推进质量管理体系建设，确保生产过程的合规性，以满足客户对高标准产品的严格要求。同时，公司不断推动质量管理与客户服务的深度融合。通过持续加强客户服务团队建设，优化沟通机制，提高响应速度，公司精准对接客户需求，确保服务的专业性与高效性。依托卓越的产品质量与专业化服务，公司致力于为客户构建涵盖研发、生产、注册申报等环节的一站式综合服务体系，助力客户高效推进业务发展。

### 微电生理“产品和服务安全与质量”相关风险与机遇分析及管理策略

| 类别      | 具体描述   | 影响时间范围 | 财务影响             | 管理策略  |
|---------|--|--------|------------------|---|
| 责任风险    | 若产品和服务未达安全质量标准，可能引发返工、合规处罚或法律诉讼，造成直接经济损失。      | 短中期    | 运营成本增加           | <ul style="list-style-type: none"> <li>推行质量领先战略，构建覆盖全链条的质量管控体系，将产品安全与质量作为核心竞争力纳入长期发展战略。</li> <li>持续提升产品质量与临床服务水平，建立危机应对机制，塑造高端专业品牌形象，在国内外市场以质取胜。</li> </ul> |
| 声誉风险    | 若产品出现质量问题或引发医疗安全事件，将损害公司品牌声誉，削弱市场信任度，影响后续业务拓展。 | 短中期    | 运营成本增加<br>营业收入下降 |   |
| 市场机遇    | 全球老龄化加速、心律失常诊疗需求攀升，高质量产品与服务有望帮助企业抢占更大市场份额      | 中长期    | 营业收入增加           | <ul style="list-style-type: none"> <li>加大核心技术研发投入，布局高端产品矩阵，拓展基层医疗与海外市场，把握行业扩容机遇。</li> <li>深化产学研协同，推进材料创新与</li> </ul>  |
| 产品/服务机遇 | 开发并应用安全优质的核心材料，可提升产品性能与附加                      | 中长期    | 运营成本下降<br>营业收入增加 |   |

| 类别 | 具体描述          | 影响时间范围 | 财务影响 | 管理策略             |
|----|---------------|--------|------|------------------|
|    | 值，拓展高附加值业务场景。 |        |      | 产品升级，拓展高附加值业务领域。 |

注：影响时间范围参考中国财政部《企业可持续披露准则——基本准则（试行）》和公司运营实际设定。短期是指报告期间结束后 1 年以内（含 1 年）；中期是指报告期间结束后 1 年至 5 年（含 5 年）；长期是指报告期间结束后 5 年以上。

## 影响、风险和机遇管理

### • 质量管理体系

公司构建“人员赋能筑牢基础、全周期管控保障安全、动态闭环持续优化”的质量安全管理，通过分层分类的专业培训与质量文化建设夯实人员能力基础，依托覆盖研发、量产至上市后全生命周期的管控机制保障产品安全有效，借助月度质量回顾与季度投诉分析实现动态闭环改进，全方位守护产品质量与客户安全，持续提升服务满意度，为企业高质量发展筑牢坚实根基。

### 微电生理产品质量管理措施

|           |   |
|-----------|---|
| 人员赋能与文化深耕 | <ul style="list-style-type: none"> <li>开展分层分类培训：针对生产、质量相关岗位，开展现场管理、技能操作等基础培训，覆盖率 100%；为技术支持、销售团队提供产品功能与操作的专业培训，提升服务专业性。</li> <li>推动质量实践落地：组织一线员工参与品管圈（QCC）、六西格玛项目等活动，以实战化项目强化全员质量意识，推动质量文化融入日常工作。</li> </ul>  |
| 全周期品控筑牢安全 | <ul style="list-style-type: none"> <li>研发阶段：从标准法规、风险分析、测试方法等维度，对产品安全性与有效性进行全面评价，提前识别风险，确保产品满足临床需求。</li> <li>量产阶段：建立从原材料到成品的全流程监控机制，通过进货检验、半成品检验、出厂检验等环节，对关键性能进行全检或抽检，保障产品质量稳定。</li> <li>上市后阶段：密切监控产品实际使用情况，针对客户投诉、反馈及不良事件建立闭环处理流程，确保问题及时响应与跟踪。</li> </ul> |
| 动态闭环持续优化  | <ul style="list-style-type: none"> <li>月度质量回顾：定期召开质量回顾会议，汇总分析当月质量数据，识别异常趋势并采取纠正预防措施，主动防范潜在风险。</li> <li>季度投诉分析：按季度开展客户投诉例会，收集产品使用反馈，识别性能优化方向，推动产品迭代升级，提升客户满意度。</li> </ul>  |

公司自 2013 年首次获得 ISO13485:2013《医疗器械质量管理体系用于法规的要求》认证以来，持续深化国际化合规布局，先后通过巴西生产质量管理规范（BGMP）、韩

国生产质量管理规范（KGMP）等多国权威认证；针对欧盟《医疗器械市场准入和监督管理规例》（MDR）法规切换，公司通过系统化、规范化的管理机制，确保产品质量稳定与安全可控。

2025 年，公司累计迎接外部审核 16 次，涵盖国家药监局核查中心、上海市医疗器械化妆品审评核查中心、浦东新区市场监督管理局及 TUV 南德、BSI、俄罗斯药监等境内外权威机构，审核范围包括注册体系核查、日常监督、年度检查及临床真实性核查等，最终实现审核通过率 100%，未出现严重不符合项，充分验证了公司质量体系的合规性与有效性。

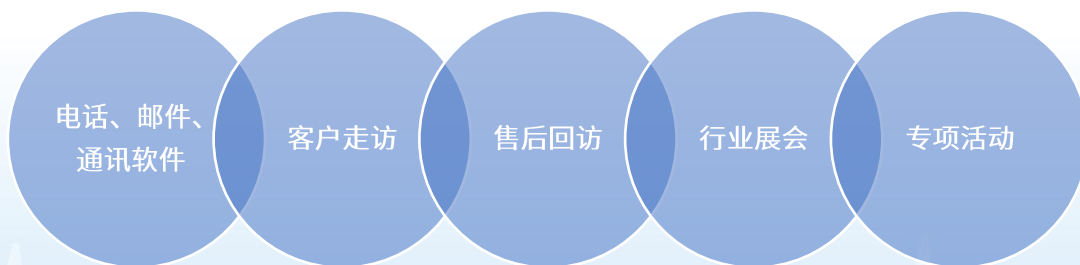
公司建立上市后警戒系统，配套《警戒系统控制程序》《反馈控制程序》《医疗器械不良事件监测和再评价管理制度》《海外市场上市后警戒管理规定》《上市后监督管理制度（欧盟）》《产品召回管理制度》等文件，明确不良事件判断、上报、分析流程及产品召回机制，覆盖国内与海外市场合规要求。通过密切跟踪产品市场使用情况与客户反馈，公司可提前识别潜在风险。2025 年，公司未发生产品召回、质量问题退货事件，也未出现产品质量相关的违规或诉讼。

### • 客户服务

公司建立健全标准化客户服务体系，专门组建专业售后服务团队，全权负责设备类产品的安装、维修、升级、保养等全流程售后服务工作，保障产品终端稳定运行。市场部聚焦产品使用培训、客户培育及产品推广等核心工作，同时承担客户投诉、产品反馈信息收集，以及客户常态化拜访与沟通等事宜，筑牢前端客户需求与反馈衔接桥梁。品质部负责对产品投诉及各类反馈信息开展专业调查与深度分析，形成调查结果后，通过实地拜访、邮件等书面形式及时向客户反馈，推动客诉与反馈问题闭环解决。

公司始终以客户与患者需求为核心，高度重视服务体验与双向沟通，积极构建多触点、全场景的客户沟通网络。公司通过 400-6002590 客户服务热线、官方网站、微信小程序等线上平台，还通过线下客户走访、售后跟进、行业及专项场景等多元化渠道全面收集产品及服务相关的反馈信息，确保及时响应客户诉求，持续优化服务质量。

### 微电生理客户沟通途径



公司围绕客户核心需求，构建了“反馈响应—迭代优化—专业赋能”一体化的客户服务体系，通过建立覆盖医生、工程师、代理商等核心群体的季度反馈机制、高效闭环的投诉管理，以及基于客户反馈的服务能力动态优化，持续提升服务响应效率与客户满意度；通过差异化的客户教育、新产品专项赋能及一线服务合规培训，为客户提供专业支持，确保服务全流程合规高效，全方位助力客户价值提升。

### 微电生理客户服务管理措施

|                  |   |
|------------------|---|
| <p>客户反馈与响应机制</p> | <ul style="list-style-type: none"> <li>• <b>建立季度客户反馈机制：</b>覆盖医生、工程师、代理商等核心客户群体，重点收集产品功能、术中稳定性及服务响应等评价，问卷满意度<math>\geq 93\%</math>。</li> <li>• <b>基于反馈优化服务能力：</b>调整冷系统培训结构、重塑市场支持流程，成立“区域市场响应群”，提升术中问题响应速度与解决效率。</li> <li>• <b>投诉闭环管理：</b>接收投诉均在 72 小时内完成处理并形成整改复盘，未产生负面影响。</li> </ul>         |
| <p>客户专业赋能与支持</p> | <ul style="list-style-type: none"> <li>• <b>开展差异化客户教育与培训：</b>针对不同客户群体提供定制化内容，2025 年参与/主办宣教活动超 50 场，惠及医生超 3,000 人次。</li> <li>• <b>新产品专项培训：</b>围绕冷冻球囊、压力导管、PFA 导管等关键产品开展手术示教、线上直播、实操演练，2025 年累计培训 500 人次。</li> <li>• <b>一线服务人员合规培训：</b>组织市场与销售条线合规培训 3 场，覆盖约 200 人，确保面向客户的服务与沟通合规规范。</li> </ul> |

## 6.2 数据安全与客户隐私保护

公司严格遵守《中华人民共和国个人信息保护法》《中华人民共和国网络安全法》《中华人民共和国数据安全法》等法律法规，对标《隐私信息管理体系要求》(ISO/IEC 27701:2019)、《信息安全管理体系要求》(ISO/IEC 27001:2013/GB/T 22080—2016)、《信息安全技术、可信计算可信计算体系结构》(GB/T 38638—2020) 等标准，确保数据安全与客户隐私保护工作合规开展、高标准落地。

公司由信息管理部牵头制定信息安全与客户隐私保护相关策略，并负责策略落地及全流程执行监督，统筹协调各业务环节工作，保障管理举措一致推进。公司制定并持续完善《员工信息安全行为守则》《信息安全事件管理流程》《隐私组织管理流程》《个人信息保护管理流程》等系列制度文件，明确数据及个人信息收集、传输、存储、使用、共享、归档、备份恢复、销毁的全生命周期管理流程，规范各环节操作标准，全方位保障数据安全与客户隐私。2025 年，公司未发生数据安全、隐私保护相关违法违规事件，亦无因上述事项引发的诉讼案件。

在数字化快速发展的背景下，数据安全与客户隐私保护已成为企业运营合规性与市场竞争力的重要组成部分，公司面临数据泄露、网络攻击、未经授权访问及法规合规要求日趋严格等风险，此类风险可能影响客户信任、企业声誉与业务连续性。为此，公司着力构建全面的数据安全与隐私保护体系，保障企业及客户信息的安全性、合规性和完整性，同时持续投入信息安全基础设施建设，不断提升风险防御能力，确保业务合规运营，为客户及合作伙伴提供更安全可靠的服务。

### • 信息安全管理

公司依托完善的制度体系与组织管理架构，搭建起规范的信息安全管理体系，通过内部安全巡检定期排查网络与系统风险、第三方渗透测试识别潜在安全漏洞，配合客户审计确保数据安全合规，同时持续优化管理体系，不断提升系统防护能力，切实增强客户信任。

#### 微电生理信息安全管理措施

|                 |  |
|-----------------|--|
| 信息安全体系与<br>合规建设 | <ul style="list-style-type: none"> <li>• 官网系统通过网络安全等级保护二级测评，夯实合规基础。</li> <li>• 组织外部信息系统专项审计，审计结果未发现重大安全隐患。</li> </ul>  |
| 技术防护与基础<br>设施升级 | <ul style="list-style-type: none"> <li>• 部署服务器备份一体机系统，实现虚拟化集群与核心物理服务器备份数据的统一管控，通过多副本及异地存储机制提升数据安全性。</li> <li>• 增设边缘安全防护机制，强化应用系统的主动防御能力。</li> <li>• 升级 IDC 机房基础设施，新增冗余空调设备与温湿度实时监控，扩容 UPS 不间断电源，显著提升机房运行的冗余性与可靠性。</li> </ul> |

|              |  |
|--------------|--|
|              | <ul style="list-style-type: none"> <li>部署应用服务器前置防火墙，划分服务器安全域并制定访问控制策略，定期审计安全日志以强化风险预警。</li> <li>完成虚拟化服务器集群扩容与计算资源均衡配置，扩容后计算能力提升至原有 2 倍，满足业务拆分后的资源需求。</li> </ul>  |
| 动态风险监测与管控    | <ul style="list-style-type: none"> <li>常态化开展系统漏洞扫描，形成漏洞报告并推动修复与复测，确保系统无高危、中危安全漏洞。</li> <li>通过内部安全巡检排查网络与系统风险，联合第三方开展渗透测试挖掘潜在漏洞，并配合客户审计工作，全方位保障数据安全合规。</li> </ul>   |
| 全员安全意识培育     | <ul style="list-style-type: none"> <li>组织信息安全培训，开设覆盖安全意识、远程办公、数据保护与加密等多场景的线上课程。2025 年信息安全培训覆盖率 100%。</li> <li>开展年度钓鱼邮件演练，2025 年演练期间无员工被诱导泄露信息，全员安全防护能力得到有效验证。</li> <li>常态化组织钓鱼邮件演练与信息安全专项培训，持续强化全员安全防护意识。</li> </ul> |
| 业务系统数字化升级与支撑 | <ul style="list-style-type: none"> <li>搭建数字化营销管理体系，上线 CRM 客户管理系统，实现代理商全生命周期的系统化管控。</li> <li>完成 OA 办公系统与企业数据管理系统的版本升级，提升内部协同与数据管理效率。</li> <li>信息管理部仅处理 OA 系统内的业务流程数据，全程不触碰客户敏感信息，保障数据隐私安全。</li> </ul>                 |

• 客户隐私保护

公司基于健全的制度规范与全流程组织管控，构建起完善的隐私信息管理体系，通过建立隐私泄露报告机制以主动识别数据泄露风险，开展常态化培训提升员工隐私保护意识与实操能力，全方位保障客户数据安全合规，并持续优化管理体系，进一步增强客户信任，提升市场竞争力。

微电生理客户隐私保护措施

|           |   |
|-----------|---|
| 安全存储与访问控制 | <ul style="list-style-type: none"> <li>对涉密文件及客户信息实施加密存储、终端防护与权限最小化管理。</li> <li>对客户信息设置权限，仅限有业务需求的员工访问。</li> <li>遵循“不收集客户个人数据/敏感数据”的原则，从源头降低隐私风险。</li> </ul> |
| 隐私泄露报告    | <ul style="list-style-type: none"> <li>发现任何隐私泄露事件时，须立即通过内部举报渠道上报。</li> </ul>  |

## 6.3 供应链管理与安全

### • 供应链环境与社会风险管理

微电生理高度重视供应链环境与社会风险管理，将其融入可持续供应链管理核心体系及企业整体战略规划，与核心业务深度协同，通过系统化管控实现降本提质与环境、社会责任落地的双重目标，着力构建负责任的供应链生态，全面提升供应链环境与社会风险管理水平。

#### 微电生理供应链环境与社会风险管理

| 管理维度 | 核心内容   |
|------|--|
| 管理定位 | <ul style="list-style-type: none"> <li>融入可持续供应链管理核心体系，与研发、生产、销售等核心业务深度协同推进。</li> </ul>   |
| 管理目标 | <ul style="list-style-type: none"> <li>优化供应链实现降本提质，推动环境与社会责任落地。</li> <li>筑牢供应链根基，把控源头合规性，提升风险管理水平，增强企业核心竞争力。</li> </ul>  |
| 关键举措 | <ul style="list-style-type: none"> <li>构建公正透明的供应链生态，将可持续发展要求纳入新供应商准入审核核心条款，落实全维度风险管理机制。</li> <li>建立绿色供应商优选机制，遴选环保节能表现突出的合作方，推动原材料与包装材料绿色化升级。</li> <li>将风险管理要求融入采购全流程，各类采购严格遵循国家、行业及绿色采购标准，优先采购节能环保产品。</li> </ul> |

### • 供应链安全

为建立安全、稳定、高效的供应渠道，公司依据供应商所提供的原材料、零部件及服务类型，将其划分为产品直接相关、非直接相关供应商两大类；并通过系统化评估完成供应商分级，确定关键、重要、一般三个等级，结合业务实际需求，对不同等级供应商实施差异化、针对性的精细化管理。

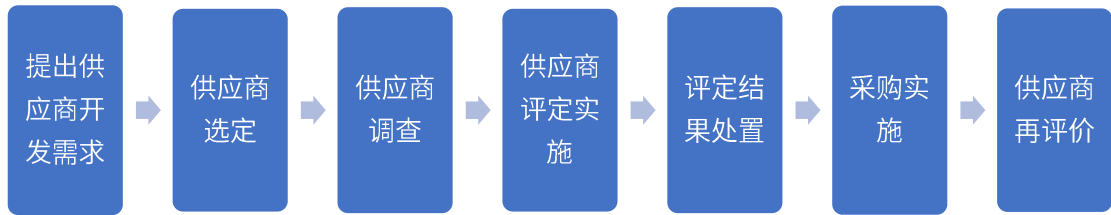
#### 微电生理供应商主要类型

| 供应商类别        | 供应商分类                      |
|--------------|----------------------------|
| 与产品直接相关的供应商  | 原材料、委外加工、工序外协、灭菌、检测服务类供应商  |
| 与产品非直接相关的供应商 | 物流类、注册类、翻译类、咨询类、培训类、计量类供应商 |

公司搭建了完善的供应链治理架构，明确采购部作为核心责任部门，统筹负责供应链整体规划、供应商全流程评估与系统化管理等工作。同时，跨部门组建 ESG 供应链管理小组，成员涵盖采购、供应商质量管理、质量、研发、工艺等多领域工程师，保障 ESG 相关要求在供应链各环节有效落地与全程监督。公司制定《供应商管理规定》，清晰明

确供应商准入、合作过程、绩效评估等各阶段的管理标准与执行要求。

### 微电生理供应商管理流程



为构建精准、高效的供应商质量管控体系，公司针对不同业务属性的供应商实施分层分类的质量评价策略，结合供应商地域、业务类型等特点匹配差异化评价方式。

### 微电生理供应商质量评价方式

| 类别                | 质量评价方式  |
|-------------------|---|
| 与产品相关的制造类供应商      | <ul style="list-style-type: none"> <li>国外供应商的评价方式以自评为主。</li> <li>国内供应商的评价方式以现场审核为主，但因非主观原因无法前往现场的进行远程视频审核。</li> </ul> |
| 非制造类供应商如代理、贸易类供应商 | <ul style="list-style-type: none"> <li>不具备质量体系评价要求的，主要通过审核其经营资质文件、代理授权证明文件或其提供产品的进货渠道的正规性文件。</li> </ul>               |
| 对于物料的贸易、经销商、代理商   | <ul style="list-style-type: none"> <li>延伸对物料的原制造商相关资质文件进行收集评价。</li> </ul>   |

#### • 平等对待中小企业

公司切实保障中小供应商合法权益，严格遵循《中华人民共和国中小企业促进法》《保障中小企业款项支付条例》等法律法规，依规及时支付中小企业款项。2025 年，公司无因逾期支付中小企业款项需在国家企业信用信息公示系统向社会公示的情形。

## 6.4 社会贡献

微电生理严格遵循《中华人民共和国慈善法》《中华人民共和国公益事业捐赠法》《志愿服务条例》等相关法律法规及行业规范，确保公益医疗、志愿服务等社会贡献行为合法合规、规范有序开展。

公司以提升心脏电生理领域医疗服务可及性为核心导向，由市场部牵头统筹，联合医学事务、销售管理等部门协同推进，明确分工与责任边界，保障公益项目精准落地、高效推进，让优质的心脏电生理诊疗相关公益资源触达更多需求群体，切实助力基层医疗服务能力提升与医疗资源均衡化发展。

微电生理 2025 年公益医疗项目概览

| 核心目标                         | 关键行动   | 量化成果   |
|------------------------------|--|--|
| 聚焦基层和欠发达地区医疗能力建设, 缩小区域医疗资源差距 | <ul style="list-style-type: none"> <li>围绕基层医疗支持、学术带教及患者健康教育持续投入资源</li> <li>开展房颤周冷冻消融手术直播教学、中国心脏大会 (CHC) “健康大讲堂” 公益科普等活动</li> </ul> | <ul style="list-style-type: none"> <li>全年参与公益相关活动的员工及专家超过 160 人</li> <li>直接受益患者与基层医生合计超 1,000 人次</li> <li>科普直播覆盖观看人次达数万人次</li> </ul> |

## 7. 员工关怀 发展赋能

### 7.1 员工雇佣与权益

- 招聘与雇佣

微电生理始终坚持“以人为本”理念，严格遵守《中华人民共和国劳动法》《中华人民共和国劳动合同法》《中华人民共和国劳动合同法实施条例》《中华人民共和国未成年人保护法》等法律法规，构建规范化的人力资源管理体系。2025 年，公司在员工招聘及雇佣环节未发生任何违法违规事件，亦无相关诉讼纠纷。

公司人力资本部联合工会，持续完善招聘、培训、绩效、福利等全流程体系建设，充分尊重并切实保障员工基本权益，为公司可持续发展筑牢人才根基。公司制定并完善员工关系及雇佣管理相关制度，明确员工招聘条件，规范聘用、解聘全流程操作；同时搭建透明高效的内部沟通机制，保障员工的意见与诉求能够被及时收集、妥善处理。截至 2025 年末，公司员工总数 523 人，其中女性员工占比 54%。

#### 微电生理招聘与雇佣原则

|           |  |
|-----------|--|
| 多元化与平等用工  | <ul style="list-style-type: none"> <li>• 在招聘与用工全过程坚守机会平等、择优录用原则，秉持多元化用人理念，不因员工种族、社会阶级、国籍、宗教、残疾、性别、性别取向等因素实施不公区别对待。</li> </ul>  |
| 严禁童工与强迫劳工 | <ul style="list-style-type: none"> <li>• 招聘环节设置身份核验流程，从源头规范用工管理，切实防止童工误用情况发生。</li> <li>• 严禁以任何强迫、欺骗手段招聘员工，严禁在招聘及入职环节扣押求职者身份证、居住证等法定证件，同时不得以任何名义、任何形式向求职者收取费用。</li> </ul> |

公司坚守公平竞争的招聘原则，明确内部与外部应聘者、员工推荐与外部推荐应聘者均享有均等的应聘机会。公司结合年度招聘计划，开拓网络招聘、校园招聘、社会招聘、内部推荐等多元化招聘渠道，充分满足各业务部门的人员配置需求，精准匹配公司整体经营发展战略。

此外，公司致力于打造公平、包容的工作环境，依据员工资质与能力提供平等的任职机会，并确保员工免受欺凌、骚扰和歧视，营造相互尊重的职场文化。公司坚决抵制童工和强迫劳动，承诺实现零童工雇佣，保障员工合法权益。同时，公司建立健全监督与举报机制，严肃查处歧视、骚扰、雇佣童工及强迫劳动等行为，确保公平、健康、安全的工作环境。

• 权益与福利

公司高度重视员工的幸福感与归属感培育，持续优化员工福利待遇体系，推动企业与员工同频发展、共生共赢。同时，公司始终将员工权益保障放在重要位置，搭建起覆盖全体员工的权益保障体系，涵盖工会福利、员工帮助计划等多项权益保障内容，切实维护员工切身利益。

微电生理员工权益保障与关怀措施

|             |   |
|-------------|---|
| <p>保险保障</p> | <ul style="list-style-type: none"> <li>为员工足额缴纳国家法定的医疗保险、养老保险、失业保险、工伤保险、生育保险，落实法定社保保障责任。</li> <li>额外为员工配置商业保险，缴纳补充公积金，构建“法定+补充”的双层保险保障体系，强化员工全方位保障。</li> </ul>   |
| <p>工时休假</p> | <ul style="list-style-type: none"> <li>执行标准工时制度，员工每周工作 40 小时；针对适用工种推行弹性工作时间制度，兼顾工作效率与员工生活需求。</li> <li>严格遵照国家规定执行法定节假日放假安排，婚假、子女照顾假、产假、产前假、哺乳假、护理假及育儿假等假期均全面落实。2025 年度享受产假员工数 5 人，产假返岗率 100%；享受陪产假员工数 9 人，陪产假返岗率 100%。</li> <li>额外为员工提供带薪年休假、企业年资假、带薪病假等假期福利，丰富员工休假选择。</li> </ul>  |
| <p>自主福利</p> | <ul style="list-style-type: none"> <li>发放住房补贴、工作餐贴、人才津贴、一线补贴等多项补贴，切实减轻员工生活成本。</li> <li>配备通勤班车，为员工上下班提供出行便利，提升通勤体验。</li> <li>提供全员年度健康体检服务，配套休闲服务设施，全方位保障员工身心健康。</li> <li>为员工发放生日福利、节日礼品，传递企业关怀。2025 年发放生日、春节、妇女节、劳动节、端午节、中秋节等福利。</li> <li>定期组织员工大会、司庆活动、各类竞赛及文娱活动，丰富员工业余文化生活。2025 年组织年度最美劳动者评选活动、职工基地+一日游活动、联谊交友活动等，参加年度医谷“水上嘉年华”皮划艇&amp;桨板竞速赛、“微创®好声音”歌手大赛等。</li> </ul> |
| <p>民主沟通</p> | <ul style="list-style-type: none"> <li>高度重视员工权益保障，积极组织职工参与劳动竞赛、职工基地建设等各类活动，充分调动员工工作积极性与创造力。</li> <li>搭建多元化民主沟通平台，畅通员工表达渠道，切实保障员工的知情权、参与权、表达权、监督权。</li> </ul>  |
| <p>关心关爱</p> | <ul style="list-style-type: none"> <li>常态化员工关怀：开展春节送温暖、新生儿慰问、儿童节员工子女慰问、住院慰问、大病慰问等暖心活动，定期举办家庭日，拉近企</li> </ul>  |

业与员工家庭的距离。2025 年开展春节一线员工送温暖、六一儿童节亲子活动、新生儿、防暑降温、国庆加班、大病等慰问。

- 困难员工帮扶：针对生活困难员工发起爱心募捐，精准落实帮扶举措，解决员工实际困难。
- 员工心理援助：开设亲子教育、人际关系指导、心理健康辅导等专项服务，帮助员工缓解工作压力，保持身心平衡。
- 女性员工专属关爱：为已生育女性员工发放新生儿大礼包并送上温馨祝福，提供儿童陪同病假、弹性上下班等专属福利；定期为女性员工组织健康知识讲座、主题关爱活动，切实维护女性员工权益。

## 7.2 职业健康与安全

职业健康与安全是企业高质量发展的底线要求，更是保障员工权益的核心基石。结合行业特性，公司始终将该工作置于经营管理重要位置，以体系化建设为核心，压实全员责任，通过全流程管控与常态化落地，持续筑牢职业健康与安全生产防线。

### 微电生理“职业健康与安全”四要素管理架构

| 要素         | 具体内容  |
|------------|---|
| 治理         | <ul style="list-style-type: none"> <li>成立安全委员会，统筹负责安全生产管理。</li> </ul>   |
| 战略         | <ul style="list-style-type: none"> <li>以构建长效安全管理机制为目标，推进安全生产标准化与职业健康安全管理体系深度落地，健全消防安全责任制及全员安全生产责任制，明确健康安全生产长期建设方向。</li> <li>加大健康安全生产精准投入，聚焦作业环境优化与安全防护升级；强化全流程安全管控，联动监管、培训、应急与考核形成闭环。</li> </ul>  |
| 影响、风险和机遇管理 | <ul style="list-style-type: none"> <li>规范劳保用品发放管理，夯实员工现场作业安全防护基础。</li> <li>开展职业健康体检，同步落实职业危害因素专项检测，全面掌握员工健康及作业环境风险。</li> <li>系统化组织职业健康安全培训，提升全员岗位风险认知与合规防控能力。</li> <li>定期开展应急预案演练，强化员工突发场景下的应急响应与实操处置能力。</li> <li>常态化开展安全检查，对发现问题闭环整改，实现作业风险动态化、全流程管控。</li> </ul> |
| 指标与目标      | <ul style="list-style-type: none"> <li>设定“死亡、重伤、火灾、爆炸、中毒、有责交通事故”“各产品质量投诉率”“危险化学品违章管理和使用事故”“职业病发病率”“职业病危害因素检测、消防检测、特种设备检测等相关检测完成率”作为该议题管理指标，其目标和年度进展详见“ESG 理念及策略”。</li> </ul>  |

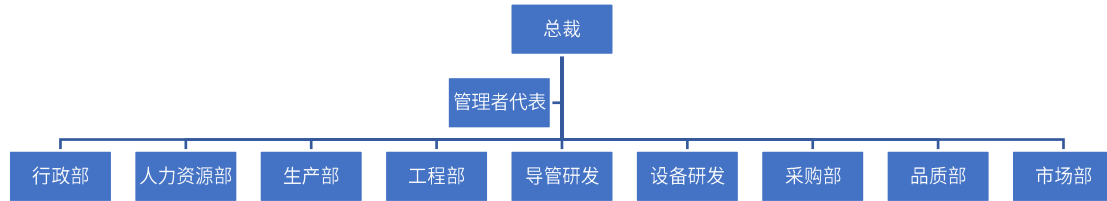
### 治理

公司高度重视员工职业安全与身体健康保护工作，严格遵守《中华人民共和国职业病防治法》《中华人民共和国安全生产法》《工伤保险条例》《工作场所职业卫生管理规定》等相关法律法规，始终致力于为全体员工打造安全、健康的作业环境。2025 年，公司安全生产目标落地推进有序，安全生产责任制运行成效良好，全面完成既定安全目标任务，实现工亡事故、重大火灾事故、重大交通安全生产事故“零发生”。

为持续提升公司职业健康与安全管理水平，公司设立安全委员会，委员会管理成员均经第三方安全专业培训考核合格并持证上岗。同时，公司制定并落地《职业健康管理

制度》《安全生产责任制度》《安全隐患排查治理制度》等一系列规章制度，全面强化全员职业健康与安全生产意识，构建规范化的职业健康安全管理体系。

### 微电生理“职业健康与安全”治理架构



### 战略

随着公司业务拓展与生产规模扩大，职业健康与安全生产管理的重要性愈发凸显。公司经营过程中面临化学品暴露、职业病防护不足等潜在风险，若管控不当，可能导致员工健康受损、运营中断或法律合规风险。

为此，公司持续健全职业健康与安全生产管理体系，着力构建安全责任落实、风险评估、防护措施制定到监督管理的全流程管控机制；同时，不断强化安全检查与隐患排查力度，优化应急响应处置措施，切实保障作业环境安全合规，有效降低各类职业健康与安全生产风险。

### 微电生理“职业健康与安全”相关风险分析及管理策略

| 类别      | 具体描述  | 影响时间范围 | 财务影响             | 管理策略  |
|---------|---|--------|------------------|---|
| 政策与法规风险 | 因职业病危害检测、职业健康体检等工作不合规、作业区域未达到监管标准或事故处置不规范，违反多领域监管法规引发合规问题。            | 短中期    | 运营成本增加           | <ul style="list-style-type: none"> <li>加大对健康安全生产的投入，促进改善安全生产工作环境和安全防护。</li> <li>加强安全监管，严格落实各项安全管理措施，减少生产安全事故的发生。</li> </ul> |
| 技术风险    | 引入新技术、新设备、新工艺未同步配套防护技术与管理规范，设备安全防护升级滞后、智能化风险监测技术未落地，引发技术层面的职业健康与安全隐惠。 | 短中长期   | 运营成本增加<br>营业收入下降 | <ul style="list-style-type: none"> <li>深入拓宽开展安全生产标准化、职业健康安全管理建设，建立健全消防安全责任</li> </ul>                                       |

| 类别   | 具体描述   | 影响时间范围 | 财务影响             | 管理策略                                      |
|------|--|--------|------------------|---|
| 声誉风险 | 因安全生产事故、职业病高发或管理疏漏被监管处罚、媒体曝光，引发社会负面舆情、行业口碑下滑，损害品牌形象与社会认可度。 | 短中期    | 运营成本增加<br>营业收入下降 | 制和全员安全生产责任制。<br>• 加强安全培训和应急管理，完善健康安全绩效考核。 |

注：影响时间范围参考中国财政部《企业可持续披露准则——基本准则（试行）》和公司运营实际设定。短期是指报告期间结束后 1 年以内（含 1 年）；中期是指报告期间结束后 1 年至 5 年（含 5 年）；长期是指报告期间结束后 5 年以上。

### 影响、风险和机遇管理

公司生产经营过程中存在的职业病危害因素主要包括：臭氧、氢氧化钠、二氧化锡、氯化氢及盐酸、氯化锌烟、铅烟、氢醌、塑料热解气（苯乙烯、丙烯腈、1,3-丁二烯）、硫酸、氢氧化钠、环氧乙烷、过氧化氢、锰及其无机化合物、铬酸、金属镍与难溶性镍化合物、碳酸钠、乙二醇、其他粉尘、紫外辐射、激光辐射、高频电磁场、工频电场、高温、噪声等。

针对上述各类职业病危害因素，公司建立系统化的职业健康与安全生产风险识别及评估流程，定期对工作场所开展全面的风险排查评估，精准识别潜在隐患并制定针对性防控措施。同时，公司通过落实定期职业健康体检、优化个人防护用品发放、开展多层次职业健康与安全生产培训等举措，切实保障员工充分知晓岗位相关风险，熟练掌握对应的风险应对与防控策略。

### 微电生理“职业健康与安全”管理措施

|          |  |
|----------|--|
| 劳保用品发放   | <ul style="list-style-type: none"> <li>按照法律规定向员工发放防护用品并监督员工佩戴，对工作场所安装的防护设施设备进行定期检查，防止事故的发生。</li> </ul>   |
| 职业健康体检   | <ul style="list-style-type: none"> <li>公司针对所有职业危害岗位员工全面落实职业健康体检管理工作，并为该类员工逐一建立个人健康监护档案。2025 年，公司组织职业危害岗位员工开展岗前、岗中、离岗职业健康体检，参与人次达 133 人，体检覆盖所有职业危害岗位。</li> </ul>            |
| 职业健康安全培训 | <ul style="list-style-type: none"> <li>为员工提供定期的职业健康与安全培训，旨在帮助员工充分了解岗位相关风险及对应防控方法；依托多维度、全覆盖的培训体系，切实保障员工全面掌握安全知识与合规要求，有效提升全员安全意识、职业健康认知及应急处置能力。同时，将健康专项宣传培训纳入年度常态</li> </ul> |

|                    |   |
|--------------------|---|
|                    | <p>化工作范畴，定于每年 4—6 月集中组织实施，2025 年该专项宣传培训参与人次达 300 人。</p> <ul style="list-style-type: none"> <li>• 安全培训方面，2025 年完成外部培训取证 12 人，开展内部培训 10 次，安全培训总人次达 2,872 人，全方位夯实员工安全防护基础。</li> </ul>        |
| <p>应急预案演练</p>      | <ul style="list-style-type: none"> <li>• 制定完善的应急预案体系，通过定期组织应急演练保障预案落地执行，确保全体员工熟练掌握应急处置知识，具备突发应急情况下的行动与处置能力。2025 年，开展化学品存放点技防系统故障、消防疏散及灭火、危废泄漏、特种设备（电梯）故障等应急演练 4 次，参与人次达 350 人。</li> </ul> |
| <p>安全检查与职业危害监测</p> | <ul style="list-style-type: none"> <li>• 常态化开展安全生产检查及职业危害因素监测工作，2025 年累计开展安全检查 21 次，发现问题均完成闭环整改；完成职业危害因素检测，覆盖 65 个检测点，检测结果全部合格。</li> </ul>  |

### 7.3 员工培训与发展

微电生理致力于打造一支高素质、专业化、国际化且富有创新精神的人才队伍，助力员工点燃创新之火、激发自身潜质，培育乐观自信、坚毅沉稳、谦逊好学、勇于奉献的职业特质，支持每一位员工开拓职业生涯，与员工同德、同心、同向，凝聚合力共创企业美好未来。

公司秉持尊才重才的人才发展理念，以打造学习型组织为核心推进员工培养，为全体员工搭建专业化的知识沉淀、分享、应用与创新平台，同时依托“管理+专业”双通道人才发展机制拓展多元化职业发展空间，辅以全方位人文关怀，引导员工与企业树立一致的发展目标和价值取向，充分激发全体员工的创新思维、创造能力与岗位潜能

公司高度重视人才发展体系的系统性构建与持续完善，围绕公司业务战略目标，协同各业务部门确立“基础赋能、技术精进、创新引领”的培训体系建设方向，搭建起覆盖新员工培训、专业技能培训、通用能力培训的多通道、多层次、多形式培训体系；创新采用场景化、实战演练等培训形式，并搭建“线上+线下”混合学习场景，提升学习便捷性与实效性，助力员工高效解决工作实际问题、持续提升专业技能与综合素养。通过系统化、实战化的培训培养体系，强化企业组织能力建设，切实做好人才的选、用、育、留及人才梯队搭建工作，实现公司人才的可持续培养，为企业保持长期可持续发展与持久市场竞争力筑牢人才根基。2025 年，公司培训支出金额 3.10 万元，员工培训覆盖率达 100%。

#### 微电生理员工培训类别及年度成果

| 培训类别        | 培训成果                  |
|-------------|-----------------------|
| 新员工培训       | 共组织 10 余场次，覆盖 70 余人次  |
| 专业技能与通用能力培训 | 共组织 30 余场次，覆盖 600 余人次 |

在人才激励与保留层面，公司建立科学完善的管理与激励机制，推动企业发展目标与员工职业目标同频共振，营造积极向上的企业文化氛围，充分调动员工的工作积极性与创造性。针对员工发展，公司健全绩效管理、薪酬管理等配套制度，搭建科学合理的绩效管理体系与员工晋升体系，推行公正透明的绩效考核机制，畅通平等的职位升降通道，全方位激发员工干事创业的内生动力。

公司坚持公正、公开的考核原则，建立年度、半年度、季度、月度全周期绩效考核体系，以标准化考核维度科学评价员工工作业绩，充分认可员工的岗位贡献，强化考核激励导向，凝聚全体员工为实现公司战略目标共同奋进的合力。

同时，公司为全体员工打造“管理类、专业类”双通道职业发展路径，构建“纵向

“晋升+横向发展”的全方位、网状型人才成长与发展体系，以清晰公平的职业生涯规划为员工提供广阔的成长与发展空间，助力员工实现职业价值。公司积极引导员工结合自身能力优势与公司长远发展需求，制定个性化职业生涯规划，推动员工个人职业目标与企业发展战略深度融合，实现员工与企业的共同成长。

#### 微电生理员工晋升通道

| 发展方向 | 发展通道           | 面向对象 | 价值导向                    |
|------|----------------|------|-------------------------|
| 纵向发展 | 双通道（管理通道、专业通道） | 全体员工 | 赋能员工在管理或专业领域纵向进阶，沉淀核心能力 |
| 横向发展 | 跨通道（跨部门、跨岗位）   | 全体员工 | 打破岗位边界，培养复合型人才，提升组织韧性   |

公司积极支持员工开展学历提升、职业资格认证考取等自我提升活动，经公司审批通过后，在年度预算范围内，针对员工参加国家教育部备案认证的学历、职业资格及职称类培训产生的相关费用，公司将给予相应补贴。

## 8.治理基石 稳健前行

### 8.1 公司治理

微电生理深度践行可持续发展理念，持续健全完善公司治理顶层设计，充分发挥治理体系在决策、监督、管理中的科学高效作用，及时、公平、规范履行信息披露义务，持续畅通并优化投资者沟通交流机制，高度重视股东回报与债权人权益保护，切实维护各利益相关方合法权益，为公司稳健可持续发展筑牢坚实保障。

#### 微电生理“公司治理”四要素管理架构

| 要素         | 具体内容  |
|------------|---|
| 治理         | <ul style="list-style-type: none"> <li>构建以股东会为核心，董事会、经理管理层分设制衡、协同配合的治理架构，筑牢规范运作与稳健运营根基。</li> </ul>  |
| 战略         | <ul style="list-style-type: none"> <li>强化治理顶层设计，明晰各治理主体权责边界，持续提升治理层决策科学性与监督有效性。</li> <li>完善治理工作机制，建立科学完备的治理运作流程与标准，推动治理体系规范高效运转，有效防范合规、声誉及政策法规等风险。</li> </ul>   |
| 影响、风险和机遇管理 | <ul style="list-style-type: none"> <li>持续推动治理制度体系更新迭代，确保治理实践有章可循、规范开展，稳步提升治理效能。</li> <li>构建专业完善的治理体系人员架构，强化董事履职能力建设，深化监督与考核结果落地应用。</li> <li>严格遵照监管相关规定，切实履行信息披露、内幕信息管理、投资者关系管理及关联交易管理等义务，保障信息传播的公平与公开。</li> </ul> |
| 指标与目标      | <ul style="list-style-type: none"> <li>公司治理层的人员构成情况及具体履职情况。</li> </ul>  |

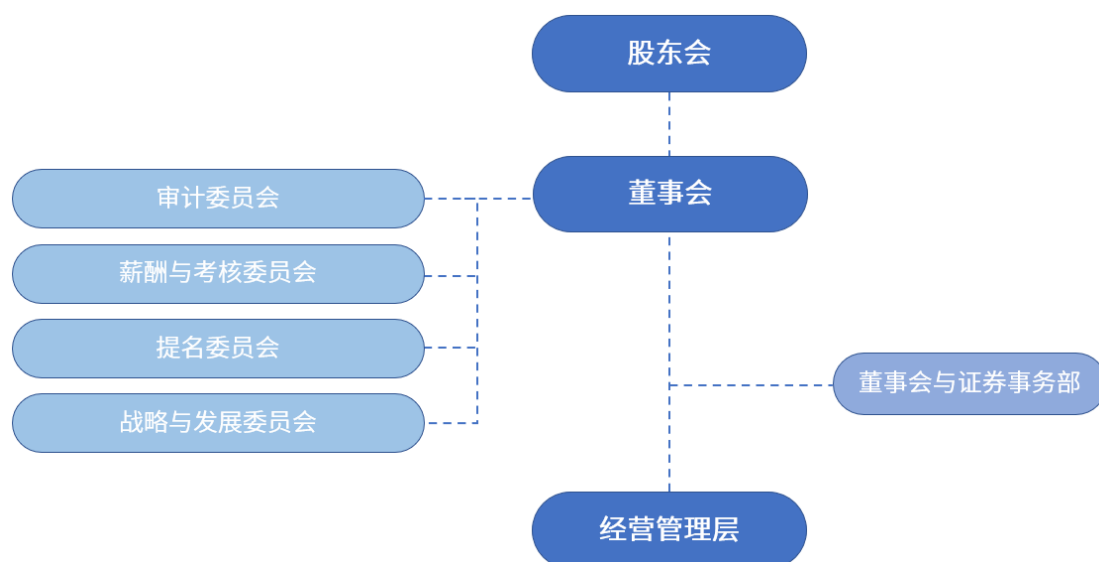
#### 治理

微电生理严格遵守《中华人民共和国公司法》《中华人民共和国证券法》《上海证券交易所科创板股票上市规则》《上海证券交易所科创板上市公司自律监管指引第1号——规范运作》等法律法规及相关规定。

公司依据相关法律法规及《公司章程》，制定了《董事会议事规则》《董事会审计委员会工作细则》《董事会提名委员会工作细则》《董事会薪酬与考核委员会工作细则》《董事会战略与发展委员会工作细则》《独立董事工作制度》《独立董事专门会议工作制度》等文件，明确董事会的管理与监督要求，保障其在重大决策、经营管理中充分发挥作用。同时，公司制定了《关联交易管理制度》《募集资金管理制度》《会计师事务所选聘制度》等管理制度，明确治理主体履职职责与义务，构建起较为完善的公司治理制度体系。

微电生理建立健全由股东会、董事会、经营管理层组成的治理结构，形成权力机构、决策机构、监督机构与经营管理层间的协调制衡机制，实现决策科学化、运行规范化，为公司高效、稳健经营筑牢组织保障。公司董事会下设审计委员会、薪酬与考核委员会、提名委员会、战略与发展委员会四个专门委员会，各专门委员会充分发挥专项履职职能，为董事会的科学决策提供坚实支撑。

### 微电生理组织架构



### 微电生理董事会成员构成及相关会议召开情况

| 董事会构成       | 相关会议召开情况                  |
|-------------|---------------------------|
| 董事 9 名      | 股东会 3 次，审议通过议案 16 项       |
| 独立非执行董事 3 名 | 董事会会议 7 次，审议通过议案 45 项     |
| 女性董事 2 名    | 董事会专门委员会会议 12 次，审议议案 31 项 |

根据中国证监会、上海证券交易所相关制度改革要求，公司于 2025 年 11 月 12 日召开 2025 年第一次临时股东大会，审议通过《关于取消监事会、修订〈公司章程〉及办理工商变更登记的议案》，正式取消公司监事会，并由审计委员会承接监事会相关法定职权。

2025 年 3 月 28 日，公司于上海证券交易所网站披露《关于首次实现盈利暨取消股票简称标识 U 的公告》，成为 2025 年首家科创板“摘 U”企业，亦是科创板第五条上市标准对医疗器械企业开放以来，首家上市并成功实现盈利的医疗器械公司。

**荣誉：**

- 公司受邀亮相由中央广播电视总台与上海市人民政府联合主办的 2025 科创大会，并成功入选“科创板价值 50 强”企业。
- 公司连续两年获评中国基金报“英华奖”优秀上市公司示范案例。
- 公司总经理孙毅勇先生受邀参与中国证券报《医药掌门人》节目专访，深度分享行业发展洞察与企业发展战略，其凭借在 ESG 领域的卓越实践，荣膺证券时报“上市公司年度卓越管理奖”。
- 公司财务副总裁兼董事会秘书朱郁女士依托专业的资本运作能力与规范的公司治理实践，先后斩获财联社“最具潜力董秘奖”、证券市场周刊“2025 年金曙光优秀董秘奖”、上海证券报“精锐董秘奖”、证券时报“上市公司先锋财务管理奖”等荣誉。

**战略**

公司将公司治理纳入可持续发展战略核心范畴，持续强化治理体系运作、优化风险管控机制，保障各治理主体权责明晰、规范履职。公司高度重视公司治理相关风险的动态识别与系统评估，重点关注因合规漏洞、决策失焦等治理失效情形引发的潜在风险。

**微电生理“公司治理”相关风险分析及管理策略**

| 类别      | 具体描述   | 影响时间范围 | 财务影响   | 管理策略  |
|---------|--|--------|--------|---|
| 合规风险    | 公司在信息披露、投资者关系管理等工作中，若未能严格遵循相关法律法规与监管政策要求，或将面临监管处罚风险。 | 短中期    | 运营成本增加 | <ul style="list-style-type: none"> <li>• 持续提升治理能力，积极响应监管政策调整，筑牢执行体系根基，保障运营管理规范有序。</li> <li>• 聚焦董事专业能力建设，推动科学决策规范运作，统筹专项工作夯实治理运行基础。</li> <li>• 强化声誉风险全流程管理，系统防范合规及法规等风险，切实保障治理体系稳健运行。</li> </ul> |
| 政策与法规风险 | 公司若未能积极响应并落实各项监管政策及法律法规要求，可能引致公司治理失效或失衡，进而产生政策与法规风险。 | 短中期    | 运营成本增加 |   |
| 声誉风险    | 公司治理失衡，可能导致利益相关方对公司经营管理各方面作出负面评价，由此引发声誉风险。           | 短中期    | 运营成本增加 |   |

注：影响时间范围参考中国财政部《企业可持续披露准则——基本准则（试行）》和公司运营实际设定。短期是指报告期间结束后 1 年以内（含 1 年）；中期是指报告期间结束后 1 年至 5 年（含 5 年）；长期是指报告期间结束后 5 年以上。

## 影响、风险和机遇管理

为保障公司治理运作机制高效落地、公平对待全体投资者，公司建立并完善风险与机遇管理的相关举措及流程，切实提升决策与监督管理水平，保障公司信息管理及传播工作规范有序开展，同时持续提升股东回报能力与债权人权益保护能力。

### • 信息披露和内幕信息管理

公司严格遵循《中华人民共和国证券法》、中国证监会《上市公司信息披露管理办法》及《上海证券交易所科创板股票上市规则》等法律法规与规范性文件要求，制定《信息披露事务管理制度》，保障规范履行信息披露义务，确保披露内容真实、准确、完整，保障全体股东平等获取信息的权利，切实维护公司、股东、债权人及其他利益相关方的合法权益。同时，公司将自愿性信息披露作为强制性信息披露的有效补充，主动通过该方式与资本市场、投资者保持良好沟通，持续提升公司运营透明度，有效传递公司投资价值与市场形象。

此外，公司制定《内幕信息知情人登记制度》，规范开展内幕信息管理工作，系统建立并完善内幕信息知情人档案，严格控制内幕信息知情人范围，持续提升相关人员的保密意识，有效防范内幕交易行为，切实维护公司利益和广大投资者的合法权益。

2025 年，公司于上海证券交易所网站累计披露公告及相关文件 93 份，期间未发生因信息披露违规受到监管部门处罚的情形。

### • 投资者关系管理

公司严格遵守《上市公司投资者关系管理工作指引》《上海证券交易所科创板股票上市规则》等相关规定，制定并严格执行《投资者关系管理制度》，规范投资者关系管理工作，优化中小股东权利保护体系，切实维护全体股东尤其是中小投资者的合法权益。

公司秉持服务投资者、尊重投资者的企业文化，建立并打造多元化的投资者沟通渠道，涵盖定期报告、投资者交流会、业绩说明会、投资者热线电话、电子邮箱、上证 e 互动等，采用“走出去”和“请进来”并重的策略与投资者开展深度的良性互动，及时传递公司动态信息、回应投资者疑问。通过高效的沟通交流，公司持续增进投资者对企业的了解与信任，有效提升信息及时性和透明度，助力形成稳定的投资者基础，进一步提升公司治理水平，推动公司与投资者之间的良性沟通与良性发展。

2025 年，公司积极开展投资者沟通交流工作，共召开机构电话会 4 场，接待 50 余家投资机构、700 余人次投资者；在上证路演中心举办 2 场业绩说明会，围绕公司 2024 年年度及 2025 年第一季度、半年度业绩情况与广大投资者开展专业沟通。同期，23 家券商针对公司发布研报及点评共 50 余篇，其中含深度报告 1 篇，相关评级均为买入、推荐、增持、优大于市或跑赢行业。

- **关联交易管理**

为规范关联交易行为、减少非必要关联交易，防范公司控股股东、实际控制人、董事及高级管理人员利用关联交易损害公司及中小股东的合法权益，公司制定《关联交易管理制度》，对关联人及关联交易的认定、关联交易的决策权限、审议程序及回避表决等事项作出详尽规定，保障公司关联交易决策行为的公允性与合理性。

2025 年，公司关联交易的决策程序严格符合相关法律法规及《公司章程》规定，关联交易定价公允、合理，未发生损害公司及股东利益尤其是中小股东利益的情形。

## 8.2 商业行为

微电生理秉持诚信公正的商业理念，将合规经营底线深度融入产品研发、生产及市场运营全流程。在反商业贿赂与反贪污领域，公司秉持零容忍态度，坚决杜绝任何不当利益输送行为，为产业链合作构建风清气正的发展环境；在市场竞争中，依托产品的卓越品质、前沿技术及配套优质服务公平参与市场角逐，坚决抵制各类不正当竞争行为，助力行业良性发展。同时，公司高度重视知识产权保护，围绕核心产品技术积极布局专利、商标等知识产权，筑牢技术壁垒，始终在合法合规的轨道上推进产品创新与市场开拓。

### 微电生理“商业行为”四要素管理架构

| 要素         | 具体内容   |
|------------|--|
| 治理         | <ul style="list-style-type: none"> <li>构建“董事会-经营管理层-法务部与知识产权部及各子公司”三级商业行为治理架构，规范管控机制，确保各层级主体有效落实履职责任。</li> </ul>   |
| 战略         | <ul style="list-style-type: none"> <li>将商业行为管理纳入公司治理顶层设计，自上而下夯实管理责任，筑牢公司合规管理根基。</li> <li>健全商业行为管理内控机制，强化各类管控措施，有效防范合规风险与声誉风险。</li> </ul>   |
| 影响、风险和机遇管理 | <ul style="list-style-type: none"> <li>建立事前风险防范、事中动态管控、事后严肃追责的全流程工作机制，全面管控各业务环节潜在的商业行为风险。</li> <li>强化员工廉洁从业意识培育，确保全体员工明晰并严格遵守商业行为管控要求。</li> <li>建立健全检举人保护机制，严格做好举报信息保密工作，切实维护检举人的合法权益。</li> <li>坚守公平竞争原则，多措并举坚决杜绝恶性竞争，保障各项业务行为合规契合市场规则。</li> </ul> |
| 指标与目标      | <ul style="list-style-type: none"> <li>设定“商业贿赂及腐败事件”作为该议题管理指标，其目标和年度进展详见“ESG 理念及策略”。</li> </ul>  |

### 治理

公司坚守合规经营底线，全方位恪守各领域法律法规开展经营活动。在商业贿赂与贪污治理领域秉持“零容忍”原则，公司遵循《中华人民共和国刑法》、国家工商行政管理局《关于禁止商业贿赂行为的暂行规定》、美国《反海外腐败法》及海外业务属地反腐败反贿赂相关法规，确保各项业务活动始终恪守诚信、公正、透明的基本原则；在市场竞争层面，严格遵守《中华人民共和国反不正当竞争法》等相关法律法规，坚决杜绝不正当竞争行为；在产品推广环节坚持道德、科学、客观的原则，严格恪守《中华人

民共和国广告法》《广告绝对化用语执法指南》《医疗器械广告审查办法》及《上海市网络直播营销活动合规指引》等法规要求，确保向监管部门、客户及消费者传递的产品信息及时、真实、严谨；在知识产权管理方面，严格遵守《中华人民共和国专利法》《中华人民共和国著作权法》《中华人民共和国商标法》等法律法规，保障公司知识产权管理体系有效实施、持续保持并不断优化改进。

公司构建“董事会-经营管理层-法务部与知识产权部及各子公司”三级商业道德治理架构，其中法务部牵头反商业贿赂、反贪污相关政策与流程的制定、执行及监督工作，依据《中华人民共和国民法典》等相关法律法规和《关于印发医务人员学术讲课取酬工作提示的通知》（国卫办医急函〔2023〕469号）等行业规范，制定《合规手册》，并细化出台针对医疗保健专业人员（Health Care Professional，简称 HCP）、国家公职人员的专项政策与指引，包括《HCP 提供服务的劳务费标准（中国大陆地区）》《公司与国家公职人员交往指引》等制度文件，明确管控要求、违规后果及举报责任。知识产权管理部牵头制定《知识产权管理手册》等制度，通过强化知识产权意识、优化管理流程、严格风险控制，推动公司创新能力提升，筑牢核心竞争力。

2025 年，公司未发生商业贿赂、贪污相关事件及对应诉讼案件，无因不正当竞争行为引发的诉讼或重大行政处罚，亦未出现因违反知识产权相关法律法规而被主管部门处罚的情形。

## 战略

公司将构建廉洁合规经营环境、提升诚信管理水平作为商业行为管理的战略核心，切实维护市场公平竞争秩序与经营稳定。公司持续加强商业行为相关风险的识别与评估，重点聚焦反商业贿赂及反贪污、反不正当竞争、保护知识产权等领域潜在风险，有效防范因违规事件引发的合规风险与声誉风险。

### 微电生理“商业行为”相关风险分析及管理策略

| 类别   | 具体描述  | 影响时间范围 | 财务影响             | 管理策略   |
|------|---|--------|------------------|--|
| 合规风险 | 若公司发生商业贿赂及贪污、不正当竞争等违规行为，不仅会增加监管处罚频次、影响公司评价结果，还将对新业务资格申请及业务准入拓展造成不利影响。 | 短中期    | 运营成本增加<br>营业收入下降 | <ul style="list-style-type: none"> <li>建立覆盖事前风险防范、事中动态管控、事后严肃追责的商业行为管控流程，配套搭建风险评估、报告、应急处置、保密与</li> </ul> |

| 类别   | 具体描述   | 影响时间范围 | 财务影响             | 管理策略                                     |
|------|--|--------|------------------|--|
| 声誉风险 | 公司在业务运营过程中若涉及商业道德风险事件或案件，将直接对企业的诚信品牌形象、市场信任度等维度产生负面冲击。 | 短中期    | 运营成本增加<br>营业收入下降 | 信息共享等工作机制。<br>• 常态化开展多元化商业行为主题培训，畅通举报渠道。 |

注：影响时间范围参考中国财政部《企业可持续披露准则——基本准则（试行）》和公司运营实际设定。短期是指报告期间结束后 1 年以内（含 1 年）；中期是指报告期间结束后 1 年至 5 年（含 5 年）；长期是指报告期间结束后 5 年以上。

## 影响、风险和机遇管理

### • 反商业贿赂及反贪污

为筑牢廉洁从业风险防线，公司全面梳理业务流程，识别商业贿赂、贪污相关潜在风险点，涵盖销售环节回扣诱惑、采购环节供应商贿赂、临床试验环节不正当利益输送等情形，科学评估风险发生的可能性和对公司声誉、财务状况、业务运营的实际影响程度。

公司常态化开展合规培训与廉洁教育工作，培训覆盖全体员工，内容聚焦反腐败反贿赂、利益冲突、反垄断等核心维度，2025 年参训人员均完成专项测评且通过率达 100%；针对新员工同步开展“法务基础及合规知识介绍”专项合规培训，2025 年累计组织 10 余次。此外，公司针对一级经销商专项开展反腐败反贿赂培训，要求签署《商业行为与道德准则》《反腐败与反贿赂政策》确认函，2025 年签署率实现 100%。

同时，公司针对日常业务招待、医疗保健专业人士（HCP）服务邀请、各类学术活动等商业行为，开展常态化合规审查与风险提示，同步出具合规建议及专项报告，跟踪整改进度与意见落地，持续健全商业行为合规管理体系。2025 年，公司围绕电生理业务线学术会议费用、HCP 服务劳务费、业务招待费等相关费用报销凭证开展专项合规审阅，旨在梳理该业务线学术推广费用支付流程，核实相关业务活动的开展真实性及费用支出与公司合规政策的匹配性，识别潜在合规风险，提出针对性合规改进建议，推动费用管理流程优化，有效降低后续业务开展中的合规风险。

此外，公司开展员工利益冲突信息披露专项检查，旨在防范员工职务所代表的公司、客户及投资者利益与个人利益发生冲突，杜绝因利益冲突损害相关方合法权益的情形。2025 年，公司检查覆盖市场销售、工程质量部门人员及公司全体高级管理人员，经核查，未发现存在利益冲突的情形。

为充分发挥举报渠道的监督效能，公司持续优化并规范举报工作管理，细化各违法违规行为举报登记、受理、办理、报告及问责的职责分工与实施要求。同时，公司高度重视举报者权益保护，引导员工规范举报，对检举事项及人员信息严格保密，切实保障其合法权益。

### 微电生理举报全流程管理

|                |   |
|----------------|---|
| <p>举报渠道</p>    | <ul style="list-style-type: none"> <li>• 通信地址：上海市浦东新区天雄路 588 弄 19 号楼信箱。</li> <li>• 邮政编码：201318。</li> <li>• 可直接联系法务部进行举报。</li> </ul>   |
| <p>举报受理程序</p>  | <ul style="list-style-type: none"> <li>• 公司法务部作为举报信息的主要受理部门，对实名举报与匿名举报的信息同等对待，所有举报信息均完整记录在案，并在 24 小时内对实名举报人完成受理反馈。</li> </ul>   |
| <p>举报调查与处理</p> | <ul style="list-style-type: none"> <li>• 公司在受理举报后 24 小时内启动案件评估与调查程序，严格排除可能影响调查公正性的利益相关人员参与，切实维护举报人合法权益。</li> <li>• 公司内审部在总经理办公会授权下开展审计与检查工作，联合法务部组建专项处理小组，针对审计检查结果拟定处理意见，报请总经理办公会批准后落地实施。</li> </ul>  |
| <p>举报保护及奖惩</p> | <ul style="list-style-type: none"> <li>• 投诉、举报人在协助调查过程中依法受到保护，公司严格保障举报人安全，严禁任何主体对举报人实施各类打击报复行为，一经查实将对相关责任人予以严厉惩处；上级机构需履行督查监管职责，未履职到位的将承担监管失察责任。</li> <li>• 对于为公司避免、减少或追回经济损失，以及挽回信誉损失的举报人，公司将根据实际贡献程度给予相应奖励，表彰与奖励的形式将结合实际情况决定是否公开。</li> <li>• 经举报调查核实存在违规行为的员工，公司将依据《员工手册》予以相应处理，处理方式包括但不限于除名、降级、降薪、暂停晋升/加薪、书面警告、诫勉谈话等。</li> <li>• 对处理或处分决定存有异议的相关人员，可向公司人事部门提出申诉，公司将按照相关规定和流程组织复议，复议期间，原处理或处分决定照常执行。</li> <li>• 对于给公司成经济损失的违规人员，公司将依法追究其经济赔偿责任，必要时通过法律途径追责；若相关行为涉嫌刑事犯罪，将直接移交司法机关处理。</li> </ul> |

• 反不正当竞争

公司搭建起多元化营销推广与全维度产品服务体系，一方面通过公司官网、微信公众号、行业展会及专业会议等渠道开展产品宣传推介，市销团队同步以实地拜访、专业沟通等方式对接医生、客户，推进产品落地与市场拓展；另一方面整合市销、售后、质量及研发等部门资源，提供全方位产品相关服务，涵盖产品售后质量问题解决、专业介绍与推广等各类需求。

公司始终将用户权益放在首位，通过完善营销管理体系、开展常态化专业培训规范营销人员行为，以合规高标准与利益相关方建立互信关系，正向宣传普及公司产品。为防范虚假宣传等不正当竞争行为，公司所有业务条线的对外宣传的产品资料、新闻稿件、宣传文件和视频资料等材料，均需履行严格的内部审核发布流程：由业务端发起审批申请，经品牌部、法务与知识产权部等相关部门协同审核，业务端根据内部审核意见修订完善材料后，方可正式对外发布。

• 知识产权保护

随着技术创新的加速，公司重视知识产权侵权防范、专利纠纷应对、技术秘密保护等工作，通过强化事前管理实现相关风险的有效防控。同时，公司持续深化知识产权布局与管理，以此筑牢企业技术壁垒、提升市场话语权，推动创新成果高效转化落地。2025 年，公司按照《企业知识产权管理规范》（GB/T 29490—2023）确保知识产权管理体系认证持续有效（证书有效期至 2028 年 7 月 18 日）。

微电生理知识产权保护措施

|            |   |
|------------|---|
| 防止侵犯他人知识产权 | <ul style="list-style-type: none"> <li>• 立项前开展国内外专利检索与可行性分析，规避重复开发及知识产权侵权风险；在新产品或服务上线前完成专利风险评估，经审批通过后方可正式上市销售。</li> <li>• 与供应商、客户、合作伙伴等合作方签订的合同中增设知识产权保护条款，明确知识产权归属，从源头防范知识产权纠纷发生。</li> </ul> |
| 培训与意识提升    | <ul style="list-style-type: none"> <li>• 常态化开展知识产权专项培训，培育企业良好创新氛围，将知识产权管理全面融入公司研发与经营全流程，强化知识产权合规管理工作。</li> </ul>  |

公司聚焦“电、火、冰、磁”产品矩阵，推进专利精准布局，2025 年累计提交专利申请 66 项，其中国际专利布局 21 项。2025 年，公司在全球范围内获专利授权 40 项，其中发明专利 25 项。

公司知识产权部紧跟各项目研发进度，及时完成各类专利检索与分析工作，有效防控并规避知识产权风险，为技术研发提供专业保障与方向指引。

公司同步重视全球商标布局与规范化管理，2025 年在全球范围内新增商标布局 7 项，历年累计商标申请量达 191 项；2025 年新增商标授权 6 项，历年累计商标授权量达 143 项。

公司申报的“浦东新区科技发展基金知识产权资助专项 2025 年度第二批”成功通过审核，获批 10 万元专项资助；同时申报“2025—2027 年知识产权强国建设示范创建”项目，顺利实现入围。

### 8.3 风险管理与内部控制

微电生理严格遵守《中华人民共和国公司法》《中华人民共和国审计法》《科创板上市公司持续监管办法》《企业内部控制审计指引》等法律法规及相关规定，以风险管理为导向推进内部控制体系建设，旨在通过建立并完善内部控制管理体系，在合规基础上提升经营效率与管理水平，保障公司战略发展目标落地。公司制定《内部控制手册》《内部审计制度》《代理商管理制度》等制度，围绕固定资产、资金管理、销售、采购等 17 项流程，搭建完善的风险控制矩阵。

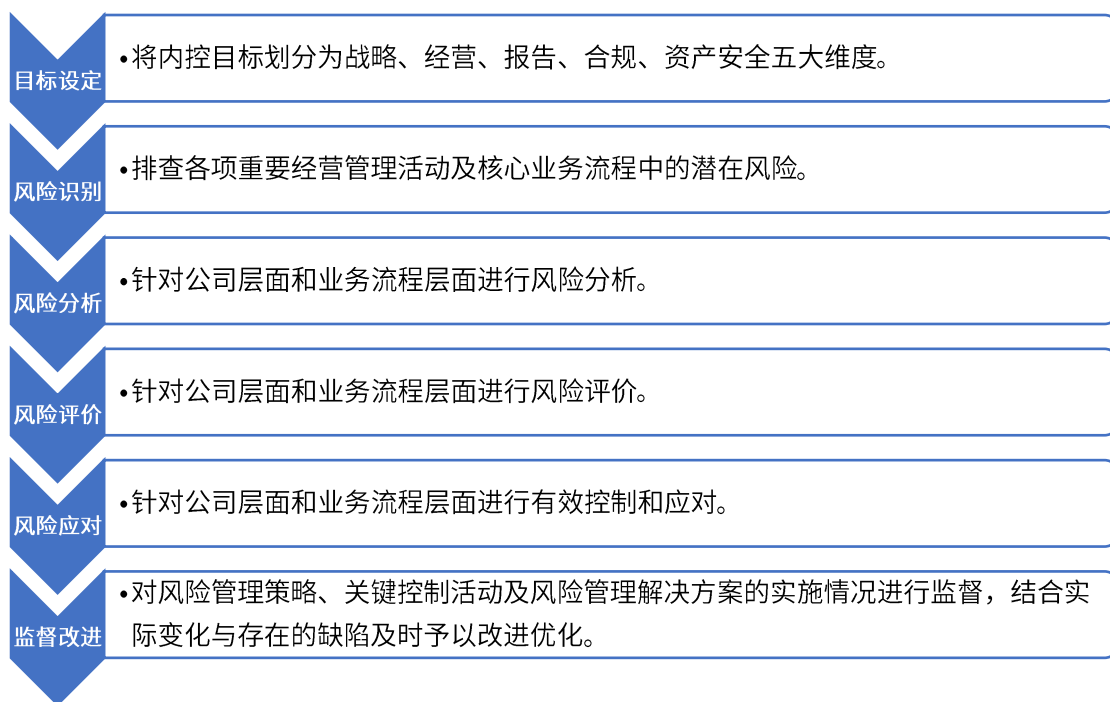
公司董事会负责规划并建立公司的风险管理架构，制定风险管理政策和相关指引，监督风险管理措施的执行情况；审计委员会依据董事会批准的政策，联动各业务部门开展风险识别、评价与规避工作；内审部定期审核风险管理控制及相关程序，并将审核结果上报公司审计委员会。2025 年，公司重点完善代理商准入标准、日常管控流程及定期考核评估机制，切实防范业务风险。

微电生理风险管理架构



公司持续完善风险管理体系，制定《风险控制矩阵》，推动全面风险管理与公司发展战略深度融合，贯穿经营发展各领域、全过程。公司结合外部环境、行业特征、业务模式及业务发展阶段等因素，立足实际识别公司层面与业务流程层面的各类风险，通过先进评估方法与模型开展风险评定，并依据评估结果编制涵盖风险类型、风险准则、风险应对策略等内容的公司风险数据库，保障风险应对策略与方案的及时制定落地。

## 微电生理风险评估流程



## ESG 数据表和附注

应对气候变化数据表

| 披露项                            | 单位          | 2023 年   | 2024 年   | 2025 年   |
|--------------------------------|-------------|----------|----------|----------|
| 温室气体排放总量（范围一+范围二） <sup>1</sup> | 吨二氧化碳当量     | 1,156.20 | 1,429.95 | 1,560.37 |
| 范围一温室气体排放量 <sup>2</sup>        | 吨二氧化碳当量     | 9.96     | 8.19     | 6.68     |
| 范围二温室气体排放量 <sup>3</sup>        | 吨二氧化碳当量     | 1,146.23 | 1,421.76 | 1,553.69 |
| 万元营收温室气体排放量（范围一+范围二）           | 千克二氧化碳当量/万元 | 35.12    | 34.61    | 33.59    |

注 1：温室气体排放总量来源包括范围一和范围二温室气体排放。因 2023—2024 年外购电力用量追溯调整，相对应温室气体排放总量及范围二温室气体排放量同步进行追溯调整。

注 2：范围一温室气体来源为自有车辆汽油消耗产生的温室气体。汽油热值的选取参考《中国能源统计年鉴》，2023—2025 年汽油排放系数为 0.002220tCO<sub>2</sub>e/L。

注 3：范围二温室气体来源为外购电力消耗产生的温室气体排放。外购电力的排放因子选取生态环境部、国家统计局《关于发布 2023 年电力二氧化碳排放因子的公告》（2025 年 12 月）中公布的排放系数。

环境合规管理数据表

| 披露项                             | 单位 | 2023 年 | 2024 年 | 2025 年 |
|---------------------------------|----|--------|--------|--------|
| 环保费用支出                          | 万元 | 16.79  | 12.99  | 15.34  |
| 报告期内因环境事件受到生态环境等有关部门重大行政处罚的处罚金额 | 万元 | 0      | 0      | 0      |

能源利用数据表

| 披露项                  | 单位       | 2023 年 | 2024 年 | 2025 年 |
|----------------------|----------|--------|--------|--------|
| 综合能源消耗量 <sup>1</sup> | 吨标准煤     | 270.57 | 333.57 | 363.41 |
| 直接能源用量 <sup>1</sup>  | 吨标准煤     | 4.89   | 4.02   | 3.28   |
| 间接能源用量 <sup>1</sup>  | 吨标准煤     | 265.89 | 329.55 | 360.13 |
| 万元营收综合能源消耗量          | 千克标准煤/万元 | 8.22   | 8.07   | 7.82   |

| 披露项                 | 单位     | 2023 年   | 2024 年   | 2025 年   |
|---------------------|--------|----------|----------|----------|
| 汽油用量                | 升      | 4,488.00 | 3,690.00 | 3,010.00 |
| 外购电力用量 <sup>2</sup> | 兆瓦时    | 2,160.26 | 2,679.53 | 2,928.17 |
| 万元营收外购电力用量          | 千瓦时/万元 | 65.62    | 64.85    | 63.03    |

注 1：各类能源折标准煤系数依据《综合能耗计算通则》（GB/T 2589—2020）。因 2023—2024 年外购电力用量追溯调整，相应对综合能源消耗量、间接能源用量同步进行追溯调整。

注 2：外购电力覆盖公司所有办公、生产及研发区域，已对 2023—2024 年外购电力用量进行追溯调整。

水资源利用数据表

| 披露项                  | 单位   | 2023 年    | 2024 年    | 2025 年   |
|----------------------|------|-----------|-----------|----------|
| 总取水量 <sup>1</sup>    | 吨    | 12,010.60 | 10,893.39 | 8,150.88 |
| 万元营收取水量 <sup>1</sup> | 吨/万元 | 0.36      | 0.26      | 0.18     |

注 1：2025 年，公司因产品结构优化调整，对办公及生产场地进行整合，减少一栋楼宇的使用，总取水量、万元营收取水量较上一年度减少。

污染物排放数据表

| 披露项  | 单位   | 2023 年   | 2024 年   | 2025 年   |
|--|------|----------|----------|----------|
| 废水排放总量 <sup>1</sup>                        | 立方米  | 4,980.00 | 5,592.00 | 3,341.50 |
| 生活废水排放量                                    | 立方米  | 4,980.00 | 5,592.00 | 3,341.50 |
| 废水中化学需氧量（COD）排放量 <sup>2</sup>              | 吨    | 0.54     | 0.59     | 0.27     |
| 废水中化学需氧量（COD）排放浓度 <sup>2</sup>             | 毫克/升 | 108.00   | 105.75   | 81.66    |
| 废水中生化需氧量（BOD）排放量 <sup>3</sup>              | 吨    | —        | 0.25     | 0.11     |
| 废水中生化需氧量（BOD）排放浓度 <sup>3</sup>             | 毫克/升 | —        | 44.39    | 32.53    |
| 废水中氨氮（NH <sub>3</sub> -N）排放量 <sup>3</sup>  | 吨    | —        | 0.10     | 0.01     |
| 废水中氨氮（NH <sub>3</sub> -N）排放浓度 <sup>3</sup> | 毫克/升 | —        | 17.52    | 3.23     |
| 废水中总氮（TN）排放量 <sup>3</sup>                  | 吨    | —        | 0.14     | 0.05     |
| 废水中总磷（TP）排放量 <sup>3</sup>                  | 吨    | —        | 0.01     | 0.01     |

| 披露项                    | 单位         | 2023 年 | 2024 年     | 2025 年     |
|------------------------|------------|--------|------------|------------|
| 万元营收废水排放量 <sup>1</sup> | 立方米/<br>万元 | 0.15   | 0.14       | 0.07       |
| 废气排放总量 <sup>4</sup>    | 立方米        | —      | 42,570,000 | 42,473,000 |
| 万元营收废气排放量              | 立方米/<br>万元 | —      | 1,030.33   | 914.69     |

注 1：2025 年，公司因产品结构优化调整，对办公及生产场地进行整合，减少一栋楼宇的使用，废水排放总量、万元营收废水排放量较上一年度减少。

注 2：2025 年，公司因产品结构优化调整，废水中化学需氧量（COD）排放浓度较上一年度下降，叠加废水总量减少，故废水中化学需氧量（COD）排放量较上一年度同步降低。

注 3：2024 年，废水检测中新增生化需氧量（BOD）、氨氮（NH<sub>3</sub>-N）、总氮（TN）、总磷（TP）四项指标。2025 年，公司因产品结构优化调整，废水中生化需氧量（BOD）、氨氮（NH<sub>3</sub>-N）、总氮（TN）、总磷（TP）排放浓度较上一年度下降，叠加废水总量减少，故废水中生化需氧量（BOD）、氨氮（NH<sub>3</sub>-N）、总氮（TN）、总磷（TP）排放量较上一年度同步降低。

注 4：2024 年，公司新增废气排放总量统计。

废弃物处理数据表

| 披露项          | 单位    | 2023 年 | 2024 年 | 2025 年 |
|--------------|-------|--------|--------|--------|
| 无害废弃物总量      | 吨     | 2.00   | 1.92   | 1.78   |
| 万元营收无害废弃物产生量 | 千克/万元 | 0.06   | 0.05   | 0.04   |
| 有害废弃物总量      | 吨     | 6.39   | 5.77   | 6.31   |
| 万元营收有害废弃物产生量 | 千克/万元 | 0.19   | 0.14   | 0.14   |

创新驱动数据表

| 披露项                     | 单位 | 2023 年    | 2024 年    | 2025 年    |
|-------------------------|----|-----------|-----------|-----------|
| 在研项目个数                  | 个  | 7         | 8         | 13        |
| 研发费用投入                  | 万元 | 11,927.54 | 10,137.34 | 11,276.28 |
| 研发费用占营业收入比例             | %  | 36.23     | 24.54     | 24.27     |
| 研发人员数量 <sup>1</sup>     | 人  | 169       | 119       | 106       |
| 研发人员占比 <sup>1</sup>     | %  | 29.29     | 23.80     | 20.27     |
| 报告期内专利申请数量 <sup>2</sup> | 件  | 135       | 99        | 66        |
| 报告期内专利授权数量 <sup>2</sup> | 件  | 48        | 87        | 38        |
| 累计专利授权数量                | 件  | 217       | 275       | 292       |

| 披露项                     | 单位 | 2023 年 | 2024 年 | 2025 年 |
|-------------------------|----|--------|--------|--------|
| 应用于主营业务的发明专利数量          | 件  | 117    | 160    | 181    |
| 报告期内商标申请数量 <sup>2</sup> | 件  | 14     | 26     | 7      |
| 报告期内商标获批数量 <sup>2</sup> | 件  | 25     | 29     | 6      |

注 1：2024—2025 年，公司优化人员结构，研发人员数量较上一年度减少。

注 2：2025 年，受预算管控及整体规划统筹安排影响，公司专利申请量与授权量、商标申请量与授权量增速有所放缓。

### 产品和服务安全与质量管理数据表

| 披露项                               | 单位 | 2023 年 | 2024 年 | 2025 年 |
|-----------------------------------|----|--------|--------|--------|
| 已售或已运送产品总数中因安全与健康理由而回收的件数         | 件  | 0      | 0      | 0      |
| 已售或已运送产品总数中因安全与健康理由而回收的百分比        | %  | 0      | 0      | 0      |
| 接获关于产品及服务的投诉数目 <sup>1</sup>       | 件  | 423    | 553    | 589    |
| 接获关于产品及服务的投诉率 <sup>2</sup>        | %  | 0.29   | 0.29   | 0.22   |
| 投诉处理率                             | %  | 100    | 100    | 100    |
| 因违反产品和服务有关法律法规而受到的罚款总额            | 万元 | 0      | 0      | 0      |
| 报告期内发生的产品和服务相关的安全与质量重大责任事故损害涉及的金额 | 万元 | 0      | 0      | 0      |

注 1：2024 年公司销售量提升，接获关于产品及服务的投诉数目较上一年度增加。

注 2：接获关于产品及服务的投诉率=接获关于产品及服务的投诉数目/已售或已运送产品总件数×100%。

### 数据安全与客户隐私保护数据表

| 披露项             | 单位 | 2023 年 | 2024 年 | 2025 年 |
|-----------------|----|--------|--------|--------|
| 数据安全事件涉及的具体金额   | 万元 | 0      | 0      | 0      |
| 客户隐私泄露事件涉及的具体金额 | 万元 | 0      | 0      | 0      |

供应链管理与安全数据表

| 披露项                               | 单位 | 2023 年 | 2024 年 | 2025 年 |
|-----------------------------------|----|--------|--------|--------|
| 供应商总数                             | 家  | 177    | 195    | 195    |
| 中国大陆供应商数                          | 家  | 162    | 180    | 179    |
| 港澳台及海外供应商数                        | 家  | 15     | 15     | 16     |
| 接受环境、劳工、道德等方面评估的供应商数 <sup>1</sup> | 家  | ---    | ---    | 152    |
| 开展环境、社会影响评估的供应商数 <sup>1</sup>     | 家  | ---    | ---    | 5      |
| 使用环境标准筛选的新供应商数 <sup>1</sup>       | 家  | ---    | ---    | 1      |

注 1：2025 年，公司新增披露接受环境、劳工、道德等方面评估的供应商数，开展环境、社会影响评估的供应商数和使用环境标准筛选的新供应商数统计。

社会贡献数据表

| 披露项                    | 单位 | 2023 年 | 2024 年 | 2025 年 |
|------------------------|----|--------|--------|--------|
| 社区公益投入总金额 <sup>1</sup> | 万元 | ---    | 258.00 | 216.32 |
| 员工志愿服务人次 <sup>2</sup>  | 人次 | ---    | ---    | 5      |
| 开展志愿者活动时长 <sup>2</sup> | 小时 | ---    | ---    | 5      |

注 1：2024 年起，公司统计社区公益投入总金额。

注 2：2025 年起，公司统计员工志愿服务人次和开展志愿者活动时长。

员工雇佣与权益数据表

| 披露项   | 单位    | 2023 年 | 2024 年 | 2025 年 |
|-------|-------|--------|--------|--------|
| 员工总数  | 人     | 577    | 500    | 523    |
| 按性别划分 | 男性    | 271    | 234    | 243    |
|       | 女性    | 306    | 266    | 280    |
| 按职级划分 | 基层员工  | 439    | 384    | 399    |
|       | 基层管理层 | 62     | 59     | 63     |
|       | 中级管理层 | 71     | 52     | 56     |
|       | 高级管理层 | 5      | 5      | 5      |

| 披露项                | 单位           | 2023 年 | 2024 年 | 2025 年 |     |
|--------------------|--------------|--------|--------|--------|-----|
| 按学历划分              | 最高学历为博士研究生   | 人      | 7      | 4      | 6   |
|                    | 最高学历为硕士研究生   | 人      | 153    | 123    | 119 |
|                    | 最高学历为本科      | 人      | 188    | 165    | 176 |
|                    | 最高学历为大专及以下学历 | 人      | 229    | 208    | 222 |
| 员工流失率 <sup>1</sup> | %            | 10.57  | 11.60  | 13.38  |     |

注 1: 员工流失率=员工流失人数/员工总数×100%。

#### 职业健康与安全数据表

| 披露项                      | 单位 | 2023 年 | 2024 年 | 2025 年 |
|--------------------------|----|--------|--------|--------|
| 员工工伤保险投入金额 <sup>1</sup>  | 万元 | 19.00  | 21.00  | 27.56  |
| 工伤保险覆盖员工人数               | 人  | 575    | 500    | 523    |
| 员工工伤保险覆盖率 <sup>2</sup>   | %  | 99.65  | 100    | 100    |
| 职业病风险岗位员工人数 <sup>3</sup> | 人  | 97     | 121    | 125    |
| 员工职业病体检覆盖率               | %  | 100    | 100    | 100    |
| 职业病发病员工人数                | 人  | 0      | 0      | 0      |
| 职业病发生次数                  | 次  | 0      | 0      | 0      |
| 安全培训次数                   | 次  | 15     | 11     | 10     |
| 安全培训人次                   | 人次 | 2,868  | 2,427  | 2,872  |
| 接受职业健康与安全培训的员工人数         | 人  | 273    | 272    | 300    |
| 应急演练活动次数                 | 次  | 5      | 5      | 4      |
| 应急演练参与人次                 | 人次 | 427    | 336    | 350    |
| 员工工伤人数                   | 人  | 1      | 2      | 2      |
| 因工伤损失的工作日数 <sup>4</sup>  | 天  | 4      | 157    | 173    |
| 因工伤关系而死亡的员工人数            | 人  | 0      | 0      | 0      |
| 因工伤关系而死亡的员工比例            | %  | 0      | 0      | 0      |

| 披露项                     | 单位 | 2023 年 | 2024 年 | 2025 年 |
|-------------------------|----|--------|--------|--------|
| 因违反职业健康与安全法律法规而受到处罚的事件数 | 件  | 0      | 0      | 0      |

注 1: 2025 年, 因工伤保险缴纳比例上调, 员工工伤保险相关投入金额较上一年度增加。

注 2: 员工工伤保险覆盖率=工伤保险覆盖员工人数/员工总数×100%。2023 年公司退休返聘人员 2 人。

注 3: 2024 年, 因生产需要, 公司职业病风险岗位增加, 参加职业病体检的员工人数同步增加。

注 4: 2024 年和 2025 年, 员工工伤是由于上下班途中发生交通事故, 非生产经营过程中造成。公司积极申报工伤, 维护和保障员工权益, 同时加强工伤事故预防宣传, 以提升员工意识。

员工培训与发展数据表

| 披露项                     | 单位 | 2023 年 | 2024 年 | 2025 年 |
|-------------------------|----|--------|--------|--------|
| 员工培训覆盖率 <sup>1</sup>    | %  | 87.00  | 99.40  | 100.00 |
| 按性别划分                   | 男性 | 98.15  | 98.72  | 100.00 |
|                         | 女性 | 77.12  | 100.00 | 100.00 |
| 员工接受培训平均时长 <sup>2</sup> | 小时 | 11.55  | 8.00   | 7.87   |
| 按性别划分                   | 男性 | 13.82  | 9.76   | 9.60   |
|                         | 女性 | 9.54   | 6.46   | 6.37   |
| 员工培训次数                  | 次  | 98     | 79     | 62     |
| 员工培训总支出 <sup>3</sup>    | 万元 | 4.16   | 8.09   | 3.10   |

注 1: 员工培训覆盖率=接受培训的员工总人数/员工总数×100%。

注 2: 员工接受培训平均时长=员工接受培训总时长/员工总数。2024 年, 公司新员工相关培训的总时长减少, 因此员工接受培训平均时长较上一年度减少。

注 3: 2024 年, 员工外部培训增多, 公司支持员工通过外部培训提升技能及学历, 培训总支出较上一年度增加。2025 年, 公司深化内部讲师体系建设, 优先采用内训模式替代外部培训, 培训总支出较上一年度减少。

公司治理及经济数据表

| 披露项        | 单位 | 2023 年 | 2024 年 | 2025 年 |
|------------|----|--------|--------|--------|
| 董事会成员人数    | 人  | 8      | 8      | 9      |
| 独立董事人数     | 人  | 3      | 3      | 3      |
| 董事会中独立董事占比 | %  | 37.50  | 37.50  | 33.33  |
| 女性董事人数     | 人  | 1      | 1      | 2      |
| 董事会中女性董事占比 | %  | 12.50  | 12.50  | 22.22  |
| 股东会召开次数    | 次  | 3      | 2      | 3      |

| 披露项                  | 单位 | 2023 年    | 2024 年    | 2025 年    |
|----------------------|----|-----------|-----------|-----------|
| 股东会审议议案数量            | 个  | 17        | 13        | 16        |
| 董事会会议召开次数            | 次  | 6         | 6         | 7         |
| 董事会会议审议议案数量          | 个  | 37        | 31        | 45        |
| 营业收入                 | 万元 | 32,919.49 | 41,316.68 | 46,453.20 |
| 纳税总额                 | 万元 | 1,521.37  | 2,100.97  | 1,653.00  |
| 每股社会贡献值 <sup>1</sup> | 元  | 0.27      | 0.38      | 0.46      |

注 1: 每股社会贡献值= (公司净利润+年内为国家创造的税收+向员工支付的工资+向银行等债权人给付的借款利息+对外捐赠额等为其他利益相关者创造的价值额-因环境污染等造成的其他社会成本) /公司股份总数。

反商业贿赂及反贪污数据表

| 披露项                    | 单位 | 2023 年   | 2024 年   | 2025 年   |
|------------------------|----|----------|----------|----------|
| 接受反商业贿赂及反贪污培训的董事人数     | 人  | 8        | 8        | 9        |
| 接受反商业贿赂及反贪污培训的董事百分比    | %  | 100      | 100      | 100      |
| 接受反商业贿赂及反贪污培训的管理层人数    | 人  | 138      | 116      | 124      |
| 接受反商业贿赂及反贪污培训的管理层人员百分比 | %  | 100      | 100      | 100      |
| 接受反商业贿赂及反贪污培训的员工总数     | 人  | 439      | 384      | 399      |
| 接受反商业贿赂及反贪污培训的员工百分比    | %  | 100      | 100      | 100      |
| 董事接受反贪污培训的总时长          | 小时 | 16.00    | 16.00    | 18.00    |
| 董事人均接受反贪污培训时长          | 小时 | 2.00     | 2.00     | 2.00     |
| 员工接受反贪污培训的总时长          | 小时 | 1,098.00 | 1,000.00 | 1,046.00 |
| 员工人均接受反贪污培训时长          | 小时 | 1.90     | 2.00     | 2.00     |

反不正当竞争数据表

| 披露项                            | 单位 | 2023 年 | 2024 年 | 2025 年 |
|--------------------------------|----|--------|--------|--------|
| 报告期内因公司不正当竞争行为导致诉讼或行政处罚的事件数    | 件  | 0      | 0      | 0      |
| 报告期内因公司不正当竞争行为导致诉讼或重大行政处罚的涉案金额 | 万元 | 0      | 0      | 0      |

## 对标索引表

《上海证券交易所上市公司自律监管指引第 14 号——可持续发展报告（试行）》对标索引表

| 披露要求         | 对应的本报告章节   |
|--------------|--|
| 应对气候变化       | 应对气候变化   |
| 污染物排放        | 污染物排放  |
| 废弃物处理        | 废弃物处理  |
| 生态系统和生物多样性保护 | 公司建设项目均已开展环境影响评价，且获得监管部门批复，生产运营均不在生态保护红线范围内，且离生态保护红线较远，周边无自然保护地，也无其他具有重要生态功能或环境敏感脆弱区域。因此，现阶段该议题与公司关联性较低。 |
| 环境合规管理       | 环境合规管理   |
| 能源利用         | 能源利用   |
| 水资源利用        | 资源利用与循环经济  |
| 循环经济         |  |
| 乡村振兴         | 社会贡献   |
| 社会贡献         |  |
| 创新驱动         | 创新驱动   |
| 科技伦理         | 临床试验伦理   |
| 供应链安全        | 供应链管理与安全   |
| 平等对待中小企业     |  |
| 产品和服务安全与质量   | 产品和服务安全与质量   |
| 数据安全与客户隐私保护  | 数据安全与客户隐私保护  |
| 员工           | 员工雇佣与权益、职业健康与安全、员工培训与发展  |
| 尽职调查         | 尽职调查、利益相关方沟通   |
| 利益相关方沟通      |  |
| 反商业贿赂及反贪污    | 商业行为   |
| 反不正当竞争       |  |
| 自主披露的议题      |  |
| 公司治理         | 公司治理   |
| 风险管理与内部控制    | 风险管理与内部控制  |



## 上海微创电生理医疗科技股份有限公司

地址：上海市浦东新区周浦镇天雄路588弄1-28号第28幢

电话：(86)(21)60969600

传真：(86)(21)20903925

邮编：201318

网址：<https://www.everpace.com/>