



2025

可持续发展报告

SIPG Sustainable Development Report

上海国际港务（集团）股份有限公司





上海国际港务(集团)股份有限公司
SHANGHAI INTERNATIONAL PORT (GROUP) CO.,LTD.

2025年可持续发展报告



报告说明

报告简介

本报告是上海国际港务(集团)股份有限公司发布的第18份可持续发展报告,回顾公司2025年可持续发展的主要工作,本着客观、规范、透明、全面的原则,披露了公司履行可持续发展的理念、实践和绩效。

时间范围

报告时间范围为2025年1月1日至2025年12月31日,部分表述及数据适当追溯以前年份。

编制依据

报告的撰写根据《上海证券交易所上市公司自律监管指引第1号——规范运作》《上海证券交易所上市公司自律监管指引第14号——可持续发展报告(试行)》《上海证券交易所上市公司自律监管指南第4号——可持续发展报告编制》、上海市国有控股上市公司ESG指标体系等相关要求编制而成。

发布周期

本报告为年度报告,发布时间与年报相同。上次报告时间为2025年4月1日。

报告范围

上海国际港务(集团)股份有限公司及其合并财务报表范围子公司。

数据来源

报告中的财务数据来自上海国际港务(集团)股份有限公司2025年度财务报告,并经普华永道中天会计师事务所(特殊普通合伙)独立审计,财务数据详情载于《上海国际港务(集团)股份有限公司2025年年度报告》;其他数据根据公司相关制度统计。

指代说明

为便于表述,“上海国际港务(集团)股份有限公司”在报告中分别用“我们”、“上港集团”、“集团”和“公司”指代。

报告核实

上港集团聘请劳盛质量认证(上海)有限公司对本报告进行核实,详见“核实声明”。

报告发布

公司连续18年发布了可持续发展报告。

确认及批准

本报告于2026年3月30日经公司董事会审议并通过。

获取渠道

本报告可登陆上海证券交易所网站(www.sse.com.cn)或公司官网(www.portshanghai.com.cn)查阅下载。



2026年4月1日发布

企业文化

新时代上海港洋山精神

胸怀大局 敢作善为 创新服务 追求卓越

上港集团 核心价值观：

承接历史 承载使命

上港集团 企业精神：

忠诚敬业 强港立人

上港集团 企业品牌：

服务创新 专业保证 (SIPG)

服务 (Service)

创新 (Innovation)

专业 (Professional)

保证 (Guarantee)



目录

1 关于我们

12

2 治理为舵 领航发展新程

24

3 服务为先 驱动主业跃升

30

4 科技为翼 智创港口未来

42

5 绿色为脉 绘就生态画卷

50

报告说明	02
企业文化	03
致辞	06
聚焦2025	08
洋山开港20周年	10

1.1 公司概况	14
1.2 公司治理	16
1.3 企业党建	19
1.4 廉洁建设与商业道德	21

2.1 实现可持续发展	26
2.2 公司战略	27
2.3 重要性议题	27
2.4 利益相关方沟通参与	28

3.1 港口主业稳定发展	32
3.2 优化口岸营商环境	35
3.3 积极服务国家战略	38
3.4 多元业务积极发展	40
3.5 荣誉	41

4.1 科技创新赋能	44
4.2 自动化码头建设	44
4.3 科技创新成果	46
4.4 加强管理提升运行质量	47
4.5 荣誉	49

5.1 绿色低碳发展	52
5.2 注重环境保护	53
5.3 应对气候变化	54
5.4 绿色港口建设	56
5.5 责任供应链管理	59

6 安全为基
深化治本攻坚
60

6.1 管理体系 62
 6.2 安全运行 62
 6.3 安全保障 65
 6.4 职业健康 66

7 人才为本
共建美好家园
68

7.1 员工建设 70
 7.2 权益保护 72
 7.3 民主管理 73
 7.4 薪酬福利 74
 7.5 职业发展 75
 7.6 职工关爱 82
 7.7 荣誉 85

8 合作为桨
聚力和谐共赢
86

8.1 合作共赢 88
 8.2 公益慈善 93
 8.3 社会活动 97

附录
98

公司基本信息100
 主要二级公司101
 ESG绩效数据 102
 第三方核实声明104
 GRI标准索引108
 上海市国有控股上市公司ESG指标体系1.0112
 上海证券交易所上市公司自律监管指引第14号
 ——可持续发展报告(试行)议题索引表114
 意见反馈表.....115





致 辞

尊敬的各界朋友：

2025年，全体上港人面对全球经贸格局深刻变革，牢记“国之大者”，以习近平总书记“把上海港建设好、管理好、发展好”嘱托为指引，化危为机、奋勇拼搏、锐意争先，扛起交通强国使命，全力以赴打造世界一流枢纽港口，为“十四五”圆满收官写下铿锵注脚。

这一年，胸怀大局的上港人铸就新丰碑。我们勇毅前行，在逆境中抢抓机遇，有效应对国际贸易变局。2025年上海港集装箱吞吐量达5506万标准箱，连续16年稳居全球首位；全港国际中转箱同比增长10.6%，国际枢纽港的辐射力与影响力持续提升；洋山港区建设稳步推进，在开港二十周年之际荣膺全国首批五星级“绿色港区”。我们以精益运营、规模扩张、智绿焕新、协同赋能的多方位突破，为服务航运强国再奏强音，为上海“五个中心”建设再添华章。

这一年，敢作善为的上港人开拓新格局。我们精进运营，助力企业降本增效，彰显世界一流航运枢纽的担当。集团码头泊位综合利用率领跑全球，保障国内外干、支线船舶高效运转，成功应对极端天气与物流高峰等多重挑战；集疏运体系构建齐头并进、多线发力，长三角多式联运“一箱制”深化推进，海铁联运箱量首次突破百万标箱；投资布局持续优化，“港产城”有效融合，积极助推长三角一体化高质量发展。我们通过强化枢纽核心能力、提升运营效率，助力国内国际双循环相互促进。

这一年，创新服务的上港人彰显新担当。我们深化数智化转型，加速绿色低碳发展，坚定守护碧海蓝天。集团自动化码头集群效能升级，传统集装箱码头改造形成可复制方案；牵头制定的《集装箱电子单证》获评“上海标准”标识，区块链电子放货平台“扩围放量”，智慧港口的效率红利直达市场主体；船舶LNG和甲醇加注量创新高，首次实现为国际航行船舶加注国产绿色甲醇并实现



常态化加注,成为全球港航业绿色转型的先行者;绿色设施覆盖范围持续拓展,集装箱码头岸电系统在实现全覆盖的基础上进一步加密布局、提升接电能力,盛东、冠东公司齐摘五星级“绿色港口”殊荣。我们以科技创新重构港口运营生态,为实现“双碳”目标贡献港口力量。

这一年,追求卓越的上港人凝聚新合力。我们积极履行社会责任,推动作风建设,筑牢高质量发展根基。劳模精神闪耀海港,和谐家园建设温暖人心,舞台剧《共生发展 强港担当》、微视频《凡人微光》点燃奋斗共情;作风建设走深走实,厚植海港文化底蕴,党建引领为集团高质量发展注入强劲动能;上海海港足球队实现中超三连冠,第四次问鼎中超冠军,生动诠释上海城市精神。我们以“承接历史、承载使命”的核心价值观,助力上海国际航运中心能级全面跃升。

骏马自知前程远,不待扬鞭自奋蹄。2026年,是“十五五”规划的开局之年,也是集团整体上市20周年,是充满希望与挑战的新起点。我们将坚定不移贯彻习近平总书记对上海的重要指示精神,以上海“五个中心”建设为牵引,怀抱“为国担当,勇为尖兵”的使命感,敢闯敢试、敢为人先,全力推进数智化、绿色化转型,持续助力畅通国内国际“双循环”,不断筑牢枢纽核心功能,积极服务构建新发展格局,奋力谱写上海国际航运中心建设和中国式现代化港口发展的新篇章!

党委书记、董事长 于福林



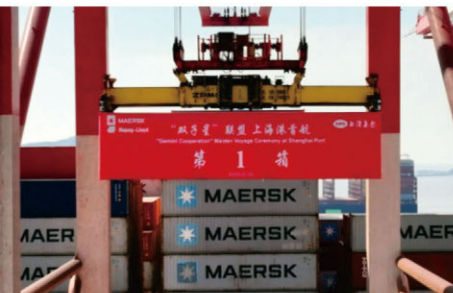
聚焦 2025



◆ 1月6日，集团以“承载五千万，携手新征程”为主题举行客户恳谈会，与上海港主要支线船公司齐聚一堂，共同展望新一年合作发展。港航携手并肩、交流互信，期望通过推动供应链稳固创新、持续优化资源配置、加强信息共享、深化战略合作，积极应对行业挑战，为上海国际航运中心建设赋能聚力。



◆ 1月6日至7日，集团在上海长滩音乐厅连续组织上演了两场由职工自编自演的“上港故事”舞台剧《共生发展 强港担当》，舞台剧来源于集团生产一线的真实故事，通过讲述一座港和一代代上港人接续奋斗的历程，展现出历代上港人胸怀大局、敢作善为、创新服务、追求卓越的精神。



◆ 1月23日至24日，集团召开2025年干部大会，回顾2024年工作情况，并对2025年工作提出要求。要大力提升能力，实现量的合理增长与质的有效提升；要发力深化改革，实现现有产业潜能的进一步释放与新动能活力的进一步迸发；要在编制“十五五”规划中积极应对外部环境的不确定性，更加注重自身发展的确定性，保证集团的可持续高质量发展；要聚力“一增强、两推动”强化党建，大力弘扬“新时代上海港洋山精神”，激发全港上下干事创业的内生动力和澎湃活力。



◆ 2月10日，马士基与赫伯罗特船公司共同运营的“双子星”联盟上海港首航第1箱在冠东码头起吊。上海港与“双子星”的合作，将进一步提升其国际航线网络密度，保障“双子星”网络船舶准班率，为全球客户提供超预期的物流保障。同时，各口岸管理机构高度重视，与港航共同优化专项服务措施，提升口岸服务能级和服务保障。



◆ 3月20日，上港集团党委部署启动深入贯彻中央八项规定精神学习教育工作。时任集团党委书记、董事长顾金山主持召开党委会，传达学习中央、市委、市国资委党委关于开展深入贯彻中央八项规定精神学习教育的部署要求，对集团党委全面启动深入贯彻中央八项规定精神学习教育进行总体部署。



◆ 3月29日至30日，国内首艘已投运的最大甲醇加注船“海港致远”轮在上海洋山港尚东码头成功为韩国韩新海运“HMM Green”轮完成同步加注作业，这是上海港为国际航行船舶首次批量加注国产绿色甲醇，标志着上海港实现了国产绿色甲醇全产业链供应服务，为国际航运绿色燃料加注开启新篇章。

◆ 4月10日，上港集团“百年聚力，竞逐未来”体育嘉年华开幕式暨拔河比赛火热开启，集团领导、各参赛单位有关负责人及参赛运动员齐聚集团教培中心大操场，一起见证这场“燃动百年海港，激荡激情力量”的盛会，历时近2个月的活动展现了上港健儿朝气蓬勃、健康向上的良好精神面貌和时代风采。

◆ 5月29日,集团在罗东公司码头现场召开“量效提升创一流,勇立潮头建新功”立功竞赛动员大会,号召全体“上港人”永葆奋发进取、拼搏奉献的积极姿态和一步不停歇、半步不退让的攻坚状态,扎实推进各项重点工作,开创新时代上海港高质量发展新局面。



◆ 7月14日,集团召开庆祝中国共产党成立104周年暨“学思想 强作风 建新功”活动座谈会,共同庆祝党的生日,并号召集团各级党组织和广大党员从伟大建党精神中汲取奋进新时代的力量,弘扬党的优良作风,深入贯彻落实中央八项规定精神,以作风建设新成效保障集团新一轮高质量发展。



◆ 7月29日,集团举办职工“大思政课”暨劳模精神宣讲活动,集团两级工会干部、一线职工代表、劳动模范和模范集体代表共计160余人参加。劳动模范和模范集体代表通过分享各自在平凡岗位上追求卓越、创新创造的故事,生动阐述了他们对劳模精神、劳动精神、工匠精神的理解与实践。



◆ 上海港集装箱吞吐量持续攀升、屡创新高,8月份集装箱吞吐量首次突破502万标准箱,创历史新纪录,并于年内依次于8月1日、9月19日、10月30日三度刷新上海港单昼夜吞吐量纪录。10月30日,上海港昼夜集装箱吞吐量完成174338标准箱。



◆ 11月10日,集团召开领导班子调整宣布会。上海市委常委、组织部部长张为出席会议并讲话,市国资委党委书记、主任贺青主持会议,市委组织部副部长周虎宣读市委有关文件。会议宣布于福林同志任上海国际港务(集团)股份有限公司党委书记。经12月16日公司股东会、董事会审议,选举于福林先生为集团董事长。



◆ 11月22日,2025赛季中超联赛收官之战,上海海港队以1:0战胜大连英博队,凭借此战胜利,成功斩获本赛季中超联赛冠军,获得队史第四座“火神杯”并成功实现“三连冠”。



◆ 12月10日,上海国际航运中心洋山深水港区开港二十周年座谈会在洋山港区召开,集团党委书记、董事长于福林,党委副书记、总裁宋晓东出席并讲话。集团领导班子、高级管理人员,有关口岸单位、船公司领导等出席会议。座谈会上,共同签署《绿色智慧枢纽港发展倡议书》,对在洋山港区发展中作出卓越贡献的口岸单位、船公司进行授牌。



◆ 12月26日,上海市副市长张小宏到集团调研指导工作,市政府副秘书长王为人出席,集团党委书记、董事长于福林,党委副书记、总裁宋晓东作专题汇报。张小宏对集团班子主动作为,积极应对各种风险挑战所取得的成绩给予充分肯定,并希望集团紧盯上海国际航运中心建设核心指标,特别在低碳、智能、国际化等方面要有显著成效,在全球航运规则制定和国际法律规范衔接上提升话语权。

洋山开港20周年



伟大的征程，始于坚定目标，成于砥砺奋斗。上港集团以“敢为人先，敢作善为”的勇气锐意改革，书写“追智逐绿，攀高向新”的转型发展新篇章，激活上海港高质量发展的“一池春水”。当时间的指针拨回2005年12月10日，洋山深水港区，作为服务航运强国、上海“五个中心”，特别是保障支撑国际航运中心建设发展的重大工程，在东海之滨破浪启航。如今，这里远洋巨轮络绎不绝，巨型港机起落有序，集卡车辆穿梭往来，集装箱货物链接四海、通达全球，不仅见证了中国港航事业的崛起，更成为中国与世界经济文化交流的重要桥梁。

2025年12月10日，上海国际航运中心洋山深水港区迎来了20岁生日。同日，开港二十周年座谈会在洋山港区召开，上港集团党委书记、董事长于福林，党委副书记、总裁宋晓东出席并讲话。集团领导班子、高级管理人员，有关口岸单位、船公司领导等出席会议。



● 上港集团党委书记、董事长于福林讲话



● 上港集团党委副书记、总裁宋晓东讲话



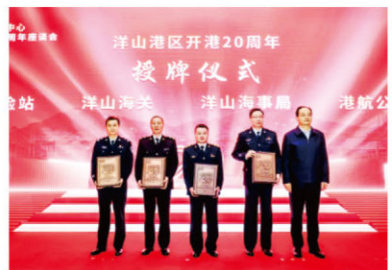
● 全国劳动模范、上港集团尚东分公司首席桥吊远程操作员黄华发言



● 上港集团工程建设指挥部原党总支书记、总指挥张斌发言



● 座谈会上共同签署了《绿色智慧枢纽港发展倡议书》



● 座谈会上对在洋山港区发展中作出卓越贡献的口岸单位、船公司进行授牌

从渔村小岛到深水良港的华丽蝶变

东海潮涌，见证奇迹。二十年间，从昔日寂寥的渔村小岛，蝶变为龙吞鲸吐集装箱、闪耀智慧光芒的世界级深水良港，洋山港区完成了从“跟跑”到“领跑”的巨大跨越，成为中国港口参与全球竞争的核心力量，奏响了向海图强的时代强音。



◆ 从传统码头到智绿新港的双翼齐振

唯创新者进，唯创新者强，唯创新者胜。二十年来，洋山港区智慧引领、科技支撑、绿色驱动不断加速，未来中国式现代化港口的模样已能窥见。



◆ 从南侧运营到北侧开发的砥砺前行

洋山港区开港以来的发展历程，既是一部自力更生、攻坚克难的创业史，也是一部务实笃行、追求卓越的奋斗史。从南侧成熟港区的精耕细作，到北侧新片区的开发蓝图，洋山港区始终以“先行者”“排头兵”的姿态，为中国“经略海洋、向海图强”的时代命题提供了硬核答案。



1

关于我们

经营理念：诚信敬业、开拓进取、融合创新

管理理念：规范运营、创新机制、控制风险

人才理念：人才铸就强港、强港造就人才

服务理念：规范、优质、高效、便捷

安全理念：以人为本、制度覆盖、落实责任、预控全面

廉洁理念：诚信至上、清风扬港



SIPG

中国人寿



1.1 公司概况

上海国际港务(集团)股份有限公司(简称:上港集团,英语简称:SIPG,股票代码:600018)是上海港公共码头运营商,2006年10月26日在上交所上市,成为全国首家整体上市的港口股份制企业。

上港集团主营业务分四大板块,即:集装箱码头业务、散杂货码头业务、港口物流业务和港口服务业务,形成了包括码头装卸、仓储堆存、航运、陆运、代理等服务在内的港口物流产业链。公司上海地区下辖分公司11家及内设机构3家,二级(全资及控股)子公司37家、参股企业18家。¹

2025年上海港(公司母港)集装箱吞吐量5506.3万TEU,连续第16年位居全球首位。截至2025年12月31日,公司总资产2217.36亿元,实现归母净利润135.65亿元,A股总市值1261.77亿元。

集团推进“上港全媒体”建设,做强主流舆论阵地、进一步突出海港特色、加强媒体融合与创新,形成了上海海港报、上港党建网(含“上港党建”APP)、上港家园微信平台、上港集团官网“一报三网”的宣传报道和资讯服务格局,为职工读者、港航内外展现了东方大港和国资国企的良好形象。

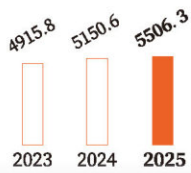


¹ 根据2025年年度报告的口径,子公司、参股企业数按在沪注册登记企业统计,且不包括公司持有股票的银行。

公司近三年主要绩效

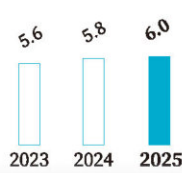
母港集装箱吞吐量

(万TEU)



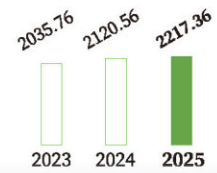
母港货物吞吐量

(亿吨)



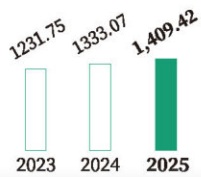
总资产

(亿元)



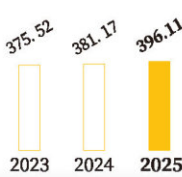
所有者权益

(亿元)



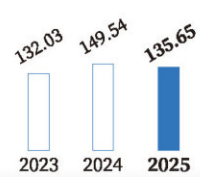
营业收入

(亿元)



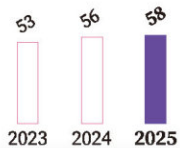
归母净利润

(亿元)



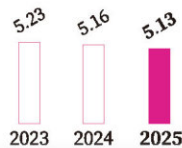
综合能耗

(万吨标准煤)



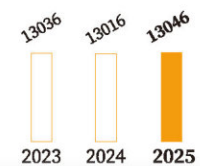
吞吐量能耗

(吨标准煤/万吨)



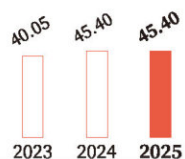
员工人数

(人)



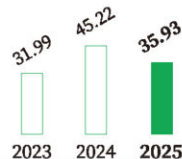
股东分红

(亿元)



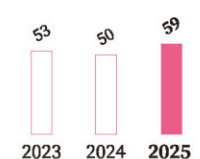
纳税额

(亿元)

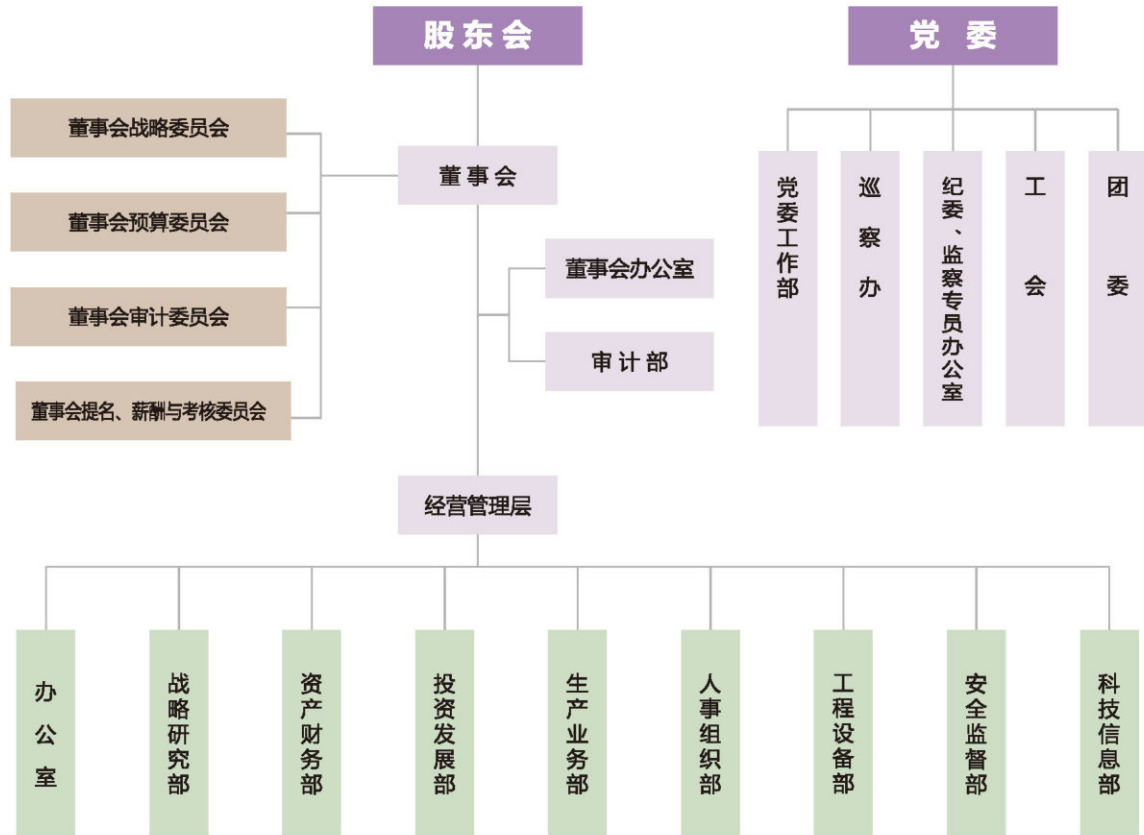


申请专利数量

(个)



1.2 公司治理



★ 治理

集团坚持依法治企,严格按照《中华人民共和国公司法》《中华人民共和国证券法》《上市公司治理准则》和中国证监会有关法律法规的要求,不断规范治理架构,严格经营运作,以充分透明的信息披露,良好互动的投资者关系,严格有效的内部控制体系,诚信经营,建立了较为完善的法人治理结构和公司治理制度。《公司章程》对股东会、董事会以及经营管理层进行了明确的职能划分,对重大经营决策事项实行分级授权。

集团把党建工作总体要求纳入《公司章程》,把党的全面领导贯穿公司治理各领域全过程全方位,坚持和完善“双向进入、交叉任职”领导体制,严格落实“前置程序”和党委会议事规则,形成了党建引领、权责透明、协调运转、有效制衡的公司治理机制。公司二级控股子公司将党建工作总体要求写入《公司章程》覆盖率达100%。

★ 战略

集团对公司治理相关影响、风险和机遇进行全面识别,持续提升公司治理水平,强化董事会对公司经营层的指导、决策和风险控制能力建设,发挥好董事会专门委员会、独立董事的职权和作用,促进公司决策水平提升。

影响:完善公司治理架构,提高治理的规范性与透明度,保障投资者权益。

风险:治理问题会影响公司声誉、股价、融资能力等方面。

机遇:有效的治理机制能够更好地规范公司运作、推动业务发展、吸引优秀人才,激励内部创新,间接提高盈利能力。

★ 影响、风险和机遇管理

集团建立权责明确、运作规范的法人治理结构，建立健全各项规章制度，不断推进规范化、程序化管理，提升治理水平，依法履行信息披露义务，加强投资者关系管理工作，充分保障投资者的合法权益。

★ 指标与目标

不断完善公司法人治理结构，健全投资者权益保护机制，提升信息披露透明度，保障董事会多元化。截至报告期末，外部董事占多数，独立董事占比超过三分之一。

股东会

股东会是公司的权力机构，依法行使相关职权。公司严格按照《公司章程》《上港集团股东会议事规则》和有关法律、法规的要求，召集、召开股东会，保障所有股东对公司重大事项的知情、参与决策和监督等权利。股东会根据股东登记安排股东发言，并由公司管理层有针对性地回答股东提出的问题。公司聘请了律师对股东会的合法性出具法律意见书，保证了股东会的合法有效性。

董事会

董事会由股东会选举产生，对股东会负责。董事会共有董事11名，其中职工代表董事1名、外部董事8名（含4名独立董事）。董事选举、人员构成、董事会的召开符合法律、法规和《公司章程》的相关要求。公司全体董事严格按照《上港集团董事会议事规则》诚信、勤勉、尽责地履行职责，公司独立董事在港航、财务、法律、管理等领域具有丰富的实践经验，且严格按照《上港集团独立董事工作制度》等要求履行职责。董事长由董事会选举产生，董事长与总裁分设。

董事会下设战略委员会、审计委员会、预算委员会和提名、薪酬与考核委员会，各委员会分工明确，权责分明，有效运作。同时，公司设立了独立董事专门会议制度。根据2024年7月1日起实施的《中华人民共和国公司法》等相关规定，经公司2025年12月召开的2025年第一次临时股东大会审议通过，公司不再设置监事会，由董事会审计委员会依法行使相应职权。

报告期内，公司召开股东会2次、董事会会议12次、战略委员会会议1次、审计委员会会议6次、预算委员会会议1次和提名、薪酬与考核委员会会议5次、独立董事专门会议5次。

经营管理层

公司经营管理层包括总裁、副总裁、董事会秘书、副财务总监、总法律顾问、总审计师等高级管理人员。公司实施高级管理人员年薪制，年终通过经营绩效等综合指标考评经理人员，将高管人员薪酬与经营业绩和个人业绩挂钩，以吸引人才，保持经营管理层的稳定。公司经营管理层的聘任公开、透明，符合法律法规的规定。

1.2.1 加强投资者关系管理

股东、投资者（包括潜在投资者）是集团的重要利益相关方，公司通过多种方式持续加强投资者关系管理。我们通过股东会、业绩说明会、热线电话、“上证e互动”网络平台、邮件等方式持续做好与投资者的沟通。2025年，通过现场调研、线上会议等共接待投资者14批次，与133名投资者进行了交流。同时，公司在“投资者关系”专栏下设有投资者教育专栏，加强投资者保护内容的宣传教育，进一步深化上市公司对投资者合法权益保护工作。



集团分别于5月、9月、11月举行2024年度及2025年中期、2025年三季度业绩说明会，管理层与投资者就生产经营、智慧港口、利润分配、员工薪酬、股权激励等事项进行了互动交流。

1.2.2 严格规范信息披露

信息披露是投资者共同关注的重点，也是公司对社会公众和投资者应履行的社会责任和义务。公司自上市以来一直高度重视信息披露工作，制定了集团《信息披露事务管理制度》《信息披露暂缓与豁免管理制度》《内幕信息知情人登记管理制度》等，严格规范公司信息披露事宜，遵循真实、准确、完整、及时、公平的信息披露原则，为投资者创造了解公司整体状况的便利条件，在资本市场树立良好的品牌形象。2025年，集团披露定期报告4份，临时公告69份，切实履行了上市公司的信息披露义务。年内，集团获得上交所2024年度信息披露工作A的评价结果。

1.2.3 注重股东回报，共享发展成果

我们注重股东回报，采取积极的股利政策，每年将当年利润中不少于50%的可分配利润向股东进行分配，使投资者共享企业发展的成果。公司2025年半年度利润分配方案为每10股派发现金红利0.5元（含税），年度利润分配方案为每10股派发现金红利1.45元（含税）。公司2025年全年累计派发现金红利约人民币45.40亿元（含税），占2025年度合并报表中归属于上市公司股东净利润的比例为33.47%。（2025年年度利润分配方案尚待2025年年度股东会审议通过。）



- 5月，集团获评中国上市公司协会颁发的“上市公司投资者关系管理最佳实践（2024）”
- 6月，集团获得上海市经济团体联合会颁发的《社会责任报告发布证书》
- 8月，集团入选中国上市公司协会2025年上市公司现金分红榜
- 11月，集团入选中国上市公司协会2025年度上市公司董事会最佳实践案例
- 11月，集团入选中国上市公司协会2025年上市公司可持续发展优秀实践案例
- 12月，集团入选中国上市公司协会上市公司2024年报业绩说明会优秀实践
- 12月，集团入选中国上市公司协会2025年上市公司董事会办公室最佳实践
- 12月，集团荣获上海证券报·中国证券网颁发的2025年度“上证鹰·金质量”ESG奖



1.3 企业党建

集团坚持以习近平新时代中国特色社会主义思想为指导，认真落实新时代党的建设总要求，坚持党建工作与生产经营深度融合，围绕党的“六大建设”，发挥基层党组织战斗堡垒作用。

1.3.1 党建引领

2025年是全面贯彻落实党的二十届三中全会精神的重要一年，是“十四五”规划和国企改革深化提升行动的收官之年，也是“十五五”规划的谋篇布局之年。在市委市政府、市国资委党委的领导下，上港集团党委坚持以习近平新时代中国特色社会主义思想为指导，全面贯彻落实党的二十大和二十届历次全会精神以及习近平总书记考察上海重要讲话精神，一体贯通落实十二届市委历次全会精神 and 上海国际航运中心建设座谈会要求，围绕“立足收官布局、健全党建体系、深化融入服务、保障改革发展”的党建工作总要求，扎实开展深入贯彻中央八项规定精神学习教育，持续弘扬“新时代上海港洋山精神”，主动服务和融入新发展格局，全力服务交通强国、上海国际航运中心和长三角一体化发展等国家战略，推动党的建设更高质量融入中心工作，推动全面从严治党向纵深发展，以卓越业绩献礼洋山开港20周年。集团各级党组织充分发挥思想引领、舆论推动和精神激励作用，团结带领全港党员干部职工聚力奋进、攻坚克难，锚定建设世界一流航运枢纽目标，推动上海国际航运中心建设能级全面跃升，以党建新业绩引领保障集团高质量发展在新起点上迈出新的坚实步伐。

2025年，集团及基层单位党员年度发展计划完成率达到100%。

★ 指尖上的党建

被誉为“指尖上的党建”的上港党建网(dj.sipg.com.cn)于2015年10月19日上线，“上港党建”APP于2016年10月19日上线，其不仅是集团党建和生产宣传以及党支部管理与展示的重要平台，更成为集团广大党员职工群众教育学习、互动交流的重要方式和平台。2025年，党建网迎来上线十周年里程碑，从线下到云端，从新闻传播到党建管理，每一篇文章，每一条评论，每一个点赞，每一次转发，都承载着上港人的红色信仰，记录着每一段走过的岁月。站在十周年的新起点，党建网将依托信息技术优势，探索智慧党建新模式，致力于打造更有温度、更有深度、更具活力的党建大平台，为集团高质量发展持续注入“红色动能”。

2025年，党建网主站共发布信息4747篇。自党建网上线以来，主站累计发布各类信息10.7万篇，实名评论超过357万条。

★ 上港党建品牌

近年来，集团将党建品牌建设作为服务企业中心工作的重要抓手，深化“一企业一品牌、一支部一特色”创建和培育。通过强化党委顶层设计、过程培育与实践推广，构建“抓党建、促发展”的工作机制，推动党建与生产经营深度融合。2023-2025年集团累计培育5个党建品牌，2025年，市国资委系统第三轮“上海国企党建品牌”发布，上港集团轮驳分公司党委“两室联动 守护和谐”、尚东分公司党委“尚学攻坚 建功行动”、锦江航运党委“因为爱，我们同在”、张华浜分公司党委“‘521’工作法”、罗泾分公司党委“党建船文化”5个品牌被光荣命名。继2019年、2022年，市国资委党委开展两轮“上海国企党建品牌”评选以来，集团共有15个品牌入选。



● 7月,《中共上海市委组织部关于命名2025年上海市“党支部建设示范点”的决定》印发,命名200个党(总)支部为2025年上海市“党支部建设示范点”,上港集团尚东分公司工程技术党支部光荣上榜。尚东分公司工程技术党支部积极推动党建工作与生产运营深度融合,为公司建设成为“全球卓越的全自动化集装箱码头”提速赋能。



1.3.2 深入贯彻中央八项规定精神学习教育

党中央决定,自2025年全国两会后至7月在全党开展深入贯彻中央八项规定精神学习教育。集团党委坚持高标准严要求推进深入贯彻中央八项规定精神学习教育,以“学”筑牢思想根基,以“查”深挖问题根源,以“改”推动成果转化,以“促”彰显实干成效,在推进国有企业改革深化提升行动、建设世界一流航运枢纽中展现新作为。各基层单位知责于心、担责于身、履责于行,以学查改贯通之力,强化主责主业和服务保障,提升核心竞争力,以优良作风激发改革发展动力活力。

★ 3月20日,集团党委部署启动深入贯彻中央八项规定精神学习教育工作。集团召开党委会议,传达学习中央、市委、市国资委党委关于开展深入贯彻中央八项规定精神学习教育的部署要求,对集团党委全面启动深入贯彻中央八项规定精神学习教育进行总体部署。

★ 4月2日,集团党委举行深入贯彻中央八项规定精神学习教育读书班暨党委中心组(扩大)学习会,围绕充分认识加强党的作风建设和深入贯彻中央八项规定精神的重要意义,认真学习《习近平关于加强党的作风建设论述摘编》并开展交流研讨。

★ 5月29日,按照市委学习教育工作安排,深入贯彻中央八项规定精神学习教育市委第四督导组督导上港集团见面会召开。

★ 6月27日,集团召开2025年全面从严治党暨深入贯彻中央八项规定精神学习教育警示教育会,与会同志集体观看了有关警示教育片,集团党委就学习教育重点工作提出具体要求。

★ 9月11日,集团召开党委(扩大)会暨深入贯彻中央八项规定精神学习教育总结会,传达学习习近平总书记关于作风建设的重要指示精神以及中央、市委党的建设工作领导小组会议精神,总结集团学习教育开展情况,研究部署巩固拓展学习教育成果、锲而不舍落实中央八项规定精神、推进作风建设常态化长效化工作。



● 集团开展2025年度全体党员进党校轮训。全年共举办培训班28期，覆盖集团各基层单位全体在岗党员及业务承包工党员4233名，学习内容包括中央八项规定精神、抗战精神与党史历程、国企改革精华要点等理论课程，并以“凡人微光”为主题开设课程，用上港人自己的故事鼓舞全体党员发扬“新时代上海港洋山精神”，传承优秀海港文化，轮训有效提升了党员队伍的理论水平和党性修养。



1.3.3 党工团突击队

“最艰苦的担子我们挑、最危险的地方我们去、最紧急的关头我们上、最困难的时刻我们在”，这是上港集团各级党组织、广大党员发挥战斗堡垒作用和先锋模范作用的真实写照。2025年，党工团突击队积极响应集团党委号召，立足主业生产、全力奋战攻坚。年内，集团共有60支党工团突击队，突击队员2663人，其中党员1107人，团员507人。全年向“急难险重”任务出击8065次，突击队员参与突击任务26156人次，总突击用时64022小时。



1.4 廉洁建设与商业道德

我们遵循自愿、公平、等价有偿、诚实信用的原则，遵守社会公德、商业道德，坚持以零容忍态度惩治腐败。我们反对通过非法活动谋取不正当利益，反对侵犯他人的商标权、专利权和著作权等知识产权，反对任何形式的不正当竞争。

1.4.1 廉洁建设

我们制定了《上港集团廉洁手册》《关于贯彻中央“八项规定”有关事项的暂行管理规定》等，不断深化反腐倡廉工作，把反腐倡廉工作作为提升企业治理效率的重要途径，依法治企，各级经营管理人员恪守廉洁从业行为准则，反对商业贿赂，增进公司和社会廉洁。

2025年，集团党风廉政建设和反腐倡廉工作，坚持以习近平新时代中国特色社会主义思想为指导，全面贯彻党的二十大和二十届二中、三中、四中全会精神，认真落实二十届中央纪委四次全会精神 and 十二届市纪委四次全会工作部署要求，深刻领悟“两个确立”的决定性意义，坚决做到“两个维护”，以开展深入贯彻中央八项规定精神学习教育和“纪检监察工作规范化法治化正规化建设年”行动为重点，协助集团党委持续深化全面从严治党，始终以严的基调、严的措施、严的氛围强化正风肃纪，推动新时代新征程纪检监察工作取得新成效。

★ 坚持正风肃纪 锻造严实作风

◇ 筑牢思想根基

坚持把理论武装放在首位,牢牢把握作风建设规律特点,加固落实中央八项规定精神堤坝,进一步强化政治建设。

◇ 深化“四责协同”

紧紧围绕推进国有企业改革深化提升行动工作要求,做实政治监督,从严压实责任;修订完善并签订党风廉政建设责任书,召开全面从严治党大会,增强责任意识,提升教育实效;坚持“责任项目化、项目责任化”要求,持续巩固深化集团“四责协同”机制建设成效,不断提高领导班子“一岗双责”履责能力和管理水平,深化四责协同,拧紧责任链条。

◇ 织密监督网络

紧盯关键岗位风险,不断强化源头管控,聚焦重点关键领域,持续完善制度建设,切实落实责任传导,不断深化专项监督效能提升。

◇ 强化监督执纪

贯彻落实市纪委有关进一步加强办案安全的工作部署,全面细致深入学习《办案安全工作手册》《“走读式”谈话安全工作指引》等制度规定,树立“没有安全就没有审查调查”的理念。

◇ 把握队伍建设时代课题,推动纪检监察铁军建设再上新台阶

扎实开展“纪检监察工作规范化法治化正规化建设年”行动,持续强化学习培训、加强实战历练、激发履职担当,以更高标准、更严要求打造忠诚干净担当、敢于善于斗争的纪检监察铁军。



反腐倡廉专项教育活动	2024年培训人次	2025年培训人次
上级部门纪检监察业务培训	102	39
新任领导人员廉洁从业专题教育培训	37	1
专题党课教育	6143	6218
组织集中观看警示教育片	6078	6122
反腐倡廉谈话	2007	1957

注：年内全体董事和高管参加了反腐倡廉相关培训教育。

1.4.2 反垄断与公平竞争

集团尊重市场竞争原则，支持和维护公平自由的市场竞争环境，反对任何形式的不正当竞争、垄断和洗钱行为。集团严格遵守《中华人民共和国价格法》《中华人民共和国港口法》《中华人民共和国反垄断法》《港口收费计费办法》等法律法规及相关政策规定，规范港口经营活动，保障客户自主选择服务的权利，加强信息共享，推动市场开放。

2

治理为舵 领航发展新程

我们牢固树立创新、协调、绿色、开放、共享的发展理念，坚持可持续发展导向，持续加强生态环境保护、履行社会责任、健全公司治理，不断提升公司治理能力、竞争能力、创新能力、抗风险能力和回报能力，促进自身和经济社会的可持续发展。



2.1 实现可持续发展

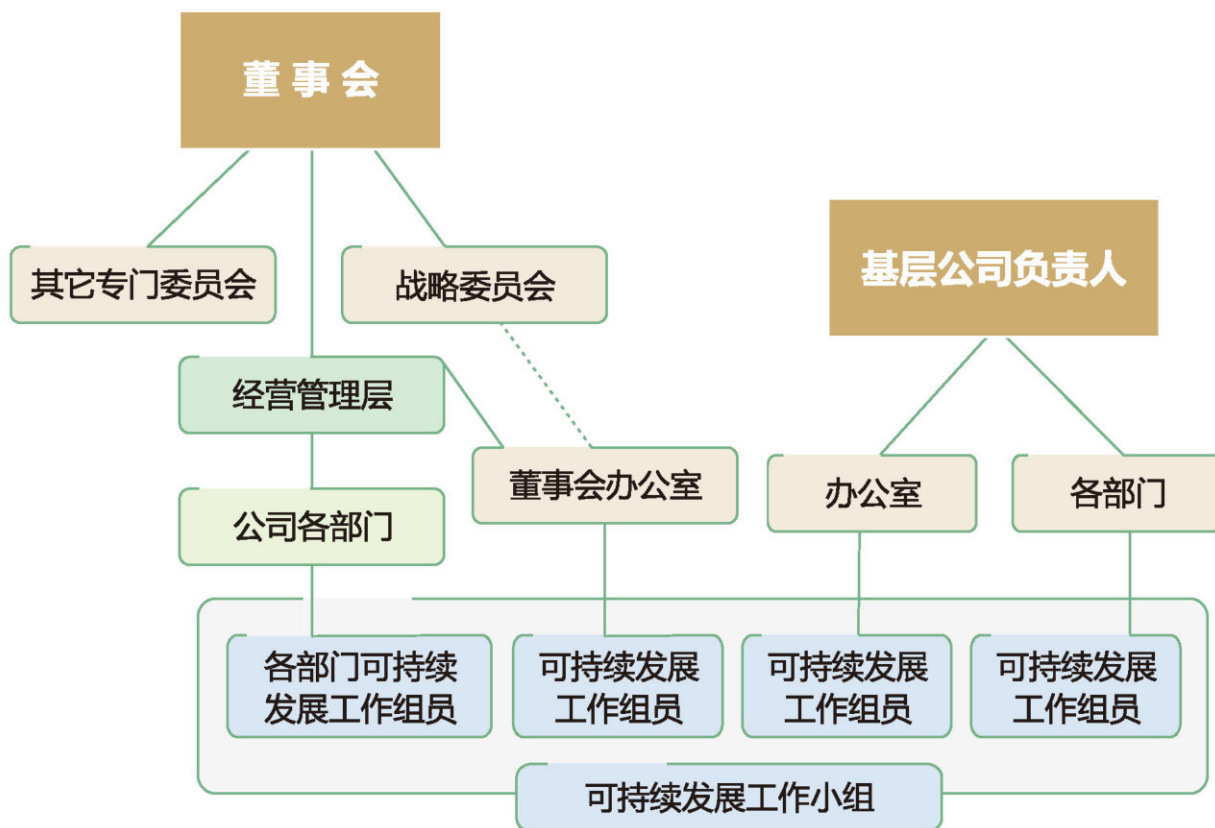
实现可持续发展是公司战略的重要组成部分，表达了上港集团在ESG（环境、社会、治理）方面的不懈追求。我们牢固树立创新、协调、绿色、开放、共享的发展理念，将可持续发展理念融入公司发展战略、经营管理活动中，持续加强生态环境保护、履行社会责任、健全公司治理，不断提升公司治理能力、竞争能力、创新能力、抗风险能力和回报能力，促进自身和经济社会的可持续发展，逐步强化对经济、社会 and 环境的正面影响。

在国际、国内指标和管理体系的指引下，形成具有行业特点和公司特色的指标体系，我们每年发布可持续发展报告，并作为可持续发展管理的重要环节，推动公司可持续发展能力的不断提升。

ESG治理机制

董事会高度重视可持续发展管理工作，建立了有效的管理机制，形成了层次清晰、分工明确的治理结构。董事会及下属四个专门委员会分工协作，对公司可持续发展工作进行决策和管理。董事会战略委员会负责公司可持续发展管理体系建设，审批公司可持续发展规划和重要制度，组织开展重大的可持续发展活动。经营管理层和各职能部门负责ESG等各项活动的具体实施。董事会办公室组织编制可持续发展报告以及相关工作部署的推进实施，并负责可持续发展信息的披露工作。集团总部及下属单位设立联系人机制，由各职能部门和二级公司的可持续发展联系人组成可持续发展工作小组。

2025年，集团召开董事会战略委员会和董事会会议，审议通过了《上港集团2024年可持续发展报告》，并对可持续发展报告内容和工作实践提出意见和建议，公司ESG工作实践不断提升。



2.2 公司战略

“十五五”期间，公司以“成为全球卓越的码头运营商和港口物流服务商”为总体愿景，进一步凸现“数字、智能、绿色、韧性”的高质量发展导向。进一步巩固港口主业的全球领先地位、积极推进多元新业务落地，建立全球标杆的港口生态体系。

“十五五”期间关键战略目标：继续巩固集装箱吞吐量世界第一大港地位，综合服务水平、运营能力和科技应用保持全球领先；积极融入长三角一体化发展，巩固龙头地位，建成世界一流强港，助推上海“五个中心”建设；对国内国际双循环、“一带一路”等国家重大战略的服务和支撑作用显著增强；在收入规模、盈利能力等方面继续保持行业领先水平；港航物流服务能级和影响力显著提升；实现国有资产保值增值，为股东和员工带来高质量的可持续增长和价值创造机会。

2.3 重要性议题

我们高度重视ESG管理，注重可持续发展重要性议题的识别和管理。我们以相关利益方需求为出发点，通过尽职调查等方式，结合公司战略、联合国2030可持续发展目标等对公司外部环境、自身发展战略及可持续发展能力进行评估，识别相关事项，进行重要性排序，最终确定2025年公司ESG的重要性议题，并依据上海证券交易所相关规定对影响重要性和财务重要性的判断方式进行分析，形成双重重要性议题矩阵。

01 背景分析

- 了解公司活动与业务关系
- 了解外部客观环境及市场趋势
- 了解主要受影响的利益相关方及与利益相关方沟通的方式

02 建立议题清单

- 参考上交所相关规定设置的议题，并结合公司主要业务、标准对标、同业对标及政策分析，识别其他潜在的重要性议题
- 了解主要受影响的利益相关方关注的议题，汇总形成公司议题清单

03 重要性评估与确认

- 影响重要性评估：向股东与投资者、客户、员工等利益相关方开展尽职调查，分析议题的影响、风险和机遇
- 财务重要性评估：从财务影响发生可能性、财务影响程度等，对议题的财务重要性进行综合考虑与评估
- 整合影响与财务重要性结果

04 议题报告

- 经公司董事会战略委员会审核确认，在年度ESG报告中就重要性较高的议题在报告中进行重点披露



双重重要性议题矩阵



注：“尽职调查”相关内容因在所有议题中均涉及，故未单独列出；本企业属于服务业，“产品和服务安全与质量”在本报告中体现为“服务能级”。

2.4 利益相关方沟通参与

我们高度重视与利益相关方之间的沟通交流，通过建立多元化的沟通渠道，确保充分了解各利益相关方的诉求与期望；同时公司以实际行动积极回应利益相关方的关注，将他们的意见和建议纳入公司决策和运营中，持续优化管理实践。

利益相关方管理是我们可持续发展管理工作中的重要内容，是实现公司愿景目标重要途径。我们持续保持与利益相关方的沟通交流，充分考虑公司运营对利益相关方的影响，并认真聆听和了解各利益相关方的期望和诉求。

利益相关方的识别：上港集团的利益相关方指所有影响本公司经营或受公司经营影响的个人、群体或组织。

政府（业务所在地政府）：国家领导人（讲话和报告）、中共中央及国务院（发布的各项方针政策和会议决议）、上海市人民政府、上海市国有资产监督管理委员会和行政监管部门；

股东、投资者、债权人：本公司股份持有人和债权人；

客户：本公司提供服务的对象（船公司、货主等）；

合作伙伴：实现特定的战略目标，通过股权、债权等方式与本公司建立的较为稳固的合作关系的合作者；

员工：以各种聘用方式为本公司服务的员工（包括劳务工）；

工会：代表本公司职工的利益，依法维护职工的合法权益，发动和组织职工完成生产任务和工作任务，组织职工参加民主管理和民主监督的组织；

供应链：供应商及与本公司发生交易关系的所有合作者（包括审核审计机构、咨询公司）；

媒体：对本公司关注及相关联的新闻媒体机构；

社会：本公司经营所在地的组织、机构和公众；

非政府组织：公益组织、行业协会。

可持续发展工作小组作为公司可持续发展工作的具体推进机构，2025年根据与利益相关方的沟通反馈，通过分析利益相关方与公司可持续发展之间的关系，针对利益相关方诉求、目标、重要性议题和主要指标，通过多种方式来保障利益相关方的知情权、参与权和监督权，同时有效预防和控制公司运营的经济、环境、社会风险。

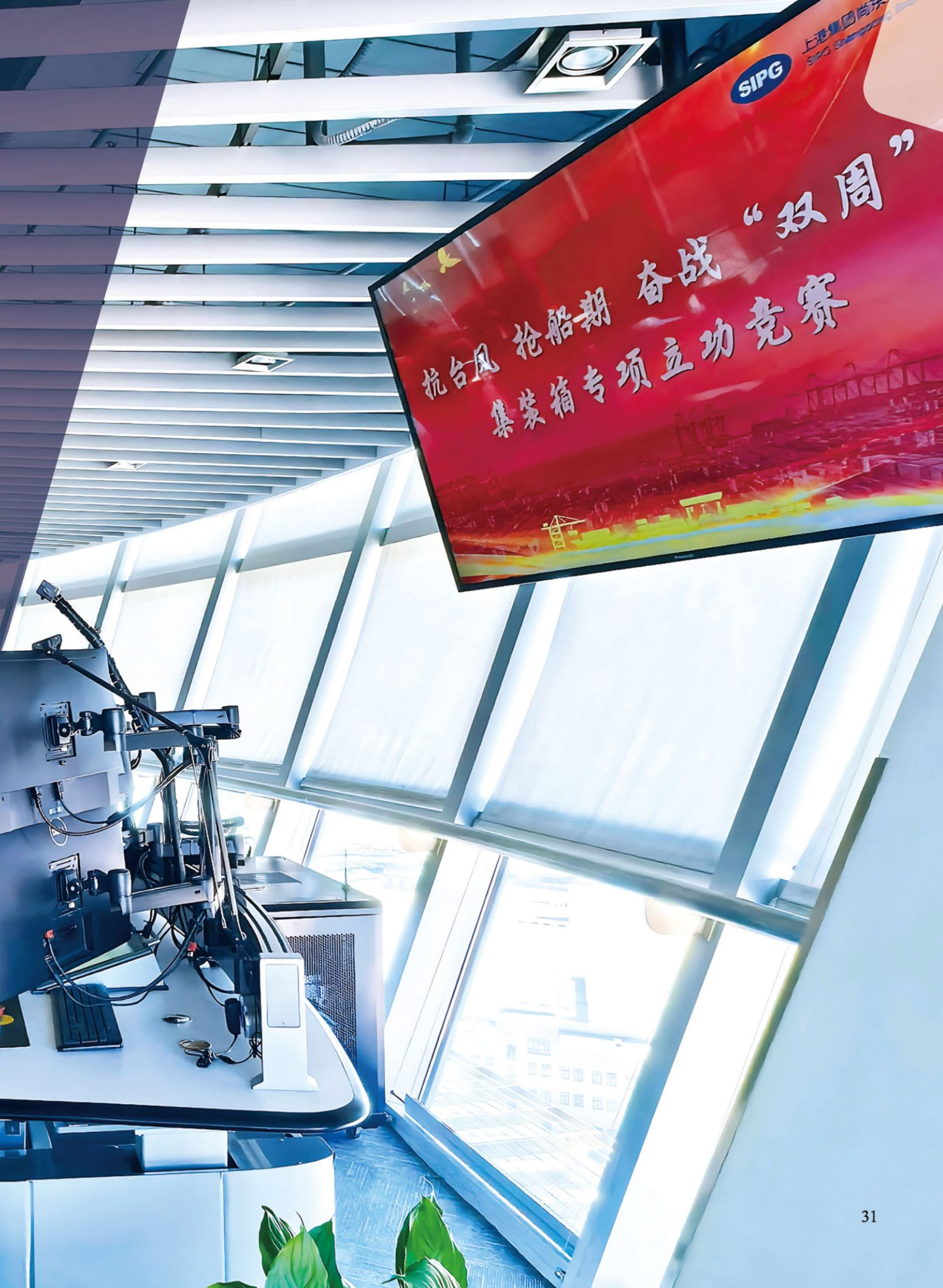
以下内容是我们在考虑利益相关方对公司的期望及其关注点的基础上识别出对利益相关方而言的重要事项：

利益相关方	沟通方式	期望与要求	沟通与回应
政府、监管机构	日常沟通、专题汇报；论坛与交流互动；走访、信息报送	依法合规经营；持续经营发展；带动地方经济；实现充分就业；贡献社会发展；安全保卫	提升运营能力；发展新的经济增长点，促进地方经济以及长三角、长江流域经济发展和产业进步；建立诚信企业；配合国家宏观政策
投资者	股东会；业绩说明会；路演；信息披露；日常沟通；热线电话	提升公司营运质量；维护投资者权益；持续分红政策；信息披露透明	完善公司治理；严格遵守上市公司信息披露相关规定；经营的稳健可持续；业绩持续稳定增长；股东回报稳定
客户	服务网络；热线电话；满意率调查；座谈、定期走访；日常沟通	提升服务能力和品质；延伸服务内容；满足并超越客户需求；保证货物的安全；反腐与商业道德	产能能满足其需要；提供更优惠的价格；提供更高效的服务；提供个性化的服务；开展客户满意率调查
合作伙伴	座谈、高层交流；定期会议；专题研讨；日常沟通	提高现有项目质量；挖掘合作潜力；提供支持、实现共赢；经验交流与分享	现有投资项目利润持续增长；提供高效率服务；提供多方面支持（人员、培训、渠道）
员工	满意率调查；职工代表大会；座谈会；各类培训；绩效评估；电子信箱	权益保障；实现个人价值平台；职业发展规划；工作环境良好；工作安全健康	工作稳定、保障全面；可支配收入公平和增长；职业健康、安全和发展；推进民主管理；上港家园建设
工会	职工代表大会；公司重大决策话语权；集体谈判	尊重劳动权利；维护员工权益；企业民主管理；推进工会工作	保护员工就业；提高员工收入和福利；保护员工职业健康；确保员工知晓权；签订集体合同
供应商、审核审计机构、咨询公司	公开招标程序；专题讨论沟通会；合同、协议	信息获取全面、及时、准确；投标过程公平、公正、透明；合同的及时履行	严格按照“三公”原则进行选择；推进责任供应链建设
媒体	新闻发布会；业绩说明会；新闻宣传和报道；公司网站、微信；日常沟通	新闻发布及时；信息公开透明；沟通交流互动	信息披露及时、透明；形成良好沟通与交流渠道和途径
社会	志愿者服务；公益活动；微信交流平台；联合演习；座谈会；走访	综合帮扶；帮助地区产业发展；支持社区发展；倡导志愿者活动；赈灾救危	履行企业公民责任；与社区和谐共处；推动社区发展；持续公益活动；参与志愿者活动
环境	项目申报；监管、报告；专题会议；日常沟通；尽职调查	绿色港口建设；节约资源能源；倡导绿色低碳；气候变化应对；生物多样性保护	环境保护、低碳生活；科技创新、节能减排投入；绿色港口建设；共建共享绿色航运生态圈；集疏运体系优化；综合能耗不断下降
公益机构及非政府组织	行业会议、论坛；宣传	促进和谐社会建设；积极参与社会公益	寻求和企业的共同目标；支持公益机构发展；志愿者服务；捐赠

3

服务为先 驱动主业跃升

我们以“效率第一”为目标，聚力做强主业、做优服务，着力提升上海港枢纽能级和运营水平，努力打造港航业效率与服务的新标杆，为上海国际航运中心能级全面跃升注入强劲动力，为服务国家高水平对外开放、开创合作共赢新局面贡献上港力量。



SIPG

上港集团
SIPG

抗台风 抢船期 奋战“双周”
集装箱专项立功竞赛

3.1 港口主业稳定发展

3.1.1 集装箱吞吐量保持世界第一

2025年,集团全年业务量稳步增长,母港(上海港)集装箱吞吐量完成5506.3万标准箱,连续16年保持世界首位。其中,洋山港区以2870.6万标准箱刷新年度纪录。母港货物吞吐量完成6.0亿吨,其中散杂货吞吐量完成8160.7万吨。

11月26日,上海港2025年度第5000万标准箱精准落位,较2024年首次达成该项纪录整整提前26天。上海港以“智慧重构效率、绿色定义未来”的创新实践,为全球港口高质量发展树立新标杆,将“三好”嘱托铸于心底,化为提质增效的逐梦征程。站在连续突破“5000万箱”的新起点,上海港将胸怀“国之大者”,在中国式现代化港口建设的道路上勇毅前行,创造更多令世界惊叹的“中国奇迹”,为服务国家高水平对外开放、开创合作共赢新局面贡献上港力量。



打造世界一流汽车服务枢纽口岸

作为全国最大的汽车滚装码头,海通公司滚装码头承担了上海港90%以上的汽车出口任务,业务量占全国四大口岸整车外贸出口量的70%以上。近年来,海通公司克服多重挑战,把握中国汽车海外出口加速发展的机会,依托上海港和太仓港两大江海枢纽,整合外高桥、临港、太仓三地口岸滚装资源,建设创新型“两港三地”区域一体化汽车物流服务模式。2025年,上海海通品牌汽车滚装业务量398.0万辆,同比增加9.6%,继续蝉联全国滚装码头第一。

外高桥港区

成为全国集疏运条件最好、服务能力最强的汽车口岸。

太仓港区

凭借江海交汇区位优势及公、铁、水多式联运优势,成为长江流域最大的汽车滚装码头以及长三角内贸整车物流中心,与外高桥港区共同优化长三角汽车物流格局。

临港港区

成为“滚装+件杂货+综合保税”通用口岸。



3.1.2 服务能级持续提升

★ 治理

集团严格按照《上港集团生产业务管理制度》《上港集团安全生产管理制度》等规范运作，制定有优化跨境贸易营商环境，提升港口综合服务能级10项措施，不断提升客户服务能级，规范管理水平，提升市场核心竞争力。

★ 战略

集团以“效率第一”为目标，聚力做强主业、做优服务，稳步推进码头能力建设，为提高公司“十五五”期间的港口吞吐能力和服务能级、增强枢纽能力、进一步巩固提升上海国际航运中心功能地位奠定坚实基础，不断提升服务能级。

影响：通过提供优质服务，能够有助于提升客户体验，提高整体运营效率。

风险：因服务品质管控或其他不可抗力等因素，影响服务质量、品牌形象等，将可能导致客户流失，进而致使营收下降。

机遇：优质的服务可以吸引更多客户、不断拓展市场份额，进一步提升营业收入。

★ 影响、风险和机遇管理

集团持续深化与重点船公司的合作，优化外高桥、洋山港区的航线布局，做好重点航线的运营监控和服务保障，及时发现并解决可能出现的问题，保障航线稳定运行；推进业务流程优化工作，梳理现有工作流程，查找瓶颈环节，提出并实施优化方案，提高工作效率和服务质量；做好内贸“三港一航”精品航线的运营服务，加强港航协作，推进内贸集装箱运输进一步发展；加大市场开拓力度，做好大客户服务保障，不断创新产品，持续提升客户服务能力和服务效率。



★ 指标与目标

主要业务单位客户满意率 \geq 95%;主要业务单位客户投诉处理率 \geq 95%。

★ 2025年主要业务单位客户满意率调查

公司名称	满意率调查	公司名称	满意率调查
上海浦东国际集装箱码头有限公司	98.4%	上港集团振东集装箱码头分公司	100.0%
上海明东集装箱码头有限公司	100.0%	上海沪东集装箱码头有限公司	99.7%
上港集团张华浜分公司	100.0%	上港集团物流有限公司	98.2%
上港集团宜东集装箱码头分公司	99.8%	上海盛东国际集装箱码头有限公司	96.0%
上港集团罗泾分公司	98.6%	上海冠东国际集装箱码头有限公司	97.3%
上海外轮理货有限公司	100.0%	上港集团尚东集装箱码头分公司	100.0%
上海港国际客运中心开发有限公司	100.0%		

★ 主要业务单位客户投诉统计

类别	2025年投诉数量
客户投诉数量	351
无效投诉数量	254
已处理投诉数量	351
未处理投诉数量	0

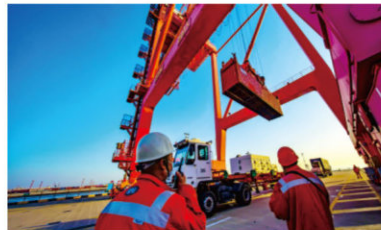


★ 发展多式联运 提升腹地服务能力

集团持续深化区域合作,大力发展水水中转、海铁联运等方式。2025年水水中转比例达52.7%,保持高位。集团与长三角区域6个长江沿线港口、8个沿海、内河港口进行资本合作,不断优化港口集疏运体系,强化母港与腹地港航物流资源的协同效应。同时,集团打造太仓、芜湖、张家港、南京港至洋山港区的直达精品联盟航线;推动ICT(内陆集装箱枢纽)布局,整合内河驳船运营商,形成高密度、稳定班期服务;稳定开行16条海铁联运固定班列,业务覆盖范围达10省45市,海铁联运量持续突破,区域物流服务能级持续提升。



● 海港服务内陆化，出海口直通家门口，集团积极打造ICT模式下的“家门口一出海口”服务。自2020年上海港创新推出ICT项目至今，上海港ICT点位越织越密，ICT业务已在苏浙皖三省布局17个业务节点，有力推动了长三角区域货运通道网络的畅通高效，为区域经济的协同发展注入了强劲动力。



● 集团下属海铁联运公司依托上海港及长三角腹地优势，打造海铁联运一站式物流解决方案，为上海国际航运中心建设贡献海铁力量。近年来，海铁联运公司持续增加上海港海铁联运业务的辐射范围，持续开拓新的腹地市场。2025年，海铁联运公司全年完成105.2万标准箱，同比增长16.1%。



★ 做大中转业务 提升国际枢纽能力

集团持续深化与全球班轮公司的合作，会同长三角共建航运枢纽，优化航线布局，提升中转效率，国际中转业务比例持续增长，同比增长10.6%；持续推进国际集拼业务，全年国际集拼累计完成约3.0万TEU，同比增长4.3%。

★ 客户隐私保护

我们在为客户提供周到细致服务的同时，注重保护客户信息和隐私。我们制定了完善的客户信息保护制度，依据合同或双方约定严格落实保密要求。我们对各类客户资料进行保密管理，设置客户资料接触、使用权限并按要求与员工签订保密协议，严格保护客户资料和隐私信息。

★ 负责任经营和宣传

我们在经营活动中，遵循自愿、公平、等价有偿、诚实信用的原则，平等对待中小企业，不存在逾期未支付中小企业款项的情况。我们遵守社会公德、商业道德，接受政府和社会公众的监督，不作夸大宣传、虚假广告，不通过贿赂、走私等非法活动牟取不正当利益，尊重他人的财产、知识产权等正当权益，不搞不正当竞争，维护正常的社会经济秩序。

3.2 优化口岸营商环境

集团致力于口岸营商环境的不断优化提升。2025年，集团持续推进信息化、数字化建设；扎实推进关港常态化口岸业务，召开海事MOU会议、边检MOU会议等，持续加强与海关、海事等口岸单位的沟通和合作；加强与上海气象局的业务合作，减少恶劣天气对上海港的影响。

● 2024年7月，上海港跨境电商9610海运出口首单试点在上港集团振东码头海关监管场所举行，上海港跨境电商9610海运出口首单正式出运。在海关监管模式创新的支持下，跨境电商9610海运出口电商货物的进站、仓储、分拣、运抵、查验、放行、打包、装箱、装船等全流程均可在上港集团振东码头内完成，从而实现场站码头一条链、全程服务一站式、海关监管一体化。2025年，集团不断提升运营效率与服务品质，不断创新服务模式，跨境电商业务增长迅猛，单月作业量屡创新高，全年共完成2万TEU，远超2024年同期。



3.2.1 推动数字赋能

创新的数字化技术是帮助港口实现从传统劳动密集型向科技密集型变革的重要推力。近年来,港城融合数字化转型顺利推进。集团充分运用大数据、区块链、物联网等新科技,提升智能重卡技术,探索商业化运营模式;优化远程操控、智能道口、智能堆场、智能理货,以及无纸化换单、数电平台、“上港云”数据中心等组成的新一代智能港口系统,有序迭代升级,以智慧港口建设助推高质量发展。



☆ 生产智慧指挥系统建设

建设上海港生产智慧指挥中心,实现全港域的数字孪生和实时数据监控,提升生产调度和资源配置的精细化管理,为码头生产安全、高效、高位运营提供保障。2025年,公司已建成外六期、罗泾数据中心并提供数据服务,持续建设生产智慧指挥系统一期、二期并上线运营。

一是持续推进智慧港口数字孪生体系优化升级,补齐全港重点区域覆盖盲点,新增散货、滚装相关业务的数字孪生建模及核心指标,围绕船舶靠离泊、装卸进度、堆存情况等核心指标进行可视化展示,提升专业化码头运行透明度和管理精细化水平。二是进一步强化“海侧-港区-路侧”一体化监控体系,深化完善系统监控功能,新增东海大桥沿线实时画面,实现桥梁通行态势与港区作业联动监控;同时,将航道支线船舶、LNG加注船以及特种作业船舶纳入统一定位与监控范围,通过AIS及多源数据融合,实时掌握船舶位置与运行状态。通过上述建设,全面提升智慧指挥中心对复杂港口场景的感知能力、协同能力与应急指挥水平,为港口安全高效运行提供有力支撑。

☆ 上港“一朵云”平台

上港“一朵云”平台是集团数字化转型的核心基础设施工程,集团已基本建成集约共享、融合创新、智能敏捷、安全可控、高效服务的生产业务“一朵云”体系,截至2025年末“一朵云”平台累计入驻28家单位的核心业务系统。

未来,结合数字化转型对基础设施安全可靠的要求,牢固树立底线思维,集团将围绕持续提升“一朵云”基础设施管理和应用水平,支撑关键业务系统上云的目标,通过完善管理体系、培育人才队伍、深化平台功能及应用新技术赋能等举措,构建融合网络安全与系统运维的全要素数据中枢创新智能融合型云管理平台,叠加 AI + 运维管理、知识库管理、弹性扩展适配、全链路协同运维、可视化操作交互、多行业合规适配等核心能力,并形成覆盖数据中心“云租赁 + 云托管”服务管理、授权流程管控核心功能,最终提供全方位、一站式云服务解决方案。

☆ 港航大数据平台等重点数字化转型项目

公司已建成大数据平台及配套团队和制度，实现了全集团数据资源“应归尽归”、“一口进出”，数据赋能业务应用。公司持续推进生产智慧指挥系统、港航大数据平台等重点数字化转型项目，盘点数据资产形成数据编目，不断提升集团相关应用的业务水平能力。

公司港航大数据平台全面建成，实现了集“盘查、采集、治理、共享”一体的全生命周期管理，实现数据服务的“一口进出”，在数据开放和共享方面逐渐释能。至2025年，在发挥数据效能方面已卓有成效，一方面不断拓展数据赋能业务应用，累计实现21个数据应用场景，年内新增船公司联盟分析、航线出运分析、大机效率分析、绿色港口能耗分析等；另一方面持续沉淀数据治理，累计完成集团42个主要生产与经营管理系统的数据汇聚，深化元数据管理，落实主数据管理，对集团内部和外部提供超过400亿条数据融合数据服务，持续配合生产智慧指挥中心、安全监控平台、集运MaaS平台、上级部门监管系统等重要平台的深化建设提供数据服务。

此外，还构建了数据安全管控平台，统筹规划数据安全治理，以生产系统分类分级结果和数据资产为基础，结合数据库审计和API审计信息，实现基于大数据平台的数据流转全流程安全管控，强化数据安全的主动防御与风险预警。

3.2.2 网络安全管理

集团不断夯实网络安全责任、提升网络安全意识，遵守各项安全制度及网络安全策略，养成安全上网习惯、提升基本防护技能，共同守护我们的网络安全，助力网络强国建设。集团制定了《网络安全管理办法》《信息系统分类分级防护指南（试行）》《网络安全事件分类分级与报告管理细则（试行）》《数据共享与开放管理细则（试行）》等规章制度，持续规范信息化管理体系和框架。2025年，集团未发生重大网络和数据安全事件。



● 集团于4月11日至4月30日期间组织开展系列保密宣传教育活动，并与上海市公安局边防和港航分局在北外滩联合开展了“全民国家安全教育，走深走实10周年”415全民国家安全教育日专题宣教活动，围绕《国家安全法》、新修订《保密法》《网络安全法》《反间谍法》等法律法规进行宣贯，普及国家安全常识。



● 集团于9月开展了线上线下相结合、知识性与体验性并重的系列宣传活动，积极践行总体国家安全观，全力打造安全型企业，提升员工网络安全风险意识和实战化防护技能水平，让网络安全意识始于心、践于行。



3.3 积极服务国家战略

3.3.1 融入“一带一路”倡议

共建“一带一路”倡议，共同打造政治互信、经济融合、文化包容的利益共同体、命运共同体和责任共同体。

★ 海法新港

上港集团于2015年成功中标海法新港码头自2021年起24年11个月的码头经营权，于2018年启动港口建设工程。2021年9月1日，上港集团海法新港正式开港，该项目是上港集团积极响应“一带一路”倡议的标志性项目，是上港集团投资建设并拥有运营权的第一个海外港口，是上港集团实现全球卓越码头运营商目标过程中的重要里程碑。2025年全年集装箱吞吐量完成64.4万标准箱。



5月8日，海铁联运项目开通仪式在海法新港码头现场举行。

★ 智慧港口技术输出

作为中秘共建“一带一路”的标杆项目，集团旗下哪吒智慧科技(上海)股份有限公司为秘鲁钱凯港量身定制“全自动化集装箱码头、散杂货码头、综合受理平台等一体化综合解决方案”，为全球智慧港口建设运营提供了自主的“中国方案”，2025年钱凯港全年集装箱吞吐量完成30.35万标准箱。



3.3.2 长江三角洲区域协同发展

持续深化“长江经济带”、“长三角一体化”发展战略，强化与长江流域、长三角地区港口的合资合作和资源整合。近年来，集团深耕长江流域业务发展，强化腹地市场的吸附力。同时，通过股权资本合作等方式，大力推进“南联北融西拓”战略，加强与长三角港口的市场化合作，积极推动资本、业务、信息等合作，加快同长三角共建辐射全球的航运枢纽。



★ 沪浙港口合作

小洋山北侧建设项目是集团推进沪浙港口合作的重要举措。小洋山北作业区作为上海国际航运中心洋山国际集装箱枢纽港区重要组成部分，打造长三角世界级港口群的重点项目，建成后将推进小洋山区域合作发展和综合开发，进一步发挥长三角世界级港口群江海联运整体优势，合力提升上海国际航运中心功能地位和我国国际航运竞争力。2022年11月28日，小洋山北侧项目正式开工建设，项目建设地点位于我国东部沿海长江口与杭州湾交界处崎岖列岛海区小洋山北侧，将建设7个7万吨级和15个2万吨级集装箱泊位及工作船码头、防波堤、航道、锚地等配套工程，码头岸线总长6100米，防波堤长7500米，设计年通过能力为1160万标准箱。2025年，小洋山北侧开发西I段陆域形成、工作船码头及接岸结构工程A标全部完成，西I段基本完工，防波堤桶体安装完成超过80%。

★ 沪苏港口合作

集团持续推进南联北融，着力打造苏北新通道，不断加强与江苏港口融合发展，积极拓展腹地资源。2025年，吕四港大力开发市场，协调连申快航和沪丰支线加挂吕四港补充运力，开通吕四-上海点对点航线、吕四-日本线等。年内，吕四、淮安、大丰累计完成37.5万TEU，同比增长18.2%。

4月23日，由上港集团、连云港港联合筹办的“2025年第三届沪连港航合作交流会”在连云港召开，会上，连云港港至上海洋山港沿海捎带业务正式启动，“陇海线+连申快航”一单制产品发布。集团不断提升两港通道价值和服务能力，为全面提升辐射能力、优化物流服务、拓展业务范围注入新的发展动能。



6月30日，集团完成对江苏连云港港口股份有限公司（证券简称：连云港，证券代码：601008.SH）18%股份的受让过户，成为其第二大股东，本次股份转让是双方积极响应《长江三角洲区域一体化发展规划纲要》要求，落实省市相关部署的重要举措，并将有力提升长三角港口群协同效能，为构建世界级港口集群注入新动能，开创沪连港航合作共赢新局面。



3.4 多元业务积极发展

★ 航运业务

集团下属航运企业锦江航运于1983年成立，于2023年12月5日在A股主板上市（证券简称：锦江航运，证券代码：601083.SH），其主要从事国际、国内海上集装箱运输业务。锦江航运在做精做强海上集装箱运输业务的基础上，深入实施“一主两翼”的发展战略，稳健拓展航运产业的价值链条，积极构建综合物流的服务体系，为客户提供多样化、差异化、个性化的服务。多年来持续深耕东北亚、东南亚和国内航线，并陆续拓展南亚、中东等新兴区域航线，其中上海日本航线、上海两岸间航线市场占有率连续多年稳居行业第一。

2025年2月，锦江航运与越南Gemadep公司在越南胡志明市举行越南合资物流公司的签约仪式，合资公司锦江航运物流（越南）有限公司于8月举办开业仪式。合资公司的成立标志着锦江航运深耕东南亚航运市场，持续完善供应链布局取得全新突破，有助于增强公司品牌在属地市场的影响力，进一步提升企业整体竞争力。



★ 金融产业

◆ 上海银行

集团积极拓展相关多元产业，加强与上海银行合作，于2013年、2015年先后认购了上海银行定向增发的股份，2016年11月16日，上海银行在上海证券交易所挂牌上市。近年来，集团陆续增持上海银行股份。截至2025年末，上港集团直接及间接合计持有上海银行12.17亿股股份，合计持股比例为8.57%。投资上海银行符合上港集团港口业务与金融业务相结合的发展思路，为港口、金融双方的共同发展、合作共赢提供了更广阔的前景；有利于推动双方全面战略合作、发挥各自资源优势，探索建立战略合作机制，实现本地港口资源与金融资源的强强联合，促进上海国际航运中心和国际金融中心的协同、持续发展。

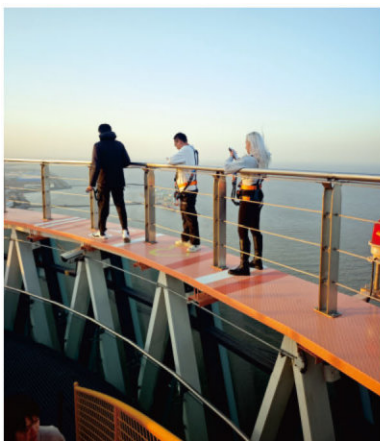
◆ 邮储银行

2016年9月，集团以上港集团（香港）有限公司为主体作为基石投资者参与邮储银行的H股首次公开发行，认购了邮储银行33.49亿股股份。邮储银行于2016年9月28日在香港联合交易所挂牌上市，于2019年12月10日在上海证券交易所挂牌上市，近年来，集团陆续增持邮储银行股份。截至2025年末，上港集团直接及间接合计持有邮储银行43.47亿股股份，合计持股比例为3.62%。邮储银行的投资对于集团发展影响重大，集团通过投资可获得可观、稳健的财务回报；投资邮储银行符合近年来集团多元化发展的战略目标，有利于集团进一步实现产业资本与金融资本的融合，充分发挥其协同发展作用。

◆ 文化旅游

集团顺应海洋经济发展趋势，持续助力上海国际邮轮枢纽港建设。国客中心码头成为全国唯一一个集“邮轮、游艇、游船”于一体的水上旅游客运枢纽，为更高能级的国际航运中心建设注入全新活力。集团依托北外滩滨江深耕商旅文体项目开发，打造具有水岸特色的城市滨水时尚新地标，为上海世界著名旅游城市建设再做新的贡献。

上海长滩“定海神针”观光塔于4月30日起对外营业，打造滨江打卡新地标。塔内B1层“上海港掠影”展藏着千年上海港历史、“宝山有礼”开启文化盛宴带您一同走进非遗的世界。塔内的“乐营探索乐园”充分利用“定海神针”的高度优势，构建起一个集惊险刺激、趣味探索、亲子互动于一体的垂直游乐空间。15-18层“一尺花园”江景咖啡香飘云端，用美食与咖啡为探险之旅补充能量。



3.5 荣誉

☆ 外理公司组队参加在青岛举办的“第二届理货行业技能大赛”，荣获团体一等奖并实现单项比赛大满贯。

4

科技为翼 智创港口未来

我们抓牢数字化、智能化、绿色化转型机遇，深入实施科技强港战略，全面强化科技创新赋能，锚定打造世界一流枢纽港口目标，以科技创新引领新质生产力发展，有序推动智能港口纵深发展，加快打造绿色低碳应用场景，着力构筑面向未来的核心竞争优势。

世界一流枢纽

上海
洋山深水港



国际航运中心 区开港20周年座谈会



4.1 科技创新赋能

★ 治理

集团制定了《上港集团科技创新项目管理规定》《上港集团科技成果管理规定》等制度，通过项目评审及奖励，鼓励干部职工创新创效，进一步营造良好的创新氛围。

★ 战略

集团持续深入实施科技强港战略，通过完善科技创新机制体制、激励加大科技创新投入、激发科技人员创新活力、加强科技创新平台建设来提升整体科技创新能力；通过加快推进智慧、绿色和平安港口建设，以及加强前瞻技术应用研究、加强基础设施建设维护、加强标准化与工艺研究来加强关键核心技术攻关；聚焦“智能化、低碳化、数字化、协同化”开展重点专项攻关，从组织领导、机构建设、制度建设、资金保障、人才供给和监测评估等方面保障规划实施成效。

影响：科技创新正在深刻重塑港口行业，从根本上提升港口企业的运营效率、安全可靠、供应链协同等方面的能力。

风险：自动化码头、智能系统等建设需要一定的前期资本投入。

机遇：智慧化水平的提升有助于港口提供更高效率、可靠的服务从而吸引更多的客户，提高盈利能力。

★ 影响、风险和机遇管理

近年来，集团不断加速信息化、智慧化与现场生产持续深度融合，实施传统集装箱码头升级改造、洋山港智能重卡示范运营等创新项目，积极探索将区块链、人工智能、大数据等前沿科技应用于港口生产经营和管理，努力实现智能、自动、高效、低碳发展。

★ 指标与目标

项目	2024年	2025年
研发投入合计(亿元)	1.99	2.08
研发投入总额占营业收入比例(%)	0.52	0.52
公司研发人员的数量(人)	641	703
研发人员数量占公司总人数的比例(%)	4.92	5.39

注1.根据“十四五”时期科技创新工作发展目标，集团每万名职工中研发人员数量每年达到220人。

注2.2025年目标已完成。

4.2 自动化码头建设

4.2.1 洋山四期自动化码头

2017年12月10日，全球最大的自动化集装箱码头“上海国际航运中心洋山深水港区四期工程”开港试运营。洋山四期以完全自主研发、打破国外垄断、实现技术反超、保持行业领先优势为根本立足点，坚持把科技创新作为引领发展的第一动力，形成了一套自动化集装箱码头道路堆场沉降控制的创新技术，首创了轨道吊双箱装卸、桥吊双起升双吊具作业、多种轨道吊柔性混合布局的全新自动化操作工艺，创新研发了全集数据无缝交互的多维度全流程超大型自动

化码头数字孪生系统,推动上港集团F5G超远程智慧指挥控制中心等前沿项目落地。洋山四期自动化集装箱码头生产作业实现本质安全和零排放,劳动环境极大改善,劳动生产率达到传统码头的213%,在全球港口行业保持领先地位,并成为绿色、智慧“双五星”港口,项目荣获“上海市科学技术奖科技进步特等奖”。

2025年,洋山四期全年实现集装箱吞吐量800.56万标准箱,同比增长14.4%,占全港比重达到14.54%。2025年末,洋山四期自动化码头达到305台自动化装卸装备的生产规模(其中桥吊29台、自动引导车155台、轨道吊121台),并实现集卡全预约进港。

4.2.2 罗泾港区集装箱码头

集团坚持科技、环保、低碳理念,2024年,完成罗泾港区集装箱码头改造一期工程竣工验收并试投产,同年取得港口经营许可证并开港运营。码头采用新一代NEO-TOS生产管理系统和AIV(智能水平运输车),港口智能化水平进一步提升,也是国内首个系统化旧码头改造项目,旧结构资源利用率达70%,成为落实长江大保护的生动实践。码头设计年吞吐量260万标准箱,2025年全年实现集装箱吞吐量124万标准箱。

2025年,集团加快推进罗泾港区集装箱码头改造二期工程建设项目,其是集团进一步优化港区资源配置,实现罗泾港区功能转型的重要项目之一。项目紧临罗泾一期工程下游侧,新建1个10万吨级和3个1万吨级集装箱码头泊位,设计年吞吐量140万标准箱,码头建成后将与一期工程一体化运营,全面建成高水平自主可控自动化集装箱码头的示范应用,为服务长三角一体化发展和航运强国作出新的更大贡献。

4.2.3 传统码头智能化改造

围绕建设“安全便捷、智慧绿色、经济高效的世界一流现代化港口”目标,集团全力推进传统码头智能化改造。2025年,“传统集装箱码头自动化改造创新性研究”项目继续在沪东公司推进,全年沪东公司自动化作业部分集装箱吞吐量完成131.97万标准箱。AIV(智能转运车)完成38.09万标准箱,轮胎吊完成114.30万标准箱。此外,振东分公司、冠东公司、明东公司等码头持续推进自动化堆场转型和应用,自动化轨道吊的应用大幅提高了堆场装卸作业效率,人均作业效率超传统轮吊设备,有效缓解了堆场作业资源瓶颈,并改善了操作司机生产工作环境,同时在节能减排、安全可靠、精准控制等方面展现出了显著的优势。

2023-2025年,集团完成8台桥吊、19台轮胎吊的自动化改造;累计实现118台AIV的实际运行;自动化作业集装箱吞吐量占全港比重达19.2%。



4.2.4 聚焦重点研发项目

集团坚持服从服务国家重大战略,致力成为全球港口行业科技先行者,聚焦相关领域科技前沿,立足行业高质量发展需求,积极承担参与国家、行业 and 上海市重大科技创新项目研发任务,依托以企业为主体、产学研用深度融合的科技创新体系,聚力突破代表行业先进水平的技术课题,取得了显著成效。

◇ 集团牵头承担的国家重点研发计划“综合交通运输与智能交通”重点专项“大型集装箱港口智能绿色交通系统关键技术与示范”项目高质量完成全部研究任务。

◇ 集团牵头承担的国家科技创新2030-“新一代人工智能”重大项目“全域多场景智能化码头关键技术与应用”按既定年度计划有序实施。

◇ 集团牵头承担的“基于新一代空间信息技术的码头无人化装备协同作业研究与示范”“传统集装箱码头一体化智能作业管控系统关键技术研发与应用”,以及下属哪吒公司牵头、集团参与的“自动化集装箱码头一体化智能管控工业软件研发与应用示范”等上海市重大科研项目,高质量通过了市科委的项目综合绩效评价。

◇ 年内集团及下属单位申请国家专利59项(其中发明53项、实用新型6项),授权专利33项(其中发明27项、实用新型6项),获得软件著作权登记114项,涉及19家单位。



◇ 洋山港智能重卡示范运营项目

围绕查验箱、海铁箱、转栈箱、预进港箱等4类业务在“洋山港-东海大桥-临港地区”持续开展智能重卡常态化示范运营,推动智能重卡技术能力提升,推动智能重卡在东海大桥上的“减人化”、“无人化”测试工作,完善一体化智能管控平台开发工作。2025年度完成拖运箱量20.9万标准箱,累计完成近65万标准箱。2025年,集团在市交通委、经信委、公安局的指导下有序开展主驾无人示范应用工作,并实现了“集疏运中心二层平台-东海大桥-洋山四期”公路集疏运场景下全链路专用道时段(10:00-13:00)内无驾驶人示范运营技术落地。

4.3 科技创新成果

我们聚焦创新驱动,奋力建设智慧绿色港口,积极组织发动职工参与科技创新实践,引导推动职工技术创新成果转化并取得丰硕成果。

集团及所属单位荣获第三届“浙港杯”长三角智能交通创新技术应用大赛奖项3项。其中,“上海港智慧指挥控

制塔系统”和“大型集装箱港口跨域多场景集疏运管控系统”分别荣获大赛一等奖和二等奖，“滚装码头特大型立体智能车库建设运营关键技术与应用”获得优秀奖。

集团科技创新项目在第八届中国（上海）国际发明创新展览会上荣获14金、10银、1铜奖，参展和获奖项目均再创历史新高。其中，基于集团实施的传统集装箱码头自动化改造项目和集团重点研发项目选送的3项成果均获金奖，尚东分公司2个项目、海勃数科4个项目、哪吒公司5个项目获得发明成果金奖。



☆ 知识产权保护

专利、软件著作权等知识产权是集团无形资产的重要组成部分，也是科技创新成果的重要体现，加强知识产权管理是集团高质量发展的重要保障。集团高度重视并加强知识产权保护，严格遵守《中华人民共和国专利法》《中华人民共和国著作权法》等法律法规，制定了《上港集团知识产权（专利权和软件著作权）管理办法》，设立了知识产权主管部门，明确专利、软件著作的申请、注册、维护、登记等管理事宜，建立知识产权信息数据库，组织知识产权法规、政策知识的宣贯，切实加强知识产权管理与保护，防范知识产权侵权风险。

☆ 科技伦理

公司不存在从事生命科学、人工智能等科技伦理敏感领域的科学研究、技术开发等活动情况。

4.4 加强管理提升运行质量

4.4.1 内控管理

根据《企业内部控制基本规范》及其配套指引要求，我们持续开展内部控制体系建设，坚持将内控体系建设作为提升公司经营管理水平和风险防范能力、促进公司战略发展目标实现的重大举措之一。公司设有专门的内控工作领导小组，全面领导和推进内控体系建设和规范运作。在实际工作中，我们秉承完善治理结构和内部约束机制、保证公司经营合法合规、确保公司发展战略和经营目标充分实现的理念，逐步将内部控制贯穿决策、执行和监督的全过程，覆盖至公司及下属公司的各种业务和事项，重点关注重要业务事项和高风险领域，并依据企业经营情况、市场竞争状况及风险水平等的变化，及时调整内部控制措施，不断加强内部控制规范建设。

★ 制度建设

集团致力于内控制度体系建设，不断提升企业风险管理控制能力，按照《公司法》《证券法》《内部控制基本规范》及配套指引等法律法规和规范性文件的要求，建立起一套符合公司经营管理需要的内部控制规范制度，汇编形成《上港集团管理制度手册》，形成完整严密的内部控制制度体系，并每年不断更新、完善规章制度。2025年全年，集团审核通过各类规章制度42项，其中新增15项，修订27项。



★ 内控审计

集团按照习近平总书记“聚焦主责主业，深化改革创新，加强自身建设”的审计工作要求以及上市公司的规范要求，积极构建集中统一、全面覆盖、权威高效的审计监督体系。我们着力贯彻落实国有企业改革深化提升行动部署的客观要求，全面实施以审计机构集中为抓手，审计事项集中为手段，审计人员集中为保障的内部审计集中管理要求，切实提升内部审计监督效能。我们在集团党委会下设置审计工作领导小组，强化审计工作的把方向、管大局和促落实，进一步完善工作机制和梳理职能，为审计部门充分履行职责提供坚实的机制保障。2025年，集团总部全年共完成经济责任审计项目14项，经营业绩考核审计项目60项，专项审计3项，基层单位完成年度审计项目57项，在物资采购、供应商管控、资产管理、信息系统与网络安全管理等方面提出了各类优化建议。集团聘请普华永道中天会计师事务所(特殊普通合伙)对公司总部、分公司、控股子公司及部分参股公司等67家单位开展内部控制审计，进一步帮助企业规范内部控制流程，降低经营管理风险。

4.4.2 风险管控

集团秉持稳健持续发展的原则，通过建立规范、有效的风险管理体系，加强风险控制，提高风险防范能力和风险管理水平，进一步增强企业竞争力，促进企业持续、健康、稳定发展。集团于2020年启动了全面风险管理工作体系建设的优化工作，2021年末修订并发文《上港集团全面风险管理制度》及配套《上港集团全面风险管理工作细则》。自2022年起，每年组织集团合并范围内的二级分公司、全资、控股子公司开展风险管理培训和风控年度工作，并持续推进全面风险管理体系的不断优化。

2025年，集团完成了风险管理系统一期建设开发和验收，实现风险信息收集、风险点识别、风险点评估与应对、风险数据库应用等功能的线上操作，完成了对集团内下属企业风险点的评估和应对工作。年内启动了风险管理系统二期建设开发项目立项及比选工作。

4.4.3 国际信用评级

集团于2014年起聘请了标准普尔和穆迪两家国际评级机构开展了国际信用评级工作。2025年，标普、穆迪分别确认了上港集团“A+”和“A1”长期发行人信用评级。



4.4.4 管理体系认证

我们重视合规体系建设,集团下属25家单位通过了ISO 9001质量管理体系、ISO 14001环境管理体系、ISO 45001职业健康管理体系、ISO 50001能源管理体系、ISO/IEC27001信息安全管理体系、ISO/IEC20000-1信息技术服务管理体系等认证。

集团牵头制定的中国港口协会团体标准《集装箱电子单证》首次荣获“上海标准”标识,为集装箱运输行业提供了可借鉴的国内领先和国际先进的团体标准。作为成员单位积极参与国际标准化组织船舶与海洋技术委员会活动,联合承办港口码头分委会 (ISO/TC 8/SC 27) 首次全体会议。



4.5 荣誉

☆ 在第五届中国(东疆)航运产业周上,哪吒公司在“2024港航物流年度企业”评选中荣获“十大科技突破企业”。

5

绿色为脉 绘就生态画卷

我们将绿色发展理念厚植于企业发展战略，通过建设绿色动力体系、加快设备低碳转型、促进生态循环发展，顺应绿色、低碳、智能航运业发展新趋势，将对碧海蓝天的追求转化为推动港航绿色减排、智慧升级的实际行动，共同打造充满生机的绿色低碳、集约高效之港。



5.1 绿色低碳发展

集团顺应绿色、低碳、智能航运发展新趋势，构建完善管理体系，积极识别气候风险，加快港口发展方式转变，持续优化温室气体与能源管理，构建清洁低碳的港口用能体系，将绿色低碳发展理念贯穿到港口规划、建设和运营的全过程，大力建设绿色低碳港口，构筑绿色低碳新赛道竞争优势，助力上海成为全球领先的绿色航运中心。

我们将绿色低碳管理纳入集团生产管理流程的每个环节，融入集团经营活动的每个方面，通过建章立制与科学管理，推进能源管理体系与环境保护体系协同发展，不断增强公司环境保护的意识与能力，坚定不移地走可持续发展之路。集团的绿色低碳管理主要包括能源统计与分析、能源预算与考核、碳排放报告核查与清缴、节能减排项目计划与落实、绿色装备、工艺应用与技术研发、资源整合配置优化、环境保护、废弃物处理等方面的工作内容。

2025年，集团年度能源消耗58万吨标准煤，每万吨吞吐量能耗5.13吨标准煤。集团持续加强油品集中管控和用油管理信息化工作，有效保障了油品的质量和成本。

关键绩效

名称	2024年	2025年
环保投入资金(单位:万元)	22828	26270
年内开展环保培训或宣传活动(次)	70余次	70余次
环保培训或宣传活动		
培训参加人数(人次)	超过2000人次	超过2000人次
环保相关人员培训覆盖比例	100%	100%
减少排放二氧化碳当量(单位:吨)	30472	68371
为减少其碳排放所采取的措施	非道路机械电动化、船舶岸基供电设施建设、分布式光伏发电和照明灯节能改造等	



能耗情况

名称	单位	2024年	2025年
直接能源消耗(化石燃料, 如煤、油、气等)	吨标准煤	411150	429877
间接能源消耗(采购的电、蒸汽等)	吨标准煤	146527	153819
综合能耗	万吨标准煤	56	58
其中: 柴油	吨	81965	80399
燃料油	吨	197182	210211
电力	万千瓦时	51595	54718
每万吨吞吐量综合能耗总量	吨标准煤/万吨吞吐量	5.16	5.13
用水总量	万立方米	396	386

5.2 注重环境保护

集团坚持绿色发展, 注重环境保护, 严格贯彻落实《中华人民共和国环境保护法》, 遵守国家和属地的环保法律法规要求、行业技术规范、政府管理规定, 积极落实日常环保管理工作。集团制定了《上港集团生态环境保护工作管理规定》, 明确了生态环境保护工作的具体要求。集团不断加大生态环境保护、污染治理方面资金投入力度, 全面推动落实环境保护设施规范化建设和运行。

集团所属企业积极承担企业环保主体责任, 严格遵守各项环保政策, 有效落实环保措施。截至2025年末, 集团下属振东、盛东、尚东、冠东、海通和港城物流6家公司制定了环境管理体系, 并通过环境管理外部体系认证。

5.2.1 水资源管理

集团深知保护水资源的重要性, 积极响应国家和地方的节水政策, 并采取有效节水措施, 减少运营活动中的水资源消耗, 加强水资源重复利用, 提升员工节水意识。

集团对用水计划进行全面预算管理, 设定节约用水目标, 落实用水单元的计量和监测。在用水管理过程中, 我们加强宣传力度, 营造浓厚氛围, 把“珍惜水、节约水、保护水”变成每个员工的自觉行动; 维护用水设施完好运行, 杜绝跑、冒、滴、漏水现象发生; 开展水平衡测试工作, 摸清用水现状, 加强用水科学管理, 提高用水管理水平, 促进用水单位合理用水, 节约保护水资源; 落实用水规定、绿化用水浇灌管理办法等用水制度, 做好冬季绿化用水管线的排查工作, 确保绿化管道不被冻坏, 夏季绿化用水及时做好检查工作, 发现问题及时维修。

5.2.2 污染物防治

集团业务无涉及产生重大有害污染物及排放情况。

★ 大气污染管理

为改善港区的空气质量, 集团实施持续监控, 并采取适当措施对大气污染进行治理。集团加强非道路机械电动化更新和高污染柴油发动机的升级、改造工作, 避免或减少发动机尾气排放; 在散货作业单位设置除尘和防尘设备,

包括喷淋除尘系统、防尘网和射雾器等，全力控制，避免生产作业过程产生扬尘。

★ 污水管理

集团参照《上海市污水综合排放标准》(DB31/199-2018)和《污水排入城镇下水道水质标准》(GB/T31962-2015)等标准执行污水管理，确保污水排放的排口、排放量以及各个污染物指标符合排污许可证要求，并制定监测方案委托第三方检测公司定期采样检测。

★ 固废管理

集团高度重视固废规范化管理工作。各码头单位委托具有相应处理资质的单位进行接收处置，全面加强固废全过程监管，包括固废贮存设施建设、标识标牌设置、应急管理、分类管理、贮存管理、台账管理和委托第三方单位处置等具体方面。

5.2.3 生物多样性保护

集团高度重视生物多样性保护，促进人与自然、企业与自然的和谐发展。随着集团业务规模的不断扩大，进出港船舶数量的增长、船舶大型化以及装载有危险品的船舶进出港对于港口附近水域生态带来了持续的考验。我们在码头生产经营过程中持续加强管理，特别注意保护港口水域环境，注重生物多样性保护，并加强突发情况的应急演练。

集团在港口项目建设过程中，遵循严格的生态保护原则，在新建或改造码头项目的准备阶段开展自然环境调查与评价工作，更加注重可行性报告中对港口水域生态、生物多样性保护等的影响和修复工作，在确认项目不会对生态资源和生物栖息地造成严重影响后再开展后续工作。针对生态系统敏感的区域，我们积极采取谨慎措施，以确保最小程度的干扰。

5.2.4 环保应急预案

为建立健全突发环境污染事件应急机制，集团根据国家有关法律法规，明确应急指挥机构及职责、应急响应、应急保障等事项，制定了《突发环境事件专项应急预案》。

5.3 应对气候变化

我们坚持绿色低碳的发展理念，降低污染物排放，减少发展给环境造成的影响，不断提升企业可持续发展能力。

★ 治理

集团积极落实国家“碳达峰、碳中和”目标，关注全球气候变化对港口运营带来的影响，实施制定了《上港集团碳排放管理规定》《上港集团生态环境保护工作管理规定》等规章制度，并由集团工程设备部具体负责公司节能减排工作，包括：能源统计、能源计划编制、节能技改项目实施、节能考核等工作。集团在执行综合管理体系的基础上，实施年度碳减排行动并积极跟踪落实减排情况，适应并减缓气候变化对自身业务和社会带来的影响。

集团严格遵守《中华人民共和国环境保护法》《中华人民共和国海洋环境保护法》《中华人民共和国大气污染防治法》《中华人民共和国港口法》等法律、法规及部门规章，建立综合管理体系，指导港口将应对气候变化管理要求落到实处。



★ 战略

集团顺应绿色、低碳、智能航运发展新趋势,加快港口发展方式转变等方式,持续优化温室气体与能源管理,构建清洁低碳的港口用能体系,将绿色低碳发展理念贯穿到港口规划、建设和运营的全过程,大力建设绿色低碳港口,助力上海成为全球领先的绿色航运中心。

气候变化风险财务影响分析及应对措施

	气候相关风险	潜在财务影响	应对措施
物理风险	急性风险 ▪ 台风、高温、大雾、强对流等极端天气 慢性风险 ▪ 平均气温上升、海平面上升等	▪ 港口业务运营受影响导致收入减少 ▪ 码头及其他设施损坏和维修保养成本增加 ▪ 员工健康与安全隐增加导致成本增加 ▪ 保险费用增加	▪ 开展专项检查消除安全隐患 ▪ 开展季节性安全防范工作,做好应急响应 ▪ 科学安排生产计划
	政策及法律风险 ▪ 政府实施严格的减排政策和法规等 ▪ 与气候风险相关的诉讼索赔	▪ 合规成本增加 ▪ 碳排放成本增加	▪ 遵守运营所在地的法律法规 ▪ 关注法律法规变化并及时应对 ▪ 开展节能减排工作,提高清洁能源占比
转型风险	技术风险 ▪ 对节能减排新技术新设备的使用,造成原有技术和设施的落后及贬值等 ▪ 向清洁技术转型的不确定性	▪ 新技术、新设备的研发及应用导致成本增加	▪ 持续研究应用新技术、新设备的可行性和经济效益
	市场风险 ▪ 原材料(如能源、燃料等)价格成本的波动 ▪ 客户行为变化	▪ 原材料价格波动导致成本波动 ▪ 产品及服务成本增加	▪ 技术进步推动服务效率提高
	声誉风险 ▪ 客户对低碳服务、绿色码头的需求增加,更倾向与可持续发展表现优秀的企业合作 ▪ 利益相关方的负面评价	▪ 声誉受损导致运营收入下降	▪ 积极践行绿色转型发展,推动能源结构优化和装备升级,加快绿色港口建设
气候机遇	资源效率 ▪ 使用较低排放的能源,实现能源结构优化	▪ 能源使用效率提高使成本降低	▪ 推动新能源和清洁能源的应用
	产品与服务 ▪ 港口设施的节能改造和数字化升级等 ▪ 顾客偏好选择与注重环保的企业合作 ▪ 投资者偏好绿色低碳方面表现良好的公司	▪ 高技术产品和服务推动收益增加 ▪ 参与碳市场交易推动收益增加 ▪ 绿色低碳表现良好,使股价上升最终实现市值提高	▪ 推广提高效率的新技术 ▪ 推动新能源和清洁能源的应用

★ 影响、风险和机遇管理

基于气候变化风险与机遇评估与分析结果,集团主动采取应对措施进行针对性的风险管理和机遇把控,致力于适应并减缓气候变化对自身业务和社会带来的影响。

★ 指标与目标

依据我国“双碳”目标,持续监控并定期披露温室气体排放量。

温室气体排放情况

名称	单位	2024年	2025年
温室气体排放总量(范围1和范围2)	吨二氧化碳当量	1141124	1195282
直接(范围1)温室气体排放	吨二氧化碳当量	890738	930180
间接(范围2)温室气体排放	吨二氧化碳当量	250386	265102

5.4 绿色港口建设

构建绿色、低碳、智能航运业生态,是上港集团孜孜以求的“主打色”“新动能”。集团持续加快绿色低碳转型发展,通过完善低碳设施布局,拓展港口新能源应用,加大港机设备更新改造力度,推进机械设备大气排放治理,开展船舶岸基供电设施建设等多项节能减排措施,港口清洁能源使用程度逐年提升。

在11月召开的“2025绿色与安全港口大会”上,盛东公司、冠东公司获评五星级“绿色港口”,海通公司获评四星级“绿色港口”,洋山深水港区获评全国首批五星级“绿色港区”。



5.4.1 节能减排管理

集团积极响应习近平总书记推进绿色、低碳、智能航运业发展的重要指示精神,落实国家碳达峰碳中和战略、绿色交通发展、交通强国行动等决策部署,全年投入节能减排项目资金2.6亿元。

集团制定了《上港集团碳排放管理规定》,依据上海市碳排放管理办法和相关碳排放交易规则,开展碳排放核查、编制碳排放清单、进行碳排放清缴。集团每年下达年度能源消耗和碳排放指标,有效落实能源消耗、碳排放和环保等量化目标和日常管理要求,不断加强能源及碳排放的管理工作。2025年,集团下属各碳排放试点单位,按时完成上年碳排放清缴约89万吨,完成市政府节能减排任务。

集装箱码头	单位	2020年	2025年	相较2020年下降
碳排放	万吨CO ₂	44	41	7%
碳排放强度	公斤CO ₂ /TEU	10.1	7.4	27%

注:碳排放数据为集装箱码头汇总数据。

★ 清洁能源使用

集团持续拓展港口新能源应用,完善低碳设施布局,集装箱码头碳排放强度持续下降。

◇ 上海港所有集装箱码头已配备岸电设施,岸电接电量大幅提升,年内集团为靠港船舶提供岸上高压供电累计连船2058艘次,连船时间超过11万小时,累计供电超过4000万千瓦时。

◇ 电动内集卡等低碳化改造加快推进,RTG的油改电、混合动力等节能改造全部完成,集装箱港区新能源集卡比例保持99%,持续保持行业领先水平。

◇ 分布式光伏陆续“落户”上海港,光伏发电项目建设在外高桥、洋山和罗泾三大港区实现覆盖,全年分布式光伏发电装机量达到19兆瓦,年内减少二氧化碳排放6000吨以上,助力集团优化能源结构,推进绿色低碳循环发展。



★ 倡导绿色办公

我们提倡绿色办公,在员工中推行办公资源节约行动,减少污染物的产生和排放,倡导从身边的小事做起,珍惜每一张纸、每一节电池、每一度电、每一滴水、每一升油和每一支笔。

◇ 全面实现上海口岸集装箱提货单电子签发,实现港口业务全程无纸化。

◇ 积极推广电子开票服务方式。

◇ 充分利用OA办公系统、电子邮件等渠道进行文件流转审批,提倡无纸化办公。

◇ 夏季室内空调温度不低于26℃、冬季室内空调温度不高于20℃。

◇ 下班后及时关闭照明灯、电脑等用电设备。

◇ 加强绿化管理,开展植树节活动,不断增强职工绿色环保生态意识。



5.4.2 发展新能源加注

集团持续推动能源供给低碳化、去碳化,大力发展新能源加注,打造集团能源板块一体化管理平台,积极建设上海港船舶绿色能源加注中心,引领绿色港口和航运业低碳发展之路。

2025年,集团持续加强与班轮公司、能源企业在船舶新能源加注上的合作。LNG加注量持续稳步提升,合计完成LNG加注123艘次、加注量71.2万立方米,同比增长54%。甲醇加注进入常态化运营阶段,实现了国产绿色甲醇批量加注,合计完成甲醇加注19艘次、加注量6.25万吨,其中绿色甲醇加注1万吨。集团为国际航运船舶提供多元化绿色燃料加注服务,努力将上海港建设成为国际航运绿色燃料加注枢纽港。



● 3月26日,上海港外高桥港区海通码头,上港集团能源公司为远海汽车船“文景口”轮成功完成LNG加注作业,标志着“长江首单”保税LNG“船-船”同步加注业务落地。



● 10月20日,全球首艘甲醇电动集散两用新能源船——远醇001上海港首航仪式在罗东码头举行。仪式期间,集团与吉利控股集团进行绿色航运战略合作签约,双方将共同整合产业链资源优势,围绕港区码头及内陆港等场景,在绿色航运、绿色港口、智能化运作等方面不断探索,开展充分合作。



5.4.3 打造绿色航运走廊

2025北外滩国际航运论坛开幕式暨国际绿色航运主论坛于10月19日上午在位于上海北外滩的世界会客厅举行。同日下午，由中国远洋海运集团、上港集团承办的“2025北外滩国际海运论坛”在世界会客厅-星空厅举行。集团党委副书记、总裁宋晓东出席并在权威论道环节发表主旨演讲，集团副总裁柳长满在成果发布环节发布“上海港跨境电商运营中心建成投产”成果。聚焦“在世界变局中推动航运新质生产力发展”的主题，各方嘉宾深入交流、共探前沿。

2025北外滩国际航运论坛举行期间，发布国际绿色航运走廊合作倡议。集团党委副书记、总裁宋晓东，副总裁柳长满出席“绿色航运走廊”战略合作协议签约仪式。集团与多家国际知名企业及港口达成重要共识，共同打造绿色航运走廊，分别为：上港集团与赫伯罗特共建绿色



航线、共建“上海港—安特卫普布鲁日港绿色滚装航运走廊”、共建“上海海通码头—巴塞罗那Noatum码头绿色滚装航线”。一批政府部门间合作文件、绿色航运走廊建设成果、国际航运枢纽建设成果、高端航运服务业创新成果、国际航运合作发展成果在论坛上作了集中发布。

5.5 责任供应链管理

在绿色供应链方面，我们要求供应商提供优质、可靠的设备，注重设备的高效、节能、环保技术，并提供更周到完整的物流服务。我们将绿色采购作为采购优先原则，要求供应商产品或服务符合国家及行业生产标准。在采购过程中，我们考察供应商是否通过环境管理体系认证，特别关注供应商的整个生产过程是否符合环保要求，供应商的产品是否为国家明令淘汰的落后产品，或落后生产能力和落后生产工艺装备所生产的产品。

★ 集中采购管理

我们认真做好装卸设备、船舶的更新与改造工作，探索港口设备使用绿色能源的新模式。通过装卸设备集中招标采购，有效地保证了设备质量并控制、降低了投资，优化了资源配置。2025年，完成生产设备集中招标采购269台套，其中包括重点生产设备38台套。

安全为基 深化治本攻坚

6

我们牢固树立安全发展理念，坚持“安全第一，预防为主，综合治理”的方针，层层压实安全责任、落实落细防控措施；坚持人民至上、生命至上，始终把保护人民生命安全摆在首位；坚持强化网络安全与数据安全防护，保障信息系统稳定可靠运行；坚持科技赋能提升现场安全管控水平，为高质量可持续发展筑牢安全基石。

01 事故隐患判定标准

事故隐患判定标准包括：人的因素、物的因素、环境因素和管理因素。

可参考属地重点行业生产安全事故隐患目录，没有生产安全事故隐患目录的，参考本行业的安全生产等级评定技术规范。

02 常态化的事故隐患排查

为便于基层人员排查并判定隐患，可编制重点部位事故隐患排查表。

隐患排查形式和频次：

单位级综合安全检查，每半年不少于1次；

部门级综合排查，每季度不少于1次；

专项安全检查，每半年不少于1次；

季节性和节假日安全检查；

班组长和安全员检查，每周至少1次；

技术和管理人员日常检查；

班中、班后隐患排查。

隐患排查表和隐患整改通知



安
患排查
法”
少
的
任
主
体。
理
长
效
机
制，
预
防
职
工

EXIT

6.1 管理体系

集团把安全生产作为发展和经营的重要事项来抓，树牢安全生产“红线”意识和底线思维，真正从思想上增强安全意识，强化责任担当，落实企业主体责任和第一责任人责任，不断完善安全管理体系。2025年，集团深入学习贯彻党的二十届四中全会精神以及习近平总书记关于安全生产和应急管理的重要指示批示，深入推进安全生产治本攻坚三年行动，应用正面激励机制引导安全生产向事前预防转型，不断深化科技赋能安全管理和安全生产标准化建设，全面管控危险货物等高风险作业，全力打造安全高效生产现场。

安全投入	2025年
安全标准规范制定(万元)	15
其中,操作安全标准(万元)	10
安全技术措施应用(万元)	1813.52

6.2 安全运行

我们以《安全生产法》《上海市安全生产条例》为指引，注重安全工作与科学技术相结合，用技术手段和技术创新来进一步保障安全。



6.2.1 季节性安全生产

我们聚焦季节性安全防范工作,积极做好应急预案,采取有效应对措施,通过“上港预警”平台系统,做好暴雨、雷电、大风等各类灾害性天气的应对,以降低其对经营生产造成的负面影响。

防 台 防 汛		<p>各单位认真落实防台防汛责任,针对现场大型机械防风、船舶航行、机械驾驶、人员登高防坠落做好各项防范措施,强化建筑外立面悬挂物品的清理,开展防台防汛物资、设备、设施汛前检查等各类专项检查、自查排查,滚动开展应急演练、训练,提高应急处置能力,不断优化应急机制和应急保障。</p> <p>7月,面对台风“竹节草”的来袭,上港人全力应对,认真贯彻防台防汛工作部署,齐心筑牢安全屏障。</p>
防 暑 降 温		<p>针对夏季高温作业,我们立足职工需求、倾听职工呼声,切实将关心关爱工作落到实处。防暑降温慰问物品直送一线,现场作业避开每日高温时段,加强露天作业人员轮换,不间断供应盐汽水、冰镇绿豆汤、棒冰等清凉饮料,全力保障职工身体健康。年内,全港未发生人员中暑。</p>
防 寒 保 暖		<p>根据秋冬季节易结冰、多雨雾、温差大的特点,严格落实冬季安全生产防范措施。做好防冻防滑、防寒保暖、防火防爆等防御措施,落实水管等设施防冻包裹,冰雪天气下舷梯、登高通道等铺设防滑草包,箱顶作业规范使用专用吊笼,加强取暖等电器设备和重点部位的安全管理,发放取暖用品和饮品,保障热菜热饭供应等,有效降低季节性安全风险。</p>

6.2.2 危险货物管控

集团强化危险货物管理,特别是作业过程中“人、机、环、管”的风险辨识和防范治理,紧扣危险货物管理“分散堆存、减少环节、相对集中、高危控制”和烟花管理“产地检验、集中监管、就地封柜、总量控制”原则,充分利用危险货物集装箱堆场三维监管系统,不断提升堆场管理能级;以《危险货物港口作业重大事故隐患判定指南》为抓手,防范危险货物作业重大事故隐患;制定夏季危险货物作业安全管控工作指导意见;开展港口重大危险源辨识;合理安排部分危险货物集装箱进港时间;加强放射性和剧毒品危险货物作业管理;对AGV锂电池充换电站、加油站柴油储罐环保升级改造项目、新增换装出口危险货物集装箱作业开展调研与风险管控等。2025年,全港各类危险货物集装箱吞吐量126.05万TEU。

● 盛东公司组织开展了“危险货物泄漏应急处置演练”。本次演练模拟危险品堆场一冷危箱泄漏并导致燃烧的场景,演练全面检验公司应急预案的科学性、应急资源的保障能力以及应急队伍的战斗力,达到了“以演促防、以练备战”的预期目标。



6.2.3 船舶安全管理

集团各有船单位按照船舶安全管理体系,严格落实船长责任制,坚持每日船位报告制度,加强岸基与船舶联系密度,并通过AIS、远程视频等信息化手段提升船舶安全监管能力;落实重点航线安全航行和重点作业船舶的计划制定和执行,提前制定重点、难点船舶作业方案,并全程跟踪并落实安全措施;加强船员防火安全教育和灭火演练,有效执行船舶安全管理体系;加强船舶安全检查和各项应急演练,不断提高船舶航行防碰撞和应急处置的能力。

2025年,集团海监室对240次重点、难点船舶作业进行了全程跟踪监控,组织开展对有船单位的安全检查51次,检查船舶48艘次,总体良好。

6.2.4 消防安全管理

健全责任体系,提升监管质效,针对性指导督促各单位完善消防安全管理,推行消防安全重点单位消防安全标准化管理,扎实开展消防安全集中除患攻坚大整治行动,分类推进高层建筑、厂房仓库等重点场所专项治理,不断完善燃气、新能源应用等重点领域防控模式,注重关口前移,精准防范化解消防安全风险。全港累计开展防火检查3690次,发现并消除一般火灾隐患1335项。提升从业人员消防安全意识,组织开展各类消防安全宣传教育培训1217次,相关从业人员49498人次接受教培。发动全员关注消防、参与消防,部署开展“119”消防宣传月活动、上海港第42个“9.15消防日”活动,举办“消防站开放日”活动普及消防知识和逃生自救技能。



6.3 安全保障

6.3.1 安全费用

我们重视建立、健全安全生产投入长效机制,为加强安全生产费用管理,保障安全生产资金投入,依据《中华人民共和国安全生产法》《国务院关于进一步强化企业安全生产工作的通知》和《企业安全生产费用提取和使用管理办法》,结合集团实际,我们制定了《上港集团安全生产费用管理规定》,规定安全生产费用按比例逐月提取。安全生产费用是指企业按照规定标准提取,在成本中列支,专门用于改善和改进企业安全生产条件的资金。集团所属企业严格按照规定提取安全生产费用并规范使用,2025年度,集团及各主要生产经营单位共提取安全生产费用44939.49万元,使用44181.95万元,保障了公司的安全生产稳定。



6.3.2 安全培训

我们将安全生产教育和安全技能培训作为预防安全生产事故的重要抓手,把提高全员安全素质作为安全生产工作的出发点和落脚点,面向全体员工,安排培训任务、设置培训内容,做到企业每发展一步,安全培训就跟进一步。

2025年,集团以线上线下相结合的方式,通过“上港乐学”平台持续组织开展全港全员的安全培训,包括:生产作业危险节点管控、现场风险辨识、以往事故案例等,同时组织开展职工安全生产知识竞赛,持续提升全港全员的主动安全意识和管理岗位人员的安全管理水平。



安全培训	2025年
安全教育培训人数(单位:人次)	168699
其中:新入职员工安全培训人数(单位:人)	382
员工线上学习人数(单位:人)	18692
线上安全培训学习课时(单位:学时)	325463

6.3.3 应急管理

为有效应对紧急事件,我们不断提高危机管理和抗风险能力,全面应对各类突发事件。集团各单位根据安全生产事故应急预案,不断健全和完善应急管理体系和预防处置机制,加强应急处置演练,及时有效处置各类应急事件。

2025年,集团加强专职消防队、微型消防站等多种形式消防组织建设,开展灭火和应急疏散、危险货物应急处

置、大型机械灭火等应急预案演练合计1616次,23566人参演,进一步提升了扑救初起火灾的能力和组织人员疏散逃生的能力。公司专职消防队全年累计处置82次应急事件,出动119车次、957人次。全年实施易燃易爆危险货物装卸消防监护1396次,出动8580人次、1396车次,监护2303小时,共83338TEU。

● 集团在罗东公司承办“沪应—2025”航空应急救援实战演练,模拟“港口危化品集装箱泄漏引发重大火灾”,系统检验低空救援力量在现代化城市安全治理中的实战价值,推动构建立体化、智能化的新型救援体系。▶▶

● 9月28日,集团举行上海应急港口救援队揭牌(授旗)仪式。救援队的成立是集团全面贯彻落实习近平总书记关于安全生产和应急管理重要指示精神的具体行动,也标志着上海港在应急能力建设方面进入新阶段。▶



6.4 职业健康

根据《上港集团职业卫生(健康)管理办法》,公司安全监督部对各基层单位进行专门指导,明确职业卫生管理的相关要求,督促各基层单位制定相关的规章制度。对可能存在接害岗位且未经专业机构检测确定危害的种类、性质和程度的单位,要求委托具有相应资质的职业卫生技术服务机构,进行职业危害因素辨析和检测评价,根据检测结果建立接害岗位员工的职业健康档案。

截至2025年末,集团下属38家企业完成安全生产标准化达标工作,保持了生产单位安全生产标准化全覆盖管理;集团所属17家企业对可能存在职业病接害的岗位委托具有相应资质的职业卫生技术服务机构进行了检测,对个别薄弱环节进行改进,有效防控了职业病隐患。职业病危害因素检测率100%,职业健康体检率100%。

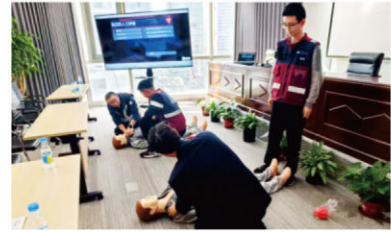
2025年,集团工伤保险、安全生产责任险的投入金额2416.50万元,人员覆盖率为100%。

集团健康关爱服务开展全家专属家庭医生:7*24小时微信服务,健康心理问题随时问;线上问诊送药到家并享受折扣权益等。2025年,服务使用共21202人次。

● 上港物流联合复旦大学附属眼耳鼻喉科医院开展眼科讲座咨询活动,关爱员工健康。



● 外理公司积极构建由健康预警、应急救护和日常干预组成的“健康外理人”体系, 关爱职工权益, 守护职工安康。



● 明东公司始终将员工的身心健康与公司的安全生产视为企业发展的重要基石, 持续升级全员健康体检体系, 不断完善重点人群健康管理, 做到精准预防、精准施策。



● 盛东公司以“安康杯”活动为抓手, 创新推出健康管理、文体活动、饮食关怀等多元化举措, 构建“身心健康+文体生活+饮食安全”的全方位关爱体系, 让职工切实感受到企业的温暖。



安全生产责任事故统计表

	2024年	2025年
安全责任事故死亡人数	0	0
安全责任事故重伤人数	0	0

7

人才为本 共建美好家园

我们秉承“忠诚敬业、强港立人”的企业精神，牢固树立“人才是第一资源”的理念。我们实施人才强港、人才兴港战略，重视人才工作，加强人才培养；弘扬新时代上海港洋山精神，用奉献与汗水勾勒出上海港高质量发展动人图景；深化和谐企业与家园文化建设，切实增强职工群众的获得感、幸福感、安全感。

上海国际港务(集团)股份有限公司
SHANGHAI INTERNATIONAL PORT (GROUP) CO., LTD.

共谋发展
——“上港故事”舞台剧

和谐企业与家园文化建设

上海国际港务(集团)股份有限公司
SHANGHAI INTERNATIONAL PORT (GROUP) CO., LTD.

共谋发展





上海國際港務(集團)股份有限公司
SHANGHAI INTERNATIONAL PORT GROUP CO., LTD.

共生发展 强港

——“上港故事”舞台剧——

发展 强港担当

——“上港故事”舞台剧——

7.1 员工建设

我们在建设强港过程中尊重人、关心人、培养人、凝聚人，鼓励员工在工作中发挥主动性、能动性和创造性，共享公司发展的成果，努力构建和谐企业，实现员工与企业共同成长。我们在自身发展的同时，始终坚持以人为本，关爱员工，择优选择，注重培养，努力为员工营造良好的工作环境。

★ 治理

集团严格遵循《劳动法》《劳动合同法》等相关法律法规，坚持以人为本，尊重和保护职工的各项合法权益。集团制定了《上港集团人事组织管理制度》《上港集团薪酬福利管理规定》《上港集团员工管理规定》《上港集团职业卫生（健康）管理办法》等一系列规章制度，形成了涵盖招聘录用的严格筛选、教育培训的精准实施、薪酬福利的科学规划、岗位晋升的透明清晰、健康安全的保障机制等全方位的管理体系。

★ 战略

集团积极践行“人才强港、人才兴港”战略，从管培生培养、后备干部选拔培养及管理层培养等多个维度入手，着力打造一支认同上港集团企业文化、具备企业家精神的人才梯队，凝聚核心竞争优势，为公司的持续发展注入强劲动力，为建设国际一流航运枢纽提供坚实的人才支撑。

影响：为员工提供的权益与福利不仅直接影响员工的生活质量，还将波及企业形象及投资者对集团未来发展的信心。

风险：未来随着人才竞争的不断加剧和个人需求的日益多样化，若关键管理人员和专业人才流失，可能会对集团的经营稳定和业务发展造成负面影响。

机遇：完善的招聘和培训机制有助于集团吸引并留住优秀人才；加强员工关怀与沟通，能够持续激发员工的幸福感和归属感，提升员工满意度，进而间接提升公司营业收入。


★ 影响、风险和机遇管理

集团高度重视员工队伍的稳定性建设，持续强化人力资源风险防控措施，有效夯实发展的根基；秉持科学民主的管理理念，关注员工的发展与培训，构建了完善的培训体系；通过实施职工技能提升和岗位创新计划等措施，激励员工积极创新，助力员工成长成才；深入了解并落实员工的诉求，实施精准关爱和全面保障，将提升员工幸福度融入到工作与生活的各个层面。

★ 指标与目标

为实现人力资源的科学管理和精准决策，我们制定具体目标并设定相关指标，持续监测与深入分析，精准掌握人力资源管理的现状及存在的问题，努力构建和谐企业，实现员工与企业共同成长。

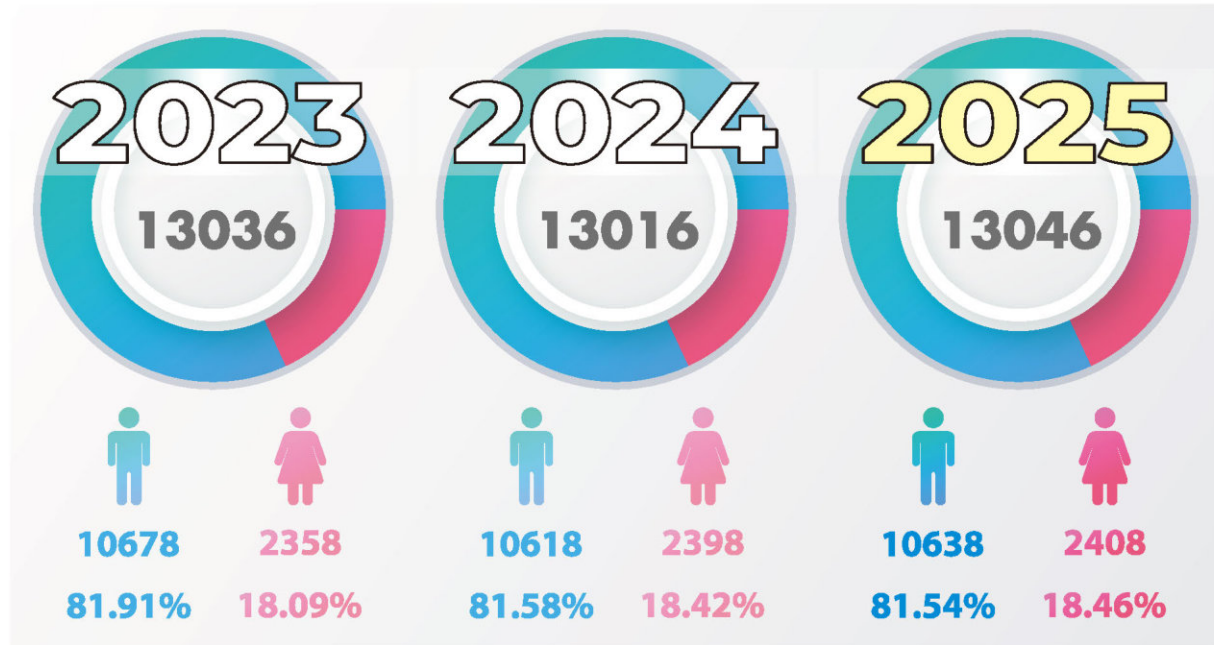
项目	2024年	2025年
职工入会比例(%)		
职工代表提案处理满意率(%)		
补充医疗保险覆盖率(%)		
体检覆盖率(%)		



7.1.1 正式员工构成

截至2025年12月31日,公司正式员工13046人(包括分公司、内设机构、全资子公司以及劳动人事关系由公司管理的控股、参股公司),其中专业技术和管理人员7700人。由公司管理和任免的领导人员(包括上港集团总部和二级公司)为214人,其中女性30人。

正式员工构成情况



正式员工教育程度情况

教育程度的类别	2023年人数	2024年人数	2025年人数
研究生及以上	639	752	875
大学本科	5279	5571	5600
大专	3901	3810	3706
中等职业教育	1940	1789	1590
高中及以下	1277	1094	1275

专业构成

专业构成	2023年人数	2024年人数	2025年人数
工程技术人员	1524	1582	1867
会计人员	470	506	520
经济人员	3784	3876	3883
其他专业技术和管理人员	1436	1609	1430
操作人员	5822	5443	5346

员工假期制度

具体指标类别	休假天数
法定节假日	元旦1天;春节4天;清明节1天;劳动节2天;端午节1天;中秋节1天;国庆节3天
带薪休假(累计工作年限已满1年不满10年)	5天
带薪休假(累计工作年限已满10年不满20年)	10天
带薪休假(累计工作年限已满20年)	15天
产假	顺产98天,难产增加15天;每多生一个婴儿,增加15天
生育假	除产假外可再享受生育假60天
配偶陪产假	10天
陪护假	5天/年或7天/年
哺乳时间	子女不满一周岁,每天享有1个小时
育儿假	子女年满三周岁之前,每年可享受5天
婚假	10天
丧假	酌情给予1-3天
配偶探亲假	30天/年或60天/2年
父母探亲假(未婚)	20天/年或45天/2年
父母探亲假(已婚)	20天/4年

7.1.2 员工聘用

我们奉行“公开、公平、公正”、“双向选择,择优录取”、“平等就业政策,无民族、种族、宗教、性别、年龄等区别”的聘用原则。2025年,公司共招聘410名正式新员工,其中372名为应届毕业生,为公司发展储备人才。

我们致力于营造良好的工作环境,当员工辞职时,公司不会以任何理由和手段限制其对新工作的选择,也不会以任何方式限制员工的人身自由,绝不允许强迫劳动。2025年,公司离职正式员工81人,流失率为0.62%。

类别	2023年	2024年	2025年
新进正式员工	463	497	410
应届毕业生	365	433	372
男女比例	2.7:1	3.2:1	2.9:1

7.2 权益保护

我们坚持以人为本,尊重和保护职工的各项合法权益,严格遵守国家《劳动法》《劳动合同法》和《工会法》,奉行平等、非歧视的用工政策,公平和公正地对待不同民族、性别、宗教信仰和文化背景的职工,无性别歧视、岗位歧视和群体歧视,严禁并抵制雇佣童工、强迫劳动和歧视现象的发生。

7.2.1 工会工作机制

我们尊重职工参加工会以及进行集体协商的权利,职工所属企业均成立了工会,2025年公司下设二级工会37家,职工入会比例100%。

★ 劳动合同签订

我们按照国家相关法律法规规范企业行为，职工按照自愿的原则，与企业签订劳动合同，公司劳动合同签订率100%。

7.2.2 女职工委员会

我们保护女职工权益，设立女职工委员会，公司总部及下属二级公司均设立女职工委员会或女职工委员。公司根据《中华人民共和国妇女保障权益法》和《上海市女职工劳动保护办法》等规定，从2008年开始推行女职工专项集体合同，保障女职工在劳动中的安全和健康。2025年，公司继续实施女职工特殊权益保护协议，有效维护女职工的合法权益和特殊利益。

我们关怀女性健康，妇科学查率达100%。公司总部及下属各公司积极组织各类适合女性职工的活动，给予特殊的关心和帮助。



7.2.3 劳务工/业务承包工

我们充分尊重劳动者在价值创造过程中的地位和作用，有效改善和保障劳务工/业务承包工的合法权益和根本利益，通过对其阶段性发展需求的分析，为其提供切实关爱和帮助。2025年底，集团共有16616名劳务工/业务承包工，他们承接了一部分公司的生产工作，为上海港的建设和发展，做出了重要的贡献。

● 宜东分公司召开业务承包单位员工迎新春团拜会，总结一年工作，并对各业务承包单位员工的努力奉献表示衷心的感谢并送上诚挚的新春祝福。会上，各业务承包单位员工立足自身岗位各抒己见，畅所欲言。



7.3 民主管理

我们支持职工就劳动纪律、保险福利、休息休假等涉及职工切身利益的规章制度或重大事项开展集体协商，并在所有经营活动中为支持这些权利而采取相应的风险评估措施。公司建立了各级工会组织和职工代表大会制度，坚持和完善职工代表大会、厂务公开等基层民主管理制度。

● 1月2日，集团召开集体协商会议，协商代表就《2025年度职工工资专项集体协议(草案)》进行了认真讨论，并达成一致意见，后经集团四届四次职代会表决通过。



7.3.1 职工代表大会

集团按照《上海市职工代表大会条例》等规定,落实职代会各项职权,明确涉及职工切身利益的重要事项须经职代会审议通过后才可确定,保障了职工的知情权、参与权、表达权和监督权,切实维护好职工的民主权利,和谐劳动关系日益牢固,集团2025年召开四届四次职代会,在企业 and 职工共商、共建、共担、共享的原则下,协商并签订了《上港集团2025年度职工工资专项集体协议》。

7.3.2 深化厂务公开

我们关注职工呼声,积极落实职工代表提案,职工民主参与不断完善。2025年,四届四次职工代表大会收到28件提案,全部予以立案,立案率为100%,28件提案均已落实结案,职工代表提案处理满意率达100%。

我们持续推进厂务公开日常管理,巩固发挥桥梁纽带作用。2025年,两级工会开展职工代表联系活动3024次,开展巡视活动1039次,采纳意见建议638条,解决问题558个;各基层单位累计召开厂情发布会、共商会67次,回应职工关心关切的热点、难点问题,促进共商共建共享。

7.4 薪酬福利

公司按照《公司法》《上市公司治理准则》及有关法律法规和规定,严格和规范薪酬决策程序,不断完善绩效评价与激励约束机制。同时,公司严格执行国家有关劳动人事的法律法规,规范实施公司薪酬福利的分配和支付,为进一步调动广大员工的积极性、主动性和创造性,积极探索建立以公平为基础、效率为导向、岗位为核心、绩效为依据的富有竞争力的激励型薪酬分配机制。集团经营管理层薪酬与安全、能耗、科创、新能源等ESG相关指标挂钩。

集团建立职业经理人制度,实施职业经理人任期经营业绩考核;围绕战略定位和发展目标,推行领导人员任期制与契约化管理;实施限制性股票激励计划、集团激励基金计划,促进建立健全激励与约束相结合的分配机制,不断强化“忠诚敬业、强港立人”的企业精神。

2025年公司工效联动清算口径的全部职工的工资总额为39.2亿元,平均工资为26.5万元/年。

★ 员工福利计划

我们除按照国家相关政策缴纳各类法定社会保险和公积金外,持续实施公司员工福利计划,为员工提供企业年金、补充公积金和补充医疗保险。



7.5 职业发展

人才的可持续发展是实现公司战略的重要保障。我们制定了上港集团《员工管理规定》《薪酬福利管理规定》《管理培训生培养和管理办法》等制度，通过加强内部培养，为员工建立多层次的职业生涯导航和晋升通道，通过绩效考核、薪酬福利及激励机制的建设，打造认同上港集团企业文化、具有企业家精神的人才梯队，实现人才的可持续发展。

2025年，集团以深入贯彻党的二十届四中全会精神为指引，围绕集团“十四五”人才规划建设目标，聚焦集团年度经营目标和重点工作，做好中青班办班、晋级授证、轮岗实训、挂职锻炼、师徒结对、创新工作室建设，以及青年创新赛等工作，加强人才队伍建设和员工教育培训，优化人才发展环境，积极践行人才强港、人才兴港战略，在集团内形成重视人才工作、加强人才培养、激发人才活力的良好氛围，为国际一流航运枢纽建设提供人才支撑。



7.5.1 教育培训

我们视人才为公司的核心竞争力,坚持加强职工教育培训体系建设,每年制定年度员工教育培训计划,按照相关规定使用员工教育培训经费。集团通过职工学堂、职工书屋、劳模创新工作室、职工驿站等形成了职工教育宣传阵地。

● **新上港人入职培训**——集团组织开展“起航计划”暨2025年度新上港人入职培训,强化新员工对上海港的认同感与使命感,助力新员工快速完成从校园到职场的角色转变,深度融入并积极投身集团发展大局。



● **财务审计联合培训**——集团在上海国家会计学院举办财务审计人员培训班,培训以提升财审队伍专业和综合能力为目标,内容紧密契合当下数字化、智能化发展趋势,着力提升财务审计人员的专业素养与风险防控能力。



● **人力资源专项培训**——集团组织开展人事组织条线业务人员系列专题培训。结合日常工作中的共性难点问题,聚焦“十五五”人力资源规划布局、国企改革调整和不胜任退出制定实施策略、薪酬绩效管理、劳动风险防范等核心业务模块,针对性设置培训课程,切实提升了条线人员业务规范化水平与解决实际问题的能力。



类别	2023年	2024年	2025年
员工培训总投入(万元)	916	1199	1405
员工培训总人次(人次)	123171	135885	159344

上海港教育培训中心是公司员工培训机构的主体,共有16名内部讲师,邀请外部讲师100名,年内共举办各类培训班577期,参训24444人次。

类别	2024年人次	2024年课时	2025年人次	2025年课时
业务	111	1224	120	1320
技术	5132	20937	5890	11797
管理	3272	22675	5563	37856
其它	13695	77974	12871	82776

7.5.2 队伍建设

我们持续加强职工队伍建设,扎实开展港口主业立功竞赛活动,持续提升“百师百徒”带教成效,依托劳模(先进)创新工作室、职工学堂等载体,搭建“智汇上港”创新沙龙舞台等,助力职工成长成才。

类别	2023年	2024年	2025年
当年取得高级专业技术职称(人)	25	37	46
高级专业技术人才合计(人)	381	416	447
高级技师人才人数(人)	141	148	155
高等级技能人才合计(人)	2554	2556	2626
技能人才中高等级技能人才比例(%)	49	44	49

★ 立功竞赛

5月29日,集团2025年度“量效提升创一流 勇立潮头建新功”立功竞赛动员大会在罗东公司码头现场召开,集团立功竞赛领导小组成员、在岗劳模、基层单位党政工团负责人、“党工团突击队”代表和一线职工代表共400余人参加了动员大会。大会要求全体干部职工聚焦主题,诠释“劳动光荣”新内涵;锚定目标,竞逐“强港担当”新赛道;把握重点,激发“建功一线”新动能;开展好劳模先进宣传学习活动,齐声唱响“共生发展、强港担当”的主旋律。



时任党委书记、董事长顾金山作动员讲话。



党委副书记、总裁宋晓东向“党工团突击队”授旗。



参赛单位代表罗东公司党委书记、总经理周伟表态发言。



参赛职工代表全国劳模、尚东分公司黄华发出竞赛倡议。



“党工团突击队”进行立功竞赛宣誓。



新当选的两位全国劳模尚东分公司黄华、宜东分公司李惠卿同台点亮象征传承与奋进的“劳模火炬”。

★ 技能登高

我们多措并举不断提升职工技能，开展技能等级认定工作，以实实在在的行动为一线技能岗位职工搭建成长阶梯，拓展发展空间。截至2025年底，集团高技能人才比例保持在40%以上。

2025年，我们组织开展第21届职工技能竞赛、2025年度财务课题研究竞赛、职工创新马拉松活动等；开展“百师百徒”带教工作，102对师徒完成带教计划，共开展“一对师徒一个课题”74项，24名徒弟得到技能等级和职称晋级，16名徒弟在技能竞赛中获奖，共同创新开发项目46项，总结提炼21个带教方法和操作法；持续推进劳模（先进）创新工作室建设，新增2个集团级工作室，完成8家工作室的复审工作；全年36个工作室共完成创新项目136项；张传捷劳模工作室被评为上海市劳模工匠创新工作室。

● 12月25日，在市总公布的2025年上海市劳模工匠创新工作室名单内，哪吒公司张传捷智慧港口创新工作室光荣入选！工作室的核心攻关项目“新一代全自动化码头智能生产管控系统”，彻底打破了国外技术垄断，实现100%自主知识产权，打造了独一无二的“中国方案”。



● 集团第二十一届职工技能竞赛岸桥双起升项目在冠东公司举行，该项目首次纳入集团职工技能竞赛，得到了一线职工的积极响应与热情参与。



7.5.3 弘扬劳模精神、劳动精神、工匠精神

劳动谱写时代华章，奋斗创造美好未来。在上海港的发展历程中，一代又一代劳模以高度的主人翁责任感、卓越的工作业绩和忘我的拼搏精神，在各自岗位上创造了不平凡的业绩，为全体上港人树立了榜样。

★ 劳动最光荣 奋斗最精彩

4月28日，庆祝中华全国总工会成立100周年暨全国劳动模范和先进工作者表彰大会在北京举行，上港集团尚东分公司首席远程操作员黄华、宜东分公司工程技术部副经理李惠卿荣获“全国劳动模范”称号，并在京接受表彰。



上港集团尚东分公司-首席远程操作员、特级技师黄华



上港集团宜东分公司-工程技术部副经理、特级技师李惠卿

5月9日,庆祝上海总工会成立100周年暨上海市模范集体、劳动模范和先进工作者表彰大会在世博中心举行,集团共有8名个人获上海市劳动模范称号,5个集体获上海市模范集体荣誉。

◆上海市模范集体

- 上海浦东国际集装箱码头有限公司-操作部操作三班
- 上海冠东国际集装箱码头有限公司-工程技术部桥吊维修组
- 上海国际港务(集团)股份有限公司罗泾分公司-机械运行部门机二班
- 上海港引航站-引航科引航五班
- 上海锦江航运(集团)股份有限公司-“夏锦”轮班组

上海市劳动模范

上海市劳动模范

金燕卿

上海浦东国际集装箱码头有限公司操作部操作三班班组长

劳动最光荣 奋斗最精彩

出手即出色 矢志做极致

他是技术攻坚先锋,联合团队搭建自动化桥吊特吊吊钩操作系统,他通过自主研发,破解自动化工艺“卡脖子”难题,助力码头实现全流程自动化;他秉持精益求精,建立桥吊故障件质量跟踪管理方法,为装卸岗位评价提供“标准范本”。

上海市劳动模范

黄柏

上海冠东国际集装箱码头有限公司工程技术部桥吊维修组组长

劳动最光荣 奋斗最精彩

码一付 桥一忠 在北特流流中铸就卓越

他深耕港口信息化领域,带领团队突破TOS系统关键技术,主持研发洋山四期自动化桥吊控制系统,并创全球港口信息化运营新模式,在集团厂区内,李阳还多次荣获重要科技奖项,获颁10项省部级奖励,拥有25项专利,是科技领军人才代表。

上海市劳动模范

吴建军

上海国际港务(集团)股份有限公司罗泾分公司机械运行部门机二班班组长

劳动最光荣 奋斗最精彩

源于匠心 精于技能 敢于创新 勇于坚持

他深耕公司重点货物高柜装卸机,两次打破装卸效率世界纪录,近两年个人作业量超集团公司第一,2024年荣获全国“工匠”称号,他作为首席技师,带领徒弟勇夺全国技能比武第二名,他参与将码头向智慧港口转型升级,助力公司生产效率持续提升。

上海市劳动模范

姜东海

上海港引航站引航科引航五班班组长

劳动最光荣 奋斗最精彩

立足岗位 守正创新

他立足岗位,致力于船舶设备管理研究,优化设备维护保养,持续提升船舶出勤率;他坚持科技创新,获得7项专利和实用新型;他坚守匠心使命,开发专用船舶出港程序,开展培训1400余课时,7400余人次,成为企业培养和输送专业技术人才的“领头雁”。

上海市劳动模范

庞磊

上海国际港务(集团)股份有限公司罗泾分公司机械运行部门机二班班组长

劳动最光荣 奋斗最精彩

干一行 爱一行 专一行 精一行

他深耕港口设备维修24载,以创新为舟,突破多项机械维修技术难题;他匠心守业,护航港区年吞吐量500万吨;他带领团队践行“金牌不过夜”承诺,年均维修232台次,创造“工人先锋号”殊荣,以工匠精神筑牢港口安全基石,彰显劳模担当。

上海市劳动模范

田静

上海冠东国际集装箱码头有限公司工程技术部桥吊维修组组长

劳动最光荣 奋斗最精彩

行敦石出 初心不忘 因为热爱 可赴石来

她以创新为刃,破局而立,参与指导创新项目,专利数量超50项,助力台榭公用称号为最;她以党建为魂,降本增效,指导基层党支部获评市国资委先进单位;她以开拓为志,勇闯新程,牵头住农农业巨头,打造冷链物流集配中心,争当改革发展“排头兵”。

上海市劳动模范

李俊

上海锦江航运(集团)股份有限公司“夏锦”轮班组长

劳动最光荣 奋斗最精彩

扎实履职 消除隐患 守护港口岁月安

他热爱好安全,做好队伍作为工作的重中之重,带领团队坚决贯彻执行好“三必须、九严禁”,做好“六个小时的船”和“二交五必”工作,他大胆创新,管理,把更多“宁漂漂子,不漂沉”的沿江精神带到了上海,他得到了工作岗位上,为上海港事业发展贡献新力量。

上海市劳动模范

冯思明

上海港引航站引航科引航五班班组长

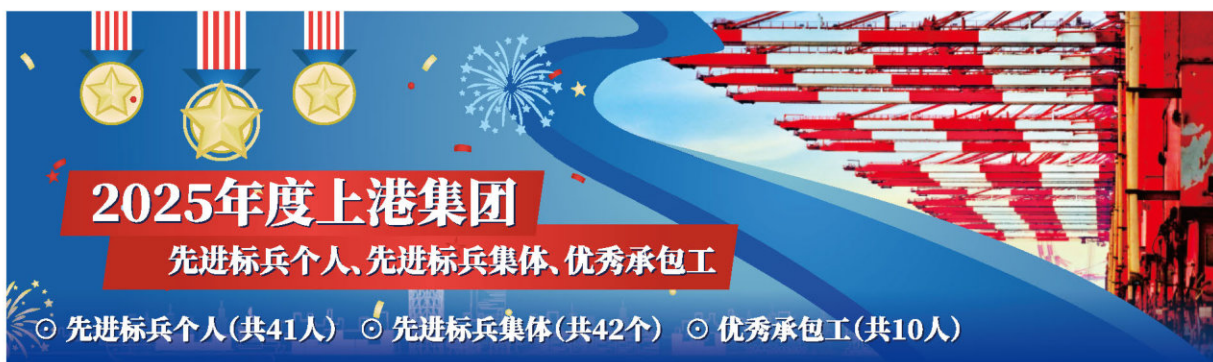
劳动最光荣 奋斗最精彩

以匠心守初心 用精益求精铸剑

他精益管理,带领团队实现单年效率提升12.5%,完成码头吞吐量超量5.5%;他强化安全管理,降低事故发生率,护航生产发展;他践行绿色发展,单船能耗降低7.6%;他秉持“责任、奉献、实干、拼搏”精神,打造出了一支“安全高效,能打硬仗”的“尖刀”队伍。

★ 聆听劳模故事 感悟劳模精神

7月29日,集团举办职工“大思政课”暨劳模精神宣讲活动。集团党委副书记、工会主席庄晓晴出席并讲话,集团两级工会干部、劳动模范和模范集体代表、一线职工代表共计160余人参加活动。劳动模范和模范集体代表通过分享各自在平凡岗位上追求卓越、创新创造的故事,生动阐述了他们对劳模精神、劳动精神、工匠精神的理解与实践。



7.5.4 青春梦、海港梦

集团坚持深化群团工作，服务青年成长，助力青年成才，全面推进第18次增强团员意识主题教育月活动，组织开展青年成长“水滴计划”、“源创杯”、杰出青年评选等活动，为青年搭建交流平台，提供系统化职业技能培训。

● 为集中表彰和宣传一批在集团发展各领域中作出突出贡献的青年典型，引导和激励广大团员青年积极投身强港建设，集团团委于4月开展第十四届“上港集团杰出青年”评选活动，通过个人介绍、金点子分享、评委问答等现场评审，最终产生10名“杰出青年”。



● 为引领青年职工深入学习贯彻习近平总书记考察上海重要讲话精神，践行“人工智能是年轻的事业，也是年轻人的事业”重要论述，增强对行业和社会发展前沿资讯的了解、明晰新质生产力在港口行业发展内涵，集团团委于6月组织开展了“水滴论坛”活动，通过“实地参观+专题讲座+互动研讨”的形式，帮助青年零距离触碰行业脉搏、面对面对话行业菁英。



● 为深化学习型、复合型、创新型青年人才队伍建设，发掘并培养一批外语水平突出、学习能力扎实、业务素养优良的青年骨干，为集团国际化战略注入青春活力，集团团委开展了第四届“源创杯”外语大赛。比赛设英语、小语种双赛道，历经预选、培训、晋级、决赛四个阶段，较好实现了“发掘人才、锻炼队伍、营造氛围”的目标，形成了“乐学、善思、笃行”的青年学习风气，获得了各级党组织的积极响应。决赛中，还发布了由AI创作的原创歌曲《New Mission·Full Passion》。



● 为丰富青年业余生活，搭建青年学习平台，拓宽青年社交空间，集团团委组织开展“为青春挥拍·与运动相伴”青年夜校羽毛球课程，课程综合考量青年工作环境和能力水平，设罗分、共青两个校区，分基础、强化两个班次，共吸引50余名青年参加，历时2个月完成。



● 为服务交通强国、航运强国战略及上海国际航运中心建设，凝聚航海青年，助力人才成长，由共青团上海市委员会指导，共青团上海城乡建设和交通工作委员会、共青团上海市交通工作委员会牵头，上港集团等22家港航单位共同发起的全国首个“青年航海联盟”在中国航海博物馆正式成立。大会发布了联盟青年建功项目首批推荐名录、联盟资源共享清单，并为联盟首批跨系统青年突击队、首批青年航海宣传大使以及首个青年航海文化中心授旗授牌。



● 在“奋斗杯”第四届上海市青年技能大赛中，上港青年奋勇争先，于多个赛项中表现优异、连创佳绩。其中，能源公司林家杰荣获立功技能大赛二等奖，沪东公司陈博文摘得商务英语大赛三等奖，海勃数科团队在AI+云计算技能大赛中取得优胜奖。



● 2025年,尚东分公司、沪东公司、张华浜分公司、罗泾分公司、外理公司、引航站等单位青年集体踊跃参与市国资委系统“青春国企”立功竞赛互学互访活动。青年们通过实地观摩开拓视野,在交流互鉴中共同成长。



● 为进一步加强团员队伍先进性建设,切实增强团组织的凝聚力与战斗力,教育引导广大团员青年坚定理想信念,听党话、跟党走,集团团委在司庆日举行了新团员入团仪式,集团团委工作负责人,优秀党团代表及新团员参加。



● 为提升基层团干部综合素养,推进共青团工作创新发展,集团团委全年组织2次团干部培训班。活动通过“理论学习+实践赋能+行走团课”组合模式,帮助团干部深化理论理解、拓宽工作思路、提升工作效能,共有140余名学员参加。



● 在上海市基层团组织典型选树工作中,尚东分公司团委、长江公司多式联运团支部严格对照“政治建设好、组织基础好、联系服务好、作用发挥好”的评选标准,获得团市委通报表扬。



7.6 职工关爱

我们心系职工冷暖,全力保障职工身体健康和生命安全,持续深化“一号课题”,深入开展职工文化活动,多形式、多层次为职工排忧解难,在服务精准性、针对性、有效性上动脑筋、下功夫,不断提升职工群众的获得感、幸福感和安全感。

7.6.1 和谐家园建设

我们聚焦职工对美好生活的向往,不断提升服务保障,将上港“和谐家园”建设引向深入。2025年,我们开展第29次“8.15”爱心捐款活动,持续做好三定帮困、定向帮困、助学帮困等帮扶工作,持续实施年度服务职工实事项目,持续推进“一号课题”;我们开展“百年工运 红色海港”主题活动,职工自导自演舞台剧《共生发展 强港担当》,开展《凡人微光》上港故事系列微视频展播,开展贯穿全年的纪念工会“百年”系列职工文体活动等。我们通过“上港家园”微信平台进行展示,弘扬红色海港文化,坚定理想信念。

★“百年聚力，竞逐未来”体育嘉年华



集团“百年聚力，竞逐未来”体育嘉年华于4月火热开启，活动历时近2个月，从绿茵场到电竞桌，从羽毛球馆到拔河赛场，每一个拼搏瞬间都值得铭记。



★上港故事 你我来讲

1月6日至7日，集团在上海长滩音乐厅连续组织上演两场《共生发展 强港担当》——“上港故事”舞台剧，“上港故事”主题宣讲活动启动。3月，舞台剧走进港区一线开展巡演。

职工自导自演的舞台剧《共生发展 强港担当》来源于集团生产一线的真实故事，通过讲述一座港和一代代上港人接续奋斗的历程，展现出历代上港人胸怀大局、敢作善为、创新服务、追求卓越的精神。职工演员的倾情演出带动舞台内外心与心“双向奔赴”，点燃奋斗共情，引发自豪共鸣。集团合唱团演唱《大江凯歌》，演出在《咱们工人有力量》的全场大合唱中落下帷幕。

共生发展
强港担当



★ 点点微光 照亮上港

集团开展2025年《凡人微光》上港故事微视频征集活动，通过上港家园公众号对部分优秀作品进行展播，聚焦平凡岗位上不平凡的坚守，从不同视角讲述发生在我们身边的奋斗故事，每一个镜头都是上港人拼搏的缩影，每一帧画面都闪耀着劳动的光芒！



7.6.2 关心职工

情系职工办实事，服务职工人心暖。为职工办实事、解决急难愁盼问题，持续提升职工美好生活获得感。集团关心和职工的健康，每年安排在岗职工进行体检（包括女职工的妇科检查），体检覆盖率达到100%，每两年安排离岗职工体检，并将这一安排写入《集体合同》，以确保该项工作的持续有效。

● 集团聚焦一线员工的共性需求和普遍关切，认真做好暖心实事，把实事办好，把好事做实。



★ 2025年服务职工实事项目内容

- | | |
|--------------------------|--------------------------|
| 01 实施员工健康关爱服务手册升级计划 | 08 继续实施临退职工关爱计划 |
| 02 继续实施“上港爱健康”行动计划 | 09 继续实施职工帮困金管理使用办法 |
| 03 继续实施2025年“上港有约”文体活动计划 | 10 继续实施“上港随心订”光明食品优惠活动计划 |
| 04 继续实施职工技能登高和岗位创新计划 | 11 继续实施年金计划 |
| 05 继续实施参加工会会员专享基本保障B+计划 | 12 继续实施集团“十四五”职工效益激励计划 |
| 06 继续参加上海市职工互助项目计划 | 13 继续实施补充医疗保险 |
| 07 继续实施职工健康体检管理办法 | 14 继续实施补充住房公积金 |

★ 认真落实“一号课题”

坚持以职工需求为导向,以打造职工满意食堂为目标,认真落实“一号课题”,切实把对职工的关心落到“食”处。



● 明东公司食堂的腌笃鲜砂锅成为“开春第一汤”,广受员工喜爱。



● 浦东公司食堂的干锅鸡蛙煲瞬间唤醒职工们的味蕾。



● 复兴公司食堂的清蒸鲈鱼葱香胶香交织,每口皆藏船与家的深情。



● 罗泾分公司开展西北美食周活动,兰州牛肉拉面最受欢迎。



● 盛东公司食堂的石锅拌饭味道一级棒。



● 本帮红烧肉被誉为冠东公司食堂的“当家花旦”。

★ 职工会员评价工会工作满意度



7.7 荣誉

☆ 9月19日至23日,中华人民共和国第三届职业技能大赛在河南郑州举办,集团选培选手姚怡婷荣获第三届全国技能大赛物流与货运代理项目冠军。

8

合作为桨 聚力和谐共赢

我们树立“承接历史、承载使命”核心价值观，积极履行社会责任，致力于构建社会和谐、践行时代担当。公司将责任理念全面融入发展各个环节，主动参与公益事业，凝聚合力促进和谐共赢，持续传递向上向善的积极能量。





住在学校解食忧

住在学校受关爱

在学校感幸福

8.1 合作共赢

在新的经济形势下，公司作为港口运营商，以可持续发展为战略选择，转变发展观念、拓展港口功能、优化资源配置、加大合作交流，在实践中努力和多方合作，谋求共赢，提升综合运行效率、降低综合运作成本，推动港口发展。

8.1.1 持续推动行业发展

行业协会组织是我们贡献力量的载体，2025年我们继续为行业内组织出谋划策，为行业的健康发展尽我们所能。2025年末，公司参加并担任重要职务的协会共40个，见下表：

行业协会名称	协会任职	行业协会名称	协会任职
中国港口协会	会长	上海发明协会	副会长
中国上市公司协会	理事	上海市标准化协会	副理事长
国际港口协会	执行委员	全国集装箱标准化技术委员会	副主任委员
中国交通运输协会	常务理事	上海市安全生产协会	副会长
中国口岸协会	副会长	中国水上消防协会东海代表处	理事长
上海口岸联合会	理事	郑和研究会	副会长
上海国际航运研究中心	副理事长	上海市审计学会	常务理事
上海市交通运输行业协会	副会长	《上海国资》理事会	常务理事
上海港口行业协会	会长	中国水运报编委会/中国水运杂志理事会	副主任委员/副理事长
海峡两岸航运交流协会	副理事长	上海市企事业单位治安保卫协会港航委员会	副主任单位
全国港口标准化技术委员会	副主任委员	《劳动保护》理事会	理事
中国交通企业管理协会设备管理委员会	副理事长	上海市新闻工作者协会企业报工作委员会	副主任委员
上海市水利学会	常务理事	上海市企业法律顾问协会	理事
上海市节能协会	副理事长	上海国际航运中心发展促进会	副理事长
中国机械工程学会	副会长	长三角“一带一路”高质量发展促进会	理事
中国机械工程学会物流工程学会	副会长	上海国有企业公司治理协会	副会长
中国工程机械学会港口机械分会	副理事长	中国集装箱行业协会	副会长
上海市机械工程学会	副理事长	上海国资企业思想整治工作研究会	理事
中国水运建设行业协会	副理事长	上海上市公司协会	副会长
上海市机械工程学会物流工程学会	理事长	上海企业联合会	副会长

● 1月9日至10日，集团副总裁柳长满在马来西亚吉隆坡参加第十二届亚太港口科技峰会，并作“全球领先的科技、绿色港口发展经验”主旨发言。本届亚太港口科技峰会以“智能 绿色 多赢”为主题，与会单位包括国际港口协会、交通运输管理部门、港口码头运营商、航运与物流服务机构、设备制造商、高科技解决方案供应商等，各方在会上分享、展示、讨论实践经验与创新成果，并进行友好交流。



● 1月13日，以“数智聚链 绿色向新”为主题的海洋联盟2025年全球港航合作伙伴大会在海南博鳌召开，并发布《博鳌倡议2025》。中远海运集团董事长、党组书记万敏，时任海南省人民政府副省长顾刚，时任中国航海学会理事会理事长何建中，中国船东互保协会董事长许立荣出席并致辞。时任集团党委书记、董事长顾金山出席活动并作题为“携手共进，共建新时期港航命运共同体”的主旨发言。



● 2月26日，集团党委副书记、总裁宋晓东出席第四届长江港口高质量发展大会并作主旨演讲。宋晓东表示，上海港始终与长江港航企业勠力同心，致力于为长江经济带发展注入强劲动能。未来上海港将继续深化与长江港口合作，共同推进铁水联运、江海联运，共建长江经济带多式联运中心，共同培育长江经济带绿色能源供应链、产业链发展，不断释放长江水运潜能，进一步提升物流效率，合力开创长江绿色航运新局面。



● 4月15日，上海港与安特卫普—布鲁日港联合举办“双港联动，智链未来——共筑中欧汽车物流新格局”中欧汽车物流合作活动。时任集团党委书记、董事长顾金山，比利时驻沪总领事布凡，时任上海市交通委党组书记、主任于福林出席并致辞。活动围绕效率提升、服务提质、智慧绿色等主题加强合作共建，为中欧物流企业更好服务中国汽车迈入欧洲、深耕欧洲、融入欧洲打下坚实基础。



● 4月24日，2025中国多式联运合作大会在重庆召开。时任集团党委书记、董事长顾金山出席并以“港航铁协同 链山海无界”为主题作主旨演讲。



● 5月24日，长江经济带多式联运中心第一次工作会议在上海北外滩举行，标志着长江经济带多式联运中心建设进入全面实施阶段。上海市副市长张小宏，交通运输部安全总监兼运输服务司司长蔡廷结出席并讲话。上海市人民政府副秘书长王为人主持会议。交通运输部相关司局、国家铁路部门相关负责同志，长江沿线11省（市）交通运输部门代表、上海有关委办局相关负责同志，长江经济带多式联运重点企业代表、研究分中心成员单位代表等出席会议。集团党委副书记、总裁宋晓东出席并代表长江经济带多式联运重点企业发言。同日下午，长江经济带多式联运重点企业联盟第一次工作会议暨第一届第一次成员大会召开，集团党委副书记、总裁宋晓东出席并发言。



● 5月26日，2025海丝港航高层圆桌会议在浙江宁波举行，会议通过了《绿色共享 智慧互联：在世界变局中增强港航物流链韧性——2025海丝港航高层圆桌会议共同声明》，时任集团党委书记、董事长顾金山与国内外重要港航企业、港务管理机构、国际组织和行业智库等相关单位的47位高层代表相聚一堂，共商港航合作大计。



● 5月27日,时任中国港口协会会长、集团党委书记、董事长顾金山出席以“培育壮大港口新质生产力推动科技创新和产业创新融合发展”为主题的港口科技创新大会,来自交通运输主管部门、科研院所及港口企业的专家学者、嘉宾代表齐聚一堂,共同分享港口科技创新领域的最新理念与成功经验。



● 6月10日,集团党委副书记、总裁宋晓东出席2025“中国航运50人论坛”东疆会议并作主旨发言。宋晓东表示,在全球经济和贸易深度重塑的当下,港航物流企业要加强内部沟通,加快科技赋能和数字化转型,为中国制造出海和中国企业全球发展提供更坚实的支撑。



● 6月12日,集团党委副书记、总裁宋晓东出席第三届天津国际航运产业博览会开幕式。本次博览会以“航通天下运行未来——共迎开放合作新机遇”为主题,吸引国内外445家企业、知名港口和行业协会等参会,旨在连接全球航运合作、产业投资、贸易交流,为航运产业链升级优化、内外贸循环畅通、国际航运事业行稳致远贡献力量。



● 6月19日,安徽航瑞国际旗下“鲲鹏”轮首航仪式在上海海通码头举行。时任集团党委书记、董事长顾金山,安徽省港航集团党委书记、董事长丁庆领,奇瑞控股集团常务副总裁刘杨出席并致辞。“鲲鹏”轮的投运将进一步提升长三角地区汽车出口的物流效率,为全国汽车产业走向世界提供更加便捷、高效的通道。



● 7月11日,2025年中国航海日上海主题活动在北外滩启动。上海市副市长张小宏致辞并宣布航海日活动启动。集团副总裁杨智勇出席。启动仪式上,发布了“2025新华·波罗的海国际航运中心发展指数”、《长江口和长江上海段航行安全指南》和《帆越南极》——翟墨“2025环航南极洲”航海公益活动航行计划,航海日活动期间,船艇开放、帆船展示、航海嘉年华等一系列丰富多彩的公众活动相继开展。



● 10月20日,时任交通运输部党组成员、副部长付绪银到罗东公司开展智慧港口建设与绿色航运专题调研,实地察看传统码头“数字化、智能化、绿色化”改造成果,交通运输部水运局局长杨华雄,时任上海市交通委党组书记、主任于福林,集团党委副书记、总裁宋晓东,交通运输部海事局副局长范永辉,集团副总裁杨智勇出席。同日,上海港与洛杉矶港缔结友好港关系二十周年庆典在上海国际会议中心隆重举行,活动期间签署了《上海港与洛杉矶港深化友好港关系合作备忘录》。



● 10月21日,上海市交通委、上港集团、鹿特丹港务局三方举行新一轮《战略合作谅解备忘录》签署仪式。上海市人民政府副秘书长王为人,鹿特丹副市长罗伯特·西蒙斯,荷兰王国驻上海总领事孔思哲,时任上海市交通委党组书记、主任于福林出席并致辞,集团党委副书记、总裁宋晓东,副总裁杨智勇等出席,围绕新一轮《战略合作谅解备忘录》,三方将聚焦智慧港口运营、绿色能源转型、多式联运体系建设等重点领域,进一步深化合作。



● 11月12日,集团副总裁王海建出席2025苏州昆山融入长三角一体化合作发展推介会。会上,集团与昆山市人民政府、苏州港管委会签署战略合作协议。



● 11月27日,集团党委副书记、总裁宋晓东出席中国航运50人第十二届年会,上海海事大学校长初北平出席并主持会议。本届中国航运50人年会围绕“共绘‘十五五’链通双循环”的核心议题,进行了深入讨论。



● 11月28日,集团党委副书记、总裁宋晓东出席第四届大湾区港航物流(南沙)大会,大会发布了内贸精品航线20周年成果暨倡议。



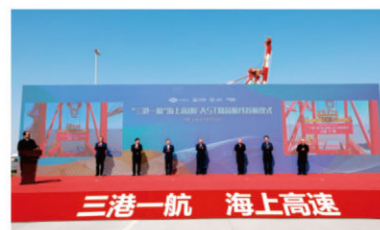
8.1.2 合作伙伴/利益相关方

截至2025年,与我们结为伙伴港和签订合作备忘录的港口有法国马赛港、美国佐治亚港、日本名古屋港、韩国仁川港、韩国釜山港、西班牙巴塞罗那港、日本博多港、比利时安特卫普港、荷兰鹿特丹港、德国汉堡港、新加坡国际港务集团、马来西亚巴生港、马来西亚丹戎帕拉帕斯港口、西班牙瓦伦西亚港、美国洛杉矶港。

● 1月21日,由安徽港航集团所属安徽航瑞国际滚装运输有限公司打造的安徽首艘7000车位LNG双燃料汽车滚装船“黄鹄”轮首航暨中国—地中海航线开通仪式在上海海通码头举行。集团党委副书记、总裁宋晓东出席并致辞,表示上海港将持续提升对安徽汽车产业、滚装航运产业的服务保障水平,为汽车企业提供一条更便捷、更绿色、更经济的物流新通道,助力中国汽车品牌加速走向世界舞台最中央。



● 3月18日，“三港一航”海上高速FAST精品航线首航仪式在罗东公司码头现场举行。三大港口集团以“确保南北物流通道高效畅通、推动港口作业绿色低碳转型、赋能产业链供应链韧性升级”为目标，构建起天津—上海—广州协同的“三港一航”联动服务体系，携手开展市场开发，以更快时效、更优服务给广大客户带来良好的体验，打造更加高效便捷的南北海上物流通道。



● 3月20日，上港集团与达飞集团在上海共同举办战略合作协议签约仪式。此次签约将上港集团与达飞集团的战略合作伙伴关系推向更高层次，双方将发挥优势整合资源，在以往合作基础上，开展绿色航运脱碳、数字航运贸易、多式联运解决方案及人才交流等多维度合作。



● 3月21日，能源公司与中石油国际举行《船舶绿色燃料供应项目合作备忘录》签约仪式，此次合作旨在积极响应国家绿色发展战略，贯彻落实市委、市政府关于推进上海国际航运燃料绿色转型工作方案的相关要求，助力航运业绿色低碳转型，提升上海港作为国际航运枢纽的绿色竞争力。



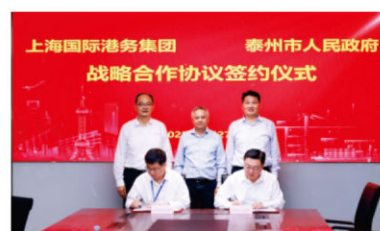
● 6月16日，上影集团举行品牌活动“上影盛荟”，活动中，上港集团与上影集团联合发布了长滩球体影院项目，标志着双方战略合作协议的具体落地。双方将通过电影IP赋能、科技体验升级和多元业态融合，将长滩球体影院建设成为集观影娱乐、文化体验和商业消费于一体的城市文化新地标，为上海国际文化大都市建设注入新动能。



● 6月18日，集团与江南造船签署“2万立方米LNG加注船(H2905)”新造船合同，此次合作标志着集团与江南造船在LNG加注船领域的深度协同，双方将依托各自在港口运营、船舶建造领域的核心优势，联袂打造全球领先的绿色智能加注船，赋能上海国际航运中心建设。



● 6月27日，集团与泰州市政府举行战略合作备忘录签约仪式，集团将充分发挥在港口运营、资源整合、产业协同等方面的优势，与泰州携手并肩，共同打造具有全球竞争力的世界级港口群，为长三角更高质量一体化发展贡献新的力量。



● 9月19日,集团与沧州市人民政府、河北港口集团举行战略合作协议签约仪式,本次签约是三方共同贯彻落实国家“国内大循环为主体、国内国际双循环相互促进”新发展格局的重要举措,签约标志着沪冀两地港航与区域合作进入新阶段。



● 10月22日,集团与安徽省港航集团举行深化合作签约仪式。集团党委副书记、总裁宋晓东,安徽省港航集团党委书记、董事长丁庆领出席并见证签约。双方将以信用为基石,继续按照协议内容,不断拓展合作领域、深化合作层次,进一步服务好长三角地区制造业产业链发展。



● 10月31日,集团与上海海事大学举行新一轮战略合作协议签约仪式,标志着双方合作迈入更深层次的崭新阶段,双方将携手打造产学研用融合标杆,为我国港航事业发展作出更大贡献。



● 11月4日,集团党委副书记、总裁宋晓东接待西班牙瓦伦西亚港主席玛超(Mar Chao)一行。集团副总裁柳长满出席并代表集团与西班牙瓦伦西亚港签署合作谅解备忘录。双方聚焦业务发展等方面进行友好交流,一致同意在备忘录框架下深化协作,携手探索数字智能、绿色低碳及业务协同等领域的合作可行路径。



● 11月18日,集团党委副书记、总裁宋晓东出席上港集团九江城西二期码头开港仪式并致辞。宋晓东在致辞中表示,集团将继续依托自身的航线网络与信息化平台,全力赋能九江港发展,强化“水公铁”多式联运体系,推动九江港与上海国际航运中心的高效对接,更好服务构建“双循环”新发展格局。



8.2 公益慈善

我们对于社会的回报由应尽义务走向一种“担当”,集团提倡职工作为志愿者参与各种公益慈善活动,让慈善成为每个职工的行为,形成热心公益慈善的优良传统。同时,企业的这种社会责任感也逐步转化为职工的公民意识,这种热忱和关爱正在辐射更多的地方。

8.2.1 不忘初心 爱满上港

★ “8.15”献爱心

点滴情意浓，上港有大爱。每年8月15日，上港集团职工都会踊跃参与“8.15”捐款活动，让爱心传承发扬，让慈善公益的理念印刻进每个人的心里。2025年是集团“8.15”爱心基金会成立28周年、开展“8.15”爱心捐款活动第29年，集团职工和业务承包工积极参与献爱心活动，在全港掀起“我为人人，人人为我”的爱心志愿接力热潮，共募集款项509.82万元。爱心基金建立以来，建立困难职工动态档案、构建“日常+节日”双轨帮扶机制等举措，发挥了帮扶救助、纾困解难的积极作用。

2025年，“8.15”爱心基金帮困捐助累计支出532.10万元。其中，实施各类帮困救助1968人次，支付各类帮困款462.43万元。



★ 帮困助学

1996年，上港集团领导走访贵州劳务基地时触景生情，为帮助在上海港打工的贵州农民工子女，萌生了援建贵州希望小学的构想。多年来，上港集团始终坚持为希望小学捐资捐物，以自己的身体力行实践着公司“承接历史、承载使命”的企业核心价值观，实践着“奉献社会、感恩社会”的诺言。公司分别于1997年、1998年先后援建了贵州省黔南布依族苗族自治州荔波县“上海港水利希望小学”和长顺县“上海港同笋希望小学”，并且每年持续为两所希望小学捐助，前往希望小学进行慰问。2018年开始，公司对云南省曲靖市会泽县半坡、布卡两所小学开始实施捐助项目。

2025年，公司持续实施贵州、云南（贵州水利小学、贵州同笋小学、云南布卡小学）三所小学以及半坡村小学生的帮困助学，继续为小学生们捐助冬衣、冬鞋，实施温馨早餐计划、送教活动等。累计使用61.52万元，惠及1150人次。



★ 乡村振兴

◇消费帮扶

为进一步贯彻落实党中央、市委、市政府和市国资委工作部署，巩固拓展脱贫攻坚成果同乡村振兴有效衔接，深入推进上海市“百企帮百村”村企结对帮扶工作，根据沪国资委[2021]164号通知要求，按沪工总财[2021]76号文件《关于上海工会实施消费帮扶，支持对口支援地区乡村振兴两年行动计划的通知》标准执行，2021年，启动开展了消费帮扶工作，针对上海市对口地区的农副产品或消费帮扶产品进行采购。2025年，公司采购帮扶产品544.64万元。

◇综合帮扶

根据《中共上海市委办公厅上海市人民政府办公厅印发<关于持续深化农村综合帮扶促进强村富民的指导意见>的通知》(沪委办〔2023〕35号文)的文件精神，集团作为帮扶方继续对口崇明区开展新一轮(2023-2027年)农村综合帮扶工作，于2024年6月与上海市崇明区人民政府签署了《农村综合帮扶合作框架协议书》，从2023年起至2027年止每年向崇明区捐赠人民币500万元帮扶资金，用于崇明区帮扶“造血”项目的资金补贴，积极助力崇明区乡村振兴工作。

◇结对帮扶

2023年8月，公司启动了新一轮城乡党组织结对帮扶工作，周期为5年，即从2023至2027年。公司三家基层党委同崇明区三个村签订帮扶协议，分别是上海外轮理货有限公司党委与崇明区堡镇南海村、上海浦东国际集装箱码头有限公司党委与崇明区陈家镇奚渔村、上港集团物流有限公司党委与崇明区竖新镇新征村结对帮扶。2025年涉及帮困慰问共计人民币6.95万元。

★ 职工帮扶

为进一步推进上港和谐家园和幸福企业建设，构建科学、高效、可持续的职工保障体系，根据国家有关法律法规，结合实际，集团制定了《上港集团职工帮困金管理使用办法(试行)》，用于个人及家庭生活发生困难的集团在册职工的帮困，自2016年1月1日起施行，并于2016年9月23日进行了修订。帮困金使用范围为：**定向帮困**：给予300元/月的帮困金，春节给予1500元/人的帮困金。**一次性助学帮扶**：纳入上港一次性助学帮扶的在册职工子女，给予人民币2000-3000元的助学金。其中：高中(含三校生)2000元，专科2500元，本科3000元。**特殊医疗帮困**：纳入上港集团特殊医疗帮困的在册职工，根据医疗费用支出情况，给予一次性救助人民币2000-50000元；纳入集团特殊医疗帮困的在册职工供养直系家属医疗费用支出情况，给予一次性救助人民币2000-30000元。

2025年，开展帮困慰问共计260人次，支付帮困金30.54万元。其中：定向帮困223人次，支付帮困金6.69万元；节日帮困32人次，支付帮困金3万元；特殊医疗帮困5人，支付帮困金额20.85万元。

★ 职工慰问

我们牢固树立“以职工为中心”的理念，切实落实好各项帮扶救助措施，将温暖送到职工心坎上，不断增强广大职工的获得感和幸福感。

2025年春节期间，集团领导上门慰问患病困难劳模和特困职工18人，集团工会下拨送温暖慰问专项补助463.11万元。各基层单位慰问职工及业务承包工39819人次，发放款物总额达1100.49万元。开展困难职工帮困慰问569人次，使用帮困资金58.42万元。



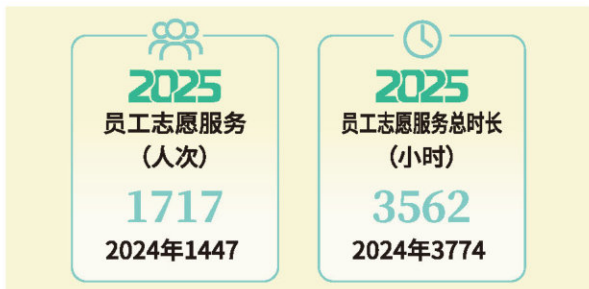
● 夏日炎炎，集团领导分别到基层生产单位码头作业现场慰问高温期间坚持生产和工作的一线职工，详细了解一线职工的工作和生活情况，代表集团党政班子向在高温酷暑期间坚守岗位，奋战在生产一线的职工、业务承包工表示衷心的感谢。



8.2.2 传递社会正能量

★ 青春聚力 志愿同行

我们提倡职工作为志愿者参与各种公益慈善活动。



30余名“小水滴”青年志愿者为2025年北外滩国际航运论坛提供全程会务保障服务。



振东分公司青年志愿者前往高桥镇公益集市开展义卖活动，筹款用于团市委“追光小屋”困境未成年人家属资助。



沪东公司志愿者前往高东品欣雅苑居民区和临沂八村第二居委，慰问帮助特殊群体，开展便民服务。



尚东分公司的“小磁钉”们来到中国航海博物馆，化身讲解员，为游客们讲述上海港蜿蜒曲折的发展史。



长江公司青年志愿者前往上海图书馆(东馆)，整理摆放书籍，为读者营造安静整洁的阅读氛围。



外理公司志愿者们在鲁迅公园设立便民服务站点，为市民提供血压测量、照片打印等六项贴心服务。

★ 雷锋精神 历久弥新

从社区服务到环保行动，从岗位奉献到公益创新，上港青年用行动书写“雷锋日记”，诠释雷锋精神。



青年志愿者沿码头岸线展开全面清理。



青年志愿者开展码头桥吊电缆沟清淤疏通、大型机械空调清洗等。



志愿者服务小队在职工食堂设立理发摊位。

8.3 社会活动

我们关注城市体育事业发展，积极参与上海市组织的各类体育赛事和活动。上港集团于2014年完成了对上海东亚足球俱乐部的整体收购，开始涉足足球事业，这既是上港集团发展自身、回报社会，积极履行社会责任，投身上海城市建设和体育发展的一项内容，也是在国家加快发展体育产业，尤其是足球产业的背景下，进一步涉足体育产业的一次重要尝试。上港集团全面负责俱乐部管理运营，积极深化俱乐部文化建设和品牌影响力，努力打造成运动成绩一流、形象积极向上的足球俱乐部。2025赛季，上海海港足球俱乐部全力奋战，夺得2025赛季中超联赛冠军，斩获队史第四座“火神杯”并成功实现“三连冠”。11月29日，集团党委书记、董事长于福林在上汽浦东足球场接待上海市副市长解冬一行，出席“海港三连冠 四星耀申城”2025赛季总结大会，集团党委副书记、总裁宋晓东，副总裁张敏出席，于福林代表集团向所有为俱乐部发展付出努力的同仁致以衷心感谢，指出俱乐部要致力于打造更具影响力的城市体育名片，让“海港红”真正融入城市脉搏，同时期待继续与社会各界携手，为中国足球事业的攀高贡献力量。



9

附录





一、公司基本信息

公司中文名称:上海国际港务(集团)股份有限公司

公司英文名称:Shanghai International Port (Group) Co., Ltd.

公司注册地址:中国(上海)自由贸易试验区临港新片区同汇路1号综合大楼A区4楼

总部地址:上海市东大名路358号国际港务大厦 邮编:200080

注册资本:23,279,960,504元(尚未完成工商变更登记)

法定代表人:于福林

股票简称:上港集团 股票代码:600018

公司总机:86-21-55333388

公司传真:86-21-63217936

公司网址:www.portshanghai.com.cn

信息披露报纸及网站

报纸:《上海证券报》、《中国证券报》、《证券时报》

网站:刊登A股年度报告的中国证券监督管理委员会指定网站:www.sse.com.cn

主营业务: 国内外货物(含集装箱)装卸(含过驳)、储存、中转和水陆运输;集装箱拆拼箱、清洗、修理、制造和租赁;国际航运、仓储、保管、加工、配送及物流信息管理;为国际旅客提供候船和上下船舶设施和服务;船舶引水、拖带,船务代理,货运代理;为船舶提供燃物料、生活品供应等船舶港口服务;港口设施租赁;港口信息、技术咨询服务;港口码头建设、管理和经营;港口起重设备、搬运机械、机电设备及配件的批发及进出口(涉及行政许可的凭许可证经营)

可持续发展报告备置地点:上港集团董事会办公室

联系电话:86-21-35308688

传真:86-21-35308688

公司邮箱:600018@portshanghai.com.cn

董秘邮箱:dongmi@portshanghai.com.cn

二、主要二级公司

板块(主要公司)	公司 ^①	简称	网址	总机
集装箱板块	上港集团振东集装箱码头分公司	振东分公司	zhendong.portshanghai.com.cn	86-21-50644688
	上海浦东国际集装箱码头有限公司	浦东公司	pudong.portshanghai.com.cn	86-21-58613635
	上海沪东集装箱码头有限公司	沪东公司	hudong.portshanghai.com.cn	86-21-68685966
	上海明东集装箱码头有限公司	明东公司	mingdong.portshanghai.com.cn	86-21-38984888
	上海盛东国际集装箱码头有限公司	盛东公司	shengdong.portshanghai.com.cn	86-21-68288888
	上海冠东国际集装箱码头有限公司	冠东公司	guandong.portshanghai.com.cn	86-21-38033737
	上港集团宜东集装箱码头分公司	宜东分公司	yidong.portshanghai.com.cn	86-21-56821616
	上港集团尚东集装箱码头分公司	尚东分公司	shangdong.portshanghai.com.cn	86-21-20780000
	上海港罗东集装箱码头有限公司	罗东公司	-	86-21-36500033
散杂货板块	上港集团张华浜分公司	张华浜分公司	zhb.portshanghai.com.cn	86-21-26071688
	上港集团龙吴分公司	龙吴分公司	longwu.portshanghai.com.cn	86-21-64342300
	上港集团罗泾分公司	罗泾分公司	luojing.portshanghai.com.cn	86-21-56878899
	上海海通国际汽车码头有限公司	海通公司	www.haitongauto.com	86-21-20300600
港口物流	上港集团物流有限公司	上港物流	sgwl.portshanghai.com.cn	86-21-35308856
	上港集团长江港口物流有限公司	长江公司	changjiang.portshanghai.com.cn	86-21-35885388
	上海锦江航运(集团)股份有限公司	锦江航运	www.jjshipping.cn	86-21-53862200
	上海泛亚航运有限公司	泛亚航运	www.panasiashipping.com	86-21-35124688
	上港外运集装箱仓储服务有限公司	集装箱仓储	www.ssdepot.com.cn	86-21-50191288
	上海港海铁联运有限公司	海铁联运	htly.portshanghai.com.cn	86-21-63255101
	上港集团长三角多式联运(上海)有限公司	长三角公司	-	86-21-55270061
	上港集团蕴通国际集装箱服务(上海)有限公司	蕴通公司	-	86-21-68282035
港口服务	上海外轮理货有限公司	外理公司	wlgs.portshanghai.com.cn	86-21-65868800
	上海港复兴船务有限公司	复兴公司	fxcw.portshanghai.com.cn	86-21-65952255
	上海远东水运工程建设监理咨询有限公司	监理公司	ydjl.portshanghai.com.cn	86-21-63060690
	上海深水港船务有限公司	深水港船务	ssgcw.portshanghai.com.cn	86-21-65959511
	上海港国际客运中心开发有限公司	国客中心	gkzx.portshanghai.com.cn	86-21-61819900
	上海港技术劳务有限公司	技劳公司	jlgs.portshanghai.com.cn	86-21-63060580
	上海海勃数科技术有限公司	海勃数科	hbrj.portshanghai.com.cn	86-21-35129966
	哪吒智慧科技(上海)股份有限公司	哪吒科技	www.nuzarsurf.com	86-21-55088033
	上港集团能源(上海)有限公司	能源公司	-	86-21-31875678
其他	上港集团瑞泰发展有限责任公司	瑞泰公司	ruitai.portshanghai.com.cn	86-21-66791889
	上港集团瑞祥房地产发展有限责任公司	瑞祥公司	ruixiang.portshanghai.com.cn	86-21-66200176
	上港集团海湾分公司	海湾公司	haiwan.portshanghai.com.cn	86-21-63060668

① 上港集团在上海地区的分公司、全资子公司、控股公司和部分参股公司。

三、ESG绩效数据

类别	指标	单位	2024年	2025年
经济	总资产	亿元	2120.56	2217.36
	所有者权益	亿元	1333.07	1409.42
	营业收入	亿元	381.17	396.11
	归属于上市公司股东净利润	亿元	149.54	135.65
	运营成本	亿元	295.57	298.51
	留存收益	亿元	972.52	1062.77
	年度分红	亿元	45.40	45.40
	现金分红占合并报表归母净利润的比例	%	30.36	33.47
	基本每股收益	元/股	0.6440	0.5837
	投资者交流次数	批次/人次	26/146	14/133
	纳税额	亿元	45.22	35.93
	所得税费用	亿元	26.52	32.57
	上缴增值税	亿元	4.89	2.95
	利息费用	亿元	12.40	10.88
	货物吞吐量	亿吨	5.81	6.00
	集装箱吞吐量	万TEU	5150.6	5506.3
	外贸吞吐量	亿吨	4.09	4.41
	散杂货吞吐量	亿吨	0.87	0.82
	汽车滚装吞吐量(上海海通品牌)	万辆	363	398
	投诉处理率	%	100	100
安全	公司总部组织安全检查次数	次	715	532
	安全技术措施计划项目投入费用	万元	2132.44	1915.82
	安全责任事故死亡人数	人	0	0
	安全责任事故重伤人数	人	0	0
员工	正式员工人数	人	13016	13046
	其中:男性员工人数	人	10618	10638
	女性员工人数	人	2398	2408
	其中:专业技术和管理人员	人	7573	7700
	其中:高中及以下	人	1094	1275
	中等职业教育	人	1789	1590
	大专	人	3810	3706
	大学本科	人	5571	5600
	研究生及以上	人	752	875
	由公司管理任免的领导人员	人	229	214
	其中:女性	人	31	30
	职工工资总额(合并报表清算口径)	亿元	38.3	39.2

类别	指标	单位	2024年	2025年
员工	员工培训总投入	万元	1199	1405
	员工培训	人次	135885	159344
	当年取得高级专业技术职称	人	37	46
	高级专业技术人才合计	人	416	447
	高级技师人才人数	人	148	155
	高等级技能人才合计	人	2556	2626
	技能人才中高级等级技能人才比例	%	44	49
	员工加入工会比例	%	100	100
	员工流失率	%	0.62	0.62
	劳务工	人	16545	16616
	环境	柴油消耗量	吨	81965
燃料油消耗量		吨	197182	210211
电力		万千瓦时	51595	54718
水		万立方米	396	386
直接能源消耗		吨标煤	411150	429877
间接能源消耗		吨标煤	146527	153819
综合能耗		万吨标准煤	56	58
吞吐量能耗		吨标准煤/万吨	5.16	5.13
集装箱码头碳排放		万吨CO ₂	38	41
集装箱码头碳排放强度		公斤CO ₂ /TEU	7.4	7.4
科技	申请专利数量	个	50	59
	其中:发明专利	个	43	53
	实用新型专利	个	6	6
	外观设计专利	个	1	0
	完成科技创新项目	项	32	41
社区	直接提供的就业机会	人	497	422
	“8.15”爱心捐款	元	5,090,150	5,098,197
	支持教育	万元	56.48	61.52

注:根据上海市环保局文件中《关于发布 2020-2024年度上海市公共电网电力、热力二氧化碳排放因子的通知》(沪环气候(2026)5号),对相应碳排放数据进行了调整。

四、第三方核实声明



LRQA 独立核实声明

上海国际港务（集团）股份有限公司 2025 年可持续发展报告 （截止至 2025 年 12 月 31 日）

劳盛质量认证（上海）有限公司（LRQA）依据与上海国际港务（集团）股份有限公司（上港集团）签订的核实合同负责开展上海国际港务（集团）股份有限公司 2025 年可持续发展报告的核实工作，并提供此核实声明供本报告读者使用。

核实范围

LRQA 受上港集团委托对其 2025 年可持续发展报告（本报告，中文版报告）实施了独立的核实工作，本次核实基于“LRQA 企业社会责任报告核实程序”和如下准则提供有限级别保证。LRQA 企业社会责任报告核实程序基于当前最佳实践符合 ISAE3000 和 ISAE 3410 标准并使用如下原则-包容性、实质性、响应性原则以及绩效数据的可靠性。

本次核实覆盖上港集团在中国上海地区的运作与活动，包括其子公司及部分合资公司。本次核实工作的目的是：

- 评审本报告对于上港集团相关可持续发展数据和信息报告方式的符合性；

本次核实未包括上港集团的供应商、合同方，报告中提及的第三方的数据和上港集团在上海以外区域的运作与活动。

LRQA 对上港集团负责，LRQA 对第三方不承担任何责任和义务（见本声明末页脚注）。上港集团负责收集、整理、分析和提供本报告中的所有数据和信息，同时也负责对所披露数据和信息保持有效的内部控制。本报告由上港集团批准，并最终对其负责。

LRQA 的观点

基于 LRQA 的核实方法，我们没有发现任何证据表明本报告在所有重要方面没有：

- 满足上述要求；
- 披露准确和可信的绩效数据和信息；
- 识别对利益相关方和本报告读者重要的所有议题。

本声明中的观点是基于有限保证级别的核实以及核实人员对实质性的专业判断而形成的。

注：有限保证级别核实对证据收集的深度有限，要少于深度核实，有限保证级别核实关注数据的整理而不是到现场检查原始数据。因此，有限保证级别核实获得的保证水平本质上低于合理保证级别核实的保证水平。

LRQA 的核实方法

LRQA 基于其企业社会责任报告核实的程序来开展本次核实工作，证据收集过程中我们实施了以下活动：

- 评估上港集团的利益相关方参与过程以确认对利益相关方关注议题的适当识别。我们通过查阅相关的文件和记录来进行评估。
- 评估上港集团识别和确定实质性议题的过程以确认报告覆盖了适合的议题。我们通过标杆对比上港集团及其同行业的可持续发展报告，以确认报告是否覆盖行业相关议题，同时评估了上港集团对实质性议题进行的风险评估的准则和相关过程。
- 评估上港集团的数据管理系统以确认本报告没有重大的错误、遗漏和误陈述。我们评审了上港集团数据管理过程包括内部核实过程的有效性，同时与相关部门主要数据整理和报告编写人员进行了沟通。
- 评审了可以获取的支持性证据，就与本报告相关的事项与上港集团业务运行和管理的部分关键部门和人员进行信息交换。
- 检查 ESG 索引允许利益相关方获取可持续发展绩效指标。

注 1：未抽样原始数据来评估其准确性和完整性。

注 2：经济绩效数据来自于已通过第三方审计的财务报告。

LRQA 的意见

- 利益相关方包容性：

上港集团确定了利益相关方沟通和参与的方式及渠道，在集团公司层面识别了利益相关方的诉求和实质性议题，并确定了可持续发展愿景、目标和指标以解决其可持续发展问题。我们未发现上港集团利益相关方参与过程没有覆盖到任何关键利益相关方群体。

- 实质性：



我们未发现上港集团没有识别涉及其可持续发展的任何重大议题。上港集团建立了可持续发展重大议题的识别和评估过程，建立了风险评估准则而且这些准则没有偏离公司的管理。然而我们认为在将来的报告中，上港集团应考虑更加充分地披露其可持续发展实质性议题的绩效，比如披露更完整的固体废物管理目标和规划等，以完全满足上海证券交易所的披露要求。若将来的报告能覆盖上港集团全部的运作与活动，将有利于上港集团全面展示其可持续发展的绩效。

- **响应性：**
上港集团及其下属公司建立了利益相关方响应流程，并通过相关职能部门对包括政府、员工、客户、社区、合作伙伴、投资方和非政府组织等利益相关方关注的实质性议题做出回应。我们相信这些沟通流程可以有效说明上港集团的可持续发展目标，我们未发现上港集团没有对利益相关方关注的可持续发展实质性议题做出回应。
- **可靠性：**
上港集团建立了适当的数据管理系统。我们未发现本报告中所披露的可持续发展数据和信息是不可靠的。

LRQA 的标准、能力与独立性

LRQA 实施并维护一个全面的管理体系满足 ISO14065 温室气体-温室气体验证和核实机构认可和其他形式认定的要求，ISO / IEC 17021 合格评定 对管理体系进行审核和认证的机构的要求，其要求至少与国际质量控制标准的要求相同，并符合国际会计师职业道德标准理事会发布的职业会计师职业道德规范的要求。

LRQA 确保基于个人资格、培训和经验来选择合适和有能力的人员。所有核实和认证审核的结果均由资深人员进行内部评审以确保我们所使用的方法是严谨和透明的。

LRQA 向部分上港集团子公司提供了 ISO9001 质量管理体系的认证服务，同时也提供了管理体系的培训服务。LRQA 所提供的核实、认证审核以及培训服务，不会影响到我们的独立性和公正性。

阎宪莘

LRQA 主任核实员
 谨代表劳盛质量认证（上海）有限公司
 中华人民共和国上海市黄浦区南京西路 288 号创兴金融中心 12 楼

2026 年 2 月 10 日 签署

LRQA 编号：BJG6009212

LRQA its affiliates and subsidiaries, and their respective officers, employees or agents are, individually and collectively, referred to in this clause as 'LRQA'. LRQA assumes no responsibility and shall not be liable to any person for any loss, damage or expense caused by reliance on the information or advice in this document or howsoever provided, unless that person has signed a contract with the relevant LRQA entity for the provision of this information or advice and in that case any responsibility or liability is exclusively on the terms and conditions set out in that contract.
 The English version of this Assurance Statement is the only valid version. LRQA assumes no responsibility for versions translated into other languages.

This Assurance Statement is only valid when published with the Report to which it refers. It may only be reproduced in its entirety.

Copyright © LRQA, 2026.



LRQA GROUP LIMITED Independent Assurance Statement

Relating to Shanghai International Port (Group) Co. Ltd.'s Sustainable Development Report 2025 for the financial year ending 31st December 2025

This Assurance Statement has been prepared for *Shanghai International Port (Group) Co., Ltd* in accordance with our contract but is intended for the readers of this Report.

Terms of engagement

LRQA GROUP LIMITED (LRQA) was commissioned by Shanghai International Port (Group) Co Ltd. ('SIPG') to provide independent assurance on its 'Sustainable Development Report 2025', Chinese version, ('the Report') against the assurance criteria below to a "level of assurance and materiality" using 'LRQA's verification procedure'. LRQA's verification procedure is based on current best practice, is in accordance with ISAE 3000 and ISAE 3410 and uses the following principles of - inclusivity, materiality, responsiveness and reliability of performance data.

Our assurance engagement covered SIPG's operations and activities (four main operational divisions including container port, bulk-cargo port, port logistics, port services) in Shanghai City, PR China, including its subsidiary companies and joint ventures, and specifically the following requirements:

- Verifying conformance with SIPG's reporting methodologies for sustainability performance data and information reporting

Our assurance engagement excluded the data and information of SIPG's suppliers, contractors, any third-parties mentioned in the report and SIPG's operations and activities outside Shanghai City, PR China.

LRQA's responsibility is only to SIPG. LRQA disclaims any liability or responsibility to others as explained in the end footnote. SIPG's responsibility is for collecting, aggregating, analysing and presenting all the data and information within the Report and for maintaining effective internal controls over the systems from which the Report is derived. Ultimately, the Report has been approved by, and remains the responsibility of SIPG.

LRQA's Opinion

Based on LRQA's approach nothing has come to our attention that would cause us to believe that *SIPG* has not, in all material respects:

- Met the requirements above
- Disclosed accurate and reliable performance data and information as no errors or omissions were detected
- Covered all the issues that are important to the stakeholders and readers of this report.

The opinion expressed is formed on the basis of a limited level of assurance and at the materiality of the professional judgement of the verifier.

Note: The extent of evidence-gathering for a limited assurance engagement is less than for a reasonable assurance engagement. Limited assurance engagements focus on aggregated data rather than physically checking source data at sites. Consequently, the level of assurance obtained in a limited assurance engagement is substantially lower than the assurance that would have been obtained had a reasonable assurance engagement been performed.

LRQA's approach

LRQA's assurance engagements are carried out in accordance with our verification procedure. The following tasks though were undertaken as part of the evidence gathering process for this assurance engagement:

- Assessing SIPG's approach to stakeholder engagement to confirm that issues raised by stakeholders were captured correctly. We did this through reviewing documents and associated records.
- Reviewing SIPG's process for identifying and determining material issues to confirm that the right issues were included in their Report. We did this by benchmarking reports written by SIPG and its peers to ensure that sector specific issues were included for comparability. We also tested the filters used in determining material issues to evaluate whether SIPG makes informed business decisions that may create opportunities that contribute towards sustainable development.
- Auditing SIPG's data management systems to confirm that there were no significant errors, omissions or mis-statements in the Report. We did this by reviewing the effectiveness of data handling procedures, instructions and systems, including those for internal verification. We also spoke with those key people responsible for compiling the data and drafting the Report at the location physically visited.
- Reviewing supporting evidence made available by SIPG and communication with key business and management departments of SIPG through the delegate of SIPG and the people responsible for the issues related with the Report.
- Checking that the ESG index allows stakeholders to access sustainability performance indicators.

Note 1: No source data was sampled for its accuracy and completeness.



Note 2: Economic performance data were taken directly from the audited financial accounts.

Observations

Further observations and findings, made during the assurance engagement, are:

- **Stakeholder Inclusivity:**
SIPG has defined processes for stakeholder engagement and participation, and at group level have identified stakeholders' views, expectations and material issues. SIPG has set vision, target and concept for addressing sustainability development. We are not aware of any key stakeholder groups that have been excluded from SIPG's stakeholder engagement process.
- **Materiality:**
We are not aware of any material issues concerning SIPG's sustainability performance that have been excluded from the Report. It should be noted that SIPG has established extensive criteria for determining which issue/aspect is material and that these criteria are not biased to the company's management. However, we believe that future reports should focus on fully disclosing SIPG's performance associated with its material issues, for example, disclosing complete information of waste discharges management information, so as to fully satisfy the disclosure requirements of Shanghai Stock Exchange. Future reports would also benefit in disclosing SIPG's sustainability performance of all its operations.
- **Responsiveness:**
SIPG and its subsidiary companies have processes in place to respond to government authorities, employees, customers, communities, business partners, investors and NGO etc. in a variety of ways. We believe that these communication processes are effective in explaining SIPG's aim in contributing towards sustainable development as we found nothing that would cause us to contradict this conclusion.
- **Reliability:**
Data management systems are considered to be properly defined. We are not aware of any data and information disclosed in the Report that is not reliable.

LRQA's standards, competence and independence

LRQA implements and maintains a comprehensive management system that meets accreditation requirements for ISO 14065 Greenhouse gases – Requirements for greenhouse gas validation and verification bodies for use in accreditation or other forms of recognition and ISO/IEC 17021 Conformity assessment – Requirements for bodies providing audit and certification of management systems that are at least as demanding as the requirements of the International Standard on Quality Control and comply with the Code of Ethics for Professional Accountants issued by the International Ethics Standards Board for Accountants.

LRQA ensures the selection of appropriately qualified individuals based on their qualifications, training and experience. The outcome of all verification and certification assessments is then internally reviewed by senior management to ensure that the approach applied is rigorous and transparent.

LRQA is the ISO 9001 certification body for some of SIPG's subsidiary companies. We also provide SIPG with a range of training services related to management systems. The verification and certification assessments, together with the training, are the only work undertaken by LRQA for SIPG and as such does not compromise our independence or impartiality.

Signed

Xianxin Yan
LRQA GROUP LIMITED Lead Verifier
On behalf of LRQA (Shanghai) Co., Ltd.
12th Floor, Chong Hing Finance Centre, No.288 Nan Jing West Road, Huangpu District, Shanghai City, P.R. China
LRQA reference: BJG6008212

Dated: 10 February 2026

LRQA its affiliates and subsidiaries, and their respective officers, employees or agents are, individually and collectively, referred to in this clause as 'LRQA'. LRQA assumes no responsibility and shall not be liable to any person for any loss, damage or expense caused by reliance on the information or advice in this document or howsoever provided, unless that person has signed a contract with the relevant LRQA entity for the provision of this information or advice and in that case any responsibility or liability is exclusively on the terms and conditions set out in that contract.

The English version of this Assurance Statement is the only valid version. LRQA assumes no responsibility for versions translated into other languages.

This Assurance Statement is only valid when published with the Report to which it refers. It may only be reproduced in its entirety.

Copyright © LRQA, 2026.

五、GRI标准索引

GRI准则	指标编号和描述	对应章节
GRI 2:一般披露 2021		
组织及其报告做法		
2-1	组织详细情况	1.1
2-2	纳入组织可持续发展报告的实体	报告说明
2-3	报告期、报告频率和联系人	报告说明
2-4	信息重述	-
2-5	外部鉴证	第三方核实声明
活动和工作者		
2-6	活动、价值链和其他业务关系	企业文化
2-7	员工	7.1, 7.2
2-8	员工之外的工作者	7.2.3
管治		
2-9	管治架构和组成	1.2
2-10	最高管治机构的提名和遴选	1.2
2-11	最高管治机构的主席	1.2
2-12	在管理影响方面,最高管治机构的监督作用	1.2
2-13	为管理影响的责任授权	-
2-14	最高管治机构在可持续发展报告中的作用	2.1, 2.3
2-15	利益冲突	-
2-16	重要关切问题的沟通	2.4
2-17	最高管治机构的共同知识	2.1
2-18	对最高管治机构的绩效评估	1.3
2-19	薪酬政策	7.4
2-20	确定薪酬的程序	7.4
2-21	年度总薪酬比率	7.4
战略、政策和实践		
2-22	关于可持续发展战略的声明	2.1
2-23	政策承诺	2.1
2-24	融合政策承诺	2.1
2-25	补救负面影响的程序	3.1.2, 4.4.2
2-26	寻求建议和提出关切的机制	2.4
2-27	遵守法律法规	1, 3, 4, 5, 6, 7
2-28	协会的成员资格	8.1.1
利益相关方参与		
2-29	利益相关方参与的方法	2.4
2-30	集体谈判协议	7.3.1
GRI 3:实质性议题 2021		
3-1	确定实质性议题的过程	2.3
3-2	实质性议题清单	2.3
3-3	实质性议题的管理	2.3
GRI201:经济绩效 2016		
201-1	直接产生和分配的经济价值	1.1
201-2	气候变化带来的财务影响以及其他风险和机遇	5.3
201-3	固定福利计划义务和其他退休计划	7.1, 7.4

GRI准则	披露项目	对应章节
201-4	政府给予的财政补贴	详见年报
GRI202:市场表现 2016		
202-1	按性别标准起薪水平工资与当地最低工资之比	-
202-2	从当地社区雇佣高管的比例	-
GRI203:间接经济影响 2016		
203-1	基础设施投资和支持性服务	3.3, 4.2
203-2	重大间接经济影响	2.3
GRI204:采购实践 2016		
204-1	向当地供应商采购支出的比例	5.5
GRI205:反腐败 2016		
205-1	已进行腐败风险评估的运营点	1.4
205-2	反腐败政策和程序的传达及培训	1.4
205-3	经确认的腐败事件和采取行动	-
GRI206:反竞争行为 2016		
206-1	针对反竞争行为、反托拉斯和反垄断实践的法律诉讼	-
GRI207:税务 2019		
207-1	税务方针	详见年报
207-2	税务治理、控制及风险管理	-
207-3	与税务密切相关的利益相关方参与及管理	-
207-4	国别报告	-
GRI301:物料 2016		
301-1	所用物料的重量或体积	-
301-2	所用循环利用的进料	-
301-3	再生产品及其包装材料	-
GRI302:能源 2016		
302-1	组织内部的能源消耗量	5.1
302-2	组织外部的能源消耗量	5.1
302-3	能源强度	5.1
302-4	降低能源消耗量	5.1
302-5	降低产品和服务的能源需求量	5
GRI303:水资源和污水 2018		
303-1	组织与水作为共有资源的相互影响	5.2.1
303-2	管理与排水相关的影响	5.2.2
303-3	取水	-
303-4	排水	-
303-5	耗水	5.1
GRI304:生物多样性 2016		
304-1	组织在位于或邻近保护区和保护区外的生物多样性丰富区域拥有、租赁、管理的运营点	-
304-2	活动、产品和服务对生物多样性的重大影响	5.2.3
304-3	受保护或经修复的栖息地	-
304-4	受运营影响的栖息地中已被列入世界自然保护联盟(IUCN)红色名录及国家保护名册的物种	-
GRI305:排放 2016		
305-1	直接(范围1)温室气体排放	5.3
305-2	能源间接(范围2)温室气体排放	5.3

GRI准则	披露项目	对应章节
305-3	其他间接(范围3)温室气体排放	-
305-4	温室气体排放强度	5.3
305-5	温室气体减排量	5.3
305-6	臭氧消耗物质(ODS)的排放	-
305-7	氮氧化物(NO _x)、硫氧化物(SO _x)和其他重大气体排放	-
GRI306:废弃物 2020		
306-1	废弃物的产生及废弃物相关重大影响	5.2.2
306-2	废弃物相关重大影响的管理	5.2.2
306-3	产生的废弃物	-
306-4	从处置中转移的废弃物	-
306-5	进入处置的废弃物	-
GRI308:供应商环境评估 2016		
308-1	使用环境评价维度筛选的新供应商	5.5
308-2	供应链的负面环境影响以及采取的行动	5.5
GRI401:雇佣 2016		
401-1	新进员工雇佣率和员工流动率	7.1.2
401-2	提供给全职员工(不包括临时或兼职员工)的福利	7.1, 7.4, 7.6
401-3	育儿假	7.1
GRI402:劳资关系 2016		
402-1	有关运营变更的最短通知期	-
GRI403:职业健康与安全 2018		
403-1	职业健康安全管理体系	6.1
403-2	危害识别、风险评估和事件调查	6.2
403-3	职业健康服务	6.4, 7.6
403-4	职业健康安全事务:工作者的参与、意见征询和沟通	7.6
403-5	工作者职业健康安全培训	6.3.2
403-6	促进工作者健康	6.4, 7.6
403-7	预防和减缓与业务关系直接相关的职业健康安全影响	6.2, 6.3, 6.4
403-8	职业健康安全管理体系覆盖的工作者	6.1
403-9	工伤	6.4
403-10	工作相关的健康问题	6.4
GRI404:培训与教育 2016		
404-1	每名员工每年接受培训的平均小时数	7.5.1
404-2	员工技能提升方案和过渡协助方案	7.5.1
404-3	接受定期绩效和职业发展考核的员工百分比	7.4
GRI405:多元化与平等机会 2016		
405-1	管治机构与员工的多元化	1.2, 7.1
405-2	男女基本工资和报酬的比例	7.1, 7.4
GRI406:反歧视 2016		
406-1	歧视事件及采取的纠正行动	-
GRI407:结社自由与集体谈判 2016		
407-1	结社自由与集体谈判权利可能面临风险的运营点和供应商	-
GRI408:童工 2016		
408-1	具有重大童工事件风险的运营点和供应商	-

GRI准则	披露项目	对应章节
GRI409:强迫或强制劳动 2016		
409-1	具有强迫或强制劳动事件重大风险的运营点和供应商	-
GRI410:安保实践 2016		
410-1	接受过在人权政策或程序方面培训的安保人员	-
GRI411:原住民权利 2016		
411-1	涉及侵犯原住民权利的事件	-
GRI413:当地社区 2016		
413-1	有当地社区参与、影响评估和发展计划的运营点	8.1.2, 8.2.2
413-2	对当地社区有实际或潜在重大负面影响的运营点	-
GRI414:供应商社会评估 2016		
414-1	使用社会评价维度筛选的新供应商	5.5
414-2	供应链的负面社会影响以及采取的行动	-
GRI415:公共政策 2016		
415-1	政治捐助	-
GRI416:客户健康与安全 2016		
416-1	评估产品和服务类别的健康与安全影响	6.4
416-2	涉及产品和服务的健康与安全影响的违规事件	-
GRI417:营销与标识 2016		
417-1	对产品和服务信息与标识的要求	-
417-2	涉及产品和服务信息与标识的违规事件	-
417-3	涉及营销传播的违规事件	-
GRI418:客户隐私 2016		
418-1	涉及侵犯客户隐私和丢失客户资料的经证实的投诉	3.1.2

六、上海市国有控股上市公司ESG指标体系1.0

一级	二级	披露项目	在报告中的位置
E环境	E1 环境管理	E1.1 环境管理目标和制度	5.1, 5.2
		E1.2 通过环境管理体系认证	5.2
		E1.3 绿色产品研发与环保技术使用	4.2, 5.4
		E1.4 环保总投入	5.1
		E1.5 环保培训绩效	5.1
	E2 能源	E2.1 能源管理目标和规划	5.4.1
		E2.2 节约能源举措	5.4
		E2.3 可再生能源开发与应用	5.4
		E2.4 能源消耗总量	5.1
	E3 资源	E3.1 资源管理体系和规划	5.2
		E3.2 水资源目标和规划	5.2.1
		E3.3 节约用水举措	5.2.1
		E3.4 年度用水总量	5.1
		E3.5 其他资源使用管理	-
	E4 污染物	E4.1 废水管理目标和规划	5.2.2
		E4.2 减少废水排放举措	5.2.2
		E4.3 废水循环使用量	5.2.2
		E4.4 废水污染物排放量	-
		E4.5 废气管理目标和规划	5.2.2
		E4.6 减少废气排放举措	5.2.2
		E4.7 废气污染物排放量	-
		E4.8 固体废弃物管理目标和规划	5.2.2
		E4.9 固体废弃物处理举措	5.2.2
		E4.10 固体废弃物排放量	-
	E4.11 固体废弃物回收、利用、处置量	-	
	E4.12 其他污染物管理	5.2.2	
	E5 气候变化	E5.1 识别气候变化风险, 以及建立应对气候变化的目标、战略	5.3
		E5.2 助力“双碳”目标的举措	5.4
		E5.3 碳核查/盘查举措	5.1, 5.4
		E5.4 温室气体排放	5.3
E6 生物多样性	E6.1 生物多样性保护制度	5.2.3	
	E6.2 生物多样性保护举措	5.2.3	
S社会	S1 产品和服务	S1.1 产品安全与质量管理体系	3.1.2, 4.4
		S1.2 通过产品质量管理体系认证	4.4.4
		S1.3 产品研发创新	4.2, 4.3
		S1.4 知识产权保护	4.3
		S1.5 客户信息保护和隐私	3.1.2
		S1.6 客户服务管理制度	3.1.2
		S1.7 负责任宣传	3.1.2
		S1.8 客户投诉量/投诉解决率	3.1.2
		S1.9 客户满意度	3.1.2
	S2 员工责任	S2.1 员工雇佣和员工组成	7.1.1, 7.1.2
		S2.2 员工流失率	7.1.2
		S2.3 员工民主管理	7.3

一级	二级	披露项目	在报告中的位置	
S 社会		S2.4 薪酬与福利体系	7.4	
		S2.5 员工关爱	7.6	
		S2.6 员工满意度	7.6.2	
		S2.7 员工职业健康安全管理	6.4	
		S2.8 通过职业健康安全管理体系认证	6.4	
		S2.9 安全应急管理举措	6.3.3	
		S2.10 安全生产投入总额	6.3.1	
		S2.11 安全生产培训绩效	6.3.2	
		S2.12 因工受伤和死亡	6.4	
		S2.13 员工体检覆盖率	7.6.2	
		S2.14 员工职业发展制度	7.5	
		S2.15 员工培训和实践举措	7.5.1	
		S2.16 员工发展的成效	7.5.2, 7.5.3, 7.5.4	
		S3 供应链责任	S3.1 供应商管理制度	5.5
			S3.2 供应商ESG审查	-
		S4 社会责任	S4.1 开展公益慈善活动	8.2
S4.2 公益慈善投入	8.2.1			
S4.3 志愿服务绩效	8.2.2			
S5 企业责任	S5.1 服务国家或上海市战略	3.3		
	S5.2 应对公共危机	6.3.3		
	S5.3 信息安全	3.2.2		
	S5.4 公共服务	3.4, 8.3		
	S5.5 税务贡献	1.1		
G 治理	G1 公司治理	G1.1 党的领导	1.2, 1.3	
		G1.2 董事长/总经理分设	1.2	
		G1.3 外部董事占比	1.2	
		G1.4 合规管理体系	4.4.1	
		G1.5 风险管理体系	4.4.1, 4.4.2	
		G1.6 审计制度	4.4.1	
		G1.7 避免违反商业道德的举措	1.4	
		G1.8 反垄断与公平竞争	1.4.2	
	G2 ESG治理	G2.1 董事会参与ESG管理	2.1	
		G2.2 ESG工作组织架构	2.1	
		G2.3 ESG战略/目标	2.1	
		G2.4 ESG利益相关方识别	2.3	
		G2.5 实质性议题识别	2.4	
		G2.6 ESG相关制度	2.1	
		G2.7 开展利益相关方沟通活动	2.4	
G3 数据治理	G2.8 管理层薪酬同ESG绩效挂钩	7.4		
	G2.9 具体义务考虑ESG要素	5.5		
	G3.1 基础平台建设	3.2		
	G3.2 数据汇聚互通	3.2		
	G3.3 数据治理体系	3.2		

七、上海证券交易所上市公司自律监管指引第14号——可持续发展报告(试行) 议题索引表

维度	序号	议题	对应《上海证券交易所上市公司自律监管指引第14号——可持续发展报告(试行)》条款	对应章节
环境	1	应对气候变化	第二十一条至第二十八条	5.3
	2	污染物排放	第三十条	5.2.2
	3	废弃物处理	第三十一条	5.2.2
	4	生态系统和生物多样性保护	第三十二条	5.2.3
	5	环境合规管理	第三十三条	5.2
	6	能源利用	第三十五条	5.1
	7	水资源利用	第三十六条	5.1,5.2.1
	8	循环经济	第三十七条	5.2,5.4
社会	9	乡村振兴	第三十九条	8.2.1
	10	社会贡献	第四十条	8.2,8.2.2
	11	创新驱动	第四十二条	4.1,4.2,4.3
	12	科技伦理	第四十三条	4.3
	13	供应链安全	第四十五条	5.5
	14	平等对待中小企业	第四十六条	3.1.2
	15	产品和服务安全与质量	第四十七条	3.1.1,3.1.2,4.4.4
	16	数据安全与客户隐私保护	第四十八条	3.2.1,3.2.2
	17	员工	第五十条	7,6.4
可持续发展 相关治理	18	尽职调查	第五十二条	2.3,2.4
	19	利益相关方沟通	第五十三条	2.4
	20	反商业贿赂及反贪污	第五十五条	1.4.1
	21	反不正当竞争	第五十六条	1.4.2,3.1.2

意见反馈表

尊敬的读者:

您好!

非常感谢您在百忙之中阅读了本报告,这是上港集团连续第18年公开发布的可持续发展报告。为更好地满足您的需求,向您及利益相关方提供有价值的信息,同时为持续改进和提高我们的工作,不断提高公司可持续发展的能力和水平,我们诚挚期待您对本报告提出宝贵意见和建议。请通过以下方式反馈给我们:

邮寄:上海市东大名路358号国际港务大厦董事会办公室(收)

邮编:200080

传真:86 21 35308688

电话:86 21 35308688

电子邮箱:600018@portshanghai.com.cn

1、您对本报告的总体评价?

好 较好 一般 差 不了解

2、您认为上港集团在经济绩效方面做得如何?

好 较好 一般 差 不了解

3、您认为上港集团在环保绩效方面做得如何?

好 较好 一般 差 不了解

4、您认为上港集团在社会绩效方面做得如何?

好 较好 一般 差 不了解

5、您认为本报告披露的信息、数据、指标的清晰、准确、完整程度如何?

好 较好 一般 差 不了解

6、您对上港集团可持续发展工作和本报告的意见和建议:



感谢您阅读《上港集团2025年可持续发展报告》

本报告为中文版,为了减少资源消耗,支持环境保护您可以在上港集团网站下载本报告的电子文档,网址为: <http://www.portshanghai.com.cn>

如需了解更多讯息,请致电86-21-35308688,董事会办公室

上海国际港务(集团)股份有限公司出版 2026年4月

“上港家园”微信平台



上海国际港务(集团)股份有限公司
SHANGHAI INTERNATIONAL PORT (GROUP) CO.,LTD.

中国上海市东大名路358号
358 East Daming Road Shanghai China
电话(Tel): 86 21 35308688
传真(Fax): 86 21 35308688
邮编(Zip): 200080
网址(Web): www.portshanghai.com.cn