

2025 | 年度

## 环境、社会和公司治理 (ESG) 报告

ENVIRONMENTAL, SOCIAL AND GOVERNANCE REPORT

苏州太湖雪丝绸股份有限公司



太湖雪  
TAIHU SNOW SILK

# 目录

## CONTENTS

- 02 关于本报告
- 03 董事长致辞
- 04 走进太湖雪
- 05 聚焦 2025
- 08 可持续发展管理

- 70 关键绩效表
- 72 指标索引表

### 环境篇

## 太湖淬韵 01 续写绿色华章

- 14 环境合规管理
- 15 应对气候变化
- 19 坚持绿色运营
- 21 打造绿色产品
- 24 生物多样性保护

### 社会篇

## 丝路同心 02 绣绘共生画卷

- 27 深化研发创新
- 31 夯实质量管理
- 34 优化客户服务
- 39 负责任供应链
- 41 携手员工发展
- 51 担当社会责任

### 治理篇

## 锦绣经纬 03 织就治理方圆

- 56 坚持党建引领
- 58 公司治理
- 63 风险内控
- 65 恪守商业道德
- 67 保障信息安全

# 关于本报告

本报告是苏州太湖雪丝绸股份有限公司发布的第四份环境、社会和公司治理 (ESG) 报告，旨在披露公司在可持续发展方面的理念、管理实践和绩效表现，充分回应利益相关方的期望和需求。

## 称谓说明

为了便于表述和阅读，在本报告中“苏州太湖雪丝绸股份有限公司”也以“太湖雪”“公司”或“我们”表示。

## 报告范围

报告重点披露了 2025 年太湖雪及其子公司在履行经济、社会和环境责任方面的信息和关键绩效，时间范围覆盖 2025 年 1 月 1 日至 2025 年 12 月 31 日，部分内容往前后年度适度延伸。

## 编制依据

全球可持续发展标准委员会《可持续发展报告标准》(GRI 标准)；《北京证券交易所上市公司持续监管指引第 11 号——可持续发展报告（试行）》；《北京证券交易所上市公司可持续发展报告编制指南（2026 年 1 月修订）》；联合国可持续发展目标 (SDGs)。

## 编制原则

本报告符合以下“重要性”“平衡”“量化”和“一致性”原则。

**重要性原则。**公司开展重要性评估，以识别和评估对于我们业务、内部以及外部利益相关方的重要 ESG 议题，并在报告中进行重点披露。更详细的重要性评估过程以及结果，请参见本报告“可持续发展管理”章节。

**平衡原则。**本报告内容反映客观事实，对公司涉及的正面、负面信息均予以不偏不倚地披露，平衡地陈述公司在可持续发展各方面的努力。在报告期间内未发现应当披露而未披露且产生重大影响的负面事件。

**量化原则。**公司在本报告中披露可持续发展相关量化绩效指标，并在适用情况下设定了量化绩效目标。有关本报告中关键绩效的计量标准、方法、假设及 / 或计算工具、使用的转换因子来源均已在相应位置（如适用）进行说明。

**一致性原则。**本报告对同一指标在不同报告期内的统计及披露方式保持一致；若统计及披露方式有更改，将在报告附注中予以充分说明，以便相关方进行有意义的分析与评估。

## 信息来源

本报告中所使用的全部信息数据来自公司正式文件、统计报告与财务报告，以及由公司责任管理部门汇总与审核的各单位可持续发展实践信息。相关财务数据与公司年度报告不符的，以年度报告为准。如无特殊说明，本报告中所涉及货币金额以人民币作为计量币种。

## 可靠性保证

公司承诺本报告内容不存在任何虚假记载、误导性陈述或重大遗漏，并对其内容的真实性、准确性负责。

## 报告获取

欢迎登录北京证券交易所网站 (<https://www.bse.cn>) 或公司网站 (<http://www.taihuxue.com>) 获取电子版报告。

# 董事长致辞



2025年，是“十四五”规划收官、“双碳”目标纵深推进的关键之年，是全面推进乡村振兴、建设文化强国的重要节点，也是太湖雪在可持续发展道路上笃行致远的一年。站在时代交汇的潮头，太湖雪始终以一根丝的极致匠心，串联起生态守护、产业创新与社会公益，让千年丝绸在新时代焕发出更加温润而坚韧的生命力。

## 以绿色为墨，在太湖之畔续写生态华章

我们将环保理念深植运营血脉，顺利通过环境管理体系再认证，全面推进节能降碳，从优化用电管理到实施节能技改，从提高原材料回收利用到推行无纸化办公，让低碳理念融入日常点滴。随着我们海外品牌产品通过国际权威的气候友好认证，“低碳”已成为太湖雪产品的新标签。方寸丝绸之间，蕴藏的正是我们对这片水土最深沉的守护。

## 以创新为魂，让千年技艺与现代科技交织共融

我们持续夯实研发根基，与东华大学、苏州大学等高校深度合作，围绕高性能蚕丝、亲肤舒适性及功能性纺织品开展联合攻关，让科研成果从实验室走向生活场景。凭借扎实的创新积淀，公司顺利通过高新技术企业复评，并成功入选“2025年长三角一体化示范区知识创新型总部企业试点”名单。

## 以品质为尺，丈量对消费者的每一份承诺

我们持续深耕全流程质量管理体系稳健运行，十数道检验工序层层把关，产品一次合格率、客户满意度双双达成年度目标。自有高标准质量分析与检测中心的落成，让我们对原料、半成品及成品的把控更加精准，让每一件产品都能经得起时间的考验。与此同时，客户服务体系持续优化，无论是客服端的秒级响应，还是物流端的提速增效，亦或是会员权益的温暖升级，我们始终用效率与温度回应每一份信任。

## 以人为核，携手各方构筑共赢生态

我们始终坚持内外兼修、共生共荣。对内用心守护每一位员工成长，与员工共筑温暖而有力量职场家园。公司女性员工占比近八成，我们用覆盖“孕、产、哺、育”全周期的保障体系，为“她力量”撑起一片安心奋斗的天空。

职工代表大会、金点子征集、透明申诉渠道，让公司民主管理与人文关怀深度融合，获评“苏州市姑苏区A级劳动保障信用单位”。对外以诚相待每一位伙伴，与伙伴携手构筑负责任的供应链，推动供应链向绿色、安全、合规的方向持续进化，与优质供应商共同应对市场的风云变幻。

## 以回馈为责，将发展根基深植于社会沃土

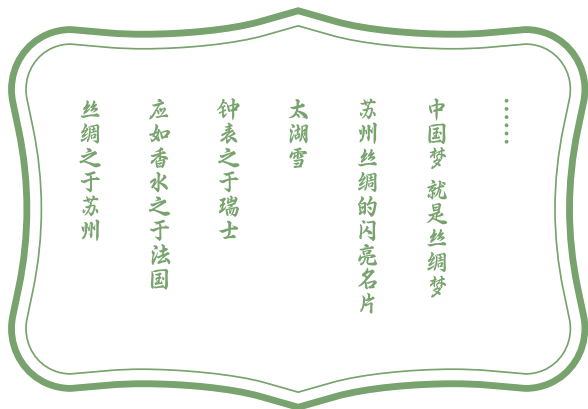
我们深度参与乡村振兴，以“公司+农户+基地”模式带动蚕农增收，用标准化的养殖技艺赋能田间地头，获评中国上市公司协会“上市公司乡村振兴最佳实践案例”。蚕桑种质资源圃持续扩容，湿地生态桑园成为白鹭、野鸭等野生动物的栖息家园，2025年工商业生物多样性保护典型案例的荣誉，是对我们“生产与生态共生”理念的最好印证。同时，我们走进社区、校园与福利院，用非遗手作、公益捐赠与志愿服务，将丝绸的温度传递给更多需要关怀的人。

## 以治理为基，筑牢企业可持续发展的屏障

我们持续优化治理架构，持续精进治理水平，信息披露工作获得北交所最高等级评价、董事会优秀实践案例、最佳ESG实践奖等多项荣誉。我们将商业道德融入企业基因，完善举报渠道与保护机制，让廉洁合规成为每一位员工的行动自觉。信息安全架构持续完善，权限管理与审计体系全面升级，为数字时代的稳健运营保驾护航。

丝绸，是时间的艺术，也是责任的承载。从太湖之畔的一颗蚕茧，到跨越山海的一匹锦绣，太湖雪的每一步成长，都离不开每一位员工的汗水、每一位合作伙伴的信任、每一位消费者的厚爱，以及社会各界的包容与支持。展望未来，我们将继续以一根丝的执着，织就绿色、创新、共益的可持续发展新图景，让东方丝绸在世界舞台上绽放更加璀璨的光芒。

# 走进太湖雪



中国作为蚕桑丝绸文明的发祥地，五千载岁月积淀孕育了以丝绸之路为载体的东方织造瑰宝。太湖雪（海外品牌 THXSILK）深度承袭苏州丝绸文化精髓，以研发设计、生产制造、品牌运营及渠道建设为核心业务板块，致力于丝绸产业的创新发展与价值提升。在新消费升级与国货崛起的时代背景下，公司牢牢立足苏州丝绸非物质文化遗产，矢志打造兼具传统美学与现代品质的新国货丝绸领导品牌。历经十余年精耕细作，现已构建起涵盖蚕丝被、床品套件、丝绸饰品、丝绸服饰、跨界联名五大品类的完整产品体系，市场地位持续巩固、稳居行业前沿。

公司战略精准聚焦产业链高附加值环节，依托“微笑曲线”理论，持续强化研发创新能力与品牌溢价能力，筑牢核心竞争优势。销售渠道采用全域协同布局模式：线下通过直营专卖体系及集团客户集中采购双向发力，实现市场深度渗透；线上搭建覆盖天猫、京东、唯品会、抖音、微信小店、小红书等国内主流电商平台的矩阵，同时联通亚马逊及海外独立站，构建起高效联动的全球化数字营销网络，形成境内境外双轨并行、线上线下融合的完整立体化渠道生态，全方位触达全球目标消费群体。

展望未来，太湖雪将持续深化技术创新、文化赋能与全球渠道布局，太湖雪将以标准化体系引领丝绸产业迭代升级，以丝绸为重要载体弘扬中华文明美学价值，矢志推动苏州丝绸从传统工艺向国际化奢侈生活方式品牌演进，为世界织造版图增添浓郁东方华彩，助力中国丝绸文化走向全球、绽放光彩。

## 企业文化

<p><b>企业使命</b></p> <p>用丝绸改变生活</p>	<p><b>企业愿景</b></p> <p>致力于成为 丝绸生活方式引领者</p>
<p><b>核心价值</b></p> <p>客户至上、奋斗为本 务实高效、凝心聚力</p>	<p><b>经营理念</b></p> <p>专注、创新 利他、共赢</p>

# 聚焦 2025

## 关键绩效



### 公司经营

资产总额

**52,874.71** 万元

营业收入

**60,006.83** 万元

净利润

**3,866.08** 万元



### 环境

温室气体排放强度

**0.0085** 吨二氧化碳当量 / 万元营收

用水强度

**0.1013** 吨 / 万元营收

使用可循环 / 再生包装材料的比例

**53.43**%



### 社会

研发投入

**2,534.73** 万元

产品一次合格率

**≥ 95**%

女性员工占比

**79.97**%



### 治理

女性董事占比

**44.44**%

召开董事会

**11** 次

员工反腐败培训覆盖率

**100**%

## 荣誉奖项

苏州市吴江区经济高质量发展  
综合实力 Top100 企业

苏州市吴江区人民政府  
2025 年 1 月

2024 上市公司  
乡村振兴最佳实践案例

中国上市公司协会  
2025 年 2 月

苏州市  
设计行业先进基层党组织

中共苏州市设计服务产业创新集群委员会  
2025 年 2 月

2024 年度苏州市重点产业  
紧缺人才计划（电商人才专项）

苏州市商务局  
2025 年 4 月

环境、社会、公司治理  
综合评级（ESG）AA

上海华证指数信息服务有限公司  
2025 年 4 月

ESG 2025 评级 AA

Wind ESG 评级  
2025 年 5 月

市内免税店国货  
“潮品”品牌名录

江苏省文化和旅游厅  
2025 年 5 月

2025 年  
工商业生物多样性保护典型案例

生态环境部  
2025 年 6 月

2025 年 A 股上市公司  
ESG 评级最佳进步 TOP100

上海华证指数信息服务有限公司  
2025 年 7 月

证券之星 2025 年度  
公司治理先锋奖

证券之星  
2025 年 7 月

设计引领  
“融合创新”示范案例

苏州市设计产业联合会  
2025 年 7 月

证券之星 2025 年资本力量年度  
最具社会责任上市公司奖

证券之星  
2025 年 11 月

2025 年上市公司  
可持续发展优秀实践案例

中国上市公司协会  
2025 年 11 月

2025 年度上市公司  
董事会优秀实践案例

中国上市公司协会  
2025 年 11 月

2025 年长三角一体化示范区  
知识创新型总部企业试点

长三角生态绿色一体化发展示范区执委会  
2025 年 11 月

长三角一体化发展示范区“党建强、发展强”非公有制企业党组织十佳入围案例

青浦区委社会工作部、吴江区委社会工作部、嘉善县委社会工作部  
2025 年 11 月

2025 年度上市公司董事会办公室优秀实践案例

中国上市公司协会  
2025 年 12 月

2025 年度上市公司  
最佳 ESG 实践奖

价值在线  
2025 年 12 月

2025 年全国总工会支持建设  
全国劳模工匠创新工作室

中华全国总工会  
2025 年 12 月

2025 年度江苏省  
总工会重点支持的工匠学院

江苏省总工会  
2025 年 12 月

# 可持续发展管理

## 可持续发展治理架构

太湖雪将 ESG 理念作为驱动企业长期价值创造的重要战略，深度融入顶层设计与经营决策。公司持续完善 ESG 治理体系，设立“决策层—管理层—执行层”三级 ESG 治理架构，明确各层级权责，实现责任到人与管理落地。公司董事会下设环境、社会及治理 (ESG) 委员会，专职统筹可持续发展相关事务，为 ESG 工作有序推进与高效执行提供坚实保障。

2025 年，环境、社会及治理 (ESG) 委员会积极履职，围绕 ESG 治理优化与信息披露召开多次专题会议。委员会审议通过了 2024 年度 ESG 报告并及时对外披露，系统总结上一年度 ESG 实践成果；深入讨论 ESG 管理方针、策略及组织架构，进一步夯实公司 ESG 管理基础。此外，委员会还就 2025 年度 ESG 报告编制工作及相關安排进行前期筹划，有序推进年度信息披露任务，确保公司可持续发展治理工作的连续性与前瞻性。

为系统提升 ESG 管理水平，公司聘请第三方 ESG 专家开展专项辅导与培训，专家团队通过全面摸排公司 ESG 管理现状与薄弱环节，开展针对性沟通与培训，向相关人员反馈改进方向、解读 ESG 最新趋势及合规要求。通过“诊断 + 培训”相结合的方式，有效增强团队的 ESG 专业认知，为后续管理优化提供明确指引。

### 太湖雪 ESG 治理架构



# 利益相关方沟通

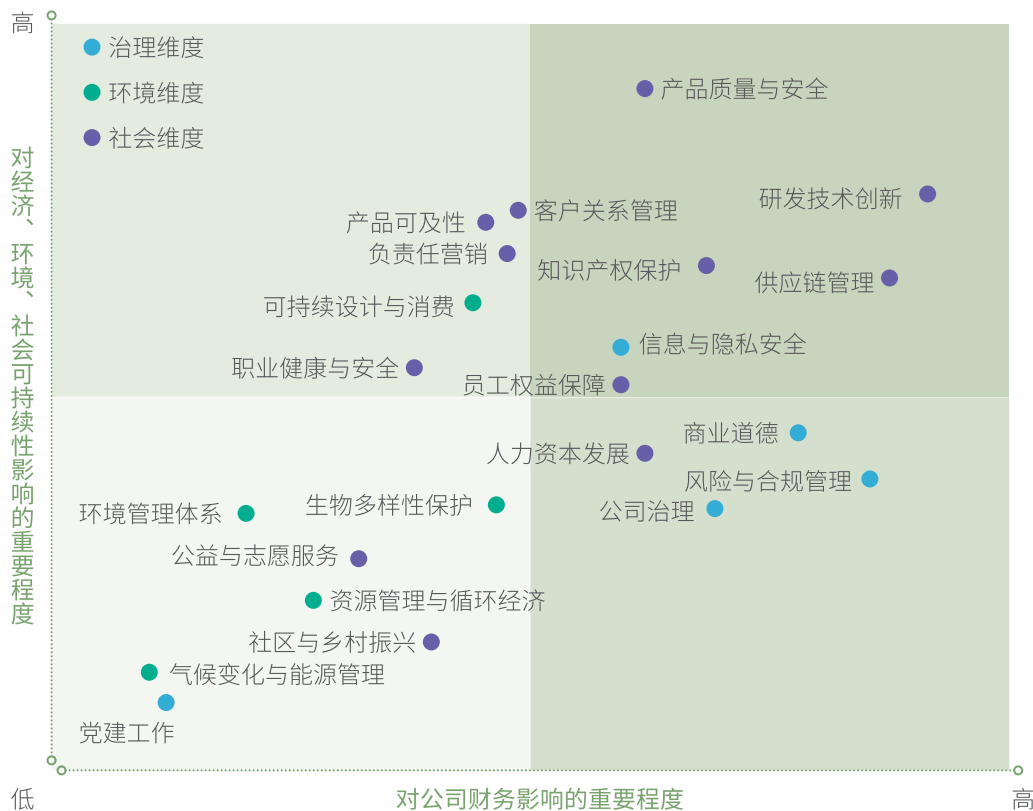
太湖雪持续完善利益相关方沟通机制，畅通多元化沟通渠道，以实际行动回应利益相关方对公司可持续发展的期望与诉求，确保公司发展与各方期望同频共振。



## 重要性议题管理

鉴于本年度公司未发生重大经营事项及业务模式调整，同时基于对 ESG 议题连续性与管理一致性的综合评估，我们判断现有重要性议题框架仍具备较强适用性与实践指导意义。据此，公司本年度继续采用 2024 年度重要性议题识别结论及相应管理举措，相关双重重要性议题识别与评估流程可参阅太湖雪《2024 年度环境、社会及公司治理（ESG）报告》。未来公司将持续跟踪内部运营情况与外部发展环境变化，如遇重大调整或需开展周期性更新，将及时对重要性议题进行复核与优化，确保议题体系始终契合企业可持续发展实践，并有效回应利益相关方关切与期望。

太湖雪重要性议题矩阵



## 重要性议题风险与机遇分析

重要性议题	影响周期	风险与机遇	应对策略
产品质量与安全	短中长期	<p>风险：产品抽检不合格、质量投诉与退货增加，可能导致品牌声誉受损、客户流失及监管处罚。</p> <p>机遇：稳定可靠的产品质量有助于提升客户满意度和复购率，增强品牌公信力。</p>	<p>建立 ISO 9001 质量管理体系，制定全流程质量管控标准与检验规范；定期开展质量培训与召回演练；将质量目标纳入绩效考核，确保质量责任落实到位。</p> <p><b>详见“夯实质量管理”章节</b></p>
研发技术创新	中长期	<p>风险：技术迭代滞后、研发方向与市场需求脱节，可能导致产品竞争力下降。</p> <p>机遇：功能性产品、绿色技术的研发创新有助于拓展市场空间，提升产品附加值。</p>	<p>完善研发管理体系，深化产学研合作，推动关键技术攻关；建立科技成果转化激励机制，激发创新活力。</p> <p><b>详见“深化研发创新”章节</b></p>
知识产权保护	中长期	<p>风险：专利、商标被侵权或核心技术泄露，可能削弱企业核心竞争力。</p> <p>机遇：完善的知识产权布局有助于保护创新成果，提升品牌价值与行业影响力。</p>	<p>制定《知识产权管理制度》，成立知识产权领导小组；鼓励员工创新并积极进行确权登记；尊重他人知识产权，杜绝侵权行为。</p> <p><b>详见“深化研发创新”章节</b></p>

重要性议题	影响周期	风险与机遇	应对策略
供应链管理	短中期	<p>风险：原材料断供、价格波动、供应商 ESG 违规，可能导致生产中断或品牌声誉受损。</p> <p>机遇：构建韧性供应链有助于保障运营稳定，与优质供应商建立长期合作关系。</p>	<p>建立供应商全生命周期管理机制，将 ESG 因素纳入准入与考核；多元化供应商布局，强化质量管控与技术支持，定期开展供应商评估。</p> <p><b>详见“负责任供应链”章节</b></p>
员工权益保障	中长期	<p>风险：劳动争议、用工合规问题，可能引发监管处罚及内部管理混乱。</p> <p>机遇：完善的权益保障机制有助于提升员工归属感，营造和谐稳定的职场氛围。</p>	<p>严格遵循劳动法律法规，建立民主沟通渠道，保障员工知情权与参与权。</p> <p><b>详见“携手员工发展”章节</b></p>
人力资本发展	中长期	<p>风险：人才流失、关键岗位断层，可能制约企业长期发展动能。</p> <p>机遇：系统化的人才培养与晋升机制有助于激发员工潜能，打造高素质团队。</p>	<p>构建 TSCT 成长计划及双通道职业发展体系；分层分类开展新员工、领导力及关键岗位培训；实施员工持股计划，增强核心人才激励。</p> <p><b>详见“携手员工发展”章节</b></p>

重要性议题	影响周期	风险与机遇	应对策略
信息与隐私安全	短中期	<p>风险：数据泄露、客户隐私外泄，可能导致法律诉讼、客户信任危机。</p> <p>机遇：健全的信息安全体系有助于提升客户信赖度，保障业务连续性与合规性。</p>	<p>制定《信息系统管理制度》，对客户资料分级管理；从技术、硬件、员工意识层面构建全方位防护体系；与员工及第三方签订保密协议。</p> <p><b>详见“保障信息安全”章节</b></p>
商业道德	中长期	<p>风险：腐败、不正当竞争行为，可能导致法律制裁及严重损害企业声誉。</p> <p>机遇：廉洁透明的企业形象有助于赢得合作伙伴信任，夯实长远发展根基。</p>	<p>制定《廉洁从业行为准则》《供应商廉洁承诺书》；将商业道德纳入全员绩效考核；完善举报渠道与举报人保护机制，定期开展反腐培训。</p> <p><b>详见“恪守商业道德”章节</b></p>

重要性议题	影响周期	风险与机遇	应对策略
风险与合规管理	中长期	<p>风险：内部控制失效、合规风险识别不足，可能引发经营损失与监管问责。</p> <p>机遇：健全的内控与风险管理体系有助于提升运营效率，保障企业稳健发展。</p>	<p>建立全面风险管理组织架构，制定《全面风险管理制度》《内控评价管理制度》；定期开展风险识别与评估，强化审计监督与税务合规管理。</p> <p><b>详见“健全风险管理”章节</b></p>
公司治理	中长期	<p>风险：治理结构不完善、决策机制不透明，可能导致股东利益受损及战略执行偏差。</p> <p>机遇：规范、透明的公司治理有助于提升投资者信心，保障企业可持续发展。</p>	<p>完善治理架构，保障独立董事履职；强化投资者沟通与信息披露，确保决策科学透明。</p> <p><b>详见“规范公司治理”章节</b></p>



01

太湖淬韵

续写绿色华章

环境篇





## 环境合规管理

太湖雪秉持绿色发展理念，将生态环保要求全面融入生产经营全过程。公司严格遵守《中华人民共和国环境保护法》《中华人民共和国大气污染防治法》《中华人民共和国固体废物污染环境防治法》《中华人民共和国水污染防治法》等法律法规要求，持续健全内部环境管理体系，着力减少运营对环境的影响，推动资源高效循环利用。在实现经济稳步增长的同时，太湖雪致力于构建环境友好型企业，以实际行动诠释生态优先、绿色发展的责任担当。

### ◆ 环境管理体系

太湖雪坚持企业发展与环境保护协同共进，严格遵循环境保护法律法规要求，持续健全并有效运行环境管理体系。公司编制《环境和职业健康安全手册》，构建起职责清晰的环境管理架构：总经理对环境管理负全面领导责任，主持制定、批准及颁布环境方针，并推动体系持续改进；质检部作为归口管理部门，负责环境管理体系的整体策划与运行协调；各职能部门严格落实日常环境管理工作，形成分工明确、协同推进的管理格局。公司倡导全员参与环保行动，通过常态化宣导持续提升员工环保意识，将绿色发展理念融入日常运营。2025年，太湖雪顺利通过 ISO 14001 环境管理体系再认证，环境管理体系运行规范有序，为企业绿色低碳发展奠定坚实基础。



GB/T 24001-2016/ISO 14001:  
2015 环境管理体系认证

### ◆ 环境风险管控

太湖雪建立系统化的环境风险管控机制，制定《环境因素识别、更新与评价程序》全面识别公司活动、产品及服务过程中的已经或可能对环境造成影响的因素，形成《环境因素分析评价表》，将环境因素按重要等级进行分级，编制“重要环境因素清单”并落实针对性管控措施，确保环境风险早发现、早处置。同时，公司建立健全应急响应机制，针对火灾、泄漏等潜在紧急情况制定专项预案并定期组织演练，最大限度降低环境风险事件发生概率及影响。报告期内，公司未发生突发环境事件，环境风险防控体系持续优化完善，应急响应能力实现显著提升。

### ◆ 环保培训

报告期内，公司积极开展环境保护相关培训，内容涵盖环境法律法规、环境因素识别与评价、废弃物分类管理、油品泄漏应急演练等方面，通过面授讲解、现场实操、应急演练等多种形式，分层分类覆盖管理层、生产人员及职能部门。通过开展环境保护系列培训，员工对环境风险的识别能力、合规操作意识及应急响应技能显著增强，为公司环境管理体系的规范运行和持续改进提供有力支撑。

全年累计开展相关培训

4次

参训人员约

60人次

累计培训时长

96小时

环保总投入

25.93万元



## 应对气候变化

气候变化作为全社会共同面临的系统性挑战，太湖雪深刻认识到应对气候变化的重要性，积极应对气候变化带来的风险，践行节能减排，紧跟国家“双碳”目标，推进低碳转型，不断探索绿色发展之路，增强气候韧性。

### 治理

公司将气候变化与能源管理相关职能融入 ESG 治理架构，董事会作为最高决策机构负责审议气候变化与能源管理战略目标与重大事项，ESG 委员会履行领导与监督职能，定期评估气候变化与能源管理成效；ESG 管理委员会统筹协调资源保障，研究制定风险应对策略及中长期规划；设立应对气候变化工作小组，具体落实温室气体排放核算、能源效率提升、可再生能源应用及生物多样性保护等各项工作。公司制定《应对气候变化风险政策》《节能降耗管理程序》，通过优化能源结构、推进节能技改等措施，持续提升气候风险应对能力与低碳运营水平。

### 战略与管理方式

太湖雪地处太湖流域蚕桑核心产区，属亚热带季风气候，作为集蚕桑种养、丝绸研发、生产与品牌运营于一体的全产业链企业，面临气候变化带来的实体风险与转型挑战。极端天气易影响蚕桑原料供应、生产仓储及物流稳定，高温天气增加运营能耗；同时，全球“双碳”政策、碳关税及低碳消费趋势，对企业节能降碳与绿色发展提出更高要求。

公司持续跟踪气候变化相关政策与市场趋势，系统识别风险与机遇，依托产业生态优势，强化气候风险管理，大力发展绿色低碳产品，在提升运营韧性的同时，抢抓可持续发展市场机遇，实现气候应对与企业高质量发展协同共进。

类型	风险 / 机遇	具体表现	潜在财务影响
实体风险	急性风险	<ul style="list-style-type: none"> <li>洪涝等极端天气影响桑树种植及蚕茧产量；台风等突发灾害可能损毁生产设备及仓储设施、物流中断</li> </ul>	<ul style="list-style-type: none"> <li>原材料采购成本上升</li> <li>资产维修成本增加</li> <li>生产停滞、库存损失、供应链延迟，导致营业收入减少</li> </ul>
	慢性风险	<ul style="list-style-type: none"> <li>全球变化影响下，高温影响仓储环境、对空调系统等用电需求增多</li> </ul>	<ul style="list-style-type: none"> <li>库存管理成本增加</li> <li>电力等营运费用增加</li> </ul>
转型风险	政策和法规	<ul style="list-style-type: none"> <li>全球各地征收碳关税等政策出台，如欧盟碳边境调节机制</li> </ul>	<ul style="list-style-type: none"> <li>碳排放管理成本增加，如增加核算产品全生命周期碳排放</li> <li>未达标产品出口可能导致关税增加</li> </ul>
	市场	<ul style="list-style-type: none"> <li>消费者倾向选择低碳 / 可持续产品</li> </ul>	<ul style="list-style-type: none"> <li>需投入资金向绿色产品转型、绿色工艺研发投入</li> </ul>
机遇	产品与服务	<ul style="list-style-type: none"> <li>开发可持续绿色、有机产品</li> <li>创新循环经济商业模式，满足新型需求</li> </ul>	<ul style="list-style-type: none"> <li>契合用户需求，抢占新兴市场，成为营收新的增长点</li> <li>提升差异化竞争力及品牌形象，增强客户黏性，实现营收与利润增加</li> </ul>

## 节能减排举措

### 节能技改

公司持续推进节能技改，积极引入先进适用的新工艺、新设备与新系统，公司完成食堂专项整改，将原有的煤气燃气系统100% 更换为电能驱动系统，优化用能结构，降低碳排放。

### 用电管理

公司强化用电管理、提升能源利用效率，发布《关于办公区域灯光使用的通知》，科学规划用电管理，细化空调、照明等设备的能源使用规范，通过定期检查与不定期抽查强化监督落地；同时开展多形式节能用电宣传，深化员工节能意识，引导养成规范用电的良好习惯。

### 绿色办公

公司积极践行绿色低碳办公理念，多措并举推进日常运营的节能减排工作。

- 在办公区域张贴节能提示标识，强化全员节能意识；推选“星光守护者”，负责下班前对照明、电器、空调等设备进行检查，严格落实“人走灯灭、人离电断”。
- 大力推进无纸化办公，依托 OA 系统实现文件在线起草、审批及流转，大幅减少纸质文件印发与传递。在打印管理方面，通过设置部门编码、启用双面打印锁定功能，对纸张使用实行定额管理与用量预警，精准管控办公用纸及耗材领用。
- 鼓励员工养成运动习惯，缓解电梯使用能耗，倡议 2 层以内上下楼层走步梯，以点滴行动推进绿色低碳运营。

### 低碳产品

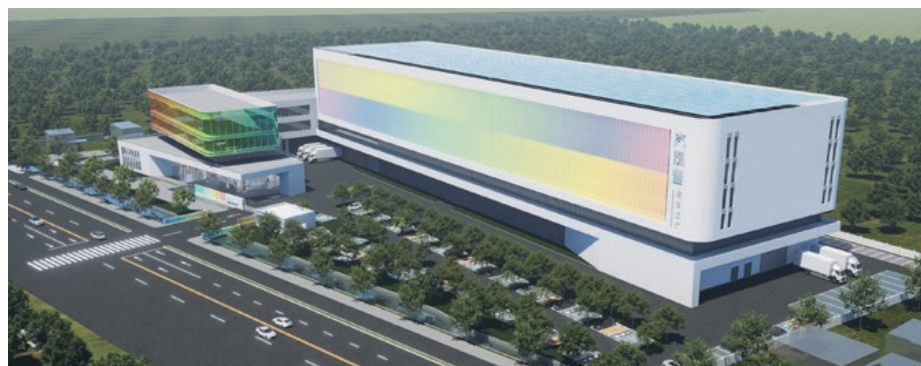
公司积极响应全球低碳发展趋势，在产品设计、原材料采购、生产制造到物流配送的整个生命周期中，都严格遵循低碳环保原则，旗下海外品牌成功通过亚马逊气候友好承诺认证。

### 绿色出行

公司倡导“绿色低碳、零整结合、两点一线”的上下班通勤模式，鼓励员工搭乘公共交通，使用电动车或购买新能源汽车。

### 绿色工厂

公司前瞻性布局绿色工厂建设。公司总投资 3 亿元、占地 43.2 亩的数智未来工厂项目预计于 2027 年初竣工。该项目规划打造总建筑面积 6 万平方米的花园式绿色人文工厂，将绿化覆盖率提升至 35%，构建生产与生态深度融合的绿色制造范式；部署光伏发电系统，积极推进清洁能源替代，提升绿能比例；依托智能节能系统，实现能源利用率的深度优化，助力企业实现低碳高效、绿色可持续发展。



太湖雪未来工厂效果图

## 影响、风险与机遇管理

为应对气候变化带来的风险与机遇，公司建立常态化气候风险管理机制，涵盖识别、评估、应对及定期审查和更新等关键环节，确保管理策略与外部环境变化实时适配。

### 气候风险识别与评估流程

#### 风险识别

根据《北京证券交易所上市公司持续监管指引第 11 号——可持续发展报告（试行）》《国际财务报告可持续披露准则 S2 号——气候相关披露》（IFRS S2）等，对气候相关风险与机遇进行初步识别，形成风险与机遇清单，涵盖急性与慢性实体风险、政策与法规风险、技术风险、市场风险等转型风险以及机遇。

#### 风险评估

根据内部调研、行业研究及外部建议，对气候风险与机遇的发生可能性、影响程度及重要性等级进行评估。

#### 风险应对

针对具有重要性的气候相关风险和机遇，制定相应的风险缓解措施和应急计划，以增强业务的韧性和适应能力。



## 指标与目标

2025 年，根据公司《应对气候变化风险政策》，结合公司实际情况，公司制定 2025-2026 年度能源消耗和温室气体排放管理的年度总体目标为：以 2024 年为基准年，综合能源消耗强度和温室气体排放强度（范围一、范围二）均不高于基准年水平。为确保目标达成，公司建立挂钩相关负责人员绩效的考核机制，如强度实现 1.0% 以上降幅可将评为 A 级，鼓励员工积极开展节能减碳工作。

报告期内，公司规模扩大，产能、员工数量均有增加，公司通过推进绿色办公、全员提高节能减排意识，合理安排货物中转运输方案等方式，实现能源消耗强度同比下降，达成目标。

指标	单位	2024 年	2025 年	增减幅度	考核结果
综合能源消耗强度	吨标准煤 / 万元营收	0.0025	0.0023	-8.00%	合格
温室气体排放强度	吨二氧化碳当量 / 万元营收	0.0091	0.0085	-6.59%	合格



### 能源使用

汽油  
**23,253.57** 升

柴油  
**13,924.4** 升

外购电力  
**794,548** 千瓦时

能源消耗总量  
**139.19** 吨标准煤

能源消耗强度  
**0.0023** 吨标准煤 / 万元营收

### 温室气体排放

直接温室气体排放（范围一）  
**87.42** 吨二氧化碳当量

间接温室气体排放（范围二）  
**421.59** 吨二氧化碳当量

温室气体排放总量  
**509.01** 吨二氧化碳当量

温室气体排放强度  
**0.0085** 吨二氧化碳当量 / 万元营收



## 坚持绿色运营

太湖雪将绿色发展理念深植于企业运营的全过程，以制度化、精细化管理为抓手，持续优化资源利用效率，强化污染物合规管控。

### 水资源管理

基于业务模式特殊性，太湖雪生产过程不涉及工业用水，用水主要为生活用水，用水强度始终保持在极低水平。公司制定并严格执行《水资源管理制度》，明确日常水管控标准。报告期内，面对公司规模扩大、人员增加可能带来的总用水量上升，ESG 管理委员会制定 2025—2026 年度水资源管理目标，规定每万元营收的水资源使用强度不高于基准年（2024 年），并设定相应的绩效考核方案，强化员工节水责任。

2025 年，公司多措并举强化水管控，成功达成目标：结合不同使用场景优化硬件配置，将洗手间水龙头更换为直流式、茶水间水龙头更换为花洒式，切实提升用水效率；建立常态化监督机制，每月开展环境卫生评比，重点检查茶水间、洗手间、饮水机等关键区域用水设施完好情况及浪费现象；在办公区域张贴醒目节水提示标识，持续引导员工增强节水意识，推动节约用水转化为全员自觉行动，构建人人参与、人人尽责的节水管理格局。



指标	单位	2024 年	2025 年	增减幅度	考核结果
用水强度	吨 / 万元营收	0.12	0.1013	-12.21%	合格

### 排放与废弃物管理

太湖雪坚持绿色生产理念，制定并严格执行《监视和测量管理程序》《废水、废气、噪音及固废管理程序》《固体废弃物管理程序》等制度，对废水、废气、噪声及固体废弃物实施全流程规范化管理，并通过科学设备选型与绿色工艺优化，从源头降低环境影响，持续保持绿色生产与合规运营。报告期内，公司废水、废弃物达标排放率 100%，未发生环境污染相关的违法违规事件。



有害废弃物产生量

**0.0012** 吨

回收与再利用废弃物总量

**92.87** 吨

回收再利用废弃物占比

**52.01**%

废弃物合规处置率

**100**%

无害废弃物产生量

**178.31** 吨

其中，布边角料

**16.52** 吨

纸类

**59.16** 吨

蛇皮袋

**17.19** 吨

生活垃圾

**85.44** 吨



### 废水管理

公司生产过程无工业废水产生，废水主要为生活污水，经预处理后接入市政污水管网，由政府部门统一监测处理，确保不对周边水环境造成污染。



### 废气管理

公司生产过程无工业废气排放，仅管控厂区车辆尾气，要求所有车辆定期年审，确保尾气排放符合法规标准，实现废气污染零违规。



### 废弃物管理

公司产生的废弃物分为可回收物、不可回收物及危险废物三类。可回收物包括纸类、金属类、塑料类及生产边角布料等，公司根据固废的不同性质和材质进行细致分类并统一回收，实现资源再利用；不可回收物如生活垃圾、含油碎布等由环卫部门清运处理；危险废物如废电池、废灯管、废润滑油桶等，分类存放于指定区域，委托有资质机构处置或由供应商回收。



### 噪声管理

公司主要噪声源为生产设备及机动车辆。公司通过设备隔音、禁止鸣喇叭等措施控制噪声排放，综合办公室每年委托专业机构开展厂界噪声检测，并定期进行职业病危害因素检测，为相关岗位配备耳塞等劳保用品，截至报告期末，无员工出现噪声相关的职业健康问题。





## 打造绿色产品

太湖雪将绿色理念贯穿于产品全生命周期，围绕原材料选择、产品设计与认证、包装使用等关键环节，系统构建绿色产品管理体系，致力于为消费者提供兼具品质与生态友好特性的丝绸产品。

### ◆ 可持续原材料

太湖雪建立健全标准化原材料管理体系，制定《采购及供应商管理程序》制度，明确采购部为原材料管理归口责任部门，生产部门协同做好原材料使用过程管控，各部门权责清晰、协同联动，实现原材料从准入、采购、检测到使用的全链路规范化管理。为推动原材料可持续，公司将可持续原材料议题纳入 ESG 治理架构的可持续运营工作小组中，并上升至董事会 ESG 管理委员会进行监督管理。公司建立严格的原材料准入标准，优先遴选符合生态环保要求的优质供应商，将国际权威环保认证纳入供应商及原材料核心考核指标，持续提升可持续原材料认证比例。

公司主打蚕丝、纯棉等天然原材料，摒弃聚酯纤维、锦纶、腈纶等化纤材料，天然原料本身具备可降解、低污染的生态属性，从原料品类选择上降低化纤生产及使用环节的资源消耗与环境负担。公司选用的天丝面料为 100% 天丝™莱赛尔纤维（LENZING™ Lyocell LF），该原料取材于可持续发展木源，生产全程遵循负责任的环保模式，不含化石燃料，且具备完全可生物降解的特性，能有效减少产品废弃后对环境造成的长期负担；同时该材料制成的布料兼具优异的弹性与复原能力，实现生态环保性与产品实用性的双重兼顾。

此外，公司进一步深化绿色采购标准，接轨国际权威的环保与社会责任体系，优先选用通过 OEKO-TEX® 安全检测、GOTS 有机标准及 GRS 全球回收标准认证的原材料，确保原材料在化学品管控、生态保护及资源循环利用等方面均符合可持续发展要求。

### 案例 边角料循环利用

公司针对不可避免产生且无法再利用的剩余边角面料，进行分类打包，统一售卖处理。通过“创意转化—末端回收”，太湖雪不仅降低了生产过程中的废弃物产生量，更探索出一条从“废料”到“产品”再到“资源”的绿色循环路径。



面料原材料认证比例

45.69%

### ◆ 有害物质管理

公司高度关注消费者的健康与安全，建立覆盖原材料采购至生产制造全流程的有害物质管控体系，生产及检测环节严格遵循 GB 18401-2010《国家纺织产品基本安全技术规范》、GB/T 5296.4-2012《消费品使用说明 第 4 部分：纺织品和服装》等国家强制性标准，确保产品品质合规，对人体健康与生态环境无害。

公司实施严格的原材料认证机制。2025 年，公司获得 OEKO-TEX® STANDARD 100 国际生态纺织品认证，且已达到认证体系中最高严苛级别的 Class I 婴幼儿产品级别。该认证范围不仅包括丝绸面料，更覆盖了缝纫线、拉链、织带、印花染料及辅料附件。该认证证明我们的产品符合全球领先的生态安全标准，可确保皮肤敏感人群及婴幼儿的安全使用。

## ◆ 包材管理

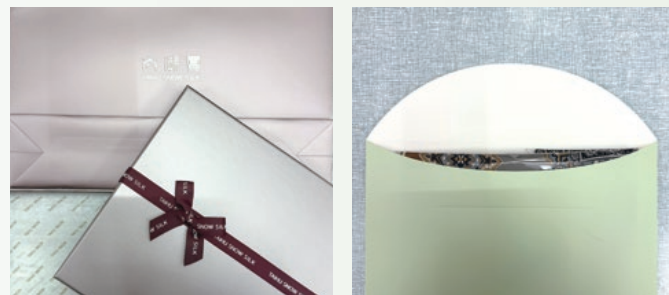
公司持续优化包装管理体系，围绕轻量化、去塑化、可循环等方向推进绿色包装实践，着力降低包装材料的环境影响，提升资源利用效率。



公司蚕丝被产品符合  
GB 18401-2010 A 类标准



针对部分围巾类产品，从原本纸盒 + 拎袋包装改为信封袋包装，减少非必要材料消耗，在保证防护功能的前提下降低包装克重。



围巾产品简化为信封袋包装



OEKO-TEX®STANDARD 100  
国际生态纺织品认证  
(Class I 婴幼儿产品级别)



逐步减少一次性塑料包装的使用，公司采购环保无纺布包装材料，具备可回收、可再生属性，生产过程低损耗、不产生污染，且通过 OEKO-TEX® Standard 100 认证及 SGS 检测，确保对人体健康与生态环境无害。另外，针对部分抱枕、抱枕毯等产品，我们将 PVC 材料包装替换为 EVA 材料，逐步提高包装环保性。



PVC 包材 → EVA 包材



公司优先选用可回收、易再生的纸质包装材料，便于消费者重复使用及后续回收。同时，公司对运营过程中产生的废弃纸质包装进行售卖处理，所有回收数据均录入系统，实现包装废弃物从源头产生到末端处置的全过程可追溯管理。



在运输与仓储环节持续推广可重复使用的环保周转箱，报告期内累计投用 14,500 余只，有效减少一次性包装的消耗。

包装材料使用总量

**1,458.97** 吨

使用可循环 / 再生包装材料的比例

**53.43%**

塑料包装使用总量

**565.17** 吨

纸质材料包装使用总量

**689.88** 吨

其他类型包材消耗量

(包含牛津袋、无纺布袋、圆筒包、丝带、大皮箱、干燥剂等)

**134.99** 吨





## 生物多样性保护

太湖雪关注生产与生态的平衡挑战，蚕桑产业作为企业核心产业链上游环节，与湿地生态系统深度关联。传统蚕桑生产中化肥农药的过度使用、蚕砂等资源利用率低、农户生产模式固化等问题，不仅制约产业升级，更对湿地生态造成破坏，影响区域生物多样性。基于此，太湖雪自2016年起，以湿地蚕桑生态保护为核心，探索“科技养蚕+生态循环+文旅融合”三位一体发展路径，将蚕桑生产与生态保护深度融合，为行业提供绿色发展的新型解决方案。



获评  
2025年“工商业生物多样性  
保护典型案例”

### ◆ 生态桑园筑基

公司对蚕桑生产基地实施系统化生态改造，建设标准整洁的道路与生态沟渠，有效减少水土流失，为野生动植物提供迁徙和栖息的生态廊道。公司配套现代化、智能化蚕桑生产设备，实现养蚕省时省力、清洁高效，引入太阳能杀虫灯等绿色防控技术，安装物理防虫设备，大幅减少化学农药的使用量，降低对湿地土壤和水体的面源污染。

同时，我们有意识地保留部分桑园空间作为湿地鸟类的自然栖息地，为白鹭、野鸭等本土物种营造适宜的觅食和繁衍环境。经过持续努力，基地农药使用量显著下降，湿地生态功能逐步恢复，目前可稳定观测到白鹭、野鸭等多种鸟类栖息，国家二级保护鸟类也成为生态桑园的“常客”。

### ◆ 资源循环利用

针对蚕桑生产过程中产生的大量蚕砂（蚕粪）处理难题，公司创新构建“桑叶养蚕—蚕砂肥田—果蔬种植”闭环循环体系。蚕砂富含有机质及氮磷钾元素，公司将蚕砂转化为优质有机肥，用于基地内草莓、桑葚、枇杷等经济果蔬的种植，有效解决废弃物处理问题，显著减少化肥施用量，改良土壤结构。在此基础上，我们进一步试点“桑园养鸡”生态种养模式，利用桑叶和林下杂草、昆虫喂养湿地散养鸡鸭，鸡鸭粪便直接还田肥桑，形成“桑叶养蚕—林下养鸡—鸡粪肥桑—桑壮蚕丰”的多层次复合生态种养系统。目前，蚕砂有机肥种植的草莓果形端正、风味浓郁，2024年荣获江苏省优质草莓品鉴会金奖。

### ◆ 保护本土物种

在不影响蚕桑生产的前提下，公司秉持“以不伤害为首要原则”，主动保护和恢复野生动物的栖息环境。针对黄鼠狼、刺猬等桑园常见野生动物，公司在基地边缘保留杂草带和灌木丛，构筑避难所，为它们提供隐蔽和繁殖空间。对进入桑园的野生动物，公司规定一律采取驱赶而非捕杀的方式处理，生态平衡逐步恢复，人与自然和谐共处的生产空间正在形成。

### ◆ 种质资源保存

生物多样性保护离不开种质资源的支撑。公司高度重视桑树种质资源的收集与保存，在基地内建立果桑种质资源圃，累计引进保存白玉王、台湾长果桑、韩国大白珍珠、红果 2 号、大十等优质果桑品种 30 余份，涵盖鲜食、加工、观赏等多种用途，成为苏州地区桑树种质资源的重要聚集地和种质资源库，为维持区域桑树遗传多样性奠定基础。

### ◆ 联农带农实践

生态保护模式的推广离不开周边农户的参与和支持。公司成立太湖雪农业产业联合体，与周边多个行政村签订长期收购协议，通过“订单农业”保障农户桑叶、蚕茧的稳定销路。针对传统农户对绿色生产技术接受度低的问题，公司定期开展病虫害绿色防控、蚕砂堆肥操作、生态种养模式等实用技术培训，覆盖周边 80% 以上从事蚕桑生产的农户，并对参与湿地维护的基地务农农户给予额外补贴，激发农户参与积极性，让农户从生态保护中切实获得经济收益，从被动接受转为主动参与。



02

丝路同心

绣绘共生画卷

社会篇





## 深化研发创新

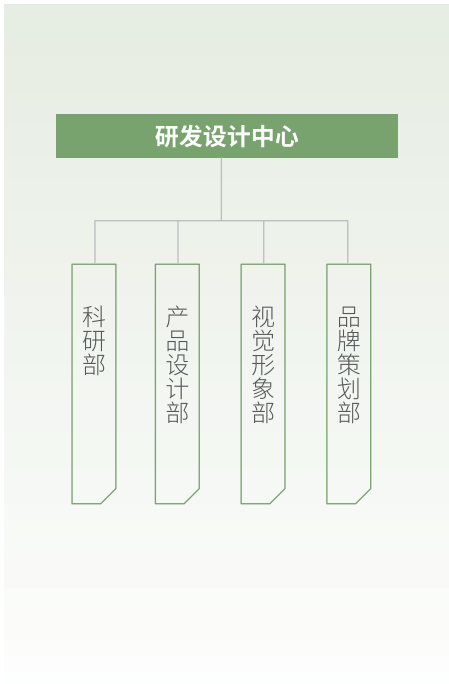
秉持传承与创新并重的理念，太湖雪持续构筑高效的研发创新体系，将技术突破融入丝绸产品，让丝绸文化在创新驱动下绽放现代价值。

### 研发创新管理

#### 治理

太湖雪不断优化研发管理架构，设立研发中心，专门负责技术与产品研发工作。研发中心下设科研部、产品设计部、视觉形象部、品牌策划部，各部门协同联动，构建起全链条研发管理体系，确保研发流程高效顺畅，研发成果精准落地。2025年，随着公司 ESG 组织架构的逐步完善，公司将研发创新议题纳入产品责任工作小组管辖范畴，上升至董事会 ESG 委员会进行监督管理。

公司配套制定《研究开发管理制度》《研发投入核算管理制度》等研发管理制度，从项目立项、执行及经费核算等全环节实施规范化约束，确保研发流程的合规与高效。



### 战略和管理方式

#### ◆ 研发平台建设

作为科技创新型企业，太湖雪始终将技术积淀视为发展的核心驱动力。自 2016 年首次获评“高新技术企业”以来，公司持续深耕研发领域，连续通过每三年一次复评，并于 2025 年再次顺利通过复评，有力印证公司的技术创新优势。此外，公司获评省级专精特新中小企业认定。

为构建更高水平的创新生态，公司已建成江苏省企业技术中心、江苏省工程技术研究中心、江苏省工业设计中心及苏州大学协同创新中心等多个省级研发平台。2025 年，公司启动省级企业技术中心升级工程，高标准建成专业质量分析实验室，全面补强检验检测能力。



## ◆ 研发创新规划

公司围绕核心业务领域，制定清晰的创新研发总体规划，有序推进各项研发项目开展。

### 前沿技术

聚焦蚕桑产业链上游关于优质蚕品种改良及规模化饲养技术，力求提升蚕茧质量和产量；深入开展蚕桑生态安全种养技术研发，确保产业发展的可持续性。

### 产品创新与品类拓展

深入挖掘丝绸产品的多元应用价值，形成了涵盖功能性应用、非遗文化创意、睡眠健康、产品花型及款式等全方位研发矩阵。2025年，公司深化与苏州丝绸博物馆等文博机构合作，构建丝绸纹样数据库，为行业创新提供丰富的素材支撑基础；同时，基于对“Z世代”消费群体审美偏好研究，完成了10余款国潮系列产品的开发与设计。

### 2025年研发项目

蚕桑丝绸高质量发展关键技术开发  
家纺绿色抗过敏关键技术的研发  
蚕丝被凉感关键技术的研发  
茶多酚抗氧化功能蚕丝产品加工工艺的研发  
植物助眠康养系列蚕丝被加工工艺的研发  
蚕桑菌核病防治技术的研发  
真丝产品抗皱抗紫外关键技术的研发  
丝绸产品花型及款式设计开发  
生态保健防皱阻燃多功能真丝产品关键技术研发  
优质高性能蚕种选育与蚕丝产品研究开发

### 研发进展

已完结  
已完结  
已完结  
已完结  
已完结  
已完结  
已完结  
已完结  
中试完毕  
方案设计与论证

## ◆ 参与标准制定

太湖雪积极参与标准制定工作。截至2025年底，公司已参与起草国家标准7项、行业标准7项、团体标准9项，为行业健康发展贡献力量。

	标准类型与代号	标准名称
国标	GB/T 29571-2013	蚕桑天然彩色茧
	GB/T 38029-2019	苏绣
	GB/T 24252-2019	蚕丝被
	GB/T 22850-2020	织锦工艺制品
	GB/T 26380-2022	纺织品 丝绸术语
	GB/T 44214-2024	蚕丝中非蚕丝蛋白物质含量试验方法
	GB/T 44945-2024	纺织品 定量化学分析 桑蚕丝与柞蚕丝的混合物
行标	FZ/T 44007-2019	蚕丝拉绒围巾、披肩
	FZ/T 43013-2022	丝绒织物
	FZ/T 43059-2022	桑蚕丝罗织物
	FZ/T 40004-2023	蚕丝含胶率试验方法
	FZ/T 43065-2023	蚕丝拉绒织物
	FZ/T 44010-2024	蚕丝软席
	FZ/T 43033-2025	丝绸眼罩
团标	T/ZZCS 001-2018	震泽蚕丝绵
	T/ZZCS 002-2018	震泽蚕丝被
	T/ZZCS 003-2023	丝绸发圈
	T/ZZCS 004-2023	丝绸睡帽
	T/ZZCS 005-2023	蚕丝睡袋
	T/ZZCS 006-2023	丝绸枕套
	T/CTCA 15-2023	高品质桑蚕丝被
	T/SQICA 012-2024	抗菌床上用品
	T/SQICA 009-2024	羽绒围巾、披肩

## ◆ 研发团队建设

公司建立了一套完备的人才管理与激励闭环，构建专业且有活力的科研人才矩阵。公司制定《研发人员培训管理制度》，积极组织研发专项技能培训，加强研发创新学习交流。2025年，公司组织研发人员参加了“FCL 纺织标准与检测培训班”及“AATCC 国际标准远程培训班”，系统性学习纤维成分分析、色牢度检测、材料耐磨性与拉伸断裂强度测定等在内的多项国际前沿标准，提升研发人员的专业深度与国际化视野。

为激发员工创新积极性，公司依托《科技成果转化实施及激励奖励制度》《研发人员绩效考核奖励制度》等制度，规范研发人才激励标准，对取得重大研发突破的关键人才实施专项奖励，充分释放了员工的自主创新潜能。

## ◆ 产学研合作

公司坚持“开放式创新”理念，依托创新平台，持续深化与东华大学、苏州大学、北京服装学院及浙江理工大学等高等院校的产学研协同机制。通过共建丝绸科技创新与成果转化平台，聚焦科技养蚕、新材料研发及加工工艺优化等关键环节开展高水平联合攻关，打通从理论研究到产业化落地的全链路。

## ◆ 科学伦理规范

在研发与创新活动中，太湖雪始终将科学伦理与学术诚信作为企业可持续发展的底线，严格遵循生物安全与伦理准则，通过传统育种技术与现代科学方法相结合，培育优质蚕种，在提高蚕茧质量和产量的同时，保障蚕的健康与福利。同时，公司明确规定研发人员在处理实验数据时必须坚守真实性与客观性，杜绝伪造、篡改或抄袭等科研失范行为，以高度的责任感推动桑蚕丝行业的绿色、科学与和谐发展。

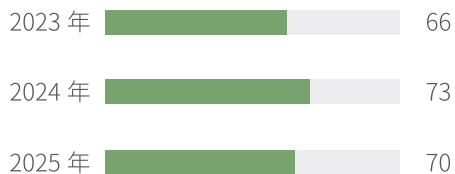
## 影响、风险与机遇管理

为平衡技术创新的前瞻性与市场落地的高确定性，公司建立一套全面且动态的研发风险与机遇评估体系。在研发项目管理中，公司定期识别并评估研发活动对技术路径、供应链稳定性、合规性要求及财务资源分配的潜在影响，建立包括定期专家评审、关键节点里程碑考核及不合格项闭环改进在内的预防机制，确保研发风险处于可控范围内。同时，公司积极捕捉行业技术演进带来的新机遇，通过开放的产学研联动机制，将科技养蚕、绿色新材料及智能化加工等前沿趋势转化为差异化竞争优势，确保研发投入能精准对接市场需求，为公司创造长期价值。

## 指标与目标

研发创新目标	2025 年达成情况
完成实验室硬件建设	达成
培育 1-2 款国潮类潜在受欢迎产品	达成
申请 2 项专利	达成

### ○ 研发人员 (人)



### ○ 研发投入 (万元)



## 知识产权保护

### 治理

为保护创新成果，太湖雪贯彻落实《中华人民共和国商标法》《中华人民共和国著作权法》《中华人民共和国专利法》等法律法规要求，制定《企业知识产权管理制度》《专利管理办法》《商标管理办法》，确保知识产权管理工作的规范化和专业化。

公司成立知识产权领导小组，由总经理担任领导小组组长，负责对知识产权管理工作的统筹管理；领导小组下设知识产权管理办公室，归口管理知识产权工作，负责处理本公司知识产权管理的日常事务。同时，知识产权作为研发创新管理议题的重要一环，亦纳入产品责任工作小组管辖范畴，上升至董事会 ESG 委员会进行监督管理。

### 战略与管理方式

公司建立完善的知识产权管理体系，实现知识产权从研发、立项、保护到应用、维权的全生命周期受控，确保创新成果得到有效法律保障。在强化自身权利保护的同时，公司严格遵守公平竞争原则，坚决杜绝任何侵权行为，在对外合作中始终坚持依法依规、合理正当地使用相关方（包括供应商、客户、商务伙伴）的信息、材料、产品与知识产权。报告期内，公司未发生任何因侵犯他人知识产权被起诉的重大诉讼案件，同时积极发起主动维权行动，顺利结案一起维权诉讼，有力捍卫了品牌价值。



#### 成果权属判定

建立职务与非职务智力成果判定机制，明确研发成果的权属界定原则。对于职务发明创造，在通过法律手段确权的同时，配套系统化的奖励报酬体系，以激励员工持续投入创新活动



#### 合同许可规范

涉及专利实施许可、技术转让、咨询或合作开发的技术合同，必须经过知识产权管理办公室的严格审查，从合同源头规避权利流失与法律纠纷



#### 多层级保密机制

划定专门的商业秘密保护区域和涉密控制区，严格限制非授权人员进入；在产品开发过程中，通过警示标识、控制涉密人员接触范围及离职审计，最大程度降低泄密风险

## 影响、风险与机遇管理

公司建立主动监控和维权机制，持续开展海内外专利与商标的检索与监测工作，主动识别潜在侵权风险，防御抢注或侵权行为，一旦发现潜在侵权，将积极采取法律手段进行异议、撤销或诉讼处理，前瞻性地规避知识产权相关法律风险。

### 指标与目标





## 夯实质量管理

我们深知每一件产品都承载着消费者的品质期待，始终坚持严苛的标准与卓越的工艺，致力于提供引领行业的高品质丝绸解决方案。

### 治理

太湖雪构建自上而下的质量管理组织体系，由董事会 ESG 委员会作为质量管理最高决策机构，审议质量战略与目标计划，并持续监督质量管理议题的工作进展情况；由质检部、生产部等相关部门负责人员协同构成产品责任工作组推进全流程质量管理工作落地。

我们严格遵守《中华人民共和国产品质量法》等质量相关法律法规，建立以《质量管理手册》为核心的一系列质量管理体系，涵盖了从进料检验、制程监控到成品出货的全流程规范，确保每一道工序均有迹可循、有规可依。2025 年度，基于行业趋势及客户反馈，公司对 11 项关键质量作业规程进行了针对性迭代优化，为产品的高品质交付提供制度保障。

### ◆ 全流程质量检测

我们建立起严苛的全流程检测机制，从产品设计开发到成品出货，设置了 10 多道检验工序，通过层层把关确保产出的每一件产品均为合格品。每一批次成品完工后，质检部门均会执行全数检验，只有在检验合格后，方由仓储物流部录入成品数量并办理入库手续。针对检验出的质量问题，由质检中心开具生产品质异常单，并由生产部负责深度分析改善、查找根因。公司依据残次品的具体情况，严格执行改善或报废处理，形成质量管理闭环。2025 年，太湖雪正式建立高标准的质量分析与检测中心，大幅提高产品检测的专业水平。

此外，公司定期委托苏州市纤维检验院国家丝绸及服装产品质量检验检测中心对产品样品进行检测，确保产品性能完全符合国家标准要求。

### 案例 打造高质量产品检测实验室

2025 年，太湖雪正式建立了自有的产品检测实验室——质量分析与检测中心，将其作为贯穿原料采购、生产加工至成品出厂的全链路“品质中控台”。实验室内建有专门的恒温恒湿检测环境，配备了齐全且先进的精密检测设备，检测范围覆盖了包括耐磨性、色牢度、缩水率等在内的数十项核心检测指标。实验室通过精准的实验数据驱动生产过程的标准化与精准化，为公司产品的高品质交付提供了坚实的技术支撑。



### 战略与管理方式

#### ◆ 质量管理体系

我们坚持以国际标准引领品质管理，建立了完善的质量管理体系，并已取得 ISO 9001 质量管理体系认证，覆盖公司旗下蚕丝被、床上七件套、睡衣睡裤的设计、生产及相关管理活动，覆盖 100% 生产场所范围。



GB/T 19001-2016/ISO 9001:2015 质量管理体系认证

## ◆ 全生命周期质量管控

公司构建了全流程质量管理机制，将质量管控深度融入生产经营的各个环节，实现从原材料采购、生产过程控制到仓储物流的闭环质量管理

### 全流程质量管控

#### 原料采购

- 建立了完善的供应商准入与评估体系，严格把控供应商资质评审，所有原材料均由《合格供应商名录》内企业提供。每年年初，采购部、质检中心、生产部及仓库等部门对供应商开展多维度评价，涵盖质量稳定性、到货及时性及售后服务，确保入库供应商的持续可靠。
- 采购物料到厂后，质检部严格依据《检验控制程序》及进料检验规范执行检测。2025年起，公司升级管控要求，要求所有供应商必须出具第三方权威机构的理化检测报告，并对物料克重、面料密度等关键指标进行严格比对；关键物料要求供应商提供相应的原材料认证，确保产品符合品质要求；通过自有实验室对每一批次进场原料进行 pH 值等检测，提升原料环节的安全管控水平。2025年，公司达成“供应商来料合格率 $\geq 95\%$ ”的目标。

#### 产品生产

- 持续优化生产作业规程，明确多项关键生产质量指标。针对利器安全这一关键风险项，制定专门的《利器管理制度》，针对操作岗位利器发放与回收进行规范管理，并定期开展岗位培训与考核，防止利器残留影响产品安全。2025年，公司迭代生产作业规范，进一步明确绗缝速度区间、模具料架保养、首件检查复核确认等规定，提升对于不同生产工序质量管控的规范性。
- 建立严密的仪器设备校准程序，通过定期开展内部校准工作，确保所有测量工具的精准性，2025年实现了量规仪器校验合格率 100% 的目标。

#### 仓储运输

- 明确划分车间与仓库的保管权责，严禁未经授权人员进入，并建立健全防火、防潮、防盗及责任追究机制。
- 不同类型的原材料严格执行不同的放置要求，如离墙、离地。
- 2025年，公司建立了不合格品专用受控区，并梳理了临期物料处理流程。针对存期超过 1 年的物料，要求仓库管理部门必须单独发起原料、半成品或成品的复检申请，检验合格后方可投入使用。

## ◆ 质量文化培育

我们高度重视质量文化培育，将质量理念深度融入员工的日常行为规范。报告期内，公司严格落实年度培训计划，针对缝制车间现场检验标准、拉绵拉制标准、利器管理及验针作业等关键岗位规范开展了多场专项技能培训，并组织了年度拉制技能比赛，通过以赛代练的方式持续提升员工的个人专业技能与质量红线意识。截至 2025 年底，公司质量培训工作成效显著，年度培训计划完成率达到 100%，圆满达成  $\geq 95\%$  的既定目标。



2025 年 11 月  
太湖雪获得  
震泽镇蚕丝技能竞赛拉绵比赛  
第一名

## 指标与目标

我们建立了系统的质量绩效考核与目标管理体系，设定明确的年度质量管理总目标与分目标，并将关键质量指标纳入各部门绩效考核体系，并与管理人员的个人绩效奖金直接挂钩，有效强化了各级管理层的质量责任意识。2025 年，我们依托精细化的质量管理措施，圆满达成关键质量目标。

## 影响、风险与机遇管理

我们持续强化质量风险管理，对内外部因素及质量管理体系所涉及相应的风险和机遇进行识别、分析、评价，并针对不同等级的质量风险制定应对的风险措施。

为确保质量管理体系的持续有效运作，公司每年至少开展一次内部评审活动，形成内审报告，并针对不符合项目制定纠正预防措施及时跟进。同时，公司定期邀请第三方专业机构及外部客户开展严格审核。2025 年，公司通过验厂工作的复盘整改，不断优化质量体系，并设立专职体系管理专员，每月出具质量分析月报，及时发现并解决潜在质量风险，全方位提升质量风险管理工作。

此外，我们制定《产品紧急事故处理及召回管理程序》，明确了从召回评估、制定计划到实施处理的全流程规范，并每年定期开展应急演练，确保高效应对突发的质量问题。2025 年，我们制定并完成了针对桑蚕丝被的召回演练计划，确保召回流程的有效性。为确保产品可追溯，公司制定《面料送检、半成品胎套贴标签流程》等针对不同成品与原料标签管理机制，产品均可通过标签、工号、吊牌等关键信息实现全链路可追溯，快速定位至具体批次。报告期内，公司未发生任何因质量问题导致的产品召回事件，产品召回比例为 0%。

### 产品召回流程

当出现触发召回流程的事件时，品保部需召开小组会议进行召回评审

一旦确认需要召回，需制定《产品召回处理报告》明确召回方式、途径及产品处理方式

依据《标识和可追溯性控制程序》执行产品追溯，并对每一批召回产品进行记录

召回产品必须作为不合格品，按照《不合格品控制程序》规定处理

在召回完成后，召回小组需进一步采取纠正措施，完善产品管理体系

### 质量管理目标

客户满意度  $\geq 95$  分

客户退货率  $\leq 1\%$

产品一次合格率  $\geq 95\%$

### 2025 年达成情况

达成

达成

达成



## 优化客户服务

太湖雪秉承“客户至上”的服务理念，构建全方位、多层次的客户服务体系，全面保障客户合法权益，积极践行负责任营销与可持续营销理念，为客户创造卓越价值。

### 客户关系管理

公司销售部牵头负责客户服务的实施与报告，由生产部、质检部、财务部等部门协同配合。同时，公司将客户服务管理议题纳入产品责任工作小组，上升至董事会 ESG 委员会进行监督管理。秉持“以客户为中心”的服务理念，公司构建了标准化、精细化与人性化相结合的客户服务体系，致力于为每一位消费者提供高品质的产品体验与服务。

客户投诉数量

**24**次

客户投诉解决率

**100%**

客户满意度（线上渠道）

**95**分

客户满意度（线下渠道）

**98.57**分



太湖雪官方旗舰店荣获  
天猫年度五星店铺



太湖雪官方旗舰店荣获  
618 大促金牌客服团队

### 高效服务响应

公司制定《客户服务管理程序》等制度，全面梳理覆盖订单审核、定制下单、退货退仓管理等多业务环节的作业指导规范，确保各业务节点有章可循。同时，通过明确电话、在线、微信等渠道的标准响应时间（如在线客服 20 秒内回复），并建立高峰期自动分流及常见问题知识库，公司实现高效、规范的响应与服务。

### 专业客服体验

定期组织产品知识、沟通技巧及情绪管理培训，推行一次解决率（FCR）考核机制，确保持续提升客服人员的专业度与礼貌素养。在基础服务外，公司更注重服务的“温度”，针对重点顾客提供亲自送货上门、协助铺床等精细化服务，让顾客在第一时间感受到品牌的人文关怀。

### 强化会员权益

公司制定科学的分层级会员福利规则，为会员提供入会礼包、生日特权及专属福利。2025 年，公司优化会员积分权益机制，促进会员的长期复购与品牌黏性。

### 升级物流体验

为进一步优化末端配送体验，公司于 2025 年 8 月起全面推行快递升级计划，由普通快递升级为“中通好快”服务，实现 2 小时内上门取件、优先中转分拣及明确的时效承诺，并具备更优质的投递服务与隐私保障，构筑高品质的物流配送闭环。

### 客户投诉管理

公司制定《太湖雪客户投诉处理管理办法》，持续优化客户投诉核心流程，明确从响应、记录、分类处理、解决、回访及复盘的全流程规范，要求 15 分钟内响应，24-48 小时内给出方案，确保客户投诉得到及时有效的解决。2025 年，公司建立周会复盘制度，不定时抽检客服接待内容，分享问题、案例和客户反馈，并针对高频客诉问题进行复盘，更新产品 / 服务流程，避免重复发生。

### 客户满意度调查

公司建立全渠道客户满意度监测机制。2025 年，线上平台实现客户综合评分 95 分；线下渠道则通过定向调研方式，选取部分核心企业客户，针对产品质量、交货周期、价格水平及服务质量四个维度开展调研，客户平均满意度高达 98.57 分。



## 负责任营销

太湖雪积极践行负责任营销理念，严格遵循《中华人民共和国广告法》《中华人民共和国反不正当竞争法》《中华人民共和国个人信息保护法》等关于营销推广的法律法规，确保营销活动合法合规、真实诚信，充分保障消费者权益。

### ◆ 营销宣传管理

公司持续加强营销宣传管理，制定责任营销内部规章制度，覆盖线下媒体合作与内容传播、线下活动策划及产品宣发、各类展览展会运营、节点海报及相关宣传物料设计制作与投放等营销推广各环节，并在线下品牌部成立责任营销管理小组，对营销活动的合规性负责。

#### 信息审核管理

在日常运营中，公司对线下媒体合作、内容传播及产品宣发实施严格的审核管理，规定对外宣传物料及营销方案均需经过法务及相关部门的合规审核，所有营销信息需真实准确，产品功效、材质成分、价格优惠等表述需与实际一致，从源头规避侵权与虚假宣传风险。

#### 全面监督机制

公司执行严格的责任营销监督机制，由管理小组每月召开责任营销专项会议，检查制度执行情况，通报违规隐患并督促整改。同时，公司建立消费者反馈渠道（如现场意见箱、专属客服热线），对消费者反映的营销违规问题，24小时内响应，7个工作日内办结并反馈。

#### 责任营销培训

公司不定期为营销人员提供负责任营销培训，内容涵盖营销规章制度、产品知识等方面，确保员工全面把握信息的准确性与合规性，实现更精准、可靠的市场营销与推广。报告期内，公司邀请市场监督管理局专家，面向线上线下共107名员工开展了营销合规培训，通过专业的条款解读与业务案例剖析，强化全员对《广告法》及合规营销风险点的认知，营造诚信透明的市场环境。

### ◆ 标签规范管理

公司构建严密的标签规范管理体系，由供应链中心对标签规范进行统一管理，制定《标识和可追溯性控制程序》，确保产品标签能精准、清晰传递产品品质信息。

#### 源头信息管理

公司设有专职的物资信息员负责物资建档与信息录入，从源头确保标签所载的产品成分、执行标准、等级及洗涤方法等核心信息准确无误。

#### 专业审核打印

标签信息的发布须经过专门的内部审批流程，审核通过后由专职的标签打印人员执行作业，并在打印环节实施“第二次核实”，双重把关防止错漏。

#### 规范产品追溯

通过设备与软件管理的联动，对品牌挂牌、三包卡及内外包装标识进行规范化管理，确保实现产品的精准溯源。对于特殊情况下的标签补打，公司设立了专门的操作流程，要求必须如实登记《吊牌补打清单》，确保每一枚标签的去向均处于受控状态，杜绝任何非标流程的介入。

## 产品可及性

太湖雪积极提升产品可及性，以全覆盖的渠道布局、包容性的产品设计及跨区域的文化交流，确保不同地域、不同偏好的消费者能够便捷、公平地获取高品质丝绸产品。

### ◆ 多元化产品设计

我们坚持以消费者为中心，深入洞察市场需求，为不同人群、不同场景定制专属的丝绸产品，满足更多群体的差异化需求。

#### 节日礼赠

深度挖掘中国传统节日内涵，通过差异化的包装设计与产品搭配，满足消费者在节日时刻的社交馈赠与情感表达需求



养生礼赠套盒



乔迁礼品



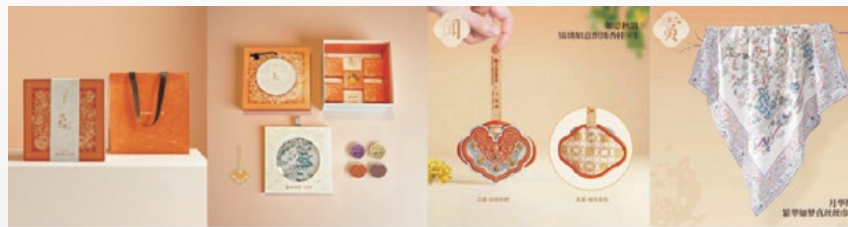
中秋·月满江南丝绸礼盒



福祿东方·锦绣新年礼

### 案例 锦绣月华·丝绸音乐礼盒

太湖雪在中秋节日产品研发中，打破传统包装的平面局限，创新性开发“赏（丝巾/包装）、闻（香囊）、听（唱片机音乐）、品（苏式月饼）”四维感官交互体验礼盒，为消费者营造出“视觉丝绸、听觉心安”的沉浸式中秋礼遇，赋予了礼盒超越物质载体的深层人文价值。



#### 分众化设计

针对不同群体设计专属产品，满足差异化需求



青少年·卧室丝绸产品



母婴客群·母婴级蚕丝被

### 功能性创新

为不同场景、用途需求的消费者提供精准解决方案



蚕砂养生枕



真丝护肤面罩

### 多渠道地区覆盖

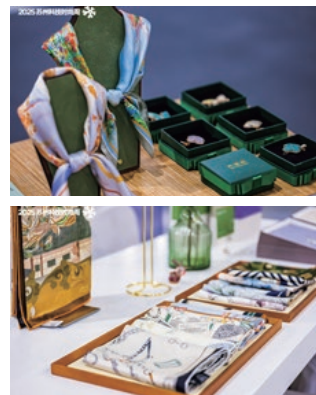
太湖雪持续布局多元渠道，打破地域限制与文化屏障，让产品触及更多人群。

### 拓展线上线下融合渠道

线下通过聚焦苏州、北京、南京等核心区域市场，在核心商圈、历史时尚街区、五星级大酒店进行直营门店的布局，重点打造 500 至 1,000 平方米的超级体验店，通过店内精致展陈与蚕桑丝绸文化互动活动，构建有温度的零售体验空间；线上深耕天猫、京东、微信小店及抖音等主流购物平台，实现 24 小时在线下单，配合高效配送服务，即便身处偏远地区的消费者也能同步享受高品质的丝绸产品。

### 国内外交流活动

公司积极参与各类国内外展会及交流活动，将太湖雪的丝绸产品与工艺展示延伸至更多地区。2025 年，公司参与上海丝绸博览会、苏州丝绸博览会、长三角文博会、苏州大运河博览会、苏州科技时尚周等各级文博会与行业展会，引领国货品牌活化创新。同时，公司充分利用国际化平台，打造出海的“文化名片”。公司受邀亮相“中国国际进口博览会”“西班牙江苏文旅推介会”“狮山跨境展”等，并成功成为“日本大阪世博会世博馆指定丝绸供应商”，让各国游客近距离领略中国丝绸魅力。



2025 苏州科技时尚周

### 案例 跨越山海的“一颗茧”——太湖雪亮相西班牙助力中欧文化交流

2025 年，太湖雪受邀参加西班牙马德里“水韵江苏”文旅推介会，以“一颗茧的蜕变”为主题，将苏州非遗丝绸带入欧洲视野。通过现场展示绫、罗、绸、缎的独特质感，以及专为马德里文化语境创作的蚕茧手工艺花卉，太湖雪让海内外观众沉浸式感受东方丝绸从原料到艺术品的非遗之美，将中国传统技艺与西班牙热烈文化进行深度碰撞，成为向世界传递中国非遗魅力与江苏文旅特色的优秀名片。





## 负责任供应链

### 治理

公司严格遵守《中华人民共和国招标投标法》《中华人民共和国招标投标法实施条例》等国家相关法律法规，制定《采购及供应商管制程序》《相关方管理程序》等招标采购和供应商管理相关制度规范与指引文件，不断完善供应商全生命周期管理。2025年，公司梳理并优化20项供应链相关的业务流程，有效提升供应链管理效能。

公司由供应链中心统筹管理供应链相关工作。为更好地推进供应链 ESG 管理工作，公司组建可持续运营工作小组，由供应链中心、采购部及安全环保部组成，将供应链 ESG 管理工作融入日常运营管理中，并纳入董事会 ESG 委员会进行监督管理。

## 战略与管理方式

### ◆ 供应商全流程管理

公司持续规范供应商准入、评估、退出全流程管理标准。2025年，公司设立供应商数字化系统审批申请流程，进一步规范供应商全生命周期的准入审核与档案管理，强化供应商合规性校验与过程可追溯性。

#### 供应商全流程生命周期管理

##### 准入

规范供应商准入标准，在选择供应商时以产品质量和服务为基础，并关注其在环境管理、合规、安全等方面的表现；对新晋供应商设立严格的审批流程，将其质量、环境、职业健康等因素纳入考量，并要求其填写《供应商调查评估表》及廉洁承诺书，在通过资料审计、小样质量评估、现场 / 远程审计后，评审合格方可纳入合格供应商名录。

##### 评估

将供应商分为 A、B、C、D 四个等级，制定年度供应商审核计划表，每季度对关键及一般类物料供应商进行评估考核，形成供应商业绩考核表，依据供应商供货质量、交期、价格、服务等多重因素动态调整分类等级。报告期内，公司共对 29 家供应商进行考核评估。

##### 管理

对供应商实施分级管理及全面监督，督促供应商及时整改发现问题，如重复出现问题或出现重大质量事故，将要求供应商做书面纠正预防，在《供应商纠正行动报告》进行记录与跟进。

##### 退出

如有供应商做出不符合合同要求的违规行为，并于限期内整改无效，或供应链综合评估为 D 级，将会取消供应商资格。2025年，公司清退 3 家供应商。

## ◆ 供应商 ESG 管控

公司高度重视供应链 ESG 管理，严格依据 SMETA 最佳实践版本 6.1 中涉及供应商合规性、劳工标准等方面的管理要求，将 ESG 因素全面融入供应商评价、准入、考核和退出机制，强化采购流程中的 ESG 风险监督与管理。

### 商业道德

在供应商准入阶段，公司与供应商签订《供应商廉洁承诺书》，并向供应商宣传商业道德要求，明确双方在业务活动中遵守守法、公平和诚信原则，营造廉洁经营环境。

### 环境、健康与安全

在供应商准入中，我们纳入了 ISO 14001（环境管理体系）、ISO 9001（质量管理体系）、ISO 45001（职业健康安全管理体系）以及 OEKO-TEX® STANDARD 100（纺织品安全标准）等国际认证标准。此外，公司每季度对供应商进行评估考评，同步对供应商进行 EHS 相关调查，向各供应商发出《环境和职业健康安全告知书》，完成《环境职业健康安全调查表》，综合考察后形成供应商《EHS 资格调查表》，以确保供应商在产品质量、环境保护和员工健康与安全等方面达到我们的要求。

## ◆ 供应商沟通培训

公司建立常态化的供应商沟通与培训机制，通过分享自身质量体系搭建与优化、供应链智能化提升经验，给予技术支持与多维度沟通交流，赋能合作伙伴实现协同升级。



供应商现场沟通会



## 影响、风险与机遇管理

太湖雪建立前置识别、分类评估、精准应对的供应链风险管理闭环，持续构建具备高度韧性与可持续性的供应网络。针对供应链断供、价格上涨、突发事件等风险因素加强管控，有效强化供应链韧性。报告期内，公司原料供应稳定，未因原料短缺导致生产受到影响。

同时，公司高度重视与供应商的诚信互惠关系，切实履行合同义务。报告期内，公司正常支付各项款项，不存在逾期尚未支付中小企业款项的情况。具体应付账款详细情况请查阅《太湖雪 2025 年年度报告》。

### 风险类型

### 应对措施

#### 断供风险

#### 多元化供应商

加强关键原料的供应商储备，积极开发第二供应商，降低对单一供应商的依赖。

#### 价格波动风险

#### 监测市场行情

根据市场情况灵活调整采购策略，与供应商协商价格调整，寻找替代原材料或采购途径，以应对价格波动。

#### 建立长期合作关系

与优质供应商签订长期合同，锁定关键原材料价格，降低价格波动带来的风险。



## 指标与目标

### 目标

供货商来料准时交货率  $\geq$  95%

### 2025 年达成情况

达成



供应商总数

53 家

核心供应商

30 家

其中

本地供应商（江苏省内）

25 家

省外供应商

28 家

本地化采购比例

47.17%

- 通过质量管理体系认证的核心供应商 20 家，占比 67%
- 通过环境管理体系认证的核心供应商 14 家，占比 47%
- 通过职业健康安全管理体系认证的核心供应商 11 家，占比 37%
- 通过 OEKO 及其他（GRS、GOTS、有机产品、绿色产品等）认证的核心供应商 25 家，占比 83%



## 携手员工发展

太湖雪始终坚持以人为本，积极构筑严密的员工权益保障体系、搭建赋能成长的人力资本发展平台以及筑牢职业健康与安全的底线红线，与全体员工共同打造了一个包容、公平且充满创新活力的职场共同体。

## 员工权益保障

### 治理

太湖雪严格遵循《中华人民共和国劳动法》《中华人民共和国劳动合同法》等国内法律法规，并积极响应《国际人权宪章》《国际劳工公约》《国际劳工组织关于工作中的基本原则和权利宣言》《联合国工商业与人权问题指导原则》等国际规范，制定《员工权益保护制度》，制度覆盖范围为公司全体员工、供应商、承包商及业务伙伴，明确反歧视与多元化、平等与包容、保障自由择业、保障薪酬公平与工作时间、女性员工特殊保护等核心原则，保障全体员工合法权益。

公司设立人才发展工作小组，由人力行政部牵头，负责员工权益保障议题的统筹管理，并通过定期工作汇报机制，将该议题上升至董事会 ESG 委员会进行监督管理。报告期内，公司未发生任何违反员工基本权益事件。

### 战略与管理方式

#### ◆ 员工基本权益

为确保员工权益保护相关规定的切实落实，公司将员工权益保护内容纳入新员工入职培训，确保员工清晰知晓自身权利。同时，公司设立投诉与申诉渠道，鼓励员工针对任何侵犯自身权益或违反公平原则的行为进行举报。针对所有申诉，公司承诺在保护举报人隐私的前提下，启动严谨的调查与处理程序，确保每一项诉求都能得到公正、及时的回应，并对查实的违规行为进行严肃追责，视情节严重程度，对责任人予以警告、处分直至解除劳动合同的处理；涉嫌违法的，将移送司法机关。

申诉举报邮箱

hr@taihuxue.com

## 太湖雪员工权益保护原则

### 反歧视与平等

严禁基于种族、性别、宗教、年龄、残疾等任何特征的歧视与骚扰。在招聘、薪酬、晋升及职业发展等所有雇佣环节中，坚持“机会平等、唯才是举”的原则

### 保障自由择业

所有工作必须基于自愿原则，员工享有自由择业及依法离职的权利。公司严格禁止扣押员工身份证件或个人财产，确保工资以法定货币按时足额支付

### 工作时间与加班

在《员工手册》中明文规定工作时间与休息休假制度，严格遵守法定工时，采用标准工时制和不定时工时制，已取得主管行政部门的许可；实行加班审批流程，要求员工在超出法定工作时间工作前提交加班申请，并得到上级批准，依法支付加班工资或安排补休

### 工作环境与条件

在《员工手册》中“安全与消防”规定中，明确工作环境的安全与消防设施的维护规范，为员工提供健康、安全的工作环境

## ◆ 民主管理

为构建安全、畅通、民主的沟通机制，公司制定《民主协商制度》《职工代表大会制度》，建立意见箱、宣传栏等多元化的沟通与申诉渠道，并定期召开职工代表大会、员工座谈会、一对一交流、“金点子”员工声音收集活动等，听取员工的意见和建议。2025年，平等协商/集体谈判协议覆盖员工比例100%。

为深度了解并响应员工诉求，及时发现问题、解决问题，公司每年定期开展员工满意度调查。2025年，公司面向全体员工开展线上不记名的员工满意度调查，共回收有效问卷102份，收集到员工提出的各类合理化建议共计33条，内容涉及运营管理、工作环境、流程优化等多个方面，员工满意度达98.55分（满分100分）。经公司内部评估与对接，其中30条建议已被采纳并完成落实或进入改进流程，建议采纳与实施率达90.9%。



太湖雪第三届第四次职工代表大会



## ◆ 多元、平等、包容

太湖雪致力于构建一个公平、透明且具有包容性的职场环境，在招聘、录用、薪酬、晋升、培训、职业发展、终止劳动关系等所有雇佣环节中，坚持机会平等、唯才是举，构建多元化的员工队伍。作为一家女性员工占比极高的企业，太湖雪将“女性赋能”作为多元化建设的重中之重：公司在确保男女“同工同酬”的基础上，建立覆盖“孕、产、哺乳”全周期保护链条，包括提供带薪产检假、孕期灵活工时调整及哺乳期保障。同时，公司推动设立女职工卫生室、孕妇休息室、哺乳室等设施，以实际支持保障女性在职场安心奋斗。

## 影响、风险与机遇管理

太湖雪始终坚持“预防为主、动态监测”的原则，通过对接国际公认的 SMETA (Sedex 会员道德贸易审核) 标准，将保障员工权益从被动合规转向主动管理。公司建立了由人力资源部牵头、各部门配合的系统化管理架构，每半年开展一次覆盖劳动关系、职业健康、薪酬福利、平等雇佣及员工发展等维度的全方位风险识别与机遇分析。通过员工访谈、满意度调研及外部对标等多元方式，公司对识别出的事项进行科学评估，确立风险等级与机遇价值，并制定针对性的应对方案。2025 年，公司完成了针对“社保公积金缴纳基数及时调整”事项的风险监控及应对。

报告期内，公司接受第三方专业机构关于 SMETA 的深度审核，覆盖劳工标准、健康安全及商业道德等核心维度。审核结果显示，公司在劳工权益保护方面表现良好，未发现任何违反员工基本权益的现象。

## 指标与目标

目标	2025 年达成情况
劳动合同签订率 100%*	达成
社会保险覆盖率 100%*	达成
员工歧视事件发生总数 0 次	达成

\* 注：退休返聘人员签署相关退休返聘协议。

报告期内		
公司女性员工占比	新招聘女性员工占比	少数民族员工
<b>79.97%</b>	<b>80.84%</b>	<b>10</b> 人

## 人力资本发展

### 治理

公司将人力资本发展议题纳入人才发展工作小组的统筹范畴，上升至董事会 ESG 委员会进行监督管理。在执行层面，由人力资源部负责日常员工关系的管理，经人事总监专业审核后，由总经理及董事长进行决策审批与资源协调，为人力资本开发提供了坚实的资源保障。

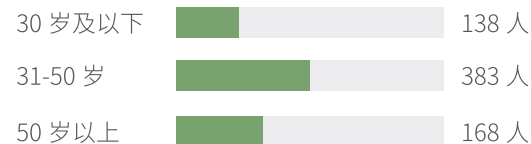
### 战略与管理方式

#### 人才引入

太湖雪不断优化人才获取战略，构建多维招聘矩阵，为公司高质量发展储备人才力量。公司深挖内部潜力，持续强化“伯乐奖”内部推荐机制，通过每月常态化宣传与明确的奖励细则激发全员引才活力，2025 年内推投入力度显著加大，已成功吸纳 6 名核心岗位人才入职。同时，公司积极拥抱数字化招聘趋势，主动贴合年轻求职者习惯，通过参加 6 场直播招聘活动大幅提升雇主品牌曝光度；并充分依托政府类平台发布专题招聘宣传，拓宽人才触达面。此外，公司深度洽谈并储备 2 家专业猎头渠道，满足高端及关键管理人才的招聘需求。截至报告期末，公司吸纳就业人数 56 人。



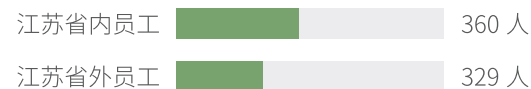
#### 年龄结构



#### 性别结构



#### 地区结构



## ◆ 员工培训

太湖雪秉持“人才是第一生产力”的理念，构建了全覆盖、分层次、多维度的培训体系。公司针对不同员工群体及培训需求，设立了涵盖通用能力、业务技巧、领导力及 AI 数智化应用等多元化课程。培训资源由内部资深讲师与外聘专家共同构成，确保了教学内容的专业性与前瞻性。为保障培训质量，公司建立了严格的讲师报酬激励与考核重修机制，确保知识转化的闭环，并通过实施 TSCT（教育培训、个人提高、导师辅导、行动学习）定制化模式，将理论学习与岗位实践深度结合。

### 新员工培训

针对新员工入职后各个发展阶段的需求，由人力资源部对其进行公司级入职培训及考核，培训方式包括现场讲授、岗位带教、线上学习，培训内容涵盖公司企业介绍、人事规章制度、企业文化、财务报销流程、常用办公工具、产品知识、门店参观、工厂参观等。2025 年，新员工入职培训共计 56 人次。

### 领导力培训

公司建立覆盖各层级管理者的领导力培训体系。基层管理者（班组长、门店主管等）聚焦于“执行督导+一线问题解决+团队带教”，提升一线管理水平；中高层管理者（部门总监、区域经理等）则侧重于“团队协同+策略分解+资源整合”，通过体验式管理培训增强全局协同能力。2025 年，体验式管理培训已累计覆盖管理人员 300 余人次。

### 关键技能培训

公司面向产品研发、市场运营等核心部门，精准开展岗位专项技能提升计划，确保关键岗位人才储备深厚的专业知识。同时，公司积极拥抱数智化变革，组织 AI 数智化应用培训，赋能员工掌握前沿生产力工具，提高员工效率。



小程序案例分享



AI 数智化培训

## 案例 “丝绸星青年” 领军人才赋能培训

为加速青年骨干向复合型管理人才转型，太湖雪于 2025 年 7 月启动“丝绸星青年”计划，针对 80 名跨部门青年骨干开展为期两天的沉浸式领导力赋能培训活动，通过极限挑战比赛、“AI×业务”实战课题等方式，提高员工决策力及团队领导力。培训全程由高管深度参与及复盘，评选出首届 10 位“丝绸星青年”领军榜样，打造先锋领导力人才标杆。



## 案例 以赛促练，匠心传承——2025 年度蚕丝被拉制技艺大比武

为更好地提升一线生产人员的专业技艺水平，太湖雪积极推进“以赛代练”的培养模式，于 2025 年成功举办了“蚕娘竞秀·匠心传承”年度蚕丝被拉制技艺大比武。比赛通过现场实操比拼拉铺的匀称度、韧性与精准度，营造精益求精、争先创优的良好氛围。



## ◆ 员工发展

太湖雪重视员工的职业成长，建立纵向职级与横向轮岗相结合的双通道机制，并结合人才盘点项目为员工量身定制发展路径，让有潜力的优秀人才在适配的职级上实现价值最大化。



### 畅通职业 晋升通道

公司构建清晰的职级晋升体系，覆盖从基层到高管的八大职级层级，为员工提供了清晰的职业进阶地图，并通过内部竞聘与横向轮岗机制实现跨职能流动，形成“能上能下、横向交流”的动态发展机制。

### 差异化 绩效考核

以“精准激励、激活效能”为导向，建立差异化绩效考核体系。考核采用百分制基础分叠加 20% 上浮空间的机制，直接挂钩绩效工资，实现“绩优者多得”的激励闭环。针对不同岗位特性，公司设计差异化的考核方案：创意执行类岗位（如设计师、剪辑）侧重以产出数量与质量的关键指标；业务类岗位综合考量业绩指标（如销售额）与毛利指标（如回款率、毛利率），平衡规模与效益；职能支持类岗位则设置量化指标与定性评价结合的标准。同时，全员统一纳入职业素养维度，涵盖责任心、团队协作等软实力，引导员工全面发展。考核实施中，部门长为员工绩效考核第一责任人，负责指标落地、过程跟踪与初步评估；人力资源部每月对考核数据进行汇总复核，确保结果客观公正。

### 反馈与 申诉流程

公司推行深度绩效面谈机制，由部门负责人与员工面对面探讨工作表现，共商改进计划。同时，公司设立了严谨的申诉流程：员工对考核结果有异议时，可向直接上级提出申诉，若发现考核过程中存在误解或偏差，会及时进行调整；若对直接上级的处理结果不满意，可向人力资源部门提交正式的申诉报告。人力资源部门会成立专门的调查小组，对申诉事项进行全面复核并在规定时间内书面答复，保障每一位员工都能得到公正评价。

### 鼓励职业 技能提升

太湖雪积极鼓励员工持续提升专业技能与证书考取。2025 年，公司以全额费用报销支持了多名员工考取消防员与急救员证书，并全额承担了学历提升人员的培训报名费、学费及职称评审费，年度共计 8 名员工通过常州工学院化学工程与工艺成人高等教育入学考试，新增助理工程师 4 名，中级工程师 2 名。

## ◆ 员工激励

太湖雪秉持“以奋斗者为本，与贡献者分享价值”的核心价值观，构建了物质激励与精神激励相结合的多维体系。公司将“工资与福利”相关规定纳入《员工手册》，遵循市场化原则，为员工提供具备行业竞争力的薪资保障；同时，在法定福利之外，提供工作餐、节日礼品等福利。

公司搭建了由基本工资、岗位工资、绩效工资及津补贴组成的综合薪酬架构，评价维度涵盖岗位复杂度、责任担当及价值贡献，确保分配的公平性与科学性。为实现核心人才与公司长期价值的深度绑定，太湖雪于2024年实施员工持股计划，将员工个人职业发展与公司市值增长紧密关联，有效提升了组织的凝聚力。2025年5月9日，公司完成2024年年度权益分派，每10股派现金红利1.00元（含税）转增3股，“苏州太湖雪丝绸股份有限公司—2024年员工持股计划”专用证券账户所持有的股份数由1,453,860股变更为1,890,018股，占公司总股本的2.73%。截至报告期末，本员工持股计划处于锁定期，未发生因持有人处分权利引起的计划股份权益变动情况，资产管理机构未发生变更。

公司营造“争先创优”的组织氛围，建立覆盖日常、项目及年度的全周期荣誉体系。表彰形式包括聚焦日常贡献的“月度之星”、针对突破性成果的“重点项目表彰”、激发业务动能的“月度竞技PK”，以及半年度与年度的综合评优。2025年，公司累计表彰优秀员工及团队近200人次，通过分层分类的荣誉覆盖，持续强化员工的成就感与荣誉感。

### 案例 寻找“闪光”的奋斗者

太湖雪将荣誉激励与企业文化建设深度融合，于2025年8月启动了以“平凡铸就伟大，奋斗点亮人生”为主题的“寻找身边奋斗者”故事征集活动。该活动鼓励全员通过真实感人的文字与影像，记录岗位上默默奉献的员工群像，旨在挖掘平凡岗位上的不平凡闪光点，通过讲好“太湖雪故事”增强了员工的荣誉感与价值共识。



## ◆ 员工关爱

太湖雪始终坚持以人为本，建立常态化的关怀机制，积极开展与丰富多彩的文化活动，构建富有温情与凝聚力的员工社区。2025年，公司开展了开门红活动、团建拓展训练、中秋游园会及“奋斗者”文稿征集等系列活动，并通过“丝绸大厦落成1周年暨双11庆功会”等关键节点庆祝活动，深度增强员工的归属感与使命感。

同时，公司关注员工家庭与生活质量，定期举办季度生日会、亲子家庭日，并建立员工伤病慰问机制，将公司关怀触达每一位员工及其家庭，切实提升员工的幸福感。针对女性员工，公司特别策划“女神节”专项活动，通过参观丝绸文化博物馆与宋锦手作体验，在传统文化浸润中绽放女性风采。



“开门红”活动



员工生日会



中秋游园会



亲子家庭日



丝绸大厦落成 1 周年暨双 11 庆功会



## 影响、风险与机遇管理

太湖雪构建了“识别、评估、应对、跟踪”的闭环管理体系。在风险层面，公司重点关注关键岗位外训覆盖率不足及复杂技能培训深度不够等中等风险，通过优化外训计划、建立“小班制+案例复盘”模式及增加课后实操跟踪等措施，确保管理能力与合规底线不留盲区。在机遇层面，公司敏锐捕捉数智化转型契机，通过“AI+实战”专项培训赋能核心业务（如运营、设计等），并推广“体验式管理”及“师徒制”等模式，激活组织效能。

## 指标与目标

目标	2025 年达成情况
核心员工留存率 100%	达成
AI 在工作中利用率 90%，基础工作效率提升 20%	达成

员工培训总投入 <b>18.63</b> 万元	员工培训覆盖率 <b>100%</b>
员工培训总时长 <b>8,183</b> 小时	人均培训时长 <b>11.88</b> 小时



## 职业健康与安全

公司始终将员工的生命安全与身体健康放在首位，严格遵照《中华人民共和国安全生产法》《中华人民共和国消防法》等法律法规的相关要求，制定《环境和职业健康安全管理体系手册》《安全管理制度汇编》等安全生产管理制度，持续完善职业健康安全管理体系，将安全管理贯穿于生产经营的全过程，多措并举保障员工身心健康。同时，公司制定《相关方管理程序》《承包商管理办法》，详细规范供应商、承包商、外包商等相关方的职业健康安全行为。

为更好地落实职业健康安全相关要求，公司将职业健康与安全议题纳入人才发展工作小组（由人力行政部及安全环保部相关成员组成），并上升至董事会 ESG 委员会进行监督管理。截至报告期末，公司通过 ISO 45001 职业健康安全管理体系认证与工贸企业安全生产三级标准化审核。



GB/T 45001-2020/ISO 45001:  
2018 职业健康与安全管理体系认证

### 安全风险管控

制定《危险源辨识、评价与更新程序》，建立标准化安全风险管理机制，由公司质检部定期统筹开展危险源识别评估，全面覆盖设备运行、工艺流程、作业环境等多个关键领域。

建立部门联动机制，要求各部门依据业务特性定期填报《危险源辨识和风险评价一览表》，实现业务单元风险自检，形成《主要危险源辨识清单》，并按照风险等级实施差异化管控策略，确保每一项潜在风险都能得到及时识别和有效管理。

### 安全隐患排查

制定了详尽的年度隐患排查计划，建立起“每日班组级、每周车间级”的日常隐患排查机制，每月开展公司级综合隐患排查，每季度开展季节性隐患排查，节假日前开展专项排查，以及时发现问题、处理问题，确保生产设施与作业活动的绝对安全。

### 安全应急演练

公司针对重要的潜在安全风险制定应急预案，每年定期在生产区域组织全员安全应急演练，以提升公司在突发事件的应急管理能力和应急响应能力。此外，公司定期邀请消防中队官兵入驻指导，免费组织员工参与“消防设施操作员”专业培训，提升组织整体的防火控火水平。2025年9月，公司开展供应链中心消防专项演练，确保一线员工熟练掌握逃生与应急技能。



### 职业病防范

公司每年邀请第三方专业机构对生产车间的粉尘、噪音等职业病危害因素进行合规检测，历年 ASD 职业病危害因素检测结果均保持 100% 合格。针对特定岗位，公司每月按时足额发放必要的劳保用品，确保员工工作过程的身体健康防护。

### 职业健康体检

定期组织员工进行职业健康体检，建立健康监护档案，持续关注员工健康情况。

### 健康安全培训

定期或不定期开展各类型的职业健康相关的培训，提升员工的健康安全防护意识和能力。公司积极与社会专业机构联动，2025 年选派 4 名员工参加姑苏区红十字会专项培训，并全员通过考核取得“救护员证书”。

### 关注心理健康

关注员工的情绪、心理健康，设立“THX 暖小雪”员工倾诉渠道，及时疏导不良情绪。

2025年，公司设立年度职业健康与安全相关目标，并定期追踪、跟进目标达成情况。公司召开年度安全生产目标和指标完成情况评估会议，评估结果如下：

### 安全生产目标与达成情况

#### 目标

重伤及以上事故为零，生产性轻伤事故为零

火灾、爆炸、环境污染事故为零

月度安全教育合格率、安全隐患整改率 100%

安全培训执行率 100%

安全生产费用投入 100%

职工健康体检率 100%

高危作业实行作业许可审批制度，审批率达 100%

特种设备操作人员持证上岗率 100%，特种设备和安全附件检测检验合格率 100%

各类事故“四不放过”处理率 100%

#### 2025年达成情况

达成

达成

达成

达成

达成

达成

达成

达成

达成

安全生产投入

**165** 万元

工亡

**0** 人

工伤

**3** 人

因工伤损失总日数

**90** 天

百万工时伤害率

**0.73**%

工伤事件

**3** 次

工伤率

**0.4**%

职业病发生率

**0**%

安全培训总人次

**3,602** 人次

安全培训总时长

**1,848** 小时



## 担当社会责任

太湖雪始终将企业发展脉络深植于社会进步的沃土之中，在创造商业价值的同时，通过深化社区参与、赋能乡村振兴、躬耕公益与志愿服务的多维实践，以坚实力量改善民生、回馈社会。

## 深化社区参与

太湖雪通过非遗文化活化、健康生活倡导及科普教育交流等多维路径，深度参与并赋能社区建设，将丝绸的温度与价值回馈给更多社会成员。

### ◆ 非遗文化传播

作为北交所“新国货丝绸第一股”，公司锚定“技术赋能、文化破圈、全球传播”三大路径，系统性推进丝绸非遗的活态传承与价值转化。以“非遗+”为核心策略，通过多领域跨界合作拓宽非遗应用场景。2025年，公司与苏州博物馆、苏州丝绸博物馆建立常态化合作机制，公司每月输出多款国潮单品，将馆藏文化转化为生活美学产品，推进非遗文化创新。

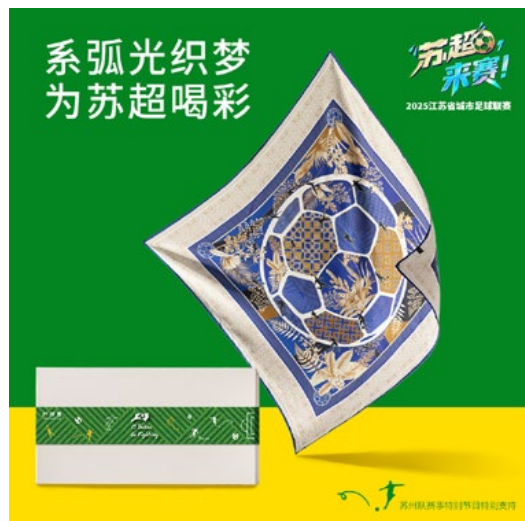
### 案例 “裘和 TA 的朋友们” 数字文化展

2025年4月，太湖雪作为“首席非遗合作伙伴”，深度参与在苏州仓街启幕的“裘和 TA 的朋友们”数字文化展，联合缂丝传承人陈文团队、苏州广播电视总台，运用 3Dmapping、硅基视网膜等技术呈现清代“石青缂五彩四团云龙裘织成”仿制品，让观众直观感受缂丝“通经断纬”的精妙。我们采用裘服八达晕纹、金龙纹等元素，推出“国色华章”真丝丝巾、眼罩等联名文创产品，实现文化价值与商业价值的深度耦合。



### ◆ 健康价值传递

从世界乒乓球锦标赛、苏迪曼杯到苏州（太湖）马拉松，太湖雪坚持在各类体育盛事中传递健康生活理念。2025年，公司作为“苏超来赛”2025江苏省城市足球联赛苏州队赛事特别节目的支持单位，推出“苏超来赛”系列联名文创，将足球图案与传统吉祥纹样、江苏省地图形状相融合，开发出丝巾、眼罩、领带等多品类产品，实现跨界表达。



### ◆ 教育科普与社区交流

太湖雪积极打造科普教育阵地，通过举办主题讲座、组织劳动实践、科普展览等形式，传播蚕桑科技知识和丝绸文化，丰富社区居民的精神生活。



不语胸花手作课堂



茧花香薰手作课堂



蚕桑文化课堂



丝巾课堂活动

## 乡村振兴

太湖雪深度响应国家乡村振兴战略，立足乡村资源禀赋，构建起“蚕桑富民、联农带农”的特色发展模式。公司通过革新“公司+农户+基地”的现代产业体系，将传统家庭分散经营转化为标准化、规模化生产，并针对传统养蚕模式中蚕存活率低、发育不均的瓶颈开展为农户进行小蚕共育的活动，极大地提升了亩均收益与产业附加值。

同时，太湖雪致力于农、文、旅深度融合，带动周边村民增收；并依托“蚕桑科技小院”等科研平台开展校企合作，建立人才培养机制，吸引优秀人才回流乡村，为乡村振兴注入了持续的产业动能与人才活力。

### 案例 编制《蚕桑养殖技艺操作规程》，科学赋能生产端

太湖雪基于深厚的产业实践，编制并推行《蚕桑养殖技艺操作规程》手册。该手册对蚕种催青、小蚕共育、桑田管理等核心环节设定了严谨的技术标准。公司将此规程作为农户技能培训的“活教材”，以标准化提升农户的专业养殖技艺，有助力蚕农实现稳产高产。

2025年

收购蚕茧约

**4,300**吨

振兴桑树种植面积

**20**万亩



入选中国上市公司协会  
“2024 上市公司乡村振兴  
最佳实践案例”

## 公益与志愿服务

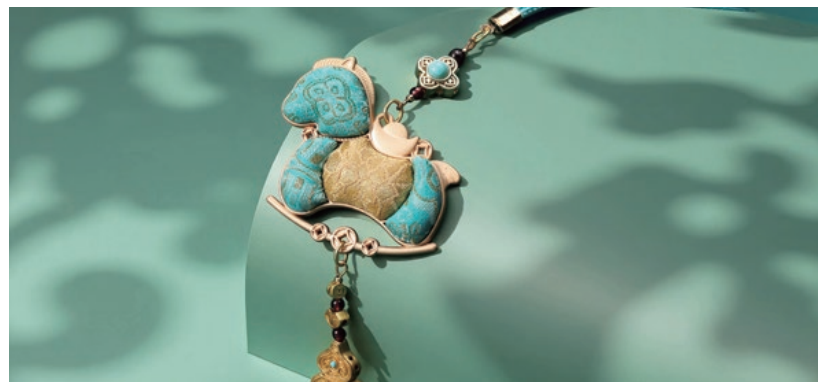
太湖雪通过精准助学、社区关怀及常态化志愿服务，将企业的温暖实实在在地传递给社会，以实际行动诠释企业公民的责任担当。公司积极参与献爱心活动，连续多年开展爱心助学活动，以定向资助的形式，为困难学子提供经济支持，助力他们圆梦校园。为激发员工社会责任感，公司成立青年志愿者协会、春蚕志愿者服务队及学雷锋志愿服务站，定期组织青年员工参与公益献血、敬老助新等活动，提升社区包容度与温情。



2025 年度“爱心企业”  
(苏州市吴江区社会福利中心)

面包树公益 2025 年度爱心企业  
(苏州市吴江区面包树公益服务中心)

苏州市  
儿童少年基金会理事单位





“丝暖重阳 礼敬安康”太湖雪慈善物资捐赠活动，为老年群体送去冬被与蚕丝棉衣



夏日送清凉，太湖雪党员先锋服务队走进社区，为新就业群体（清洁工、外卖员等）免费提供饮用水等物资，致敬城市守护者



作为协办单位支持“致敬医者仁心·凝聚熊猫力量——第八届中国医师节特别行动”开展，为稀有血型公益事业贡献力量，获得苏州陈霞爱心慈善基金会爱心企业荣誉



参与“善行边疆 x 抖音电商了不起的中国厂长活动”，以爱心好物支持“壹基金温暖包”项目

案例 丝路传情·苏黔同心——丹寨受灾学校专项应急驰援行动

2025年6月，贵州丹寨县突遭洪灾，南皋小学学校设施及学生生活物资严重受损。太湖雪闻讯而动，在生产旺季克服产能压力，第一时间紧急调配价值10万余元的高品质被芯、床垫及枕头等寝具，将爱心物资在秋季开学前跨越千里精准送达受灾学生手中，以实际行动诠释太湖雪作为民族品牌的社会担当。



03

锦绣经纬

治理篇

织就治理方圆





## 坚持党建引领

太湖雪始终聚焦“党建强、发展强”的目标，将党的建设深度融入企业经营血脉，探索出一条党建链串联产业链、赋能创新链、提升价值链的高质量发展之路。



### 夯实组织基石

公司不断强化基层组织建设，自 2014 年 1 月成立公司党支部以来，现有党员及流动党员 45 名，广泛分布于科研、设计、销售等关键环节。2025 年 8 月，“中国共产党苏州太湖雪丝绸有限公司观前分公司支部委员会”正式挂牌成立，“公司党支部+观前分公司党支部”的双支部格局，实现党建与业务经营的同谋划、同部署。报告期内，公司新发展预备党员 1 名，并完成 2 名预备党员的转正，党员队伍呈现出“活力足、学历高、战力强”的显著特点。

此外，公司设立由全国劳模胡毓芳作为领衔人的劳模创新工作室、全国三八红旗手胡毓芳办公室，构建“党工团群”深度联动格局，将政治引领与员工权益保障紧密结合。

### 打造思想阵地

公司坚持以习近平新时代中国特色社会主义思想武装头脑，通过多元化载体深化政治引领。2025 年，公司在太湖雪丝绸大厦打造党建活动阵地，依托“红色源点·初心厅”“红色传承·奋斗厅”“红色浪潮·创新站”等实体阵地，为党员及员工提供集学习、交流、展示于一体的红色空间。同时，公司定期开展党课学习、红色观影、阅兵观礼等思想教育活动，确保党员筑牢底线思维。



党建基地



党课学习

案例 开展“9·3”阅兵观礼主题活动

太湖雪坚持将家国情怀植根于企业文化，于抗战胜利纪念日期间举行“最好的铭记是传承，最好的传承是奋斗”主题活动，组织党员及入党积极分子集体观看阅兵盛况，增强员工的民族自豪感与向心力，激发了大家将“强国志”转化为“报国行”的工作热情。



## 党业深度融合

公司打造“丝路先锋”与“春蚕采锋”特色党建品牌，以社会主义核心价值观引领企业文化，倡导工匠精神与创新精神，在全公司营造奋斗与创新的文化氛围。公司设立“党员先锋岗”“党员责任区”等机制，推动党员在业务最前线发挥“挑大梁”作用。2025年，公司建立“党员先锋直播间”，定期联动社区开设“党建好物推荐”专场，由党员主播推荐丝绸产品，讲述产品背后的文化故事和匠心精神。

同时，公司积极探索“党建引领产业链”模式，通过跨界联动探索发展新路径。2025年，公司参与江苏省蚕桑产业链党组织联建共建，成为“高校党组织对接产业链党组织”校企党员协同攻坚小组成员，与苏州大学等高校精准对接。此外，公司与江苏银行、兴业证券等金融机构开展党建共建，推动资源共享与优势互补。



江苏省蚕桑产业链党组织联建共建启动仪式



## 公司治理

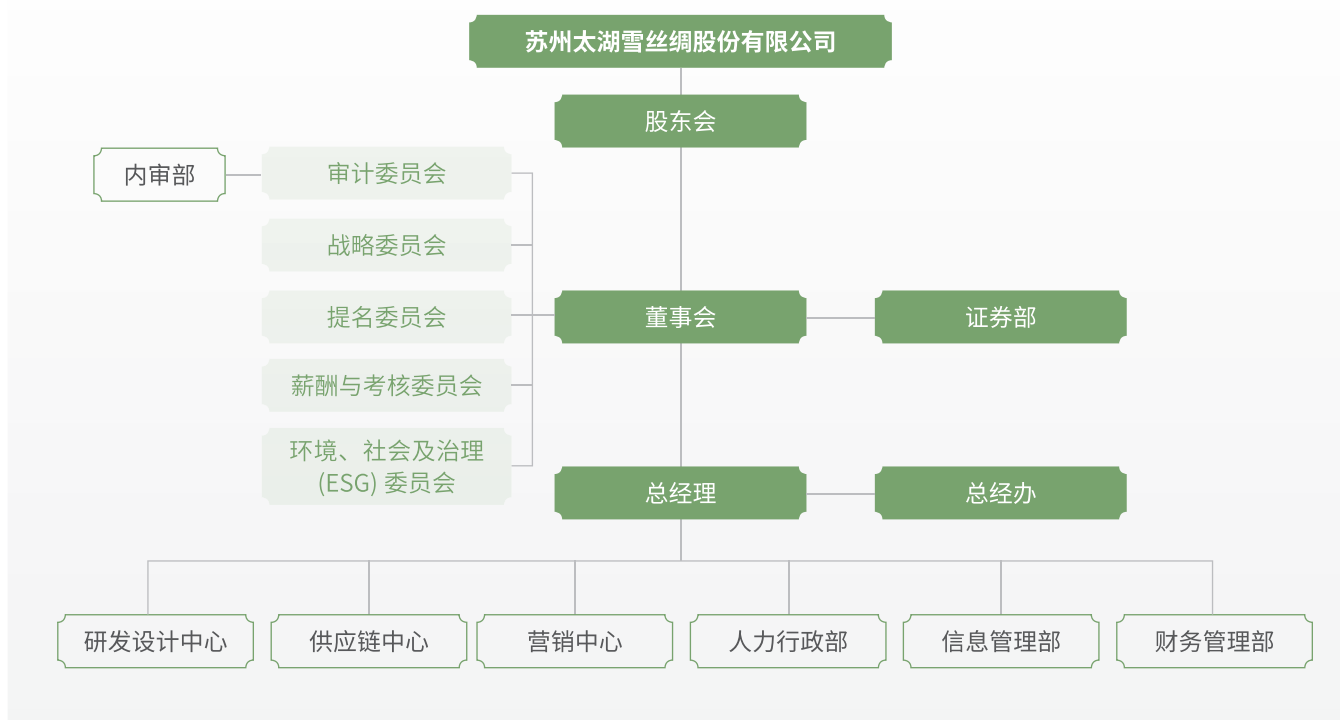
太湖雪始终秉持科学决策与透明运营的原则，不断健全公司治理体系，提升规范化运营能力，切实维护股东及利益相关方合法权益，助力企业实现可持续健康发展。

### 治理

太湖雪严格按照《中华人民共和国公司法》《中华人民共和国证券法》《上市公司治理准则》《上市公司章程指引》《北京证券交易所股票上市规则》等有关法律法规及《公司章程》等规范性文件要求，搭建专业多元、稳定高效的治理架构，建立由股东会、董事会和管理层构成的治理结构。公司董事会下设 5 个专门委员会，为董事会决策提供专业意见和参考建议。2025 年，公司依规取消监事会，由董事会审计委员会承接原监事会职责。

2025 年，公司修订《股东会议事规则》《董事会议事规则》《独立董事工作制度》等 26 个现有公司治理制度，并结合最新监管要求制定 8 个新制度，确保治理架构权责分明，进一步提升公司运作效率及可持续发展水平。

太湖雪 2025 年公司组织架构图



## 战略与管理方式

### ◆ 董事会有效性

公司持续完善董事会及相关专门委员会的工作机制，在公司重大事项决策上充分发挥董事会专门委员会、独立董事的作用，确保公司治理有效性。报告期内，公司董事会总人数为9人，其中包括3名独立董事，董事平均任期达到5.1年，董事会成员出席率100%。有效保障董事会决策与监督的连续性、稳定性与前瞻性。董事会下设各专门委员会运作规范：审计委员会成员3名，包含独立董事2名，主任委员为独立董事，具备中国注册会计师（非执业会员）资格，拥有扎实的财务与内控专业素养；薪酬与考核委员会成员5名，其中3名成员为独立董事，由独立董事担任主任委员，确保薪酬体系独立公允；提名委员会成员3名，其中独立董事2名，由独立董事担任主任委员，为董事遴选与治理优化提供专业支撑。

同时，公司积极组织董事参与各类内外部专业培训，持续提升履职能力，有效增强董事会决策效率与治理有效性。2025年，董事成员参与由北京证券交易所，中国证监会江苏监管局组织的各类培训22次，内容涵盖上市公司关键岗位履职、核心业务规范、最新法规适用等领域；2025年公司内部组织董事会专项培训6次，内容涵盖资本市场监管动态、公司治理法律法规更新等多个领域，持续强化董事合规意识、履职能力与专业素养。

公司依据《董事、高级管理人员薪酬管理制度》，对公司董事、高管薪酬方案及薪酬考核制度进行规范。公司高管人员薪酬由基本工资与绩效工资组成，其中，绩效工资以年度经营目标为考核基础，结合每年实现效益情况及工作

业绩完成情况进行核定。工作业绩包含与工作职责相关的可持续发展绩效指标（包括但不限于质量管理、安全生产、反腐败和员工福利等）。

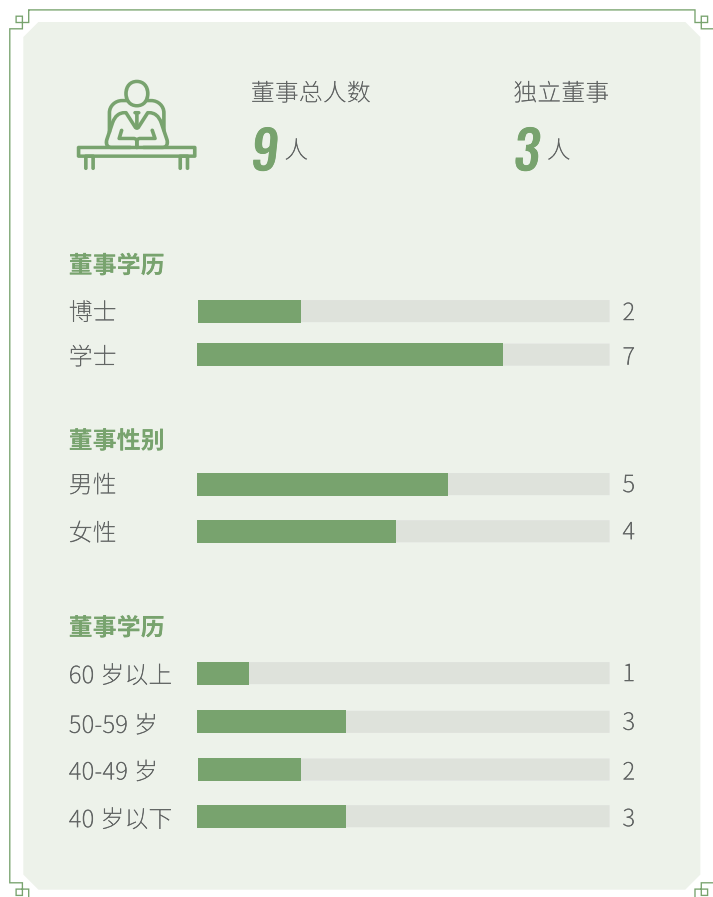
公司定期对董事会运作规范性与运行有效性开展全面评估，保障董事会高效履职，持续强化公司治理核心作用。公司已对外披露董事2025年度履职相关情况，主要包括董事会会议召开及决议执行情况、董事出席董事会及股东大会情况、董事发表独立意见与提案建议情况，以及董事会各专门委员会履职情况等，详细情况请查阅《太湖雪2025年年度报告》《2025年度董事会工作报告》。

- 召开股东会 **5** 次，股东会通过议案 **22** 个
- 召开董事会 **11** 次，董事会通过议案 **50** 个
- 召开监事会 **6** 次，监事会通过议案 **19** 个
- 召开审计委员会会议 **9** 次
- 召开战略委员会会议 **2** 次
- 召开环境、社会及治理（ESG）委员会会议 **2** 次
- 召开提名委员会会议 **4** 次
- 召开薪酬与考核委员会会议 **1** 次



## ◆ 董事会多元化

公司高度重视董事会多元化建设，将行业背景、性别、经验、年龄等多元理念融入治理体系，持续优化董事会结构，提升决策科学性与独立性。报告期内，公司制定《董事会多元化政策》，设定“女性董事占比长期保持不低于 30%”等目标，进一步强化董事会多元化导向。截至 2025 年年底，公司董事会共 9 名董事，其中独立董事占比为 33.33%，女性董事占比 44.44%。公司董事会成员所属专业背景涉及市场营销、财务管理、风险管理、法律等，具备丰富的行业经验与稳定履职能力。



姓名	职务	性别	年龄	任期时长 (年)	专业能力			
					行业经验	风险管理	财务会计	法律
胡毓芳	董事长、总经理	女	56	10	√	√		
王安琪	董事、副总经理	女	34	10	√			
代艳	董事、副总经理、 董事会秘书	男	43	4	√	√		
尹蕾	董事	女	54	10	√		√	
姚静雯	董事	女	35	5	√			
刘伟	职工董事	男	40	1	√			
王尧	独立董事	男	65	4	√			
严康	独立董事	男	50	3		√	√	
朱中一	独立董事	男	50	4		√		√

## ◆ 投资者关系管理

太湖雪高度重视投资者关系管理，坚持规范透明、高效沟通的工作理念，切实维护投资者合法权益。2025 年，公司修订完善《投资者关系管理制度》《媒体采访和投资者调研接待管理办法》，进一步优化投资者关系管理体系，切实保障投资者利益。



### 信息披露

公司始终坚持高标准开展信息披露工作，不断夯实信息披露基础，2025 年，公司积极响应交易所鼓励披露行业及公司经营的有关信息要求，主动披露公司三会、定期报告、重大事项等相关内容，共计披露 6 份定期报告、132 份临时公告。



### 投资者 权益保护

公司持续保障中小股东和其他股东对公司重大事项的知情权和决策参与权，系统性推进中小股东参与公司重大事项决策。在知情权保障方面，公司按照相关法律法规，提前披露股东会通知及相关议案内容公告；在决策参与权方面，公司充分运用网络投票的方式，为中小股东提供便捷有效的远程表决渠道，确保其无需到场亦能依法、充分行使表决权，切实参与公司重大事项决策。



### 投资者 沟通交流

报告期内，公司累计开展投资者交流活动 14 次，其中线上业绩说明会 1 次、线上交流会 7 次、现场调研 5 次，全年接待机构投资者 150 余家，积极构建长期稳定的良性投资者关系。



北京证券交易所 2024-2025 年度上市公司信息披露工作  
评价结果 A 类（优秀）

## 案例 “投资者零距离”——走进北交所上市公司太湖雪

2025 年，公司参与北京证券交易所投资者教育基地举办的“投资者零距离”走进北交所上市公司太湖雪主题活动，现场接待国都证券及二十余位投资者代表，通过“实地参观+主题分享+互动交流”的形式，全方位展现公司发展实力与核心价值。投资者参观了公司文化展厅、产品陈列馆、直播间及超级体验店，直观感受公司丝绸文化、精湛工艺及线上线下一体化运营实力。互动环节，公司就经营态势、发展战略及行业趋势等投资者关切问题充分回应，提升资本市场对公司长期价值的认可。



## 影响、风险和机遇管理

太湖雪公司高度重视公司风险治理与机遇管理，强化全流程风险识别、评估与应对机制，为公司稳健运营提供坚实保障。针对关联交易、内幕信息管理、对外担保等各类公司治理风险，公司制定《关联交易管理制度》《对外担保管理制度》《防范控股股东、实际控制人及关联方占用资金管理制度》等管理制度，对风险实施前置性、针对性和有效性管控，支撑公司持续稳定经营。

## 指标与目标

### 目标

女性董事占比长期保持不低于 30%。

信息披露评级 A

ESG 评级 A

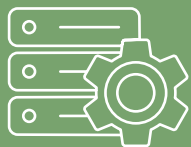
### 2025 年达成情况

达成。2025 年女性董事占比 44.44%。

达成。北京证券交易所 2024-2025 年度上市公司信息披露工作评价结果为 A 类

达成。万得 ESG 评级结果为 AA 级。





## 风险内控

合规经营与风险管控是企业稳健发展的重要基石。太湖雪持续完善内控与风险管理体系，将风险管控理念深度融入经营管理全过程，不断健全内控机制、强化风险防范能力，切实保障公司规范运营与可持续发展。

### 治理

太湖雪根据国家有关法律法规、《企业内部控制基本规范》，制定《全面风险管理制度》《内控评价管理制度》，对风险进行有效识别、分析、评价、预警和应对等管理活动。

公司按照“统一规划、分级管理、突出重点、立体防控”思路，搭建全面风险管理框架，建立由董事会、审计委员会、经理层、风险管理归口部门、各职能部门组成的全面风险管理组织架构。公司董事会是全面风险管理的最高决策机构，审计委员会对公司全面风险管理工作实施监督；经理层特别设立了由公司高管和相关职能部门领导组成的防范风险工作小组，主持公司全面风险管理的日常工作，由内审部负责公司全面风险管理工作的日常事务；各职能部门负责所主管业务的风险管理工作。

### 战略与管理方式

#### ◆ 风险内控

太湖雪高度重视风险管理与内部控制建设，持续持续深耕内控体系建设，通过完善制度矩阵、强化常态化监督及开展全覆盖审计，全面提升风险识别、评估与应对能力，为公司持续稳健运营提供坚实保障。

公司严格遵循内控五要素要求，实施“常态化报告+不定期专项检查”的动态管理机制。截至 2025 年末，公司已建立并执行公司层面内部制度文件 33 项，全面覆盖控制环境、风险评估、控制活动、信息与沟通、内部监督五大要素，内控体系运行规范、有效。报告期内，公司未发生因内部控制失效引发的风险损失事件亦未出现触碰合规红线的相关情形，整体经营风险可控、运营稳定。

为验证内控措施的有效性，公司于 2025 年度实行深度覆盖的运营业务审计，审计范畴涵盖了公司经营的核心链条，包括对货币资金循环、筹资与投资循环、固定资产及其他长期资产循环等资金与资产安全进行了专项审计；审查销售与收款、采购与付款、生产与仓储等业务运营流程合规性；对募集资金的保存与使用情况进行严格审计。

#### ◆ 税务管理

太湖雪严格遵循《中华人民共和国税收征收管理法》《中华人民共和国企业所得税法》及其实施条例等相关法律法规，结合自身经营实际制定《税务管理制度》，明确税务管理流程与操作规范，防范税务风险。

公司建立清晰的税务管理责任体系，明确各主体财务负责人为税务管理第一责任人，股份公司财务部门设置兼职税务管理岗位及专职人员，统筹负责税务登记、税务核算、纳税申报、发票管理等全流程涉税工作。公司持续开展经营全过程税务风险识别、分析与评估，完善税务风险应对策略与内控控制机制，对各类涉税风险实施精准管控。2025 年，公司聘请第三方专业机构开展 2024 年度企业所得税汇算清缴专项审计，进一步强化税务合规管理，保障公司税务工作规范、稳健运行。

## 影响、风险和机遇管理

### 信息收集

广泛持续收集与本公司有关的风险管理内外部初始信息，包括法律法规与行业准则、历史数据和未来预测、管控成功案例与蒙受损失案例、宏观经济政策与本行业经济运行情况等。

### 风险识别

查找重要事项、重要经营活动及重要业务流程中影响经营目标的内外部不确定性因素，做到应查尽查、不留死角，聚焦重点风险，列出风险清单。

### 风险分析

在风险识别的基础上，对风险形成原因、发生条件、风险特征、风险责任制主体、关键影响因素、风险之间的相互关系等进行分析。

### 风险评价

运用风险评估标准和工具，评估各类风险发生的可能性、对经营目标的影响程度和可能持续的时间。风险评价分为年度重大风险评价、业务风险评价和专项风险评价。

### 风险预警

针对需要重点关注的风险，设置风险预警指标体系，并对风险状况进行监测。通过将指标值与预警临界值的比较，识别预警信号，并进行预警分级。

### 风险管控

针对重要风险制定风险应对方案，包括明确风险管控目标和责任部门，制定风险管控措施。当内外部环境发生变化时，及时调整完善风险应对方案，确保各类风险平稳可控；针对已经发生的风险或超过监测预警临界值的风险，采取风险接受、风险规避、风险转移、风险分担、风险转换、风险对冲、风险补偿、风险降低等策略，把风险控制 在风险容忍度之内。

### 风险监督与评价

公司对各职能部门、子公司及业务部门风险管理情况开展的定期或不定期的检查，对监督评价过程中发现的缺陷，负责部门应分析其性质、产生原因和影响程度，提出整改方案和措施，严格落实整改。

## 指标与目标

### 目标

建立健全风险合规管理体系，不发生重大合规违规事件

### 2025 年达成情况

1. 及时根据最新法律法规及规范性文件对公司内部管理制度进行修订，健全重大预算事项审核机制，提升评价质效。
2. 2025 年度未发生重大违规事件。



纳税总额

**3,191.35** 万元





## 恪守商业道德

### 治理

公司将反贪污腐败、反不正当竞争等涉及商业道德议题纳入风险合规工作小组的管辖范畴，由内审部作为小组牵头部门，负责日常执行工作，并由董事会 ESG 委员会对该议题的管理进展情况进行指导与监督。报告期内，公司制定并发布《商业道德管理制度》，内容涵盖反贪污腐败及反不正当竞争，旨在规范公司内部董事、高级管理人员、全体员工及外部供应商、商业合作伙伴等的商业行为，确保公司在商业活动中遵循最高的道德标准和法律法规。报告期内，公司未发生商业贿赂、贪污及不正当竞争事件。

## 战略与管理方式

### 反贪污腐败

太湖雪始终坚持“诚信经营、廉洁从业”的原则，对任何形式的贪污、受贿、私分等腐败行为持“零容忍”态度，持续构建全方位的廉洁合规管理体系。

公司制定《阳光廉洁承诺书》，明确弄虚作假、收受贿赂、泄露机密、从事不当竞争等七大类违纪“高压线”，要求全体员工进行签署。公司在绩效考核表中对商业道德相关行为设置“一票否决权”，将反腐败相关指标纳入全部员工绩效考核，经查明员工若存在相关问题，绩效全部归 0，并按规定予以记过或解除劳动合同。同时，公司将诚信合规要求延伸至供应商，推进与供应商《供应商廉洁协议书》签订与廉洁要求宣贯工作，要求其遵守诚信经营守则。若供应商违反相关规定，公司将清退该供应商，三年不再合作。2025 年，《供应商廉洁协议书》签署率达 100%。

公司定期开展廉洁专题教育，通过入职培训宣贯、管理层宣讲、反腐警示案例分享等形式，将廉洁文化传导至基层，在企业内部营造清风正气的文化氛围。报告期内，公司董事、中高层反贪污腐败培训覆盖率 100%，培训内容涵盖反贪污腐败法律法规培训、典型案例等。



阳光廉洁承诺书宣言

### 反不正当竞争

公司严格要求所有员工必须遵守国家及地方的反垄断法律法规，维护公平竞争的市场环境，不参与任何不正当竞争或损害客户、供应商、合作伙伴、社会利益及其他利益相关方的行为。同时，供应商亦不得与公司或其他供应商进行任何形式的垄断协议或不正当合作，不得通过不正当手段限制市场竞争。在《商业道德管理制度》中，公司规定对于查实的垄断行为，公司将采取严厉的纪律处分，包括但不限于解雇、法律追究及经济赔偿。

此外，公司注重加强合规营销、知识产权保护等关于公平竞争的培训与宣讲，提升员工对不正当竞争行为的认识和防范意识。详细培训情况请查阅“优化客户服务”及“深化研发创新”章节。

## 影响、风险与机遇管理

为确保商业道德与反腐败要求有效落实，太湖雪开展运营业务相关内部审计，覆盖销售与收款循环、采购与付款循环、货币资金循环、筹资与投资循环等方面，对业务关键环节进行全程监管，以管控经营活动中的商业道德风险。公司针对供应链设立严格的尽职调查程序，由供应链中心对供应商开展尽职调查，将“腐败贿赂”事宜纳入尽职调查表中，包含反腐败政策、培训、评估、投诉及举报机制等内容。

公司制定《举报渠道与管理办法》，鼓励员工、供应商及外部利益相关者积极举报商业贿赂、贪腐、垄断等不道德行为，规范举报处理流程，保护举报人合法权益，通过全面监督保障公司的健康稳健运行。公司设立接收举报的邮箱、电话、书面及当面渠道，规定由内审部及法务部对举报进行受理与初步评估，根据具体情况成立专项小组开展内部调查，并对提供关键线索（直接促成违规行为查实）的实名举报人给予现金奖励。

此外，公司接受匿名举报，并承诺严格保密举报人信息，未经举报人同意不向被举报方或无关第三方披露。严禁任何人对举报人实施打击报复（如解雇、降薪、排挤等），一经查实，报复者将从严处罚（最高解除劳动合同并追究法律责任）；举报人因举报遭受损失的，公司提供必要支持（如法律援助）。

## 指标与目标



举报接收邮箱

jubao@taihuxue.com

举报热线

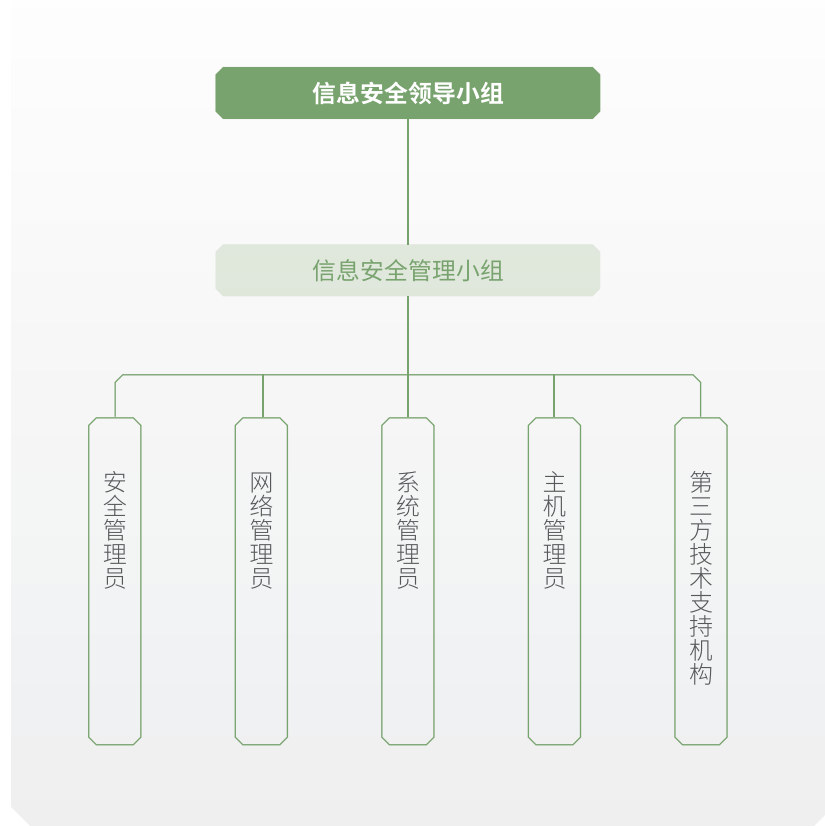
0512-63751883



## 保障信息安全

### 治理

太湖雪高度重视信息安全与数据隐私保护。公司建立由董事会 ESG 委员会作为决策层，ESG 管理委员会作为管理层、风险合规工作小组作为执行层的立体化治理架构，将信息与隐私保护议题纳入 ESG 治理架构中，并设立信息安全领导小组作为专业技术中心，确保信息安全责任贯穿业务全链条，实现决策、管理与执行的闭环管理。为规范信息安全管理行为，公司建立了一套以《信息安全管理总纲》为核心，涵盖数据、个人信息及系统安全等多个维度的制度矩阵，对数据的采集、传输、存储、使用及销毁等全生命周期环节进行严格规范。

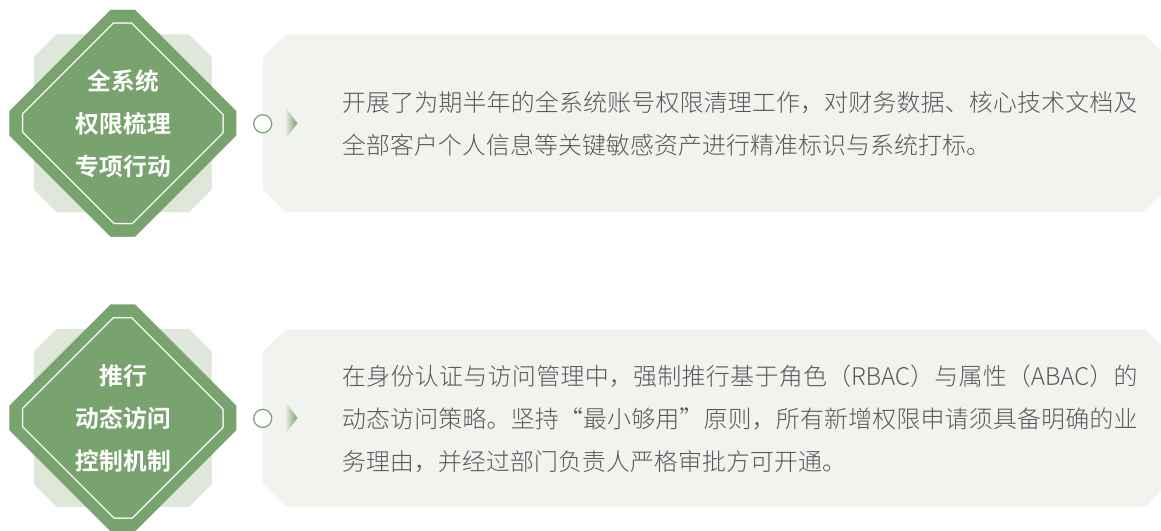


## 战略与管理方式

2025 年，为深度应对业务快速发展带来的挑战，太湖雪正式启动并完成了以“信息系统整合升级”为核心的数字基础架构战略性重塑。本次转型聚焦于打通核心业务数据流，对智能化能力进行了顶层设计与系统性改造。公司深知，数据已成为驱动业务创新的核心要素，信息安全则是数字化战略成功的生命线。在数字架构重塑过程中，公司始终同步构建严密的安全防御体系，确保在提升业务效能的同时，实现数据资产的全方位合规与风险可控。报告期内，公司未发生数据安全事故。

### ◆ 精细化权限管理

公司对核心敏感资料的访问控制实施了全面加固，确保“责权对等、过程留痕”。截至 2025 年底，公司权限申请合规审批率提升至 99.5%，实现了对敏感数据访问的实时监控与高效追溯，从源头降低了数据泄露风险。



### ◆ 多层次审计体系

公司建立针对信息安全的审计机制，以验证安全控制措施的实际运行效果。由信息管理部协同内审部开展，涵盖合规符合性审计（制度与法规契合度）与控制有效性审计（安全设计运行测试）。公司规定每年进行一次全面审计，覆盖所有业务单元及核心信息系统。此外，每年定期委托具有资质的第三方机构进行合规审计，通过外部视角审视并优化公司安全防御体系。

### ◆ 信息安全文化建设

公司通过持续的信息安全培训计划，将安全意识转化为员工的职业习惯。公司要求所有新入职人员必须通过专项安全培训并考核合格；组织面向全体员工及重点部门的培训，内容涵盖数据安全法规、移动办公安全及反钓鱼实战等领域，确保全员具备识别与应对潜在安全威胁的能力。同时，完善《信息安全事件应急响应预案》，确立预警分级与快速处置流程，提高员工面对信息安全突发事件的应急能力，保障极端情况下的业务连续性。



## 影响、风险与机遇管理

太湖雪将信息安全风险管理深度融入公司治理与运营全过程。2025年，结合数字基础架构的战略性重塑，公司进一步完善了“识别 - 评估 - 处置 - 监控 - 评审”的动态闭环管理模型。信息安全领导小组对信息与隐私安全风险进行监督，由信息安全部作为牵头部门，负责信息汇总、深度分析及整改进度的闭环跟踪；各业务部门作为风险识别的“第一责任人”，负责实时上报本领域的安全状况。

## 指标与目标

收到侵犯客户隐私和丢失客户资料有关投诉

0 件

信息泄露事故

0 件

信息安全培训总人次

995 人次

信息安全培训总时长

1,024 小时

## 风险管理流程

### 识别

#### 外部环境扫描

持续监测监管动态及新规要求，关注权威机构（如 CNVD、CNCERT）发布的威胁情报，并对 AI 等新技术带来的安全趋势进行前瞻性研判。

#### 内部运营审视

深度分析内部审计报告、渗透测试结果、系统漏洞扫描数据以及业务连续性演练中暴露的薄弱环节。

### 评估

#### 风险评估

采用“影响程度 × 发生可能性”的二维矩阵模型，从财务损失、声誉损害、监管处罚及业务中断等维度量化影响，将风险划分为高、中、低三个等级，形成动态风险清单。

#### 机遇评估

从“潜在价值 × 实现可行性”两个维度出发，评估安全投入在提升市场竞争力、增强客户信任、优化运营效率及降低合规成本方面的战略价值。

### 应对

#### 风险降低（主要手段）

对中高风险通过技术加固（如加密、防火墙升级）与流程优化，将其降至可接受水平。

#### 风险规避

对无法有效控制且潜在损失巨大的极高风险活动（如使用未经验证的高危技术），采取停止或放弃策略。

#### 风险转移

通过购买网络安全保险、与供应商签署严苛的违约赔偿条款等方式，转移部分潜在财务风险。

#### 风险接受

对控制成本远超损失预期的低风险项，在管理层明确批准后予以接受并持续观察。

## 关键绩效表

指标	单位	2023	2024	2025
<b>经济绩效</b>				
资产总额	万元	51,704.98	49,067.41	52,874.71
营业收入	万元	53,138.87	51,563.45	60,006.83
净利润	万元	3,434.60	2,805.51	3,866.08
纳税总额	万元	2,436.46	1,747.38	3,191.35
<b>公司治理</b>				
独立董事占比	%	33.33	33.33	33.33
女性董事占比	%	44.44	44.44	44.44
董事会成员出席率	%	100	100	100
公司反腐败培训覆盖率	%	100	100	100
信息泄露事件	起	0	0	0
<b>环境管理</b>				
环保总投入	万元	/	18.1	25.93
<b>能源使用</b>				
汽油	升	23,525.02	26,450.42	23,253.57
柴油	升	11,428.74	14,306.15	13,924.40
外购电力	千瓦时	628,209	696,138	794,548
综合能耗总量 <sup>1</sup>	吨标准煤	118.04	131.37	139.19
综合能耗强度	吨标准煤 / 万元 营收	0.0022	0.0025	0.0023

指标	单位	2023	2024	2025
<b>温室气体排放<sup>2</sup></b>				
直接温室气体排放 (范围一)	吨二氧化碳当量	85.71	93.48	87.42
间接温室气体排放 (范围二)	吨二氧化碳当量	358.27	373.55	421.59
温室气体排放总量	吨二氧化碳当量	443.98	467.03	509.01
温室气体排放强度	吨二氧化碳当量 / 万元营收	0.0084	0.0091	0.0085
<b>水资源使用</b>				
总用水量	吨	5,003	5,951	6,080
用水强度	吨 / 万元营收	0.09	0.12	0.10
废水排放量 <sup>3</sup>	吨	3,927	5,058	5,168
<b>废弃物排放</b>				
无害废弃物产生量 <sup>4</sup>	吨	/	174.6	178.31
废弃物合规处置率	%	/	100	100
回收再利用废弃物总量	吨	/	97.72	92.87
回收再利用废弃物占比	%	/	55.97	52.01
<b>研发创新</b>				
研发投入	万元	1,848.62	2,268.92	2,534.73
研发投入占营业收入比例	%	3.48	4.40	4.22
有效专利总数	项	/	59	66
研发人员总数	人	66	73	70

1 综合能源消耗量计算参考国家市场监督管理总局和国家标准化委员会发布的 GB/T 2589-2020《综合能耗计算通则》对公司能源使用量进行折算。

2 范围一温室气体排放量计算参考国家市场监督管理总局和国家标准化委员会发布的 GB/T 32151.12-2018《温室气体排放核算与报告要求第 12 部分：纺织服装企业》对公司汽油、柴油使用量换算得出；范围二温室气体排放量计算基于生态环境部和国家统计局发布的《国家温室气体排放因子数据库》中的 2022 年度全国电力平均二氧化碳排放因子对公司外购电力消耗进行换算得出。

3 依据生态环境部《生活污染源产排污系数手册》，基于四区折污系数 0.85 对用水量进行换算。

4 其中生活垃圾总量依照我国生活污染物排放系数，不住厂职工生活垃圾排放系数取 0.5kg/人·天进行估算。

指标	单位	2023	2024	2025	
研发人员占比	%	10.49	11.44	10.16	
<b>供应链管理</b>					
供应商总数	家	11	40	53	
本地化采购比例	%	/	47.50	47.17	
通过质量管理体系认证的 核心供应商	家	/	16	20	
通过职业健康安全管理体系 认证的核心供应商	家	5	10	11	
通过环境管理体系认证的 核心供应商	家	6	11	14	
通过 OEKO-TEX® 及其他可持 续相关认证的供应商 <sup>5</sup>	家	9	15	25	
<b>产品质量</b>					
产品召回事件	次	0	0	0	
原材料认证比例（面料）	%	/	18.53	45.69	
<b>员工雇佣</b>					
员工总数 <sup>6</sup>	人	629	638	689	
按性别划分 的员工数	男性员工数	人	120	122	138
	女性员工数	人	509	516	551
女性员工占比	%	80.92	80.88	79.97	
少数民族员工占比	%	1.27	1.72	1.45	
劳动合同签订率	%	100	100	100	
社会保险覆盖率	%	100	100	100	
员工歧视事件发生总数	次	0	0	0	

指标	单位	2023	2024	2025
平等协商集体谈判协议覆盖员 工比例	%	/	100	100
<b>员工培训</b>				
员工培训总投入	万元	61.19	64.06	18.63
员工培训覆盖率	%	100	100	100
员工培训总时长	小时	31,135.50	26,421	8,183
人均培训时长	小时	49.5	41.41	11.88
<b>职业健康与安全</b>				
安全生产总投入	万元	20	112	165
安全生产总投入占营收比例	%	0.04	0.22	0.27
职业病发生率	%	0	0	0
因工死亡人数	人	0	0	0
工伤率	%	0	0.15	0.40
因工损失工作日数	天	0	5	90
安全培训总人次	人次	2,400	3,600	3,602
安全培训总时长	小时	2,400	1,800	1,848
百万工时伤害率	/	/	0.81	0.73
<b>社区公益</b>				
社会公益总投入	万元	108	22.2	50.42

5 其他可持续相关认证包含 GOTS、GRS、有机产品、绿色产品等。

6 正式合同工占比 100%，无兼职、劳务派遣人员。

# 指标索引表

## 北京证券交易所《上市公司持续监管指引第 11 号——上市公司可持续发展信息披露》索引表

维度	序号	披露要求	对应本报告章节
环境	1	应对气候变化	应对气候变化
	2	污染物排放	坚持绿色运营
	3	废弃物处理	坚持绿色运营
	4	生态系统和生物多样性保护	生物多样性保护
	5	环境合规管理	环境合规管理
	6	能源利用	应对气候变化
	7	水资源利用	坚持绿色运营
	8	循环经济	打造绿色产品
社会	9	乡村振兴	担当社会责任
	10	社会贡献	担当社会责任
	11	创新驱动	深化研发创新
	12	科技伦理	深化研发创新
	13	供应链安全	负责任供应链
	14	平等对待中小企业	负责任供应链
	15	产品和服务安全与质量	夯实质量管理、优化客户服务
	16	数据安全与客户隐私保护	保障信息安全
	17	员工	携手员工发展
可持续发展相关治理	18	尽职调查	可持续发展管理
	19	利益相关方沟通	可持续发展管理
	20	反商业贿赂及反贪污	恪守商业道德
	21	反不正当竞争	恪守商业道德

自主披露议题	对应本报告章节
党建工作	坚持党建引领
产品可及性	优化客户服务
可持续设计与消费	打造绿色产品

# GRI 内容索引

使用声明：太湖雪参照 GRI 标准编制本报告，汇报期为 2025 年 1 月 1 日至 2025 年 12 月 31 日使用的 GRI1：基础 2021

披露章节	GRI 标准
关于本报告	2-2/2-3
董事长致辞	/
走进太湖雪	2-1/2-6
聚焦 2025	201-1
可持续发展管理	2-9/2-13/2-14/2-16/2-29/3-1/3-2/3-3
<b>环境篇：太湖淬韵，续写绿色华章</b>	
环境合规管理	2-27
应对气候变化	201-2/3-3/302-1/302-3/302-4/302-5/305-1/305-2/305-4
坚持绿色运营	2-27/303-1/303-2/303-3/303-4/303-5/305-7/306-1/306-2/306-3/306-4/306-5
打造绿色产品	301-1/301-2/301-3
生物多样性保护	304-2
<b>社会篇：丝路同心，绣绘共生画卷</b>	
深化研发创新	2-27/3-3/203-2
夯实质量管理	2-27/3-3/416-1/416-2
优化客户服务	2-27/3-3/417-1/417-2/417-3
负责任供应链	2-27/3-3/308-1/414-1/414-2
携手员工发展	2-7/2-27/3-3/401-1/401-2/403-1/403-2/403-5/403-6/403-7/403-9/403-10/404-1/404-2/405-1/406-1/412-2
担当社会责任	201-1/203-2
<b>治理篇：锦绣经纬，织就治理方圆</b>	
坚持党建引领	/
公司治理	2-9/2-10/2-11/2-12/2-15/2-19/2-20/2-27/3-3
风险内控	207-1/207-2/3-3
恪守商业道德	2-27/205-2/206-1
保障信息安全	418-1



公司简称:太湖雪

股票代码:920262

公司电话:0512-65722875

公司网站:[www.taihuxue.com](http://www.taihuxue.com)

公司地址:苏州市吴江区震泽镇318国道2428号