

上海清算所债券业务运行分析 (2026年2月)

摘要

- 2026年2月，上海清算所服务各类企业发行登记债券1623只，发行面额合计2.1万亿元¹。
- 2026年2月，服务各类企业兑付债券本金2.3万亿元，支付债券利息503.3亿元。
- 2026年2月，共清算债券交易27.8万笔，清算面额合计40.5万亿元²，同比增长22%。
- 截至2月末，上海清算所共托管债券3.5万只，托管余额合计49.5万亿元，同比增长8%。持有规模占比最高的两类投资者分别为非法人类产品和存款类金融机构，占比分别为59.9%和28.5%。

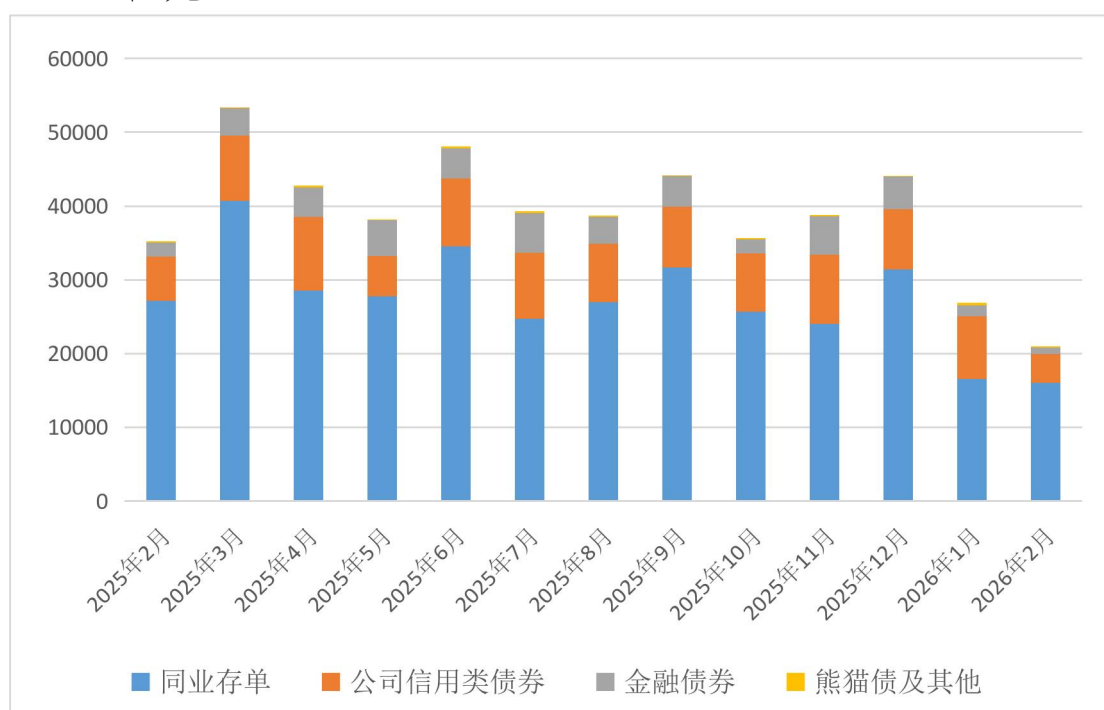
¹ 本报告中除特别说明外，如有总数与各分项数值之和尾数不一致的情况，均为四舍五入后的尾差；外币债券面额折合为人民币统计。

² 清算面额指结算发生在当月的债券分销、现券买卖、首期买断式回购交割券面额以及质押式回购、债券借贷的质押券面额。

一、登记托管情况

（一）发行登记

2026年2月，上海清算所服务各类企业发行登记债券1623只，发行面额合计2.1万亿元。其中，公司信用类债券505只，面额3918.2亿元；金融债券37只，面额852亿元；同业存单1071只，面额16014.7亿元；熊猫债10只，面额204.4亿元。



数据来源：上海清算所

单位：亿元

图1 近一年各类债券发行登记规模月度变化情况

2026年2月，登记创设信用风险缓释工具9只，名义本金合计7.7亿元。其中，信用风险缓释凭证6只，名义本金7.1亿元；信用联结票据3只，名义本金0.6亿元。

表 1 2026 年 2 月各类产品登记情况一览

债券		2月发行登记数量(只)	2月发行登记规模(亿元)	2月发行登记规模同比变化
公司信用类 债券	超短期融资券(SCP)	163	1457.1	-20%
	定向债务融资工具(PPN)	67	366.7	-10%
	短期融资券(CP)	19	186.8	-44%
	资产支持票据(ABN)	44	169.4	-40%
	中期票据(MTN)	212	1738.1	-45%
	项目收益票据(PRN)	0	0.0	—
	小计	505	3918.2	-35%
金融债券	政策性银行金融债	17	610.0	-21%
	商业银行金融债	0	0.0	—
	证券公司短期融资券	17	217.0	+28%
	其他金融债券	3	25.0	-85%
	小计	37	852.0	-57%
同业存单(NCD)		1071	16014.7	-41%
熊猫债		10	204.4	+559%
资产支持证券		0	0.0	—
其他债券		0	0.0	—
债券发行登记量合计		1623	20989.2	-40%
信用风险缓释工具(凭证类)		2月创设登记数量(只)	2月创设登记规模(亿元)	2月创设登记规模同比变化
信用风险缓释凭证(CRMW)		6	7.1	-13%
信用联结票据(CLN)		3	0.6	-59%
信用风险缓释工具创设登记合计		9	7.7	-20%

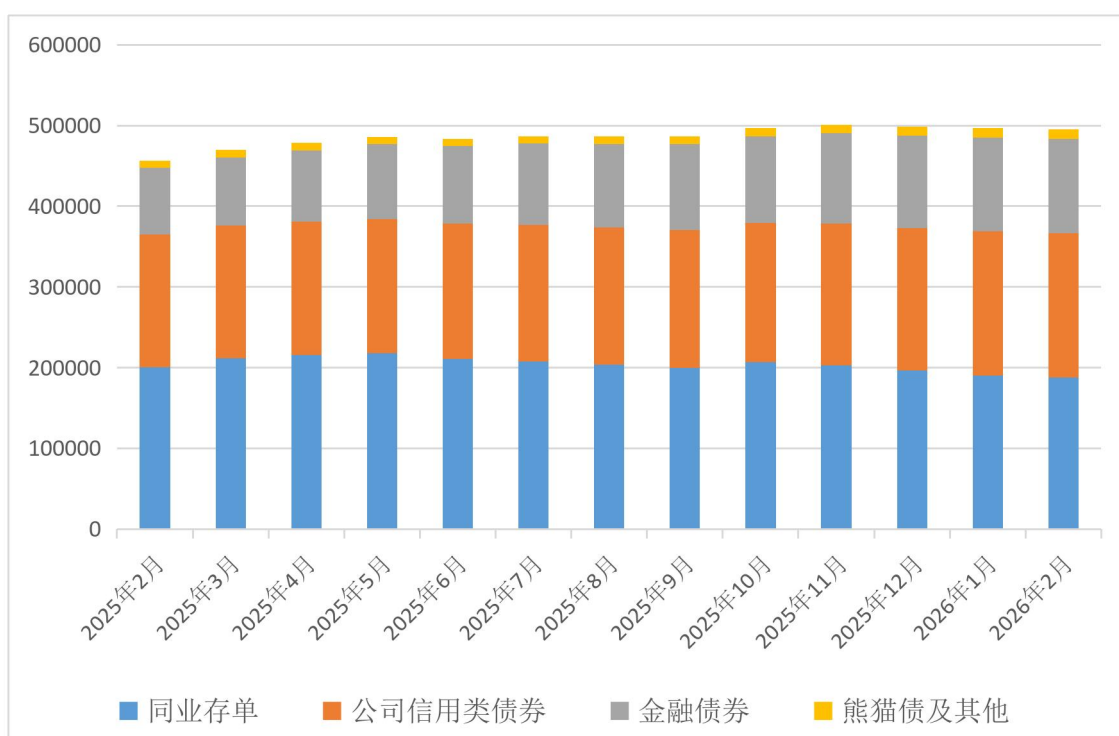
数据来源：上海清算所

(二) 兑付付息

2026 年 2 月，服务各类企业兑付债券本金 2.3 万亿元。其中，公司信用类债券 3540.7 亿元；金融债券 1147 亿元；同业存单 1.9 万亿元；熊猫债 30 亿元；资产支持证券 0.9 亿元。当月，服务支付债券利息 503.3 亿元，同比增长 8%。

（三）期末托管

截至2月末，上海清算所共托管债券3.5万只，托管余额合计49.5万亿元，同比增长8%。其中，公司信用类债券2.1万只，余额17.9万亿元，同比增长9%；金融债券1191只，余额11.6万亿元，同比增长40%；同业存单1.2万只，余额18.8万亿元，同比下降6%；熊猫债256只，余额4213.9亿元，同比增长39%；资产支持证券6只，余额180.2亿元；其他债券1220只，余额7955亿元。



数据来源：上海清算所

单位：亿元

图2 近一年各类债券期末托管余额月度变化情况

截至2月末，上海清算所共托管信用风险缓释工具378只，名义本金合计391.1亿元。其中，信用风险缓释凭证148只，余额255亿元；信用联结票据230只，余额136.1亿元。

表2 2026年2月末各类产品托管情况一览

债券		2月末 托管数量 (只)	2月末 托管余额 (亿元)	托管余额 同比变化
公司信用类 债券	超短期融资券 (SCP)	1718	16838.7	+7%
	定向债务融资工具 (PPN)	3115	19231.8	-9%
	短期融资券 (CP)	590	4953.0	-20%
	资产支持票据 (ABN)	2139	6922.5	+3%
	中期票据 (MTN)	13194	131118.7	+14%
	项目收益票据 (PRN)	5	25.3	-43%
	小计	20761	179090.0	+9%
金融债券	政策性银行金融债	66	27894.9	+22%
	商业银行金融债	740	76340.6	+53%
	证券公司短期融资券	224	3936.0	+24%
	其他金融债券	161	7550.7	+10%
	小计	1191	115722.2	+40%
同业存单 (NCD)		11762	187730.7	-6%
熊猫债		256	4213.9	+39%
资产支持证券		6	180.2	-15%
其他债券		1220	7955.0	+43%
债券存续期余额合计		35196	494892.0	+8%
信用风险缓释工具 (凭证类)		2月末 托管数量 (只)	2月末托管 名义本金 (亿元)	名义本金 同比变化
信用风险缓释凭证 (CRMW)		148	255.0	-41%
信用联结票据 (CLN)		230	136.1	+51%
信用风险缓释工具存续期余额合计		378	391.1	-25.3%

数据来源：上海清算所

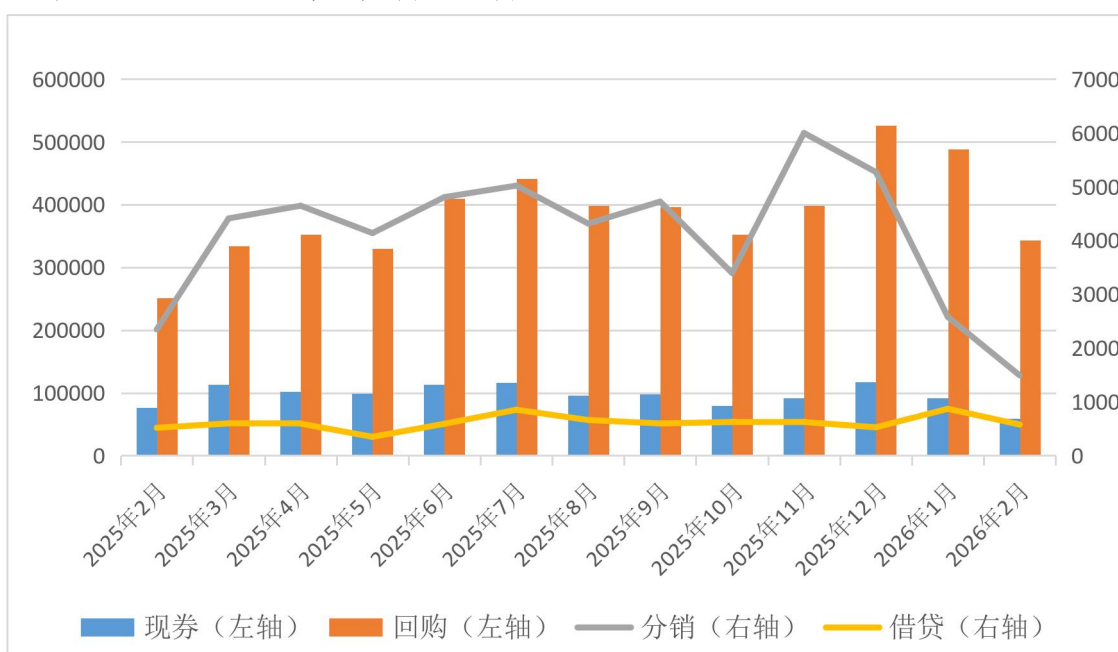
(四) 发行人

截至2月末，上海清算所服务债券发行人账户8563个，较上年同期增加373个，同比增长5%。

二、清算结算情况

（一）交易清算

2026年2月，上海清算所共清算27.8万笔债券交易，清面额合计40.5万亿元。从清算方式看，净额清算4.1万亿元，全额清算36.4万亿元。从交易方式看，清算债券现券5.9万亿元；债券回购34.4万亿元；债券分销1490.3亿元；债券借贷576.6亿元；债券远期17.1亿元。



数据来源：上海清算所

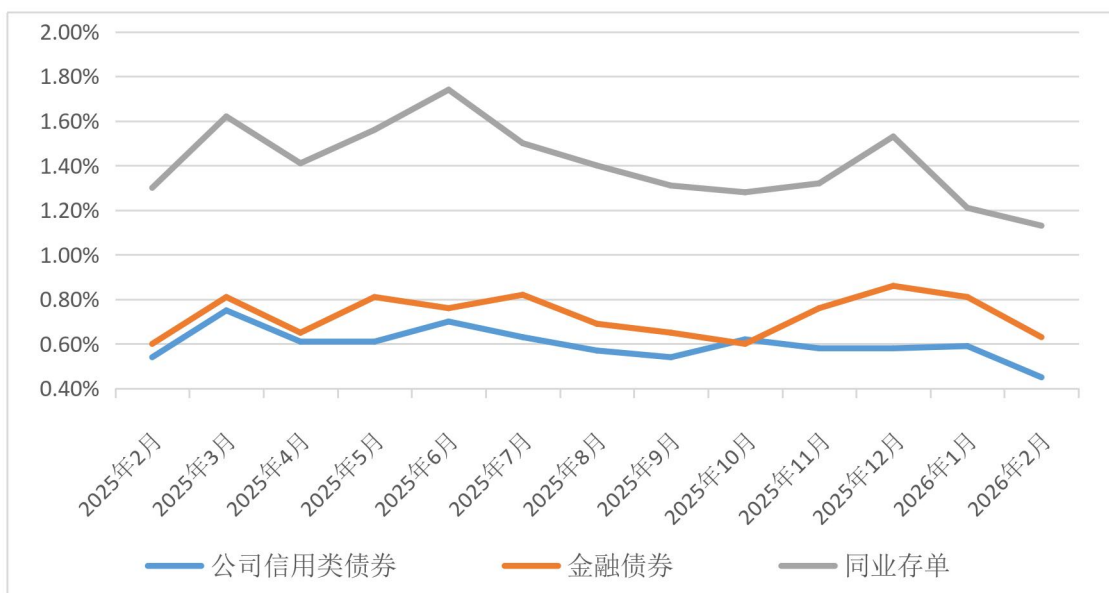
单位：亿元

图3 近一年各类债券交易清算规模月度变化情况

（二）现券换手率

2026年2月，在上海清算所托管的债券中，公司信用类债券、金融债券和同业存单的现券日均换手率³分别为0.45%、0.63%和1.13%，较上月分别下降0.14个百分点、0.18个百分点和0.08个百分点。

³ 现券日均换手率 = 日均清算面额 / [(期初托管余额 + 期末托管余额) / 2]；本月按16个工作日计，下同。

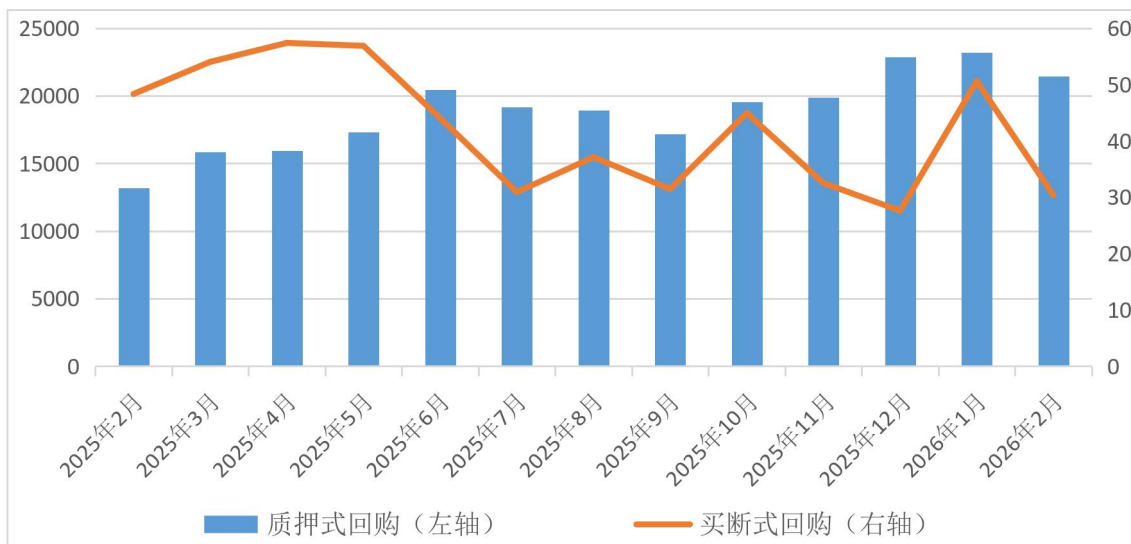


数据来源：上海清算所

图 4 近一年主要券种现券日均换手率月度变化情况

(三) 回购规模

2026年2月，共清算债券质押式回购16.64万笔，清算面额34.3万亿元、日均2.1万亿元；买断式回购227笔，清算面额485.7亿元、日均30.4亿元。



数据来源：上海清算所

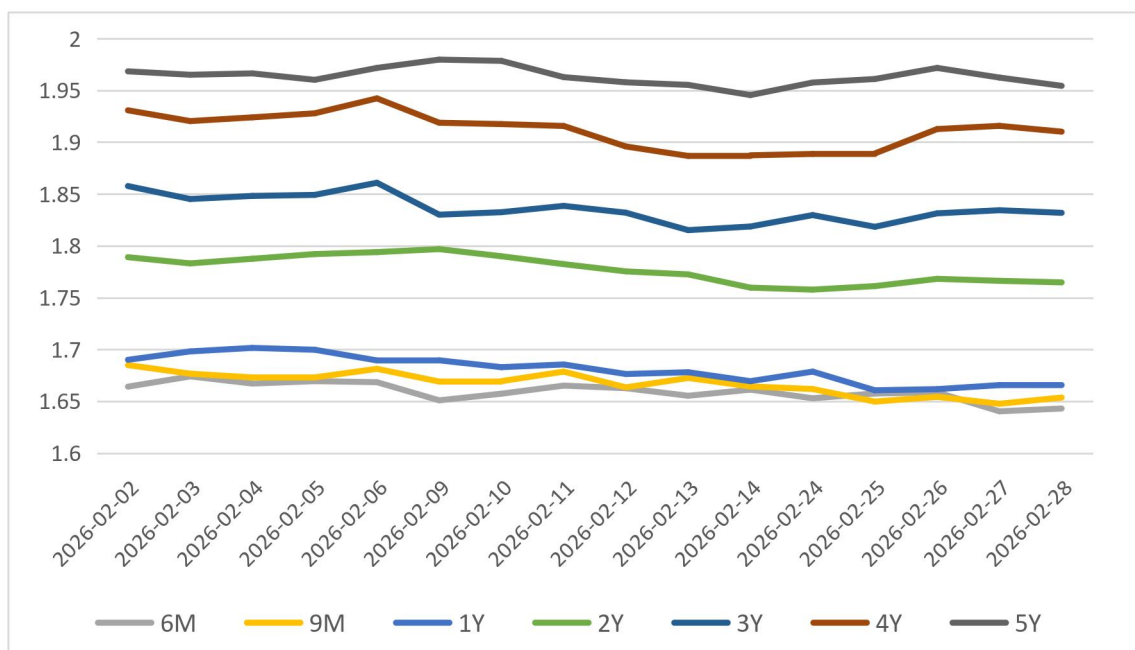
单位：亿元

图 5 近一年债券回购日均清算面额月度变化情况

截至2月末，在上海清算所托管的债券中，相关债券质押待购回余额合计约4.7万亿元，同比增长31%。

（四）中短期票据收益率

2026年2月，上海清算所AAA级中短期票据到期收益率整体小幅下行。其中，6M、9M、1Y、2Y、3Y、4Y和5Y到期收益率月末估值分别为1.64%、1.65%、1.67%、1.76%、1.83%、1.91%和1.95%，较月初分别下降2BP、3BP、2BP、2BP、3BP、2BP和1BP。



数据来源：上海清算所

单位：%

图6 上海清算所AAA级中短期票据到期收益率曲线走势

三、投资者情况

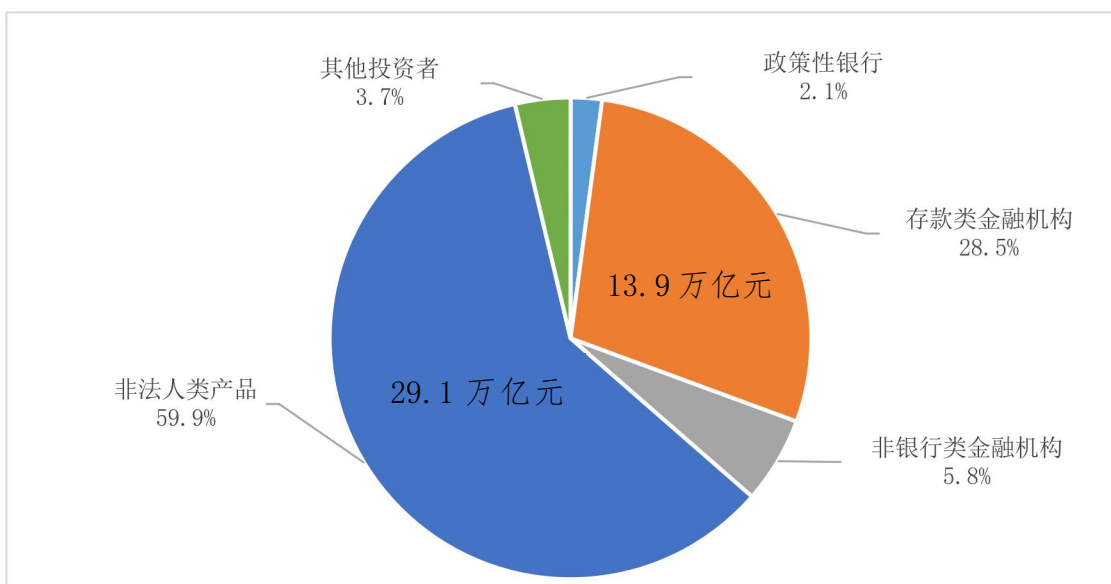
（一）投资者债券账户

截至2月末，上海清算所服务债券市场投资者账户44734个，较上年同期增加4136个，同比增长10%。

（二）投资者结构

截至2月末，在上海清算所托管的债券中，持有规模最大的两类投资者分别为非法人类产品和存款类金融机构，持

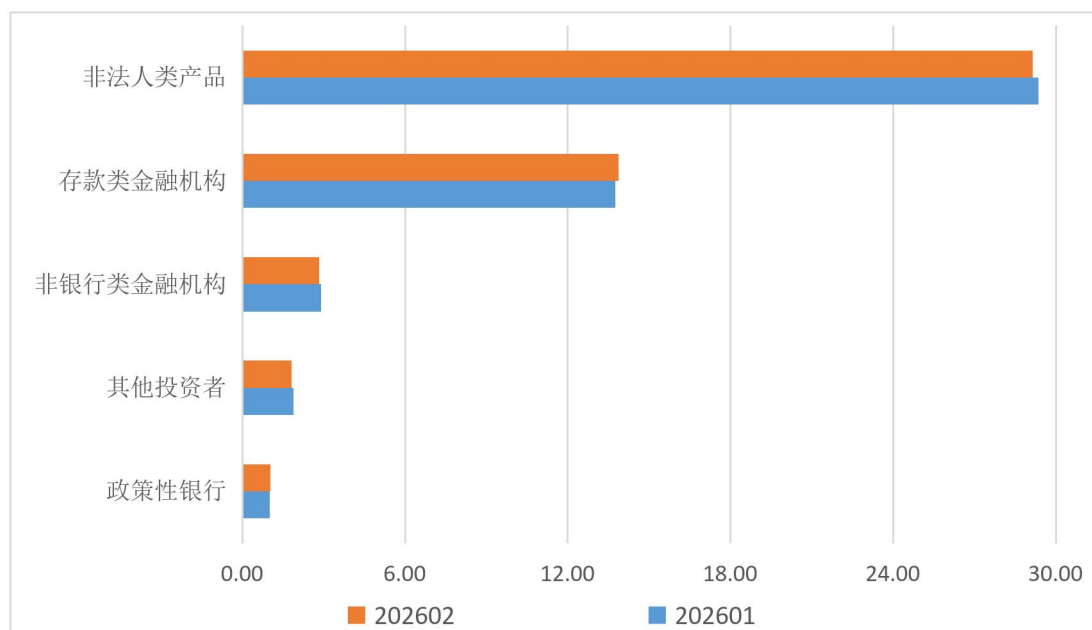
有规模分别达到 29.1 万亿元和 13.9 万亿元，占比分别为 59.9%和 28.5%。



数据来源：上海清算所

图 7 2026 年 2 月末各类投资者债券持有余额结构情况

2026 年 2 月，在上海清算所托管的债券中，存款类金融机构债券和政策性银行持有规模上升；非银行类金融机构、非法人产品和其他投资者债券持有规模下降。



数据来源：上海清算所

单位：万亿元

图 8 2026 年 2 月各类投资者债券持有余额变化情况