



河南平高电气股份有限公司
HENAN PINGGAO ELECTRIC CO.,LTD.

ESG

2025 年度

环境、社会和公司治理 (ESG) 报告
Environmental, Social and Governance (ESG) Report

河南平高电气股份有限公司



股票代码 600312



河南平高电气股份有限公司
HENAN PINGGAO ELECTRIC CO.,LTD.

目录

关于本报告	04
董事长致辞	06
走进平高电气	08
强化 ESG 管理	14
责任专题	20



基业长青

奋进现代化的平高治理	28
深化党建引领	30
优化公司治理	34
健全合规风控	36
恪守商业道德	37
保障信息安全	39



数智赋能

铸就可信赖的平高智造	40
深耕研发创新	42
精益产品质量	47
优质客户服务	51



低碳清洁

贡献可持续的平高实践	54
应对气候变化	56
环境合规管理	60
高效利用资源	62
坚持绿色生产	64



人才引领

厚植共成长的平高沃土	66
保障员工权益	68
赋能员工发展	70
注重人文关怀	72
护航安全生产	74



价值同创

构建更繁荣的平高生态	78
引领行业进步	80
打造责任链条	81
开拓海外市场	85



责任践行

彰显有担当的平高力量	86
服务国家战略	88
助力乡村振兴	92
参与志愿公益	93

未来展望	94
附录	96

关于本报告

本报告详细披露了河南平高电气股份有限公司 2025 年环境、社会和公司治理等责任领域的实践和绩效，旨在与股东、客户、合作伙伴、员工等各利益相关方进行有效交流，系统回应利益相关方的期望和要求。

报告周期

本报告为年度报告，是河南平高电气股份有限公司公开发布的第四份 ESG 报告，报告期间为 2025 年 1 月 1 日至 2025 年 12 月 31 日。为增强报告的可比性和完整性，部分数据及内容适度延伸至前后年份。

组织范围

除特别说明外，报告涵盖河南平高电气股份有限公司及其全资、控股子公司在 ESG 领域的情况，信息边界与公司年报口径一致。



称谓说明

为便于表达，本报告也使用“平高电气”“平高”“公司”或“我们”等称谓表示“河南平高电气股份有限公司”。其他主要涉及单位将采用规范性简称，如下表：

企业全称	规范简称
河南平芝高压开关有限公司	平芝公司
河南平高通用电气有限公司	通用电气
天津平高智能电气有限公司	天津平高
上海平高天灵开关有限公司	上海平高
平高集团威海高压电器有限公司	平高威海
平高电气智慧开关装备（河南）有限公司	平高智慧开关
平高电气智慧高压电器（河南）有限公司	平高智电
平高集团国际工程有限公司	国际工程

编制依据

本报告主要参照联合国可持续发展目标 (SDGs)、全球报告倡议组织《可持续发展报告标准 (GRI Standards)》、国际可持续准则理事会 (ISSB)《国际财务报告可持续披露准则第 1 号—可持续相关财务信息披露一般要求》《国际财务报告可持续披露准则第 2 号—气候相关披露》、国务院国资委《关于新时代中央企业高标准履行社会责任的指导意见》、财政部《企业可持续披露准则—基本准则（试行）》《企业可持续披露准则第 1 号—气候（试行）》、上海证券交易所《上市公司自律监管指引第 14 号—可持续发展报告（试行）》《上市公司自律监管指南第 4 号—可持续发展报告编制（2026 年 1 月修订）》、中国企业改革与发展研究会和责任云研究院《中国企业可持续发展报告指南 (CASS-ESG6.0)》要求编制。

数据来源

除特殊说明外，本报告所引用的信息与数据均来源于公司统计报告和相关文件，以及经由公司统计与审核的 ESG 信息。如无特殊说明，货币单位均为人民币。

可靠性保障

河南平高电气股份有限公司承诺本报告不存在任何虚假记载、误导性陈述或重大遗漏，并对内容的完整性、准确性、清晰性、平衡性和可比性负责。

报告获取

本报告为中文版本，以印刷品、电子文档形式发布，其中电子版报告可在平高电气官方网站可持续发展版块 (<https://www.pinggao.com/esg/report.html>) 下载，也可在上海证券交易所网站 (www.sse.com.cn) 查阅。为减少印刷对环境产生的影响，我们倡导读者尽可能下载阅读电子文档。

董事长致辞



平高电气党委书记、董事长
孙继强

2025 年，是平高电气全面实现“十四五”规划目标任务的收官之年，也是面向“十五五”发展蓝图谋篇布局、积蓄动能的启程之年，更恰逢公司成立五十五周年。面对深刻变革的行业形势，公司坚决贯彻国家关于推动装备制造业高端化、智能化、绿色化发展的战略部署，将 ESG 理念深度融入企业发展全过程，以坚定的央企使命担当，在建设世界一流电气装备集团的征程中迈出坚实步伐。2025 年，公司可持续发展能力持续增强，在综合竞争力与社会责任践行方面迈上新台阶。

这一年，我们致力于强根铸魂，以“平高先锋”夯实治理根基。始终牢记央企使命，以“平高先锋”党建品牌为旗帜，将党的领导有机融入治理全过程，构建起决策科学、执行有力、监督有效的运行体系。公司治理成效再获高度认可，第 9 次荣获上交所信息披露最高评级，获评“上市公司董事会最佳实践案例、上市公司可持续发展优秀实践案例”。入选 2025 年“中国 ESG 上市公司央企先锋 100”“中国 ESG 上市公司先锋 100”“供应链 ESG 先锋 50”，获责任鲸牛奖——ESG“双碳”先锋，持续彰显公司在规范治理与可持续演进中的引领姿态。

这一年，我们聚力于向数向智，以“科技硬核”锻造卓越品质。坚持科技创新自立自强，持续深化数智赋能，拓展数字化业务新场景，推动“平高智造”向更智能、更可靠阶段迈进。公司攻克 800 千伏 80 千安断路器世界级难关，两家单位获评国家级智能制造标杆工厂，成为河南首家通过数字化转型贯标 3 级认证和数据管理能力成熟度 3 级认证的企业，以数字技术重构研发生产全流程，新产品研制周期缩短近两成。深化“双归零”及全生命周期质量管理，产品一次提检合格率突破 99.98%，获评“2025 年市场质量信用 AAA 级企业”，在体现技术硬实力的同时，更夯实了保障电网稳定、助推能源转型的坚强根基。

这一年，我们聚焦于绿动未来，以“低碳创新”响应能源变革。坚决贯彻“双碳”战略部署，将绿色理念全面融入技术研发与生产运营，全年绿色低碳技术科研投入达 1.63 亿元，成功研制并应用国际首台 550 千伏 C4 环保 GIL、145 千伏真空环保 GIS 等系列突破性产品，为电网建设提供更低碳的选择。通过深化绿色工厂建设，构建覆盖研发制造全链条的绿色创新体系，万元产值综合能耗与碳排放指标优于计划目标，致力于成为新型电力系统绿色装备领跑者，为能源清洁低碳转型贡献坚实力量。

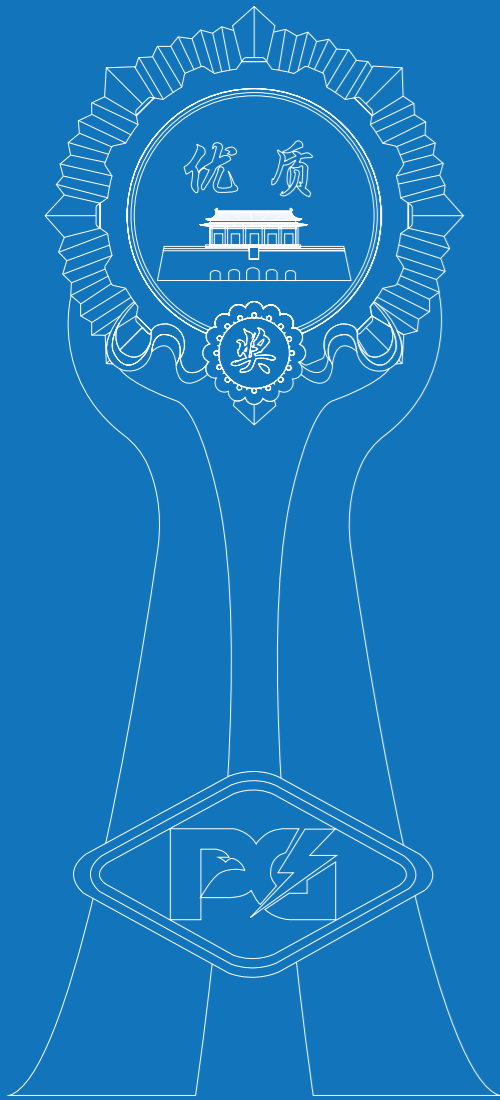
这一年，我们着眼于员工发展，以“人才赋能”激发内生动力。坚持人才是第一资源，着力搭建员工与企业共进共赢的成长平台，持续优化人才梯队与职业晋升通道，推行“实践主导、训战结合”的培养机制，让青年骨干在关键任务中扛重任、长才干。坚持以人为本，持续深化人文关怀，开展四季恒温工程，营造幸福轻松职场氛围，有效激发广大员工干事活力。开展安全风险防控与隐患治理，累计组织安全环保专题培训 419 场次，全面筑牢员工职业健康与生产安全防线。

这一年，我们投身于开放协同，以“生态共建”提升产业韧性。坚持深化客户与供应链伙伴关系，倡导合作共赢，致力于构筑安全、稳健、共享的产业生态。通过自主攻关突破绝缘拉杆等关键核心技术，重点产品零部件国产化率大幅提升，有效增强产业链自主保障能力。同时，积极拓展国际合作，产品成功进入欧洲等高端市场，持续深化与电网企业、知名高校及科研机构战略协作，在协同创新与价值共创中贡献行业力量。

这一年，我们落脚于责任践行，以“实干实绩”诠释央企担当。全力保障国家重大工程建设，在关键技术突破中彰显硬核担当；积极助力乡村振兴，深入开展对口帮扶；2025 年，累计投入社会公益活动资金 289 万元，公益慈善覆盖社区服务与志愿行动，责任实践入选国资委央企社会责任优秀案例，始终将公司发展与国家进步、社会和谐同心同向、同频共振。

展望“十五五”，新征程澎湃昂扬。平高电气将坚定不移以习近平新时代中国特色社会主义思想为指引，胸怀“国之大者”，发扬“拼”的勇气、“创”的锐气、“实”的作风，持续深化 ESG 治理，将可持续发展更深度融入战略与运营全局，努力为客户创造更优价值，为员工拓展更广平台，为伙伴营造更活生态，为社会贡献更多力量。我们愿与各方携手并肩、同心同行，共同奔赴一个更卓越、更绿色、更美好的未来！

走进 平高电气



公司概况

河南平高电气股份有限公司是中国电气装备集团有限公司控股的上市公司，于 2001 年 2 月 21 日在上海证券交易所挂牌上市（股票代码：600312），公司是国家电工行业重大技术装备支柱企业，我国高压、超高压、特高压开关及电站成套设备研发、制造基地。

公司先后荣获“全国五一劳动奖章”“中国电气产品制造十大领军企业”“中国电力设备十佳服务明星企业”“中国企业信息化 500 强”“国家级守合同重信用单位”“国家火炬计划重点高新技术企业”“国家电网特高压交流试验示范工程特殊贡献单位”“国家级绿色工厂”“国家绿色供应链管理企业”“全国质量奖”“国家级制造业单项冠军企业”“全国文明单位”等荣誉。

主营业务

公司业务范围涵盖输配电设备及其核心零部件的研发、设计、制造、销售、安装、检测、检修、服务及相关设备成套；核心业务为中压、高压、超高压、特高压交直流开关设备研发制造、销售安装、检修服务。主要产品为 40.5 千伏~1100 千伏 SF₆ 气体绝缘封闭式组合电器 (GIS/H-GIS)、40.5 千伏~1100 千伏 SF₆ 罐式断路器、12 千伏~1100 千伏 SF₆ 瓷柱式断路器、直流场成套设备、12 千伏~1100 千伏交流隔离开关及接地开关、10 千伏~1120 千伏直流隔离开关及接地开关、72.5 千伏~550 千伏隔离断路器、40.5 千伏~1100 千伏气体绝缘金属封闭输电线路 (GIL)，高压电极式电锅炉，10 千伏~126 千伏真空断路器、中低压成套电气设备、铁道电气化用开关设备，10 千伏~220 千伏车载移动式变电站、预制舱式模块化变电站，高效节能配电变压器，输变电设备在线监测装置，互感器、避雷器、液压/弹簧机构、绝缘件、复合绝缘子、穿墙套管、SF₆ 气体回收净化装置、机械加工等开关核心配套零部件及表面处理等。

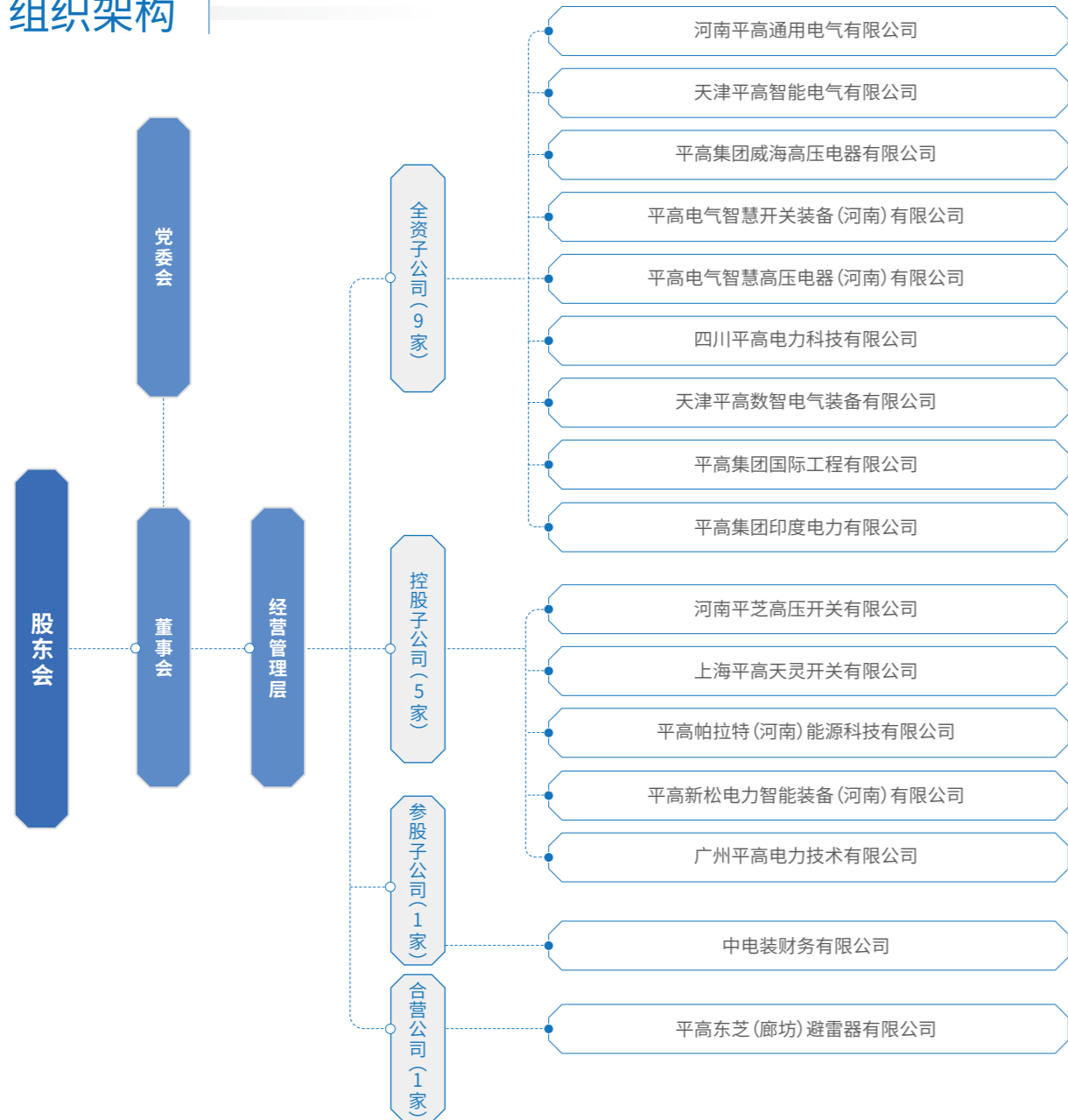
公司具备电力工程施工总承包资质（二级）、承装（修、试）电力设施许可资质（四级），拥有高压开关设备远程运维能力及全寿命周期管理大数据平台，实现设备在线监测数据、带电检测数据以及全生命周期其他数据的远程接入和管理，为用户提供诊断、规划、设计、咨询、施工等能源整体解决方案。

公司产品广泛应用于国家重点电力工程建设，累计参与全国 55 条特高压输电工程，为国家西电东送、能源安全及东西部经济发展做出重要支撑。参与建设的青藏联网工程、山东牟平变电站分别荣获“国家优质工程金奖”和“中国建设工程鲁班奖”；参与建设的印度斯如瓦兰 765 千伏电站荣获印度国家电网公司 GIS 电站金奖。公司致力于将中国设备推向国际，产品远销全球各地，覆盖东欧、东南亚等七十多个国家和地区。

企业文化



组织架构



荣誉 2025



2025 年度中国电气工业 100 强



第七届 全国文明单位



全国市场质量信用等级 AAA 级企业



2025 年度机械工业大型重点骨干企业



上交所信息披露工作 A 级评价



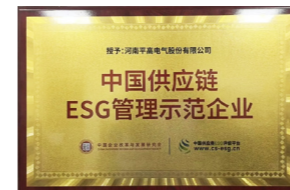
中国上市公司协会“上市公司董事会最佳实践案例”



中国上市公司协会“上市公司可持续发展优秀实践案例”



证券时报社“中国上市公司投资者关系管理天马奖”



中国供应链 ESG 管理示范企业



2025 ESG 鲸牛奖— ESG 双碳先锋



2025 年度河南省 计量溯源先进单位



2025 财资生态节 “最佳共享平台奖”

数说 2025



奠定治理基石

营业收入
125.16 亿元, 同比增长 0.93%

归母净利润
11.20 亿元, 同比增长 9.45%

净资产收益率
10.28 %, 同比增长 0.3 个百分点

女性董事占比 **11.11** %
独立董事占比 **33.33** %

召开董事会 **11** 次, 股东会 **2** 次,
股东会董事出席率 **100** %

第九次获上交所信息披露工作
A 级评价



擦亮环保底色

共有
● 国家级绿色工厂 **6** 家
● 省级绿色工厂 **1** 家

范围一温室气体排放量
4,982.66 吨二氧化碳当量

范围二温室气体排放量
59,175.73 吨二氧化碳当量

万元产值温室气体排放总量
0.0485 吨标煤 / 万元

万元产值能耗
0.0119 吨二氧化碳当量 / 万元

万元产值水量消耗
0.5344 吨 / 万元

循环用水总量
23,893 吨
循环用水总量占比 **3.38** %

绿色电力消耗量
3,351.913 万千瓦时
占比 **35.8** %



深化技术引领

研发 (R&D) 投入
6.05 亿元
占主营业务收入比例 **4.84** %

绿色低碳技术科研投入
1.63 亿元
占研发 (R&D) 投入比例 **26.9** %

完成国家级鉴定
23 项

获得省部级及以上科技奖项
33 项

发明专利申请
221 件

授权发明专利
22 件



坚持员工为先

现有员工
4,848 人, 女性员工占比 18.89%

高级管理层女性占比
20 %

吸纳就业人数
241 人

人均带薪年休假
11.21 天

员工培训投入
537.65 万元

员工培训覆盖率
100 %

全年安全生产投入
2,151.18 万元

安全事故
0 起



勇担央企责任

乡村振兴总投入额
145.17 万元

社会贡献投入额
289 万元

依法纳税
5.88 亿元



携手行业共赢

公司主要供应商
1,284 家

其中
● 中国大陆供应商 **1,276** 家
● 港澳台及海外供应商 **8** 家

国内外优质核心供应商
200 余家

产品一次提检合格率
99.98 %

现场服务满意度
99.43 分

客户投诉解决率
100 %

强化 ESG 管理

ESG 理念践行

公司坚持“赋能智慧电气 创引绿色能源”的企业使命，运用先进的数字技术、控制技术和信息通信技术，推动电气装备向智能化转型升级，顺应能源绿色清洁低碳转型趋势，创领绿色产业生态建设，以清洁和绿色方式满足能源电力需求和经济社会发展，致力于成为电气技术的引领者、能源革命的推动者和绿色发展的践行者。

ESG 治理架构

公司建立职责明确、高效规范的 ESG 管理体系，由董事会、董事会发展战略与 ESG 委员会、ESG 专项小组组成 ESG 三级管理架构。制定《董事会发展战略与 ESG 委员会工作细则》，明确公司 ESG 工作的人员组成、职责权限、决策程序、议事规则等内容。



ESG 战略制定

公司将 ESG 理念融入企业发展战略制定、日常业务运营与职能管理的过程中，通过一个战略目标引领方向、五大战略支柱贯通路径、三大战略基石夯实根基，将 ESG 标准融入战略要点，构建起目标清晰、结构合理、运行高效的系统性治理框架，形成平高电气“1+5+3” ESG 治理体系战略屋。



ESG 议题管理

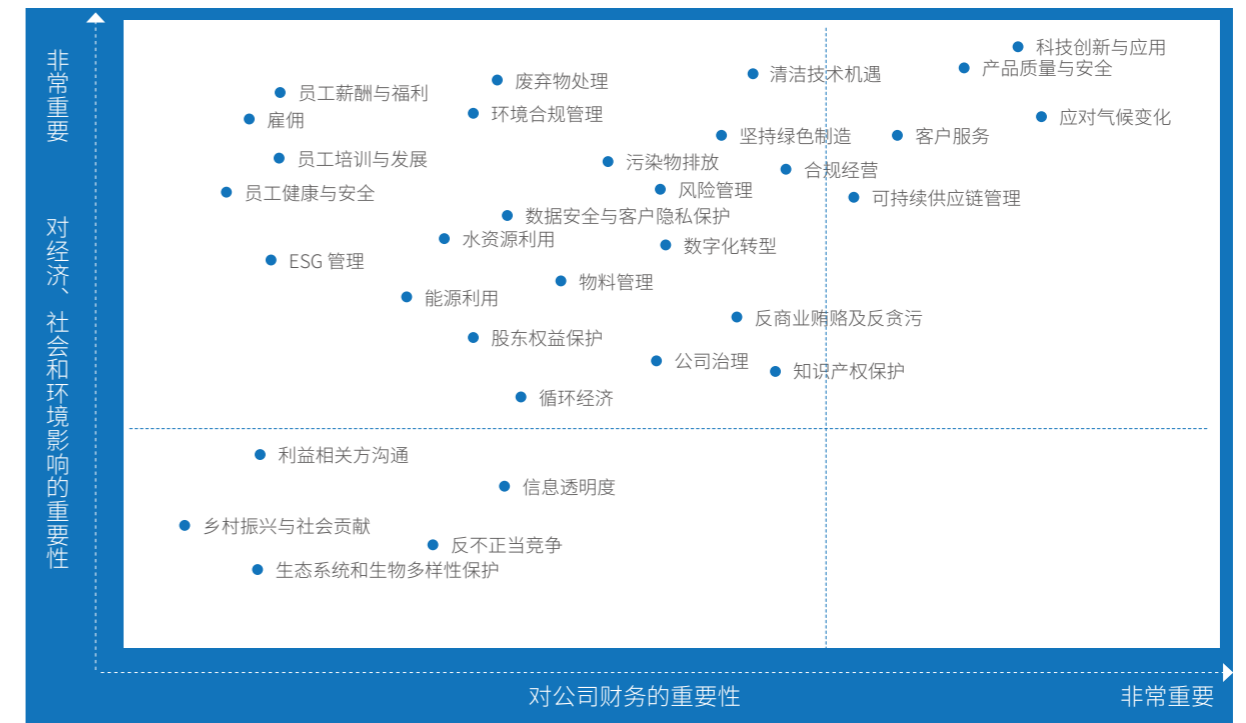
平高电气采用双重重要性分析方法识别和评估 ESG 重要议题，从财务重要性和影响重要性两个维度开展系统分析，为公司 ESG 战略制定和信息披露提供科学依据。

双重重要性议题分析流程



双重重要性议题分析结果

基于上述分析流程，公司面向员工、客户、股东与投资者、价值链伙伴、政府与监管机构、媒体、行业组织、研究机构、公益组织等利益相关方开展广泛调研，共回收有效问卷 328 份，充分了解各方对 ESG 议题的关注程度及受影响情况。同时，公司组织各业务运营部门的相关负责人及内外部专家进行综合研判，系统评估各议题对公司财务状况、经营业绩及发展前景的潜在风险与机遇。在此基础上，公司从财务重要性和影响重要性两个维度对各 ESG 议题进行整合评估与优先级排序，形成 2025 年度 ESG 重要议题清单。具体议题分布及优先级排序详见下图。



ESG 制度建设

公司逐步完善 ESG 制度体系，建立健全科学的 ESG 规划、制度和指标体系，制定公司《环境、社会与公司治理 (ESG) 管理办法》《环境、社会与公司治理 (ESG) 管理手册》《环境、社会与公司治理 (ESG) 工作方案》，进一步细化、明确各部门 (单位) 在 ESG 工作中须承担的职责任务和工作指标，推动全系统社会责任工作制度化、系统化、规范化。

ESG 指标体系

在 ESG 治理体系的基础上，进行 ESG 实质性议题识别与指标库建设，以联合国可持续发展目标 (SDGs) 为战略指引，设置一级指标对应环境、社会和公司治理，下设二级指标涵盖能源利用、气候变化、产品质量与安全、客户服务、合规经营、公司治理等多个维度，搭建包含定性指标和定量指标的指标库，对指标类别、披露要点及相关职责部门作出规定。

ESG 考核评价

持续关注并及时掌握公司的 ESG 评级动态和外部 ESG 绩效表现，加强与评级机构的交流互动，深度学习 ESG 评级框架和标准要求，提升监管市场评级排名；适时开展 ESG 对标分析，从战略、目标、绩效等维度分析对标并制定对应的提升管理举措，构建契合公司自身的绩效提升方案，设定具备合理性与可执行性的目标绩效。同时，定期开展 ESG 绩效内部检测审核，通过数据分析、人员访谈、专家观察等方式跟踪评估 ESG 改善措施和目标的落实情况、实现进展和绩效表现。

ESG 能力提升

公司持续推进责任担当和能力建设，分阶段推进 ESG 人才梯队建设，构建覆盖全链条、贯通各层级的人才支撑体系。建立 ESG 联络人机制，打通管理落地“最后一公里”；分层分类开展 ESG 培训，加强 ESG 专项知识学习交流，提升全员认知与能力；健全 ESG 审核机制，内部审核与外部认证协同推动 ESG 管理的合规性与透明度提升；选送 ESG 优秀案例参与典型案例和荣誉奖项评选，荣获 ESG 多项荣誉，提高品牌形象，彰显可持续发展实力。

平高电气 ESG 培训体系

培训主体	培训内容
新入职员工	重点根植 ESG 理念，树立可持续发展思维
ESG 联络人	注重 ESG 工作跨部门协同与指标分解能力
高层管理人员	重点强化 ESG 治理责任与战略决策能力



开展 2025 年 ESG 管理提升专项培训



开展 2025 年 ESG 联络人培训

- 荣获 2025 年 ESG 鲸牛奖——ESG “双碳”先锋
- 入选“供应链 ESG 先锋 50 (2025)”
- 入选“中国 ESG 上市公司央企先锋 100 (2025)”“中国 ESG 上市公司先锋 100 (2025)”
- 《AI 赋能智慧安监“4+1+1”体系构建创新与实践》案例入选《中央企业社会责任蓝皮书 (2025)》
- 《“碳”索未来：特高压电力装备的绿色技术引领》案例分别入选《中央企业上市公司环境、社会和公司治理 (ESG) 蓝皮书 (2025)》《中央企业绿色可持续发展优秀案例集 (2025)》

ESG 审核机制

建立 ESG 内部审核机制，由 ESG 管理部门组织，定期开展社会责任管理体系运行情况的自查与评估。通过审核结果反馈，及时发现管理短板，制定整改方案，并反向优化培训内容、制度设计与联络人职责，实现“以审促建、以审促管”。截至 2025 年，平高电气及所属天津平高、上海平高、平芝公司、平高威海、通用电气五家子公司获得社会责任管理体系认证证书。

利益相关方沟通

公司将利益相关方的识别、沟通和参与作为 ESG 战略的重要组成部分。通过多元化的渠道持续追踪利益相关方的需求，不断拓展沟通渠道，并建立完善信息反馈机制，将反馈意见作为改进 ESG 工作的重要依据。

利益相关方诉求与平高电气的回应

关键利益相关方	利益相关方期望	沟通与回应
 政府及监管机构	响应国家战略 服务区域经济 诚信合规运营 反商业贿赂及反腐败	执行国家政策 配合监管机构核查 政企座谈会 坚守商业道德
 股东及投资者	完善公司治理 强化风险管理 保障股东权益 强化信息披露	股东会 发布定期报告、临时公告 投资者沟通会 业绩说明会
 客户	产品与创新服务 产品质量与安全 负责任营销 提升客户满意度	重视科技创新 畅通沟通渠道 客户服务热线 优化产业链布局
 供应商与合作伙伴	合作伙伴共赢 落实责任采购 带动行业发展	行业论坛 制定采购管理办法 招标投标活动
 金融机构	给予经济回报 坚守诚信履约	创新融资渠道 产投融一体化 坚持诚信运营
 员工	基本权益保障 赋能人才发展 畅通发展渠道 职业健康与安全生产	职工代表大会 员工关爱 专业培训与职业发展 落实安全生产
 社区和公众	积极融入社区 关注弱势群体 服务乡村振兴	开展公益项目 基础设施建设 推动乡村振兴
 自然环境	合理利用资源 促进节能减排 应对气候变化 保护生态环境	坚持绿色办公 推进循环利用 加强“双碳”管理 绿色技术创新



责任专题

党建领航十四五 匠心铸就新辉煌： 科技创新驱动发展引擎，产业协同奋进世界一流

于时代浪潮中驭势，于产业变革中图强。过去五年，是中国电力装备行业向高端化、智能化、绿色化加速跃迁的五年，也是平高电气直面挑战、锐意革新，实现战略转型与价值重塑的关键五年。五年来，平高始终紧密围绕国家能源战略与科技自立自强要求，坚决履行“国家能源电力安全保供物理基础和第一道防线”的核心功能，创新性地推动党建工作与科研攻关、生产经营深度融合，着力将党的政治优势、组织优势转化为企业的创新优势、发展优势，坚定以科技创新塑造新发展动能，为保障国家能源安全、推动装备制造业升级贡献平高力量。

筑基聚力，打造协同作战的攻坚梯队

平高电气始终将坚持和加强党的全面领导作为公司战略决策体系的根本遵循与核心驱动，以党组织为纽带，通过构建“党员带头、骨干攻坚、团队协作”的立体化作战体系，将分散的研发力量凝聚为指向明确的攻坚利剑，持续深化“党建+科技创新”模式，建立重点项目“揭榜挂帅”制度，通过党员技术骨干带头揭榜、跨部门组建攻关团队，设立党员示范岗、责任区、突击队，形成“支部建在项目上、党员冲在一线”的战斗格局，助力攻克高压开关、配电网开关、智慧能源等领域的“卡脖子”难题。



产业升级，把握新质发展的战略机遇

“十四五”期间，平高电气紧扣高质量发展脉搏，以“基本盘”之固为本，以“价值力”之增为要，以“新模式”之创为翼，持续深耕装备制造核心优势，积极构建开放共赢的产业生态，深度融入国家“双碳”目标和新型能源体系建设，敏锐捕捉新质生产力发展机遇，走出了一条具有平高特色的产业升级之路。

作为我国特高压开关装备领域的领军企业，平高电气始终将坚守装备制造主业、巩固核心技术优势作为企业发展的基石，“十四五”期间，在高压开关、配电网、组部件和开关全生命周期服务业务领域达成了“质”与“量”的双重飞跃。

高压开关业务



- 行业首条 420/550 千伏 GIS 隔离开关智能生产线建成投产，超高压 GIS 全工序柔性数智产线实现智能装配升级。
- 252 千伏 GIS 隔离开关实现自动装配，GIL 产线、GW4 系列隔离开关柔性智能化改造，生产线效率与质量齐头并进。
- 荣获国家级制造业单项冠军企业、国家级专精特新“小巨人”企业、“国家首批卓越级智能工厂”、国家级绿色工厂等荣誉称号。

推出“工厂化检修”模式，搭建“磐石”智能大模型，构建全生命周期智能运检服务，设备检修从“被动响应”变为“主动预警”。

实现高压开关设备运维的智能化突破与数字赋能，“PIM-8000 智慧高压开关设备综合监测系统”具备开关设备状态全要素感知功能，综合性能达到国际领先水平。

研发数字化安装管控平台，成为国内首家实现特高压产品数字化安装的单位，按计划完成武汉、福州、帮果、巴里坤等地项目建设，耐压通过率连续保持 100%。

建成开关全生命周期服务体系，数字化安装管控平台荣获“2024 中国电气工业数智化创新解决方案十强”。

开关全生命周期服务业务

成果丰硕，以关键技术突破铸就创新优势

平高电气围绕关键技术持续攻关，取得了丰硕的创新成果。以扎实的平台建设为基础，推动科技成果的产出与应用全面开花，并加速数字化转型进程，铸就了公司在“十四五”新阶段的核心创新优势，为奋进世界一流企业的宏伟目标注入强劲而持久的发展动能。

“十四五”期间，平高电气

平台建设扎实

- 成功入选工信部重点培育中试平台，获批河南省企业技术中心、河南省高压开关重点实验室等创新平台，累计建设 **1** 个国家级、**13** 个省部级高水平科创平台，基础科研能力大幅提升
- 荣获国家级制造业单项冠军企业
- **2** 家单位获批国家级知识产权优势企业
- **2** 家单位获批国家级专精特新“小巨人”企业
- **1** 家单位入选国家科技型中小企业
- **4** 家单位获省级制造业单项冠军企业
- **4** 家单位获评省级“专精特新”中小企业
- 现有国家级绿色工厂 **6** 家，省级绿色工厂 **1** 家

科技成果亮眼

- “自主可控 550 千伏 /80 千安超大开断容量交流开关成套装备”等 **8** 项产品入选国家能源领域首台(套)重大技术装备
- 省部级及以上科技奖项累计荣获 **63** 项，其中国家科技进步奖二等奖 **1** 项
- 培育 **5** 位省部级技术人才
- 有效专利 **1475** 项，发布国际和国行标准 **32** 项

数字化转型提速

- **2** 家单位荣获国家卓越级智能工厂称号，成为河南省制造业首家通过数字化转型和数据管理能力成熟度 3 级认证的企业
- 打造“AI+ 财务”智能体和开关运维“磐石”平台，成功入选 2025 年河南省人工智能创新应用名单。
- 荣获省部级以上数字化、智能化荣誉 **13** 项
- 公司大数据中心入选工信部大数据产业发展试点示范项目
- 智慧型高压开关运维方案入选工信部智能制造系统解决方案“揭榜挂帅”示范项目



世界首台 252 千伏真空断路器

基于“真空灭弧室开断+无氟气体绝缘”技术，产品环保性 (GWP=0)、低温适应性 (-40°C 可靠运行)、开断能力 (50 千安) 及免维护特性均为行业顶尖水平，推广前景广阔。额定参数 252kV/4000A/50kA，技术指标国际领先。作为世界首台 252 千伏单断口真空断路器，攻克了设计、工艺等多项难题，真正实现了高压真空开断技术从跟跑、并跑到领跑的转变。

世界首台套 252/550/800 千伏系列化快速断路器

世界首台套 252 千伏、550 千伏及 800 千伏系列化快速开关，使开断时间从 50 毫秒缩短一半到 25 毫秒以内，实现高压交流断路器技术的跨越式革新。可广泛应用于换流变故障快速清除、短路电流柔性抑制、快速切除交流电网短路电流等关键场景，有利于提高电网输送容量和安全稳定水平，已在天一变、涌潮变、舜江变、帮果站等多个电站示范应用。



世界首台低频 72.5 千伏和 252 千伏 GIS

适用于低频 20Hz 超长燃弧区间高电弧能量的低频断路器，满足 35.1ms 的超长燃弧时间开断需求。发明了高耐烧蚀触头系统，研制出低频隔离接地开关。发明了开口屏蔽绕组结构和锥形一次绕组结构，研制出低频电流、电压互感器。突破整机集成设计限制，研制出世界首台低频 20Hz 72.5/252 千伏 GIS。

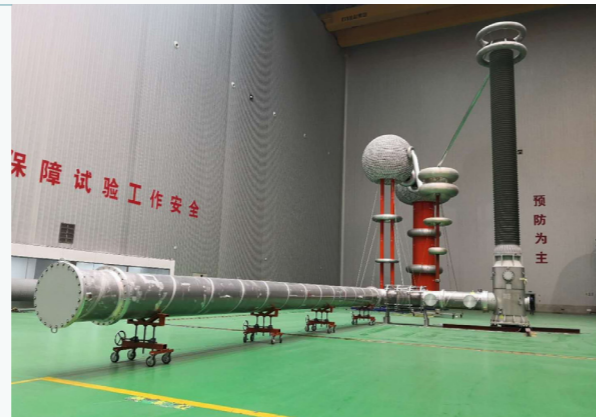


国内首台 550 千伏 80 千安大容量开关

国内首台 550 千伏 80 千安大容量开关设备在广东碧山输变电工程实现首次工程投运，该设备采用压气式灭弧室，直流分量时间常数 120 毫秒，攻克 80 千安断路器 20 次电寿命世界难题，为我国大容量开断关合技术实现工程应用积累了宝贵经验，也为抢占国际高端大容量输电设备市场奠定了坚实基础。

国际首台 1100 千伏 /550 千伏 C4 混合气体 GIL

1100/550 千伏混合气体 GIL 是平高自主研发的世界首台环保型输电设备，采用 C₄F₇N/CO₂ 环保气体作为绝缘介质，实现了 SF₆ 气体的全替代。产品的成功研制，引领了我国电力设备行业的发展，提升我国电力行业的整体技术装备水平，推动电力装备产业系统升级换代，增强我国电力设备领域的核心竞争力，带来十分显著的社会和环境效益，其中，550 千伏环保 GIL 在安徽安庆四 500 千伏输变电工程进行示范应用。



12/40.5 千伏环保环网柜、充气柜

产品攻克了紧凑空间下、密闭气箱内的环保干燥空气绝缘和通流技术难题，实现了均匀电场与强化散热的协同化设计，针对性的进行了内部故障燃弧防护设计，首次实现了气体绝缘产品的全电流覆盖，为微正压充气式开关柜替代 SF₆ 充气式开关柜和空气绝缘开关柜提供了完整的平高特色解决方案。系列产品的成功研制标志着平高已经完成配电网用主流开关装备的全面绿色环保化攻关，可以满足两网市场、新能源箱变、预装式变电站、高海拔等多场景的使用需求。



匠心铸脉，争当新型电力系统的硬核载体

平高电气怀揣“大国重器”责任担当，深度投身重点工程建设，用匠心铸装备、以实干筑通道，为每一条能源动脉注入坚实动能，助力清洁能源跨区高效输送，书写“十四五”特高压建设的平高答卷。“十四五”期间，平高承建特高压项目“12 交 8 直”共 33 座特高压交直流变电站，成为“西电东送、北电南供”战略的关键支撑和新型电力系统建设的硬核载体。



陕北—湖北 ±800 千伏特高压直流工程

陕北—湖北 ±800 千伏特高压直流工程于 2022 年 4 月投运，是“西电东送、北电南供”的能源大通道。平高电气承担陕北—湖北 ±800 千伏特高压直流工程直流穿墙套管、直流旁路开关等共 118 台（套）产品的生产制造及供货安装。



白鹤滩—江苏 ±800 千伏特高压直流输电工程

白鹤滩—江苏 ±800 千伏特高压直流输电工程是世界上首个混合级联特高压直流输电工程，是国家实施“西电东送”战略的重要骨干输电通道，于 2022 年 7 月投运，保障了白鹤滩水电可靠送出和华东地区电力需求。平高承担该工程交直流隔离/接地开关、换流变阀侧断路器、直流穿墙套管共计 316 台（套）设备生产制造任务。



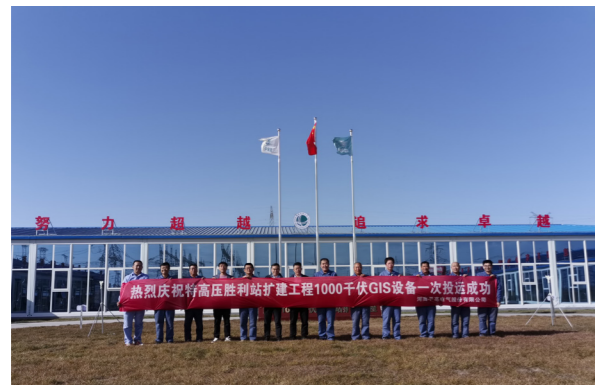
荆门—武汉 1000 千伏特高压交流输电变电工程

荆门—武汉 1000 千伏特高压交流输电变电工程是华中“日”字型环网的重要组成部分，是湖北“十四五”时期电网提档升级的重要节点性工程，于 2022 年 12 月投运。平高电气为该工程供货 13 间隔 1100 千伏 GIS 设备，创下 1100 千伏 GIS 产品安装母线最长（3200 米）、安装时间最短（96 天）、安装过程数字化管理、主母线采用 GIL 设备等多项新纪录。



北京东 1000 千伏变电站工程

北京东 1000 千伏变电站是锡盟—山东 1000 千伏特高压交流输电工程的重要中转站，于 2023 年 7 月投运。工程被列入我国大气污染防治行动计划 12 条重点输电通道，有效缓解了京津冀地区电力供应紧张局面，极大改善了生态环境质量。平高电气承担锡盟—山东 1000 千伏特高压交流输电工程北京东站扩建 1100 千伏 GIS 4 间隔供货任务。



张北 - 胜利特高压交流工程

张北 - 胜利特高压交流工程是国家“十四五”电力发展规划重点项目，于 2024 年 12 月投运，每年可向华北、华东等受端地区输送电量约 700 亿千瓦时，更好满足区域用电需求。平高电气为该工程提供 4 间隔 1100 千伏 GIS 设备。



川渝特高压交流工程

川渝特高压交流工程将我国西南电网的主网架电压等级从 500 千伏提升至 1000 千伏，成为西南地区首个特高压交流输电工程。2024 年 12 月投运后显著增强跨省跨区电力互济能力。平高成功研制出适用于 4000 米高海拔、地震加速度 0.4g 的套管，解决了世界海拔最高的特高压交流输电工程关键设备的“卡脖子”难题，为该工程供货 17 间隔 1100 千伏 GIS 设备。



陇东 - 山东 ±800 千伏特高压直流输电工程

陇东 - 山东 ±800 千伏特高压直流输电工程是中国首个“风光火储一体化”送电的特高压工程，于 2025 年 5 月投运，对于落实国家能源安全新战略、满足甘肃陇东地区大型综合能源基地电力送出需要、提升山东省电力安全保障能力、促进陇东革命老区及黄河流域高质量发展具有重大意义。平高为该工程提供 30 间隔 800 千伏 GIS 设备。



宁夏 - 湖南 ±800 千伏特高压直流输电工程

宁夏 - 湖南 ±800 千伏特高压直流输电工程是我国第一条以开发沙漠光伏大基地、输送新能源为主的特高压输电通道，于 2025 年 8 月投运，是促进宁夏资源优势转化、保障湖南电力供应的重点工程，是推动“沙戈荒”基地大规模开发、加快新型能源体系建设的示范工程。平高为该工程提供 26 间隔 550 千伏 GIS 设备。



金上 - 湖北 ±800 千伏特高压直流输电工程

金上 - 湖北 ±800 千伏特高压直流输电工程作为第一个进入川藏高原腹地的特高压直流工程，于 2025 年 9 月投运，每年可向华中输送电量近 400 亿千瓦时，大幅提高华中地区绿电比例。该工程首次面临地域“无人区”和技术“无人区”的双重挑战，突破国际现有高压输电技术、设备和施工能力的极限，使川藏高原清洁能源大开发成为可能。平高为该工程供货 23 间隔 550 千伏 GIS 设备。



哈密 - 重庆 ±800 千伏特高压直流输电工程

哈密 - 重庆 ±800 千伏特高压直流输电工程是国家首批沙戈荒大型风电光伏基地外送工程之一，于 2025 年 12 月投运，对于推动哈密能源资源的开发与外送，促进清洁能源大范围优化配置，提高重庆电力供应保障能力，助力实现“双碳”目标具有重要意义。平高为该工程供货 28 间隔 800 千伏 GIS 设备。

蓄势腾飞，彰显责任央企的时代担当

2025 年，恰逢平高创立五十五周年——五十五载砥砺前行，铸就了服务国家电力事业的坚实根基；五十五载初心如磐，书写了装备报国、产业报国的忠诚答卷。站在“十五五”新的历史起点，公司将继续坚持以习近平新时代中国特色社会主义思想为指导，将党的政治优势、组织优势持续转化为企业的发展优势和竞争优势，履行好作为电力装备领域“国家队”的使命责任。

基业长青 01

奋进现代化的平高治理

- 深化党建引领
- 优化公司治理
- 健全合规风控
- 恪守商业道德
- 保障信息安全

响应的
SDGs



深化党建引领



党建引领强根基，红色动能聚合力。2025 年，平高电气以高质量党建引领高质量发展，把党组织的政治优势、组织优势转化为发展优势。聚焦“强管理、控风险、提质效”，深化推进“13566”党建工作体系，发布“平高先锋”党建品牌，实施党建链引领赋能“三链”发展行动，强化理论武装铸牢思想根基，完善监督机制筑牢廉洁防线，以党业融合助力公司高质量发展。

创建党建品牌

2025 年，公司党委认真落实中国电气装备党委“一年度一主题、一党委一品牌”的部署要求，深化落实党建引领，强化战略系统思维，着力弘扬平高成立 55 年来的优良传承，淬炼打造“平高先锋”党建品牌，系统实施先锋铸魂、先锋堡垒、先锋队伍、先锋攻坚、先锋文化、先锋生态六大先锋行动，加快构建与全面从严治党体系相配套、与中国特色现代企业制度相衔接、与平高功能使命相适应的党建工作新格局，引领保障公司在服务国家能源电力安全、实现高水平科技自立自强中发挥更大作用。



“平高先锋”六大行动

聚焦政治引领与使命践行
实施先锋铸魂行动

聚焦增强政治功能和组织功能
实施先锋堡垒行动

聚焦干部人才队伍建设
实施先锋队伍行动

聚焦作用发挥与增效赋能
实施先锋攻坚行动

聚焦精神塑造与氛围营造
实施先锋文化行动

聚焦政治生态与廉洁从业
实施先锋生态行动

筑牢思想根基

公司坚持以习近平新时代中国特色社会主义思想为指引，深入贯彻落实党的二十大和二十届历次全会精神，学习习近平总书记关于本领域本行业的重要指示批示精神，通过党委理论学习中心组领学、专题读书班深学、“三会一课”促学、线上平台辅学、红色教育现场学等方式，推进党的创新理论入脑入心。2025 年，公司领导班子成员深入分管领域、下属企业、党建联系点开展党的二十大精神宣讲；举办庆祝中国共产党成立 104 周年活动暨学习教育专题党课，进一步提高思想认识、激发责任担当。



学习贯彻党的二十大精神



领导班子成员讲授专题教育党课



开展庆祝中国共产党成立 104 周年活动



深入学习中央八项规定精神



观看纪念中国人民抗日战争暨世界反法西斯战争胜利 80 周年纪念活动



举办庆“七一”系列活动，重温入党誓词

推进党业融合

公司紧密围绕创建世界一流企业的战略目标,充分发挥党委“把方向、管大局、保落实”的领导核心作用,持续完善党建工作与生产经营的深度融合机制。系统推进 67 个“党建+”专项行动,将党的政治优势、组织优势切实转化为在公司治理、科技创新、市场开拓、质量提升等关键领域的核心竞争优势,以高质量党建引领保障企业实现更有效率、更可持续的高质量发展。

融入公司治理

坚持“两个一以贯之”,把党的建设与企业发展同步谋划、党建工作与中心工作同步开展,明确和落实党委研究讨论作为公司决策生产经营重大事项前置程序,完善“双向进入、交叉任职”的领导机制,促进各治理主体协调运转。

引领科技创新

坚持党建引领科研方向,以“揭榜挂帅”机制激发攻关动能,以党委领导设立重大技术攻关党员责任区。2025 年,实施 9 项“党建+科技创新”项目。

开展联建共建

实施以党建链引领赋能产业链、供应链、创新链发展行动,创建 129 个公司级及以上“岗区队”,与产业链上下游企业开展党建联建共建 83 次。

全面从严治党

公司深入推进全面从严治党,将严的基调、严的措施、严的氛围贯穿始终,致力于构建全面覆盖、权威高效的监督体系。

政治监督作用持续强化

● 建立并动态跟踪政治监督清单台账,制定试行《政治监督实施办法》,完成 2 轮 10 家单位巡察。

管党治党体系更加严密

● 制定印发纪检监察工作要点,组织编签廉洁从业责任书,抓实《“一岗双责”工作手册》应用。

作风建设成果持续巩固

● 严肃查处违反中央八项规定精神及“四风”问题,印发进一步强化作风建设工作方案。制定加强对“一把手”和领导班子监督实施方案,通过“一把手”谈话指出问题。

专项监督效能有效提升

● 以“12456”纪检工作体系、“145N”巡察体系,形成常态长效“大监督”格局。

“三不”一体推进扎实有效

● 把查办案件和以案促改作为着力点,下发纪检监察建议书,构建平高“五进十廉”特色名片,召开巡视配合动员部署会暨警示教育大会、纪法教育专题党课,通报违纪违法案例,震慑作用充分彰显。



深入贯彻中央八项规定精神学习教育读书班



召开深入贯彻中央八项规定精神学习教育启动部署会议



组织参观平高廉洁文化阵地



通用电气组织党员干部到平顶山廉政教育基地开展警示教育



平高威海组织党员干部参观威海廉政警示教育馆



平高智电赴内乡县衙廉政教育基地参观学习

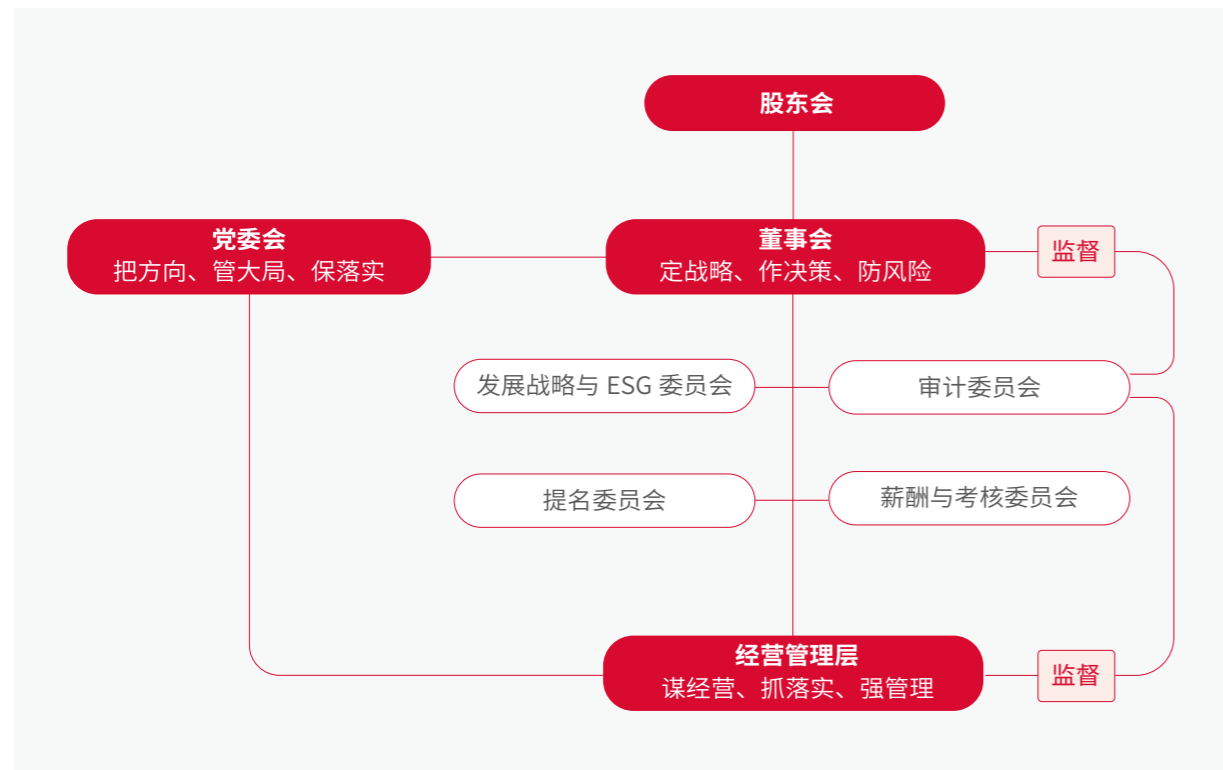
优化公司治理



平高电气持续健全公司治理结构，提升运营的合规性及透明性；加强董事会建设，提升董事会胜任力和综合治理水平；深化投资者关系管理，保障中小投资者合法权益，以治理现代化夯实可持续发展根基。

完善治理架构

公司严格遵守《中华人民共和国公司法》《中华人民共和国证券法》《上市公司治理准则》等相关法律法规要求，建立由党委会、股东会、董事会、经营管理层构成的“权责对等、决策科学、执行有力、监督有效、运转规范”的“三会一层”的法人治理架构，保障公司稳定高效运作。优化治理结构，根据新《公司法》及国企改革要求，于 2025 年 12 月取消监事会设置，由董事会审计委员会承接法律法规规定的监事会相关职权，使董事会核心职能作用进一步发挥。



加强董事会建设

按照《公司章程》规定和董事选聘程序，坚持独立性、多元化和专业性原则，提升董事会胜任力和综合治理水平。下设发展战略与 ESG 委员会、提名委员会、审计委员会、薪酬与考核委员会四个专门委员会，通过专业化分工，为董事会决策提供支持，保障董事会高效规范运行。2025 年，荣获中国上市公司协会“上市公司董事会最佳实践案例”奖。

董事会多元性

公司董事是来自经营管理、财会、内控、行业领域的专家，熟悉资本市场法律法规，专业能力突出，为公司战略发展、风险防控、技术创新等提供积极建议和有力指导。

董事会独立性

制定了《独立董事制度》，明确独立董事职责，强化其对公司董事会及管理层的约束和监督职能，有效维护中小股东的利益。

董事会有效性

报告期内，全体董事勤勉尽责，规范行使董事职权，充分利用专业知识与技能，为公司重大事项提供科学决策。

优化董事会薪酬机制

完善相关薪酬指标，在管理层绩效任务书中设置与公司治理、安全生产、质量管理、环保事件等 ESG 有关的约束性事项，推进考核结果与薪酬进行挂钩。

2025年，公司

- 董事会由 **9** 人构成，其中独立董事 **3** 人
- 董事会组织召开 **1** 次年度股东会、**1** 次临时股东会，审议通过 **21** 项议案

维护股东权益

公司秉承“释投资者之疑问、护投资者之信心”理念，坚持以诚信、平等、开放的态度对待所有投资者，以信息披露为核心，以多元沟通为纽带，以增强投资者回报为目的，在资本市场树立阳光、透明、诚信的上市公司形象。

加强沟通

制定了《投资者关系管理制度》，构建以信息披露为核心，以股东会、业绩说明会、上证 E 互动、投资者热线、官网、公众号等方式为辅的全方位、多层次的投资者沟通新体系。

信息披露

制定了《信息披露管理制度》《重大信息内部报告管理办法》等制度，优化定期报告内容，对公司经营业绩、战略规划、重大项目等信息进行详尽披露；主动开展自愿性信息披露，确保投资者全方位掌握公司动态。

分红回报

每三年滚动制定《未来三年股东回报规划》，进一步加大投资者回报力度，公司自上市以来共现金分红 23 次，累计分红 37.88 亿元，分红率 45.15%，以实际行动切实保障股东权益。

2025年，公司

- 常态化组织召开业绩说明会，参加券商策略会 **55** 场、反路演 **11** 场，境内外电话会议 **56** 场，接待优质券商及机构到公司实地调研参观 **45** 人次
- 指定专人定期回复上证 e 互动平台投资者提问，回复率 **100%**
- 荣获“**中国上市公司投资者关系管理天马奖**”
- 累计发布定期报告 **4** 份，披露文件 **105** 份，第九次荣获上交所信披工作“**A**”级评价

健全合规风控



平高电气以“强内控、防风险、促合规”为主线，构建覆盖全面、运行高效的风控合规体系，不断深化专项治理与风险防控，培育合规文化与人才，为企业稳健经营与可持续发展筑牢安全屏障。

建立健全合规管理体系

公司不断完善由董事会负最终责任、高级管理层直接领导、专门部门具体执行、合规管理委员会统筹协调的立体化治理机制，董事长和总经理担任合规管理委员会主任，确保合规管理工作的权威性、独立性和有效性，为持续稳健经营奠定坚实基础。2025 年，公司编制《年度法律合规工作要点》，明确 9 个方面 31 项重点任务，出台《全面风险管理与内控合规工作方案》，制订 6 个方面 24 项工作举措，聚焦关键业务领域，建立季度监测机制并组织开展专项治理，推动合规管理效能持续提升。

深化专项治理与风险防控

公司开展内控合规抽查评价、“十四五”法治企业建设、“内控合规体系建设提升年专项行动”、重大经营风险评估等专项工作，聚焦重要风险管控、涉外法治建设和逾期账款回收重点方向，确保各项合规风控要求落实到位。

重要风险管控

在重大决策议题法律审核流程增设“总法律顾问审核意见”，推动法律审核融入业务运营。优化完善涵盖法人治理、物资采购、市场营销、财务管理等关键领域 97 项核心业务流程，有效防范管理漏洞。

涉外法治建设

建立《国际业务风险防控细则》等制度，印发《企业境外廉洁合规工作指引》，构建境外廉洁合规管理体系，明确境外项目实施、廉洁风险识别、对外经济合作等关键环节的合规要求，提升境外业务廉洁风险防控能力。

逾期账款回收

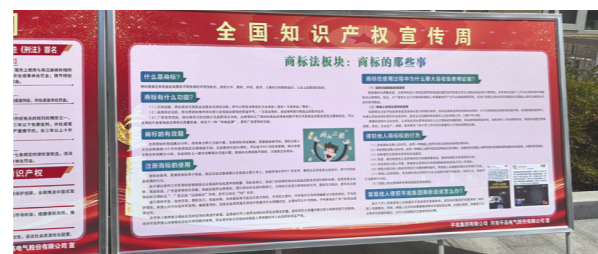
落实逾期款项“136”法律催收机制，实现逾期 1 个月发函率 100%，逾期 3 个月应诉尽诉。开展字号维权，运用律师函警告、诉讼等法律手段实施维权，维护公司品牌形象与合法权益。

合规文化培育与人才培养

报告期内，公司围绕反舞弊合规、贸易“十不准”、境内外工程风控等重点内容，组织开展专题培训，举办知识产权宣传周、宪法宣传日等专题普法活动，增强全员的法治意识、合规理念与风险防控能力，营造良好合规文化氛围。



组织 2025 年合规风控工作暨合规管理能力提升培训



举办全国知识产权宣传周活动

恪守商业道德



平高电气坚持诚实守信、公平竞争的商业原则，严格执行反垄断与公平竞争政策、贯彻反腐败及反商业贿赂的“零容忍”立场、恪守依法纳税的公民责任、建立并落实严格的举报人保护机制，确保企业经营活动的合法合规与透明公正，维护健康的商业生态环境，赢得市场与社会的信任。

反垄断与公平竞争

公司已建立权责明确的反垄断与公平竞争治理架构，由董事会履行最高监督职责，合规管理部（审计部）作为反垄断与公平竞争的负责部门，承担该领域的日常管理、风险监控及事件调查职责。

严格遵守《中华人民共和国反不正当竞争法》《中华人民共和国反垄断法》相关规定，制定《平高电气反不正当竞争行为政策》《平高电气商誉管理办法》《平高电气诚信合规准则》《市场信息管理规定》等制度，确保公司所有市场行为与商业活动均在合法、公平、诚信的框架内运行。通过定期发布案例通报、在内部平台推送解读材料、公平竞争培训等多种形式的宣导活动，持续向全体员工及商业伙伴传递反垄断与公平竞争理念与底线要求。报告期内，公司未发生垄断交易及不正当竞争事件。

反贪腐及商业贿赂

董事会作为公司治理的最高责任主体，对反贪腐负最终监督与决策责任，确保体系与公司战略及风险偏好一致；纪委（党委巡察办）作为反贪腐工作的专职管理部门，负责制度执行、风险评估与调查处置。制定《反腐败反贿赂政策》《平高电气投标管理办法》《合同履约管理办法》规范员工及供应链商业伙伴的行为，重点聚焦是否存在谋取私利、受贿、挪用资金、非法占有公司财物等不正当舞弊腐败行为开展审计，并建立整改和跟进机制。

公司重点面向包括管理层、销售、采购、财务等关键岗位定期开展反贪污腐败专项培训，解读《中华人民共和国刑法》中关于贪污贿赂的条款及《监察法》等法律法规、公司制度规定、典型贪腐风险场景、内部举报渠道及违规后果，提高员工合规判断与风险防范能力。

同时，也会通过供应商大会、专项培训等形式，主动向供应商等商业伙伴宣导反贪污腐败政策与合规要求，将公司的廉洁合规标准有效延伸至价值链，与商业伙伴共建诚信、透明、可持续的合作生态。对于经查实违反廉洁协议的供应商，将依据情节严重程度采取包括但不限于终止合作、列入供应商黑名单并永久禁入，以及追究其法律责任等处理措施。



公司举办 2025 年第二期党风廉政建设和反腐败专题培训暨纪法教育专题党课

报告期内，公司

组织编签廉洁从业责任书 91 份

敏感岗位廉洁协议签署率 100%

加强举报者保护

公司畅通多元化的举报渠道，通过公示电话、邮箱、线上平台等多种渠道，鼓励员工、供应商、客户等利益相关方监督举报违规违纪行为。同时，加强对举报者个人信息保护，坚持“知悉范围最小化”原则，通过匿名化调查处理等方式，确保每项举报均获得独立、及时且透明的闭环管理，强化公司反腐败治理体系的效力。

举报投诉流程

接收与登记

由纪委统一接收、加密归档，确保信息不遗漏、可追溯。

初审与分流

在规定时限完成初步评估，依据内容性质与权限，将举报分派至相关业务主管部门进行调查。

调查与核实

遵循独立、客观原则，通过资料审阅、访谈等查证手段进行核实。

处理与决议

根据调查结果，依据公司制度及相关法律，形成处理建议，并报请相应权限的管理层或董事会审批。

反馈与归档

在遵守保密要求的前提下，通过适当方式将处理结论告知举报者，并将举报材料完整归档保存。

坚持依法合规纳税

公司严格遵守国家税收法律法规，恪守纳税人义务，持续推进税务管理规范化、透明化与高效化建设。建立覆盖全业务流程的税务风险识别与防控机制，在投资并购、研发创新、国际贸易、工程履约等关键业务环节实施税务合规前置评估与全过程监控，从源头上杜绝税务风险。

依托“智慧税务”管理平台，构建税务风险量化模型与动态监测预警体系，提升风险识别与应对效率，有效降低合规成本。定期开展税收风险自查，并引入专业涉税咨询机构强化合规培训与评估，公司全员税务合规意识持续增强。2025 年，纳税 5.88 亿元，未发生瞒报、漏报、误报，偷税漏税的行为。

平等对待中小企业

严格落实国务院国资委《中央企业合规管理办法》、集团公司相关文件要求，组织开展应付账款梳理及清欠工作，分类制定付款措施和计划，持续加强到期有分歧款项清欠力度，守住无分歧账款“零拖欠”底线。

保障信息安全



平高电气已建立起权责清晰、治理完善的信息安全与隐私保护管理架构。网络安全和信息化工作领导小组对公司网络安全工作实行统一领导和管理。制定《信息化管理办法》《计算机网络与信息系统安全管理办法》等内部制度，明确信息化建设、网络与信息系统安全管理的组织职责、流程规范、控制措施及应急预案，形成覆盖规划、建设、运营、维护与监督全过程的管理闭环，为保障公司信息系统安全稳定运行、支撑业务数字化转型提供坚实的制度保障。报告期内，公司网络安全事件保持为零。

网络安全保障与应急处置

制定《网络与信息系统突发事件应急预案》，明确通信网络故障、不良信息和网络病毒、黑客攻击等突发事件的响应流程与处置措施，并定期组织演练，以确保业务连续性及数据安全。

在 2025 年国家网络安全宣传周期间，公司利用电子屏、桌面消息推送等多种媒介，开展网络安全主题宣传；邀请行业专家，就网络安全与数据安全政策法规、个人及重要数据保护等内容举办专题讲座。全面梳理公司互联网资产底数，实施网络安全应急演练和隐患排查，识别潜在安全风险。开展网络与信息系统 2025 年应急演练，模拟核心系统遭受网络攻击等场景，检验预案有效性并优化响应流程，提升实战处置能力。

信息安全与隐私保护培训

2025 年，公司组织各部门（各单位）开展“共筑保密防线，公民人人有责”系列保密宣传教育月活动，学习习近平总书记关于总体国家安全观的重要指示批示精神及保密相关制度条例，强化核心技术自主可控意识，加强核心技术和涉外项目保密管理，筑牢安全生产防线。

信息系统与硬件设备备份

对所有关键信息系统与硬件设备进行定期备份，制定明确的备份策略与恢复流程，通过异地备份、灾备建设等技术手段，确保在自然灾害、硬件故障、网络攻击等极端情境下，备份数据的完整性、可恢复性及相关服务的连续性。

信息安全与隐私保护举措

通过划分内网、外网等不同网络信任域，对信息资产实施初步的风险分级与逻辑隔离，并依据信息类别与敏感级别，在内、外网环境中针对性地采取数据加密、访问控制及安全传输等技术措施，确保信息在不同网络区域中安全与合规使用。要求各单位与各类合作单位、技术支持单位和供应商签订合同（含保密条款）、保密协议或保密承诺书，明确相关方的保密责任。



公司开展线下网络安全培训

数智赋能 02

铸就可信赖的平高智造

- 深耕研发创新
- 精益产品质量
- 优质客户服务

响应的
SDGs



深耕研发创新



平高电气将科技创新视为驱动企业成长与行业进步的核心引擎，积极管理研发创新相关的影响、风险和机遇。通过不断完善科技创新管理体系，加大科技创新投入力度，加强创新人才梯队建设，促进创新成果批量转化，夯实智改数转能力建设，持续巩固在高压开关等核心领域的技术领先地位，致力于发展成为电气装备领域的创新引领者。

治理

公司建立全面、高效的研发创新治理体系，持续完善研发组织架构、研发管理机制以及研发流程。设立技术委员会，统筹整体技术发展战略，履行重大技术决策，并推动关键技术攻关和创新资源配置。

制定 2025 年及“十五五”科技专项计划，发布《技术委员会管理办法》《科技成果转化管理办法》《科技激励管理办法》等公司制度，强化在高压开关、直流输电、气体绝缘等领域的战略定力与原创技术攻关能力。

战略

公司坚持以科技创新驱动可持续发展，将研发突破与产业升级作为应对外部变革、构筑核心竞争力的根本路径。公司科技创新战略聚焦技术引领、产品迭代与产业协同三大方向。深度融合市场需求与前沿技术趋势，构建敏捷高效的研发体系，积极把握新型电力系统建设与全球能源转型中的战略性机遇。

风险与机遇

风险：技术研发滞后或创新投入不足可能导致产品竞争力下降、市场份额流失、客户订单缩减，并影响公司的长期战略布局。

机遇：持续的技术突破与研发领先将巩固公司优势地位，推动向绿色低碳、数字化解决方案转型。

影响时限

短期：影响新产品推出节奏、重点项目投标竞争力及当期研发成果转化效率。

中期：决定公司在新兴技术领域的布局深度与市场话语权。

长期：影响公司技术路线主导能力、行业标准制定参与度及在全球能源装备产业链中的定位。

价值链环节

覆盖全流程，并延伸至与高校、科研院所的合作研发，以及对供应链技术协同与材料创新的带动。

财务影响

研发投入不足或技术落后可能导致产品毛利率下降、订单流失、资产减值；技术领先则可通过高附加值产品提升盈利水平，增强抗周期能力，降低综合成本。

应对策略

聚焦国家能源战略与新型电力系统需求，布局前瞻性技术研发并加快技术成果转化；完善研发管理体系与人才激励长效机制；建立产学研用协同创新机制；加强知识产权布局与标准引领；推动数字化设计与智能制造融合。

遵守科技伦理

重视科技伦理问题，在技术研发与产品制造的全流程严守道德准则，保证技术参数精确可靠，摒弃任何形式的粗制滥造与数据造假行径。对于前沿技术的研发项目，严格依照国际通用的科学伦理规范进行审慎论证与审核，保障用户、社会及环境的多元权益。产品投入市场前，充分评估电气设备运行的潜在影响，针对性制定防范与应对策略。此外，强化员工的科技伦理教育培训，提升员工伦理意识，营造良好的科技伦理氛围。

保护知识产权

公司严格遵守知识产权管理相关法律法规，制定《知识产权管理办法》《产权登记管理细则》等内部制度，在技术开发、确权、使用、保密、转让、合作等业务活动中，全力保护自身知识产权不受他人侵犯。

投入研发资源推动关键技术与核心产品的自主研发，已形成一批具有自主知识产权的技术成果与专利布局，助力产业技术进步与结构升级。积极推动员工知识产权培训与创新激励，强化全员知识产权保护意识，促进创新能力持续提升。平高电气及其控股子公司平芝公司获批国家级知识产权优势企业。

厚植创新氛围

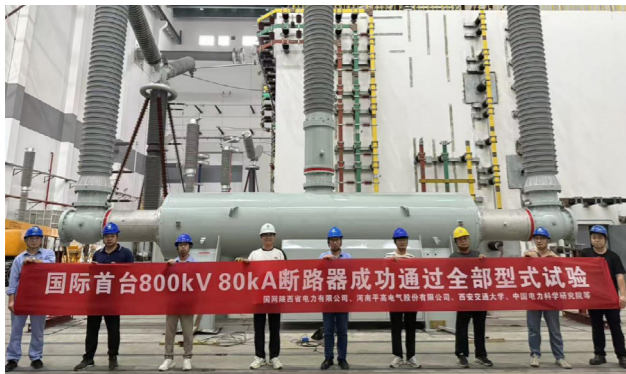
建立科技人才发现、培养和激励机制，制定《科技激励管理办法》等内部制度，推进人才雁阵打造工程，针对校企合作、高端人才引进、青年人才培养、技能人才培养等环节，强化公司高层次科技创新后备人才队伍建设。

依托创新奖项评选、创新平台、创新积分、知识产权激励等机制，为研发人才提供丰厚的创新激励，塑造浓厚的全员创新氛围。同时，积极与国内外知名高等院校、研究机构开展人才与科研合作，促进公司和外部创新力量融合与发展。

收获创新成果

坚持科技自立自强，制定《平高电气科技成果转化管理办法》，全力攻克关键技术，潜心研发重大装备，聚焦特高压、智能电网、绿色低碳等关键技术提升与研发成果转化，推动产品持续迭代升级，在特高压开关设备、直流输电等领域取得重大突破。报告期内，公司 23 项新产品通过国家级鉴定。

平高电气 2025 年度重要科技成果 (部分)



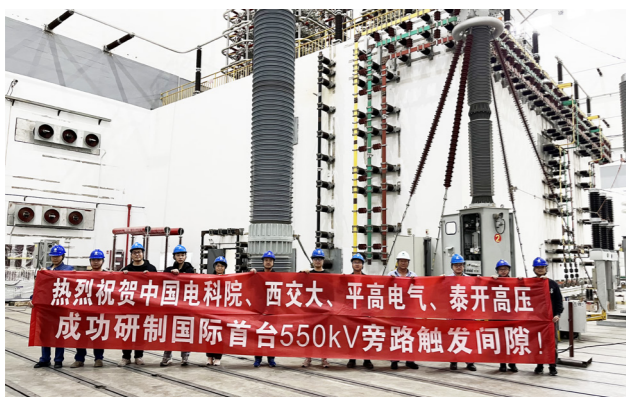
联合多家单位研发的**世界首台 800 千伏 80 千安断路器**，在国网（常州）电气设备检测中心顺利通过所有试验，填补国际大容量开断技术空白。



采用环保气体、真空灭弧等技术替代 SF₆ 的**145 千伏无氟环保断路器**，凭借高可靠性、低碳特性、高绝缘强度和低故障率等优势，不仅可以满足城市中心对空间紧凑、低噪音和严苛的环保标准需求，还能适应高湿度、高污染等复杂环境，为实现电网绿色转型与安全稳定运行提供了关键解决方案。



800 千伏交流六氟化硫 GIL 产品研制，打破了国外产品的垄断现状，创新采用多物理场协同优化技术，实现六氟化硫气体绝缘效能最大化，产品顺利通过 1.2 倍绝缘裕度试验及 15000 次插拔试验后的绝缘试验验证。



联合多家企业研制的国际首台特高压换流变防爆燃用**550 千伏旁路触发间隙**成功通过长时通流压力耐受试验，大幅降低换流变燃弧时间和累积能量，有效防范爆燃风险。

平高电气 2025 年度取得的科技类奖项及专利成果 (部分)

中国电力科学技术奖 2 项

基于真空开断的高性能环保型开关设备关键技术及应用
特高压直流穿墙套管关键技术及产品规模化应用

中国机械工业科学技术奖 4 项

基于弧压增强的 IGBT 混合式直流断路器关键技术及工程应用
超特高压水平单断口隔离开关可靠性提升关键技术及设备应用
大容量高可靠紧凑型 363 千伏 GIS 关键技术及应用
15 千伏发电机出口真空断路器关键技术研究及应用

中国电工技术学会科学技术奖 4 项

电机直驱智能高压开关关键技术及应用
大容量高可靠紧凑型 363kV GIS 关键技术及应用
轻量化 126kV 气体绝缘金属封闭开关设备
高性能宽范围高压开关弹簧驱动系统关键技术及应用



促进数智转型

围绕“数字平高”总体规划，搭建智慧管理系统、提高智能制造水平、推进智能工厂建设，全面推进产业数字化创新。

构建智能管理系统

打造数字化工厂智能管控平台，聚焦智能装备、管理协同、决策分析、追溯管理等六大核心能力，推动形成涵盖研发设计、生产制造、供应链管理、客户服务等多场景的智能化应用，提升数据流转效率与业务协同水平。报告期内，公司打造“AI+ 财务”智能体和开关运维“磐石”平台，入选 2025 年河南省人工智能创新应用名单。

提高智能制造水平

部署集成应用在线检测设备、自动化试验平台等先进智能装备，实现物流配送、库存管理、试验数据采集与分析，全面推动制造过程数字化、质量管理信息化、现场安装可视化。加强可靠性验证与测试能力建设，“河南电气装备中试平台”入选全国首批重点培育中试平台初步名单。

推进智能工厂建设

开展半自动化及智能化产线建设，打造智能制造优秀场景。2025 年，平高电气“高压开关设备全流程数智化协同智能工厂”、所属天津平高“配电设备多场景柔性智造协同工厂”获评国家卓越级智能工厂。

紧扣国家智能制造战略，打造卓越级智能工厂

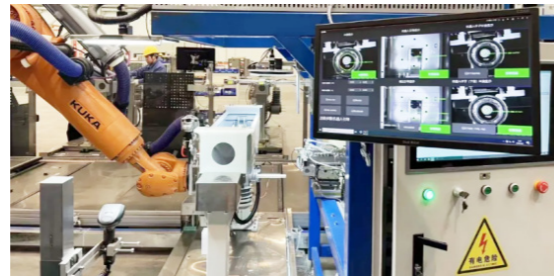
CASE

— 案例 —

平高电气始终以“技术融合、装备集成、数据驱动”为核心，深度融合物联网、大数据与人工智能技术，构建覆盖研发、制造与服务全生命周期的产业生态链。2025 年，平高电气以打造封闭式组合电器智慧工厂为目标，打造智能装备、管理协同、决策分析、追溯管理等 6 大核心能力，形成研发设计、生产制造、经营决策等智能化应用场景。平高电气“高压开关设备全流程数智化协同智能工厂”，所属天津平高“配电设备多场景柔性智能工厂”成功获评卓越级智能工厂。



平高电气高压开关设备生产现场



天津平高配电设备生产现场

精益产品质量



平高电气始终牢记“国之大者”，深入践行“零缺陷铸就卓越品质”质量理念，以“质量一流”为目标，打造具有平高电气特色的质量管理模式，为产品卓越品质筑起坚实防线，不断增强产品竞争力。

治理

公司不断完善产品质量管理架构，成立客户满意与质量管理委员会，安全质量部作为产品质量安全管理的专职部门，负责质量体系的建立、改进。立足国家能源电力安全保供的物理基础和第一道防线核心功能，牢固树立“质量是命根子”理念，厚植“严”和“实”的质量文化，质量行为和态度向实向好。聚焦“质量一流”目标，构建以客户为中心的双向闭环管控体系，对标航天推进质量流程重构，全面提升全流程智能化、数字化管控效能，健全质量全流程追溯与归零管理机制，以全过程卓越管控铸就行业领先的质量品牌。



公司通过质量管理体系认证



公司获得产品认证证书

影响、风险和机遇管理

公司将科技创新置于战略核心，聚焦高压开关、配电网、运维检修等核心业务领域，主动识别并管控从基础研究到工程应用的技术风险，有效保障特高压工程、新型电力系统等国家战略的装备需求与技术自主可控。

风险识别

结合全球技术发展趋势、国家能源战略导向、行业竞争格局、供应链安全及知识产权环境变化等因素，识别对公司技术领先地位、研发投入回报、产品市场竞争力及长期发展可能产生重大影响的技术路线风险、研发效能风险、核心人才流失风险及知识产权风险等事项。

风险评估

针对识别出的风险，评估创新风险发生的概率、潜在影响程度、影响的时间范围，以及对产品全生命周期、工程履约、市场份额及财务表现的潜在影响。

风险应对

根据识别与评估结果，制定具体有效的风险应对措施。完善研发创新机制，深化产学研用协同攻关，强化关键技术储备，确保公司在输配电装备领域持续保持技术领先优势。

指标与目标

平高 2025 年研发与创新绩效指标

- 研发 (R&D) 投入金额 **6.05** 亿元，研发投入占主营业务收入比例 **4.84%**
- 研发人员数量 **822** 人，研发人员占员工总人数比例 **16.96%**
- 发明专利申请数 **221** 件
- 发明专利授权数 **22** 件
- 有效发明专利数 **929** 件
- 有效专利数 **1,474** 件
- 软件著作权数量 **87** 件

战略

公司系统把握高端化、智能化转型进程中质量竞争力的战略性价值，将卓越的产品品质作为赢得客户信任、支撑市场拓展的根本保障。公司质量管理战略聚焦加强产品生命周期管理、加强质量数字化平台建设、健全零缺陷质量文化、严格质量事件管理等重点展开，筑牢电气装备安全可靠的生命线。

风险与机遇

风险： 产品存在质量缺陷或发生质量事故，可能导致客户项目延误、重大经济损失、监管处罚及高额索赔。
机遇： 卓越的质量管控体系能够提升产品可靠性、增强客户长期信任、形成品牌差异化优势。

影响时限

短期： 质量事故直接导致客户投诉、订单流失、售后成本上升，并对公司当期营收与利润造成冲击。
中期： 影响公司在电网系统、重大工程等重点市场的投标资格与信用评级，并削弱在行业中的竞争地位。
长期： 决定公司产品品牌能否在高端电力装备领域树立“安全可靠、技术领先”的形象，影响可持续发展与国际市场拓展能力。

价值链环节

覆盖产品研发设计、原材料与零部件采购、生产制造、装配调试、试验检验、包装运输、现场安装及售后服务等全流程核心环节。

财务影响

质量事故可能导致退货、返修、赔偿、罚金等直接经济损失、订单取消、市场份额下降、股价波动等间接损失及品牌信誉下降、融资成本上升等长期价值减损；持续优良的质量表现则有助于降低质量成本、提升客户复购率、增强供应链议价能力。

应对策略

引入智能检测与数字化追溯，提升过程控制能力；深化质量文化，开展全员培训与责任落实，树立“零缺陷”导向；加强供应链协同，严格供应商准入与评价，保障原材料质量；完善客户反馈与响应机制，推动质量持续改进。

数智赋能筑牢品质防线

以智能管理促质量提升。围绕“监督全覆盖、作业一平台、管理一张屏”目标，建设质量管理数字化平台，全程监督作业执行、视频记录；建立标准化质量管理看板，实现问题精准溯源，自动分析、自动预警。

以智能设备促质量提升。利用机器视觉等技术实时采集生产数据，动态调整工艺参数，减少人为误差。构建质量管理场景大模型和知识库，开展典型设备故障大数据统计和关联分析，预测故障并提前维护。

强化现场安装数智化管控。强制落实全流程关键工序影像记录和作业过程透明化管理，推动作业指导书与数字化管控平台互联互通，实现平台应用全覆盖；打通生产状态、运输监控、环境传感数据链，构建“人机料法环”动态预警和关键节点数据自动归档智能管控。



对传统车间进行智能化改造



建立标准化质量管理看板

精益智造升级，驱动双效跃升

CASE

— 案例 —

平高智慧开关以精益理念深化企业转型，作为精益管理试点单位，已加快从批量装配向连续流生产的转型。建立仓储管理系统，开发 MES 模块及 SAP 系统数据共享，通过智能仓储、线上配餐、工位配餐路线优化联动运行，实现入库出库的全自动化作业，产线效率提升 18%。



三工位自动化装配线

营造质量文化氛围

公司持续深化“严”和“实”的质量文化，严就是恪守规矩、心存敬畏，严肃质量积分制和质量纪律七十条运用，以严明纪律形成震慑，让敬畏成为全员自觉。实就是求真务实、一抓到底，筑牢双规零管理根基，对待问题追根溯源、举一反三，董事长带领班子成员到一线参与质量巡视、质量早会、作业观察等质量管理活动，以上率下直面矛盾、攻坚克难，以扎实行动推动质量问题闭环解决、取得实效。积极推动质量品牌建设，公司获评全国市场质量信用 AAA 级企业，QC 成果荣获国家优质质量管理小组奖项，累计斩获 20 余项省部级及以上质量管理与创新类荣誉，质量管理成效显著。



平高智电党建联建助力特高压工程高质量交付



平芝公司现场安装质量检查



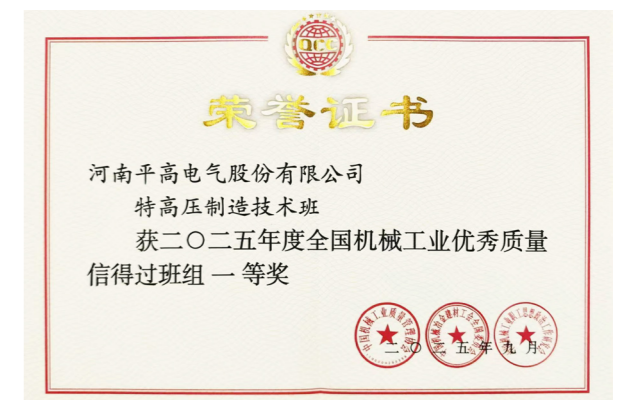
平高威海车间现场质量巡视



检验现场实践教学



2025 年度全国机械工业优秀质量管理小组活动成果一等奖



2025 年度全国机械工业优秀质量信得过班组一等奖

严格质量事件管理

公司制定《质量不合格控制程序》，建立全面的产品召回管理机制，制定严格的产品质量检定和产品召回程序，在异常品处理、产品召回返工和客户赔偿处理方面建立完善的产品质量评估管理体系，确保客户问题能得到及时有效的解决和处理。同时，制定《质量事件调查处理管理办法》，规范质量事件的调查处理，落实质量问题责任追究制度，通过质量事件的调查分析，总结经验教训，采取预防措施，防止和减少质量事件的发生，持续改进和提升产品本质质量。

影响、风险和机遇管理

公司建立并实施“风险识别—评估分级—管控治理—监测改进”的全流程质量风险闭环管理机制，实现质量风险与业务风险的一体化管控，持续筑牢产品可靠性与客户信任的生命线。

风险识别与评估

建立质量风险识别机制，运用各种质量工具进行系统性风险评估，提前预警潜在质量缺陷。

风险分级与管控

依据风险严重度、发生频度与检测难度，对质量风险进行分级分类管理，明确管控责任与检验标准。

质量隐患排查与治理

围绕来料检验、过程工艺、出厂试验、现场安装等环节开展常态化质量隐患排查，结合数字化质量追溯系统实现问题精准定位。对发现的质量异常设立专项整改台账，落实责任部门、纠正措施与闭环验证机制，杜绝缺陷流入下道工序或客户现场。

质量信息共享与持续改进

通过质量例会、客户反馈系统等渠道，实现质量数据的透明化共享与协同分析。定期向相关部门通报典型质量案例与改进成果，推动经验教训转化为标准优化或工艺规范。

指标与目标

平高产品质量绩效与指标

精益产线生产提升效率

32.3%

产品一次提检合格率

99.98%

优质客户服务



平高电气始终将客户置于价值创造中心，通过完善客户关系管理体系，优化现场服务质量，提升客户满意度，妥善解决客户投诉，保护客户信息和隐私，提升售后服务水平，落实产品责任营销等方式，持续为客户创造卓越价值，共同驱动行业进步。

治理

客户服务中心作为公司客户服务归口管理部门，负责组织建立公司客户服务体系，指导、审核、监督、评价各单位客户服务的实施。下属各单位设立客户关系管理职能部门，负责客户沟通与关系管理工作；组建专业的产品销售和客户服务团队，快速对接客户需求，协调内部资源以满足客户需求，不断提升客户满意度，并增强产品、服务及企业竞争能力。

战略

公司始终将满足客户需求、为客户创造价值作为服务工作的出发点和落脚点，以快速响应、专业支持的服务理念，全面保障客户运营的安全、可靠与高效。公司客户服务战略聚焦于构建敏捷化服务体系、锻造专业化服务团队以及推动服务模式创新，为市场拓展与品牌塑造提供坚实支撑。

风险与机遇

风险：客户服务响应迟缓、现场支持能力不足或重大服务质量事件，可能导致客户项目延误、信任丧失、合同履约风险上升。

机遇：完善的服务体系能够增强客户黏性、提升品牌溢价能力、拓展增值服务收入，助力公司在高端装备市场及国际业务中获得差异化优势。

影响时限

短期：服务质量问题直接导致客户投诉激增、单项订单损失、现场故障解决周期延长，影响当期客户满意度与回款效率。

中期：影响公司在高压开关市场中的履约评价与投标资格。

长期：影响其在行业解决方案提供商转型中的市场地位与可持续发展空间。

价值链环节

覆盖售前技术咨询、合同交付协调、现场安装调试、运维技术支持、备件供应保障、远程监测诊断、定期巡检保养及客户培训等全服务链条。

财务影响

服务质量事件可能导致赔偿金、维修成本、违约金等直接损失以及客户流失、订单减少、溢价能力下降等间接损失；品牌声誉损伤、融资成本上升等长期价值减损；卓越的服务能力有助于提升客户复购率与订单规模、创造服务性收入增长点、降低质保成本。

应对策略

搭建售后服务平台，增强客户服务体验；优化服务资源调度与响应机制，快速解决客户问题；完善客户投诉处理机制，妥善解决客户投诉；重视客户隐私权益，保护客户信息；加强客户沟通，增强客户满意度。

搭建售后服务平台

建设售后服务平台，推广部署 CRM 系统，为客户提供“一站式”响应、全过程跟踪的闭环服务。组织技术骨干团队开展内外客户质量专访活动，梳理问题清单，制定整改措施，实施逐项跟踪销项管理。完善售后服务网络，加强内外部专业售后支持团队与配套设施，不断提升备件效率、优化增值服务、加强过程沟通，稳步提升售后市场的整体服务能力，为客户提供更优质的服务体验。

优化现场服务质量

建立“前期策划——过程监督——复盘整改”闭环管理机制，切实保障现场安装顺利进行。推广重点工程安装数字化管控平台，实现安装全流程可追溯。推行“河长制”服务与用户对接，推动服务标准化与用户需求精准匹配。



妥善解决客户投诉

完善客户投诉处理机制，依据《平高电气客户服务投诉管理办法》，建立客户投诉跟踪档案，由客服中心跟进处理。复杂重大投诉事件按照管理归口传递到责任单位，根据严重程度分档次设立投诉事件考核标准，处罚结果挂钩各责任单位绩效。

保护客户信息隐私

高度重视客户隐私权益保护，推进客户服务信息化建设，重视涉及客户隐私的资料安全，制定《客户服务管理办法》，明确客户信息保密条文，规定客户资料的处理方法及保密措施，并按照相关要求组织员工签署保密协议，接受相关保密培训，确保客户信息不被泄露或滥用。

客户沟通与满意度

坚持客户导向，持续组织客户服务专项培训，课程涵盖服务理念、沟通技巧、业务知识等内容，提升客户服务人员专业水平和综合素质。制定《现场满意度服务管理办法》，细化满意度调查实施要求及监督评价，从服务人员处理问题的服务态度、服务时效、技术水平、处理能力等多个维度开展客户满意度调研，并如期反馈改善结果，持续跟踪提升有效性。

提升产品可及性

公司将提升产品与服务的社会可及性纳入可持续发展战略，积极研发并推广适用于小容量、高耐受性场景的经济型、模块化电力设备，以降低采购与运维门槛，适配欠发达地区电网的实际需求与投资能力，确保电力基础设施普惠延伸。

以模块化智能配电舱，构筑城市清洁能源高效接入“快车道”

CASE

— 案例 —

为解决老旧小区配电室改造存在建设周期长、用地选址难、运维效率低三大难题，平高电气成功研发 PDC-12/0.4-1000 10 千伏预装式配电舱，以“模块化、快接式、智慧型”设计打破传统配电室建设改造三大瓶颈。该产品的研发，可降低老旧小区配电站房 25% 的建设成本，创新构建了配电网抢修复电新模式，为城市配电网绿色升级提供高效解决方案，助力新型电力系统建设。



负责任的产品营销

贯彻责任营销理念，严格遵守《中华人民共和国广告法》等法律法规，制定《市场新业务暨对外合作评审管理规定》《产线营销管理规定》系列制度，规范销售、推广、服务等工作流程和标准，确保营销过程中信息披露的完整性和准确性，将合规意识贯穿在营销全流程中，致力于为客户提供放心满意的产品与全套解决方案，实现共赢。

影响、风险和机遇管理

公司将客户置于战略核心，严格防控客户服务风险，聚焦识别与评估等核心环节，主动识别并控制从远程支持到现场抢修各环节的潜在风险，有效保障特高压工程、新能源基地等重大项目的服务交付质量与应急响应效率，显著提升客户资产可靠性与公司服务品牌安全。

风险识别 定期开展客户服务风险扫描，结合产品技术迭代趋势、客户需求变化、市场竞争态势、服务交付能力及外部突发事件等因素，识别对公司服务品牌、客户资产安全、运营成本及财务表现可能产生重大影响的服务能力风险、技术断层风险及客户满意度风险等事项。

风险评估 针对识别出的风险，识别风险发生的概率、影响大小、影响的时间范围，以及对价值链、财务的影响。

风险应对 根据识别与评估结果，对各环节工作制定具体有效的风险应对措施。

指标与目标

公司对客户服务的多个关键管理事项设立了目标，通过监测目标完成度与工作进展，实现量化分析与定期精准复盘。

2025年

- 客户投诉解决率 **100%**
- 报告期内，公司现场服务满意度为 **99.43** 分
- 累计开展地市公司走访 **866** 次、重要电站走访 **380** 次
- 未发生** 泄露客户隐私事件

低碳清洁 03

贡献可持续的平高实践

- 应对气候变化
- 环境合规管理
- 高效利用资源
- 坚持绿色生产

响应的
SDGs



应对气候变化



平高电气深刻认识到应对气候变化对于企业自身和全球可持续发展的重要意义，建立健全应对气候变化治理体系，持续推进清洁能源应用与能效提升，研发高环境适应型电气设备，不断增强气候变化背景下的适应力与韧性。

治理

公司将应对气候变化纳入可持续发展的核心议程，构建“决策层—管理层—执行层”三级管理模式。董事会作为应对气候变化的最高责任机构，负责确立气候治理的战略方向、审定长期减排目标与转型路径，董事会发展战略与 ESG 委员会统筹管理气候工作，资产管理分公司、安全质量部负责应对气候变化的日常监测、评估与汇报，以坚实的管理基础和组织保障，确保气候变化相关决策与执行能够高效联动。

战略

公司将气候变化应对纳入整体战略规划，致力于在推动业务可持续发展的同时，积极应对气候变化带来的风险与机遇。公司气候策略聚焦低碳转型、风险管理、机遇把握三大核心方向，通过持续优化能源结构、提升运营效率、研发绿色产品，稳步推进碳减排目标实现；同时系统识别和评估气候相关风险，将气候因素纳入业务决策框架，并积极关注低碳技术等领域的战略机遇。

物理风险					
风险类别	风险描述	影响时限	价值链环节	潜在影响 / 财务影响	应对策略
急性风险					
极端天气事件	暴雨、台风、雷电等极端天气频发，影响生产设备安全、供应链中断、项目施工延误	短期至中期	生产制造、供应链	设备损坏修复成本增加、交货延误、项目损失	加强厂区防灾设施建设，建立供应链应急响应机制，优化项目施工计划安排
极端高温	高温天气导致电力设备运行负荷加大，散热困难，影响设备寿命与稳定性	短期至中期	生产运营	设备故障率上升、运维成本增加、生产效率下降	优化设备散热设计，加强高温监测与预警，调整生产计划避开高温时段
洪涝灾害	厂区或项目所在地洪涝风险，导致设备浸泡、生产线中断、原材料受损	短期至中期	生产制造、库存	资产损失、生产停滞、供应链中断	提升厂区排水能力，设置防洪设施，建立异地库存备份与应急物流体系
慢性风险					
平均气温上升	长期高温导致电力系统负荷增加，设备运行环境恶化，绝缘材料老化加速	中期至长期	产品研发、运维	产品寿命缩短、维修频率增加、研发投入加大	研发耐高温材料与高效散热技术，优化产品设计，提升设备环境适应性
海平面上升	沿海生产基地或项目面临海水侵蚀、地基沉降风险	长期	基础设施	厂房设施维护成本增加、资产减值风险	开展沿海地区风险评估，加固基础设施，考虑向内陆迁移或建设高海拔厂区

转型风险					
风险类别	风险描述	影响时限	价值链环节	潜在影响 / 财务影响	应对策略
政策与法规风险					
碳排放监管趋严	国家“双碳”政策推进，碳市场覆盖范围扩大，碳排放成本上升	短期至中期	生产制造	碳配额采购成本增加、碳排放税支出上升	推动清洁生产改造，参与碳交易市场，完成部分产品碳足迹核算
绿色制造标准提升	环保、能效、循环经济等制造标准升级，产品认证要求提高	短期至中期	产品认证、生产	认证成本增加、技术改造投入加大	跟踪政策动态，提前布局绿色工艺升级，推进产品绿色认证
技术风险					
低碳技术迭代加速	新型电力系统技术快速发展，传统设备面临技术替代风险	中期至长期	产品研发	研发投入加大、产品竞争力下降、市场份额降低	加快绿色环保电气装备研发，布局真空开关和环保气体开关的系列化开发，巩固技术竞争力
资产搁浅风险	高能耗、高排放生产设备可能因政策或市场变化提前淘汰	中期至长期	生产资产	资产减值、设备更新资本支出增加	推进老旧设备节能改造，逐步替换为高效智能装备，优化资产结构
市场风险					
绿色产品偏好增强	客户对低碳、高效、智能电气设备需求上升，传统产品市场竞争力下降	中期至长期	市场营销	市场份额流失、品牌价值受损	打造绿色产品线，推广节能增效解决方案，加强绿色品牌宣传
绿色融资门槛提升	金融机构将 ESG 表现纳入信贷评估，低碳转型滞后者融资成本上升	短期至中期	融资活动	融资渠道收窄、资金成本增加	持续提升 ESG 管理水平和评级表现，积极拓展绿色债券、可持续发展挂钩贷款等绿色融资渠道
声誉风险					
低碳转型压力加大	投资者、客户、监管机构对企业气候行动关注度提升，转型缓慢或信息披露不足引发质疑	短期至中期	公司治理、品牌	品牌形象受损、投资者信心下降、客户流失	制定科学减碳目标并公开披露，定期沟通气候行动进展，积极回应利益相关方关切

转型机遇

机遇类别	机遇描述	影响时限	价值链环节	潜在影响 / 财务影响	把握策略
资源效率提升					
生产流程精益化	推动智能制造与数字化工厂建设, 优化生产流程, 提升材料利用率与能源效率	短期至中期	生产制造	降低生产成本、提升产能、减少废弃物处理成本	推进精益生产项目, 建设智能车间, 实施生产数据实时监测与优化
循环经济模式	推广废旧设备回收、拆解与再利用, 构建电气设备全生命周期资源循环体系	中期至长期	产品全生命周期	创造回收价值、降低原材料采购成本、提升资源自给能力	关键原材料回收与再生利用
能源结构转型					
绿色电力应用	扩大厂区光伏发电规模, 建设储能系统, 提升绿电自用比例, 降低外购电力成本与碳足迹	短期至中期	能源管理	能源成本节约、碳排放降低、提升能源安全	推动屋顶光伏全覆盖, 布局分布式储能系统, 参与绿电交易市场
生产设备电动化	推动生产车间设备电气化改造, 实现生产环节零碳化	中期	生产设备	降低能耗与碳排放、提升设备运行效率	制定设备电气化升级计划, 配套电力基础设施改造, 争取政府技改补贴
产品与服务创新					
智能电网装备开发	面向新型电力系统需求, 开发智能开关设备、储能变流器、微电网控制系统等低碳产品	中期至长期	产品研发	开拓新市场、提升产品附加值、增强技术壁垒	加大智能电网技术研发投入, 参与国家级示范项目, 推动产品标准化与产业化
碳足迹认证与低碳标识产品	开展产品碳足迹认证, 推出“低碳标识”系列产品, 满足市场对透明化低碳供应链的需求	短期至长期	市场营销	提升产品差异化竞争力、获得绿色溢价、增强客户信任	建立产品碳足迹核算体系, 获取第三方认证, 推出“绿色产品目录”并开展市场教育
市场机遇					
新能源市场增长	风电、光伏、储能等新能源行业快速发展, 带动配套电气设备需求持续增长	中期至长期	市场营销	市场份额扩大、收入增长潜力提升	聚焦新能源客户需求, 定制化开发适配产品, 参与大型新能源基地建设项目
海外绿色基建项目合作	参与“一带一路”沿线国家清洁能源与电网升级项目, 拓展海外绿色基建市场	中期至长期	国际市场	获取国际项目订单、提升品牌国际影响力、分散市场风险	加强与中资海外工程企业合作, 推动产品国际认证, 参与国际招标与投融资平台对接

影响、风险和机遇管理

公司将气候变化风险管理纳入整体风险管理体系, 建立覆盖风险识别、评估、应对、监控全流程的气候风险管理机制。



在积极应对气候相关风险的同时, 平高电气还致力于识别和把握与气候相关的潜在机遇。通过深入研究气候变化趋势, 评估其对业务运营和市场环境的影响, 识别绿色转型、技术创新、市场开拓方面的机遇, 并制定出一系列创新的策略和措施。

指标与目标

2025 年, 开展“十五五”绿色发展规划研究, 提出要“加快绿色制造体系建设, 推进节能降碳数智化系统应用, 健全能源与碳管理体系, 完善绿色生产方式, 加快绿色产品开发, 加强绿色供应链管理”六大推进目标, 并进一步在能源资源节约、污染控制、低碳、绿色创新等各维度设定细化指标, 构建可量化、可考核、可追溯的绿色转型路径, 为中央企业高质量落实“双碳”任务提供系统性、实操性支撑。

维度	指标	单位	2025 年
低碳	万元产值温室气体排放量	吨标煤 / 万元	0.0485
能源节约	万元产值能耗	吨二氧化碳当量 / 万元	0.0119
节约用水	万元产值水量消耗	吨 / 万元	0.5344
绿色创新	绿色研发投入金额	亿元	1.63

环境合规管理



平高电气将环境保护作为企业可持续发展的核心基石，建立健全环境管理体系，落实新建项目环境评价，完善环保应急预案机制，推进环保培训宣贯，推动公司绿色转型与合规运营协同并进。

完善环境管理体系

公司高度重视环境保护的系统化治理与责任落实，安全质量部作为环境管理的专职部门，全面负责公司环境保护工作的组织、协调、监督与推进。不断完善环境管理政策与制度体系，建立《环境污染防治管理办法》《固体废物及危险废物管理制度》《安全环保工作“五同时”管理制度》等公司制度，积极推动通过 GB/T 24001-2016/ISO 14001:2015 环境管理体系认证，确保环境管理的规范化、标准化与系统化。

报告期内，公司环保总投入 626.41 万元，环境监测方案和风险管理措施不存在重大缺陷，未发生重大环境事件及环境违法违规及入刑事件，在河南省 2024-2025 年重点行业绩效分级中获评环保绩效 B 级企业。

建立应急预案机制

公司在运行和储存过程中涉及氰化物、硝酸、氢氟酸、丙酮、丙烷等危险化学品，为有效防范和应对突发环境事件，已建立并持续完善覆盖全业务、全过程、多层级的应急预案机制。结合环境风险评估结果，制定《突发环境事件应急预案》，明确不同事件类型下的预警启动条件、响应流程与职责分工。并定期组织应急演练与培训，不断提升全员应急意识和实战能力。同时，公司积极运用智能化监测手段与数字化管理平台，实现对环境风险的动态感知与实时预警，确保在突发事件发生时能够迅速启动应急程序，最大限度降低环境影响与运营风险。报告期内，公司未发生突发环境事件。

落实环境影响评估

公司严格遵守国家及地方环境保护法律法规，坚持将环境影响评价作为新、改、扩建项目规划与实施的前置核心环节，确保所有新建项目在立项、设计、施工及运营全过程均符合生态文明建设与绿色低碳发展要求。积极开展并深化新建项目环评工作，系统识别、科学评估项目建设及后续运营可能带来的生态环境影响，制定并落实针对性的污染防治、生态保护管控措施，全面防控环境风险，推动项目建设与环境保护协同发展。

开展环境保护培训

公司重视全员环境保护意识与能力的系统性提升，将开展多层次、多维度的环境保护培训纳入常态化工作机制。2025 年，公司组织相关部门开展安全环境培训次数 419 场次，累计覆盖 11,000 人次，培训内容包含国家环保法规政策、公司环境管理制度、绿色生产实践、废弃物分类处理、节能减排技术应用以及环境突发事件应急处置等多个方面，采用线上线下相结合、理论讲授与实操演练并行的方式，确保培训的针对性与实效性，不断强化员工的环境责任意识、风险防控能力与绿色发展理念。

厚植绿色环保文化

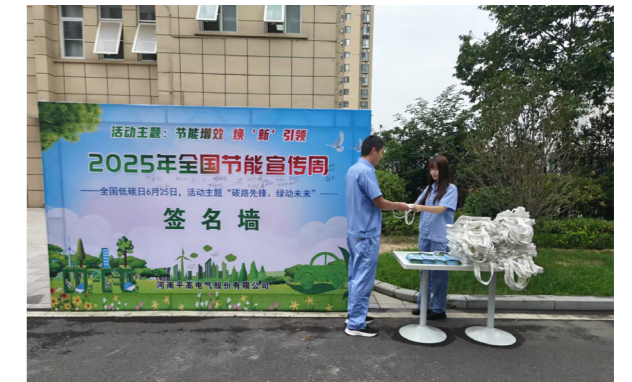
公司秉持可持续发展理念，将绿色办公融入日常运营与文化建设之中，通过倡导无纸化办公、推行电子化流程、推广节能设备使用等措施，持续降低办公环节的资源消耗与碳排放。

借助“全国节能宣传周”“六五世界环境日”等契机，通过班组早会、环保法律制度宣贯、环保知识培训、签名承诺活动及观看节能宣传视频等方式，鼓励员工践行低碳出行、节约用电用水、减少一次性用品使用等环保行为，增强全员绿色意识与行动自觉。

开展厂区园区美化、植树造林、保护母亲河等环保公益活动，号召员工保护生态环境质量和生物多样性，建设美好地球家园。



组织员工开展植树公益活动



“碳路先锋、绿动未来”2025 年全国节能宣传周活动



天津平高开展环保培训



平高智慧开关开展林木抚育活动

高效利用资源



平高电气秉持资源节约与循环利用的发展理念，推动资源消耗量化、过程控制精细化与循环利用常态化，致力于以更少的资源创造更大的价值，全面提升资源利用效率与可持续发展能力。

加强能源管理

公司构建起系统化、分层级的能源管理组织架构，制定《能源管理办法》，由资产管理分公司作为能源管理的专职机构，全面负责日常能源数据的实时监测、统计分析及能效改进项目的推进与评估，并监督能源管理制度的落地执行。公司各单位作为具体实施主体，根据统一部署与制度要求，结合自身运营特点，细化并落实各项节能措施与能效目标，形成上下联动、协同推进的能源管理执行网络，并通过 ISO 50001 能源管理体系认证。

制定《2025 年能源工作计划》，设定各单位具体节能目标并建立常态化追踪机制，每月（季 / 年）开展能源工作推进和完成情况的自查和总结，持续监测和评估节能目标达成进度，确保能源管理工作有序落实、动态优化。



推进节能降耗

公司高度重视并持续推进节能减排工作，报告期内，实施能源评审，挖掘主要用能设备更新改造、设备节能维保、节能灯改造、空压机智能提升改造、电锅炉清洁供暖改造五项节能潜力点；以数字化赋能绿色低碳循环转型，部分厂区完成搭建智慧能源管控平台建设，实现通用设备用电、区域用电 100% 在线监测。公司 2025 年万元产值综合能耗同比降低 4.03%，万元产值温室气体排放总量同比降低 7.44%。

制定《节水管理制度》，安装节水设备和器具、优化生产工艺、开展节水培训，加强废水回用，提高水资源利用效率，减少水资源浪费；利用“全国节能宣传周”“全国低碳日”等主题宣传活动，传播节约用水理念。

严格包材管理

原材料管理

采用科学的仓储管理方法，对原材料进行分类、标识和储存，确保原材料安全存储和有效利用；识别生产过程中存在的有毒有害物质，开展环保电镀技术工艺的研究与储备，降低生产过程中有害物质的排放。提高绿色原材料的使用比例。注重边角料和废弃材料的回收与再利用，提高原材料利用率，2025 年，原材料认证比例 99.46%。

包装材料管理

制定《包装物回收管理办法》，明确包装物回收准备、回收、交接等管理要求，深化与包装供应商的合作，推动可降解复合材料的迭代应用，优化材料耐热性及力学强度以满足多元化包装场景需求，加快构建“生产端减量—使用端回收—再生端再造”的全生命周期闭环机制，促进材料复用，发展循环经济。

拥抱清洁能源

公司积极开发与利用清洁能源与可再生能源，已明确将清洁能源使用纳入能源管理战略，并在实际运营中探索光伏、风电等可再生能源的应用比例，推动能源供应结构向低碳化、清洁化转型。

实施清洁能源替代

- 拓展绿色电力交易渠道，绿色电力消耗量 3,351.913 万千瓦时，占比 35.8%。利用厂房及办公建筑屋面空间，规模化建设分布式光伏发电系统，降低公司外购电力依赖与用电成本，减少运营过程中的碳排放。2025 年，总发电量累计 725.07 万千瓦时，占厂区用电量 7.74%，年减碳 3,811.69 吨。

助力清洁能源项目建设

- 积极参与清洁能源项目建设，为多个国家级风电基地、光伏电站及储能示范项目提供核心输变电装备与系统解决方案，公司产品已广泛应用于特高压配套工程、大型光伏电站及储能示范项目，助力提升清洁能源并网可靠性与输送效率，推动新型电力系统构建。

高原能源转型，平高电气助力世界首个光储热一体化项目落地阿里

CASE

— 案例 —

作为世界首个采用光伏熔盐电加热器模式的综合能源一体化项目，中广核阿里光储热电示范项目肩负着为阿里狮泉河镇提供清洁供暖与稳定发电的双重使命。为攻克高海拔环境对电力设备带来的挑战，通用电气组建专项研发团队，为中广核阿里雪域高原“零碳”光储热电示范项目 50MW 光热电站定制 XGN90-12 (Z) 型气体绝缘金属封闭开关设备，项目建成后将覆盖当地 150 万平方米建筑的清洁供暖需求，每年可减少二氧化碳排放量约 4,000 万吨，为破解高原地区能源转型“设备适配难”问题提供了可复制的国产方案，对推动西部清洁能源开发具有重要示范意义。



坚持绿色生产



平高电气将减污降碳、协同增效作为企业环境管理的重要方向，通过推进清洁生产、减少三废排放、研发绿色产品、建设绿色工厂，系统推进污染物与温室气体协同减排，积极履行企业环境责任，助力深入打好污染防治攻坚战和碳达峰行动。

清洁生产体系

公司积极推进清洁生产体系建设，已将清洁生产审核纳入常态化管理机制。定期组织开展清洁生产审核工作，全面识别生产过程中资源消耗、污染物排放及能源使用等方面的提升潜力，并提出针对性、可操作的清洁生产实施方案。在此基础上，建立内部环保审核机制，定期对清洁生产措施的执行情况、环境绩效改善效果进行跟踪评估与持续优化，确保各项方案落实到位。

报告期内，公司积极对接外部专业机构，对生产区域和办公区开展第五轮清洁生产审核及验收工作，主动接受外部监督与评估，持续提升清洁生产水平。通过内外协同、闭环管理的模式，不断推动生产流程绿色化、资源利用高效化，全面增强清洁生产与可持续发展的综合能力。

降低污染排放

公司遵循相关法律法规，制定《环境污染管理办法》《固体废物及危险废物管理制度》，加强管理生产运营过程中废气、废水、废弃物和噪音的排放，有效推进清洁生产。报告期内，废气、废水及噪声排放达标率均达到 100%，未发现排放超标情况。

废水

建立健全污（废）水排放有机调配机制，采取雨污分流的处理方式，生活污水经过专业处置达标后排入市政污水管网；产生的废乳化液、含油废水等须用专用容器进行收集、回收并统一处置。2025 年，公司电镀废水回用率提升 22%，生活污水 100% 达标排放。

废气

杜绝非生产形式的废气无组织排放；密炼、焊接、电镀、涂装等作业产生的粉尘、烟尘及废气等，须经除尘装置、中和喷淋废气净化装置等收集后进行处理。升级 SF₆ 气体回收净化系统，确保气体全生命周期密闭管理与高效回收。

废弃物

制定《固体废物及危险废物管理制度》，确保废弃物管理体系规范运行与持续优化。积极与供应链伙伴、客户及行业组织等利益相关方开展协作，探索有害废弃物和无害废弃物协同减量及资源循环利用的创新模式，推动构建更可持续的产业生态。

无害废弃物处理方面，一般工业固体废弃物的处理按《平高电气废旧物资管理办法》相关规定执行，设置可回收废物、不可回收废物收集箱（桶），推进废物的减量化、资源化、无害化管理。2025 年，公司无害废弃物处置方式符合国家环保标准，实现达标排放。

有害废弃物处理方面，依据危险特性将产生的危险废物分类、分区存放在专用贮存场所，悬挂张贴危险废物标识，设置明显分隔措施并安排专人监管；推进有害废弃物源头减量与过程控制，升级危险废物物联网设备，定期开展危险废物突发泄漏事故演练，化解危险废物火灾、泄漏、爆炸事故发生的风险；2025 年产生有害废弃物 180.97 吨，危废合规处置率 100%。

研发绿色产品

公司将绿色创新作为技术研发的核心导向，持续推动产品结构与技术路线的低碳转型。围绕“智能制造与绿色低碳发展”战略，开展环保材料应用、能效提升、资源循环等关键技术研发，成功推出环保开关、环保气体绝缘环网柜、高效节能变压器等一系列绿色产品。

同时，积极推进产品碳足迹核算和认证工作，完成 72.5~1100kV SF₆ 气体绝缘封闭式组合电器、敞开式 SF₆ 断路器、高压隔离开关三种系列产品碳足迹核算，为能源系统低碳化提供装备支撑，助力全球绿色能源转型。

平高电气环保气体环网柜获国际 EPD 认证

CASE

— 案例 —

上海平高围绕“智能制造与绿色低碳发展”战略，积极践行绿色发展理念，与平高电气配电网联合研制的 PGR4.2-24/PGR4.2-36 型环保气体环网柜顺利通过欧盟 EPD（环境产品声明）认证，表明该产品全生命周期对环境的影响获得国际权威认可，为拓展国际市场提供了有力支撑。

建设绿色工厂

优化产业布局，围绕“用地集约化、原料无害化、生产洁净化、废物资源化、能源低碳化”五个维度，打造绿色工厂，推进新能源示范应用和新兴产业发展，努力构建绿色产业体系。截至 2025 年底，公司共有国家级绿色工厂 6 家，省级绿色工厂 1 家。

国家级绿色工厂

河南平高电气股份有限公司

天津平高智能电气有限公司

上海平高天灵开关有限公司

河南平芝高压开关有限公司

河南平高通用电气有限公司

平高东芝（廊坊）避雷器有限公司

省级绿色工厂

平高集团威海高压电器有限公司



人才引领04

厚植共成长的平高沃土

- 保障员工权益
- 赋能员工发展
- 注重人文关怀
- 护航安全生产

响应的
SDGs



保障员工权益



平高电气把员工视为驱动创新、提升决策质量、增强企业韧性的核心源泉，将多元化理念融入人力资源的管理机制，创造平等的工作环境，建设多元的企业文化，持续提升员工获得感、成长感与幸福感。

坚持平等雇佣

公司严格遵守法律法规，制定《员工招聘工作办法》《劳动用工管理办法》《员工行为规范》等公司制度，明确公开、公平、公正的招聘原则，确保招聘过程中不因民族、种族、性别、宗教信仰等差异而受到歧视。同时，杜绝任何形式的强迫劳动和雇佣童工的行为，在招聘环节严格审核应聘者年龄及身份信息，确保所有员工均达到法定就业年龄，与员工建立劳动关系均基于双方自愿原则。抵制工作场所中任何形式的骚扰、歧视和虐待行为。报告期内，未发生任何形式的童工误用、强迫劳动、骚扰、虐待事件。

完善薪酬福利

薪资绩效	制定《岗位绩效工资实施工作指引》《绩效实施管理细则》，为员工提供合理且具有实质性的回报，涵盖固定薪酬与年度奖金和专项激励等浮动薪酬。绩效考核结果优秀的员工将获得奖金发放、薪酬调整与晋升晋级等激励。报告期内，公司工资及时支付率 100%。
福利待遇	加强福利项目规范化管理，实施《职工福利管理办法》，提供五险二金、补充医疗、大病医疗、女职工特病保险、健康体检、带薪年假、探亲假、职工疗养、午餐补贴、免费班车、工会福利、生日福利、节日福利等多样化的福利保障。
工时假期	实行标准工时制度和综合计算工时工作制，制定《员工考勤与休假管理办法》；执行国家法定节假日、休息日和国家、上级规定的带薪年假、探亲假、婚丧假、产假、配偶护理假和计划生育假等休息休假制度，充分保障劳动者的休息权和健康权。
工作环境	建立并不断完善职业健康安全管理体系，通过定期风险评估、设备巡检与隐患排查，预防各类安全生产风险；通过绿色植物布置、照明优化及新风系统，营造舒适的办公空间。

加强民主管理

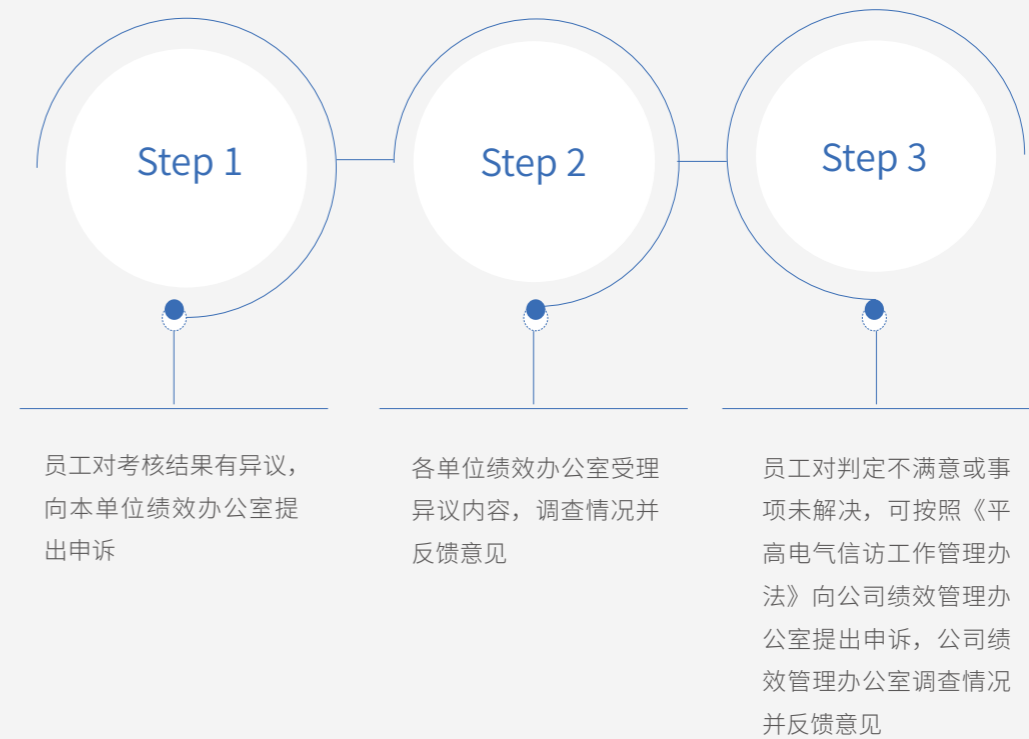
公司建立开放、透明、民主、常态化的沟通机制，畅通多元化的员工申诉渠道，鼓励员工通过意见表达和民主监督广泛参与公司治理。每年定期召开职工代表大会，建立劳动争议调解委员会，通过日常座谈会、线上意见平台等形式，确保员工诉求能够及时反馈和解决。

保障员工集体协商权益，工会依法与公司签订《集体合同》，围绕工作条件、健康安全、权益保障、培训发展、反歧视与骚扰、女职工特殊保护等条款达成协议，确保所有员工的权益受到保障。2025 年，公司顺利召开第六届职工代表大会，审议涉及员工切身利益的重要规章制度与重大事项，凝聚推动公司可持续发展的内生动力。

绩效反馈申诉

公司建立常态化的员工绩效反馈与申诉机制，设立“绩效管理委员会—绩效管理办公室—各单位绩效管理委员”三级管理架构，实行绩效经理人制度，绩效经理人作为直接责任主体，负责与员工确定绩效目标、签订绩效合约、实施绩效评价、进行沟通反馈、制定改进计划。员工如对考核结果存在异议，可在规定时限内向绩效管理办公室进行申诉。

员工申诉处理流程



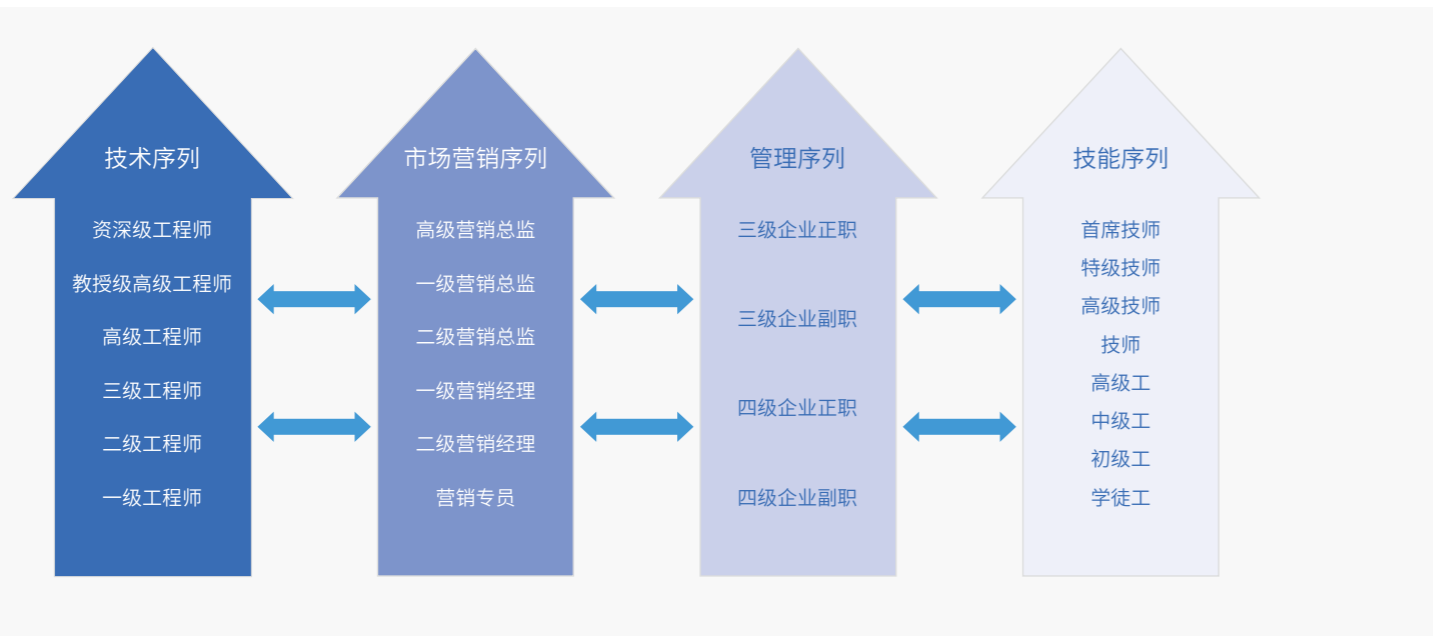
赋能员工发展



平高电气深入贯彻落实习近平总书记关于做好新时代人才工作的重要思想，深化产业工人队伍建设改革，将人才队伍建设纳入优先发展战略之一，以“322”员工职业发展体系为基础，以“4321”人才队伍结构为主线，以科技、营销、管理、技能四支队伍建设为抓手，畅通道、优平台、强培育、重使用、多激励，确保员工成长有空间、发展有通道、实现价值有平台、做出贡献有激励。

畅通发展渠道

公司为员工提供符合岗位要求及个人职业发展诉求的多种职业发展通道，制定《科技人才职业发展认证与聘用管理办法》《技能人才“八级工”认证与聘用管理办法》等系列制度，设立了覆盖技术、营销、管理、技能四大序列的职业发展通道，规范员工职级晋升的提名、审核、报批、考察及审批流程机制，确保员工的职业发展与公司经营目标一致，推动员工个人成长与企业发展的双赢。



完善培训体系

公司制定《教育培训管理规定》《“师带徒”岗位成才培养管理办法》等制度，围绕公司发展战略、岗位能力素质要求、员工职业生涯发展规划等开展培训需求调研，发布年度公司培训计划，采取理论学习与现场操作相结合、专家授课与员工自学相结合等方式，分级、分类、分层开展培训。

为员工搭建并提供系统的学习平台和资源，依托“平高e学”在线学习平台，打造数字化、智能化、敏捷化的培训学习体系，满足员工多元化学习需求。坚持结果导向，制定《教育培训绩效考核管理办法》，对员工培训开展成果检验，持续提升人才队伍的专业素养与实战能力。



开展“平聚英才，高擎未来”新员工入职培训



组织优秀年轻干部、新聘任干部开展素质能力提升培训



职工技术运动会高压电器元件装配工实操比赛



举办高压电器产品试验工实操比赛

优化考核激励

公司秉持价值创造导向，建立健全绩效工资激励、专家人才激励、职业资格激励等多维度的激励约束机制，鼓励员工自我成长和发展，持续激发组织内生动力与人才创新活力。

绩效工资激励

深化岗位绩效工资体系建设，坚持放管结合、因地制宜，按照“一企一策”的原则，差异化构建绩效工资发放体系，重点向承担关键核心技术攻关任务、科研技术骨干倾斜。实施全员绩效管理，对员工实施分层分类考核，建立计划、实施、评价、反馈的闭环管理流程，实现考核结果与薪酬分配及人才选拔、评优评先等职业发展紧密挂钩。

专家人才激励

制定优秀专家人才管理文件，对具有深厚理论知识和丰富实践经验的优秀专家人才在选拔晋升、考核标准与津贴待遇进行资源倾斜。建立动态评估与退出机制，形成“能进能出、能上能下”的良性循环，充分激发专家人才的持续创新活力与核心引领作用。

职业资格激励

制定《平高电气企业资质类职业资格管理办法》，激励和引导员工报考与本职工作密切相关的职业资格资质考试，满足企业生产经营发展需要。

注重人文关怀



平高电气重视人文关怀，建立健全常态化、规范化的帮扶机制，精准帮扶困难员工、关心退休员工、关爱女性员工，丰富员工业余文化生活，满足广大员工精神文化需求，不断增强企业的凝聚力和向心力。

帮扶困难员工

关注员工多层次、多样化的诉求，开展高温慰问、春节走访，帮扶困难员工，不断传递组织温度，提升员工归属感与幸福感。2025 年，慰问困难职工 246 人次，走访生活困难党员、老党员、老干部 25 人。

开展多元活动

组织开展形式多样、丰富多彩的员工文体活动，平衡员工业余文化生活，满足员工精神文化需求；打造职工之家，配置茶水休闲吧、电动按摩座椅等休闲设施，提高员工幸福指数；开展建厂 55 周年系列主题庆祝活动，深化企业文化传承与员工凝聚力建设。

关爱女性员工

为全体女性员工提供平等的职业发展机会，助力其在生产、研发、管理等领域的发展；重视女性员工的特殊权益保障，打造孕产妇休息室，认真执行孕产期、哺乳期等法定休假规定；组织面向女性员工的“三八妇女节”系列活动，组织“巾帼赋能担使命 同心聚力开新局”女职工主题活动，以读书会、运动会、岗位技能比武、巾帼创新工作室等多种形式，充分发挥女职工半边天作用，为公司发展注入强劲“她力量”。



春启成长



夏送清凉



秋助学子

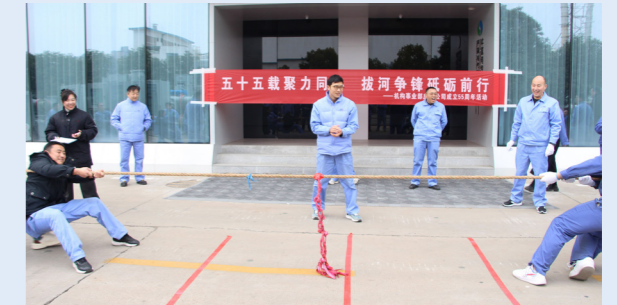


冬暖工程

四季恒温



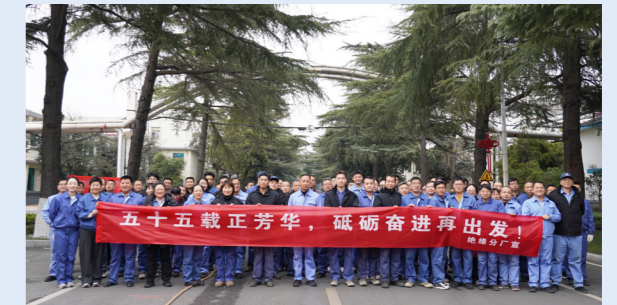
“五十五载初心如磐·青春志愿薪火相传”主题团日



“五十五载聚力同心 拔河争锋砥砺前行”主题拔河



“方寸之间见真情 平高之声暖家园”主题祝福征集活动



“回望初心”健步走

开展庆祝 公司成立五十五周年 系列活动

2025 年，是平高电气建厂 55 周年。平高各基层单位以“五十五载奋斗路”为主题，组织开展主题团日、座谈会、主题教育等丰富多彩的活动，共同庆祝平高 55 岁华诞，回顾峥嵘岁月、展望崭新征程、凝聚奋斗力量。



“五十五载奋进路 薪火相传谱新篇”厂史知识竞答



“同心筑梦·薪火传情”主题座谈会



“党建引领 聚力前行”主题教育活动



参观初心广场

护航安全生产



平高电气积极响应国家关于职业健康与安全生产的宏观部署与战略目标，始终将员工职业健康安全作为企业可持续发展的基石，持续完善职业健康与安全生产管理体系，深化安全隐患排查，提升安全应急能力，培育安全文化氛围，加强对相关方的安全管理，全面筑牢安全生产防线。

安全管理体系

公司安全生产（防火）委员会直接负责安全管理的领导、组织和资源保障，确保安全方针的有效实施；安全质量部作为专门的安全生产监督管理部门，负责安全管理体系的日常运行、监督、检查与持续改进工作。

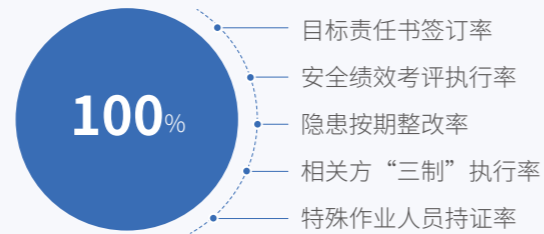
制定《平高电气全员安全生产责任制管理制度》《安全生产承诺管理制度》《安全工作管理规定》《安全生产信息化管理制度》等公司安全制度，坚持“党政同责、一岗双责”，落实全员安全生产责任制，不断提升本质安全水平。

2025 年，公司完成“强基固本年”任务，培育五星班组 40 个，召开年度安全生产委员会会议，制定环境 / 职业健康安全目标指标和管理方案暨安全环保重点工作推进计划表，设定安全目标，明确关键指标，为员工生命健康、企业稳定运营和可持续发展构筑最坚实的防线。

平高电气安全生产目标

不发生责任性人身重伤及以上事故，不发生责任性轻伤事故，不发生一般设备事故，不发生责任性等级以上火灾事故，不发生新增职业病病例，不发生其他对公司和社会造成重大影响的事件，不发生安全事故（事件）迟报、漏报、瞒报、谎报情况

平高电气安全生产指标



排查安全生产风险

公司持续细化安全风险管控与隐患排查治理，编制《安全生产风险管控与隐患排查治理管理制度》《生产安全事故应急预案》《应急工作管理制度》等，明确责任主体及其管理职责，构建风险分级管控与隐患排查治理双重预防机制，做到整改措施、责任、资金、期限和应急预案“五落实”，全面提高事故风险防范和应对突发事件的能力。

在安全风险管控方面，公司设立明确的生产安全风险识别与评估流程。包括风险点确定、危害辨识、风险分析与评价、风险分级等步骤，形成安全基础管理、设备设施、作业环境、作业活动危险源辨识、风险评估及风险管控清单，并通过定期的风险排查、岗位风险告知及动态更新流程，对所有识别出的重大安全风险因素及相应控制措施进行书面化说明与内部公示，确保风险可知、可控、可防。

2025 年，投用智慧安监平台，采取工程技术改进、规章制度完善、全员安全培训、应急演练及配备个体防护装备等措施。实施安全管理提升，开展雷霆行动、“周主题互查”治理隐患。组织危险化学品事故、有限空间事故、灭火和应急疏散应急演练等多元主题的应急演练，以“演”促练、以“练”筑防。

强化相关方安全管理

公司坚持“安全共治”原则，将承包商、进场作业供应商及其他合作伙伴纳入统一的安全管理体系，通过严格的准入审核、安全协议签订及作业前专项培训，对其作业全过程进行安全提醒、监督与管控。

安全制度

制定《相关方安全环保管理制度》，明确施工安环保证措施、应急准备和响应机制，强化相关方和外来人员的管控，规范安全生产行为，明确安全管理责任。

安全协议

与相关方签订《安全环保管理协议》《安全告知书》，明确各方的安全生产管理职责和应采取的安全措施。

安全培训

进行相关方安全培训，让承包商充分了解公司安全要求及注意事项；明确承包商安全管理责任，预防承包商安全事故的发生，提高承包商的安全管理水平，增强施工人员的安全意识。



召开年度安全生产委员会会议



职业健康管理

公司将员工健康与安全放在突出位置，制定《职业卫生管理制度》《劳动防护管理制度》《职业病危害事故应急救援预案》《环境职业健康安全监督检查管理制度》文件，对职业健康监护工作进行规范化管理，提升职业病危害防治管理水平。获评河南省首家省级健康企业、平顶山市首批工伤示范企业荣誉称号，通过 GB/T 45001-2020/ISO 45001:2018 职业健康安全管理体系认证。

平高电气职业健康保护措施

风险因素识别

对工作场所和职业活动中可能影响劳动者健康的、存在于生产工艺过程以及劳动过程和生产环境中的职业病危害因素进行识别，结合其理化特性、毒性及接触性进行风险评估，主要有化学因素、物理因素和放射性因素三大类，形成《职业病危害事故风险评估报告》。

组织员工体检

对有毒有害作业场所进行定期定点检测，对从事和接触职业病危害因素的职工进行上岗前、在岗期间、离岗时的职业健康检查。

职业健康培训

制定《平高电气环境职业健康安全教育培训管理制度》，常态化组织内外部安全生产和职业健康法律法规普及、岗位安全操作规程培训、特种作业人员和安全管理人员取证培训、安全生产劳动竞赛活动，提升员工安全意识和应急处理能力。同时，编制培训计划，记录培训过程，开展培训考核，实现参与率、合格率、学时完成率等指标的量化跟踪与统计分析，确保安全培训实效可衡量、过程可追溯。2025 年，公司实施安全环境培训次数 419 场次，安全环境培训次数 11,000 人次，培训计划完成率 100%。

关注心理健康

倡导积极心态，通过提供心理健康知识讲座、实施员工援助、营造开放包容的沟通氛围等方式，为员工提供必要的心理支持资源，帮助疏导工作压力。

厚植安全氛围

公司组织开展多维度的安全生产活动，借助职业病宣传周、安全生产月、消防应急技能运动会、主题安全日等契机，开展多种形式的安全宣教活动，利用安全宣传栏、内网平台、各类会议等渠道传播安全文化。



组织学习贯彻习近平总书记关于安全生产重要论述



设置展板台学习安全生产知识



举行“安全生产月”启动仪式



开展隐患辨识培训



上海平高员工八段锦



天津平高开展职业健康手牵手活动



平芝公司消防应急演练



平高智慧开关接触职业病危险作业人员岗位培训



平高智电高处坠落事故应急演练



上海平高 2025 全员安全质量承诺践行活动



班组安全员“隐患猎手”大比武活动

价值同创05

构建更繁荣的平高生态

- 引领行业进步
- 打造责任链条
- 开拓海外市场

响应的
SDGs



12 负责任消费和生产



17 促进目标实现的伙伴关系

引领行业进步



平高电气持续深化与生态圈伙伴的对话合作，积极参与业务领域标准制定工作，活跃于行业协会和重大国际交流活动，分享创新实践与行业洞见，探索电力装备可持续发展的新路径，致力于构建开放包容、协作共赢的创新生态。

加强校企合作

强化产学研协同创新，积极联合清华大学、浙江大学、英国利物浦大学等国内外高校、科研院所开展联合技术攻关。2025 年，公司与西安交通大学签订战略合作协议，在直流开关、真空环保、智能感知和人工智能等领域加快推动成果转化和资源共享。

参与标准制定

深度参与高压直流输电、风力发电、储能电站等领域的标准制定，为行业提供清晰可靠的技术路径和安全依据。2025 年，积极参加多场行业相关标准化技术委员会组织的多场重要会议，持续贡献专业智慧，推动产业规范发展。报告期内共发布外部标准 12 项，其中国际标准 1 项、国家标准 4 项、行业标准 2 项、团体标准 5 项。

共襄行业盛会

聚焦行业内专业会议、论坛、峰会、年会、博览会等市场活动，与客户、专家学者、媒体等保持紧密交流，全方位展示公司技术创新、产品升级的成果，提升企业核心竞争力。2025 年，参加上海国际碳中和博览会、亚洲电力能源展、第四届中国核能高质量发展大会、第 32 届中国国际电力设备及技术展览会等，分享在智能电网、绿色低碳领域的“平高实践”与“中国方案”。



与西安交通大学签订战略合作协议



参加第 32 届中国国际电力设备及技术展览会



参加第 31 届亚洲国际电力能源展



亮相 2025 上海国际碳中和博览会

打造责任链条



平高电气遵循“集中管控、分级实施、信息共享”及“公平、公正”的原则，完善和优化供应商管理体系，提高供应商 ESG 管理水平，为构建负责任、可持续的供应链生态注入平高力量。

治理

公司不断强化供应商责任管理体系建设，设立生产物资部作为供应商管理的归口管理部门，负责供应链的日常管理工作。

战略

公司以构建安全、韧性、智能的现代供应链为核心目标，聚焦优化供应商生态、强化全链条风险管控、推进数字化协同等重点方向，旨在提升产业链响应速度与价值创造能力，为保障生产连续、控制运营成本、服务市场开拓提供坚实可靠的战略支撑。

风险与机遇

风险：供应链中断、关键原材料 / 部件质量或交付不稳定，可能导致生产停滞、项目延期、成本激增及客户信任受损，削弱市场竞争力。
机遇：构建坚韧、协同、数字化的现代供应链，可保障生产连续性、降低采购与质量成本、加速市场响应，并形成难以模仿的竞争优势。

影响时限

短期：直接影响订单履约、生产成本与客户满意度。
中期：影响新项目投标能力、市场信誉及供应商体系稳定性。
长期：决定公司产业链自主可控能力、成本结构优势及长期盈利空间。

价值链环节

覆盖供应商开发、采购执行、物流仓储、入厂检验到供应商绩效管理的全流程。

财务影响

中断或质量问题将导致停产、违约金等直接损失；订单流失、溢价能力下降等间接损失及品牌损伤、融资成本上升等长期价值减损。卓越的供应链则能保障稳定毛利、优化现金流、支撑业务拓展。

应对策略

开发多元供应渠道，优化供应商布局；深化与核心供应商的战略合作，建立严格的准入与动态评价体系；建设供应链数字平台，推进数字化管理。

供应链可持续管理

公司加强对供应链的可持续发展能力建设,将 ESG 管理延伸至产业链上下游,积极以产业链“链长”的担当引领供应链协同履责。报告期内,平高电气加入中国供应商 ESG 评级平台“微光计划”,带动供应商共同提升 ESG 管理水平,推动构建生态共建、价值共创的供应链体系。参与起草《供应商 ESG 评价指南》《企业供应链 ESG 管理要求》团体标准,为行业供应链 ESG 建设明晰发展路径,助力供应商规范 ESG 管理实践。

ESG 理念引导

向供应商合作伙伴发布《环境、社会、治理(ESG)倡议书》,引导供应商加强依法经营、人权保障和环境保护,遵守商业道德,履行社会责任,提升供应链韧性和安全水平。

ESG 风险识别

建立全生命周期的供应链 ESG 风险管理体系,设立供应链风险研判机制,每年定期开展供应链风险排查,制定风险管控措施,及时感知、控制和防范采购业务风险。

ESG 知识培训

开展对供应商的 ESG 能力建设,围绕环境管理、质量安全、商业道德、供应链安全等维度展开交流和培训,帮助供应商建立全面的可持续发展认知。

ESG 管控平台

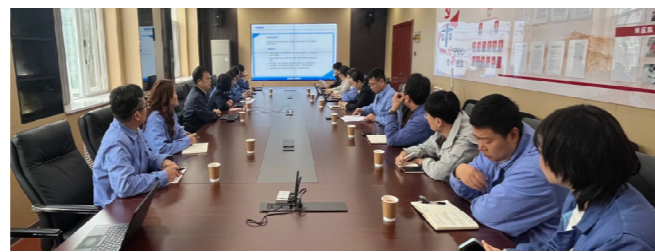
将绿色供应链管理理念纳入公司发展战略规划,建成并运行绿色供应商管控平台(SCM),实现对供应链资源的高效整合与业务流程的系统优化。主动开展绿色采购信息管理,定期披露绿色采购实施情况、污染物排放数据及资源综合利用效率等关键指标,提升供应链透明度与社会责任履行能力。

ESG 表现激励

优先与可持续发展表现优秀的供货商合作,根据供应商可持续发展水平差异,实施包括价格激励、订单激励等在内的正向激励与包括淘汰在内的负向激励相结合的激励机制,并定期向贡献突出的供应合作伙伴予以表彰,鼓励供应商持续提升可持续发展能力。

供应链能力提升

公司针对不同供应商的类型和需求,建立有效的交流和沟通机制,通过供应链运行分析、供方现场审核帮扶、联合研发、物资信息共享、供应商人员培训、供方大会等各种形式,加强信息、技术、资源的互通。



质量经理 SQE 培训

供应链韧性建设

公司制定并实施系统化的采购策略,持续增强供应链韧性与安全性。在核心部件与关键材料的采购上,坚持技术引领、质量优先原则,确保其具备先进研发能力、成熟工艺和严格的质量控制能力,从源头保障产品可靠性与技术先进性。同时,在技术标准、产品质量与交付能力满足要求的条件下,优先选择生产基地所在区域或邻近地区的合格供应商,提升采购灵活性、物流效率与应急响应能力。截至报告期末,公司主要生产物资的本地化采购比例为 37.22%,为应对突发外部风险、保障生产连续性奠定了坚实基础。

影响、风险和机遇管理

风险识别

及时识别并控制供应链潜在风险,制定《供应商管理办法》,在供应商筛选标准、资质能力、考核评价和退出等核心流程方面建立完善的管理体系。

风险评估

针对识别出的风险,评估供应链风险发生的概率、影响大小、影响的时间范围,以及对项目交付、客户满意度及财务表现的潜在影响。

风险应对

对供应链进行全生命周期管理,以高质量的物资保障服务公司高质量履约。

供应商全生命周期管理流程

准入

制定公司《供应商资质能力考核实施细则》,建立准入合格条件,开展供应商资质能力评定工作,对供应商质量、研发创新能力、可持续发展能力等条件进行准入审核,将环境合规、反腐败机制等 ESG 核心指标纳入评审体系,实施“一票否决”机制,并要求供应商签署《供应商廉洁保密承诺书》。

考核

制定《供应商绩效评价实施细则》,规范供应商绩效评价流程和内容,以季度或年度为单位,对供应商的产品质量、履约能力、服务保障等综合情况进行全面、客观、准确、动态的评价和考核,加强评价结果在供应商管理和采购活动中的应用。

退出

制定《供应商不良行为管理实施细则》,建立供应商淘汰细则,对生产经营活动中发生质量、安全、履约与服务等问题,或在参与资质能力核实、采购活动和合同履行过程中发生失信和违约等行为的供应商进行约谈警告、绩效扣分、限制投标、暂停合作直至永久清退等分级处置措施,持续优化供应链生态。



百万伏产品现场运行图

指标与目标

报告期内

- 主要供应商 **1,284** 家，其中中国大陆供应商 **1,276** 家，港澳台及海外供应商 **8** 家
- 可持续认证供应商数量 **1,163** 家，占比 **91.27%**
- 加入供应商评级平台“微光计划”，带动 **111** 家供应商参与平台注册
- 发布《供应商 ESG 建设情况调查问卷》，开展供应商 ESG 情况调查，摸底 **214** 家供应商 ESG 建设情况
- 供应商本地化比例 **21.30%**
- 主要生产物资本地化采购比例 **37.22%**
- 入选央视《供应链 ESG 行动报告 (2025)》“供应链 ESG 先锋 50 (2025)”第 **3** 位
- 入选《中国企业供应链 ESG 蓝皮书 (2025)》“中国企业供应链 ESG 百强指数 (鲸牛指数)”
- 获“中国供应链 ESG 管理示范企业”称号
- 参加央视《ESG 大讲堂》分享供应链 ESG 管理



加入供应商评级平台“微光计划”



参加供应链团体标准制定



参加央视《ESG 大讲堂》分享供应链 ESG 管理



入选“中国企业供应链 ESG 百强指数 (鲸牛指数)”

开拓海外市场



平高电气响应共建“一带一路”倡议和“走出去”战略，积极把握国际市场机遇，将海外市场开拓定位为实现可持续发展的重要增长极，以自主核心技术和可靠产品为基石，以国际化标准与本地化服务为双翼，持续推动全球市场网络建设、项目履约优化与品牌价值输出，为海外客户提供安全、高效、绿色的电力装备解决方案。

构建国际业务新版图，打造中国制造新名片

CASE

一案例一

多年来，平高电气持续加强品牌建设与市场推广，深化与国际伙伴的合作，凭借对技术细节的精准把控、对客户需求的深刻理解以及对项目执行的严格管理，赢得众多客户的信任与青睐。

2025 年，公司国际市场拓展取得亮眼成绩，环保型高压 GIS 设备取得在欧洲市场的首台套突破，空气绝缘开关设备为德国清洁能源并网发电提供核心装备支撑，220 千伏三相机械联动弹簧机构断路器首次出口喀麦隆市场，尼泊尔三金考拉项目以“中国速度”破解高原复杂环境难题，电力装备的“中国名片”愈发闪亮，为公司全球化布局注入了新动力，也为当地电网升级与能源转型贡献了可靠的中国技术与智慧解决方案。



2025 年 3 月，尼泊尔三金考拉项目设备成功送电。



2025 年 6 月，公司产品首销西班牙。



2025 年 9 月，公司所属国际工程、平芝公司与波兰布多瓦公司签订 145 千伏环保 GIS 气体绝缘金属封闭开关设备单机出口合同，实现自主研发的环保型高压 GIS 设备在欧洲市场的首台套突破。



2025 年 11 月，公司自主研发的 145 千伏开关设备顺利发运至德国，为当地清洁能源并网发电提供核心装备支撑。

责任践行 06

彰显有担当的平高力量

- 服务国家战略
- 助力乡村振兴
- 参与志愿公益

响应的
SDGs



服务国家战略



平高电气深入贯彻习近平总书记关于能源安全的重要论述，充分发挥技术、装备、建设等方面的综合优势，坚持高标准要求、高起点设计、高速度建设，在响应京津冀协同发展、支持西部大开发、支持援疆项目建设等政策中发挥“大国重器”作用，在服务国家能源战略、推动区域协调发展中彰显担当作为。

保障战略工程稳实施

公司始终坚持做好、做精、做细特高压工程建设各项工作，深度参与“宁电入湘”“陇电入鲁”“疆电外送”等一系列具有标志性、引领性的国家级重点能源工程，以自主高端装备与全生命周期服务保障电网安全稳定运行，在推动能源绿色转型、优化能源布局、促进区域协调发展中彰显央企担当。

平高电气助力“宁电入湘”特高压大动脉双极低端投运

CASE

—案例—

宁夏 - 湖南 ±800 千伏特高压直流输电工程是“西电东送”能源战略的重要通道，也是我国第一条以开发沙漠光伏大基地、输送新能源为主的特高压输电通道，对于促进宁夏新能源消纳、保障华中地区电力供应、加快新型能源体系建设具有关键作用。平高电气深度参与核心技术攻关与履约服务，供货 32 间隔 550 千伏 GIS 设备、17 台 LW55B-800 型滤波器小组罐式断路器以及 11 支直流穿墙套管，为工程顺利实施提供保障。



宁夏 - 湖南 ±800 千伏特高压直流输电工程

平高电气助力“陇电入鲁”庆阳换流站第一阶段成功投运

CASE

—案例—

陇东—山东 ±800 千伏特高压直流工程庆阳换流站作为“陇电入鲁”大动脉的起点，是实现风光火储一体化送电、推动能源清洁低碳转型的国家级重点工程，承载着将西北地区大型综合能源基地的丰富电力资源稳定输送至山东等东部沿海地区的重任。平高电气为该工程提供了 30 间隔 800 千伏 GIS 设备、9 台直流断路器、61 组直流隔离开关、56 组交流隔离开关，助力该工程第一阶段成功投运。



陇东 - 山东 ±800 千伏特高压直流工程

支撑极端条件可应用

公司紧密围绕国家能源战略转型需求，针对高海拔、超低温、深远海等复杂严苛的自然环境，深耕特种电力装备技术研发与工程应用，以高可靠、高适应性的电力装备，有力支撑各类极端环境条件下清洁能源项目的可靠建设与稳定运行。

助力海上风电开发

平高电气积极响应深远海风电发展趋势，精准匹配海上风电平台空间限制与高可靠性要求，率先完成适应海洋环境的 72.5 千伏紧凑型 GIS 的定制化开发。通过无螺栓灭弧室设计、高导材料应用、长效防腐工艺等多项技术突破，实现结构紧凑性、通流能力及可靠性的全面提升，已应用于多项重点工程，为我国海上风电提质增效提供关键装备支撑。



海上平台用 72.5 千伏紧凑型 GIS

突破高寒、高海拔等多重环境制约

为破解高原地区能源转型“设备适配难”问题，平高电气攻克 GIS 在大容量、高可靠与紧凑化设计兼顾的技术瓶颈，研发的 363 千伏产品采用双动自能式灭弧室断路器与三工位机械联锁结构隔离接地开关，关键技术指标国际领先。已成功在青海白云变、甘肃马鬃山变、阳江青洲六等工程投运，为高寒、高海拔地区和海上风电电网建设提供了安全可靠的关键设备，为构建坚韧电网提供了关键支撑。



大容量、高可靠、紧凑型 363 千伏 GIS

助力清洁能源可负担

公司始终以技术创新为引擎，通过自主研发与交付一系列引领标准的智能电网关键装备，致力于构建安全、可靠、清洁的电力系统，为保障区域电力供应、促进绿色能源高效消纳、服务国家“双碳”目标提供坚实支撑，为构建普惠、可持续的现代能源体系贡献平高力量。

平高电气助力宁夏天都山 750 千伏输变电工程顺利投运

CASE

—案例—

天都山 750 千伏输变电工程是“宁电入湘”特高压直流工程的重要组成部分，是推动宁夏中卫地区“沙戈荒”风电光伏大基地新能源汇集外送的关键枢纽工程。2025 年 6 月，公司为宁夏天都山 750 千伏输变电工程供货的 13 个间隔 HGIS 设备全站顺利投运。该工程的投运，将极大增强宁夏电网的安全韧性与绿电消纳能力，优化了 750 千伏主网架结构，深化了宁湘两地能源合作，对服务国家“双碳”目标落地具有深远意义。



宁夏天都山 750 千伏输变电工程

落实重大活动保电任务

多年来，公司积极参与和支持重大文体活动，以专业、便捷、用心的专项供电方案保障完成党的二十大保电、全国两会保电、青岛上合峰会保电、G20 杭州峰会保电、第三届进博会保电等重点保电任务。2025 年，公司出色完成 2025 年哈尔滨亚洲冬季运动会、纪念中国人民抗日战争暨世界反法西斯战争胜利 80 周年大会等重大活动保电任务。



平高电气参与亚冬会保电任务

保障抢险救灾电力供应

公司制定《平高电气应急保电物资储备管理办法》，明确物资储备的种类、数量、存储位置以及调配流程，提高应急响应效率。面对自然灾害，公司迅速高效调度抢险救援力量，全力支援受灾地区，将保障民生的承诺转化为守护万家灯火的实际行动。

风雨同舟，光明速递，平高电气驰援河北暴雨灾区保供电

CASE

—案例—

2025 年 8 月，河北部分地区遭遇强降雨引发洪涝灾害，导致输电线路受损、配电设施进水，严重影响救援工作的开展和群众基本生活。通用电气第一时间启动一级应急响应机制，紧急调拨二批次 40 余套开关设备，生产及质检人员连夜完成设备盘点与性能检测，市场部门协调多式联运资源，避开受损路段规划运输路线，全力以赴助力灾区恢复正常供电秩序。



支援河北抗洪保电两批次 40 套开关设备

助力乡村振兴



平高电气紧跟国家乡村振兴战略指引，组建扶贫工作组，设置驻村干部，围绕产业兴旺、生态宜居、乡风文明、治理有效、生活富裕的目标，持续加大帮扶力度，不断创新帮扶方式，积极协调各方资源，切实解决帮扶对象的实际困难，为巩固拓展脱贫攻坚成果贡献力量。

教育帮扶

2025 年，平高电气创新“互联网+青年公益”模式，开发书香润心“云上”公益捐书平台，面向员工募集优质图书，累计筹集各类书籍 455 本。并联合鲁山县团城第三小学，开展以“书香润泽校园春”为主题的爱心捐赠活动，为当地教育振兴注入书香活力。

暖心慰问

构建“一户一策一帮”机制，所属各党组织开展精准帮扶 89 次；投入无偿帮扶资金 13 万元，开展帮扶村水渠硬化及村部厕所改造，切实改善人居环境；对村户电路老化等进行排查，改造线路 7 处；走访慰问困难家庭 45 户，切实解决群众急难愁盼问题。

消费帮扶

2025 年，公司组织开展消费帮扶总计 242 万元。组织员工代表，在叶县保安镇夏园村开展以“暖心帮扶促增收 真情助力振兴”为主题的职工扶贫采摘活动，并通过“劳动体验+消费帮扶+党建共建”的多维模式，有效缓解当地农户的产品滞销压力，为农民增收贡献力量。



公司开展职工扶贫采摘活动



平芝公司赴鲁山县背孜乡开展助农帮扶活动

参与志愿公益

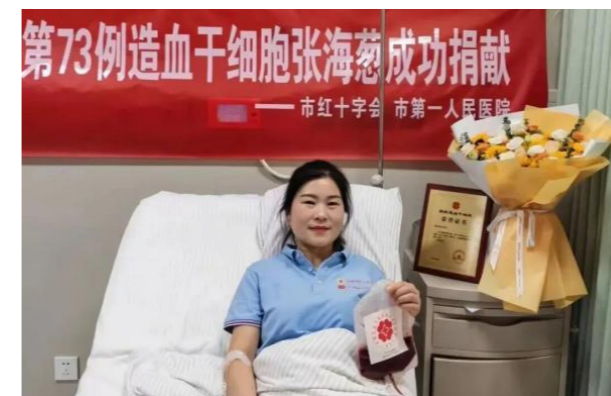


平高电气积极弘扬“奉献、友爱、互助、进步”的志愿服务精神，成立平高电气“我们”青年志愿者服务队，构建“星锋”“京鹰”“守护”等特色志愿服务品牌，打造了“青春在重点工程中闪光”“青春光明行”“雏鹰护航”“鹰宝公益”等多个志愿服务品牌项目，围绕助力低碳转型、乡村振兴、优质服务、电力保供等工作重点，持续推动青年志愿服务与中心工作融合互促。

积极动员团员青年投身志愿服务一线，推动志愿活动不断拓展内容、创新形式、丰富载体。发动各级团组织开展义务植树、急救知识宣传、慰问老人、环境美化、无偿献血等各类青年志愿活动及社会捐赠活动，引领广大团员和青年奉献力量与担当。

2025 年

- 累计开展“雷锋月”系列青年特色志愿服务活动 30 余场，举办鹰宝公益团建联建 9 场
- 创新“互联网+青年公益”模式，开发书香润心“云上”小程序捐书平台，累计筹集各类书籍 455 本
- 公司团委获“河南省青年五四奖”



平高电气员工成功捐献造血干细胞



平高智慧开关开展特殊儿童关爱志愿活动



开展“书香润心”平高“云上”公益捐书活动



平芝公司走访慰问环卫工人

未来展望

潮涌风劲正当时，擎旗奋进启新程。2026年是“十五五”扬帆起航的元年，面对全球能源转型深化与产业格局重塑的战略机遇，我们将始终秉持“赋能智慧电气、创引绿色能源”的使命初心，以新质生产力锻造发展新优势，以深化改革激发内生动力，在服务国家战略、引领行业进步中勇担重任、再攀高峰。

以“治”固本，筑牢高质量发展根基。我们将创新“四融四实”工作机制，推动党建工作与生产经营深度融合。聚焦增强核心功能与提升核心竞争力，统筹推进产业升级、科技创新、管理优化与风险防控，加快构建现代化企业治理体系，为“十五五”时期高质量发展奠定坚实基础。

向“绿”而行，绘就能源转型新画卷。我们将紧扣“双碳”目标与新型电力系统建设要求，加快布局战略性新兴产业，深化低碳技术研发与场景应用，打造零碳示范工程与绿色供应链体系，以全生命周期绿色解决方案助力能源清洁转型，在建设美丽中国、推动可持续发展的进程中展现平高担当。

以“创”引领，攀登科技自强新高地。我们将聚焦国家能源安全与产业升级需要，聚力攻坚关键核心技术，锻造更多智慧电气领域的“国之重器”。强化创新链与产业链深度融合，推动高端装备自主可控与迭代升级，巩固行业领军地位，在实现高水平科技自立自强、建设制造强国的征程中勇当先锋。

聚“合”共赢，构建协同发展新格局。我们将坚持共享共赢的发展理念，以员工福祉为根基、以产业共生为路径、以价值共创为导向，积极履行社会责任，深化产业链协同创新，在与各利益相关方的价值共创中，推动企业发展成果惠及更广范围，实现经济、社会、环境效益的和谐统一。

中流击水奋楫进，巅峰勇攀志凌云。我们将以更加坚定的信念，更加昂扬的斗志，全面深化 ESG 实践体系，加速推进装备制造高端化、智能化、绿色化转型升级，我们愿与社会各界携手共进，共同擘画能源清洁低碳、产业智慧高效的未来蓝图，以科技自强与产业报国为全面建设社会主义现代化国家注入强劲动力。

附录

关键绩效

指标	单位	2023 年	2024 年	2025 年
环境范畴				
国家级绿色工厂数量	个	1	6	6
省级绿色工厂数量	个	0	1	1
环保总投入占营业收入比例	%	0.44	0.48	0.50
能源消耗总量	吨标准煤	16,456.39	15,796.44	15,670.94
总能耗强度 (万元产值综合耗能)	吨二氧化碳当量/万元	0.0151	0.0124	0.0119
用电量	万千瓦时	7,703	8,634	9,368
天然气使用量	万立方米	129	123	66
柴油消耗量	吨	78.29	73.63	72.66
汽油消耗量	吨	62.78	71.62	68.48
可再生能源消耗量	万千瓦时	87.50	499.24	3,351.91
可再生能源消耗量占比	%	1.1359	5.7822	35.7795
厂界噪声	分贝	/	58 (昼) /46 (夜)	57 (昼) /49 (夜)
废水排放量	吨	254,860.76	221,250.49	218,780.07

指标	单位	2023 年	2024 年	2025 年	
废水中污染物排放量	COD	千克	8,840.99	6,521.10	5,516.82
	悬浮物	千克	3,278.91	4,058.05	5,212.12
废气中污染物排放浓度	颗粒物	千克	2,684.91	5,261.30	1,561.20
	氯化氢	千克	1,512.29	1,467.30	988.10
	硫酸雾	千克	979.31	970.00	398.90
	非甲烷总烃	千克	1,139.19	710.20	550.21
直接 (范围 1) 温室气体排放	吨二氧化碳当量	10,766.79	10,670.94	4,982.66	
间接 (范围 2) 温室气体排放	吨二氧化碳当量	56,851.10	56,168.83	59,175.73	
直接 (范围 1) 温室气体减排量	吨二氧化碳当量	-887.14	95.85	5,688.28	
间接 (范围 2) 温室气体减排量	吨二氧化碳当量	1,297.40	682.27	-3,006.89	
温室气体排放总量 (范围 1 和范围 2)	吨二氧化碳当量	67,617.89	66,839.77	64,158.39	
万元产值温室气体排放总量	吨标煤 / 万元	0.0621	0.0524	0.0485	
新鲜水耗用量	吨	702,995	676,751	706,404	
万元产值水量消耗	吨 / 万元	0.6460	0.5306	0.5344	
循环用水总量	吨	/	72,895	23,893	
原材料认证比例	%	99.21	99.45	99.46	

* 温室气体排放依据 GB/T 32150-2015《工业企业温室气体排放核算和报告通则》进行计算。

指标	单位	2023 年	2024 年	2025 年
社会范畴				
产品召回比例	%	/	0	0
产品一次提检合格率	%	/	99.80	99.98
员工质量培训覆盖率	%	100	100	100
现场服务满意度	分	/	99.40	99.43
应用于主营业务的发明专利数量	件	/	513	929
发明专利申请数	件	/	152	221
发明专利授权数	件	/	71	22
有效专利总数	件	/	914	1,475
软件著作权数量	件	/	54	87
研发员工人数	人	646	777	822
研发员工比例	%	14.45	16.75	16.96
研发投入	万元	41,600	53,000	60,500
研发投入占营业收入比例	%	3.76	4.27	4.84
供应商总数	家	/	2,136	1,284
社会贡献投入金额	万元	170	183	289
乡村振兴总投入金额	万元	106.73	155.03	145.17
泄露客户隐私事件数量	个	0	0	0
员工总数	人	4,470	4,640	4,848
吸纳就业人数	人	172	170	241

指标	单位	2023 年	2024 年	2025 年
女性员工数量	人	846	860	916
女性员工比例	%	18.93	18.53	18.89
少数民族员工数量	人	/	129	139
少数民族员工比例	%	/	2.78	2.87
劳动合同签订率	%	100	100	100
社会保险覆盖率	%	100	100	100
劳工纠纷情案件	件	0	0	0
人均带薪年假天数	天	10.6	11.3	11.2
生育儿假的员工的返岗率和留任率	%	/	/	100
员工培训次数	次	1,738	1,466	1,950
年度培训支出金额	万元	504.00	442.93	537.65
员工培训覆盖率	%	100	100	100
安全培训时长	小时	/	/	41752
人均安全培训时长	小时	10.0	9.7	8.6
安全生产投入	万元	988.69	1,240.28	2,151.18
安全生产投入占营业收入比例	%	0.09	0.10	0.17
工伤保险投入金额	万元	255.5	340.1	589.5
工伤保险人员覆盖率	%	100	100	100
职业病发生率	%	0	0	0
工亡人数	人	0	0	0
每亿营收因工死亡人数	人	0	0	0

指标	单位	2023 年	2024 年	2025 年
治理范畴				
女性董事占比	%	11.11	11.11	11.11
高管持股比例	%	0	0	0
股票质押比例	%	0	0	0
董事会成员平均任期	年	1.49	1.72	2.6
独立董事比例	%	33.33	33.33	33.33
董事会成员出席率	%	100	100	100
参加少于 75% 会议的董事人数	人	0	0	0
薪酬委员会独立董事占比	%	60	60	60
审计委员会独立董事占比	%	60	60	60
提名委员会独立董事占比	%	60	60	60
独立董事任期超过 6 年的人数占比	%	0	0	0
在超过 3 家上市公司担任独立董事的独立董事数量占比	%	0	0	0
接受反商业贿赂及反贪污培训的董事占比	%	100	100	100
接受反商业贿赂及反贪污培训的管理层人员占比	%	100	100	100
接受反商业贿赂及反贪污培训的员工占比	%	100	100	100

指标索引

《上海证券交易所上市公司自律监管指引第 14 号——可持续发展报告（试行）》

维度	序号	议题	对应章节	页码
环境	1	应对气候变化	低碳清洁，贡献可持续的平高实践	P56-59
	2	污染物排放		P64
	3	废弃物处理		P64
	4	生态系统和生物多样性保护		P61
	5	环境合规管理		P60-61
	6	能源利用		P62
	7	水资源利用		P62
	8	循环经济		P63
社会	9	乡村振兴	责任践行，彰显有担当的平高力量	P92
	10	社会贡献		P93
	11	创新驱动	数智赋能，铸就可信赖的平高智造	P42-46
	12	科技伦理		P43
	13	供应链安全	价值同创，构建更繁荣的平高生态	P81-84
	14	平等对待中小企业	基业长青，奋进现代化的平高治理	P38
	15	产品和服务安全与质量	数智赋能，铸就可信赖的平高智造	P47-53
	16	数据安全与客户隐私保护	基业长青，奋进现代化的平高治理	P39
17	员工	人才引领，厚植共成长的平高沃土	P68-73	
可持续发展 相关治理	18	尽职调查	价值同创，构建更繁荣的平高生态	P83
	19	利益相关方沟通	强化 ESG 管理	P19
	20	反商业贿赂及反贪污	基业长青，奋进现代化的平高治理	P37
	21	反不正当竞争		P37

评级报告

一图读懂《河南平高电气股份有限公司 2025 年度环境、社会和公司治理 (ESG) 报告》评级报告

一、评级结果

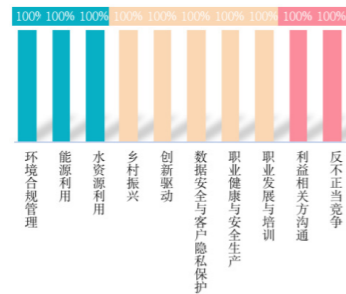


《河南平高电气股份有限公司 2025 年度环境、社会和公司治理 (ESG) 报告》(以下简称《报告》) 为**五星级**, 是一份卓越的企业可持续发展报告。

评级结果	评级图示	发展水平
五星佳	★★★★★+	典范
五星级	★★★★★	卓越
四星半级	★★★★☆	领先
四星级	★★★★	优秀
三星级	★★★	良好
二星级	★★	发展
一星级	★	起步

二、亮点绩效

过程性	★★★★★
实质性	★★★★★
完整性	★★★★☆
平衡性	★★★★☆
可比性	★★★★★
可读性	★★★★★
创新性	★★★★★



《报告》的过程性、实质性、可比性、可读性、创新性均达到五星级, 完整性、平衡性达到四星半级。

《报告》系统披露了电气机械和器材制造业核心指标的 86.71%, 其中环境维度下环境合规管理、能源利用、水资源利用, 社会维度下乡村振兴、创新驱动、数据安全与客户隐私保护、职业健康与安全生产、职业发展与培训, 治理维度下利益相关方沟通、反不正当竞争等议题的核心指标覆盖率最高, 均达 100%。

《报告》详细披露了 70 个关键指标连续 3 年的对比数据, 其中环境维度下污染物排放, 社会维度下员工权益保障, 治理维度下反商业贿赂及反贪污议题连续 3 年可比数据披露最为充分。

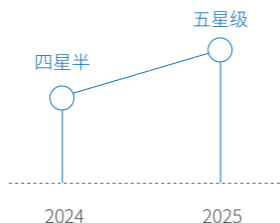
三、改进建议

- 增加污染物排放、废弃物处理等议题下核心指标的披露, 进一步提升报告的完整性;
- 增加履责不足之处的案例披露, 进一步提高报告的平衡性。

四、评级勋章

河南平高电气股份有限公司连续 2 年参与报告评级, 获黄铜级勋章。

报告评级趋势



《河南平高电气股份有限公司 2025 年度环境、社会和公司治理 (ESG) 报告》评级报告

受河南平高电气股份有限公司连续第 2 年委托, “中国企业社会责任报告评级专家委员会” 抽调专家组成评级小组, 对《河南平高电气股份有限公司 2025 年度环境、社会和公司治理 (ESG) 报告》(以下简称《报告》) 进行评级。

一、评级依据

- 《企业可持续披露准则——基本准则 (试行)》;
- 《上海证券交易所上市公司自律监管指引第 14 号——可持续发展报告 (试行)》;
- 《中国企业可持续发展报告指南 (CASS-ESG 6.0) 之电气机械和器材制造业》;
- 《中国企业可持续发展报告评级标准 (2026)》。

二、评级分析

过程性 (★★★★★)

公司流程与 IT 中心牵头成立报告编制工作小组, 统筹推进 ESG 报告编制工作, 董事会负责报告终审; 围绕报告编制开展前期研究, 构建包含定性指标和定量指标的 ESG 指标库, 进一步提升报告编制水平; 制定《环境、社会与公司治理 (ESG) 管理办法》《环境、社会与公司治理 (ESG) 管理手册》等制度文件, 推动全公司 ESG 工作制度化、系统化、规范化; 在报告编制工作启动前, 组织召开平高电气 2025 年度 ESG 报告编制启动会暨专项培训, 明确报告工作重点; 计划以印刷品、电子版、长图等形式呈现报告内容, 通过公司官网、交易所网站等渠道发布报告, 具有卓越的过程性表现。

实质性 (★★★★★)

《报告》系统披露了应对气候变化、污染物排放、有害物质限制使用、节约能源资源、电机产品包装减量化和包装物回收、可持续供应链、产品和服务安全与质量、员工权益保障、职业健康与安全生产、可持续治理机制、反商业贿赂及反贪污等电气机械和器材制造业关键议题, 叙述详细充分, 其中产品和服务安全与质量、员工权益保障、可持续治理机制三项议题相关内容篇幅最多, 分别为 7 页、6 页、6 页, 实质性表现卓越。

完整性 (★★★★☆)

《报告》主体内容从“基业长青 奋进现代化的平高治理”“数智赋能 铸就可信赖的平高智造”“低碳清洁 贡献可持续的平高实践”等角度系统披露了电气机械和器材制造业核心指标的 86.71%, 其中环境维度下环境合规管理、能源利用、水资源利用, 社会维度下乡村振兴、创新驱动、数据安全与客户隐私保护、职业健康与安全生产、职业发展与培训, 治理维度下利益相关方沟通、反不正当竞争等议题的核心指标覆盖率最高, 均达 100%, 具有领先的完整性表现。

平衡性 (★★★★☆)

《报告》披露了“产品召回比例”“职业病发生率”“泄露客户隐私事件数量”等负面数据信息, 简述了“公司未发生垄断交易及不正当竞争事件”“环境监测方案和风险管理措施不存在重大缺陷, 未发生重大环境事件及环境违法违规及入刑事件”等情况, 平衡性表现领先。

可比性 (★★★★★)

《报告》详细披露了“研发投入”“社会贡献投入金额”“吸纳就业人数”“能源消耗总量”“万元产值温室气体排放总量”等 70 个关键指标连续 3 年的对比数据; 其中环境维度下污染物排放、社会维度下员工权益保障、治理维度下反商业贿赂及反贪污连续 3 年可比数据披露最为充分, 分别为 8、11、3 组; 通过“入选央视《供应链 ESG 行动报告 (2025)》‘供应链 ESG 先锋 50 (2025)’ 第 3 位”等进行横向比较, 具有卓越的可比性表现。

可读性 (★★★★★)

《报告》采用议题型框架结构, 从公司治理、科技创新、低碳发展、员工关爱、伙伴共赢、社会贡献等角度, 系统展示企业履责行动与成效, 回应相关方关切; 封面设计虚实

结合, 融入企业主营业务元素, 增强了报告的辨识度; 篇章跨页选用契合章节主题的实景大图, 提升了报告的感染力; 内文排版简约清新, 图文展现灵活多变, 具有卓越的可读性表现。

创新性 (★★★★★)

《报告》设置“党建引领航十四五 匠心铸就新辉煌”专题, 呈现平高电气在“十四五”期间的领先实践与创新成果, 彰显企业履责的引领性和报告内容的时代感; 参照治理, 战略、影响、风险和机遇管理, 指标与目标四支柱框架披露研发创新、应对气候变化等议题, 增强信息披露的规范性; 设置“荣誉 2025”“数说 2025”特色板块, 突出年度履责亮点绩效, 创新性表现卓越。

三、综合评级 (★★★★★)

经评级小组评价, 《河南平高电气股份有限公司 2025 年度环境、社会和公司治理 (ESG) 报告》为五星级, 是一份卓越的企业可持续发展报告。

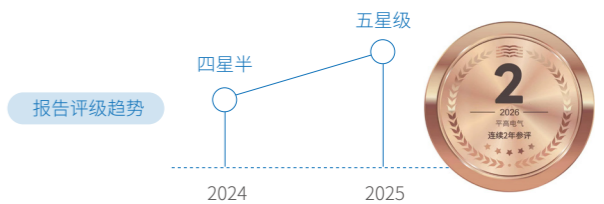
评级结果	评级图示	发展水平
五星佳	★★★★★+	典范
五星级	★★★★★	卓越
四星半级	★★★★☆	领先
四星级	★★★★	优秀
三星级	★★★	良好
二星级	★★	发展
一星级	★	起步

四、改进建议

- 增加污染物排放、废弃物处理等议题下核心指标的披露, 进一步提升报告的完整性;
- 增加履责不足之处的案例披露, 进一步提高报告的平衡性。

五、评级勋章

河南平高电气股份有限公司连续 2 年参与报告评级, 获黄铜级勋章。



扫码查看评级档案

出刊时间:
2026 年 4 月 7 日

黄群慧
评级专家委员会副主席

钟宏武
评级小组组长

魏香丽
评级小组专家

意见反馈

尊敬的读者：

您好！

感谢您阅读《河南平高电气股份有限公司 2025 年环境、社会和公司治理 (ESG) 报告》。如您在报告阅读过程中, 有任何意见和建议, 请不吝指正, 以帮助我们进一步提升可持续发展管理! 您可以选择以下方式反馈意见:

联系地址: 河南省平顶山市南环东路 22 号

邮 编: 467001

联系电话: 0375-3804064 0375-3804063 0375-3804541

选择性问题(请在相应位置打“√”)

1. 对于平高电气, 您的身份是

- 政府 投资者 员工 客户 供应商 / 承包商
- 合作伙伴 同行 社区和公众 媒体 非政府组织

其他(请注明) _____

2. 您对本报告的总体评价是

- 非常好 好 一般 较差 差

3. 您认为报告结构是否合理

- 非常合理 合理 一般 较不合理 不合理

4. 您所关注的信息在报告中披露程度如何

- 很全面 比较全面 有所涉及 涉及很少 未涉及

陈述性问题

5. 您认为还有哪些关注的信息未反映在报告中?

6. 您对平高电气 ESG 报告建议?



河南平高电气股份有限公司
HENAN PINGGAO ELECTRIC CO.,LTD.

河南平高电气股份有限公司

电 话:0375-3804064
公司网址:www.pinggao.com
公司邮箱:pinggao@pg.cee-group.cn
联系地址:河南省平顶山市南环东路22号

报告出版的环境考虑
纸张:采用环保纸张印刷
油墨:采用环保油墨以减少空气污染