



上海临港
SHANGHAI LINGANG

STOCK CODE 600848 900928



ESG | 2025 REPORT

环境、社会及公司治理报告
上海临港控股股份有限公司
SHANGHAI LINGANG HOLDINGS CO.,LTD.



价值创造 引领未来

G60科创走廊

CIT



目录

CONTENTS

报告规范 04

卷首语 06

12 01

优化治理，

筑牢高质量发展根基

公司治理 14

风险管理 17

商业道德 18

数据安全 19

ESG 管理 20

专题 24

聚力 REITs 扩募，
释放价值创造新活力

走进上海临港	08
公司简介	08
组织架构	09
企业文化	10
荣誉 2025	10

未来展望	64
附录	66
指标索引	66
意见反馈	67

26 02 践行低碳，

绘就可持续发展画卷

气候变化	28
环境管理	31
资源管理	33
污染防治	36

专题

38

锚定绿色发展，
打造花园式产业园区

42 03 和合共进，

凝聚协同化发展合力

园区服务	44
职业健康与安全	47
员工	50
供应链管理	54
社会贡献	56

专题

58

聚焦产业升级，
培育发展新质生产力

报告规范

报告周期

本报告为年度报告，是上海临港控股股份有限公司向社会公开发布的 2025 年度环境、社会及公司治理 (ESG) 报告。

报告范围

本报告的时间跨度是 2025 年 1 月 1 日至 2025 年 12 月 31 日，为增强报告可比性及前瞻性，部分内容及数据超出以上范围。

报告边界

报告披露上海临港控股股份有限公司在开发运营中履行经济、社会、环境和公司治理等方面的责任信息。为便于表达，“上海临港”“临港控股”“我们”“公司”为“上海临港控股股份有限公司”的简称，“临港集团”“集团”为“上海临港经济发展（集团）有限公司”的简称。

本次报告涉及上海临港旗下主要园区及其开发运营主体¹：

园区名称	公司名称
上海漕河泾新兴技术开发区（简称“漕河泾开发区”“漕河泾园区”）	上海漕河泾开发区高科技园发展有限公司 上海科技绿洲发展有限公司 上海新兴技术开发区联合发展有限公司
漕河泾颛桥科技绿洲	上海漕河泾颛桥科技发展有限公司
临港松江科技城（简称“松江园区”）	上海临港松江科技城投资发展有限公司
临港康桥商务绿洲（简称“康桥园区”）	上海漕河泾康桥科技绿洲建设发展有限公司
临港南桥科技城（简称“南桥园区”）	上海漕河泾奉贤科技绿洲建设发展有限公司
临港金山枫泾园区（简称“金山园区”）	上海临港金山新兴产业发展有限公司
临港浦江国际科技城（简称“浦江园区”）	上海临港浦江国际科技城发展有限公司
滴水湖金融湾	上海临港新片区经济发展有限公司

¹ 上海临港联合发展有限公司（简称“临港联合公司”）负责松江园区、康桥园区、南桥园区、金山园区的开发运营。

园区名称	公司名称
临港新片区大飞机航空产业园（简称“大飞机园”）	上海临港新片区航空产业发展有限公司
漕河泾常熟绿洲芯城（简称“常熟园区”）	漕河泾绿洲芯城常熟开发发展有限公司
漕河泾开发区海宁分区（简称“海宁园区”）	上海漕河泾新兴技术开发区海宁分区经济发展有限公司
沪苏大丰产业联动集聚区（简称“大丰园区”）	沪苏大丰产业联动集聚区开发建设有限公司

编制依据

- ◎ 全球可持续发展标准委员会《可持续发展报告标准（GRI Standards）》
- ◎ 联合国可持续发展目标（SDGs）
- ◎ 上海证券交易所《上市公司自律监管指南第4号——可持续发展报告编制（2026年1月修订）》《上市公司自律监管指引第14号——可持续发展报告（试行）》
- ◎ 上海市国资委《上海市国有控股上市公司ESG指标体系2026年版》
- ◎ 中国企业改革与发展研究会、责任云研究院《中国企业可持续发展报告指南（CASS-ESG6.0）》
- ◎ 上海市开发区协会《产业园区ESG信息披露指南》

数据说明

报告使用数据来源包括公司实际运行的原始数据、政府部门公开数据、年度财务数据、内部相关统计报表、第三方问卷调查、第三方评价访谈等。本报告的财务数据以人民币为单位，若与财务报告不一致之处，以财务报告为准。

质量保证

公司承诺本报告不存在任何虚假记载或误导性陈述，并对内容真实性、准确性和完整性负责。

报告获取

本报告以中文简体编写，并以电子版形式发布。电子版可在上海证券交易所官方网站（www.sse.com.cn）及巨潮资讯网（www.cninfo.com.cn）查阅获取。

卷首语

2025 年，是“十四五”规划收官之年，也是“十五五”规划谋篇布局之年。我们锚定“争当一流园区创新生态集成服务商和总运营商”的发展定位，将 ESG 理念深度融入运营管理的全过程，在服务中国（上海）自由贸易试验区临港新片区建设、上海科创中心打造、长三角一体化发展等国家战略中，书写可持续发展的临港答卷。

这一年，我们以治理筑基，让发展根基更坚实。我们健全现代企业治理体系，把党的领导全面融入公司治理各环节，不断优化治理架构、加强董事会规范化建设，构建形成决策科学、执行有力、监督高效的现代治理运行机制。公司荣获中国上市公司协会颁发的“上市公司董事会最佳实践案例”“上市公司可持续发展最佳实践案例”，连续三年入选央视联合国务院国资委等机构评选的“中国 ESG 上市公司先锋 100”等榜单，充分彰显了公司在规范治理与可持续发展领域的标杆形象与行业影响力。

这一年，我们以绿色为脉，让发展底色更鲜明。我们坚定践行“双碳”目标，加强环境管理，坚持绿色建造，将绿色理念全面融入园区运营管理全过程，全力打造低碳园区、绿色产业集群。滴水湖金融湾一期能源站项目成功获中国节能协会·绿色国网首届年度节能降碳“十大案例”，金融湾·晶项目摘得上海市绿色住宅小区铂金奖。我们积极搭建绿色建筑国际交流平台，承办 2025 上海绿色建筑国际论坛·临港分论坛等活动，为中国绿色建筑企业出海搭建桥梁，绘就园区可持续发展的美丽画卷，让绿色成为临港发展最鲜明的标识。

这一年，我们以产业为核，让发展动能更强劲。公司紧密对接国家高水平科技自立自强战略需求，聚焦“国家亟需、战略必需”的重点领域，围绕集成电路、生物医药、人工智能三大先导产业以及元宇宙、人形机器人、智慧医疗、低空经济等核心产业赛道，以“科创+产业+投资”的特色模式，培育高能级创新产业，重点打造了一大批“上海特色产业园区”。充分发挥园区创新资源集聚优势，坚持打通“科创—投资”链路，不断强化对链主企业、独角兽企业、瞪羚企业的产业投资属性。我们以“基金+基地”“链主投资”模式赋能产业生态，助力多家园区企业登陆资本市场，让新质生产力在临港这片创新沃土上加速萌发。

这一年，我们以共享为要，让发展温度更浓厚。我们推行“5分钟响应”服务机制，快速、精准解决企业问题，以“滴·益企伴”企业之家等平台架起与企业的连心桥，用专业、高效的服务赢得客户的认可与信赖。我们坚守以人为本，健全人才培养体系、完善员工权益保障、开展多元关爱活动，让员工在发展中收获成长、感受温暖。我们秉持“取之于社会，回馈于社会”的理念，持续投身公益慈善、志愿服务与社区共建，以实际行动践行企业公民的责任与担当。

潮涌风劲正当时，擎旗奋进启新程。2026年，上海临港将继续以ESG理念为引领，紧扣园区创新生态集成服务商和总运营商的转型定位，深耕园区招商运营、企业专业服务、科创产业投资，在绿色发展中筑牢根基，在产业创新中激发活力，在协同共赢中凝聚合力。我们将始终与国家战略同频、与区域发展同步、与利益相关方同行，以更坚定的担当、更务实的举措，打造更具价值的卓越上市公司，为区域产业升级、城市高质量发展贡献更多临港力量，让可持续发展的光芒照亮前行之路！

走进上海临港

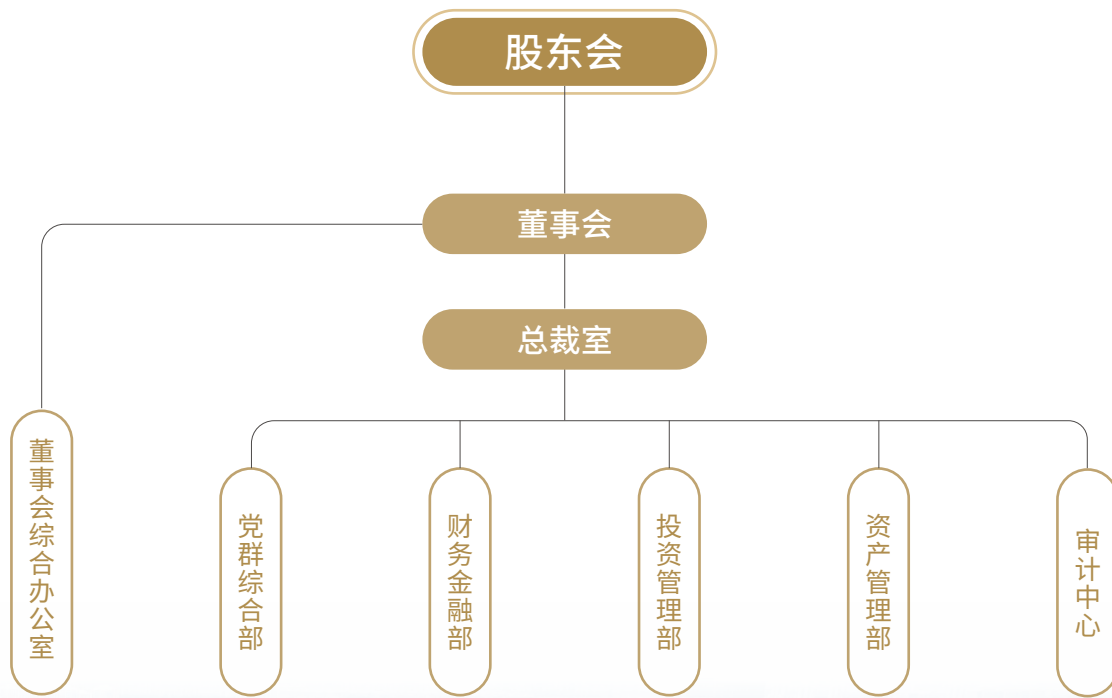
公司简介

上海临港控股股份有限公司（股票代码：600848；900928，简称“上海临港”）是上海临港经济发展（集团）有限公司（简称“临港集团”）旗下的上市公司，于 2015 年 11 月挂牌上市。

上海临港紧紧围绕上海市重点产业布局，根据全市千亿级产业集群及主导产业特色赛道集聚区的建设要求，在全市范围内重点深耕产业园区，发挥特色产业承载功能，助力推动全市产业集聚度和创新浓度持续提升。公司以园区创新生态集成服务商和总运营商为转型目标，加强从传统园区开发模式向园区招商运营、企业专业服务、科创产业投资的转型力度，不断加强产业思维、服务思维、经营思维，全力服务临港新片区、上海科创中心及长三角一体化建设等国家重大战略和全市发展大局。



组织架构



企业文化

企业使命

争当一流的园区创新生态集成服务商和总运营商
 打响具有全球影响力的高科技园区品牌

企业愿景

打造成为最能创造价值的卓越上市公司



企业价值观

情怀家国，引领创新，赋能发展，创造价值

企业精神

工匠精神：精益求精，追求卓越
团队精神：风雨同舟，和衷共济
拓荒牛精神：敢于担当，勇于任事
自律精神：慎始敬终，慎独慎微
愚公精神：一张蓝图干到底，咬定青山不放松

团队精神

用心倾听，用力握手
 用情拥抱，点亮繁星

荣誉 2025

入选央视

“中国 ESG 上市公司长三角先锋 100 (2025)”

“中国 ESG 上市公司先锋 100 (2025)”

“中国 ESG 国企上市公司先锋 100 (2025)”



中国上市公司协会
 “2025 上市公司董事会最佳实践案例”

中国上市公司协会
 “2025 年上市公司可持续发展最佳实践案例”

责任云研究院
 “供应链 ESG 先锋”

平台公司荣誉



获奖单位	颁发机构	荣誉
漕河泾开发区	中国科协创新战略研究院	科技工作者状况调查站点
	上海市人才工作局、上海市科学技术委员会	上海市海聚英才创新创业示范基地
	中共上海市国有资产监督管理委员会	上海国企党建品牌
	上海市经济和信息化委员会、上海市人力资源和社会保障局	上海市投资促进服务工作先进集体
松江园区	上海市知识产权局	通过上海市园区知识产权集中托管项目验收
	上海市节能协会	上海市绿色实践案例奖
南桥园区	上海市知识产权局	上海市知识产权强市建设试点园区
	上海市开发区协会、上海市经济和信息化委员会	中小企业特色产业集群高效服务评价“优秀”
滴水湖金融湾	中华人民共和国工业和信息化部	“服务企业在基层”全国十佳案例
	上海市精神文明建设办公室	上海市文明单位
	平安上海建设协调小组	上海市平安示范单位
	上海市应急管理局	上海市生产经营单位事故隐患报告奖励机制最佳实践案例
大飞机园	亚洲建筑表皮设计与应用国际大会	亚洲表皮大会金麟奖
	上海市勘察设计行业协会	上海室内设计低碳绿色示范项目
	上海市建筑学会	第十一届建筑创作奖
	上海市建筑施工行业协会	2024年度上海市白玉兰优质建设工程
浦江园区	中国证券报	金牛园区支持科创奖
	上海市建筑施工行业协会	2024年度上海市建设工程绿色施工I类工地
	上海市金属行业协会	上海市金属结构优质工程
	中国建筑业协会	2025年中建协全国安全生产标准化工地
	华东六省一市建筑业协会	华东地区建筑施工安全生产标准化工地

01

优化治理， 筑牢高质量发展根基

上海临港坚持以高水平治理赋能高质量发展，着力构建科学规范、运行高效的现代治理体系，全面提升治理能力与治理效能；坚持底线思维，强化风险防控，严守商业伦理与合规准则；持续深化 ESG 治理体系建设，将可持续发展理念融入运营全过程，夯实可持续发展根基，为高质量发展注入持久动能。



公司治理 14

商业道德 18

ESG 管理 20

专题

聚力 REITs 扩募，释放价值创造新活力 24

风险管理 17

数据安全 19



公司治理

上海临港持续健全现代公司治理架构，着力打造科学规范、高效协同的决策运行机制，始终高度重视投资者关系管理，持续提升信息披露质量，全面增强治理能力与管控效能，切实维护投资者合法权益。

完善治理架构

公司严格遵循《中华人民共和国公司法》《中华人民共和国证券法》《上市公司治理准则》等法律法规及监管要求，建立由股东会、董事会、经营层构成的公司治理架构，明确各方职责、权限和行为准则，促进治理主体各司其职、各尽其责、高效联动、协调运转。

2025 年，公司全面系统修订完善《公司章程》《股东会规则》《董事会议事规则》等制度，切实将制度优势转化为治理效能，制定临港控股重大决策事项和经营事项清单（1.0 版），推动公司治理机制与能力迈向新台阶。不断优化完善公司法人治理结构，进一步提升公司的治理效能和治理能力。

党委会

坚持和完善“双向进入、交叉任职”领导体制，持续完善中国特色现代企业制度，推动党的领导与公司治理深度融合、有机统一。报告期内，动态修订“三重一大”、党委前置研究程序等制度办法，严格执行“三重一大”制度，组织召开党委会 15 期；编制中心组学习计划，累计开展学习 13 次；严格落实“第一议题”制度，传达学习习近平总书记最新重要讲话和重要指示批示 14 次。

股东会

股东会作为权力机构，依法行使公司经营方针、筹资、投资、利润分配等重大事项表决权。公司严格按照《公司章程》《股东会规则》的要求召集、召开股东会会议，确保所有股东特别是中小股东都享有平等的地位和权利并承担相应的义务。报告期内，公司共召开 2 次股东会，股东会会议的召开、表决程序均符合《公司章程》《股东会规则》的要求，会议召开程序合法、决议内容有效。

董事会

董事会对股东会负责，发挥“定战略、作决策、防风险”的作用，由 11 名董事组成，其中独立董事 4 名。报告期内，全体董事严格按照监管要求履行职责，高质量审议公司重大经营决策与重要事项，切实保障董事会规范、高效运作。

加强董事会建设

2025年，上海临港持续加强董事会建设，不断提升公司治理规范化、专业化和现代化水平。公司严格按照《中华人民共和国公司法》《上市公司治理准则》及上海证券交易所相关监管规则要求，持续完善公司治理结构和董事会运行机制，修订完善《公司章程》《股东会规则》《董事会议事规则》等制度，优化监督机制，提升公司治理效能。同时，公司全面落实《中华人民共和国公司法》相关要求，推进治理结构改革，由董事会审计委员会依法承接原监事会相关监督职能，进一步强化董事会在风险管控和内部监督中的作用，持续提升治理体系运行效率。

报告期内，公司不断强化董事会战略决策、价值管理和可持续发展中的引领作用，围绕上市公司高质量发展目标，推动制定并实施《市值管理制度》和“提质增效重回报”行动方案，构建以价值管理为核心的市值管理体系，推动公司在价值与资本市场价值协同提升。董事会及其专门委员会充分发挥专业决策和监督职能，在资本运作创新、REITs 资产证券化实践、信息披露与投资者关系管理、ESG 治理体系建设等方面提供重要决策支持，为公司高质量发展提供坚实的治理保障。

同时，公司持续强化董事履职能力建设和规范履职管理，严格落实独立董事专门会议制度，充分发挥独立董事在重大事项决策、风险防控和保护中小股东权益等方面的独立监督作用，并通过制度建设、合规培训和履职规范等方式，持续提升“关键少数”的合规意识和履职能力。通过不断优化董事会运作机制和治理体系，公司进一步夯实了规范运作基础，持续提升上市公司治理水平和可持续发展能力。

董事会 有效性

严格遵循《中华人民共和国公司法》《公司章程》等规定，聚焦战略引领与风险管控核心职能，通过规范的会议决策机制与专业委员会运作，保障重大事项科学决策。定期对董事会的规范运作与实效性进行全面评估，确保其高效履行职能，强化其作为公司治理核心的功能定位。

董事会 独立性

独立董事占比符合监管要求，且具备财务、法律、产业等专业背景，能够独立履行职责。独立董事在关联交易、审计监督、高管薪酬等事项中独立发表意见，有效制衡内部决策，防范利益输送。同时，建立独立董事履职保障机制，确保其不受控股股东或管理层不当干预，切实维护中小股东与公司整体利益。

董事会 多元性

董事会成员在专业背景、行业经验、年龄结构等方面呈现多元特征，涵盖金融、财务、法律、风险管理、工科等领域，能够为公司提供多维度决策支持。董事会成员既包括深耕产业运营的内部董事，也有具备资本市场与政策研究经验的外部独立董事。

维护股东权益

公司始终坚持规范治理，切实维护全体股东合法权益，不断健全投资者关系管理，畅通多元沟通渠道，保障股东知情权、参与权与监督权；持续优化信息披露，强化稳定现金分红回报，切实保护中小股东利益，推动公司与资本市场良性互动、协同发展。

强化沟通

2025 年，上海临港持续加强投资者沟通与价值传递，积极构建多层次、多渠道的投资者关系管理体系。公司持续优化信息披露内容，提升信息披露的透明度和可读性，及时向资本市场传递公司经营发展成果与长期价值。报告期内，公司通过业绩说明会、投资者热线、“上证 e 互动”等多种渠道加强与投资者的常态化沟通，并组织“走进临港园区”等调研活动，邀请机构投资者实地了解公司产业布局和发展成果。同时，公司主动开展面向主流机构投资者的沟通交流，持续提升资本市场对公司战略定位和发展前景的理解与认可。通过不断完善投资者关系管理机制，公司进一步增强了与资本市场的良性互动，提升了上市公司的市场形象与长期投资价值。



投资人走进上市公司



半导体路演活动

分红回报

公司制定出台《市值管理制度》《市值管理方案》《“提质增效重回报”行动方案》，始终高度重视投资者回报，已连续多年实施持续、稳定的利润分配政策，进一步提升投资者回报，稳定投资者预期。自上市以来累计现金分红金额已达 36.74 亿元，近年来现金分红比例保持在 50% 左右。

信息披露

公司持续优化信息披露工作机制，不断提升信息披露质量，进一步增强信息透明度与市场公信力，严格按照《上市公司信息披露管理办法》《信息披露事务管理制度》等要求，真实、准确、完整、及时地披露各类信息，定期发布报告和重大事项公告。2025 年，累计完成各类公告及文件披露 60 份。

风险管理

上海临港始终坚持底线思维与系统观念，持续健全完善全面风险管理体系，聚焦合规治理、内控管理、特色业务等关键领域风险，强化源头防控、过程管控与闭环治理，不断提升风险识别、预警、应对与化解能力，全面夯实多维度、全覆盖、全流程的风险管控架构，为公司高质量发展筑牢稳健安全的运营屏障。

风险治理架构

公司高度重视风险管理工作，持续健全风险治理架构，不断完善内部管控机制，始终紧盯合规运营关键环节，充分发挥审计监督的重要作用，强化风险识别、预警与全过程管控，多措并举筑牢坚实可靠的风险管理根基，为企业高质量稳健发展提供坚实保障。

董事会	董事会是公司风险管理的最高决策和监督机构。
审计委员会	负责审核公司财务信息及其披露、监督及评估内外部审计工作和内部控制。
审计中心	负责对公司业务活动、风险管理、内部控制、财务信息等监督检查过程。

深化风险管控

公司始终坚持底线思维、强化系统治理，持续深化全链条、全周期风险管控体系建设。制定临港控股重大决策事项和经营事项清单（1.0版），强化决策的科学性与合规性，从制度源头健全公司的风险防控体系。同步建立健全全流程风险防控闭环机制，紧盯“关键少数”履职风险，严防新形势下各类舆情风险，切实筑牢企业稳健运营的风险防线。

加强审计管理

公司制定《上海临港控股股份有限公司内部审计管理办法》，规范公司内部审计工作，保证内部审计工作质量，提升内审监督效能，服务公司发展战略，提高公司及下属企业经营管理水平和风险防范能力。立足全面风险管理与合规治理的战略高度，上海临港将审计管理深度嵌入公司治理全链条，以制度建设为核心抓手，持续夯实审计内控体系，为公司高质量发展筑牢风险防线。聚焦审计治理能力现代化建设，系统推进内控制度迭代升级，有序完成《内部审计管理办法》《招标及采购管理办法》的修订工作，修订完善《全过程跟踪审计管理办法》《内审实施细则》等多项核心制度。

商业道德

上海临港高度重视商业道德与伦理规范，坚守合规经营底线，严明纪律规矩，坚决抵制贪污腐败、利益输送等违法违规行为，严厉反对不正当竞争，着力构建公平公正、诚信自律、风清气正的营商环境与发展生态。

反商业贿赂及反贪污

公司严格遵守《中华人民共和国刑法》《中华人民共和国监察法》《中华人民共和国反洗钱法》《中国共产党廉洁自律准则》及《国有企业领导人员廉洁从业若干规定》等国家法律法规，切实压实监督责任，筑牢合规经营与廉洁从业的坚实防线。

政治监督

制定并动态更新公司《2025 年度政治监督项目清单》，细化监督内容 8 项，落实监督举措 5 项，通过会议、专项督查、定期报告等方式跟踪监督进展，以强有力政治监督筑牢拒腐防变思想防线。

纪律教育

紧扣中央八项规定精神学习教育核心要求，将反贪腐培训作为纪律教育的核心抓手，组织开展专题学习，赴松江区警示教育基地、闵行区看守所开展警示教育。开展廉洁主题书画展，扎实开展廉洁谈话、关键节点提醒教育等日常监督工作，切实提升全员廉洁自律意识和拒腐防变能力。

正风肃纪

持续深化“净风行动”，聚焦贪腐风险易发领域，对 2024 年以来的业务招待、公务用车等情况进行自查自纠，针对制度执行中的薄弱环节，督促主责部门完善流程、健全机制。

公平竞争

公司始终倡导公平公正、合规有序的市场竞争理念，严格遵守《中华人民共和国反垄断法》《中华人民共和国反不正当竞争法》等法律法规，将反垄断与反不正当竞争纳入合规风险管理体系，坚决杜绝各类不正当竞争行为，不利用市场优势地位限制、排除公平竞争，始终坚持自愿、平等、公平、诚实信用原则，恪守商业道德，依法合规参与市场竞争。同时，常态化开展反垄断与反不正当竞争专题培训，持续强化全员合规意识，筑牢公平竞争的制度防线与思想根基。

举报者保护

公司积极鼓励员工及利益相关方对贪污腐败等违纪违法行为进行信访举报，不断拓宽监督举报渠道，切实保障举报人合法权益。规范受理信访举报、依规处置问题线索、从严开展监督执纪问责。在经营合同中同步签订《廉洁协议》，明确合作方申诉举报机制与举报人保护条款，严格执行保密纪律，坚决防范举报人遭受任何形式的压力与风险，着力构建畅通、安全、可靠的监督举报体系。

举报投诉方式



电话

021-38295345

数据安全

上海临港严格贯彻落实国家网络安全相关法律法规，制定《上海临港控股股份有限公司网络安全管理办法》，成立网络安全和信息化工作领导小组，健全网络安全管理体系，规范信息系统建设、运行与安全防护全流程管理，持续提升公司信息系统安全保障能力与风险防控水平，切实筑牢网络安全屏障，有效防范化解各类网络安全风险。

ESG 管理

上海临港始终紧扣高质量发展主线，深入践行 ESG 可持续发展理念，持续完善 ESG 治理架构，不断夯实治理根基与风险防控能力，增强核心竞争力与长期价值，全力推动企业实现更高质量、更可持续的发展。

ESG 治理架构

上海临港积极践行 ESG 发展理念，持续优化 ESG 管理体系，强化信息披露质量，不断提升 ESG 管理水平，将可持续发展理念深度融入企业运营全过程。公司在董事会下设“战略与 ESG 委员会”，构建完善自上而下、职责明确、高效规范的 ESG 治理架构，全面提升公司 ESG 治理效能与综合管理水平。

决策层

董事会

审定公司 ESG 相关规划、目标、制度及重大事项等相关内容。

管理层

战略与 ESG 委员会

负责研究公司 ESG 相关规划、目标、制度及重大事项，审阅 ESG 相关报告，并向董事会提供咨询建议；对 ESG 工作执行情况进行监督检查，并适时提出指导意见。

执行层

董事会综合办公室

负责编制 ESG 报告，执行 ESG 方面相关工作等。

提升 ESG 能力

公司高度重视可持续发展与 ESG 治理能力建设，积极参与上海市国资委上市公司 ESG 专项培训，同时系统化、常态化开展内部 ESG 专题学习。通过持续强化全员责任意识与专业素养，不断提升合规运营、绿色发展、风险防控及社会责任履行水平，以更高标准、更实举措筑牢高质量发展根基，为企业长远稳健发展提供坚实支撑。通过参加内外部 ESG 培训，进一步强化 ESG 工作队伍专业素养，提升报告编制质量与履职能力，为高质量推进 ESG 管理体系建设、规范开展信息披露工作奠定坚实基础。



海外 ESG 路演

重要性议题分析

公司进一步对标政策要求、行业标杆、国际先进，以上海证券交易所《上市公司自律监管指引第 14 号——可持续发展报告（试行）》议题为基础，开展重要性议题分析。从“对公司财务的重要性”和“对环境、社会和公司治理影响的重要性”两个维度开展重要性议题分析。

第一步：

了解公司活动和
业务关系背景

全面梳理自身运营活动、业务关系及价值链情况，分析外部政策与市场环境，识别主要受影响的利益相关方，为议题分析奠定基础。

第二步：

建立议题清单

结合行业特点及自身商业模式，系统对标上海证券交易所监管机构披露要求，并分析同行业公司议题设置情况。同时，通过尽职调查、风险管理等内部流程，识别价值链各环节具有潜在重要性的议题，形成完整的议题清单。

第三步：

评估与确认议题
重要性

从财务重要性和影响重要性两个维度开展评估：

影响重要性评估：综合考量议题对经济、环境和社会产生的实际或潜在影响，从影响的规模、范围、不可补救性及发生可能性等因素进行分析。

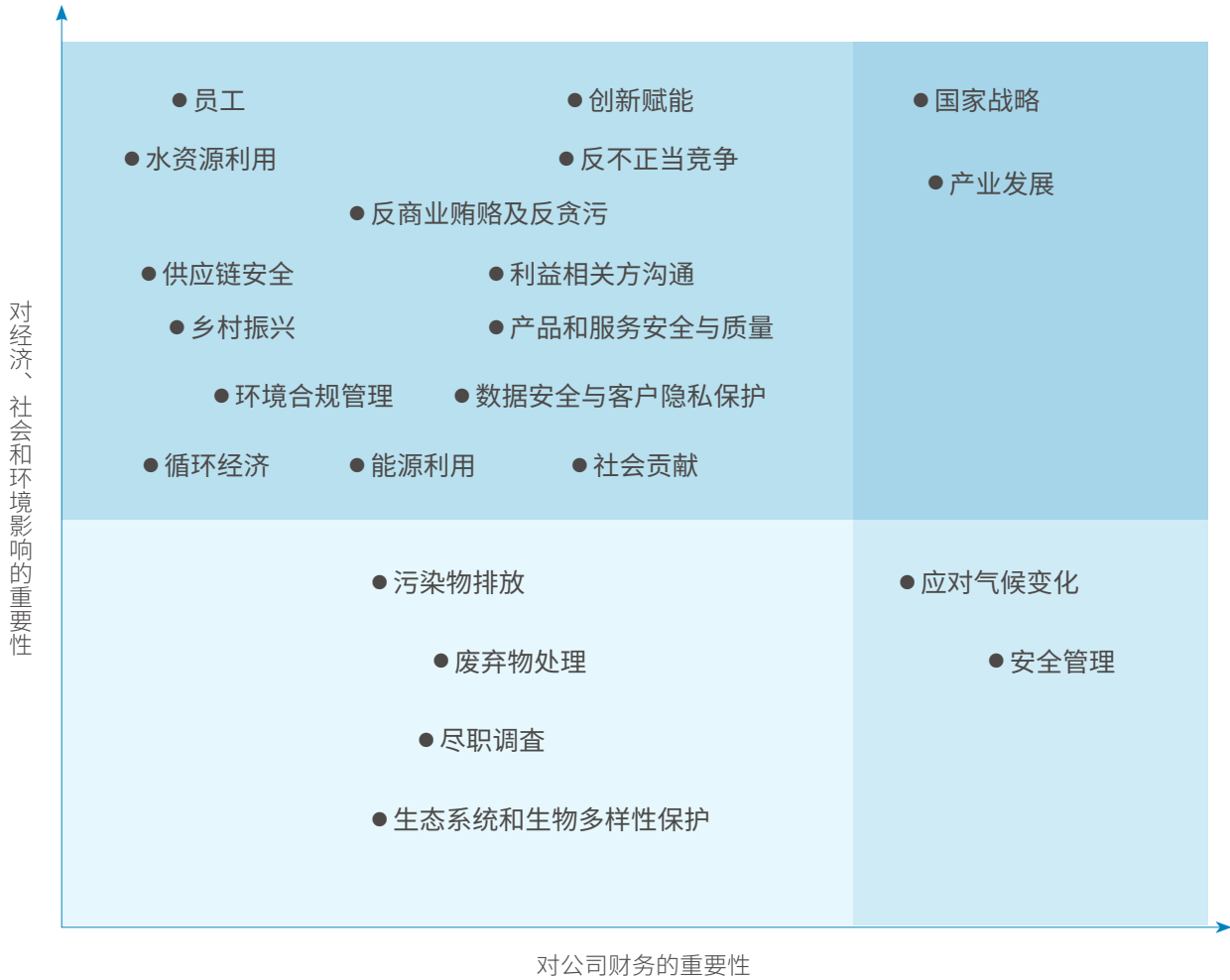
财务重要性评估：识别议题对公司财务状况、经营业绩及现金流的潜在风险与机遇，结合财务影响发生的可能性和影响程度进行分析。

整合评估结果：汇总两个维度的评估结果，确定各议题的重要性等级及优先级排序。

第四步：

披露分析结果

在 ESG 报告中披露议题重要性的分析过程及结果，呈现重要议题清单及优先级排序，确保信息披露的透明性和完整性。



注：报告期末公司应付账款（含应付票据）余额不超过 300 亿元或占总资产的比重未超过 50%，且公司在国家企业信用信息公示系统无逾期尚未支付中小企业款项信息；公司业务不涉及生命科学、人工智能等科技伦理敏感领域的科学研究、技术开发等活动，故未在报告中披露“平等对待中小企业”“科技伦理”相关内容。

利益相关方沟通

上海临港高度重视利益相关方沟通，积极搭建多元化沟通平台，畅通交流渠道，通过公司官网、官方微信、上海证券交易所等方式及时披露信息，依托业绩说明会、股东会、投资者交流等形式，与各方保持常态化、高效化沟通互动，积极回应社会关切与合理诉求，持续增进利益相关方对公司的认知与认同，携手实现价值共创、发展共赢。

主要利益相关方	关注议题	沟通渠道与机制
<p>政府与监管部门</p> 	<ul style="list-style-type: none"> ● 服务国家战略 ● 守法经营 ● 依法纳税 ● 支持地区发展 	<ul style="list-style-type: none"> ● 深耕中国（上海）自由贸易试验区临港新片区 ● 服务上海科创中心建设 ● 助力长三角一体化发展 ● 接受检查和监督
<p>股东与投资者</p> 	<ul style="list-style-type: none"> ● 信息披露 ● 公司治理 ● 财务业绩 ● 投资者权益 	<ul style="list-style-type: none"> ● 定期发布企业公告 ● 举办业绩说明会 ● 优化内控管理 ● 加大分红力度
<p>员工</p> 	<ul style="list-style-type: none"> ● 权益及福利保障 ● 晋升与发展 ● 员工关爱 ● 安全与健康 	<ul style="list-style-type: none"> ● 职工代表大会 ● 多元化培训活动 ● 员工满意度调查 ● 体检
<p>合作伙伴</p> 	<ul style="list-style-type: none"> ● 合作共赢 ● 诚信合作 ● 行业发展 	<ul style="list-style-type: none"> ● 战略合作 ● 阳光采购 ● 参与标准制定
<p>客户</p> 	<ul style="list-style-type: none"> ● 优质服务 ● 服务质量 ● 客户隐私 	<ul style="list-style-type: none"> ● 客户服务管理 ● 满意度调查 ● 尊重客户隐私
<p>社区</p> 	<ul style="list-style-type: none"> ● 助力区域转型与城市更新 ● 开展公益慈善 ● 推动共同富裕 	<ul style="list-style-type: none"> ● 产城融合 ● 公益活动 ● 带动就业

聚力 REITs 扩募， 释放价值创造新活力

本次扩募拟购入的核心资产为上海临港持有的漕河泾科技绿洲康桥园区。作为临港集团旗下核心上市平台，上海临港通过将优质存量资产注入 REITs 平台，推动了企业投融资模式变革与运营管理机制创新，促进 REITs 市场规模扩大和流动性提升。



国泰君安临港创新产业园 REIT 扩募项目上市。

筛选优质资产

本次国泰君安临港创新产业园 REIT 扩募拟购入的基础设施项目为临港集团旗下上市公司——上海临港持有的漕河泾科技绿洲康桥园区（以下简称“康桥项目”）。康桥项目围绕上海“3+6”重点产业体系，形成了以集成电路、生物医药、人工智能等核心产业为主的布局。康桥项目近三年经营情况良好，平均出租率达到 95% 以上，租约结构稳定，持续运营能力及增长潜力强劲。

创新治理模式

本次 REITs 扩募是上海临港深化“上市公司 + 公募 REITs”双轮驱动战略的关键实践，通过创新资本运作与运营管理的协同治理模式，打破了传统发展瓶颈，实现了治理效能与发展质量的双重提升。

2025年8月29日，国泰君安临港创新智造产业园封闭式基础设施证券投资基金（简称“国泰君安临港创新产业园REIT”，基金代码：508021）扩募份额上市仪式在上海证券交易所举行。本次扩募是首单上海市属国企公募REITs扩募项目，也是已发行产业园区REITs中扩募发行规模最大的项目，标志着上海临港在资本运作与治理体系建设方面实现重大突破。



康桥园区

在投融资治理层面，公司以 REITs 扩募为抓手，通过将优质资产注入 REITs 平台，有利于进一步盘活存量资产，促进投融资模式变革及运营管理机制创新。募集资金将精准投向战略性新兴产业园区开发、产业孵化设施升级、核心技术服务平台建设等主业领域，推动资产结构向高附加值、高成长性方向转型，从根源上提升了企业的核心竞争力与发展后劲。

在运营管理治理层面，作为 REITs 基金份额持有者，公司享有稳定的投资分红收益，实现了资本的保值增值；旗下子公司担任项目受托运营管理机构，承担起底层资产的日常运营、招商服务、设施维护等核心职责，促进企业不断完善运营管理制度、提升精细化运营能力，进一步增强资产运营服务能力，提升公司的核心竞争力及可持续发展能力。

促进价值创造

国泰君安临港创新产业园 REIT 扩募在新老资产之间形成了一定的“协同效应”，依托上海临港旗下园区的产业链与产业集群优势，可为客户提供“产业孵化—投资—研发—生产—合作”的全链条服务，不仅印证了标准厂房、科创平台等产业园区资产通过公募 REITs 盘活的可持续发展路径，也为同行业企业及同类型产品树立了资产优化、价值重估的标杆，同时为广大投资者参与上海国际科创中心建设及战略性新兴产业发展提供了新的机遇，为公募 REITs 常态化发行注入了新鲜血液和强劲动能。

02

践行低碳， 绘就可持续发展画卷

上海临港始终坚守绿色发展理念，高度重视生态环境治理，主动应对气候变化挑战，系统推进能源资源节约与高效利用，全力打造生态友好型绿色园区，聚力培育壮大绿色产业，为区域生态环境可持续高质量发展贡献坚实力量。



气候变化 28

环境管理 31

资源管理 33

污染防治 36

专题

锚定绿色发展，打造花园式产业园区 38

本章节
SDGs 回应

6 清洁饮水和卫生设施

7 经济适用的清洁能源

11 可持续城市和社区

12 负责任消费和生产

13 气候行动

14 水下生物

15 陆地生物

气候变化

上海临港积极响应国家“双碳”目标，从治理、战略、风险管理、指标和目标等多个维度，系统推进气候应对与管理，不断提升气候适应力与减排成效，全力推动绿色低碳转型，助力实现可持续发展目标。

治理

公司高度重视气候变化治理，董事会负责审议气候变化风险管理、目标审查等涉及 ESG 相关规划、目标、制度及重大事项的相关事宜。同时，公司成立战略与 ESG 委员会，统筹协同推进公司碳达峰工作，推动落实碳达峰目标任务，并鼓励旗下园区结合实际情况，持续强化气候变化治理能力。

战略

公司将气候变化应对纳入整体战略规划，致力于在推动业务可持续发展的同时，积极应对气候变化带来的风险与机遇。

风险类型	气候相关风险	潜在财务影响	应对措施	
转型风险	政策和法律风险	“双碳”目标下，国家及上海市对园区开发、建筑节能、碳排放管理的监管要求趋严。	碳排放成本增加，合规运营成本提高。	遵守法律法规，确保运营合法合规；推动旗下园区落实绿色建筑标准，推广分布式光伏、综合能源站。
	技术风险	园区向低碳、零碳转型需引入清洁能源、绿色建筑技术、智慧能源管理系统等，技术成熟度、投资成本及运维难度存在不确定性。	新技术投资与研发支出增加，提高园区建设与运营成本。	绿色环保技术的创新应用，加强能源管理。
	市场风险	市场关注度趋向于注重绿色环保，绿色园区和服务需求增加。	若公司无法提供相应的产品和服务，将导致营业收入降低。	完善园区生态环境建设，为园区企业提供绿色化服务，促进企业绿色低碳转型。
	声誉风险	环境违规事件、建设不符合环保相关要求影响公司的形象和声誉。	品牌形象受损、投资者信心下降、客户流失。	在公司做好环境管理的同时，强化相关方环境管理。积极组织开展六五环境日等主题宣贯活动。

风险类型	气候相关风险	潜在财务影响	应对措施
实体风险	急性物理风险 洪涝、台风、强高温、强降水等极端天气，影响公司或入驻园区企业正常办公、在建项目原材料供应受阻等致工期延迟、园区设备损坏等。	资产损失、运营成本增加。	为降低极端天气带来的影响，完善突发环境事件应急预案，在灾害发生前做好风险提示、设备检查等抗风险举措。
	慢性物理风险 气温上升，持续高温天气，导致电力等能源价格上涨，能耗需求增加；流行病传播对企业员工健康造成威胁。	运营成本增加，资产减值风险。	加强对天气变化的及时监控和监测，降低对公司运营的影响。

机遇	气候相关机遇	潜在财务影响	应对措施
政策机遇	临港新片区享受国家及上海市在绿色产业、零碳园区、新能源应用等方面的政策支持。	获得财政补贴、税收优惠、项目审批绿色通道；为绿色产业招商提供政策背书。	积极利用相关政策优势申请相关补贴。
市场机遇	新能源、储能、氢能、零碳建筑等新兴产业，为园区招商与产业培育提供新赛道。	吸引绿色产业集聚，提升园区产业能级与税收贡献；形成新的业务增长点。	培育低碳技术研发与装备制造产业。
声誉机遇	作为国有上市公司，积极应对气候变化可提升 ESG 评级，增强市场信心与品牌影响力。	提升资本市场认可度，降低融资成本；形成差异化竞争优势，提升园区品牌价值。	打造绿色园区运营标杆，提升行业影响力；强化 ESG 治理，提升公司治理水平。

影响、风险和机遇管理

公司高度重视气候变化风险管理，将气候变化风险纳入 ESG 风险管理体系，建立覆盖风险识别、评估、应对、监控全流程的气候风险管理机制。

风险识别

结合行业发展趋势、政策法规要求、极端天气事件等内外部关键因素，定期开展气候相关风险排查与识别，研判对公司运营、资产安全、财务状况等方面可能造成的重大气候风险事项。

风险评估

针对识别出的风险，分析风险发生的概率、影响程度以及影响的范围，并全面评估其对公司价值链运营及财务状况可能产生的综合影响。

风险应对

针对已识别的重大气候风险，制定专项管控措施与应急预案，清晰界定责任主体、管控要求与应急响应流程，确保风险可防、可控、可处置。

指标和目标

公司积极响应国家“双碳”战略目标，坚定不移走生态优先、绿色低碳的高质量发展道路，持续贯彻落实《临港集团碳达峰行动方案》，推进低碳园区、绿色产业、绿色能源、绿色建筑、绿色金融等重点领域，加大分布式光伏应用，鼓励平台公司科学编制园区绿色化发展行动方案，提出符合实际、切实可行的碳达峰路径和绿色化发展目标。

环境管理

上海临港坚持生态优先、绿色发展导向，持续健全环境管理体系，强化环保风险管控，切实防范和化解各类突发环境风险事件，不断提升绿色发展能力和水平。

加强环境管理

公司严格遵守《中华人民共和国环境保护法》《中华人民共和国大气污染防治法》等相关法律法规及政策要求，持续健全环境管理制度体系，明确环境目标，不断强化组织保障与过程管控，完善环境风险预防与应急处置机制，切实将生态环境保护全面融入企业生产经营全过程，推动企业绿色高质量发展。报告期内，公司未发生突发重大环境事件、环境违法违规及入刑事件。旗下临港联合公司、园服公司等均已通过环境管理体系认证。



临港联合公司通过 ISO 14001 环境管理体系认证。



园服公司环境管理体系认证通过中国质量认证中心
 监督审核。

防范环境风险

公司持续强化环境应急管理与风险管控能力建设，健全环境风险防控体系，全面提升对各类环境风险事件的快速响应、科学处置与有效管控水平，扎实推进环境问题整改，切实防范重、特大环境污染事件，为区域生态安全与可持续发展筑牢坚实屏障。

松江园区、金山园区等贯彻落实《园区突发环境事件应急处置流程(简化)》等制度，进一步明确应急组织架构与职责分工，持续强化应急响应机制与协同处置能力，全面提升园区对各类环境风险事件的快速响应、科学处置与有效管控水平，为区域生态安全与可持续发展提供坚实保障。

大飞机园制定《上海临港新片区大飞机园(特殊综合保税区)环境保护工作管理方案》，明确环境保护管理工作领导小组，扎实推进各类突出环境问题的整改，加大环境违法行为的惩治力度，防范重、特大环境污染事件发生，确保环境保护监管工作取得实效，实现经济、社会、环境全面协调可持续发展。

浦江园区坚持绿色发展导向，有序推进园区规划环评更新优化工作，完成 800 余家园区企业环保普查，现场帮扶 175 家，发现隐患 176 项，如期完成整改。不断提升园区环境治理规范化、精细化水平，切实筑牢园区生态安全防线。

开展环保培训

公司积极组织开展环保知识与技能专题培训，持续强化全员环保意识与专业素养，推动环保理念深度融入日常运营管理，为公司高质量践行绿色发展战略、提升环境管理水平奠定坚实的人才基础与能力保障。



资源管理

公司坚持绿色低碳与集约高效发展理念，严格遵守环保法律法规，统筹推进能源管理与水资源利用，持续优化能源结构、提升能效水平，强化水资源循环利用与节水管理，为园区可持续发展提供坚实保障。

节约能源

公司积极响应集团节能改造工作，扎实推进节能降碳改造与能效提升工作，推动科技绿洲三期智慧能源管理中心落地并实现节能减排，改造园区空调等设备，通过政企合作试点推广光伏等可再生能源，强化园区绿色低碳效能。2025年8月，万国数据浦江数据中心光伏项目已投入使用。该项目装机量0.53875兆瓦，年产生绿电56万度。

为深入推进园区节能降耗专项工作，园服公司坚持以精细化管理与技术创新改造为双轮驱动，系统构建节能降耗实施方案。实行“一园区一方案”差异化能耗管理模式，开展公共区域线损分析、转供电核查等专项工作，精准识别高耗能环节并制定针对性节能举措，定期形成能耗分析报告。同时，搭建标准化、信息化设备维修管理体系，实现报修、处置、反馈全流程闭环管理，有效提升设施运维效率与能源利用水平。稳步推进节能改造项目分期落地，优化易损备件管理机制，并通过开展全员节能培训与园区宣传活动，持续强化全员节能意识，营造绿色低碳、共建共享的良好氛围。

此外，公司积极优化能源消费结构，统筹布局园区能源中心，大力推动清洁能源开发与应用，广泛推广地源热泵、风能等可再生能源技术，构建绿色低碳、高效集约的园区供用能体系，切实降低化石能源消耗，以绿色能源转型助力生态园区高质量建设。



created by AirPano.com



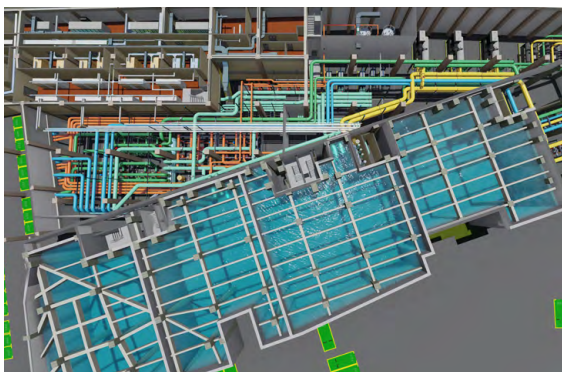
滴水湖金融湾一期能源站项目获评年度节能降碳“十大案例”

案例

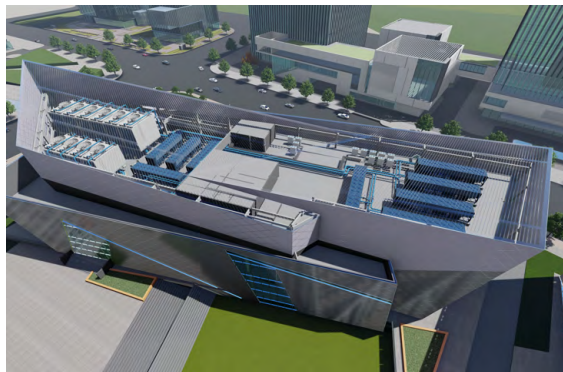
滴水湖金融湾一期能源站是上海首座全电能源站，采用与地块中文化中心结建的形式，供能范围覆盖金融湾一期项目 16 个地块，为区域内 73 万平方米的办公、商业和文化建筑提供终端“零排放”的高品质冷热能源供应。项目以“绿色低碳、智慧高效、经济安全、关注运营”的设计理念，推出“冷水机组 + 风冷热泵 + 水蓄冷 / 热 + 电锅炉”四管制技术路线，实践“全电力驱动”的低碳系统，综合“数智运维、柔性可调”的提效管控技术，平衡区域能源负荷，提高能源利用效率。

本项目蓄水量约 20000m³，每年可移峰填谷超 1800 万度电，提高了一次能源利用效率及设备利用率，极大降低了系统运行费用；同时可以降低供能区域约 30%~50% 的尖峰负荷，起到保障区域用能安全、维护电力系统稳定的作用。借助能源管理数字化平台精细化运维，整体能源利用效率将提升近 15%，折合节约标煤 1500 余吨，减排二氧化碳 4000 余吨。通过集约化的设备布局，释放区域各地块内楼宇自建机房面积的 80% 和屋顶空间；专业化的智慧运维，降低设备管理压力。

采用区域能源站供能，用户侧屋顶无须设置冷却塔、热泵、多联机等机械散热设备，减少了用户侧的漂水影响及噪声污染，也缓解了城市热岛效应，美化了城市空间。屋面释放的面积可增加铺设光伏发电组件约 1300kWp，助力建筑实现“光储直柔”示范应用，加快园区迈向“双碳”步伐。



能源站机房及蓄水池



屋顶设备

水资源管理

公司严格遵守《中华人民共和国环境保护法》《中华人民共和国水污染防治法》及相关地方性法律法规，规范用水管理。园区采用先进的雨水收集和循环利用系统，通过精心设计的雨水收集装置、蓄水池塘和净化设施，有效地收集并处理雨水资源，减少对外部水资源的依赖，提高水资源的利用效率，实现了水资源的有效节约。

污染防治

上海临港将生态环保理念贯穿企业运营全过程，以减污降碳协同增效为总抓手，明确废水、废气、固体废物等主要污染物排放强度持续下降的长效管控目标，健全环保责任体系，强化全流程管控，确保危险废物全链条 100% 合规处置，持续降低生产运营及园区开发对区域生态环境的影响。旗下各产业园区深度践行绿色施工与绿色运营理念，严格遵循国家、上海市及临港新片区各项环境保护法规标准，全面落实各类污染防治要求，推动园区生态环境质量稳步提升。

废水

严格落实污水排放管控要求，针对施工现场排水沟、集水坑等不同类型污水产生节点，分类配置专业化处理设施，全过程规范污水收集、预处理与达标排放流程，确保施工现场污水排放全面符合国家相关标准及环保管控要求，以绿色施工筑牢生态安全底线。

废气

持续强化施工现场扬尘综合治理，各项目在构筑物拆除作业前，专项编制扬尘管控方案，对施工现场易产生扬尘的建筑材料、建筑垃圾等采取全覆盖、定时洒水、湿法作业等抑尘降尘措施，从严从实抓好全流程扬尘防控，全力打造绿色文明施工环境。

固体废弃物

严格落实固体废弃物分类处置管理，按照有害、无害、可回收、不可回收等类别实行分类收集、规范存放，对建筑垃圾实施集中归集、有序堆放与及时清运处置，实现废弃物减量化、规范化管理。同步强化施工全过程土壤保护，严格保护施工现场地表生态环境，有效防范土壤侵蚀、流失及污染风险，守护生态环境安全。

噪声

强化施工噪声源头管控与综合治理，全面识别施工现场生产区域各类噪声源，结合项目建设特点及周边敏感环境要求，科学编制专项降噪实施方案，明确噪声管控目标、治理措施与责任要求，全力降低施工噪声影响。

生物多样性

深耕水土保持与生态修复治理，优先选用本土乡土植物及原生态树种构建绿化基底，创新采用屋顶绿化、垂直绿化等多元立体生态技术，系统性打造近自然式绿化景观。通过构建多层次、复合型的生态空间，为城市禽类、昆虫等本土生物提供适宜的栖息与繁衍环境，助力提升区域生物多样性，绘就城市建设与生态保护共生共融的发展蓝图。

漕河泾开发区内上澳塘河道被认定为上海市 2024 年度水美社区

案例

2025 年，上澳塘成功入选首批“上海市 2024 年度美丽幸福河湖名单”，成为上海市水体清澈度提升的“十大典型案例”，并通过市级评价，被认定为上海市 2024 年度水美社区。上澳塘采用“量身定制”的综合治理方案，广泛运用生态护岸、生态植草沟、透水铺装、雨水花园等海绵城市技术措施，系统提升水环境质量与生态功能。

在漕河泾开发区和虹梅街道的牵头协调下，上澳塘的岸线贯通工程取得了显著成果，目前已实现贯通 1800 米，不仅为徐汇区增添了一道亮丽的风景线，更成为市民休闲娱乐的好去处，让人真正感受到“河畅、水清、岸绿、景美、人和”的河湖环境。



锚定绿色发展， 打造花园式产业园区

绿色建造，打造低碳空间标杆

上海临港始终将绿色发展理念置于核心位置，把绿色标准深度融入园区开发建设全流程、各环节，系统打造规模化布局、高品质建设的绿色建筑集群，为园区绿色低碳高质量发展筑牢坚实基础、夯实发展根基。上海临港下属平台公司新片区经济公司牵头编制《临港新片区绿色建筑地图》，以“漫步临港，绿见未来”为主题，规划三条绿色 City-Walk 路线，将临港中心、荣耀之环等地标串联，让绿色建筑从产业标准转化为可感知的城市风景线。

2025 年，金融湾·晶项目荣获上海市绿色住宅小区铂金奖。该项目全面落实海绵城市策略，搭建雨水资源化利用系统，绿化灌溉与道路冲洗全部采用回收雨水；生活垃圾分类收集处理，满足减量化、资源化、无害化的原则；绿色住宅小区达到绿建二星级；通过智慧运维体系实现用水精准计量，管网漏损率低于 5%，树立了绿色建筑的标杆。



扫码观看《临港新片区绿色建筑地图》



G60 科创云廊二期 21 号楼获得新建建筑碳足迹评价证书。

上海临港始终坚守绿色发展理念，以生态优先、低碳转型为核心导向，大力推动绿色建筑落地，积极构建开放共享的行业交流生态，精准赋能园区企业绿色升级与低碳创新，持续为区域产业高质量发展注入动能，助力打造宜居宜业、可持续发展的现代化产业新城。

聚智协同，搭建绿色交流平台

上海临港积极搭建政企、产学研、海内外多方联动的绿色交流平台，凝聚行业发展共识，助力绿色理念传播与技术落地。2025年7月，下属平台公司承办以“绿建出海·临港启航”为主题的上海绿色建筑国际论坛临港分论坛，近300位政企代表、英国建筑研究院(BRE)、美国建筑师协会(AIA)等国际机构专家参会。论坛聚焦绿色建筑政策标准、国际互认、技术创新等核心议题，发布临港绿色建筑成果，牵头成立临港新片区“走出去”工程建设联盟，整合全产业链资源，为中国绿色建筑企业出海搭建桥梁。

此外，新片区经济公司承办2025中资企业高水平“走出去”大会工程建设领域走出去研讨会，围绕“绿色丝路新机遇，工程出海新征程”，探讨低碳转型背景下企业海外发展的机遇与挑战，为行业绿色转型汇聚智慧力量，彰显临港在绿色建筑领域的行业影响力与国际视野。



2025 中资企业高水平“走出去”大会工程建设领域走出去研讨会



2025 上海绿色建筑国际论坛·临港分论坛

精耕赋能，助力企业绿色转型

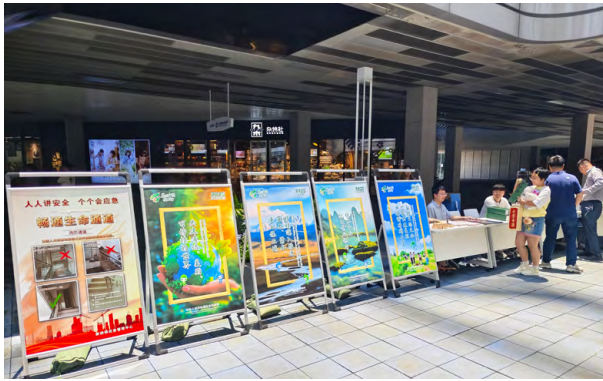
上海临港紧扣园区企业绿色发展核心需求，以专项培育与主题活动为抓手，构建全周期绿色赋能体系，推动绿色发展理念深度融入企业生产经营各环节，持续激活产业低碳转型的内生动力。

提升企业绿色能力

公司积极传递绿色发展核心理念，通过常态化开展政策解读宣贯与专业化专题培训，系统性赋能园区企业精准把握绿色转型政策导向，依托“松环送企大讲堂”“执法明规·聚力护航”等特色活动，帮助企业厘清环保合规边界，降低经营风险，持续强化企业环保守法意识，有效赋能企业绿色转型与合规发展，全面提升园区绿色治理水平，共建可持续的绿色产业生态。

营造绿色发展氛围

以六五环境日、世界地球日等节日为契机，积极打造“沉浸式传播+体验式参与”的主题活动，推动绿色理念深入园区企业与公众。在松江园区 G60 科创云廊，通过电子大屏展播环保宣传片、主题海报科普、环保知识互动问答等形式，吸引企业职工广泛参与，发放环保礼品激励绿色行为。“六五环境日”活动期间，组织企业签署绿色生产承诺书，引导企业优化生产流程、落实节能减排、推行清洁生产，将生态优势转化为核心竞争力。同时，搭建政府引导、园区统筹、企业主责、公众参与的多元协同机制，培育“低碳办公、资源循环”的园区文化，推动绿色发展理念融入企业管理与员工行为准则。



“六五环境日”宣传活动



“六五环境日”环保知识互动问答活动

浦江园区举办六五环境日暨平安绿色共建联盟活动



浦江园区携手浦江镇环保条线共同举办六五环境日暨“美丽浦江·绿色共生”平安绿色共建联盟活动，活动吸引了园区 65 家企业积极参与。园区第三方环管家普及环保理念、解读企业环保管理细节，助力企业提升环保水平。为表彰企业在环保方面做出的努力，肯定企业在环保实践中的成果，颁发“绿芽行动奖”“环保制度基石奖”奖项，以激励更多企业在污染防治行动中勇当排头兵，在绿色低碳行动中争做开拓者，为浦江园区锚定绿色坐标。





03

和合共进， 凝聚协同化发展合力

上海临港积极构建和谐共生的发展生态，深化多方协同、互利共赢的合作格局，与员工同心、与园区同兴、与社会同行、与供应链同进，不断夯实可持续发展根基，持续增强核心竞争动能，以坚定的责任担当践行新时代企业使命。



园区服务	44	职业健康与安全	47
员工	50	供应链管理	54
社会贡献	56		
专题			
聚焦产业升级，培育发展新质生产力	58		

本章节
SDGs 回应




1 无贫穷



2 零饥饿



3 良好健康与福祉



4 优质教育



5 性别平等



8 体面工作和经济增长



10 减少不平等



园区服务

上海临港坚持以客户为中心，进一步提升营业收入、优化服务结构、升级治理品牌、理顺管理机制、充实专业人才。“十五五”期间，公司将聚焦产业投资与运营服务双轮驱动，加快实现高质量转型。在产业布局上，通过直接投资行业龙头及潜力企业、积极开展优质资产并购重组，依托多元化基金矩阵，着力打造“临港策源基金”特色品牌。在运营服务上，充分依托集团“大服务”体系资源，持续强化运营资源整合，科学构建全链条服务生态，不断深化专业服务品牌建设，加速推动从“重资产开发”向“轻资产运营”转型。

质量管理

公司始终坚守质量为本、客户为中心的发展理念，持续完善质量管理体系，不断提升全流程服务能力与专业水准，以高标准、高品质的产品与服务，精准响应客户需求，持续有效地满足客户需求与期望。持续优化全周期产业服务体系，推动服务标准化、专业化、品牌化升级，不断提升服务效能与客户体验。园服公司按季度对园区开展专项检查，重点围绕秩序维护、环境品质、安全管理、服务保障及设施设备运维等方面开展常态化督导，强化过程管控与闭环整改，以精细化管理夯实服务质量根基。



临港联合公司通过质量管理体系认证。



临港联合公司的产业园区运营管理服务获得“上海品牌”认证。

客户服务

公司始终坚持以客户为中心，高度重视客户服务体验，持续优化服务体系与管理机制，不断提升服务质量与客户满意度。园服公司始终坚持“服务无极限，真诚到永远”的服务理念，推行“5分钟响应”服务机制，快速、精准解决企业问题，让园区运营更安心、更高效。

隐私保护

公司高度重视客户信息和隐私保护，严格遵守《中华人民共和国网络安全法》《中华人民共和国个人信息保护法》《中华人民共和国数据安全法》等相关规定，建立健全信息安全管理机制，切实保障客户信息安全，严防信息泄露、篡改与滥用，全力守护用户合法权益。

责任营销

公司坚持负责任营销原则，严格遵守《中华人民共和国广告法》等法律法规，恪守行业道德准则，坚决杜绝误导性、歧义性信息传播，严禁任何形式的过度承诺，确保向客户传递真实、准确、完整的信息，切实保障客户知情权与合法权益。

应对客户投诉

公司高度重视客户诉求，通过多元渠道精准响应客户需求、及时处理反馈意见。吴黎英工作室聚焦服务提质与客户投诉处置，从流程机制完善、服务诉求渠道拓展两方面精准发力，新增《园区服务投诉管理办法》，明确投诉处理原则、责任主体及办理流程，推动“凡有投诉必追究、凡有投诉必有结果”的要求制度化、常态化落实，强化全员客户服务意识；上线园区服务小程序“临港联合家”，覆盖园区企业服务、投诉、建议及问答等核心模块，并整合小程序、企业走访、12345热线、微信公众号等多元诉求渠道，构建“统一受理—分类研判—定期通报—解决问题”的工作闭环，全面提升园区服务响应效率与治理水平。



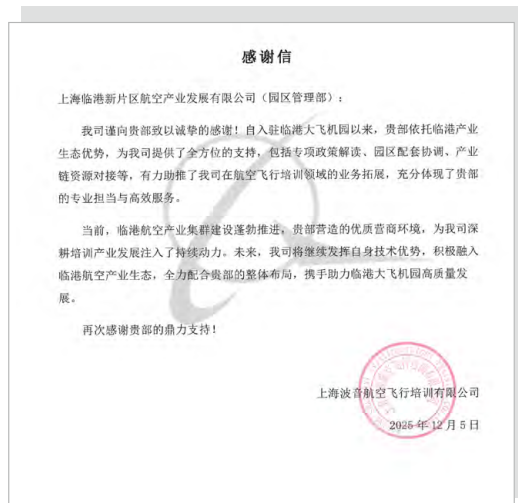
大飞机园客户投诉处理流程。

客户满意度

公司及平台公司始终坚持以客户为中心，常态化开展客户满意度调研，精准捕捉客户需求与意见反馈，建立需求响应与闭环改进机制，持续优化服务流程、提升服务品质，以高效务实的举措不断增强客户体验与满意度。



康桥园区收获客户锦旗。



大飞机园收获上海波音航空飞行培训有限公司感谢信。

“滴·益企伴”临港新片区企业之家揭牌



案例

2025 年 11 月，大飞机园“滴·益企伴”临港新片区企业之家揭牌成立，致力于构建与企业的长效互动机制。大飞机园坚持以企业需求为导向，构建全链条、多层次服务体系，助力企业高质量成长。紧扣招商核心工作，提供项目落地全流程跨前服务，修订完善《企业服务手册》，为企业提供清晰、高效的办事指引。聚焦企业注册登记、刻章、返还等高频需求，为企业提供服务新设、迁入、刻章等服务，高效解决企业在注册、变更、税务等环节的各类难题。持续打造“翼企荟”



企业沙龙活动品牌，联动政府、高校、外部机构等多方资源，精准匹配企业服务需求，搭建优质交流平台。辅助园区企业完成政策申报，处理企业咨询、服务、参观对接等事项，涵盖政策解读、税务咨询、人才招聘、员工落户等多元服务。主动深入企业一线，建立“问题及时响应、诉求必有回应”的服务闭环，全力支持企业成长壮大。

职业健康与安全

公司严格遵守《中华人民共和国安全生产法》等法律法规，持续健全安全管理体系，不断加大安全投入，全面提升安全生产管理水平，构建全方位、多层次的安全生产防护体系，为公司持续健康、稳健发展提供坚实保障。

治理

公司深入学习贯彻习近平总书记关于安全生产的重要论述，始终坚持人民至上、生命至上，牢固树立安全发展理念，将安全生产工作摆在发展全局的重要位置，从严从实抓好安全管理各项工作。严格落实安全生产责任制，层层签订安全生产责任书，构建起权责明晰、层层压实、齐抓共管的安全生产责任体系，以刚性责任落实筑牢安全生产防线，切实以安全发展保障企业高质量发展。

战略

风险与机遇

风险

1. 园区发生安全事故，可能导致人员伤亡、财产损毁、停产停业及行政处罚。
2. 安全管理疏漏或责任事故将严重损害园区品牌声誉，影响招商引资、政策支持及资本市场信心。

机遇

1. 卓越的安全生产治理能力将有效增强企业入驻意愿、提升园区资产价值与运营效率。
2. 符合国家及上海市安全生产要求，有助于获得政策倾斜、监管认可，增强长期竞争力。

影响时限

短期

安全事件直接影响园区正常运营、企业生产连续性及公众对园区的安全感。

中期

影响园区产业招商吸引力。

长期

影响园区可持续发展能力。

价值链环节

覆盖园区规划建设、工业生产、商业配套、公共服务、应急管理全场景，并延伸至入驻企业安全管理、承包商作业、供应链物流及园区基础设施运维等全价值链。

财务影响

负面

安全事故可能导致直接经济损失（人员赔偿、设备修复、停产损失）、间接损失（企业流失、租金下降、罚款及诉讼成本）及长期价值减损（品牌贬值、融资成本上升）。

正面

良好的安全管理减少事故支出、提升园区资产估值与投资者信心。

应对策略

健全安全管理体系，强化风险识别与隐患排查；持续开展安全培训；加大安全技术投入，推进智慧安全管理；健全应急响应机制，提升突发事件处置能力。

影响、风险与机遇管理

公司将安全风险嵌入企业整体风控框架，强化全维度风险排查，常态化开展应急演练，实现安全风险与经营风险的协同联动、统筹管控。



应急演练

平台公司积极组织开展电梯困人、园区防汛防台、在建工地转移安置、消防疏散、高温中暑演练等应急演练，提升应急处置能力。定期开展微型消防站训练与消防大练兵活动，有效提升应急响应能力。

平台公司加大对重大事故隐患的排查整治力度，开展领导带队检查、飞行检查、专项检查等各类安全检查，坚持闭环整改，消除园区安全隐患。



隐患排查



平台公司广泛开展园区特种设备、重大事故隐患判定标准、安全生产责任制、隐患辨别、应急处置等安全培训，增强人员安全意识，全面提升相关人员的安全素养与风险防范能力。

修订完善防汛防台专项应急预案，动态更新防汛防台应急预案及指引，确保各级预警发布后，各项工作平稳、有序。



上海临港组织开展消防应急演练活动。



新片区经济公司组织开展消防应急演练。

指标和目标

上海临港贯彻落实“安全第一、预防为主、综合治理”的安全生产方针，下属平台公司实现“上海市安全生产事故隐患排查治理信息系统”每月按时填报率 100%，企业主要负责人、安全分管领导、安全管理人员安全考核取证率 100%，特种作业人员持证上岗率 100% 的工作目标。



员工

上海临港秉持“以人为本”的理念，切实保障员工权益，制定《员工手册》，全面规范员工管理，助力员工成长成才，关心关爱员工生活，积极营造包容、互助的职业环境，为员工创建一个安全、健康、和谐的工作环境。

员工权益

公司积极保障员工权益，不断健全内部制度体系，依法保障员工在平等就业、薪酬福利、民主管理等方面的合法权益与合理诉求，积极构建和谐稳定、规范有序的劳动关系。

平等雇佣

公司严格遵守《中华人民共和国劳动法》《中华人民共和国劳动合同法》等法律法规，坚守公平公正、多元包容的用人原则，坚决反对任何形式的就业歧视，严格恪守禁止使用童工、杜绝强制劳动、防范职场骚扰与虐待等国际劳工标准。公司致力于构建“多元共融、平等发展”的人才生态，保障每一位员工享有平等的就业机会、发展通道与职业尊严，依法维护员工合法权益。

薪酬福利

公司建立健全以岗位职责为基础、以专业能力为核心、以工作业绩为导向的分类考核与薪酬激励体系，充分发挥薪酬考核在吸引人才、留住人才、激发活力方面的重要作用。不断完善多层次、多元化福利保障体系，制定《上海临港控股股份有限公司福利管理办法》，严格按照国家规定为员工缴纳养老保险、医疗保险、失业保险、工伤保险、生育保险及住房公积金、补充住房公积金。同时，为员工提供团体商业保险、健康体检、工装配置、员工食堂、职工疗休养、子女幼托报销等暖心福利，切实保障员工合法权益，增强员工归属感与幸福感。



民主管理

公司坚持和完善以职工代表大会为基本形式的民主管理制度，健全职工民主参与、民主决策、民主监督机制，凡涉及职工切身利益的重大事项，均依法依规履行民主程序、实行集体研究决定，切实保障职工的知情权、参与权、表达权、监督权，充分调动职工积极性、主动性与创造性。同时，坚持和完善职工董事制度，维护职工代表有序参与公司治理的权益。2025年，公司召开职工大会，审议并通过了修订后的《工会会员福利制度》，进一步完善了工会经费使用和会员权益保障机制。

职业健康

公司高度重视员工职业健康，关心员工身心健康，平台公司扎实推进职业健康保护行动，宣贯职业病防治法律法规，围绕员工健康需求，组织开展秋季中医义诊、肺部结节防治与健康管理和红十字应急救护（CPR+AED）普及培训、中医养生与理疗等多场健康科普讲座，全方位普及健康知识，切实守护员工身心健康。

绩效反馈与申诉

公司原则上每年组织开展一次全员绩效考核，依据员工职级、岗位性质及工作内容差异，从工作目标完成情况、内外部沟通协调能力和团队管理与人才培养、专业技术能力、工作态度、安全生产等维度进行综合考核评价。公司建立健全考核结果反馈与申诉机制，及时将考核结果向员工本人反馈，充分沟通考核情况、指出改进方向；员工对考核结果存在异议的，可按规定程序提出申诉，保障员工合法权益。考核结果作为员工薪酬职级调整、岗位调整、绩效奖金分配、评优评奖及其他经公司审批事项的重要依据，充分发挥考核激励约束作用。

员工成长

公司坚持“人才是第一资源”理念，持续健全人才培养体系，加强员工技能培训，强化专业人才队伍建设，为企业高质量发展筑牢人才根基。

职业发展通道

公司本部积极落实“H型”人才成长通道建设，进一步构建覆盖专业、管理等多元方向的职业发展路径。通过清晰分层、持续进阶的培养体系，为员工提供可预期、可成长的发展平台。同时，系统畅通“Y型”晋升通道，打破单一成长路径限制，使员工能够依据自身能力、兴趣与业绩，实现跨通道、多维度的向上发展，真正实现人岗匹配与个人价值的充分释放。

员工技能培训

公司始终坚持人才优先发展战略，高度重视员工专业素养提升，制定《上海临港控股股份有限公司干部选拔任用管理办法》，围绕各业务条线发展需求，常态化组织业务理论学习与技能提升训练，通过开展形式多样、内容精准的专题培训，全面助力员工强化专业素养、精进业务能力、提升管理水平，推动员工实现全方位、高质量发展。

报告期内，公司制定 2025 年度培训计划，构建覆盖全年、内外结合的培训体系。针对业务化需求，定制高顿 M 云在线学习课程 20 门。扎实推进“职工讲堂”培训活动，累计组织开展公司“大讲坛”培训 10 场，推动各部门开展“微课堂”培训 14 次，累计内训 400 余人次。依托临港学院、上市板块等平台，组织外训 20 余场。

在领导力建设方面，公司及下属单位积极参与集团卓越经理成长营、青年英才班等重点人才培养项目，聚焦管理思想淬炼、领导能力提升与综合素养塑造，持续打造一支懂管理、善经营、敢担当的高素质管理与青年骨干队伍，为企业长远发展筑牢坚实人才根基。



2025 年

累计内训

400 余人次

组织外训

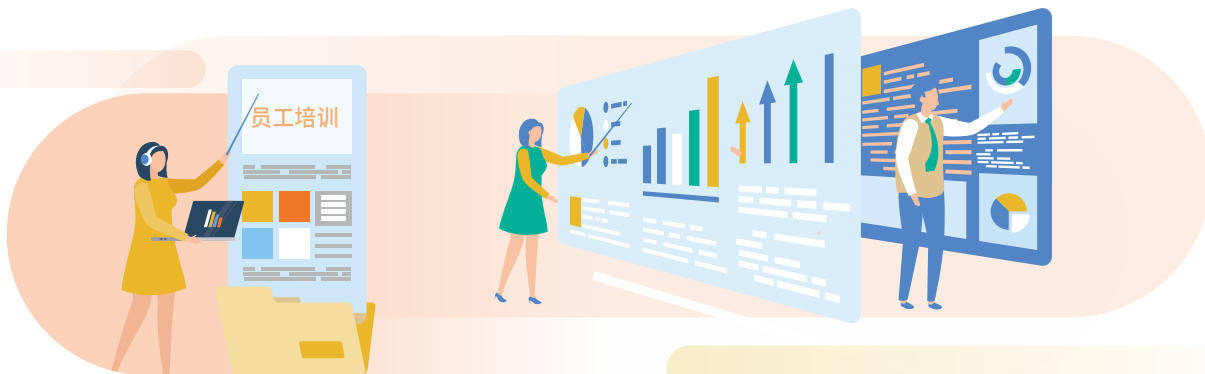
20 余场



公司内部培训



临港联合公司组织开展员工培训。



员工关爱

公司聚焦员工多元化、多层次发展需求，从生活保障、困难帮扶、身心健康关怀到女职工权益保障等方面精准施策，着力构建全方位、多层次、暖人心的员工关爱体系，让广大职工在企业高质量发展中共享发展成果，不断提升归属感、幸福感与获得感。

关爱困难员工

心系员工多层次、多样化的发展与生活诉求，常态化开展高温慰问、春节走访慰问等暖心活动，精准帮扶困难职工，用心用情解决员工急难愁盼问题，持续传递企业关怀与组织温度，不断增强员工的归属感、幸福感与凝聚力。

开展多元活动

组织开展“三八”妇女节专题活动、“六一”儿童节亲子互动、团建等主题节日活动，开展春秋游、疗休养活动等，引入免费中医问诊服务，开设职工瑜伽课程，利用市总工会“公益乐学”平台提供职业健康课程，不断丰富员工业余文化生活，营造健康向上、和谐融洽的企业文化氛围，切实满足员工精神文化需求，助力员工身心平衡发展。

关心女性职工

高度重视女职工特殊权益与职业发展，严格落实女职工孕期、产期、哺乳期等各项法定休假与劳动保护规定，切实维护女职工合法权益。依托“三八”国际妇女节等重要节点，精心组织形式多样、暖心的主题活动，关心关爱女职工身心健康与成长发展，充分激发女职工干事创业热情与创新活力。



上海临港组织开展团建活动。



上海临港组织团建活动。

供应链管理

上海临港秉持合作共赢的理念，坚持诚信经营，加强供应商管理，制定《上海临港控股股份有限公司招标及采购管理办法》，明确供应商的准入、评级及处置要求和程序，建立动态供应商管理机制，实行有效的“入、用、评、退”全生命周期管理，将环境、质量服务、安全以及商业道德等因素纳入供应商评价考核中。

此外，公司持续强化商业合作伙伴廉洁道德建设，从源头防范贪污贿赂等风险，营造风清气正的合作生态。在合同签订过程中同步签署《廉洁协议》，坚决防范牟取不正当利益等违法违纪行为，以制度刚性规范采购全流程，确保采购活动公开、公平、公正、廉洁高效。

入库

具备国家有关部门、行业要求必须的资质或者许可；遵守国家有关法律法规及保密要求；能够提供所需的物资、工程和服务，符合国家、行业或企业质量、技术、安全和环境标准；具有依法缴纳税收、社会保障资金的良好记录，健全的财务会计制度，良好的财务状况和履行合同的能力；具有良好的商业信誉和社会信誉，近三年经营活动中无重大违法记录等。

管理

采用“谁使用、谁管理”的方式，通过集团大数据应用—数据资源平台的“临企通”等软件查询、筛选、核实供应商信息。

评价

采购主体及时组织信息更新核验、履行评价和综合评价。

不合格供应商处置：

产品、工程、服务存在较大质量隐患、较大安全生产隐患、较大环境安全隐患的及发生较大质量事故、较大安全生产事故、较大环保污染事故的，在国家企业信用信息公示系统中被列入严重违法失信企业名单的所有类目禁用 3 年，禁用期满后变更为失效状态。

取消供应商资格：

产品、工程、服务存在重大质量隐患、重大安全生产隐患、重大环境安全隐患的；发生重大质量事故、重大安全生产事故、重大环保污染事故的；发生工程重大质量、重大安全事故及以上等行为。



中国供应商 ESG评级平台

CHINA SUPPLIER ESG RATING PLATFORM

发起单位 (139)

上海临港成为中国供应商 ESG 评级平台发起单位。



社会贡献

上海临港坚持“取之于社会，回馈于社会”的理念，积极践行企业社会责任，主动投身社会公益事业，广泛助力各类公益项目，持续开展形式多样的志愿服务活动，以负责任的企业公民担当，用实际行动增进民生福祉。

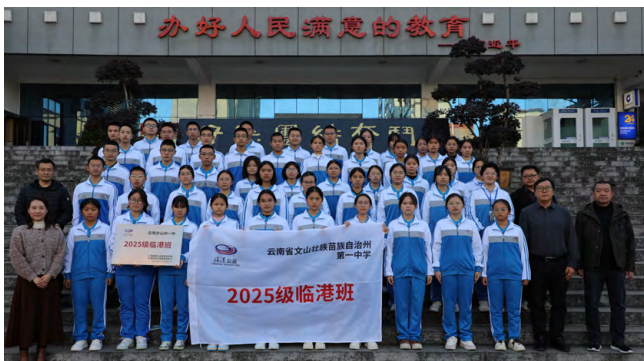
公益慈善

上海临港始终坚守“躬行善举、弘扬善行、产业报国、回馈社会”的宗旨，作为上海临港公益基金会理事单位，充分发挥园区示范引领作用与资源整合优势，积极带动园区企业及职工共同投身公益慈善事业，以实际行动践行企业社会责任与时代担当。

2025 年

上海临港向上海临港公益基金会捐赠

50 万元



2025 级临港班



上海临港基金会为云南保山龙陵县龙新乡大硝河村安装太阳能路灯。

志愿活动

上海临港积极弘扬“奉献、友爱、互助、进步”的志愿服务精神，搭建多元参与、协同联动的公益实践平台，下属平台公司充分发挥园区示范引领作用，广泛动员企业职工、青年骨干及社会力量投身志愿服务事业，开展形式多样、内涵丰富的志愿行动，传承雷锋精神，用爱心与担当绘就企业与社会同频共振的温暖画卷，为构建和谐共生的美好家园注入源源不断的正能量。



浦江园区志愿者服务队赴友建村开展公益慰问活动。



新片区经济公司开展“三五”学雷锋活动。



临港联合公司获评第三届松江区“慈善之星”。



平台公司积极参与进博会志愿服务。

社区共建

上海临港坚持以人民为中心的发展思想，积极构建“园区+社区”深度融合的共建共治共享格局，充分发挥资源整合与示范引领优势，推动下属平台公司与属地社区建立常态化联动机制，精准对接社区需求，开展系列暖心惠民行动。新片区经济公司联手环湖社区开展春节慰问走访活动，为社区老党员、独居老人、纯老家庭送去关怀和温暖，拉近了与群众间的距离，让社区困难群众切实感受到来自社区企业的关怀。

聚焦产业升级， 培育发展新质生产力

科创引领，强化创新驱动支撑

上海临港持续释放创新载体核心势能，依托临港国家实验室、上海颠覆性技术创新中心等重大战略平台，不断激活园区创新生态体系，全面强化科创策源核心功能，加快推动创新成果高效转化，全力助力上海打造具有全球影响力的科技创新中心。

激活创新发展生态

主动搭建多元科创平台，持续厚植创新沃土、营造浓厚科创氛围，着力构建共生共荣、协同发展的科创生态圈，为区域科技创新注入强劲动能，赋能企业高质量发展。漕河泾开发区与创智学院战略合作，共建“创智未来中心”孵化器，积极举办生态活动，链接园区企业；携手复旦大学未来信息创新学院 MEM（学历）教育实践基地，将企业真实需求与前沿技术融入人才培养全过程；与上海交通大学合作举办“医工交叉创新转化人才研修班”；AI Hacker House 等国际化 AI 社群进一步激活园区创新生态；香港大学漕河泾基地正式揭牌，港大在沪形成“一校三地、多点协同”战略布局。

推动创新成果转化

坚持以科技创新引领产业升级，强化孵化器平台赋能，全力打通成果转化“最后一公里”，构建全链条创新创业孵化生态。奇绩创坛校友中心获评“上海市海聚英才创新创业示范基地”及“中国研究生创新实践成果孵化基地（上海）分基地”，集聚企业 75 家，其中涌现估值超 10 亿元企业 3 家、50 余家企业具备产品交付能力。围绕人形机器人创新孵化器，优化孵化联动模式，建设漕河泾具身智能平台并获“千万级”促进产业高质量发展专项资金扶持。颠覆性技术孵化器对接项目 176 个，落地在孵企业（项目）39 家（其中颠覆性项目 7 家），注册率近 90%。



2025 年

颠覆性技术孵化器对接项目

176 个

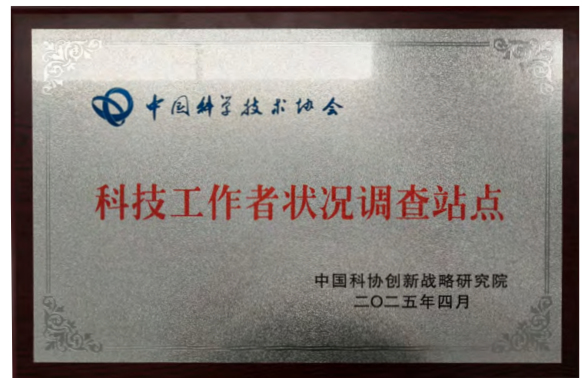
落地在孵企业（项目）

39 家

上海临港紧密对接国家高水平科技自立自强战略需求，聚焦“国家亟需、战略必需”的重点领域，围绕集成电路、生物医药、人工智能三大先导产业，持续完善产业生态培育，强化产业投资牵引，不断夯实高质量发展产业根基。



创智未来中心



漕河泾开发区被授予“科技工作者状况调查站点”称号。

产业升级，构建现代产业体系

集成电路

2026年1月，《中共上海市委关于制定上海市国民经济和社会发展的第十五个五年规划的建议》正式发布，强调“加快发展三大先导产业，提高集成电路装备能级、制造水平和设计能力，推动全产业链整体突破和发展壮大”。上海临港近年来抢抓国内集成电路产业大发展契机，推动产业全链在旗下多个园区内攻坚克难，形成设计、制造、封测、装备材料多点开花的发展态势。浦江国际科技城聚焦集成电路芯片设计、第三代半导体等国产替代核心环节，已汇聚GPU/CPU芯片设计、光电通信、半导体材料等领域的优质企业。

园区企业壁仞科技致力于研发高性能通用GPU，打造自主原创的高性能GPU软硬件体系，构建国产智能计算产业生态，承担多项国家和省级重大科技攻关项目，获得国家专精特新重点“小巨人”企业、上海市重点服务“独角兽”企业等多项荣誉。天数智芯的GPU产品已助力超百个客户完成500余种模型训练，广泛应用于20多个行业。2025年阶跃星辰联合天数智芯开发的Step-Video-T2V、Step-Audio大模型实现了技术突破。Step-Video-T2V是国内首个300亿

参数级开源视频生成模型，可支持生成高分辨率长视频，破解影视创作、解决工业仿真等领域内容生产效率低、成本高的难题；而 Step-Audio 首创多方言多情感语音交互能力，在金融客服、智慧教育等场景实现“千人千面”的自然化服务，填补国产语音大模型产品化空白。

人工智能

2025 年《政府工作报告》首次提出“培育具身智能等未来产业，大力发展智能机器人等智能制造装备”，为人形机器人赋予了国家级战略高度。上海临港紧扣国家战略导向，聚焦人形机器人产业发展，充分发挥自身独特的体制机制优势、区域协同优势、产业集聚优势、创新孵化优势和品牌服务优势，助力上海建设更具国际影响力的人工智能“上海高地”。

2025 年，2025 全球开发者先锋大会 (GDC) 在上海举办，以“模塑全球 无限可能”为主题，汇聚了全球顶尖开发者、企业领袖、技术专家和国际开源社区代表，共同探讨人工智能的前沿技术、产业应用及未来趋势。商汤科技在 2025 GDC 上发布了代码小浣熊 2.0 版本，推出 LazyLLM 开发框架，支持快速应用开发，此外，商汤还举办了“商汤大模型生产力”讲坛，旨在推动大模型技术走向更广阔的应用场景，为行业生态注入新活力。

园区企业上海稀宇科技 (MiniMax) 举办了技术交流论坛，与学界、业界专家以及全球开发者社区代表、AI 创作者代表等共同探讨 AI 前沿技术、应用场景与未来趋势。2025 年 10 月 27 日，MiniMax 稀宇科技正式开源并上线 MiniMax M2，发布即跻身全球前五、开源领域第一，编程场景使用量位列全球第三。

园区企业上海智元新创技术有限公司 2025 年发布大型仿真框架“AgiBot 数字世界”，同步开源涵盖 5 类应用场景、180 种以上物品、12 种核心技能的仿真数据集。此外，智元联合上海人工智能实验室、国家地方共建人形机器人创新中心等单位，发布了百万真机数据集开源项目“AgiBot 世界”，包含人形机器人在日常生活中的 80 多种技能视频。



园区企业智元机器人发布最新双足人形机器人灵犀 X2。



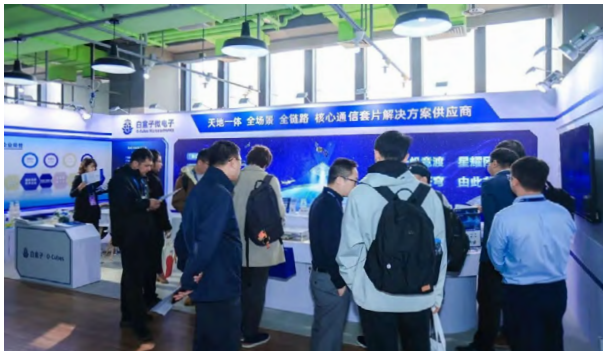
2025 全球开发者先锋大会漕河泾会场上，青心意创旗下通用人形机器人 Orca I 亮相。

卫星互联网

2025年4月，上海市经济和信息化委员会、上海市国防科技工业办公室、上海市发展和改革委员会、上海市财政局联合印发《上海市关于加快培育商业航天先进制造业集群的若干措施》。文件提出，支持松江区建设商业卫星及终端特色产业园。

聚焦卫星互联网主导产业，依托垣信卫星、格思航天等链主企业，公司加快推进上下游产业链企业集聚发展，松江园区已集聚卫星互联网产业上下游重点企业，包括上游制造端格思航天、白盒子（卫星芯片）、微纳星空、卫链遨天（电推）、揽月科技（陀螺仪）等；中游发射端天兵科技、天擎航天等；下游应用端（卫星直连的通讯设备）铼锶信息、极洞科技、聚智星网等，初步构建起涵盖卫星制造、卫星运营、地面设备、应用场景等多个环节的完整产业链，展现出国内首个卫星互联网产业集群的强大“磁吸效应”。

2025年3月，千帆星座第五批组网卫星以“一箭18星”方式成功发射，卫星顺利进入预定轨道，发射任务取得圆满成功。垣信卫星首次在海南商业航天发射场顺利完成千帆星座组网卫星的发射任务，代表中国商业星座和商业发射场首次协同运作成功，中国商业航天产业链开启新的应用实践。本批次卫星由上海格思航天科技有限公司自主研发，采用公司第一代平板构型低轨宽带互联网卫星设计，兼具高性能、高可靠性、轻量化性能优势。



松江科技城企业参与 2025 中国卫星应用大会。



临港联合公司举办卫星互联网产业研讨会。

资本赋能，激活产业发展动能

强化链主投资引领

2025年，公司紧紧围绕上海产业体系发展方向，逐步构建“产业引领+投资驱动+科创赋能”的赋能体系，稳步增强科创产业投资的专业性与显示度，以投资增强园区企业发展粘性，有效增强公司自身经营发展的投资属性。报告期内，公司参与投资上海先导基金人工智能母基金、深化打造临港策源基金科创策源功能。2025年至今，公司通过多种渠道投资的壁仞科技、云汉芯城、精锋医疗等多家企业成功挂牌上市，并已完成对盛合晶微、新微科技等重点产业赛道上相关潜力项目的投资布局。



壁仞科技在港交所挂牌上市。



云汉芯城在深交所创业板挂牌上市。

优化新兴金融服务

2025 年是临港新片区深化高水平制度型开放、加快建成特殊经济功能区的关键之年。临港新片区紧扣“更深层次、更宽领域、更大力度全方位高水平开放”要求，以制度型开放为核心牵引，加快建设特殊经济功能区与现代化新城。公司坚决扛起国家战略落地使命，以滴水湖金融湾为核心载体，深化功能平台建设，布局跨境金融、金融科技、离岸贸易、数字贸易等新兴现代服务业，全力把战略定位转化为发展实效、把制度优势转化为开放胜势，奋力打造新时代开放发展标杆。

临港新片区“走出去”综合服务平台

集聚法律、财税、金融等专业服务机构近 550 家，在全国建设服务分站 40 余个，建立海外联络站近 80 个。平台先后承办 2025 中资企业高水平“走出去”大会，及中资企业“走出去”高端人才建设大会、中资企业“走出去”跨境金融超链大会等系列活动，积极为外国使领馆和官方投资促进机构、出海企业、国内外专业服务商、学术机构搭建深度合作机会。

上海国际再保险登记 交易中心

上海国际再保险登记交易中心已有 26 家再保险机构、6 家境外交易席位在临港新片区设立，形成“分出 + 经纪 + 分入”的完整业态。143 家境内外机构开通交易权限。2025 年 12 月末，临港新片区国际再保险功能区交易保费规模达到 101.78 亿元，突破“百亿”大关。

临港新片区融资租赁 一站式服务平台

临港新片区融资租赁一站式服务平台与交银金租、农银金租等 6 家首批试点企业正式签约。平台今年已推动四类首批试点项目全部落地；全年服务落地 SPV 项目 38 家，其中首次与临港新片区合作的机构占比超 50%。

临港新片区跨境通

2025 年，“新片区跨境通”平台总收付汇额度逾 5000 亿元，离岸贸易占比达 70%。立足国家战略窗口，平台积极构建服务中资企业全球化的国家级数字化基础设施，并计划构建“离岸贸易便利化 + 跨境供应链金融”新型国际贸易综合服务体系，打造覆盖跨境贸易全链条的数字化枢纽平台。



临港新片区“走出去”综合服务平台



临港新片区跨境通

未来展望

展望 2026 年，上海临港将贯彻落实打造“园区创新生态集成服务商和总运营商”的转型定位，不断强化产业属性、科创属性，做强园区招商运营、企业集成服务、科创产业培育，有特色、可持续、高质量地为股东创造价值。

公司将以新的定位、新的作为，持续深耕产业服务、优化园区生态、助力企业成长，为区域产业升级、园区健康发展与企业高质量发展注入持久动能，贡献更大力量！



附录

指标索引

一级标题	二级标题	《上海证券交易所上市公司自律监管指引第 14 号——可持续发展报告（试行）》	位置
报告规范			P04
卷首语			P06
走进上海临港			P08
优化治理，筑牢 高质量发展根基	公司治理	尽职调查	P14
	风险管理		P17
	商业道德	反商业贿赂及反贪污、反不正当竞争	P18
	数据安全	数据安全与客户隐私保护	P19
	ESG 管理	利益相关方沟通	P20
专题： 聚力 REITs 扩募，释放价值创造新活力			P24
践行低碳，绘就 可持续发展画卷	气候变化	应对气候变化	P28
	环境管理	环境合规管理	P31
	资源管理	能源利用、水资源利用、循环经济	P33
	污染防治	循环经济、废弃物处理、污染物排放	P36
专题： 锚定绿色发展，打造花园式产业园区		生态系统和生物多样性保护	P38
和合共进，凝聚 协同化发展合力	园区服务	产品和服务安全与质量	P44
	职业健康与安全	员工	P47
	员工	员工	P50
	供应链管理	供应链安全	P54
	社会贡献	社会贡献	P56
专题： 聚焦产业升级，培育发展新质生产力		创新驱动	P58
未来展望			P64
附录	指标索引		P66
	意见反馈		P67

意见反馈

尊敬的读者：

您好！非常感谢您在百忙之中阅读《上海临港控股股份有限公司 2025 年环境、社会及公司治理（ESG）报告》，我们特别希望倾听您的意见和建议。请您协助完成意见反馈表中的相关问题，并选择以下方式反馈给我们。

联系地址：上海市浦东新区海港大道 115 号创晶科技中心 T2 楼 9 层

邮政编码：201306

联系电话：021-64855827

电子信箱：ir@shlingang.com

您的信息

姓名：_____

工作单位：_____

联系电话：_____

邮箱地址：_____

选择性问题：（请在相应的位置打“√”）

请您评价本报告反映上海临港对经济、社会、环境的重大影响程度：	<input type="checkbox"/> 很好 <input type="checkbox"/> 较好 <input type="checkbox"/> 一般 <input type="checkbox"/> 较差 <input type="checkbox"/> 很差
请您评价本报告对利益相关方关心问题进行的回应和披露：	<input type="checkbox"/> 很好 <input type="checkbox"/> 较好 <input type="checkbox"/> 一般 <input type="checkbox"/> 较差 <input type="checkbox"/> 很差
请您评价本报告披露信息、指标、数据的清晰度、准确性、完整性：	<input type="checkbox"/> 很好 <input type="checkbox"/> 较好 <input type="checkbox"/> 一般 <input type="checkbox"/> 较差 <input type="checkbox"/> 很差
请您评价本报告的可读性：	<input type="checkbox"/> 很好 <input type="checkbox"/> 较好 <input type="checkbox"/> 一般 <input type="checkbox"/> 较差 <input type="checkbox"/> 很差
请您对本报告进行综合性评价：	<input type="checkbox"/> 很好 <input type="checkbox"/> 较好 <input type="checkbox"/> 一般 <input type="checkbox"/> 较差 <input type="checkbox"/> 很差

开放性问题：

您对上海临港 ESG 工作有哪些建议？

您认为本报告为您提供了哪些有价值的 ESG 信息？

您认为本报告还需要增加披露哪些 ESG 信息？

您认为本报告存在哪些不足？





上海临港控股股份有限公司

SHANGHAI LINGANG HOLDINGS CO.,LTD.

地址：上海市浦东新区海港大道 1515 号创晶科技中心 T2 座 9 楼

Addr: 9/F,Block T2,Chuangjing Technology Center,No.1515 Haigang Avenue,Pudong New Area,Shanghai

地址：上海市松江区莘砖公路 668 号 B 座 18 楼

Addr: 18/F,Block B,No.668Xinzhuan Road,Songjiang District,Shanghai