

2025 環境、社會和 治理報告



關於本報告

時間範圍

本報告涵蓋期間為 2025 年 1 月 1 日至 2025 年 12 月 31 日（“報告期”）。

報告範圍

本報告的披露範圍為浙江滬杭甬高速公路股份有限公司（以下簡稱“滬杭甬”“公司”或“我們”）高速公路業務，不包括證券業務、酒店業務及聯營、合營與參股公司業務。

數據說明

本報告引用的全部信息數據均來自公司正式文件、統計報告與財務報告，並已經第三方驗證，本報告引用的全部信息數據僅供本公司 ESG 信息披露使用，不授權用於其他商業用途。

報告標準

本報告依據香港聯合交易所《環境、社會及管治報告守則》及《氣候信息披露指引》、全球可持續發展標準委員會《GRI 可持續發展報告標準》（GRI Standards）編寫。

報告原則

本報告遵循香港聯合證券交易所《環境、社會及管治報告守則》中重要性、量化、平衡及一致性的四項彙報原則。本報告不存在任何虛假記載、誤導性陳述或重大遺漏，公司對報告文字內容與數據真實性、準確性與完整性負責。

重要性：本報告通過重要性議題評估流程確認 ESG 相關事宜對內、外部利益相關方的影響程度，從而對產生重要影響的議題進行重點回應和披露。

量化：通過建立覆蓋公司本部和所屬公司的 ESG 數據信息統計機制，對 ESG 報告中的關鍵披露指標進行量化統計。

平衡：本報告內容反映客觀事實，對正面、負面指標均進行披露。

一致性：通過參考公司年報的披露範圍，使用統一的數據披露口徑及統計方法回應“一致性”原則。

報告獲取

本報告以電子版發佈，具有中文繁體、英文兩個版本，當兩個版本理解發生歧義時，請以中文繁體版本理解為準。電子版報告可在本公司網站（<https://www.zjec.com.cn/>）和香港聯合交易所披露網站（<https://www.hkexnews.hk>）查閱和下載。

目錄

關於本報告	01	董事長聲明	03
走進滬杭甬	04	ESG 治理	07
11		19	
治理築基 合規致遠		智行服務 暢聯八方	
堅守合規底線	13	堅守高品質服務	21
全面風險管理	17	升級智慧化交通	25
隱私及數據安全	18	助力行業共建	27
29		45	
綠脈永續 生態共榮		責任同行 共築和諧	
環境可持續管理	31	攜手員工成長	47
應對氣候變化	36	助推社區發展	55
深植綠色基因	41		
展望未來	57	績效表	58
指標索引	62	驗證聲明	65
讀者意見回饋渠道	67		

董事長聲明

“

2025 年，是滬杭甬在高質量發展道路上堅實邁進的一年。面對複雜多變的外部環境，公司董事會始終以高度的責任感與戰略定力，恪盡職守，引領公司實現穩健經營，並在可持續發展的深度實踐中，將環境、社會及治理（ESG）理念全面融入企業戰略與運營血脈，積極回應各方期待，致力於創造長期、綜合的價值。

”

董事會職責

董事會層面設立並完善了涵蓋 ESG 關鍵議題的戰略監督機制，確保可持續發展目標與公司的發展願景同頻共振。我們系統性地將 ESG 風險與機遇納入重大決策流程，持續優化 ESG 治理架構，明確權責，確保公司在安全運營、綠色轉型、服務提質、合規治理等關鍵領域的資源投入與戰略執行，為公司的長遠繁榮奠定堅實的治理基礎。

目標追蹤

董事會不僅關注戰略的制定，更高度重視目標的跟蹤與績效的達成。2025 年度，我們圍繞關鍵實質性議題，設定了清晰、可衡量的階段性目標。通過定期的管理層彙報、專項審議及內外部數據驗證，董事會持續監督這些目標的進展。我們將繼續以嚴謹、透明的態度，管理並披露我們的 ESG 績效。

展望未來

展望前路，挑戰與機遇並存。國家“雙碳”目標縱深推進，交通強國建設步伐加快，公眾對美好出行的期盼日益提升，這些都對公司未來的發展提出了更高要求。我們將著重在以下方向持續發力：一是深化智慧賦能，加大科技投入，建設更智能、更高效、更具韌性的“未來路網”；二是加速綠色轉型，拓展清潔能源應用，推動全鏈條節能減排，守護沿線綠水青山；三是昇華服務內涵，從滿足通行需求向提供高品質出行體驗迭代，持續增進用戶福祉與社會和諧；四是夯實治理根基，強化風險管控，恪守商業道德，與員工、夥伴及社區共創共用發展成果。

結語

初心如磐，使命在肩。滬杭甬的每一次出發與抵達，都關乎經濟動脈的暢通，關乎萬家出行的幸福。我們堅信，唯有將可持續發展內化為企業的生命線，方能基業長青，不負時代所托。

走進滬杭甬

公司介紹

浙江滬杭甬高速公路股份有限公司是浙江省交通集團旗下核心成員企業和重要上市平臺，是浙江省第一家境外上市的國有企業以及唯一的省屬高速公路投資運營境外上市公司。公司於 1997 年 3 月由原省高等級公路投資有限公司獨家發起成立，同年 5 月在香港聯交所掛牌上市。

近年來，公司致力於打造一流的專業化高速公路經營性公司。公司始終堅持“誠信、和諧、開放、進取”的核心價值觀和“樂於奉獻、勇於擔當、敢於突破”的企業精神，致力於構建安全便捷、優質高效、智慧科技、綠色經濟的現代高速公路運營服務體系。

公司投資和運營高速公路 27 條，總里程 2,382 公里，其中控股高速 1,143 公里，包括滬杭甬、上三、甬金、杭徽、徽杭、舟山跨海大橋、龍麗麗龍、乍嘉蘇及黃衢南高速路段。



年度榮譽

頒發時間	榮譽認可	頒獎單位
2025 年 2 月	網路安全技術應用典型案例物聯網安全防護解決方案	工業和信息化部、水利部、中國人民銀行、國家廣播電視總局等
2025 年 4 月	公共數據“跑起來”第三批示範場景建設	國家數據局數據資源司
2025 年 7 月	第五屆交通企業科技創新卓越成果	中國交通企業管理協會交通行業優秀企業管理成果評審委員會
	浙江省公路學會科學技術獎(二等獎)	浙江省公路學會
	茅以升路橋工程師創新團隊	茅以升科技教育基金會
2025 年 9 月	2025 年全國交通與能源融合創新案例	中國公路學會交通與能源融合發展工作委員會
	2025 年公路交通行業數據要素應用創新大賽一等獎	中國公路學會
	2025 全球數據管理峰會“數據要素最佳實踐獎”	2025 全球數據管理峰會組委會
2025 年 10 月	交通企業社會責任 (ESG) 報告“卓越報告”	中國交通企業管理協會
	2025 年度交通企業社會責任(ESG)“卓越案例”	中國交通企業管理協會
2025 年 11 月	2025 上市公司(港股)金牛獎“公司治理金牛獎”	中國證券報
	2025 年“數據要素 X”大賽全國總決賽——交通運輸賽道商業價值獎	國家數據局
	2025 年“公路助力鄉村振興”--“公路+文化”融合發展“十佳案例”	中國交通報社有限公司、交通運輸部規劃研究院
2026 年 1 月	第十五屆中國證券金紫荊獎“卓越高質量發展上市公司”	香港大公文匯傳媒集團、北京上市公司協會、香港中國金融協會、香港證券學會等

亮點績效

治理		
總營業收入	總資產	納稅總額
198 億	2,934 億	20 億
歸屬於上市公司股東的淨利潤	全員反貪污賄賂培訓次數	
53 億	2 次	
環境		
溫室氣體排放總量	與環境污染相關的罰款 / 處罰金額	
91,586.79 噸二氧化碳當量	0 元	
能源消耗量		
19,152.55 噸標準煤		
社會		
勞動合同簽訂率	社會保險覆蓋率	公路技術狀況指數 (MQI)
100 %	100 %	96.72 分
全職員工人均培訓時長	公益捐贈總金額	
40 小時	530 萬元	

ESG 治理

公司堅持將 ESG 理念深度融入決策與運營流程，持續優化治理架構，強化董事會監督職能，以透明回應贏得信任，以責任擔當引領變革，讓 ESG 內化為組織能力與發展自覺，為滬杭甬行穩致遠注入恒久定力與堅定信心。

ESG 治理架構

公司構建起“決策層—統籌層—執行層”三級貫通的 ESG 治理架構，權責清晰、運轉高效、協同有力。董事會承擔戰略引領與監督職責，董事會秘書室統籌推進目標落實，各業務單元及職能部門具體執行落地。



滬杭甬 ESG 治理架構

● 高管薪酬與可持續發展掛鉤

公司將“安全生產”、“環境違規”、“網絡與信息安全”、“道路保暢”、“服務質量”等 ESG 重要議題融入高管薪酬考核體系，並針對分管營運、保暢等工作的高管進一步設置了道路中斷搶通率、有責投訴率、服務滿意度等 ESG 細化指標，推動可持續發展目標與管理責任深度融合。

● 利益相關方溝通與實質性議題識別

公司始終以開放、透明、坦誠的姿態，搭建與政府、股東、客戶、員工、社區等利益相關方的溝通機制。通過多元渠道主動傾聽、精準識別各方期望，並將回饋融入管理閉環，以透明回應提升 ESG 績效。

利益相關方	期望與訴求		溝通方式	
股東 / 投資者	<ul style="list-style-type: none"> 保障股東權益 投資回報 信息披露 	<ul style="list-style-type: none"> 加強風險管理 合規經營及管理 	<ul style="list-style-type: none"> 新聞稿及公告 公司財報 公司官網 	<ul style="list-style-type: none"> 投資者會議及路演 定期與臨時報告 股東會
政府 / 監管機構	<ul style="list-style-type: none"> 依法合規經營 依法納稅 業務及經濟發展 	<ul style="list-style-type: none"> 助力智慧交通 安全運營 貢獻“雙碳”目標 	<ul style="list-style-type: none"> 合規報告 實地檢查 參與會議 / 研討會 	<ul style="list-style-type: none"> 特別查詢 / 檢查 彙報文件 環境檢查
客戶	<ul style="list-style-type: none"> 安全、通暢的出行體驗 提供優質服務 	<ul style="list-style-type: none"> 數據隱私保護 研發創新 	<ul style="list-style-type: none"> 公司官網 社區媒體平臺 多種客服渠道 	<ul style="list-style-type: none"> 客戶滿意度調查 客戶溝通熱線
員工	<ul style="list-style-type: none"> 保障員工權益 職業健康及安全 	<ul style="list-style-type: none"> 改善員工福利 平等就業機會及多元化發展 	<ul style="list-style-type: none"> 員工滿意度調查 員工大會 	<ul style="list-style-type: none"> 走訪慰問 員工培訓
供應商 / 合作夥伴	<ul style="list-style-type: none"> 長期業務關係 公平合理價格 	<ul style="list-style-type: none"> 產品質量保證 	<ul style="list-style-type: none"> 實地考察 日常交流 	<ul style="list-style-type: none"> 定期會議 論壇與交流合作
社區公眾	<ul style="list-style-type: none"> 社區參與 公益項目 	<ul style="list-style-type: none"> 降低公路噪音 保護當地生態環境 	<ul style="list-style-type: none"> 公益慈善活動 公司官網 	<ul style="list-style-type: none"> 社交媒體平臺 走訪調查



我們定期開展實質性議題重檢與評估，結合政策導向、行業趨勢及內外部利益相關方調研，系統分析議題影響程度並進行優先排序，推動公司持續回應各方關切、提升可持續發展績效。

本報告期評估情況如下：

實質性議題識別、評估與排序流程



識別

基於政策導向、行業對標、公司戰略及年度重點任務，初步識別可持續發展相關議題。



評估

通過問卷調查、訪談等形式，廣泛收集內外部利益相關方意見。



排序

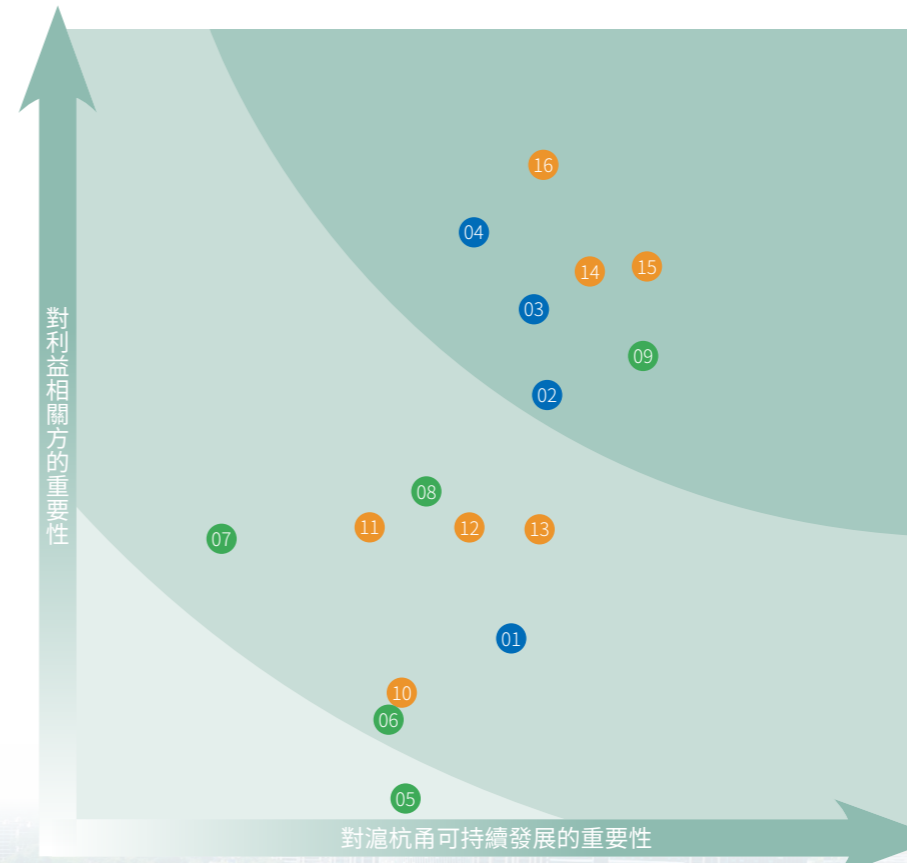
分析調研結果，繪製實質性議題矩陣，形成優先級排序清單。



審核

公司董事會審核確認。

實質性議題矩陣



治理

- 01 數據治理和信息安全
- 02 公司治理
- 03 商業道德
- 04 風險管理

環境

- 05 綠色運營
- 06 自然資源可持續管理
- 07 排放物管理
- 08 生物多樣性及土地利用
- 09 應對氣候變化

社會

- 10 推動行業發展
- 11 供應鏈管理
- 12 數字化改革
- 13 員工發展與培訓
- 14 員工權益與保障
- 15 職業健康與安全
- 16 道路服務安全與質量



治理築基 合規致遠

堅守合規底線

13

全面風險管理

17

隱私及數據安全

18

榮譽

入選國務院國資委“國有重點企業管理
標杆創建行動標杆企業”。

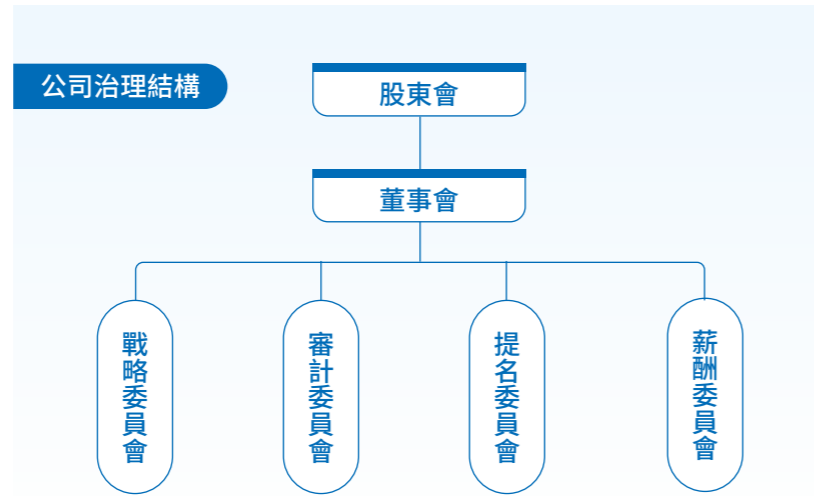
公司持續優化治理結構，健全風險防控機制，深化合規管理體系建設。我們將誠信、透明、負責的價值理念貫穿於決策與運營全過程，致力於提升治理效能，防範經營風險，保障各方權益，為公司高質量發展與長期價值創造提供堅實保障。



堅守合規底線

● 公司治理

公司持續優化內部治理結構，通過實施單層制改革，以審核委員會替代監事會，將監督職能內化於董事會，在董事會內部形成決策權與監督權的有機統一與有效制衡。監督職能嵌入決策流程後，治理效率顯著提升，董事會對公司經營合規性與財務真實性的整體責任更加凸顯，同時也與國際主流公司治理模式接軌。



📊 報告期內

董事會會議次數

13 次

審議議案數量

42 項

專門委員會會議次數

7 次

股東會會議次數

3 次

董事會制度與能力建設

公司嚴格遵守《公司法》《上市規則》等相關規定，制定有《董事會議事規則》《審核委員會工作條例》《提名委員會工作條例》《薪酬委員會工作條例》《戰略委員會權責範圍書》等核心治理制度，明確各治理主體的職責與許可權，規範決策、監督與執行流程，確保公司治理的規範化和專業化。同時，為配合 A 股發行計畫，全面梳理公司治理制度體系，開展《公司章程》《股東大會議事規則》《董事會議事規則》《總經理工作細則》等 24 項制度制定及修訂工作，進一步夯實了未來公司治理的制度基礎。

公司持續強化董事會能力建設，制定並公佈《董事行為指南》，明確職責分工，定期開展董事會自我評估。同時，通過安排董事會成員參與專業培訓，強化內幕信息披露、關連交易等合規履職能力，促進董事履職能力的提升，從而為充分發揮董事會中長期發展決策權、經理層成員業績考核權、重大財務事項管理權等重要職權提供了能力基礎。

董事會技能與多元化

公司在設定董事會成員組合時會從多方面考慮董事會成員多元化，包括但不限於性別、年齡、文化、教育背景、專業經驗、知識及技能等因素。公司董事擁有會計、金融、管理、交通運輸、建設工程等諸多專業領域的技能，年齡層分佈在 41-69 歲之間。公司重視女性董事成員，未來當有合適的候選人，董事會將擇機逐漸提高女性成員比例。多元化的董事會結構能夠說明公司以多元視角賦能科學決策，不斷提升治理效能與戰略決策的前瞻性。

董事會領導結構

姓名	性別	職位	專業背景
袁迎捷	男	董事長、非執行董事	道路與鐵道工程專業博士，正高級工程師
李偉	男	執行董事	交通運輸管理專業工學學士，高級工程師
趙西龍	男	非執行董事	交通運輸規劃與管理專業碩士，經濟師
範燁	男	非執行董事	博士研究生，經濟師
黃建樟	男	非執行董事	企業管理專業碩士，高級經濟師
貝克偉	男	獨立非執行董事	會計學博士
李惟琮	女	獨立非執行董事	金融學理學碩士、工商管理碩士，香港《證券及期貨條例》下的持牌人
虞明遠	男	獨立非執行董事	運輸管理專業工學學士，交通運輸部公路科學研究院二級研究員

公司三位獨立非執行董事在公司風險識別與風險管理方面均發揮重要作用。其中，貝克偉憑藉境內外多年會計專業背景，在財務風險內控與審計監督中發揮核心作用；虞明遠作為交通運輸領域資深專家，深度參與路網運營風險研判，在交通專業方面提供研究、戰略支撐；李惟琮是香港《證券及期貨條例》下的持牌人，在金融及投資風險管理方面擁有全方位的經驗，為投資決策及風險控制提供有效建議。

董事會獨立性

公司嚴格遵循《上市規則》，確保獨立董事在重大決策中獨立、專業履職。同時，公司制定有《有關董事尋求獨立專業意見的程式》，保障本公司董事能夠切實履行其既定職責，且不致因為獲取獨立專業顧問的意見而承擔額外的財務費用。當董事認為其所擁有的經歷和背景或管理層提供的資料和信息不足以令其在董事會上做出獨立判斷時，可以提出補充進一步資料或信息的明確要求。報告期內，獨立專業意見徵詢程序的作用有效發揮。

薪酬追回條款

公司嚴格落實薪酬追索機制，明確企業負責人因失職導致企業違法違規及重大風險損失的，將依規追回相應期限內已發放的績效薪酬，該規定亦適用於已離職或退休人員，形成了權責對等、獎懲分明的薪酬約束機制。

● 公司行為

公司始終堅守商業道德準則，將廉潔從業、合規經營融入運營全流程。公司持續健全風險防控與監督舉報機制，堅決抵制各類違規行為，以誠信經營與透明治理護航企業高質量發展。

反腐敗政策與管理實踐

公司堅決築牢反腐敗、反賄賂防線，健全廉潔從業管控體系，強化全員合規意識。嚴格遵循市場規則，自覺抵制不正當競爭行為，維護公平公正、規範有序的市場秩序。報告期內，公司未發生涉及貪污腐敗的訴訟。

員工道德標準培訓

公司常態化開展道德標準培訓，覆蓋全體員工，強化合規從業意識，築牢誠信自律的思想防線。



道德標準定期審計

2025 年度，公司引入第三方認證機構開展道德標準定期審計，系統驗證合規內控有效性。



● 舉報人保護機制

公司建立規範透明的舉報與調查機制，暢通多維度舉報渠道，嚴格落實《關於加強檢舉控告處理工作的指導意見》中的相關規定，明確申訴與檢舉控告的工作原則、受理流程。在收到線索後，依規開展獨立、公正的調查與處置，切實保障內外部利益相關方合法權益。

公司在官網公開匿名舉報渠道，受理實名舉報及匿名舉報，並嚴格保障舉報人合法權益。承諾對舉報人信息嚴格保密，禁止任何形式的打擊報復，共同維護誠信合規環境。

匿名舉報渠道



郵件寄送地址

中國浙江省杭州市五星路 199 號
明珠國際商務中心 2 號樓 701 室



電子郵箱

hhyjjs2025@zjec.com.cn



聯繫方式

0571-87985588

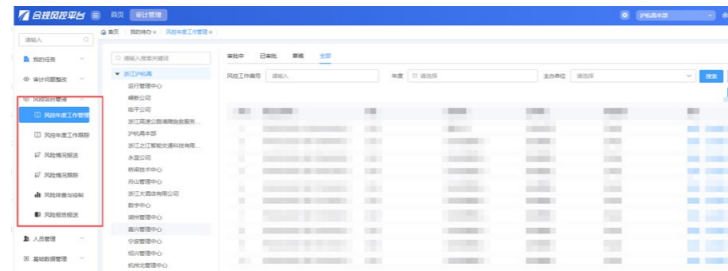


全面風險管理

公司嚴格踐行《全面風險管理辦法》，構建多層級風險管理組織體系，董事會始終將風險監督作為公司治理的重要職責，不同治理層級各司其職、協同聯動，將風險管理貫穿經營管理全流程。



公司建立起以《公司全面風險管理辦法》為核心的風險管理制度體系，覆蓋審計、氣候風險、投後管理、採購等關鍵領域，明確部門職責與操作規範，強化合規約束與流程管控，將風險識別嵌入投資決策、運營管理與監督整改全環節。



線上風控平臺

公司構建風險監測、預警及管控體系，並上線風控平臺，實現風控處置與報告全流程線上化，持續提升風控標準化與高效化水準。



隱私及數據安全

公司嚴格遵循《中華人民共和國數據安全法》《中華人民共和國個人信息保護法》等相關法律法規要求，落實在《數據和個人信息安全管理辦法》《網絡與信息安全管理辦法》等公司制度中的要求，將信息安全貫穿于智慧交通建設、運營管理及服務保障全過程。

公司圍繞風險、運維、應急三大環節，構建全流程信息安全管控體系，全力防範化解各類信息安全風險，守護企業數字化轉型與高質量發展。

風險管控

常態化開展風險評估，覆蓋月度檢查、重要保障及新系統上線等場景；建立漏洞全生命週期管理機制，實現從掃描、定級、整改至驗證閉環。

運維管控

規範系統上線、網絡隔離與權限管理流程，落實安全測試審批、跨網數據管控要求，遵循權限最小化管理原則。



應急回應

完善安全事件應急預案與處置流程，明確事件分級、處置步驟、系統恢復及事後複盤工作機制。

數據安全治理升級，攜手共築信息安全防線

2025 年，公司攜手同盾科技迭代升級大數據與數據資產管理平臺。通過升級數據資產全流程管理，實現分類分級打標與門戶化管理；此外，強化平臺安全模塊，構建數據分級加密、權限治理、數據脫敏及日誌審計體系。項目顯著提升數據治理與合規能力，有效遏制數據洩露風險，為數據價值安全釋放與市場化運營奠定堅實基礎。

公司定期開展公司級信息安全培訓與應急演練。2025 年先後組織網絡安全、銀狐病毒專題培訓 2 次，以及數據安全、漏洞應急演練 2 次，持續提升全員安全防護與應急處置能力。

公司持續健全客戶信息保護制度體系，通過完善隱私保護協議、開展專項培訓，構建客戶隱私保護閉環管理。同時引入第三方機構開展數據安全審計，進一步強化客戶數據安全保障。報告期內，公司未發生侵犯或洩露客戶隱私相關投訴。

智行服務 暢聯八方

堅守高品質服務

21

升級智慧化交通

25

助力行業共建

27

滬杭甬始終堅守交通為民初心，以安全暢通為底線、品質服務為內核，恪守基礎設施運營者的初心使命，深耕智慧出行與暖心服務，持續優化司乘體驗，以高效、便捷、有溫度的道路運營，服務區域發展、守護公眾出行。



堅守高品質服務

● 道路安全

公司將安全運營置於首位，建立健全標準化安全生產管理體系，持續開展風險排查與智能預警。我們完善並定期演練多方應急聯動預案，同時積極開展安全宣傳，全方位築牢道路安全屏障，致力提升路網全天候運行的安全韌性。



- 獲評“浙江省應急管理智庫安全生產政策理論研究中心（依託單位）”
- 《高速公路交通運營企業安全生產標準化建設》獲評“2025 年度交通運輸品牌建設典型案例”
- 杭州北管理中心臨建中心所、杭州中心所及黃山中心所均獲“2025 年度交通運輸安全文化建設標杆單位”稱號

安全生產管理體系

公司持續健全安全生產管理體系，發佈並實施《安全生產監督檢查管理辦法》《安全生產事故隱患管理辦法》《危險源管理辦法》等制度文件，構建起覆蓋監督檢查、隱患治理、風險管控的全鏈條制度框架。此外，我們大力推進註冊安全工程師隊伍建設，成立公司註冊安全工程師委員會，不斷完善運作機制，推動委員會與日常安全管理的常態聯動、長效協作。截至報告期末，公司註冊安全工程師人數 185 人，年內新增 37 人。

公司持續強化安全生產全流程管理，全年實現“零重大事故”目標。各單位安全生產管理機構與專兼職管理人員到位率達 100%，確保管理責任有效落實。2025 年，公司系統總結雙重預防機制建設經驗，編制發佈團體標準《高速公路運營企業安全風險分級管控及隱患排查治理體系建設規範》，以標準化建設固化成果。



SCORE 本土化建設，築牢安全生產根基

2024 年起，湖州東綜合管理所深化 SCORE 實踐。2025 年 9 月 24 日，公司在湖州管理中心召開建設總結會。項目從三大維度發力，將 SCORE 理念融入安全生產，激發全員參與，建設成果獲國內外專家高度認可，形成可複製、可推廣的標準化基層安全管理模式。



報告期內

未發生有責生產安全事故、同責以上道路交通死亡事故

未發生一般及以上火災事故或造成社會影響的火險

未發生道路、橋樑、隧道等方面的重大質量安全事故

應急管理系統防護

公司建立了全面的專項應急預案體系，覆蓋道路、危化品、自然災害等多場景。通過系統化的風險評估與隱患排查，並結合應急資源調查，我們制定並定期演練各類突發事件預案，強化內外部聯動機制，以持續提升路網應急響應與處置能力。



科技賦能跨省應急聯動，築牢智慧安全防線

2025 年 7 月，公司與安徽交控在 S29 臨金高速千秋關隧道，聯合開展跨省隧道突發事件應急演練。本次演練重點檢驗了跨省應急聯動機制與智慧技術應用，雙方建立聯合指揮部，實現信息實時共享與指令統一調度，並投入無人機進行交通疏導、運用機器狗實施火場偵察，全流程處置在一小時內完成。此舉通過科技手段強化了區域路網的安全韌性，減少了突發事件可能造成的長時間交通中斷與次生風險，保障了公眾出行安全與幹線暢通，是智慧交通服務於社會公共安全的重要實踐。



應急演練現場，轉移受困司乘

● 服務質量

公司圍繞“美好出行”核心，以智慧化建設提升通行效率，以場景化服務延伸人文關懷，系統推動路網服務品質升級。通過創新品牌運營與精準服務供給，讓安全、高效、溫暖成為滬杭甬公路的鮮明注腳，持續為公眾創造更好的出行體驗。



“i 上浙高速”品牌矩陣以多元服務提升用戶體驗

公司通過系統打造“i 上浙高速”品牌矩陣，創新“品牌傳播—用戶連接—場景轉化”運營模式，顯著提升服務品質用戶獲得感。

深化新媒體溝通

依託社交媒體開展政策路況直播 217 場，互動點贊達 378.4 萬次，實現信息精準、及時觸達。

推動“高速 + 文旅”融合

全年舉辦“引車上路”等主題行銷活動 36 場，成功打造“追光逐鹿、騎聚岱山”等標杆文旅項目。

關愛貨車司機群體

實施“卡友健康滬杭計劃”，覆蓋全省 35 家合作醫療機構，吸引約 5,500 名司機參與；開展“身邊的好司機”評選，傳遞服務溫度，延伸服務深度。

精準養護技術提升路網通行效率

2025 年，公司以提升公眾出行服務質量為核心，聯合研發的“基於全壽命週期的高速公路分車道養護技術研究”方案憑藉突出的技術創新與實踐價值，榮獲“第四屆公路養護工程創新大賽優質工程獎二等獎”。

該技術在浙江杭甬高速等重點路段成功應用，通過構建車道級精準養護體系，實現了“一車道一方案”的差異化施工。此舉大幅減少了傳統大面積養護造成的交通干擾，有效延長了路面平穩舒適的使用壽命。截至目前，技術已應用於超百萬平方米路面，在節約顯著養護成本的同時，更直接提升了路網通行效率與行車體驗，是我們以科技創新驅動服務品質升級的重要實踐。

系統升級收費站服務，打造人性化出行站點

為提升收費站服務質量，公司系統推進服務轉型與基礎建設，重點關注貨車司機等群體的實際需求。

推動服務場景升級

推動 20% 的收費站向“綜合服務樞紐”轉型，集成購物、充電等一站式服務；累計建成 32 個“智在亭”綜合服務點、27 個防疲勞停車區，並在 17 個收費站對外開放 105 把新能源汽車充電樁，顯著改善旅客途中休息與補給條件。

深化人文關懷服務

建成 4 個“卡友健康驛站”，累計開展健康體檢 39 場，服務司機超 2,200 人次；落地 5 個“深夜食堂”，累計服務司乘 1.4 萬人次，打造暖心服務的行業樣本。

構建線上線下協同網絡

運營 106 個貨車司機專屬社群，覆蓋約 3.4 萬人，確保服務信息精準觸達與訴求快速回應。

出行暢通

我們以保障路網全天候暢通為使命，面對極端天氣與出行高峰等考驗，通過構建一體化應急指揮體系、強化“一路多方”聯動機制、推進智慧路網建設，系統提升預警與處置效能，以切實行動守護公眾安全順暢出行，築牢交通動脈的韌性防線。

報告期內

路面使用性能指數 (PQI)

95.11 分

公路技術狀況指數 (MQI)

96.72 分

保暢亮點措施

節假日立體保暢體系

前移布設施救驛站並投入無人機預警網絡

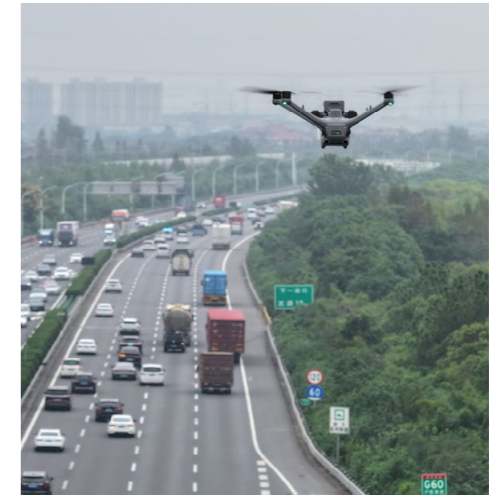
將關鍵路段的施救驛站前移至核心擁堵路段，並部署無人機巡查，縮短事件響應時間，提升行車安全與道路通行效率。

動態開放硬路肩並佈設智能信息標牌

在易擁堵路段智慧開放硬路肩，增設即時路況標牌，緩解擁堵並減少車輛怠速排放。

強化路網協同與平行道路聯動疏導

通過聯動平行路網引導車流，實現區域交通均衡，提升路網整體可靠性與出行可預測性。



無人機投放

“施救在線”平臺重塑高速救援服務生態

服務資源整合

通過整合救援、維修、保險等資源，創新推出“免費直拖至自選修理廠”及“路產損失直賠”一站式服務模式，顯著簡化了傳統救援理賠流程。

全過程透明、可追溯

平臺實現全程記錄救援軌跡與服務節點，保證服務透明化、可追溯，徹底打破傳統救援的信息壁壘。

高效施救效率

平臺已實現“3 分鐘出警、平均 30 分鐘完成施救”的行業高效標準，累計提供直拖服務 48 萬余起，客戶滿意度高達 99%。

該模式不僅大幅提升了公眾出行安全感與體驗，更通過快速清障顯著減少了事故導致的交通中斷時長，保障了路網整體通行效率與可靠性。

未雨綢繆，保障公眾節日出行暢通

為應對 2026 年元旦假期出行高峰與可能出現的嚴重寒潮天氣，公司於 2025 年 12 月底在全線路網範圍內進行系統部署。公司聚焦“保障暢通”核心任務，實施了一系列重點措施：一是完善應急預案，針對山區、橋隧等重點路段提前佈防人員與除雪物資；二是強化“一路多方”聯勤聯動機制，提升協同處置效率；三是通過多渠道及時發佈路況信息，並優化收費站、服務區視窗服務，提升司乘體驗。

上述舉措有效保障了假期期間路網的整體安全與暢通，確保了公眾在極端天氣下的順利出行，展現了公司在運營韌性、安全管理和服務民生方面的持續努力與責任擔當。

升級智慧化交通

智慧化是交通發展的核心引擎。我們通過構建一體化數字平臺、部署“陸空一體”主動防控體系等創新實踐，將數據轉化為安全屏障，將技術轉化為服務溫度，持續推動高速公路運營向更智能、更綠色、更韌性的未來演進。



- 《隧衛士打造浙江省高速公路隧道數字化創新技術集成示範工程》項目榮獲“2025 年度公路隧道數字化提升典型工程案例”
- 榮獲“2025 年公路交通行業數據要素應用創新大賽一等獎”
- 《基於毫米波雷達和事件檢測的智慧照明系統》技術獲評“2025 年隧道與地下空間‘四新技術’重點推廣成果二級”

公司建立完善知識產權管理體系，統籌專利、工法、軟體著作權等各類權利的創造、保護與運用，明確權屬歸屬、使用規範、保密義務等機制；建立知識產權檔案庫，對申請、授權、續展、轉讓等全過程進行動態管理，聚焦道路養護、智慧交通等領域佈局核心技術，強化創新成果保護與轉化，以知識產權賦能技術升級。

公司嚴格遵守《中華人民共和國專利法》等法律法規，通過合同條款明確知識產權歸屬、保密義務及授權範圍，確保合作各方權益清晰。嚴格管理商業秘密，禁止未經許可披露或使用，並規範商標使用授權以避免商譽損害，有效防範知識產權侵權風險，切實保障合作各方的知識產權合法權益。

截至報告期末

累計專利數量
177 件

2025 年

新增發明專利	新增實用型專利	新增軟著
5 件	29 件	12 件

公司運用數字化手段系統性推進智慧道路建設，顯著提升了路網運營的安全性、效率與服務水準。



強化精準治理

構建“接訪 - 辦信 - 督辦 - 反饋”全流程智慧工單平臺與受理服務駕駛艙數據看板，推動客戶訴求“接訴即辦”，提升了服務響應質量。



構建“陸空一體”主動防控體系

投入無人機、定向廣播等設備，對異常事件進行主動干預；建設災害天氣預警駕駛艙，實現風險“一圖總覽”與應急資源科學調度，增強了極端天氣下的道路安全保障與通行可靠性。



深化數據賦能與前瞻研究

建立施救時長與流量動態預測模型，輔助科學決策以提升事件處置效率；並創新提出“人 - 車 - 路 - 法”四維協同治理框架，為未來道路安全運營提供理論支撐。



數智織網，寧波段升級“智行”服務

2025 年以來，寧波管理中心在杭甬高速寧波段持續深耕智慧化路網建設。



全域智能感知

首批無人機管控系統投用並融合“之江慧眼”檢測系統，打造 AI 智慧感知網絡，實現全天候監測且 5 秒內響應異常情況，平均誤報率低於 2%。



動態交通管控

高峰時段試點硬路肩智能啟閉模式，通過多設備協同聯動，最大化釋放道路通行潛力，緩解交通擁堵。



陽光救援服務

搭建“施救直聯 + 路損直賠”線上平臺，整合事故救援、定損理賠等環節。車主可實時查詢進度、零跑腿賠付，大幅降低事故處理時間與溝通成本。



預判決策能力

從被動響應轉向主動預判，依託數據中台對車流、事故進行實時分析，並通過情報板、車道指示器等終端精準推送信息，引導公眾合理規劃路線，全面提升通行安全感與舒適感。

助力行業共建

●● 供應商管理

公司持續改進供應商管理，將 ESG 理念深度融入採購全流程。我們通過《供應商管理辦法》《供應商管理實施細則》系統實施供應商准入、監督及評價的管理工作，對所有供應商的財務、質量、交付、合規、商業道德等維度進行審核。公司明確供應商 ESG 管理的最低標準，對在採購活動或履約過程中違反法律法規、商業道德並經核實的供應商，列入“灰、黑名單”，從源頭管控 ESG 風險。公司在公路養護項目採購中，將環境、廉政與人權保護等 ESG 要求納入具有法律約束力的合同條款，引導和約束供應商共同履責，降低了運營的長期社會與環境風險。



供應商反腐敗政策

公司明確供應商反腐敗管理要求，並督促其有效運行，通過《供應商管理辦法》及《供應商管理實施細則》，在供應商准入、監督、評價各環節，將商業道德、廉潔自律納入重要審核維度；同時將廉潔自律作為評分項納入供應商評價體系，並明確加減分標準，以標準化評價推動反腐敗要求落地。紀檢監察室對供應商管理活動全過程廉政行為實施監督，受理並查處相關投訴舉報及違規行為。

●● 行業參與

公司深知，通達之路源於同心共築。我們主動融入交通生態圈，深化資源共享、優勢互補與經驗互鑒。以協同聚力促行業提質，以合作共贏謀長遠發展，持續推動交通服務升級、管理增效，以行業協同之力，賦能區域經濟社會穩健發展。

📄 產數協同，賦能交通

公司深化與杭州數據交易所、上海數據交易所戰略合作，與杭數所簽署業務合作備忘錄，攜手推動數據要素賦能交通產業升級。同時，公司主動參與上海數據交易所《數據產業》編撰工作，作為唯一交通企業提供實踐案例，為行業發展提供重要參考，有效助力數據要素與交通產業深度融合，推動協同賦能、共促升級。



📄 國際協同，共築橋樑

2025 年 10 月，公司承辦國際纜索承重橋樑運營機構協會（ICSBOA）亞洲區工作會議，匯聚中外 80 餘位橋樑領域代表，開展技術分享、研討交流，並組織觀摩西埃門公鐵兩用橋樑施工現場。此次會議搭建了國際交流平臺，推動橋樑管養技術共享與經驗互鑒，為行業可持續發展注入國際智慧與創新動能。



ICSBOA 會議現場

綠脈永續 生態共榮

環境可持續管理

31

應對氣候變化

36

深植綠色基因

41

滬杭甬堅持人與自然和諧共生的理念，積極應對氣候變化，全面推進運營環節的低碳轉型，持續健全並完善環境管理體系，嚴格控制各類污染物排放，系統構建全方位生態保護屏障。



環境可持續管理

● 自然資源管理

公司嚴格遵循《中華人民共和國節約能源法》《中華人民共和國清潔生產促進法》等法律法規，全面落實自然資源和原材料的可持續管理相關制度與流程。通過設立節能工作領導小組，統籌規劃、指導、監督和檢查公司節能計劃及能效對標工作，並系統評估能源消耗削減的實施進展，切實保障各項節能措施有效落地。



公司積極識別綠色轉型帶來的機遇，以投資綠色基礎設施為重點，推進可再生能源在交通領域的深度應用。通過光伏發電、重卡換電等方案佈局，有效提升資源利用效率，促進交通行業的綠色化發展。

投資綠色基礎設施



光伏項目

全面推進光伏技術在高速公路沿線的應用，充分利用道路空地、互通樞紐及服務區資源，打造臨建、錢北、甬舟、定岱高速的路域光伏，建設大隱互通光伏項目、長興與南潯低碳服務區光伏項目等一批具有代表性的光伏項目。



重卡換電項目

積極佈局新能源重卡換電基礎設施，以提高能源利用效率和貨運綠色化水準。通過甬金高速重卡換電試點，打造高效智慧的新能源補能網絡。



綜合智慧能源站建設

融合光伏發電與儲能技術，打造舟山收費站光儲項目，創新建設光儲一體化綜合智慧能源站，是高速公路收費站綠色基礎設施的標杆案例，為實現綠色供能和基礎設施升級提供樣板。



集約用地賦能綠色供能

公司積極投資光伏發電等綠色基礎設施。2025 年，臨建高速路域共累計建設光伏 4.2MW，累計發電 200 萬度電，減排二氧化碳 2000 噸，其中自發自用的綠電比例達 64%。該方案充分利用互通區、隧道中分帶、收費站屋頂等閒置交通附屬設施，在提升土地資源效率的同時實現綠色供能，節能減排效益顯著。



臨建高速瑤琳互通光伏



清潔能源融合賦能低碳交通

舟山收費站光儲智慧一站式項目是公司大流量低碳示範路中的典型代表，項目融合收費站基礎設施與當地人文生態特色，打造外觀美、內核強的風、光、儲等清潔能源一體化綜合智慧能源站。該項目每年節省電費 8-10 萬元，減少二氧化碳排放量 117.75 噸。



舟山收費站光儲智慧一站式項目

打造高速公路低碳服務區

公司通過綠電能源替代、負荷設備節能改造、實時能耗監測等措施有效減少服務區二氧化碳排放量，實現可再生電能供給對服務區能耗的高度覆蓋。其中，長興服務區、南潯服務區和永康服務區獲評浙江省二級和三級低碳服務區。2025 年，長興和南潯服務區光伏建設裝機量共 1118KWP，供電 100 萬 KWh/年，節約標準煤 125 噸/年，減排二氧化碳 60 噸/年。



長興低碳服務區

廢棄物管理

公司嚴格遵守《中華人民共和國環境保護法》《中華人民共和國大氣污染防治法》《中華人民共和國水污染防治法》等國家相關環境保護法律法規，建立健全環境保護管理制度，切實加強污染物排放的監測與管控。編制並印發《綜合管理作業指導書》，對辦公場所固體廢物的處理流程、臨時貯存方式及存放地點等作出明確規定和具體要求，確保各類廢棄物得到規範管理與合規處置，最大限度防範環境污染事件的發生。報告期內，未發生重大環境污染事件，主要污染物均實現 100% 達標排放。

2025 年

廢棄物總量	無害固體廢棄物總量	其他處理方法的無害固體廢棄物總量
159,672 噸	159,672 噸	159,672 噸
廢氣排放總量		
28,007.07 千克		
NOX 排放量	SOX 排放量	PM 排放量
26,135.04 千克	39.46 千克	1,832.57 千克

廢棄物管理舉措



減少廢氣排放

合理規劃車輛使用，減少自身運營的廢氣排放；提升車輛通行及施救效率，減少服務區域內廢氣排放；服務區餐飲後場油煙，均按要求有效處理後達標排放。

達標處理廢水

公司辦公生活污水均通過裝置處理達標後排放；食堂清洗廢水設置隔油池隔離雜物及油花，其餘廢水接市政污水管道。



有效降低噪音

開展噪音敏感點整治，及時修復橋樑伸縮縫、路面坑槽等病害，保持路況優良。通過降噪路面、加密綠化、增設聲屏障等措施，減少行車噪音對沿線居民影響。

一般固廢處理

設立固定的各類廢物存放區域和地點，實行分級、分類管理，並充分考慮資源循環利用。對可回收廢棄物安排專員進行統一收集並轉賣回收；不可回收垃圾投放於辦公樓垃圾箱內，由環衛部門統一處理。



有害固廢處理

公司有害固體廢棄物均完成 100% 收集，並交給專業單位處理。廢燈管、廢電池、廢墨盒、廢硒鼓等危險廢物設專門收集箱，定期由供應單位回收並進行合理利用。

融合高效隔音與綠色發電的低碳創新實踐

為協同解決高速公路噪聲擾民與能源消耗問題，公司湖州管理中心在申嘉湖高速湖州東互通段建成浙江省首例主線降噪型光伏聲屏障。項目全長 1,660 米，採用雙玻光伏元件替代傳統屏體背板，降噪係數達 0.95，同時集成專利電池技術，組件最高功率 340Wp，系統效率 18.4%，裝機容量 1024kW，年發電量約 86.7 萬千瓦時，相當於節約標準煤 284.38 噸。該項目在不新增用地前提下，實現聲屏障功能升級與清潔能源生產雙重效益，開創“以噪治耗、綠電降噪”的交通基礎設施低碳轉型新範式，為全國高速公路綠色降噪提供可複製的技術路徑與實踐樣板。



降噪型光伏聲屏障

● 水資源管理

公司嚴格落實國家及地方取用水相關政策，在水資源管理方面實施高效管控措施，切實保障辦公運營場所用水需求的合理滿足。同時，宣導並持續推進節約用水工作，全面提升水資源利用效率。



水資源管理的相關措施



多維度精細化節水管理

公司在節水實踐中推行多維度精細化管理，將節水理念融入日常運營全流程。借助節能宣傳周，通過在辦公區、公共區域張貼節水標識，營造濃厚節能氛圍。同時聚焦用水設施運維，常態化排查整治水龍頭、閥門等“跑冒滴漏”問題，及時維修更換老舊器具，從源頭杜絕長流水。此外，引導員工養成良好用水習慣，員工間相互監督提醒，將節約意識內化於心、外化於行，實現節水管理與全員行動深度融合。



公司節水標識

應對氣候變化

● 治理

依託多層次、成體系的 ESG 治理架構和機制，公司制定專項工作方案，不斷完善應對氣候變化的管治體系，編制《浙江滬杭甬高速公路股份有限公司氣候相關管治架構及工作機制》。



氣候相關工作機制

定期檢討機制

氣候治理工作組每季度召開氣候工作會議，相關責任部門對氣候相關工作計劃的執行情況進行彙報，氣候治理工作組聽取匯報內容，並對執行情況展開討論分析，以對後續計劃形成及時反饋和適時調整。

治理層溝通機制

氣候治理工作組每年向董事會提交上年度工作報告，報告內容包括但不限於碳減排計劃執行情況、氣候相關風險及機遇、氣候相關財務影響等。董事會聽取工作報告，瞭解和監督氣候相關目標的設定、執行進度，並就關切問題與氣候治理工作組進行溝通。

戰略

公司積極響應“雙碳”目標，發佈《浙江滬杭甬高速公路股份有限公司碳達峰實施方案》，提出明確的碳達峰目標與“3331”實施路徑，圍繞設備改造、光伏建設、綠化固碳、綠色養護、智慧出行等九大重點任務，涵蓋源頭減碳、過程降碳與體系支撐。同時，將氣候變化相關風險納入企業全面風險管理，不斷強化氣候相關信息的動態監控與披露，持續完善配套管理與評估機制，為應對氣候挑戰築牢堅實根基。

公司結合實際運營情況，全方位梳理潛在氣候風險與機遇。不斷優化風險管理機制，對經營過程中的風險事項採取合適的管理措施，力求將氣候風險在公司運營層面可能引發的負面影響降至最低。同時充分利用氣候機遇，推動交能融合項目落地，促進清潔能源業務發展。

風險類型	風險影響	時間範圍	應對措施
實體風險	極端天氣風險	短期	<ul style="list-style-type: none"> ● 引入先進的地質災害監測技術，如邊坡穩定性監測系統、雷達遙感技術和實時氣象預警平臺，對高風險路段進行全天候監控； ● 與氣象部門和地質研究機構合作，建立長期數據共用機制，提前獲取極端天氣信息，及時發佈預警並採取預防性措施； ● 制定針對山體滑坡、道路塌方等突發事件的專項應急預案，明確各部門職責分工，提升快速反應能力； ● 對易發生滑坡或塌方的重點路段實施工程加固，例如增設擋土牆、排水溝及植被護坡等設施，減少極端惡劣天氣的影響。
	氣溫升高	長期	<ul style="list-style-type: none"> ● 建立先進的氣象監測系統，密切跟蹤天氣模式的長期變化，預測氣象事件，提前採取措施； ● 根據氣候變化趨勢，調整公司中長期規劃，包括道路維護、建設和更新計劃，以適應氣候變化。

風險類型	風險影響	時間範圍	應對措施
轉型風險	政策及法律法規風險	中長期	<ul style="list-style-type: none"> ● 及時瞭解和遵守國內外相關監管機構發佈的政策及制度要求，優化公司內部碳管理架構及政策； ● 探索投資於清潔能源和綠色技術，以減少公司的溫室氣體排放，降低額外費用； ● 對日常運營過程的碳排放情況進行監督盤查，定期審閱公司碳排放績效表現及目標追溯。
	市場風險	長期	<ul style="list-style-type: none"> ● 根據客戶需求的變化，提供多元化的交通服務，以滿足不同客戶群體的需求； ● 多元化業務投資組合，包括清潔能源、綠色技術和智能交通系統，以應對市場不確定性； ● 提高資源和能源的利用效率，以減少原材料成本和資源浪費。
	技術風險	中長期	<ul style="list-style-type: none"> ● 對提供和使用環保性產品和服務的要求更加嚴格，技術升級會導致對新技術的投資和研發支出成本，從而增加公路運營車輛成本。 ● 將向低排放技術轉型的前期成本納入財務規劃，確保足夠的預算用於技術升級和改造； ● 定期評估技術升級和轉型的效益，以確保前期成本的投資得到合理回報。
	聲譽風險	長期	<ul style="list-style-type: none"> ● 積極開展客戶及投資者等利益相關方溝通交流活動； ● 重視並主動參與國內外可持續發展或綠色低碳倡議組織及獎項評選。

機遇類型	機遇影響	時間範圍	應對措施
市場機遇	碳交易市場逐漸發展和完善，《碳排放權交易管理辦法（試行）》的實行，為公司參與碳市場交易提供指引。	中長期	積極參與全國碳市場交易，通過科學的碳排放核算和管理，合理配置碳資產，爭取更多的碳配額和碳信用收益。
	在“雙碳”目標的推動下，公司可以通過延伸產業鏈條，擴展清潔能源業務，探索清潔能源與交通體系的融合發展，構建交能融合體系。	長期	把握市場機遇，通過多能互補、多元化開發，促進清潔能源業務發展，實現清潔能源與交通體系的完美融合。
技術機遇	智能交通系統的快速發展為解決道路擁堵提供有效解決方案。	中長期	大力發展智能交通系統，提高交通效率，減少能源消耗。

● 風險管理

公司高度重視氣候風險管理，制定明確的管理流程和步驟，確保全面、系統識別和應對氣候相關風險，並形成氣候相關風險分類及標準劃分依據，為氣候風險識別與評估提供清晰方向。公司承諾持續加強氣候風險判斷及應對能力，運用定性與定量結合的方法，綜合判斷風險發生可能性與影響程度，更準確地識別和量化潛在風險，並制定有效的應對策略，確保風險管理的持續改進和有效監督。

公司建立健全“1+1+N”汛期公路安全風險管控體系，編制《高速公路汛期風險隱患管理手冊》，定期開展氣候風險因素識別，從源頭把控氣候風險。針對識別出的氣候風險事件，實施精準管理，確保各項氣候風險得到有效控制和防範。同時，積極推動氣候風險管理數字化進程，實現對氣候風險的實時評估與分析。

分類	點位	具體點位	極端天氣	風險事件
易出險物 理設施	邊坡	高填、深挖邊坡	暴雨、颱風、持續性 降雨	邊坡沖刷、坍塌、滑坡、 泥石流、崩塌、掉塊落石
	邊坡	臨水臨崖邊坡	暴雨、持續性降雨	沖刷侵蝕、滑塌、傾倒 變形
	橋樑	高墩大縱坡、跨河跨海跨溝、 沿溪順穀橋樑	暴雨及其引發的泥石 流、颱風或強對流天 氣引起的大風大浪	橋墩沖刷、掏空、船舶或 異物撞擊墩柱
	橋樑	長大懸索橋樑	特定風況	渦振問題
	隧道	隧道進出口	暴雨、颱風、持續性 降雨	積水、落石、開裂沉陷、 崩塌
	路基、路面	山區、高填方路基	暴雨、颱風、持續性 降雨、暴雪、冰雹	路基滑塌、坑洞、結冰
	附屬設施	涵洞、截排水溝	暴雨、颱風、暴雪	沖毀、堵塞
門架、標識標牌等附屬設施		暴雨、暴雪、颱風、 冰雹	設備損壞、杆件失穩	
引發交通 事故特殊 路段	彎道路段	暴雪、暴雨、冰雹	彎道打滑導致交通事故	
	無硬路肩路段	暴雪、暴雨、冰雹、 低溫結冰、團霧	易引發次生連環車禍	
	長下坡路段	高溫、暴雪、暴雨、 冰雹、低溫結冰	剎車失靈導致交通事故	

● 指標與目標

公司嚴格管控碳排放，系統開展碳排放的跟蹤與監測，確保碳排放數據的透明性與準確性，並切實推進節能降碳各項目標的落實與考核。



碳達峰總體目標與進展

目標

第一階段：到 2025 年，公司運營高速公路碳排放低於 37 噸 / 公里，能源管理和評價體系初步建立，碳達峰、碳中和實踐走在行業前列。

第二階段：到 2030 年，公司碳排放進入峰值平臺期，運營高速公路碳排放低於 36 噸 / 公里，實現能源智慧管理，建設低碳高速公路，綠色循環低碳體系基本建成，形成具有全國示範效應“雙碳”管控體系。

2025 年完成情況

2025 年，公司高速公路運營里程碳排放強度測算值為 38.17 噸 / 公里。¹

公司通過制定《低碳隧道評價指南》《低碳收費站評價指南》《綠色數據中心評價指南》等，初步建立起能源管理和評價體系，同步開展 1 項低碳技術研發項目並取得多項階段性成果，在光伏並網、能源結構優化、運營能效提升上獲實質性進展。

注：2025 年里程碳排放實際值略高於公司碳達峰實施方案設定的 37 噸 / 公里目標。主要原因包括：一是智慧高速、公路雲數據中心及人工智能算力資源等建設專案新增設備用電；二是龍麗麗龍等多隧道路段納入統計範圍。下一步將加大綠電替代力度，優化電力消費結構，鞏固直接排放控制成果，確保碳達峰目標穩步推進。

深植綠色基因

● 環境合規

公司嚴格遵守《中華人民共和國環境保護法》《中華人民共和國環境影響評價法》及運營所在地適用的環保法律法規，不斷健全環境管理制度體系，根據法律要求進行環境影響評估，以確保環境管理的合規性。

公司持續健全環保責任傳導機制，將績效考核、激勵約束與責任追究嵌入環境管理體系，將管理層的績效獎勵與環保績效目標達成情況掛鉤。一旦發生重大環保事件，或在內部審查過程中發現重大環保問題，公司將依據環境問題的重大性等級，採取對負有責任的相關單位和管理人員進行相應的績效否決、經濟處罰或行政處分等措施。

公司高度重視突發環境事件的應急管理，制定《道路交通突發事件應急預案》《“三防”突發事件應急預案》《火災事故專項應急預案》等環境相關應急管理制度，明確突發環境事故的應急處置措施。安全監督管理部定期對應急預案進行回顧評估與修訂，以不斷提升環境突發事件的應急準備與響應能力，築牢環境風險防控體系。

 2025 年

公司無與環境污染相關的處罰

● 綠色運營

公司深入貫徹綠色低碳發展理念，以數字化賦能推動綠色辦公轉型，制定並實施一系列切實可行的綠色低碳與節能減排措施，系統推進辦公設施的節能降耗管理，並引導全體員工參與綠色低碳運營實踐，切實將可持續發展理念融入日常運營全過程。

打造一體化綜合事務管理平臺

開發優化包括行政資產管理、受理服務平臺、會議室管理、公務車管理、智慧用印等在內的 10 個數字化辦公場景，實現業務流程的線上化、標準化。

深化無紙化辦公實踐

大力推行無紙化辦公和無紙化會議，嚴格控制印刷品用量，推廣雙面打印，最大化減少紙質辦件，全年紙張用量較上年下降約 20%，共組織 136 次無紙化會議，有效節約紙張、差旅等資源。



規範空調節能管理

規範空調使用溫度，中央空調在夏季不低於 26 攝氏度，冬季不高於 20 攝氏度，並在不使用時及時關閉，以減少能源浪費。

推動節能意識提升

在辦公場所張貼節能標語標識，積極宣貫人走斷電等舉措，引導員工養成節約用電的良好習慣。

宣導綠色低碳出行

推進落實公務車使用低碳化計劃，並鼓勵員工在日常出行中優先選擇公共交通、步行和自行車等綠色出行方式，宣導低碳出行理念。

● 綠色養護

公司堅持集約高效、綠色發展理念，加強綠色養護技術研究，推廣節能環保的養護技術應用，編制《滬杭甬“十四五”養護管理發展規劃》等相關文件。

“十四五”目標管理路徑

嚴格執行瀝青矽廢舊料

100% 回收（折價進路面工程單價中）的合同約定

推廣瀝青就地熱再生技術、利用廢舊料實施庭院道路改造、路基回填或出售它用等實現

100% 廢舊利用

實施綠化專項工程，改善陸域環境

積極探索安全耐久、快速高效、綠色經濟的養護技術應用，推廣綠色養護技術。

綠色養護的相關舉措

深化路面材料再生技術研究，試點應用廠拌熱再生、溫拌瀝青矽技術，加大路面降噪技術應用，試點新型安全設施應用等。

建設綠色養護基地

“十四五”期間，公司根據集團《“十四五”養護基地規劃》，系統性推進養護基地建設或升級改造，先後完成上虞、寧海、舟山 3 個綠色養護基地遷建及升級改造，對拌合樓、料倉等瀝青矽生產區實行工廠化包封，基本實現廢氣、粉塵零排放。



湖州和孚養護與應急保障基地



紹興上虞養護與應急保障基地



● 生物多樣性與土地利用

公司制定《養護工程管理辦法》，明確在建造和施工過程中充分考慮各環節對生物多樣性的影響，開展全方位的生物多樣性影響評價，盡最大可能減少工程建設對生物多樣性的干擾。

公司對受干擾的土地，採取一系列生態恢復措施，積極開展棲息地恢復工作。依據土地特性與生態需求，種植本土植物，建設小型生態水系，逐步改善受干擾土地的生態環境，為各類生物打造適宜棲息之所。

綠色施工的相關舉措



實施養護基地環保提升

對拌合樓進行工廠化包封和“油改氣”改造，有效降低“三廢”排放。

實施降噪專項工程

為在距離村鎮較近的噪音敏感路段建設聲屏障，實施降噪路面等，有效降低道路行車對沿線居民的噪音影響。

申蘇浙皖高速石家浜橋頭錐坡水土流失防護

公司在 G50 申蘇浙皖高速皖向 K156 段石家浜橋頭錐坡養護治理中，踐行生態化養護理念，築牢生物多樣性與土地利用保護防線。該點位經專項排查列為結構物風險點，在實施擋牆加固、微型樁及錨索框格梁等工程防護的同時，針對水泥平臺壓頂下側裸露坡面，開展約 80 平米草皮種植作業，通過植被修復方式防治水土流失，恢復坡面生態植被，兼顧道路結構安全與沿線生態保護，實現工程養護與土地生態修復的協同發展。

責任同行 共築和諧

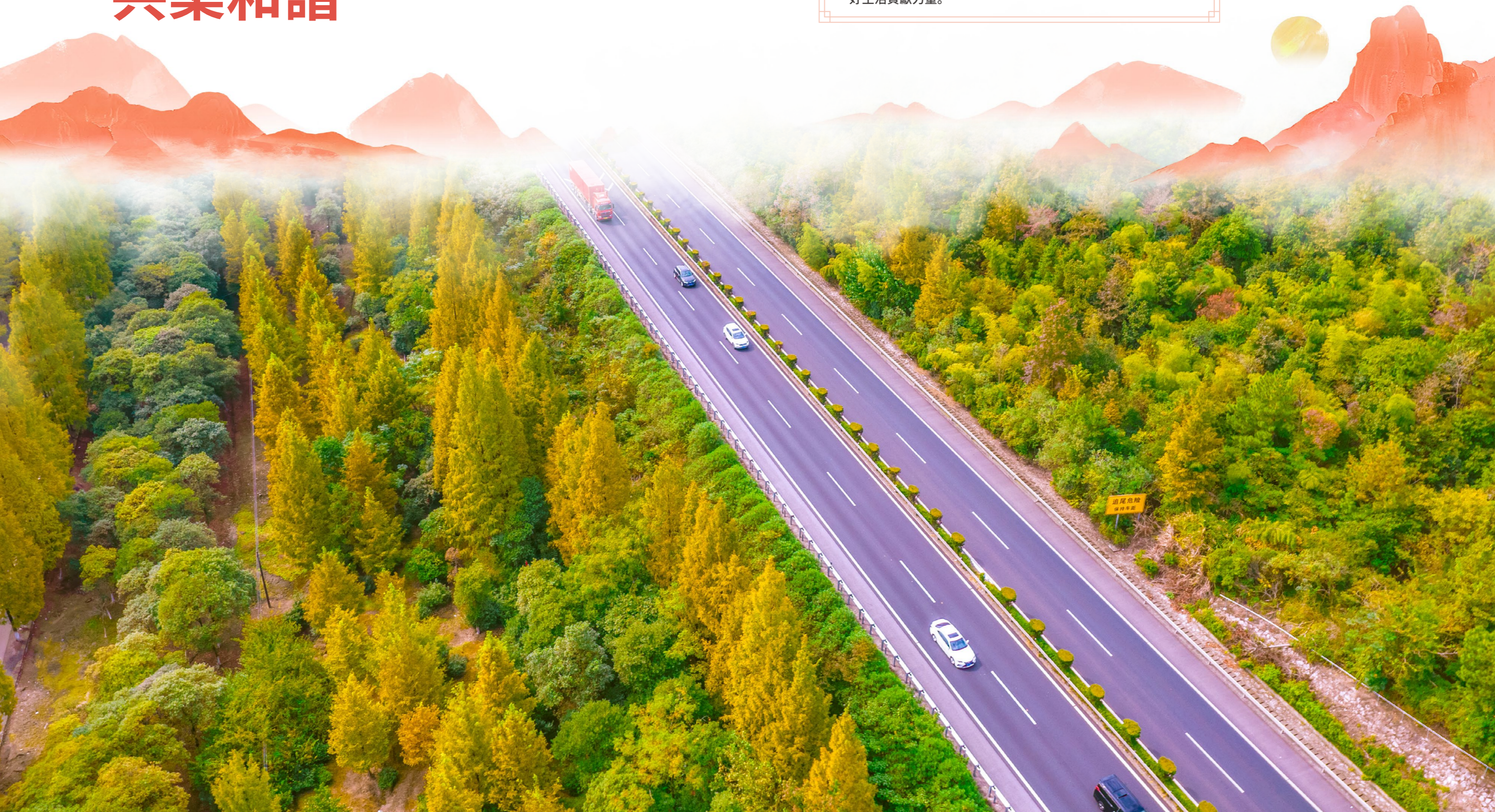
攜手員工成長

47

助推社區發展

55

滬杭甬秉持共贏共用理念，始終堅持以人為本的發展導向，高度重視員工職業成長，全面保障員工合法權益，為其搭建多元化、可持續的發展平臺。同時，主動融入社區建設，切實將企業發展成果惠及周邊居民，助力提升社區生活品質，為共創美好生活貢獻力量。



攜手員工成長

● 員工權益

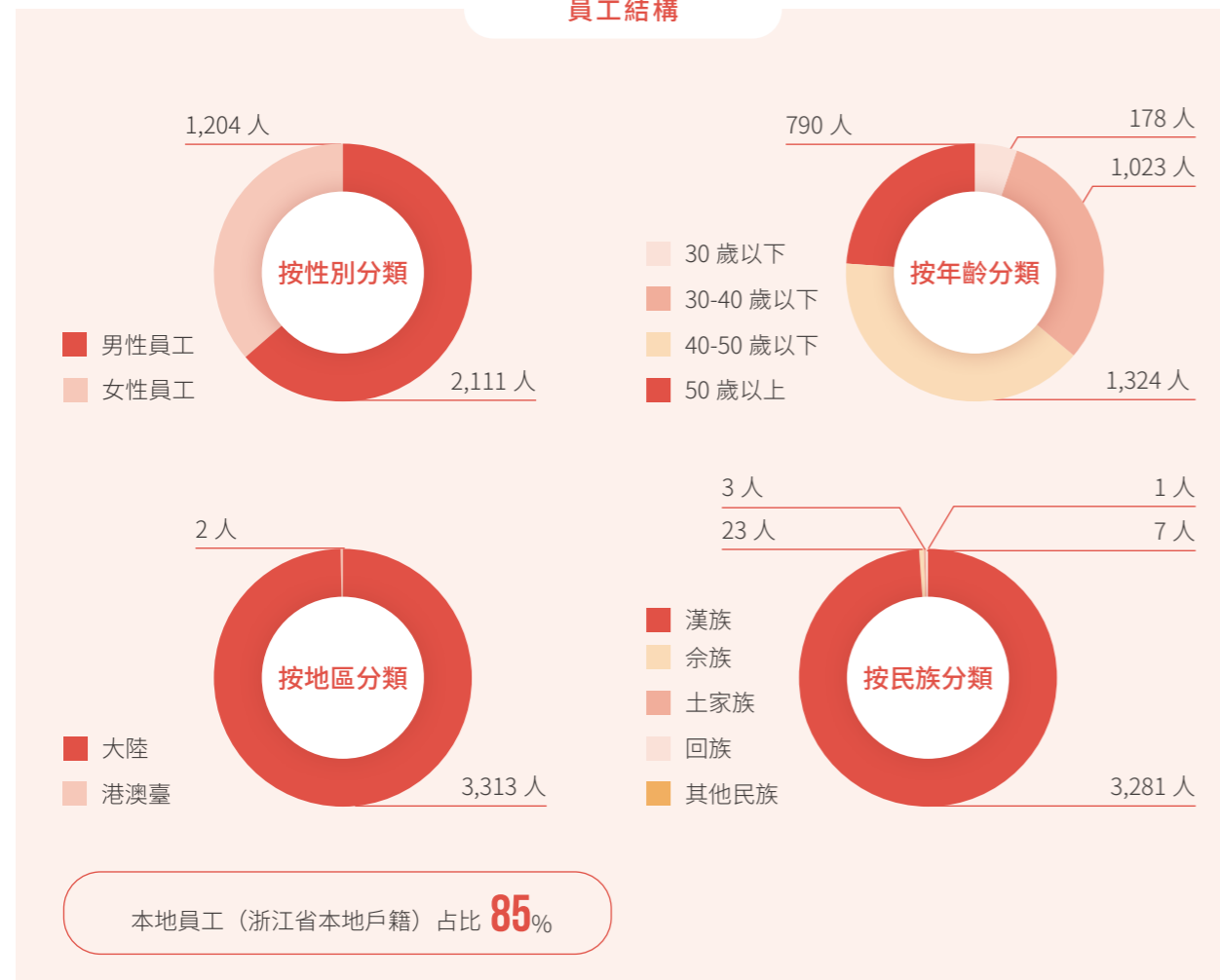
公司恪守人權保障原則，健全薪酬福利體系，暢通員工溝通渠道，全面維護員工合法權益，夯實企業可持續發展的人本根基。

合法僱傭

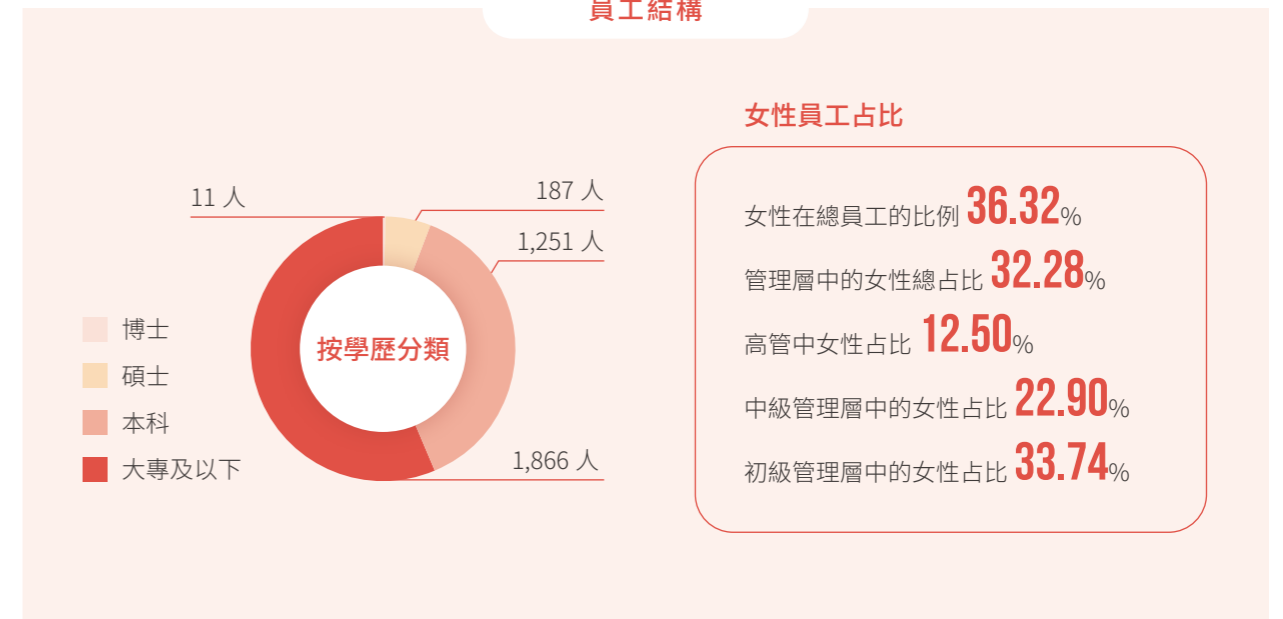
公司嚴格遵守《中華人民共和國勞動法》《中華人民共和國勞動合同法》等國家法律法規，全方位保障員工合法權益，持續完善《公司員工管理辦法》《薪酬管理辦法》《員工招聘管理辦法》等規章制度。截至報告期末，全職員工數量 3,315 人，兼職員工數量 1,280 人。

公司堅持平等僱傭原則，利用數字化招聘平臺，開展校招、社招、內部競聘等多渠道招聘方式，為不同性別、年齡、民族、宗教信仰和文化背景的員工提供平等就業機會。公司堅決杜絕僱傭童工和強迫勞動，並不定期檢查用工合規情況。報告期內，公司未出現違反勞動法等相關情形，全年零勞動仲裁，勞動合同簽訂率 100%。

員工結構



員工結構



公司制定《反歧視反騷擾及人權政策聲明》，明確公司在尊重和保障人權方面的立場與承諾，致力於營造健康、安全、積極，並具有多元化及包容性的工作環境，保障所有員工在互相尊重、平等、安全的環境中工作，加強公司對員工及利益相關方的人權保護以及監測其人權政策的有效性，杜絕侵犯人權的行為，切實維護和促進人權，推動可持續發展。

▲ 人力資源申訴機制

公司認真對待所有非正式和正式的涉及歧視、騷擾或其他違反本政策的舉報與申訴，並採取必要補救措施。公司支援以書面形式、面談等多種方式向人力資源部門或主管部門申訴，並會根據實際問題協調部門聯合調查與處理，同時第一時間與相關人員同步處理結果。當歧視與騷擾行為認定時，公司將嚴格按照相關制度要求，根據不同情況採取警告及其他處分，嚴重時開除並移交相關司法機關處理。

薪酬與福利保障

公司為員工提供富有競爭力工作條件和薪酬福利待遇，面向全體員工定期進行年度績效評估與反饋機制，並提供投資專項激勵與總經理獎勵金相結合的長期績效激勵計劃，激勵發放週期為每年一次，確保員工能夠獲得與付出相匹配且具有激勵性的合理回報。

公司制定《員工管理辦法》《薪酬管理辦法》，為全體在職員工提供五險一金、企業年金、商業保險、員工健康體檢、療休養、節假日禮品等非薪酬福利，提供年休假、補休假、婚假、喪假、護理假、育兒假、陪護父母假、產假、妊娠假、哺乳假、病假、事假、工傷假等法定假期。此外，公司遵循國家關於職工工作時間的規定，根據業務需求設置彈性打卡，按時、足額繳納各項社會保險，不斷完善福利保障體系。報告期內，公司員工社會保險覆蓋率 100%。

員工溝通

公司建立民主管理機制，暢通員工參與渠道，鼓勵建言獻策。通過座談會、民主測評、問卷調查、實地走訪等形式聽取意見。公司建立規範的保密申訴上報流程，員工可通過填寫《員工申訴表》表達訴求，公司承諾三個工作日內給予答覆。

員工滿意度調查

公司面向公司基層單位員工，每年定期開展員工滿意度調查。



員工調研專項行動

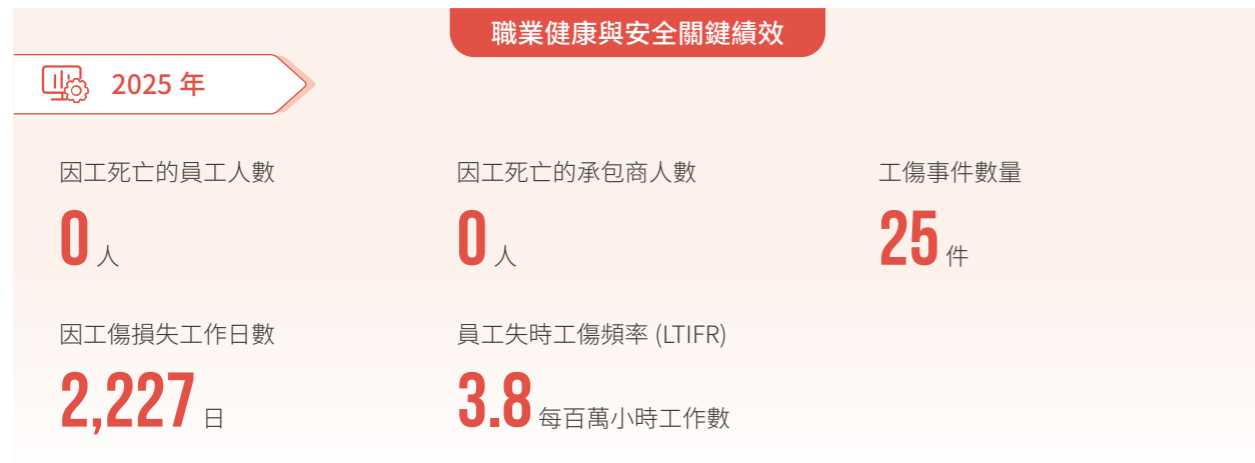
2025 年，公司以問題導向和基層需求為牽引，通過“基層調研解題”專項行動及全覆蓋問卷調研，深入 40 個收費中心（綜合）所，系統推動解決 100 余項一線關切問題。同步實施“重複低效台賬清理”專項，將原 224 項台賬精簡整合至 176 項，取消 16 項，107 項實現線上填報，切實減輕基層負擔。

健康與安全

公司持續完善職業健康與安全管理制度體系，制定《職業健康管理辦法》《安全培訓管理辦法》《勞動保護用品管理辦法》，設立職業健康與安全目標和零死亡目標，將健康安全要求與規範覆蓋全體員工並延伸至供應鏈管理，由董事會全面監督職業健康與安全相關工作。

公司將職業健康與安全戰略與業務發展深度融合，有序推進“1+4+X”安全監管體系建設，通過風險管控、培訓賦能、應急演練等多維舉措，構建全流程風險防控體系，實現從被動響應到主動預防的根本性轉變，持續提升安全管理效能。公司通過內外雙重監督機制嚴格執行安全標準，建立突發事件風險評估體系，按照紅橙黃藍四色等級評估風險，制定響應管控措施。

公司緊扣生產運營各環節風險點，構建全鏈條、立體化職業健康防護體系，以精準化舉措築牢員工身心健康防線，切實保障員工職業健康權益。報告期內，員工體檢覆蓋率 100%。



職業健康與安全管理措施

- 提供體檢費、保育費、工作餐補助、工作服裝及其他費用等福利費，通過提供員工體檢、補充醫療等形式為職工提供醫療保障服務。
- 建設安全實訓館，通過模擬多種作業場景開展安全操作和應急處置培訓，不斷提升員工安全意識和應急處置能力。
- 開展職業病防治周活動，為員工購置意外保險，保障員工生命安全與身心健康。
- 在辦公區域配備必要急救設備，放置綠植，優化辦公環境。

公司持續搭建完善職業健康安全培訓體系，深耕安全文化建設，凝聚全員職業健康安全共識，築牢思想防線。

職業健康與安全培訓體系



●● 人力資本發展

公司暢通職業發展通道，健全分層分類培訓體系，系統賦能員工成長，激發人才內生動力，構建支持員工成長與發展的良好環境，為公司的可持續發展奠定堅實的人才基礎。

人才梯隊發展戰略

▲ 人力資本發展戰略

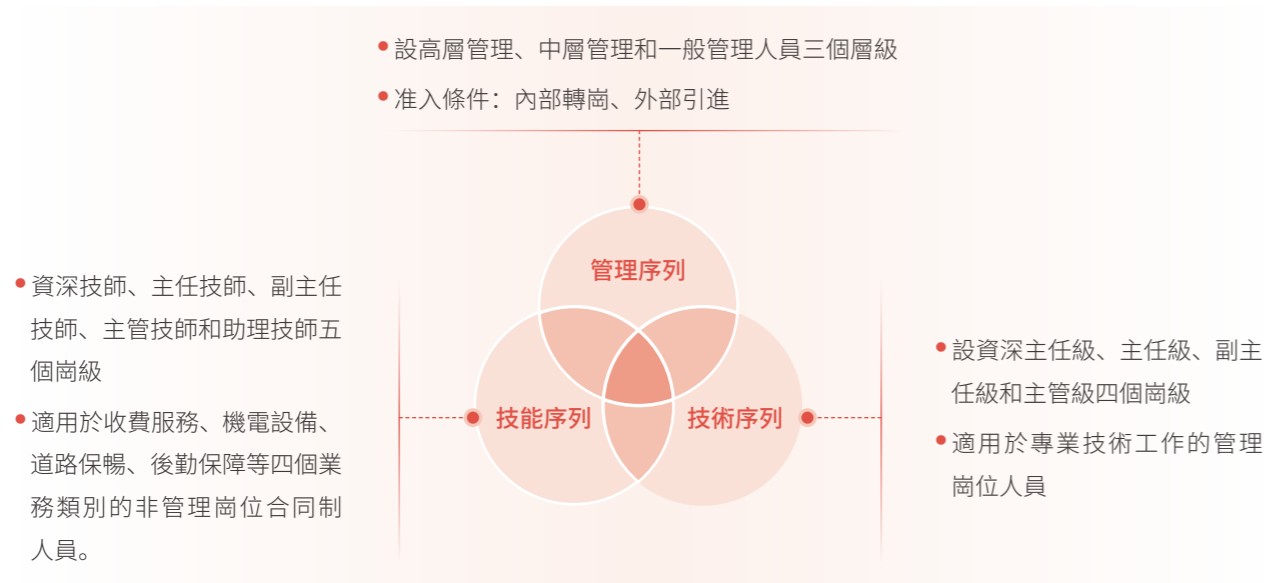
我們緊扣企業數字化轉型與智慧高速運營的戰略方向，系統構建人力資本開發體系，確保人才供給與業務發展同頻共振。

<p>戰略性人才規劃及專項培訓</p> <p>精准匹配業務需求，針對研發、生產、管理等核心崗位開展數字化技能專項培訓，涵蓋公文寫作、數據分析及智慧設備操作；組織赴優秀企業進行前沿技術研學，拓寬智慧化運營思路。</p>	<p>管理人才儲備計劃與動態培養評估機制</p> <p>運用科學評估工具對 40 餘名年輕後備幹部開展潛才測評，結合個人職業畫像明晰管理優勢與發展潛力。</p>
---	---

▲ 人才晉升渠道

公司堅持“人事相宜、人崗適配”原則，修訂完善《員工職業發展通道管理辦法》《中層管理人員選拔任用實施辦法》，建立“管理 + 技術 + 技能”發展序列，明確各序列各層級對應關係、晉升資格條件，每年常態化開展晉升選拔工作。持續完善晉升體系，優化幹部隊伍結構，增加複評淘汰機制，激發員工發展動力。2025 年，員工總流失率 1.75%，員工自願離職率 1.60%。

三軌制晉升通道：三個序列可互相轉換和序列內職級晉升



技能與知識發展培訓

公司堅持“以人為本，按需培訓”的人才發展培訓理念，基於不同層級員工需求打造多層次系統化的培訓課程，包括員工技能與知識提升、畢業生實習計劃及特殊技術人員專項培養。通過內外部相結合的培訓形式，滿足不同崗位和層次員工的學習需求，不斷提升員工的綜合素質和能力水準，為企業的發展提供堅實的人才保障。



培訓管理體系

需求分析	由人力資源部統籌分析年度部署、部門建議等實際需求。
培訓規劃	制定年度計劃，結合需求和集團培訓要求，明確方向與重點。
課程設計	與教育機構合作，為員工開發或提供聯合培訓項目，開發或選用符合企業需求的培訓課程，涵蓋專業技能、安全合規、企業文化等多個方面。
師資管理	建立內部講師團隊，定期邀請外部專家授課，並實施講師評價優化教學質量，確保培訓內容的專業性和前沿性。
培訓實施	採用如集中授課、線上學習、座談式、導師制度等靈活多樣的培訓方式，確保培訓的有效實施。
效果評估	通過測試等方式，評估培訓效果，收集反饋意見。
台賬管理	建立貫穿各環節完整的培訓台賬，記錄各環節數據。

培訓形式

內部課程

包括項目類和業務類，主要有黨建引領、經營轉型、數智轉型、業務提升、業務主責、專業提升等方面的培訓項目及課程，開展形式採用線下授課、講座與線上“智鼎課堂”平臺內部講師上傳課件相結合的方式。



外部課程

包括相關業務能力提升及業務指導類課程，採用外部老師授課，並引入網絡課程線上學習等形式，線上線下相結合。

同時，為引導和鼓勵廣大員工立足崗位、定向自學、成長成才，公司制定《員工在崗成長成才獎勵辦法》，通過學費報銷、技術職稱獎勵、技能證書費用補貼及緊缺資格專項獎勵等政策，為員工提供學位或職業認證支持，激勵全體員工自我提升與職業發展。



畢業生實習計劃

公司立足業務佈局，面向高校在讀學生開放匹配業務的實習崗位，建立“帶教老師指導 + 實習補貼”保障機制，精準培育高潛人才。針對已簽訂三方協議的應屆畢業生，鼓勵提前到崗實習，助力校園與職場平穩銜接。通過系統化實習培養，既為青年提供實踐平臺，也為公司儲備優質人才。



與教育機構合作的員工培訓項目

公司聯動浙江省安全生產網絡學院，開展 2025 年度安全生產管理人員持證培訓，採用“線上專欄學習 + 線下實踐基地授課”模式，34 名管理骨幹參訓，考核合格由浙江省应急管理宣傳教育中心頒證。培訓緊扣高速運營特性定制課程，政企校協同構建專業化安全人才培育體系，夯實行業安全生產管理人才根基。

公司積極參與浙江省公路與運輸管理中心主辦、浙江公路技師學院承辦的 2025 年國省道路面養護工程師培訓班，選派 2 名骨幹參訓。培訓圍繞公路養護管理、橋隧監測評價、養護工程招標等核心內容開展，通過專業系統的課程學習，提升公司養護專業人員業務能力，夯實公路養護專業人才基礎，助力公路養護行業高質量發展。



技能與知識發展培訓

為深入貫徹落實“三支隊伍”建設要求，公司實施領導力發展計劃，舉辦年輕後備幹部培訓班，聚焦政治素養、溝通協作、經營管理與數智創新能力提升。項目通過思政教育、管理思維訓練、數位化轉型對標及“千萬工程”方法論導入，系統強化年輕幹部的戰略前瞻力、專業硬實力與攻堅執行力。培訓引導學員樹立正確價值導向，掌握破解難題的思維工具，同時有效夯實公司高素質管理人才儲備基礎。



年輕後備幹部培訓班



內訓師培訓計劃

公司組織開展內訓師賦能培訓班，系統提升高速公路企業內部培訓師的課程開發、教學設計與授課實施能力。培訓聚焦教學方法論與實踐經驗融合，參訓學員掌握標準化課程設計流程與互動引導技巧，產出 20 餘份結構化課程模板，形成可複用、可推廣的企業知識資產。返崗後，學員開展內部轉訓 30 餘場，覆蓋員工 500 餘人，有效促進理論知識與創新成果的普及應用。項目有力支撐企業人才梯隊建設與組織能力躍升，為企業長遠發展提供堅實的人力資源儲備。



內訓師賦能培訓班現場

員工福祉

公司倡導員工工作與生活協調平衡，通過打造“職工之家”，建設職工書屋、媽咪小屋等設施，為員工提供便利；常態化組織書畫、球類等俱樂部活動，舉辦職工文化藝術節，組織職工療養，引導員工舒緩工作壓力。每年組織開展對一線員工慰問活動，制定《員工關愛幫扶基金管理辦法》，針對有特殊需求的困難員工進行幫扶救助。報告期內，為 9 名困難員工申請公司級補助，為 8 名困難員工申請集團及上級單位補助。



寧海收費中心所女性員工活動



職工文化陣地之健康小屋

助推社區發展

● 社區關係

公司高度重視與沿線社區的和諧關係，主動瞭解當地社區的期望和需求，帶動當地社區的發展。在工程啟動前，開展全面的社區影響評估，識別並最小化潛在干擾，並通過路網規劃、創新設計等多樣化舉措，減少基礎設施建設對環境和居民生活的影響與干擾，通過多渠道聽取居民意見及時反饋。公司優先考慮本地化僱傭，並通過完善基礎設施、提供便利服務等方式帶動沿線地區經濟社會發展。

● 鄉村振興

公司深入實施“山區 26 縣”共同富裕行動，扎實推進“消薄”結對幫扶工作，聚焦鄉村產業培育、基礎設施改善和民生保障提升等關鍵領域，持續注入資源與動能，切實增強結對地區內生發展能力。通過精準施策、長效協作，公司以實際行動傳遞溫暖，助力鄉村振興與區域協調發展，攜手村民穩步邁向共同富裕之路。

2025 年

採購“山區 26 縣”共富農產品

180 萬元

採購結對村雲和縣緊水灘鎮渡蛟源村消薄農產品

60 萬元

社區支持項目

為助力鄉村振興、促進農戶增收，黃山中心所“徽姑娘”志願服務隊赴歙縣瞻淇村開展“金菊共富”精準幫扶行動。項目創新採用“認領種植+多元銷售”模式，組織志願者協助困難農戶完成千余株菊苗標準化種植，並依託高速公路路網資源，在 5 個收費站設立展銷點，同步推進線上平臺銷售與員工福利採購，構建“田間直供”產銷體系。同時，通過設立生態種植標識、建立長期幫扶機制，保障菊花品質與銷路穩定。該行動有效緩解農戶生產銷售難題，探索出一條“黨建+助農+經營”融合發展的鄉村振興新路徑。



志願者攜手農戶共勞作

● 公益慈善

公司積極履行企業社會責任，深度參與公益事業，聚焦溫暖司乘服務、健康諮詢支援等重點領域，系統化開展形式多樣、務實有效的公益活動與志願服務，以實際行動傳遞社會溫情、彰顯國企擔當，持續為促進社會和諧與民生福祉貢獻企業力量。

2025 年

向浙江省體育基金會捐贈

200 萬元

公益捐贈總金額

530 萬元

志願服務總時長

1,327 小時

公益活動項目數

255 個

參與公益志願者員工

3,041 人次

十五載公益堅守，傳遞暖心服務力量

2025 年，公司寧波所持續堅守公益初心 15 年，累計開展貧困助學、社區助老等志願服務 60 餘場。團隊創新公益模式，化身“助農主播”，推動 50 余家本地農戶入駐“智在行”平臺，助力銷售農產品超 3,800 斤；持續打造“情暖征途”品牌，年均服務司乘約 16 萬人次；創新推出“四季小灶”“健康驛站”兩項特色免費服務，累計提供免費餐食 500 余份、健康體檢 80 人次。

暖心服務守護夜行司乘

為深入落實貨車司機群體關愛行動，公司臨安中心所啟動“深夜食堂·暖心暖胃”公益項目，為夜間途經的貨車司機提供熱食、暖飲及休憩服務。活動已連續開展 5 期，員工親手製作生煎包、肉餅、饅頭等特色餐點，並聯合家屬參與備餐，確保食品安全與家常溫度。項目獲司機廣泛好評，多份暖心場景被自發傳播打卡。該舉措不僅提升高速公路服務溫度，更彰顯交通企業助力行業人文關懷體系建設的積極作為。

高溫送清涼，服務顯關懷

面對持續 40°C 以上高溫天氣，2025 年 8 月，公司臨安中心所組織開展“夏日清涼傘”專項志願服務。聚焦貨車司機等戶外勞動者群體，準備冰鎮綠豆湯、新鮮水果等防暑物資，在收費站外廣場設立臨時服務點，為停靠車輛提供解暑補給與安全提醒，有效緩解司乘人員高溫作業疲勞，將文明服務融入高溫保障。

展望未來

面向未來，滬杭甬將繼續秉持“讓出行更美好”的使命，以可持續發展理念引領企業戰略與日常運營。我們將持續深化數字化改革，推動智慧路網建設；全面推進綠色低碳轉型，助力行業雙碳目標；不斷延伸服務溫度，守護公眾平安暢行。我們將持續致力於打造更安全、更高效、更可持續的交通基礎設施，與各方攜手，共赴美好出行未來。

績效表

● 治理

指標名稱	單位	2023 年度	2024 年度	2025 年度
公司治理				
董事會會議次數	次	14	11	13
專門委員會會議次數	次	7	9	7
股東會次數	次	9	3	3
審議議案數量	項	91	86	42
信息安全				
網絡安全事件數量	次	0	0	0
網絡安全影響的客戶、顧客、員工總數	人	0	0	0
創新發展				
獲得專利授權數量	件	29	32	34
反貪污與賄賂				
貪污訴訟案件的數目	件	0	0	0
反貪污賄賂培訓次數	次	3	3	2

● 社會

指標名稱	單位	2023 年度	2024 年度	2025 年度
供應鏈管理				
供應商總數	家	1,106	1,080	958
按地區劃分的供應商數目 - 大陸	家	1,105	1,080	957
按地區劃分的供應商數目 - 港澳臺	家	1	0	1
一級供應商總數 ¹	家	139	183	102
重要的一級供應商總數	家	11	16	19
一級重要供應商的支出占比	%	12.34	56.30	77.03
非重要一級供應商總數	家	128	167	83
重要供應商總數 ²	家	11	16	19
通過桌面評估 / 現場評估的供應商總數	家	-	1080	958
重要供應商被評估的比例	%	-	100	100
保障服務質量				
客戶滿意度	%	98.20	98.39	98.71

¹ 直采的供應商

² 自本報告期起，“重要供應商數量”的統計口徑有更新。往年歷史數據已按新口徑進行追溯調整，以確保同比分析的有效性

指標名稱	單位	2023 年度	2024 年度	2025 年度
客戶投訴解決率	%	100	100	100
一小時疏通率	%	95.87	96.74	95.68
路網清排障 20 分鐘到達率	%	99.17	99.66	99.66
路網清排障 30 分鐘到達率	%	99.33	99.67	99.63
路網清排障平均疏通時間	分鐘	33.08	30.21	28.10
高速公路排障救援點數量	個	117	121	114
年度清排障數量	次	120,964	130,882	129,208
員工僱傭				
勞動合同簽訂率	%	100	100	100
社會保險覆蓋率	%	100	100	100
全職員工數量	人	3,428	3,245	3,315
兼職員工數量	人	1,461	1,307	1,280
男性員工數量 - 全職	人	2,159	2,040	2,111
女性員工數量 - 全職	人	1,269	1,205	1,204
30 歲以下員工人數	人	-	226	178
30-40 歲以下員工人數	人	-	1,033	1,023
40-50 歲以下員工人數	人	-	1,314	1,324
50 歲以上員工人數	人	-	672	790
大陸員工人數	人	-	3,243	3,313
港澳臺員工人數	人	-	2	2
其他地區員工人數	人	-	0	0
漢族員工人數	人	-	3,209	3,281
佤族員工人數	人	-	25	23
土家族員工人數	人	-	4	3
回族員工人數	人	-	3	1
其他民族員工人數	人	-	4	7
其他國籍員工人數	人	-	0	0
博士員工人數	人	-	9	11
碩士員工人數	人	-	158	187
本科員工人數	人	-	1,095	1,251
大專及以下員工人數	人	-	1,983	1,866
女性在總員工的比例	%	-	37.13	36.32
管理層中的女性總占比	%	-	35.09	32.28
高管中女性占比	%	-	12.50	12.50
中級管理層中的女性占比	%	-	21.50	22.90
初級管理層中的女性占比	%	-	37.09	33.74
非管理層員工中的女性占比	%	-	37.96	38.18
幸福感高的員工百分比 ³	%	-	90.11	91.61

³ 該指標為公司“基層減負滿意度調查”中的一項

指標名稱	單位	2023 年度	2024 年度	2025 年度
員工滿意度	%	-	88.72	91.62
員工流失率				
員工總流失率	%	-	2.99	1.75
員工自願離職率	%	-	2.99	1.60
初級員工流失率	%	-	3.91	2.22
中級員工流失率	%	-	1.87	3.05
高級員工流失率	%	-	25.00	0
男性員工流失率	%	-	2.60	1.52
女性員工流失率	%	-	3.65	2.16
30 歲以下員工流失率	%	-	1.77	4.49
30-40 歲員工流失率	%	-	0.97	0.59
40-50 歲員工流失率	%	-	1.22	0.83
50 歲以上員工流失率	%	-	10.12	4.18
職業健康與安全				
因工死亡的員工人數 ⁴	人	1	2	0
因工死亡的承攬商人數	人	0	0	0
工傷事件次數 ⁵	次	42	27	25
因工死亡人數比率 ⁶	%	0.03	0.06	0.00
因工傷損失工作日數	日	3,766.00	2,854.57	2,227.00
員工失時工傷頻率 (LTIFR)	/	0.61	0.42	3.80
供應商失時工傷頻率 (LTIFR)	/	0	0	0
員工培訓				
員工培訓總投入	萬元	761.90	717.90	486.03
培訓參與人次	人	10,069	15,878	16,612
員工培訓 / 員工發展計劃的覆蓋率	%	100	100	100
全職員工平均培訓小時數	小時	8.70	34.20	40.00
一般及技術員工平均培訓時長	小時	36.00	25.00	36.00
初級員工平均培訓時長	小時	46.00	33.00	35.00
中級員工平均培訓時長	小時	56.00	59.00	60.00
高級員工平均培訓時長	小時	56.00	56.00	72.00
全職員工培訓和發展的平均金額	元	2,222.58	2,212.33	1466.15
社會公益				
志願服務總時長	小時	40,357.00	48,955.00	40,200.00
公益活動項目數	個	59	62	255
參與公益志願者員工人數	人	1,023	1,112	3,041

⁴ 解釋說明：2023 年度一名合同制駕駛員在開班車接送收費員下班途中突發心梗，經搶救無效後不幸去世；2024 年度一名合同制施救人員在處理交通事故過程中不幸遇難，另一名合同制施救人員在救援現場突發頭暈不適，經搶救無效後不幸去世。事件發生後，公司積極承擔企業責任，全力配合醫療救治、工傷認定和善後工作，同時對員工家屬給予充分關心與支持。

⁵ 公司將持續關注員工工傷情況，優化公司管理，減少工傷發生次數。

⁶ 計算方式為因工傷亡的員工人數 / 全職員工總數 * 100

● 環境

指標名稱	單位	2023 年度	2024 年度	2025 年度
環境合規管理				
與環境污染相關的罰款 / 處罰金額	萬元	0	0	0
能源管理				
能源消耗量	噸標準煤	13,055.77	16,819.50	19,152.55
不可再生能源消耗總量	噸標準煤	2,406.00	2,989.60	2,965.52
可再生能源消耗總量	萬千瓦時	259.00	557.03	752.15
用電量	萬千瓦時	8,543.00	11,658.00	13,170.89
光伏電站裝機容量	兆瓦	8.70	8.70	16.30
光伏電站年發電量	萬千瓦時	283.70	491.20	1,192.00
廢棄物管理				
廢棄物總量	噸	235,372	177,951	159,672
焚燒且能量回收的廢棄物總量	噸	0	0	0
焚燒但未進行能量回收的廢棄物總量	噸	0	0	0
其他處理方法的固體廢棄物總量	噸	222,514	164,182	159,672
處理方法未知的廢棄物總量	噸	12,858	13,769	0
水資源管理⁷				
用水量	百萬立方米	0.57	0.70	0.49
取水量 (不含海水)	百萬立方米	0.57	0.70	0.49
氣候變化				
溫室氣體排放總量	噸二氧化碳當量	58,269.30	74,780.00	91,586.79
溫室氣體直接 (範圍一) 排放量	噸二氧化碳當量	9,549.80	11,470.96	9,160.36
溫室氣體間接 (範圍二) 排放量	噸二氧化碳當量	48,719.50	63,308.91	69,884.75
溫室氣體間接 (範圍三) 排放量	噸二氧化碳當量	/	/	12,541.68
NOX 排放量	千克	20,464.66	26,871.36	26,135.04
SOX 排放量	千克	31.44	88.86	39.46
PM 排放量	千克	1,422.79	1,862.96	1,832.57

⁷ 公司用水僅包含市政用水，不包含海水。除污水外無其他排水。

指標索引

● 聯交所指標索引

層面	指標內容	所在位置
A. 環境		
A1: 排放物	一般披露項 有關廢氣及溫室氣體排放、向水及土地的排汙、有害及無害廢棄物的產生等的： (a) 政策；及 (b) 遵守對發行人有重大影響的相關法律及規例的資料。	P33-40
	A1.1 排放物種類及相關排放數據。	P33-40
	A1.3 所產生有害廢棄物總量（以噸計算）及（如適用）密度（如以每產量單位，每項設施計算）。	P33; P61
	A1.4 所產生無害廢棄物總量（以噸計算）及（如適用）密度（如以每產量單位，每項設施計算）。	P33; P61
	A1.5 描述所訂立的排放量目標及為達到這些目標所採取的步驟。	P33-40
	A1.6 描述處理有害及無害廢棄物的方法，及描述所訂立的減廢目標及為達到這些目標所採取的步驟。	P33-34
A2: 資源使用	一般披露項 有效使用資源（包括能源，水及其他原材料）的政策。	P31; P35
	A2.1 按類型劃分的直接及／或間接能源（如電，氣或油）總耗量（以千個千瓦時計算）及密度（如以每產量單位，每項設施計算）。	P31; P61
	A2.2 總耗水量及密度（如以每產量單位，每項設施計算）。	P35; P61
	A2.3 描述描述所訂立的能源使用效益目標及為達到這些目標所採取的步驟。	P31-33
	A2.4 描述求取適用水源上可有任何問題，以及所訂立的用水效益目標及為達到這些目標所採取的步驟。	P35
A2.5 製成品所用包裝材料的總量（以噸計算）及（如適用）每生產單位佔量。	產品為服務，不適用	
A3: 環境及天然資源	一般披露項 減低發行人對環境及天然資源造成重大影響的政策。	P31-36
	A3.1 描述業務活動對環境及天然資源的重大影響及已採取管理有關影響的行動。	P31-44
B. 社會		
B1: 僱傭	一般披露項 有關薪酬及解僱，招聘及晉升，工作時數，假期，平等機會，多元化，反歧視以及其他待遇及福利的： (a) 政策；及 (b) 遵守對發行人有重大影響的相關法律及規例的資料。	P47-54
	B1.1 按性別，僱傭類型（全職或兼職）、年齡組別及地區劃分的僱員總數	P59
	B1.2 按性別，年齡組別及地區劃分的僱員流失比率。	P60
B2: 健康與安全	一般披露項 有關提供安全工作環境及保障僱員避免職業性危害的： (a) 政策；及 (b) 遵守對發行人有重大影響的相關法律及規例的資料。	P49
	B2.1 過去三年（包括彙報年度）每年因工亡故的人數及比率。	P60
	B2.2 因工傷損失工作日數。	P49; P60
B2.3 描述所採納的職業健康與安全措施，以及相關執行及監察方法。	P49-50	

層面	指標內容	所在位置
B3: 發展與培訓	一般披露項 有關提升雇員履行工作職責的知識及技能的政策。描述培訓活動。	P51-54
	B3.1 按性別及雇員類別（如高級管理層，中級管理層等）劃分的受訓雇員百分比。	P60
	B3.2 按性別及雇員類別劃分，每名雇員完成受訓的平均時數。	P52; P60
B4: 勞工準則	一般披露項 有關防止童工或強制勞工的： (a) 政策；及 (b) 遵守對發行人有重大影響的相關法律及規例的資料。	P47
	B4.1 描述檢討招聘慣例的措施以避免童工及強制勞工。	P47
	B4.2 描述在發現違規情況時消除有關情況所採取的步驟。	P47
B5: 供應鏈管理	一般披露項 管理供應鏈的環境及社會風險政策。	P27
	B5.1 按地區劃分的供應商數目。	P58
	B5.2 描述有關聘用供應商的慣例，向其執行有關慣例的供應商數目，以及有關慣例的執行及監察方法。	P27
	B5.3 描述有關識別供應鏈每個環節的環境及社會風險慣例，以及相關執行及監察方法。	P27
	B5.4 描述在揀選供應商時促使多用環保產品服務的慣例，以及相關執行及監察方法。	P27
B6: 產品責任	一般披露項 有關所提供產品和服務的健康與安全、廣告、標籤及私隱事宜以及補救方法的： (a) 政策；及 (b) 遵守對發行人有重大影響的相關法律及規例的資料。	P21-25
	B6.1 已售或已運送產品總數中因安全與健康理由而須回收的百分比。	產品為服務，不適用
	B6.2 接獲關於產品及服務的投訴數目以及應對方法。	P22-23; P59
	B6.3 描述與維護及保障知識產權有關的慣例。	P25
	B6.4 描述質量檢定過程及產品回收程序。	產品為服務，不適用
	B6.5 描述消費者資料保障及私隱政策，以及相關執行及監察方法。	P18
B7: 反貪污	一般披露項 有關防止賄賂，勒索，欺詐及洗黑錢的： (a) 政策；及 (b) 遵守對發行人有重大影響的相關法律及規例的資料。	P15
	B7.1 于彙報期內對發行人或其雇員提出並已審結的貪污訴訟案件的數目及訴訟結果。	P15; P58
	B7.2 描述防範措施及舉報程式，以及相關執行及監察方法。	P15-16
	B7.3 描述向董事及員工提供的反貪污培訓。	P15; P58
B8: 社區投資	一般披露項 有關以社區參與來瞭解營運所在社區需要和確保其業務活動會考慮社區利益的政策。	P55
	B8.1 專注貢獻範疇（如教育，環境事宜，勞工需求，健康，文化，體育）。	P56
	B8.2 在專注範疇所動用資源（如金錢或時間）。	P55-56; P60

GRI 索引表

標題	GRI 索引
關於本報告	2-2/2-3/2-14
董事長聲明	2-17/2-22
走進滬杭甬	
公司介紹	2-1/2-6
年度榮譽	—
亮點績效	201-1
ESG 治理	
ESG 治理架構	2-12/2-13
利益相關方溝通與實質性議題識別	2-16/2-29/3-1/3-2/3-3
治理築基 合規致遠	
堅守合規底線	2-9/2-11/2-15/2-25/2-26/205-1/205-2/205-3
全面風險管理	2-25
隱私及數據安全	418-1
智行服務 暢聯八方	
堅守高品質服務	416-1/416-2
升級智慧化交通	—
助力行業共建	2-8/308-1/308-2/414-1/414-2
綠脈永續 生態共榮	
強化資源管控	302-3/302-4/302-5/303-3/303-5/306-1/306-2/306-3/306-4/306-5
應對氣候變化	201-2/305-1/305-2/305-3/305-7
深植綠色基因	302-4
責任同行 共築和諧	
攜手員工成長	2-7/2-30/201-3/401-2/403-1/403-2/403-3/403-5/403-6/403-7/403-9/404-1/404-2/404-3/406-1
助推社區發展	413-1
展望未來	—
績效表	401-1/405-1
指標索引	—
驗證聲明	2-5
讀者意見回饋渠道	2-3

驗證聲明



独立鉴证声明

致：浙江沪杭甬高速公路股份有限公司各利益相关方

中国质量认证中心有限公司（以下简称“CQC”）受浙江沪杭甬高速公路股份有限公司（以下简称“沪杭甬”）委托，对《沪杭甬2025年环境、社会和治理（ESG）报告》（以下简称“ESG报告”）进行了独立的第三方鉴证工作。

沪杭甬负责收集、汇总、分析和披露报告中提到的信息和数据。CQC在与沪杭甬的协议中规定的范围内实施报告鉴证。

本声明基于对沪杭甬依据香港联合交易所《环境、社会及管治报告守则》及《气候信息披露指引》、全球可持续发展标准委员会《GRI 可持续发展报告标准》（GRI Standards）编制的ESG报告所开展的鉴证活动作出，沪杭甬对报告内信息、数据的真实性、完整性和准确性负责。

鉴证范围

《沪杭甬2025年环境、社会和治理（ESG）报告》中披露的ESG关键绩效数据与信息。

鉴证依据

AA1000鉴证标准v3，鉴证类型和深度为“类型二，中度鉴证”。

鉴证方法

本次鉴证所用方法包括但不限于：

- 报告审阅；
- 访谈；
- 文件、记录、证书、票据等资料查阅/佐证；
- 可信信息源验证；
- 对照披露依据验证；
- 重新计算/测算；
- 统计、计算/测算过程确认。

局限性声明

■ 本次鉴证在考虑定量和定性风险分析的基础上采用抽样方法开展，抽样范围仅限于报告中选用的数据和信息，未对沪杭甬的所有原始数据进行全面溯源或独立重新测算。

■ 本次鉴证仅对沪杭甬进行访谈和/或查阅相关文件，未涉及外部利益相关方。

■ 报告中经第三方审计/验证的数据和信息，本次鉴证过程中不做重复验证。

■ 报告中部分数据和信息不存在可以进行对比验证的数据/信息源。

本鉴证声明不包括：

■ 信息披露之外的活动。

■ 关于沪杭甬的立场、观点、目标、未来发展方向和承诺的陈述。

独立性和能力的声明

中国质量认证中心有限公司（CQC）为具备独立法律地位的第三方认证机构，具有开展可持续发展相关鉴证服务的专业资质与经验。CQC在本次鉴证过程中保持独立性、公正性，并具备开展ESG报告鉴证所需的技术能力和行业理解，符合AA1000鉴证标准v3对鉴证机构的要求。本次鉴证团队由具备丰富经验的AA1000认证可持续报告鉴证人员（PCSAP级别），CCAA（中国认证认可协会）注册质量、环境、职业健康安全、能源、合规、反贿赂等管理体系审核员及APSCA（专业社会责任审核员协会）注册社会责任审核员组成。

CQC确保在实施本报告的鉴证过程中与沪杭甬及其利益相关方没有任何利益冲突。本报告所有信息由沪杭甬提供。CQC及本次报告鉴证人员未参与到报告的编制过程。

鉴证结论

报告反映了沪杭甬2025年在ESG方面的开展情况和所取得的绩效，整体符合AA1000鉴证标准v3及AA1000AP四项原则的要求：

包容性：沪杭甬识别了公司的内部和外部利益相关方（包括股东/投资者、政府/监管机构、客户、员工、供应商/合作伙伴、社区公众），在报告编制过程中考虑了利益相关方的期望和需求。

实质性：沪杭甬基于实质性议题识别的分析流程，结合政策导向、行业趋势及内外部利益相关方调研，形成本年度ESG议题清单，确认议题的排序。

回应性：沪杭甬建立了治理架构、制度、管理体系和流程、利益相关方沟通机制，能够采取及时有效的行动回应对沪杭甬和利益相关方具有高度影响的实质性议题。

影响性：沪杭甬通过定量、定性以及二者结合的方式，披露了在ESG方面对自身以及利益相关方产生的主要影响，展现了公司对自身及利益相关方的高度责任感。

特定绩效信息：基于本次鉴证的过程和结果，我们未发现报告中的关键数据和信息在可靠性和质量方面存在不足之处。

建议

针对本次报告鉴证的具体意见已向沪杭甬管理层沟通并以文字形式提供，本部分不再表述。



CQC 授权人签名：

中国质量认证中心有限公司
2026年3月25日
中国·北京

讀者意見回饋渠道

我們十分重視利益相關方的意見，如有意見或建議，歡迎通過以下方式與我們取得聯繫。您的意見或建議將督促我們提升公司 ESG 表現，並說明我們進一步完善 ESG 信息披露。

聯繫方式：

公司網址： <https://www.zjec.com.cn/>

電話號碼： 86-571-87987700

傳真號碼： 86-571-87950329

電子郵件： zhenghui@zjec.com.cn

公司地址： 中國浙江省杭州市五星路 199 號明珠國際商務中心 2 號樓 5 樓