



2025 年度
环境、社会和公司治理(ESG)报告

目录

CONTENTS

关于本报告	01
走进凯中精密	02
关键绩效	71
指标索引	76
读者反馈	77

ESG 管理 01

可持续发展管理	06
利益相关方沟通	08
实质性议题分析	09
响应SDGs目标	11

创新和运营 03

产品和服务安全与质量	23
供应链安全	27
创新驱动	32
数智化发展	37
数据安全与客户隐私保护	38

治理 02

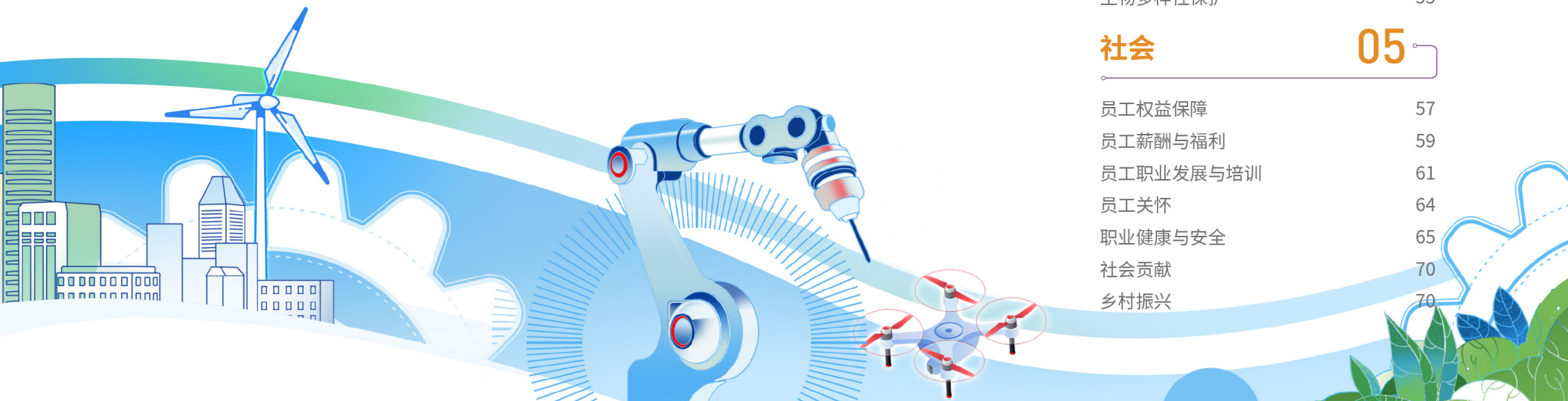
公司治理	13
合规经营与风险管理	16
反商业贿赂及反贪污	18
反不正当竞争	20

环境 04

EHS治理架构	42
环境合规管理	42
应对气候变化	44
能源使用与管理	49
水资源利用	50
污染物排放管理	52
废弃物处理	53
循环经济	55
生物多样性保护	55

社会 05

员工权益保障	57
员工薪酬与福利	59
员工职业发展与培训	61
员工关怀	64
职业健康与安全	65
社会贡献	70
乡村振兴	70



关于本报告

报告说明

本报告为深圳市凯中精密技术股份有限公司（以下简称“凯中精密”“公司”“我们”）发布的《2025 年度环境、社会和公司治理（ESG）报告》，向各利益相关方披露了公司在环境、社会和公司治理等责任领域的实践和绩效。

编写依据

本报告参照全球报告倡议组织（GRI）《可持续发展报告标准》、中国标准化研究院《社会责任报告编写指南》、深圳证券交易所《上市公司自律监管指引第 1 号——主板上市公司规范运作》《上市公司自律监管指引第 3 号——可持续发展报告编制》《上市公司自律监管指引第 17 号——可持续发展报告（试行）》，并对标联合国可持续发展目标（SDGs）。

报告范围

组织范围：深圳市凯中精密技术股份有限公司及下属分子公司。

时间范围：2025 年 1 月 1 日至 2025 年 12 月 31 日；为增强报告可比性及前瞻性，部分内容将追溯至以前年度或引用截至报告发布日的最新公开披露信息。

发布周期：本报告为年度报告。

数据来源

本报告所披露的信息来源于公司内部文件、2025 年度财务报告，以及实际运行的真实记录等。本报告的财务数据以人民币为单位，若与公司年度财务报告不一致之处，以年度财务报告为准。

报告获取方式

本报告提供简体中文和英文两个语言版本，若两种版本有差异之处，请以简体中文版为准。电子版报告可于公司官网（<http://www.kaizhong.com>）查阅下载，或可登录深圳证券交易所网站（<http://www.szse.cn>）及巨潮资讯网（<http://www.cninfo.com.cn>）查阅下载。

联系方式

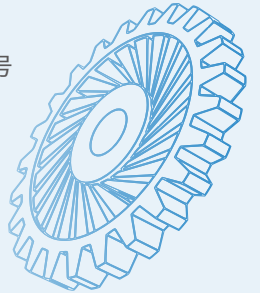
如对报告有建议，可通过以下方式与我们联系：

联系地址：中国广东省深圳市坪山区龙田街道规划四路 1 号

电话：0755-86264859

传真：0755-85242355

电子邮箱：ESG@kaizhong.com



走进凯中精密

关于本报告

走进凯中精密

ESG 管理

治理

创新和运营

环境

社会

关键绩效

指标索引

读者反馈

公司简介

深圳市凯中精密技术股份有限公司（简称“凯中精密”，股票代码：002823），是一家专注于核心精密零组件研发、设计、制造及销售的高新技术企业，致力于为客户提供核心精密零组件一体化解决方案。公司深耕新能源及智能驾驶、汽车电子、热管理、通信及消费电子等关键领域，专业定制开发各类高技术要求的连接器、换向器及其他精密零组件，产品广泛应用于新能源汽车和智能驾驶、航空航天、通信、消费电子、健康医疗、智能家居和办公、智能装备等领域。公司定位中高端市场，深度服务众多下游行业领先客户，拥有戴姆勒、丰田汽车、德国博世、日本电装、采埃孚、马勒、法雷奥、万宝至、大陆、博格华纳、埃贝赫等全球知名客户及国内新能源车、动力电池头部企业客户。

公司持续研发创新，拥有自主知识产权的精密冲压与折弯模具、塑胶成型模具、精密加工自动化生产线和自动化检测设备的研发、设计和制造能力，具有为全球客户提供高端零部件一体化解决方案的完整产业链。公司依靠先进的制造技术及一流的产品质量，持续创新，获得客户的广泛认可。

公司在中国深圳、广东、上海、长沙、香港、台湾地区以及德国、日本等地设有多个销售、研发中心和生产基地，实现本地化研发和生产运营，不断提升对核心客户的服务能力。



企业文化



凯中愿景

- 成为具有全球竞争力的卓越企业
- 创造美好工作与生活



凯中使命

- 持续为客户创造价值
- 投资者良好回报
- 员工成长价值实现
- 社会和谐共处发展



凯中价值观

- 诚信为本
- 客户至上
- 目标导向
- 共同成长



企业精神

- 慎思
- 敏行
- 创新
- 致胜

可持续发展绩效及荣誉

关于本报告

走进凯中精密

ESG 管理

治理

创新和运营

环境

社会

关键绩效

指标索引

读者反馈

经济绩效

营业收入 292,835.38 万元

归属于上市公司股东的净利润 23,359.85 万元

治理绩效

女性董事占比 44.44%

独立董事比例 33.33%

女性高管占比 20%

董事会成员出席率 100%

社会绩效

女性员工比例 34.11%

人均薪酬 20.12 万元

人均创收 81.28 万元

每百万营收困难员工帮扶人数 0.0041 人 / 百万元

安全生产投入占营业收入比例 0.15%

人均安全培训时长 2.65 小时

职业病发生率 0%

每百万营收因工伤损失工作日数 0.05 日 / 百万元

每亿营收因工死亡人数 0 人 / 亿元

工伤率（员工） 0.19%

百万工时伤害率（员工） 0.95 次 / 百万工时

环境绩效

环保总投入占百万营业收入比例 30%

每百万营收温室气体排放总量（范围 1 和范围 2）

31.64 吨二氧化碳当量 / 百万元

每百万营收能源消耗总量 4.12 吨标准煤 / 百万元

每百万营收产生的有害废弃物总量 0.12 吨 / 百万元

每百万营收产生的无害废弃物总量 0.84 吨 / 百万元

每百万营收废弃物回收利用总量 0.46 吨 / 百万元

创新与运营绩效

供应商本地化比例 77.44%

本地化采购比例 93.29%

研发投入占万元营业收入比重 2.81%

研发人员占员工总数比重 9.35%

持授权有效专利 271 件

每百万营收有效专利数 0.09 件 / 百万元



高新技术企业证书



广东省创新型企业



智能制造能力成熟度评估（三级）证书



2025年大湾区上市公司绿色治理 TOP20



国家级绿色工厂



中国专利优秀奖



劳动用工守法诚信企业



中国新能源汽车行业优秀供应商



深圳知名品牌荣誉证书



制造业单项冠军产品



电机产业杰出配套奖

研究与技术中心

- 机械工业微特电机换向器工程研究中心
- 广东省微特电机换向器工程技术研究中心
- 广东省工程技术研究中心
- 深圳市企业技术中心
- 河源市工程技术中心

院士专家工作站

- 广东省院士专家企业工作站

创新实践基地

- 博士后创新实践基地
- 应用示范基地、国家模具重点实验室产学研基地
- 北京机电研究所 - 微细成形技术实验基地
- 华中科技大学模具实验基地

01

ESG 管理

ESG 管理是凯中精密实现可持续高质量发展的战略基石。公司始终将可持续发展理念深植于经营管理与战略决策之中，以董事会为引领，构建了权责清晰、系统运作的可持续发展管理架构。通过明确的管理方针与制度流程，公司持续推进各层级 ESG 能力建设，并将实质性议题融入战略规划与业务运营的全价值链环节。依托常态化的内外部沟通与绩效评估，该体系致力于系统化管理相关议题，持续提升治理效能，为公司的长期稳健发展奠定坚实基础。

- 可持续发展管理
- 实质性议题分析
- 利益相关方沟通
- 响应 SDGs 目标



可持续发展管理

可持续发展管理方针

凯中精密董事会持续关注全球 ESG 发展趋势及宏观经济环境变化，将 ESG 管理融入企业战略，确保 ESG 发展管理方针与公司长期发展方向高度一致。在董事会的监督指导下，公司建立了 ESG 风险与机遇的常态化评估机制，将可持续发展融入战略决策与业务运营，推动企业长期价值的稳健提升。同时，公司通过将高管考核评价与关键 ESG 绩效挂钩，明确高管在 ESG 管理中的责任与义务，推动 ESG 目标的切实落地。

此外，公司通过持续的内外利益相关方沟通，结合公司战略规划、经营实际及各方反馈，系统化识别 ESG 领域的风险与机遇，并动态调整管理策略，确保 ESG 理念与实践始终与时代发展同步。

可持续发展管理体系

凯中精密制定了《ESG 管理制度》，建立了结构完整、权责清晰的四级 ESG 治理架构，确保相关工作获得系统领导、有效决策与全面执行。

ESG 治理架构

公司 ESG 治理架构

01 董事会



ESG 工作的领导和决策机构，负责决定公司 ESG 发展方向和目标，审议和批准公司的 ESG 治理架构及重要制度等重大事项，审议公司的 ESG 报告；

02 董事会战略委员会



ESG 工作的研究和指导机构，负责研究 ESG 战略规划和目标、ESG 管理体系建设等重大事项并提出建议，监督检查 ESG 工作实施情况，审阅并向董事会提交公司 ESG 相关报告；

03 董事会战略委员会 ESG 工作组



由公司高级管理人员、各相关职能部门及子公司相关负责人等组成，负责贯彻落实公司 ESG 发展战略与目标，组织和安排各执行单位实施 ESG 工作，了解利益相关方的诉求、意见和建议，分析实质性议题，执行 ESG 报告的信息采集、编制和披露工作，并总结 ESG 工作中的问题和成果，向董事会战略委员会反馈 ESG 工作情况及提出建议；

04 公司各部门、各子公司组成的 ESG 执行单位



承担职责范围内的主体责任，负责按照公司整体规划，落实 ESG 工作任务并定期汇报执行情况。

此外，公司建立了内控评价、信息沟通及外部专家支持机制，确保 ESG 管理持续完善，并与公司整体战略和经营决策深度融合。

ESG 培训

公司为各层级及不同职能人员提供多元化的 ESG 学习资源与系统培训，持续提升组织整体能力，以此推动 ESG 文化深化，构建可持续的长期竞争优势。

公司 ESG 知识培训体系

面向决策层

公司定期组织专项培训与研讨，内容聚焦于国内外 ESG 政策趋势、双重重要性议题及战略规划，旨在提升董事会及高级管理层在 ESG 领域的顶层设计与决策能力

面向管理层及核心骨干

公司开展定制化、事务性的 ESG 专项培训，内容涵盖 ESG 理念、管理体系、行业实践及绩效管理等重点领域，致力于强化核心团队的战略执行、风险识别与协同管理能力

面向全体员工

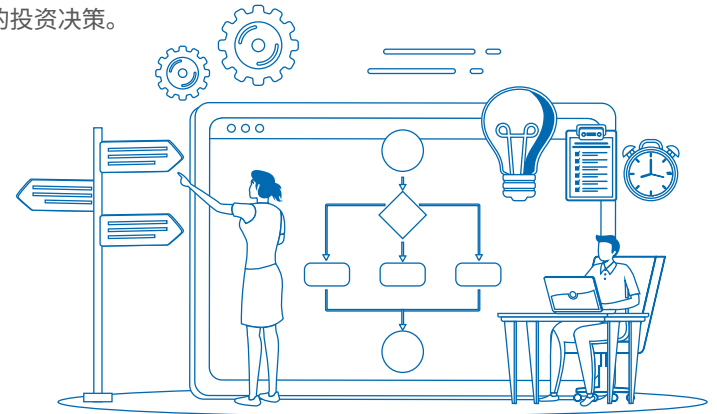
公司通过标准化课程、知识分享与内部传播等形式，普及 ESG 基础知识与环境、社会及治理核心议题，推动可持续发展理念融入日常工作与文化，形成全员参与的 ESG 学习氛围

案例：开展 ESG 专项培训，夯实合规管理与可持续发展基础

2025 年，凯中精密围绕企业可持续发展与合规管理需求，邀请外部 ESG 专家对公司管理层开展 ESG 专项培训。培训重点解读国内外 ESG 监管新规则、政策更新要点及行业执行标准，系统普及 ESG 核心知识、环境管控、社会责任、公司治理等基础内容。培训采用专题授课、要点梳理与实务讲解相结合的方式，帮助管理层及员工全面掌握 ESG 管理要求与最新监管规范，有效提升 ESG 认知水平与合规履职能力，推动 ESG 理念深度融入企业日常经营管理，为公司稳健推进 ESG 体系建设、实现可持续发展筑牢思想与能力根基。

将 ESG 管理纳入经营管理决策

公司将 ESG 管理融入战略和日常经营决策。在重大项目投资上，董事会及管理层将社会效益与 ESG 风险评估作为决策的关键依据。同时，公司要求投资团队在进行财务预测时，必须整合 ESG 要素，综合调整模型变量，以实现负责任且可持续的投资决策。



关于本报告

走进凯中精密

ESG 管理

可持续发展管理
利益相关方沟通
实质性议题分析
响应 SDGs 目标

治理

创新和运营

环境

社会

关键绩效

指标索引

读者反馈

利益相关方沟通

关于本报告

走进凯中精密

ESG 管理

可持续发展管理
利益相关方沟通
实质性议题分析
响应 SDGs 目标

治理

创新和运营

环境

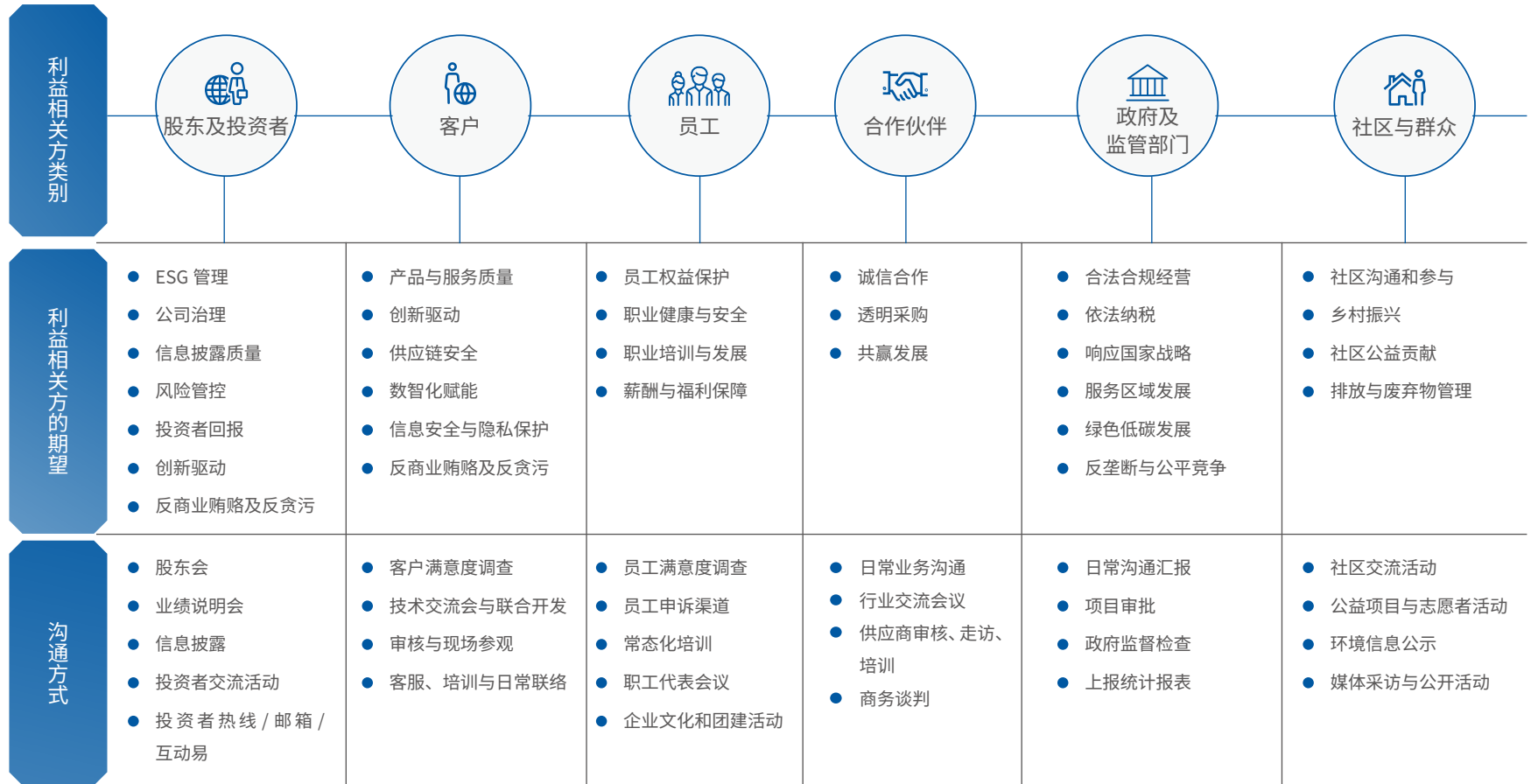
社会

关键绩效

指标索引

读者反馈

公司基于自身业务属性与价值链特征，系统识别出六类核心利益相关方群体。公司致力于通过多元化、常态化的沟通机制，持续倾听各方在 ESG 方面的期望与关切，并将相关反馈融入管理改进与战略制定中。为确保沟通的有效性，公司设立了 ESG 咨询邮箱与电话的反馈和申诉渠道，及时响应各方意见或申诉，并建立调查与补救程序，以持续提升 ESG 治理水平和可持续发展的公信力。



实质性议题分析

关于本报告

走进凯中精密

ESG 管理

可持续发展管理
利益相关方沟通
实质性议题分析
响应 SDGs 目标

治理

创新和运营

环境

社会

关键绩效

指标索引

读者反馈

实质性议题分析是凯中精密 ESG 管理的重要步骤，旨在系统识别与公司运营及发展最为相关的环境、社会及治理议题。公司参考国内外主流可持续发展标准，结合行业特征与业务实际，开展议题的“双重重要性”评估：一方面分析各议题在不同时期对公司财务表现的潜在影响，另一方面评估公司在这些议题上的表现对环境与社会产生的实际及潜在影响。此过程有助于公司精准聚焦资源、设定管理重点，并使 ESG 战略与利益相关方期望及长期价值创造紧密衔接。具体分析流程如下：

公司实质性议题分析流程



议题识别与同业对标

公司以深交所《指引》设置的 21 项基础议题为框架，系统结合自身业务特点、价值链影响及年度内外部环境变化进行议题扫描。通过深入对标行业优秀同行的披露实践及主流 ESG 评级关注点，公司识别并增加了若干行业关键及公司特定议题，将初始议题池扩展至 28 项，为全面评估奠定基础。



利益相关方
沟通与期望收集

公司通过股东会、供应商审核、员工调研、社区座谈等多元化渠道，系统收集了六类核心利益相关方对各项 ESG 议题的关切与反馈。此过程重点了解各方对议题影响的定性与初步判断，为后续的量化评估提供了直接依据。



双重重要性量化评估

影响重要性评估：邀请内外部利益相关方，从“影响严重程度”与“发生可能性”两个维度，评估公司运营对经济、环境及社会产生的实际与潜在影响。

财务重要性评估：组织外部股东及公司管理层，从“财务影响程度”与“发生可能性”两个维度，分别评估各议题在短期、中期及长期对公司财务表现的潜在影响。



议题审议与矩阵构建

公司综合双重重要性评估结果，依据既定阈值进行审议，最终确定需优先关注的实质性议题清单，并以“双重重要性矩阵”进行可视化呈现，清晰界定各议题的管理优先级，为战略聚焦与资源分配提供明确指引。

实质性议题列表



环境维度

- | | |
|-----------|-----------|
| 1 环境合规管理 | 5 污染物排放管理 |
| 2 应对气候变化 | 6 废弃物处理 |
| 3 能源使用与管理 | 7 循环经济 |
| 4 水资源利用 | 8 生物多样性保护 |



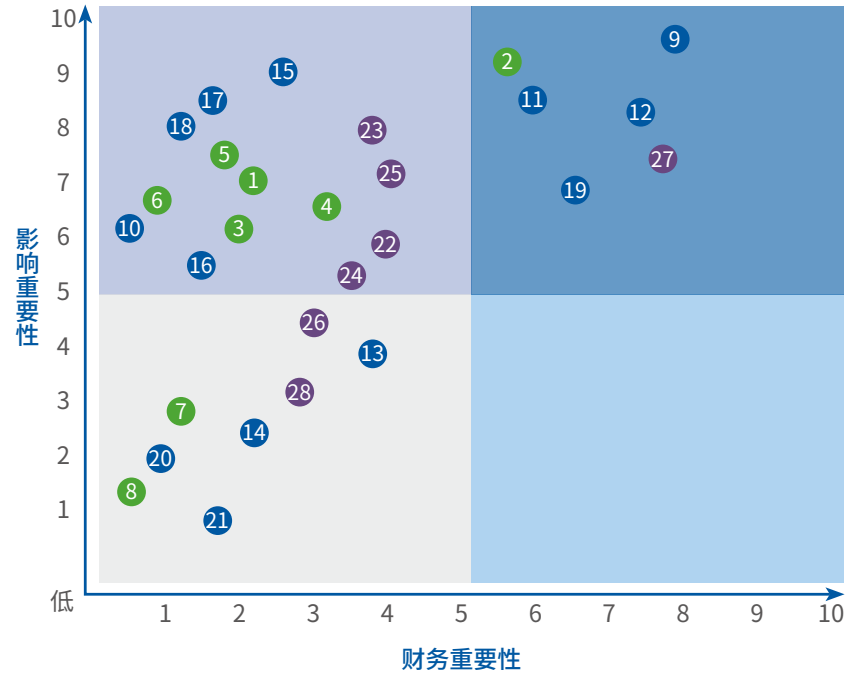
社会维度

- | | |
|----------------|--------------|
| 9 产品和服务安全与质量 | 16 员工雇佣 |
| 10 争议采购 | 17 员工权益保障 |
| 11 供应链安全 | 18 员工职业发展与培训 |
| 12 创新驱动 | 19 职业健康与安全 |
| 13 数智化发展 | 20 社会贡献 |
| 14 平等对待中小企业 | 21 乡村振兴 |
| 15 数据安全与客户隐私保护 | |



治理维度

- | | |
|--------------|--------------|
| 22 公司治理 | 26 利益相关方沟通 |
| 23 反商业贿赂及反贪污 | 27 合规经营与风险管理 |
| 24 尽职调查 | 28 反不正当竞争 |
| 25 ESG 管理 | |



- 同时具有财务重要性与影响重要性
- 具有财务重要性但不具有影响重要性
- 具有影响重要性但不具有财务重要性
- 既不具有财务重要性也不具有影响重要性



响应 SDGs 目标

关于本报告

走进凯中精密

ESG 管理

可持续发展管理
利益相关方沟通
实质性议题分析
响应 SDGs 目标

治理



公司治理

公司持续建设和优化 ESG 治理体系，推动董事会多元化与专业能力提升。同时，加强合规运营与内控建设，对贪污腐败零容忍，建立举报人保护机制。此外，公司积极进行透明的信息披露，开展常态化投资者交流，全方位保护信息安全与数据隐私，巩固稳健、诚信、负责任的发展根基。



创新和运营



创新和运营

公司坚持创新驱动发展，加大研发投入，推动技术进步与产品卓越。建立并完善全链条质量管理体系，落实产品检测与售后服务，开展质量文化建设。在客户与供应链层面，通过系统的客户关系管理、满意度调查及供应商环境与社会评估，将负责任实践延伸至价值链各环节。



环境



环境

公司将完善环境管理体系，持续投入环保资金，推广绿色包装与节能降耗技术改造。通过建设水资源循环利用系统、严格治理三废及设定碳强度目标，系统化管理资源与排放。以建设国家级绿色工厂为标杆，致力于全生命周期减少环境足迹，推动产业链绿色转型。



社会

关键绩效

指标索引

读者反馈



社会

公司致力于促进高质量就业，坚持平等雇佣，保障员工合法权益。通过提供有竞争力薪酬体系、完善培训与职业发展通道，建立职工代表大会与申诉机制，全面赋能员工成长、畅通沟通。同时，积极投身慈善公益与社区共建活动，回馈社会。





02 治理

凯中精密始终将规范治理作为可持续发展的核心基石，构建覆盖公司治理、合规经营与风险管理、反商业贿赂及反贪污、反不正当竞争的全维度治理体系。以法律法规与《公司章程》为遵循，优化治理架构、健全制度流程、强化风险管控，秉持“公平公正公开”与“零容忍”原则，筑牢合规经营底线，维护市场秩序与投资者权益，通过科学治理赋能公司稳健运营与长期价值创造。

- 公司治理
- 反商业贿赂及反贪污
- 合规经营与风险管理
- 反不正当竞争

本章所响应的 SDGs

16 和平、正义与
强大机构



公司治理

关于本报告

走进凯中精密

ESG 管理

治理

公司治理

合规经营与风险管理
反商业贿赂及反贪污
反不正当竞争

创新和运营

环境

社会

关键绩效

指标索引

读者反馈

公司治理是企业长期稳健发展的根本保障，凯中精密严格遵循《中华人民共和国公司法》《深圳证券交易所股票上市规则》等法律法规及《公司章程》要求，持续完善治理架构，明确权责边界与制衡机制，聚焦董事会有效性与多元化建设，强化投资者关系管理与股东回报机制，以规范运作、科学决策切实维护全体股东及公司的合法权益。

治理架构

公司搭建了“股东会—董事会—经营管理层”分层治理架构，形成权责明确、配合紧密、运行高效的制衡机制。



董事会

公司坚持以规范运作、科学决策为核心，通过健全的治理机制、多元的专业配置与持续的能力提升，充分保障董事会的有效性、专业性与多元化。



治理机制完善，保障决策有效性

职责清晰：

董事会下设战略、审计、提名、薪酬与考核四大专门委员会，均制定明确议事规则，为董事会决策提供专业支撑，形成“股东会授权—董事会决策—专门委员会支撑—经营管理层执行”的闭环运作机制。

制度更新：

公司依据监管新规修订《公司章程》《董事会议事规则》《董事会审计委员会实施细则》等核心制度，推动治理规则与法律法规同步更新。

效能评估：

股东会每年审议《董事会工作报告》，独立董事年度述职并自查独立性，董事会定期开展独立性评估，有效发挥独立监督与专业把关作用。



多元维度布局，丰富决策视角

性别多元：

董事会共 9 名成员，其中女性董事 4 名，占比 44.44%，充分体现性别平等与多元包容理念。

专业多元：

成员专业背景覆盖产业运营、前沿科技、法律合规、财务审计等多个领域，多元视角为公司创新发展、国际化布局等重大决策提供丰富智慧。

选任机制：

提名委员会通过规范的选任程序，在内部及人才市场广泛搜寻合适人选，保障董事会结构持续优化。



专业配置扎实，夯实决策专业性

专业能力：

董事会成员具备全方位专业知识与技能，各专门委员会在薪酬考核、提名聘任、审计监督等领域提供专业意见，助力董事会审慎决策。

常态化培训：

公司定期组织董事会专项培训，覆盖法律法规、监管案例、投资者诉求、同业战略对标等内容，持续提升董事合规敏感度与决策前瞻性。

关于本报告

走进凯中精密

ESG 管理

治理

公司治理

合规经营与风险管理
反商业贿赂及反贪污
反不正当竞争

创新和运营

环境

社会

关键绩效

指标索引

读者反馈

关键绩效

关于本报告

走进凯中精密

ESG 管理

治理

公司治理

合规经营与风险管理
反商业贿赂及反贪污
反不正当竞争

创新和运营

环境

社会

关键绩效

指标索引

读者反馈

9名	1名
董事会董事	职工代表董事
3名	33.33%
独立董事	独立董事占比
4名	44.44%
女性董事	女性董事占比

凯中精密董事会专门委员会独立董事占比



信息披露与投资者权益保护

公司严格遵循法律法规要求，健全信息披露与投资者关系管理制度，确保信息传递真实、准确、完整、及时，切实保护投资者特别是中小投资者的合法权益。

制度保障：制定《信息披露管理制度》《投资者关系管理制度》《重大信息内部报告制度》等，明确信息披露程序、责任主体及保密要求。

体系建设：建立“日常响应+深度互动+反向赋能”的投资者沟通体系，通过官网、投资者热线、咨询邮箱、深交所互动易平台等渠道，为投资者提供高质量服务。

交流互动 常态化组织各类投资者关系活动，认真倾听投资者意见与建议，将市场关切纳入公司战略规划与运营优化，推动投资者关系从“信息披露”向“价值共创”升级。

投资者回报

公司牢固树立股东回报意识，统筹兼顾股东短期与长期利益，构建科学、持续、稳定的股东回报机制，切实维护公众投资者合法权益。

机制保障：严格遵循《公司章程》及中国证监会相关监管要求，制定《未来三年（2026—2028年）股东回报规划》，提升利润分配政策的透明度与可操作性。

价值共享：通过稳健经营、高质量发展夯实现金分红基础，持续为股东创造长期价值。

关键绩效



公司荣获深圳证券交易所
2024-2025 年度信息披露
工作 A 级评级

关键绩效

2025 年

11,000 万元

公司全年累计现金分红

合规经营与风险管理

关于本报告

走进凯中精密

ESG 管理

治理

公司治理
合规经营与风险管理
反商业贿赂及反贪污
反不正当竞争

创新和运营

环境

社会

关键绩效

指标索引

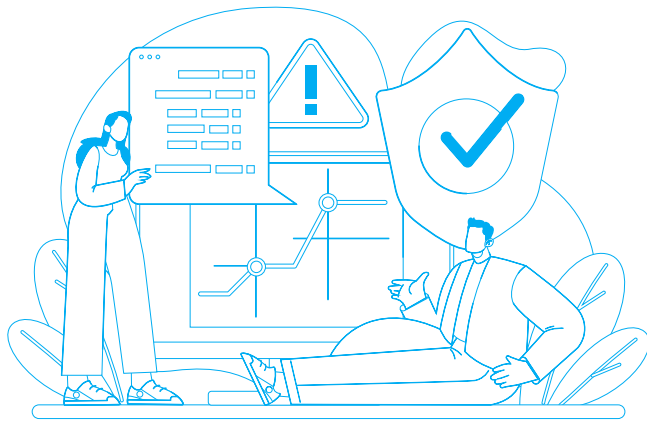
读者反馈

合规经营与风险管理是企业行稳致远的关键支撑，凯中精密构建了“制度为基、工具赋能、文化引领”的全流程管控体系，通过系统性风险识别与动态应对机制，护航战略目标稳健实现。

关键绩效

0 件

公司重大风险事件



治理

凯中精密设立风险管理委员会，统筹协调与监督风控工作。以《内部控制管理制度》《风险和机遇管理》《应急响应与准备》为核心构建制度体系，搭建“三道防线”协同治理架构，同时打造覆盖客户、供应链、法律事务、EHS（环境、健康、安全）等领域的风险指标监测平台，通过内部审计、内控评价与缺陷整改，确保内控体系有效运行，推动合规风控文化全员渗透。



第一道防线

业务部门

各产品线 / 事业部作为风险管理的责任主体，将内控融入日常运营，主动识别并应对业务风险。



第二道防线

管理层

风险管理委员会制定风控策略，平台部门提供专业支持，统筹内控文化建设与风险监控。



第三道防线

监督层

审计部独立评价前两道防线有效性并直接向董事会报告，董事会对风险管理承担最终监督责任。

战略

凯中精密将风险管理深度融入战略规划，聚焦战略落地过程中的关键风险与潜在机遇。针对不同风险类型，系统分析其对业务运营、财务表现的影响，制定针对性应对策略。通过动态跟踪风险变化、持续优化控制措施，实现风险防控与机遇把握的有机统一，为公司经营计划与投资方案的顺利推进提供坚实保障。

公司识别与“合规经营与风险管理”相关的风险及机遇如下：

风险类型	风险描述	财务影响	应对策略
政策与产业合规风险	下游行业政策与合规标准持续升级	运营成本增加	动态跟踪政策导向，将 ESG 理念融入经营决策
跨境经营合规风险	海外营收占比高，需适配多国法规	合规成本增加	建立跨境合规流程
内部控制执行固有风险	内控体系需随经营环境动态调整	潜在运营成本增加	定期开展内控评价，构建多层次内控管理体系

机遇类型	机遇描述	财务影响	应对策略
跨境合规赋能海外拓展	海外市场需求增长，合规体系提升竞争优势	提升海外营收，稳定跨境收益	与国际客户深度合作，合理布局海外研产供销基地
政策合规把握产业红利	公司所处先进制造与新能源领域获得国家政策支持	降低税务成本，提升经营效益	依规申请税收优惠政策，重点布局政策支持领域

合规风控举措

案例：构建常态化内控评价体系，筑牢合规经营与风险管理长效防线

2025 年，公司建立健全全周期、全覆盖的内控管理体系。通过专项审计与年度内控审计相结合的方式，系统排查内控风险；同时每年编制《内部控制评价报告》，持续优化管理流程与执行标准。系列举措有效强化了公司全链条合规能力，为企业可持续发展筑牢内控根基。

案例：开展合规风控培训，筑牢中高层合规风控根基与企业规范管理体系

2025 年 10 月至 11 月，公司对全体中高层管理人员开展风险控制矩阵建设与应用专项培训。培训聚焦业务流程风险识别与控制措施落地，有效强化了管理团队的风险防控意识，推动构建规范化、系统化的风险管控体系，为公司可持续经营筑牢合规管理基础。

关于本报告

走进凯中精密

ESG 管理

治理
公司治理
合规经营与风险管理
反商业贿赂及反贪污
反不正当竞争

创新和运营

环境

社会

关键绩效

指标索引

读者反馈

影响、风险与机遇管理

凯中精密建立了以《风险和机遇管理》程序文件为核心、以风险控制矩阵为关键工具的系统化管理机制，贯穿“识别—评估—应对—监测—评审”的完整闭环，实现风险的量化管理与动态优化。

指标与目标



关键绩效

3 次

内控合规风控培训次数

100%

内控合规风控培训覆盖率

反商业贿赂及反贪污

凯中精密对商业贿赂及贪污“零容忍”原则，以审计部为核心管理部门，构建制度完备、监督闭环、文化渗透的全方位合规管控体系，全力营造风清气正的内外经营环境，保障公司合规稳健运营。

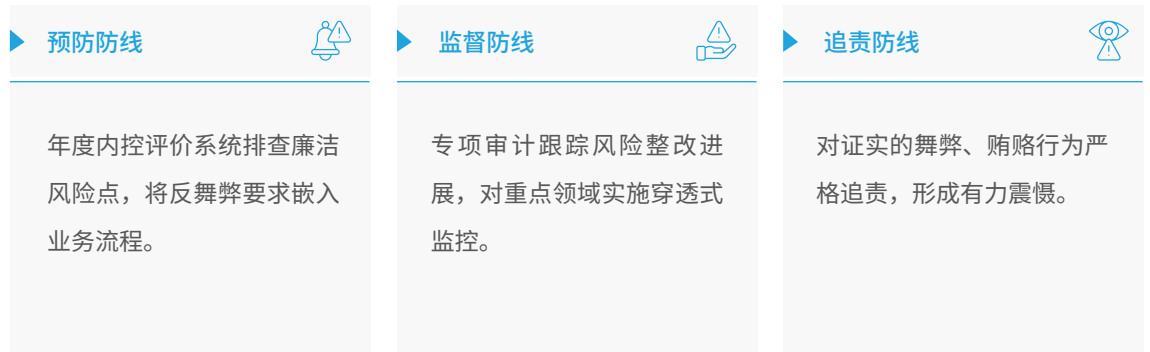
关键绩效

公司**未发生**商业贿赂及贪污相关事件。

反商业贿赂及贪污体系

公司建立完善的廉洁治理制度体系，制定《商业道德行为准则》《反舞弊与举报管理制度》《反腐败反贿赂管理规定》等文件，形成覆盖内部运营与外部合作的制度屏障，明确禁止行为、调查流程、责任追究及举报人保护机制，划定全业务场景廉洁红线，并将管理要求延伸至供应商，规范合作方廉洁合规行为。

公司构建“预防—监督—追责”三道防线，审计部作为核心管理部门，统筹反商业贿赂及反贪污工作的制度执行、风险监控与事件调查。通过常态化内控评价与专项审计，实现对廉洁风险的闭环管控。



关于本报告

走进凯中精密

ESG 管理

治理

公司治理
合规经营与风险管理
反商业贿赂及反贪污
反不正当竞争

创新和运营

环境

社会

关键绩效

指标索引

读者反馈



签署《员工反贿赂承诺书》，实现签署率 100%，明确员工廉洁从业义务。



与供应商、经销商签订《供应商廉洁合作承诺书》，将廉洁要求纳入合作准入与存续管理。

公司设置电子邮件、电话等多种举报渠道，鼓励各利益相关方检举揭发各类违反商业道德、损害公司利益的行为，并建立完善的举报人保护机制，对举报信息严格保密，依法保障举报人合法权益，同时设立相应举报激励，对经查证属实的有效举报予以奖励。

举报渠道畅通，权益保障完善



多元化举报渠道

- 电话举报：0755-66852689 转 6353
- 邮箱举报：audit@kaizhong.com
- 举报地址：深圳市坪山区规划四路 1 号审计部



举报人保护机制

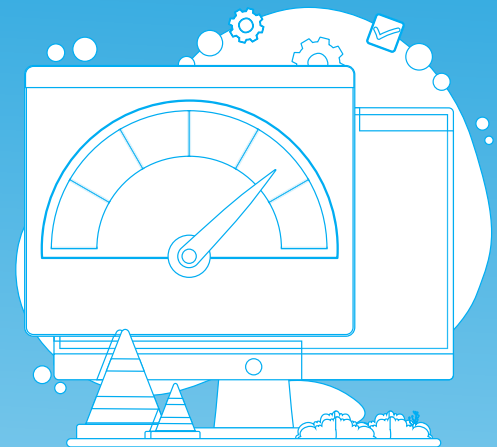
- **保密管理：**严格执行举报人信息保密制度，非因必要严禁披露，确需披露时须经得举报人书面同意；严禁对善意举报人实施打击报复，一经查实将依规严肃处理。
- **举报激励：**依据《反舞弊与举报管理制度》，对提供有效线索的举报人给予相应奖励，鼓励合规监督。

反商业贿赂及贪污文化建设

公司聚焦反商业贿赂及反贪污工作，构建“高层—骨干—全员”三级赋能体系，通过多元化培训与常态化宣传，推动廉洁理念入脑入心。

培训全覆盖：实现董事、经营管理层、全体员工培训覆盖率 100%，通过云课堂、专题培训、风险研讨会等形式，系统开展法律法规解读、红线行为识别、典型案例剖析及举报渠道使用教学。

宣传常态化：依托《凯歌》杂志、内部邮件、公告栏等载体定期推送廉洁宣导文章，以“廉洁自律是职业生命线”为核心导向，通过案例警示与标语宣传深化文化渗透。



案例：开展反舞弊反商业贿赂专项培训，筑牢全员廉洁合规防线



2025年12月，公司审计部牵头开展反舞弊反商业贿赂专项培训，覆盖公司全体员工。培训采用线上线下结合形式，讲解法律法规、廉洁准则与典型案例，并组织全员考核强化学习效果。此次培训有效提升员工风险认知与防范意识，推动廉洁合规理念融入日常，为公司可持续发展筑牢根基。



反舞弊反商业贿赂专项培训现场

关键绩效

0次

反贪污反腐败举报事件数

100%

员工反贿赂承诺书签署率

100%

接受反贿赂反贪污反腐败培训的员工覆盖率

100%

董事接受反贪污反腐败培训的覆盖率

反不正当竞争

凯中精密秉持“诚信为本”核心价值观，严格遵守《中华人民共和国反不正当竞争法》《中华人民共和国反垄断法》等法律法规，构建“制度界定边界、行为明确禁止、监督举报保障、责任追究约束”的全方位管理机制，坚决维护市场公平秩序与公司合法权益。

关键绩效

公司**未发生**不正当竞争相关事件，

未面临任何关于不正当竞争的诉讼事件。

反不正当竞争机制

公司制定《商业道德行为准则》，明确禁止垄断、贿赂、欺诈等不正当竞争行为及非法获取商业秘密等行为，坚守不损害他人商誉、不误导公众的经营底线。同时将合规要求延伸至供应商，杜绝反竞争行为，实现内外部经营全景覆盖。

关于本报告

走进凯中精密

ESG管理

治理

公司治理
合规经营与风险管理
反商业贿赂及反贪污
反不正当竞争

创新和运营

环境

社会

关键绩效

指标索引

读者反馈

公司明确禁止的不正当竞争行为

关于本报告

走进凯中精密

ESG 管理

治理

公司治理
合规经营与风险管理
反商业贿赂及反贪污
反不正当竞争

创新和运营

环境

社会

关键绩效

指标索引

读者反馈



信息泄露

向竞争对手透露公司核心财务信息、商业合作伙伴业务信息等敏感数据。



情报获取

以偷窃、侵入、贿赂、胁迫等不正当手段获取竞争对手的商业情报。



声誉诋毁

恶意中伤、造谣竞争对手，损害其市场形象与商业信誉。



垄断协作

参与垄断协议的签订与执行，协同限制市场竞争。



优势滥用

滥用市场支配地位开展一系列违反法规的排他性、歧视性经营行为。

反不正当竞争管控

公司建立“事前预防—事中控制—事后改进”的反不正当竞争合规风险闭环管控机制，通过制度宣贯、风险排查、事件调查与整改跟踪，系统落实合规要求，有效防范竞争风险。

案例：开展商业秘密保护专项培训，筑牢不正当竞争合规防线



2025年10月，凯中精密聚焦不正当竞争风险防控，面向各产品线、事业部关键岗位员工，举办保护商业秘密专项讲座。培训围绕商业秘密的重要性、定义、保护方法、侵权法律后果及泄密处理流程五大核心内容系统讲解，有效提升了员工风险认知与防范能力，为公司构建公平合规的经营环境提供坚实保障。



商业秘密保护专项培训现场



03

创新和运营

创新与运营是凯中精密实现可持续发展的核心驱动力与价值基石。公司以创新研发为引领，以卓越运营为支撑，系统构建了覆盖产品质量、供应链安全、数智化转型及数据隐私保护的全方位管理体系。通过深度融合先进制造技术与数字化手段，我们持续优化产品全生命周期质量，打造安全、韧性与负责任的供应链生态，并将创新动能延伸至客户隐私与数据安全领域，致力于为客户提供更可靠、更智能的产品与服务，驱动企业向高效、智能、可持续的未来不断迈进。

- 产品和服务安全与质量
- 供应链安全
- 创新驱动
- 数智化发展
- 数据安全与客户隐私保护

本章所响应的 SDGs



产品和服务安全与质量

关于本报告

走进凯中精密

ESG 管理

治理

创新和运营
产品和服务安全与质量
供应链安全
创新驱动
数智化发展
数据安全与客户隐私保护

环境

社会

关键绩效

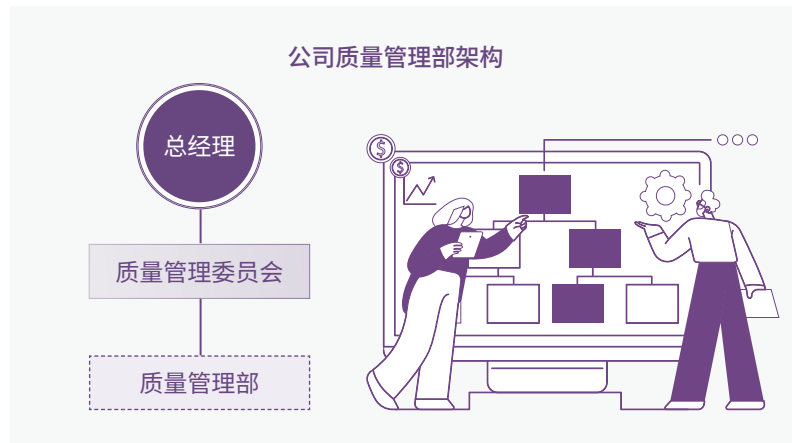
指标索引

读者反馈

凯中精密严格遵守国家法律法规，将产品与服务质量安全视为企业生命线。公司建立了完善的 ISO 9001 及 IATF 16949 质量管理体系，覆盖研发、采购、生产与客户服务全流程，通过严格的过程控制与多层次审核机制，确保产品高标准交付，持续为客户创造可靠价值。

治理

公司建立了权责清晰、覆盖全流程的治理体系。总经理主管的质量管理委员会作为决策中枢，统筹重大质量决策、制定质量方针与年度目标，审议供应商准入、客户质量协议及重大质量事故处理；质量管理部门作为执行主体，将质量管控嵌入研发设计验证、采购管理、生产过程监控、客户交付确认及客户售后服务的全价值链。



制度保障

制定《体系管理手册》《不合格品控制》《内部审核控制》《售后问题分析及索赔》等健全的制度文件，每年开展质量管理体系内部审核，评价体系的符合性、适宜性与有效性。



体系认证情况

截至报告期末，公司所有生产型主体均已通过 ISO 9001、IATF 16949 等质量管理体系认证，认证业务范围达 100%。



IATF 16949 质量管理体系认证证书



ISO 9001 质量管理体系认证证书

战略

凯中精密严格遵循《中华人民共和国产品质量法》，以系统性制度建设为核心，从质量保障、全员质量文化培育、质量反馈闭环处理三个维度，持续完善现代化质量管理体系。公司基于所构建的质量管理体系，建立了覆盖产品全生命周期（包括设计、采购、生产、检测与交付、售后）的标准化质量控制制度与流程文件体系。通过对各关键环节设置明确的绩效指标并实施系统监控，确保质量目标得以层层落实与持续优化。



产品生命周期质量控制流程

凯中精密识别与“产品和服务安全与质量”相关的风险及机遇如下：

风险类型	风险描述	财务影响	应对策略
供应链质量韧性风险	全球化供应链布局下，需保障上游原材料与零部件品质稳定	运营成本增加	严管供应商质量体系，通过准入审核与动态管控前移质量关口，实现物料全流程溯源
售后质量升级风险	针对客户反馈需建立快速识别与闭环解决机制	客户流失、法律诉讼、声誉损失	建立客户诉求快速响应机制，以售后数据驱动前端环节优化，形成质量提升闭环

机遇类型	机遇描述	财务影响	应对策略
市场差异化与品牌增值机遇	卓越稳定的产品品质是构建品牌核心护城河的关键	定价能力、客户忠诚度、市场份额提升	搭建透明可靠的质量信息沟通机制，制定严格的成品质量标准，全面匹配客户需求
客户战略协同机遇	卓越品质可深度融入核心客户的研发与供应链体系	长期订单稳定、合作项目增加、研发协同收益	通过高效响应与常态化沟通，精准匹配客户质量需求，深化合作互信
运营优化与成本节约机遇	品质管控前置与精细化管理可优化全链路运营成本	运营成本优化	推行质量成本管理，实现品质提升与成本优化双赢

产品和服务安全与质量风险识别与应对

关于本报告

走进凯中精密

ESG 管理

治理

创新和运营
产品和服务安全与质量
供应链安全
创新驱动
数智化发展
数据安全与客户隐私保护

环境

社会

关键绩效

指标索引

读者反馈

影响、风险与机遇管理

凯中精密以核心客户的月度 QCDS（质量、成本、交付、服务）绩效评价为核心管理抓手，并结合年度客户满意度调查，系统性地识别和监测产品与服务质量相关的风险与机遇。通过常态化接收客户计分卡数据与标准化问卷调查，公司能够全方位定位运营短板，洞察客户期望所指向的改进方向。

指标与目标

2025 年，公司持续推进质量控制和提升工作，质量指标与目标全部达标。

目标	2025 年进展	报告期达标情况
客诉处理率达 100%	100%	☑ 达标
百万出货量客诉次数 <0.3	0.079	☑ 达标
产品召回率为 0	0	☑ 达标

关键绩效

报告期内

0.079 次

PPM(百万产品缺陷)

次数

0 次

产品召回次数

100%

客户问题解决率

90%

客户满意度

产品质量保障

凯中精密建立了贯穿产品全生命周期的系统化质量保障机制，通过制度化的审核与精细化的过程控制双轮驱动，确保产品质量的持续可靠。

凯中精密产品质量保障措施

- 

建立分层分级的质量审核机制

公司通过构建覆盖生产运营各环节的质量审核机制，结合常态化检查与重点关注事项评估，持续识别潜在质量风险并推动管理改进。
- 

强化关键生产环节的系统化质量管控

公司围绕核心制造环节，通过制度约束与过程管理协同发力，持续提升生产过程稳定性和产品质量一致性。
- 

实施贯穿全流程的不合格品闭环管理

公司对原材料、生产过程及成品交付实施统一的不合格品管控，确保质量问题得到及时处置和有效反馈，防止风险重复发生。
- 

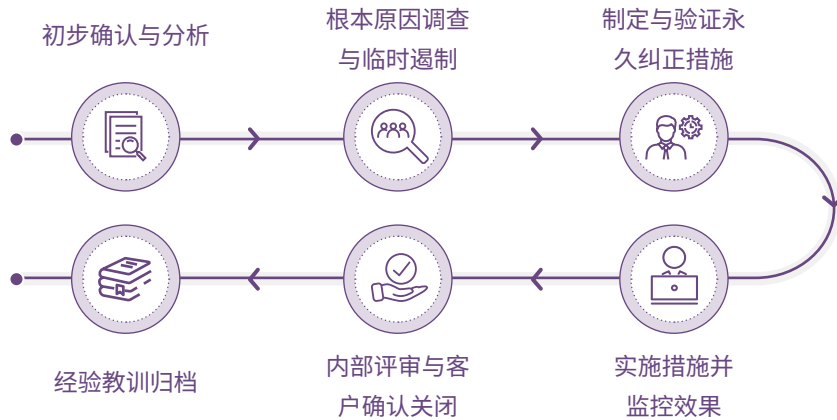
推进制造过程的数字化与自动化赋能

公司通过应用信息化和自动化手段，加强生产过程透明度与可追溯性，从源头降低人为因素对产品质量的影响。

质量反馈与闭环处理

公司建立贯穿“反馈—分析—行动—改进”的全流程质量处理机制，确保对客户投诉、售后问题及退货等各类质量反馈进行系统化、时效性的响应与闭环管理。公司遵循 8D 问题解决法，从问题接收到根本原因分析，再到纠正措施的实施与标准化，确保每一起投诉都能被系统解决并形成改进闭环，持续提升客户满意度。

凯中精密客户投诉处理流程



质量文化建设

公司遵循“人人参与、预防为主、持续改进、长期稳定地满足客户需求”的质量方针，持续推进质量文化建设。报告期内，公司累计开展质量专题培训 196 次，培训总时长约 980 小时，实现全面覆盖系统涵盖五大核心工具（APQP、FMEA 等）、VDA6.3 过程审核等专业内容，切实提升全员的预防意识与改进能力。

案例：APQP 与 VDA 系列专题培训，强化质量策划与审核能力

2025 年 12 月，公司组织开展 APQP（产品质量先期策划）与 VDA 6.3（过程审核）系列专题培训，覆盖各产品线、事业部的生产、技术及质量相关员工。培训采用线上与线下相结合形式，系统讲解产品开发前端质量策划方法及过程审核核心要求，有效提升了团队的系统化质量策划能力与风险识别能力，是公司落实“预防为主”质量方针、构筑长效质量控制机制的重要实践。



质量系列专题培训

有害物质管理

公司践行环境保护与污染预防责任，严格遵循欧盟《关于限制在电子电气设备中使用某些有害成分的指令》（RoHS 指令）、《化学品注册、评估、授权和限制法规》（REACH 法规）、中国《电器电子产品有害物质限制使用管理办法》等境内外有害物质管控法规，制定《禁用物质管制标准》，对原材料入厂、生产制程、成品出货全流程闭环管控，确保产品符合禁用物质要求，持续提升环保品质。同时要求供应商每年出具合规第三方检测报告，保障供应链全链条合规。

供应链安全

关于本报告

走进凯中精密

ESG 管理

治理

创新和运营

产品和服务安全与质量
供应链安全
创新驱动
数智化发展
数据安全与客户隐私保护

环境

社会

关键绩效

指标索引

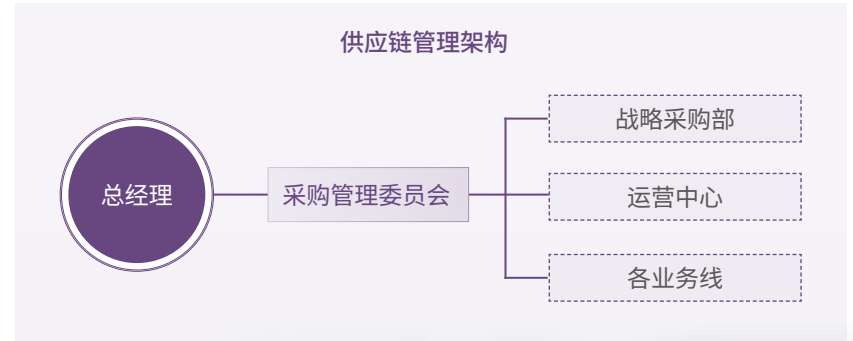
读者反馈

凯中精密将供应链管理视为企业可持续发展的关键基石，坚持“诚信合作、互利共赢”的原则，致力于构建透明、公正、协同发展的合作伙伴关系。公司通过系统的管理体系与紧密的沟通机制，携手推进品质提升、技术协同与绿色运营，共同打造安全、可靠、可持续的供应链生态，为产业链整体价值创造与韧性提升贡献力量。

治理

凯中精密建立以《供应商管理流程》《供应商管理手册》为核心的制度体系，系统规范供应商开发、评估与持续管理，并通过《应急计划作业指导书》《供应商供货风险管理计划》等机制强化业务连续性保障，保障供应链体系稳健运行。

在管理架构上，公司实施分级管控：总经理主管的采购委员会负责统筹供应链战略与重大资源配置；战略采购部主导供应商开发与战略采购；运营中心协同交付与库存优化；业务线落实执行并反馈现场问题，形成“战略—协同—执行”三层管控，保障供应链体系稳健运行。



战略

凯中精密将供应链视为实现可持续发展的关键价值链，系统开展供应链风险识别与应对，持续完善供应商全周期管理机制，并将负责任运营理念深度融入供应商合作与协同改进流程。公司制定《供应商供货风险管理计划》等制度系统识别并主动管控供应商履约风险，最大限度降低其对公司及客户的潜在冲击。凯中精密识别与“供应链安全”相关的风险及机遇如下：

风险类型	风险描述	财务影响	应对策略
经济与市场	汇率剧烈波动、大宗商品价格暴涨、市场需求骤变	原材料成本增加	密切监控市场价格走势，建立安全库存、落实价格联动等对冲机制
供应链交付风险	上游原材料短缺或供应中断，导致生产停滞	停产损失、原材料成本增加、订单违约风险	核心物料需多元备份与安全库存，并备有应急升级预案
物料质量问题风险	供应商未经批准变更工艺或材料，影响产品一致性	质量成本增加、声誉损失	规范供应商变更流程，强化过程审批与风险追溯

机遇类型	机遇描述	财务影响	应对策略
供应链韧性提升机遇	系统化风险识别与应对机制将被动应急转化为主动预防	减少突发性断供损失，优化采购成本，增强客户信任	构建风险闭环管理体系，推动关键物料区域多元化
协同发展机遇	在风险应对中深化战略合作，共同提升技术质量	降低供应链总成本，提升新品开发效率，建立长期优势	推动供应商向价值共创伙伴转型，实现深度协同

影响、风险与机遇管理

凯中精密基于《供应商供货风险管理计划》，建立供应链风险识别与应对机制。公司战略采购管理部跟踪外部环境、供应商运营与市场动态，评审定级风险概率与影响，形成风险等级清单。针对关键风险，公司组建跨部门应对小组，制定并跟踪防控措施，通过备选供应商开发、安全库存与区域供应链布局，将风险管控转化为供应链韧性提升与协同发展机遇。



关于本报告

走进凯中精密

ESG 管理

治理

创新和运营

产品和服务安全与质量

供应链安全

创新驱动

数智化发展

数据安全与客户隐私保护

环境

社会

关键绩效

指标索引

读者反馈

指标与目标

2025 年，公司持续推进质量控制和提升工作，质量指标与目标全部达标。

目标	2025 年进展	报告期达标情况
使用社会环境责任标准筛选的新供应商百分比达 100%	100%	☑ 达标
开展社会环境责任影响评估的供应商百分比达 100%	100%	☑ 达标
供应商《供应商廉洁合作承诺书》《保密协议》签署率 100%	100%	☑ 达标

准入评价与尽职调查

公司建立科学的准入机制，坚持质量体系要求、行业优先、供应链安全、分类开发、综合评估等原则进行新供应商开发。依据物料对产品质量的影响程度，将供应商分为 A/B/C/D 四类，实施差异化准入要求。

在准入环节，公司系统开展 ESG 尽职调查，优先采纳通过 IATF 16949、ISO 9001、ISO 14001 等管理体系认证的供应商，前置规避环境、健康安全与合规风险，确保引入的合作伙伴与公司长期发展战略相契合。



公司建立覆盖准入全流程的 ESG 尽职调查与分级审核机制，前置规避 EHS 风险，实现从寻源到入库的可持续供应链闭环管理。



关键绩效

报告期内	77.44%	93.29%
供应商本地化比例		本地化采购比例

关于本报告

走进凯中精密

ESG 管理

治理

创新和运营

产品和服务安全与质量
供应链安全
创新驱动
数智化发展
数据安全与客户隐私保护

环境

社会

关键绩效

指标索引

读者反馈

绩效管理

公司依托 QCDS（质量、成本、交付、服务）评价体系对供应商实施动态绩效管理。通过月度量化考核将供应商分级管理：A 级供应商深度合作，优先保障订单份额，增大采购量；B 级供应商维持合作并设定改善目标；限期整改，缩减份额；D 级供应商暂停合作或启动退出。

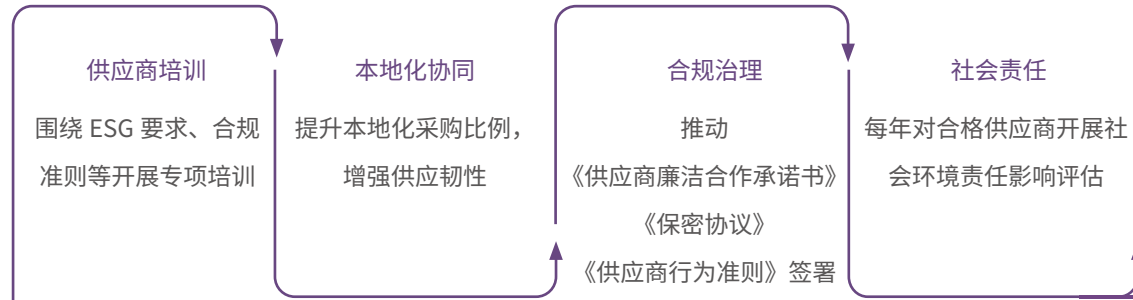
此外，公司针对高环境风险供应商开展年度 EHS 专项审核，建立三级预警机制，对存在重大质量隐患、环境违规或持续不达标者进行风险干预，持续优化供应链结构。



在满足基本准入和绩效要求的基础上，公司将进一步推动可持续供应链建设，通过审核与培训等方式，持续提升供应商在社会和环境方面的管理能力。

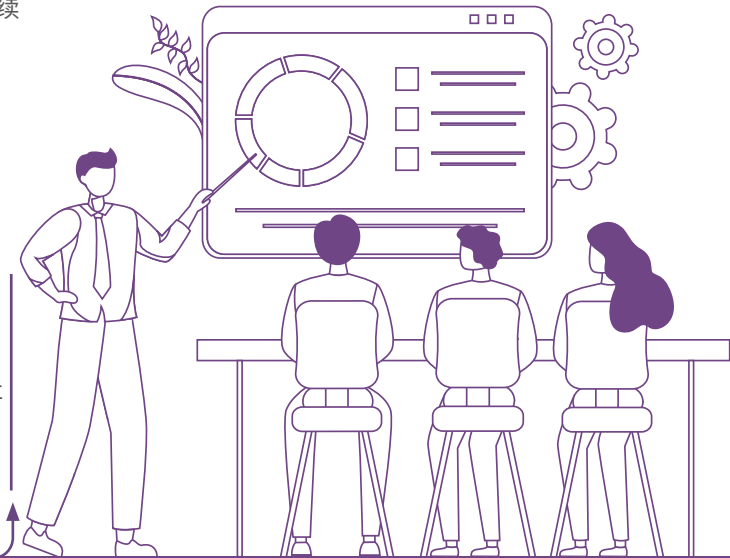
供应链可持续建设

公司系统推进供应链可持续建设，致力于构建安全、合规、高效且具有韧性的供应生态。主要举措包括：



案例：供应商 ESG 专项培训

2025 年 12 月，公司更新《供应商管理手册》，对 ESG 相关进行细化阐述，并依据最新管理要求对多家关键供应商开展专项培训，系统讲解 ESG 定义、要求及实践路径。参训供应商均承诺严格遵守相关规定，致力于推动双方实现稳定、可持续发展的共同发展。



关键绩效

指标	单位	2025 年数据
公司开展供应商 ESG 培训次数	次	3
公司接受 ESG 培训的供应商占比	%	100
签署供应商行为准则的百分比	%	85
经确定具有实际和潜在重大负面环境影响的供应商百分比	%	0

冲突矿产管理

凯中精密严格管理供应链中冲突矿产采购风险，恪守负责任采购承诺。为落实冲突矿产零容忍政策，公司建立年度调查机制，将客户要求 100% 传递给供应商并尽职调查，追溯锡、钽、钨、金、钴等金属冶炼来源，确保采购不涉及冲突地区或侵犯人权行为。同时，公司全球运营严格遵守各国法律法规，通过内部管控与行为准则，确保国际贸易合法诚信经营，维护全球合规声誉。报告期内，公司未发现供应链企业使用冲突矿产。

关键绩效

报告期内

100%

完成冲突矿产尽职调查的供应商覆盖率

0 家

因涉及争议采购问题而被终止合作的供应商数量

0 起

关于采购活动的重大争议事件发生数



创新驱动

关于本报告

走进凯中精密

ESG 管理

治理

创新和运营
产品和服务安全与质量
供应链安全
创新驱动
数智化发展
数据安全与客户隐私保护

环境

社会

关键绩效

指标索引

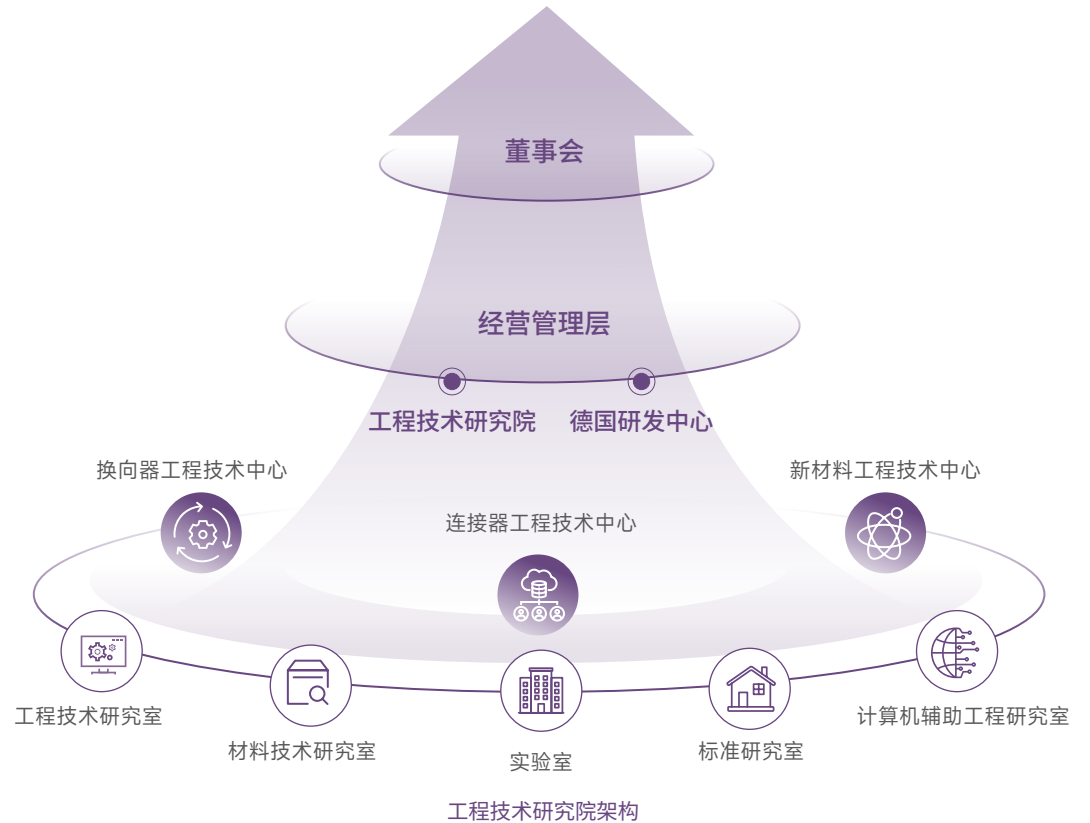
读者反馈

凯中精密延续以科技为核心驱动力的发展战略，打造活力研发环境与公平激励机制，构建“决策—统筹—执行”三级创新管理体系，以相关制度为支撑，覆盖科研全生命周期、成果转化、知识产权及人才激励。公司以客户需求和市场趋势为导向，深化产学研协作，引育科研人才，保持高研发投入，通过标准化管控与实战化创新，推动技术突破与业务价值绑定，发展新质生产力，巩固自主知识产权优势，持续为客户创造价值。

治理

凯中精密在完善科技创新体系基础上，升级研发创新管理体系：以工程技术研究院、德国研发中心为核心统筹，协同国内外研发中心等创新平台，整合研发资源与信息；以《科研项目管理办法》等核心制度为支撑，形成“立项—执行—验收—转化—知识产权保护”全流程闭环管理，聚焦材料技术、自动化装备等核心领域，兼顾人才激励与成果落地，保障研发创新推进，推动核心技术突破。

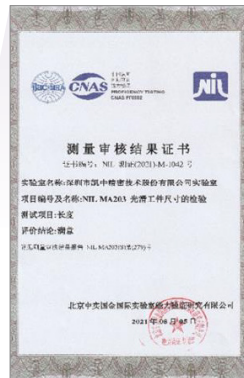
同时，公司建立了完善的创新驱动实施分层管理体系：董事会负责把控战略方向与风险控制，审批创新战略，决定重大投资，评估创新绩效；经营管理层负责统筹资源、推进协同与过程监控，制定创新优先级矩阵、组建跨职能项目团队、完善创新激励机制；工程技术研究院负责执行落地，下设多个专业技术中心与研究室，统筹项目立项、协调实施与成果归档，联合各业务部门分工落地，保障产品、材料、工艺及验证等研发创新有序推进。



公司建立标准化实验室检测与校准管理体系，产品检测覆盖外观、性能等核心维度。实验室配备先进设备，实验室配备精密测量、可靠性测试、材料分析、环境试验等先进设备，具备长度、电学、力学类测量设备内部校准能力，已获得中国合格评定国家认可委员会（CNAS）认可，监测结果获得国际互认。实验室持续参加测量审核与能力验证项目，确保检测结果的准确性与公信力。



CNAS 认证实验室—检测结果受国际认可



参加测量审核及能力验证并获取证书

公司构建了覆盖创新项目管理、科技成果转化、人才发展保障、知识产权管理的全链条研发创新保障体系：



● 创新项目管理

以制度规范科研全流程，明确分工，支撑人才梯队建设；



● 科技成果转化

科技成果鉴定与量产转化，实现技术价值落地



● 人才发展保障

构建多元晋升通道，通过产学研与内部培训提升研发能力；



● 知识产权管理

将知识产权保护嵌入研发全流程，明确权属并支撑技术标准建设，全面保障核心技术权益与创新高效推进。

关键绩效

337 人

公司研发人员共计

9.35%

占全体员工

8,224.1 万元

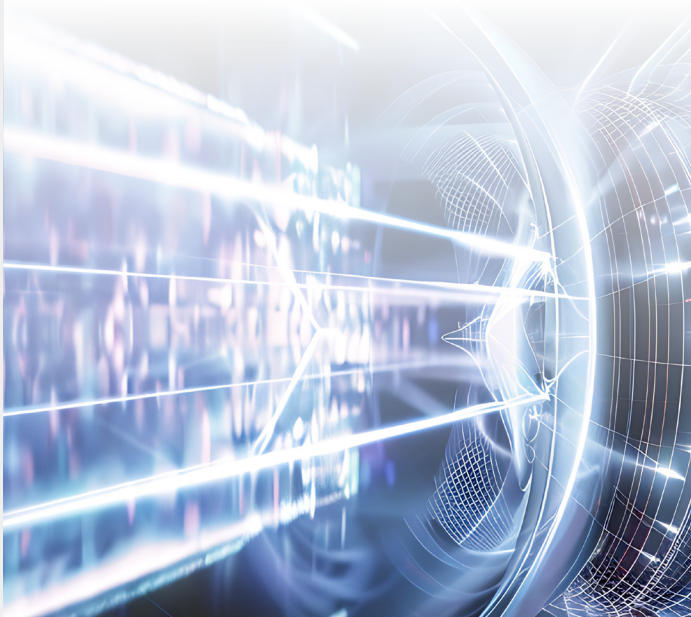
研发投入

2.81%

占本年度经审计营业收入总额的

战略

凯中精密响应国家“十五五规划”，将国家科技自立自强与制造强国战略全局深度融入研发创新中，构建“自主创新研发—新兴产业发展—绿色转型赋能”三位一体的创新战略体系。公司以关键核心技术自主可控为主攻方向，依托全产业链垂直整合优势，打通“基础研究—技术攻关—成果转化—产业应用”创新链条，助力公司在高端精密制造领域的可持续发展；紧抓人工智能、低空经济等新兴产业机遇，加快相关新产品研发和市场拓展，前瞻布局智能机器人等未来产业；以绿色低碳技术攻关支撑国家“双碳”目标实现，将节能减排、清洁生产、循环经济理念嵌入产品研发全生命周期，形成技术突破、市场开拓与生态效益协同增益的可持续发展格局。



公司识别与“创新驱动”相关的风险及机遇如下：

风险类型	风险描述	财务影响	应对策略
市场与技术机会识别风险	未能及时洞察市场与行业动态，错失新的市场机会。	市场占有率下滑，影响收入增长。	完善市场前景机制与产品管理体系
技术实现与转化风险	内部技术开发能力不足，难以将市场需求转化为有竞争力的产品或解决方案。	研发投入回报率低，产品竞争力下降	强化内外部技术协同，加速能力建设
知识产权与合规风险	侵犯他人知识产权或自身技术秘密泄露	法律诉讼与赔偿成本，竞争优势丧失	建立技术秘密和知识产权保护体系、开展专项培训

机遇类型	机遇描述	财务影响	应对策略
绿色创新与市场拓展机遇	通过绿色低碳技术研发，响应全球环保趋势	开拓高附加值产品线，提高毛利率	制定并执行绿色研发战略
数智化转型提升竞争力机遇	通过数智化改造，实现数据驱动决策与智能制造	提高生产效率，降低运营成本	实施数字化总体战略

关于本报告

走进凯中精密

ESG 管理

治理

创新和运营

产品和服务安全与质量

供应链安全

创新驱动

数智化发展

数据安全与客户隐私保护

环境

社会

关键绩效

指标索引

读者反馈

影响、风险与机遇管理

凯中精密通过系统化流程制度和动态管理方法，来识别与评估与研发创新相关的风险与机遇，并通过绩效考核、动态跟踪、闭环管理等机制，对已识别的风险与机遇进行持续监测。

指标与目标

凯中精密以短、中、长期分阶段布局研发战略目标，确保创新方向与市场趋势、技术演进同频。在绿色发展领域，公司将优先推进绿色产品的开发与市场化落地，逐步推动核心产品线全面符合国际绿色标准，构建覆盖全球的低碳研发网络，最终打造行业标杆级的绿色制造工厂。

目标	2025 年进展	报告期达标情况
公司研发产品属于绿色产品占比 100%	100%	☑ 达标

研发创新亮点工作

案例：与香港中文大学材料研究院合作研发高分子材料改性核心技术，赋能产品升级与市场拓展

凯中精密与香港中文大学深圳高分子材料研究院合作研发高分子材料改性技术，涵盖关键绝缘材料的配方和生产工艺技术，有效解决技术瓶颈问题。该技术已应用于高频变压器绝缘线，配套消费电子、新能源、数据通信等多个市场领域，为产品竞争与业务拓展提供有力支撑。

案例：与华中科技大学合作研发 SiC 半导体功率模块材料制备技术，完成极端环境可靠性评估

凯中精密依托产学研协同创新机制，与华中科技大学开展深度合作，聚焦第三代半导体 SiC 功率模块核心封装材料的研发。SiC 功率模块是风光发电、智能电网、高铁动力、新能源汽车驱动控制等领域的关键控制器件，其性能提升对封装基板的散热能力与可靠性提出更高要求。通过联合攻关，双方成功开发出新型高性能覆铜基板制备技术，有效优化了封装界面的结合质量与导热性能，并通过严苛的环境可靠性验证。

案例：与客户协同研发电动汽车高低压开关单元核心部件

高低压开关单元是电动汽车电池包的能量传输接口，其接通与脱开的可靠性直接关系到车辆安全运行。凯中精密立足客户需求，依托全流程 CAE 仿真分析能力，与客户深度协同，围绕高低压开关单元主体零件开展联合攻关，共同完成材料选型、结构优化与制造工艺开发。公司组建了国内领先的自动化生产线，实现超大型嵌件注塑零件的稳定量产，满足行业头部客户高标准交付要求。



知识产权保护

凯中精密秉持“知识产权助力创新，提升全球竞争力”方针，遵守《中华人民共和国知识产权法》《中华人民共和国专利法》等法规，完善并优化知识产权管理体系。2025年，公司落实《知识产权管理体系手册》等制度，系统化管理知识产权维护、实施、许可与转让。公司强化自有知识产权保护，重视对他人知识产权与商业秘密的保护，推动行业创新生态发展，以负责任的实践支持可持续创新与竞争力提升。公司已通过知识产权管理体系认证且认证证书在有效期内。

公司知识产权管理体系认证证书及专利证书



案例：开展知识产权专项培训，筑牢研发创新知产防护屏障



2025年6月，凯中精密面向研发部门开展知识产权专项培训，通过“线下+线上”方式系统讲解专利检索与侵权风险防范，并进行模拟实操，有效提升了全员的专利保护意识与风险防控能力，为研发创新成果筑牢防护网。



知识产权培训

关键绩效

截至 2025 年末

271 个

公司授权有效专利

86 个

其中发明专利

117 个

实用新型专利数量

8 个

国际专利数量

14 个

公司软件著作权数量

5 场

公司累计开展知识产权相关的内部培训

关于本报告

走进凯中精密

ESG 管理

治理

创新和运营

产品和服务安全与质量
供应链安全
创新驱动
数智化发展
数据安全与客户隐私保护

环境

社会

关键绩效

指标索引

读者反馈

数智化发展

关于本报告

走进凯中精密

ESG 管理

治理

创新和运营
产品和服务安全与质量
供应链安全
创新驱动
数智化发展
数据安全与客户隐私保护

环境

社会

关键绩效

指标索引

读者反馈

凯中精密以“数据驱动决策、智能引领制造、生态协同共赢”为核心目标，构建“数据驱动、智能制造、生态协同”的数智化转型路径，聚焦精密制造全流程数智化升级，提升生产精益化、质量可追溯性与交付敏捷性，筑牢公司在全球精密制造领域的核心竞争力。



公司获得《智能制造能力成熟度三级证书》，建立了符合行业标准的数智化管理基线

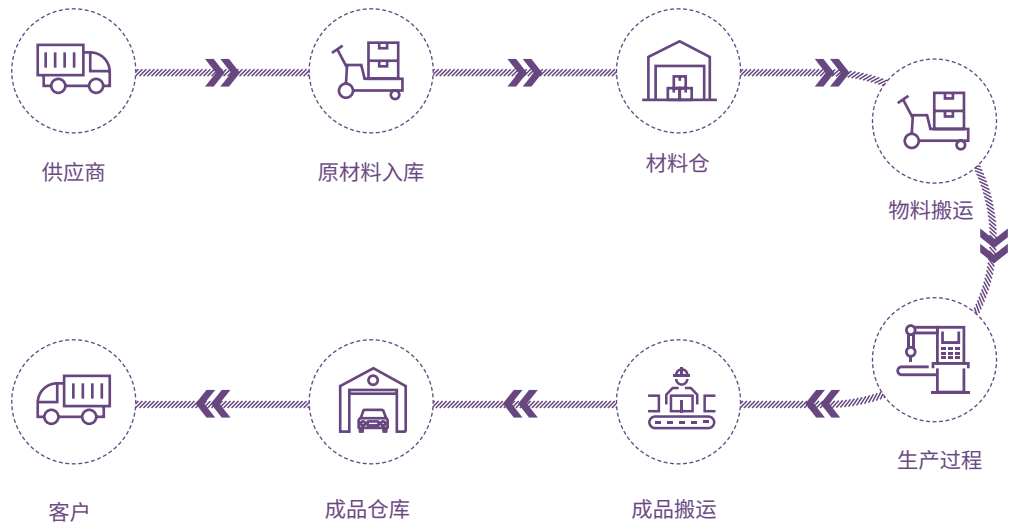
关键绩效

2025 年

公司数智化建设投入达 **1,000** 万元，
聚焦核心生产系统升级与技术落地。

案例：建设 MOM 数智化管理系统，赋能生产全流程提质增效

2025 年，凯中精密聚焦制造精益化、质量可追溯及交付敏捷性需求，分阶段推进制造运营管理 (MOM) 系统建设。由信息化部门牵头，联合生产、质量及外部技术服务商协同落地。系统集成设备物联网技术，打通 ERP、PLM 等现有系统，构建从订单到交付的全流程数字化管理体系。此次数智化建设使生产全过程透明可控，提升质量追溯能力与交付响应速度，为新能源汽车精密零部件业务全球化布局与柔性制造注入动能。



制造运营管理 (MOM) 系统整体规划方案

为保障制造运营管理 (MOM) 系统高效应用，公司配套开展分层分类专项培训。一方面，面向管理层解读战略价值与数据决策逻辑；另一方面，为车间班组长、工艺员提供工单执行、质量追溯等模块实操训练。同时，设立“数字化标杆产线”作为现场教学点，以“理论+模拟+实战”结合方式，累计开展专项培训超 20 场。

数据安全与客户隐私保护

关于本报告

走进凯中精密

ESG 管理

治理

创新和运营

产品和服务安全与质量
供应链安全
创新驱动
数智化发展
数据安全与客户隐私保护

环境

社会

关键绩效

指标索引

读者反馈

凯中精密构建“架构分级管控 + 制度流程闭环 + 技术工具支撑 + 应急实战保障”的全维度数据安全与客户隐私保护管理体系，以 ISO27001 和 TISAX 标准为核心依据，覆盖数据全生命周期与客户隐私保护全环节，通过标准化制度、精细化管控、常态化演练，实现“零数据安全事故、零客户隐私泄漏”的管理目标，保障公司与客户数据资产安全合规。

数据安全与隐私保护管理体系

凯中精密数据安全与客户隐私保护管理架构，以总经理牵头的信息安全管理委员会为顶层决策统筹层，信息管理部作为归口管理部门牵头核心执行，联合信息安全体系小组、信息安全实施小组及人力资源部、营销中心等跨部门协同推进，形成“决策 - 管理 - 执行”三层联动的协同推进机制。同时，公司制定《信息安全管理手册》等核心管理制度，通过 ISO 27001:2022 信息安全管理体系认证和 TISAX 认证，实现全场景全流程合规管控，认证覆盖公司全部业务经营范围，建立符合国际标准的安全管控基线。

The diagram illustrates the Information Security Management Architecture. At the top is the **总经理 (General Manager)**, who leads the **信息安全管理委员会 (Information Security Management Committee)**. This committee oversees the **信息管理部 (Information Management Department)**, which is shown in a dashed box, indicating its role as the core execution unit. The entire structure is labeled as the **信息安全管理架构 (Information Security Management Architecture)**.

Accompanying the diagram are two certification certificates:

- ISO/IEC 27001:2022 Certificate:** Issued by DEKRA to Shenzhen Kaizhong Precision Technology Co., Ltd. for the design and manufacture of connectors. The scope includes the production of components, stamping, and injection plastic parts.
- TISAX Assessment Certificate:** Issued by ENX Association to Shenzhen Kaizhong Precision Technology Co., Ltd. for the design and manufacture of connectors. The assessment scope is categorized as SH91V1.

凯中精密通过 ISO 27001 信息安全管理体系认证、TISAX 汽车行业信息安全评估认证

对系统数据、共享盘文件执行本地 / 异地 / 离线三重备份，搭建安全共享盘保障存储安全。



备份与恢复

终端文档加密流转，外发 / 解密需审批；核心数据采用国密级产品全周期加密防护。



数据加密

遵循权限最小化原则，数据访问需审批认证，关键操作留痕可追溯；非授权访问数据脱敏处理。



访问控制

部署防火墙、防恶意软件并更新病毒库；核心网络设备双机热备；新系统上线前完成漏洞扫描、渗透测试及代码审计。



技术防护



数据安全管控
全生命周期防护



客户隐私保护
合规与责任并重



数据最小化收集

合作中仅收集必需信息，明确识别核心资产。



协议约束

在保密与合作协议中明确双向隐私保护义务。



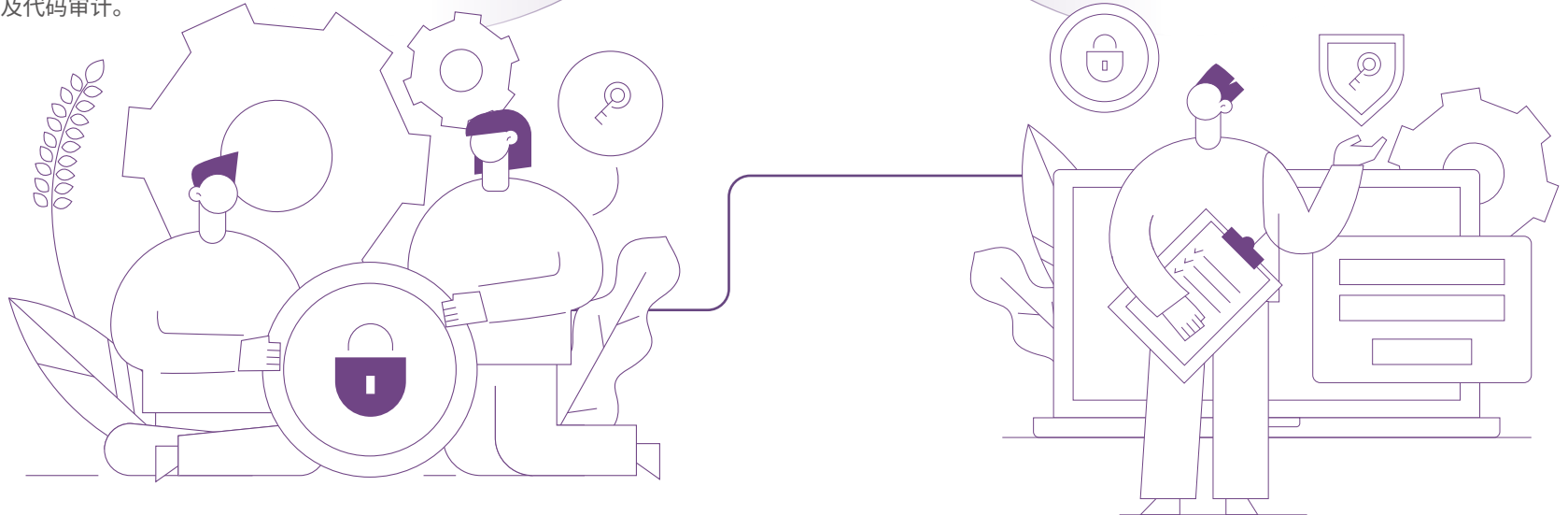
合作终止后处理

按要求返还或销毁数据，并提供销毁证明。



人员管理

约束员工及授权代表，严禁未经授权访问、泄露客户数据。



2025 年数据安全和隐私保护举措

关于本报告

走进凯中精密

ESG 管理

治理

创新和运营
产品和服务安全与质量
供应链安全
创新驱动
数智化发展
数据安全与客户隐私保护

环境

社会

关键绩效

指标索引

读者反馈



场景应急演练

2025 年，公司累计开展 3 场信息安全应急演练，验证了应急预案的可行性与团队应急响应能力。



全员安全培训

2025 年，公司通过线上平台开展客户信息安全与隐私保护专项培训，覆盖全体员工，员工培训覆盖率 100%，提升了员工对数据安全政策、隐私保护要求的理解与执行能力。



数据安全审计

2025 年，公司开展 3 次信息安全审计，未发现重大合规风险，推动优化权限配置 3 项、完善备份流程 1 项。



相关方隐私保护

在与供应商、客户合作中，公司全面签署含隐私保护条款的协议，明确数据使用边界与安全义务，2025 年未发生相关方数据泄漏事件，合作合规率 100%。

案例：开展多场景数据安全应急演练，筑牢数据安全与客户隐私保护屏障



2025 年，凯中精密聚焦数据安全与客户隐私保护核心需求，组织 IT 运维及相关岗位人员开展多场景应急演练。6 月开展机房断电应急演练，模拟系统紧急停机、数据恢复等操作；8 月先后组织病毒暴发与网络攻击应急演练，进行网络隔离、病毒查杀、系统恢复等实战操作，强化突发安全事件处置流程。系列演练覆盖数据安全关键风险场景，有效提升运维团队应急响应与协同处置能力，筑牢数据全流程安全防线，保障公司核心数据与客户隐私安全，为业务连续性运营提供支撑。

关键绩效

截至 2025 年末

100%

重要数据备份完成率

100%

备份数据恢复测试通过率

100%

信息安全培训完成率

0

重大信息安全事件数

0

信息泄密事件数量



04 环境

面对全球严峻环境挑战，凯中精密响应国家“双碳”战略，将可持续发展融入企业核心。以“构建绿色全球供应链等，共建美好家园”为愿景，秉持“绿色制造等”方针，通过完善环境管理体系等举措，推进绿色转型与资源高效利用。公司承诺 2025 年前碳达峰、2050 年前碳中和，携手各方助力行业绿色发展与生态保护，履行企业环境责任，共筑绿色未来。

- 环境合规管理
- 应对气候变化
- 能源使用与管理
- 水资源利用
- 污染物排放管理
- 废弃物处理
- 循环经济
- 生物多样性保护

本章所响应的 SDGs



EHS 治理架构

关于本报告

走进凯中精密

ESG 管理

治理

创新和运营

环境

环境合规管理
应对气候变化
能源使用与管理
水资源利用
污染物排放管理
废弃物处理
循环经济
生物多样性保护

社会

关键绩效

指标索引

读者反馈

凯中精密将环境、健康与安全（EHS）管理视为企业可持续运营和高质量发展的基石。公司建立了以总经理牵头的风险管理委员会（包含 EHS 管理）和 EHS 部门为核心、覆盖全组织的治理架构，统筹环境合规管理、应对气候变化等 ESG 议题工作。同时，通过跨部门责任制，由各事业部、运营单位及子公司负责人推进执行，形成协同高效管理网络。此外，借助系统性审核与持续改进机制，定期评估风险管控与行动成效，推动 EHS 管理体系完善，保障公司长期稳健发展和战略目标实现。

凯中精密 EHS 管理架构



环境合规管理

凯中精密遵守《中华人民共和国环境保护法》等法律法规及运营所在地管理条例，建立系统化、权责清晰且与绩效挂钩的环境管理体系，制定环境管理相关政策制度和程序文件，监测环境因素。公司秉持“明确责任、预防为主、持续改进”核心理念，构建全员参与、全域覆盖的环保治理体系。通过实施区域管理制度，将环保责任分解压实到各部门与业务单元，形成责任闭环。同时，将环保要求嵌入生产运营全流程，推动环保意识转化，实现环境管理与日常运营融合共进，提升绿色低碳发展能力。

体系认证

凯中精密积极推进并开展外部第三方体系认证和评审工作，严格遵循审核规定，每年接受一次外部第三方的监督审核，确保管理体系的持续有效运行；每三年进行一次换证审核，以满足认证标准的最新要求。同时，公司每年自主开展一次内部体系审核，对管理体系进行全面自查，针对发现的不符合项，制定并实施有效的整改措施，确保所有问题得到彻底解决，进一步提升公司管理体系的科学性与规范性。截至报告期末，凯中精密各生产工厂均通过 ISO 14001:2015 环境管理体系认证。



ISO14001 证书



环境荣誉和称号

凯中精密紧扣国家“双碳”战略，以绿色工厂为标杆，构建低碳循环与智能制造融合体系，持续推进绿色化改造，全面提升绿色发展水平与环境竞争力。



环境风险识别与管控

凯中精密建立并实施《环境因素识别与评价》程序，由EHS管理委员会牵头，每年组织各部门全面识别与系统评价EHS风险和环境因素。评价涵盖大气排放、水体污染等多维度，通过量化评分确定重大风险，确保精准识别与有效管控。公司整合内外部信息源，保障评价全面客观，针对重大风险制定专项管控方案，建立动态更新机制，提升风险管理适应性与前瞻性，实现环境绩效闭环改进。



环境因素识别评价流程

环境应急管理

为应对潜在突发环境事件，凯中精密构建全流程、规范化环境应急管理体系，针对泄漏、火灾、超标排放等风险场景制定《突发环境事件应急预案》，明确应急组织架构、响应流程等，为处置提供指引。同时，公司常态化推进应急能力建设，每年至少组织一次全流程演练，强化协同处置效能与员工防范意识；足额储备应急物资与设备，确保突发状况下迅速响应、控制污染扩散，守护生态环境与企业运营安全。

案例：组织参加企业环境突发事件应急处置外部环保培训

2025年11月，凯中精密组织参加了深圳市生态环境局企业环境突发事件应急处置专项培训。通过系统学习国内外重大环境事故案例，公司深入了解了在化学品泄漏、火灾爆炸、跨界污染等事件中，因应急体系缺失、响应迟缓及管理漏洞所引发的严重后果与深刻教训。此次培训进一步提升了公司对环境风险系统性、隐蔽性的认识，推动了内部环境应急预案的审视与完善。



企业环境突发事件应急处置专项培训现场照片

关于本报告

走进凯中精密

ESG管理

治理

创新和运营

环境

环境合规管理
应对气候变化
能源使用与管理
水资源利用
污染物排放管理
废弃物处理
循环经济
生物多样性保护

社会

关键绩效

指标索引

读者反馈

目标

2025 年成果

公司设定环境违规事件发生
次数为 0 起



公司**未发生**因环境事件受到生态环境等有关部门重大行政处罚或被追究刑事责任。

关键绩效

指标	单位	2025 年数据
环保投入总金额	万元	878.48
环保投入占百万营业收入比例	%	30
违规排放污染物事件发生数量	件	0
环境管理培训开展场次数	场	12
环境管理培训总时长	小时	24
环境管理培训参与人次	人次	120
突发环境风险事件应急演练开展场次数	场	10
突发环境风险事件应急演练参与人次	人次	150

应对气候变化

凯中精密响应国家“双碳”战略，将应对气候变化纳入公司治理与长期发展战略。通过建立管理体系、设定减排目标、实施节能减排项目，降低碳足迹，提升气候韧性，推动绿色可持续发展，达成 2030 年碳排放下降 50%，2050 年实现 100% 碳中和。此外，公司将温室气体管理纳入企业气候治理核心议程，以 ISO 14064 - 1:2018 为基准，建立气候变化管理制度体系，发布相关手册及配套程序文件，构建全链条管理机制。在排放盘查上，实施三范畴全覆盖量化管理，识别核算直接与间接碳排放，建立数据筛选机制。依托管理体系，确保碳数据真实可信、可追溯，支撑碳目标设定，加速气候行动从合规遵循向价值创造跃升。

战略

凯中精密正逐步建立并完善覆盖价值链全环节的气候风险管理体系。公司系统识别从原材料采购到产品交付各阶段的气候相关风险与机遇，将核心利益相关方的可持续发展融入管理策略，以提升社会责任与可持续价值。公司将持续聚焦重点议题，评估潜在财务影响，制定成本效益高的应对方案，确保在低碳转型中占得先机。

凯中精密识别与“应对气候变化”相关的风险及机遇如下：

风险类型	风险描述	财务影响	应对策略
极端天气风险	公司主要经营地址位于沿海地区,受台风和强降雨天气影响,可能导致厂房及设备损坏、人员安全受到威胁等	生产能力下降 导致收入减少	制定自然灾害应急预案,定期开展演练;通过商业保险转移部分损失
政策风险	全球碳排放管控政策趋严	合规成本增加	持续跟踪政策动态,推进节能减排,提高清洁能源占比
市场风险	消费者对低碳标准的关注促使供应链向绿色方向转型	产品和服务的需求降低导致收入减少	实施组织层面碳盘查,设定减排目标并落实具体措施
技术风险	向低碳技术过渡需要持续研发投入,技术迭代存在不确定性	研发成本增加	加强人才培养与保留,加大低碳技术研发投入,优化生产工艺降低能源消耗
声誉风险	投资者以及利益相关方对气候变化行动越来越重视	影响融资成本	披露气候风险管理进展,设立并监督减排目标达成情况
机遇类型	机遇描述	财务影响	应对策略
绿色市场拓展机遇	“双碳”战略下,新能源汽车、绿色制造需求增长,低碳转型可拓展高端客户与市场	营业收入与产品毛利率提升	以绿色工厂为抓手,打造绿色产品体系,绑定头部新能源车企,拓展低碳赛道
运营成本优化机遇	清洁能源替代、能效技改、资源循环利用可降低能源成本,提升资源效率	运营成本减少	提升绿电占比,推进节能技改;优化能源管理,建立全流程能耗管控机制

影响、风险与机遇管理

气候变化重要性评估

凯中精密以自身发展使命和愿景为指引,结合内外部资源、政策与市场情况,梳理产业上下游价值链。公司位于价值链中游,通过自身研发、生产和技术创新,将上游材料和零部件转化为具有竞争力的产品。

气候变化相关影响、风险与机遇的评估方法

影响评估



公司严格遵循 ISO14064-1 标准及深圳市地方指南,通过年度温室气体统计,量化评估运营活动产生的直接与间接碳排放影响。

风险与机遇识别



公司采用定性分析与行业研判相结合的方法。通过监测政策动态、分析客户需求、评估供应链状况及研究所在地气候特征,定期识别与更新气候相关的风险、物理风险及潜在机遇。

气候相关议题的监测机制

凯中精密建立了常态化、流程化的监测机制以持续追踪气候议题。公司以“温室气体管理小组”为核心，以环保部为执行枢纽，形成稳定的组织保障；并建立监测管理闭环，确保了公司能够及时响应内外部变化，稳步推进低碳转型。



开展气候变化情景分析

为积极响应国家“双碳”目标，满足政策要求、客户需求和行业发展趋势，凯中精密经评估后选定了国际能源署（IEA）提出的远低于 2°C 的控温情景（B2DS）进行气候情景分析，情景整合了包括极端气候现象、政策导向变化、市场动态波动等多个风险维度，可有效评估公司的气候适应性情况。



指标与目标

凯中精密融入国家“双碳”战略全局，以务实行动践行对3060目标的坚定承诺。公司通过持续加大资源投入与系统性减排行动，将环境责任转化为可量化的绩效成果——2025年已实现单位附加值碳排放强度同比下降12.69%，为中长期“双碳”目标奠定坚实基础。面向未来，公司将继续以“碳中和路线图”为目标，以阶段性里程碑驱动低碳转型纵深推进，稳步迈向净零排放未来。



关于本报告

走进凯中精密

ESG 管理

治理

创新和运营

环境

环境合规管理
应对气候变化
能源使用与管理
水资源利用
污染物排放管理
废弃物处理
循环经济
生物多样性保护

社会

关键绩效

指标索引

读者反馈

关键绩效

关于本报告

走进凯中精密

ESG 管理

治理

创新和运营

环境

环境合规管理
应对气候变化
能源使用与管理
水资源利用
污染物排放管理
废弃物处理
循环经济
生物多样性保护

社会

关键绩效

指标索引

读者反馈

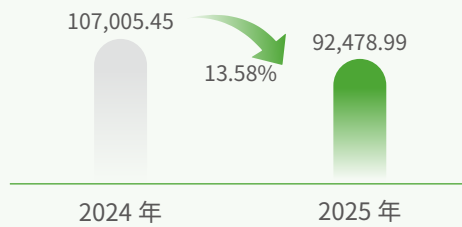
范围 1 温室气体排放量

单位：吨二氧化碳当量



范围 2 温室气体排放量

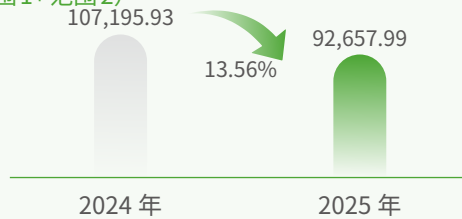
单位：吨二氧化碳当量



温室气体排放总量

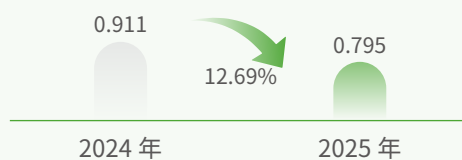
单位：吨二氧化碳当量

(范围 1+ 范围 2)



温室气体排放强度

单位：吨二氧化碳当量 / 万元工业附加值



温室气体减排措施

凯中精密以绿色运营重塑组织行为模式，打造覆盖工作方式、生活习惯与生产形态的低碳生态。公司向全员发出节能减碳倡议，将节能用电、无纸化办公、绿色通勤、资源循环及智造提效等具体行动，编织进日常运营的细微之处。从办公桌到生产线，从通勤路到社区家，绿色基因正成为凯中人的共同标识——这既是对国家节能减排战略的主动回应，更是企业迈向可持续未来的内生动力。

案例：清洁能源替代传统化石能源，落实低碳实践

2025 年，公司坚定践行绿色低碳发展战略，将清洁能源应用作为优化能源结构、降低碳排放的核心举措，持续提升绿色电力在生产经营用能中的占比。报告期内，公司绿色电力使用量达 1,376.9 万千瓦时，通过清洁能源替代传统化石能源的低碳实践，累计减少碳排放 13,065.4tCO₂e，有效降低生产运营的碳足迹。

案例：积极参与碳市场政策解读与交易能力提升培训

为强化碳市场参与能力，凯中精密于 2025 年 6 月参加了由深圳绿色交易所有限公司组织的 2025 年度重点排放单位能力建设培训会。本次培训聚焦深圳市碳排放权交易政策解读、碳市场实操技能及年度履约工作指导，旨在帮助重点排放单位深入理解政策要求、掌握交易流程并顺利履行减排责任。通过系统学习，公司进一步明确了在碳市场中的主体责任与行动路径，为后续积极参与碳排放权交易、优化内部碳管理流程奠定了坚实基础。

能源使用与管理

关于本报告

走进凯中精密

ESG 管理

治理

创新和运营

环境

环境合规管理
应对气候变化
能源使用与管理
水资源利用
污染物排放管理
废弃物处理
循环经济
生物多样性保护

社会

关键绩效

指标索引

读者反馈

凯中精密将能源管理置于生产经营与战略发展关键位置，建立全员参与的系统化能源治理体系。以 ISO 50001:2018 能源管理体系为基准，制定《能源管理手册》等制度文件，明确能源方针、权责边界与运行规范，把能源管理目标嵌入生产运营全流程与战略决策环节。为保障体系高效运转，公司成立由 EHS 管理委员会成员及 EHS 部门下属设备动力部组成的节能降耗工作领导小组，推动节能降碳从被动成本管控转向主动价值创造，实现环境与经济效益协同增益，为公司低碳转型与高质量发展筑牢能源管理根基。

目标

每年能耗下降 **3%** (基准单位百万年附加值)



ISO 50001 能源管理体系
认证证书

公司积极响应国家“双减”政策号召，结合主营业务开展节能减排工作，全面推行绿色运营策略。公司向公司全体员工发出节能减排倡议，开展节能用电、无纸化办公、绿色出行、资源管理优化及生产效率提升等措施。同时，公司制定《节能减排管理规定》，进一步有效、合理地利用能源，提高能源利用率，把控成本，达成公司双控目标。



低碳生活

- ✔ 绿色出行：实施“3-5-10 出行方案”（3 公里步行、5 公里骑车、10 公里搭乘公共交通系统，10 公里以上开车），鼓励步行、骑行与公共交通，每周少开车一天。
- ✔ 节能减排行为：倡导走楼梯、垃圾分类回收、节约资源（水、纸、电），培养环保习惯。



低碳办公

- ✔ 节能用电：使用节能灯具，倡导利用强自然光照明；严格要求离开办公室时关闭电器，合理设置电脑屏保时间；规范空调使用，特定日停开空调。
- ✔ 无纸化办公：推广无纸化沟通与文档处理（使用 OA 电子办公平台、视频会议），节约打印用纸，提倡双面打印。



低碳制造

- ✔ 资源管理：及时发现并处理“跑冒滴漏”现象，减少能源浪费。
- ✔ 生产效率：确保人走机停，关闭非必要电源，提高生产质量和效率以节能。
- ✔ 节能改善：鼓励提出节能设备及改善建议，提升公司经营效益。

关键绩效

指标	单位	2025 年数据
能源消耗总量	吨标准煤	12,063.76
每百万营收能源消耗总量	吨标准煤 / 百万元	4.12
直接能源消耗量	吨标准煤	86.04
其中：柴油	吨标准煤	57.78
其中：汽油	吨标准煤	28.26
间接能源消耗量	吨标准煤	11,977.73
其中：电力	吨标准煤	11,977.73

水资源利用

为积极应对全球水资源短缺挑战，推动企业可持续发展，凯中精密始终将水资源视为宝贵的战略资源，并致力于构建完善、高效的水资源管理体系。公司严格遵循《中华人民共和国水法》《节约用水条例》等法律法规，恪守“总量控制、效率优先、循环利用、责任到人”的管理原则，制定并实施《水资源管理制度》，将水资源保护与高效利用的理念融入战略决策与日常运营的各个环节。

节水目标

每年下降 **5%** (基准单位百万年附加值)



关于本报告

走进凯中精密

ESG 管理

治理

创新和运营

环境

- 环境合规管理
- 应对气候变化
- 能源使用与管理
- 水资源利用
- 污染物排放管理
- 废弃物处理
- 循环经济
- 生物多样性保护

社会

关键绩效

指标索引

读者反馈

凯中精密通过严格的取用水合规管理、定额管控体系以及“一户一表、一机一表”的精细化计量监控网络，实现对全厂区水资源流向与消耗量的精准把握与动态管理，为持续提升用水效率奠定坚实基础。

取用水管理措施



合规取水，严守法律红线

- 所有取水均依法取得许可证，严格按许可要求取水；
- 严禁无证、超量取水，确保运营全程合规。



计划管理，实施精准管控

- 每年度依据次年生产计划编制分部门、分月度用水计划；
- 明确用水总量与节水目标，实现精细化、目标化管理。



定额控制，推动节水增效

- 参照国家及行业标准，制定主要产品、工序用水定额；
- 车间用水严控在定额内，超定额需分析整改，形成管理闭环。

节水与循环利用管理措施

节水设施

办公区、宿舍采用节水器具；生产环节优先使用节水工艺与设备，技术部门定期评估并推进老旧设备节水改造。

循环利用

建设生产废水处理回用系统，处理后用于车间冲洗、绿化灌溉；收集雨水用于厂区绿化与道路清扫，减少新鲜水消耗。

防漏管控

技术部门每周巡检供水管网与用水设备，专业探测漏点并在 24 小时内修复；各部门发现漏水情况需立即上报。

关键绩效

指标	单位	2025 年数据
总用水量	吨	138,858
循环用水量	吨	41,199.30
水资源循环利用率	%	30

污染物排放管理

关于本报告

走进凯中精密

ESG 管理

治理

创新和运营

环境

环境合规管理
应对气候变化
能源使用与管理
水资源利用
污染物排放管理
废弃物处理
循环经济
生物多样性保护

社会

关键绩效

指标索引

读者反馈

凯中精密依据《中华人民共和国环境保护法》《排污许可管理条例》等国家法律法规，结合自身生产运营实际，制定《污染物排放管理制度》，建立并持续完善了覆盖全流程的污染物排放管理体系。公司针对废气、废水、固废及噪声实施源头削减、过程管控与末端治理的协同策略，确保环境影响最小化、资源利用最大化。

此外，公司以环境合规为企业生存发展的底线，构建“监测—台账—许可—应急”四位一体的环境治理体系：以多维监测网络筑牢数据根基，以双轨台账管理固化全过程痕迹，以排污许可制度框定合规边界，以分级应急响应守住风险底线，形成覆盖“预防—控制—改进—应急”全周期的环境管理闭环，驱动污染防治从被动合规向主动治理、从经验管理向数据驱动深度转型。

五维监测

建立“点位·指标·频次·方法·责任”五维自行监测体系，工业废气、废水、噪声全介质，采用合规设备监测，数数可合并依法公开。

双轨台账

构建全系列环境管理台账，央行“电子为主、纸质备查”双规则，分类设定保存期限，满足监管与追溯要求。

分级应急

建立分级应急响应机制，事故时启动“通报·报告·处置”流程，通过演练复盘提升风险防控能力。

许可合规

严格执行排污许可制度，依法完成许可证申领、延领、变更，确保排污行为全程合法合规。

污染物排放
管理体系

污染物专项管理措施

大气污染防治

- 对所有废气排放源建立清单管理，针对不同废气类型采用差异化治理工艺，普遍采用“预处理+主处理+末端治理”组合模式；
- 有组织排放的工艺废气严格采用吸附、燃烧等高效处理工艺，所有废气排放执行国家与地方标准，部分工厂执行更严格的“特别排放限值”；
- 通过原料密闭储存、优化输送环节及治理无组织排放等措施，严格控制粉尘与挥发性有机物（VOCs）无组织逸散；
- 所有污染治理设施都建立运行记录，定期维护，杜绝擅自停运。

水污染防治

- 严格执行“雨污分流、清污分流”，全国各生产基地均建污水处理系统，处理工艺结合水质与地方环保要求，采用物化、生化、膜处理等技术；
- 生产废水经深度处理后达标排放或中水回用，部分工厂实现“零排放”，提升水资源循环利用率；
- 生活污水预处理后接入市政管网；厂区涉水储罐、管道及污水池设置防渗与应急收集设施，防范泄漏风险。

噪声污染防治

- 优先选用低噪声设备，为高噪声源加装隔音罩和减震基座，从源头和设备层降噪；
- 合理规划生产作业时间，避免夜间高噪声作业；
- 定期委托第三方监测厂界噪声，确保符合《工业企业厂界环境噪声排放标准》要求。

案例：废水管泄漏应急处理演练



2025 年，为检验与提升环境突发事件实战响应能力，凯中精密组织开展了“产部废水管泄漏”专项应急演练。演练模拟车间废水管道破损场景，应急小组迅速按预案启动响应，高效完成泄漏源切断、污染围堵、环境监测及管道修复等一系列处置动作，成功阻止污染物外泄。本次演练有效验证了公司应急预案的可操作性，强化了多部门协同处置能力，体现了公司在环境风险管控方面“平战结合、有备无患”的管理理念。

案例：开展废水处理专项实操培训，筑牢污废合规处理保障



2025 年，凯中精密宝安分公司为提升环境管理精细化水平与一线员工污废处理实操能力，围绕废水处理系统开展专项现场培训与实操演练。培训结合《废水处理系统操作说明》手册，系统讲解三套废水处理单元的工艺流程，通过现场演示与一对一实操指导，帮助员工熟练掌握操作巡检、故障排除技能，强化药剂安全配制等专业认知。本次培训清晰明确岗位职责，有效提升全员环保意识与应急处置能力，为公司废水处理系统稳定合规运行、污染物达标排放筑牢了人员与技术双重保障。

关键绩效

78,170 吨

废水排放总量

291,496.41 万立方米

废气排放总量

废弃物处理

凯中精密秉持“减量化、资源化、无害化”原则，遵守《中华人民共和国固体废物污染环境防治法》等法律法规，制定《废弃物管理规定》等制度，建立并优化废弃物全生命周期管理体系。构建科学、高效、可持续的废弃物处理体系，提升处理能力与管理水平，减少废弃物影响，推动绿色低碳生产生活方式，助力生态环保与可持续发展，实现处理全流程规范化、精细化、绿色化。

废弃物管理体系



一般工业固体废物

- 分类处置：细分废金属、废塑料等品类，优先回收利用，无回收价值的委托合规单位处置；建立贮存 / 转移台账，保存期限不少于 5 年。
- 全流程管控：定期更新固废清单并备案，源头分类收集、规范贮存，委托资质供应商处置，年度抽查处置末端，通过联单、GPS 等追踪去向，杜绝非法倾倒与二次污染。



危险废物

- 分类贮存与转移：专用仓库分区分类贮存，转移通过监管平台办理电子联单，委托资质单位处置，实现全流程可追溯。
- 应急管理：建立管理台账并由 EHS 定期核查，严格管控收集 / 贮存 / 转移环节；制定并演练应急预案，事故时启动预案、通报受影响方并上报环保部门。

公司每年至少组织一次危险废物泄漏应急演练，提升员工的应急响应与处置能力，并做好演练记录与总结评估。同时，公司监管部门将危险废物规范化管理纳入年度培训计划，定期对相关员工开展法律法规、操作规程与安全意识的培训，确保管理要求深入人心。

案例：2025 年危化品泄漏与火灾应急演练



为强化危险化学品事故应急处置能力，凯中精密于 2025 年组织开展了硫酸泄漏与酒精失火联合应急演练。演练模拟了硫酸泄漏后的中和处理、围堵清理流程，以及酒精火灾的初期扑救操作，涵盖了报警响应、个人防护、泄漏控制、火灾扑救等关键环节。本次多部门协同演练有效检验了应急预案的适用性，提升了员工对危化品突发事件的实战应对技能，同时针对大量泄漏及火灾扩大情景提出了管控改进方向，进一步夯实了公司生产安全防线。



硫酸泄漏应对酒精泄漏起火应急演练

关键绩效

2,461 吨

无害废弃物总量

356 吨

有害废弃物总量

1,361 吨

废弃物循环利用总量

48.33%

回收再利用的废弃物占比

100%

工业固体废弃物分类回收覆盖率

100%

危险废物分类收集、储存、
转运合规率

循环经济

在践行循环经济理念、推动生产体系绿色转型的道路上，凯中精密不仅致力于末端废弃物的资源化利用，更将循环经济的思维前瞻性地融入产品设计与生产工艺的源头创新。公司通过持续的材料替代与工艺优化，从根本上减少有害物质的使用，提升产品生命周期的环境友好性与资源循环潜力。



在生产工艺处理上

- 主动以环保的低风险化学品代替高风险化学品，柠檬酸替代传统硫酸进行清洗与处理，显著降低了强酸储存、使用及后续处理过程中的环境风险与安全隐患。



在产品设计与材料选择上

- 积极探索并应用创新材料，如在部分部件中采用高分子塑胶叶片代替传统金属导磁片。此举不仅减轻了产品重量、优化了性能，更大幅提升了材料的可回收性与最终处置的环境相容性。

生物多样性保护

公司将生物多样性保护纳入企业环境责任战略，在日常运营、供应链管理和长期投资中，系统管控对生态系统的影响。项目规划与可行性评估阶段，公司主动识别并规避生态敏感区域，严格遵守生态保护红线、环境质量底线、资源利用上线和生态环境准入清单的管控要求。施工与运营期间，通过集约用地、污染物管控及厂区绿化等措施，降低对周边栖息地与物种的干扰。此外，公司已将生物多样性合规要求纳入供应商准入与绩效评价体系，推动上下游共同履行生态责任。

关键绩效

报告期内，公司生产经营、产品及服务**未**对生物多样性造成重大影响。





05 社会

凯中精密秉持“以人为本”的理念，将员工福祉与社会责任纳入企业长期发展逻辑，致力于打造公平、尊重、包容的工作环境，保障员工合法权益，完善人才引进与培养机制，提升员工归属感与组织凝聚力；以职业健康与安全为底线，守护员工生命健康与经营稳定；并持续开展社会贡献与乡村振兴行动，回应社区与公众关切，推动企业成长与社会价值同向共进

- 员工权益保障
- 员工薪酬与福利
- 员工职业发展与培训
- 员工关怀
- 职业健康与安全
- 社会贡献
- 乡村振兴

本章所响应的 SDGs



员工权益保障

关于本报告

走进凯中精密

ESG 管理

治理

创新和运营

环境

社会
员工权益保障
员工薪酬与福利
员工职业发展与培训
员工关怀
职业健康与安全
社会贡献
乡村振兴

关键绩效

指标索引

读者反馈

凯中精密坚守依法合规用工和“零容忍侵权”底线，依据国内法规、融合境外要求、借鉴国际倡议，将员工权益保障融入制度与管理。为完善劳工权益管理机制，公司制定施行《员工手册》等制度，涵盖平等雇佣等环节，确保员工诉求处理有章可循、可追溯。公司营造包容、多元和平等的工作环境，围绕“平等雇佣与多元化队伍”健全机制。

人才引进以岗位需求为导向，遵循公开透明、竞争择优原则，规范选拔流程，确保信息真实、过程可追溯，促进队伍结构多元化。同时，重视内外结合配置人力，打造可持续人才供给体系。为贯彻平等雇佣，公司通过制度禁止歧视、骚扰等不公平对待，增强公平性，优化行为规范与权益保障机制，畅通投诉渠道，强化特殊群体保护，提高员工归属感与凝聚力，实现多元化队伍稳定与融合发展。

劳工权益保障举措

反歧视

不干涉职工信仰自由；不因民族、种族、国籍、宗教信仰、性别等因素，在聘用、报酬、培训机会、升迁、解职或退休等方面歧视职工；在歧视事件发生或收到相关投诉后，及时调查，并为受影响者提供法律援助、经济补偿、心理疏导等合理援助。

反骚扰

杜绝心理、性、言语等各类骚扰行为；鼓励员工向所在公司人资行政或部门主管举报可能和已发生的骚扰、虐待事件；在事件发生或收到投诉后，及时调查，并为受影响者提供法律援助、经济补偿、心理疏导等合理援助。

禁止童工

禁止录用未满 16 周岁员工，严格确认应聘人员年龄，确保无童工和未成年工入职。若发现雇佣童工，根据劳动法立即停止其工作，送其到专门机构体检，及时送回监护人处，并协助其继续接受义务教育。

反对强迫劳动

依法与员工签订劳动合同，明确雇佣条件；严禁以任何形式收取员工押金，除法律规定情况外，不得持有、销毁、隐藏或没收证件；发现强迫劳动现象，及时调查，追究责任人责任，为受影响者提供法律援助、经济补偿、心理疏导等合理援助。

结社自由与集体谈判

成立工会保障员工在无暴力、压力、畏惧、恐吓和威胁的环境中行使组织权；对于工资、福利、劳动安全卫生、社会保险等涉及职工切身利益的事项，支持通过职工代表大会、工会会议等民主形式听取职工意见，关心并重视职工合理需求。

女性员工权益保护

- 女职工岗位安排与调动：禁止随意安排女职工到不适宜岗位，若岗位因生产变化不适，应及时调岗；女职工可凭医院证明因身体原因申请调岗。
- 怀孕期间劳动保护：禁止安排怀孕女职工加班，怀孕七个月以上不安排夜班并提供休息时间，定期监控其工作时间和任务。
- 产假与哺乳假：依法保障女职工的产检假、哺乳假和育儿假，哺乳期女职工不安排加班和夜班。

员工总人数 **3,603** 人

关于本报告

走进凯中精密

ESG 管理

治理

创新和运营

环境

社会

员工权益保障

员工薪酬与福利

员工职业发展与培训

员工关怀

职业健康与安全

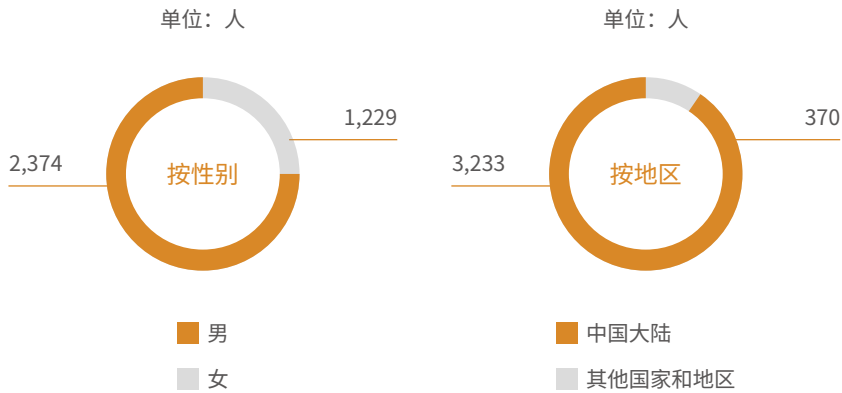
社会贡献

乡村振兴

关键绩效

指标索引

读者反馈



关键绩效

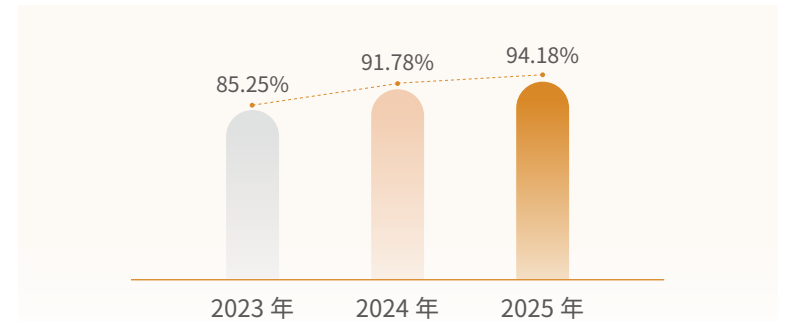
指标	单位	2025 年数据
雇佣残障人士	人	8
少数民族员工	人	452
退伍军人员工	%	25
女性员工比例	%	34.11
员工流失率	%	9.96
公司全年召开职工代表大会	次	5
员工劳动合同签订率	%	100
社会保险覆盖率	%	100

未发生涉及侵犯社自由及集体谈判权利、强迫劳动、非法奴役、雇佣童工以及任何类型的

员工满意度

凯中精密视员工为组织发展核心利益相关方，重视员工诉求与体验。公司每年开展全员满意度调查，采集员工在工作环境、职业发展通道、团队协作效能、薪酬福利竞争力等关键维度的反馈；建立分层分类问题响应机制，确保诉求直达责任部门，限时闭环改进措施，定向反馈整改结果，实现从“声音被听到”到“问题被解决”的价值转化，持续提升员工体验与组织承诺。

员工满意度



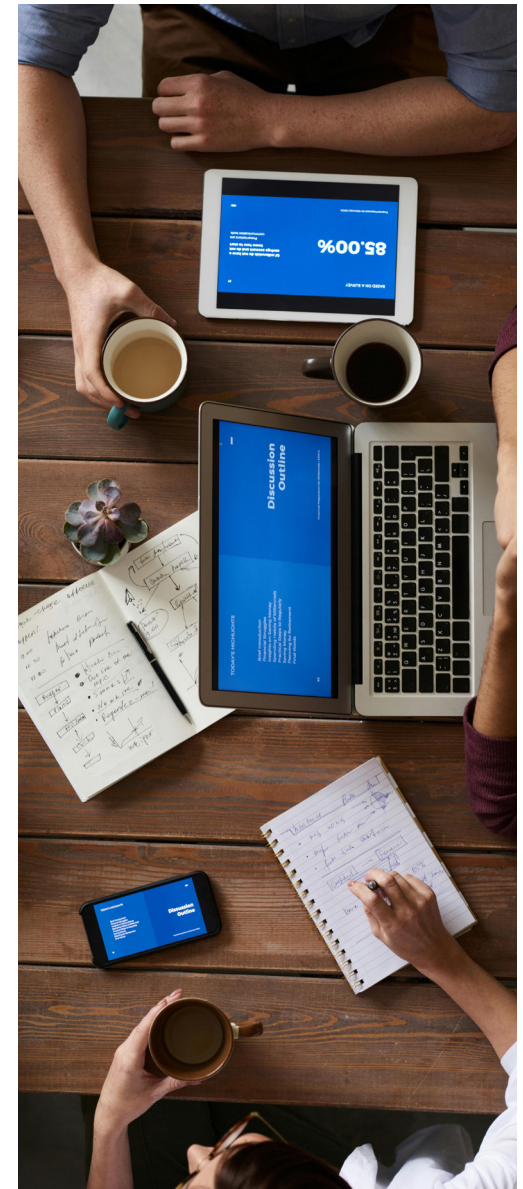
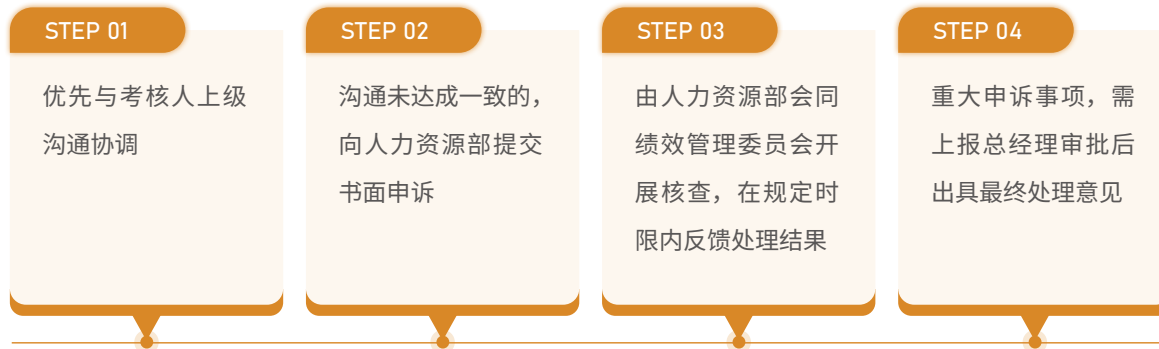
员工薪酬与福利

凯中精密坚持以员工福祉与人才长期发展为核心，构建兼具外部竞争力与内部公平性的薪酬管理制度和员工福利体系，以绩效激励、中长期员工持股与多元福利服务回应员工多层次需求，使员工在公司获得更全面的支持与照顾，增强归属感与向心力、稳定核心人才队伍，并通过持续检视、优化激励与福利策略，保持公司的人才吸引力与市场竞争力。

员工薪酬与绩效

凯中精密持续完善薪酬与激励制度，如《薪资与福利管理制度》《绩效管理制度》等，在《员工手册》中明确业绩导向原则，将绩效结果用于奖金分配等关键环节，强化薪酬体系对战略目标与关键岗位的牵引作用，推动形成正向循环。此外，公司严格依据《绩效管理制度》，健全员工绩效反馈与异议申诉全流程管理机制。绩效考核结果出具后，由员工直接主管进行一对一绩效反馈面谈，说明考核结果及依据，听取员工意见，明确后续改进事项及资源支持方向，实现组织目标与个体发展同频共振。

绩效异议申诉流程



股权激励与员工持股计划

凯中精密以制度化绩效管理为牵引，衔接中长期与日常激励，将组织与个人绩效结果用于年度奖金、调薪与评优等激励分配。同时，为完善劳动者与所有者利益共享机制，实现公司、股东和员工利益一致，公司开展股票期权激励计划和员工持股计划，激励、保留核心优秀人才，激发其积极性与创造性，形成人力资源优势，确保长期战略目标实现。

案例：实施股票期权激励，绑定核心人才与业绩目标

2025年9月，凯中精密推出2025年股票期权激励计划，覆盖公司部分高级管理人员和核心管理人员，通过践行薪酬证券化改革，将公司层面业绩目标与个人绩效结果挂钩，以长期激励强化关键人才稳定性与公司经营目标一致性，提升持续增长动能。

案例：实施员工持股计划，强化关键人才绑定与长期激励

2025年5月，凯中精密推出2025年员工持股计划，共有160名优秀员工参与持股计划，健全公司治理机制，完善公司长期、有效的激励约束机制和薪酬体系，充分调动员工的积极性和创造性，吸引和保留优秀管理人才和业务骨干，有利于公司未来业绩提升和高质量可持续发展。

员工福利

凯中精密深切关注员工福利与福祉保障，依托《福利管理制度》构建覆盖全体在职正式员工的福利管理框架，强调福利配置的合法合规、差异化与可获得性，并统一福利构成与适用口径，推动福利资源更精准匹配员工多层次需求，持续提升员工归属感与队伍稳定性。



关键绩效

100%

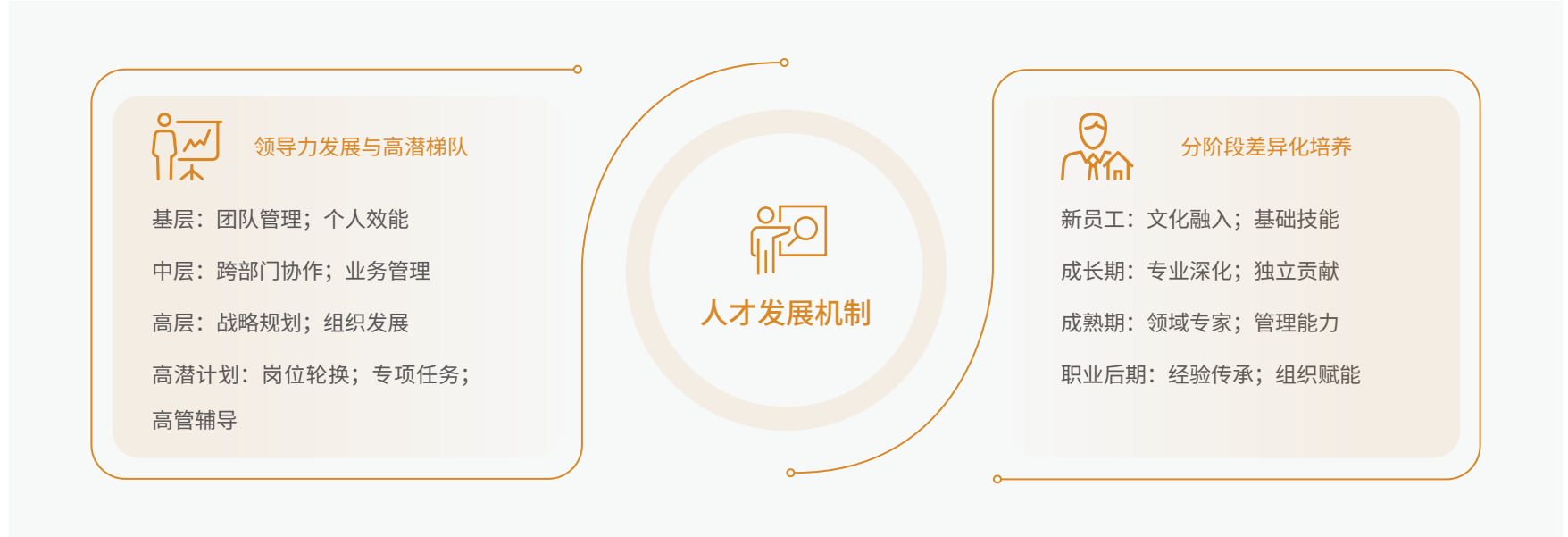
公司员工福利覆盖率

员工职业发展与培训

凯中精密坚持以员工职业发展与培训为战略导向，系统搭建员工发展支持体系，兼顾制度保障与能力提升，把员工个人发展与公司经营需求更紧密衔接，持续提升队伍稳定性与专业化水平，形成支撑企业持续创新与稳健运行的内生动力。

人才发展管理体系

凯中精密以《凯中企业文化大纲》等制度体系为支撑，构建员工发展管理框架，覆盖培训培养、知识传承与职业通道。通过统一标准流程、贯通双通道成长路径、强化绩效结果应用，提升员工成长路径清晰度与可预期性，夯实人才梯队与组织能力。公司将人才发展作为组织能力建设抓手，融入组织能力建设，以双通道路径与能力标准牵引成长晋升，配套需求识别等机制，夯实知识传承与内生培养能力，推动人才培养从“项目化”走向“长期化、体系化”，为关键岗位与核心能力建设提供持续支撑。



关于本报告

走进凯中精密

ESG 管理

治理

创新和运营

环境

社会

员工权益保障
员工薪酬与福利
员工职业发展与培训
员工关怀
职业健康与安全
社会贡献
乡村振兴

关键绩效

指标索引

读者反馈

员工晋升

凯中精密以能力与实绩为导向推进员工晋升，构建公平公正的内部职业发展通道，规范晋升流程，拓宽员工成长空间，激励并保留核心人才。公司建立覆盖管理、专业、操作三大序列的职级体系，支持员工按能力在序列内或跨序列发展；以任职资格开展四维度分级评审，配套机制保障公平，结果联动晋升与薪酬，形成管理闭环。



此外，公司鼓励员工提升学历，将其纳入职业发展支持框架，通过学历津贴与教育资助降低提升门槛、提升成长获得感，促进员工能力与岗位发展衔接，增强高素质人才吸引与保留能力，提升企业人才竞争力。

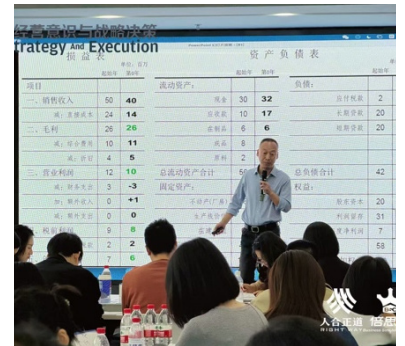
员工培训

凯中精密重视人才培养，构建“分层培养—过程评估—结果应用—持续改进”的培训发展闭环，结合内外训资源面向全体员工开展多元化培训，覆盖入职融入、岗位技能、专业序列、管理能力、职业素养与合法合规等方向，促进员工能力提升与职业发展路径有效衔接，持续夯实组织人才梯队与核心能力。

领导力提升培训

案例：开展经营意识与战略决策外训，提升中高层领导管理能力

2025年11月，凯中精密面向中高层经营管理者组织开展为期两天的《经营意识与战略决策》专题外训，课程聚焦经营格局拓展、战略研判方法与决策落地路径等关键内容，通过系统化学习强化管理层的经营思维与科学决策能力，进一步提升战略规划的可执行性与运营管理效率，为公司高质量发展提供人才与能力支撑。



TRIZ 创新方法实践培训现场

关于本报告

走进凯中精密

ESG 管理

治理

创新和运营

环境

社会

员工权益保障

员工薪酬与福利

员工职业发展与培训

员工关怀

职业健康与安全

社会贡献

乡村振兴

关键绩效

指标索引

读者反馈

专业技能培训

关于本报告

走进凯中精密

ESG 管理

治理

创新和运营

环境

社会

- 员工权益保障
- 员工薪酬与福利
- 员工职业发展与培训
- 员工关怀
- 职业健康与安全
- 社会贡献
- 乡村振兴

关键绩效

指标索引

读者反馈

案例：开展 CAD&CAE 应用培训，强化工程协同与仿真能力

2025 年 9 月，凯中精密面向换向器、连接器等部门的生产管理人员开展 CAD&CAE 软件应用培训，内容涵盖主流 CAD/CAE 工具介绍、公司内部 CAE 应用要点及全流程 CAE 仿真能力讲解。培训将软件操作与工程应用场景结合，提升参训人员对设计、工艺与制造协同的理解与工具化能力，为产品设计优化与制造能力提升提供方法支撑。



CAD&CAE 软件应用培训现场

案例：开展萃智理论（TRIZ）创新方法培训，提升技术攻关与问题解决能力

2025 年 12 月，凯中精密组织研发人员开展科技创新主题外训，覆盖创新方法论体系、TRIZ 概论、DTRIZ 解题路径与工具讲解，并配套重点工具实操练习。通过把结构化分析与创新工具引入研发工作方式，帮助研发人员提升复杂问题拆解、方案生成与验证的能力，进一步支撑技术攻关效率与创新产出质量提升。



TRIZ 创新方法实践培训现场



关键绩效

580 场

公司线上及线下开展员工培训共计

19,458 小时

培训总计时长

94.18%

平均满意度

员工关怀

关于本报告

走进凯中精密

ESG 管理

治理

创新和运营

环境

社会

- 员工权益保障
- 员工薪酬与福利
- 员工职业发展与培训
- 员工关怀
- 职业健康与安全
- 社会贡献
- 乡村振兴

关键绩效

指标索引

读者反馈

凯中精密坚持将员工关爱融入日常管理与企业文化建设，围绕身心健康、团队融合、节日关怀与社群交流持续开展形式多样的员工活动，提供更丰富的沟通与互动场景，促进跨部门协作与员工归属感提升，营造积极向上、和谐共融的工作氛围。

员工活动

案例：组织中秋节主题趣味活动，增强员工归属感



2025 年，公司围绕中秋节策划特色节日活动，将互动游戏、现场参与与节日礼品结合起来，在公共区域设置趣味闯关与互动环节，让员工在协作与交流中获得更强的节日仪式感，也让不同岗位、不同班次员工有机会在轻松场景下建立连接，持续提升团队温度与凝聚力。



公司中秋节活动闯关现场

案例：运营体育俱乐部社群，促进部门团队交流协作



2025 年，公司将羽毛球、足球俱乐部作为常态化员工社群运营项目，每周开展活动，鼓励员工按兴趣自愿参与、自由组队。通过“固定频次 + 稳定组织”的方式，把运动活动变成跨部门的交流平台：一方面帮助新员工更快融入团队，另一方面在长期互动中形成默契与信任，为日常协作与沟通效率提供“软支撑”。



足球（左）和羽毛球（右）俱乐部活动现场

案例：开放文化活动室，支持员工随时锻炼



2025 年，公司面向员工 24 小时免费开放文化活动室，并配置跑步机、动感单车等基础健身设施，满足不同班次员工在工作前后“随到随练”的需求。通过把运动空间嵌入员工的日常动线，降低锻炼门槛，帮助员工形成更稳定的健康习惯，也在一定程度上缓解久坐与疲劳累积，让“可达、可用、可持续”的健康支持落到实处。



公司活动室场地与器械实拍

困难员工帮扶

凯中精密成立员工互助基金会，针对会员及会员家属就医困难、自然灾害或突发事件导致重大损失等情形提供资助，帮助受助家庭缓解阶段性经济压力，补充员工福利保障体系，提升员工获得感与团队凝聚力。

关键绩效

12 名

公司资助困难员工

0.0041 人 / 百万元

每百万营收困难员工帮扶

职业健康与安全

凯中精密将职业健康与安全作为企业高质量发展底线与能力工程，坚持员工生命健康优先、风险预防为主、责任落实为纲，通过制度化治理与常态化运行将安全要求转化为一线可执行行为与能力，以闭环管理推动持续改进，既保护员工职业健康与安全，又提升生产经营稳定性与韧性，为长期可持续发展提供保障。

治理

凯中精密遵守《中华人民共和国职业病防治法》《中华人民共和国安全生产法》等法律法规，结合海外运营地职业健康安全标准法规，参考行业协会要求，建立以制度、组织、责任为核心的职业健康与安全治理体系。公司制定《职业健康管理制度》《安全生产目标管理制度》等一系列制度体系，固化目标要求、流程规范与监督考核，确保风险可识别、措施可落地、责任可追溯。具体治理架构详见本报告第四章“环境”章节 EHS 治理架构。

关键绩效

公司**未发生**重大安全生产事故



公司及其分子公司均已通过 ISO 45001:2018 职业健康安全管理体系认证

战略

公司以“预防为主、风险前置、责任到岗”为总体策略，将职业健康与安全管理从单点管控提升为支撑经营连续性的系统能力。2025年，结合多园区运营特征与海外合规要求，通过三级安全生产标准化、关键设施专项检查及月度排查等机制，构建常态化风险与机遇识别框架，确保管理决策基于可验证的识别结果，精准配置资源，提升交付稳定性与长期韧性。

凯中精密识别与“职业健康与安全”相关的风险及机遇如下：

风险类型	风险描述	财务影响	应对策略
生产安全事故风险	火灾、触电、机械伤害等典型事故类型	运营成本增加	制定应急预案，强化安全培训演练，常态化隐患排查整改
职业健康暴露风险	粉尘、噪声、化学品等危害因素控制不到位	合规成本增加	识别管控职业危害，定期检测公示，落实全周期健康检查

机遇类型	机遇描述	财务影响	应对策略
经营连续性机遇	完备的应急预案降低事故冲击下的停工损失	减少停工与次生处置成本	建立分级响应机制，常态化演练验证有效性
预防性管理机遇	危害因素闭环管理降低职业健康损害概率	减少缺勤与工伤支出，提高人均效率	开展评价与职业健康检查，强化防护优化与现场改进

影响、风险与机遇管理

凯中精密将职业健康与安全作为保障员工福祉和生产经营连续性的底线能力建设，围绕“风险预防—过程监测—应急处置—复盘改进”闭环逻辑，贯彻“安全第一，预防为主，综合治理”方针，综合实施日常防控、应急管理、安全文化与心理支持，形成可执行、可协同、可追溯的管理安排，持续降低事故与职业健康风险暴露，同时将“更安全作业方式、更稳定队伍状态、更高运营韧性”转化为组织效率和长期竞争力的改进空间。



- 关于本报告
- 走进凯中精密
- ESG 管理
- 治理
- 创新和运营
- 环境
- 社会
 - 员工权益保障
 - 员工薪酬与福利
 - 员工职业发展与培训
 - 员工关怀
 - 职业健康与安全
 - 社会贡献
 - 乡村振兴
- 关键绩效
- 指标索引
- 读者反馈

指标与目标

关于本报告

走进凯中精密

ESG 管理

治理

创新和运营

环境

社会

员工权益保障
员工薪酬与福利
员工职业发展与培训
员工关怀
职业健康与安全
社会贡献
乡村振兴

关键绩效

指标索引

读者反馈



目标

六个“零”

- 死亡及重伤（含交通责任）事故为零
- 重大火灾（爆炸）事故为零
- 重大设备事故为零
- 重大责任事故为零
- 重大环境污染事故为零
- 职工职业病发病率为零



2025 年进展

已达成



目标

四个“100%”

- 员工安全生产教育培训率为 100%
- 工伤险与安全生产责任险覆盖率 100%
- 职业病体检覆盖率 100%
- 职业健康与安全培训覆盖率 100%



2025 年进展

已达成

关键绩效

指标	单位	2025 年数据
安全生产投入	万元	448.88
安全生产责任险投入金额	万元	12
安全生产投入占营业收入比例	%	0.15
安全生产应急演练次数	次	48
应急演练累计参与人次	人次	12,603
安全生产责任险覆盖人员比例	%	100%
安全风险检查累计次数	次	92
安全风险检查覆盖率	%	100
职业健康与安全培训次数	次	320
职业健康与安全培训覆盖率	%	100
职业病发生率	%	0
因工伤损失工作日数	天	135
每百万营收因工伤损失工作日数	天 / 百万元	0.05
工伤率	%	0.19
百万工时伤害率	次 / 百万工时 (LTIRF)	0.95

职业健康与安全生产应急预案

凯中精密将应急预案建设作为职业健康与安全风险管理关键屏障，制定《生产安全事故应急预案》《安全事故应急响应与处理机制》，目标是在突发事件中“快速响应、协同处置、损失最小化”，把保护员工生命健康与保障经营连续性统一到一套机制中，通过流程化、分级化、可追溯管理安排，确保预案“用得上、叫得动、接得住、能复盘”，持续提升事故预防与应急处置能力。

公司生产安全事故应急响应与应急保障



应急响应

- III级(部门级): 事故部门或班组先期处置, 其他部门应急支援
- II级(公司级): 总指挥/副总指挥启动, 统一调动公司应急资源处置
- I级(社会级): 属地街道办及政府应急管理部门指挥启动, 协调社会应急资源增援
- 升级原则: 低层级无法控制时, 响应级别 III > II > I 逐级提升
- 预警/信息报送链条: 第一发现人→当班负责人→应急总(副)指挥→政府相关部门, 紧急情况下可越级报告



应急保障

- 通信与信息保障: 广播/内线电话/手机分区使用; 指挥部及各小组成员手机通讯、24小时开机; 后勤保障组负责广播与办公电话等维护
- 应急队伍与外部联动: 队伍覆盖抢险救援、警戒疏散、医疗救护、通讯联络、后勤保障; 必要时联动 110/119/120 外部力量
- 物资装备与周边协同: 公司配备应急物资并可随响应调配; 与周边企业建立应急联动机制, 强化资源互助
- 经费保障: 依法保障应急救援专项资金列支, 用于物资采购、队伍培训演练、应急处置费用及救援奖励等
- 其他保障+制度化运行: 交通运输支持、治安保障、医疗救护与外部消防快速增援; 同时落实 24 小时值班、年度培训、检查维护、例会与演练制度(综合/专项每年不少于 1 次, 现场处置方案每半年不少于 1 次)

关于本报告

走进凯中精密

ESG 管理

治理

创新和运营

环境

社会

员工权益保障
员工薪酬与福利
员工职业发展与培训
员工关怀

职业健康与安全

社会贡献
乡村振兴

关键绩效

指标索引

读者反馈

安全文化与心理健康建设

关于本报告

走进凯中精密

ESG 管理

治理

创新和运营

环境

社会

- 员工权益保障
- 员工薪酬与福利
- 员工职业发展与培训
- 员工关怀
- 职业健康与安全
- 社会贡献
- 乡村振兴

关键绩效

指标索引

读者反馈

凯中精密以安全文化建设为牵引，将员工安全生产意识与心理健康关怀纳入日常管理体系。2025 年，公司延续安全月、消防月等主题活动机制，强化职业健康合规培训与心理健康支持体系建设，推动安全规范转化为一线能力、健康关怀延伸至身心两端，营造“知风险、会应急、有支持”氛围，降低安全与健康风险，提升员工团队稳定性与运营韧性。此外，公司严格遵守《工业企业设计卫生标准》《工作场所职业卫生管理规定》等法规，定期对急救人员、安全管理人员等开展相关知识和技能培训。

案例：开展“安全宣传月”培训，提升应急处置能力

2025 年 6 月，凯中精密围绕“人人讲安全、个个会应急”主题开展安全宣传月活动，组织部门主管及员工参加安全培训，重点强化风险识别、隐患排查与应急处置要点。通过以宣促学、以训促用的方式，把安全意识与应急能力嵌入日常工作，推动企业安全生产主体责任落地，持续保障员工生命安全生产秩序稳定。



安全宣传月培训现场

培养心理健康急救员，建立同伴支持网络

2025 年 4 月，凯中精密围绕“预防为主、及早识别、及时支持”的心理健康管理思路，在各部门遴选并培训一批志愿员工担任“心理健康急救员”。该类人员接受基础培训后，可在日常工作中像“身体急救”一样，为出现心理困扰的同事提供初步倾听与支持，并在必要时引导其获得更专业的帮助。通过在组织内部搭建可触达的同伴支持系统，公司进一步完善员工关怀体系，降低心理压力问题的隐性风险，促进更稳定、更有韧性的工作氛围建设。



员工心理健康培训现场

关键绩效

截至 2025 年末

40 人

公司共有红十字救护员

45 人

持有安全管理人员证书的人员达到

社会贡献

关于本报告

走进凯中精密

ESG 管理

治理

创新和运营

环境

社会

- 员工权益保障
- 员工薪酬与福利
- 员工职业发展与培训
- 员工关怀
- 职业健康与安全
- 社会贡献
- 乡村振兴

关键绩效

指标索引

读者反馈

凯中精密积极履行企业社会责任，坚持将社会责任融入经营发展，持续开展公益慈善活动，围绕促进乡村就业、帮扶弱势群体、公益捐赠与助学慰问等行动回馈社会；同时践行环保低碳理念，推动绿色意识向社区延伸，持续提升社会贡献的稳定性与影响力，为构建和谐社会贡献力量。

案例：开展“六一”爱心助学，支持校园学习保障

2025年6月，在深圳市坪山区，公司向坪山区外国语文源学校捐赠学习物品并开展慰问活动。活动聚焦学生学习支持与成长关怀，通过物资补充与现场互动传递公益温度，助力改善校园学习条件、营造关爱氛围。校方向公司赠匾致谢，肯定企业公益行动的社会价值。



公司收到深圳市坪山区外国语文源学校赠送的感谢牌匾

案例：捐赠扶贫济困善款，夯实民生共富底盘

2025年广东扶贫济困日活动期间，凯中精密通过惠州市慈善总会向三和街道办事处捐赠善款，专项用于支持“百千万工程”建设及其他公益事业。该行动依托规范慈善平台对接基层需求，推动资金投向社区民生与公共服务补短领域，协同提升社会救助与基层治理保障能力，助力乡村振兴与共同富裕相关工作稳步推进。

乡村振兴

凯中精密秉持“务实参与、长期共赢”的乡村振兴理念，将乡村振兴作为公司社会责任与区域共同发展的重要方向，坚持需求导向、聚焦产业发展基础条件与民生短板，优先支持具有长期效益的项目投入；通过“小额精准投入+项目化管理”的方式，协同推动基础设施改善、生产稳定与增收能力提升，促进企业发展与乡村共同成长、同向共赢。

案例：凯中精密河源基地：以产业升级带动乡村劳动力就业

凯中精密积极响应乡村振兴战略，分别于2017年和2025年在河源江东新区投资建设新能源汽车零部件智造产业基地及“精密连接器+高性能功能材料”智能制造项目。通过产业落地有力推动了当地产业升级，并有效带动区域就业。截至报告期末，河源基地累计吸纳当地劳动力477人次，以实际行动为乡村劳动力创造稳定就业机会，为区域经济注入新动能，生动体现了企业在助力乡村振兴中的积极作为。

关键绩效

关于本报告

走进凯中精密

ESG 管理

治理

创新和运营

环境

社会

关键绩效

指标索引

读者反馈

治理维度

指标	单位	2024 年	2025 年
营业收入	万元	304,960.76	292,835.38
归属于上市公司股东的净利润	万元	17,011.08	23,359.85
应付账款	万元	27,961.39	24,103.53
应付账款占总资产比例	%	7.85	6.65
现金分红总额	万元	10,830	11,000
女性董事占比	%	44.44	44.44
女性高管占比	%	20.00	20.00
独立董事比例	%	33.33	33.33
独立董事任期超过 6 年的人数占比	%	0.00	0.00
独立董事任期超过 9 年的人数占比	%	0.00	0.00
在超过 3 家上市公司担任独立董事的独立董事数量占比 (%)	%	0.00	0.00
审计委员会中独立董事占比	%	66.67	66.67

指标	单位	2024 年	2025 年
审计委员会召集人是否为会计专业人士	/	是	是
薪酬与考核委员会独立董事占比	%	66.67	66.67
提名委员会独立董事占比	%	66.67	66.67
战略委员会独立董事占比	%	25	25
董事接受反贪污反腐败培训覆盖率	%	100	100
反贪污反腐败举报事件数	次	0	0
接受反贿赂反贪污反腐败培训的员工覆盖率	%	100	100
员工反贿赂承诺书签署率	%	100	100
内控合规风控培训次数	次	3	3
内控合规风控培训覆盖率	%	100	100
信息安全培训完成率	%	100	100
重大信息安全事件数	件	0	0
董监高年龄标准差	岁	8.7	8.7
董事会成员出席率	%	100	100
参加少于 75% 会议的董事人数	人	0	0

环境维度

关于本报告

走进凯中精密

ESG 管理

治理

创新和运营

环境

社会

关键绩效

指标索引

读者反馈

指标	单位	2024 年	2025 年
环保投入	万元	999.11	878.48
环保总投入占百万营业收入比例	%	33	30
柴油	升	47,606.29	47,205.11
汽油	升	14,692.37	25,952.67
外购电力	度 (千瓦时)	112,968,623.90	111,228,147.60
能源消耗总量	吨标准煤	13,958.52	12,063.76
每百万营收能源消耗总量	吨标准煤 / 百万元	4.58	4.12
直接能源消耗量	吨标煤	74.68	86.04
其中：柴油	吨标煤	58.84	57.78
其中：汽油	吨标煤	15.84	28.26
间接能源消耗量	吨标煤	13,883.84	11,977.73
其中：电力	吨标煤	13,883.84	11,977.73
范围一温室气体排放量	吨二氧化碳当量	190.48	179.00

指标	单位	2024 年	2025 年
范围一温室气体排放量	吨二氧化碳当量	190.48	179.00
范围二温室气体排放量	吨二氧化碳当量	107,005.45	92,478.99
温室气体排放总量	吨二氧化碳当量	107,195.93	92,657.99
每百万营收温室气体排放总量 (范围 1 和范围 2)(吨二氧化碳当量)	吨二氧化碳当量 / 百万元	35.15	31.64
总用水量	吨	175,836.00	138,858.00
水资源循环利用率	%	24	30
循环用水量	吨	41,659.00	41,199.30
废水排放总量	吨	100,819.00	78,170.00
废气排放总量	万立方米	255,053.06	291,496.41
生产废弃物总量	吨	2,747.00	2,817.00
无害废弃物总量	吨	2,390.00	2,461.00
每百万营收产生的无害废弃物总量	吨 / 百万元	0.78	0.84

关于本报告

走进凯中精密

ESG 管理

治理

创新和运营

环境

社会

关键绩效

指标索引

读者反馈

指标	单位	2024 年	2025 年
无害废弃物循环利用总量	吨	1,490.00	1,361.00
有害废弃物总量	吨	357.00	356.00
每百万营收产生的有害废弃物总量	吨 / 百万元	0.12	0.12
有害废弃物填埋总量	吨	357.00	356.00
废弃物循环利用总量	吨	1,490.00	1,361.00
每百万营收废弃物回收利用总量	吨 / 百万元	0.49	0.46
回收再利用的废弃物占比	%	54.24	48.33
工业固体废物分类回收覆盖率	%	100	100
危险废物分类收集、储存、转运合规率	%	100	100
环境管理培训开展场次数	次	10	12
环境管理培训总时长	小时	20	24
环境管理培训参与人次	人次	100	120
突发环境风险事件应急演练开展场次数	场次	8	10

指标	单位	2024 年	2025 年
突发环境风险事件应急演练参与人次	人次	120	150
违规排放污染物事件发生数量	起	0	0

创新与运营维度

指标	单位	2024 年	2025 年
客户满意度	%	98.50	90.00
客户投诉处理率	%	100	100
PPM (百万产品缺陷) 次数	次	0.080	0.079
产品召回	次	0	0
质量安全培训次数	次	80	196
质量安全培训总时长	小时	300	980
供应商本地化比例	%	77.30	77.44
本地化采购比例	%	93.25	93.29
供应商 ESG 培训次数	次	2	3
接受 ESG 培训的供应商比例	%	100	100
签署供应商行为准则的百分比	%	76	85

	指标	单位	2024年	2025年
关于本报告	供应商《供应商廉洁合作承诺书》《保密协议》签署率	%	100	100
走进凯中精密	签订包含环境和劳工要求条款的供应商百分比	%	100	100
ESG管理	使用社会环境责任标准筛选的新供应商百分比	%	100	100
治理	开展社会环境责任影响评估的供应商百分比	%	100	100
创新和运营	经确定具有实际和潜在重大负面环境影响的供应商百分比	%	0	0
环境	完成冲突矿产尽职调查的供应商覆盖率	%	/	100
社会	因涉及争议采购问题而被终止合作的供应商数量	家	/	0
关键绩效	关于采购活动的重大争议事件发生数	次	/	0
指标索引	研发投入	万元	7,606.42	8,224.10
读者反馈				

指标	单位	2024年	2025年
研发投入占营业收入比重	%	2.49	2.81
研发人员	人	363	337
研发人员占员工总数比重	%	9.86	9.35
持已授权有效专利	件	240	271
其中：发明专利	件	68	86
其中：实用新型专利	件	168	177
其中：国际专利	件	4	8
每百万营收有效专利数	件 / 百万元	0.08	0.09
软件著作权数量	件	10	14
知识产权相关内部培训	场	5	5

社会维度

指标	单位	2024年	2025年
员工总人数	人	3,682	3,603
男	人	2,365	2,374
女	人	1,317	1,229
中国大陆	人	3,272	3,233
其他国家和地区	人	410	370
少数民族雇佣数量	人	462	452

	指标	单位	2024 年	2025 年
关于本报告	残疾员工人数	人	9	8
	退伍军人招募人数	人	2	25
走进凯中精密	员工总流失率	%	6.28	9.96
	劳动合同签订率	%	100	100
	社会保险覆盖率	%	100	100
ESG 管理	开展培训课程总次数	次	344	580
	员工接受培训的总时长	小时	11,074	19,458
治理	培训平均满意度	%	90.02	97.00
	员工满意度	%	91.78	94.18
创新和运营	职工代表大会召开次数	次	4	5
	女性员工比例	%	35.16	34.11
环境	人均薪酬	万元	20.62	20.12
	人均创收	万元	82.82	81.28
社会	困难员工帮扶人数	人	12	12
	每百万营收困难员工帮扶人数	人 / 百万元	0.0039	0.0041
关键绩效	安全生产投入	万元	108.45	448.88
	安全生产应急演练次数	次	35	48
指标索引	应急演练累计参与人次	人次	10,864	12,603
	安全生产责任险投入金额	万元	12	12

	指标	单位	2024 年	2025 年
安全生产投入占营业收入比例	安全生产投入占营业收入比例	%	0.04	0.15
	安全生产责任险覆盖人员比例	%	100	100
工伤保险投入金额	工伤保险投入金额	万元	70.7	80.64
	职业健康与安全培训次数	次	205	320
职业健康安全培训累计时长	职业健康安全培训累计时长	小时	2,496	4,200
	人均安全培训时长	小时	1.85	2.65
职业健康与安全培训覆盖率	职业健康与安全培训覆盖率	%	100	100
	安全风险检查累计次数	次	85	92
安全风险检查覆盖率	安全风险检查覆盖率	%	100	100
	职业病发生率	%	0	0
因工伤损失工作日数	因工伤损失工作日数	日	155	135
	每百万营收因工伤损失工作日数	日 / 百万元	0.05	0.05
每亿营收因工死亡人数	每亿营收因工死亡人数	人 / 亿元	0	0
	工伤率 (员工)	%	0.21	0.19
百万工时伤害率 (员工)	百万工时伤害率 (员工)	次 / 百万工时 (LTIRF)	1.08	0.95

指标索引

篇章	对应章节	深交所《指引》 条款	GRI 索引
关于本报告	关于本报告	/	2-2、2-3
走进凯中精密	走进凯中精密	/	2-1、2-6
	ESG 管理	第五十二条、第 五十三条	2-12、2-13、2-14、 2-29、3-1、3-2
治理	公司治理	/	2-9、405-1
	合规经营与风险管理	第五十二条	2-27
	反商业贿赂及反贪污	第五十五条	205-2
	反不正当竞争	第五十六条	206-1
环境	环境合规管理	第三十三条	/
	应对气候变化	第二十四条、第 二十七条	201-2、305-1、 305-2
	能源使用与管理	第二十条、第 三十五条	302-1、302-4
关键绩效	污染物排放、废弃物 处理	第三十一条、第 三十三条	303-5、306-3、 306-4
	循环经济	第三十七条	/
	生物多样性保护	/	304-2
创新 and 运营	创新驱动	第四十二条	203-2
	产品和服务质量与安全	第四十七条	416-1

篇章	对应章节	深交所《指引》 条款	GRI 索引
创新 and 运营	供应链安全	第四十五条	308-1、414-1
	数智化发展	/	/
	数据安全与客户隐私 保护	第四十八条	418-1
社会	员工权益保障	第五十条	2-7、401-1、405- 1、406-1、408- 1、409-1
	员工薪酬与福利	第五十条	401-2
	员工职业发展与培训	第五十条	404-1、404-2
	员工关怀	第五十条、第 五十三条	2-30、401-2
	职业健康与安全	第五十条	403-1、403-2、 403-3、403-5、 403-6、403-9
	社会贡献	第四十条	203-1、413-1
	乡村振兴	第三十九条	203-1、413-1
附录	附录一：关键绩效	/	/
	附录二：指标索引	第五十七条	/
	附录三：读者反馈	/	/

读者反馈

关于本报告

走进凯中精密

ESG 管理

治理

创新和运营

环境

社会

关键绩效

指标索引

读者反馈

尊敬的读者：

您好！

感谢您能抽出宝贵时间阅读本报告。为向您及其他利益相关方提供更完善、更专业、更有价值的 ESG 信息，提升我们的 ESG 报告质量，我们诚挚地邀请您协助完成反馈信息表中的相关问题，请您不吝赐教。

1. 您对本报告的总体印象是否满意

是 一般 否

2. 您认为本报告是否能反映凯中精密对 ESG 的重大影响？

是 一般 否

3. 您认为本报告识别出的利益相关方及其与凯中精密关系的分析是否准确、全面？

是 一般 否

4. 您认为本报告提供的信息是否全面？

是 一般 否

5. 您认为本报告提供的信息是否具有可读性？

是 一般 否

6. 您认为本报告的整体设计是否满意？

是 一般 否

7. 您对《凯中精密 2025 年度环境、社会和公司治理（ESG）报告》的其他意见与建议，欢迎提出。

您可以选择以下方式告知我们您的宝贵意见：

电话：0755-86264859

传真：0755-85242355

地址：深圳市坪山区龙田街道规划四路 1 号

电子邮箱：ESG@kaizhong.com



KAIZHONG