



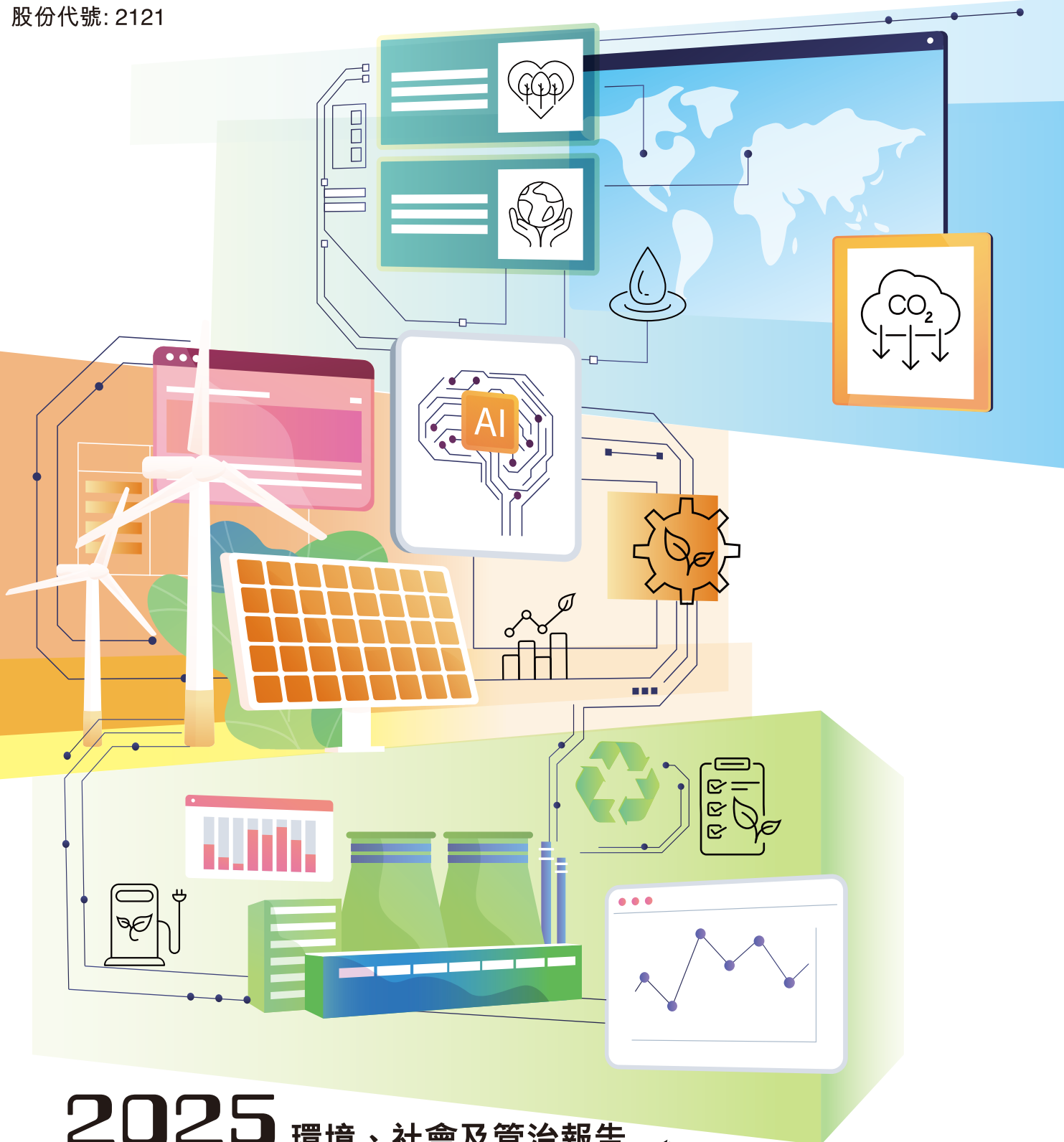
創新奇智

Alnnovation

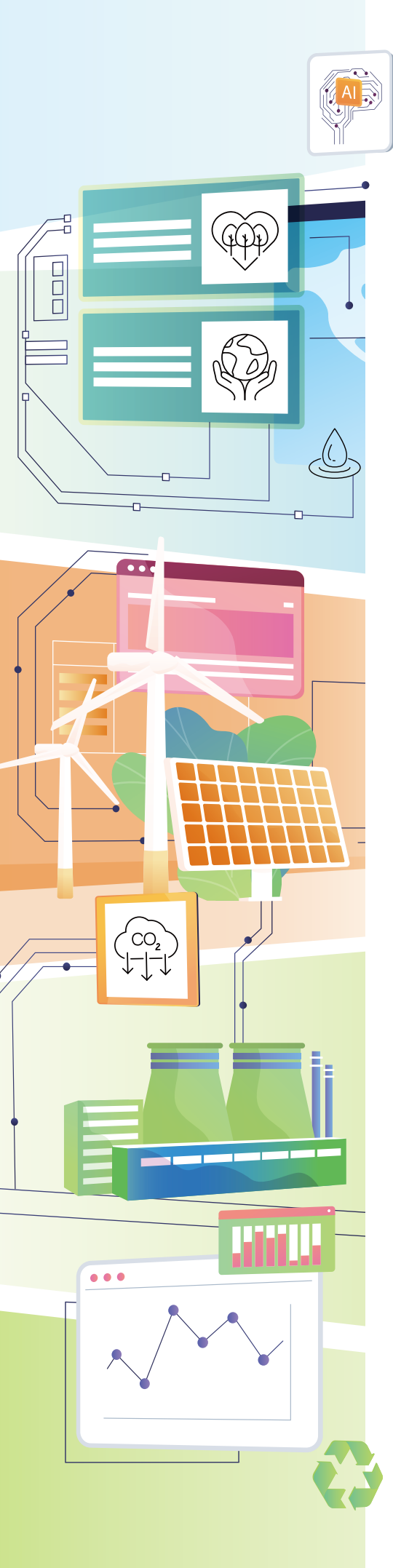
創新奇智科技集團股份有限公司

(於中華人民共和國註冊成立的股份有限公司)

股份代號: 2121



2025 環境、社會及管治報告



目錄

關於本報告	2
1. 可持續治理，驅動企業發展	4
1.1 穩固公司治理	4
1.2 深化ESG管治	5
1.3 堅守道德合規	9
1.4 構築倫理防線	12
1.5 規範市場營銷	13
2. 創新研發，引領卓越品質	14
2.1 創新引擎驅動	14
2.2 保護知識產權	26
2.3 鑄就卓越產品	28
2.4 打造優質服務	29
2.5 保障信息安全	31
3. 聚力同行，賦能產業升級	34
3.1 聯動產業共建	34
3.2 築牢責任供應鏈	37
4. 暖心職場，賦能員工成長	40
4.1 維護員工權益	40
4.2 賦能人才發展	42
4.3 完善薪酬福利	45
4.4 保障職業健康	49
5. 綠色運營，踐行低碳發展	51
5.1 建設綠色職場	51
5.2 應對氣候變化	54
6. 公益回饋，共建美好社會	60
附錄：聯交所ESG報告守則索引表	61



關於本報告

創新奇智科技集團股份有限公司(「本公司」)特此發佈2025年的環境、社會及管治(ESG)報告(「本報告」)，以介紹本公司及附屬公司在環境保護、社會責任及企業管治方面的理念、實踐及表現。這是本公司發佈的第五份ESG報告，旨在與各利益相關方分享創新奇智在ESG方面取得的進展與成果。

報告標準

本報告依據《香港聯合交易所有限公司證券上市規則》(「《上市規則》」)附錄C2所載的《環境、社會及管治報告守則》(「《ESG報告守則》」)進行編製。

報告範圍

如無特別說明，本報告範圍與年度財務報告合併範圍一致。本報告的實踐覆蓋期為2025年1月1日至2025年12月31日(「報告期」)，部分內容或追溯至此前年份或延伸至未來年份。

報告稱謂

本報告中，本公司及附屬公司稱為「創新奇智」「本集團」或「我們」。

報告原則

- 「重要性」：本集團通過利益相關方參與及實質性評估，識別出重要ESG事宜，並在ESG報告中進行針對性披露；
- 「量化」：本報告內所有數據均來自相關統計報告、本集團正式文件，並已彙報關鍵績效指標計算過程中使用的相關標準及方法，並附帶說明，以闡述其目的及影響；
- 「平衡」：本報告遵循平衡原則，不偏不倚地呈報本集團的ESG表現；
- 「一致性」：除特別說明，本報告採用的數據統計方法及披露的關鍵績效指標與往年保持一致，以確保與歷史數據具有可比性。



報告形式

本報告以繁體中文及英文發佈，如兩版本有任何差異，應以繁體中文為準。讀者可在香港聯合交易所有限公司「披露易」網站(<http://www.hkexnews.hk>)以及本集團網站(<https://www.ainnovation.com/>)瀏覽或下載本報告。

聯繫方式

我們歡迎各方對本報告提出寶貴意見或建議，具體聯繫方式如下。

郵箱：ir@ainnovation.com

電話：(86) 1082169566



1. 可持續治理，驅動企業發展

穩健、規範的公司治理體系，是企業實現長期穩步發展和業務可持續性的根本保障。創新奇智嚴格遵循《中華人民共和國公司法》《上市規則》附錄C1所載《企業管治守則》等運營所在地適用的法律法規及監管要求，將合規經營與規範治理作為企業發展的重要基礎。

依託現行治理架構與管理流程，本集團系統推進ESG治理、商業道德建設、人工智能倫理以及合規營銷管理等重點工作，並通過制度化、多渠道的溝通機制，與各類利益相關方保持公開、透明、順暢的交流。在此基礎上，創新奇智持續審視自身發展模式及行業環境變化，積極探索符合企業特點的可持續發展路徑，推動治理能力與經營實踐的協同提升。

1.1 穩固公司治理

創新奇智以股東大會、董事會、監事會及高級管理層為核心，構建並不斷完善科學、高效的決策與經營管理體系。董事會下設審計委員會、薪酬委員會及提名委員會三大專門委員會，各委員會在明確授權範圍內履行職責，為董事會在集團重大事項決策過程中提供專業支持。截至報告期末，本集團董事會由7名董事組成，包括1名執行董事、3名非執行董事及3名獨立非執行董事。報告期內，本集團共召開董事會會議5次。

我們深知董事會成員結構的多元化有助於提升決策的全面性和前瞻性，進而增強企業的整體競爭力。為此，創新奇智已制定並持續落實《董事會成員多元化政策》，由提名委員會每年對董事會的架構、規模及組成情況進行審查，並在必要時向董事會提出優化建議。在董事候選人遴選過程中，提名委員會綜合考慮候選人的知識結構、專業背景、行業經驗、性別、年齡、文化及教育背景等多項因素，在滿足集團戰略發展需要的同時，保持董事會結構的平衡與多元。截至報告期末，董事會中女性董事人數為2名。

在風險管理方面，本集團持續完善風險防控機制，將風險管理視為實現戰略目標和保障穩健經營的重要支撐。創新奇智建立由業務及職能部門、風險管理職能部門、內部審計部及審計委員會共同構成的「三道防線」風險管理體系。依據《內部審計制度》《審計項目管理辦法》等內部管理文件，本集團在業務運營、財務管理、人力資源管理及信息技術等關鍵環節中，系統識別並評估各類潛在風險，並結合實際情況制定和實施相應的風險應對措施。此外，本集團制定《附屬公司管理制度》，對附屬公司的日常經營管理、人力資源管理及財務信息管理等方面提出明確要求，釐清管理責任邊界，持續提升集團整體合規管理效率。



本集團於報告期內更新《內部控制評價辦法》，進一步加強集團內部控制建設，提高集團經營管理水平和風險防範能力，規範內部控制評價程序，保證內部控制評價質量。

2025年，創新奇智憑藉在信用記錄及經營狀況等方面的良好表現，獲得AAA級企業信用評級，體現本集團在信用治理與商業信譽方面的卓越水平。



創新奇智獲企業信用等級AAA證書

1.2 深化ESG管治

➤ ESG策略

創新奇智以「人工智能賦能商業價值」為使命，對內夯實技術產品根基，對外深耕行業應用場景，為行業傳承創新火種、為技術開拓前沿邊界，為各利益相關方創造更多價值。本集團秉持「科技向善，賦能價值」理念，平衡ESG各維度，致力實現環境、社會與經濟效益的協同增進。



➤ 董事會聲明

創新奇智董事會是集團ESG管理的最高責任機構，主要負責ESG管理方針及相關戰略的制定，並對ESG工作的推進與執行情況進行監督與指導。董事會定期針對ESG相關風險開展識別、評估及優先級排序工作，並結合與利益相關方及外部專家的溝通反饋，綜合考慮集團發展戰略及運營實際，明確ESG工作的重點方向與階段性目標。（詳情可見本章「利益相關方溝通」和「實質性評估」小節）。

董事會每年至少開展一次ESG專項審閱，系統評估集團ESG管理成熟度及重點項目進展情況，並結合行業基準及最佳實踐，識別差距並提出改進方向。在此基礎上，董事會根據業務重點及戰略調整情況，對ESG工作進行適時優化，確保ESG目標與集團業務發展保持高度相關性和實際意義。經董事會授權，審計委員會負責對ESG日常工作的執行情況進行監督。報告期內，審計委員會已對集團ESG目標推進情況進行審閱，整體執行情況與集團ESG理念及策略保持一致，目標進度和完成情況良好，預期未來將持續達成既定目標。

➤ ESG管治架構

創新奇智持續完善ESG治理架構與職責分工，不斷提升可持續發展治理水平。本集團已建立由董事會、高級管理層及ESG工作組構成的三級ESG管治架構，各層級職責清晰、協同運作，共同推進集團ESG管理工作的有效落實。此外，本集團每年邀請外部專業機構開展ESG專題培訓，圍繞最新監管要求、行業發展趨勢及同業實踐經驗，持續提升相關人員的ESG管理意識與專業能力，為優化集團可持續發展表現提供有力支持。



創新奇智ESG管治架構



➤ 利益相關方溝通

利益相關方對公司的意見、建議及期待，是創新奇智不斷優化ESG表現的重要參考方向。針對政府／監管機構、股東／投資人、員工、客戶、商業合作夥伴及供應商、社區及公眾等重要利益相關方，我們通過會議交流、滿意度調查、郵件熱線等方式與之進行溝通與交流，以確保能夠及時、有效地了解他們的ESG相關訴求和期望，為本集團優化調整ESG發展計劃與工作重點提供重要指導。

利益相關方	期望與要求	溝通機制
政府／監管機構	<ul style="list-style-type: none"> • 遵紀守法 • 依法納稅 • 科技倫理治理 • 支持地方發展 	<ul style="list-style-type: none"> • 日常管理 • 會議交流 • 監督檢查
股東／投資人	<ul style="list-style-type: none"> • 回報股東 • 信息披露 • 投資者關係 • 公司治理 • 風險控制 	<ul style="list-style-type: none"> • 股東大會 • 信息披露 • 投資者關係活動
員工	<ul style="list-style-type: none"> • 薪酬及績效評估 • 完善的培訓體系 • 福利保障 • 公平的晉升和發展機會 • 良好的工作環境 	<ul style="list-style-type: none"> • 績效考核 • 人才培訓項目 • 員工關懷與活動 • 員工大會 • 日常溝通 • 意見徵集箱
客戶	<ul style="list-style-type: none"> • 信守承諾 • 創新產品 • 優質產品和服務 • 信息安全與隱私保護 	<ul style="list-style-type: none"> • 合同履約 • 服務熱線及電子郵件 • 客戶滿意度調查 • 日常溝通



利益相關方	期望與要求	溝通機制
商業合作夥伴及供應商	<ul style="list-style-type: none"> • 信守承諾 • 公平、公開、公正採購 • 可持續供應鏈管理 • 共贏發展 	<ul style="list-style-type: none"> • 合規採購 • 信守合同 • 行業交流 • 日常溝通
社區及公眾	<ul style="list-style-type: none"> • 社區技術賦能 • 支持青少年教育 • 推動環境保護 • 應對氣候變化 	<ul style="list-style-type: none"> • 高技術人才培育 • 青少年培養 • 綠色辦公 • 識別氣候風險

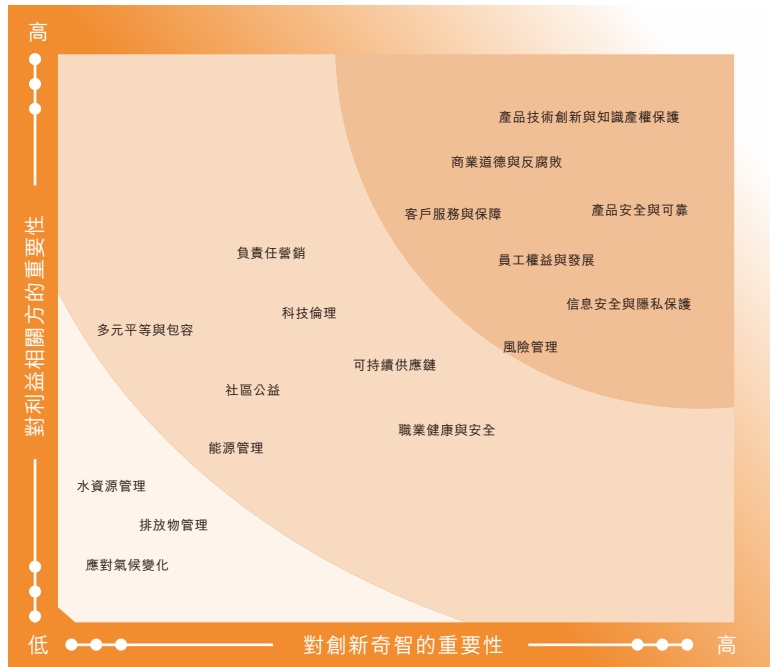
➤ 實質性評估

為確定對於本集團及各利益相關方而言重要的ESG議題，我們採取以下步驟對各相關議題開展重要性評估：

- ❖ **步驟一—初步識別ESG議題**：我們結合本集團的實際業務與行業特點，識別出與本集團相關的17項ESG議題；
- ❖ **步驟二—確認議題重要程度**：我們通過內部訪談研討和問卷調研等方式，從「對創新奇智的重要性」和「對利益相關方的重要性」兩個維度，分析議題重要性，並形成實質性評估矩陣；
- ❖ **步驟三—驗證評估矩陣結果**：本集團董事會、高級管理層及ESG工作小組對實質性評估矩陣進行審閱，並確認實質性評估的結果。



報告期內，我們結合內部利益相關方溝通、行業發展趨勢以及內外部專家意見等信息，對各議題進行綜合性分析、評估與研判。本集團2025年度ESG議題實質性評估結果相較往年有所更新，主要變化體現在：第一，推動核心議題的深度融合，例如將「產品技術創新」與「知識產權保護」合併，以強化從創新源頭到成果保護的管理閉環；將「員工權益與福利」與「員工發展及培訓」整合為「員工權益與發展」，系統構建覆蓋員工職業全週期的價值體系。第二，納入「科技倫理」「多元平等與包容」等行業焦點議題，以確保我們的ESG管理與最新趨勢和標準保持同步。具體矩陣如下：



創新奇智實質性議題矩陣

1.3 堅守道德合規

商業道德是企業實現規範經營和長期穩健發展的重要基礎。創新奇智嚴格遵守《中華人民共和國反不正當競爭法》《中華人民共和國反洗錢法》等相關法律法規，制定並落實《反舞弊管理制度》《反洗錢和反恐怖融資內部控制制度》等內部管理政策，持續強化商業道德風險防控體系。

本集團設立反舞弊管理辦公室，負責反舞弊體系的建設與日常維護，通過制度建設、宣傳教育及統籌管理等方式，防範以權謀私、收受賄賂等違反商業道德及法律法規的行為。各職能部門及業務單位作為風險管理第一道防線，負責反舞弊制度的具體執行與日常監督；在內部審計及自我評估過程中，集團將舞弊風險的識別、評估和管理作為重點內容之一，不斷提升相關防控措施的有效性。



➤ 廉潔意識建設

創新奇智始終將商業道德建設與廉潔合規治理作為企業規範經營的核心準則，持續推進合規管理落地。我們將商業道德與廉潔合規要求融入員工管理及業務流程，通過制度建設與宣貫執行的並行方式，確保各項合規要求落地見效，築牢企業廉潔經營根基。

我們堅持守法合規、誠信經營與公平交易等基本原則，將反貪污、反賄賂及保密義務等與商業道德相關的要求明確納入《員工手冊》。本集團要求全體員工充分了解並嚴格遵守相關規定，通過制度約束與日常管理相結合的方式，持續強化員工的職業道德意識和行為規範。同時，創新奇智優化禮品管理流程與制度，明確禮品收受、申報、處置全鏈條規範，築牢廉潔防線，杜絕因禮品管理不當引發的合規風險。

在此基礎上，本集團建立了員工親屬回避相關制度，明確要求職級在L8及以上的管理層人員、L8以下的區域公司負責人，以及在履職期間新入職或因崗位調整後納入上述範圍的人員，每年簽署《履職確認函》，承諾在各類商業行為中，不存在行賄受賄、腐敗、職務侵佔等侵害公司利益的行為。

為厚植廉潔自律的企業文化土壤，創新奇智常態化開展商業道德相關的培訓與宣貫活動，向員工系統傳遞反腐敗、反貪污及反舞弊的管理要求和價值理念。2025年，創新奇智開展商業道德專題培訓，重點圍繞香港聯合交易所《企業管治守則》最新規則動態、反舞弊等合規要求，通過專題講座、案例研討等多元形式強化全員合規認知，提升員工合規執行能力，進一步夯實企業廉潔合規經營防線。



反舞弊宣講課件



為提升鞏固公司核心決策及管理層的合規風險敏感度，本集團定期面向董事會成員及高級管理層分享月度行業分析報告，內容涵蓋監管動態、最新監管要求以及境內外典型處罰案例等，幫助其充分認識商業道德違規可能帶來的合規風險和不利影響，推動其發揮示範引領作用，保障公司穩健規範運營。

為塑造公正、廉潔和可持續的商業合作關係，本集團在採購合同模板中納入了反商業賄賂條款，確保供應商知曉商業道德的重要性，與創新奇智共同抵制違法違規情況。如供應商發生行賄、惡意棄標等重大違紀行為，我們將對其永不復用，並拉入黑名單。此外，我們在原有採購合同模板納入反商業賄賂條款的基礎上，額外制定供應商《陽光廉潔承諾函》，作為未採用本集團採購合同模板供應商的補充約定，全方位保障合作過程的合規性與廉潔性，維護健康商業生態。

➤ 舉報渠道與舉報人保護

創新奇智鼓勵各方就任何實際或疑似違反商業道德的行為進行舉報。員工及供應商均可通過電子郵件或書面信函的方式，向公司反舞弊管理辦公室反映相關情況。本集團在員工入職培訓中對舉報渠道作出明確說明，並同步強調員工依法享有的舉報權利及相應的保護措施；在與供應商簽署的合同中，本集團亦明確列示廉潔舉報郵箱，以共同維護合作雙方的合法權益。

- 舉報郵箱：jubao@ainnovation.com
- 舉報信函受理地址：北京市海澱區海澱大街3號A座8層，內審部
- 舉報投遞地址：辦公區域舉報信箱



創新奇智已建立規範的舉報受理與處理流程。對於涉及普通員工或中層管理人員的舉報事項，本集團將對相關線索和材料進行初步收集與整理，並結合事件具體情況開展評估、審查及後續處理。如舉報內容或調查事項涉及重大問題或高級管理人員，我們將及時向董事會報告，並由董事會統籌推進後續工作，必要時依法依規聘請外部審計師或其他專業機構予以協助。

為了保護舉報人的合法權益，本集團明確規定，所有接受舉報或參與調查的工作人員不得擅自向任何部門及個人透露舉報人相關資料及舉報信息。若因工作需要必須查閱相關信息，相關人員必須對查閱內容和情況進行詳細登記，以確保信息的保密性和安全性。

對於任何違規洩露舉報人信息或非法打擊報復舉報人的行為，創新奇智將採取嚴厲措施，包括但不限於撤職或解除勞動合同。若行為觸犯法律，我們將依法將其移送至司法機關進行處理，確保舉報人的合法權益得到充分保護，維護一個公正、透明的工作環境。

報告期內，未發生任何針對本集團或本集團僱員提出的、未審結的或已審結的貪污訴訟案件。

1.4 構築倫理防線

秉持對於人工智能倫理高度重視的態度，創新奇智始終致力於保障、推動人工智能的健康和可持續發展。本集團已成立人工智能倫理治理委員會(以下簡稱「AI倫理委員會」)，並制定《人工智能倫理委員會章程》，對於AI倫理治理工作進行全面指導。

創新奇智的AI倫理委員會由治理委員會、顧問委員會構成。治理委員會由首席執行官(CEO, Chief Executive Officer)、技術負責人、產品負責人及董事會秘書等人員組成，並下設秘書處，顧問委員會則由本公司遴選的外部專家組成。AI倫理委員會全面主導多項關鍵事務，包括構建和完善AI倫理制度體系、關注運營所在地相關法律法規動態、監督本集團AI活動對於倫理規範的符合程度、為本集團相關爭議事件提供專業評估及諮詢等。



AI倫理委員會已設立專門的郵箱(alethics.committee@ainnovation.com)，以接收涉及倫理問題的投訴舉報，並依據本集團的AI倫理投訴和申訴機制，自行開展或配合行業主管部門進行審查。該郵箱同時接收各方意見反饋，旨在代表創新奇智，與各利益相關方共同推進對於AI倫理的研究與探索。

倫理原則	<ul style="list-style-type: none"> 確保技術可控，保護數據安全，尊崇社會道德。密切關注人工智能領域的倫理發展和技術進步，不斷更新和完善倫理審查的準則和標準，不斷完善人工智能研究、開發、應用中的倫理標準和責任規範。制定和更新關於人工智能的倫理指南和政策，以適應人工智能科技領域的迅速發展和新出現的倫理挑戰。
文化建設	<ul style="list-style-type: none"> 定期或不定期組織開展對員工的人工智能倫理審查業務培訓和科技人員的人工智能倫理知識培訓，提高創新奇智在人工智能設計、開發和使用中的倫理意識；提升員工對可能出現的倫理問題的識別和解決能力，推動形成倫理治理「人人有責」的企業文化。
審查程序	<ul style="list-style-type: none"> 建設完備的審查程序，審查及監測產品及服務的潛在倫理風險，涵蓋從項目審批、產品及服務的發佈，到持續運營監控及其後的產品及解決方案迭代的整個生命周期的審查規程，並據此對創新奇智所有涉及人工智能的項目進行全面的倫理審查，按要求跟踪監督項目全過程。
風險控制	<ul style="list-style-type: none"> 建立倫理風險目標管理機制、倫理風險事件處置機制和倫理治理質量控制機制，保障人工智能治理體系的有效落實。
技術工具	<ul style="list-style-type: none"> 在內部開發一系列覆蓋數據治理、算法測評、模型體檢、倫理審查的流程工具和技術平台，以支持倫理治理的實施。
外部生態	<ul style="list-style-type: none"> 聯動行業專家、高校學者、生態鏈合作夥伴等與科研機構、產業界、政府部門和社會公眾的溝通與合作，展開人工智能倫理的討論和實施，推動人工智能倫理的實踐和應用，並積極參與行業／國家標準的建設。

AI倫理治理委員會治理策略

1.5 規範市場營銷

創新奇智將合規營銷管理作為維護專業品牌形象的重要環節，嚴格遵守《中華人民共和國廣告法》等相關法律法規，並制定《創新奇智品牌管理制度》，對品牌標識的使用、授權及管理作出明確規範。在日常運營中，本集團通過員工入職培訓及常態化合規培訓，結合行業典型案例開展專項解讀，強化員工對合規營銷要求的理解與執行能力，保障相關制度要求在實際業務中得到有效落實。



2. 創新研發，引領卓越品質

我們始終將技術創新置於核心地位，憑藉技術創新的力量驅動產品不斷迭代，為客戶打造卓越產品並提供優質服務。創新奇智專注於「AI+製造」，聚焦打造「工業軟件、數智軟件、工業物流、智能裝備、工業可持續」五大業務主題，賦能鋼鐵冶金、面板半導體、3C高科技、汽車裝備、能源電力、工程建築、食品飲料&新材料、智造實訓等細分領域的千余家客戶。

公司遵循「一模一體兩翼」發展主線，自研面向企業級應用的「AIInnoGC工業大模型技術平台」，AI Agent智能體開發平台，ChatRobot工業具身智能機器人技術平台，ChatCAD生成式AI工業設計軟件等創新性技術及相關應用。我們亦致力於持續優化質量管理體系，確保產品的穩定性與高效性，從而提升客戶滿意度。與此同時，我們建立了知識產權保護機制及信息安全管理體系，以保護自身及合作夥伴的知識成果。

2.1 創新引擎驅動

創新奇智以深化技術研發為驅動力，夯實並強化產品技術競爭力，力求在市場競爭中穩居行業前列。為實現這一目標，我們持續完善研發創新管理體系，組建頂尖的研發團隊，培育創新文化，並洞察和聚焦客戶核心訴求，以專業方案精準響應並高效觸達客戶多樣化需求，為產品的創新與迭代優化注入源源不斷的動力。

➤ 年度亮點進展

依託在多細分領域的技術應用深耕與創新實踐，創新奇智在核心技術研發、行業解決方案創新及生態合作佈局中成效卓著，於報告期內榮獲多項行業權威機構與專業媒體授予的榮譽認證，具體如下：

評獎機構	獲評獎項	獲評主體
中華人民共和國工業和信息化部	專精特新「小巨人」企業	創新奇智
中國信息通信研究院	ChatRobot工業機器人入選2025「人工智能+」行業標杆案例	創新奇智ChatRobot工業機器人
中國信息通信研究院	入選中國信通院「智能體產業圖譜」	創新奇智



評獎機構	獲評獎項	獲評主體
中國科學院等	2025工業大模型TOP50	創新奇智奇智孔明AIInnoGC工業大模型
中國科學院等	2025 AI智能體平台TOP30	創新奇智AI Agent開發平台
中國人工智能產業發展聯盟(AIIA)	入選2025 AIIA智能體優秀案例	創新奇智AI Agent開發平台
山東省科學技術廳	獲批2025年度山東省重點研發計劃	創新奇智牽頭研發的「基於多模態工業大模型的PID啞圖自動生成CAD研發與應用示範」項目
山東省工業和信息化廳	入選2025年山東省工業領域行業大模型「揭榜掛帥」攻關項目	創新奇智奇智孔明AIInnoGC工業大模型
《財富》雜誌	中國科技50強	創新奇智
聯合國國際電信聯盟	入選「AI for Good」全球創新案例集	創新奇智工業大模型項目「生成式AI驅動的全流程計算機輔助設計」
全球人工智能+大會組委會	入選「AI100應用標杆」榜單	創新奇智AIInnoGC工業大模型
英國《金融時報》	中國可持續增長企業	創新奇智
IDC(國際數據公司)	計算機視覺應用市場份額連續三年穩居前3；機器學習平台市場份額首次躋身前3	創新奇智
IDC(國際數據公司)	中國大模型應用市場份額TOP7	創新奇智
IDC(國際數據公司)	中國工業大模型應用市場份額第1	創新奇智
IDC(國際數據公司)	中國企業級AI Agent應用技術廠商	創新奇智
弗若斯特沙利文(企業增長諮詢公司)	2025年最實用的Agent TOP 10	創新奇智AI Agent開發平台



專精特新「小巨人」企業

2025年，創新奇智研發的「奇智孔明AlInnoGC」工業大模型成功入選國家網信辦《生成式人工智能服務》備案名單，也是青島市首批獲得備案的大模型。在此之前，「奇智孔明AlInnoGC」已率先獲得國家網信辦境內深度合成服務算法備案號，實現國家級「雙備案」。同期，創新奇智獲得由中國軟件行業協會頒發的《軟件企業證書》，以及由中國電子工業標準化技術協會評定的信息技術服務運行維護三級(ITSS)認證，標誌著本集團在軟件服務資質、研發過程管理成熟度及信息技術服務標準化能力等方面達到行業領先水平。



軟件企業證書



ITSS認證



➤ 「一模一體兩翼」發展主線

創新奇智遵循「一模一體兩翼」發展主線，以公司自研面向製造業的專屬行業大模型「奇智孔明AlInnoGC工業大模型」技術平台為底座，一方面打造面向設備運維、銷售運營、內部協作等多場景的AI智能體；另一方面以工業軟件和工業機器人為應用兩翼，推動大模型技術落地。

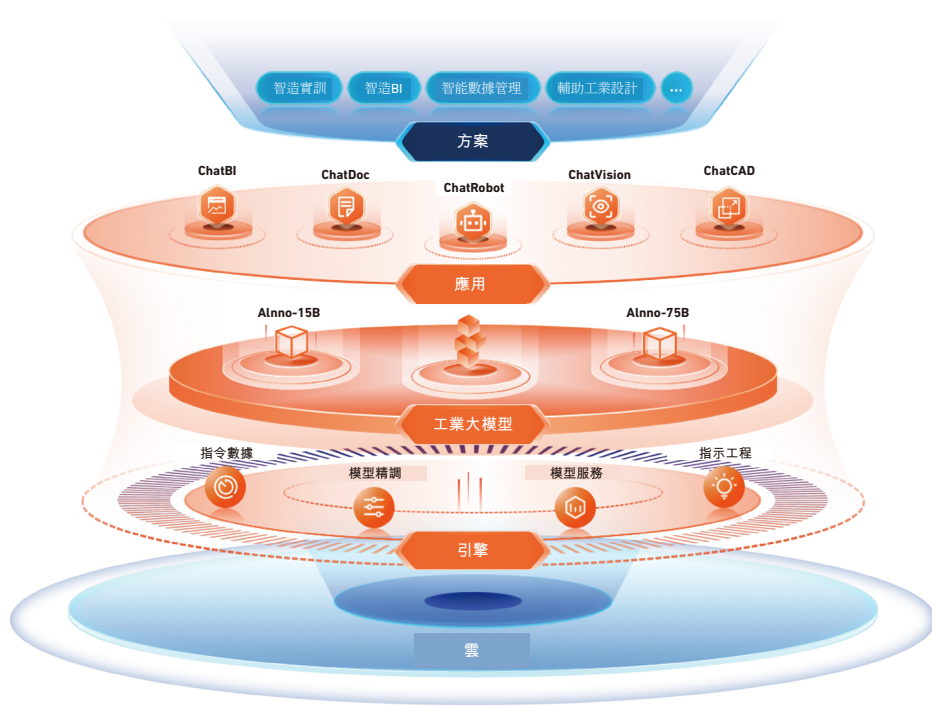




➤ 「一模」— AlInnoGC工業大模型平台

奇智孔明AlInnoGC依託AlInnovation Cloud基礎設施構建，主要由工業大模型、引擎和應用三層構成。

AlInnoGC工業大模型	AlInnoGC引擎	AlInnoGC應用
面向工業、智能製造推出的行業大模型，已更新至AlInno-75B版本。支持文本生成，數據分析，知識問答等多項功能。	中間服務層，連接工業大模型和生成式AI應用，提供數據處理、大模型精調、大模型服務、提示工程等全生命周期服務，助力工業大模型落地業務場景。	面向製造業眾多細分場景，打造的ChatX系列生成式AI應用，包括ChatBI、ChatRobot、ChatDoc、ChatVision、ChatCAD。





創新奇智依託ChatCAD聯合研發Image-To-CAD類產品iPID

報告期內，創新奇智依託ChatCAD與BENTLEY軟件(北京)有限公司(「Bentley」)聯合研發Image-To-CAD類產品iPID (Intelligent Process Piping and Instrument Diagram 智能工藝管道和儀錶流程圖)。iPID是行業首個多模態工業大模型生成式設計產品，專為中國用戶打造，可將傳統圖片格式的PID圖轉化為可交互、可分析、可擴展的智能PID，實現從靜態圖紙到智能PID的跨越。iPID支持多格式、多尺寸圖紙的智能解析與生成，而且得益於大模型技術，iPID並非簡單讀圖，而是能真正理解圖紙邏輯，精準識別並生成設備、管線、管件、閥門、儀錶等多類組件，自動識別設備管口、管線、連頁符等關鍵連接關係，還支持域外組件的智能識別。iPID具備易用性特點，支持與Bentley OpenPlant PID平台無縫集成，便於對智能PID圖紙的進一步編輯修改；還可一鍵生成BOM清單，滿足企業數據統計分析需求。

在設計場景中，iPID可將工作效率提升10倍以上；同時，在舊改項目場景下，用戶只需將老舊PDF圖紙導入iPID，即可快速識別老舊圖紙內容並可選擇新的出圖標準，生成新的智能PID圖紙，從而提高改造項目的實施效率。

➤ 「一體」— AI Agent應用開發平台

AI Agent是一款面向製造業的企業級智能體開發平台，以組件化、可視化、低代碼的方式面向開發者構建Agent應用，幫助企業快速高效地構建和部署智能化解決方案。AI Agent具備以下產品優勢：

- **低代碼智能體應用搭建**：預置海量工業場景 workflow 模板庫，支持跨業務系統的動態流程編排，實現分鐘級複雜邏輯可視化配置
- **高級知識檢索增強**：支持文檔、數據庫、音視頻等20+數據格式的智能解析，自研混合索引技術，高效召回解決知識更新難題
- **多種工具即插即用**：百餘種行業專屬工具組件即插即用，支持組件的靈活擴展與定制，無縫接入企業私域業務系統
- **大小模型開箱即用**：Alno-75B、DeepSeek等模型開箱即用，內置的工業專精模型庫支持私有化調優，智能路由實現大小模型最優協作



AgentBuilder應用開發平台

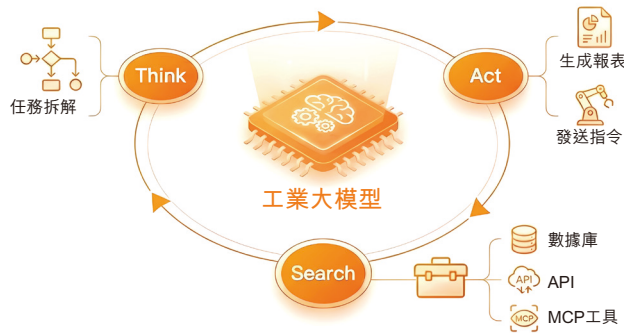
AgentBuilder是創新奇智開發的企業級AI原生應用開發平台，以極簡的代碼構建為核心，支持「可視化拖拽+自然語言生成」雙重模式，AI助手輔助生成複雜業務流，實現分鐘級邏輯配置。平台專為工業場景深耕，集成VLM視覺模型解析工業圖紙、複雜報表等非結構化文檔，構建高精度企業知識庫。基於MCP深度集成，預置50+企業級工具組件，支持與業務系統標準化互聯，打破數據孤島。平台原生適配Alno-75B等主流大模型及昇騰芯片私有部署，兼容信息技術應用創新環境，支持私有化部署與企業級權限管控，保障數據安全。

DeepAgent工業智能體

2025年，創新奇智發佈DeepAgent工業智能體，作為專為製造業打造的工業智能體，DeepAgent旨在解決生產環節中「感知—決策—執行」的信息斷層痛點，通過「思考—尋徑—執行」(Think-Search-Act)的閉環能力實現決策優化：

- 任務拆解與推理：接收模糊的業務指令後，基於創新奇智自研的Alno-75B工業大模型進行意圖理解，拆解出具體的執行步驟。
- 自主調用工具與系統：DeepAgent不只依賴模型靜態記憶，而是能夠作為「中樞」，主動調用企業各類系統與工具。
- 生成結果並完成執行：在生產的各個場景中，DeepAgent實現跨平台自動抓取數據、識別同物異名、計算綜合成本，可直接生成PO單草稿，亦能基於市場預測數據，自動調整排產建議，並監控良率一致性。

製造業企業可基於DeepAgent構建真正屬於企業自己的工業智能體體系，DeepAgent將助力製造業實現綠色低碳生產與可持續發展，為企業長期價值創造與社會資源優化提供數字化支撐。



Think - Search - Act 閉環

DeepAgent「思考—尋徑—執行」閉環能力



➤ 「兩翼」—工業軟件與工業機器人

工業軟件：智能工業軟件依託於工業數據平台、業務資產中心、分佈式AI訓練平台及AI Agent應用開發平台構建，打通數據、算法、流程、應用與業務系統的全鏈路，形成「數據—模型—Agent—應用」閉環。平台基於工業大模型和智能引擎，構建覆蓋多業務場景的智能應用矩陣，助力企業實現自動化、智能化的生產與管理決策。

智能化解決方案—AEMS與AEAM

2025年，創新奇智發佈兩款基於自研AlnoGC工業大模型的人工智能解決方案—AEMS(智能化能源管理解決方案)與AEAM(智能設備管理產品)，以AI技術打破製造企業傳統管理模式痛點，實現能源與設備管理全鏈路智能化升級。

AEMS作為「智能製造企業的能耗數據分析助理」，並非替代傳統EMS，而是給傳統系統裝上「智能大腦」，可整合全品類能耗數據進行實時採集、分析。業務人員可用自然語言查數據、做報表，能主動發現能耗異常、給出節能策略，最終幫企業實現「降能、提質、提產」的核心目標。

AEAM構建「設備健康超級大腦」，針對傳統設備管理三大痛點(維修知識斷層、歷史數據利用率低、事後維修漏報率高)給予解決方案，AEAM融合超百種設備參數實現預測性維護，將維修經驗數字化存儲並構建可對話知識庫，配備智能專家巡檢系統、AI數據分析助手及智能故障輔助診斷，將AI與工業經驗深度融合，縮短響應時間，降低維修成本。

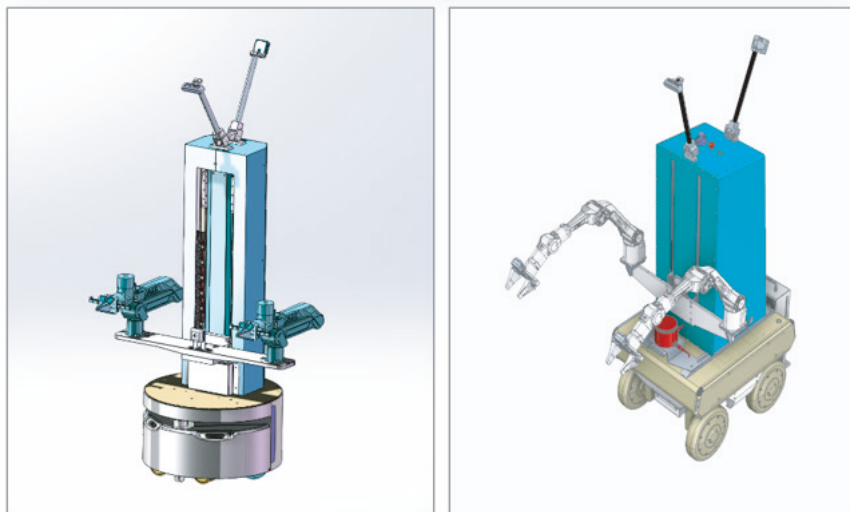
工業機器人：ChatRobot旨在提供軟硬一體化具身智能解決方案，支持的場景包括智能裝配、產線自動化、智能倉儲、智能物流等。

創新奇智基於AlnoGC工業大模型技術平台，將大模型技術與工業機器人融合，構建起ChatRobot工業具身智能「大腦」。該「大腦」搭載了自研的「機器人數據系統、機器人智能系統、機器人控制系統」三大核心系統，突破傳統PLC編程的局限，通過示範教學讓機器人快速掌握複雜任務，為製造業帶來了更智能、更自主的自動化解決方案。報告期內，創新奇智進一步優化ChatRobot軟件三大核心子系統(數據、智能、控制)，並研發新本體CR-4硬件平台，推動產品迭代。

- 數據系統方面，創新奇智持續優化數據模式，支持多場景、多任務數據採集，提升數據質量。同時，開發數據可視化工具，實現全流程可視化，支持按任務、按場景、按模型版本多維度分析，輔助算法優化與產品決策。



- 智能系統方面，通過多任務混合訓練、模型結構優化等手段，持續優化Robocket大模型在不同場景、不同任務下的性能和泛化能力，提升「語音－感知－決策－執行」決策能力，增強大模型對複雜場景、複雜任務流程的理解與執行水平。
- 控制系統方面，開發統一的雲端協同框架，便於本體硬件、雲服務、遙操系統靈活接入、控制與使用，硬件本體工程實現模塊化解耦，支持多場景、多任務切換，提升了系統擴展性與維護性。
- 硬件平台方面，CR-1/CR-2/CR-3負責具身智能基礎技術打磨與驗證，而新研發的CR-4(A/B)可實現全自主設計、選型和組裝開發，拓寬工業場景應用。



ChatRobot硬件平台



➤ MMOC人工智能技術平台

「MMOC人工智能技術平台」作為創新奇智自研的人工智能技術平台，包含ManuVision機器視覺智能平台、MatrixVision邊緣視頻智能平台、Orion分佈式機器學習平台和Cloud雲平台，為上百家客戶成功打造數字化、信息化、智能化轉型項目。2025年，我們對「MMOC人工智能技術平台」下的平台迭代升級，通過優化核心模塊性能，針對性解決行業痛點，全面提升平台智能化與實用性。

ManuVision機器視覺智能平台	聚焦面板半導體領域質檢強化，深化頭部企業落地能力，通過精準質檢降低破片問題導致的產品宕機風險，顯著提升行業良品率。
MatrixVision邊緣視頻智能平台	構建「CV小模型+多模態大模型」協同架構，創新「一檢+二檢」機制(CV小模型實時初檢+大模型異常覆核)，大幅降低誤報率；實現與AI Agent產品深度聯動，數據直連智能體平台分析，提升異常檢測效率。
Orion分佈式機器學習平台 Cloud雲平台	重點優化產品穩定性，基於項目實測需求迭代功能，保障平台高效可靠運行。



➤ 提升研發水平

創新奇智聚焦研發創新與成果轉化，持續深耕核心技術並強化技術研發實力。我們建立並不斷完善創新激勵機制，明確不同階段和類別的專利現金獎勵細則，充分激發人才創新潛能。同時，我們制定並落實《研發產品管理制度》，構建標準化研發管理體系，細化全流程管控節點，保障研發項目文檔的合法性、規範性、準確性與完備性，為企業核心競爭力的持續提升提供了有力支撐。



創新奇智產品研發流程

在完善研發激勵與管理體系、夯實研發軟實力的基礎上，2025年，創新奇智聚焦提升硬件系統的國產化適配能力與邊緣部署效能，為集團核心業務在算力安全、邊緣場景的落地提供可靠保障。一方面推進信息技術應用創新與國產化適配，在算力層完成國產芯片的適配部署，助力夯實硬件國產化根基；另一方面升級邊緣與感知設備，實現邊緣側(Edge Runtime)獨立運行，推動硬件架構向邊緣端下沉的同時提升能源使用效率。



➤ 可持續產品開發

「工業可持續」是創新奇智五大業務主題之一，我們以可持續發展理念為核心導向，將其深度嵌入項目全生命週期的開發與管理全流程。在項目立項和完成後開展環境影響、安全生產表現及社會責任的評估和總結。我們秉持高科技企業社會責任，以可持續數字化轉型解決方案為載體，精準解決客戶運營發展痛點，通過技術賦能實現運營效率提升與可持續價值創造，推動工業領域可持續發展目標落地。

案例：助力構建智慧安全監測系統

創新奇智基於MMOC人工智能技術平台，為某智慧物流公司的物流園區與倉儲場景提供安全監測解決方案，通過「安全監測CV小模型+多模態大模型」雙重檢測機制，實現消防通道佔用、員工個人防護穿戴(PPE)自動檢測、有害生物(如老鼠)監測及火焰煙霧災害預警等場景的智能監控。該方案針對傳統人工巡檢效率低、安全隱患難監測的痛點，有效降低園區安全事故風險，強化員工職業防護，提升應急響應能力，保障客戶業務的安全可持續運營，構建智慧倉儲安全管理範式。

案例：助力打造全流程智能質量安全智控體系

創新奇智依託MMOC人工智能技術平台中Orion訓練平台、ManuVision及MatrixVision，為某新能源車企建立覆蓋生產全流程質量與環境安全管理智控體系。全新智控體系下，平台替代人工目檢實現車門、車底板微小缺陷精準識別，可自動預警油液滴漏，防止污染排放；火焰與煙霧檢測可毫秒級發現火情隱患；還可監測人員誤入危險區域或違規操作，保障生產安全。智控體系解決傳統質檢效率低、漏檢率高的問題，減少資源浪費與污染風險，保障員工生產安全，為客戶綠色製造與安全運營構建智能可持續的底層支撐體系。

案例：助力企業評估綠電收益，優化能源管理

創新奇智通過整合生成式AI技術與能源管理規則庫，為企業打造快捷綠電收益評估智能體，並研發儲配智能推薦工具，優化能源管理。智能體可基於企業用電數據，依託收益測算規則庫快速生成綠電收益評估報告，精準量化綠電經濟效益。此外，儲配智能推薦工具結合用電場景特性自動推薦適配的儲能系統配置方案，實現儲能系統的科學規劃與能源成本優化。創新奇智將持續助力企業在能源轉型中提升可持續運營能力，為實現「雙碳」目標下的能源結構高效轉型提供可靠支撐。



2.2 保護知識產權

知識產權保護是集團技術成果落地轉化、是企業構建可持續競爭力的關鍵保障。創新奇智嚴格遵循《中華人民共和國商標法》《中華人民共和國專利法》《中華人民共和國著作權法》等法律法規，並建立專人動態跟蹤機制，持續關注知識產權法規更新動態，確保內部制度與外部要求同步迭代。

本集團構建了覆蓋全流程的知識產權管理體系，設立技術評審委員會對技術方案及產品的法律合規性進行嚴格評估，確保創新成果在合法合規框架下開發與推廣，維護知識產權安全及商業競爭力。我們制定《創新奇智知識產權管理制度》，明確管理體系、規範申請流程、署名規則及獎金機制等核心事項，夯實知識產權佈局與執行效能。2025年，創新奇智獲得《知識產權合規管理體系認證證書》，標誌著知識產權管理水平再上新台階。



知識產權合規管理體系認證證書

創新奇智積極營造尊重創新、保護知識產權的良好氛圍。本集團在產品研發各階段鼓勵員工主動挖掘潛在技術創新點，結合研發實際推進知識產權保護工作：對於各階段形成的、符合國內外專利申請條件的技術成果，或滿足軟件著作權登記要求的項目成果，依規完成專利或軟件著作權申請流程。



同時，我們積極推動知識產權貫標認證落地，組織員工參與認證學習平台相關課程的學習，通過考核的參訓員工將取得相應證書。此外，我們定期開展專利基礎知識培訓，為員工提供全面的專利知識與實踐指導，培訓涵蓋專利權的法律特性、專利申請流程以及技術交底書撰寫等多個關鍵環節，提升員工對高價值技術點的識別能力，為集團有序推進專利佈局提供支持。

截至2025年12月31日，本集團圍繞AI和工業大模型累計申請專利1,412項，其中發明專利數量1,193項，佔比84%；成功註冊AI相關專利634項。2025年，集團共計申請專利77項，其中73項為發明專利，新增授權發明專利62項，實用新型專利1項、外觀設計專利1項。此外，本集團已累計獲得著作權527項，軟著申請下證53項。我們於報告期內設定發明專利授權目標60件，實際達成62件，超額達成目標。

為規範品牌商標的使用與管理，本集團制定《創新奇智品牌管理制度》，保障商標使用的規範性與一致性。同時，我們構建了主動監測機制，採用自主檢索與月度動態監控相結合的方式，一旦發現商標侵權線索，立即向市場監管部門投訴，並全力配合後續調查處理及法律程序的開展。2025年，我們發現某公司存在字號侵權行為，隨即向合肥市市場監督管理局發起投訴。經協調處理，該侵權公司已依法注銷。同時，為強化新員工的商標保護意識與品牌維護理念，本集團將品牌使用規範與制度等內容納入新員工培訓體系，確保新員工全面理解並嚴格遵守品牌管理規定，共同守護公司的品牌形象與知識產權。

為避免侵犯他人知識產權、維護公平競爭的商業環境，我們建立了全流程合規機制。在技術方案設計與產品研發全階段，我們通過專業專利檢索系統全面梳理行業專利數據及佈局情況，引入第三方專業機構開展專利查重與檢索，形成標準化檢索報告。一旦識別潛在侵權風險，立即聯合專業機構開展風險研討會，分析成因並動態調整自身專利佈局策略。



2.3 鑄就卓越產品

在人工智能技術迭代加速的背景下，創新奇智以全鏈路質量管控體系為核心保障，全面賦能產業智能化升級，助力各領域企業發展行穩致遠。我們嚴格遵守《中華人民共和國產品質量法》等法律法規，持續完善內部質量管理體系，已通過CMMI三級認證與ISO9001質量管理體系認證，為質量管理體系的規範性與有效性提供支撐。我們同步制定《項目管理流程規範》等內部制度，對項目全流程的質量管理程序與舉措實施嚴格監控，確保項目按高標準推進落地。

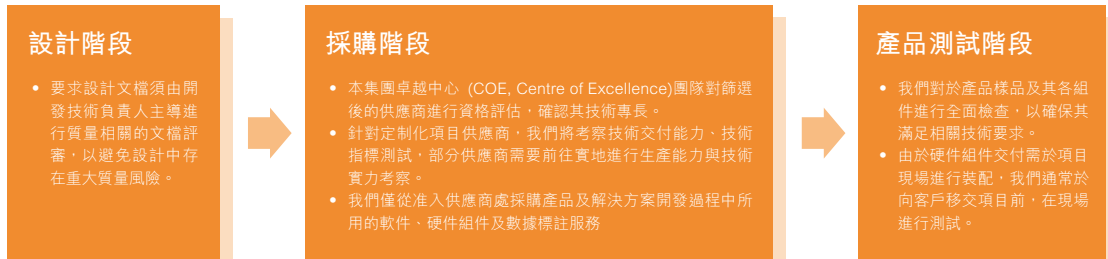


ISO9001質量管理體系認證



能力成熟度模型集成三級認證CMMI Maturity Level 3

在產品全生命週期的設計、採購與測試階段，我們實施全流程嚴格質量管控，保障產品質量。



在全流程質量管控的基礎上，我們針對高定制化項目特點建立專項質量控制管理流程，通過對設計方案及實施計劃的事前評審、事中動態管控與事後複盤迭代，形成全流程管理閉環並持續優化。同時，項目涉及的所有設計文檔與測試記錄均會系統歸檔存儲，確保可追溯查閱。在此基礎上，我們同步強化團隊質量素養與專業能力建設，報告期內，本集團組織了包括「如何使用代碼生成引擎」「IT人員賦能輔助研發」在內的多場質量培訓，提升員工對於項目交付的質量。



2025年，隨著大模型從「實驗工具」升級為「企業基礎設施」，本集團以質量管控為核心，對質量體系中的測試環節實施專項重塑升級。一方面，引入大模型深度重構測試全生命週期，通過AI自動解析產品需求文檔及驗收標準，生成對應測試腳本與數據，徹底替代手動編寫測試用例的模式，大幅提升需求轉化效率；另一方面，針對快速迭代場景實施深度測試覆蓋策略，我們依託分佈式架構實現「編碼即測試」的全量自動化，員工可在編寫代碼時同步在本地邊緣環境完成測試。我們還將測試覆蓋從單一文本擴展至多模態交互，確保產品在複雜場景下的穩定性，為整體質量管理體系提質增效。

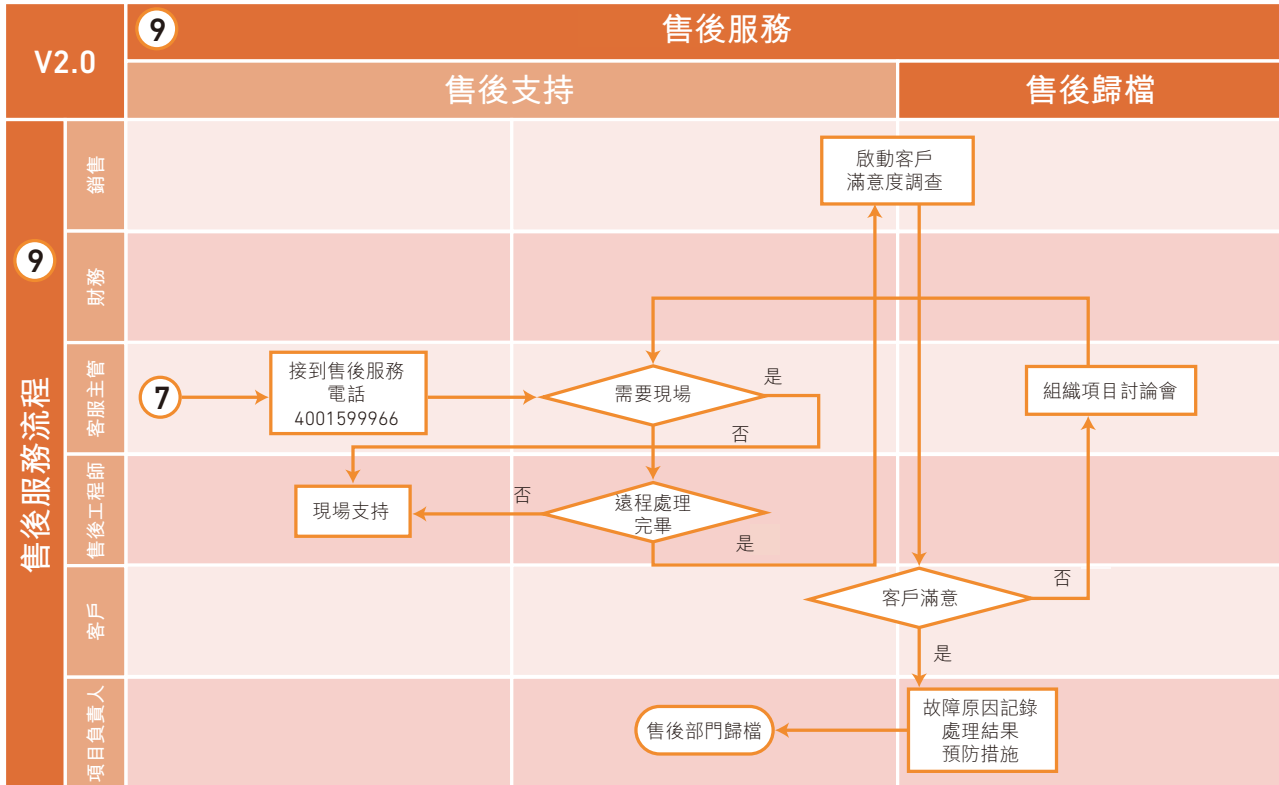
2.4 打造優質服務

創新奇智始終以提升服務品質為目標，確保客戶需求得到及時、高效的響應與滿足。本集團已通過ISO/IEC 20000信息技術服務管理體系標準認證，構建了覆蓋建立、實施、運作、監控、評審、維護及持續改進的全流程IT服務管理體系。通過該體系，創新奇智致力於推動內部流程的持續優化與效率提升，為客戶提供高質量信息技術服務，保障業務連續性，提升客戶滿意度。



信息技術服務管理體系認證證書

我們制定並嚴格執行《創新奇智售後服務管理制度》，明確售後問題優先級、標準化售後服務管理流程，並對售後服務滿意度調查表等相關文檔進行系統規範，旨在為客戶打造高效、專業且一致的服務體驗。針對合同質保期內的項目，我們提供專業優質的售後保障；對於合同質保期外的項目也設立相關售後服務流程進行售後服務支持與客戶回訪。



項目售後服務流程圖

創新奇智客戶服務團隊提供24小時全天候支持，通過工單系統將客戶需求派發給售後工程師，由工程師按需提供遠程或現場技術支持。針對雲解決方案，我們提供系統維護服務，依據服務等級協議按故障重要性與緊急性分級響應，確保客戶問題快速解決。對需要巡檢服務的客戶，工程技術人員按約定頻率開展現場或遠程系統檢查，反饋檢查結果並處理巡檢中發現的故障或潛在風險，保障系統高效穩定運行。

售後服務完成後，我們啟動客戶滿意度調查，從交付質量、服務態度、技術專業性、項目進度等多維度收集反饋，並將結果反饋至對應服務人員，持續優化服務質量。同時，本集團持續完善客戶反饋渠道與投訴處理流程，確保客戶投訴快速妥善處理。截至報告期末，本集團未收到任何產品及服務相關投訴。

此外，2025年，創新奇智針對退貨流程進行系統性優化，明確分級審批標準，規範項目部門按合同驗收標準執行退貨驗收並同步更新信息，加速財務處理，提升退貨管理效率與客戶響應速度。報告期內，本集團未發生因質量或安全問題導致的產品召回事件。



2.5 保障信息安全

創新奇智高度重視信息安全在人工智能產業生態中的作用，嚴格遵循《中華人民共和國網絡安全法》《中華人民共和國數據安全法》《中華人民共和國個人信息保護法》等法律法規，以《信息安全技術信息系統安全管理要求》(GB/T 20269-2006)《信息安全技術網絡安全等級保護基本要求》(GB/T 22239-2008)等標準為指引，制定並持續優化《信息安全管理制度》《數據獲取與服務合規指引》等文件，構建覆蓋信息保密、數據庫安全、網絡安全、物理安全、供應商安全、安全事件處置、應急預案及員工賬號安全的全維度管理體系。通過實施常態化監督檢查，有效降低信息安全風險，築牢AI發展的安全基底，保障業務合規有序運行。

➤ 強化信息安全管理

本集團致力於系統提升信息安全管理效能，已通過ISO/IEC 27001信息安全管理體系認證，並依據該標準持續優化信息安全管理機制，確保體系穩定有效運行。為強化統籌管理，我們設立信息安全委員會作為最高決策機構，由首席技術官擔任信息安全委員會主任，統籌領導信息安全及數據保護的戰略決策與監督工作；委員會下設專門實施部門，負責落實決策及日常信息安全與數據保護工作。



信息安全管理體系認證證書



創新奇智明確信息安全管理体系的整體目標為「系統可靠可控、數據安全可靠、行為合法合規、事件可防可追」，構建覆蓋網絡安全、系統安全、數據安全的全維度管理體系，並通過持續優化體系運營機制與流程制度，保障目標落地與效能提升。



創新奇智信息安全體系整體目標

➤ 全面保護信息安全

以信息安全目標為核心指引，本集團明確構建「進不來、看不懂、拿不走、改不了、跑不掉、打不垮」的信息安全保障體系。在安全物理環境、安全通信環境、安全區域邊界、安全計算環境及安全管理中心五大關鍵領域，部署多層級安全控制點；並以安全體系為框架制定實施方法論，打通信息安全體系建設的全鏈路實施路徑，落地具體安全技術措施，全方位築牢信息安全防線，為業務安全穩定運行提供堅實保障。

信息安全方法論

信息安全保護具體措施

進不來	採取包括物理安全管理、網絡安全管理、訪問控制等措施進行入侵防護等
看不懂	對數據及其傳輸過程進行加密處理等
拿不走	設置網絡安全監控與報警系統，配置防火牆、行為管理設備，實施數據丟失防護策略、訪問控制策略等
改不了	部署防病毒設備，定期掃描與查殺惡意代碼等
跑不掉	部署堡壘機，建立日誌系統，部署行為日誌設備，定期進行信息安全審計等
打不垮	在系統架構、數據安全方面實施災難備份與恢復等



報告期內，創新奇智針對各類信息安全中災難事件進行演練活動，事件包括人為錯誤或安全事件(誤操作、信息洩露)、技術問題(宕機、數據丟失、軟件故障、網絡攻擊)、自然災害類(地震)，深度評估本集團當前災難恢復和業務連續性計劃的有效性，並對演練發現的問題進行整改，進一步提升本集團在面對真實災難時的應對能力。

創新奇智始終將客戶數據安全保護置於首位，以保障客戶數據處理的安全與合規性，構築與客戶間的信任基石。在客戶數據分析處理環節，我們嚴格遵循客戶協議約定的授權範圍與使用條款，確保數據使用合法合規。內部層面，通過IDC(Internet Data Center，互聯網數據中心)物理隔離、實施員工最小權限訪問原則及訪問日誌審計等措施，構建嚴密的數據安全防護體系；權限管理中，對員工權限進行精細化管控，確保數據訪問的安全性與可控性。與合作夥伴合作時，合作協議明確約定數據保護條款，從源頭約束數據使用行為。在第三方訪問信息系統前，均需簽署安全責任條款或保密協議，並履行書面審批流程，以規避數據安全風險。此外，創新奇智通過新員工入職培訓、信息安全委員會組織的全員定期培訓等多樣化形式，持續強化員工信息安全意識，夯實數據安全管理的人才基礎。



3. 聚力同行，賦能產業升級

創新奇智聚焦協同生態搭建與責任供應管理落地，通過高校交流、產業合作、行業聯動多方主體構建協同格局；同步以供應商管理為抓手，完善責任供應管理機制，以可持續供應鏈支撐企業與產業鏈的穩健發展。

3.1 聯動產業共建

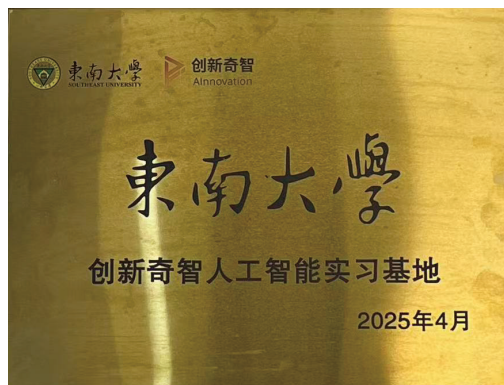
積極推進與多元外部主體的交流合作，是創新奇智一以貫之的關注重點。面向高校，我們深化交流聯動、強化人才培育；對接產業夥伴，我們推進戰略合作、加速研發成果落地應用。我們持續優化合作管理機制，報告期內修訂《MOU 審批管理制度》，進一步明確合作事項的審批流程、權責分工與部門協同機制，讓外部合作的對接鏈路更清晰、協作效率更高。

2025年，我們與東南大學、BENTLEY軟件(北京)有限公司(「Bentley軟件」)、上海擎朗智能科技股份有限公司(「擎朗智能」)、亨利加集團有限公司(「亨利加」)、釘釘(中國)信息技術有限公司(「釘釘」)等生態夥伴簽訂戰略合作協議，同時聯合中國信通院發佈研究報告、參與多場行業座談會及頒獎禮，積極開展行業交流並輸出前沿觀點，期望通過深化產學研融合，進一步構建開放、共贏的創新生態體系。

➤ 校企協力

案例：東南大學創新奇智人工智能實習基地

2025年4月，創新奇智與東南大學正式達成協作，共建「東南大學校外實習基地」並完成授牌。我們秉持互惠互利、互相支持的原則，借助高校的學術資源與專業優勢深化產學研聯動，推動雙方在技術創新與學科建設上的協同發展。同時，我們每年接收東南大學學生前來實習，配套完善的教學與學生管理保障機制，為學生搭建從理論到實踐的成長平台。



創新奇智與東南大學共建「東南大學創新奇智人工智能實習基地」



➤ 產業合作

案例：創新奇智與擎朗智能達成戰略合作

2025年6月，創新奇智與擎朗智能達成深度戰略合作。雙方將整合創新奇智在工業大模型和智能製造解決方案的技術，以及擎朗智能在商用機器人硬件研發、量產交付與場景落地的核心優勢，成立聯合研發實驗室，共同推進智能機器人在工業領域的規模化應用。此次戰略合作通過技術融合與資源互補，聚焦工業人力成本高、作業效率低的痛點，助力製造企業生產智能化升級，加速新型工業化進程。



創新奇智與擎朗智能合作簽約現場

案例：創新奇智與亨利加、釘釘達成戰略合作

2025年5月，創新奇智、亨利加與釘釘達成三方戰略合作，以香港地區為戰略支點，佈局「AI+金融服務」核心賽道。三方將整合創新奇智的人工智能大模型技術積澱、亨利加的金融服務資源與行業洞察、釘釘的企業協同平台及生態優勢，聯合打造面向金融服務行業的智能化解決方案，增強風險防控能力，提升投資決策收益水平。未來，三方還將多維度深化合作，共建金融行業智能化樣板，助力香港創新金融生態建設，聯合開拓全球市場，推動金融業智能化轉型與高質量發展。



創新奇智、亨利加、釘釘三方戰略合作簽約現場



➤ 行業交流

案例：創新奇智CEO出席《財富》中國科技50強頒獎禮

2025年9月，作為《財富》中國科技50強上榜企業，創新奇智CEO徐輝出席頒獎活動並參與AI主題圓桌討論。徐輝從戰略協同、技術融合、生態構建、企業價值定位及未來發展等多維度，闡述創新奇智如何堅持「技術產品+行業場景」雙輪驅動，推動AI從工業賦能者升級為智造定義者，為製造業創造真實商業價值。這一實踐不僅為製造業數字化轉型提供全價值鏈支撐，更引領了「AI+製造」賽道的技術融合與商業化創新方向。



創新奇智CEO徐輝出席《財富》中國科技50強頒獎禮現場

案例：創新奇智聯合中國信通院發佈《人工智能+製造業應用落地研究報告》

2025年1月，創新奇智聯合中國信通院發佈《人工智能+製造業應用落地研究報告》。報告整合雙方技術積累與行業研究優勢，深入剖析AI在研發設計、生產製造、運營管理、產品服務全流程的應用現狀與創新方向。同時，報告梳理了數據整合難、場景複雜等行業挑戰，前瞻性展望各環節自動化、高效化發展趨勢，為政策制定者與行業從業者提供決策支持，助力製造企業降本提效、智能化升級，加速新型工業化進程。



創新奇智參加人工智能賦能新型工業化大會



案例：創新奇智出席青島市人工智能產業發展座談會

2025年2月，創新奇智出席青島市人工智能產業發展座談會，與多個企業及行業代表為青島AI產業發展建言獻策。青島將人工智能列為「10+1」創新型產業體系先導產業，創新奇智作為領先的「AI+製造」解決方案供應商，依託當地政策支持與市場優勢，深耕工業軟件、智能裝備等核心業務，自主研發「奇智孔明AIInnoGC工業大模型」平台，深耕「一模一體兩翼」發展主線。



創新奇智出席青島市人工智能產業發展座談會現場

3.2 築牢責任供應鏈

針對供應商管理各關鍵節點，本集團依託COE(Center of Excellence, 卓越中心)機制，實現從資質收集、入庫審核、跟蹤評審、等級評定等環節的全流程覆蓋。我們已建立供應商准入、履約評價與退出機制，並嚴格落實指導性文件內容，旨在確保採購工作合規高效開展。我們基於《供應商管理制度》強化相關約束條款，對供應商入庫流程進行系統性梳理與規範，提升合作管控力度。

創新奇智基於「五適」原則(適價、適時、適地、適量、適質)對供應商進行篩選，並優先與滿足成本效益、能夠準時交付、位置距離較近、滿足供貨量要求、供貨質量上乘的企業建立合作關係。針對新供應商，除重點核查企業經營資質、服務能力及財務健康程度，我們亦高度關注其國際標準化組織(ISO, International Organization for Standardization)體系認證情況，以及其質量管理體系的完備性。針對已入庫供應商，我們實施年度動態評價，並對於綜合得分較低或存在違規行為的企業進行清退。



為了規範供應商管理流程、夯實供應鏈合作基礎，保障產業鏈供應的穩定與可持續發展，創新奇智已建立覆蓋入庫、信息維護、評定與審核、休眠或清退的供應商全生命週期管理流程，並持續升級供應商數字化管理平台對供應商進行管理，依託數字化平台提升管理效能，實現全鏈路協同合作。

供應商入庫

- 入庫前對供應商進行考察，確保其滿足本集團對於供應商資質的基本要求（註冊時間2年以上，註冊資本大於人民幣200萬元），向供應商發放《供應商資格審查登記表》，並獲取相關數據，數據審核通過後方可入庫。

供應商信息維護

- 採用數字化管理平台構建供應商信息檔案庫，檔案庫信息包括所有合作及潛在供應商基礎信息、商務資質等核心資料。
- 採用數字化管理平台自動對入庫信息進行標記與預警，及時更新與維護。

供應商評定與審核

- 每年基於供應商的商務資質、技術交付、產品質量、商務合作、履約能力、售後服務等維度對供應商進行全方位評定考核。其中，技術交付維度包括產品／服務的交付質量及準時性、需求變更響應速度、售後配套服務等；商務合作維度包括企業合規性、業績證明、企業資質（例如ISO體系認證、專利軟著情況）等。
- 由數字化管理平台自動匯總生成年度評分等級（A、B、C、D、E級），並將評分結果與供應商分級管理直接掛鉤，為優質供應商篩選、合作優先級排序、不合格供應商淘汰提供數據支撐。
- 如若供應商綜合評級在E級（得分60分以下），將被認定為不合格供應商，兩年內不得參與所有項目投標。

供應商休眠或清退

- 2年內未有合作，且在更新供應商狀態時未滿足現行供應商管理制度入庫條件的供應商，將其轉入清退狀態。
- 如需複用，參照現行供應商管理制度重新辦理入庫。
- 入庫材料齊全，但2年內未合作者，則轉入休眠狀態。

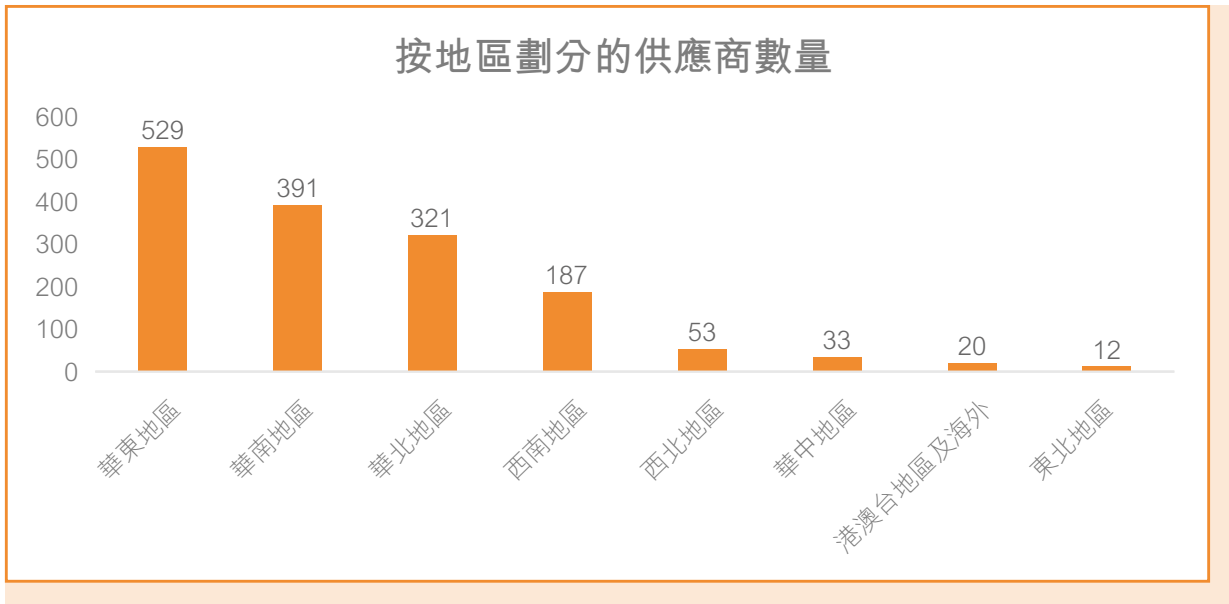


2025年環境、社會及管治報告



創新奇智堅持合作共贏導向，優先攜手具備社會責任與綠色發展意識的夥伴，穩步推動供應鏈可持續建設。公司以IT設備、服務型交付為核心，通過一次性交付實現提效減耗。此外，我們將供應商員工社保繳納合規性、ISO認證、研發創新等維度納入供應商綜合評價，對優質供應商予以評分加持，引導其強化ESG風險防控。

報告期內，本集團共有1,546家供應商，按地區劃分的供應商數目如下表所示：



註：

華北地區包括：北京、天津、河北、山西、內蒙古；東北地區包括：遼寧、吉林、黑龍江；華東地區包括：上海、江蘇、浙江、安徽、福建、江西、山東；華中地區包括：河南、湖北、湖南；華南地區包括：廣東、廣西、海南；西南地區包括：重慶、四川、貴州、雲南、西藏；西北地區包括：陝西、甘肅、青海、寧夏、新疆；港澳台地區及海外地區包括：澳門特別行政區、香港特別行政區、台灣、海外地區。



4. 暖心職場，賦能員工成長

創新奇智始終將人才發展作為企業可持續發展的核心根基。我們嚴格遵守用工相關法律法規，築牢員工權益保障底線，全力打造多元、平等、包容且安全的職場環境。我們搭建系統化人才培養框架，針對不同崗位與發展階段的員工設計多元化培訓課程與主題活動，以此凝聚團隊共識、提升團隊協同能力；同時構建全方位關懷福利體系，暢通員工溝通反饋渠道，及時響應員工訴求。此外，我們持續優化工作環境安全管理，以溫暖、安心的職場氛圍賦能員工全週期成長，最終實現企業與人才的雙向賦能、共同發展。

基於人才管理體系的持續落地，集團人才生態持續優化，僱主口碑與行業認可度穩步提升。2025年，國發信用研究院聯合獵查查職場安全研究院認可本集團在員工招聘、培訓、晉升等各環節的人才管理實踐，授予「中國2025年度職場信用最佳僱主」。同期，依託用戶評價與僱主指數綜合測評，本集團亦獲得職場社交平台脈脈的「年度職得去僱主」稱號。



獲評「中國2025年度職場信用最佳僱主」



獲評脈脈「年度職得去僱主」獎項

4.1 維護員工權益

➤ 合規僱傭

創新奇智嚴格遵守《中華人民共和國勞動法》《中華人民共和國勞動合同法》《禁止使用童工規定》等運營所在地全部法律法規要求，同步制定《員工手冊》等內部管理制度，依法與全體員工簽署勞動合同，全方位保障僱員的合法勞動權益與基本權益。

在創新奇智運營的各個環節中，我們對任何形式的童工及強制勞動採取堅決的「零容忍」態度，並採取恰當舉措以避免此類情況的發生。我們在員工入職流程中收集其個人證件及學歷證書，以有效鑒別員工年齡。一旦發現誤招童工的情況，我們將立刻與相關人員解除勞動合同，並將其交予法定監護人。同時，我們致力於幫助員工協調工作與個人生活，嚴格遵守法定工作時間的要求，一旦出現強制勞動情況，我們將依據相關法律要求嚴格處理，並通過教育批評等方式，避免相關事件再次發生。報告期內，本集團未發生任何與童工、強制勞動有關的違規事件。



➤ 多元、平等與包容

創新奇智積極營造尊重差異、互信賦能的組織氛圍，讓多元成為創新的源泉，讓平等成為信任的基石，讓包容成為成長的力量，實現員工價值與企業發展的共生共榮。我們已將多元、平等、包容的理念融入企業文化中，並將相關規定納入《員工手冊》等內部制度中。在招聘、錄用、培訓、薪酬、晉升、調動等環節，我們始終將人員專業技能與崗位實際需求作為評判標準，承諾不因民族、種族、性別、膚色、年齡、家庭背景、宗教信仰、身體狀況、國籍等因素，歧視任何候選人及員工，或限制、打壓其職業發展。報告期內，本集團通過正常招聘流程，入職了1名能力符合要求的殘疾員工。

截至報告期末，創新奇智共有員工835人，全職員工比例為100%，員工結構和員工流失率的具體情況如下：

	類別	僱員人數	僱員流失率 ¹
性別	男性員工	576	31%
	女性員工	259	22%
年齡組別	<30歲的僱員總人數	266	32%
	30-40歲之間的僱員總人數	421	27%
	>40歲的僱員總人數	148	26%
地區	華東地區	534	29%
	西南地區	116	25%
	華北地區	84	23%
	華中地區	67	20%
	華南地區	24	51%
	西北地區	9	47%
	港澳台及海外地區	1	67%
學歷	博士	6	-
	碩士	106	-
	本科	665	-
	本科以下	58	-

註： 僱員流失率 = 年度累計該類別離職人數 / (年度最終該類別在職人數 + 年度累計該類別離職人數) * 100%



4.2 賦能人才發展

我們深知人才是公司深耕AI賽道、實現可持續發展的核心驅動力。創新奇智已構建全維度培訓體系，以人才培養與發展為核心激活組織活力。我們深入分析員工能力特質與崗位發展需求，搭建起覆蓋多領域、分層級的多元化職業發展通道，並推出各類專業培訓與能力提升項目，旨在實現員工個人成長與企業發展的雙向共贏。

➤ 晉升發展

為讓每一位員工都能找到適合自己的成長賽道，我們結合公司業務佈局及崗位性質，打造了多元化、階梯式的職業發展體系，並在《員工手冊》中向全體員工公開職位體系與管理機制，助力員工精準錨定成長方向、夯實職業發展根基，激活組織人才內生動力。我們將員工職業發展體系分為橫向設置技術序列(T)、業務序列(B)及管理序列(M)；縱向依據員工任職年限、能力資質與崗位貢獻程度，為每個序列劃分為13個層級，清晰劃定各序列進階標準與晉升路徑，為員工搭建起可視化、可落地的職業成長藍圖。

技術序列(T序列)聚焦於研發實力	業務序列(B序列)強調專業技能	管理序列(M序列)側重綜合管理能力
<ul style="list-style-type: none"> 包含技術研發、產品、解決方案、項目管理等技術類崗位； 	<ul style="list-style-type: none"> 包含銷售、售前、職能部門等業務類崗位； 	<ul style="list-style-type: none"> 承擔管理職責的管理類崗位。

創新奇智晉升通道體系

聚焦員工崗位勝任力提升與組織人崗效能升級，我們以人才成長、組織激活為抓手，常態化開展人才盤點。我們綜合評估員工績效、綜合潛力(體力、腦力、心力)、崗位經驗等關鍵要素，持續完善並動態優化人才儲備體系，構建結構合理、梯隊完備、適配企業戰略的人才池。

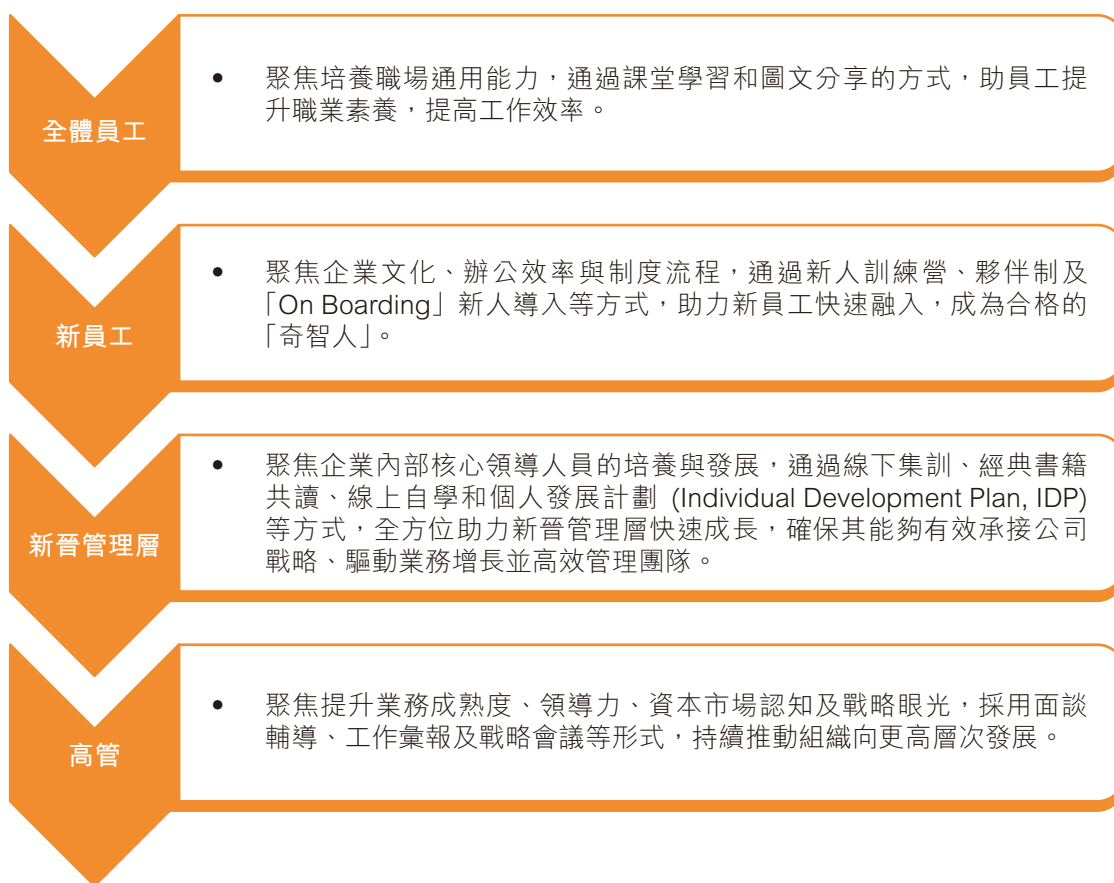
➤ 人才培育

本集團立足業務戰略目標與員工職業發展雙重需求，為各職業發展階段的員工精準匹配能力提升資源，全面提升員工崗位勝任力。為營造濃厚的學習型組織氛圍，我們通過新人訓練營、線上培訓、面談輔導等多元形式開展賦能，既傳遞專業知識與實戰經驗，也提供個性化職業指導與心理支持，助力員工長效成長。



我們依託企業資源計劃(ERP, Enterprise Resource Planning)系統，建立「學習雲」線上培訓平台，為全體員工提供靈活、便捷、持續的自主學習渠道，支持其職業發展與技能提升。平台課程體系兼顧內生經驗與標準課程，引入包括組織建設與發展、領導力與管理、人力資源部管理、營銷與銷售、專業崗位培養、職業素養與技巧六大板塊的1,000餘節標準課程。

同時，我們深耕企業內部的溝通與知識傳承，建立常態化的內部導師帶教機制，明確要求內部導師每季度至少與學員開展一次深度交流。通過一對一面談、小組研討、案例分享、線上答疑等多元形式，推動所學內容落地應用、融會貫通，引導全體員工在實戰場景中持續精進、快速成長。



創新奇智人才培養框架



案例：「新人訓練營」

為系統化傳遞公司價值觀、行為規範與核心知識，助力新員工快速融入並勝任崗位，本集團2025年持續開展並優化「新人訓練營」項目，以集中授課、實地參觀等形式，提升學習體驗與成效。

我們通過現場講解、圖文展示、問答互動等形式，系統傳授企業文化、效率辦公、產品技術、規章制度等內容，夯實新員工知識基礎；同時，我們也組織新員工走進公司展廳，近距離接觸產品與技術成果，建立直觀、立體認知，進一步增強對公司的認同感與歸屬感。



新人訓練營展廳參訪現場

案例：個人發展計劃(IDP)

個人發展計劃，是創新奇智為新晉管理層量身打造的培訓項目之一，目的是為員工提供個性化、且符合員工所在崗位序列需求的培訓資源。符合條件的員工在與上級協商後，可以制定符合個人職業發展路徑的IDP，人力資源部門將根據員工的IDP提供相應的定制化培訓課程。為了保障該計劃在促進員工個人成長和能力提升方面的有效性，我們將以年度和季度為週期，對計劃的實施效果進行回顧和迭代優化。



案例：技術設備培訓

為全面提升生產能效水平與本質安全保障能力，我們還針對性開展了先進技術設備專項培訓。培訓聚焦高能效自動化設備和智能驅動系統等，覆蓋設備原理、操作規範、故障診斷、節能優化與安全應急處置等核心內容，通過理論精講、實操演練與案例複盤相結合的方式，構建專業化、體系化的培訓體系。依託上述體系化培訓，我們的設備得以在安全、環保、高效的狀態下穩定運行，能耗與安全風險得到有效壓降；同時，系統賦能員工技能成長，打造出一支懂技術、會操作、能應急的高素質設備運維與操作隊伍，為企業綠色低碳轉型與高質量發展築牢人才與技術底座。

報告期內，本集團員工受訓總時長達15,788小時，具體員工受訓百分比和員工平均受訓小時數據如下表所示：

	類別	受訓僱員百分比	僱員平均受訓時數
性別	男性員工	71%	19
	女性員工	29%	19
職級類別	管理層(8級及以上)	6%	56
	基層員工(8級以下)	94%	17

4.3 完善薪酬福利

創新奇智搭建了完善的薪酬福利體系，打造兼具外部競爭力與內部公平性的薪酬分配機制。我們制定《創新奇智薪酬管理制度》，系統規範薪酬標準、解僱程序、工作時數、假期安排及其他各項待遇與福利等核心事項，構建貼合員工需求、適配企業發展的薪酬福利生態。



我們以績效結果為核心導向，建立完善的績效考核評估體系，依據OKRs(Objectives and Key Results，目標與關鍵成果)績效管理工具，將績效考核指標拆分為業務目標、業務管理與團隊管理三大模塊，於每季度末按照實際情況進行評估，並以評估結果作為薪酬調整、晉升任免的重要依據。我們每年採用《績效考核方案》，向各部門公示建議的考核結果，以清晰的激勵導向激活團隊創造力與積極性。

我們始終聚焦員工福祉，致力於以完備、溫暖的福利體系守護每一位員工的工作和生活。除依法享有病假、婚喪假、生育類假、工傷假等假期外，我們的員工還享有由法定年假與福利年假組成的帶薪年假體系。我們還為員工購買養老保險、醫療保險、失業保險、工傷保險、生育保險、住房公積金、補充醫療保險、意外險等社會及商業保險項目，並提供通訊費補助、午餐費補助、加班補貼、生育獎勵金、哺乳假等福利，保障員工合法權益，以完善的福利體系支撐員工工作生活，凝聚團隊發展合力。針對女性員工，我們進一步優化專屬福利供給，增設婦女節半天假期、生育後一年內每日1小時哺乳時間等關懷舉措，並在部分職場設置媽咪小屋，保障女性員工職場權益，完善女性員工專屬職場支持與關懷體驗。



北京職場媽咪小屋



報告期內，我們組織開工慶典、程序員節等特色活動，也為員工提供肩頸按摩與下午茶點心等驚喜福利，更由各部門定期組織聚餐、生日會、露營等團建活動。通過多項關懷舉措，誠摯致謝員工的長期陪伴，提升員工對創新奇智的歸屬感與認同感。



開工慶典



程序員節



部門生日會與團建活動

本集團搭建多元暢通的溝通平台，主動傾聽員工心聲，促進雙向交流，營造平等氛圍。我們定期與新入職員工、轉正員工及核心員工等開展一對一深度交流，以便了解其工作狀況及潛在需求，及時發現員工所面臨的問題及困難並提供恰當的幫助與支持。我們在北京職場茶水間設置意見徵集箱，暢通員工意見反饋與訴求表達渠道，為員工提供便捷的發聲途徑，助力員工滿意度提升。報告期內，我們組織召開了一年一度的職工代表大會，各公司職工代表通過書面議案傳簽的形式，通過了《創新奇智考勤管理制度》，進一步規範和完善公司考勤制度，明確工作紀律，提高工作效率，保障員工合法權益。



北京職場職工代表大會現場



4.4 保障職業健康

創新奇智始終將員工職業健康安全置於首位，嚴格遵守《中華人民共和國安全生產法》《中華人民共和國職業病防治法》等運營所在地相關法律法規。我們已通過ISO45001職業健康安全管理体系認證並取得認證證書，並遵循體系標準要求開展職業健康與安全管理，以科學、嚴謹、高效的管理體系，全方位守護員工的健康與安全。

報告期內，我們為100%的在職員工安排了年度健康體檢項目。對於新入職員工，我們亦為其安排了入職體檢，聚焦常見疾病與潛在性風險的預防性篩查。此外，為有效預防和管理員工職業健康與安全風險，我們已建立並正式實施《應急準備和響應控制程序》，覆蓋應急準備、響應處置、事後恢復等全流程，為應對突發事件提供了明確的制度依據。我們的部分職場樓宇配置了自動體外除顫器(AED)的應急急救設備以應對緊急情況。如遇極端天氣情況，我們則採用通知居家辦公形式確保員工的安全。



北京、上海職場樓宇配備AED情況



創新奇智常態化開展安全培訓以及實操演練，不斷增強員工安全風險意識。報告期內，亦未發生因工傷而損失工作日的情況。過去三年內，本集團未曾發生因工亡故事件。

案例：消防演習活動

2025年，創新奇智北京與上海職場協同物業舉辦消防演習活動。通過實戰演練，普及消防安全知識、增強全員安全意識，提升員工對火災應急處置、疏散逃生及消防設施操作方面的能力。



創新奇智北京、上海職場消防演習現場



5. 綠色運營，踐行低碳發展

創新奇智始終秉持綠色的可持續發展理念，主動踐行環保責任，嚴格恪守《中華人民共和國環境保護法》《中華人民共和國節約能源法》《中華人民共和國水法》等運營所在地相關環境保護法律法規。

5.1 建設綠色職場

創新奇智建立健全環境管理體系，制定《環境因素識別與重要程度控制程序》等專項程序文件，通過系統分析和管控重要環境因素，將經營活動對環境的影響降至最低。我們以「保護環境、節能減排、節約用水」為核心目標，積極踐行綠色辦公理念，廣泛倡導全體員工參與環保行動，已通過ISO14001環境管理體系認證，以標準化管理為支撐，攜手全員共同推進綠色運營。



創新奇智ISO14001環境管理體系認證證書



在辦公場所的選址規劃環節，本集團將綠色建築標準列為考量要素，優先篩選具備專業綠色建築資質的辦公載體。截至報告期末，本集團分佈於各地的職場建築，已先後獲得LEED(領先能源與環境設計評級)、WELL(健康建築標準)等多項國際權威綠色建築認證。

- 北京辦公室所在建築獲得LEED、WELL金獎認證；
- 上海辦公室所在建築獲得LEED金獎認證；
- 香港辦公室所在建築獲得LEED預先認證金獎、BEAM Plus(Building Environmental Assessment Method-Plus，英國建築研究院環境評估方法)新建築臨時白金認證、中國綠色建築CGBL-2(CGBL, China Green Building Label)星級建築、WELL健康建築認證。



創新奇智辦公室所在建築物獲得綠色建築認證



為了穩步打造綠色低碳的辦公職場，我們圍繞設備管理、資源循環、員工意識提升三大維度，已落地實施如下具體舉措：

設備管理

- 強化辦公室無人場景用電管理，明確空置區域或全員離崗時，需關閉照明、大屏、會議室電視等用電設備，並切斷飲水機、微波爐、空氣淨化器、空調等電器電源；
- 同步安排保安人員每日夜間開展巡檢，對各區域設備關停情況進行逐一檢查，確保節能要求落實；
- 在辦公場所廣泛採用高光效、低能耗的LED燈具，進一步減少電力消耗；
- 對空調系統設定固定運行溫度，保障系統始終處於低功耗運行狀態，減少能源浪費。

資源循環

- 設立分類垃圾箱，促進垃圾分類和資源回收，推動循環利用的實現；
- 使用FSC(Forest Stewardship Council，森林管理委員會)認證紙張，並倡導黑白打印、雙面打印和廢紙二次利用，減少不必要的色彩耗材消耗與紙張浪費；
- 在會議用品管理環節，推廣非一次性茶杯的使用，替代一次性杯具，減少一次性耗材的消耗與廢棄。

意識塑造

- 在辦公室內佈設資源節約主題提示，常態化引導員工養成隨手節電、按需用水的綠色辦公習慣。



辦公室內隨手關燈告示



分類垃圾箱



辦公室內節約用紙、雙面打印提示貼紙



會議室非一次性水杯

5.2 應對氣候變化

全球氣候變暖背景下，極端天氣事件頻發、氣候韌性要求提升，已成為全球經濟與企業可持續發展的共同議題。氣候變化既帶來供應鏈穩定性、運營場景安全等潛在經營風險，也催生了綠色轉型、低碳發展的行業機遇，推動企業將氣候治理納入長期戰略佈局。我們始終秉持科技企業的社會責任，依托領先的AI技術與模型優勢，為客戶定制綠色轉型解決方案，以技術能力賦能合作夥伴實現低碳可持續發展。作為深耕AI領域的科技企業，創新奇智的業務模式與行業屬性決定了本集團自身運營不涉及傳統工業領域的高排放、高污染特徵，也未持有對氣候物理風險、轉型風險及相關機遇高度敏感的重大資產。綜合現階段業務結構與風險敞口特徵，公司暫未制定專項氣候轉型相關計劃，未來將結合行業實踐與監管要求持續完善氣候相關管理體系。

創新奇智通過調研與氣候情景分析，識別與評估氣候變化對本集團可能帶來的風險和機遇。結果顯示，暫無氣候變化風險與機遇對本集團產生重要影響。即便如此，我們仍主動踐行綠色運營理念，持續推進低碳高效的運營模式落地。未來，我們將保持對外部環境變化的敏銳洞察，定期對氣候風險和機遇進行審視和評估，以評估結果指引本集團長期低碳發展實踐。

治理

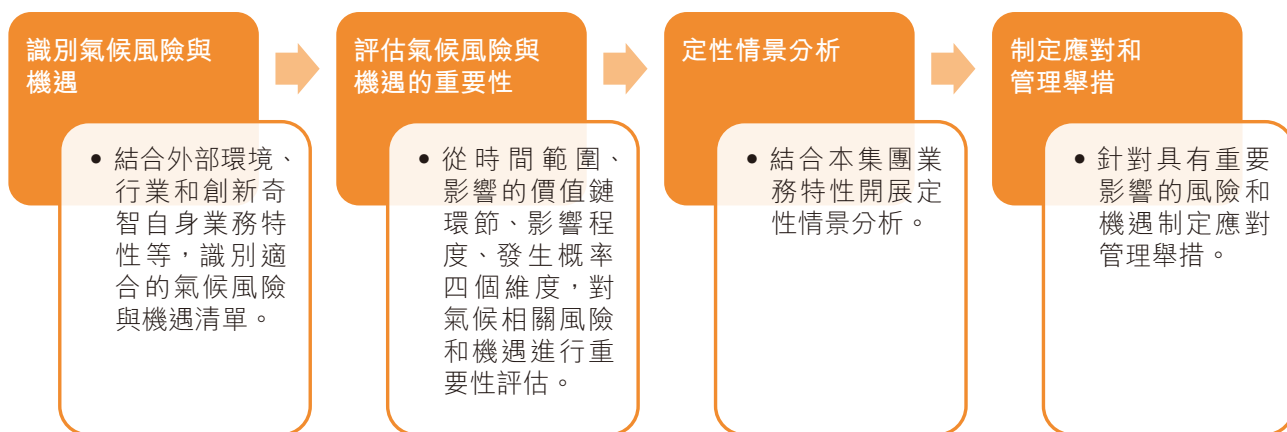
為了夯實ESG管理根基、提升應對氣候變化的綜合能力，創新奇智構建起三級ESG治理架構，涵蓋董事會、高級管理層與ESG工作小組。氣候變化議題被納入本集團關注的ESG範疇，並被嵌入該治理架構的管理職能與運行環節(具體請見本報告「1.2深化ESG治理」小節)。董事會作為氣候議題的最高管治與決策機構，年度審議由管理層匯報的應對氣候變化相關管理工作及對外披露信息，在監督公司戰略、重大交易決策、風險管理及相關政策的過程中，將氣候相關風險與機遇納入考量。我們的董事會和管理層定期接受包括氣候變化風險和機遇、外部發展趨勢等內容的培訓，以保障其具有監督和管理本集團氣候變化應對的技能和勝任能力。受管理層委托監督，ESG工作小組中的各部門日常開展氣候變化風險和機遇管理及報告工作，並向管理層匯報進展及氣候目標的實現情況。報告期內，管理層定期召開氣候變化相關溝通會議，審議本集團氣候變化管理工作的進展。



依託政策趨勢研判、行業標杆對標、外部專家建議等多元路徑，本集團定期開展與自身經營發展相關的氣候風險與機遇識別工作；針對潛在的各類氣候影響，我們系統性推進現狀調研評估、應對策略編製、全流程風險管理及量化指標與戰略目標設定等工作，以此穩步提升企業應對氣候變化的韌性與自適應能力。

➤ 風險管理

本集團根據《ESG報告守則》中的「氣候相關披露」要求，綜合外部信息及業務特性全面識別與業務相關的氣候相關風險與機遇。我們分析和評估各氣候風險和機遇在不同時間範圍內，對價值鏈各環節的影響程度和發生概率情況，釐定當中輕重緩急事項，為針對高重要程度的風險和機遇制定相應的預防和減損舉措奠定基礎。公司已將氣候相關風險與機遇的識別、評估、優次排列和監察，逐步納入現有風險治理框架中，並視為整體風險視野的延伸。與上一報告期相比，我們用於識別、評估及監察氣候相關風險和機遇的流程未發生重大變化。



維度	維度描述
時間範圍	短期(0-3年)、中期(3-10年)、長期(10年以上)
價值鏈影響環節	內向物流、營運、外向物流、營銷及銷售、服務
影響程度	微不足道、次要、中等、主要、嚴重
發生概率	稀有、不常、可能、非常可能、預計會發生

氣候風險和機遇重要性評估維度



發生概率	影響程度				
	微不足道-1	次要-2	中等-3	主要-4	嚴重-5
預計會發生-5	低	中	高	高	高
非常可能-4	低	低	中	高	高
可能-3	低	低	中	中	高
不常-2	低	低	低	低	中
稀有-1	低	低	低	低	低

氣候風險和機遇重要性等級表

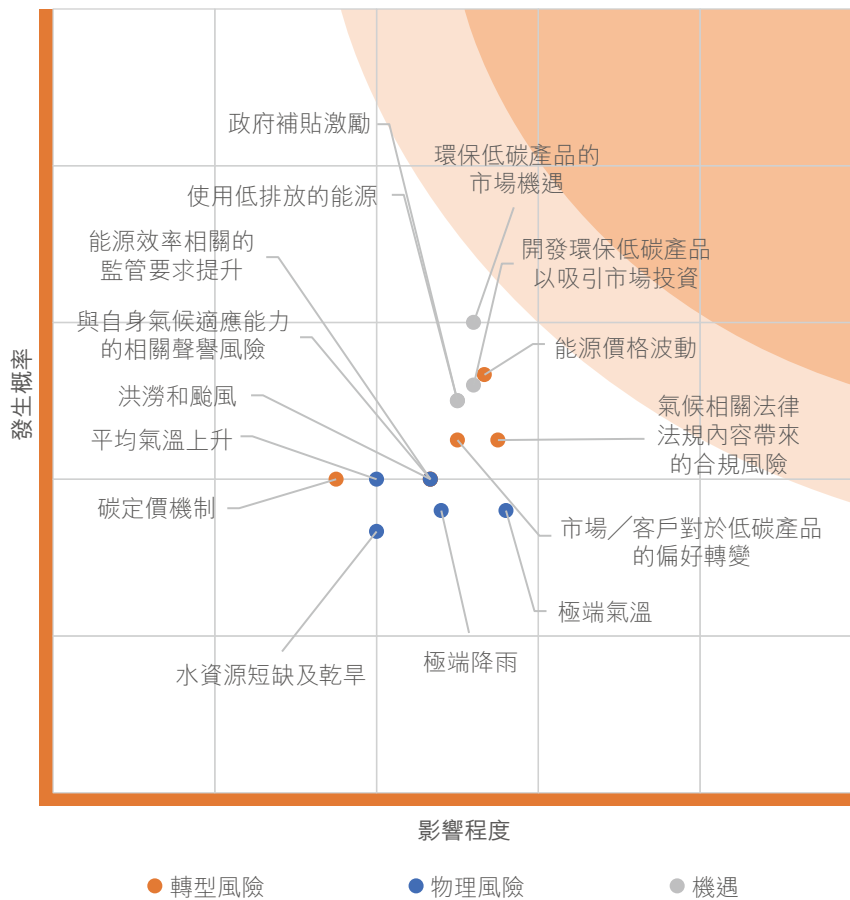
風險等級	描述
高風險	高層管理層需要注意在不久的將來制定和啟動緩解計劃。
中風險	職能部門需要注意。
低風險	按例行程序管理。

分級管理舉措



➤ 策略

經過綜合考量外部政策法律、技術、市場、聲譽以及自然因子等因素，並且結合本集團自身業務特性和行業調研結果，我們識別出11項相關的氣候風險以及4項氣候機遇。基於發生概率和影響程度兩個維度的問卷調研結果，我們將上述氣候風險和機遇分為高、中、低三個等級，並據此繪製氣候風險與機遇重要性矩陣圖。結果顯示，在NGFS (Central Banks and Supervisors Network for Greening the Financial System，央行與監管機構綠色金融網絡)發佈的不同氣候情境「Net Zero 2050」「Fragmented World」與「Current Policies」下，我們合理預期在短期、中期及長期內暫無氣候變化風險與機遇對本集團的財務狀況、財務表現、現金流量、融資渠道或資本成本等產生重要影響，本集團在不同氣候情境下均展現出較強的氣候韌性，能夠在變化環境中保持業務穩定與財務健康。



2025年創新奇智氣候風險與機遇重要性評估矩陣

附註：

情景分析採用的辦公場所所在地區和省份為2025年地理位置數據，隨著創新奇智業務發展，未來本集團地理位置可能發生變化，情景分析存在一定不確定性。情景分析依賴NGFS情景框架，未完全整合氣候、社會經濟情景下風險演變的動態信息，洪水頻率、強度等預測本質是基於歷史數據的估算，存在時間維度上的不確定性。



秉持著對環境與社會高度負責的堅定立場，雖然暫無氣候變化風險與機遇對本集團產生重要影響，創新奇智仍主動投身於氣候變化的挑戰應對與機遇挖掘，並以此為導向科學優化業務佈局。我們持續聚焦AI技術在企業能源利用效率提升、碳排放降低等氣候關聯領域的研發攻關，深挖AI產品在應對氣候變化場景下的潛在應用價值，探索兼具創新性與落地性的解決方案。憑藉技術創新與突破，持續精進AI產品在氣候變化相關應用場景中的性能表現與實踐成效，滿足市場對該類產品日益攀升的應用需求。（具體請見本報告「2.1創新引擎驅動」小節。）

同時，我們在內部運營方面也圍繞綠色發展，積極推行節能減排系列措施，將可持續運營理念滲透到日常管理融入日常運營環節。通過多樣的舉措，如降低能源消耗、減少資源浪費，提升整體運營效率等方式，積極降低公司自身運營活動所產生的碳排放。（具體請見本報告「5.1建設綠色職場」小節。）

我們持續完善風險管理流程，深化氣候風險管理工作，著力保障生產運營在極端天氣衝擊下的穩定性。針對大雨、大霧、大雪、雷電、冰凍等多類異常天氣場景，我們已搭建起全域覆蓋的應急預案體系，通過實時追蹤各運營職場的氣象預警信息，借助郵件、微信等即時通訊載體，向全體員工精準推送預警通知。此外，我們同步優化特殊天氣考勤管理機制，明確員工遇極端天氣無法按時到崗或需提前離崗時，可按流程報備。我們也落實各項風險預防舉措，推進應急物資的儲備與管理，確保在災害性極端天氣突發時能夠快速啟動響應機制。部分職場的物業已統一增配防洪防澇物資，包括防汛沙袋、微型消防站一體設備等，強化職場防洪排澇、火情初期處置的硬件保障能力，為守護員工人身安全、維護職場正常運營秩序提供保障。

➤ 指標及目標

儘管暫無氣候變化風險與機遇對本集團產生重要影響，創新奇智仍主動響應《巴黎協定》全球氣候行動倡議，設定貼合自身運營實際的環境定性目標。我們聚焦綠色運營、低碳發展核心導向，致力於提升能源與水資源利用效率，推動辦公廢棄物減量化、資源化發展。同時，依託自身AI技術優勢，以賦能低碳轉型為目標，挖掘技術在環境治理與低碳發展領域的應用潛力，旨在助力自身及合作夥伴實現可持續綠色發展。



由於行業特性，創新奇智在經營過程中基本不涉及傳統工業的污染物排放和化石能源消耗，但我們仍然加強綠色運營模式的推進，並統計運營中產生的碳排放。

關鍵績效指標 ^{1,2,3,4,5,6}	2025年	2024年
溫室氣體排放總量(噸二氧化碳當量) ^{7,8}	326.64	421.78
其中：範圍二(噸二氧化碳當量) ^{7,8}	326.64	421.78
溫室氣體排放總強度(噸二氧化碳當量/平方米) ⁷	0.02	0.02
能源總耗量(兆瓦時) ⁸	589.18	749.53
其中：間接能源總耗量(兆瓦時) ⁸	589.18	749.53
能源消耗密度(兆瓦時/平方米) ⁸	0.04	0.04
耗水量(噸) ⁹	1,973	1,833
耗水密度(噸/平方米) ⁹	0.24	0.17

報告期內，我們將溫室氣體排放數據的統計及核算工作擴展至範圍三維度，涵蓋部分員工差旅(交通)、部分員工通勤，以及外購電力產生的上游溫室氣體排放(不包括在範圍二中)，上述活動共計於報告期內產生溫室氣體排放174.84噸二氧化碳當量⁷。

註：

1. 我們運營過程中產生的排放物主要為少量生活廢水，排入市政管道處理，無實質影響，故關鍵績效指標A1.1(排放物種類及相關排放數據)在本報告中不作披露。
2. 我們運營過程中產生的有害廢棄物主要為辦公打印設備產生的少量廢棄硒鼓及墨盒，均由供應商回收處置，無實質影響，故關鍵績效指標A1.3(所產生有害廢棄物的總量及密度)在本報告中不作披露。
3. 我們運營過程中產生的無害廢棄物主要是少量的辦公垃圾。辦公垃圾交由物業管理公司統一處理，無實質影響，故關鍵績效指標A1.4(所產生無害廢棄物的總量及密度)在本報告中不作披露。
4. 由於我們的運營中不涉及其他的環境及天然資源，因此A3層面(環境及天然資源)及A3.1(描述業務活動對環境及天然資源的重大影響及已採取管理有關影響的行動)不適用，故本報告內不披露。
5. 由於我們的運營中不涉及包裝材料的使用，故關鍵績效指標A2.5(製成品所用包裝材料的總量及每生產單位佔量)對我們不適用。
6. 鑒於集團業務模式對環境影響相對有限，碳排放對當前經營決策的影響程度較低。因此，現階段暫未實施內部碳定價機制與碳信用工具；部分跨行業及行業特定氣候信息披露指標，以及氣候相關的薪酬決策掛鉤指標，因與本集團業務相關性較低，亦未納入披露範圍。未來，本集團將持續跟進監管要求與業務發展，密切關注氣候相關披露標準更新，並適時優化相關披露及管理安排。
7. 基於運營特性，公司不涉及化石燃料燃燒、工業過程等直接排放源，故無範圍一溫室氣體排放。我們的範圍二溫室氣體排放均為外購電力所造成的能源間接溫室氣體排放(範圍二)，範圍二排放計算基於地域。報告期內的溫室氣體排放數據(包括範圍二、範圍三)依據中國國家發展和改革委員會發佈的《公共建築運營企業溫室氣體排放核算方法和報告指南(試行)》、《溫室氣體核算體系：企業核算與報告標準》、《溫室氣體核算體系：企業價值鏈(範圍3)核算與報告標準(2011年)》、中國生態環境部最新公佈的全國電網平均二氧化碳排放因子、英國能源安全與淨零排放部發佈的《溫室氣體報告：2025年換算因子》計算得到。同時，為保障數據的可比性，2025年度溫室氣體排放總強度僅以範圍二排放量為基礎進行計算，不包含範圍三排放量，我們亦按照更新的排放因子，對於2024年度相關數據進行了重新計算和呈現。鑒於範圍三數據收集的廣泛性，依據「合理資料寬免」條款暫未披露其他範圍三類別，我們將逐步建立內部數據管理流程。
8. 報告期內，本集團溫室氣體排放總量、能源消耗總量減少，這是由於我們職場辦公面積降低、員工數量下降，以及本集團持續採取節能舉措、提升整體能源使用效率等原因所致。
9. 我們使用的水源來自市政供水，因此在獲取適用水源上無任何問題。2024年用水強度數據系根據統一核算口徑重新測算，以確保數據可比性與準確性。2025年總耗水量涵蓋位於重慶、青島、深圳和上海的辦公場所，其他辦公場所的水費由物業管理公司承擔，暫未單獨計量用水量。



6. 公益回饋，共建美好社會

以「科技向善」為發展底色，創新奇智始終將社會責任作為企業高質量發展的重要組成部分，持續踐行企業公民責任。本集團通過開展人工智能專業知識普及普惠活動，以科技力量賦能社會可持續發展，在促進教育公平、推動科技創新與產業升級等方面積極貢獻企業力量。

2025年，依託在人工智能領域的技術積累與行業實踐經驗，創新奇智組織開展了人工智能創新賦能展示中心參觀活動，為少年兒童群體提供近距離了解前沿科技發展的平台，促進科技與教育的深度融合。

案例：青島大學附屬濱海實驗學校赴創新奇智公益研學

2025年1月，青島大學附屬濱海實驗學校的師生們參觀了創新奇智人工智能創新賦能展示中心。活動圍繞產業智能化、技術落地與場景創新展開，涵蓋參觀交流、專題分享、成果展示等多個環節。創新奇智作為產業中的核心技術與解決方案的提供方，充分發揮其在人工智能工程化和產業應用方面的優勢，通過系統化的技術講解與真實案例展示，連接前沿技術與實際業務需求，推動產學研用深度融合。本集團不僅承擔技術賦能與經驗輸出的角色，也在活動中搭建交流平台，促進多方協同與思想碰撞，為培養具備產業視野與創新能力的未來科技人才奠定了堅實基礎。



青島大學附屬濱海實驗學校師生參加創新奇智研學活動



附錄：聯交所ESG報告守則索引表



C部分 層面	描述	對應章節
A1	排放物	
一般披露	有關廢氣及溫室氣體排放、向水及土地的排汙、有害及無害廢棄物的產生等的： (a) 政策；及 (b) 遵守對發行人有重大影響的相關法律及規例的資料。	5.1建設綠色職場 5.2應對氣候變化
A1.1	排放物種類及相關排放數據。	5.2應對氣候變化
A1.3	所產生有害廢棄物總量(以噸計算)及(如適用)密度(如以每產量單位、每項設施計算)。	5.2應對氣候變化
A1.4	所產生無害廢棄物總量(以噸計算)及(如適用)密度(如以每產量單位、每項設施計算)。	5.2應對氣候變化
A1.5	描述所訂立的排放量目標及為達到這些目標所採取的步驟。	5.1建設綠色職場 5.2應對氣候變化
A1.6	描述處理有害及無害廢棄物的方法，及描述所訂立的減廢目標及為達到這些目標所採取的步驟。	5.1建設綠色職場
A2	資源使用	
一般披露	有效使用資源(包括能源、水及其他原材料)的政策。	5.1建設綠色職場 5.2應對氣候變化
A2.1	按類型劃分的直接及／或間接能源(如電、氣或油)總耗量(以千個千瓦時計算)及密度(如以每產量單位、每項設施計算)。	5.2應對氣候變化
A2.2	總耗水量及密度(如以每產量單位、每項設施計算)。	5.2應對氣候變化
A2.3	描述所訂立的能源使用效益目標及為達到這些目標所採取的步驟。	5.1建設綠色職場 5.2應對氣候變化
A2.4	描述求取適用水源上可有任何問題，以及所訂立的用水效益目標及為達到這些目標所採取的步驟。	5.1建設綠色職場 5.2應對氣候變化
A2.5	製成品所用包裝材料的總量(以噸計算)及(如適用)每生產單位估量。	不適用



C部分

層面	描述	對應章節
A3	環境及天然資源	
一般披露	減低發行人對環境及天然資源造成重大影響的政策。	不適用
A3.1	描述業務活動對環境及天然資源的重大影響及已採取管理有關影響的行動。	不適用
B1	僱傭	
一般披露	有關薪酬及解僱、招聘及晉升、工作時數、假期、平等機會、多元化、反歧視以及其他待遇及福利的：	4.1維護員工權益 4.2賦能人才發展
	(a) 政策；及	
	(b) 遵守對發行人有重大影響的相關法律及規例的資料。	
B1.1	按性別、僱傭類型(如全職或兼職)、年齡組別及地區劃分的僱員總數。	4.1維護員工權益
B1.2	按性別、年齡組別及地區劃分的僱員流失比率。	4.1維護員工權益
B2	健康與安全	
一般披露	有關提供安全工作環境及保障僱員避免職業性危害的：	4.4保障職業健康
	(a) 政策；及	
	(b) 遵守對發行人有重大影響的相關法律及規例的資料。	
B2.1	過去三年(包括彙報年度)每年因工亡故的人數及比率。	4.4保障職業健康
B2.2	因工傷損失工作日數。	4.4保障職業健康
B2.3	描述所採納的職業健康與安全措施，以及相關執行及監察方法。	4.4保障職業健康
B3	發展及培訓	
一般披露	有關提升僱員履行工作職責的知識及技能的政策。描述培訓活動。	4.2賦能人才發展
B3.1	按性別及僱員類別(如高級管理層、中級管理層)劃分的受訓僱員百分比。	4.2賦能人才發展
B3.2	按性別及僱員類別劃分，每名僱員完成受訓的平均時數。	4.2賦能人才發展

**C部分**

層面	描述	對應章節
B4	勞工準則	
一般披露	有關防止童工或強制勞工的： (a) 政策；及 (b) 遵守對發行人有重大影響的相關法律及規例。	4.1 維護員工權益
B4.1	描述檢討招聘慣例的措施以避免童工及強制勞工。	4.1 維護員工權益
B4.2	描述在發現違規情況時消除有關情況所採取的步驟。	4.1 維護員工權益
B5	供應鏈管理	
一般披露	管理供應鏈的環境及社會風險政策。	3.2 築牢責任供應鏈
B5.1	按地區劃分的供應商數目。	3.2 築牢責任供應鏈
B5.2	描述有關聘用供應商的慣例，向其執行有關慣例的供應商數目以及相關執行及監察方法。	3.2 築牢責任供應鏈
B5.3	描述有關識別供應鏈每個環節的環境及社會風險的慣例，以及相關執行及監察方法。	3.2 築牢責任供應鏈
B5.4	描述在揀選供應商時促使多用環保產品及服務的慣例，以及相關執行及監察方法。	3.2 築牢責任供應鏈
B6	產品責任	
一般披露	有關所提供產品和服務的健康與安全、廣告、標籤及私隱事宜以及補救方法的： (a) 政策；及 (b) 遵守對發行人有重大影響的相關法律及規例的資料。	1.5 規範市場營銷 2.3 鑄就卓越產品 2.5 保障信息安全
B6.1	已售或已運送產品總數中因安全與健康理由而須回收的百分比。	2.3 鑄就卓越產品
B6.2	接獲關於產品及服務的投訴數目以及應對方法。	2.4 打造優質服務
B6.3	描述與維護及保障知識產權有關的慣例。	2.2 保護知識產權
B6.4	描述質量檢定過程及產品回收程序。	2.3 鑄就卓越產品
B6.5	描述消費者數據保障及私隱政策，以及相關執行及監察方法。	2.5 保障信息安全



C部分

層面	描述	對應章節
B7	反貪污	
一般披露	有關防止賄賂、勒索、欺詐及洗黑錢的： (a) 政策；及 (b) 遵守對發行人有重大影響的相關法律及規例的資料。	1.3堅守道德合規
B7.1	於報告期內對發行人或其僱員提出並已審結的貪污訴訟案件的數目及訴訟結果。	1.3堅守道德合規
B7.2	描述防範措施及舉報程序，以及相關執行及監察方法。	1.3堅守道德合規
B7.3	描述向董事及員工提供的反貪污培訓。	1.3堅守道德合規
B8	社區投資	
一般披露	有關以社區參與來了解營運所在小區需要和確保其業務活動會考慮社區利益的政策。	6 公益回饋，共建美好社會
B8.1	專注貢獻範疇(如教育、環境事宜、勞工需求、健康、文化、體育)。	6 公益回饋，共建美好社會
B8.2	在專注範疇所動用資源(如金錢或時間)。	6 公益回饋，共建美好社會

**D部分：氣候相關披露****氣候相關**

披露要求	描述	對應章節
管治	(a) 負責監督氣候相關風險和機遇的治理機構(可包括董事會、委員會或其他同等治理機構)或個人的信息	5.2應對氣候變化
	(b) 管理層在用以監察、管理及監督氣候相關風險和機遇的管治流程、監控措施及程序中的角色	5.2應對氣候變化
策略	氣候相關風險和機遇	5.2應對氣候變化
	業務模式和價值鏈	5.2應對氣候變化
	策略和決策	5.2應對氣候變化
	財務狀況、財務表現及現金流量	5.2應對氣候變化
風險管理	氣候韌性	5.2應對氣候變化
	(a) 發行人用於識別、評估氣候相關風險和機遇，以及釐定當中輕重緩急並保持監察的流程及相關政策	5.2應對氣候變化
	(b) 發行人用於識別、評估氣候相關風險和機遇，以及釐定當中輕重緩急並保持監察的流程(包括發行人可有及如何使用氣候相關情景分析來確定氣候相關機遇的資訊)；及	5.2應對氣候變化
	(c) 氣候相關風險和機遇的識別、評估、優次排列和監察流程，是如何融入發行人的整體風險管理流程，以及融入的程度如何	5.2應對氣候變化
指標及目標	溫室氣體排放	5.2應對氣候變化
	氣候相關轉型風險	5.2應對氣候變化
	氣候相關物理風險	5.2應對氣候變化
	氣候相關機遇	5.2應對氣候變化
	資本運用	不適用
	內部碳定價	不適用
	薪酬	不適用
	行業指標	不適用
氣候相關目標	5.2應對氣候變化	

