



儒意控股  
RUYI HOLDINGS

CHINA RUYI HOLDINGS LIMITED

中國儒意控股有限公司

(於百慕達註冊成立之有限公司)  
(股份代號：136)



# 目 錄

1.	關於本報告	02
2.	董事長致辭	03
3.	ESG管治	04
4.	環境	08
5.	僱傭及勞工常規	13
6.	營運慣例	17
7.	社會貢獻	29
8.	氣候相關披露	30

### 1. 關於本報告

本環境、社會及管治(「ESG」)報告旨在重點闡述中國儒意控股有限公司(「中國儒意」或「本公司」，連同其附屬公司統稱「本集團」)在ESG方面的表現，從而協助全體利益相關方了解本集團的ESG理念以及實現未來可持續發展目標的方針。

#### 1.1 報告範圍

本報告符合主板上市規則附錄C2所載《環境、社會及管治報告守則》(以下簡稱「ESG報告守則」)的披露要求，當中針對ESG報告守則項下相關關鍵績效指標(「KPI」)進行適用性及重要性評估。

除另有指明者外，本ESG報告涵蓋2025年1月1日至2025年12月31日止期間(「報告期間」)的內容製作業務、線上流媒體業務及線上遊戲業務，涉及四大層面(即工作環境質素、環境保護、營運慣例及社區參與)的整體績效、風險、策略、措施及承諾。

#### 1.2 匯報原則

本報告遵循ESG報告守則指引載列的匯報原則而編製。

**重要性：** 本報告涵蓋不同ESG層面對利益相關方而言的重要相關資訊。透過進行重要性評估確定重大ESG議題，相關結果經董事會批准。

**量化：** 酌情披露用於編製量化資料的相關標準、方法及假設，並於可行情況下運用敘述性及比較性數據提供量化資料。

**平衡：** 所呈列資料並無不恰當地利用足以影響讀者決策或判斷的選擇、遺漏或其他形式的操縱。

**一致性：** 除另有指明者外，本報告採用貫徹一致的方法編製及呈列ESG數據，以便進行有意義的比較。

#### 1.3 利益相關方反饋

本集團力臻完美，十分重視利益相關方反饋，尤其聚焦於重要性評估中最高以及涉及其ESG方針及績效的議題。敬請閣下透過 [ruyiir@ryholdings.com](mailto:ruyiir@ryholdings.com) 提出建議或與我們分享見解。

## 2. 董事長致辭

2025年，本集團持續推進戰略佈局優化與業務結構升級，通過投資並購擴展產業邊界，構建協同聯動的業務生態，已形成「遊戲提供穩定現金流、內容驅動業績彈性、AI提升效率」的三輪驅動業務結構，盈利能力實現顯著提升。截至2025年12月31日止，本集團年度營業收入為人民幣33.43億元，受行業週期及內容排播節奏影響較上年同期有所調整。報告期內，本集團實現淨利潤人民幣17.86億元，較去年同期實現顯著增長，為企業ESG實踐的持續推進奠定了堅實的財務基礎。

### 以優質內容傳承文化價值，以匠心精品踐行社會責任

集團始終堅持以優質內容為核心的發展理念，深度挖掘中華文化時代價值，將文化傳承與ESG理念有機結合，在實現業務高品質發展的同時，推動中華優秀傳統文化的創造性轉化與創新性發展。

2025年，集團在內容製作業務持續發力，打造兼具思想性與觀賞性的精品內容，傳遞主流價值觀。電影板塊，抗戰題材影片《南京照相館》、戰爭史詩《志願軍：浴血和平》憑藉深刻的主題表達與精良的製作，均成功斬獲對應檔期票房冠軍，引發社會廣泛共鳴；2026年春節檔，參與出品的國民喜劇《飛馳人生3》以累計票房超40億元的亮眼成績強勢登頂檔期冠軍，實現了商業價值與社會價值的雙重突破。

電視劇板塊，由宋軼、丞磊主演的愛情武俠古裝劇《與晉長安》憑藉對傳統武俠文化的創新演繹，入圍第21屆中美電視節金天使獎，推動中國武俠文化走向國際。

在遊戲業務板塊，集團以創新為抓手，將文化傳承與遊戲玩法深度結合，同時積極推動遊戲出海，彰顯中國文化「走出去」的實踐成果。科幻題材新品《群星紀元》創新融合RTS玩法，聯動《南天門計劃》《星河戰隊》《吞噬星空》三大頂級科幻IP，實現內容與使用者雙重破圈，成為科幻SLG賽道標杆。三國策略手游《偃武》，憑藉對歷史文化的深度挖掘與數位化創新，榮獲「星遊獎」二等獎及「2025遊戲十強年度榜·優秀中華傳統文化遊戲」提名；在「揚帆杯」評選中，更獲「最具潛力出海策略遊戲」大獎；《仙境傳說：愛如初見》入選首屆「傳媒可持續發展 ESG 作品榜」，成為行業ESG實踐的標杆之一，充分體現了集團在遊戲領域踐行ESG理念、傳遞文化價值的堅定決心。

### 以實際行動踐行企業使命，以公益善舉彰顯企業擔當

本集團始終秉持「回饋社會、共生共益」的初心，積極踐行企業社會責任，在多個公益領域持續發力。2025年，集團針對自然災害與社區需求迅速響應，攜手香港紅十字會捐贈港幣1,000萬元支援大埔宏福苑五級火警受災居民，用於緊急救援與受災居民災後生活安置，協助受影響家庭渡過難關。同時，集團在去年西藏日喀則地震捐贈的基礎上，支持高校研究團隊深入定日縣，圍繞「青少年數字化能力建設」開展系統調研，助力當地教育可持續發展。

景秀遊戲亦聯合騰訊成長守護、四川省科技公益發展基金會發起「給孩子一堂AI課」公益項目，聯動多款遊戲鼓勵玩家參與，以創新形式助力鄉村教育。此外，集團積極參與中國助殘志願者協會組織的志願助殘服務，以實際行動推動殘疾人事業進步，並榮獲「愛心企業證書」；年內更憑藉在社會責任領域的卓越表現，榮獲「第十屆智通財經上市公司評選·最具社會責任上市公司」獎，彰顯集團作為企業公民的責任擔當與可持續發展引領力。

展望未來，集團將主動對接社會發展需求，將ESG理念深度融入公司治理與生產運營的各個環節，積極探索創新模式，拓寬多元合作管道，為社會的和諧穩定、可持續發展注入源源不斷的動力，持續彰顯企業的責任與擔當。

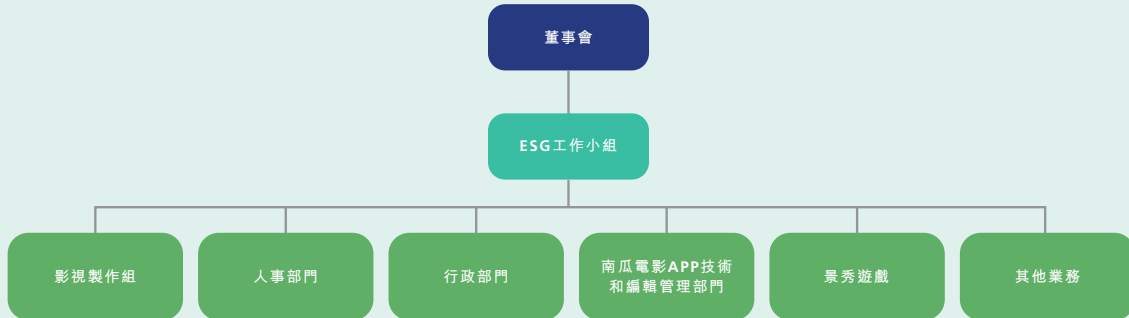
## 3. ESG管治

董事會對本集團的ESG策略及報告負全責，作為管理及公開披露ESG相關事宜(包括環境保護、僱傭及勞工常規、營運慣例以及社區投資)的最高責任組織實施適當措施，力求提高本集團的ESG績效。董事會亦審視儒意控股的ESG策略、目標及主要ESG風險，並監督及評估實現ESG目標的進度。

董事會負責評估及確定本集團的ESG相關風險，並確保建立適當而有效的ESG風險管理及內部監控系統。董事會亦定期檢討ESG事務。

環境、社會及管治報告(續)

董事會透過制定ESG政策及措施、監督其實施情況以及監控ESG績效為管理層提供指導及指引。為有效推動及執行ESG工作，董事會已成立ESG工作小組，負責協助儒意控股制定策略政策、目標及ESG管理方針，並配合相關部門落實具體ESG工作。本集團監控及評估ESG工作的進度與成果，確保ESG相關事宜得到有效落實。董事會獲定期提供有關ESG工作及目標實現進度的報告，目前亦積極尋求進一步加強本集團ESG管治的方法。



3.1 利益相關方參與

本集團重視利益相關方以及其就我們的業務及ESG所提出的反饋。為加強本集團的可持續發展方針及績效，我們致力與主要利益相關方保持密切溝通，當中包括但不限於政府及監管機構、股東、員工、客戶、供應商及公眾人士。本集團善用多元化的參與方式及溝通渠道，在制定業務及ESG策略時顧及利益相關方的期望，詳情如下：

利益相關方	期望與訴求	回應及／或溝通
政府及其他監管機構	<ul style="list-style-type: none"> <li>遵守法律法規</li> <li>商業倫理</li> </ul>	<ul style="list-style-type: none"> <li>合規營運</li> <li>監督檢查</li> <li>定期適時報告</li> </ul>
投資者及股東	<ul style="list-style-type: none"> <li>財務表現</li> <li>穩健業務發展</li> <li>信息披露</li> </ul>	<ul style="list-style-type: none"> <li>披露財務及營運信息</li> <li>股東大會</li> <li>公司網站</li> </ul>
觀眾及用戶	<ul style="list-style-type: none"> <li>內容質量</li> <li>服務體驗</li> <li>信息安全及隱私保護</li> <li>多元化製作</li> <li>未成年人保護</li> </ul>	<ul style="list-style-type: none"> <li>產品創新及服務升級</li> <li>用戶信息及隱私保護</li> <li>青少年模式及防沉迷機制</li> </ul>

利益相關方	期望與訴求	回應及／或溝通
員工	<ul style="list-style-type: none"> <li>職業健康與安全</li> <li>職業發展</li> <li>員工薪資及福利</li> </ul>	<ul style="list-style-type: none"> <li>薪酬方案與福利</li> <li>持續員工培訓</li> <li>定期會議</li> </ul>
供應商及商業夥伴	<ul style="list-style-type: none"> <li>公開公正</li> <li>信守合約</li> <li>信譽與誠信</li> </ul>	<ul style="list-style-type: none"> <li>合作協議</li> <li>業務交流</li> <li>業務評審會議</li> </ul>
社區及公眾	<ul style="list-style-type: none"> <li>公益影視</li> <li>公益活動</li> <li>環境保護</li> </ul>	<ul style="list-style-type: none"> <li>參與公益活動</li> <li>進行外景拍攝時盡量減少對公眾及周圍環境造成干擾</li> </ul>

### 3.2 重要性評估

於報告期間，本集團審視多項環境、社會及營運項目，並透過不同渠道評估其對利益相關方及本集團的重要性。上述評估有助確保本集團的業務目標及發展方向能夠滿足利益相關方的期望與訴求。重要性評估主要涉及以下環節：

#### 第一步：識別並擬定 ESG 議題

基於本集團業務發展及去年 ESG 議題重要性評估，本集團經計及行業特點並參考 ESG 指引後更新及擬定 ESG 議題清單。

#### 第二步：評估重要性

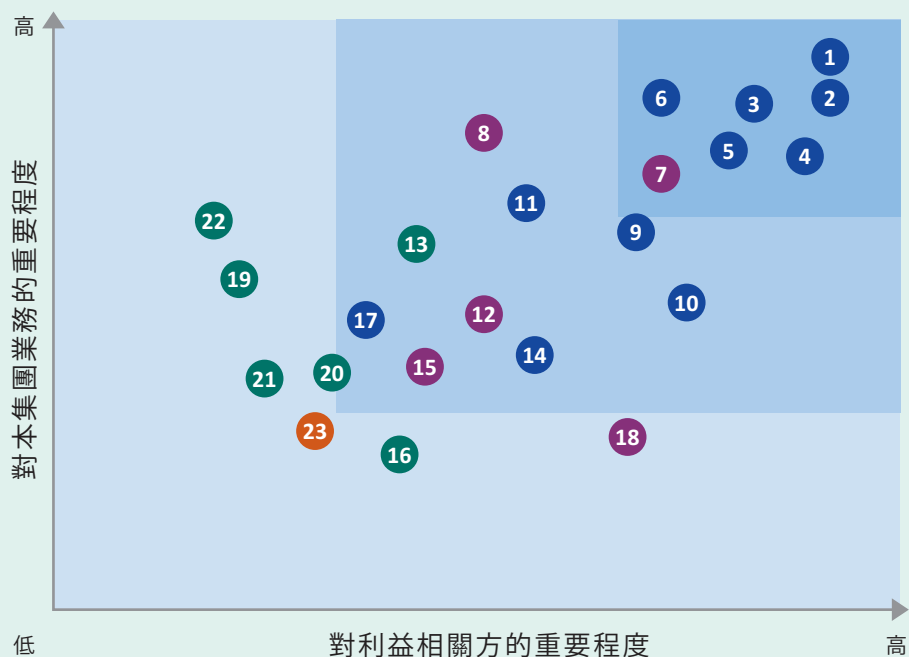
為釐定 ESG 議題的重要性，本集團徵集高級管理層及主要利益相關方的意見，並評估各項 ESG 議題的相關性／重要性，其中右上方的議題對業務及利益相關方最為重要。

#### 第三步：優次排序

根據重要性評估結果，本集團從兩方面排列各項議題的優先次序。ESG 工作小組商討並釐定 ESG 報告的披露優次，其中右上方的 ESG 議題最為重要。

環境、社會及管治報告(續)

根據利益相關方所進行重要性評估的結果，本集團2025年度ESG重要性矩陣如下：



環境管理

- 13 綠色營運
- 16 天然資源消耗
- 19 廢棄物產生及處理
- 20 溫室氣體排放
- 21 水資源消耗與污水處理
- 22 應對氣候變化

營運管理

- 01 遵守法律法規
- 02 知識產權保護
- 03 隱私保護與信息安全
- 04 產品及服務質量管理
- 05 內容審查
- 06 未成年人保護及防沉迷
- 09 客戶滿意度及投訴處理
- 10 產品質量與創新
- 11 商業倫理及反貪污
- 14 營銷及宣傳
- 17 供應鏈管理及可持續發展

僱傭管理

- 07 合規僱傭
- 12 薪酬與福利
- 15 員工培訓與職業發展
- 08 職業健康與安全
- 18 人才吸納與團隊建設

社會貢獻

- 23 參與社會公益活動

## 4. 環境

本集團理解並欣賞中國政府為環保作出的重點努力，例如減少污染、善用資源及公眾環保教育。本集團有義務盡量減少日常營運對環境造成的影響，並對資源及材料消耗負責。

本集團堅守環保及可持續的發展方針，加強環境管理，減少營運過程對環境的影響。我們主要從事影視製作，不會對環境造成重大負面影響。

在拓展業務時，我們將節約資源及保護環境置於首位。我們遵守《中華人民共和國環境保護法》及其他相關法規，據此管理排放及制定節能目標，並實施減少污染及廢棄物的措施，藉此以環保方式經營業務。



基於環境問題，董事會高度重視監管要求變化並強化有關工作，持續加強環境特別包括氣候問題的管治。董事會下ESG工作小組，在ESG整體管治框架下，高度重視環境氣候問題的管治。以ESG工作小組為核心，董事會不斷跟蹤監管法規的變化和行業產業發展動態，積極識別氣候相關的風險和機遇，制定策略目標、政策及管理方針。同時，董事會通過定期工作的報告，尋求進一步加強本集團環境氣候問題的管治方法。

以下我們在環境工作方面訂立的目標：

## 環境目標

範疇	目標
<b>排放物</b>	
空氣污染物及溫室氣體排放	以22財年為基準，於2032年之前將溫室氣體排放(範圍1及2)密度(噸二氧化碳當量／百萬元收益)減少10%。
廢棄物	維持有害廢棄物及無害廢棄物產生總密度低於0.1千克／員工。
<b>資源使用</b>	
水	持續減少用水密度。

為了達成有關目標，以ESG工作小組為核心，集團管理層設計了具體的節能減排措施。與此同時，不斷跟蹤措施的實施效果，依據有關環境問題的反饋信息，及時跟進和進一步調整管理措施，以保障目標的達成。主要管理措施情況如下：

## 節能減排措施

	措施
<b>排放物</b>	
溫室氣體及廢氣排放	<ul style="list-style-type: none"><li>• 定期檢查及維護公司車輛</li><li>• 減少車輛使用，推廣共乘，出差時選乘公共交通工具</li></ul>
廢棄物	<ul style="list-style-type: none"><li>• 於營運過程中採用3R(減少、重用及循環再用)原則，減少產生廢棄物</li><li>• 重用非機密單面打印紙，節省辦公室資源</li><li>• 儲存拍攝所用道具及設備以供重用及升級再造</li></ul>
<b>資源使用</b>	
能源	<ul style="list-style-type: none"><li>• 保持室內溫度、濕度及空氣質素處於最佳水平</li><li>• 選擇環保材質及節能燈具及電器</li><li>• 關閉閒置燈具及電器</li></ul>
水	<ul style="list-style-type: none"><li>• 定期檢查水龍頭或喉管有否出現滲漏問題</li><li>• 於當眼位置張貼通告，提高員工意識</li></ul>

## 4.1 排放物及污染物管理

本集團高度重視排放物及污染物管理，設立了溫室氣體排放和廢棄物產生總密度的控制管理目標。同時，集團致力於保護環境，採取了一系列有效措施，強化對辦公資源、車輛及設備道具的管理，積極推廣公共交通出行、減少一次產品的使用等理念。我們致力於落實可持續發展戰略，推動業務增長與環境保護的雙贏。

### 遵守法律法規

本集團持續緊貼當地環保法規及標準，並評估該等法規及標準是否與本集團業務及合規狀況相關。於報告期間，本集團嚴格遵守國家相關環保法律法規，包括但不限於以下各項：

- 環境保護法
- 固體廢物污染環境防治法
- 水污染防治法

### 廢氣排放

本集團意識到減少空氣污染物及溫室氣體排放對於推動業務及社會可持續發展何其重要。本集團的空氣污染物排放主要來自於外景拍攝活動以及公司商務活動用車。為此，我們加強日常運營中的車輛管理，以進一步降低營運期間產生的空氣污染物排放。下表顯示報告期間的空氣污染物排放數據：

	單位	排放物	
		2025年	2024年
空氣污染物			
氮氧化物	千克	111.62	130.59
硫氧化物	千克	0.29	0.40
顆粒物	千克	10.35	12.09

2025年，氮氧化物、硫氧化物、顆粒物等空氣污染物的排放明顯下降。集團積極推行節能減排，加強日常車輛運營管理，報告期內行駛約為123,495公里，較2024年下降約兩成，汽油使用量為19,867升，較2024年下降約27%。

## 環境、社會及管治報告(續)

在溫室氣體排放方面，除公司用車外，外景拍攝器材及辦公場所用電亦構成範圍2的間接溫室氣體排放，是我們碳足跡的主要來源。溫室氣體排放數據則請參見下文「氣候相關披露」部分。

### 固體廢棄物

由於本集團營運不涉及任何生產或製造過程，所產生廢棄物對環境造成的影響有限。旗下辦公室於日常運作過程中產生的無害及有害廢棄物數量有限。無害廢棄物主要包括生活廢物及辦公室廢物，有害廢棄物主要包括電子設備、電池及墨水匣等。

無害廢棄物經分類後由產業園區物業管理處收集及處理，而有害廢棄物則由相關設備供應商定期回收，再交由合資格廢棄物處置承包商定期收集及回收。

	產生量(噸)		密度(噸/百萬元收益)	
	2025年	2024年	2025年	2024年
無害廢棄物	0.003	0.003	$9.0 \times 10^{-7}$	$8.2 \times 10^{-7}$
有害廢棄物	0.018	0.016	$5.3 \times 10^{-6}$	$4.5 \times 10^{-6}$

我們特別注重拍攝場地的環保工作，透過適時清理拍攝場地的垃圾及愛護花草樹木，減少拍攝過程對環境造成的負面影響。2025年廢棄物產生量數據與2024年基本持平，受到收益數據波動的影響，密度數據略有上升。

## 4.2 資源使用

本集團已實施多項可持續發展措施，力求於營運過程中倡導負責任的資源消耗。為提高環保意識，本集團鼓勵員工使用環保服務及產品，推動集團營運及服務朝著更永續的方向發展。根據公司的業務特點，主要涉及資源為水資源和能源。

### 水資源

本集團用水主要源自辦公室員工日常用水。我們鼓勵員工向相關部門報告所有水龍頭或喉管滲漏問題，並於不使用時關上所有水龍頭。於報告期間，本集團並無面臨任何取水及污水排放問題。

### 能源

本集團主要能源消耗源自辦公室空調系統及拍攝設備。我們致力透過採取以下節能管理措施提高能源使用效率，旨在減少能源消耗及避免資源浪費。

## 消耗統計數據

資源	單位	2025年	2024年
能源			
電力	千瓦時	546,595	271,704
電力消耗密度	千瓦時/僱員人	967	611
燃料	升	19,867	27,312
燃料消耗密度	升/僱員人	35	61
天然氣	立方米	6,600	6,226
天然氣消耗密度	立方米/僱員人	11.7	14.0
水	立方米	2,919	2,916
耗水密度	立方米/僱員人	5.2	6.6
包裝物料	千克	—	—
包裝物料消耗密度	千克	—	—

註釋：集團業務基本不涉及包裝物料，因此不披露包裝物料相關數據。

報告期內，集團持續實施節能減排措施，如加強用車管理、推行節水行動，燃料消耗和天然氣消耗持續下降，耗水密度也下降了約兩成。由於集團在遊戲業務方面的發展，集團人員增長約27%，用電量在報告期內明顯上升，主要包括公司日常用電和遊戲等相關業務硬件設施用電。另外一方面，用水量與去年相比略有上升，然而耗水密度下降兩成，顯示公司節水措施起到成效。集團將重視有關業務發展對資源使用結構的影響，加強有關節電措施。

#### 4.3 環境及天然資源

基於業務性質使然，本集團於營運過程中不會對環境及天然資源構成任何直接及重大影響。為減輕對環境造成的不利影響，本集團管理層評估並實施減少影響的政策，特別針對外景拍攝方面。各員工會於拍攝期間及離開現場之前清理拍攝場地。此外，我們避免踐踏花草以及減少造成噪音及光污染，以免影響生態環境及動物居所。

## 5. 僱傭及勞工常規

本集團視員工為集團最寶貴資產之一，高度重視員工的個人發展。我們的員工手冊不僅提供公司政策的清晰綱要，更為員工行為以及員工的權利與責任確立指引。

### 5.1 僱傭

#### 多元性及平等原則

本集團提倡機會平等，反對招聘過程、晉升及日常工作環境存在任何形式的歧視。在招聘、培訓與發展、晉升、薪酬以及員工福利方面不會考慮種族、宗教、國籍、年齡或性別等個人因素。除歧視外，本集團亦嚴格禁止任何性騷擾行為。

歡迎員工透過線上線下渠道提出回饋及投訴，可能觸發任何形式歧視的投訴將交由其上級及／或人力資源部門處理。與涉事員工及內部調查人員溝通後將編製最終報告。

#### 招聘及解僱

我們透過不同線上渠道及內部引薦方式招募人才，以支持本集團急速發展。我們的招聘流程包括申請招募、職位說明、收集應徵申請、面試、選拔、審批及聘任。整個招聘流程公平透明，當中綜合考慮應徵者的學歷、能力、態度、知識、經驗及表現。

員工可根據員工手冊規定的程序，在給予適當通知後自由離職。面臨緊急情況或困難的員工將會得到特別安排。只有員工表現不符合標準或違反行為守則時，我們方會終止與員工的僱傭關係。

#### 晉升及薪酬

本集團提供具競爭力的薪資以吸引及留聘優秀員工，並會定期檢討薪酬方案，確保與就業市場保持一致。本集團須遵守有關最低工資及法定社會福利的法律及法規。

- **實施綜合評估：**晉升以考核結果為依歸，當中涵蓋工作質素、能力及工作表現，並經過部門管理層之間全面綜合討論。透過酌情花紅及晉升機會相關標準機制，定期檢討及評估員工的表現。
- **確立晉升計劃：**根據各業務部門年度績效計劃指標、部門架構設計以及階段性目標的人才需求，我們為擬晉升員工設定專屬晉升培訓計劃及績效目標。
- **晉升：**考核結果理想的員工將獲得晉升機會，並會在適用情況下進一步接受相關培訓。

### 工作時數、休假及福利

本集團鼓勵員工追求工作與生活平衡，並已於僱傭合約內訂明標準工時及休息日。我們提倡員工在工作時間發揮工作效率，原則上不鼓勵加班。

考慮到發生意外的可能性，本集團為演員投購人身意外保險及醫療保險。

## 5.2 培訓與發展

本集團深明持續人才發展的重要性，致力透過專業培訓及員工發展釋放員工的潛力。我們根據員工需求評估及最新市場趨勢，為員工提供各類型內部及外部培訓，包括創新技術、專業技能、行業常規與法規、職業健康與安全以及管理技能。本集團將持續評估及更新有關職業健康與安全、僱傭常規、發展及培訓的政策，力求提升員工的能力並為其開闢職業發展道路。

本集團為每位新入職員工安排入職培訓，讓其了解所屬職位的職務與職責以及企業文化。基於業務性質使然，就培訓新員工採用「學徒制」更為合適，每名新員工將個別獲得經驗豐富的資深員工帶領，資深員工將與新員工分享個人經驗，並從中收穫領導經驗。另一方面，新員工則可接受資深員工所給予的實際培訓與支援。

本集團相信，員工持續成長是企業成功的關鍵。為鼓勵員工取得更高學歷，本集團樂意提供補助及彈性工作安排等資源，同時亦會持續優化員工培訓計劃，致力為員工提供多元化、多層次的學習與發展機會。

## 5.3 健康與安全

本集團在營運過程中高度重視員工及訪客的健康、安全及福祉。為避免及盡可能降低職業風險與危害，本集團將職業健康與安全納入營運指引，藉此協助識別工作場所危害，提高員工對相關風險的認識，並指導改進或糾正措施。全體員工須接受定期體檢。

### 拍攝場地健康安全管理

#### 預防措施：

- 拍攝前制定拍攝方案。
- 拍攝涉及爆破及使用鋼絲、吊架的場景時，必須由爆破部門及動作部門相應人員簽署《安全生產責任書》。
- 拍攝人員及拍攝現場負責人須共同簽署《消防安全責任書》以釐清各方所承擔的消防安全責任。

## 環境、社會及管治報告(續)

- 定期檢查動作拍攝中使用的鋼絲、吊架、軟墊、護膝、護肘及頭盔等防護用品，確保相關設備符合安全使用標準。
- 於拍攝前制定拍攝方案後，組織攝製組及演員召開協調會議以落實拍攝方案，特別是涉及爆破及危險動作場景的情況。

### 現場措施：

- 嚴格執行拍攝方案，並安排消防、急救等部門相應車輛及人員待命。
- 拍攝現場設有健康觀察區，為身體不適或受傷工作人員及演員提供休息場所及基本治療。

## 5.4 勞工準則

本集團嚴格禁止強制勞工及童工。本集團遵守相關法律法規，維護員工權益，絕不容忍剝削勞工。於招聘過程中，我們要求所有求職者提供有效的個人身份證明文件以供核實，並可能於有需要時進行背景調查。本集團人力資源部門定期檢討招聘常規，確保針對童工及強制勞工的措施行之有效。

為防止童工和強制勞工的出現，集團制定了明確的政策措施，確保所有員工和供應商瞭解並遵守相關法律法規。首先，聘請專業律師團隊對用工流程、勞動合同進行全面審核，確保公司的合法、合規運營。其次，建立內部審核機制，定期檢查工作場所和供應鏈，確保沒有任何違反規定的情況發生。

一旦發現任何與童工或強制勞工相關的行為，我們立即採取行動，終止相關行為，並對責任人進行嚴厲處罰。於此同時，我們加強員工培訓，加強有關法律法規的講解，增強所有員工對童工和強制勞工問題的認識，營造一個安全、合規的工作環境。

員工於入職時簽署勞動合同，並須提供相關身份證明文件作最終核實。本集團堅決杜絕童工及強制勞工等違法行為，一經發現，將依法嚴肅查處。於報告期間，中國儒意不曾干犯僱用童工及強制勞工等違法行為。

## 5.5 遵守法律法規

於報告期間，本集團持續嚴格遵守多項與就業及安全工作環境相關的法律法規，主要包括但不限於以下各項：

- 《中華人民共和國勞動法》；
- 《中華人民共和國勞動合同法》；
- 《中華人民共和國社會保險法》；
- 《中華人民共和國婦女權益保障法》；
- 《中華人民共和國職業病防治法》；
- 《中華人民共和國消防法》；
- 《中華人民共和國禁止使用童工規定》；及
- 《中華人民共和國未成年人保護法》。

### 僱傭及勞動常規的ESG表現

人力分佈	員工人數	人力分佈
員工總數	565	
性別		
男性	366	64.8%
女性	199	35.2%
年齡組別		
18至30歲	142	25.13%
31至50歲	403	71.33%
51歲或以上	20	3.4%
國籍		
中國	564	99.8%
海外	1	0.2%
僱傭類型		
全職	550	97.3%
兼職	15	2.7%

環境、社會及管治報告(續)

員工流失率	員工人數	流失率
總計	146	25.8%
<i>性別</i>		
男性	91	24.9%
女性	55	27.6%
<i>年齡組別</i>		
18至30歲	58	40.8%
31至50歲	86	21.3%
51歲或以上	2	13.3%
<i>國籍</i>		
中國	145	25.7%
海外	1	100.0%

	受訓員工百分比	每名員工平均受訓時數
<i>性別</i>		
男性	57.9%	5.1
女性	38.7%	3.9
<i>僱傭類型</i>		
管理層	—	—
一般員工	51.8%	4.7

員工受傷數字	2025年	2024年	2023年
因工亡故	—	—	—
因工傷損失工作日數	—	—	—

## 6. 營運慣例

本集團明白維持健全供應鏈對業務可持續發展至關重要。我們秉持互信互惠的理念，致力與優質供應商及合作夥伴攜手打造永續供應鏈，推動供應商加強環境及社會責任表現，共同實現共贏發展。我們不斷優化本集團挑選、評估及管理供應商的相關評估標準及制度，並透過規範採購交易持續提升管理效率。我們將定期合規檢查納入公開招標及採購流程的各個層面，促進與供應商更緊密合作，藉此共同培育和諧的商業生態圈。

根據本集團的主要業務需求，我們的供應商大致可分為：行政採購、技術採購、版權採購及促銷採購。基於影視節目製作業務的性質，我們將編劇、策劃公司、版權方及代理公司、公關公司以及發行公司界定為供應商。

#### 供應商篩選與准入

- 我們提前進行背景調查及合規審核，並會參考潛在及現有供應商的歷史記錄、產品及公司規模。

於納入供應商名單之前，我們會進行一絲不苟的背景調查，涵蓋其基本背景資料、產品質素、售後服務、定價水平等。只有通過調查的供應商方符合資格成為我們的供應商。

#### 供應商審核與評估

- 我們從質量、規模、交付、技術及成本等方面進行評估，並採取線上或線下實地考察模式。於挑選過程中，表現令人滿意的供應商將獲優先考慮。

我們與受託供應商及承包商簽署合作協議。所有與版權採購相關的協議在最終落實前須經律師審視。

一旦違規或發現存在不正當競爭、貪污等原則性問題時，我們會即時暫停與供應商的合作關係。

#### 供應商ESG管理

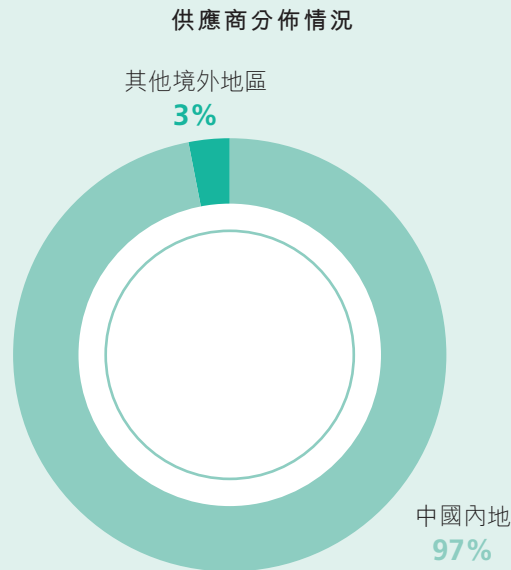
- 基於業務性質使然，我們的供應鏈所涉及的環境及社會風險相對較低，惟我們仍然會將供應商的環境及社會表現納入考慮範圍內。我們始終強調供應商反貪實踐的重要性。供應商必須簽署誠信聲明。

進行技術採購時會審視供應商的隱私權政策及用戶資訊相關制度保障。

優先考慮具有高能源效益及環保認證的產品。

## 環境、社會及管治報告(續)

報告期間，本集團合作的供應商共計約1,025家，約996家來自中國內地，約佔供應商總數的97%。我們的供應商及合作夥伴主要為影視劇版權供應商及遊戲業務供應商，同時亦涉及少量實物類採購，例如日常行政辦公用品、物料等，均按照公司聘用供應商的慣例進行協調和管理。



### 6.1 負責任產品

秉持負責任企業理念，我們致力為客戶提供優質產品及服務。本集團著力打造負責任的高品質文化產品，堅持積極履行社會責任。

作為影視內容製作商、流媒體平台營運商及遊戲開發商，我們視製作高品質文化產品為首要任務。我們在合規營運基礎上不斷製作多元化影視及遊戲作品，為大眾提供極致的娛樂體驗。

我們以製作文化精品、向社會傳播積極正能量為己任。我們始終堅持負責任的內容製作態度，贏得市場及用戶的信任。本集團不斷加強網絡內容管治、用戶隱私保護及數據安全，並持續提升客戶服務，力求實現企業價值。

我們旗下產品以無形知識產權(如電影及遊戲)為主，每項產品均成功通過相關政府機構的徹底審核，確認內容適合受眾，不存在過度暴力、色情、粗俗及有害意識形態(包括可能煽動種族或宗教仇恨的內容)。於整段報告期間，我們不曾因品質或安全問題而擱置或召回任何已發行的電影、影片或遊戲。

## 6.1.1 優質產品及服務

### 優質產品及服務 — 儒意影業

儒意影業憑藉管理層豐富的行業經驗，在影視內容的研發、製作、出版及推廣方面佔據領先地位。我們始終嚴格遵守《中華人民共和國電影產業促進法》及《電影管理條例》等相關行業法律法規，審慎選擇影片題材，嚴格把控制作流程。

- **傳遞時代價值，鐫刻歷史光影**

秉持以優質內容為核心的發展理念，我們以歷史文化為根基，打造有溫度、有深度的文藝作品，積極傳播主流價值理念。報告期內，抗戰題材影片《南京照相館》以超30億票房榮登暑期檔冠軍。影片以厚重歷史為底色，深情回望烽火歲月，在影像中傳承家國記憶，傳遞出堅守信仰、守護文明的精神力量。戰爭史詩《志願軍：浴血和平》聚焦崢嶸戰事，生動詮釋英雄氣概與家國擔當，彰顯不畏強敵、捍衛和平的崇高價值追求。《聊齋：蘭若寺》立足傳統文化底蘊，於志怪敘事中傳遞向善向美、堅守正道的人文情懷。上述作品憑藉精良製作與正向價值表達，均收穫觀眾廣泛認可與良好口碑。

- **聚焦精品創作，賦能多元題材**

集團持續加大頭部精品內容投入，深化與國內主流視頻平台的合作。報告期內，由宋軼、丞磊主演的愛情武俠古裝劇《與晉長安》入圍第21屆中美電視節金天使獎；歷史懸疑IP改編電影《長安的荔枝》榮獲第21屆中美電影節 — 年度十大金天使獎電影及金雞獎多項提名；社會懸疑題材電影《惡意》、愛情電影《有朵雲像你》等多元類型片亦表現穩健。

- **建標準管理體系，強化資源整合效能**

儒意影業擁有一支優秀且經驗豐富的製片團隊，構建了成熟高效的內容生產鏈。我們採用標準化的影片製作模式與流程，確保每一部作品都達到高品質標準。同時公司建立了嚴謹完善的合規管理體系，從前期劇本創作到後期發行推廣的各個環節，均嚴格遵循國內外相關法律法規及行業規範。我們還積極與行業協會、監管部門保持緊密合作，攜手推動影視行業健康發展。此外，影視孵化中心充分發揮自身優勢，通過推動影視內容版權化進程，不斷提升資源整合能力與製作經驗，持續為影視市場輸送創新思路。

- **堅守選角標準，注重品德考量**

在挑選劇組成員及演員時，我們將個人品行、工作態度及道德品質納入重要考量範疇。通過深入的訪談與嚴格的選角流程，從源頭上為影片質量築牢根基，確保最終呈現在觀眾面前的作品，不僅在劇情架構、畫面呈現等方面表現卓越，更能依靠演員們的良好品行傳遞積極向上的價值觀，引發觀眾內心深處的強烈共鳴。

展望未來，專案儲備方面，集團主控出品的劇集類型多元、百花齊放，全面覆蓋懸疑、現實、古裝、武俠及都市情感等多個賽道。懸疑品類包括潘粵明、王鶴棣主演的《黑夜告白》；閔妮、任素汐連袂的犯罪題材影片《一路燦爛》。現實題材影片包括張小斐、余嘉誠主演的聚焦青少年法治教育的《檢察官與少年》；陳寶國、井柏然、高圓圓攜手演繹的《家有七郎》。古裝與武俠題材影片包括彭昱暢、萬鵬主演的《萬古最強宗》；新派武俠作品《一點浩然氣》。都市情感影片包括關曉彤、李昀銳主演的《耀眼》；蔡文靜主演的輕喜劇《非正式浪漫》。上述儲備作品實現了多賽道敘事類型的開拓，已與多家平台達成深度合作，預計將陸續上線，為集團帶來持續的內容輸出和收入貢獻。

### 南瓜電影

南瓜電影是專注於海外影視付費訂閱的流媒體平台。本集團旨在以優秀作品啟發觀眾及用戶，讓其體驗影視及遊戲帶來的歡樂與情感，同時實行內容審核機制，確保符合最新監管要求。

- **技術、服務、產品三管齊下。**

我們的目標是提高競爭力並減少對國內院線電影資源的依賴。透過利用時間差及與不同平台合作，我們提供進口電影，不單配備杜比音效，更支援4K超高清及HDR播放模式，為用戶打造沉浸式觀賞體驗。此外，為提高顧客忠誠度，南瓜電影不斷為APP研發新功能。

- **內容合規審查一絲不苟。**

本集團已建立《公司審核管理機制與流程》，當中訂明內容審核相關要求，並針對南瓜電影APP上影片的上線與播放流程進行規範。

於選片階段，我們透過觀看國外片方提供的正規帶水印鏈接評估影片的內容及資訊。在影片上線階段，我們嚴格採取五步審查機制，確保內容合規，並於每月末向廣電總局報備下個月即將上線的影片，通過審查後方可在平台正式播放。

- **南瓜電影影片內容五步審查方法**
  1. 初步審視敏感議題內容
  2. 機器初步審核
  3. 機器審核後生成報告，總編再次進行審核
  4. 預發佈審查流程(模擬電視點播，內部人員檢查有否問題)
  5. 確認審核排版及內容無誤後，發佈至南瓜電影平台

另外，本集團依據《互聯網視聽節目服務管理規定》、《互聯網等信息網絡傳播視聽節目管理辦法》及相關法律編製節目應急預案，旨在加強本集團對播放平台突發事件的應對能力，當中規定網站或網頁出現非法言論時的緊急處理措施。同時，南瓜電影針對播放內容設置監控機制，要求網絡檢測員全天候監控平台界面，一旦發現不當、反動言論以及危害社會安定團結等不符合播出條件的內容需立即刪除，並上報節目總編。

#### 景秀遊戲

- **深耕文化傳承，《偃武》屢獲殊榮**

景秀遊戲堅持以遊戲載體弘揚中華優秀傳統文化，《偃武》自研發之初便秉持「讓歷史可觸摸」的使命，對三國時期歷史進行深度挖掘，通過玩法創新讓傳統文化在數字世界煥發新生。報告期內，《偃武》在第二屆「星遊獎」評選中脫穎而出，憑藉對傳統文化的深度挖掘與創新表達斬獲二等獎；此外，《偃武》與昆明市博物館正式啟動「古滇文明數字復興」計劃，選取西漢牛頭紋壓花金劍鞘、戰國四耳束腰三角齒紋銅鼓等代表性文物進行高精度數字化採集與三維建模，將古滇國文物以數字化形式融入遊戲內容，並在線下推出主題展覽活動，實現歷史深度與大眾普及的深度對話。

- **踐行社會責任，《仙境傳說：愛如初見》獲ESG標杆榮譽**

景秀遊戲積極探索遊戲內容的溫度表達，將可持續發展理念融入產品創作。報告期內，在由中國新聞文化促進會等權威機構聯合發起的第一屆「傳媒可持續發展 ESG 作品榜」評選中，《仙境傳說：愛如初見》憑藉在社會價值領域的突出表現脫穎而出，成為標杆遊戲。這份榮譽不僅體現了行業對單款產品的肯定，更代表對景秀遊戲「踐行可持續發展理念」的廣泛認可。同時，景秀遊戲旗下《仙境傳說：愛如初見》《世界啟元》《龍石戰爭》《群星紀元》《排球少年：新的征程》等遊戲積極參與「給孩子一堂AI課」公益活動，攜手騰訊成長守護、四川省科技公益發展基金會，讓玩家能夠在線上助力鄉村教育，以遊戲溫度與時代同頻共振，展現企業責任擔當。

- **推動文化出海，促進全球遊戲文化的交流與融合**

景秀遊戲積極推動中國文化「走出去」，以數字遊戲為載體向全球講述中國故事。憑藉在「中國傳統歷史文化+策略遊戲」融合之路上的探索價值及其作為國際化文化載體的潛力，《偃武》在2025「揚帆盃」遊戲出海領航行動中榮獲「最具潛力出海策略遊戲」大獎，印證了中國傳統文化數字表達的國際認可度，為中華文化全球傳播注入新動能。

此外，在韓國，集團與Devsister就「餅乾人」IP達成合作意向，代理產品《餅乾人聯盟》預計於2026年發佈；集團與SmileGate圍繞《穿越火線》IP開展研發合作；在北美市場，集團與頭部手游廠商Scopely就多款精品產品達成合作共識，雙方將發揮各自優勢推動產品落地與推廣。通過攜手各國優質文化IP，公司持續推動中外文化對話與交流，助力跨文化溝通與傳播。

### 6.1.2 關注觀眾及用戶體驗

作為負責任的內容製作及線上流媒體營運商，本集團十分重視客戶體驗及服務質量回饋，定期開展客戶滿意度調查並不斷提升服務品質。儒意影業已委聘專責團隊實時監測平台網站數據及觀眾滿意度，藉此保持良好聲譽。南瓜電影App根據用戶喜好每日智能調整首頁推薦影片，力求滿足用戶觀影需求。景秀遊戲定期向玩家發放滿意度調查問卷以了解玩家的遊戲體驗情況，並配合調查結果優化遊戲功能，提高玩家的遊戲體驗。

### 6.13 用戶投訴處理

本集團設有成熟完善的用戶投訴處理體系，並已建立規範化投訴處理機制、開通多樣化投訴接收渠道及設立獨立投訴處理部門。

用戶及公眾可致電公開熱線或通過南瓜電影APP平台投訴系統、用戶論壇、微信群及微博等多種在線溝通渠道反饋意見。我們客訴部門的處理專員負責及時整理匯總投訴信息，並轉達予相關責任部門。

我們會分析投訴及問題成因，為用戶全日24小時不間斷地提供投訴處理及免費技術支援服務。我們主要視乎客戶投訴類型採取恰當的應對方式。對於系統操作類投訴，客服會在能力範圍內及時提供操作指引，或請求技術團隊排查解決系統故障；對於情緒化投訴，客服通常在了解情況後以贈送會員時間或為用戶退費等方式解決問題。解決投訴問題後，客服團隊會及時將處理方法或結果反饋用戶。於報告期間，本集團不曾接獲任何與產品及服務有關的投訴；儘管如此，我們仍然十分注重用戶、觀眾及公眾提出的評論及反饋。

### 6.14 保護知識產權

本集團一貫堅持與侵權行為作鬥爭，嚴厲打擊文字、音樂及商標侵權等不正當行為，維護用戶及公司利益，踐行社會責任，為維護行業市場經濟秩序貢獻力量。本集團依據《中華人民共和國著作權法》、《中華人民共和國專利法》及《中華人民共和國商標法》等法律法規，制定內部知識產權管理制度，規範影視及遊戲業務的版權保護措施。

本集團通過與合作方簽署保密協議、明確採購責任及採用版權數字化預警系統等途徑保護相關作品的知識產權。我們在影業合同中規定版權擁有人必須獨立創作，不得抄襲。本集團在採購版權時與供應商約定不得發生侵權行為，若有違規，上游供應商須承擔責任。此外，本集團亦會及時為自創文本、音樂及商標註冊版權。遊戲版權由研發公司安排申請，景秀負責提供協助。本集團目前兩款遊戲產品均為獨家代理，並已取得相應的遊戲版號。

### 6.1.5 數據保護及隱私

本集團視保護網絡信息安全及用戶信息隱私為影視及遊戲業務發展的首要基本原則。我們嚴格遵守《中華人民共和國網絡安全法》、《中華人民共和國數據安全法》、《中華人民共和國個人信息保護法》、《信息安全等級保護管理辦法》、《信息系統安全等級保護基本要求》、《信息安全技術個人信息安全規範》、《信息安全技術移動互聯網應用APP收集個人信息基本規範》、《電信和互聯網用戶個人信息保護規定》等法律法規及行業規範。

我們在內部實施嚴格的網絡運維規定及技術手段，藉以加強信息系統的安全性，預防網絡安全風險，防止信息外泄，保證業務高效穩定運營。同時，本集團積極開展信息安全審核及第三方審查，連續三年獲得外部安全等級保護三級的認證，並邀請阿里雲進行終端安全審查。本集團亦會持續優化完善內部安全管理制度，開展外部安全等級認證及第三方終端安全審查。

### 6.1.6 青少年保護

除上述措施及做法外，我們亦已制定一系列相關管理制度，確保向公眾傳達正面、負責任的產品內容，設法避免對青少年成長造成負面影響。

本集團在發展業務的同時時刻注重對未成年人的保護，嚴格執行《未成年人網絡保護條例》、《中華人民共和國未成年人保護法》及《關於防止未成年人沉迷網絡遊戲的通知》等法律法規的要求。我們分別在南瓜電影APP及兩個手遊app中建立未成年用戶防沉迷機制，嚴格控制未成年人使用網絡時間，通過多種技術手段防止未成年人因過度沉迷於影視或網絡遊戲而發生可能對身心健康造成不利影響的情況。

南瓜電影APP已建立青少年模式，針對未成年賬戶設定觀影類型及軟件使用時間。在青少年模式開啟時，軟件中增設教育類及益智類影片，並限制未成年賬戶每日使用時間不可超過兩小時，於晚上10時至次日上午8時期間亦禁止未成年賬戶使用軟件。

景秀遊戲已發佈《景秀遊戲兒童隱私保護指引》，積極落實國家防沉迷政策要求，通過啟用防沉迷系統保護未成年人的合法權益。在遊戲平台的登陸界面，用戶登錄前系統會作出適齡提示，並要求用戶進行實名認證；系統根據實名身份等信息校驗判斷相關賬號的真實用戶是否為未成年人，再決定應否將賬號納入到防沉迷系統中。同時，為進一步提高實名認證的精準度，我們採用人臉識別技術進行身份驗證，防止未成年人虛報身份信息。

針對未成年遊戲賬戶，系統會限制其遊戲時間及充值金額，並協助監護人隨時掌握孩子的遊戲情況。系統會收集未成年賬號的登錄時間、遊戲時長等信息，通過系統層面自動干預未成年人的遊戲時間，並啟用強制下線功能，引導未成年人合理遊戲。在疑似未成年人進行消費後會嘗試聯繫其監護人作出提醒、確認及處理，帶領未成年人建立健康上網模式。未成年賬戶每天有1.5小時的遊戲時間限制，超過規定時間後賬號會自動下線，未成年人亦不得充值遊戲。此外，我們透過「騰訊遊戲成長守護平台」協助家長或監護人隨時了解孩子的遊戲情況，設置消費限額、每日遊戲時長及時段。

### 6.1.7 廣告管理

本集團依據有關法律法規制定廣告、宣傳標語等發佈內容的管治框架。集團聘請律師審核相關廣告業務以及業務中涉及的標語信息，確保廣告內容符合相關法律法規，防止任何違反法律法規的廣告現象。律師協助企業管理部門定期檢查，確保廣告內容的真實性和準確性，避免誤導消費者，保護消費者權益，維護企業的誠信和信譽。

於報告期間，本集團持續嚴格遵守多項相關的法律法規，主要包括但不限於以下各項：

- 《中華人民共和國廣告法》；
- 《中華人民共和國消費者權益保護法》；
- 《中華人民共和國產品質量法》；
- 《互聯網廣告管理辦法》；
- 《中華人民共和國商標法》；及
- 《中華人民共和國專利法》。

### 6.18 信息安全保障

本集團依據適用網絡安全法律法規制定內部管治框架，包括《信息安全管理制度》、《產品技術部門工作手冊》、《代碼編寫安全規範》及信息安全應急預案，全方位、全流程地提高網絡安全保障並減低遭受網絡攻擊的風險。

本集團內設網絡安全與資訊科技工作小組，於設計及營運階段保障資訊系統安全，確保用戶隱私及數據得到保護。管理體系由五大關鍵部分組成，包括安全管理制度、安全管理機構、安全管理人員、安全建設管理及安全運維管理。

本集團已建立產品研發、運維部門之間協作模式，並規範流程以確保系統安全穩定。我們採用多種策略防範潛在網絡威脅。在APP上線之前，我們會進行多層級測試及審批，全面排查安全漏洞；在APP運行期間，我們主動監控及修改數據，定期對系統網絡進行安全審查，及時完成防火牆防護升級。與此同時，我們根據人員崗位分配系統賬戶權限，不允許任何賬戶通過外網訪問系統，並針對所有系統操作執行強制備份。

我們亦制定系統安全應急預案，以增強信息系統的防範能力，確保快速應對突發安全事故。系統設有異常事件報警機制，一旦發現黑客攻擊或感染病毒，我們會即時採取行動追查非法攻擊來源或清掃病毒，並進行數據恢復及備份程序，若情況嚴重則通報公安或上級管理部門。

本集團對敏感信息進行加密處理並不斷加強軟件安全性能，以防止相關信息被竊取或泄露。我們採用頂尖技術保障用戶信息安全，包括但不限於防火牆、加密(如SSL)、去標識化或匿名化處理，以及嚴格訪問控制措施。舉例而言，我們與短訊服務商簽訂合約，確保系統發送的所有短訊記錄及對應手機號均保密處理。員工可通過點擊發送消息，惟其本身及短訊服務商皆無法查閱用戶信息。此外，我們不斷加強用戶設備端的軟件保安功能，例如執行裝置資料加密等程序以增強資料傳輸的安全性，並透過檢查已安裝的應用程式以及監控使用者裝置上執行的程序防範病毒、木馬及其他惡意軟件。

本集團已建立保障個人信息安全的專門管理制度，包括嚴格限制訪問用戶信息的人員範圍、要求遵守保密義務、進行定期審核，以及根據規定對違反相關義務的人士採取紀律處分。

本集團進行例行內部審核，阻截未經授權的用戶信息存取、使用或披露。此外，本集團要求全體員工遵守僱傭手冊內闡述的數據安全及隱私管理制度，從而提高其保護內部資訊並降低網絡安全及隱私相關風險的意識。同時，我們與供應商或其他利益相關方合作，在業務合約中訂明有關數據安全及隱私風險的具體條款以及相應控制措施，並就此進行針對性溝通交流。

本集團保障用戶撤回個人信息的使用同意及註銷賬戶的權利，並同時賦予用戶存取、更正及刪除APP內個人信息的權限。例如，南瓜電影APP的用戶可自行刪除其觀影歷史、個人片單、影片喜好記錄、社區影評等數據，亦可更改個人賬號的頭像、暱稱、性別、生日等信息。

同樣地，使用景秀遊戲APP的玩家亦可自主開啟或關閉遊戲存取裝置相機及支付功能等權限，並有權變更個人信息的授權範圍。用戶可全權控制其個人信息，通過註銷賬號刪除經認證的個人識別信息(如姓名及身份證號碼)。

年內，本集團委聘阿里雲進行第三方SDK隱私風險評估。借助阿里雲提供的隱私合規監控報告，本集團得以加強隱私保護管理，進一步兌現持續保障用戶隱私的承諾。

## 6.2 反貪污

本集團始終將廉潔守信作為業務發展的基石，秉承廉潔之心向社會公眾進行文化傳播，堅決遵守《中華人民共和國公司法》、《中華人民共和國反不正當競爭法》、《中華人民共和國反洗錢法》等相關法律法規。

本集團在內部宣揚反貪污、反腐敗及誠信文化，對於貪污腐敗等不法行徑採取零容忍的態度。於報告期間，不存在針對本集團或其員工並已結案的貪污訴訟事件。

### 6.2.1 打造廉潔環境

為規範自身商業道德，本集團已於《員工手冊》內訂明員工廉潔守則、職業操守及個人品德相關事項，並設立內外部舉報渠道，以防範賄賂、勒索、欺詐及洗錢等違法違規事件。

本集團以誠實、廉潔、公平作為核心價值，嚴禁任何員工在工作期間向客戶、供應商、承包商或任何業務相關人員索取或收受利益。在開展對外業務合作時，本集團會向供應商進行廉潔合作的意識宣導，並要求其簽署廉潔協議。

本集團鼓勵員工積極檢舉貪污腐敗等不法行徑，並已公開舉報渠道，員工可直接向人力資源部或上級領導舉報涉嫌腐敗行為。接獲舉報後，負責部門或管理人員將隨即成立調查小組開展詳細調查，公正而機密地處理所有投訴以保護舉報人，並於調查結束後及時將結果(包含舉報記錄及調查程序)反饋至舉報人。違反守則者將面臨紀律處分，並會被依法追究損失及法律責任。此外，本集團力求釐清商業道德事宜的監管責任，建立獨立的廉潔管理制度，增強員工的道德意識，引導員工的行為。

### 6.2.2 廉潔培訓

為打造廉潔誠信的工作風氣，本集團向內部各層級員工開展廉潔教育培訓，藉此提升員工的廉潔意識，以有效手段降低貪污腐敗等事件的發生率。本集團為所有新入職員工提供廉潔培訓，召開會議宣貫《員工手冊》內闡明的廉潔原則，並要求員工在培訓後簽署《學習確認書》，以保證員工理解並遵守本集團的道德標準。

## 7. 社會貢獻

本集團在促進影視及遊戲文化發展的同時，始終如一地履行對社會的承諾。透過推動產業發展、倡議文化理想、投入社會公益，本集團積極實踐企業社會責任，為大眾創造價值。

2025年11月26日，香港大埔鴻福苑發生五級嚴重火災。這場猛烈的大火不僅造成多人傷亡，也對居民房屋造成了大面積損毀。為協助受災居民渡過難關，作為紮根香港的企業，本集團機構迅速行動，透過香港紅十字會捐出1,000萬港元，用於此次火災的緊急救援及災後重建工作。

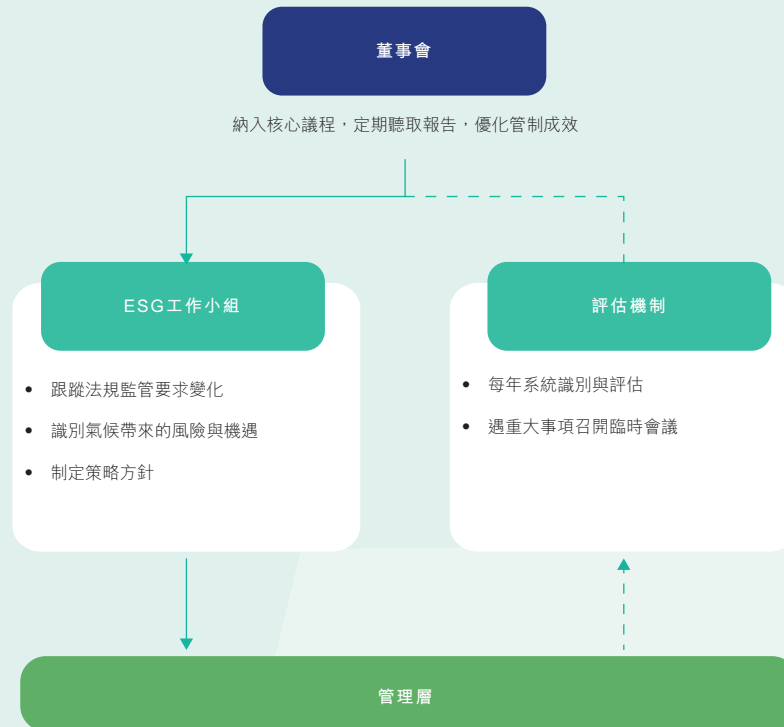
2025年8月，在上海市松江區援藏掛職幹部與定日縣教育局的協調下，本集團與壹基金共同支持北京科技大學研究團隊進入定日縣，重點圍繞「青少年數字化能力建設」開展系統研究。

同時，2025年本集團秉持回饋社會、關懷弱勢的企業宗旨，積極參與由中國助殘志願者協會組織的各類志願助殘服務。通過組織員工義工團隊，深入社區為殘障人士提供生活援助、技能培訓及情感陪伴，集團以實際行動傳遞溫暖與尊重，助力營造平等共融的社會氛圍。藉在助殘領域的持續投入與突出貢獻，集團榮獲中國助殘志願者協會頒發的「愛心企業證書」。

本集團將繼續攜手各界夥伴，將繼續以務實行動回應社會需要，以企業之力點亮希望之光，為建設綠色、溫暖、共融的社會貢獻力量。

## 8. 氣候相關披露

### 8.1 管治



本集團始終將環境及氣候變化議題視為企業可持續發展的核心組成部分，並將其正式納入集團治理的核心議程。為強化這一領域的系統性管理，我們在董事會層面專門設立了ESG工作小組，構建起覆蓋全面、層級清晰的環境氣候管治框架。ESG工作小組作為集團氣候事務的統籌協調與決策支持機構，肩負著持續跟蹤國內外相關監管政策走向、行業標準演進以及市場發展動態的職責，並在此基礎上，系統識別可能對集團業務運營產生影響的氣候相關風險與潛在機遇。

為確保風險識別的精準性與前瞻性，ESG工作小組於每年年初定期啟動專項評估工作，結合集團多元化業務佈局，充分考慮影視製作的外景拍攝能耗與碳足跡、遊戲運營的數據中心用電需求、線下院線的場館運營能效等行業特點，對氣候相關的物理風險與轉型風險進行全面掃描。基於識別結果，小組進一步制定並動態更新應對策略、量化目標、專項政策及具體管理方針，確保相關舉措與集團整體戰略方向高度協同。

在日常運營層面，管理層負責將ESG工作小組確定的氣候策略與方針轉化為可執行的行動計劃，並協調各業務單元、職能部門貫徹落實。為提升應對突發狀況的響應能力，集團建立了靈活的決策調整機制：如在年度評估週期之外發生重大政策調整、極端氣候事件或其他突發性環境變動，管理層可提請召開臨時ESG工作小組會議，進行專項研判與快速決策，確保氣候應對機制始終保持靈活性與有效性。

與此同時，董事會通過聽取ESG工作小組提交的專項工作報告，持續檢視集團在環境氣候領域的管治成效與目標達成進度，並對管理層的執行情況進行監督與指導。通過將氣候議題深度融入企業戰略決策與日常運營流程，本集團致力於推動可持續發展理念真正落地，持續提升應對全球氣候挑戰的韌性與能力，為社會與環境的長期健康發展貢獻力量。

## 8.2 策略

### 8.2.1 氣候相關風險和機遇

#### ➤ 機遇

作為中國影視產業的重要參與者，本集團在應對氣候問題方面具備多重戰略機遇。首先，隨著觀眾及合作夥伴對綠色製作的關注度持續提升，公司可藉此契機推動製作流程的數字化轉型，透過遠程協作、虛擬拍攝及雲端後期等技術手段，在顯著降低拍攝成本的同時，有效減少傳統實體製作帶來的碳足跡，實現經濟效益與環境效益的雙贏。其次，監管機構對影視內容的環保導向與合規要求日益嚴格，公司可以將氣候議題、可持續發展理念融入內容創作，不僅能提前適應政策走向、降低合規風險，更能在同質化競爭中構建差異化優勢，吸引具有環保意識的觀眾群體，從而擴大市場份額。再者，資本市場對企業氣候治理透明度與碳信息披露的要求不斷提升，透過建立完善的氣候風險管理體系並主動披露相關績效，公司能夠有效回應監管與投資者關切，增強市場信任度，拓寬綠色融資渠道，為長期可持續發展注入資本動能。綜合而言，氣候行動也為集團提供各種機遇，是集團降本增效、強化競爭壁壘、贏得市場信賴的關鍵戰略支點。

### ➤ 風險

本集團面臨的氣候相關風險主要體現為實體風險與轉型風險兩大維度。實體風險方面，高溫、颱風及洪水等極端天氣事件日趨頻繁，疊加海水酸化、海平面上升及平均氣溫升高等長期氣候模式變化，直接威脅外景拍攝安全，可能導致人員傷亡、拍攝進度延誤及設備受損，進而推高影片製作成本。轉型風險方面，隨著溫室氣體排放定價機制推行、排放披露義務強化以及對拍攝業務與遊戲服務器的環境監管趨嚴，集團面臨合規成本上升、高耗能設備提前淘汰、外購器材價格波動等財務壓力；同時，過渡至低排放技術需投入額外資金，而利益相關方關注度的提升及潛在的人才流失風險，亦可能對公司盈利能力與市場聲譽造成負面影響。

## 8.2.2 業務模式和價值鏈

集團作為內容製作與發行及線上流媒體服務提供者，其商業模式與價值鏈在上下游均深受氣候相關風險與機遇影響。上游方面，拍攝場地、設備供應、外包製作服務及物流等供應商可能面臨極端天氣導致的停工、場地損毀或合規成本上升(例如能源與碳排放合規)，進而推高製作成本並延長製作週期；此外，供應商若未達環境合規或可持續標準，亦可能成為業務中斷或聲譽風險的來源。下游方面，發行平台、廣告商與觀眾偏好的變化會改變內容的商業價值：市場對低碳、可持續題材或綠色製作流程的偏好上升，可能提升相關內容的市場溢價；另一方面，若下游合作夥伴(如海外發行平台或廣告主)強化ESG採購標準，未能符合要求的內容或供應鏈將面臨被淘汰的風險。基於上述影響，集團在供應商選擇、合約條款、拍攝計劃與後期製作流程中嵌入環境合規與韌性措施(如備援場地、保險安排、能源效率標準與綠色採購條款)，並主動開發低碳製作能力與綠色內容產品，以將供應鏈風險最小化並把握新興市場機遇，從而提升整體價值鏈的長期競爭力。

## 8.2.3 策略和決策

應對氣候變化早已成為全球優先議題，世界各國政府紛紛推出並實施節能減排相關政策。中國推行雙碳政策，要求各產業落實低碳轉型，大力發展綠色經濟，創造生態友善社會。作為影視及流媒體產業領導者，本集團肩負著推動產業綠色永續發展的責任與義務。在尋求業務拓展的同時，本集團積極響應國家號召，支持落實雙碳目標。

環境、社會及管治報告(續)

為妥善應對氣候變化，本集團參考氣候相關財務披露工作小組(「TCFD」)的建議，識別及評估與本集團業務相關的氣候變化風險以及其對本集團營運表現的潛在影響。同時，我們不斷更新應對氣候變化相關實體風險及轉型風險的策略，確保本集團業務平穩有序發展。

類別	氣候相關風險	潛在影響	應對措施
<b>實體風險</b>			
急性	<ul style="list-style-type: none"> <li>• 高溫、颱風及洪水等極端天氣事件頻發</li> </ul>	<ul style="list-style-type: none"> <li>• 外景拍攝人員傷亡導致拍攝延遲</li> <li>• 拍攝設備受損導致影片成本增加</li> </ul>	<ul style="list-style-type: none"> <li>• 預報先行：與當地氣象部門建立協調溝通機制，因應未來24小時、48小時及一週的天氣變化情況及時調整拍攝方案，盡量從源頭避免極端天氣對拍攝工期造成影響。</li> </ul>
慢性	<ul style="list-style-type: none"> <li>• 海水酸化、海平面及平均氣溫上升等氣候模式變化加劇</li> </ul>		<ul style="list-style-type: none"> <li>• 防範未然：制定外景拍攝應急預案，確保劇組常備應急物資，例如帳篷、雨衣、雨傘、電暖爐、電風扇、防暑藥物、風寒、風熱感冒藥等。</li> <li>• 安全教育：針對容易遭受極端天氣影響的山區、海邊及林區等外景場地，要求攝製組指定內部安全責任人負責對團隊開展極端天氣應對等相關內容的安全培訓。</li> </ul>

類別	氣候相關風險	潛在影響	應對措施
轉型風險			
政策及法律	<ul style="list-style-type: none"> <li>提高溫室氣體排放定價</li> <li>加強排放披露義務(如範圍3)</li> <li>對現有拍攝業務實施環境監管或對遊戲服務器進行耗能監管</li> </ul>	<ul style="list-style-type: none"> <li>增加合規成本</li> </ul>	<ul style="list-style-type: none"> <li>實時關注本集團業務相關法律法規及政策的變化情況，及時制定對策並向員工進行宣導。</li> </ul>
科技	<ul style="list-style-type: none"> <li>過渡至低排放拍攝/運維技術的成本</li> </ul>	<ul style="list-style-type: none"> <li>高耗能拍攝設備/遊戲服務器遭提前淘汰</li> </ul>	<ul style="list-style-type: none"> <li>識別高耗能設施並全面統計本集團自身碳排放數據，通過節能運行模式及定期維護降低設備能耗。</li> <li>為遊戲業務採購雲服務器，避免本地服務器造成的能耗影響。</li> </ul>
市場	<ul style="list-style-type: none"> <li>原設備成本增加</li> <li>利益相關方關注度或負面反饋增加</li> </ul>	<ul style="list-style-type: none"> <li>原設備(如外購拍攝器材/道具等)價格變化導致生產成本上升</li> <li>人才管理及規劃所成的負面影響(如人才流失)導致公司盈利能力下降</li> </ul>	<ul style="list-style-type: none"> <li>通過定期檢修延長拍攝設備的使用壽命。</li> <li>通過回收及重用拍攝道具降低成本。</li> <li>定期開展員工滿意度調查，分析調查結果並及時優化人才管理政策。</li> </ul>

此外，我們亦以前瞻性視角積極探索氣候變化帶來的戰略機遇，致力於在推動集團向綠色低碳發展模式轉型的過程中，不斷強化對氣候相關風險與機遇的適應能力。一方面，我們持續跟蹤國內外環保法規及監管要求的動態演變，將合規管理從被動應對轉向主動引領，確保業務佈局始終契合政策導向；另一方面，我們充分利用人工智能等新興技術的發展紅利，在影視製作、遊戲運營及日常管理中深度應用數字化、智能化工具，以技術創新降低運營成本、提升資源利用效率，同時藉助低碳產品與綠色品牌形象吸引更多用戶與合作夥伴，不斷擴大市場份額，力求在可持續發展的時代浪潮中把握先機，為集團注入新的增長動能。

#### 8.2.4 財務狀況、財務表現及現金流量

氣候風險與機遇會通過多條財務通道影響本集團的資產負債表與現金流：物理風險(如極端天氣)可能導致拍攝資產損毀、保險費上升及臨時支出，進而增加營運資本需求；轉型風險(如碳定價或更嚴格的環保法規)可能提高長期營運成本並引發資產減值風險，特別是對於高能耗或依賴實體場景的項目。相對地，機遇包括節能降本、綠色融資工具、以及因綠色內容而帶來的新收入來源，這些均可改善長期現金流與資本成本。為此，董事會ESG工作小組已要求管理層將氣候情景分析納入中長期財務規劃，通過多情景下的現金流模擬評估不同政策、技術與物理風險對盈利、資本支出與融資需求的影響；在資本配置上，優先支持能提升能源效率或降低碳足跡的投資，並評估使用綠色貸款或ESG掛鉤融資以優化資本成本。此外，本集團應將氣候相關財務指標(如碳強度、節能後的成本節省、與氣候目標相關的CAPEX回收期)納入預算審批與績效評估，並在財務報告與董事會監督中定期披露氣候風險對現金流與資產負債表的量化影響，以確保財務規劃既能抵禦短期衝擊，也能支持長期可持續價值創造。於過去兩年，氣候風險沒有對本集團財務表現產生重大影響，而管理層認為上述氣候風險對本集團未來短期、中期及長期造成的財務影響非常少。

#### 8.2.5 氣候韌性

本集團持續強化氣候韌性，以應對極端天氣與低碳轉型所帶來的挑戰。公司在營運管理中導入能源效率提升與碳排放監測機制，並逐步推動綠色製作流程，以降低氣候風險對供應鏈及製作進度的影響。同時，集團建立氣候風險評估框架，定期檢視物理風險(如洪水、颱風)及轉型風險(如政策、碳成本)，並將相關結果納入決策流程。透過持續投資於數位化與低碳技術，不僅提升了在面對氣候衝擊時的韌性，也為未來在永續影視產業中的競爭力奠定基礎。

類別	氣候相關機遇	潛在影響
業務發展韌性	<ul style="list-style-type: none"> <li>採取綠色低碳發展模式</li> <li>增加影視作品／遊戲產品中對環保及氣候變化議題的宣傳力度</li> </ul>	<ul style="list-style-type: none"> <li>充分利用AI技術，通過科技創新及數字化發展降低本集團影視製作、流媒體營運及遊戲業務的碳排放，從影視設備、拍攝道具及現場環境管理、集團辦公室能耗等方面著手，制定節能降耗運維措施，在高效營運基礎上確保業務發展韌性，實現降本增效。</li> <li>通過影視創作及流媒體營運平台播放環保公益主題影片，以傳播與氣候變化及社會可持續發展相關的知識，或在遊戲宣傳中增加有關環保及氣候變化的主題活動，藉此提高社會對氣候議題的關注度以及氣候風險管理意識。</li> </ul>

### 8.3 風險管理

董事會在履行監督氣候相關風險與機遇的職責時，會定期檢視自身及管理層是否具備適當的專業技能與能力。董事會透過培訓計劃、專題研討會及外部顧問的專業意見，確保成員能持續提升在氣候風險管理、可持續發展及ESG策略方面的知識與能力。將制定人才培養計劃，並安排相關培訓以加強專業能力，確保能有效監督應對氣候相關風險與機遇的戰略。

董事會設立定期信息收集機制，確保成員能及時獲悉氣候相關風險與機遇。管理層需至少每年度向董事會提交專題報告，涵蓋最新的氣候風險評估、應對措施及機遇分析；如遇重大事件或突發風險，則需即時通報，必要時召開ESG工作小組會議。董事會亦可透過外部研究報告、行業交流及專家顧問的意見，獲取補充信息，以保持對氣候相關議題的充分了解。

董事會負責審議及批准與氣候相關風險與機遇有關的具體目標，並監督管理層制定相應的行動計劃。董事會定期檢視目標的實現進度，並要求管理層提供量化績效指標以衡量成效。逐步將相關績效指標亦會納入薪酬政策，確保管理層在推動氣候相關目標方面的努力與成果得到合理反映。此舉不僅強化了責任機制，亦促使本集團在氣候管治方面持續改進。

## 8.4 指標及目標

### 8.4.1 溫室氣體排放

本集團意識到減少溫室氣體排放對於推動業務及社會可持續發展何其重要。2025年，得益於集團持續優化車輛管理及推進綠色運營，範圍1溫室氣體排放呈現明顯下降，範圍1的溫室氣體下降約27%。與此同時，隨著遊戲業務的快速拓展及數據中心運營需求的增加，集團整體用電量有所上升，導致範圍2的間接溫室氣體排放相應提升。面對範圍1與範圍2一降一增的結構性變化，集團將持續推進清潔能源應用及能效提升舉措，力求在業務發展與低碳運營之間實現更好平衡。

下表顯示報告期間溫室氣體排放數據：

單位	排放物		
	2025年	2024年	
溫室氣體排放			
範圍1 — 燃料燃燒	噸二氧化碳當量	52.82	72.62
範圍2 — 電力消耗	噸二氧化碳當量	311.72	165.77
總排放量	噸二氧化碳當量	364.54	238.39
排放密度(每百萬收益)	噸二氧化碳當量(每百萬元收益)	0.11	0.06

計算依據：《溫室氣體核算體系：企業核算與報告標準(2004年)》，溫室氣體核算體系網站([www.ghgprotocol.org](http://www.ghgprotocol.org))和香港交易所的《香港交易所環境、社會及管治框架下氣候信息披露的實施指引》及《環境關鍵績效指標匯報指引》。

#### 8.4.2 氣候相關轉型風險

我們的業務主要聚焦於影視內容製作與遊戲開發運營，屬於典型的輕資產、高附加值文化產業，不涉及實物生產及高能耗製造環節。因此，氣候相關轉型風險，對集團核心業務活動的財務影響較為有限。經審慎評估與情景分析，我們判斷相關氣候轉型風險對全年收入或成本構成的直接潛在影響佔比低於5%。我們將持續關注氣候議題，確保業務韌性。

#### 8.4.3 氣候相關物理風險

我們的業務主要聚焦於影視內容製作與遊戲開發運營，屬於典型的輕資產、高附加值文化產業，不涉及實物生產及高能耗製造環節。因此，氣候相關物理風險，對集團核心業務活動的財務影響較為有限。經審慎評估與情景分析，我們判斷相關氣候物理風險對全年收入或成本構成的直接潛在影響佔比低於5%。我們將持續關注氣候議題，確保業務韌性。

#### 8.4.4 氣候相關機遇

我們的業務主要聚焦於影視內容製作與遊戲開發運營，屬於典型的輕資產、高附加值文化產業，不涉及實物生產及高能耗製造環節。因此，氣候相關機遇，對集團核心業務活動的財務影響較為有限。經審慎評估與情景分析，我們判斷相關氣候相關機遇對全年收入或成本構成的直接潛在影響佔比低於5%。我們將持續關注氣候議題，確保業務韌性。

#### 8.4.5 資本運用

目前，集團主要透過優化車輛使用與倡導節約用電兩大途徑落實節能減排工作，相關措施已常態化融入日常行政管理費用預算之中。上述行動雖屬常規運營層面的精細化管理，對於控制範圍1與範圍2排放仍具有積極意義。展望未來一年，基於當前的業務結構與碳減排績效，集團尚無規劃針對氣候議題的重大資本投入或專項投資。我們將持續評估業務發展與環境影響的動態關係，在確保核心業務穩健增長的同時，以低成本、高效率的方式維持現有減排成果，並視外部政策與技術發展情況，適時調整應對策略。

#### 8.4.6 內部碳定價

目前，本集團尚未引入內部碳定價機制。現階段氣候相關管理主要依託日常運營層面的節能減排措施，如控制車輛使用及節約用電等，未來我們將持續關注行業趨勢及監管動態，評估內部碳定價對企業低碳轉型的潛在價值，並適時研究其可行性。

#### 8.4.7 薪酬

目前，集團已將車輛使用管理及節電水平等氣候相關績效，納入行政管理人員的日常考核體系中，從運營層面推動低碳行為的落地。在此基礎上，我們將持續密切關注行業實踐及監管導向，適時評估將更全面的氣候績效指標納入管理人員薪酬體系的可行性。未來，我們計劃探索將氣候相關財務指標(如碳強度、節能措施帶來的成本節省、與氣候目標相關的資本支出回收期等)逐步融入預算審批與績效評估流程，並在財務報告與董事會監督中，定期披露氣候風險對現金流與資產負債表的量化影響。通過激勵機制引導管理層重視低碳運營與可持續發展，我們旨在進一步推動企業減排目標的落實，確保財務規劃既能有效抵禦短期氣候衝擊，也能支持集團的長期可持續價值創造，實現ESG治理與企業經營的深度融合。

#### 8.4.8 行業指標

影視行業的碳排放主要集中在三個範疇：範圍1(直接排放)主要來自燃油發電機、拍攝用車輛；範圍2(能源間接排放)主要來自攝影棚用電、後期製作數據中心；範圍3(其他間接排放)涵蓋航空旅行、演職人員住宿、供應鏈採購等。我們目前主要討論的為範圍1及範圍2的排放情況。

根據可持續娛樂聯盟(S.E.A.)對2020–2022年間385個全球製作的數據分析：大片製作：平均排放量約2,996噸二氧化碳當量，相當於每天拍攝排放42.4噸；一小時電視劇：每集平均排放105.4噸二氧化碳當量；半小時單鏡頭劇集：每集平均48.4噸；多鏡頭攝影棚製作：每集平均23.9噸。<sup>1</sup>

集團以影視投資與遊戲運營為主，從我們電影拍攝內容來看也涉及較少的高排放的生產環節。從輕資產文化企業的角度看，該排放強度處於合理可控範圍。未來可持續跟蹤自身強度變化趨勢，並在業務擴張(尤其是遊戲業務用電增長)過程中，通過能效提升與清潔能源應用維持低碳優勢。

<sup>1</sup> Sustainable Entertainment Alliance (SEA);

### 8.4.9 氣候相關目標

在下一個報告期內，本集團將密切關注各項業務的發展態勢，尤其聚焦遊戲業務的增長節奏與運營規模，以科學精準的方式有效控制用電水平，確保能源消耗與業務擴張實現良性平衡。基於對當前碳排放結構的審慎分析，我們設立如下排放目標：

- 一、 依據業務實際發展情況，通過優化數據中心能效、推廣清潔能源替代及加強日常用電管理，力爭將全年運營產生的二氧化碳當量排放總量控制在390噸以下，以實際行動響應國家「雙碳」戰略部署。
- 二、 集團業務處在持續發展期間，我們將結合業務狀況保持和降低每百萬元收益所對應的溫室氣體排放強度。我們將通過引入節能技術、提升設備運行效率及強化員工節能意識，推動排放強度指標逐年優化，實現經濟效益與環境效益的協同共贏。

未來一年，我們將定期跟蹤上述目標的完成進度，並根據業務發展需要動態調整管理舉措，確保在滿足市場需求的同時，持續降低運營碳足跡，為應對全球氣候變化貢獻企業力量。

單位	排放物		排放目標	
	2025年	2024年		
溫室氣體排放				
範圍1 — 燃料燃燒	噸二氧化碳當量	52.82	72.62	依據業務發展情況，控制範圍1和範圍2的全年二氧化碳當量的排放總量在390噸以下。
範圍2 — 電力消耗	噸二氧化碳當量	311.72	165.77	
總排放量	噸二氧化碳當量	364.54	238.39	
排放密度 (每百萬收益)	噸二氧化碳當量 (每百萬元收益)	0.11	0.06	保持及降低每百萬元收益排放水平。

註釋：由於排放目標以排放總量為基準。該排放目標以及目標設定方法為集團所設定。

#### 8.4.10 跨行業指標及行業指標的適用性

影視與遊戲行業作為典型的輕資產文化創意產業，其核心業務模式為內容創作與數字服務，不涉及傳統製造業的高能耗生產環節，因而在宏觀經濟各行業中本就處於碳排放水平相對較低的位置。

世界銀行數據庫顯示，主要國家碳強度集中在0.1–0.5千克二氧化碳當量／美元GDP，百萬港元排放二氧化碳當量約為12–64噸。我集團作為輕資產文化企業，當前百萬港元二氧化碳排放的排放強度處於較低水平，未來將持續關注遊遊戲業務用電增長帶來的排放變化，持續優化溫室氣體排放數據緊跟各項法律法規和政策要求。