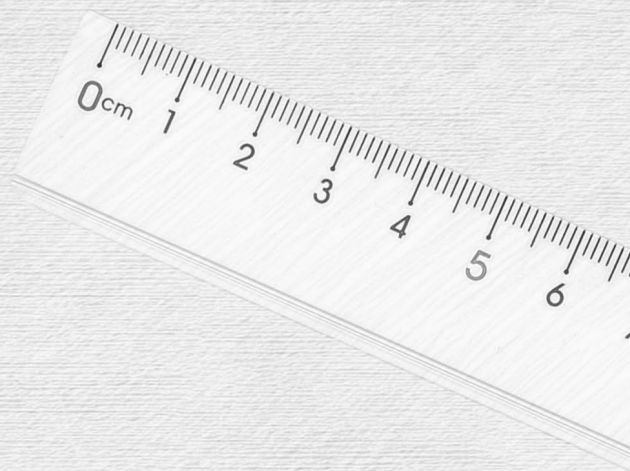


Cre8 Direct



2025

可持续发展报告

Sustainability Report

宁波创源文化发展股份有限公司

目录 CONTENTS

开篇

关于本报告	01
管理层致辞	03
关于创源股份	05
可持续发展管理	11

聚焦

从粉色开始，让女性力量自在生长	17
-----------------	----

附录

关键绩效表	85
指标索引表	89

01



专业匠心 创卓越品质之源

打造可持续产品	21
创新驱动发展	22
产品安全与质量	28
数智转型	31
推动产品可及	33
优质客户服务	35

02



行稳致远 创稳健发展之源

完善治理体系	39
内控合规与风险管理	42
恪守商业道德	45
信息安全与隐私保护	47
可持续供应链	49

03



低碳环保 创绿色生态之源

完善环境管理	55
应对气候变化	57
优化资源管理	61
污染防治与生态保护	64

04



携手并进 创美好未来之源

员工权益保障	69
激发人才活力	73
职业健康与安全生产	79
暖心公益慈善	84

Cre8 DIRECT

关于本报告

本报告是宁波创源文化发展股份有限公司发布的第二份可持续发展报告，旨在披露公司在可持续发展方面的理念、管理实践和绩效表现，充分回应利益相关方的期望和需求。

报告范围

组织范围：本报告范围与公司年度合并财务报表范围一致。

时间范围：2025年1月1日至2025年12月31日。

报告周期：本报告为年度报告。

称谓说明

为了便于表述和阅读，在本报告中宁波创源文化发展股份有限公司及分子公司也以下表简称表示。

报告简称	释义
创源股份、公司、我们	宁波创源文化发展股份有限公司
安徽公司	安徽创源文化发展有限公司
越南公司	越南创源有限责任公司
睿特菲	宁波睿特菲体育科技有限公司
禾源纺织品	宁波市禾源纺织品有限公司

编制依据

- 全球可持续发展标准委员会（GSSB）《GRI 可持续发展报告标准》（GRI Standards）
- 深圳证券交易所《深圳证券交易所上市公司自律监管指引第2号——创业板上市公司规范运作（2025年修订）》《深圳证券交易所上市公司自律监管指引第17号——可持续发展报告（试行）》《深圳证券交易所上市公司自律监管指南第3号——可持续发展报告编制（2026年修订）》《深圳证券交易所创业板上市公司自律监管指南第3号——可持续发展报告编制（2026年修订）》
- 联合国可持续发展目标（SDGs）

编制原则

本报告符合以下“重要性”“平衡”“量化”和“一致性”原则。

- 重要性原则。**公司开展重要性评估，以识别和评估对于公司业务、内部以及外部利益相关方的重要可持续发展议题，并在报告中重点披露。更详细的重要性评估过程以及结果，请参见本报告“可持续发展管理”章节。
- 平衡原则。**本报告内容反映客观事实，对公司涉及的正面、负面信息均予以不偏不倚地披露，平衡地陈述公司在可持续发展各方面的努力。在报告期内未发现应当披露而未披露且产生重大影响的负面事件。
- 量化原则。**公司在本报告中披露可持续发展量化绩效指标，并在适用情况下设定了量化绩效目标。有关本报告中关键绩效的计量标准、方法、假设及/或计算工具、使用的转换因子来源均已在相应位置（如适用）进行说明。
- 一致性原则。**本报告对同一指标在不同报告期内的统计及披露方式保持一致；若统计及披露方式有更改，将在报告附注中予以充分说明，以便相关方进行有意义的分析与评估。

信息来源

本报告中所使用的全部信息数据来自公司正式文件、统计报告与财务报告，以及由公司责任管理部门汇总与审核的各单位可持续发展实践信息。相关财务数据与公司年度报告不符的，以年度报告为准。如无特殊说明，本报告中所涉及货币金额以人民币作为计量币种。

可靠性保证

公司承诺本报告内容不存在任何虚假记载、误导性陈述或重大遗漏，并对其内容的真实性、准确性负责。

报告获取

欢迎登录深圳证券交易所官方网站（<http://www.szse.cn>）或巨潮资讯网（<http://www.cninfo.com.cn>）获取电子版报告。

意见反馈

为不断改进报告编制工作，我们希望倾听您的意见和建议。

如对报告内容有任何疑问和建议，可发邮件至 cre8@cre8direct.net，或可致电 0574-86188111。

管理层致辞



2025年，全球供应链重构加速、数字经济与实体经济深度融合。面对复杂多变的外部环境，创源股份始终保持战略定力，顺势而为、稳中求进，持续深耕文化创意与运动健康两大产业，以多元创新的产品与服务回应客户与消费者的期待。我们坚持以长期主义为指引，将可持续发展理念贯穿于生产运营中，致力于为各利益相关方创造可持续的共享价值。

我们始终以创新创意培育发展活力。2025年，我们进一步强化自主研发优势，组建产品研究院，搭建全球协同研发体系，系统提升研发设计与产品创新能力。同时，我们深化“IP+科技+文创”战略，融合多元IP资源的文化势能，通过“文化IP+文创”“国漫IP+潮玩”等模式，打造差异化产品体验，持续焕新产品力。我们深化数智赋能，成立数字创新中心，自主搭建AIGC技术平台，且该平台成功入选浙江省人工智能赋能制造业典型案例。此外，我们倾力打造宁波数字文化产业园，助力文化与科技深度融合、培育新兴文化业态，赋能文化领域新质生产力的发展。

我们始终以稳健治理夯实经营根基。2025年，我们优化治理体系，加强内控合规与风险管理，恪守商业道德，健全反腐败管理体系，助力营造公平公正的市场环境。为提升公司ESG治理水平，我们设立战略与ESG委员会，搭建自上而下的ESG治理架构，更加主动地完善ESG管理体系及ESG议题管理。我们的努力也获得了多方认可，2025年，创源股份的Wind ESG评级为AA，中诚信绿金ESG评级为A+，华证指数ESG评级为A，商道融绿评级为A，厚植企业可持续发展底蕴。

我们始终以绿色行动守护生态家园。2025年，我们践行绿色发展，以系统性思维降低环境足迹。在产品设计方面，我们将可持续理念贯穿产品全生命周期，通过创新绿色设计、优选绿色原材料等，从源头降低环境负荷。在生产运营方面，我们通过优化能源结构、推广节能技术，积极应对气候变化；我们持续提升水资源利用率，推行绿色包装与智能物流，优化污染防治，强化生态保护。此外，我们充分发挥绿色供应链的纽带作用，协同上下游伙伴共建绿色生态圈，用务实行动诠释对生态文明建设的责任担当。

我们始终以人文关怀激发组织活力。2025年，我们高度重视员工权益与福祉，推动民主管理与多元融合，构建公平包容的职场环境。我们关心关爱员工，完善职业健康安全管理体系，设立教育基金、困难救助基金为员工提供坚实支持，让每一位创源人都能感受到家的温暖。在社会公益方面，我们组织员工无偿献血，旗下睿特菲创新打造“粉色力量系列”产品与粉红丝带公益项目、向消防部门捐赠训练设备、为残障人士提供健身器械援助，用行动回馈社会，传递企业温暖。

我们坚信，可持续发展是连接当下与未来的桥梁。展望未来，创源股份将以笃行之志，与各界伙伴携手并肩、同心同行，在变革中把握机遇，在合作中激发动能，践行可持续发展的时代使命，为推动行业进步、助力社会美好，贡献更加坚实而温暖的创源力量。

关于创源股份

公司简介

宁波创源文化发展股份有限公司（股票代码 300703）成立于 2001 年，位于“书藏古今、港通天下”的浙江宁波市。公司集研发设计、生产、销售全套供应链为一体，专注于文化创意与运动健康两大产业，通过宁波、安徽、越南三大生产基地及睿特菲、禾源纺织品两大子公司的协同布局，致力于为全球消费者提供多样化、创新化的产品与服务。凭借 20 多年来的不懈努力，公司已在时尚文教和体育用品出口市场确立了领先地位。公司长期位列宁波市出口百强、跨国经营 20 强，是国家高新技术企业、国家文化出口重点企业、国家印刷示范企业、国家版权示范企业。

公司文化体系



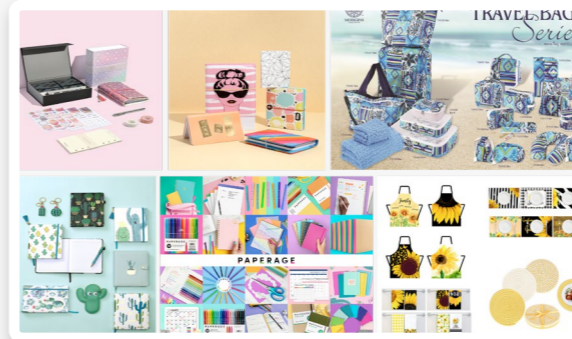
两大产业

文化创意产业

以创新为灵魂，不断塑造文化表达新形态，引领未来生活方式与产业方向。

国际文创

休闲文化用品



国内文创

自主品牌



运动健康产业

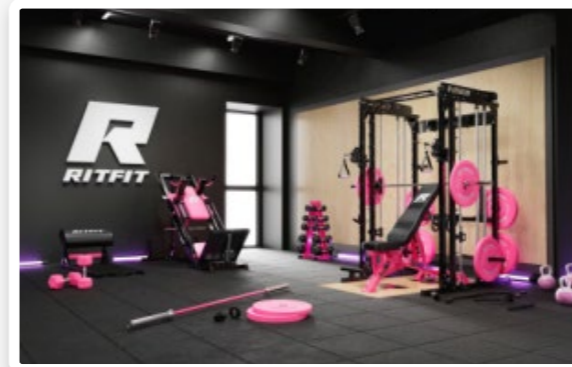
目前旗下拥有 RITFIT 等自主品牌，通过（亚马逊+独立站）的跨境电商模式，主占美国市场。

愿景

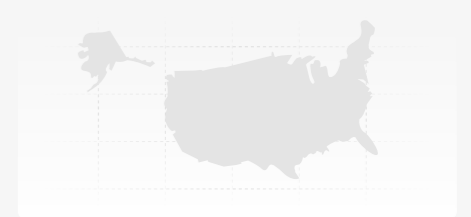
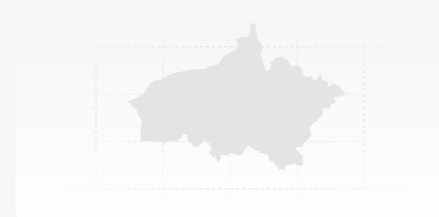
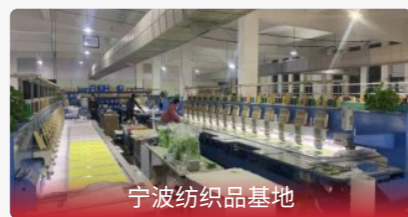
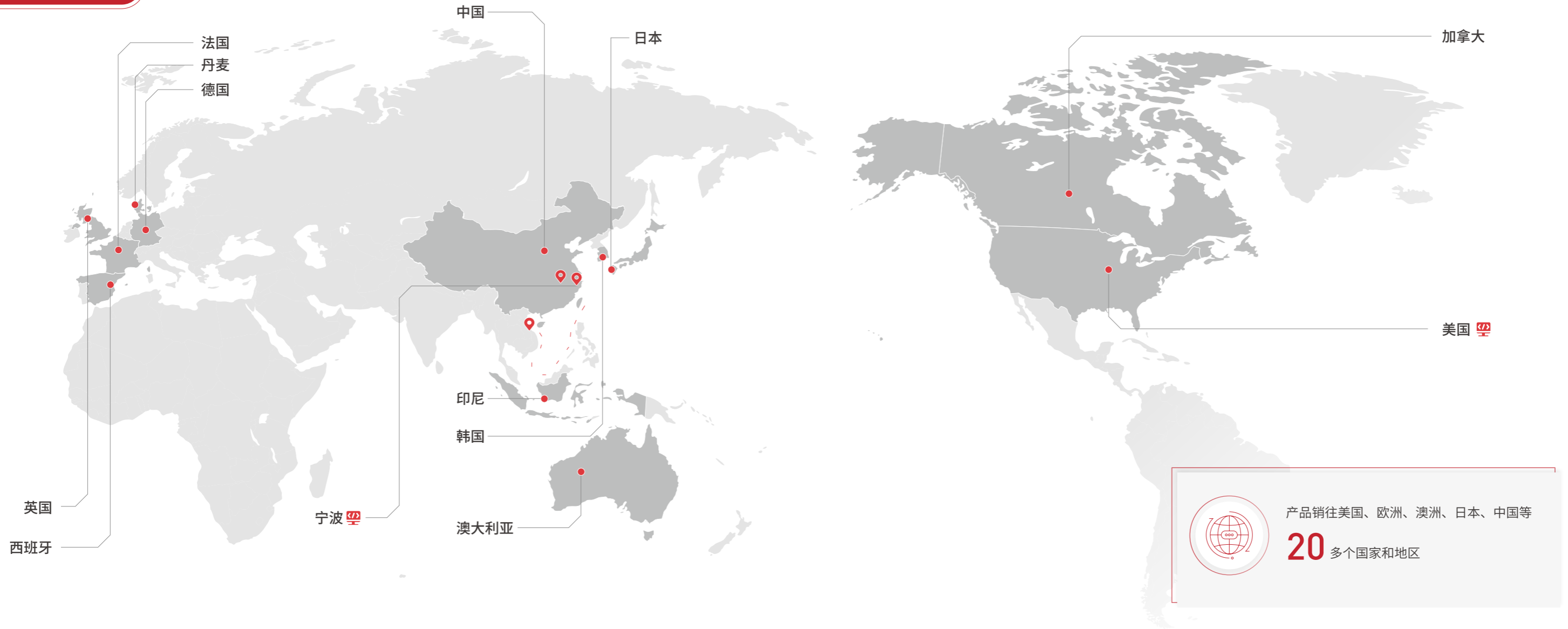
小面积健身房解决方案领导者

战略

品销一体打造爆款极致体验成就品牌



业务布局



我们的 2025

公司荣誉



2024年度宁波市文化旅游创新提质双“十佳”企业

宁波市人民政府



2025—2026年度国家文化出口重点企业

中华人民共和国商务部、中共中央宣传部、
中华人民共和国文化和旅游部、国家广播电视总局



“华森杯”北仑区印刷行业
第二十一届印刷产品质量评选银奖（五彩斑斓）

宁波市北仑区文化和旅游行业协会



中国轻工业文教用品行业十强企业
(总排名: 5)

中国轻工业联合会、
中国文教体育用品协会

2025 关键绩效

专业匠心 创卓越品质之源

全年研发投入
6947.89 万元

研发人员
248 人

年度新增授权专利
57 件

累计获得有效专利
188 件

行稳致远 创稳健发展之源

资产总额
20.35 亿元

营业收入
21.44 亿元

营业利润
1.07 亿元

纳税总额
5324.59 万元

低碳环保 创绿色生态之源

环保总投入
53.77 万元

三废排放合规率
100%

综合能源消耗强度
0.01 吨标准煤 / 万元营收

温室气体排放强度
0.04 吨二氧化碳当量 / 万元营收

携手并进 创美好未来之源

员工总数
2821 人

员工培训总支出
28.16 万元

中高层女性员工占比
29.33%

安全生产投入
103.07 万元

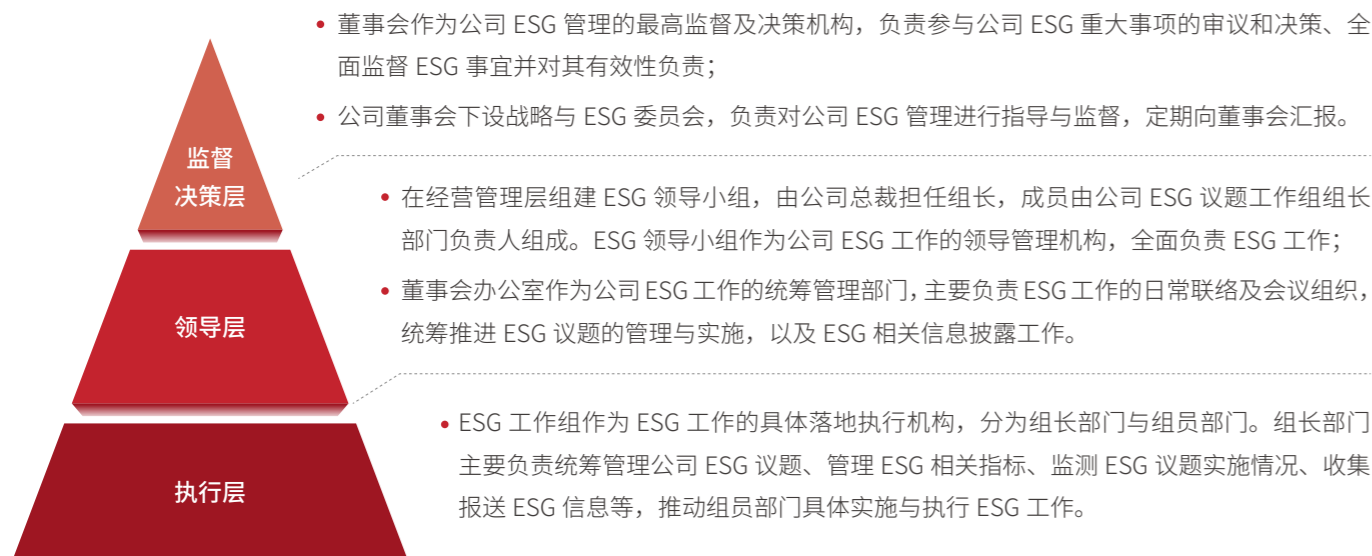
可持续发展管理

可持续发展治理

创源股份积极主动将可持续发展理念融入公司的经营发展中，将 ESG 作为提高发展质效的重要内容，努力实现公司价值、环境价值与社会价值的统一。2025 年，公司制定《创源股份环境、社会与公司治理（ESG）管理制度》，并配套编制《创源股份环境、社会及治理（ESG）指标管理手册》，进一步深化可持续发展规范管理，推动公司高质量发展。

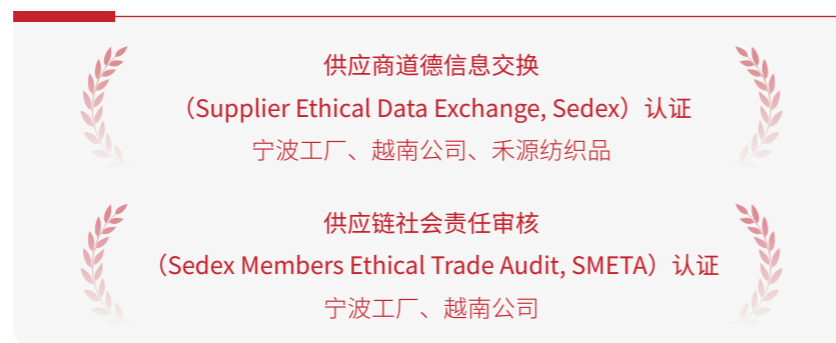
为推动公司的可持续发展工作有序进行，公司自上而下建立“监督决策层—领导层—执行层”三级组织架构，全面涵盖董事会及战略与 ESG 委员会、管理层、职能部门和业务单位。同时，公司高层领导高度关注并积极参与 ESG 相关事务管理，参加公司组织的 ESG 专项培训，持续提升可持续发展管理的专业能力。

创源股份 ESG 治理架构



可持续发展认证

创源股份致力于持续完善可持续发展管理体系，下属各业务单位通过涵盖人权保障、健康与安全管理、环境管理以及商业道德等多个关键领域的第三方专业审核认证，彰显了公司在践行社会责任与推动可持续发展方面的坚定决心。



利益相关方参与

创源股份高度重视并认真倾听利益相关方的期望与诉求，通过不断完善内外部沟通机制，确保与利益相关方的常态对话，及时了解各利益相关方的诉求，与各方建立长期、互信的合作关系。

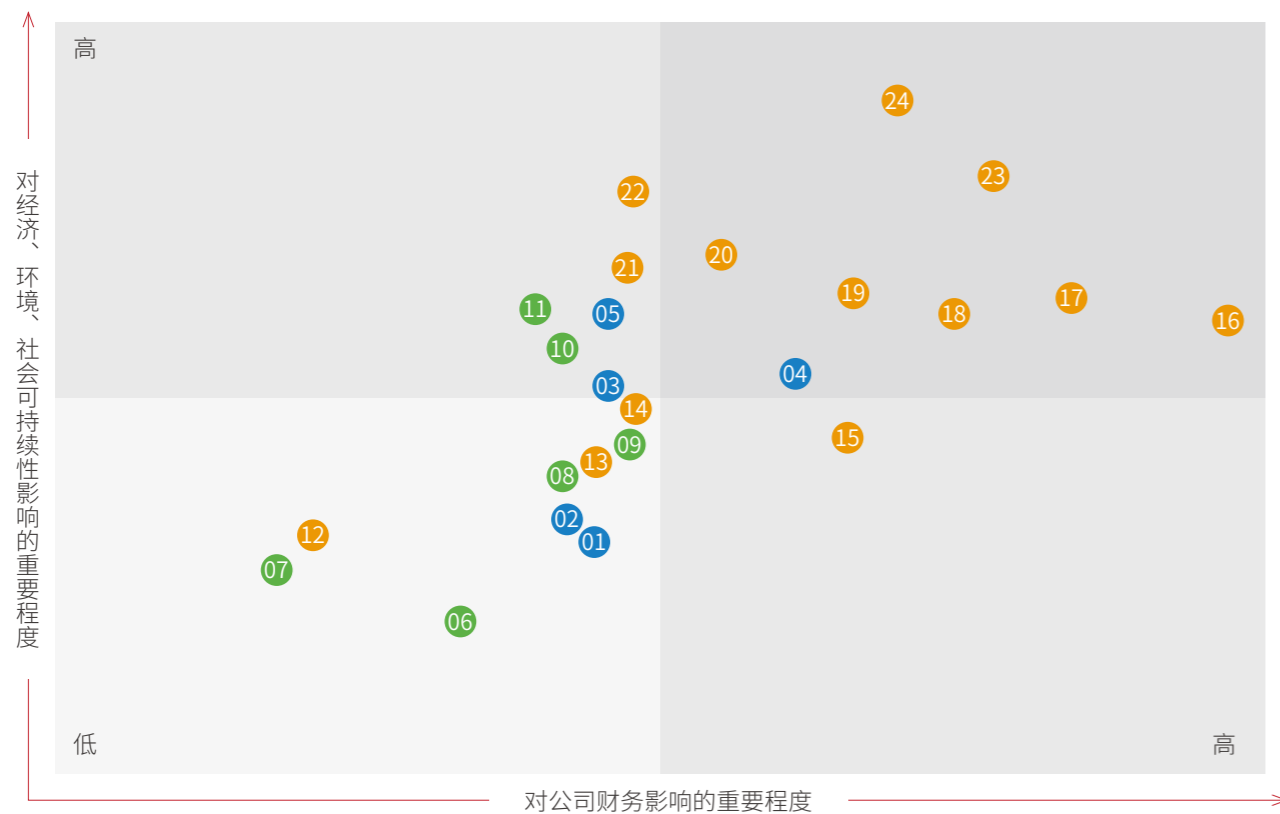
利益相关方	关注议题	沟通渠道和方式
股东或投资者	<ul style="list-style-type: none"> • 公司治理 • 内控合规与风险管理 • 商业道德与反腐败 • 投资者权益保护 	<ul style="list-style-type: none"> • 股东会 • 路演与业绩说明会 • 投资者热线与邮箱 • 中小股东交流 • 定期信息披露 (财务年报、可持续发展报告、公众号、公司官网等)
政府及监管机构	<ul style="list-style-type: none"> • 公司治理 • 内控合规与风险管理 • 商业道德与反腐败 • 气候变化与能源管理 • 水资源管理 • 污染与废弃物管理 • 产品安全与质量 	<ul style="list-style-type: none"> • 专项会议或报告 • 政策咨询反馈 • 合规监管与检查 • 定期信息披露 (财务年报、可持续发展报告、公众号、公司官网等)
客户	<ul style="list-style-type: none"> • 环境管理体系 • 产品安全与质量 • 负责任营销 • 优质客户服务 • 内控合规与风险管理 • 商业道德与反腐败 • 可持续供应链 • 知识产权保护 	<ul style="list-style-type: none"> • 日常沟通 • 客户走访 • 客户审核 • 客户满意度调查 • 定期信息披露 (财务年报、可持续发展报告、公众号、公司官网等)
员工	<ul style="list-style-type: none"> • 员工权益与福利 • 员工培训与发展 • 职业健康与安全生产 • 产品安全与质量 • 化学品安全 • 加快数字化转型 • 研发设计与创新 	<ul style="list-style-type: none"> • 工会活动 • 员工培训 • 员工满意度调查 • 员工交流反馈
合作伙伴 / 供应商	<ul style="list-style-type: none"> • 研发设计与创新 • 产品安全与质量 • 内控合规与风险管理 • 可持续供应链 • 信息安全与隐私保护 • 携手合作共赢 • 知识产权保护 • 可持续产品 	<ul style="list-style-type: none"> • 日常沟通 • 交流互访 • 现场考察 • 主题培训 • 供应商审核与沟通 • 行业研讨交流
社区与公众	<ul style="list-style-type: none"> • 化学品安全 • 污染与废弃物管理 • 携手合作共赢 • 气候变化与能源管理 • 水资源管理 • 可持续产品 • 信息安全与隐私保护 • 公益志愿与社区贡献 	<ul style="list-style-type: none"> • 社区沟通 • 媒体互动 • 行业论坛 • 公益志愿活动 • 定期信息披露 (财务年报、可持续发展报告、公众号、公司官网等)

重要性议题管理

重要性议题管理是企业推进可持续发展规划、风险与机遇管理以及信息披露的基础。2025年，考虑到公司的业务模式、所处的政策环境及自然环境未发生重大变化，公司遵循《深圳证券交易所上市公司自律监管指引第17号——可持续发展报告（试行）》规定，通过在公司内部开展“重要性议题回顾与检视”工作，由公司管理层对现有议题矩阵进行再次审核，确认其仍适用于本年度ESG发展情况。因此，本年度公司延续2024年度的重要性议题识别成果与管理方式，并在本报告中重点披露和回应，重要性议题识别及评估流程详见《宁波创源文化发展股份有限公司2024年可持续发展报告》。公司将持续关注内部运营状况与外部环境变化，若发生重大调整或周期性更新需要，将及时对重要性议题进行复核与优化，确保其始终贴合公司可持续发展实践与利益相关方期待。



创源股份重要性议题矩阵



治理维度

- 01 投资者权益保护
- 02 商业道德与反腐败
- 03 公司治理
- 04 内控合规与风险管理
- 05 加快数字化转型

环境维度

- 06 生物多样性保护
- 07 水资源管理
- 08 气候变化与能源管理
- 09 可持续产品
- 10 环境管理体系
- 11 污染与废弃物管理

社会维度

- 12 公益志愿与社区贡献
- 13 携手合作共赢
- 14 负责任营销
- 15 知识产权保护
- 16 优质客户服务
- 17 研发设计与创新
- 18 可持续供应链
- 19 信息安全与隐私保护
- 20 职业健康与安全生产
- 21 化学品安全
- 22 员工培训与发展
- 23 产品安全与质量
- 24 员工权益保障

财务重要性议题风险与机遇分析

公司针对具有财务重要性的可持续发展议题，全面梳理其影响时长、风险与机遇，并制定相应的应对策略，严格把控相关风险，积极把握相关机遇，实现公司可持续发展。

财务重要性议题	影响时长	风险与机遇	应对策略
 优质客户服务	 短中长期	<ul style="list-style-type: none"> • 客户关系恶化或将导致客户流失，进而影响公司市场表现 • 良好的客户关系有助于促进业务增长，促成新的商业机会 	<ul style="list-style-type: none"> • 完善客户服务管理体系，优化客户服务品质 • 建立客户反馈机制，及时响应客户反馈的问题 ▶ 详见“优质客户服务”章节
 研发设计与创新	 中长期	<ul style="list-style-type: none"> • 研发投资将带来更高且无法预期商业成果的财务投入 • 研发设计与创新有助于公司及时响应市场及消费者需求，持续提升行业竞争力与领先优势 	<ul style="list-style-type: none"> • 建立专业研发设计团队，推行产品经理制度，培育创新人才 • 推进产学研合作，促进资源整合与知识共享 ▶ 详见“研发设计与创新”章节
 产品安全与质量	 短中长期	<ul style="list-style-type: none"> • 质量问题或将导致产品召回等重大经济损失 • 高质量产品有助于增强客户信任度，进而提升公司声誉并扩大市场份额 	<ul style="list-style-type: none"> • 建立健全全面的质量管理体系 • 定期开展产品测试和审核 ▶ 详见“产品安全与质量”章节
 可持续供应链	 短中期	<ul style="list-style-type: none"> • 供应链 ESG 风险或将带来供应链不稳定性，影响公司生产运营 	<ul style="list-style-type: none"> • 完善供应链管理，将 ESG 因素纳入供应商评估和选择 • 实施供应链风险管理计划，持续对采购过程中存在的风险进行识别与监控 • 促进供应商的可持续发展实践 ▶ 详见“可持续供应链”章节
 员工权益保障	 短中期	<ul style="list-style-type: none"> • 违背劳工权益可能带来合规风险，损害企业声誉，并导致员工流失、生产效率下降 • 保障员工权益有助于提升员工满意度，促进公司与员工关系的稳定发展 	<ul style="list-style-type: none"> • 依照合规要求保障员工基本权益 • 定期开展人权审核工作，及时发现并防范风险 ▶ 详见“员工权益保障”章节
 信息安全与隐私保护	 短中期	<ul style="list-style-type: none"> • 信息数据及客户隐私泄露将违反相关法律法规，或将带来合规风险，造成罚款等财务损失，亦侵犯客户权益，降低客户对公司的信任 • 保障信息安全与客户权益，有助于维护公司与客户间的关系 	<ul style="list-style-type: none"> • 完善信息安全管理体系统，提升数据管理能力，保护信息系统、设备和数据的机密性、完整性和可用性 • 规范信息保密管理工作、增强员工信息安全意识 ▶ 详见“信息安全与隐私保护”章节
 知识产权保护	 中长期	<ul style="list-style-type: none"> • 知识产权管理不到位或将导致侵权风险 • 知识产权保护或将带来更高的财务成本与人力成本 	<ul style="list-style-type: none"> • 对公司专利、商标开展全流程管理，定期整理公司知识产权授权情况 • 加强知识产权培训，强化员工知识产权保护意识 ▶ 详见“知识产权保护”章节
 内控合规与风险管理	 中长期	<ul style="list-style-type: none"> • 违反合规要求或风险管理不完善，或将引发财务损失，并进一步导致法律纠纷及声誉风险 	<ul style="list-style-type: none"> • 形成风险管理“三道防线”，对公司潜在风险进行有效预防与控制 • 持续监督优化风险管理与内部控制流程，加强内控合规管理 • 加强税务管理体系建设，在国内外全面落实企业纳税义务 ▶ 详见“内控合规与风险管理”章节
 职业健康与安全生产	 短中期	<ul style="list-style-type: none"> • 职业健康与安全生产事故或将直接危及员工人身安全，并因违反法律法规产生罚款等财务损失，进而损害公司声誉与形象 	<ul style="list-style-type: none"> • 建立健全职业健康安全管理体系，加强安全生产标准化建设 • 定期开展安全培训，加强职业病防治，提升员工安全意识和安全防范能力 • 建立安全风险防范机制，制定完善风险管控措施，定期进行安全隐患排查治理，开展安全专项督促检查 ▶ 详见“职业健康与安全生产”章节



聚焦

从粉色开始，让女性力量自在生长

性别平等与女性赋能是 ESG 的重要组成部分，更是企业践行社会责任、驱动可持续发展的核心议题。创源股份始终将女性发展权益纳入企业发展全局，专注“内外兼修、双向赋能”，对外积极倡导社会各界关注女性健康与福祉，以产品创新为抓手推动性别友好生态建设；对内持续完善职场支持体系，构建公平、包容、多元的发展环境，为女性员工的职业成长搭建广阔平台。公司坚信女性的潜能释放是社会进步与企业发展的关键动力，呼吁全社会倾听女性声音、重视女性健康、支持女性发展，让更多女性的价值被看见、被尊重。

2025 年，公司旗下睿特菲创新构建“产品美学（粉色系列）+ 健康教育（粉红丝带）+ 社区行动（慈善赛事）”三位一体女性关爱策略，以粉色系列产品传递人文关怀，借粉红丝带公益项目深化健康知识普及，通过慈善赛事凝聚社会力量，多维发力塑造懂女性、支持女性、赋能女性的温暖品牌形象。公司坚信只有将女性关爱理念落到实处，才能有效助力女性在职业赛道与人生旅程中实现更高质量的成长。

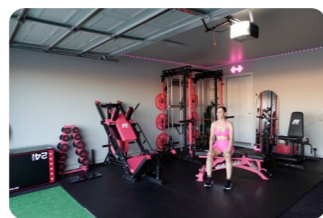
倾听女性诉求

在团队建设方面，睿特菲团队中女性员工占比超 50%，既彰显性别平等的就业导向，也确保了品牌决策能深度契合女性视角，为女性在体育产业内的职业成长与价值实现提供有力支撑。近年来，公司聚焦女性需求，致力于设计真正符合女性审美与功能需求的器械，一方面积极拓展女性产品线，深耕高颜值、强适配的产品研发，另一方面构建多维女性关爱体系，打出一套兼具温度与实效的“组合拳”。

基于对女性在健身领域核心需求的理解，2025 年，公司在产品设计上实现突破性创新，重点打造“粉色力量系列（Pink Series）”产品，涵盖粉色 M1 史密斯多功能训练架在内的全套器械，传递“Strength looks good in pink”的核心理念，打破传统健身器械“硬汉”化的刻板印象，以精准洞察重新定义“女性力量”。



睿特菲“粉色力量系列”产品



这一系列的产品创新不仅是单纯的颜色调整，更是对女性健身需求的倾听与回应。该系列产品获得媒体高度评价，被称赞“终于听到了女性的声音”——不仅满足了女性对家用健身房的美学追求，更有效破除了“举铁是男性专属”的行业偏见，鼓励更多女性自信参与力量训练，充分释放自身潜能。

关注女性健康

在创新产品赋能女性的同时，睿特菲还将“女性力量”与“健康防治”紧密结合，将女性关爱从线上延伸到社区场景，以多元化活动践行社会责任。其中，每年十月“粉红丝带月（Pink October）”乳腺癌防治公益行动已成为品牌年度公益核心项目。2025 年，公司发起“Real Power Lift Pink”大型整合公益营销活动，深度传递“运动降低乳腺癌风险”的科学理念，为女性健康防护提供科学指引*。

全明星公益传播

品牌联合知名健身明星拍摄主题 TVC，以“赋能女性掌控自己的身体与健康”为核心主张，传递女性主动守护健康的积极态度，传播量突破 300 万次；同时联动 30 位各领域知名创作者开展内容共创，相关内容累计曝光量超 800 万次，有效提升了公众对乳房健康的关注与认知。

线下社区与慈善捐赠

品牌携手美国癌症协会及女性专属社区健身房，举办“妈妈举重比赛”公益活动。活动聚焦特殊女性群体，为当地对抗乳腺癌的妈妈搭建支持平台，并将活动收益全额捐赠给一位正在与病魔抗争的健身爱好者，赛事获胜者同时获赠睿特菲产品作为奖励。通过这一活动，品牌将自身影响力转化为实实在在的社区关怀，既为抗癌女性群体提供了直接帮扶，也以体育公益的形式凝聚社会力量，为女性健康事业注入温暖动能。



睿特菲“妈妈举重比赛”

* 据相关研究证实，定期开展体育锻炼可使乳腺癌患病风险降低 10%—20%。

女性职场支持

创源股份聚焦公司内部女性员工的权益保障与职业发展，让性别平等理念融入企业管理细节。在职业发展层面，公司优化女员工晋升机制，着重提拔多名女性管理人员，在人才培养与发展上，为女性员工职业成长提供更广阔空间；在福利保障方面，为女性员工提供结婚及生育补贴，并在“三八”国际妇女节期间开展专项庆祝活动、发放节日礼物。

此外，针对孕期及幼儿抚养阶段的女性员工，公司积极落实系列关怀举措，包括保障产假权益、产假期间正常发放工资奖金，同时持续完善职工母婴室等硬件设施，为哺乳期女职工提供便捷条件。其中，越南公司建立孕期及幼儿抚养员工登记跟踪机制，为怀孕满 25 周或产后六个月内返岗的女员工提供提前一小时下班的便利；睿特菲则根据孕期女职工的怀孕周期提供 1-2 天产假、保障怀孕 7 个月以上女职工每天 1 小时的额外休息时间，并在生育节点发放生育礼，将集体关怀覆盖女性员工的人生关键阶段，切实增强女性员工的归属感与幸福感。



专业匠心 创卓越品质之源

→ 贡献联合国 2030 可持续发展目标 SDGs



打造可持续产品

创源股份深耕绿色发展，始终将可持续理念贯穿于产品全生命周期。公司通过创新绿色设计、优选绿色原材料、践行绿色包装方案，构建起系统化的可持续产品研发体系，为行业可持续发展贡献创源力量。

绿色设计

公司将 3R (Reduce, Reuse, Recycle) 原则融入产品设计，将环境影响评估前置置于研发阶段。我们在确保产品品质与性能的同时，通过精准减量优化产品结构，剔除冗余元素以减少资源消耗；通过赋予产品多功能性与模块化延展性，有效延长产品生命周期，减小因产品废弃或过度更替造成的环境压力，从而推动产品价值与环境效益协同提升。

绿色原材料

公司将产品材料安全性与环保性作为产品设计的核心，持续探索开发对人体及环境无害的替代材料，确保为市场持续提供安全、绿色、高品质的可持续产品。

原材料研发

成功开发出食品级超透明纸印刷技术，在提升产品功能性的同时，严格确保材料的安全性与无害化；推行“废弃物资源化”研究，成功将咖啡渣、海草等生物质原料及海洋垃圾转化为高品质环保材料，赋予产品生态价值。

原材料选取

优先采用安全环保、可回收、可降解，及通过认证(如 FSC、GRS、OEKO-TEX 等)的绿色原材料，从源头确保原材料获取过程的透明度与环境合规性。

<p>全球回收标准 (Global Recycled Standard, GRS) 认证</p> <p>宁波工厂、安徽公司、越南公司</p>	<p>森林管理委员会 (Forest Stewardship Council, FSC) 认证</p> <p>宁波工厂、安徽公司、越南公司</p>
<p>中国森林 (China Forest Certification Council, CFCC) 认证</p> <p>宁波工厂、越南公司</p>	<p>森林认证体系认可计划 (Programme for the Endorsement of Forest Certification, PEFC) 认证</p> <p>越南公司</p>

绿色包装

公司充分考虑选用高效降解、可循环利用及可回收材料，通过材料革新助力减少塑料使用，力求从源头上减轻包装对生态环境造成的负担。同时，公司积极推进包装轻量化设计，减少资源消耗，促进资源效能提升与环境保护协调发展。2025 年，睿特菲倒蹬机革新产品包装，采用全纸质刀模款包装，实现可回收利用。

公司已应用环保材料

再生循环材料

再生双胶纸、再生白卡、再生牛皮纸、再生铜版纸、再生 PET 纺织料、再生 PET 塑料、再生 ABS 注塑件、再生 PP 片材

高效降解材料

可降解纤维素
可降解 PLA
可降解 PVA

速生迭代材料

竹浆纸
甘蔗纸
麻类制品

生产低排放材料

秸秆 PP 制品

废品利用类材料

咖啡碳纤维
再生咖啡纸

创新驱动发展

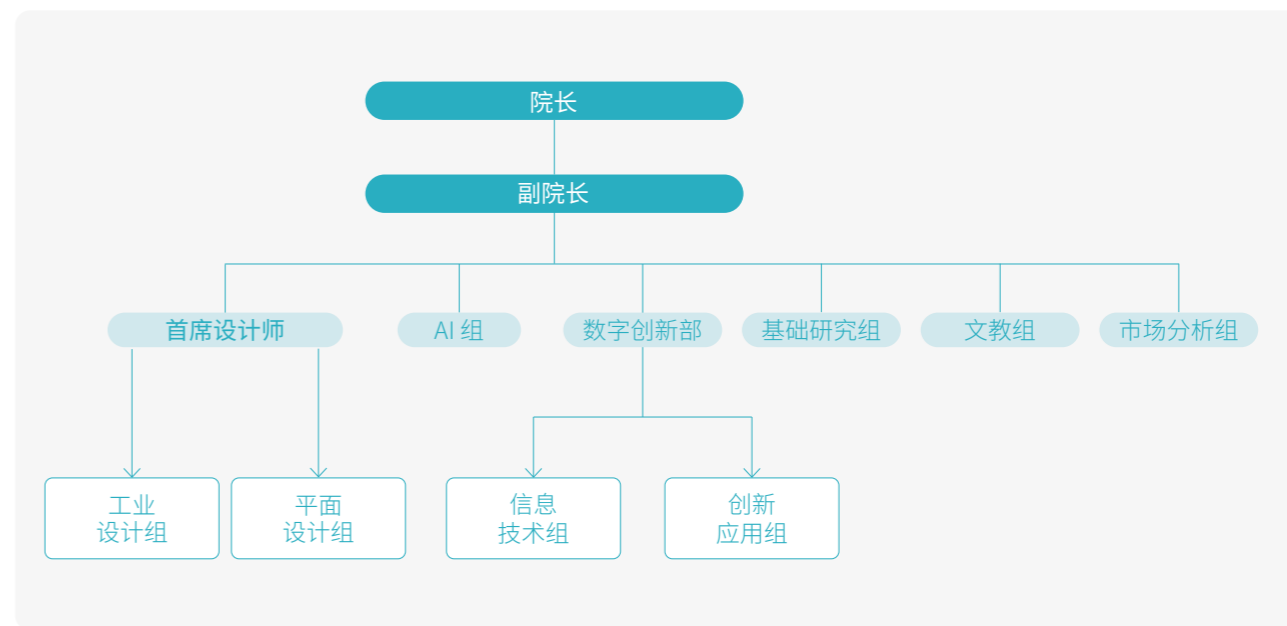
创源股份高度重视创新工作，始终以创新引领和技术驱动作为推动公司持续发展的核心动力，以海量创新、标准化运作和生态化整合为路径，持续完善研发创新管理体系与知识产权保护机制，推进产业技术革新，激发公司创新发展活力。

研发设计与创新

创源股份通过深耕原创设计与跨界资源协同，不断提升产品附加值与品牌生命力，在实现自身技术迭代与产品创新的同时，积极推动产业结构优化升级与可持续发展。

治理

公司致力于为客户提供个性化创意设计。2025 年，公司组建产品研究院，统筹开展新产品开发，并为相关业务提供设计服务与技术支持。为规范产品研发流程，公司制定并实施《产品研究院产品开发管理流程》《产品研究院自研产品开发管理流程》，明确产品开发各阶段的工作内容与责任分工，保障产品开发工作规范、有序推进。



创源股份产品研究院组织架构图

战略与管理方式

公司聚焦文化创意、运动健康两大核心产业，分别秉持“IP+ 科技 + 文创”与“品销一体打造爆款极致体验成就品牌”的战略布局，深耕文创及运动类消费品领域，致力于通过设计美学与前沿技术的深度融合，驱动产品的差异化优势与长期市场竞争力。公司紧扣全球市场趋势与可持续消费导向，通过前瞻性布局构建起支撑内、外贸双循环的敏捷研发体系，努力打造多元化、立体化的产品矩阵。

研发创新管理

公司持续完善全球协同的研发创新管理体系，通过在中国、美国设立双核研发中心，整合国际前沿视野与本土深度洞察，组建起多元化、国际化的设计研发团队，精准捕捉全球市场需求，为产品研发创新注入强大动力。

创新平台搭建

公司致力于打造“市场化、平台化、规模化、可复制、可落地”的高水平创新平台，通过搭建涵盖技术研发、知识共享、开放式创新平台与 AIGC 设计平台，有效整合内外部优质资源，在激发组织创新活力的同时全面驱动研发效率提升。



荣誉

宁波创源文化发展股份有限公司荣获

**国家高新技术企业、中国文教体育用品行业
科技创新先进单位、宁波专精特新中小企业认定**

宁波睿特菲体育科技有限公司、
宁波市禾源纺织品有限公司荣获

宁波市高新技术企业认定

创新人才培养

技能提升

公司定期安排设计师参与国内外展会，同时通过开展内部研发培训、组织创新竞赛等方式激发员工设计与技术创新能力。



睿特菲新人产品课程培训

创新激励

公司设立创新激励机制与技术创新奖励机制，灵活采用当期薪酬激励与股权激励等中长期激励相结合的分配机制，全面提升创新人才积极性。

创新技术赋能

系统导入

公司前瞻性布局生成式 AI 系统，打造从精准获客到智能研发的闭环体系，在严格遵循科技伦理与合规要求的前提下赋能研发人员与设计团队提升创新能力，有效缩短研发周期、提升研发效率。

培训指导

围绕 AI 系统的规范化应用，公司面向设计师、产品经理等关键岗位持续开展系统化培训与使用指导，推动新技术与业务流程深度融合，提升组织整体创新效能。



AI 赋能营销创作与海报设计培训

研发创新成果

公司持续推动研发创新，积极通过品牌联名驱动产品价值创新，实现跨界资源的深度整合与赋能。2025 年，公司共研发设计超 600 款产品，在丰富产品生态的同时，为行业创新发展提供了有益探索。



荣誉

睿特菲 M1 综合训练架获评

2025 年“思诞生文体用品创新大赛”设计奖（健身和体育器材类）

案例 多元 IP 联动赋能焕新品牌产品力

公司积极探索 IP 赋能路径，2025 年通过“文化 IP+ 文创”“国漫 IP+ 潮玩”等多元融合模式，在丰富品牌产品矩阵的同时，以差异化的创新体验持续焕新产品力，为公司推动产业升级与品牌长效发展注入持续动能。



“文化 IP+ 文创”融合

五台山作为中华文明的重要发源地之一，其祈福文化源远流长，与公司锦福品牌“织就文化锦绣，传递生活福祉”的初心不谋而合。2025 年，公司与五台山开展战略联动，研发出包含春联、红包、祈福挂件等在内的系列文创产品，在实现传统文化当代化表达的同时，进一步强化了锦福品牌的人文底蕴，为产业长效发展注入了创新动能。



“锦福 × 五台山”联名系列文创产品



“国漫 IP+ 潮玩”融合

公司旗下潮玩品牌“TT”协同国内知名动画 IP“我不是白吃”开展跨界联动，设计开发出一系列贴近当代生活方式的文创新品，有效增强了品牌与年轻消费群体的深度连接。依托此次研发合作与市场洞察，公司进一步拓宽了品牌渗透路径，实现了文化附加值与市场竞争力的协同提升。



“TT × 我不是白吃”联名系列文创产品

另外，公司积极推动自动化设备创新研发，致力于通过设备开发赋能生产效能升级。2025 年，公司产品研究院发挥核心研发优势，通过“产研联合”模式，协同外部伙伴针对制造事业部复杂工艺需求开展专项攻关，成功研发并交付“自动打蝴蝶结”设备。该设备的研制成功，实现了传统手工工序的自动化突破，显著提升了制造体系的精密化与标准化水平。

推动行业发展

公司始终致力于推动行业高质量发展。2025 年，公司深化产学研一体化建设，通过与高校开展学术交流、建设产业园区及成立研究会等举措，构建起多方协同的创新生态。依托资源共享与优势互补，公司有效加速了科研成果的产业化落地，为推动行业整体进步与长效发展贡献了持续动力。



与宁波职业技术大学师生进行交流分享

案例 宁波数字文化产业园推动数字技术赋能文化产业

2025年10月，由公司主导建设的宁波数字文化产业园正式开园投运。园内建设有一大文化创意园区，已吸引10余家企业入驻。通过产业集聚效应，该产业园区将汇聚更多数字技术、文化创意等领域的优质资源，加速创新要素流动，推动产业生态的深度融合与升级。



宁波数字文化产业园

案例 锦福品牌助力“传统文化+文创”有机融合

公司持续关注传统文化，并将其深度融入品牌创新战略。2025年，公司会同多方成立“锦福传统民俗文化研究会”，专注传统文化IP挖掘与研究，促进传统文化与文化产业的创新融合，持续驱动产业生态的可持续演进。



锦福传统民俗文化研究会成立仪式

影响、风险和机遇管理

公司聚焦产品研发创新与设计环节，构建并深化风险“识别—评估—管理”全流程机制，以系统化方式精准把控潜在风险。公司通过定期市场调研、客户需求洞察，持续深化主题化、系列化产品研发，同时不断加强知识产权管理，织密全方位风险防控网络，有效抵御研发创新风险，为企业创新战略稳步实施提供坚实保障。

指标与目标

目标	2025年数值	达成情况
完成SKU落地500个	634个	✓ 已达成

全年研发投入

6947.89 万元

研发投入占营收比例

3.24%



研发人员

248 人

研发人员数量占比

8.79%

参与/牵头制定行业标准

3 项

知识产权保护

创源股份严格遵守《中华人民共和国商标法》《中华人民共和国著作权法》《中华人民共和国专利法》《专利标识标注办法》等相关法律法规，在保护自主知识产权的同时充分尊重并确保不侵犯其他企业、机构和个人的知识产权权益。报告期内，公司未发生任何有关知识产权的重大诉讼案件。

治理

公司高度重视知识产权保护，由总裁办负责公司知识产权相关事宜，并设置知识产权管理专员对公司知识产权进行专项管理，由产品研究院提供软件支持。2025年，公司制定《产品研究院知识产权管理办法》，确立了涵盖专利、著作及商标权的知识产权管理标准。公司通过构建从前端技术检索、侵权风险规避到后端权利维护及资产转化的闭环机制，实现了知识产权管理的制度化与标准化，有效保障创新成果的合法合规。

战略与管理方式

公司对专利、著作及商标权开展全流程管理，通过定期盘点知识产权授权动态，深度解析公司创新资产的分布情况与竞争优势，并及时记录、上报失效专利，确保专利信息更新的及时性；同时持续深化知识产权文化建设，强化员工知识产权保护意识。

2025年，公司邀请智慧芽¹平台专家对业务员、设计师、产品经理等核心岗位员工开展实操培训，指导员工掌握版权专业知识，并教学员工使用智慧芽平台进行前端风险排查与安全预警，从源头筑牢合规防线。

影响、风险和机遇管理

公司重视知识产权风险管理，持续完善知识产权检索与预警流程，并借助专业检索工具实现侵权风险全方位闭环管理。针对AI前沿领域，公司坚持技术与管理并重，将风险防控深度融入研发及应用全生命周期，确保技术创新与合规运营协同发展。

一般知识产权风险管理

公司明确知识产权防侵权检索流程，规定各阶段输出物、负责人等人员配置及交付周期，要求涉及知识产权的相关人员对每项新产品进行专利防侵权检索，确保公司专利、著作及商标等各类知识产权不侵犯其他企业、机构和个人的知识产权权益。

公司购买智慧芽专利检索工具，基于其专利数据库，精准识别全球各业务区域的产品设计与工艺技术布局，有效规避潜在的侵权风险。通过对全球专利态势的深度扫描，公司不仅筑牢了合规经营防线，更实现了对市场开发潜力的科学评估，为企业中长期战略规划提供了数据决策支撑。

AI 技术风险管理

随着AI技术日益融入产品设计等核心环节，公司主动对标《生成式人工智能服务管理暂行办法》《网络安全技术 人工智能生成合成内容标识方法》（GB 45438—2025）等法律法规，强制实施AI生成内容标识、研发并部署数字水印与溯源技术，并开展系列行动防范AI技术的潜在知识产权风险，保障公司AI研发与应用的合规、稳健与公平。2025年，公司未发生因AI生成内容导致的侵权投诉事件。

¹ 智慧芽是AI驱动的科技创新和知识产权信息服务商，在全球范围内为知识产权、研发创新和科创信息服务等创新场景提供AI智能体（Agent）、软件工具、数据服务及AI综合解决方案。

产品安全与质量

创源股份始终秉承“质量为本、互利共荣”的经营宗旨，坚持“始于顾客需求，终于顾客满意”的质量方针，对标国际标准深化全流程品质管控，持续强化从研发合规、材料安全到精益制造的闭环治理，致力于以卓越的品质标准为全球客户打造安全、可靠的高品质产品。

治理

为确保品质管理覆盖从产品生产到客户服务的每个环节，公司搭建起由总经理牵头监管、品管部为核心、产品研究院、制造事业部为协同部门的质量管理组织架构。下属宁波工厂、安徽公司、越南公司、睿特菲及禾源纺织品作为业务单元，各自设置质量部门对产品质量进行自主管控；采购部作为相关部门重点聚焦供应链品质管理，与质量部门共建高品质产品与服务。

公司对标 ISO 9001:2015 等国际标准，构建起覆盖研发、生产及供应商管理的全方位质量保障制度。公司制定《产品质量保障体系》《产品品质管控流程》，确立了产品全流程品质标尺，同时依托《供应商管理制度》延伸品质防线，确保供应链端质量合规，实现了从源头设计到交付终端的质量闭环，为公司持续输出高品质产品与服务提供了坚实的机制保障。

公司及主要子公司 ISO 9001
质量管理体系认证覆盖率
100%

战略与管理方式

保障产品质量

公司重视并持续完善产品质量管理，建立并持续完善覆盖产品全生命周期的质量管理体系，同时积极探索通过智能制造、工艺提升等创新手段赋能产品质量提升，为全体员工营造良好的质量文化氛围，从而为消费者和客户提供更优质、高效的产品与服务保障。

2025年，宁波工厂在前期基础上持续推动标杆工厂建设，通过完善制度管理与优化现场布局，实现管理能级的全面跨越，大幅提升了生产过程的稳定性，驱动生产质量向卓越迈进。

产品出厂合格率
超 98%
产品召回比例
0%

全生命周期质量管理体系

<p>产品研发</p> <ul style="list-style-type: none"> 实施全面质量管理（TQM）与六西格玛（6σ）管理，在项目策划期确立品质目标与材料红线； 通过样品检测、合规性评审及迭代改进，确保设计方案在进入量产前达到品质要求。 	<p>产品生产</p> <ul style="list-style-type: none"> 建立覆盖成品的动态质量标准体系，针对关键工序设置定时巡检与随机抽检机制，实时监控生产稳定性； 严格执行不合格品隔离、标识与评审制度，坚决杜绝缺陷品流转。 	<p>产品检验</p> <ul style="list-style-type: none"> 依据成品标准，对产品的外观、性能及包装进行全项最终检验。2025年，与多家国内第三方检测机构合作，确保产品及时送检并取得证书； 坚持“不合格不入库”原则，对检验合格品办理标准化入库，对不合格品启动专项处置程序，确保交付产品符合预期。 	<p>产品召回</p> <ul style="list-style-type: none"> 依据《应急召回管理制度》，构建由总经理牵头的应急召回小组，实施分级召回机制； 通过定期组织产品召回模拟演练，持续验证并优化应急预案。
---	--	--	--

构建风险防火墙

通过建立分类确权机制，明确 AI 生成内容权属并嵌入上市前审查闭环；同时与权威机构合作构建高质量“清白数据集”、禁用高风险模型，从源头确保 AI 业务全链路合规。

强化数据安全屏障

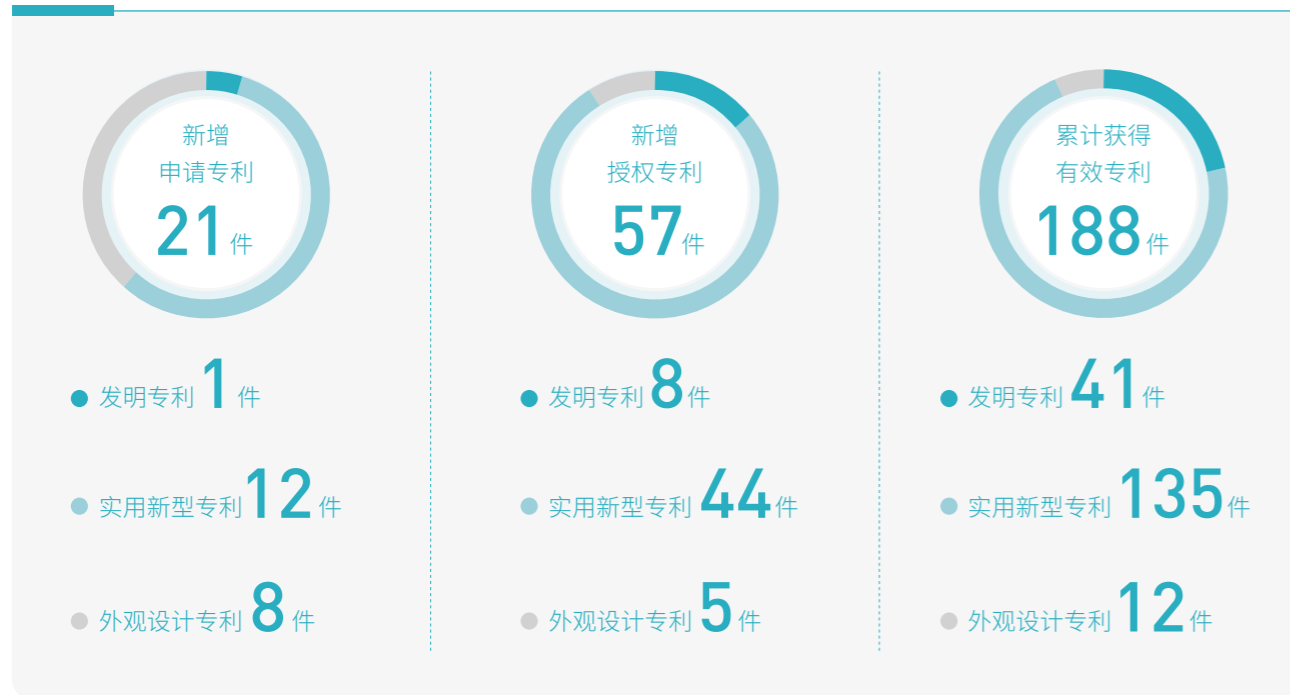
通过数据分类分级与“最小权限”动态访问控制，配合审计日志与保密协议强化监管；同时应用强加密及脱敏技术，保障数据全链路安全，筑牢 AI 研发安全屏障。

建立“人机回环”机制

建立 AI 辅助设计强制审核流程，确保人工最终决策；同时完善用户偏见投诉与迭代优化机制，通过前置伦理评估主动调控争议产品，有效规避侵权风险。

指标与目标

目标	2025 年达成情况
保护公司设计成果	✓ 已达成



注：著作权包括美术著作权与软件著作权。

案例 先进技术设备赋能产品质量提升

2025年，公司多部门及下属各业务单元通过引入自动化设备、革新生产技术、加强数字化管理等方式，全面提高产品质量，赋能公司高质量发展。

引入自动化设备

2025年，宁波工厂、安徽公司、越南公司、禾源纺织品引入视觉定位上糊机、工业机械臂码垛、全自动粘书签带机、自动插索引机、热切横断机等系列自动化设备，在相应工序上取代人工操作，在大幅提升效率的同时减少人工误差，进一步提高产品质量。



视觉定位上糊机



工业机械臂码垛

革新生产技术

公司通过工序合并与设备联动消除生产断点，实现质效双增。2025年，安徽公司推行折页冲孔一体化，将蜡笔熔接不良率由40%降至5%；同时采用墨斗光油/哑油工艺替代原布面LED印刷，在提升作业效率的同时显著优化了产品质感与质量稳定性，实现了从工艺创新到品质跨越的转变。

加强数字化管理

2025年，禾源纺织品创新构建数字化质量追溯体系，建立“一物一码”全生命周期追溯机制。通过整合产品生产、检验、物流等关键节点数据，实现产品从原材料到终端消费者的双向快速追溯。这一举措使得质量异常追溯效率较传统模式提升60%以上，有效筑牢产品全程品质防线。

质量文化建设

公司秉持质量安全“零容忍”原则，建设“人人质量负责”的文化氛围。为强化全员质量红线意识，2025年，公司修订《质量奖惩制度》，通过科学划分质量问题等级，明确了覆盖研发、生产及供应链各环节的奖惩标准，激发各业务单元践行质量管理的主动性，推动质量文化向“主动卓越”转型。

此外，睿特菲通过“全员体验产品”及外部红人测评机制，形成了内检外评的动态反馈闭环，通过全方位的文化渗透与社会化监督，确保了品质意识贯穿生产始终。

质量培训总次数

94次

质量培训总人次

435人次

质量培训总时长

1512小时



供应链质量管控

公司持续深化供应链品质治理，通过建立健全“准入审核、动态监控、源头追溯”的协同机制，确保上游供应的稳定性与合规性。在严控准入标准的同时，公司积极开展供应商赋能行动，通过专题培训与技术输出，驱动合作伙伴在质量管理与工艺技术领域的转型升级。

供应商质量考核

将质量指标作为合格供应商准入和考核的重要条件，并根据供应商的供货质量情况实施奖惩措施，对于评分较低的供应商，视其整改情况采取暂停或终止合作等措施。

供应商来料检验

针对新加入的外协供应商，在出货前专门安排验货，确保其产品符合质量标准与要求，以保障供应链整体的稳定可靠。

供应商质量提升

与供应商建立持续改进机制，对订单产品出现的质量问题进行定期评审与及时反馈，为供应商提供技术支持，帮助供应商产品质量提升。

化学安全性管理

公司严格遵守业务所在地化学品使用的法律法规和相关标准，推动产品化学品安全全生命周期管理。通过确立严格材料红线与常态化检测机制，公司从源头遏制有害物质风险，最大限度降低产品对环境及健康的潜在影响。

2025年，越南公司建立实验室，构建起“物理性能+化学安全”的双重监测体系。越南公司重点强化化学品安全性管理，开展针对邻苯二甲酸酯、重金属等有害物质的专项化学检测，严控材料合规红线，确保产品符合国际安全标准，履行对全球消费者的安全承诺。

研发设计

在产品的设计阶段，选择符合国家和行业标准的安全化学品，主动规避已知有毒有害及高风险的化学原料，从源头降低产品的潜在安全危害。

绿色采购

严格执行《化学物品采购作业指导书》，要求供应商提供化学品安全技术说明书(MSDS)，确保对原材料理化特性、环境风险及泄漏应急预案的全面掌握，夯实供应链化学品安全根基。

产品检测

建立“自主实验室检测+权威第三方审计”的联动机制，除内部开展重金属、邻苯10P等核心化学指标监测外，所有大货生产前均需通过第三方专业合规测试，确保每一件产品均符合国内外行业安全标准。

化学品汰换

通过引入新型环保材料，逐步淘汰PVC等对人体健康与生态环境具有威胁的传统材料，以技术驱动产品向绿色方向转型。

影响、风险和机遇管理

公司严格管控产品安全与质量风险，对标国际标准，强化从研发设计、供应商准入到生产检测的全链路风险管理，实现产品品质、化学品安全及供应能力的源头控制；同时依托技术创新与标杆工厂建设，将质量承诺转化为制度化合规管理与高标准制造实践，全面保障全球客户权益。

2025年，产品研究院创建文创产品合规管理规范知识库，针对各类产品制定《笔袋合规管理规范》等系列合规管理规范近十项，规范公司产品的全流程合规管理，确保产品符合安全标准，降低质量风险。

指标与目标

目标	2025年达成情况
质量恶性事件 ≤ 12次	✓ 已达成

数智转型

创源股份深耕数字化战略，依托科学规划持续深化“两化融合”。公司通过全面技术革新，加速智能化改造与数字化转型，构建起“设备互联、数据驱动、管理高效”的智能制造体系，显著提升了运营效率与协同能力，为业务的持续创新与韧性增长注入数字化动力。

智能化改造

公司积极推进智能化改造，引入智能生产设备，前瞻布局智能物流仓储网络，通过生产设备与物流仓储体系的数智化转型，推动生产模式从“传统经验”向“数据驱动”的跨越，为精益生产奠定坚实的数智底座。

智能生产设备

安徽公司通过引入智能检测与设备综合效率（Overall Equipment Effectiveness, OEE）分析系统，推动生产设备智能化升级。该系统依托“实时监测—自动预警—协同响应”闭环，使故障响应缩短60%，故障率降低40%；通过智能分析实现效率提升80%且保证误差低于1%；通过精准识别低效瓶颈并优化排产，单台设备产能提升20%-30%，结合生产数据信息化看板，成功驱动安徽公司实现从“人工经验”向“数据智能”的精益生产转型。

智能物流仓储

公司通过布局车间智能物流、引入智能仓储设备等方式，打造智能化物流仓储网络，提升周转效率。

车间智能物流 安徽公司引入车间物流搬运机器人（Automated Guided Vehicle, AGV），凭借程序控制和路径规划，确保高效物料配送；并通过与车间其他设备和系统的互联互通，实现生产数据的实时采集共享，为智能化生产提供数据支持。

智能仓储设备 越南公司建设外仓立体货架，并配套购置双节缸高升程搬运车，配合WMS系统，构建“智能存储—自动搬运—精准配送”的物流闭环，实现生产物料的精准、及时供应。仓库空间利用率提升60%，物料搬运时间减少50%。

数字化转型

公司持续深化数字化与核心业务的深度融合。为进一步推进数字化转型，2025年，公司成立数字创新中心，统筹跨部门协同与资源配置，通过不断完善数字化系统与平台建设、持续深度布局AI技术，全面促进公司数字化转型。

数字化系统 / 平台建设

业务流程管理

- **深化系统集成建设：**完成OA与ERP系统联动升级，打通跨部门数据链路，实现审批流程标准化与无纸化，审批周期平均缩短40%，跨部门协同沟通成本降低35%。
- **推进票税数字化管控：**上线票税一体化平台，实现税务业务集中化、规范化数字管理，审查效率显著提升50%。
- **布局流程自动化建设：**试点RPA（业务流程自动化）技术，针对重复性流程实施数字化替代。通过减少人为操作失误，驱动工作模式向数智化作业转型，释放组织效能。

设计创新管理

- 通过智能化工具辅助设计构思发散、方案快速迭代与视觉效果呈现，有效助力设计业务迭代周期缩短25%，创新方案产出提升30%。

客户关系管理

- 优化CRM系统核心功能，建立基础客户数据档案，实现客户对接、需求记录、跟进维护等全流程的数字化管理，通过数据整合优化客户互动策略，客户对接响应速度有效提升25%。

案例 创源 Do More 平台提供一站式企业管理解决方案

公司自主搭建“创源 Do More”平台，通过“集成化、自动化、轻量化”架构，打造敏捷高效的管理中枢。平台整合数据看板、智能筛选等核心功能，通过微服务与低代码设计实现流程自动化。平台投入使用后，行政及数据整理耗时缩短约60%，简历筛选助力HR提效50%，不仅实现了管理工具的集中化与智能化，更通过周均2000次的任务处理能力，构建起可扩展的数字化效率体系，为后续深度嵌入AI赋能各业务场景奠定了坚实基础。



创源 Do More 平台界面

AI 布局

公司紧跟时代浪潮，秉持“局部突破、全面拥抱；深化使用、提升效率”的理念，持续强化AI布局，利用AI技术赋能公司研发、营销、生产、财务、采购、运营等生产运营全场景，助力公司进一步实现数智发展（AI风险管理相关内容详见“知识产权保护”章节）。

研发 AI

创源产品洞察系统、创源AIGC设计平台、产品库系统生图、产品、数字人

营销 AI

智能开发信息系统：打造全域营销能力智能营销、智能运营

生产 AI

集装箱自动化装箱系统、机器视觉质检精准装箱、过程性检测

财务 AI

创源AI Agent平台、RPA自动化平台、智慧财务、智能BI：快速决策、精准支持

采购 AI

采购知识库、SRM系统对话机器人、智慧采购自动化单据处理

运营 AI

企业知识库、人事问答机器人：快速服务员工，简化优化流程



案例 AIGC 赋能：引领文具产业创新转型

2025年10月，公司受邀参加“甬水桥论坛”产业对接会暨AI智联数绘文具蓝图——文具产业数字化转型产业对接会。公司产品研究院及数字创新中心负责人围绕“AIGC赋能企业海量创新转型”分享了企业AI设计平台应用经验，通过技术经验输出，协助传统文具产业提升研发效率，驱动产业向数智化方向协同发展。



荣誉

公司《AIGC生图大模型技术推动文创产品设计研发实现海量创新》案例荣获
浙江省经济和信息化厅 2025年首批浙江省人工智能赋能制造业典型案例

推动产品可及

创源股份将产品可及议题作为公司战略性议题，通过采取精准的产品定位、独特的创意设计、多样的销售与推广渠道，以及针对性的定制化服务方式等手段，推动产品覆盖更多国家和地区，让优质产品惠及更多人群。

完善服务生态

公司依托深厚的全球客户积淀，构建了线上线下协同、产品服务深度融合的销售模式，通过完善服务生态显著提升产品可及性。



海外市场

产品销往美国、欧洲、澳洲、日本等 20 多个国家和地区，通过线上推广、参加国内外展会、产品推荐等方式为海外客户提供产品与服务。2025 年，随着睿特菲美国线下体验店正式运营，公司步入“线上线下一体化”发展新里程，在拓宽品牌全球化路径的同时，为全球用户提供更具实感的服务触达与消费体验。



国内市场

全面入驻京东、天猫、抖音等主流电商平台，并与全国书店、精品店等线下连锁渠道建立稳定合作，构建线上、线下融合的多元化零售网络，持续拓展产品覆盖范围与触达深度，切实满足消费者多样化、便捷化的购物需求。

让产品覆盖更多消费群体

公司深化全球化战略布局，通过精准的市场定位与差异化设计，构建起多元化的推广与销售体系。我们致力于通过定制化服务与多渠道覆盖，打破地域与场景壁垒，推动优质产品触达更广泛、更多元的消费群体。

精准化产品定位

面向不同消费群体，充分考虑其购买习惯、支付能力等差异，精准制定不同的产品定位与规划，努力覆盖更广泛的消费群体。

差异化创意设计

结合国内外流行趋势，深入研究不同国家和地区消费者的文化背景、品味偏好及审美需求，提供差异化的产品创意设计解决方案。

线上与线下融合

国内外市场均采用线上与线下相融合的方式宣传并销售产品。线上主要依托海内外 B2C 平台、独立站、社交媒体等途径进行线上销售与数字推广；线下主要通过线下实体商超进行零售，同时布局其他实体渠道（如入驻书店）、参加或举办展会与活动等。

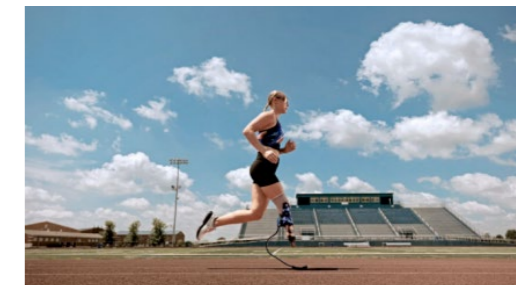
品牌与定制同行

以满足消费者需求为核心，通过标准化批量制造满足共性需求，同时提供定制化服务解决个性化诉求，力求为更多消费者提供理想的产品选择，确保不同群体都能获得满意的产品。



案例 睿特菲打破壁垒，推动“无障碍健身” (Inclusive Fitness)

睿特菲高度重视产品可及性，致力于消除运动壁垒。2025 年，睿特菲携手残奥名将 Kendra Herber，发起“无限力量 (Strength Without Limits)” 倡议。品牌在官网设立常态化援助通道，每月向全球残障人士免费提供专业器械，从根本上降低了运动门槛与经济成本。通过这一行动，睿特菲成功实现了从器械制造到“包容性健身文化 (Inclusive Fitness Culture)” 引领者的转型，助力消除障碍群体参与运动的阻碍，被媒体誉为“健身行业的革命 (The Fitness Revolution)”。



睿特菲大力推动包容性健身文化

深化多元合作

公司积极参加国内外各大展会，深入洞悉各行业的国际化潮流与趋势，广泛链接优质资源，全方位推广自主品牌与产品，持续拓宽品牌影响力，通过增强优质资源的链接效率，推动实现合作共赢。



优质客户服务

创源股份始终坚持以客户为中心，建立并持续优化客户服务体系。公司切实保障客户权益、细心维护客户关系，不断推动服务水平稳步提升，致力于打造超越期待的卓越服务体验。

治理

公司持续构建以客户为中心的服务保障体系，设立以品管部为核心、各业务单元协同的客户服务管理架构。公司制定《创源品管部（客户办）管理规范》《客户投诉管理规范》，明确服务标准与客诉处理闭环，切实保障客户权益。2025年，为进一步规范客户管理，睿特菲制定《客户退货与退款政策》《产品质量保证政策》及《客户咨询与投诉处理规范》，以制度化、标准化手段驱动服务水平稳步提升。

战略与管理方式

客户关系管理

公司构建并持续优化全链路服务体系，认真倾听并高效解决客户诉求，全面提升客户满意度，驱动服务品质向更高标准持续提升。

客户服务管理

公司持续深化客户关系管理，致力于打造集“多元渠道、极简流程、优质服务、高效物流”于一体的全链路服务体系，全面提升服务响应速度与客户满意度，打造卓越服务体验。

多元渠道	极简流程	优质服务	高效物流
<ul style="list-style-type: none"> 设置电话、电子邮件、在线聊天和社交媒体等多种海内外沟通渠道，确保与客户的沟通及时高效进行。 	<ul style="list-style-type: none"> 持续简化服务流程，减少重复工作，全面提升服务效率。 	<ul style="list-style-type: none"> 通过分析客户行为数据，针对客户偏好提供个性化建议与服务； 组建专业客服团队，辅以AI智能回复助手，缩短客户等待时间。 	<ul style="list-style-type: none"> 整合供应链服务并实时跟踪产品物流，以缩短交货时间并提升订单透明度。

案例 睿特菲多措并举提升客户体验

睿特菲持续深化“前端服务+后端管理”，全方位完善客户关系管理。2025年，公司全面引入AI智能助手，客服信息收集时间缩短60%，跨部门协作效率提升带动单次处理时长减少15%；通过创新回复策略与服务优化，客户满意度得分环比提升25%，咨询摩擦率下降逾50%，实现了响应速度与体验质感的双重提升。

客户投诉管理

公司严格执行《客户投诉管理规范》，构建涵盖“收集、分析、解决、评估”的全流程闭环机制。我们坚持客户导向，确保诉求得到快速、有效解决，并通过客诉复盘深挖根因，实现从“被动响应”向“主动预防”的升级。

公司从制度设计与人才培养两端发力，全面提升投诉处理的精准性与效率。2025年，睿特菲构建了标准化工单流管理系统，创新引入“服务级别协议（SLA）”机制，对响应及解决时效设定量化基准；通过确立投诉分级与升级响应机制，确保复杂、高价值诉求直达资深专家团队。此外，安徽公司开展客服专业赋能培训，提升客服人员服务水平。

客户满意度管理

公司建立客户满意度动态管理机制，通过定期调研、复盘与回访，构建“评价—分析—优化—回访”的满意度闭环。针对投诉客户，实施针对性二次回访，确保潜在需求得到持续响应。同时，通过定期开展专业赋能培训，提升客服团队效能，全方位夯实客户信任基础，保障客户满意度。



客户权益保障

公司高度重视客户权益保障，通过负责任营销与严格的隐私保护措施，切实维护客户利益。

负责任营销

公司严格遵守《中华人民共和国广告法》《中华人民共和国著作权法》《中华人民共和国反不正当竞争法》《中华人民共和国个人信息保护法》等与产品营销推广相关的法律法规，始终践行负责任的营销理念。我们将合规审查嵌入产品设计、标识、宣传及销售全流程，坚持以道德、科学、客观的方式开展推广；通过定期举办合规培训，强化全员负责任营销意识，确保向客户传递透明、准确的产品信息，坚决杜绝误导性宣传，切实保障消费者权益。



营销新人培训现场

保障客户隐私

公司恪守高标准客户隐私保护承诺，构建全方位的保密治理体系。2025年，公司通过与全员签署保密协议，确立覆盖任职全周期的保密义务；同时，将数据保护要求延伸至供应链，与合作伙伴及供应商签署专项协议，强化外部履责监管。此外，公司通过加强内部信息安全与隐私保护，强化客户数据管理，详见“信息安全与隐私保护”章节。报告期内，公司未发生任何客户信息或隐私泄露事件。

影响、风险和机遇管理

公司建立起涵盖识别、评估、应对在内的风险管理机制，深度识别并前置管理客户服务过程中的潜在风险。我们恪守负责任营销，严控宣传合规以规避法律舆情危机；同时通过客诉处理全流程闭环，将声誉风险转化为业务改良契机，保障消费者权益，通过恰当传递产品信息、妥善处理客户投诉，驱动企业信誉与客户价值协同增长。

指标与目标

目标	2025年达成情况
客诉赔偿额 ≤ 200万元	✓ 已达成



行稳致远 创稳健发展之源

→ 贡献联合国 2030 可持续发展目标 SDGs



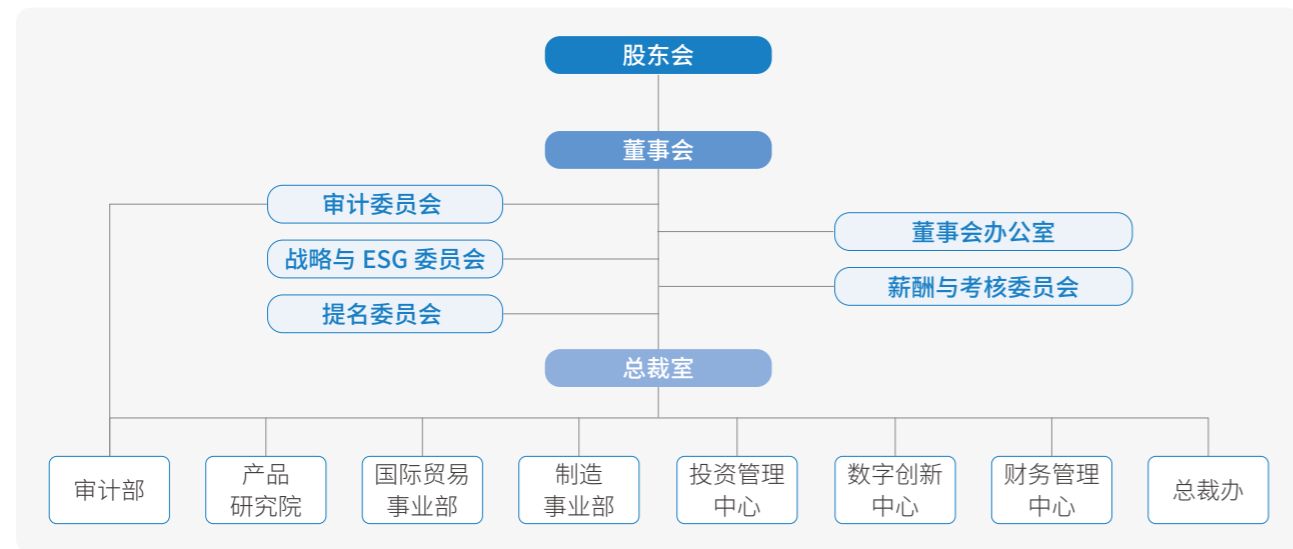
02

完善治理体系

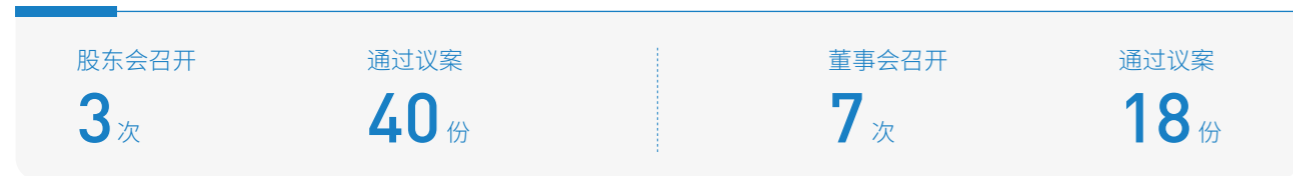
创源股份严格遵循《中华人民共和国公司法》《中华人民共和国证券法》《上市公司治理准则》《深圳证券交易所股票上市规则》《深圳证券交易所上市公司自律监管指引第17号——可持续发展报告（试行）》等相关法律法规和监管规定，不断完善公司治理体系，强化与投资者的互动沟通机制，切实保障公司实现长期、稳定、健康发展。

公司治理结构

创源股份明确股东会、董事会等治理主体的权责边界、决策流程和运行准则，保障各治理主体规范高效履职。报告期内，公司完成《公司章程》《子公司管理制度》《股东会议事规则》《董事会议事规则》《董事会秘书工作规则》及各专门委员会实施细则等30项制度的修订，并新增制定6项制度；同时于第四届董事会第十一次会议选举产生新任董事长，确保董事会运作及决策的合法合规与有效落地。此外，公司在原战略委员会职责框架下增补ESG相关权责与内容，设立“战略与ESG委员会”，以适配企业长远战略发展需求，提升ESG治理效能。



创源股份总部 2025 年组织架构图



董事会有效性及多元化

创源股份实行董事长与总裁分设机制，二者权责清晰、分工明确，助力董事会高效履行监督职责，保持董事会的独立性与决策有效性。董事会下设审计委员会、提名委员会、薪酬与考核委员会、战略与ESG委员会四个专门委员会。其中，审计委员会、提名委员会、薪酬与考核委员会均由独立董事占多数并担任召集人；审计委员会履行法定监事会相关职权，由3名成员组成，召集人由独立董事中的会计专业人士担任。

公司遵循《上市公司独立董事管理办法》《公司章程》等内外部相关规定，选聘符合资质要求的行业专家及专业人士担任独立董事，独立董事不直接参与公司日常经营管理，有效降低利益冲突风险。报告期内，公司修订《独立董事工作制度》《独立董事专门会议制度》，进一步规范独立董事履职流程，确保其在董事会中有效发挥决策参与、监督制衡及专业咨询作用，切实维护上市公司整体利益与中小股东合法权益。

独立董事占比

33.33%

召开独立董事专门会议

2次



创源股份董事会专门委员会构成

董事会专门委员会	独立董事占比	召开会议次数(次)
战略与ESG委员会	33.33%	2
审计委员会*	66.67%	6
提名委员会*	66.67%	3
薪酬与考核委员会*	66.67%	1

注：*表示独立董事担任召集人

公司重视董事会多元化建设，结合发展战略和业务需求，从性别、学历背景、年龄结构、专业技能及从业经验等多维度统筹规划董事会成员构成。其中，审计委员会召集人为会计专业人士，能够实施有效的内部财务管理和风险控制。同时，公司搭建完善的内外部培训体系，为董事履职能力提升提供充足支持。为强化董事ESG管理认知与专业能力，2025年，公司组织召开1次ESG管理提升培训会。

女性董事比例

11.11%



投资者权益保障

创源股份严格遵循《中华人民共和国证券法》《上市公司投资者关系管理工作指引》等法律法规及《公司章程》等相关规定，制定并实施《投资者关系管理制度》，强化与投资者及潜在投资者之间的沟通交流机制，构建长期稳定的良性互动关系，提升公司投资价值与诚信形象，以实际行动增强投资者信心。

权益保护

公司依据《上市公司股东大会规则》，修订完善《股东会议事规则》，规范董事会履职要求，以保障股东大会的正常召开与职权的依法行使。公司坚持公平对待全体股东，确保全体股东尤其是中小股东享有平等法律地位，除现场会议形式外，还提供网络投票渠道，为股东参加股东会、充分行使各项股东权利提供便利。公司规定，控股股东及实际控制人不得限制或者阻挠中小投资者依法行使投票权，不得损害公司及中小投资者的合法权益。同时，公司修订《关联交易决策制度》，对关联交易行为实施全流程规范管理，确保公司与各关联方发生的关联交易具备合法性、公允性与合理性，切实维护股东及公司的整体合法权益。

信息披露

公司严格遵守《上市公司信息披露管理办法》等监管规范性文件要求，报告期内修订《信息披露管理制度》《年报信息披露重大差错责任追究制度》，并新增《信息披露暂缓与豁免制度》，强化信息披露事务管理，提升信息披露质量与透明度，确保信息披露真实、准确、完整、及时、公平。同时，公司通过公告发布、股东会、官方网站、分析师会议、业绩说明会、电话咨询、现场参观及投资者见面会等多元化渠道，与投资者开展及时、深入、广泛的沟通交流，保障全体股东获取信息的平等权利。报告期内，公司信息披露工作未发生虚假记载、误导性陈述、重大遗漏及其他不正当披露情形。



投资者回报

公司在追求自身高质量发展的同时，坚持以投资者为本，制定兼具连续性与稳定性的利润分配政策，与投资者共享公司发展成果。《公司章程》明确规定利润分配相关条款，公司董事会依据既定政策制定利润分配预案并提交股东会审议；独立董事可以在征集中小股东意见后提出利润分配提案，董事会须在股东会审议通过后的两个月内完成股利（或股份）的派发事宜，并在年度报告中详细披露。公司采取现金分红、股票股利或现金与股票相结合的方式分配利润，原则上每年进行一次利润分配。2025年，公司实施2024年度利润分配提案，每10股分派现金股利1.50元（含税），共计派发现金股利27058776元。

内控合规与风险管理

创源股份参照《企业内部控制基本规范》《企业内部控制配套指引》等规范性文件要求，明确董事会、审计委员会及管理层在风险管理和内部控制体系中的权责分工，将风险管理、合规经营与核心业务深度融合，持续强化企业依法治企能力、风险防范能力及核心竞争力。

治理

创源股份董事会下设审计委员会，主要承担内外部审计监督及内部控制评估职责；审计委员会下设审计部作为日常办事机构，定期对风险管理体系及内控制度的有效性开展评价；财务管理中心负责统筹税务管理及整体税务风险监督工作。公司积极推进制度、内控、风险、合规、法律一体化管理，整合优化各领域管理制度，形成协同联动、覆盖全业务流程的制度体系。同时，公司建立制度定期“立改废释”长效机制，及时将行业监管政策及法律法规转化为内部管理标准，确保各项制度具备可执行性、可监督性及可问责性。

战略与管理方式

风险管理

公司严格压实“三道防线”管理责任，明确业务部门、内控合规部门及审计部门的职责边界：业务部门承担日常风险管控职责，内控合规部门负责体系流程优化，审计部门履行独立监督评价职能。公司建立跨部门协同机制，通过风控内控制会、专项风险研判会等形式，解决跨领域风险管控壁垒。同时，《战略与ESG委员会实施细则》规定，战略与ESG委员会负责识别与评估公司面临的ESG风险与机遇，监督并指导公司ESG工作的落地实施，有助于将ESG风险全面融入公司整体风险管理体系。

风险管理“三道防线”



风险闭环管理机制

风险识别

- **明确范围与目标：**根据年度战略规划、业务发展重点，界定风险评估边界（如特定业务线、重大项目、境外子公司等），确定评估核心目标，形成《风险评估范围与目标说明书》；
- **组建跨职能团队：**由业务负责人、风险专员、财务、法务、技术等领域代表组成评估团队，明确各成员分工，确保风险识别视角全面；
- **多维度收集信息：**收集内部历史风险记录、财务数据、流程文档，以及外部行业报告、政策文件、竞争对手动态等信息，形成《风险信息基础数据清单》；
- **系统识别风险事件：**采用头脑风暴、德尔菲法、SWOT分析、流程图法等工具，梳理潜在风险并细化描述，按战略风险、市场风险、运营风险、合规风险、财务风险等类别初步分类，形成《风险事件识别清单》。

风险评估

- **定性定量分析：**采用5级评分法对各风险事件进行可能性和影响程度评分，参考历史数据、专家判断、行业经验确定评分依据，形成《风险可能性与影响程度评分表》；
- **确定风险等级：**通过风险矩阵（可能性 × 影响程度）划分风险优先级，明确需优先处置的重点风险项，形成《风险等级评估表》。

风险管理 与监控

- **制定差异化应对策略：**针对不同等级风险采取对应措施，即重大 / 高风险采用规避、降低策略，中风险采用降低、转移策略，低风险采用接受策略并准备应急预案；
- **明确责任与时限：**将应对措施细化为具体任务，明确责任部门、责任人及完成时限，形成《风险应对措施计划表》，确保措施落地可追溯；
- **动态跟踪监控：**建立重大风险年度评估、季度监测机制，通过管理系统实时跟踪应对措施执行情况，每月形成《风险监控报告》；当内外部环境发生重大变化时，及时启动风险评估更新流程，调整风险等级与应对措施；
- **复盘优化提升：**每季度召开风险复盘会，分析风险管控效果，总结经验教训；将风险管控成效纳入部门及个人绩效考核，对未按要求落实管控措施导致风险事件发生的员工严肃问责。

内控合规

公司遵循《中华人民共和国审计法》《审计署关于内部审计工作的规定》等相关内容，牢固树立全员合规经营理念，建立独立、专业、全面、持续的审计管理体系。公司审计委员会指导、监督及评估内外部审计工作与内部控制体系运行情况，定期审核内部控制评价报告并提交董事会审议；审计部定期对公司业务活动、风险管理、内部控制及财务信息等开展监督检查，严格遵循至少每季度向审计委员会汇报、至少每年提交一次审计报告的工作机制。此外，公司每年聘请第三方会计师事务所，对财务报告内部控制的有效性进行独立审计。报告期内，公司修订完善《内部审计制度》，进一步提高内部审计工作质量，强化风险防范与控制能力。

公司在内部审计工作中融入可持续发展要素，重点聚焦重大决策合规性、合同管理合规性、税务合规性、数据安全合规性及劳动用工合规性等关键领域，有效防范合规风险和法律责任。同时，系统评估企业内部控制体系的完整性、合理性和执行效果，持续提升公司治理水平。

税务管理

公司严格遵守《中华人民共和国企业所得税法》等法律法规及制度要求，建立并持续健全税务管理体系，制定《税收政策》，在境内外业务范围内全面履行企业纳税义务，依法合规完成纳税申报与税款缴纳工作。公司财务管理中心统筹负责母公司及各子公司的税务管理与整体税务风险监督，并为下属各子公司提供专业税务指导与咨询服务。各子公司均设立总经理以及相关管理岗位，明确税务管理责任，确保严格履行纳税义务、有效防范税务风险。同时，公司审计部不定期对母公司及各子公司开展税务相关内部审计，同步评估经营环节中的税务合规风险，保障各项业务规范运营及税务工作合规落地。

纳税总额

5324.59 万元



影响、风险和机遇管理

创源股份建立标准化风险闭环管理机制，确保风险管控贯穿经营管理全流程。针对销售、采购、信息、财务等核心部门开展内控合规检查及风险识别工作，明确各部门存在的风险问题，同步制定针对性整改方案并跟踪落地解决。公司结合战略目标和经营实际，系统识别、评估经营管理过程中的战略风险、市场风险、运营风险、合规风险、财务风险等各类潜在风险，建立风险动态监测体系，对高风险领域及时预警并推动处置。同时，持续推进风险管理与内部控制体系的建设、评价及监督工作，有序开展各类专项审计和重点项目审计，保障体系有效运作；针对审计发现的问题，严格落实跟踪整改与闭环管理，推动建立风险管理长效机制。

报告期内，公司围绕信息系统内部控制、货币资金内部控制、合规管理等11项指标开展专项审计工作，审查范围涵盖创源股份本部及其控股子公司。针对审计发现的问题已提出优化建议，并监督责任部门进行整改。

指标与目标

目标	2025年达成情况
开展各类专项审计 11 项	✓ 已达成

恪守商业道德

创源股份持续健全商业道德管理体系，严格遵守商业道德准则、法律法规及内部行为规范，坚定遵循公平交易原则，积极推进“三不腐”廉洁体系建设，同步强化审查与监督机制，携手多方伙伴构建公正、公开、市场化的营商环境。

商业道德与反腐败

筑牢商业道德防线

公司在董事会的领导下，建立起以审计委员会为引导主体、以各级机构负责人及监督员为责任主体的廉洁建设组织体系。其中，审计委员会下设审计部负责开展日常监督，审计委员会直接向董事会汇报监督工作；公司各部门设立廉洁自律监督员，全面统筹监督与推进廉洁建设工作，各分子公司结合自身情况按需设置廉洁自律监督员。报告期内，公司修订完善《反舞弊管理办法》，新增制定覆盖公司本部及各分子公司的《反腐败与合规行为准则》，明确廉洁自律核心条款，倡导全员树立勤勉敬业的良好风气。

创源股份廉洁自律要求

秉承廉洁奉公、遵纪守法的原则，遵守关于反商业贿赂、反职务侵占等法律法规和公司内部规章制度，不得收受他人贿赂，不得向他人行贿、支付疏通费或介绍贿赂，不得利用职务上的便利侵占公司财产、挪用公款，不得通过赠送礼品、宴请等行为向国家工作人员行贿。

公司制定廉洁建设方针，建立员工廉洁档案，将廉洁履职执行情况作为员工考核、任免的重要参考依据。同时，公司不断深化廉洁体系与各类业务活动的融合，加大违法违规行为的查处和监管力度，组织各部门系统识别、评估业务活动、关键岗位及商业伙伴的贿赂风险，制定针对性管控措施，并为各部门贿赂风险管理活动提供专业指导。若员工存在严重违法法规或廉洁行为准则的情形，由审计委员会依据相关规定作出处理决定，或移送司法机关处理，审计委员会有权要求相关部门优化业务操作流程，从制度层面防范同类事件发生。报告期内，公司未发生任何商业贿赂及贪污违规事件。

举报与举报人保护

为切实维护举报人的合法权益，公司制定并完善《关于保护和奖励违规违法举报人的规定》，充分鼓励公司员工、合作伙伴（客户、供应商等）及社会人士依法举报各类违规、违法犯罪行为。

举报线索处置

专人负责受理举报，在专门地点、邮箱、电话进行，举报线索由专人保密管理，未经审计委员会主席批准不得查看；举报材料存放于保密场所，严禁泄露举报内容和举报人信息，严禁将举报材料交给被举报人或被举报部门。

举报奖励基金和奖励办法

设立举报奖励基金，根据所举报违规、违法犯罪行为的性质、情节和举报线索的价值等因素确定奖励金额。

举报人受打击报复的管理

如有打击报复或指使他人打击报复举报人的，根据行为准则给予严肃处理，涉嫌违法犯罪的移送司法机关处理。

公司审计部设立举报电话专线、举报邮箱，接受本公司员工、合作伙伴（客户、供应商等）和社会人士对涉嫌违规、违法犯罪行为进行的投诉或举报。

举报电话
86188111

举报邮箱
shenji@cre8direct.net

举报地址
浙江省宁波市北仑区人民北路 688 号 1 幢 A 座，
创源大厦 11 楼审计部

收到举报投诉

0 起



供应链廉洁管理

公司致力于与供应商构建“亲清”长期合作伙伴关系，反对任何形式的商业贿赂行为。公司编制《致合作伙伴的廉洁倡议书》，并要求所有供应商在合作启动前签署《供应商廉洁承诺书》，清晰约定供应商须恪守廉洁承诺、主动申报利益冲突关系，加强对其对接公司员工及相关方的廉洁宣导，不得以任何形式向创源股份员工及其关联方实施贿赂。同时，公司倡导供应商在发现公司员工存在行贿、索贿受贿、吃拿卡要、泄密、失职渎职或其他违规不当行为时，及时向公司审计部举报。

反不正当竞争

创源股份严格遵循《中华人民共和国民法典》《中华人民共和国反不正当竞争法》《中华人民共和国反垄断法》《关于禁止侵犯商业秘密行为的若干规定》等相关法律法规，积极鼓励并保护正当竞争，坚决杜绝不正当竞争行为。公司在《反腐败与合规行为准则》中明确规定，与其他公司代表开展业务活动时，须严格遵守所在国家/地区适用的反垄断法及反不正当竞争相关法律法规。公司承诺不以非法手段获取竞争对手的商业秘密或其他机密信息，不实施与同行合谋定价等扰乱市场秩序的违法行为，切实维护公平竞争的市场环境。报告期内，公司未发生重大违反反垄断与公平竞争相关法律法规的情形。



信息安全与隐私保护

创源股份高度重视数据信息安全与隐私保护，严格遵守《中华人民共和国数据安全法》《中华人民共和国个人信息保护法》等法律法规及监管规定，完善数据安全治理体系，不断提升信息管理的规范性和安全性。

治理

创源股份设立专项预算保障信息安全投入，建立跨部门的信息安全委员会，形成由高层领导牵头、总部数字创新中心专项负责、各部门负责人参与的信息安全保障组织体系。公司制定《信息系统数据管理制度》《信息化安全管理制度》等制度规范，构建起覆盖全业务范围的全面信息安全防护体系，切实保障公司信息基础设施、应用系统、产品及客户信息的安全。

战略与管理方式

创源股份实施多层次、全方位的信息安全管理措施，积极构建完善网络安全防护体系，同步推进安全文化建设，将信息安全要求融入业务全流程及日常运营各环节，有效保障信息系统安全稳定运行。为强化责任落实，公司将信息安全工作纳入各部门年度考核指标，明确数据保护成效、安全制度执行率、培训参与率等量化考核标准，考核结果与部门绩效直接挂钩，显著强化全员信息安全重视程度。报告期内，公司未发生任何信息保护及数据安全事故。

网络安全防护

- 建立多层次网络安全防护体系，在网络边界部署企业级防火墙，防火墙病毒库自动更新，确保能够识别和拦截最新出现的网络攻击，每季度开展漏洞扫描与渗透测试，及时修复系统安全漏洞；
- 所有办公电脑均安装专业杀毒软件，杀毒软件自动更新病毒库，定期执行全盘扫描。

安全监测与响应机制

- 部署网络安全态势感知系统，7×24小时监控网络流量、系统日志和安全事件；
- 检测到安全事件后，系统自动通过邮件通知信息管理员，并生成详细的事件报告，包括攻击来源、攻击类型、受影响资产等信息。

数据存储与访问控制

- 重要文件资料统一存储在专业NAS系统中，采用RAID 6配置保障数据可用性。NAS系统实施严格的访问控制策略，基于“最小权限原则”对文件进行针对性授权，只有授权账号才能访问特定资源；
- NAS系统配置镜像备份功能，定期写入备份存储。系统支持按时间点恢复，在数据损坏或丢失时，可快速将系统还原到历史状态，保证数据完整，最大限度减少业务中断时间；
- 对各主要系统数据库实施全量备份策略，备份内容采用多份异地存储；
- 新增每日物理硬盘拷贝备份，实行“系统备份+物理硬盘备份”双保险，定期校验备份数据可用性，防范极端情况下的数据丢失。

人员安全管理

- 与全体员工、第三方合作伙伴（供应商、外部顾问）签署具有法律效力的保密协议，明确界定保密范围、责任义务和违约后果；保密协议涵盖商业秘密、客户信息、技术资料等各类敏感信息，员工在职及离职后均受协议约束；
- 定期组织信息安全应急演练，每半年组织一次信息安全相关培训，按照全员基础培训+年度更新培训模式，包括密码安全、钓鱼攻击防范、数据合规处理等核心内容及部门安全负责人专项培训、数据备份操作规范培训，提升关键岗位人员实操能力。

影响、风险和机遇管理

信息数据及客户隐私泄露可能违反相关法律法规、引发合规风险，不仅会导致罚款等财务损失，还会侵犯客户权益、削弱客户信任。为此，公司高度重视信息安全风险的识别、评估与管控工作：部署网络安全态势感知系统，每周生成网络安全周报，汇总分析当周安全事件、威胁趋势及防护效果；每月发布安全月报，全面评估整体安全态势并提出改进建议，为管理层决策提供数据支持，助力公司持续优化安全策略。

公司不断强化内部安全团队建设，与第三方专业机构开展合作，开展信息安全咨询、全面风险评估、专项渗透测试及系统安全升级等服务，弥补内部技术短板。依托内部安全团队加外部专业力量的协同模式，公司实现安全风险早发现、早处置，有效防范新型网络攻击、筑牢信息安全防线。

2025年，公司针对创源股份本部及各控股子公司开展信息系统内部控制专项审计，覆盖信息系统运行稳定性、数据完整性与准确性、业务流程执行合规性及系统内部控制漏洞与潜在风险等核心维度，累计识别出11个问题点。截至报告期末，已完成整改10个。

指标与目标

目标	2025年达成情况
确保信息系统、服务器、网络设备稳定安全运行	✓ 已达成
内部电脑落实账号权限、密码策略、访问控制，杜绝越权操作、非法访问	✓ 已达成
定期开展漏洞扫描、安全巡检，重要漏洞及时整改	✓ 已达成
做好数据备份与恢复，确保数据不丢失、不损坏	✓ 已达成

信息安全培训总次数

3次

信息安全审计总次数

4次

信息安全培训总人次

638人次

信息安全攻防演练总次数

1次

信息安全培训总时长

1076小时



可持续供应链

创源股份严格遵守《中华人民共和国招标投标法》等相关管理制度，秉持“平等、自愿、诚实、信任”原则，不断提升招标采购规范化水平，与供应商缔结“互惠互利，共同发展”的合作关系，主动识别并降低采购过程中的潜在风险，从源头把控产品与服务的可持续性标准，积极打造责任供应链，营造公平公正的市场环境。

治理

创源股份构建稳定、安全且高效的供应商管理体系，基于成品采购与原材料采购的业务特性，实行分类管控模式：成品采购由国际贸易事业部负责，该事业部内设采购部并下设九个采购组，由事业部副总分管；原材料、工序委外、半成品等采购由制造事业部负责，其下属各工厂/公司独立设立采购部负责具体执行，制造事业部副总经理及宁波工厂总经理参与采购管理工作。

在《成品采购中心管理程序手册》制度基础上，报告期内，公司新增《战略 & 非战略供应商管理制度》，进一步细化供应商分级管理标准；修订《降本增效激励制度》，明确采购相关人员考核指标，在有效降低采购成本的同时，持续优化内部采购运营机制，提升供应链整体效能。

战略与管理方式

供应商全生命周期管理

公司坚持以市场化原则选择供应商，搭建公平、公开的供应商选择体系，以标准化管理规范供应商服务，明确供应商的准入、评估和退出的流程机制。公司依托供应链管理系统（SRM），实现采购管理、供应商管理、合同管理、绩效管理、风险异常管理及服务管理等全流程数字化覆盖，推动采购业务标准化与自动化，构建快捷高效、阳光合规的数字化采购体系。同时，公司重视供应商权益保障，平等对待中小企业合作伙伴。报告期内，公司正常支付各项款项，不存在逾期未支付款项及拖欠中小企业款项的情况。



供应商总数
1476家

供应商全生命周期管理



提升供应商能力

公司积极践行供应商协同发展理念，重点赋能战略供应商成长，通过技术支持、管理输出及信息交流等方式深化合作。制造事业部通过线上沟通与现场指导相结合的方式，与供应商常态化交流产品质量、交付交期等核心需求，提升信息共享频次，有效强化产品物料质量管控与供应效率保障。报告期内，公司与纸类等核心物料供应商累计开展交流 73 次，协同成效显著。

提升供应链韧性

公司持续优化供应链结构，扩大优质供应商资源导入，稳步推进供应商多元化、多渠道化布局，筑牢供应链韧性基础。

分散供应来源 降低依赖风险

避免地域或单一供应商集中采购，针对纸类等核心物料，储备多家合格供应商，开展多区域采购布局，同品类至少保障 2 家备选供应商，缩短替换周期，应对供应中断或价格垄断风险。

深化供应商 绑定与管控

与供应商签订合作协议，明确质量、交期、廉政责任，通过 SRM 系统实现准入审核、绩效评估全流程管控；分级管理供应商，对战略供应商要求预留应急产能，共享二级供应商资源，共担风险。

动态库存与 风险预警

原材料采购部门针对常用材料采用“低库存 + 动态预警”模式，关键物料库存数据实时监控；研发性能接近、价格稳定的替代材料，降低单一原料波动影响。

风险前置与 应急准备

供应商准入阶段完成风险评估，年度开展绩效考评；要求供应商制定应急预案，战略供应商针对关税调整、国际形势影响等事件，明确损失分摊机制，通过长期供应协议锁定价格，将风险防控前移。

供应链 ESG 管理

公司坚守可持续发展合作底线，将 ESG 因素融入供应商管理体系，推动构建绿色、合规、负责任的供应链。针对原材料采购供应商，在准入阶段实行严格审核，对其产品质量进行专项考察，再经过多家对比、实地走访等方式，核查其反腐败合规性及劳工管理规范性；供应商在完成《供应商基本情况调查表》后，通过供应链管理系统（SRM）提交准入申请，待《供应商准入申请表》《供应商准入评分表》审核通过，方可正式建立合作关系。报告期内，公司因环境合规不达标、社会责任履行不到位等事宜，与 2 家供应商终止合作。

质量管理

将通过 ISO 9000 质量管理体系认证等具备较强品质控制能力等标准纳入供应商评估加分项，引导供应商提升产品质量竞争力。新供应商引入需经品管部现场审核，再由供应链部门审批确定，后续结合履约表现形成评估结果，为供应商分级与合作优化提供依据。

环境管理

践行绿色采购，在供应商选择中优先考量通过 ISO 14001 环境管理体系认证、采用环保材料及可持续生产工艺的合作伙伴，要求合作供应商严格遵守废物处理、污染物排放等相关环境法律法规。根据产品特性与客户需求，要求供应商配合完成 FSC 认证或相关客户验厂工作。

商业道德与反腐败

与供应商签订采购合同时，同步签订《供应商协议》，将廉政条款明确纳入协议。条款规定供应商不得以任何名义和理由向公司工作人员行贿，包括现金、赠券、礼金、回扣、有价证券、宴请及娱乐活动等；不得以任何理由向公司工作人员及其家属、朋友等关联方提供间接相关利益。

劳工管理

要求合作供应商遵循国际劳工组织（ILO）相关标准，切实保障员工的基本权利和福利；定期对供应商工作环境开展审核，重点核查安全防护标准落实、工时制度合规性、薪酬及时支付等关键事项，确保供应商为其员工提供安全、健康的工作条件，共同构建负责任的供应链劳工权益保障体系。

影响、风险和机遇管理

创源股份在内部管理中高度重视供应链风险防控。公司实施供应链风险管理计划，在供应商全生命周期管理流程中，聚焦生产连续性保障、采购成本波动控制、产品质量风险防范等环节重点落实风险管控举措。通过常态化识别、评估与动态监控采购风险，公司有效规避因单一供应商依赖、供应不稳定等问题引发的生产中断或质量波动，构建更具韧性、抗风险能力更强的供应链体系，保障供应连续性并控制供应链成本，稳健应对复杂多变的市场环境。

公司定期对采购流程开展内部审计，确保采购行为符合法律法规及公司内部标准，强化供应链管理的合规性与规范性。报告期内，公司围绕采购份额分配计划的制定和执行情况，采购合同的签订、审批及履行情况，供应商的选择、评估与管理情况，采购价格的合理性及成本控制情况，付款流程的合规性及资金安全性，采购与付款相关的内部控制制度的建立与执行等维度，开展覆盖公司本部及各控股子公司的采购专项审计，累计发现 7 个问题点。截至报告期末，已完成 4 个问题点的整改。其中，公司审计发现供应商年度评鉴工作存在具体开展时间未明确、关注度不足等问题后，及时推动采购部门将供应商年度评鉴列为重点工作，制定审核计划，明确各供应商的具体审核时间节点，切实强化供应商全生命周期管理。

指标与目标

目标	2025 年数值	达成情况
引入成品供应商 20 家	35 家	✓ 已达成
开拓海外供应商 30 家	92 家	✓ 已达成

通过质量管理体系认证的
的供应商数量

535 家

通过职业健康安全管理体系认证的
的供应商数量

432 家

通过环境管理体系认证的
的供应商数量

433 家

通过 RoHS 认证的
的供应商数量

8 家

通过 FSC 认证的
的供应商数量

64 家

供应商
年度回顾评估数量

797 家

签订阳光合作协议（或承诺书）的供应商数量

707 家



低碳环保 创绿色生态之源

→ 贡献联合国 2030 可持续发展目标 SDGs



03

完善环境管理

创源股份深入贯彻国家生态文明建设要求，严格遵守《中华人民共和国环境保护法》《生态环境标准管理办法》等国家法律法规，持续健全环境管理体系，将节能减排融入业务发展和生产经营各方面，努力构建环境友好型与资源节约型企业，为全球气候治理贡献力量。报告期内，公司未发生一般及以上环境事件。

● 环境管理体系

公司切实履行环境保护主体责任，设立安全生产管理委员会统筹推进公司环境保护管理工作，由总裁办主任担任委员会主任，宁波工厂厂长担任副主任，各部门经理、主管及安全专员作为成员，确保各项环保任务落地执行。为强化责任落实，公司在《环保管理奖惩条例》中明确规定，通过定期环保检查对各部门环保管理工作开展考核，考核结果直接与年度绩效考核挂钩，形成有效的激励约束机制。2025年，公司及安徽公司、越南公司完成ISO 14001环境管理体系年度审核；此外，公司通过了宁波市生态环境监督执法正面清单企业延续审核。

公司制定《环境保护管理制度》《环保管理奖惩条例》《实验室安全环境管理制度》等内部文件，明确各部门环境保护职责分工、奖惩规定及执行要求。同时，公司编制《环境因素识别与评价控制程序》《环境方针、目标指标控制程序》《对相关方环境施加影响管理程序》等系列程序文件，提升环境管理效率与合规性。其中，安徽公司针对性编制《重要环境因素清单》与《环境因素识别评价表》，强化生产过程中重要环境因素的动态识别、科学评价及风险管控。

● 环境影响评估

公司严格遵循《中华人民共和国环境影响评价法》《建设项目环境保护管理条例》《规划环境影响评价条例》等法规要求，制定《环境因素识别与评价控制程序》，促进环境风险的全面防控与资源利用效率的提升。2025年，安徽公司纸塑品制造技改项目（阶段性）严格落实建设项目环保“三同时”要求，委托第三方专业机构针对项目产生的废水、废气、噪声及环境管理开展全面监测，各项指标均符合相关标准要求，顺利通过竣工环保验收，实现项目建设与环境保护的协同推进。



● 环保监测与隐患排查

公司严格执行排污许可证规定的环境监测频率和限值要求，建立常态化第三方监测机制。废水、有组织废气、无组织废气每年度检测一次，噪声每季度检测一次，通过系统性监测，预防和降低污染事故发生风险。针对已发生的污染事故，公司坚持“四不放过”原则，及时展开原因调查，制定整改措施并落实责任追究，形成闭环管理。

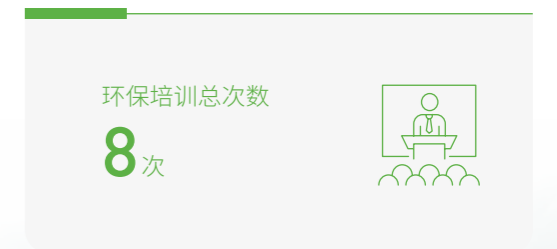
为强化环境隐患防控，公司采用定期与不定期检查相结合的方式，深入落实环境保护监督管理职责。公司每年至少组织两次定期检查，各部门同步开展日常检查、专项检查及综合检查，全方位排查环境隐患；各级环境保护检查均建立登记台账，详细记录检查时间、参与人员、存在问题、整改措施及时间节点，确保留档备查。同时，安全组每日对废水和废气站进行巡检，环保员每日记录废气废水处理设备运行情况，实现环境管理的常态化、精细化管控。

● 环境事件应急处置

公司严格遵循《中华人民共和国突发事件应对法》等法律规范要求，建立健全环境污染事故应急机制。报告期内，公司修订《突发环境事件应急预案》，系统开展突发环境事件风险评估与环境应急资源调查。同时，公司规范环境应急队伍建设与管理，强化全员环境风险辨识能力，提升员工对各类突发环境事件的防范意识与应急处置水平。

● 环保教育培训

公司高度重视全员环保素养提升，将环保培训纳入常态化管理，定期组织覆盖各部门员工的环境管理专项培训，内容涵盖环保法律法规、环保技术与生产工艺等核心领域，全面强化全员环保意识与责任担当。为推动环保理念深度融入生产经营各环节，公司针对废气设备过滤网清理等涉及有限空间作业的环保日常工作，单独开展作业前安全技术交底，确保操作规范与作业安全。



应对气候变化

创源股份秉持绿色发展理念，积极应对气候变化，持续深化节能减排工作，提升能源资源利用效率，以实际行动助力国家“双碳”目标实现。

治理

创源股份严格遵循《中华人民共和国节约能源法》《中华人民共和国可再生能源法》《中华人民共和国清洁生产促进法》《中华人民共和国循环经济促进法》等法律法规，将气候变化相关管理职能融入 ESG 治理架构，明确各层级气候变化应对职责，系统性开展气候风险与发展机遇识别，制定针对性应对措施。公司董事会战略与 ESG 委员会承担气候变化风险监督职责，定期研讨气候变化相关议题，系统识别气候相关风险与发展机遇，制定并适时更新应对策略，保障各项工作有效落地。在执行层面，公司统筹管理能源管理与节能降耗工作，自上而下推动各部门与下属企业优化落实能源管理措施。

公司编制《资源能源管理程序》《节约能源控制程序》，为节能减排工作提供制度支撑。其中，安徽公司进一步完善《资源能源管理制度》《节能减排管理制度》《生产企业碳排放管理制度》，将节能减排专项规划纳入企业发展规划和年度计划，实行节能减排目标责任制与考核评价制度，将目标完成情况与各单位负责人经营业绩考核挂钩，以刚性约束推动节能减排工作走深走实。

战略与管理方式



优化能源管理

公司持续完善能源管理体系，明确和落实节能减排指标，推动下属企业成立节能减排工作小组，强化生产过程中能耗的监测、分析与管控；通过开展巡查检查，定期对各业务线条、车间及部门的节能减排目标实施进度开展监督考核，切实保障能源利用的可管可控。安徽公司建立耗电量检查记录台账，对异常耗电及时管控，年末开展用电情况总体统计与单位耗电量分析，实现用电精细化管理。



布局清洁能源

公司持续优化能源供给结构，提高太阳能、天然气等清洁能源的使用比例。其中，宁波工厂、安徽公司践行清洁能源应用实践，在厂区屋顶安装太阳能光伏组件，通过充分利用可再生能源，提升厂区资源综合利用效率与清洁能源占比，不仅降低生产能耗，也进一步优化了运行成本。截至报告期末，公司光伏装机总容量约 6.20 兆瓦，全年光伏发电量 351.16 万千瓦时，其中自发自用电量 309.99 万千瓦时，占公司总用电量的 17.14%；全年折合减少温室气体排放 1644.80 吨二氧化碳当量。



节能技术应用

公司通过设备优化升级、系统技术改造等举措，从源头减少能源消耗。其中，宁波工厂使用额定功率为 75 千瓦的萨震 /SVC-75All 智能变频节能空压机，相较于传统工频空压机可实现 30% 的电能节约；安徽公司采用联控系统对公司空压机启停进行远程管控，在保障生产效率的同时实现节能降本，2025 年空压机平均用电能耗同比下降 10%。



绿色办公运营

公司积极培育全员参与的节能文化，鼓励员工主动参与绿色低碳行动。宁波工厂生产及办公区域全部采用节能型 LED 灯，同时要求夜班保安巡查时核查办公室用电设备关闭情况。

影响、风险和机遇管理

创源股份结合内部调研与行业研究，厘清生产运营各环节气候影响因素，广泛吸纳外部专业建议，逐步开展气候变化相关风险的识别、分析与评估工作，为制定应对策略、把握绿色发展机遇奠定基础，确保气候变化管理与企业经营发展协同推进。

类别	风险类型	风险描述	主要应对措施
实体风险	急性风险	<ul style="list-style-type: none"> 平均气温上升将大幅提高公司办公室与厂区的空调系统用电量，增加电费，同时导致碳排放量上升。 高温、台风、暴雨、洪水等极端天气可能导致公司生产设备设施受损、生产中断、生产效率下降、仓储商品受损以及物流受阻等风险，从而导致运营产能下降，额外维修、更换设备成本增加。 极端高温、极端降水、雷暴等极端天气，可能为员工健康与安全带来一定风险。 	<ul style="list-style-type: none"> 提升能源消耗统计监测精细化管理水平，引进先进工艺设备，淘汰高能耗设备；推广节能技术，在车间及办公区应用 LED 照明、智能控制系统，降低能耗。 定期对生产运营及仓储设施进行检查，按需进行升级改造，提升应对自然灾害的防护等级。 根据工厂特点，制定并及时更新极端天气、自然灾害应急预案，购置意外保险，日常储备防灾减灾物资，定期开展应急演练，不断完善应急响应机制。
	慢性风险	<ul style="list-style-type: none"> 部分工厂所在地区水资源紧张，可能引发市政供水价格上涨，增加用水成本。 海平面上升可能影响沿海地区设施运营稳定性，增加运营成本。 气候变化加剧生态系统脆弱性，可能影响本地原材料供应稳定性。 	<ul style="list-style-type: none"> 持续优化生产工艺，更新节水设备，提高水资源利用效率，积极推进替代水源项目。 持续监测气候变化引发的实体风险，及时优化员工健康安全福利。 持续优化设备性能，延长使用寿命，在基础设施建设及业务布局中逐步融入气候风险考量。 强化火灾、风灾、病虫害等森林风险的预防与管控，持续助力森林可持续管理。

类别	风险类型	风险描述	主要应对措施
转型风险	政策和法律风险	<ul style="list-style-type: none"> “双碳”政策下，企业面临愈加严格的节能降碳监管要求，未来可能需加大减排力度与投入以满足合规需求。 随着国家碳交易市场扩容，更多企业需履行碳排放配额清缴工作，加强碳资产管理以应对履约要求成为必要举措。 欧盟碳边境税政策覆盖范围逐步扩大，高碳工艺企业未来可能面临出口成本和边境税上升的压力。 	<ul style="list-style-type: none"> 逐步建立培训与分享机制，确保相关部门全面掌握最新政策，并及时将政策要求落实到工作中。 持续提升碳管理水平，推进能源结构转型，适时开展碳盘查，逐步推动价值链减碳。
	技术风险	<ul style="list-style-type: none"> 日益严格的减碳政策要求企业持续加大在可再生能源和节能减排技术领域的研发投入，但长期来看有助于实现公司成本下降。 	<ul style="list-style-type: none"> 积极挖掘减碳潜力，实施节能降碳项目，优化能源结构，提升可再生能源在整体用能结构中的占比。 大力推动工厂智能化建设，促进节能降碳协同效应的形成。
	市场风险	<ul style="list-style-type: none"> 消费者和客户对绿色低碳环保商品的需求不断增加，企业需全面关注节能降碳。 气候变化相关政策性价格调整等因素造成产品的市场价格发生变化。 	<ul style="list-style-type: none"> 加大可持续产品的研发投入，持续推出绿色低碳环保产品，向消费者传达可持续发展理念。 与优质合作伙伴建立战略合作，强化供应链风险应对能力。
	声誉风险	<ul style="list-style-type: none"> 日益严格的环境表现披露要求，增加了为维持或提升声誉所需的合规成本。 	<ul style="list-style-type: none"> 监测各地市场监管和披露要求，开展合规工作。

类别	机遇类型	机遇描述	主要应对措施
气候机遇	产品和服务机遇	<ul style="list-style-type: none"> 面对全球低碳转型趋势，通过开发绿色低碳产品与环保材料，有助于提高业务收入。 	<ul style="list-style-type: none"> 降低产品全生命周期内对环境的影响。
	资源效率机遇	<ul style="list-style-type: none"> 通过采用节能技术和设备，降低生产过程中的能耗，实现成本节约与环境保护的双赢。 加强资源回收利用，减少浪费，降低生产成本。 	<ul style="list-style-type: none"> 在生产过程中广泛应用节能技术和设备，降低能源消耗成本。 建立完善的资源回收和处理体系，实现废弃物的资源化利用和减量化处理。
	市场机遇	<ul style="list-style-type: none"> 积极响应气候变化政策，有助于拓展国际市场，提升公司竞争力，吸引更多国际客户和合作伙伴。 	<ul style="list-style-type: none"> 积极参与国际认证和标准制定，提升公司产品在全球市场的竞争力。

指标与目标

创源股份推动下属企业建立科学的评估和考核体系，制定和落实节能减排指标。其中，安徽公司在年度《节能减排工作计划》中明确公司 2025 年节能减排目标为降低至少 10% 总能源消耗量，减少 15% 二氧化碳排放量，在总能源消耗中清洁能源占比达 20%。截至报告期末，该目标已达成。

	指标	单位	2025 年数值
能源使用 ¹	汽油	升	51027.56
	柴油	升	31900.14
	天然气	立方米	52133
	外购电力	千瓦时	14989765
	综合能源消耗总量 ²	吨标准煤	2386.21
	综合能源消耗强度	吨标准煤 / 万元营收	0.01
	光伏发电量 ³	千瓦时	3511589
温室气体排放 ⁴	光伏消耗量	千瓦时	3099889
	范围一：直接温室气体排放量	吨二氧化碳当量	311.56
	范围二：间接温室气体排放量	吨二氧化碳当量	7953.57
	温室气体排放总量 ⁵	吨二氧化碳当量	8265.13
	温室气体排放强度	吨二氧化碳当量 / 万元营收	0.04

注 1：2025 年数据覆盖范围包括宁波工厂、安徽公司、越南公司、禾源纺织品，睿特菲不涉及。

注 2：综合能源消耗总量参考国家市场监督管理总局和国家标准化委员会 GB/T 2589-2020《综合能耗计算通则》，折算成以标准煤为单位。

注 3：光伏发电数据覆盖范围包括宁波工厂、安徽公司、越南公司、睿特菲、禾源纺织品不涉及。

注 4：2025 年数据覆盖范围包括宁波工厂、安徽公司、越南公司、禾源纺织品，睿特菲不涉及。

注 5：温室气体排放量仅指二氧化碳排放量，不包含其它排放源所排放的甲烷、氧化亚氮等温室气体类型。范围一温室气体排放量：柴油、汽油、天然气等化石能源燃烧活动和工业生产过程等产生的温室气体排放；范围一温室气体排放系数参考国家发展和改革委员会发布的《工业其他行业企业温室气体排放核算方法与报告指南（试行）》计算。范围二温室气体排放量：因外购的电力和热力等所导致的温室气体排放；其中 2025 年电力排放系数参考生态环境部、国家统计局联合印发的《关于发布 2023 年电力二氧化碳排放因子的公告》（公告 2025 年第 47 号）。

优化资源管理

创源股份将绿色低碳理念融入生产运营各环节，加强水资源管理，构建闭环式绿色包装管理体系，全面降低包装及仓储物流环节环境影响，实现资源高效利用与可持续发展的协同发展。

办公用纸使用总量

8.75 吨



注：2025年数据覆盖范围包括宁波工厂、安徽公司、越南公司、禾源纺织品、睿特菲。

水资源管理

创源股份严格遵守《中华人民共和国水法》等水资源相关法律法规及标准要求，将水资源节约与高效利用作为绿色发展的重要抓手，持续健全水资源管理制度体系。公司统筹推进下属企业用水管理，规范取水、用水、排水各环节管控机制，聚焦水资源高效利用，通过引入专业节水设备推动水资源循环复用，切实履行水资源保护责任。



制度建设

下属企业制定《减少水资源控制程序》和《节约用水用电措施》等内部制度，就生活用水、生产用水、浇灌水和消防用水等水资源进行针对性管理。



资源管控

安徽公司明确并已完成“耗水量比同期减少2%”的年度节能减排计划，编制和维护水网图，做好用水量监测记录，每月统计各区域用水数量，专人负责不定期巡查公司及生产部用水情况。



设备维护

积极推广使用节水器具，加强用水设备日常维护，若发现管道存在跑、冒、滴、漏等浪费水资源状况时，及时修理或更换。



回收利用

采用CTP版冲版水净化过滤循环一体机，对收集后的冲版水经设备过滤后二次投入使用，循环周期结束后再由废水处理设备二次深度处理；引进润版液精密过滤机，对油墨水进行高效油水分离，既实现水资源和洗车水的循环再利用，又提升油墨水的可处理性，为后续废水处理提供便利。



节水习惯

在办公楼洗手池及厕所张贴节约用水标识，倡导员工养成节约用水的习惯，如使用无磷的洗涤用品，用水过程中适当控制水流量，用水后随手关闭水龙头，杜绝“长流水”的现象。



CTP版冲版水净化过滤循环一体机



润版液精密过滤机

水资源使用¹

取水总量

151296 吨

排水总量

118124 吨

耗水总量²

33172 吨

注1：2025年数据覆盖范围包括宁波工厂、安徽公司、越南公司、禾源纺织品，睿特菲不涉及。

注2：耗水总量采用公式进行近似计算：耗水总量 = 取水总量 - 排水总量。

绿色包装与仓储物流

创源股份制定《绿色包装管理制度》《仓储作业管理标准规范》《绿色物流仓储管理方案》等制度文件，出台《防止木质包装材料受有害生物（虫害）污染程序》《处理有害生物（虫害）污染程序》等制度，从包装选型、仓储运营到物流配送全环节建立标准化管理体系，不断优化资源配置，降低产品包装与物流仓储活动对生态环境的负面影响。

绿色包装



公司将环保要求贯穿包装设计、采购、使用及回收全生命周期。在包装设计与采购环节，优先选取可降解、可回收的绿色包装材料及创新环保材料，坚决杜绝含重金属、有毒物质等有害环境的材料；通过优化包装方案，合理控制包装体积和重量，在保障产品运输、储存及销售安全性的前提下，最大限度减少资源浪费。使用过程中，加强仓储环节包装材料的保护与维护，规范管理流程，降低损耗率。回收利用阶段，推行包装材料的再利用与循环利用机制，对回收的包装材料进行清洗、处理和分类，把控其质量和安全性，确保其符合二次使用标准，实现包装资源的循环利用，减少环境污染。

仓储物流



公司构建全流程规范化、智能化的仓储物流管理体系，以制度明确材料与成品入库、出库标准，在仓库选址阶段充分考量环境影响，推动仓储设施绿色升级改造，为绿色物流奠定基础。在运营过程中，借助智能设备应用、数字化系统赋能与流程标准化建设，打造覆盖存储、搬运、配送全环节的智能物流闭环；优化物料存放区域规划，减少车辆运输周转次数，从源头降低物流能耗，以多维度举措实现仓储物流运营效率、安全水平与绿色效益的同步提升。

案例 系列行动打造智能化物流仓储网络

公司聚焦仓储效率提升与绿色运营，推动下属企业协同构建“智能存储—自动搬运—精准配送”物流闭环体系，通过AGV机器人、立体货架、智能搬运设备等，以数字化、自动化手段实现生产物料的精准、及时供应。

宁波工厂

积极推进“装柜标准化”，实施“智能装柜算法系统”，通过优化集装箱装载率，减少箱内空隙浪费，提升仓储运输效率，践行绿色低碳理念。2025年，公司产品装柜前理货时间缩短30%，因包装破损导致的客户投诉下降80%，装柜错误率降至0.8%以下。

安徽公司

针对仓储卷筒纸体积大、重量高、搬运风险高的痛点，2025年启动AGV项目并完成场景适配调试，实现卷筒纸人工搬运全替代；建立科学运行管理机制，通过订单优先级调度规则、每日自检巡检及20分钟快速响应的问题闭环，将AGV设备利用率从65%提升至90%。

越南公司

着力完善仓储物流标准化流程，建设外仓立体货架、购置双节缸高升降搬运车，配合WMS系统固定货架储位实现精准定位，显著降低成品出货异常率，成品出货推行“一车多票”拼车原则，在优化资源配置的同时降低运输成本，仓库空间利用率提升60%，物料搬运时间减少50%。

案例 安徽公司提升运输资源配载效率

针对17.5米车型“统一吨位装载”造成的运力浪费问题，安徽公司通过识别不同轴距车型的额定载重差异，实施“同价适配高载重车型+精准配载”绿色运输策略，同步实现运输成本优化与低碳减排。公司开展《17.5米车型载重参数及配载技巧》专项培训，明确5轴（额定载重28.5吨）与6轴（额定载重31吨）车型适配标准，装车前与驾驶员沟通并结合订单货量制定精准配载方案，替代“统一按固定吨位装载”的粗放模式。在全年出货总量不变的前提下，运输车次预计减少1%，从而实现运输环节的低碳减排。



包装材料使用¹

包装材料总量 **11939.22** 吨

纸质包装	3697.10 吨
塑料包装	7953.22 吨
木箱包装	288.90 吨

注1：2025年数据覆盖包括宁波工厂、安徽公司、越南公司、禾源纺织品，睿特菲不涉及。

污染防治与生态保护

创源股份坚守生态优先、绿色发展的核心导向，聚焦污染防治与排放管控，通过系统化的环境管理举措，降低业务运营对生态环境的影响，助力建设人与自然和谐共生的美丽家园。

污染与废弃物管理

创源股份严格遵守《中华人民共和国水污染防治法》《中华人民共和国大气污染防治法》《中华人民共和国固体废物污染环境防治法》等法律法规，制定《废水、废气、噪音排放管理制度》《固体废弃物管理制度》等内部管理制度，配套出台《废水、废气、噪音控制程序》《固体废弃物控制程序》等操作规范，持续完善管理流程和作业标准。同时，公司推动宁波工厂、安徽公司、越南公司定期委托第三方机构开展“三废”及噪声检测并出具专业报告，确保生产运营产生的废气、废水、固体废弃物及噪声得到科学合规管控，有效降低对区域生态环境及人员健康的潜在影响。报告期内，公司未发生环境污染事故及处罚情况。

污染防治目标	2025年达成情况
“三废”排放达标率 100%	✓ 已达成
环境污染事故 0 起	✓ 已达成
危废合规处置率 100%	✓ 已达成

废水管理

公司废水主要来自生活污水和生产废水，其中生产废水包括印刷残液、擦版废水、制版废水、清洗废水及显影液残渣、胶水等。公司恪守国家、地方及行业废水排放相关法律法规和标准，认真执行《污水综合排放标准》（GB 8978-1996），建立规范化废水管理与处置流程，生活污水经处理后达标排放，工业废水收集统一存放，定期委托有资质协作单位回收处理。2025年，公司持续优化废水管控，印刷车间采用全免酒精润版液替代原有酒精润版液，通过减少洗版次数从源头降低废水产生量；针对原有沉淀气浮机设备老旧腐蚀问题完成设备更换，更换全新沉淀气浮机。此外，安徽公司更换埋地式污水处理设备MBR膜，通过投放厌氧池、好氧池菌群，显著提升废水处理效率。

废水排放¹

废水排放总量	88057 吨	化学需氧量 (COD)	7.91 吨	氨氮排放量	345.38 千克	总氮排放量	38.84 千克	总磷排放量	2.51 千克
废水排放达标率	100%	悬浮物排放量	767.88 千克	石油类排放量	10 千克	五日生化需氧量	1220 千克		

注1：2025年数据覆盖包括宁波工厂、安徽公司、越南公司，睿特菲不涉及。

废气管理

公司废气主要来源于车间生产过程，主要包括非甲烷总烃、苯、苯系物及粉尘颗粒物等。公司严格遵循大气污染防治相关法律法规和标准，其中印刷、粘合、热缩工序产生的非甲烷总烃执行《大气污染物综合排放标准》（GB 16297-1996），规范废气排放管理，确保污染物排放浓度与总量控制“双达标”，切实筑牢大气污染防治防线。为提升废气处理效能，公司采用二级活性炭吸附设备，淘汰原有光氧工艺，显著优化废气处理效果。同时，建立重污染天气应急响应机制，在重污染天气期间合理采取适当减产或停产措施。2025年，安徽公司投入专项资金用于废气处理设施建设，并积极配合当地环保部门监管要求，在重污染天气期间响应停机80台，降低环境负荷。



注1：2025年数据覆盖包括宁波工厂、安徽公司、越南公司，睿特菲、禾源纺织品不涉及。

废弃物管理

公司生产经营过程中产生的废弃物分为一般固体废弃物与危险废弃物两类。其中，一般固体废弃物主要包括生活垃圾、废纸、废塑料、废电化铝、废尼龙等；危险废弃物主要涵盖化学试剂、白胶、油墨废物、含油污泥、废显影液等。公司严格遵循固体废弃物及危险废弃物管理相关法律法规和标准，明确各部门危险废弃物监督管理职责，强化对各类废弃物及储存场所的规范化管理。

在处置环节，公司实行分类管控，一般生活垃圾交由当地市政环卫部门统一清运处理；一般可回收废弃物集中堆放至指定存放箱或垃圾房，后续通过变卖实现资源再利用；危险废弃物则存放于指定区域，由专人负责监督管理，并委托具备危险废弃物经营许可资质的第三方机构进行合规处置。此外，公司建立月度摸排检查与通报机制，定期核查废弃物收集管理情况，对检查不合格项要求限期整改，确保废弃物管理全环节合规可控。



注1：2025年数据覆盖包括宁波工厂、安徽公司、越南公司、禾源纺织品，睿特菲不涉及。

注2：本期有害废弃物处置量略高于产生量，主要系上期结转库存于本期完成处置所致。

噪声管理

公司噪声主要来源于车间和厂房内生产设备运行。公司严格遵循噪声污染防治相关法律法规与标准，执行《工业企业厂界环境噪声排放标准》（GB 12348-2008），对各类噪声源进行系统识别，针对性开展噪声治理，推动下属企业每年定期委托第三方机构对岗位噪声及厂界噪声进行检测。报告期内，公司各项检测指标均符合标准。

为进一步降低噪声影响，公司针对高噪声设备采取降噪措施，例如在多色圆环机组装阶段即在设备箱体加装隔音棉，确保现场噪声低于80dB；在胶印机底部设置减震基础，并加强降噪设备日常维保；在空压机房安装7.5cm厚隔音板门，阻断噪声对外传播；定期对空压机、风机等设备进行维修、检测及润滑，降低运转噪声。此外，公司为分切、切纸、印刷、折页、锁线、冲缺等涉噪岗位员工配发3M1110型合规耳塞，并督促规范佩戴，同时组织相关员工开展定期体检，切实保障厂区员工健康。

生态环境保护

创源股份将生态保护理念与要求深度融入项目规划、建设及运营全生命周期，重点强化工厂周边生态环境管控，最大限度降低生产经营对周边土地、栖息地及生态系统的潜在影响，践行企业生态责任。其中，安徽公司制定《保护生物多样性管理程序》，以制度化方式明确生产和生活各环节中避免、防范生态系统破坏的具体要求，同时组织开展“生物多样性的保护与管理”相关培训，强化全员生态保护意识。

项目全流程生态保护



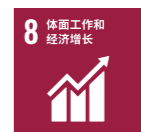
优化厂区生态环境

公司系统推进绿色厂区打造，在厂区内优选多种本地化、适应性强的花草树木，打造层次分明、生机盎然的绿化景观；在绿化设计阶段兼顾生态功能和美观需求，不仅显著提升厂区的宜居宜业氛围，更通过打造绿色空间为周边动物提供了自然栖息地，助力区域生物多样性保护。为巩固绿化成效、深化全员环保理念，公司定期组织员工参与绿化维护、植树造林等实践活动，将环保意识融入日常工作生活，逐步强化全员共同参与生态环境保护的责任共识。



携手并进 创美好未来之源

→ 贡献联合国 2030 可持续发展目标 SDGs



员工权益保障

创源股份始终坚持以人为本的原则，严格遵守《中华人民共和国劳动法》《中华人民共和国劳动合同法》等法律法规要求，维护员工基本权益，畅通民主参与和沟通渠道，提升员工对企业的认同感。

治理

2025年，公司将人力资源管理职责并入总裁办，建立了由总裁办统筹决策、工会协助管理、各下属业务单元人力资源相关部门共同推进员工权益管理落实落地的组织架构。

公司制定并推动下属各业务单元严格执行《人力资源管理制度》《劳工人权保障制度》《社会责任程序文件》等系列人权管理制度，同时持续完善人力资源系列管理政策对各项人权问题的执行方针与管理规范。2025年，越南公司制定《童工和未成年工管理控制程序》《上下班考勤管理办法》，安徽公司制定《劳务派遣用工管理办法》，进一步明确劳工与人权保护践行标准，保障员工合法权益。



战略与管理方式

劳工与人权管理

创源股份严格遵循国际劳工组织（ILO）核心公约、《世界人权宣言》《联合国工商业与人权指导原则（UNGPs）》等国际人权规范及运营所在地法律法规，在公司运营中采取与《负责任商业联盟行为准则（RBA）》相一致的行动，积极履行员工权益方面的责任。

针对劳务派遣员工，公司根据生产计划需求与具有劳务资质的劳务公司进行合作，依法与劳务公司签订劳务派遣合作协议；同时严格要求劳务公司与派遣人员签订劳动合同，及时、足额支付工资，为派遣人员购买社保或雇主责任险，以保障劳务派遣人员的基本权益。

人权风险管控表

评估内容	风险描述	控制措施
童工 / 未成年工	<ul style="list-style-type: none"> 招用时身份审核流于形式 劳务派遣或外包商违规用工风险 	<ul style="list-style-type: none"> 使用身份证读卡器验证真伪，并联网核查； 人事与车间双重复核身份证； 对供应商进行准入审核及不定期抽查。
强迫 / 强制劳动	<ul style="list-style-type: none"> 扣押身份证 / 护照 收取入职押金 限制人身自由（如限制如厕 / 饮水时间） 利用抵债劳动或监狱劳工 	<ul style="list-style-type: none"> 严禁任何形式的抵押金、证件扣押行为； 建立投诉渠道、沟通机制和监督检查制度； 确保员工在履行通知期后可自由离职，不设非法阻碍。
劳动合同	<ul style="list-style-type: none"> 合同条款存在“霸王条款” 不向外籍员工提供员工母语版本合同 未及时续签或未给员工留存副本 	<ul style="list-style-type: none"> 确保合同版本符合当地法律，并提供员工可理解的语言版本； 确保员工本人签收并持有一份原件。
工作时间	<ul style="list-style-type: none"> 连续加班超过法定上限 休息日未保证 	<ul style="list-style-type: none"> 安装智能化考勤系统，设置加班时长自动预警； 生产排班计划需经过合规性审核。
工资福利	<ul style="list-style-type: none"> 支付工资不足、拖欠或者克扣工资，工资不足基本生活保障 未依法缴纳足额社会保险 工资单信息不透明，员工不清楚扣款明细 	<ul style="list-style-type: none"> 每月公示计薪规则，提供详细工资条； 确保薪资高于当地法定最低标准； 依法缴纳五险一金，并留存缴纳凭证。
自由结社与集体谈判	<ul style="list-style-type: none"> 阻碍员工组建工会 对员工代表进行打击报复 集体合同流于形式，未覆盖薪资增长等核心诉求 	<ul style="list-style-type: none"> 支持成立工会或选举员工代表，并提供活动场地； 畅通民主沟通渠道； 声明中明确“不干预、不歧视”原则。
反歧视	<ul style="list-style-type: none"> 招聘限制性别、民族、宗教或其他因素 同工不同酬，晋升机制不透明 存在性骚扰风险 	<ul style="list-style-type: none"> 完善招聘管理流程，明确相关要求，禁止歧视及其他不公平待遇行为； 定期开展多元化培训，并对调薪和晋升公平性进行审计。
禁止惩戒	<ul style="list-style-type: none"> 对员工侮辱、谩骂、体罚殴打、搜身、拘禁或者实施罚款等 	<ul style="list-style-type: none"> 制定劳工政策，明确管理人员职业操守及违规惩戒； 建立匿名反馈系统，保护举报人免受报复。

民主参与及沟通

公司依据《工会管理制度》持续推动民主管理，充分发挥工会组织的桥梁和纽带作用，鼓励员工对公司发展、自身权益表达建议；同时与员工签订《浙江省职工权益保护专项集体合同》《集体协商合同》，通过工会组织更好地维护员工权益。2025年，公司召开第六届三次职工代表大会，会上一致通过了《工会委员会经费管理制度》，进一步规范了工会资源的透明化管理。



公司召开第六届三次职工代表大会



畅通沟通渠道

为方便员工充分表达诉求，公司积极畅通沟通渠道，通过设立公开信箱、申诉专线等多元化渠道，及定期举办“员工说事”民主生活会，倾听员工的心声，确保员工诉求能够直达管理层。



开展满意度调查

公司依据《员工满意度调查流程》，定期围绕员工餐食、薪酬福利、培训体系及晋升通道等方面开展满意度调查，并针对满意度较低的事项制定专项改进计划，持续推动优化。2025年，公司牵头组织宁波工厂、越南公司及睿特菲开展全员年度满意度调查，并根据调查结果对员工不满意事项进行持续核查与整改。

案例 越南公司系列改善行动提升员工满意度

越南公司持续关注员工满意度管理。2025年，针对员工集中反映的食堂卫生、停车场车位等问题，越南公司开展系列整改举措，发布并执行《关于提升食堂卫生安全的处理措施》，进一步强化食堂卫生与食品安全管理；同步扩建停车场，保障员工摩托车等交通工具有序停放；同时丰富员工文体与娱乐活动。通过上述措施，越南公司持续提升员工整体满意度，增强员工凝聚力与归属感。



拔河比赛



停车场扩建

影响、风险和机遇管理

公司推动下属各业务单位构建完善的人权风险评估框架，通过定期开展风险评估与用工检查，确保及时识别并应对潜在的人权隐患。公司制定并落实涵盖雇佣童工、强迫劳动等十余项关键指标在内的《人权风险评估表》，对识别出的风险实施分级管理与实质性控制。为增强评估的客观性，公司主动邀请第三方机构进行专项审核并采纳改进建议。同时，公司积极开展人权与劳工权益培训，通过系统的能力建设提升全员的人权保障意识与专业水平，切实维护员工合法权益。

人权风险管理流程

识别与评估	预防与置入	减缓与改善	监督与落实
对接国内外法律法规与人权规范，识别、评估全价值链中的劳工风险，并实施分级管控。	将人权标准置入《劳工政策》与《供应商准则》，通过合规培训与制度宣贯，从源头预防人权风险。	针对识别出的重点问题，制定限期整改行动计划，实施精准的减缓措施并定期复核，实现风险闭环。	动态跟踪管控成效，持续优化管理体系；通过多元申诉渠道与人权风险补救机制，确保员工诉求得到实质性响应。

推动开展第三方验厂

为确保管理体系与国际标准接轨，宁波工厂、安徽公司及越南公司每年定期开展多维度社会责任审查，包括依据 BSCI、SMETA 等国际通用标准进行的社会责任体系评估，以及承接各核心客户的社会责任验厂。通过高频次的内外审计，公司持续验证人权管理效能，确保在全球供应链中保持良好合规表现。

宁波工厂、安徽公司、越南公司每年定期 / 不定期进行 BSCI、SEDEX、Walgreen、Michaels、ICS、NBCU、tesco、Staples 等社会责任验厂

2025年

宁波工厂共进行
社会责任验厂

8次

安徽公司共进行
社会责任验厂

7次

越南公司共进行
社会责任验厂

7次

指标与目标

劳动合同签订率

100%

社会保险覆盖率

100%

工会覆盖职工比例

100% 覆盖公司总部全体员工

职工代表大会召开次数

1次

激发人才活力

创源股份持续广泛吸引人才，完善培训体系与职业发展路径，提供具有竞争力的薪酬福利和多元化关怀，以激发员工创新活力，全面夯实公司的人才基石。

广泛吸引人才

公司高度重视员工多元性，倡导尊重、包容和开放的企业文化，在招聘中坚持公平公正原则，不因国籍、民族、性别、年龄、肤色、宗教信仰或文化背景差异化对待员工的招聘、薪资及晋升发展，坚决反对就业歧视和强迫劳动。公司通过多渠道人才吸引策略，构建平等、开放的用工环境，提升人才吸引力与组织竞争力。

人才招聘

前置规划人才布局，结合业务发展趋势和岗位需求变化，前瞻性研判用工需求，科学制定并动态优化人才招聘计划；

通过线上招聘网站、线下招聘会相结合的方式，广泛吸纳优秀人才。2025年，公司积极参与宁波市高层次人才引进洽谈会及各类专场招聘活动，持续优化人才梯队，为公司高质量发展提供人才保障。

多元融合

公司充分尊重越南当地员工的工作习惯与文化背景，并聘请专业教师面向中国员工开展越南语教学，提升跨文化沟通能力，促进中越员工之间的理解与协作；

自2023年起，公司定期组织越南员工赴中国交流学习，在管理与生产等方面开展系统培训，推动经验共享与文化融合，持续夯实本地化团队建设。

本地化用工

越南公司积极推动本地化用工，促进当地就业发展，聘用越南籍员工共1129人，其中担任主管及以上管理岗位的员工17人。2025年，越南公司面向本地员工实施加薪政策，提升岗位吸引力与留任水平，进一步夯实本地化人才队伍建设。

校企合作

与上海对外经贸大学等高等院校建立合作关系，在校企学科共建等方面开展深度合作，为企业发展储备优秀人力资源。

员工总数

2821人

报告期内
吸纳的就业人数

1902人

新招应届毕业生

22人

中高层女性员工占比

29.33%

员工流失率

36.28%

育儿假返岗率

100%

员工组成结构

按性别划分的员工人数



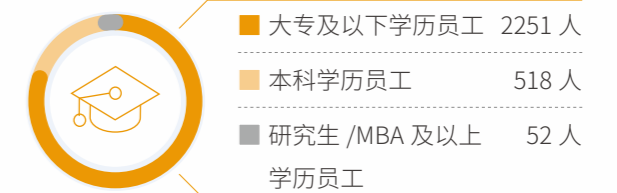
按年龄划分的员工人数



按层级划分的员工人数



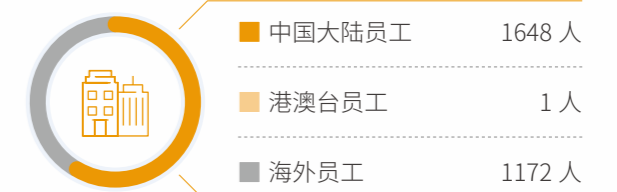
按学历划分的员工人数



按雇佣类型划分的员工人数



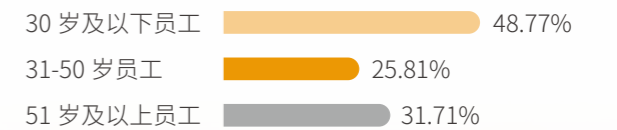
按地区划分的员工人数



按性别划分的员工流失率



按年龄划分的员工流失率



强化人才培养

公司重视员工能力与技能的培养，建立健全人才发展与培训管理体系，制定《员工培训管理制度》《新员工培训实施流程》《关键岗位人才管理流程》等系列内部管理流程，每年依据《年度培训计划制定流程》制定培训计划，并按计划分级分类开展培训，帮助员工提升职业技能，促进员工实现个人成长。

新员工培训

公司面向所有新入职员工统一开展新员工培训，依托《员工手册》帮助其全面了解公司企业文化、基本制度及福利待遇等相关内容，帮助其快速融入公司；

各部门结合具体职能，各自开展新员工培训，帮助其熟悉基础业务内容，助力其尽快上手工作。

外部培训支持

为持续提升员工工作能力与专业技术水平，公司积极引入外部专业机构开展针对性培训。2025年，公司邀请第三方机构围绕费控系统应用、海关认证要求、OKR制定与填写等内容组织系列培训，提升整体运营与管理效能。

专项技能培训

针对各部门岗位需求，开展工作技能培训，并结合业务特点遴选重点核心岗位实施针对性培养，强化关键岗位能力建设。

领导力培训

面向储备干部及中高层管理人员开展领导力培训，强化领导胜任力培养，推动管理经验传承与组织能力持续提升。



费控系统培训



OKR 培训

案例 公司开展系列人工智能培训赋能员工 AI 使用

公司积极拥抱人工智能发展趋势，通过系统化培训赋能员工提升人工智能应用能力。2025年，公司多次邀请外部专业讲师，围绕 DeepSeek 及 AIGC 工具的实际应用，开展“使用 AI 全面提升外贸业绩特训班”“转角遇到 AI：助你效率翻倍”等系列培训，推动人工智能技术与业务场景深度融合，提升员工数字化素养与工作效率。



使用 AI 全面提升外贸业绩特训班 培训



“转角遇到 AI：助你效率翻倍” 培训

员工培训总支出

28.16 万元

员工培训总次数

151 次

员工培训总人次

4053 人次

员工培训总时长

11997 小时

员工人均培训时长

4.25 小时

职业发展支持

公司高度重视员工的长期发展与能力成长，将员工职业发展视为组织可持续发展的重要基础。通过持续畅通职业发展通道，并为员工提供学历提升与专业资质认证支持，公司着力营造公平、开放、可预期的成长环境，支持员工不断提升专业能力与综合素养，推动个人发展与企业长期价值的协同提升。

畅通职业发展通道

公司为员工提供公平、透明的竞聘与晋升发展机会，持续畅通职业发展通道。公司建立并实施技术与管理双通道职业生涯发展体系，统一制定并牵头下属各业务单位执行《晋升流程》，明确各类岗位的晋升路径与评价标准，并通过年度评估与任免机制，客观识别和选拔人才，进一步激发员工干事创业活力与组织内生动力。

提供学历资质支持

公司向海内外员工提供系统化的学历提升与资质认证支持，持续完善职业发展支持机制。根据《工会委员会经费使用管理制度》《晓静爱心基金管理办法》相关规定，员工在职期间取得大专、本科及研究生学历的，公司分别给予 3000—10000 元奖励；考取相关职称与资格证书的，按初、中、高级给予 2500—10000 元奖励，其中 AI 应用相关资格证书按初、中、高级给予 8000—20000 元奖励。公司积极引导员工提升专业能力，鼓励考取生成式 AI 应用师、AIGC 技能证书及初、中、高级会计师、企业人力资源管理师等职称与资格。2025 年，公司累计向员工发放学历补贴 2 万元、职称 / 资格证书补贴 104.63 万元。

此外，公司牵头下属越南公司推进“以师带徒”机制建设。2025 年，越南公司发布并实施《关于师傅带徒弟给予师傅奖金的具体规定》，由公司对徒弟培训成效进行审核认定，并依据培训时长向师傅发放相应奖金，推动经验传承与本地人才培养。报告期内，越南公司累计发放“师带徒”奖金近 6000 元。

薪酬福利激励

公司依法与全体员工签订劳动合同，按时、足额发放劳动报酬，并依法为员工缴纳社会保险和住房公积金。公司坚持以岗位价值为基础确定职等、以胜任能力为依据确定薪级，定期开展市场化薪酬调研，构建“竞争、公平、激励”的薪酬体系，实行分类管理，充分体现岗位价值与员工个人贡献。

薪酬与考核

公司结合法律法规要求、人力资源战略及员工多元化需求，建立并持续完善薪酬体系与员工福利制度，制定并实施《员工绩效考核管理制度》《员工定薪调薪审批流程》等系列制度，规范薪酬核定与考核管理，确保员工获得与其贡献相匹配的合理回报与稳定保障。

2025年，公司及下属业务单元进一步完善绩效与薪酬管理机制，制定并执行《创源股份2025年度绩效考核方案》《睿特菲2025职等职级薪资架构调整方案》，并针对高级管理人员设置《2025年高管考核指标表》，强化薪酬激励与经营绩效、管理成效的有效联动。

公司坚持市场导向、价值导向、能力导向与绩效导向相结合的薪酬分配原则，员工薪酬由基本工资、绩效工资、全勤奖及津贴等构成。公司结合经营目标与岗位职责，对员工开展周期性绩效考核，将个人绩效与组织目标紧密挂钩，并兼顾内部公平性与外部竞争性，动态调整薪酬水平。

绩效评估与申诉

公司在《员工绩效考核管理制度》中明确设立绩效申诉机制，规范绩效申诉的受理、调查与反馈全流程，确保员工诉求得到及时、有效回应。同时，公司通过设立公开信箱、专线电话、接待日、企业微信等多元化沟通渠道，为员工申诉与意见表达提供充分便利；公司工会亦协助员工开展合理申诉，切实维护员工合法权益与沟通畅通。

员工福利

公司为全体员工提供完备的福利保障体系，在依法落实各项法定福利的基础上，持续推出多元化关怀举措，不断增强员工的归属感与幸福感。2025年，公司搬入新办公楼，改善员工办公环境；公司工会为员工统一购买在职住院险、特种重病险及“工惠保”等补充保险，进一步强化员工安全与福祉支持。

法定福利

职工社会保险（养老保险、医疗保险、工伤保险、生育保险及失业保险）、住房公积金、法定节假日、带薪休假。

补充福利

免费工作餐与住宿、免费健身房、定期体检、节日福利、团建经费、生日会、旅游基金（入职满2年）等。

员工激励

公司坚持有功必奖的原则，融合精神激励与物质奖励，设立总经理特别奖、优秀员工奖、优秀经理人奖、创新奖等多元化激励措施，鼓励员工勤勉敬业、创造价值。2025年，公司为精准选拔文化创意、产品研发、市场开发等领域的核心骨干人才，制定《人才授权自主认定方案》，根据不同等级对评定人才实施差异化激励；公司国际贸易事业部设立美线订单专项奖励；睿特菲依据《睿特菲季度奖金发放方案》按职级发放季度奖金，通过多渠道激励机制，有效提升员工干事创业积极性。

注重员工关怀

创源股份真诚关爱员工，通过开展丰富多彩的员工活动，帮助员工平衡工作与生活，为员工营造温馨、愉悦、轻松的工作环境，以实际行动提升员工幸福感与归属感。

员工关爱

员工子女助学

- 设立职工子女教育基金，对考上大学的员工子女进行相应奖励。2025年，公司工会修订发布《关于开展2025年职工子女助学奖励的通知》，并向多位员工子女发放助学补贴。报告期内，公司累计向员工子女发放助学补贴达48500元。



员工子女助学补助发放仪式

身心健康关怀

- 为老员工另外购买医疗互助保险和重大疾病保险，为符合条件的员工购买在职住院医疗、特种重病保险等，同时定期邀请专业讲师开展心理健康讲座，时刻关注员工身心健康；
- 为老员工举办退休仪式，并通过颁发纪念品等方式，对其辛勤付出表达感谢，增强员工归属感与荣誉感。



匠心永驻 岁月鎏金 员工退休活动

关注特殊员工

- 设置母婴室，给哺乳期女职工提供便利。其中越南公司、睿特菲针对孕期员工提供产检假、孕期在岗休息时间等；并为残障人士提供无障碍工作环境，保证工作场所安全。

帮扶困难员工

- 设立创源文化困难员工救助基金，面向家庭遇到经济困难的员工提供支持，用于学生学费、医疗补贴及灾区员工救助，切实解决员工燃眉之急；
- 设立晓静爱心基金，针对因突发事件或重大疾病导致生活困难的员工及家庭，以及家庭贫困学生，提供不同额度的资助。报告期内，公司帮扶越南公司困难员工95人。

丰富工余活动

公司积极构建丰富多彩的企业文化与员工关怀体系，成立篮球、自行车、舞蹈等兴趣小组，常态化举办员工读书分享会、生日会，并定期组织趣味运动会、迎新年会等文体活动。同时，公司面向员工子女开展儿童活动、组织员工旅游、团建等，通过多元化文化与福利举措，营造温馨、幸福的职场氛围。



公司迎新年会



公司趣味运动会

职业健康与安全生产

创源股份始终将员工生命安全和身心健康置于首位，对标国内外相关标准，持续健全职业健康与安全管理体系，系统构建安全风险防范机制，不断夯实安全生产与职业健康管理基础。

治理

公司严格遵守《中华人民共和国安全生产法》等法律法规，以“安全第一，预防为主；全员参与，控制风险”为安全生产方针，以安全生产目标为导向，建立健全《安全生产规章制度》《安全生产目标管理制度》《安全生产投入保障制度》等系列安全管理制度，切实提升安全生产能力。

2025年，公司持续深化职业健康与安全管理体系。安徽公司更新《有限空间作业安全生产制度和规程》等系列制度3项，夯实高风险作业安全基石；越南公司发布并修订《安全生产责任制度》等系列制度3项，进一步织密安全生产保障网，提升公司安全管理韧性。

公司设立安全生产管理委员会（下称“安委会”）作为最高领导机构，对安全生产及职业健康相关工作进行统筹管理。安委会正副主任分别由总裁办主任、宁波工厂厂长担任，协同各职能部门经理、主管及安全专员，共同推动公司安全生产与职业健康管理落地执行。为压实安全管理主体责任，公司职业健康与安全生产关键绩效指标与安委会主任绩效直接挂钩。

安徽创源文化发展有限公司通过
ISO 45001 职业健康安全管理体系认证

宁波创源文化股份有限公司、
安徽创源文化发展有限公司通过
安全生产标准化三级企业认证

战略与管理方式

落实安全生产

公司持续深化全员安全生产责任制，加强安全生产标准化建设，通过逐级签署安全生产责任书，落实各级人员安全生产职责，确保安全生产工作有序开展；同时建立常态化安全绩效考核与反馈机制，确保安全治理效能持续改进升级。2025年，安徽公司依据《6S管理制度》，将安全生产标准化建设与员工绩效挂钩，每月对车间、仓库、办公室、租赁厂房及员工宿舍区域进行评比检查并给予正/负激励，以此推动安全生产标准化落地落实。



提升安全意识

为提升员工安全意识和安全防范能力，公司依据《安全教育培训制度》，牵头下属宁波工厂、安徽公司及越南公司定期开展复工复产、救援设备使用、安全教育等各类安全生产培训，全面夯实安全生产基础。



宁波工厂复工复产安全培训



宁波工厂有限空间应急救援设备使用培训



安徽公司机械手安全培训



越南公司安全培训

开展应急管理

公司根据《隐患排查治理体系》内容，定期进行安全隐患排查治理、安全专项督促检查及问题整改，对发现重要事故隐患的员工进行奖励，对不认真进行事故隐患整改而酿成事故的，依据有关规定进行相应处罚。

公司依据《应急救援管理制度》《生产安全事故综合应急预案》等管理制度与应急预案，定期开展安全生产相关事故应急演练。2025年，公司牵头下属宁波工厂、安徽公司、越南公司定期针对消防、有限空间作业等事故开展应急演练，以备事故发生时能够高效、有序应对。



安徽公司有限空间作业事故应急演练



宁波工厂消防演习动员会



越南公司消防演习

职业健康与
安全生产教育培训总次数

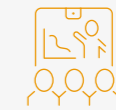
31 次

职业健康与
安全生产教育培训总人次

2647 人次

职业健康与
安全生产教育培训总时长

7651 小时



应急演练总次数

7 次

应急演练总人次

2652 人次

危险化学品管理

为全面规范实验室管理，公司制定《实验室程序管理文件》等系列通用管理制度与测试标准，并通过编制《危化品操作规程》等操作规范进一步明确危化品操作流程与标准。2025年，安徽公司通过制定《化学品管理与稽查制度》，系统规范车间及仓库化学品的存储、使用与管理要求，明确稽查频次及相应处罚条款，持续提升化学品管理的合规性与有效性。

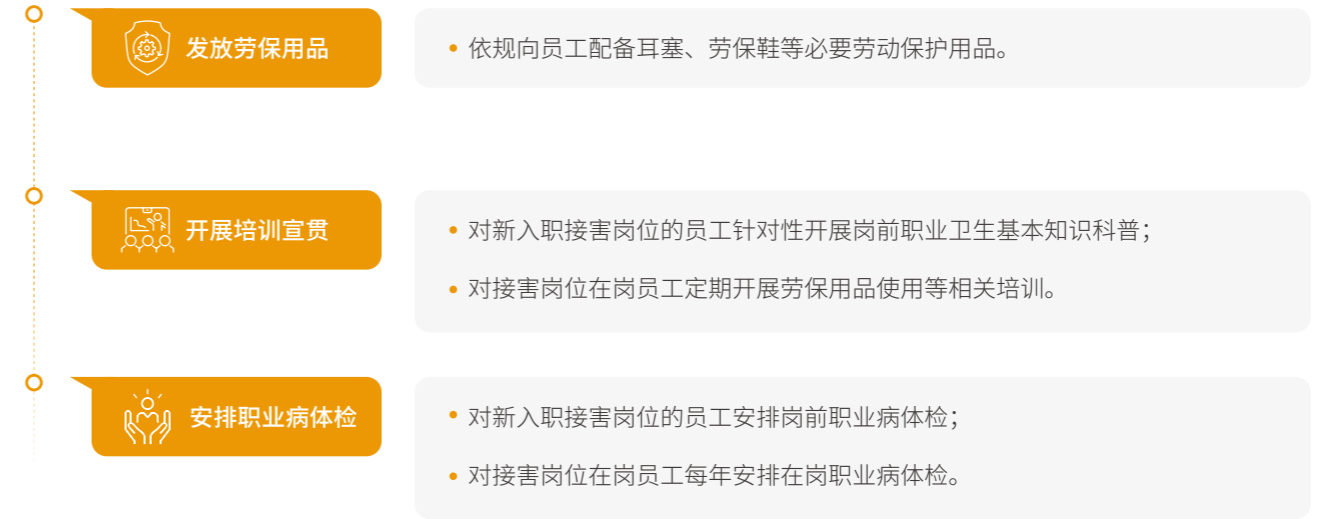
为进一步提高危化品管控水平，公司要求危化品相关部门对使用及保管人员定期开展危化品安全知识培训，强化风险认知与操作规范，不断提升员工安全意识与防范能力。



职业健康管理

公司根据《中华人民共和国职业病防治法》等法律法规，制定《职业健康安全管理制度》等系列制度，通过源头控制与日常预防相结合，系统防范职业健康风险，切实保障劳动者身心健康。2025年，越南公司发布《职业安全与健康政策》，进一步夯实职业健康管理基础，筑牢员工健康防线。

公司建立并持续完善职业健康管理体系，通过发放劳保用品、开展培训宣贯、安排职业病体检等系列措施，加强对接害岗位员工的健康保障；同时引入自动化设备，降低作业强度，减少人工暴露风险，切实防范职业健康危害。



案例 公司自动化设备降低员工职业健康风险

公司始终致力于为员工营造安全、健康的生产作业环境。2025年，公司统筹推进下属宁波工厂、安徽公司及越南公司开展设备自动化升级，引入易撕胶机、海德堡印刷机等系列自动化设备，并同步推进半自动丝网机、半自动圆边机等生产设备的自动化改造。公司在提升生产效率与稳定性的同时，显著减少高风险作业环节的人工参与，持续减轻员工劳动强度，降低操作失误和安全隐患，有效防范职业健康与安全风险。



人工操作圆边



机械化自动圆边



人工操作丝网机



丝网自动上料

影响、风险和机遇管理

公司建立安全风险防范机制，制定并落实《安全风险分级管控报告》《职业病危害因素检测及评价制度》，成立“风险分级管控体系建设”工作领导小组，实施安全风险分级管控，持续推进安全风险分级管控。公司基于安全评估与风险分级结果，针对不同风险点制定差异化管控措施，明确管控责任人与职责要求，推动措施有效落地，确保各类安全风险处于可控、可接受范围。

2025年，公司牵头下属各业务单元持续完善安全风险与隐患识别工作。宁波工厂更新《危险源识别评价表》，动态识别生产环节主要风险；安徽公司开展安全分析评价，形成《生产现场和生产过程、环境存在的风险和隐患辨识、评估分级与控制措施（LEC法）一览表》，并定期聘请第三方机构开展职业病危害因素检测与评价；越南公司制定《岗位危害分析程序》，从源头强化隐患排查能力。

通过持续识别、评估与改进，公司不断提升安全管理精细化水平，把握安全生产管理提升机遇，切实降低职业健康与安全事件发生风险。

指标与目标

目标	2025年数值	达成情况
死亡和重伤事故 0 起	0 起	✓ 已达成
轻伤事故全年不超过 2 起	1 起	✓ 已达成

暖心公益慈善

创源股份秉持“奉献、友爱、互助、进步”的志愿服务精神，切实关注当地政府、公众和社区等利益相关方实际需求，通过资源共享与志愿服务，深度参与社区共建，以实际行动扩大公司公益力量。报告期内，公司员工志愿服务总时长共计 20 小时。



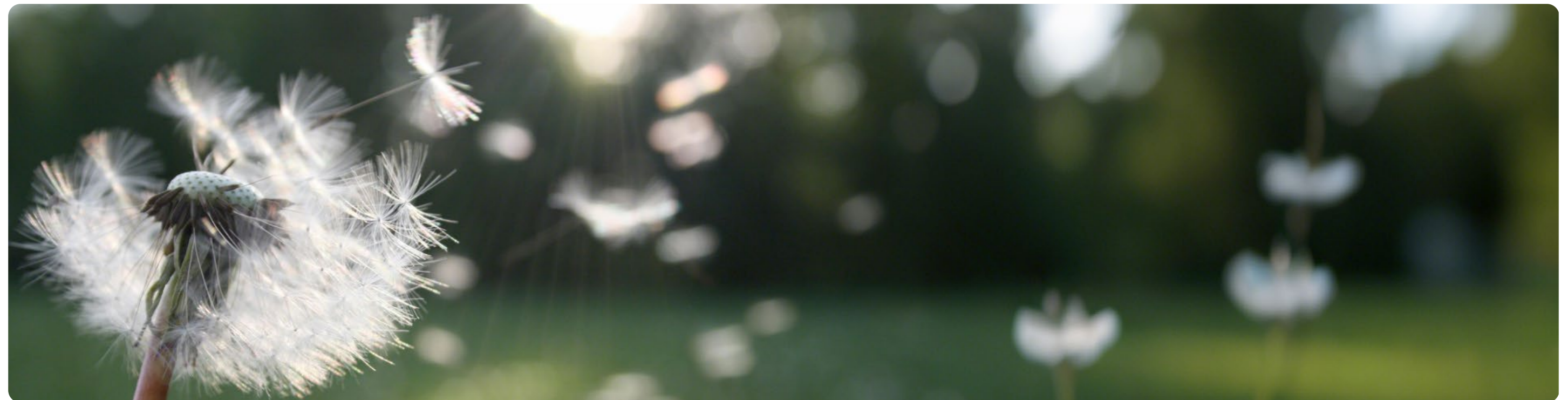
员工无偿献血

案例 睿特菲为“逆行者”提供坚实后盾

睿特菲始终致力于将优质健身设备送至最需要的人手中。2025年，睿特菲在品牌官网为消防员开设每月折扣专区，相关人员仅需通过身份验证，即可以折扣价格购买产品；并向美国当地消防部门捐赠了全套训练架。睿特菲以实际行动致敬守护者，通过资源倾斜与精准公益，将品牌关怀转化为支持公共安全事业的长效力量。



睿特菲捐赠全套训练架产品



关键绩效表

指标	单位	2024年	2025年
经济绩效			
资产总额	亿元	19.00	20.35
营业收入	亿元	19.39	21.44
营业利润	亿元	1.42	1.07
纳税总额	万元	3743.69	5324.59
公司治理			
独立董事占比	%	33.33%	33.33%
女性董事占比	%	11.11%	11.11%
信息泄露事件	起	0	0
环境管理			
环保总投入 ¹	万元	118.20	53.77
一般及以上环境事件	次	0	0
办公用纸使用总量	吨	/	8.75
能源使用			
汽油	升	44197.80	51027.56
柴油 ²	升	6621.78	31900.14
天然气	立方米	61507	52133
外购电力	千瓦时	14418734	14989765
综合能耗总量 ³	吨标准煤	2289.97	2386.21
综合能耗强度	吨标准煤 / 万元营收	0.01	0.01
光伏发电量	千瓦时	3689244	3511589
光伏消耗量	千瓦时	3097648	3099889
温室气体排放			
范围一：直接温室气体排放	吨二氧化碳当量	247.86	311.56
范围二：间接温室气体排放	吨二氧化碳当量	7737.09	7953.57
温室气体排放总量	吨二氧化碳当量	7984.95	8265.13
温室气体排放强度	吨二氧化碳当量 / 万元营收	0.04	0.04
水资源使用			
取水总量	吨	215513	151296
排水总量	吨	164843.40	118124

指标	单位	2024年	2025年
耗水总量	吨	50669.60	33172
耗水强度	吨 / 万元营收	0.26	0.15
包装材料使用			
包装材料总量	吨	4321.62	11939.22
- 纸质包装	吨	3344.48	3697.10
- 塑料包装 ⁴	吨	743.25	7953.22
- 木箱包装	吨	233.89	288.90
废气排放			
废气排放总量	万标立方米	50745.60	49381.68
挥发性有机物 (VOCs) ⁵	千克	2.86	380.86
- 苯	千克	2.59	0.32
- 甲苯	千克	2.59	0.32
- 二甲苯	千克	2.59	0.32
废气排放达标率	%	100%	100%
废水排放			
废水排放总量	吨	135565.40	88057
- 化学需氧量 (COD)	吨	11.80	7.91
- 氨氮排放量	千克	501.54	345.38
- 总氮排放量 ⁶	千克	365.13	38.84
- 总磷排放量 ⁷	千克	0.26	2.51
- 悬浮物排放量	千克	611.87	767.88
- 石油类排放量 ⁸	千克	42.99	10
- 五日生化需氧量	千克	2104.68	1220
废水排放达标率	%	100%	100%
废弃物排放			
无害废弃物产生量	吨	4094.27	5043.77
无害废弃物回收量	吨	3903.87	3006.37
- 废纸回收量	吨	3686.31	2457.38
- 其他固废回收量	吨	217.56	548.99
无害废弃物回收再利用率	%	95.35%	59.61%

指标	单位	2024年	2025年
有害废弃物产生量	吨	85.06	84.29
有害废弃物回收量	吨	43.92	/
有害废弃物处置量	吨	/	87.24
研发创新			
研发投入	万元	7522.80	6947.89
研发投入占营收比例	%	3.88%	3.24%
研发人员数量	人	239	248
研发人员数量占比	%	9.41%	8.79%
累计获得有效专利	件	248	188
累计获得著作权	件	2092	2351
累计有效注册商标	件	254	231
供应链管理⁹			
供应商总数	家	508	1476
通过质量管理体系认证的供应商数量	家	22	535
通过环境管理体系认证的供应商数量	家	16	433
通过职业健康安全管理体系认证的供应商数量	家	11	432
通过 Rohs 认证的供应商数量	家	8	8
通过 FSC 认证的供应商数量	家	42	64
签订阳光合作协议（或承诺书）的供应商数量	家	337	707
供应商年度回顾评估数量	家	389	797
客户服务			
客户投诉处理率	%	100%	100%
客户投诉解决率	%	100%	超 98%
客户满意度	%	/	超 96%
产品质量			
产品召回比例	%	/	0%
员工雇佣			
员工总数	人	2541	2821
报告期内吸纳的就业人数	人	767	1902
新招应届毕业生人数	人	32	22
女性员工占比	%	54.58%	55.33%
中高层女性员工占比	%	36.50%	29.33%
劳动合同签订率	%	100%	100%

指标	单位	2024年	2025年
员工流失率	%	19.80%	36.28%
员工培训总投入	万元	5.80	28.16
员工培训总次数	次	201	151
员工培训总人次	人次	3568	4053
员工培训总时长	小时	19931	11997
员工人均培训时长	小时	7.84	4.25
困难员工帮扶人数	人	19	95
困难员工帮扶投入	元	61000	48500
职业健康与安全			
安全生产投入	万元	40.38	103.07
较大及以上生产安全事故	起	0	0
因工死亡员工人数	人	0	0
总工伤率	%	0.43%	1.88%
因工伤损失工作日数	日	518.50	643
百万工时伤害率	/	2.16	9.47
职业病发生率	%	0%	0%
参加职业健康体检人数 ¹⁰	人	923	334
职业健康与安全生产教育培训总次数	次	35	31
职业健康与安全生产教育培训总时长	小时	17220	7651
职业健康与安全生产教育培训总人次	人次	1449	2647
应急演练次数	次	7	7
应急演练参与人次	人次	2664	2652

¹ 2024年宁波工厂、安徽公司及禾源纺织品开展环保设备改造与购置形成投入，2025年无同类支出，因此2025年环保总投入较上年有所减少。

² 2025年禾源纺织品进一步完善数据统计，且越南公司新购入2辆大型货车用于内部运输，因此2025年柴油使用量较上年有所增加。

³ 随着公司光伏发电项目运行趋于稳定及能源计量体系不断完善，2025年起将光伏发电消耗量纳入综合能源消耗总量核算范围，并同步对2024年相关数据进行追溯调整，以确保数据口径的一致性与可比性。

⁴ 2025年越南公司产品OPP膜/袋使用量增加，且安徽公司新增塑料包装，因此2025年塑料包装使用量较上年有所增加。

⁵ 2024年宁波工厂挥发性有机物（VOCs）排放量基于浓度估算，2025年起采用直接测量数据进行统计，数据准确性进一步提升，因统计方法差异，两期数据存在一定差异与不可比性。

^{6、7、8} 2025年宁波工厂相关业务流程逐步优化完善，总氮、总磷及石油类污染物排放量同比有所下降。

⁹ 2025年公司进一步完善供应商数据统计口径，统计维度有所扩展，因此相关数据较上年有所增加。

¹⁰ 2025年公司高强度及有害作业区域作业人员数量减少，参加职业健康体检人数较上年相应下降，职业健康体检覆盖率保持100%。

指标索引表

使用说明：创源股份在 2025 年 1 月 1 日至 2025 年 12 月 31 日依据《深圳证券交易所上市公司自律监管指引第 17 号——可持续发展报告（试行）》《央企控股上市公司 ESG 专项报告参考指标体系》、参照 GRI 标准报告了在此份内容索引中引用的信息。

报告章节	可持续发展报告指引议题	央企控股上市公司 ESG 专项报告参考指标体系	GRI Standards
关于本报告	/	/	2-2, 2-3
董事长致辞	/	/	/
关于创源股份	/	/	2-1, 2-6, 2-7, 201-1, 203-2
可持续发展管理	第十二条（一）、第十二条（二）、第十二条（三）、第十二条（四）、第十二条（五）、第十三条、第十四条（一）、第十四条（二）、第十五条（一）、第十五条（三）、第十七条、第十八条（一）、第十八条（二）、第十八条（三）、第十八条（四）、第五十一条、第五十二条、第五十三条（一）、第五十三条（二）	/	2-13, 2-14, 2-17, 2-22, 3-1, 3-2, 3-3
聚焦：从粉色开始，让女性力量自在生长	第三十八条、第四十条、第五十条（一）、第五十条（三）	S4.3.1, S4.3.2, S4.3.3	405-1, 406-1, 413-1
专业匠心 创卓越品质之源			
打造可持续产品	第三十四条、第三十七条（二）	S4.4.4	301-1
创新驱动发展	第十一条（一）、第十一条（二）、第十一条（三）、第十一条（四）、第十九条、第四十一条、第四十二条（一）、第四十二条（二）、第四十二条（三）	S2.3.1, S2.3.2, S2.3.3, S2.3.4	2-13, 203-1, 416-1
产品安全与质量	第十一条（一）、第十一条（二）、第十一条（三）、第十一条（四）、第十九条、第四十七条（一）、第四十七条（二）、第四十七条（三）、第四十七条（四）	E5.4.5, S2.1.2, S2.1.3, S3.1.1	416-1, 203-2
数智转型	第四十二条（二）、第四十二条（四）	S4.4.1	302-5
推动产品可及	/	/	3-3, 203-2
优质客户服务	第十一条（一）、第十一条（二）、第十一条（三）、第十一条（四）、第十九条、第四十七条（一）、第四十七条（四）、第四十八条（三）、第四十八条（四）、第五十六条（一）	S2.2.1, S2.2.2, S2.2.3	417-1, 417-2, 417-3
行稳致远 创稳健发展之源			
完善治理体系	/	G1.1.1, G1.1.2, G1.1.3, G1.2.1, G1.2.2, G1.2.3, G3.1.1, G3.1.2, G3.2.1, G3.2.2, G3.2.3, G4.1.1, G4.1.2	2-9, 2-11, 2-12, 2-15, 2-16, 3-3
内控合规与风险管理	第十一条（一）、第十一条（二）、第十一条（三）、第十一条（四）、第十九条	S4.1.1, G2.1.1, G2.1.2, G5.1.1, G5.2.1, G5.2.2, G5.2.3	2-13, 2-26, 207-2

报告章节	可持续发展报告指引议题	央企控股上市公司 ESG 专项报告参考指标体系	GRI Standards
恪守商业道德	第五十四条、第五十五条（一）、第五十五条（四）、第五十六条（一）、第五十六条（二）	G2.2.1, G2.2.2, G2.3.1, G2.3.2	3-3, 205-2
信息安全与隐私保护	第十一条（一）、第十一条（二）、第十一条（三）、第十一条（四）、第十九条、第四十八条（一）、第四十八条（二）、第五十条（二）	S2.2.3, S4.4.1	3-3, 418-1
可持续供应链	第十一条（一）、第十一条（二）、第十一条（三）、第十一条（四）、第十九条、第四十四条、第四十五条（一）、第四十五条（二）、第四十六条	E5.4.5, S3.1.1, S3.1.2, S3.2.1	2-6, 308-1, 204-1, 308-1, 414-1, 414-2
低碳环保 创绿色生态之源			
完善环境管理	第三十三条（一）、第三十三条（二）、第三十三条（三）	E5.4.1, E5.5.1, E5.6.1	2-23
应对气候变化	第二十条、第二十一条、第二十二条（一）、第二十二条（二）、第二十二条（三）、第二十三条（一）、第二十三条（二）、第二十三条（三）、第二十三条（五）、第二十四条、第二十五条（三）、第二十六条、第二十七条、第二十八条、第三十五条（一）、第三十五条（二）、第三十五条（三）、第三十七条（二）、第三十七条（三）	E1.3.1, E1.3.2, E1.3.3, E1.3.4, E1.3.5, E3.1.3, E3.1.4, E3.1.6, E3.4.1, E5.1.1, E5.2.3, E5.3.1, E5.4.4, S4.4.1	302-1, 302-2, 302-3, 305-1, 305-2, 305-4, 302-5
优化资源管理	第三十四条、第三十六条（一）、第三十六条（二）、第三十七条（二）	E1.1.1, E1.1.2, E1.1.4, E1.4.1, E1.4.2, E5.2.1, E5.4.2, E5.4.4	303-1, 303-2, 303-3, 303-4, 303-5
污染防治与生态保护	第二十九条、第三十条（一）、第三十条（二）、第三十条（三）、第三十条（五）、第三十一条（一）、第三十一条（二）、第三十一条（三）、第三十二条（二）、第三十二条（五）、第三十四条、第三十七条（二）、第三十七条（三）	E2.1.1, E2.1.2, E2.1.3, E2.1.4, E2.2.1, E2.2.2, E2.3.1, E2.3.2, E2.3.3, E2.3.4, E2.3.5, E5.4.4, E5.6.2	305-7, 306-1, 306-2, 306-3, 306-4, 306-5
携手并进 创美好未来之源			
员工权益保障	第十一条（一）、第十一条（二）、第十一条（三）、第十一条（四）、第十九条、第四十九条、第五十条（一）	S1.1.3, S1.2.2, S1.5.2	2-7, 401-1, 403-1, 403-2, 403-3, 403-4, 403-5, 403-6, 403-7, 403-8, 403-9, 403-10, 405-1, 406-1
激发人才活力	第十一条（一）、第十一条（二）、第十一条（三）、第十一条（四）、第十九条、第四十九条、第五十条（三）	S1.1.1, S1.1.2, S1.2.1, S1.2.2, S1.2.3, S1.2.4, S1.3.4, S1.4.1, S1.4.2, S1.4.3, S1.5.1, S1.5.3	401-2, 404-1, 404-2, 404-3
职业健康与安全生产	第十一条（一）、第十一条（二）、第十一条（三）、第十一条（四）、第十九条、第五十条（二）	S1.3.1, S1.3.2, S1.3.3	2-27, 3-3, 403-1, 403-2, 403-3, 403-4, 403-5, 403-6, 403-7, 403-8, 403-9, 403-10
暖心公益慈善	第三十八条、第四十条	S4.2.1, S4.2.2, S4.3.1, S4.3.2, S4.3.3	203-2, 415-1

Cre8
DIRECT
创源股份