

公司代码：603900

公司简称：莱绅通灵

莱绅通灵珠宝股份有限公司
2025年年度报告摘要

第一节 重要提示

- 1、 本年度报告摘要来自年度报告全文，为全面了解本公司的经营成果、财务状况及未来发展规划，投资者应当到 <http://www.sse.com.cn> 网站仔细阅读年度报告全文。
- 2、 本公司董事会及董事、高级管理人员保证年度报告内容的真实性、准确性、完整性，不存在虚假记载、误导性陈述或重大遗漏，并承担个别和连带的法律责任。
- 3、 公司全体董事出席董事会会议。
- 4、 中兴华会计师事务所（特殊普通合伙）为本公司出具了标准无保留意见的审计报告。

5、 董事会决议通过的本报告期利润分配预案或公积金转增股本预案

2025年度，公司经审计的归属于母公司所有者的净利润为59,744,329.51元，截至2025年12月31日，公司母公司期末未分配利润为193,742,286.87元。2025年前三季度，公司向全体股东每股派发现金红利0.10元（含税），合计派发34,302,384.00元（含税），占2025年归属于上市公司股东的净利润的57.42%。鉴于2025年度累计现金分红比例已达到57.42%，并结合2025年度经营情况及现金流状况和未来业务发展需求，公司2025年度拟不进行利润分配，即不派发现金红利、不送红股、不以公积金转增股本。

截至报告期末，母公司存在未弥补亏损的相关情况及其对公司分红等事项的影响

适用 不适用

第二节 公司基本情况

1、 公司简介

公司股票简况				
股票种类	股票上市交易所	股票简称	股票代码	变更前股票简称
A股	上海证券交易所	莱绅通灵	603900	通灵珠宝

联系人和联系方式	董事会秘书	证券事务代表
姓名	曹颖	安松威、杨岚
联系地址	南京市雨花台区花神大道19号	南京市雨花台区花神大道19号
电话	025-52486808	025-52486808
传真	025-52486808	025-52486808
电子信箱	603900@leysen1855.com	603900@leysen1855.com

2、报告期公司主要业务简介

公司主营珠宝首饰的品牌运营管理、产品设计研发及零售，所处行业为珠宝首饰零售业，属于可选消费品行业，主要产品包括黄金、钻石、翡翠、宝石、铂金等材料制成的珠宝首饰。

2025年，中国黄金珠宝行业在变革中前行，发展逻辑与行业生态发生了深刻重构。受全球地缘政治风险等多重因素影响，国际金价延续高位运行态势，年底伦敦现货黄金价格较年初上涨62.9%。上海黄金交易所年底Au9999黄金收盘价为974.90元/克，较年初614.00元/克上涨58.78%。与此同时，自2025年11月起实施的黄金税收新政，对黄金投资性与非投资性用途实行分类征税，进一步抬升了终端金饰的合规成本。在税收政策调整、金价高位运行、消费代际更迭等多重因素叠加影响下，行业正逐步告别以规模与成本为主导的传统发展阶段，全面进入以投资避险、个性情绪、文化价值为特征的新阶段。

据国家统计局，2025年国内社会消费品零售总额为501,202亿元，比上年增长3.7%，其中限额以上单位金银珠宝类零售额为3,736亿元，同比增长12.8%，增速显著高于社会消费品零售总额整体水平，凸显黄金产品在投资保值与消费升级双重驱动下的品类韧性与市场活力。

从消费端看，黄金的投资属性在2025年达到历史性高度。据中国黄金协会数据，2025年中国黄金消费总量同比下降3.57%，其中黄金首饰消费量为363.836吨，同比下降31.61%，而投资类金条及金币消费量达504.238吨，同比增长35.14%，首次超过黄金首饰消费量，成为黄金消费的核心增长极，反映出消费者对黄金资产配置功能的重视。与此同时，年轻一代成为珠宝市场的核心消费群体。以90后、00后为代表的新兴消费群体成长于信息技术高速发展的时代，具有更加开放和多元化的消费理念，不仅注重产品的品质与工艺，更加关注品牌背后的文化内涵和产品所带来的情绪价值。其消费动机从传统的婚庆、送礼转向自我犒赏与日常搭配。无论是当前的悦己消费趋势，还是兼具文化感与新鲜感的产品，都在推动行业在需求、模式、理念上完成迭代升级。

当下消费者偏好持续向具备保值属性、工艺创新及文化内涵的黄金产品集中，行业正从“按克计价”向“为价值买单”跨越，镶嵌黄金细分品类保持较快增长。在税收新政与高金价的双重压力下，行业进入分化深水区。头部品牌面临渠道优化压力，而具备工艺积淀与文化赋能能力的高端品牌则展现出较强韧性。产品同质化竞争难以为继，企业竞争焦点已从材质价格比拼转向文化内涵、工艺设计、品牌服务与技术创新，行业正加速向规范化、高质量发展方向演进。

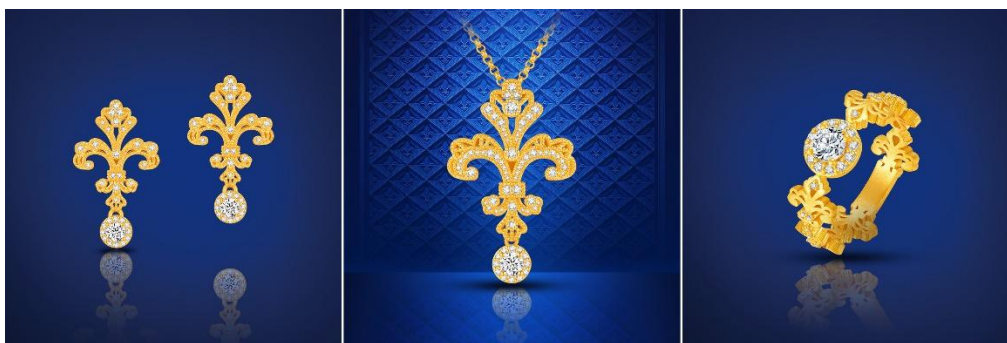
2.1 公司从事的主要业务

公司主要从事珠宝首饰的品牌运营管理、产品设计研发及零售，产品涵盖黄金、钻石、珍珠、翡翠、彩宝等多个品类。报告期内，公司持续深耕“艺术珠宝”赛道，凭借意大利织金工艺与差异化的品牌定位，在当前的黄金市场格局中实现异军突围。目前，公司K金镶嵌业务与黄金业务双线并行，已构建起覆盖收藏级艺术品、自我犒赏、日常佩饰、婚嫁场景等多元消费需求的全品类珠宝产品矩阵。旗下核心产品系列包括：

(1) 传世金

Leysen 莱绅通灵旗下黄金系列品牌——“传世金”，秉持“值得珍藏的艺术珠宝”核心理念，致力于将东西方经典艺术与现代珠宝设计相融合，创造出独具特色的“不撞款”珠宝作品，作为黄金业务战略的核心载体，“传世金”进一步细分为“艺术馆”与“新经典”两大风格，以独特的意大利织金工艺，从“匠心”和“艺术”两个维度诠释品牌“值得珍藏”的底层逻辑，呈现黄金高级审美。

【艺术馆·IRIS 鸢尾系列】鸢尾图腾，传承百年的欧洲王室符号，象征着财富与幸福，更见证了无数王室婚礼与加冕典礼的神圣时刻。作为莱绅通灵品牌的标志性符号，IRIS 鸢尾系列从中汲取灵感，以独特的意大利织金工艺，精雕细琢出神圣的王室图腾，用真金定格鸢尾盛放之姿，守护每一份最珍贵的情感与记忆。



鸢尾系列具备品牌强 IP 辨识度的不撞款的设计，作为莱绅通灵的品牌核心代表，不仅传承了鸢尾图腾的百年王室底蕴与意大利织金工艺的匠心，更兼具广泛的人群适配性与全价位段覆盖能力，可满足不同消费者多元化需求。

报告期内，公司持续融合东西方艺术风格，秉持对“极致质感”与“艺术表达”的追求，重点推出了幸运马车、转运星轮、鎏光织金、盛世繁花、色戒、鸟巢金、麦田、小情话八大系列。每款作品均以意大利织金工艺精雕细琢，在匠心锻造中彰显艺术价值，打造出兼具独特艺术风格与品牌印记的传世之作。

【艺术馆·幸运马车系列】沿袭品牌经典系列“王室马车”的车轮造型，引入精巧的「旋

转轴承技法」，在拨动间顺势旋转，转动丝滑流畅，赋予“轮转启运”的全新寓意，象征着好运循环不息，珠宝级钻石镶嵌工艺点钻其间，并融入铜钱纹设计，以有金（进）有钻（赚）的美好寓意象征财富增长。



【艺术馆·转运星轮系列】灵感来源于梵高《星月夜》中涌动的星轮，汲取梵高狂放的艺术笔触，以三维立体切割技法解构星轮漩涡的神秘廓形，将画作中的浩瀚星空化作可触摸的转运图腾。每一笔触，皆为好运流转的写照；每一旋转，都是改写命运的序章。抚过不断翻涌变幻的动感星轮，感受永恒流动的宇宙能量。



【新经典·鎏光织金系列】由莱绅通灵全球设计顾问 William Rigoulet 参与打造，是意大利织金工艺的东方祈福之作，鎏光织金系列上市即推出“藏品线”与“珠宝线”两条产品线。

藏品线是意大利织金巅峰之作，不仅具有艺术价值，更是可家族世代相传，以品牌标志性工艺——意大利织金工艺，织就黄金艺术美学，打造兼具意大利织金风格与品牌特色的艺术藏品，寄寓「金器在堂 家运永昌」。



珠宝线是意大利织金工艺的艺术演绎，兼具艺术价值和生活美学。采用经典的「定向拉丝技法」，织就东方祈福廓形，让“平安/圆满/富足/福禄”等寓意，通过立体织纹肌理与流动光影双重具象化，传递“织形承寓”的美好期许。



【新经典·盛世繁花系列】莱绅通灵撷取东西方文明长河中绽放的生命意象，凝于金银花、鸢尾花与牡丹花三大核心设计元素，以意大利织金工艺与珠宝级镶嵌技艺，让东西方经典花卉在黄金上永恒“绽放”。系列贯穿璀璨的红宝石点睛，让其光彩随姿态流转跃动，寓意恒久的热望与生动的好运相伴，以繁花装点人生的盛景，这不仅是可佩戴的艺术，更寄托了“生命如花，美景自成”的祝福。



(2) 蓝火真心钻系列

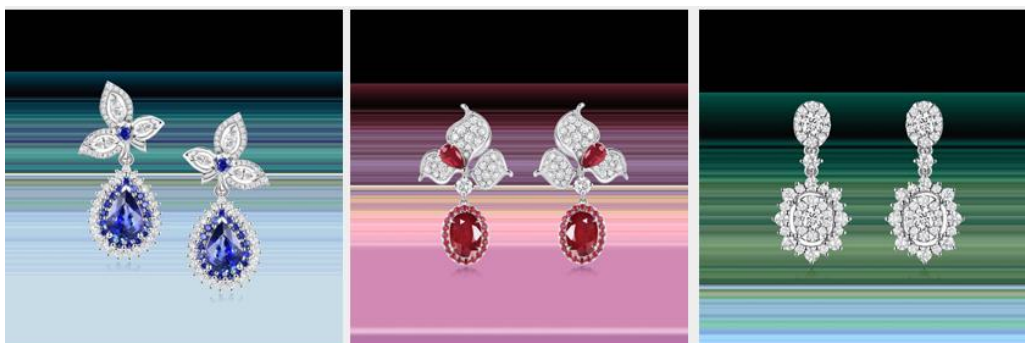
作为莱绅通灵的代表产品，Leysen 设计师从源自王室的 ArtDeco 装饰艺术风潮中汲取灵感，以数条简约直线勾勒出“心”的符号。莱绅通灵在“新一代钻石蓝色火焰”切工专利的基础上，研发出“蓝火真心钻”专利产品，以其独创的心形符号，让每个渴望真心的人都能感受到“真心只为你”的情感触觉。被 IGI 国际宝石研究院授予“卓越钻石切工典范”的

艺术之作，是品牌在钻石切工技艺上的革新与突破。



(3) 传奇系列

高端钻石及彩宝系列，Leysen 设计师怀着对每一个极富传奇色彩生命的敬意，融入于宝石与色彩对话中，围绕“人文、自然、匠艺”三大主题，甄选全球华美宝石，以王室经典复古的设计定格星光闪耀，凝结浓郁深邃的宝石配以多重切割技法，打造出以灵动绮丽的自然乐境为灵感的艺术珠宝作品，凝练时光，传奇永恒！

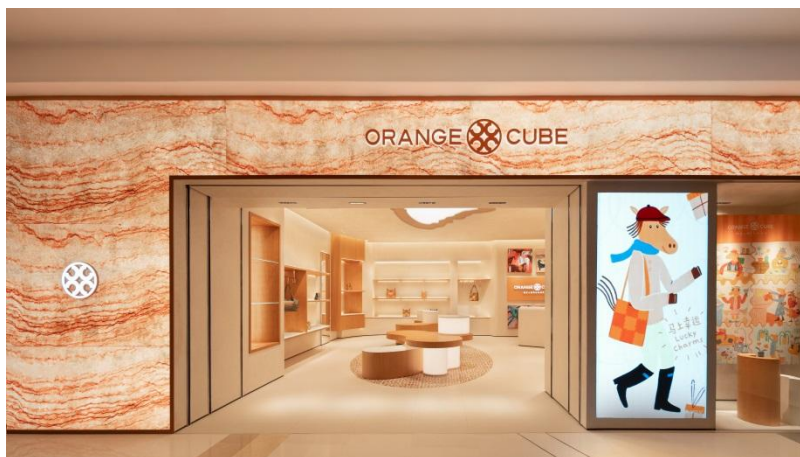


传奇系列—鸢尾花艺术胸针，以大师级的艺术表达为灵感，将自然之美镶嵌在高级珠宝设计中，800 多颗宝石纯手工密镶，呈现“见石不见金”的完美效果，以独特工艺打造传奇珍品。



(4) ORANGE CUBE

莱绅通灵旗下品牌 ORANGE CUBE，通过皮具等时尚精品，展现多样风尚，演绎独立悦己的都市女性之美，传递快乐与幸运的墨尔本都市轻奢品牌。ORANGE CUBE 秉承匠心意蕴，传递本真质感，以象征幸运的马蹄铁为精神图腾，以「幸运马蹄纹拼接工艺」深入日常随行的每一细节，构建品牌独树一帜的幸福美学。



2.2 公司主要经营模式

模式	产品所有权	收入确认	货款
直营	公司	店：顾客购买后	店：现款现货，无赊销
		厅：顾客购买商场开具发票后	厅：按照联营合同约定向商场收取
加盟	加盟商	加盟商购买后	先款后货

注：“产品所有权”是指顾客（终端）购买前，产品所有权的归属。

3、公司主要会计数据和财务指标

3.1 近3年的主要会计数据和财务指标

单位：元 币种：人民币

	2025年	2024年	本年比上年 增减(%)	2023年
总资产	2,206,023,723.17	2,283,546,377.34	-3.39	2,402,811,992.51
归属于上市公司股东的净资产	1,941,334,322.20	1,909,519,494.53	1.67	2,125,385,685.41
营业收入	1,529,280,167.13	1,222,395,622.04	25.11	732,816,938.78
利润总额	71,900,787.33	-189,069,868.25	不适用	-97,166,123.19
归属于上市公司股东的净利润	59,744,329.51	-184,338,868.63	不适用	-76,198,098.23
归属于上市公司股东的扣除非经常性损益的净利润	65,424,985.04	-177,390,310.25	不适用	-81,162,659.88

	2025年	2024年	本年比上年 增减(%)	2023年
经营活动产生的现金流量净额	101,959,863.73	-208,439,325.92	不适用	-89,127,548.24
加权平均净资产收益率(%)	3.08	-9.09	增加12.17 个百分点	-3.51
基本每股收益(元/股)	0.17	-0.53	不适用	-0.22
稀释每股收益(元/股)	0.17	-0.53	不适用	-0.22

3.2 报告期分季度的主要会计数据

单位：元 币种：人民币

	第一季度 (1-3月份)	第二季度 (4-6月份)	第三季度 (7-9月份)	第四季度 (10-12月份)
营业收入	371,337,001.15	498,693,628.98	329,652,988.39	329,596,548.61
归属于上市公司股东的净利润	28,337,366.79	32,272,070.24	8,478,788.87	-9,343,896.39
归属于上市公司股东的扣除非经常性损益后的净利润	36,061,612.55	34,218,012.02	11,644,584.36	-16,499,223.89
经营活动产生的现金流量净额	20,803,795.95	16,084,628.17	54,543,163.80	10,528,275.81

季度数据与已披露定期报告数据差异说明

适用 不适用

4、 股东情况

4.1 报告期末及年报披露前一个月末的普通股股东总数、表决权恢复的优先股股东总数和持有特别表决权股份的股东总数及前 10 名股东情况

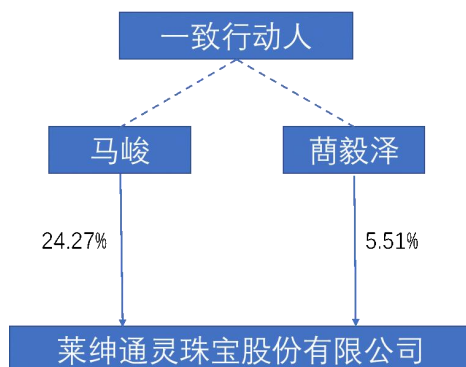
单位：股

截至报告期末普通股股东总数(户)	31,508
年度报告披露日前上一月末的普通股股东总数(户)	35,053
截至报告期末表决权恢复的优先股股东总数(户)	不适用
年度报告披露日前上一月末表决权恢复的优先股股东总数(户)	不适用

前十名股东持股情况（不含通过转融通出借股份）							
股东名称（全称）	报告期内 增减	期末 持股数量	比例 （%）	持有有 限售条 件的股 份数量	质押、标记 或冻结情况		股东性质
					股份 状态	数量	
马峻		83,242,100	24.27		质押	6,750,000	境内自然人
王丽丽		34,469,200	10.05		无		境内自然人
蔺毅泽		18,900,000	5.51		无		境内自然人
上海拓牌私募基金管理有限公司－拓牌 兴丰7号私募证券投资基金		18,213,162	5.31		无		其他
欧陆之星钻石（上海）有限公司	-7,549,748	17,156,192	5.00		无		境内非国有 法人
宁波宁聚资产管理中心（有限合伙）－宁 聚量化多策略证券投资基金	-3,420,000	14,793,200	4.31		未知		其他
南京传世美璟投资管理有限公司		7,428,400	2.17		无		境内非国有 法人
上海弘尚资产管理中心（有限合伙）－弘 尚资产弘利2号私募证券投资基金	6,350,000	6,350,000	1.85		未知		其他
倪秀芳	3,092,548	3,092,548	0.90		未知		未知
中国农业银行股份有限公司－永赢中证 沪深港黄金产业股票交易型开放式指数 证券投资基金	2,211,100	2,211,100	0.64		未知		其他
上述股东关联关系或一致行动的说明	马峻先生和蔺毅泽女士为夫妻关系，为一致行动人；马峻先生持有传世美璟27.30%股权；公司未知其他股东之间是否存在关联关系或一致行动关系。						
表决权恢复的优先股股东及持股数量的说明	不适用						

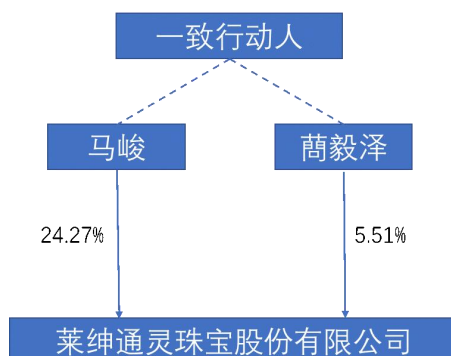
4.2 公司与控股股东之间的产权及控制关系的方框图

√适用 □不适用



4.3 公司与实际控制人之间的产权及控制关系的方框图

√适用 □不适用



4.4 报告期末公司优先股股东总数及前 10 名股东情况

□适用 √不适用

5、公司债券情况

□适用 √不适用

第三节 重要事项

1、公司应当根据重要性原则，披露报告期内公司经营情况的重大变化，以及报告期内发生的对公司经营情况有重大影响和预计未来会有重大影响的事项。

2022 年 5 月，江苏证监局对公司控股股东、董事长马峻先生及其一致行动人、董事蔺毅泽女士和马峭女士采取了责令其完成减持股份至 30%或以下的监管措施。当事人根据监管要求，于 2022 年 6 月完成了所涉股份的过户手续，并向江苏证监局上报了整改报告。

截止本报告日（已超过股份转让协议约定付款截止日期），上述股权转让款已累计支付 146,034,586.00 元，占股份转让款总额的 40.49%。目前，双方对继续履行协议并未产生分歧和纠纷，亦不存在对股份转让协议进行重大调整或变更的计划。公司将持续督促双方当事人尽快完成协议履行并及时履行报告义务，并提醒投资者注意该事项可能存在因股份转让款未能完成支付导致股份转让协议发生纠纷的风险。

2、公司年度报告披露后存在退市风险警示或终止上市情形的，应当披露导致退市风险警示或终止上市情形的原因。

□适用 √不适用