



2025

環境、社會及管治報告

XINDA INVESTMENT HOLDINGS LIMITED

鑫達投資控股有限公司

(於開曼群島註冊成立的有限公司)

股份代號：1281

目錄

CONTENTS

04 關於本報告

06 卷首語

08 關於鑫達投資控股有限公司

10 精抓治理·責任當先

12 可持續發展管治體系

14 利益相關方溝通

16 合規與風險管理

17 商業道德與廉潔

18 穩健經營·智領未來

20 光伏電站運營管理

22 知識產權保護

22 信息安全保障

23 供應鏈管理

24 篤行低碳·綠意先行

26 應對氣候變化

29 資源可持續管理

30 廢棄物管理

32 聚力團隊·暖潤人心

34 僱傭合規

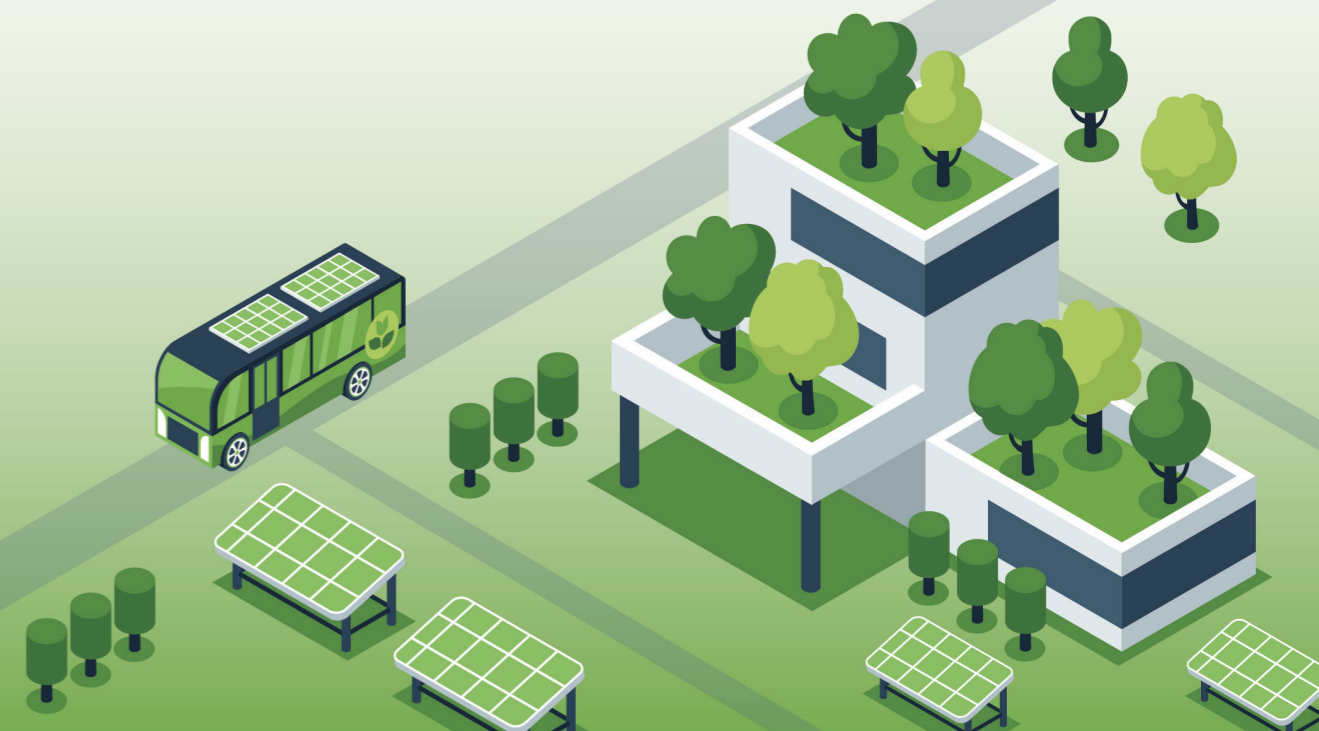
37 人才培訓與發展

39 員工關懷與健康

43 社會責任貢獻

44 附錄：香港聯交所索引表

51 讀者意見回饋表



關於本報告

本報告是鑫達投資控股有限公司（簡稱「鑫達投資控股」、「(本)公司」或「我們」）發佈的第八份《環境、社會及管治報告》（簡稱「(本)報告」），旨在呈列本公司及其附屬公司（簡稱「本集團」）為推動可持續發展和履行企業社會責任所做出的努力與成效。

報告範圍

組織範圍：如無特殊說明，本報告的組織範圍為本集團。

時間範圍：如無特殊說明，本報告涵蓋的時間範圍為 2025 年 1 月 1 日至 2025 年 12 月 31 日，（統稱「(本)年度」或「(本)報告期」）。

編制依據

本報告乃遵循香港聯合交易所有限公司（簡稱「聯交所」）《主板上市規則》附錄 C2《環境、社會及管治報告守則》（「《ESG 守則》」）進行編制，並參考以下標準進行披露：

全球可持續發展標準委員會（「GSSB」）《可持續發展報告指南「GRI 標準」》

氣候變化相關財務信息披露工作組（Task Force on Climate-related Financial Disclosure, TCFD）關於氣候變化風險與機遇的披露建議

中國社科院《中國企業社會責任報告編制指南（CASS-ESG 5.0）》

匯報原則

本報告編制嚴格遵守《ESG 守則》強制披露規定及「不遵守就解釋」條文，同時以「重要性」「量化」「平衡性」和「一致性」作為匯報原則，以確保報告內容準確可靠。

重要性：積極聽取各個利益相關方的建議與期望，本年度，我們在重要性議題的評估和選擇排序上著重考慮各方意見，並在報告編制工作中重點回應各個利益相關方重點關注的議題。

量化：為清晰展現 2025 年度工作中涉及環境層面與社會層面的關鍵指標，我們已對本報告中所呈列的數據進行檢查與核實，並將可量化的關鍵指標和計算標準進行披露。

平衡：我們已於本報告編寫過程中充分平衡 2025 年度績效表現，通過公正、透明的方式不偏不倚地闡述本公司可持續發展方面的各項表現，以避免對本報告讀者的判斷產生影響。

一致性：本報告採用與往年相同的統計方法，從而保證環境、社會及管治資料在日後作有意義的比較。

可靠性保證

本報告的數據和案例均來源於本公司統計資料和相關文件。公司董事（簡稱「董事」）會（簡稱「董事會」）已對本報告進行審閱，承諾本報告不存在任何虛假記載、誤導性陳述，並對其內容之真實性、準確性和完整性承擔個別及連帶責任。

報告發佈與獲取

本報告以繁體中文、英文的形式公開發佈，線上版本登載於香港交易及結算所有限公司披露易網站（www.hkexnews.hk）及本公司網站（www.xindaholdings.com）。

報告意見回饋

本公司真誠地期待聽取閣下的寶貴意見和建議，以便持續改善可持續發展績效，提升環境、社會及管治能力與治理水平。若閣下有任何疑問，歡迎通過以下方式進行反饋，您的寶貴建議將是我們持續進步的動力。

電話	(852) 3188 8333
傳真	(852) 3188 8222
投資者關係郵箱	investor@longitech.hk
地址	香港銅鑼灣勿地臣街 1 號時代廣場二座 31 樓

卷首語

責任篤行，行穩致遠，共贏未來

在全球可持續發展進程加速推進、綠色低碳轉型成為時代主旋律的背景下，鑫達投資控股始終堅守「責任、創新、共贏」的核心價值觀，將 ESG 理念貫穿企業發展全鏈條，以堅定擔當回應時代要求，以務實行動踐行企業使命。我們深刻認同，企業的高質量發展，是經濟效益、社會效益與環境效益的協同共進，唯有兼顧商業價值與社會價值，方能行穩致遠。本報告全面呈現公司 2025 年 ESG 實踐成果，總結經驗、錨定方向，繼續以可持續發展為核心引擎，推動企業與社會、環境共生共榮。

2025 年，公司立足核心業務優勢，穩定運維地面及工商業分佈式光伏電站及戶用光伏電站，透過精細化管理，提升營運效率，控制運營成本，強化風險防控體系，確保企業在不確定性中保持穩健發展態勢。同時，持續深化城市生態與民生服務建設，助力構建宜居宜業的社區生態體系。保定東湖公園營運效能持續提升，透過優化景觀維護、增設便民設施、開展文化休閒活動，進一步豐富周邊居民精神文化生活，成為社區生態休閒的重要地標，為保定建設宜居宜業的現代化城市注入不竭動力。

員工是企業發展的核心力量，社會是企業成長的堅實依託。2025 年，公司持續深化員工關懷體系，完善職業發展通道、開展技能提升培訓、優化福利保障，助力員工實現個人價值與企業發展同頻共振；同時積極履

行社會責任，聚焦教育幫扶、文化惠民、生態保護等領域，反哺社區發展。我們始終堅信，企業與社會休戚與共，唯有主動擔當、回饋社會，方能彰顯企業價值、凝聚發展合力。

總結及未來展望

作為以清潔能源供應為核心業務的企業，我們始終以實際行動響應國家綠色發展號召，減少溫室氣體排放，助力應對氣候變化。2026 年，公司持續提升服務品質，精準滿足客戶多元化需求；積極踐行綠色轉型，進一步降低能源消耗與污染物排放，透過完善環境管理體系，強化企業社會責任擔當，為國家綠色發展持續注入鑫達力量。

董事長

魏強

二零二六年三月二十七日

關於鑫達投資控股有限公司

公司概況

鑫達投資控股於香港聯交所主板上市（股份代號：1281.HK），本公司深耕智慧能源領域，全力推動能源消費供需兩端協調發展、多元拓展，為廣大能源消費者提供全方位、智能化的綜合能源服務。

本報告期內，鑫達投資控股的主營業務為持有及營運光伏電站為主的智慧能源業務及保定東湖的公建建設業務，並逐步拓展和豐富其他清潔能源業務。

2025 年工作進展及亮點展示

▶ 智慧能源業務

本公司的智慧能源業務主要為營運存量光伏電站並進行售電交易，主要為 11 座總裝機容量約 64 兆瓦的地面及工商業分佈式光伏電站，及 639 座總裝機容量為 18.64 兆瓦的戶用光伏電站；同時對約 98 兆瓦的第三方戶用電站提供運維服務。於本報告期內，本集團的光伏電站總發電量約為 90,375 兆瓦時，對比傳統火力發電提供的等效電力，相當於¹：



¹和火力發電相比，此表計算中使用的火電環境績效數據來自中國電力企業聯合會發佈的《中國電力行業年度發展報告 2025》。

公建建設業務

公建建設業務主要指本集團保定東湖文化中心項目的公共基礎設施建設及相關前期投資和後期建設運營管理業務。2025 年東湖項目實現收益人民幣 59,705,000 元，主要為公建項目建設費用，各項目具體情況如下：

東湖項目實現收益人民幣

59,705,000 元

東湖公園二期

東湖公園二期主要包含公園配套服務設施、地標景觀樹、景觀照明、雕塑等工程。2025 年景觀照明工程完成項目結算。



地標景觀樹

關漢卿大劇院和博物館北廣場

北廣場 2025 年開展綠化補植。



關漢卿大劇院和博物館地面照片

道路、雨污水管網

科興路、文源路、米家堤路、啟蒙路、晴湖街完成綠化、路燈施工。



道路、雨污水管網

01

精抓治理 · 責任當先

可持續發展管治體系

利益相關方溝通

合規與風險管理

商業道德與廉潔



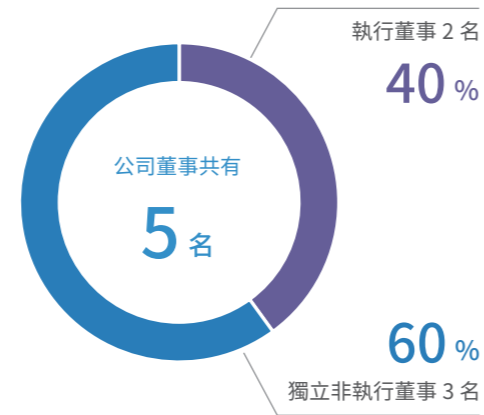
可持續發展管治體系

董事會構成

鑫達投資控股的董事會共有 5 名董事，其中包含 2 名執行董事（含 1 名女性董事），及 3 名獨立非執行董事。

董事會成員均具備多元化的專業背景，覆蓋清潔能源、財務、法律、投資等專業領域，並擁有豐富的從業經驗。

報告期內，共召開股東大會 1 次，董事會 2 次（另書面決議 4 次），全體董事均出席了相關會議。



召開股東大會	董事會	董事出席率
1 次	2 次	100%

類別		人數
按性別劃分	女性董事	1 人
	男性董事	4 人
按獨立董事劃分	執行董事	2 人
	獨立非執行董事	3 人
按年齡劃分	50 歲以下	2 人
	50 歲以上	3 人

ESG 管治架構

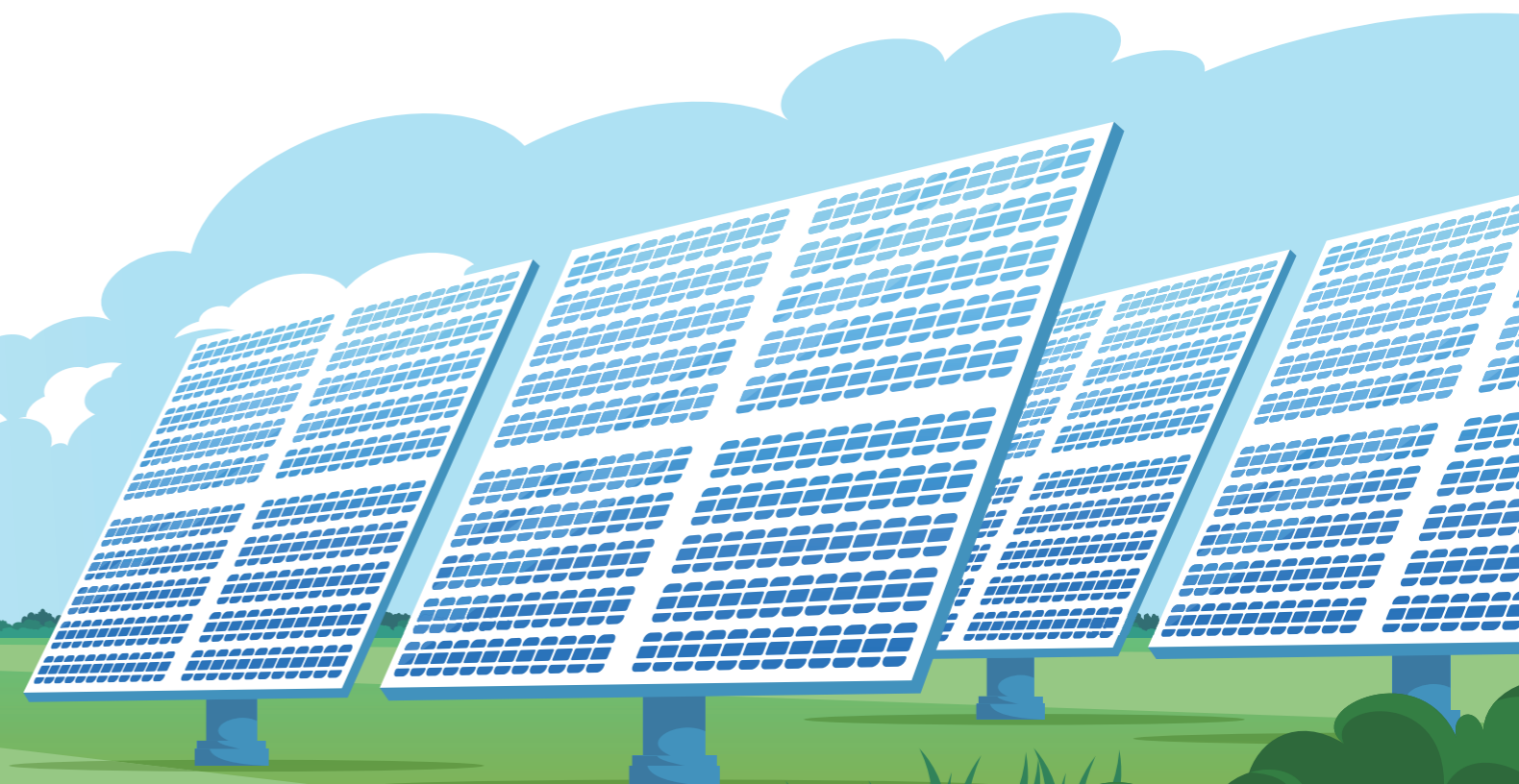
鑫達投資控股建立完備高效、公開透明的 ESG 治理體系，確保 ESG 各項管理與信息披露工作順利推進。董事會作為最高決策機構，統籌制定 ESG 戰略與重大決策，確保 ESG 管理工作順利開展；管理層基於董事會決策，負責規劃執行、督導落實並定期匯報 ESG 相關工作的進展和成果；執行層推動具體工作、反饋資訊，並編製 ESG 報告、開展資訊披露。層級清晰、職責明確的管治架構，有效推動 ESG 工作落地，助力公司可持續發展。

董事會聲明

鑫達投資控股董事會將 ESG 工作納入公司治理核心，作為可持續發展事務的最高決策機構，統籌制定公司可持續發展戰略與方向，審議並批准相關方針、政策、制度、目標、風險與機遇及重大事項，監督戰略目標落地執行情況並落實問責機制，保障 ESG 工作有序推進、有效實施。

董事會對本公司年度 ESG 報告承擔全責，主動開展利益相關方調研，識別並確認重要性議題，透過審核與發布 ESG 報告，確保信息披露真實、合規、透明。







報告期內，鑫達投資控股持續強化內部治理，針對董事及管理層開展可持續發展專題培訓，幫助其深入掌握 ESG 發展趨勢與市場環境，進一步完善公司 ESG 管治體系與運行效能。



利益相關方溝通

本公司秉持與各利益相關方協同發展的理念，就各項重要議題與主要利益相關方保持持續溝通。本報告期內，公司識別出主要利益相關方包括股東及投資者、政府與監管機構、合作夥伴、員工、客戶、社區及公眾。

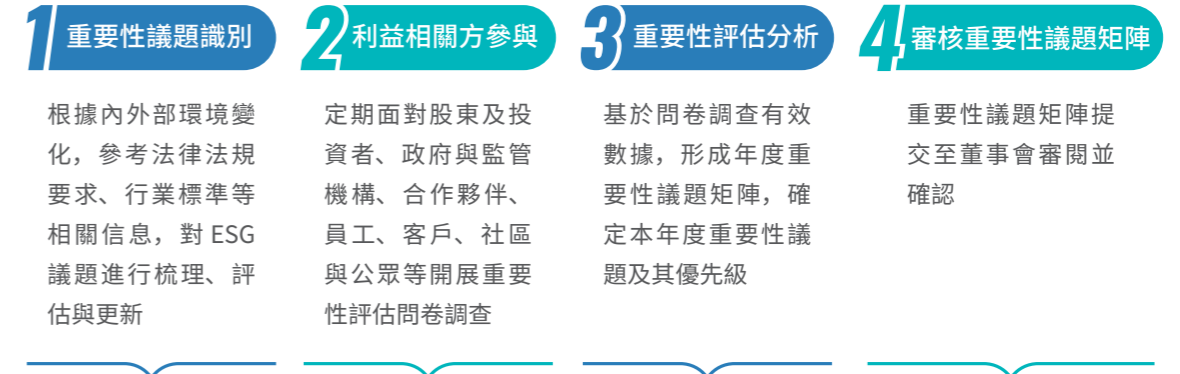
鑫達投資控股 2025 年度與各利益相關方溝通渠道與關注議題

利益相關方	關注議題	溝通與回應
 股東及投資者	企業管治 反貪污 合規及風險管理 信息管理 財務表現	公司報告及公告 股東大會 電郵、熱線
 政府與監管機構	企業管治 反貪污 應對氣候變化 資源使用及管理 職業健康與安全	專題匯報 例行檢查 政企合作項目
 合作夥伴	供應鏈管理 反貪污 智慧能源 能源供應的可靠性 知識產權保護	公開招標 項目合作 面談、實地考察
 員工	僱傭與員工福利 員工發展與培訓 職業健康與安全	電郵及通告欄 員工績效考核 員工投訴及反饋 團隊建設活動
 客戶	智能運維管理 信息管理 智慧能源 能源供應的可靠性	定期、不定期客戶回訪 電郵、熱線 客戶滿意度調查
 社區與公眾	社區參與及貢獻 應對氣候變化	公益活動 電郵、熱線

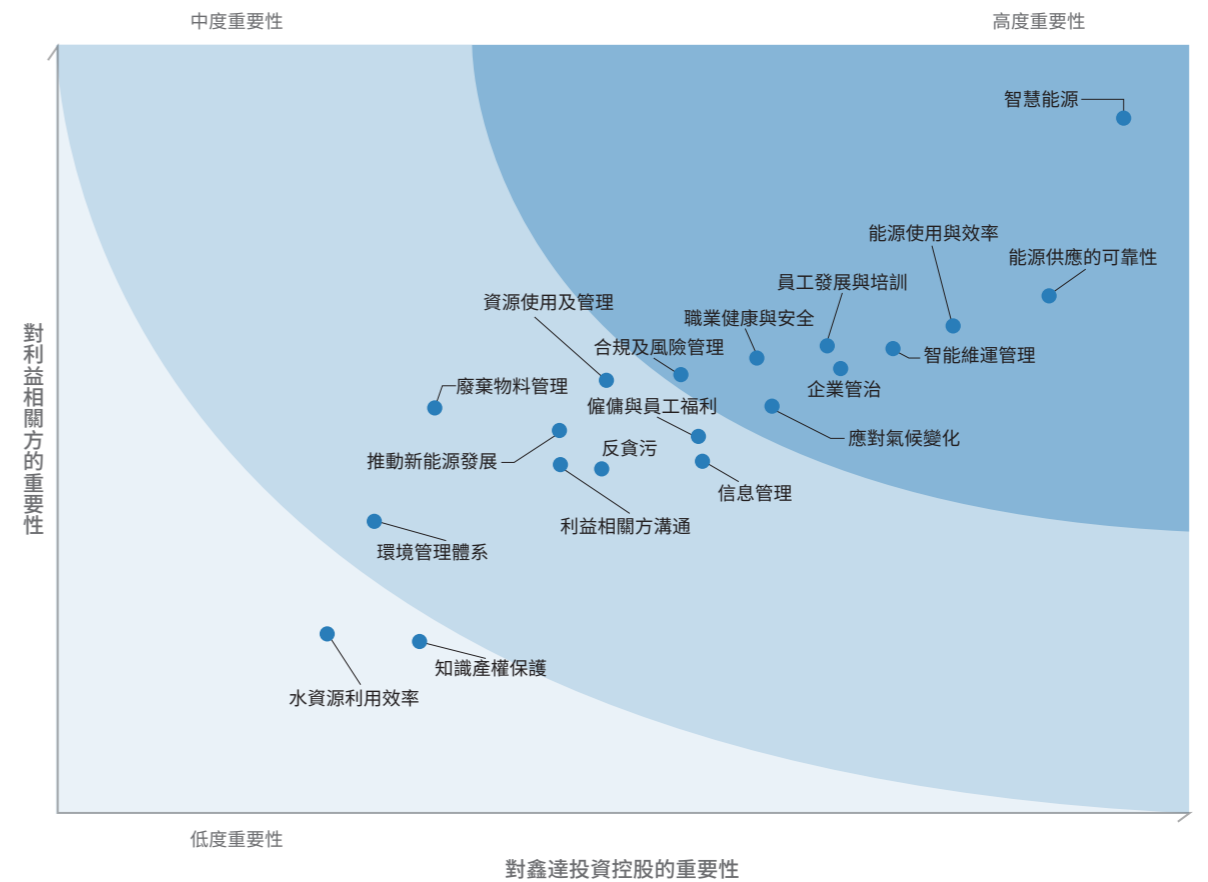
重要性議題評估

我們定期開展重要性議題的識別與分析工作。2025 年，重點參考聯交所監管要求、行業政策與發展趨勢，我們對重要性議題進行了適當調整與更新。

重要性議題識別與更新流程



鑫達投資控股有限公司重要性議題矩陣



鑫達投資控股 2025 年高度重要性議題及對應章節

議題層面	高度重要性議題	對應章節
環境層面	智慧能源	穩健經營 · 智領未來
	能源供應的可靠性	穩健經營 · 智領未來
	應對氣候變化	篤行低碳 · 綠意先行
	能源使用與效率	篤行低碳 · 綠意先行
社會層面	員工發展與培訓	聚力團隊 · 暖潤人心
	智能運維管理	穩健經營 · 智領未來
	職業健康與安全	聚力團隊 · 暖潤人心
管治層面	企業管治	精抓治理 · 責任當先
	合規及風險管理	精抓治理 · 責任當先

合規與風險管理

根據本公司經營管理實際情況與宏觀政策趨勢，並結合美國反虛假財務報告委員會下屬的發起人委員會 COSO (The Committee of Sponsoring Organizations of the Treadway Commission) 風險及內控管理體系、香港聯交所上市規則、中國及地區法律法規，我們依法制定了內部《風險管理制度》，以保障公司實現穩健運營和可持續發展。

公司已按照不同層級的工作職責設立風險管理「三道防線」：

第一道防線	本集團的營運管理及內部監控系統 本集團管理層建立各項內控管理制度及流程細則，制定明確的審批權限，建立完善的營運管理及內部監控系統。
第二道防線	本集團的風險管理職能（持續監督風險） 本集團高管以及各業務負責人定期討論分析與本集團相關的各種風險因素，更新風險管理登記冊及編制本集團層面風險管理報告，並根據有關風險制定管理程序，風險管理工作由審核委員會監督。
第三道防線	年度審閱（董事會層面） 本集團董事會及下屬的審核委員會負責評估及厘定本集團為達成策略目標所願意承受的風險性質及程度，並持續監督風險管理及內部監控體系的有效性；審核委員會下設獨立的內審職能，定期評估轄下風險管理及內部監控系統的成效，並向審核委員會彙報工作。

本報告期內，公司展開了內部年度風險評估以及年度內控複核工作，識別出公司年度重大風險清單。主要風險包括行業及政策風險、資金風險、市場競爭加劇風險以及極端氣候風險等四類。針對這些風險，我們制定了相應的應對措施，以確保公司穩健經營。

商業道德與廉潔

鑫達投資控股積極推進反腐敗各項工作，致力於構建恪守商業道德、堅持合規經營的企業文化。公司嚴格遵守《中華人民共和國民法典》《中華人民共和國刑法》《中華人民共和國反洗錢法》《中華人民共和國反不正當競爭法》及香港《防止賄賂條例》等相關法律法規，並建立《反舞弊管理制度》《投訴舉報調查管理制度》《投訴人保護制度》《反欺詐、貪污及賄賂政策》《舉報政策》等一系列內部管理制度。公司透過多種渠道開展政策宣導，定期組織反欺詐、反貪污、反賄賂相關專題培訓，強化全員合規與廉潔意識。

本年度，我們共發起反貪污相關培訓 3 次，其中向董事會提供的反貪污培訓次數為 1 次，向員工提供的反貪污培訓次數為 2 次。

本公司相關部門定期對貪污賄賂等行為，以及內部監控和執行情況進行評估。我們鼓勵僱員及各利益相關方依照《投訴舉報調查管理制度》及《舉報政策》就欺詐、貪污及賄賂等行為進行舉報。如發生對公司造成重大影響或損失的欺詐、貪污及賄賂個案，管理層將及時向審核委員會、董事會彙報；涉嫌犯罪的依法移送司法機關。本年度，公司的貪污訴訟案件為 0 起。

反貪污相關培訓	向董事會提供反貪污培訓次數	向員工提供反貪污培訓次數
3 次	1 次	2 次
貪污訴訟案件		
0 起		

02

穩健經營 · 智領未來

光伏電站運營管理

知識產權保護

信息安全保障

供應鏈管理

光伏電站運營管理

鑫達投資控股於營運過程中，嚴格遵守《中華人民共和國產品質量法》《工業產品質量責任條例》《產品質量監督試行辦法》等國家相關法律法規與規章制度。公司內部構建完備的安全管理制度體系，對外持續提升供電穩定性與客戶隱私安全保障水平，強化與客戶的高品質溝通，同時重視供應鏈合作夥伴的協同管理，將可持續發展理念貫穿於穩健經營全流程。

2025 年度，公司共運營維護 11 座分佈式光伏電站及 639 座戶用光伏站，總裝機容量約 82.64MW，各電站整體發電狀況良好，電氣設備運行平穩可靠。

公司嚴格遵循國家法律法規及產業發展導向，在既有《光伏電站電力安全工作規程》《電站運營部組織機構管理規定》《光伏電站生產準備管理規定》《電站運營部生產例會管理規定》等內部管理辦法基礎上，新增《電站運營業務標準體系文件管控制度》，進一步完善制度體系。

於運營維護環節，公司嚴格執行各項規章制度，並將相關規範在作業現場公示上牆，時刻提醒員工嚴守操作要求，切實保障工作品質與生產安全。相關舉措有效確保公司日常運營的規範性與穩定性，為企業長遠可持續發展提供堅實支撐。



智慧運維系統

為突破傳統運維模式的局限，提升運維效率與管理精準度，公司全面推廣智能運維系統。2025 年度，我們組織全員開展了 3 輪系統操作專項培訓，確保每位運維人員均能熟練掌握數據監測、遠程控制及故障預警等功能。

該智能維運監控系統，可實現對所有戶用電站運行數據的實時監測，可精準查詢單站、區域、全量電站的發電量、設備運行狀態等數據，同時支援遠程調試部分設備參數，減少現場維運頻次。例如針對 10 月達成率較低的情況，透過系統快速定位核心原因：一方面是秋末光照時長縮短、強度減弱，另一方面部分電站組件被落葉長期遮擋，維運團隊據此快速開展專項清理與參數優化，有效遏制發電效率下滑。

此外，系統可自動生成維運報表、故障統計、效率分析等文件，取代傳統人工記錄與核算，減少人力成本投入約 20%，同時提升數據準確性。

2025 年度，公司的電站運營工作主要圍繞檢查和及時處理電站故障、提高電站發電效率等方面開展，針對地面及分散式電站，主要進行了以下工作：

- 高碑店電站、白溝電站合理安排元件清洗工作，保障發電效率的同時清除元件表面的附著物，減少熱斑的形成。
- 高碑店電站屋面除草，減少雜草遮擋組件，損失發電量。清理雜草，避免引起火災。
- 高碑店白溝電站利用夜間逆變器停機時間，對全站設備進行了檢修工作，保障發電設備安全穩定的運行。
- 淮安電站對電站所有爬、扶梯進行一次全面維護保養，排除人員上下屋面通道的安全隱患。
- 隆化電站根據光伏區草木的長勢及時進行除草工作，消除草木遮擋對發電的影響，同時提高消防安全。

案例 | 外線失壓停運故障處置情況

2025 年 5 月 26 日，公司旗下河北藁城電站受外部施工因素影響，導致外線地理高壓線路受損並引發失壓停運。事故發生後，公司立即啟動應急響應預案，運維團隊第一時間抵達現場進行安全處置，並聯繫相關部門協調處理，確保現場事態得到有效控制。

在事故處理過程中，公司充分展現了規範化管理與法律合規意識。運維部門聯同法務團隊，對事故現場影像、損壞設備及相關官方記錄進行系統化收集，完善法律證據鏈，全力維護公司合法權益。面對複雜的責任認定情況，公司堅持以專業數據為依據，積極溝通，尋求最優解決方案。

為將停電對發電效益及環境貢獻的影響降至最低，公司採取「維權與搶修並行」策略，同步調配專業技術力量開展電力電纜搶修工作。憑藉高效的物資調撥與技術執行力，電站順利恢復並網運行，有效遏止了發電量損失，充分體現了公司在應對突發外部風險時的營運韌性與應變能力。

客戶溝通與服務

鑫達投資控股高度重視政府、居民客戶等的問題反饋，積極保持與多方主動溝通，確保及時發現問題和解決問題。本年度，本公司各電站多次參與電網公司組織的各項會議，提高公司電站與電網公司的配合度：

- 設立了定期回訪戶用站客戶、舉辦客戶座談會等溝通機制，及時瞭解客戶需求和意見，以便進一步提供更優質的服務。
- 隆化電站持續贊助地方村委會組織的舞龍燈會活動，並參加隆化縣黨校黨務工作培訓會，以及隆化縣發改局舉辦的各企業消防安全教育培訓活動，與當地政府及社區建立了良好關係。
- 本公司設立了 400 專用售後服務電話，線上 24 小時接收戶用電站客戶問題反饋，及時為客戶排憂解難，並設立客戶問題諮詢反饋流程規定，及時解決客戶反饋問題。

知識產權保護

知識產權向來被本公司視為核心競爭力。公司嚴格遵守《中華人民共和國商標法》《中華人民共和國專利法》《中華人民共和國著作權法》等相關法律法規，並在與各供應商開展商務合作時，於合同中主動約定知識產權管理相關條款，明確細化知識產權歸屬及工作成果權益關係。

為進一步強化知識產權保護意識，2025 年度，我們組織了多場知識產權培訓活動，提高員工對知識產權重要性的認識。這些培訓活動不僅加深了員工對知識產權法律法規的理解，還提升了他們在實際工作中的應用能力。我們將持續加大知識產權保護力度，不斷完善知識產權管理體系，為企業的可持續發展提供有力保障。本年度，本集團侵犯知識產權的個案報告數量為 0 起。



信息安全保障

本公司已構建完善的信息安全保障體系，以應對大數據時代下信息安全保護的現實需求。公司嚴格遵守《中華人民共和國網絡安全法》《中華人民共和國個人信息保護法》等相關法律法規，並制定《信息安全管理制度》，

持續完善內部信息安全標準體系，全面提升網絡安全管理能力，切實保障企業核心信息與數據資源安全。

此外，公司積極推進行業信息安全交流與合作，通過共享最佳實踐與經驗，與業界共同推進行業整體信息安全水平提升。我們定期開展員工信息安全專項培訓，強化全員網絡安全意識與風險防範能力，確保各項信息安全要求有效落地執行。與此同時，公司持續投入先進的網絡安全技術與工具，積極應對日趨複雜的網絡威脅與數據洩露風險。本年度，本集團涉及違反信息安全或危及客戶隱私的違規事件為 0 起。



供應鏈管理

本公司於生產經營過程中，嚴格遵守《中華人民共和國招投標法》《中華人民共和國採購法》《中華人民共和國合同法》等相關法律法規，並結合自身實際運營狀況，制定《招采管理制度》及《採購供應商管理辦法》。本報告期內，鑫達投資控股對所有供應商均依上述管理辦法執行管理，並透過以下流程定期評估與檢討供應商表現。

鑫達投資控股供應商管理流程



為建立公平、公正、透明的合作夥伴關係，本公司制定嚴謹的《合作方廉潔管理制度》，明確劃分各方與各部門職責，有效防範並管控供應鏈廉政及合規風險。公司在供應商開發階段即開展資格調查與綜合評審，重點審核其健康、安全、環境與合規經營狀況，並由專屬評估小組執行評選作業，優先選用低碳環保表現突出的供應商。

本公司每半年實施供應商綜合績效評估，評估範圍涵蓋品質、交期、價格、廉潔管理及環境保護等維度，並依評估結果由高至低分為 A、B、C 三個等級。對於評定為 C 級之供應商，公司將實施專項輔導改善，或按規定執行淘汰程序。

本年度供應商總個數	12
中國大陸供應商總個數	12

03

篤行低碳 · 綠意先行

應對氣候變化

資源可持續管理

廢棄物管理



應對氣候變化

本公司依據國家戰略部署，統籌規劃各項業務發展，深耕智慧能源與光伏發電領域。於日常運營過程中，公司積極推進減排減廢工作，將節約資源與循環利用理念融入辦公與經營全流程，緊跟可持續發展時代趨勢，為助力國家「雙碳」目標實現貢獻企業力量。

鑫達投資控股始終嚴格遵守《中華人民共和國環境保護法》《中華人民共和國節約能源法》《中華人民共和國大氣污染防治法》等相關法律法規，積極響應國家綠色低碳發展戰略方針。

氣候風險管治及情景分析

本公司始終將氣候風險管理納入公司治理架構核心，建立標準化的氣候風險識別、評估與管理流程。董事會定期審閱氣候變化相關風險，並依據內外部環境變化及業務發展規劃，動態優化風險管理對策，持續提升氣候風險管理效能。

2025 年，公司持續遵循 TCFD² 相關建議，對日常運營中潛在的實體風險 與轉型風險 開展識別與分析工作，並根據評估結果針對性制定應對舉措：

風險類型	潛在影響	應對舉措
極端天氣	颱風、冰雹及因強降雨帶來的洪澇災害，有可能導致組件損毀，增加運維及巡檢風險，嚴重時可能引發安全事故，危及員工或周邊社區安全	針對颱風、冰雹和洪澇災害可能引起的突發事件建立應急管理機制及制定應急預案，針對性組織防風、防洪等為重點的安全檢查、安全加固
實體風險	持續降水	異常的陰雨天氣對發電量造成影響，繼而影響售電量及發電收入
		通過集中式運維平台進行 24 小時即時監控，降低極端天氣引起的突發安全事件的影響 通過智慧運維系統提高運維效率，減少異常陰雨天氣對發電量的影響 為電站購買財產一切險、機器損害險等方式，轉嫁極端氣候可能造成的財產損失風險
	異常高溫	電站運營所在地出現的極端高溫天氣及氣溫明顯上升情況，容易引發火災，亦增加戶外作業員工的中暑風險
		高溫天氣時執行高溫作業規範要求，確保員工充足休息及發放防暑降溫物品和保健品等保障員工的健康

² 氣候相關財務披露特別工作組 (TCFD) 全稱 Task Force on Climate-Related Financial Disclosures

³ 實體風險指與氣候變化直接相關的風險，可由洪災及颱風（急性風險）或持續高溫（慢性風險）導致

風險類型	潛在影響	應對舉措
轉型風險 ³	本公司的智慧能源業務均處於中國境內，中國政府對清潔能源的政策、補貼、調控力度會重大影響本公司主要業務表現	本公司管理層持續關注產業政策的變動，積極對宏觀經濟形勢、國家相關政策以及行業變化趨勢進行分析研究，並作出合理預測，及時對公司發展策略做出相應調整

鑫達投資控股已建立氣候相關風險識別、評估及管理流程。我們高度重視氣候相關風險，逐步將氣候影響、風險和機遇管理納入公司內部的風險管理過程，由董事會每年審閱氣候相關風險評級與風險應急預案，如發生重大風險事項，按照相關風險應急預案與響應機製進行處置，並設置專門人員對外部政策變化、極端天氣預警情況進行跟蹤。

氣候相關風險識別、評估、管理流程



氣候變化機遇

全球已就溫室氣體排放引發的氣候變化達成廣泛共識，低碳發展與節能減排成為全球發展的重要議題。在此趨勢下，清潔能源產業迎來快速發展的黃金機遇。鑫達投資控股密切跟進相關政策變化，適時調整戰略佈局，持續為社會供應穩定、高效的綠色電力，以回應不斷增長的清潔能源需求。

減碳目標

鑫達投資控股高度重視可持續發展推進工作，主動制訂環境相關目標，並持續監控與檢視目標達成進度。透過各項環境績效指標的記錄與即時監測，確保各項目標於日常營運中有效落實。



2025 年度，本公司溫室氣體排放情況

溫室氣體排放總量	範圍一 ⁴ (來自車輛使用)	範圍二 ⁵ (來自外購電力使用)	範圍三 ⁶	二氧化碳排放密度
1,836.69 噸二氧化碳當量	0 噸二氧化碳當量	624.64 噸二氧化碳當量	類別 3: 燃料與能源相關活動 (未計算在範圍一二中) 91.17 噸二氧化碳當量 類別 5: 運營中產生的廢棄物 1,117.32 噸二氧化碳當量 類別 6: 商務旅行 3.56 噸二氧化碳當量 範圍三合計 1,212.05 噸二氧化碳當量	0.13 噸二氧化碳當量 / 萬元營收

2025 年度，本公司大氣污染物排放⁷ 情況

一氧化碳	氮氧化物	硫氧化物	顆粒物 (PM2.5)	顆粒物 (PM10)
0 千克	0 千克	0 千克	0 千克	0 千克

⁴ 2025 年，公司無自有車輛，無汽油消耗量產生，因此未產生來自車輛使用的範圍一溫室氣體排放。

⁵ 溫室氣體 (範圍二) 排放的計算大陸地區參考中國生態環境部《关于做好 2023—2025 年发电行业企业温室气体排放报告管理有关工作的通知》，香港地區參考中電和港燈電力投資官方數據。

⁶ 按照《國際財務報告可持續披露準則第 2 號 - 氣候相關披露》(IFRS S2) 定義，範圍三溫室氣體排放包含了 15 個類別，2025 年度公司的範圍三溫室氣體排放計算範圍包括：類別 3 燃料與能源相關活動 (未計算在範圍一二中)、類別 5 運營中產生的廢棄物、類別 6 商務旅行。

⁷ 2025 年，公司自有車輛進行了售出處理，無汽油消耗量產生，因此未產生來自車輛使用的大氣污染物排放。

資源可持續管理

鑫達投資控股秉持綠色營運理念，積極推動資源永續利用。公司嚴格遵循《中華人民共和國環境保護法》《中華人民共和國節約能源法》《中華人民共和國固體廢物污染環境防治法》等各項環境相關法律法規，並以此為基礎建立《辦公環境管理制度》《節水管理制度》《節能管理制度》《辦公室空調節能控制方式及溫度指標》等內部管理制度，持續降低營運過程中的資源消耗與環境衝擊。

本報告期內，公司之日常辦公與營運作業未對生態環境及自然資源構成重大影響；辦公用水主要取自營運所在地之市政自來水管網，水源供應穩定，無取水相關問題。

公司大力倡導綠色辦公文化，制定《辦公室有效使用資源指引》等規範，並於辦公區域張貼節能環保標語，引導員工養成節水節電習慣，推動辦公資源循環再利用，將環境保護責任切實融入各項日常營運環節。



2025 年度，本公司資源消耗情況

電力	電力消耗密度
921.84 兆瓦時	0.07 兆瓦時 / 萬元營收
用水量	用水密度
504.14 噸	0.04 噸 / 萬元營收
汽油 (來自車輛使用) ⁸	汽油消耗密度
0 兆瓦時	0 兆瓦時 / 萬元營收
辦公用紙	辦公用紙密度
101.5 千克	0.01 千克 / 萬元營收

⁸ 2025 年，公司自有車輛進行了售出處理，因此無汽油消耗量產生。

廢棄物管理

鑫達投資控股嚴格遵循《中華人民共和國水污染防治法》《中華人民共和國環境噪聲污染防治法》《中華人民共和國環境影響評價法》《中華人民共和國環境保護法》和《中華人民共和國大氣污染防治法》等國家相關法律法規，對辦公室廢棄物及其他廢棄物的產生與處理進行嚴格管控，並內部制定《固體廢棄物管理制度》，規定有害廢棄物與無害廢棄物的管理與處理措施。

危險廢棄物

處理	本公司嚴格且合理地安排廢棄物的堆放點，同時保證做好定期清理工作。將對環境有較大影響的危險廢棄物交由經過環保機構認可、具有危險廢棄物收購許可證的單位進行處理。
儲存	在儲存危險廢棄物時，優先考慮其儲存條件的防雨、防火、防洩漏以及通風等條件，採取合理措施，並做好「危險」或「廢氣」的標註。
資質	對於運輸危廢的工作人員，需經過培訓與考試後再參與危廢運輸工作，識別運輸風險，最大程度上保障運輸工作人員的安全。

有害廢棄物總量	有害廢棄物產生密度	廢棄墨盒	廢舊熒光燈管	太陽能電池板	廢舊電池
2,162.29 千克	0.15 千克 / 萬元營收	2 個	0 隻	108 個	2 個

無害廢棄物

處理	本公司對無害廢棄物嚴格執行分類收集，並儲存至本公司指定的垃圾存放點，由環境衛生部門統一清運和處置。
----	---

無害廢棄物總量	無害廢棄物產生密度	生活垃圾	廢棄紙張	廢棄塑料瓶
1,014 千克	0.07 千克 / 萬元營收	900 千克	112 千克	2 千克



04

聚力團隊 · 暖潤人心

僱傭合規

人才培訓與發展

員工關懷與健康

社會責任貢獻



僱傭合規

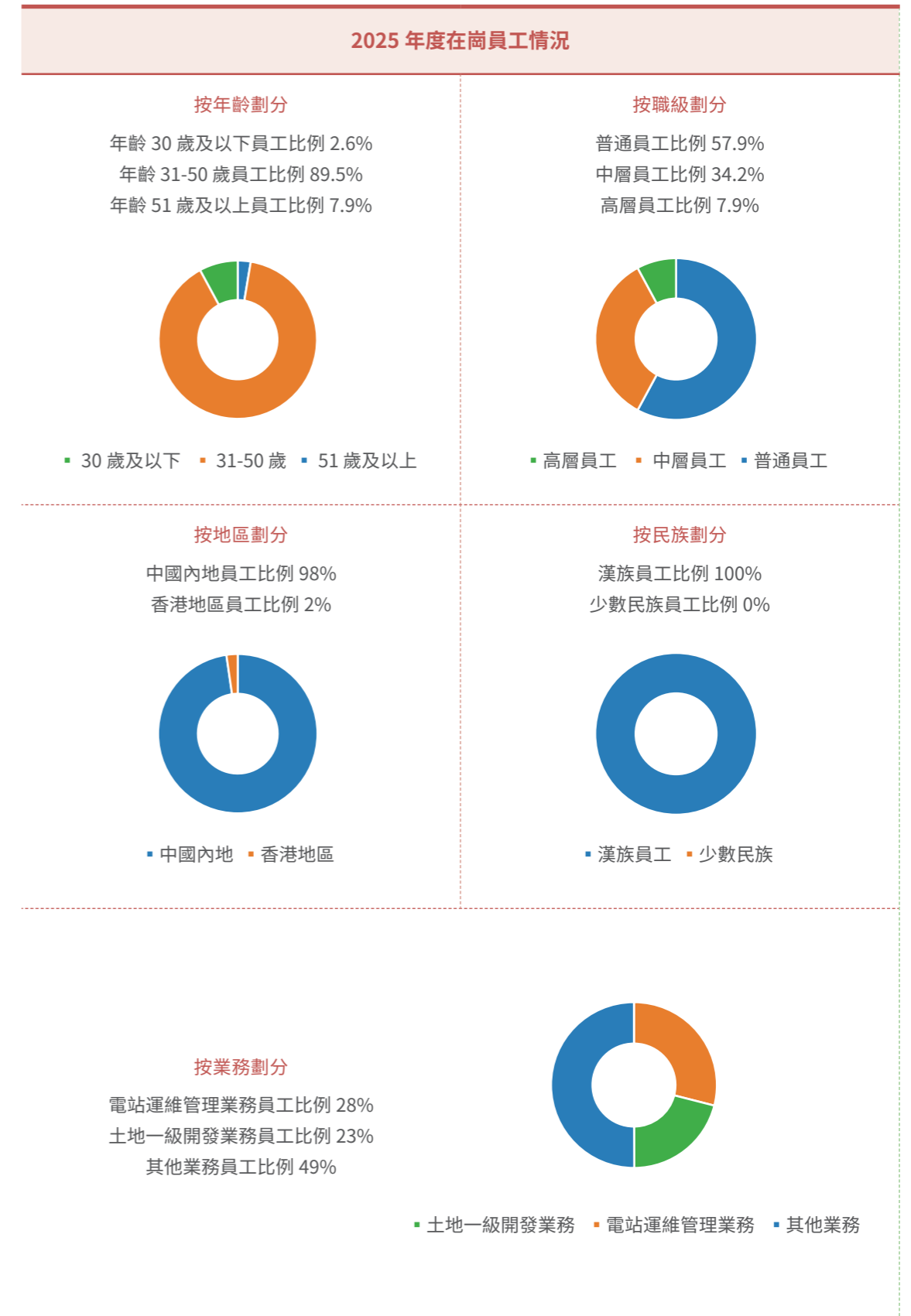
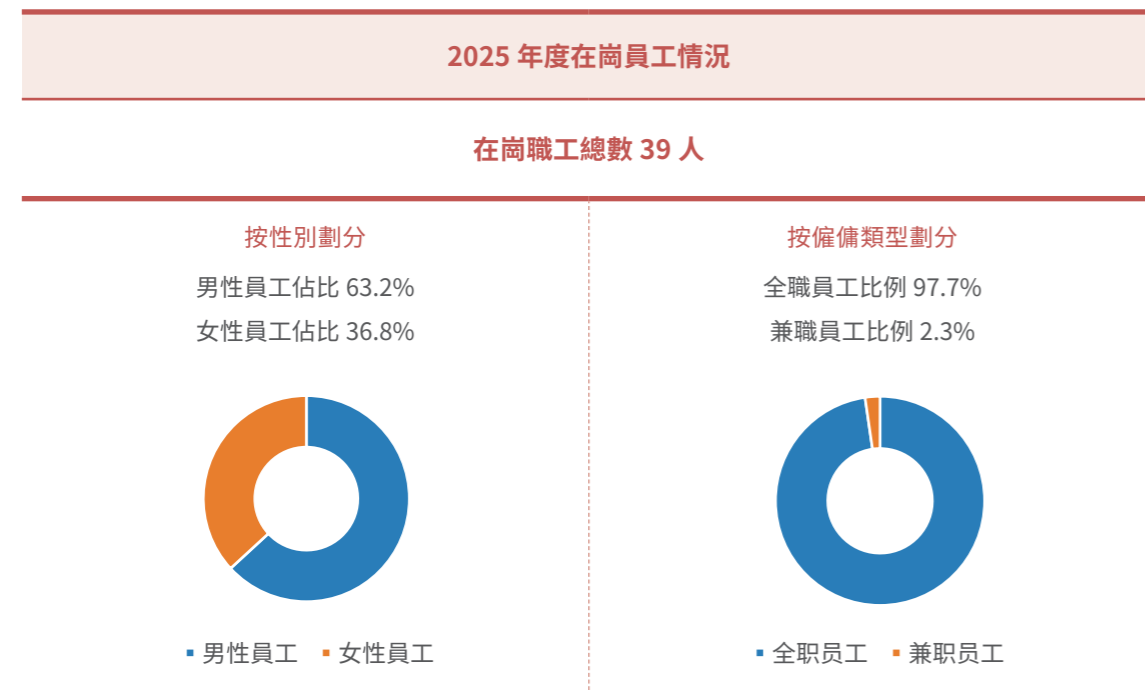
鑫達投資控股始終堅持「以人為本」的經營核心，切實維護每位員工的合法權益，全力構建一個平等包容、多元共融且無任何歧視的工作生態。

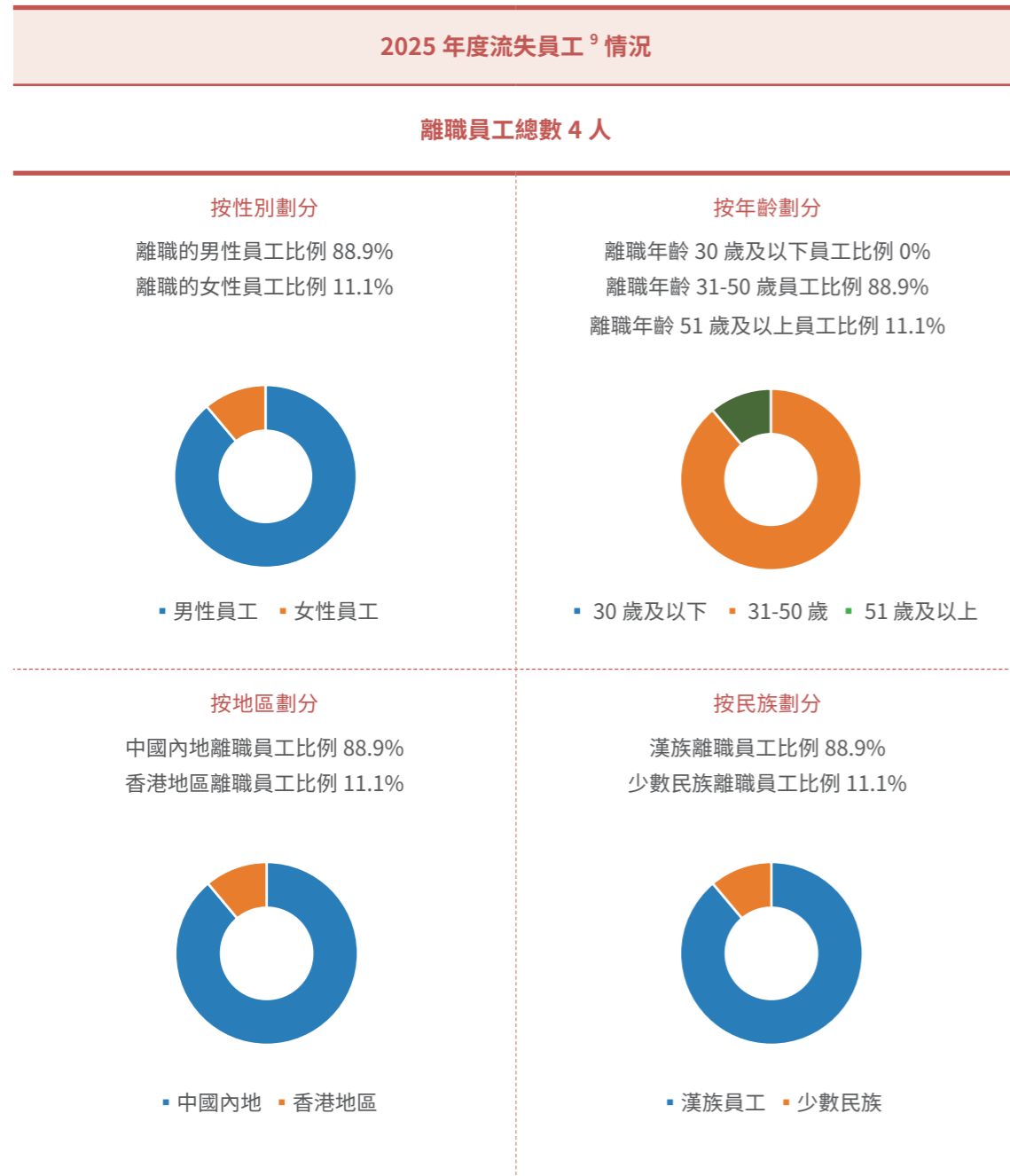
公司嚴格恪守《中華人民共和國勞動法》《中華人民共和國勞動合同法》《香港僱傭條例》《禁止使用童工規定》等各項僱傭及勞動領域的法律法規與行業準則，並以此為依據，制定了《員工手冊》《考勤與休假管理制度》《新員工試用期管理制度》《員工關係管理制度》《招聘管理制度》等完備的內部管理體系，進一步規範用工行為、優化管理流程，確保員工各項權益得到切實保障。

為實現合法合規用工，堅決杜絕僱用童工、強制勞動等違法違規行為，本公司在招聘環節嚴格執行資格審核、面試交流、背景調查等多項流程，全面、詳細了解候選人基本信息，並在平等自願、協商一致的前提下，與錄用員工正式簽訂勞動合同。對任何違規用工行為，公司將依據法律規定從嚴處置。本報告年度，公司未發生任何僱用童工、強制勞動等違法違規情形。

本年度以來，受國內房地產行業市場下行收縮的影響，本公司未啟動任何新建項目。為確保現有項目穩定運營，為後續業務發展奠定堅實基礎，公司對人力結構進行了科學優化調整，適當壓減施工人員數量，同步補充輔助運營崗位人員。本年度公司人力數據與上年度相比出現一定波動，該調整係公司立足長期可持續發展需求作出的合理安排。

本公司堅決抵制任何形式的就業歧視、工作場所暴力及不尊重員工的行為，始終將員工權益保障置於重要位置。本報告期內，公司未發生任何違反僱傭管理規定及員工權益保障相關法律法規的事件。



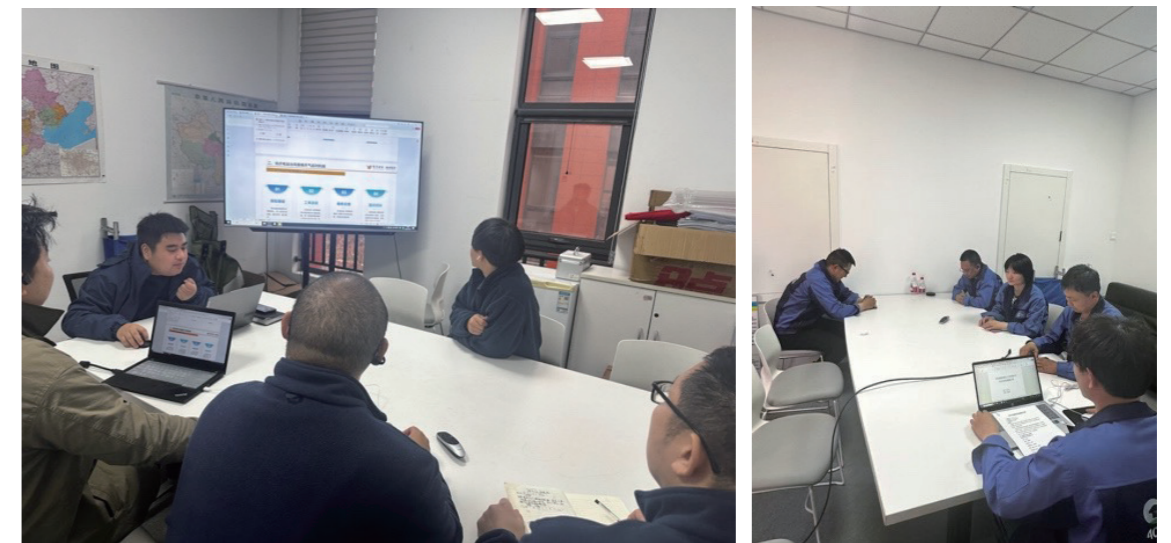


⁹ 離職率 = 該種類別離職人數 / 總離職人數 * 100%，本年度由於本公司業務調整，團隊人員有所變化。

人才培訓與發展

員工培訓與晉升

鑫達投資控股於年度工作規劃中，始終重視員工培訓體系與制度建設，並制定多項人才培育方案。本報告期內，公司嚴格依據內部《培訓管理制度》，針對不同階層及專業領域員工開展各類培訓活動。相關培訓不僅有效提升員工專業能力與知識儲備，更對強化公司整體核心競爭力發揮積極作用。



多元化員工培訓活動





員工薪酬與福利

鑫達投資控股持續優化內部薪酬福利體系，制定《員工手冊》《新員工試用期管理制度》《薪酬管理制度》《績效管理制度》《員工福利制度》及《員工獎罰管理制度》等各項制度，致力構建健全規範的薪酬福利管理體系，切實保障員工合法權益。

公司職級薪酬以崗位價值評估為基礎，依據職位所屬職級核定基本薪酬起薪點。不同職類、職種之薪酬區間兼顧差異性與合理性，共同構成公司整體薪酬架構。公司建立完備且明確的績效管理制度，設立公開透明的考核申訴機制，透過績效激勵實現薪酬公平合理分配。

除完善薪酬體系外，公司亦制定《考勤和休假管理制度》《員工福利制度》，涵蓋各項法定福利，並針對員工共性需求設立補充福利項目，全面落實員工關懷與保障。

法定福利	補充福利
<ul style="list-style-type: none"> 社會保險（含養老保險、醫療保險、失業保險、工傷保險和生育保險等） 住房公積金 法定假期等（含法定節假日、年休假、醫療假、產假、女職工婦女節放假半天等） 	<ul style="list-style-type: none"> 加班調休福利 結婚登記禮金 補充醫療保險 傷病慰問金 奠儀禮金 健康體檢 節日福利

員工關懷與健康

員工安全

本公司始終以保障員工職業安全與健康為核心，嚴格遵守《中華人民共和國安全生產法》《中華人民共和國消防法》及《香港職業安全及健康條例》等相關法律法規。公司積極開展各類安全培訓，強化員工安全意識與應對能力，並透過全面風險排查，識別潛在安全隱患，及時落實各項預防與管控措施。同時，公司持續規範各項安全作業流程，確保員工日常操作符合安全規範要求，築牢職業健康安全防線。

本年度，公司共開展 7 場職業安全相關培訓，持續提升公司安全生產水平，達成全年安全無事故的目標。本報告期內，公司未發生違反職業安全相關法律法規的行為。

開展職業安全相關培訓

7 場

面向人群	培訓內容
全體員工	普及更新後的《中華人民共和國安全生產法》結合季節特點，科普和講解消防、用電可能存在的安全隱患
光伏電站運維以及特種作業和特種設備作業員工	特種作業和特種設備針對性的安全培訓

案例 | 全員安全培訓



全員安全培訓現場

2025 年 8 月，本公司面向全體員工開展全覆蓋式安全培訓，系統講解安全生產領域相關法律法規及公司內部安全管理制度。培訓過程中，以近期各地發生的多起安全事故為典型案例，深入分析作業現場存在的不安全行為、設備設施不安全狀態，並從「人、物、環境」三大核心維度，進一步優化完善安全管理機制與制度建設。公司持續推進安全培訓、宣傳教育及應急演練等常態化工作，幫助員工切實提升崗位作業技能，規範作業方法與操作環節，有效防範化解作業安全風險，全方位保障員工生產作業及日常生活的安全與健康。

另外，由於公司的業務性質，鑫達投資控股對不同業務崗位的員工都分別做出針對性的安全規範制度以及安全保護措施。

業務板塊	安全規範制度及安全保護措施
光伏發電站運維業務板塊	本公司結合相關國家標準規定，制定了《光伏電站電力安全工作規程》，對高壓設備工作的基本要求等內容做出規定，並設定明確的考核制度和上崗要求
公建建設業務板塊	公司嚴格遵守《工程勘察通用規範》，定期對員工進行安全培訓，確保工程監督管理中員工人身安全

過去三年每年因工亡故¹⁰的人數、比率以及因工損失工作日數

	2023	2024	2025
因工亡故人數 (人)	0	0	0
因工亡故比率 (%)	0	0	0
因工傷損失的工作日數 (天)	0	0	0

員工健康

鑫達投資控股有限公司持續完善員工職業健康管理體系，嚴格遵守《中華人民共和國職業病防治法》、《香港職業安全及健康條例》等相關法律法規，並制定《辦公環境管理制度》，對消防安全、水電使用及職業健康檢查等事項作出全面規範與細化要求。

¹¹ 因工傷造成的死亡比率 (以每 100 名員工計算) = 因工傷造成的死亡人數 / 員工總人數

案例 | 年終體檢，築牢屏障

2025 年第四季度，公司組織全體員工開展年度健康體檢，體檢項目涵蓋血常規、肝功能、腎功能、心電圖、腹部 B 超等常見基礎項目，全面排查各類潛在健康問題。公司精心篩選正規體檢機構，合理安排體檢時間，保障每位員工都能順利完成檢查。通過年度體檢，員工得以全面瞭解自身健康狀況，做到早發現、早預防、早治療，同時也讓大家感受到公司對員工長遠健康的牽掛與負責。



全身體檢

案例 | 關愛員工，健康義診

針對辦公室員工長期伏案工作、頻繁使用電子設備，易出現頸椎腰椎不適、肩背酸痛等問題，公司特邀請康泰醫院專業醫生團隊蒞臨現場，開展免費義診活動。義診現場，醫生們為員工逐一進行問診檢查，細緻排查頸椎、腰椎等部位的健康隱患，耐心解答大家的健康疑問。同時，醫生結合辦公場景，現場示範正確的坐姿、站姿及肩頸放鬆動作，講解日常預防職場職業病的實用方法，幫助員工建立科學的健康管理意識。



健康義診現場

員工健康體檢次數	1
員工體檢福利覆蓋率	100%

員工生活

公司始終秉持“以人為本”的管理理念，精心策劃並開展了多項節日福利活動。每一項福利都傳遞着公司對員工的珍視與關愛，切實增強了團隊凝聚力與歸屬感，為企業高質量發展注入溫暖力量。

案例 | 三月芳華，致敬巾幗

3月8日國際婦女節當天，公司為全體女性員工送上了專屬節日福利。一早，嬌艷的鮮花與香甜的定制蛋糕便送達各部門，馥郁花香與甜蜜滋味交織，為職場女性們帶來了滿滿的儀式感。同時，公司特批女性員工享受半天假期，讓大家得以卸下工作疲憊，自由安排休閒時光，或陪伴家人、或放鬆身心。這份貼心福利，既彰顯了對女性員工辛勤付出的認可與感謝，也傳遞了公司尊重女性、關愛女性的人文情懷。



三八女神節福利

案例 | 中秋月圓，情暖人心

在中秋佳節來臨之際，公司為全體員工統一髮放了200元節日購物券，並附上真摯的節日祝福。這份福利不僅讓員工感受到了濃濃的節日氛圍，更拉近了企業與員工的心理距離，讓大家在團圓佳節中深切體會到“公司如家”的溫暖。

社會責任貢獻

2025年，本公司嚴格遵守《中華人民共和國公益事業捐贈法》《志願服務條例》等法律法規，在植樹節、六一兒童節等節日組織公益活動，積極參與社區建設與居民聯動，履行企業社會責任。

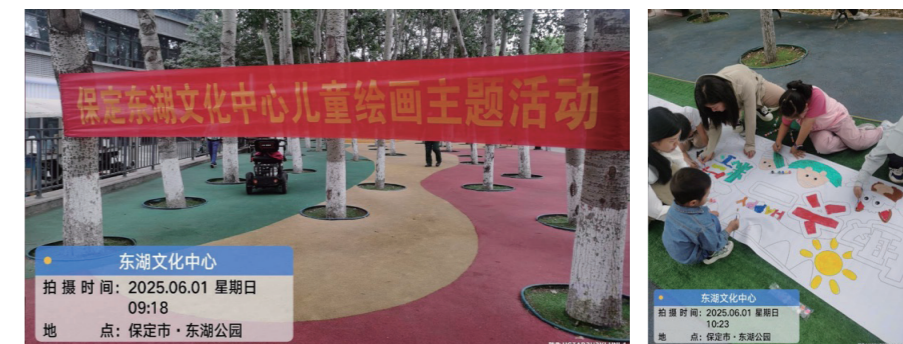
案例 | 三月春風暖，植綠正當時

2025年3月12日植樹節，東湖項目公司及外部運營工作人員共計50余人齊聚公園，一場以“竹韻添綠”為主題的植樹活動有序開展，累計完成350平方米竹子種植。新栽的竹苗錯落有致，既契合公園“竹徑環碧”的景觀設計，又進一步拓展了綠化空間、淨化了空氣，為城市增添了一抹靈動綠意。此次活動以實際行動踐行生態保護理念，讓“植綠、護綠、愛綠”的意識深植人心，助力公園打造可持續發展的生態景觀體系。



案例 | 六月童聲歡，畫筆繪美好

2025年6月1日，公園專為3-6歲兒童打造的兒童節繪畫活動如期舉行，幾十名小朋友在家長的陪伴下，用畫筆描繪心中的東湖。孩子們以藍天碧水為底色，以花草樹木為元素，盡情揮灑創意，一幅幅充滿童真的畫作，既展現了對自然的熱愛，也定格了童年的歡樂時光。活動為孩子們提供了展示自我的舞台，通過自然美育激發創造力，同時讓親子家庭在互動中親近自然，強化了公園作為親子休閒勝地的功能屬性。



附錄：香港聯交所《ESG 守則》索引表

A. 環境			
主要範疇、層面、一般披露及關鍵績效指標	章節		
層面 A1：排放物			
一般披露	有關廢氣及溫室氣體排放、向水及土地的排污、有害及無害廢棄物的產生等的： (a) 政策；及 (b) 遵守對發行人有重大影響的相關法律及規例的資料。	篤行低碳 · 綠意先行	
關鍵績效指標	A1.1	排放物種類及相關排放數據。	篤行低碳 · 綠意先行
	A1.3	所產生有害廢棄物總量（以噸計算）及（如適用）密度（如以每產量單位、每項設施計算）。	篤行低碳 · 綠意先行
	A1.4	所產生無害廢棄物總量（以噸計算）及（如適用）密度（如以每產量單位、每項設施計算）。	篤行低碳 · 綠意先行
	A1.5	描述所訂立的排放量目標及為達到這些目標所採取的步驟。	篤行低碳 · 綠意先行
	A1.6	描述處理有害及無害廢棄物的方法，及描述所訂立的減廢目標及為達到這些目標所採取的步驟。	篤行低碳 · 綠意先行

A. 環境			
層面 A2：資源使用			
一般披露	有效使用資源（包括能源、水及其他原材料）的政策。	篤行低碳 · 綠意先行	
關鍵績效指標	A2.1	按類型劃分的直接及／或間接能源（如電、氣或油）總耗量（以千個千瓦時計算）及密度（如以每產量單位、每項設施計算）。	篤行低碳 · 綠意先行
關鍵績效指標	A2.2	總耗水量及密度（如以每產量單位、每項設施計算）。	篤行低碳 · 綠意先行
	A2.3	描述所訂立的能源使用效益目標及為達到這些目標所採取的步驟。	篤行低碳 · 綠意先行
	A2.4	描述求取適用水源上可有任何問題，以及所訂立的用水效益目標及為達到這些目標所採取的步驟。	本公司無任何獲取水資源的問題
	A2.5	制成品所用包裝材料的總量（以噸計算）及（如適用）每生產單位佔量。	篤行低碳 · 綠意先行
	層面 A3：環境及天然資源		
一般披露	減低發行人對環境及天然資源造成重大影響的政策。	篤行低碳 · 綠意先行	
關鍵績效指標	A3.1	描述業務活動對環境及天然資源的重大影響及已採取管理有關影響的行動。	篤行低碳 · 綠意先行

B. 社會			
主要範疇、層面、一般披露及關鍵績效指標		章節	
層面 B1: 僱傭			
一般披露		有關薪酬及解僱、招聘及晉升、工作時數、假期、平等機會、多元化、反歧視以及其他待遇及福利的： (a) 政策；及 (b) 遵守對發行人有重大影響的相關法律及規例的資料。	聚力團隊 · 暖潤人心
關鍵績效指標	B1.1	按性別、僱傭類型、年齡組別及地區劃分的僱員總數。	聚力團隊 · 暖潤人心
	B1.2	按性別、年齡組別及地區劃分的僱員流失比率。	聚力團隊 · 暖潤人心
層面 B2: 健康與安全			
一般披露		有關提供安全工作環境及保障僱員避免職業性危害的： (a) 政策；及 (b) 遵守對發行人有重大影響的相關法律及規例的資料。	聚力團隊 · 暖潤人心
關鍵績效指標	B2.1	過去三年（包括滙報年度）每年因工亡故的人數及比率。	聚力團隊 · 暖潤人心
	B2.2	因工傷損失工作日數。	聚力團隊 · 暖潤人心
	B2.3	描述所採納的職業健康與安全措施，以及相關執行及監察方法。	聚力團隊 · 暖潤人心
層面 B3: 發展及培訓			
一般披露		有關提升僱員履行工作職責的知識及技能的政策。	聚力團隊 · 暖潤人心
關鍵績效指標	B3.1	按性別及僱員類別（如高級管理層、中級管理層等）劃分的受訓僱員百分比。	聚力團隊 · 暖潤人心
	B3.2	按性別及僱員類別劃分，每名僱員完成受訓的平均時數。	聚力團隊 · 暖潤人心

B. 社會			
層面 B4: 勞工準則			
一般披露		有關防止童工或強制勞工的： (a) 政策；及 (b) 遵守對發行人有重大影響的相關法律及規例的資料。	聚力團隊 · 暖潤人心
關鍵績效指標	B4.1	描述檢討招聘慣例的措施以避免童工及強制勞工。	聚力團隊 · 暖潤人心
	B4.2	描述在發現違規情況時消除有關情況所採取的步驟。	本公司不涉及相關違規，不適用此指標
層面 B5: 供應鏈管理			
一般披露		管理供應鏈的環境及社會風險政策。	穩健經營 · 智領未來
關鍵績效指標	B5.1	按地區劃分的供應商數目。	穩健經營 · 智領未來
	B5.2	描述有關聘用供應商的慣例，向其執行有關慣例的供應商數目、以及有關慣例的執行及監察方法。	穩健經營 · 智領未來
	B5.3	描述有關識別供應鏈每個環節的環境及社會風險的慣例，以及相關執行及監察方法。	穩健經營 · 智領未來
	B5.4	描述在揀選供應商時促使多用環保產品及服務的慣例，以及相關執行及監察方法。	穩健經營 · 智領未來
層面 B6: 產品責任			
一般披露		有關所提供產品和服務的健康與安全、廣告、標籤及私隱事宜以及補救方法的： (a) 政策；及 (b) 遵守對發行人有重大影響的相關法律及規例的資料。	穩健經營 · 智領未來
關鍵績效指標	B6.1	已售或已運送產品總數中因安全與健康理由而須回收的百分比。	本公司因業務特點不涉及產品的健康、安全問題
	B6.2	接獲關於產品及服務的投訴數目以及應對方法。	穩健經營 · 智領未來

B. 社會			
關鍵績效指標	B6.3	描述與維護及保障知識產權有關的慣例。	穩健經營 · 智領未來
	B6.4	描述質量檢定過程及產品回收程序。	本公司因業務特點不適用產品回收程序
	B6.5	描述消費者資料保障及私隱政策，以及相關執行及監察方法。	穩健經營 · 智領未來
層面 B7: 反貪污			
一般披露		有關防止賄賂、勒索、欺詐及洗黑錢的(a) 政策；及(b) 遵守對發行人有重大影響的相關法律及規例的資料。	精抓治理 · 責任當先
關鍵績效指標	B7.1	於匯報期內對發行人或其僱員提出並已審結的貪污訴訟案件的數目及訴訟結果。	精抓治理 · 責任當先
	B7.2	描述防範措施及舉報程序，以及相關執行及監察方法。	精抓治理 · 責任當先
	B7.3	描述向董事及員工提供的反貪污培訓。	精抓治理 · 責任當先
層面 B8: 社區投資			
一般披露		有關以社區參與來了解營運所在社區需要和確保其業務活動會考慮社區利益的政策。	聚力團隊 · 暖潤人心
關鍵績效指標	B8.1	專注貢獻範疇（如教育、環境事宜、勞工需求、健康、文化、體育）。	聚力團隊 · 暖潤人心
	B8.2	在專注範疇所動用資源（如金錢或時間）。	聚力團隊 · 暖潤人心

D 氣候相關披露	
主要範疇、層面、一般披露及關鍵績效指標	章節
管治	
技能及能力	氣候風險管治及情景分析
方式及頻率	氣候風險管治及情景分析
董事會的角色及職責	氣候風險管治及情景分析
監察進度	氣候風險管治及情景分析
管理層的角色及職責	氣候風險管治及情景分析
策略	
氣候相關風險和機遇	氣候風險管治及情景分析
業務模式和價值鏈	氣候風險管治及情景分析
氣候韌性	氣候風險管治及情景分析
財務狀況、財務表現及現金流量	氣候風險管治及情景分析
策略和角色	氣候風險管治及情景分析
風險管理	
風險識別	氣候風險管治及情景分析

D 氣候相關披露	
風險評估	氣候風險管治及情景分析
風險優次排序	氣候風險管治及情景分析
風險管理	氣候風險管治及情景分析
風險整合	氣候風險管治及情景分析
指標及目標	
溫室氣體排放	應對氣候變化 - 減碳目標
跨行業指標	/
內部碳定價	/
薪酬	/
行業指標	/
氣候相關目標	應對氣候變化 - 減碳目標

讀者意見回饋表

尊敬的讀者：

您好！感謝您閱讀《鑫達投資控股有限公司 2025 年度環境、社會及管治 (ESG) 報告》(以下簡稱「本報告」)，我們在此誠摯地邀請您對本報告提出寶貴的意見和建議，以幫助改善我們的工作。

選項	非常好	較好	一般	較差	非常差
1. 您對本報告的總體滿意度評價	<input type="checkbox"/>	<input type="checkbox"/>	<input type="checkbox"/>	<input type="checkbox"/>	<input type="checkbox"/>
2. 本報告完整地回應、披露了利益相關方關心的議題	<input type="checkbox"/>	<input type="checkbox"/>	<input type="checkbox"/>	<input type="checkbox"/>	<input type="checkbox"/>
3. 本報告披露的資訊及資料清晰、準確、完整	<input type="checkbox"/>	<input type="checkbox"/>	<input type="checkbox"/>	<input type="checkbox"/>	<input type="checkbox"/>
4. 本報告全面、準確地反映了鑫達投資控股並對社會與環境的重大影響	<input type="checkbox"/>	<input type="checkbox"/>	<input type="checkbox"/>	<input type="checkbox"/>	<input type="checkbox"/>
5. 本報告的邏輯主線、語言文字、版式設計條理清晰、可讀性強	<input type="checkbox"/>	<input type="checkbox"/>	<input type="checkbox"/>	<input type="checkbox"/>	<input type="checkbox"/>

請您對以下問題作出簡要回答

1. 在本報告披露的內容中，您最關心或最滿意的部分有哪些？

2. 本報告是否存在您所關注卻尚未披露的內容？

3. 針對本報告，您是否有其他意見或建議？

您可以通過郵寄、電子郵件或傳真的方式對問卷進行回饋，亦可直接來電說明。我們將充分考慮您的意見和建議。

電話：(852) 3188 8333

傳真：(852) 3188 8222

投資者關係郵箱：investor@longitech.hk

地址：香港銅鑼灣勿地臣街 1 號時代廣場二座 31 樓

XINDA INVESTMENT HOLDINGS LIMITED

鑫達投資控股有限公司

河北（總部）

地址：河北省高碑店市東方路 66 號隆基泰和工業園

電話：+86 0312-2951166

香港

地址：香港銅鑼灣勿地臣街 1 號時代廣場二座 31 樓

電話：(852) 3188 8333

傳真：(852) 3188 8222

網址：www.xindaholdings.com