



# 2025年度 | 环境、社会和公司治理(ESG)报告

2025 ENVIRONMENTAL SOCIAL AND GOVERNANCE REPORT

中基健康产业股份有限公司  
CHALKIS HEALTH INDUSTRY CO., LTD

# 目录 CONTENTS

<b>关于本报告</b>	01
<b>董事长致辞</b>	03
<b>走进中基健康</b>	05
公司介绍	05
企业文化	05
产业布局	06
发展历程	07
年度荣誉	08
<b>年度专题</b>	
<b>红色中基赋能产业提质</b>	09
推广创新产品	09
合作研发项目	10
扩大行业交流	11
<b>展望未来</b>	89
<b>关键绩效表</b>	90
<b>指标索引</b>	96
<b>意见反馈</b>	97



01

## 可持续发展篇 13

ESG治理体系	14
尽职调查	14
利益相关方沟通	14
重要性议题管理	15
实质性议题矩阵	16
ESG奖项	16

02

## 公司治理篇 17

深化党建引领	18
夯实公司治理	22
审计投关管理	25
规范合规管理	26
践行商业道德	29

03

环境保护篇

应对气候变化	32
强化环境管理	33
优化资源利用	35
保护生物多样性	42
	45

05

员工人权篇

保护员工权益	69
职业健康安全	70
	80

04

产业价值篇

负责任供应链	47
抓实产品质量	48
提升客户体验	53
精进科研创新	58
保障数据安全	63
	65

06

社会贡献篇

热心公益慈善	84
助力乡村振兴	85
	86

# 关于本报告

## 时间范围

本报告是中基健康产业股份有限公司面向利益相关方发布的第二份可持续发展报告。报告文字信息及绩效以 2025 年 1 月 1 日至 2025 年 12 月 31 日为主,部分文字信息及绩效可能涉及以往年份或体现未来的方针和实践。

## 报告边界

报告披露中基健康产业股份有限公司及其子公司履行可持续发展方面的责任信息,相关典型案例来自公司及其所属企业。

## 信息来源

本报告所披露的信息和数据来源于中基健康产业股份有限公司内部正式文件、统计报告与年报。本报告的财务数据以人民币为单位,若与财务报告不一致之处,以财务报告为准。

## 报告称谓

中基健康产业股份有限公司(简称“中基健康”或“公司”或“我们”),详细报告主体范围请参见《中基健康 2025 年年度报告》。

## 释义说明

释义项	释义内容
中基健康、我们、公司	中基健康产业股份有限公司
中基红色番茄	新疆中基红色番茄产业有限公司(中基健康全资子公司)
中基研究院	新疆中基天然植物纯化高新技术研究院有限公司(中基健康全资子公司)
秋实种业	新疆秋实种业股份有限公司(中基健康控股子公司)
五家渠分公司	新疆中基红色番茄产业有限公司五家渠分公司(中基红色番茄分公司)
昌吉市分公司	新疆中基红色番茄产业有限公司昌吉市分公司(中基红色番茄分公司)
天海分公司	新疆中基红色番茄产业有限公司天海分公司(中基红色番茄分公司)
天湖分公司	新疆中基红色番茄产业有限公司天湖分公司(中基红色番茄分公司)
天益分公司	新疆中基红色番茄产业有限公司天益分公司(中基红色番茄分公司)
中基天兴	五家渠中基天兴番茄制品有限责任公司(中基红色番茄子公司)

## 编制依据

- 联合国 2030 年可持续发展目标(SDGs)
- 全球可持续发展标准委员会 GRI《可持续发展报告标准》(GRI Standards)
- 可持续发展会计准则委员会准则(SASB Standards)
- 中国国家标准《社会责任报告编制指南》(GB/T36001-2015)
- 中国社会科学院《中国企业社会责任报告编写指南》(CASS-ESG6.0)
- 国务院国有资产监督管理委员会《关于国有企业更好履行社会责任的指导意见》《央企控股上市公司 ESG 专项报告编制研究》
- 深圳证券交易所发布的《深圳证券交易所上市公司自律监管指引第 17 号——可持续发展报告（试行）》

## 报告获取

本报告以电子版形式发布，您可以在巨潮资讯网([www.cninfo.com.cn](http://www.cninfo.com.cn))或公司官网([www.chalkistomato.com](http://www.chalkistomato.com))下载本报告电子文本，获取更多公司信息。如对报告有疑问和建议，您可以发邮件至([xingjiang@chalkistomato.com](mailto:xingjiang@chalkistomato.com))或致电 0994-5712188。

## 报告反馈

如您对本公司的可持续发展有任何意见或建议，欢迎通过下述联系方式反馈意见，帮助我们对报告进行持续改进。

🌐 公司网址：[www.chalkistomato.com](http://www.chalkistomato.com)

✉ 公司邮箱：[xingjiang@chalkistomato.com](mailto:xingjiang@chalkistomato.com)

📍 联系地址：新疆五家渠市梧桐东街 289 号中基健康番茄科技产业园

✉ 邮政编码：831300

# 董事长致辞

尊敬的朋友们：

我谨代表公司董事会，衷心感谢您长期以来对中基健康的关心与支持。

回顾 2025 年，外部环境复杂多变，国际形势不确定因素增多，国内经济处于结构优化与动能转换的关键阶段，消费需求与行业竞争呈现阶段性波动。公司密切关注各类风险与机遇，坚持稳健经营与底线思维，持续推进经营管理提升与风险防控工作，坚定不移坚持和发展兵团“红色产业”，以更强的韧性夯实高质量发展基础。

中基健康成立三十年来，始终以“传承红色基因、共同创富报国”为企业使命。我们深知，企业的发展离不开社会各界的支持与信任，也应以负责任的方式回馈社会、服务民生。基于这一认识，公司持续将可持续发展理念融入战略规划、企业文化与治理体系建设，努力提升综合竞争力，推动为股东、为员工、为社会创造长期、稳定、可持续的价值。

公司董事会战略和 ESG 委员会持续发挥监督与指导作用，推动环境、社会和公司治理(ESG)原则与公司中长期发展战略深度融合，强化关键议题识别、目标管理与执行跟踪，将 ESG 要求嵌入管理流程与日常运营。同时，公司在内部倡导精益管理与降本增效，弘扬绿色低碳、节能减排、崇尚节约的价值导向，推动可持续发展理念转化为每一位“中基人”的行动自觉。

在运营实践中，公司围绕能源结构优化、资源效率提升与污染防治等重点方向持续投入资源，推进能源替代、中水回用、节能降耗及废弃物规范化处置等工作，并结合生产实际开展技术改造与能力升级，通过培训宣贯不断提升全员意识与执行力，持续完善环境管理的系统性与有效性。作为食品加工企业，公司始终将食品安全作为生存与发展的生命线，严格落实关键环节质量控制要求，持续完善产品批次检测及出厂检验等措施，为国际客户及国内消费者提供安全可靠的产品与服务。

过去一年，公司在 ESG 治理实践与重点议题推进方面取得了积极进展，这离不开每一位股东、合作伙伴、员工及社会各界的支持与信任。

展望未来，公司将继续秉持可持续发展理念，深化 ESG 治理能力建设，提升信息披露质量与沟通透明度，以更务实的行动持续回应利益相关方期待，携手各方共绘可持续发展蓝图，共创美好未来。

# 走进中基健康

## 公司介绍

中基健康产业股份有限公司简称(简称“中基健康”，股票代码 000972)于 1994 年 6 月改制为股份有限公司，2000 年 9 月在深圳证券交易所上市，是新疆辖区较早一批独立发行上市的主板上市公司之一。公司以番茄制品深加工为主营业务，是集番茄育种、种植、生产、加工、贸易、研发为一体的国有控股农业产业化龙头企业。公司实际控制人为第六师国资委，兵团国资系统股东合计持股 44.99%。公司产业规模居国内第二、世界第三，历年位居世界番茄协会排名世界加工番茄企业前十，产品行销 70 多个国家和地区，是全球著名食品企业长期、稳定的原料供应商。2024 年 5 月，公司被兵团确定为林果、番茄和辣椒加工产业链“链主”企业。公司目前拥有 18 条大桶番茄酱生产线，2 条小罐番茄酱生产线，以及 1 条番茄红素油树脂生产线。产品涵盖面向国际市场的大包装番茄酱、快消品领域的小包装番茄制品以及功能性食品领域的番茄红素软胶囊等健康产品。

公司充分发挥博士后科研工作站和中基高新技术研究院的科研平台优势，与中国农业科学院、浙江大学、江南大学、石河子大学、新疆农垦科学院等多家科研院所建立战略合作关系，组建了由 30 位副教授以上职称专家组成的研发团队。公司积极构建“技术创新、科研引领、成果转化、人才培养”的创新模式，促进科技成果向新质生产力转化。公司依托新疆得天独厚的地缘气候优势和兵团集约化管理优势，以市场化方式推进经营性土地流转，通过智慧农业项目赋能，建设自主可控的高品质原料基地，为公司产业高质量发展注入新动能。

## 企业文化



公司企业形象标识是汉字“中”的艺术变形，椭圆部分是地球的艺术变形，取意“东、西、南、北一中一中流砥柱”，蕴含“立足民族产业，放眼世界市场”的魂魄，与铭企业之宗，砺员工之志的中基文化内核“屯垦戍边千秋事，中兴基业西域情”契合。

## 产业布局

公司立足新疆，依托兵团集约化管理优势，形成了以第六师五家渠市为核心的产业集群布局。公司主要生产基地分布在第六师相关团场，包括芳草湖农场、新湖农场、101团、军户农场、102团等地，并在第四师64团设有生产线，形成了区域集中、协同发展的产业格局。

在产业链布局方面，公司构建了“育种—种植—加工—贸易—研发”全产业链发展模式。上游通过博士后科研工作站和秋实种业开展商业化育种研发；中游拥有完整的番茄加工生产体系，涵盖大包装番茄酱、小包装番茄制品及番茄红素提取；下游产品面向国际市场出口，同时通过中基高新技术研究院开展功能性食品研发，拓展国内市场。

公司主要产品有大包装番茄酱（面向出口）、小包装番茄制品（含番茄丁、番茄碎、去皮整番茄）、番茄沙棘压片糖果及番茄红素软胶囊等。



产品展示

## 发展历程

### 2000年9月

在深圳证券交易所挂牌上市，成为新疆辖区较早一批独立发行上市的主板上市公司之一。

### 2002年

获批设立“博士后科研工作站”，为技术创新奠定了坚实基础。

### 2002年12月

被中国国家农业部等九部委认定“农业产业化国家重点龙头企业”，为公司的健康发展创造了良好的外部条件。

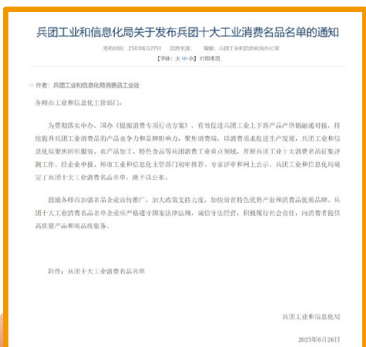
### 2003年9月

中国国家科学技术部批准中基公司“番茄加工创新技术服务示范”项目，该项目被列入中国国家“星火计划”。

### 2007年

中华人民共和国人事部、商务部授予中基公司“中国商务系统先进集体”荣誉称号。

## 年度荣誉



兵团十大工业消费名品

附件		
新评价的2025年度创新型中小企业和复核通过的2022年度创新型中小企业名单		
序号	企业名称	申请类型
132	新疆中基天然植物纯化高新技术研究院有限公司	复核

公司通过 2025 年创新型中小企业评价复核

新疆维吾尔自治区2025年第2批拟入库科技型中小企业名单公示	
178	阿拉山口惠农工程技术有限公司
179	新疆双河市城市绿岛农业科技有限公司
180	新疆中基天然植物纯化高新技术研究院有限公司
181	昌吉美创美农业科技有限公司
182	新疆邦安制衣有限公司

2025 科技型中小企业

### 2016年6月

公司更名中基健康产业股份有限公司, 开启了新的发展阶段。

### 2024年5月

被兵团确定为林果、番茄和辣椒加工产业链“链主”企业, 标志着公司在兵团番茄产业中的核心地位得到进一步确立。

### 2025年

荣登 2025 中国食品工业重点企业 500 家榜单, 彰显行业领先地位。



476	久久王食品国际有限公司	福建	糖果、巧克力及蜜饯制品
477	德州市酒厂有限公司	安徽	酒饮料
478	中基健康产业股份有限公司	新疆	蔬菜、水果和坚果加工
479	燕之坊健康食品(厦门)食品有限公司	福建	方便食品制造
480	北京利乐阿康生物技术股份有限公司	北京	其他食品制造
481	南昌蓝博瑞康酒业有限公司	江西	酒饮料
482	广东南孚科技股份有限公司	广东	制糖业

中国品牌影响力—大健康行业质量管理先锋品牌

2025 中国食品工业重点企业 500 家

# 年度专题 红色中基赋能产业提质

中基健康作为兵团重点农业产业化龙头企业，深耕番茄产业，通过新品种研发、绿色生产技术升级、深化利益联结模式和产学研协同创新，在推动自身发展的同时，有效助力乡村振兴，带动农户增收致富。

## 推广创新产品

深耕大健康产业发展赛道，公司始终秉持自主创新发展理念，以硬核科研实力为核心支撑，聚焦番茄资源的深度开发与多元价值挖掘，持续推动技术研创与产品创新的深度融合。依托多年产业积淀与研发经验，公司围绕消费市场健康需求，在食品、保健品、护肤三大领域潜心钻研、精耕细作，在功效、品质、体验上实现多重突破，既是公司自主研创能力与产业赋能实力的集中彰显，也为消费者带来了更具针对性、更优质的健康生活新选择，进一步丰富了公司大健康产品矩阵，为产业高质量发展注入新动能。报告期内，公司凭借自身科研实力，成功研发两款新产品：

### 【创新产品1】红颜焕新抗皱紧致面膜

#### 产品功效：

- **强效抗老：**每片面膜蕴含 0.09g 高浓度番茄红素，能够有效清除自由基，搭配五重胜肽，持续使用 4 周，可显著减少细纹，提升肌肤弹性，实现全方位抗老功效。
- **科技赋能：**采用微压热导膜布，利用温感效应及物理提拉原理，促进精华吸收，仅需 20 分钟，即可焕活肌肤，开启护肤黑科技时代。
- **多维呵护：**具备强大保湿能力，48 小时保湿率高达 89.2%；秉持无刺激理念，通过 5 重严格检测认证，确保产品安全可靠，为肌肤提供全方位守护。

#### 适用场景：

无论是熬夜后的急救褪黄，还是妆前的持妆准备，亦或是密集抗老护理，该面膜都能精准满足不同护肤场景需求，成为消费者肌肤护理的得力之选。



## 【创新产品2】番豆外传茄汁鹰嘴豆

### 产品功效:

- 天然优质原料与卓越营养，精选源自新疆的番茄酱，经第三方严格检测，品质安心可靠。每罐富含 20.3g 高蛋白，约等同于 2 个鸡蛋的蛋白含量，且含 7.8g 膳食纤维，占每日所需量的 26%，蛋白质含量超越同等重量的牛肉，实现营养双重保障。
- 高效锁鲜与便捷食用，采用马口铁三重锁鲜工艺，保质期长达 24 个月。食用便捷，仅需 3 分钟即可即食，广泛适用于早餐、办公等五大场景，满足多样需求。
- 严格品质追溯，从原料端实现全程溯源，针对胀罐漏气等问题承诺 48 小时赔付，确保消费者吃得放心。



## 合作研发项目

为满足市场对番茄品种的更高要求，中基健康与科研机构合作，研发出高固形物和抗病性番茄新品种。高固形物番茄固形物含量高、口感好、耐储存；抗病性番茄能有效抵抗病害，减少农药使用量。公司通过建立示范基地、举办推广会、提供优惠政策等方式，积极推广新品种，提高农户种植积极性。报告期内，公司与外部学校、研究院等机构合作研发新产品 2 个，包括：

### 【合作研发项目1】番茄益生菌冻干粉固体饮料

公司与石河子大学食品学院合作开展《新疆番茄益生菌发酵饮料加工关键技术研究与应用示范》项目，成功推出番倍呦番茄益生菌冻干粉固体饮料，该项目荣获 2025 年度第六师五家渠市科技计划科研项目成果。

### 产品功效:

- 双效守护健康，该产品融合 13 株活性益生菌，其中 3 种拥有专利、3 种为进口菌株，搭配天然番茄红素，构建起肠道调理与全身抗氧化的双重屏障，全方位呵护身体健康。
- 协同增效作用显著，产品添加 6 重益生元，有效滋养益生菌，促进番茄红素与菌群协同工作，增强肠道黏膜功能，激活人体免疫，实现功效叠加。
- 精准满足特定人群需求，针对久坐人群、依赖外卖群体、熬夜一族以及中老年人，精准解决氧化与肠道问题，满足不同人群健康诉求。
- 食用便捷且活性易保留，每日仅需 1-2 袋，可直接食用或用温水冲调，方便快捷，同时有效保留益生菌活性，确保产品功效。



## 【合作研发项目2】番茄粉杜仲叶特殊膳食片

公司携手杭州协和产业创新研究院，共同推进《具有抗辐射功能的番茄红素新产品关键技术研发与应用》项目，作为 2025 年兵团中央引导地方科技发展资金项目，成功研制中基牌番茄粉杜仲叶特殊膳食片。

### 产品功效：

- 双重机制协同：精选新疆番茄粉，富含高含量茄红素，搭配陕南杜仲的高活性成分，构建“抗氧化 + 抗疲劳”双重作用机制。在运动过程中，同步实现清除自由基，有效改善体力与耐力，助力身体保持良好状态。
- 多元营养素协同增效：产品中添加维生素 B1、B2，与番茄、杜仲所含营养素协同作用，加速糖代谢进程，减少乳酸堆积，显著延长运动续航时间，提升运动体验。

### 适用人群：

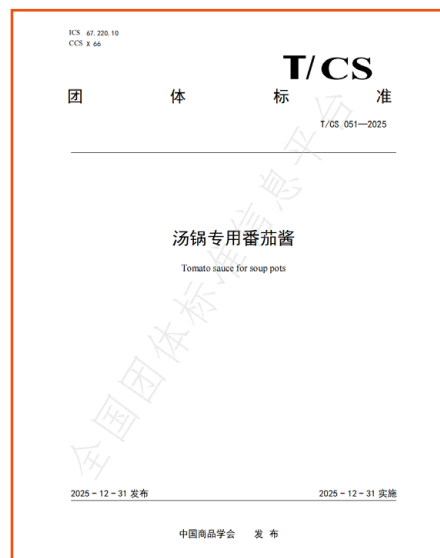
- 运动健身人群：涵盖长跑、骑行、登山等耐力运动爱好者，以及健身房训练者、运动员。产品有助于提升运动表现，缩短运动后的恢复时间，满足其专业运动需求。
- 体力劳动者与疲劳人群：针对长期熬夜、处于高压工作环境者，可有效缓解身体疲劳感。对于中老年人群，能改善精力状况，维持日常活动能力，提高生活质量。
- 特殊饮食需求者：糖尿病患者适用，因其所含结晶果糖代谢不依赖胰岛素。同时也适合控糖、减糖人群，可作为高糖补充剂的优质替代品，满足特殊饮食管理需求。
- 健康管理人群：受到关注抗氧化、注重身体机能维护的日常保健人群青睐。对于饮食不均衡，需要额外补充维生素 B 族的人群，也是理想的营养补充选择。



## 扩大行业交流

中基健康作为新疆生产建设兵团高新技术企业促进会的发起单位之一与成立筹备单位，积极发挥引领作用。为凝聚兵团高新技术产业发展合力，整合产业资源，搭建协同发展平台，公司携手新疆兵地生产力促进中心(有限公司)、新疆天富能源股份有限公司、新疆大全新能源股份有限公司、新疆科友信息科技有限公司，共同发起并全力推进促进会的筹备工作。公司将严格依照相关规定，持续配合做好促进会在兵团民政局的登记筹备工作，充分发挥自身产业优势，与各发起单位及相关各方携手共进，为兵团高新技术产业的高质量发展添砖加瓦、赋能助力。

报告期内，中基研究院参与制定《汤锅专用番茄酱》团体标准。



汤锅专用番茄酱团体标准

## 案例 | 携新产品亮相 2025 亚洲天然及营养保健品展(HNC2025)

2025年6月24—26日，第十五届中国国际健康产品展览会暨2025亚洲天然及营养保健品展(HNC2025)在国家会展中心(上海)开幕。中基研究院携多款创新产品精彩亮相，与全球五百余家营养健康领域头部企业同台切磋，共同探寻行业发展新趋势。

中基研究院借此契机，积极与行业伙伴对接，期望携手各界，在天然植物健康产品领域深耕细作，为健康产业高质量发展注入澎湃动力。



参展图片

## 案例 | 中基研究院参加 2025 亚欧商品贸易博览会

报告期内，中基研究院参加了2025亚欧商品贸易博览会。展会期间，工作人员通过专业讲解全方位展示了公司番茄系列产品的原料溯源与工艺创新成果，积极对接中外客商。此次参展不仅提升了品牌市场认可度，更明确了后续研发方向。



博览会现场



01

# 可持续发展篇

中基健康致力于巩固和发展番茄“红色产业”，积极开拓“大健康”绿色产业，成为中国健康产业领域和资本市场上最具活力、最有价值、最富社会责任感的上市公司之一。



## ESG治理体系

为持续提升公司在 ESG 方面的综合治理能力水平, 公司设立董事会战略与 ESG 委员会, 下设 ESG 领导小组与 ESG 工作小组, 形成了“决策—管理—执行”的三层管理架构, 各层级职责明晰。同时, 公司将 ESG 治理工作纳入绩效考核, 以促进 ESG 常态化管理。



## 尽职调查

公司将环境、社会及公司治理要素嵌入尽职调查体系, 以确保业务活动的合规性与稳健性, 推动可持续发展实践, 不断提升公司的可持续发展治理水平。

## 利益相关方沟通

公司已建立较为完善的信息沟通与报告机制, 明确经营管理信息的收集、处理、传递流程, 通过会议、报告及联络等制度化安排, 提升内部信息整合与共享效率。同时, 公司完成利益相关方识别, 确定 6 类关键利益相关方, 搭建多元化沟通渠道, 及时回应其诉求与期望, 促进协同共赢。

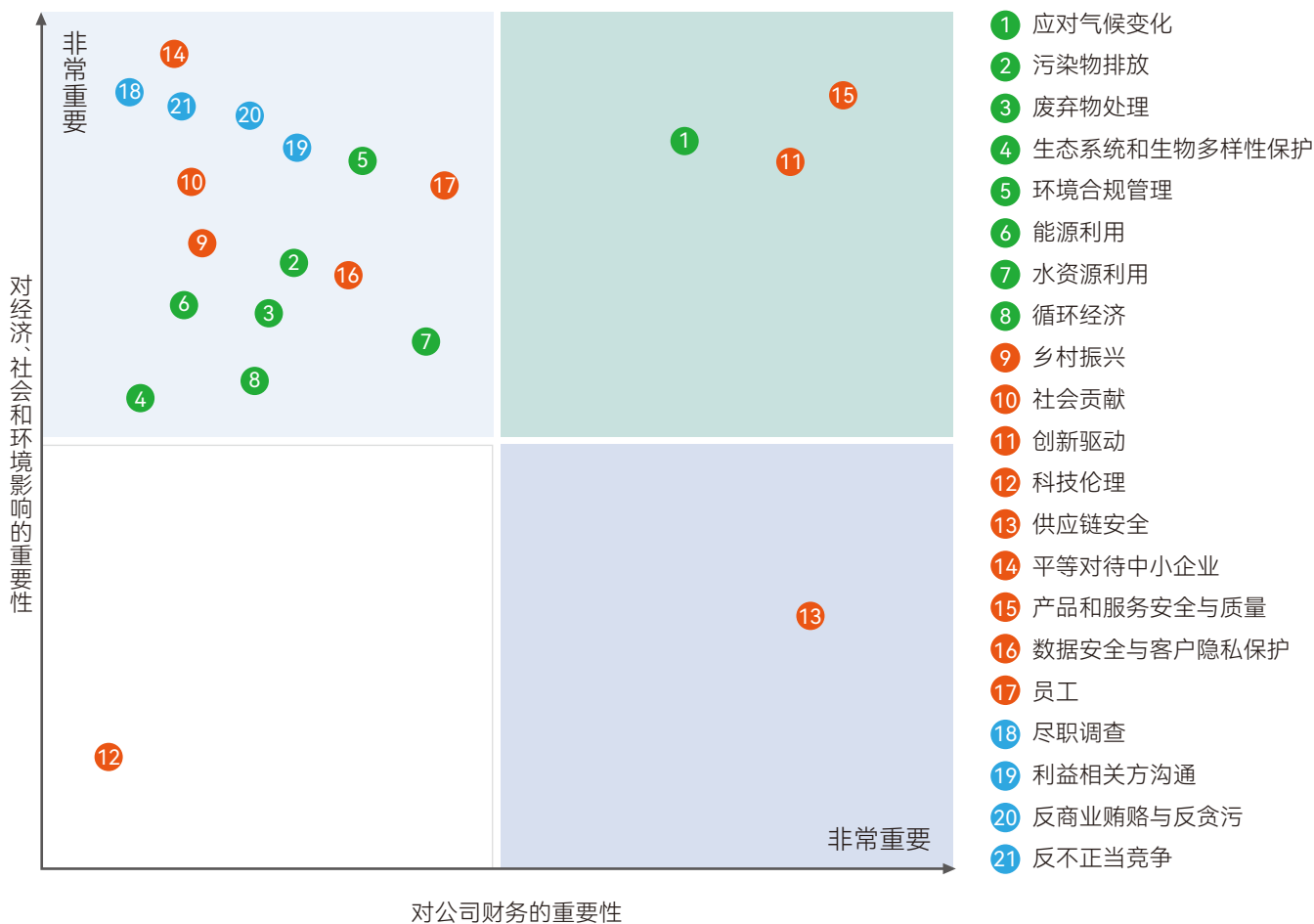
利益相关方	沟通渠道及频次
员工	【定期】员工满意度调查 【定期 / 不定期】职工代表大会 【不定期】沟通反馈
客户	【定期】客户满意度调查 【不定期】与客户沟通交流
股东及投资者	【定期】财务报告 【定期 / 不定期】股东会、公司公告 【不定期】业绩说明会、投资者调研、路演、分析师会议等
供应商及合作伙伴	【不定期】供应商大会、经销商大会
社区	【不定期】公益慈善活动
政府及监管机构	【不定期】调研走访、座谈会

## 重要性议题管理

公司参考《深圳证券交易所上市公司自律监管指引第 17 号——可持续发展报告（试行）》《GRI 3：重大主题》等国内外披露标准的评估方法，引入影响重要性和财务重要性的分析视角，共识别 4 项议题具有财务重要性，14 项议题具有影响重要性，并在报告中重点回应。

议题评估流程	分析方法
<b>步骤一</b> <b>了解公司背景</b>	利用价值链分析公司各环节存在的 ESG 相关影响、风险和机遇； 参考 AA1000 识别利益相关方，并对其诉求与期望进行回应。
<b>步骤二</b> <b>议题初步筛选</b>	参考全球报告倡议组织 GRI、联合国可持续发展目标 SDGs、SASB、MSCI、Wind 以及同行业对标公司，对 2024 年公司议题库进行调整。
<b>步骤三</b> <b>议题重要性评估</b>	<ol style="list-style-type: none"> <li><b>影响重要性评估</b> 梳理各议题对外部环境、社会和经济的潜在或实际的正面或负面影响，对利益相关方开展调研分析，根据分析结果识别 19 项影响重要性议题。</li> <li><b>财务重要性评估</b> 通过影响、依赖性和其他因素分析，结合专家判断，识别和评估相关议题下的风险和机遇，并从风险和机遇发生的可能性、影响程度、影响的时间范围进行评估，经过与战略与 ESG 委员会进行探讨，识别 4 项议题具有财务重要性。</li> </ol>
<b>步骤四</b> <b>议题确认与审批</b>	形成影响重要性和财务重要性议题清单，经过战略与 ESG 委员会审批，确保相关议题透明、平衡且完整地披露于报告中。

## 实质性议题矩阵



	同时具有财务重要性与影响重要性		具有影响重要性但不具有财务重要性
	具有财务重要性但不具有影响重要性		既不具有财务重要性也不具有影响重要性

注：科技伦理议题因与公司现有的工业制造模式关联度较低，经识别暂不具备实质性影响。

## ESG奖项



2025 年获得上市公司 ESG 价值传递奖

02

# 公司治理篇

## 引言

2025年，中基健康锚定高质量发展目标，以多维举措筑牢稳健经营根基。党建方面，深入践行新时代党的建设总要求，健全党组织制度体系，以“番茄先锋”党建品牌为纽带，推动党建与生产、助农、科研等业务深度融合，强化党组织引领作用。公司治理上，严格遵循相关法律法规，构建“三会一层”架构，打造专业多元、独立高效的董事会运作机制。投关管理秉持透明诚信原则，通过多渠道信息披露与投资者交流活动，保障股东合法权益。合规管理层面，建立“三道防线”风险管控体系，开展廉政风险排查与合规培训，强化反商业贿赂、反不正当竞争工作，全方位防范经营风险，为公司可持续发展提供坚实保障。

## 响应的SDGs

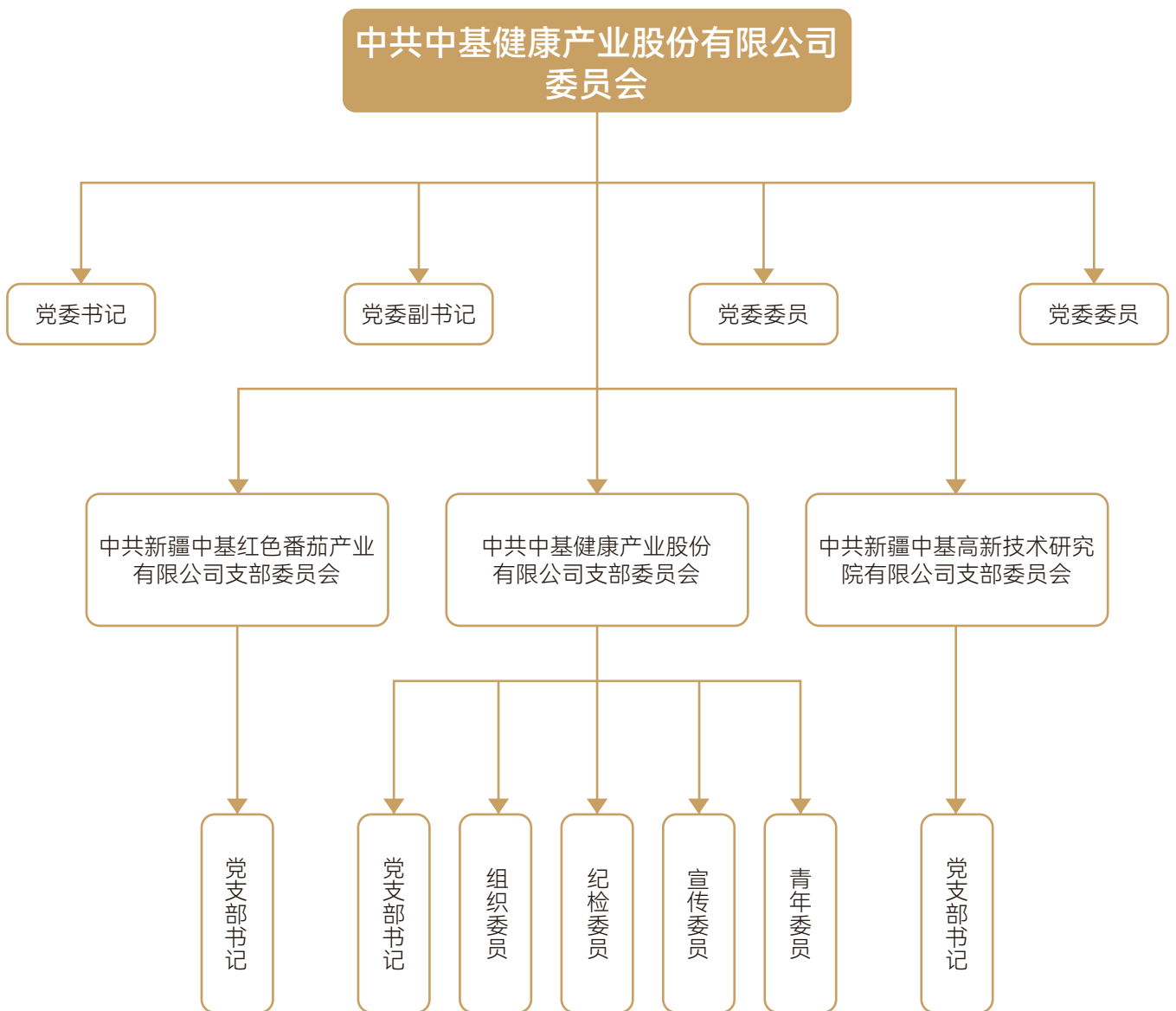


## 深化党建引领

中基健康深入贯彻落实新时代党的建设总要求，以高质量党建引领高质量发展，将党建优势转化为发展优势，为公司可持续发展注入强大动力，奋力打造具有鲜明特色的党建引领型企业。

### 党组织建设

公司建立健全党组织体系，制定《党委会议事规则》《“三重一大”决策制度实施办法》《党委理论学习中心组学习规则》《发展党员工作制度》《党委意识形态工作责任制实施办法》《党支部“三会一课”制度》等制度，确保党的方针政策在公司中得到全面贯彻执行，充分发挥党组织“把方向、管大局、促落实”作用，推进党的组织和党的工作在公司中有效覆盖。



党组织架构图

## 关键绩效

关键指标	单位	2025年
党支部数量	个	3
召开党委会次数	次	31
党员数量	人	48
主题党日	次	12

## 党建品牌

公司“番茄先锋”党建品牌以“党建引领产业发展、党员彰显先锋本色”为核心内涵，通过夯实品牌根基、深化“党建+”融合实践、提升品牌影响力三大举措，实现党建与企业发展深度融合。全年开展多次主题党日活动，覆盖志愿服务、企业文化、生产赋能三大方向，通过党员先锋岗、劳动竞赛、科研攻关等形式，推动党建工作与生产、科研、志愿服务等业务深度融合。同时，通过内部宣传、外部推广和党建交流，全方位展示品牌建设经验，提升品牌影响力。

## 党建活动

报告期内，公司组织形式多样的党建主题活动，不断提升党员党性修养，增强党组织凝聚力和向心力，营造风清气正、积极向上的企业文化氛围。



## 案例 | 党课学习活动

报告期内，公司积极开展专题党课学习活动，旨在深入贯彻落实上级党组织决策部署，提升全体党员干部的政治素养与纪律意识。通过系统学习，公司进一步引导党员干部坚定理想信念，将党性教育成果转化为推动企业高质量发展的强大动力。公司将持续坚持党建引领，通过常态化的学习机制，确保党组织在企业治理中发挥战斗堡垒作用，营造风清气正的经营环境。



党课学习现场

### 案例 | “党旗映天山”主题党日活动

2025年3月19日,公司总部党支部举办“党旗映天山”主题党日活动,通过庭审观摩、普法宣讲、民族团结教育等形式,提升党员法治素养,强化民族团结意识,为公司高质量发展注入动力。



“党旗映天山”主题党日活动现场

### 案例 | “番茄先锋·助农启新程”主题党日活动

2025年5月8日,公司联合开展“番茄先锋·助农启新程”主题党日活动,通过集中学习、重温入党誓词、田间栽苗等形式,将党建与助农实践结合,增强党组织凝聚力,为番茄产业发展注入动力。



“番茄先锋·助农启新程”主题党日活动现场

### 案例 | “锲而不舍落实中央八项规定精神”专题讲座

2025年5月9日,公司举办“锲而不舍落实中央八项规定精神,持之以恒推进作风建设”专题讲座,邀请党校讲师授课,覆盖各部门、各子公司中层以上管理人员及全体党员,强化作风建设。



“锲而不舍落实中央八项规定精神”专题讲座现场



### 案例 | “书记带头讲生产、党业融合促发展”主题党日活动

2025年8月14日，公司开展“书记带头讲生产、党业融合促发展”主题党日活动，组织生产工艺讲解、质量控制培训，推动党建与生产经营深度融合，为实现高质量发展迈出坚实一步。



“书记带头讲生产、党业融合促发展”主题党日活动现场



### 案例 | 党员“政治生日”活动

报告期内，公司积极探索党建工作新路径，组织开展党员“政治生日”仪式。仪式现场，公司党组织为党员们赠送了精美的“政治生日”贺卡与主题蛋糕，并组织集体回望入党初心。

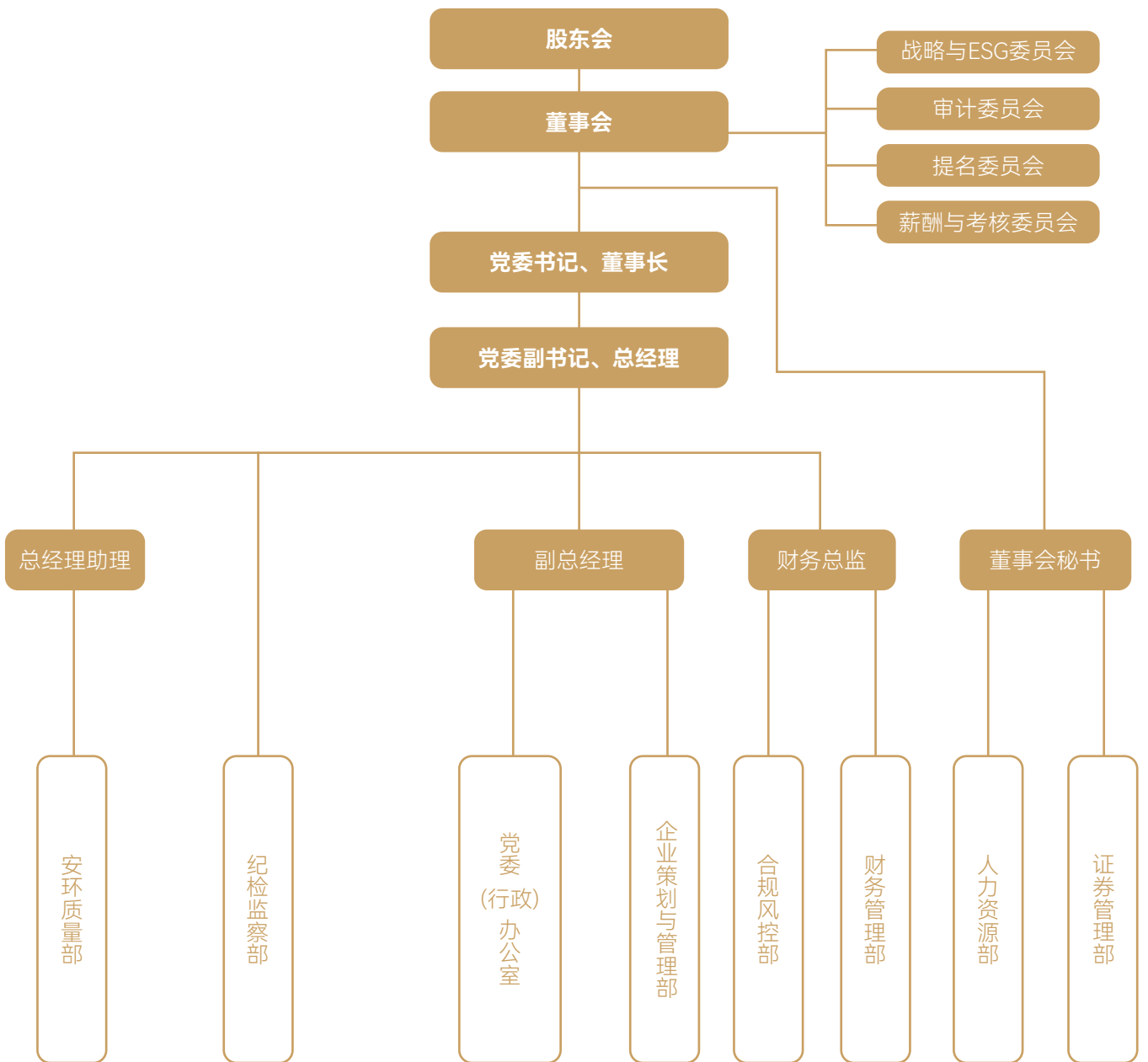


党员“政治生日”活动现场

## 夯实公司治理

中基健康秉持高度的合规意识, 严格遵循《公司法》《证券法》《深圳证券交易所股票上市规则》以及相关法律、行政法规与规范性文件的要求, 构建“董事会、股东会、管理层”的治理体系, 并同步制定了《公司章程》《股东会议事规则》《董事会议事规则》等一系列制度, 夯实公司治理的制度基础。

在此基础上, 公司持续推进治理架构的优化升级, 对《公司章程》进行修订完善。同时, 新增《经理层任期制和契约化管理办法》等十项制度, 全方位完善授权管理机制, 提升公司规范化管理水平, 以适应公司高质量发展的新要求。



组织架构图

## 股东会

公司制定《股东会议事规则》，明确股东会的召集、召开、表决等程序，确保股东依法行使知情权、参与权、表决权和监督权，保障股东合法权益。公司通过优化股东会运作机制，提高股东参与度，促进股东与公司之间的有效沟通。

### 关键绩效

报告期内，公司召开股东会7次，临时股东会6次，年度股东会1次，审议通过议案24个。

## 董事会

公司董事会始终秉持严谨规范的原则，严格依据《公司章程》《董事会议事规则》等制度有序运作。为进一步提升公司治理效能，制定了《董事会授权管理办法》，全面优化董事会授权管理机制，精准明确董事会职权范围与运作机制，有力推动董事会科学决策水平的提升。

## 专门委员会

公司董事会设立战略与 ESG、审计、提名、薪酬与考核四个专门委员会，各委员会制定专门工作细则，明确职责范围和运作程序。战略与 ESG 委员会负责公司战略规划和 ESG 管理，审计委员会负责公司财务监督和内部控制，提名委员会负责董事和高级管理人员的提名和选拔，薪酬与考核委员会负责董事和高级管理人员的薪酬管理和绩效考核。

### 关键绩效

报告期内，独立董事专门会议召开7次、审计委员会召开6次会议；提名委员会召开2次会议；战略与 ESG 委员会召开2次会议；薪酬与考核委员会召开0次会议。

## 董事会多元化

在人员构成方面，董事会成员结构科学合理，成员们皆具备深厚的专业知识以及丰富的行业经验，能够从多维度、多角度为公司发展出谋划策，为公司的稳健运营与长远发展提供坚实有力的智力支持与决策保障。公司持续优化董事会成员结构，明确董事会职权范围和运作机制，确保董事会多元化构成得到有效落实，并结合公司战略规划和主业方向，聘请财务、法律、生产经营等领域专家担任外部董事，建立外部董事占多数，规模适中、专业互补的董事会。

## 董事会独立性

公司董事会注重独立性建设,独立董事占比超过三分之一,其中审计委员会、提名委员会、薪酬与考核委员会中独立董事占比超过半数。独立董事独立履行职责,不受公司控股股东、实际控制人或其他关联方的影响,为董事会决策提供独立意见和专业建议。

### 关键绩效

报告期内,公司董事会成员共9名,其中独立董事3名,外部董事6名,女性董事2名;公司召开董事会会议10次,通过董事会决议93个,平均出席率100%。

## 董事会有效性评估

公司建立董事会有效性评估机制,定期对董事会及各专门委员会的运作情况进行评估。评估内容包括董事会会议的召集、召开、表决程序是否规范,董事会决策是否科学合理,各专门委员会是否有效履行职责等。

## 董高薪酬管理体系

公司建立健全董高薪酬管理体系,制定《董事会薪酬与考核委员会实施细则》,明确董高薪酬的确定原则、构成要素、考核标准和支付方式。董高薪酬与公司业绩、个人绩效挂钩,体现薪酬激励的科学性和合理性,确保董高薪酬管理的透明度和合规性。



## 审计投关管理

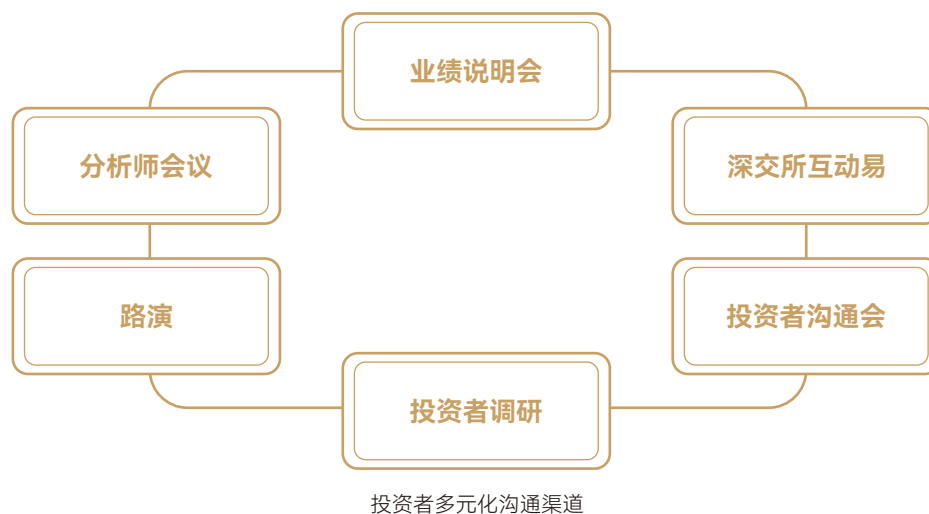
中基健康严格遵守信息披露相关法律法规和监管要求，持续提升信息披露的质量和效率。公司通过定期报告、临时公告、投资者关系活动等多种渠道，搭建起与投资者沟通交流的桥梁，促进信息的双向流通，有效传达公司内在价值，共同推动形成公平、透明、高效的市场环境。

### 信息披露

公司制定《信息披露管理制度》《内幕信息知情人登记及管理制度》等制度，通过《证券时报》、《上海证券报》、巨潮信息网、深圳证券交易所等多种渠道进行信息披露，确保信息披露的及时性、准确性和完整性。在做好法定信息披露的基础上，公司积极开展自愿性信息披露，满足投资者日益增长的信息需求。公司优化信息披露流程，提升信息披露的质量和效率，加强内幕信息管理，促进信息的双向流通。

### 投资者交流

公司进一步完善投资者关系管理体系，修订《投资者关系管理制度》，明确投资者关系管理的目标、职责和流程。公司通过多种方式与投资者沟通交流，及时回复投资者的咨询和建议，向投资者介绍公司经营状况和发展战略，增强投资者对公司的了解和信任。



#### 案例 | 投资者网上集体接待日活动

2025年5月23日，公司参加新疆辖区上市公司投资者网上集体接待日活动。公司高管通过全景路演平台，与投资者进行在线沟通与交流，就公司业绩、治理、战略等问题进行解答，加强与投资者的互动，提升公司透明度和投资者信任度。



案例 | 投资者说明会圆满举行

2025年7月18日，公司召开终止发行股份购买资产暨关联交易事项投资者说明会。公司高管通过全景网投资者关系互动平台，就终止本次交易的相关情况与投资者进行互动交流和沟通，加强与投资者的沟通和交流，提升公司透明度。



投资者现场调查

关键绩效

2025年，公司开展业绩说明会1次、投资者说明会1次，在互动易与投资者互动51次，接听投资者电话628次；  
解答投资者问题百余个，投资者问题回复率98%。

规范合规管理

中基健康将全面风险管理和内部控制放在公司经营的重要位置，遵循全面、审慎、独立、有效、适时的原则，建立全面风险管理体系。公司制定《全面风险管理制度》《内部控制管理制度》《内部控制评价手册》等制度，实行分级管理，设立由党委会、董事会领导的“三道防线”组织责任体系。公司将内部控制体系的建设运行效果综合应用到年度绩效考核中，确保内部控制体系的有效运行。



第一道防线	各部门
第二道防线	企业策划与管理部(内部控制、风险管理归口管理部门)
第三道防线	合规风控部(内部审计部门)

全面风险管理与内部控制“三道防线”

## 管控流程

公司以风险为导向，关注重要业务事项和高风险领域，将风险分为七大类。公司按照风险管理基本流程对风险进行管控，制定风险管控措施，确保风险可控、在控。通过定期开展风险评估和风险预警，公司及时发现和处置潜在风险，有效防范和控制各类风险的发生。

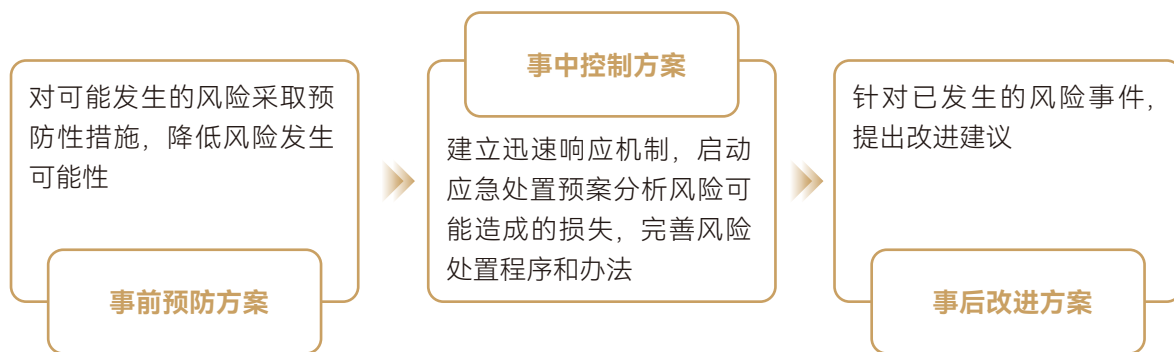


风险分类



风险管理流程

公司各部门及各子公司围绕战略目标和年度生产经营管理目标、重点工作任务，每年至少开展一次全面风险评估，确定本年度风险管理重点。根据风险评估结果，公司制定事前预防、事中控制以及事后改进的风险管控方案。



事前、事中、事后风险管理解决方案

## 税务管理

公司与相关部门协同配合，推进税收筹划的深度和精细化管理，规避税务风险，重点关注涉税风险，对投资、采购、销售、工程合同、其他经济业务等，关注定价及税负承担等相关条款，防止涉税风险的发生。

## 内部审计

公司审计委员会对内部审计工作履行监督管理职责，合规风控部作为内部审计工作的归口管理部门，秉持“独立、客观、公正”的原则，有效开展内部审计工作，加强内部监督，助力公司强化内部控制、改善风险管理、完善治理结构。

## 合规管理培训

公司不断加强风险管理、内部控制方面的培训与宣传教育，为相关岗位人员提供培训，确保公司稳健前行。



### 案例 | 《国有企业管理人员处分条例》专题培训

2025年7月23日，公司组织全体系管理人员开展合规培训。通过解读《条例》核心条款、剖析违规决策与失职渎职等典型案例，结合岗位风险研讨，强化了管理人员合规意识，推动《条例》要求融入日常管理流程。

### 关键绩效

报告期内，公司开展风险管理、内部控制培训8次，总时长13.5小时，参与人数563人。



## 践行商业道德

中基健康坚持诚信经营与公平竞争理念，持续推进商业道德与合规文化建设，完善制度规范与监督机制，强化廉洁风险和不正当竞争风险防控。

### 反商业贿赂及反贪污

公司建立了健全的廉政治理框架，公司纪委作为党风廉政建设和反腐败工作的监督机构，下设纪检监察部门，负责纪检监察工作的具体执行，推动纪检监察工作实现高质量发展。公司秉持“应建尽建、一人一档”的原则，完善廉政档案体系，对负责财务、人事、项目等关键岗位的工作人员建立廉政档案，加强对重点人员、核心岗位和关键领域的监督与评估，筑牢党风廉政建设的基础防线。公司纪检监察部门每年在内部进行全面的廉政风险点排查，评估风险等级，制定针对性防控策略，明确责任主体，生成廉政风险点清单，并由党群工作部门和纪检监察部门联合开展监督检查。报告期内，公司组织开展了廉政风险点排查活动，共识别廉政风险 162 项，相应制定防控措施 158 条，并召开 2 次专题会议审议风险点及防控方案。

### 民主监督

公司构建了全面的民主监督机制，建立多层次、多渠道、全覆盖的民主监督体系，纪委根据实际情况制定专项整治实施计划，积极拓宽举报途径，在公司公众号发布《关于征集违规违纪线索的公告》，并在内部推动自查自纠。在反商业贿赂领域，公司严格要求供应商签署《供应商诚信承诺书》，明确反腐败行为规范，加强采购环节对供应商的反腐败监督管理。

公司通过信访、客服、纪检、巡察等多种渠道，受理公司内外部违规行为的投诉和举报，纪检监察部门作为受理机构。公司重视对举报人的保护，规定所有参与举报受理、调查和处置的人员对相关事项和核实情况承担严格保密责任，任何单位或个人不得以任何方式对举报人实施打击报复。

### 廉洁培训

公司持续开展廉政教育，通过任职前廉政谈话、在春节、清明、“五一”等节日前组织警示教育会议、发放节前提醒通知等方式，引导员工强化拒腐防变的思想意识，不断提高廉洁从业水平，巩固廉洁防线。



**案例 | 元旦、春节廉政谈话暨警示教育大会**

报告期内，公司开展元旦、春节集体廉政谈话暨警示教育大会，实现全体党员干部、员工及关键岗位人员全覆盖。会议通报中央纪委国家监委、兵团纪委监委及师市纪委监委公开的违反中央八项规定精神典型案例，传达中办、国办及相关纪检监察机关通知文件精神，并由公司领导开展集体廉政谈话，进一步强化纪律意识和规矩意识，压紧压实廉洁从业责任。



廉政谈话会议现场






**案例 | 端午节、古尔邦节节前警示教育大会**

2025年5月30日，公司召开端午节、古尔邦节节前警示教育大会，覆盖全体党员干部、员工及关键岗位人员。会议传达学习中央纪委及师市纪委典型问题通报，组织观看警示教育片并结合典型违纪违法案例开展警示剖析，并由公司领导作廉政提醒讲话。同期，公司纪委开展节前监督检查，未发现违规问题。

## 反不正当竞争

公司严格遵循《反垄断法》《反不正当竞争法》等相关法律法规要求，建立并持续完善反垄断合规管理体系，制定《反垄断合规管理办法》《反垄断合规管理实施细则》等制度文件。公司设立“反垄断与反不正当竞争”工作领导小组，日常工作机构设在合规风控部，统筹组织制度宣贯、风险识别与评估、监督检查及整改闭环，推动反垄断合规管理要求落地执行。



机构	主要职责
 领导小组	重大问题决策 监督指导工作 对外联络交流
 办公室	法规政策研习与宣贯 内部业务合规审查 市场动态监测预警 投诉举报处置应对
 各部门、子(分)公司	落实反垄断合规管理办法 定期梳理重点岗位和关键环节反垄断合规风险,开展合规风险识别,建立合规风险预警和应对机制 负责本单位经营管理行为的合规初审 配合合规风控部开展风险排查、举报调查、监督检查和问题整改 配合反垄断调查和审查,及时制定整改方案并落实整改措施

## 反垄断风险管理

公司依据行业特性、市场竞争环境,以及自身规模与商业模式等要素,优先聚焦核心领域、环节及人员,将反垄断合规融入整体合规管理体系中。通过强化风险识别工作,评估潜在发生概率及影响程度,公司实施分级管理机制,并将合规绩效纳入考核体系。

在此基础上,公司构建情报收集体系,锁定竞争对手、供应链伙伴及行业组织等关键来源,运用大数据分析 with 舆情监测技术,精准捕捉市场竞争异常信号。同时,严禁直接或间接涉足法律禁止的垄断活动,并针对可能侵害公司利益的垄断或不正当竞争行为,实施预警并准备响应策略。

## 投诉与举报

公司设立反垄断合规举报处理与反馈机制,主动受理员工、客户以及外部第三方的相关投诉和举报,并及时组织调查核实。同时,公司严格规定保护举报人身份及举报内容保密,确保举报人免受任何因举报而导致的不利待遇。



03

# 环境保护篇

## 引言

2025年，中基健康将绿色可持续发展贯穿经营全程，以多维度举措筑牢生态环保根基。应对气候变化方面，结合TCFD框架识别物理、转型类风险与机遇，通过品种改良、技术升级等方式，锚定2030年减碳目标。环境管理上，健全环保制度与组织架构，开展污水超标、危废泄漏等应急演练，落实全流程隐患排查，五家渠分公司连续两年获评“兵团绿色工厂”。资源利用领域，搭建能源、水资源等管理体系，通过技术改造、梯级利用等措施提升资源效能。同时，建立生物多样性保护管理机制，严守生态保护红线，全方位推动生产经营与生态保护协同发展，夯实高质量发展的绿色底色。

## 响应的SDGs



## 应对气候变化

中基健康充分认识气候韧性对产业安全与经营稳定的重要性，将应对气候变化作为推进产业高质量发展的重要抓手。公司综合评估异常气候与自然灾害对番茄种植、加工等关键环节的潜在影响，结合地势条件、降雨分布等自然因素开展分区、分环节分析，研判环境变化对作物生长周期、产量与品质的影响，提升生产组织与资源调配的适应能力，增强在气候波动下的运营稳定性，持续推进绿色、低碳、可持续发展。

### 治理

为推动应对气候变化相关工作落地见效，公司建立权责清晰的组织架构。公司成立应对气候变化工作小组，统筹重点任务推进与跨部门协同，协调关键资源配置，并与董事会、管理层、各职能部门形成联动机制，将气候变化风险管理纳入公司治理与日常管理流程。

### 战略

公司开展应对气候变化的风险与机遇识别评估工作，系统梳理了生产流程中的潜在风险点与机遇，制定针对性的应对措施。

风险/机遇	类型	风险/机遇描述	财务影响	影响周期	影响程度	发生可能性	应对措施
风险	急性物理风险	极端高温、晚霜或冰雹频发，影响番茄产出及采收质量	营收下降	短期	高	高	推广高抗逆性、耐热抗寒的自主育种品种，提升种植韧性
	慢性物理风险	干旱及地下水位下降导致灌溉用水成本增加	土地租赁与修复成本增加；长期资产减值风险	中长期	中	中	推广智慧滴灌及水肥一体化技术，实施高标准农田建设规划，优化基地选址向水资源承载力较强区域集中
	政策与法律风险	欧盟碳边境调节机制 (CBAM) 及国内外碳排放披露准入要求收紧	出口合规成本及碳税支出增加	中期	高	中	完善生产全过程碳核算体系

风险/机遇	类型	风险/机遇描述	财务影响	影响周期	影响程度	发生可能性	应对措施
风险	市场与声誉风险	大客户对供应链ESG评价（如低碳转型、生物多样性保护）设定刚性门槛	品牌形象受损导致的终端市场溢价能力下降	中长期	中	低	积极参与国际认证，建立绿色供应链透明度
机遇	资源效率机遇	通过锅炉煤改气及热能回收系统升级，降低生产过程中的能源消耗与温室气体排放强度	能源采购费用降低	短期	中	中	持续投入用能设备技术改造，利用数智化生产系统监控能源流向，减少工艺环节的无效损耗
	产品与市场机遇	研发并规模化生产低碳、有机及高值化产品，满足全球绿色消费升级需求	营业收入增长，在高端B端市场获得长期订单	长期	高	中	依托博士后工作站开展副产物（籽、皮）高值化利用研究

注：我们将影响周期的短期、中期、长期分别定义为1~3年、3~5年、5年以上；影响程度的高、中、低分别定义为对公司生产经营产生严重影响、适度影响、轻微影响；发生可能性的高、中、低分别为极有可能发生、较大可能发生、不太可能发生。

## 影响、风险和机遇管理

公司根据所总结出的风险和机遇，建立健全风险与机遇动态管理机制，形成识别 - 评估 - 应对的管理闭环。



识别

参考气候相关财务信息披露工作组(TCFD)的建议披露框架，从物理风险、转型风险和机遇三大类别，识别公司面临的风险和机遇类型，并依据国家法律法规、政策要求，国内外可持续发展趋势和公司实际情况，定义和描述气候变化为公司带来的风险和机遇。



评估

针对识别出的风险和机遇，逐项识别造成该项风险或机遇的影响程度。



应对

结合识别和评估情况，制定相应应对措施，确保公司有足够的能力和资源应对气候变化风险、把握气候变化机遇，形成气候变化风险闭环管理机制。

## 绩效与目标

公司将设备改造确立为实现减碳目标的关键抓手，提出到 2030 年推动碳排放量明显下降。围绕这一目标，公司对天湖分公司、芳草湖分公司、天海分公司实施煤改气专项改造，以天然气等清洁能源替代原煤作为燃料，推动用能结构优化与碳排放强度下降。

关键指标	基准单位	2023年	2024年	2025年
温室气体排放总量	吨二氧化碳当量	34,214.87	46,768.64	3920.78
温室气体排放强度	吨二氧化碳当量 / 百万元	0.30	0.27	0.43
直接(范围 1)温室气体排放	吨二氧化碳当量	34,195.67	46,743.65	3,918.95
能源间接(范围 2)温室气体排放	吨二氧化碳当量	19.21	24.98	1.83

注：2025 年温室气体排放量波动主要系核算范围随业务调整而缩减所致。公司已确保报告期内数据统计口径的准确性与透明度。

## 强化环境管理

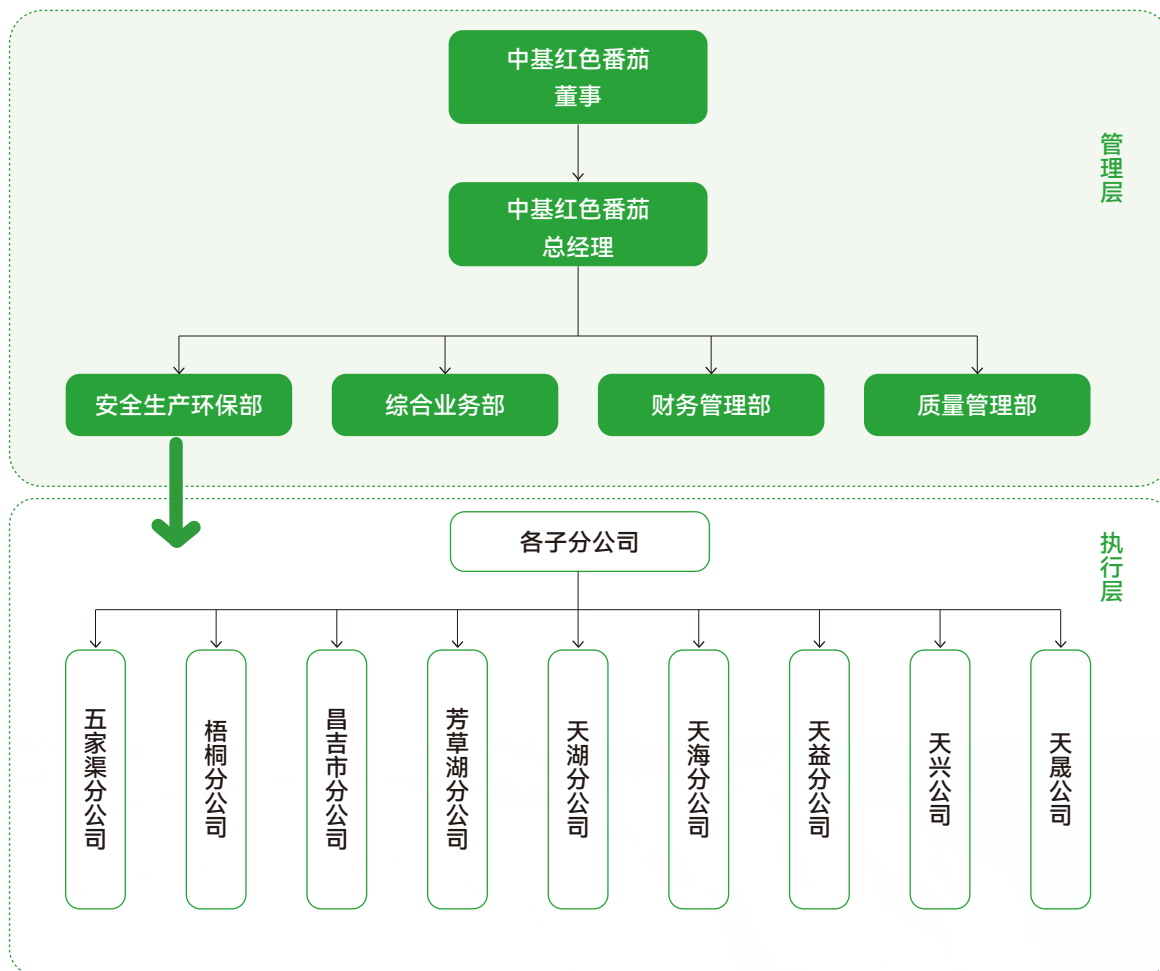
中基健康坚持生态优先，统筹推进节能降碳与绿色转型，将环境治理要求嵌入生产经营全过程。公司围绕废水、废气、固体废物及噪声等关键环境因素，坚持源头预防、过程控制与末端治理协同发力，实施全流程、分环节、可追溯的管控措施，确保污染物排放稳定受控、风险隐患及时识别处置。

## 管理体系

公司依法合规经营，依据《环境保护法》及《新疆维吾尔自治区自然保护区管理条例》等法律法规，建立健全《环境保护管理制度》。在组织架构方面，公司成立环境保护治理领导小组，明确安环质量部为环境管理牵头部门，确保环保措施深入落实。同时，公司强化党建引领，将环境保护纳入党委重要议事日程，定期研判部署重大环保事项。

为提升管理效能，公司推行环境责任制，将环保成效全面纳入绩效考核体系。通过建立领导干部业绩考核与环保表现挂钩的机制，公司实现了环保职责的精准落地与管理闭环，为实现可持续发展奠定坚实基础。

中基红色番茄环境保护治理组织架构



### 关键绩效

报告期内，公司未发生环保事故和环境领域违法违规事件。

## 应急预案与演练

公司严格贯彻《突发事件应对法》《新疆维吾尔自治区突发环境事件应急预案编制导则（试行）》等法律法规，公司及下属各子（分）公司编制了《突发环境事件应急预案管理办法》，建立健全的突发环境污染事故应急机制，切实加强环境安全管理，有效防范和减少突发环境污染事故的发生。



案例 | 出水水质超标应急演练

公司下属各子(分)公司组织开展出水水质超标应急演练,围绕“接警研判、启动响应、现场处置、达标确认、信息报送、善后评估”全流程,模拟接到超标预警后的快速处置场景。演练中,公司第一时间启动应急预案,设立现场指挥中心,统筹协调应急队伍和关键设备,细化岗位分工并落实人员防护要求;同步启用备用工艺与应急设施,加强过程监控与水质复测,待出水稳定达标后方可外排。同时,严格执行监管报送要求,及时向主管部门及公众开展信息通报与风险提示,并对演练产生的污泥实施集中清理与规范处置,形成闭环管理。



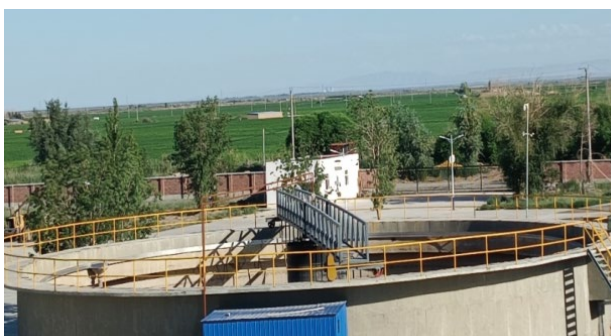
昌吉市分公司一应急演练现场



天海分公司一应急演练现场



天湖分公司一应急演练现场



中基天兴 - 应急演练现场



天益分公司一应急演练现场

## 隐患排查

公司坚持“预防为主、闭环管理”的原则，配套开展法律法规及污泥培养等专项实操培训以强化全员合规意识，通过专项检查与常态化监督相结合，确保环保设施合规运行及风险可控。

### 关键绩效

报告期内，针对天益分公司开展专项环保检查3次，发现隐患35项，隐患整改完成率100%，顺利完成六师环保局的各类检查。



### 案例 | 环保知识培训

报告期内，公司围绕环保知识与合规要求开展3次专题培训，覆盖各子(分)公司主要负责人、生产管理人员及天益分公司一线岗位，内容包括环保法律法规解读、环保基础知识及污泥培养与运行操作要点等。



天益分公司一培训现场

## 绿色办公

为贯彻落实节约精神，切实降低运营成本，提高资源利用效率，公司发布《绿色办公倡议书》，旨在引导全体员工建立绿色、环保的行为规范。

核心行动	具体措施
无纸化办公	充分利用内部办公平台进行文件传输、流转和审批,从源头减少纸质文件印制数量。严格控制会议材料印制范围和份数。
精细化管理	实行双面打印,打印前预览排版以降低作废率。 建立废纸回收利用机制,内部传阅、草稿及校对稿优先使用单面废纸印制。 严格按需报送及领取办公用品,杜绝闲置浪费。 加强办公设备维护保养,延长使用寿命,减少换新频率。
节能节约管控	实施分区、分时段节能管理,杜绝“长明灯”与“长流水”。 严格执行空调温度控制标准,夏季不低于 26 摄氏度,冬季不高于 20 摄氏度。 办公区域无人时关闭电脑、打印机等设备电源。

## 绿色工厂

公司积极响应国家绿色制造体系建设部署,持续推进生产方式绿色转型与能效提升。在新疆生产建设兵团工业和信息化局公示的《关于公布 2025 年兵团绿色工厂的通知》,五家渠分公司已连续两年入选并获认定为 2025 年“兵团绿色工厂”。

附件:

2025 年兵团绿色工厂名单

序号	企业名称	推荐单位
1	新疆汇安能源有限公司	第十三师新星市工信局
2	可克达拉安琪酵母有限公司	第四师可克达拉市工信局
3	新疆顶益食品有限公司	第八师石河子市工信局
4	新疆天山云牧乳业有限责任公司	第八师石河子市工信局
5	新疆天宏基科技有限公司	第八师石河子市工信局
6	新疆亚鑫达线缆制造有限公司	第十一师工信局
7	新疆邦德生物科技有限公司	第七师胡杨河市工信局
8	哈密弘毅建材有限责任公司	第十三师新星市工信局
9	天伟水泥有限公司	第八师石河子市工信局
10	新疆西部合盛硅业有限公司	第八师石河子市工信局
11	新疆天业汇合新材料有限公司	第八师石河子市工信局
12	新疆中农宏远农业科技有限公司	第八师石河子市工信局
13	新疆合盛创新材料有限公司	第八师石河子市工信局
14	中化学东华天业新材料有限公司	第八师石河子市工信局
15	阿拉尔市青松环保科技有限公司	第一师阿拉尔市工信局
16	新疆三五九新材料有限公司	第一师阿拉尔市工信局
17	哈密红星重工有限公司	第十三师新星市工信局
18	新疆广投桂东电子科技有限公司	第七师胡杨河市工信局
19	新疆天泽西域花油脂科技有限公司	第二师铁门关市工信局
20	新疆中基红色番茄产业有限公司五家渠分公司	第六师五家渠市工信局

2025 年兵团绿色工厂名单

## 废水管理

公司严格执行国家水污染物排放标准，构建覆盖“制度规范、运行控制、培训管理、检查整改”的全流程水环境管理体系，压实全员环保责任，通过完善污水操作规程与标准化培训教材，推动制度要求与实操能力同步落地。

公司坚持“源头减量、循环利用”原则，优先推进废水深度净化回用，降低新水消耗与废水排放。利用停产窗口期开展环保设施精细化检修，按台账逐台验收确保稳定运行，同时制定环保检查清单，实施常态化自查自纠与问题闭环整改。

主要污染物	核心行动	具体措施
 COD(化学需氧量)、氨氮等	精准治理	采用浅层气浮、好氧处理组合方式进行净化处理。
	数智监控	实施全天候动态监控，出现异常波动即刻预警。

## 废水减排目标

公司提出：至 2030 年，化学需氧量(COD)与氨氮排放量实现大幅下降。

关键指标	基准单位	2023年	2024年	2025年
废水排放量	万吨	324.11	310.13	30.73
废水排放强度	万吨 / 百万元	28.65	18.21	33.64
化学需氧量(COD)	吨	200.95	177.10	30.74
氨氮(NH <sub>3</sub> -N)	吨	9.72	7.90	1.68

注：2025 年废水排放量波动主要系核算范围随业务调整而缩减所致。公司已确保报告期内数据统计口径的准确性与透明度。

## 废气管理

公司严格遵守《大气污染防治法》等法律法规，建立覆盖源头替代、过程控制与末端治理的全流程管控机制，确保工业废气稳定达标排放。在巩固前期煤改气清洁能源替代成效的基础上，公司持续推进大气污染防治措施落地，强化重点排放环节治理能力。针对生产过程中产生的二氧化硫、氮氧化物及颗粒物等主要污染物，公司在末端治理环节配置陶瓷管式除尘与脱硫脱硝组合工艺，实现高效除尘与协同脱硫脱硝，并具备较强的工况适应性，可有效应对负荷波动、保障处理效果稳定。

关键绩效

报告期内，公司废气处理设施运行良好，未发生废气超标排放事件。



公司提出：至 2030 年，实现二氧化硫、氮氧化物排放量明显下降。

关键指标	基准单位	2023年	2024年	2025年
废气排放量	万标立方米	27,150.55	36,812.59	4,601.57
废气排放强度	万标立方米 / 百万元	0.24	0.22	0.5
氮氧化物 (NOx)	吨	13.85	18.62	4.13
硫化物 (SOx)	吨	9.50	11.10	2.65
颗粒物 (PM)	吨	7.06	9.08	3.12

注：2025 年废气排放量波动主要系核算范围随业务调整而缩减所致。公司已确保报告期内数据统计口径的准确性与透明度。

废弃物管理

报告期内，公司制定并发布《一般工业固体废物污染防治责任制度》，确立了安全生产环保部监督、各工作单位落实的治理架构，制度明确要求将固废防治纳入绩效考核，对未履职的责任单位及人员实施问责。

废弃物	处置方法
 <p>有害废弃物</p>	<ul style="list-style-type: none"> <li>● 实行专人收集、定点暂存，集中存放于危废暂存间。</li> <li>● 委托具备专业资质的单位进行无害化处置。</li> </ul>
 <p>无害废弃物</p>	<ul style="list-style-type: none"> <li>● 对于食品残渣等有机类固体废物，在厂区临时存放后，通过售卖给有资质单位进行资源化处理，切实做到变废为宝。</li> </ul>

公司 2026 年废弃物处置合规率目标：100%。

关键指标	基准单位	2023年	2024年	2025年
一般固体废弃物	吨	-	3.96	0.45
危险废弃物产生量	吨	4.25	4.51	0.25
危险废弃物产生强度	吨 / 百万元	0.000038	0.000026	0.000027

注：2025 年废弃物排放量波动主要系核算范围随业务调整而缩减所致。公司已确保报告期内数据统计口径的准确性与透明度。

## 噪声污染管理

公司严格遵循《噪声污染防治法》等法律法规，制定并发布《噪声污染环境防治责任制度（试行）》，建立由安全生产环保部统一监管、各单位主体落实的责任体系，明确将噪声防治执行情况纳入绩效考核，推动责任落实与管理闭环。

### 防治工作



源头管控

### 处置方法

- 噪声防治设施必须与主体工程同步运行。
- 在规划阶段优化平面布局，将高噪声设备远离噪声敏感建筑物。
- 在设备选型上，优先选用低噪声工艺设备。
- 在传播途径控制上，采取消声、隔声、吸声及减振等综合措施，确保厂界噪声稳定达标。



噪声监测

- 将噪声监测纳入公司自行监测方案，由安全生产环保部组织开展定期监测，并依法依规对监测结果进行公示，主动接受社会监督。
- 建立健全工业噪声环境管理台账，如实记录设施运行与监测数据，确保信息可追溯。
- 定期开展重点场所职业卫生噪声监测，评估员工暴露风险，为特定岗位配备必要的听力防护用品。

## 优化资源利用

中基健康将绿色低碳理念融入治理架构与经营管理，围绕能源、水资源与物料三大关键环节，以组织协同为牵引、以考核评价为抓手，推动责任落实到岗到人，形成制度约束、过程管控、绩效导向的闭环管理机制，为公司可持续发展管理目标落地提供强力支撑。

## 能源管理

公司严格遵守《节约能源法》《水污染防治法》等法律法规，将绿色低碳理念深度融入公司治理。公司成立水资源管理小组，构建起上下联动的管理架构，建立了健全的资源管理长效评价机制，将水资源管理成效纳入公司领导班子年度业绩考核体系，推动节能降耗要求落实到各环节。

公司提出：到 2030 年实现能源消耗总量明显下降。






关键指标	基准单位	2023年	2024年	2025年
直接能源消耗总量	吨标准煤	55,424.18	74,669.30	4,978.03
煤炭	吨	36,155.02	50,059.27	4,957.04
天然气	万立方米	1,287.18	1,643.95	/
柴油	吨	80.3	111.46	14.47
间接能源消耗总量	吨标准煤	4,242.53	5,519.05	403.99
外购工厂用电	万千瓦时	3,449.21	4,487.03	328.44
能源消耗总量	吨标准煤	59,666.71	80,188.35	5,382.01
能源消耗强度	吨标准煤 / 百万元	0.53	0.47	0.59

注：2025年能源消耗量波动主要系核算范围随业务调整而缩减所致。公司已确保报告期内数据统计口径的准确性与透明度。

## 水资源管理

公司严格遵循《节约能源法》《水污染防治法》等法律法规要求，建立并持续完善水资源管理体系。为强化统筹推进与闭环管理，公司下属单位制定《中基红色番茄水资源管理制度》，并成立水资源管理小组，配套健全考核与评价机制，将水资源管理成效纳入领导班子考核，推动责任落实到岗到人。

节水行动	具体措施
 <p>源头治理</p>	<ul style="list-style-type: none"> <li>● 从生产源头入手，持续优化生产流程，通过技术路径替代，坚决避免产生高污染废水的原材料及陈旧工艺，从根本上削减污水发生强度。</li> </ul>
 <p>梯级利用</p>	<ul style="list-style-type: none"> <li>● 加大环保投入，建设智能化污水处理设施。</li> <li>● 针对含泥沙量较大的工业污水，采用专项分离去除技术，确保出水水质。</li> <li>● 处理后的中水根据质量参数实施“梯级利用”，实现水资源效能最大化。</li> </ul>
 <p>设备更新</p>	<ul style="list-style-type: none"> <li>● 在生产方面，将传统水喷淋冷却系统升级为高效空气冷却或闭式循环水冷系统。</li> <li>● 在办公方面，全面普及感应式与节水型器具，杜绝“跑冒滴漏”。</li> </ul>

## 物料管理

公司严格遵守《循环经济促进法》等资源综合利用的法律法规，并构建了完善的物料管理体系，通过确立规范的物料利用行为准则，将资源节约与环境保护深度融入生产经营的全过程，为公司低碳转型筑牢制度基石。

### 管理流程

### 具体行动



行为规范

- 通过建立标准化作业流程，对物料的领用、加工及损耗进行全流程管控。
- 确保均衡原料供应，避免因原料波动造成生产参数频繁调整从而影响设备正常



高效利用

- 提升物料使用效率，最大限度地挖掘材料边际价值，减少生产过程中的资源空耗。
- 合理科学地安排地块采收顺序，避免成熟度不够的地块提前开采，过度成熟出现烂果后才进地采收。
- 合理确定排量，避免拉运车辆排队时间过长导致原料质量下滑，严格把控夜间供应车数。



绿色转型

- 向绿色、低碳、循环方向迈进，减少末端环境污染。
- 严格采收机采收管理，做到说停就停、说采就采、规定的车数必须完成。

### 关键指标

### 基准单位

### 2023年

### 2024年

### 2025年

包装材料使用总量

吨

7,540.47

12,743.11

557.49

金属类包材

吨

3,979.05

9,634.31

392.60

塑料类包材

吨

169.71

391.33

31.41

其他类包材

吨

3,391.71

2,717.47

133.48

物料消耗强度

吨 / 百万元

0.0667

0.0748

0.0610

注：2025年物料消耗量波动主要系核算范围随业务调整而缩减所致。公司已确保报告期内数据统计口径的准确性与透明度。



## 保护生物多样性

中基健康以高度的责任感与使命感，紧密结合自身生产经营实际情况，强化管理体系，落实全方位的统筹协调，确保各项环保责任精准落实到位。

### 管理体系

公司严格遵循《环境保护法》《新疆维吾尔自治区环境保护条例》等有关法律法规和规章要求，结合生产经营实际制定《生态环境保护管理办法(试行)》，将生态环境保护考核评价结果纳入单位负责人经营业绩考核体系，实行年度和任期考核管理机制，对违法违规或数据弄虚作假行为实行扣分或降级处理。

### 生态保护措施

公司深入贯彻生态文明建设要求，始终将绿色经营理念融入全业务流程，通过系统化的生态保护措施，致力于实现企业发展与自然环境的和谐共生。

生态保护行动	具体措施
管控约束	<ul style="list-style-type: none"> <li>● 生产经营活动严格执行生态保护红线、环境质量底线、资源利用上线和环境准入负面清单要求，减少对生态环境扰动，积极开展生态修复。</li> </ul>
合规作业	<ul style="list-style-type: none"> <li>● 新、改、扩建项目依法开展环境影响评价、节能评估和水土保持评估。</li> </ul>
污染防治	<ul style="list-style-type: none"> <li>● 严禁向河道、水体倾倒垃圾和废弃物，加强污水管网维护以防止渗流废水污染土壤和地下水。</li> <li>● 煤场、灰渣场等物料存放采取防燃、防扬尘措施；弃土、弃渣堆放在专门存放地，严禁乱堆乱倒。</li> <li>● 优先选购低噪声设备，从源头控制噪声污染。</li> </ul>
扰动控制	<ul style="list-style-type: none"> <li>● 在生产建设活动中通过拦挡、坡面防护等措施减少地表扰动范围。</li> <li>● 建设活动结束后，对取土场、开挖面的裸露土地进行恢复治理</li> </ul>
生态营造	<ul style="list-style-type: none"> <li>● 合理布置工业厂区，减少裸露地面，按照“宜树植树，宜草种草”的原则培植绿化，提高场区绿化率。</li> </ul>
风险防范	<ul style="list-style-type: none"> <li>● 定期开展应急演练，防范突发环境事件对周边生态系统造成不可逆的破坏。</li> </ul>

## 土壤污染管理

为切实履行《土壤污染防治法》，建立常态化的土壤污染隐患排查与治理机制，公司制定并发布《土壤污染环境防治责任制度(试行)》。确立了安全生产环保部统一监管、所属单位现场负责的治理架构。

### 防治工作

### 处置方法

#### 隐患排查

- 聚焦废水排水系统(含地下与地上)、污泥收集设施及油水分离设施等高风险区域, 实施清单化管理。
- 对连接处、涵洞及排水口等关键节点开展定期防渗效果检查与目视检测, 严防跑冒滴漏。

#### 风险阻隔

- 设置普通阻隔设施起到临时性阻断作用。
- 建设经系统设计的防渗阻隔系统, 确保能长期有效阻隔有毒有害物质进入土壤。

#### 运维管理

- 强化设施全生命周期管理, 重点排查应急收集设施因老化导致的渗漏风险。
- 对新建地下废水排水系统严格执行防渗设计标准, 对已建成设施实施定期的防渗、密封检查。



# 04

## 产业价值篇

### 引言

2025年，中基健康聚焦价值链高质量发展，以多维度管控筑牢运营根基。供应链管理方面，健全供应商规范化管理体系，通过“识别—评估—监测—管理”闭环机制防控市场、灾害等风险，坚守合规与绿色采购底线。产品与服务领域，构建全生命周期质量安全管控体系，覆盖研发、采购、生产等全环节，完善追溯与售后响应机制，保障产品安全合规。创新驱动层面，搭建三层研发组织架构，以激励机制赋能科研，聚焦品种改良与数智化转型。同时，完善客户服务体系，通过多元沟通渠道与专项培训提升服务质量；筑牢数据安全防线，建立分级分类防护体系与应急机制，全方位护航企业稳健运营与可持续发展。

### 响应的SDGs



## 负责任供应链

中基健康始终将可持续供应链管理视为价值链风险管控的核心策略。通过系统化的供应链管理实践，我们致力于有效防范和化解价值链中的环境及社会风险，打造更具稳定性和韧性的价值体系。我们与供应商及各方合作伙伴保持紧密协作，共同促进行业在环境保护和劳工权益方面的持续改进。

### 治理

公司构建规范化供应商管理机制，以《供应商管理办法》为管理遵循，清晰界定供应商资质审核、绩效评估、违规处置及分级分类管理等工作标准。在组织架构方面，企业策划与管理部作为牵头单位，统筹协调供应商管理工作；各招标采购业务部门与企业策划与管理部协同推进供应商日常管理；纪检监察部严格履行监督职责；合规风控部提供坚实法务支持保障，确保供应商管理工作规范、高效运行。

### 战略

公司对风险和可能的机遇进行综合评价，系统梳理了供应链管理过程中的潜在风险点与机遇，制定针对性地应对措施。

风险/机遇	类型	风险/机遇描述	财务影响	影响周期	影响程度	发生可能性	应对措施
风险	市场波动风险	农业种植及农副产品需求受季节、气候与消费偏好变化影响，市场波动较大；若公司对市场变化研判不足，可能出现产品滞销风险	成本增加	短期	高	中	加强市场调研分析，建立线上线下一体化销售渠道，拓展与大型零售商、餐饮企业的合作。
	自然灾害风险	气候异常和洪涝、干旱等自然灾害可能导致农业生产遭受损失，对供应链稳定运行构成风险	收入下降、毛利率下滑	短期	高	中	建立预警机制加强灾害监测防范，配置农业保险保障，降低自然灾害对生产经营的冲击
	交付与物流风险	运费上行、舱位紧张、通关不确定性导致交付波动并侵蚀利润，影响客户履约表现	运费成本上升	短期	中	中	采用多承运人与多港口备选方案。报价与合同中明确运费波动分担机制。对重点市场建立前置库存或区域仓。建立交付可视化与异常处置流程

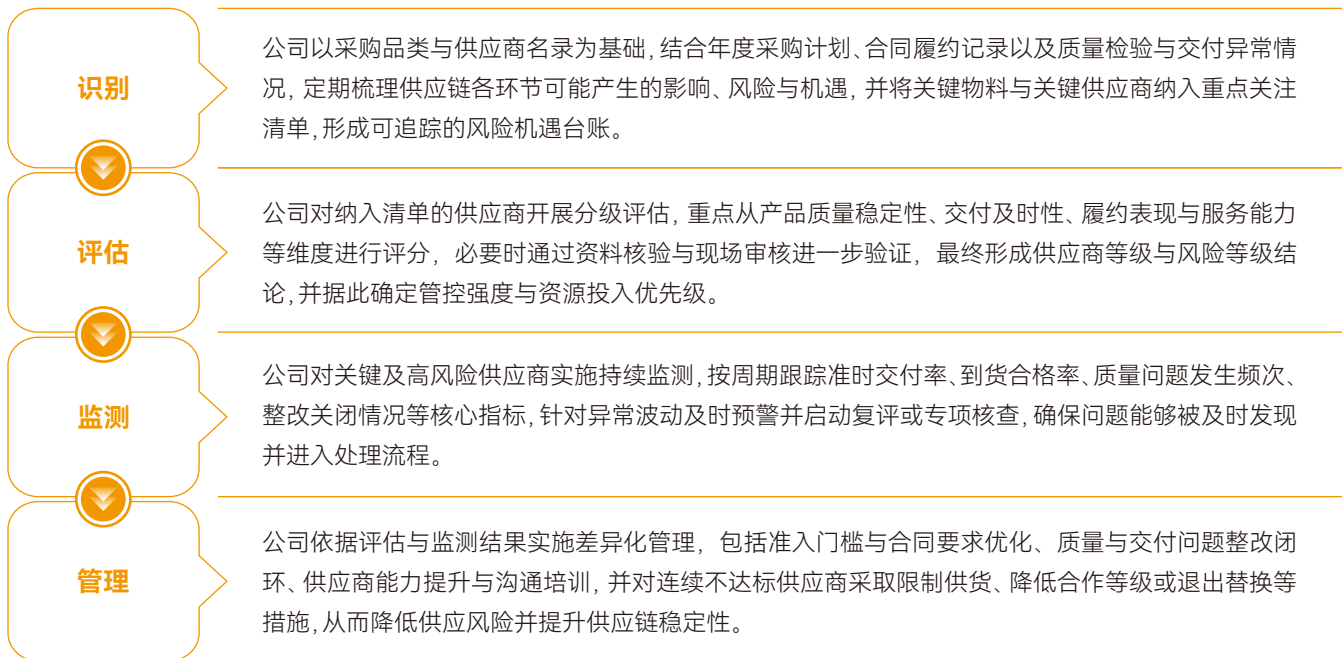
风险/机遇	类型	风险/机遇描述	财务影响	影响周期	影响程度	发生可能性	应对措施
风险	供应链中断风险	种植、收获、加工、运输、销售等各环节环环相扣，任一节点出现问题都可能导致供应链中断，影响企业正常运转	订单流失导致收入下降	中期	高	低	建立应急预案，发展多元供应商体系，优化库存管理，提升供应链抗风险能力和运营效率
机遇	产品结构 与 高附加值	通过小包装与定制化规格提升产品附加值，降低对单一大包装价格周期的依赖，增强毛利与价格韧性	毛利率提升、收入波动降低	中期	高	中	以客户需求驱动规格与配方开发并建立新品评审机制。完善渠道与重点客户开发并强化费用投放评估。建立试销复盘与淘汰机制提升投入产出
	基地协同 与 原料效率	深化订单农业与基地协同，提高原料可得性与质量一致性，降低采购波动与单位成本并提升开工率	原料成本优化、单位制造成本下降	中期	高	中	提升基地订单覆盖率并优化锁量机制。推广标准化种植与质量分级验收。提升收储组织效率与关键环节机械化水平。建立关键原料预案保障供应连续性

注：我们将影响周期的短期、中期、长期分别定义为 1 ~ 3 年、3 ~ 5 年、5 年以上；影响程度的高、中、低分别定义为对公司生产经营产生严重影响、适度影响、轻微影响；发生可能性的高、中、低分别为极有可能发生、较大可能发生、不太可能发生。



## 影响、风险和机遇管理

公司基于供应链影响分析，建立“识别—评估—监测—管理”的闭环流程，确保风险可控、问题可追踪、措施可落地。



## 指标与目标

指标	2023年	2024年	2025年
供应商合规事故	0	0	0
供应链断供事故	0	0	0
供应商廉洁事故	0	0	0
廉洁协议签署率	100%	100%	100%

## 供应商准入

公司在引入新供应商时，主要从招标采购、产品质量、合同履行、售后服务等方面进行全面、客观、准确地评价，并根据供应商类型制定不同评价标准。

供应商类型	评价维度
货物类供应商	产品质量、产品性价比、交货时效、售后服务
服务类供应商	合同履行情况、成果文件质量、规范服务与服务态度、职业道德、收费标准
工程类供应商	项目组织及人员设备配置、工程质量、进度控制、安全文明施工

## 采购与订单管理

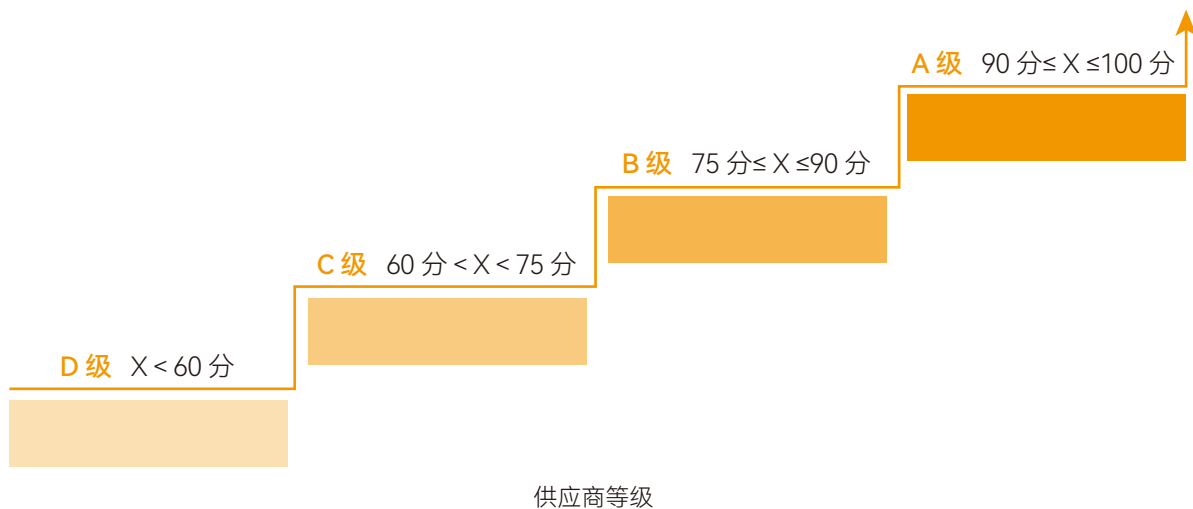
公司建立规范的采购管理流程，根据生产计划和库存情况制定采购计划，实现采购订单的统一管理和跟踪。对于番茄等主要原料，实行产季集中采购与合同管理相结合的方式，与种植基地签订长期供应协议，确保原料供应稳定；对于包装材料、加工辅料等，建立安全库存机制，优化采购周期与批次，降低采购成本，保障生产连续性。

## 质量验收与检验

公司制定严格的原料验收标准，对入厂原辅材料进行全面检验。番茄原料需检测农药残留、重金属、微生物等关键指标，包装材料需符合食品安全标准。建立不合格品退换货机制，确保问题物料不进入生产环节。所有检验记录纳入质量追溯体系。

## 供应商分级

公司对供应商实行分级分类管理，将供应商分为 A、B、C、D 四个等级。招标采购需求单位结合供应商评价情况，定期与供应商进行沟通，告知其存在的问题，督促和引导供应商改进提高。



## 供应商审核

公司资质能力核实小组负责对供应商进行审核，由企业策划与管理部、专业技术管理部门、财务管理部门等方面的专家组成，分为文件审核和现场审核两个阶段，以对供应商进行全面评估。

审核类型	评价维度
文件审核	基本信息、财务信息、报告证书、产品业绩等
现场审核	设计研发、生产制造、试验检测、产能等情况

## 供应商协同与改进

公司注重与供应商建立长期战略合作关系，定期组织供应商培训和交流活动，分享质量标准、安全要求和行业最佳实践。对考核中发现的问题，协助供应商制定改进计划并跟踪落实。鼓励供应商参与产品研发和工艺改进，实现供应链协同发展。

## 应急与风险管理

公司建立供应链应急响应机制，针对自然灾害、供应中断、质量事故等突发情况制定应急预案。对关键原料和重要供应商实施多源化策略，建立备选供应商名录。定期开展供应链风险评估，识别潜在风险并提前制定应对措施，保障供应链稳定运行。

## 阳光采购

公司建立供应商廉洁管理机制，在评审过程中由监察人员全程监督并出具报告，与供应商签署廉洁协议，明确反商业贿赂要求，禁止贿赂、回扣、利益输送等违规行为，维护市场公平竞争，促进行业健康发展。

## 绿色采购

公司推行绿色采购，优先选择具备环保资质的供应商，要求提供符合环保标准的原材料与产品。通过考量能耗、排放等环保指标，引导供应商采用清洁生产工艺和环保包装，降低供应链碳足迹，践行可持续发展理念。

## 平等对待中小企业

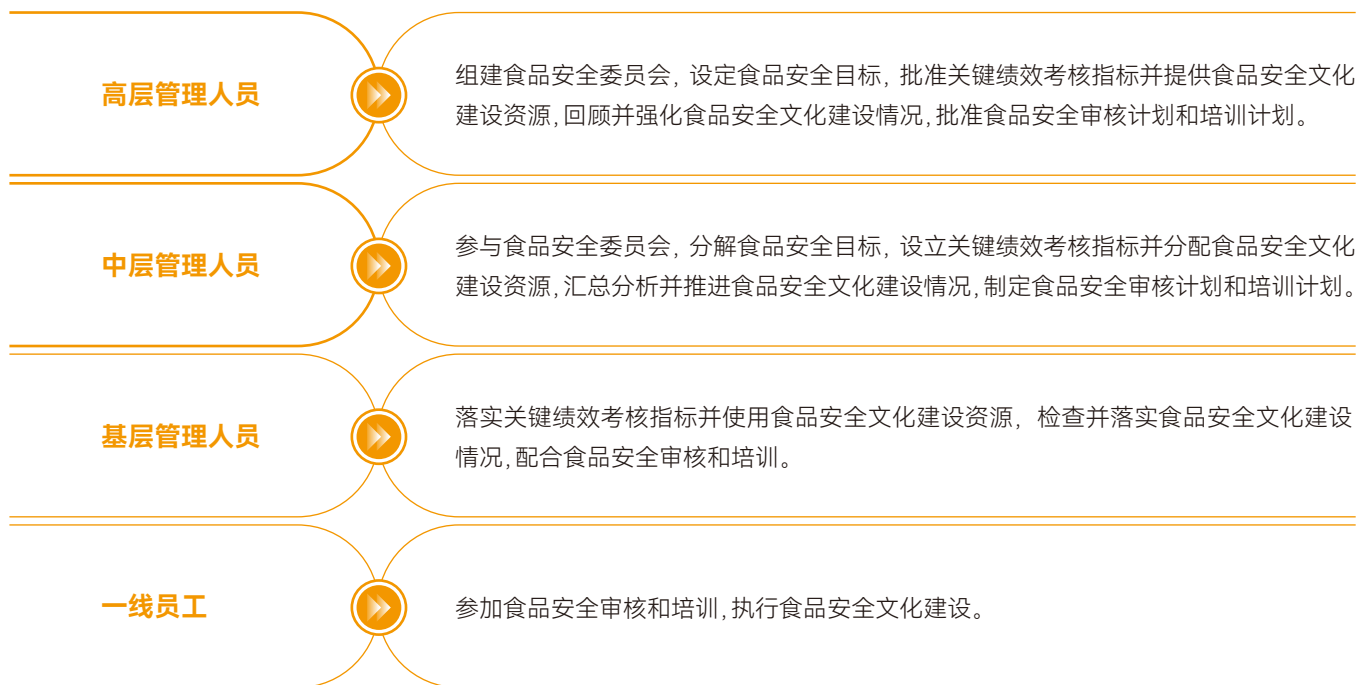
公司坚持平等对待中小企业，严格履行合同约定，报告期内不存在逾期支付中小企业款项的情况。

## 抓实产品质量

中基健康不断加强产品质量管理，对照国家及国际标准，建立科学的产品安全控制指标体系，推动种植采购、物流运输、生产加工至市场销售全链条质量安全管控，健全产品质量安全可追溯系统。

## 治理

公司严格执行《食品安全法》等法律法规，制定《产品质量管理制度》，明确由安环质量部负责产品质量工作，公司下属各分子公司建立食品安全小组。



## 战略

产品质量安全是企业发展的核心基石。公司建立了全链条质量管控体系, 严格执行国家及国际标准。主要风险与机遇如下:

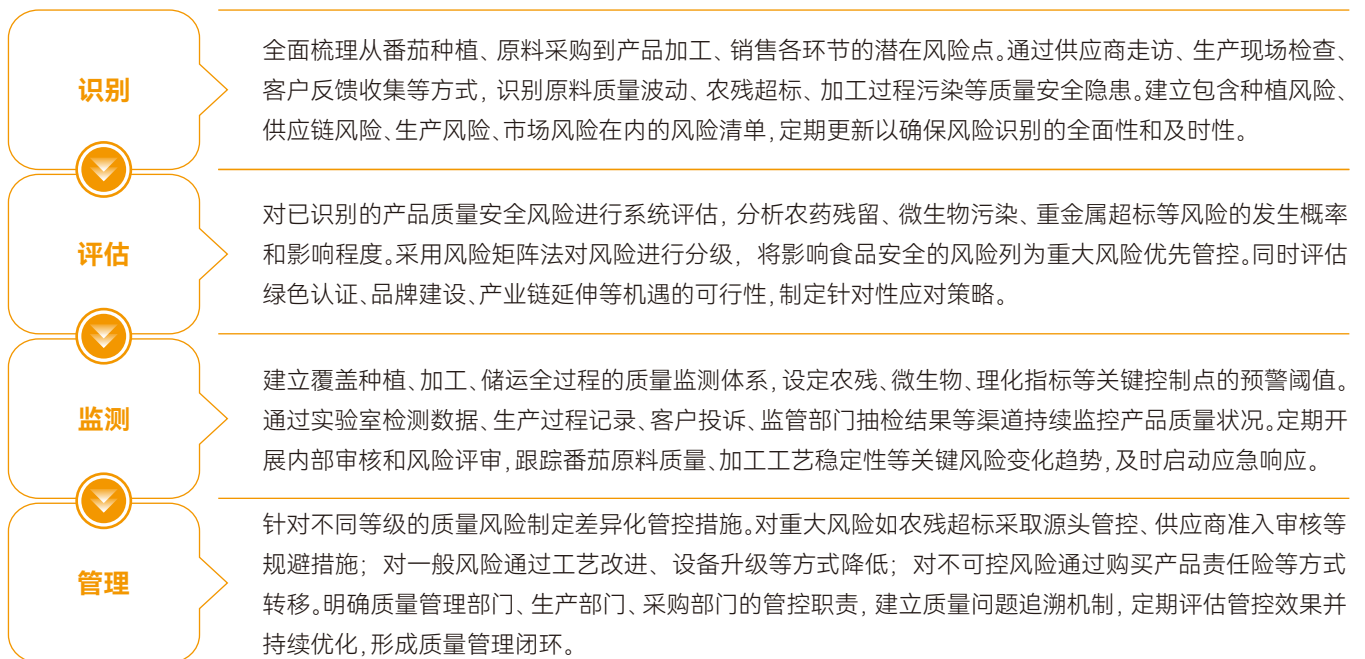
风险/机遇	类型	风险/机遇描述	财务影响	影响周期	影响程度	发生可能性	应对措施
风险	客户需求变更风险	客户对产品要求的变化, 包括性能、规格等, 若未能及时响应, 可能导致产品不符合客户期望	收入下降	中期	中	中	建立客户反馈机制, 定期收集并分析客户需求变化, 及时调整产品设计和生产策略。加强与客户的沟通, 确保在产品开发和生产过程中, 充分理解并满足客户的期望
	质量问题或客户投诉	产品售后阶段出现的质量问题或客户投诉, 特别是批量退货, 将严重影响企业品牌形象和客户满意度	成本增加、收入下降	短期	高	中	建立完善的售后服务体系, 快速响应客户投诉并解决问题。对批量退货问题进行深入分析, 找出根本原因并采取预防措施防止再次发生

风险/机遇	类型	风险/机遇描述	财务影响	影响周期	影响程度	发生可能性	应对措施
机遇	健康与安全意识增强	消费者对健康、安全、环保等方面的关注度不断提升。企业可以抓住这一机遇，开发更加安全、健康、环保的产品，满足消费者的新需求	收入增加、成本降低	长期	中	低	公司各产业统一规划、协同发展，包括基地流转、农事服务、产能布局、品牌推广、产品销售等产业链各环节

注：我们将影响周期的短期、中期、长期分别定义为 1 ~ 3 年、3 ~ 5 年、5 年以上；影响程度的高、中、低分别定义为对公司生产经营产生严重影响、适度影响、轻微影响；发生可能性的高、中、低分别为极有可能发生、较大可能发生、不太可能发生。

## 影响、风险和机遇管理

公司建立了产品安全与质量风险机遇管理体系，通过识别、评估、监测、管理四个环节，形成动态闭环管理机制。该体系覆盖产品全生命周期，确保风险可控、机遇可抓，持续提升质量管理能力。具体流程如下：



## 指标与目标

### 年度目标

报告期内，天益分公司制定《生产目标责任书》，针对冷破、CB产品色差，以及打包带、钢桶外观合格率等指标，明确提出年度目标要求，以确保生产质量与效益。

## 全生命周期管理

公司建立了覆盖产品研发、原料采购、生产加工、质量检验、仓储物流、市场销售到售后服务的全生命周期管理体系,确保产品质量安全可控、全程可追溯。通过各环节的精细化管理和持续优化,公司不断提升产品品质,满足消费者需求,保障食品安全。

## 产品研发与设计

公司紧跟市场需求和消费趋势,持续开展产品研发与创新。研发团队通过市场调研分析消费者偏好,结合营养健康理念进行产品配方设计和工艺优化。在研发阶段严格把控原料选择,优先选用优质番茄品种和符合食品安全标准的辅料。新产品需经过小试、中试和试生产验证,完成感官评价、营养分析、货架期测试等全面评估后方可投入市场。

## 原料采购与验收

公司建立严格的原料采购管理制度,对番茄等主要原料实行产季集中采购与合同管理,确保原料来源稳定可靠。所有原料供应商需通过资质审核和现场评估,符合公司准入标准。原料到厂后,质检部门按照国家标准和企业内控标准进行全面检验,包括农药残留、重金属、微生物等关键指标检测。不合格原料一律退货,确保问题物料不进入生产环节。



### 案例 | 2026年加工番茄品种专题培训

2025年11月12日,公司在中基健康番茄科技产业园组织全体原料员开展专题培训。培训以“加工番茄品种特性解析”为核心,重点讲解了主栽及推广品种的田间长势、理化指标、单产潜力及抗病耐储性等关键数据。会议强调,优良品种是保障原料品质的首要关口,要求原料人员结合各片区气候土壤条件,将品种特性与田间管理深度融合,从源头提升番茄原料整体质量。



番茄品种特性解析专题培训现场

## 生产加工与过程控制

公司严格执行食品安全管理体系要求,对生产全过程实施标准化管理和质量控制。从原料清洗、破碎、浓缩到灌装、杀菌、包装等各工序,均制定详细的操作规程和质量控制点。生产过程中持续监控温度、压力、时间等关键工艺参数,确保产品质量稳定一致。车间实行严格的卫生管理和人员健康管理,定期开展设备维护保养,防止交叉污染和质量事故发生。

## 质量检验与放行

公司建立完善的产品质量检验体系，配备专业检验人员和先进检测设备。成品需经过理化指标、微生物指标、感官指标等全项检验，符合标准要求后方可出厂。实行批批检验制度，每批产品均留样保存，建立完整的检验记录。对于不合格品，按照规定程序进行隔离、评审和处置，杜绝不合格产品流入市场。

## 仓储物流管理

公司建立规范的仓储管理制度，成品按照先进先出原则管理，确保产品新鲜度。仓库实施温湿度控制和定期巡查，防止产品变质损坏。物流配送环节，根据产品特性选择合适的运输方式和条件，确保产品在运输过程中质量不受影响。建立产品出入库记录和配送跟踪机制，实现物流全程可追溯。

## 市场销售与追溯

公司建立健全的产品销售管理和追溯体系，通过批次编码实现产品从原料到终端的全程追溯。每批产品记录包含原料来源、生产日期、检验结果、流向信息等完整数据。建立市场监测机制，及时收集产品质量信息和消费者反馈，发现问题立即启动调查和应急响应程序。

## 售后服务

公司建立客户投诉处理机制，设立专门渠道接收和处理消费者反馈。对质量投诉进行认真调查分析，查明原因并制定纠正预防措施。定期汇总分析客户反馈、市场监测、内部审核等信息，识别质量管理体系的改进机会，持续优化生产工艺和管理流程，提升产品质量和客户满意度。必要时启动产品召回程序，保障消费者权益和企业声誉。

## 产品召回

公司依据食品对消费者健康可能造成严重损害的程度，将食品召回明确区分为三类，并严格规定，在召回决定作出后的3个工作日内，必须向相关审核认证机构通报，确保信息及时传递，守护民众饮食安全。公司每年组织一次产品召回演习，并编写《产品召回演习报告》，根据演习中发现的问题进行改进。

## 食品安全

公司积极履行食品安全主体责任，通过深度参与行业宣传与交流，携手各界共筑全链条安全防线，以高质量安全保障护航高质量发展。

**案例 | 受邀参加 2025 年兵团食品安全宣传周主场活动**

报告期内，公司受邀参加以“尚德守法 共享食安”为主题的2025年食品安全宣传周兵团主场活动启动仪式。公司以“源头治理强基、企业文化铸魂，构建全链条食品安全保障体系”为主题进行发言，详细分享了公司在落实食品安全主体责任、原料源头把控及全链条管理等方面的具体举措与实践经验。



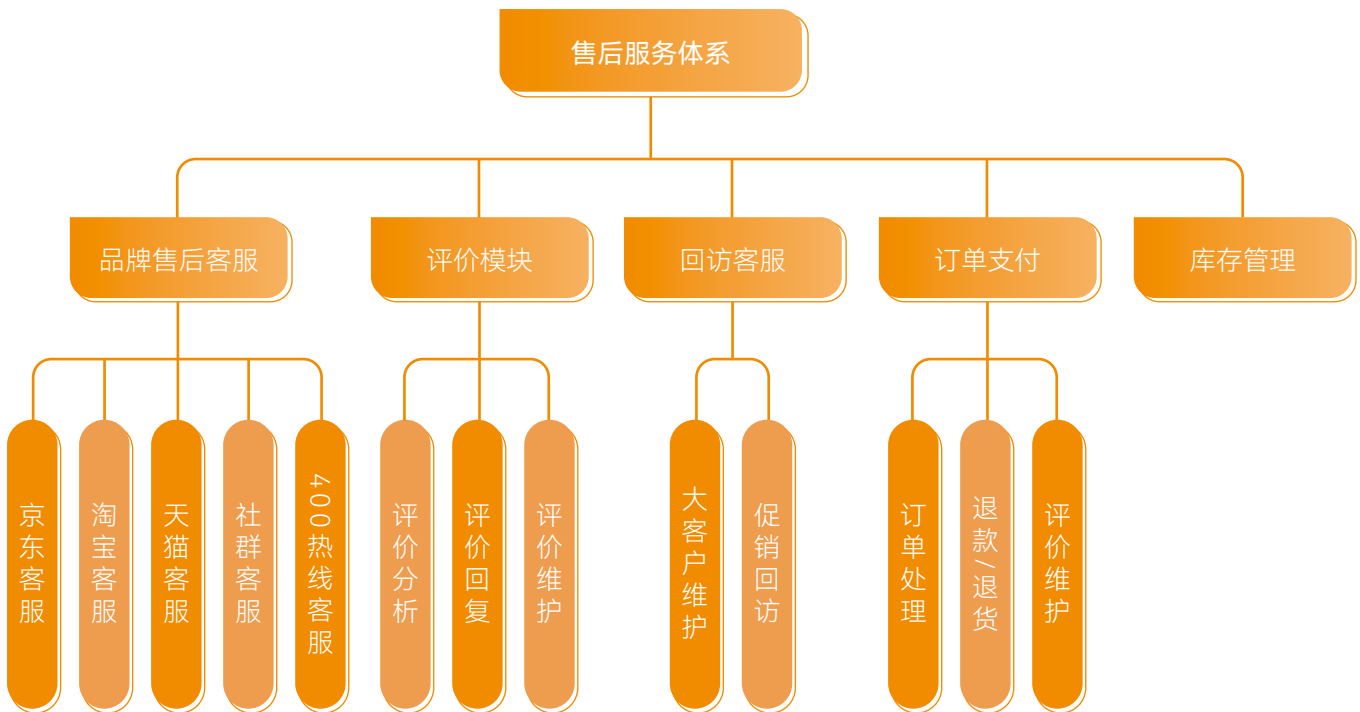
启动仪式现场

**提升客户体验**

中基健康秉承“以客户为中心、以质量为生命”的核心服务理念，持续完善客户服务体系，不断提升员工专业能力与服务意识，建立多元化的客户沟通与反馈机制，以切实举措提升客户服务质量与整体体验。

**客户服务管理**

公司制定并实施《客户服务管理体系》，系统规范售前、售中、售后全流程的服务标准与要求，始终将客户需求与满意度置于首位，持续提供高品质的番茄制品与专业细致的服务体验，赢得了广大客户的信任与支持。



售后服务体系

## 售后服务体系

名称

管理措施



服务响应体系

公司接到客户咨询或反馈后,将第一时间跟进处理。



维修保养体系

若客户收到的商品存在包装破损或产品瑕疵



客户培训体系

针对需要特殊烹饪技巧的番茄制品,公司提供相应的操作指导,确保客户正确食用。



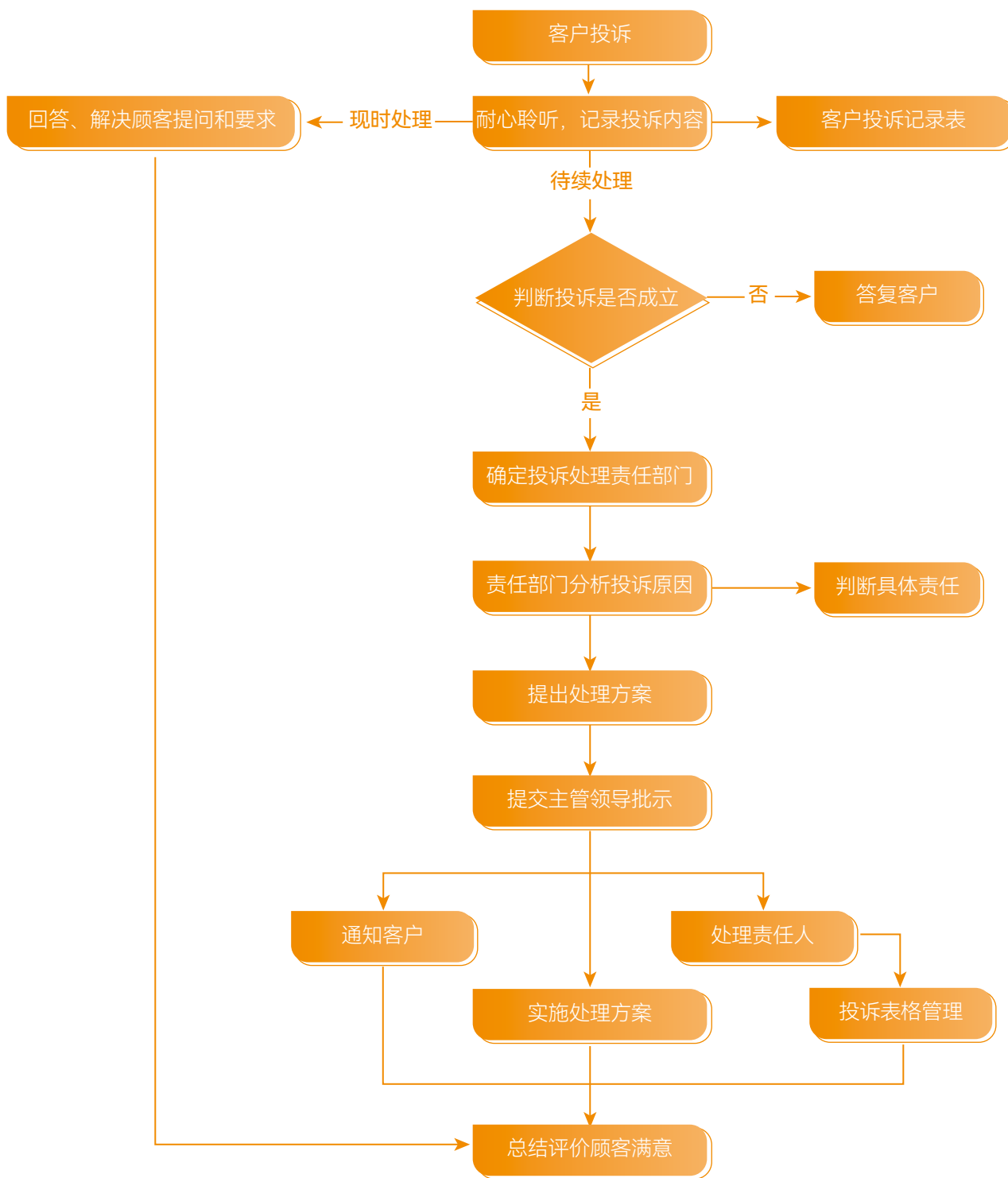
客户满意度调查体系

公司定期通过问卷调研、电话回访等形式收集客户意见,并据此持续优化服务与产品。



## 反馈响应机制



公司设有专职责任人负责市场及顾客的反馈管理，收到客户反馈后，立即启动反馈响应流程，将情况通报安全管理部门。若遇现场难以明确责任归属的产品，将移交至公司质量管理部门进行快速鉴定与审核。若涉及产品质量问题，将安排所属工厂提交质量分析报告。在处理过程中，公司将及时向客户通报进展，并主动征询客户意见与建议。必要时，公司会协调技术研发中心或第三方实验室进行检测，并及时向消费者提供分析结果。



客户反馈响应机制

## 责任营销

公司秉持以企业社会责任为核心的营销理念,严格遵守《广告法》,将消费者需求与权益保障贯穿于产品设计、生产、推广、销售全流程的每个环节。

管理维度	关键议题	管理措施
 服务	消费者至上	公司始终将客户需求与满意度作为首要工作目标,全面维护消费者合法权益
	员工培训	定期组织专项培训,强化员工服务意识与能力,确保服务质量持续提升
	售后服务	建立完善的售后响应机制,为消费者提供及时、有效的售后支持
 宣传	诚信经营	坚持诚信经营原则,杜绝任何可能误导消费者的信息传播
	宣传物审核机制	确保宣传内容真实准确,并建立严格的宣传材料审核制度
	透明度	主动公开企业经营与产品质量信息,增进消费者对产品与服务的了解与信任

### 案例 | 中基健康全国首家线下实体店试营业

报告期内,公司全国首家线下实体店在五家渠市开启试营业,标志着公司从“生产单元”向“市场主体”转型迈出关键一步。店内集中展示了涵盖营养保健、美妆护肤、日常饮食等领域的全品类核心产品,通过打造线上线下融合的营销体系,打通了从产地到消费者的直达通道。



实体店全品类产品展示

## 客户服务培训

公司通过系统开展客户服务意识、投诉处理及产品知识等专项培训,持续提升员工专业素养与服务能力,致力于为客户提供更加满意的服务体验。

培训项目	管理措施
客户服务意识培训	通过讲座、案例研讨、情景模拟等方式,增强员工对客户需求的理解与服务意识,并采用理论测试与实践操作相结合的方式进行考核

培训项目	管理措施
客户投诉处理培训	结合讲座、案例分析及模拟演练等形式,培训员工高效处理客户投诉的能力,通过流程熟悉度测试与实战场景演练检验培训成效
产品知识培训	通过专题讲座、产品演示及互动问答等形式,提升员工对公司产品的了解程度,并开设知识测试与销售场景模拟进行考核

## 投诉渠道

公司重视客户服务工作,构建了覆盖社交媒体、购物平台、电话、邮箱等多渠道沟通体系,确保全面、及时地收集客户反馈信息。客户的咨询与建议是公司持续优化产品与服务的重要参考依据。

### 客户沟通渠道

- 公司官方社交媒体账号,如公众号、抖音、视频号
- 各购物平台旗舰店客服
- 公司联系电话: 86-994-5712188
- 公司邮件信箱: chalkis@chalkistomato.com



## 客户满意度调查

为全面、系统地评估番茄制品客户满意度,公司建立客户满意度调查机制,构建覆盖产品质量、服务水平、交付时效及售后服务等关键维度的评价体系。公司通过在线问卷、电话访谈及社交媒体监测等多种方式收集客户反馈,并按季度和年度开展调查与分析,持续改进产品与服务质量,提升客户满意度。

## 指标与目标

### 关键绩效

在线问卷调查: 共收到有效问卷**378**份, 客户满意度为**99.9%**

电话访谈: 共访谈了客户**512**位, 电话访谈满意度为**99.9%**

社交媒体监测: 在社交媒体上, 关于我们产品的正面评价占比达**99.9%**

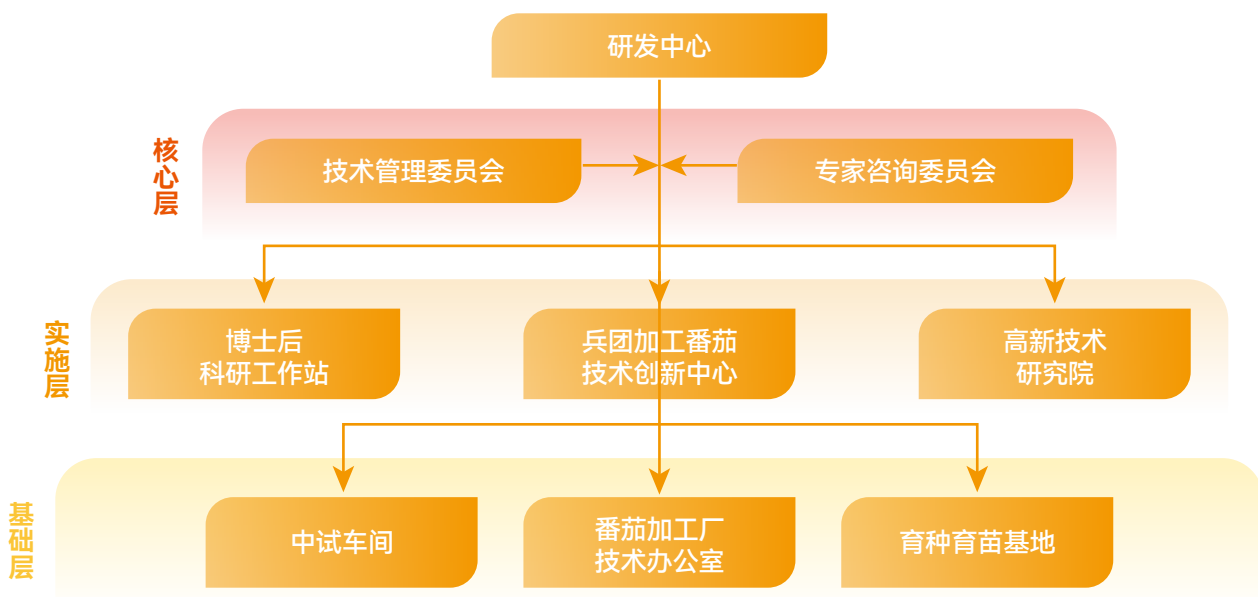
售后服务次数: **1**次    责任营销事故发生情况: **0**次    客户反馈情况及解决率: **100%**

## 精进科研创新

中基健康始终紧跟国家科技强国战略，严格遵守《科学技术进步法》等法律法规，深度践行“以科技为支撑，企业为主体”的商业化路径，积极发挥示范引领作用，通过补链、延链、强链，全面提升全产业链的核心竞争力与品牌价值。

### 治理

为确保技术创新体系的高效运作，公司建立了研发中心，并制定了《企业技术中心管理办法》《技术人员引进管理办法》等制度，将技术研发活动纳入规范化、标准化管理轨道。同时，公司坚持制度赋能、人才兴企，通过建立《科技创新活动奖惩管理办法》和《技术人员绩效考核管理办法》，构建起精准有效的激励机制，全方位激发科研团队的创新潜力与创造活力。



研发中心组织架构图



### 案例 | 再次荣获兵团专精特新中小企业认定资质

中基研究院，成立于2002年7月30日，作为中基健康的全资子公司，长期专注深耕天然植物有效成分分离纯化及技术开发领域。尤其在番茄红素等核心产品研发方面，成绩斐然。此前，已荣膺2022年度兵团创新型中小企业称号。此次入选兵团专精特新中小企业，无疑是对其创新能力与技术硬实力的权威认可。展望未来，中基研究院将持续释放技术优势，为兵团产业创新升级与高质量发展，注入源源不断的强劲动力。



兵团“专精特新”中小企业

## 战略

公司及各子(分)公司开展创新驱动的风险与机遇识别评估工作，系统梳理了研发创新中的潜在风险与机遇，制定了针对性的应对措施。

风险/机遇	类型	风险/机遇描述	财务影响	影响周期	影响程度	发生可能性	应对措施
风险	技术迭代风险	若核心品种研发进度落后于国际竞争对手，或技术转化效率不足，将导致产品市场竞争力削弱	营业收入下降； 市场份额流失	长期	高	中	构建研发中心三层组织架构，强化与中国农科院等机构的产学研合作
	人才流失与成本风险	高端研发人才流失将导致研发项目中断	成本增加；研发投入损失	中期	中	中	建立《技术人员引进管理办法》及《科技创新活动奖惩管理办法》，通过激励机制稳定核心团队
机遇	产品差异化机遇	通过研发高品质的番茄新品种，提升产品附加值，开拓高端客户渠道	营业收入增加； 利润率提升	长期	高	高	申报并实施兵师两级科研项目，加速抗逆性强、品质优良的新品种推广
	数智化转型机遇	应用 GIS 技术、数智化生产系统及智能感知分拣机器人，优化供应链协同，提升工厂作业效率	生产成本降低； 运营效率提升	中期	高	高	持续迭代番茄品质智能感知分拣机器人，推动全产业链数据的互联互通与挖掘分析
	标准引领机遇	参与制定行业标准，提升品牌公信力，通过技术溢出效应巩固行业龙头地位	品牌溢价增加； 市场准入门槛降	长期	中	高	深度参与行业标准修订，联合行业协会主办研讨会

注：我们将影响周期的短期、中期、长期分别定义为 1 ~ 3 年、3 ~ 5 年、5 年以上；影响程度的高、中、低分别定义为对公司生产经营产生严重影响、适度影响、轻微影响；发生可能性的高、中、低分别为极有可能发生、较大可能发生、不太可能发生。

## 影响、风险和机遇管理

公司将风险与机遇管理嵌入业务流程，通过建立“识别 - 评估 - 应对”的闭环路径，实现了对各类潜在影响因素的实时监测与敏捷响应。

<b>识别</b>	公司从物理风险、转型风险和机遇三方面识别创新相关影响，综合政策导向、技术变革及市场趋势分析，明确相关风险与机遇。
<b>评估</b>	定期评估创新风险的发生可能性与影响程度，将研发投入、技术成熟度及市场响应度等纳入评估体系，为战略调整与资源配置提供依据。
<b>应对</b>	建立创新风险闭环管理机制，完善知识产权保护与技术储备体系，强化成果转化与过程管理，推动核心技术突破和产业链升级，持续巩固行业竞争优势。

## 指标与目标

公司聚焦番茄产业主业，持续强化产业链协同与B端渠道建设，加快向全产业链运营的番茄制品企业迈进。在巩固核心产品与市场基础上，公司同步推进品牌化与多元化布局，延伸健康食品相关业务版图，着力打造新疆领先的健康食品产业集团。

**关键绩效**

研发人员数量： <b>5</b> 人	科技项目立项申报数： <b>5</b> 个
获得外观专利数： <b>7</b> 项	研发加工番茄新品种： <b>2</b> 个

## 知识产权保护

公司严格遵守《专利法》等相关法律法规，建立了完善的知识产权管理体系。我们尊重并保护自身的创新成果，同时高度尊重他方的知识产权，严禁任何形式的侵权行为。通过持续的员工培训和技术加密手段，我们将知识产权保护嵌入业务全流程，致力于构建公平、透明、合规的创新生态。



知识产权权属管理与产学研合作成果展示

## 保障数据安全

中基健康重视信息安全，严格遵守《网络安全法》《计算机信息系统安全保护条例》《信息安全等级保护管理办法》等法律法规，坚持战略引领、前瞻规划、分步实施的信息化管理原则，切实保护员工、客户等相关方的个人隐私信息，防范信息泄露和不当使用风险，不断提升信息系统整体安全防护水平。

## 数据安全治理

公司构建“合规为基、技术为盾、管理为纲”的全方位数据安全管理体系，制定《信息化管理办法》《保密管理办法》等制度，由网络安全和信息化领导小组统筹贯彻网络安全与信息化工作的方针政策，研究制定发展战略和管理制度，协调重大事项并组织应急处置；党委办公室负责具体规划制定、制度落实、日常运行维护及相关工作的组织实施。公司坚持“谁使用、谁主管、谁负责”的原则，贯彻落实国家关于网络安全与信息化工作的方针政策，加强企业内部管理和信息安全防护。

## 数据安全培训

公司组织开展信息安全与隐私保护专项培训，内容涵盖法律法规、公司制度、典型案例及日常操作规范，包括办公设备与信息系统安全使用、客户信息规范处理等要点，新员工入职时须接受相关培训。培训后进行统一考核，考核结果与绩效挂钩；未通过人员需参加补训补考，确保培训成效切实落地。公司在员工入职阶段即签署隐私保护协议，明确其在信息与隐私保护方面的责任和义务，包括不得泄露公司及客户信息、严格遵守公司相关制度等。对于违反隐私保护规定的行为，公司将依情节轻重采取警告、罚款等处罚措施，并依法追究法律责任，同时向全体员工进行通报，强化警示和教育效果。



### 案例 | 数据安全分层培训

报告期内，公司组织2次全员数据安全培训，重点讲解数据分类分级管理要求及违规操作风险，参训率达98.1%。同时，针对财务、信息技术等关键岗位开展2次专项培训，强化敏感数据防护、漏洞识别与风险应对能力，培训后考核合格率达到100%，有效提升员工整体数据安全意识和专业防护能力。



### 案例 | 网络安全培训

报告期内，为提升全员信息安全素养，公司组织开展了以“筑牢网络安全防线，守护企业数字资产”为主题的专项培训。培训结合当前网络安全形势，深入浅出地讲解了数据安全保护、个人信息防泄露及常见网络诈骗手段的防范技巧。



培训现场

## 信息安全应急预案

公司由网络安全和信息化领导小组统筹协调信息安全应急工作，负责制定应急处置方针、组织资源调配并协调跨部门协作；党委办公室负责应急预案和处置流程的制定与实施，开展事件监测、应急处置及事后总结评估，持续完善应急管理体系。

公司制定并实施《数据安全事件应急预案》，明确数据泄露、系统入侵等情形下的处置流程和责任分工，每半年组织一次应急演练，持续提升团队快速响应和协同处置能力。报告期内，公司未发生重大数据安全事件，核心业务系统运行稳定率保持在 99.9%。

## 数据安全管理措施

### 管理维度

### 具体措施

#### 分级分类

筑牢合规基础  
实现精准防护

成立由信息化专员牵头、各业务部门协同的数据安全小分队，完成全公司数据资产普查，形成《数据资产清单》，参考国家标准建立四级分类体系，并部署智能数据识别工具。报告期内，公司累计识别未分类敏感数据 4,000 余条，完成分类标注率 100%。

#### 防火墙建设

强化边界防护  
构建立体屏障

报告期内，公司完成下一代防火墙采购与部署，支持入侵防御、病毒查杀、应用识别等一体化功能，实现核心业务区、办公终端区、访客区三区分隔。公司完成与兵团工信局网络安全态势感知终端的对接，实现预警信息实时同步，防火墙全年累计拦截恶意攻击 37 次，接收上级预警信息 18 条，均在 10 分钟内完成处置，有效抵御外部网络威胁。

#### 漏洞扫描

主动排查隐患  
闭环修复漏洞

公司建立“定期扫描—分级修复—复测验证”的漏洞管理机制，实行“月度快速扫描 + 季度深度扫描 + 系统上线前专项扫描”模式。报告期内累计开展扫描 16 次，建立漏洞台账并明确修复责任与时限。报告期内共发现漏洞 136 个，修复率达 100%，修复平均时长较 2024 年缩短 40%。漏洞修复后 72 小时内完成复测，确保漏洞彻底闭环，全年复测通过率 100%。

#### 物理防护

严守实体边界  
保障数据载体安全

围绕数据存储核心区域如机房、财务室及终端设备，构建“门禁管控 + 环境监控 + 终端防护”的物理安全体系，加强机房环境监测和设备巡检，并对关键业务终端采取防外接设备、防拆封等措施，从物理层面保障数据载体安全。报告期内未发生无关人员违规进入事件。

## 信息安全自查

公司建立信息安全自查与持续改进机制，实行常规检查及更新升级制度，每月对网站和服务器开展全面巡检，实时监控系统运行并进行日志审计，及时识别和消除安全隐患。公司定期开展安全漏洞扫描，持续更新系统和安全防护工具，已完成多项漏洞修复和功能升级，不断完善信息安全防护体系。同时，公司强化访问控制管理，实施强密码策略并合理配置防火墙规则，有效降低信息系统安全风险。



网络安全风险自查现场

## 客户隐私保护

公司重视客户隐私与信息保护，严格遵守国家有关个人信息保护和数据安全的法律法规，建立并持续完善客户隐私保护管理体系。公司在客户信息的收集、存储、使用和传输等环节实施分级分类管理和安全控制措施，防止客户信息泄露、滥用或非法获取。同时，通过制度约束、技术防护和员工培训相结合的方式，强化全员隐私保护意识，切实保障客户合法权益，维护公司良好信誉和可持续发展基础。

## 数据安全目标

### 考核维度



定性目标

### 核心指标

确保数据处理全流程合规，构建“分级分类—边界防护—漏洞管控—物理防护”一体化数据安全管理体系  
部署新一代安全防护设备，建立“月度审查、季度评估、年度审计”的动态管控机制，实现风险主动预防  
提升全员安全意识，完善《数据安全应急预案》，确保事件发生时快速响应  
推动数据安全向体系化、标准化迈进，为 2026 年通过 ISO 27001 及等保三级认证奠定基础



定量目标

重大数据安全事件发生次数为 0；一般事件年发生次数≤3 件，单次处置时长≤4 小时 / 件

数据资产梳理完成率 100%；敏感数据分类标注率 100%；核心数据加密与异地备份率 100%，备份恢复成功率≥99.9%

漏洞扫描覆盖率 100%；高危漏洞修复≤24 小时，中危漏洞修复≤3 个工作日；防火墙年拦截恶意攻击≥30 次；预警响应及时率 100%(响应时间≤15 分钟)

核心区域违规出入事件为 0；全员安全培训参训率≥95%；关键岗位考核合格率 100%；应急演练参与率≥90%，流程合规率 100%

### 关键绩效

报告期内，公司未发生信息数据安全事件及泄露客户隐私事件。

05

# 员工人权篇

## 引言

2025年，中基健康秉持“以人为本”理念，将员工权益保护与职业健康安全作为发展基石。权益保障方面，完善招聘、福利、劳动关系等制度体系，设立女职工委员会，落实专项集体合同，通过职代会、沟通平台保障民主权利。职业发展上，推行“中兴基业”人才培养计划，构建新员工入职、岗前、在职三类培训体系，组建内部讲师队伍，覆盖管理、专业技能等多领域培训。职业健康安全领域，建立全方位责任体系，开展风险分级管控与隐患排查，组织应急演练与健康培训，落实全员体检与工伤保险全覆盖，为员工打造安全、公平、可持续的发展环境，夯实企业人才支撑。

## 响应的SDGs



## 保护员工权益

中基健康始终将员工视为企业最重要的资源和核心竞争力，高度重视员工合法权益保护与职业发展。公司持续完善招聘管理和培训发展等制度体系，营造公平、公正、包容的用工环境，通过多元化培训和成长通道支持员工能力提升与职业发展，为企业可持续发展奠定坚实的人才基础。

### 员工管理

公司制定《员工关系管理制度》《考勤及请假管理办法》等制度，明确由人力资源部负责员工关系管理工作，建立健全规章制度，指导、检查、监督和考核各部门及下属子公司贯彻落实制度，为公司的长远发展奠定了坚实的人才基础。报告期内，公司未发生劳动争议事件。

### 招聘管理

公司制定《招聘管理制度》《返聘管理办法》，按照“统一管理、分类实施”的原则，根据工作需求成立招聘工作小组，由人力资源部负责人、需求部门负责人、人力资源部及需求部门的分管领导组成。公司招聘渠道包括校园招聘、招聘网站、社交媒体、内部推荐和人才市场等，招聘流程包括提交需求、简历筛选（内部竞聘、市场化选聘、校园招聘等）、面试通知、初面、复试、拟录用人员审批、录用。报告期内，公司编制了上半年、下半年市场化选聘计划编制，已按照计划组织实施，并招聘退伍军人 34 人。

此外，公司严格遵守国家反童工相关法律法规，禁止安排未成年工从事国家规定禁止从事的劳动。



#### 案例 | 校园招聘

公司围绕人才发展战略目标，积极开展校园招聘工作。报告期内，公司共参加校园招聘会 15 场，累计收到简历 270 余份，并与石河子大学、新疆农业大学、新疆轻工职业技术学校、兵团新兴职业技术学校、柯坪职业技术学校签订校企合作框架协议，为企业高质量发展储备后备人才。

### 员工福利

公司制定《员工福利管理办法》，明确以人力资源部牵头、各部门协同推进的员工福利管理职责分工，持续完善员工福利保障体系，切实满足员工基本生活需要，不断提升员工的满意度和幸福感。

## 员工福利

### 保险福利

社保 医保 公积金 企业年金

### 假期福利

年休假 法定节假日 探亲假 陪产假

### 关怀福利

采暖费用 工作餐 员工宿舍 体检

### 工会福利

婚丧嫁娶 年节福利 生日慰问

### 补贴福利

通讯费

## 女性权益保护

公司建立女职工权益保障机制，设立女职工委员会，并与女职工签订女职工特殊权益保护专项集体合同。同时，公司按照《女职工劳动保护规定》妥善保障女职工在孕期、产假等特殊时期的合法权益，依法落实相关工资和福利待遇。



### 案例 | “三八”妇女节女职工健康专项培训

报告期内，公司于“三八”国际妇女节期间组织开展女职工健康专题讲座。活动邀请专业讲师针对女性常见疾病预防、日常保健及心理健康进行专项辅导。通过此次培训，公司进一步落实了女职工特殊权益保障，帮助女职工提升自我保护意识与健康管理能力。公司将持续关注女职工身心健康，构建和谐、健康的职场环境。



培训现场

## 民主管理

为进一步加强民主管理,保障职工的民主管理权力,公司制定《职工代表大会实施细则》。报告期内,公司累计召开6次职工代表大会,共审议通过8个事项。

此外,公司通过“友空间”App搭建领导与员工常态化沟通平台;在年度检修等重点工作期间,领导班子深入基层调研并召开座谈会,听取员工意见建议。相关职能部门及时反馈员工诉求并推动落实,同时由审计法务部提供法律咨询与支持,保障员工依法参与企业管理。

## 员工满意度调查

报告期内,公司围绕工作环境、工作时间安排、培训和学习资源等各方面对员工开展满意度调查,员工满意度94.27分。

## 员工关怀



### 案例 | 一线员工慰问活动

报告期内,值天益分公司开启2025年番茄酱生产季,公司工会积极组织“情系一线暖人心,凝心聚力鼓干劲”慰问活动。由安环质量部牵头,深入生产一线,为坚守岗位的员工送上慰问物资,传递党委的深切关怀。



生产一线发放慰问物资



### 案例 | 新春困难职工走访慰问活动

报告期内,在新春佳节来临之际,公司高层领导带队,前往困难职工家里开展走访慰问。公司领导深入职工家中,详细了解其身体状况、医疗报销及家庭经济收支情况,并送上慰问金与慰问品。通过面对面交流,公司鼓励困难职工保持积极心态、勇敢面对生活,切实履行了企业社会责任,彰显了为民情怀与责任担当,进一步增强了企业的向心力与凝聚力。



公司领导慰问困难职工及家属

## 慰问人数

困难职工 3

退休干部 0

生病住院职工 7

结婚职工 1

生育职工 2

亲属去世职工 9

## 员工职业发展

报告期内,公司编制印发《“中兴基业”人才培养与后备队伍建设实施方案》,系统推进人才培养和后备梯队建设,为健全人才培养机制、科学储备和梯度培育后备人才提供制度保障和持续动力支持。

## 人才选、育、用、留体系建设

人才选拔

包括自荐 / 推荐、资格审查、初试与复试等流程

人才培养计划  
全过程实施

包括“优才计划”“菁英计划”和“基石计划”,针对不同类型的人才制定对应的培养方案

内部人才储备池

经培养计划公示后正式纳入内部人才储备池

外部人才储备库

通过外部招聘,储备适岗人员,纳入人才储备库

## 员工培训

公司制订《培训管理办法》《工作师徒制管理办法》《员工学历提升管理办法》等制度,并于报告期内编制了《2025年度培训计划》,持续提升员工职业素养和专业技能水平。公司人力资源部统筹负责培训方案制定、培训组织实施及资料整理归档,并对各分子公司培训管理工作进行指导与监督,推动培训管理规范化、体系化运行。

公司的培训主要分为新员工入职培训、岗前培训、在职培训三类。

新员工入职培训

- 通用课程培训包括企业介绍、试用流程等。
- 岗位培训包括新员工介绍、部门职责、业务知识与技能等。
- 辅导由老员工以“传帮带”的形式对新员工的工作进行培训,并及时解决新员工在工作与生活中遇到的困难与问题。

岗前培训

- 转岗、轮岗各岗位具体工作职责、岗位流程和相关知识培训。

在职培训

- 管理类培训: 文化理念、管理发展
- 专业类培训: 专业技能
- 自我开发: 晋升、岗位适应性培训

## 内训师培养

公司持续完善内部培训讲师体系,于报告期内新增《内训师管理办法》,为内部讲师选拔、培养、激励及管理提供明确依据,助力打造专业化内部培训师师资队伍。公司党委委员、高级管理人员、人力资源部及各部门负责人、业务骨干共同组成内部讲师队伍,充分发挥经验传承和示范引领作用,并对内部授课人员给予相应的课酬激励。

同时,公司引入线上学习资源,覆盖管理能力、人文素养、心理健康等多个领域,持续提升员工综合能力与职业素养。



### 案例 | 人力资源部月度培训

报告期内,公司人力资源部每月开展培训,内容包括劳动合同解读、社保新规解读、职业技能等级证书与职称证书等内容,助力员工对劳动权益和职业发展的能力提升。

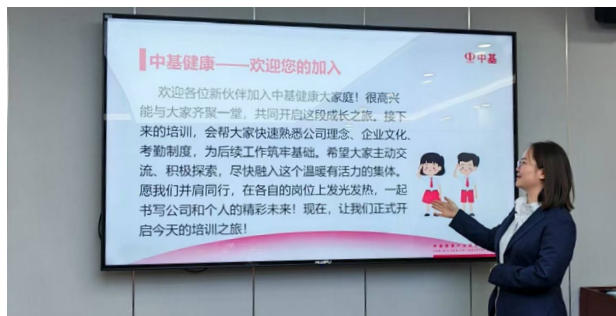


社保新规解读培训



### 案例 | 新员工入职培训

2025年11月19日,公司组织开展新员工入职培训,系统介绍公司发展历程、企业文化、规章制度及岗位要求,帮助新员工尽快了解公司、融入团队,增强认同感和归属感。



新员工入职培训

## 案例 | 专业技能培训

报告期内，为提升一线员工专业技能水平和岗位履职能力，公司面向电工及学徒岗位员工组织开展电工岗位专业技能培训，累计参训 32 人，有效提升了参训员工的专业技能和安全意识，为保障生产运行安全和工作质量提供了有力支撑。



专业技能培训

## 案例 | 管理能力培训

为持续提升公司管理团队的综合管理能力和决策水平，公司组织董事长、总经理、副总经理、各部门部长及副部长等管理岗位人员，围绕企业治理、团队管理、战略执行与管理能力提升等内容开展系统学习。报告期内，共组织管理能力培训 2 场，累计培训时长 32 小时，累计参训 53 人，有效强化了中高层管理人员的管理意识和履职能力，为公司高质量发展提供了坚实的管理支撑。



管理能力培训



## 指标与目标

关键指标	基准单位	2025年
劳动合同签订率	%	100
劳务派遣人员	人	6
员工总人数	人	373
残疾员工人数	人	0
少数民族员工数	人	28
管理层中少数民族员工数	人	1
<b>按地区划分的员工数</b>		
中国大陆地区	人	373
中国港澳台地区	人	0
海外地区	人	0
<b>按性别划分员工数</b>		
女性	人	113
男性	人	260
<b>按职级划分员工数</b>		
高级管理层	人	7
中级管理层	人	13
基层员工	人	353
<b>按专业划分员工数</b>		
生产	人	246
销售	人	24
技术	人	0
财务	人	23
行政	人	71
其他	人	9

关键指标	基准单位	2025年
<b>按年龄划分员工数</b>		
30岁以下(不含30岁)	人	38
30-40岁(含30岁,不含40岁)	人	112
40-50岁(含40岁,不含50岁)	人	101
50岁及以上	人	122
<b>按学历划分</b>		
博士	人	0
硕士	人	5
本科	人	92
大专	人	107
大专以下	人	169
<b>新进员工</b>		
新进员工数	人	14
<b>按性别划分的新进员工</b>		
女性	人	6
男性	人	8
<b>按招聘渠道划分的新进员工</b>		
社会招聘	人	10
校园招聘	人	0
其他招聘渠道	人	4
<b>女性权益保护</b>		
管理人员中女性人数比例	%	40
享受产假员工数	人	7
享受产假返岗率	%	71.43
享受育儿假员工数	人	0
享受育儿假员工返岗率	%	0

关键指标	基准单位	2025年
<b>福利与薪酬</b>		
社会保险覆盖率	%	100
福利支出	万元	493.4
人均带薪年休假天数	天	11
定期接受绩效和职业发展考核的员工比例	%	100
<b>员工民主管理</b>		
职代会审议通过项目数	项	8
工会审议通过项目数	项	0
工会会员占在职员工的比例	%	98.07
<b>员工满意度</b>		
劳动纠纷案件的数量	宗	4
收到员工投诉数目	宗	0
员工满意度	%	100
员工满意度的员工参与率	%	100
员工敬业度	%	100
敬业度调查的员工参与率	%	100
员工离职数	人	262
员工总流失率	%	42.19



关键指标	基准单位	2025年
培训场次	场次	68
接受培训总人数	人	1,455
接受培训总人次	人次	1,455
员工培训覆盖率(员工培训比率)	%	100
<b>按性别划分的受训比率</b>		
女性	%	100
男性	%	100
<b>按职级划分受训比率</b>		
高级管理层	%	100
中级管理层	%	100
基层员工	%	100
培训总时长	小时	2,060.40
每名员工每年接受培训的平均时长	小时 / 人	5.52
<b>按性别划分平均受训时长</b>		
女性	小时 / 人	5.52
男性	小时 / 人	5.52
<b>按职级划分平均受训时长</b>		
高级管理层	小时 / 人	5.52
中级管理层	小时 / 人	5.52
基层员工	小时 / 人	5.52
<b>员工发展</b>		
员工内部调动或内部招聘的人数	人	21
员工内部调动或内部应聘的比例	%	5.63

## 职业健康安全

中基健康秉承“谁主管、谁负责”“业务与安全并重、生产经营与安全并重”以及“逐级负责”三重原则，构建完善的安全生产责任体系，构建覆盖各层级、各环节的安全生产责任体系，实现安全生产责任全覆盖。

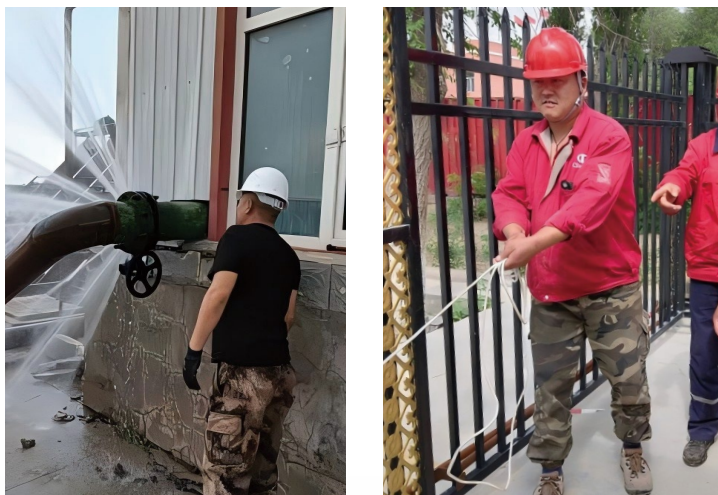
### 管理体系

公司制定《生产安全(消防)管理办法》《安全生产小组工作规则》，设立安全生产委员会，统筹推进国家安全生产方针、政策及法律法规的贯彻落实，明确安全生产总体目标和工作部署，统筹配置安全生产资源，持续完善安全生产管理体系，指导安全管理制度的制定与实施，并统筹公司及所属子公司、分支机构的安全生产和环境保护发展规划。

同时，公司建立安全生产考核机制，制定《安全生产奖惩管理办法》，对安全生产工作实施绩效考核，推动安全责任落实到位。报告期内，公司未发生任何重大安全生产事故。

### 风险管理

公司建立《安全风险分级管控台账》，识别生产过程中的风险场所以及可能导致的事故类型，并对风险进行分级和标识，制定相应的防范措施，并落实到具体责任部门。公司每周对重点区域开展安全检查，及时排查各类安全隐患，并对发现的问题第一时间组织整改，确保风险得到有效控制。同时，公司持续规范和完善安全标识设置与维护，不断强化员工安全意识，提升现场安全管理水平。



隐患排查整改

## 应急管理

为完善应急预案体系，有效应对突发事件，公司制定《生产安全事故应急预案管理办法》《生产安全事故报告及调查处理办法》，成立应急指挥中心全面统筹公司应急管理工作；应急管理领导小组办公室进行应急预案评审、备案与综合协调管理，并组织开展综合应急预案培训；党委办公室和安环质量部负责组织预案编制、修订和演练，持续提升公司应急处置能力和风险防控水平。



### 案例 | “走进火焰蓝，安全记心间”消防专题教育活动

报告期内，公司组织开展了“走进火焰蓝，安全记心间”消防专题教育活动。通过走进基层消防救援站，邀请一线消防员为员工进行全方位的安全知识培训与实操指导。此次活动将理论学习与实战演练深度结合，切实提升了全员应对突发火灾事故的快速反应与自救互救能力。



消防安全知识培训现场

## 安全生产培训



### 案例 | 红色番茄天益分公司专项安全联合检查

报告期内，公司安环质量部联合下属单位组成联合检查组，对天益分公司施工安全、现场卫生、仓库管理、车辆及印章使用等重点领域开展专项检查。针对检查中发现的个别区域安全设施缺陷、卫生盲区、物资堆放杂乱及印章登记不精准等问题，检查组要求限期整改并建立长效监督机制。



现场检查

## 职业健康管理

公司持续完善职业健康安全管理体系统，系统识别和管控职业健康风险，切实保障员工职业健康安全。针对存在较高职业健康风险的作业区域，公司严格按照《工作场所职业病危害警示标识》相关要求设置明显的警示标识和告知说明。同时，公司定期组织开展工作场所职业病危害因素检测，并在检测点位规范设置标识牌，确保职业健康风险可控。



标识牌图片

标识牌图片

## 职业健康培训

公司重视员工职业健康保障，通过系统开展职业健康相关培训，公司持续提升员工对职业病危害的认知和防护能力，引导员工掌握科学的健康防护知识，强化风险防范意识。



### 案例 | 健康知识讲座

2025年11月20日，公司组织开展“健康生活 从我做起”健康知识讲座，面向干部员工普及科学健康理念。讲座全面落实新时代卫生与健康工作方针，强调预防为主、防治结合，通过系统讲解健康知识，引导员工树立正确的健康观念，养成科学、健康的生活方式。



“健康生活，从我做起”健康知识讲座



## 案例 | 职业健康知识讲座

报告期内，公司工会举办了“关注健康，乐享生活”健康知识讲座，邀请健康教育专家，围绕文明健康生活方式、自救与他救技能、突发性慢性疾病预防三个方面进行深入讲解。通过现场演示海姆立克急救法等实用技能，进一步提升了员工应对心梗、脑梗等突发状况的应急处置能力。



讲座现场

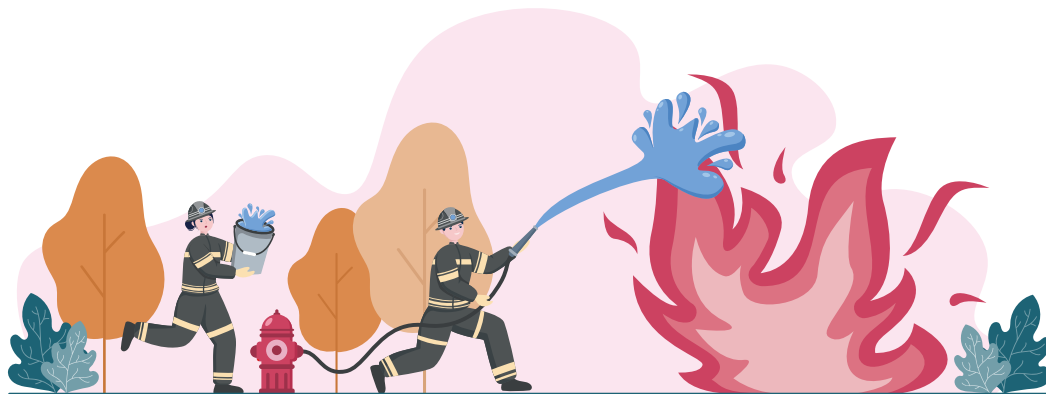
## 关键绩效

报告期内，中基健康及其下属分子公司安全生产投入共**22.46**元，共签订安全生产目标责任书**30**份。

中基健康安环质量部共组织安全培训**11**次，培训对象覆盖子分公司经理、生产副经理、安全管理人员，提升相关人员的安全知识和管理能力。

为保障员工职业健康与安全，公司在报告期内组织全体员工进行体检。

关键指标	基准单位	2023年	2024年	2025年
工伤保险的投入金额	万元	17.22	25.33	22.20
工伤保险人员覆盖率	%	100	100	100
员工体检覆盖率	%	100	100	100
新增职业病数	个	0	0	0



06

# 社会贡献篇

## 引言

2025年，中基健康深耕社会责任践行，以多元行动助力社会和谐发展。公益慈善领域，组织员工参与乌鲁木齐马拉松志愿服务，传递责任价值。乡村振兴方面，通过签订种植采购订单、扩大原料采购需求，带动农户增收，同时缴纳税费、提供临时就业与大学生实习岗位，为乡村注入经济活力与人才动力，实现企业发展与社会贡献的协同共进。

## 响应的SDGs



## 热心公益慈善

中基健康始终将履行社会责任视为企业可持续发展的关键要素，积极投身各类社会公益活动。通过有序组织员工参与公益实践，以切实行动回馈社会，持续传递企业责任与价值理念，有力促进企业与社会的和谐共融、协同发展，充分彰显国央企在社会责任履行方面的引领示范作用。



### 案例 | 乌鲁木齐马拉松志愿服务

2025年8月31日，公司积极配合属地社区开展2025年乌鲁木齐马拉松志愿服务工作，本次活动共组织10名员工参与，累计志愿服务时长6小时。志愿者们协助维护赛事秩序和现场服务保障，助力营造安全、有序的赛事环境，也增强了社会责任意识和志愿服务精神。



乌鲁木齐马拉松志愿者



### 案例 | 以产业力量助力全民体育盛宴

公司以高度的社会担当积极投身新疆“兵超”赛事活动，将“从田间到舌尖”的番茄全产业链成果呈现在赛事现场，鲜活展示自身在现代农业领域的卓越实践成效。公司将“天然、健康”的品牌理念与兵团精神、体育精神深度融合，创新性探索出“体育+农业+品牌”的发展模式。这一模式有力提升了地域特色农产品的影响力，与乡村振兴、农业产业高质量发展及区域品牌培育等行业导向紧密契合。



新疆“兵超”现场





## 案例 | 积极参与助残志愿者活动

公司员工秉持高度的社会责任感，自发踊跃参与残疾人福利基金会、助残协会等社会公益组织，以实际行动积极贡献力量，充分展现公司员工关爱弱势群体、热心公益事业的良好风貌，彰显公司积极履行社会责任的担当。



志愿者证书

## 助力乡村振兴

中基健康作为一家集番茄种植、生产、加工、贸易、研发为一体的农业产业化龙头企业，始终坚持依托新疆得天独厚的农业资源优势，通过创新与合作，不仅实现了自身的快速发展，更为农民增收致富、改善兵团农业种植结构、地方增税增地以及助力乡村振兴做出了显著贡献。

## 助力农业产业发展

公司围绕番茄全产业链持续深化产业布局，通过“龙头企业+基地+农户”模式，与种植农户建立稳定合作关系，为农户提供技术支持和市场保障，推动番茄种植规模化、标准化发展，有效促进农民增收致富。

**案例 | 番茄新品种观摩与技术交流会助推乡村振兴**

2025年7月23日,中基红色番茄联合新疆农科院、秋实种业举办“2025年番茄新品种观摩暨田间管理技术交流会”。活动聚焦高固形物、高色差番茄新品种选育,专家详细介绍了适用于番茄丁、去皮整番茄加工的品种特性。公司技术人员深入田间,与种植户面对面交流水肥管理、病虫害防治等关键技术,推动种植标准化,为地方农业转型升级注入新动能,是公司践行乡村振兴战略的具体实践。



番茄新品种观摩与技术交流

**案例 | 广东 2026 年“消费帮扶新春行动”**

报告期内,公司受邀参加举办的广东省 2026 年“消费帮扶新春行动”启动仪式。公司以“欢喜过大年,粤帮粤给力”为主题,集中展示了番茄红素、番茄汁、番茄红素面膜等源自新疆优质产区的全系列产品,凭借原生态品质与高性价比获得市场青睐。通过此次参展,公司进一步深化了产销对接,在为大湾区消费者提供地道新疆年味的同时,有效拓宽了帮扶产品的流通渠道,以实际行动履行社会责任,助力乡村振兴。



展会现场

## 助力农民增收致富

公司通过持续扩大生产规模,稳步提升对番茄原料的采购需求,带动更多农户参与番茄种植,有效促进农民持续增收。

### 关键绩效

报告期内,结合公司2025年生产目标任务,共签订番茄原料种植合同面积**7,338**亩,实际完成面积**6,338**亩,合同履约完成率为**86.37%**,共计收购番茄原料**61,634.899**吨,平均单产**9.8**吨/亩,按时支付2025产季原料款**2,773.57**万元。

## 助力乡村就业

公司积极履行社会责任,通过提供技术支持和就业机会,为乡村振兴注入新活力。

### 关键绩效

报告期内,公司缴纳税费**0.13**亿元,吸纳临时就业人员**338**人,增设大学生实习岗位**67**个,生产期三个月为群众增加净收入**1.65**万元。



## 展望未来

展望未来，中基健康将坚持以高质量发展为核心导向，持续深化 ESG 理念在公司战略规划、经营管理和业务实践中的系统融入，推动企业实现经济效益、社会价值与环境责任的协同提升。公司将立足新疆特色农业资源和番茄全产业链优势，持续夯实产业基础，提升核心竞争力，推动企业在复杂多变的市场环境中实现稳健、可持续发展。

在公司治理方面，公司将持续完善法人治理结构和内控合规体系，加强风险管理和信息披露，提升治理透明度和管理效能，推动决策科学化、规范化运行，为企业长期稳健发展提供坚实保障。

在环境责任方面，公司将持续推进绿色发展理念，围绕农业种植、生产加工等关键环节，强化节约资源和保护环境措施，稳步推进节能减排、清洁生产和环境风险防控，不断提升资源利用效率和生态管理水平，助力区域生态文明建设。

在社会责任方面，公司将继续深化“龙头企业 + 基地 + 农户”的联结机制，积极发挥产业带动作用，持续助力农民增收、产业升级和乡村振兴。同时，公司将进一步完善员工权益保障和人才培养体系，营造公平、包容、健康、安全的用工环境，持续提升员工获得感、幸福感和归属感，并积极参与社区建设、志愿服务和社会公益活动，以实际行动回馈社会。

未来，中基健康将秉承“传承红色基因，共同创富报国”的使命，坚定服务国家战略和区域发展大局，努力打造具有新疆特色、产业优势突出、社会责任担当明确的健康食品产业集团，在推动企业自身高质量发展的同时，为乡村振兴、产业升级和可持续发展持续贡献力量。

# 关键绩效表

## 治理维度指标

指标	单位	2025年
营业收入	万元	49,211.56
净利润	万元	-4,623.18
股东会召开总次数	次	7
审议通过事项	项	24
互动易投资者提问总数	次	51
互动易投资者回复率	%	98
合规培训	次	8
合规培训时长	小时	13.5
合规培训参与人数	人	563

## 环境维度指标

议题	指标	单位	2025年
环境合规管理	因环境事件受到生态环境等有关部门重大行政处罚的处罚事件	件	0
	因环境事件受到生态环境等有关部门重大行政处罚的处罚金额	万元	0
污染物排放	废气排放量	万标立方米	4,601.57
	废气排放强度	万标立方米 / 百万元	0.5
	氮氧化物(NOx)	吨	4.13
	硫化物(SOx)	吨	2.65
	颗粒物(PM)	吨	3.12

## 环境维度指标

议题	指标	单位	2025年
废水排放	废水排放量	万吨	30.73
	废水排放强度	万吨 / 百万元	33.64
	化学需氧量(COD)	吨	30.74
	氨氮(NH <sub>3</sub> -N)	吨	1.68
固体废弃物排放	一般固体废弃物	吨	0.45
	危险废弃物产生量	吨	0.25
	危险废弃物产生强度	吨 / 百万元	0.000027
能源利用	直接能源消耗总量	吨标准煤	4,978.03
	煤炭	吨	4,957.04
	柴油	吨	14.47
	间接能源消耗总量	吨标准煤	403.99
	外购工厂用电	万千瓦时	328.44
	能源消耗总量	吨标准煤	5,382.01
	能源消耗强度	吨标准煤 / 百万元	0.59
物料耗用	包装材料使用总量	吨	557.49
	金属类包材	吨	392.6
	塑料类包材	吨	31.41
	其他类包材	吨	133.48
	物料消耗强度	吨 / 百万元	0.0610
应对气候变化	温室气体排放总量	吨二氧化碳当量	3,920.78
	直接(范围1)温室气体排放	吨二氧化碳当量	3,918.95
	能源间接(范围2)温室气体排放	吨二氧化碳当量	1.83
	温室气体排放强度	吨二氧化碳当量 / 百万元	0.43

# 关键绩效表

## 社会维度指标

议题	指标	单位	2025年
创新驱动	科技项目立项申报数	个	5
	获得外观专利数	个	7
	研发团队总人数	人	5
客户服务	参与调查的客户数量	人	890
	客户满意度	%	99.9
供应链安全	供应商合规事故	个	0
	供应链断供事故	个	0
	供应商廉洁事故	个	0
	廉洁协议签署率	%	100
劳工权益	劳动合同签订率	%	100
	劳务派遣人员	人	6
	员工总人数	人	373
	残疾员工人数	人	0
	少数民族员工数	人	28
	管理层中少数民族员工数	人	1
	中国大陆地区	人	373
	女性	人	113
	男性	人	260
	高级管理层	人	7
	中级管理层	人	13
	基层员工	人	353
	生产	人	246
销售	人	24	

## 环境维度指标

议题	指标	单位	2025年
劳工权益	技术	人	0
	财务	人	23
	行政	人	71
	其他	人	9
	30岁以下(不含30岁)	人	38
	30-40岁(含30岁,不含40岁)	人	112
	40-50岁(含40岁,不含50岁)	人	101
	50岁及以上	人	122
	博士	人	0
	硕士	人	5
	本科	人	92
	大专	人	107
	大专以下	人	169
	新进员工数	人	14
	女性	人	6
	男性	人	8
	社会招聘	人	10
	校园招聘	人	0
	其他招聘渠道	人	4
	管理人员中女性人数比例	%	40
	享受产假员工数	人	7
	享受产假返岗率	%	71.43
	社会保险覆盖率	%	100

# 关键绩效表

环境维度指标			
议题	指标	单位	2025年
劳工权益	福利支出	万元	493.40
	人均带薪年假休假天数	天	11
	定期接受绩效和职业发展考核的员工比例	%	100
	职代会审议通过项目数	项	8
	工会会员占在职员工的比例	%	98.07
	收到员工投诉数目	宗	0
	员工满意度	%	100
	员工满意度的员工参与率	%	100
	员工敬业度	%	100
	敬业度调查的员工参与率	%	100
	员工离职数	人	262
	员工总流失率	%	42.19
	培训场次	场次	68
	接受培训总人数	人	1,455
	接受培训总人次	人次	1,455
	员工培训覆盖率 (员工培训比率)	%	100
	女性	%	100
	男性	%	100
	高级管理层	%	100
	中级管理层	%	100
基层员工	%	100	
培训总时长	小时	2,060.40	
每名员工每年接受 培训的平均时长	小时 / 人	5.52	

## 环境维度指标

议题	指标	单位	2025年
劳工权益	女性	小时/人	5.52
	男性	小时/人	5.52
	高级管理层	小时/人	5.52
	中级管理层	小时/人	5.52
	基层员工	小时/人	5.52
	员工内部调动或 内部招聘的人数	人	21
	员工内部调动或 内部应聘的比例	%	5.63
职业健康与安全	工伤保险的投入金额	万元	22.20
	工伤保险人员覆盖率	%	100
	员工体检覆盖率	%	100
	新增职业病数	个	0

# 指标索引

交易所披露要求	对应的本报告章节
应对气候变化	应对气候变化
污染物排放	强化环境管理
废弃物处理	强化环境管理
生态系统和生物多样性保护	保护生物多样性
环境合规管理	强化环境管理
能源利用	优化资源利用
水资源利用	优化资源利用
循环经济	强化环境管理
乡村振兴	助力乡村振兴
社会贡献	热心公益慈善
创新驱动	精进科研创新
科技伦理	不涉及
供应链安全	负责任供应链
平等对待中小企业	负责任供应链
产品和服务安全与质量	抓实产品质量
数据安全与客户隐私保护	提升客户体验、保障数据安全
员工	保护员工权益、职业健康安全
尽职调查	尽职调查
利益相关方沟通	利益相关方沟通
反商业贿赂及反贪污	践行商业道德
反不正当竞争	践行商业道德

# 意见反馈

---

---

尊敬的读者：

非常感谢您阅读本报告。我们非常重视并期望聆听您对本报告的反馈意见。您的意见和建议，是我们持续提高企业 ESG 信息披露水平、推进企业 ESG 管理和实践的重要依据。我们欢迎并由衷感谢您提出宝贵意见！

1. 您对我们履行 ESG 的总体评价是：

非常好  好  一般  较差  差

2. 您对本报告的总体评价是：

非常好  好  一般  较差  差

3. 您认为我们在利益相关方沟通方面做得如何？

非常好  好  一般  较差  差

4. 您认为我们在产品责任方面做得如何？

非常好  好  一般  较差  差

5. 您认为我们在环境、安全和职业健康方面做得如何？

非常好  好  一般  较差  差

6. 您认为我们在员工责任方面做得如何？

非常好  好  一般  较差  差

7. 您认为我们在 ESG 方面做得如何？


非常好  好  一般  较差  差

8. 您对我们履行 ESG 及本报告有何意见和建议？

---

---



 电话:0994-5712188

 公司官网链接:<https://www.chalkistomato.com>

 地址:新疆五家渠市梧桐东街289号中基健康番茄科技产业园