



2026年4月17日

- 本產品為被動型交易所買賣基金。
- 本概要提供有關本產品的重要資料。
- 本概要屬銷售文件的一部份。
- 閣下切勿僅依據本概要投資本產品。

基本資料

股份代號：	港元櫃台 – 2800 人民幣櫃台 – 82800
每手買賣數量：	港元櫃台 – 500 個單位 人民幣櫃台 – 500 個單位
基金經理人：	恒生投資管理有限公司
信託人及託管人：	滙豐機構信託服務（亞洲）有限公司
相關指數：	恒生指數
交易貨幣：	港元櫃台 – 港元 人民幣櫃台 – 人民幣
基準貨幣：	港元
全年經常性開支比率 [#] ：	0.060%
上一曆年的跟蹤偏離度 ^{##} ：	0.1368%
	（資產淨值對比恒生指數（價格回報））
基金財政年度終止日：	12月31日
股息政策 ^{###} ：	每半年派息一次（一般為每年5月及11月）。每名基金單位持有人將僅以港元收取股息（無論是持有港元買賣基金單位或人民幣買賣基金單位）。
盈富基金網站：	www.TraHK.com.hk ¹

[#]盈富基金的經常性開支比率是根據截至2025年12月31日一年間的管理費、信託人費用及其他經常性費用計算的預計數字，並以其佔盈富基金於該年間之平均資產淨值的百分比表示。它包括了支付給經理人與信託人的費用。請參閱銷售文件內「盈富基金應付之費用、成本及開支」一節以悉詳情。實際比率可能與預計數字有所不同。此比率每年均可能有所變動。

^{##}該數據為2025曆年的跟蹤偏離度，以資產淨值對比恒生指數（價格回報）的方法計算。有關此計算方法及以經調整資產淨值對比恒生指數（價格回報）為基礎計算的跟蹤偏離度，請參閱以下註釋。投資者應查詢盈富基金網站以獲得更加更新的跟蹤偏離度的資料。

上述跟蹤偏離度（資產淨值對比恒生指數（價格回報））比較盈富基金的資產淨值（包括股票與現金）與恒生指數（僅包括股票），旨在為投資者比較類似投資產品。

¹此網站未經證監會審閱。

2025 曆年以經調整資產淨值對比恒生指數（價格回報）為基礎計算的跟蹤偏離度為-0.1356%。該跟蹤偏離度比較盈富基金的經調整資產淨值（僅代表資產淨值中的股票部份並排除了未分派淨收入（例如現金））與恒生指數（僅包括股票）。此計算方法旨在幫助投資者判斷盈富基金所提供資本增值或虧損的股票回報貼近恒生指數並達至其投資目標（定義見下文）的程度。

港元買賣基金單位及人民幣買賣基金單位均將僅以港元收取股息。如相關基金單位持有人並無港元賬戶，基金單位持有人可能須承擔將該股息從港元兌換為人民幣或任何其他貨幣相關的費用及收費。基金單位持有人應向其經紀查詢股息相關的安排，並考慮銷售文件所載的風險因素。

本基金是什麼產品？

盈富基金是根據香港法例以單位信託形式設立的集體投資計劃。如同上市股票，盈富基金單位於香港聯合交易所有限公司（「**聯交所**」）上市及買賣。

目標及投資策略

目標

盈富基金的投資目標（「**投資目標**」）是提供緊貼恒生指數（「**指數**」）表現之投資回報。

策略

為達到盈富基金的投資目標，經理人會把盈富基金之全部或絕大部份資產，按大致與指數相同的比重投資於指數成份公司的股份（「**指數股份**」）。為達到投資目標，經理人亦可投資於若干其他許可投資。經理人應在信託人的監督下，負責因應指數成份股及／或比重之變動或盈富基金之投資組合相對於指數成份股及／或比重之變動，隨時對盈富基金之投資組合作出任何調整（「**調整**」）。經理人將在考慮交易成本及對市場的影響（如有）後，於其認為合適時對盈富基金的投資組合作出調整。然而，經理人並無義務進行調整，且全面複製指數的成份股並非必定符合效益，有可能出現輕微之比重的錯配。此外，經理人在執行若干調整時可能受到法律及法例規定或限制。

經理人可能為對沖或投資目的將盈富基金的資產投資於在聯交所或香港期貨交易所買賣的期貨合約、期權及認股權。盈富基金於期貨合約、期權及認股權的投資價值合共不得超過盈富基金資產淨值的 10%。目前，經理人無意將盈富基金的資產投資於期貨合約、期權或認股權。在不影響上述限制的情況下，盈富基金的衍生工具風險承擔淨額可達至其資產淨值的 50%。

盈富基金不得從事股票借貸業務。

指數

指數由聯交所上市公司之中具有代表性之成份公司組成，其股份一般具有高市值和流通性。指數的設計，乃來自複製一個由各成份公司的股份連同與各成份公司市值（經調整以反映有關股份的公眾持股量）相稱的有關成份公司權益所組成的假設投資組合的表現。指數採用公眾持股量調整市值加權法計算。

自 2023 年 11 月之指數檢討開始及自 2023 年 12 月 4 日起，個別非外國公司成份股的比重上限為 8%，個別外國公司成份股的比重上限為 4%，合計外國公司成份股的比重上限為 10%。

恒生指數有限公司（「**恒生指數公司**」）每季度對指數進行審閱（除非恒生指數公司有另行公佈，例如由於意外事件）。

截至 2026 年 3 月 31 日，指數由 90 隻於聯交所上市的成份股組成，其流通調整指數市值（經比重上限調整）為 156,067 億港元。

恒生指數的成份股名單及相關權重、最新收市指數水平、最新指數資料及其他重要資訊可從恒生指數公司的網站 www.hsi.com.hk 獲取。

運用衍生工具 / 投資衍生工具

盈富基金的衍生工具風險承擔淨額可達至其資產淨值的 50%。

涉及什麼主要風險？

投資涉及風險。有關風險因素等詳情，請參閱銷售文件。

1. 投資風險

- 盈富基金是一項投資基金，投資於盈富基金並沒有退還本金保證。因此，閣下投資於盈富基金的本金可能蒙受虧損。

2. 股票市場風險

- 盈富基金於股權證券的投資面對一般市場風險，且該等投資的價值可能因投資情緒變動、政治及經濟狀況以及發行人特定因素等各種因素而波動。

3. 指數風險

- 盈富基金的投資受以下因素所影響：指數股份的市場交易情況、指數的表現、經濟、政治和社會動向以及香港乃至亞洲其他地區存在的風險。

4. 被動式投資

- 盈富基金持有的指數股份乃反映組成指數成份公司的分佈情況。因此，在指數下跌時，盈富基金的價值亦會減低。經理人並無酌情決定權以適應市場變化。

5. 集中及內地市場風險

- 盈富基金的投資集中於特定行業的香港上市證券（包括 H 股、紅籌股及 P 股）。盈富基金的價值波幅可能較投資組合更為分散的基金的波幅更大。盈富基金的價值可能更易受影響香港市場的不利經濟、政治、政策、外匯、流動性、稅項、法律或監管事件影響。
- 盈富基金投資於 H 股、紅籌股及 P 股，須承受投資於新興市場的風險，包括較一般於發展更為成熟的市場的投資更高的風險及更多的特殊考慮因素，例如流動性風險、貨幣風險／管制、政治及經濟不明朗因素、法律及稅務風險、結算風險、託管風險及可能出現大幅度波動。

6. 與投資於存在同股不同權的公司有關的風險

- 盈富基金可能投資於或該指數的成份股可能會包含採用同股不同權結構的公司（例如創新產業公司）。這導致出現與股東權利和企業管治以及投資者保障有關的問題，若盈富基金投資於該等公司的普通股份，可能對盈富基金造成負面影響。

7. 買賣風險

- 一般而言，零售投資者只可在聯交所買賣基金單位。基金單位在聯交所的買賣價受基金單位供求等市場因素影響，無法保證盈富基金單位將於聯交所持續活躍交易。因此，基金單位買賣價可能較其資產淨值出現重大溢價／折讓。
- 人民幣櫃台的基金單位為在聯交所以人民幣買賣的證券。並非所有的股票經紀或託管人均能夠進行人民幣買賣基金單位的交易及結算。人民幣在中國境外有限的流通量亦可能影響人民幣買賣基金單位的流動性及交易價格。

8. 跟蹤誤差風險

- 由於盈富基金的費用及開支、市場流動性及經理人採取的追蹤策略，盈富基金的回報可能與指數的回報出現偏差。

9. 雙幣櫃台風險

- 在每個櫃台買賣的基金單位的市場價格可能會出現較大差異。因此，於聯交所買入或出售港元買賣基金單位時，投資者支付或收到的金額可能多於或少於人民幣買賣基金單位，反之亦然。

10. 終止風險

- 如指數提供者終止指數或不允許盈富基金使用指數而並無繼任指數，或如盈富基金在任何連續三個月期間內的日均資產淨值少於 30 億港元，則盈富基金可能終止。

11. 股息分派

- 股息分派並無保證，因此，投資者未必能夠收到盈富基金的任何股息。

12. 香港特區政府不作保證

- 香港特區政府對盈富基金之表現、基金單位之資產淨值以及經理人及信託人履行其各自之責任均不作保證。香港特區政府並不擔保或保證盈富基金能夠達致其投資目標。

13. 投資於金融衍生工具

- 與盈富基金使用金融衍生工具有關的風險包括交易對手／信貸風險、流動性風險、估值風險、波動風險及場外交易風險。金融衍生工具的槓桿元素／成分會導致所承受損失遠大於盈富基金投資於金融衍生工具的金額。金融衍生工具的風險承擔可能導致盈富基金有高風險遭受重大損失。

14. 人民幣相關投資的一般風險

- 盈富基金以港元計價但擁有人民幣買賣基金單位。人民幣現時不可自由兌換，並受到外匯管制及限制。雖然離岸人民幣（CNH）及在岸人民幣（CNY）屬同一種貨幣，但兩者按不同的匯率進行交易。離岸人民幣與在岸人民幣之間的任何差異均可能對投資者造成不利影響。
- 並非以人民幣為本幣的投資者於買入及出售人民幣買賣基金單位時均面臨外匯風險，概不保證人民幣相對於投資者的基準貨幣（例如港元）不會貶值。人民幣貶值可能會對投資者於人民幣買賣基金單位的投資的價值造成不利影響。

15. 依賴市場莊家的風險

- 儘管經理人將確保至少有一名市場莊家為在每個櫃台買賣的基金單位維持一個市場，及每個櫃台至少有一名市場莊家在終止市場莊家安排之前發出不少於三個月的通知，但如果人

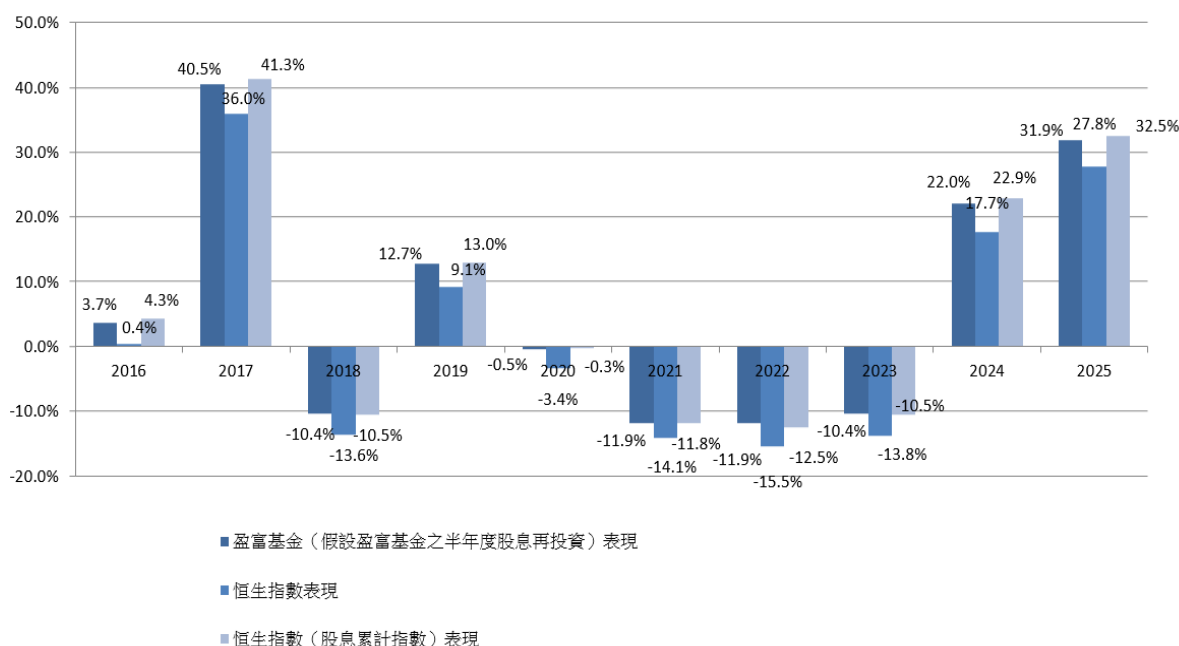
民幣或港元買賣基金單位沒有或只有一名市場莊家，基金單位的市場流通性可能會受到不利影響。概無保證任何市場作價活動將會有效。

- 潛在市場莊家可能對於為人民幣買賣基金單位進行市場作價缺乏興趣。人民幣流通量的任何中斷均可能對市場莊家為基金單位提供流動性的能力造成不利影響。

16. 依賴同一個集團的風險

- 目前的指數提供者為恒生指數公司，其每日計算並報告指數的收市水平（或指定有關方如此行事）。經理人及指數提供者目前均為恒生銀行有限公司的附屬公司。指數提供者及經理人將就盈富基金履行的相關職能可能產生潛在的利益衝突。有關進一步詳情請參閱銷售文件。
- 除上述之外，經理人、信託人及恒生指數公司均為滙豐集團（「集團」）的成員。一名或多名參與經紀商及／或市場莊家亦可能不時為集團的成員。雖然此等實體是分開的法律實體及獨立地運作，如遇到金融風暴或集團任何成員無力償債，可能會對集團整體而言或集團其他成員的業務造成不利影響，而這樣可能對向盈富基金提供服務構成影響。在該情況下，盈富基金的資產淨值可能受到不利影響及其運作可能會遭受干擾。
- 務請注意，經理人、信託人及恒生指數公司均現為集團的成員，而一名或多名參與經紀商及／或市場莊家可能不時為集團的成員。因此，儘管所有交易將以公平磋商進行，惟只要彼等仍屬集團的成員，彼等彼此之間不時可能會就盈富基金產生利益衝突。特別是，倘恒生指數公司終止恒生指數使用許可，經理人可能與恒生指數公司產生糾紛。經理人、信託人及彼等各自關連人士將考慮到其對盈富基金及單位持有人的責任，將致力確保該等衝突得以公平解決，並將積極管理該等衝突，同時顧及投資者之利益。

基金表現如何？



- 盈富基金目前並無有關盈富基金向股東所派發半年度股息的股息再投資計劃。因此，盈富基金（假設盈富基金之半年度股息再投資）的表現未必能夠實現，惟投資者於獲支付股息時自行採用方法選擇將股息再投資除外。
- 於評估盈富基金有關目標的表現時，投資者另請參閱盈富基金網站 www.TraHK.com.hk¹，以了解盈富基金的價格回報。盈富基金的價格回報可與有關恒生指數（一種價格回報指數）的上述數據互相比較。
- 呈列的恒生指數（股息累計指數）表現僅供參考。
- 往績並非預測日後業績表現的指標。投資者未必能取回全部投資本金。
- 盈富基金（假設盈富基金的半年度股息再投資）業績表現以曆年末的資產淨值作為比較基礎，半年度股息會滾存再作投資。
- 上述數據顯示盈富基金（假設盈富基金之半年度股息再投資）總值在有關曆年內的升跌幅度。業績表現以港元計算，當中反映出基金的持續費用，但不包括閣下於聯交所交易的費用。
- 基金發行日：1999年

是否有任何保證？

盈富基金並無任何保證。另外，投資於盈富基金並沒有任何本金退還保證。閣下可能會失去投資款項。

有什麼費用及開支？

有關新增及贖回基金單位適用的其他費用及開支的詳情，請參閱銷售文件。

於聯交所買賣盈富基金的開支

費用	閣下須繳付
經紀費	由各經紀酌情收取
證監會交易徵費	0.0027%
會財局交易徵費	0.00015%
交易費	0.00565%
印花稅	無

須由基金支付的持續費用

下列開支將從盈富基金撥付。由於該等開支會減低盈富基金的資產淨值，可能影響交易價格，因而對閣下有所影響。

管理費*	每年的管理費為以下各項的總和： <ul style="list-style-type: none"> (a) 資產淨值首 15,000,000,000 港元每年 0.045%； (b) 資產淨值其後 15,000,000,000 港元每年 0.030%； (c) 資產淨值其後 15,000,000,000 港元每年 0.020%；及 (d) 資產淨值餘額每年 0.015%。
信託人費用*	每年的信託人費用為以下各項的總和：

	(a) 資產淨值首 15,000,000,000 港元每年 0.045%； (b) 資產淨值其後 15,000,000,000 港元每年 0.030%； (c) 資產淨值其後 15,000,000,000 港元每年 0.020%；及 (d) 資產淨值餘額每年 0.015%。
過戶處費用	過戶處每月收取的費用如下： (a) 首 2,000 名基金單位持有人 12,000 港元； (b) 其後每 1,000 名基金單位持有人 2,650 港元，至 100,000 名基金單位持有人為限；及 (c) 在超過 100,000 名基金單位持有人後，每 1,000 名基金單位持有人 2,250 港元，總費用上限為 1,000,000 港元。
其他持續成本	有關盈富基金應付的其他持續成本的進一步詳情，請參閱銷售文件。閣下在交易基金單位時或須支付其他費用。

* 每個季度的管理費及信託人費用應按下列方式計算並收取：

- 就該季度內每一日而言，管理費及信託人費用各自的計算方式為當日盈富基金資產淨值乘以上文分級費用結構所載相關百分比，再除以 365（或 366，如為閏年中的一個季度）。
- 在以下(c)段和(d)段的前提下，該季度的管理費及信託人費用各自應分別為(a)段計算的所有每日費用之和。
- 根據(b)段計算的該季度的管理費及信託人費用各自設有一個上限金額，相關上限的計算方式如下：-

$$\text{季度內盈富基金每日資產淨值的平均值}^{**} \times 0.019\% \times \frac{\text{季度天數}}{365 \text{ (或 } 366 \text{, 如為閏年中的一個季度)}}$$

** 季度內盈富基金每日資產淨值相加，再除以季度天數得出。

(d) 該季度收取的管理費及信託人費用各自應以上文(b)段和(c)段計算的較低金額為準。
儘管有上文(a)至(d)段的規定，任何年份收取的管理費及信託人費用各自不得超過該年度盈富基金平均每日資產淨值的每年 0.019%。

其他資料

閣下可於網站 www.TraHK.com.hk¹ 查詢以下有關盈富基金的資料

- 盈富基金銷售文件
- 盈富基金最近期的年度及中期報告及賬目
- 盈富基金的最後收市資產淨值（以港元計算）及盈富基金每基金單位的最後收市資產淨值（以港元及人民幣計算）
- 盈富基金於每個交易日持續地接近實時估計的每個基金單位資產淨值（即盈富基金的每基金單位相關組合參考價值）（以港元及人民幣計算）
- 每月提供完整的投資組合資料（每個月結束後的一個月內更新）
- 盈富基金作出的任何公開公佈或通告，包括與盈富基金或指數有關的資料、暫停計算資產淨值、費用更改以及暫停和恢復買賣的通告
- 盈富基金最近期的參與交易商及市場莊家名單
- 盈富基金的經常性開支比率及過往表現資料
- 盈富基金的年度跟蹤偏離度及跟蹤誤差
- 盈富基金的價格回報

盈富基金以人民幣計值的每基金單位接近實時估計之資產淨值為參考性質，僅供參考之用。以人民幣計值的每基金單位接近實時參考資產淨值採用港元兌人民幣（CNH）實時匯率，以港元計值的每基金單位接近實時參考資產淨值乘以洲際交易所（ICE）金融數據供應商提供的港元兌人民幣（CNH）實時匯率計算。

盈富基金以人民幣計值的每基金單位最後收市資產淨值為參考性質，僅供參考之用，並以盈富基金以港元計值的每基金單位最後收市資產淨值乘以路透社於同一交易日香港時間下午 4 時正所報離岸人民幣（CNH）中間價的假定匯率計算。

相關指數成份證券及其各自權重的資料可從指數網站 www.hsi.com.hk¹ 獲取。

上述網站並未經證監會審閱。

重要資料

閣下如有疑問，應徵求專業意見。

證監會對本概要的內容概不負責，對其準確性或完整性亦不發表任何聲明。