



# Lingbao Gold Group Company Ltd. 靈寶黃金集團股份有限公司

(於中華人民共和國註冊成立的股份有限公司)

(股份代號：3330)

## 2025 環境、社會 及管治報告



關於本報告	2	三、 社會價值 促進多元共生	63
管理層致辭	3	3.1 產品服務與責任供應鏈	63
走進靈寶黃金	4	3.1.1 產品質量	63
公司概况	4	3.1.2 客戶服務	65
企業願景	4	3.1.3 智慧化賦能	66
企業價值與經營理念	5	3.1.4 研發與創新	67
戰略與管理	5	3.1.5 負責任供應鏈	68
業務佈局	5	3.2 員工關懷與發展保障	71
年度榮譽	6	3.2.1 員工權益與關懷	71
ESG管治	7	3.2.2 員工薪酬與福利	73
		3.2.3 員工培訓與發展	75
一、 合規管治 夯實發展基石	11	3.2.4 職業健康與安全	78
1.1 公司治理	11	3.3 鄉村振興與社會價值實踐	87
1.2 合規管理	13	四、 附錄	90
1.3 商業道德	14	附錄一：行業協會	90
二、 環境治理 賦能生態發展	16	附錄二：香港聯交所《ESG報告守則》索引	90
2.1 環境管理體系	16	附錄三：環境及社會績效指標表	100
2.1.1 環境管理	16	附錄四：釋義索引	105
2.1.2 綠色辦公	20	讀者反饋	106
2.1.3 環保宣傳及培訓	22		
2.2 排放物管理	24		
2.2.1 廢棄物管理	24		
2.2.2 化學品管理	26		
2.2.3 廢氣管理	28		
2.2.4 廢水管理	29		
2.2.5 噪聲管理	33		
2.3 資源使用	34		
2.3.1 能源管理	34		
2.3.2 水資源管理	37		
2.4 綠色礦山	38		
2.4.1 礦產資源管理	38		
2.4.2 綠色勘察	42		
2.4.3 尾礦庫管理	42		
2.4.4 生物多樣性	44		
2.5 應對氣候變化	46		
2.5.1 管治	46		
2.5.2 策略	48		
2.5.3 風險管理	60		
2.5.4 指標與目標	61		





## 關於本報告

### 報告簡介

本報告為靈寶黃金集團股份有限公司(下稱「公司」、「本公司」、「集團公司」或「靈寶黃金」，連同附屬公司統稱為「本集團」或「我們」)發佈的第十份《環境、社會及管治報告》。

### 報告期及主體範圍

本報告披露本集團從2025年1月1日起至2025年12月31日止(下稱「本年度」或「報告期內」)，於環境、社會和管治方面的管理方法、實踐舉措及績效表現，其中部分內容延伸至2025年之前及2026年，使報告更具參考價值。本報告所披露內容的涵蓋範圍與本集團2025年年報相同。

### 報告主要參照標準

本報告按照《香港聯合交易所有限公司證券上市規則》附錄C2《環境、社會及管治報告守則》(下稱「《ESG守則》」)編製而成，涵蓋內容亦符合《ESG守則》中要求的披露原則，並已遵守《ESG守則》載列的「強制披露規定」和「不遵守就解釋」條文，相應地闡述本集團各業務及營運活動對環境和社會帶來的影響。

### 本報告乃根據下列呈報原則編製

**重要性：**進行了重要性評估，以識別和評估對於公司經營以及外部利益相關方的重要ESG議題，相關過程與結果已經在ESG報告中披露。

**量化：**有歷史數據的環境及社會方面的關鍵績效指標已於ESG報告呈列。

**平衡：**本報告力求不偏不倚地呈報本集團的真實ESG表現，避免可能會不恰當地影響報告讀者決策或判斷的選擇、遺漏或呈報格式。

**一致性：**隨著ESG信息披露工作的持續深入，我們新增了部分關鍵績效指標的披露。對首次披露的關鍵績效指標，我們將在往後年度採用一致的統計口徑進行ESG信息的披露，以方便逐年做有意義的比較。

### 發佈形式

本報告分別以中、英文版本通過網絡發佈。股東及各利益相關方可登陸香港交易所網站([www.hkexnews.hk](http://www.hkexnews.hk))及本公司官方網站(<http://www.lbgold.com/>)查閱本報告，如中文版與英文譯本存在歧義，概以中文版為準。

### 聯繫方式

我們十分重視各利益相關方和公眾對此報告的看法，若閣下有任何查詢或建議，歡迎通過以下方式與公司聯絡。

地址：河南省靈寶市函谷路與荊山路交叉口

電話：(86-398) 886 0166

郵編：472500

電郵：[ir@lbgold.com](mailto:ir@lbgold.com)



### 管理層致辭

2025年，是靈寶黃金推進綠色轉型的關鍵之年，亦是堅守責任初心、深化可持續發展實踐的重要一年。作為貴金屬礦業領域的重要參與者，公司始終堅信，企業長遠價值的實現，離不開經營效益的穩步提升，更依賴於對環境的敬畏、對社會的回饋以及對規範治理的堅守。本年度，公司以重大性議題為導向，統籌推進合規管治、環境保護、社會貢獻等核心任務，在實現自身高質量發展的同時，切實回應各利益相關方的核心關切。

#### 堅守合規底線，築牢治理根基

公司堅守規範經營底線，持續完善治理架構，健全內部控制與風險管理體系，強化信息披露的真實性、準確性及及時性，推進董事會多元化建設，深化廉潔文化培育，築牢企業可持續發展的制度根基。公司嚴格恪守境內外法律法規，規範稅務管理與經營運作，以透明、高效的治理模式，切實保障股東權益，贏得市場廣泛信任。

#### 踐行綠色理念，守護生態家園

我們秉持「綠色礦業」發展理念，將生態保護貫穿礦業開發全生命週期。本年度，公司持續完善環境管理體系，優化廢氣、廢水、廢棄物處置流程，推進綠色礦山建設與生態修復工作，超額完成區域綠化治理目標；積極響應「雙碳」戰略目標，系統識別氣候風險與發展機遇，推進節能技術改造與清潔能源替代，推動生產環節低碳轉型，以實際行動守護綠水青山，促進礦業開發與生態保護的和諧共生。

#### 深耕社會價值，實現共生共贏

公司堅持「以人為本、共生共贏」的理念，將員工成長、社區發展、公益踐行作為履行社會責任的重要抓手。公司堅守產品質量底線，持續優化客戶服務，推進智慧礦山建設與技術創新，以高質量產品與專業服務回饋客戶信賴，助力行業協同發展；保障員工合法權益，完善薪酬福利體系，強化職業健康與安全保障，搭建多元化培訓與晉升平台，確保員工共享企業發展成果；深耕社區共建，聚焦鄉村振興、教育支持、困難幫扶等重點領域，全年投入公益資金超1,800萬元，助力鋪就鄉村發展之路，推動教育提質增效，傳遞企業溫暖。

可持續建設非一日之功，可持續發展任重而道遠。靈寶黃金將始終堅守初心，以更堅定的決心、更務實的行動、更開放的姿態，深入踐行ESG理念，追求經濟價值、環境價值與社會價值的協同發展，與各位利益相關方攜手並肩，共築可持續發展的美好未來。



## 走進靈寶黃金

### 公司概況

靈寶黃金集團股份有限公司(股票代碼：03330)成立於2002年9月，於2006年1月在香港聯合交易所主板上市。公司專注於黃金及其伴生元素的勘探、採選、冶煉、精煉等全產業鏈生產經營，主要產品涵蓋「靈金」牌國標金錠、銀錠、電解銅、硫酸等。

公司以「為社會創造財富、為企業創造效益、為員工創造價值」為宗旨，以「提高效率、提升效能、提增效益」為主題和抓手，依靠創新和人才，積極穩妥推進找礦勘查和增儲上產，加快新一代信息技術與礦業的融合發展，持續培育集團核心競爭力。

截至報告期末，集團擁有五大礦山生產基地和一個冶煉加工企業，形成了日採選礦石7,000噸，日處理金精礦1,000噸，年產黃金20餘噸，白銀近20噸，電解銅4,000噸，工業硫酸10萬噸的生產規模。

### 企業願景

集團的戰略發展目標是成為「國內一流、國際知名」的卓越黃金礦業集團。具體而言，「國內一流」體現為追求業績與管理雙一流，致力於使自產金產量進入國內行業前列；「國際知名」則意味著堅持國際化發展路徑，使資源儲量、產量、利潤等綜合指標進入國際排名，並打造具有全球影響力的礦業品牌。當前，我們全力推進2030戰略發展目標，旨在到2030年實現產量規模、淨利潤及整體營業收入的顯著增長，躋身國內黃金行業一流企業。

**企業宗旨：**為社會創造財富、為企業創造效益、為員工創造價值。

- **為社會創造財富：**企業是創造財富的主體，通過靈寶黃金實體平台，讓一切勞動、知識、技術、管理、資本的活力競相迸發，創造更多的物質財富和精神財富，人民「富」有國家才能強盛，竭力為國家建設和社會進步提供有力的經濟支撐。
- **為企業創造效益：**創造效益是企業的使命和責任。通過有限投入高效產出實現利潤最大化目標，讓企業的股東、員工、合作夥伴及社會各方共享發展成果。
- **為員工創造價值：**員工是企業的財富，也是靈寶黃金偉業的基石和動力源泉，始終堅持依靠員工發展企業、與員工共享發展成果，使員工的職業發展規劃在企業發展中得到拓展，實現自我價值。



### 企業價值觀與經營理念

靈寶黃金秉持「誠信、守正、包容、共享」的企業價值觀：堅持以信立業，言行合一；恪守正道，嚴守法律法規與商業倫理；以開放包容之姿融合多元文化，兼收並蓄、博採眾長；致力於與股東、員工、客戶及社會各方共建共享企業發展成果。同時，公司踐行「合規、創新、共生、高效」的經營理念：將合規要求深度融入戰略規劃、經營管理與業務執行全過程，築牢可持續發展根基；以科技創新與管理創新雙輪驅動，持續激發內生增長動能；堅持人與自然和諧共生、企業與社會協同發展，在ESG框架下系統履行經濟、環境與社會責任；全面推行精益管理，對標行業先進實踐，持續提升運營效率與資源配置效能。

### 戰略與管理

為達成2030年戰略目標，集團規劃了「基礎夯實期(2023-2025)、規模發展期(2026-2028)、塑造一流期(2029-2030)」的發展路徑。在管理上，公司致力於融合各類所有制能力特長，構建高效的資源投資併購與產融協同體系，形成具有靈寶黃金特色的管理優勢。

在管理策略層面，我們堅持以能力為體，通過提升企業經營活力，融合各類所有制能力特長，補齊能力短板，實施穩健的經營戰略，推動資源戰略與資本戰略「兩翼」協同發展，構建高效的資源投資併購體系和產融協同體系，在國內同行業內形成一流的、具有明顯靈寶黃金特色的管理體制優勢。

同時，我們堅持國際化的資源擴張及經營路徑，到2030年實現資源儲量、黃金產量、利潤等綜合指標重大突破，並積極參與全球性資源及經營佈局，以全球性發展思維打造靈金「Lingjin」礦業品牌，在海外重點拓展的區域與國家形成一定的品牌知名度和行業影響力，為集團的可持續發展奠定堅實基礎。

### 業務佈局

在業務佈局層面，作為資源型、專業化黃金礦業公司，我們堅持在保障業務穩健發展的同時，不斷推進管理升級與技術創新，全面提升自主經營能力，積極探索有色金屬聯合經營模式，並借助資本經營模式適時介入新型金屬領域，形成「聚焦黃金單品經營，挖掘有色金屬價值，關注新型金屬機遇」的特色發展之路。




在資源佈局層面，我們遵循「立足靈寶，輻射華夏，破局亞非拉」的發展路徑，力爭在國內外形成「1+3+3」資源格局：

- 「1」— 立足靈寶：立足總部屬地優勢，深度參與靈寶市域及小秦嶺區域資源整合，帶動河南省內資源佈局。
- 「3」— 輻射華夏：立足現有探採項目區位佈局，深耕「新疆—吉國區域，內蒙古區域，陝甘區域」三大核心區域，形成區域化運營優勢。
- 「3」— 破局亞非拉：立足全球視野，走出國門，在南美、西非、中南半島三個富礦洲際區域實現資源佈局的破局，形成國際化礦山運營能力。

### 年度榮譽

獲獎時間	榮譽名稱	頒獎機構	獎項圖片
2025.09	2024年度中國黃金經濟效益十佳企業	中國黃金協會	
2025.09	2024年度中國黃金礦產金十大企業	中國黃金協會	
2025.09	2024年度中國黃金銷售收入十大企業	中國黃金協會	



獲獎時間	榮譽名稱	頒獎機構	獎項圖片
2025.09	2024年度中國黃金冶煉十大企業	中國黃金協會	
2025.09	2025年河南民營百強企業	河南省人民政府	

### ESG管治

為提升環境、社會及管治(ESG)管理水平,本集團已構建起清晰的ESG管治架構。董事會作為ESG事務的最高負責與決策機構,對集團的ESG戰略制定與信息披露承擔最終責任,並持續監督可能對本集團業務及運營產生影響的ESG議題。董事會每年審議並批准ESG相關重大事項及報告。董事會下設戰略委員會,具體負責ESG戰略的擬定與實施監督。集團設立了專職的ESG工作小組,負責落實戰略委員會的決策,並統籌協調集團範圍內環境、社會及管治相關信息的收集、整理與匯報工作。

為規範ESG工作小組的運作,依據《中華人民共和國公司法》《香港聯合交易所證券上市規則》等相關法律法規和監管要求,並遵守《公司章程》的規定,結合集團ESG管治現狀,集團制定並實施了《環境、社會及管治工作小組管理制度》。該制度明確了ESG工作小組的工作原則、信息收集的範圍與要求,以及日常事務的管理規範,為系統性開展ESG工作提供了制度保障。

### 董事會聲明

本集團董事會高度重視可持續發展管理,根據聯交所《ESG報告守則》的要求,本集團已構建並不斷完善ESG管理體系。

為規範ESG管理,本集團已建立以「董事會 — 戰略委員會 — ESG工作小組」為核心的三級管治架構。在此架構下,董事會作為最高決策機構,領導並參與ESG重大事宜的審議與決策,包括識別ESG風險、設定管理目標與政策、制定整體戰略方針,以及審閱及批准年度ESG報告。報告期內,董事會已逐步將氣候相關風險納入整體風險管理框架,並著手製定應對氣候變化的策略方向。

董事會對本集團的ESG策略、風險管治及信息披露承擔全部責任。董事會負責評估並確定本集團面臨的ESG相關風險,並確保建立適當且有效的風險管理與內部監控體系。於2025年,董事會關注ESG議題的重要性排序,參與重要性評估、審閱、批准和結果確認,並就此為本集團的ESG管理重點提供指引。



本報告已詳盡呈報靈寶黃金2025年在ESG方面的工作進展與績效，並於2026年3月26日經董事會審議通過。我們確認，本報告內容真實、準確、完整，不存在任何虛假記載、誤導性陳述或重大遺漏。

展望未來，董事會將持續督導ESG管理工作，推動集團將可持續發展理念深度融入戰略與運營，積極回應各利益相關方的期望，致力於為社會及環境的長期福祉創造價值。

### 利益相關方溝通

本集團始終將利益相關方的期望與訴求視為可持續發展的重要依據。圍繞員工、客戶、股東、合作夥伴等相關方，我們建立了常態化的溝通機制，通過定期會議、問卷調查、公共平台互動等方式，主動傳遞集團戰略與運營進展，同步收集各方意見與建議。所有反饋均納入管理閉環，做到及時回應、有效落實。通過持續雙向對話，增強理解與互信，推動企業決策更貼近實際、更具責任導向，與各相關方攜手實現長期共贏。

利益相關方	期望與需求	溝通回應方式
政府	合規運營 創造就業 依法納稅 促進地方經濟 生態保護	加強合規運營管理 開展戰略合作 促進本地化就業 支持地方經濟建設 參與生態保護 接受監督考核
股東	穩健經營 投資回報 信息透明 權益公平 可持續發展	提升企業競爭力與盈利能力 及時披露信息並開展投資者交流 平等對待中小股東 保護生態環境
客戶	品質穩定 誠信履約 服務優質 響應需求	加強產品質量管理 優化產品結構 開展客戶滿意度調查 提供定製化服務
員工	薪酬福利 權益保障 健康安全 職業發展 人文關懷	提供公平薪酬與醫療保障 成立工會組織 消除職業病 提供教育培訓 設立投訴反饋渠道 組織關愛活動



利益相關方	期望與需求	溝通回應方式
環境	應對氣候變化 保護水資源 防治污染 節能降耗	開展氣候變化與業務關聯分析 水資源保護 推進污染治理 通過科技創新實現節能減排
合作夥伴	誠信合作 協同高效 互利共贏	開展戰略合作與業務交流 誠信執行協議合同 公開採購、電子採購
社區	經濟發展 民生改善 環境友好 公益參與	優先本地採購與服務 最小化運營環境影響 支持社區基建與公益項目

為系統識別對集團運營及利益相關方均具有重要影響的ESG議題，我們開展了重大性議題評估。本次評估委託獨立第三方機構，通過問卷調查等方式收集內部利益相關方意見，並緊密結合公司業務實際與戰略規劃。我們廣泛參考了行業趨勢、國內外可持續發展標準、資本市場ESG評級框架以及外部專家建議，對議題進行綜合分析與篩選，最終確定關鍵重大性議題，以確保報告內容回應各方核心關切。

重要性議題識別與評估流程：

**第一步：識別及建立議題庫**

綜合考慮監管合規要求、各利益相關方關注重點及行業發展趨勢，並結合靈寶黃金可持續發展工作規劃，多維度更新議題庫。

**第二步：利益相關方調研**

2025年，我們面向董事會成員、高級管理層、員工、客戶、政府及監管機構、社區及公眾等內外部利益相關方發佈並回收調研問卷。

**第三步：重大性評估**

我們根據問卷調研數據及行業趨勢，評估各議題重要性排序，形成包含7項高度重要議題的2025年重要性議題矩陣，並由本集團管理層和外部專家審視議題評估結果。



2025年靈寶黃金環境、社會及管治重大性議題矩陣



### 一、合規管治 夯實發展基石

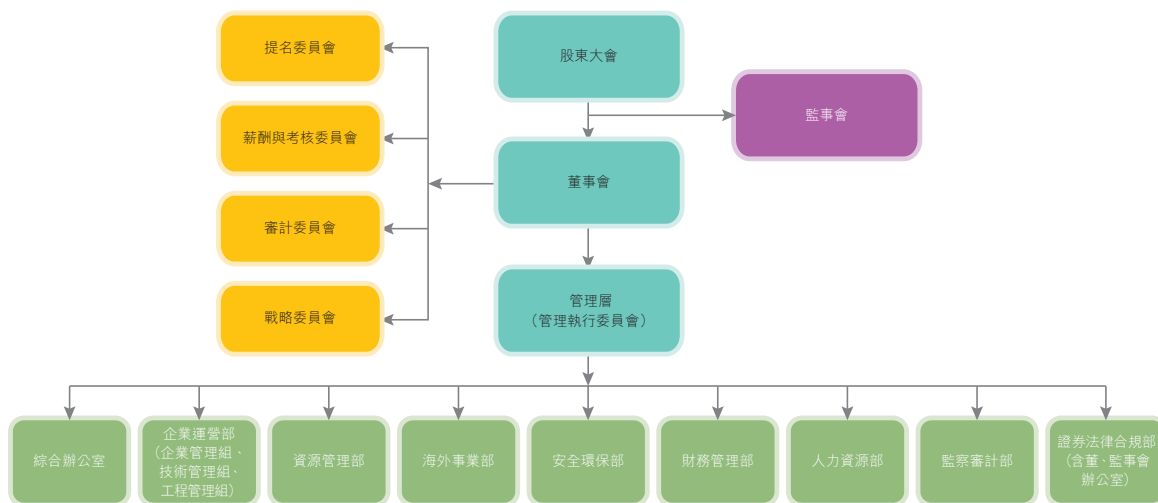
公司治理是企業實現可持續發展的重要保障。靈寶黃金始終堅持規範、透明、高效的治理原則，構建權責清晰、協同運作的治理架構，持續提升風險管控能力與長期價值創造水平。公司嚴格遵守境內外法律法規和監管要求，不斷完善治理機制，強化信息披露，健全內部控制與風險管理體系，夯實可持續發展根基。同時，積極踐行商業道德，倡導廉潔文化，維護股東及各利益相關方的合法權益。

本章節重大性議題	響應的UN SDGs指標
企業治理 商業道德	16 和平、正義與強大機構 

#### 1.1 公司治理

##### 公司管治

完善的公司治理體系，是企業創造價值、維護股東合法權益的重要支撐，更是推動企業實現可持續發展的堅實根基。在長期的治理實踐中，靈寶黃金構建起以股東大會為最高權力機構，董事會及其專門委員會、監事會、經營管理層與各職能部門協同運作的可持續治理架構。各治理主體權責明晰、相互配合、高效聯動，形成了決策科學、監督有力、執行到位的良好治理生態。





本集團嚴格遵守《中華人民共和國公司法》《香港聯合交易所證券上市規則》及《公司章程》等法律法規與監管要求，切實履行上市公司信息披露法定義務。董事會已制定信息披露相關程序及內部監控政策，明確披露管理規範。2025年，集團恪守真實、準確、完整、及時、合規的披露原則，依據H股信息披露相關規則，對股東及投資者關注的重大、突發事件及時披露定期報告與臨時公告，保障投資者公平、及時、全面掌握集團經營真實狀況。全年累計披露定期報告3份，各類公告、通告及通函64份。

集團高度重視投資者關係維護，通過一對一溝通、路演、業績說明會、專題會議及實地考察等多種形式，與投資者、基金經理及股東保持常態化高效溝通，全面傳遞集團財務狀況、生產經營、管理決策、整體戰略及最新發展動態，保障投資者的知情權與溝通權。

依託聯交所《企業管治守則》要求，我們制定了董事會多元化政策，明確董事標準和程序時要考慮董事會多元化要求，包括但不限於性別、文化、種族、資質、技能、經驗、獨立性等。2025年6月，董事會根據上市規則的最新修訂，對提名委員會實施細則進行了修訂，明確「提名委員會應委任至少一名不同性別的董事」，並於2025年8月對提名委員會成員進行了調整，增加了女性委員。

#### 稅務管理

稅務管理方面，公司依據《中華人民共和國企業所得稅法》《增值稅暫行條例》《中華人民共和國稅收徵收管理法》等相關法律法規及實施細則，結合各經營所在地稅務政策與規定，制定了集團稅收管理制度及發票管理制度，系統化開展內部稅務管理工作：

- 搭建完善稅務管理體系，明確相關部門崗位設置、崗位職責及各類業務稅務處理規範；
- 規範開展納稅管理、賬務處理、業務合規管控、稅收政策適用及日常納稅申報等基礎工作；
- 強化稅務風險防控，全面梳理並分析企業稅務風險點，制定針對性應對措施，開展稅務工作定期自查。

集團每月對各分子公司的稅務報表進行統一審核與匯總，確保各項稅費計提核算合理、數據準確。本報告期內，集團未發生任何稅務相關的重大違法違規事項。



## 1.2 合規管理

### 合規經營與披露

合規管理是企業提升公司市場競爭力的內在要求。我們高度重視合規體系的建設與管理，制訂合規管理制度並設立了專門的合規管理機構。我們持續推動合規管理體系的完善，將合規建設深入延伸至生產一線單位，確保合規管理全面融入集團生產經營各環節。

2025年，集團共組織召開股東大會3次、董事會22次、董事會專門委員會10次及監事會2次，製作與披露定期報告及各類公告、通告及通函共67份，確保公司信息披露及時準確、依法合規。

### 風險管理與內部控制

本集團嚴格遵循《聯交所上市規則》中《企業管治守則》和《企業管治報告》要求，持續強化本集團的風險管理及內部控制體系，不斷規範企業治理。我們圍繞「制度化、規範化、流程化」目標，秉持「簡明、高效、可操作」原則，在2025年積極修訂與完善《建設工程項目管理制度》《金屬平衡管理制度》《檔案管理辦法》《固定資產管理制度》《設備管理實施細則》等多項核心制度，加強制度體系建設，為審計監督與各項管理工作提供更加堅實的制度依據。

本集團內審部門通過事前審核、事中控制及事後審計，嚴格管控業務風險。2025年共處理各類經濟業務審核工作221項，其中包括預算類134項、中介類52項、編製預算類2項、結算類33項。

2025年，本集團對南山分公司等開展了內控審計，針對發現的問題下發了內審管理建議書，從規範管理的角度為南山分公司等提供了清晰指導。同時對2024年開展的冶煉分公司、華泰公司、富金公司、興源公司進行了「回頭看」審計，對發現的問題缺陷進行後續跟蹤落實，實行閉環管理。此外，我們對金蟾公司生產管理、華泰公司的金屬平衡等進行了專項審計，針對發現的問題提出了整改建議，進一步強化生產過程管理及貴金屬物料監管職能。

未來，公司將對前期完成內控審計的各分子公司開展常態化回訪工作，重點核查審計發現問題的整改進度與落地成效，並規劃新增多項專項審計任務，推動內控核查工作制度化、常態化開展，切實築牢公司風險防控防線。



### 1.3 商業道德

本集團高度重視商業道德管理，以「零容忍」的態度對待商業活動中貪污腐敗、商業賄賂、洗錢及任何形式的不正當競爭行為等，致力於通過系統化的治理、嚴密的內部監督與持續的文化培育，構建並維護一個公正、透明、可信賴的商業環境。

本集團嚴格遵守《中華人民共和國反不正當競爭法》《中華人民共和國反洗錢法》《吉爾吉斯共和國反腐敗法》等國家法律法規。內部治理層面，我們以《內部監察管理辦法》《信訪舉報工作管理辦法》等制度為基石，構建了系統的監督執紀框架。2025年，為持續完善合規管理體系，集團計劃啟動《靈寶黃金反洗錢和反恐怖融資管理制度》的修訂工作，確保制度與內外部風險變化同步。集團在已建立的制度基礎上，進一步推動廉潔責任向縱深延伸，組織各級管理人員及關鍵崗位人員全員簽訂了《廉潔從業承諾書》，並將廉潔要求延伸至供應商及重點業務合作夥伴，共同築牢道德防線。

我們亦將廉潔文化融入企業文化，著力打造與守護「清廉靈金」的品牌生態。2025年，本集團亦積極落實了廉政工作：

- 採取集中與分散學習相結合的方式，開展從董事、高管到普通員工的全覆蓋培訓，促進對標整改；
- 繼續健全紀檢監察制度，讓反腐工作有章可循、有章可依；
- 定期召開以案促改警示教育會議，及時對廣大黨員幹部及員工警示教育；
- 開展黨風廉政建設影視資料學習，營造反腐倡廉齊抓共管的局面；
- 定期對舉報箱開箱檢查，定期查閱舉報郵箱，拓寬信息收集渠道，形成「陽光監督」。



## 2025年環境、社會及管治報告

我們建立了完善的舉報機制，提供線上線下多種舉報渠道，除既有實體舉報箱、公開信件郵寄地址、監督郵箱和舉報電話外，2025年針對重點工程項目，特別設立了現場舉報信箱並執行每週兩次的現場巡查，主動拓寬監督網絡。我們嚴格遵循《信訪舉報工作管理辦法》，接獲舉報後，我們迅速聯繫相關方調查核實，形成詳細報告交由紀委處理；對構成違法犯罪的案件，及時移交司法機關。公司嚴格執行舉報人保護制度，將保密工作貫穿信訪舉報全流程，對舉報人信息和舉報資料嚴格保密，並建立明確的保護機制，切實確保舉報人權益。在報告期內，我們未收到與貪污相關的舉報事件。



## 二、環境治理 賦能生態發展

靈寶黃金強化環境治理，通過建立完善的環境管理體系，優化排放物管理與資源使用，致力於減少對環境的負面影響，並提升資源利用效率。本集團實施綠色礦山建設，推進生態修復與環境保護工作，確保礦山運營符合環境保護法規。此外，我們已識別氣候風險與機遇，並採取相應的減緩與適應措施，推動低碳轉型和綠色發展。

本章節重大性議題	響應的UN SDGs指標		
能源管理 包裝物管理 排放與廢棄物管理 水資源管理 生物多樣性及土地利用 環境政策與管理體系 尾礦庫管理 應對氣候變化	<p>6 清潔飲水和衛生設施</p>	<p>7 經濟適用的清潔能源</p>	<p>12 負責任消費和生產</p>
	<p>13 氣候行動</p>	<p>15 陸地生物</p>	

### 2.1 環境管理體系

靈寶黃金秉持「綠色礦業」理念，構建完善的集團環境管理體系以管控環境及天然資源相關風險，在保障業務正常開展的同時，最大程度降低對環境的負面影響。

#### 2.1.1 環境管理

靈寶黃金已建立明確的 ESG 管治架構(詳見「ESG 管治」)，對環境議題進行系統管控，形成由戰略委員會 — ESG 工作小組 — 公司各部門及分、子公司構成的治理架構，確保環境管理理念融入具體業務活動及一線生產過程。

- 集團部門層面：集團總部設立安全環保部，統籌開展環境管理相關工作。



➤ 分、子公司層面：

- 華泰公司及南山分公司：作為集團主要礦山生產單位，均已成立環境污染防治委員會，建立並落實環境保護責任制。其中，華泰公司成立由總經理負責的環境領導管理小組，進一步明確環境污染防治責任分工；
- 富金公司：設立安全環保部，負責日常環境巡檢、治理方案及措施的制定，並配備中方管理人員及吉方安全、環境工程師，採區及選廠均配備專職安全與環保管理人員；
- 金蟾公司：設立安全委員會，統籌環境保護、安全生產及職業衛生相關管理工作。

靈寶黃金嚴格遵循《中華人民共和國環境保護法》《中華人民共和國礦產資源法》等國家法律法規，亦恪守《古爾吉斯共和國環境保護技術法規》等東道國相關環境法規要求。同時，集團及各分、子公司已制定並持續完善環境管理相關內部制度，逐步健全環境管理體系：

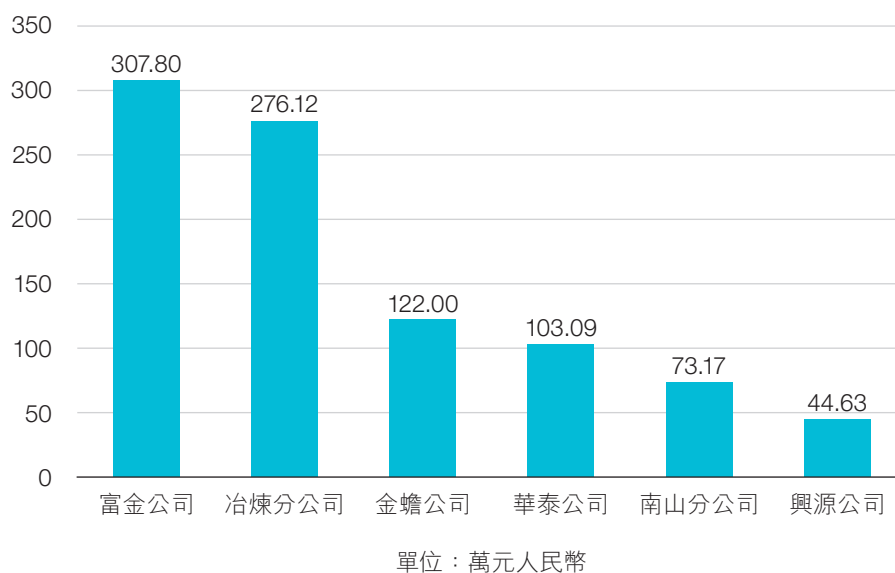
- 靈寶黃金：制定《靈寶黃金集團股份有限公司安全生產、環境保護管理辦法》，對環境保護管理辦法進行詳細規定。
- 南山分公司及華泰公司：制定《環境保護管理制度匯編》，進一步梳理了環境保護設施設備操作規程、危險廢物環境管理制度、環境保護監督檢查制度、環境保護宣傳教育和培訓制度等規章。



- 富金公司：制定並實施《2025年環境保護措施計劃》，推進合法合規的綠色經營；建立《環保事故分級考核處理辦法》，構建環保績效與管理人員及相關部室薪酬掛鈎的百分考核機制，每月由多部門聯合開展考核工作，並嚴格執行月度通報制度。
- 金蟾公司：制定《赤峰金蟾礦業有限公司環保責任制》，明確所屬企業環境保護目標及職責分工，保障年度環境保護目標的有效落實。

充足的環保資金投入是靈寶黃金開展各項環境管理工作的核心保障。本年度，靈寶黃金對各環保項目進行持續投入，涵蓋環保及氣候變化相關宣傳教育、環境檢測、節能環保設備購入、合規處置、生態修復等方面。

### 2025年本集團環保資金投入





#### [案例]富金公司推進海外礦山環保與安全合規管理

報告期內，公司積極落實吉爾吉斯共和國地礦署生態技術部提出的16項檢查要求，以及吉國政府多部門聯合檢查中提出的48項環境與安全隱患問題，逐項明確整改目標並推進落實。相關整改成效獲得吉爾吉斯共和國國家議員耶日巴耶伏•阿里什爾的認可，進一步夯實企業本質安全和現場管理基礎。

針對2024年上報的突出問題清單，富金公司重點完成礦山工程通風系統補充完善、尾礦庫由濕排轉乾排後的排水與泄洪系統優化，以及符合當地規範的污水和垃圾處理設施建設，上述問題均已得到有效解決。

2025年6月，富金公司通過環境影響評價驗收，取得吉爾吉斯共和國生態護照，海外項目環境合規水平持續提升。



富金公司垃圾分類倉

#### 亮點數據

截至報告期末，興源公司已獲得ISO 14001環境管理體系認證。



### 2.1.2 綠色辦公

靈寶黃金秉持資源節約型社會建設理念，圍繞「節能減排、綠色辦公」主題，在全集團範圍內發佈《致機關全體員工節能環保倡議書》，同步制定綠色辦公管理制度，成立督查考核領導小組，推動相關措施有效落實並取得積極成效。

- 無紙化辦公：2025年，我們全面推行無紙化辦公模式，依託OA智能審批、綫上通訊平台及MES系統等協同平台，推動業務流程電子化、審批方式移動化和內部溝通即時化。
- 綠色通勤網絡：在職工通勤方面，我們構建覆蓋約60公里通勤圈的點對點班車對發機制，有效減少員工自駕出行頻率，降低通勤相關碳排放及交通壓力。
- 包裝管理：產品包裝方面，靈金珠寶主要選擇設計簡潔的環保材質包裝，包裝盒及包裝袋均可重複使用。包裝以首飾盒為主，如PU皮革包裝盒。
- 節約用電：實施辦公及生產區域照明節能改造，將走廊吸頂燈更換為感應燈、普通照明燈具升級為LED節能燈，預計年節電率提升30%以上；夜間按需關閉廠區景觀照明；加強用電管理，嚴肅查處宿舍和辦公區域違規使用大功率電器行為。同時，礦區實行集中供暖全覆蓋模式，逐步淘汰分散式電暖氣片，從源頭降低整體用電負荷。



- 節約用水：引進節能環保型飲用水設備，實施熱水系統節能改造，推進機關集中供水；加強用水設施運行維護，及時維修管道、閘門和水龍頭等設備，減少跑冒滴漏現象。同時，升級電磁鍋爐智能供暖系統，採用熱水循環再利用技術，實現水資源集約化利用與能耗同步降低。
- 嚴控辦公用品：實行辦公用品計劃申報、專人採購、領用審批管理辦法，公司機關部室由辦公室匯總核定辦公用品，按計劃採購，各部室專人代管，按月計劃報批領用，超獎節罰，降低辦公品消耗。
- 嚴控非生產公車輛油耗：縮減公車配置，嚴格公車使用審批，逐車核定油耗，實行車輛定點加油管理，依據車輛運行里程核定油耗，逐月考核公示，杜絕公車私用等管理漏洞。



#### 亮點績效

靈寶黃金正式上線資產管理系統、綜合經營看板(BI)項目、精礦結算系統、供應商管理系統(SRM)、安全綜合管控平台，並優化財務系統、人力資源系統，極大提升經營管理效能。



### 2.1.3 環保宣傳及培訓

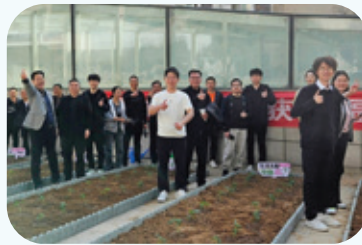
靈寶黃金持續開展環保宣傳與培訓工作，通過多形式宣貫與能力建設，推動綠色理念在企業運營及社會層面有效傳播。

#### [案例]集團總部「幸福菜園」春日播種記

2025年3月25日，靈寶黃金總部後院舉行了別開生面的「幸福菜園」啟動儀式。綜合辦公室對菜園進行系統規劃，將其劃分為各部門專屬的「責任田」，並設置了獨具特色的標識牌，營造出富有參與感和歸屬感的共建氛圍。

在專業農技人員的現場指導下，幹部職工積極參與翻土整地、扶苗培土、澆水灌溉等環節，通過「動手實踐+技術講解」的方式，直觀了解生態種植理念與節約用水、綠色耕作等環保知識。西紅柿、黃瓜、茄子等時令菜苗在大家的共同栽種下「安家落戶」，為總部後院增添生機的同時，也進一步增強了員工對生態保護與綠色生活方式的認同。

同時，我們計劃舉辦「豐收節」主題活動，通過評選「最佳種植獎」「最具創意園」等方式，鼓勵員工在參與中交流經驗、共享成果，進一步營造崇尚綠色、踐行環保的企業文化氛圍。



靈寶黃金職工參與「幸福菜園」種植活動



### [案例]綠色行動：推進環保宣傳與公眾參與

2025年6月5日，靈寶黃金參加靈寶市人民政府主辦的「美麗中國我先行」六五環境日大型宣傳諮詢活動，通過設置宣傳展板、懸掛宣傳橫幅等形式，向社會公眾普及生態環境保護理念，現場發放宣傳資料100餘份，接待公眾諮詢50餘人次，進一步提升了企業環保宣傳的社會影響力。

冶煉分公司同時開展「美麗中國我先行」志願者簽字承諾活動，共160餘名員工參與簽字，承諾踐行綠色低碳生活方式。



冶煉分公司2025年6.5世界環境日宣傳照

### [案例]強化環保培訓，提升綠色礦山管理能力

金蟾公司圍繞「綠色礦山建設」等主題，組織開展多場專題環保培訓，持續提升環保管理人員專業素養和履職能力。2025年，公司共開展各類環保培訓9場次，累計參與達1,421人次，為推進綠色礦山建設和環境管理規範化提供了有力支撐。

南山分公司於2025年制定並下發環保教育培訓計劃，培訓面向各崗位員工開展。同步印製環保培訓教材及相關培訓資料，內容涵蓋中國環境相關法律法規及環保基礎知識，系統推進環保教育培訓工作。



金蟾公司開展環保培訓



## 2.2 排放物管理

採礦和冶煉生產過程不可避免會產生廢棄物、廢氣、廢水及噪聲等排放物。若管理不當，排放物可能會導致土壤污染、水體污染及空氣質量下降等環境問題，對生態系統和周邊居民健康構成潛在威脅。本集團持續完善排放物管理體系，在報告期內開展多環節管理舉措。

### 2.2.1 廢棄物管理

我們嚴格遵守《中華人民共和國固體廢物污染環境防治法》《一般工業固體廢物貯存和填埋污染控制標準》《危險廢物貯存污染控制標準》《黃金冶煉行業污染物排放標準》等法律法規及東道國相關法規，處理一般固體廢棄物和危險廢棄物。

本集團在採礦、冶煉及加工環節中會產生一定種類與數量的有害廢棄物及一般廢棄物。我們遵循「減量化、資源化、無害化」的原則，從源頭到末端各環節採取一系列措施減少固廢量。各採礦作業與冶煉加工單位持續強化廢棄物排放控制，並制定相關的廢棄物管理制度及處置方式方案，最大程度降低廢棄物對環境的影響。

#### ➤ 一般固體廢物管理

我們的業務活動中所涉及的一般固體廢物主要包括廢礦石、尾礦砂、黃泥（硫石膏渣）、生活垃圾等。廢礦石統一存放於規範的排土場，通過覆土及植被恢復等措施實施生態修復，部分廢石輸送至砂石廠進行資源化利用。選礦廠產生的二類一般固廢尾礦則存放於尾礦庫，採用碾壓工藝進行處理。黃泥一般暫存於專門的硫石膏渣場，經由車輛運輸至集團自建的硫石膏乾式堆存尾礦庫進行規範堆存。我們亦與具備資質的第三方機構建立合作，確保生產和生活垃圾得到及時、合規處理。

金蟾公司創新採用削壁充填採礦方法，從源頭實現固廢減量。該方法不僅提升了礦石品位，還實現了廢渣回填採場的資源化利用，達到開採與回填共生標準，為後續採空區治理工作奠定了堅實基礎。



➤ 危險廢物管理

本集團嚴格要求所屬企業規範危險化學品和危險廢物全過程管理。所有涉及危險廢物的所屬企業必須建立專門的危險廢物暫存設施，完善《危險廢物產生貯存台賬》，嚴格執行危險廢物轉移流程，並確保委託具備相應資質的專業機構進行合法合規處置。

各涉危廢企業積極落實集團危廢管理要求：

富金公司嚴格執行廢物管理生產控制計劃，按類型和危險等級實施廢物分類收集，並遵守生產和消費廢物積累上限的管理規定，確保危廢管理合規高效。

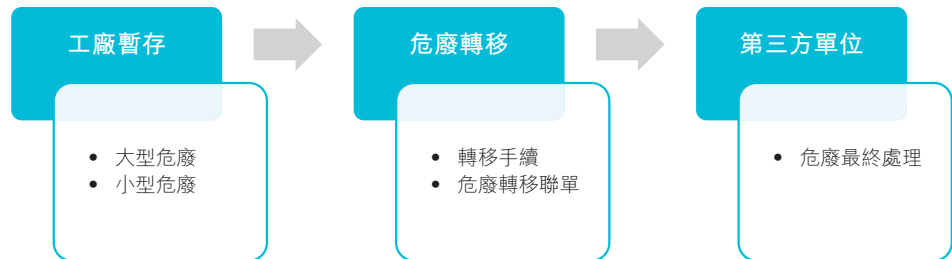
華泰公司及南山分公司按照危險廢物管理規定，制定《危險廢物管理制度》，規範廢機油、廢液壓油、廢活性炭泥、廢酸等危廢管理，設立危廢暫存間，完善相關台賬出入庫管理。本年度共轉移處理廢機油2.446噸，廢酸0.119噸。

在冶煉及加工環節中產生的危險廢棄物主要包括鐵硅渣、廢觸媒、廢礦物油、硫氰化亞銅等。針對這些危險廢棄物，冶煉分公司制定了系統的危險廢物管理計劃和年度轉移計劃。具體處理方式方面：

- 鐵硅渣：因產生量較大，先暫存於廠內專用暫存庫，隨後通過規範的轉移手續及危險廢物轉移聯單制度，移交給具備資質的第三方水泥廠進行資源化處置。
- 其他危險廢棄物：本年度冶煉分公司共轉移處理廢觸媒96.40噸，雜鹽66.58噸，廢包裝桶3.72噸，硫氰化亞銅72.54噸。產生量相對較小的危廢一般存儲於專門的危廢倉庫，如華泰公司設立的標準化危廢暫存間，轉移時嚴格執行轉移手續申報和危險廢物轉移聯單制度。



以上危險廢物的處理量、處理方式及處置去向等信息均在三門峽市危廢污染防治監管系統中實時記錄，確保全過程可追溯。



此外，報告期內南山分公司投入資金新建危險廢棄物管理設施，其中峯鑫18坑危險廢物暫存間投入1.61萬元，1452坑危險廢物暫存間投入3.40萬元，有效降低生產成本並減少危廢庫存量。

### 2.2.2 化學品管理

本集團嚴格遵守《中華人民共和國安全生產法》等國內相關法律法規，以及東道國相關法規如《吉爾吉斯共和國關於危險生產設施工業安全法》，遵循對危險化學品生產、經營、儲存、使用等環節的安全管理要求。

本集團各分子公司均已制定完善的化學品管理制度，冶煉分公司已制訂《危險化學品安全管理制度》《危險化學品採購管理制度》《危險化學品運輸規範》《危險化學品儲存、使用制度》等制度，日常嚴格按照相關規定對化學品進行採購、運輸和使用。

集團要求所屬涉危廢企業實施危險化學品全過程管理，建設規範的危險廢物暫存設施，落實《危險廢物產生貯存台賬》，嚴格執行危險廢物轉移流程，確保委託具備資質的專業機構進行合法處置。



報告期內，各單位根據自身所涉及的危險化學品類型，採取了完善的管理措施。

冶煉分公司	冶煉分公司涉及的危險化學品主要為硫酸和氰化鈉。硫酸管理方面已辦理《危險化學品經營許可證》和《非藥品類易製毒化學品經營備案證明》；氰化鈉管理方面已辦理《氰化鈉儲存裝置安全現狀評價報告及整改情況的備案意見》，實現合規管理。
南山分公司	南山分公司涉及的化學品分為兩種：一種為坑道探採使用的爆炸物品，一種為化驗分析使用的危險化學藥品，已分別依據民爆物品管理規定以及危險化學品安全使用條例進行採購、運輸、儲存和使用。
華泰公司	華泰公司涉及民爆物品按照相關規定進行採購、運輸、儲存和使用；對化驗分析使用的危險化學藥品，完善貯存並使用台賬管理。化驗室產生的廢酸定期轉運至危險廢棄物暫存間貯存，並委託具備資質的第三方進行轉移處置；其中部分廢酸送至選礦廠干排車間用於清洗陶瓷過濾機濾板，相關濾液回流至生產系統。
富金公司	富金公司制定並實施《危險化學品管理制度》《危險化學品處理制度》，嚴格按照吉爾吉斯共和國相關法律法規要求，通過具備相應資質的單位開展危險化學品的採購與運輸管理。同時，公司已建設專門的危險化學品倉庫，並正在推進更加規範的新建藥劑庫設計工作。



### 2.2.3 廢氣管理

本集團嚴格遵守《中華人民共和國大氣污染防治法》等國內法律法規，我們同樣恪守《吉爾吉斯共和國大氣環境保護法》等東道國法律法規。

本集團生產過程中的廢氣排放主要分為有組織廢氣和無組織廢氣兩類：有組織廢氣主要包括選礦過程中粗碎、細碎及篩分環節產生的顆粒物，以及冶煉及生產加工過程中產生的酸性氣體和氮氧化物等；無組織廢氣主要包括礦石堆場、尾礦庫、運輸道路等產生的揚塵。

我們嚴格落實廢氣污染防治措施，在廢氣產生關鍵部位安裝廢氣治理設施。我們亦按時為部分露天礦石、尾礦庫內鋪設防塵網，並安排專人對路面進行清掃及灑水，儘可能防止揚塵污染。報告期內，冶煉分公司、南山分公司、華泰公司均已實現有組織廢氣達標排放。

我們堅持實施多環節廢氣管理，處理措施主要涉及以下生產及運營環節：

#### 選礦環節

華泰公司於選礦廠破碎工段安裝袋式除塵器，用於捕捉並回收破碎過程中產生的有組織廢氣，將回收粉塵重新投入選礦系統促進貴金屬回收。其中華泰公司的回收率達95%以上；

報告期內，南山分公司委託具備資質的第三方檢測單位對峯鑫選廠廢氣開展季度監測，檢測結果均符合相關排放標準。

#### 冶煉環節

冶煉分公司於冶煉車間安裝袋式除塵器，減少有組織廢氣外排；

通過分佈式控制系統(DCS)實現尾氣排放智能化控制。重度污染天氣應急減排績效分級工作通過B級評審；

實施制酸系統尾氣一體化脫硫脫硝改造，採用先進的治理工藝，提高尾氣吸收設備治理效果，優化尾氣外排指標。



<b>排放監測</b>	<p>冶煉分公司安裝兩套廢氣在線監測設備，用於實時監測廢氣排放情況，並常態化開展高值熱點二氧化硫管控。本年度將在線監測設備加裝在制酸尾氣進口，實時精準掌握尾氣進口污染物數據；</p> <p>華泰公司制定兩個礦區的環境自行監測方案及尾礦庫自行環境監測方案，每季度開展廢氣檢測。</p>
<b>供暖環節</b>	<p>金蟾公司「煤改電鍋爐」項目現已順利完成公司辦公樓西鍋爐房、八採區主井及二採區的電鍋爐安裝與調試，消除燃煤取暖產生的廢氣；</p> <p>華泰公司將多拉納薩依金礦生活燃煤鍋爐供暖更換為電鍋爐，減少廢氣及固廢排放。</p>

#### 2.2.4 廢水管理

本集團嚴格遵循《中華人民共和國水法》《中華人民共和國水污染防治法》等國內法律法規以及東道國相關法規。我們業務運營中產生的廢水主要分為生活廢水、礦井涌水和生產廢水。我們秉持「源頭把關、精準治理、長效控制」的工作思路，致力實現廢水達標排放。

##### ➤ 生活廢水

集團各單位將無法回用的生活污水處理達標後排入污水管網，並委託第三方機構定期開展廢水檢測，確保合規排放。

<b>華泰公司</b>	<ul style="list-style-type: none"><li>• 為托庫孜巴依金礦安裝生活污水處理設施，採用「絮凝沉澱、消毒處理」工藝，將處理達標的生活污水用於礦區綠化、降塵及選礦用水補充；</li><li>• 生活污水經地埋式一體化污水處理設備收集處理後實施冬儲夏灌，科學利用水資源。</li></ul>
-------------	--



#### 南山分公司

- 峇鑫18坑生活污水一體化處理設施於2025年2月建成，投入6.83萬元。

#### 富金公司

- 生活污水由吉國相關部門定期收集，並運輸至集中處理設施進行統一處理。

### ➤ 礦井涌水

靈寶黃金將礦井涌水作為礦山廢水管理的重要內容，系統推進規範處置與回用。

#### 華泰公司

- 礦井涌水除用於鑿巖除塵外，部分作為選礦補充用水，剩餘經倉絮凝沉澱及防滲水池進一步沉澱後用於礦區綠化；
- 多拉納薩依金礦和托庫孜巴依金礦尾礦庫各建設3個地下水環境監測井，定期取樣檢測，確保樣本達到地下水質二類標準。

#### 興源公司

- 礦井涌水一部分回用於井下生產（濕式鑿巖及灑水降塵），剩餘部分補充為選礦用水；
- 根據《老灣金礦區環評》要求，對礦井涌水進行綜合利用。公司停止使用污水處理設備並取消排污口，將原本在雨季進入污水處理車間的礦井涌水通過管道輸送至已閉庫的蒿子沖尾礦庫和栗子溝尾礦庫，用於樹木澆灌、草地灌溉和灑水抑塵，礦井涌水在綜合利用後不外排。



金蟾公司

- 各採區井下配套設置泵站和儲水倉，礦井涌水經沉澱處理後，部分回用於井下鑿巖和採礦防塵，部分輸送至選冶廠用於選礦生產，實現水資源的循環利用與節約使用。

➤ 生產廢水

集團各礦山生產單位嚴格管理生產廢水排放，持續完善廢水管理機制，優化污水處理設備，普遍採用井下水外排後用於選礦，經尾礦庫分離循環使用的方式。

華泰公司

- 選礦廠尾礦實施乾式排放，控制尾礦含水率在15%–20%左右，生產廢水全部循環利用，實現零排放；
- 尾礦庫採用清水回水利用系統，按規範建設防滲壩和回水池，選礦廢水全部循環利用。

南山分公司

- 持續加強水環境監測管理。報告期內，投入資金14.80萬元，每月對坑口外排水開展1次檢測，並每季度對尾礦庫下游地下水開展1次監測，檢測結果均符合相關標準；
- 另投入資金1.08萬元，對白家溝尾礦庫上游、中游及下游3個地下水監測點位開展檢測，各項監測指標均達標。



冶煉分公司

- 污水處理廠採用「零排放」工藝。酸性廢水經中和、過濾、石灰沉澱和反滲透處理，銅含量降至0.01 g/L以下；堊性廢水經除氫中和、碳化和氧化沉澱處理。兩類廢水處理後均達標回用於生產系統，實現廢水零排放。

金蟾公司

- 在尾礦庫下游配套建設集水池和排水泵站各一座，對尾礦回水進行集中收集並回輸至選廠用於選礦生產，實現尾礦壓濾水的全面截流與回用；
- 同時建立完善的地下水監測網絡，覆蓋礦區上游、下游及潛在影響區域，委託具備資質的單位定期開展水質監測，確保及時發現並處置潛在污染風險。



#### [案例]冶煉分公司含氰廢水除鹽項目

冶煉分公司含氰廢水除鹽項目為集團廢水處理重點工程，體現了冶煉分公司踐行綠色環保發展理念的決心。

項目處理對象包括含氰廢水、酸性廢水、脫硝廢水及精冶廢水。工藝流程採用雙城法預處理後，通過 MVR 蒸發結晶系統分離硫酸鈉，母液進入三效蒸發系統處理產出雜鹽。精冶廢水經電石渣及 $\text{Na}_2\text{S}$ 處理去除重金屬後，併入雜鹽工段進行脫鹽處理。

項目實施後取得顯著成效：優化浸金系統水質，降低尾渣含金量；提高電解銅質量；2025年回收硫酸鈉約1,660.73噸，節約地下水3.5萬餘方，增加效益100餘萬元，同時促進區域經濟發展和生態環境改善。

#### 2.2.5 噪聲管理

本集團高度重視並防範生產環境中可能影響人體健康的風險因素，注重噪聲管理。我們對生產過程中產生噪音設備球磨機、破碎機、鑿岩機等採取隔音、減振、消聲等措施，並委託第三方機構對本集團主要礦山生產單位及冶煉單位在生產過程中的噪音開展定期檢測。

集團礦山生產單位的噪聲防治措施如下：

- 建立健全職業危害管理機構，開展噪聲檢測工作。
- 每天至少監測1次採礦及選礦作業場所噪聲，每個檢測地點選擇3個測點，取平均值，並公示最終結果。



- 發揮設備本身的消音降噪功能，如果設備噪聲指標超標，立即檢修。
- 工作人員配備勞動保護用品或實行輪班工作制，以減少與噪聲接觸的時間。
- 對於突發性噪聲，提前通知附近的工作人員，做好安全防護。
- 對接觸噪聲職工提供定期體檢，保障職工的身心健康，建立健全防護用品管理機制。
- 加強設備維修，減少機械老化帶來的噪聲。
- 接觸強噪聲的工人應佩戴耳塞、耳罩等，以減少噪聲對工人的影響。
- 採用隔聲、吸聲等辦法，如強噪聲源應安置消音器或隔離機罩等。
- 對噪聲較大設備如羅茨風機加裝消音器，減小噪聲頻率。

## 2.3 資源使用

本集團將提升資源使用效率作為集團發展戰略和運營管理的重要內容，持續完善資源利用與能耗管理體系，不斷提升靈寶黃金資源使用效益表現。

### 2.3.1 能源管理

我們嚴格遵循《中華人民共和國節約能源法》《河南省重點用能單位節能管理實施辦法》等法律法規，以及《吉爾吉斯共和國節約能源法》等東道國相關法規，並制定《靈寶黃金集團能源管理辦法》，建立集團能源管理體系。本年度集團主要使用的能源類型包括電力、柴油、汽油、煤油及潤滑油等。其中，電力為核心動力能源，廣泛應用於生產流程及關鍵工序；柴油和汽油主要用於車輛運輸；煤油用於電銅萃取工藝；潤滑油主要用於生產設備的日常維護保養，以保障設備穩定運行。



2025年，各生產單位圍繞能源效率提升，結合自身業務特點，持續推進節能技術改造與精細化能源管理。

南山分公司	<ul style="list-style-type: none"><li>• 聚焦電力系統能效提升，通過設備升級、線路優化及智能化改造等綜合舉措降低電能消耗。</li></ul>
華泰公司	<ul style="list-style-type: none"><li>• 實施井下高壓水泵改造項目，通過更換新型智能軟啟動控制櫃，大幅提升設備啟動與運行的平穩性，在保障安全生產的同時有效降低電力消耗。</li></ul>
冶煉分公司	<ul style="list-style-type: none"><li>• 優化系統設備動力配置，增設變頻器，引入磁懸浮風機替代原有無害化解毒供氧風機，並投用反滲透設備提升除鹽產汽效率，年節約動力費用約70萬元；</li><li>• 加強非生產性用電管控，夜間關閉廠區景觀照明，嚴肅查處宿舍和辦公區域違規使用大功率電器行為。</li></ul>
富金公司	<ul style="list-style-type: none"><li>• 通過優化調礦運輸路線，提高運輸效率，有效降低柴油消耗；</li><li>• 選廠持續優化選礦生產工藝，在提升生產能力的同時降低動力消耗，減少能源浪費並控制運行成本。</li></ul>



### [案例]南山分公司3,000噸／日白樺選廠：綠色轉型與智能化升級的雙重突破

南山分公司新建的3,000噸／日白樺選廠通過技術革新和流程優化，不僅大幅提升了產能和效率，還在能耗、環保和智能化方面取得了顯著突破，標誌著公司綠色礦山建設邁出了關鍵一步。

#### 產能與資源利用效率提升

新選廠的處理能力為3,000噸／日，替代了原有的500噸／日和800噸／日選廠，通過集中化生產佈局提升了礦石處理效率，單位時間內的產能達到老選廠的2.3倍，顯著減少了設備啟停過程中的能耗損失。

#### 高效設備與工藝優化

新選廠在核心設備上進行了全面升級，關鍵環節如篩分、磨礦、分級和浮選均實現了技術突破：

- **篩分環節**：使用雙層香蕉篩提升篩分效率1-2倍，優化了後續工藝的原料質量。
- **磨礦環節**：升級的大型球磨機與鍛造鋼球降低了磨耗率30%，使磨礦效率提升40%。
- **分級環節**：採用水力旋流器替代傳統分級機，提高了分級效率30%，並減少了能耗。

#### 能效優化與環保提升

新選廠通過節能設備和清潔能源替代，能耗降低了35%以上，符合行業領先水平。環保設施進一步完善，陶瓷過濾機的使用減少了廢水排放，循環水利用率達到90%，有效控制了粉塵和噪音排放，確保了環保合規要求。

#### 智能化管理與生產效率提升

新選廠引入了自動化控制系統，通過中控室實時監控與優化生產參數，提升了精礦回收率3%-5%，同時減少了浮選藥劑的使用。設備健康管理系統提前預警故障風險，減少非計劃停機時間，提升了整體運營效率。



### 亮點績效

截至報告期末，興源公司已獲得ISO 50001能源管理體系認證。

#### 2.3.2 水資源管理

本集團持續推進水資源規範管理與循環利用，華泰公司已設立節水領導小組，並制定《哈巴河華泰黃金有限責任公司節水管理制度》，強化水資源治理。另外，關於廢水回用的具體情況，詳見「廢水管理」章節。

在用水管理方面，礦山單位主要利用礦井水和尾礦回水。磨浮選礦、炭浸選礦過程中產生的尾礦水經乾排回收後，沉澱處理並泵回高位水池儲存，實現循環使用。礦井水和地表水作為新水補充入高位水池，確保選礦用水全部循環利用。其中，興源公司每處理一噸礦石約需水4噸，其中85%來自干堆尾礦庫回水，剩餘15%由井下排水補充；南山分公司選廠則主要利用地表水、尾礦回水和精粉脫水回水的循環系統。

此外，我們投資雨污分流提升治理工程，全廠雨水收集池總容積達到3,600 m<sup>3</sup>，初期雨水將得到全面有效收集，能滿足近5年來最大雨量前15分鐘的回收，並使排入城市管網雨水重金屬含量達標。



## 2.4 綠色礦山

本集團將綠色發展理念全面融入礦產資源開發利用全生命週期，構建循環型礦業發展模式，推動礦業開發與生態保護的和諧共生。

### 2.4.1 礦產資源管理

靈寶黃金嚴格遵循《中華人民共和國礦產資源法》《礦產資源勘查區塊登記管理辦法》《礦產資源開採登記管理辦法》等國內法律法規，以及《吉爾吉斯共和國礦產資源法》等東道國有關法律規定。集團各礦山單位制定《綠色礦山建設實施方案》，將綠色礦山建設納入責任狀考核機制，系統實施綠色礦山建設及鞏固提升工程。通過科學規劃土地利用，積極開展生態恢復，有效降低採礦活動對土地及生物多樣性的影響。



#### 亮點績效

華泰公司獲評國家級綠色礦山稱號；

興源公司獲評國家級綠色礦山稱號，並於本年度通過國家級綠色礦山實地核查。

在礦產資源管理策略層面，我們圍繞礦產資源開發全生命週期，實施以下管理策略：

- 開發前階段：明確禁止在國家或所在運營地劃定的文化遺產保護區、自然保護區及其他生態紅線敏感區域開展採礦相關活動。礦山開採前嚴格執行環境影響評價，評估內容涵蓋礦區水文地質調查、礦區所在地物種構成和重點保護物種情況等。
- 開採期間：採用井下廢石和尾砂對採空區進行充填，有效消除採空塌陷及伴生地裂縫地質災害隱患。
- 開發後階段：系統開展礦區恢復治理工程，對原採區、塌陷區、裸露邊坡區實施土地恢復治理；對具備植被恢復能力的排土場邊坡和平面區域，逐步恢復植被覆蓋，達到降塵固沙、防止水土流失、淨化空氣的綜合生態效益。



在礦產資源管理措施層面，集團各分、子公司積極優化開採及冶煉流程，提高礦產資源利用效率：

南山分公司

- 對礦產跟蹤檢查，從源頭上控制採礦的貧化率，並在礦石出坑後對礦石內廢石進行挑揀，進而提高礦石的品位；
- 定期組織對貧化率查驗；
- 通過加大水泥漿砌礦柱的方法，穩固採場頂板，回收部分礦柱，減少資源浪費，並對採場進行尾砂充填，減少礦石損失率以及廢石運輸壓力。

華泰公司

- 本年度，按照多拉納薩依金礦改擴建安全設施設計要求，在井下設置實驗採場，分別開展淺孔留礦嗣後充填法、上向進路式充填採礦法以及新引進的中深孔爆破採礦法的試驗應用，為技改後採礦流程優化和規模化推廣奠定實踐基礎；
- 採掘工作面實施人員跟蹤，部分採場進行搶採搶出，減少礦石貧化；
- 定期組織廢石挑揀，實行殘採礦石按品位計價，提高礦石入選品位；
- 針對托庫孜巴依金礦後期採場殘採工程，系統性回收剩餘資源礦量；
- 採用上向分層充填採礦工藝，將採礦廢石破碎作為骨料進行混合充填，在減少採空區危害的同時回收保安礦柱及頂板礦量；
- 對井巷採掘過程中脈外巷道施工產生的低品位副產礦進行及時回收。



### 富金公司

- 對地質品位不達標區域採用掉頭掘或下一平掘進；
- 將礦脈較緩工作面的分段平巷標高從10米降至7-8米，防止頂板脫落造成礦石貧化；
- 坑內外進行礦石二次篩選提高品位；
- 六坑厚大礦體採用潛孔溜礦法替代小分段崩落法，採礦效率提高40%，損失率降低5%；
- 對於礦脈平均厚度大於2米、圍巖相對穩定的礦體，採用無底柱潛孔留空法進行採礦；對於礦脈平均厚度小於2米、圍巖條件較差的礦體，則採用中深孔小分段崩落法採礦。

### [案例]冶煉分公司綠色化升級項目投產

冶煉分公司綠色化升級項目順利完成建設調試並投入運行，各項運行指標符合預期。該項目通過對金精礦實施浮選預處理工藝，充分挖掘和利用現有資源，優化整體流程配置。項目投運後，更好地適配焙燒—氰化工藝流程，硫石膏月產量減少約2,000噸，有效延長尾礦庫使用年限，推動公司綠色低碳發展。



此外，靈寶黃金積極參與行業交流與合作活動，推動與行業內外各方的經驗分享與技術交流，促進企業與行業建設綠色礦山目標的共同實現。

**[案例] 參與全國綠色礦山礦長培訓班，推動綠色礦山建設**

2025年7月3日至5日，靈寶黃金組織參加了在山東招金集團舉辦的「2025年全國綠色礦山礦長高級管理培訓班」。此次培訓由中國礦業聯合會主辦，百餘名礦長及行業專家匯聚一堂，圍繞「綠色礦山建設與高質量發展」展開深入討論。培訓內容涵蓋新《礦產資源法》解讀、實戰案例分析及行業趨勢研討，旨在提升礦長們的生態化、智能化管理能力，為綠色礦山的可持續發展提供指導。

靈寶黃金通過此次培訓系統學習綠色礦山建設的先進理念、技術標準與管理方法，重點掌握綠色礦山規劃、節能減排、生態修復及智能化礦山管理等核心知識，助力公司向資源節約型、環境友好型企業轉型升級。通過對標行業標桿案例，優化集團的可持續發展路徑，切實履行礦山企業的社會責任。



2025年全國綠色礦山礦長高級管理培訓班開班儀式



#### 2.4.2 綠色勘察

在礦產資源勘察的全過程中，本集團各設計單位嚴格遵守相關環境法律法規，堅持合法合規的勘察原則。通過制度保障和技術規範，保證勘察活動對環境影響最小化。

在勘察項目設計階段，我們要求所制定方案必須涵蓋綠色勘察與環境保護措施相關章節，並在勘察合同中明確環境保護相關條款，從勘察設計、合同規範、施工組織到管理與驗收等環節，對污染防治、噪聲控制、防火管理等方面作出嚴格規定，確保綠色勘察要求得到有效落實。

在實際勘察作業中，本集團實施一系列環保舉措：優先採用清水鉆進工藝，配合含泥廢水沉澱填埋處理，有效降低地下水污染風險和粉塵排放。通過科學佈局鉆孔工程，積極推廣坑內鉆施工技術，最大限度減少地表佔用和植被破壞。各勘察點位工作結束後，立即開展地表恢復和植被重建，嚴格控制水土流失，降低生態影響。對於勘察所需的探槽工程，我們實行「取樣即填埋」原則，在完成編錄取樣後及時進行填埋處理和表層植被恢復，確保勘察區域土地恢復原貌。

#### 2.4.3 尾礦庫管理

本集團各分、子公司嚴格按照營業地法律法規制定《尾礦庫管理制度》等規章制度，對尾礦庫土壤、地表水、地下水進行定期監測，並開展系統化治理工作。此外，基於其風險特性，尾礦庫管理與職業健康安全體系密不可分（相關內容請見本報告「職業健康與安全」章節）。



➤ 尾礦庫環境監測體系：

- 華泰公司：制定尾礦庫環境隱患排查治理制度及各級領導尾礦庫污染防治工作責任制，完善尾礦庫環境檢測方案，每季度開展尾礦庫土壤、地表水、地下水環境監測，本年度各項監測指標正常。定期開展尾礦庫重大、一般環境隱患檢查評估，評估覆蓋率100%。華泰公司目前管理多拉納薩依金礦尾礦庫和托庫孜巴依金礦尾礦庫共2座。其中，多拉納薩依金礦尾礦庫處於生產運營期；托庫孜巴依金礦尾礦庫已於2018年完成閉庫治理，目前已完成閉庫相關資料收集工作。同時，公司計劃新建多拉納薩依金礦干堆尾礦庫，已取得環境影響報告書及安全設施設計的相關批覆。
- 冶煉分公司：在用尾礦庫一座(杏洼硫石膏乾式堆存尾礦庫)，風險等級為三等庫，定期開展風險評估，並委託第三方對尾礦庫運行中的地表水、地下水、土壤進行定期檢測。
- 興源公司：在用尾礦庫為乾式堆存尾礦庫，風險等級為三等庫。興源公司制定尾礦庫環境隱患排查治理制度及各級領導尾礦庫污染防治工作責任制，定期開展風險評估；依據《桐柏興源礦業有限公司乾式堆存尾礦庫建設項目環境影響報告書》和南陽市環保局相關意見對干堆尾礦庫土壤、地表水、地下水進行月度、季度、年度監測。
- 金蟾公司：制定並實施《尾礦管理制度》，委託具備資質的第三方機構每季度對尾礦庫土壤、地表水和地下水開展定期監測，並嚴格按照尾礦庫設計要求進行放礦和築壩運行管理。金蟾公司共管理2座尾礦庫，均不存在高風險情形，已實現尾礦庫風險評估全覆蓋，覆蓋率為100%。

執行標準：土壤執行《土壤環境質量農用地土壤污染風險管控標準(試行)》(GB 15618-2018)，地下水執行《地下水質量標準》(GB/T 14848-2017)中III類標準，地表水執行《地表水環境質量標準》(GB 3838-2002)II類標準。



➤ 尾礦庫治理舉措：

- 華泰公司、興源公司、南山分公司建成尾砂膠結充填系統，利用尾砂對井下採空區進行充填治理。通過尾礦的綜合利用，既緩解了尾礦庫庫存壓力，又消除了井下的安全隱患，減少地質災害風險的發生。
- 華泰公司、金蟾公司在尾礦庫安裝在線監測和視頻監控設備，設置預警閾值，對尾礦庫各項設施實施實時監測，並與應急管理部門實現聯網管理；同時，每月對尾礦庫壩體位移和浸潤線開展人工測量與分析，及時識別、處置設施異常情況，保障尾礦庫運行安全。
- 富金公司現有1座尾礦壩，已完成土工膜敷設及尾礦庫排水系統建設，進一步提升尾礦庫防滲和排水能力。

#### 2.4.4 生物多樣性

我們深刻意識到，採礦和冶煉活動在運營過程中可能對自然環境和生態系統產生一定影響，相關作業伴隨的土地擾動、植被破壞和生態退化等問題，可能對周邊生物多樣性帶來壓力。基於上述認識，靈寶黃金積極推進生態環境保護與修復工作，在礦山建設和生產運營過程中同步落實生態保護措施，降低對周邊生態系統的影響。

報告期內，靈寶黃金實施多項生態保護工作，主要聚焦於水土保持、植被恢復與礦區治理三大方向。在水土保持方面，集團各單位積極開展水系治理、防滲工程、擋牆建設和排水系統優化；植被恢復方面，大力推進復墾綠化、退林還草和植樹造林；礦區治理方面，全面開展尾礦庫覆土種草等工作。

- 華泰公司：2025年，多拉納薩依金礦礦區完成覆土7,662立方米，栽植喬木15,000株、灌木1,000叢，播種草本植物43,446平方米，並鋪設防塵網14,482平方米。同期，托庫孜巴依金礦礦區完成尾礦庫閉庫治理，實施覆土和土工膜鋪設，並開展植草作業，種草面積達120,000平方米。



- 富金公司：在土地利用與生物多樣性保護方面，主要遵循《吉爾吉斯共和國牧場法》《吉爾吉斯共和國森林法》《吉爾吉斯共和國土地法》等相關法律法規。2025年，公司圍繞土壤治理工作，按規定及時足額繳納礦山土地復墾基金，並定期劃轉至國家指定賬戶。同時，公司與設計單位開展合作，完成7176、7177、7178號礦權範圍內的土地復墾設計工作，為後續生態修復有序實施提供技術支撐。



#### [案例]護綠行動：南山分公司生態修復與綠化治理成效

2025年，南山分公司開展「護綠行動」，完成槍馬峪豎井和黑馬峪兩個拍賣區域的生態治理任務，計劃治理面積為2,427.79畝，截至2025年實際完成治理面積2,550.05畝，超額完成年度目標。治理過程中，累計完成覆土約135,900立方米，栽植樹木約61,500株，累計投入治理資金約1,500餘萬元。

其中，槍馬峪豎井以上拍賣區域於2025年6月21日完成治理，黑馬峪拍賣區域於2025年8月9日完成治理；第三方評估單位已於8月11日到現場開展治理成效評估。



黑馬峪礦山已完成治理



槍馬峪豎井已完成治理

報告期內，集團各分、子公司無位於或鄰近於保護區和保護區外的生物多樣性豐富區域的運營點或項目。



## 2.5 應對氣候變化

應對氣候變化儼然已成為全球性難題，控制溫室氣體排放和氣候變暖已成為全球共識。靈寶黃金作為礦業市場的重要參與者，始終將自身發展與氣候未來緊密相連，積極響應中國「3060」碳達峰碳中和目標。我們將依託自身業務特點，採取一系列適應與減緩措施，以企業力量推動低碳發展。

本節內容參考香港聯交所附錄 C2《ESG報告守則》D部分：氣候相關披露。

### 2.5.1 管治

靈寶黃金構建了完善的 ESG 管治架構，將氣候管治整合於整體 ESG 管治中。我們通過 ESG 管治架構探討氣候變化相關議題，識別氣候相關風險及機遇並制定相關的應對策略。各氣候管治機構的職責如下：

具體機構	氣候管治職責
決策層：董事會	<p>作為集團ESG事宜的最高決策機構，對氣候治理承擔最終責任，主要職責包括：</p> <ul style="list-style-type: none"> <li>— 審批集團氣候策略及相關目標；</li> <li>— 監察氣候相關風險與機遇對業務運營及利益相關方的影響；</li> <li>— 每年審閱包含氣候信息披露報告並作出批准決定。</li> </ul> <p>未來公司將面向董事會開展氣候變化政策要求及趨勢相關培訓，確保董事成員具備適當的知識與技能，支持氣候相關風險及機遇的應對策略制定及相關決策。</p>



具體機構	氣候管治職責
<b>管理及監督層：戰略委員會</b>	<p>在董事會授權下，負責氣候治理的監督與戰略推進，主要職責包括：</p> <ul style="list-style-type: none"><li>— 監督氣候策略實施進展及目標達成情況；</li><li>— 審議重大氣候風險及機遇評估結果及其對企業戰略與重大決策的影響；</li><li>— 推動氣候績效與管理層薪酬激勵機制的聯動；</li><li>— 確保氣候議題有效融入資本配置、投資與併購等關鍵流程。</li></ul>
<b>執行層：ESG工作小組</b>	<p>在董事會戰略委員會指導下，負責氣候治理的執行支持與協調工作，主要職責包括：</p> <ul style="list-style-type: none"><li>— 組織開展年度氣候風險與機遇評估及相關材料準備；</li><li>— 建立並維護碳排放核算體系，跟蹤關鍵排放數據；</li><li>— 編製氣候相關信息，為管理層決策提供支持；</li><li>— 協調各職能部門提供氣候相關運營數據。</li></ul>
<b>各職能部門與業務單元</b>	<p>在ESG工作小組統籌下，負責氣候行動的具體落實，主要職責包括：</p> <ul style="list-style-type: none"><li>— 在日常運營中執行節能減排措施；</li><li>— 配合提供準確、及時的氣候相關數據；</li><li>— 推進本領域內的低碳實踐與持續改進。</li></ul>



### 2.5.2 策略

為應對氣候變化帶來的挑戰、增強氣候韌性，靈寶黃金通過情景分析評估物理風險和轉型風險，同時識別氣候相關機遇。根據分析結果，我們結合公司業務特點，評估氣候風險與機遇對集團及其價值鏈的潛在影響，並制定相應的適應與減緩措施，推動綠色轉型計劃，確保公司在未來的氣候變化環境中穩步發展。

為確保情景分析與管理決策週期相匹配，本集團將評估範圍劃分為短期、中期與長期，以支撐階段性戰略決策與資源配置。具體劃分如下：

- 短期：2025~2030年
- 中期：2030~2040年
- 長期：2040~2050年

#### ➤ 物理風險

為了全面評估不同氣候排放情景對我們資產構成的物理氣候風險，依據聯交所框架，我們識別了短期、中期和長期的潛在物理風險，並定量評估在高排放和低排放情景下，氣候災害對集團主要資產在各階段(短期、中期、長期)可能造成的潛在物理風險。



物理風險情景分析：共享社會經濟路徑		
情景名稱	SSP1-2.6	SSP5-8.5
情景描述	SSP1-2.6是一個符合《巴黎協議》目標的氣候情景，旨在將全球溫升控制在1.5°C以下，最多不超過2°C。此情景假設全球各國實施嚴格的氣候政策，並採取緊急減排措施，推動可再生能源的大規模部署、能源效率提升以及脫碳技術應用。社會也發生變革，轉向更加綠色和包容的經濟模式。	SSP5-8.5是一個高排放的氣候情景，對應在本世紀減緩行動不足、溫室氣體排放維持高位並持續上升的發展路徑。該情景假設全球在能源與經濟發展過程中仍高度依賴化石能源，導致CO <sub>2</sub> 排放在本世紀中後期仍處於較高水平並推動顯著增溫，從而加劇極端高溫、強降水等氣候風險以及海平面上升等長期影響。
關鍵假設	業務運營與資產規模：假設現有的生產工藝、礦山規模及資產配置保持穩定； 資產所在地：假設公司礦山與冶煉廠的地理位置及周邊環境不發生重大變化。	

靈寶黃金物理風險評估一覽表						
物理風險	風險等級					
	SSP 1-2.6			SSP 5-8.5		
	2030	2040	2050	2030	2040	2050
河流洪水	低	低	低	低	低	低
極端降雨	低	低	中等	低	低	高
颱風	低	低	低	低	低	低
野火	低	低	低	低	中等	中等
乾旱	低	低	低	低	低	低
熱浪	低	中等	中等	低	中等	中等

風險等級示例	低	較低	中等	較高	高
--------	---	----	----	----	---

目前，集團面臨的高風險等級的物理風險均在預估的合理範圍內，我們已制定一套完整的管理和適應措施，使我們有足夠的信心將這些風險控制在可控範圍內。



靈寶黃金物理風險影響評估表

物理風險	影響時期	對業務及價值鏈的影響	潛在財務影響	適應措施
河流洪水	長期	<p><b>對業務模式的影響：</b></p> <p>可能面臨局部地表徑流增加或排水壓力增大的情況，對礦區道路、設施及局部生產安排造成影響。</p> <p><b>對價值鏈的影響：</b></p> <p>供應鏈運輸穩定性面臨的不確定性可能加大，對物流效率和供應鏈協同產生階段性影響。</p>	<p><b>當期財務影響：</b></p> <p>未對公司生產運營產生重大財務影響，物資配置及培訓演練等支出總體處於日常管理投入水平。</p> <p><b>預期財務影響：</b></p> <p>可能需要適度增加排水設施維護、防洪管理及應急保障等方面的投入，但整體財務影響預計較為有限。</p>	<p>強化礦區排水設施和洪水排放能力建設，提升礦區防洪抗災能力；</p> <p>加強礦山及尾礦庫的防汛檢查，確保相關設施滿足極端天氣條件下的安全需求；</p> <p>完善極端天氣預警系統和應急響應機制，快速調整生產計劃和作業安排；</p> <p>定期進行防汛演練，提升員工應急反應能力。</p>
極端降雨	中期、長期	<p><b>對業務模式的影響：</b></p> <p>礦區設施和排水系統的負荷加劇，可能影響生產調度和設備運行穩定性。在極端降雨後，礦區道路及尾礦庫排水等方面可能面臨壓力。</p> <p><b>對價值鏈的影響：</b></p> <p>在雨季高峰期，可能影響運輸速度和資源流動，造成物流效率持續波動。</p>	<p><b>當期財務影響：</b></p> <p>未出現大規模財務損失或持續影響，物資配置及培訓演練等支出總體處於日常管理投入水平。</p> <p><b>預期財務影響：</b></p> <p>可能需要在礦區排水系統維護、基礎設施修復及防汛管理等方面增加一定的運營支出或階段性資本投入。</p>	



靈寶黃金物理風險影響評估表

物理風險	影響時期	對業務及價值鏈的影響	潛在財務影響	適應措施
颱風	長期	<p><b>對業務模式的影響：</b></p> <p>部分辦公區域、礦區可能受強颱風影響，體現在局部道路運輸受阻、設施維護成本等方面。</p> <p><b>對價值鏈的影響：</b></p> <p>或對區域物流體系帶來不確定性，可能對運輸效率、供應鏈協同及產品交付週期產生階段性影響。</p>	<p><b>當期財務影響：</b></p> <p>未出現大規模財務損失或持續影響，物資配置及培訓演練等支出總體處於日常管理投入水平。</p> <p><b>預期財務影響：</b></p> <p>可能導致一定的物流調度成本及設施維護支出增加。</p>	<p>通過加固礦區重要基礎設施以應對颱風帶來的大風和強降雨。</p> <p>提前安排運輸時間表，調整原材料與產品的運輸計劃，減少物流中斷影響。</p> <p>制定颱風應急響應方案，並定期組織颱風應急演練，確保在颱風下能夠保障員工安全，穩定生產秩序。</p>
野火	短期、中期	<p><b>對業務模式的影響：</b></p> <p>更高的野火風險可能對電力設施、通信設施及道路交通造成影響，煙塵和空氣質量變化也可能影響露天作業及現場作業條件。</p> <p><b>對價值鏈的影響：</b></p> <p>野火事件對區域運輸網絡的擾動可能增加，包括運輸週期延長、物流成本波動以及交付計劃調整等。</p>	<p><b>當期財務影響：</b></p> <p>未對公司經營業績產生重大財務影響，相關防火巡查、消防物資配置及培訓演練等支出總體處於日常管理投入水平。</p> <p><b>預期財務影響：</b></p> <p>可能需要在火災防控設施維護與升級、應急處置、現場清理與修復等方面增加一定的運營支出。</p>	<p>定期開展火災隱患排查，及時清理易燃植被及可燃物；</p> <p>加強礦區電力設施、輸電線路的巡檢與維護；</p> <p>完善礦區消防設施配置，並定期組織消防安全培訓和應急演練；</p> <p>制定野火應急響應預案，與當地應急管理及消防部門保持協同聯動。</p>



靈寶黃金物理風險影響評估表

物理風險	影響時期	對業務及價值鏈的影響	潛在財務影響	適應措施
乾旱	中期、長期	<p><b>對業務模式的影響：</b></p> <p>未來部分礦區可能面臨更高的水資源緊張風險，對礦區生產用水供應、選礦流程等活動產生持續影響。</p> <p><b>對價值鏈的影響：</b></p> <p>若干旱加劇，或導致區域性水資源管理政策調整，對生產運營穩定性產生階段性影響。</p>	<p><b>當期財務影響：</b></p> <p>未對公司經營業績產生重大財務影響，相關水資源管理及節水措施的投入處於正常範圍。</p> <p><b>預期財務影響：</b></p> <p>可能需要在水資源管理、節水設施建設及水源保障等方面增加一定運營支出或階段性資本投入。</p>	<p>提升生產用水循環利用水平，持續優化選礦及生產環節的水資源循環系統；</p> <p>加強礦區水資源監測與管理，合理調配生產與生活用水；</p> <p>持續推進節水型生產工藝與設備應用；</p> <p>建立水資源風險監測和預警機制，在乾旱條件下及時調整生產組織和用水安排。</p>
熱浪	中期、長期	<p><b>對業務模式的影響：</b></p> <p>若高溫事件增多或持續時間延長，或加大對露天作業人員健康與安全管理壓力，並可能對設備散熱效率與電力系統負荷造成影響。</p> <p><b>對價值鏈的影響：</b></p> <p>可能對區域電力供應及交通運輸條件產生衝擊，例如電力需求上升導致局部供電壓力增加。</p>	<p><b>當期財務影響：</b></p> <p>未對公司經營業績產生重大財務影響，相關防暑降溫及安全保障投入處於日常運營管理範圍。</p> <p><b>預期財務影響：</b></p> <p>可能需要在設備維護、生產組織及員工健康保障等方面增加一定運營支出。</p>	<p>優化露天作業時間安排，在高溫時段適當調整作業強度或作業時段；</p> <p>為員工提供必要的防暑降溫措施及健康保障，加強高溫作業安全培訓；</p> <p>加強礦區設備運行監測和維護，確保關鍵設備在高溫環境下穩定運行。</p>



➤ 轉型風險

氣候轉型風險源於在應對氣候變化、向可持續發展型經濟轉型過程中，由政策變化、技術創新、市場偏好變化、聲譽轉變等因素引發的風險。氣候相關機遇則源於上述轉型過程中，企業能夠抓住的改善運營、提升競爭力、創造新業務和收入來源的機遇。通過同業分析及集團管理層調研結果，我們識別出靈寶黃金面臨的氣候相關轉型風險以及氣候相關機遇，並採用定性分析的模式開展評估。

轉型風險與機遇情景分析：央行與監管機構綠色金融網絡氣候情景

情景名稱	NGFS Net Zero 2050 2050年淨零排放情景	NGFS Current Policies 現行政策情景
情景描述	淨零2050通過嚴格的氣候政策和創新將全球變暖限制在1.5°C以內，並於2050年前後實現全球二氧化碳淨零排放。該情景假設立即實施雄心勃勃的氣候政策。碳移除技術(CDR)用於加速脫碳進程，但使用量控制在最低限度，並基本符合生物能源可持續生產水平。淨二氧化碳排放量將於2050年前後歸零，使本世紀末將全球升溫控制在1.5°C以內的概率至少達50%，且前期升溫超標幅度有限(<0.2°C)。	現行政策情景假設僅維持目前已實施的政策，從而導致較高的物理風險。在該情景下，排放量將持續增長直至約2080年，進而引發約3°C的升溫並帶來嚴重的物理風險，其中包括海平面上升等不可逆變化。
關鍵假設	業務運營與資產規模：假設現有的生產工藝、礦山規模及資產配置保持穩定； 資產所在地：假設公司礦山與冶煉廠的地理位置及周邊環境不發生重大變化。	



轉型風險與機遇		靈寶黃金轉型風險與機遇評估一覽表 <sup>1</sup>					
		風險／機遇等級					
		2050年淨零排放情景			現行政策情景		
		2030	2040	2050	2030	2040	2050
風險	產品及服務的監管要求	高	高	高	低	中等	中等
風險	原材料及能源成本	中等	高	高	低	中等	高
風險	低碳技術轉型	低	高	高	低	低	中等
機遇	能源效率提升及清潔能源使用	低	低	低	低	低	低
風險等級示例		低	較低	中等	較高	高	
機遇等級示例		低	較低	中等	較高	高	

<sup>1</sup> 轉型風險和機遇等級評估由於情景、現行評估方法等侷限性，評估結果存在不確定性，我們持續改善評估方式，更新評估結果。



靈寶黃金轉型風險與機遇影響評估表

轉型風險／機遇	影響時期	對業務及價值鏈的影響	潛在財務影響	減緩措施
產品及服務的監管要求	中期和長期	<p><b>對業務模式的影響：</b></p> <p>氣候相關的政策和法規將逐步趨嚴，這將要求公司加大投資於環保技術和設施，以確保所有產品和服務符合可持續發展要求。</p> <p><b>對價值鏈的影響：</b></p> <p>隨著監管要求的不斷提高，靈寶黃金在下游市場的銷售及供應鏈管理可能會面臨更嚴格的審查。公司需確保從原料採購到產品交付全過程符合環保和碳排放標準，特別是在運輸環節和產品包裝方面的綠色標準。</p>	<p><b>當期財務影響：</b></p> <p>靈寶黃金密切關注監管要求，支出一定的合規成本，以滿足現行環保法規和政策的要求。這些成本可能包括設備升級、環保設施投資、監管報告的編製和相關合規檢查的費用。</p> <p><b>預期財務影響：</b></p> <p>隨著未來氣候相關法規的逐步加強，可能需要在技術改造、環保設施投資和合規管理上進行持續投入。長期來看，這些投入可能帶來初期的資本支出增加和經營成本上升。</p> <p>通過優化生產流程、提升資源使用效率以及提前適應法規要求，預計未來的合規成本可能將逐步平穩，且可通過提升公司綠色產品的市場競爭力來彌補部分成本上升。</p>	<p>靈寶黃金將持續加強對環保技術和設備改進，特別是在廢水處理、尾礦管理及污染防治技術上的投入，確保滿足日益嚴格的環保法規要求。</p> <p>公司將持續進行合規培訓，並通過內部審計和外部監管確保各項產品和服務符合監管要求，降低因不合規造成的潛在風險。</p> <p>在供應鏈管理方面，靈寶黃金將建立嚴格的環保審查和跟蹤機制，確保供應商及合作夥伴符合可持續發展和環保標準。</p>



靈寶黃金轉型風險與機遇影響評估表

轉型風險／機遇	影響時期	對業務及價值鏈的影響	潛在財務影響	減緩措施
原材料及能源成本	中期和長期	<p><b>對業務模式的影響：</b></p> <p>隨著全球能源結構的變革，清潔能源和傳統能源價格的上漲和原材料成本的波動可能將對靈寶黃金的利潤率產生影響，特別是在全球供應鏈變化和國際市場的不確定性下，靈寶黃金可能需要為潛在的價格上漲做好預案。</p> <p><b>對價值鏈的影響：</b></p> <p>隨著低碳經濟和可再生能源的發展，靈寶黃金可能需要調整其能源結構和供應鏈管理，積極尋找替代能源與原材料，並加強資源的回收與循環利用，以降低對傳統資源的依賴。</p>	<p><b>當期財務影響：</b></p> <p>若原材料價格和能源成本上漲，可能導致生產成本上升，進而壓縮利潤空間。</p> <p>特別是在全球能源價格波動較大的情況下，靈寶黃金的能源採購和運輸成本可能會出現不穩定，影響整體盈利。</p> <p><b>預期財務影響：</b></p> <p>預計隨著能源結構的優化和綠色能源的引入，靈寶黃金可能需要在未來逐步降低對傳統高碳能源的依賴，從而減少能源成本的波動對財務表現的負面影響。</p>	<p>靈寶黃金將積極推動供應鏈多元化，尋找更具成本效益的原材料供應渠道，並探索替代性資源，以降低原材料成本波動帶來的風險。</p> <p>在能源使用方面，公司將探索加大對可再生能源的投資，引入更加高效的能源管理和節能技術，減少能源成本的波動對公司運營的影響。</p>



靈寶黃金轉型風險與機遇影響評估表

轉型風險／機遇	影響時期	對業務及價值鏈的影響	潛在財務影響	減緩措施
低碳技術轉型	中期	<p><b>對業務模式的影響：</b></p> <p>在全球範圍內對碳排放的監管將愈發嚴格。公司的能源消耗、生產過程以及運輸環節可能受到更為嚴格的低碳技術要求，企業可能需逐步實施更廣泛的低碳技術與綠色能源解決方案，以確保業務模式符合全球氣候變化應對戰略。</p> <p><b>對價值鏈的影響：</b></p> <p>隨著低碳技術的逐步推廣，礦山開採、冶煉和運輸環節可能需要大規模的綠色轉型，尤其是在能源使用、設備改造和排放控制方面。未來，能源結構的轉變和綠色技術的應用將成為公司能否在全球市場中保持競爭力的關鍵因素。</p>	<p><b>當期財務影響：</b></p> <p>靈寶黃金在轉型過程中需要承擔初期的技術投資和設備更換成本。短期內，低碳技術的引入可能導致資本支出的增加，並且在能源消耗效率提高之前，運營成本可能會出現短期上升。</p> <p><b>預期財務影響：</b></p> <p>隨著低碳技術的逐步推廣和設備的逐步更新，長期來看，靈寶黃金將能夠有效降低能源成本，並通過優化生產流程和減少排放成本，減少運營支出。</p> <p>此外，低碳轉型將有助於公司在綠色市場中的競爭力提升，帶動綠色產品的銷售增長，未來可能會產生更高的營收和盈利空間。</p>	<p>靈寶黃金將適時考慮在低碳技術與節能改造領域的研發投入和改造投資，尤其是清潔能源和節能技術，以減少生產過程中的碳排放。</p> <p>公司將在礦山和冶煉過程中適時逐步引入綠色能源，如太陽能 and 風能，替代傳統高碳能源，從而降低整體碳足跡。</p> <p>靈寶黃金將逐漸提升碳排放管理能力，並在未來的市場中確保合規性與競爭力。</p>



靈寶黃金轉型風險與機遇影響評估表

轉型風險／機遇	影響時期	對業務及價值鏈的影響	潛在財務影響	減緩措施
能源效率提升及清潔能源使用 (機遇)	短期、中期和長期	<p><b>對業務模式的影響：</b></p> <p>長期來看，能效的提升和清潔能源的使用可能將降低靈寶黃金的能源成本波動，減少碳排放風險，提高公司的能源使用效率。隨著可再生能源的逐步普及，可能通過自有能效改造項目，降低外部能源採購成本，並減少對外部能源價格波動的依賴。</p> <p><b>對價值鏈的影響：</b></p> <p>隨著能效和清潔能源比重的提升，靈寶黃金的能源使用成本可能變得更加穩定，且隨著技術的不斷進步，預計單位能源成本會逐漸下降。</p>	<p><b>當期財務影響：</b></p> <p>清潔能源的採購可能會導致能源採購成本的波動，影響當期的運營支出。</p> <p>但由於能源轉型的長遠效益，初期的財務壓力可通過較高的技術投入和政府補貼等方式得到部分緩解。</p> <p><b>預期財務影響：</b></p> <p>隨著能效提升和清潔能源比重的提升，靈寶黃金將在長期內降低對傳統能源的依賴，減少能源採購成本的波動性。此外，清潔能源的使用將顯著減少碳排放，降低未來可能面臨的碳稅和排放交易成本，從而實現長期的成本節約。</p> <p>長期來看，能效提升和清潔能源的使用不僅能優化能源結構，還能改善靈寶黃金的綠色形象，幫助公司在低碳市場中保持競爭力，進一步帶來市場份額的提升和財務回報。</p>	<p>靈寶黃金將持續推動礦區、冶煉廠及其他核心業務環節的能效改造及清潔能源轉型，以進一步降低能源成本並減少碳排放。</p>



➤ **轉型計劃**

靈寶黃金將結合情景分析結果，按短期、中期、長期分階段推進氣候轉型計劃，確保在不同階段有效應對氣候相關風險與機遇。具體安排如下：

**適應計劃**

為提升集團在極端天氣及氣候變化情景下的運營穩定性，靈寶黃金持續加強礦區基礎設施管理、資源保障及安全管理能力，以提升整體氣候韌性：

- **強化礦區防災與基礎設施韌性**  
持續完善礦區排水、防洪及应急管理體系，加強尾礦庫、礦區道路及關鍵設施的日常巡檢與維護，提高礦區在極端降雨、洪水及強風天氣條件下的運行穩定性。
- **加強氣象監測與应急管理機制**  
建立氣象預警與生產調度聯動機制，完善極端天氣應急預案，並定期開展防災應急演練，以降低極端天氣對生產運營的潛在影響。
- **提升水資源與作業環境管理能力**  
優化礦區水資源管理和循環利用水平，在乾旱或降水波動情況下保障生產用水穩定；同時針對高溫天氣強化作業環境管理與員工健康保護措施。
- **加強礦區生態及安全管理**  
持續開展火災隱患排查及礦區環境管理，加強消防設施配置和安全培訓，降低野火等自然災害對生產運營造成的潛在影響。

**減緩計劃**

在應對氣候轉型風險方面，靈寶黃金通過優化能源結構、提升能效水平以及強化環境合規管理，逐步推進低碳轉型並提升資源利用效率：

- **持續推進節能降耗與技術升級**  
通過工藝優化、設備更新及自動化升級等方式提升生產效率和能源利用效率，降低單位產量能耗水平。



- 優化能源結構並探索清潔能源應用  
結合礦區實際條件逐步推進清潔能源使用及能源結構優化，以降低對傳統能源的依賴並提升能源供應穩定性。
- 強化環境合規與綠色生產管理  
持續完善環境管理體系，加強碳排放及能源利用管理，確保生產運營符合相關監管要求，並降低政策變化帶來的潛在風險。
- 提升碳管理與數據管理能力  
逐步完善溫室氣體排放數據管理和核算基礎，為未來進一步推進碳管理工具及低碳管理措施提供支持。

### 2.5.3 風險管理

靈寶黃金在氣候相關風險和機遇的管理中，採取了一套全面的識別、評估和監控流程。我們通過深入分析物理風險和轉型風險，結合實際業務特點和全球氣候變化的最新動向，確保在應對氣候挑戰的同時抓住相關機遇。

在風險識別方面，靈寶黃金利用來自多方的數據資源，包括情景分析所需數據集、行業趨勢資料以及政府政策動向等，持續更新氣候風險評估框架。這一框架涵蓋了氣候物理風險與轉型風險。對於物理風險，我們主要利用氣候模型評估極端天氣、自然災害等可能帶來的運營影響；轉型風險則採用定性分析方法，結合全球政策變化、技術革新和市場趨勢，系統識別氣候轉型過程中可能面臨的政策與法規風險、市場需求變化以及技術更新等問題。

靈寶黃金在風險管理中將氣候相關風險與其他類型風險一起開展優先級排序，確保高風險領域得到及時關注。我們通過戰略委員會和ESG工作小組的協調，確保每項風險的管理都得到監控與跟進。董事會負責全面監督氣候風險的管理進展，戰略委員會則依據氣候情景分析結果制定應對方針，並由ESG工作小組確保這些措施在各業務單元得到有效執行。

靈寶黃金將氣候相關風險和機遇的識別、評估與監控流程融入到整體風險管理體系中。在各層級的決策過程中，氣候因素已成為一個重要的考慮因素，尤其是在制定長期戰略、評估投資決策及重要項目時，氣候變化的影響已被納入決策框架。



#### 2.5.4 指標與目標

報告期內，靈寶黃金依據《溫室氣體核算體系：企業核算與報告標準(2004年)》計量其溫室氣體排放，計量方法如下：

- 範圍1溫室氣體排放來自原煤、焦炭、汽油、煤油及柴油燃燒，核算時參照《2006年IPCC國家溫室氣體清單指南》及中華人民共和國生態環境部發佈的《省級溫室氣體清單編製指南(2025版)》中相關排放系數。
- 2025年，範圍2溫室氣體排放採用中華人民共和國生態環境部及國家統計局於《關於發佈2023年電力二氧化碳排放因子的公告》中發佈的電力二氧化碳排放因子計算，本次使用2023年全國電力平均二氧化碳排放因子0.5306千克二氧化碳／千瓦時。
- 範圍3溫室氣體排放依據《溫室氣體核算體系：企業價值鏈(範圍3)核算與報告標準(2011年)》核算，本年度僅統計第7類：員工通勤。

具體計量結果請見附錄三：環境及社會績效指標表。

氣候目標方面，靈寶黃金參考國家「雙碳」目標，致力於持續降低範圍一與範圍二的溫室氣體排放，並逐步擴大範圍三排放的統計及管理範圍。未來，公司將根據業務發展及運營實際情況，進一步細化並設定具體的氣候目標，以支持公司低碳轉型與可持續發展戰略的落實。



### 指標及有關聲明

#### 預期財務影響

發行人暫不具備提供有關氣候相關風險或機遇的預期財務影響的量化資料的技能、能力或資源，故采用能力寬免。

#### 容易受氣候相關物理風險及轉型風險影響的、涉及氣候相關機遇的資產或業務活動的金額及百分比

公司暫時無法滿足「在匯報之日可以無需付出不必要成本或努力即可獲得的一切合理且有依據的資料」，故采用合理資料寬免。

#### 內部碳定價

鑒於靈寶黃金在碳管理方面的策略實施仍處於逐步推進階段，截至報告期末，我們尚未建立或實施內部碳定價機制。目前，靈寶黃金主要通過能源使用效率和減排績效等非價格化指標，將碳成本相關因素納入經營管理與決策參考。未來，靈寶黃金將根據監管要求、供應鏈減碳進展以及業務發展情況，持續評估內部碳定價工具的適用性與可行性。

#### 氣候相關因素與薪酬政策

截至報告期末，靈寶黃金尚未將氣候相關績效指標直接納入董事會及高級管理層的薪酬或績效考核機制。未來，靈寶黃金將結合監管發展趨勢、公司治理實踐及業務實際情況，持續評估將氣候相關因素納入績效管理及激勵機制的適用性與可行性。

上述安排旨在支持公司識別和管理潛在的氣候相關影響，但不構成對未來採用特定管理工具或實施時間安排的承諾。



### 三、社會價值 促進多元共生

靈寶黃金始終相信，企業的可持續發展建立在對客戶、員工和社會的切實責任之上。靈寶黃金堅持把產品質量作為立身之本，把員工成長作為發展之基，把社會貢獻作為應盡之責。在日常經營中，持續提升產品與服務品質，保障員工權益與發展，積極參與社區共建。通過紮實行動，推動企業與各方的協同進步，實現長期、穩定、負責任的價值創造。

本章節重大性議題	響應的UN SDGs指標		
員工健康與安全 員工培訓與發展 員工權益保障 客戶服務 信息安全與隱私保護 智慧礦山 產品責任 供應鏈管理 促進行業發展 知識產權保護與科技創新 社區關係及社區貢獻	<b>1 無貧窮</b> 	<b>3 良好健康與福祉</b> 	<b>4 優質教育</b> 
	<b>5 性別平等</b> 	<b>8 體面工作和經濟增長</b> 	<b>10 減少不平等</b> 
	<b>11 可持續城市和社區</b> 	<b>12 負責任消費和生產</b> 	<b>17 促進目標實現的夥伴關係</b> 

#### 3.1 產品服務與責任供應鏈

本集團高度重視質量管理與客戶服務工作，通過構建規範化的質量管控流程與客戶服務體系，持續保障產品質量穩定可靠，精準響應並滿足客戶多樣化需求，夯實企業可持續發展的市場基礎。

##### 3.1.1 產品質量

集團以完善制度體系築牢質量管控根基，始終將產品質量視作發展的生命線。我們制定《記錄控制程序》等制度，保障生產技術經濟指標等質量管理信息的高效傳遞，同時配套建立《不合格產品控制程序》，對原材料、半成品、成品各環節的不合格產品，實現全流程控制與規範化品質鑑定。

##### 冶煉分公司

黃金冶煉分公司作為上海黃金交易所會員單位，已順利通過上海黃金交易所質量體系認證。集團下屬各企業亦結合主營產品特性，針對性制定產品質量相關管理制度，明確操作規程、內控標準及指標考核等核心要求，確保質量管理工作有章可循、落地見效。報告期內，本集團產品質量表現優異，全年產品合格率達100%，同時無產品召回情況發生。



在產品倉庫安保管理方面，我們制定了規範、詳細的門禁、安保、出入管理制度，實施全方位管控：

- 設置安全生產調度中心，對主要生產崗位和廠區周邊實施24小時實時監控；
- 建立專門的安全管理部門，負責產品生產、銷售、運輸全過程管理，並對相關作業人員進行安全技能培訓；
- 使用生產管控系統(MES)，實時採集計量數據、工藝指標和產品檢測信息，顯著提高了質量控制的預見性和系統性。

為進一步保障產品質量公信力，集團所有生產產品均實施第三方質量檢測。2025年，公司先後順利通過多輪權威抽檢：5月通過河南省市場監督管理局產品抽檢，7月通過上海黃金交易所金錠產品抽檢，9月通過三門峽市場監督管理局硫酸產品抽檢，所有檢測結果均為合格。

#### 靈金珠寶

靈金珠寶作為集團旗下專注黃金、白銀及珠寶首飾等產品經營的業務板塊，設立金銀首飾、擺件、鑽石、私人定製及線上直播等專屬專區，採用「網絡渠道+城市體驗店」融合營銷模式，所有銷售產品均嚴格恪守國家金銀製品相關標準。

靈金珠寶構建了覆蓋生產加工、技術創新至終端銷售的全流程質量管理體系，築牢產品質量安全防線。在採購環節，公司實施全流程嚴格管控，一方面要求上游供應商提供權威檢測證明並對每批次產品開展抽檢；另一方面配備專業檢測設備對每批次產品進行抽樣檢測，確保產品金屬種類、貴金屬含量及質量標識與標籤信息一致。同時，公司嚴格遵循GB 11887《首飾貴金屬純度的規定及命名方法》、GB 28480-2012《飾品有害元素限量的規定》等國家強制標準，所有上櫃首飾均經國家首飾質量監督檢驗中心或國家珠寶玉石質量監督檢驗中心(NGTC)檢驗合格，從源頭把控產品純度與安全性，切實保障消費者合法權益。2025年，靈金珠寶產品合格率達100%，實現零召回，彰顯了紮實的質量管控能力。

未來，靈金珠寶將持續深化與國內頂級供應商的合作，持續強化質量管理體系建設、提升客戶服務品質，切實保障客戶權益，推動業務高質量可持續發展。



### 3.1.2 客戶服務

公司嚴格恪守《中華人民共和國消費者權益保護法》等相關法律法規，致力於為客戶提供高品質、全方位的貼心服務。

#### 冶煉分公司

在冶煉業務客戶服務領域，公司核心聚焦白銀、電解銅、硫酸等核心產品的裝車手續辦理，以及跨科室人員聯絡調度等現場服務場景，通過流程優化與協同聯動，保障客戶服務高效有序落地。公司嚴格恪守運營所在地相關法律法規，結合內部管理制度明確管控要求，對客戶人員資質、運輸車輛資質實施嚴格審核，確保全流程操作符合合規標準，切實保障服務安全與品質。

為持續迭代升級服務質量，公司構建了完善的客戶回訪體系，常規於每年上半年、下半年分階段組織開展現場回訪調研；近年來，進一步優化客戶溝通渠道，新增電話回訪等便捷方式，強化與客戶的需求對接精度，及時響應客戶訴求。

本年度，公司已銷售交付的黃金產品未發生因安全或健康問題導致的回收情形，亦未收到相關產品及服務類投訴；冶煉業務經營活動不涉及客戶隱私相關管理事項。

#### 靈金珠寶

公司秉持客戶中心理念，構建全流程精細化服務體系。通過明確銷售細節要求、組織專項培訓提升服務水平，建立線下溝通、意見本留言及電話、微信回訪等多元機制，收集客戶建議並調研滿意度。針對老客戶提供佩戴諮詢、保養講解服務，為到店客戶免費提供首飾清洗保養。

我們建立規範的會員系統與手冊，有序開展招募、積分、補辦及兌換等工作。會員憑身份證明辦理，享階梯折扣與積分兌換權益。公司通過明確各崗位員工信息管理職責、完善會員資料分級保管與訪問授權機制，嚴防會員信息未授權泄露、篡改或濫用，全力保障會員隱私安全。

公司堅持負責任理念，目前僅有1家線下店通過多元合規渠道推廣，杜絕虛假宣傳。同時門店設立服務熱線保障投訴渠道，遵循「先處理情緒，後解決問題」原則處置。報告期內，無客戶投訴，黃金產品無安全健康類回收情形。



店舖投訴受理地址：河南省靈寶市函谷北路靈金廣場一樓

未來，公司將聚焦客戶積累與滿意度提升，傾聽建議並落實優化，持續升級服務質量。

### 3.1.3 智慧化賦能

#### 智慧礦山

本年度，智慧礦山規劃項目穩步推進。上半年完成轉型規劃，礦山公司積極接軌行業發展趨勢同步協助各單位及業務部門進行落地實施：在排水、通風等核心系統部署智能化控制系統；在掘進系統引入鑿巖台車，有效提升工程推進效率；在測量環節配備三維掃瞄儀，顯著降低測量誤差，攻克困難區域測量難題；構建「地質 — 採礦 — 選礦 — 冶煉 — 銷售」的全價值鏈數字孿生模型，為集團數字化轉型築牢基礎。

#### 智能系統

公司相繼投入使用智能系統，以提升管理水平。

**冶煉AI配礦系統**：完成「智能配礦」與「採購推薦」雙模塊開發，30秒內生成多目標優化配礦方案，替代人工經驗模式，減少資源浪費，提升生產決策科學性。

**製造執行系統(MES)**：連接企業計劃系統和生產控制層，提供實時生產過程管理，包括生產調度、質量管理、物料追蹤、人力資源管理等；本年度完成系統升級，實現冶煉系統間數據互聯互通，提升各類處理速度。

**資產管理系統(AMS)**：通過信息化、自動化和智能化手段管理固定資產、流動資產和無形資產，覆蓋採購、入庫、使用、維護和報廢等，實現資產的全生命週期管理。目前資產系統有總計用戶453人，登錄次數超過48,600條，管理資產11,219件。

**商業智能(BI)**：冶煉目前主要基於MES數據庫，實現數據分析、數據查詢和可視化展示，現已建成初具規模的BI報表自動化體系。



#### 智能化規劃

為加快集團整體數字化、智能化轉型步伐，公司積極借鑑行業成熟項目建設經驗，委託專業技術諮詢服務機構開展專項規劃工作。

規劃內容全面覆蓋智能採掘、智能選冶、數字管理、安全監控及環保技術等關鍵領域，通過系統的現狀診斷與優化建議輸出，明確了數字化轉型的發展目標、實施路徑及具體推進步驟，為公司智能化建設提供系統性、前瞻性指導。

### 3.1.4 研發與創新

公司聚焦關鍵技術，緊貼公司需要，將科技創新視為驅動企業高質量發展的核心動力。

#### 人才梯隊建設

聚焦主營業務關鍵技術領域，緊扣戰略發展需求，公司全力推進研發創新工作與科研人才梯隊建設。為強化人才支撐，我們積極構建科學完善的科技人才引進與培養體系，制定專項人才招聘與培養計劃，充分激發科技人才價值；通過組織員工學歷提升再教育、多渠道招錄地質、測量、採礦、安全、機電等相關專業管理培訓生並安排崗位實習，且各分子公司針對性制定管培生專項培養方案，系統性提升人才隊伍專業素養。同時，公司鼓勵成立科技攻關小組，建立健全創新激勵機制，對在技術創新與科技攻關工作中取得實效的單位及個人予以表彰獎勵，營造崇尚創新、鼓勵攻關的良好氛圍。

#### 產學研合作

靈寶黃金高度重視產學研合作，2025年公司與中南大學合作推進「升級轉型安全高效開採方案綜合技術研究」項目，截至報告期末，已完成四項專題報告。

此外，我們與紫金奧同克公司、土耳其金礦以及中金集團在吉國的兩家礦業公司建立良好的溝通和協作關係，在企業經營和技術方面協作共進。



#### 知識產權保護

本集團高度重視知識產權的保護工作，嚴格遵守《中華人民共和國專利法》《中華人民共和國商標法》和《中華人民共和國著作權法實施條例》等相關法律法規，依法進行知識產權的獲取、維護、使用和保障。

我們持續優化科技創新過程中的知識產權創造、保護和管理等流程，積極保護本集團形成的知識產權，打擊侵權或其他不正當競爭行為，同時規範注意保護他人知識產權，尊重並保護他人的知識產權，堅決避免任何可能導致侵權的行為。

本集團擁有專利38項，其中實用新型及發明專利36項，軟件著作權2項。

報告期內，靈金科技已獲得高新技術企業認證。

#### 3.1.5 負責任供應鏈

靈寶黃金持續優化供應商管理體系，以互利共贏為核心合作目標，充分整合雙方資源與能力優勢，通過深度資源共享與業務協同，助力產業鏈上下游實現高質量協同發展。

公司嚴格恪守國家相關法律法規及行業規範，靈寶黃金貫徹《靈寶黃金集團股份有限公司採購管理制度》《原料採購管理制度》《物資管理辦法》等內部制度，督促供應商恪守商業道德、規範經營行為，著力打造廉潔透明的供應鏈體系。

公司建立起全流程採購管理與監管機制，通過開展供應商盡職調查，對其資質、信譽、供貨能力等核心維度實施全面審核與綜合評估。針對不同類型供應商，公司搭建採購管理平台與合同管理平台，既實現採購流程效率提升與合同管理規範化，更有力推動採購工作數字化轉型進程。



#### 負責任採購

公司始終堅守綠色安全採購原則，在供應商遴選過程中，將誠信經營、服務優質、供貨質量穩定的合作方作為優先選擇，同時重點考察合作方的安全環保產品供應能力。為進一步規範採購行為、築牢供應鏈合規防線，公司持續完善供應商庫建設，依據供應商評估結果設立黑名單管理制度，搭建標準化的供應商評價體系與良性競爭機制，為招標採購管理工作的規範化開展提供堅實制度保障。

公司對供應商的監督管理涵蓋多個維度，全面覆蓋產品及服務的安全、環保、質量、價格、供應能力、技術可靠性、知識產權、服務水平、合同履約情況，以及知識產權權屬、侵權責任承擔等關鍵維度。我們密切關注供應商的重大變化、風險事項和負面信息，及時組織評價並提出處理意見，全程跟蹤問題整改進度，對相關違規情形，將視實際情況依法追究責任或採取索賠措施。

#### 供應商篩選及入庫流程

2025年度，公司持續完善供應商資源集約化管理基礎，完成供應商關係管理(SRM)系統優化升級，並搭建標準化供應商庫。為強化准入管控，公司創新推行「線上篩查+實地核驗」雙維度審核機制，配套「週週考察、優品入庫」機制，定向引入國內知名生產廠家並精準遴選優質供應商，有效提升供應鏈整體質量水平。經全年深化拓展，年末庫內品類增至80個、合格供應商達276家，充分保障集團日常採購需求。

公司建立並嚴格執行規範明晰的供應商入庫流程，要求供應商填報涵蓋企業基本信息、產品服務資質等核心維度的入庫調查表，經線上實地聯合考察、專項考察報告編製及領導審批後，方可註冊歸入對應品類供應商庫，確保入庫供應商資質合規、能力匹配，為供應鏈可持續發展奠定堅實基礎。全年清退存在質量、信譽、服務等問題的不合格供應商15家並納入黑名單，築牢採購質量防線。



甄雲SRM採購平台能夠實現供應商信息集中管理、採購流程數字化協同，幫助企業提升供應商管理效率、降低採購成本、優化供應鏈穩定性。

- 整合供應商資源：建立標準化的供應商檔案庫，實現准入、考評、淘汰全生命週期管理，便於快速篩選優質合作方。
- 降本增效：簡化詢價、比價、訂單下達等流程，減少人工操作誤差與溝通成本，同時通過數據化分析實現採購價格管控與降本。
- 強化風險管控：實時跟蹤供應商的履約情況、質量反饋，結合評估體系及時識別合規、質量風險，築牢採購安全防線。
- 數據支撐決策：沉澱採購全流程數據，生成多維度報表，為供應商優化、採購策略調整提供科學的數據依據。

#### 廉潔供應鏈

採購環節作為廉潔風險高發領域，公司高度重視供應鏈廉潔治理，著重強化供應商廉潔管理工作。公司建立全流程廉潔管控機制，與供應商簽訂廉潔協議書，並明確每份採購合同後均附有《廉潔協議書》，以契約形式固化雙方在業務活動中遵守廉潔規定的承諾。同時，我們定期或不定期開展全員廉潔主題培訓，築牢全員廉潔從業思想防線。具體廉潔從業管理要求包括：

- 每年年初，採購負責人與採購人員簽訂《靈寶黃金集團股份有限公司廉潔從業承諾書》，新入職採購崗位人員需在到崗一個月內參加採購崗位專項廉潔從業教育；與主要供應商簽訂廉潔協議及承諾書。
- 明確採購相關人員（含評標、談判、詢價、合同審核、價格監督等崗位）實行輪崗制，同一崗位任職原則上不超過3-5年。
- 嚴格違規處置，對採購過程中出現的違規違紀行為，由公司紀檢部門依據相關規定嚴肅處理，涉嫌犯罪的，依法移送司法機關處置。



## 3.2 員工關懷與發展保障

### 3.2.1 員工權益與關懷

公司嚴格履行企業社會責任，全面保障員工合法權益，依法規範用工，堅決杜絕童工與強迫勞動。公司尊重員工多樣性與個體差異，健全平等就業、職業發展與申訴反饋機制，同時持續完善困難員工幫扶體系，暢通多層級溝通渠道，系統性營造公平、包容、可持續的組織文化環境。

#### 合規僱傭

靈寶黃金將人才視為企業可持續發展的核心資產，致力於為員工提供廣闊的事業發展平台。集團嚴格遵循《中華人民共和國勞動法》《中華人民共和國勞動合同法》《吉爾吉斯共和國勞動法典》等相關法規，並制定了《靈寶黃金集團股份有限公司員工管理規定》等內部制度，明確禁止基於性別、年齡、地域、宗教等任何形式的歧視，保障平等就業機會。

#### 公平招聘

2025年，為進一步提升招聘工作的規範化水平，集團制定並實施了《靈寶黃金集團股份有限公司招聘管理制度》，確立了「公平公正、人崗匹配、合法合規、誠信背景、競業期核實、特殊崗位報備」核心原則。在招聘實踐中，集團結合各單位實際需要與崗位空缺，設定明確的任職條件，並通過內部招聘、社會招聘、校園招聘等多渠道進行。在員工勞動關係終止環節，集團嚴格依法執行解僱程序。對於協商解除勞動關係的情形，公司按規定向當地社保機構報備，並為符合條件的員工及時辦理失業手續，以保障其依法領取失業金的權利。

#### 禁止使用童工

在禁止使用童工方面，集團嚴格遵守《中華人民共和國未成年人保護法》《禁止使用童工規定》《吉爾吉斯共和國勞動法典》等相關法律法規，明確規定禁止聘用任何未滿18週歲的勞動者。為落實此規定，集團及各分、子公司在招聘環節建立了嚴格的證件核驗流程，對應聘人員的身份證、學歷證明等材料進行實質性審核，從源頭規避誤用童工的風險。此外，集團人力資源部通過內部審計對員工入職資料進行不定期抽查，確保制度得到有效執行。一旦發現任何誤用情形，將立即予以糾正並終止僱傭，同時追究相關責任。截至報告期末，公司未發生使用童工或強迫勞動的事件。



### 反強迫勞動

集團堅決杜絕任何形式的強迫勞動，嚴格遵守《中華人民共和國勞動法》《國務院關於職工工作時間的規定》及河南省關於工時審批管理的相關法規要求。為從制度上保障勞動者權益，集團依法與全體員工及時簽訂《勞動合同》，並主動與工會組織簽訂《集體合同》《女職工權益保護專項集體合同》，築牢權益保障基礎。公司明確了員工投訴舉報渠道，確保問題能夠被及時反饋與處理；對於查實的違規行為，將嚴格依據《員工處分管理辦法》進行紀律處分。

### 員工幫扶

本集團構建了覆蓋全層級、響應及時、精準有效的困難幫扶工作機制。各所屬單位每年組織開展困難職工家庭動態排查與需求評估，建立並持續更新困難職工信息檔案，實施分類分級管理。各級領導班子常態化開展基層走訪調研，深入了解一線職工實際生活狀況與現實訴求。在元旦、春節等重要節慶期間，統一部署送溫暖專項活動，重點面向罹患重大疾病職工、失獨離退休人員、低收入職工家庭等群體提供定向幫扶；同時，積極履行屬地社會責任，對口支持企業所在地的脫貧監測戶、少數民族聚居區民生改善項目，以及基層公共基礎設施薄弱環節，切實提升幫扶工作的制度化、專業化與可持續性。

### 員工溝通

集團注重與員工保持順暢溝通，通過設意見箱、在年終考評會上舉行幹部與員工代表座談會等多種途徑，收集員工意見。為協調勞動關係、維護職工合法權益，集團持續強化工會組織的橋樑與紐帶作用。工會委員會下設組織委員、財經委員、生產安全委員、勞動保障委員、女工委員等，職責覆蓋員工權益維護、福利保障、安全生產及女職工關愛等核心領域。

截至報告期末，集團共設有7個基層工會組織，實現各業務板塊全覆蓋。2025年，工會進一步優化了委員選舉流程，吸納更多一線職工代表與技術骨幹加入，以提升工會服務的針對性與實效性。



### 3.2.2 員工薪酬與福利

集團致力於建立並完善公平、合理的薪酬福利體系。我們嚴格遵守《中華人民共和國勞動法》《中華人民共和國社會保險法》《實施彈性退休制度暫行辦法》《吉爾吉斯共和國勞動法典》等相關法律法規，同步健全內部薪酬管理、社保公積金執行、福利發放等配套制度，切實保障薪酬核算的準確性、福利兌現的及時性與激勵機制的有效性。

#### 員工薪酬

為支撐精細化管理與科學化的人力資源配置，集團構建了系統化、規範化的職位與薪酬管理體系。公司制定《職位職級管理制度》《薪酬管理制度》，確立層級清晰、標準統一的職位序列與職級體系，統一全集團薪酬結構、水平核定與發放流程，切實保障薪酬分配的公平性、合理性與合規性。此外，公司制定並實施《員工績效管理制度》，為幹部選拔任用、員工薪酬動態調整及人才激勵提供了客觀、可量化的評估依據，有效提升了組織效能與員工活力。報告期內，為增強人才吸引力並共享發展成果，公司啟動了股權激勵計劃，目前已覆蓋核心管理層，並正逐步向骨幹員工範圍推廣。

#### 員工福利

在福利保障方面，集團嚴格遵循《中華人民共和國勞動法》《中華人民共和國勞動合同法》等國家法律法規，依法與全體員工簽訂勞動合同，明確雙方權利義務，構建平等和諧的勞動關係。公司嚴格落實國家社會保險與住房公積金制度要求，依法為全體在職員工足額、及時繳納基本養老保險、失業保險、基本醫療保險、工傷保險、生育保險及住房公積金，並及時發放崗位津貼、績效獎金及通訊補助等。

集團持續健全員工福利體系，常態化落實傳統節日慰問、夏季防暑降溫補貼及冬季取暖補助等政策性保障措施。報告期內，集團在現有福利體系基礎上持續優化升級。2025年，公司進一步完善健康管理體系，在持續開展女職工專項健康體檢的基礎上，將年度常規健康體檢覆蓋範圍拓展至全體在職員工，切實增強員工的組織歸屬感與職業幸福感，有力支撐企業人才可持續發展。除提供年度健康體檢與職業病體檢外，2025年新增了員工家屬體檢優惠通道，並組織「專家進企業」活動，為員工面對面解讀體檢報告、普及健康知識，讓員工感受到企業的關懷。



### 工作時數與假期

集團嚴格遵守《國務院關於職工工作時間的規定》等相關管理要求，內部制定並實施了《靈寶黃金集團股份有限公司考勤與休假管理制度》與《靈寶黃金集團股份有限公司駐派海外員工國內集體休假及費用報銷管理制度》。我們實行標準工時制度，並明確了加班管理及工資計算標準。保障員工依法享有年休假、探親假、婚喪假等，並規定了產前檢查假、陪產假、育兒假、集中休假等新增假期的實施標準及其期間的工資待遇。對於因工作需要未能安排休年假的員工，集團嚴格按照法律規定支付未休年假的工資報酬。

### [案例]富金公司員工生活綜合樓落成，打造海外員工宜居家園

2025年9月15日，吉爾吉斯斯坦富金公司舉行員工生活綜合樓落成典禮。全新啟用的「富金家園」綜合樓總建築面積達2,700平方米，包含配備獨立衛生間的宿舍、多功能餐廳、醫療中心、健身房及咖啡廳，為員工提供全方位的生活便利。同期，公司還在西部採區建成總面積2,160平方米的生活社區，新增宿舍及配套設施，並新建了一個大型戶外現代化運動場。

該項目建成投用，顯著改善海外員工居住條件與生活保障，切實提升屬地化員工歸屬感與組織認同。



員工生活綜合樓落成典禮



嘉賓們在綜合樓餐廳  
享用中古風味午餐



### 3.2.3 員工培訓與發展

本集團高度重視員工培養與發展工作，系統優化職業發展通道，健全幹部選拔與人才任用機制，分層分類開展專業化、實踐導向的培訓項目，切實提升員工履職能力與組織人才效能，推動企業戰略目標達成與員工職業成長的協同發展。

#### 員工晉升

集團為員工規劃了明確的職業發展路徑，依據《職位職級管理辦法》設立了管理、技術、專業及技能四大晉升序列，並通過常態化的幹部選拔與競聘機制，保障人才晉升渠道的暢通與公平。2025年，集團在績效管理與長效激勵方面推出了重要舉措，制定並推行了《靈寶黃金集團股份有限公司員工績效管理制度》，旨在確保績效管理工作恪守「目標合理分配、職責成果導向、向上引導」原則，採用「KPI+360」考核模式，將評估結果直接應用於薪酬核算、調薪、評優及職級變動等關鍵環節。

公司對多家主要子公司進行了人才結構三維度分析（學歷、年齡、工齡），並開展了系統性的人才盤點工作，為優化人才梯隊建設提供了精準的數據基礎。同時，為鼓勵內部推薦優秀人才，公司執行《關於設立內部推薦「伯樂獎」的通知》，營造全員引才的良好氛圍。

#### 員工培訓

為支持員工能力建設與集團戰略發展，公司建立了覆蓋全職業週期的培訓體系。該體系包含入職引導、經營管理、專業技術與崗位技能等多元化培訓類別，並通過集中授課、在線學習、在崗輔導及外派交流等多種形式實施，確保培訓的針對性與實效性。



2025年，集團培訓工作圍繞戰略需求全面深化，有組織地開展了覆蓋多個領域和層次的專項培訓：

- 技能培訓：公司舉辦《機修電工技能培訓班(興源專場)》與《礦山專業技術能力提升培訓班》，累計提供超過11,000課時的教學。同時，為提升員工綜合素養，實施了《AI工具辦公賦能培訓》及《商務禮儀培訓》；
- 專項人才培養：公司組織相關人員參加《2025年全國綠色礦山礦長高級管理培訓班》，深入學習綠色礦山的建設標準與管理前沿實踐。公司與中南大學合作推進《礦長培訓班》，採用「線上+線下」混合教學模式，旨在培養理論紮實、技術精湛的複合型管理人才；
- 管培生培養：針對新入職員工，集團構建了系統的管培生培養機制，通過輪崗鍛鍊、項目參與及定期座談等方式促進其快速成長，並完成了年度管培生群體的入職培訓。

2025年，公司各類培訓活動共覆蓋員工1,026人，累計完成15,150的培訓課時。此外，本集團支持員工的持續教育，協助完成了132人次的繼續教育賬戶註冊。



**[案例]靈寶黃金AI知識庫「靈小i」正式上線，開啟智慧知識管理新篇章**

靈寶黃金集團正式上線自主研发的AI知識庫系統「靈小i」，全面整合管理制度、文件文檔、生產調度流程及運營知識。2025年，已開展兩期「AI辦公暨數字化場景應用」培訓，覆蓋數百名員工。目前，「靈小i」已應用於日常辦公、流程查詢與制度檢索。



圖：靈小i海報

**[案例]開展AI工具賦能培訓，提升全員數字化辦公能力**

為推進集團數字化轉型，幫助員工掌握智能化辦公技能、提升工作效率，靈寶黃金於2025年分兩期組織開展了「AI工具辦公賦能暨數字化場景應用」專題培訓。培訓圍繞AI辦公工具的核心功能、操作技巧及實戰應用展開，兩期活動累計吸引630餘名員工參與，總培訓課時達945課時。通過此次系統培訓，員工對數字化工具的理解與應用能力得到普遍增強，為集團日常辦公流程的提質增效與數字化文化建設奠定了良好基礎。



圖：AI工具辦公賦能培訓現場



培訓項目	分類	性別		普通員工	員工層級		
		男	女		初級管理人員	中級管理人員	高級管理人員
AI工具辦公賦能暨 數字化場景應用 培訓	受訓員工人數	418	212	520	78	24	8
	接受培訓的 小時數	627	318	780	117	36	12
	商務禮儀培訓	受訓員工人數	20	35	35	/	19
	接受培訓的 小時數	120	210	210	/	114	6

### 3.2.4 職業健康與安全

本集團嚴格落實安全生產主體責任，全面加強員工職業健康與安全雙重保障。公司系統開展常態化應急演練，持續提升突發事件響應與處置能力，深入推進職業病危害源頭治理與全過程防控，切實降低職業健康風險。公司通過制度建設、教育培訓與行為引導多措並舉，全面培育積極型安全文化。

#### 3.2.4.1 治理

##### 合規基礎與制度建設

本集團嚴格貫徹《中華人民共和國安全生產法》《金屬非金屬礦山安全規程》《安全生產許可證條例》等法律法規，制定並有效實施《安全生產責任制》《安全操作規程》《安全培訓管理制度》等內部制度，相關管理要求全面覆蓋本單位及所屬合作承包商。針對海外業務運營，嚴格遵循當地法律法規。

2025年，各生產單位持續推進制度更新與執行深化：

- 華泰公司制定《井下防冒頂片幫管理硬措施》《地下礦山安全生產十大禁令》，系統完善頂板管理、緊急撤人、師徒帶教等十餘項制度，並通過每週安全環保工作會議落實「三管三必須」要求。
- 金蟾公司完成安全生產責任制(90項)、安全管理制度(65項)及崗位安全操作規程(38項)的系統性修訂，並通過強化全員安全培訓與推行現場安全確認機制，切實保障各項制度的有效落地與持續執行。



- 富金公司制定《2025年安全措施計劃》，並持續健全《井下動火作業制度》《通風排煙制度》等井下作業安全規程體系。

#### 安全治理體系與責任落實

集團全面推行全員安全生產責任制，嚴格落實「三管三必須」原則，逐級分解安全責任，壓實崗位職責，切實防範化解安全風險，持續提升全員安全意識。各單位每週定期召開安全環保工作會議，聚焦階段性重點防控任務，動態部署管控措施。始終堅持「先安全後生產、不安全不生產」的基本原則，突出加強井下作業施工現場管理，強化對提升系統、供電系統、通風系統、排水系統及礦山六大系統的運行監管；同步加強對施工工作面、塌方冒落區、採空區、採掘天井及溜井等高風險區域的現場巡查頻次，推進隱患閉環治理，確保風險受控、隱患清零。

集團下屬各生產單位均設立安全委員會，定期召開安全、環保及職業衛生專題會議，加強職業健康安全教育，提升全員健康安全意識。2025年，各子公司進一步鞏固安全治理體系的有效運行：

- **南山分公司**全年組織召開安全專題會議11次，同步開展面向各級安全管理人員的專項培訓，累計參訓535人次；
- **富金公司**嚴格執行月度安全、環保及職業衛生專題會議制度，實現安全管理常態化。

#### 安全目標與績效考核機制

本集團建立以「零事故」為剛性約束的安全生產績效考核長效機制。月度層面，依託常態化現場安全檢查，結合隱患整改閉環、員工安全行為觀察及履職記錄，形成量化評估數據，並納入當月績效考核；年度層面，圍繞安全生產責任制的分解、執行與成效開展多維度綜合考評，並據此實施差異化安全績效激勵與問責。



### 3.2.4.2 風險管理

集團始終堅持預防為主、全員參與的職業健康管理理念，通過工程改造、個體防護、健康監測與持續培訓相結合的綜合防治策略，推動職業健康管理向專業化和可持續化發展，切實履行對員工健康福祉的責任。

#### 職業健康風險識別

靈寶黃金推行系統的安全風險辨識與分級管控機制。華泰公司通過全員參與，在晨會、班前會及生產現場結合崗位進行風險源辨識，並將辨識結果與防控措施在顯著位置公示，同時為員工製作隨身攜帶的安全風險告知卡。2025年，華泰公司累計辨識出153個安全風險點位；富金公司於報告期內公司識別了安全風險共計93項，全部按要求整改完成。

本集團系統識別並管理運營中的職業健康風險。下屬各生產單位員工面臨的主要職業健康風險為粉塵與噪聲危害，主要集中在選礦廠的破碎、篩分、球磨等工段及井下鑿巖、放礦等作業環節。集團要求員工規範佩戴勞動防護用品，定期對工作場所進行職業病危害因素檢測，並每年組織職工職業健康體檢以及開展職業衛生培訓。各子公司結合自身生產經營實際與風險特徵，採取差異化、精準化的安全應對措施：

企業	風險	措施
冶煉分公司	鉛、汞、二氧化硫、 氧化物、粉塵、 噪聲等	對涉危崗位人員發放並嚴格要求佩戴勞動防護用品；改善生產作業環境；定期組織職業危害因素檢測與涉危人員職業健康體檢。
南山分公司	井下中毒等	2025年，在職業健康檢查、作業場所檢測、防護設施配備及保險等方面累計投入77萬餘元，並將職業健康應急內容納入年度演練體系。



企業	風險	措施
華泰公司	粉塵、噪聲	要求員工正確佩戴防護用品，開展職業健康體檢與危害因素檢測；對產生粉塵的崗位實施噴淋降塵、密閉作業及通風除塵等工程改造。本年度在職業健康檢查、防護用品發放及防護設施配備等方面累計投入56.8萬元。
興源公司	粉塵、噪聲	井下開採使用濕式鑿巖，切割環節灑水降塵；要求作業人員佩戴防塵口罩與降噪耳塞；每年定期進行工作場所職業危害因素檢測。
金蟾公司	粉塵、噪聲	委託第三方機構定期檢測；通過設備消音降噪、濕式作業、加強通風等工程措施控制；為員工配備勞保用品，對接觸危害崗位實行輪班制以減少暴露時間，並提供定期職業健康體檢。本年度在職業健康檢查、檢測、防護用品與設施配備及保險等方面累計投入56萬餘元。
富金公司	粉塵、噪聲	每月開展1次職業衛生培訓，提升員工防護意識；每年10月組織全體員工進行職業健康體檢。本年度在勞動保護用品和員工健康體檢方面分別投入51.2萬元和7萬元，合計58.2萬元。



#### 安全檢查與隱患治理

集團建立常態化的安全監督檢查制度，將較大風險、重點區域和關鍵環節作為檢查重點，聚焦冒頂片幫、車輛傷害、中毒窒息、火災等事故風險較高的類型，制定專項管控措施。檢查內容涵蓋設備安全狀況、操作規範執行及個人防護用品佩戴情況，以及滅火器、通風設備等安全設施的配備與維護狀態。對於發現的問題，及時下達整改通知並限期落實，確保閉環管理，切實保障作業過程安全可控。

2025年，各子公司通過高頻次、全覆蓋的檢查，持續推動隱患的動態清零。

- **金蟾公司**全年開展日常安全檢查92次，累計排查並完成整改一般隱患181項、重大隱患3項；組織開展安全生產大檢查9次，共排查隱患184項，整改率實現100%；
- **興源公司**在專項檢查中一次性識別並確認事故隱患54條，均已納入閉環管理台賬。

#### 職業健康保障

本集團建立了覆蓋員工全職業週期的健康監護體系，嚴格執行職業健康體檢制度，旨在及時發現並控制職業病危害，切實保障員工身心健康。各分、子公司高度重視員工職業健康管理，要求對所有員工執行崗前、崗中（每年一次）及離崗體檢。2025年，各公司具體開展了以下職業健康體檢工作：

公司	關鍵措施與量化數據
冶煉分公司	嚴格執行全週期體檢制度。8月組織41名接觸粉塵勞動者進行主動監測檢查；12月組織143名涉害崗位人員進行崗中體檢。此外，積極開展了「職業病防治周」宣傳活動與知識測試。



公司	關鍵措施與量化數據
南山分公司	2025年共組織37名新工人進行崗前職業健康檢查，並為選廠、質檢及礦山井下等崗位60餘名在職人員組織了在崗職業健康檢查。
華泰公司	與新疆生產建設兵團第十師北屯醫院簽訂體檢委託合同，系統組織全體在崗職工進行年度崗中體檢。
金蟾公司	依據接害因素種類，委託有資質的醫院為接觸職業病危害的作業人員提供嚴格的崗前、崗中和離崗檢查，並完成全員崗中體檢。公司將檢查結果書面告知員工本人，並及時更新個人職業健康監護檔案。
富金公司	與阿拉布卡區醫院簽訂體檢合同，新員工經定點體檢合格後上崗；並於每年10月組織全體員工進行年度職業健康體檢。

公司持續關注並支持員工心理健康。南山分公司通過設立心理諮詢熱線與在線諮詢平台，為員工提供免費心理諮詢服務，並定期舉辦心理健康講座，協助員工提升壓力應對與情緒管理能力。公司倡導員工積極參與體育鍛煉與文化娛樂活動，以豐富業餘生活，促進身心健康。



#### 職業健康安全培訓與能力建設

集團持續開展安全培訓與事故案例學習，圍繞法規標準、崗位風險和典型事故等內容開展全員教育，提升員工安全紅線意識與風險防範能力。通過多種會議形式組織全員參與風險辨識，落實雙重預防機制，增強自我防護與應急處置能力。2025年，各子公司系統化、常態化開展形式多樣的培訓，覆蓋管理層至一線員工、新入職及在崗人員。

- 華泰公司全年組織安全培訓65次，累計覆蓋超1,500人次，由領導班子帶頭組織法規、標準及案例學習，並利用「靈金安全培訓」APP開展線上培訓與考試，共組織459人參加全員安全教育並完成考試；
- 金蟾公司全年累計培訓1,452人次，嚴格落實新員工「三級」安全教育177人，召開安全專題會議10次，組織安全知識考試10次（覆蓋251人次），觀看警示教育片10場；
- 興源公司開展復工復產培訓547人次，日常培訓2,698人次，組織全員安全考試10次；
- 冶煉分公司在「安全生產月」期間，組織108名幹部參加專家專項培訓，並實現全員線上安全知識測試，合格率達97.1%；各部門每週組織班組安全培訓；
- 南山分公司同步開展安全專題會議11次，累計參訓535人次。



**[案例]對標先進促提升 交流互學築安全**

為促進內部經驗共享與協同，靈寶黃金集團於2025年11月組織各分子公司安全骨幹赴興源公司開展安全環保互學交流活動。活動採用現場觀摩、專題培訓與集中座談相結合的方式，深入學習其在智能監控、綠色生產及現場管理方面的實踐經驗，並圍繞共性管理難點開展研討。本次交流搭建了有效的內部對標平台，推動先進做法與技術的橫向傳播，為集團安全環保管理水平的整體提升奠定了堅實基礎。



圖：現場觀摩，對標「實景課堂」



圖：集中座談，凝聚「管理共識」

**安全應急演練**

為提升應對突發事件的響應能力與協同水平，集團各子公司均制定並持續完善應急預案，並定期組織開展實戰化應急演練，以檢驗預案有效性、強化員工自救互救技能，切實保障人員安全與運營穩定。報告期內，各公司結合自身主要風險，開展了形式多樣的應急演練活動，具體情況如下：

企業	演練內容
南山分公司	南山分公司組織開展尾礦庫漫壩、井下防中毒窒息等應急演練11次，參與員工301人。
華泰公司	本年度，華泰公司共組織應急演練7場次，涵蓋冒頂片幫、炮煙中毒、涌水、尾礦庫防汛及壓力容器事故等場景，開展針對性應急救援演練，並與地方專業救援隊伍簽訂救援協議，參與人員共計336人次。



企業	演練內容
興源公司	本年度，興源公司修訂應急預案並完成備案，與專業礦山救護隊簽訂救援協議，並相繼開展冒頂片幫、中毒窒息、消防、防汛及突發環境事故等應急演練12次，累計覆蓋300人次。
金蟾公司	本年度，金蟾公司修訂完善了《生產安全事故應急預案》並完成備案，與專業救護大隊簽訂救援協議。全年累計開展應急救援演練4次，包括井下緊急撤人、尾礦庫洪水漫壩及炮煙中毒等演練，並建立現場緊急撤人決策機制。
冶煉分公司	各分廠分別組織開展硫酸泄漏、氰化鈉中毒、二氧化硫泄漏、火災、有限空間窒息及高空墜落等專項應急演練。
富金公司	富金公司高度重視應急能力建設，全年共組織5次應急救援演練，其中包括4月開展的防滅火應急演練(參與27人次)和6月開展的尾礦庫應急演練。同時，邀請吉爾吉斯斯坦當地營救局開展2次專業救援培訓，進一步提升員工應急處置能力。



### 3.3 鄉村振興與社會價值實踐

靈寶黃金秉持「回饋社會、踐行責任」的宗旨，始終將公益慈善與社區發展作為可持續發展的重要組成部分，積極融入國家與社會發展的大局。2025年，全年社會公益總投入達1,861.40萬元，持續聚焦教育支持、困難幫扶、鄉村振興、醫療衛生及社區公益性建設。通過總部統籌規劃、各分子公司結合屬地實際開展行動的方式，確保公益項目落地見效，切實履行企業社會責任，增進與社區的互信共建。

#### 鄉村振興

本集團持續服務國家鄉村振興戰略，積極支持農村基礎設施建設與民生改善，助力鄉村可持續發展：

- 南山分公司捐資200萬元用於朱陽鎮敬老院維修改造及銀河路雨污分流改造工程；專項捐資1,200萬元支持寺上村至老虎溝村通村公路改建，改善沿線交通條件；另捐款50餘萬元用於日常鄉村道路維護與水路架設。
- 興源公司出資2萬元幫助老灣村修築灌溉水渠，保障農業生產，融洽村企關係。
- 華泰公司捐贈23.08萬元，用於加郎阿什派出所、村委會及大薩孜夏牧場服務站的設施改造與援建。



#### [案例]鋪就鄉村振興「快車道」

2025年，靈寶黃金捐資1,200萬元，用於支持靈寶市朱陽鎮寺上村至老虎溝村通村公路的改建工程。該道路是沿線3,000多名群眾日常出行、生產生活以及企業物資運輸的重要通道。項目建成後，顯著改善區域交通條件，為當地產業振興和鄉村發展提供堅實的基礎設施支撐。





### 教育支持

2025年，本集團投入50萬元，用於改善靈寶市5所中小學的教學設施；發放專項獎學金及助學金共計30.4萬元，資助19名大學生。南山分公司向朱陽鎮「金秋助學」項目捐款20萬元，支持困難大學生就學；興源公司向桐柏縣關心下一代工作委員會捐贈12萬元助學金，並為9名員工子女發放助學金18,250元，用於資助桐柏縣及企業內部困難學生。

#### [案例]情系教育 智護成長

2025年5月，靈寶黃金向靈寶市第二實驗初級中學等五所中小學，捐贈了總價值50餘萬元的智能護眼燈、節能空調及教學一體機，以實際行動支持教育事業發展。





### 困難幫扶

我們通過「送溫暖」「送清涼」及專項慰問等形式，向16名困難職工發放慰問物資2.37萬元；為一線職工發放防暑降溫物資5.42萬元；深入朱陽鎮五個駐地村，慰問困難家庭，發放慰問物資34,350元；興源公司出資8,000元，用於幫扶因暴雨導致房屋受損的村民，並組織為兩名患病職工及家屬的捐款活動，共籌集善款35,080元。



#### [案例]靈寶黃金捐贈10萬元助力靈檢司法救助

靈檢司法救助公益基金是靈寶市人民檢察院和靈寶市慈善總會於2023年8月共同設立的公益基金，旨在深入推進多元化司法救助機制，為更多需要幫助的人群提供法律援助和支持。

2025年1月9日，靈寶黃金通過靈寶市慈善總會向靈寶市人民檢察院捐贈10萬元，直接支持了檢察機關對困難群體的多元化司法救助工作。





#### 四、附錄

##### 附錄一：行業協會

協會名稱	參會主體(任職情況)
中國黃金協會 <sup>2</sup>	靈寶黃金為副會長單位
河南省黃金協會 <sup>3</sup>	靈寶黃金為副會長單位

##### 附錄二：香港聯交所《ESG報告守則》索引

環境、社會及管治範疇與一般披露及關鍵績效指標	對應章節
<b>B部分：強制披露規定</b>	
本部分載列請強制披露規定，發行人的環境、社會及管治報告必須包含相關內容。	
管治架構	<p>由董事會發出的聲明，當中載有下列內容：</p> <p>(i) 披露董事會對環境、社會及管治事宜的監管；</p> <p>(ii) 董事會的環境、社會及管治管理方針及策略，包括評估、優次排列及管理重要的環境、社會及管治相關事宜(包括對發行人業務的風險)的過程；及</p> <p>(iii) 董事會如何按環境、社會及管治相關目標檢討進度，並解釋它們如何與發行人業務有關聯。</p>
	ESG管治

<sup>2</sup> 中國黃金協會是2001年經國家經濟貿易委員會和中華人民共和國民政部正式批准和註冊登記的全國性社團組織，是由黃金勘探、生產、加工、流通企業、投資企業、科研院所和與黃金相關的企業單位、社團組織等依法自願組成的全國性、非營利性、自律性社團組織。

<sup>3</sup> 河南省黃金協會是經業務主管單位——河南省黃金管理局和河南省民政廳正式批准和註冊登記的全省性社團組織，是由河南省黃金界從事科研設計、教學、地質勘探、資源開發、冶煉、黃金產品加工、經銷及管理的單位和個人自願參加的具有法人資格的社會團體，是河南省黃金企業單位進行經濟技術協作、學術交流的社會組織。



環境、社會及管治範疇與一般披露及關鍵績效指標		對應章節	
匯報原則	描述或解釋在編備環境、社會及管治報告時如何應用下列匯報原則	重要性：環境、社會及管治報告應披露：(i)識別重要環境、社會及管治因素的過程及選擇這些因素的準則；(ii)如發行人已進行持份者參與，已識別的重要持份者的描述及發行人持份者參與的過程及結果。	關於本報告
		量化：有關匯報排放量／能源耗用(如適用)所用的標準、方法、假設及／或計算工具的數據，以及所使用的轉換因素的來源應予披露。	關於本報告
		一致性：發行人應在環境、社會及管治報告中披露統計方法或關鍵績效指標的變更(如有)或任何其他影響有意義比較的相關因素。	關於本報告
匯報範圍	解釋環境、社會及管治報告的匯報範圍，及描述挑選哪些實體或業務納入環境、社會及管治報告的過程。若匯報範圍有所改變，發行人應解釋不同之處及變動原因。	關於本報告	



環境、社會及管治範疇與一般披露及關鍵績效指標		對應章節
<b>C部分：「不遵守就解釋」條文</b>		
本部分載列發行人須按「不遵守就解釋」的原則在環境、社會及管治報告中匯報的內容。		
<b>A. 環境</b>		
A1：排放物	一般披露	有關廢氣及溫室氣體排放、像水及土地的排污、有害及無害廢棄物的產生等的： (a) 政策；及 (b) 遵守對發行人有重大影響的相關法律及規例的資料。
		環境治理 賦能生態發展
	A1.1	排放物種類及相關排放數據。
		附錄三環境及社會績效表
	A1.2	於2025年1月1日刪除
		/
	A1.3	所產生有害廢棄物總量(以噸計算)及(如適用)密度(如以每產量單位、每項設施計算)。
		附錄三環境及社會績效表
	A1.4	所產生無害廢棄物總量(以噸計算)及(如適用)密度(如以每產量單位、每項設施計算)。
		附錄三環境及社會績效表
	A1.5	描述所訂立的排放量目標及為達到這些目標所採取的步驟。
		環境治理 賦能生態發展
	A1.6	描述處理有害及無害廢棄物的方法，及描述所訂立的減廢目標及為達到這些目標所採取的步驟。
		環境治理 賦能生態發展



環境、社會及管治範疇與一般披露及關鍵績效指標			對應章節
A2：資源使用	一般披露	有效使用資源(包括能源、水及其他原材料)的政策。	環境治理 賦能生態發展
	A2.1	按類型劃分的直接及／或間接能源(如電、氣或油)總耗量(以千個千瓦時計算)及密度(如以每產量單位、每項設施計算)。	附錄三環境及社會績效表
	A2.2	總耗水量及密度(如以每產量單位、每項設施計算)。	附錄三環境及社會績效表
	A2.3	描述所訂立的能源使用效益目標及為達到這些目標所採取的步驟。	環境治理 賦能生態發展
	A2.4	描述求取適用水源上可有任何問題，以及所訂立的用水效益目標及為達到這些目標所採取的步驟。	環境治理 賦能生態發展
	A2.5	製成品所用包裝材料的總量(以噸計算)及(如適用)每生產單位估量。	附錄三環境及社會績效表
A3：環境及天然資源	一般披露	減低發行人對環境及天然資源造成重大影響的政策。	環境治理 賦能生態發展
	A3.1	描述業務活動對環境及天然資源的重大影響及已採取管理有關影響的行動。	環境治理 賦能生態發展
A4：氣候變化	一般披露	於2025年1月1日刪除	/
	A4.1	於2025年1月1日刪除	/



環境、社會及管治範疇與一般披露及關鍵績效指標			對應章節
<b>B. 社會</b>			
B1：僱傭	一般披露	有關薪酬及解僱、招聘及晉升、工作時數、假期、平等機會、多元化、反歧視以及其他待遇及福利的： (a) 政策；及 (b) 遵守對發行人有重大影響的相關法律及規例的資料。	社會價值 促進多元共生
	B1.1	按性別、僱傭類型(如全職或兼職)、年齡組別及地區劃分的僱員總數。	附錄三環境及社會績效表
	B1.2	按性別、年齡組別及地區劃分的僱員流失比率。	附錄三環境及社會績效表
B2：健康與安全	一般披露	有關提供安全工作環境及保障僱員避免職業性危害的： (a) 政策；及 (b) 遵守對發行人有重大影響的相關法律及規例的資料。	社會價值 促進多元共生
	B2.1	過去三年(包括匯報年度)每年因工亡故的人數及比率。	附錄三環境及社會績效表
	B2.2	因工傷損失工作日數。	附錄三環境及社會績效表
	B2.3	描述所採納的職業健康與安全措施，以及相關執行及監察方法。	社會價值 促進多元共生



環境、社會及管治範疇與一般披露及關鍵績效指標			對應章節
B3：發展與培訓	一般披露	有關提升僱員履行工作職責的知識及技能的政策。描述培訓活動。  註：培訓指職業培訓，可包括由僱主付費的內外部課程。	社會價值 促進多元共生
	B3.1	按性別及僱員類別(如高級管理層、中級管理層)劃分的受訓僱員百分比。	附錄三環境及社會績效表 社會價值 促進多元共生
	B3.2	按性別及僱員類別劃分，每名僱員完成受訓的平均時數。	附錄三環境及社會績效表 社會價值 促進多元共生
B4：勞工準則	一般披露	有關防止童工或強制勞工的： (a) 政策；及 (b) 遵守對發行人有重大影響的相關法律及規例的資料。	社會價值 促進多元共生
	B4.1	描述檢討招聘慣例的措施以避免童工及強制勞工。	社會價值 促進多元共生
	B4.2	描述在發現違規情況時消除有關情況所採取的步驟。	社會價值 促進多元共生
B5：供應鏈管理	一般披露	管理供應鏈的環境及社會風險政策。	社會價值 促進多元共生
	B5.1	按地區劃分的供貨商數目。	附錄三環境及社會績效表
	B5.2	描述有關聘用供貨商的慣例，向其執行有關慣例的供貨商數目，以及相關執行及監察方法。	社會價值 促進多元共生



環境、社會及管治範疇與一般披露及關鍵績效指標		對應章節
B5.3	描述有關識別供應鏈每個環節的環境及社會風險的慣例，以及相關執行及監察方法。	社會價值 促進多元共生
B5.4	描述在揀選供貨商時促使多用環保產品及服務的慣例，以及相關執行及監察方法。	社會價值 促進多元共生
B6：產品責任	一般披露	社會價值 促進多元共生
	有關所提供產品和服務的健康與安全、廣告、標籤及私隱事宜以及補救方法的： (a) 政策；及 (b) 遵守對發行人有重大影響的相關法律及規例的資料。	
B6.1	已售或已運送產品總數中因安全與健康理由而須回收的百分比。	附錄三環境及社會績效表
B6.2	接獲關於產品及服務的投訴數目以及應對方法。	附錄三環境及社會績效表
B6.3	描述與維護及保障知識產權有關的慣例。	社會價值 促進多元共生
B6.4	描述質量檢定過程及產品回收程序。	社會價值 促進多元共生
B6.5	描述消費者數據保障及私隱政策，以及相關執行及監察方法。	社會價值 促進多元共生



環境、社會及管治範疇與一般披露及關鍵績效指標			對應章節
B7：反貪污	一般披露	有關防止賄賂、勒索、欺詐及洗黑錢的： (a) 政策；及 (b) 遵守對發行人有重大影響的相關法律及規例的資料。	合規管治 夯實發展基石
	B7.1	於匯報期內對發行人或其僱員提出並已審結的貪污訴訟案件的數目及訴訟結果。	附錄三環境及社會績效表
	B7.2	描述防範措施及舉報程序，以及相關執行及監察方法。	合規管治 夯實發展基石
	B7.3	描述向董事及員工提供的反貪污培訓。	附錄三環境及社會績效表
B8：社區投資	一般披露	有關以社區參與來了解營運所在社區需要和確保其業務活動會考慮社區利益的政策。	社會價值 促進多元共生
	B8.1	專注貢獻範疇(如教育、環境事宜、勞工需求、健康、文化、體育)。	社會價值 促進多元共生
	B8.2	在專注範疇所動用資源(如金錢或時間)。	附錄三環境及社會績效表



環境、社會及管治範疇與一般披露及關鍵績效指標			對應章節		
氣候相關披露	管治	管治	環境治理	賦能生態發展	
		策略	環境治理	賦能生態發展	
	風險管理	指針及目標	氣候相關風險及機遇	環境治理	賦能生態發展
			業務模式和價值鏈	環境治理	賦能生態發展
			策略和決策	環境治理	賦能生態發展
			財務狀況、財務表現及現金流量	環境治理	賦能生態發展
			氣候韌性	環境治理	賦能生態發展
			風險管理	環境治理	賦能生態發展
			溫室氣體排放	附錄三環境及社會績效表	
			氣候相關轉型風險	環境治理	賦能生態發展
			氣候相關物理風險	環境治理	賦能生態發展
			氣候相關機遇	環境治理	賦能生態發展
	資本運用	環境治理	賦能生態發展		



環境、社會及管治範疇與一般披露及關鍵績效指標	對應章節
內部碳定價	環境治理 賦能生態發展
薪酬	環境治理 賦能生態發展
行業指標	/
氣候相關目標	附錄三環境及社會績效表
跨行業指標及行業指標的適用性	/



附錄三：環境及社會績效指標表  
環境類績效表：

範疇	ESG指標	單位	2025年	2024年
<b>A.環境</b>				
<b>A1：排放物</b>	<b>A1.1排放物種類及相關排放數據</b>			
	廢水(化學需氧量COD)	噸	<b>9.38</b>	2.36
	二氧化硫(SO <sub>2</sub> )	噸	<b>3.10</b>	0.51
	氮氧化物(NO <sub>x</sub> )	噸	<b>22.20</b>	24.35
	顆粒物	噸	<b>13.73</b>	3.73
	<b>Part D溫室氣體排放量及密度</b>			
	溫室氣體排放量(範圍1)	噸二氧化碳當量	<b>5,374.61</b>	7,582.98
	溫室氣體排放量(範圍2 (基於位置))	噸二氧化碳當量	<b>112,082.43</b>	106,329.97
	溫室氣體排放量(範圍3) <sup>4</sup>	噸二氧化碳當量	<b>770.44</b>	/
	溫室氣體排放總量 (範圍1+範圍2)	噸二氧化碳當量	<b>117,457.04</b>	113,912.95
	溫室氣體排放總量 (範圍1+範圍2)	噸二氧化碳當量	<b>118,227.48</b>	113,912.95
	溫室氣體排放密度 (範圍1+範圍2) (按收入計算) (噸二氧化碳當量/ 千元人民幣)	噸二氧化碳當量/ 千元人民幣	<b>0.01</b>	0.01
	<b>A1.3所產生有害廢棄物總量及密度</b>			
	有害廢棄物總量	噸	<b>187,941.63</b>	191,000.00
	有害廢棄物排放密度	噸/千元人民幣	<b>0.01</b>	0.02
	鐵硅渣	噸	<b>187,772.69</b>	191,000.00
	硫氰化亞銅	噸	<b>72.54</b>	/
	廢觸媒	噸	<b>96.40</b>	/
	<b>A1.4所產生無害廢棄物總量及密度</b>			
	無害廢棄物總量	噸	<b>1,428,232.70</b>	1,406,139.00
	無害廢棄物排放密度	噸/千元人民幣	<b>0.11</b>	0.12
	廢礦石	噸	<b>693,500.00</b>	343,897.00
	尾礦砂	噸	<b>553,225.00</b>	869,242.00
黃泥	噸	<b>181,507.70</b>	193,000.00	

4 範圍三溫室氣體排放涵蓋員工通勤。



範疇	ESG指標	單位	2025年	2024年
A2：資源使用	<b>A2.1按類型劃分的直接及／或間接能源總耗量及密度</b>			
	能源總耗量	兆瓦時	<b>230,138.52</b>	223,349.88
	能耗密度	兆瓦時／千元 人民幣	<b>0.02</b>	0.02
	原煤	噸	<b>683.76</b>	1,696.12
	焦炭	噸	<b>4.68</b>	6.50
	汽油	噸	<b>20.44</b>	15.12
	煤油	噸	<b>102.84</b>	81.92
	柴油	噸	<b>1,131.45</b>	1,191.28
	外購電力總量	萬千瓦時	<b>21,123.72</b>	19,815.50
	<b>A2.2總耗水量及密度</b>			
	總耗水量(不包括雨水)	立方米	<b>2,681,596.73</b>	2,221,323.30
	耗水強度	立方米／千元 人民幣	<b>0.20</b>	0.19
	地表淡水	立方米	<b>51,769.97</b>	82,483.93
	地下淡水	立方米	<b>2,473,962.76</b>	1,983,958.37
	礦井水	立方米	<b>155,864.00</b>	154,881.00
	<b>A2.5包裝材料總量及密度</b>			
	製成品所用包裝總量	噸	<b>0.19</b>	0.16
	包裝使用密度	克／千元人民幣	<b>0.014</b>	0.013



## 社會類績效表：

範疇	ESG指標	單位	2025年	2024年
<b>B. 社會</b>				
<b>B1 僱傭</b>	<b>B1.1 按性別、僱傭類型、年齡組別及地區劃分的僱員總數</b>			
	全體僱員人數	人	<b>3,670</b>	3,618
	<b>按性別劃分</b>			
	在職男性員工數	人	<b>2,860</b>	2,803
	在職女性員工數	人	<b>810</b>	815
	<b>按年齡組別劃分</b>			
	在職25歲及以下員工數	人	<b>199</b>	114
	在職25-35歲員工數	人	<b>761</b>	819
	在職36-40歲員工數	人	<b>634</b>	573
	在職41-45歲員工數	人	<b>530</b>	518
	在職46-50歲員工數	人	<b>553</b>	594
	在職51-54歲員工數	人	<b>473</b>	510
	在職55歲或以上員工數	人	<b>520</b>	490
	<b>按地區劃分(按工作地點)</b>			
	河南地區	人	<b>2,378</b>	2,267
	新疆地區	人	<b>397</b>	407
	內蒙地區	人	<b>251</b>	257
	吉爾吉斯斯坦地區	人	<b>644</b>	687
	<b>按僱員類別劃分</b>			
	管理和行政	人	<b>479</b>	414
	技術研究和開發	人	<b>156</b>	167
	銷售和市場推廣	人	<b>92</b>	86
	質量控制	人	<b>168</b>	133
安全	人	<b>145</b>	112	
環保	人	<b>53</b>	67	
生產	人	<b>2,577</b>	2,639	
<b>B1.2 按性別、年齡組別及地區劃分的僱員流失率</b>				
員工流失率	%	<b>7.68</b>	10.42	
<b>按性別劃分</b>				
男性員工流失率	%	<b>6.89</b>	10.74	
女性員工流失率	%	<b>10.49</b>	9.33	



範疇	ESG指標	單位	2025年	2024年
	<b>按年齡組劃分率</b>			
	25歲及以下員工流失率	%	<b>12.56</b>	17.54
	25-35歲員工流失率	%	<b>8.02</b>	12.58
	36-40歲員工流失率	%	<b>5.21</b>	10.12
	41-45歲員工流失率	%	<b>3.77</b>	6.56
	46-50歲員工流失率	%	<b>6.87</b>	8.42
	51-54歲員工流失率	%	<b>3.38</b>	10.78
	55歲或以上員工流失率	%	<b>17.12</b>	11.63
	<b>按地區劃分</b>			
	河南地區員工流失率	%	<b>8.41</b>	12.66
	新疆地區員工流失率	%	<b>12.09</b>	15.72
	內蒙地區員工流失率	%	<b>8.76</b>	4.67
	吉爾吉斯斯坦地區員工流失率	%	<b>1.86</b>	2.04
			<b>2025年</b>	<b>2024年</b>
				<b>2023年</b>
<b>B2健康與安全</b>	<b>B2.1過去三年(包括2023年)每年因工亡故的人數及比率</b>			
	因工亡故的人數	人	<b>1</b>	0
	因工亡故的比率	%	<b>0.03</b>	0
	<b>B2.2因工傷損失工作日數</b>			
	工傷次數	次	<b>30</b>	33
	因工傷損失總日數	天	<b>2,946</b>	3,203
<b>B3發展與培訓</b>	<b>B3.1按性別及僱員類別(如高級管理層、中級管理層)劃分的受訓僱員百分比</b>			
	男性員工受訓百分比	%	<b>23.43</b>	/
	女性員工受訓百分比	%	<b>43.95</b>	/
	<b>B3.2按性別及僱員類別劃分,每名僱員完成受訓的平均時數</b>			
	男性員工接受培訓的小時數	小時	<b>14.77</b>	/
	女性員工接受培訓的小時數	小時	<b>14.76</b>	/



範疇	ESG指標	單位	2025年	2024年
B5 供應鏈管理	<b>B5.1 按地區劃分的供應商數目</b>			
	供應商總數	個	35	56
	<b>按地區劃分</b>			
	省內供應商數目	個	27	37
	省外供應商數目	個	8	15
	外貿供應商數目	個	0	4
B6 產品責任	<b>B6.1 已售或已運送產品總數中因安全與健康理由而須回收的百分比</b>			
	召回百分比	百分比	0	0
	<b>B6.2 接獲關於產品及服務的投訴數目</b>			
	接獲投訴總數目	次	0	0
B7 反貪污	<b>B7.1 報告期內對發行人或其僱員提出並已審結的貪污訴訟案件的數目及訴訟結果</b>			
	提出或已審結的貪污訴訟案件	件	0	0
	<b>B7.3 描述向董事及員工提供的反貪污培訓</b>			
	董事及員工接受反貪污培訓總時長	小時	8	7
	接受反貪污培訓的員工總數	人	123	130
	接受反貪污培訓的董事人數	人	5	5
B8 社區投資	<b>B8.2 在專注範疇所動用資源(如金錢或時間)</b>			
	教育及困難幫扶、消費幫扶	萬元	174.03	886.9
	鄉村振興	萬元	1,454.00	233
	醫療衛生	萬元	5.06	0
	社區公益性投入	萬元	228.31	213.59
	合計	萬元	1,861.40	1,333.49



附錄四：釋義索引

釋義項		釋義內容
公司、本公司、集團公司、靈寶黃金	指	靈寶黃金集團股份有限公司
本集團、我們	指	靈寶黃金集團股份有限公司及其附屬公司
本報告	指	靈寶黃金《2025年環境、社會及管治報告》
冶煉分公司	指	靈寶黃金集團股份有限公司冶煉分公司
南山分公司	指	靈寶黃金集團股份有限公司南山分公司
華泰公司	指	哈巴河華泰黃金有限責任公司
興源公司	指	桐柏興源礦業有限公司
金蟾公司	指	赤峰金蟾礦業有限責任公司
金達公司	指	深圳金達黃金有限公司
富金公司	指	富金礦業有限責任公司
靈金珠寶	指	靈寶靈金珠寶有限公司
靈金科技	指	靈寶靈金科技有限公司



## 讀者反饋

尊敬的讀者：

您好！感謝您閱讀本報告。為了不斷提高和改進本集團可持續發展管理，我們真誠地希望聽取您的寶貴意見和建議。請您協助完成本頁內容並選擇以下方式反饋給我們。

1. 您對本報告的總體評價是：

好 較好 一般

2. 您認為本報告在信息和數據披露的清晰度、準確性和完整性上表現如何？

好 較好 一般

3. 您認為本報告在反映本集團對經濟、社會和環境的重大影響方面表現如何？

好 較好 一般

4. 您認為本集團在維護相關方利益方面做得如何？

好 較好 一般

5. 您對本集團可持續發展管理的意見和建議：

如果方便，請留下您的聯繫方式：

姓名

職業

工作單位

聯繫地址

郵編

郵件

電話

我們將充分考慮您的意見和建議，並承諾妥善保管您的信息。

