

神州高铁技术股份有限公司

邮箱: [dongmi@shenzhou-gaotie.com](mailto:dongmi@shenzhou-gaotie.com)

电话: 010-62119883

网址: [www.shenzhou-gaotie.com](http://www.shenzhou-gaotie.com)

# 2025 年度

## 神州高铁技术股份有限公司 可持续发展 (ESG) 报告

2025 SUSTAINABILITY (ESG) REPORT



# 目录

## CONTENTS

关于本报告	01
董事长致辞	03
走进神州高铁	05
公司介绍	05
荣誉奖励	09

利益相关方沟通与议题重要性分析	11
利益相关方沟通与管理	11
议题重要性评估	13

### 可持续发展 (ESG) 管理 15

ESG 理念与战略	15
ESG 治理架构	16
影响、风险和机遇识别	17
ESG 管理体系	23
ESG 荣誉	24

### 环境篇 25

强化环境合规管理	27
积极应对气候变化	31
提升资源利用效率	37
规范废弃物与污染治理	40

### 社会篇 43

坚持科技创新驱动	45
夯实产品与服务品质	51
强化信息安全管理	53
保障供应链稳定	54
压实安全生产责任	55
助力乡村奉献社会	57
营造和谐职场环境	59

### 治理篇 65

党建引领高质量发展	67
完善公司治理体系	73
投资者关系与股东权益	76
风险防控与合规管理	81
坚守商业道德底线	85

展望 2026	87
可持续发展关键绩效表	89
指标索引表	95
意见反馈表	99

# 关于本报告

神州高铁技术股份有限公司自 2022 年起连续两年发布环境、社会及公司治理 (ESG) 报告。为响应监管指引，2024 年起公司正式将报告更名为可持续发展 (ESG) 报告。2025 年，公司持续夯实可持续发展管理基础，旨在全面回应各利益相关方关切，系统展现公司将可持续发展理念融入生产经营全过程的实践成效。

## 时间范畴

本报告为年度报告，时间界限为 2025 年 1 月 1 日至 2025 年 12 月 31 日。为增强报告可比性及前瞻性，部分内容往前后年度适度延伸。

## 组织范围

除特别说明外，本报告组织范围是神州高铁技术股份有限公司及所属子公司。

## 编制依据

本报告编制所参考的相关标准、框架、原则及相关要求包括：

《深圳证券交易所上市公司自律监管指引第 1 号——主板上市公司规范运作（2025 年修订）》

《深圳证券交易所上市公司自律监管指引第 17 号——可持续发展报告（试行）》

《深圳证券交易所上市公司自律监管指南第 3 号——可持续发展报告编制（2026 年修订）》

财政部《企业可持续披露准则——基本准则（试行）》

全球报告倡议组织 (GRI) 可持续发展报告标准 2021 版

联合国 2030 年可持续发展目标 (SDGs)

国务院国资委《关于新时代中央企业高标准履行社会责任的指导意见》

《中国企业可持续发展报告指南 (CASS-ESG 6.0) 之一般框架》

## 重要提示

本报告经由董事会审议通过，报告中不存在任何虚假记载、误导性陈述或重大遗漏。

## 称谓说明

公司全称	公司简称
神州高铁技术股份有限公司	公司、神州高铁
国家开发投资集团有限公司	国投集团
中国国投高新产业投资有限公司	国投高新
北京市海淀区国有资产投资经营有限公司	海淀国投
北京新联铁集团股份有限公司	新联铁
北京交大微联科技有限公司	交大微联
南京拓控信息科技股份有限公司	南京拓控
武汉利德测控技术有限公司	武汉利德
神州城轨技术有限公司	神州城轨
苏州华兴致远电子科技有限公司	华兴致远
北京华高世纪科技股份有限公司	华高世纪
苏州华兴致远电子科技有限公司、北京华高世纪科技股份有限公司	华兴华高
广州神铁牵引设备有限公司	神铁牵引
神州高铁轨道交通运营管理有限公司	神铁运营
天津神州高铁轨道运维技术有限公司	神铁运维
北京神州高铁轨道交通科技有限公司	北神科技
上海锦申铁道科技有限公司	锦申科技
神铁二号线（天津）轨道交通运营有限公司	神铁二号线

## 报告获取

本报告以印刷品和电子版两种方式发布，您可以前往神州高铁官方网站 ([www.shenzhou-gaotie.com/gtszgt/index.htm](http://www.shenzhou-gaotie.com/gtszgt/index.htm))、深圳证券交易所网站 ([www.szse.cn/index/index.html](http://www.szse.cn/index/index.html))、巨潮资讯网 ([www.cninfo.com.cn/new/index.jsp](http://www.cninfo.com.cn/new/index.jsp)) 查阅和下载本报告的电子版。

## 意见反馈

如您对本报告内容或公司的环境、社会及治理表现方面有任何意见或建议，可通过电话 (010-62119883) 或电子邮箱 ([dongmi@shenzhou-gaotie.com](mailto:dongmi@shenzhou-gaotie.com)) 与我们联系。您的意见将帮助我们进一步完善本报告。

## 董事长致辞

2025 年，是神州高铁在高质量发展道路上持续深化转型、夯实基础的重要一年。面对复杂多变的外部环境，公司坚持以习近平新时代中国特色社会主义思想为指导，牢牢把握高质量发展这一首要任务，将可持续发展理念融入全局，在服务国家战略、保障轨道交通安全运行、推动绿色低碳转型、促进产业发展与规范治理等方面积极履行责任担当，持续提升企业综合竞争力与可持续发展能力。

### 强化党建引领，夯实高质量发展根基

2025 年，公司始终坚持把党的领导融入公司治理全过程，将高质量党建作为推动企业高质量发展的根本保障。围绕“七抓”工程，公司系统推进党建强基工作，从制度建设、责任落实和组织运行等方面持续提升党建质量，系统推动完成本级及子公司章程修订，完善“三重一大”决策机制与权责清单，提升治理规范化水平；建立健全党建责任体系，开展基层党建责任制考核，深化领导班子基层联系点机制，强化上下联动。通过以“融合攻坚”为抓手，将党建工作深度嵌入生产经营各环节，实现党建与业务同频共振，持续将政治优势和组织优势转化为企业高质量发展的内生动力。

### 聚焦主责主业，优化协同发展格局

公司围绕轨道交通核心产业，持续推进业务结构优化与资源整合，构建“装备制造 + 运营维保”协同发展的业务体系。系统开展“十四五”规划评估，推进“十五五”规划编制，明确未来发展路径与重点方向。围绕装备制造与运营维保两大核心板块，强化业务分类管理，推动资源向优势领域集中，提升发展质量与韧性。同时，公司持续深化市场建设与业务协同，加强与铁路系统、科研院所及行业协会的沟通，提升行业研判能力；拓展产业链合作伙伴与国内外客户关系，构建开放协同的合作生态，提升整体运营与服务能力。

### 坚持创新驱动，增强核心技术能力

科技创新是企业实现可持续发展的关键支撑。报告期内，公司推进技术图谱构建，明确关键核心技术路径，打造贯通研发、产品与市场的创新体系。人工智能、智能检测、机器人等技术加速应用转化，多项产品实现工程化落地，有效提升轨道交通运维智能化水平。同时，公司不断加强专利布局与标准参与，深化产学研合作，培育“专精特新”企业群体，不断完善科技创新体系，“轨道交通车辆智能检修体系构建及重大成套装备研制与规模应用”等多项科研成果获得行业权威奖项，进一步彰显公司在轨道交通智能装备领域的技术实力与行业影响力。

### 筑牢安全防线，履行企业社会责任

安全生产是企业履行社会责任的重要体现。2025 年，公司全面压实全员安全责任，推动责任落实到岗到人；持续完善风险分级管控机制，动态更新风险管控手册，加强隐患排查与全过程管控，不断提升风险防控的前瞻性与有效性。在管理机制方面，公司强化承包商安全管理，建立动态管理制度，规范外部合作安全行为；持续加强应急能力建设，组织开展实战化应急演练，提升突发事件应对水平。在技术赋能方面，公司积极推进“科技兴安”，淘汰老旧设备，应用智能监测与 AI 预警技术，持续提升安全管理的数字化、智能化水平。公司始终坚持“安全第一”的发展理念，为员工、客户及社会提供更加安全、可靠的产品与服务。

### 践行绿色发展，提升环境治理水平

公司积极响应国家“双碳”战略，将绿色发展理念融入经营与创新全过程。围绕节能降碳与资源高效利用，建立完善环保责任体系，对能耗、碳排放、水资源利用及固废处置等关键指标实施精细化管理。在气候变化应对方面，公司以碳排放强度控制为导向，推动目标分解落实。2025 年，公司万元产值二氧化碳排放量（可比价）为 0.014 吨 / 万元，优于 0.015 吨 / 万元的年度控制目标。未来，神州高铁将持续结合政策变化、技术进步和经营实际，动态优化应对气候变化的战略举措，在保障企业稳健运营的同时，积极为国家碳达峰碳中和目标实现贡献力量。

### 完善治理体系，提升规范运作能力

公司持续健全现代企业治理体系，不断优化法人治理结构，系统完善治理制度体系，为高质量发展筑牢坚实制度根基。2025 年度，结合新修订《公司法》要求，公司进一步优化法人治理架构，完成董事会、监事会改革，清晰界定各治理主体权责边界，构建形成决策科学、执行高效、监督有力的治理格局。同时，围绕决策、执行、监督全链条，公司统筹推进制度体系迭代升级，通过制度宣贯培训、专项督导检查等方式持续提升制度执行力；此外，公司持续规范内部审计全流程管理，建立审计实施、问题整改、追责问责的闭环管控机制，全面提升合规管理质效。未来，公司将持续提升市场统筹、研发管理与资源整合能力，加快推进人力资源、财务共享等平台化建设，优化中后台协同运行效率，不断提升公司治理现代化水平与整体运营效能。



# 走进神州高铁

## 公司介绍

神州高铁技术股份有限公司（简称：神州高铁，股票代码：000008.SZ）是国家开发投资集团有限公司控股的央企上市企业，成立于 1997 年，公司总部位于北京。历经二十余年产业深耕与战略升级，公司聚焦轨道交通领域，形成轨道交通运营检修装备、轨道交通运营维保服务两大核心业务板块，是我国轨道交通智能运营检修装备领先企业和轨道交通综合运维服务商。公司业务覆盖国铁、城轨、货运专用铁路市场。目前旗下有多家子公司分布于北京、天津、南京、武汉、苏州、广州等地。

## 企业文化

### 愿景

产业报国，成为轨道交通智慧运维领域的领导者

### 使命

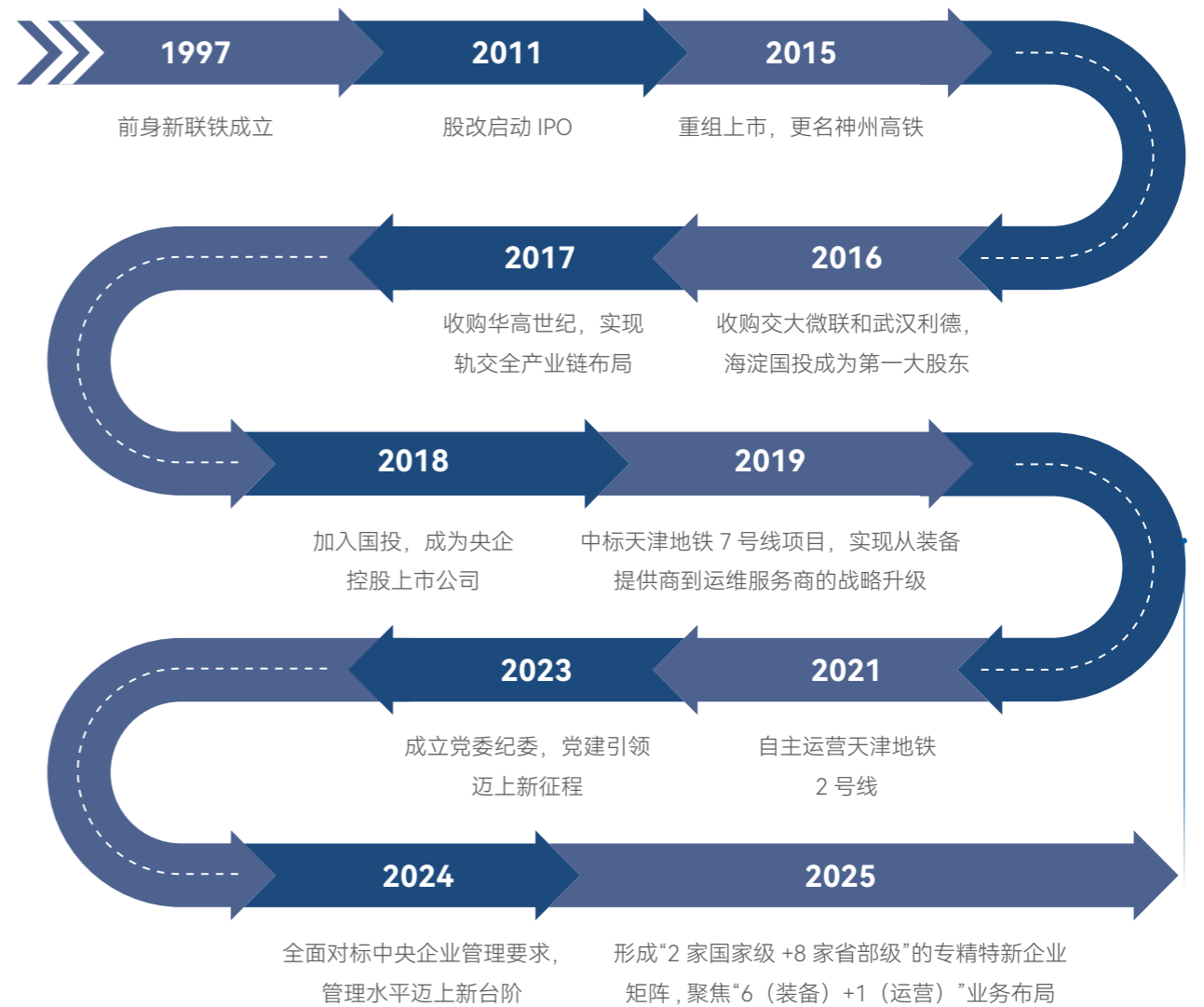
员工幸福 股东满意  
为客户创造最大价值



### 价值观

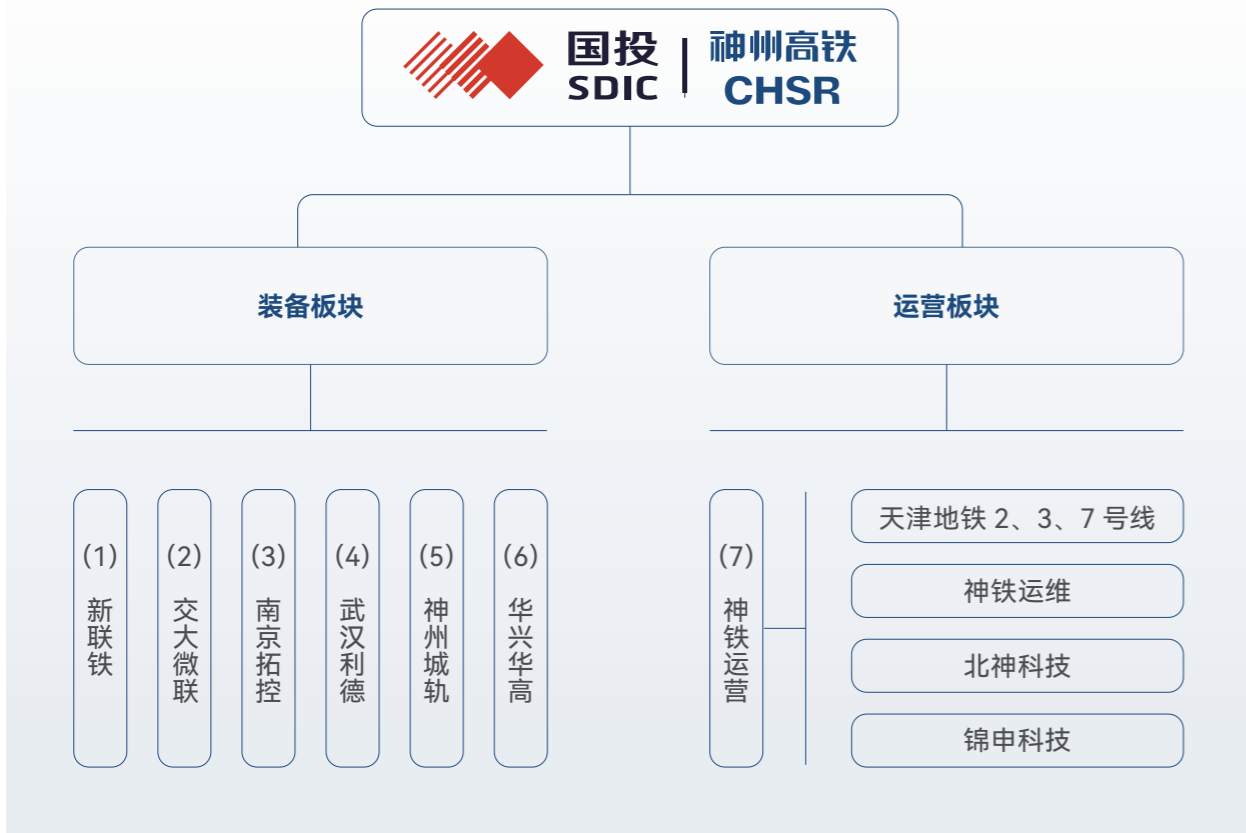
创新、专业、稳健、人本

## 发展历程





组织架构



科技领航，推动行业创新



产品全面，覆盖范围广泛



## 荣誉奖励

获评中国上市公司协会 2025 年上市公司董事会办公室优秀实践

获评中国上市公司协会 2025 年董事会秘书履职评价 4A 级

获评同花顺 2025 年上市公司年度评选投关创新奖

新联铁“轨道交通车辆智能检修体系构建及重大成套装备研制与规模化应用项目”  
获中国装备维修与改造创新成果大赛特等奖

新联铁“高速动车组核心装备自主化升级研究项目”  
获中国装备维修与改造创新成果大赛一等奖

新联铁“面向轨道车辆检修的工业互联网关键技术与应用项目”  
获中国通信学会科学技术奖一等奖

新联铁凭“轨道交通车辆智能检修重大成套装备”获评制造业单项冠军产品企业

交大微联“铁路计算机联锁及列车运行控制系统工程检测规程及应用项目”  
获中国铁道学会科学技术奖三等奖

交大微联获评北京市设计创新中心



交大微联获评北京市“专精特新”中小企业

南京拓控获安徽省科学技术奖三等奖

南京拓控获中国装备维修与改造创新成果大赛二等奖

武汉利德获评湖北省专精特新中小企业

华兴致远获评江苏省专精特新中小企业

神铁运营获评天津市专精特新中小企业

# 利益相关方沟通与议题重要性分析

## 利益相关方沟通与管理

神州高铁不断优化利益相关方沟通方式，依托多元渠道持续收集并研判相关方意见建议，对重点诉求进行归类管理并反馈落实情况。在经营管理和决策过程中，综合考虑利益相关方合理期望，推动沟通成果向管理改进转化。公司通过年度可持续发展 (ESG) 报告等载体，持续披露重点议题沟通情况及相关管理进展，提升信息透明度。



利益相关方	期望	沟通机制与应对策略
政府及监管机构	<ul style="list-style-type: none"> <li>合规经营</li> <li>保障产品质量与安全</li> <li>践行“双碳”战略</li> <li>构建绿色、安全交通体系</li> <li>研发与创新</li> </ul>	<ul style="list-style-type: none"> <li>信息报送</li> <li>定期报告</li> <li>临时报告</li> <li>配合监管考察</li> <li>日常</li> </ul>
股东及投资人	<ul style="list-style-type: none"> <li>保护股东权益</li> <li>提升治理效能</li> <li>加强风险与合规管理</li> <li>提供稳健的投资回报</li> <li>保障信息披露公开透明</li> </ul>	<ul style="list-style-type: none"> <li>股东会</li> <li>业绩说明会</li> <li>投资者交流活动</li> <li>投资者电话沟通</li> <li>互动易</li> <li>电子刊物</li> </ul>
客户	<ul style="list-style-type: none"> <li>保障客户权益</li> <li>保证产品质量与安全</li> <li>创新产品与服务</li> </ul>	<ul style="list-style-type: none"> <li>产品安全管理</li> <li>客户面对面沟通</li> <li>客户满意度调查</li> <li>售后服务</li> </ul>
员工	<ul style="list-style-type: none"> <li>保障员工权益</li> <li>赋能员工发展</li> <li>优化员工福利</li> <li>保障职业健康与安全</li> <li>打造多元化、平等、包容职场</li> </ul>	<ul style="list-style-type: none"> <li>员工培训</li> <li>员工活动</li> <li>员工满意度调查</li> <li>节日主题活动</li> <li>探访慰问</li> </ul>

利益相关方	期望	沟通机制与应对策略
供应商	<ul style="list-style-type: none"> <li>公开、公平、公正采购</li> <li>共同发展</li> <li>供应链管理</li> </ul>	<ul style="list-style-type: none"> <li>供应商管理制度</li> <li>公开招投标流程</li> <li>战略合作</li> <li>日常沟通</li> <li>交流活动</li> </ul>
合作伙伴	<ul style="list-style-type: none"> <li>共同发展</li> <li>稳定合作</li> </ul>	<ul style="list-style-type: none"> <li>战略合作</li> <li>日常沟通</li> <li>交流活动</li> </ul>
行业	<ul style="list-style-type: none"> <li>研发与创新</li> <li>推动行业规范发展</li> <li>组织行业活动</li> <li>优质人才培养</li> </ul>	<ul style="list-style-type: none"> <li>主导或参与标准制定</li> <li>轨交人才培养</li> <li>参与行业论坛</li> <li>开展产学研合作</li> <li>投身教育公益事业</li> </ul>
环境	<ul style="list-style-type: none"> <li>践行“双碳”战略</li> <li>贡献绿色交通体系</li> <li>践行绿色运营</li> </ul>	<ul style="list-style-type: none"> <li>绿色产品与服务</li> <li>环境信息披露</li> <li>开展绿色文化建设</li> </ul>
社会、公众和媒体	<ul style="list-style-type: none"> <li>构建绿色、安全交通体系</li> <li>参与公益慈善事业</li> <li>研发与创新</li> <li>保障信息披露公开透明</li> </ul>	<ul style="list-style-type: none"> <li>参与慈善公益活动</li> <li>多元化媒体矩阵</li> <li>参与行业活动</li> </ul>



# 可持续发展 (ESG) 管理

## ESG 理念与战略

ESG 管理是上市公司完善公司治理、实现高质量可持续发展的关键支撑。神州高铁始终坚持 ESG 发展理念，锚定“发展新质生产力、贡献可持续交通”目标，持续健全 ESG 管理体系、科技创新体系与安全管理体系，深入践行绿色发展理念，不断提升治理效能，为可持续交通创新发展持续贡献价值、注入动能。



## ESG 治理架构

神州高铁立足公司战略目标和可持续发展要求，构建由董事会统筹决策、管理层协同推进、执行层具体落实的多层级 ESG 治理架构，清晰界定各治理主体在 ESG 领域的权责边界，确保 ESG 治理有效嵌入公司治理与经营决策全过程。

决策层	董事会	董事会是 ESG 工作的领导和决策机构，负责决定公司 ESG 发展方向和目标、审议和批准公司的 ESG 管理制度、公司 ESG 报告。
	战略与 ESG 委员会	董事会战略与 ESG 委员会是 ESG 工作的研究指导机构，负责统筹协调内外部工作，研究实质性议题，为 ESG 愿景、战略规划及体系建设提供专业建议，审阅年度 ESG 报告，回应利益相关方关切等。2025 年，公司持续完善 ESG 治理运行机制，该委员会按工作细则履行职责，对重点议题进行指导与监督。
管理层	ESG 工作领导小组	ESG 工作领导小组是公司 ESG 工作的管理机构，由董事会秘书任组长，总部各部门及核心子公司负责人为小组成员。主要负责制定 ESG 愿景、中长期战略规划及目标，完善管理制度，统筹信息披露，并适时组织专项培训。董事会办公室为其日常办事机构。
执行层	总部部门	总部各部门及下属各子公司是 ESG 工作的重要执行机构，需承担职责范围内的主体责任。各部门和子公司应指定明确的 ESG 负责人和工作联系人，按照公司整体规划，切实保障各项 ESG 工作的落实，包括全程配合 ESG 信息披露相关的材料整理、数据统计与上报等工作，并定期汇报执行情况。
	各子公司	



## 影响、风险和机遇识别

神州高铁立足业务实际，对相关 ESG 议题的影响、风险与机遇进行系统识别，综合分析其涉及的利益相关方、影响周期和影响程度，为后续管理措施制定提供依据。

议题名称	IROs 描述	受影响的利益相关方	影响周期	影响规模
应对气候变化	<p><b>影响：</b>极端天气和气候条件变化，可能对轨道交通装备的生产组织、设备现场运维作业以及物流运输和供应链稳定性产生影响。</p> <p><b>风险：</b>气候变化引发的高温、强降雨等极端天气事件，可能增加设备运行和现场运维作业的不确定性，对生产计划执行、运维效率及供应保障带来潜在风险。</p> <p><b>机遇：</b>在业务管理和运维服务中纳入气候风险识别和适应性考虑，有助于优化生产与运维安排，提升供应链和服务体系的整体韧性。</p>	股东及投资者、供应商及合作伙伴、政府及监管机构、社区与公众	中、长期	中等

议题名称	IROs 描述	受影响的利益相关方	影响周期	影响规模
废弃物处理	<p><b>影响：</b>装备制造及运维作业过程中产生一定固体废弃物，其规范管理和处置情况对环境表现和合规运行产生影响。</p> <p><b>风险：</b>若废弃物分类、暂存或处置管理不到位，可能带来环境和合规风险。</p> <p><b>机遇：</b>通过加强废弃物分类管理和规范化处置，有助于降低环境影响并提升资源管理水平。</p>	政府及监管机构、社区与公众	短、中期	中等
环境合规管理	<p><b>影响：</b>公司经营需持续符合相关环境保护法律法规要求，环境合规管理对公司稳健运营具有基础性影响。</p> <p><b>风险：</b>若环境管理措施落实不到位，可能引发监管关注、合规风险及声誉影响。</p> <p><b>机遇：</b>通过持续加强环境合规管理和内部监督，有助于降低环境风险，提升运营规范化水平。</p>	政府及监管机构、社区与公众	中、长期	中等
能源利用	<p><b>影响：</b>公司在装备制造、设备运维及办公运营过程中产生一定能源消耗，对运营成本控制及环境绩效表现产生影响。</p> <p><b>风险：</b>若能源使用结构和能效水平未能持续优化，叠加能源价格波动，可能对公司成本控制和经营稳定性带来压力。</p> <p><b>机遇：</b>推进节能改造和能效管理，有助于降低运营成本并响应低碳发展趋势。</p>	政府及监管机构、员工、社区与公众	中、长期	中等

议题名称	IROs 描述	受影响的利益相关方	影响周期	影响规模
乡村振兴	<b>影响:</b> 通过开展定点帮扶、公益支持及资源投入等方式, 积极参与乡村振兴相关工作, 对帮扶地区公共服务条件改善和基层治理能力提升产生积极影响。	股东及投资者、政府及监管机构、社区与公众	中、长期	中等
	<b>风险:</b> 若帮扶工作在项目统筹、过程管理或资源配置方面不够精准, 可能影响帮扶成效的持续性和资源使用效率。			
	<b>机遇:</b> 通过将乡村振兴工作与公司规范化管理和专业化运作经验相结合, 有助于提升帮扶工作的针对性和实效性, 增强公司社会责任实践的长期价值。			
社会贡献	<b>影响:</b> 公司通过参与公益活动、履行社会责任及开展对外支持行动, 对提升公众对轨道交通行业和企业责任实践的认知产生积极影响。	股东及投资者、政府及监管机构、社区与公众	中、长期	中等
	<b>风险:</b> 若社会责任活动缺乏系统规划或与公司实际能力结合不够紧密, 可能影响投入产出效果和社会认可度。			
	<b>机遇:</b> 通过系统化开展社会责任实践, 并与公司专业能力相结合, 有助于提升社会贡献的持续性和企业公共形象。			
创新驱动	<b>影响:</b> 技术创新能力影响公司在轨道交通装备智能化、运维数字化等领域的市场竞争地位。	股东及投资者、员工、客户	中、长期	中等
	<b>风险:</b> 研发投入不足或技术迭代滞后, 可能导致产品竞争力下降、市场份额被压缩。			
	<b>机遇:</b> 通过加大技术研发和成果转化, 有助于培育新业务模式、拓展增量市场。			

议题名称	IROs 描述	受影响的利益相关方	影响周期	影响规模
供应链安全	<b>影响:</b> 关键零部件和服务供应稳定性影响项目交付进度和运营连续性。	供应商及合作伙伴、客户、员工	短、中期	中等
	<b>风险:</b> 供应商集中度较高或外部环境变化, 可能导致供应中断或成本上升。			
	<b>机遇:</b> 加强供应链管理和协同, 有助于提升整体供应保障能力。			
产品和服务安全与质量	<b>影响:</b> 轨道交通装备及相关服务对安全性、可靠性要求高, 产品质量和服务稳定性直接影响客户运营安全及公司品牌声誉。	政府及监管机构、股东及投资者、员工、客户	中、长期	中等
	<b>风险:</b> 若产品设计、制造或运维服务中出现质量缺陷, 可能引发安全事故、合同纠纷及监管处罚, 增加经营风险。			
	<b>机遇:</b> 持续强化质量管理体系和全生命周期服务能力, 有助于提升客户黏性和市场竞争力。			
数据安全与客户隐私保护	<b>影响:</b> 公司在业务运营、信息系统和对外服务过程中涉及客户和业务数据, 数据安全和隐私保护对客户信任和合规经营具有重要影响。	政府及监管机构、客户	中、长期	较大
	<b>风险:</b> 若数据管理和信息安全防护不到位, 可能引发数据泄露风险、法律责任及声誉影响。			
	<b>机遇:</b> 通过加强数据安全管理和信息系统防护能力建设, 有助于支撑业务数字化发展并提升客户信任度。			

议题名称	IROs 描述	受影响的利益相关方	影响周期	影响规模
员工	<b>影响:</b> 员工专业能力和稳定性直接影响技术研发、项目实施和运营服务质量。	股东及投资者、员工	中、长期	中等
	<b>风险:</b> 人才流失或技能结构不匹配, 可能制约业务发展和技术创新。			
	<b>机遇:</b> 通过完善人才培养和激励机制, 有助于提升组织活力和长期发展能力。			
利益相关方沟通	<b>影响:</b> 公司与投资者、客户、员工及其他利益相关方的沟通质量, 影响信息透明度、决策科学性及外部信任基础。	股东及投资者、供应商及合作伙伴、政府及监管机构、员工、客户、社区与公众	中、长期	中等
	<b>风险:</b> 若沟通机制不健全或信息反馈不及时, 可能引发理解偏差, 影响合作关系和企业形象。			
	<b>机遇:</b> 完善多渠道沟通机制, 有助于增强信息透明度和利益相关方协同水平。			
ESG 管理	<b>影响:</b> ESG 管理水平影响公司可持续发展能力及资本市场评价。	股东及投资者、员工、政府及监管机构	中、长期	中等
	<b>风险:</b> ESG 治理机制不完善, 可能导致信息披露质量不足或管理协同效率不高。			
	<b>机遇:</b> 健全 ESG 管理机制, 有助于提升公司整体治理水平和长期价值。			
党建引领	<b>影响:</b> 党建工作对公司治理运行和企业文化建设发挥支持作用。	政府及监管机构、股东及投资者、员工	长期	中等
	<b>风险:</b> 党建工作与业务管理衔接不足, 可能影响组织协同和执行效果。			

议题名称	IROs 描述	受影响的利益相关方	影响周期	影响规模
依法合规经营	<b>机遇:</b> 推动党建工作与经营管理相结合, 有助于提升组织运行效率。	政府及监管机构、股东及投资者、客户	中、长期	较大
	<b>影响:</b> 公司业务涉及运维作业、装备制造、资本市场等多个监管领域, 合规经营是稳健运行的基础。			
	<b>风险:</b> 若在合同履行管理、业务合规审查、信息披露及内部控制执行等方面存在不足, 可能引发法律责任及监管关注。			
公司治理	<b>机遇:</b> 持续完善合规管理体系, 有助于提升公司治理水平和市场信任度。	股东及投资者、员工	长期	较大
	<b>影响:</b> 规范的治理结构是保障科学决策和风险控制的重要基础。			
	<b>风险:</b> 治理机制运行不畅, 可能影响决策效率和内部控制有效性。			
加强风险防控	<b>机遇:</b> 持续优化治理结构, 有助于提升经营透明度和决策质量。	股东及投资者、员工	短、中、长期	较大
	<b>影响:</b> 公司面临项目执行进度、成本控制、合同履行及合规管理等方面的风险, 对经营稳定性和管理效率产生影响。			
	<b>风险:</b> 若对关键业务环节和重大事项的风险识别、评估和跟踪不到位, 可能影响经营预期。			
	<b>机遇:</b> 通过持续完善覆盖重点业务和关键流程的风险管理机制, 有助于提升公司对经营波动和外部不确定性的应对能力。			

议题名称	IROs 描述	受影响的利益相关方	影响周期	影响规模
投资者关系与股东权益	影响：信息披露质量和沟通机制影响投资者信心和公司市场形象。	股东及投资者、政府及监管机构	短、中期	中等
	风险：沟通不充分或信息披露不及时，可能引发市场误解和股价波动。			
	机遇：加强投资者沟通，有助于提升资本市场认可度。			

注：短期为 0-3 年（含 3 年），中期为 4-5 年（含 5 年），长期为 6-10 年（含 10 年）。

## ESG 管理体系

2025 年，神州高铁持续推进 ESG 管理的纵深化发展，在《神州高铁 ESG 管理办法》等制度指引下，不断强化 ESG 治理机制的高效运行与深度协同，实现与公司日常经营决策的常态化融合，助力公司经营发展的提质增效。

### 贯彻管理制度

依据《神州高铁董事会战略与 ESG 委员会工作细则》《神州高铁 ESG 管理办法》《神州高铁 ESG 治理工作实施细则》，贯彻实施 ESG 治理、日常管理、信息披露、保障支持等相关工作。

### 完善指标体系

2025 年，依照深圳证券交易所的最新披露要求，参考国内外主流 ESG 评价体系，结合自身发展基础及同业对标案例，公司对 ESG 管理和信息披露指标体系进行修订完善，调整后的指标体系涵盖一级指标 22 个，二级指标 77 个，三级指标 359 个，从“治理—战略—影响、风险和机遇—指标和目标”四要素的角度全面统筹议题管理与披露。

### 促进评级提升

持续对标主流评级机构标准，不断优化公司 ESG 管理体系、指标体系与实践举措，连续三年万得 (Wind) ESG 评级中获评 A 级。

### 加强能力建设

公司积极组织并参与 ESG 与可持续发展相关培训和交流活动，推动可持续发展理念融入企业文化与经营管理全过程，持续提升员工的认知理解，增强开展相关工作的专业能力。公司运用 CNESG 可持续发展信披管理系统支撑可持续发展报告编制工作，实现披露数据来源与计算过程均可追溯，有效提升 ESG 信息管理与披露效率。

## ESG 荣誉

通过国聘  
“员工友好企业”

2025 年 Wind ESG  
评级保持 A 级

获评“2025 年上市公司  
董事会办公室优秀实践”

通过国聘  
“环境友好企业”

获评“2025 年上市公司董事会  
秘书履职评价 4A 评级”

获评“同花顺 2025 上市公司年度  
评选投关创新奖”

# 环境篇

立足国家碳达峰碳中和战略和生态文明建设总体部署，神州高铁以《中共中央国务院关于完整准确全面贯彻新发展理念做好碳达峰碳中和工作的意见》为指引，将环境保护与应对气候变化纳入公司治理和经营管理体系，系统推进气候治理、环境合规、资源高效利用和污染防治工作。公司通过完善组织机制、强化目标管理和风险防控，持续提升绿色运营与可持续发展能力。

回应《深圳证券交易所上市公司自律监管指引第 17 号——可持续发展报告（试行）》议题：

应对气候变化、环境合规管理、能源利用、水资源利用、废弃物处理、污染物排放、循环经济

SDGs 目标：





## 强化环境合规管理

神州高铁持续推动环境管理机制与生产运营深度融合，系统加强污染防治、风险管控和过程监督，全面提升生态环境治理能力和合规水平。

### 环境合规治理

公司建立由总部统筹、各单位分级负责的生态环境管理架构，总部设立资源节约与生态环境保护领导小组（低碳环保领导小组），统筹推进环境保护与资源节约相关工作，安全环保部作为归口管理部门负责监督指导和统筹协调，并配置环境保护专职管理人员开展日常管理工作。各子公司作为环境管理责任主体，建立健全资源节约与生态环境保护组织架构和环境保护责任制，明确相关岗位职责，确保生产经营活动符合国家及地方生态环境保护要求。

同时，公司推动各子公司配合上级公司环保管理体系和信息化系统建设，并通过分级分类管理方式，对重点类和关注类子公司的环境管理体系建设情况进行针对性督促，适时组织开展内部审核，持续推动环境管理要求在基层单位落地执行。

在制度建设方面，公司在既有管理基础上，持续沿用并有效实施《神州高铁资源节约与生态环境保护管理办法》《神州高铁环境保护责任制制度》《神州高铁生态环境风险防控和隐患排查治理管理办法》《神州高铁资源节约与生态环境保护考核和责任追究办法》等环境管理制度，对资源节约、污染防治、碳排放管理、环境风险防控及隐患排查治理等工作进行系统规范，推动环境管理体系持续健全和规范运行。



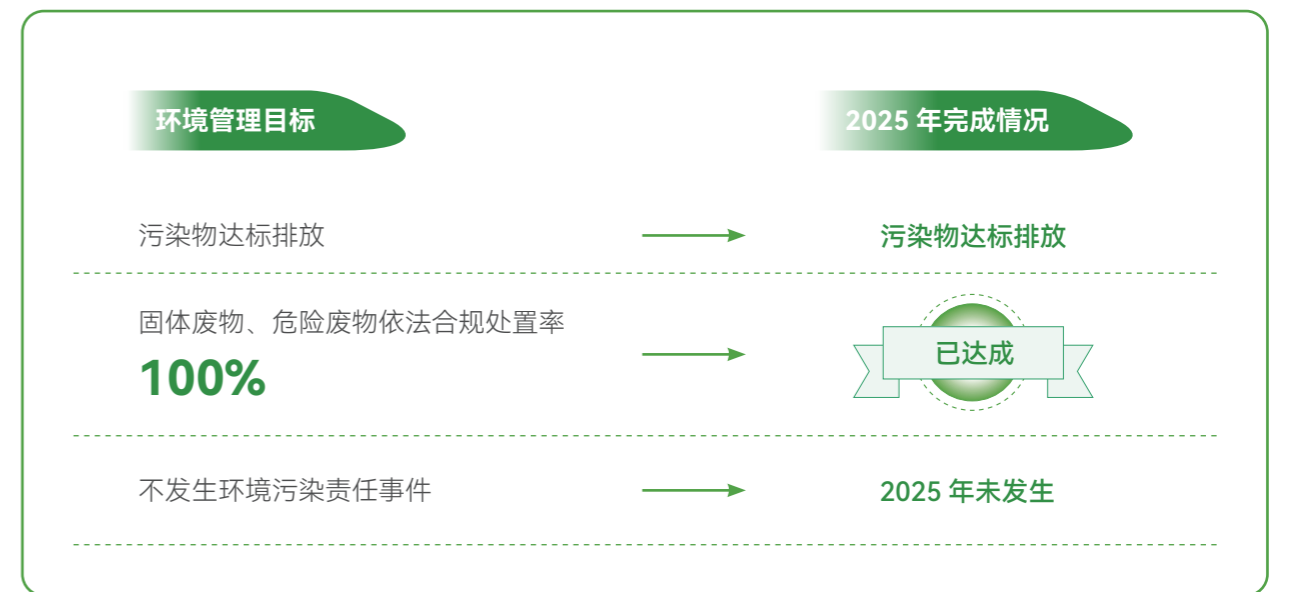
新联铁、交大微联、南京拓控、武汉利德、华兴致远、华高世纪、神铁运营

注：截至 2025 年底，共 7 家子公司通过 ISO 14001 环境管理体系认证，进一步提升环境管理规范化水平。

## 战略目标与绩效管理

2025 年，公司结合各子公司生产经营实际，制定并实施《神州高铁 2025 年安全环保责任书》，对万元产值综合能耗、用新水量、碳排放、固体废物综合利用率以及固体废物和危险废物依法合规处置率等关键指标作出明确要求，并自上而下逐级签订责任书，进一步压实环保管理责任。

报告期内，公司环保总投入为 5.88 万元，主要用于支持污染防治和环境管理相关工作。2025 年，公司环境合规管理目标完成情况如下：



环保投入与合规绩效

环境管理目标	单位	2025 年	2024 年
清洁生产投入	万元	5.88	35.86
环保总投入	万元	5.88	35.86
环境领域违法违规事件	起	0	0

通过持续完善组织架构、健全制度体系、强化风险防控和责任落实，公司环境合规管理水平保持稳定运行，为生产经营活动的合规开展和绿色发展提供坚实保障。

风险防控与隐患排查

神州高铁高度重视生态环境风险防控，制定并实施《神州高铁生态环境风险防控和隐患排查治理管理办法》，并组织编制《神州高铁资源节约与生态环境保护风险分级管控手册》，系统识别企业在生产运营、运输贮存、污染治理等环节可能存在的生态环境风险，并按照一般风险、较大风险和重大风险三个等级实施分级管控。

公司要求相关子公司结合自身业务特点建立环境风险分级管控清单，从工程技术、设施装备、现场管理、教育培训及应急处置等方面制定针对性防控措施，并定期开展风险评估和更新，确保风险识别和防控措施持续有效。

风险防控方面

隐患排查治理方面

公司建立由总部监督检查与子公司自查自纠相结合的隐患排查机制，通过日常排查、综合排查和专项排查等方式，对生产设施、污染治理设施及相关管理制度落实情况开展系统检查，并通过国投集团安全环保管理系统对发现问题实施整改、验收和销号管理，确保隐患治理形成闭环。

2025 年，各级公司共排查资源节约与环境保护隐患 5 项，已全部完成整改。同时，神州高铁相关子公司全年组织开展环境突发事件应急演练 3 次，持续提升应急响应和处置能力。报告期内，公司未受到政府部门或上级公司关于环保方面的处罚，未发生环境污染及泄漏事件，亦未出现业主、周边企业或群众关于环境污染事件的举报和投诉。

培训宣贯与能力建设

在全国节能宣传周和全国低碳日活动期间，公司各级单位采用线上与线下相结合的方式，面向员工组织开展节能低碳主题培训和宣传活动。2025 年，公司共组织开展环境保护相关培训 14 次，覆盖 2,176 人次，并通过播放宣传视频、举办专题讲座、张贴宣传海报等形式，持续强化员工节能低碳和环境合规意识。



全国节能宣传周和全国低碳日宣传活动



节能低碳主题员工培训





## 积极应对气候变化

2025 年，国务院发布的《碳达峰碳中和的中国行动》白皮书强调，实现碳达峰碳中和是实现可持续发展的内在要求的重大决策部署。神州高铁紧扣国家政策导向，结合自身业务特点，稳步推进节能管理、能源结构优化和碳排放管控相关工作，持续提升绿色低碳发展能力。

### 治理

2025 年，神州高铁在既有碳达峰碳中和管理架构基础上持续完善运行机制，推动相关工作由制度建立向执行深化转变。公司围绕碳达峰工作计划的落实，对现有领导机构及相关监管职能的工作机制进行优化，强化统筹协调、任务分解和监督考核等环节衔接，明确各层级、各部门在碳达峰工作中的职责分工，提升跨部门协同效率，确保减排目标和重点任务在公司内部有效传导。

公司依托既有生态环境管理组织体系推进气候变化应对和“双碳”相关工作，由低碳环保领导小组统筹领导碳达峰碳中和工作，研究部署重点任务并协调资源配置；安全环保部作为归口管理部门，负责碳排放管理体系建设、碳排放统计与数据报送、年度目标分解及监督考核等工作。



在具体落实层面，公司制定并实施《神州高铁资源节约与生态环境保护考核和责任追究办法》，将资源节约与生态环境保护作为专项工作纳入各子公司年度绩效考核体系，并建立环境事件责任追究机制，坚持“节约优先、保护优先、预防为主、综合治理、损害担责”的原则。各子公司作为碳排放管理责任主体，按照公司统一要求开展碳排放核算和数据报送，并结合生产运营情况制定节能降碳工作计划。公司通过定期跟踪各子公司工作进展、加强关键指标过程管控和监督检查，持续推动碳排放管理要求在各业务单元有效落实，形成职责清晰、执行有力、反馈及时的管理闭环。



### 战略

神州高铁紧密结合国家“双碳”战略部署和行业绿色发展趋势，将碳达峰、碳中和要求纳入企业经营发展战略和生态环境管理体系统筹推进，在保障企业稳健运营的同时稳步推动绿色低碳转型。

公司建立碳排放管理机制，按照国家有关标准明确碳排放核算边界和统计口径，组织各级公司每年开展碳排放量核算，并按要求逐级报送相关数据。在此基础上，公司结合生产经营特点，制定年度节能降碳工作计划，持续推动能源利用效率提升和碳排放强度下降。



在目标管理方面，公司围绕提升能源利用效率、降低单位产出碳排放水平等关键方向制定碳达峰工作计划，并以碳排放强度控制为导向设定阶段性目标。2025 年，公司设定万元产值二氧化碳排放量（可比价）不高于 0.015 吨 / 万元的控制目标，并将该目标纳入年度管理和考核体系，推动各业务单元在生产运营和管理过程中持续优化用能结构与管理方式。

通过强化目标分解和过程管理，公司不断提升碳排放管控的精细化水平。2025 年，公司万元产值二氧化碳排放量（可比价）实际为 0.014 吨 / 万元，优于年度目标要求。未来，神州高铁将持续结合政策变化、技术进步和经营实际，动态优化应对气候变化的战略举措，在保障企业稳健运营的同时，积极为国家碳达峰碳中和目标实现贡献力量。

## 风险和机遇管理

2025 年，神州高铁在气候变化风险与机遇识别工作的基础上，结合轨道交通行业发展趋势以及公司业务和运营实际，对气候变化可能带来的影响开展系统梳理与评估，进一步明确各类风险与机遇的主要应对措施，并将相关风险管理要求纳入公司生态环境管理体系，不断提升对气候相关环境风险的预防和应对能力。

### 气候变化风险清单

类型	具体风险	影响时间	影响程度	主要应对措施
实体风险 (急性)	气候变化导致的台风、暴雨等极端天气增多，可能会引发供应链中断等影响生产的风险，也可能影响轨道交通设备和线路的正常运行，增加公司的设备维护成本和装备检修难度。	短期	中	加强对关键供应商和重要零部件的风险识别与管理，提升供应链稳定性；完善极端天气应急预案和运维保障机制，提高设备巡检和维护频次；在重点项目中加强防灾减灾和运行安全管理。
实体风险 (慢性)	气温升高会导致公司电力使用需求增加，带来运营成本和设备维护成本上升，产品性能发生变化。	长期	中	持续推进节能降耗管理，优化用能结构；在产品设计和设备选型中考虑高温适应性和能效要求；通过技术改造提升设备运行效率。
转型风险 (政策法规)	气候变化相关政策法规的变化可能会对公司的运营和发展带来一定的不确定性，公司可能发生因各种自然灾害或管理不到位导致的生产安全事故、环境污染事件和职业健康危害事件。	中期	中-高	持续跟踪国家及行业相关政策法规变化，提前开展合规评估；强化安全生产和环境管理制度执行；加强员工培训和风险防控能力建设。

类型	具体风险	影响时间	影响程度	主要应对措施
转型风险 (能源)	能源价格的波动可能会影响公司的运营成本。	中期	中	加强能源使用管理和成本监测；推进节能技术应用和设备更新；逐步提高能源利用效率，降低对单一能源价格波动的敏感性。
转型风险 (市场)	客户对气候变化的关注可能会导致市场需求的变化，公司需增加低碳科技转型项目的成本支出，更新高耗能设备，逐步增大清洁能源的使用比例。	长期	中-高	结合市场需求变化，逐步推进低碳技术应用；在项目实施中同步考虑能效和环保要求；合理安排技术改造节奏，平衡投入与收益。
转型风险 (声誉)	公司的利益相关方日益关注公司在应对气候变化方面的表现，公司可能因违法违规行为带来一定的声誉风险和自身形象受损。	中期	中-高	加强信息披露和沟通，提升透明度；持续推进环境合规和责任履行；通过规范管理维护良好企业形象。



气候变化机遇清单

类型	具体机遇	影响时间	影响程度	主要应对措施
市场机遇	新能源市场需求增长，积极拓展新能源业务，提供绿色、可持续的轨道交通运营与运维解决方案，满足市场需求。	长期	中 - 高	结合轨道交通行业发展趋势，探索新能源及低碳技术应用场景；提升绿色运维和技术服务能力；加强相关技术储备和项目经验积累。
政策机遇	政策支持：密切关注气候变化相关政策的发展动态，争取政策优惠和补贴。通过与政府部门的合作，争取获得更多的政策支持和资金支持，助力轨道交通行业的可持续发展。	中 - 长期	高	加强政策研究和信息跟踪；积极参与行业交流与项目申报；深化与政府及相关机构的沟通协作。
声誉与品牌机遇	提升品牌形象：加强企业社会责任履行，积极开展环境保护、资源节约等方面的工作。通过宣传可持续发展实践，提升品牌形象，树立企业在行业的绿色形象，吸引更多客户和投资者的关注。	长期	中	持续推进环境管理和节能减排实践；加强可持续发展信息披露和成果展示；通过多渠道沟通传递绿色发展成效。

指标与目标

2025 年，公司系统梳理温室气体排放现状，在全面覆盖范围一和范围二排放的基础上，进一步识别重点排放环节和关键影响因素。尽管受业务规模及作业模式变化影响，年度排放指标出现阶段性波动，但公司已明确以提升能源使用效率和强化碳排放管理能力为核心方向，持续推进中长期减排目标的落地实施。

指标	单位	2025 年	2024 年
温室气体排放总量 (范围 1+ 范围 2)	吨二氧化碳当量	2,918	1,852
温室气体排放 - 范围 1	吨二氧化碳当量	1,329	297
温室气体排放 - 范围 2	吨二氧化碳当量	1,589	1,555
温室气体排放强度 (万元产值)	吨 / 万元	0.0141	0.0099
温室气体减排量	吨二氧化碳当量	0	425

注：范围一温室气体排放量是指公司拥有或控制的排放源的直接温室气体排放量，包括固定源排放、移动源排放、工业制程排放和无组织排放（逸散排放）。范围二温室气体排放量是指公司自用的外购电力、蒸汽、供热或制冷产生的间接温室气体排放量。





## 提升资源利用效率

围绕绿色运营与精细化管理要求，神州高铁持续加强能源、水资源及物料使用全过程管控，通过制度约束、过程监测与员工参与相结合的方式，推动资源利用效率稳步提升，降低运营过程中的资源消耗与环境影响。



武汉利德、华高世纪

注：截至 2025 年底，共 2 家子公司通过 ISO 50001 能源管理体系认证，支持能源节约与资源利用效率提升。

## 能源利用与能效管理

公司建立能源消耗常态化统计与分析机制，各级公司每月对水、电、油等资源使用情况进行统计分析 with 对比评估，对能耗水平实施规范化管理。各子公司加强园区办公场所和会议场所用电管理，合理控制照明、空调等设备使用；在公务用车管理方面，鼓励统筹集中出行，减少车辆空驶率，降低油耗水平。

2025 年，公司持续推进绿色运营，通过替换节能设备、优化能源消耗结构等措施，提高能源使用效率。全年能源消耗总量为 1,021 吨标煤，其中：



## 水资源利用与节水管理

公司用水主要为生活用水，围绕“严控新水、提高效率”的管理目标，持续倡导节约用水理念。总部定期对各子公司用水量开展检查与评估，并将用水控制情况纳入安全环保责任书管理，督导各单位严格落实年度用水指标要求。



关键绩效

指标	单位	2025 年	2024 年
新鲜水用量	吨	20,144	20,099
水资源使用强度 (万元产值)	吨 / 万元	0.0976	0.1071

### 资源循环利用

公司从源头加强物料使用管理，持续推进资源循环利用，减少废弃物产生量和资源浪费。在办公及生产环节，通过控制一次性办公用品的采购、发放与使用，按人、按量实施精细化管理；对废品、废料实行统一回收和规范处理，提升资源利用效率。

在办公管理方面，公司积极倡导节约用纸，办公区打印设备统一设置为双面打印模式，鼓励员工充分利用废弃的单面打印纸张粘贴报销票据；同时，合理配置并高效利用办公设施设备，减少高耗能设备的使用频次。



在生活垃圾管理方面，公司积极响应政府生活垃圾分类政策，在办公区域设置厨余垃圾、其他垃圾等分类垃圾箱，引导员工形成绿色办公和低碳生活方式。

目标

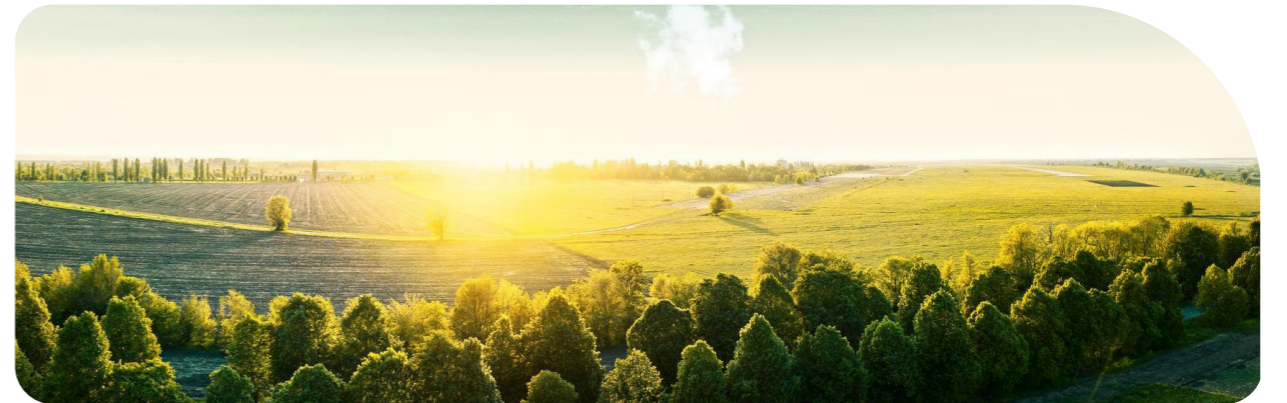


2025 年，公司一般固体废物综合利用率达到 **100%**，高于“不低于 **97%**”的年度目标，循环利用的废弃物量为 **1** 吨。

关键绩效

指标	单位	2025 年	2024 年
循环利用的废弃物量	吨	1	14
一般固体废物综合利用率	%	100	-

通过持续推进节约用材、分类回收和循环利用管理，公司在保障生产运营稳定的同时，进一步提升资源利用效率，为绿色运营和高质量发展提供有力支撑。



### 规范废弃物与污染物治理

神州高铁坚持依法合规、源头防控和闭环管理，持续加强污染物排放与废弃物治理管理，严格落实国家、行业及地方生态环境法律法规要求，推动污染防治措施有效落地，保障生产运营活动对环境影响可控、可管。

#### 污染物排放管理

神州高铁按照国家法规要求，加强对水污染、噪声污染及可能涉及的大气污染等环境要素的管控。公司涉及的污染物排放类型主要为生活污水和噪声。其中，生活污水统一排入市政管网，由城市排水系统汇集后输送至污水处理厂集中处理；生产车间按照国家有关规定定期开展噪声检测，并通过采取消声、隔声等措施加强噪声源管理，报告期内未出现噪声超标情况。

公司所有经营项目均依法开展环境影响评价，并按规定取得生态环境主管部门批复，持续确保污染物排放符合相关标准和管理要求。同时，根据《神州高铁资源节约与生态环境保护管理办法》，公司要求相关子公司建立完整的“三废”（废水、废气、固体废物）处理和排放控制档案，严格执行污染物排放申报登记制度，依法办理排污许可证，并按规定缴纳环境保护税，持续强化污染物排放全过程规范管理。2025 年，公司各项污染物均实现达标排放，未发生环境污染责任事件。

## 废弃物分类管理与合规处置

公司不断优化污染防治策略，努力减少生产运营过程中可能产生的各类废弃物排放。围绕环保设备设施等生态环保重点领域，持续开展风险隐患专项排查，狠抓问题整改闭环管理，对下属主要生产企业的检查实现 **100%** 覆盖。

在废弃物分类管理方面，公司持续强化对子公司废弃物排放的管理要求：

### 危险废弃物管理

神州高铁制定并实施《神州高铁危险化学品安全管理办法》，对危险化学品的生产、储存、使用及处置等环节提出规范要求，强化安全管理与风险防控。在总部制度框架指导下，各子公司对危险废弃物实行规范化管理，通过设置专用危险废弃物存放间，并与具备危险废弃物处理资质的第三方单位签订处置协议，确保危险废弃物依法合规转移和处置。

2025 年，公司针对 **3** 家产生危险废物的单位开展检查与指导 **11** 次，推动危险废弃物全过程规范管理；危险废弃物产生量为 **0.098** 吨，全部依法合规处置。

### 无害废弃物管理

公司无害废弃物主要为零件加工过程中产生的铁屑，均采取二次回收利用方式进行处理，提高资源利用效率。由于产生量较小，无害废弃物密度趋近于 **0**。

#### 目标



2025 年，公司设定的废弃物处理目标为固体废物、危险废弃物依法合规处置率 **100%**，报告期内已全部达成。

## 风险防控与应急管理

公司对危险废弃物可能引发的环境风险进行系统识别，重点关注化验废液、废沾染物、废机油及含废机油废物等泄漏风险，充分评估其可能对水体和土壤造成污染的环境影响，并配套实施多层级防控措施。同时，公司制定并实施《神州高铁突发环境事件应急预案》，建立由总部统筹、集团公司协同、子公司落实的三级环境应急管理体系，明确各级责任主体及应急处置流程，确保突发环境事件能够实现快速响应、科学处置和协同联动。

公司建立突发环境事件预警与信息报告机制，依托内部信息平台持续跟踪环境风险动态，一旦发生突发环境事件，相关单位须在第一时间启动应急预案并开展现场处置工作，同时按规定向公司及相关主管部门报告。通过完善应急组织体系、强化风险监测预警及信息报告制度，公司持续提升突发环境事件的应对能力，最大限度降低环境影响。

### 工程技术措施

实施地面防渗漏处理，配置防漏托盘等设施；

### 管理措施

制定并执行《神州高铁危险废物管理制度》，安排具备资质的第三方机构转移处置相关危险废物；

### 个人防护措施

为相关岗位人员配备防护服、防护面罩、防护手套等防护用品；

### 培训教育措施

每年组织全员开展《神州高铁危险废物管理制度》培训，并对从事危险废物收集、转运、储存和处置人员进行专项培训与考核；

### 应急处置措施

发生泄漏时，使用活性炭或其他惰性材料（如泥土、沙子或吸附棉）进行吸附处理，防止污染扩散。

通过工程技术、管理、人员和应急多维度协同，公司持续降低废弃物管理相关环境风险。

# 社会篇

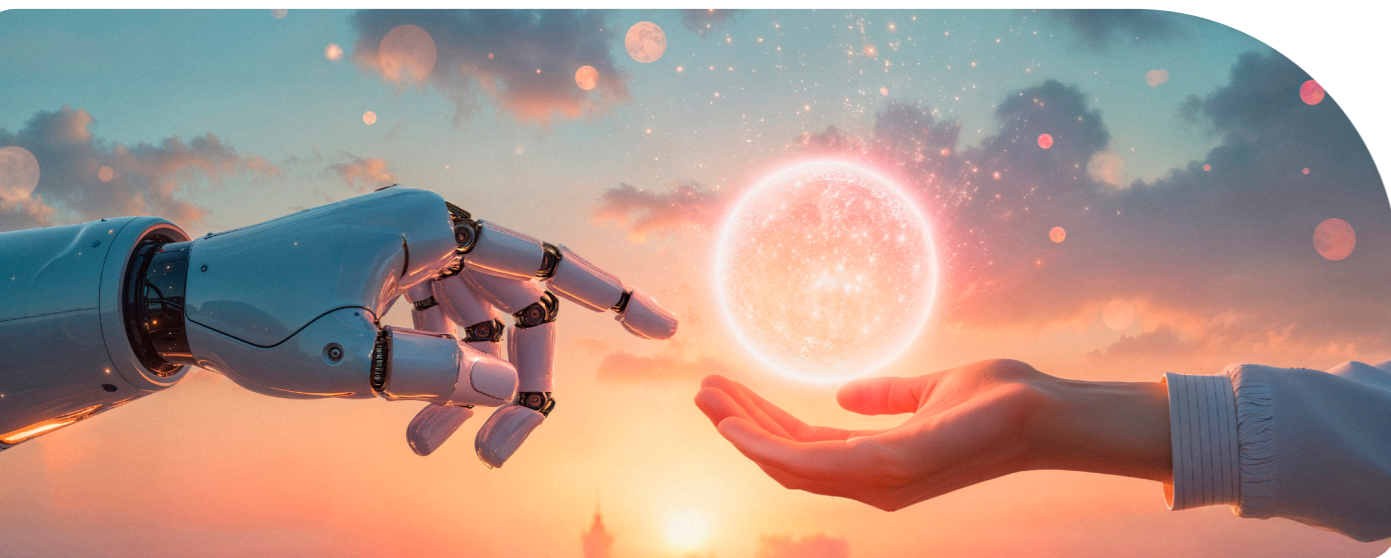
神州高铁作为央企控股上市公司，立足轨道交通运维主业发展实际，积极响应国家乡村振兴、创新驱动发展、安全生产等重大战略部署，在乡村帮扶、技术创新、产品服务、信息安全管理、供应链建设、安全生产及员工权益保障等领域持续发力，以合规经营和务实行动履行企业社会责任，推动企业发展与社会价值创造深度融合，切实将企业经营发展融入国家发展大局。

回应《深圳证券交易所上市公司自律监管指引第 17 号——可持续发展报告（试行）》议题：

乡村振兴、创新驱动、产品和服务质量与安全、数据安全与客户隐私保护、供应链安全、社会贡献、员工

SDGs 目标：





## 坚持科技创新驱动

科技创新是企业实现高质量发展的核心引擎，也是推动轨道交通智能化升级的关键支撑。神州高铁围绕轨道交通运维领域核心技术攻关，持续完善研发管理体系，前瞻布局人工智能与智能化装备等方向，系统构建从算法自研、产品提质到知识产权保护的全链条创新体系，为企业可持续发展注入强劲动能，助力轨道交通行业技术革新与产业升级。

### 治理

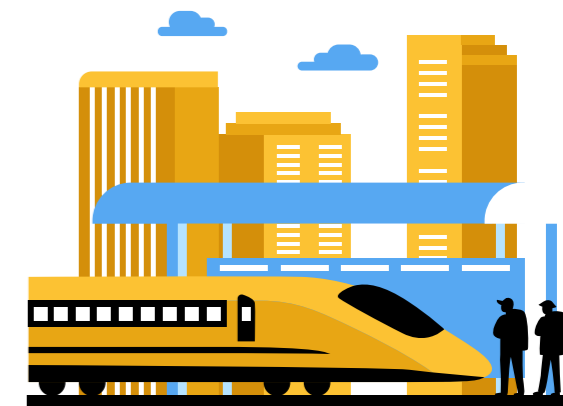
神州高铁依据《神州高铁科技项目管理办法》《神州高铁研发项目管理办法》《神州高铁专利维护和运用管理办法》等制度建立科技项目与研发管理体系，适用于公司总部及具有科技创新业务的子公司。公司持续完善科技创新管理制度体系，进一步规范研发项目立项、过程管控、验收评价等全流程管理，为研发创新活动提供制度保障。

公司实行分层投入决策管理，公司投入决策管理由总经理、分管副总经理及相关部门负责人组成，负责一类项目决策；子公司投入决策管理由总经理及分管负责人组成，负责二、三类项目决策及一类项目评审。跨部门产品研发团队由各职能部门代表组成，在项目经理领导下协同工作。研发经费纳入全面预算管理，子公司编制年度研发预算报公司审批后执行，确保专款专用。

## 战略

公司紧扣国家“人工智能 + 交通运输”战略部署，聚焦轨道交通运营、运维场景，以图像识别与机器人运动控制为核心技术双引擎，构建“数据驱动 + 智能决策”的一体化运维平台。公司打通从状态感知、分析诊断决策到精准作业的闭环链路，持续夯实现场级与平台级协同能力。通过成立人工智能创新中心，建立覆盖 AI 模型训练、边缘计算、数据资产、仿真测试的全链条技术支撑体系，公司率先推出探伤、巡检、清洗等系列智能机器人及“数据修车”系统，推动运维模式从“定期检修”向“状态修”变革。

公司持续深化产学研合作，强化核心算法自研与知识产权布局，围绕“故障自检测、自诊断、自修复”等关键能力开展技术攻关，致力于成为轨道交通智能运维领域的创新引领者，以智能化装备与数据化决策支撑行业安全、高效、可持续、高质量发展。2025 年，公司组建人工智能创新中心，整合各子公司研发力量和技术资源，深化与高校及科研院所合作，聚焦图像算法、机器人技术及自动控制等方向，为公司持续科技创新与产品先进性提供支撑。



在知识产权方面，公司高度重视知识产权对提升竞争力、创新力、抗风险能力的重要作用，依据《神州高铁知识产权管理办法》《神州高铁专利申请管理办法》《神州高铁专利维护和运用管理办法》等制度，将知识产权工作与企业高质量发展深度融合。公司围绕研发项目开展专利布局，强化专利质量评估与维护，优化专利资产结构，并积极推动专利转让、许可、质押融资等价值实现途径，促进创新成果的经济效益转化，为可持续发展提供支撑。

## 管理措施与绩效

2025 年，公司持续加强科技创新体系建设，在研发激励方面取得积极成效。公司鼓励研发创新，将研发投入、专利产出、研发费用增量利润加回等纳入绩效考核，对创新成果给予奖励，有效激发研发人员创新活力，营造鼓励创新的良好氛围。

公司持续加强专精特新“小巨人”、省级工程技术中心等创新平台建设，统筹推进人工智能创新中心布局，联合多家高校重点开发基于 AI 的轨道检测系统、智能运维平台等产品，动车组空心车轴探伤机器人、轮辋轮辐探伤机器人、焊轨基地钢轨打磨机器人等智能化产品广泛应用落地，推动行业运维装备向智能化方向升级。

在创新主体培育方面，公司已形成“2 家国家级 +8 家省部级”的专精特新企业矩阵，拥有 13 家国家级高新技术企业，创新主体规模与层级持续提升。在创新成果方面，2025 年公司共获授权专利 61 件，其中发明专利 18 件、PCT 国际专利 1 件；全年申请专利 76 件，其中发明专利 28 件。截至 2025 年底，公司累计有效专利 790 件，其中发明专利 272 件，知识产权储备持续夯实。

2025 年绩效

研发人员数量	申请专利	其中	发明专利			
489 人	76 件		28 件			
	获授权专利	其中	发明专利	PCT 国际专利		
	61 件		18 件	1 件		
	获得省部级三等奖	协会科技特等奖	协会科技一等奖	协会科技二等奖		
	1 项	1 项	2 项	1 项		
	累计有效专利	其中	发明专利			
	790 件		272 件			
	软件著作权数量					
	500+ 个					

在标准制定方面，公司积极参与国家和行业标准研制，本年度参与编制 GB/T 45507-2025《智能服务 预测性维护绩效评价方法》、GB/T 19799.3-2025《无损检测 超声检测试块 第 3 部分：曲面检测标准试块》、GB/T 46739-2025《城市轨道交通网络信息系统安全基本要求》、GB/T 26816-2025《信息资源核心元数据》4 项国家标准。

在“产学研用”协同创新方面，公司布局扎实、成果显著：联合哈尔滨工业大学研制智能检测复合 AGV 系统，实现核心装备技术突破；与华中科技大学软件学院深度合作，围绕铁路基础设施安全智能检测、焊前铁轨表面缺陷检测、铁路货运无人监控等核心需求，完成多项技术攻关与算法落地应用；与北京交通大学共建“轨道交通智慧运维工厂联合研发实验室”，发挥双方资源与技术优势，共同探索以市场应用为导向、产教深度融合的轨道交通智能运维工厂创新模式。

依托国投集团的研发资金支持，公司成功打造多个高水平科创平台，进一步夯实技术研发与成果转化基础。同时，积极联合行业用户单位开展协同科研攻关，紧扣“人工智能 + 交通运输”相关政策要求，推动人工智能技术在铁路与城市轨道交通场景的深度渗透与规模化应用，持续提升行业智能化水平与安全保障能力。

新联铁 - 动车组轮轴无人化超声检测系统

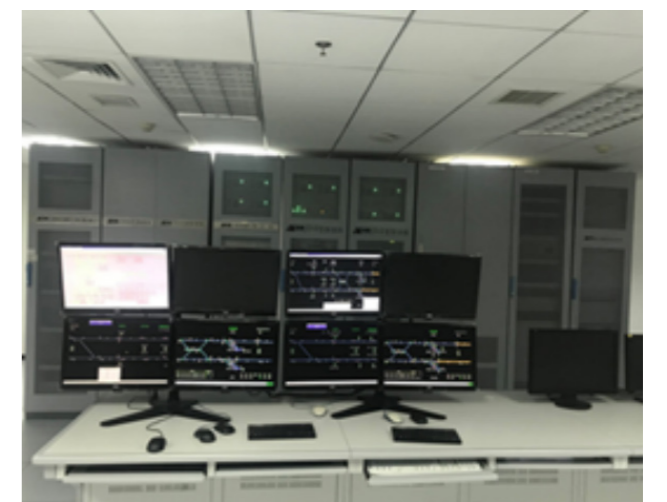
深度融合云边协同、机器视觉、AGV/RGV 及全矩阵采集 / 全聚焦 (FMC/TFM) 等先进技术，实现动车组轮轴检测从自动定位、精准对接到智能扫查与识别的全流程无人化作业。基于深度学习的缺陷识别算法将误报率降至 10% 以内且漏报率为零，作业效率提升 40% 以上，有效替代人工操作，提升检测一致性与可靠性，推动检修模式从“人机协作”迈向“无人化智能检测”。



新联铁 - 动车组轮轴无人化超声检测系统

交大微联 - 计算机联锁系统

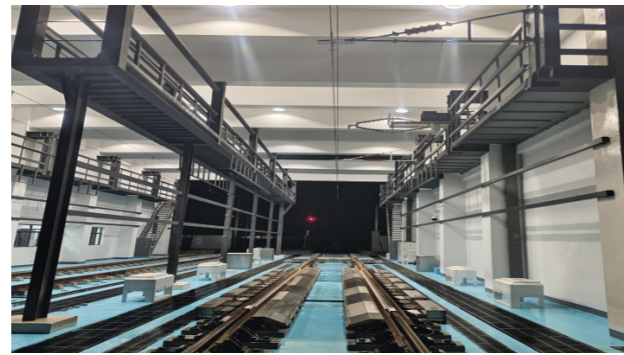
计算机联锁系统是保障铁路车站行车安全与运输效率的核心基础装备，深度融合计算机技术、网络通信及现代控制技术，以电子化、网络化方式实现对动力式道岔、色灯信号机等设备的集中自动控制。系统由人机对话层、联锁运算层与执行表示层协同构建，以电子信息传输替代传统继电器控制，实现了车站信号控制的智能化闭环管理。它标志着车站联锁控制从“人工操作、继电器逻辑”向“数字化运算、网络化驱动”的关键跨越，是推动铁路信号系统迈向高可靠、高效率与智能化发展的重要技术基石。



交大微联 - 计算机联锁系统

### 南京拓控 - 轨边在线检测设备

公司具备领先的多源数据融合与算法识别能力，构建智能化检测与分析体系，实现车轮探伤、擦伤、外形及多边形等多参数一体化检测，融合车体外观（车顶、车侧、车底）、闸瓦/闸片、踏面图像及受电弓检测技术，可覆盖车体及轮对关键故障类型，有效提升检测精度与效率，延长检修周期，推进修程修制改革，从定期修、预防修到状态检修，可显著提升安全性、提高检修效率、降低维修成本。



南京拓控 - 轮对探伤检测系统

### 武汉利德 - 列车运行状态智能监测识别系统

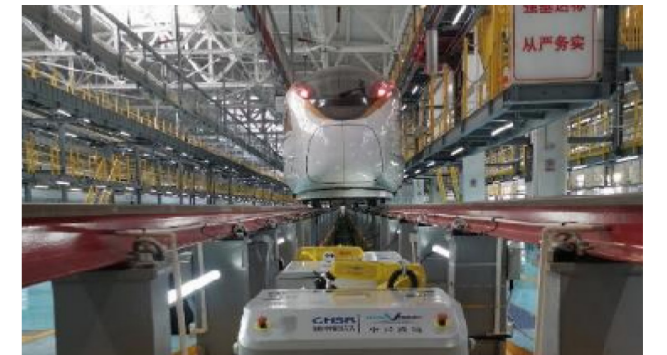
系统集成高清图像采集、智能识别分析、异常动态检测及车轮踏面温度与走行声音监测等多元功能，可全面覆盖 17 个关键项点，实现对列车运行异常的自动诊断与实时报警。系统识别精准、响应迅捷，有效减轻人工监测负担，显著提升列车运行安全水平、故障早期预警能力及运维智能化效率，是推动列车监测从“人盯人防”向“智能感知、主动预警”升级的重要技术支撑。



武汉利德 - 列车运行状态智能监测识别系统

### 华兴致远 - 车底检测机器人

融合机器视觉、人工智能、图像识别分析、空间智能控制及高精度导航定位等前沿技术，可自主完成动车组一级修车底检测项点的精细化巡检作业。有效破解了凌晨窗口期人员易疲劳、注意力下降及作业效率瓶颈等痛点，实现了检测流程的标准化与可溯化。标志着动车组检修模式从“人检人修”向“机检人修”的转型升级迈出关键一步，有力推动了检修作业向少人化、智能化演进，是高铁运维领域实现高质量发展的核心支撑与重要里程碑。



华兴致远 - 车底检测机器人

### 神州城轨 - 智能化架大修解决方案

结合智能装备、智慧物流、智享信息有机协同的理念，以标准化、模块化、可视化、数字化、产线化为主线，对解决方案进行顶层设计，推动架大修业务实现新质生产力变革。通过构建标准引领、模块组合、全景可视、数据驱动、产线融合的智能体系，确保系统具备快速建设、简便使用、易于维护、灵活迭代的显著优势，全面提升项目从建设、运营到维护全生命周期的协同效率与管理水平，助力实现高端、智能、绿色的现代化运维新格局。



神州城轨 - 城市轨道交通转向架检修线解决方案

### 神铁运营 - 安防集成平台

遵循 GB51151 标准，深度融合视频、门禁、报警、周界、巡更、人员及列车定位等多系统数据，打破信息孤岛。以主动 + 被动防护构建全维度安全网，毫秒响应突发，自动联动应急，依托 GIS/3D 集成实现综合监测，通过闭环管理提升事件处置效率，以科技创新实现从被动追溯到主动预警、智能运维的全面升级。



神铁运营 - 中心级驾驶舱



## 夯实产品与服务质量

神州高铁公司始终将产品安全与质量视为企业生存和发展的基石，坚持以客户为中心，围绕产品、工程及服务建立全过程质量控制体系。通过全员参与、体系完善和持续改进，公司致力于保障产品的可靠性、安全性与稳定性，不断提升用户满意度和市场竞争力，为走质量效益型道路、实现可持续发展奠定坚实基础。

### 2025 年绩效



客户满意度  
**95.8%**

## 治理

神州高铁质量管理工作实行统一领导、分工负责、分级管理，依照国家、行业及企业质量法律法规和标准，对产品、工程及服务实施全过程控制、改进与监督。公司围绕生产经营工作重点，建立并完善覆盖设计开发、进货检验、产品交付、项目管理、不合格控制、客户满意度管理等全流程的制度体系，具体包括《设计开发控制程序》《进货检验控制程序》《产品和服务控制要求》《项目质量管理办法》《交付管理控制要求》《不合格管理控制程序》《纠正及纠正措施控制程序》《客户满意度管理办法》《数据分析管理办法》等系列文件。通过全员参与质量建设、不断完善质量体系、制定年度质量目标并实行目标动态管理，公司持续提升用户满意度和市场竞争力，为社会和用户符合质量要求的产品、工程和服务，为走质量效益型道路提供基础和保障。

## 战略

公司不断优化流程、提升标准、加强培训，以适应市场变化和客户需求，实现品质管理的长效机制。同时，公司积极拓展运营维保服务相关业务，由传统设备供应商向覆盖设备全生命周期的运营管理与维保服务系统解决方案提供商转型。通过加强与国铁集团、城轨协会等行业机构的常态化沟通，并与中车长客、中国交建、北京城建智控、交控科技等企业开展战略合作，公司持续完善产业协同生态，推动业务能力升级与战略项目落地，为提升产品与服务质量提供重要支撑。

围绕上述目标，重点推进以下四方面工作：

### 坚守产品安全与质量基石

建立严格的质量管理体系，从原材料采购、生产过程控制到成品出厂检验、交付客户，每个环节均设置质量监控点，确保产品符合客户及规范要求。

### 强化产品安全风险管控

对产品进行全方位的安全风险评估，包括物理安全、化学安全、生物安全、法律法规要求等方面，通过对潜在风险的识别、分析和预防，消除风险隐患。同时建立快速响应机制，一旦发现产品安全问题，立即采取措施，保障用户权益。在售后服务方面，公司依据《神州高铁客户投诉处理管理程序》《神州高铁售后处理及故障处理流程》，坚持以客户为中心，由客诉处理责任人负责跟踪核实客诉情况，确保客户问题得到有效解决。

### 推动技术与能力持续升级

不断更新先进的生产技术和设备，优化生产流程，提高生产效率。定期对员工进行技能培训，强化质量意识，确保员工熟悉产品质量标准，掌握正确的操作方法，保障产品质量满足标准和客户要求。

### 深化核心产品提质增效

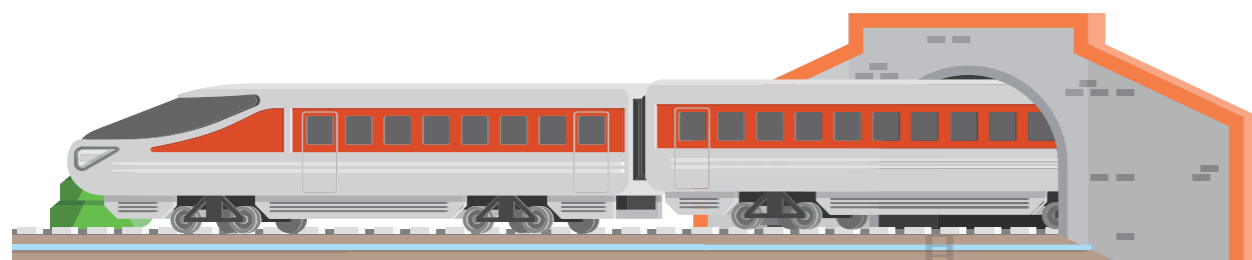
组织指导重点子公司制定核心产品提质增效具体举措和计划目标，并按方案监督推进，在强化技术评审与测试、优化产品性能指标、开展常态化巡检、积累运行数据、提升一线员工技术能力等方面取得阶段性成效。

## 管理措施与绩效

神州高铁深耕轨道交通领域多年，业务网络覆盖高铁、货运专线、地铁及市域铁路等不同制式，持续完善运营与维保服务体系，为轨道交通安全运营提供坚实保障。2025 年，公司产品与服务运行平稳，未发生相关负面事件。在质量体系认证方面，公司通过了 ISO9001、ISO45001、ISO14001 体系认证，同时获得信息安全管理认证、CRCC 认证、售后服务评价认证、IRIS 认证、RAMSS 认证、CMMI 认证、ITSS 认证等多项行业及专业领域认证。

## 强化信息安全管理

神州高铁严格遵守《中华人民共和国网络安全法》，构建了覆盖规划、建设、运行及应急响应的全流程网络安全管理制度体系。通过强化关键信息基础设施保护、严格落实等级保护制度、健全应急响应机制，公司持续筑牢网络安全防线，全面提升防护能力与应急处置水平。



### 治理

神州高铁依据《神州高铁网络安全管理办法》和《神州高铁网络与信息安全应急管理预案》，建立了覆盖规划、建设、运行及应急响应的网络安全管理制度体系。在组织架构上，公司成立网络安全与信息化工作领导小组，由董事长任组长，作为网络安全最高决策机构，负责总体战略部署、制度制定及应急处置等重大事项；领导小组下设办公室（总经办）负责日常协调与监督指导，各单位同步设置网络安全管理职能并配备专职人员，承担本级网络安全运营责任。在制度要求上，公司确立“谁主管谁负责、谁运营谁负责”原则，实施网络安全与信息系统同步规划、同步建设、同步运行的“三同步”要求，对关键信息基础设施实行重点保护并每年开展安全检测评估，严格执行等级保护制度完善技术防护体系，同时依据应急预案建立应急响应机制，明确事件分级与处置流程，定期开展应急演练。

### 战略

公司以保障公司网络与信息系统安全稳定运行，促进公司信息化建设为目标，持续提升预防和处置网络与信息安全突发事件的能力。围绕该目标，重点推进以下工作：

对关键信息基础设施实行重点保护，每年至少开展一次安全检测评估，及时消除风险隐患；

健全应急响应机制，定期开展应急演练，确保突发事件快速有效处置；

加强全员网络安全宣传教育与培训，不断提升员工安全意识和应对水平。

## 保障供应链稳定

神州高铁高度重视供应链建设，以完善的采购及供应商管理制度为基础，构建起覆盖供应商准入、评价、退出的全生命周期管理机制，公司着力推动采购管理向供应链管理转型，致力于与供应商建立长期稳定的合作关系，打造可持续、安全、高效的供应链体系，实现互利共赢的协同发展。

### 治理

公司通过《神州高铁采购管理办法》《神州高铁采购合同管理办法》《神州高铁供应商管理办法》等制度，对采购全流程、采购合同管理及供应商实施统一规范管理。《神州高铁采购管理办法》覆盖供应商准入、风险防控、应急处置等关键环节，实现了供应链全生命周期的规范化管理，有效保障供应链稳定安全。

在该治理框架下，公司建立了以生产运营中心为归口管理部门的供应链治理体系，总部各职能部门与子公司依据制度要求协同配合，形成了分工明确、权责清晰的供应链管理架构。

### 战略

公司遵循规范化、集约化、精益化、协同化的采购管理原则，推动采购管理向供应链管理转型，强化采购与研发、生产、仓储、物流、销售等环节的高效协同。通过建立覆盖供应商准入、使用、评价、不良行为处理的全生命周期管理机制，对供应商实施分级评价与动态管理，优先选择评价等级较高的供应商，对 D 级供应商暂停使用，对存在不良行为的供应商纳入黑名单并禁止合作，有效防范供应链风险。针对突发自然灾害、安全生产等紧急情况，建立紧急采购机制，提高快速响应能力；同时，通过小额零星采购、电商采购、内部协同采购等差异化采购策略，兼顾采购效率与规范要求。公司积极推动绿色采购，在采购文件中设置绿色评审标准，将供应商绿色认证及管理情况纳入考核评价，促进供应链绿色低碳转型。

### 管理措施与绩效

2025 年，公司严格执行采购管理制度，按规定履行相关审批程序，采购过程合规透明。供应商准入、评价及合同履行等日常管理工作按制度要求正常开展，全年未发生供应商不良行为事件，未出现重大采购风险或合同纠纷，采购管理体系运行平稳。



## 压实安全生产责任

神州高铁始终将安全生产视为企业发展的生命线，秉持“人民至上、生命至上”的根本价值遵循，牢固树立安全发展理念。公司严格遵循《中华人民共和国安全生产法》《中华人民共和国职业病防治法》等法律法规要求，将安全责任贯穿于生产经营全过程，持续筑牢安全生产防线，以高水平安全护航高质量发展。

### 2025 年绩效



安全事故数量	工伤人数	工亡人数
0 件	0 人	0 人
安全培训总时长	开展应急演练、消防演习等演练次数	
13,981 小时	17 次	
开展应急值班值守检查		
107 次		

## 治理

神州高铁深入贯彻落实习近平总书记关于安全生产的重要指示批示精神，以及国投集团和国投高新关于安全生产工作的各项决策部署，将安全生产贯穿于生产经营的全过程。在责任落实上，公司坚决压实“党政同责、一岗双责、齐抓共管、失职追责”的安全生产责任制，强化企业主体责任，确保责任到岗、到人。在制度保障上，公司制定并发布《神州高铁安全生产风险分级管控手册》，全面梳理各子公司风险辨识清单，更新涉及领域重大及较大事故隐患判定标准，从制度层面规范风险分级管控与隐患排查治理。

公司严格遵守《中华人民共和国安全生产法》等法律法规，以《神州高铁安全管理制度》《神州高铁安全生产责任制规定》《神州高铁安全生产考核办法》等为核心，构建了覆盖责任落实、监督检查、考核问责、事故处置等全流程的制度体系。公司成立安全生产管理委员会（简称安委会）作为决策核心，主任由公司总经理担任，副主任由分管安全生产工作的副总经理担任。安委会定期召开会议分析安全生产形势，核心职责包括统筹协调安全生产重大事项、审定安全规划与考核指标、研究解决重大安全问题、督办重大事故隐患整改等。安委会下设办公室负责日常监督检查、综合协调及会议决定事项的监督落实。

## 战略

公司以“以人为本、安全第一、预防为主、综合治理”为工作方针，坚持“管业务必须管安全、管生产经营必须管安全”，将安全发展理念贯穿于生产经营全过程。公司致力于构建风险分级管控和隐患排查治理双重预防机制，系统消除事故隐患、防范化解安全风险，确保生产安全。公司重点推进以下战略方向：

- 加强对轨边施工、天窗点作业、专用线运维、危险作业等高风险重点项目进行管控，同时加强对新能源、新工艺、新业务等带来的新型安全风险的研判和管控，确保不发生重伤及以上生产安全责任事故，轻伤事故稳中有降；
- 加强安全生产专业人才培养，组织开展各子公司间安全管理经验交流活动，不断提高注册安全工程师在安全队伍中的占比，实现安全管理队伍专业化；
- 通过教育、培训和必要的奖惩营造全员讲安全的氛围，持续开展反“三违”工作，持续更新、完善“三违”行为清单和奖惩措施，逐步消除典型“三违”行为和“屡查屡改屡犯”的重复隐患，推进员工作业行为的规范化、标准化，同时完善安全生产举报奖励制度，发挥全员监督作用；
- 持续强化承包商风险管理，坚持对承包商“四个统一”“四个严格”不放松，常态化做好承包商资质审查、作业审批、过程监管、考核惩处全流程管理，坚持开展季度承包商安全信用评价，加大预评估、现状评估、绩效后评估结果的兑现应用，同时加强对房屋承租、出租安全风险管控；
- 坚持开展“科技兴安”，积极引入、推广新工艺、新技术、新材料、新设备，提高设备设施自动化与智能化，降低生产作业现场安全风险；
- 不断完善各级公司的各类应急预案体系，加强实战化应急演练，提高各级公司应急基础保障能力和应急处置能力。

## 管理措施和绩效

2025 年，公司深入推进安全生产治本攻坚三年行动与“雷霆行动”专项工作，全年未发生轻伤及以上生产安全责任事故，未发生造成重大影响的轨道交通事件，全年无新增职业病，安全生产形势总体保持平稳。

### 强化双重预防机制

制定《神州高铁重大及较大事故隐患判定标准》，发布《神州高铁风险分级管控手册》，动态更新各子公司风险辨识清单。全年总部现场检查 53 次，发现问题 55 项；各子公司检查 5,942 次，发现隐患 2,891 项，整改率 100%。

### 强化应急管理

各子公司修订应急预案，全年组织公司级演练 17 次。7 月联合开展异物侵限综合应急演练，11 月开展疏散逃生应急演练。完成 12 次重要时期应急保障，值班检查 107 次，发布风险预警 78 条。

### 强化教育培训

在廊坊基地举办安全管理人员培训班，全年各类教育培训 12,291 人次。连续三年组织全员安全知识线上答题，结合安全月、消防宣传月等专项活动，营造浓厚安全氛围。



## 助力乡村奉献社会

在全面推进乡村振兴的时代号召下，神州高铁将履行社会责任作为企业发展的重要组成部分，积极构建规范、透明、可持续的公益参与机制。2025 年，公司进一步完善对外捐赠管理制度，强化归口管理与预算约束，确保帮扶工作与经营实际相匹配，持续为乡村发展与社会和谐注入正能量。

## 治理

公司依据《中华人民共和国慈善法》《中华人民共和国公益事业捐赠法》等相关法律法规及《公司章程》，于 2025 年 5 月修订发布《神州高铁对外捐赠管理办法》，对总部及各子公司的对外捐赠行为实施统一规范管理。公司人力资源部（党委工作部）是对外捐赠的归口管理部门，负责指导、管理和协调对外捐赠工作。计划财务部为资金管理部门，负责将对外捐赠纳入全面预算管理，办理预算调整手续及相关财务支出。

公司坚持诚实守信、量力而行原则，对外捐赠全部纳入年度预算管理，严禁虚假宣传，不得以个人名义捐赠企业资产，对非公益摊派依法拒绝。捐赠以现金和实物为主，实物捐赠须确保产权清晰。捐赠实施前须与受赠方订立协议，实施后及时进行账务处理并归档。

## 战略

公司将对外捐赠作为履行社会责任、支持国家战略的重要途径，坚持在保障主营业务稳健发展的前提下，有序参与乡村振兴等公益事业。面对对外捐赠中可能存在的合规、财务及声誉风险，公司依托制度化的预算管理和经营状况评估机制，确保捐赠规模与公司承受能力相适应。同时，公司持续关注社会需求变化，在法律法规和内部制度框架下，动态优化捐赠策略，拓展参与社会公益的深度与广度，推动经济效益与社会效益的协同发展。

## 管理措施与绩效

2025 年，公司积极践行企业社会责任担当，联动多方资源搭建可持续发展生态，在企业经营过程中不忘关注社区及乡村，以感恩之心回馈社会，用实际行动诠释企业温度。本年度，公司两次积极响应国投集团组织的消费帮扶活动，动员员工购买甘肃、贵州等地脱贫地区农副产品，通过以购代捐的形式为西北、西南地区乡村振兴工作提供了力所能及的帮扶。

### 2025 年绩效

各类乡村振兴工作投入资金	员工志愿服务总时长	员工志愿服务人次
3.7 万元	65 小时	2,000 人次



## 营造和谐职场环境

神州高铁致力于营造一个公平公正、温暖和谐的职场环境。我们尊重每一位员工的合法权益，关注员工的职业成长与身心健康，通过搭建多元化发展通道、完善沟通反馈机制，让员工在充满归属感与成就感的氛围中与企业共同成长。

### 治理和战略

公司严格遵守《中华人民共和国劳动法》《中华人民共和国劳动合同法》《中华人民共和国就业促进法》《禁止使用童工规定》《中华人民共和国未成年人保护法》等法律法规及国际劳工公约要求，秉持多元、平等、包容的核心发展理念，坚决反对任何形式的歧视行为，以“零容忍”态度对待童工及强制劳动。公司将反歧视、反童工、反强制劳动要求纳入 ESG 核心管理体系，并延伸至产业链上下游，为全体员工提供平等的发展平台，切实构建合法、合规、尊重人权的劳动用工与商业合作环境。

公司建立了以人力资源部门为核心、多部门协同配合的员工事务治理体系。人力资源部门是员工管理的归口管理部门，全面负责公司人力资源规划、招聘配置、劳动合同管理、薪酬福利、绩效考核、培训开发、干部管理、职称评审等工作的制度制定与组织实施。2025 年，公司持续完善人力资源制度建设，先后出台或修订了《神州高铁员工招聘管理办法》《神州高铁劳动合同管理办法》《神州高铁员工薪酬管理办法》《神州高铁部门和员工绩效考核管理办法》《神州高铁员工违规违纪行为处理暂行办法》等制度，覆盖员工全职业生涯管理，保障员工合法权益。

## 多元化雇佣与平等

公司严格遵守《中华人民共和国就业促进法》等法律法规，坚持公平公正、竞争择优的招聘原则，通过社会招聘、校园招聘、内部招聘等多种渠道选贤任能。干部选拔主要采取内部推选、竞争竞聘等方式。招聘条件设置中，明确禁止民族、种族、性别、年龄、学历等就业歧视，不将毕业院校、学习方式作为限制性条件。2025 年，公司通过市场化选聘 71 人，员工队伍多元化水平进一步提升。

### 2025 年绩效



2025 年末在职员工总计 **1,750** 人



按性别划分的在职员工构成：

- 女性员工 385 人
- 男性员工 1,365 人



按年龄划分的在职员工构成：

- 30 岁以下在职员工 284 人
- 30-50 岁在职员工 1,328 人
- 50 岁以上在职员工 138 人

## 民主管理与沟通

公司坚持民主决策，充分发扬民主，广泛听取意见，依照宪法及有关法律的规定，通过职工大会等形式实行民主管理，保证决策的民主性。公司工会自成立以来，积极搭建民主沟通平台，切实保障职工合法权益。2025 年，公司先后召开三次职工大会暨工会会员大会，有序完成工会委员会补选及职工董事选举工作，并对《神州高铁劳动合同管理办法》《神州高铁薪酬管理办法》《神州高铁绩效管理办法》等涉及职工切身利益的重要制度进行审议，充分发挥职工大会在民主决策中的重要作用。同时，公司党委持续深化基层联系点制度，党委委员定点联系子公司，通过面对面交流广泛听取党员和员工代表意见，持续夯实企业民主管理基础。

## 绩效反馈与申诉

公司高度重视员工绩效反馈的公平性、透明度与及时性，将绩效沟通视为提升组织效能、促进员工成长的重要机制。年度绩效考核结果按照逐级反馈原则，由分管领导或部门负责人与员工进行绩效面谈，肯定成绩、指出不足并提出改进意见，其中对绩效考核结果为 A、C 及以下或绩效有明显改进的员工做到“三必谈”。同时，公司将绩效反馈与员工关心关爱相结合，在面谈中融入“一杯清茶拉家常”活动，深入了解员工思想动态，帮助解决实际困难，引导员工更好投入工作。

公司建立了完善的绩效申诉渠道，保障员工合法权益。员工对考核结果有异议时，可在考核反馈后 5 个工作日内向人力资源部门提交书面申诉。人力资源部门受理后组织开展调查核实，形成处理方案报公司党委研究确定，确保员工诉求得到公正处理。

## 员工休假与关怀

公司依法保障员工法定节假日、年休假、婚假、产假等基础休假权益，同时根据《神州高铁员工考勤管理办法》设置育儿假、独生子女护理假、哺乳假及公假等特色假期。在春节、中秋等传统佳节来临之际，工会向全体员工致以节日问候并发放节日慰问品，传递温情与祝福。当员工新婚或迎来新生命时，工会第一时间送上婚育慰问与祝福，让员工在人生重要时刻感受到组织的关怀。2025 年，公司持续优化休假与关怀体系，切实支持员工平衡工作与家庭生活。

在员工福利关怀方面，公司持续完善多元化保障体系，增强员工归属感。除法定社会保险及住房公积金外，公司为全体员工提供补充医疗保险及意外伤害保险，并定期组织年度体检。日常福利方面，公司设有工作日午餐补贴、岗位通讯补贴及司龄补贴机制。2025 年，工会组织开展“神铁大讲堂”分享健康知识，举办“三八”妇女节茶话会倾听女员工心声，发起“金点子”倡议鼓励员工献计献策，组织春季团建与“五四”青年节主题故事会增进团队情谊，并特邀北京眼镜厂专业团队上门为员工提供免费验光低价配镜服务。在员工困难时刻，工会及时开展“送温暖”活动与医疗互助，第一时间探望慰问住院员工，让每一位员工切实感受到组织的关怀与支持。

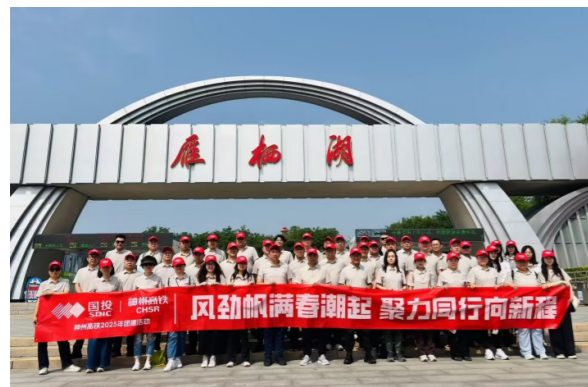




“神铁大讲堂”



退休职工暖心茶话会



春季团建



“五四”青年节主题故事会

2025 年绩效



帮扶困难员工数量 **5** 人

在员工职业发展方面，公司建立科学高效的职级管理体系，厘清员工职业发展规则，达成“人职匹配、人尽其职”的管理目标。依据《神州高铁职级管理办法》，公司设置管理、专业和技能三大职业发展通道，涵盖九大职族、五十个序列，为员工提供清晰的职业发展路径。员工可通过纵向层级晋升实现职级提升，也可通过跨通道、跨序列的横向转岗拓宽职业路径。公司每年组织任职资格评定，依据绩效表现和评价结果实施职级调整，确保人才发展与组织需求相匹配。在此基础上，公司持续加强总部与子公司之间、子公司与子公司之间的干部交流，不断提升人才队伍专业性，促进员工与组织的共同发展。

2025 年绩效



培训总次数  
**411** 次

培训覆盖率  
**100%**

培训总时长  
**43,964** 小时

在加强内部人才培养的同时，公司依托产业资源优势，积极参与轨道交通行业技能人才培养体系建设，推动职业教育与产业需求深度融合。旗下北神科技深耕轨道交通职业教育领域，具备多重权威资质与平台优势：作为国内首家轨道交通职业教育培训整体方案提供商，同时是第二批全国职业教育教师企业实践基地、教育部国家级职业教育“双师型”教师培训基地核心成员单位、教育部“1+X”技能等级证书评价组织，并承担国家铁路局铁路机车司机报名端口及驾驶证换证初审职能。公司面向职业院校推动产教融合与校企合作，提供专业共建、委托运营等多元化服务；面向铁路专用线及城市轨道交通运营企业，开展技能人员培训与资质取证等业务支撑。通过搭建职业教育与人才服务平台，致力于构建轨道交通人才生态圈，为产业可持续发展注入持久人才动能。

## 人才成长与发展

公司注重员工能力培养与知识更新，依据《神州高铁培训管理办法》构建系统化培训体系。公司高度重视人才梯队和领导力建设，持续规范培训管理，统筹建立干部人才培养体系。培训工作遵循战略导向、学以致用、全员覆盖、重点突出、分类分级、精准培训的原则，由人力资源部作为归口管理部门，负责培训规划、制度建设与预算编制；各部门负责本部门业务培训开展与专业课程开发；各子公司落实本单位具体培训工作。培训内容包括专业化能力、政策法规、战略文化等，培训形式涵盖集中脱产培训、在职学习、导师制培训、网络培训等，并实行需求调研、计划制定、组织实施、考核评估的闭环管理。

## 职业健康与安全

公司建立了完善的福利体系。医疗保险方面，为全体员工提供补充医疗保险，费用由公司承担，有效减轻医疗负担。健康体检方面，公司实行入职体检报销与年度健康普查制度，确保员工健康状况得到持续关注。职业病预防与控制方面，公司坚持预防为主，严格执行职业病危害告知、定期检测和专项体检制度。针对接触职业病危害的岗位，依法开展上岗前、在岗期间和离岗时的职业健康检查，并建立健全职业健康管理档案，全方位保障员工的身体健康。

# 治理篇

神州高铁在完善公司治理各环节中加强党的领导，深入贯彻落实中国特色现代企业制度要求，构建权责清晰、有效运转、有效制衡的决策机制，将制度优势转化为治理效能，不断健全内部控制与风险管理体系，全面依法治企、依法合规经营，始终恪守商业道德，以高质量的治理实践为可持续发展提供坚实保障。

回应《深圳证券交易所上市公司自律监管指引第 17 号——可持续发展报告（试行）》议题：

反不正当竞争，反商业贿赂及反贪污

SDGs 目标：



## 党建引领高质量发展

2025 年，神州高铁坚持以习近平新时代中国特色社会主义思想为指导，全面贯彻党的二十大、二十届历次全会和中央经济工作会议精神，始终秉持将党的领导深度融入公司治理，贯彻落实“两个一以贯之”，充分发挥党委“把方向、管大局、保落实”的领导作用，以“融合攻坚”为有力抓手，持续推动党建与生产经营深度融合，实现子公司“三重一大”决策制度及治理主体权责清单全覆盖，并通过完善“第一议题”学习闭环机制、深化“党建搭台、业务唱戏”联建共建模式、首次开展党群工作者专题培训班等，不断夯实党建基础、提升队伍能力，党建引领迈上新台阶。



### 加强党的领导

2025 年，神州高铁坚决贯彻落实上级党组织工作要求，系统推动完成本级及 7 家管理架构子公司章程修订，为持续强化党的领导提供根本制度保障。

神州高铁实现“三重一大”制度与权责清单全覆盖。公司总部修订完善“三重一大”制度及《神州高铁治理主体决策权责清单》，细化决策事项和标准，提升决策规范化水平。2025 年，公司党委召开 33 次党委会，研究 160 项议题，切实发挥对“三重一大”事项的前置研究和把关作用。同时，推动 7 家管理架构子公司全部建立“三重一大”制度并制定权责清单，进一步夯实基层规范决策的制度基础。

### 夯实党的建设

神州高铁党委扎实推进“七抓”工程，全面加强党的建设，通过“七抓”工程系统实施，为推动公司高质量发展提供坚强政治保障。

- 01

一抓组织建设，实现有效覆盖。推动子公司党组织全覆盖，2025 年完成 5 个基层党组织调整与充实，推进 1 家子公司优化“交叉任职”，组织基础进一步夯实。
- 02

二抓书记履职，压实第一责任。全部基层党组织书记签订《神州高铁党建和党风廉政建设目标责任书》，选派新任书记 / 副书记参加专题培训，强化“头雁”队伍政治能力与履职水平。
- 03

三抓党员发展，规范壮大队伍。严格程序、有序推进，党员结构持续优化。
- 04

四抓活动载体，促进融合发展。组织开展“五四”青年故事会，参加联合党建活动、联合主题党团日活动等，实现党建与业务深度融合、同频共振。
- 05

五抓制度建设，完善管理体系。修订完善党费、党组织工作经费及对外捐赠等管理办法，推动完成“三重一大”制度及权责清单制度修订，实现制度体系系统升级、全面覆盖。
- 06

六抓培训实效，提升政治能力。扎实开展中央八项规定精神学习教育，完成党员集中培训和党建业务专题培训。
- 07

七抓工作保障，推动落实落地。年初制定年度党建实施方案，明确目标路径，强化过程管控与资源支持。



党委书记、董事长孔令胜讲党课

## 强化理论武装

神州高铁深化“第一议题”制度，筑牢思想根基。党委书记履行第一责任人职责，审定学习主题与内容，通过构建“学习、落实、督办”一体化机制，落实“第一议题”制度。严格执行理论学习中心组学习制度，切实发挥领导干部“关键少数”的示范引领作用。坚持从严治学，深化作风教育。扎实开展深入贯彻中央八项规定精神学习教育，全面落实国务院国资委基本培训机制。

### 绩效

- 公司党委累计开展“第一议题”学习 **30** 次。
- 2025 年 4 月，党委会审议通过《神州高铁党委理论学习中心组 2025 年学习计划》。
- 累计组织中心组学习 **13** 次，开展集中研讨 **7** 次，完成年度学习任务并取得预期成效。
- 2025 年 4 月形成《神州高铁深入贯彻中央八项规定精神学习教育推进计划》。
- 向 218 名党员发放《习近平关于加强党的作风建设论述摘编》等学习资料，组织专题读书班、集中学习等 **8** 次，并严格落实“第一议题”制度，开展相关学习 **19** 次。
- 组织领导班子及成员对照清单深入查摆问题，分别形成整改清单与动态台账。
- 2025 年 6 月，神州高铁召开作风建设工作会，推动作风建设常态化、长效化。
- 2025 年实现基本培训 **2** 次集中学习与 **2** 次集中研讨全覆盖，累计 **800** 余人次。



作风建设工作会



总部党支部基础党建业务知识技能培训

神州高铁强化业务规范，赋能基层队伍，通过积极组织参加上级培训强化党员领导干部的政治理论根基，提升党务干部的专业素养与业务能力。

### 案例

- 举办首届兼职党群工作者专题培训班，聚焦党费管理、党组织工作经费、工会经费使用及党建群团实务等重点业务模块，总部及 7 家子公司 18 名党群工作人员全部参加。
- 2025 年 8 月，6 名领导班子成员参加集团主办的《习近平经济文选》第一卷联学培训班。
- 2025 年 9 月，组织公司党委委员、子公司新任党支部书记 / 副书记等人员参加国投高新党务干部培训班。
- 2025 年 11 月，党委书记参加中关村科学城企业党委组织的党建协同促发展大会；党群部门负责人参加集团党群工作业务骨干培训班。

## 深化党建与业务融合

2025 年，神州高铁党委充分发挥“党建搭台、业务唱戏”优势，围绕企业中心工作推进党建与生产经营深度融合，将党建工作纳入年度重点任务统筹部署。公司落实上级党组织关于融合攻坚的相关要求，将 8 大类 43 项重点工作与集团融合攻坚任务对标衔接，专项制定 5 方面 33 条融合攻坚举措，细化形成 60 项具体成果，并逐级分解至各子公司，编制形成《神州高铁 2025 年融合攻坚工作任务台账》，实现任务清单化管理和闭环推进。同时，公司压实党建责任，由党委委员和班子成员牵头负责相关任务，配套建立督办机制，明确责任部门和推进节点，强化协同落实。公司结合重点工作组织开展联合党建活动和联合团日活动，促进资源共享和业务协同，将党建工作嵌入具体业务场景推进。

### 案例：神州高铁开展多主体联合党建与团建活动

#### 联合党建活动

2025 年，神州高铁与国投高新、中国电子院联合开展党建活动。活动中，神州高铁总部党支部及在京子公司新联铁、华高世纪党支部科研与业务人员参与，围绕机器视觉缺陷检测、数字孪生与预测性维护、信创解决方案等关键技术方向展开深入交流。



国投高新、中国电子院、神州高铁党建联建活动

#### 联合团日活动

2025 年，神州高铁与国投高新、国投财务联合开展团日活动。活动聚焦神州高铁经营现状，与会人员围绕业务拓展、盈利能力提升以及银企合作和内部协同机制等议题进行务实研讨。



国投高新、国投财务、神州高铁联合团日活动

## 全面从严治党

2025 年 3 月和 5 月，公司党委会先后审议通过《神州高铁党委 2025 年工作要点暨任务清单》《神州高铁党委 2025 年落实全面从严治党主体责任重点任务清单暨党风廉政建设重点工作要点》，明确责任事项、工作任务及主要举措。同时，构建“领导牵头、部门负责、专人督办”的工作机制，实现责任“可视化、可量化、可落地”，为企业党建核心工作有序开展提供坚实制度保障。2025 年全面从严治党主体责任重点任务清单中的 39 条主要措施、党委工作要点中的 26 项具体举措，均按计划有序推进落实完成。

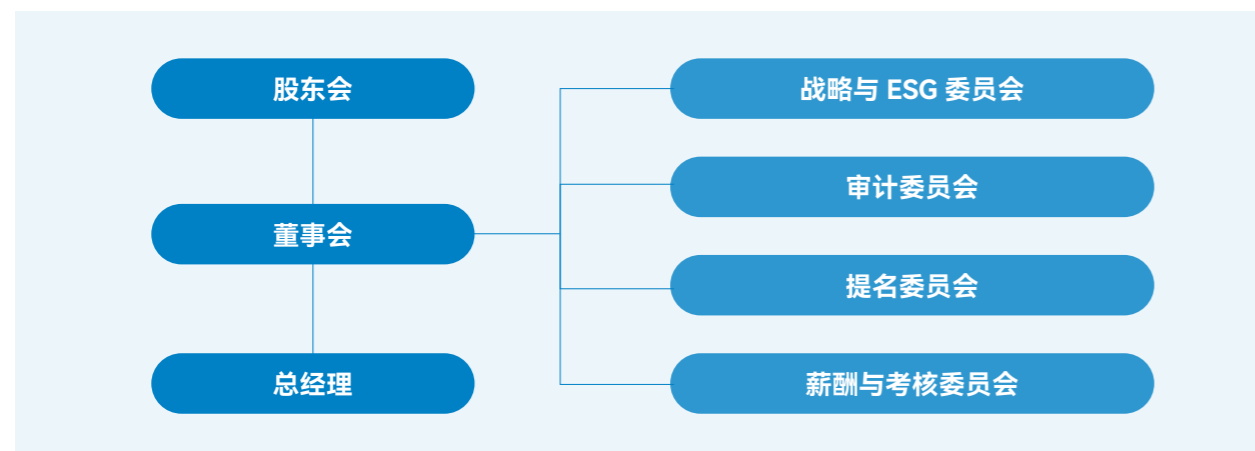
公司开展全级次正风肃纪工作，对所属企业业务招待费违规报销进行自查自纠，专项清理整顿，取得明显效果。2025 年 6 月，组织全级次员工召开作风建设工作会，深化中央八项规定精神学习教育；同月，参加国投集团警示教育大会、举办神州高铁警示教育大会，通报五大类 33 个案例，以案说纪、以案说法、以案说责。





## 完善公司治理体系

### 治理架构及制度建设



为深入贯彻资本市场法治要求，加快构建与公司发展相适配的现代化治理体系，神州高铁以提升治理效能为核心，对公司治理架构实施系统性重塑与专业化升级。2025 年公司严格依照法定程序修订《公司章程》，取消监事会及监事职务，将监督职能统筹整合至董事会审计委员会，实现决策与监督有机衔接、协同发力；同时优化董事会结构、增设职工董事，进一步健全权责对等、运转协调、有效制衡的治理机制，推动治理架构更加精简高效、监督体系更加集中权威，为公司规范运作与高质量发展筑牢组织根基。公司以法治为准绳、以规范为底线，全面推进治理制度体系迭代升级。严格遵循《公司法》《证券法》及监管要求，围绕股东会、董事会、各专门委员会与独立董事等核心治理主体，系统修订并完善《神州高铁股东会议事规则》《神州高铁董事会议事规则》《神州高铁董事会审计委员会工作细则》《神州高铁董事会授权管理办法》《神州高铁独立董事工作制度》等关键制度，全流程规范决策程序、压实监督责任、细化授权管理，以制度刚性保障公司治理更加规范透明、科学高效，持续筑牢高质量发展的治理根基。

## 董事会多元化、独立性及专业性

2025 年，公司修订《公司章程》，完善职工代表参与公司治理的相关安排，并制定《神州高铁独立董事工作制度》，进一步明确独立董事履职要求和监督职责，强化对经理层的监督机制，促进公司规范运作和中小股东权益保护。

董事会下设战略与 ESG 委员会、审计委员会、提名委员会、薪酬与考核委员会，并建立独立董事专门会议机制。董事会成员专业背景涵盖财务、法律及公司核心业务领域，为董事会履职提供多元化的专业支持。

公司严格按照《公司章程》规定的程序选聘和选举董事，持续完善董事会治理结构。神州高铁董事会由 9 名董事组成，其中独立董事 3 名，职工董事 1 名、女性董事 2 名，公司女性高级管理人员占比为 1/4。

### 神州高铁促进董事会规范运作的相关政策和措施：

- 公司独立董事占董事会成员的比例不得低于三分之一，且至少包括一名会计专业人士。
- 独立董事应当在审计委员会、提名委员会、薪酬与考核委员会成员中过半数，并担任召集人。
- 审计委员会成员应当为不在公司担任高级管理人员的董事，并由独立董事中会计专业的人士担任召集人。
- 公司聘任的独立董事最多在 3 家境内外上市公司担任独立董事，并确保有足够的时间和精力有效地履行独立董事的职责。
- 独立董事必须保持独立性，并应当具备与其行使职权相适应的任职条件。
- 独立董事在公司连续任职独立董事已满六年的，自该事实发生之日起三十六个月内不得被提名为公司独立董事候选人。
- 董事可以由总经理或者其他高级管理人员兼任，但兼任总经理或者其他高级管理人员职务的董事以及由职工代表担任的董事，总计不得超过公司董事总数的 1/2。
- 董事会成员中设由公司职工代表担任的董事 1 名。董事会中的职工代表由公司职工通过职工代表大会、职工大会或者其他形式民主选举产生，无需提交股东会审议。

为贯彻国务院国资委及证券市场法律法规要求，提升董事及高级管理人员履职能力，公司组织相关人员参加证监局、深交所、上市公司协会及国投集团的培训，内容涵盖独立董事能力建设、公司治理与信息披露、业绩说明会管理、董事会秘书及高管履职要求等重点领域，支持其持续更新监管规则与履职知识。



### 董事薪酬管理相关制度安排

2025 年，公司制定《神州高铁董事薪酬与考核管理办法》，明确公司董事的薪酬水平根据公司实际，并结合市场情况等因素综合确定。独立董事在公司领取固定数额津贴；在公司内部任职的董事按照公司薪酬管理制度发放岗位薪酬，不再另行领取津贴；其他董事不在公司领取任何薪酬或津贴，也不发放其他报酬、社保和福利待遇等。

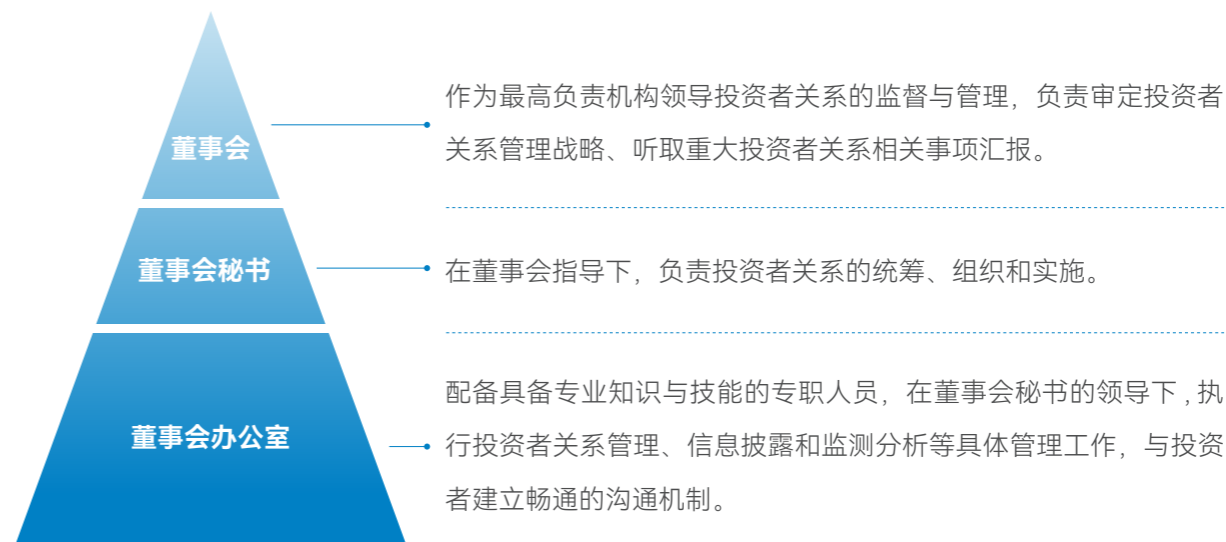
此外，公司制定《神州高铁负责人业绩考核与薪酬管理办法》，清晰界定经营管理层的考核维度、计分规则与薪酬分配标准，补充完善年度与任期相结合、效益效率与创新驱动相统筹的考核体系，严格落实业绩升薪酬升、业绩降薪酬降，进一步压实经营责任、激发干事活力。



## 投资者关系与股东权益

### 治理

神州高铁建立由董事会领导负责，董事会秘书牵头，董事会办公室、计划财务部、战略管理部、其他业务部门及公司管理层等多方参与的投资者关系工作协同机制。通过标准化工作流程，确保信息披露的一致性与准确性，并对可能影响投资者决策的内部信息进行有效管理。定期对董事、高级管理人员及相关岗位员工进行投资者关系、信息披露、规范运作等方面的培训，将投资者关系管理工作纳入相关部门绩效考核体系。



2025 年公司制定《神州高铁市值管理办法》，明确公司应当做好投资者关系管理，提高信息披露质量和透明度，董事、高级管理人员应当参加各类投资者关系活动，将投资者关系管理作为促进上市公司投资价值合理反映上市公司质量的方式之一。公司依据《神州高铁信息披露管理办法》《神州高铁重大信息内部报告管理办法》《神州高铁内幕信息知情人管理办法》等制度，持续加强内部宣贯和引导，持续优化《神州高铁投资者关系管理制度》，切实执行《神州高铁 2025 年度投资者关系管理工作方案》，有序开展投资者关系管理工作，维护投资者合法权益。

## 战略

神州高铁严格遵守监管及合规要求，不断提升信息披露的透明度、质量，确保信息披露客观、真实、完整、准确。公司制定年度投资者关系管理工作计划，明确工作目标、主要活动安排及预算，并根据市场环境、公司发展阶段及投资者关注热点的变化，动态调整沟通策略与内容。公司建立健全内部信息管理机制，建立规范的信息归集流程、制定统一的关键信息对外沟通机制、严格执行内幕信息知情人登记管理制度。

### 投资者关系管理目标：

- 落实尊重投资者的服务理念，明确“平等性”原则，将“保护投资者尤其是中小投资者利益”作为市值管理的核心理念。
- 建立稳定优质的投资者基础，增进投资者对公司的了解与认同，最终实现公司整体价值最大化和股东财富增长。
- 形成畅通、有效、及时的公司与投资者双向沟通机制，保障全体投资者，尤其是中小投资者的知情权与参与权，增强市场的理解与认可。
- 加强信息披露事务管理，积极主动披露可持续发展信息，持续提升信息披露质量与透明度，以高质量信披夯实投资者关系管理基础，增强投资者对公司价值的长效认同。

## 投资者权益保护

神州高铁高度重视监管机构、股东、投资者及员工等各利益相关方的期望与诉求，平衡各方利益。公司以中国证监会指定信息披露媒体、深交所相关平台及官网“投资者关系”专栏为主要信息发布渠道，及时披露公告、定期报告、公司动态及投资者活动记录等信息，保障信息披露的规范性和透明度。同时，通过深交

所“互动易”平台、业绩说明会、投资者交流活动及股东会等线上线下方式，与投资者保持常态化沟通，规范回应关切，保障其知情权与参与权。

公司建立投资者诉求受理机制，设立咨询专线及电子邮箱，由相关部门归集整理后反馈至董事会及管理层，确保沟通有序开展。此外，公司建立跨部门信息协同机制，主动监测市场舆情，在发生传言或股价异常波动时依法核查并发布澄清公告，稳定市场信心。在合法合规前提下，积极运用官方新媒体平台传播公司战略、业务进展及可持续发展实践，提升信息传播效率与广度。

### 2025 年绩效

- 全年召开业绩说明会及路演 **4** 次。
- 通过策略会、现场及网络方式与投资者交流 **20** 余次。
- 接听并回复投资者电话咨询 **150** 余次。
- 通过深交所互动易系统回复投资者问题 **84** 条。
- 信息披露评级：**B** 级。
- 获评“2025 上市公司董事会办公室优秀实践”“董事会秘书履职评价 **4A** 评级”“投关创新奖”等荣誉奖项。



神州高铁参加国投集团新质生产力上市公司集体路演



## 风险防控与合规管理

### 治理

神州高铁持续完善法人治理结构，形成股东会、董事会、专门委员会与管理层权责明确、协调运转、有效制衡的运行机制。其中，董事会负责定战略、作决策、防风险；审计委员会强化对内控与审计的监督指导；经理层发挥谋经营、抓落实、强管理的作用。公司主要负责人为内控合规第一责任人，监察审计部门为内控牵头部门，各部门承担内控建设与实施的主体责任。

公司不断健全制度体系。2025 年，公司共制定、修订制度 46 项，覆盖公司治理、财务、法务、审计等重点领域，并出台《神州高铁内部控制管理办法》《神州高铁合规管理办法》等制度，将合规审查嵌入合同、制度及重大决策流程，实现重点事项全覆盖。

公司持续推进合规管理体系建设。内部审计部门独立运行并直接向董事会审计委员会报告，对公司治理、风险管理及内部控制开展监督评价，确保审计工作的客观性与公正性。2025 年，公司完善《神州高铁董事会议事规则》及《神州高铁董事会审计委员会工作细则》，进一步强化审计委员会对内外部审计工作的监督职能，提升公司整体合规管理水平。

### 战略

神州高铁在公司治理、投融资管理、研发管理、运营管理、安全管理、财务管理、行政人事管理、法务风控管理、监察审计管理等各方面建立了内控制度。内部控制遵循全面性、重要性、制衡性、适应性及成本效益五大原则，合理保障经营合规、资产安全及信息真实完整。

- 全面性原则** 内部控制应当贯穿决策、执行和监督全过程，覆盖公司的各种业务和事项。
- 重要性原则** 内部控制应当在全面控制的基础上，关注重要业务事项和高风险领域。
- 制衡性原则** 内部控制应当在治理结构、机构设置及权责分配、业务流程等方面，形成相互制约、相互监督，同时兼顾运营效率。
- 适应性原则** 内部控制应当与公司经营规模、业务范围、竞争状况和风险水平等相适应，并随着情况的变化及时加以调整。
- 成本效益原则** 内部控制应当权衡实施成本与预期效益，以适当的成本实现有效控制。

在体系构建上，公司从内部环境、风险评估、控制活动、信息与沟通、内部监督五个方面持续优化内控机制，确保董事会及其专门委员会和股东会等机构合法运作和科学决策，建立有效的激励约束机制，树立风险防范意识，培育良好的企业精神和内部控制文化，创造全体职工充分了解并履行职责的环境，重点加强以下关键控制领域：

- 对控股子公司的内部控制
- 关联交易的内部控制
- 对外担保的内部控制
- 募集资金使用的内部控制
- 对外投资及委托理财的内部控制
- 对信息披露的内部控制

## 风险管理

神州高铁制定并落实《神州高铁全面风险管理办法》等管理制度，强调风险管理全覆盖原则，持续建立健全公司风险管理体系，提高公司管控和应对风险的能力和水平。

### 风险辨识与评估

风险部牵头识别评估内外部风险，开展经营评估与监测预警，编制管理建议，确保风险识别精准有效。

### 风险追踪与控制

聚焦财务、存货、固定资产等关键领域，通过月度 / 季度报告及台账管理等，实时追踪风险隐患，落实处置措施，实现有效防控。

### 风险报告与管理

建立规范风险报告机制，及时研判并处置重大风险。制定专项化解方案，明确责任与目标，推动风险实质性化解。

## 举措与绩效

公司不断加强合规管理组织体系建设，持续完善合规体系运行机制，深入推进合规管理文化体系建设，将合规要求全面融入企业运营的各个环节。2025 年 12 月，神州高铁董事会办公室进行上市公司治理及证券监管合规培训，包括治理合规内部培训、关联交易管理培训及重大信息内部报告培训三个专题。



公司持续强化合规管理，多维度推进体系建设：加强合规队伍培训，提升履职能力；开展合同与制度合规审查，强化事前风险防控；依托合规即时报告及月报机制，加强风险监测与处置；开展合规体系有效性评价并推动整改；组织专项排查，督促完善防控措施；通过签订承诺书、制度宣贯等加强合规宣传，营造良好合规文化。



## 坚守商业道德底线

### 反不正当竞争

神州高铁严格遵守《中华人民共和国反垄断法》《中华人民共和国反不正当竞争法》等相关法律法规，遵守商业道德，坚持诚信经营，公平参与市场竞争。

### 反商业贿赂及反贪污

神州高铁严格遵守《关于禁止商业贿赂行为的暂行规定》等相关法律法规，制定《神州高铁廉洁从业管理规定》《神州高铁员工违规违纪行为处理暂行办法》，明确廉洁从业行为规范要求、违规违纪行为中认定的违反廉洁纪律的八种情形、相应责任追究、处罚方式及原则、实施监督等相关规定，加强对违规违纪行为的监督和处理。

## 举报和投诉

公司制定《神州高铁举报调查管理办法》《神州高铁信访工作管理办法》，畅通信访举报渠道，公布信访举报邮箱，接受来访、电话、信函、电子邮件等途径的举报线索，按照信访举报及纪检监察执纪的工作制度及流程规定，对每条线索均依规进行处置办理。

### 公司信访举报渠道

电话：010-82116180 转 8092

邮箱：gtszgtxf@sdic.com.cn

地址：北京市海淀区高梁桥斜街 59 号院 1 号楼中坤大厦 16 层

## 展望 2026

2026年，公司将立足“十五五”开局关键阶段，围绕高质量发展主线，系统推进治理优化、科技创新与绿色转型，持续提升可持续发展能力与长期价值创造能力。

在治理层面，公司将持续强化党建引领，推动党建与生产经营深度融合，完善总部战略管控、资源配置与险防控职能，加快人力资源与财务共享体系建设，提升组织协同效率与规范运作水平。同时，进一步加强资金安全管理与债务风险防控，严守合规与稳健经营底线。

在产业发展与经营布局方面，公司将紧扣轨道交通行业由增量扩张转向存量提质的时代大势，深化与核心客户及产动核心产品迭代升级、降本增效，深化供应链精益化管理不断夯实运营效能，全面提升市场核心竞争力。

在技术创新方面，公司将围绕“十五五”战略规划，完善科技创新体系，聚焦智能检测、机器人及人工智能等关键领域，加快核心产品研发与成果转化，推动轨道交通运维向数字化、智能化升级。同时，积极布局新能源相关应用场景，培育绿色低碳发展新动能。

在环境与社会责任方面，公司将持续践行绿色发展理念，强化碳排放与资源利用管理，推动节能降碳与清洁生产。通过完善安全生产体系与风险防控机制，保障员工与业务安全；加强人才培养与员工发展，激发组织活力与创新能力，积极履行企业社会责任。

展望未来，公司将坚持战略定力、深化改革创新，统筹发展与安全，持续提升行业影响力与可持续发展水平，实现经济、环境与社会价值的协同共进。



# 附录

## 可持续发展关键绩效表

### 环境范畴

指标名称	单位	2025 年	2024 年
温室气体排放总量	吨二氧化碳当量	2,918	1,852
温室气体范围一排放量	吨二氧化碳当量	1,329	297
其中：固定源排放	吨二氧化碳当量	29	0
移动源排放	吨二氧化碳当量	1,300	297
工业制程排放	吨二氧化碳当量	0	0
无组织排放（逸散排放）	吨二氧化碳当量	0	0
温室气体范围二排放量	吨二氧化碳当量	1,589	1,555
其中：外购电力	吨二氧化碳当量	1,104	1,244
外购热力	吨二氧化碳当量	485	311
外购制冷	吨二氧化碳当量	0	0
外购蒸汽	吨二氧化碳当量	0	0
温室气体排放强度（万元产值）	吨 / 万元	0.0141	0.0099
温室气体减排量	吨二氧化碳当量	0	425
废水排放量—总量	吨	20,144	20,099
其中：生活废水排放量	吨	20,144	20,099
噪声达标企业占比	%	100	100
有害废弃物总量	吨	0.098	0.191
有害废弃物密度	吨 / 万元	0	0.00000094
有害废弃物处置量	吨	0.098	0.191
无害废弃物总量	吨	1	14
无害废弃物处置量	吨	1	14

指标名称	单位	2025 年	2024 年
清洁生产投入	万元	5.88	35.86
环保总投入	万元	5.88	35.86
环境领域违法违规事件	起	0	0
能源总能耗量	吨标煤	1,021	516
能源总能耗强度（万元产值）	吨标煤 / 万元	0.0049	0.0028
直接能源能耗量	吨标煤	630.84	143
其中：汽油能耗量	吨标煤	117.25	85
汽油能耗量占比	%	11.50	16.47
汽油能耗强度（万元产值）	吨标煤 / 万元	0.0005	0.0004
柴油能耗量	吨标煤	502.37	56
柴油能耗量占比	%	49	10.85
柴油能耗强度（万元产值）	吨标煤 / 万元	0.0023	0.0003
天然气能耗量	吨标煤	11.22	2
天然气能耗量占比	%	1	0.39
天然气能耗强度（万元产值）	吨标煤 / 万元	0.00005	0.00001
间接能源能耗量	吨标煤	390.26	373
其中：用电量	吨标煤	237.92	253
用电量能耗量占比	%	23	49
用电量能耗强度（万元产值）	吨标煤 / 万元	0.0010	0.0013
其他间接能源能耗量	吨标煤	152.34	120
其他间接能源能耗量占比	%	15	23
其他间接能源能耗强度（万元产值）	吨标煤 / 万元	0.0007	0.0006
新鲜水用量	吨	20,144	20,099
水资源使用强度（万元产值）	吨 / 万元	0.0976	0.1071
循环利用的废弃物量	吨	1	14
绿色技改和循环利用投入	万元	0	0.04

## 社会范畴

指标名称	单位	2025 年	2024 年
员工志愿服务总时长	小时	65	60
员工志愿服务人次	人次	2,000	2,000
总公益投入金额(含物资捐赠)	万元	0	30.3
其中：教育类	万元	0	30
医疗卫生类	万元	0	0.3
研发投入金额	万元	18,108.21	16,454.70
研发投入占主营业务收入比例	%	8.54	7.9
研发人员数量	人	489	542
创新成果	项	5	6
累计有效专利数	个	790	815
其中：发明专利数	个	272	256
本年度获授权专利	个	61	47
其中：发明专利	个	18	28
软件著作权数量	件	579	560
新入职员工数	人	71	124
员工总数	人	1,750	1,914
其中：女性员工数量	人	385	421
女性员工占比	%	22	22
男性员工数量	人	1,365	1,493
男性员工占比	%	78	78
30 岁(含)以下员工数量	人	284	369
30 岁(含)以下员工占比	%	16	19
30 岁至 50 岁(含)员工数量	人	1,328	1,412
30 岁至 50 岁(含)员工占比	%	76	74

指标名称	单位	2025 年	2024 年
50 岁以上员工数量	人	138	133
50 岁以上员工占比	%	8	7
博士学历员工数量	人	1	-
博士学历员工占比	%	0.1	-
硕士学历员工数量	人	185	184
硕士学历员工占比	%	10.6	10
本科学历员工数量	人	899	977
本科学历员工占比	%	51.4	51
大专及以上学历员工数量	人	665	753
大专及以上学历员工占比	%	38	39
劳动合同签订率	%	100	100
员工工资支付率	%	100	100
缴纳员工社保的比率	%	100	100
员工流失率	%	11	16
男女员工薪酬比例	%	88.85	89.53
安全生产及职业健康投入	万元	659.2	405.3
工伤保险投入金额	万元	160.8	141.5
工伤保险的人员覆盖率	%	100	100
安全事故及工伤事件数量	起	0	0
因工死亡人数	人	0	0
因工伤损失工作日数	天	0	0
参与职业健康安全培训人次	人次	12,291	27,458
员工培训次数	次	411	339
培训支出金额	万元	30.7	20.4
培训覆盖率	%	100	100
培训总人数	人	1,621	1,499

指标名称	单位	2025 年	2024 年
培训总时长	小时	43,964	56,954
平均培训时长	小时 / 人	27	38
<b>职业发展相关受培训比率</b>			
男员工	%	100	100
女员工	%	100	100
30 岁以下员工	%	100	100
30-50 岁员工	%	100	100
50 岁以上员工	%	100	100
高层人员	%	100	100
中层人员	%	100	100
一般人员	%	100	100
<b>职业发展相关受培训人均时长</b>			
男员工	小时	4.81	5.5
女员工	小时	5.24	6.3
30 岁以下员工	小时	4.17	5.7
30-50 岁员工	小时	5.06	5.7
50 岁以上员工	小时	5.11	5.1
高层人员	小时	7.5	6.0
中层人员	小时	5.6	5.3
一般人员	小时	4.7	5.7

## 治理范畴

指标名称	单位	2025 年	2024 年
董事人数	人	9	9
独立董事人数	人	3	3
董事会召开次数	次	10	12
董事会专门委员会召开次数	次	24	17
股东大会审议议案数量	项	17	24
董事会审议议案数量	项	65	65
男性董事数量	人	8	8
女性董事数量	人	1	1
30 岁以下董事数量	人	0	0
30 岁 -50 岁董事数量	人	5	4
50 岁以上董事数量	人	2	5
管理层人数	人	4	6
男性管理层人员数量	人	3	5
女性管理层人员数量	人	1	1
30 岁以下管理层人员数量	人	0	0
30 岁 -50 岁管理层人员数量	人	4	5
50 岁以上管理层人员数量	人	6	1
发生的商业贿赂及贪污事件	件	0	0
股东会召开次数	次	5	6
股东会董事出席率	%	42	100
缴费税费	万元	15,622.00	16,243.37
定期公告披露数量	个	4	4
临时公告披露数量	个	97	66
其他公告披露数量	个	1	45

指标名称	单位	2025 年	2024 年
公司全年披露文件数量	个	102	115
投资者交流平台回复问题	个	84	375
接听投资者电话	个	150+	180+
参与业绩说明会、公开路演等活动次数	次	4	3
合规培训次数	次	10	11
合规培训时长	小时	18.2	120
接受守法合规培训人次	人次	92	113
重大诉讼数量	件	1	3
仲裁事项数量	件	1	1
违规处罚次数	次	1	2
违规处罚总金额	元	0	0

## 指标索引表

深交所披露要求 <sup>1</sup>	对应的本报告章节	对应页码
应对气候变化	环境篇：积极应对气候变化	P31
污染物排放	环境篇：规范废弃物与污染物治理	P40
废弃物处理	环境篇：规范废弃物与污染物治理	P41
生态系统和生物多样性保护	环境篇：生态系统和生物多样性保护在公司当前业务类型和业务规模下，不具备财务重要性和影响重要性，未列为实质性议题。	--
环境合规管理	环境篇：强化环境合规管理	P27
能源利用	环境篇：提升资源利用效率	P37
水资源利用	环境篇：提升资源利用效率	P38

注 1: 深交所披露要求是指: 《深圳证券交易所上市公司自律监管指引第 17 号——可持续发展报告(试行)》

深交所披露要求 <sup>1</sup>	对应的本报告章节	对应页码
循环经济	环境篇：提升资源利用效率	P39
乡村振兴	社会篇：助力乡村奉献社会	P58
社会贡献	社会篇：助力乡村奉献社会	P58
创新驱动	社会篇：坚持科技创新驱动	P45
科技伦理	科技伦理在公司当前业务类型和业务规模下，不具备财务重要性和影响重要性，未列为实质性议题。公司遵守科技伦理规范，在部分创新产品中探索使用人工智能。	--
供应链安全	社会篇：保障供应链稳定	P54
平等对待中小企业	公司报告期末应付账款(含应付票据)余额未超过 300 亿元，占总资产的比重未超过 50%，且公司主体或者其控股子公司不存在逾期尚未支付中小企业款项的情况，平等对待中小企业议题不具备财务重要性和影响重要性，未列为实质性议题。	--
产品和服务安全与质量	社会篇：夯实产品与服务品质	P51
数据安全与客户隐私保护	社会篇：强化信息安全管理	P53
员工	社会篇：营造和谐职场环境	P60
尽职调查	尽职调查在公司当前业务类型和业务规模下，不具备财务重要性和影响重要性，未列为实质性议题。公司尚未开展可持续发展相关负面影响或风险的尽职调查。	--
利益相关方沟通	利益相关方沟通与议题重要性分析	P11
反商业贿赂及反贪污	治理篇：坚守商业道德底线	P85
反不正当竞争	治理篇：坚守商业道德底线	P85

深交所披露要求 <sup>1</sup>	对应的本报告章节	对应页码
自主披露的议题		
ESG 管理	可持续发展 (ESG) 管理	P15
党建引领	治理篇：党建引领高质量发展	P67
公司治理	治理篇：完善公司治理体系	P73
依法合规经营	治理篇：风险防控与合规管理	P81
加强风险防控	治理篇：风险防控与合规管理	P81
投资者关系与股东权益	治理篇：投资者关系与股东权益	P77

报告位置	《中国企业可持续发展报告指南 (CASS-ESG6.0) 之一般框架》	GRI	SDGs
关于本报告	P1.1; P1.2	2-2; 2-3	---
董事长致辞	P2.1	2-22	---
走进神州高铁	P3.1; P3.2; P3.3; P3.4	2-1	---
利益相关方沟通	G1.3	2-16; 2-26; 2-29	---
议题重要性分析	G1.1	3-1; 3-2; 3-3	---
ESG 理念与战略	G1.1	2-22	---
ESG 治理架构	G1.1	2-9; 2-12; 2-13; 2-14	---
影响、风险和机遇识别	G1.1	2-22	---
ESG 管理体系	G1.1	---	---
强化环境合规管理	E2.4	---	目标 7、12
积极应对气候变化	E1.1	305-1; 305-2; 305-4; 305-5	目标 13
提升资源利用效率	E3.1; E3.2; E3.3	302-1; 302-3; 302-4; 303-1; 303-3	目标 6、7、11

报告位置	《中国企业可持续发展报告指南 (CASS-ESG6.0) 之一般框架》	GRI	SDGs
规范废弃物与污染物治理	E2.1; E2.2	303-2; 306-1; 306-2; 306-3; 306-4; 306-5	目标 11、12
坚持科技创新驱动	S2.1	---	目标 9
夯实产品与服务品质	S3.3	416-1	目标 12
强化信息安全管理	S3.4	---	---
保障供应链稳定	S3.1	308-1; 414-1	目标 12、17
压实安全生产责任	S4.2	403-1; 403-2; 403-5; 403-9; 416-1	目标 3、12
助力乡村奉献社会	S1.1; S1.2	203-1; 203-2; 413-1	目标 1、3、8、10、11
营造和谐职场环境	S4.1; S4.3	401-1; 401-2; 401-3; 403-3; 403-6; 404-1; 404-2; 405-1	目标 5、8、10
党建引领高质量发展	---	2-12	目标 16
完善公司治理体系	---	2-9; 2-10; 2-12; 2-17; 2-19	目标 16
投资者关系与股东权益	G1.3	2-16; 2-26; 2-29	目标 16
风险防控与合规管理	---	2-15; 2-27	目标 16
坚守商业道德底线	G2.1; G2.2	2-15; 2-27	目标 16
展望 2026	A1	2-23; 2-25; 2-27	---
可持续发展关键绩效表	A2	---	---
指标索引表	A3	---	---
意见反馈表	A6	---	---

## 意见反馈表

为了不断改进神州高铁的 ESG 管理工作，我们希望得到您的意见反馈，这将成为我们提升 ESG 工作的重要依据。衷心感谢您在百忙中对本报告主题、议题等方面提出宝贵建议。（公司邮箱：dongmi@shenzhou-gaotie.com）

### 您的信息

姓名 \_\_\_\_\_

单位 \_\_\_\_\_

电话 \_\_\_\_\_

邮箱 \_\_\_\_\_

### 您的意见

您对神州高铁 2025 年度可持续发展报告总体评价：

很好  较好  一般  较差  很差

您认为神州高铁 2025 年度可持续发展报告披露的信息：

非常丰富  较丰富  一般  较少  很少

您认为神州高铁 2025 年度可持续发展报告披露信息质量：

很高  较高  一般  较低  很低

您希望神州高铁 2025 年度可持续发展报告需要丰富的呈现形式：

管理思路阐述  图表数据  案例  专题  图片

在神州高铁 2025 年度可持续发展报告中，您希望增加的议题：

经济类，具体是 \_\_\_\_\_

环境类，具体是 \_\_\_\_\_

社会类，具体是 \_\_\_\_\_

公司治理类，具体是 \_\_\_\_\_

其他类，具体是 \_\_\_\_\_