



浙商证券股份有限公司

2025年度可持续发展（ESG）报告

SUSTAINABILITY REPORT

目录

CONTENTS

| | |
|-----------|----|
| 关于本报告 | 02 |
| 董事长致辞 | 04 |
| 关于我们 | 06 |
| 可持续发展管理 | 12 |
| 关键绩效 2025 | 72 |
| 指标索引表 | 74 |
| 读者反馈 | 80 |

E 环境篇

守护绿水青山，共筑绿色未来

| | |
|--------|----|
| 应对气候变化 | 18 |
| 发展绿色金融 | 22 |
| 绿色低碳运营 | 24 |

S 社会篇

凝聚向善力量，共享发展成果

| | |
|-----------|----|
| 负责任投资 | 28 |
| 优化客户服务 | 31 |
| 数据安全与隐私保护 | 36 |
| 金融科技赋能 | 39 |
| 人力资本发展 | 40 |
| 可持续供应链 | 52 |
| 社区共建 | 53 |

G 治理篇

坚守诚信基石，护航行稳致远

| | |
|--------|----|
| 坚持党建引领 | 56 |
| 卓越公司治理 | 57 |
| 合规稳健运营 | 59 |
| 强化风险管理 | 64 |
| 服务实体经济 | 68 |

关于本报告

◆ 报告简介

《浙商证券股份有限公司 2025 年度可持续发展报告》（以下简称本报告）是浙商证券股份有限公司连续第八年披露的可持续发展报告（ESG 报告 / 社会责任报告）。本报告旨在向股东、员工、政府、客户与消费者、合作伙伴、公众等利益相关方客观、透明地反映浙商证券在环境保护、社会责任、公司治理等可持续发展方面的管理、实践与成果。

◆ 报告范围

除另有说明外，涵盖实体范围包括浙商证券股份有限公司及其下属子公司、分支机构，与公司年度合并财务报表范围一致。

报告的时间范围：本报告为年度报告。

◆ 报告期间

本报告的报告期间与年度报告保持一致，时间跨度为 2025 年 1 月 1 日至 2025 年 12 月 31 日（简称“报告期”），覆盖一个完整的会计年度，发布周期与公司年度报告一致。为增强报告可比性和完整性，部分内容适当溯及以往年份。

◆ 数据来源

本报告中的财务数据引自《浙商证券股份有限公司 2025 年年度报告》。本报告中披露的财务数据如与年报有出入，请以年报数据为准，其他数据与案例由公司各职能部门、控股子公司提供。如无特别说明，本报告中的金额均以人民币列示。

本报告经 2026 年 4 月 16 日召开的公司董事会会议审议通过。公司董事会及全体董事保证本报告内容不存在任何虚假记载、误导性陈述或重大遗漏。公司对报告内容的真实性、准确性和完整性负责。

◆ 报告编制依据

本报告符合以下标准 / 指引 / 准则的编制或披露要求：

- 中国证券监督管理委员会《证券公司年度报告内容与格式准则》《公开发行证券的公司信息披露内容与格式准则第 2 号—年度报告的内容与格式》；
- 《上海证券交易所上市公司自律监管指引第 1 号—主板上市公司规范运作》《上海证券交易所上市公司自律监管指引第 14 号—可持续发展报告（试行）》（以下简称《指引》）《上海证券交易所上市公司自律监管指南第 4 号—可持续发展报告编制》（2026 年修订）（以下简称《指南》）等有关规定；
- 中国人民银行《金融机构环境信息披露指南》；
- 联合国（UN）《可持续发展目标（SDGs）》；
- 全球可持续发展标准委员会（GSSB）《可持续发展报告标准 2021 版（GRI Standards）》；
- 国际可持续准则理事会（ISSB）《国际财务报告可持续披露准则第 1 号——可持续相关财务信息披露一般要求》（IFRS S1）。

◆ 报告发布

您可以在本公司网站（www.stocke.com.cn）、上海证券交易所网站（www.sse.com.cn）获取及浏览本报告。本报告以中英双语发布，对两种文本理解发生歧义时，请以中文文本为准。

◆ 联系方式

地址：浙江省杭州市上城区五星路 201 号

邮编：310020

电话：0571-87901964

传真：0571-87901955

邮箱：zsqq@stocke.com.cn



汇金谷



浙商证券在线



浙商证券


董事长致辞

潮涌钱塘，风正帆悬。立足中国式现代化的新征程，浙商证券心怀“国之大者”，恪守金融为民初心，将可持续发展深度融入公司战略与运营血脉。我们以年度可持续发展报告为镜，向所有关心、支持公司发展的利益相关方，呈报过去一年我们在追求经济效益、环境友好与社会和谐之路上的思考、管理与实践。

与时代同行，服务实体经济筋骨。我们深知，金融活水精准滴灌，方能滋养实体经济茁壮成长。2025年，公司以“战略计划企划预算考核”五位一体的闭环管理体系为支撑，确保战略坚定执行。我们研究制定《推进“五篇大文章”建设行动计划》，致力于打造“三位一体”绿色金融服务体系，通过“走进十座城”系列活动深化“双百行动”，以股权、债券、资产证券化等多元金融工具，为科技创新、产业升级与区域协调发展注入强劲动能，在服务国家大局中彰显券商担当。

与客户同信，守护财富增长初心。“代表客户利益”是我们不变的经营理念。我们持续优化产品与服务质量，升级数字化平台，以智能交易、个性资讯提升服务体验。我们视客户信息安全为生命线，完善覆盖数据全生命周期的治理体系，筑牢隐私保护防线。我们创新投资者教育，打造《许梦蛟淘金记》《曲水流觞》等文化投教品牌，将防非宣传与健康跑结合，寓教于乐，致力提升全民金融素养，守护万千家庭财富梦想。

与员工同创，激发人才内生动力。员工是公司最宝贵的财富。我们坚持“德才兼备，有为有位”，构建“三通道四序列”的职业发展体系，为每位奋斗者铺设成长阶梯。我们完善“α系列”分层分类培养体系，年培训覆盖逾20万人次，厚植人才沃土。我们健全薪酬福利与绩效考核体系，保障员工权益，畅通民主管理渠道，营造“同创同享同成长”的家园文化，让每一位浙商证券人与公司共绘发展蓝图。



与自然共生，绘就绿色发展画卷。绿色是高质量发展的鲜明底色。我们积极应对气候变化，初步构建“治理-战略-风险管理-指标”体系，识别管理气候相关风险与机遇。我们大力发展绿色金融，主承销绿色债券，自有资金投资绿色产品，发布系列深度研究报告，以金融活水润泽绿水青山。我们推行绿色办公，精细管理能源资源，降低自身运营碳足迹，矢志做生态文明建设的践行者。

与社会同向，践行金融向善承诺。我们深信，企业的价值源于社会，更当回馈社会。我们完善责任投资体系，将ESG因素纳入投融资决策，引导资本向善。我们深耕“一司一县”，投入帮扶资金助力乡村振兴；我们积极投身公益，开展千余场投教活动，服务公众超百万人次，以慈善捐赠支持教育、体育事业，在高质量发展中促进共同富裕。

展望前路，任重道远。浙商证券将永葆“永不满足现状、永不畏惧困难、永不忘记责任”的企业精神，坚守合规底线，强化风险管控，不断完善公司治理。我们将持续深化ESG管理，与所有利益相关方携手，以更高质量的金融服务，助力构建新发展格局，为经济社会可持续发展贡献更大的金融力量。

浙商证券党委书记、董事长 钱文海

关于我们

公司简介

浙商证券股份有限公司 (ZHESHANG SECURITIES CO.,LTD.) 是经中国证监会批准成立的综合性证券公司, 成立于 2002 年 5 月 9 日。2006 年 8 月更名为浙商证券。总部位于浙江省杭州市, 注册资本 45.74 亿元。浙商证券于 2017 年 6 月 26 日在上海证券交易所挂牌上市, 股票代码 601878, 是浙江省首家国有控股的上市券商。

浙商证券始终致力于综合投融资服务, 助力居民财富增长, 积极服务实体经济发展, 逐步构建了全国性金融产业布局。公司旗下设国都证券、浙商期货、浙商资管、浙商资本、浙商投资、浙期实业、浙商国际金融、浙商国际实业等公司, 百余家分支机构遍布全国 23 个省 (自治区、直辖市、特别行政区), 服务覆盖珠三角、长三角和环渤海三大经济区。立足全国经济活跃区域筑牢综合投融资服务基石, 构建覆盖全国的财富管理服务网络。先后荣获“支持浙江省经济社会发展优秀单位”“全国企业党建创新优秀案例示范基地”“全国企业优秀党建品牌”“金牛成长证券公司”“上市公司价值成长优秀范例”“服务国家战略优秀承销商”“最佳金融服务企业”“最佳乡村振兴服务及社会责任公益奖”“浙江省财贸系统工人先锋号”等来自地方政府和行业监管、协会及主流媒体颁发的百余项荣誉。

发展战略与企业文化

发展战略

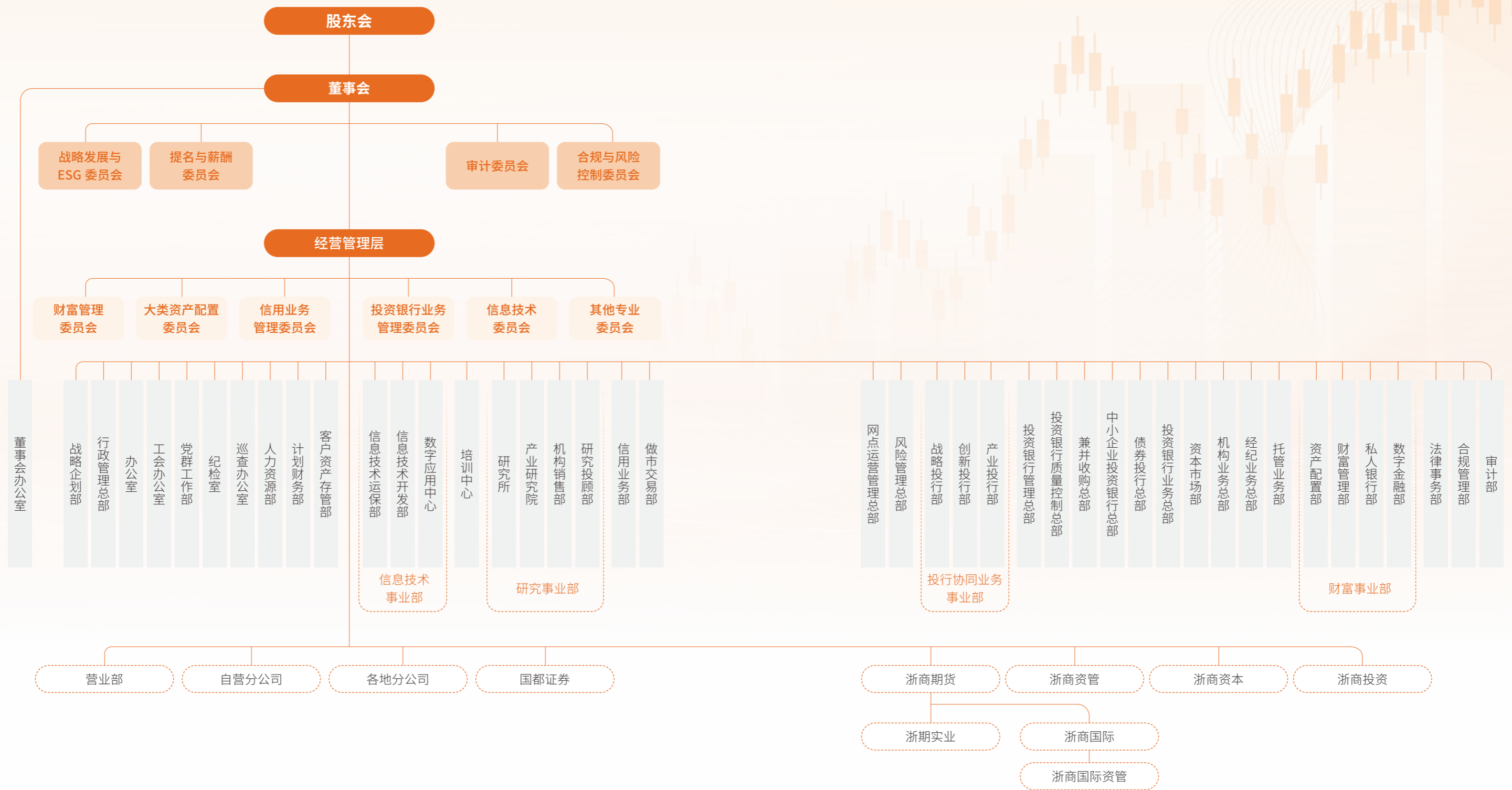
浙商证券以高效的战略管理能力为支撑, 在 20 余年的发展历程中构建了“战略—计划—企划—预算—考核”五位一体的战略闭环管理体系。通过统一各方力量到战略目标上, 统一配置资源到战略发展上, 确保公司战略有效落地。面对复杂多变的市场环境, 公司凭借科学的战略规划能力和稳健的执行机制, 将战略规划转化为行动计划, 以清晰的路径实现可持续发展。

企业文化

千百年文化传承, 二十载励精图治, 浙商证券将浙商文化基因化为宝贵的精神财富, 延续务实、守信、崇学、向善的浙商精神。以“同创 同享 同成长”为文化纲领, 立志将浙商证券打造为最具浙商特色的财富增值服务商。



组织架构



社会认可

| 奖项名称 | 颁奖单位 |
|--------------------------------|----------------|
| 2024 年度杭州市总部企业 | 杭州市人民政府 |
| 企业债承销杰出机构 | 中央国债登记结算有限责任公司 |
| 2024 年度金信披奖 - 金牛奖 | 中国证券报 |
| 第三届国新杯 ESG 金牛奖百强 金牛奖 | 中国证券报 |
| 优秀党建奖 | 上海证券报、中国证券网 |
| 2025 中国证券业新锐投行君鼎奖 | 证券时报 |
| 2024 年度 Wind 最佳投行 / 最佳公司承销商 | 万德 (Wind) |
| 2025 中国上市公司品牌价值榜 证券上市公司 TOP30 | 每日经济新闻 |
| 2025 年度最具特色财富管理品牌 - 浙商财富 | 每日经济新闻 |
| 2025 年指数生态圈英华典型案例 | 中国基金报 |
| 第九届中国券商英华示范案例 优秀券商数字化展业示范案例 | 中国基金报 |
| 第九届中国券商英华示范案例 成长券商财富管理示范机构 | 中国基金报 |
| 财富管理 华尊奖 2025 最佳投资者教育奖 | 财联社 |
| 财富管理 华尊奖 2025 最佳成长财富管理奖 | 财联社 |

| 奖项名称 | 颁奖单位 |
|------------------------------|--|
| 财富管理 华尊奖 2025 最佳财富管理品牌奖 | 财联社 |
| 2025 年度证券公司 | 经济观察报 |
| 价值成长优秀范例 | 大众证券报 |
| 资本运作优秀范例 | 大众证券报 |
| 2025 浙江数字金融创新奖 | 钱江晚报 |
| 2025 浙商全国 500 强 | 浙商发展研究院《浙商》杂志 |
| 2025 年度金融“五篇大文章”浙江实践杰出机构 | 《浙商》杂志 |
| 潮擎浙商 2025 年度“商业模式创新”优秀会员 | 浙江省商业总会、浙江省商贸业联合会 |
| 2023 年行业信创课题最具实践价值奖 | 证券信息技术研究发展中心 (上海)、 证券投资基金行业信息技术应用创新基地 |
| 2023 年行业信创课题最具前瞻价值奖 | 证券信息技术研究发展中心 (上海)、 证券投资基金行业信息技术应用创新基地 |
| 2024 年度 ESG 典范企业奖 | 第十四届公益节暨 2024ESG 影响力年会 |
| 2025 杭州市上市公司 ESG 战略慈善影响力先锋企业 | 杭州市慈善总会等多家机构 |
| 捐赠证书 (延长县委员会) | 共青团延长县委员会 |

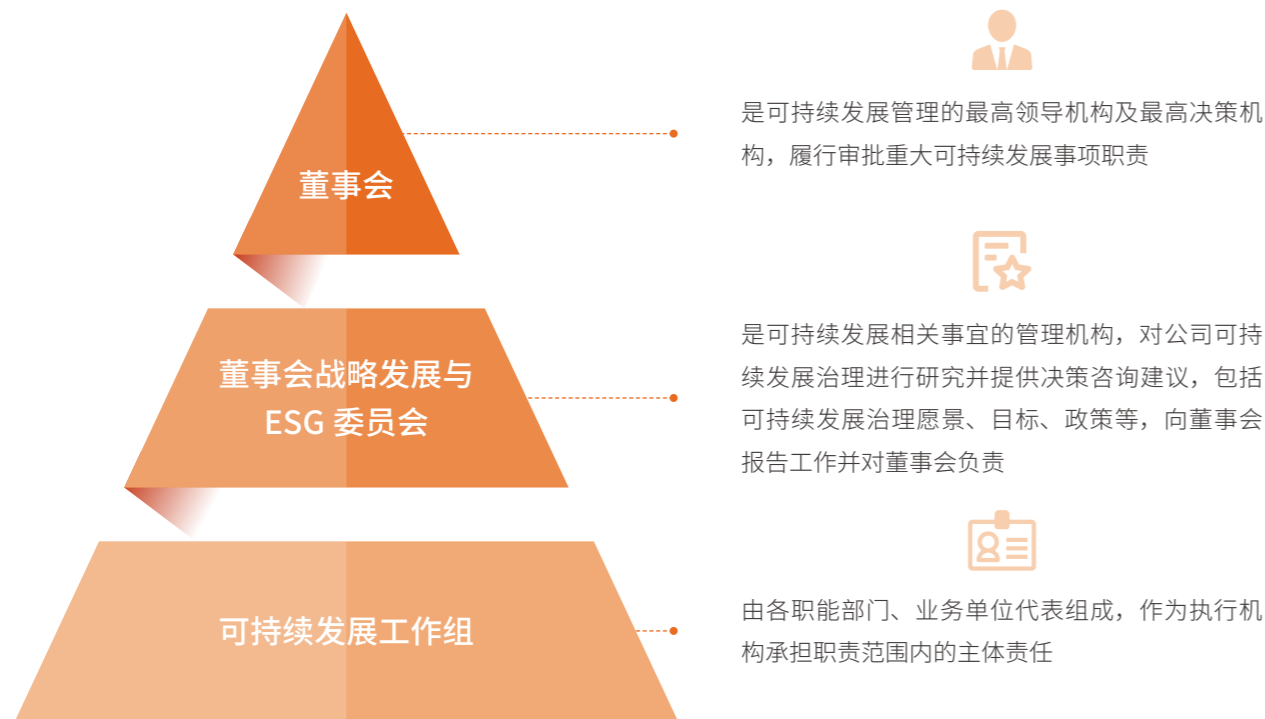
可持续发展管理

浙商证券将可持续发展理念深度融入公司管理与运营, 积极回应各利益相关方的关切与期待, 不断增强可持续发展能力, 为实现可持续发展和长期价值创造而努力。

可持续发展治理

浙商证券搭建了涵盖决策层、管理层和执行层的三级可持续发展管理架构, 明确界定了各层级的职责分工, 持续完善可持续发展工作的执行流程, 并将可持续发展理念融入绩效考核体系。公司执行可持续发展绩效挂钩机制, 通过该机制, 将可持续发展理念有效传导至日常经营层面, 彰显了以内部协同促进外部共赢、推动各方面和谐共进的长期价值导向。

浙商证券可持续发展管理架构



利益相关方沟通

企业的可持续发展离不开利益相关方的协同参与。浙商证券建立常态化的沟通机制与互动方式, 在向各方传递公司发展动向的同时, 系统收集并分析利益相关方的关切与期望, 并动态纳入公司可持续发展规划及管理机制中, 确保公司战略与运营能够有效回应各利益相关方的核心诉求。

| 利益相关方 | 关注议题 | 回应方式 |
|----------|---|---|
| 政府与监管机构 | <ul style="list-style-type: none"> 合规稳健经营 风险管理 ESG 风险管理 服务实体经济 负责任投资 发展绿色金融 乡村振兴 | <ul style="list-style-type: none"> 遵守法律法规 健全风险管理体系 将 ESG 纳入风险评估 落实经济政策 贯彻负责任投资原则 提升绿色金融服务 贯彻国家重大战略 |
| 股东 | <ul style="list-style-type: none"> 公司治理 风险管理 文化建设 金融科技赋能 | <ul style="list-style-type: none"> 定期信息披露 风险识别与缓释 推进企业文化建设 技术创新 |
| 客户 | <ul style="list-style-type: none"> 优化产品与服务质量 负责任营销 数据安全与隐私保护 投资者教育 金融科技赋能 | <ul style="list-style-type: none"> 完善产品服务体系 投资者适当性管理 健全信息安全体系 创新投教形式 智能化服务 |
| 员工 | <ul style="list-style-type: none"> 员工平等与多元 员工培训与发展 员工权益与福利 | <ul style="list-style-type: none"> 保障员工平等机会 完善员工培训体系 健全薪酬福利体系 |
| 合作伙伴与供应商 | <ul style="list-style-type: none"> 商业道德 供应商管理 | <ul style="list-style-type: none"> 践行阳光采购 加强供应商日常管理 行业合作交流 |
| 社区 | <ul style="list-style-type: none"> 投资者教育 负责任投资 绿色运营 应对气候变化 社会公益 乡村振兴 | <ul style="list-style-type: none"> 普及金融知识 开展尽职调查 推行绿色办公 关注气候风险影响 公益志愿活动 开展结对帮扶 |
| 媒体 | <ul style="list-style-type: none"> 公司治理 合规稳健经营 | <ul style="list-style-type: none"> 定期信息披露 参与媒体活动 |

重要性议题分析

浙商证券依据《上海证券交易所上市公司自律监管指引第 14 号—可持续发展报告（试行）》的要求，参考双重重要性原则，从“对公司财务的重要性”及“对经济、社会和环境的影响的重要性”两个维度进行议题重要性评估、排序及筛选，以便更好地回应各利益相关方的诉求，在可持续发展议题各维度实现与利益相关方的互利共赢。

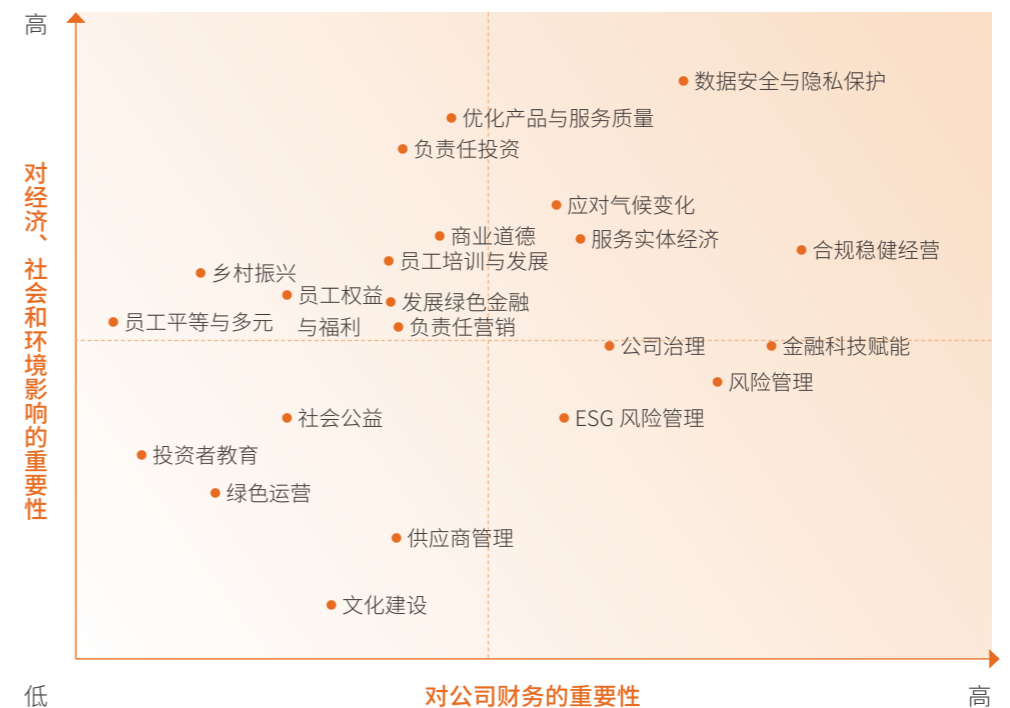


重要性议题识别流程

浙商证券 2025 年重要性议题清单及议题变动情况表

| 维度 | 2025 年议题 | 《指引》对应情况 | 2024 年议题 | 变动情况 |
|----|----------|---------------------|----------|------|
| 治理 | 公司治理 | - | 公司治理 | 无变动 |
| | 文化建设 | - | 文化建设 | 无变动 |
| | 合规稳健经营 | - | 合规稳健经营 | 无变动 |
| | 商业道德 | 反商业贿赂及反贪污 反不正当竞争 | 商业道德 | 无变动 |
| | 风险管理 | - | 风险管理 | 无变动 |
| | ESG 风险管理 | 尽职调查 | ESG 风险管理 | 无变动 |

| 维度 | 2025 年议题 | 《指引》对应情况 | 2024 年议题 | 变动情况 |
|---------|-----------|---|-------------------------|--------|
| 社会 | 服务实体经济 | - | 服务实体经济 | 无变动 |
| | 负责任投资 | - | 负责任投资 | 无变动 |
| | 社会公益 | 社会贡献 | 社会公益 | 无变动 |
| | 乡村振兴 | 乡村振兴 | 乡村振兴 | 无变动 |
| | 金融科技赋能 | 创新驱动 科技伦理 | 金融科技 数字化转型 知识产权保护 | 议题整合 |
| | 供应商管理 | 供应链安全 平等对待中小企业 | 供应商管理 | 无变动 |
| | 优化产品与服务质量 | 产品和服务安全与质量 | 优化产品与服务质量 | 无变动 |
| | 负责任营销 | - | 负责任营销 | 无变动 |
| | 投资者教育 | - | 投资者教育 | 无变动 |
| | 数据安全与隐私保护 | 数据安全与客户隐私保护 | 数据安全与隐私保护 | 无变动 |
| | 员工平等与多元 | - | 员工平等与多元 | 无变动 |
| | 员工权益与福利 | 员工 | 员工权益与福利 | 无变动 |
| 员工培训与发展 | - | 员工培训与发展 | 无变动 | |
| 环境 | 发展绿色金融 | - | - | 议题新增 |
| | 应对气候变化 | 应对气候变化 | 应对气候变化 | 无变动 |
| | 绿色运营 | 污染物排放 废弃物处理 环境合规管理 能源利用 水资源利用 循环经济 | 绿色办公 | 完善表述方式 |



浙商证券 2025 年议题重要性矩阵

E 环境篇

守护绿水青山，共筑绿色未来

绿色是高质量发展的底色。浙商证券秉持绿色发展理念，以“双碳”目标为引领，将绿色低碳运营与应对气候变化融入公司日常运营中，同时积极投身绿色金融体系建设，以高质量金融服务助力绿色产业发展，为“绿发展”添足“金动力”，绘就人与自然和谐共生的美好未来。

我们的行动

- ◆ 应对气候变化
- ◆ 绿色低碳运营
- ◆ 发展绿色金融

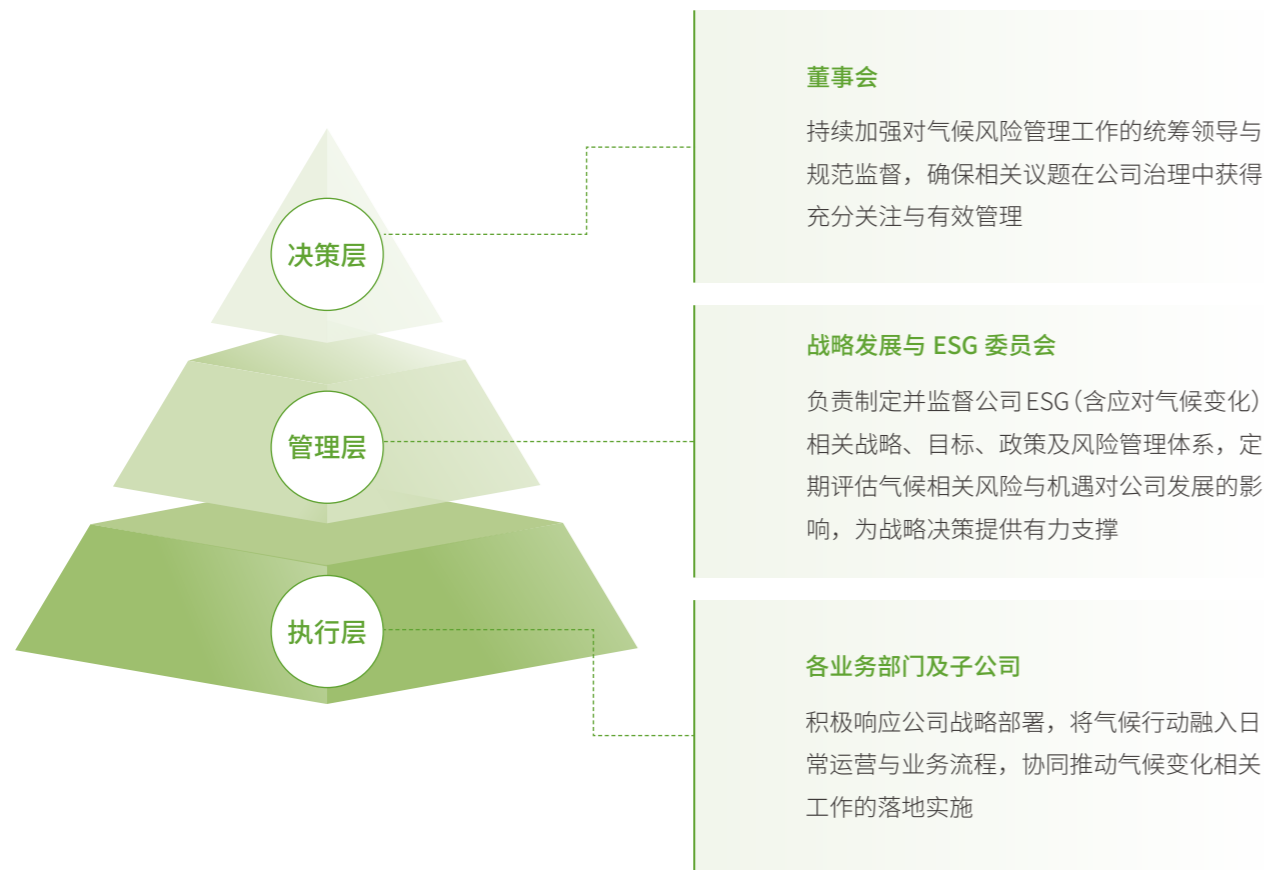
应对气候变化

浙商证券充分意识到气候变化所带来的深远影响及采取应对措施的必要性和紧迫性, 基于国际可持续准则理事会 (ISSB) 发布的《国际财务报告可持续披露准则第 2 号——气候相关披露》(IFRS S2) 的要求, 识别和管理公司经营相关的气候风险及机遇, 并评估对公司的财务影响, 搭建“治理 - 战略 - 影响、风险和机遇管理 - 指标与目标”的气候相关风险管理体系。

治理

公司构建了“董事会—战略发展与 ESG 委员会—各业务部门及子公司”三层联动的 ESG (含应对气候变化) 治理架构。董事会作为最高决策机构, 负责统筹监督气候风险管理工作; 战略发展与 ESG 委员会承担制定战略、目标及风险管理体系的职责, 确保战略引领; 各业务部门及子公司作为执行主体, 共同推动气候行动在日常运营中的落地实施, 形成上下贯通、权责清晰的治理闭环。

浙商证券气候相关治理体系



战略

公司建立气候风险识别框架, 持续推进管理机制的常态化运行, 定期开展气候相关风险与机遇的跟踪评估, 构建气候相关风险及机遇清单, 并将识别结果纳入业务运营参考, 逐步夯实气候风险管理的实践基础。

| 气候相关风险类型 | 具体描述 | 影响周期 | 财务影响 | 应对措施 |
|----------|--|----------|------------------------------------|---|
| 急性物理风险 | 台风、洪涝、干旱等极端天气事件发生频率及强度有所增加, 可能对公司办公场所、数据中心等基础设施造成影响, 导致业务中断或财产损失; 同时, 客户或投资标的若受灾害影响, 可能面临运营受阻、偿债能力波动等挑战。 | ● 短、中、长期 | ● 营业收入 ↓ ● 固定资产 ↓ ● 投资组合价值 ↓ | 完善应急预案, 加强重点区域设施检查; 投资决策中关注标的地理气候风险。 |
| 慢性物理风险 | 海平面上升、持续高温、水资源短缺等长期气候变化趋势, 可能逐步影响公司部分区域的日常运营稳定性; 同时, 相关客户或投资标的若处于资源依赖型行业, 可能面临生产成本上升、供应链承压等中长期挑战。 | ● 中、长期 | ● 运营成本 ↑ ● 投资组合价值 ↓ | 持续跟踪、评估气候变化对市场的影响。 |
| 政策和法律风险 | “双碳”目标持续推进背景下, 碳密集型行业客户或投资标的可能面临更严格的环境监管要求, 如碳排放配额收紧、碳成本内部化等, 进而影响其经营成本与盈利能力; 高耗能企业绿色转型过程中的阶段性压力仍需持续关注。 | ● 短、中、长期 | ● 投资组合价值 ↓ | 完善 ESG 风险管理, 对高碳行业动态跟踪政策; 通过绿色金融引导企业转型。 |
| 声誉风险 | 若公司因客户或投资标的的环境表现受到质疑, 或自身在气候行动方面的努力未能有效传递, 可能对品牌形象造成一定影响; 同时, 市场对金融机构气候行动的关注度持续提升, 透明披露的重要性日益凸显。 | ● 短、中、长期 | ● 营业收入 ↓ ● 投资组合价值 ↓ | 加强 ESG 信息披露; 针对高污染、高能耗、高排放投资对象, 加强准入限制, 加强跟踪监测。 |
| 市场风险 | 应对气候变化的政策可能导致市场偏好转向, 会存在行业将气候风险进行转移的可能, 造成业务经营风险。 | ● 短、中期 | ● 投资组合价值 ↓ | 加大绿色金融产品创新; 持续加强气候变化、环境和社会风险管理; 积极优化投资结构, 关注清洁能源产业。 |

| 气候相关机遇类型 | 具体描述 | 影响周期 | 潜在财务影响 | 应对措施 |
|----------|---|----------|------------------------|-------------------------------------|
| 市场机遇 | 环境友好型企业持续获得政策支持 and 市场青睐, 往往具备更强的盈利能力和更稳健的现金流; 加大对绿色低碳领域的投资布局, 有利于优化投资组合的风险收益特征。 | ● 中、长期 | ● 营业收入 ↑ ● 投资组合价值 ↑ | 深化绿色产业研究, 优化 ESG 投资策略; 加强与绿色企业业务对接。 |
| 产品与服务机遇 | 绿色金融市场需求持续释放, 为公司开发和推广绿色债券、ESG 主题产品等提供了广阔空间; 投行业务可通过服务绿色企业 IPO、再融资及绿色资产证券化, 深度参与低碳经济转型进程。 | ● 中、长期 | ● 营业收入 ↑ ● 投资组合价值 ↑ | 丰富绿色金融产品线, 探索碳中和债等创新工具; 强化绿色项目落地协同。 |
| 能源与资源机遇 | 持续推进自身运营的节能减排, 优先与环境友好型供应商合作, 可有效控制能源消耗和运营成本; 绿色办公和低碳文化的深化, 也有助于提升内部运营效率。 | ● 短、中、长期 | ● 运营成本 ↓ | 推进节能改造, 扩大绿色采购; 完善员工低碳行为引导机制。 |
| 品牌与影响力机遇 | 在气候议题上的积极作为, 有助于提升公司的行业影响力和品牌美誉度, 吸引更多关注可持续发展的客户、投资者和合作伙伴。 | ● 中、长期 | ● 营业收入 ↑ ● 投资组合价值 ↑ | 加强 ESG 成果对外传播; 积极参与绿色金融标准研讨和行业共建。 |

影响、风险和机遇管理

公司立足自身业务特点与战略发展方向, 结合专家意见, 系统识别气候变化相关风险与机遇, 科学评估其重要性水平, 并据此建立健全应对机制。同时, 公司将气候相关风险全面纳入 ESG 风险管理体系, 推动气候因素与现有风险管理流程有机融合, 提升整体风险防控能力。

浙商证券气候相关风险管理流程



参考 ISSB 等专业机构发布的气候相关风险和机遇清单, 基于公司业务特征, 识别对公司运营及金融业务有影响的风险及机遇。



综合专家判断, 从发生概率、影响程度等维度, 分析对公司运营和金融业务具有实质性影响的气候相关风险与机遇类型, 并依据重要性进行排序。



基于主要气候风险与机遇的识别评估结果, 深入分析其对公司的潜在财务影响, 制定管理策略与应对措施, 并将气候相关风险全面融入公司风险管理体系, 持续提升气候韧性治理能力。

指标与目标

公司经营过程中的能源消耗与碳排放主要来自日常办公, 涉及能源类型为外购电力、天然气以及自有车辆的汽油消耗。

浙商证券温室气体排放统计表

| 指标 | 单位 | 2024 年 | 2025 年 |
|---------------|-------------------------|----------|----------|
| 温室气体排放总量 | tCO ₂ e | 1,645.18 | 1,714.86 |
| 温室气体排放量 (范围一) | tCO ₂ e | 208.38 | 201.80 |
| 温室气体排放量 (范围二) | tCO ₂ e | 1,436.79 | 1,513.06 |
| 每百万营收温室气体排放量 | tCO ₂ e/ 百万元 | 0.253 | 0.194 |

注 1: 温室气体排放量 (范围一) 包括天然气、汽油 (自有车辆); 温室气体排放量 (范围二) 包括外购电力。

注 2: 天然气、汽油、外购电力及其温室气体排放数据统计范围为浙商证券股份有限公司。

注 3: 因财务数据追溯调整原因, 对公司 2024 年的温室气体每百万元营收排放量进行追溯调整。

发展绿色金融

浙商证券坚持绿色发展理念, 充分发挥证券公司在推动经济社会绿色发展方面的积极作用, 从战略引领、组织架构、资源配置和产品创新等方面, 持续完善绿色金融发展体系, 将绿色金融“活水”注入多个领域, 既激励企业提升环境表现, 又通过专业服务和规模效应实现经济效益, 促进构建良性互动长效机制。

2025 年, 我们研究制定了《浙商证券股份有限公司推进“五篇大文章”建设行动计划 (2025-2027) 》, 致力于打造“三位一体”绿色金融服务体系。公司坚持绿色发展理念, 充分发挥证券公司在推动经济社会绿色发展方面的积极作用, 持续加大绿色企业融资、绿色产品、绿色债券投融资规模, 同时加强对绿色金融、绿色产业的相关研究, 发布 ESG 投资框架与工具系列深度报告, 该系列共 5 篇, 系统梳理了“ESG2.0”投资新范式; 推出 ESG“祁”瞻“星”见研究系列和“浙话 ESG”直播节目, 为助力资本向可持续发展领域倾斜积极发声。



浙商证券“三位一体”绿色金融服务体系

全力扩大绿色融资规模

创新优化股权融资、财务顾问、创新绿色 ABS、股权质押等金融服务, 拓宽绿色企业融资渠道, 持续提升绿色融资能力。探索发行碳中和债券、转型债券、绿色科技创新双贴标债券等绿色创新产品, 保持并扩大公司绿色债券的优势, 有效发挥资本市场功能, 助力绿色转型发展。

坚持强化绿色投资引导

强化绿色投资理念, 优先配置符合国家“双碳”战略的新能源、节能环保等领域优质企业股权及绿色债券。配置专业投顾定制绿色投资方案, 提升绿色产品客户渗透率。

大力拓展绿色交易业务

积极争取碳排放权交易资格, 创新研发碳期货、碳期权等金融工具, 探索打造包括碳交易、碳回购、碳减排等多场景的一站式碳金融服务能力。积极争取在地方试点市场和自愿碳市场中试点交易, 积累经验, 提升碳金融服务能力。

完善 ESG 发展体系

坚持可持续发展战略, 持续完善可持续发展战略执行体系, 提升公司在 ESG 领域的表现和透明度, 以自身可持续发展助力绿色转型经济。加强对 ESG 相关领域的研究, 通过发布研究报告、举办论坛等多种方式推动绿色金融发展。

浙商证券持续提升绿色金融服务能力, 通过股权、债券、资产证券化等多元化方式, 持续拓宽绿色企业融资渠道, 为更多绿色企业提供覆盖全生命周期的综合金融服务, 为公司战略布局、业务发展、产业升级提供资金和智力支撑, 全面支持绿色产业发展。2025 年, 公司在湖州绿色金融改革创新试验区协助发行首单 10 亿元绿色公司债, 在衢州成功发行 4.7 亿美元跨境绿色债券及省内首单第三方认证绿色公司债, 有力支持传统产业绿色低碳转型。

浙商证券打造“绿色金融 + 新质生产力”的“西湖样板”

2025 年, 浙商证券作为主承销商, 成功助力杭州西湖城市建设投资集团有限公司发行 2025 年绿色企业债券, 创新性地将“绿色金融”与“新质生产力”深度融合, 首创“绿色资金闭环 + 科研转化前置”结构, 推动募集资金直达西湖大学国家级实验室, 撬动社会资本 40 亿元, 预计年减排二氧化碳 1.2 万吨。同时, 创新“党建 + 投行”联建机制, 组建党员攻坚小组驻场服务, 主动对接“415X”产业集群与杭州五大产业规划, 实现政治引领、产业链升级与碳中和目标同频共振, 打造了金融赋能“科技—产业—生态”循环的“西湖样板”。

绿色低碳运营

浙商证券将绿色发展理念融入公司办公运营各个环节, 通过优化能源管理、强化资源循环利用和培育全员环保意识, 推动各项节能环保举措有效落地, 构建资源节约型、环境友好型企业运营体系。同时, 公司积极参与环保公益活动, 倡导员工关注生物多样性保护, 以实际行动助力生态文明建设, 推动可持续发展。

环境合规管理

公司严格遵守《中华人民共和国环境保护法》《中华人民共和国节约能源法》等法律法规要求, 将绿色低碳的发展理念融入日常运营管理全过程, 努力降低各项经营活动对环境造成的负面影响。报告期内, 公司未发生与环境保护相关并对公司有重大影响的、已确认的违规事件。

能源管理

公司的能源消耗主要包括电力, 以及少量天然气和自有车辆使用的汽油。电力消耗主要来自办公区域的照明、空调、计算机及其他电子设备的使用。我们通过技术升级、精细化管理与员工行为引导, 不断提升能源使用效率。



浙商证券能源管理举措

- 全面推广 LED 节能灯具, 在会议室、走廊、卫生间等公共区域逐步引入感应式照明控制, 减少无人时段的不必要照明能耗。2025 年, 对总部大楼楼顶标识进行节能化、亮化更新。
- 根据季节变化和气候条件适时合理设定办公室空调温度, 并定期开展设备清洗与维护保养, 确保空调系统高效运行。
- 在每层楼宇醒目位置设置“下班后关闭电源”等环保标识, 倡导员工下班后关闭电脑、显示器、打印机等办公设备电源, 减少待机能耗; 对公共区域的饮水机、复印机等设备探索定时断电管理。
- 依托先进的信息技术, 构建高效、智能的数字化办公平台, 通过优化业务流程、全面推广电子印章等实现无纸化办公和远程协同, 显著降低运营过程中的能源消耗与碳足迹。
- 定期组织开展节能主题宣传与培训活动, 如结合“节能宣传周”开展专题宣传, 普及节能知识。

水资源管理

公司作为金融企业, 以市政用水作为主要来源, 在求取水源方面无任何问题。我们的水资源消耗主要用于办公区域的日常清洁和员工生活需求。我们通过设施升级、日常维护与行为引导, 推动水资源节约利用。

2025 年

水资源消耗量
20,555 吨



废弃物管理

公司的废弃物主要来源于厨余垃圾以及日常办公产生的办公垃圾、纸张废弃物以及电子设备更新换代产生的电子废弃物。我们遵循减量化、资源化、无害化原则, 委托专业物业团队进行统一处理, 并积极倡导员工参与垃圾分类, 确保废弃物得到有效管理和环保处理, 致力于减少环境影响。

5 社会篇

凝聚向善力量，共享发展成果

金融向善，履责致远。浙商证券始终以“金融向善，履责致远”为理念，将社会责任融入金融服务实体经济使命。立足“合规、诚信、专业、稳健”行业准则，聚焦负责任投资、客户权益、数据安全、科技金融、人才发展、供应链协同、社区公益七大方向，在高质量发展中实现经济与社会价值共赢。

我们的行动

- ◆ 负责任投资
- ◆ 数据安全与隐私保护
- ◆ 人力资本发展
- ◆ 社区共建
- ◆ 优化客户服务
- ◆ 金融科技赋能
- ◆ 可持续供应链

负责任投资

浙商证券致力于通过负责任的投资实践, 在创造长期价值的同时推动可持续发展目标的实现。公司完善责任投资管理体系, 将环境、社会和治理因素融入公司及子公司、附属机构的股权与债权投资决策之中, 以实际行动践行可持续发展理念。

负责任投资体系

公司董事会为公司投资业务的最高决策机构, 负责审议制定公司投资管理相关制度、审批和监督投资策略的执行情况, 确保其与公司的长期发展目标、价值观以及社会责任相契合, 在投资过程中充分融入环境、社会及治理因素。

董事会战略发展与 ESG 委员会负责推动 ESG 投资策略的实施, 推动公司内部投资管理体系的完善, 并在必要时进行调整和优化投资方向, 以应对潜在的风险和机遇。

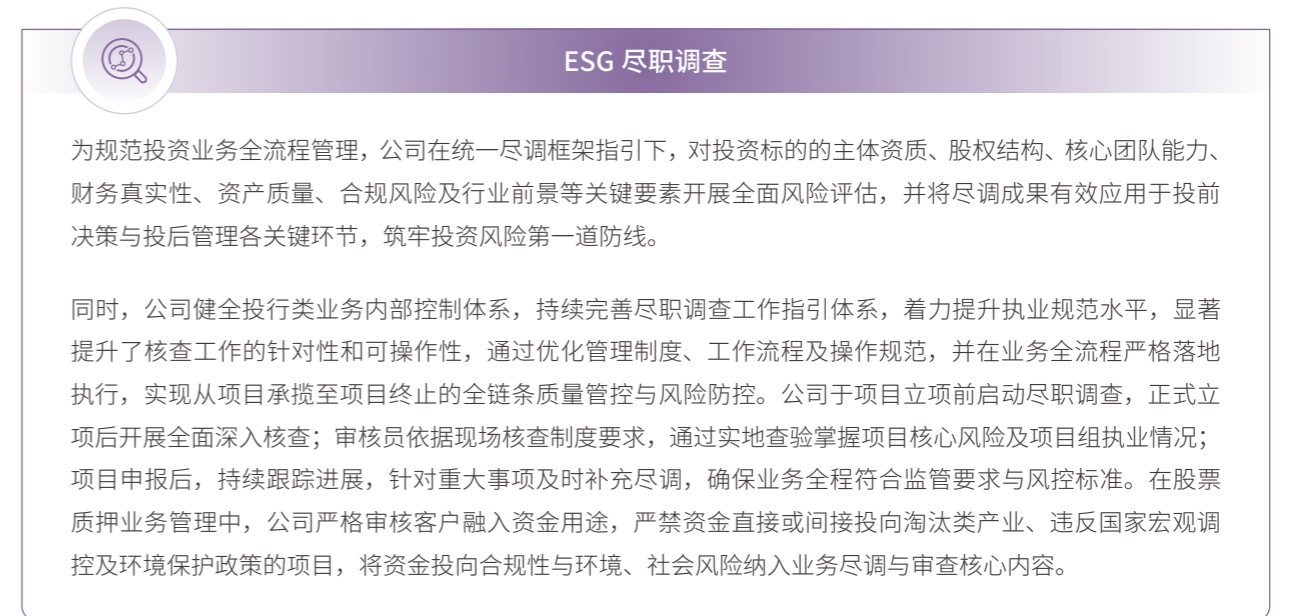
可持续发展工作组负责解决 ESG 问题、制定 ESG 整合标准, 推动公司实现经济效益与社会责任的的双重目标; 公司投研团队针对重大投资标的进行包括 ESG 因素在内的定性或定量分析, ESG 领域研究首席专职负责 ESG 分析研究以持续推进责任投资实践。

公司发布《浙商证券股份有限公司负责任投资声明》, 明确负责任投资的体系架构、责任投资策略等内容, 推动 ESG 投资理念与投资业务深度融合、有机衔接。



负责任投资管理

公司系统性应对负责任投资相关影响、风险和机遇, 依托多层级的风险管理组织架构, 建立覆盖识别、评估、应对与监控的闭环管理机制。通过制度嵌入和流程优化, 公司持续提升责任投资相关影响、风险和机遇的管理能力, 促进资本资源合理配置, 支持经济社会绿色低碳转型和高质量发展。



负责投资策略应用

公司致力于通过负责任的投资实践, 在创造长期价值的同时推动可持续发展目标的实现。公司将负责任投资理念提升至战略高度, 不断完善负责任投资管理体系, 将 ESG 因素系统性地融入公司及子公司、附属机构的股权与债权投资决策之中, 以实际行动践行可持续发展理念。

浙商证券负责投资策略与应用

| 负责投资策略 | 策略应用 | 涉及资产类别 |
|---------|---|------------------------|
| 负面剔除策略 | <ul style="list-style-type: none"> 在投资决策中将不符合环境、社会和治理标准等的公司或项目从投资组合中剔除出去, 通过避免投资在 ESG 方面表现不佳的公司降低投资组合的 ESG 风险。 | 上市股权、非上市公司股权、股权基金、固定收益 |
| 正面筛选策略 | <ul style="list-style-type: none"> 在构建投资组合时积极寻找并投资于在 ESG 方面表现优异的公司, 通过选择优质公司来降低因环境、社会或治理问题引发的财务风险、提高投资组合的整体表现。 在环境方面, 优选清洁能源、节能环保、生态修复、绿色交通、循环经济等领域的企业。 在社会方面, 优选普惠金融、乡村振兴、医疗健康, 教育文化、民生保障等领域的企业。 在治理方面, 优选公司治理规范、信息披露透明、商业道德良好、具有完善 ESG 治理架构的企业。 | 上市股权、非上市公司股权、股权基金、固定收益 |
| 主题投资策略 | <ul style="list-style-type: none"> 专注于与特定 ESG 主题相关的投资机会, 如清洁能源、绿色技术, 通过投资于有助于实现可持续发展目标的企业或项目, 来推动社会和环境的积极变化。 聚焦绿色金融、社会效益等可持续发展主题, 通过发行绿色债券、协助绿色行业企业融资等方式, 全力发挥资本市场作用。 不断创新绿色金融产品, 以绿色债券、股权、证券化、基金、资管等产品形式, 推进绿色金融服务更加普及。 | 上市股权、非上市公司股权、股权基金、固定收益 |
| 影响力投资策略 | <ul style="list-style-type: none"> 将传统投资的盈利目标与社会责任相结合, 推动资本流向解决全球性挑战的领域, 以在产生可衡量的社会或环境效益的同时实现财务回报。 | 上市股权、非上市公司股权、股权基金、固定收益 |
| 积极股东策略 | <ul style="list-style-type: none"> 积极参与被投资公司的公司治理, 通过与管理层沟通、提出股东提案, 推动公司采取更加负责任和可持续的商业实践以改善公司业绩、提升股价。 | 上市股权、非上市公司股权、股权基金、固定收益 |

负责任投资实践

公司切实加强对绿色低碳、社会民生等重点领域的金融资源供给。报告期内, 通过开展绿色金融研究、发行绿色债券、协助绿色企业融资等方式积极履行负责任投资理念。

公司开展 ESG 投资策略, 研究公司投研团队针对重大投资标的进行包括 ESG 因素在内的定性或定量分析, 并设立 ESG 领域首席员, 专职负责 ESG 分析研究以提升 ESG 分析的专业性和深度, 持续推进负责任投资实践。同时公司不定期邀请内外部专家面向各相关部门管理人员和业务人员培训 ESG 发展趋势、ESG 投资理念、优秀 ESG 实践案例, 促进 ESG 因素融入公司管理决策和业务流程中。

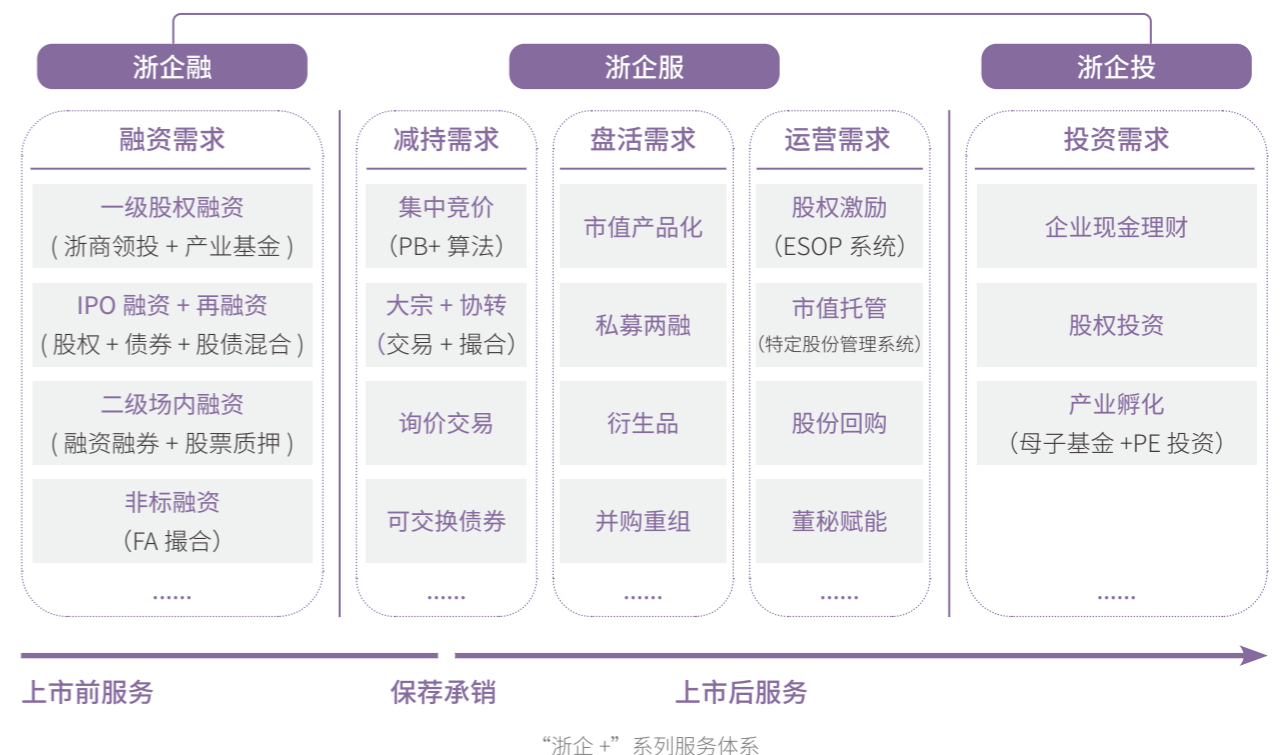
优化客户服务

浙商证券始终将客户需求放在首位, 以提升服务质量、优化客户体验为核心, 坚守负责任营销底线, 持续完善客户服务与投资者权益保护体系。公司不断升级服务模式、畅通沟通渠道, 创新开展多元化投资者教育活动, 切实守护投资者合法权益, 助力资本市场平稳健康发展。

提升产品与服务质量

公司以客户为中心, 打造“浙企+”企业全生命周期服务体系, 以持续性服务陪伴企业全生命周期成长, 通过“人工+智能”双轮驱动的质量监控体系与培训赋能, 持续推动服务及产品优化升级, 不断提升服务供给能力。

浙商证券“浙企+”系列服务体系



公司设立“人工+智能”质检互监互测机制，完善录音校准、质检案例分析、运营问题排查优化等标准化流程，报告期内，完成智能质检总量 417,758 条，人工复核及专项抽样质检 30,411 条，创建质检案例 60 件，并开展案例分析培训 4 场。同时，聚焦业务短板，开展新增及变更业务、软件功能更新、客户活动等各类业务培训 42 场，落实专线坐席融资融券等全业务培训，完成“灵蛇慧聚”分支机构技能竞赛题库，有效提升了客服团队的专业能力。

在服务效能与系统支撑方面，公司持续优化回访管理体系，通过技术赋能与流程再造，显著提升了服务响应效率。优化新开户回访方案，通过开发积压预警功能、强化人员配比与调度，将新开户回访平均时效提升 5 倍，有效保障了客户账户开立效率；制定网络自助回访优化方案，通过实现理财商城产品回访弹窗、调整网厅入口位置、增加企业微信推送素材等措施。

数智赋能 服务提质——以数字化管理优化客户服务

2025 年，公司聚焦客户服务优化，构建网点运营数字化管理体系，通过整合多源数据搭建客户画像系统，构建百万级客户精细化标签体系，精准细分客户、定制个性化服务方案，提升客户满意度与忠诚度。自主研发数字看板打通网点数据壁垒，助力管理者洞察客户服务痛点，优化服务效率，以数字化创新赋能客户服务提质，践行 ESG 服务责任。

客户满意度管理

公司通过建立高效的意见反馈闭环管理机制，以高质量服务筑牢客户满意度根基，切实提升客户体验。

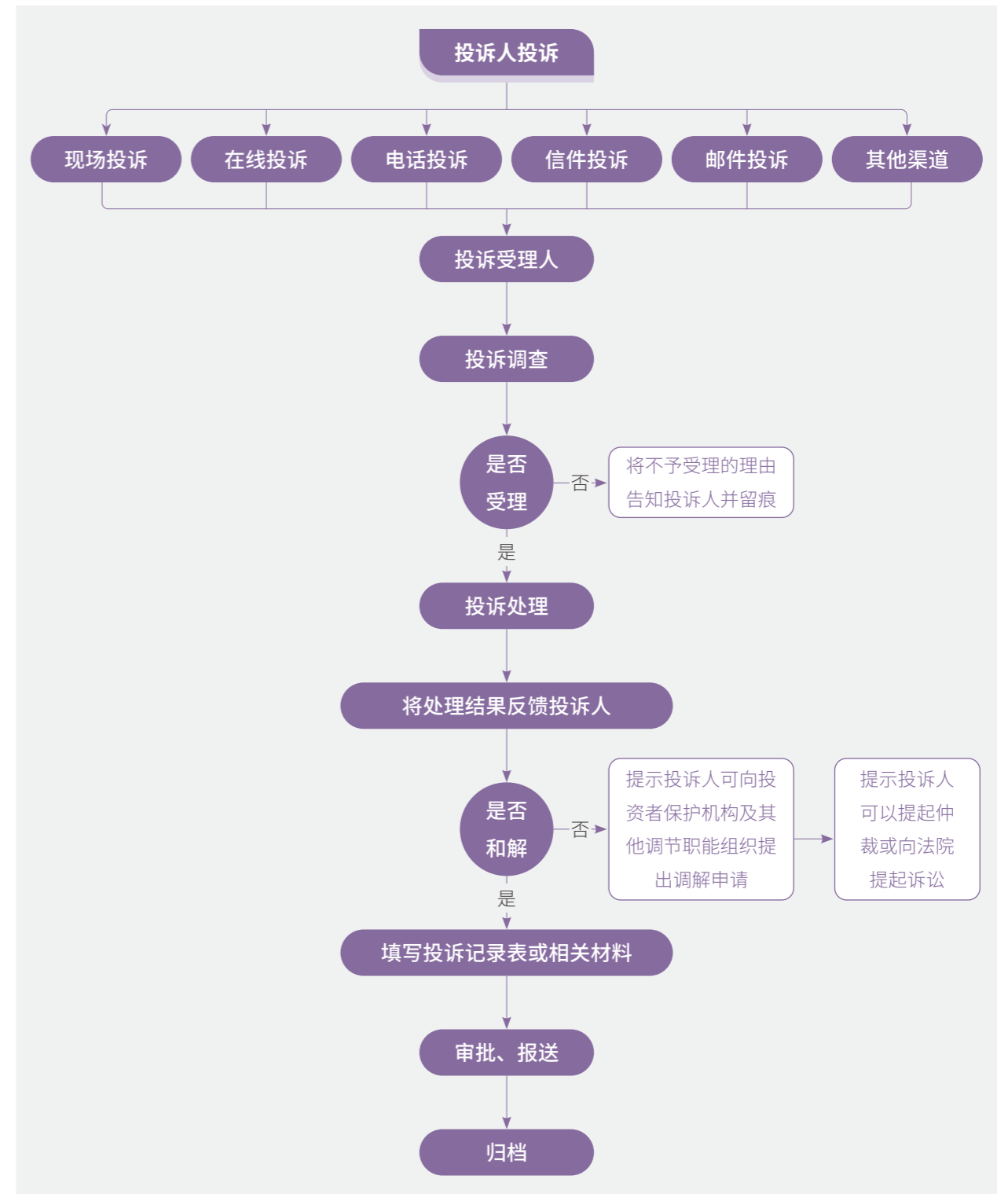
客户满意度管理关键绩效

受理电话及在线总人工服务
超十万次

客户服务满意度达
99.30%

公司重视客户意见的收集及反馈，在日常咨询投诉处理中将发现的问题转化为优化建议提供至相关部门，报告期内，公司反馈系统及业务优化建议 127 条，有效促进了公司产品及流程的迭代升级。同时，公司明确咨询执行跟踪及转派任务后续处理排查机制，完善热点及重点业务服务自查及优化流程，全年共制定并实施 83 条涵盖业务、流程、系统、执行规范等方面的优化措施，进一步夯实了服务质量基础。

同时，公司不断加强客户投诉风险防范与规范化管理，提升投诉处理能力。一方面，按要求落实投诉纠纷受理处理、监管部门投诉材料报送等工作，开展分支机构客户投诉电话值守拨测、投诉专员岗位梳理等非现场检查，有效降低投诉生成率及升级率；另一方面，保障投诉渠道通畅，设立公司客服电话、官网、在线客服、信函、传真等多种投诉渠道，建立健全投诉管理制度与有效应对机制，规范投诉受理处理流程并明确各环节要求，鼓励经公司沟通协调仍不认可的投资者采取诉讼调解等多元化方式化解纠纷。



投诉受理标准化流程

负责营销

公司持续深化负责营销理念, 严格遵循《中华人民共和国证券法》《中华人民共和国广告法》《证券投资基金销售管理办法》等法律法规, 在服务客户的过程中, 积极开展投资者适当性管理, 帮助投资者明确个人风险承受能力及投资目标。

公司建立了适当性评估程序, 帮助投资者理解产品特性、潜在风险, 根据投资者的风险承受能力, 销售与之匹配的具体产品, 保障投资者的权益。

投资者适当性评估程序

审核客户身份信息

客户与公司建立业务关系或购买公司销售的产品, 应当提供身份证明文件, 公司根据客户提供的身份证明文件, 审核客户的身份信息。

审核客户合格投资者条件

公司根据客户提供的金融资产、投资经验、投资知识等证明文件, 审核客户是否符合产品的合格投资者条件。

投资者教育和信息披露

业务部门或分支机构销售产品前, 向客户进行有针对性的投资者教育和信息披露。

适当性匹配评估

在符合投资者准入要求的前提下, 将客户风险承受能力与产品的风险等级、投资期限、投资品种进行匹配。

风险揭示书及协议签署

业务部门或分支机构与客户签订产品合同 (协议) 前, 应当提醒客户仔细阅读并签署产品风险揭示书、合同 (协议)。

系统操作

在技术系统中为符合条件的客户办理产品申购、认购登记或者业务权限开通。

投资者教育

投资者教育是资本市场健康发展的重要基石, 也是金融机构的重要社会责任。浙商证券立足投资者需求, 积极开展形式多样、覆盖广泛的金融知识普及活动, 通过多维度、深层次的宣传引导, 切实提升投资者的金融素养与风险防范意识, 助力投资者树立理性投资理念、科学决策, 有效防范金融风险, 引导投资者共享资本市场高质量发展成果, 以实际行动践行金融为民使命。

报告期内, 公司升级《许梦蛟淘金记》二期投教平台, 并荣获金融界“金智奖”杰出投教与消保创意案例奖。通过深度融入西湖景点、南宋文化等本土特色内容, 依托数字人、大模型技术底座, 打造西湖导游、金融知识普及、金融维权三大 7×24 小时便民服务, 以数字化手段提升投教普惠性与可及性, 切实履行金融服务社会责任; 持续承办“跑遍中国·2025 年中国证券业防范非法证券宣传健康跑”活动, 创新将防非宣传与健康运动相结合, 采用轻量化、全民化的活动形式, 同步倡导绿色低碳生活理念, 有效传递绿色金融、健康生活的 ESG 价值导向。



文脉润心·寓教于乐——公司打造《曲水流觞》投教游戏

2025 年, 公司打造《曲水流觞》投教游戏, 以《兰亭序》文化内涵为核心, 创新融合旅游景点、李白人生轨迹等传统文化与社会热点元素, 构建“文化内涵+金融知识+社会价值”的沉浸式投教场景, 让投资者在游戏互动中学习金融知识, 实现传统文化与金融教育的有机融合, 在普及投资知识、提升风险意识的同时, 弘扬中华优秀传统文化, 增强文化自信, 开创“文化赋能投教、趣味传递知识”的创新路径, 提升投教工作的吸引力与传播力。



数据安全与隐私保护

浙商证券始终将客户信息与公司数据安全放在重要位置，严格遵守《中华人民共和国数据安全法》《中华人民共和国个人信息保护法》等相关法律法规及监管指引，系统构建覆盖数据全生命周期的安全治理体系，持续完善数据安全策略、技术防护体系、隐私保护政策及数据风险应对机制，为客户信息安全保驾护航，为公司数字化转型筑牢合规安全防线。

治理

公司董事会是隐私保护和数据安全的最高决策机构，对信息技术管理的有效性承担责任。公司成立网络安全工作领导小组，全面领导公司网络安全管理工作。其中，公司总裁担任网络安全工作领导小组组长，是网络安全第一责任人，首席信息官担任网络安全直接责任人。

战略

公司坚持“安全第一、全员参与、控制风险、积极预防、职责明确、综合治理、持续改进”的信息安全战略方针，通过持续完善数据安全治理能力、优化信息安全管理体系、深化客户隐私保护举措，全面落地数据安全与客户隐私保护各项要求，切实筑牢数据安全防线。

公司制定了《浙商证券股份有限公司客户信息保护管理办法》《网上证券信息系统技术安全保障制度》等制度，明确内部管理制度和操作流程，防止未经授权的访问以及个人信息的泄露、篡改、丢失，加强公司本级及下属分支机构开展经营活动过程中与公司建立业务关系的客户信息保护管理，落实客户信息保护主体责任。

影响、风险和机遇管理

◆ 数据信息安全管理

公司高度重视数据信息安全管理，严格遵循监管要求与管理规范，构建系统化、全流程的信息安全防护体系，通过分级分类管理、常态化风险防控、多层次管控举措，全面防范化解信息安全风险，保障信息系统稳定运行与客户信息安全。

报告期内，公司萧山新一代数据中心全面投入使用，一体化智能运维体系基本建成，推动运维模式实现从传统人工管控向智能自动化管理的深刻转变，通过构建主动预警与智能分析能力，使风险防控实现从事中干预向事前预测的战略提升；完成余杭数据库审计系统集群扩容，保障数据库审计安全审计及流量分析能力翻倍，全年零重大故障，为业务生产运行和信创深化提供坚实底座；网络安全建设聚焦新机房搬迁与架构优化，全年完成互联网、交易所及骨干专线新建 21 条，组织 400 余台网络设备并网运行，确保萧山数据中心按期投用。

数据信息安全管理措施

主动措施

- **网络安全风险监测：**建立网络与信息安全风险监测预警体系，定期进行信息系统漏洞扫描，及时反馈相关风险。
- **网络安全防护设备：**公司采用内外网隔离、多层次安全域划分的防护架构体系。办公与交易物理分离，核心交易与非核心交易逻辑分离，并在网站和网络边界处部署防火墙和安全防御设备。
- **个人或敏感数据保护：**遵循最小化权限访问原则，通过审批流程严格规范数据访问授权。对信息系统的关键信息采用数据脱敏、加密传输等技术防护手段。
- **信息安全系统审计：**公司明确信息安全审计工作机制，公司审计部每年开展信息技术管理专项审计，公司每三年委托外部专业机构开展信息技术管理全面审计。2025 年度公司审计部开展了信息技术管理内部专项审计，审计内容主要包括信息技术治理、信息技术合规与风险管理、信息技术安全管理等。
- **第三方管理：**将信息安全要求延伸至供应商，通过协议明确要求供应商在项目合作过程中严格保护我方的客户信息。在与外部中介机构合作过程中可能涉及客户信息或敏感信息的，我们严格执行涉密敏感信息脱敏脱敏处理、履行相应的保密程序。
- **软件正版化：**管理、监督软件终端用户使用正版软件，规范正版软件的采购和使用。

被动措施

- **应急处置：**公司制定了《网络与安全应急预案》，当发生网络安全事件或信息系统故障后，按照应急预案进行应急处置，重要信息系统均具备主备冗余切换能力保障业务连续性，在最严重的情况下启用灾备系统，同时按照公司内部报告流程和外部报告流程进行应急报告。
- **应急演练：**公司每年至少开展两次信息系统应急演练，至少组织一次公司级应急演练和一次参加行业应急演练，演练设置了多个不同应急场景，演练后及时总结经验，针对演练中暴露的问题进行整改和深度思考，分析问题本质并持续优化，同时根据演练的经验总结修订完善应急预案。

◆ 数据信息安全培训

定期为公司、营业部和子公司全体员工（包括劳务派遣员工）及相关供应商开展隐私和数据安全培训，每年至少组织一次网络安全宣传周和全员网络安全意识教育培训，开展公司范围钓鱼邮件攻击演练，通过实战化演练不断提高员工网络安全防范意识；每年至少组织一次针对信息技术运维安全和开发安全的专业技能培训，提升信息技术人员的安全能力。组织针对安全岗位人员的 CTF 攻防技能培训及行业专业安全技能培训，不断提升安全专岗的专业化技能。

◆ 客户隐私及数据保护

在对个人金融信息保护方面，浙商证券制定了《浙商证券开户 APP 隐私政策》《浙商证券汇金谷隐私政策》，并制定《客户信息保护管理办法》等内部数据保护政策，公司隐私政策覆盖所有相关业务条线、下属分支机构和子公司。

客户隐私及数据保护核心举措

赋予客户访问、更正、删除个人数据的权利

- **查阅、访问、复制用户信息：**我们力求让您顺利访问自己的用户信息；您可以通过我们提供的方式（如剪切板）复制您的个人信息或者根据浙商证券或本隐私政策提供的联系方式联系我们以请求复制您的个人信息。
- **更正、补充用户信息：**您可以通过客服热线提出更正、补充需求，我们将在 15 个工作日内对您的信息进行更正、补充。
- **删除用户信息：**您可以通过临柜方式或监管允许的方式向我们提出删除用户信息的请求。

客户信息的收集、使用和保留

- **从第三方收集个人数据：**公司按照法律法规要求以及业务需要收集用户信息，不会收集与业务无关的信息或采取不正当方式（包括从第三方收集个人数据）收集信息。
- **在规定的删除数据：**您的个人信息的存储时间始终处于合理必要周期内，我们根据业务需要去存储用户信息。如果我们出现停止运营的情况，我们将立即停止收集您用户信息的行为，并对所持有的用户信息进行删除或匿名化处理。
- **注销账户：**您可以通过临柜、拨打浙商证券客服热线 95345 或监管允许的方式来进行注销账户。注销成功后我们将在 15 个工作日内对您的个人信息进行删除。

关于将消费者数据用于次要目的的承诺

- 公司不会出于完成交易 / 服务以外的目的向第三方出租、出售或提供个人数据。我们承诺会根据相关法律法规及监管规定对您的个人信息承担保密义务，我们不会将您的个人信息与其他第三方进行共享，除非获取您的明确同意或授权。

公司将信息安全与数据隐私保护要求贯穿供应商合作全流程，构建全方位的供应商安全管控体系。在供应商准入筛选阶段，重点考量其信息安全与数据隐私保护的重视程度及相关建设基础；在合作过程中，通过合同约定明确供应商的数据安全责任，严禁客户信息的非法转让、泄露等行为，并对供应商的数据安全管理制度建设、日常防控措施、应急处置能力等作出明确规范与持续监控，同时建立违规处置与合规审查机制，确保供应商严格履行数据安全与隐私保护相关义务，共同守护客户信息安全。

◎ 指标和目标

浙商证券不断健全数据安全管理制度与技术防护体系，通过规范的认证、授权、监控与审计机制，保障数据与信息资产安全；严格遵守合规要求，全面保护客户隐私与信息安全。报告期内，公司未发生信息系统安全漏洞或数据泄露事件；未发生因侵犯客户隐私而受到客户投诉事件。

金融科技赋能

当前，新一轮科技革命和产业变革加速演进，人工智能、大数据等前沿技术正深度重塑金融业态。浙商证券锚定数字化转型战略方向，坚持以科技赋能激活发展新动能，以创新实践筑牢服务新根基，在金融科技应用、知识产权保护等领域协同发力，推动业务运营效率与服务质效双提升，实现了创新发展与合规经营的有机统一，为公司高质量发展注入了持久且强劲的科技动力。

◎ 科技创新

浙商证券持续深化金融科技应用，将创新技术作为释放服务潜能、赋能客户体验升级的核心抓手。公司依托数字化改革领导小组，建立健全技术促进机制，确保各项数字化举措落地见效。以“数字基建、数字专班、数字职场、数字资产、数字运营”为建设核心，聚焦“业务提速、管理提效、技术提升、数据提质”四大目标，推动金融科技与核心业务深度融合。

报告期内，升级汇金谷 APP 功能与服务，优化开户流程，提升交易体验。全年各类交易终端累计完成 390 次升级，全面覆盖股、债、基、交易所全业务。其中汇金谷 APP 完成 15 次迭代，上线智能交易策略、网格交易条件单、新版账户分析、鸿蒙版本、行情与个性化资讯等功能，推进投顾运营平台与投顾社区建设。

“浙商同创”平台全面升级至 2.0 版本，新增“浙企融”“易企查”“重点客户”等核心功能模块。其中，“浙企融”作为项目撮合枢纽，全年累计审核上线项目 106 个，组织对接 109 次，成功助力并购重组签约 72 单。助力员工实现客户深度洞悉、商机精准挖掘、业务高效学习与跨条线便捷协同；在管理提效方面，推动结果导向可视化、过程管理精细化、业绩晾晒常态化，全面支撑机构业务数字化运营与闭环管理。

公司大力倡导研发创新，建立健全科技创新成果激励机制，对发明专利、技术标准等创新成果给予专项奖励。在技术研发全过程中，严格恪守科技伦理要求，同步完善信息系统安全保障体系，将安全理念贯穿信息系统规划、建设、运行全生命周期，以坚实可靠的安全底座，为金融科技高质量发展保驾护航。

◎ 科技伦理

浙商证券坚持“合规为先、风险可控、以人为本”的伦理准则，遵循金融行业科技伦理规范，将伦理审查嵌入技术项目全生命周期，确保人工智能、大数据等技术应用始终服务于金融本源，不偏离服务实体经济、守护客户权益的核心目标，以审慎、透明、负责任的科技应用，维护金融市场秩序与客户根本利益。

金融赋能科技关键绩效

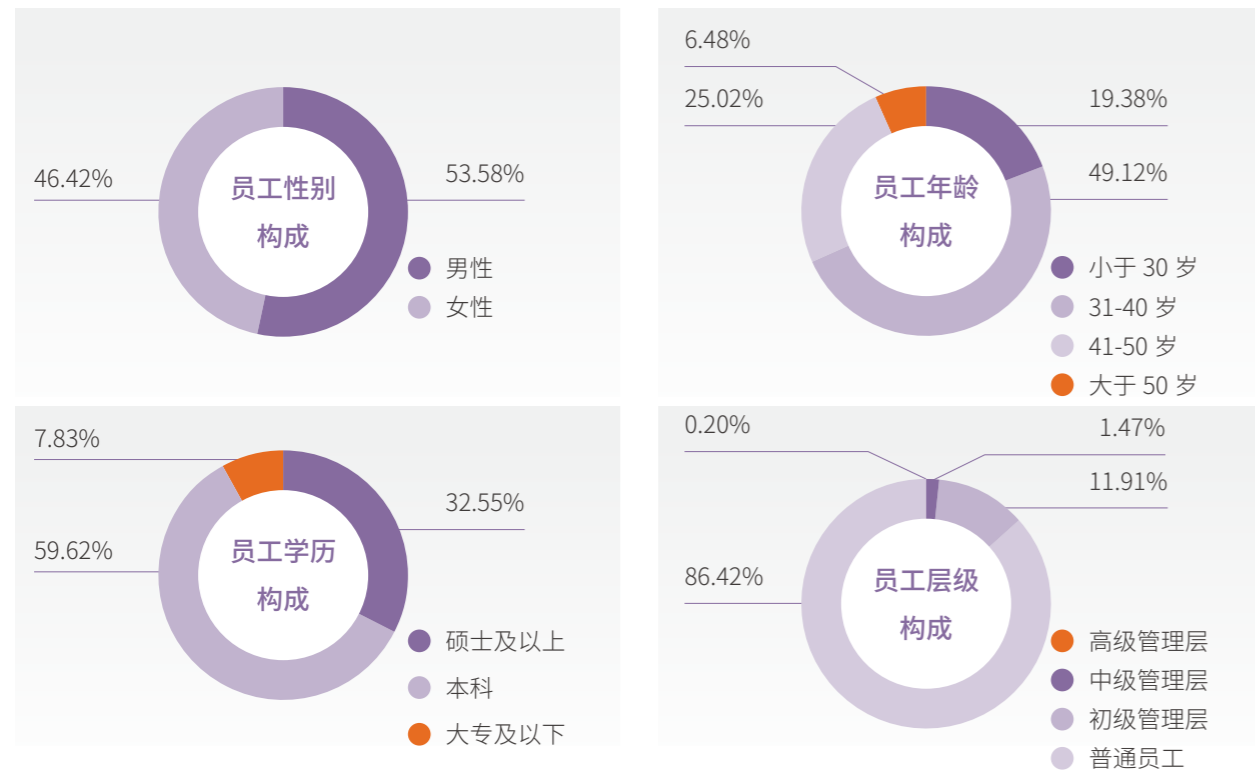
| | |
|----------------------------|--------------------------|
| 网上营业厅新增 16 项线上业务 | 功能菜单增至 82 个 |
| 业务办理量 109 万笔 | 同比增长 95% |
| 开户渠道完成 4 家银行对接 | 开户量同比增长 36.21% |

人力资本发展

浙商证券深信, 员工是企业的宝贵财富。公司深入践行“人才兴企”战略, 通过创新引才模式、拓宽聚才渠道、厚植留才生态三维发力, 持续为公司高质量发展注入“人才活水”。

员工平等雇佣

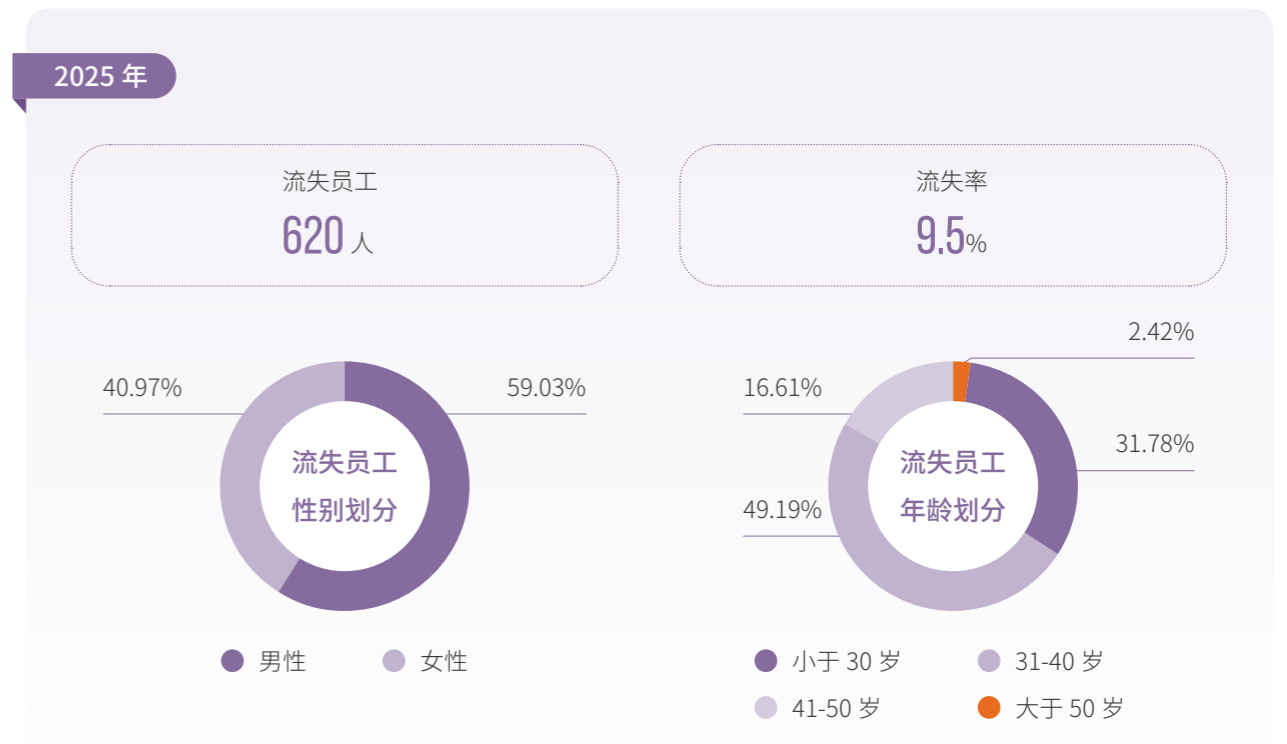
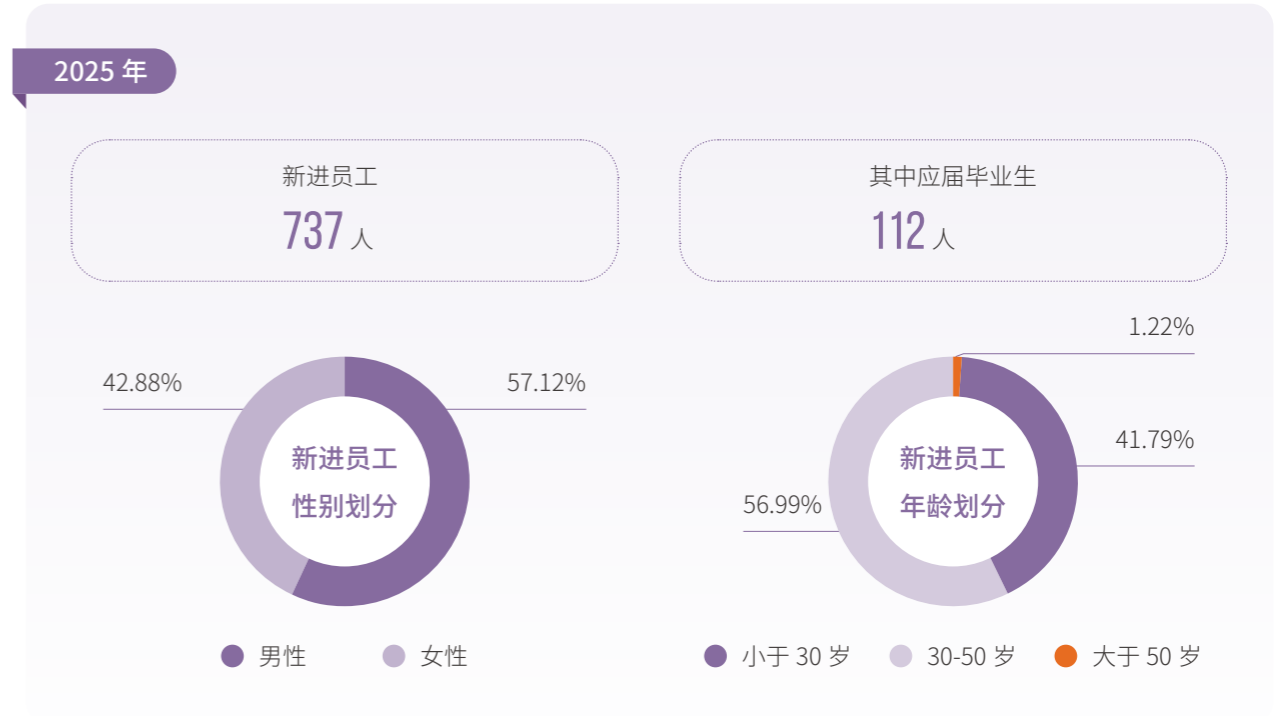
公司坚持多元化的雇佣理念, 制定《浙商证券股份有限公司人员招聘与入职管理办法》内部管理制度, 规范员工招聘管理工作, 坚决杜绝任何基于年龄、民族、性别、家庭状况、族裔背景、宗教信仰、国籍或其他任何理由的歧视行为或区别对待, 确保每一位引进人员能够获得平等的职业机会。



我们不断加强人才发展规划, 明确引进人才和促进人才发展重要战略与举措, 建立多渠道的市场化人才引进机制, 形成“猎头+平台+校园招聘+内部推荐”的多元化引进格局, 加大高层次人才和创新团队的引进力度, 致力于“引一线人才, 造一流队伍”。

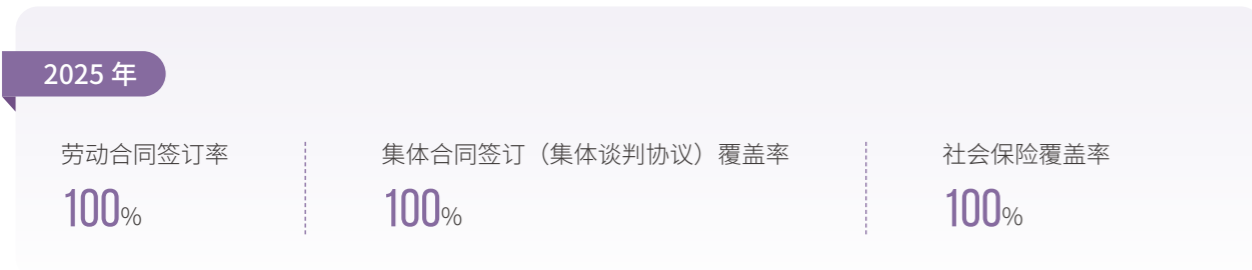


- 公司连续 4 年斩获“猎聘非凡雇主”称号
- 荣膺北大汇丰商学院“潜力雇主”



员工权益及福利

公司严格遵守《中华人民共和国劳动法》《中华人民共和国劳动合同法》《中华人民共和国未成年人保护法》《禁止使用童工规定》及《中华人民共和国社会保险法》等国家法律法规, 持续完善员工管理相关制度, 充分保障员工的基本权益, 制定《浙商证券职工福利费管理办法》, 致力于为员工打造全方位、多层次的福利保障体系, 提升员工的生活质量和幸福感。报告期内, 未发生劳工歧视和纠纷事件。



浙商证券员工权益体系

员工权益

- 禁止强迫劳动
- 在招聘过程中明确招聘岗位年龄要求, 开展员工身份信息审核、入职背景调查, 杜绝招募童工
- 严格遵守法律法规和公司相关政策, 规范员工招聘与离职流程, 与全体员工进行平等协商, 依法签订劳动合同
- 坚决反对就业歧视, 确保员工录用和职业发展不受种族、信仰、性别、宗教、国籍、民族、年龄、婚姻状况、身体状况、社会地位等任何因素的影响

薪酬保险

- 以国有企业薪酬管理要求为准则, 结合行业市场水平核定薪酬标准, 以绩效考核结果为核心分配导向
- 为全体劳动合同员工按时、足额缴纳五险一金

民主管理与沟通

- 以职工代表大会制度推动民主管理
- 建立工会组织, 成立公司工会劳动法律监督委员会, 维护员工权益
- 至少每年开展一次员工满意度调查

福利待遇

- 员工享有国家规定的各类假期待遇, 例如法定节假日、带薪年假、其他带薪假期 (包括探亲假、婚丧假、陪产假等)
- 提供补充医疗保险、企业年金、保育费等额外福利
- 开展员工年度体检

浙商证券员工育儿假

| 指标 | 单位 | 2025 年 |
|----------------------|----|--------|
| 有权享受育儿假员工比例 | % | 100 |
| 实际休育儿假的员工总数 | 人 | 332 |
| 实际使用育儿假的男员工数 | 人 | 152 |
| 实际使用育儿假的女员工数 | 人 | 180 |
| 育儿假结束后返岗的员工总数 | 人 | 332 |
| 休育儿假的男员工返岗率 | % | 100 |
| 休育儿假的女员工返岗率 | % | 100 |
| 育儿假结束 12 个月后仍在岗的男员工数 | 人 | 144 |
| 育儿假结束 12 个月后仍在岗的女员工数 | 人 | 175 |
| 育儿假返岗后 12 个月仍在岗的员工总数 | 人 | 319 |
| 育儿假留存率 | % | 96.1 |

公司持续健全以职工代表大会为基本形式的企业民主管理制度, 坚持源头预防与多元化解相结合的工作机制, 及时关注和回应员工关切, 加大集体合同履行力度, 推动和谐劳动关系建设持续深化。公司工会充分发挥桥梁纽带作用, 为员工提供畅通的沟通渠道, 通过开展多种形式的民主管理活动, 全方位保障员工合法权益。

公司至少每年开展一次员工满意度调查, 调查范围涵盖食堂、工会等方面。2025 年, 我们畅通职工诉求表达渠道, 在“职工之家”搭建“意见建议”模块, 试行“职工畅言+领办分办”的民主管理新形式。公司通过“收集—转办—落实—反馈”的闭环管理机制, 由相关责任部门逐条研究、有序推进, 确保全部意见“件件有回应、事事有落实”。

此外, 公司畅通员工申诉渠道, 明确全体员工可对在工作中遇到不公正对待、职场歧视和骚扰、在工作中遇到或发现违反公司规章制度或违反社会道德的做法等方面进行申诉, 严格实施申诉人保护机制, 严禁任何针对申诉员工的打击报复或歧视行为。

浙商证券员工申诉处理流程



提交申诉

员工可通过公司内部申诉渠道 (如员工邮箱) 以书面形式提交申诉, 说明申诉事项、事实理由及期望的处理结果。



初步审查

申诉受理部门接收申诉后, 对申诉事项进行初步审查, 核实是否属于受理范围、是否有基本事实依据。对于不符合受理范围或明显缺乏事实依据的申诉, 予以驳回并告知员工; 对于符合受理条件的申诉, 正式受理并进入调查环节。



深入调查

针对正式受理的申诉, 申诉受理部门组织相关人员开展调查核实, 通过了解情况、收集资料等方式, 客观全面地了解事实经过。调查过程中注重保护当事人隐私, 确保过程公正、严谨。



处理决定

在调查核实的基础上, 申诉受理部门依据相关规定提出处理建议, 明确责任认定及处理措施, 并按程序报请审批。



结果反馈

申诉受理部门将调查核实结果及处理决定及时反馈给申诉人, 并做好沟通解释工作。对于申诉人提出的合理诉求, 协调相关部门落实改进措施, 确保申诉事项得到妥善处理。

薪酬与绩效管理

公司以科学规范、公平合理为导向, 根据国家有关法律法规和政策, 制定并严格执行《浙商证券股份有限公司薪酬管理办法》, 致力于提供具有市场竞争力且符合国资监管要求的薪酬, 确保薪酬体系的公平性和激励性。

员工薪酬由基本工资、考核工资、绩效奖金等构成。其中, 基本工资由基础工资与岗位工资组成, 体现岗位价值; 考核工资体现员工工作绩效表现和岗位贡献情况; 绩效奖金每年根据公司、部门的绩效考核方案确定, 绩效考核方案与公司经营目标及实际完成情况紧密关联, 实现“业绩导向、责任风险与收益对等”的有效激励。为确保薪酬管理工作合法合规, 我们采取定期自查与外审相结合的方式, 定期对薪酬工作进行检查, 确保薪酬管理流程符合国家法律法规及监管要求。

公司建立了科学合理的绩效考核体系, 制定《浙商证券员工考核管理办法》, 遵循战略导向、业绩导向、公平导向、合规导向的基本原则, 客观评估员工个人职责履行及绩效目标实现情况。同时加强绩效考核结果应用, 将绩效考核结果与薪酬发放、岗位调整、评优评先、培训发展等紧密挂钩, 树牢“能者上、优者奖、庸者下、劣者汰”的鲜明导向。

浙商证券绩效考核与评估流程

| | |
|------|--|
| 方案制定 | 人力资源部制定《员工年度考核方案》, 各业务线可根据实际情况制订本条线员工年度考核实施细则。 |
| 执行落实 | 各部门负责员工年度考核的执行, 组织评价、打分, 填报相关数据; 考核方式实行定量指标考核与定性评价指标相结合的方式, 确保考核结果的全面性和客观性。 |
| 结果汇总 | 人力资源部汇总、分析员工年度考核得分情况, 拟定员工个人考核等级。 |
| 结果反馈 | 年度考核结束后, 人力资源部将经公司审定后的考核结果通知被考核人所在部门, 由上级领导或部门负责人与被考核人进行沟通反馈, 肯定成绩、指出不足、提出改进建议, 为下一年度工作目标制定提供参考。 |
| 结果存档 | 绩效考核结果反馈表交人力资源部备案、存档。 |

我们建立了完善的员工申诉机制, 切实保障员工权益。如员工对绩效考核结果有异议, 可采取书面形式向人力资源部门进行申诉。人力资源部会同纪检监察部门、申诉人所在部门进行详细了解, 及时、妥善处理申诉事项, 确保考核结果的公平公正。

员工培训与发展

公司坚信人才是推动企业持续发展的核心动力, 始终将员工的职业成长与能力提升置于重要位置, 通过构建全面而高效的培训体系, 积极畅通职业晋升路径, 激励员工在职业生涯中不断挑战自我, 实现个人价值的最大化。

畅通晋升通道

公司制定完善的员工晋升机制, 为所有员工提供平等的晋升机会, 加强人才梯队建设。2025 年总计提拔中层干部 7 人。着眼长远发展, 选拔任用总部部门助理、二级部门正副职及分支机构副职等管理人员 76 人, 队伍中硕士研究生以上学历占比 56.6%、35 周岁及以下占比 37.3%, 干部队伍结构持续优化。稳步推进年轻干部跨岗锻炼, 第四批 19 名青年干部轮岗历练有序开展, 为青年人才搭建“多岗位历练、全方位成长”的实践平台。

为全面加强公司“三支队伍”建设, 更好地培养与公司战略发展相匹配的专业人才队伍, 健全员工职业发展通道, 充分发挥各类人才特长, 优化人才梯队结构, 实现“企业与员工共同发展”, 公司制定了员工职业发展通道管理办法, 建立“三通道四序列”的员工职业发展通道体系, “三通道”为管理通道 (M)、专技通道 (P)、业务通道 (T), 四序列为治理序列、专业序列、金融科技序列、网点销售序列, 为从事不同工作岗位的员工均设置可持续发展的职业通道。

人才培养体系

公司高度重视员工培训, 制定《员工培训管理办法》, 由培训中心作为归口管理部门, 每年在业务策略、经营目标、人力资源规划基础上制订年度培训计划并组织实施。制定《内训师管理办法》《分支机构兼职内训师管理办法》《兼职培训管理员管理办法》, 在总部各部门、各分支机构和子公司设立兼职培训管理员和内训师, 有效开发和利用公司内部智力资源, 促进专业知识、技术技能和企业文化的传承与发展, 致力于为员工打造全方位、多层次的成长平台。

我们常态化组织不同层次、高质量的培训, 培训项目按内容分为基础培训、专业培训、管理培训以及专题培训四大系列; 培训形式包括内部培训、外派培训以及员工自我培训; 培训效果评价方式因项目而定, 涵盖课堂考核、考试、总结、现场操作、日常工作应用等。此外, 公司鼓励员工积极参加各种提高自身素质和业务能力的培训, 统一报销培训相关费用, 并提供业务、合规风控、财务、信息技术等多个系列的可报销考试/认证项目, 助力员工实现个人价值与公司发展的双赢。



2025 年员工培训管理举措及进展

管理与骨干人才培养

创新构建“α 系列”分层分类培养体系, 包括 α 双翼—分支机构管理干部成长计划、α 引擎—新晋管理干部培训、α 双翼—分支机构新晋管理干部培训、新任前台干部管理培训、首席开讲、月度投行培训、区域党务“红旗练兵营”、前台新员工培训等, 持续培育骨干人才。

外派 230 名骨干参加
93 场外部培训

核心业务赋能培训

打造富有浙商特色的“周周有直播、月月有专题、季度有推动、年度有主线”培训生态。围绕信用、经纪、机构、财富等核心业务领域, 公司系统开展“两融业务标杆学习”“智汇交易”等系列专题培训, 以及“共赴新征程”巡讲、“财富 π 动力”等专项培训, 赋能业务发展与人才成长。

开设“周周学”线上培训
29 期, 组织在线直播培
训 115 场

对应届生和学徒的培训

将应届生培训纳入分支机构前台新员工、中后台新员工、投行新员工和浙商研究所新员工培训, 课程包括企业文化、合规与考核、业务体系、经验分享等内容。

建强专业化内训师队伍

首次举办内训师座谈会、训练营, 开创“同成长”内训项目线上系列课程, 针对分支机构业务需求, 组织内训师骨干录制休眠户激活、存量激活等 6 门课程, 推动优秀经验传播复制。4 门课程入选中国证券业协会共建共享远程培训课程, 入选数并列第一。

正式聘任内训师 181 名
组织 500 多人次讲师授课

构建高效数智学习生态

通过“浙商知鸟学习平台”, 实现线上视频课程学习、直播、考试、学习地图等功能, 为员工提供便捷高效的数字化学习体验。



上线开发课程 385 门, 外部引进课程 78 门
设置专题学习栏目 19 个

组织线上培训 163 场, 参训 19.11 万人次

组织直播 115 场, 观看 35,854 人次

组织线上考试 78 场, 参加考试 3.32 万人次



“两融业务标杆学习”暨经纪业务专题培训



“共赴新征程”暨“百日攻坚·助力双百三千四提升”专题培训



“点燃百亿星光”财富管理业务培训



“财富π动力”财富管理区域培训

外部合作项目

公司积极与外部机构合作, 通过现场培训、在线学习、外派培训、组织考试等形式, 围绕财富管理、企业文化、合规风控、从业资格测试、培训管理等主题开展系列培训。在深化校企合作方面, 公司与浙江大学建立重点战略合作伙伴关系, 与上海财经大学、中央财经大学、南开大学建立学生就业实习基地, 推动校企合作从“单次宣讲”向“人才联合培养—实习基地共建—就业精准对接”的全链条转型, 构建起长效化、系统化的人才共育机制。

2025 年

与浙江交投科教集团合作开展培训项目

23 个



员工健康与关怀

公司始终将员工的身心健康与幸福福祉放在重要位置, 致力于营造安全、健康、温暖的工作环境。我们切实守护员工的身体健康与生命安全, 同时, 持续完善员工关怀机制, 全方位传递组织温度, 让每一位员工都能感受到归属感与幸福感。

职业健康安全

我们高度重视员工的职业健康与安全工作, 严格遵守《中华人民共和国职业病防治法》《中华人民共和国安全生产法》《工伤保险条例》《浙江省安全生产条例》等相关法律法规, 为员工营造安心、放心的工作环境, 全力守护员工的身心健康。

2025 年

组织专项检查 23 次
整改率 100%

组织应急演练 2 次

组织疗休养活动惠及员工约 3,000 人次

浙商证券 2025 年员工健康安全管理举措

优化安全治理体系

动态调整安全生产工作领导小组, 修订完善《安全生产管理办法》等制度。优化监管方式, 推动形成“1+4+X”安全监管工作格局。强化队伍建设, 实现 112 名各级安全管理人员持证上岗, 提升全员安全素质。

深化隐患排查治理

开展多轮大排查大整治, 重点整改总部大楼老旧消防设施等隐患。强化重点区域风险系统化管控, 每月进行风险评估与动态调整。探索智慧防控, 着手搭建安全管理基础数据库。

强化应急管理建设

修订完善《突发事件应急处置程序》, 优化指挥体系与流程。加强实战化演练, 通过集中授课、网络学习、实训演练、综合演练等多种形式, 强化预案的宣贯培训和演练改进, 切实保障员工的生命安全。

深化安全文化建设

打造具有公司特色的安全文化体系, 利用“安全生产月”等多种平台与活动开展宣传教育, 营造“人人讲安全、个个会应急”氛围, 提升全员安全防范能力。

关注职工身心健康

开展年度健康体检, 并邀请医疗专家开展健康讲座、报告解读等服务, 帮助员工及时了解自身健康状况。针对金融行业压力特点, 联合专业机构开展“心理健康关爱”活动, 试点建立压力监测机制, 为员工提供心理咨询服务和压力疏导支持, 营造积极健康、张弛有度的工作氛围。

◆ 员工关怀

公司持续拓展员工关怀的广度与深度, 构建覆盖全体员工的多层次关爱体系, 常态化开展节日慰问、困难员工帮扶等暖心活动, 组织开展丰富多彩的文体活动, 营造积极向上、团结友爱的工作氛围。

2025 年

| | | |
|---------------------------|--------------------------|-----------------------------|
| 春节走访慰问困难职工 15 人 | 支出帮扶资金 14.5 万元 | 组织各类大中型文体活动超 12 场 |
|---------------------------|--------------------------|-----------------------------|



大力推进“职工书屋”和“书香浙商”创建, 新增及升级各类阅读阵地 14 个, 营造浓厚的学习型组织氛围

举办首届“浙商好故事”演讲比赛, 全国 4 大赛区 55 名选手登台亮相, 传递身边榜样力量




举办第二届职工运动会羽毛球、篮球、田径分赛等 3 场大赛, 直接参与运动员逾 800 人



开展第二届“全民健身打卡大赛”, 吸引 1,100 余名职工热情参与, 推动健康习惯融入日常



常态化开展节日主题游园、家庭日、兴趣小组等活动, 年度累计参与突破 9,500 人次



在传统节日期间, 精心策划“三八节”“六一·端午节”等主题文化活动, 吸引线上线下超 8 万人次参与, 有效增强团队凝聚力

可持续供应链

浙商证券将供应链管理纳入公司可持续发展战略框架, 通过完善的管理制度体系、严格的准入评估与全流程监督, 构建起负责任、有韧性、共发展的供应链生态, 与供应商携手践行 ESG 承诺, 共同守护金融行业的可持续发展根基。

供应链管理

公司不断优化《供应商管理办法》, 制定并发布了《公司采购管理实施细则》及配套流程指引, 重点对采购范围进行了科学划分与细化, 构建起覆盖供应商准入、管理、评估与退出的全生命周期管理体系, 明确供应商依法合规经营与公平竞争的核心要求, 培育优质、稳定的合作伙伴关系。公司招标 (采购) 管理工作领导小组是决策机构, 统筹推进供应链管理的重要事项与重大问题; 纪检监察室为监督部门, 全程监督供应商管理活动, 并受理供应商在合作过程中的投诉、举报, 及时查处违规行为, 确保供应链管理的公开、公平、公正。

同时, 公司建立健全合格供应商管理名录, 通过严格准入审核, 从源头保障供应商资质合规、履约可靠。结合供应商产品类别与服务特点, 构建多维度、综合性考核评价体系, 坚持定量与定性相结合、动态监测与定期评审相结合, 对供应商实施全周期、全方位评估。依据年度考核结果, 将供应商划分为 A、B、C、D 四个等级, 对 D 级供应商实行淘汰退出机制, 以闭环管理持续引导供应商提升服务质量与合规管理水平。

供应链 ESG 要求

浙商证券将 ESG 理念深度融入供应链管理, 对供应商在商业道德、环境保护、廉洁反腐、信息安全等方面提出明确要求, 推动供应链上下游共同践行可持续发展。



商业道德

要求供应商在提供产品或服务时, 严格恪守履约责任, 对公司业务发展发挥积极推动作用。若供应商出现违反法律法规、违背商业道德、违反合同协议等失信行为, 经核实后将被列入“红、灰、黑名单”, 实施差异化管理与约束。



廉洁反腐

公司高度重视商业伙伴的反贪污、反贿赂监管, 将其纳入全面合规管理体系, 通过严格的准入审查与持续监督, 从源头上防范商业伙伴可能带来的合规风险, 确保合作关系的廉洁性与透明度。



环境保护

公司将绿色发展理念延伸至供应链管理, 优先选择具有绿色环保意识的供应商开展合作, 推动供应商在生产、运营等环节践行节能减排、低碳发展要求, 共同降低供应链的环境足迹, 助力实现“双碳”目标。



信息安全

公司与供应商及业务伙伴签订项目保密协议, 并定期对信息安全进行审查, 要求供应商严格遵守数据安全与隐私保护相关规定, 确保客户信息与公司核心数据的安全, 保障合作全流程的合规性。

社区共建

浙商证券始终秉持“责任在肩、回馈四方”的理念, 将企业发展与社会责任深度融合, 以扎实行动践行使命担当。公司深耕“一司一县”结对帮扶, 积极投身公益事业, 通过慈善捐赠、志愿服务等多元形式, 在教育科研、体育事业、基层治理等方面持续发力, 以实际行动反哺社会、传递温暖, 为推动共同富裕和社会进步贡献坚实力量。

助力乡村振兴

多年来, 公司严格落实“一司一县”结对帮扶工作要求, 累计捐赠资金 2,000 余万元。在报告期内于湖北恩施、安徽岳西、安徽灵璧、江西上饶、四川昭觉 5 个核心结对地区, 投入帮扶资金 284.14 万元, 覆盖产业帮扶、教育支持、生态保护等多个领域。同步拓展帮扶范围, 投入 60 万元支持浙江开化、丽水遂昌等山区海岛县建设, 积极助力“万企兴万村”及革命老区对口合作落地见效。重点支持陕西延长县, 投入资金 20 万元用于安沟镇苹果产业打造、人居环境提升和青少年暑期公益夏令营活动。在教育帮扶方面, 为结对地区学校操场改建、宿舍维修、爱心食堂建设、阅览室打造及教学配套设施采购提供资金支持, 在四川昭觉捐赠图书 4,000 余套并援建公益阅览室。

开展社会公益

浙商证券始终坚守金融向善初心, 积极投身各类社会公益事业, 以精准有力的慈善举措与扎实行动回馈社会, 传递温暖与希望, 彰显新时代金融企业的责任担当。

在公益活动方面, 公司广泛动员、深入践行, 全年围绕投资者保护与金融知识普及, 持续开展“岁末年初防非宣传”“3·15 投资者保护教育宣传专项活动”“5·15 全国投资者保护日”“防非宣传月”“金融教育宣传周”“世界投资者周”“理性投资伴我行”及“直达服务行千里 理性投资进万家”等 9 大主题投教公益活动。报告期内, 组织志愿者深入社区、学校、商圈等基层一线, 累计举办公益讲座、现场宣讲等活动 1,610 场, 直接服务公众约 115 万人次, 以实际行动传递金融温度, 提升社会金融素养, 彰显企业社会责任与公益担当。

在体育事业方面, 报告期内公司向浙江省体育基金会捐赠 280 万元, 其中 180 万元支持浙江省男子围棋队日常训练与赛事参与, 100 万元用于优秀运动员备战参赛保障, 为浙江体育事业繁荣发展积极贡献力量。



G 治理篇

坚守诚信基石，护航行稳致远

浙商证券持续夯实发展根基，完善健全权责清晰、制衡有效的治理架构，将合规运营融入经营决策全流程，依托风险管理机制实现业务增长与风险防控有效平衡，持续服务实体经济，以治理效能护航公司行稳致远。

我们的行动

- ◆ 坚持党建引领
- ◆ 卓越公司治理
- ◆ 合规稳健运营
- ◆ 强化风险管理
- ◆ 服务实体经济

坚持党建引领

浙商证券始终坚持以习近平新时代中国特色社会主义思想为指导, 深入贯彻落实新时代党的建设总要求, 牢牢把握金融工作的政治性、人民性, 将党的建设深度融入公司治理和经营管理全过程, 持续筑牢国有金融企业的“根”与“魂”, 以高质量党建引领公司高质量发展。

强化政治引领, 筑牢思想根基

公司党委始终把政治建设摆在首位, 深入学习贯彻党的二十大和二十届四中全会精神, 深学细悟习近平总书记关于金融工作的重要论述, 严格执行“第一议题”制度, 全年组织党委理论学习中心组学习 11 次、“第一议题”学习 33 次, 推动党的创新理论入脑入心。强化党的全面领导, 严格执行民主集中制原则, 落实执行党委前置研究决策程序, 充分发挥党委把方向、管大局、保落实的领导作用。顺利完成国都证券党委建制划转, 指导其将党建要求写入公司章程, 选派党建指导员结对帮扶, 积极探索混合所有制券商党建融合新路径。扎实开展深入贯彻中央八项规定精神学习教育, 全面落实“党纪教育一刻钟”制度, 制定严禁违规吃喝“十条禁令”, 推动全面从严治党向纵深发展。

夯实组织基础, 建强战斗堡垒

公司深入实施党建改革创新行动, 围绕组织架构、党务队伍、管理制度三大领域深化改革, 优化整合基层党组织设置, 确保业务发展到哪里、党组织就建到哪里。全面落实“强基指数”考评, 参评党支部全部达标, 同时深化“双培养”工程, 全年培养发展党员 46 名, 外部引进党员 284 名, 党员队伍结构持续优化。试点设立分公司党总支党务人事岗, 组建党建内训师和指导员队伍, 举办党建专题培训, 持续提升党务工作者专业化能力。通过季度例会、检查督导、考核约谈等形式, 层层压实各级党组织管党治党责任。

深化品牌建设, 推动党业融合

公司持续擦亮“浙商红”党建品牌, 举办首届“浙商好故事”演讲比赛, 加强党建课题研究与案例总结, 以“美丽营业部”星级评定为抓手, 推动基层网点服务形象与经营质效双提升, 共评选三星级以上营业部 41 家。广泛开展党建联建活动, 与金融同业、企业客户、高端社区等共建共享, 拓展业务生态圈, 推动党建与经营同频共振、深度融合。公司受邀参加全国企业思想政治工作座谈会并作经验介绍, 进一步提升党建品牌影响力。

凝聚群团合力, 激发发展活力

公司党委坚持党建带群团, 强化意识形态阵地管理, 健全舆情防控体系, 深化“红网联心”工程, 落实党委班子“124”联系基层机制, 定期召开统战人士座谈会, 广泛凝聚发展共识。推进“幸福浙商”建设, 落实员工关心关爱, 全年疗休养覆盖 2365 人, 大病医疗互助 2226 人。发挥共青团生力军作用, 开展青年读书会、博士论坛等活动, 组织青年员工在集团各类赛事中斩获佳绩, 2 名青年获评集团“优秀青马践行者”, 持续激发青年员工干事创业热情。

浙商证券党建工作绩效

荣获全国金融系统思想政治工作调研成果二等奖
1 项

丽水分公司党建品牌获评浙江省年度
“国企党建创新品牌”

入选全国金融系统思政案例库
2 项

中国证券业协会党建案例库
1 项

中国证券业协会精品课程
1 项

卓越公司治理

公司不断完善治理体系, 持续夯实治理基础, 通过科学有效的决策体系提升运营效率, 进一步完善公司风险控制体系, 做好信息披露和投资者关系管理工作, 确保公司长期健康发展。

公司治理

浙商证券严格遵守《中华人民共和国公司法》《中华人民共和国证券法》《证券公司监督管理条例》《上市公司治理准则》等法律法规和规范性文件的要求, 建立了权力机构、决策机构和经营管理层之间权责明确、运作规范的公司治理架构, 制定并持续完善《公司章程》《股东会议事规则》《董事会议事规则》《独立董事工作制度》《总裁工作制度》《董事会秘书工作制度》等规范性文件和内部制度, 不断提高公司的治理效率。

公司持续推进董事会多元化与独立性建设, 从性别、年龄、技能、文化及教育背景、行业经验等多元化要素考虑董事会成员组成, 为董事会带来多样化观点和视角。同时, 公司独立董事严格遵守独立性原则, 积极履行监督和咨询职责, 在公司治理和规范运作中发挥了不可或缺的作用。凭借多项亮眼工作成果, 公司董事会办公室获评中国上市公司协会“2025 年上市公司董事会办公室最佳实践”。

公司董事会下设审计委员会、合规与风险控制委员会、提名与薪酬委员会以及战略发展与 ESG 委员会四个专门委员会, 并制定了相应的议事规则, 明确了权责和决策程序。截至报告期末, 公司董事会成员共有 9 名, 其中女性董事 2 名, 女性董事占比为 22.22%; 独立董事 3 名, 占比 33.33%; 30-50 岁董事占比 33.33%, 50 岁以上占比 66.67%。

浙商证券董事会成员情况

| 指标 | 单位 | 2025 |
|---------|----|------|
| 董事总人数 | 人 | 9 |
| 非独立董事人数 | 人 | 6 |
| 独立董事人数 | 人 | 3 |
| 女性董事人数 | 人 | 2 |

为充分发挥薪酬分配的激励约束作用, 调动高级管理人员工作积极性和创造性, 保障公司稳定、高质量增长, 公司根据行业监管部门要求, 明确总经理 (总裁) 等高级管理人员的薪酬激励政策, 以及薪酬递延支付要求, 包括支付结构、支付期限、给付条件等, 根据高级管理层实际履职情况, 严格实施薪酬及激励薪酬追索扣回机制。

● 浙商证券公司治理相关会议召开情况 ●

| 会议类型 | 召开会议 (次) | 审议案 (项) |
|----------|----------|---------|
| 股东会 | 4 | 28 |
| 董事会 | 12 | 80 |
| 董事会专门委员会 | 15 | 49 |
| 独立董事专门会议 | 1 | 1 |

○ 信息披露管理

公司信息披露工作精益求精, 严格按照法律法规和公司内部制度要求, 切实提高公司信息披露的质量和透明度, 确保所有股东尤其是中小股东都有平等的机会及时获取真实、准确、完整的信息。公司董事、监事及高级管理人员积极参与行业培训和专题会议, 持续加强监管政策学习。

浙商证券信息披露绩效

公司共披露公告 **123** 份

顺利完成 2024 年年度报告、2025 年半年度报告及各季度报告的编制与披露, **未收到** 监管部门的书面问询

○ 投资者关系管理

公司高度重视投资者关系管理工作, 严格遵循《股东会议事规则》及相关法律法规, 切实保障中小投资者合法权益。公司控股股东、实际控制人不得限制或者阻挠中小投资者依法行使投票权, 不得损害公司和中小投资者的合法权益。

公司通过完善的公司治理机制, 确保所有股东平等享有参会权、表决权等各项股东权利。公司独立董事充分发挥监督职能, 重点关注中小股东权益保护, 并通过建立常态化的投资者沟通机制, 及时回应投资者关切, 切实维护投资者合法权益。在股东回报方面, 报告期内公司 2024 年度分配的现金红利 (含中期分红) 总额 680,252,255.85 元 (含税), 充分展现公司良好的经营状况及与股东共享发展成果的理念。

公司致力于为构建“线上互动+线下交流”的立体沟通平台, 建立稳固的投资者关系, 全方位展示公司价值。报告期内, 公司共组织业绩说明会 3 次, 并参加了浙江辖区上市公司投资者网上集体接待日活动, 日常接待投资者电话咨询约 200 次、回复上交所 E 互动提问约 20 次。同时主动参加各种策略会、分析师交流会约 30 次, 积极与投资机构展开沟通交流, 时刻关注其对于同业的资本市场行情、行业战略发展动向以及专业机构对公司价值的评估模式, 并建立了内部信息传递机制, 及时将外部调研成果及投资者反馈的信息形成议案向董事会传递, 充分接收和回应投资者关切。

合规稳健运营

公司始终将廉洁合规作为经营发展的生命线, 锚定“严防合规风险、服务业务发展”核心理念, 将合规管理深度融入公司运营全过程, 构建全链条防控体系、打造精准化合规支撑机制、推动合规管理数智化转型, 为长期可持续发展筑牢坚实根基。

○ 合规内控管理

依法合规运营是浙商证券实现稳健发展的基础。公司坚守合规底线, 制定《合规管理制度》《合规管理人员管理办法》《合规审查实施细则》等内部管理制度, 持续完善制度体系, 确保与业务发展和监管要求动态匹配。

2025 年

全年累计更新制度近 **200** 项, 覆盖经纪、投行、自营、研究、托管外包及反洗钱等业务领域。

公司建立健全由合规与风险控制委员会、合规总监、合规管理部、各部门各分支机构各层级子公司的合规管理组织构成的四级合规管理组织架构体系, 公司董事会合规与风险控制委员会是合规管理与商业道德伦理的最高决策机构, 并对合规管理的有效性承担责任。

公司致力于推动合规理念从“被动遵守”向“主动践行”转变, 积极推进建设合规文化, 通过多元渠道与形式推动合规文化建设, 依托内部平台定期推送案例与监管动态, 实现合规信息高效触达; 组织开展知识竞赛、案例分享、主题宣传等活动, 营造主动合规的文化氛围。同时, 结合真实案例开展警示教育, 强化员工合规意识与敬畏之心。公司还持续更新培训内容, 及时纳入监管新规与业务变化; 并建立效果评估机制, 通过问卷调研与实操跟踪检验培训成效, 推动合规要求融入各业务流程与岗位职责, 将合规文化切实转化为公司稳健经营的内在支撑。报告期内, 公司开展合规培训共计 1,900 余场, 其中总部层面 100 余场, 分支机构层面 1,800 余场, 培训覆盖率达 100%。除常规面授外, 公司还充分利用微信公众号、内部学习平台“知鸟”等渠道, 推送案例与动态, 使合规学习融入日常。



浙商证券“分层分类”合规培训体系

针对公司管理层, 重点开展宏观监管形势与履职责任培训。



针对新员工及财富顾问等一线人员, 强化岗前合规教育和适当性销售技能训练。

针对投行、自营、研究等高风险岗位人员, 开展注册制要求、信息隔离、反“老鼠仓”等实战化专题培训。

公司建立“日常审查+专项检查”相结合的常态化合规监督机制, 确保合规要求穿透到每一项业务、每一个岗位。将合规审查深度嵌入业务流程, 根据业务重要性、复杂度由合规管理人员进行分级、多层审查, 全年未因合规审查疏漏引发重大风险。

公司将廉洁从业, 职业行为等商业道德相关内容纳入各总部, 分支机构及子公司的审计监督范围。报告期内, 公司累计开展各类合规检查 60 余次, 实现总部业务条线、分支机构及子公司 100% 覆盖。

反商业贿赂及反腐败

公司高度重视反腐败、反贪污等廉洁从业管理, 严格遵守《中华人民共和国证券法》《证券投资基金机构董事、监事、高级管理人员及从业人员监督管理办法》《证券期货经营机构及其工作人员廉洁从业规定》等法律法规及行业规范, 建立健全廉洁从业制度体系, 涵盖《从业人员证券交易行为合规管理办法》《合规投诉举报制度》《董监高及从业人员投资行为管理办法》《廉洁从业管理规定》及《违规违纪惩处办法》等。我们以《廉洁从业管理规定》为纲, 将廉洁要求全面融入企业文化与内控体系, 构建覆盖“事前预防、事中管控、事后问责”的全流程闭环管理机制, 确保公司及全体员工在开展业务时恪守法律法规、监管规则与职业道德, 坚持公平竞争、合规经营、勤勉诚信, 坚决杜绝各类利益输送与不当谋利行为。

报告期内, 公司制修订《利益冲突管理办法》《投资银行类业务利益冲突审查实施细则》及《工作人员执业行为和廉洁从业承诺书》等十余项制度及内容, 进一步强化利益冲突审查、规范采购及接待流程, 形成以《廉洁从业管理规定》为核心, 涵盖人员管理、费用管控及违规追责等多层次的廉洁从业制度体系, 持续筑牢合规经营底线。同时根据反腐败和廉洁从业相关法律法规要求, 制定《浙商证券股份有限公司反腐败管理声明》, 明确反贿赂反腐败管理工作方针, 持续提升员工职业操守和道德水平。

公司将反腐败与廉洁从业管理全面嵌入公司治理, 通过制度、宣导与监督相结合, 构建了多层次、常态化的反腐倡廉工作机制。针对干部管理实行任前廉洁谈话机制, 对分支机构负责人及总部中层干部进行任前廉洁与合规谈话, 筑牢干部廉洁防线。对拟提拔、评优及发展党员等重点人员, 由纪检与合规部门并行开展廉洁从业与合规执业核查, 并出具书面鉴定意见, 切实保障关键岗位人员的廉洁性与合规性。报告期内, 公司员工廉洁从业承诺书签署覆盖率达 100%。同时, 围绕关键岗位人员、年轻干部、新入职员工等群体开展分层分类廉洁从业教育, 引导全体干部员工筑牢拒腐防变思想防线, 持续营造风清气正的从业环境。

公司鼓励各利益相关方举报任何腐败行为, 不断加强保密保护工作。公司制定了《合规投诉举报制度》《失实信访举报澄清正名工作办法(试行)》等内部制度, 明确保护与鼓励机制, 保障员工依法行使举报权。公司网站对外公示违规举报受理地址、受理电话、电子邮箱等举报渠道, 制度规定对主动、及时报告违规行为或风险隐患的人员给予相应奖励。

为严格保护举报人信息安全, 公司严格落实保密规定, 健全完善相关保护措施, 规范做好实名举报反馈工作, 切实保障举报人合法权益与监督权利。同时, 公司设立并公布来信来访、网络、电话等多种举报渠道, 对举报人保护、防范诬告陷害等相关要求与举措予以规范落实。

浙商证券举报机制

投诉举报电话: 0571-87903355

投诉举报信箱: wsxf@stocke.com.cn

公司将供应商纳入反腐败与廉洁从业风险防范整体框架。要求工作人员在服务外包、商业合作、物品和服务采购等运营活动中, 遵守公平公正原则, 不得滥用职权输送或谋取不正当利益。要求所有合作供应商贯彻执行公司廉洁从业管理相关规章要求, 并制定反腐败相关制度和项目以验证其合规性, 通过在标准合同条款中设置廉洁条款或廉洁承诺书、开展反腐败审查等方式, 实现腐败风险的严密防范。



反不正当竞争

公司严格遵守《中华人民共和国反不正当竞争法》，致力于维护金融市场公平竞争秩序，保护自身与商业伙伴的合法权益。公司承诺不开展虚假宣传、实施垄断行为、侵犯商业秘密等不正当竞争行为。报告期内，公司不存在因不正当竞争行为导致诉讼或重大行政处罚的情况。

为规范投资银行业务定价，防范不正当竞争风险，公司依据《投资银行业务定价管理办法》明确禁止两类行为：一是严禁业务部门以低于执行成本的价格进行低价竞争，或通过擅自收费等不规范方式招揽业务；二是严禁在债券承销项目的任何环节承诺发行价格或利率，亦不得将承销费用与发行价格或利率直接挂钩。

在风险防控方面，公司建立了系统的反垄断与公平竞争管理机制：通过制度明确禁止不当竞争行为并设置违规处理细则；定期对业务定价、收费等环节开展监督检查，及时识别与纠正潜在风险；同时组织开展包含反不正当竞争内容的专项合规培训，持续提升员工合规意识与执业规范水平。

知识产权保护

浙商证券高度重视知识产权保护工作，将其作为激发创新活力、维护企业核心竞争力的重要举措，严格遵守《中华人民共和国商标法》《中华人民共和国专利法》《中华人民共和国著作权法》等法律法规，构建起系统完善的知识产权保护体系。

公司不断完善《浙商证券股份有限公司软件正版化管理办法》，优化正版软件使用管理要求，积极营造尊重知识、保护创新的内部环境。

报告期内，公司知识产权创造与积累成效显著，全年新增发明专利授权 1 项、发明专利授权申请 7 项，新增外观专利授权 3 项，新增外观专利授权申请 5 项。截至报告期末，公司有效专利达 25 项，软件著作权授权累计 53 项，知识产权储备持续丰富，为公司科技研发与业务创新提供了坚实的法律保障和技术支撑。

浙商证券知识产权保护绩效

获得专利及软件著作权数量累计

78 项

反洗钱管理

公司严格落实反洗钱和反恐怖融资的义务，依据《中华人民共和国反洗钱法》《金融机构反洗钱和反恐怖融资监督管理办法》《证券期货业反洗钱工作实施办法》《法人金融机构洗钱和恐怖融资风险管理指引（试行）》《证券公司反洗钱工作指引》等规定，制定《浙商证券股份有限公司防控洗钱和恐怖融资风险管理办法》，构建了权责清晰、多层联动的反洗钱治理架构：董事会承担最高决策职责，审计委员会履行监督职能；合规总监作为反洗钱合规责任人，牵头开展洗钱风险管理工作；由总裁担任组长的反洗钱领导小组，通过总裁办公会议审议重大反洗钱事项，全面管控洗钱和恐怖融资风险。

公司制定并持续完善以《反洗钱和反恐怖融资工作管理办法》为核心的制度体系，配套出台涵盖经纪、投行、自营等六大业务条线的反洗钱细则，并专设自评估工作细则，开展《洞悉反洗钱新规，升级洗钱风险防控体系》课程研究，形成覆盖全面、操作性强的制度闭环。此外，公司还持续加大科技资源投入，通过功能优化与指标整合，对反洗钱系统进行持续完善，不断提升监测分析的全面性与有效性；推动反洗钱宣传与培训体系系统化、常态化，持续提升全员反洗钱意识与履职能力。

推进反洗钱宣传与培训

在宣传方面

通过营业场所横幅、电子屏、微信公众号等线上线下渠道进行日常宣传，并在“3·15”“5·15”等重要节点，组织分支机构走进社区、学校、广场等开展集中宣教活动，积极向社会公众普及反洗钱知识。

在培训方面

借助各类会议、内部平台及时传达反洗钱法规与政策要求，定期编发《反洗钱工作简报》，按季度面向分支机构开展专题培训，并制定年度宣传方案明确各阶段宣传主题。



强化反洗钱合规治理，提升审计与风险防控能力

为深入贯彻落实新《中华人民共和国反洗钱法》及相关监管政策，浙商证券于 2025 年 11 月 4 日举办反洗钱检查实务培训。本次培训紧扣反洗钱工作实际，重点强化了分支机构的合规意识、审计能力与实务操作能力，帮助参训人员系统理解新法要求，明确反洗钱工作的关键节点与评判标准。通过此次培训，审计与合规人员进一步厘清了履职边界，提升了对典型问题的识别能力与监督效能。

税务管理

浙商证券严格遵守国家税收法律法规，建立了权责清晰、流程规范的税务管理体系，确保税务处理合法合规，积极履行纳税人义务。公司税务工作由计划财务部统筹执行，合规管理部协同监督，形成有效的内部制衡机制。

在税务风险管理方面，公司实施常态化政策跟踪机制，及时依据最新法规调整管理策略。针对重大交易与业务，执行前置税务审查，评估并防范潜在风险。同时，公司制定系统的应对预案，以妥善处理税务争议与稽查事项，确保税务风险整体可控。

强化风险管理

浙商证券高度重视风险管理工作, 根据监管要求及业务发展实际情况, 持续完善组织架构, 夯实制度基础, 规范工作流程, 构建与公司自身发展战略相适应的全面风险管理体系, 将风险管理打造成为公司核心竞争力, 全力保障和促进公司业务高质量发展。

治理

公司建立了完善的风险管理制度体系, 制定了《浙商证券股份有限公司全面风险管理办法》《风险偏好管理办法》《内部信用评级管理办法》等风险大类全覆盖、业务条线全覆盖以及重要配套风险管理工具的风险管理制度, 明确各层级风险管理职责, 落实责任体系分工, 并不定期优化完善。报告期内, 公司全面梳理全年重点风险管理工作, 制定 2025 年度全面风险管理重点工作计划 44 项, 分解落实上级单位风控工作任务清单 11 项, 发布并定期跟踪工作完成情况, 持续强化风险管理计划落实。

公司聘任首席风险官负责推动公司全面风险管理体系建设, 并建立了完善的风险管理组织架构体系, 该架构体系由董事会及下设合规与风控委员会, 经营管理层及下设专业委员会, 风险管理部门, 业务部门、分支机构及子公司, 审计部等组成。为保障全面风险管理, 公司在首席风险官的带领下, 持续强化公司风控人才队伍建设, 分支机构和总部等重要部门配备了风控专员, 不断提升风控队伍的风险管控覆盖面和管控能力。

公司制定《浙商证券股份有限公司环境、社会及治理 (ESG) 风险管理声明》, 加快完善 ESG 风险管理体系, 将 ESG 理念深度融入发展战略与日常经营, 明确 ESG 风险管理架构, 优化、细化 ESG 尽职调查体系, 将 ESG 风险管理纳入核心业务流程, 确保各项业务 ESG 风险可控, 保障投资人和公司的长期利益。

浙商证券 ESG 风险管理架构

董事会以及下设合规与风控委员会

审议商业战略; 审批 ESG 风险管理战略及重大事项; 审批 ESG 风险管理政策、流程及目标。

经营管理层以及下设风险控制委员会和业务管理 / 决策委员会

制定 ESG 风险管理政策、流程及目标; 审核重大 ESG 风险应对方案; 审核公司层面重大 ESG 风险及风险应对方案。

风险管理部门

建立 ESG 相关风险评估模型; 对拟投资主体进行 ESG 风险预警; 识别 ESG 舆情风险。

业务部门

在项目尽调中开展专项评估, 提出风险规避或优化建议; 在投后管理中持续监控被投资企业 ESG 表现, 推动被投资企业 ESG 表现提升。

战略

公司致力于将全面风险管理与风险文化建设有机结合, 构建“治理为基、科技赋能、文化浸润”三位一体的风控生态, 推动“人人都是风控官”理念深植于组织行为, 为高质量发展提供系统化保障。我们始终坚持“风险控制是生命线”的核心理念, 遵循全面性、制衡性、针对性及适应性原则开展风险管理工作, 并持续弘扬“合规、诚信、专业、稳健”的行业文化, 不断强化风险管理能力, 建立健全与业务发展相协同的全面风险管理体系。

影响、风险和机遇管理

公司优化风险管理政策与标准, 在做好日常风险管理工作的基础上, 健全全面风险管理制度机制, 加强风险监控预警, 完善风险应对预案, 提升风险管理专业工具应用能级。

公司建立了系统化的风险评估机制, 综合运用专项工具与管理制度, 确保风险识别与管控的全面性和有效性。在业务开展前, 相关人员需通过内部评级、负面舆情及黑白名单等系统, 全面核查合作方的信用状况、舆情风险与合规记录, 以实现潜在风险的主动管理。

制度层面, 公司通过《内部信用评级管理办法》设定明确的准入标准, 确保合作方信用资质符合要求; 同时依据《业务负面舆情监控分类管理工作指引》, 对公司治理、环境污染及违法犯罪等重点类别的舆情实施分类监测与管理。

此外, 公司逐步将 ESG 因素嵌入风险管理全流程。例如, 在《黑白名单管理办法》中规定, 公司层级投资业务将环境污染犯罪企业列为关注重点; 在业务单位层级, 则针对“两高一剩”行业设置了包含定量与定性指标的准入模型, 只有符合标准方可开展业务合作。报告期内, 公司在证券日报网刊发《ESG 理念实践及在证券行业发展的协同路径研究》文章, 系统性阐述 ESG 因素在推动公司内部治理和外部投资中的作用, 以及 ESG 风险管理在公司业务中的实践应用, 持续宣导和形成 ESG 风险管理文化共识。

浙商证券 ESG 风险管理流程

ESG 风险识别与评估

关注政策动态, 利用外部公开披露信息, 筛查被投企业的 ESG 风险点。

ESG 风险分级与管理

在风险识别基础上, 公司判断其对企业的影响, 通过评分模型将风险分级, 需符合公司定性和定量准入条件方可开展业务。

ESG 风险跟踪与监控

对投融资主体建立监控机制, 投后管理团队监控企业相关 ESG 表现。

● 浙商证券风险管理举措 ●

| 风险类别 | 风险应对举措 |
|-------|--|
| 市场风险 | <ul style="list-style-type: none"> 针对权益类风险、利率类风险、汇率类风险、商品类风险等风险类型, 基于市场风险偏好及容忍度、市场风险计量、市场风险管理等方面开展应对措施。 |
| 信用风险 | <ul style="list-style-type: none"> 针对融资融券、股票质押式回购交易、约定购回式证券交易等融资类业务的客户出现违约, 不能偿还对本公司所欠债务的风险; 债券、信托产品以及其他信用类产品等投资类业务由于发行人或融资人出现违约, 所带来的交易品种不能兑付本息的风险; 经纪业务代理客户买卖证券、期货及其他金融产品, 在结算当日客户资金不足时, 代客户进行结算后客户违约的风险。基于信用风险偏好及限额、内部信用评级体系、尽职调查机制、准入标准和黑白名单控制机制、负面舆情监测机制、风险等级评估与压力测试、后续管理与跟踪等方面开展应对措施。 |
| 操作风险 | <ul style="list-style-type: none"> 公司持续将操作风险管理作为风险管理的重点, 建立一体化、科学化、层次化的操作风险偏好、容忍度和管理政策制度体系, 持续完善操作风险治理架构; 通过业务流程梳理、操作风险及控制措施评估、关键指标监测和操作风险损失信息收集等机制的建立, 形成完善的操作风险管理循环。 |
| 流动性风险 | <ul style="list-style-type: none"> 严格执行资金计划和资金预约制度, 精细安排资金, 减少和控制计划外资金变化; 运用常态化的流动性压力测试和资金缺口分析, 及时发现和识别现金流缺口、流动性指标大幅不利波动等潜在风险流动性, 提前拟定和实施应对措施。通过流动性应急演练进一步提升相关部门流动性风险防范意识和流动性风险应对处置能力; 强化日间盯市、重点业务监控、流动性指标动态监控, 落实流动性风险相关岗位责任, 及时监控和防范流动性风险; 建立流动性风险报告体系, 及时分析并向公司内部各管理层级和外部监管机构报告公司流动性风险状况; 积极维护并拓宽融资渠道, 稳固和提升公司融资能力, 持续优化公司融资结构, 控制和降低公司流动性风险; 持续优化和完善流动性风险管理系统, 提升公司流动性风险管理效率。 |
| 声誉风险 | <ul style="list-style-type: none"> 制定风险管理制度, 优化风险处理流程, 确保做到科学应对; 完善监测机制, 做好常规与异常监测; 建立工作人员声誉约束机制, 防范和管理工作人员引发的声誉风险; 将声誉风险文化纳入公司文化建设中, 推进声誉风险治理文化建设, 积极履行社会责任; 组织声誉风险管理培训, 强化全员声誉风险防范意识。 |

公司积极将 ESG 因素全面融入经营管理, 持续优化 ESG 尽职调查体系, 通过机构设置、制度修订、系统完善等多维方式, 识别、评估、监控、防范各业务活动中所面临的 ESG 风险。

浙商证券 ESG 尽职调查体系

ESG 尽职调查流程

- **初步筛选:** 基于行业风险, 特别是涉及农业、电力设施、矿业、石油天然气、生物多样性的行业, 利用第三方数据库进行初评, 快速排除清单中红线企业。
- **深度尽调:** 组建尽调团队, 通过文件审查、管理层访谈、现场走访等方式, 验证数据真实性。
- **投后整合:** 定期跟踪并复核 ESG 成效。

ESG 尽职调查内容

- **环境 (E) 维度:** 识别资源使用、污染物排放、生态影响等方面的环境诉讼或行政处罚历史。
- **社会 (S) 维度:** 调查员工雇佣、产品责任、供应链管理、社区关系方面的实践措施。
- **治理 (G) 维度:** 评估董事会独立性、高管薪酬合理性、股东权利保护机制、商业道德表现。



浙商资本开展 ESG 尽职调查

浙商资本积极将 ESG 因素全面融入经营管理, 持续优化尽职调查体系, 通过机构设置、制度修订、系统完善等多维方式, 识别、评估、监控、防范各业务活动中所面临的 ESG 风险。其在私募股权投资业务中积极加强对投资项目的投后管理, 行使对外投票表决权, 推动被投资企业完善自身公司治理, 并将 ESG 因素纳入对外参与及投票的工作流程, 倾向于支持被投资企业在绿色转型升级、员工权益保障等方面的 ESG 议案, 通过委派人员担任被投资项目的董事、监事或观察员, 持续推动被投资企业完善公司治理结构, 强化合规管理与商业道德建设, 在实现资本保值增值的同时, 切实提升被投资企业的长期可持续发展能力与社会价值。

指标和目标

公司持续优化风险机制, 以前置尽职调查工程筑牢业务入口防线, 优化尽职调查模型, 坚实筑牢不发生重大风险的底线, 有效保障了公司高质量发展。2025 年, 公司全年未发生重大风险事件, 风险管理体系持续优化, 以制度牢牢守住不发生重大风险的底线。

服务实体经济

浙商证券深刻认识金融服务实体经济的根本宗旨, 全面贯彻中央金融工作会议精神, 始终将服务实体经济理念融入公司治理、战略规划与业务实践, 充分发挥综合金融优势, 灵活运用多元化金融工具, 精准对接国家战略与产业升级需求, 推动金融资源流向实体经济的关键领域, 以高效、专业的综合金融服务助力现代化产业体系建设, 服务区域与经济高质量发展。



治理

公司深刻把握金融工作的政治性与人民性, 全面贯彻中央金融工作会议精神, 紧密围绕“加快建设金融强国”核心目标, 聚焦科技金融、绿色金融、普惠金融、养老金融、数字金融五篇大文章, 进行系统布局与纵深推进。依托综合金融服务优势, 公司持续完善治理体系、提升治理效能, 以高水平的公司治理驱动金融服务实体经济提质增效, 切实履行国有金融机构服务国家战略、助力区域发展的责任与担当。

战略

公司坚持“在服务实体经济中成长”的宗旨, 围绕实体经济与居民财富需求, 以自身高质量发展与实体经济发展形成相互促进、良性循环的可持续发展生态, 彰显国有金融机构的责任与担当。重点以服务“五篇大文章”为服务实体经济的核心抓手, 完善顶层设计与战略布局, 2025 年制定《浙商证券推进“五篇大文章”建设行动计划 (2025-2027) 》, 明确“做强科技金融、做精绿色金融、做大普惠金融、做深养老金融、做优数字金融”发展目标。公司高度重视 ESG 工作, 将其深度融入战略布局与经营管理全过程, 构建体系化的 ESG 落地机制, 完善组织架构、优化考核体系、健全激励机制, 推动 ESG 理念与各项业务深度融合。通过坚持内外兼修、双向发力, 实现了以自身高质量实践, 为行业可持续发展贡献典型案例。

影响、风险和机遇管理

公司将服务实体经济作为推动高质量发展的核心, 通过完善制度设计与工作机制, 系统管理相关影响、风险与机遇。我们积极运用股权融资、债券融资、直接投资等多元化金融工具, 依托多层次资本市场, 围绕创新链深度服务产业链与供应链。在科技创新、先进制造、绿色发展、中小微企业等重点领域及国家重大战略项目中, 持续强化风险防控与合规经营, 着力提升金融资源配置效能, 在扎实服务实体经济的过程中增强发展韧性与市场竞争力。

发展科技金融

公司充分发挥“投行+投资+投研”协同优势, 为科技企业提供全生命周期服务, 引导金融资源向科技创新领域集聚, 助力培育新质生产力。同时, 公司深入实施“双百行动”, 通过“新质生产力、高质量发展”走进十座城系列主题活动, 推动金融理念与地方发展实践深度融合, 聚焦低空经济、机器人与人工智能等前沿领域, 汇聚行业专家、企业家与投资机构, 共同探讨科技赋能实体经济的现实路径与产业转型升级的高质量发展策略, 持续激发区域创新活力。2025 年, 浙商投资参与投资了若干家硬科技企业和股权基金, 助推企业在半导体、新材料、先进制造等关键领域突破“卡脖子”技术, 实现相关产业链自主可控能力的提升。

2025 年, 公司完成科技创新债发行 20 单, 主承销金额 31.8 亿元; 完成科技型企业股权承销项目 7 单, 主承销金额 46.0 亿元。同时, 公司通过自营持有、资管产品投资及股权投资平台等方式, 持续加大对科技领域的资本投入, 管理引导社会资金超 90 亿元, 为畅通“科技—产业—金融”良性循环提供有力支撑。



锦华新材北交所 IPO——助力浙江省国资国企实现北交所上市“零的突破”

2025 年 9 月, 由浙商证券保荐的浙江锦华新材料股份有限公司 (简称“锦华新材”) 在北京证券交易所 IPO 上市, 成为浙江省国资国企中首家北交所上市企业。锦华新材是国家专精特新“小巨人”企业、国家绿色工厂和国家科改示范企业。在项目推进过程中, 浙商证券秉持全生命周期服务理念, 协助企业完善公司治理、强化内控体系, 推动项目高效落地, 企业上市申请获北交所上市委无条件通过后, 从提交注册到取得证监会批复仅用时 8 天, 发行阶段成功引入十余家战略投资者, 并创下北交所开板以来新股申购金额最高纪录。该项目不仅展现了公司投行业务的专业水准与高效协作能力, 更以资本市场力量赋能国资国企科技创新和高质量发展, 成为公司服务浙江“金融强省”建设、做好“科技金融”大文章的典范之作。

◆ 发展普惠金融

公司致力于扩大金融服务的覆盖面与可得性, 通过多元化的金融工具和创新模式, 推动金融资源下沉, 助力破解融资难、融资贵问题, 精准服务中小微企业、乡村振兴等领域, 践行金融为民。

2025 年, 公司完成中小微企业支持债券发行 5 单, 主承销金额 6.2 亿元; 完成乡村振兴债发行 4 单, 主承销金额 13.0 亿元。在风险管理领域, 公司累计开展“保险+期货”项目 226 个, 承保农产品现货 65.66 万吨, 项目保障金额 33.65 亿元, 有效帮助涉农主体规避价格风险。

台州市中小微企业支持债券——以金融创新破解中小微企业融资难题

2025 年 3 月和 4 月, 由浙商证券牵头主承销的台州市金融投资集团有限公司中小微企业支持债券成功发行, 前后两期合计规模 4 亿元, 成为台州市首单中小微企业支持公司债券。针对当地企业融资痛点, 项目创新采用“融资租赁+资金运作”模式, 将募集资金通过委托贷款、融资租赁等方式, 精准投向通信、汽车零部件等领域的优质中小微企业, 有效缓解其“融资难、融资贵”问题。公司发挥地缘优势, 通过深入调研定制方案, 整合投行与分支机构资源, 打通了从发行到投放的全链条服务, 确保金融活水精准灌溉。该项目不仅以低成本资金赋能了当地制造业转型与集群升级, 更探索出“债券融资+普惠服务”的可复制路径, 是践行普惠金融、服务区域高质量发展的生动实践。

◆ 发展养老金融

公司积极响应国家养老金融体系建设号召, 致力于通过稳健专业的资产管理服务, 助力居民财富的长期保值增值, 同时加大对养老产业发展的金融支持, 服务养老保障需求。公司着力开发与优化符合养老需求的金融产品, 截至 2025 年末, 子公司浙商资管旗下多只公募固收产品收益排名行业前 10%, 其中汇金安享 66 个月、双月鑫 60 天滚动持有、汇金中债 0-3 年等产品表现优异; 公募权益类产品中量化精选基金多月在同类产品中位居前茅, 受到市场高度关注。在养老产业投资方面, 公司通过资管产品投资养老产业债券达 900 万元, 积极布局“银发经济”领域, 为养老服务体系完善提供金融助力。

◆ 发展数字金融

公司注重科技驱动业务变革与服务升级, 以数字化转型为牵引, 系统推进金融科技与业务深度融合, 加强金融科技顶层设计, 成立金融科技委员会, 并扎实推进“十五五”数智化专题规划编制, 以数字化、智能化能力赋能实体经济和服务升级。2025 年, 公司七大数字专班协同推进数字化转型, 累计完成各类 IT 建设需求 1751 项, 自研“知会大模型平台”形成知识问答、智能写作、合规检测等多场景服务能力, 智能投研与智能投顾能力持续增强。

“货立方”平台——以数字化打通期货服务实体经济的“最后一公里”

针对大宗商品基差贸易中实体企业面临的定价僵化、结算冗长、货权不清、风控难控等痛点, 浙商期货创新打造“货立方”平台。平台以“流批一体与 AI 融合的数据流引擎”为核心, 重塑大宗贸易流程: 内置多场景智能计价模型, 实现灵活定价; 通过“批量运算+实时触发”双引擎驱动, 实现结算即时生成; 以全景视图动态追踪库存与货物价值, 筑牢货权安全底线; 依托双层 AI 博弈模型, 推动风险管理从“被动合规”向“主动防御”跃迁。

该平台荣获 2024 年度金融科技发展奖一等奖, 实现期货行业在该奖项上“零的突破”。上线以来累计管理业务规模超百亿元, 以数字化工具实现对中小微企业的“精准滴灌”, 生动诠释了“普惠金融”与“数字金融”协同服务实体经济的现实路径。

○ 指标和目标

公司秉持“区域聚焦、产业多元、企业合作”的发展策略, 稳步推进平台化、数字化、专业化与市场化建设。在服务实体经济方面, 公司积极融入现代化产业体系建设, 支持战略性新兴产业发展; 扎根区域经济, 运用多元金融工具提供全周期投融资服务; 主动对接国家及区域战略部署, 通过平台搭建、渠道拓展与业务协同, 增强综合金融服务能力, 切实助力经济社会高质量发展。

关键绩效 2025

| 指标 | 单位 | 2025 年数据 | |
|---------------------------|--------------------|-----------|-------|
| 经济类指标 | | | |
| 营业收入 | 亿元 | 88.41 | |
| 归母净利润 | 亿元 | 24.12 | |
| 环境类指标 | | | |
| 资源消耗 | | | |
| 能源 | | | |
| 汽油 | 升 | 17,412.51 | |
| 天然气 | 立方米 | 75,664 | |
| 外购电力 | 千瓦时 | 2,819,718 | |
| 能源消耗总量 | 吨标准煤 | 448.99 | |
| 水资源 | | | |
| 水资源使用量 | 吨 | 20,555 | |
| 温室气体排放 | | | |
| 范围一：直接温室气体排放 | tCO ₂ e | 201.80 | |
| 范围二：间接温室气体排放 | tCO ₂ e | 1,513.06 | |
| 温室气体排放总量 (范围一 + 范围二) | tCO ₂ e | 1,714.86 | |
| 每百万营收温室气体排放总量 (范围一 + 范围二) | tCO ₂ e | 0.194 | |
| 社会类指标 | | | |
| 雇佣 | | | |
| 员工总数 | 人 | 6,543 | |
| 实习生 | 人 | 1,288 | |
| 员工多元化 | | | |
| 按性别划分 | 男性 | 人 | 3,506 |
| | 女性 | 人 | 3,037 |

| 指标 | 单位 | 2025 年数据 | |
|---------------------|---------|------------|-------|
| 按年龄划分 | < 30 岁 | 人 | 1,268 |
| | 30-40 岁 | 人 | 3,214 |
| | 41-50 岁 | 人 | 1,637 |
| | > 50 岁 | 人 | 424 |
| 少数民族 | 人 | 153 | |
| 员工吸引与留存 | | | |
| 流失员工总数 | 人 | 620 | |
| 员工流失率 | % | 9.5 | |
| 按性别划分 | 男 | 人 | 366 |
| | 女 | 人 | 254 |
| 按年龄划分 | < 30 岁 | 人 | 197 |
| | 30-40 岁 | 人 | 305 |
| | 41-50 岁 | 人 | 103 |
| | > 50 岁 | 人 | 15 |
| 员工发展与培训 | | | |
| 员工受训人数 | 人 | 6,543 | |
| 员工受训百分比 | % | 100 | |
| 员工受训总时数 | 小时 | 324,859.95 | |
| 全体员工平均受训时数 | 小时 | 49.65 | |
| 员工受训人数 (按性别) | | | |
| 男性 | 人 | 3,506 | |
| 女性 | 人 | 3,037 | |
| 客户服务 | | | |
| 客户满意度 | % | 99.30 | |
| 客户投诉数量 | 起 | 42 | |
| 客户投诉完结率 | % | 90.50 | |

指标索引表

《指引》索引表

| 维度 | 披露要求 | 对应的本报告章节 |
|-------------|--------------|---------------|
| 环境 | 应对气候变化 | 应对气候变化 |
| | 污染物排放 | 环境合规管理 |
| | 废弃物处理 | 废弃物管理 |
| | 生态系统和生物多样性保护 | 环境合规管理 |
| | 环境合规管理 | 环境合规管理 |
| | 能源利用 | 能源管理 |
| | 水资源利用 | 水资源管理 |
| | 循环经济 | 废弃物管理 |
| | 社会 | 乡村振兴 |
| 社会贡献 | | 开展社会公益 |
| 创新驱动 | | 科技创新 |
| 科技伦理 | | 科技伦理 |
| 供应链安全 | | 供应链管理 |
| 平等对待中小企业 | | 服务实体经济 |
| 产品和服务安全与质量 | | 提升产品与服务质量 |
| 数据安全与客户隐私保护 | | 数据安全与隐私保护 |
| 员工 | | 人力资本发展 |
| 可持续发展相关治理 | | 尽职调查 |
| | 利益相关方沟通 | 可持续发展管理 |
| | 反商业贿赂及反贪污 | 反商业贿赂及反腐败 |
| | 反不正当竞争 | 反不正当竞争 |
| | 自主披露的议题 | 服务实体经济、卓越公司治理 |

GRI 可持续发展报告标准索引表

| 披露议题 / 披露项 | 披露项标题 | 本报告对应章节 |
|--|----------------------|-----------|
| 使用说明 浙商证券在 2025 年 1 月 1 日至 2025 年 12 月 31 日符合 GRI 标准编制报告 | | |
| 使用的 GRI 1 GRI 1: 基础 2021 | | |
| GRI 2: 一般披露 | | |
| 2-1 | 组织详细情况 | 报告编制说明 |
| 2-2 | 纳入组织可持续发展报告的实体 | 报告编制说明 |
| 2-3 | 报告期、报告频率和联系人 | 报告编制说明 |
| 2-4 | 信息重述 | 关键绩效 2025 |
| 2-5 | 外部鉴证 | / |
| 2-6 | 活动、价值链和其他商业关系 | 关于我们 |
| 2-7 | 员工 | 人力资本发展 |
| 2-8 | 员工之外的工作者 | 员工平等雇佣 |
| 2-9 | 治理架构与组成 | 可持续发展治理 |
| 2-10 | 最高管治机构的提名与遴选 | 公司治理 |
| 2-11 | 最高管治机构的主席 | 公司治理 |
| 2-12 | 在管理影响方面, 最高管治机构的监督作用 | 可持续发展治理 |
| 2-13 | 管理影响责任的授权 | 可持续发展治理 |
| 2-14 | 最高管治机构在可持续发展报告方面的作用 | 可持续发展治理 |
| 2-15 | 利益冲突 | 投资者关系管理 |
| 2-16 | 重要关切问题的沟通 | 利益相关方沟通 |
| 2-17 | 最高管治机构的集体认识 | 可持续发展治理 |
| 2-18 | 最高管治机构的绩效评估 | 可持续发展治理 |
| 2-19 | 薪酬政策 | 公司治理 |
| 2-20 | 决定薪酬的过程 | 公司治理 |
| 2-21 | 年度总薪酬比率 | / |
| 2-22 | 可持续发展战略的声明 | 董事长致辞 |
| 2-23 | 政策承诺 | / |
| 2-24 | 融合政策承诺 | / |
| 2-25 | 补救负面影响的程序 | 员工权益及福利 |

| 披露议题 / 披露项 | 披露项标题 | 本报告对应章节 |
|------------------------|---------------------------|-----------|
| 2-26 | 寻求建议和提出关切问题的机制 | 员工权益及福利 |
| 2-27 | 遵守法律法规 | 员工平等雇佣 |
| 2-28 | 协会的成员资格 | / |
| 2-29 | 利益相关方参与的方法 | 利益相关方沟通 |
| 2-30 | 集体谈判协议 | 员工权益及福利 |
| GRI 3: 实质性议题 | | |
| 3-1 | 确定实质性议题的过程 | 重要性议题分析 |
| 3-2 | 实质性议题清单 | 重要性议题分析 |
| 3-3 | 实质性议题的管理 | 重要性议题分析 |
| GRI 101: 生物多样性 | | |
| 101-1 | 阻止和扭转生物多样性丧失的政策 | / |
| 101-2 | 生物多样性影响的管理 | / |
| 101-3 | 获取和惠益分享 | / |
| 101-4 | 确定生物多样性影响 | / |
| 101-5 | 具有生物多样性影响的地点 | / |
| 101-6 | 生物多样性丧失的直接驱动因素 | / |
| 101-7 | 生物多样性状况的变化 | / |
| 101-8 | 生态系统服务 | / |
| 经济 | | |
| GRI201: 经济绩效 | | |
| 201-1 | 直接产生和分配的经济价值 | 关键绩效 2025 |
| 201-2 | 气候变化带来的财务影响以及其他风险和机遇 | 应对气候变化 |
| 201-3 | 义务性固定福利计划和其他退休计划 | 员工权益及福利 |
| 201-4 | 政府给予的财政补贴 | / |
| GRI202: 市场表现 | | |
| 202-1 | 按性别标准起薪水平工资与当地最低工资之比 | / |
| 202-2 | 从当地社区雇佣高管的比例 | 员工平等雇佣 |
| GRI203: 间接经济影响 | | |
| 203-1 | 基础设施投资和支持性服务 | 发展绿色金融 |
| 203-2 | 重大间接经济影响 | 发展绿色金融 |
| GRI204: 采购实践 | | |
| 204-1 | 向当地供货商采购支出的比例 | / |
| GRI205: 反腐败 | | |
| 205-1 | 已进行腐败风险评估的运营点 | 反商业贿赂及反腐败 |
| 205-2 | 反腐败政策和程序的传达及培训 | 反商业贿赂及反腐败 |
| 205-3 | 经确认的腐败事件和采取的行动 | 反商业贿赂及反腐败 |
| GRI206: 不正当竞争行为 | | |
| 206-1 | 针对不正当竞争行为、反托拉斯和反垄断实践的法律诉讼 | 反不正当竞争 |

| 披露议题 / 披露项 | 披露项标题 | 本报告对应章节 |
|-----------------------|--|---------|
| GRI207: 税务 | | |
| 207-1 | 税务管理方法 | 税务管理 |
| 207-2 | 税务治理、管控及风险管理 | 税务管理 |
| 207-3 | 利益相关方的参与以及涉税问题管理 | 税务管理 |
| 207-4 | 国别报告 | 税务管理 |
| 环境 | | |
| GRI301: 物料 | | |
| 301-1 | 所用物料的重量或体积 | / |
| 301-2 | 所使用的回收进料 | / |
| 301-3 | 回收产品及其包装材料 | / |
| GRI302: 能源 | | |
| 302-1 | 组织内部的能源消耗量 | 能源管理 |
| 302-2 | 组织外部的能源消耗量 | / |
| 302-3 | 能源强度 | 能源管理 |
| 302-4 | 减少能源消耗量 | 能源管理 |
| 302-5 | 降低产品和服务的能源需求 | 发展绿色金融 |
| GRI303: 水资源与污水 | | |
| 303-1 | 组织与水（作为共有资源）的相互影响 | 水资源管理 |
| 303-2 | 管理与排水相关的影响 | / |
| 303-3 | 取水 | 水资源管理 |
| 303-4 | 排水 | / |
| 303-5 | 耗水 | 水资源管理 |
| GRI304: 生物多样性 | | |
| 304-1 | 组织所拥有、租赁、在位于或临近于保护区和保护区外生物多样性丰富区域管理的运营点 | / |
| 304-2 | 活动、产品和服务对生物多样性的重大影响 | / |
| 304-3 | 受保护或经修复的栖息地 | / |
| 304-4 | 受运营影响区域的栖息地中已被列入 IUCN 红色名录及国家保护名册的物种 | / |
| GRI305: 排放 | | |
| 305-1 | 直接（范畴 1）温室气体排放 | 应对气候变化 |
| 305-2 | 能源间接（范畴 2）温室气体排放 | 应对气候变化 |
| 305-3 | 其他间接（范畴 3）温室气体排放 | / |
| 305-4 | 温室气体排放强度 | 应对气候变化 |
| 305-5 | 温室气体减排量 | / |
| 305-6 | 臭氧消耗物质（ODS）的排放 | / |
| 305-7 | 氮氧化物（NO _x ）、硫氧化物（SO _x ）和其他重大气体排放 | / |

| 披露议题 / 披露项 | 披露项标题 | 本报告对应章节 |
|------------------|--------------------------|------------|
| GRI306: 废弃物 | | |
| 306-1 | 废弃物的产生及废弃物相关重大影响 | 废弃物管理 |
| 306-2 | 废弃物相关重大影响的管理 | 废弃物管理 |
| 306-3 | 产生的废弃物 | / |
| 306-4 | 从处置中转移的废弃物 | / |
| 306-5 | 进入处置的废弃物 | / |
| GRI307: 环境合规 | | |
| 307-1 | 违反环境法律法规 | 环境合规管理 |
| GRI308: 供货商环境评估 | | |
| 308-1 | 使用环境标准筛选的新供货商 | 供应链 ESG 要求 |
| 308-2 | 供应链对环境的负面影响以及采取的行动 | 供应链管理 |
| 社会 | | |
| GRI401: 雇佣 | | |
| 401-1 | 新进员工和员工流动率 | 员工平等雇佣 |
| 401-2 | 提供给全职员工 (不包括临时或兼职员工) 的福利 | 员工权益及福利 |
| 401-3 | 育儿假 | 员工权益及福利 |
| GRI402: 劳资关系 | | |
| 402-1 | 有关运营变更的最短通知期 | / |
| GRI403: 职业健康与安全 | | |
| 403-1 | 职业健康安全管理体系 | 员工健康与关怀 |
| 403-2 | 危害识别、风险评估和事件调查 | 员工健康与关怀 |
| 403-3 | 职业健康服务 | 员工健康与关怀 |
| 403-4 | 职业健康安全事务: 工作者的参与、协商和沟通 | 员工健康与关怀 |
| 403-5 | 工作者职业健康安全培训 | 员工健康与关怀 |
| 403-6 | 促进工作者健康 | 员工健康与关怀 |
| 403-7 | 预防和减轻与商业关系直接相关的职业健康安全影响 | 员工健康与关怀 |
| 403-8 | 职业健康安全管理体系适用的工作者 | 员工健康与关怀 |
| 403-9 | 工伤 | / |
| 403-10 | 工作相关的健康问题 | / |
| GRI404: 培训与教育 | | |
| 404-1 | 每名员工每年接受培训的平均小时数 | 员工培训与发展 |
| 404-2 | 员工技能提升方案和过渡协助方案 | 员工培训与发展 |
| 404-3 | 定期接受绩效和职业发展考核的员工百分比 | / |
| GRI405: 多元化与平等机会 | | |
| 405-1 | 管治机构与员工的多元化 | 员工平等雇佣 |
| 405-2 | 男女基本工资和报酬的比例 | / |

| 披露议题 / 披露项 | 披露项标题 | 本报告对应章节 |
|-------------------|---------------------------|------------|
| GRI406: 反歧视 | | |
| 406-1 | 歧视事件及采取的纠正行动 | 员工权益及福利 |
| GRI407: 结社自由与集体谈判 | | |
| 407-1 | 结社自由与集体谈判权利可能面临风险的运营点和供货商 | / |
| GRI408: 童工 | | |
| 408-1 | 具有重大童工事件风险的运营点和供货商 | / |
| GRI409: 强迫或强制劳动 | | |
| 409-1 | 具有强迫或强制劳动事件重大风险的运营点和供货商 | / |
| GRI410: 安保实践 | | |
| 410-1 | 接受过人权政策或程序的培训的安保人员 | / |
| GRI411: 原住民权利 | | |
| 411-1 | 涉及侵犯原住民权利的事件 | / |
| GRI412: 人权评估 | | |
| 412-1 | 接受人权审查或影响评估的运营点 | / |
| 412-2 | 人权政策或程序方面的员工培训 | 员工权益及福利 |
| 412-3 | 包含人权条款或已进行人权审查的重要投资协议和合约 | / |
| GRI413: 当地社区 | | |
| 413-1 | 有当地社区参与、影响评估和发展计划的运营点 | 开展社会公益 |
| 413-2 | 对当地社区有实际或潜在重大负面影响的运营点 | 开展社会公益 |
| GRI414: 供货商社会评估 | | |
| 414-1 | 使用社会标准筛选的新供货商 | 供应链 ESG 要求 |
| 414-2 | 供应链对社会的负面影响以及采取的行动 | 供应链管理 |
| GRI415: 公共政策 | | |
| 415-1 | 政治捐赠 | / |
| GRI416: 客户健康与安全 | | |
| 416-1 | 对产品和服务类别的健康与安全影响的评估 | 负责任营销 |
| 416-2 | 涉及产品和服务的健康与安全影响的违规事件 | 客户满意度管理 |
| GRI417: 营销与标识 | | |
| 417-1 | 对产品和服务信息与标识的要求 | 提升产品与服务质量 |
| 417-2 | 涉及产品和服务信息与标识的违规事件 | 客户满意度管理 |
| 417-3 | 涉及市场营销的违规事件 | 客户满意度管理 |
| GRI418: 客户隐私 | | |
| 418-1 | 与侵犯客户隐私和丢失客户资料有关的经证实的投诉 | 数据安全与隐私保护 |

读者反馈

尊敬的读者：

您好！

感谢您阅读本报告！为了向您及其他利益相关方提供更专业、更有价值的企业可持续发展信息，我们非常希望您能够留下宝贵意见，帮助我们对报告持续改进。

您对本报告的评价（请在相应位置打✓）

| 评价内容 | 非常认同 | 认同 | 一般 | 不认同 | 非常不认同 |
|-------------------------------|------|----|----|-----|-------|
| 您希望了解的信息在本报告得到了完整地披露 | | | | | |
| 本报告的内容结构和文字表述清晰 | | | | | |
| 本公司践行可持续发展的情况完整披露 | | | | | |
| 您对报告哪一部分内容最感兴趣？ （请注明） | | | | | |
| 您认为还有哪些需要了解的信息没有在本报告中反映？（请注明） | | | | | |
| 您对本公司今后发布可持续发展报告有什么建议？（请注明） | | | | | |

联系方式（我们将对您的个人信息严格保密，不用作商业用途。本部分内容选填）

姓名：_____ 电话：_____ 邮箱：_____

您可以通过以下方式联系我们：

地址：浙江省杭州市上城区五星路 201 号

邮编：310020

电话：0571-87901964

传真：0571-87901955

邮箱：zsq@stocke.com.cn

要获取更多企业资讯，请关注公司官网：

公司官网：<https://www.stocke.com.cn>



汇金谷



浙商证券在线



浙商证券



联系方式

地址：浙江省杭州市上城区五星路 201 号

邮编：310020

电话：0571-87901964

传真：0571-87901955

邮箱：zsq@stocke.com.cn



汇金谷



浙商证券在线



浙商证券