

# 2025<sup>年度</sup> 环境、社会和公司治理(ESG)报告

麒盛科技股份有限公司

麒盛科技  
KEESON

网址: [www.keeson.com](http://www.keeson.com)

电子邮箱: [softide@softide.cn](mailto:softide@softide.cn)

电话: 0573-82283307

地址: 浙江省嘉兴市秀洲区王江泾镇秀水大道1508号



# 目录

## CONTENTS

### 报告前言

关于本报告	01
创始人致辞	03

### 走进麒盛科技

公司介绍	05
产业布局	06
企业文化	08
发展历程	09
2025年所获荣誉	11
2025年亮点绩效	12

### 可持续发展治理

可持续发展理念	13
可持续发展治理架构	14
ESG培训	14
利益相关方沟通	15
重要性议题管理	17

## 笃行致远固本 厚筑发展基石

# 01

党建引领	21
公司治理	25
投资者关系管理与股东权益	29
合规经营与风险管理	31
商业道德	33

## 躬行双碳绘景 共筑健康未来

# 02

应对气候变化	37
环境合规管理	41
资源利用	51
生态系统与生物多样性保护	58

## 匠心立基建业 厚植产业根脉

# 03

创新驱动	61
产品和服务安全与质量	73
客户服务管理	80
信息安全与数据安全	83
负责任供应链	87

## 以人为本聚力 构建和谐发展

# 04

员工权益保障	97
职业健康与安全	111
社区公益	119

### 未来展望

120

### 指标索引

121

### 关键绩效表

122

### 意见反馈表

130



# 报告前言

## 关于本报告

本报告是麒盛科技股份有限公司发布的第五份环境、社会和公司治理 (ESG) 报告 (以下简称“ESG报告”)。本报告依据客观、规范、透明和全面的原则,详细披露了公司2025年度在环境、社会和公司治理的实践及绩效。



## 报告范围

本报告以“麒盛科技”为主体,包括下属子公司,除特别说明外,本报告范围与本公司年报范围保持一致。

## 时间范围

本报告的时间范围为2025年1月1日至2025年12月31日(简称“报告期”)。为增强报告的可比性和完整性,部分内容适当追溯以往年份或具有前瞻性描述。

## 编制依据

- 上海证券交易所《上海证券交易所上市公司自律监管指引第14号——可持续发展报告(试行)》
- 全球报告倡议组织《GRI可持续发展报告标准(GRI Standards)》
- 中国企业改革与发展研究会《中国企业可持续发展报告指南(CASS—ESG6.0)》
- 气候相关财务信息披露(TCFD)框架
- 联合国可持续发展目标(SDGs)
- 可持续发展会计准则委员会SASB准则

## 数据说明

本报告引用的全部信息数据均来自麒盛科技正式文件、统计报告及财务报告,以及经由公司统计、汇总与审核的各职能部门、各经营单位的可持续发展实践信息。

公司承诺本报告内容不存在任何虚假记载、误导性陈述或重大遗漏。同时,本报告涉及的货币种类及金额,如无特殊说明,均以人民币为计量单位。

## 释义说明

释义项	释义内容
公司、麒盛科技、麒盛	麒盛科技股份有限公司
越南平阳	KEESON (BINH DUONG) CO.,LTD
越南平福	KEESON BINH PHUOC COMPANY LIMITED

## 确认及批准

本报告于2026年4月16日获公司董事会批准,并与年报同期发布。董事会承诺对报告内容进行监督,并确保其不存在任何虚假记载或误导性陈述,并对内容真实性、准确性和完整性负责。

## 报告获取

本报告可以在公司网站(www.keeson.com)、上海证券交易所网站(www.sse.com.cn)查阅和下载。

# 创始人致辞

“

以数智睡眠守护生命质量  
以可持续理念共筑百年基业

”

——致麒盛科技2025年度ESG报告



麒盛科技股份有限公司创始人

在人类历史的长河中，企业的伟大不仅在于创造了多少财富，更在于它为人类社会解决了什么问题，为地球生态留下了什么。

2025年，是麒盛科技从“智能硬件制造商”向“全球数字睡眠健康服务商”转型的深化之年，也是我们将ESG理念深度融入企业基因的关键一年。站在2026年的新起点，当我们回望过去，我们看到的不仅仅是营收的增长，更我们在环境友好 (E)、社会福祉 (S) 和治理效能 (G) 三个维度上交出的坚实答卷。

## 2025回顾：责任驱动，行稳致远

我们确立了行业的“中国标尺”。

2025年，由公司主笔制定的国家标准《智能床》(GB/T 45231-2025) 正式发布并实施。这标志着中国智能床产业结束了“野蛮生长”，进入了规范化、高质量发展的新阶段。这不仅是对麒盛二十年来技术积累的肯定，更意味着我们成功将“麒盛经验”转化为“国家标准”，为全球智能睡眠产业树立了标杆。

我们构建了“数字睡眠”的完整闭环。

在世界互联网大会乌镇峰会上，我们正式发布了包含“数字药品、数字疗法、数字器械”三位一体的产品体系框架。我们的智能床不再仅仅是一张舒适的床，而是成为了家庭健康的“数字哨兵”。截至2025年底，麒盛智能床已进入全球1,160万个家庭，累计收集了893万份完整的高价值睡眠数据。通过这些数据，我们成功为超过3,300名严重健康风险人群提供了早期的健康预警和干预建议。当睡眠数据真正成为新的“健康货币”，我们离“让睡眠成为健康管理第一道防线”的愿景又近了一大步。

我们实现了品牌全球化的新高度的跃升。

2025年2月、5月，公司旗下“舒福德”品牌分别在新加坡、首尔开设门店，让数字睡眠产品走进更多世界不同国家的家庭，真正践行了“健康睡眠，人人共享”的理念。

展望2026：“产学研金用”融合，服务亿级，精益管理。

2025年我们解决了“有标准、有数据、有体系”的问题，而2026年，我们要解决的是“更深度的感知”和“更广泛的普惠”。

深化“数据与解决方案”融合，扩大社会影响力。

新的一年，我们将加速推进与三甲医院、科研机构的深度合作，将“数字药品、数字疗法、数字器械”体系从试点推向规模化应用。我们的目标是：在2026年，让麒盛的睡眠健康干预服务覆盖更多慢性病人群和老年群体，切实降低慢病管理难度和康养负担，让科技真正成为公共健康的补充力量。

强化全球合规治理，打造透明企业。

随着全球化布局的深入，我们将进一步提升跨国经营的合规管理水平，严格遵守各运营地的法律法规及商业道德准则。我们将持续发布高质量、可验证的ESG数据，主动接受社会各界的监督，以透明度赢得全球投资者和合作伙伴的长期信任。

市场广度：加速迈向“服务1亿用户”的十年之约。

我在2022年曾提出“20年服务超1亿用户”的目标。2025年我们完成了第一个千万级的跨越，2026年将是提速之年。我们要借助国家“银发经济”和“智能家居普及”的东风，深化与保险公司、养老机构及医疗系统的合作。我们的目标不仅仅是卖出一张床，而是要让麒盛的数字睡眠服务覆盖全球超过3亿睡眠问题人群。我们要让智能床像智能手机一样，成为现代家庭的标配。

向善而行，生生不息

同事们，朋友们，

麒盛创立之初，我们的梦想是“让每个人享有健康睡眠”。今天，这个梦想被赋予了更深厚的内涵——我们要用可持续的方式，守护人类的生命质量，呵护我们共同的地球家园。

ESG不是一份报告，而是一种信仰；不是一项任务，而是一条通往未来的必由之路。2026年，让我们继续秉持“创造智能美好的生活体验”的公司使命，将每一个夜晚的安宁，转化为推动社会进步的力量。

愿我们携手同行，在可持续发展的道路上，书写属于麒盛、属于中国智造的精彩篇章。

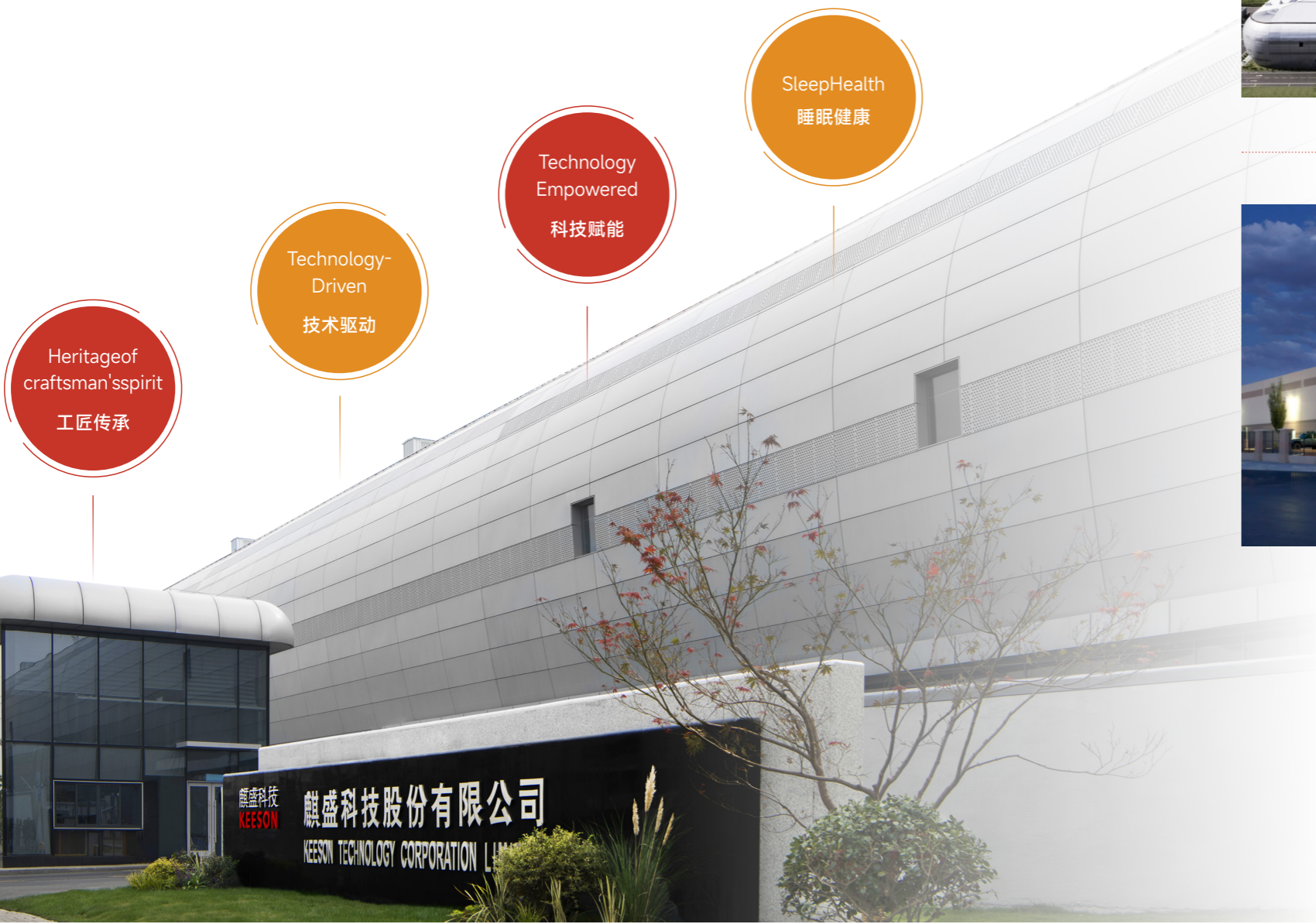
# 走进麒盛科技

## 公司介绍

麒盛科技股份有限公司（简称“麒盛科技”）自2005年设立以来，深耕于智能电动床研发、设计和制造领域，是国内最早一批从事智能家居的上市公司，也是全球领先的健康睡眠解决方案提供商和世界最大的智能床制造商之一，于2019年10月在上海证券交易所主板上市。

在20年的发展历程中，公司秉持“创造智能美好的生活体验”的使命，依托强大的技术积累实现从电动床到智能床、从制造到智能制造的跨越式发展，以记忆棉床垫、智能电动床、睡眠数据服务为产品矩阵，为全球消费者提供辅助睡眠、健康睡眠的智能化家居产品。

作为国家级高新技术企业，公司响应、贯彻、落实中国制造2025的计划，2016年启动未来智能家居产品战略，2020年智能化工厂正式建成，完成中国制造向中国智造的产业升级。2019年越南平阳工厂落成投产，2020年洛杉矶床垫工厂建成，2021年墨西哥两大工厂建成，2025年越南平福工厂落成投产，越南平阳工厂产能全部转移至越南平福工厂，自此麒盛科技完成了全球化供应链的布局。



## 产业布局

公司集团总部位于浙江嘉兴，不仅拥有香港、上海、杭州等全国重点城市区域的子公司，还在美国、越南、葡萄牙等设立海外子公司，产品业务遍布全球市场。



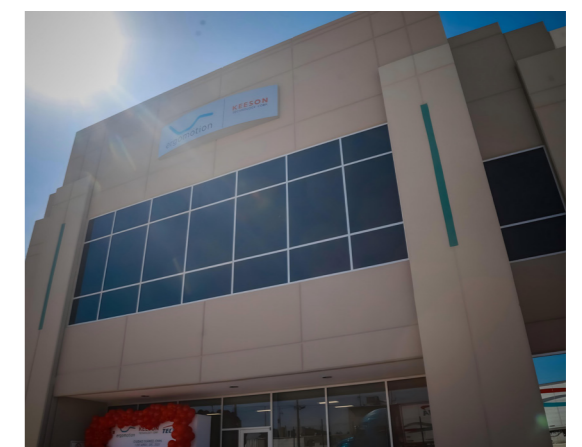
嘉兴智能工厂



越南工厂



墨西哥床架工厂



墨西哥床垫工厂

热销全球59国累计销售1,100+万张



## 企业文化

<p><b>愿景</b></p> <p>“睡眠健康科学法则的践行者”</p>	<p><b>目标</b></p> <p>“建立健康睡眠产业生态圈”</p> <p>“为全世界的家庭提供健康、安全、美好的生活体验”</p>	<p><b>使命</b></p> <p>“创造智能美好的生活体验”</p>
<p><b>价值观</b></p> <p>“专注呵护 开放创新 厚德敬业”</p>	<p><b>宗旨</b></p> <p>“持续为客户和用户创造价值”</p>	<p><b>理念</b></p> <p>“长期坚持艰苦奋斗，以奋斗者为本”</p>



## 发展历程

### 1993 年

- South Bay International 成立——美国市场床垫及配套产品网络渠道服务商。

### 2008 年

- 嘉兴市维斯科海绵有限公司成立——床垫及其他海绵制品的研发制造实体工厂。

### 2016 年

- Ergomotion 欧洲成立——欧洲市场智能电动床销售及售后解决方案服务商。
- 嘉兴市舒福德电动床有限公司完成股份制改造，成立“麒盛科技股份有限公司”。

### 2019 年

- 公司越南平阳工厂建设完成并投产。
- 公司研发的羽感级传感器在第六次世界互联网大会亮相。
- 公司在上海证券交易所主板挂牌上市。

### 2021 年

- 墨西哥工厂建设完成并投产。

### 2023 年

- 越南平福工厂正式开工建设。
- 公司智能电动床全球累计销量正式突破1,000万张。

### 2025 年

- 发布全新AI战略布局，推出智能睡眠体——AI小舒。
- 年产400万张智能电动床总部项目二期智能工厂建设完成并投入使用。
- 越南平福工厂正式投产。

### 2005 年

- 第一张电动床诞生。
- 嘉兴市舒福德电动床有限公司成立——电动床研发制造实体工厂。
- Ergomotion 美国成立——提供全球智能电动床及售后解决方案服务商。

### 2014 年

- 舒福德投资有限公司在香港成立。
- 成功收购Ergomotion和South Bay International。

### 2017 年

- 浙江麒盛数据服务有限公司成立——与清华长三角研究院共建的睡眠和睡眠技术研究中心。
- 舒福德智能科技（杭州）有限公司成立——中国电商市场电动床及配套产品网络渠道

### 2020 年

- 年产400万张智能电动床总部项目一期智能工厂建设完成并投入使用。

### 2022 年

- 北京2022年冬奥会及冬残奥会官方智能床供应商，为全球运动员及随行官员提供健康睡眠服务。
- 成立规模约为2亿元的“睡眠数字疗法基金”。

### 2024 年

- 公司下设研究院获批省重点企业研究院。



## 2025年所获荣誉



2025年度中国家具床垫十大品牌



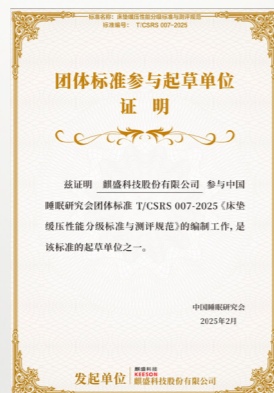
2025年中国轻工业软体家具行业十强企业第四名



2025年“全国质量检验稳定合格产品”调查汇总和质量信誉承诺公告证明



2025年全国产品和服务质量诚信承诺企业



2025年参与《床垫缓压性能分级标准与测评规范》起草单位之一

## 2025年亮点绩效

### 经济绩效

营业收入	归属于上市公司股东净利润	资产总额
<b>302,976.13</b> 万元	<b>10,494.08</b> 万元	<b>494,686.09</b> 万元
每股收益	纳税总额	
<b>0.29</b> 元/股	<b>4,030.82</b> 万元	

### 环境绩效

环保投入总金额	环保培训次数	环保培训时长
<b>115.10</b> 万元	<b>48</b> 次	<b>1,920</b> 小时
废弃物合规处置率	温室气体排放总量	
<b>100%</b>	<b>7,570.30</b> 吨二氧化碳当量	

### 社会绩效

社会保险覆盖率	安全培训员工覆盖率	安全生产总投入	公益慈善投入
<b>100%</b>	<b>100%</b>	<b>521.80</b> 万元	<b>632.44</b> 万元
研发投入	产品合格率	发生泄露客户信息事件数量	
<b>16,086.78</b> 万元	<b>99.3%</b>	<b>0</b> 件	

### 治理绩效

股东会召开总次数	董事会召开次数	接待投资者活动次数	e互动投资者回复率
<b>3</b> 次	<b>12</b> 次	<b>17</b> 次	<b>92%</b>

## 可持续发展治理

公司明确以ESG为指引的发展目标，从环境、社会、公司治理三个维度全面梳理业务流程，深入分析潜在风险，将可持续发展理念融入战略决策与日常经营中。



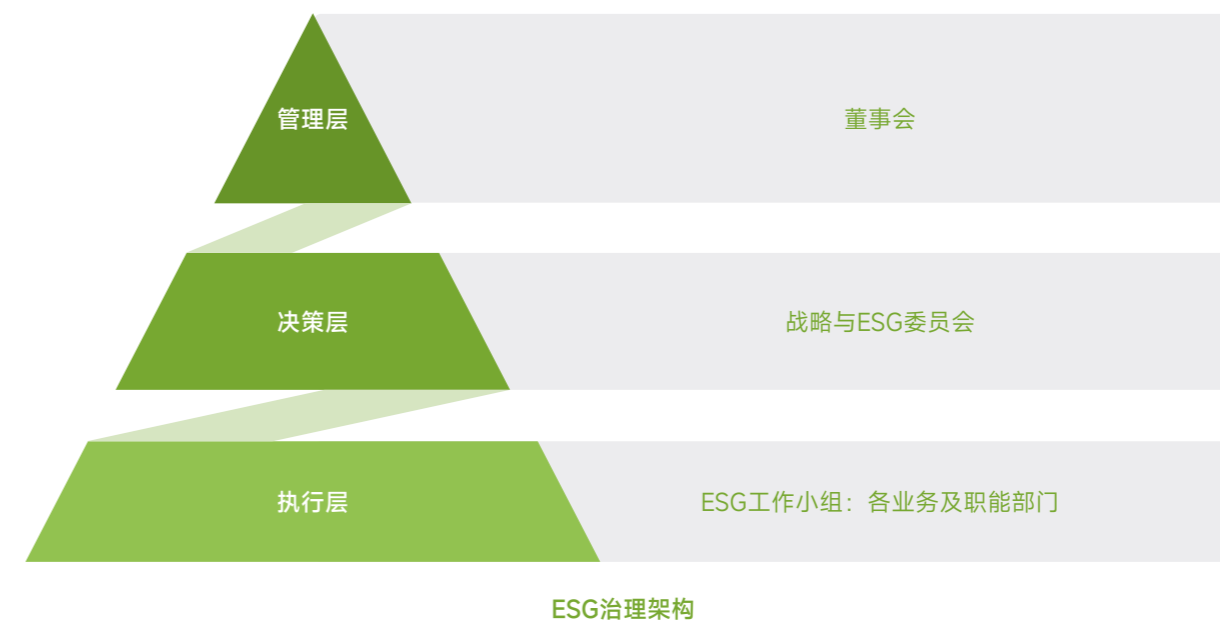
## 可持续发展理念

麒盛科技坚守“专注呵护、开放创新、厚德敬业”的核心价值观，致力于与各利益相关方构建无障碍的交流平台，形成紧密牢固的合作关系。公司根据利益相关方的需求，准确识别其在环境、社会、公司治理（ESG）领域的实质性议题，进一步厘清内部职能分工，全面推进重点管理项目的实施。公司通过为环境与社会方面创造积极影响，达成自身的高质量发展。

公司恪守负责任的经营原则，坚持“同心聚力、合作共赢”的理念，全力维护股东、员工、合作伙伴及其他利益相关方的权益。通过强化责任管理、创新责任实践等多种方式，积极促进ESG相关责任深入融合至企业的日常运营管理活动。

## 可持续发展治理架构

为构建既符合国际标准又具有公司特色的治理模式，系统性推进可持续发展战略落地。报告期内，公司审议通过将“战略委员会”调整为“战略与ESG委员会”，负责对公司业务有重大影响的ESG相关风险和机遇进行识别和评估，对涉及公司的实质性议题进行识别和排序，对公司ESG治理进行研究并提供决策咨询建议，确保可持续发展符合公司需要及适用法律和监管规定。同时，下设立ESG工作小组，指定专人跟进ESG相关工作，协调各部门在环境、社会和公司治理方面的具体实施，为可持续发展目标和策略制定、执行绩效以及相关风险的管理奠定稳固基础，未来，公司将持续推进可持续发展管理架构与制度体系建设工作，不断提升公司可持续发展治理水平。



## ESG培训

为全面提升员工ESG素养，公司邀请行业专家开展专题培训和讲座。通过解读ESG最新政策趋势、分享行业最佳实践、剖析典型案例等方式，帮助员工深入理解ESG核心理念，掌握ESG实践技能，培养可持续发展思维，为推进公司ESG战略实施提供人才保障。

2025年12月，公司组织召开ESG专题培训宣讲会。通过培训，员工对ESG管理体系建设和报告编制要求形成了初步认知，进一步明确了公司ESG工作的战略方向和发展目标，为全面推进ESG管理奠定了坚实基础。

## 利益相关方沟通

公司积极构建多元化沟通平台，精准识别并回应股东及投资者、客户、员工、供应商、社区、政府及监管机构、媒体等利益相关方ESG议题，全面审视风险与机遇，持续优化ESG战略。

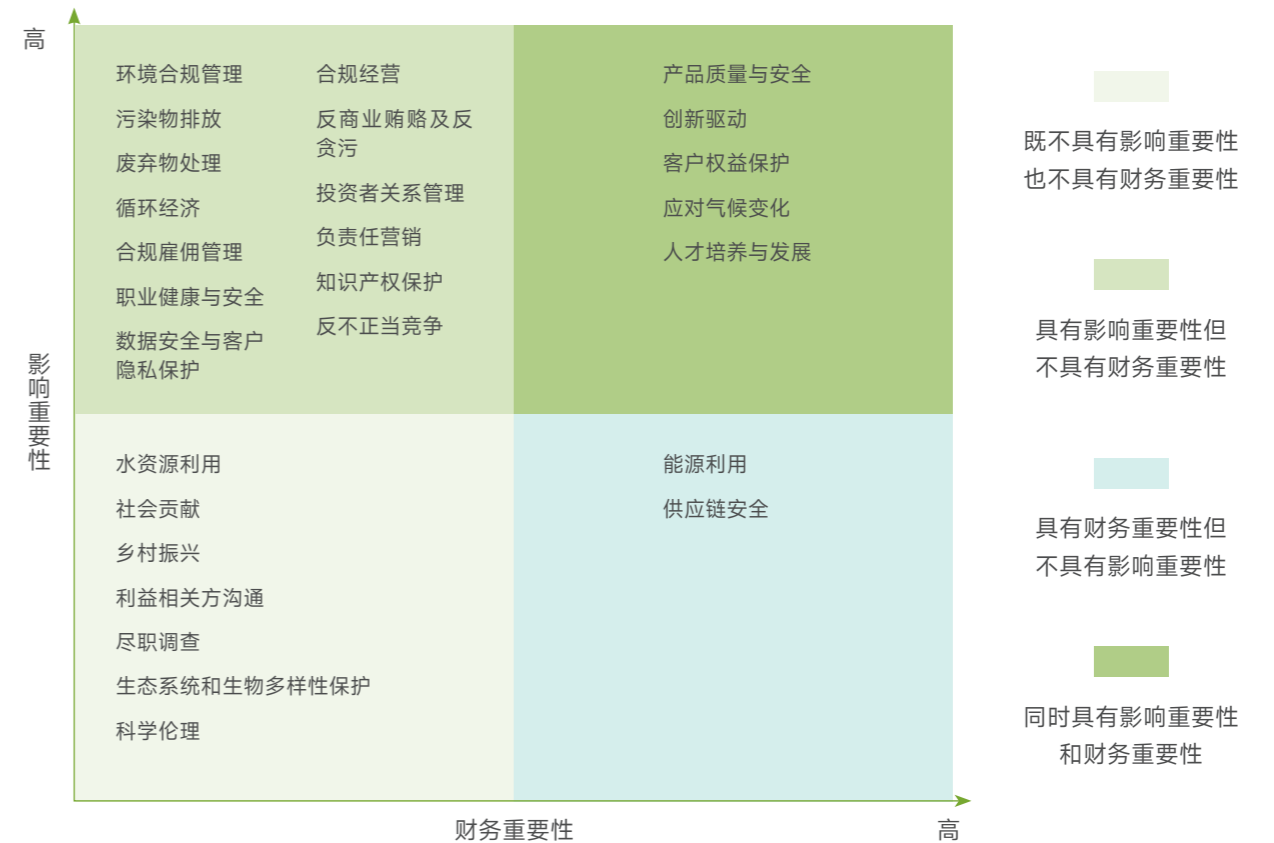


## 重要性议题管理

公司参考《上海证券交易所上市公司自律监管指引第14号——可持续发展报告（试行）》《国际财务报告可持续披露准则S1号——可持续相关财务信息披露一般要求》(IFRS S1) 和GRI Standards等国内外披露标准的评估方法，引入影响重要性和财务重要性的分析视角，识别和评估重要性议题，具体实施步骤如下：



双重重要性分析结果



# 笃行致远固本 厚筑发展基石

公司始终秉持初心，坚定不移地践行党的使命，持续完善治理体系，优化治理结构，提升治理效能。不断健全内控制度，筑牢合规经营根基，切实保障全体股东尤其是中小股东的合法权益。通过加强风险管控、优化信息披露，持续提升透明度与公信力，为公司的长远发展奠定坚实基础。

## 本章所涉及的ESG重要议题 ▼

反商业贿赂及反贪污  
反不正当竞争  
合规经营  
投资者关系管理  
尽职调查

## 本章所响应的SDGs ▼



# 党建引领

公司坚持以习近平新时代中国特色社会主义思想为根本指引，全面贯彻党的二十大、二十届二中及三中全会精神，切实把党的政治建设要求融入发展全局。

## 组织建设

公司始终坚持党的领导，持续推进党支部标准化、规范化建设，发挥党员先锋模范作用，着力打造坚强的组织战斗堡垒。2015年3月，公司成立麒盛科技党支部，党支部设党支部书记1名，下设2个党小组。报告期内，公司党员40人，本科及以上学历党员占比86%。



公司坚持将党的领导全面融入治理体系各环节，以健全党组织架构为基础，系统梳理并完善党建规章制度体系，推动党建工作制度化、规范化走深走实。

基础管理制度	融合类制度	保障类制度
<p><b>制度名称</b></p> <p>《党支部“三会一课”实施细则》 《党员发展工作流程》 《党员积分管理制度》 《党小组考核评价办法》</p>	<p><b>制度名称</b></p> <p>《党建与生产经营融合工作机制》 《党员先锋岗创建管理办法》 《党建品牌建设实施方案》</p>	<p><b>制度名称</b></p> <p>《党建工作经费管理办法》 《党员学习培训制度》</p>
<p><b>成效</b></p> <p>明确组织生活、党员培养、日常管理为核心流程</p>	<p><b>成效</b></p> <p>推动党建工作与公司发展同频共振</p>	<p><b>成效</b></p> <p>为党建工作开展提供坚实保障</p>

# 思想建设

## 党建与业务融合路径

公司积极推动党建与业务深度融合，党支部以学习贯彻党的二十大及二十届四中全会精神为核心，紧扣“强化政治引领、筑牢思想根基、服务公司发展”主线，扎实推进思想建设，党员先锋模范作用充分发挥，党建工作与“互联网+睡眠”产业高质量发展深度融合，为公司创新发展提供了坚强政治保障。



**案例** “学思践悟二十大精神，赋能智能睡眠产业创新”主题教育

2025年4月-6月，公司开展“学思践悟二十大精神，赋能智能睡眠产业创新”主题教育学习活动，以“集中学习+专题研讨+实地研学”相结合的方式，邀请区委党校专家开展专题党课2场，围绕“党建如何引领产品研发升级”开展研讨3次，组织党员赴红色教育基地研学1次。

通过此次主题教育，公司党员政治理论素养显著提升，形成《党建引领智能床技术创新建议书》5份，其中3项建议被纳入公司年度研发计划，有效推动党业互促融合。

## 实践活动与为人民服务

公司党支部通过组织志愿服务、搭建实践平台，有效激发了党员的服务意识和担当精神。党员在服务群众、奉献社会的具体实践中，成为推动公司高质量发展、促进社会和谐的重要力量。

### 案例 “迎新春送温暖，心关怀情牵腾云携手助困行”

2025年1月15日，公司联合腾云村党总支，为困难群众送去舒福德品牌枕头、米油等生活物资，走访困难家庭5户，详细了解群众生活需求与健康状况，切实传递党组织温暖，密切党群关系，彰显公司社会责任，相关事迹获当地社区广泛认可。



## 党建品牌

公司以“建强红色主阵地，赋能发展新篇章”为核心，紧扣企业“互联网+睡眠”产业定位，通过“五智”协同发力，将党建工作融入学习提升、管理优化、生产制造、技术创新、民生关怀全链条，打造“党建强、发展强”的两新组织党建标杆，实现党建引领公司高质量发展与履行社会责任双提升。



学习之智

搭建“线上+线下”学习平台，通过专题党课、研学活动、技能培训，提升党员政治素养与专业能力，全年组织各类学习活动**12**次。



管理之智

将党建制度与企业管理制度融合，推行党员积分管理、先锋岗创建，以党建规范化推动管理精细化，党员合规管理参与率**100%**。



制造之智

在生产一线设立党员责任区，推动生产流程优化，2025年党员带头完成生产效率提升项目**3**个。



创新之智

组建党员研发攻坚小组，聚焦智能睡眠核心技术突破，全年党员主导或参与的研发项目占比达**40%**，推动**3**项新技术落地应用。



关怀之智

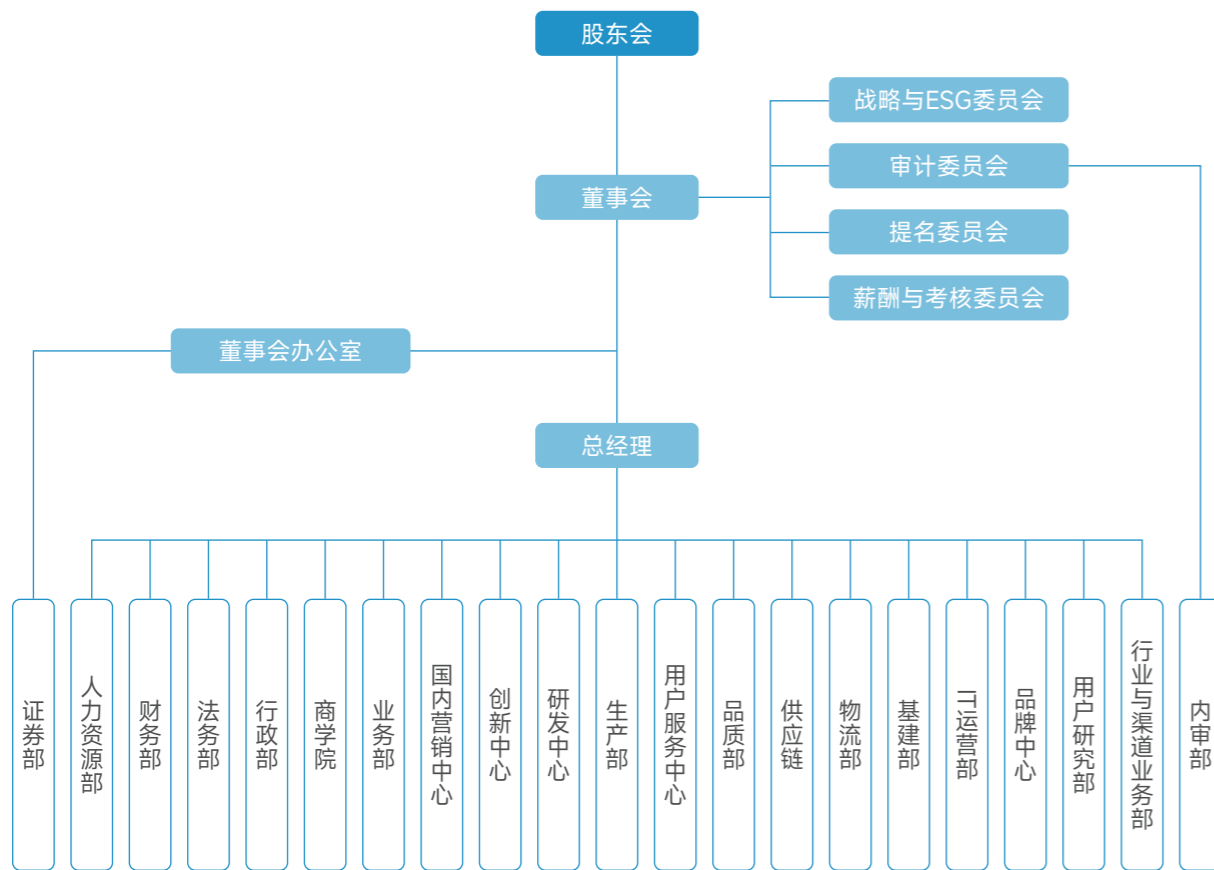
联动车间及周边社区开展助困、公益等活动，践行公司社会责任，除春节慰问外，全年组织党员志愿服务**4**次，如夏季车间送清凉，制作奶茶慰问车间一线职工等。

# 公司治理

## 治理结构

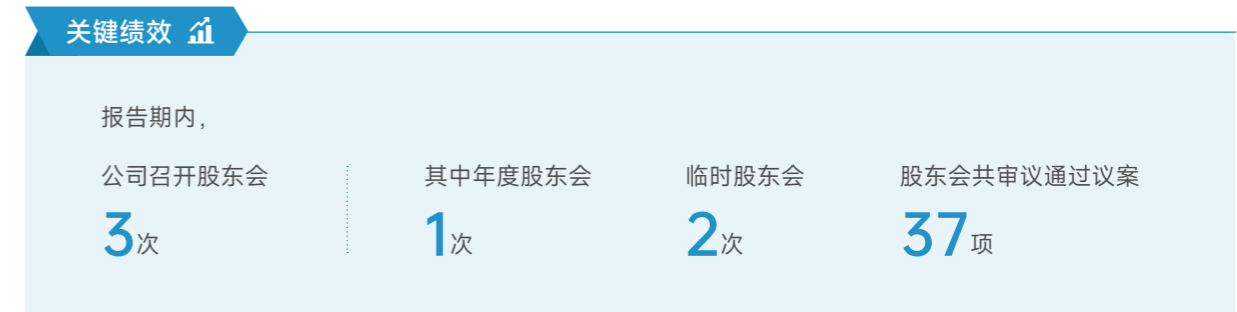
公司严格遵循《中华人民共和国公司法》（以下简称“公司法”）《中华人民共和国证券法》（以下简称“证券法”）《上市公司治理准则》等相关法律及规定，制定《麒盛科技股份有限公司公司章程》及其他配套内控制度，持续优化治理体系，深化内部改革，切实维护股东及其他利益相关方权益。公司明确决策、执行和监督等各方面的职责权限，建立了由股东会、董事会和管理层组成的公司治理架构，形成权责清晰、运作规范的分工与约束机制。

根据《中华人民共和国公司法》《上市公司章程指引》及《关于新<公司法>配套制度规则实施相关过渡期安排》的要求，公司监事会于2025年5月12日正式取消，审计委员会承接了原监事会的法定职权，在财务监督、内控管理、董事高管监督等领域拓展并细化了职责，从原本侧重财务审计的专业委员会转变为公司核心监督主体。



## 股东会

公司严格按照《上市公司股东会规则》等相关法律法规的规定，制定《股东会议事规则》等制度，规范召集和召开股东会，股东会的议案表决采用现场投票和网络投票相结合的方式。为保障中小股东的投资利益与合法权益，将对影响中小投资者利益的重大事项实行中小投资者单独计票，并聘请律师事务所对股东会出具法律意见书。



## 董事会

公司董事会向股东会负责，对公司经营活动中的重大事项进行审议，并作出决定或提交股东会审议。公司严格遵照《公司法》《公司章程》和《董事会议事规则》的规定及要求，明确董事会的职权范围，健全规范董事会在召集召开程序、议事程序、表决方式和决议内容等方面的运行流程，确保其决议内容合法合规、科学高效，充分发挥董事会的经营决策中心作用。



## 董事会专门委员会

公司董事会下设战略与ESG委员会、审计委员会、提名委员会及薪酬与考核委员会4个委员会，并制定《董事会战略与ESG委员会议事规则》《董事会审计委员会议事规则》《董事会提名委员会议事规则》《董事会薪酬与考核委员会议事规则》等制度，各主体权责分明，协作与制衡机制运行高效，决策及议事程序严谨、透明、民主，为公司实现规范运作与长远发展提供了坚实保障。

专门委员会	独立董事 (位)	独立董事占比 (%)	非独立董事 (位)	独立董事是否担任主任委员
战略与ESG委员会	2	66.67	1	否
审计委员会	2	66.67	1	是
提名委员会	2	66.67	1	是
薪酬与考核委员会	2	66.67	1	是

### 关键绩效

报告期内，

公司召开战略与ESG委员会会议  
**7**次

提名委员会会议  
**1**次

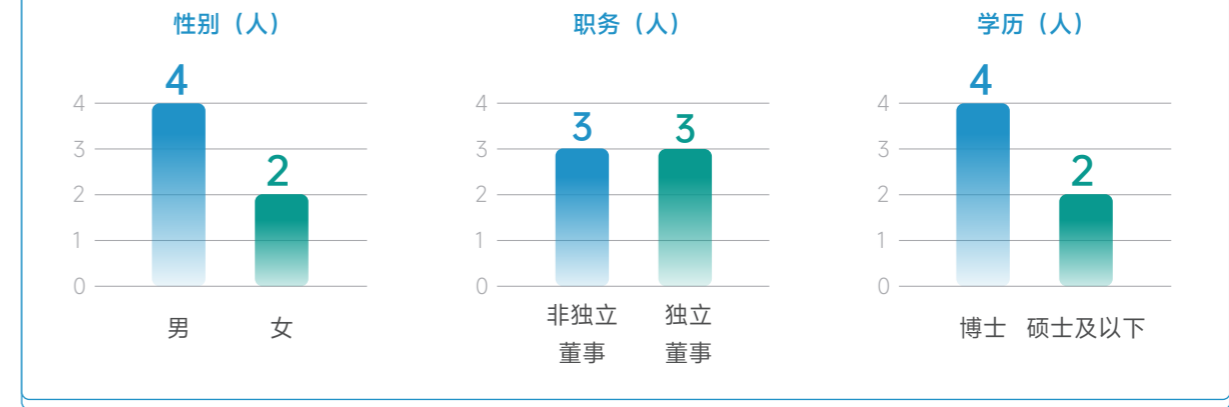
审计委员会会议  
**7**次

薪酬与考核委员会会议  
**1**次

## 董事会多元化构成

2025年12月，公司严格依照相关法律法规及《公司章程》规定完成董事会换届选举工作，目前董事会由6名董事组成，其中包括3名独立董事和2名女性董事。董事会成员专业背景覆盖管理、财务、法律等多个领域，凭借其多元化的专业背景和丰富的行业经验，从更全面的视角为公司决策提供有力支持，确保公司决策的科学性和前瞻性。

### 董事会多元化构成



## 董事会独立性

公司高度重视独立董事在公司治理中的关键作用，通过制度化建设充分发挥其专业优势，着力提升治理水平。公司设置独立董事专门委员会，制定《独立董事专门会议工作制度》，严格按照规定聘任3名符合要求的专家担任独立董事，人数占董事会总人数的1/2。

### 关键绩效

报告期内，

公司召开独立董事专门会议  
**1**次

独立董事专门会议共审议通过议案  
**2**项

## 董高薪酬管理

公司坚持“科学、客观、公正、规范”的薪酬管理理念，持续优化完善薪酬管理体系，于报告期内制修订了《董事及高级管理人员薪酬管理制度》等相关制度，公司高级管理人员的薪酬，根据其岗位职务并结合个人业绩考核与公司整体经营状况综合评定。在发放方式上，董事会成员与高级管理人员薪酬按月发放；其中，独立董事领取固定年度津贴，非独立董事及高级管理人员则采用“固定月薪+年终绩效奖金”的模式，年终奖金依据公司年度经营业绩确定。

### 关键绩效

报告期内，公司支付董事和高级管理人员报酬（含离任）**820.61**万元

# 投资者关系管理与股东权益

## 信息披露

公司严格遵循《上市公司信息披露管理办法》《上海证券交易所上市公司自律监管指引第2号——信息披露事务管理》等相关要求，制定《信息披露制度》《信息披露内部控制制度》《信息披露暂缓与豁免业务管理制度》《内幕信息及知情人管理制度》等制度，加强信息披露事务管理，通过上交所网站等披露渠道，及时、准确地进行信息披露，确保广大投资者享有平等的知情权，持续优化规范信披工作。

### 关键绩效

报告期内，公司共披露临时报告 **70** 份  
定期报告 **4** 份

## 投资者关系管理

公司高度重视股东、债权人以及其他利益相关方的合法权益，严格遵循《上市公司与投资者关系管理工作指引》等法律法规与规范性文件。由董事会办公室负责投资者关系管理，建立投资者管理机制，修订《投资者关系管理办法》，规范了公司与投资者的互动交流和诉求处理等工作，进一步加强与投资者和潜在投资者之间的信息沟通，增进投资者对公司的了解和认同，以提升公司治理水平和企业整体价值。

### 关键绩效

报告期内，公司共举办 **3** 场业绩说明会



公司举办线上线下调研超过 **20** 场



## 资本市场舆情管理

公司坚持“统一领导、统一组织、快速反应、协同应对”的舆情管理理念，建立董事会领导负责统筹舆情管理相关工作，并制定《舆情管理制度》《市值管理制度》等制度，构建事前监测、事中处置、事后管理全流程闭环管理处置机制，以及时、妥善处置各类舆情对公司股价、商业信誉及正常生产经营活动造成的影响，切实保护投资者合法权益。

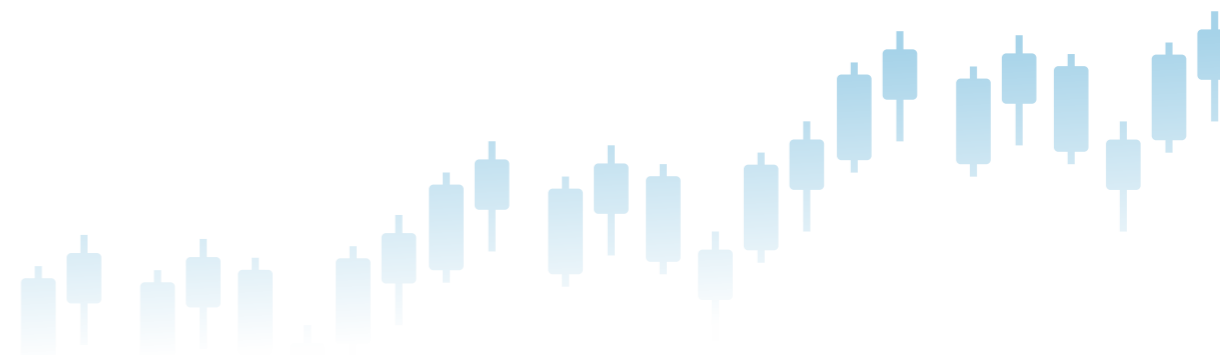
## 股东回报

公司依据《公司章程》《市值管理制度》中规定的利润分配政策，建立了科学、透明的利润分配决策机制与动态调整程序，切实保障中小股东的知情权、参与权等合法权益。在利润分配过程中，制定了清晰、稳定的现金分红方案，保持利润分配政策的连续性和可预期性，以实际行动增强投资者信任，推动公司与股东共同可持续发展。自上市以来公司现金分红总额超过 **7.54** 亿元。

近三年现金分红情况

年份	每股现金分红 (含税) (单位: 元/股)	派现总额 (含税) (单位: 元)	占合并报表中归属于公司股东 净利润的比例 (%)
2023年	1.00	352,991,621.00	171.63
2024年	0.10	35,299,162.10	22.62
2025年 (拟派)	0.14	49,418,826.94	47.09

注：2025年拟派现总额已于公司第四届三次董事会审议通过该预案，尚需股东会审议。



# 合规经营与风险管理

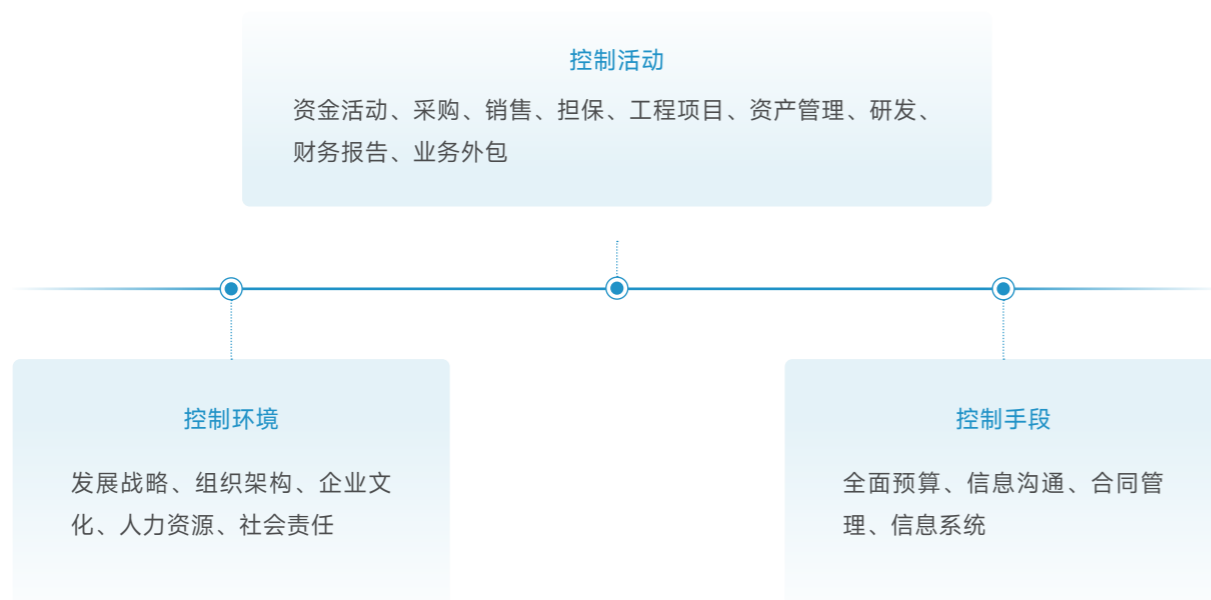
## 合规经营

公司高度重视风险合规治理体系建设，坚持以风险管理为核心，以内部控制为手段，以合规管理为基础的合规管理理念，完善合规管理机制，明确合规责任，培育合规文化，实现公司依法合规经营。在管理架构上，将合规管理工作融入现有职能体系，由总经理直接领导，法务部作为核心责任部门，指定专人担任合规负责人，全面统筹公司合规管理工作。各业务部门负责人为本部门合规第一责任人，形成跨部门协同的合规管理网络。合规负责人牵头建立涵盖制度建设、培训教育、审查监控、事件处理和持续改进的全流程合规管理体系，将合规要求嵌入印章使用、合同签订、数据处理、知识产权管理等专项事务，共同履行管理办法要求的合规管理职责，确保公司合规运营。

## 风险管理

### 风险管理体系

公司结合国家政策监管规定以及“十五五”战略规划，持续提升和完善全面风险管理体系，不断提高风险预防及管控效果，通过识别控制环境，针对企业日常活动，建立了风险管理手段，已完善公司内部控制基本规范及其配套了18项指引，强化内部控制和监督机制，保障全面风险管理体系在全公司业务领域和全球业务区域的有效承接和运行，促进公司可持续健康发展。



### 内部控制

公司根据《企业内部控制基本规范》等法律法规，制定了相关内控制度，内审部负责对公司内部控制的完整性、合理性及其实施的有效性进行检查和评估；对公司的会计资料及其他有关经济资料，以及所反映的财务收支及有关经济活动的合法性、合规性、真实性和完整性进行审计，公司定期对内部控制运行情况进行检查，全面评估内控有效性，发布经董事会审批的年度内部控制自我评价报告。报告期内，公司共开展4次募集资金、4次关联交易审计和1次国内销售业务专项审计；内部控制体系运行良好，不存在内部控制重大缺陷。

## 税务管理

公司严格遵守《中华人民共和国企业所得税法》《中华人民共和国税收征收管理法》等相关法律法规，持续完善税务管理体系，规范管理流程，强化风险防控，并依法依规进行税务信息披露。报告期内，公司未发生任何重大税务违规行为，未涉及任何税务相关的重大诉讼、仲裁事项。

### 关键绩效

报告期内，  
公司纳税总额为

**4,030.82**万元

### 税务管理体系

公司建立了全面且完善的税务管理体系，以确保税务合规性，有效防控税务风险，并持续提升税务管理效能。在税务管理组织架构上，公司设立了税务管理专业委员会，负责公司整体税务政策及税务风险管控工作。制定《税务风险管理制度》等管理办法，明确了税务管理委员会的组织架构、程序和方法要求；对税收争议处理程序、措施和责任部门进行一系列规定，加强内控制度的有效性和税收风险的预判性。

### 税务风险管理及措施

公司开展税务风险事前预警、事中控制与事后考核全链条管理，涵盖涉税专业的核算、申报、监控、评估、预测、报告等各个环节，通过精细化、流程化的管理，确保税务工作的规范性。

公司通过内部税务风险管理体系全面把控公司税务风险，针对不同等级的税务风险，设定针对性的应对措施及汇报流程，不断加强员工培训，提升全员税务意识和专业能力。严格发票管理，确保发票的合规使用，加强预算管理，按月度对各职能部门经费开支情况进行分析和反馈，进一步降低税务风险。同时，持续完善税务风险管理，推进企业信息系统建设与数字化转型进程，根据业务痛点和ROI确定项目优先次序，进行分析风险，科学合理地制订数字化转型规划。并坚持“分步实施，略有超前”的策略，以提升税务风险管理制度的有效性。

# 商业道德

## 反商业贿赂及反贪污

公司恪守商业道德，严格遵守《关于禁止商业贿赂行为的暂行规定》等法律法规。公司建立健全内部管理制度，规范全体员工从业行为，新员工入职需签订《入职承诺书》，要求遵守相关法律法规，杜绝任何形式的贿赂，确保在日常运营中坚守廉洁敬业的原则。同时，公司通过与供应商签订廉洁合作协议，确保供应商行为符合商业道德规范。

管治架构

公司内审部门负责协助构建与完善反舞弊机制，明确反舞弊的重点领域、关键环节及主要内容。在日常内部审计工作中，关注企业经营、管理和投资等方面的潜在风险，监测可能存在的舞弊行为。部门持续跟踪国内外经营业务的监管动态，收集整理相关案例资料，并定期开展信息研究与风险评估。

管理措施及进展

在商业道德治理方面，公司坚持以预防为先导，通过动态检查及时发现管理漏洞，并秉持持续改进的原则予以修复，确保员工及合作伙伴始终遵循商业道德，共同营造健康、诚信的商业环境。



管理阶段	管理要点	具体举措	最新进展
前期防范	利益冲突申报	<ul style="list-style-type: none"> <li>新进员工入职时申报</li> <li>员工年度申报：根据公司规定应进行申报的员工</li> </ul>	<ul style="list-style-type: none"> <li>母公司2025年新进员工共计<b>444</b>人，均完成申报</li> <li>国内员工年度申报：现国内在职员工共<b>1,626</b>人，均完成申报</li> </ul>
实践落实	供应商沟通	<ul style="list-style-type: none"> <li>宣导《供应商行为准则》，并分享具体实践</li> <li>与供应商签订采购合同时签署《阳光协议》</li> <li>开展实地检查</li> </ul>	<ul style="list-style-type: none"> <li>2025年线下已沟通<b>117</b>家供应商并填写《社会责任承诺书》</li> <li>2025年与<b>152</b>家供应商签署《阳光协议》，签署率<b>100%</b></li> <li>开展实地检查供应商<b>24</b>家</li> </ul>
动态检查	内部检查	<ul style="list-style-type: none"> <li>每年开展企业内控自评内部检查</li> <li>每年就风险、控制及管理三方面，进行Sedex的内审</li> </ul>	<ul style="list-style-type: none"> <li>2026年4月披露《麒盛科技2025年度内部控制评价报告》</li> <li>应美国客户要求，2025年完成(Sedex Members Ethical Trade Audit) ISO审核</li> </ul>

关键绩效

报告期内，员工廉洁协议签署率 **100%**

## 反不正当竞争

公司始终秉持公平自由的竞争原则，严格遵守《中华人民共和国反垄断法》《中华人民共和国反不正当竞争法》等相关法律法规，对发现的反垄断合规风险，公司及时制定预案，明确应急处置职责、路径和要求，对各类反垄断法律风险采取恰当的控制和应对措施，系统化规范市场竞争行为，致力于维护诚信、公平、自由的市场秩序和商业环境。报告期内，公司未发生与不正当竞争及反垄断相关的重大法律诉讼事件。

# 躬行双碳绘景 共筑健康未来

公司积极践行“绿水青山就是金山银山”的绿色发展理念，坚守企业社会责任，积极响应国家“双碳”目标，将绿色发展理念贯穿于运营全流程。持续推动技术革新、管理精益与产业升级，系统降低碳排放，提升资源循环利用率。通过优化能源结构、普及节能技术，全力推进生产运营向低碳化、绿色化转型，以实际行动构建可持续的运营生态。

## 本章所涉及的ESG重要议题 ▼

环境合规管理	废弃物处理
能源利用	水资源利用
应对气候变化	生态系统和生物多样性保护
污染物排放	循环经济

## 本章所响应的SDGs ▼



# 应对气候变化

为了应对气候变化挑战及响应中国“双碳”战略，公司将应对气候变化作为公司长期发展的核心议题之一，逐步构建气候治理制度与体系，推进减排行动与绿色转型计划的有序实施。

## 治理

为系统化应对气候变化，公司将低碳发展纳入长期战略规划，在制度建设层面，公司不仅设立了负责减排策略制定与推行落地的专项部门，还构建了严谨的碳排放监测核查机制及透明的信息披露体系，通过定期评估并公开碳排放数据，切实提升企业运营透明度，增强公众信任。

## 战略

公司系统识别与持续追踪气候变化所带来的潜在风险与转型机遇，全面评估并审慎分析其对公司运营、财务表现及长期发展的实质性影响。基于评估结果，公司制定了具有针对性、可操作性的应对策略与管理措施，并将气候相关考量全面融入战略规划与日常运营，以实际行动协同推进经济效益与环境效益，助力实现经济与环境的可持续协同发展。

### 气候变化风险与机遇清单

相关风险和潜在影响					
风险类型	潜在影响	影响时间范围	对财务的可能影响	应对策略	
实体风险	急性风险	台风、洪水及其它极端天气可能导致公司建筑、生产设备、库存材料等资产受损；对员工安全构成危害；造成供应链运输中断。	短期	收入减少、人力成本及运输成本增加	为必要的设备资产购买保险；建立应急响应机制；加强员工安全保障。
	慢性风险	平均气温上升导致制冷需求增加，电力等能源价格上涨；高温天气、流行病传播对员工健康造成威胁；湿度变化影响木材等原材料质量。	中/长期	运营成本上升	加强设备巡查、日常养护；配备制冷设备；开发或采购防潮材料。

风险类型	潜在影响	影响时间范围	对财务的可能影响	应对策略	
转型风险	政策及法律法规风险	在国家“双碳”战略背景下，要求公司加快绿色低碳转型，短期增加公司运营成本；环境管理合规性要求增高。 各国碳关税（如欧盟CBAM）或碳交易政策趋严，对出口产品的碳排放要求日益加强，增加隐性成本。	短/中期	合规成本增加，运营成本增加	密切关注各地政府和相关机构关于气候政策和环保要求的变化，积极响应，确保符合相关要求。
	技术风险	向低碳技术转型需要增加额外研发投入或改造成本。	中期	运营成本增加	加大节能技术投入，进行设备升级改造。
	市场风险	消费者对更绿色环保的产品需求增加，公司如未能及时推出环保的产品，可能导致市场份额降低。	短/中/长期	营业收入减少；成本增加	加大研发力度，积极开发绿色环保产品。
	声誉风险	公司如在生产经营过程中对气候或环境造成负面影响，可能导致声誉受损、消费者信任下降，影响品牌价值。	短/中期	营业收入下降，运营成本增加	积极应对气候变化，健全应对气候管理机制；提高应对气候相关信息披露透明度。

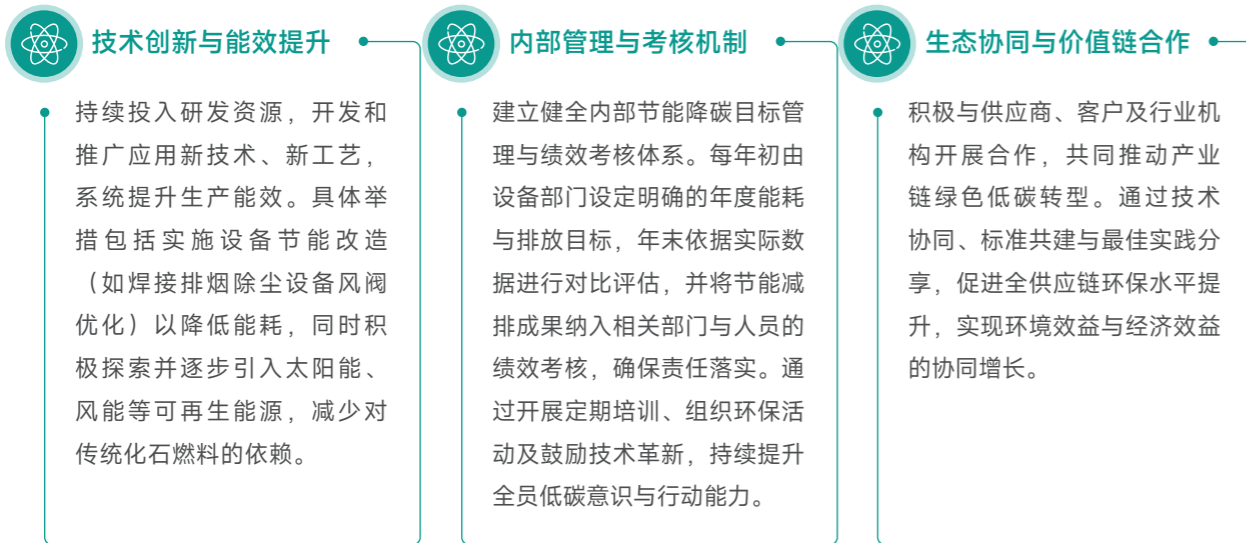
### 相关机遇与潜在影响

机遇类型	机遇描述	影响时间范围	对财务的可能影响	应对策略
资源效率	通过探索开发使用新技术，提高资源利用效率，减少能耗及资源消耗成本，降低碳排放，减缓气候变化。	短/中期	减少运营成本	开发和推广应用新技术、新工艺。
能源替代	公司增加清洁能源使用，开发新能源技术，优化能源结构，减少碳排放。	短/中期	减少运营成本	加大可再生能源使用。
市场	获得政府给予的激励补贴；绿色金融发展带来的新融资机会；进入新的产品市场。	中/长期	增强市场竞争力，增加收入	积极开发绿色环保产品。
适应力	参与可再生能源项目并采取节能措施，通过构建能源多元化体系提高公司运营的适应力。	短/中期	提高生产效率，降低生产成本	加大可再生能源使用。

注：影响的时间范围：不同风险和机遇对公司产生影响，公司将影响的时间范畴划分为短期（0-1年）、中期（1-5年）、长期（5年以上）。

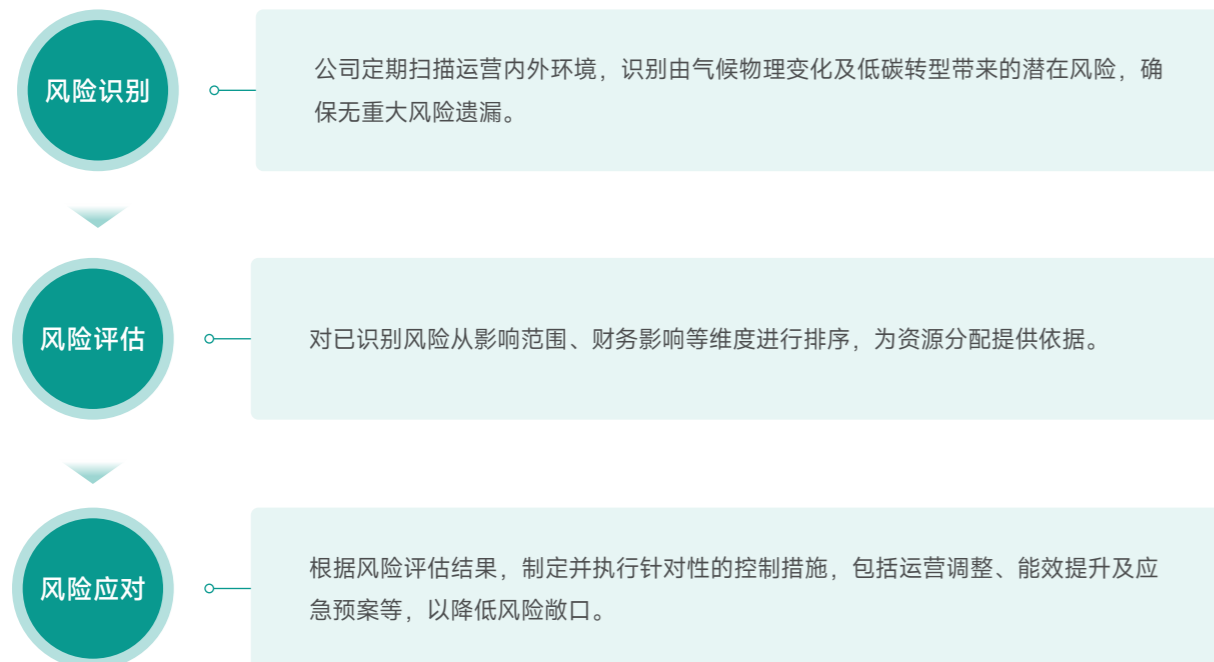
## 气候转型计划

公司围绕技术创新、管理增效与生态协同三大支柱，系统推进气候行动转型。



## 影响、风险和机遇管理

公司构建系统化的气候变化风险管理流程，涵盖识别、评估、应对等环节，捕捉气候变化带来的挑战与机遇，确保公司在应对气候变化的道路上稳步前行，为可持续发展奠定坚实基础。



## 指标与目标

为深入贯彻落实《中共中央 国务院关于完整准确全面贯彻新发展理念做好碳达峰碳中和工作的意见》和《2030年前碳达峰行动方案》有关要求，公司设置了到2030年实现温室气体排放量同比2024年下降**10%**的中期减排目标。并系统推进能源效率提升、清洁能源替代、储能设备引进、生产流程优化、产能结构调整以及生产计划科学安排等一系列关键措施促进目标达成。



### 关键绩效

	2025年	2024年
温室气体排放总量（范围一+范围二） (单位：吨二氧化碳当量)	<b>7,570.30</b>	<b>8,995.09</b>
温室气体排放强度 (单位：吨二氧化碳当量/万元)	<b>0.0250</b>	<b>0.0304</b>
范围一直接温室气体排放量 (单位：吨二氧化碳当量)	<b>2,200.39</b>	<b>2,637.74</b>
范围二间接温室气体排放量 (单位：吨二氧化碳当量)	<b>5,369.91</b>	<b>6,357.36</b>

注1：主要根据《工业其他行业企业温室气体排放核算方法与报告指南（试行）》等进行温室气体排放量计算。2025年：范围一包括汽油、柴油和天然气，范围二包括外购电力。其中，2025年外购电力调整为按《2023年电力二氧化碳排放因子》全国电力排放因子(tCO<sub>2e</sub>/兆瓦时):0.5306折算。

注2：温室气体数据及目标设定范围未包括海外子公司。

注3：温室气体排放强度计算方式调整为：温室气体排放强度=温室气体排放总量/营业收入，对2024年数据追溯调整为0.0304吨二氧化碳当量/万元。

# 环境合规管理

麒盛科技以“绿色发展”为核心战略，将合规理念深度融入生产运营全流程，构建起全链条环境管理体系，实现了环境绩效与企业高质量发展的协同提升。

## 治理

公司严格遵守《中华人民共和国环境保护法》等有关环境保护的法律法规要求，结合公司实际情况制定了《管理手册—环境管理部分》《环境管理体系程序性文件》《厂区废弃物制度》《化学品安全管理制度》《污水处理站运行管理制度》《固体废弃物仓库管理规定》《危险废弃物仓库管理规定》《环境治理设施及环管监控系统管理规定》等内部制度，涵盖项目环境风险评估、风险防护、环保意识宣贯及污染物排放管理等多维度管理内容，确保环境管理全面落地。同时，公司成立专门委员会管理和监督公司环境管理，通过明确的职责分工推动落实各项环境保护管理工作。



截至报告期末，公司通过ISO 14001环境管理体系认证，并获得国家级绿色工厂及浙江省绿色低碳工厂企业认证。



# 战略

公司积极关注和识别环境管理工作中的风险和机遇，分析可能给公司带来的潜在财务影响，并制定相应的应对措施。

风险				
类型	描述	潜在财务影响	应对策略	影响周期
污染物排放风险	污染物排放管控不到位导致环境污染，损害企业形象，公众信任度降低。	面临罚款和治理成本增加。	<ul style="list-style-type: none"> <li>强化污染治理成效：升级污染物处理设施，确保达标排放；</li> <li>常态化监测机制：依据监测数据及时调整治理措施；</li> <li>制定环境污染应急预案，快速应对突发环境事件。</li> </ul>	短期
合规与政策风险	合规义务识别不充分，造成相关方投诉，政府机关责令停产整顿等给企业带来经济损失。	面临环保部门的罚款和责令停产整顿导致的营收下降。	<ul style="list-style-type: none"> <li>加强合规管理：建立《合规义务管理与合规性评价程序》和《环境职业健康安全监测控制程序》，定期对合规性义务的识别、履行、评价进行管理；</li> <li>开展环境法规培训，增强员工合规意识。</li> </ul>	短期
机遇				
类型	描述	应对策略	潜在财务影响	影响周期
环境合规机遇	严格环境合规管理提升企业声誉，增强市场信任，拓展市场份额。	持续健全完善环境管理体系，提高全员环保合规意识。	提升品牌价值，带来长期收益。	中/长期
污染物减排机遇	减少污染物排放获得政策支持，提升企业形象。	推行清洁生产，减少污染物产生；加强废弃物管理，积极采取回收循环措施。	获得政策优惠和市场认可。	中/长期

注：影响的时间范围：不同风险和机遇对公司产生影响，公司将影响的时间范畴划分为短期（0-1年）、中期（1-5年）、长期（5年以上）。

# 影响、风险和机遇管理

## 环境风险管理

公司构建全流程环境风险防控体系，针对性剖析各产污环节的风险后果、防控能力及应急措施短板，明确环境风险防控与应急管理建设成效与现存不足，并以此为依据制定系统性防控计划。公司常态化开展环境风险隐患排查整治，持续优化防控措施，切实压实环境风险防控主体责任，坚决防范突发环境事件发生。

同时，公司编制完成《环境风险评估报告》《突发环境事件应急预案》等专项文件，建立分级应急救援体系，确保突发事件发生时能够快速响应、高效处置，最大限度降低环境影响。

公司定期组织突发环境事件应急演练，通过模拟真实工况检验应急队伍的快速响应与实战处置能力，同步排查应急预案存在的隐患，及时修订完善，确保预案具备强针对性与可操作性。

## 环境风险防控与应急措施

在企业生产区域、库房等关键部位，严格按照相关标准和规范设置了避雷防雷设施，确保在雷电天气下设施的正常运行，有效防止因雷击引发的火灾、爆炸等环境事故；

厂区配备了充足数量的消防器材及堵漏工具，以便在突发环境事件发生时能够及时进行应急处置；

设置了完善的废气治理、废水处理等环保设施，有效减少了生产过程中废气、废水的排放，降低了对周边环境的污染风险，确保公司生产经营活动符合环保要求；

设有700m³事故应急池并配有截止阀；

设置了危废仓库用于贮存危险废物；

进行环境保护合规性评价，按照用电监控合理对污染治理设施运行进行监控，保证排放合规，并成立审核小组根据审核规范对各项资料进行审核。

## 突发环境事件应急预案

开展各部门环境因素识别、重大环境因素共识别7项；

预防、预警及信息报告，建立环境危险源监控；

应急能力建设，制定管理制度，计算环境风险防控，每年进行应急演练1场，类型为污水站化学品泄漏演习，对污水站管理人员进行培训和泄漏应急实操，通过演习，提高了污水站人员对化学品泄漏事故的紧急应对能力，最大限度降低了化学品突发事件引起的人员伤害、污染环境的影响；

制定应急响应，现场处理措施等；

建设组织架构，分配各项职责；

日常进行环境隐患排查，本年度检查隐患263项，主要为垃圾分类、环保治理设施故障等问题，并完成隐患整改。

## 指标与目标

为了更有效地支持环境保护工作，保障公司的持续健康发展，公司制定了全面的环境合规管理目标、指标以及系统的管理措施和完成情况。

类型	管理目标	管控措施及完成情况
 <p>废气</p>	<ul style="list-style-type: none"> <li>产生工业废气(粉尘)的工序严格按操作规程进行操作;</li> <li>公司安环部负责监督生产部各分厂设备管理人员对产生废气的设备进行定期检修, 确保设备的正常运转和废气的收集、处理。</li> </ul>	<ul style="list-style-type: none"> <li>环保设备的用电监控, 确保正常开启;</li> <li>每日进行设备点检表单检查、月度收集汇总;</li> <li>第三方定期检测。</li> </ul>
 <p>废水</p>	<ul style="list-style-type: none"> <li>车间污水收集设施运行正常, 管道通畅;</li> <li>生活污水经地理式一体化污水处理, 确保设施正常, 达标排放;</li> <li>公司废水零泄漏。</li> </ul>	<ul style="list-style-type: none"> <li>定期进行节水意识的培训;</li> <li>污水站合规添加药剂, 进行污水处理。</li> </ul>
 <p>固废</p>	<ul style="list-style-type: none"> <li>按照“固体废弃物分类放置与处理办法”的规定定期收集、处理固体废弃物。</li> </ul>	<ul style="list-style-type: none"> <li>开展了“颗粒归仓、点滴归心”的活动, 并一直持续进行;</li> <li>每日对车间各存放点进行检查, 对检查出的隐患及时整改。</li> </ul>

### 关键绩效

环保投入总金额

**115.10**万元

环保投入总金额占营业收入比例

**0.04%**

## 污染物排放

公司高度重视生产过程中的污染物排放对生态环境造成的相关影响，通过制定《厂区废弃物制度》《化学品安全管理制度》《污水处理站运行管理制度》《固体废弃物仓库管理规定》《危险废弃物仓库管理规定》等制度，加强对废气、废水、噪声及废弃物的管理，公司每年依据《污水综合排放标准》和《大气污染物综合排放标准》等标准进行自我监测，确保所有排放均达到标准。

### 废气管理

公司针对生产过程中产生的粉尘、颗粒物等废气实施分类收集与精准治理，污染指标严格符合《大气污染物综合排放标准》等法律法规要求。同时建立废气在线监测与第三方定期检测机制，强化无组织排放管控，确保厂区内废气无组织排放浓度满足特别排放限值，有效解决异味扰民问题，实现废气全流程合规治理与环境友好。

### 废水管理

公司产生的废水主要有生活污水和工业废水。公司严格落实“清污分流、雨污分流”管理原则，构建全流程废水管控体系，生产废水运用“絮凝沉降+破乳隔油+水解酸化+好氧消化”的处理工艺，均纳入市政污水管网工业污水处理厂集中处理，出水指标严格符合《污水综合排放标准》三级标准及地方氮磷间接排放限值要求。

### 噪声管理

公司严格遵循《工业企业厂界环境噪声排放标准》要求，对生产过程中产生的噪声实施系统性管控，对强声源设备加装减震垫、隔音罩，对生产厂房进行吸音改造，通过生产区与办公区物理隔离减少噪声传播；为保障管理成效，公司建立常态化噪声监测机制，确保各项排放指标均达标，切实维护厂区及周边声环境质量，筑牢绿色生产环境屏障。



## 废弃物管理

公司制定《危险废弃物仓库管理规定》等制度，对生产、运营过程中产生的废弃物实行分类管理，分为有害、无害两类，其中无害废弃物包括可回收利用和不可回收利用两大类；并对废弃物的入库、存储、处理做出相关规定，尽可能对可回收废弃物加以回收，最大限度地减少废弃物对环境的污染程度。

公司对于危险废弃物的处理工作持有极高的关注度，并且制定了一系列详尽的分类标准以及处置流程，确保所有危险废弃物能够得到妥善地管理和处理。

废弃物类型		管理与处理措施
有害有毒废弃物	包含表面处理污泥、废胶水、废活性炭等。	<ul style="list-style-type: none"> <li>公司设立危险废弃物仓库进行暂存，该危险废弃物仓库的建设符合相关标准，设有导流沟，地面防渗情况良好，同时配备多扇窗户和排气管道(排气管道后端连接废气处理设施)。</li> <li>暂存于仓库中的废弃物，由具备相应资质的第三方服务单位负责运输和处置，且每年危废都将进行清零处理。</li> <li>在此过程中，公司积极履行监督管理职责，严格确保危险废弃物在储存以及出厂过程中无渗漏现象发生，相关台账记录资料完整，至今未发生任何环境事故。</li> </ul>
无害废弃物	包括废铁、废木料、工业垃圾和生活垃圾，主要分为可回收和不可回收两大类。	<ul style="list-style-type: none"> <li>可回收废弃物：如废铁、废木料会储存在指定区域，由第三方单位统一回收。</li> <li>不可回收废弃物：如废布料、工业垃圾，会储存在一般固废仓库，由第三方单位统一清运处理，主要方式为焚烧；生活垃圾由第三方单位统一清运。</li> </ul> <p>公司设置了专门用于储存固体废物的仓库，该仓库的通风与防渗性能均达到相关标准规定的要求，有效确保了固体废物在储存期间的安全性与合规性。</p>

## 光污染

公司照明设计严格遵循《城市夜景照明设计规范》《城市道路照明设计标准》等国家规范要求，科学规划照明方式、灯具安装位置与整体布置方案，优先选用节能灯、LED灯等节能环保照明设备，从源头严控照明亮度与投射范围，杜绝过度照明，降低光污染排放。同时，公司常态化开展光污染防治宣传教育活动，普及绿色照明知识，提升公众对光污染危害的认知水平，积极倡导简约适度、绿色低碳的照明方式与生活理念，切实履行生态环境保护社会责任。

## 全周期绿色管理

公司坚持“绿色发展，合规先行”的绿色发展理念，严格遵循《中华人民共和国环境保护法》等法律法规，积极落实“双碳”战略，以绿色运营为抓手，推动办公、生产、运输、服务及建筑改造等全过程的绿色化转型。

### 绿色办公

公司建立健全绿色办公管理制度，将节能减排指标纳入绩效考核体系，明确办公区域能源使用、资源消耗的管理标准，严格管控办公室照明和空调，杜绝休息时间开启灯具的情况，做到人走灯灭。同时，通过定期评估与复盘确保各项措施落地见效。

#### 案例 “颗粒归仓、点滴归心”主题活动

2025年10月，为加强职能部门办公物料的规范化管理，公司开展“颗粒归仓、点滴归心”主题活动，通过常态化管控，共建整洁规范、舒心高效的工作环境，实现“按需申领、合理使用、检查追溯、残值回收”的颗粒归仓目标。

#### 建立颗粒归仓标准

针对冗余的办公用品及IT设备，统一按流程开具退料单据办理退料，无法退料的物料需提交详细清单，统一退回办公用品仓库；物料领用遵循“多次少领”原则，集中在每月初、月中办理申领手续，从源头减少浪费。

#### 建立周期性检查标准

对个人办公位、办公室区域、公区建立检查标准，成立现场5S检查小组，检查现场卫生及浪费现象，检查组针对发现的各类问题，现场精准提出整改意见与解决方案，一对一指导各部门落实整改，确保问题整改有方向、有标准、有保障，切实提升行动实效。

## 绿色生产

在生产过程中，公司积极推行清洁生产及能源结构转型，致力于减少对环境的影响。公司根据《中华人民共和国清洁生产促进法》等要求，启动了清洁生产转型工作。

- 废物减量**：通过优化生产流程和工艺，减少废物的产生和排放。例如，采用废物循环利用技术
- 清洁能源替代**：推广使用清洁能源，如太阳能、风能等
- 原材料替代**：使用低毒、低害或无毒无害的原材料，减少有毒有害物质的使用
- 废气收集**：有组织收集替代无组织收集，在原有无组织排放（自带废气收集排放的喷粉机器）工艺内增加有组织排放

## 绿色运输

公司以“低碳协同、高效集约”为核心，在物流运输层面尽量减少运输工具燃料能耗、有害气体等污染的排放，将绿色理念深度融入原材料采购、产品交付及国际物流全流程，实现环境效益与运营效率的协同提升。

## 绿色产品

公司将绿色低碳理念贯穿产品全生命周期与服务全链条，采用环保材料与可回收设计，产品端聚焦全生命周期低碳设计，核心电动床与床垫获国家级绿色产品认证，服务端打造全周期绿色服务体系，探索产品回收与翻新复用机制，通过产品与服务的双重绿色升级，为全球客户提供合规、低碳的智能睡眠解决方案，树立智能家居行业绿色转型标杆。报告期内，公司电动型软床和发泡型床垫通过了CQC中国绿色产品认证。

## 绿色产品认证



电动型软床

发泡型床垫

## 绿色建筑改造

公司以绿色低碳转型为核心，将建筑升级与绿色运营深度融合，筑牢国家级绿色工厂建设根基。通过拆除原临时食堂和破除多处原硬化的混凝土地面，将这些区域进行景观打造和绿化覆盖等系列改造，实现建筑用能高效化、运营低碳化与环境生态化的深度融合，为制造业建筑绿色升级提供了可复制的实践范例。



# 资源利用

## 能源利用

### 治理

为系统化推进能源管理，公司严格遵循《中华人民共和国能源法》《中华人民共和国节约能源法》等国家法律法规及相关规章制度，秉持着节约能源、提升能源利用效率的理念，将节能减排确立为企业发展的核心目标。

公司依据GB/T 23331-2020标准，全面开展能源管理体系建设。通过领导决策、全员参与及系统规划，形成了科学、有序的能源管理体系。为确保体系有效运行，公司成立了能源管理体系建设领导小组，由设备部统筹落实相关具体工作，包括能源绩效基准目标制定、能源数据的收集整理、能源绩效参数达标情况等。

公司定期开展节能监测、能源审计、能效对标、内部审核、管理评估等工作，将节能绩效纳入部门及员工考核体系，以激励全员参与能源节约行动。2025年，公司接受了CQC外部能源利用审计，认证机构对能源管理体系及其运行状况、能源管理绩效进行了全面细致的现场审核。经综合评定，公司顺利通过能源管理体系认证。



### 战略

公司积极识别并全面评估自身能源风险，精准把握潜在风险点，基于评估结果，实施一系列针对性的应对策略与措施，确保能源管理的稳健与高效。

风险类型	潜在影响	应对措施	影响时间范围	对财务的可能影响
能源利用效率风险	能源浪费增加运营成本，降低市场竞争力。	<ul style="list-style-type: none"> <li>实施能源管理：引入先进能源管理系统，优化能源使用；</li> <li>升级设备：采用节能设备和技术，提高能源效率；</li> <li>员工培训：培训员工节能操作，减少能源浪费。</li> </ul>	短/中期	影响利润水平，提高运营成本

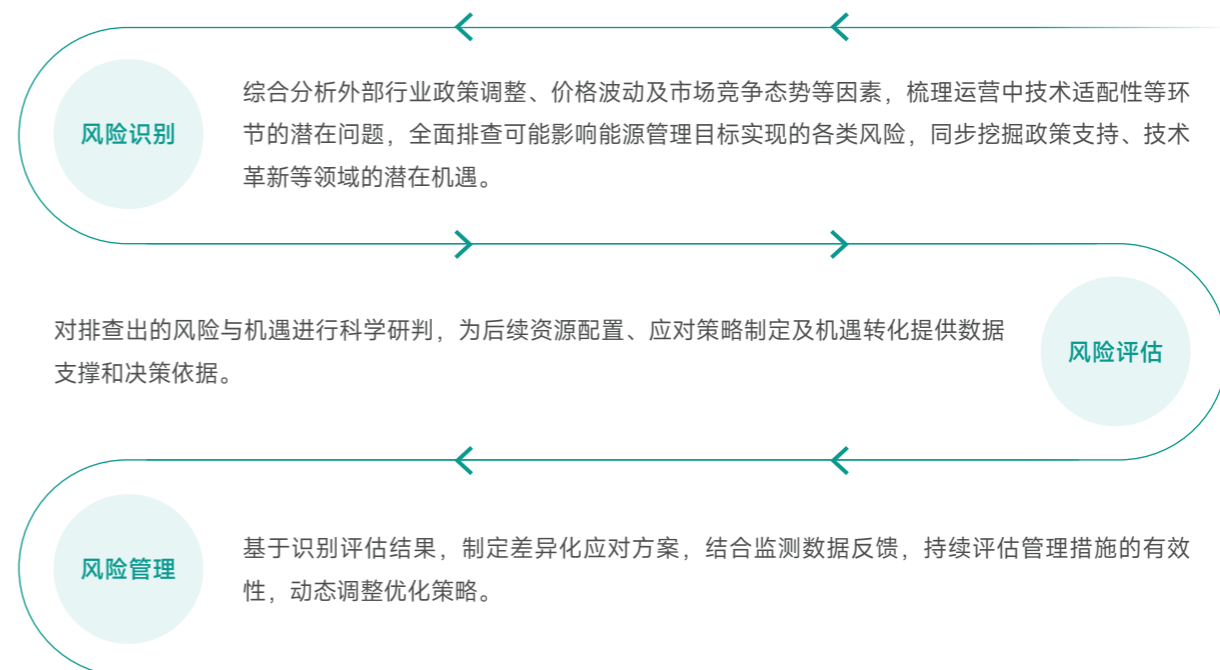
风险类型	潜在影响	应对措施	影响时间范围	对财务的可能影响
能源价格风险	电力、天然气等能源价格上涨，会增加公司的生产成本，压缩利润空间。	<ul style="list-style-type: none"> <li>调整能源使用结构，使用太阳能、风能等可再生能源作为替代或补充能源，降低对传统能源的依赖。</li> </ul>	短/中期	运营成本增加

机遇类型	潜在影响	应对措施	影响时间范围	对财务的可能影响
能源利用优化机遇	提高能源利用效率降低运营成本，提升产品竞争力。	<ul style="list-style-type: none"> <li>技术创新：研发和应用先进节能技术，提高能源利用效率；</li> <li>能源审计：定期进行能源审计，识别节能潜力和改进措施。</li> </ul>	中/长期	长期降低能源成本，提高盈利水平

注：影响的时间范围：不同风险和机遇对公司产生影响，公司将影响的时间范畴划分为短期（0-1年）、中期（1-5年）、长期（5年以上）。

## 影响、风险和机遇管理

公司建立健全能源风险与机遇管理机制，通过规范流程确保风险有效管控及机遇合理把握。



## 指标与目标

公司积极响应国家绿色发展的号召，致力于实现可持续发展。我们制定了中期能源消耗减量目标，并建立了相应的制度和体系，实施一系列节能降耗措施，以确保目标的有效实施。



### 中期目标

到2030年实现能源消耗总量同比2024年下降**10%**

## 关键绩效



注：能源使用数据统计范围未包括海外子公司。2025年能源消耗总量包括汽油、柴油、天然气、外购电力与光伏发电使用消耗。

## 节能措施

公司积极拥抱低碳发展目标，持续提升可再生能源使用占比，推进公司能源结构转型。报告期内，在公司新厂一期的厂房顶安装装机容量为**5.9**MW的光伏发电系统，年发电量**6,495,600**千瓦时，相当于减少外购电力产生的范围二排放**4,569.65**吨二氧化碳当量。



此外，我们深刻践行节能降耗的生产原则，通过优化设备配置、改进生产工艺、设备保养维护等多种措施，降低能源消耗，提升能源利用效率。



### 设备升级

- 将原旧空压机75KW更换为110KW新空压机，提高产气量和降低设备的耗电量；将部分变频空压机换成工频空压机，减少空压机的频繁启动能耗。



### 技术改进与创新

- 焊接排切机优化设备性能，将原每次切2根管子，改造为同时切11根管子，降低单套产品能源消耗。
- 喷塑VOC改造，拆除三套UV光氧和等离子设备，同时根据产品类型，调节喷淋道水泵压力，减少电机电耗。
- 加强冲床吹气装置吹气的气管监控，无人使用时要保证冲床吹气装置不吹气，减少用气量。



### 设备维护保养

- 对污水站、食堂的设备，加大设备管理、优化作业指导，明确检修维保及保养频次，设备三级保养定时做，以此降低相关设备的能耗消耗。



### 节能意识培养

- 每年定期培训节约用水、用电、用气，以及其它节能减排的意识培训。

## 案例 电力储能设备引进

2025年4月，公司引进了储能设备，通过“削峰填谷”优化电力系统运行，减少化石燃料低效使用和调峰依赖。

储能设备能在用电低谷时段将电能充电储存，在用电高峰时段将储存的电能释放利用。同时，储能设备可以提高能源系统的灵活性和可靠性，在电力短缺或电网故障时仍能提供稳定的电力供应，确保生产设施的稳定运营。



## 数字化能源管理平台

公司在能源管理数字化建设方面已搭建起一个涵盖内部监控、生产管理与政府对接的综合体系。

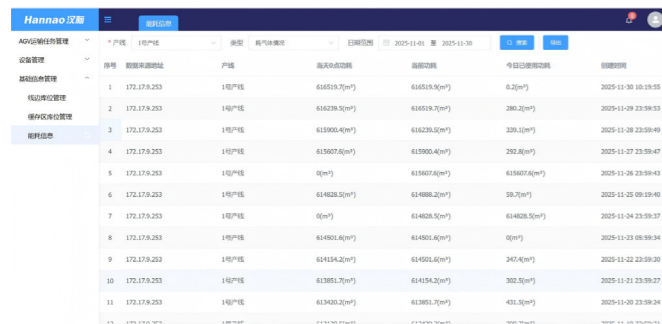
### 主要能源监测平台



白鹰能源管家

### 监测功能

公司利用“白鹰能源管家”监测平台，实现了对公司每日能耗数据的自动采集与监控。



制造执行系统

制造环节，公司装配制造执行系统，集成生产数据，对生产过程中的能源消耗进行更精细化的追踪与管理。



浙江省能源利用综合管理系统

公司定期将汇总的能源利用状况数据上报至“浙江省能源利用综合管理系统”。

## 水资源利用

公司严格遵循《中华人民共和国水法》等国家法律法规及相关标准，构建了系统的水资源管理框架，由设备部兼职进行节水管理，包括用水数据的收集整理和反馈。

为提升全员节水意识并推进节水工作，公司采取了定期培训、设备部督导、全员参与及系统策划等措施。同时，将污水处理等费用按用水量分摊至各部门，与绩效考核挂钩，有效激发各部门节水主动性。

在此基础上，公司系统性开展了以下节水实践，并取得显著节水成效。

项目	具体措施	节水效果
处理后的水冲洗厂区地面和浇灌厂区绿植	1、将经过污水处理设施处理后的中水用于厂区公共路面的冲洗（避免扬尘，厂区定期进行道路冲洗）； 2、将经过污水处理设施处理后的水用于日常的厂区绿植浇灌。	年节水量 <b>5,000</b> 吨
喷塑脱脂、水洗后的水循环使用	将喷塑前处理（脱脂、水洗、磷化等）槽体内的水进行循环使用。	循环使用率 <b>60%</b>

### 关键绩效

报告期内，新鲜水取水总量

**71,863**吨

人均月用水量

**3.3**吨

较2024年人均月用水量下降

**7%**

注：用水数据统计范围未包括海外子公司。

## 物料利用

公司制定《材料出入库管理流程》《原材料管理程序》等一系列内部管理制度，由仓储部、采购部、品质部等部门协同负责公司原材料及包装材料等物料的出入库、存储、使用等全流程管理工作。为有效管理物料使用，公司依据实际情况制定定额发放制度，对不可分割物料如热熔胶、木胶等实行定量配送，从源头控制用量。同时，公司强化工艺管理，严格控制生产流程中的物料消耗，对于塑粉、木胶等特殊材料，通过设立专项管理台账跟踪流转，强化过程管控。定期对呆滞物料进行盘点分析，并每月对超期物料安排复检，确保物料可用性。

此外，公司还通过《供应商来料包装管理规范》对外购件包装标识、包装方式及防护要求进行统一规范，进一步提升物料在流通与存储环节的标准化管理水平。

## 生态系统与生物多样性保护

公司在日常运营中，始终将生物多样性保护纳入战略考量，严格遵循《国务院办公厅关于进一步加强生物多样性保护的意见》等法规政策要求，常态化开展生态风险因素识别与隐患排查工作，从源头规避运营活动对生态系统及生物多样性的负面影响。

公司秉持生态责任优先的发展理念，通过积极参与生物多样性保护项目，促进生态修复与物种保护，持续降低运营过程的生态环境影响，力求在推动自身高质量发展的同时，实现与自然生态的和谐共生，为建设人与自然和谐共处的良好家园贡献力量。

2025

包装材料使用总量

83.00 吨

金属类包材

70.00 吨

纸类包装

8.00 吨

塑料类包装

5.00 吨

回收使用的包装材料量

75.00 吨

包装材料回收比率

90%

注：包装材料使用数据统计范围未包括海外子公司。



# 匠心立基建业 厚植产业根脉

公司始终坚持以技术突破驱动发展，系统筑牢产品与质量安全防线，持续深化客户服务体系建设。同时，严格保障数据隐私与安全，实施精益化供应链管理，并通过开放协作汇聚产业力量，共同促进行业健康有序发展。

## 本章所涉及的ESG重要议题 ▼

创新驱动	数据安全与客户隐私保护
产品质量与安全	知识产权保护
科学伦理	负责任营销
客户权益保护	尽职调查
供应链安全	

## 本章所响应的SDGs ▼

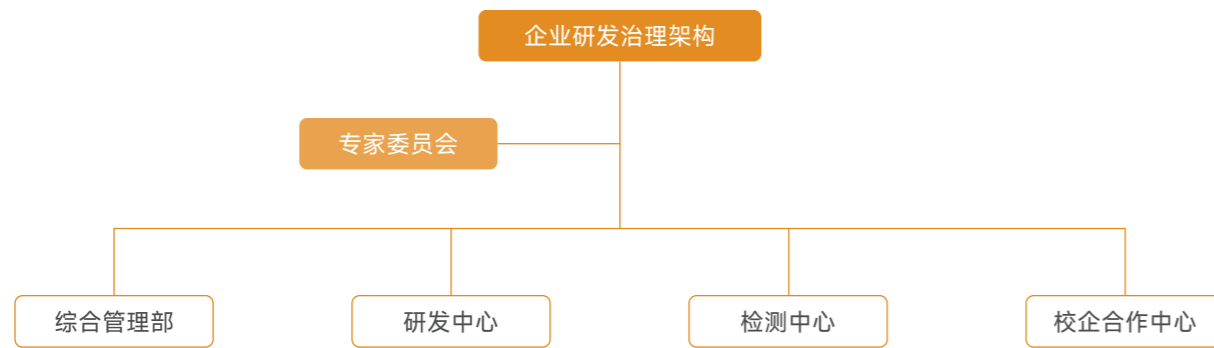


# 创新驱动

## 治理

公司深刻认识到，创新不仅是引领发展的第一动力，更是应对全球性环境与社会挑战、实现可持续发展的核心引擎。为保障公司研发体系的高效运行与创新流程的系统化，公司制定并实施了《研发中心管理制度》《研发中心保密工作条例》等内部管理文件，建立起专门的数据库管理系统，形成以制度为基石，覆盖组织建设、人才培养、创新激励、经费保障、绩效考核、知识产权管理与研发项目管理的全方位研发与创新管理体系。

目前，公司已成功建设省级重点企业研究院。依据研究院建设要求，公司设立专家委员会，对重大科研项目进行可行性决策、考核与验收；指导重大科研成果的应用转化。研究院下设四个职能部门——综合管理部、研发中心、检测中心与校企合作中心，分别负责日常管理、产品研发、质量检测及对外合作等相关工作。



## 研发团队

为强化创新能力与核心竞争力，公司正系统推进研发团队建设，着力优化人才结构与梯队层次，计划逐年增加硕士学历或中级以上职称人员约15名；同时聚焦高端人才引进与培养，目标在未来三年内通过博士后培养、与院士团队建立深度合作等途径，引入或培育不少于1名高层次研发人才，为关键领域技术突破奠定坚实基础。



## 创新平台认证

- 国家级高新技术企业认证
- 浙江省健康睡眠智能技术与大数据应用重点企业研究院
- 浙江省博士后工作站
- 浙江省企业研究院
- 生命健康智能感知浙江省工程研究中心
- 嘉兴市重点实验室
- 浙江省省级工业设计中心
- 省级企业技术中心
- 省级高新技术企业研发中心
- 嘉兴市创新企业研究院

# 战略

公司深耕睡眠健康领域20年，以智能化机电技术为核心，并融合互联网+、检测中心传感器技术、健康大数据分析、云计算等技术，专注于智能床及其配套产品研发和制造。公司通过系统性分析，识别出创新驱动发展中面临的关键风险与机遇，并制定了相应的应对策略，以管控风险并把握发展机遇。



## 风险

风险类型	风险描述	影响的时间范围	发生概率	影响大小	潜在财务影响	应对措施
技术研发风险	研发投入规模较大但产出存在不确定性，倘若新技术研发失败或进度滞后，可能导致产品竞争力减弱、市场份额受到侵蚀。	短/中期	低	大	研发投入沉没、市场份额流失、营业收入降低。	持续增加研发投入，积极引进和培养高端研发人才，同时深化与高校、科研机构的产学研合作，构建开放协同的研发体系。
市场竞争风险	研发项目可能未能如期上市或市场推广效果不及预期。	短/中期	低	大	投资回报率低、营业收入不及预期、资产减值。	加强市场调研与趋势分析，及时把握消费者需求，动态优化研发方向与产品设计；同步推进品牌建设与市场推广，提升产品知名度与美誉度。
人才风险	创新研发高度依赖高素质技术人才，若无法有效吸引与留住核心人才，将可能直接影响研发进程与成果转化。	中/长期	中	大	人才流失，核心创新力不足，营收下降。	完善人才激励机制，强化人才梯队建设，为研发项目提供坚实的人才支撑与保障。

## 机遇

机遇类型	机遇描述	影响的时间范围	发生概率	影响大小	潜在财务影响	应对措施
市场机遇	研发创新是公司拓展新市场、开发新客户的重要推动力，有助于降低对单一市场的依赖风险。同时，创新能有效提升生产效率与产品质量，并推动生产成本的优化。	中/长期	中	大	市场份额扩大，销售收入增加，生产成本降低。	加强市场调研，积极发掘新的市场机遇；通过参与行业展会及相关活动，展示公司的新产品与技术成果；持续深化客户沟通，构建长期稳定的客户关系；并积极引入先进生产设备与技术，提升生产流程的自动化与智能化水平。
品牌机遇	研发创新有助于提升公司品牌形象和知名度，增强品牌竞争力。	中/长期	中	中	长期将带来收入增长和利润提升。	加强品牌建设和推广，宣传公司研发创新成果；提高产品质量和服务水平，增强客户满意度和忠诚度。

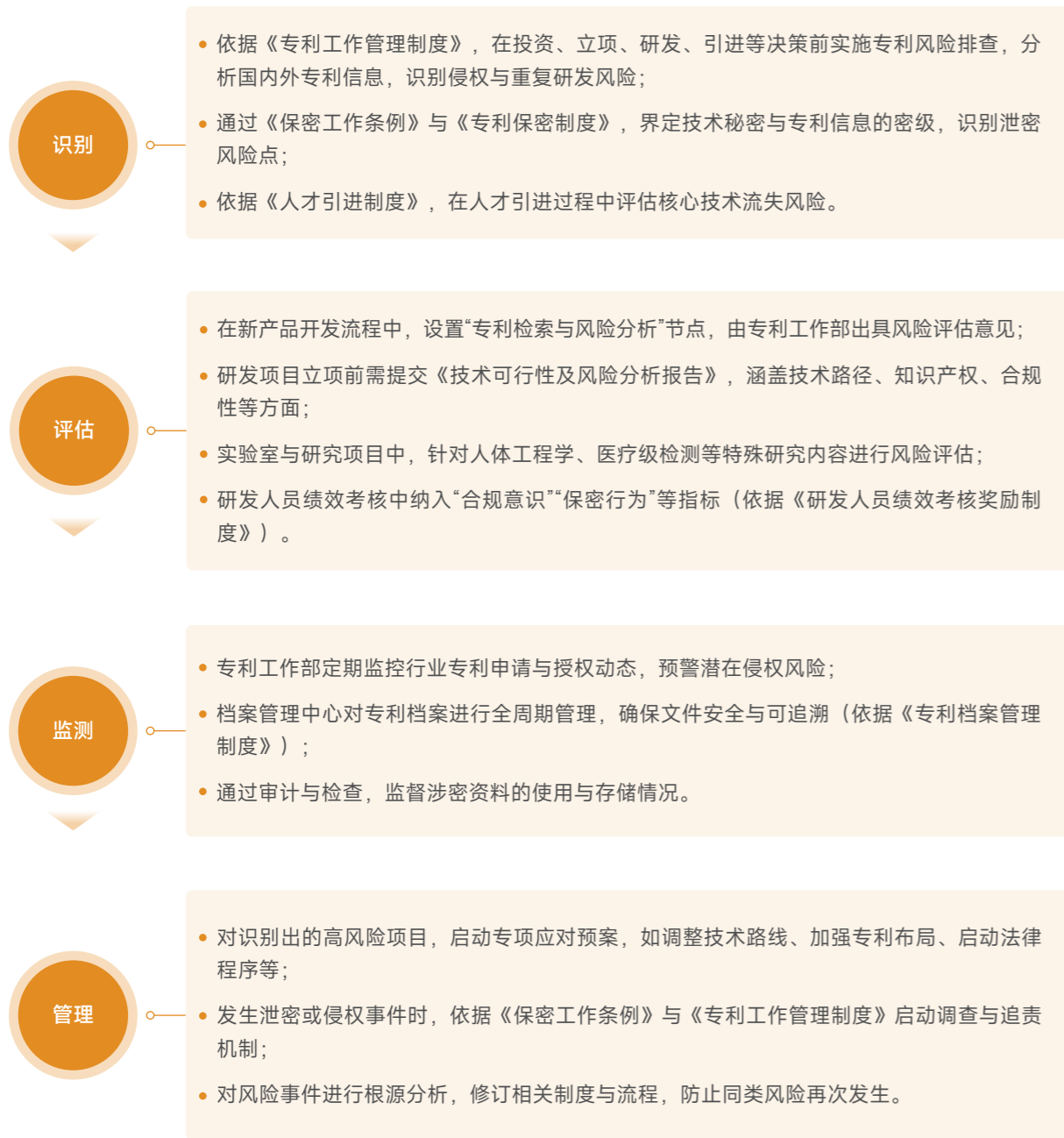
注：影响的时间范围：不同风险和机遇对公司产生影响，公司将影响的时间范畴划分为短期（0-1年）、中期（1-5年）、长期（5年以上）。

发生概率：指风险\机遇发生的频次间隔、发生的可能性，主要根据历史发生的概率、外部情景、政策实施的进展和专家预测判断。发生概率从“低”到“中”到“高”。

影响大小：指通过冲击水平和风险\机遇发生可能性判定影响的大小，综合考虑对商业模式、价值链、财务影响等因素。影响大小从“低”到“中”到“高”。

## 影响、风险和机遇管理

公司遵循“预防为主、系统管控、动态优化”原则，构建了涵盖智能床、床垫、AI睡眠技术、数字化电器等多领域的研发能力。为确保创新活动的可持续性与安全性，公司建立了系统的研发风险管理体系，由研发中心统筹，涵盖风险识别、评估、监测与管理全流程，形成“制度—流程—人员—技术”四维管控体系，保障研发成果的合规性、安全性及商业价值。



## 指标与目标

公司持续加强自主创新与资源整合，以提升技术竞争力为核心战略，实现技术和市场的持续升级与拓展。

2025年目标	达成情况
研发投入占当年销售收入比例不低于5%	☑ 已达成，研发投入 <b>16,086.78</b> 万元，占营业收入比例 <b>5.31%</b>
年产出新产品不低于10项	☑ 已达成，开发新产品 <b>13</b> 项
专利实施转化率不低于90%	☑ 已达成，新增有效专利 <b>43</b> 项

## 创新驱动实践

### 研发创新成果

报告期内，公司立项公司级创新项目**17**项，总投入**13,302**万元，涉及领域包括睡眠监测算法开发、智能床新产品开发、AI大模型开发、床垫评价系统开发等。其中，与北京理工大学长三角研究院（嘉兴）合作面向智慧健康管理的可穿戴柔性超声动态血压监测传感器研究与应用项目申请2025年嘉兴市产业发展攻关专项并立项。

目前公司拥有科技成果鉴定证书**6**项



**推出划时代旗舰产品“舒福德S500舰载睡眠智能体”**

2025年，公司推出了定义行业新标杆的舒福德S500。该产品集成了六大技术突破，包括：交互革命（“数字妙感岛”AI平权交互中枢）、睡眠适配（“数字嫩感床垫”与1-10级智能软硬推荐系统）、健康监测（羽感级非接触传感器算法升级）、体验升级（30分贝超静音电机）以及生态联动（AI小舒2.0与全家健康看板）。产品经实测可使使用者入睡时间缩短55%，睡眠时间延长13%，打鼾干预有效性达70.98%。

## 产学研合作

公司始终秉持“创新驱动发展”的理念，高度重视与高校、科研院所的产学研合作，致力于将前沿科技成果转化为实际生产力，推动行业技术进步。

- 由嘉兴大学主导，合作建立生命健康智能感知浙江省工程研究中心
- 与湖南大学合作组建“联合创新中心”，商品六大精气神：美学、工艺、材质、功能、体验和服务探索
- 与安徽农业大学共建人体工学实验室，建立床垫人体工学评价体系
- 与浙江清华长三角研究院联合设立健康睡眠研究院有限公司
- 与湖州市第三人民医院建立睡眠联合实验室,共同建立睡眠数据库
- 与中国老年学和老年医学学会合作建立医企融合睡眠健康研究基地
- 复旦大学：共建博士后工作站，研究REM、深睡与脑神经健康机理
- 西湖大学：青少年心理健康及阿尔兹海默症等前沿研究领域
- 哈尔滨工业大学：一键入眠睡眠有效性研究

## 研发创新激励机制

为全面激发创新活力，公司建立了系统的创新激励机制与研发投入保障体系。坚持全员创新导向，在人才引进、培养发展、绩效考核及薪酬福利等方面实施资源倾斜，充分释放科研人员的创造潜能；推行薪酬与项目效益、技术职称直接关联的激励模式，使员工收入与创新成果紧密衔接。此外，公司设立年度特殊贡献奖、技术工作标兵、科技创新先进工作者等多种荣誉称号，对在创新工作中表现突出的个人和团队给予表彰与奖励，形成尊重创新、鼓励突破的良好氛围。

通过出台《科技创新奖励文件》《专利奖励文件》等一系列制度，筑牢创新激励的政策根基。在研发投入方面，公司严格执行年度项目与资本支出预算管理制度，每年确保研发预算额度，并持续提高资金支持力度，实现研发经费的稳步增长，2025年通过项目激励机制，公司立项数**7,194**个，项目奖金**5,765,050**元，专利奖金**75,750**元。

## 行业交流

公司始终将参与行业交流视为把握发展趋势、拓展合作资源的重要途径，积极出席专业论坛及技术研讨会，主动分享实践经验，汲取前沿智慧，通过持续与同行及产业链伙伴深化对话，不断提升行业洞察力与影响力，凭借深厚的技术积累和实践经验，积极参与和主导智能床、床垫产品相关的国家标准、行业标准和团体标准的制定，共同助推产业生态的繁荣与进步。

序号	标准名称	标准编号	标准类型	主持/参与
1	智能床	GB/T 45231—2025	国家标准	参标单位
2	家具生产企业环境、社会与治理评价技术规范	T/CNFA 036-2025	团体标准	参标单位
3	适老家具 设计指南	GB/T 46015-2025	国家标准	参标单位
4	家具 智能等级评定及标识	GB/T 46260-2025	国家标准	起草人
5	家具五金 铰链及其部件的强度和耐久性 绕垂直轴转动的铰链	GB/T 46146-2025/ISO 4769:2022	国家标准	参标单位
6	消费品使用说明 第6部分：家具	GB/T 5296.6-2025	国家标准	参标单位
7	家具结构安全技术规范	GB 28008-2024	国家标准	参标单位
8	家具中有害物质限量	GB 18584-2024	国家标准	参标单位
9	家具阻燃性能安全技术规范	GB 17927—2024	国家标准	参标单位
10	智能家居通用技术要求	GB/T 43814-2024	国家标准	参标单位
11	消费品质量分级导则 家具	GB/T 44211—2024	国家标准	参标单位
12	适老家具 通用技术要求	GB/T 44437-2024	国家标准	参标单位
13	家用和类似用途电器的安全 对带有电动部件的家具的特殊要求	GB/T 4706.122—2024/IEC 60335 - 2 - 116:2019	国家标准	参标单位
14	家具行业绿色工厂评价导则	QB/T 5704-2022	行业标准	参标单位
15	智慧养老家居产品通用技术要求	QB/T 8090-2024	行业标准	参标单位
16	家具质量追溯体系规范	QB/T 8089-2024	行业标准	参标单位

公司加入行业协会、商会情况：

中国家具行业协会	中国上市公司协会
中国生物工程学会柔性生物电子及可穿戴医疗分会	中国家居行业联盟
全国家具标准化技术委员会	浙商研究会
浙商总会	广东省智能物联网操作系统产业协会
浙江上市公司协会	浙江省家具行业协会
嘉兴市高新技术企业协会	嘉兴市标准质量建设促进会
嘉兴市秀洲区王江泾商会	深圳市家具行业协会
嘉兴市秀洲区人力资源协会	嘉兴市上市公司发展促进会
嘉兴市机械工业联合会	嘉兴市机器人与智能装备协会
嘉兴秀洲区工商业联合会	嘉兴市时尚产业协会
嘉兴市服务外包促进会	



发布睡眠智能体“AI小舒”

2025年3月，公司于AWE展会上重磅发布睡眠智能体“AI小舒”，标志着智能床从“被动监测”迈入“主动健康管理”时代。“AI小舒”通过整合AI算法、医疗级传感器与临床资源，构建了“洞察-监测-筛查-干预-服务”的完整闭环。其核心突破在于实现了睡眠呼吸暂停（OSA）、心律失常等健康风险的当日筛查，筛查精确率高达98.41%。

## 知识产权保护

### 知识产权保护体系

公司高度重视知识产权保护工作，严格遵守《中华人民共和国专利法》《中华人民共和国著作权法》《中华人民共和国商标法》《企业知识产权管理规范》等相关法律法规，制定并实施了《知识产权管理手册》《知识产权管理制度》《知识产权保密制度》《知识产权专利奖励管理制度》等多项管理制度及手册，不断加强和完善内部知识产权管理体系，着力推动知识产权保护工作的制度化、体系化建设。

公司根据营运发展与研发蓝图，制定并贯彻“创新再创新，保护知识产权，引领智能床行业”的知识产权方针及相应的长短目标，明确研发部、法务部为公司知识产权合规管理机构，配备专职知识产权工作人员，并承担相应的知识产权管理职责。公司自2018年起至2025年，已连续通过GB/T 29490-2023知识产权合规管理体系认证。



### 知识产权保护培训

为持续强化员工的知识产权保护意识，公司积极推进知识产权文化建设，不定期开展专场培训等多种形式的教育活动，营造尊重和保护知识产权的良好企业氛围，同时充分激发全员创新活力。

案例 外观设计实务问题专项培训

2025年7月28日，公司聘请汉盛律师事务所，开展“外观设计实务问题”专项培训，经过案例解析、核心法规解读及互动问答，相关员工对知识产权建立了基本认知，明确了工作中应规避的风险环节，进一步增强了保护公司及个人知识产权的主动性与责任意识。



## 知识产权管理措施



### 获取

- 制定年度的知识产权目标和知识产权获取的工作计划（专利申请、商标注册、软著登记）；在获取知识产权前进行必要的检索和分析；保持知识产权获取记录。



### 日常维护

- 建立知识产权分类管理档案（商标档案、专利档案、著作权清单），不定期更新进度状态，进行知识产权分级管理。



### 保护

- 将知识产权纳入全面风险管理体系，将知识产权纳入企业风险管理范围，对知识产权风险进行识别和监测，并采取相应风险防范和控制措施。
- 需求部门采取采购前调查、使用监管等措施，避免或降低本部门职能范围内生产经营活动中设备、软件、作品和/或作品元素侵犯他人知识产权的风险；对合同或要约中有关知识产权条款进行合规审查，并保留成文信息。
- 各部门对外信息披露前，开展必要的知识产权合规、保密审查及措施，并保留成文信息。
- 发现和监控知识产权被侵犯的情况，如果发现被侵权情况，应适时提出应对方案，运用自力救济、行政和司法救济等途径保护公司知识产权权益：商标代理事务所进行商标实时监控并反馈、电商平台侵权行为定期投诉。
- 知识产权保护工作嵌入产品研发全流程，研发从立项到设计创作阶段严格按照知识产权管理手册及相关制度执行。

## 科技伦理

### 科技伦理管理体系

公司在致力于科技研究与应用的同时，深刻认识到所从事业务广泛涉及科学伦理的关键领域，严格遵守《涉及人的生物医学研究伦理审查办法》的国家及国际相关法律法规，针对智能床临床实验从受试者筛选、实验实施到数据管理的全流程，制定了精细化的患者权益保障措施，覆盖知情同意、安全保障、隐私保护、医疗服务保障等核心维度，形成全链条闭环管理。制定了标准化知情同意书模板，明确载明实验目的、设计方案、潜在风险、预期获益及退出机制，采用“书面告知+一对一口头解读+疑问解答”三步法确保受试者充分知情。报告期内，公司未发生任何与科技伦理相关的重大违法违规事件。

### 培训与宣导

公司高度重视科技伦理，积极组织内外部科技伦理培训，涵盖道德原则、合规操作及前沿案例分析，同时开展科普宣传活动，通过线上线下多渠道普及科技伦理知识，提升员工及公众对科技责任与伦理边界的认识。

#### 案例 算法工程师及实验室研究员“临床实验操作及伦理”专项培训

2025年9月11日，公司通过“理论授课+实操演练”方式，开展“临床实验操作及伦理”专项培训，聚焦《医疗器械临床试验质量管理规范（GCP）》（2020版）中“实验操作记录”“受试者保护”等核心条款，进行法规与规范解读，结合《睡眠医学科多导睡眠图（PSG）操作技术规范》讲解PSG监测的特殊性要求；通过基础操作模块，伦理场景应用，应急处置演练三种模式进行场景化合规演练，提高技术人员对于科技伦理相关技术与风险的关注，提升全员科技伦理意识和素养。



# 产品和服务安全与质量

## 治理

公司严格遵守《中华人民共和国产品质量法》等法律法规，产品从研发到制作建立了制度、流程与过程监控一体化的全生命周期质量管理，公司智能床的开发、设计和生产已通过ISO 9001质量管理体系认证，部分核心产品获得生态产品、中国绿色产品认证。同时为提升管理效率、避免重复运作，公司整合质量、环境、职业健康安全、能源及医疗器械质量管理体系共性要求，编制《管理手册》，将各项业务流程全面融入部门运作，构建了具有麒盛科技特色的“多标一体化”管理体系。

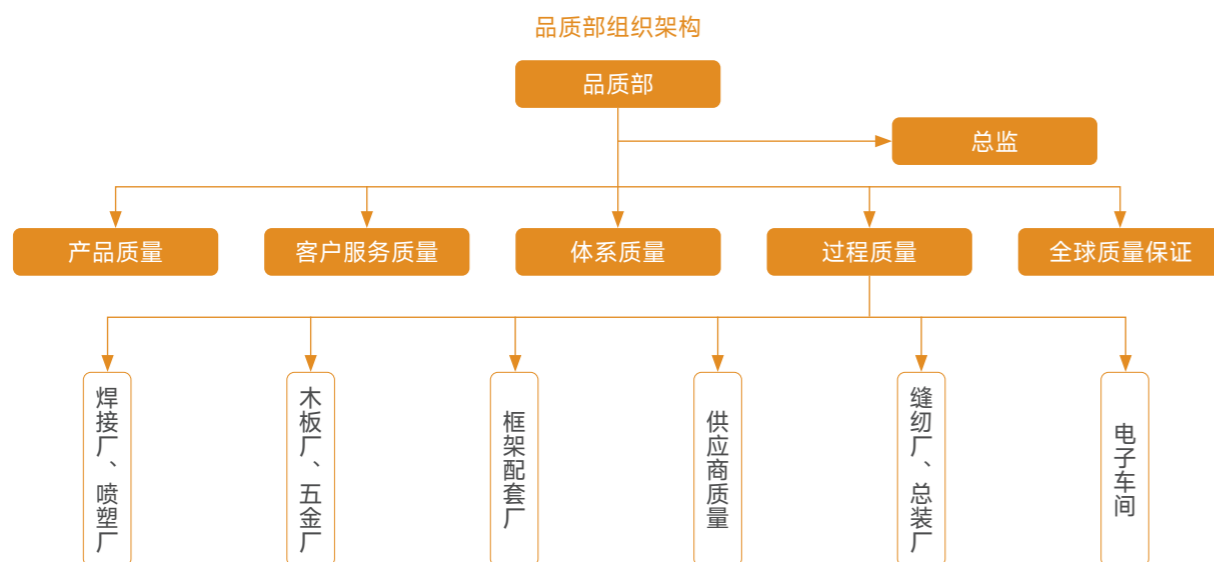


麒盛科技 质量管理体系认证证书



越南平福工厂 质量管理体系认证证书

公司已设立专门的品质部，以产品全生命周期全过程管控为核心，系统构建了从产品质量、管理体系、过程管理、客户服务及质量保障的五大功能模块，并配置专职人员落实各模块的精细化管理。此外，公司定期组织内部和外部审计，报告期内，共开展13次外部审计，通过审计查漏补缺，对不符合项进行整改，完善公司管理体系文件，持续改进。



## 战略

公司以数字化经营管理为依托，不断深化在“AI+数字睡眠”领域的技术布局，科学度量，持续提升各项工作、环节、产品及服务的品质基准。为了确保产品质量，公司深入了解产品质量的潜在风险与机遇，并依据不同风险机遇特性，制定应对措施。

### 相关风险和潜在影响

风险类型	潜在影响	应对措施	对财务的可能影响	影响时间范围
产品设计与生产质量缺陷风险	产品研发阶段安全设计考虑不周、生产工艺参数偏差或过程管控漏洞，引发客户投诉或召回。	加强质量控制：建立严格的质量检测标准和流程，确保产品符合或超过行业标准；定期进行内部和外部质量审计，及时发现和解决潜在问题。	营收下降，运营成本增加。	短/中期
法规政策风险	国家及行业质量安全标准、产品认证要求迭代升级，现有产品或生产流程不符合新规，面临合规处罚或市场准入限制。	建立合规管理体系：确保产品符合相关法律法规和行业标准，及时跟进新规变化；提前开展产品与工艺优化，确保满足新规标准。	面临罚款和营收下降。	短/中/长期



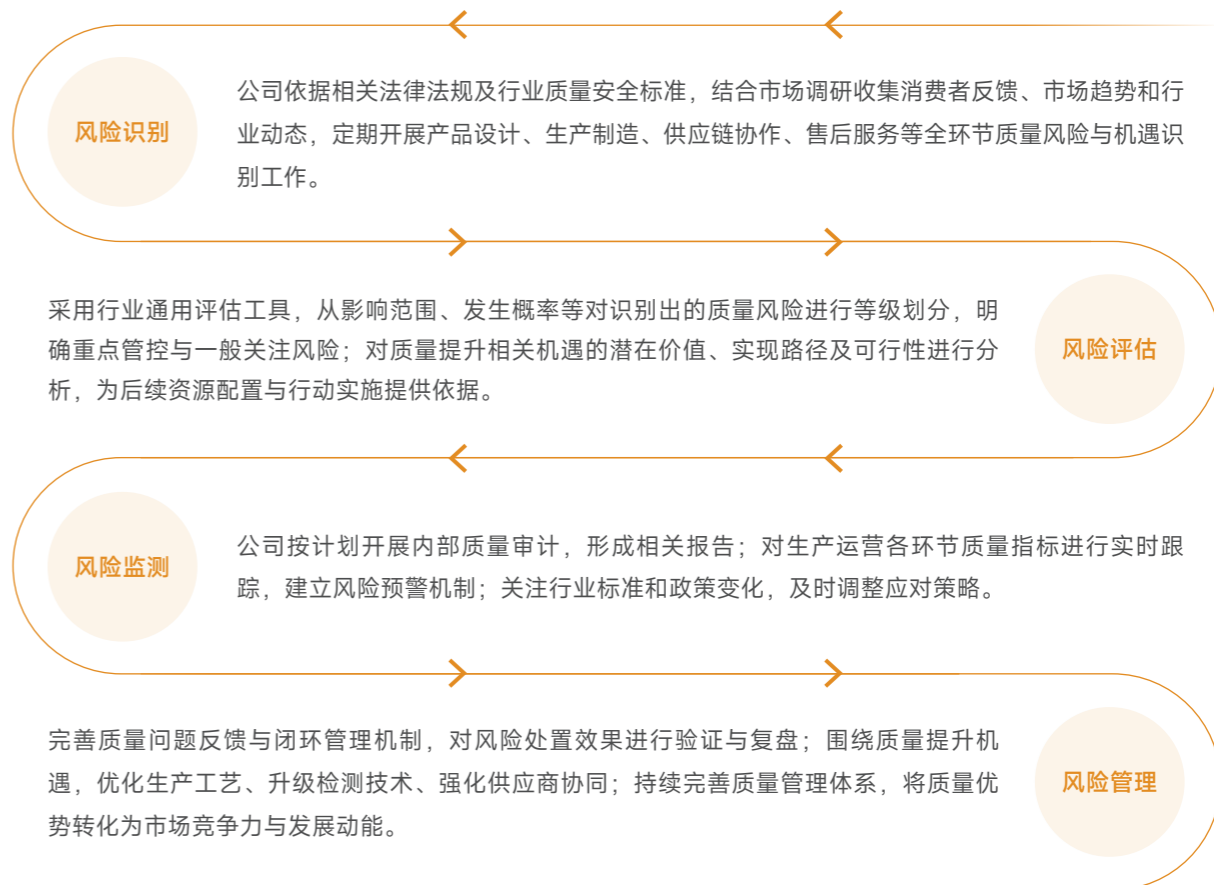
相关机遇和潜在影响

机遇类型	潜在影响	应对措施	对财务的可能影响	影响时间范围
市场机遇	市场需求促使公司不断提高产品质量，高质量的产品和服务，可以提升客户满意度和忠诚度，促进口碑传播，吸引更多客户。	持续优化产品质量：加强客户关系管理，提供优质的售后服务；通过客户反馈和市场调研，不断改进产品和服务。	市场份额扩大，销售收入增加	短/中/长期
运营机遇	高质量的产品可以降低产品的维修和退货率，减少售后服务成本，提高运营效率和盈利能力。	建立完善的售后服务体系：提供快速响应和高效服务；通过数据分析和预测，优化库存管理和供应链效率。	减少售后服务成本，提高运营效率和盈利能力	短/中期
品牌机遇	高质量产品有助于提升公司的品牌形象和市场竞争能力，增强投资者信心，吸引更多的投资和合作机会。	加强品牌建设：提升品牌知名度和美誉度；积极参与行业标准制定和认证，展示公司的技术实力和品质优势。	长期将带来收入增长和利润提升	中/长期
技术机遇	公司可以通过技术创新，开发出更安全、更高效、更环保的产品，抢占市场份额。	建立系统性的培训与发展体系，及时掌握最新生产工艺使产品可以更好迭代；搭建人才激励制度，吸引人才，为技术创新提供坚实的人才支撑与保障。	增加市场竞争优势，提高营收	中/长期

注：影响的时间范围：不同风险和机遇对公司产生影响，公司将影响的时间范畴划分为短期（0-1年）、中期（1-5年）、长期（5年以上）。

## 影响、风险和机遇管理

公司高度重视产品和服务安全与质量相关风险及机遇的管理，建立了《风险和机遇评估分析表》，明确了各部门在风险管理中的职责分工，系统推进风险的识别、评估、监测与管控，同时积极挖掘质量提升带来的发展机遇。



## 指标与目标

公司始终秉持着“创造智能美好的生活体验”的企业愿景，持续构建智能床标准体系。凭借在产品研发、品质把控、技术创新及品牌影响力等维度的综合实力，舒福德成功入选“2025年度中国家具床垫十大品牌”，公司2025年质量目标已达标完成。



## 产品质量管理

### 全生命周期质量管理

公司以高标准引领高质量发展，将“产品全生命周期质量管理”理念深度融入运营各环节，建立了从进料到成品交付的全链条管控，强调首件检验、员工自检、制程巡检和成品抽检相结合的多层次检验机制。公司重视质量信息化建设，引进了质量管理体系，并依托SAP系统实现检验报告的自动生成与流程闭环，确保各环节质量数据可追溯、过程可控。

此外，在数字化质量管理方面，公司严格执行《新产品PPAP流程规范》，综合运用DFMEA、PFMEA、PCP、CPK等工具方法，结合成品全功能检测、配件扫码绑定、智能系统判定（如CCD视觉检测、FP功能测试）等方式，确保产品100%经过关键工序验证。在批量生产前，公司同步完成对应PPAP资料的输出与审核，确保文件及时准确，从而预防并减少新产品量产问题。

### 原料控制

公司在原材料采购环节建立了严格的质量管控体系，公司品质部对供方提供的原材料严格把控，外购物料均严格按照GB/T2828.1-2012抽检，对检验和试验工作的管理和流程按《原材料管理程序》《材料出入库管理规范》《进料检验规范》的相关要求执行，确保原材料质量符合国家标准。

原材料入库流程控制图



## 技术保障

公司高度重视检测技术，致力于为产品质量提供坚实保障。公司建有约6,000平米的检测中心，并通过CNAS合格评定。该检测中心配备完善的管理体系，检测能力全面覆盖材料、电器、成品和化学四大关键领域，并配有相应床垫实验室。通过精准的检测手段，公司得以在产品研发与生产过程中及时发现并解决潜在问题，从而提升产品质量与性能。

测试设备以及测试能力



材料类测试



化学测试



成品检测



电器类检测



床垫实验室

认证证书



## 有害物质管控

公司高度重视原材料、辅料中的有害物质管控，严格遵循《绿色产品评价家具》(GB/T 35607-2024)等法规要求，制定了《有害物质管理办法》《产品确认检验控制》等内部制度。秉持“能不用就不用、能少用就少用”的原则，优先选用获得环境标识产品认证的供应商提供的原材料，不合格物料严格隔离，生产过程中不添加非环保物质。

此外，公司通过编制和维护《影响产品绿色属性的重要因素清单及控制办法》，明确各部门职责、定期评价与更新，持续提升有害物质管控水平，确保了提供给客户的产品完全符合包括欧盟有害物质限制指令 (EU RoHS)、欧盟化学品注册、评估、许可和限制法案 (EUREACH) 在内的国际法规及客户对产品限制物质的要求。

## 质量文化建设

公司倡导全员参与的质量文化，在新员工入职培训中专门设置质量文化、企业文化等相关课程，以帮助新员工建立对公司质量理念与核心价值的认同。同时，通过组织开展专项改进活动，包括六西格玛项目、质量周活动等，持续优化改进产品质量和过程质量。报告期内，累计开展质量相关培训198场，参与员工达4,093人次，培训总时长超11,162小时。



### 案例 麒盛科技第九期六西格玛培训

2025年9月25日，公司第九期六西格玛项目培训班正式启动，本期聚焦研发设计领域，共确定10个重点项目。通过六西格玛方法系统推动技术创新与流程改善，强化研发核心竞争力。

此次培训同时设立越南工厂绿带项目班，引入外部专家指导，着力培养内部六西格玛绿带人才，推进设计与生产环节的质量管控能力，为公司高质量发展提供体系化支持。



为推行质量网格化管理并鼓励全员参与，公司制定了《麒盛科技项目制管理办法》，引导员工针对工作中的质量隐患，主动提出创新意见与合理化建议，并制定具体可行的措施和解决方案。同时，公司借助PLM (Product Lifecycle Management) 平台，系统分享质量相关案例、工具、文献及专家资源，促进组织间观摩学习，以激发更多质量改善与创新构想。

## 产品召回

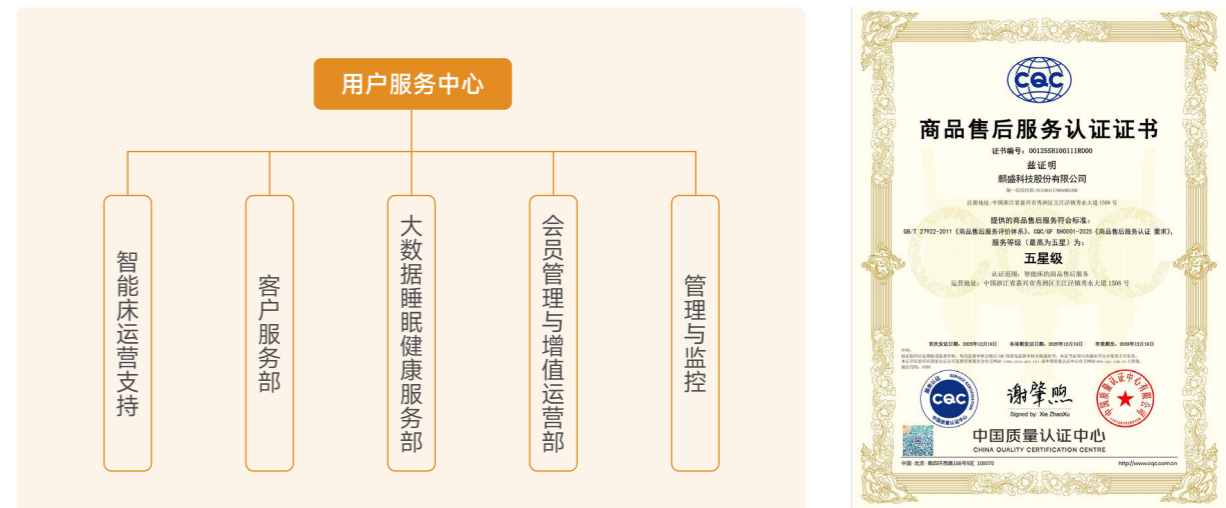
公司制定了《产品召回制度》，明确各部门职责与协作机制。召回流程涵盖从“产品标识→质量追踪→召回评审→实施召回→产品处置→后续改进”的全链条管理，确保对已交付的缺陷产品能够及时识别、快速响应、彻底回收。该制度规定召回信息须在48小时内通过多渠道向相关方透明发布，并设立专项小组进行评审与审批。召回结束后，公司通过编制召回报告、分析资源投入与制定纠正措施，持续完善产品质量与安全管理体系。

# 客户服务管理

## 治理

公司时刻“以顾客为关注焦点”，突出服务机制，针对国内外市场不同用户特性设立专属的服务体系，以“踏实、扎实、落实、严格、认真”的工作态度，为客户提供专业、热情、高效的技术与服务支持。

公司严格遵守《中华人民共和国消费者权益保护法》等相关法律法规，制定了《国内服务热线处理流程》《国内客户关系维护程序》《上门维修服务操作规范》《服务热线操作规范》等制度规范，明确服务部岗位职责，满足客户从下单完成到产品生命周期结束期间的各项需求。公司通过完善的服务体系和高效的响应机制，不断提升客户体验，深化客户信任，为企业的长期发展奠定了坚实的客户基础。报告期内，公司通过五星级商品售后服务认证证书。



## 战略

风险类型	潜在影响	应对措施	对财务的可能影响	影响时间范围
客户满意度及流失风险	客户对产品功能和服务质量不满意可能导致客户流失和品牌声誉受损，进而影响市场份额和收入增长。	提升售后服务水平，建立快速响应机制以解决客户问题；通过定期培训提高员工的专业技能和服务意识。	短期	收入下降
品牌声誉风险	客户投诉处理不及时或不当可能损害公司声誉，影响客户忠诚度。	建立完善的客户投诉处理机制，确保快速响应和有效解决。	中期	客户流失，收入下降

机遇类型	潜在影响	影响时间范围	对财务的可能影响
市场机遇	提升客户满意度可以增强客户忠诚度，促进重复购买和口碑传播；同时优质的客户服务有助于拓展新市场和新客户，提升公司市场份额。	中/长期	市场份额扩大，销售收入增加
品牌机遇	良好的客户服务有助于提升公司品牌形象，增强品牌竞争力。	中/长期	长期将带来收入增长和利润提升

注：影响的时间范围：不同风险和机遇对公司产生影响，公司将影响的时间范畴划分为短期（0-1年）、中期（1-5年）、长期（5年以上）。

## 影响、风险和机遇管理



公司打造全流程优质服务体系，不断提升服务成效，为客户提供覆盖售前、售中、售后一体化服务。售前提供专业咨询，关注用户体验；售中确保高效交付，把控产品质量与交付进度；售后迅速响应，及时解决客户问题，真正做到一站式贴心服务。

## 指标与目标



## 客诉处理

公司已建立及时有效的客户投诉处理机制，通过400热线、线上平台、口头及书面反馈等渠道，受理客户的投诉与咨询。400热线接到投诉后，将优先开展故障排查以明确解决方案；若需寄送配件，便生成补货订单并同步通知仓库安排发货；若需上门服务，则将需求提报至智能床运营支持部门，由该部门协调安排上门事宜。针对涉及产品优化的投诉，相关信息会转交研发部，由其负责推进产品优化工作；若涉及制程工艺优化，则转交持续改进部，由该部门跟进并落实长期优化措施。处理结果将通过电话告知客户，同时借助体验回收机制收集用户对改善效果的反馈。

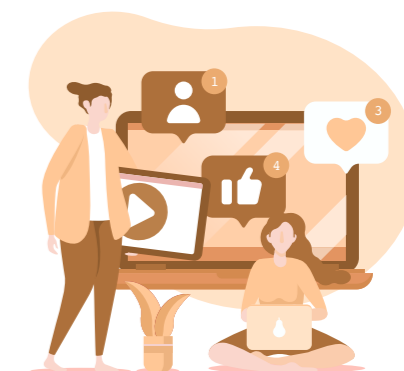
## 客户满意度

公司重视客户的购物体验，通过升级内部订单管理系统并融入智能算法，实现订单自动化精准分派，显著压缩前期处理时效；同时携手业内口碑优异、配送高效的物流合作伙伴，双向发力提升发货速度。针对急需产品改善睡眠状况、时间紧张的客户，公司推出加急发货服务，确保产品能以最快速度送达客户手中，客户可通过短信推送及订单跟踪系统，随时随地精准掌握货品运输动态。

公司将客户满意度视为衡量服务质量的关键指标，在用户安装产品后的不同阶段，我们会进行用户体验回收，以获取用户的真实心声。公司制定了《用户体验回收管理规范》，建立以NPS为导向的关系评估体系，通过持续追踪用户的净推荐值(NPS)，系统评估不同用户群体的忠诚度与推荐意愿，将NPS作为衡量用户关系健康度的核心指标，为构建长效且可衡量的用户忠诚度体系提供数据基石。

## 负责任营销

公司严格遵守《中华人民共和国广告法》《中华人民共和国反不正当竞争法》《中华人民共和国消费者权益保护法》《互联网广告管理办法》等法律法规，在营销过程中秉持客观、公正的原则披露信息，切实为消费者提供真实、准确、完整的产品和服务信息，杜绝虚假宣传、误导消费者等不正当竞争行为。



## 客户服务培训

公司致力于为客户提供卓越的体验。通过系统且深入的培训，提高客服人员的服务能力和意识，确保充分了解客户服务准则及要求，共同成就公司在客户服务方面的卓越表现。

报告期内，公司对内组织400客服开展了S500新产品的主题培训，使其全面掌握产品卖点、功能特点及常见问题处理要点，并对睡眠管家进行了睡眠管理服务培训，提升其专业咨询与服务能力；对外组织丝涟总部开展新产品主题培训，及时了解总部最新产品信息与推广策略。



S500新产品主题培训



睡眠管理服务培训



丝涟新产品主题培训

## 信息安全与数据安全

公司持续完善数据安全与隐私保护管理体系，建立健全信息安全审查机制，构建数据安全全生命周期闭环管理模式，全方位预防数据与隐私泄露风险。

### 信息安全管理

公司高度重视信息安全与客户隐私保护工作，严格遵守《中华人民共和国网络安全法》《中华人民共和国数据安全法》《中华人民共和国个人信息保护法》等国家法律法规，健全三级管理制度文件的体系，全面落实监管部门关于网络与数据安全的管理要求，增强公司经营过程中的信息安全保障，充分保护各利益相关方的信息及隐私数据安全，维护公司利益。

公司设置数据安全委员会作为专门的数据治理领导机构，负责数据安全管理体系的管理，构建三级管理组织，明确委员职责分工，定期开展安全风险评估，制定检查事项，定期核查系统运行、漏洞、备份等情况，并提出整改方案，确保各项数据安全措施有效落地。



公司已通过ISO 27001信息安全管理体系和ISO 27701隐私信息管理体系认证。报告期内，公司未发生因违反信息安全与隐私保护相关法律法规而受到相关部门处罚的事件。



ISO 27001信息安全管理体系和ISO 27701隐私信息管理体系认证证书

### 信息安全风险管理

公司结合业务实际，识别出网络攻击、未授权访问、数据传输漏洞等核心风险，针对上述风险，制定信息安全应急及风险防控相关管理制度，明确风险识别、预警、响应及恢复流程。报告期内，公司持续完善安全技术防护体系，定期开展数据安全风险评估、数据泄露应急演练，检验应急响应机制有效性。同时，组织开展信息安全审计工作，有效提升公司信息安全管理的规范化水平与防护能力。



## 信息安全实践

### 信息安全管理措施

公司制定了全面的信息安全风险管控策略，搭建合法、透明、公正的数据处理流程，持续开展风险识别、分析、内部审核与外部检查工作，加强员工及相关方的培训与意识宣贯，执行违规举报监督机制，建立应急响应机制并定期组织数据与隐私泄露应急演练。同时，公司依据《数据安全管理制度》，建立了覆盖数据全生命周期的安全管理措施，涵盖系统技术措施与物理/管理防护措施，实现敏感信息全生命周期防护。

#### 公司数据

- 含业务、办公、运维三类数据；
- 分在线（多重防护）、离线（加强终端/介质管理）存储；
- 测试环境需脱敏，核心数据统一标识并限制访问。

#### 数据的使用、屏蔽和防止泄露

- 合规使用，采用假名化/匿名化屏蔽；
- 最小授权，禁止未经许可导出；
- 敏感数据处理需脱敏，修改全程记录审计；
- 定期清理账号、修补漏洞；
- 第三方数据交换匿名化；
- 传输存储加密，管控USB及移动介质。

#### 虚拟化系统（私有云）及快照管理

- 虚拟机限指定电脑操作，严禁外泄管理IP/账号/密码；
- 操作留日志；
- 操作前快照备份（保留≥15天，单台≤3个）；
- 停用虚拟机15日内删除。

#### 灾难性备份与恢复

- 制定覆盖关键系统的备份计划，采用云+线下双备份、异地实时备份；
- 系统变更/升级前后备份；备份介质统一保管；每月检查并记录备份。

#### 备份介质恢复

- 业务部门提交申请，经风险评估后执行；
- 恢复前备份当前环境，记录恢复过程；
- 失败按回退策略操作；
- 每半年开展恢复演练，验证备份有效性并记录。

#### 电子数据的删除

- 无用数据需彻底删除，经部门负责人批准；
- 纸质文件碎纸销毁，大规模数据用专用擦除技术；
- 敏感介质销毁需备案。

### 信息安全培训

公司全面推进信息安全文化建设，通过多层次培训体系提升全员安全素养。定期开展信息安全专题培训，以案例分享、知识测试等形式，涵盖个人信息保护、数据安全、密码管理、网站及邮件安全等核心领域，持续强化员工网络安全风险意识，构建全员参与、全程覆盖的信息安全防护网络。

#### 案例 数据安全培训

2025年6月10日，公司为法务部、IT运营部、用户研究部开展数据安全事件培训。通过培训，参训人员全面掌握了数据安全突发事件的四级分类体系，明确了不同级别事件的判定依据与响应优先级，实现了分级标准认知的统一；同时，参训人员系统掌握了数据安全事件处置的全流程，应急响应能力得到切实提升。



## 客户隐私保护

公司严格遵守《中华人民共和国个人信息保护法》，对用户个人数据进行严格保护。公司制定并实施《数据安全管理制度》《隐私政策》等核心文件，明确个人信息处理的合法、正当、必要、最小化、透明原则。公司数据安全委员会作为隐私保护的治理机构，统筹隐私合规工作，并设立专职个人信息保护负责人，切实维护员工、客户及供应商等相关方的隐私权益。

#### 关键绩效

报告期内，公司发生的数据安全和隐私泄露事件 **0** 起

# 负责任供应链

公司积极打造兼顾环境、社会及经济效益的供应链管理新模式，坚持建立高质量、绿色及负责任的供应链合作关系，通过将可持续性评估纳入采购决策和日常供应商管理中，助力行业共同进步。

## 治理

公司重视产业链上下游活动对社会和环境产生的价值与影响，遵守《中华人民共和国招标投标法》等法律法规，制定《采购管理程序》《供应商开发与审核管理规范》《供应商考核管理规范》等内部管理制度文件，明确供应链管理要求和各部门工作职责，实现更加高效、专业的分工与协作，确保各项工作“专人专管”的精细化处理。



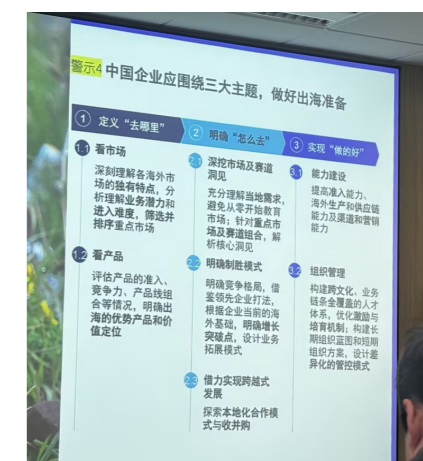
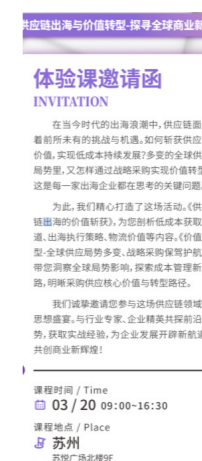
公司积极推进绿色供应链能力建设，要求各部门结合业务需求，提出绿色供应链及环保要求相关的培训申请，形成《年度培训计划》。并通过开展系统化、专业化的培训，全面提升采购人员的专业能力与供应链管理人员的领导力。

**关键绩效**

报告期内，公司面向内部相关人员开展供应链专项培训 **1** 次，共计 **2** 人次参与，累计培训时长 **20** 小时。

### 案例 供应链管理培训

2025年3月20日，公司开展了供应链管理专项培训，围绕供应链出海价值斩获、全球供应战略采购等内容，系统提升了相关人员在海外供应链开发、风险识别与协同管理等方面的专业能力，帮助团队积累了海外市场布局与供应链运营的实践经验。今年，公司一名员工已被选派至美国分公司参与当地供应链管理工作，进一步推动公司全球供应链体系的建设与优化，为公司国际化业务拓展提供了人才支撑。



## 战略

公司将供应链管理视为可持续发展战略的关键组成部分，积极识别并应对供应链稳定面临的挑战，挖掘可持续发展进程中的新机遇，力求在保障业务连续性与合规性的同时，推动整体供应链实现可持续增长并创造更大价值。

风险类型	潜在影响	应对策略	影响时间范围	对财务的可能影响
原材料供应中断风险	供应商生产中断或供应中断，导致原材料短缺，影响生产计划，增加紧急采购成本，甚至导致客户订单交付延迟，损害客户关系和企业声誉。	<ul style="list-style-type: none"> <li>建立多元供应商体系：与国内外多家供应商建立合作关系，降低对单一供应商的依赖；</li> <li>加强供应商风险管理：定期评估供应商的生产能力和稳定性，提前识别潜在风险。</li> </ul>	短期	减少企业收入水平
供应商质量风险	供应商提供的原材料质量波动，导致产品质量问题，增加检验和返工成本，影响客户满意度和品牌形象。	<ul style="list-style-type: none"> <li>加强质量监控：对供应商的原材料进行严格的质量检验，建立质量追溯体系；</li> <li>开展质量培训：帮助供应商提升质量管理水平，共同制定质量改进计划。</li> </ul>	短/中期	增加企业运营成本

风险类型	潜在影响	应对策略	影响时间范围	对财务的可能影响
供应商价格波动风险	原材料市场价格波动，导致采购成本上升，压缩利润空间，影响产品定价策略和市场竞争能力。	<ul style="list-style-type: none"> <li>签订长期合同：与供应商签订长期合作协议，降低价格波动风险；</li> <li>供应链转移：按照不同的原材料成本占比目标制定转移计划，逐步将国内供应链转移到越南地区，同时评估转移风险点。</li> </ul>	中期	影响采购成本和利润
供应商合规风险	供应商存在环保、劳动法规等方面的违规行为，可能导致法律纠纷，影响企业声誉和供应链稳定性。	<ul style="list-style-type: none"> <li>建立合规审核机制：对供应商进行合规性审查，确保其符合相关法律法规；</li> <li>开展合规培训：向供应商宣传合规要求，提升其合规意识。</li> </ul>	中期	面临罚款和声誉损失，导致客户流失

机遇类型	应对策略	影响时间范围	对财务的可能影响
成本降低机遇	<ul style="list-style-type: none"> <li>加强供应链整合：与供应商深度合作，优化物流和库存管理，降低整体成本；</li> <li>物料自主可控：核心物料生产自制并交付，顺利实现核心关键物料的供应、降本及快速交付。</li> </ul>	短期	增加企业利润
合作机遇	<ul style="list-style-type: none"> <li>建立创新合作平台：与供应商共同搭建研发平台，促进技术交流合作；</li> <li>鼓励供应商创新：设立创新激励机制，鼓励供应商提供更具竞争力的产品和解决方案。</li> </ul>	中/长期	扩大市场份额和利润增长
市场拓展机遇	<ul style="list-style-type: none"> <li>建立战略合作伙伴关系：与具有市场优势的供应商签订战略合作协议，共同开拓市场；</li> <li>开展市场联合推广：与供应商联合开展市场推广活动，提升品牌知名度和市场影响力。</li> </ul>	中/长期	收入增长和利润提升

注：影响的时间范围：不同风险和机遇对公司产生影响，公司将影响的时间范畴划分为短期（0-1年）、中期（1-5年）、长期（5年以上）。

## 影响、风险和机遇管理

公司严格识别供应商引入的潜在风险，通过多部门合作和定期考核量化供应商的技术、质量、成本等风险，并寻找优化机会。同时，公司持续推动供应链效率提升，共享风险与机遇，实现供应链的长期可持续发展。



## 指标与目标

2025年公司供应商来料总合格率质量目标为99.10%。报告期内，公司供应商的质量、交付相关表现均已达到设定目标。



## 全球供应链体系

公司积极构建全球供应链体系，通过多点布局、关键区域覆盖及高效物流网络，实现资源的优化配置与市场的敏捷响应。致力于打造韧性及效率并重的供应链，以数字化工具强化协同，持续提升全球运营能力与风险抵御水平，为业务拓展提供坚实支撑。

### 全球工厂分布

麒盛智能工厂：占地807亩，一期年产能200万张

麒盛越南工厂：占地139.3亩，年组装产能100万张

麒盛墨西哥工厂：占地36亩，年组装产能72万张

### 仓储服务能力分布

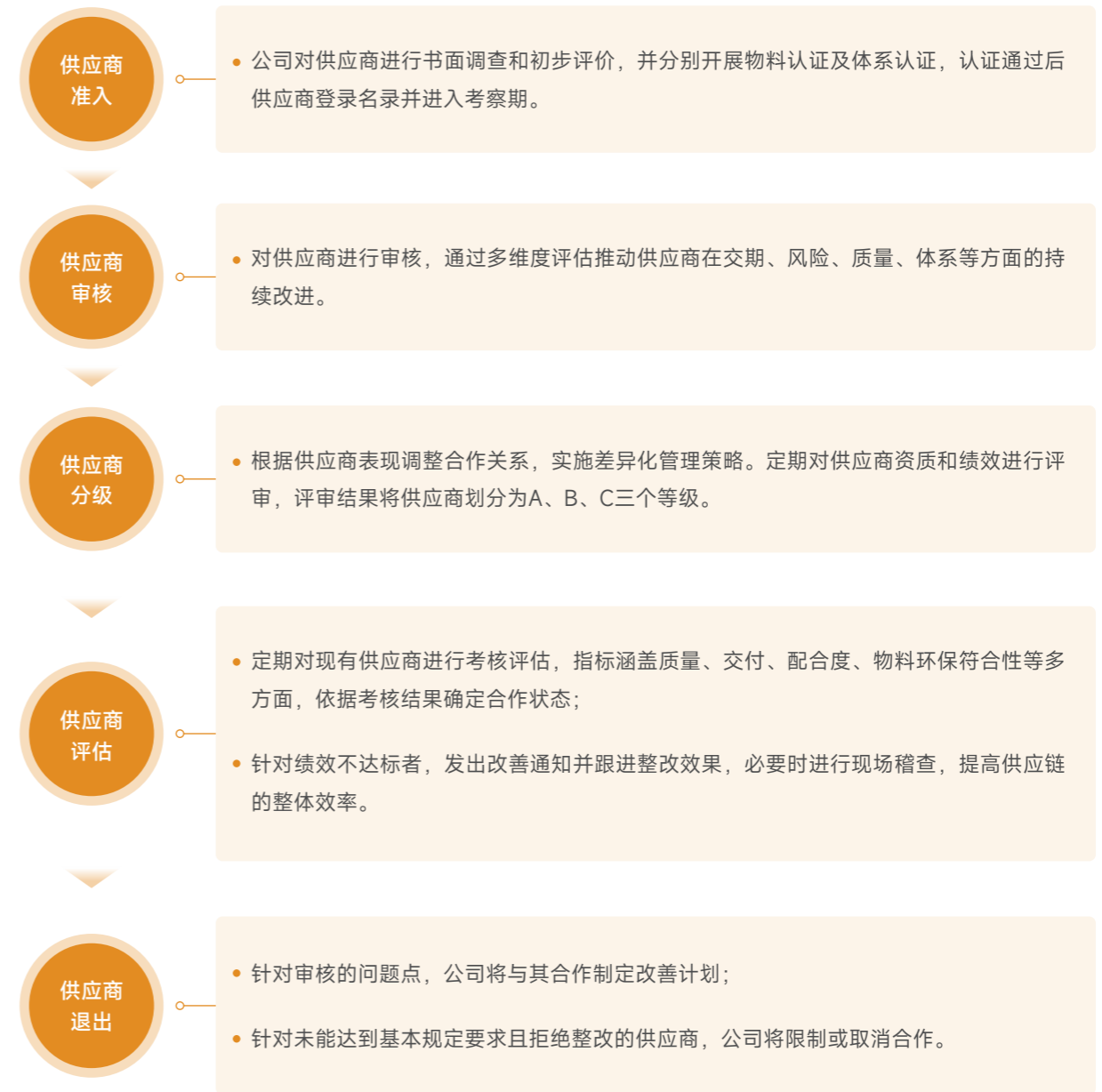
美国欧洲6个物流仓库，储运和管理成品床，满足并超越客户对交期的需求，

### 产品出口国家和地区



## 供应商全生命周期管理

公司构建了覆盖准入、审核、分级、评估、退出及变更管理的供应商全生命周期管理体系，并定期对供应商进行质量检查监督，以严格标准及流程，识别其在产品质量、生产流程等方面的问题，据此进行指导并给出改进建议，监督其整改情况。



## 供应商赋能与共建

为构建更具韧性与责任的供应链，公司重视与供应商的长期协同发展。公司通过加强与供应商的战略合作关系，提供必要的资源支持和专业培训，帮助合作伙伴提升在质量、环保、安全与商业道德等方面的管理能力。同时，公司与核心供应商保持开放的技术交流与流程优化合作，共同推进效率提升与精益生产。

## 供应商ESG管理

公司将可持续发展理念融入供应商全生命周期管理，积极搭建廉洁高效的可持续供应链。要求供应商遵循条例中环境、人权劳工等方面的管理标准。制定了详尽的供应商ESG风险评估流程，在对供应商的定期考核与审查中纳入社会责任、反恐、环保和职业安全等ESG议题作为评估项，不断强化供应链的社会责任、环境表现，有效保障供应链稳定。

评估维度	主要内容
社会责任	供应商应承担基本的社会责任，包括参与乡村振兴、助力社区发展、投身社会公益等方面。
反恐	供应商应制定相应的安保措施，以保障在供应商管理职责范围内的本公司的产品和人身安全。
环保	供应商应当有自身的环保、节能政策，包括能源使用效率、废物处理、碳排放、环保投资比例以及可持续发展措施等。
职业安全	供应商应当采取有效的措施保障员工的职业安全，包括职业病防治、应急预案、安全培训等。

### 阳光供应链

公司致力于与合作伙伴共同打造一个公正、透明的合作伙伴关系，在与供应商签订的采购合同中包含了廉洁采购以及商业反贿赂等条款，明确双方在合作中必须遵守的反贿赂和反腐败规定，坚决抵制任何形式的腐败行为，与供应商共同维护良好的商业伦理和市场秩序。

### 绿色供应链

公司积极倡导绿色采购理念，制定并实施《绿色供应链管理手册》，与供应商携手共建绿色低碳供应链体系，力求在产品全生命周期内最大限度降低对环境的影响。采购活动中，公司充分考虑能源资源节约及环境友好因素，优先选择获得CFCC认证、能通过有毒有害物质限入测试和使用可循环利用材料的供应商，确保原材料在品质与环保要求方面持续达标，提升企业社会形象和知名度。针对重点原材料木材及木质板材的采购，严格审核供应商资质，严禁采购来自非可持续森林的木材，确保所采购木材符合国家法律法规要求。目前，部分木材供应商已取得木板CARB认证和森林认证。

同时，公司持续推进绿色物流包装，对送货频次高、运输距离适中且具备回收条件的供应商全面推广可回收周转箱。通过替代一次性包装材料，显著减少包装废弃物产生，提升资源循环利用效率，有效降低运输环节的碳足迹，为公司绿色供应链建设提供了有力支撑。



可回收周转箱

### 责任供应链

公司将社会责任融入供应链管理体系，在与供应商签订的采购合同中包含了社会责任条款，要求供应商严格遵循SA8000社会责任标准及当地劳动法律法规，内容涵盖禁止使用童工与强迫劳动、提供公平平等的工作环境、合理安排工时与薪酬福利等方面。供应商需配合公司开展社会责任现场审核，并对审核中发现的不符合项及时采取纠正与改进措施。

此外，公司在年度供应商审核中进一步强化了职业健康与社会责任相关内容，通过制度化、常态化的监督机制，持续推动供应链伙伴提升社会责任表现，共同构建合规、透明、可持续的责任供应链体系。

### 数字化供应链

为推动供应链管理数字化、智能化发展，共建高效的供应链生态，报告期内，越南、墨西哥、美国子公司上线WMS智能管理系统软件，实现中、越、美、墨实时库存数据的连通，确保信息共享及时性、准确性，提高供应链的透明度和协同效率。同时，公司将各分工厂订单和生产数据做成可视化看板进行实时监控，帮助快速查看国内外工厂的订单生产和完成情况。



订单/生产数据可视化看板

# 以人为本聚力 构建和谐发展

麒盛科技坚持以人为本，营造多元、平等、尊重、包容的工作氛围，通过优化人才培养机制、畅通职业发展通道、丰富员工活动，为员工打造舒适安全的办公生活环境与成长沃土，引导员工将个人价值追求与企业发展愿景深度绑定，实现个人与公司双向成就、共同成长。

## 本章所涉及的ESG重要议题 ▼

人才培养与发展  
社会贡献  
合规雇佣管理  
乡村振兴  
职业健康与安全  
尽职调查

## 本章所响应的SDGs ▼



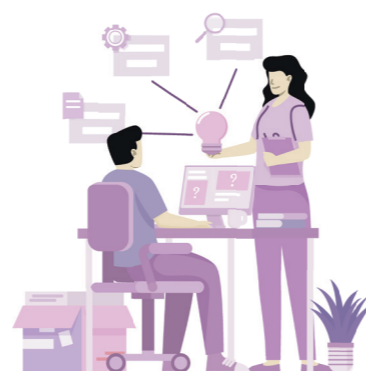
# 员工权益保障

## 治理

公司严格遵守《中华人民共和国劳动法》《中华人民共和国劳动合同法》《国际劳工组织公约》等相关法律法规，尊重并保障海内外员工合法权益，同时制定了《工资核算发放管理办法》《离职管理办法》《员工招聘管理规范》《人力资源管理程序》《麒盛员工手册》等制度，建立科学、规范的人才选拔聘用、薪酬福利机制，满足企业持续、稳定、快速发展对人才的需求。

公司人力资源部门负责执行日常的人才规划、招聘与留任。其中，人力资源规划支部开发和整合公司人力资源计划与政策，确保人力资源规划与公司战略的一致性，支持公司业绩目标的实现；招聘与配置业务部负责输出高效的招聘方法，以满足各部门的人才需求；绩效与薪酬福利管理支部提供薪酬和福利框架，为员工提供具有竞争力的，吸引人才留任；劳动关系支部日常主要举办团建活动，搭建沟通渠道、投诉及申诉机制，倾听员工心声，增进员工与公司的关系。

在员工培训和人才培养方面，公司坚持外部引进和内部培养相结合，不断夯实人才基础，推进人才梯队建设，制定了《员工培训管理规范》《培训实施管理制度》《培训档案管理规定》《产线员工入职培训管理制度》等一系列配套管理文件，由培训中心负责培训的日常的管理与执行。



## 战略

在日常经营中，公司主动识别员工在权益保障及职业发展方向可能面临的潜在风险与机遇，并通过制定和实施有效的应对策略，提升创新力、降低运营风险。

风险类型	影响描述	潜在财务影响	应对策略	影响时间范围
人才管理挑战风险	越南工厂建设及海外市场拓展对本地化人才需求激增，可能导致管理文化冲突与人才流失。	影响公司运营成本	建立跨国人才轮岗机制，促进文化融合；与海外职业院校共建实训基地，培养本地技术人才；提供具有竞争力的薪酬福利与晋升通道。	中期

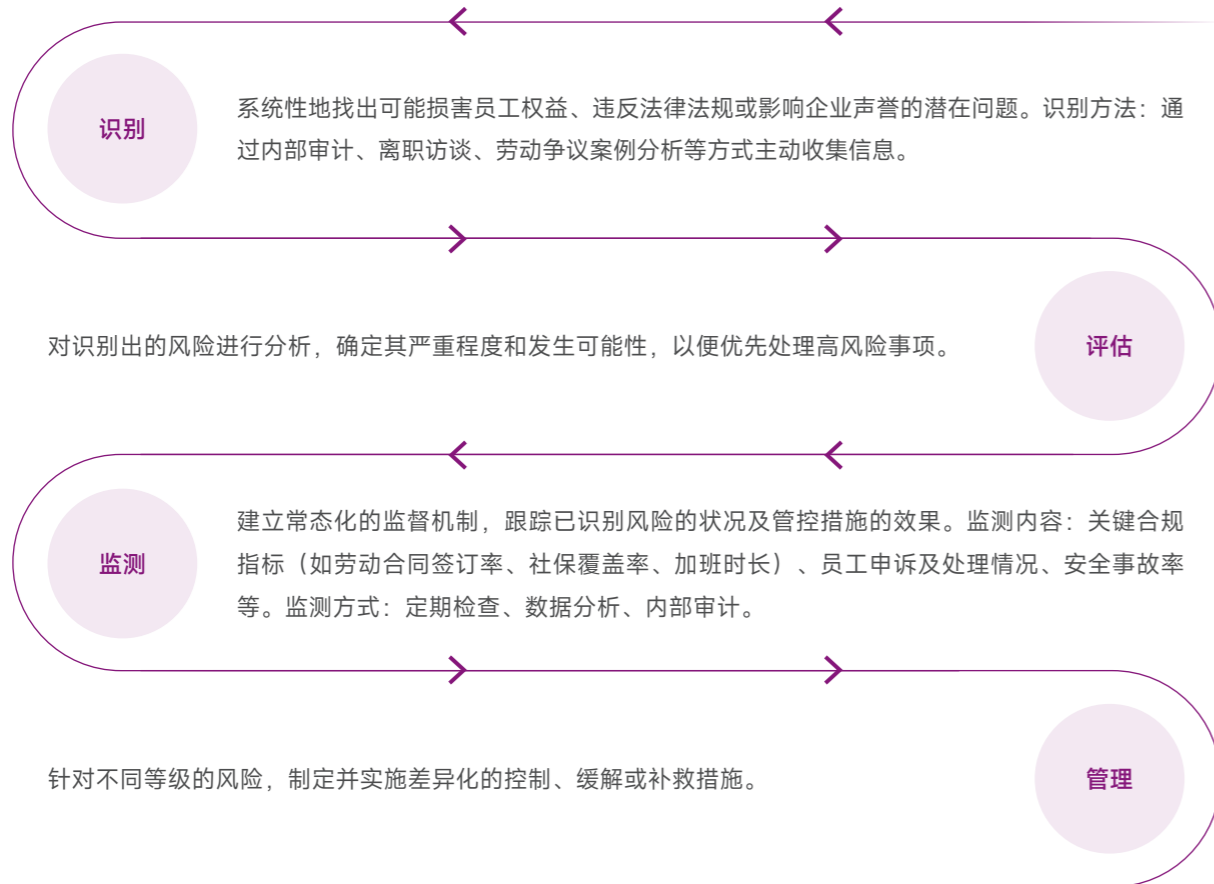
风险类型	影响描述	潜在财务影响	应对策略	影响时间范围
员工流失风险	销售及业务部门人员流动性偏高，可能导致客户资源流失及市场拓展受阻；其余如生产部门人员的流失可能导致关键技能和知识的丧失，影响项目进度和客户满意度。	生产效率下降等，影响公司收入水平	优化绩效考核体系，增设长期服务奖励；完善人才培养机制，加强新老员工经验传承。	短期
技能短缺风险	随着技术的快速发展及生产要求提高，某些岗位的技能需求可能超出当前员工的掌握范围。	影响公司收入及利润水平	通过有效的招聘和培训计划，建立强大的人才储备，为公司发展提供支持。	短/中期
法律风险	用工过程中，如未遵守各地区用人相关的法律法规而引发劳动纠纷或劳动仲裁，可能导致面临诉讼或行政处罚。	影响利润水平，提高运营成本	加强劳动关系管理，维护员工的合法权益，构建和谐稳定的劳动关系。	短期

机遇类型	机遇描述	潜在财务影响	影响时间范围
人才储备机遇	通过提供系统的培训和发展机会，能够提升员工的专业技能和综合素质，增强公司的创新能力和竞争力，为企业发展储备人才。	提升运营效率，提高收入	中期
运营机遇	构建多元、平等、包容的职场氛围，有助于提高员工的幸福感与归属感，充分激发人才活力及潜能。	提升运营效率，提高收入	短/中期
品牌机遇	提升员工素质和创新能力，可以提升服务质量，增强品牌口碑，增强企业竞争力和抗风险能力，从而提升企业的品牌形象和市场声誉。	增加品牌价值和收入	中/长期

注：影响的时间范围：不同风险和机遇对公司产生影响，公司将影响的时间范畴划分为短期（0-1年）、中期（1-5年）、长期（5年以上）。

## 影响、风险和机遇管理

公司高度重视员工权益相关风险及机遇的管理，系统推进风险的识别、评估、监测与管理，同时积极挖掘权益保护带来的发展机遇。



## 指标与目标

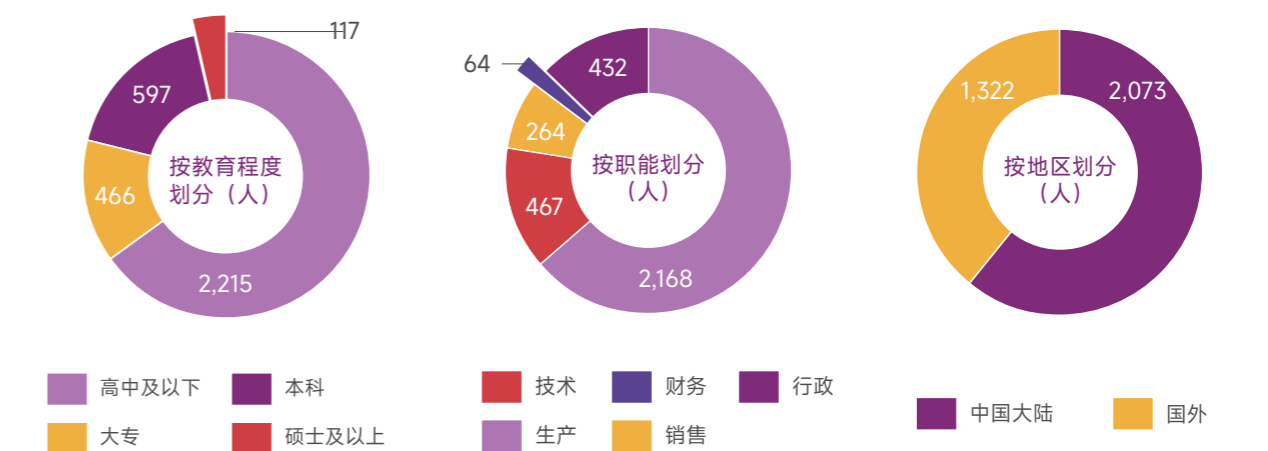
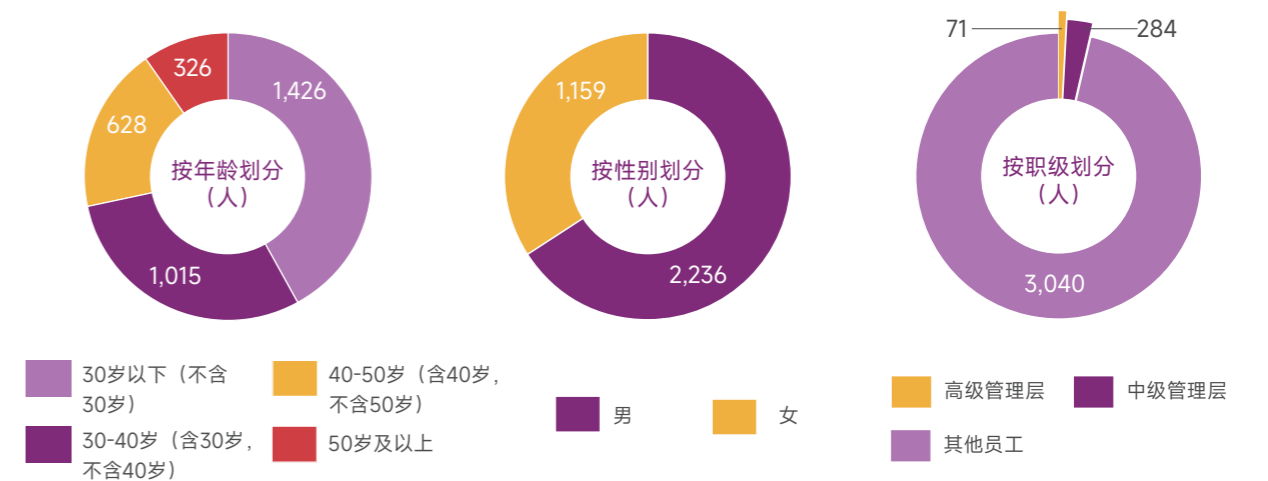


## 人才吸引与留任

### 平等雇佣

公司坚持平等雇佣，在招聘中不以应聘人员的性别、年龄、国籍、民族、宗教信仰、肤色、语言、户籍所在地等与工作无关的个人特征作为标准做出对应聘人员是否招聘依据，同时依据《员工招聘管理规范》等制度规范开展招聘工作，以应聘者的专业能力和技术水平作为录用的核心标准，确保任何符合职位要求的应聘者均有获得面试的平等机会。

公司主要通过校园招聘、在线招聘平台、社交媒体等多种渠道广纳人才，并与高校建立校企合作关系，联合开班数智班、订单班，开展实习生项目，吸引优秀学生。2025年共计开设3个订单班，包含嘉兴大学数智班第四期、武汉船舶职业技术学院订单班第八期、昆明工业职业技术学院订单班第四期。通过提前选拔人才，进行为期一年的人才培养，让学生在校期间了解企业，掌握企业所需技能，在实习中能更快更好融入企业，适应工作。截至报告期末，公司员工总数**3,395**人，劳动合同签订率**97.00%**。2025年，公司新进员工**1,424**人。



## 人权保障

公司严格遵循《中华人民共和国劳动法》及国际劳工组织公约等要求，坚决杜绝侵犯人权的行为发生，充分尊重并保障海内外员工人权与合法权益。报告期内，公司未发生雇佣童工、强迫劳动或劳工歧视等侵犯人权事件。



### 反歧视与反骚扰

公司杜绝一切歧视行为，在招聘、晋升、薪酬、培训、福利等全环节坚守公平原则，明确禁止基于性别、种族、文化、年龄、宗教信仰、性取向、残疾等任何维度的歧视行为。通过标准化的招聘流程与透明的决策机制，确保所有候选人获得平等竞争机会，在招聘过程中，通过加强对招聘团队管理培训等方式，避免发生面试官因刻板印象造成隐性歧视的情况。同时建立反骚扰与欺凌政策及有效投诉机制，为员工权益提供坚实保障。



### 禁止童工与强迫劳动

在招聘阶段，公司需严格核实个人资料信息，禁止录用16周岁以下人员；在入职阶段，对身份信息进行审核，确保人证合一。同时，明确声明不采用任何故意使用童工或强迫劳动的供应商，杜绝雇佣童工、强迫劳动等侵犯人权行为。



## 多元化与包容性

公司充分尊重不同地区的文化差异，建立健全多元化与包容性相关管理制度，在员工招聘、晋升发展与薪酬管理中坚持平等原则，不因性别、区域、民族、宗教信仰、经济能力等因素而差别对待，积极开展多元化招聘。报告期内，公司已录用**110**名少数民族员工。在男女占比方面，坚持性别平等政策，留用的男性职工占比**73.27%**，女性职工占比**26.73%**。



### 女性权益保护

公司全面保障女性员工合法权益，为女性员工营造平等公正的职业发展环境。在权益保障层面，全面落实产检假、产假、育儿假等法定休假制度，确保女性员工依法享受相关待遇；在人文关怀层面，依托妇女节专属福利等多元化举措，持续提升女性员工的职业幸福感与工作满意度。

### 关键绩效

报告期内，公司管理人员中女性人数  
**109**人  
占比  
**31%**



妇女节

## 培训与发展

### 员工培训

公司以适岗和人才发展为导向，制定《员工培训管理规范》《培训实施管理制度》，开展包括入职培训、在岗培训、职业技能培训、管理能力培训等内容的分级分层培训，兼顾不同层级、不同岗位员工的需求，提升员工的专业技能与综合素质，助力员工实现个人职业成就。

报告期内，公司开展产业工人养成记项目，组建讲师团队**30**人，开设培训课程**18**门。



员工培训投入	员工培训场次	接受培训总人次
<b>331.11</b> 万元	<b>311</b> 次	<b>6,680</b> 人次
接受培训总人数	员工培训覆盖率	培训总时长
<b>3,395</b> 人	<b>100%</b>	<b>1,080</b> 小时

#### 案例 “匠心杯”叉车维保技能比武

2025年，公司工会与王江泾镇总工会举办了“匠心杯”叉车维保技能比武活动，园区内各企业的叉车操作精英汇聚一堂，展开了一场理论与实战交融的精彩较量。大力弘扬工匠精神，筑牢安全生产根基。



#### 案例 “匠心传承，携手共进”焊接厂“师带徒”主题活动

2025年4月18日，为提升焊接人才技能水平，打造更优质的人才队伍，公司开展“匠心传承，携手共进”焊接厂“师带徒”主题活动，公司通过理论与实操相结合，“因材施教”提升员工的技能基础、发展方向，培养出更多技术过硬的焊接人才，为公司的发展添砖加瓦。



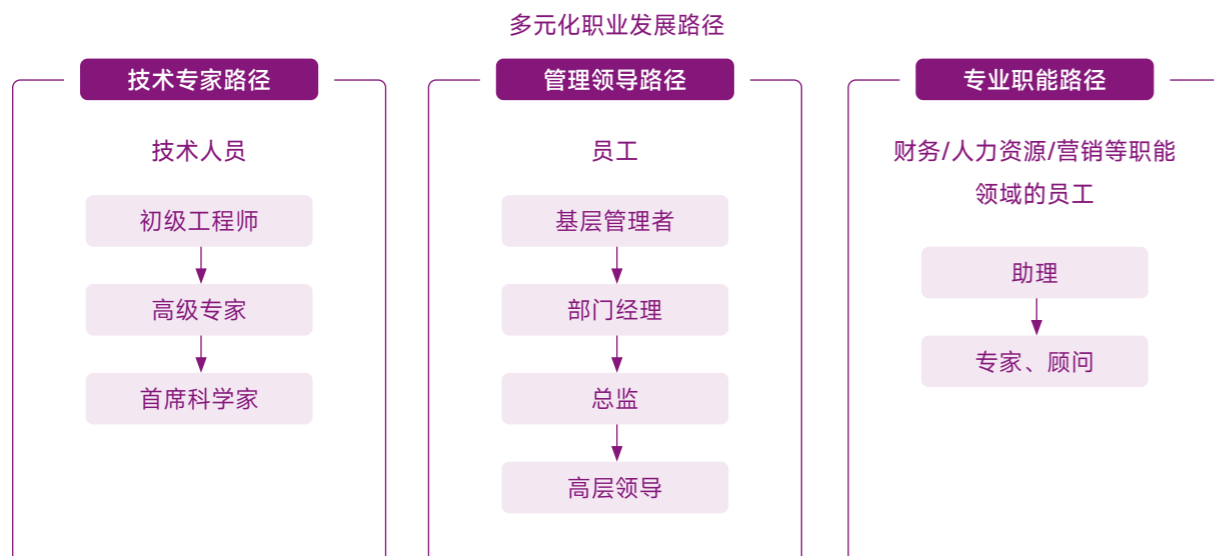
#### 案例 “匠心筑梦”系列技能比武主题活动

2025年12月19日至29日，公司开展“匠心筑梦”系列技能比武主题活动两大赛分别聚焦总装组与机器人焊接核心工艺，近200名一线技工同台竞技，展现了一线员工的精湛技艺与昂扬风貌，通过此次比武活动，更凝聚起全体麒盛人精益求精、追求卓越的奋进力量，为企业深耕制造、迈向高端注入源源不断的匠心动能。



## 职业发展

公司构建了管理、专业职能、技术三大类纵向晋升路径，同时开放跨类别横向发展机会，形成“纵向晋升+横向流动”的多重阶梯发展模式。专业职能类通道覆盖人力资源、财务、营销等多个职能领域，员工可根据自身能力特质与职业意愿选择发展路径，通过标准化晋升机制实现从基层到高层的系统成长。例如，管理岗位员工可沿基层管理者到部门经理、总监乃至高层领导路径晋升，技术岗位员工可成长为首席科学家、高级专家等专业标杆，各层级薪酬与发展机会清晰匹配，充分激发员工内生动力。



### 晋升标准与流程

- 公司设立清晰的晋升条件和资格要求，包括工作经验、绩效表现、技能认证等。
- 采用定期评估与即时反馈相结合的方式，确保员工了解自身晋升的进展和需要改进的地方。
- 晋升流程包括自我申报、上级评估、跨部门评审和最终决策等环节，确保公正性和透明度。

### 职业变动支持通道

#### 内部轮岗与调动

鼓励员工在公司内部进行轮岗，了解不同部门和岗位的工作流程，拓宽职业视野。为员工提供跨部门的调动机会，根据员工的能力和兴趣进行职位调整。

#### 跨部门合作项目

设立跨部门合作项目，让员工有机会在不同领域和不同团队中工作，提升综合能力。通过项目合作，发现和培养具有潜力的复合型人才。

#### 职业发展通道拓宽

为员工提供从单一部门或岗位向多元化领域发展的机会，如从技术岗位转向管理岗位，或从销售岗位转向市场策划岗位等。通过设立跨职能团队或跨部门项目，为员工提供职业发展的新路径。

## 薪酬福利管理

### 薪酬管理

公司提供具有竞争力的整体薪酬，包括本薪、津贴、员工现金奖金与酬劳，以吸引、培育、留任人才，并奖励能够创造绩效且持续贡献的员工。员工的整体薪酬依据公司营运目标及获利表现，综合员工专业知识技能、工作职责、绩效表现与长期投入程度等因素而异。

公司每年通过薪资调查，衡量中国地区及海外各营运据点总体经济指标及薪资水准，分别进行适当的薪资调整，维持公司整体薪酬竞争力。员工绩效考量公司财务、营运绩效、未来发展及各子公司特性及营运绩效，并连结员工的工作职责与绩效表现，实施方式则视当地业界实务，设计短期或长期激励方案；公司推行项目制，能够促使企业加强团队协作，以达成企业预期目标的同时，有利于提高员工收入，公司每年项目激励投入达千万，额外提高员工收入10-20%。

### 绩效考核

公司建立健全薪酬分配制度和人才考核评价机制，确立以战略目标为导向、以岗位职责为基础的绩效管理体系。各部门根据公司目标、本部门月度工作重点确定各岗位月度绩效指标及目标值，组织实施日常绩效评估工作，开展绩效面谈工作，对员工进行绩效辅导，帮助员工提升绩效。被考核者积极参与，与上级沟通确认考核指标，收集支撑数据，努力提升绩效，并在有异议时及时反馈。通过多方协作，有效激励员工提升绩效，助力其实现职业目标，推动公司整体目标的达成。

## 申诉与反馈机制

为规范绩效管理过程，人力资源部建立员工绩效申诉流程并常态化运作，如员工对考评结果有异议可通过工会、电子邮箱等多元化渠道向人力资源部提出申诉。公司严格保障员工的申诉权利，杜绝任何形式的打击报复或歧视行为。

公司通过“麒盛家园”-“我要吐槽”数字化平台，促进了员工之间的互动交流，建立“线上+线下”双通道沟通机制，每日专人跟进相关部门管理整改措施并进行管理员回复，2025年已解决问题**164**项，实现立体化沟通体系建设，确保员工问题“24小时响应、48小时闭环、100%解决”。



## 福利待遇

公司秉承员工的福利是公司持续发展的关键因素之一，制定员工福利体系，提供了优于法定标准的福利制度，具体包括五险一金等保险福利、法定节假日和个人年假、调休假等休假福利，以及健康保障类等其他福利，提高员工工作积极性和在岗幸福感。同时，公司在《员工手册》等管理制度中明确规定工作时间与假勤管理，秉持自愿加班原则，控制加班时间，合理安排员工休息休假时间。



福利

## 劳动关系管理

### 劳动纠纷管理

公司构建了“响应-处置-优化”的全流程劳动纠纷管理机制，以高效化解争议、维护劳资和谐。当劳动争议发生时，第一时间启动响应与沟通流程，快速对接员工、明确争议细节，通过平等协商探寻双方可接受的解决方案；处理过程严格遵循法律法规，以公正合法为原则优先推动调解，避免矛盾激化；同步从根源优化管理，定期审查更新劳动管理制度以匹配合规要求，强化内部沟通提升员工参与度，减少争议发生；并通过劳动法规培训提升员工法律意识与维权能力，同时设立反馈渠道收集员工对制度流程的改进建议，动态优化管理、持续提升劳资关系质量。

### 离职管理

公司严格遵守相关法律法规要求制定《离职管理办法》，规范离职申请、审批、交接、手续办结全流程，确保离职程序依法合规，保障双方权益。

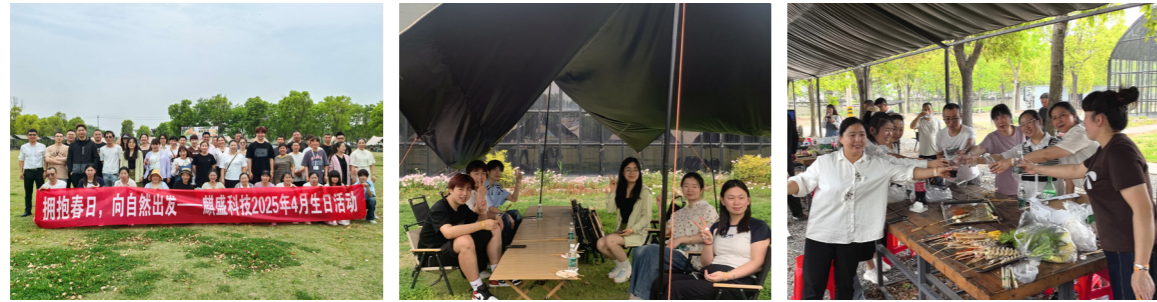
## 员工关怀与沟通

### 员工活动

公司通过多元化员工活动，让员工在劳逸结合中增强归属感与幸福感，同时为精准洞察员工活动体验、持续优化活动组织质量，系统性开展员工活动满意度调查工作。通过匿名问卷等多元方式收集员工真实反馈，全面掌握活动亮点与改进方向。

2025年，公司组织员工活动近**30**余场，活动包括篮球比赛、踏青交友活动、春日烧烤活动、职工子女暑期爱心托班等。

春日烧烤活动



“麒BA”篮球赛活动



20届亚洲马拉松志愿者活动



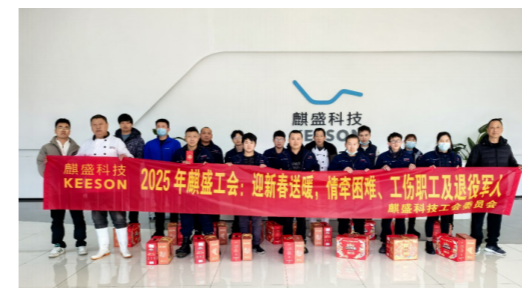
职工子女暑期爱心托班



员工帮扶

公司始终将员工视为企业发展的核心财富，高度重视困难员工帮扶工作。公司常态化组织节假日困难职工慰问活动，为困难员工送去生活物资与暖心关怀，切实缓解其生活压力，让员工深切感受到企业大家庭的温暖。

困难员工慰问活动



冬日奶茶慰问活动



民主管理

公司制定《职工代表大会制度》《工会委员会管理制度》，定期开展职工代表大会，将民主管理深度融入企业治理全流程。同时公司设立自主开发的平台“麒盛家园”作为员工沟通与交流的重要渠道，构建了高效的员工沟通管理机制：一方面将其作为员工意见反馈的重要渠道，支持员工通过工号实名发帖，便捷反映工作问题、提出改进建议或分享见解，体现了企业对员工声音的高度重视；另一方面融入实用服务功能，设置工资考勤、费用查询、工会入会等板块，在满足员工日常工作生活需求的同时，也强化了沟通的实用性；此外，平台支持员工对帖子进行点赞、评论，进一步促进了员工间的互动交流，既畅通了上下沟通链路，也丰富了内部交流场景。此外，员工还可以通过向直接上级或人力资源部门口头或书面反映问题，寻求帮助和解决，助力营造开放、高效的沟通氛围。

第四届工会换届选举



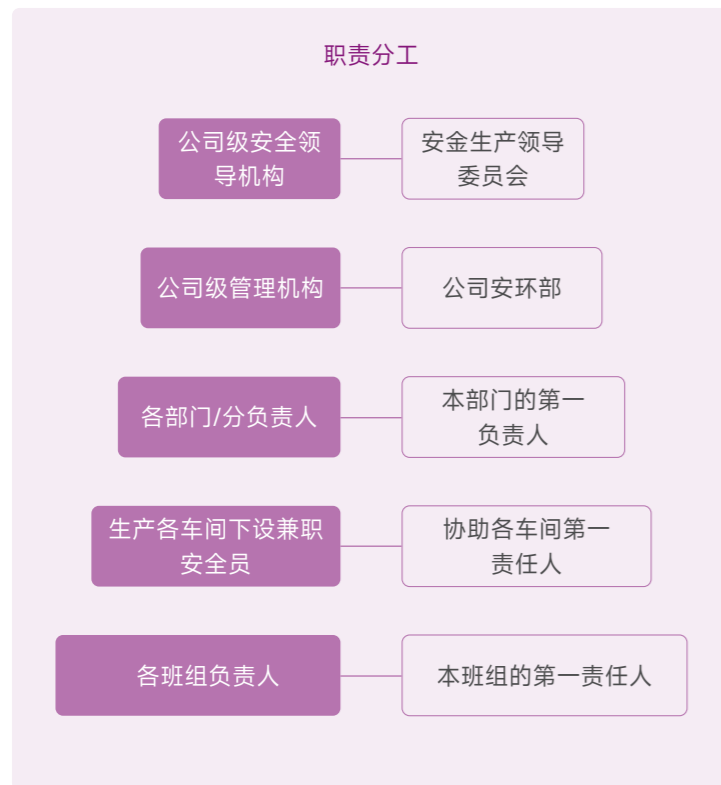
# 职业健康与安全

公司秉持“安全第一、预防为主、综合治理”的核心方针，将安全生产融入生产经营全流程，通过系统化、标准化的多元举措，严守安全底线，保障员工生命健康与企业稳健运营，为智能制造高质量发展筑牢安全根基。

## 治理

公司严格遵守《中华人民共和国安全生产法》《中华人民共和国职业病防治法》等法律法规，制定《安全生产管理制度汇编》《职业卫生管理制度汇编》《企业安全生产目标责任书》等安全生产制度，建立以安全生产委员会为核心的五级责任架构，明确从高管到班组的安全职责边界，形成层层压实、全域覆盖的安全生产治理格局，严守安全底线，保障员工生命健康与企业稳健运营，从总经理、分管部门领导、班组级到员工，签订安全生产责任书数量共 245 份，落实全员安全生产责任制，切实保障公司员工生命财产安全；形成全员参与、全程管控、全面覆盖的安全生产治理格局。

截至报告期末，公司已通过 ISO 45001 职业健康安全管理体系认证。



安全组织架构



职业健康安全管理体系认证证书

## 战略

### 风险

风险类型	描述	潜在财务影响	应对策略	影响周期
物理风险	机械伤害、噪声损伤	成本增加	<ul style="list-style-type: none"> <li>防护装置：为所有旋转、切割设备加装物理防护罩，冲压设备安全光栅急停装置。</li> <li>降噪与隔离：对冲压设备设立隔音房，为员工配发并监督佩戴防噪耳塞。</li> </ul>	短期
化学与粉尘风险	化学物质暴露；尘肺病风险	成本增加 法律风险	<ul style="list-style-type: none"> <li>通风与除尘：木板及焊接工位配备局部排烟除尘装置。</li> <li>化学品管理：建立化学品清单与安全技术说明书库，优先采购水性/本体型胶粘剂。</li> <li>监测与体检：每年委托检测焊接烟尘、木粉尘浓度及有毒物质；相关员工每年进行职业健康体检，并建立员工健康档案。</li> </ul>	中/长期
火灾与爆炸风险	易燃品火灾 电气火灾 粉尘爆炸	成本增加 收入减少	<ul style="list-style-type: none"> <li>分区与禁火：物料分类存放，配备相应灭火设备。</li> <li>粉尘防爆场所配备防爆电器。</li> </ul>	长期

### 机遇

机遇类型	描述	潜在财务影响	应对策略	影响周期
技术合规机遇	加强现场巡查 做好设备保养	收入增加 维护成本降低	<ul style="list-style-type: none"> <li>智能监控：在关键风险点安装传感器。</li> <li>预测性维护：在核心设备上安装振动、温度传感器，预测故障，避免突发停机。</li> </ul>	中/长期
法规与市场机遇	主动符合新安全生产法、环保法规及欧盟等市场的产品安全与化学品法规成为品牌商的优质供应商。	收入增加 成本优化	<ul style="list-style-type: none"> <li>体系认证：获取 ISO45001（职业健康安全）。</li> <li>使用的胶水等化学品，要求供应商提供合规报告。</li> <li>绿色制造：公开环保与安全绩效，申请“绿色工厂”等称号，提升企业形象。</li> </ul>	中/长期

注：影响的时间范围：不同风险和机遇对公司产生影响，公司将影响的时间范围划分为短期（0-1年）、中期（1-5年）、长期（5年以上）。

## 影响、风险和机遇管理

公司制定《双重预防机制建设达标手册》，采用LEC风险评价法对辨识出的风险进行量化分级，精准评定风险等级与管控优先级。安环部据此开展常态化现场稽查，同时结合每三年一次的安全现状评价报告，从源头系统性管控各类风险隐患。在此基础上，运用PDCA循环管理模式，推动风险管控工作的闭环运行与持续改进。

## 指标与目标

公司相关职能部门主要领导签订了《2025年度安全目标责任书》，将安全指标落实到各职能部门，确保公司安全生产目标的达成。



## 安全生产措施

### 隐患排查

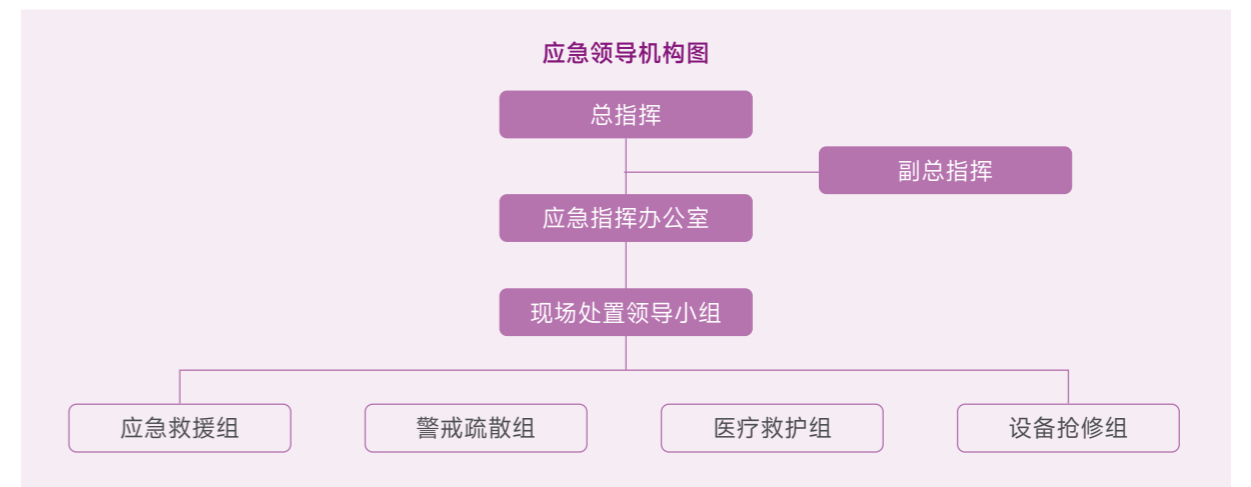
公司制定《生产安全事故管理制度》《安全检查及隐患治理排查制度》，设立安环部负责对查出的安全、职业健康事故隐患进行登记，按照事故隐患的等级进行分类，建立安全、职业健康事故隐患信息档案，对各类隐患排查治理进行监督、检查、考核，各部门、分厂应及时根据安环部下发的《现场管理检查记录表》及时整改。健全安全生产责任制与事故预防体系，从预防出发，在年初签订安全生产目标责任书，建立全员安全生产责任制，层层落实安全责任，定期开展全流程风险排查与隐患整改。

### 关键绩效



### 应急管理

公司制定了《生产安全事故应急预案》，成立生产安全事故应急救援领导小组。领导小组下设办公室，办公室下设应急救援组、警戒疏散组、医疗救护组、设备抢修组。依据生产安全事故分级标准，明确了各应急小组的人员配置及岗位职责，通过构建信息报告、风险预警、响应启动、应急处置、后期处置的全流程管理体系，实现对生产安全事故的规范化、闭环式处置，有效防范和控制事故危害扩大。





消防疏散演练

## 培训与文化建设

公司秉持“安全第一、预防为主、综合治理”的核心方针，构建分层分类的安全生产培训体系与全员参与的安全文化建设格局，为公司的长治久安奠定坚实的文化基础。

报告期内，公司对全体员工，尤其是新员工和一线操作人员，开展安全生产法规、公司安全责任制、岗位标准化操作规程、风险辨识与应急处置等培训课程，筑牢全员安全意识防线；对特种作业及涉及高危作业人员开展多场专项安全培训，对涉及职业病危害因素的岗位员工开展针对性防护知识与技能培训，切实提高安全作业技能与增强健康安全防护意识；同时，利用“浙里卫企”等数字化平台资源，组织公司主要负责人和职业健康管理专业人员完成了在线专业培训并全部获取证书，切实提升管理层的合规履职能力。

同时，公司紧密围绕年度安全目标，重点策划并实施了“安全生产月”与“职业病防治法宣传周”“百万员工大培训”等全员性主题活动，通过沉浸式体验与实操竞技，将“安全第一”的理念深植人心。

### 关键绩效

开展应急演练次数

16次

安全应急演练参与人数

1,631人

参与安全培训人次

63,500人次

开展安全培训次数

127 场次

安全培训时长

5,080 小时

人均安全培训时长

1.50 小时/人

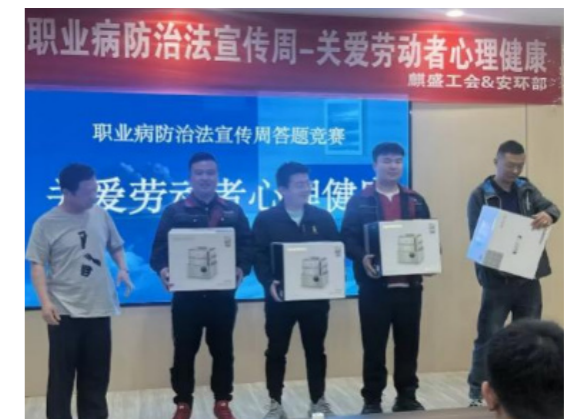
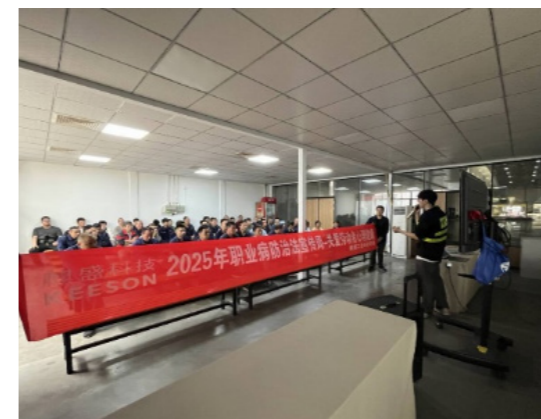
## 安全生产月

公司面向全体员工，并重点聚焦于生产一线人员开展安全生产月活动。我们成功组织了安全隐患随手拍、安全培训与安全知识竞赛，强调学以致用，吸引了超过80%的班组主动参与，并对优胜者给予了隆重表彰，在公司内树立了“安全技能标兵”的榜样。活动月期间，我们实现了“生产安全事故为零”的优异记录，员工主动报告不安全行为的数量环比增长30%，这直接表明员工从“被动接受管理”向“主动参与共治”转变的积极性已被有效激发。



## 职业病防治法宣传周

公司面向所有接触职业病危害因素的员工及相关管理人员开展职业病防治法宣传周活动。活动不仅邀请了职业卫生专家开展讲座与现场咨询，还创新性地组织了“爱心义诊”与“防护知识竞赛”。通过“服务+科普+互动”的模式，让员工在关爱中学习，在竞争中巩固知识，有效提升相关岗位员工对职业危害的认知率与增强员工健康防护意识。



## 相关方安全管理

公司通过《相关方管理制度》等要求对承包商进行安全管理，确保外协作业风险受控。规范承包商管理流程，通过严把准入与资质源头关，承包商人员入厂后，强制通过安全培训并完全纳入公司统一的安全巡查体系，对承包商涉及的动火、受限空间等作业严格执行《特殊作业管理制度》，坚持“无审批、不作业”，并要求承包方指定专人全程监护，确保各项安全措施在现场得到100%落实。通过这套系统化的组合举措，公司已将承包商安全管理从事后被动处置，转变为事前资质过滤、事中过程严管与事后绩效联动的主动预防模式，为公司的整体安全生产环境筑牢了外部防线。

## 危险化学品管理

公司制定《化学品安全管理制度》，建立了覆盖“采购、储存、使用、废弃”全生命周期的闭环管理体系。明确了从采购、储存到使用的各部门安全职责，确保每种化学品的《安全技术说明书》和安全标签齐全可随时查阅，让风险透明化。公司制定了专项应急预案，在现场配备应急物资，并每年组织一次泄漏演练，提升实战能力。对于废弃化学品及容器，委托有资质的专业机构进行处置，确保环保合规。

## 安全管理数字化

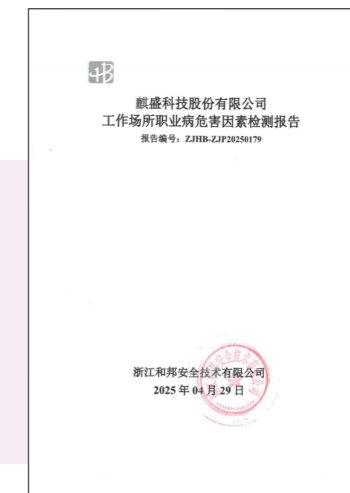
公司大力推进数字化转型工作，将数字化管理和安全生产紧密结合，积极引入并迭代升级数字化、智能化设备与技术，构建起高效精准的安全生产技术支撑体系，为安全生产管理工作的提质增效筑牢技术根基。

- 在木板厂安装的粉尘监测预警系统，实现对关键风险点的24小时不间断监测，对重点粉尘作业区域的实时化、可视化、智能化风险管控，从根本上提升粉尘危害的预防能力与应急响应速度，保障员工职业健康与生产安全。
- 积极推动职业健康台账数字化，定期在浙里卫企申报职业健康劳保发放明细、培训档案、现场警示标识等数据，平台自动生成动态“健康风险画像”，并对高风险点进行预警，便于有针对性地进行自查和整改，实现了从“要我做”到“我要做”的主动管理转变。

## 职业健康保障

### 职业危害因素检测

麒盛科技高度重视职业健康防护，建立常态化职业危害因素检测机制，针对生产过程中可能产生的粉尘、噪声、有害气体等危害因素，委托具备资质的第三方检测机构定期开展全面检测，覆盖车间、工位等所有作业场景。



职业危害因素检测报告

### 职业危害防护措施

公司以“预防为主、防治结合”为方针，构建了工程改造、管理优化、个体防护三位一体的职业健康防护体系，全方位保障员工健康。一方面，通过为焊接工位增配高风量风机、为冲压工位加装隔音房等工程措施，从源头削减职业病危害因素；另一方面，定期开展生产现场职业病危害因素检测与评价，将结果通过公告栏公示、专题培训等方式传达到每位员工。同时，根据危害评估结果免费为员工配备KN95防尘口罩、防护耳塞/耳罩等合规防护用品，并结合年度劳保调研优化用品适配性；通过班组长日常检查、安全巡查及绩效考核，督促员工规范佩戴防护用品。此外，在所有职业病危害作业场所及相关区域，均设置了醒目的警示与指令标识。

#### 案例 焊接岗位冷风覆盖

复用总装冷风主机，新增1台400T冷却塔及13台空调箱，冷风覆盖焊接及新品导入所有岗位。在主机使用率76%、室外温度35°C时，室内温度下降约4°C，风口温度稳定在28°C；主机使用率提升至90%时，室内温度可下降7°C，风口温度低至24°C，有效缓解夏季高温炙烤。

### 职业健康体检

公司严格遵守《中华人民共和国职业病防治法》规定，全面落实职业健康监护主体责任，委托具备法定的职业健康检查资质的体检机构，有计划、有针对性地为接触职业病危害因素的员工组织了上岗、在岗以及离岗的职业健康体检，旨在早期发现健康损害，保障员工职业健康权益。

2025年度，公司为在岗员工提供职业健康体检，覆盖人数为**281**人，参检率达到**100%**。体检项目覆盖了接触粉尘、化学因素、物理因素等所有法定危害岗位等，投入金额超过**38,000**元。

## 社区公益

公司以“美好社区”为愿景，聚焦教育支持领域公益实践，携手利益相关方与合作伙伴共同应对社会挑战，在展现企业责任与担当的同时，表明企业致力于推动社会和谐与可持续发展的坚定决心。公司全年累计对外公益投入达**632.44**万元，通过资金扶持与物资援助双轨并行的方式，精准传递温暖力量。其中，定向捐款**522**万元，为公益项目的落地实施提供坚实资金保障，助力解决教育帮扶、民生改善等领域的实际需求；捐赠各类物资价值**110.44**万元，将实用物资直接送达受助群体手中，切实缓解生活与发展难题。公司以量化的公益成效践行企业担当，用点滴善举汇聚成推动社会和谐发展的正能量，彰显了企业与社会共荣共生的发展理念。

### 案例 西湖大学战略合作暨教育捐赠

2025年4月17日，麒盛科技向西湖大学发展基金会捐赠并达成合作，重点支持睡眠科学与神经健康研究（含阿尔茨海默病、青少年睡眠），并设立“员工访问学者专项”，促进产学研协同与人才培养。



### 案例 河东小学捐赠

2021年12月，麒盛科技联合嘉兴市教育基金会与青海省都兰县巴隆乡河东小学签订捐赠帮扶协议，通过分阶段投入改善学校办学条件。截至2025年，公司已持续投入多年。



## 未来展望

回顾2025年，公司在环境管理、社会责任履行及治理架构优化等方面取得阶段性进展，为后续可持续发展战略的深化奠定了坚实基础。展望2026年，公司将围绕绿色转型升级、责任经营深化及治理透明度提升三大主线，全面推动ESG理念与经营实践融合，助力实现经济、社会与环境效益的协同提升。

在环境保护维度，公司将持续完善绿色制造体系建设，稳步推进碳达峰、碳中和目标的落地实施。依托数字化手段优化能源调度与消耗监控机制，进一步提升资源利用效率，扩大新能源技术应用覆盖面，有序降低单位产出碳排放强度。围绕循环经济发展方向，强化可回收材料应用与产品生态设计理念，降低全生命周期环境足迹。同时，加强与供应链上下游协同，推动绿色采购、绿色制造及绿色物流体系建设，构建环境友好的全链条管理体系，持续提升环境绩效。

在社会责任维度，公司将继续贯彻以人为本的发展理念，建立健全员工职业发展通道与培训机制，保障员工健康与作业安全，营造平等、尊重与包容的内部文化氛围。围绕产品责任，公司将持续完善质量管理体系，结合用户需求及安全合规要求，推动智能健康产品向绿色、可持续方向演进。在供应链管理方面，推进供应商ESG绩效评估与能力建设，增强产业链整体责任竞争力。在社会公益方面，聚焦教育支持、公共卫生及环境保护等重点领域，持续开展社区发展与公益项目，以实际行动传递企业温度，彰显企业责任担当。

在公司治理维度，公司将进一步完善公司治理结构，增强决策透明度与运营效能，强化董事会下设战略与ESG委员会职能，推动ESG目标深度融入企业经营战略与绩效考核。在信息披露方面，严格遵守监管要求，确保财务与非财务信息披露的及时性、准确性与完整性，积极通过多元化沟通方式回应投资者，提升资本市场的理解与信任，构建长期稳定的投资者关系。在风险防控方面，持续健全内控机制与合规管理体系，全面提升企业应对环境、社会与治理风险的韧性。

展望未来，公司将持续以ESG理念为引领，不断推动环境保护、社会责任与公司治理协同发展。我们坚信，在全体员工共同努力与社会各方支持下，公司将在可持续发展道路上实现更高水平突破，为构建绿色、和谐与可持续的未来贡献力量。



# 指标索引

上海证券交易所《上海证券交易所上市公司自律监管指引第14号——可持续发展报告（试行）》索引

披露要求	对应的本报告章节
应对气候变化	躬行双碳绘景，共筑健康未来-应对气候变化
污染物排放	躬行双碳绘景，共筑健康未来-环境合规管理
废弃物处理	躬行双碳绘景，共筑健康未来-环境合规管理
生态系统和生物多样性保护	躬行双碳绘景，共筑健康未来-生态系统和生物多样性保护
环境合规管理	躬行双碳绘景，共筑健康未来-环境合规管理
能源利用	躬行双碳绘景，共筑健康未来-资源利用
水资源利用	躬行双碳绘景，共筑健康未来-资源利用
循环经济	躬行双碳绘景，共筑健康未来-资源利用
乡村振兴	以人为本聚力，构建和谐发展-社区公益
社会贡献	以人为本聚力，构建和谐发展-社区公益
创新驱动	匠心立基建业，厚植产业根脉-创新驱动
科技伦理	匠心立基建业，厚植产业根脉-创新驱动
供应链安全	匠心立基建业，厚植产业根脉-负责任供应链
平等对待中小企业	公司不存在应付账款余额超过300亿元或总资产超50%，以及通过国家企业信用信息公示系统向社会公示逾期未支付中小企业款项信息的情况，因此本报告期末将议题列为实质性议题。
产品和服务安全与质量	匠心立基建业，厚植产业根脉-产品和服务安全与质量 匠心立基建业，厚植产业根脉-客户服务管理
数据安全与客户隐私保护	匠心立基建业，厚植产业根脉-信息安全与数据安全
员工	以人为本聚力，构建和谐发展-员工权益保障 以人为本聚力，构建和谐发展-职业健康与安全
尽职调查	笃行治远固本，厚筑发展基石-合规经营与风险管理
利益相关方沟通	可持续发展治理-利益相关方沟通
反商业贿赂及反贪污	笃行治远固本，厚筑发展基石-商业道德
反不正当竞争	笃行治远固本，厚筑发展基石-商业道德
<b>自主披露的议题:</b>	
合规经营	笃行治远固本，厚筑发展基石-合规经营与风险管理
投资者关系管理	笃行治远固本，厚筑发展基石-投资者关系管理与股东权益
负责任营销	匠心立基建业，厚植产业根脉-客户服务管理
知识产权保护	匠心立基建业，厚植产业根脉-创新驱动
客户权益保护	匠心立基建业，厚植产业根脉-客户服务管理

# 关键绩效表

## 经济绩效

指标名称	单位	2023年	2024年	2025年
营业收入	万元	310,279.56	295,808.46	302,976.13
归属于上市公司股东净利润	万元	20,566.82	15,604.02	10,494.08
纳税总额	万元	3,907.14	6,917.73	4,030.82

## 治理绩效

### 治理结构与董高薪酬管理

指标名称	单位	2023年	2024年	2025年
股东会召开总次数	次	2	2	3
审议通过事项	项	/	18	37
董事会成员人数	人	6	6	6

#### 按性别划分

	单位	2023年	2024年	2025年
男性	人	4	4	4
女性	人	2	2	2

#### 按类型划分

	单位	2023年	2024年	2025年
独立董事	人	3	3	3
非独立董事	人	3	3	3
董事会召开次数	次	10	15	12
审议通过事项	项	/	/	97
审计委员会召开次数	次	6	6	7
薪酬与考核委员会召开次数	次	1	2	1
战略与ESG委员会召开次数	次	7	8	7
独立董事专门委员会召开次数	次	/	2	1
董事及高级管理人员报酬（包含现任和离任）	万元	1,127.57	1,119.30	820.61

## 投资者关系管理与股东权益

指标名称	单位	2023年	2024年	2025年
接待投资者活动次数	次	/	/	17
在e互动投资者提问总数	次	57	98	25
在e互动投资者回答问题数	次	52	84	23
在e互动投资者回复率	/	91%	86%	92%
每股现金分红	元/股	1	0.1	0.14
派现总额 (含税)	万元	35,299.16	3,529.92	4,941.88

注：2025年拟派现总额已于公司第四届第三次董事会审议通过该预案，尚需股东会审议。

## 环境绩效<sup>1</sup>

### 应对气候变化

指标名称	单位	2024年	2025年
温室气体排放总量 <sup>2</sup>	吨二氧化碳当量	8,995.10	7,570.30
直接温室气体排放量 (范围一)	吨二氧化碳当量	2,637.74	2,200.39
间接温室气体排放量 (范围二)	吨二氧化碳当量	6,357.36	5,369.91
温室气体排放强度 <sup>3</sup>	吨二氧化碳当量/万元	0.0304	0.0250

注1：环境绩效维度数据统计范围均未包括海外子公司。

注2：主要根据《工业其他行业企业温室气体排放核算方法与报告指南（试行）》等进行温室气体排放量计算。2025年：范围一包括汽油、柴油和天然气，范围二包括外购电力。其中，2025年外购电力调整为按《2023年电力二氧化碳排放因子》全国电力排放因子(tCO<sub>2e</sub>/兆瓦时):0.5306折算。

注3：温室气体排放强度计算方式调整为：温室气体排放强度=温室气体排放总量/营业收入，对2024年数据追溯调整为0.0304吨二氧化碳当量/万元。

### 环境合规管理

指标名称	单位	2023年	2024年	2025年
环保投入总金额	万元	83	65	115.10
环保培训次数	次	/	28	48
环保培训参加人次	人次	/	1,623	3,840
环保培训时长	小时	/	18	1,920

注：环保培训时长计算口径：2024年按场次时长统计，2025年按单次时长×参会人数统计。

## 污染物排放

指标名称	单位	2023年	2024年	2025年
氮氧化物 (NO <sub>x</sub> )	吨	0.23	0.03	0.07
二氧化硫 (SO <sub>2</sub> )	吨	0.02	0.03	0.06
颗粒物 (PM)	吨	0.53	0.16	0.55
挥发性有机物 (VOC)	吨	0.37	0.93	0.08
废水排放量	吨	63,232	50,156	83,382
工业废水排放量	吨	18,742	19,700	20,248

## 废弃物处理

指标名称	单位	2023年	2024年	2025年
废弃物产生量	吨	412.97	318.60	343.96
其中：有害废弃物	吨	65.16	48.93	59.31
污泥	吨	53.65	40.47	50.00
其他有害废弃物	吨	11.51	8.46	9.31
其中：无害废弃物	吨	347.81	269.67	284.65
废弃物处置量	吨	412.97	318.60	343.96
其中：有害废弃物	吨	65.16	48.93	59.31
无害废弃物	吨	347.81	269.67	284.65
废弃物处置率	/	100%	100%	100%
其中：有害废弃物	/	100%	100%	100%
无害废弃物	/	100%	100%	100%

## 水资源利用

指标名称	单位	2023年	2024年	2025年
新鲜水取水总量	吨	/	/	71,863
总用水量	吨	110,992	61,530	89,393
其中：新鲜水用量	吨	/	/	71,863
水循环与再利用总量	吨	/	/	17,530

## 能源利用

指标名称	单位	2023年	2024年	2025年
天然气	万立方米	/	99.34	90.11
汽油	吨	/	14.91	19.08
柴油	吨	/	66.99	61.68
外购电力总量	千瓦时	/	9,036,754	10,007,280
光伏发电	千瓦时	6,422,600	4,829,880	6,495,600
不可再生能源消耗量	吨标准煤	/	/	2,546.31
可再生能源消耗量	吨标准煤	/	/	798.31
直接能源消耗总量	吨标准煤	/	/	1,316.41
间接能源消耗总量	吨标准煤	/	/	1,229.90
清洁能源使用总量	吨标准煤	/	/	1,996.77
清洁能源使用占比	/	/	/	60%
可再生能源消耗量占比	/	/	/	24%
能源消耗总量	吨标准煤	/	/	3,344.62

注：2025年能源消耗总量包括汽油、柴油、天然气、外购电力与光伏发电使用消耗。

## 物料利用

指标名称	单位	2023年	2024年	2025年
包装材料使用总量	吨	137.00	95.00	83.00
其中：金属类包材	吨	120.00	80.00	70.00
纸类包材	吨	12.00	10.00	8.00
塑料类包材	吨	5.00	5.00	5.00
回收使用的包装材料量	吨	125.00	85.00	75.00
包装材料回收比率	/	91%	89%	90%

## 社会绩效

### 产业价值

指标名称	单位	2023年	2024年	2025年
研发投入	万元	14,785.92	16,400.21	16,086.78
研发投入占主营业务收入比例	/	4.77%	5.54%	5.31
研发团队总人数	人	356	346	354
研发人员占员工总人数比例	/	15.00%	11.72%	10.43%
授权专利累计数（有效期内的专利数）	项	1,044	1,043	998
新增发明专利授权	项	17	35	23
专利申请数	项	15	21	41
授权发明专利累计数	项	159	195	218
授权实用新型专利累计数	项	285	261	238
授权外观设计专利累计数	项	551	587	542
软件著作权累计数	项	12	30	32
商标累计数	项	/	/	501
产品合格率	/	/	/	99.3%
年度质量内审次数	次	/	1	1
聘请第三方机构抽检次数	次	/	1	2
自检发现安全隐患	处	/	9	5
第三方检查发现安全隐患	处	/	0	0
年度内整改数量	次	/	9	5
整改完成率	/	/	100%	100%
产品召回数量	件	/	0	0
产品或服务相关的安全与质量重大责任事故所涉及金额	万元	/	0	0
质量培训人次	人次	/	/	4,393
质量培训总时长	小时	/	/	11,163
质量培训次数	次	/	/	198

指标名称	单位	2023年	2024年	2025年
客户投诉数量	次	2,775	4,353	5,852
客户投诉解决数量	件	2,775	4,353	5,852
投诉处理率	/	100%	100%	100%
参与调查的客户数量	人	5,466	7,821	9,530
参与调查的客户数量占比	/	79.96%	77.08%	82.91%
客户满意度/满意度总分	/	96.69/100	98.91/100	96.77/100
应对客户投诉响应考核次数	次	/	12	12
应对客户投诉响应考核通过率	/	/	86%	81%
供应商总数	个	/	149	152
拥有质量管理体系认证的供应商数目	个	/	38	45
签订阳光合作协议（或承诺书）的供应商数量	个	/	149	152
参与数据安全/客户隐私保护相关培训的人数	人	/	672	873
发生泄露客户信息事件数量	件	/	0	0

## 劳工权益

指标名称	单位	2023年	2024年	2025年
员工总人数	人	2,445	2,953	3,395
<b>按性别划分员工数</b>				
女性	人	771	914	1,159
男性	人	1,674	2,039	2,236
<b>按年龄划分员工数</b>				
30岁以下（不含30岁）	人	/	1,357	1,426
30-40岁（含30岁，不含40岁）	人	/	846	1,015
40-50岁（含40岁，不含50岁）	人	/	493	628
50岁及以上	人	/	243	326

指标名称	单位	2023年	2024年	2025年
<b>按地区划分员工数</b>				
中国大陆	人	1,764	1,988	2,073
国外	人	681	965	1,322
<b>按职级划分员工数</b>				
高级管理层	人	69	70	71
中级管理层	人	268	271	284
其他员工	人	2,108	2,612	3,040
<b>按教育程度划分员工数</b>				
高中及以下	人	1,382	1,766	2,215
大专	人	481	576	466
本科	人	523	530	597
硕士及以上	人	59	81	117
<b>按职能划分员工数</b>				
生产	人	1,362	1,757	2,168
技术	人	408	402	467
销售	人	190	204	264
财务	人	46	53	64
行政	人	439	537	432
新进员工数	人	1,356	1,439	1,424
<b>按性别划分员工数</b>				
女性	人	293	233	284
男性	人	1,063	1,206	1,140
劳动合同签订的员工人数	人	2,385	2,833	3,290
劳动合同签订率	/	98.00%	96.00%	97.00%
管理人员中女性人数	人	104	106	109
管理人员中女性人数比例	/	31.00%	31.00%	31.00%

## 培训与发展

指标名称	单位	2023年	2024年	2025年
员工培训投入	万元	61.64	271.91	331.11
员工培训场次	场次	65	280	311
接受培训总人次	人次	5,310	6,010	6,680
接受培训总人数	人	2,445	2,953	3,395
员工培训覆盖率	/	100%	100%	100%
培训总时长	小时	190	840	1,080

## 职业健康与安全

指标名称	单位	2024年	2025年
安全生产投入金额	万元	420.00	521.80
安全生产事故数	起	5	6
因工作关系死亡人数	人	0	0
总工伤人数	人	0	8
已整改完成的隐患数量	处	/	1,712
排查出的隐患总数	处	/	1,769
隐患排查整改率	/	/	97%
安全应急演练次数	次	16	16
安全应急演练参与人数	人	1,693	1,631
安全培训总投入	万元	374	7.5
安全培训场次	场	/	127
参与安全培训人次	人次	13	63,500
安全培训总时长	小时	299	5,080
人均安全培训时长	小时/人	0.8	1.50
安全培训员工覆盖率	/	100%	100%
工伤保险人员覆盖率	/	/	100%

注：安全培训总时长计算口径：2024年按场次时长统计，2025年按单次时长×参会人数统计。工伤保险人员覆盖率计算口径：不包含海外子公司。

## 社会贡献

指标名称	单位	2025年
公益慈善投入	万元	632.44
其中：资金	万元	522.00
物资折款	万元	110.44

## 意见反馈表

尊敬的读者：

感谢您阅读本报告。我们高度重视并期待聆听您对本报告的宝贵反馈。您的意见和建议是我们不断提升ESG信息披露质量、深化ESG管理与实践的重要推动力量。我们诚挚欢迎并衷心感谢您的参与与支持！

1. 您对我们ESG管理和实践的总体评价是：

非常好 好 一般 较差 差

2. 您对本报告的总体评价是：

非常好 好 一般 较差 差

3. 您认为我们在利益相关方沟通方面做得如何？

非常好 好 一般 较差 差

4. 您认为我们在公司治理方面做得如何？

非常好 好 一般 较差 差

5. 您认为我们在环境保护、资源管理和应对气候变化方面做得如何？

非常好 好 一般 较差 差

6. 您认为我们在产品质量管理方面做得如何？

非常好 好 一般 较差 差

7. 您认为我们在供应链安全管理方面做得如何？

非常好 好 一般 较差 差

8. 您认为我们在员工权益保障及职业健康管理方面做得如何？

非常好 好 一般 较差 差

9. 您对我们履行ESG及本报告有何意见和建议？

您可以通过以下方式联系我们：

网址：www.keeson.com

邮箱：softide@softide.cn

电话：0573-82283307

地址：浙江省嘉兴市秀洲区王江泾镇秀水大道1508号