



2025

可持续发展报告

关于本报告

本报告是内蒙古包钢钢联股份有限公司发布的第 8 份可持续发展 / 社会责任报告。报告阐述了公司 2025 年在环境保护、社会责任、公司治理等方面做出的努力，回应利益相关方的期望与关切。

时间范围

本报告覆盖的周期为 2025 年 1 月 1 日至 2025 年 12 月 31 日，部分内容超出以上范围。

报告范围

本报告涵盖内蒙古包钢钢联股份有限公司及其子公司、分公司、直属单位。为便于表述和阅读，报告中“内蒙古包钢钢联股份有限公司”也以“包钢股份”“公司”或“我们”表示。

资料来源及可靠性保证

本报告披露的信息和数据来源于公司正式文件和统计报告，并通过相关部门审核。本公司承诺本报告不存在任何虚假记载或误导性陈述，并对内容真实性、准确性和完整性负责。

编制依据

- ◎中国社会科学院《中国企业社会责任报告指南（CASS-ESG 6.0）》
- ◎《上海证券交易所上市公司自律监管指引第 1 号——规范运作》
- ◎《上海证券交易所上市公司自律监管指引第 4 号——可持续发展报告编制》
- ◎《上海证券交易所上市公司自律监管指引第 14 号——可持续发展报告（试行）》
- ◎全球可持续发展标准委员会《GRI 可持续发展报告标准》（GRI Standards）
- ◎联合国 2030 可持续发展目标（SDGs）
- ◎国务院国资委《关于国有企业更好履行社会责任的指导意见》

报告获取

您可以在内蒙古包钢钢联股份有限公司网站 (<https://www.baoganggf.com>) 投资者关系—可持续发展报告专栏，或上海证券交易所网站 (<https://www.sse.com.cn/>) 下载本报告电子版进行阅读。

目录

CONTENTS

董事长致辞	04
走进包钢股份	06
年度履责成效	10
责任专题一	
“稀”世之材，锻造大国重器新质生产力	12
责任专题二	
“智”造引擎，智能技术赋能钢铁新生态	14
责任专题三	
“宝”藏共生，战略性资源保障与绿色开发	16
<hr/>	
可持续发展管理	76
未来展望	80
附录	82

01 治理定力 领航稳健发展

党建铸魂，把舵领航	20
完善治理，规范运作	23
强化合规，防范风险	26

02 绿色转型 锻造低碳未来

气候行动，低碳转型	34
资源循环，效能为本	39
清洁生产，污染防控	43
生态修复，和谐共生	49

03 创新引擎 驱动价值跃升

研发攻坚，“稀”品突破	52
质量强基，品牌跃升	54
链上传导，责任采购	58

04 共建共享 夯实发展支撑

员工成长，权益保障	64
安全为先，防控为要	70
社区共建，乡土情怀	73
行业协同，标准引领	74

董事长致辞



2025年是“十四五”规划圆满收官的关键之年。面对时代的召唤与发展的重任，包钢股份牢记习近平总书记殷殷嘱托，紧扣“钢铁主业长期稳定盈利”目标，全力“调结构、拓市场、提效率、强绩效、降成本、优投资、稳质量”，以创新为引领、融合为路径、实效为导向，在逆势中跑出加速度，在变革中锻造硬实力，交出了一份沉甸甸的成绩单，圆满完成“十四五”各项目标任务，为“十五五”规划开好局起好步奠定坚实基础。

A stylized, handwritten signature in black ink, likely belonging to the Chairman of Baosteel.

包钢股份董事长

这一年，我们深化融合发展，经营质效迈上新台阶。我们坚定推进“优质精品钢+系列稀土钢”战略，深化业财融合、研产销融合，品种钢与稀土钢产销量双双刷新历史纪录。重轨、风电钢、汽车钢等效益产品贡献突出，“包钢制造”广泛应用于国家重点工程。我们加速向“综合材料解决方案服务商”转型，推进汽车钢EVI合作，推动多个定制化项目落地，产品高端化步伐坚实，海外市场持续拓展。

这一年，我们加速绿色转型，低碳发展实现新突破。我们深入践行“双碳”目标，以绿色筑基、数智赋能双轮驱动。工厂绿色化实践成效显著，自发电率突破关键节点，超额完成“十四五”能效目标。热轧产品获低碳排放钢认证，碳管理体系稳步构建。我们持续巩固超低排放成果，主要污染物排放量持续下降，用行动书写了传统工业绿色蝶变的国企答卷。

这一年，我们强化数智赋能，数字化转型塑造新优势。我们以数智化引领产业变革，计量数据应用入选国家优秀案例，荣获“智能制成熟度三级”认证，成为自治区钢铁行业首家先进级智能工厂。我们同步推进精益管理，深化“质量一贯制”管控，产品一次合格率稳步提升，多项产品获行业“金杯”荣誉，让科技“含新量”转化为发展“含金量”。

这一年，我们筑牢人才强企，团队活力激发新动能。我们纵深推进国企改革，“一企一策”考核激发活力，三项制度改革成效显著，全员劳动生产率大幅提升。我们开展现场工程师订单培养，持续扩容人才“蓄水池”。我们筑牢合规风控体系，安全管理扎实有效，入选“中国ESG上市公司国企先锋100”，以规范治理护航高质量发展。

前路漫漫，惟有奋斗！让我们以实干为要，以创新为擎，继续发扬知难而进的拼搏意志，锤炼万事有解的勇毅品格，永葆开拓创新的锐气，以“功成不必在我”的境界和“功成必定有我”的担当，共同绘就包钢更加壮丽的未来画卷，朝着世界一流企业的宏伟目标坚定迈进，为书写中国式现代化内蒙古新篇章贡献磅礴力量！

走进包钢股份

公司概况

包钢股份“包钢/BISG”品牌价值达

272.6 亿元

同比增加

11.01 亿元

获评

“内蒙古钢铁行业标志性品牌”

“内蒙古品牌建设标杆企业”

等荣誉称号，品牌价值不断跃升。



包钢始建于1954年，是国家在“一五”期间建设的156个重点项目之一，是周恩来总理唯一为其投产剪彩的钢铁企业，习近平总书记讲到的“齐心协力建包钢”历史佳话从这里诞生，包钢的发展备受瞩目、影响深远。1999年，为打造钢铁上市公司，包钢以轧钢资产为主设立了内蒙古包钢钢联股份有限公司，2001年3月9日在上海证券交易所正式挂牌上市，股票代码为600010。上市20多年来，包钢股份资产总额增加了20倍，股权融资规模达459.35亿元，总市值由80亿元增长至最高2,300多亿元，成为我国重要的钢铁工业基地。

包钢股份依托白云鄂博铁和稀土共生的资源禀赋，造就了独有的“稀土钢”特色，产品拥有良好的延展性、耐磨性、耐腐蚀性、耐低温性、韧性及抗拉拔性，广受下游用户的认可和好评，产品广泛应用于京沪高铁、青藏铁路、三峡工程、北京大兴国际机场、中俄东线天然气管道等国家重点工程项目，并远销欧美等60个国家和地区。经过多年的发展，2025年，包钢股份获评2025年度内蒙古品牌建设标杆企业，实现连续八年上榜。稀土钢品牌跻身全国500强之列，品牌价值已达到272.6亿元，较2024年提高11.01亿元，12项产品获评中钢协“金杯”系列奖项，入选“中国卓越钢铁企业品牌”。

目前，包钢股份具备1,720万吨粗钢生产能力，可生产重轨、风电板、耐磨钢、锌铝镁镀层钢板、管线钢、家电钢、汽车钢、石油管等重点产品，总体装备水平达到国际一流，形成“板、管、轨、线”四类精品线的生产格局。

企业文化

企业目标

打造全球最优稀土钢新材料制造基地，争创卓越的稀土钢新材料优质服务商

企业精神

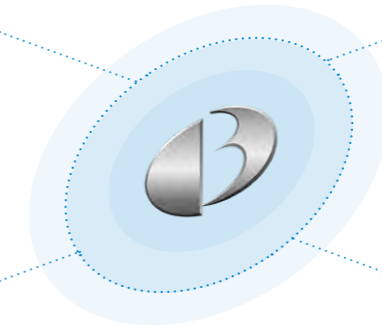
坚韧不拔，超越自我

企业使命

奉献钢铁精品，共创美好生活

企业愿景

特色钢铁，绿色家园



主营业务

板材



拥有CSP、宽厚板、国际先进水平的2,250毫米热轧及配冷连退、镀锌生产线等，是中西部地区最大的板材生产基地。

无缝钢管



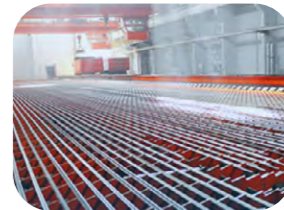
拥有直径159毫米、460毫米等5条无缝管生产线，是我国品种规格最为齐全的无缝管生产基地之一。

重轨型材



拥有世界先进的2条大型万能轧钢生产线和余热淬火生产线，是世界装备水平最高、能力最大的高速轨生产基地。

线材



拥有4条线棒材生产线，是我国西北地区重要的高端线棒材生产基地。

产品结构

优质精品钢 + 系列稀土钢

产业链条

冷轧深加工 + 钢管深加工

面向未来，包钢股份将坚守“钢铁+资源开发”双主业，把握新发展阶段、坚持新发展理念、融入新发展格局，坚定不移地走以生态优先、绿色发展为导向的高质量发展新路子，全力推进“碳达峰、碳中和”规划项目建设。公司聚焦先进钢铁材料、稀土钢新材料，实现战略产品价值跃升，强化区域市场掌控力，增强专业细分市场控制力，提升国际市场影响力，向综合解决方案服务商转型取得新突破，全产业链、全生命周期低碳发展成为行业标杆，着力打造全流程智能工厂，成为钢铁新材料新质生产力的引领者，绿色低碳钢铁材料的赋能者，产业链价值的核心创造者，跻身一流钢铁企业行列。

公司历程

设立内蒙古包钢钢联股份有限公司。



公司年产钢达到 1,000 万吨，跻身于国内千万吨级钢铁企业。



收购包钢集团选矿、白云鄂博综合利用工程项目选铁相关资产及尾矿库资产。



收购包钢集团宝山矿业公司白云鄂博资源综合利用工程选稀土、选铌相关资产。



收购包钢集团巴润矿业 100% 股权、白云鄂博铁矿西矿采矿权。

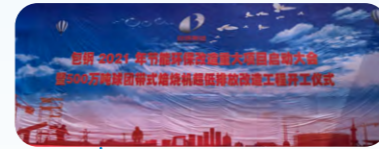


公司在上海证券交易所正式挂牌交易。



稀土钢板材项目全线贯通，成为内蒙古钢铁工业转型升级里程碑。

启动 500 万吨球团带式焙烧机超低排放改造工程。



坚定“优质精品钢+系列稀土钢”产品结构调整战略，品种钢销量同比提升 9.65%。

1999

2001

2009

2012

2015

2016

2017

2021

2023

2024

2025

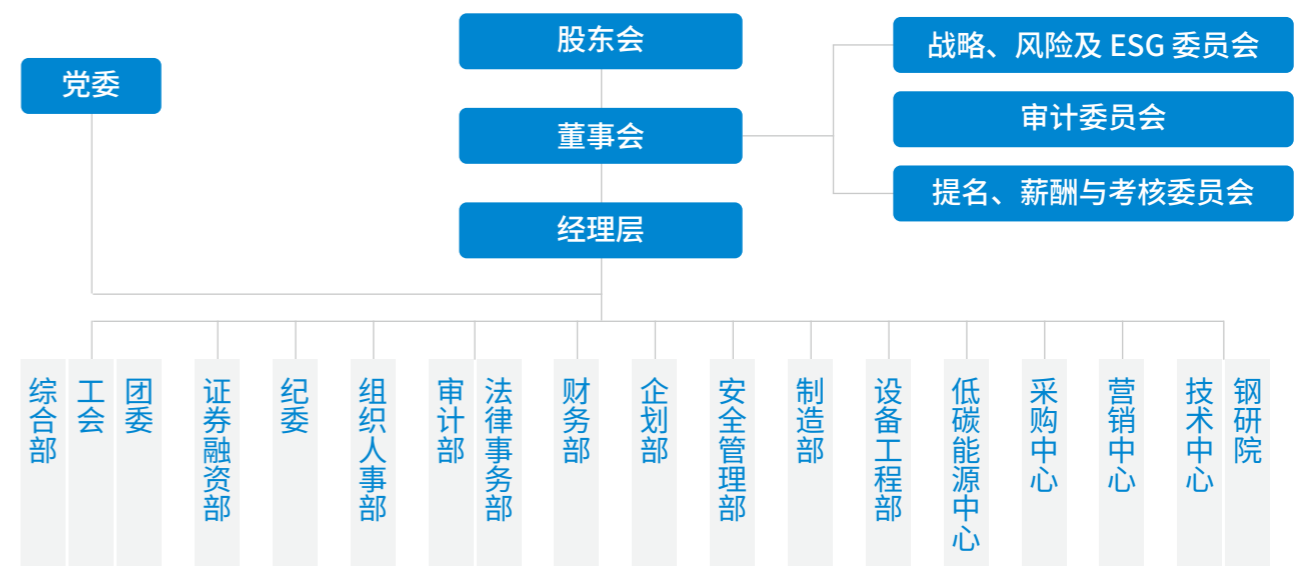


建成 80 万吨萤石选矿生产线和氟化工生产线。



中铝中镁镀层双相钢产品首次应用到汽车行业并试模成功。

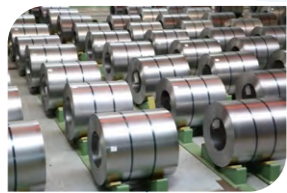
组织架构



年度履责成效

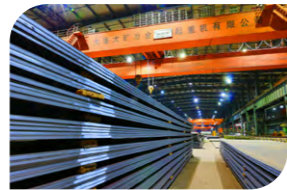
2025年2月

包钢股份中铝中镁镀层双相钢产品首次应用于汽车行业并试模成功，目前，该产品已经完成实验室工业原卷试模等前期工作，并匹配某畅销款车型进行试验配套工作。



2025年3月

包钢股份风电钢产品成功中标国内某大型风电建设项目，为国家重点工程“疆电入渝”项目提供关键支撑，助推区域能源结构优化与低碳转型。



2025年6月

内蒙古自治区先进级智能工厂拟认定名单公布，包钢股份凭借在数字化转型与智能制造领域的卓越成绩荣登该榜单。



2025年8月

包钢股份自主研发的时速400公里高速钢轨成功供货国内某在建高速铁路，各项性能指标达国内领先水平，进一步巩固包钢股份在高铁轨道材料领域的技术领先优势，为国内高速铁路建设快速发展提供更优质核心材料支撑。



2025年9月

由包钢股份钢管分公司自主研发的稀土高强度、高韧性石油套管，首次在8,000米超深井成功下井，提升了包钢股份钢管产品的核心竞争力，为行业开发生产用于超深井作业钢管积累了丰富经验，也为研制服役特深井（超过9,000米）钢管产品提供了重要技术参考。



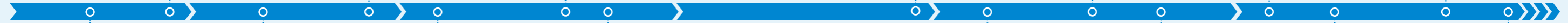
2025年10月

由包钢股份计量中心申报的“‘计量全链路数据+激光视觉+AI算法’协同应用驱动重轨智能生产与全项测试效能跃升”案例，成功入选国家市场监督管理总局第一批计量数据应用典型案例名单。



2025年11月

包钢股份自主研发的1000MPa级超高强度易焊接稀土水电钢板试制成功，标志着企业在水电用高强度钢材领域实现重大突破。



2025年1月

包钢股份在冶炼生产工艺创新领域取得新突破，全国最大的624平方米带式焙烧机球团投笼工业试验成功，标志着包钢股份在钢铁行业球团生产技术上迈上新台阶。



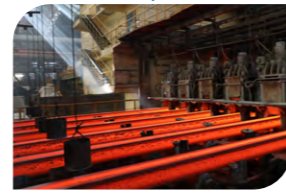
2025年3月

由包钢股份提供全线钢轨的中亚地区首条城市轻轨线路——哈萨克斯坦某轻轨工程正式进入轨道铺设阶段，这将成为哈萨克斯坦乃至中亚地区最具技术代表性的城市轨道交通项目，是包钢股份深度融入共建“一带一路”取得的实质性突破。



2025年4月

包钢股份首批自主研发的临氢设备用高端铬钼容器钢成功下线，性能全面达标，标志着其高端容器钢技术再获突破，为我国能化源化工装备材料研发注入新动能。



2025年8月

包钢股份首批符合欧洲标准的高强度热处理钢轨实现批量出口，标志着包钢股份在高端欧标钢轨制造领域实现了历史性突破。此次高强度热处理钢轨的成功批量供货，标志着包钢股份深耕欧标市场，加速构建完整产品序列战略取得历史性突破。



2025年8月

在第十四届中国国际钢铁大会期间，包钢股份热轧卷产品获得低碳排放钢证书，成为内蒙古自治区首个通过该项认证的钢铁产品。



2025年10月

ESG中国·创新年会（2025）暨首届ESG国际博览会在北京举行，包钢股份成功入选“中国ESG上市公司国企先锋100”榜单。



2025年11月

包钢股份“氢启未来，钢筑脊梁”输氢管道推介会暨技术研讨会在包钢宾馆举办，会议发布氢能长输管道用热轧管线钢带与无缝管两款新品，并正式启动“氢韧钢联合实验室”。



2025年11月

包钢股份牵头，与中国钢研集团合作共同完成的科技兴蒙重点项目《稀土微合金化钢系列产品开发与产业化》通过验收，重塑稀土钢的性能优势，为制造业高质量发展注入新动能。

责任专题一

Topic One

“稀”世之材，锻造大国重器新质生产力

包钢股份持续完善“资源—研发—制造—标准—市场”一体化推进机制，将稀土钢作为“优质精品钢+系列稀土钢”战略的重要抓手，围绕原创技术攻关、产品体系完善、标准专利布局和重点场景应用协同发力，推动资源优势、研发优势和制造优势加快转化为产品优势和市场优势。2025年，公司研发投入强度保持在5%以上，持续夯实稀土钢研发和创新基础；围绕“稀土+钢”应用研究，已形成83项核心技术，制修订稀土钢国际、行业标准9项，获得授权专利1,920件，抗氢脆管线钢等10款产品实现行业首发，进一步强化了稀土钢领域的技术积累，扩大了品牌影响力。

优化生产工艺，以创新工艺铸就品质

包钢股份坚持以工艺创新支撑产品升级，聚焦稀土元素在耐磨、耐蚀、韧性和焊接性能等方面的应用潜力，持续优化生产工艺和性能控制体系，推动稀土钢由特色研发向系列化、高端化供给拓展。

截至2025年底，公司不仅成功开发出稀土焊丝钢、高级别冷轧/镀锌超深冲汽车家电板、系列水电钢、高磁感取向硅钢、400HB级别过共析热处理钢轨等新产品60余个，更有输氢管线钢等12个产品实现行业首发，填补多项市场空白，“包钢稀土钢”已逐步成为兼具技术实力与市场认可的知名品牌。



质量检测人员正在对刚生产出来的稀土耐磨钢进行细致全面的检测

包钢股份自主研发稀土石油套管首次成功完成超深井应用

2025年9月，包钢股份自主研发的稀土高强度、高韧性石油套管，首次在8,000米超深井成功下井。此次成功应用超深井服役与作业，不仅提升了公司钢管产品的核心竞争力，更为行业开发生产用于超深井作业钢管积累了丰富经验，也为研制服役特深井（超过9,000米）钢管产品提供重要技术参考。



稀土石油套管

依托世界级白云鄂博矿的稀土资源优势，包钢股份锚定“优质精品钢+系列稀土钢”战略方向，充分发挥“工业维生素”——稀土在改善钢材性能方面的独特作用，依托技术攻关强化新质生产力动能，建立了完善的稀土钢研发体系，形成5大产品系列、67个品种、300多个牌号的稀土钢新材料体系。面向制造业高端化、绿色化发展需求，公司持续推动稀土资源优势向材料优势和产业优势转化，不断增强高性能钢材供给能力和服务国家重大工程的支撑能力。

打造钢铁精品，用稀土钢响应国家战略

包钢股份持续围绕国家重大工程和高端装备需求拓展稀土钢应用场景，推动产品研发与重点行业需求有效衔接，不断提升稀土钢在轨道交通、能源开发和重大基础设施等领域的应用深度与市场影响力。

公司已形成覆盖高速铁路、重载铁路、高寒铁路等全系列特色铁路用钢产品，在“匈塞铁路”“中老铁路”“包银高铁”等国内外多个铁路干线重大项目中持续提供支撑，彰显了稀土钢产品在重大工程中的应用实力。

包钢股份助力中亚地区首条城际铁路启动铺轨

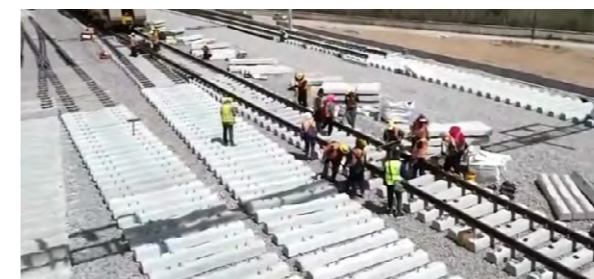
2025年3月，由包钢股份提供全线钢轨的中亚地区首条城市轻轨线路——哈萨克斯坦某轻轨工程正式进入轨道铺设阶段。项目建成通车之后，线路两端通勤时间可缩短近一半，将成为哈萨克斯坦乃至中亚地区最具技术代表性的城市轨道交通项目，是包钢股份深度融入共建“一带一路”取得的实质性突破。



高质量钢轨产品

高端钢轨实现国内外双突破，包钢股份持续提升轨道材料竞争力

2025年，包钢股份自主研发的时速400公里高速钢轨成功供货国内在建高速铁路，各项性能指标达到国内领先水平；首批符合欧洲标准的R370CrHT高强度热处理钢轨实现批量出口，标志着公司在高端欧标钢轨制造领域取得重要进展。两项突破既体现了公司在高速度等级轨道材料研发制造上的持续进步，也展现了公司在国际标准适配、复杂工艺控制和批量稳定供货方面的综合实力，进一步完善了高端钢轨产品序列，为国家重大工程建设、拓展海外高端市场、推动产品高端化转型提供了有力支撑。



公司稀土钢轨助力包银高铁畅通运行



公司稀土高强高耐磨热处理钢轨产品用于“西煤东运”

稀土钢已成为包钢股份推动产品结构升级和提升高端供给能力的重要支撑。公司产品钢销量占比持续提升，稀土产品体系不断丰富，产品影响力和品牌辨识度进一步增强。面向下一阶段，公司将继续实施稀土钢新材料倍增计划，力争实现不少于10个稀土钢产品行业首发，推进更多高强轻量化、耐腐蚀和定制化产品开发，不断提升稀土钢的市场竞争力和价值创造能力。

责任专题二

Topic Two

“智”造引擎，智能技术赋能钢铁新生态

包钢股份紧跟数智化时代发展潮流，以“智能生产、智慧运营”为核心战略方向，持续推进“数字包钢”建设，推动数智技术与钢铁制造深度融合。公司围绕生产运行、设备管理、质量控制、供应链协同等关键环节，持续推进信息系统建设、自动化改造与数据治理协同发力，推动数智化建设由单点应用向全流程协同深化。

2025年，公司通过国家智能制造能力成熟度（CMMM）三级认证和“两化融合”管理体系3A级认证，获评“自治区钢铁行业首家先进级智能工厂”；关键工序数控化率、生产设备数字化率分别达到84.17%和61.81%，数智化基础能力持续增强。同时，公司智能制造水平达到工信部智能制造能力成熟度“先进级”标准，跻身行业智能制造第一梯队。



完善数智化管理

公司持续完善数智化管理体系，以标准化、体系化建设夯实智能制造基础。通过体系认证、流程优化和规则建设，公司进一步提升了数智化管理规范性和协同效率，为后续智能场景落地和全流程贯通提供了基础支撑。

包钢股份获评内蒙古自治区先进级智能工厂



实施数智化转型

2025年，包钢股份从硬件建设、数据治理、设备管理、系统优化、技术应用五大方面推进数智化转型，多维度落地数智化建设工作，推动转型从顶层设计向基层实操落地。

推进智能集控中心全域建设

- 以打造卓越级智能工厂为目标，在企业内部全面推进集控中心建设，整合各生产环节的信息孤岛，实现生产现场的集中管控与信息共享。截至2025年底，已完成超30个集控中心的建设工作。

深化数据治理与系统打通

- 推进业务与信息化深度融合，打通各系统数据串接通道，对关键业务数据开展标准治理与规范使用。
- 梳理基建项目管理全流程费用管控体系，实现数据全过程信息化，推动各业务系统自动对接。

强化设备全流程智能监控

- 将设备管理作为数智化转型重点方向，在现有系统基础上增加A+类设备监控点，实现设备运行状态的实时监测与故障及时预警。
- 以“检修一体化”系统为核心，为设备全流程管理提供信息化手段，重点关注A+类设备状态监测与全流程管理。

优化全业务链信息化系统

- 针对企业核心业务环节完成信息化系统优化升级，在供应链管理系统端优化采购流程、降低采购成本。
- 质量管理体系端提升产品质量追溯效率、降低非计划品率、提高质量异议处理效率。

落地人工智能技术场景应用

- 开发并上线包钢AI智能识别分析系统，在部分产线和重点场景部署多点位摄像机，实现皮带跑偏、人员跨越等场景的智能检测与实时报警，推动人工智能技术在生产现场逐步落地。



轨梁厂智能化集控中心，助力全流程智造重塑产业基因



智慧矿山激活资源引擎，实现从单点突破到生态协同

智能制造已成为包钢股份提升制造效率、产品质量和运营协同的重要支撑。面向下一阶段，公司将继续推进“人工智能+”行动，推动矿山、铁前、钢轧全流程数据链贯通，建设智慧产线、定制化智能工厂，持续推动智能制造由场景建设向经营赋能深化。

责任专题三

Topic Three

“宝”藏共生，战略性资源保障与绿色开发

保障战略资源供应

公司坚持把资源掌控作为提升产业安全性和稳定性的关键基础，持续强化矿产资源开发利用能力，为主业发展和产业升级提供重要基础。白云鄂博矿是世界最大的铁、稀土、铈共伴生矿床，也是中国矿物资源宝库，素有“富饶的神山”“世界稀土之乡”美誉。白云鄂博矿为铁、稀土、铈、萤石等多金属共（伴）生矿，分为主矿、东矿及西矿。西矿属于包钢股份，属于铁、稀土多金属共伴生矿，铁矿石累计查明储量 7.5 亿吨，年开采量 1,000 万吨。白云鄂博矿凭借其无与伦比的资源多样性，为中国在稀土元素赋存规律研究方面实现重大飞跃提供了重要支撑。



白云鄂博矿资源量

铁矿石累计查明资源量

15.7 亿吨

稀土资源量

世界第一

铈资源量仅次于巴西

世界第二位

萤石精矿产量突破

80 万吨

白云鄂博矿床主矿段矿体中部，发现一种新稀土矿物，命名为“钹黄铁矿”，已获得国际矿物学协会新矿物命名及分类委员会全票批准通过。

白云鄂博矿区发现两种富铈新矿物——作霖铈矿、宏瑞矿，经国际矿物学协会新矿物命名与分类专业委员会评审，获得正式批准命名。

包钢股份依托白云鄂博矿区资源禀赋和钢铁主业基础，持续推进资源保障、综合利用和绿色开发协同发力，努力把资源优势转化为产业优势和发展优势。公司将资源及综合利用产业作为重要增长支撑，围绕资源开发、绿色设计和高值化利用，持续完善“资源—材料—产品—循环利用”链条，不断提升战略性资源掌控能力和资源综合利用水平。

公司针对选矿厂尾矿库、巴润矿及其尾矿库、宝山矿业三大区域，构建了无人机反制及防控体系，以保障包钢股份所辖稀土战略资源保护区及涉密敏感区域的信息安全。

开展绿色设计开发

包钢股份坚持把绿色低碳理念贯穿研发全过程，聚焦稀土新材料与先进钢铁材料，加强基础研究、标准布局和终端应用协同，推动资源开发由原料供给向高值利用延伸。公司依托白云鄂博矿“铁与稀土共生”的独特资源优势，着力打造全球规模最大的稀土原料及新功能材料基地，聚焦稀土新材料与先进钢铁材料。围绕稀土新材料及资源综合利用等领域“卡脖子”技术，强化终端应用基础研究，推进标准布局与标识应用，取得一批重大科技成果。通过增加 RE 标识稀土钢牌号，提升产品识别度和品牌影响力，不断增强高端产品供给能力与核心竞争力，持续提升稀土钢创效水平。



包钢股份稀土石油套管在 8,000 米深井首次应用



包钢股份 1000MPa 级超高强度易焊接稀土水电钢板试制成功

资源及综合利用产业已成为包钢股份产业协同和价值延伸的重要支撑。面向下一阶段，公司将进一步强化资源掌控和综合利用能力，加快推进白云鄂博矿产资源开发利用、中贫氧化矿氢基矿相转化、氟材料和煤焦化基础材料向新能源材料、电子化学品升级等工作，推动资源开发向支撑产业升级和培育新增量延伸。

可持续发展
目标

8 体面工作和
经济增长



9 产业、创新和
基础设施



12 负责任
消费和生产



治理定力 领航稳健发展

包钢股份坚持以高质量党建引领高质量发展，将党的领导深度融入公司治理各环节，筑牢政治根基，严明纪律作风。2025年，公司顺应新修订的《中华人民共和国公司法》及资本市场监管新要求，持续优化治理架构，强化合规风险管控，构建起权责法定、权责透明、协调运转、有效制衡的现代公司治理体系，为企业稳健发展提供坚强的政治保障和组织保证。

党建铸魂，把舵领航

包钢股份党委坚持以习近平新时代中国特色社会主义思想为指导，深入贯彻习近平总书记关于党的建设的重要思想、关于党的自我革命的重要思想，全面落实党中央决策部署和上级党委工作要求，坚持和加强党的全面领导，铸牢中华民族共同体意识工作主线，深入贯彻中央八项规定精神学习教育，严抓正风肃纪反腐，扎实做好各项工作，以高质量党建引领保障企业高质量发展。

政治领航定方向

公司始终把政治建设摆在首位，将党的领导优势转化为治理效能，通过完善治理架构与强化政治监督，确保企业发展方向与国家战略同频共振。

筑牢政治根基

- 严格执行“第一议题”制度，第一时间传达学习习近平总书记最新重要讲话和指示批示精神。
- 以铸牢中华民族共同体意识为各项工作主线，将其深度融入党的建设、生产经营、企业文化各领域。
- 扎实开展深入贯彻中央八项规定精神学习教育，一体推进“学查改”，期间梳理查摆的13项问题全部完成整改销号。

深化思想引领

- 依托党委理论学习中心组、学习讲堂、“三会一课”等载体，分层分类推进党员干部理论学习，切实提升政治理论素养，《高水平思想政治工作赋能企业高质量发展的实践与探索》获评中国冶金政研会研究成果奖。
- 组建由“模范共产党员+劳动模范+三八红旗手+青年标兵”构成的宣讲团，深入一线开展面对面宣讲，覆盖职工千余人次。
- 创新开展“微党课月”活动，以“每月一主题、人人当主讲”的形式，推动党的创新理论入脑入心。
- 持续优化宣传策略，围绕品牌建设策划“品牌强企”专题报道近百期，在《中国冶金报》等权威媒体刊发改革发展成果报道120余篇，企业品牌美誉度和影响力持续提升。

包钢股份荣获 2025 “上证鹰·金质量”优秀党建奖



包钢股份党委“深入学习贯彻党的二十届四中全会精神，牢记嘱托，感恩奋进，建设全球领先的世界一流企业”专题读书班

严管严治正风气

公司始终坚持严的主基调，将党风廉政建设与廉洁风险防控融入经营管理全过程，通过持续纠治“四风”与深化反腐败斗争，营造了风清气正的经营环境。

强化政治监督

- 建立政治监督、日常监督、专项监督协同发力机制，推动各类监督贯通协调。
- 紧盯党的二十届四中全会精神贯彻落实、选人用人等重点领域开展专项监督。
- 全年受理“三重一大”事项决策前报告418项，确保权力在监督下规范运行。

严格监督执纪

- 精准运用监督执纪“四种形态”，抓早抓小、防微杜渐，严肃查处违纪违法问题，维护纪律刚性。
- 聚焦大宗采购、招投标等重点领域开展联合监督检查，推动业务权力规范运行。
- 协助党委推进全面从严治党，督促各级党组织压紧压实主体责任。

深化作风建设

- 深入整治群众身边不正之风和腐败问题，召开警示教育会通报剖析典型案例19件，受教育干部职工400余人次。
- 落实为基层减负长效机制，优化公文流转和报表填报流程，整合低效微信群127个，切实减少基层重复劳动。
- 围绕干部履职不力、作风不实等问题开展监督，对相关责任人进行诫勉和批评教育，形式主义、官僚主义得到有效纠治。

组织强基固堡垒

公司注重发挥基层党组织的战斗堡垒作用和党员的先锋模范作用，通过打造特色党建品牌与深化思想文化建设，凝聚起全员干事创业的强大合力。

- 实施专项行动**
 - 深入实施党群组织“聚焦发力促改革 真抓实干保落实”专项行动。
 - 围绕生产经营堵点难点问题，设立党建攻关项目 58 个。
 - 以党建引领破解发展难题，推动中心工作提质增效。
- 建设堡垒支部**
 - 全面构建以“铁肩担使命，炉火映初心”为引领的党建品牌矩阵，所属各单位品牌创建率达 100%。
 - 高质量完成堡垒支部创建工作，实现 308 个党支部 100% 建成堡垒支部。
 - 98 个支部获评公司级坚强堡垒支部，35 个支部获评坚强堡垒支部示范点。
- 完善制度体系**
 - 制定《2025 年党的建设工作计划》《包钢股份党群组织“聚焦发力促改革 真抓实干保落实”专项行动实施方案》，形成党建与业务深度融合的制度体系。
 - 建立党建与生产经营同谋划、同部署、同考核、同激励的工作机制，将党建工作成效纳入基层单位考核核心指标。



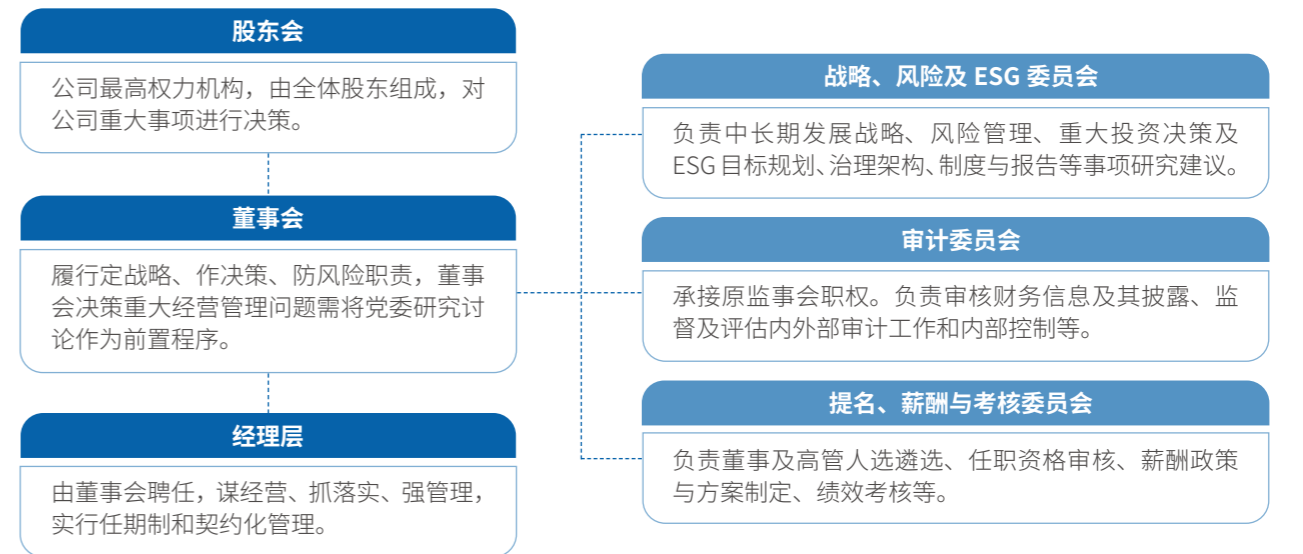
包钢股份党委举办 2025 年年年轻干部、党支部书记及党务工作者示范培训班

完善治理，规范运作

包钢股份严格落实新修订的《中华人民共和国公司法》及资本市场监管新要求，持续优化公司治理架构。公司修订完善《公司章程》《股东会议事规则》《董事会议事规则》等核心治理制度，正式取消监事会并由董事会审计委员会行使其法定职权，进一步明晰股东会、董事会、经理层及各专门委员会的权责边界，持续健全权责法定、权责透明、协调运转、有效制衡的治理机制。

完善治理体系

公司构建“股东会—董事会—经理层”三级治理架构，设立战略、风险及 ESG 委员会，审计委员会，提名、薪酬与考核委员会三个专门委员会，形成权责法定、权责透明、协调运转、有效制衡的公司治理机制。



核心治理举措

- 强化董高履职能力**
 - 组织董监高人员参加“2025 年第 1 期上市公司独立董事后续培训”“独立董事能力建设培训”“新‘国九条’下监管环境与舆情和价值管理工作解析”等专项培训，提升董事、监事及高级管理人员合规履职、科学决策能力。
- 规范股东会运作**
 - 严格按照规定召集、召开股东会，采用现场投票 + 网络投票相结合的表决方式，使用股东会“一键通”，扩大股东参与比例。
 - 会议时间与地点选择充分考虑股东参会便利性，董事出席率达 91.23%。
 - 每次股东会决议均详细披露董监高出席及列席情况，保障股东知情权与参与权。



2025年上市公司董事会办公室最佳实践



上市公司董事会最佳实践案例

投资者关系管理

公司建立健全投资者关系管理体系，制定《投资者关系管理办法》并修订《股东会议事规则》，明确责任主体、工作流程及股东意见表达渠道，为平等对待所有投资者、保护中小投资者合法权益提供制度保障。同时借助多元渠道搭建高频次、多层次互动机制，通过高效信息披露与双向沟通，持续提升资本市场形象与价值认同。



中国上市公司协会“走进上市公司——包头行”交流活动之走进包钢股份



我是股东——投资者走进包钢股份主题投教活动

沟通渠道

现场调研接待

线下路演交流

业绩说明会

投资者走进上市公司

行业会议交流

线上平台互动

合规信息披露

具体举措与成效

- 接待中信证券、华泰证券、太平保险等券商、保险机构投资经理及研究员到公司调研 15 次，介绍公司发展亮点。
- 领导率队赴北京、上海开展线下路演 5 场，开展线上路演 13 次，向证券公司、基金公司等机构投资者介绍公司生产经营情况及产品优势。
- 举办 3 场业绩说明会，搭建与投资者高效沟通的桥梁，传递公司长期价值。
- 举办 4 场投资者交流活动，介绍公司亮点，并就提升资本市场形象、市值管理工作进行沟通。
- 参加证券公司举办的 3 场策略会，举办专场投资者交流活动，深入解读公司资源优势 and 经营亮点。
- 在上证 e 互动平台答复投资者提问 190 余项，接听投资者热线 220 余次，全面传递公司内在价值。
- 在东方财富资讯平台发布公司亮点新闻，维护资本市场形象。
- 在《上海证券报》《证券时报》《证券日报》和上交所网站公开合规披露信息共计 143 条，做到真实、准确、完整、及时、公平。

深化国企改革

包钢股份紧扣国企改革深化提升行动收官之年的目标要求，全面落实改革部署，主体任务全面完成。通过开展经营质效改革提升专项行动，系统实施提质增效任务，持续推动运营效率提升。

2025 年，公司持续深化市场化经营机制，全面推行“一企一策”差异化绩效考核与增量激励，实现经理层任期制与契约化管理全覆盖，有效激发经营活力。实施全流程精细化管理，精准把握政策红利争取专项资金支持，并稳妥推进控股公司的资本结构调整与业务模式创新，进一步优化资产结构，增强市场适应能力，为企业可持续发展注入强劲动能。

强化合规，防范风险

包钢股份完善诚信合规经营管理机制，开展反商业贿赂、反贪污、反不正当竞争工作，强化内部审计监督，建立重大风险预警机制，实现风险的精准识别、动态监控、有效应对，切实防范各类经营管理风险，保障企业生产经营合规、稳健运行。

诚信合规经营

包钢股份建立健全风险管理与合规管理双重体系，明确风险管控权责与流程，完善重点领域合规指引，强化法务管理，打造合规文化，推动诚信合规经营融入企业生产经营各环节。

治理

包钢股份设立合规管理委员会，搭建由决策层、管理层、执行层组成的合规工作体系，将合规要求贯穿决策、管理、执行、监督全过程。公司党委书记、董事长、总经理作为推进法治包钢建设第一责任人，保障合规管理自上而下推进；首席合规官作为合规管理核心管理人员，直接对公司主要负责人负责，主导合规管理体系建设与运行；公司各部门、单位及全资、控股子公司设置合规管理员，承担本领域合规管理与审查工作。



战略

公司将诚信合规纳入企业核心战略，确立“全面覆盖、重点管控、文化引领”的合规管理方针，致力于构建“不敢违规、不能违规、不想违规”的长效机制。2025年，公司发布《包钢股份合规管理方针》《包钢股份合规管理体系工作目标》，修订《包钢股份合规管理办法》，编制《包钢股份合规管理制度汇编》；针对安全生产、环境保护、产品质量、劳动用工、知识产权等12个重点领域，印发专项合规指引或指南，形成“总纲+细则+指引”的合规制度体系。

影响、风险和机遇管理

合规管理深化

公司持续深化合规管理，优化季度例会机制，创新开展“合规管理员讲合规”专项活动，由一线合规管理员担任主讲人，促进跨单位交流学习；组织“企业合规管理体系建设与运行实务”专题培训及体系认证系列培训，全面增强员工合规意识；完成控股子公司合规有效性评价，推动合规管理向各级次企业延伸，同时印发合规文化宣贯方案并举办合规宣传周活动，营造浓厚合规氛围。



包钢股份 2025 年合规管理工作总结大会暨四季度合规管理工作例会

法务管理升级

合同标准化	诉讼风险管控	送法下基层
全面推行标准化模板合同，发布第二批合同模板共32份，增加税率、廉洁、中小企业款项支付保障条款，提升合同审查与签约效率。	加强诉讼案件规范化管理，针对建设工程、劳动争议等诉讼发生率高、潜在风险大的重点领域开展涉诉案件专项分析，提出改进建议并推动落实。	围绕各单位提出的培训需求及日常法律咨询问题，实施“一对一”下沉式培训，2025年先后赴三家基层单位完成培训，有效提升基层人员法律素养与实操能力。

指标和目标

2025年，公司诚信合规经营工作目标全面达成，重点领域专项合规指引实现12个领域全覆盖，全年未发生重大诉讼、仲裁事项等风险事件。2026年，公司将持续深化合规管理体系建设，推动合规要求向各级次企业全面延伸，保持全年重大事项合规审查率100%。

反商业贿赂及反贪污

包钢股份将反商业贿赂及反贪污作为企业治理的核心环节，通过“战略引领、风险管控、教育赋能、举报保障、伙伴协同、事件零容忍”的全链条管理，构建“不敢腐、不能腐、不想腐”的长效机制，护航企业高质量发展。

治理

包钢股份纪委是公司反腐败工作的专职机构。2025年，包钢股份纪委落实纪检监察体制改革，新增纪检员5名，在15家单位增设三级纪委，在3家单位配备专职纪检员3名。现设18家纪委、60名专职纪检干部，监督力量覆盖财务、审计、工程、合同、法律、党建等领域，基层监督能力有效提升。

公司严格遵守《中华人民共和国宪法》《中华人民共和国监察法》《中国共产党纪律处分条例》等国家法律法规及党内法规，重点推进《包钢（集团）公司廉洁从业风险防控实施方案》深化落实，构建覆盖“廉洁从业、干部行为、企业保障”三大维度的反腐败制度体系。

战略

公司以《包钢（集团）公司廉洁从业风险防控实施方案》为核心工具，同步动态更新风险台账与防控措施，实现风险闭环管理。2025年，公司监督指导各单位排查廉洁风险1,307项，优化工作流程245个，推动修订完善制度292个，推动解决问题174个。

风险类型	风险描述
思想道德风险	<ul style="list-style-type: none"> 个别人员对习近平新时代中国特色社会主义思想的学习还不够系统、不够全面，理想信念的根基还需进一步筑牢；形式主义、官僚主义问题仍时有发生；廉洁自律意识仍需持续加强。
重点领域风险	<ul style="list-style-type: none"> 战略管理、采购营销、工程建设等职能业务领域，因业务复杂、专业性强，仍存在内部管理不规范、廉洁风险识别不充分、管控措施不到位等问题。
外部环境风险	<ul style="list-style-type: none"> 受行业“潜规则”等外部环境影响，公司人员在商务活动中面临行为失范、商业贿赂等违法违规风险，廉洁从业的外部约束压力持续存在。
制度机制风险	<ul style="list-style-type: none"> 部分职权运行相关规定不够完善，关键环节权力制衡与监督机制仍有不足，相关制度规范有待进一步完善。
岗位职责风险	<ul style="list-style-type: none"> 领导人员及重要岗位人员因岗位特殊，易受特定关系人请托，存在偏离行为规范、不作为或以权谋私风险。
业务流程风险	<ul style="list-style-type: none"> 部分业务流程不规范、管控监督未形成闭环，流程衔接存在漏洞，可能被岗位人员利用进行权钱交易。

影响、风险和机遇管理

监督执纪整改

坚持“纪巡联动”，加强对集团党委巡察反馈问题的整改监督，对被巡察单位整改方案进行前置审核，跟踪整改进度，对整改不力的责任单位及责任人进行谈话提醒。2025年推动完成多轮巡察反馈问题整改，形成“以巡促改、以巡促建、以巡促治”的监督闭环。

营造反腐氛围

深化“正面廉政教育+反面警示教育”协同机制。2025年协助党委召开深入贯彻中央八项规定精神学习教育警示教育会，通报典型案例，开展廉政谈话、参观包钢廉政教育展厅等多形式教育与培训。同时通过包钢日报、纪委微信公众号等平台强化宣传，营造“不敢腐、不能腐、不想腐”的廉洁氛围。



包钢股份党委深入贯彻中央八项规定精神学习教育警示教育会暨半年度党风廉政建设和反腐败工作会议



包钢股份纪委工作推进会暨廉洁从业风险防控现场交流会

举报人保护机制

公司建立“信、访、网、电”四位一体举报渠道，在厂区多处设置信访举报信箱，公布举报电话及来信地址。严格执行《包钢纪委（监察专员办公室）信访举报工作管理办法》，明确举报受理、核查、反馈及举报人保护流程，严禁打击报复，保障利益相关方依法行使监督权利。

供应链廉洁治理

公司通过《包钢（集团）公司〈廉洁诚信协议〉实施办法》，将反贪污贿赂要求嵌入供应商准入、合同签订及履约评价全流程，并与商业伙伴同步签署廉洁诚信协议，明确违规终止合作、列入限制交易名单等约束机制，推动供应链廉洁共治。

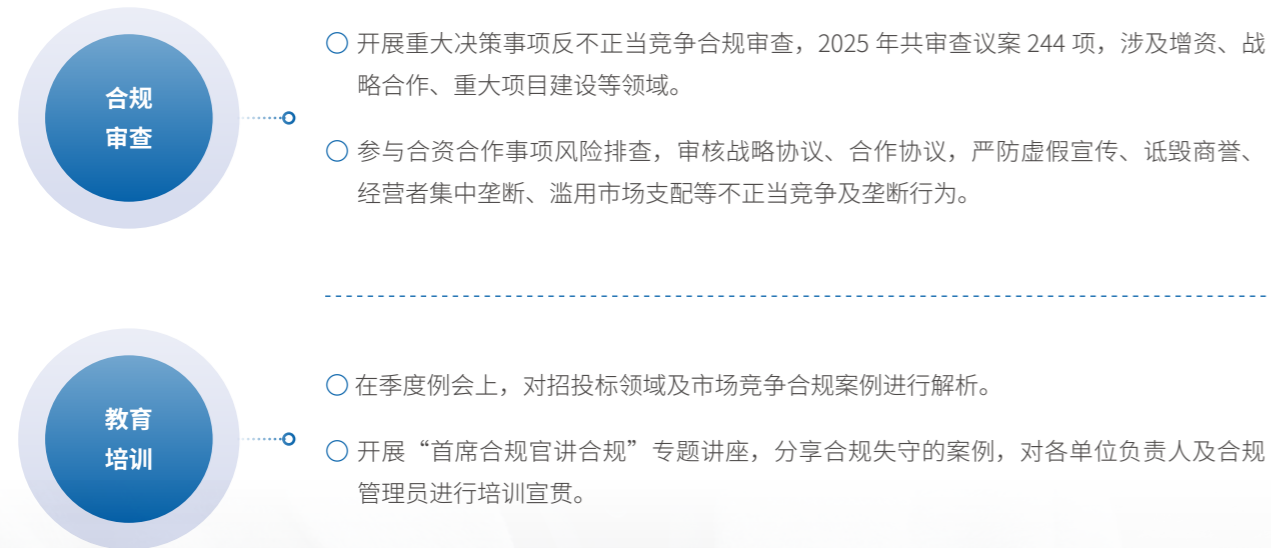
指标和目标

2025年，公司实现党员及职工反腐培训教育全覆盖，全年未发生重大商业贿赂、贪污等违纪违法事件。2026年，公司将实现党员及职工反腐败教育培训全覆盖，并形成常态化、长效化的反商业贿赂及反贪污工作机制。

反不正当竞争

公司严格遵守《中华人民共和国反不正当竞争法》《中华人民共和国反垄断法》等法律法规，以公司《反不正当竞争合规指引》为核心制度，建立重大决策合规审查机制，有效防范不正当竞争及反垄断风险。2025年，公司未发生因不正当竞争行为导致的诉讼、重大行政处罚或合同终止情形。

管理举措

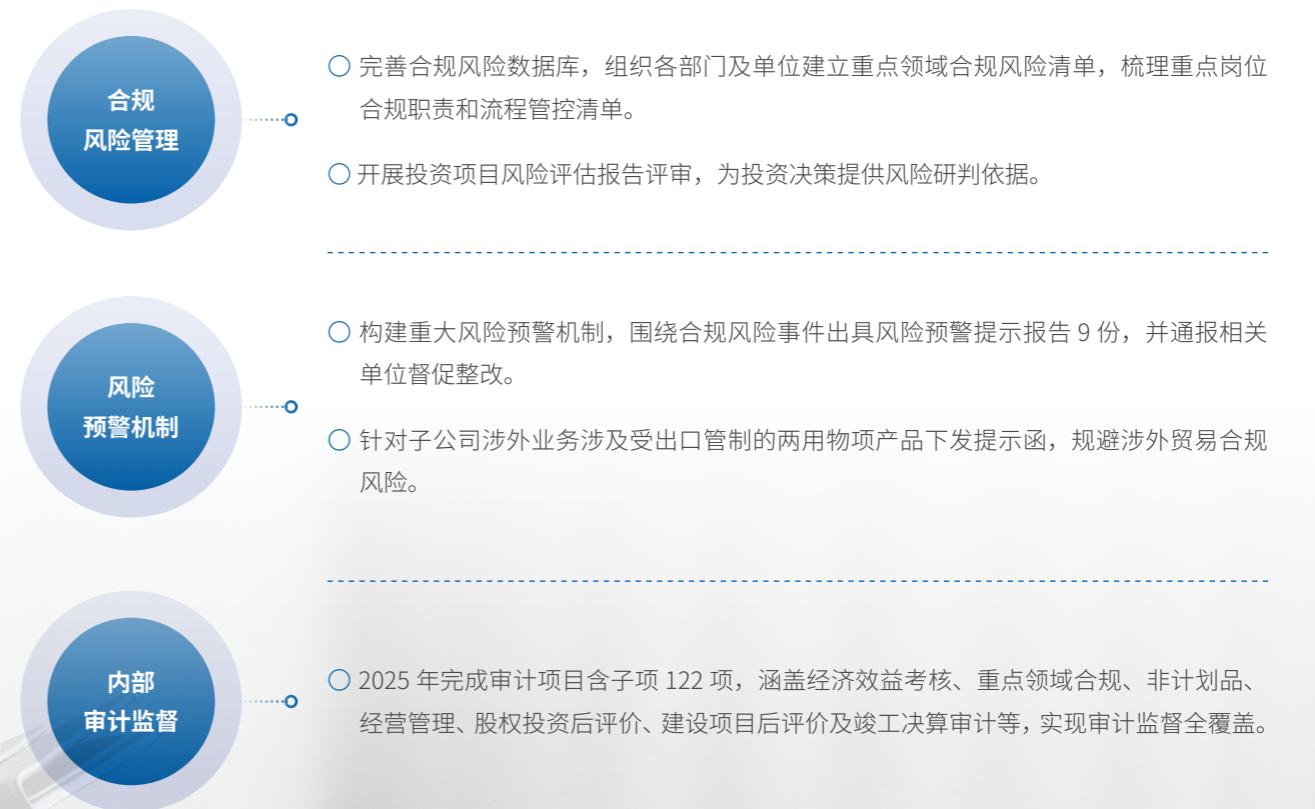


全面风险管理

公司构建“董事会—经理层—职能部门—业务单位”四级风险管理组织架构：董事会及下设专门委员会负责风险决策与监督，总经理主持全面风险管理工作；法律事务部为综合管理部门，各部门、各业务单位分别为业务领域和本单位风险管理第一责任者。

公司以《包钢股份全面风险管理办法》为核心，实行风险信息收集、评估、应对、监督改进全流程管控，对重大、重要经营风险分级监控，并建立重大经营风险报告制度，确保风险事件逐级上报、及时处置。

管理举措



可持续发展
目标



02

绿色转型 锻造低碳未来

熔铸绿色基因，锻造低碳未来。包钢股份坚守“半边厂房半边绿”的名片，将生态文明建设深度融入生产经营全过程。紧扣国家“双碳”目标部署，聚焦应对气候变化、能源高效利用、强化排放物精准管控、生态环境保护全过程，统筹推进节能、降碳、减污、扩绿协同增效，以更高标准推动绿色低碳转型，全力打造清洁生产、低碳环保的现代化绿色钢厂，为“美丽中国”勾勒出未来工业发展的绿色图景。

气候行动，低碳转型

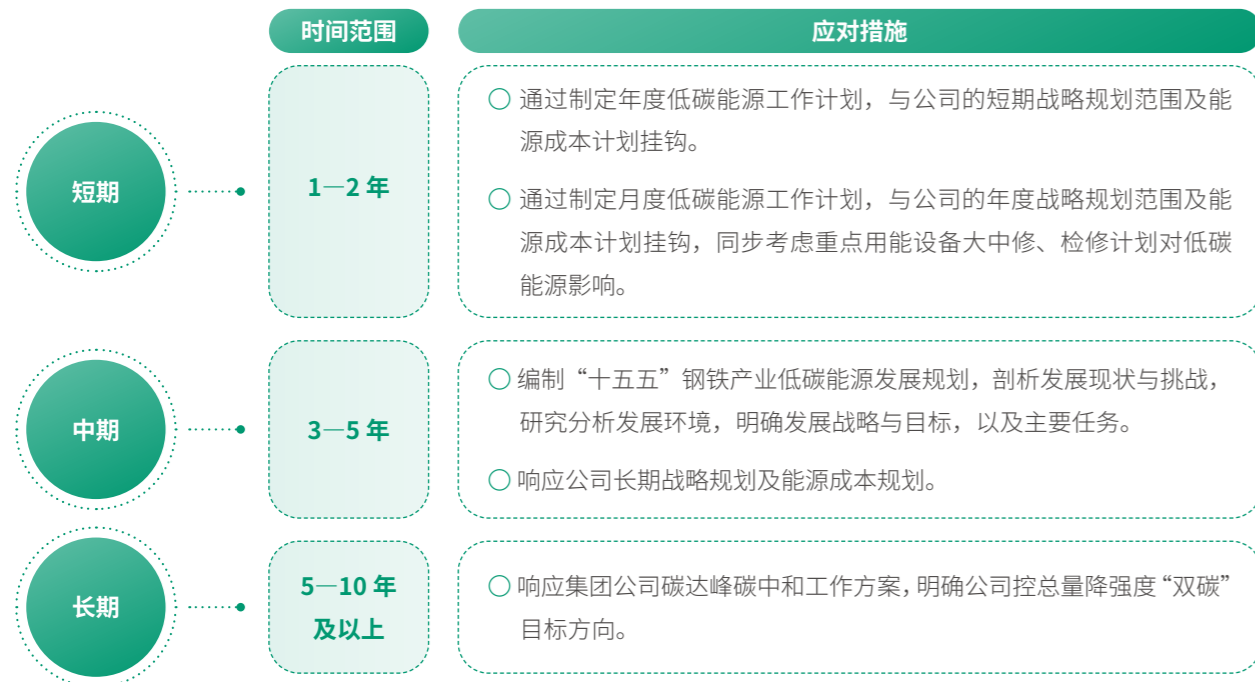
包钢股份为规范碳管理工作、提升碳管理水平、应对碳市场履约，严格遵守《加快构建碳排放双控制度体系工作方案》《关于建立碳足迹管理体系的实施方案》《包钢（集团）公司碳管理细则》《包钢股份 2025 年低碳能源工作计划》等文件内容，确保企业的每一项决策和行动都符合可持续发展的要求，助力绿色低碳转型，实现碳达峰、碳中和目标。

治理

包钢股份董事会作为气候相关事务最高决策机构，审议公司气候战略、气候相关风险与机遇管理、中长期减排目标、碳中和路线图等，作为气候治理第一责任人；总经理牵头成立跨部门的气候工作领导小组作为气候事务日常执行决策机构，落实董事会决议，制定年度气候行动计划，统筹开展气候相关风险与机遇识别及应对，协调跨部门资源，解决落地过程中的重大问题，定期汇报工作；明确归口管理部门为低碳能源中心，承担气候风险排查、数据收集与核算等气候治理日常职责，搭建气候数据管理体系，明确碳排放等气候相关数据的收集口径、核算标准、报送流程，保障数据真实、准确、完整。

战略

包钢股份通过开展周生产调度会、能源对标提标例会、季度低碳能源工作会议，审议年度温室气体排放报告、可持续发展报告等，听取气候相关专题调研汇报，分析气候相关风险及机遇，并将气候相关的温室气体排放指标设定纳入公司“十四五”战略规划、年度滚动战略规划“三化”转型实现重大升级、年度低碳能源工作计划中，以积极应对全国碳市场的扩围、欧盟碳边境调节机制的正式实行。



风险类别	风险参数	潜在影响	应对措施	
实体风险	急性风险	极端天气事件（如暴雨、暴雪等）的严重程度和频率增加	<ul style="list-style-type: none"> 召开防汛工作会、防寒采暖工作会，成立工作组、下发应急预案。 强化极端天气监测预警与应急保障，提升厂区、供应链与资产的气候适应能力。 	
转型风险	政策与法律法规	碳市场扩围，碳定价机制及成本增加	<ul style="list-style-type: none"> 成立低碳能源中心，设置专业技术人员对政策进行研读，积极参与行业及主管部门组织的交流培训，及时解读政策文件、学习碳市场及 CBAM 规则，开展公司级政策及条例宣传培训。 夯实碳排放统计核算工作，确保数据的准确性和可靠性。 制定碳达峰碳中和行动方案，明确各阶段具体目标和重点任务。 持续完善全流程碳数据核算、监测、报告与核查（MRV）体系，支撑碳市场履约与内部管理。 	
		碳关税		<p>行业节能减排、环保政策约束日益增强，《碳排放权交易管理办法（试行）》实施，增加了企业参与碳交易的处罚风险，全国碳市场扩围方案发布，明确将 2024 年作为首个管控年度，公司将参与全国碳市场履约交易，面临履约成本增加、碳价上涨风险，进而增加生产运营成本。</p> <p>欧盟委员会宣布推出全球首个“碳边境税”计划，对包括钢铁、水泥等在内的进口碳商品征收关税，出口成本上升，影响营收。</p>
		“双控”政策转变，碳约束力提升		<p>能源双控向碳排放双控政策转变是我国应对全球气候变化、推动经济社会发展全面绿色转型的重要举措，在该政策导向下，一次能源消费将进一步受到限制，推动企业向可再生能源、新能源、低碳方向转型发展，公司在转型过程中需要从技术研发、技术引进、设施更新等方向进行投资，进而导致相应投资、运营成本上升，影响营收。</p>

风险类别	风险参数	潜在影响	应对措施	
转型风险	技术和成本	低碳技术转型	<ul style="list-style-type: none"> 开展低碳冶金调研，推进余热余能回收、设备能效提升、智能调度、节水综合治理等技术应用。 以能效提升、燃料结构优化、CCUS、绿色产品为重点，构建钢铁行业深度脱碳路径。 	
		转型成本	<ul style="list-style-type: none"> 优化资源配置和供应链管理。 争取政策支持。 推动技术创新，降低低碳技术成本。 	
	市场	绿色低碳产品需求增多	<ul style="list-style-type: none"> 开展低碳排放钢研究，推进EPD认证工作。 	
		原燃料成本上升	<ul style="list-style-type: none"> 优化采购策略，积极拓展采购渠道。 进行技术研发，改进工艺，提升原燃料利用率。 	
	声誉	利益相关方对应对气候变化举措的关切	<ul style="list-style-type: none"> 投资者等利益相关方、社会公众将更加关注公司应对气候变化举措和行动，甚至以此作为公司表现的关键考量，可能对公司运营带来声誉风险，需要投入资源加强碳管理以回应其期望。 	<ul style="list-style-type: none"> 主动回应关切，增透明度。 参与公益宣传，赢得各方认可。

机遇

- 钢铁行业整治“内卷式”竞争，以能耗、碳排放等手段进行调控，有助于钢铁市场动态供需平衡；
- 经济社会全面推进绿色低碳转型，多个用钢领域对“低碳排放钢”“绿钢”需求快速增长。

包钢股份正逐步形成系统性的气候转型路径，将碳达峰、碳中和目标与中长期发展战略相衔接，统筹推进能源结构优化、技术改造和碳管理能力建设。在国家“双碳”政策深化、碳市场制度完善和绿色低碳技术持续进步的背景下，公司通过完善组织保障、优化资源配置和加强数字化支撑，推动转型举措有序实施并取得阶段性进展。

影响、风险和机遇管理

加强碳排放管理

公司为提升碳管理水平，坚持以碳数据质量控制体系建设为抓手，明确企业层级和工序层级碳核算边界；有序开展月度核算存证、年度报告编制、政府核查和清缴履约工作；开展碳管理体系建设现场调研及总结会，对现场调研出的问题进行整改任务布置。

2025年

公司按期完成2024年度碳配额清缴履约工作，不存在被有关部门要求整改或立案调查的情形。



碳管理体系建设及认证启动会



碳管理体系建设现场调研

开展钢铁产品认证

公司开展稀土钢冷轧板材厂冷轧钢板及钢带、长材厂热轧钢筋（带肋、光圆）两类产品EPD报告更新认证工作；完成H型钢、热镀锌卷、无取向电工钢三类产品CFP报告认证。截至2025年底，公司共计发布7份EPD和4份CFP报告，覆盖“板、管、轨、线”等核心产品，拓展绿色产品矩阵，为提高市场占有率奠定坚实基础。

培养懂碳人才队伍

公司通过系统开展碳知识普及、碳配额管理与实操培训，强化政策宣贯与能力传导，推动碳管理理念融入生产经营全流程；联合权威机构，精准解读国内碳法规、行业标准与核算要求，提升员工碳资产管理、碳排放核算与合规应对能力，以高素质人才支撑企业低碳高质量发展。



碳知识培训

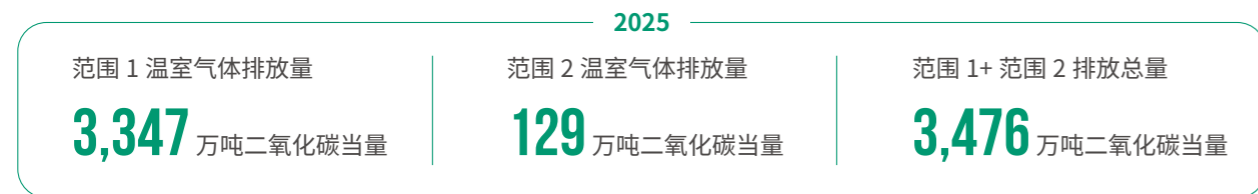


最新碳相关法规政策学习

指标和目标

指标

公司严格按照《企业温室气体排放核算与报告指南》规定的核算边界、排放源确定、数据获取原则、相关参数缺省值进行核算。涵盖的温室气体类别为二氧化碳，计算范围仅包含范围1、2，范围3不在统计核算范畴。2025年，吨钢二氧化碳排放量同比降低了2%以上。



目标



资源循环，效能为本

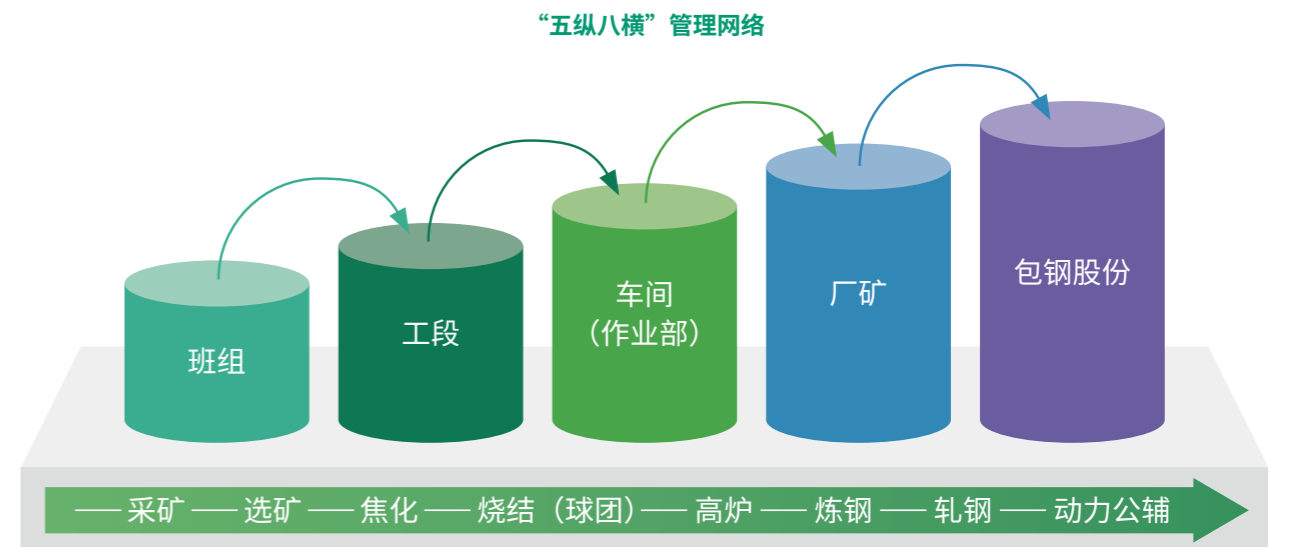
包钢股份全方位建设资源节约型、环境友好型钢铁企业，通过极致能效和智能化改造，提升能源利用效率与清洁能源使用比例，加强水资源循环利用，坚定不移走生态优先、节约集约、绿色低碳发展道路。

能源利用

包钢股份严格遵守《中华人民共和国能源法》《中华人民共和国节约能源法》《中华人民共和国水法》等法律要求，制定《包钢股份能源管理考核办法》《包钢股份2025年低碳能源工作计划》等能源管理及考核制度，构建全流程碳计量追溯体系，参与《双碳最佳实践能效标杆示范企业》评估验收，实现一级、二级、三级能源计量器具配备率及精度全面符合规范要求。截至2025年底，包钢股份及所有子公司建立了符合国家标准（GB/T 23331）的能源管理体系，并通过能源管理体系第三方认证。

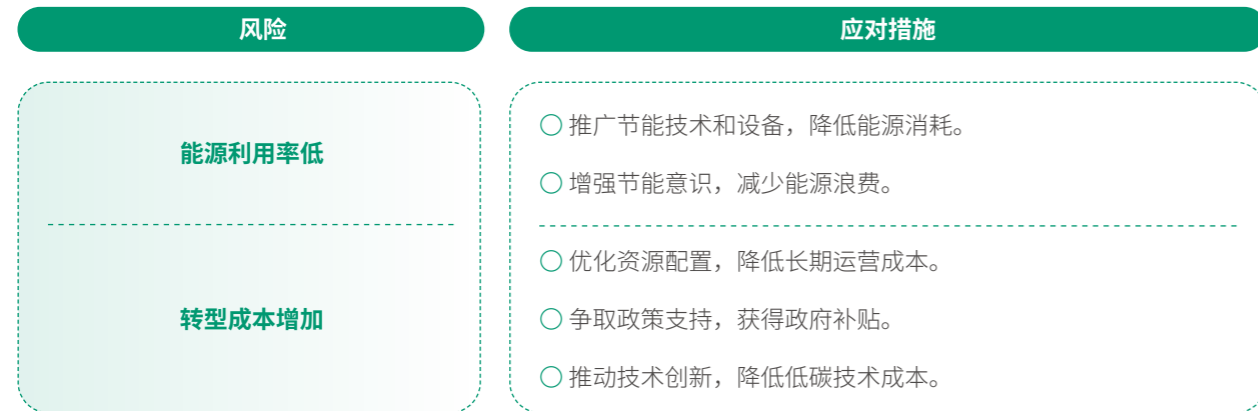
治理

包钢股份按照“责任到人、横向到边、纵向到底、系统管控”原则，建立班组、工段、车间（作业部）、厂矿、包钢股份5层纵向管理层级，以采矿、选矿、焦化、烧结（球团）、高炉、炼钢、轧钢、动力公辅8个工序为横向，形成“五纵八横”能源管理网络。



责任到人 横向到边 纵向到底 系统管控

战略




影响、风险和机遇管理

包钢股份紧扣国家“双碳”目标与自治区绿色低碳高质量发展要求，统筹推进能源结构调整与能效提升，推进“资源利用高效化、能源消费低碳化”的绿色发展新格局，系统提升绿色竞争力。

提高利用效率

包钢股份坚持以极致能效为引领，强化能源专业化管控，提升低碳能源降本能力，制定《包钢股份“双碳最佳实践能效标杆示范厂”验收工作方案》，夯实能效精细化运营根基；以计量体系为核心抓手，构建全流程能源计量管控机制，推进能源计量设备智能化升级；有序推动重点工序节能降碳，强化煤气精准调配、余热利用管理、用电专业管理、氧气专业管控等，重构能源利用流程，以精准改造释放能效潜力。2025年，公司吨钢综合能耗为623.72吨标准煤/吨粗钢，同比降低0.86%；完成自发电量68.53亿千瓦时，同比增加3.06亿千瓦时，相应降低外购电成本1.35亿元。

包钢股份稀土板材公司全工序、5-10号焦炉、4号和6号高炉顺利通过中钢协极致能效验收；高炉、转炉、焦炉产能达标杆水平率分别为70%、32%、100%，超额完成“十四五”30%产能达标先目标。



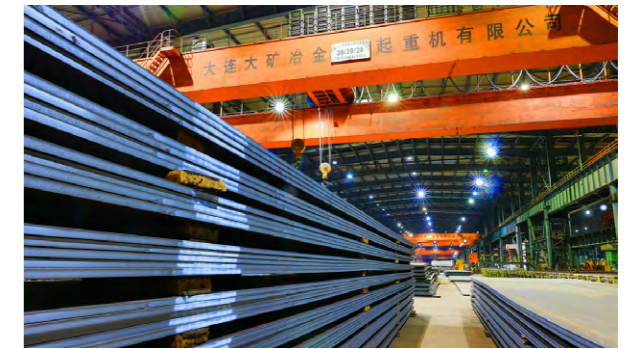

动供总厂高炉煤气联络管道扩径改造，实现高炉煤气近零放散

使用清洁能源

包钢股份积极布局清洁能源，开展光伏发电、太阳能路灯等项目，推动清洁能源融入生产全流程；成功开发水电钢、风电钢系列产品，以绿色产品优异性能为能源结构转型和“双碳”目标提供坚实材料保障；积极投身绿电交易市场，不断提高外购交易绿电占比，有效降低碳排放总量。截至2025年底，现有屋顶光伏发电项目41.45兆瓦，2025年发电量4,261万千瓦时，清洁能源使用比例0.51%；绿电交易总量5.58亿千瓦时，绿电交易比例达到15.17%。



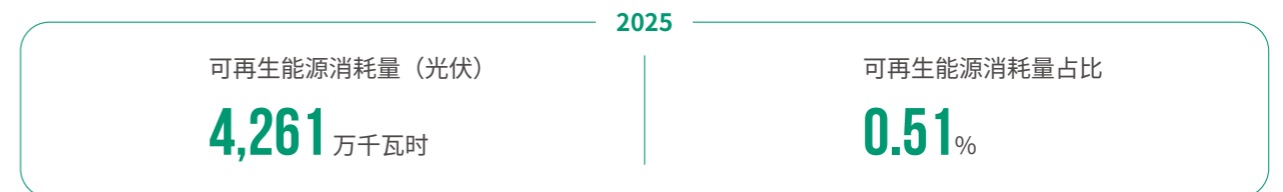
稀土钢冷轧板材厂光伏发电项目




包钢股份风电钢产品助力“疆电入渝”新能源战略

指标与目标

指标



目标



按照“十五五”规划推进能源项目，推进包钢股份能碳管控信息化平台建设，力争吨钢综合能耗“十五五”末较“十四五”末降低5%。

持续开展炼钢厂高效球形蒸汽蓄热器技术与炼钢蒸汽平衡及调控技术、炼铁厂鼓风机效能提升改造等项目，进一步提升能源利用效率。

水资源利用

包钢股份在生产运营用水全过程始终坚持节约优先、采供平衡的原则，持续健全水资源管理体系，开展节水技术改造，增强全员节水意识，提升水资源集约节约利用水平。

治理

包钢股份成立水资源管理委员会，由党委书记、董事长担任主任，由公司分管领导担任副主任，由低碳能源中心经理等相关职能部门及单位分管领导担任委员；办公室设在低碳能源中心，办公室主任由副经理担任，办公室副主任由低碳能源中心高管担任。2025年，包钢股份获批包头市2025年节水型企业称号。

战略

风险

取水量达到取水规模以上的单位未安装在线计量设施，在线计量设施不合格或者运行不正常。

用水单位产品用水量超过强制性用水定额，未按照规定期限实施节水技术改造。

应对措施

○ 对现有及新改扩建项目进行仪表检查，确保满足 GB/T 24789—2022《用水单位水计量器具配备和管理通则》配备和管理要求。

○ 优先使用非常规水及串级用水，加强各用水环节水量、水质监测，加强梯级用水、循环用水，开展用水设施节水改造。

影响、风险和机遇管理

包钢股份严格遵循《中华人民共和国水法》《地下水管理条例》《取水许可管理办法》等管理制度，编制《包钢股份水资源管理办法》，全面管理合规用水、精准计量、节约用水、严格排水等；成立水资源监察组，开展《包钢股份2025年节水行动方案》执行情况专项检查；深化水资源全链条计量管理，建立“计量即结算”管理机制；开展循环水电化学综合治理和冷却塔节水改造，实施雨水、涌水、凝水、尾矿库回水等水资源回收利用项目，健全水循环处理系统。2025年，包钢股份地表水使用5,228.52万m³，地下水使用约12.8046万m³，全年外排水168.1245万m³，吨钢耗新水达到历史最好水平。



巴润矿业分公司开展高效尾矿库回水



煤焦化工分公司开展酚氰废水深度处理回用项目

指标与目标

指标



目标

到2029年，公司计划节约用水量150万m³，提高水重复利用率达到98.05%，提高循环水的浓缩倍数在3.0-4.0，开展低效冷却塔修复、62座冷却塔节水消雾改造、蒸汽疏水直排治理等。

清洁生产，污染防控

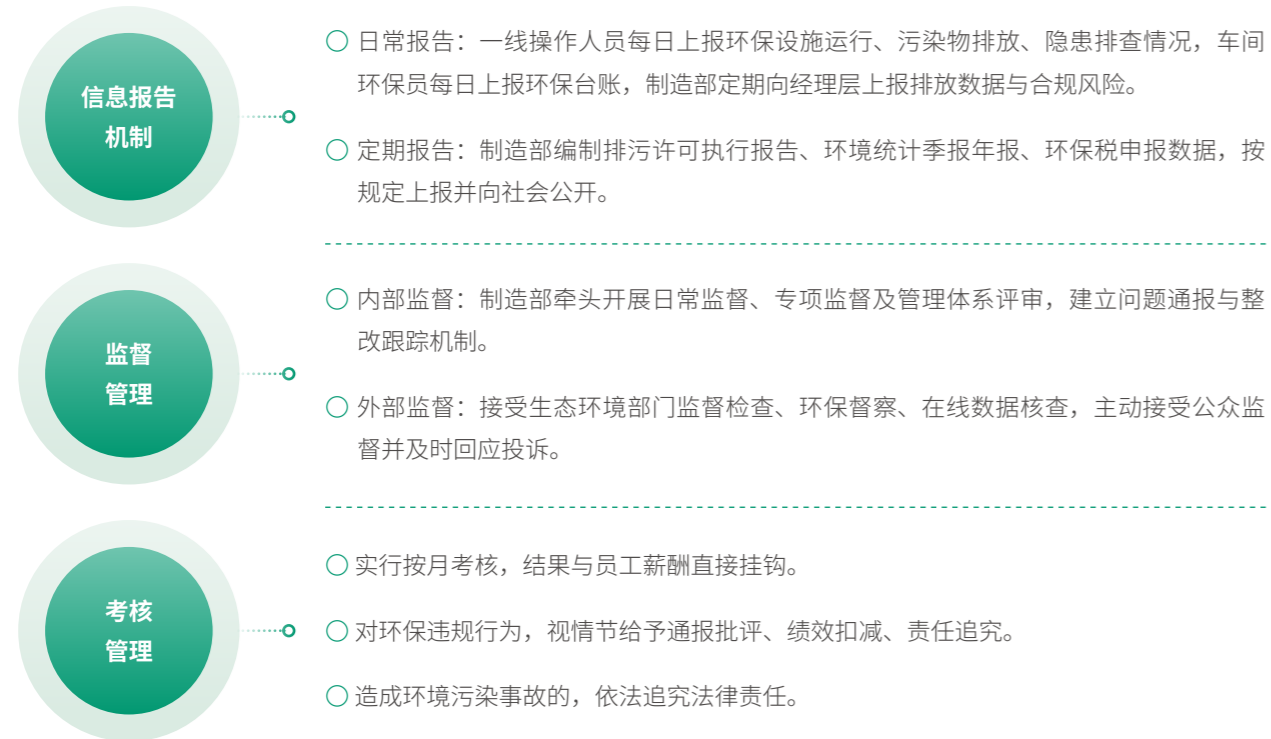
包钢股份持续夯实环境管理体系根基，健全全流程环境管控机制；严格规范排放物管理，强化污染物达标排放管控；完善分类、回收利用与无害化处置体系，推动资源循环高效利用，多措并举筑牢绿色发展防线，助力产业绿色转型。

加强环境管理

包钢股份持续健全环境管理体系，精准识别、主动防范各类环境风险，全面强化环境应急保障能力，常态化开展环保政策宣贯与技能培训，以坚实的环境治理能力护航企业绿色低碳、高质量可持续发展。

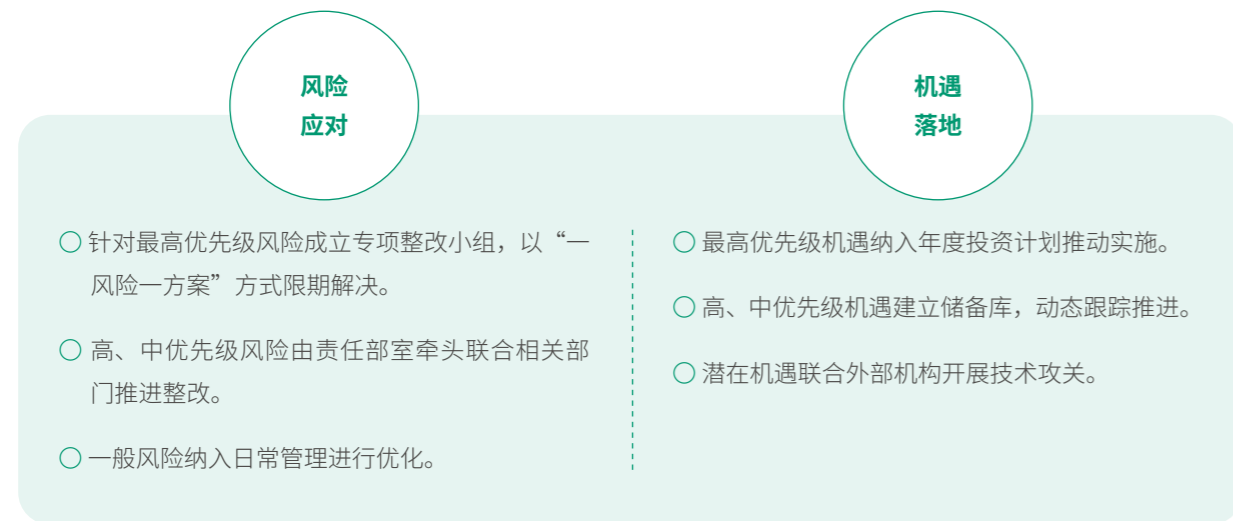
治理

公司设分管环保总经理助理1名，由制造部统筹环保专业管理；制造部设部长、环保总监、环保管理室模块长各1名，专业技术人员17人，负责大气、废水、固废危废、排污许可、环境应急、厂容等工作，各二级单位配备环保管理人员37人，管理力量专业规范。



战略

包钢股份通过内部信息收集与外部信息跟踪相结合的方式识别污染物排放、危废处置、噪声污染等风险，以及节能降本、技术创新等机遇，并以合规性为标准对风险和机遇进行优先级排序，进而制定环境风险防控机制和应对措施。



影响、风险和机遇管理

公司在遵守《中华人民共和国环境保护法》的基础上，制定《环境因素和危险源识别、评价及风险控制程序》等公司内部 13 项程序文件及专项管理办法，并顺利通过环境管理体系认证复审，确保环保合规管理工作的科学性和有效性。

强化环境应急

公司突发环境应急预案体系以“预防为主、快速响应”为核心，通过全流程识别废气、废水、危废等环境影响因素，评估风险等级；常态化排查煤气柜、危化品库、污水池等关键风险点，治理隐患，确保应急池、围堰等设施完好，并针对可能的泄漏、火灾或超标排放，制定分级响应机制，落实切断源头、污染拦截（如切换雨污阀门）、人员疏散等措施；定期储备应急物资、组建救援队伍并开展演练，确保事故发生时能有效控制污染，防止事态扩大。

落实环境监测

公司建立“自动监测—第三方监测—政府监督性监测”三级环境监测体系，制定《包钢股份监测数据质量管理办法》《包钢股份年度环境监测方案》，全面保障环境管控数据监测工作全覆盖、可追溯、规范化。

自动监测	第三方监测	政府监督性监测
主要排放口设置自动监测，配置专业人员与设备，开展日常采样、分析与数据上报。	委托具备 CMA 资质的第三方机构，对一般排放口按频次开展全要素手工监测；每季度开展一次自动监测设备比对监测，验证自动监测数据的准确性。	配合生态环境部门开展不定期抽查监测、在线数据核查，接受行业主管部门的监督与指导。

营造环保氛围

公司以“六五环境日”为契机，深入开展生态环境保护法律法规、生态环境保护知识、先进环保管理理念、环保典型案例的宣教活动，讲好公司生态文明故事，充分体现公司超低排放及环保绩效 A 级企业创建成果，增强全员生态文明意识、树立公司良好生态文明形象。



白云选矿分公司开展 2025 年环保知识培训讲座

指标与目标

2025 年，公司持续完善环保管理制度，加强排污许可证与突发环境应急事件管理，强化生态文明宣传培训教育，精细化管理退休环保设备设施。全年各项污染物达标排放，未发生环境事件及环保行政处罚事件，完成既定目标。

2025			
环保投入 35.5 亿元	环境风险评估场所比例 100%	通过环境管理体系 ISO 14001 的场所比例 100%	环境相关员工培训覆盖率 100%

排放物管理

包钢股份严格遵守《中华人民共和国大气污染防治法》《中华人民共和国水污染防治法》《中华人民共和国噪声污染防治法》等法律法规，按照《炼钢工业大气污染物排放标准》《轧钢工业大气污染物排放标准》等政策要求，扎实推进生态环境风险防控，巩固超低排放改造及A级绩效企业成果，推进固阳矿山球团产线无组织尘源点治理等10项环保治理项目；强化污染防治设施运行监管，污染源自动监控系统传输率、监测公示率均达100%。吨钢二氧化硫、氮氧化物、颗粒物排放量同比分别下降3.7%、9.52%、11.11%，区域优良天数较上年度提升5.5%，周边社区空气质量持续改善。

废气治理

- 烧结机、高炉、转炉等核心工序配套高效袋式除尘器、脱硫脱硝装置，废气经处理后通过排气筒达标排放。
- 原料堆场、运输道路实施封闭管理+喷淋降尘，严控无组织排放。

废水治理

- 生产废水全部汇入公司总排系统，经“常规处理系统+深度处理系统”工艺净化后，大部分实现循环利用，少量达标尾水外排至尾间工程。

噪声治理

- 强噪声源加装隔声屏障、消声器，降低噪声对外影响。

废气管理目标与规划

2025年，公司污染物排放总量不超过排污许可总量，未发生因公司排污导致的居民健康损害事件，无相关群体性投诉。

2026年，公司降低污染物排放的目标是颗粒物排放吨钢小于0.38千克，二氧化硫吨钢小于0.30千克，氮氧化物吨钢小于0.60千克。



焦化的煤粉粉碎机



袋式除尘器

废弃物处理

包钢股份持续强化废弃物分类收集、贮存、回收利用全流程管控，大力推动废弃物无害化、资源化处置，切实减少资源浪费，有效降低生产经营过程中废弃物对生态环境的不利影响，实现低碳可持续发展。

治理

公司分设制造部对部门及下属单位产线形成的“三废”资源进行统一管理、分配和循环利用，包括一般工业固体废物管理、危险废物管理，废水、废气资源化管理，同时接受集团公司的统一管理及考核。

战略

公司设立环保委员会对废弃物相关处理工作进行管理。各单位环境保护委员会每半年对本组织风险和机遇进行识别评价；公司环境风险和机遇识别评价小组分析、审核、确定公司级风险和机遇管控清单，对纳入风险和机遇管控清单的风险事件结合实际制定应对措施。

风险类型	具体说明
合规风险	若废弃物处理方式不符合《中华人民共和国固体废物污染环境防治法》《危险废物名录》等法律法规，可能面临行政处罚、停产整改，甚至刑事责任。
环境风险	废弃物泄漏、不当处置可能造成土壤、水源、大气污染，引发生态破坏，损害周边居民健康。
财务风险	合规处置成本（如危废运输、专业焚烧/填埋费用）上升；污染事故引发的赔偿、修复费用会增加企业财务负担。
声誉风险	废弃物污染事件被曝光后，会引发公众信任危机，影响品牌形象，导致客户流失、合作机会减少。
供应链风险	上游供应商或下游客户因自身废弃物管理问题被处罚，可能影响企业原材料供应或产品销售。
机遇类型	具体说明
政策机遇	参与政府绿色采购、享受环保税收优惠（如资源综合利用退税）、获得生态修复项目补贴。
市场机遇	开发“零废弃”生产工艺，推出低碳环保产品，吸引ESG投资客户，提升市场竞争力。
技术机遇	研发废弃物资源化技术（如工业固废制建材、餐厨垃圾产沼气），形成新的业务增长点，甚至对外提供技术服务。
品牌机遇	通过ISO 14001环境管理体系认证、发布可持续发展报告，塑造“负责任企业”形象，增强投资者和消费者信任。
供应链协同机遇	推动上下游企业共建绿色供应链。

影响、风险和机遇管理

公司严格按照《中华人民共和国固体废物污染环境防治法》《包钢（集团）公司固体废物污染防治管理办法》《内蒙古包钢钢联股份有限公司固体废物污染防治管理办法》等文件要求，开展固体废弃物规范化管理和危险废弃物合规化处置，推动废弃物实现“减量化、资源化、无害化”目标。

固废方面

- 优化固体废物加工处理方式，调整产品结构。
- 拓展固废产品外销渠道，与周边水泥厂建立水渣直销体系。
- 开展固废利用新途径，探索脱硫石膏深度利用项目。

危废方面

- 制定危废管理制度，建立完善的危险废物管理台账。
- 委托有资质的第三方机构，签订正规处置协议，转运时严格执行危废转移联单制度，由专用密闭车辆运输，确保危废从产生到处置全流程可追溯。



对于无直接利用价值的除尘灰，采用吸排罐车进行全密闭式收集转运



通过系统化工艺将脱硫废液转化为硫氰酸铵产品，实现废物资源利用

指标与目标

2025年，固体废物产生、运输、贮存、处置、利用环节实现100%合规处置，全年大宗固废综合利用率达到97.5%（不含尾矿），实现既定目标。2026年，公司将继续实现全环节100%合规处置，大宗固废综合利用率保持97.5%（不含尾矿）。

2025

废弃物产生总量

1,442.13 万吨

一般废弃物循环利用量

1,135.20 万吨

危险废弃物循环利用量

11.65 万吨

生态修复，和谐共生

包钢股份高度重视生态环境保护，将绿色发展理念深度融入企业日常办公、厂区环境改善、绿色矿山建设等环节，系统提升生态系统多样性、稳定性、持续性，实现企业发展与生态环境和谐共生。

推行绿色办公

包钢股份在日常办公运营过程中积极倡导绿色环保文化，合理管控空调温度，使用节能灯具与高效办公设备，推进电子文档、电子签名、在线审批系统与视频会议，鼓励员工乘坐公共交通工具绿色出行，形成全员参与的可持续文化氛围。

打造绿色工厂

包钢股份积极发挥绿色工厂在制造业绿色低碳转型中的基础性和导向性作用，制定《包钢股份2025年度厂容治理项目任务表》，开展厂容治理工作，绿化、硬化厂区露天料场、道路及周边区域，修缮、亮化厂房外墙及其他构筑物，培育厂区绿色自然景观。2025年，包钢股份厂区绿化覆盖率为50.1%。



炼铁厂新建料场周边绿化

建设绿色矿山

包钢股份按照《关于调整包头钢铁（集团）有限责任公司对部分转炉设备升级改造项目产能置换方案的公告》相关要求，严格开展生态保护红线内停产撤设；积极整改尾矿库环境风险隐患排查问题，排查尾矿库环境风险隐患；在生产运营和项目建设中高度重视生物多样性保护，减少资源开发对植被和动物栖息地的影响，开展矿山生态环境治理和土地复垦复绿工作，提升矿山修复治理率。

白云鄂博铁矿西矿修复排土场生态

2025年，白云鄂博铁矿西矿因地制宜，采取“工程措施为辅，生物措施为主”的技术路线，以工程措施固形，以生物措施固本，采取“边坡覆土整形、土壤改良、植被重建、喷淋灌溉”等修复治理措施，种植柠条、紫穗槐等灌木以及黑麦草、冰草等草种，避免造成水土流失，尽最大可能恢复原有生态系统功能，完成排土场植被恢复面积约16万平方米。



排土场边坡喷灌系统

可持续发展
目标

9 产业、创新和
基础设施



12 负责任
消费和生产



17 促进目标实现的
伙伴关系



03

创新引擎 驱动价值跃升

智创赋能新征程，质效担当谱新篇。包钢股份深度践行高质量发展的时代命题，立足产业现代化发展目标，搭建覆盖全链条的科创与数智管理体系，推动研发、生产、供应链全环节提质升级，建设成为创新引领、智能高效、品质卓越、责任笃行的现代化企业，为擘画产业高质量发展、构筑诚信共赢的产业生态注入澎湃动能。

研发攻坚，“稀”品突破

包钢股份主动响应国家及内蒙古自治区“科技创新驱动发展”战略部署，始终以科技创新与技术进步为导向，全力推进组织机制创新，持续激活科研主体动能，全速打造创新型包钢，使科技创新成为驱动公司发展的核心动力。

治理

公司成立“科学技术管理委员会”，由公司领导牵头组成，作为科技管理决策机构，负责明确科创战略、审批方案与项目、统筹资源保障、监督科研全流程、审核经费及人才成果、表彰科创先进，确保科创工作合规高效推进。

公司同步出台管理通知，修订编制《包钢股份技术科研采购管理实施细则》，出台《关于进一步调整优化科研院所相关管理权限的通知》，在人事、采购、经费上放权松绑，通过多元激励、优化人才评价、构建产学研协同研发模式，建立研发投入刚性增长机制，激发创新活力，以创新驱动企业高质量发展。

战略

风险	风险描述	应对措施
技术风险	<ul style="list-style-type: none"> 新技术研发存在技术难题无法攻克、技术不成熟导致无法取得预期结果等问题。 	<ul style="list-style-type: none"> 加强技术研发前的可行性和评估，全面分析技术难题和潜在风险。 建立技术备用方案，在遇到技术问题时能够及时切换或调整。 持续跟踪技术发展动态，引入外部技术资源。
市场风险	<ul style="list-style-type: none"> 对新技术和新产品的市场需求预测不准确，创新成果难以转化为实际价值。 竞争对手可能更快推出类似或更先进的技术或产品，抢占市场份额。 	<ul style="list-style-type: none"> 加强市场调研，提高市场预测的准确性。 制定多元化的市场策略，降低对单一市场的依赖。 根据市场变化及时调整创新方向和产品功能，提高产品的市场适应性。

影响、风险和机遇管理

包钢股份依托白云鄂博矿资源优势，聚焦稀土钢核心领域，系统推进科研攻关、应用转化、创新合作及知识产权保护等工作，全年突破多项核心技术，研发多款高端新产品，强化产学研协同，实现科技创新与生产效益双向提升。

夯实创新基础

包钢股份持续强化科研平台建设，完善科研体系，依托院士工作站开展核心技术攻关，搭建起适配白云鄂博矿冶炼特点的冶金性能研究体系。2025年，公司拥有和参与共建的国家级科研平台2个、省级平台1个、院士工作站2个，通过内蒙古自治区2025年第五批高新技术企业认定，进一步夯实创新研发的平台支撑与资质保障。



包钢股份“无缝钢管制造全过程数字化智能管控关键技术与应用”“特种车辆用稀土高强度钢板研发及产业化应用”成果获内蒙古自治区科学技术进步奖二等奖

攻关核心技术

包钢股份聚焦炼铁、炼钢两大核心环节，围绕降本、提质、低碳目标，优化工艺参数，突破关键技术，实现工艺升级与效益提升。

- 炼铁方面**
 - 全力推进院士工作站项目落地，针对性提出降低白云鄂博铁球团还原膨胀率技术措施，将带式球团还原膨胀率从18%降至17%以内。
 - 建立适配包钢高炉碱金属和氟循环条件的高炉综合炉料冶金性能测定方法，确定最优工艺参数，有效降低高炉燃料比。
 - 建成煤基胶体粘结剂制备中试线，开展半替代膨润土工业试验，实现0.1%煤基粘结剂替代1.0%膨润土，且球团矿质量稳定。
 - 持续开展高性价比铁矿试验研究，推广印度粉等新矿种应用，2025年累计降低配矿成本超5,000万元。
 - 完成纯氢氢基竖炉直接还原白云鄂博矿工业试验，验证了TFe62%-63%球团生产金属化率94%以上直接还原铁的技术可行性，为氢冶金项目推进奠定基础。
- 炼钢方面**
 - 开发结晶器喂丝工艺，实现钢中高稀土含量生产。
 - 创新稀土硅铁合金脱氧工艺，推进稀土资源平衡利用；通过取消钙处理等工艺优化措施，实现降本近千万元。
 - 引进转炉智慧炼钢系统，AI算法建模数据采集量占生产总量50%以上，初步构建AI智能炼钢平台。
 - 开发应用长流程高废钢比炼钢工艺，制定4部低碳排放钢铁生产控制规范，绿钢产品获20%、50%高废钢比“翠鸟认证”及热轧卷低碳排放钢证书，显著提升绿钢市场竞争力。

保护知识产权

包钢股份遵循《中华人民共和国专利法》《中华人民共和国专利法实施细则》《包钢（集团）公司专利工作管理办法》等有关规定，修订下发《包钢股份专利工作管理办法》，完善知识产权管理制度体系，对管理机构与职责、专利制度运用、申请等方面做出全面约定；其中明确技术中心为公司知识产权及专利归口管理部门，统一处理有关知识产权及专利事务，全面负责制度建设、计划制定、战略实施及各单位工作统筹等工作。同时明确科研合作中的知识产权归属，建立追责机制，规范专利保护管理；并在内部开展专利培训，优化审查流程，提升专利申请效率与授权率。截至 2025 年底，公司拥有有效专利 2,721 件，新增授权发明专利 98 件。

指标与目标

2025 年，包钢股份研发投入 33.67 亿元（全口径），营业收入 663.58 亿元，研发投入强度占比为 5.07%，显著超过既定目标 4.5%。

根据包钢股份“十五五”科技创新规划，公司 2026 年将持续加大科技创新力度与研发投入，力争全年研发投入强度达到 5%。

质量强基，品牌跃升

包钢股份始终以“包钢高质量发展战略为引领，以顾客为驱动，强化风险意识，稳定生产过程，加强质量管理，实施品牌建设，不断提高顾客满意度和忠诚度”的质量方针为核心，健全全流程质量管控体系，持续优化客户服务体系，切实保障产品质量、提升客户满意度。

产品质量保障

包钢股份“以包钢高质量发展战略为引领，以顾客为驱动，强化风险意识，稳定生产过程，加强质量管理，实施品牌建设，不断提高顾客满意度和忠诚度”的质量管理方针，确保产品质量满足并高于行业标准，适配客户多元需求。

治理

公司严格遵守《中华人民共和国产品质量法》及相关适用法律法规，质量管理体系组织机构由管理层、制造及质量等职能管理部门、产品生产单位、营销研发等支持部门构成，各主体职责权限明确；搭建完备的质量文件管控体系，制定《包钢股份原燃辅料质量管理办法》《包钢股份工序质量管理办法》等多项管理制度，围绕钢铁产品全流程质量管控，从产品与工艺设计、工序管理、原料入口、重点产品管控、出厂把关五个维度靶向施策，构建闭环管理体系，实现全链条质量精准管控。

战略

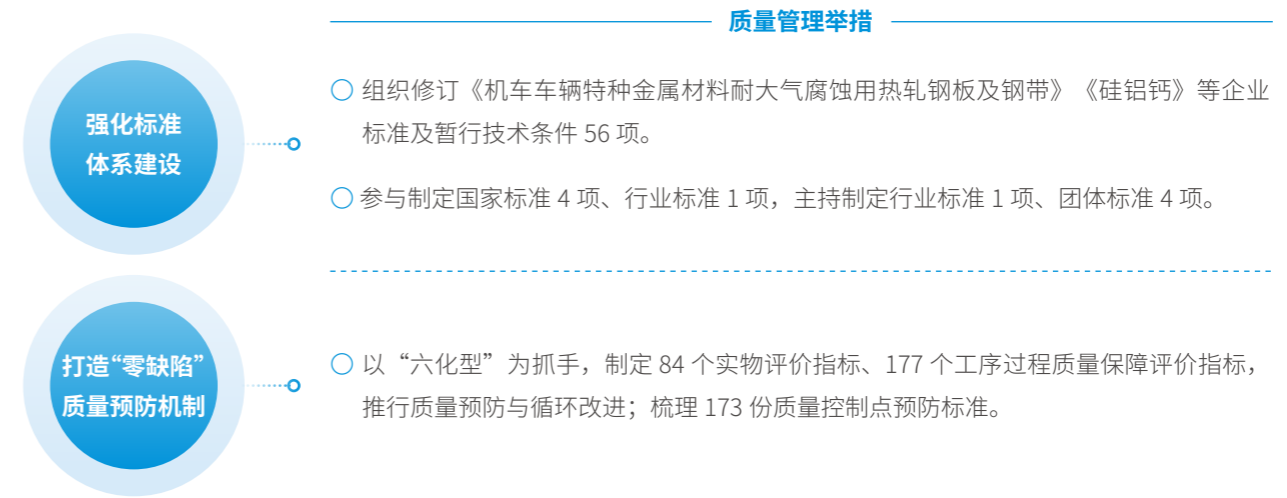
结合行业发展趋势与企业自身发展需求，公司识别出产品质量相关的机遇与潜在风险，并制定针对性应对策略，推动质量与战略发展深度融合，具体包括：



影响、风险和机遇管理

2025 年，公司重点从质量管理升级、质量文化培育两方面落地管控要求，取得显著成效。

质量管理



- ### 开展质量技术攻关

 - 推进冷系列产品单切边攻关，单切边钢种从 5 个扩展至 19 个，2025 年单切边比率从 55% 提升至 62.88%。
 - 公司各生产线 18 类典型质量缺陷月均损失同比降幅达 45.85%，夹杂物控制能力显著提升。
- ### 拓展质量认证资质

 - 完成 ISO 9001、IATF 16949 质量管理体系认证维持，取得船用钢板多国船级社、压力管道元件特种设备生产许可证换证证书，以及韩国交通部 KRRI 首次认证、钢轨 CRCC 扩证及试用证等多项资质。
- ### 提升实物质量稳定性

 - 开展钢材产品质量、外形尺寸稳定性评价 49 次，代表产品质量综合得分同比提升。

质量文化

公司以“零缺陷”质量预防体系建设为核心，将质量要求全面融入各工序标准化作业，通过工序评价与实物检测的循环改进，推动员工牢固树立“质量第一、预防为主”的理念。同时，以质量攻关和标杆打造为抓手，激励各单位主动参与，构建全员、全过程、全方位的质量文化。



2025 年 8 月 29 日，包钢股份召开 9 月份生产计划会暨“质量月”活动启动会

指标与目标

2025 年，公司重点产品合格率达 99.13%，同比提高 0.07%，圆满完成年度目标；18 类典型质量缺陷降幅达 45.85%，产品稳定性与尺寸精度同步改善。

2026 年，公司重点产品合格力争达到 99.15% 以上。为确保目标达成，公司将通过深化全流程精准管控、优化内控标准、强化工序监测与质量追溯机制，持续推动重点产品质量稳步提升。

优化客户服务

公司秉承“满足客户需求，服务市场，实现共赢”的服务理念，以客户需求为核心，依托质量管控升级与技术服务能力提升，持续优化“产、销、研、用”四位一体立体服务模式，健全服务体系，提供增值服务，与客户构建深度融合的发展共同体。

积极应对投诉

公司严格执行《包钢股份产品异议及用户质量抱怨处理管理办法》，完善质量信用标准，建立质量问题快速响应预案，对客户反馈启动“检测—判定—处置—反馈”闭环管理，对异常产品及及时隔离、复检与溯源，快速制定整改方案。同时，持续优化客户信息反馈渠道，通过系统性整改消除问题根源，有效降低质量异议损失，提升客户满意度。2025 年，包钢股份收到各类产品质量异议 58 件，均予以圆满解决，公司客户满意度为 97.84%。



保护客户隐私

公司高度重视客户信息安全管理，严格遵守《中华人民共和国数据安全法》《中华人民共和国个人信息保护法》等相关法律法规，建立健全客户信息和隐私保护管理体系，对客户的信息、需求信息等进行规范化管理，强化内部信息管控流程，严防客户信息泄露风险。2025 年，公司未发生任何客户信息泄露事件。

链上传导，责任采购

包钢股份健全供应商管理制度、优化采购渠道，秉持公平公正、诚信优质的原则，对标先进钢厂经验，构建阳光透明、高效合规、具备持续竞争力的采购体系，持续提升供应商可持续发展水平。

治理

包钢股份严格遵守安全、质量相关法律法规，成立采购领导小组，由总经理任组长、分管领导任副组长，各相关职能部门主要领导为成员，为采购重大事项决策提供支撑；领导小组下设办公室于采购中心，负责综合协调；另设7个专业采购小组，按专业化分工开展各领域采购管理工作，确保采购规范有序；同时制定《包钢股份采购管理办法》《包钢股份物资采购供应商管理办法》等多项专项制度，公司各部门采购需经“三重一大”前置研究，规范采购全流程。

战略

包钢股份作为钢铁企业，供应链各环节的重大风险主要涉及市场风险、物流风险、财务风险、供应商风险等，以上风险均会对供应链安全造成短期冲击。

风险类型	风险等级	具体风险内容
市场风险	短期风险	含市场需求波动、价格波动、市场竞争加剧；需关注宏观经济与政策变化，动态调整生产计划、产品结构及产销策略，提升产品竞争力。
物流风险	短期风险	涵盖矿石、煤炭、焦炭等原材料及钢铁制品运输，物流管理有效性直接影响供应链运转效率。
财务风险	中期风险	行业资金需求量大，核心风险为资金占用过高、成本管控不足，需优化资金使用与成本管理。
供应商风险	中期风险	供应商涵盖矿山、煤矿、钢厂等，供应竞争不充分或突发中断，易引发生产中断、产品质量问题及经济损失。

影响、风险和机遇管理

加强供应商管理

公司根据《包钢股份物资采购供应商管理办法》等内部制度，系统开展供应商准入、审核、评价、退出全流程管理，着力打造负责任、绿色化、有韧性的供应链，同步防范供应商相关风险，挖掘供应链降本潜力。

供应商准入

- 准入方式分为公开招标准入、推荐准入、自荐准入和临时准入。不同类别供应商需提交安全、环保等对应资质材料，经严格评审程序后方可准入，从源头把控供应商合规性。
- 成立采购领域“跑冒滴漏”问题专项治理工作领导小组，高度重视供应商廉政建设，助力供应链健康有序发展。

供应商审核

- 对供应商采取动态管理、动态审核机制，结合年度评价结果及供应商经营状况、重大事项变更等情况，对供应商进行分级管理。
- 针对预付账款供应商实施重点动态监控，及时掌握其重大事项变更情况，有效降低财务风险，保障供应链稳定。

供应商评价

- 依据供货质量、价格水平、合同履行、社会责任履行等指标，对供应商进行全面综合评价，评价结果作为供应商分级、续用、退出及合作深化的核心依据。
- 结合评价结果优化供应商结构，着力提高直采比例，从源头压缩渠道成本，进一步增强供应链韧性。

供应商退出

- 结合供应商年度评价结果、动态审核情况，对存在重大合规风险、履约能力不足、廉政违规等问题以及评价不合格的供应商，严格执行退出机制。
- 加快采购市场化改革进程，制定专项寻源计划，加大“跑市场”力度，积极拓展并引进优质供应商资源，实现供应商队伍的良性循环。

供应商沟通培训

供应商沟通

- 建立常态化沟通机制，通过溯源考察、回访、约谈等方式同步采购标准与合规要求。
- 在招标、合同环节明确 ESG 履约条款，要求供应商签署《履约承诺书》《廉洁诚信协议》等，强化阳光采购。

供应商培训

- 围绕环保、节能、安全等主题，从供应商入围起开展政策解读与技术交流，帮助其增强 ESG 意识与实操能力。
- 对新中标供应商进行一对一培训，明确履约、环保及考核要求。

稳定供应链

库存管理

公司贯彻落实“极致降本”及“降低库存”的整体部署，围绕极致降本与低库存运营，建立库存预警及品种运输协同机制，优化资金使用效率。推行极致库存管控与联储联储，压缩备件及原燃料库存规模，降低资金占用。联动环保运行精准施策，持续压减仓储环节隐性成本。截至 2025 年底，外购燃料库存较 2022 年下降约 21%，外购原料库存较 2022 年下降约 23%。

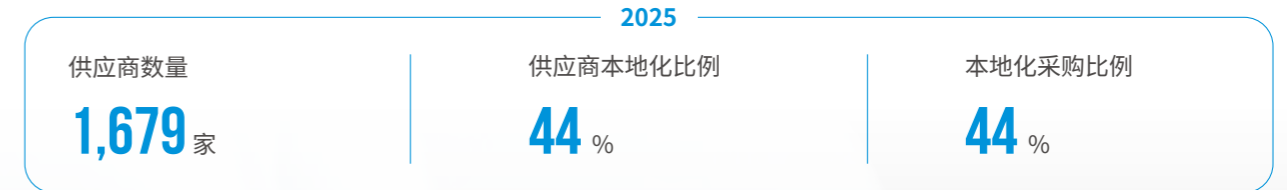
采购管理

公司聚焦采购保供与降本增效，成立区内矿、蒙古矿、废钢、合金等专项攻关组。抓牢采购主动权，持续拓源并提升制造商比例，优化采购策略与履约管理，确保成本与市场同频，有效提升物资保供能力和抗风险水平。

指标与目标

指标

正式成为“中国供应商 ESG 评级平台（CS-ESG）”共同发起单位，以及《供应商 ESG 评价指南》《企业供应链 ESG 管理要求》团体标准起草单位，积极投身推动 ESG 生态建设。



目标

包钢股份构建“一个标准、合理授权、三者分离”的规范管理体系，严格管控采购供应链，杜绝使用冲突矿产及涉冲突矿产的原材料，落实供应链尽职调查要求以规避相关风险。

2026 年，包钢股份将持续深化电子采购智慧平台应用，实现采购数据统一归集与全流程在线管理，确保采购工作合规高效。同时，进一步完善绿色采购标准，加大供应商赋能力度，推动供应链向更加可持续的方向发展。

可持续发展
目标

1 无贫穷



2 零饥饿



3 良好
健康与福祉



4 优质教育



5 性别平等



8 体面工作和
经济增长



10 减少不平等



17 促进目标实现的
伙伴关系



04

共建共享 夯实发展支撑

包钢股份深植“共生共赢”理念，将员工成长、安全健康、社会福祉与行业进步有机统一，构建起一个内外联动、多方共赢的可持续发展生态。公司秉持以人为本理念，全面保障员工权益，为员工搭建筑梦平台，营造有温度的职场环境；建立健全安全生产与职业健康管理体系，筑牢全员安全健康防线。主动践行社会责任，以实际行动助力乡村振兴、投身社会公益，深化社区共建共享；同时依托技术优势主导或参与行业标准制定，深化与高校、协会及企业的合作交流，推动行业协同高质量发展。

员工成长，权益保障

包钢股份秉持以人为本理念，全力保障员工基本权益，不断完善人才培养和晋升体系，关注员工的身心健康，注重工作生活平衡，为员工成长保驾护航。

治理

包钢股份的整体员工管理战略由董事会进行决策，并由经营层负责具体执行。公司设立了提名、薪酬与考核委员会，综合部、组织人事部、企划部等职能部门负责薪酬福利、劳工权益、员工培训及晋升等各项事务的管理，逐级覆盖至全体员工。

战略

风险

风险类型	风险描述	时间范围	应对措施
合规管理类风险	管理人员对劳动法规、公司制度理解不透彻，导致员工聘用、社保缴纳等环节执行偏差；地方政策调整后公司制度更新不及时，存在合规漏洞。	中长期	持续跟进政策调整，及时发现并纠正执行偏差，同步更新公司相关制度，防范合规隐患。
人才供给类风险	转型升级背景下，高端技术、核心管理、熟练技术工人供需紧张，同行业人才竞争激烈；部分岗位老龄化、青年人才断层，人才供给与转型需求不匹配。	长期	长期推进招聘、培训及人才梯队建设，重点补充高端技术、数字化人才，优化人才结构。
劳动关系类风险	因薪酬支付、岗位调整、劳动合同管理、工伤赔偿等事宜与员工产生分歧，未协商解决引发仲裁、诉讼；员工诉求处理不及时、方式不当导致纠纷升级。	短中期	开展短期专项处理，及时、妥善处理员工诉求，通过内部协商化解分歧，避免纠纷升级。

机遇

机遇类型	机遇描述	时间范围	应对措施
合规管理升级机遇	国家完善劳动用工、社保福利相关法律法规，为合规管理升级提供政策指引；数字化、智能化技术普及，可优化员工管理流程、减少人为偏差、提升合规管理效率。	中期	借力政策指引推进合规管理升级，分步落地数字化管控体系，逐步实现合规风险精准防控，提升合规管理水平。
人才培养与梯队建设机遇	国家出台多项政策支持制造业技能人才、高端技术人才队伍建设；公司转型升级加快，对数字化、智能化等相关人才需求增加，提供政策支撑和发展空间。	长期	依托国家政策支持，结合公司转型需求，推进人才培养与梯队建设，优化人才结构，支撑公司战略落地。
劳动关系和谐发展机遇	国家倡导构建和谐劳动关系，出台政策支持企业完善员工沟通机制、加强人文关怀；公司强化人文关怀、完善沟通、关注员工心理健康，拉近与员工距离。	长期	响应国家政策，持续完善员工沟通机制、加强人文关怀和心理健康建设，构建员工与公司命运共同体，增强团队凝聚力。

影响、风险和机遇管理

包钢股份高度重视员工的合法权益，坚持平等雇用原则，完善薪酬福利体系，推进民主管理，提升员工体验和幸福感，构建和谐、规范的劳动关系，为员工发展提供广阔的发展平台，重视工作与生活平衡，为员工创造良好的职场环境。

坚持平等雇佣

包钢股份全面贯彻执行《中华人民共和国劳动法》《中华人民共和国劳动合同法》《禁止使用童工规定》等法律法规要求，制定劳动合同制员工管理办法，规范劳动用工，切实保障员工的合法权益。公司坚持平等雇用、同工同酬，禁止使用童工和强制劳动；营造多元、包容的工作环境，为职工提供均等机会；坚持“公平、公正、公开、透明”的原则，禁止任何形式的就业歧视，尊重并公平对待不同性别、年龄、学历、民族、宗教信仰和文化背景的员工。报告期内，公司未发生任何雇用童工、强迫劳动、人口贩卖、歧视和骚扰事件。

福利薪酬体系

包钢股份持续加强薪酬福利体系建设，依法按时足额缴纳五险一金和企业年金，为员工提供富有竞争力的工作条件和薪酬福利；按照集团公司有关要求实施补充医疗保险、补充养老保险制度，为员工提供全面保障。

薪酬分配管理方式

- 向关键岗位、高层次技术技能人才、一线操作岗位倾斜。
- 优化工资结构，依据岗位不同特点，差异化确定薪酬固浮比。
- 树立领导干部“低保障、高激励、收入能增能减”、基层一线职工“保基础、有激励，收入相对平稳”，高层次人才、科研人员“高保障、强激励，收入有竞争力”的分配导向。

薪酬福利保障体系

- 职工工资每月通过 ERP 人资系统集中发放，原则上每月 20 日前发放完毕，职工可通过 ERP 系统或协同管理平台查询个人工资清单。
- 职工社会保险福利待遇，按照国家和自治区有关规定执行。
- 包钢股份依法按时足额缴纳养老、医疗、工伤、失业等社会保险，按照集团公司有关要求实施补充医疗保险、补充养老保险制度。

工时、休假管理制度



严格遵守国家关于工作时间的法律法规，建立员工休息休假监控制度，对未按时休假的，及时进行提醒，保障员工合法权益。



根据国家规定，实行标准工时制的员工每日工作时间不超过 8 小时，每周工作时间不超过 40 小时。



依法安排员工休息休假，如因工作需要不能安排带薪年假，经员工书面同意后，按照该职工日工资收入的 300% 进行补偿。

推进民主管理

包钢股份严格落实职工民主管理职权，持续深化企业民主管理。一方面，公司设立领导与监督检查小组，规范审批流程与公开目录，通过专项检查推动民主监督落地做实；另一方面，严格落实职工代表大会制度，规范程序、丰富内容，有效发挥基层职代会在维护职工权益、优化管理和科学决策中的作用。同时，公司主动掌握职工思想动态与诉求，通过公司官网官微等载体对涉及员工及企业发展的重要事项予以公开，保障职工知情权、参与权、表达权和监督权。



包钢股份二届三次职工、会员代表大会

畅通职业发展

包钢股份将员工职业发展视为企业战略的重要一环，着力构建系统化的培养体系。通过建立阶梯式人才成长机制，并开辟多元发展路径，公司为每一位员工的能力提升与职位晋升提供了清晰、顺畅的支撑平台，充分激发人才潜能。

人才引进

2025 年，公司贯彻落实国家稳就业保就业决策部署，利用各方资源多元化引进人才 906 人。通过校园招聘及社会招聘引进 334 人，其中硕士及以上 76 人，并专项招录退役军人 36 人；通过“3+0.5+0.5”订单培养模式引进现场工程师 515 人；引进特钢领域高端人才 4 人，助力特钢业务提升；其他方式招聘 53 人。

晋升通道

包钢股份为员工提供健全的成长和发展通道，设置多层级管理序列、八层级技术业务序列、双八层级技能操作序列职业发展体系，做好员工职业生涯规划，使三支队伍全面贯通，形成纵向晋升有台阶、横向贯通有桥梁的人才发展通道。

员工培训

包钢股份重视人才培养，公司强化专业部门牵头抓总、单位分级管理逐级负责、员工积极参与的培训组织运行模式，整合培训资源，有序组织开展各培训项目。2025 年投入职教经费 956 万元，完成培训项目 1,261 项，15.4 万人次参训，培训覆盖率 100%。

经营管理 人员培训

- 围绕战略落地与管理效能，提高政治素养与履职能力。
- 开展中央八项规定精神学习、各类专题及网络培训，强化职能部门专项培训。

技术业务 骨干培训

- 提升岗位胜任力、创新及成果转化能力。
- 依托职能部门、技术中心开展专项培训，邀请专家授课，覆盖多专业领域。
- 公司“员工培训云平台赋能一提质一增量生态化运营”项目获第 17 届博奥奖“智慧化学习项目运营杰出奖”。

技能操作 人员培训

- 提升理论与操作技能，以赛促学，打造技能人才品牌，强化重点岗位赋能，优化技能等级结构。



包钢股份与高校联合培养现场工程师及校园招聘实习工作



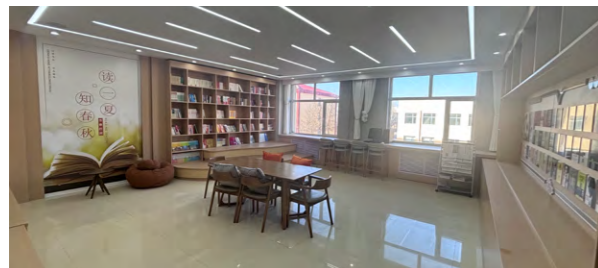
包钢股份 2025 年职业技能竞赛理论考试启动会

关心关爱员工

包钢股份坚持以人为本，构建职工关爱体系：优化工作环境，常态心理援助，精准帮扶慰问，营造和谐氛围，不断增强职工获得感、幸福感与归属感，凝聚企业发展内生动力。

工作环境与条件保障

包钢股份始终坚持“以人民为中心”的发展思想，将“我为群众办实事”融入公司可持续发展实践。聚焦职工急难愁盼，以“小切口”撬动“大民生”，投入 408.6 万元精准实施卫生间改造、食堂浴池优化等专项行动，切实解决职工日常关注的“槽点”“痛点”问题。通过配置微波炉、电热水壶等生活设施，新建智能车棚及优化通勤服务，全面保障职工健康与生活便利，切实增强职工的获得感、幸福感与归属感，夯实企业民主管理与和谐劳动关系建设的基础。



巴润矿业分公司“三室一堂”改造成果



新建摩托车、电动车智能车棚

心理健康援助

包钢股份高度重视员工心理健康，举办丰富的心理健康讲座与活动、开展专业的心理健康辅导，帮助员工缓解工作压力、疏导情绪困扰，提升心理韧性与工作效能。



开展心理健康讲座



开展“减压赋能 蓄力前行”心理健康知识讲座



组织心理健康活动



开展关爱职工心理健康知识讲座

开展帮扶慰问

包钢股份关心关爱员工，建立暖心帮扶机制，常态化开展职工慰问工作，及时帮扶有困难的员工，切实传递企业关怀，打造温暖包容的职场环境。持续唱响“四季歌”，两级工会累计投入 750 余万元开展一线职工慰问，帮扶大病职工 228 人，慰问 791 名退休职工，困难帮扶、温暖慰问、生活服务多层次清晰、各有侧重、有机衔接的关爱服务更加贴心。

包钢股份领导深入一线开展慰问关怀

在 2025 年新春佳节之际，为践行人文关怀与可持续发展理念，包钢股份领导层带队深入生产一线与职工家庭，慰问在岗干部职工、劳模及困难群体，送上节日祝福与实物关怀，并重点强调安全生产、鼓舞团队新年士气。此举切实提升了员工的归属感、幸福感与团队凝聚力，成功将组织温暖转化为员工爱岗敬业、推动公司稳健发展的内生动力。



工作生活平衡

包钢股份倡导员工健康工作、快乐生活，组织开展形式多样、内容丰富的文娱活动，丰富员工业余文化生活，切实增强员工的归属感、幸福感与凝聚力，致力于构建一个充满温馨和关爱的企业家庭。



包钢股份第五届职工气排球比赛



包钢股份开展 2025 “情系矿山 缘来 YOU 我” 联谊交友暨异地单身青年职工慰问活动

指标和目标



安全为先，防控为要

包钢股份始终将安全生产与员工职业健康置于首要位置，持续健全安全生产管理体系，积极落实安全生产治本攻坚三年行动，升级建设数智安全系统，重点推广 SRE 项目成果，系统化开展安全与职业卫生专项培训，全方位、全链条筑牢全员安全健康坚固防线。

治理

包钢股份成立安全生产委员会、职业病防治委员会，专设安全管理部作为专职安全管理机构，建立专职安全管理队伍，构建权责清晰的安全管理体系；制定并落地《全员安全生产责任制》《公司全员安全生产责任清单》，开展全员安全生产责任制年度评价，定期召开安委会及专项安全工作会议，精准研究部署安全生产重点工作，切实筑牢企业安全生产防线。

包钢股份 2022—2025 年依据《企业安全生产费用提取和使用管理办法》《包钢股份安全生产费用提取和使用管理办法》规定，逐月足额计提安全生产费用，并严格按照安全生产费用支出范围核销与使用，主要投入方向包括：安全防护用品，应急救援设备器材及演练，重大危险源、事故隐患的评估及监控整改，安全生产检查、评估、咨询及标准化建设；安全培训教育及宣传，安全防护设施设备维护及改造，新技术、新标准、新工艺、新装备推广应用，安全设备设施及特种设备检测检验等。

战略

包钢股份主要安全风险集中在非煤矿山开采、金属冶炼、危险化学品生产、基建维检修等重点领域，针对核心突出风险，制定专项管控措施，实现重点领域、关键环节风险精准防控。突出风险及管控措施如下：

行业类别	风险点位	存在风险	管控措施
非煤矿山	边坡	坍塌	<ul style="list-style-type: none"> 采取预裂控制爆破技术进行靠帮作业。 边坡雷达全天候监测及每周不低于 3 次的人工重点巡查，必要时进行削坡减载。 对渗水边坡穿疏水孔进行疏干排水。 按照预裂靠帮爆破验收标准进行验收。
金属冶炼	转炉冶炼 煤气柜	机械伤害、中毒和窒息事故、物体打击、灼烫、火灾，其他爆炸	<ul style="list-style-type: none"> 熔融金属冶炼、倒运（吊运）等区域保持干燥。 保障安全监测、监控、连锁、消防等设备设施功能完好。 配备符合国家、行业标准的劳动防护用品及应急物资。

行业类别	风险点位	存在风险	管控措施
危险化学品生产	拆、装辊作业	物体打击、机械伤害、起重伤害、其他伤害	<ul style="list-style-type: none"> 作业前检查工器具，保证完好无损。 拆装作业严格执行安全操作规程。 配备符合国家、行业标准的劳动防护用品及应急物资。
工贸	基建维检修作业	物体打击、高处坠落、机械伤害、起重伤害	<ul style="list-style-type: none"> 严格执行安全操作规程。 特种作业人员持证上岗。 确保设备联锁、防护装置等完好有效。

影响、风险和机遇管理

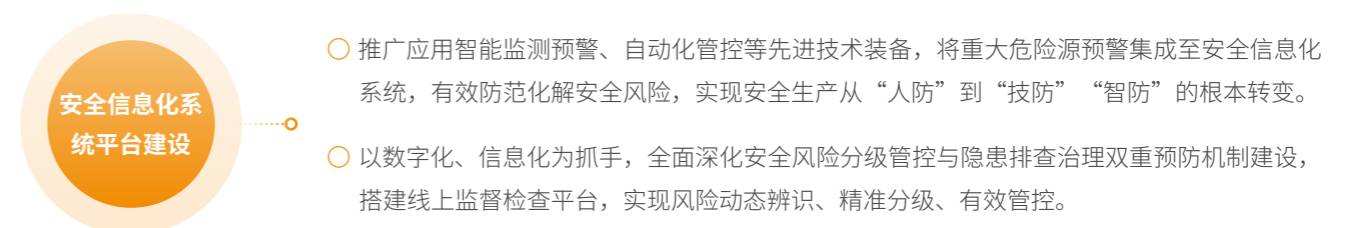
包钢股份建立标准化安全风险识别评估流程，将安全风险划分为重大、较大、一般、低四个等级，实现风险分级分类精准管理。构建“试点单位一包联单位”的帮扶机制，分 3 个阶段、8 大模块（法律法规和标准规范、落实全员安全生产责任制、关键岗位人员能力提升、推进双重预防机制、SJP 检维修作业标准、隐患排查体系完善、危险作业专项管理、相关方管理）推广 SRE 项目成果。

安全标准化建设

2025 年，包钢股份 20 个评审单元取得二级安全生产标准化资质，4 个评审单元取得三级资质。为推动《大中型企业安全生产标准化管理体系要求》落地实施，包钢股份对标新规将“领导作用”“主要负责人述职”等核心要素融入体系，邀请行业专家开展专项解读，全面完成体系运行评审与整改督导，保障新规高效落地。

风险专项管控

包钢股份常态化开展风险排查整治，修订并备案《包钢股份生产安全事故综合应急预案》，夯实“安全风险分级管控、隐患排查治理闭环管理、应急处置救援协同”三道防线，建立风险台账、明确整改时限、落实管控责任，持续推动安全生产管理向事前预防转型，从源头防范安全事故发生。



熔融金属排放
与储存

- 采用耐材内衬及水冷结构容器，定期检查侵蚀、裂纹等情况。
- 配备挡渣板、防溅挡板等防护设施；作业前确保容器及区域干燥清洁、无可燃物，人员撤离警戒区。
- 现场设置应急接收坑（罐），并定期组织喷溅、倾翻等专项应急演练。

新建建设项目
安全评价

- 完成 36 个新建项目安全预评价、设施设计及验收评价全覆盖，对项目布局、设备、工艺进行全面评估，系统识别火灾、爆炸、中毒、机械伤害等风险并制定针对性控制措施。

安全培训演练

包钢股份结合生产实际，常态化开展安全培训、安全活动及应急演练。2025 年，投资 1,749.85 万元建成 1,779 平方米安全体感中心，涵盖十大实训区及 VR 虚拟体验，为职工提供沉浸式安全培训，切实增强一线人员防范意识与应急能力；围绕重点区域组织专项应急演练，强化员工风险防范意识和自救互救能力，为生产经营筑牢安全屏障。



包钢股份安全管理信息化系统



包钢股份安全体感中心 - 盲板抽堵作业安全实训系统



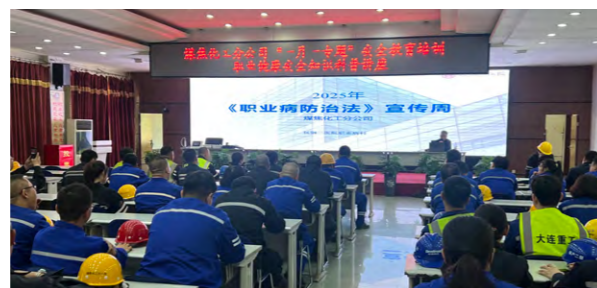
包钢股份隐患排查竞赛活动



包钢股份煤气泄漏综合应急演练

保障职业健康

2025 年，包钢股份公司持续推进 ISO 45001 职业健康安全管理体系建设，顺利通过 ISO 45001 职业健康安全管理体系证书年度审核，严格遵照《中华人民共和国职业病防治法》相关要求，精准落实职业健康体检计划，全面完成新入厂、接触职业病危害岗位及离岗职工职业健康体检，持续完善职业卫生管理档案，为员工健康保驾护航。



煤焦化工分公司开展线下专题讲座

指标和目标

2025			
因工死亡人数	工伤率	因工伤损失工作日数	百万工时伤害率
1	0.14%	201	0
人	%	天	起 / 百万工时

社区共建，乡土情怀

包钢股份始终坚守社会责任与企业发展并重，努力践行乡村振兴战略，积极投身公益慈善事业，与社会共享发展成果，助力美好幸福家园建设。

助力乡村振兴

包钢股份积极落实自治区和包头市安排部署，紧紧围绕铸牢中华民族共同体意识主线，通过消费帮扶等行动积极助力乡村振兴工作。2025 年，包钢股份依托包钢万开与铁花平台采购消费帮扶产品共 765.96 万元，既保障职工需求，又切实助农增收，成效显著。



包钢股份获“上市公司乡村振兴优秀实践案例”

践行社会公益

包钢股份深入践行“奉献、友爱、互助、进步”的志愿服务精神，鼓励团员青年积极参与社会公益活动，主动与包钢关工委、敬老院、特殊教育学校对接，积极投身社会公益事业，将扶贫济困、助老助残等公益工作落到实处。2025 年各级团组织累计开展志愿服务 562 次，4,666 人次，服务时长 10,545.43 小时，44 名职工参加社会公益团体，以实际行动传递青年温暖、展现企业担当。



包钢股份走进包头市社会福利院开展互联共建活动



包钢股份稀土钢板材厂团委组织青年志愿者开展“传承雷锋精神，凝聚红色力量”志愿活动



组织开展学雷锋志愿者服务月活动



组织开展拥军优属慰问活动

行业协同，标准引领

包钢股份秉持开放包容、合作共赢理念，积极与各方伙伴拓展共赢之路，通过资源整合实现优势互补，共同推进钢铁行业协同创新和技术发展，构建全方位、多领域、深层次战略合作伙伴关系，共筑产业生态、促进行业高质量发展。

制定行业标准

包钢股份高度重视行业标准化体系建设工作，依托公司在稀土钢领域的核心技术与产业优势，多次参与国家标准、行业标准及团体标准的制（修）订工作，以标准化建设赋能行业技术升级与产品质量提升，助力推动钢铁行业整体发展迈向新高度。

主导起草的首套《桥梁用稀土结构钢板》团体标准正式发布

2025年11月，包钢股份主导起草《桥梁用稀土结构钢板》标准，该标准由中钢协发布，经专家组权威认定，整体技术水平达到“国际先进”，作为业内首套针对桥梁用稀土结构钢板的团体标准，填补了我国高端桥梁用钢领域的空白。这一标准的发布不仅为桥梁用稀土钢研发制造和工程应用提供了统一指引，也进一步提升了公司在稀土钢领域的技术话语权和行业影响力，为相关产品拓展重点工程市场、增强市场竞争优势提供了有力支撑。

深化合作交流

包钢股份坚持开放协同、互利共赢，持续深化与高校、科研院所及产业链伙伴的交流合作，围绕技术共研、成果转化、产品推广和人才培养等重点方向，搭建多层次合作平台，推动高质量发展。



召开“技术共研、成果转化”技术交流与创新发展研讨会



与内蒙古工业大学深化校企合作，共启“现场工程师”联合培养新篇章



与内蒙古科技大学联合培养“现场工程师”，深化产教融合



举办输氢管道推介会暨技术研讨会

可持续发展管理

包钢股份将 ESG 理念贯穿于企业经营全过程，持续完善治理架构，健全 ESG 管理体系，并围绕 ESG 管理制度和 ESG 指标体系不断优化，为公司可持续发展水平的稳步提升提供坚实支撑。

ESG 治理架构

包钢股份研究搭建由董事会，董事会战略、风险及 ESG 委员会，ESG 工作小组三个层级构成的 ESG 治理架构。董事会为公司 ESG 管理运行及信息公开披露的最高责任机构，董事会战略、风险及 ESG 委员会负责制定 ESG 目标以及相关制度，ESG 工作小组作为主要协调和执行机构，协调推进 ESG 相关事宜落地执行。

董事会职责

- 审议、批准公司 ESG 目标和战略规划。
- 审议、批准公司 ESG 治理架构及重要制度。
- 审议、批准公司 ESG 报告。
- 审议、批准公司 ESG 相关事宜表现的公开披露。
- 审议具有重大影响的 ESG 相关风险、重大 ESG 负面事件应对方案。

董事会战略、风险及 ESG 委员会职责

- 对公司 ESG 目标和规划、ESG 治理架构及其制度、ESG 领域相关政策、ESG 报告等事项进行研究并提出建议。
- 识别和监督对公司业务具有重大影响的 ESG 相关风险和机遇，指导管理层对 ESG 风险和机遇采取适当的应对措施。
- 组织协调公司 ESG 相关政策、管理、表现及目标进度的监督和检查，提出相应建议。
- 审阅并向董事会提交公司 ESG 相关报告。
- 审议与公司 ESG 有关的事项等。

ESG 工作小组职责

- 制定符合公司战略及 ESG 目标的 ESG 事宜相关政策及行动计划。
- 管理公司日常运营过程的 ESG 相关风险及事宜。
- 负责与公司相关部门、子公司的沟通，协调推进 ESG 相关事宜落地执行。
- 收集、整理、编制公司就 ESG 相关事宜表现的公开披露。
- 其他 ESG 相关事宜。

ESG 实践

包钢股份通过编发社会责任 / 可持续发展报告，参与《矿业企业环境、社会和治理（ESG）信息披露通则》《钢铁企业环境、社会、治理（ESG）评价指南》《钢铁企业环境、社会、治理（ESG）专项报告指南》等团体标准的制定及开展社会责任 / ESG 培训等，逐步实现可持续发展。

包钢股份 2025 年度可持续发展报告编制工作

2026 年 1 月 15 日，包钢股份召开环境、社会和公司治理（ESG）专题培训暨 2025 年度可持续发展报告编制工作启动会，会议从可持续发展报告编制的核心准则、双重重要性评估方法及“四支柱”披露框架等六个方面进行深入讲解，为包钢股份提升 ESG 管理水平提供思路。



包钢股份举办 ESG 专题培训暨 2025 年度可持续发展报告编制工作启动会

利益相关方沟通

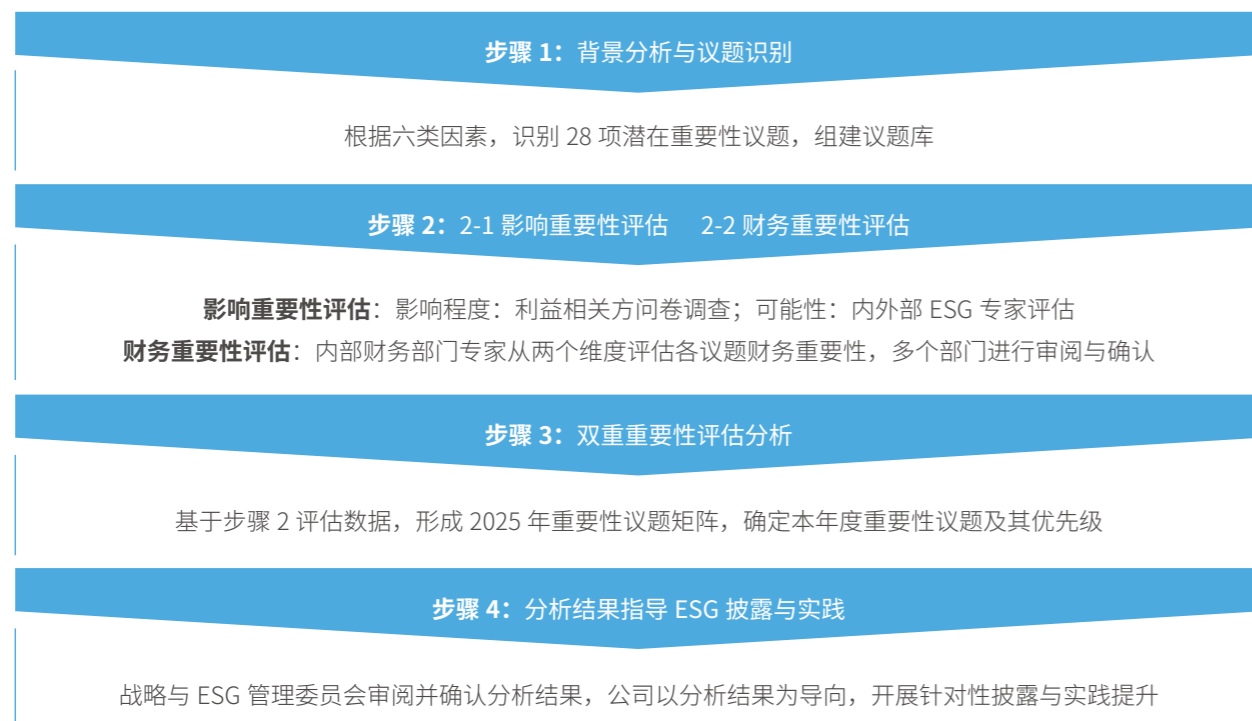
包钢股份高度重视对利益相关方的管理，与各方建立了常态化的沟通渠道，以便及时了解政府及监管机构、股东、员工、客户、供应商、社会公众和媒体的期望与诉求，通过各种措施积极回应，并将各方关注点纳入公司运营和战略决策过程中，确保利益相关方的知情权、参与权、表达权和监督权。

利益相关方	期望与诉求	沟通与回应
政府及监管机构	<ul style="list-style-type: none"> ○ 合规经营 ○ 依法纳税 ○ 反腐倡廉 ○ 污染防治 ○ 安全生产 	<ul style="list-style-type: none"> ○ 完善公司治理 ○ 加强合规管理 ○ 自觉接受监督 ○ 积极履行纳税义务 ○ 加强廉洁建设 ○ 遵守法律法规 ○ 绿色生产与运营
股东及投资者	<ul style="list-style-type: none"> ○ 关联交易 ○ 信息披露透明度 ○ 公司治理 ○ 投资者关系管理 ○ 投资回报 	<ul style="list-style-type: none"> ○ 建立关联交易调价机制 ○ 依法信息披露 ○ 召开股东会 ○ 建立多渠道沟通平台 ○ 组织投资者交流活动
员工	<ul style="list-style-type: none"> ○ 保障员工权益 ○ 职业健康与安全 ○ 职业培训与发展 ○ 薪酬福利保障 ○ 员工关怀 	<ul style="list-style-type: none"> ○ 健全保障机制 ○ 规范安全生产 ○ 定期开展员工培训 ○ 员工满意度调查 ○ 开展困难员工帮扶 ○ 开展职工代表大会 ○ 举办形式多样的文体活动
客户	<ul style="list-style-type: none"> ○ 产品质量 ○ 客户隐私保护 ○ 客户服务 	<ul style="list-style-type: none"> ○ 产品创新研发 ○ 智能技术应用 ○ 加强产品质量管理体系建设 ○ 规范信息安全管理 ○ 客户满意度调查
供应商、合作伙伴	<ul style="list-style-type: none"> ○ 公平竞争 ○ 杜绝商业贿赂 ○ 负责任采购 ○ 供应商管理 ○ 合作共赢 	<ul style="list-style-type: none"> ○ 完善供应商准入机制 ○ 加强供应商日常管理 ○ 参与行业交流
社会公众	<ul style="list-style-type: none"> ○ 公益慈善 ○ 污染防治 	<ul style="list-style-type: none"> ○ 组织与参与公益活动 ○ 绿色生产与运营
媒体	<ul style="list-style-type: none"> ○ 合规经营 ○ 信息公开 	<ul style="list-style-type: none"> ○ 加强与媒体的沟通交流 ○ 自觉接受媒体监督 ○ 提高信息的及时性和质量

实质性议题识别

2025 年，包钢股份根据《欧洲可持续报告准则》（ESRS）、《国际财务报告可持续披露准则第 1 号——可持续相关财务信息披露一般要求》（IFRS S1）等最新国际披露标准，严格遵守《上海证券交易所上市公司自律监管指引第 14 号——可持续发展报告（试行）》要求，开展双重重要性评估，在以往影响重要性评估的基础上融入财务视角，充分纳入多个部门及利益相关方的观点，全面分析 ESG 议题对公司财务以及经济、环境和社会的影响，并于本报告中就 12 项具有财务重要性的议题进行重点回应。

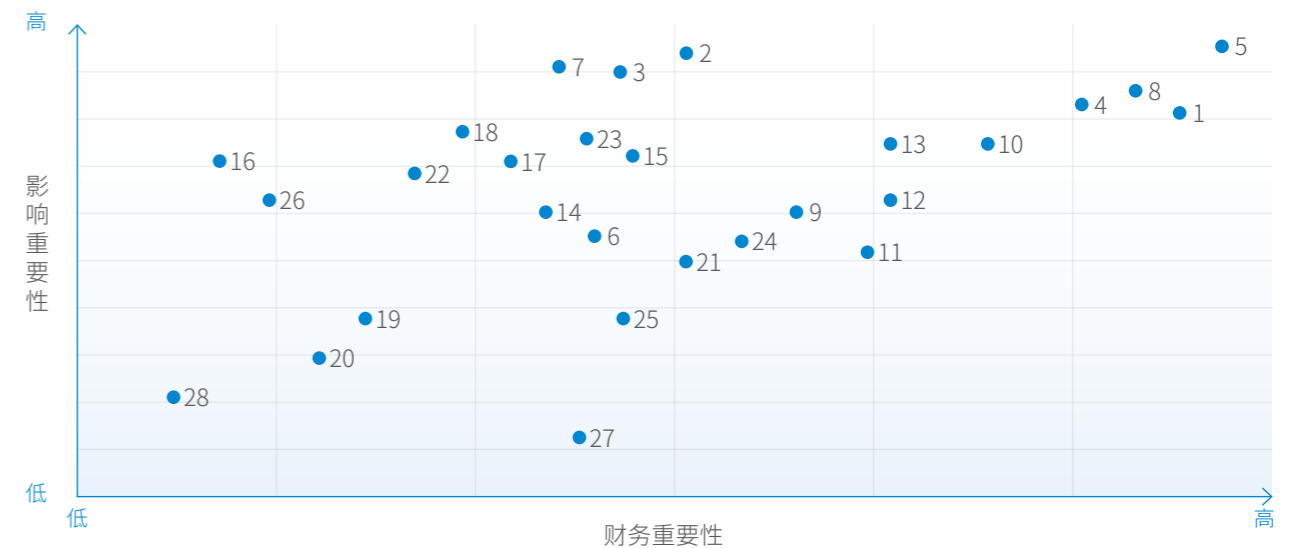
双重重要性评估流程



实质性议题库

- | | | | |
|-----------------|----------------|-----------------|----------------|
| 1. 环境合规管理 | 8. 能源利用 | 15. 数字化转型 | 22. 供应链 ESG 管理 |
| 2. 废弃物处理 | 9. 安全生产 | 16. 助力行业发展 | 23. 利益相关方沟通 |
| 3. 污染物排放 | 10. 创新驱动 | 17. 乡村振兴 | 24. 反商业贿赂及反贪污 |
| 4. 水资源利用 | 11. 员工 | 18. 社会贡献 | 25. 反不正当竞争 |
| 5. 应对气候变化 | 12. 产品、服务安全与质量 | 19. 平等对待中小企业 | 26. 党建引领 |
| 6. 循环经济 | 13. 供应链安全 | 20. 数据安全与客户隐私保护 | 27. 尽职调查 |
| 7. 生态系统和生物多样性保护 | 14. 提供高端产品 | 21. 合规经营与风险防控 | 28. 科技伦理 |

ESG 重要性议题矩阵



ESG 荣誉

2025 年，包钢股份 Wind ESG 评级连续两年获评“**A 级**”

包钢股份获评中上协“**上市公司董事会优秀实践案例**”“**2025 年上市公司董事会办公室最佳实践**”
 “**上市公司可持续发展优秀实践案例**”

荣登“**中国 ESG 上市公司国企先锋 100（2025）**”榜单

包钢股份 Wind ESG 评级连续两年获评“**A 级**”

未来展望

续写荣光启新程。2026年是“十五五”规划开局起步的关键之年，更是包钢股份在高质量发展道路上固本强基、蓄势突破的奋进之年。我们将坚定推进“优质精品钢+系列稀土钢”战略，坚定信念、开拓视野、凝聚力量、务实作为，以创新驱动积蓄发展势能，以改革攻坚提升运营质效，在打造世界一流企业的时代洪流中勇立潮头，奋力开拓包钢股份更高质量、更有效率、更可持续的发展新格局，谱写新时代企业跨越式发展的壮丽篇章！

附录

关键绩效

	指标名称	单位	2023年	2024年	2025年
经济绩效					
经营 绩效	营业收入	万元	7,056,538.86	6,808,944.06	6,635,752.40
	营业成本	万元	6,370,751.60	6,272,606.36	5,994,677.60
	营业利润	万元	50,870.36	9,857.08	59,457.97
	利润总额	万元	42,026.04	8,583.63	49,043.59
	净利润	万元	2,960.42	2,074.89	38,569.82
创新 驱动	研发投入	万元	376,551.82	371,955.43	336,726.04
	研发投入占营业收入比例	%	5.34	5.46	5.07
	研发员工人数	人	2,032	1,997	3,182
	研发员工比例	%	7.51	7.91	12.59
	有效专利总数	件	2,015	2,316	2,721
	专利申请数	件	774	892	1,002
	年度新增授权专利数	件	440	324	348
	年度新增授权发明专利数	件	70	117	98
环境绩效					
环境 合规 管理	环保投入	亿元	56.60	37.71	35.50
	环境污染事件数	件	0	0	0
	环境风险评估场所比例	%	100	100	100
	通过环境管理体系ISO 14001的场所比例	%	100	100	100
	环境相关员工培训覆盖率	%	100	100	100
	能源消耗	能源消耗总量	吨标准煤	9,846,615.58	9,431,287.00
	吨钢综合能耗	吨标准煤/ 吨粗钢	677.95	629.11	623.72
	燃油消耗总量	吨	37,669.76	38,225.08	35,923.02
	柴油消耗量	吨	37,602.94	38,156.71	35,873.72
	汽油消耗量	吨	66.82	68.37	49.30
	煤炭使用量	吨	9,912,620.49	9,782,357.68	10,037,774.87
	天然气使用量	立方米	83,860,824.00	98,269,505.00	70,059,360.00
	用电总量	亿千瓦时	100.26	86.53	83.31
	余热能消耗量	吨标准煤	767,121.24	867,641.35	812,587.89

	指标名称	单位	2023年	2024年	2025年
	自发电量	亿千瓦时	52.44	65.46	68.53
	自有清洁能源发电容量 (光伏发电)	兆瓦	41.45	41.45	41.45
	自有清洁能源年发电量 (光伏发电)	万千瓦时	2,646.00	2,943.95	4,261.34
水资源 利用	总用水量	万立方米	295,961.88	285,034.53	261,484.40
	新鲜水用水量	万立方米	6,535.00	5,801.73	5,201.33
	吨钢耗新水量	立方米/吨	4.3	3.87	3.33
	循环水用量	万立方米	289,426.88	279,232.80	256,283.07
	水资源重复利用率	%	97.79	97.96	98.01
污染物 排放	氮氧化物 (NO _x) 排放量	吨	12,018.92	9,518.76	8,926.64
	二氧化硫 (SO ₂) 排放量	吨	5,944.69	4,003.80	4,004.00
	吨钢二氧化硫排放量	千克/吨粗钢	0.39	0.27	0.26
	颗粒物排放量	吨	7,250.31	5,390.29	5,111.17
	化学需氧量 (COD) 排放量	吨	130.72	44.27	31.45
	氨氮 (NH ₃ -N) 排放量	吨	4.09	3.04	1.99
	化学需氧量 (COD) 排放 强度	千克/吨钢	0.0085	0.003	0.002
	吨钢烟尘粉尘排放量	千克/吨粗钢	0.48	0.36	0.32
废弃物 处理	氨氮 (NH ₃ -N) 排放强度	千克/吨钢	0.0003	0.0002	0.0001
	废弃物产生总量	万吨	1,063.80	1,323.69	1,442.13
	一般废弃物产生量	万吨	1,051.80	1,300.90	1,429.95
	每百万营收产生的无害废弃 物总量	吨	149.05	191.06	215.49
	一般废弃物循环利用率	万吨	714.88	959.13	1,135.20
	危险废弃物产生量	万吨	12.00	22.79	12.18
	每百万营收产生的有害废弃 物总量	吨	1.70	3.35	1.84
清洁 生产	危险废弃物循环利用率	万吨	9.14	13.11	11.65
	钢渣综合利用率	%	100	100	100
	尘泥回收利用率	%	100	100	100
	厂区绿化覆盖率	%	50.1	50.1	50.1

	指标名称	单位	2023年	2024年	2025年
社会绩效					
员工 权益 保障	劳动合同签订率	%	100	100	100
	集体协议覆盖人数比例	%	100	100	100
	社会保险覆盖率	%	100	100	100
	员工总数	人	27,274	25,432	25,284
	兼职员工人数	人	0	0	0
	少数民族员工人数	人	2,228	2,139	2,198
	员工流失率	%	0.37	0.35	0.28
	困难员工帮扶人数	人	756	339	12
	人均带薪休假天数	天	12	12	12
	退伍复员军人招募人数	人	0	45	36
	残疾员工比例	%	-	1.83	1.62
	歧视与骚扰相关事件数	起	0	0	0
	反歧视、反对侵犯人权的员工培训比例	%	25	25	25
职业 发展 与培 训	员工培训覆盖率	%	100	100	99
	员工培训总时长	小时	6,035,979	5,732,354	4,500,000
	员工培训人均时长	小时	226	225	152
	接受职业和技能培训师占 总员工比例	%	100	100	100
职业 健康 与安 全生 产	职业健康体检覆盖率	%	100	100	100
	职业病发生率 ¹	%	0.013	0.000	0.007
	工伤保险投入	万元	2,122	2,274	3,161
	工伤保险人员覆盖率	%	100	100	100
	特种作业人员持证上岗率	%	100	100	100
	安全生产投入	万元	16,100	20,300	25,178
	安全生产培训参与人次	人次	176,720	186,060	173,063
	安全生产培训时长	小时	1,967,555	2,083,872	1,959,287
	人均安全培训时长	小时	71.6	78.3	78.4
安全风险防护培训覆盖率	%	100	100	100	
产 品 和 服 务 安 全 与 质 量	因健康与安全原因须撤回和 召回的产品数量或百分比	%	0	0	0
	客户满意度	%	96.87	97.17	97.84

¹ 因统计口径优化，相关年度职业病发生率数据有所更新，2023年数据已按最新口径调整。

	指标名称	单位	2023年	2024年	2025年
供应 链安 全	供应商数量	家	1,462	1,632	1,679
	大陆地区的供应商数	家	1,459	1,632	1,679
	年度企业社会责任、环境等 ESG相关审核、评价的供应 商数量	家	1,462	1,632	1,679
	招标采购平台采购订单占比	%	100	100	100
	社会 贡献	志愿服务总时长	小时	900	11,730
人均志愿服务时长		小时	4.5	2.5	2.26
治理绩效					
公司 治理	独立董事比例	%	45.45	36.36	33.33
	女性董事占比	%	9.09	18.18	16.67
	董事会召开次数	次	14	14	17
	董事会成员出席率	%	100	100	100
	参加少于75%会议的董事 人数	人	0	0	0
	审计委员会会议次数	次	7	10	9
	提名、薪酬与考核委员会会 议次数	次	4	1	3
	高管中女性人数比例	%	20.00	16.67	20.00
	已进行腐败风险评估的运营 点的比例	%	100	100	100
	接受反商业贿赂及反贪污培 训的董事总数	人	12	12	12
	接受反商业贿赂及反贪污培 训的董事百分比	%	100	100	100
	接受反商业贿赂及反贪污培 训的管理层人员总数	人	/	/	768
	接受反商业贿赂及反贪污培 训的管理层人员百分比	%	100	100	100
	接受反商业贿赂及反贪污培 训的员工总数	人	27,274	25,432	25,284
	接受反商业贿赂及反贪污培 训的员工百分比	%	100	100	100
	高管持股比例	%	0	0	0
	股票质押比例	%	18.02	13.91	15.81

指标索引

目录		可持续发展报告标准 (GRI Standards)	中国企业社会责任报告编写指南 (CASS-ESG6.0)
关于本报告		GRI2	P1.1-1.2
董事长致辞		GRI2	P2.1
走进包钢股份		GRI2	P3.1-3.4
年度履责成效		-	-
专题一：“稀”世之材，锻造大国重器新质生产力		GRI203	-
专题二：“智”造引擎，智能技术赋能钢铁新生态		GRI203	S2.1.14
专题三：“宝”藏共生，战略性资源保障与绿色开发		GRI304	E3.3.1-3.3.2,E3.3.4-3.3.5
治理定力， 领航稳健发展	党建铸魂，把舵领航	-	-
	完善治理，规范运作	GRI2	G1.1.1-1.1.2
	强化合规，防范风险	GRI2,GRI205,GRI206	G2.1.1-2.1.4,G2.2.1-2.2.3
绿色转型， 锻造低碳未来	气候行动，低碳转型	GRI305	E1.1.1-1.1.8,E1.1.14-1.1.16, E1.1.19-1.1.20
	资源循环，效能为本	GRI302,GRI303	E3.1.1-E3.1.2,E3.1.4-3.1.5, E3.2.1,E3.2.3-3.2.5
	清洁生产，污染防控	GRI305,GRI306	E2.1.1,E2.1.3-2.1.8,E2.1.13, E2.2.1,E2.2.3,E2.2.5-2.2.7, E2.4.1-2.4.4
	生态修复，和谐共生	GRI304	E2.3.1-2.3.6
创新引擎， 驱动价值跃升	研发攻坚，“稀”品突破	GRI203	S2.1.1-2.1.3,S2.1.12-2.1.13
	质量强基，品牌跃升	GRI417,GRI418	S3.3.1-3.3.3,S3.4.1-3.4.4
	链上传导，责任采购	GRI308,GRI414	S3.1.2
共建共享， 夯实发展支撑	员工成长，权益保障	GRI401,GRI402,GRI404, GRI405,GRI406,GRI408, GRI409	S4.1.1,S4.1.4-4.1.6,S4.1.8- 4.1.9,S4.1.11-4.1.12,S4.3.1-4.3.6
	安全为先，防控为要	GRI403	S4.2.1-4.2.4,S4.2.6-4.2.9
	社区共建，乡土情怀	GRI413	S1.1.2-1.1.3,S1.1.5,S1.2.1, S1.2.3-1.2.4,S1.2.6
	行业协同，标准引领	-	G1.1.13
可持续发展管理		GRI2,GRI3	G1.1.1-1.1.7,G1.1.9,G1.3.1-1.3.2
未来展望		-	A1
附录	关键绩效	-	A2
	指标索引	-	A3
	意见反馈	-	A6

《上海证券交易所上市公司自律监管指引第14号——可持续发展报告（试行）》

议题	对应条款	对应的本报告章节
应对气候变化	第二十一条至第二十八条	绿色转型，锻造低碳未来——气候行动，低碳转型
污染物排放	第三十条	绿色转型，锻造低碳未来——清洁生产，污染防控
废弃物处理	第三十一条	绿色转型，锻造低碳未来——清洁生产，污染防控
生态系统和生物多样性保护	第三十二条	绿色转型，锻造低碳未来——生态修复，和谐共生
环境合规管理	第三十三条	绿色转型，锻造低碳未来——清洁生产，污染防控
能源利用	第三十五条	绿色转型，锻造低碳未来——资源循环，效能为本
水资源利用	第三十六条	绿色转型，锻造低碳未来——资源循环，效能为本
循环经济	第三十七条	责任专题三：“宝”藏共生，战略性资源保障与绿色开发
乡村振兴	第三十九条	共建共享，夯实发展支撑——社区共建，乡土情怀
社会贡献	第四十条	共建共享，夯实发展支撑——社区共建，乡土情怀
创新驱动	第四十二条	创新驱动，驱动价值跃升——研发攻坚，“稀”品突破
科技伦理	第四十三条	报告期内，公司主要围绕钢铁生产工艺优化、设备智能监测等领域开展信息化与数字化技术应用，未开展生命科学、人工智能底层算法研发等科技伦理敏感领域的科学研究、技术开发等活动。
供应链安全	第四十五条	创新引擎，驱动价值跃升——链上传导，责任采购
平等对待中小企业	第四十六条	报告期内，公司不涉及应付账款（含应付票据）余额超过300亿元，且未占总资产的比重超过50%的情况。
产品和服务安全与质量	第四十七条	创新引擎，驱动价值跃升——质量强基，品牌跃升
数据安全与客户隐私保护	第四十八条	创新引擎，驱动价值跃升——质量强基，品牌跃升
员工	第五十条	共建共享，夯实发展支撑——员工成长，权益保障
尽职调查	第五十二条	治理定力，领航稳健发展——强化合规，防范风险
利益相关方沟通	第五十三条	可持续发展管理
反商业贿赂及反贪污	第五十五条	治理定力，领航稳健发展——强化合规，防范风险
反不正当竞争	第五十六条	治理定力，领航稳健发展——强化合规，防范风险

意见反馈

亲爱的读者：

您好！感谢您阅读《内蒙古包钢钢联股份有限公司 2025 年度可持续发展报告》，为加强和利益相关方的沟通和交流，进一步提高公司履行社会责任的能力和水平，我们期望您通过填写反馈表，向我们提出宝贵的意见及建议，并选择以下任意方式将意见反馈给我们。

内蒙古包钢钢联股份有限公司证券融资部

联系地址：内蒙古包头市昆区河西工业区包钢股份办公楼 816

电话：0472-2669527 电子邮箱：glgfzqb@126.com

邮政编码：014010 传真：0472-2669528

1、您属于以下哪类利益相关方？

股东 合作伙伴 公司管理层 员工 客户 供应商 政府部门、监管机构 社区组织、非政府组织 行业与协会伙伴、行业协会和科研院校 新闻媒体 其他（请注明）

2、您对本报告的总体评价：

很好 较好 一般 较差 很差

3、您对包钢股份在环境保护方面实践的评价：

很好 较好 一般 较差 很差

4、您对包钢股份在社会责任方面实践的评价：

很好 较好 一般 较差 很差

5、您对包钢股份在公司治理方面实践的评价：

很好 较好 一般 较差 很差

6、您认为本报告披露的信息是否完整：

很好 较好 一般 较差 很差

7、您认为本报告内容和版式是否清晰易懂：

很好 较好 一般 较差 很差

8、您认为本报告是否能满足您的阅读需求：

很好 较好 一般 较差 很差

9、您对改善和提高包钢股份践行 ESG 发展理念和本报告的其他意见和建议：



内蒙古包钢钢联股份有限公司
传真: 0472-2669000
地址: 内蒙古包头市河西工业区
邮编: 014010

