

tederic 泰瑞

# 2025年度

环境、社会和公司治理 (ESG) 报告

泰瑞机器股份有限公司  
中国杭州银海街417号

T. 0571-86733387  
www.tedericglobal.com

股票名称: 泰瑞机器  
股票代码: 603289





## 董事长致辞

2025年,是全球制造业深度调整的一年,也是泰瑞机器持续夯实底层能力、稳步向上的一年。面对行业深度调整与全球竞争加剧的双重挑战,我们始终秉持长期主义,坚定推进高质量、可持续、全球化的发展路径,以技术为核、以交付为证、以全球为场,一步步把战略落到实处,朝着“成为全球模压成型装备及方案领导者”的战略目标稳步前进。

### 在全球化布局上

我们不断拓展国际市场。美国子公司与巴西子公司分部的成立,不仅是版图的延展,更是能力的前移;欧洲、亚太等核心市场的深耕,也为我们的全球运营注入了强大动力。泰瑞的全球化,正从“走出去”转向“扎下去”,跑得更稳、走得更远。

### 在技术创新与客户价值创造上

我们始终坚持“为客户创造最大价值”的使命。持续的研发投入推动产品迭代升级,CellSure®微发泡技术荣膺“荣格技术创新奖”,汽车和包装细分领域的注塑方案不断突破行业痛点,技术成果正转化为更高效率、更可靠的制造能力,并在一次次高标准项目交付中得到验证。每一次成功交付,既体现了技术实力,也彰显了对客户长期承诺的兑现。

与此同时,泰瑞将责任经营融入全球化发展进程。我们通过信息安全攻防演练筑牢数字屏障,通过“旧物新生计划”传递绿色生活理念,通过哈佛商学院参访、越南开放日等活动深化产学研融合与海外市场链接。围绕环境、社会与治理议题,公司不断完善管理体系,以更加透明、规范、可持续的方式,积极参与全球产业生态建设。

回望2025年,泰瑞没有刻意制造高光,但每一步都走得笃定而有力。这是一个为未来蓄力的年份,也是通向更高质量、更可持续、更加全球化发展的重要节点,愿与客户、伙伴和员工一道,走向更加稳健而长远的未来。

董事长落款

## 走进泰瑞机器

### 公司介绍

泰瑞机器是一家拥有世界领先技术的模压成型解决方案提供商,在塑料成型及金属成型领域具备提供完整、可持续的全产业成型解决方案的能力。作为一家上市企业(603289.SH),公司拥有丰富的行业经验,良好的业绩表现和专业知识,以为客户创造真正的价值为己任,以追求卓越为目标,秉承着灵活的方式和持续创新的精神,为客户提供全面、专业的注塑设备和智能解决方案。

公司一直坚持自主创新,拥有注塑机及压铸机的核心技术和主要零部件的生产制造能力,集精密铸造、大型焊接、精密加工、电气装配、整机组装、软件开发等垂直化产业链优势于一体,为我们的设备开发、品质、成本和交货提供保障。

### 企业文化

使命宣言	公司愿景
为您创造更大价值	全球泰瑞百年泰瑞

### 核心价值观

- 创造价值** 始终以客户与社会价值创造为中心,让每项工作都产生可衡量的价值增量
- 彼此尊重** 尊重文化差异、合作伙伴、员工个体,实现互信共赢
- 灵活应对** 在多变的全局市场中保持敏捷与适应力,快速响应客户需求与市场变化
- 持续创新** 推动技术与模式创新,赋能未来制造,引领行业发展方向
- 信守承诺** 以诚信与责任赢得信任,言必行、行必果
- 注重细节** 以精益求精的态度保障产品与服务品质,在细节中彰显专业



# 业务布局

公司业务涉及汽车、家用电器、建筑、物流、包装、医疗、电子等多个行业。目前在中国有4大生产基地:位于杭州钱塘区的泰瑞国际园区(泰瑞全球总部&泰瑞智能工厂)、位于湖州德清的泰瑞铸造工厂、位于嘉兴桐乡的泰瑞钣金工厂和泰瑞Giga工厂。

国内外总占地面积

**354,170.19 m<sup>2</sup>**

建筑面积

**453,645.90 m<sup>2</sup>**



## 海外子公司



Tederic 巴西



Tederic 韩国



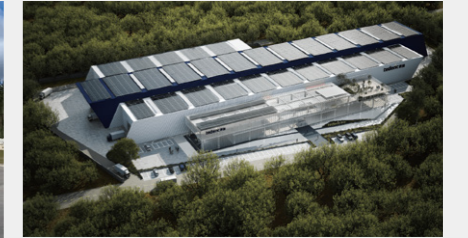
Tederic 美国



Tederic 墨西哥



Tederic 葡萄牙1期



Tederic 葡萄牙2期



### 泰瑞机器全球总部

- 占地33,334m<sup>2</sup>
- 建筑面积81,127.04m<sup>2</sup>
- 集团总部
- 全电注塑机总装基地
- 国内技术研发中心
- 年产量3,000台电动机/年



### 泰瑞桐乡GIGA工厂

- 占地164,741.87m<sup>2</sup>
- 电液机装配及一体化大型高端装备生产基地
- 新能源汽车等行业客户提供塑料成型、金属成型等多方位综合成型解决方案
- 压铸机生产基地
- 建筑面积263,080.69m<sup>2</sup>
- 年产值28亿, 年产29台压铸机、5000台注塑高端装备



### 泰瑞机器(下沙)

- 占地49,825m<sup>2</sup>
- 建筑面积40,217.4m<sup>2</sup>
- 注塑机装配基地
- 技术开发中心



### 浙江泰瑞装备钣金工厂

- 占地13,441.11m<sup>2</sup>
- 建筑面积21,815.64m<sup>2</sup>
- 钣金加工生产基地
- 钣金喷涂及检测中心
- 电气箱装配中心



### 浙江泰瑞重型机械

- 占地62,336.26m<sup>2</sup>
- 建筑面积43,084.73m<sup>2</sup>
- 机身加工生产基地
- 铸造及金加工中心
- 全电机注射和锁模部件装配中心



## 企业发展历程

**2003**

- 杭州泰瑞机器有限公司在杭州转塘镇成立,以海外业务为主
- 第一代注塑机产品系列“TRX”诞生

**2010**

- 开启全产业链发展
- 第二代注塑机产品系列“DREAM”诞生,完成全产品线布局

**2017**

- 2017年10月31日,泰瑞走向资本市场,成为行业内首家,也是唯一一家A股主板上市的中国注塑机品牌

**2019**

- 韩国、墨西哥、巴西海外3家子公司成立

**2024**

- 泰瑞Giga工厂、泰瑞全球总部及智能工厂陆续建成,占地分别为164,675m<sup>2</sup>和33,334m<sup>2</sup>
- 进入金属成型领域,推出IKON系列压铸机,为汽车行业带来更多解决方案

**2008**

- 下沙总部成立,占地面积49,825m<sup>2</sup>

**2013**

- 超低熔指废弃高分子材料一步压缩成型技术,即大型四板注塑机首次出口日本

**2018**

- 葡萄牙海外子公司成立,启动布局全球营业网点
- X-shot<sup>®</sup>超大注射量挤注技术实现单次注射500kg,2021年实现单次注射重量600kg以上

**2021**

- 品牌重塑升级,并推出第三代高端产品系列“NEO”
- 成立德国R&D研发中心

**2025**

- 美国海外子公司和巴西子公司分部成立

# 2025年大事记

2025年，泰瑞在全球化道路上迈出具有标志性意义的一步——**美国子公司正式开业**。这不仅是版图的延展，更是能力的前移。

围绕“**本地销售、本地服务、本地交付**”，泰瑞在北美市场构建起更贴近客户的运营支点。

深化南美市场的本地化运营。2025年泰瑞在**巴西正式设立子公司分部**，在巴西本地的仓储、配送与服务网络能力全面提升。

与此同时，欧洲、美洲、亚太等重点区域持续夯实基础。



泰瑞的全球化正从“走出去”转向“扎下去、跑得稳”

## PART 01 全球布局 步履坚实

围绕“**为您创造更大价值**”的使命，泰瑞持续加大研发投入，推动产品体系加速迭代。  
新一代产品陆续推出，覆盖高速、精密、大吨位等关键应用场景：

**INNOVA250**  
高速电动注塑机



**NEO-M4000v**  
超大垂直转盘多组份注塑机



**NEO-H1100ultraX**  
高性能两板式注塑机



**NEO-E1250II**  
大型电动注塑机



这不只是产品型号的迭代  
而是泰瑞在  
平台化设计  
可靠性工程与系统交付能力  
的持续积累

## PART 02 创新迭代 驱动未来

2025年，公司聚焦核心技术突破与高端市场开拓，在重大项目交付上取得系列里程碑式成果。

### 在新能源汽车领域

成功斩获比亚迪近500台电动机单次中标订单，实现了在新能源头部客户领域的大规模批量交付。

在高端定制化装备领域，相继成功交付包括已知全球最大NEO-M4000v垂直转盘多色机NEO-M1720v电动四射台等特殊定制机型，以创新设计与过硬性能引领行业标杆。



### 在电子精密件领域

泰瑞成功向全球消费电子精密结构件行业领军企业交付千吨级电动注塑机，展现了在大吨位、高精度注塑方面的技术实力。



## PART 03 标杆项目 定义行业高度

泰瑞全年参与近**20**场国际展会，通过德国K展等顶级行业盛会，展示创新产品与整体解决方案，显著提升国际品牌影响力。

与此同时，通过研讨会、国际开放日与协会交流 等多层次客户平台，围绕行业趋势与客户场景精准对接需求，持续输出技术价值



## PART 04 站上国际舞台 影响力持续攀升

# 2025年大事记

2025年, 泰瑞系统推进ESG管理并发布ESG报告, 对标国际标准, 持续完善环境、社会与治理实践。



公司正式加入联合国全球契约组织 (UNGC), 郑重承诺将全球契约的十大原则融入企业战略与运营。



基于实践成效, 泰瑞在ECOVADIS全球评选中荣获铜奖, 跻身全球前17%的参评企业, 并持续向更高等级迈进, 标志着公司全球化发展既是规模扩张, 也是可持续且值得信赖的增长路径。



## PART 05

### 责任经营 让全球化更可持续

斩获多项行业与社会权威荣誉:

- 中国轻工业联合会科学技术进步奖一等奖
- 浙江省AAA“守合同重信用”企业
- 浙江省塑料注射成型设备优势企业
- 浙江省重点商标保护名录



全年新增授权专利**29**项  
已获得**156**个授权专利  
彰显在核心技术攻关与产品创新方面的持续投入与成果转化能力

## PART 06

### 荣誉满载 技术铸就基石

# 可持续发展治理

## ESG管理

泰瑞机器将ESG理念深度融入企业战略与运营体系: 董事会作为最高决策机构, 负责制定ESG战略与可持续发展方向; 管理层落实主体责任, 联动多部门将环境、社会与治理要求有机嵌入采购、生产、研发、供应链及人力资源等核心业务环节; 同时设立ESG工作小组, 负责具体部署、监督绩效、编制报告并协调跨部门工作, 确保ESG管理有效落地。

### 案例: 践行可持续发展, 正式加入联合国全球契约组织

公司正式加入联合国全球契约组织(UNGC), 郑重承诺将全面、系统地把全球契约的十大原则融入企业战略与运营核心。联合国全球契约组织作为世界上规模最大的推进企业可持续发展的国际倡议组织, 汇聚了来自近180个国家的超25,000家企业及其他利益相关方, 共同遵循基于联合国公约制定的涵盖人权、劳工标准、环境保护及反腐败四大领域的十项原则, 并定期公开报告进展。此次加入标志着公司在全球化进程中, 将可持续发展理念提升至新的战略高度, 彰显了我们作为全球企业公民的责任担当, 以及对共建包容、可持续未来的坚定承诺。



### 关键绩效

报告期内, 公司

开展ESG培训  
**5**场

参与人数  
**1,360**人

## 利益相关方沟通

泰瑞机器秉持透明、诚信的原则，积极与各类利益相关方进行沟通与合作，确保公司可持续发展的同时实现多方共赢。公司高度重视与股东、员工、客户、供应商、社区及监管机构等利益相关方的关系，通过建立完善的利益相关方管理机制，定期开展沟通与反馈，确保各方需求得到有效回应。

利益相关方	期待与要求	沟通方式
 员工	<ul style="list-style-type: none"> <li>薪酬福利</li> <li>民主沟通</li> <li>发展及培训</li> <li>健康与安全</li> </ul>	<ul style="list-style-type: none"> <li>员工座谈会</li> <li>内部培训</li> <li>文化活动</li> </ul>
 客户	<ul style="list-style-type: none"> <li>产品质量保障</li> <li>优质服务提供</li> <li>客户隐私保护</li> </ul>	<ul style="list-style-type: none"> <li>客户需求沟通</li> <li>客户投诉处理</li> <li>客户满意度调查</li> </ul>
 供应商	<ul style="list-style-type: none"> <li>公平诚信合作</li> <li>供应链稳定</li> <li>可持续供应链</li> </ul>	<ul style="list-style-type: none"> <li>供应商支持</li> <li>供应商评审</li> <li>阳光采购</li> </ul>
 投资者	<ul style="list-style-type: none"> <li>公司盈利能力</li> <li>信披与投关沟通机制</li> <li>公司稳健运营</li> </ul>	<ul style="list-style-type: none"> <li>股东会</li> <li>投资者沟通</li> <li>信息披露</li> </ul>
 政府及监管部门	<ul style="list-style-type: none"> <li>反腐败</li> <li>公平竞争</li> <li>依法纳税</li> <li>环境合规管理</li> </ul>	<ul style="list-style-type: none"> <li>合规培训</li> <li>定期审验</li> <li>环境监测</li> </ul>
 社区与公众	<ul style="list-style-type: none"> <li>低碳运营</li> <li>社区参与</li> <li>乡村振兴</li> </ul>	<ul style="list-style-type: none"> <li>温室气体排查</li> <li>公益志愿服务</li> <li>乡村帮扶活动</li> </ul>

## 实质性议题识别

为厘清公司ESG工作的重点关注领域，我们结合全球可持续发展趋势、泰瑞机器发展现状、行业实质性议题以及内外部利益相关方对潜在议题的调研结果，识别与公司相关的ESG议题。

### 议题识别

- 分析公司所处的可持续发展背景；
- 根据公司业务发展，梳理利益相关方期望与诉求；
- 《可持续发展报告标准》(GRI Standards)、可持续发展会计准则委员会 (SASB) 准则、联合国可持续发展目标 (SDGs) 等；
- 研究同业企业ESG发展战略、管理以及报告体现的实质性议题。

### 议题评估

- 通过内外部利益相关方访谈及专家评估等方式，筛选核心议题，对其进行重要性排序，在报告中进行详细披露。

### 议题审核

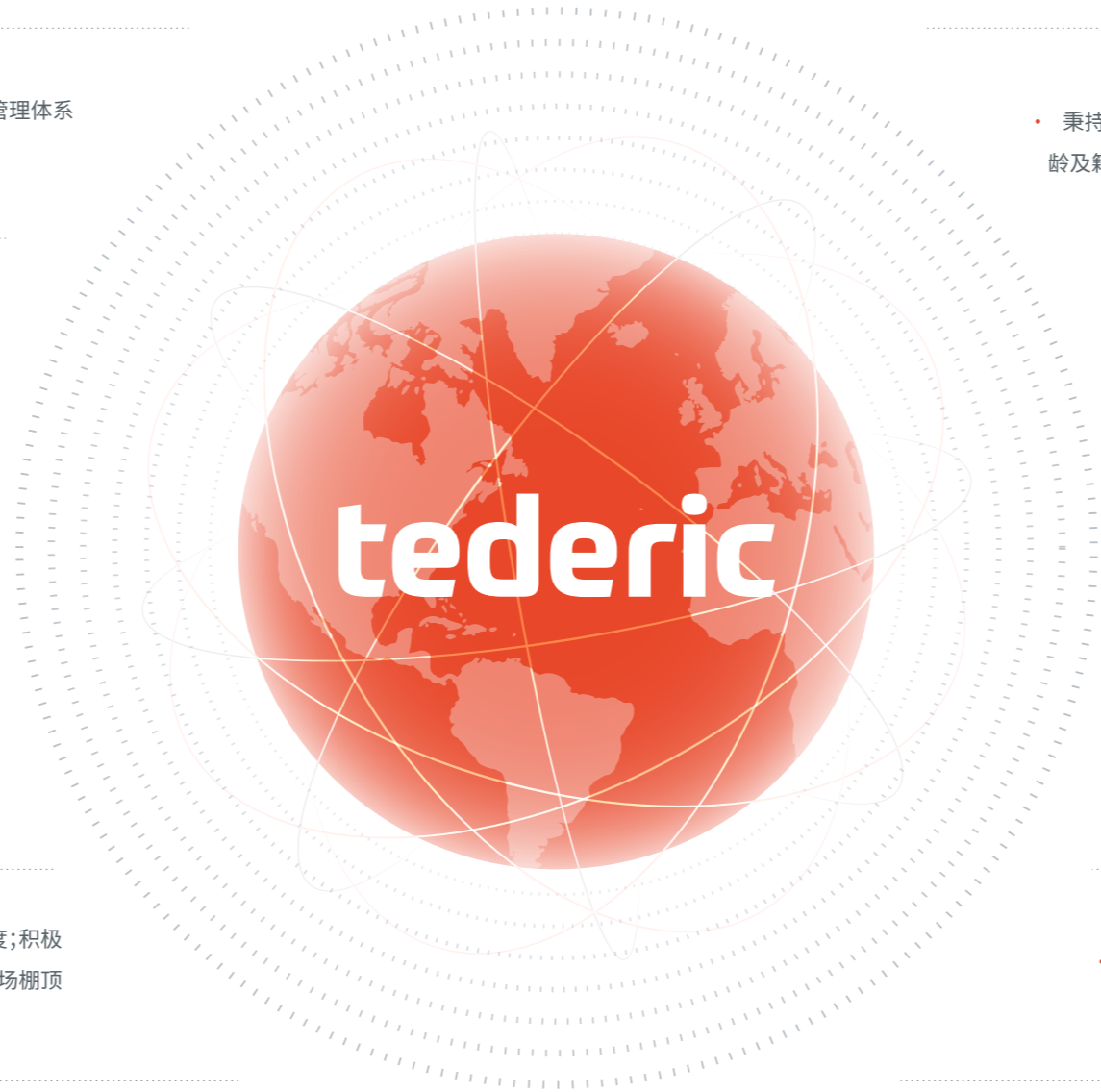
- 由公司领导层根据发展战略、职能部门根据管理实践对议题评估结果进行审核，结合外部专家建议，最终确定泰瑞机器核心议题及其重要性。

泰瑞机器实质性议题分析矩阵



注：科技伦理、平等对待中小企业这两个议题，依据《上海证券交易所上市公司自律监管指引第14号——可持续发展报告（试行）》（以下简称《14号指引》）规定对公司不具有重要性，但为相关议题。

# SDGs达标进度



• 乡村振兴:在教育支持、乡村振兴、环保科普等领域持续发力,通过捐资助学、推动产业发展和普及环保知识等多项举措,积极贡献企业力量。



• 建立完善的职业健康管理体系,获得ISO 45001职业健康安全管理体系认证。



• 课程体系分为通用、管理、制造、产品与营销、技术五大类别,具体包括干部领导力发展、科学注塑、首席产品官特训营及ESG合规培训等,全面支撑人才梯队建设与员工能力提升



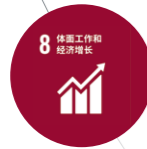
• 女性员工关怀:严格落实孕期、产期、哺乳期等特殊阶段的保护措施,保障其工资福利与职业安全健康权益。



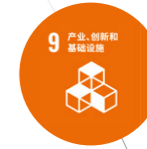
• 建立了系统化的水资源管理制度,覆盖总部、生产基地及所有经营场所的取水、用水、排水全过程。



• 有序推进低效电机等用能设备的更新换代,从源头降低能耗强度;积极布局分布式光伏工程,通过光伏一体化建设,在厂区楼顶及停车场棚顶建设光伏车棚。



• 坚持“以人为本”的治理理念,构建了以职工代表大会为基本形式、以多渠道沟通为延伸的民主管理体系,切实保障员工的知情权、参与权和监督权。



• 制定集成产品开发(IPD)管理制度,通过系统化的集成产品开发(IPD)流程,实现跨部门协同分级管控与生命周期管理,提升产品竞争力。



• 秉持“公平、公正”的原则,禁止一切以种族、肤色、宗教信仰、性别、年龄及籍贯等为原因的歧视行为。



• 通过明确各部门职责,将废水、废气与固废管理内容精细化、节点化、数据化,将全流程管理理念融入标准,确保达标排放。



• 将应对气候变化融入企业经营每一个环节,全方位发力。



• 关注生物多样性保护,构建完善的选址评估体系,运营点均未发现对生物多样性造成负面影响。



• 推行廉洁、诚信的企业文化,持续通过各类活动深化全体员工廉洁意识,营造良好的从业氛围。



• 积极参与行业交流活动,推动行业发展与技术进步。

# PART 01

## 铸就基石·规范治理

### 本章重点ESG议题

应对气候变化规范治理  
合规及风险管理  
商业道德  
信息安全保护

### 回应SDGs目标



# 规范治理

## 治理架构

泰瑞机器严格遵循《中华人民共和国公司法》《中华人民共和国证券法》《上市公司章程指引》等相关法律法规和规范性文件的要求，建立以股东会、董事会（下设各委员会）和管理层构成的权责明确、相互制衡的治理结构，定期以自评、他评方式对董事会或委员会进行有效性评估，确保治理决策有效。

### 董事会多元化

公司董事会成员专业背景覆盖会计、法律及机械领域，形成了多元化的知识结构。董事会由9名成员组成，其中包含2名女性董事，性别结构实现合理配比。

### 董事会独立性

公司严格依照法律法规及公司章程规定构建董事会治理体系，从任职选聘、合规声明等全环节保障董事会独立规范运作。公司现有董事会成员9名，其中独立董事3名。独立董事候选人于会前按规定签署相关独立性声明，承诺独立履职，与公司及相关方不存在任何影响独立性的利害关系。



## 投资者权益保护

公司依照《投资者关系管理制度》《信息披露管理制度》有序开展相关工作，积极拓展多元化的沟通渠道，充分利用电话、电子邮箱、投资者交流平台、定期举办业绩说明会以及线下交流会等渠道，与投资者开展深入交流互动，旨在为投资者提供更全面、更及时的信息。

同时，公司严格遵守有关规定召集、召开股东会，平等对待所有股东，为股东参加股东会提供便利条件，确保股东权利得到充分行使。在中小股东权益保护方面，充分听取独立董事代表中小股东提出的意见和建议，不存在损害中小股东利益的决策行为。

### 案例 召开2024年度暨2025年第一季度业绩说明会

2025年5月，泰瑞机器在上海证券交易所召开2024年度暨2025年第一季度业绩说明会。公司围绕“产业空间够”“发展动能足”“成长潜力大”三个维度系统阐述了对未来成长的判断，并对2024年及2025年第一季度的业务回顾与财务表现进行了说明，通过清晰、透明的沟通向投资者传递公司战略与经营成果。



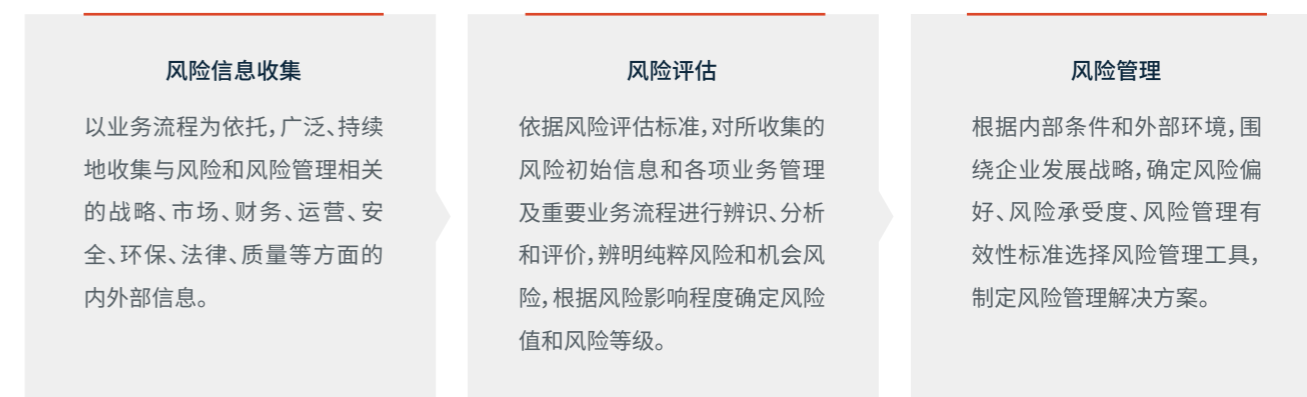
# 风控合规

## 风险管理

泰瑞机器建立风险管理三级防线，制定《全面风险管理办法》《企业风险管理相关制度》，明确了风险管理的组织结构、责任、策略、目标、流程、方法及信息报告系统，旨在识别、评估并应对各类风险，确保企业运营安全、保护企业利益、提升市场竞争力，实现可持续发展。



公司采取全面、分层、持续改进的风险识别与应对策略，结合公司现状与发展趋势，及时识别、评估和应对各类风险。公司持续监控战略、法律、市场、财务、运营、安全环保和质量等风险，并在业务流程和岗位中设置控制程序，实施预防措施，跟踪整改进度，以确保有效的风险管理，提升企业稳定性和发展能力。



## 内部控制

公司编制《内部控制制度》，致力于构建全方位、多层次的内控体系。截至2025年末，公司已完成审计项目9项，覆盖售后服务费管理、销售费用管控、库存管理、固定资产管理、专项费用核查、应收账款监管及制度流程优化等关键业务领域，未发现公司存在重大内部控制缺陷或系统性经营风险。

指标	单位	2023年	2024年	2025年
员工合规培训人数	人	560	273	782
员工合规培训时数	小时	1472	483	2441.5
公司组织的合规培训场次	次	42	19	24

# 商业道德

泰瑞机器制定《商业行为道德准则》，明确在反腐败、反欺诈、利益冲突、反洗钱、不正当竞争与公平交易以及敏感交易等方面的立场，通过定期组织商业道德培训、强化内部监督机制、建立多渠道举报平台等方式，推动全员共同维护公平、公正、透明的商业环境。同时，公司每年定期开展反腐败、反不正当竞争培训和宣讲，并保证至2028年覆盖公司所有员工，避免腐败事件、不正当竞争发生。

## 反商业贿赂及反贪污

泰瑞机器建立了覆盖制度、组织与执行层面的反商业贿赂及反贪污管理体系。公司董事会统筹决策，总裁办协调资源，法务与内审部门具体监督执行。公司明令禁止任何形式的贿赂行为，并延伸至供应商、代理商等合作伙伴；通过推进全员商业道德培训，提供上级领导及邮箱电话等多渠道举报机制，确保新员工签署《廉洁自律承诺书》等方式，构建起预防、监督、处置一体化的廉洁合规防线。同时，公司与供应商签署《供应商行为准则》，采购合同包含廉洁条款，通过SRM系统畅通申诉联系渠道。截至披露日，公司已取得反贿赂管理体系认证。



**董事会**  
全面主导公司反腐败与反不正当竞争战略决策及监督，从顶层确立工作方向

**总裁办**  
在董事会领导下，执行日常监督管理，协调资源，推动公司反腐败和反不正当竞争工作开展


**法务部、内审部**  
在总裁办授权下，领导公司反腐败和反不正当竞争工作的具体开展，并参与相关判定工作，确保公司运营符合商业道德、法律法规与公司准则规定

**泰瑞机器员工**  
遵守公司准则，并报告违反公司准则以及任何可疑的情况；应与总裁办、法务部、内审部合作共同实施合规工作

## 举报机制与渠道

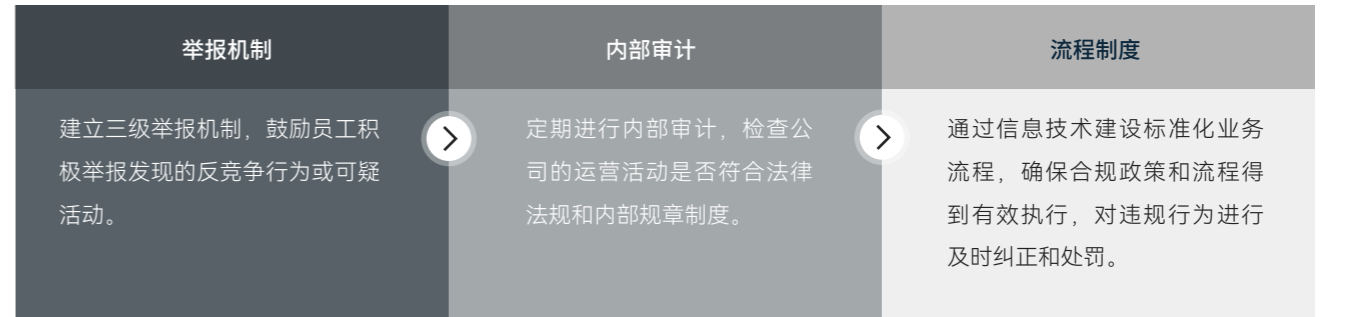
公司建立完善的反腐败及不公平竞争行为举报机制和举报人保护机制，将保密要求贯穿于举报处理的各个环节。

**举报渠道**

 <b>电子邮件</b> Audit@terericglobal.com	 <b>电话</b> 0571-86736038	 <b>信件地址</b> 浙江省杭州市钱塘区白杨街道 银海街417号泰瑞机器股份有限公司内审部
--	--	---

## 反垄断与公平竞争

公司严格遵守《中华人民共和国反垄断法》《中华人民共和国反不正当竞争法》等规定，依据公司《商业行为道德准则》治理，坚决避免任何形式的反不正当竞争行为，坚决履行维护公平竞争，确保公司行为始终符合商业道德管理要求。



# 信息安全保护

## 治理

泰瑞机器构建了覆盖制度、人员、技术与应急的信息安全治理体系。公司成立信息安全组织机构，组建由集团副总裁领导的信息安全小组，建立跨部门协同的组织架构与制度流程；对关键岗位员工实施背景审查、安全培训及权限回收机制，防范人员流动风险；在技术层面实施RBAC权限管理、双因素认证、网络分区隔离、数据加密备份及终端防护；同时建立事件分级响应与攻防演练机制，持续优化防控措施，全面提升企业信息安全防护能力。



## 战略

公司以“保护信息资产安全、赋能业务高质量发展”为核心定位，坚守保密性、完整性、可用性三大属性，系统化构建资产保护、风险管控、业务连续与全员赋能四位一体的管理框架：严格保护客户数据、商业秘密等核心资产免受未授权访问与破坏；建立常态化风险识别与处置机制，主动应对网络攻击、人员失误等内外部威胁；构建稳健的应急响应与业务连续性机制，确保突发情况下核心业务快速恢复；同时培育“人人都是信息安全守护者”文化，通过全员赋能形成上下联动的安全管理氛围，为可持续发展筑牢数字安全基石。

## 影响、风险与机遇管理

公司构建全方位、全流程的信息安全保障机制，将信息安全融入业务运营的每一个环节，旨在实现“风险可控、合规达标、持续改进”的管理目标。



### 人员防护

#### 开展信息安全宣传周与攻防演练

- 信息安全宣传周：每年根据国家网络安全宣传周，公司开展信息安全宣传周活动，通过宣传活动提升公司全员信息安全意识、强化企业信息安全体系。
- 攻防演练：公司在特定时间选择合法授权合作方进行信息安全攻防演练活动，以此验证公司信息安全防御体系的有效性、检验实战能力、强化全员安全意识、锻炼安全团队协同能力、提升应急响应水平。

#### 人员周期安全管理

- 入职前：员工在入职之前，公司会在国家法律允许的情况下，通过背调来确认待入职员工是否符合公司的规范要求、信息安全制度及相应的岗位需求。
- 任职中：员工签订合同入职后，会与公司签署一份保密协议，以确保入职员工收到公司信息安全相关政策和保密要求。所有新入职员工都必须参加入职须知—信息安全与保密意识培训。
- 调岗和离职：如员工调岗或离职需通过人事系统流程审批，以确认各管控环节工作交接、权限回收或调整。

#### 物理安全防护

- 公司本地应用服务部署在公司本地的独立智能机房，设置有门禁、报警等物理安全监控和管控措施。
- 公司SAAS化应用服务均为行业头部企业的云产品，其服务系统均部署于腾讯云、阿里云等业界知名公有云上，物理防护和监控均能做到安全有效。

#### 网络安全防护

- 公司采用了多网络运营商多网络链路的接入方式，保障网络链路的高可用。
- 网络访问控制
  - 公司内配置虚拟私有网络，与外部网络链路隔离，通过各网络间安全访问策略做限制，确保子网间的有效管控。
  - 不同子网间采用ACL策略、并启用firewalld、iptables防火墙配置颗粒化访问控制。
  - 常用高危服务端口禁止对公网开放，仅开放必要的服务端口并相应启用端对端访问。



### 安全防护



### 安全监控

- Web应用防火墙，除传统防火墙外，另外具有防病毒、入侵防御、内容过滤、URL过滤、文件过滤、Web防护、SSL解密、弱口令防护，进行监控防御。
- 应用安全实时监控，态势感知设备实时监控各类风险的入侵，一旦发现入侵可联动防火墙拦截。

## 指标与目标

指标	具体目标	2025年绩效
信息泄露事件	0	0

### 案例

#### 组织开展信息安全攻防演练

2025年5月，公司联合专业第三方安全单位开展信息安全攻防实战演练，坚持“实战化、全覆盖、重实效”原则，对局域网及官方网站等重点区域进行全方位漏洞挖掘与入侵检测。演练中，公司局域网运行稳定、未发现安全漏洞，官网虽发现安全漏洞，但安全运维团队第一时间联合第三方完成漏洞分析与修复，并经复查确认漏洞已完全闭环处置。此次演练有效检验了公司网络安全防护体系与应急响应能力，进一步夯实了信息安全主体责任。



# PART 02

## 智造绿色 低碳先行

### 本章重点ESG议题

- 应对气候变化
- 环境合规管理
- 污染物排放及废弃物处理
- 资源利用与循环经济
- 生物多样性保护

### 回应SDGs目标



# 应对气候变化

面对全球气候变化的严峻挑战，绿色低碳转型已成为国际社会的共同选择。泰瑞机器主动响应“双碳”战略目标，持续探索行业的碳中和最优解。

## 治理

公司持续优化碳排放与气候风险管理架构，评估、监控与管理环境和气候风险，并统筹企业“双碳”运营工作，深入研究减碳降碳技术，确保温室气体排放得到有效管理，缓解气候变化相关风险，推动实现气候目标。

## 战略

公司参考国际可持续准则理事会 (ISSB) 发布的《国际可持续披露准则第2号——气候相关披露》(IFRS S2) 框架，深入剖析了气候变化所蕴含的风险与机遇，并积极采取有力举措，以妥善应对气候变化对公司可持续发展所产生影响。

核心维度	风险/机遇类型	具体描述	发生可能性	影响时间范围	潜在财务影响	应对措施
转型风险与机遇	政策与法律风险	全球“双碳”目标深化，对塑料机械及包装产品的节能、环保标准提出更高要求。同时，各国对再生材料(如rPET)使用的法规日益严格。	中	中长期	不符合最新标准可能导致产品市场准入受限；而积极布局绿色技术(如CellSure®微发泡、PET方案)则可带来政策红利与市场份额提升。	<ol style="list-style-type: none"> <li>持续研发节能、轻量化技术，如CellSure®微发泡工艺，主动引领行业标准。</li> <li>开发并推广PET/rPET一站式解决方案，满足包装行业对可回收材料的政策需求。</li> </ol>
	技术风险与机遇	注塑行业技术迭代迅速，智能制造、工业4.0趋势明显。若技术研发滞后，可能丧失竞争力。反之，技术领先(如PET高效方案)可建立核心优势。	中	中长期	技术落后将导致市场份额被侵蚀，影响营收增长。技术创新可提高产品附加值、降低客户成本，提升盈利能力。	<ol style="list-style-type: none"> <li>保持高研发投入，聚焦PET瓶胚方案、微发泡技术等核心创新。</li> <li>加强与全球顶尖高校(如哈佛商学院)及研究机构的产学研合作，保持技术前沿性。</li> </ol>

核心维度	风险/机遇类型	具体描述	发生可能性	影响时间范围	潜在财务影响	应对措施
转型风险与机遇	市场风险与机遇	全球及区域市场经济波动、地缘政治风险影响客户投资意愿。同时，新兴市场(如越南)需求增长带来机遇。	高	短期/中长期	经济下行可能导致客户推迟设备采购，影响短期营收。成功的海外市场布局(如越南开放日)可分散风险，开辟新增长曲线，提升抗周期能力。	<ol style="list-style-type: none"> <li>深化全球化战略，通过本地化运营(如越南站活动)深耕重点海外市场，建立稳定的客户关系。</li> <li>提供一站式、自动化解方案，提升客户粘性，对冲单一设备销售风险。</li> </ol>
	声誉风险	产品质量、信息安全、客户服务等方面的负面事件，可能损害品牌形象与客户信任。	低	中长期	品牌声誉受损将直接影响客户采购决策，导致订单流失，增加市场开拓难度。	<ol style="list-style-type: none"> <li>定期开展信息安全攻防演练，保障核心数据与网络资产安全。</li> <li>坚持“为您创造更大价值”的使命，通过开放日、参访活动等透明沟通，持续强化品牌信誉。</li> </ol>
实体风险	急性风险	极端天气事件(如台风、洪水)或突发公共卫生事件，可能影响公司总部或生产基地的正常运营及供应链稳定。	低	短期	导致生产中断、订单延迟，产生额外应急和修复成本，影响当期业绩。	<ol style="list-style-type: none"> <li>建立完善的应急响应预案与供应链备份机制。</li> <li>通过数字化手段实时监控供应链风险，保障核心物资供应。</li> </ol>
	慢性风险	全球气候变暖导致的长期性物理变化(如平均气温升高、海平面上升)，可能对工厂设施的长期运营成本及部分市场的物流运输造成影响。	中	中长期	增加能源消耗(如制冷成本)与设施维护支出，可能影响长期利润率。	<ol style="list-style-type: none"> <li>持续优化产品能效，如采用高效低内泄伺服泵技术、电加热方式，降低生产碳排放，从源头应对物理风险。</li> <li>在工厂选址与设计时考虑气候适应因素。</li> </ol>

## 影响、机遇和风险管理

公司接轨国际,采用科学方法全面捕捉气候相关风险对公司财务和可持续发展的影响,系统性识别、评估和管理气候相关风险和机遇,结合企业运营战略,制定契合实际的气候战略和“双碳”行动路径,确保气候风险管理的有效性。

### 气候变化风险管理流程



## 指标和目标

公司以国家“碳达峰、碳中和”目标为指引,基于自身气候风险和机遇的识别情况,以及生产运营的实际情况,持续推进指标与目标实施,以实际行动践行温室气体减排承诺。

指标	排放量 (tCO <sub>2</sub> e)
温室气体年度排放总量	49432.29
直接(范围一)温室气体排放	638.71
能源间接(范围二)温室气体排放	6303.96
其他间接(范围三)温室气体排放*	42489.62

2025年温室气体排放量汇总表



## 环境合规管理

泰瑞机器已成立环境保护领导小组,负责全公司的环境保护组织领导工作。公司建立了《环境保护管理制度》《环境方针与目标管理办法》等环境保护管理制度,明确了从集团EHS负责人到各部门的全员环保责任体系;设有专门的环境保护管理部门,全面负责环保法规的贯彻执行、污染治理设施的运行监督、环境监测与统计,以及环保培训与宣传。同时,各职能部门协同落实属地责任,确保环保设施的日常巡查、运行维护到位,并定期开展环保教育和应急处置演练。截至报告期末,公司已获得ISO 14001环境管理体系认证。

### 环境应急管理

为加强企业的突发环境应急处理能力,减少、杜绝企业环境事故的发生,公司根据《企业事业单位突发环境事件应急预案备案管理办法(试行)》《企业突发环境事件风险分级方法》等文件,编制完成《泰瑞机器股份有限公司突发环境事件应急预案》《应急准备和响应控制程序》,根据预案要求开展相关工作。

#### 案例

### 消防应急演练

2025年6月,公司组织了一场消防安全演练活动,旨在提升员工消防安全意识与应急能力。活动由公司领导审定方案,周密部署并全程参与,确保演练有序进行。演练内容包括灭火器正确使用、火场逃生技巧等,并通过前期培训增强员工消防知识。此次活动不仅使参与者掌握了基本应急技能,也进一步提高了团队协作和突发事件应对能力,达到了预期目的。

### 环保文化建设

2025年3月12日,泰瑞在总部大楼举办“旧物新生计划”植树节主题活动,以“用旧物换绿植,为地球添绿”为主题,倡导绿色生活理念。针对我国每年约2600万吨衣物被丢弃、焚烧掩埋对环境造成严重危害的现实,活动鼓励员工将家中闲置的衣物和书籍带至现场,经工作人员检查分类后送往专业机构进行捐赠或环保再生处理。现场还设置绿色生活问答环节,参与者通过互动问答加深环保认知,并有机会领养绿植。此次活动不仅让闲置旧物重获新生,更有效传递了泰瑞坚持“GREENER WORLD”、“推动可持续发展”的绿色使命。

#### 案例

### “童眼看世界”环保之旅

2025年六一儿童节期间,为了让孩子们度过一个快乐、有意义的节日,我们特别策划了一场专属亲子活动,邀请员工和孩子们一起走进泰瑞,发现塑料的环保魔法!从一粒塑料到一份创意,大家共同见证变废为宝的奇迹。



# 污染物排放及废弃物处理

为加强废水、废气与废弃物的污染防治管理,公司制定《水污染防治管理办法》《大气污染防治管理办法》《噪声污染防治管理办法》等制度,由EHS管理部门统筹,各责任部门执行。公司通过明确各部门职责,将废水、废气与固废管理内容精细化、节点化、数据化,将全流程管理理念融入标准,确保达标排放。

## 废水管理

### 产生环节

主要产生于生产过程中的设备清洗、工艺用水及员工生活等环节。厂区内实施雨污分流,所有污水均通过管道汇入污水处理系统或污水管网。

### 监测指标

包括pH值、化学需氧量(COD)、氨氮浓度等,确保各项指标符合国家及地方排放标准,同时不超过排污许可证规定的限值。

### 管理目标

废水排放达标率保持100%;万元产值废水排放量较基准年下降 $\geq 5\%$ ,单位产值水耗下降 $\geq 3\%$ ,循环水利用率提升 $\geq 3\%$ ,以上目标于2027年前完成。

### 管理要求

源头管控:推行节水技术升级,安装高效节水设备(如反渗透浓水回收装置)和智能节水终端(感应节水器);构建分质供水网络(直饮水、软化水、再生水、原水),实现水资源梯级利用。

水质管控:生产及生活废水经厂区污水处理设施预处理,重点控制COD、氨氮、pH值等指标;实施雨污管网分流改造,重点区域设置明沟明渠可视化排水系统,并开展多参数长期水质监控。

台账管理:建立三级计量网络(总表-区域分表-终端表),配置智能远传水表,实时监测用水数据;按季度生成用水效率分析报告,定期开展水平衡测试(测试周期 $\leq 36$ 个月),确保数据可追溯。

### 处理方式

生产及生活废水经厂区污水处理设施(如沉淀池、调节池等)处理后,通过标准排放口达标排放;部分废水经深度处理后回用于绿化、设备清洗等,实现水资源循环利用。严禁通过雨水管网、渗坑等非法排放。



## 废气管理

### 产生环节

主要产生于生产车间的设备运行过程(如喷漆、焊接等工艺),以及危险废物仓库等区域少量废气排放。

### 监测指标

包括颗粒物(PM)浓度、挥发性有机物(VOCs)浓度等,确保排放速率及浓度符合《大气污染物综合排放标准》及排污许可证要求。

### 管理目标

颗粒物(PM)排放量在现有基础上减排2%,挥发性有机物(VOCs)排放量减排2%,于2027年前完成;废气稳定达标排放,无组织排放得到有效管控。

### 管理要求

源头减排:采用清洁生产工艺,优先使用天然气、电等清洁能源及低VOCs原辅材料;扩大光伏发电应用,减少化石能源消耗。

过程控制:对产生废气的生产设备进行密闭化改造,提高自动化水平;定期维护设备,防止跑冒滴漏;危险废物仓库等区域加强密封,减少无组织排放。

末端治理:根据废气种类安装高效治理设施(如漆雾过滤器+活性炭吸附+催化燃烧装置),并加强运行维护,确保设施与生产装置同步运行。

应急管控:制定空气污染突发事件应急预案,定期组织演练;设施故障时及时报告并采取替代措施,必要时向主管部门报备。

监测管理:按《企业自行监测方案》定期开展废气排放监测,确保监测设备正常运行,数据准确可追溯。

### 处理方式

生产环节产生的废气经集气装置收集后,通过“漆雾过滤器+蜂窝状活性炭吸附+催化燃烧”等设施进行净化处理,达标后通过烟囱排放。系统采用PLC自动控制,具备温度监测、阻火、泄爆等安全功能,确保处理效率及运行稳定。针对无组织排放,采取设备密闭、集气罩收集等措施降低逸散。



## 固体废弃物管理

### 产生环节

一般固体废物主要产生于生产制造(如零部件加工、组装)、设备维护及办公运营过程;危险废物主要产生于生产中的表面处理、设备维护保养、实验室检测及废旧设备拆解等环节。

### 监测指标

**减量化与资源化:**以废弃物减量化为核心目标,按年度统计各类固废产生量、处置量及资源化利用情况,确保一般固废优先再利用。

**产生及处置量监测:**跟踪危险废物产生量、委托处置量,建立台账确保账物相符;危险废物分类收集、包装标识、称重入库,填写《危废入库记录》。

**储存及转移监测:**危废库采取防渗、防泄漏措施,设置明显标识并上锁管理;按要求生成电子台账及转移联单,实现全过程信息化追溯。

**危险特性监测:**按危险废物类别关注腐蚀性、毒性等特性,确保分类贮存,禁止与一般固废混合。

### 管理目标

固体废物分类处置率100%,危险废物合规转移处置率100%,一般工业固废优先资源化利用(如包装材料回收、废零部件拆解复用),杜绝非法倾倒及二次污染,持续落实减量化、资源化、无害化原则。

### 处理方式

**危险废物:**严格筛选具备危险废物经营许可证的第三方机构,核查其处置资质及工艺合规性,签订专项处置合同;转移前按规定办理转移联单,由具备危废运输资质的单位运输,全程跟踪转移轨迹,留存处置凭证,确保100%合规处置。

**一般工业固废:**优先开展资源化利用(如废金属、包装材料回收),无法资源化部分委托第三方机构进行无害化处置;施工产生的建筑垃圾由行政管理部门协调清运。

**生活垃圾:**分类收集后存入垃圾房,由环卫公司定期清运。



## 资源利用与循环经济

### 能源利用

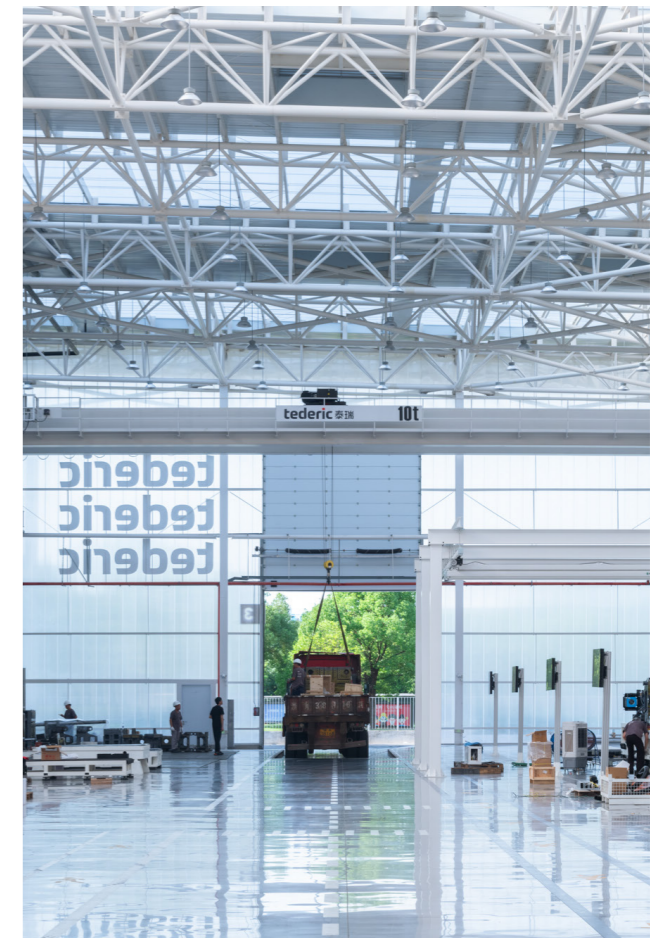
#### 治理

公司严格遵循《中华人民共和国能源法》《中华人民共和国节约能源法》等国家法律法规,构建了系统化的能源管理治理架构,通过明确的多层级责任体系推动节能降耗目标的有效落实。在绩效考核方面,公司设置单位产品电耗、综合节能率等能效类KPI,实施能效指标季度考核,并通过全员节能积分管理,激发员工参与。同时,公司设立节能降耗专项研发基金,每年实施技改项目,结合能源管理师培训和节能技术比武,推动能源管理精细化与绿色运营常态化。

#### 战略

公司围绕“技术节能”与“绿色能源”双轮驱动,全面推进能源管理升级。在能效提升方面,公司建立设备能效分级管理制度,严格依据GB 18613标准制定淘汰清单,有序推进低效电机等用能设备的更新换代,从源头降低能耗强度。在清洁能源替代方面,公司积极布局分布式光伏工程,通过光伏一体化建设,在厂区楼顶及停车场棚顶建设光伏车棚,持续提升清洁能源自给率和综合用能效率,推动能源结构向绿色、低碳方向优化。

#### 影响、风险与机遇管理



## 指标与目标

指标	目标	2025年绩效
单位产值综合能耗	于2027年前下降≥3%	0.0018吨标准煤/万元
可再生能源使用比例	于2027年前达到20%以上	15.07%

## 水资源使用

指标	目标	2025年绩效
单位产值水耗	于2027年前下降≥3%	0.0564立方米/万元
循环水利用率	/	2.70%

公司建立了系统化的水资源管理制度,覆盖总部、生产基地及所有经营场所的取水、用水、排水全过程。公司明确由管理层审批节水目标与预算,通过分级负责的管理架构与定期的水平衡测试,持续优化用水效率。

### 重点节水实践

#### 用水过程精细化管理

- 构建"总表-区域分表-终端表"三级计量架构,建立实时监测平台,并开发用水大数据分析模型。
- 执行GB/T 12452标准开展全系统水平衡测试,测试周期不超过36个月;应用超声波流量计、示踪剂检测等专业技术手段,识别管网漏损率控制在8%以下。

#### 节水技术升级工程

- 安装节水型反渗透浓水回收装置,提高回收率。
- 公共区域安装感应节水器,降低单次用水量;部署物联网智能控水终端,实现远程启停和流量调控。

#### 水资源梯级利用体系

- 中水回用系统建设:建立分级回用标准:绿化用水(COD≤30mg/L)、设备清洗(COD≤15mg/L)。
- 分质供水网络:构建四元供水体系:直饮水-软化水-再生水-原水,实施工艺用水水质适配优化,分级使用不同品质水源。

### 案例

## 钣金工厂中水回用工程

为提升水资源利用效率、减少废水排放,公司在钣金工厂建设中水回用系统,将生产废水经深度处理后回用于生产线,实现水资源的循环利用。

#### 处理工艺

生产废水首先进入调节池,经预处理(反应槽、沉淀池、气浮池)后进入兼氧/好氧生化处理及生物滤池;生化出水进入原水箱,通过泵提升至砂滤、碳滤、超滤、反渗透等深度处理单元。反渗透产水(约占进水的60%)作为回用水返回生产线,执行回用水标准;反渗透浓缩水(约占40%)与高浓度废水混合后再次进入生化系统处理,最终达标外排(执行三级排放标准)。

#### 关键成效

根据水平衡测试,钣金工厂每年计划产生废水2149吨,经污水处理系统处理后,其中1693吨作为RO原水进入回用系统,最终产生约1016吨(60%)回用水替代自来水使用,每年可节约等量自来水。

## 循环经济

注塑机退役后,其金属、塑料、液压油及电子元件等材料仍具有较高回收价值。通过规范回收处理,既可实现资源再生利用、减少浪费,又能有效避免废弃设备对土壤、水体等环境造成污染。

泰瑞机器将循环经济理念深度融入产品全生命周期管理,围绕资源高效利用与环境保护,构建了系统化的注塑机回收与材料循环利用体系。公司制定《多余材料回收管理制度》,在保证质量和安全的前提下最大限度地实现多余材料的再利用价值;并通过内部宣传栏、电子邮件、企业微信等多种渠道,广泛宣传回收多余材料的重要性和必要性,对贡献突出的部门个人进行奖励和表彰,增强员工的环保意识和回收积极性,营造良好的环保氛围。

材料	利用方案
金属部件	机架、模板等回炉重炼,用于新机型制造;
塑料部件	经破碎、熔融工艺制成再生塑料,用于生产托盘或包装材料;
液压油	残留油渣按危险废物规范处置,防止土壤与水体污染;
电子元件	PLC控制器、传感器等经检测合格后,可作为零部件备件再利用,或提取铜、金等贵金属。

## 生物多样性保护

公司严格遵守《中华人民共和国环境影响评价法》《关于进一步加强生物多样性保护的意见》《中华人民共和国土壤污染防治法》《地下水管理条例》等法律法规及政策要求,依据各地实施细则进行管理,确保运营活动不对周边生态系统及生物多样性造成影响。

目前,公司无租赁或运营点位于保护区及生物多样性丰富区域内。2025年,公司未发生任何对生物多样性产生重大影响的事件。

# PART 03

## 包容发展 促进价值共享

tederic 泰瑞

本章重点ESG议题

- 员工权益
- 培训与发展
- 职业健康与安全
- 乡村振兴与社会公益

回应SDGs目标

- 3 良好健康与福祉
- 4 优质教育
- 5 性别平等
- 8 体面工作和经济增长
- 9 产业、创新和基础设施
- 10 减少不平等

# 员工权益

## 平等雇佣

公司秉持“全球泰瑞，百年泰瑞”愿景，构建了以《人力资源管理总则》为核心的规范化人力资源体系。公司严格遵循《中华人民共和国劳动法》及国际劳工标准，坚持公平公正与贡献导向，杜绝任何基于种族、性别、年龄、宗教信仰等背景的歧视行为，严禁招用未成年人员，并对强迫劳动采取“零容忍”态度。通过建立透明的自愿雇佣制度及畅通的申诉渠道，公司在自身运营及供应链中全面保障员工基本权益。同时，我们以人才画像为标准，优先通过内部招聘激发员工成长动力，结合外部引进吸纳全球高潜力人才，致力于树立注塑机行业领军者的人才品牌形象。



公司高度重视特殊群体的劳动权益保障，专门制定并实施《特殊劳动者保护制度》，系统加强对残障人员等群体的劳动保护与关怀支持。针对女员工，公司严格落实孕期、产期、哺乳期等特殊阶段的保护措施，保障其工资福利与职业安全健康权益；针对残疾人员，公司根据其身体状况合理调整工作岗位、工时安排，支持其实现医疗康复与职业发展。在消除性骚扰方面，公司持续开展专题培训和宣传教育，畅通热线电话、意见箱、电子邮箱等多渠道的投诉举报机制，确保举报及时受理、隐私严格保密、调查规范开展，致力于构建公平、安全、和谐的劳动环境，切实维护每一位劳动者的尊严与权益。截至披露日，公司已取得社会责任管理体系认证。

## 民主管理

公司坚持“以人为本”的治理理念，构建了以职工代表大会为基本形式、以多渠道沟通为延伸的民主管理体系，切实保障员工的知情权、参与权和监督权。

公司严格依据《职工代表大会制度》规范运作流程，确保职工代表在企业管理中发挥实质性作用。通过定期召开职代会、开展职工代表互动交流会，公司就劳动报酬、工作时间、职业安全等涉及员工切身利益的事项进行平等协商，并签订《集体合同》，从制度层面固化民主协商成果。

在日常沟通中，公司建立了覆盖员工全职业周期的访谈机制，从入职面谈到离职面谈，从绩效沟通到“人力资源开发日”，通过一对一交流和集中座谈，鼓励员工为公司发展建言献策。此外，公司充分利用数字化工具，设立劳保用品、食堂餐饮、宿舍管理等专项微信群，并开通员工合理化建议及投诉微信通道，由专人负责处理反馈，确保员工诉求“件件有回应、事事有落实”。



## 薪酬福利

泰瑞机器遵循公平公正、同工同酬原则，建立以岗定级、以能定薪的薪酬体系。薪酬结构涵盖基本工资、岗位工资、绩效奖金、津贴及股权激励，通过与绩效挂钩的激励机制，激发员工潜能，提升企业效益。绩效管理实行期初目标共设、期末多维度评议，员工自评与领导评价相结合的制度，并设有复议申诉及改进辅导通道，全方位保障评价的公正透明。

公司为员工提供具有市场竞争力的薪资及通讯、交通等各类补助。逢春节、中秋等传统节日，为员工及家属送上节庆关怀。在法定假期外，特别设置9天高温假，便于员工暑期陪伴子女；15天春节长假，让员工充分团聚家人。此外，通过股权激励与员工分享发展成果，实现共同成长。



端午节活动照片



女神节活动照片



篮球赛活动照片



植树节活动照片

### 案例

#### 举办“双旦同庆·甜暖双伴·共启2026”主题庆祝活动

2025年末，泰瑞在圣诞与元旦交汇之际举办“双旦同庆·甜暖双伴·共启2026”主题庆祝活动，以“共筑祝福树”点亮新年希望。作为一家国际化企业，泰瑞始终重视多元文化背景下的员工体验，此次活动将节日氛围转化为真切可感的员工关怀。活动现场精心装点，员工们写下对个人与公司的美好心愿，贴上圣诞树汇聚成“愿望之树”，并共同分享苹果肉桂茶与冰糖葫芦。一杯暖饮、一串甜蜜、一个祝福，在分享与陪伴中拉近了彼此距离，让每一位员工感受到被看见、被重视、被陪伴，充分体现了泰瑞文化中“关怀”与“联结”的核心理念。



公司双节活动照片

# 培训与发展

## 员工培训

公司构建了以战略为导向的系统化培训体系,通过《员工培训管理制度》等机制保障培训工作规范运行。培训需求紧密围绕公司战略、关键岗位要求及员工绩效差距进行分析,并据此制定涵盖课程内容、考核方式及预算的年度计划。课程体系分为通用、管理、制造、产品与营销、技术五大类别,适时开展领导力培训。公司培训具体项目包括干部领导力发展、科学注塑、首席产品官特训营及ESG合规培训等,全面支撑人才梯队建设与员工能力提升。

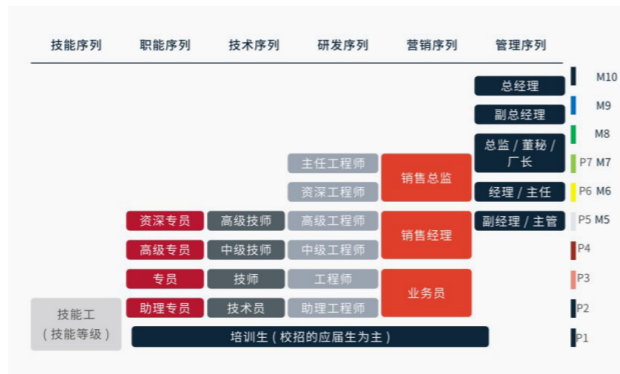


公司领导力培训现场图

在实施层面,公司采用线上学习、线下授课、行动学习及师徒制等多种形式,确保培训实效。效果评估遵循“反应、学习、行为、结果”四级模式,长期项目重点关注行为改进与业务产出。同时,公司建立内部讲师激励机制,依托EHR信息化平台实现培训建档、课程推送及全流程数字化管理,营造开放共享的学习氛围,持续赋能员工与组织共同成长。

## 职业发展

公司通过《培训生管理办法》《技术序列售后类任职资格及职业发展管理制度》等制度,为员工构建清晰的职业晋升通道。围绕“新员工—骨干—专业骨干/经理”的成长路径,我们实施分层培养,配套专业技能、通用能力及管理领导力课程,采用实训、带教、复盘等多元化方式,为关键岗位持续输送高潜力人才。



# 职业健康与安全

## 职业健康

公司遵循“预防为主,防治结合”的方针,建立完善的职业健康管理体系,制定《职业卫生管理制度》《劳动保护用品管理制度》等制度,并获得ISO 45001职业健康安全管理体系认证。通过建立职业卫生工作例会制度,公司定期通报作业场所监测、职业健康监护及隐患排查等情况,并为核心岗位员工提供岗前、岗中、岗后三阶段职业病排查体检。对从事有毒有害作业的人员,采取轮换、短期脱离、预防性治疗及疗养等措施,切实预防职业病发生,保障劳动者身心健康。

## 安全生产

公司坚持“安全第一、预防为主、综合治理”的方针,建立覆盖全流程的安全生产管理制度体系,通过《安全作业管理制度》《安全检查隐患排查治理制度》等文件夯实管理基础。公司明确EHS负责人为隐患治理第一责任人,实施综合、专业、季节性及日常性四类安全检查,并建立绩效考核机制,每年开展安全标准化自评与改进。针对动火、有限空间等危险作业及外来人员,专门制定《外来人员进入厂区安全管理规定》,要求承包商签订《安全、环境责任书》,从源头强化风险管控,确保生产安全有序运行。

此外,公司急救培训采用理论实操结合模式,由医护专家指导心肺复苏、止血包扎、骨折固定等技能,并通过工伤、突发疾病等模拟场景纠偏操作,确保技能落地。新员工消防培训以讲座与线上课程相结合,系统讲授消防法规、灭火器使用及报警流程,通过在线考核保障入职消防素养。义务消防员培训联合专业消防部门开展户外实操,重点训练水带连接、灭火实战、疏散引导等技能,借助复杂火情模拟强化团队协作与应急能力。



GIGA 工厂举行复工复产“安全第一课”

### 案例

#### 组织开展2025年消防演练

为增强员工消防安全意识、提升突发火灾应变与逃生自救能力,泰瑞机器于2025年6月在公司宿舍楼及车间区域,由总指挥任德虎组织全体员工开展了消防演练活动。演练前公司领导审定方案并周密部署,演练中先模拟宿舍楼火灾,由通讯联络员下达疏散指令,员工用湿毛巾捂口鼻、弯腰沿墙有序撤离至集中点并清点人数;随后在安全集中点由灭火组点燃模拟火源,安全员讲解灭火器及消防水带使用方法,全体员工逐一实操灭火。通过演练,员工掌握了灭火器操作和火场逃生技巧,增强了团队协作与应急反应能力,达到了预期效果。



# 乡村振兴与社会公益

泰瑞机器自创立以来,始终积极履行社会责任,用实际行动彰显企业担当。公司在教育支持、乡村振兴、环保科普等领域持续发力,通过捐资助学、推动产业发展和普及环保知识等多项举措,积极贡献企业力量,助力社会的可持续发展。

tederic 泰瑞

10t

# PART 04 协同创新 聚焦提质增效

电动机脉动线  
Tederic Electric IMM pulse line

OPEN HOUSE  
tederic

回应SDGs目标

					
---	---	--	---	---	---

本章重点ESG议题

- 研发创新
- 产品质量及安全
- 客户关系管理
- 供应链管理

# 研发创新

## 治理

公司重视科技创新，每年投入一定比例的研发费用，用于新技术的开发与创新。为规范公司新产品、新技术开发及相关研发活动，公司制定集成产品开发(IPD)管理制度，通过系统化的集成产品开发(IPD)流程，实现跨部门协同分级管控与生命周期管理，提升产品竞争力。同时，公司针对不同岗位、不同创新成果类型，设计差异化的物质奖励方案；设立年度创新荣誉体系(如评选“年度技术创新奖”等荣誉称号)，并将荣誉纳入员工晋升、评优的重要依据。

## 战略

公司以提升产品竞争力和研发效能为核心，重点推进IPD集成产品开发流程与产品生命周期管理的落地，通过流程再造补齐管理体系短板；针对研发质量，着力提升零部件标准化与复用率，强化设计评审闭环与技术验证机制，从源头减少设计问题反复。

## 影响、风险与机遇管理

### 知识产权保护

公司从专利、商标、商业秘密、企业著作权等多角度制定知识产权保护相关文件，制定《专利管理办法》，强化各类知识产权的保护与运用，打造完善的知识产权保护管理体系。同时，公司推行“知识产权转化奖励”，对员工研发成果申请发明专利、实用新型专利并成功转化应用的，给予一次性申报奖励。

### 产学研结合

公司高度重视加强科研基础，通过项目合作、实践基地等方式，充分融合“产学研”合作，提升公司与行业研发实力。多年来，泰瑞不断深化与国内外知名高校和科研院所合作，在科研项目、人才培养等方面的合作，成果丰硕。公司与浙江大学、北京化工大学、杭州电子科技大学、中国计量大学等多家科研单位和国内外高校开展“产学研”合作，深化技术研究，提升研发成果转化效率。泰瑞与浙江大学联合研发省级重点项目--“纤维复合特种工程聚合物高端注射成形装备研发及产业化”突破国际卡脖子关键技术，并连续两年获得浙江省科技进步奖一等奖。



### 案例

#### 哈佛商学院参访泰瑞，共话智能制造前沿与未来

2025年2月，哈佛商学院SELP17精英代表团到访泰瑞全球总部，双方围绕智能制造前沿趋势、行业挑战与机遇展开深入交流。活动中，哈佛商学院代表与泰瑞就前沿科技应用实践及未来发展方向进行了富有成效的探讨，思想的碰撞激发了创新制造领域的深度对话。泰瑞始终积极寻求与全球顶尖高校、研究机构建立稳固合作关系，此次交流进一步加深了各方理解与信任，促进了资源融合与互利合作，为公司未来发展注入活力，充分体现了泰瑞秉持“为您创造更大价值”的使命，在全球化舞台上持续推动产学研协同创新的坚定实践。



### 案例

#### 推出PET瓶胚一站式自动化解决方案

泰瑞聚焦PET瓶胚生产领域面临的冷却瓶颈、工艺敏感与吸湿特性三大痛点，推出PET瓶胚一站式自动化解决方案。该方案采用PET专用塑化件与高效低内泄伺服泵技术，在减少材料损耗的同时兼顾精准控制与能效提升；通过电预塑方式及自动化设备配置，实现24小时不间断高效生产。方案兼具高效稳定、高产能、绿色节能与经久耐用等优势，并可根据客户需求提供定制化设计及成套PET/RPET生产解决方案，为客户创造生产效率与环保效益的双重价值。



# 产品质量及安全

## 治理

公司建立完善的质量管理架构，在公司总经理的带领下，下设质量总监全权负责质量管理全方面工作。公司共设三级管理制度文件，分级细化质量管理工作。除二级程序文件外，公司还建立了三级质量管理体系规范相关质量管理工作，例如《质量奖惩制度》，通过奖励和惩罚相结合，激发员工的工作积极性。报告期内，泰瑞机器与泰瑞重机均通过ISO9001:2015质量管理体系认证。

## 战略

公司致力于可持续发展及健康安全，认识到产品在整个生命周期内对环境、社会及人员健康的潜在影响。始终秉持以客户为中心的原则，始终坚持商业价值与社会责任并重，为公司和客户创造更大的价值。公司特制定《产品全生命周期环境与健康安全政策》，通过可持续的产品全生命周期管理，确保产品从设计、制造、使用到废弃回收处理的每个阶段都符合环境保护和社会责任的要求。

## 影响、风险与机遇管理

### 产品全生命周期管理

公司坚持“质量第一，用户至上”的原则，贯彻执行ISO9001:2015质量管理体系要求，制定质量管理相关的多项制度，从成本管理、风险防范、损失管理、售后质量等方面实现全流程监控，以确保产品质量始终符合客户要求。同时，公司建立覆盖产品检验、不合格品处理及产品召回的全流程闭环制度，实现从预防、控制到纠正的端到端风险管控，更确保每一个环节均可追溯、可改进。

方面	举措
产品检验	依据《检验与实验控制程序》进行过程监控与测量，同时注重产品标识与追溯。
不合格品控制	依据《不合格品控制程序》，对不合格品执行从识别、隔离、评审、处置到根本原因改进的闭环管理。
产品召回	制定《产品召回应急预案及响应程序》等制度文件，明确各部门职责及召回流程，最大程度避免因产品问题引发安全危害或紧急情况。

### 多元技术路线

公司技术体系包括中大型注塑机技术、中小型高速精密注塑机技术、挤注成型技术、二板式液压锁模、全电动直驱式技术、SpinSure®-H水平转盘技术、SpinSure®-V独立转盘技术、MultiMold™多色大师技术、Addshot-E®独立电动副射台技术、CellSure®微发泡技术、GlosSure™高光成型等。



### 案例

### CellSure®微发泡技术:创新注塑工艺的突破性进展

泰瑞自主研发的CellSure®微发泡技术荣获2025年度荣格技术创新奖，标志着公司在注塑工艺领域取得重大突破。该技术采用物理发泡工艺，将氮气与塑料混合注入模具，使产品内部形成均匀孔状结构，在保证机械性能的前提下实现制品减重最高达15%，同时通过蜂窝结构增强耐用性与抗压性。技术采用物理发泡、无化学添加剂残留，有效降低材料成本与生产能耗，缩短成型周期。在汽车制造领域，该技术满足新能源汽车轻量化需求并提升零部件结构强度；在物流行业，采用该技术的塑料托盘在降低自重的同时优化抗冲击性与承载能力。



### 质量文化建设

公司持续加强质量文化建设，通过开展多种活动提升员工质量意识，积极接受客户审核，通过客户反馈改进存在的质量问题，定期召开质量改进周会，积极开展“质量月”“质量知识竞赛”等活动，以增强员工对产品质量管理的理解。为确保质量相关改进措施能够落实到位，公司还建立了完善的跟踪机制，定期检查各项措施的实施效果，确保质量问题得到持续改善。

## 指标与目标

指标	目标	2025年绩效
一次开机合格率	99%	99.26%
1年内机器未故障率	95%	95.59%
质量问题关闭率	95%	100%

## 客户关系管理

泰瑞机器打造覆盖全球核心市场的营销服务网络体系：拥有葡萄牙、墨西哥、韩国、巴西、德国、美国6家海外子公司，同时泰瑞NEO系列注塑机已横跨五大洲，足迹遍布欧洲、亚洲、美洲等地，相继亮相国际顶尖展会。公司已建立专业素质高、技术能力强的销售及技术服务团队，制定了完善的售前售后服务体系。

公司建立了专业素质高、技术能力强的销售及技术服务团队，制定了完善的售前售后服务体系：公司凭借国内外广泛的渠道布局，能够为客户提供高效便捷的营销及技术服务，全面提升客户满意度和增强客户粘性。

## 案例

### 成功举办“泰瑞2025全球开放日——越南站”活动

2025年，泰瑞在越南成功举办“泰瑞2025全球开放日——越南站”活动，吸引超过200位当地客户及区域性华人商会代表参与。作为公司全球化战略在南亚市场深入推进的重要体现，活动期间，泰瑞董事长阐述了全球化战略愿景，强调将持续深化越南市场的本土化运营与客户服务体系建设。产品专家针对肘杆机、两板机、电动机等系列产品进行全面宣讲，并推出覆盖汽车、包装、家电、医疗、物流、城市建设、电子通讯等行业的八套注塑解决方案，以精湛工艺与高效智慧的生产力赢得客户高度认可。本次活动不仅深化了泰瑞与越南客户的交流合作，更充分彰显了公司通过技术创新与本地化营运，为全球客户创造价值的坚定承诺。



## 客户满意度管理

为增强客户忠诚度与满意度，公司制定《顾客满意度调查控制程序》，旨在规范客户满意度调查活动所涉及的策划、实施、分析、追踪程序。

## 负责任营销

公司坚持在营销与标识管理中不涉及虚假宣传，切实维护消费者权益，并制定《促进客户可持续消费计划》，在产品开发、销售和服务过程中实施可持续消费的实践，让客户清晰地了解产品及标签背后的可持续信息，推动产品部门在研发设计过程中使用可再生材料、增强绿色设计，质检部门贴注产品能耗标签，销售部门通过宣传与产品介绍咨询服务，突出全电动注塑机的环保优势和经济效益。

# 供应链管理

## 治理

公司总经理任第一负责人，并纳有关键KPI考核指标。公司制定并实施《供应商管理控制程序》，规范了供应商的资质审核、入库、退出以及奖惩管理工作。公司通过严格执行供应商产品质量检测，定期开展业务评估，持续优化供应商管理流程，有效提升了供应商的产品质量与安全保障水平。此外，公司积极推行数字化采购平台，实现采购流程的全流程透明化，显著提高采购效率；与各供应商签订《供应商廉洁承诺书》，营造廉洁、公平、公正、公开的供应链环境。截至披露日，公司已取得



## 战略

公司以“协同联动、精益管控、品质为先、柔性适配”为核心管理理念，构建了支撑公司战略发展的供应链管理体系。公司通过“成本精准管控、供应商生态构建、供应链协同提效”三维驱动，致力于保障供应有序、严控综合成本、确保交付准时并降低运营风险，从而为公司“成为全球成型装备及方案领导者”的战略目标提供稳定、高效、低风险的物料供应保障。

## 影响、风险与机遇管理

### 供应商全生命周期管理

公司制定《供应商管理制度》等供应链相关管理制度，适用于所有原辅材料及MRO采购供应商，对供应商的进入、试用、转正、淘汰的全生命周期进行分级分类管理控制，做好供应商的培育，确保公司的产品交付及质量，保障公司上游供应稳定运作。公司对于供应商按照不同的重要性进行分级管理，A类(战略)供应商或频繁发生异常的供应商每季度进行一次考核，B类(优先)供应商半年考核一次，C类(普通)供应商1年考核1次。相关部门本着公平、公正、公开的原则对供应商进行评分，对于每一评分项应有足够的事例或者数据作为支撑。当供应商对考核结果有异议时，可在3个工作日内向供应商管理员提出申诉，如调查确实评分不合理应重新进行绩效评定。

### 韧性管理

公司通过构建多维度的供应链韧性管理体系，有效提升供应链中断风险的应对能力。公司建立备选供应商库与安全库存机制，确保关键物料可快速切换与调配；同时，与核心供应商建立深度协同关系，在中断发生时能够第一时间启动信息确认、技术支持与紧急采购流程。此外，公司储备物料变更与工艺替代方案，并建立跨部门应急协同机制，通过动态调整策略，最大限度保障供应连续性与运营稳定性，增强供应链整体抗风险能力。

## 可持续供应链建设

泰瑞机器以重视道德、法规与社会责任的态度经营企业，期望供应商也遵守相同的社会责任态度，确保从原材料采购到产品交付的每一个环节都符合可持续发展的环境和社会标准，并密切关注环境保护和职业健康安全。公司制定《可持续采购管理程序》和《供应商行为准则》，要求各供应商遵守相关准则，并监管其进行绿色、环保生产，推动公司达成可持续采购。

在环境层面，公司将绿色低碳要求嵌入供应商准入与考核，优先选择通过ISO 14001环境管理体系认证的合作伙伴，积极推动供应商开展温室气体排放盘查(范围1、2及部分范围3)，并严格管控有害化学品与危险废物，要求供应商建立管理台账、规范储存设施，确保符合REACH等法规，同时鼓励使用节能技术与清洁能源，提升资源利用效率。

在社会责任方面，公司要求供应商遵守劳工与人权准则，禁止童工、强迫劳动和歧视，保障员工加班补偿、足额社保及健康安全。此外，公司关注冲突矿产管理，要求含锡、钽、钨、金的供应商提供无冲突矿产声明，并推动一级供应商对上游进行环境与社会责任评估，确保信息安全(如ISO 27001)。

在治理层面，公司与供应商签订反贪污、反腐败、反舞弊承诺书，建立匿名举报机制，并对贸易伙伴进行反贿赂尽职调查。公司采用年度复审与现场核查机制，将ESG评分纳入供应商绩效评价，对不符合项限期整改，严重者自费复检，形成“准入-审核-整改-淘汰”的闭环管理，持续提升供应链整体的商业道德与合规水平。

## 案例

### 获EcoVadis国际铜牌认证!

2025年,泰瑞机器在国际权威企业社会责任评级机构EcoVadis的可持续发展认证中获得铜牌,在全球15万家参评企业中排名前17%,这已接近银牌认证所需的top15%门槛,充分展现出泰瑞在环境、社会与治理(ESG)方面的管理体系与实践成果获得了国际权威认可。此次取得了EcoVadis铜牌认证,既是来自第三方权威的肯定,也是公司践行“Smart Green”理念的阶段性成果。



## 指标与目标

- 到2027年,公司承诺A、B类供应商**100%**签订《供应商行为守则》,ESG项目供应商审核率达到**80%**(仅新增供应商)。
- 到2027年,公司将约束供应商取得相关认证,供应商环境认证比率达到**30%**,其中供应商职业健康安全认证比率达到**20%**,供应商ESG培训覆盖率达到**10%**。



# 附录

## 关于本报告

本报告详细披露了泰瑞机器股份有限公司2025年度在经济、环境、社会和公司治理等责任领域的实践和绩效,旨在与各利益相关方进行有效交流,系统地回应利益相关方的期望和要求。

## 报告范围

本报告披露信息的范围涵盖泰瑞机器技术股份有限公司及其附属公司(简称“泰瑞机器”“公司”或“我们”),与年报合并财务报表范围一致。本报告数据覆盖范围参见“ESG数据表及附注”说明。

## 时间范围

本报告为年度报告,时间界限为2025年1月1日至12月31日,部分内容超出上述范围,在所涉及处予以说明。

## 编制依据

上海证券交易所《上海证券交易所上市公司自律监管指引第14号—可持续发展报告(试行)》

联合国可持续发展目标(SDGs)

全球报告倡议组织《GRI可持续发展报告标准(GRI Standards)》(2021年版)

## 数据来源

报告使用数据来源包括政府部门公开数据、内部相关统计报表、第三方问卷调查、行政文件及报告和第三方评价访谈等。

## 可靠性声明

公司承诺本报告内容不存在任何虚假记载、误导性陈述或重大遗漏。

## 报告获取

本报告以电子版形式供您阅读,您可登录上海证券交易所指定信息披露网站(<https://www.sse.com.cn/?c=index>)、巨潮资讯网([www.cninfo.com.cn](http://www.cninfo.com.cn))阅读电子版报告。如果您想了解本报告以外的其他信息,可通过阅读公司年度报告或浏览公司网站补充。

## ESG绩效表

指标	单位	2025年
董事总数量	名	9
执行董事数量	名	2
独立非执行董事数量	名	3
其他非执行董事数量	名	4
女性董事数量	名	2
男性董事数量	名	7
董事会会议平均出席率	%	100
组织董事会成员参加培训场次	次	2
投关活动次数	次	26
投资者关系	投资者交流会次数	3
	累计接待投资者数量	37
召开股东会次数	次	3
股东会董事出席率	%	100
持有有效专利数量	件	121
持有商标和文字注册权数量	件	45
持有软件著作权数量	件	53
年度新申请专利数	件	19
员工合规培训人数	人	782
员工合规培训时数	小时	2441.5

指标	单位	2025年	
公司组织的合规培训场次	次	24	
劳动合同签订比例	%	100	
员工总数 注：截止本财年结束日的员工人数，下同	人	958	
报告期间发生的歧视事件的总数	件	0	
按性别	男性	人	806
	女性	人	152
按雇佣类型	劳动合同制	人	958
	劳务派遣制	人	0
	其他	人	0
按年龄	51岁及以上	人	60
	41至50岁	人	221
	31至40岁	人	353
	30岁及以下	人	324
按学历	本科及以上学历	人	304
	大专	人	254
	中专及以下	人	400
离职员工总数	人	183	
员工流失率	%	19	
接受培训的员工总人数	人	1091	

## ESG指标索引

指标	单位	2025年
劳工权益方面的劳工权益政策或程序培训的总小时数	小时	1238
劳工权益政策或程序培训的员工百分比	%	100
员工接受培训的总时长	小时	22023
员工培训平均时长	小时	22.99
接受定期绩效和职业发展考核的员工总数百分比	%	97.39
接获关于产品与服务的投诉数量	件	2
产品召回事件数	件	0
产品质量培训场次	场	70
产品质量培训参与人数	人	1685
企业质量管理体系认证数量	家	3
企业质量管理体系覆盖率	%	100
供应商总数	家	300
本地供应商数量	家	163
签署供应商行为准则的百分比	%	32
签订包含环境和劳工要求条款的供应商百分比	%	32
开展了社会影响评估的供应商数量	家	95
开展了环境影响评估的供应商数量	家	95
经确定为具有实际和潜在重大负面社会影响的供应商数量	家	0
经确定为具有实际和潜在重大负面环境影响的供应商数量	家	0
公司内部通过可持续采购培训的采购员比例	%	100

维度	序号	议题	对应条款	对应披露议题
环境	1	应对气候变化	第二十一条至第二十八条	应对气候变化
	2	污染物排放	第三十条	污染防治
	3	废弃物处理	第三十一条	污染防治
	4	生态系统和生物多样性保护	第三十二条	生物多样性保护
	5	环境合规管理	第三十三条	环境合规管理
	6	能源利用	第三十五条	资源使用
	7	水资源利用	第三十六条	资源使用
	8	循环经济	第三十七条	资源使用
社会	9	乡村振兴	第三十九条	乡村振兴
	10	社会贡献	第四十条	社会公益
	11	创新驱动	第四十二条	研发创新
	12	科技伦理	第四十三条	研发创新
	13	供应链安全	第四十五条	供应链管理
	14	平等对待中小企业	第四十六条	供应链管理
	15	产品和服务安全与质量	第四十七条	产品质量
	16	数据安全与客户隐私保护	第四十八条	信息安全保护
可持续发展 相关治理	17	员工	第五十条	员工权益、培训与发展、职业健康与安全
	18	尽职调查	第五十二条	尽职调查
	19	利益相关方沟通	第五十三条	利益相关方沟通
	20	反商业贿赂及反贪污	第五十五条	商业道德
	21	反不正当竞争	第五十六条	商业道德

# 尽职调查

在本次尽职调查中,我们主要参照了以下国际方法:联合国全球契约组织(UNGC)十项原则作为人权、劳工、环境和反腐败的基本框架;OECD《负责任商业行为尽职调查指南》用于识别和评估供应链中的冲突矿产、劳工与环境风险;全球报告倡议组织(GRI)标准(2021版)作为议题界定和披露质量的核心依据;同时参考了国际可持续准则理事会(ISSB)IFRS S2气候相关披露要求中的“治理—战略—风险管理—指标与目标”四维评估逻辑,以及EcoVadis中对可持续采购和商业道德的评价维度。在此基础上,对六大议题进行逐项验证、风险分级与整改建议输出。

类型	序号	问题	风险评估等级
水风险评估	1	主要生产基地是否位于水资源紧张地区?	低
	2	年度取水量、排水量及水资源循环利用率数据	低
	3	废水处理方式及排放标准达标情况	低
	4	是否建立水风险应急管理机制	低
	5	是否有节水目标及改进措施	低
生物多样性风险评估	1	设施是否位于生态保护红线、自然保护区?	低
	2	土地使用是否造成生境破碎?	低
	3	是否排放有毒有害物质?	低
	4	是否有生物多样性补偿或恢复计划?	低
	5	供应链是否涉及毁林或高保护价值区域?	低
劳工与人权风险评估	1	是否使用童工或强迫劳动?	低
	2	是否存在歧视现象?	低
	3	工资、工时、社保是否合规?	低

类型	序号	问题	风险评估等级
劳工与人权风险评估	4	是否保障结社自由和集体谈判权?	低
	5	职业健康与安全措施	低
	6	是否有申诉和补救机制?	低
可持续采购风险评估	1	是否建立供应商ESG准入标准?	低
	2	关键原材料是否来自可持续来源?	低
	3	是否评估供应商环境合规性?	低
	4	是否要求供应商签署行为准则?	低
	5	是否具备供应链追溯系统?	低
冲突矿产风险评估	1	产品是否含有3TG或钴?	中
	2	是否开展冲突矿产调查?	中
	3	冶炼厂是否通过RMI认证?	低
	4	若来自刚果金周边,是否第三方审计?	低
	5	是否有公开冲突矿产政策?	中
贪污贿赂风险评估	1	是否制定反腐败/反贿赂政策?	低
	2	是否建立礼品、招待审批制度?	低
	3	是否对高风险岗位进行反腐败培训?	低
	4	是否设立匿名举报渠道?	低
	5	近三年是否有贿赂相关处罚?	低

# AA1000独立审验声明意见书

致泰瑞机器股份有限公司：

易睿德（上海）检测认证有限公司（以下称“易睿德”）接受泰瑞机器股份有限公司（以下称“泰瑞机器”）的委托，对《泰瑞机器2025年度环境、社会和公司治理（ESG）报告》（以下简“ESG报告”）披露有关企业在环境、社会及公司治理方面的资料及信息执行独立有限保证审验工作，并以发表独立审验声明的形式，向泰瑞机器ESG报告的阅读者及利益相关方披露审验结果及结论。

## 审验范围

- 1.本次审验时间范围限于ESG报告披露的2025年1月1日至2025年12月31日期间的信息和数据，报告期之外的任何相关信息均不在本次审验范围。
- 2.审验泰瑞机器ESG报告中涵盖泰瑞机器及其附属子公司的数据与信息。
- 3.本次现场抽样审验地点为：浙江省杭州钱塘区白杨街道银海街417号；不包含泰瑞机器的供应商、合作伙伴以及其他第三方的数据和信息。
- 4.对于ESG报告中披露的已经通过独立第三方机构审计或审验的信息和数据，本次不再重复审验。

## 审验标准

易睿德采用AA1000AS v3类型1中度审验，对报告组织遵循AA1000原则（AA1000AP, 2018）中包容性、实质性、回应性及影响性四项原则（以下简称“四项原则”）的程度进行评估。

## 审验信息来源

报告名称：《泰瑞机器2025年度环境、社会和公司治理（ESG）报告》  
来源：泰瑞机器

## 审验职责和声明

- 1.泰瑞机器的责任是依据相关法规及指引编制其《2025年度环境、社会和公司治理（ESG）报告》，并对报告内容的真实性、准确性和完整性负全部责任。泰瑞机器亦负责建立并实施必要的内部控制，以确保报告不存在重大错报或漏报。对于本独立审验声明所涉及的内容或事项，相关解释由泰瑞机器负责。
- 2.于审验范围限制事项，易睿德依据AA1000AS v3对泰瑞机器的ESG报告中的界定范围内的事项，进行独立有限的审验工作及保证结论。除对该等结论对应的查证实事提出独立审验及作出其他声明意见书外，对于任何其他目的之质询，以及对于阅读此独立审验声明意见书的其他任何人，易睿德并不负有或承担任何有关法律或其他责任。

## 审验流程与工作

- 为了收集与形成结论有关的证据，我们执行了以下工作：
- 1.制定审验计划，明确关键资源需求、审验范围、工作任务、时间安排及预期交付成果；
  - 2.通过访谈及文件审查，了解报告组织在环境、社会及公司治理（ESG）方面的管理体系、政策及运行机制；
  - 3.审阅报告中披露的重要事项及相关支持性证据，以评估其与实际管理实践的一致性；
  - 4.通过访谈及资料查验，识别主要利益相关方，了解其期望与关注重点，以及报告组织的沟通机制与回应方式；
  - 5.选取报告中关键ESG信息，实施分析性程序及抽样核查，以评估相关数据的合理性及其与披露内容的一致性；
  - 6.针对公司报告书及其相关 AA1000中有关包容性、实质性、回应性及影响性原则进行验证，以确认本声明书的合适性。
  - 7.执行易睿德认为必要的其他程序。



AA1000  
Licensed Assurance Provider  
001-195

## 独立性及审验能力

- 1.易睿德与泰瑞机器互为完全独立的组织机构。易睿德审验团队所有成员均与报告组织、其董事或高管以及各部门经理不存在导致利益冲突的商业关系。易睿德审验团队独立且中立地执行本次审验。
- 2.易睿德已获得AccountAbility的认可，我们的审验团队由行业内经验丰富专业人士组成。团队成员具备ACCA专业资格及AA1000官方审验员资质，拥有多年审计及ESG咨询经验。相关人员均接受过

AccountAbility《AA1000审验标准 v3》（“AA1000AS v3”）、全球可持续发展标准委员会（GSSB）《GRI标准》、国际可持续准则理事会（ISSB）《国际财务报告可持续披露准则》、沪深北交易所《可持续发展报告指引》及香港联交所《ESG报告守则》等相关标准及指引的专业培训。

## 局限性

- 1.本次审验采用抽样方法对相关信息进行核查，因此未能覆盖报告所披露的全部信息；
- 2.未对已由第三方审计的财务数据及温室气体排放数据进行重复审验，仅核查其结论性数据；
- 3.易睿德未对报告中披露的可持续发展绩效指标开展审验，仅通过访谈和查验事实证据等方式确认可持续发展绩效指标有明确的数据来源；

- 4.易睿德无法对报告有关描述意见、信念、推论、愿望、期望、未来规划等观点和前瞻性信息发表意见，仅对支持上述观点的相关事实证据进行了查验；
- 5.易睿德在未来审验工作中会基于持续改进的宗旨，进一步关注报告组织可持续发展信息披露和管理工作的改善提升。

## 审验结论

- 1.根据泰瑞机器所提供资讯以及抽样之测试，泰瑞机器的ESG报告并无重大之不实陈述。
- 2.针对AA1000AS v3中包括的包容性、实质性、回应性及影响性原则，详细审验结果如下：

原则	评价
包容性	泰瑞机器识别主要利益相关方并建立沟通机制，通过多种渠道持续沟通，了解其期望与关注重点，并将相关结果纳入决策与管理，符合包容性原则。
实质性	泰瑞机器基于行业特性及业务情况，结合监管要求与国际标准，通过调研与议题矩阵识别重要ESG议题，并在报告中披露结果，符合实质性原则。
回应性	泰瑞机器建立了有效的利益相关方回应机制，对重要ESG议题采取政策与行动予以回应，并进行信息披露，符合回应性原则。
影响性	泰瑞机器通过利益相关方沟通及双重重要性评估，识别其经营活动对环境、社会及经济产生的主要影响，并从影响发生的可能性及严重性等维度进行系统分析。在此基础上，建立相应管理机制，通过政策措施及关键绩效指标对重要影响进行监测与管理，并在ESG报告中披露相关行动及成效，符合影响性原则。

可持续发展部技术总监：

审验机构：易睿德（上海）检测认证有限公司

审验时间：2026年4月

审验成员：易睿德可持续审验团队



AA1000  
Licensed Report  
001-195/V3-CX1XH



AA1000  
Licensed Assurance Provider  
001-195