

环境、社会 和公司治理 报告

2025



常熟风范电力设备股份有限公司
环境、社会和公司治理报告

2025

CATALOGUE

目录

关于本报告	04
董事长致辞	06
关于风范股份	08
可持续发展治理	14
附录	68

01

治理篇

风范立规·稳健致远

公司治理	24	风险管理	27
投资者关系管理	26	商业行为	28

02

环境篇

风范绿造·低碳同行

应对气候变化	34	水资源利用	44
环境合规管理	36	循环经济	44
污染物与废弃物管理	38	生态系统与生物多样性保护	44
能源利用	41		

03

社会篇

风范暖匠·电泽万家

研发与创新	48	员工	56
产品和服务安全与质量	50	乡村振兴与社会贡献	65
数据安全与客户隐私保护	54	党建引领	65
供应链安全管理	54		

关于本报告

报告简介

本报告是风范股份发布的第三份可持续发展报告。本报告以“常熟风范电力设备股份有限公司”为主体，包括下属分子公司，除特别说明外，本报告范围与本公司年报范围保持一致。为便于表述，报告中的“常熟风范电力设备股份有限公司”以“风范股份”“公司”“我们”表示。



编制依据

本报告根据《上海证券交易所自律监管指引第14号——可持续发展报告（试行）》《上海证券交易所上市公司自律监管指南第4号——可持续发展报告编制（2026年1月修订）》《中国企业可持续发展报告指南（CASS-ESG 6.0）》等编制，并参考全球可持续发展标准委员会《GRI可持续发展报告标准》（GRI Standards）、联合国可持续发展目标（SDGs）等国际相关指引。

报告期间

2025年1月1日至2025年12月31日（简称“报告期”）。为增强本报告的对比性和前瞻性，部分内容适当追溯以往年份或具有前瞻性描述。本报告的发布周期为一年一次，与财务年度保持一致。

数据说明

报告使用数据来源包括公司实际运行的原始数据、政府部门公开数据、年度财务数据、内部相关统计报表、第三方评价访谈等。本报告的财务数据以人民币为单位，若与财务报告不一致之处，以财务报告为准。部分数据因统计口径限制未完全披露的，已在报告中明确说明原因，相关数据将在后续报告中逐步完善。

报告质量保证

公司努力保证报告内容的完整性、实质性、平衡性、可比性等，系统阐述企业在追求发展、经济、生态和社会等方面的理念、制度、行为和绩效。保证本报告内容的客观性、准确性和完整性，不存在任何虚假记载、误导性陈述或重大遗漏。希望通过报告的发布，提高公司ESG管理水平，加强与利益相关方的沟通，促进公司可持续发展。

报告获取

为减少环境负担，本报告以电子版形式发布，可在上海证券交易所网站<https://www.sse.com.cn>查阅获取。如对报告有疑问和建议，您可发邮件至cstower@126.com，或可致电0512- 51885888。



2025年，是风范股份发展历程中极不平凡的一年。面对全球经济复苏分化、地缘政治博弈加剧、产业链供应链深度重构的复杂外部环境，全体风范人凝心聚力、担当作为，在挑战中寻求突破，在变革中孕育新机。公司围绕电力铁塔主业，稳步推进各项工作，持续服务重点客户，积极拓展海外市场，有序推动数字化转型与关键客户合作。我们顶住了外部压力，为企业长远发展进一步夯实了基础。在稳健经营的同时，我们始终将可持续发展理念融入企业血脉，系统推进ESG治理体系建设。

在治理层面，我们坚持规范运作与合规经营，筑牢可持续发展根基。公司持续健全现代企业治理体系，不断完善董事会及各专门委员会的构成与职能，保障决策科学、运行规范。我们将ESG治理提升至战略高度，建立了由董事会、战略与可持续发展委员会、ESG工作小组构成的三级治理架构，并系统开展实质性议题分析。我们高度重视风险管理与商业道德建设，通过完善内控体系、强化反商业贿赂与反贪污机制、落实举报人保护制度，以透明、规范的运作赢得市场信任。报告期内，公司未发生任何商业贿赂及不正当竞争事件，治理效能持续提升。

在环境层面，我们以“绿色输电”为导向，积极投身低碳转型。公司将应对气候变化视为核心议题，系统推进绿色运营与低碳制造。2025年，我们成功上榜国家级“绿色工厂”名单，并搭建了能碳管理平台，实现能源与碳排放数据的实时精准管理。通过工艺革新、设备升级及清洁能源应用，我们持续降低自身运营的能耗与碳排放强度，清洁能源占比已达到52.15%，全年实现温室气体减排量超过1.1万吨二氧化碳当量。同时，公司致力于通过提供高效、可靠的特高压输电产品，积极赋能新型电力系统建设与清洁能源并网，以实际行动助力全社会能源绿色转型。

在社会层面，我们坚守责任经营理念，努力创造共享价值。我们始终将产品质量与安全视为生命线，通过全生命周期质量管控体系，确保电网运行安全，全年产品抽检合格率达100%。公司深化供应链协同创新，推动上下游共同践行绿色与责任理念。我们关爱员工成长与发展，保障基本权益，畅通职业发展通道，并持续筑牢职业健康安全防线。同时，公司积极投身乡村振兴与社会公益，以实际行动回馈社会，努力实现企业与员工、客户、伙伴及社会的协同共进。

展望2026年，全球产业格局将迎来新的重塑，可持续发展正成为引领企业前行的核心力量。我们将牢牢把握时代机遇，坚持“稳中求进、以进促稳”的总基调，在巩固电力设备核心优势的基础上，积极培育新的增长动能。我们将精耕国内市场，拓展全球布局，并持续探索高端化、智能化、绿色化的发展方向，致力于将可持续发展要求深度融入产品研发、生产制造、供应链管理 & 项目执行的全流程。风范股份将以更负责任的态度和更坚定的行动，为新型电力系统建设与全球能源绿色转型提供可靠支撑，与各利益相关方携手，共同开创更加美好、可持续的未来。



关于风范股份

常熟风范电力设备股份有限公司(证券简称:风范股份)始建于1993年,2011年于上海证券交易所主板上市(股票代码:601700),是国内超特高压输电装备领域的核心企业之一。公司专注于1100kV及以下超高压输电线路角塔、钢管组合塔、变电站构支架等产品的研发、生产与销售,是国内少数具备最高电压等级1100kV输电线路铁塔生产能力的企业,同时拥有自主知识产权并实现复合材料绝缘杆塔产业化,在超特高压输电塔的智能化管理与技术创新方面处于行业领先地位。

作为能源基建领域的关键参与者,风范股份在行业内树立了突出的品牌影响力,曾创造多个“世界第一”和“国内第一”:深度参与的昌吉-吉泉±1100kV特高压直流输电线路工程,是当时世界上电压等级最高、输电容量最大的工程;承建的500kV江阴大跨越塔,是当前世界塔高最高的角钢输电线路铁塔;还参与了国内首条750kV输电线路示范工程、国内首条交流1000kV输电线路试验示范工程;2018年与南网签订的乌东德工程,更是我国首个三端特高压直流输电示范工程、世界首个特高压柔性直流工程。这些工程既支撑了跨区域电力的高效输送,尤其是风电、光伏等清洁电力的跨区域输送,助力国内能源结构优化,也通过技术输出拓展至全球20多个国家和地区,以高端输电装备赋能全球能源基础设施的可持续发展。

业务布局

在本报告期内,风范股份主营业务以电力铁塔及钢结构业务为主,以光伏板块业务为辅。未来公司业务进一步聚焦于电力铁塔及钢结构业务领域,以更集中的资源保障核心业务的稳健开展。



金属结构制造产品



金属结构制造产品包括角钢塔、钢管塔、成方焊管及钢结构等,业务覆盖全国30多个省、市、自治区,是国家电网、南方电网的优秀供应商。产品同时出口至全球多国,如澳大利亚、阿尔及利亚、孟加拉、巴基斯坦、波兰、韩国、塔吉克斯坦、刚果、秘鲁、智利、赤道几内亚等。



光伏领域



在光伏领域,通过子公司苏州晶樱开展单晶硅棒、硅片、光伏组件及电站EPC业务,依托单晶制造、提纯及硅料溯源优势,整合产业链资源,以专业化生产与多元化发展为合作伙伴提供高性价比产品与服务。

企业文化

一个平台 将公司作为发挥个人智慧、能力的平台;家庭奔小康的平台;为国家做贡献的平台。

两个最高利益 最高声誉利益、最高经济利益。

三个基本准则 安全准则、质量准则、荣誉和效益准则。

严: 对己严,对他人严,严格要求自身遵守公司的规章制度,严肃法纪,执法严明,整顿企业风气,弘扬企业文化。

实: 实事求是,脚踏实地,安于苦干,除虚求实,不丧失信心和意志,凝心聚力,团结奋斗,开拓进取,踏实工作是企业成就社会价值和员工成就人生价值的根本动力。

四个管理理念 **真:** 真假分明,务求真实,真善尽美,真诚相处,真心实意,公司始终以真为核心,追求卓越,提倡开放、平等的精神,尊重、鼓励并激发员工的自主性和活力。

诚: 以诚为怀,以信为本,以诚待人,至诚通天,诚信为君子之常道也,公司致力于开发科技含量较高的产品,为广大客户提供优质和诚信的服务,在企业获得利益的同时,积极谋求回报社会。

发展成效



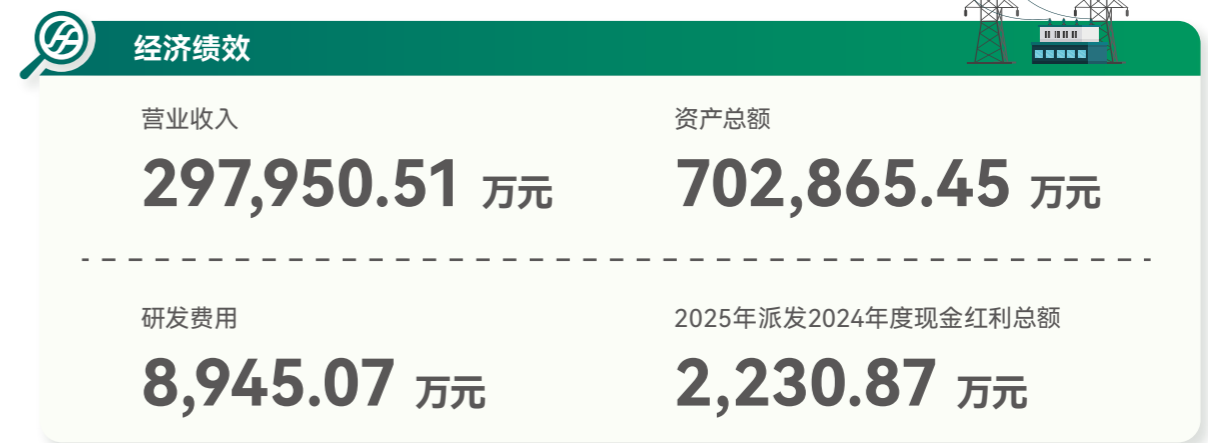
荣誉奖项

风范股份获评国网工研院“2025年度特高压线材供货质量优秀制造企业”称号

2025年度, 风范股份成功上榜工业和信息化部公示的国家级绿色工厂名单, 成为其所在地尚湖镇首家获此殊荣的企业



关键绩效



-发展历程-

企业大事记

1992年

原始股东筹建
常熟市铁厂

1993年

正式投产,当
年生产铁塔
8000吨

1996年

原始股东筹建被常
熟市人民政府评为
百强企业第36名

2000年

筹建钢管厂车
间,次年年终
开始投产

2002年

被国家电力公司电网建设
分公司评选为三峡输变电
工程比赛优胜单位

2008年

获“江苏省民营科技企业”“民营
科技发展贡献奖”“南方电网抗
冰救灾贡献奖”

2007年

常铁第三分厂
正式投入生产

2006年

国内加工了1000kV
的输电铁塔及变电
站构架

2005年

被中共常熟市
委员会评为
20强民营企业

2004年

投产的管塔车
间完成5000
吨产量

2003年

获得国家500kV
铁塔生产许可证

2009年

国内具有自主知识产
权的复合材料绝缘杆
塔挂网试运行

2010年

成为中国南方电网合格
供应商,被评为中国电力
行业十佳创新品牌

2011年

在上海主板上市(股票
代码601700),获评
“江苏省高新技术企业”

2015年

获得“江苏省企业技术中
心”,成立全资子公司“江
苏风华能源有限公司”

2017年

公司产品获评“江苏省首台(套)重大装备
及关键零部件”,被评为“苏州市落实安全
生产主体责任示范企业”

2025年

成立风范新能源(赤峰)有限
公司等新能源区域公司,加快
在新能源领域的布局

2024年

唐山金控产业发展集
团有限公司成为公司
控股股东

2023年

收购苏州晶樱光电科技
有限公司60%股权,布
局新能源光伏产业

2022年

被电老虎网评选为2022年度
“中国电力工业百强榜”铁塔
十强企业

2019年

获评苏州市质量奖



可持续发展治理

ESG治理理念

风范股份以“绿色输电、责任经营”为可持续发展导向，将可持续发展要求深度融入产品研发、生产制造、供应链管理及项目执行全流程，以日常决策的精细化落实，为新型电力系统建设与全球能源绿色转型提供可靠支撑。

ESG治理体系

公司致力于构建系统、专业、高效的ESG治理体系，以保障公司的长期可持续发展。董事会承担对ESG事务的最终责任，并建立了自上而下、权责清晰的治理架构与运行机制。

治理架构

公司建立了由董事会、战略与可持续发展委员会、ESG工作小组构成的三级ESG治理架构。



专业技能与能力建设

公司高度重视ESG相关能力的提升。定期组织面向管理层、ESG工作小组成员及相关关键岗位人员的ESG专题培训，内容涵盖ESG核心理念、国内外监管趋势、行业最佳实践、数据收集与报告等。公司鼓励员工参与外部专业交流，并计划在关键岗位职责中逐步纳入ESG管理要求，以持续提升组织的整体ESG专业素养与管理能力。

报告与沟通机制

公司建立了常态化的ESG内部报告与内外部沟通机制。

内部报告：ESG工作领导小组定期召开会议，审查ESG工作进展、关键绩效指标及重大议题。重要事项通过正式渠道向董事会报告。

外部披露与沟通：公司通过年度ESG报告、官方网站等渠道，定期、透明地向投资者、客户、监管机构等利益相关方披露ESG绩效与进展。同时，建立了畅通的沟通渠道，积极回应利益相关方的关注。

数字化建设

为提升ESG数据管理的效率和准确性，公司正探索并推进ESG管理的数字化进程。通过整合或升级现有信息管理系统，旨在逐步实现对环境能耗数据、安全数据、员工数据、供应链数据等关键ESG信息的系统化收集、整理、分析与报告，为科学决策和绩效提升提供数据支持。2025年公司已搭建能碳管理平台。

风范能碳管理系统

风范股份积极落实节能，2025年搭建能碳管理平台，实现能源和碳排放数据管理的实时性、精确性、可视性和追溯性，有效地辅助能碳管理的决策，提升公司的能源使用效率，降低碳排放。

实质性议题分析

风范股份依据上海证券交易所《上市公司自律监管指引第14号——可持续发展报告》的要求，遵循“双重重要性”原则，系统化地开展实质性议题分析。该流程旨在识别对公司长期价值创造具有重大影响，以及对经济、环境、社会及利益相关方具有重要影响的议题，并以此作为本报告内容界定与公司ESG管理工作的核心依据。

重要性议题评估流程

重要性议题评估流程

了解公司活动和业务关系背景	<ol style="list-style-type: none"> 1.分析公司战略、业务模式、财务报表及核心价值链。 2.研究国家“双碳”政策、行业法规、国际ESG标准及同业实践等信息。 3.利益相关方识别:明确投资者、客户、员工等核心群体及其现有沟通渠道。
建立议题清单	<ol style="list-style-type: none"> 1.基准对标:以上交所《指引》21项议题为基准框架。 2.分析国内外同行业优秀企业的ESG关注重点与披露议题。 3.形成初筛清单:通过跨部门研讨,生成涵盖环境、社会、治理维度的初步议题库。
议题重要性的评估	<ol style="list-style-type: none"> 1.影响重要性评估:评估各议题对经济、环境、社会的影响规模、范围、可能性。通过利益相关方调研及专家评审收集外部视角,并设置阈值进行筛选。 2.财务重要性评估:分析各议题带来的风险与机遇,评估其对收入、成本、资产等财务指标的潜在影响程度与发生概率。结合定量与定性阈值进行判断。
重要性议题确认	将两项评估结果整合成“实质性议题矩阵”,由董事会及ESG工作领导小组审议,最终确定具有双重重要性的核心议题。

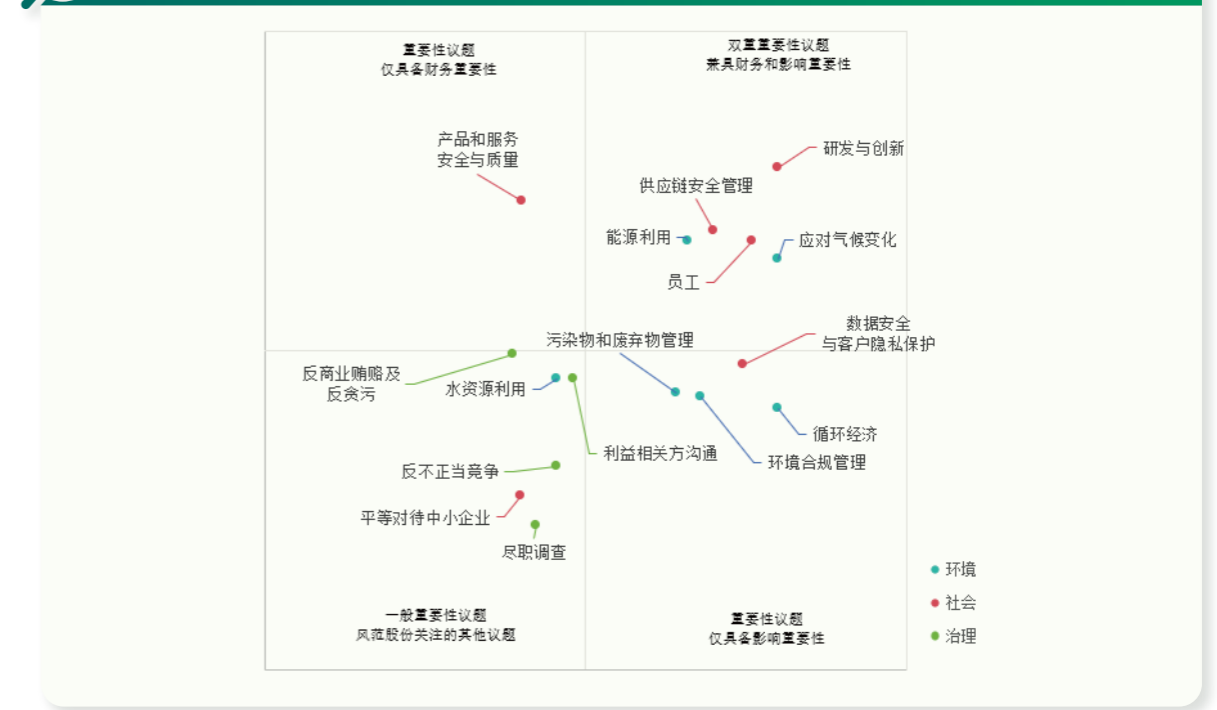
重要性议题评估结果

通过前述系统化的评估流程,公司识别并筛选出本年度实质性议题,并通过“双重重要性”矩阵对各项议题进行了综合定位与优先级排序。我们识别出来的具有财务重要性议题包括应对气候变化、能源利用、研发与创新、供应链安全管理、产品和服务安全与质量、员工。

实质性议题清单

环境	社会	治理
应对气候变化	乡村振兴与社会贡献	ESG治理
污染物和废弃物管理	研发与创新	尽职调查
生态系统与生物多样性保护	供应链安全管理	利益相关方沟通
环境合规管理	平等对待中小企业	反商业贿赂及反贪污
能源利用	产品和服务安全与质量	反不正当竞争
水资源利用	数据安全与客户隐私保护	
循环经济	员工	

风范股份2025年重要性议题矩阵



重要性议题的影响、风险与机遇管理

基于财务重要性议题的评估结果,我们梳理了各项议题对企业价值创造过程的潜在影响、需重点防范的风险领域,以及可主动把握的绿色转型机遇。

影响、风险与机遇管理

议题	风险/机遇描述	时间	财务影响	应对策略
应对气候变化	<p>急性风险: 台风、洪涝、特大冰雪等极端天气直接冲击生产基地,造成厂房设备损坏、生产中断;影响物流运输,延迟原材料供应与产成品交付;影响下游客户项目施工现场,导致项目暂停或延期,从而影响订单执行与回款。</p> <p>慢性风险: 气候变暖、水资源短缺及海平面上升,推高长期运营与维护成本。</p>	短期 中期 长期	<ul style="list-style-type: none"> 当期财务影响:节能环保投入增加运营成本;潜在碳成本影响利润。 未来财务影响趋势:低碳技术投入初期可能压低短期利润,但长期看,抓住新能源市场机遇将带来收入和利润的显著增长,并规避高碳资产搁浅风险。 	详见“应对气候变化”章节

议题	风险/机遇描述	时间	财务影响	应对策略
应对气候变化	<p>转型风险: 低碳政策与客户绿色采购门槛提升, 技术迭代滞后可能导致市场竞争力下降。</p> <p>机遇: 国家加快构建新型电力系统, 特高压输电通道及大型风光基地配套电网建设持续加码, 公司核心产品特高压铁塔有望受益于“十五五”期间持续放量的市场需求。</p>	短期 中期 长期	<ul style="list-style-type: none"> 当期财务影响: 节能环保投入增加运营成本; 潜在碳成本影响利润。 未来财务影响趋势: 低碳技术投入初期可能压低短期利润, 但长期看, 抓住新能源市场机遇将带来收入和利润的显著增长, 并规避高碳资产搁浅风险。 	详见“应对气候变化”章节
能源管理	<p>风险: 能源成本波动直接影响利润, 尤其在高耗能的铁塔制造环节; 政策合规压力可能带来额外的技改投入。</p> <p>机遇: 提升能源利用效率, 降低长期运营成本; 绿电使用可满足下游客户对低碳供应链的要求, 增强竞争力。</p>	短期 中期	<ul style="list-style-type: none"> 当期财务影响: 节能技改投入增加当期资本支出。 未来财务影响趋势: 随着能效提升和绿电成本下降, 能源费用占比逐步降低, 对冲碳成本上升风险。 	详见“能源管理”章节
研发与创新	<p>风险: 研发投入未能转化为商业化成果, 造成资源浪费; 知识产权保护不力可能被竞争对手模仿。</p> <p>机遇: 特高压输电技术升级带来高端产品需求; 绿色低碳材料创新可降低全生命周期环境影响, 获得政策支持。</p>	中期 长期	<ul style="list-style-type: none"> 当期财务影响: 研发投入计入当期损益, 影响短期利润。 未来财务影响趋势: 成功的创新产品可开辟新市场, 提升毛利率; 专利技术许可可能带来额外收益。 	详见“研发与创新”章节
供应链安全管理	<p>风险: 钢材等大宗商品价格波动挤压利润空间; 单一供应商依赖可能导致断供风险, 影响订单交付。</p> <p>机遇: 通过优化供应商结构与深化战略合作, 提升原材料成本传导与议价能力。</p>	短期 中期 长期	<ul style="list-style-type: none"> 当期财务影响: 原材料价格波动直接影响毛利率。 未来财务影响趋势: 供应链稳定性提升减少生产中断损失, 与供应商的长期合作可获取成本优势。 	详见“供应链安全管理”章节
产品和服务质量与安全	<p>风险: 行业对铁塔及配套产品的安全标准严苛, 一旦出现质量问题需承担巨额索赔, 且可能被列入采购黑名单。</p> <p>机遇: 领先的质量表现可转化为品牌溢价。</p>	短期 中期 长期	<ul style="list-style-type: none"> 当期财务影响: 质量检测与认证费用计入运营成本; 质量事故导致的赔偿及召回费用将直接侵蚀利润。 未来财务影响趋势: 持续的质量投入有助于降低故障率, 减少售后成本, 提升客户复购率。 	详见“产品和服务质量与安全”章节

议题	风险/机遇描述	时间	财务影响	应对策略
员工	<p>风险: 劳动力成本刚性上涨; 熟练技工短缺制约产品质量提升; 安全违规可能引发监管处罚。</p> <p>机遇: 打造“工匠型”团队, 支撑特高压精品工程; 多元化与包容性文化激发创新活力。</p>	短期 中期	<ul style="list-style-type: none"> 当期财务影响: 薪酬福利支出是主要运营成本; 安全培训与防护投入增加当期费用。 未来财务影响趋势: 员工稳定性提高可减少招聘与培训支出, 技能提升带来人均产值增长。 	详见“员工”章节

ESG治理目标

风范股份结合自身情况, 制定了短中长期的可持续战略目标, 争取早日实现绿色发展目标, 助力企业未来可持续发展。

阶段	目标
短期目标 (1-3年)	<ul style="list-style-type: none"> 能源消耗强度降低2%, 通过优化生产工艺、设备升级改造等措施, 减少单位产品的能源消耗。 通过提高能源利用效率、增加清洁能源使用比例等方式, 降低温室气体排放。 环保设施投入达到500万元, 用于废水、废气处理设施的升级改造, 确保污染物达标排放。 进一步完善薪酬体系, 使人员考核体系更加公平高效; 同时完善反腐败反贪污建设, 创造更加清廉的经营环境。 通过优化 ESG 管理架构, 实现可持续发展目标与日常经营的深度融合。
中期目标 (3-5年)	<ul style="list-style-type: none"> 能源消耗强度降低10%, 进一步推广应用节能技术和设备, 优化能源管理系统, 实现能源的精细化管理。 加大可再生能源的使用比例, 如在厂房屋顶安装太阳能光伏发电系统, 探索利用氢能等清洁能源替代传统能源。 实现生产过程中废水的循环利用率达到20%以上, 通过建设中水回用系统等措施, 减少水资源的浪费。 提升科技成果转化效率, 不断完善创新体系, 通过更加高质量的产品和服务提升企业市场占有率。 不断完善党建工作, 强化党组织建设, 将党建深入基层, 将党的理念贯彻落实到企业经营活动中。 通过优化 ESG 管理架构, 实现可持续发展目标与日常经营的深度融合。
长期目标 (5年以上)	<ul style="list-style-type: none"> 成为行业内绿色发展的标杆企业, 实现能源消耗和碳排放的持续稳定下降, 达到国际先进水平。 建立完善的绿色供应链体系, 推动供应商共同开展绿色生产, 实现整个产业链的绿色发展。 研发和推广绿色产品, 使公司的产品在全生命周期内对环境的影响最小化, 提高产品的绿色竞争力。 在原有的员工培养基础上, 加大员工培训投入, 增进员工福祉, 培养多元化、综合型人才。

尽职调查

现阶段，公司在开展投资并购及供应链管理工作时，主要依托成熟的财务、法律及质量尽职调查机制进行风险防控。在此基础上，公司正逐步完善ESG尽职调查模块，目前已在现有流程中对合作方的治理合规性、安全生产等关键ESG议题进行专项关注，后续将持续优化尽调清单，提升ESG风险识别的系统性与全面性。

利益相关方沟通

公司高度重视利益相关方在可持续发展中的重要作用，不断完善利益相关方沟通制度建设，规范沟通流程与响应机制，确保相关工作有序开展、有效执行。在日常经营管理中，公司结合业务实际，持续搭建多元化、常态化的利益相关方沟通渠道，主动倾听股东、客户、员工、合作伙伴及社会各界的期望与诉求，及时回应关切、公开相关信息，主动接受监督，为各方提供畅通的沟通、反馈与投诉途径，推动构建互信共赢的合作关系。

利益相关方沟通方式

利益相关方	关注议题	回应与措施	沟通渠道
政府与监管机构	<ul style="list-style-type: none"> 遵守法律法规 公司合规经营 安全经营 响应国家政策 合规排放 社会民生 	<ul style="list-style-type: none"> 主动依法纳税 完善公司治理 开展全面风险控制 带动当地就业 贯彻落实国家政策 	<ul style="list-style-type: none"> 现场考察 信息披露 定期汇报 监督检查
客户	<ul style="list-style-type: none"> 客户满意度 确保服务质量 技术水平 客户隐私保护 	<ul style="list-style-type: none"> 促进产品/服务创新研发 健全质量管理体系 确保售后服务 客户满意度调查 定期拜访客户 客户隐私保护 	<ul style="list-style-type: none"> 公司官网 产品宣传册 售后服务 投诉渠道
供应商	<ul style="list-style-type: none"> 供应链管理 公平采购 推动行业发展 	<ul style="list-style-type: none"> 健全供应商管理机制 开展阳光采购 参与行业交流合作 签署廉洁承诺 履行合同义务 	<ul style="list-style-type: none"> 不定期交流 考察学习

利益相关方	关注议题	回应与措施	沟通渠道
员工	<ul style="list-style-type: none"> 公平雇佣 职业健康与安全 员工薪酬与福利 员工的晋升与发展 员工职业培训 民主沟通 员工关怀 	<ul style="list-style-type: none"> 完善安全生产管理 完善薪酬福利体系 完善职业发展体系 健全保障机制 组织员工培训 女性关怀 	<ul style="list-style-type: none"> 员工培训 员工反馈调查表
社会	<ul style="list-style-type: none"> 社会公益 信息披露公开透明 促进社会和谐 节能减排 环境保护 	<ul style="list-style-type: none"> 社会捐赠 乡村振兴 废弃物管理 能耗管理 绿色运营 生物多样性保护 	<ul style="list-style-type: none"> 公益活动 调查问卷



风范股份始终坚持规范运作、合规经营，持续健全现代企业治理体系，不断完善股东会、董事会及管理层各司其职、有效制衡的治理架构，保障决策科学、运行规范。在日常经营过程中，公司高度重视风险防控与合规管理，建立健全风险管理机制，强化重点领域风险识别与应对。同时，坚守商业道德与职业操守，倡导诚信自律、廉洁从业，营造合规、透明、负责任的经营环境，以完善的治理结构与稳健的合规管理，为公司可持续健康发展提供坚实保障。

治理篇

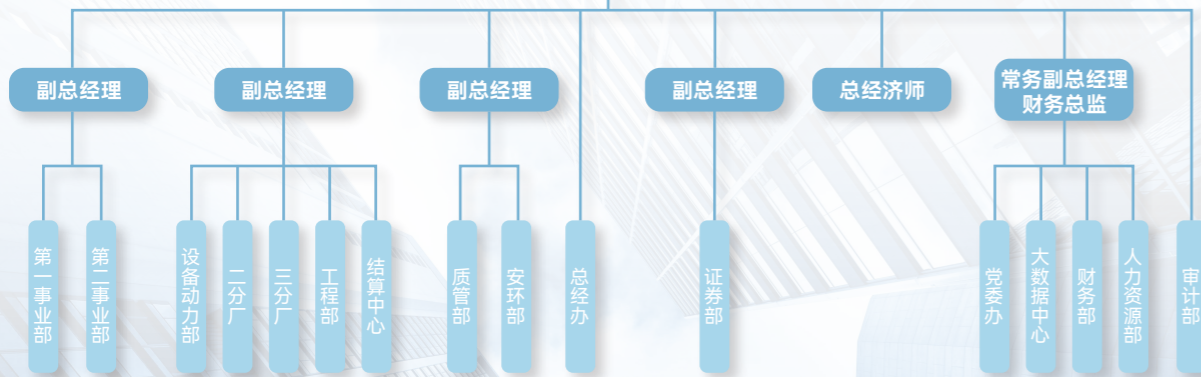
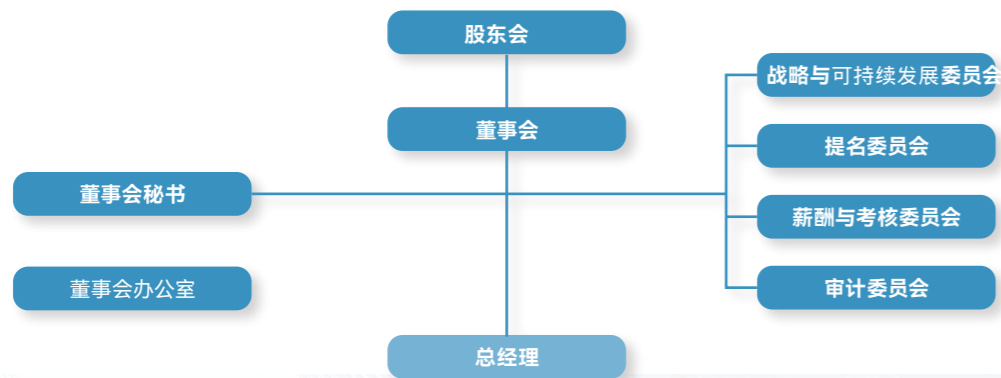
风范立规·稳健致远



公司治理

治理架构

风范股份严格遵循《中华人民共和国公司法》《中华人民共和国证券法》《上市公司治理准则》《上交所股票上市规则》等法律法规以及中国证券监督管理委员会等监管机构的其他相关规定,有效实施公司章程及《股东会议事规则》《董事会议事规则》《总经理工作细则》等内部制度,建立了覆盖决策、执行、监督全流程的规范化治理体系,并通过持续完善相关治理制度,筑牢治理根基。2025年,公司根据《中华人民共和国公司法》《上市公司章程指引》等规定,取消监事会并修订《章程》,由董事会审计委员会行使监事会的相关职权。



董事会管理

董事会作为股东会受托决策机构,受股东会授权统筹战略制定、重大经营决策及管理层履职监督,是连接股东意志与公司经营执行的关键枢纽;公司高度重视董事会组成质量,以多元化、专业化、独立性为核心搭建董事团队,为经营决策提供坚实保障,董事及高管选聘严格遵循“提名委员会提名—董事会审议—股东大会决议”的规范流程,为进一步细化治理职能、提升决策专业性,董事会下设多个专项委员会协同开展工作。

专项委员会构成表

委员会	委员会组成
薪酬与考核委员会	由3名董事组成,其中独立董事占半数以上并担任主任委
战略及可持续发展委员会	由3名董事组成,并设主任委员1名
提名委员会	由3名董事组成,其中独立董事占半数以上并担任主任委员
审计委员会	由3名董事组成,并设主任委员1名,其中有2名为会计专业人士

董事会成员构成表

分类	指标	单位	2025年
按独立性划分	独立董事	人	5
	非独立董事	人	8
	独立董事占比	%	38.46
按学历划分	本科及以下	人	4
	硕士	人	2
按性别划分	博士及博士后	人	7
	男性董事	人	12
	女性董事	人	1
按年龄划分	女性董事占比	%	7.69
	35岁以下	人	1
	36-50岁	人	6

分类	指标	单位	2025年
按年龄划分	50岁以上	人	6

关键绩效

股东会是公司最高权力机构，依法行使重大事项决策权；董事会为公司决策核心，对股东会负责，执行股东会决议，负责公司战略制定与经营管理。公司严格按照法律法规及内部制度召集、召开股东会与董事会，规范议事程序，切实保障公司及全体股东的合法权益。

治理绩效表

指标	单位	2025年
年度股东会	次	1
股东会审议议案	项	9
临时股东会	次	1
临时股东会审议议案	项	4
董事会	次	9
董事会审议议案	项	40

投资者关系管理

制度体系

公司将投资者关系管理作为治理体系的重要组成部分，以“合规透明、双向沟通、价值共创”为核心理念，严格遵循《上市公司投资者关系管理工作指引》《上市公司信息披露管理办法》及公司《投资者关系管理制度》等规则要求，既保障投资者的合法知情权与参与权，也同步向投资者传递输变电装备行业趋势、公司经营动态及ESG战略进展。

沟通渠道

公司通过多元化渠道与投资者搭建沟通桥梁：如召开股东大会、业绩说明会、接待投资者实地调研、投资者热线等，并指定《中国证券报》《证券时报》和上海证券交易所网站（www.sse.com.cn）为公司信息披露的指定报纸和网站，以扎实的沟通与量化成效强化了与投资者的信任联结。

关键绩效

治理绩效表

指标	单位	2025年
披露公告	份	151
业绩说明会	次	2
投资者问题回复率	%	100

风险管理

健全的风险管理与内部控制体系是企业实现可持续发展的根本保障，公司将这一理念深植于治理实践，致力于构建前瞻、稳健、透明的管控机制，以有效应对各类不确定性，保障公司战略落地与长期价值创造。

风险管理体系

公司建立了“董事会统筹、审计委员会监督、管理层执行、内部审计部门专项核查”的四级权责体系，明确各层级在内部控制与风险防控中的核心职责，形成相互制衡、协同高效的治理格局。

同时公司依据《企业内部控制基本规范》及相关指引，制定了《风范股份内部控制制度》《内部审计制度》，建立了以内部环境、目标设定、事项识别、风险评估、风险对策、控制活动、信息与沟通、检查监督八大内控要素为核心的内部控制体系。

主体	职责
董事会	作为内部控制建立健全和有效实施的责任主体，统筹内控体系的顶层设计，审批内控核心制度与整体策略，对公司内控有效性负最终责任。
管理层	组织领导公司内部控制日常运行，牵头落实董事会制定的风险防控策略，协调各部门、各控股子公司推进具体管控举措，确保内控要求在经营环节落地。
审计委员会/内部审计部	董事会负责，承担内控与风险防控的监督职责，负责审核公司财务信息及披露、监督内外部审计工作、评估内部控制有效性；其下设的审计部为独立内部审计部门，专职开展业务活动、风险管理、财务信息等事项的监督检查，直接向审计委员会报告工作，保障监督的独立性与权威性。

风险管理流程

公司以风险识别为起点，系统性地扫描战略、运营、财务及ESG等各维度风险；通过定性与定量相结合的风险评估，锁定重大风险项；进而制定并执行差异化的应对策略；最终依托常态化的监控、审计与报告机制，确保风险可控，并驱动整个管理体系持续循环优化。

文化培训与沟通

公司通过高层垂范、分层培训及多元沟通，持续强化员工的风险意识与专业能力。公司建立了覆盖全体员工的常态化培训体系，并依托内部研讨、举报人保护及利益相关方对话等机制，确保风险信息有效传递与反馈，为风险管理体系提供坚实的文化支撑与执行保障。

商业行为

反商业贿赂与反贪污

治理架构

公司建立了以《反舞弊管理制度》为核心、《风范股份阳光廉洁承诺书》为补充的反商业贿赂及反贪污制度体系，明确了商业贿赂、贪污的定义、禁止性情形、责任追究标准及管理流程，覆盖董事、管理层、全体员工及业务合作方，为合规经营提供坚实制度保障。

风险评估与应对举措

公司商业贿赂与贪污风险纳入企业风险评估，构建“全流程防控+监督保障+动态优化”的协同机制，通过事前预防、事中管控、事后复盘的闭环管理，全面防范相关风险，坚守商业道德底线。

风险评估	
全级次识别与分类	全面梳理与公司存在业务往来的所有第三方合作伙伴，并根据其业务属性、合作深度及行业特点进行科学分类，确保供应链风险管理的覆盖广度。
跨部门协同风险定义	建立跨职能协同机制，联合采购、内部审计、法务及财务等相关部门，共同定义并确认第三方在经营活动中可能存在的风险特征与行为，确保风险评估标准的专业性与全面性。
量化评分与风险定级	基于既定的风险特征维度，对第三方进行定量与定性相结合的评分，通过累积分数综合评定其总体风险等级，为后续差异化的管控措施提供决策依据。

风险应对举措

强化事前预防	<ul style="list-style-type: none"> 强化全员廉洁管控，组织全体员工签署《阳光廉洁承诺书》，明确核心岗位合规责任。 与所有合作方签订廉洁协议，绑定廉洁义务。 在采购、销售、招投标等关键业务环节嵌入合规审查节点，从源头防范违规风险。
健全事中掌控	明确审计部门监督职责，通过常态化巡查与专项检查，重点排查关键环节、核心岗位廉洁风险，及时纠偏。
完善举报机制	<ul style="list-style-type: none"> 明确线上平台、专用电话、邮箱等保密举报渠道。 规范线索核查、处置与反馈流程，引导全员参与监督。
动态排查优化	每年结合行业特性、业务变化及监管要求，全面排查商业贿赂与贪污风险，精准识别高风险点并形成评估报告，迭代优化防控措施，持续提升风险预警与处置能力。

举报人保护

公司建立健全举报人保护机制，严格落实举报人信息保密责任，对举报人的姓名、联系方式、举报内容等相关信息严格管控，严禁泄露给无关人员及被举报对象。明确规定严禁对举报人实施任何形式的打击报复行为，包括但不限于岗位调整、待遇降低、言语刁难等，对违反规定的相关人员，将依法依规严肃追究责任。同时，保障举报人举报行为的合法性与安全性，确保举报人在无后顾之忧的前提下，主动参与到公司反贪污反贿赂监督工作中，充分发挥全员监督效能。

举报渠道

 **举报地址: 常熟市尚湖镇工业集中区西区人民南路 8 号**

 **举报邮箱: cstower@126.com**

 **举报网址: www.cstower.cn**

 **举报电话: 0512-51885888**

关键绩效

公司严格按照制度要求开展合规管理，并将反商业贿赂及反贪污培训纳入全员年度培训计划，针对不同层级人员开展差异化培训。

治理绩效表

指标	单位	2025年
商业贿赂及贪污事件	件	0
接受反商业贿赂及反贪污培训的董事总数	人	13
接受反商业贿赂及反贪污培训的董事百分比	%	100
接受反商业贿赂及反贪污培训的管理层人员总数	人	88
接受反商业贿赂及反贪污培训的管理层人员百分比	%	100
接受反商业贿赂及反贪污培训的员工总数	人	1141
接受反商业贿赂及反贪污培训的员工百分比	%	100

反不正当竞争

风范股份始终秉持公平竞争的经营理念，通过内部培训、合规宣导等方式强化全员公平竞争意识，在业务开展各环节严格遵循《中华人民共和国反不正当竞争法》《中华人民共和国反垄断法》等法律法规要求，坚守诚信经营底线。

报告期内，风范股份未发生任何不正当竞争相关违规事件，以实际行动维护市场秩序与行业生态。





作为电力能源基础设施的核心供应商，风范股份深知制造业企业的环境责任不仅在于合规运营，更在于以更少的资源消耗和更低的生态影响支撑社会经济运转。公司将环境保护视为可持续发展的生命线，将绿色理念贯穿于产品设计、生产制造与交付服务的全链条。2025年，我们聚焦应对气候变化、能源管理、水资源节约、污染物防控及循环经济等重点领域，以精细化管理推动减污降碳协同增效，在保障电网建设需求的同时，持续降低运营过程中的环境足迹。

环境篇

风范绿造·低碳同行



应对气候变化

战略

风范股份深刻认识到，气候变化既是全球性挑战，也是电力能源装备企业转型升级的战略机遇。公司立足输电线路关键设备制造业，构建起“双向赋能”的气候应对路径：对外，我们致力于通过研发与提供更高效、更可靠的输电线路铁塔及钢结构产品，特别是服务于特高压、智能电网及新能源消纳的关键基础设施，积极赋能电网升级与清洁能源并网，从价值链下游助力社会能源系统实现低碳转型。对内，我们系统推进绿色运营与低碳制造，通过工艺革新、设备升级、能源管理优化及清洁能源应用，持续降低自身运营环节的能耗与碳排放强度，致力于打造资源节约、环境友好的绿色工厂。

治理

风范股份将应对气候变化视为关乎企业长远发展的核心议题，并建立了自上而下、权责清晰的治理架构，以确保气候战略的有效制定与实施。该架构在2025年保持稳定与延续。

架构及人员组成	职责
决策层：董事会成员	负责审议并批准公司整体的气候战略、中长期目标及重大举措，并持续监督其执行进展与成效。
管理层：高级管理人员	分解气候战略为行动方案、目标与考核并推动落实，定期评估风险与机遇，协调各部门将气候因素融入业务决策与运营。
执行层：职能部门	<ul style="list-style-type: none"> 系统收集气候相关数据与信息，为管理决策提供数据支撑 向上定期汇报气候工作进展，保障信息通畅 严格执行公司气候战略、目标与规划，将相关管理要求融入日常运营

影响、风险与机遇管理

物理风险管理

- 应急预案与韧性建设：制定并定期演练《自然灾害专项应急预案》，对关键厂房、仓储设施进行抗灾加固，提升极端天气事件下的运营连续性。
- 风险转移与协同响应：购买足额财产险及营业中断险，建立与供应商、客户的灾情信息沟通与协同响应机制，降低潜在资产损失与交付中断风险。

转型风险管理

- 政策与市场前瞻研判：密切关注国家“双碳”政策动态及电网客户绿色采购标准演变，研究国际贸易中的碳规则，确保合规经营与市场准入。
- 碳核算与供应链协同：加快建立健全温室气体排放核算体系，持续深化产品碳足迹核算，评估主要原材料供应商的碳管理状况，推动供应链绿色协同转型。
- 技术迭代风险防范：针对性组建专项技术团队，密切跟踪行业技术路线演变，确保产品研发方向与新型电力系统建设需求同步。

低碳机遇管理

- 绿色产品研发创新：加大绿色材料与绿色设计研发投入，研发适用于新能源场景的高强度、轻量化、耐腐蚀钢结构产品，提升特高压及新能源配套市场竞争力。
- 标准引领与认证突破：积极参与行业相关标准制定，申请绿色产品认证，开展产品生命周期评价（LCA）并用于市场营销，塑造绿色品牌形象。
- 市场布局与客户响应：针对性布局新能源配套业务营销网络，快速响应电网客户对低碳供应链的采购需求，把握新型电力系统建设带来的市场扩张机遇。

指标与目标

在应对气候变化方面，风范股份已初步建立并持续完善以碳排放为核心的环境绩效指标体系，旨在量化管理成效并驱动持续改进，我们积极响应国家政策，计划在2030年实现“碳达峰”，2060年实现“碳中和”。目前，公司基于运营边界内的主要能源消耗数据（如外购电力、天然气等），进行范围一和范围二温室气体排放的测算。

环境绩效表

指标	单位	2025年
范围一温室气体排放量	吨二氧化碳当量	6,410.72
范围二温室气体排放量	吨二氧化碳当量	22,694.83
温室气体排放总量	吨二氧化碳当量	29,105.54
温室气体排放强度	吨二氧化碳当量/万元营收	0.098
温室气体减排量	吨二氧化碳当量	11,359.82

注1：我们2025年的二氧化碳排放量涵盖自身运营阶段内范围1（直接排放）及范围2（间接排放），主要附属公司纳入统计数据。温室气体核算方法为《温室气体核算体系：企业核算与报告标准》；系数参照《2006年IPCC国家温室气体清单指南》。

绿色电力证书交易凭证



环境合规管理

环境管理制度体系

风范股份将环境合规管理全面纳入公司整体运营体系，严格遵守《中华人民共和国环境保护法》《中华人民共和国环境影响评价法》等国家及地方法律法规要求，并据此制定《环境和职业安全管理手册》《公司环境理解和分析管理程序》《环境保护内部管理制度》等一系列内部管理文件，构建了明确的环境管理制度体系。报告期内，公司正常维持ISO14001环境管理体系认证，体系文件明确了各类污染物的管控标准、监测要求、治理设施运行规范及内部管理流程。公司通过定期开展内审与管理评审，确保该管理体系的有效运行与持续改进。

环境管理体系认证证书



风范股份环境管理体系认证

风范绿建环境管理体系认证

扬州晶樱光电环境管理体系认证

环境风险管理

风范股份已建立系统的环境风险管理机制，覆盖事前预防、应急准备与事后处置全流程。公司定期开展环境事件风险评估，识别潜在风险并制定相应的预防控制措施，以降低环境事件发生概率。为应对潜在突发状况，公司制定了《突发环境事件应急预案》并完成备案，明确了应急组织架构、响应程序与处置方案，同时定期组织演练以保持预案有效性。

环境风险评估流程

- 环境风险识别: 收集资料, 对企业基本信息、风险物质、生产工艺、现有防控措施等开展全面识别。
- 情景分析: 梳理同类企业突发环境事件, 分析源强、释放途径及直接 / 次生 / 衍生后果。
- 差距分析: 评估现有防控与应急措施的完备性, 识别短板并提出短、中、长期整改方向。
- 实施计划: 针对整改项目制定实施计划, 明确目标、责任人和完成时限。
- 等级划定: 根据整改成效修订预案, 依据相关标准划定企业环境风险等级。

案例: 开展硫酸泄漏应急演练



晶樱光电化学品泄漏演练现场

扬州晶樱光电科技有限公司组织开展硫酸吨桶阀门损坏泄漏事故应急演练，旨在实战化检验化学品泄漏现场处置能力。演练严格遵循“预防为主、自救为主、统一指挥、分工负责、处理有效”原则，组建应急指挥部及救援、疏散警戒、通讯联络等六个应急小组，全过程规范执行事故报告、预案启动、现场封堵、泄漏清理及人员防护等关键环节。实操阶段重点完成了阀门堵漏、黄沙围堰吸附、危废收集及现场清洗等处置动作，同步开展了硫酸泄漏应急措施、防护装备穿戴及突发环境预案三级防控等专项培训。

报告期内，风范股份未发生突发环境应急事件，未发生环境违法违规及入刑事件，环保信用评级被评为蓝色等级。

污染物与废弃物管理

污染物管理

风范股份严格遵守《中华人民共和国环境保护法》《中华人民共和国大气污染防治法》《中华人民共和国水污染防治法》《中华人民共和国噪声污染防治法》等国家及地方法律法规与标准要求，致力于在运营全过程实施严格的污染预防与控制，确保所有排放物稳定达标。

公司对大气、水体及噪声污染实施源头控制、过程管理与末端治理相结合的全过程管理。

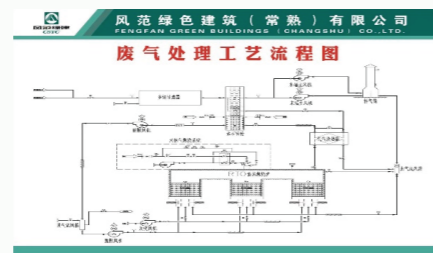
污染物管控流程与措施

- **废气排放管理:** 生产过程中产生的工艺废气，通过环保设施进行高效收集与处理。公司建立治理设施运行台账，并定期委托有资质的第三方进行监测，确保排放浓度与速率持续符合国家及地方排放标准。
- **废水排放管理:** 厂区实施严格的雨污分流。生产废水经自建污水处理站进行针对性预处理，生活污水经化粪池处理，确保所有废水在达到纳管标准后，方可排入市政污水管网。公司对排放口水质进行定期监测与记录。
- **噪声控制管理:** 通过选用低噪声设备、对高噪声源设备加装隔音罩或消声器、合理规划厂区布局及厂界设置绿化带等措施，有效降低生产活动对周边声环境的影响，确保厂界噪声达标。

案例: RTO工艺升级



RTO工艺设备



RTO工艺流程图

2025年，风范股份升级采用RTO工艺处理有机废气，通过高效热回收与高温氧化，实现VOCs去除率≥98%、热回收率>95%，在大幅提升治理效果的同时降低能耗，筑牢绿色生产防线。



案例: 喷漆车间涂装工艺升级

风范股份完成喷漆车间投建及涂装工艺升级，全面采用高压无气喷涂技术。该工艺通过高压雾化喷涂，有效减少漆雾飞散，大幅提升油漆利用率，降低原材料消耗；同时，从源头削减挥发性有机物(VOCs)产生量，显著减少废气排放，助力公司满足环保标准，提升绿色生产水平。

报告期内，风范股份持续监测并致力于降低污染物排放强度，未出现污染物排放超标情况。

污染物排放表

分类	指标	单位	2025年
大气污染	废气排放总量	万立方米	51,288.24
	颗粒物	吨	6.22
	二氧化硫	吨	0.26
	氮氧化物	吨	3.13
	VOCs	吨	37.17
水污染	悬浮物	吨	3.90
	化学需氧量	吨	4.66
	总氮	吨	2.83
	氨氮	吨	0.34
	总磷	吨	0.06
	总铁	吨	0.01
	总铝	吨	0.004
	总锌	吨	0.02
	氟化物	吨	0.39
石油类	吨	0.01	

分类	指标	单位	2025年
水污染	五日生化需氧量	吨	1.62
	动植物油	吨	0.08
	废水排放量	吨	122,595.99

废弃物管理

风范股份严格遵循《中华人民共和国固体废物污染环境防治法》及《国家危险废物名录》等法规要求，秉持“减量化、资源化、无害化”原则，对生产经营过程中产生的各类废弃物进行系统化、规范化的全流程管理。公司明确了废弃物从产生、分类、标识、贮存、转移到最终处置的全过程管理要求与责任部门。危险废物管理严格执行转移联单制度，确保所有环节可追溯、可核查。

废弃物管控流程与举措



分类与源头减量：在厂区内推行废弃物分类收集，设置明确的收集容器与标识。通过优化生产工艺等措施，力求从源头减少废弃物的产生量，特别是金属边角料的产生。



资源化利用：对产生的一般工业固体废物，优先寻求资源化利用途径；可回收的包装材料也尽可能循环使用或再生。



危险废物规范处置：对识别产生的废矿物油、废漆渣、废活性炭等危险废物，公司建立详细的危废物管理台账，在厂内专用危废仓库进行安全暂存，并全部委托具备相应类别资质的持证单位进行规范运输与无害化处置，确保合规处置率达100%。

案例：油漆桶回收再利用项目

风范股份积极推进工业固体废物资源化、减量化处置，落地实施油漆桶回收再利用项目。针对生产过程中产生的废旧油漆桶，公司建立规范化回收、暂存及处置流程，将符合再利用标准的油漆桶进行专业处理后重新投入生产使用，有效减少固废产生量与外部处置量，提升资源循环利用效率，切实落实废弃物绿色管控要求。



案例：工艺优化推动材料高效利用，减少废弃物产生

风范股份通过优化生产排版设计，对原材料下料、切割等环节进行精细化布局，有效减少了边角料损耗，推动材料利用率由95%提升至98%。这一举措不仅降低了原材料消耗与废弃物产生量，也提升了生产效率与经济效益，助力公司在源头层面践行减废增效的绿色发展理念。

废弃物排放表

分类	指标	单位	2025年
危险废弃物	有害废弃物产生量	吨	6,954.48
	有害废弃物排放密度	吨/万元营收	0.023
一般废弃物	无害废弃物产生量	吨	21,253.80
	无害废弃物排放密度	吨/万元营收	0.071

能源利用

战略

风范股份将能源管理列为企业可持续发展重要议题，秉持节能降耗、绿色高效、低碳发展的能源管理战略，以技术升级、工艺优化为核心，强化全生产流程能源消耗管控与能效提升，持续推进清洁能源替代与能源资源循环利用，建立健全能源管理体系，推动能源利用效率与绿色发展水平双向提升，助力企业实现低碳转型目标。

治理

风范股份严格遵守《中华人民共和国节约能源法》等相关法律法规，并已建立能源管理体系，获得能源管理体系认证，内部制定《能源管理手册》，将能源管理目标纳入各生产单位的年度绩效考核，以系统性提升能源利用效率。



案例：能源管理体系认证



影响、风险与机遇管理

深化能源管理体系，夯实数据基础

公司持续完善“公司-车间-产线”三级能源计量网络，依托2025年建成的能碳数字化管理平台，实现重点耗能单元的实时监测与异常预警，确保能源数据的精准性、可追溯性与可视化管理。定期开展能源审计与水平衡测试，系统识别节能潜力环节，为靶向改造提供科学依据。

聚焦重点工序技改，提升能效水平

针对铁塔制造产业链中的热处理、镀锌等高能耗环节，持续加大节能技术投入与工艺优化力度。通过余热回收利用、绿色照明改造及淘汰高耗能落后设备等措施，有效降低单位产值的综合能耗，推动生产成本与碳排放双下降。

优化能源消费结构，探索清洁替代

在确保生产安全稳定运行的基础上，结合厂区土地及屋顶资源条件，研究并推进分布式光伏发电项目建设，不断提高可再生能源自发自用比例。通过积极参与绿色电力市场化交易，进一步提升绿电消费占比，持续降低化石能源消耗，推动能源结构绿色低碳转型。

强化全员节能意识，培育绿色文化

将节能目标分解至各生产班组，纳入日常绩效考核范畴。通过节能宣传周、专项技能培训及“节能金点子”征集等活动，引导员工从点滴做起，营造“人人参与节能、事事讲求降耗”的绿色生产氛围，使节能降耗内化为全员的自觉行动。

案例：节能改造案例



冰机技术升级改造

提高制冷量，降低单耗。



铸锭循环水泵节能技术改造

根据系统运行现场需求定制设计高效节能泵，提高水泵运行效率，降低电机运行功率。

案例

案例：专业电站运营，贡献清洁电力



晶樱光电光伏电站项目

案例：厂区屋顶光伏，助力绿色制造



风范股份屋顶光伏发电项目

截至报告期末，公司及下属子分公司已建成并投运光伏发电项目总装机容量达63.5兆瓦，全年累计实现发电量4536万千瓦时，其中自发自用电量1268万千瓦时，余电并网发电量3268万千瓦时。公司通过分布式光伏与集中式光伏相结合的方式，持续提升清洁能源消费比重，有效替代传统化石能源发电，显著降低生产经营过程中的碳排放强度。上述绿电供应既满足了部分生产用电需求，减少了对外购火电的依赖，也通过余电上网为电网提供清洁电力，助力区域能源结构优化与“双碳”目标实现，充分彰显了公司在绿色低碳转型、应对气候变化方面的责任与担当。

指标与目标

能源结构表

指标	单位	2025年
电力	兆瓦时	65,615.89
汽油	升	39,108.00
柴油	升	193,335.00
天然气	标准立方米	2,690,878.00
能源总消耗量	吨标准煤	11,813.99
企业总能耗强度	吨标煤/万元营收	0.040
可再生能源发电(光伏)	兆瓦时	21,887.90
清洁能源占比	%	52.15

水资源利用

风范股份严格遵守《中华人民共和国水法》《水污染防治法》等法规要求，全面落实最严格水资源管理制度。公司将“节水优先、循环利用”原则贯穿于取水、用水、排水全过程，建立覆盖各生产单元的水资源定额管理体系，通过实时监控与用水分析，确保水资源使用的合规性与可追溯性。

在具体实践中，公司积极推广节水型工艺与设备，从源头降低新鲜水消耗；同步建设中水回用系统，将经处理的生产废水回用于厂区绿化、设备清洗及部分生产环节，有效提升水资源循环利用水平，减少对外部水环境的影响。

水資源绩效表

指标	单位	2025年
总耗水量	吨	382,779.00
耗水强度	吨/万元营收	1.285

循环经济

风范股份将循环经济理念深度融入环境管理体系，遵循《中华人民共和国循环经济促进法》等相关法规，通过完善资源与废弃物管理制度，系统落实“减量化、再利用、资源化”原则。在生产运营中，公司聚焦物质流优化与闭环管理，一方面对钢材边角料实施分类回收，用于非关键结构件生产或交由合规再生商处理，同时持续优化冷却水与工艺用水的循环利用系统，提升水资源重复利用率；另一方面，严格执行废弃物分类管理，一般工业固废优先通过回收渠道实现再生利用，危废在确保合规处置基础上探索有价值组分的资源化路径，通过全流程管控推动资源高效循环利用，减少运营环节的环境足迹。

生态系统与生物多样性保护

风范股份认识到保护生物多样性是可持续发展的重要维度。在运营中，公司严格遵守《中华人民共和国环境保护法》《中华人民共和国野生动物保护法》《中华人民共和国森林法》及《生物安全法》等国家及地方相关法律法规要求，依法开展建设项目环境影响评价，落实运营过程中的生态保护与污染防治措施。我们致力于通过厂区绿化优先选用乡土物种、加强资源节约与污染物合规处置等方式，最小化对周边生态的直接影响。同时，公司核心业务——为清洁能源输电提供基础设施，通过促进能源结构转型、减缓气候变化，间接为保护生态系统做出贡献。未来，公司将探索更系统地将生物多样性考量纳入项目规划与环境管理流程，持续提升生态保护意识与实践水平。



风范绿造
低碳同行

风范股份深刻理解企业发展根基深植于员工福祉、客户信任、产业链协同与技术创新之中。我们秉持“以人为本、质量立企、创新驱动、责任共赢”的理念，通过持续夯实人力资本基础保障生产运营，以研发创新赋能产品迭代升级，依托严格的质量管控体系守护电网运行安全，携手负责的供应链上下游共同传递商业诚信。公司致力于在业务稳健运营的每一个环节，切实回应各利益相关方的期待，以务实行动履行企业社会责任，实现与社会的协同共进。

社会篇

风范暖匠·电泽万家



研发与创新

战略

风范股份将科技创新定位为企业高质量发展的核心引擎，以及主动应对行业变革与气候变化挑战的战略支撑。公司研发战略紧扣“双碳”目标导向，聚焦特高压输电、产品绿色化及制造智能化三大方向，致力于通过新材料应用、结构优化与工艺革新，持续提升产品性能与服役寿命，降低全生命周期环境影响，以差异化的技术优势巩固和增强公司在电网基础设施领域的核心竞争力。

治理

公司已建立系统化、规范化的研发创新管理体系，该体系明确了从项目立项、过程实施、成果验收到成果转化与保护的全流程管理规范。公司实行项目负责制，并配套相应的激励与考核机制，旨在激发研发人员的创新活力，保障研发资源的高效配置与研发目标的顺利达成。

影响、风险与机遇管理

聚焦核心赛道，保持研发投入强度

公司持续将科技创新置于战略优先地位，围绕特高压输电及新能源配套两大核心赛道，保持稳定且适配行业周期的研发投入强度。通过优化资源配置机制，确保关键项目有足够的资金与人才保障，重点攻关大规格角钢、高等级耐候钢在铁塔产品中的应用难题，以技术迭代巩固公司在电网基础设施领域的市场地位。

绩效表

指标	单位	2025年
研发投入金额	万元	8,945.07
研发投入占主营业务收入比例	%	3.00
研发人员数量	人	193
研发人员占员工总人数比例	%	15.53

深化产学研协同，突破关键技术瓶颈

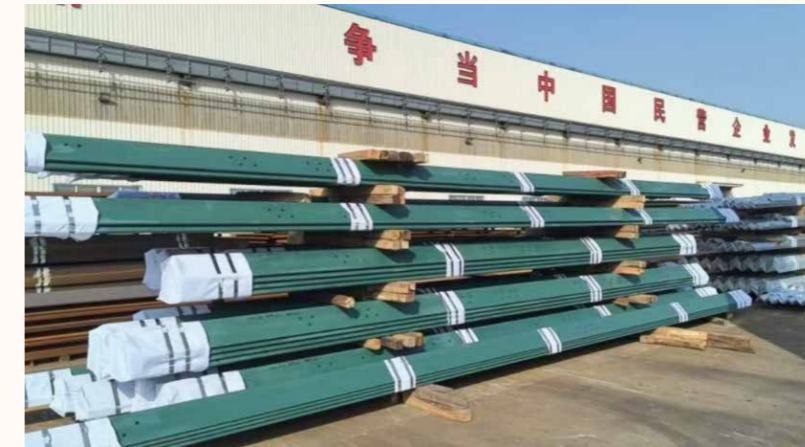
风范股份依托“江苏省风范特高压输电部件及材料工程技术研究中心”这一省级研发平台，制定了完善的管理章程，持续夯实科研基础条件。“中心”积极整合内外部创新资源，与国家电力科学研究院及华南理工大学等高校建立了多种形式的产学研合作机制，通过联合攻关与技术交流，加速关键技术突破与成果转化。



案例：绿色哑光技术——输电铁塔与环境协调的创新实践



风范股份积极与国家电力科学研究院合作开展绿色哑光技术的研发与应用。该技术通过优化表面处理工艺，在满足防腐性能要求的同时有效降低塔身光反射，解决了传统输电线路与自然环境视觉协调性不足的问题，进一步丰富了输电杆塔的防腐技术路线。作为国内首创技术，该项目已实现工程化应用，不仅提升了输电线路的生态融合水平，也为公司绿色材料领域的技术积累和后续市场拓展奠定了坚实基础。



完善知识产权管理，筑牢技术护城河

公司严格遵守《中华人民共和国著作权法》《中华人民共和国专利法》等法律法规，建立健全覆盖研发全流程的知识产权管理体系，从立项前的专利检索分析，到研发过程中的技术秘密保护，再到成果产出后的专利申请与维护，形成闭环管理。重点围绕新型塔型设计、绿色制造工艺等领域布局高价值专利，同时加强对核心技术的保密审查与侵权预警，切实保护公司自主创新成果。

绩效表

指标	单位	2025年
有效专利数(累计)	个	237
其中:发明专利数	个	46

产品和服务安全与质量

战略

风范股份始终坚持“持续改进、永不满足，追求更好的质量；服务市场、顾客满意，满足更多的需求”的质量管理理念，将质量建设作为企业发展的核心战略之一。

治理

风范股份严格遵守《中华人民共和国产品质量法》《中华人民共和国消费者权益保护法》等法律法规要求，将产品质量视为企业生存与发展的生命线。公司制定并发布《质量手册》作为质量管理的纲领性文件，系统构建覆盖产品设计、采购、生产、检验及交付全过程的标准化管理体系。通过质量管理体系的有效运行与持续改进，公司建立从原材料入厂到成品出厂的全链条质量追溯机制，明确各环节质量责任主体，强化关键工序管控与风险预警。



影响、风险与机遇管理

产品全生命周期管理

风范股份将产品全生命周期质量管理贯穿于原材料采购、生产制造及成品检测的全过程，确保每一环节均处于受控状态，

风范股份全生命周期质量管理流程

生命周期阶段	核心控制点
源头管控	公司从原材料采购源头严格把控，对原料风险物质进行精准识别，并针对配方开展全面安全评估。配备专业的原料控制检测设备，对每一批次原料实施严格检验，确保入厂品质符合标准。
生产过程控制	生产车间依据《月生产计划》及产品作业指导书规范组织生产，明确加工工艺流程、工艺参数、材料要求及工装模具标准。严格执行《生产过程控制程序》，对物料贮存、转运等环节实施动态管理；同步按照《过程和产品的监视和测量控制程序》开展工序检验，确保生产过程稳定受控。
成品质量控制	质检团队对每批电塔产品的强度、塑性及韧性等关键指标进行严格检测，运用专业压力测试设备精确比对行业最高标准。一旦发现指标异常，该批次产品立即被标记并隔离，严禁流入市场，直至问题彻底解决，以严谨态度确保交付产品的安全可靠。
顾客财产控制	对于客户提供的物料，质管部按程序进行独立验证并出具检验报告；若在进货、使用或贮存期间发现不合格项，及时向顾客反馈并协商处理，同时明确公司的验证不免除向顾客提供合格产品的最终责任。

质量文化培育与践行

产品质量不仅是制度和流程的产物，更是企业文化和价值共识的体现。公司将质量文化建设作为夯实产品安全底线的重要基石，通过持续开展质量意识宣贯，推动质量理念内化于心、外化于行。从生产一线到管理岗位，我们倡导全员参与、全过程负责，让每一位员工都成为产品质量的守护者，以严谨细致的工作习惯和精益求精的工匠精神，筑牢电网基础设施的安全根基。

2025年，风范股份持续深耕特高压电网建设，积极参与多项国家重点输电工程，以可靠的产品质量和稳定的供货能力，为织密织强我国“西电东送、南北互供”的特高压骨干网贡献“风范力量”，并获得国网电力工程研究院有限公司授予的“2025年度特高压线材供货质量优秀制造企业”称号。

案例：风范股份2025年国家重点输电工程



甘肃-浙江±800kV直流线路工程甘肃段，宁夏段



海阳西1000千伏开关站新建工程



大同-天津南1000千伏特高压交流工程线路工程



甘肃-浙江±800千伏特高压直流输电工程线路工程(长江大跨越)铁塔

指标与目标

报告期内，风范股份未出现产品和服务相关的安全与质量重大责任事故，未发生产品召回事件。

绩效表

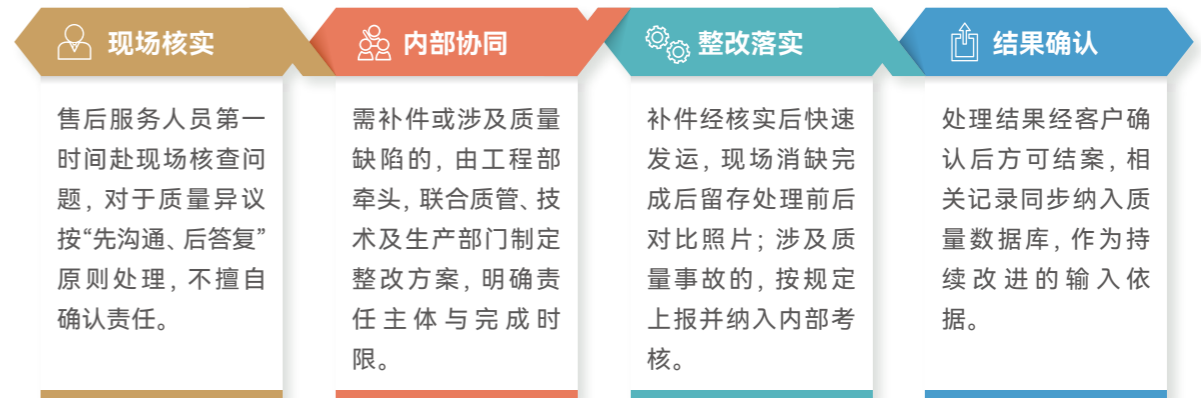
指标	单位	2025年
第三方产品抽检合格率	%	100
公司内过程产品生产总合格率	%	≥99.79
出厂产品合格率	%	100
年度主要计量器具受检率	%	100

客户服务快速响应与闭环

在客户服务方面，公司制定了《售后服务工作手册》《顾客满意度测量控制程序》《与顾客有关的过程控制程序》等内部管理制度，对售后服务人员的任职资格、现场工作流程、信息反馈、费用报销及绩效考核进行明确规定，确保服务响应及时、行为规范统一。

应对客户投诉

风范股份构建了以现场服务为核心、总部协同为支撑的客户投诉处理机制。公司依托覆盖全国的片区化售后服务网络，实现客户需求的“零距离”响应；现场人员在第一时间介入处理的同时，对于无法当场解决的问题，通过日报表或ERP终端即时上报工程部启动内部协同。处理过程严格执行“现场核实—内部协同—整改落实—结果确认”的闭环流程，确保补件发运、现场消缺及事后追溯各环节责任清晰、记录完整，以规范化的现场服务和可追溯的管理机制，保障电网重点工程的建设进度与运行安全。



优秀服务案例

案例：甘肃-浙江±800kV特高压直流输电线路工程



风范股份中标甘肃-浙江±800kV特高压直流输电线路工程物资包28，承接5基塔材交付任务。公司秉持客户服务第一原则，接到任务后高效统筹、集中资源攻坚，仅20天攻克多项关键难题，实现所有塔材均提前交付，以硬核履约实力兑现交付承诺，项目推进获国网物资公司、甘肃省电力公司大力支持。

指标与目标

绩效表

指标	单位	2025年
客户满意度	%	99
客户投诉解决率	%	100

数据安全与客户隐私保护

风范股份高度重视信息安全管理及客户隐私保护工作，严格遵守《中华人民共和国网络安全法》《中华人民共和国个人信息保护法》及《数据出境安全评估办法》等国家信息安全相关的法律法规，以及业务运营涉及的海外国家信息安全相关法律法规。公司建立覆盖数据采集、存储、传输及使用全流程的信息安全管理体系，制定严谨的内部管理制度，并针对不同业务场景合理优化信息访问权限设置，从技术与管理双重维度筑牢信息安全防线。在组织保障层面，公司定期开展全员信息安全培训与专项宣贯，强化各岗位员工对客户隐私保护的责任意识，确保“知红线、守底线”内化为日常工作习惯。同时，公司持续完善应急响应机制，定期评估潜在风险点，确保信息安全防护能力与业务发展同步提升。

报告期内，风范股份无数据安全事件及客户隐私泄露事件发生。

供应链安全管理

战略

作为电网基础设施核心供应商，供应链安全直接关系国家重大战略工程交付。我们始终将供应链管理置于战略高度，致力于构建抵御价格波动、地缘风险与突发中断的稳健体系，并推动其向绿色、负责任、可持续方向演进。通过前瞻性风险管理、深度供应商协同及ESG全面融合，锻造安全、可靠、高效的供应链，为公司高质量发展与国家能源事业筑牢根基。

治理

风范股份将供应链安全纳入ESG治理体系，明确由供应部作为供应链安全管理的核心负责部门，并协同工程部、质管部、安环部等多部门共同履行管理职责。在制度建设方面，供应部牵头制定采购物资技术标准及配套管理细则，建立涵盖供应商准入、动态评估与持续监督的全流程管理体系。通过推行年度复评机制，依据质量、交付、服务等多维度量化指标对供应商进行系统考评，确保供应链伙伴持续符合公司安全与质量标准，有效管控供应链风险，保障生产经营活动有序开展。

影响、风险与机遇管理

供应商分级管理

公司建立了科学的供应商分类管理体系，基于采购物资对产品实现过程及最终输出的影响程度进行差异化管理。该分类体系贯穿于供应商准入、评估与复评流程，确保供应链风险可控。

- 重要物资供应商，提供构成产品主要或关键部分、直接影响使用或安全性能的材料，如钢材、铁塔紧固件等。
- 一般物资供应商，提供对产品质量影响较小的非关键批量物资，如锌锭、盐酸等；
- 辅助物资供应商，提供包装材料、五金配件等非直接用于产品的辅助物资。

供应商评估机制

为确保供应链的稳定与高效运行，公司建立了供应商动态跟踪复评机制，由供应部与工程部协同实施，每年对合格供方开展一次全面评估。复评过程以《供方业绩评定表》为载体，采用百分制量化评分体系，从四个维度对供方进行综合考量：

- 产品质量 (60分)：作为核心评价指标，重点考核供方持续提供优质产品的能力；
- 质量资料提供 (20分)：衡量供方质量管理体系的规范性与透明度；
- 交货期 (10分)：评估供方按时交付对生产计划顺利推进的保障程度；
- 其他因素 (10分)：涵盖价格、售后服务等综合表现。

复评结果实行严格的准入退出机制：凡评定总分低于80分，或产品质量单项得分低于54分者，直接取消其合格供方资格；连续两次评分不合格的供方，永久取消供货资格。通过量化评估与动态淘汰相结合的管理方式，公司持续优化供应商队伍，为产品质量稳定与生产交付可靠提供坚实保障。

加强供应链风险管控

风范股份将供应链风险管理作为保障国家重大工程交付与产品质量稳定的核心防线。面对原材料价格波动、地缘政治变化及突发性外部冲击等复杂挑战，公司构建起覆盖“风险识别—评估预警—协同应对”的全链条管理体系，确保供应链在动态环境中保持稳健运行。

识别供应链风险	保障供应链安全与稳定
源头管控	持续跟踪钢材等大宗原材料价格走势及供需变化，预判价格波动对采购成本及供应商履约能力的影响。
供应商集中度风险	通过多元化供应商布局、建立合格供应商清单与绩效评估机制，降低对单一供应商的依赖，增强供应链弹性。

可持续供应链

风范股份将可持续发展理念深度融入供应商准入与评审全过程。在供应商导入阶段，由供应部联合技术、质管、财务等职能部门组成评估小组，从体系认证、生产能力、技术工艺、环境合规、劳动用工及风险管控等多维度进行综合评估，重点关注供应商是否取得ISO 9001、ISO 14001、ISO 45001等管理体系认证。针对涉及表面处理等环境敏感工艺的供应商，严格核查其排污许可证等法定资质有效性，确保合规运营。在满足质量、交付及成本要求的前提下，优先选择环境友好、治理规范、具有绿色发展意识的合作伙伴。合同签订环节，公司与所有供应商签署《廉洁协议书》，明确双方在廉洁合规与产品质量方面的责任边界，以制度化、透明化的采购管理构建可持续供应链，推动产业链上下游协同发展。

平等对待中小企业

风范股份恪守公平原则，平等对待中小企业，报告期内不存在逾期支付中小企业款项的情况。

指标与目标

关键绩效

指标	单位	2025年
通过质量管理体系认证的供应商数量	家	354
通过环境管理体系认证的供应商数量	家	332
通过职业健康安全管理体系认证的供应商数量	家	481

员工

战略

风范股份致力于构建一个尊重个体、保障权益、激发潜能的管理生态系统，以系统的理念推动员工与企业的共同成长。在宏观战略上，公司通过“严、实、真、诚”的企业精神塑造共同价值，建立了涵盖人才引进、权益保障、健康安全与职业发展的全周期管理体系。我们不仅为员工提供具有竞争力的薪酬福利与“双序列”晋升通道，更将员工的健康安全视为不可逾越的红线，通过国际化的管理体系确保零重大事故的目标。公司通过持续的教育投资与人性化关怀，赋能员工全面发展，旨在打造一个安全、温暖、高效且充满机遇的平台，携手员工向着一流企业的目标坚实迈进。

治理

公司严格遵循《中华人民共和国劳动法》《中华人民共和国劳动合同法》等国家法律法规，制定《员工手册》等内部管理制度，构建了一个从外部合规到内部治理、权责清晰且可执行的员工权益保障制度基础。

影响、风险与机遇管理

保障员工基本权益

合规公平招聘

公司建立了科学规范的标准化招聘流程，严格遵循“简历筛选→岗位匹配度测评→业务面试→综合评估”的机制，致力于实现公平、透明的招聘，并在全过程中严禁任何形式的歧视行为，杜绝使用童工及强制劳动。公司实行全员劳动合同制，确保与所有员工明确双方权责，依法签订书面合同，切实保障雇佣关系的合法性与稳定性。

员工多元化管理

风范股份致力于营造包容、平等的职场环境，尊重并珍视员工在性别、年龄、籍贯及专业背景等方面的多元差异。

员工构成表

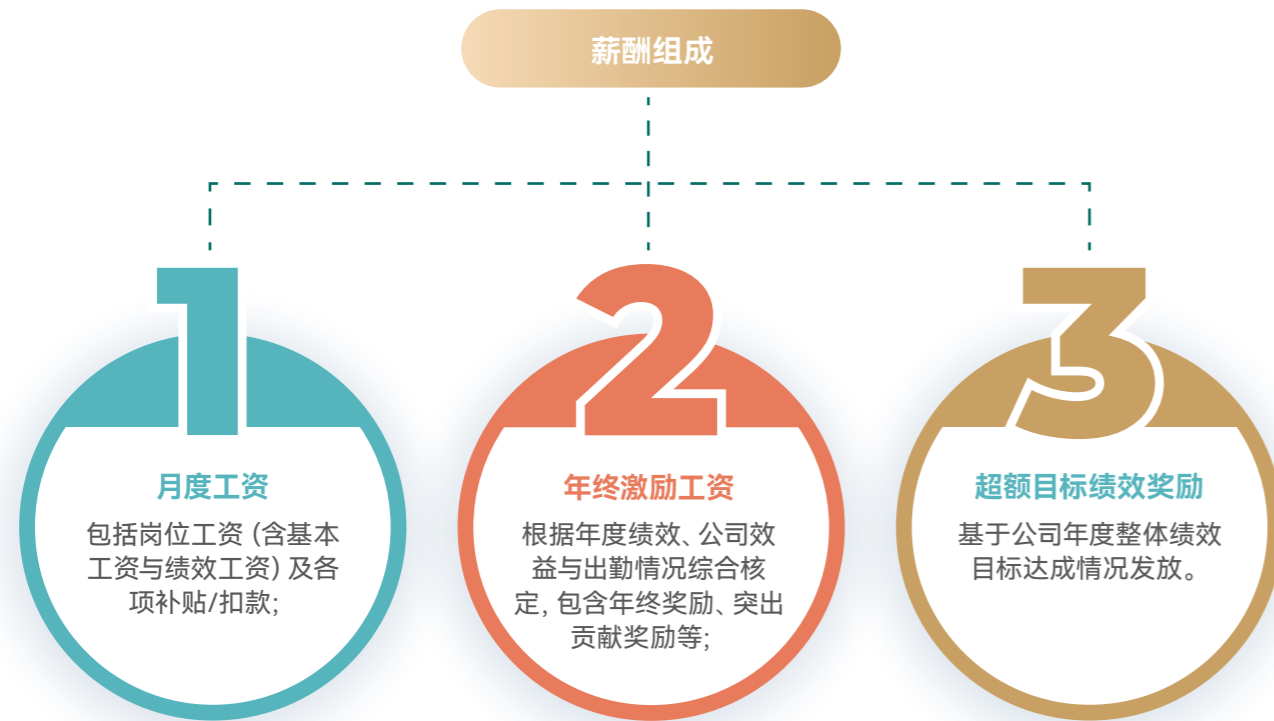
指标	单位	2025年
员工总数	人	1,242
男性员工数	人	1,065
女性员工数	人	177
30岁以下员工人数	人	109
31-40岁员工人数	人	355
41-50岁员工人数	人	367
50岁以上员工人数	人	411
中国员工(含港澳台)人数	人	1,241
海外员工人数	人	1
少数民族员工人数	人	1
残障人员人数	人	4
安置退伍军人员工人数	人	11

薪酬福利体系

薪酬体系

公司建立了以岗位价值、个人绩效与公司效益为核心的全面薪酬管理体系，并通过一系列内部管理制度予以固化，确保薪酬分配的公平性、激励性与合规性，为员工权益提供坚实的制度保障。

公司实行五档二十二级的薪酬等级体系，未出现拖欠员工工资情况。



薪等薪档体系表

档次	岗位	薪等薪档体系
一档	总经理助理	19-22级
二档	部长	14-18级
三档	副部长	10-14级
四档	部长助理	6-10级
五档	科员	1-6级

福利体系

风范股份为员工构建了涵盖法定福利与特色激励的全面保障体系。通过一套多层次、全方位的福利体系，不仅为员工提供了稳固的后方保障，更有效增强了团队的凝聚力与归属感，为企业的可持续发展注入了持久动力。

福利体系	
法定福利	全体员工足额缴纳养老保险、医疗保险、失业保险、工伤保险、生育保险及住房公积金
特色福利	<ul style="list-style-type: none"> • 股权激励/员工持股计划 • 节假日福利 • 住宿与伙食补助 • 党委及工会福利：各类旅游、文娱活动、设有员工活动中心，包括图书室、电影房、乒乓球室、台球室等 • 年度慰问与关怀



案例：夏日送清凉，关怀到岗，温暖入心



今夏高温持续，风范股份暖心开展“夏日送清凉”行动，将关怀落到一线车间，推出西瓜、多口味冰镇棒冰（含低糖选项）、慢火熬制4小时的冷藏薄荷水三大降温福利，薄荷水还支持员工自带杯取用，兼顾解暑需求与环保理念。行动开展一周便收获员工广泛好评，以实实在在的贴心举措为高温下坚守岗位的一线奋斗者送去清凉，全力保障高温季生产有序推进。



案例：情系一线送清凉 关爱员工暖人心



为切实保障一线员工身心健康，筑牢高温作业安全防线，风范股份开展“夏日送清凉”慰问活动，向坚守岗位的一线员工送上防暑降温物资与暖心关怀，传递公司的关怀与敬意。一份份清凉物资，既是对一线员工辛勤付出的肯定，也凝聚着公司的温暖与牵挂，激励全体员工以更饱满的热情投入工作，共同护航企业高质量发展。



民主沟通

风范股份高度重视员工诉求与民主沟通，致力于构建和谐稳定的劳动关系。公司依托党委与工会双轮驱动机制，畅通员工表达渠道，保障员工合法权益。工会作为员工权益的代表，依法与公司签订集体合同，在涉及员工切身利益的制度修订、劳动合同解除等事项上，党委全程参与监督复核，确保管理决策合规透明。

在申诉与反馈层面，公司建立“直属上级—人力资源部—工会”三级申诉通道，员工可通过企业微信、书面提交或面谈等方式提出异议，公司承诺争议处理周期不超过7个工作日。同时，公司每年开展覆盖全体员工的匿名满意度调查，调查结果及改进计划通过内部OA系统向全员公示，主动接受监督。

报告期内，风范股份员工纠纷解决率100%。



特殊群体保护

风范股份将平等包容的用工理念融入日常管理实践，对不同用工形式的劳动者给予同等尊重与关怀。在灵活就业人员保障方面，公司将保洁、后勤等岗位人员纳入统一劳动保护体系，依法签订劳务协议并按时足额支付薪酬。在女性关怀方面，公司严格遵守国家关于女职工劳动保护的各项规定，在岗位聘用、薪酬核定、职业发展等环节坚持性别中立原则，确保女性员工享有平等的入职、晋升及培训机会。针对女性员工的特殊生理阶段，公司在劳动安排上给予合理照顾，根据实际条件设置便于休息的场所，供孕期、哺乳期女性员工使用。同时，通过灵活调整工作强度或作业时间，帮助特殊时期的女职工平衡工作与生活。

案例：三八妇女节主题活动——插花活动



为庆祝第115个“三八”国际妇女节，丰富公司女职工业余文化生活，提升艺术修养和生活情趣，风范股份于2025年3月8日上午在公司职工之家举办了“春风十里 芳华如你”主题插花活动。女职工欢聚一堂，共度美好时光。此次活动不仅让女职工们学习了插花技艺，陶冶了情操，更让大家在繁忙的工作之余放松了身心，感受到了公司对女职工的关怀和温暖。

推进员工职业发展

职位体系设置

公司职位体系涵盖管理类与生产类两大职类，并依据职责范围与影响力划分为高层管理、中层管理及基层管理三大职层，形成了职责清晰、层级分明的岗位结构。

职位体系	
管理类职位	覆盖总公司所有职能部门，涵盖战略决策、运营管理、职能支持等岗位。
生产类职位	分布于各分厂及子公司，涵盖生产运营、技术工艺、质量安全等一线及管理岗位。

员工晋升、选拔与职业发展机制

公司为员工设计了纵向发展、横向发展与多重阶梯相结合的职业发展体系，并通过明确的职级图谱和晋升机制予以落实，从而支持员工根据自身特长与职业规划选择适合的发展路径，实现个人成长与组织发展的双赢。

晋升体系	
纵向发展 (行政晋升通道)	设立清晰的行政级别晋升路径，涵盖科员、部长助理、副部长、部长、高层管理等层级，员工可通过绩效表现、能力评估及岗位空缺情况获得晋升机会，部分岗位实行竞争上岗制度。
横向发展 (岗位轮换机制)	鼓励绩效考核达标、积极上进的员工进行跨部门、跨职能的岗位轮换，通过内部招聘、轮岗培训等方式，培养“一专多能”的复合型人才，提升组织灵活性与员工综合能力。
多重阶梯 (专业发展通道)	设立管理类与技术类双序列晋升通道，覆盖22个职级的岗位图谱，技术类员工可通过专业技术能力的提升，在技术之路成长阶梯上实现职级晋升，享受相应薪酬待遇，无需转向管理岗位。



员工培训机制

公司建立了覆盖全员、全周期的培训体系，涵盖新员工入职培训、在任能力提升、管理干部发展及专业技能强化等多个维度，确保每位员工都能获得与其职业发展阶段相匹配的学习资源。报告期内，公司组织53场培训。

案例：培训案例



安环部对新员工进行三级安全培训



安环部对员工进行风险辨识安全培训

案例：叉车技能比赛



晶樱光电举办年度叉车技能竞赛，通过理论考试与实操比拼（各占50%），全面检验叉车作业人员的安全规范与操作技能，有效促进了员工间的技能交流，提升了团队专业水平与安全意识，为高效、安全的物流运转提供了有力支撑。

绩效表

指标	单位	2025年
员工培训人次	人次	1,715
员工培训金额	万元	68.74
员工培训覆盖率	%	100

守护员工健康安全

职业健康安全管理体系

公司建立了科学规范的职业健康安全管理体系。在治理架构上，公司设立了安全生产委员会，由总经理担任主任，统筹协调全公司的职业健康与安全工作，各事业部配备专职安全管理人员，并构建了“公司-部门-班组”三级安全管理网络，实现安全责任层层落实。公司制定并严格执行《职业健康安全管理制度》《事故应急预案》等系列文件，并通过职业健康安全管理体系认证。

质量管理体系认证证书



风范股份职业健康安全管理体系认证



风范绿建职业健康安全管理体系认证



晶樱光电职业健康安全管理体系认证

职业安全风险及来源的识别与评估

风范股份在职业健康与安全管理方面建立了系统化的风险识别、评估与控制机制。

职业健康安全风险识别与评估	
生产安全风险	主要来源于高风险作业环节、设备操作及承包商作业。公司通过三级安全管理网络落实责任，实施每日巡检、月度专项与季度综合检查相结合的多层次隐患排查机制。
职业病危害风险	涉及粉尘、噪声、化学毒物等作业暴露。公司依法开展岗前、在岗及离岗职业健康体检，覆盖率达100%，并建立职业病危害因素数据库实施动态监测。
应急响应风险	针对火灾、化学品泄漏等突发情况，公司制定《事故应急预案》，定期开展应急演练，提升应急处置能力。

职业健康与安全相关培训

公司建立健全多层次安全培训体系，针对管理层，每年开展外部安全法规与领导力培训；一线员工全员接受“公司、车间、班组”三级安全教育；特种作业人员持证上岗率100%，并定期复训。公司通过理论考试、实操考核及行为观察评估培训效果，持续提升员工安全技能与风险防范意识。

绩效表

指标	单位	2025年
工伤保险、安全生产责任险投入额	万元	95.97
工伤保险、安全生产责任险人员覆盖率	%	100
因工作关系死亡人数	人	0
安全生产培训总时长	时	11,000
特种作业人员培训覆盖率	%	100
特种作业人员持证率	%	100
安全生产培训覆盖率	%	100
安全演练次数	次	6

案例：“查找身边安全隐患”综合应急演练



消防安全演练

晶樱光电各基地子公司紧扣第24个全国“安全生产月”“人人讲安全、个个会应急——查找身边安全隐患”主题，分层开展消防应急演练。6月13日，苏州晶樱组织全体员工及租赁企业人员完成应急疏散演练与灭火器实操培训，通过理论讲解与全员实操确保学以致用；6月25日，扬州晶樱、扬州旭樱联合租赁单位方通电子，开展消防应急疏散暨环保设施火灾爆炸专项演练，模拟环保设施阴燃险情开展全流程处置，并同步讲解布袋除尘设施安全知识。此次系列演练验证了应急预案的实用性，强化了跨部门、跨单位协同处置能力，公司后续将通过复盘整改持续优化应急体系，严格落实安全生产责任制，筑牢安全发展防线。

案例：日常安全培训



全体员工在回顾年度工伤事故，总结“四不放过”



安环部对员工进行“十大违章”安全培训



安环部对事故进行急救演练，做心肺复苏术培训



安环部对员工进行安全月活动培训，提高安全意识

乡村振兴与社会贡献

风范股份在专注电力基础设施主业发展的同时，始终不忘回馈社会，以力所能及的行动践行企业公民责任。2025年，公司通过控股子公司扬州晶樱光电科技有限公司向当地残疾人联合会捐赠1万元，专项用于支持残疾人福利事业及助残公益活动的开展。这笔款项虽数额有限，但承载着企业对残障群体的关心与尊重，体现了公司“取之于社会、回馈于社会”的朴素初心。报告期间，公司累计公益投入金额20万元。

党建引领

风范股份始终坚持将党建工作与公司治理有机结合，明确党委会在企业治理结构中的定位，建立健全党委会与董事会、管理层的协调运作机制，形成“统分结合、交叉衔接、协调制约、运转和谐”的治理模式。

公司党委紧密围绕生产经营中心工作，通过常态化开展主题教育、岗位建功及联建共建活动，推动党建工作与业务实践同频共振。



案例：风范股份党委组织全体党员集中观看阅兵盛典



9月3日，纪念中国人民抗日战争暨世界反法西斯战争胜利80周年大会在北京天安门广场隆重举行，公司党委组织公司党员集中观看阅兵仪式直播，共同见证这一重要历史时刻。这次集中观看阅兵仪式，不仅是一次爱国主义教育，更是一次思想上的升华，进一步推动了公司红色文化的培育。



案例：风范股份开展井冈山红色教育主题活动



为深入学习贯彻党的精神，强化党员理想信念教育，风范股份组织党员干部赴井冈山开展“红色井冈忆浸营 砥砺前行创未来”主题教育活动。通过沉浸式学习，全体党员重温革命历史、感悟井冈山精神，进一步坚定初心使命，凝聚起攻坚克难、实干担当的奋进力量，为推动公司高质量发展注入红色动能。



风范暖匠
电泽万家

附录

关键绩效表

经济指标

指标	单位	2025年
资产总额	万元	702,865.45
营业总收入	万元	297,950.51
2025年派发2024年度现金红利总额	万元	2,230.87

治理指标

指标	单位	2025年
董事会人数	人	13
女性董事人数	人	1
男性董事人数	人	12
独立非执行董事人数	人	5
年度股东会	次	1
股东会审议议案	项	9
临时股东会	次	1
临时股东会审议议案	项	4
董事会	次	9
董事会审议议案	项	40
披露公告	份	151
业绩说明会	次	2
投资者问题回复率	%	100

指标	单位	2025年
商业贿赂及贪污事件	件	0
接受反商业贿赂及反贪污培训的董事总数	人	13
接受反商业贿赂及反贪污培训的董事百分比	%	100
接受反商业贿赂及反贪污培训的管理层人员总数	人	88
接受反商业贿赂及反贪污培训的管理层人员百分比	%	100
接受反商业贿赂及反贪污培训的员工总数	人	1,141
接受反商业贿赂及反贪污培训的员工百分比	%	100
不正当竞争事件	件	0

社会指标

指标	单位	2025年
研发投入金额	万元	8,945.07
研发投入占主营业务收入比例	%	3.00
研发人员数量	人	193
研发人员占员工总人数比例	%	15.53
第三方产品抽检合格率	%	100
公司内过程产品生产总合格率	%	≥99.79
出厂产品合格率	%	100
年度主要计量器具受检率	%	100
客户满意度	%	99
客户投诉解决率	%	100
数据安全事件及客户隐私泄露事件	件	0

指标	单位	2025年
通过质量管理体系认证的供应商数量	家	354
通过环境管理体系认证的供应商数量	家	332
通过职业健康安全管理体系认证的供应商数量	家	481
员工总数	人	1,242
男性员工数	人	1,065
女性员工数	人	177
30岁以下员工人数	人	109
31-40岁员工人数	人	355
41-50岁员工人数	人	367
50岁以上员工人数	人	411
中国员工(含港澳台)人数	人	1,241
海外员工人数	人	1
少数民族员工人数	人	1
残障人员人数	人	4
安置退伍军人员工人数	人	11
员工纠纷解决率	%	100
工资按时发放比率	%	100
社保覆盖率	%	100
劳动合同签订率	%	100
员工培训人次	人次	1,715
员工培训金额	万元	68.74
员工培训覆盖率	%	100

指标	单位	2025年
工伤保险、安全生产责任险投入额	万元	95.97
工伤保险、安全生产责任险人员覆盖率	%	100
因工作关系死亡人数	人	0
安全生产培训总时长	时	11,000
特种作业人员培训覆盖率	%	100
特种作业人员持证率	%	100
安全生产培训覆盖率	%	100
安全演练次数	次	6
社会公益投入金额	万元	20

环境指标

指标	单位	2025年
范围一温室气体排放量	吨二氧化碳当量	6,410.72
范围二温室气体排放量	吨二氧化碳当量	22,694.83
温室气体排放总量	吨二氧化碳当量	29,105.54
温室气体排放强度	吨二氧化碳当量/万元营收	0.098
温室气体减排量	吨二氧化碳当量	11,359.82
突发环境应急事件	件	0
环境违规事件	件	0
污染物排放超标事件	件	0
废气排放总量	立方米	51,288.24
颗粒物	吨	6.22
二氧化硫	吨	0.26

指标	单位	2025年
氮氧化物	吨	3.13
VOCs	吨	37.17
悬浮物	吨	3.90
化学需氧量	吨	4.66
总氮	吨	2.83
氨氮	吨	0.34
总磷	吨	0.06
总铁	吨	0.01
总铝	吨	0.004
总锌	吨	0.02
氟化物	吨	0.39
石油类	吨	0.01
五日生化需氧量	吨	1.62
动植物油	吨	0.08
废水排放量	吨	122,595.99
有害废弃物产生量	吨	6,954.48
有害废弃物排放密度	吨/万元营收	0.023
无害废弃物产生量	吨	21,253.80
无害废弃物排放密度	吨/万元营收	0.071
电力	兆瓦时	65,615.89
汽油	升	39,108.00
柴油	升	193,335.00

指标	单位	2025年
天然气	标准立方米	2,690,878.00
能源总消耗量	吨标准煤	11,813.99
企业总能耗强度	吨标煤/万元营收	0.040
可再生能源发电(光伏)	兆瓦时	21,887.90
清洁能源占比	%	52.15
总耗水量	吨	382,779.00
耗水强度	吨/万元营收	1.285

《上海证券交易所上市公司自律监管指引第14号--可持续发展报告(试行)》指标索引

维度	披露要求	对应的本报告章节
环境	应对气候变化	应对气候变化
	污染物排放	污染物与废弃物管理
	废弃物处理	污染物与废弃物管理
	生态系统和生物多样性保护	生态系统和生物多样性保护
	环境合规管理	环境合规管理
	能源利用	能源利用
	水资源利用	水资源利用
	循环经济	循环经济
	社会	乡村振兴
社会贡献		乡村振兴与社会贡献
创新驱动		研发与创新
科技伦理		不涉及

维度	披露要求	对应的本报告章节
社会	供应链安全	供应链安全管理
	平等对待中小企业	供应链安全管理
	产品和服务安全与质量	产品和服务安全与质量
	数据安全与客户隐私保护	数据安全与客户隐私保护
	员工	员工
可持续发展相关治理	尽职调查	尽职调查
	利益相关方沟通	利益相关方沟通
	反商业贿赂及反贪污	商业行为
	反不正当竞争	商业行为
	自主披露的议题	可持续发展治理/治理

意见反馈表

感谢您阅读《风范股份2025年度环境、社会及治理 (ESG) 报告》。为向您及其他利益相关方提供更专业、更有价值的可持续发展信息，请您协助我们完成反馈意见表中的相关问题，以帮助我们在今后进一步提升可持续发展管理。

下列问题，请您按 1 至 5 分进行评分。(1 为最低分，5 为最高分)		
1.您对本报告的总体评价:		
<input type="checkbox"/> 1 <input type="checkbox"/> 2 <input type="checkbox"/> 3 <input type="checkbox"/> 4 <input type="checkbox"/> 5		
2.您认为本报告能否反映风范股份对经济的重大影响?		
<input type="checkbox"/> 1 <input type="checkbox"/> 2 <input type="checkbox"/> 3 <input type="checkbox"/> 4 <input type="checkbox"/> 5		
3.您认为本报告能否反映风范股份对环境的重大影响?		
<input type="checkbox"/> 1 <input type="checkbox"/> 2 <input type="checkbox"/> 3 <input type="checkbox"/> 4 <input type="checkbox"/> 5		
4.您认为本报告能否反映风范股份对社会的重大影响?		
<input type="checkbox"/> 1 <input type="checkbox"/> 2 <input type="checkbox"/> 3 <input type="checkbox"/> 4 <input type="checkbox"/> 5		
5.您认为本报告能否反映风范股份的公司治理情况?		
<input type="checkbox"/> 1 <input type="checkbox"/> 2 <input type="checkbox"/> 3 <input type="checkbox"/> 4 <input type="checkbox"/> 5		
6.您认为本报告中信息披露程度的整体评价:		
<input type="checkbox"/> 1 <input type="checkbox"/> 2 <input type="checkbox"/> 3 <input type="checkbox"/> 4 <input type="checkbox"/> 5		
7.您对本报告中文字表述质量的整体评价:		
<input type="checkbox"/> 1 <input type="checkbox"/> 2 <input type="checkbox"/> 3 <input type="checkbox"/> 4 <input type="checkbox"/> 5		
8.您对本报告设计风格的整体评价:		
<input type="checkbox"/> 1 <input type="checkbox"/> 2 <input type="checkbox"/> 3 <input type="checkbox"/> 4 <input type="checkbox"/> 5		
9.本报告哪些议题最引起您的关注?		
<hr/>		
10.您对本报告是否有其他意见和建议?		
<hr/>		
姓名:	电子邮件:	职称:
电话:	工作单位:	传真号码: