

BENEFO[®]

股票代码：600468



2025年度

环境、社会和公司治理 (ESG) 报告

天津百利特精电气股份有限公司

关于本报告

报告说明

《天津百利特精电气股份有限公司 2025 年度环境、社会和公司治理 (ESG) 报告》(以下简称“报告”)是天津百利特精电气股份有限公司(以下简称“公司”)发布的第二份环境、社会和公司治理 (ESG) 报告,披露公司在环境、社会及治理方面的管理、实践和成效。报告本着客观、规范、透明和全面的原则总结公司 2025 年度 ESG 工作进展,呈现公司在实际经营中践行 ESG 管理理念,推进可持续发展的探索实践,旨在增进利益相关方沟通交流,回应各方对公司 ESG 领域重要性议题的关切,共同推动公司高质量发展。

报告范围

报告详细披露了天津百利特精电气股份有限公司及其财务报告并表子公司于 2025 年 1 月 1 日至 2025 年 12 月 31 日期间,在经济、环境、社会和公司治理等领域的实践和绩效。为增强报告可比性和完整性,部分内容适当溯及以往年份。

数据来源与可靠性保证

报告的文字资料和案例主要来源于公司统计数据、相关文档及内部沟通文件。报告中的部分数据摘自公司 2025 年年度报告,其他数据来自公司内部系统或人工记录。统计数据已经公司各职能部门审核确认。报告中涉及币种如无特别说明均指人民币。

公司承诺报告披露的信息和数据均已得到董事会确认,不存在任何虚假记载、误导性陈述,并对其内容真实性、准确性和完整性负责。若报告数据与年度报告存在不一致之处,均以年度报告为准。

报告语言

报告以简体中文发布。

参照标准

报告参考《上海证券交易所上市公司自律监管指引第 14 号—可持续发展报告(试行)》《上海证券交易所上市公司自律监管指南第 4 号—可持续发展报告编制》、国务院国资委《关于新时代中央企业高标准履行社会责任的指导意见》《央企控股上市公司 ESG 专项报告编制研究》《关于国有企业更好履行社会责任的指导意见》、全球报告倡议组织(GRI)《可持续发展报告标准(GRI Standards)》、联合国可持续发展目标(SDGs)、中国企业改革与发展研究会和责任云研究院的《中国企业可持续发展报告指南(CASS-ESG 6.0)》等文件要求进行编制。

获取方式

报告电子版在上海证券交易所(www.sse.com.cn)和公司官网(www.benefo.tj.cn)查阅获取。公司推行节能环保理念,如需获取印刷品或对报告内容有疑问和建议,欢迎来电或来函。联系方式如下:

公司地址:天津市西青经济开发区民和道 12 号

电子邮箱:600468@benefo.tj.cn

邮政编码:300385

联系电话:022-83963876

报告说明

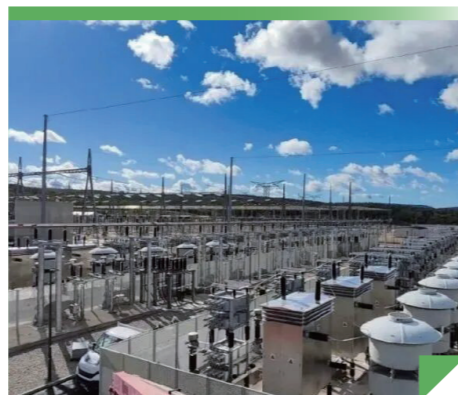
释义项	释义内容
公司、本公司、百利电气	天津百利特精电气股份有限公司
本报告	《天津百利特精电气股份有限公司2025 年度环境、社会和公司治理 (ESG) 报告》
报告期、本年度	2025 年1 月1 日至2025 年12 月31 日期间
苏州贯龙公司	苏州贯龙电磁线有限公司
成都瑞联公司	成都瑞联电气股份有限公司
天津瑞联公司	天津瑞联电气有限公司
成都艾莱恩斯公司	成都艾莱恩斯电气有限公司
荣信兴业公司	辽宁荣信兴业电力技术有限公司
荣信电力电子公司	辽宁荣信电力电子技术有限公司
荣信智能电气公司	辽宁荣信兴业智能电气有限公司
泵业集团	天津泵业机械集团有限公司
百利开关公司	天津市百利开关设备有限公司
百利纽泰克公司	天津市百利纽泰克电气科技有限公司
百利智慧能源公司	天津百利智慧能源科技有限公司
百利高压公司	天津市百利高压超导设备有限公司
百利康诚公司	百利康诚机电设备(天津)有限公司
北京英纳公司	北京英纳超导技术有限公司
百利通海公司	天津百利通海商贸有限公司
百利有限公司	天津市百利电气有限公司
百利配套公司	天津市百利电气配套有限公司
重庆戴顿公司	戴顿(重庆)高压开关有限公司
SDGs	联合国可持续发展目标
SVC	高压动态无功补偿装置
SVG	高压静止无功发生器
元、万元	元人民币、万元人民币

关于本报告	01
致利益相关方的一封信	05
关于本公司	07
ESG 治理	18
专题一	
党建领航强根铸魂，“红色引擎”赋能发展	23
专题二	
参与“一带一路”建设，深度解锁全球市场	29
专题三	
展示前沿成果，彰显“中国智造”卓越实力	33

未来展望	87
附录	89

以绿为底 (γ) 践行低碳承诺

战略引领，积极应对气候变化	39
体系筑基，深化环境合规管理	40
精准施策，抓实污染防治减排	42
责任拓展，践行生态守护使命	46



以善为怀 共建和谐社会

以人为本，筑牢安全健康根基	49
创新驱动，塑造科技发展动能	58
品质立企，深耕客户价值创造	65
责任协同，构建伙伴共生生态	71



以诚为要 筑牢治理根基

完善治理，构建稳健经营生态	79
内控筑堤，严守风险合规底线	82
信义致远，恪守商业道德准则	85



致利益相关方的一封信

2025 年是“十四五”收官之年，也是百利电气锚定高质量发展、深耕可持续经营的关键一年。我们始终坚持以习近平新时代中国特色社会主义思想为指导，深入学习贯彻党的二十大和二十届历次全会精神，全面贯彻落实习近平总书记视察天津重要讲话精神和对天津工作一系列重要指示要求，认真学习习近平总书记关于制造强国的重要论述、关于国有企业改革发展和党的建设的重要论述，持续推动党中央和市委市政府决策部署以及市国资委、百利装备集团党委工作要求见行见效，在改革创新中筑牢发展根基，在责任担当中共创价值使命，交出了一份厚重提气的年度答卷。

这一年，我们以党建领航，把舵定向谋划全局。

我们坚持党对国有企业的全面领导，以国企改革深化提升行动为牵引，紧扣“两个一以贯之”核心要求，持续完善公司治理体系，创新发展方式，将党的政治和组织优势全方位融入企业生产经营各环节，全力推动党建与生产经营深度融合、协同共进。紧扣国家“双碳”目标和建设新型电力系统的部署要求，在公司党委领导下确立“4+X”产业布局，开启二次创业新征程。通过建立和完善党委参与重大决策的长效机制，持续加强董事会建设，并动态优化完善公司法人治理主体“1+3”权责清单，深化“权责法定、权责透明、协调运转、有效制衡”的公司治理机制，实现党建资源和发展资源、党建活力和发展活力的高效转化。

这一年，我们以创新为翼，塑造核心竞争优势。

我们持续强化创新主体地位，健全“产学研用”协同创新机制，加大研发投入力度，完善人才引进留用体系，为技术攻关与成果转化夯实基础。2025 年，公司共申请专利 81 项，授权专利 40 项，多项核心技术实现产业化落地。子公司百利开关公司获评“国家科技型中小企业”、泵业集团跻身“天津市猎豹企业”、百利纽泰克公司获评“天津市先进级智能工厂”、荣信电力电子公司获评“辽宁省专精特新中小企业”“辽宁省企业技术中心”“辽宁省雏鹰企业”，高质量发展底气更足、后劲更强。

这一年，我们以品质立企，厚植市场信任根基。

我们坚守“发展科技、保证质量、以人为本、客户至上、打造品牌、持续改进”的方针，优化全流程质量管理体系，依托数字化转型赋能质量管控，深化自动化检测技术设备与 MES、WMS、PLM 等系统应用，实现质量数据可追溯、过程可监控，从源头把控产品品质、全链条筑牢质量防线。我们将客户反馈作为改进源

泉，建立闭环式问题响应与优化机制，实现产品一次合格率持续保持高位，客户满意度始终呈现良好态势，凭借过硬的产品品质与高效的服务响应，赢得市场与客户的广泛认可。

这一年，我们以绿色耕耘，践行低碳发展承诺。

我们深入贯彻习近平生态文明思想，将绿色发展理念贯穿生产运营全流程，坚定不移走生态优先、绿色低碳的高质量发展道路，通过成立百利智慧能源公司，开拓“源网荷储+零碳微网”业务领域，加快绿色能源转型步伐。我们加大环保投入、优化能源结构、推进节能减排与资源循环利用，持续提升绿色运营水平，推动产品与服务向高效节能、智能低碳方向迭代，以实际行动助力“双碳”目标实现。2025 年，子公司荣信电力电子公司成功入选鞍山市“绿色工厂”。

这一年，我们以点滴善行，彰显国企使命担当。

我们坚持以人为本，多措并举助力员工成长成才，用心帮扶困难员工，切实让企业发展成果惠及每一位奋斗者。我们积极投身公益事业，连续多年组织无偿献血、学雷锋志愿服务等暖心行动，用真挚情怀回馈社会。我们持续深化产业链供应链融合发展，与供应商伙伴签署系列自律承诺协议，着力构建诚信合规、互利共赢的绿色采购生态，牵头联合产业链龙头企业组建天津市安全应急装备产业创新联合体、成都市输配电产业链商会，深度参与行业标准编制，以协同之力促进行业资源整合，为行业高质量发展注入澎湃动能。

征程万里风正劲，重任千钧再出发。

2026 年是“十五五”开局之年，也是百利电气“重走长征路，重整行装再出发”二次创业，从装备制造向“装备制造+解决方案+全生命周期服务”转型的关键之年。我们将继续坚守初心使命，坚持党的全面领导，聚焦新型电力系统建设与新质生产力培育，深化科技创新与绿色发展，不断完善 ESG 治理，在服务国家战略中勇挑重担，在深耕市场中精益求精，在践行责任中彰显担当。

天津百利特精电气股份有限公司董事会

关于本公司

天津百利特精电气股份有限公司于 1999 年 9 月 23 日在天津注册成立，并于 2001 年 6 月 15 日在上海证券交易所挂牌上市，证券代码：600468。公司为天津市属国有独资公司天津百利机械装备集团有限公司下属子公司，截至报告期末，公司资产总额约 40 亿元，员工总数约 2000 人，产品广泛应用于电力、新基建、工矿企业、国防、航空航天、冶金、船舶、新能源、石油化工等诸多领域，先后参与酒泉卫星发射中心、北京奥运会国家体育场（鸟巢）、北京冬奥会、三峡水利工程、白鹤滩水电站、乌东德电站、北京大兴机场、国防配套设备项目、国际热核聚变实验堆 (ITER) 计划等多项国家级重点项目。

经过多年努力，公司市场竞争力日益增强，积淀了较强的研发实力和良好的品牌形象，公司下属 9 家子公司为高新技术企业，2 家子公司为工信部专精特新“小巨人”企业，3 家子公司为专精特新中小企业。



企业精神

用我们的智慧和勤奋，
共同铸造百利辉煌。



企业方针

发展科技、保证质量、以人为本、
客户至上、打造品牌、持续改进。



企业愿景

履行职责使命、服务国家战
略，打造国内领先、世界一
流的智能电气装备产业公司。



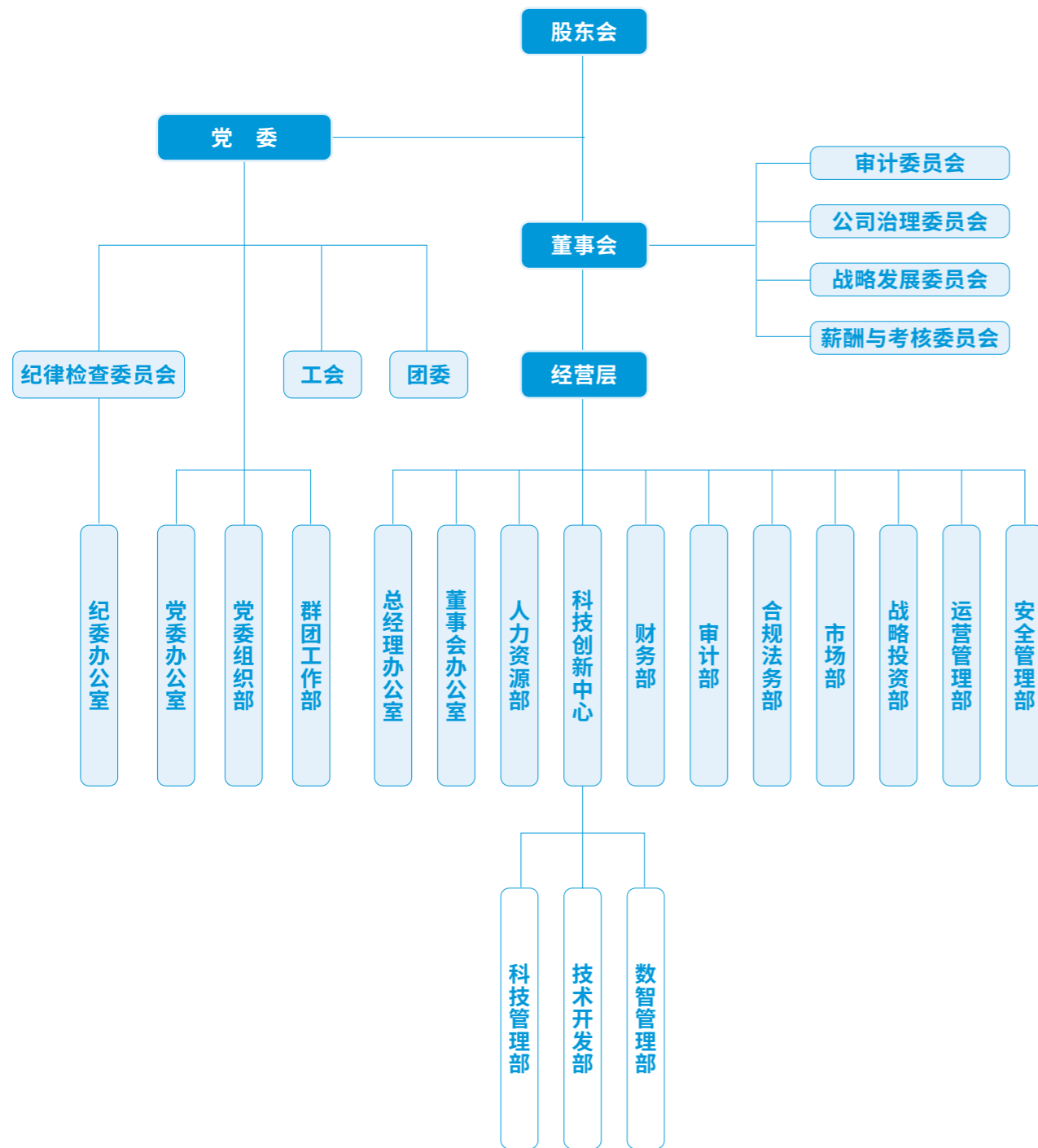
企业战略

立足服务国家能源安全与“双碳”目标，紧扣新型电力系统建设，以智能化、绿色化、融合化为主攻方向，大力培育能源领域新质生产力，构建“4+X”产业布局：智慧能源综合解决方案及关键装备制造、电能质量治理综合解决方案及关键装备制造、智慧配用电综合解决方案及关键装备制造、世界一流泵系统全生命周期综合服务商+战略性新兴产业和未来产业。深耕智能电气装备主业，推动产品高端化、技术智能化、服务模式化升级；牢牢把握新一代科技革命和产业变革方向，促进新一代信息通讯技术与制造业融合发展，运用数智技术全链条改造提升生产制造和管理水平，推动产业模式和企业组织形态变革，瞄准“卓越级智能工厂”建设标准，梯度培育一批运用人工智能技术赋能传统制造的智慧、绿色工厂，不断提升价值创造能力与核心竞争力，全力打造国内领先、世界一流的智能电气装备产业公司。





组织架构



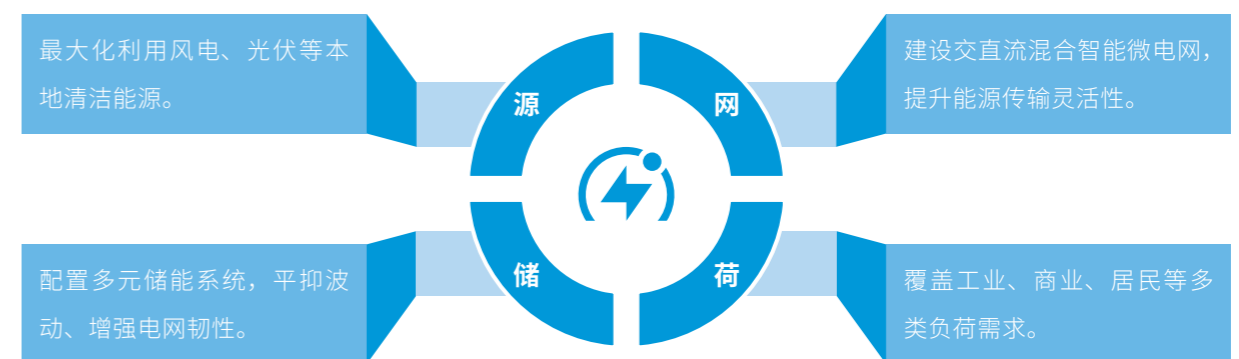
公司业务

产业布局

板块	代表企业	
4	智慧能源综合解决方案及关键装备制造	苏州贯龙公司、百利智慧能源公司
	电能质量治理综合解决方案及关键装备制造	荣信兴业公司
	智慧配用电综合解决方案及关键装备制造	成都瑞联公司、百利开关公司、百利纽泰克公司、百利有限公司及百利配套公司等
	世界一流泵系统全生命周期综合服务商	泵业集团
X	战略性新兴产业和未来产业	

战略性新兴产业

为深入贯彻党的二十届四中全会“加快建设新型能源体系”“构建新型电力系统”的部署要求，紧扣“四个革命、一个合作”能源安全新战略，主动响应国家“双碳”目标与新质生产力发展号召。百利电气投资新设全资子公司百利智慧能源公司，专注于“源网荷储+零碳微网”业务，整合旗下公司现有微网控制器、开关柜及元件、无功补偿装置等产品，主营关键能源装备和源网荷储综合解决方案，实现产品串珠成链，强化产业链上下游协同发展，锚定绿色低碳赛道，推动业务向绿色能源领域延伸发展。这一布局标志着百利电气全方位投身新型电力系统建设浪潮，实现从装备制造向“装备制造+解决方案+全生命周期服务”转型，打造未来增长新引擎。



资产整合

百利电气紧跟天津市“三新”“三量”工作部署，锚定资产提质增效与经营质量提升核心目标，多措并举推进内部资源整合与存量资产盘活，精准制定“一企一策”专项方案，全力推动企业释放发展潜力。2025年，公司通过股权转让完成天津百利科技发展有限公司非战略性资产剥离，实现资源向核心业务高效集聚。

发展历程

1999 年

于 1999 年 9 月 23 日在天津注册成立。

2001 年

于 2001 年 6 月 15 日在上海证券交易所挂牌上市，股票代码：600468。

2005 年

主业转型，进军电力装备行业，经过多年努力，公司产业结构不断完善、产品结构不断优化，市场竞争力日益增强。



2006 年

收购百利纽泰克公司。

2008 年

“智能型可通讯低压电器及其设备”荣获天津市技术创新奖，应用于酒泉卫星发射中心。



2019 年

集中竞价交易方式回购公司股份 34,159,717 股。

收购荣信兴业公司。



2016 年

收购苏州贯龙公司。

非公开发行募集资金 11 亿元。

2014 年

收购成都瑞联公司。

2010 年

收购泵业集团。

2020 年

子公司苏州贯龙公司完成国内首台 1300MW 核电发电机定子线圈电磁线、转子线圈铜排产品。



2022 年

第一期员工持股计划实施完毕。

2023 年

第二期员工持股计划实施完毕。

2024 年

第三期员工持股计划实施完毕。

2025 年

成立百利智慧能源公司。

年度大事记

一月

- 子公司成都瑞联公司收到成都市经济和信息化局及成都市新经济发展委员会发出的感谢信，对成都瑞联公司在产值、税收、创新等工作中做出的贡献给予高度评价。

二月

- 子公司苏州贯龙公司获太仓市委、市政府授予的 2024 年度人才科技工作高质量发展突出贡献企业荣誉称号，并获得科技创新高质量发展专项资金，为苏州贯龙公司持续深化技术创新、集聚优质人才注入强劲动力。

三月

- 子公司百利开关公司与百利纽泰克公司联合参展中国西部国际装备制造业博览会，让百利产品深度融入新型电力系统建设浪潮，以更开放的姿态融入区域产业链生态，为百利电气智能电气装备产业布局贡献力量。
- 百利电气召开 2025 年工作会议，攻坚收官“十四五”，科学谋划“十五五”，努力开创公司高质量发展新局面。

四月

- 子公司苏州贯龙公司、成都瑞联公司、荣信兴业公司、泵业集团等悉数亮相汉诺威工业博览会，向世界全景展示百利电气全新技术发展成果和中国企业硬核实力。
- 子公司成都瑞联公司携全场景、高可靠、集成化解决方案亮相 2025 成都国际工业博览会，涵盖电力、通讯、工业自动化、新能源、轨道交通等多个领域，展示了其在智能制造和绿色低碳方面的最新成果。
- 子公司成都瑞联公司跟随成都市政府组织的“丝路新程 沙海扬帆”政企代表团出访沙特阿拉伯，迈出了拓展中东市场的第一步。
- 子公司百利纽泰克公司数字化改造搬迁项目通过验收顺利投产，实现生产无缝切换，订单承揽较去年同期跨越增长，生产产值大幅跃升。

五月

- 子公司荣信兴业公司主办的锦屏水电站水光牧互补扎拉山光伏项目 I 标段与 II 标段 SVG 成套设备设计联络会顺利召开，标志着荣信兴业公司 SVG 产品稳定运行在高海拔、复杂气象条件等使用环境的能力得到了客户的广泛认可。
- 子公司泵业集团员工王振静作为第一作者，与哈尔滨工业大学、中国船舶集团第 719 研究所等单位合著的论文《Flow performances of a low noise three-screw pump at different pressures》在国际能源领域知名期刊《Energy Sources》Part A: Recovery, Utilization, and Environmental Effects 发表，代表了当前业内的前沿研究水平。
- 子公司泵业集团交付国家重点海外某项目 171 台三螺杆泵组。突破了多项关键核心技术，吸引南美、东南亚、中东等地区的多家国际客户意向，推进国际化战略、提升全球竞争力。
- 荣信电力电子公司成功入选鞍山市“绿色工厂”。

六月

- 子公司成都瑞联公司携新能源领域的前沿技术与成熟解决方案亮相第十八届（2025）国际太阳能光伏与智慧能源（上

- 海）大会暨展览会，不仅彰显了在行业前沿的技术引领作用，更为后续开拓市场、深化行业合作奠定了坚实基础。
- 子公司百利纽泰克公司成功入选 2025 年第一批天津市先进级智能工厂，标志着数字化改造搬迁项目取得了新进展、新成效，也是百利纽泰克公司发展历程中的又一重要里程碑。

七月

- 子公司荣信兴业公司成功中标厄瓜多尔某钢铁厂大容量电弧炉及轧钢专用变电站 SVG+FC 项目，实现了在厄瓜多尔 SVG 市场的首次突破。
- 百利电气被确定为天津市产业知识产权运营中心（电气装备方向），标志着公司在天津市电气装备领域促进专利技术产业化转化方面取得新进展。

八月

- 子公司荣信电力电子公司凭借突出的技术创新实力、先进的设备工艺、完善的管理体系等特点成功获评“辽宁省专精特新中小企业”称号，彰显了荣信电力电子公司在技术研发、产品创新、市场拓展等方面的建设水平和综合实力。
- 子公司泵业集团荣耀入选 2025 年天津市“猎豹企业”，标志着泵业集团科技创新能力与成果得到充分认可，科研实力迈上新台阶。
- 子公司成都瑞联公司申报的《一种压接式接线端子及其使用方法》国际发明专利成功获得授权，为成都瑞联公司持续扩大国际业务领域奠定了扎实的技术基础。

九月

- 子公司泵业集团召开党员大会，审议通过党委工作报告，选举产生新一届党委、纪委领导班子，确立了建设“世界一流泵系统全生命周期综合服务商”及打造“百年天泵”的发展战略蓝图。
- 子公司成都瑞联公司携最新前沿技术与智能配电解决方案亮相第 25 届中国国际工业博览会，不仅吸引了输配电相关行业客户驻足了解新质解决方案，亦和光储行业客户建立联系，补全业务拼图。
- 子公司荣信兴业公司生产的多套海外电炉 SVG 装置成功通过海外客户工厂验收见证试验，这不仅是荣信兴业公司技术实力的一次本土近距离展示，更是中国品牌影响力的有效验证。

十一月

- 子公司成都瑞联公司参与发起的成都市输配电产业链商会举行第一次会员大会暨成立大会，标志着成都输配电产业从“链条完备”迈向“集群生态”的关键性跃升，为服务国家“双碳”目标、把握雅鲁藏布江下游水电开发等重大工程机遇提供了重要平台。
- 子公司成都瑞联公司在“第七届熔断器技术与应用”专题论坛上作《光储系统用低压直流连接装置》的主题宣讲，专业的见解得到了权威专家和与会同仁的高度认可。
- 百利电气连续两年荣获“上市公司董事会典型实践案例”，这是对公司董事会运作成效的高度认可，也是对公司持续深化治理创新的有力激励。

十二月

- 百利电气投资新设全资子公司百利智慧能源公司，标志着百利电气全方位投身新型电力系统建设浪潮，从装备制造向“装备制造+解决方案+全生命周期服务”转型，打造未来增长新引擎。

企业荣誉



百利电气入选“2025 年度上市公司董事会典型实践案例”

百利电气入选“2025 年上市公司董事会办公室最佳实践”



泵业集团获评“天津市猎豹企业”

百利纽泰克公司获评“天津市先进级智能工厂”

ESG 治理

ESG 管理

ESG 管理体系

百利电气以 ESG 治理体系建设为起点，依照《天津百利特精电气股份有限公司董事会战略发展委员会议事规则》，构建起“董事会—战略发展委员会—各职能部门”三级可持续发展管理架构，清晰界定各层级管理权责，以此提升决策的科学性与合理性，全面增强公司 ESG 管理效能。



ESG 信息披露






百利电气紧跟国际 ESG 标准与趋势，确保 ESG 工作与公司战略目标深度融合。在报告披露方面，百利电气主要领导亲自挂帅，实行“分管领导 + 部门负责人”双责任制，严格把控 ESG 信息完整性和规范性，确保 ESG 报告编制工作高效推进。



百利电气召开 2025 年度 ESG 报告编制工作启动暨培训会

利益相关方沟通

百利电气通过业绩说明会、投资者交流会、上证 e 互动平台、公司官方网站、社交媒体、热线电话、问卷调查、信息披露以及线下面对面交流等多种方式，构建了全面立体的沟通体系，准确识别并回应各利益相关方的关注，推动双方开展实质性对话，实现信息有效传递与共享。

利益相关方	沟通渠道	利益相关方诉求
 政府及监管机构	日常沟通交流 工作会议 参与培训 信息报送与披露	党建引领 合规经营 内部控制与风险管理 反不正当竞争 供应链安全 乡村振兴 应对气候变化 污染物排放 平等对待中小企业 社会贡献
 股东及投资者	股东会 业绩说明会 投资者沟通 公开信息披露 上证 e 互动平台	投资者权益保护 产品和服务安全与质量 数据安全与客户隐私保护 内部控制与风险管理 供应链安全
 客户	客户满意度调查 客户服务热线 客户拜访 产品营销 公开信息披露	产品和服务安全与质量 数据安全与客户隐私保护 利益相关方沟通
 供应商及合作伙伴	采购对接 公开信息披露	合规经营 供应链安全 平等对待中小企业 反不正当竞争 行业合作与交流
 员工	工会与职工代表大会 员工活动 走访慰问	员工 内部控制与风险管理 合规经营
 媒体及社会公众	公开信息披露 产品营销 参与行业活动	乡村振兴 社会贡献 社区协同发展 反不正当竞争

重要性议题分析

为精准锚定利益相关方核心期望与诉求，高效响应监管机构信息披露规范要求，2025 年，百利电气系统性推进 ESG 重要性议题识别与评估工作。公司以影响重要性、财务重要性为双核心评估维度，全面识别对公司可持续发展具有关键支撑作用的核心议题，并按议题重要性层级完成优先级排序。本报告将对核心议题予以重点披露，确保信息披露的相关性、充分性与透明度，为利益相关方提供高质量决策参考依据。

背景分析

系统梳理公司经营活动范畴与业务生态关联，深度解读行业相关法律法规、监管政策动态及行业共性与企业专属公开文件，基于公司核心产品、服务场景及业务链条，精准识别不同维度受影响的利益相关方群体。

建立议题清单

以《上海证券交易所上市公司自律监管指引第 14 号——可持续发展报告（试行）》中设置的 21 个议题作为议题清单基础，参考国内外可持续发展相关标准（如 GRI Standards、ISO 26000 等）、评级机构相关标准（如 MSCI、Wind 等），结合电气设备行业特点、行业发展阶段、自身商业模式、所处价值链等情况，自主识别出 8 个议题，最终形成包含 29 个核心评估议题的议题清单。

上海证券交易所 21 项议题	除上海证券交易所议题外企业自主识别的 8 项议题
应对气候变化、污染物排放、废弃物处理、生态系统和生物多样性保护、环境合规管理、能源利用、水资源利用、循环经济、乡村振兴、社会贡献、创新驱动、科技伦理、供应链安全、平等对待中小企业、产品和服务安全与质量、数据安全与客户隐私保护、员工、尽职调查、利益相关方沟通、反商业贿赂及反贪污、反不正当竞争	党建引领、安全生产管理、投资者权益保护、供应链 ESG 管理、绿色产品、合规运营、行业交流与合作、知识产权保护

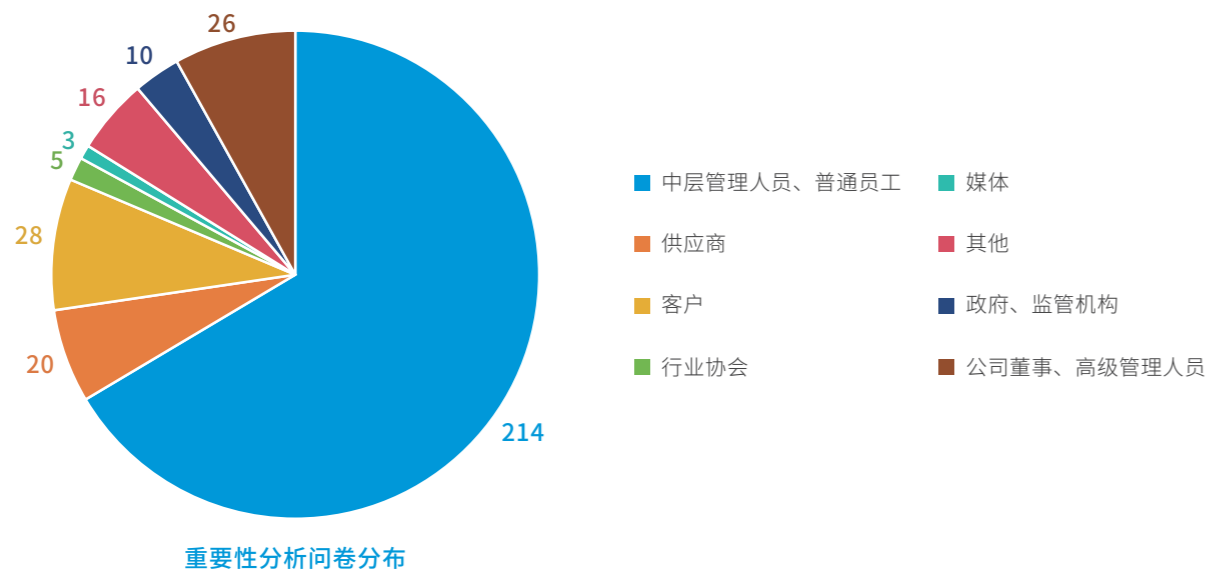
议题重要性的评估与确认

问卷分析

为科学判定清单内议题的财务重要性与影响重要性，百利电气构建双维度调研评估体系，定制影响重要性分析与财务重要性分析两套差异化调查问卷，通过精准匹配问卷对象实现评估需求的专业适配。其中，财务重要性问卷定向面向公司高管团队，依托其对企业财务战略、资源配置及经营风险的深度把控，保障财务维度评估的专业性、权威性与精准性；影响重要性问卷覆盖多元利益相关方，全面吸纳各方核心关切与诉求反馈。截至 2025 年 12 月 15 日，共回收财务重要性问卷 15 份，影响重要性问卷 350 份，其中有效问卷共 322 份。

高管访谈

开展高管访谈，聚焦 ESG 议题与企业发展战略的深度融合，结合董事长、党委书记、总经理在战略规划、经营决策、企业治理等关键领域的统筹经验，深入研判各议题对企业发展全局的影响价值，为议题评估提供更具前瞻性、全局性的决策支撑。



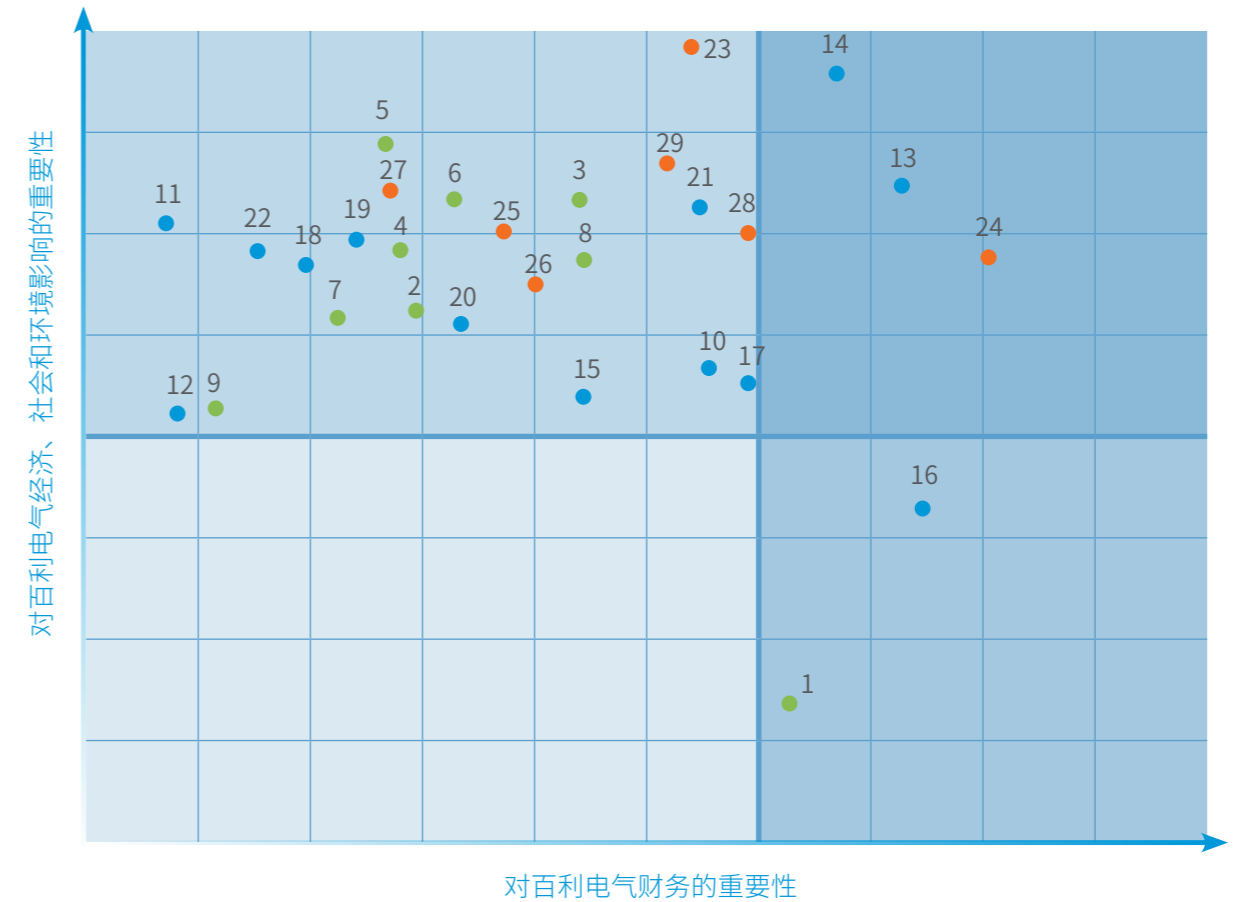
最终结合问卷统计结果、高管深度访谈结论及外部 ESG 专家专业意见，开展议题重要性多维度交叉校验与优先级排序，形成系统完整的评估结论。

议题评价维度

影响重要性	财务重要性
对经济、社会或环境产生实际 / 潜在正面影响的概率	对资源的依赖 / 影响对公司财务报表 (例如, 收入、成本、总资产、净资产、利润、现金流等) 产生的影响
对经济、社会或环境产生实际 / 潜在正面影响的程度大小	
对经济、社会或环境产生实际 / 潜在负面影响的概率	对关系的依赖 / 影响对公司财务报表 (例如, 收入、成本、总资产、净资产、利润、现金流等) 产生的影响
对经济、社会或环境产生实际 / 潜在负面影响的程度大小	

议题重要性分析

完成全流程重要性评估后，采用议题矩阵可视化呈现方式，清晰界定各议题在影响重要性与财务重要性双维度的定位，直观展现实质性议题的核心分布特征。



环境议题	社会议题	治理议题
1. 应对气候变化	10. 员工	23. 党建引领
2. 污染物排放	11. 社会贡献	24. 合规运营
3. 能源利用	12. 乡村振兴	25. 利益相关方沟通
4. 水资源利用	13. 产品和服务安全与质量	26. 反商业贿赂及反贪污
5. 废弃物处理	14. 安全生产管理	27. 尽职调查
6. 环境合规管理	15. 数据安全与客户隐私保护	28. 知识产权保护
7. 循环经济	16. 创新驱动	29. 投资者权益保护
8. 绿色产品	17. 供应链安全	
9. 生态系统和生物多样性保护	18. 反不正当竞争	
	19. 平等对待中小企业	
	20. 行业交流与合作	
	21. 供应链 ESG 管理	
	22. 科技伦理	

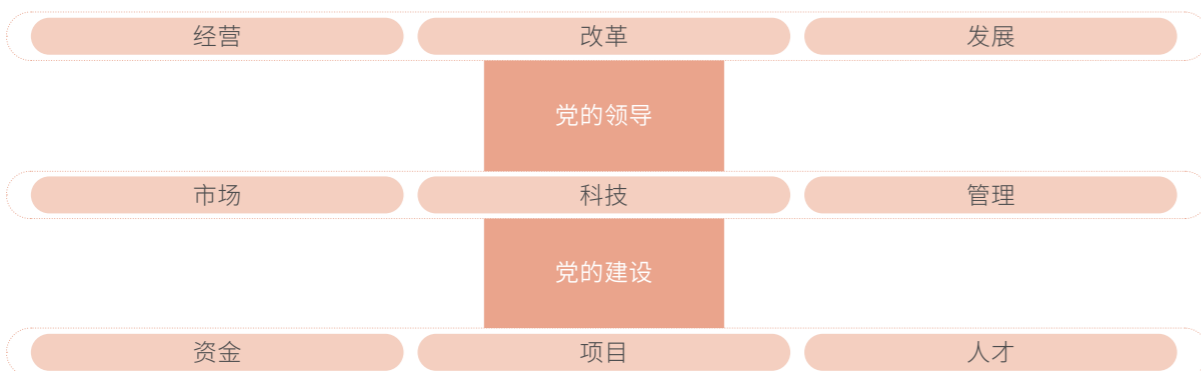
专题一

党建领航强根铸魂，“红色引擎”赋能发展

百利电气始终把政治建设摆在首位，充分发挥党委“把方向、管大局、保落实”作用，以党对国有企业的全面领导为根本保证，勇于创新、实干担当，深入实践“王字经”企业治理规律和“六个两手抓”领导工作规律等创新发展举措，以改革创新精神，夯实国有企业党建根基，不断释放党建工作活力，以高质量党建引领保障企业高质量发展。2025 年，百利电气在“十四五”收官和“十五五”即将开局的关键之年善作善成，党的引领、党建赋能成为推动公司高质量发展的“红色引擎”。

“王字经”企业治理规律

抓好三个层面的企业治理



总体上 一手抓经济、一手抓党建；一手抓当前、一手抓长远。

在经济上

在经营上

一手抓经营、一手抓发展。

一手抓内部治理、一手抓外部条件。

一手抓创新研发、一手抓项目投资。

一手抓党的领导、一手抓从严治党。

在发展上

在党建上

“六个两手抓”领导工作规律

坚持思想引领，强化理论武装

百利电气坚持以习近平新时代中国特色社会主义思想为指导，深入学习贯彻党的二十大和二十届历次全会精神，全面贯彻落实习近平总书记视察天津重要讲话精神和对天津工作一系列重要指示要求，认真学习习近平总书记关于制造强国的重要论述、关于国有企业改革发展和党的建设的重要论述，持续推动党中央决策部署和市委市政府、市国资委、集团党委工作要求见行见效。

百利电气不断深化理论武装，坚持以党的创新理论凝心铸魂，把加强理论学习作为强化领导班子思想政治建设、提高领导干部理论水平和工作能力的重要途径，严格落实“第一议题”“第一主题”“第一主课”制度，及时跟进学习习近平总书记重要讲话和重要指示批示精神，推动理论武装走深走实走心，切实把理论学习成果转化为推动百利电气高质量发展的生动实践。



百利电气党委理论学习中心组开展党的二十届四中全会精神专题学习会



百利电气党委书记作党的二十届四中全会宣讲报告



百利电气组织观看九三阅兵仪式



百利电气党委理论学习中心组开展“源网荷储”产业政策专题学习

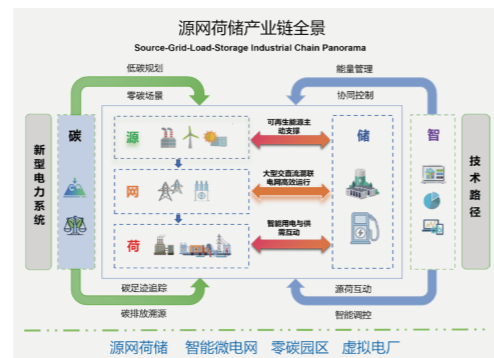
加强党的领导，谋定战略方向

百利电气坚持以国企改革深化提升行动为牵引，围绕落实“两个一以贯之”要求，持续加强党委领导班子建设，制定领导班子工作准则，着力发挥“火车头”作用，全力推动党建与生产经营工作深度融合、协同共进，构建目标同向、责任共担、行动同步的工作格局。



百利电气围绕新型电力系统召开党委理论学习中心组（扩大）学习

2025 年，百利电气在党委领导下，积极落实国家构建新型电力系统的战略目标，依托在智能电气装备产品门类齐全及产业布局的优势，形成智慧能源综合解决方案及关键装备制造产业集群。积极融入国家智能电网和微电网建设重大机遇，构建“4+X”产业布局，孵化“源网荷储+零碳微网”产业公司，开启智慧能源综合解决方案及关键装备制造服务商新征程，以党的建设引领治理创新取得新成效。



百利电气投资新设全资子公司—百利智慧能源公司，专注开展“源网荷储+零碳微网”业务

夯实基层堡垒，筑牢组织根基

百利电气持续加强基层党组织建设，构建横向到边、纵向到底，贯穿各个层级的组织体系，确保党的组织和组织全覆盖，激励党员干部发挥先锋模范作用，保持党员队伍先进性和纯洁性。2025 年，公司发展党员 9 名，预备党员转正 4 名，为党组织注入新鲜血液；3 个党组织完成换届选举，实现“应换尽换”，新成立 12 个党组织，推动子公司泵业集团创建“螺聚动力、杆担压力、泵发活力”党建品牌，圆满完成国家重点海外项目，切实增强党组织的凝聚力与战斗力。

2025 年，百利电气党委扎实开展深入贯彻中央八项规定精神学习教育，引导广大党员干部担当作为、奋进拼搏，持续改进工作作风，推动落实党风廉政建设责任制和意识形态工作责任制，制定领导班子工作准则，以上率下引领广大干部职工把学习教育成果不断转化为攻坚克难、干事创业的好作风、好举措、好效果，激发低效企业创新活力，连创历史新突破，落实“天津国企+”深耕行动，跑市场、抢订单，强基固本、旗帜飘扬，为公司高质量发展注入强劲动能。



百利电气本部参观天津市纪念抗日战争胜利 80 周年文物展



子公司百利配套公司党支部参观周恩来邓颖超纪念馆

BENEFO 百利电气

百利电气党委领导班子工作准则

- 一、坚决贯彻落实中央决策部署和上级党委的决定，杜绝自行其是。
- 二、党委其他成员要自觉维护党委书记权威，杜绝分散主义；党委书记要认真听取其他成员的意见建议，杜绝“一言堂”。
- 三、对党委书记交办的工作要坚决地执行，杜绝推诿扯皮。
- 四、分管领域的工作要主动研究、主动负责、主动建议、主动汇报，时时放心不下，杜绝问题上交。
- 五、向上级党委汇报工作要有建设性意见，杜绝把问题上交等领导指示。
- 六、学企“十个指头弹钢琴”，杜绝眉毛胡子一把抓。
- 七、提倡把问题摆到桌面上来，杜绝把工作不同意见上升到个人矛盾。
- 八、研究工作要深入调查掌握实情，要有结论性意见，杜绝议而不决。
- 九、提高效率，凡事既重过程，更重结果，杜绝久拖不决。
- 十、重要不紧急管长远的工作要“抓牢”，杜绝三天打鱼，两天晒网。

★否定一个正确决策与支持一个错误决策同样要承担责任。

百利电气党委领导班子工作准则



百利电气深入贯彻中央八项规定精神学习教育专题党课



百利电气本部党委总支部召开专题学习会



百利电气与核理化院/中核（天津）科技开展党建共建活动

强化正风肃纪，全面从严治党

强化政治监督，夯实管党治党责任

百利电气严格落实管党治党主体责任和监督责任，坚持以政治监督为统领，创新建立常态化、项目化、联合化“三化”监督工作法，聚焦重点项目建设、“三重一大”决策制度执行、廉洁风险防控及上级重要工作部署落实等关键环节，建立监督台账，开展监督检查 27 次，督促整改问题 41 项。同步编制廉洁风险防控手册，健全风险治理体系，不断提升监督质效。

强化党纪教育，推动形成“以上率下”学习氛围

百利电气坚持把党纪学习教育摆在突出位置，注重推进基层学习，坚持每月向基层党组织、纪检组织制发学习教育台账，推送学习资料。注重推动专题学习教育走深走实，组织学习深入贯彻中央八项规定精神学习教育专题辅导、交流研讨、廉政党课 8 次，开展专项学习教育监督检查 4 次。注重常态化警示教育，组织全体党员干部参观廉洁教育基地 6 批次，开展典型案例学习分析 20 余次。注重加强廉洁文化建设，编制印发廉洁文化手册，持续营造良好的廉洁文化舆论氛围。

从严执纪问责，提升震慑作用

百利电气坚持严的基调不动摇，精准运用监督执纪“四种形态”，注重在用好第一种形态上下功夫，通过谈心谈话、批评教育、约谈提醒等方式，让干部红脸出汗、咬耳扯袖成为常态，做到抓早抓小、防微杜渐。持续畅通职工群众监督渠道，集中收集问题线索，全面掌握干部廉洁从业情况。系统梳理完善干部廉政档案 60 份，出具党风廉政意见 44 份、148 人次，严把选人用人关。

打造纪检铁军，提升履职能力

百利电气坚持以规范化、法治化、正规化建设为抓手，着力锻造忠诚干净担当的纪检铁军。深化思想武装，组织纪检干部定期开展政治理论学习。深化业务赋能，组织参加纪法实务、走读式谈话等专题培训 6 次，开展典型案例交流研讨 8 次；持续完善纪检工作制度，强化制度执行；加强实践锻炼，通过交流调训、“以老带新”“以干代训”等方式，提升履职本领。强化作风建设，坚持以案为鉴，做到每月教育提醒、逢节必查。从严加强“八小时以外”监督，促进纪检干部知敬畏、存戒惧、守底线。



百利电气参观天津百利机械装备集团有限公司廉洁教育基地

匠心培育人才，厚植成长沃土

百利电气党委认真贯彻落实习近平总书记关于人才工作的重要论述，加强干部人才储备抓队伍，引才育才筑基石，不断强化人才队伍建设，创新人才机制体制，激发人才创新活力，为公司长远发展提供有力人才智力支撑。2025 年，公司精准聚焦发展战略，对接市场需求，打通“靶向猎英+精准社招+禾苗生启航”三大引才入口，引进各类人才 260 人，夯实人才底盘。



2025 年全国劳模甘志强

百利电气党委坚持鲜明用人导向，搭建分层分类培养体系并建立健全后备人才储备库。2025 年，组织干部职工轮岗锻炼 18 人次，着力培养“一专多能”复合型人才，发挥好党管干部、党管人才的制度优势。2025 年获评全国劳模 1 人，国务院特聘专家 1 人，成功推荐市国资系统青马工程培训班学员 1 人，不断厚植人才成长沃土，促进职工个人与公司发展同频共振。



2025 年国务院特聘专家吴志勇

党建带工团建，聚力发展动能

百利电气党委以党建带工团建，把党的建设贯穿于群团工作的各方面和全过程，强化政治引领，增强党群共建“向心力”，强化组织建设，绘就党群共治“同心圆”。百利电气群团工作坚持围绕中心、服务大局，动员团员青年立足本岗建功立业；落实职代会制度，坚持冬送温暖、夏送清凉、节日慰问、困难帮扶，改善职工生产、生活环境；开展丰富多彩的文体活动，构建起党群连心、桥梁纽带的生动局面，进一步激发广大干部职工干事创业、凝心聚力的奋斗热情，为公司高质量发展汇聚起强大力量。



百利电气团委 2025 年学雷锋志愿服务活动



百利电气组织五四青年节主题活动

专题二

参与“一带一路”建设，深度解锁全球市场

百利电气深耕电气装备领域，积极响应共建“一带一路”倡议，坚定“走出去”步伐，持续深耕国际赛道，不断拓宽全球业务布局，打造海外业务新的经济增长点。

海外攻坚，拓展国际市场

2025 年，百利电气所属各子公司加速开拓海外市场。子公司荣信兴业公司成为海外业务增长核心，子公司苏州贯龙公司、成都瑞联公司、泵业集团通过参展、线上营销、发展代理商等多元方式，积极拓展欧洲、东南亚等重点区域市场，泵业集团已与新加坡、越南、印尼、孟加拉等“一带一路”沿线国家的客户签订了千万元级别的订单。

案例 子公司成都瑞联公司迈出拓展中东市场的第一步

2025 年 4 月，子公司成都瑞联公司出访沙特阿拉伯，并通过“工业赋能 智慧互联”2025 成都—沙特工业合作对接会，全面展示了成都瑞联公司一流的创新水平、数智化的生产基地，迈出了拓展中东市场的第一步。



案例 子公司荣信兴业公司实现厄瓜多尔 SVG 市场首次突破

2025 年 7 月，子公司荣信兴业公司凭借领先的技术实力与定制化解决方案，在与西门子、ABB 等全球行业巨头的同台竞争中脱颖而出，成功中标厄瓜多尔某钢铁厂大容量电弧炉及轧钢专用变电站 SVG+FC 项目，实现了在厄瓜多尔 SVG 市场的首次突破。此项目是荣信兴业公司开拓南美市场的关键一步，标志着中国电力电子技术在国际高端应用场景再获认可。

精工出海，突出品牌实力

百利电气以硬核技术为基石，以精工制造为支撑，高端装备产品持续叩开海外市场大门，赢得客户高度认可。

案例 子公司荣信兴业公司海外电炉 SVG 装置成功通过验收见证试验

2025 年 10 月，子公司荣信兴业公司生产的多套海外电炉 SVG 装置成功通过海外客户工厂验收见证试验，得到客户高度赞扬。



协同互鉴，共筑合作生态

百利电气积极搭建跨国别、跨区域的交流合作桥梁，为拓展国际化业务版图、落实国际化发展战略筑牢合作根基。

案例 东欧技术代表团来访子公司成都瑞联公司

2025 年 5 月，东欧技术代表团来访子公司成都瑞联公司，实现跨越八千多公里的“双向奔赴”，这是双方深化合作的重要里程碑，也是成都瑞联公司拓展海外市场，落实国际化发展战略迈出的坚实一步。



案例 百利电气与 ABB 深化战略合作 共拓智慧能源新生态

2025 年 6 月，ABB 电气行业设计师团队携手总包客户到访子公司百利开关公司，同时与百利电气联合举办“智慧能源与产业协同”技术交流会，双方围绕数字化转型、新能源技术应用及全球化市场布局展开深度对话，并达成多项战略合作共识。



案例 尼日利亚中国战略关系总干事一行到访百利电气

2025 年 10 月，尼日利亚中国战略关系总干事约瑟夫·特格贝一行到访百利电气，表达希望双方积极开展合作的诚挚意愿，在能源电力上共同探索合作新路径，开拓市场、资源共享，携手构建互利共赢的合作新格局。



标准输出，引领技术标杆

百利电气以创新驱动为核心引擎，推动自主创新成果向国际标准领域延伸，为公司在全球市场竞争中构筑起坚实的技术壁垒与品牌优势。



子公司成都瑞联公司两项核心技术获得国际专利授权



专题三

展示前沿成果，彰显“中国智造”卓越实力

制造业是国家经济命脉所系，是立国之本、强国之基。百利电气作为天津市国有装备制造业领军企业，积极践行习近平总书记关于“推动中国制造向中国创造转变、中国速度向中国质量转变、中国产品向中国品牌转变”的重要指示精神，以前沿技术为帆，以全球展会为窗，传递“中国智造”力量，展现“中国品牌”魅力。

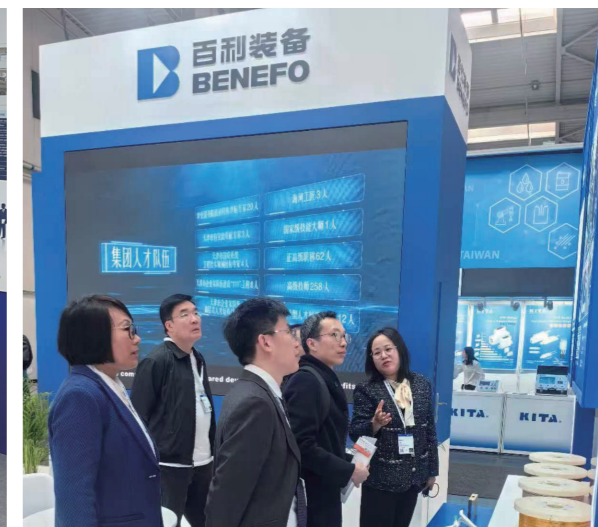
汉诺威工博会“硬核亮相”

作为全球工业领域的“风向标”，2025 年汉诺威工业博览会以“赋能工业可持续发展”为主题，吸引了约 60 个国家和地区的 4000 余家参展商齐聚一堂。百利电气携新一代智能配电解决方案及核心元件部件亮相此次工业盛会，子公司苏州贯龙公司、成都瑞联公司、荣信兴业公司、泵业集团等在本届博览会上悉数亮相，向世界全景展示百利电气全新技术发展成果和中国企业硬核实力。

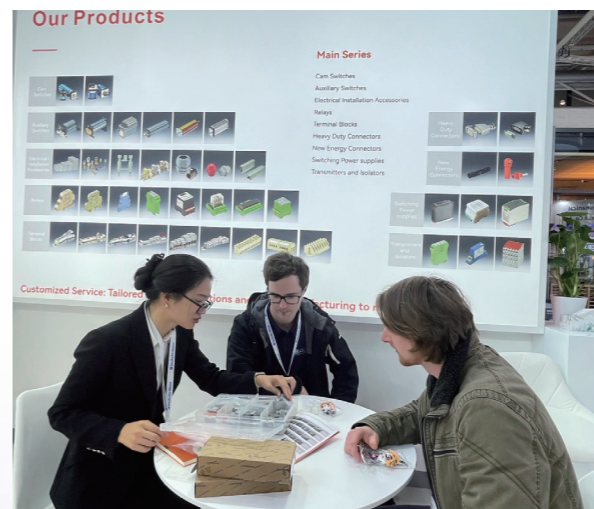
展会期间，百利电气与全球领军企业的技术团队展开深度交流，并向国际客户展示了公司在电气控制领域的核心技术优势。会上，墨西哥 Diram 公司与子公司荣信兴业公司达成 350 万美元的 SVG 设备采购意向；子公司苏州贯龙公司加强与国际顶尖高压电机企业的合作，相关配套份额稳步提升，标志着百利电气产业链配套能力获得国际顶尖企业认可，自主研发的电磁材料也将进一步拓展至更多高端装备制造领域。



子公司荣信兴业公司携自主研发的最新动态无功补偿及电能质量治理产品 SVG 和 SVC 在展会中亮相



子公司苏州贯龙公司携多种针对发电机、电机、变压器的定子与转子绕组产品及解决方案亮相展会



子公司成都瑞联公司携其最新的电气自动化解决方案亮相展会



子公司泵业集团致力于为客户提供泵系统全生命周期的智能化解决方案

面向全球参展彰显“中国智造”

从汉诺威出发，向世界递出“中国百利名片”。百利电气各子公司结合自身业务领域，参展足迹遍布全球，向世界展示百利电气的新发展与新实力。



子公司成都瑞联公司亮相 2025 成都国际工业博览会



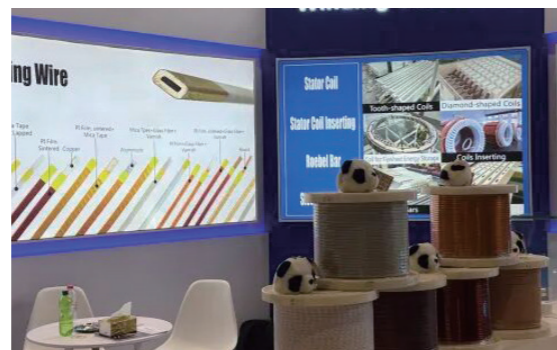
子公司成都瑞联公司亮相第十八届（2025）国际太阳能光伏与智慧能源（上海）大会暨展览会



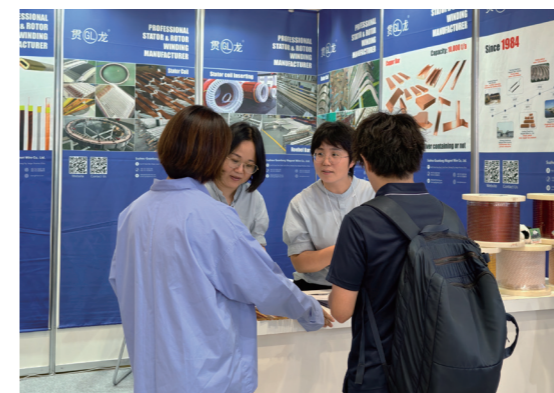
子公司成都瑞联公司亮相第 25 届中国国际工业博览会



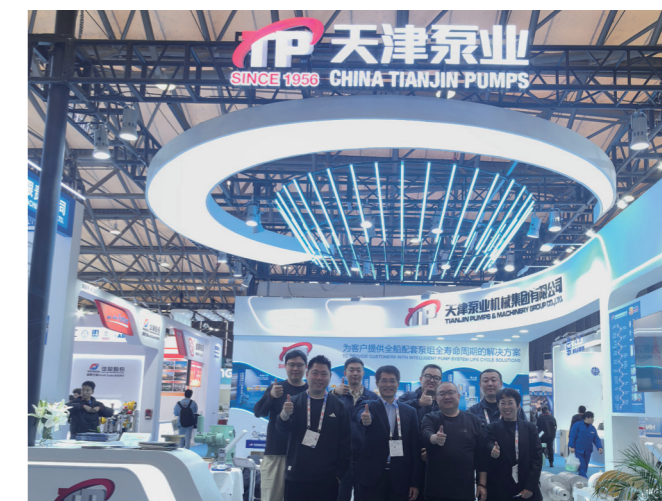
西安·第三十三届中国西部国际装备制造业博览会暨欧亚国际工业博览会



子公司苏州贯龙公司亮相 2025 年柏林线圈展



子公司苏州贯龙公司亮相日本东京线圈及电机展览会



子公司泵业集团亮相中国国际海事展

未来，百利电气将以汉诺威为序章，在开放合作的主旋律下，书写属于中国高端装备的闪耀华章，向世界彰显百利电气“智造”实力，向全球传递中国工业勇立潮头、变革图强的坚定魄力。



以绿为底 践行低碳承诺

绿色，是高质量发展的底色。百利电气始终立足“双碳”目标导向，将绿色低碳理念融入企业发展血脉，主动扛起环境责任、践行低碳承诺，以积极姿态应对气候变化，以主动意识拥抱环境管理，以坚定行动推进污染防治，以责任初心投身环保公益，诠释企业的生态担当与可持续发展初心。

- (一) 战略引领，积极应对气候变化
- (二) 体系筑基，深化环境合规管理
- (三) 精准施策，抓实污染防治减排
- (四) 责任拓展，践行生态守护使命

我们与 SDGs



战略引领，积极应对气候变化

气候变化被认为是世界面临最严峻的挑战之一，在未来几十年将持续影响人类和自然系统，并对资源可用性、经济活动和人类福祉产生显著影响。百利电气坚决贯彻国家“双碳”战略部署，将应对气候变化作为企业可持续发展的重要使命，始终以积极姿态践行气候行动，为推动行业绿色转型与应对全球气候变化贡献力量。

治理

百利电气立足自身管理职能，统筹指导所属生产企业推进气候行动相关工作。如：子公司百利开关公司制定突发事件应急预案，处理日常工作和自然灾害类突发事件。

战略

百利电气锚定“双碳”目标与行业绿色转型趋势，构建短期和中长期应对气候变化战略。如：子公司泵业集团短期聚焦于提升资源效率、降低单位产值能耗与水耗，强化极端天气应急响应能力；中长期致力于积极识别绿色制造、节能装备升级、碳资产管理等带来的市场机遇，推动业务模式向低碳、节能方向转型。

相关影响、风险及机遇管理

百利电气推动子公司建立健全气候相关影响、风险及机遇管理机制，将气候变化相关议题纳入整体企业风险管理框架，切实推动各项举措落地见效。

如：子公司泵业集团制定《企业风险管控制度》，将“环境与气候风险”列为重要风险类别，并将气候变化相关影响、风险和机遇纳入统一风险管理流程，采用情景分析、政策研判、专家咨询等方法识别气候风险，结合发生可能性与影响程度区分“重要风险”与“一般风险”，针对性采取规避、减少、分担等应对策略，同时通过年度评审与动态监测持续优化管理措施，确保气候韧性与可持续发展目标有效落地。

指标与目标

2025 年

子公司百利纽泰克公司：

光伏发电量：

304MWh

光伏发电占总用电量的比例：

41%

二氧化碳减排量：

17.83 吨

体系筑基，深化环境合规管理

深化环境合规管理是锚定“双碳”目标、服务“双碳”目标、落地减碳行动的关键支撑。百利电气持续完善环境管理体系，为实现低碳转型提供系统性保障，也为全面开展绿色运营与能效提升奠定基础。

环境管理体系

百利电气严格遵循《中华人民共和国环境保护法》等国家环保法律法规及行业标准，将环境责任融入生产运营全流程，持续降低生产活动对生态环境的影响，助力实现可持续发展目标。

2025 年，百利电气环保投入 202.12 万元，无污染物超标排放情况、无突发重大环境事件及应对、无环境违法违规及入刑事件，子公司荣信电力电子公司入选鞍山市“绿色工厂”。



子公司苏州贯龙公司
环境管理体系认证证书



子公司成都瑞联公司
环境管理体系认证证书



子公司荣信兴业公司
环境管理体系认证证书



子公司荣信电力电子公司
环境管理体系认证证书



子公司荣信智能电气公司
环境管理体系认证证书



子公司泵业集团
环境管理体系认证证书



子公司百利开关公司
环境管理体系认证证书



子公司百利纽泰克公司
环境管理体系认证证书

环境应急管理

百利电气建立健全环境应急管理机制，强化风险排查与隐患治理，定期开展应急演练，确保在突发环境事件时能够快速响应、科学处置，最大限度降低环境风险与生态影响。如：子公司百利开关公司建立突发环境事件信息报告制度；子公司百利纽泰克公司开展全面环境风险评估，制定分类分级应急预案并在属地生态环境部门进行备案，实现备案率、演练覆盖率 100%。

绿色产品设计

百利电气坚持绿色低碳、高效环保的产品理念，引导所属生产企业提升产品环保性能与低碳竞争力。

案例 子公司百利开关公司优化设计，实现资源节约

百利开关公司坚持绿色设计理念，以轻量化、节材化、高效化设计助力绿色制造与低碳发展。合理变换低压柜框架断路器安装位置，减少铜排、电缆等材料使用；结合项目需求优化壳体外形尺寸，缩小柜体规格，减少原材料消耗，在确保产品性能达标的同时，有效减少资源消耗与碳排放，同步实现绿色设计与成本管控。

案例 子公司成都瑞联公司实现产品结构和工艺降本

成都瑞联公司以绿色设计理念赋能产品优化，通过改进直插式弹片接线端子 2 款基础型的导电片结构和模具，达成产品导电片铜材利用率提升约 40% 的效果。同时，通过在分度盘上配置冲压模和成型模，一次成型将标准静插片加工为满足项目时序需求的静插片，替代过去由加工中心机械加工工艺，生产效率从过去的 10 件 / 时提升至 360 件 / 时。

绿色供应链管理

百利电气持续深化绿色供应链建设，携手供应链伙伴打造资源节约型、环境友好型的电气行业新生态。

子公司
成都瑞联公司

与供应商签订质量 / 环保协议、不使用冲突矿物质承诺书、不使用禁用物质承诺书等，向供应商提出环保要求。

子公司
百利开关公司

推行无卤、低烟、低毒环保材料。

子公司
百利纽泰克公司

向供应商发出《绿色倡议书》，助力供应商绿色转型。

精准施策，抓实污染防治减排

污染防治与节能降耗已成为企业在运营层面落实“双碳”目标的关键路径。百利电气扎实推进各项减污降耗行动，不但实现自身绿色运营，也为后续将环保责任向更广泛领域拓展奠定了基础。

能源管理

百利电气严格遵循《中华人民共和国能源法》《中华人民共和国节约能源法》等相关法律法规，积极推广新能源应用，持续优化能源消费结构，不断提升能源利用效率。2025 年，子公司百利有限公司对配电室进行技术改造，减少一台变压器，电力基础容量从 1200kVA 降至 800kVA。

水资源管理

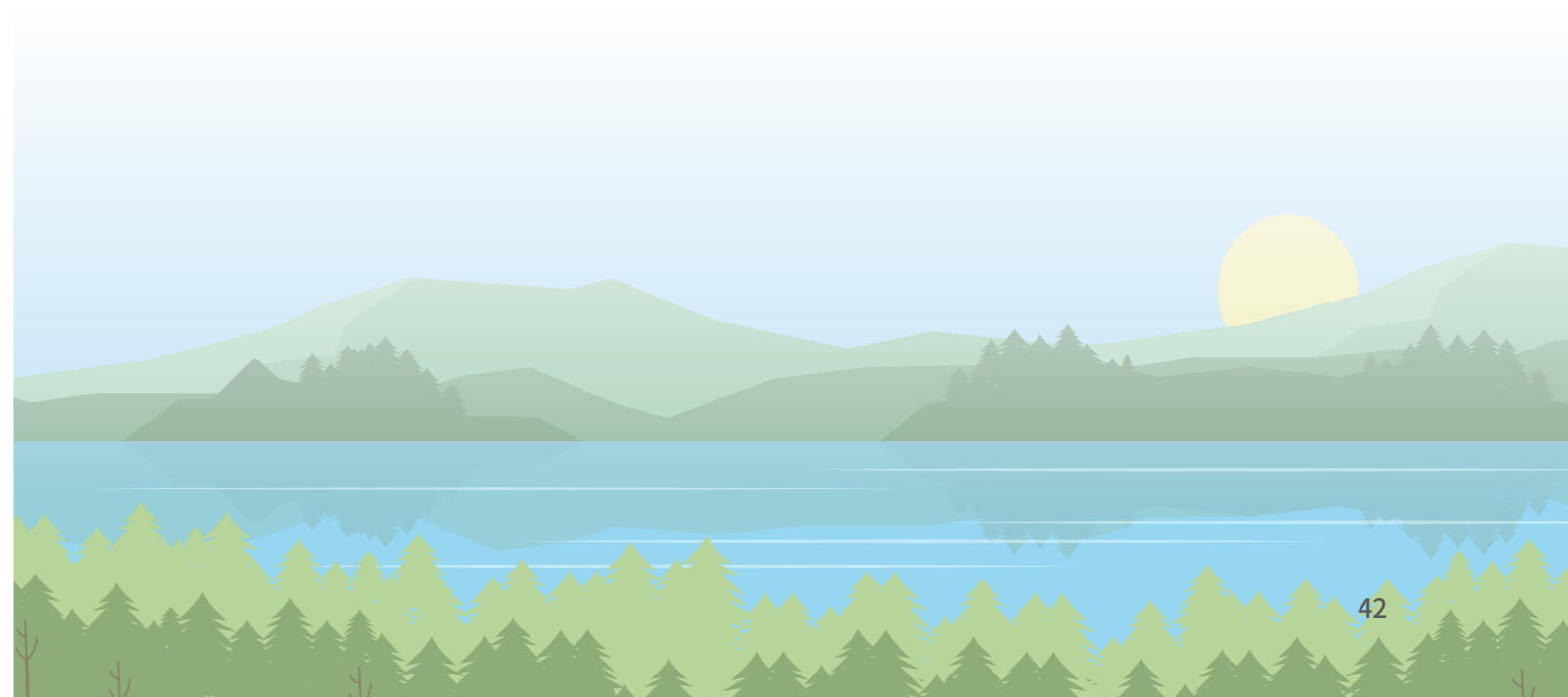
百利电气高度重视水资源的集约利用与高效管控，推动所属企业严控水资源消耗强度，切实推动形成节水、护水、科学用水的绿色发展模式。

子公司
泵业集团

定期检测供水管网，修复跑冒滴漏，降低无效损耗；张贴节水标识，强化节水意识，规范操作流程，避免人为浪费。2025 年，用水量同比下降 27%。

子公司
百利纽泰克公司

优化生产工艺，改善用水环节；更新多处冷却水系统，提高冷却水利用率；更换节水型设备和智能感应节水阀。



污染物排放管理

水污染治理

百利电气严格遵循《中华人民共和国水污染防治法》等国家及地方水污染防治相关法律法规，督促各生产企业强化废水的源头管控、过程处理与达标排放，推进水资源可持续利用。子公司百利纽泰克公司使用冷却塔循环系统，2025 年循环水量占总取水量 70%。

大气污染治理

百利电气坚决落实《中华人民共和国大气污染防治法》等相关法律法规，督促各生产企业严格落实废气管理，确保排放指标全面符合相关标准。



子公司成都瑞联公司模具车间集气罩



子公司成都瑞联公司注塑废气收集和处理装置

子公司
成都瑞联公司

安装由集气罩、金属管道、高压离心风机和超细过滤器组成磨床粉尘收集和除尘系统。砂轮和金属粉尘经过专门设计的吸气罩及金属管道收集后，由高压离心风机提供动力，将管道内收集的粉尘吸附后直接进入除尘器内的超细过滤器进行吸附处理。

子公司
百利纽泰克公司

浇注体修整过程产生的打磨粉尘经集气罩收集进入“布袋除尘器”处理后排放；全自动上料浇注系统从源头减少生产过程中的粉尘等污染物排放；一次绕组包扎（氧炔焊）产生的焊接烟尘经集气罩收集，进入“焊接烟尘净化器”处理后排放；浇注固化、洗罐过程产生的有机废气经集气罩收集进入“二级活性炭吸附装置”处理后排放。



固体废物污染治理

百利电气遵守《中华人民共和国固体废物污染环境防治法》要求，秉持“减量化、资源化、无害化”的固体废物综合治理，明确生产企业在固体废物分类收集、暂存、转运及处置各环节的管理要求，严格落实危险废物等重点品类的专项治理措施，确保废物处置全程合规可控、可追溯。

危险废物

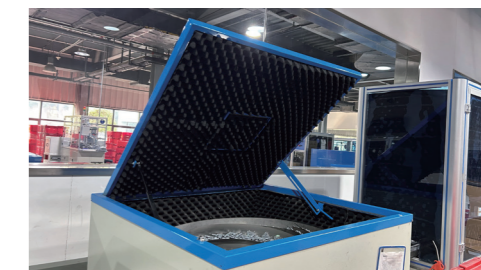
子公司泵业集团：主要危险废物为废乳化液和含漆废液，均按《国家危险废物名录》等相关制度要求收集后统一转交至有处理资质的企业进行回收处理。
子公司百利纽泰克公司：放置在危险废物暂存间，定期交由有资质的单位处置。

无害废物

子公司百利纽泰克公司：放置在一般固体废物暂存间，通过外售实现综合利用。
子公司北京英纳公司：对包装物进行再利用，多余部分交由园区统一处理。

噪声污染治理

百利电气切实重视噪声污染防治工作，督促各生产企业采取隔音、降噪等针对性治理措施，确保厂界噪声排放符合相关标准要求。



子公司成都瑞联公司在装配车间加装隔音罩

子公司
百利纽泰克公司

使用低噪声设备，并采取墙体隔声、距离衰减、基础减振等措施降低噪声。

子公司
成都瑞联公司

为冲压设备加装隔音罩，噪声水平从原来的平均 85 分贝下降至 70 分贝；为装配车间自动装配机增加隔音棉；为接触噪声的员工配备防噪声耳塞。

节能管理

百利电气稳步提升节能效率，推动子公司百利纽泰克公司建设光伏发电设施，光伏发电量占其总用电量的 41%，更新用电负荷大的设备，能耗降低 25%。



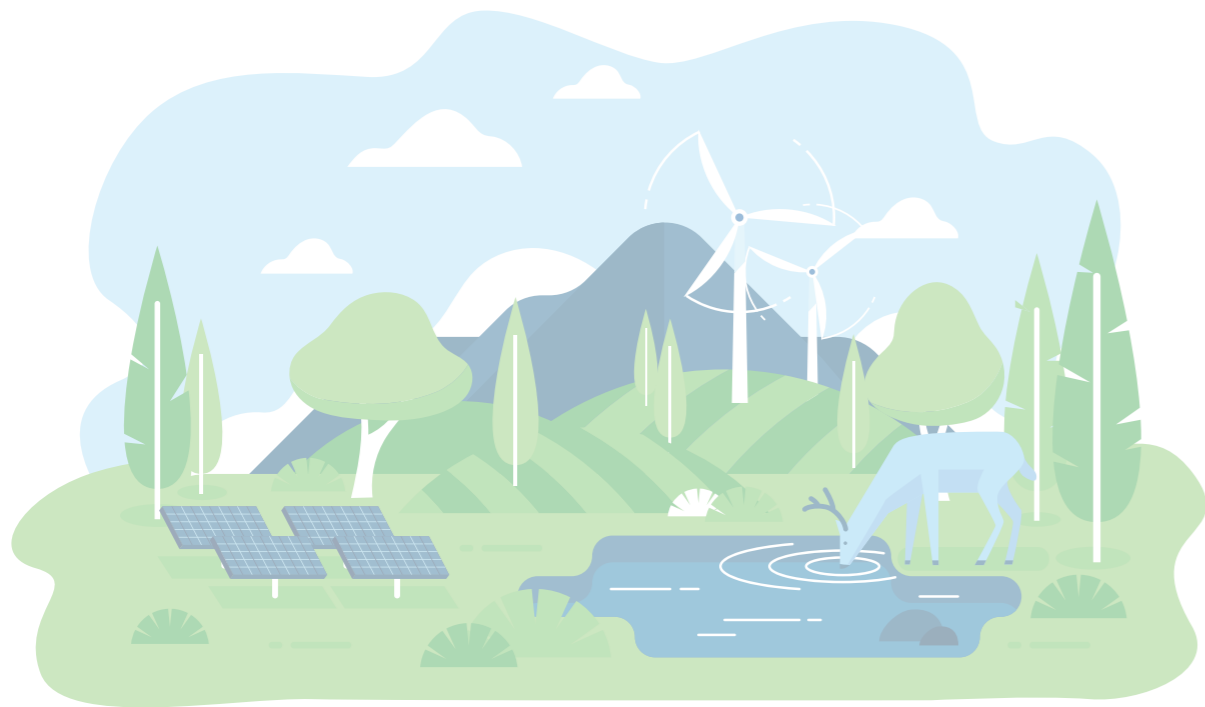
百利电气建造光伏充电桩，降低用电成本，树立节能标杆



子公司泵业集团建设光伏车棚，太阳能电力用于厂区生产和充电桩使用

资源循环

百利电气深度践行循环经济发展理念，引导各生产企业持续提升资源利用效率，降低资源消耗与环境负荷。子公司百利纽泰克公司铜线线轴使用后由供应商收回循环使用；子公司北京英纳公司开展包装材料再利用。



责任拓展，践行生态守护使命

践行生态守护使命是企业拓展责任边界的重要延伸。除在生产经营环节落实低碳行动外，百利电气积极主动开展生物多样性保护行动，彰显企业作为社会公民的责任与担当。

绿色办公

百利电气坚持绿色办公，通过为 LED 节能灯具加装人体感应开关，实现“人来灯亮、人走灯灭”，避免无人区域能源浪费。优先选用国家一级能效标识的电器，严禁设备长时间待机，并将废旧电子产品由专业回收公司进行回收再利用，有效降低办公能耗。



案例 子公司泵业集团发起绿色节能倡议，推行绿色办公

泵业集团发布节能降耗倡议书，通过细化节约用电、用水及办公资源等具体举措，推动节能理念融入日常办公与生产各环节，引导全员主动参与节能实践，营造“人人讲节约、事事讲增效”的良好氛围，为企业绿色低碳发展注入内生动力。

生物多样性保护

百利电气多措并举，有效减少生产经营活动对生态系统和生物多样性的潜在威胁。开展园区绿化整治，因地制宜种植各类植物，不断增加绿化面积，打造“花园型工厂”；助力所属企业开展环保宣传和教育工作，引导全员树立生物多样性保护意识。



子公司成都瑞联公司春景



以善为怀 共建和谐社会

人民幸福，是高质量发展的最终目的。百利电气始终将员工福祉作为发展之本，以创新突破激活发展动能，把客户价值创造作为进步之源，通过与各方伙伴携手重塑发展格局，以切实行动积极回馈社会，让企业发展真正与人民幸福同频共振。

- (一) 以人为本，筑牢安全健康根基
- (二) 创新驱动，塑造科技发展动能
- (三) 品质立企，深耕客户价值创造
- (四) 责任协同，构建伙伴共生生态

我们与 SDGs



以人为本，筑牢安全健康根基

员工不仅是企业发展的推动者，也是发展成果分享者，更是企业价值的创造者、事业的参与者。百利电气以员工安全健康与职场幸福为根本，推进职场环境优化与健康保障，为员工营造安全、安心、乐业的工作氛围，让员工与企业共创价值、共享成果，为企业科技创新与价值创造提供稳定的人才支撑。

员工成长

员工权益保障

平等雇佣

百利电气严格恪守《中华人民共和国劳动法》《中华人民共和国劳动合同法》等法律法规要求，以平等合规为核心雇佣准则，构建了涵盖《天津百利特精电气股份有限公司劳动合同管理办法》《天津百利特精电气股份有限公司招聘管理制度》《天津百利特精电气股份有限公司培训管理制度》《天津百利特精电气股份有限公司绩效管理制度》在内的人力资源政策体系，为全体员工提供公平就业机会，在招聘选拔、培训赋能、薪酬核定、职级晋升等环节，始终坚守非歧视原则，不因性别、年龄、民族、种族、宗教信仰及身体状况对员工区别对待，持续推动建设多元化、包容性的职场环境。

2025 年，百利电气

劳动合同签订率

100%

稳岗保就业

百利电气根据岗位需求和发展需要，推动所属企业通过线上线下招聘平台构建多元化引才网络，针对性吸纳高校毕业生、技能型人才及高层次紧缺人才，参加“残疾人专场招聘会”“退伍军人专场招聘会”等吸纳特殊群体就业。

2025 年

百利电气吸纳就业

173 人

子公司成都瑞联公司吸纳
退伍军人

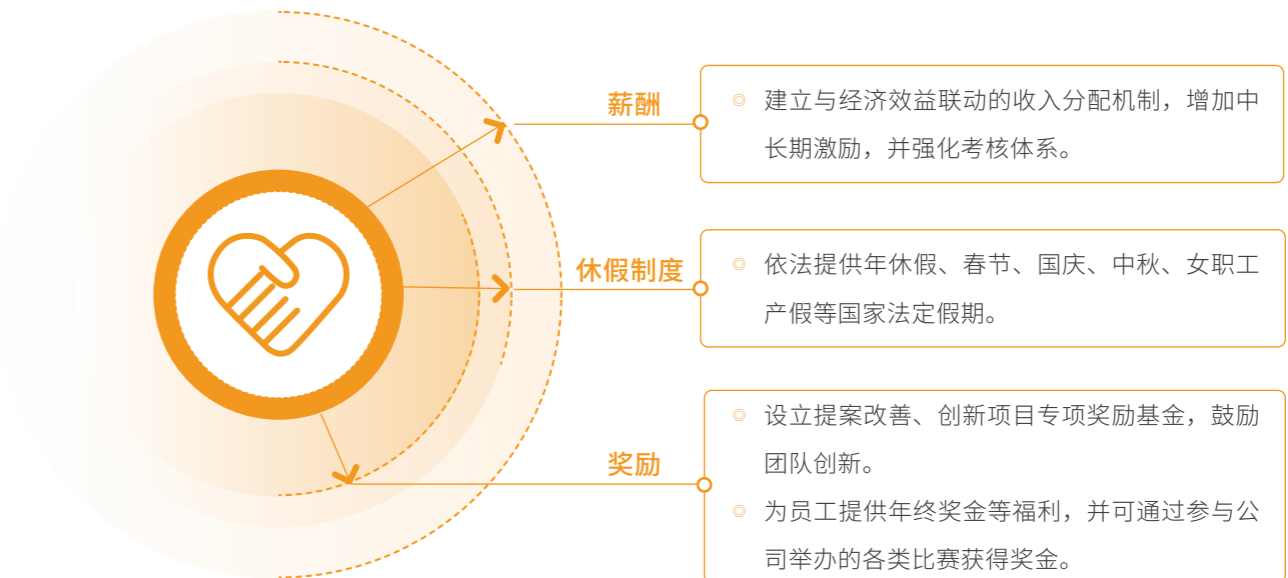
7 人

子公司泵业集团吸纳
残疾人

6 人

薪酬福利

百利电气制定本部和子公司薪酬管理制度，建立科学合理的激励机制，并为员工提供五险一金、节日福利等员工保障，落地职工医疗补充保险。



民主管理

百利电气始终将民主管理作为企业治理的重要组成部分，构建以职工代表大会为核心的民主管理体系，畅通员工诉求表达渠道，保障员工依法行使知情权、参与权、表达权、监督权。



百利电气第六届一次职工代表大会

员工共进共长

员工培训

百利电气坚持“人才是第一资源”的发展理念，建立健全人才“选、育、用、留”体制机制。制定“靶向引才”计划，重点引进电力电子、数字化控制、智能运用等专业的骨干人才，构建涵盖行业领军人才、研发骨干与青年职工的多层次干部梯队。构建分层分类培训体系，为核心技术人才提供前沿技术研修机会，让人才红利转化为技术突破、市场拓展、管理升级的发展动能，为公司在核心赛道的持续领跑提供坚实智力保障。2025 年 12 月，公司召开“身边榜样的奋斗故事”分享会暨 2025 年先进个人表彰大会，深入挖掘先进典型，评选出 18 名先进个人表彰对象，13 名提名对象。



百利电气 2025 年先进个人——一线工人



百利电气 2025 年先进个人——专业技术



百利电气 2025 年先进个人——管理岗



百利电气 2025 年先进个人——提名对象



子公司
苏州贯龙公司

- 启动干部管理制度革新，试点“部长助理”储备计划，全面推行中层任期制。
- 启动行业人才地图调研，为“组建行业专项销售团队”“超前储备新产品线技术人才”（如空心导线领域专家）开辟路径。
- 推进“新工匠”计划，联合职校开设“订单班”，吸引青年技能人才。
- 针对中层管理者设立“问题池”头脑风暴工作坊，提升团队创新与系统解决问题能力。



子公司
成都瑞联公司

- 组织多批次科技人才赴德国、俄罗斯等国家参加国际工业展会，学习行业尖端技术。2025 年，成功培育助理工程师 5 名、中级工程师 5 名，另有 3 名工程师已进入高级工程师申报阶段。
- 搭建数字化学习平台，整合优质课程资源。
- 携手成都技师学院推出“企业定制班”专项培训，与四川现代职业学院共建培养基地。



子公司
泵业集团

- 构建“内训+外训+学徒制”的多元化培训体系，覆盖技能提升、专业能力、合规管理等全维度。
- 推进“高技能人才培训基地”建设，筹备线上学习平台，制定 VSM 内训、新员工入职培训等方案。

员工晋升

百利电气构建规范化、多元化员工晋升通道，明确多维度晋升路径，建立公平公正的晋升评价标准与评审机制，强化晋升过程的透明化与规范化管理，充分激发员工成长动力与工作积极性。

打造幸福职场

关心关爱员工

百利电气高度重视员工关怀，不断改善工作环境，开展妇女节关怀、职工趣味运动会等丰富的文体活动，满足员工精神文化需求，切实增强员工的获得感、幸福感与归属感。



百利电气“爱心妈咪之家”



子公司百利开关公司值班室升级改造



百利电气 2025 年三八妇女节主题活动



百利电气 2025 年职工趣味运动会 百利电气参加职工乒乓球比赛并获佳绩 子公司苏州贵龙公司拔河比赛

帮扶困难员工

百利电气制定帮扶困难员工制度细则，建立健全困难员工帮扶机制，为遭遇生活困境、重大疾病等难题的员工提供针对性帮扶支持。

2025 年，百利电气

投入帮扶资金约 **9.53 万元** 共帮扶困难家庭 **23 户**

职业健康管理

百利电气对员工实施岗前、岗中、离岗职业健康体检，建立员工职业健康监护档案，开展职业健康专题培训，为员工配备符合国家标准的防护用品并定期检查，确保员工正确佩戴率 100%。组织专业技术团队对生产车间、作业岗位进行全面职业危害因素辨识，重点排查粉尘、物理因素、化学毒物等危害类型，识别职业危害岗位。

2025 年，百利电气

员工培训覆盖率 **100%** 在职员工工伤保险缴纳率 **100%** **未发生** 轻伤及以上安全事故、火灾事故、职业危害事故



子公司苏州贵龙公司为员工开展中医诊疗



子公司百利纽泰克公司开展中医讲座活动

<p>粉尘、烟尘治理</p>	<p>在生产车间安装布袋除尘系统及双级活性炭设备，划分粉尘作业隔离区，为作业人员配置防尘口罩，按照国家职业卫生相关要求定期对粉尘、烟尘浓度进行检测。</p>
<p>噪声管控</p>	<p>对高噪声设备（如绕线机、风机）加装隔音罩、减震垫，使设备远离办公区，为操作人员配发专业耳塞等。</p>
<p>高压 / 高湿 / 高温等特殊环境管理</p>	<ul style="list-style-type: none"> 在高压作业区域设置安全警示标识，安装自动泄压装置。 高湿岗位定期检查地面防滑处理，配备防水防护用具，明确作业时长上限。 子公司百利纽泰克公司浇注车间配备大型轴流风机、循环制冷风扇等，高温季节实行“做两头、歇中间”的错峰作业制度，并发放防暑降温物资。 子公司成都瑞联公司在车间作业现场配备工业风扇和冷风扇用于现场降温，在装配车间和电子车间集中配置中央空调用于调节现场温度。

安全生产

治理

安全治理体系

百利电气以《中华人民共和国安全生产法》《大中型企业安全生产标准化管理体系要求》等法律法规及行业标准为核心依据，以落实企业安全生产主体责任为核心，推动安全工作开展，降低企业安全风险。2025 年，公司梳理完善安全生产责任制、安全目标管理、风险管控等 20 余项核心制度，确保每项工作有章可循、有规可依。

公司以“安全第一、预防为主、综合治理”为核心方针，安全治理结构以“顶层决策、中层管理、基层执行、全员参与”为核心逻辑，构建覆盖决策层、管理层、执行层及监督层的四级管控架构。成立安全生产委员会，明确各层级在安全影响、风险和机遇管理中的职责，确保治理闭环，覆盖生产全流程，形成“横向到边、纵向到底”的责任网络。

2025 年，百利电气

签订安全责任书覆盖率 **100%**

安全应急管理

百利电气建立生产安全事故综合应急预案、值班工作规定、值班工作安全应急预案，明确了应急组织机构人员及职责，规范了应急处置流程，实施 24 小时应急值班制度，高效应对各类突发事件，不断提高应急处置能力。



子公司成都瑞联公司安全应急演练活动



子公司泵业集团安全应急演练活动

安全文化培育

百利电气积极开展企业安全文化建设，通过安全视频、安全知识培训、安全条幅与安全挂图等途径，助力员工全面树立安全意识，提升安全操作的能力和水平。



子公司苏州贯龙公司新员工入职安全教育



子公司成都瑞联公司开展安全知识竞赛并为获奖者颁发奖品

2025 年，百利电气

新入职员工三级安全教育率达

100%

特种作业人员安全培训、持证上岗率达

100%

一线操作员工安全操作规程培训率达

100%

设备更新与维护

百利电气实行设备更新计划，常态化开展设备维护，杜绝设备“带病运行”。子公司百利纽泰克公司近三年累计投入 617 万元，淘汰老旧设备 453 台（套），更换为具备安全防护装置的新型设备。

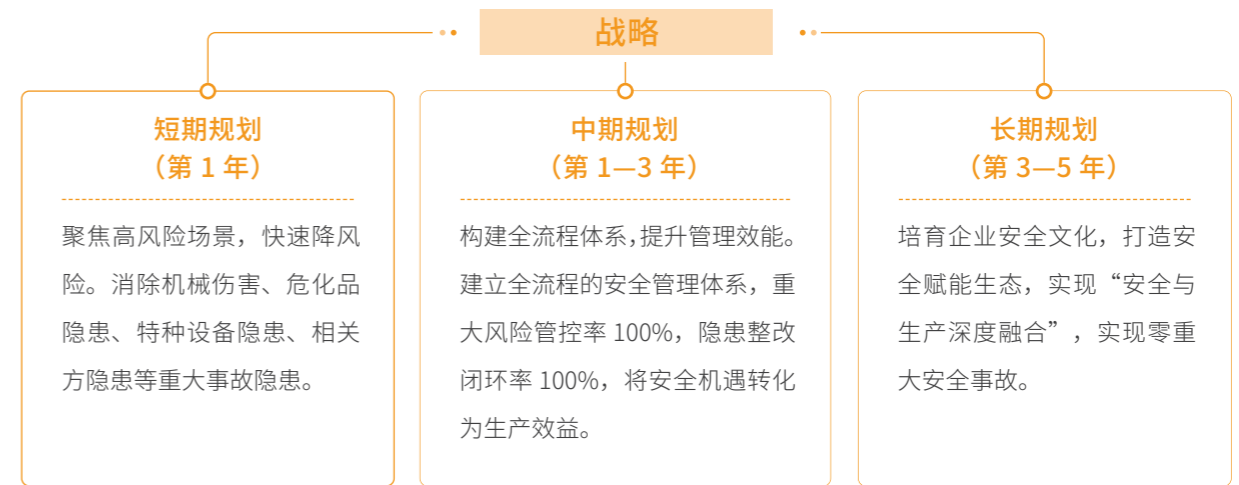
案例 子公司百利纽泰克公司升级安全防护设施

子公司百利纽泰克公司升级安全防护设施，在生产车间试验区加装门电联锁装置，固化区引入 AGV 智能搬运机器人，浇注区引入全自动无人化真空上料系统，真空浇注系统、固化烤箱、自动试验台等也都具备了实时监测预警功能设计。

信息安全管理

百利电气严格遵守《中华人民共和国网络安全法》《中华人民共和国数据安全法》《中华人民共和国个人信息保护法》等法律法规要求，通过强化技术防护、完善管理制度、开展专项培训等举措，防范数据泄露、滥用等风险，切实保护客户、员工及合作方的隐私信息与商业数据安全。

战略



影响、风险和机遇管理

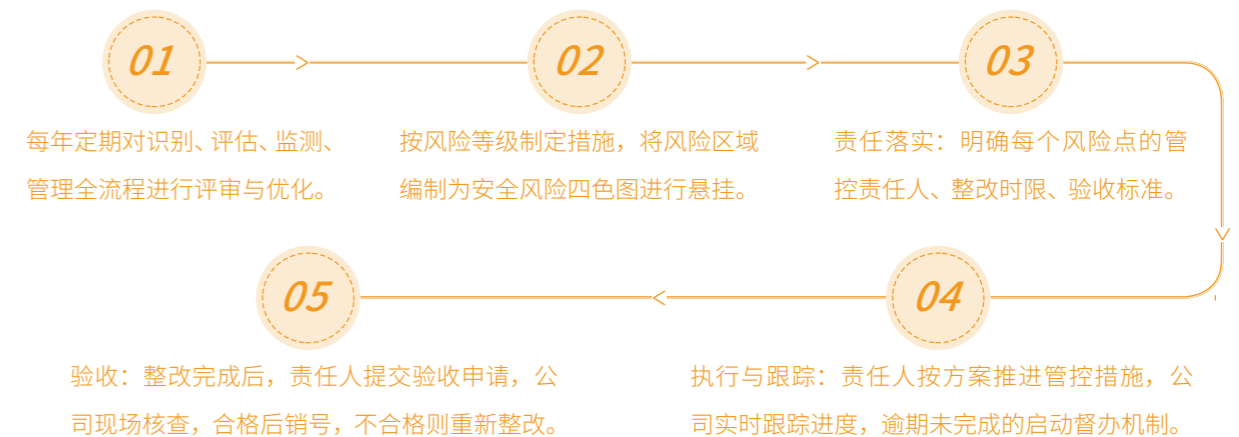
百利电气构建了安全风险分级管控和隐患排查治理双重预防机制，健全风险防范化解机制，实施“班前预警—班中巡查—班后复盘”的全流程动态防控策略，实现企业安全风险管控、隐患排查，通过对危险源辨识、风险分析，实现隐患排查“关口前移”，逐步向主动防隐患转变。开展全覆盖安全隐患排查与治理，建立隐患台账并实行“整改—复查—销号”闭环，设立“事故隐患内部报告奖励制度”激励机制，通过月度安全考核、合理化建议征集，鼓励员工参与安全管理。

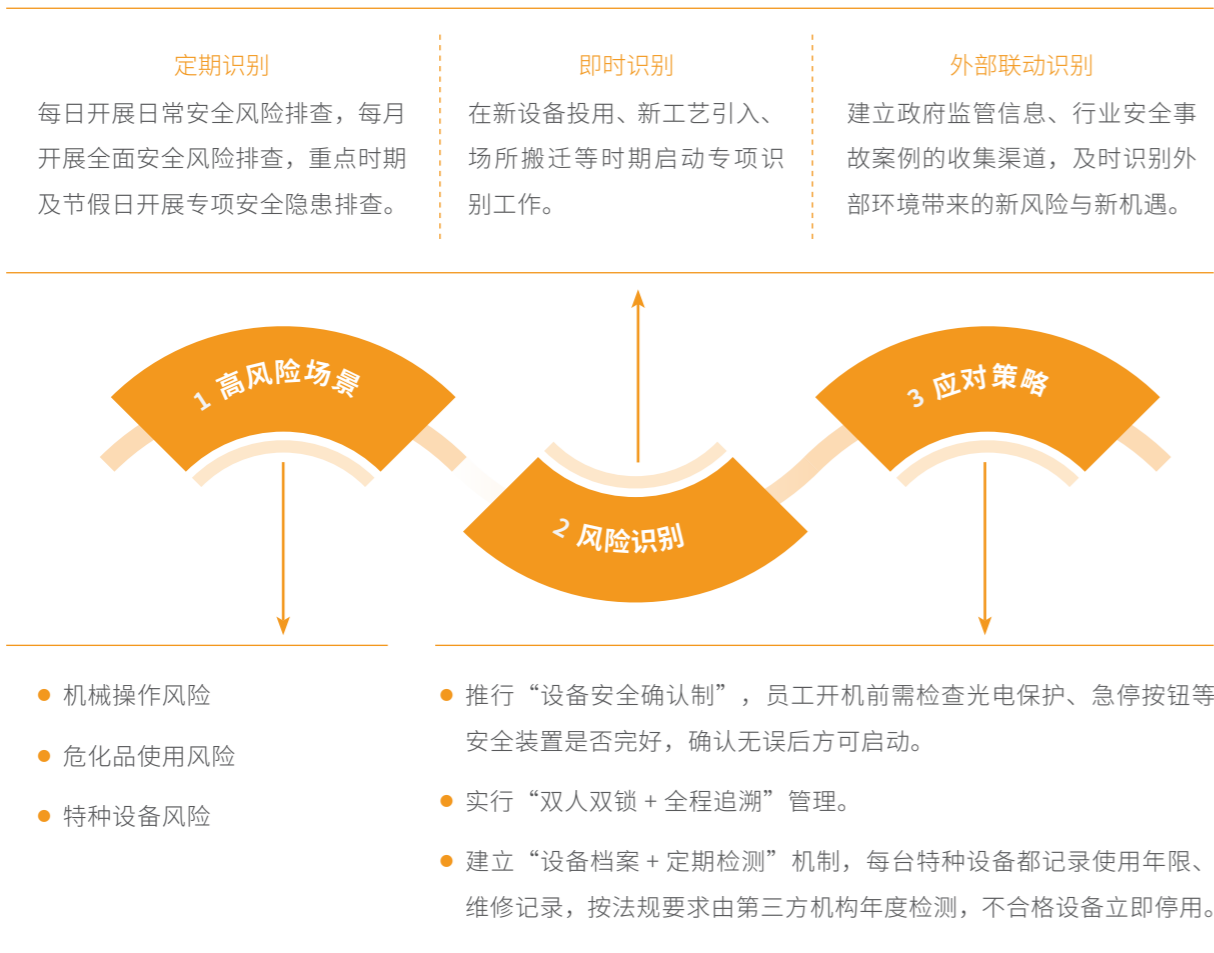
2025 年，百利电气

隐患整改率

100%

风险识别与管理流程





指标与目标

指标	单位	2025 年
安全生产投入	万元	406.48
健康安全培训次数	次	290
健康安全培训人次	人次	22815
安全生产培训覆盖率	%	100
安全演练开展次数	次	46
员工伤亡人数	人	0
较大以上安全生产事故	起	0

创新驱动，塑造科技发展动能

创新是引领发展的第一动力。百利电气围绕创新管理、人才建设、产学研合作、科技成果转化与保障、数智化转型等关键环节，着力构建协同高效的科技创新体系，为提升产品质量与客户服务能力注入强劲科技动能。

科技创新管理

治理

百利电气出台并施行《天津百利特精电气股份有限公司科技项目立项管理规定》《天津百利特精电气股份有限公司科研项目分类分级管理制度》等一系列科技创新管理办法，建立系统完整的科技创新制度体系。

公司围绕主责主业，坚持创新驱动发展战略，坚持“四个一代”研发工作思路，立足国家战略需求，以高水平科技自立自强为使命，打造集集成创新、技术转化、产业赋能于一体的高能级创新中心，为新质生产力发展注入强劲动能。

2025 年

- 子公司百利开关公司获评“国家科技型中小企业”
- 子公司泵业集团跻身“天津市猎豹企业”
- 子公司百利纽泰克公司获评“天津市先进级智能工厂”

- 子公司荣信电力电子公司获评“辽宁省专精特新中小企业”
- “辽宁省企业技术中心”
- “辽宁省雏鹰企业”

战略

百利电气成立科技创新中心，紧紧围绕“4+X”产业布局，开展项目联合研制和前瞻性研制，与河北工业大学、天津大学等高校紧密合作，共建智能配用电装备与系统全国重点实验室，承接实验室成果转化与产业孵化，形成新的增长点。深度融入抽水蓄能产业链，研发高可靠性的抽水蓄能电站电气装备。

影响、风险和机遇管理

百利电气立足电气行业特性，围绕技术研发与数字化转型等核心维度，构建全周期风险与机遇管理体系，以动态策略应对行业变革，支撑企业持续创新发展。

风险 / 机遇类型	具体描述	发生可能性	影响时间范围	预期财务影响	应对措施
技术研发风险	智能电气、节能装备等核心技术研发周期超期、成果未达预期，投入成本无法回收。	中	中长期	研发成本损失	建立阶段性技术评审机制，分模块验证研发成果；引入外部技术顾问，降低研发试错成本。
风险	科技伦理中的数据安全合规风险，或技术应用违反行业伦理规范。	中	短中长期	合规成本增加	制定科技伦理审查流程，严格遵循《中华人民共和国科学技术进步法》；升级数据加密与权限管理系统。
技术替代风险	新研发产品尚未规模化，行业出现更优技术路线，导致成果竞争力不足。	中高	中长期	技术成果贬值	强化行业技术趋势监测，提前布局下一代技术研发。
核心技术突破机遇	突破智慧能源、智能配电、高效节能泵等自主知识产权技术，构建产品竞争壁垒。	高	中长期	高附加值收入增长	加大研发资源倾斜，联合高校 / 科研机构攻关；加快核心专利申请与技术转化。
机遇	数字化转型机遇	高	中长期	运营成本下降	以 MES 系统、WMS 系统、PLM 系统、自动化检测技术升级生产流程，提升质量管控与效率。持续引入数字化设备、信息化管理系统；将客户反馈嵌入研发—生产闭环，驱动技术迭代优化。
政策红利机遇	依托“双碳”政策，研发智慧能源装备、节能装备、碳资产管理技术，拓展新业务场景。	高	中长期	新业务收入增长	对接源网荷储项目、零碳园区项目，推出关键装备 + 智慧能源综合解决方案一体化服务；申报绿色技术专项补贴。

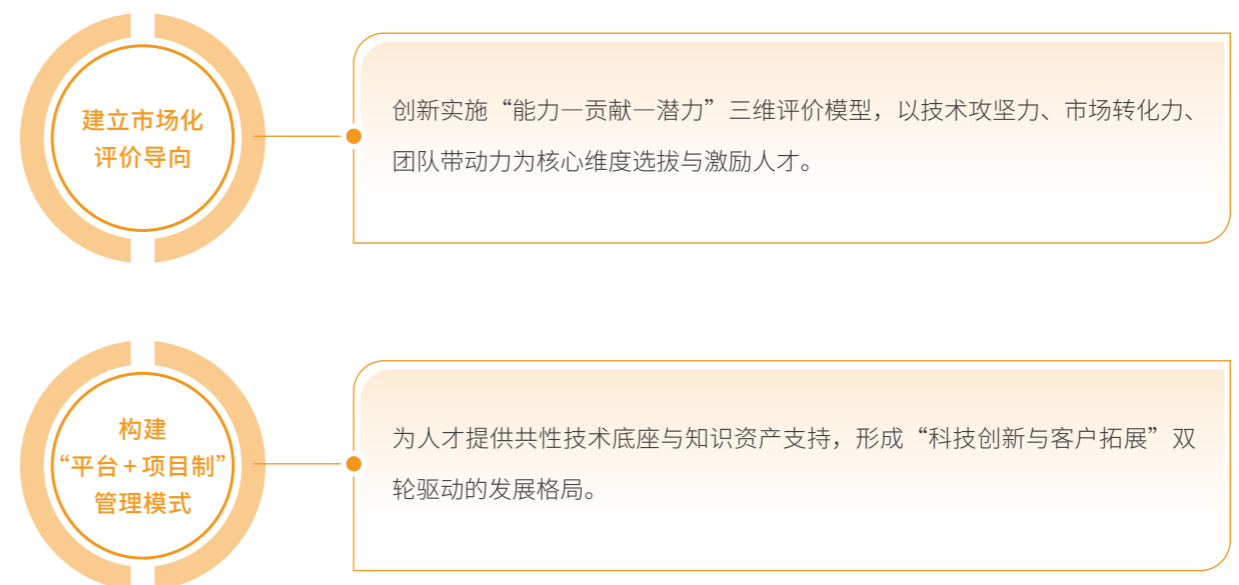
风险 / 机遇类型	具体描述	发生可能性	影响时间范围	预期财务影响	应对措施
机遇	市场拓展机遇	高	中长期	营收规模扩张	新型电力系统需求下，智能电气产品进入源网荷储、抽水蓄能等细分市场。适配细分场景技术标准，联合上下游客户开展定制化研发；布局海外业务，升级项目订单。

指标与目标

指标	单位	2025 年
研发投入	亿元	1.0286
研发投入占主营业务收入比例	%	4.64
研发人员数量	人	270

科技人才队伍

百利电气系统构建科技人才管理机制，通过特殊人才引进和社会招聘并举的方式高标准组建核心团队，形成了结构完善的多层次研发梯队。



产学研交流合作

百利电气积极搭建协同创新平台，主动链接高校、科研院所及行业创新资源，实现资源共享、优势互补、共同发展。



百利电气拜访河北工业大学并参观智能配用电装备与系统全国重点实验室

在智能装备方面，公司围绕泵系统自动化成套产品及系统集成，智能并联重载辊轧机器人及控制系统等项目开展产学研深入合作，深度链接京津冀央企创新资源。借鉴“场景牵引、联合研发、风险共担、利益共享”的协同范式，在特种装备智能控制系统“卡脖子”环节持续突破，推动创新链与产业链无缝对接，已完成多项技术研发和样机验证。



子公司泵业集团荣获中国船舶集团有限公司颁发的
科技进步奖二等奖



子公司荣信兴业公司获评
《新型电力系统产业创新应用汇编》优秀方案

案例 百利电气获天津市全国重点实验室重大专项立项

2025 年，百利电气依托智能配用电装备与系统全国重点实验室，与河北工业大学共同申报的“面向全生命周期的智能配电装备能效提升与高可靠性设计优化关键技术”项目，获得天津市科学技术局 2025 年全国重点实验室重大专项立项。

案例 百利电气专家获聘行业专业委员会委员

2025 年，百利电气专家受聘为中国电工技术学会数字化工厂装备与智能制造技术专业委员会委员。该专业委员会汇聚了来自北京航空航天大学、天津大学等顶尖学府，以及菲尼克斯（中国）投资有限公司、北京机械工业自动化研究所等领军企业的专家委员。凭借此次入选该委员会，百利电气建立了与学术界、产业界领袖级人物直接对话的渠道，为未来可能的技术合作、人才引进乃至标准共建打开了窗口。



科技成果转化

百利电气积极推进产业孵化与场景拓展，着力构建科技创新与产业创新深度融合的闭环创新模式。“源网荷储”一体化微电网示范项目成功牵引了百利电气和多家关联方的深入对接与技术交流，并输出了定制化的初步设计方案，为后续技术推广与协同合作奠定了坚实基础。

2025 年

- **子公司苏州贯龙公司：**一种高功率风电电机用的高性能定子线圈结构成果已广泛应用于多地 13MW 及以上大功率海上风电项目，一种矩形截面电磁线定长裁切机已推广应用于公司全部电磁线落料产线上。
- **子公司成都瑞联公司：**研发的侧面直插式接线端子，采用集成化、小型化、智能化设计理念，通过嵌入先进的专利结构，不断优化模具设计，于 2025 年实现了批量化生产并最终交付客户。
- **子公司泵业集团：**完成了核电应急柴油机组机带润滑油泵、GB 分布式燃油发电站系列供油泵组开发等项目，相应产品已进入市场，形成收入，其中 POE 进口高压输送泵通过了科学技术成果鉴定；针对液压站极端工况，突破了大长径比螺杆加工、双金属衬套制造工艺等核心技术，开发出 20Mpa 高压螺杆泵组产品，实现了关键设备的国产化替代。
- **子公司荣信兴业公司：**多馈线电能质量柔性控制装备为当前高比例可再生能源配用电系统提供一种先进的电能质量治理装备，可助力国家大力发展分布式可再生能源；多功能电压暂降治理装置提升了工业生产中对电网波动的应对能力，保障了生产的连续性与稳定性。
- **子公司百利开关公司：**在天津地铁 9 号线小东庄站进行了智慧配电、运维平台的研发和试装，研发成果相应的软件著作权、实用新型专利、外观专利的申请工作已经完成。
- **子公司百利纽泰克公司：**与供应商合作开发自动铣底机、二次自动焊接机等自动化设备，已完成全套工艺的标准化。

知识产权保护

百利电气严格遵循《中华人民共和国专利法》《中华人民共和国商标法》等相关法律法规，依法维护企业合法知识产权权益，以完善的知识产权保护体系激发创新活力，保障技术成果转化。

2025 年，百利电气知识产权管理合规率达 100%，未发生专利侵权纠纷事件。百利电气及所属子公司共申请专利 81 项，其中发明专利 20 项，实用新型专利 56 项，外观设计专利 5 项；合计授权专利 40 项，其中发明专利 15 项（包含欧盟发明专利 2 项），实用新型专利 25 项，新增软件著作权 3 项。



子公司泵业集团于 2025 年通过知识产权
合规管理体系认证



子公司成都瑞联公司智能化生产基地



子公司百利纽泰克公司无局放高压屏蔽试验室

案例 百利电气成功获批天津市产业知识产权运营中心

2025 年 7 月，百利电气被确定为天津市产业知识产权运营中心（电气装备方向），标志着百利电气在天津市电气装备领域促进专利技术产业化方面取得新进展。

案例 子公司百利纽泰克公司数字化改造搬迁项目顺利投产

2025 年，子公司百利纽泰克公司数字化改造搬迁项目通过验收顺利投产，实现了“搬迁不脱节、生产不断档”的目标，订单承揽较去年同期跨越增长，生产产值大幅跃升，产品一次合格率达 99.8%。

案例 子公司成都瑞联公司激活双厂优势，实现效能倍增

子公司成都瑞联公司通过启用物料的工厂代码和双方系统互联互通的方式，实现了成都、天津“一南一北”工厂的物料计划和调度的统一，充分发挥成都工厂在研发和模具制造上的优势和天津工厂在批量化生产上的产能成本优势，达到“1+1 > 2”的效果。




数智化转型

百利电气主动拥抱数字化变革趋势，改造提升传统产业，推动“黑灯工厂”“灯塔工厂”建设，大力推动数智化生产、数智化管理在企业的应用，并探索将数字孪生、大数据、云计算及 AI 等领先技术嵌入局部生产环节，通过科技发展降本增效，提升企业数智化水平及核心竞争力。



百利电气数智运维中心



百利电气微网能量管理系统

品质立企，深耕客户价值创造

当前，专注品质与创新已成为企业立足市场、谋求长远发展的必由之路。百利电气通过加强质量管理、优化客户服务、推进品牌建设，持续提升产品可靠性与客户满意度，在赢得市场信任的同时，为企业与外部伙伴构建共生生态筑牢合作基石。

质量管理

治理

质量管理体系

百利电气严格遵循《中华人民共和国产品质量法》《中华人民共和国标准化法》等国家法律规定、行业标准与市场合规要求，推动所属生产企业建立全流程产品质量管控体系，严格落实质量管控要求，持续提升产品质量稳定性与可靠性。

子公司苏州贯龙公司、成都瑞联公司、荣信兴业公司、泵业集团、百利开关公司、百利纽泰克公司等均已建立完善的质量管理体系，实现对产品质量的全过程管理。其中，子公司荣信兴业公司近三年产品做到了出厂合格率 100%，产品一次调试通过率 98% 以上，未发生重大客户投诉案件；子公司百利纽泰克公司引入自动化检测设备与 MES 系统，提升出厂检验精度与效率，实现数据可追溯，近年来关键质量指标持续优于目标。

> 产品准入自检自证 <



子公司
苏州贯龙公司

- 建成检测设备配备齐全的测试中心，检验员均取得第三方考核通过的检测资质，以专业检测能力保障自检有效性。



子公司
成都瑞联公司

- 强制性认证产品：按制度管控 CCC 认证产品，开展例行 / 确认检验，通过中国质量认证中心审核。
- 非强制性认证产品：遵循设计开发流程，经样品验证、型式试验等环节准入，进入北美市场的产品通过 UL 认证。出口欧盟的产品通过 CE 认证，部分产品通过了自愿认证，如 CQC、TÜV 认证。



子公司
百利开关公司

- 搭建全流程自检自证体系，覆盖电气性能、机械强度、安全防护等核心项目，采用 CNAS 认可设备开展型式试验与出厂全检；同步管控供应链合规性，建立国标跟踪与复核机制，保障产品全生命周期准入合规。



子公司苏州贯龙公司
质量管理体系认证证书



子公司成都瑞联公司
质量管理体系认证证书



子公司荣信兴业公司
质量管理体系认证证书



子公司荣信电力电子公司
质量管理体系认证证书



子公司荣信智能电气公司
质量管理体系认证证书



子公司泵业集团
质量管理体系认证证书



子公司百利开关公司
质量管理体系认证证书



子公司百利纽泰克公司
质量管理体系认证证书




子公司成都瑞联公司检测实验室通过了中国合格评定国家认可委员会 (CNAS) 和 TÜV 莱茵目击实验室资质复审，检测能力持续获得权威认可。

案例 子公司百利有限公司建立电磁兼容试验室，提升产品适配性

子公司百利有限公司建立电磁兼容试验室并购置雷击浪涌发生器、脉冲电流测试仪、三相群脉冲发生器，可进行各规格低压电气元件的电磁兼容试验，提升产品适配性。

案例 子公司百利有限公司为高层建筑电气消防安全提供解决方案


子公司百利有限公司研发的低压智慧断路器，通过实时监测电气参数变化识别线路中的异常状况，可毫秒级精准捕捉异常信号并发出预警，构建起全维度电气安全监测体系，实现了“事前预警、事中阻断、事后追溯”的全链条防护，高度契合国家对高层建筑火灾隐患“早发现、早处置”的整治要求。




标准化管理

百利电气积极推动所属生产企业开展生产标准化管理。子公司百利纽泰克公司通过 MES 系统对生产各个环节及数据进行系统化的管理，推动产品和生产的标准化管理；子公司荣信兴业公司为所有关键工序制定标准操作文件，确保操作一致性，在关键质量控制点应用统计过程控制，实时监控过程稳定性，预测并防范变异。


> 模块化生产 <

- 

子公司 成都瑞联公司

模具部件标准化，实现模具模块化组装，缩短模具生产周期。
- 

子公司 泵业集团

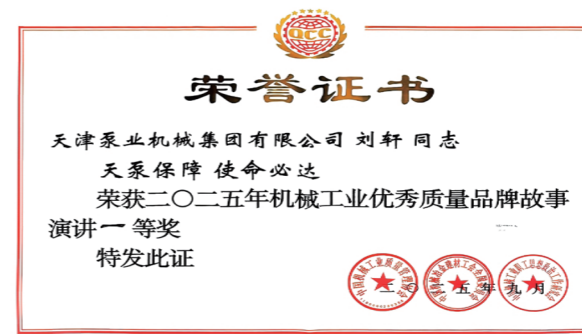
在双螺杆泵撬块的设计与生产中，将泵头、驱动机组、润滑站及各类管路分别作为独立功能单元进行标准化设计与工厂预装，各模块在工厂完成装配、调试和测试后，现场仅需吊装就位与快速对接。
- 

子公司 百利纽泰克公司

 - 设立模块制造单元，实现模块的柔性化生产和装配式总装。
 - 与核心供应商共同定义模块的技术标准和规格，建立统一的物料编码体系，确保每个模块和零部件都有唯一身份标识，便于管理和追溯。

质量管理文化

百利电气以质量理念宣贯为核心，引导员工树立“质量第一”价值导向，形成全员参与的质量文化氛围。




子公司泵业集团员工荣获机械工业优秀质量品牌故事演讲一等奖




子公司泵业集团质量警示栏

战略


百利电气推动所属生产企业构建覆盖全产业链的质量管理战略与规划，将合规经营、风险管控、质量控制、数字化赋能与闭环改进深度融入生产全环节。

- 

苏州贯龙公司

通过试验溯源、问题再现的方式对问题进行原因分析，通过“人机料法环”的排查，逐步进行管理改进。
- 

子公司 泵业公司

以技术规格书为重点项目、研制产品及专项产品的开发与实施过程中的质量控制核心输入，系统识别产品功能、性能、安全及合规性要求，并制定针对性的质量控制计划和质量检验计划。
- 

百利纽泰克公司

运用 FMEA（潜在失效模式与后果分析）方法，在产品设计与工艺设计阶段前瞻性地识别和预防潜在缺陷，并引入自动化检测设备与 MES 系统。

影响、风险和机遇管理

百利电气充分结合产品生命周期各阶段的风险特征，推动所属生产企业开展风险评估，识别潜在失效模式与外部机遇，通过过程监控、首件检验、阶段性评审和验证试验等手段，确保产品研制严格受控、质量目标有效达成。

子公司 成都瑞联公司

由总经理组建风险和机遇评估小组，任命评价小组组长，评审小组组长组织确认各成员的能力要求，对其进行技能评价，将评价结果记录在《技能矩阵表》中。全面识别和应对各部门在生产和管理活动中存在的风险和机遇，各部门应确认本部门存在的风险，并将评估的结果记录在《风险识别及评估分析表》《机遇识别及评估分析表》。

子公司 泵业集团

建立覆盖产品全生命周期的质量风险与机遇管理机制，系统识别影响产品质量的因素，采用风险矩阵等方法对风险和机遇进行分级评估，并在关键环节设置质量控制点和 KPI 指标实施动态监测。

针对已识别的风险隐患，制定并落实纠正与预防措施；积极把握机遇，依托试点项目先行先试，快速验证可行性并推动规模化落地。风险与机遇应对措施在验证后将统一纳入质量管理体系进行标准化固化与闭环验证，实现风险可控、机遇可落、执行可依。

子公司 百利开关公司

建立“识别—评估—监测—管控”闭环机制，梳理设计、采购、生产、检测全流程质量影响因素，采用风险矩阵评估等级；通过首件检验、过程巡检、出厂全检监测质量状态，同步收集客户反馈与行业技术趋势挖掘机遇；制定分级管控措施，定期复盘优化，确保质量稳定与持续改进。

指标与目标

指标	单位	2025 年
质量提升培训场次	场	338
质量提升培训人次	人次	2021
产品质量提升培训时长	小时	1800.5
产品检测覆盖率	%	100
产品检测合格率	%	99.75
产品和服务相关的安全与质量重大责任事故	起	0

客户服务

百利电气始终秉持“客户至上”的服务理念，建立高效的客户反馈响应机制，不断提升服务质量与客户体验，与客户共同创造长远价值。

子公司 成都瑞联公司

建立《质量投诉管理办法》《顾客退换货管理办法》，及时响应客户要求，运用 5Why 分析法、鱼骨图、8D 等工具对问题的根本原因进行分析和改进。

子公司 荣信兴业公司

建立 400 热线、在线客服、定期客户回访等多渠道反馈系统，针对内外部质量问题组建跨职能团队，运用 8D 方法进行根本原因分析并实施永久纠正措施。

子公司 泵业集团

通过 CRM 系统对客户反馈信息进行及时收集、分析与闭环处理，定期开展客户满意度调查，并依托 PDCA 循环、精益改善等方法推动持续优化。

子公司 百利纽泰克公司

建立高效的客户反馈渠道和标准的投诉处理流程，确保每一个市场端的问题都能被迅速捕获、分析，驱动前端设计、工艺和制造过程的持续改进。

品牌建设

百利电气多维度推进品牌建设，升级公司整体 VI 形象系统，打造统一专业的品牌视觉体系，配套完成宣传物料设计。整合产品资料并编制总目录及展示材料，按行业分类实现场景化展示。实施二期厂房形象提升项目，完成办公楼一楼大厅展示墙及科创中心会议室展板等改造设计。



百利电气打造科技创新中心展厅，加强百利电气品牌建设

责任协同，构建伙伴共生生态

企业的成长，不应只是一场独奏，只有与伙伴共进、与社会福祉共鸣，才能谱写出真正动人的乐章。百利电气通过责任采购、战略协作、行业共建与公益回馈，推动形成开放、共生、可持续的合作生态，实现企业发展与社会进步的良性互动。

责任采购

供应链管理

供应链日常管理

准入

严格遵循采购过程控制程序、采购业务管理制度、招标采购管理办法、生产用物料采购管理制度、供应商管理办法及评价标准等相关制度，通过基本资料审查、商务沟通、工厂审核、样品验证等环节，评估供应商的综合实力与合作潜力。

考核评价

制定供应商考核办法，涵盖产品质量、合同履行、合规运营等多个维度，从年度和季度两个时间维度对供应商进行综合考核与打分。综合考量供应商的配合程度、质量稳定性、交付情况及公司库存情况，依据供应商季度考核结果进行份额奖惩。对于考核得分优秀的优质供应商，给予更具吸引力的支付条件、订单优先权等激励措施。

退出

针对在供应商考核中得分未达标、触及退出标准、违反供货协议或合同，或供应商触犯相关自律承诺或协议的情况，根据问题的严重性，要求供应商提交整改计划，并督导其在规定的时间内进行整改。对于无法按期完成整改或情况严重、违反红线的供应商，将其从供应商名录中剔除。

案例 子公司百利配套公司开展供应商尽职调查

子公司百利配套公司开展供应商尽职调查，评估供应商资质、产品与服务质量和财务状况。对于重要的供应商，尤其是涉及大额采购或关键物资、服务的供应商，安排实地考察，考察内容包括供应商的生产设备是否先进、生产环境是否符合要求、员工素质等方面。

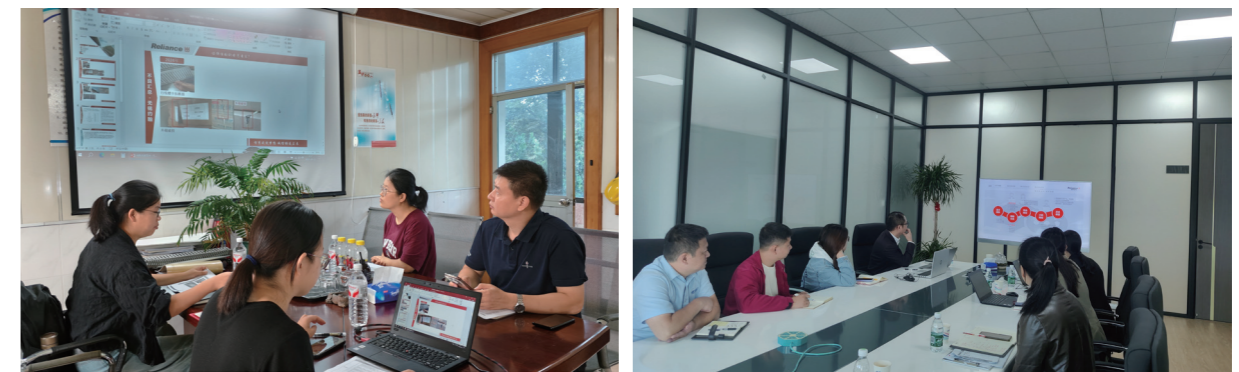
供应链风险管理

百利电气建立覆盖供应商准入、考核评级、退出的全流程风险管理体系，主动识别并防范合作各环节潜在风险，通过规范管理标准、强化协同管控与风险预判，保障供应链的韧性与安全。子公司成都瑞联公司规定了供应商准入流程和分层管理及业绩评价等，实施来料检验控制，对供应商风险进行识别和分析，输出《供应商风险识别及评估分析表》，携手供应商共建稳健可靠的合作生态。

供应链风险管理

百利电气督促所属企业严格落实供应商管理要求，推动供应链上下游质量共保、风险共防，筑牢供应链稳定与产品质量保障基础。

子公司百利纽泰克公司在供应商准入、绩效评估过程中导入公司质量管理体系，对准供应商的质量管理体系进行全面评估。在首样、小批的试制过程中详尽交流质量风险控制点；在合同执行过程中进行质量监测，遇到质量波动或预见质量风险时立即采取 4Q 或 8D 分析措施；鼓励供方持续改进，不断提升产品质量。2025 年，子公司百利纽泰克公司实现 A 类产品进货批合格率 ≥ 99.5%，B、C 类产品进货批合格率 ≥ 99% 的目标。



子公司成都瑞联公司开展供应商现场审核和质量培训

供应链 ESG 建设

百利电气接入天津阳光采购平台，在合作前与供应商签署《反商业贿赂协议》《供应商劳工与道德行为准则》《供应商环境与安全协议》《供应商行为准则》《不使用冲突矿物承诺书》《不使用禁用物质承诺书》等一系列自律承诺或协议，从源头上规范供应商行为，构建诚信合规、公开透明的采购生态。

严禁任何形式的贿赂

- 以任何形式向瑞联员工赠送礼品以及其他贵重物品等；
- 组织瑞联员工参加旅游、高消费娱乐等活动；
- 为瑞联员工的亲属、朋友等提供便利以及贿赂各种费用；
- 利用代理商实施贿赂或变相贿赂员工

杜绝商业欺诈

- 供应商不得在未事先告知瑞联的情况下，将明知不符合物料技术规格书的物料提供给瑞联
- 供应商提供的文件资料以及口头描述等应保证真实、准确

阳光采购

订单为准原则

- 严禁供应商在没有签署采购合同或者没有收到合法订单的情况下发货入厂
- 如有瑞联员工向供应商提出订单发货要求，供应商需及时反馈给瑞联采购人员

禁止私自转包

- 供应商未经瑞联允许，不得接转包/分包瑞联订单
- 如供应商私自进行以上行为或存在以上行为而隐瞒不报，经查实，将视情况进行处罚，包括但不限于限期整改、重新招标、终止合作、取消供应商资格等

战略合作

政企合作

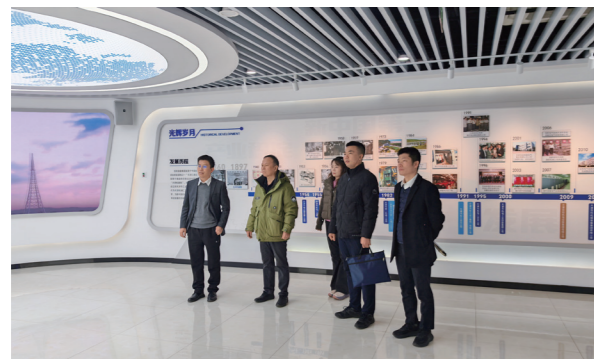
百利电气始终以积极主动的态度对接各级政府部门，深度融入地方发展战略与产业规划，以自身产业优势助力地方经济发展，携手打造政企协同共赢的良好生态。



百利电气与太仓市浏河镇人民政府座谈交流



百利电气与天津蓟州区经济开发区管理委员会座谈交流



百利电气与天津市西青区市场监督管理局、西青经济技术开发区管理委员会沟通交流



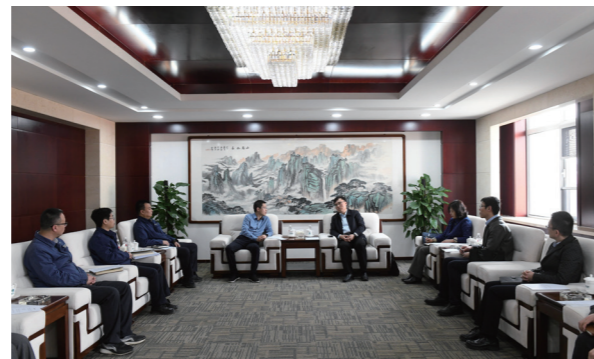
百利电气与天开高教科创园管理委员会沟通交流

企企合作

百利电气秉持开放协同、互利共赢的核心立场，积极链接央国企和产业链上下游优质伙伴及行业龙头企业，通过建立长期稳定的战略合作关系实现优势互补、资源共享，助力构建共生共赢的产业新格局。



百利电气与特来电新能源股份有限公司座谈交流



百利电气与国网天津市电力公司宝坻供电分公司座谈交流



中电华创电力技术研究所到百利电气拜访交流



天津轨道交通集团有限公司到百利电气拜访交流

行业进步

行业交流

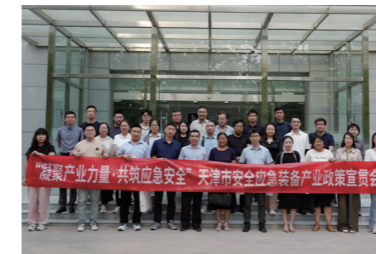
百利电气积极搭建多元交流平台，主办或参与行业峰会、技术论坛、产业展会等各类交流活动，拓宽发展视野、凝聚发展共识，为企业高质量发展与行业进步注入活力。



2025 年，子公司百利开关公司成为中国工业电器协会高压开关分会第十届理事会理事

案例 百利电气助力天津市安全应急装备产业创新联合体建设

百利电气积极响应天津市安全应急装备产业发展部署，充分发挥自身平台资源与产业影响力，助力天津市安全应急装备产业创新联合体建设，先后配合举办多场安全应急装备产业政策宣贯活动，凝聚区域产业力量，为行业协同发展与创新升级注入强劲动能。



2025 年 6 月，协助西青区举办天津市安全应急装备产业政策宣贯会



2025 年 6 月，协助滨海新区举办天津市安全应急装备产业政策宣贯会



2025 年 7 月，协助天津市其他区举办天津市安全应急装备产业政策宣贯会

案例 子公司成都瑞联公司发起组建成都市输配电产业链商会

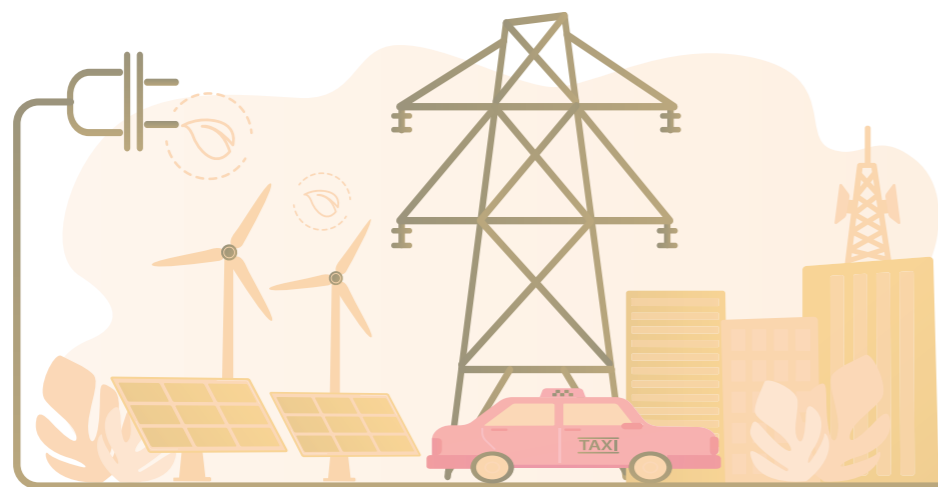
2025 年 11 月，子公司成都瑞联公司等八家龙头企业发起成都市输配电产业链商会举行第一次会员大会暨成立大会。作为四川省首个专注于输配电全产业链发展的市级商会，其正式成立标志着成都输配电产业从“链条完备”迈向“集群生态”的关键性跃升，为服务国家“双碳”目标、把握雅鲁藏布江下游水电开发等重大工程机遇提供了重要平台。

标准制定

百利电气依托自身技术积累与创新优势，积极参与行业标准研究与制定工作，助力构建良性发展的产业生态。

案例 子公司荣信兴业公司受邀参加 2025 年新型电力系统论坛会

2025 年 5 月，新型电力系统论坛会在雄安新区隆重召开。会上，子公司荣信兴业公司作为主要编纂者之一的《新型电力系统产业创新应用汇编》正式发布，将助力电力行业向绿色智能新时代迈出重要一步。



案例 子公司成都瑞联公司作为核心单位参与《光储系统用低压直流连接装置安全要求与试验》标准制定

2025 年 11 月，2025 年度标准化年会暨低压电器技术年会顺利召开。子公司成都瑞联公司作为核心单位主导制定的《光储系统用低压直流连接装置安全要求与试验》获得广泛关注，该标准为未来产品设计、制造与选型提供了关键技术依据，有效填补了该领域的标准空白，将推动光储一体化项目迈向更高的未来。成都瑞联公司技术专家在“第七届熔断器技术与应用”专题论坛上，做了《光储系统用低压直流连接装置》的主题宣讲，赢得在场同仁广泛认可。



回馈社会

百利电气积极践行社会责任，持续开展多种形式的公益活动，开展消费帮扶，购买乡村振兴产品，主动组织志愿服务活动，以实际行动传递爱心、反哺社会，绘就责任共生的温暖图景。



百利电气组织员工参加“热血践初心，国资显担当”无偿献血活动



子公司泵业集团“春风化‘洁’ 雷锋在行动—平房区换新计划”学雷锋志愿服务活动



以诚为要 筑牢治理根基

治理，是高质量发展的内在支撑。百利电气以健全治理推动决策科学高效，以严谨合规筑牢风险防线，以公正透明彰显商业道德，以优质治理效能赋能企业长远发展。

- (一) 完善治理，构建稳健经营生态
- (二) 内控筑堤，严守风险合规底线
- (三) 信义致远，恪守商业道德准则

我们与 SDGs

16 和平、正义与 强大机构	17 促进目标实现的 伙伴关系
----------------------	-----------------------

完善治理，构建稳健经营生态

企业的行稳致远，始于清晰、有效的公司治理。百利电气持续优化董事会运作与投资者关系管理，建立权责清晰、运转有效的治理结构，为后续风险管控与合规运营提供坚实的基础。

董事会治理架构

百利电气积极践行“王字经”企业治理规律和“六个两手抓”领导工作规律，严格遵守《中华人民共和国公司法》《中华人民共和国证券法》等法律法规，以完善公司治理结构为核心，建立健全由党委会、股东会、董事会及经营管理层组成的“三会一层”治理架构，董事会下设审计、公司治理、战略发展、薪酬与考核专业委员会，形成权责分明、协调运作的权力制衡治理机制，为企业战略规划落地、高质量发展提供坚实的治理支撑。



百利电气荣获 2025 年度“上市公司董事会典型实践案例”



百利电气荣获 2025 年度“上市公司董事会办公室最佳实践”

董事会多元化与独立性

百利电气严格遵循《天津百利特精电气股份有限公司董事会治理委员会议事规则》《天津百利特精电气股份有限公司独立董事工作制度》等关键制度及规范要求，常态化、有序化开展董事遴选工作。公司董事会由7名成员组成，涵盖非独立董事与独立董事两类核心角色，其中独立董事3人，占比超40%。董事会成员背景多元互补，实现专业能力、行业经验与监督视角的全面覆盖，为董事会科学决策、精准把控企业发展方向提供多元智力支撑。

董事会构成情况

姓名	职务	性别	学历、职称
左小鹏	董事长	男	工商管理硕士、工程师
张建新	副董事长	男	工商管理硕士
张玉利	独立董事	男	经济学博士、教授、博士生导师
郝颖	独立董事	男	管理学博士、清华大学博士后、教授、博士生导师
徐洪海	独立董事	男	工商管理硕士、教授级工程师
李洲	董事	男	经济学硕士、高级经济师
朱文斌	董事	男	工商管理硕士

监事会改革

根据《中华人民共和国公司法》《上市公司章程指引（2025年修订）》《天津市国资委深化国有企业监事会改革实施方案》，百利电气于2025年9月完成了各项工作，审议通过《关于取消监事会并修订〈公司章程〉的议案》，不再设置监事会和监事，《中华人民共和国公司法》规定的监事会职权由董事会审计委员会行使。

投资者关系管理

投资者权益保障

百利电气严格遵守《公司章程》《投资者关系管理工作制度》等制度文件，构建系统化、规范化的投资者权益保护体系。公司以制度明确信息披露责任、投资者沟通机制与诉求处理流程，秉持平等对待所有投资者的原则，搭建多元化沟通平台，及时回应投资者咨询与关切，切实维护投资者特别是中小投资者的合法权益。通过举办业绩说明会等活动，加强与投资者的日常沟通，解答投资者疑问，收集市场反馈。利用投资者服务热线、投资者服务邮箱、上证 e 互动等多种渠道，与投资者进行互动交流。

2025 年，百利电气

披露定期公告

4 份

披露临时公告

46 份

上传其他文件

177 份

召开业绩说明会

3 次

有效接听投资者电话

63 次

“上证 e 互动”回答投资者问题

51 次

回复率

100%



2025 年投资者网上集体接待日暨半年报业绩说明会



2025 年第三季度业绩说明会

投资者教育

百利电气根据不同投资者的需求和偏好，开展投资者教育活动，提升投资者的满意度。公司开展了 2025 年“3·15 投资者保护教育宣传”专项活动、“5·15 全国投资者保护宣传日”活动、“防范非法证券期货宣传月”活动、天津辖区社区网格化投资者教育活动、世界投资者周主题宣传活动、“宪法宣传周”活动，引导投资者增强风险意识，树立理性投资、价值投资、长期投资理念。



百利电气 2025 年投资者教育活动

内控筑堤，严守风险合规底线

强大的内控能力是企业驾驭复杂环境、保障行稳致远的核心支柱。百利电气开展风险识别、评估与防控，强化运营合规管理，确保企业各项活动在制度与法律框架内安全开展，为商业道德的实践提供制度保障。

风险防控

百利电气坚守“高层参与下的全员风险管理责任；总体上集中考虑和管理风险”的风险管理理念，结合最新监管要求与法规修订动态，并立足公司经营发展的现实需求，对信息披露与合规类、人员管理类、审计与内控类、资产管理与财务类、行政管理类等 21 项制度进行修订完善，建立制度全生命周期管理机制，确保公司内控制度与监管要求、行业规范及自身经营发展相匹配。

百利电气推进子公司法律事务下沉管理，建立公司合规法务部与子公司法务专员两级管理架构，明确子公司在制度监督、合规风险排查、合同履行跟踪、合同及诉讼台账上报等方面的职责权限。聚焦合同履行、劳动用工等高发风险领域强化专项防控，通过线上及线下培训方式，为子公司提供专业支持，构建上下联动的法律风险防范体系。

2025 年，百利电气

修订风险管理与内控制度

17 项

新增风险管理与内控制度

4 项

合规运营

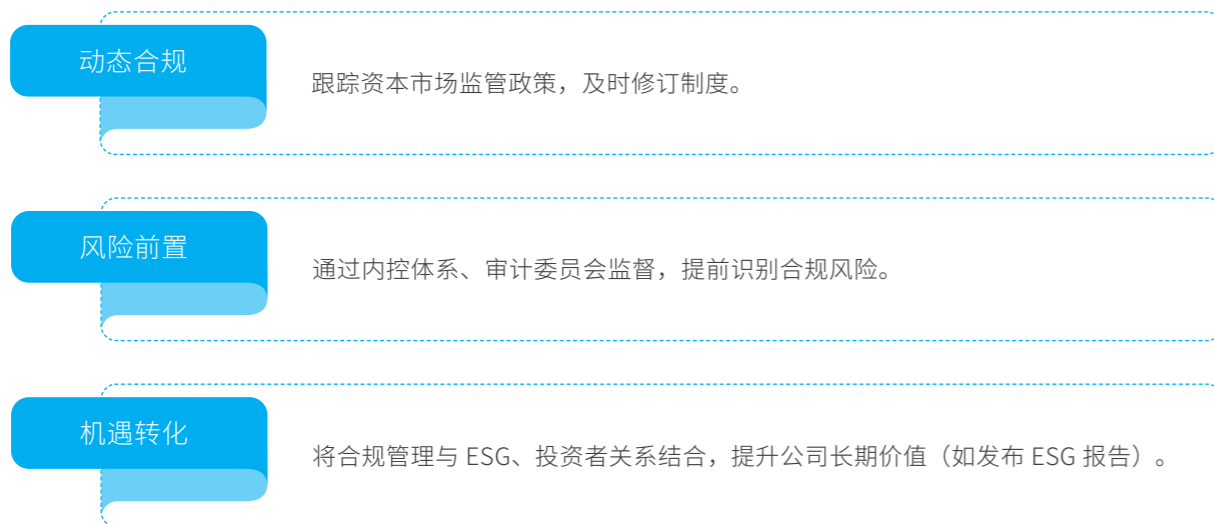
治理

百利电气建立覆盖组织架构、资金活动、资产管理等领域的内控体系，修订完成《天津百利特精电气股份有限公司股东会议事规则》《天津百利特精电气股份有限公司董事会议事规则》《天津百利特精电气股份有限公司信息披露事务管理制度》等 9 项公司治理制度，对标最新《中华人民共和国公司法》《上海证券交易所股票上市规则》等法规，将合规指标纳入高管薪酬绩效考核体系，组织董事、高管参加上海证券交易所、天津证监局等合规培训，及时传达监管政策。

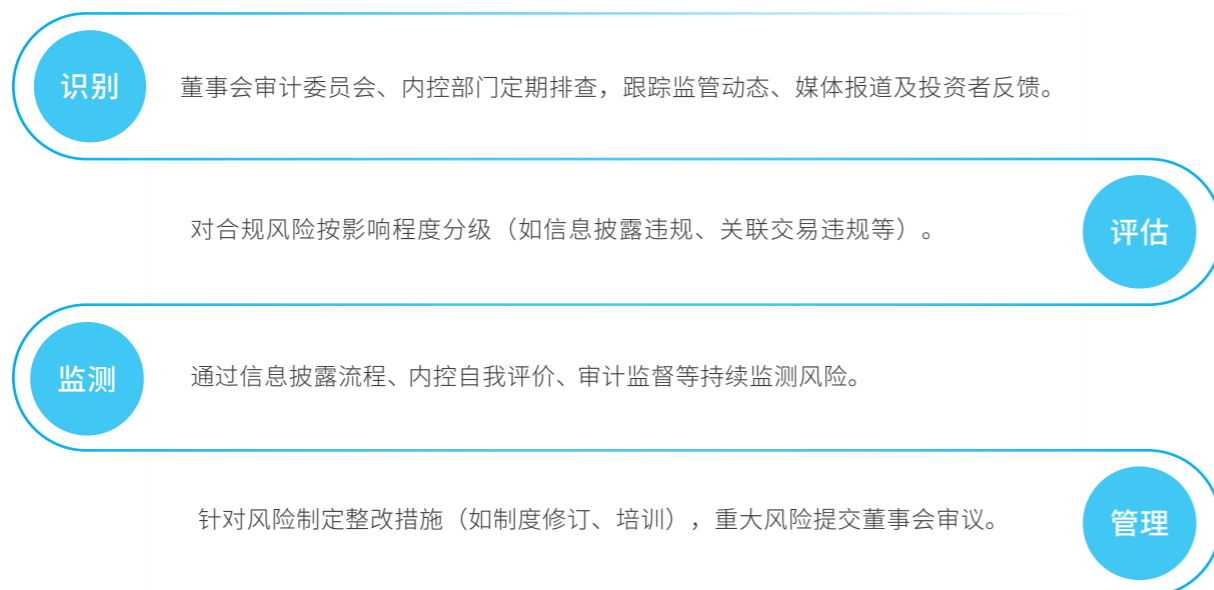
2025 年，百利电气

无重大合规违规事件

战略



影响、风险和机遇管理



指标与目标

指标	2025 年目标
信息披露及时率、准确率	100%
关联交易合规率	100%
高管合规培训参与率	100%
内控自我评价报告无重大缺陷	持续保持

合规培训

百利电气聚焦宪法精神、习近平法治思想及公司核心管理制度，通过案例分析、流程演练、口诀记忆等培养全公司合规意识，加强培养管理人员合规决策、风险管控能力，强化权责对等的管理思维，为业务经办人、财务、审计等核心岗位，提供条款审核、风险识别等实操技能培训。



百利电气习近平法治思想学习培训会



百利电气 2025 年“宪法宣传周”知识问答



百利电气合同管理制度培训会

信息披露制度

百利电气制定并严格执行《天津百利特精电气股份有限公司信息披露事务管理制度》《天津百利特精电气股份有限公司关联交易管理制度》《天津百利特精电气股份有限公司内幕信息及知情人管理制度》等制度文件，新增《信息披露暂缓与豁免管理制度》，首次发布《2024 年度环境、社会和公司治理 (ESG) 报告》。2025 年，公司信息披露等合规工作符合监管要求，未发生违规事件。

信义致远，恪守商业道德准则

制度划定了行为的边界，而诚信与道德，则确立了企业追求卓越的内在标杆。百利电气恪守商业道德准则，平等对待各类合作伙伴，将“信义”价值贯穿于商业实践，塑造负责任、可信赖的企业品格。

反商业贿赂与反腐败

廉洁管理

百利电气建立“党委主体责任、书记第一责任人责任、班子成员‘一岗双责’、纪委监督责任”的“四责协同”机制，研究制定年度反腐倡廉主体责任清单、任务清单，并分解重点工作，明确对各级“一把手”和领导班子的监督要求，推进监督具体化精准化常态化，形成一级抓一级、一级管一级、一级带一级，层层抓落实的责任链条，将重点领域廉洁风险防控成效与干部评优、晋升直接挂钩，对履职不力的严肃追责问责，推动责任落地见效。

举报管理

百利电气充分运用和发挥职工群众监督作用，畅通线上线下全方位监督渠道，方便群众反映问题，并在公司重点投资项目现场设立项目监督举报公示牌，对外公布投诉举报电话及邮政地址，增强监督示范效能。在处理举报事项时，严格遵守保密规定，保护举报人的隐私和安全。持续提升案件查办质效，通过综合分析、集体研判确定处置方式，确保精准处置问题线索。

2025 年，百利电气

共受理信访举报问题线索

5 件

已办结

5 件



廉洁文化建设

百利电气强化文化赋能，认真落实“一企一品”廉洁文化建设要求，制作符合企业发展需求的廉洁文化手册，并通过开展廉洁谈话、廉洁提醒，召开专题教育党课，参观警示教育基地，开展廉洁用语和廉洁作品征集活动等，形成“1+N”文化带动效应，有力将“零贿赂”理念融入日常管理。

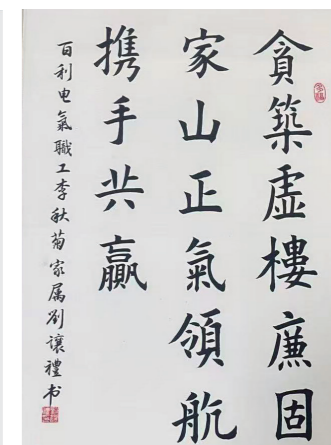
2025 年，百利电气

工程建设领域《廉洁承诺书》签署率达

100%



百利电气廉洁文化作品



反不正当竞争

百利电气严格遵循《中华人民共和国反不正当竞争法》等相关法律法规，明确禁止商业贿赂、虚假宣传、侵犯商业秘密、诋毁竞争对手等不正当竞争行为。通过《天津百利特精电气股份有限公司关联交易管理制度》规范关联交易，避免利益输送，主动维护行业良性竞争生态与健康市场秩序。

2025 年，百利电气

未发生 不正当竞争相关投诉或处罚

平等对待中小企业

百利电气在合作中秉持公平竞争、机会均等原则，保障中小企业平等参与市场合作，对中小企业合作方采用统一的资质审核、报价评审标准，不设置额外门槛，适用同等决策流程，保障中小企业合作权益。严禁通过非公允交易、拖欠款项等方式损害中小企业利益，按合同约定及时支付款项，无强制垫资、变相占用资金等行为。

未来展望

云程发轫，踵事增华。2026 年是“十五五”开局之年，百利电气将坚持以习近平新时代中国特色社会主义思想为指导，深入贯彻落实党的二十大和二十届历次全会精神，认真落实天津市委、市政府和市国资两委、集团党委工作要求，聚焦智能化、绿色化、融合化发展要求，坚持产业发展和资本运作双轮驱动，巩固提升“百利”品牌市场地位，以技术引领推动百利产品的高端化、智能化升级，打造国内领先、世界一流的智能电气装备产业公司。



附录

关键绩效表

指标	单位	2023 年	2024 年	2025 年
经济绩效				
资产总额	亿元	39.41	37.73	40.13
营业收入	亿元	20.35	19.62	22.17
利润总额	亿元	1.50	-0.86	1.04
资产负债率	%	43.24	44.28	45.19
环境绩效				
环保投入	万元	156.15	209.92	202.12
总耗水量	万吨	19.41	21.65	15.71
耗水强度	吨 / 万元人民币收入	0.954	1.104	0.709
外购电力	GWh	22.83	26.65	26.29
社会绩效				
员工总数	人	1819	1798	1841
按性别分： 其中：男性员工	人	1231	1238	1279
女性员工		588	560	562
按学历分： 其中：博士		4	2	2
硕士		82	80	89
本科及大专		1025	1024	1047
其他		708	692	703
按年龄分： 其中：51 岁及以上		295	305	328
41-50 岁		612	598	610
31-40 岁		635	600	570
30 岁及以下		277	295	333

指标	单位	2023 年	2024 年	2025 年
按性别划分	男性员工	67.67	68.85	69.47
	女性员工	32.33	31.15	30.53
按学历划分	博士	0.22	0.11	0.11
	硕士	4.51	4.45	4.83
	本科及大专	56.35	56.95	56.87
	其他	38.92	38.49	38.19
按年龄划分	51 岁及以上	16.22	16.96	17.82
	41-50 岁	33.64	33.26	33.13
	31-40 岁	34.91	33.37	30.96
	30 岁及以下	15.23	16.41	18.09
女性管理者人数 (中高层)	人	55	48	52
管理者人数 (中高层)	人	201	184	189
女性管理者 (中高层) 占比	%	27.36	26.09	27.51
报告期内吸纳就业人数	人	144	168	173
体检覆盖率	%	86.97	86.71	86.44
劳动合同签订率	%	100	100	100
社会保险覆盖率	%	100	100	100
人均带薪休假天数	天	8	8	9
残疾人雇用人数	人	16	17	17
员工培训投入	万元	43.62	40.07	41.62
员工培训时长	小时	35475.5	35487.5	29257
员工培训人次	万人次	0.46	0.58	0.67
员工流失率	%	0.11	0.11	0.11
困难员工帮扶投入	万元	13.51	8.96	9.53
困难职工家庭帮扶数量	户	35	29	23

指标	单位	2023 年	2024 年	2025 年
安全生产投入	万元	529.94	478.41	406.48
健康安全培训次数	次	147	363	290
健康安全培训人次	人次	5921	18160	22815
安全生产培训覆盖率	%	100	100	100
安全演练开展次数	次	50	61	46
员工伤亡人数	人	0	0	0
较大以上安全生产事故	起	0	0	0
新增职业病数	例	0	0	0
员工职业病体检覆盖率	%	100	100	100
产品质量提升培训场次	场	107	140	338
产品质量提升培训人次	人次	1415	2078	2021
产品质量提升培训时长	小时	1537.2	2845.7	1800.5
客户投诉量	件	346	297	275
信息安全审计开展次数	次	170	290	50
信息安全相关培训开展次数	次	5	8	5
隐私与保密工作相关培训开展次数	次	10	10	21
研发投入	亿元	1.1310	1.0197	1.0286
研发投入占主营业务收入比例	%	5.56	5.20	4.64
研发人员数量	人	258	239	270
发明专利新申请数	个	7	14	20
发明专利新授权数	个	11	16	15
有效专利数	个	503	495	501
供应商总数	家	2150	2331	2697
新增供应商数量	家	149	187	408
报告期内审查的供应商数量	个	287	308	387

指标	单位	2023 年	2024 年	2025 年
供应商受处罚数量	个	65	53	57
供应商培训次数	次	50	61	90
治理绩效				
股东会召开次数	次	1	3	3
股东会审议重大事项数	项	11	17	17
党委会召开次数	次	38	37	47
党委会审议重大事项数	项	167	156	186
董事会召开次数	次	11	12	9
董事会审议重大事项数	项	35	56	48
发生商业贿赂及贪污事件数量	件	0	0	0
通过各渠道发布的廉洁自律信息数	条	86	112	148
廉洁警示教育视频观看人次	人次	1436	1825	2722
接受反商业贿赂及反贪污培训的董事百分比	%	/	/	100
接受反商业贿赂及反贪污培训的管理层人员百分比	%	/	/	100
接受反商业贿赂及反贪污培训的员工百分比	%	/	/	100
接受反商业贿赂及反贪污培训的董事总数	人次	/	/	7
接受反商业贿赂及反贪污培训的管理层人员总数	人次	/	/	8
接受反商业贿赂及反贪污培训的员工总数	人次	/	/	1864
员工接受反贪污反腐败培训平均时长	小时	7	21	21
管理层接受反贪污反腐败培训平均时长	小时	26	27	27
董事接受反贪污反腐败培训平均时长	小时	24	24	27
法律审核率 (企业规章制度、经济合同、重大决策的法律审核)	%	99.86	99.92	99.95
经济合同履约率	%	100	100	99.97

指标索引表

章节		《上海证券交易所上市公司自律监管指引第 14 号——可持续发展报告（试行）》	CASS ESG 6.0
关于本报告			P1.1,P1.2
致利益相关方的一封信			P2.1
关于本公司			P3.1,P3.2,P3.3,P3.4
ESG 治理		利益相关方沟通	G1.1.1,G1.1.2,G1.1.3,G1.1.4,G1.1.9,G1.3.1,G1.3.2
专题一：党建领航强根铸魂，“红色引擎”赋能发展			
专题二：参与“一带一路”建设，深度解锁全球市场			
专题三：展示前沿成果，彰显“中国智造”卓越实力			
E：以绿为底，践行低碳承诺	战略引领，积极应对气候变化	应对气候变化	E1.1.1,E1.1.2,E1.1.3,E1.1.4,E1.1.17,E1.1.18
	体系筑基，深化环境合规管理	环境合规管理	E2.4.1,E2.4.2,E2.4.3,E2.4.4
	精准施策，抓实污染防治减排	能源利用 水资源利用 污染物排放 废弃物处理 循环经济	E2.1.3,E2.1.5,E2.1.6,E2.2.5,E2.2.6,E3.1.1,E3.1.2,E3.1.4,E3.2.1,E3.2.4,E3.3.1,E3.3.2,E3.3.3,E3.3.4,E3.3.5
	责任拓展，践行生态守护使命	生态系统和生物多样性保护	E2.3.3
S：以善为怀，共建和谐社会	以人为本，筑牢安全健康根基	员工	S4.1.1,S4.1.2,S4.1.3,S4.1.4,S4.1.5,S4.1.6,S4.1.8,S4.1.11,S4.1.12,S4.2.1,S4.2.2,S4.2.4,S4.2.6,S4.3.2,S4.3.3,S4.3.4,S4.3.5,S4.3.6
	创新驱动，塑造科技发展动能	创新驱动 科技伦理	S2.2.1,S2.1.2,S2.1.3,S2.1.4,S2.1.5,S2.1.6,S
	品质立企，深耕客户价值创造	产品和服务安全与质量	S3.3.1,S3.3.2,S3.3.4
	责任协同，构建伙伴共同生态	供应链安全 社会贡献 乡村振兴 尽职调查	S1.2.1, S3.1.1,S3.1.2,S3.1.3,S3.1.4
G：以诚为要，筑牢治理根基	完善治理，构建稳健经营生态		
	内控筑堤，严守风险合规底线	数据安全与客户隐私保护	
	信义致远，恪守商业道德准则	反商业贿赂及反贪污 平等对待中小企业 反不正当竞争	G2.1.1,G2.1.2,G2.1.3,G2.2.1,G2.2.2,G2.2.3, S3.2.1,S3.2.2
未来展望			A1
附录			A2,A3,A6

意见反馈表

非常感谢您关注《天津百利特精电气股份有限公司 2025 年度环境、社会和公司治理 (ESG) 报告》。如您有宝贵意见或建议，请及时反馈给公司，以便公司对报告进行持续修改。

您的身份是：

- 政府 股东 监管机构 社会公众 员工 客户
供应商及合作伙伴 社区 非政府组织 媒体 其他

选择性问题：

- 您对报告文字表述、设计排版等满意吗？
是 否 一般
- 您认为报告是否客观反映了公司在环境方面的表现？
是 否 一般
- 您认为报告是否客观反映了公司在社会方面的表现？
是 否 一般
- 您认为报告是否客观反映了公司在治理方面的表现？
是 否 一般
- 您在报告中是否可以方便找出您所感兴趣的内容？
是 否 一般
- 您认为报告的展现形式是否便于阅读？
是 否 一般

开放性问题：

7. 您还想进一步了解哪些信息？

8. 您对公司 ESG 工作及 ESG 报告有何意见或建议？

联系我们

公司地址：天津市西青经济开发区民和道 12 号 电子邮箱：600468@benefo.tj.cn
 邮政编码：300385 联系电话：022-83963876



天津百利特精电气股份有限公司
地址：天津市西青经济开发区民和道12号
电话：022-83963876