



2025

环境、社会和公司治理 (ESG) 报告

浙江恒达新材料股份有限公司

ZHEJIANG HENGDA NEW MATERIAL CO., LTD

关于本报告

报告说明

本报告是浙江恒达新材料股份有限公司发布的第一份《环境、社会及治理报告》。本报告的发布周期为一年，展示了恒达新材2025年度在环境、社会和治理等关键领域的管理实践与绩效成果，呈现公司在可持续发展道路上的探索与进展。

报告范围

本报告以恒达新材为主体，涵盖恒达新材及其全资子公司、控股子公司，除特别说明外，本报告范围与本公司的年报范围保持一致。本报告的时间范围是2025年1月1日至2025年12月31日，为增强报告的可比性和完整性，部分内容超出上述时间范围。

编制依据

本报告参照以下国际、国内权威ESG标准进行编制：

- 全球报告倡议组织（GRI）可持续发展报告标准
- 可持续发展会计准则委员会（SASB）发布的行业可持续发展会计准则
- 国际可持续准则理事会（ISSB）发布的《国际财务报告可持续披露准则第1号》（可持续相关财务信息披露一般要求）、《国际财务报告可持续披露准则第2号》（气候相关披露）
- 中国社会科学院《中国企业可持续发展报告指南》（CASS-ESG5.0）
- 深圳证券交易所《上市公司自律监管指南第4号—可持续发展报告编制》
- 中华人民共和国国家标准化管理委员会，中华人民共和国国家质量监督检验检疫总局《社会责任报告编写指(GB/T36001-2015)》

数据来源

本报告所披露的数据来源包括：恒达新材内部相关统计、公开披露数据、第三方调查、政府部门及专业机构的公开数据。

报告获取

本报告以中文版发布，且支持公开下载，您可以在深圳证券交易所网站（www.szse.com.cn）下载本报告的电子文本。

免责声明

本报告依据恒达新材运营所在地的法律法规及公司发展战略编制，内容基于截至报告期内的企业社会责任绩效，所涉数据和信息来源可靠。本报告仅供利益相关方参考，不构成任何投资建议，亦不应取代读者的独立判断。如报告内容与法定披露文件存在不一致，以法定披露文件为准。报告中可能包含基于当前经营状况作出的前瞻性陈述，实际结果可能因风险因素或不可抗力而产生差异，恒达新材不对因使用本报告信息所引发的任何误解或损失承担责任。



目录

董事长致辞	01
一、公司介绍	03
关于我们	05
我们与利益相关方的沟通	15
二、公司治理	19
公司治理结构	21
公司投资者关系	25
合规经营与道德规范	27
三、环境管理	29
我们的绿色循环体系	31
可持续发展投入情况	39
污染物管理情况	44
四、研发创新	47
研发体系介绍	49
技术研发与专利布局	53
五、客户服务与产品质量	57
客户服务	59
质量管理	65
品牌建设	69
六、社会责任	71
员工	73
社会公益	81



总经理致辞

尊敬的各位同仁、各位伙伴：

在此，我谨代表公司，向大家正式发布恒达新材料股份有限公司2025年度ESG报告。这是公司首次编制并披露ESG报告，但ESG相关的工作早已融入恒达的日常经营之中。一方面，我们从事的纸基包装材料研发生产，本身就是在践行绿色理念——通过医疗及食品包装的“以纸代塑”，为循环经济贡献着实实在在的力量；另一方面，自成立之初，我们就确立了绿色生产与智能制造深度融合的发展方向。这不仅是对产品质量的追求，更是我们对脚下这片土地、对未来世代应尽的责任。

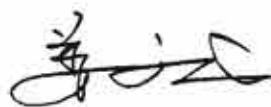
过去几年，特种纸行业经历了深刻而复杂的变化，整体承受着产能集中释放的压力，市场竞争加剧，纸品价格在低位徘徊。面对波动的市场环境，恒达始终坚持“稳扎稳打”的经营风格，聚焦医疗及食品用纸，走差异化路线，持续加大研发投入，推进创新产品市场化。在日益激烈的竞争中，2025年我们实现了收入和利润的双位数增长。同时，我们也在逐一兑现上市时做出的承诺：各募投项目稳步推进，生产线建设符合预期，产能释放节奏健康有序。在产品层面，我们始终坚守中高端定位，在价格波动中决不以牺牲品质换取短期份额，成功维护了“恒达”“恒川”品牌的质量口碑。

当前，可持续发展已被提升至公司战略层面。我们在董事会战略委员会下设立了ESG专项执行小组，统筹各部门推进ESG工作。在环境保护方面，我们加快设备升级换代，积极引入节能降耗新技术，对重点产线实施生产改造，从源头减少资源消耗和排放。在治理层面，我们按照现代企业制度不断完善内控体系，强化内外部监督，持续提升信息披露质量，致力于营造公开透明、简洁高效的经营架构。在社会责任方面，我们积极发挥行业头部企业作用，牵头本地特种纸产业链协同升级，带动上下游共同提升绿色发展水平。此外，我们切实保障员工权益，完善职业培训体系和成长通道，关注员工身心健康，为每一位员工创造安全、公平、有奔头的工作环境；我们实施的员工持股平台，让员工能够持续分享公司发展成果。对股东，我们注重回报，2025年我们积极开展股票回购，并按计划实施了年度分红。对客户和供应商，我们坚持诚信合作、互利共赢，努力构建长期稳定的伙伴关系。

展望未来，全球地缘政治格局变化带来的不确定性依然存在，市场需求和原材料价格的波动也给经营带来持续挑战，但我们始终以积极的心态应对变局。下一步，我们将重点做好以下工作：一是加大纸基包装材料的推广力度，抓住“以纸代塑”的政策机遇和消费升级趋势，顺应国内居民生活水平提升带来的多元化需求，将绿色纸基材料推向更广阔的生活场景，为中国社会的全面绿色转型贡献民营经济力量；二是坚持创新驱动，深化高端纸基包装材料研发，拓展产品在医疗、食品等领域的应用深度；三是不止步于国内市场，踊跃对标国际知名品牌，稳步推进国际化布局，进一步提升出口市场份额，让恒达品牌在海外赢得更多认可；四是持续推进数字化转型，将智能制造与绿色生产深度融合，通过精益管理提升资源效率，降低运营成本，增强企业抗风险能力。

我们将继续沿着绿色生产与智能制造的方向，一步一个脚印，踏踏实实往前走。以技术创新推动低碳转型，以规范治理保障稳健经营，以责任担当回馈各方信任。在ESG框架下，我们将持续平衡好经济发展与环境保护的关系，履行好对客户、员工、股东及社会的每一份责任。

感谢各位一路以来的信任与支持。前路有风浪，但只要我们心往一处想、劲往一处使，就一定能走得更稳、更远。我们将持续努力，开创更加可持续的未来。



恒达新材料股份有限公司
总经理 姜文龙



01 公司介绍



05
关于我们

15
我们与利益相关方的沟通

目录

关于我们

恒达新材致力于成为塑料替代与低碳未来的赋能者、中国特种纸原纸行业的绿色领跑者与可持续创新攻坚者。公司自2002年创立以来，始终以“绿色包装，引领美好生活”为使命，专注于为医疗、食品等关键领域提供高性能、可再生的纸基包装材料。

100% 木浆原材料源自海外优质针叶、阔叶林地

160,000 吨年产能

700 + 公司员工

我们的愿景：

成为国内外生产医疗和食品包装纸基材料的引领者

我们的机构所在地：

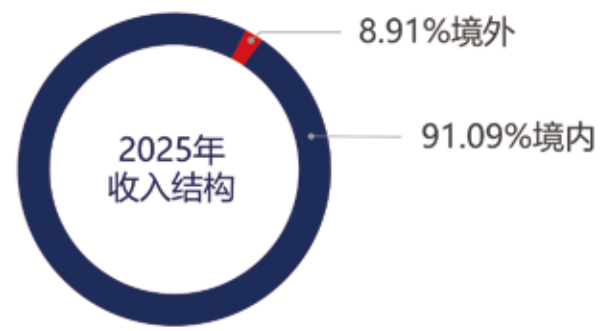
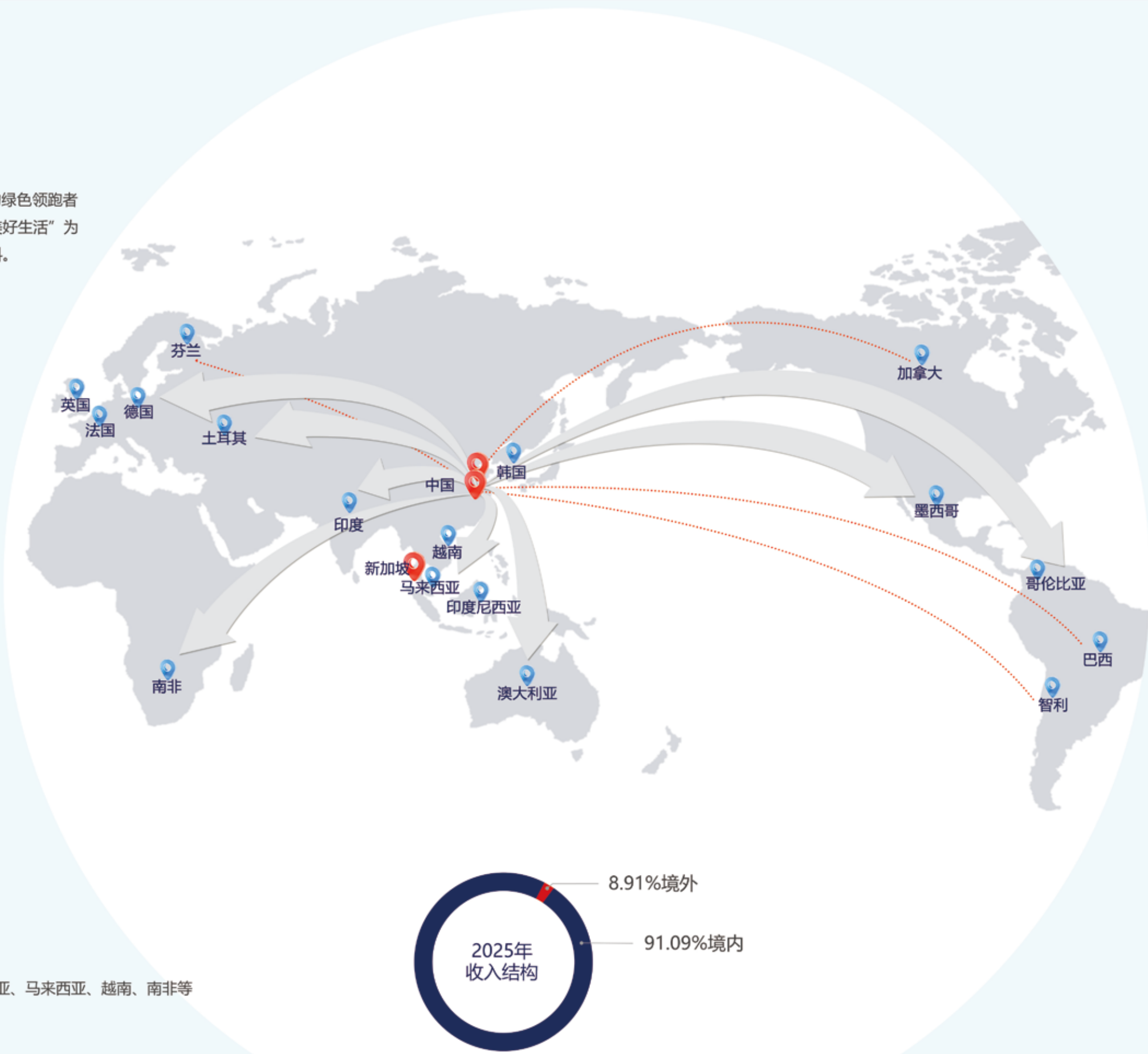
杭州市、衢州市龙游县、新加坡

我们的供应商：

巴西、加拿大、智利、芬兰等

我们的客户遍布：

中国、德国、英国、澳大利亚、印度、韩国、土耳其、墨西哥、印度尼西亚、马来西亚、越南、南非等



我们的理念

“绿色包装，引领美好生活”，这不仅是恒达新材的经营理念，更是自创立以来便深植于企业的核心基因，贯穿于我们经营活动的始终。我们始终坚持将绿色生产与智能制造作为企业发展的根本方向，以此推动生产制造方式与产品的持续转型升级。

我们的目标是一切产品均始于森林中可再生的原生纤维，力求核心原材料木浆的来源可追溯尽责管理的森林木材——这些林场注重保护生物多样性、维护社会效益，并坚持采伐后重新造林。我们通过精深加工与优化利用，将纸浆、纸板的木纤维转化为纸张，为绿色包装奠定坚实基础。

恒达新材专注于高性能包装材料的研发与制造。我们生产的并非普通包装材料，而是能应对严苛应用场景的高性能产品：在医疗领域，产品覆盖口罩、一次性注射器、手术服、留置针等包装需求；在生活场景中，亦涵盖纸吸管、食品接触包装、食品纸制包装等方面。产品以卓越强度、轻量化特性与出众印刷适性著称，作为塑料材料的可行替代方案，能为客户、品牌方及全球消费者降低气候足迹。同时，我们的可生物降解产品在使用后可持续循环，最终用于能源再生，实现资源闭环。

我们的生产基地坐落于浙江省衢州市龙游县的省级工业园区，这里水系发达，衢江作为钱塘江主要干流，为生产提供了优质水源、便捷运输及稳定能源供应。依托这一地理优势，我们持续优化工艺流程，加大产能建设，致力于进一步降低温室气体排放，践行绿色生产承诺。我们坚信，创新与协作是应对挑战的关键：在产品研发中不断探索食品与医疗包装的可持续阻隔方案；通过与客户合作推动可循环与生物基包装系统发展，以捕获碳排、延缓气候变化。

立足国家“十五五”规划，围绕“绿色生产生活方式基本形成，碳达峰目标如期实现”的愿景，恒达新材立志持续走在行业前沿——不仅是高性能包装材料的开发者，更是低碳未来的奠基者。我们愿以科技为驱动，以合作为路径，为实现绿色转型与可持续发展贡献坚实力量。

我们坚守“绿色包装，引领美好生活”的使命，通过持续创新将产能重心向更具可持续性的医疗及食品包装原纸倾斜。我们的产品不仅是业务的基石，更是履行ESG责任的载体——确保终端消费的安全、卫生与环保。凭借在中高端市场的领先地位与卓越品牌形象，我们致力于驱动行业向更加可持续的未来迈进。

我们的产品

恒达新材已建成9条智能化特种纸生产线，产品体系覆盖医疗包装、食品包装、工业配套及卷烟配套原纸等四大系列、50多个品种。我们的产品广泛用于医疗器械、医疗敷材包装、西式快餐食品包装、商超零食包装、家庭烘焙纸袋等多元场景，服务于全球数以亿计的用户群体。



医疗包装用纸：

我们在医疗包装纸基材料领域已深耕20余年。目前，我们为全球各大领先医疗包装制造商供应包装原纸。我们的医用透析纸透气性能佳，阻菌性能强，可与CPP/PE/XPP封合，制成自封袋或卷材，用于包装手术器械、牙科器械、纱布片或较高风险的三类医疗器械，如医用导管等。

产品定位：

无菌包装

应用场景：

医疗器械包装
医疗用品（手术服、口罩、防护服等包装）
包装绷带



食品包装用纸：

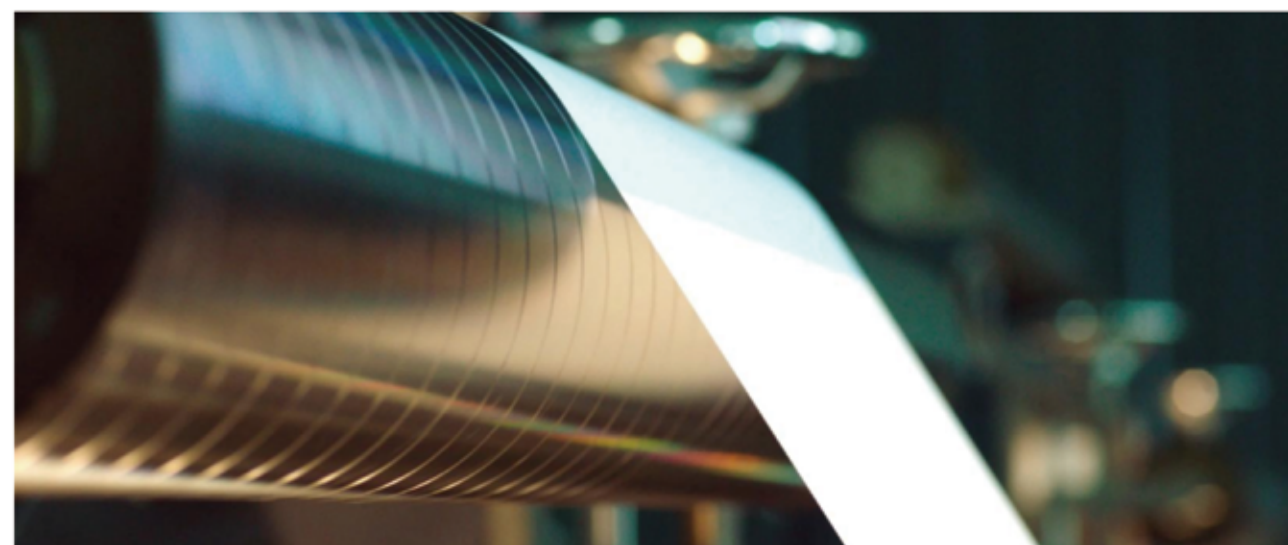
我们的无氟防油纸、涂硅原纸、上蜡原纸在油炸、烘焙等西式餐饮环境中广泛应用，可常见于KFC、麦当劳、德克士、塔斯汀等国际头部快餐连锁企业。恒达新材在食品包装用纸方面具备20余年的生产经验。

产品定位：

食品接触包装

应用场景：

汉堡、薯片、鸡块等熟食包装
面包、汉堡、三明治等食品包装袋或底托衬垫
烧烤、烘焙、蒸笼垫纸
纸质吸管
刀叉



卷烟配套原纸：

卷烟配套原纸是加工印刷高档烟用接装纸的基纸，主要用途是制作香烟接装过滤嘴，产品具有纸面细腻、光滑、均匀、定量稳定、印刷清晰、适用性强、环保安全等特点，能满足卷烟行业高层次消费要求。

产品定位：

卷烟包装

应用场景：

烟用接装原纸、铝箔衬纸、电子烟配套用纸等

工业配套原纸：

工业配套用纸，具有印刷适应性强、高光泽度、高表面强度等特点，主要用作家具、音箱、办公用品等的外表装饰及皮革、服装饰布等物品的图案热转印载体。

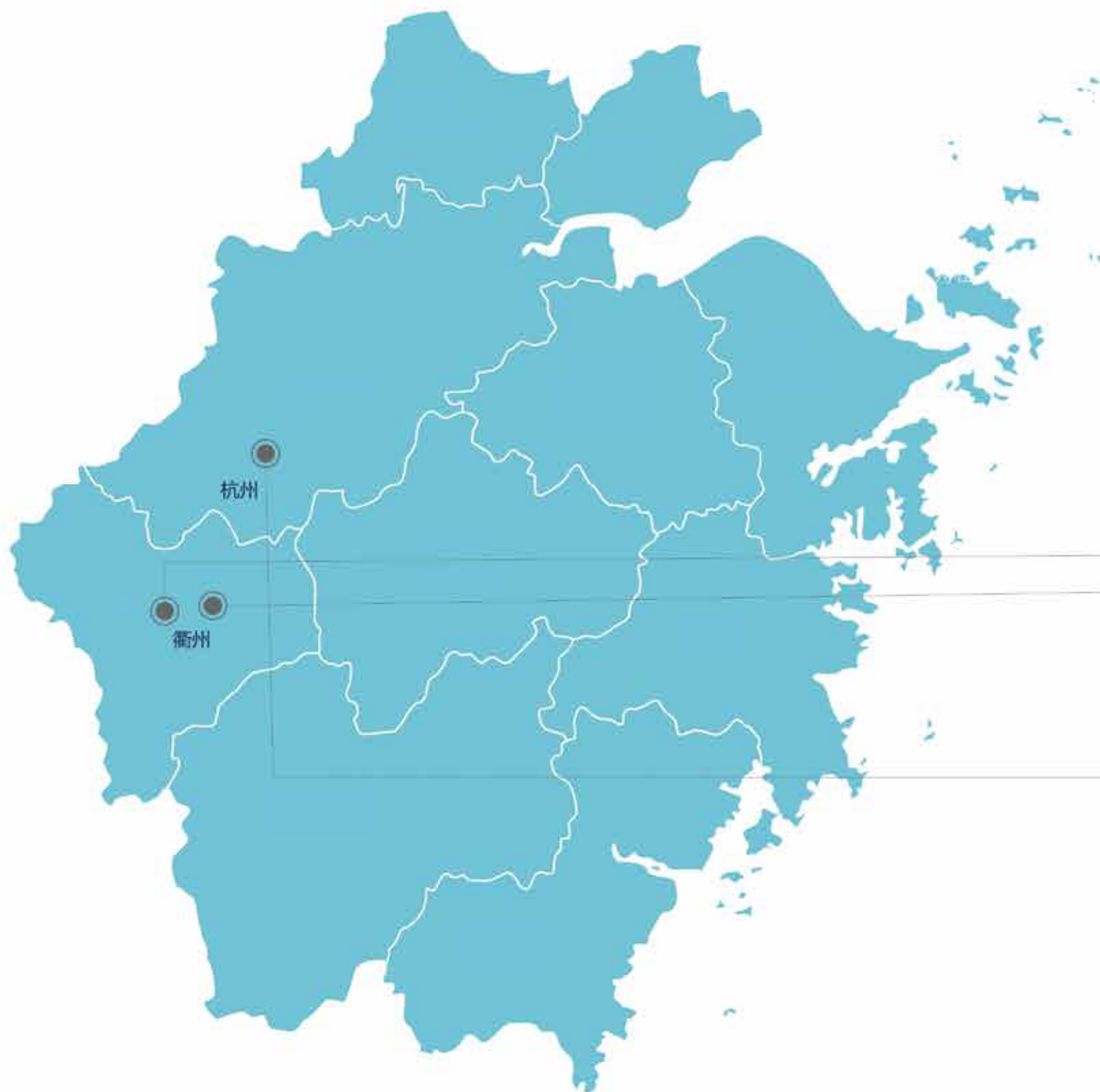
产品定位：

包装、装饰

应用场景：

木纹原纸、热转印原纸、装饰原纸等

我们的主要经营场所



浙江恒达新材料股份有限公司（母公司）

创建时间：2002年
员工人数：约300人
设计产能：约4万吨/年
公司地址：浙江省龙游县湖镇工业园区
主要业务：医疗包装原纸、食品包装原纸、
工业配套原纸、卷烟配套原纸



浙江恒川新材料有限公司（全资子公司）

创建时间：2016年
员工人数：约400人
设计产能：约12万吨/年
公司地址：浙江省龙游经济开发区
主要业务：医疗包装原纸、食品包装原纸



恒川（杭州）纸业有限公司（全资子公司）

创建时间：2023年
员工人数：约10人
公司地址：浙江省杭州市
主要业务：对外贸易、信息及技术交流平台，
推动企业国际化发展



我们的发展历程

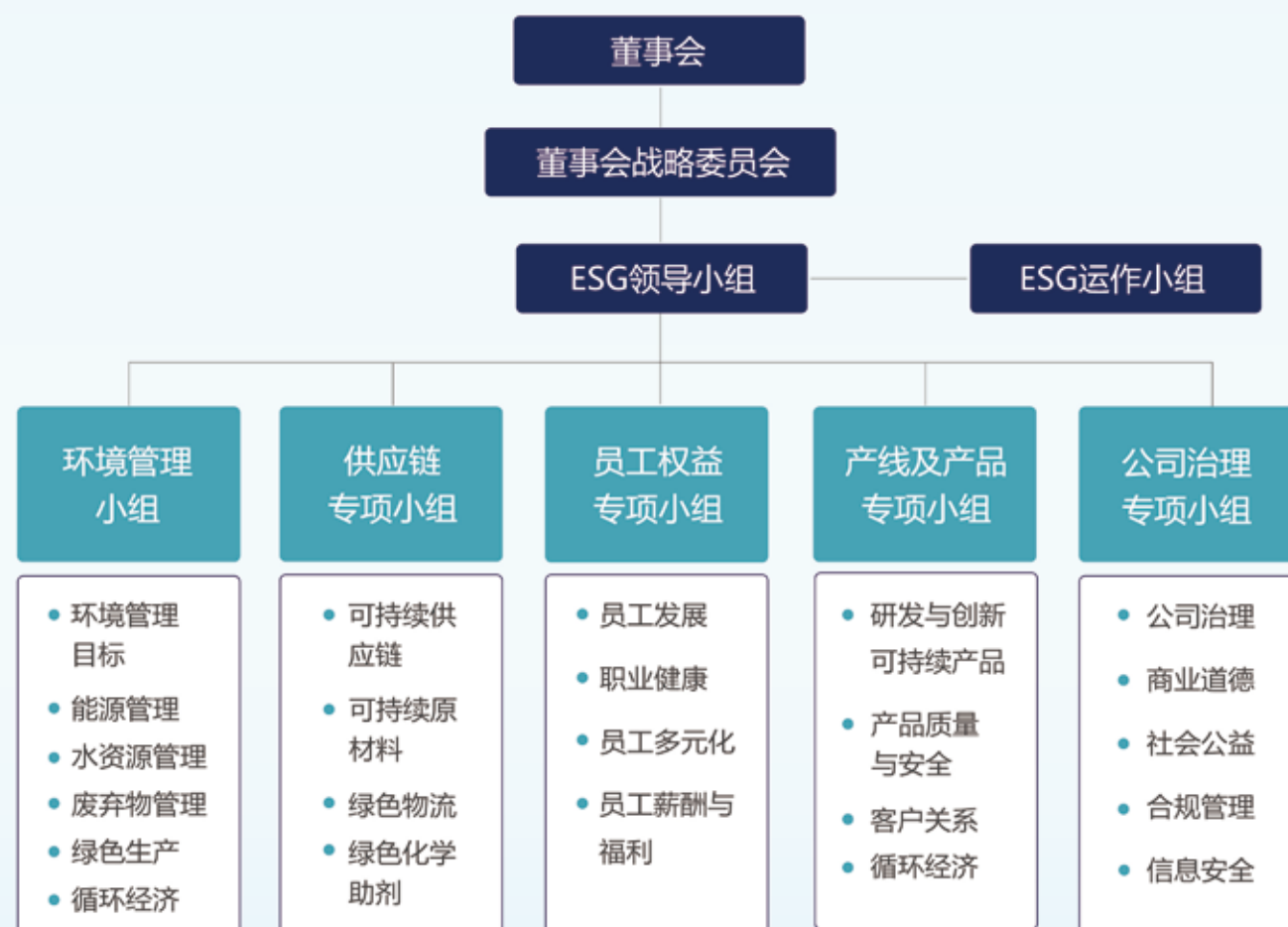


我们与利益相关方的沟通

我们坚信，积极、透明的利益相关方沟通是公司践行ESG理念、实现可持续发展的基石。为精准识别ESG风险与机遇，并确保我们的行动能够有效回应各方的期望与关切，我们建立了一套系统化的利益相关方沟通机制。该机制旨在通过持续、双向的对话，将外部期望融入公司战略，共同创造长期价值。

ESG组织架构

系统化推进ESG建设，完善ESG报告体系，公司已构建起一套由董事会全面领导、层层落实的治理架构。该体系以董事会为最高决策机构，承担ESG战略的最终责任；其下设立董事会战略委员会，负责ESG相关战略的督导与审议；在执行层面，公司设立了跨部门的ESG领导小组，统筹管理与推进日常工作。为确保专业领域深度覆盖，ESG领导小组下设五个专项小组：环境管理小组、供应链专项小组、员工权益专项小组、产线及产品专项小组及公司治理专项小组。各专项小组广泛吸纳了来自公司相关业务部门的骨干员工，确保ESG工作与业务运营紧密融合，从而为公司提供坚实、全面的ESG信息披露与绩效提升支持。



沟通的终点并非信息发布，而在于对反馈的有效吸纳。我们建立了专门的流程用于收集、分析各方意见，并将其作为优化ESG战略、调整工作重点的重要输入。

利益相关方群体	识别理由/关注焦点	主要沟通与回应方式
 员工	公司运营和发展的核心人力资本基础。关注职业健康与安全（特别是生产车间安全）、薪酬福利、职业发展、员工权益保障等。造纸行业存在一定的机械操作和化学品使用风险，职业安全尤为重要。	职工代表大会、内部通讯、培训、员工满意度调查、职业健康安全管理体系
 股东、潜在股东、债权人	为公司提供资本，关注财务回报、公司治理结构、风险管理以及ESG表现对长期投资价值的影响。日益关注造纸企业的环境合规风险、碳足迹和可持续资源管理。	股东大会、定期报告、投资者热线、路演、ESG专项沟通
 客户与消费者	产品与服务的直接接收方。关注产品质量安全（如食品级包装纸的安全性）、产品环保属性（如FSC认证、再生纤维含量）、稳定供应及负责任采购。	客户满意度调查、合同与协议、产品质量认证、客户服务渠道
 供应商与合作伙伴	提供木浆、化学品、能源等关键资源。其环境和社会表现（如木材的合法砍伐、助剂的降解性、能源的环境压力）直接关系到本公司的供应链可持续性和声誉。	供应商行为准则、供应商评估、现场审核、战略合作会议
 政府与监管机构	制定并执行环境保护、安全生产、劳动保障、税收等法律法规。造纸行业是环保重点监管行业，与政府的良好沟通至关重要。	合规报告、排污许可申请、工作汇报、参与政策研讨
 社区与公众	公司运营所在地的居民和社区组织。关注公司的运营对当地环境（如水质、空气质量）、就业、基础设施的影响，以及社区参与和贡献。	社区沟通会、公众开放日、社区公益项目、环境信息公示
 行业组织与学术机构	提供行业最佳实践、技术标准、前沿研究（如节水技术、污染治理）等，助力公司提升技术水平和行业影响力。	参与行业协会活动、技术交流研讨会、产学研合作项目

重要议题的识别

在编制本报告的过程中，为确保持续符合国家可持续发展战略与深圳证券交易所的监管要求，并精准回应利益相关方的期望，本公司依据《深圳证券交易所创业板上市公司自律监管指南第3号——可持续发展报告编制》所倡导的“治理—战略—影响、风险和机遇管理—指标与目标”四要素披露框架，系统性地开展了重要性议题的识别工作。

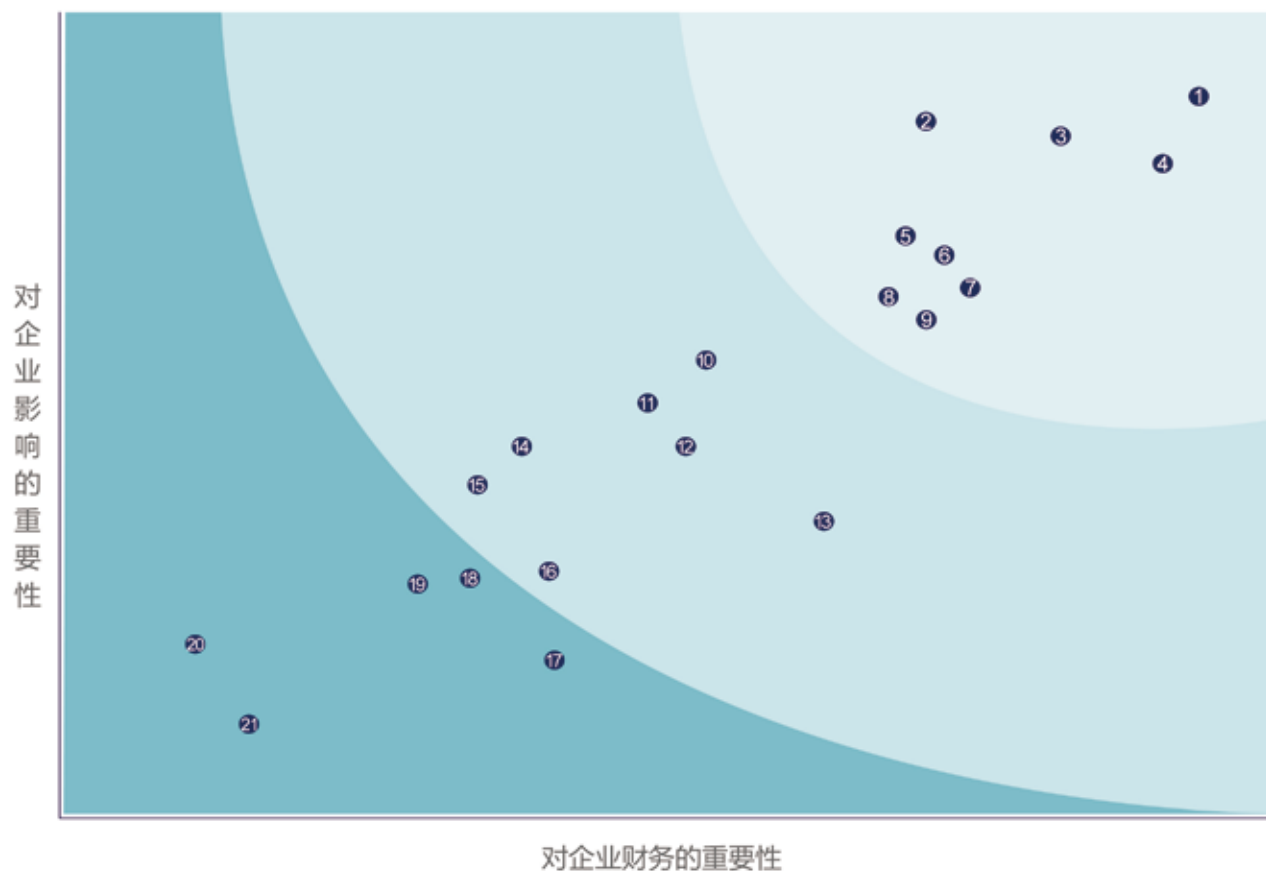
由董事会专门委员会领导的ESG跨部门工作组基于《指南》的提示，全面梳理了本公司所处行业在环境保护、资源利用等领域面临的典型风险与机遇。

同时，我们亦进行了严格的财务重要性分析，评估了这些议题（如能源成本控制、废水治理投入、可持续原材料采购等）在短期、中期和长期内对公司财务状况、运营成果及现金流构成的潜在影响（即财务重要性）。



我们通过部门间会议、专题访谈等形式，广泛征询了包括投资者、核心客户、社区代表、行业专家及内部管理层在内的关键利益相关方意见，以评估各项ESG议题对利益相关方决策及对公司价值创造的影响（即影响重要性）。

通过将内外部评估结果进行交叉比对与优先级排序，我们识别出了适用于本公司的最重要的ESG议题，并将其作为本报告管理和披露的核心。



这些议题的战略、管理及绩效表现将在后续章节中详细阐述。

	高度重要	比较重要	一般重要
议题	1、产品和服务安全与质量 2、创新驱动 3、利益相关方沟通 4、循环经济 5、供应链安全 6、环境合规管理 7、能源利用 8、员工 9、水资源利用	10、尽职调查 11、反不正当竞争 12、污染物排放 13、废弃物处理 14、应对气候变化 15、数据安全与客户隐私保护反商业 16、贿赂及反贪污	17、科技伦理 18、乡村振兴 19、社会贡献 20、生态系统和生物多样性保护 21、平等对待中小企业
	重要性		



02

公司治理

21
公司治理结构

25
公司投资者关系

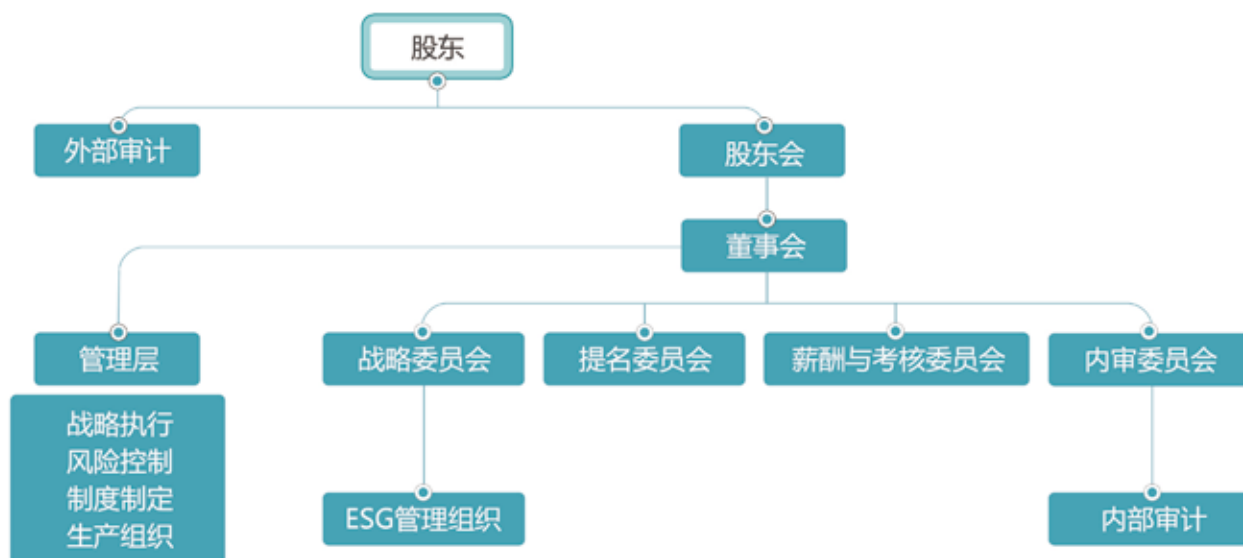
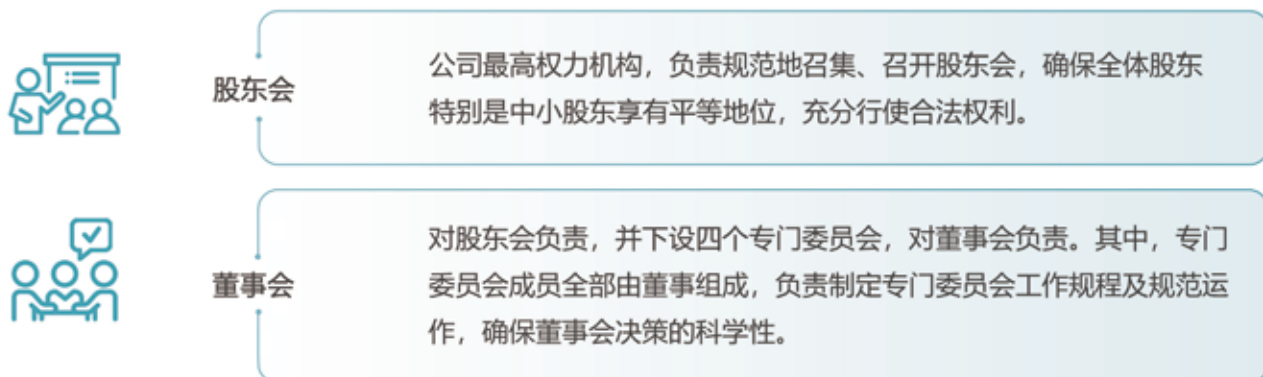
27
合理经验与道德规范

公司治理

卓越的ESG治理是恒达新材实现可持续、高质量发展的战略基石。我们深信，将环境、社会及治理因素深度融入企业战略、风险管理与日常运营的决策流程，不仅是应对全球挑战的责任所在，更是构筑企业长期韧性与核心竞争力的关键。

公司治理结构

恒达新材始终将完善现代公司治理机制作为稳健发展的基石。我们持续夯实治理基础，严格规范股东会、董事会及其专门委员会与管理层的权责边界与协同运作流程，确保治理架构清晰、决策高效、运作透明。在实践中，我们充分尊重股东会的最高权力机构地位，全力保障董事会的战略决策与监督职能，并依托各专门委员会为重大决策提供专业支持，确保管理层执行有力。通过系统性的制度建设，我们致力于营造一个“公开、透明、有效”的治理氛围，为公司的长期价值和可持续发展提供坚实保障。



公司董事会的多元化构成

公司高度重视董事会的专业性与多元化建设，已聘请在行业技术、财务管理等领域的资深专家担任独立董事，为公司的战略决策、风险控制与合规经营提供有力支持。



专业背景覆盖生产全链条

董事会成员具备广泛的专业履历，涵盖生产管理、技术研发、财务管理、战略投资及行业组织等多个领域。

董事会多数成员均源自行业基层，从车间机械员、车间班长、工艺员伴随产业脉络成长为公司高管，形成了扎实的产业根基、运营与战略管理经验，拥有深厚的造纸行业一线与管理经验，具备宏观的行业视野与丰富的产业资源网络，为公司的战略方向与外部协同提供关键支撑。

独立董事覆盖行业协会专家、注册会计师、上市公司财务总监，在上市公司财务规范、内部控制及资本运作方面经验丰富，为公司的财务健康与合规治理提供专业保障。



经验结构融合传承与创新

董事会汇聚老中青三代：资深行业专家带来丰富的行业积淀与战略视野，中青年成员则注入现代企业管理活力、资本运作与财务管控的新动能，形成经验传承与创新驱动的良好互动。



成员构成推进性别多元

在多元化方面，我们积极推动性别平衡与包容性治理，目前董事会中包含1名女性成员，高级管理人员中有2位女性领导者、中层管理团队中有8名女性。她们在关键岗位上的参与，不仅丰富了决策视角，也体现了公司对女性领导力的系统性培养与重视，为可持续发展注入多元智慧。

关键绩效

董事会召开 4 次	审计委员会召开 4 次	战略发展委员会召开次数 1 次	独立董事专门会议 2 次
监事会召开次数 2 次	股东会召开次数 2 次		

公司管理层：深谙行业之道，以长期经验与前瞻视野驱动可持续战略

公司核心管理层成员均在行业内超过30年从业经验，对行业周期、法规变迁及长期风险具有深刻的洞察力，能够以前瞻性的视角将ESG因素（如环境合规、社会责任履行）系统性地融入企业核心战略与风险管理框架，有效规避短视决策；他们对公司文化与业务脉络有透彻理解，能够确保绿色转型、技术创新等重大ESG举措的推进既保持战略定力，又能高效落地执行，保障了公司可持续发展的连贯性与可靠性。

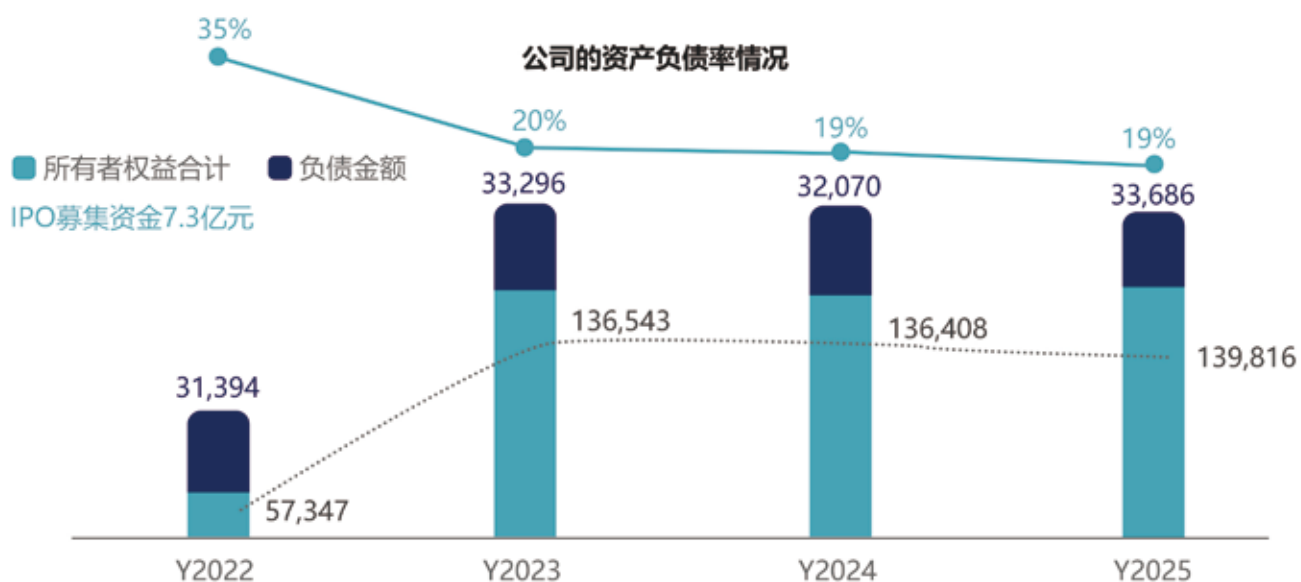
案例一 前瞻布局医疗与食品包装赛道

凭借深厚的行业认知，管理层展现出卓越的战略前瞻能力。早在食品与医疗包装尚未在国内引起广泛关注之时，公司便敏锐预判到：随着经济发展，公众对医疗健康与食品体验的要求必将提升，相关包装市场具有持久而巨大的增长潜力。因此，公司明确将“医疗及食品包装特种纸”这一高增长、高壁垒领域作为差异化战略方向，并持续聚焦深耕。

这一前瞻性布局为公司带来了长达二十年的稳健成长。通过持续积累，公司不仅构建了扎实的技术与工艺壁垒，更成功进入麦当劳、肯德基、星巴克等全球知名品牌的供应链体系，并与之相关的包装企业维系了超过十年、稳定互信的合作关系，充分印证了公司定位的成功与可持续性。

案例二 稳健的轻资产运营模式

在产业链布局上，公司管理层战略性地聚焦于资产周转效率更高、研发需求更旺盛的包装原纸研发与制造环节，规避了上游林木种植与制浆等重资产、高环境敏感度的领域。通过构建多元化、全球化的木浆采购体系，我们既保障了核心原材料供应的稳定与安全，又成功维持了轻盈的资本结构和卓越的资产运营效率。独特的低负债运营模式，不仅有效降低了自身的环境足迹，更使公司在漫长的市场竞争与周期波动中，始终保持着强大的财务韧性与主动能力，使我们更容易在市场机会面前随时出击。



中层管理团队与公司共同成长

资深管理层在培育下一代领导梯队、传递专业知识和恪守商业伦理方面发挥着不可替代的作用，为公司的长期价值创造与治理文化的传承奠定了坚实基础。目前，包括各生产线的厂长、各部门的经理等中层管理团队主要成长于公司内部，通过长时间的企业栽培与员工持股与公司建立深刻的利益和情感联系，公司超过90%的中层管理人员在行业内服务超过10年，且均具备深厚的一线工作经验。我们坚信，这种以丰富经验为基础、以深厚情感为支撑的治理模式，与ESG所倡导的长期主义理念高度契合。同时，公司已制定系统性的人才梯队建设计划，积极引入中生代与青年才俊，致力于构建一个经验与活力并重、兼具传承与创新能力的领导团队。

2015年6月，公司设立员工持股平台，实际控制人潘昌先生将其持有的28.00%股权转让至该平台，旨在系统实施员工激励计划。持股员工均为公司或子公司恒川新材现任或曾任职的中高层管理人员及业务技术骨干，其出资额度综合考量岗位职责、历史贡献及司龄等因素，旨在建立公平、可持续的激励体系，推动员工与公司共同成长。



通过员工持股平台持有的公司股份的中层管理人员占比



公司第一条生产线



公司新建基地开工



员工共同成长



公司先进员工表彰



女性员工贡献力量

更多的持股计划正在酝酿

公司于2024年3月、2025年4月分别发布两次股份回购方案，拟用于后续员工持股计划或股权激励。截至2025年12月31日，公司已实施股票回购的数量为1,426,300股，占公司当前总股本的比例为1.5940%，累计现金支出为3,529.06万元

公司投资者关系

• 投资者交流

本公司深信，透明、坦诚的投资者关系是践行卓越ESG治理与实现可持续发展的关键一环。我们高度重视与投资界的互动，并视其为汲取智慧、传递价值、提升透明度的宝贵机会。为此，我们不断拓展沟通渠道，通过定期举办业绩说明会、组织生产基地现场参观活动，并充分利用互动易平台、投资者热线等多元化方式，主动与全体现有及潜在投资者进行广泛而深入的对话。

🕒 关键绩效

发布公告	召开业绩说明会、 投资人交流会	互动易平台 交流问题	平均回复时长	回复率
134次	4次	22次	1.3天	100%



- 📍 投资人联系地址：浙江省衢州市龙游县湖镇镇工业园区大明路8号
- ☎ 投资人联系电话：0570-7061199
- ✉ 投资人交流信箱：hdx@hengdaxincai.com



在这些交流中，我们不仅汇报经营业绩，更着重阐释公司的ESG战略、管理实践及长期发展韧性。我们积极回应投资者对ESG议题的关切，将其宝贵反馈纳入公司持续改进的考量。这种双向、高效的沟通机制，有效增进了市场对我司可持续发展理念的理解与认同，有力巩固了基于长期价值和共同信任的利益相关方关系。

• 投资人回报

本公司致力于通过稳定、可持续的方式与投资者共享发展成果。自上市以来，我们坚持实施积极的回报政策，现金分红水平保持稳定，公司分红水平展现了稳健的现金流与对未来发展的坚定信心。同时，公司适时运用股份回购等工具，进一步优化资本结构，传递内在价值，共同构成了灵活、多元的股东价值回报机制。这些举措不仅体现了我们对股东责任的切实履行，更与ESG投资理念所倡导的长期主义深度契合，旨在构建基于信任与共享发展的投资者关系。



8,075.57 万元

上市以来累计分红



103.47%

占上市以来年均净利润

注：指公司2024年、2025年根据上年净利润分配情况。

🕒 关键绩效：公司股价走势图与两次股份回购方案



公司积极践行“以投资者为本”的上市公司发展理念，有效维护广大股东利益，于2024年3月、2025年4月分别发布两次股份回购方案，截至2025年12月31日，公司已实施股票回购的数量为1,426,300股，占公司当前总股本的比例为1.5940%，累计现金支出为3,529.06万元。



合规经营与道德规范

合规经营是一项持续深化、融入肌理的系统性工程。作为一家具备现代化治理结构的上市公司，我们已构建起由价值理念、制度保障、执行监督与文化塑造四位一体组成的合规管理体系。该体系从战略层面确立合规导向，通过具体措施确保有效落地，并最终内化为支撑公司可持续发展的长期核心竞争力。

价值理念

经过多年深耕，公司已在国内中高端医疗与食品一次包装原纸领域确立领先地位，市场占有率与品牌美誉度持续居于行业前列。二十余年的经营实践使我们深刻体会到：**产品质量是立足之本，品牌信任是发展之基**。公司始终秉承“诚信、务实、高效、创新”的企业精神，将合规文化深度融入企业文化的每一个环节，以系统化的价值观建设支撑品牌的可持续成长。

制度保障

健全的制度体系是公司合规经营的坚实根基。我们构建了以《公司章程》为纲领、各项专项政策为支柱的立体化制度网络。公司已建立员工行为规范，清晰界定了商业道德、利益冲突、信息安全等领域的行为红线与底线，确保了合规原则对全员、全流程的无差别覆盖。针对企业经营中的高风险领域与关键环节，我们部署了精准的专项合规政策，形成了有力的第二道防线。

- 在**财税领域**，《税务合规手册》详细规定了账务处理、纳税申报与发票管理的标准流程，确保财务数据的真实、准确与完整，恪守财税法律底线。
- 在**商业合作领域**，我们发布《阳光宣言》，明确禁止任何形式的商业贿赂与不正当竞争，对礼品招待、赞助捐赠等外部资源对接活动进行标准化、透明化管理，与合作伙伴共建清廉的商业环境。

文化塑造

二十余年的稳健经营，已将“合规”二字从一项管理要求，锻造成公司不可或缺的文化基因。它深刻融入我们的治理架构、业务流程与评价体系，成为每位员工的工作习惯与潜意识。这种深植于基因的合规意识，是保障公司穿越周期、行稳致远的最宝贵资产。



执行监督

公司通过多层次、立体化的监督体系确保合规运营落地生根：在治理层面，由董事会审计委员会主导季度内审，引领规范标准持续提升；在监督执行层面，我们融合外部审计与法律专家的独立评估，以及内部全员参与的匿名建议机制，形成内外结合的监督网络；在违规处置层面，我们建立了独立的调查程序与严厉的问责机制，确保对任何违规行为“零容忍”，从而实现合规管理的有效闭环。

03 环境管理

31
我们的绿色循环体系

39
可持续发展投入情况

44
污染物管理情况

环境管理

在全球共同应对塑料污染与气候变化的背景下，我们致力于以创新驱动包装行业的绿色变革。我们的核心产品——食品与医疗包装原纸，不仅是材料的更替，更是一种对环境与未来负责的承诺。相较于难以降解的塑料包装，我们的包装原纸源自可持续管理的森林资源，在使用后可于自然环境中快速降解，极大减轻填埋场与海洋的生态负担，并从源头遏制微塑料对人体与生态链的潜在危害。

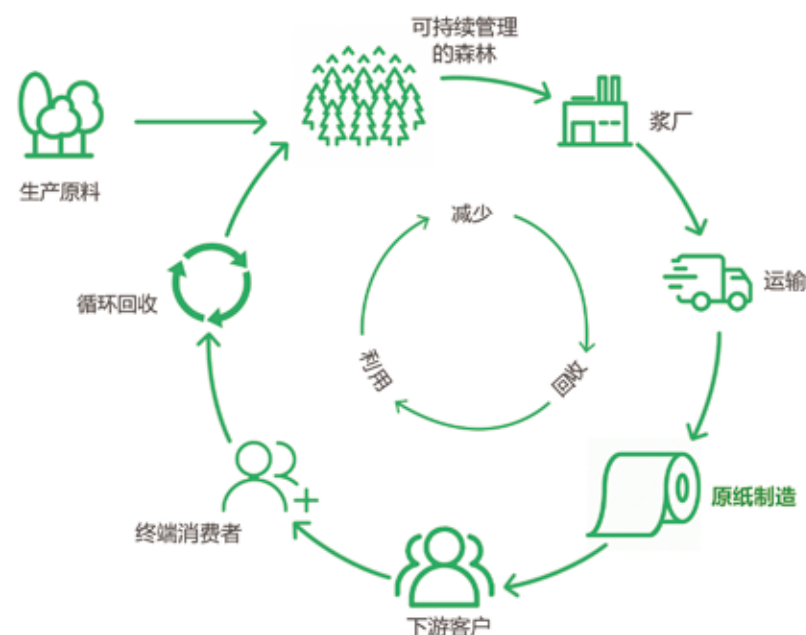
我们的绿色循环体系

作为包装原纸的制造商，我们深知肩负的环境责任。在以纸代塑的浪潮中，我们不仅是供应商，更是绿色未来的共建者。我们的环境贡献体现在：

我们源自可持续管理的森林，将阳光与二氧化碳转化为可再生的包装解决方案，从源头替代化石基塑料。

我们通过先进的清洁生产技术，最大限度地增加原材料使用效率，降低水耗、能耗和排放，让每一张纸都承载着绿色的印记。

我们产品的终点不是垃圾场，而是新的生命循环。它们易于回收再生，更能在自然中安全降解，从根本上解决塑料污染难题，守护我们共同的绿水青山。



作为纸基包装材料的生方，我们通过与产业链上下游的双向参与显著增强了对行业整体循环性的影响力，持续推动整个社会环境的进步。

供应链方面

● 负责任纤维采购-可持续林材采购与供应链管理

负责任的原材料采购是绿色产业链的起点。为确保持续向市场提供来源可靠、符合环保标准的木浆产品，本公司积极推行可持续林业实践，已成功获得森林管理委员会（FSC）认证。这一国际权威认证标志着我们的产品所使用的木质纤维原料来源于经过认证的、管理良好的森林。它不仅是对我们“绿色采购”承诺的有力背书，更有效满足了国内外高端客户对产品可持续性的要求，助力客户实现其自身的环保目标，共同守护全球森林资源的生物多样性与生态平衡。

FSC MIX认证木浆采购占比：



延伸阅读

延伸阅读：FSC的全称为Forest Stewardship Council，是一个国际性的非营利组织，于1993年创建FSC认证，其目标是通过制定全球统一的森林可持续经营标准，促进森林资源的保护和可持续发展。FSC认证意味着木材来源于合法、可持续的森林，同时促进森林资源的保护和恢复。FSC MIX产品指产品由FSC认证木材、和/或FSC受控木材混合而成，是兼顾可持续与供应链可行性的常见标签。



● 积极响应EUDR法案 推动产业链绿色转型

恒达新材前瞻响应《欧盟零毁林法案》（EUDR），系统推动产业链绿色转型。公司不仅提前部署主要产品的EUDR合规性，更通过深化供应商协作，驱动全球伙伴升级追溯体系、提供零毁林证明文件，将合规压力转化为供应链整体可持续发展的动力。

作为国内首批获得FSC认证的特种纸企业，公司在此基础上进一步完善了从采购、生产到销售的全链路追溯体系，并积极向客户传递法规价值，以协同确保木材来源合法与可持续。自2025年10月起，公司已成功向欧盟市场发出多批产品，在保障自身出口畅通的同时，亦助力十余家国内客户凭借EUDR“绿色通行证”稳定进入欧盟市场，将国际合规要求转化为切实的市场机遇与竞争优势。

📖 延伸阅读

《欧盟零毁林法案》（EUDR）是欧盟出台的一项具有深远影响的绿色法规，其根本目标是最大程度地减少欧盟消费对全球森林砍伐与退化的贡献，从而应对气候变化和生物多样性丧失。该法规并非简单倡导，而是建立了一套具有法律约束力的强制性合规体系。

🕒 关键绩效

公司自2025年7月开始筹备EUDR：

召开EUDR内部
专题会议

5次

公司随订单发送EUDR的
尽职调查报告

21次

产品覆盖多款食品纸、医疗纸、
等主流产品

近1000吨

方面	核心内容
 核心目标	确保投放欧盟市场的特定商品及其衍生产品，其生产未导致森林砍伐或退化，并且符合生产国法律。
 适用产品	涵盖七大类商品：木材、大豆、棕榈油、咖啡、可可、橡胶、牛，以及以其为原料的广泛衍生产品（如纸浆、纸张、皮革、巧克力等）。
 关键义务	经营者必须履行尽职调查，收集产品信息并进行风险评估，对高风险情况需采取缓解措施。
 追溯要求	供应链追溯是基石。企业必须提供原材料产地精确的地理坐标（如GPS坐标），以证明其并非来自2020年12月31日之后发生毁林的土地。
 实施时间	根据2025年12月最新的政治协议，法规的普遍适用日期预计将推迟至2026年12月30日，微型和小型企业还可再获额外6个月缓冲期。

生产层面

在我们的生产厂区，我们致力于建立持续循环体系，努力实现木纤维、能源、水资源及其他材料的回收再利用，最大限度减少废弃物。这套循环体系使我们能够优化资源利用、提升材料效率，并推动循环产品设计的创新。



制度建设：全过程污染防控与合规保障

为系统化管理和控制生产经营活动对环境造成的影响，本公司建立并持续维护符合ISO 14001标准的环境管理体系，并已获得认证。该体系采用“策划-实施-检查-改进”的循环模式，覆盖了从原材料进厂到产品出厂的全过程。我们以此为核心工具，严格识别并控制废水、废气、固体废弃物等关键环境因素，确保所有排放物均达到或严于国家及地方规定的排放标准。通过定期的内部审核与管理评审，我们不断发现改进机会，将环境风险管控前置化、常态化，确保了公司在环境合规方面的卓越表现，履行了对所在社区的环境责任。

我们尤为注重对废水、废气、噪声等污染物的全过程管控。为将合规排放的承诺落到实处，我们建立了常态化的污染物巡查制度。该制度明确规定了巡查的责任部门、频次（如日检、周检、专项检）、路径、要点以及记录与上报流程。巡查人员严格对照国家与地方的排放标准，对治污设施的运行状态、在线监测数据的真实性、以及潜在的无组织排放风险进行排查。任何异常情况都会被立即记录、上报并启动整改程序，形成从发现问题到解决问题的完整闭环，从而将排放风险降至最低。

生产用纤维材料与水循环

现代特种纸生产中的资源循环体系是一项精确调控的精密工程，其核心在于构建高度精细化、水质标准严苛的闭路循环网络。由于特种纸产品对纤维洁净度、表面性能和化学环境具有极高要求，其水系统管理远超出普通造纸的范畴，呈现出“水质敏感、分级严格、回用精准”的显著特征。通过“白水三级分级—专用过滤—定向回用—深度处理”的全流程闭环控制，实现水质与工艺的完美匹配，推动特种纸生产实现优质节水并重的目标。

在特种纸机成形与脱水过程中，白水的分级处理尤为严格：

- 浓白水不仅纤维浓度高，还含有大量功能性化学品（如湿强剂、施胶剂等）这些成分在系统中被视为工艺要素而非杂质，通常经精密筛滤后直接回用于调浆系统，既节约原料又维持药效连续性。
- 稀白水的处理更具特殊性。其中含有的细微纤维及填料需通过配备多层滤网的多圆盘过滤器或超滤装置进行处理：所得的清滤液需经过pH值、有机物含量的实时监测，确保其满足高标准的生产需求，用于调浆系统打浆。

近年来，公司接连新建年产3万吨新型包装用纸生产线项目、年产5万吨新型包装用纸生产线，正在投建1万吨食品医疗纸制品深加工项目，主要受产品终端价格下降影响，公司能耗占收入比重有所提高。



公司能耗情况



3 万吨

新建新型包装用纸生产线项目年产

5 万吨

新型包装用纸生产线年产

1 万吨

正在投建食品医疗纸制品深加工项目

废渣及废水循环

公司子公司恒川新材生产基地坐落于浙江省龙游经济开发区，园区积极推行可持续水资源管理，通过系统化的循环利用模式推动工业企业实现节水增效与资源优化。公司积极参与建立园区内部废水资源协同利用机制。通过合理规划供水管网、实现互联互通，根据企业间不同的水质需求，实施串联供水模式，形成企业间废水循环。该模式有效提升水资源梯级利用效率，在减少新鲜水取用的同时，降低了整体运营成本。

具体到生产用水处理环节，公司生产废水经滤池沉降后，富含植物纤维的废渣由合规资质单位回收，可用于纱管纸制备，实现固废资源化。上层清液因含有少量纤维，一部分经园区水管网络供给其他企业作为瓦楞纸生产用水，其余清滤液则回用于车间内部设备、网布及地面清洗，最大限度实现水资源的闭环利用。

固废（污泥）处置量为



延伸阅读

龙游经济开发区入选工业和园区工业废水循环利用典型案例

根据2024年12月31日今日龙游报讯，浙江省龙游经济开发区为浙江省省级工业开发园区，园区根据居民、企业用水特点，推行分质供水，重点企业开展串联供水、中水回用等节水措施，打造园区“小中大”节水循环模式。如将特种纸部分废水、污水处理站高品质再生水回用于园区内其他纸业公司减少新水使用。同时对废水中的细小纤维和悬浮物进行利用，供灰板纸生产线使用，达到资源化利用的目的。



12.5 %

2024年园区万元工业增加值用水量下降



90 %

2024年水重复利用率达到



热力循环

面对能源成本上升与气候变化挑战，提升能源利用效率是实现环境与经济效益双赢的关键。公司高度重视能源管理的系统性与规范性，构建了以三级能源管理网络为核心的组织架构，并配套制定了涵盖能源计量、设备运行、行为规范与技术推广在内的15项专项制度。通过实施严格的能耗标准、定期巡检与绩效考核，我们已成功建立并获得了ISO 50001能源管理体系认证，持续提升能源使用效率，推动绿色生产与可持续发展。

该体系为我们提供了系统的框架，用于持续监控、分析和优化在整个生产流程中的能源消耗。通过实施一系列节能技术改造，如改造热泵系统、增加风阀控制、推广高效电机、及应用余热回收技术等，我们实现了单位产品综合能耗的显著降低。这一体系化的管理方法，不仅直接减少了温室气体排放，也为公司带来了可观的经济效益，强化了我们在“双碳”目标下的运营韧性。

案例一 蒸汽系统综合优化与余热回收——实现能效提升与工艺稳质

我公司于2024年在1号纸机生产线实施了一项综合性的蒸汽系统优化改造。本项目通过新增一台热泵，将生产过程中产生的中低压蒸汽余热进行有效回收，并将其转化为驱动风机的机械能。这直接替代了原本需要消耗新鲜蒸汽的动力源，从源头降低了生产线的蒸汽总需求。同时，我们将原先一台30kW稳纸箱送风机和一台15kW纸幅转移送风机，整合优化为一台22kW的抽风式风机。“抽风式”系统能更稳定地控制纸幅运行轨迹，有效减少了因纸幅抖动或吸附不稳而产生的“湿折纸”等纸病，在降低能耗的同时，提升了产品的一次合格率，减少了因质量缺陷导致的物料与能源浪费。生产数据显示，改造后1号纸机生产线的蒸汽使用量节约了4.4%，这一成果直接对应了大量的化石能源消费减少与温室气体排放的压降。

案例二 密闭气罩排风及热回收系统

为提高纸机干燥效率，降低能源消耗，在纸机烘干部设置全密闭气罩，罩壁保温。纸幅在烘干过程中产生的大量水蒸汽由设置的气罩机械排风系统及时排出。为节约能源，这部分高温热湿气体应经热回收装置后排至室外。回收热用于预热袋区送风和预热冬季车间补风。

袋区送风系统

为提高纸机干燥效率，在纸机烘干部设置袋区送风装置。送风经过气—气热回收器与气罩排出的热湿气体进行热交换，再由蒸汽加热器加热至要求温度，通过离心风机送至气罩内的袋区通风器。



可持续发展投入情况

为应对气候变化并践行环境责任，恒达新材将可持续发展理念深度融入生产运营的每一个环节。我们致力于通过技术创新与流程优化，最大限度地减少资源消耗与碳足迹，构建高效、清洁、低碳的绿色制造体系。报告期内，本公司通过一系列技术革新稳步推进减排。

● 在设备端：

恒达新材近年来持续加大新产线建设投入，旧产线升级改造。公司全资子公司恒川新材新建年产5万吨的特种纸原纸生产线，购置先进造纸机主机、造纸工段辅机、自控仪表DCS系统等生产及相应辅助配套设备，单位产品能耗与碳排放强度显著下降，化学品使用量大幅减少，并有效提升了资源循环利用率。

我们不仅通过对已有装备的升级、新装备的投入提升产线效率，还持续进行工艺实验以实现产品设计参数的优化，如我们通过施加助剂，增加系统留着以减少浆料损耗；通过增加造纸机辊的中心高度加大纸上受力；通过调整生产流程逐步降低干燥部的纸页水分，降低蒸汽消耗。



案例一 碎浆机设备升级：

我公司在纸机1号线通过采用创新的偏心式小直径叶轮设计，实现了“好钢用在刀刃上”。升级后碎浆机将能量集中作用于叶轮附近的有限区域，使得电机启动和运行时需要带动的初始流体质量大大减少，显著降低了运行阻力与扭矩，将电能最密集地转化为叶轮局部的高强度机械能（用于碎解）。同时浆槽内因搅拌形成一个不对称的、定向的循环流场，以最低的能量代价完成浆料的宏观循环（用于混合与输送），确保了碎解的均匀性。升级后碎浆机在保证碎浆效率的前提下，实现了单位产能电耗的大幅降低。根据生产人员的现场记录，在碎解相同特性的一池浆料时，新型碎浆机相比旧设备的电机运行电流降低，碎浆能耗降低了15%。

案例二 磨盘设备升级：

我公司在纸机1号线实施了制浆装备升级，使用高效圆柱磨替代传统双盘磨，在相同的单位运行时间内，更多的纤维材料同时接受了机械磨浆处理，磨盘机器内部的机械作用力和纤维间的摩擦作用更为强烈和集中，提升了有效功的密度和效率。该技术能够提升10%-15%的单个纤维处理量，实现单位产品能耗的显著下降。与此同时，圆柱磨的磨盘转子半径显著小于圆盘磨和锥形磨，电机空载能耗下降。在确保最终产品性能严格达标的前提下，凭借对纤维分丝帚化效应的精准掌控，我们成功实现了浆料浓度的战略性下调。这一优化显著降低了精磨环节的能源负载，带来了显著的能效提升与环境效益。相应地，每吨产品的综合电耗降幅达到38.70%。这一成果不仅体现了我们在生产环节深度挖潜、节能减排的决心，更展示了通过技术创新实现环境保护与运营效率双赢的卓越能力。

案例三 造纸产线网部脱水效能升级——以技术创新驱动全链条节能

为持续优化能源使用效率，构建资源节约型生产体系，公司于近年来持续对造纸产线实施了技术改进。干燥部是造纸过程中最大的蒸汽消耗单元，通过在网部新增低真空风机提升了网部的抽吸力，使纸页进入干燥部前有效降低了含水量，从而直接降低了干燥部的蒸汽消耗。简而言之，我们通过在前端投入少量电能（驱动风机），换取了后端大量热能（蒸汽）的节约，实现了全系统能效的优化。此外，烘干效率的提高为纸机的提速运转创造了更有利条件，我们在单位时间内的产量提高进一步降低了产品单吨能耗。



案例四 扬克气罩燃烧器技术升级——以精准燃烧控制推动能效与减排双突破

我公司于2024年对2号纸机生产线扬克气罩的燃烧系统进行了关键技术革新。本项目将原先应用于锅炉场景的利雅路燃烧机，更换为英国科森专为扬克气罩设计的线型燃烧器。新燃烧器产生的短而均匀的火焰，取代了旧设备长火焰的设计。这使得热量能够更集中、更均匀地传递至工艺所需区域，大幅减少了因火焰对燃烧室过度冲刷导致的热损失，提升了热交换效率。科森燃烧器配备了风量可调的助燃风机，可根据实时的生产负荷与燃烧需求，精准供给所需空气。相比之下，旧式燃烧器的风机保持恒定的最大风量运行，在不需满负荷时造成了大量的电力与热力浪费。

在工艺端

技术改进是我们实现公司环境目标承诺的坚实步伐，以持续降低运营对自然环境的影响。2025年，公司将资源效率提升与绿色运营纳入高层治理的重要议程，由总经理按季度主持召开“降本增效与可持续运营专题会议”，将其视为与技术创新、国际市场开拓并重的战略举措，共同构筑公司在低碳经济时代的核心竞争力。公司所推动的降本增效，并非简单压缩成本，而是以系统化、可持续的方式推进全流程优化，在严格保障产品质量与客户价值的前提下，实现资源节约与环境效益的双重提升。在提升单机产能方面，公司聚焦于工艺路径优化、木浆品种的可持续选型、装备能效改进及标准化作业流程建设，确保在提升效率的同时，全面响应客户对产品加工性能与环保指标的要求。

2025年，相关举措已取得阶段性成效：

- 01 通过优化木浆使用结构与管理流程，有效降低了原材料采购对自然资源的依赖。
- 02 在能源管理方面，单位电价管控成效显著，用电效率较去年同期进一步提升，助力公司降低碳足迹与运营成本。
- 03 各机台在工艺、标准、装备与操作规程方面的优化已初步落地执行，为持续提升生产系统的资源效率与气候韧性奠定基础。



恒达新材生产基地楼顶覆盖光伏板

在能源端

分布式光伏电站的建设与运营是公司践行绿色生产承诺的关键举措。自2022年起，我们充分利用生产基地等区域的闲置屋顶及空地资源，分阶段投资建设了分布式光伏电站。

 **1,226.78** 万千瓦时

公司自用光伏2025年发电量为

 **9.64** %

占公司2025年耗电总额

 **9,200** 吨

等效抵消了二氧化碳排放，相当于种植了52万颗树一年的碳吸收量

 **3,680** 吨

等效于节约标准煤，减少了大量有害气体的排放

光伏发电项目降此持续为公司带来清洁、低成本的电力。同时，通过光伏项目建设，我们积极向员工、客户及社区公众展示绿色能源的应用前景，提升了全社会的低碳意识。

公司除利用空余场地建设光伏电站外，还外采光伏用电，公司历年光伏用电量及占比情况如下：

光伏用电量情况	2020年	2021年	2022年	2023年	2024年	2025年
合计	3,715,700	16,971,400	16,865,271	17,443,536	17,774,660	22,343,314
光伏用电占比	5.10%	21.79%	18.45%	19.91%	17.36%	17.56%



恒川新材（一期）生产基地楼顶覆盖光伏板

在审计端

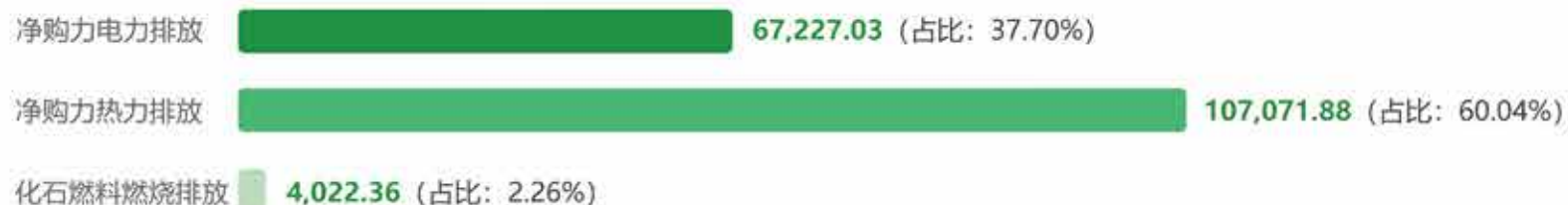
为精准量化环境足迹并科学推进碳减排战略，恒达新材已将全面、系统的碳排放审计工作置于运营管理的核心环节。我们遵循国际公认的《温室气体核算体系》(GHG Protocol)，聘请第三方审计机构对公司经营点进行了碳排放盘查。碳排放审计核查了直接燃料消耗、外购电力等传统排放源，确保了数据边界的完整性与准确性。通过构建企业级的碳资产数据库，我们成功绘制出清晰的“碳足迹地图”，精准识别出生产环节、物流环节等关键排放热点。

 **178,321.27** tCO₂

2025年度，公司经核查的温室气体排放总量为



其中包含 (单位: tCO₂)



未来，我们将每年进行碳审计，并推动其常态化、动态化，确保每一项减排决策都源于数据、成于实效，稳步迈向碳中和愿景。

污染物管理情况

公司主要从事特种纸原纸的研发、生产和销售，主要采用进口木浆为原材料，不涉及污染较为严重的自制纸浆环节，不属于重污染行业。根据生态环境部颁布的《环境保护综合名录(2021年版)》，公司产品未被列示为“高污染、高风险”产品。

我们生产过程中的主要排放物为造纸白水。公司内部通过白水循环系统实现多次回用，最大限度地减少新鲜水取用量与最终排放量。无法再循环的白水，均经厂内预处理设施确保达到纳管标准后，输送至专业的第三方污水处理厂进行付费集中处理，最终实现稳定达标排放，构建了从“内部循环”到“专业治理”的全流程水责任管理体系。针对生产中产生的固体废物，我们严格执行分类管理。其中，对机器运转产生的少量废润滑油等危险废物，我们实施从分类收集、安全贮存到交由有资质的合作伙伴进行合规转化处置的全过程管控，确保其对环境的影响降至最低。

● 公司对污染物的处置措施

污染类型	污染物名称	主要污染物成分	产生规律	环境影响	环保设施或措施
废水	清洗、冷却产生的废水	有机物(COD)、固体悬浮物(SS)	持续	水体污染	经絮凝沉淀、中水循环系统回用后,将废水纳入城市污水管网并送污水处理厂进行集中处理
	办公区、员工食堂、宿舍生活污水	有机物、磷、氨、氮	持续	水体富营养	经化粪池处理后排入市政管网
固体废物	工业危险废弃物	机器运转产生的少量废润滑油、废活性炭、废切削液	间歇	土壤污染、地下水污染	向当地环保部门进行申报,并交予有危废品处理资质的公司进行处理
	一般固体废物	废浆渣、物化污泥、边角料、废包装材料	持续	资源浪费	交回收公司综合利用
废气	喷涂车间产生的有机废气	VOCs(二甲苯、非甲烷总烃)、SO ₂ 、NO _x 、烟尘	间歇	大气污染、健康危害	活性炭吸附+催化燃烧装置
	锅炉房产生的锅炉烟气	SO ₂ 、NO _x 、烟尘	持续	酸雨、雾霾	碱液喷淋脱硫除尘
	切割、打磨产生的粉尘	颗粒物	间歇	大气污染、职业病	布袋除尘器
噪音	空压机、风机等设备噪声	机械噪音	持续	听力损伤	隔音房、消声器

● 公司污染物的排放情况

污染物	2023年	2024年	2025年	单位
COD排放	518.59	638.69	788.65	吨
氨氮排放	1.18	1.38	2.02	吨

公司用水已形成“企业内部回用 - 小循环”“企业串联回用 - 中循环”“两级用水循环,最大限度实现水资源的闭环利用,减少废水排放。

● 公司的能源消耗情况

能源	2023年	2024年	2025年	单位
天然气	1,105,256	1,752,374	1,857,268	立方米
外购电力	87,610,376	102,385,940	127,210,784	kW·h
蒸汽	258,198	284,746	348,527	吨

● 公司的环比投入情况

序号	项目	金额(元)
1	环保设施投入	7,926,383.55
2	环保费用投入	4,024,355.77

04

研发创新

49

研发体系介绍

53

技术研发与专业布局

研发创新

作为特种纸原纸制造企业，我们深刻认识到，真正的可持续发展植根于以可持续发展为导向的研发创新。我们致力于将绿色与智慧融入从植物纤维源头到包装应用终端的每一个环节，以技术革新驱动行业绿色转型。



研发体系介绍

我们的研发体系建设始终以提升核心产品竞争力为根本目标，同时将可持续发展理念深度融入创新流程，将其转化为驱动长期增长、引领行业发展、塑造差异化优势的战略支柱。我们坚信，负责任创新是提升企业韧性与市场价值的源泉。

为确保研发活动与ESG战略目标协同一致，我们致力于构建一个系统化、流程化、并深度融合ESG理念的研发创新体系，通过制度保障、流程嵌入和资源倾斜，将可持续发展要求转化为具体的研发行动。

01

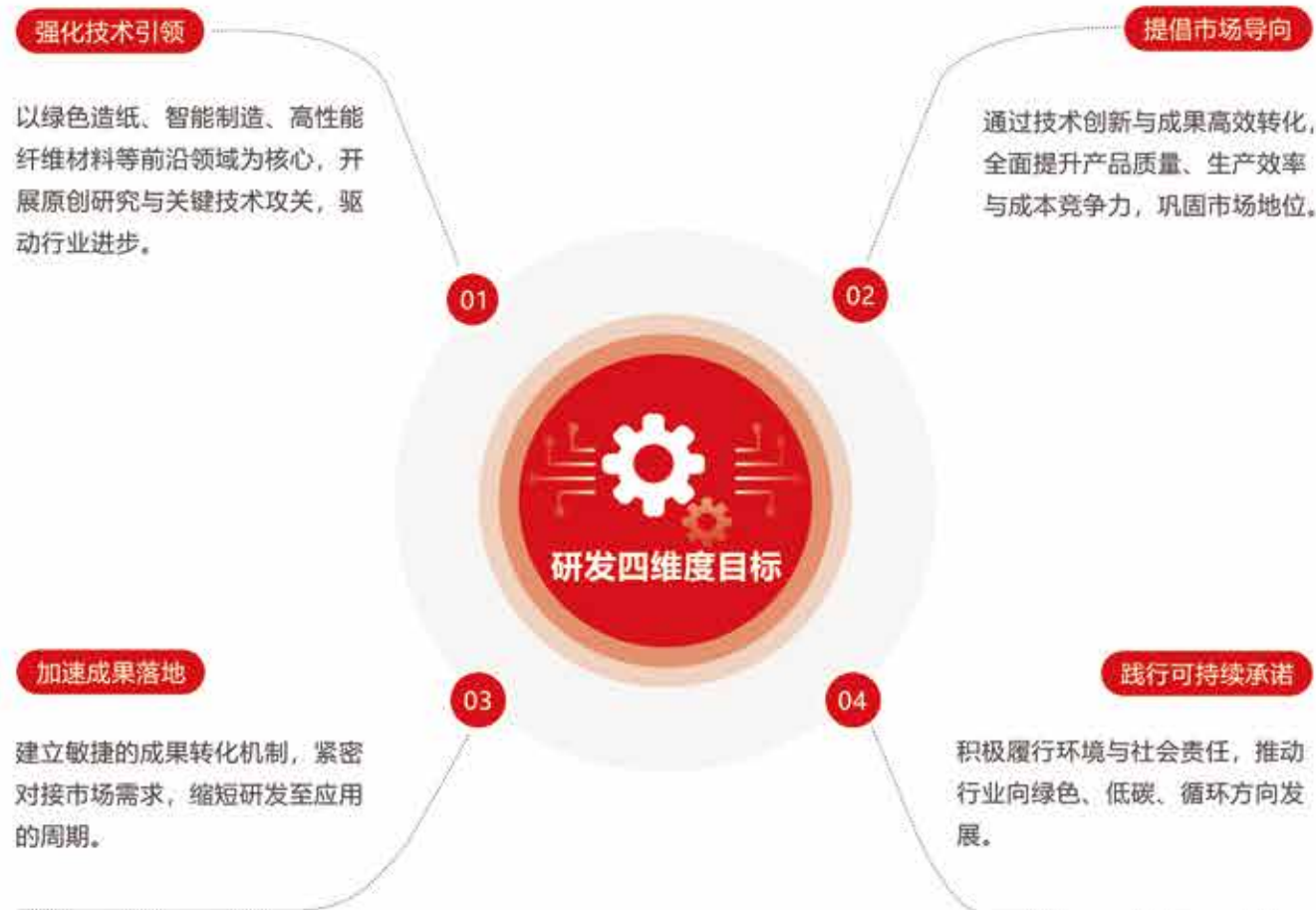
顶层设计与决策机制

公司总经理办公会把握技术路线攻坚方向，并将关键ESG指标（如单位产品碳减排、原材料替代率、产品可回收性）纳入研发项目的立项评审与绩效考核体系，从源头确保创新方向符合环境友好与社会责任的要求。

02

研发目标

公司技术研发部将环境与社会考量转化为竞争力提升的具体抓手，专注于通过强化技术引领、提倡市场导向、加速成果落地，直接满足客户对高性能、高可靠性特种纸原纸的需求，巩固并扩大我们的市场地位。



研发项目总体流程：



在项目初期（指市场调研、可行性方案研究、立项阶段）

我们围绕市场需求、市场份额、技术发展现状和趋势、资源效益四个核心维度进行调查研究分析，依次完成新产品的工艺技术说明、产品设计管理进行综合的技术与经济可行性分析，把握行业技术的发展现状与未来方案以及工艺设计，为新产品开发提供精准的决策支持。



在实验阶段（指小试、中试、小批量试制）

我们基于项目特性对试制出的产品进行经济和技术两个维度的评估鉴定，确定其是否符合进入下一步的试生产或转入正式生产的条件。我们优先采用低环境影响的原辅料，专注于从原材料替代方面降低环境负荷，例如，大力探索对轮伐周期更短的阔叶林或人造速生林的高值化利用，减少对天然林木资源的依赖，推动循环经济。



在成果阶段（指批量试制、鉴定与评审、投入生产）

我们与供应链伙伴协作，确保新工艺、新产品具备可规模化的绿色生产基础。我们投入攻关低能耗打浆、生物酶辅助漂白、生产用水闭环回用等清洁生产工艺，旨在从源头削减能耗、水耗和废水排放，将环保理念切实转化为可量化的碳足迹优势；我们建立了数据管理报告体系，对能耗、物耗和排放数据进行追踪分析，为持续改进提供依据。同时，依据鉴定级别，遵循科技成果与技术进步奖励的相关规定及公司的管理体系，对成果进行专业评审，并执行相应的报批程序。



技术研发与专业布局

应对复杂的环境与社会挑战的根本在于科技研发与成果转化，恒达新材围绕绿色工艺、节能减排及产品升级，已成功构建了具有自主知识产权的技术体系。

公司高度重视产品研发和技术创新，属于国家高新技术企业。公司的技术研发中心被浙江省科技厅认定为特种纸省级高新技术企业开发中心。浙江省恒达特种纸基新材料研究院被浙江省科技厅、发改委和经信厅共同认定为“省级企业研究院”，被中国造纸协会特种纸专业委员会认定为“中国特种纸产业技术创新引领企业”。

专利 **40** 项

发明专利 **40** 项

截至2025年12月31日，公司拥有：

研发指标

序号	指标名称	指标单位	2025年
1	研发投入	万元	3,990.97
2	研发投入占比	%	3.47
3	研发人员数量	人	107
4	研发人员比例	%	15.13
5	累计取得发明专利数量	项	40

绿色产品与技术的研发创新

低定量高性能医用冷封纸关键技术获
省级工业新产品评价证书

特定食品包装纸防油抗菌涂布新技术获
省级工业新产品评价证书

高安全性纸基无氟食品包装功能材料的关键技术获
省级工业新产品评价证书



01 高性能低定量包装原纸技术

低定量高强度原纸是我们践行ESG战略的持续创新，它以“更少资源，更优性能”重塑行业可持续标准。通过源头减量与轻量化设计，低定量高强度原纸的创新在保证强度的前提下显著降低纸张定量，我们从源头实现了木浆纤维等原始资源消耗的锐减。这不仅直接减轻了对森林资源的压力，更与循环经济中“减量”的首要原则高度契合。同时，低定量意味着更少的原材料运输、更低的生产能耗以及更高效的产品物流。从“摇篮到大门”的整个生命周期，我们都实现了单位面积碳排放的显著降低，为我和下游客户的价值链脱碳目标提供了坚实支撑，共同应对气候变化挑战。

02 无氟食品包装功能材料的关键技术

含氟防油剂的生产过程中会使用全氟辛烷磺酰基化合物 (PFOS) 和全氟辛酸 (PFOA) 等含氟化合物，这些物质不仅破坏臭氧层，还威胁人体健康。因此，市场对无毒、无害且环保的无氟产品需求迫切。随着GB 9685修订计划明确将禁止在食品接触材料中使用含氟化合物，食品包装行业正迎来一场强化食品安全与环境保护的深刻变革。经SGS等国际权威机构检测认证，我们的无氟防油纸具备优异且稳定的防油性能，可完全满足快餐、烘焙、外卖等多样化场景的使用需求。它不仅帮助客户无缝衔接法规要求，更通过绿色、安全的产品属性，赋能品牌提升其可持续发展形象，共同构建更负责任的食物接触材料供应链。

延伸阅读

含氟防油剂作为重要表面处理剂长期以来应用于食品包装防油纸生产，其能显著降低纸张表面能，赋予纸质基材防水防油特性。但含氟防油剂含有对环境和人体有害的“永久化学品”全氟/多氟烷基物质 (PFOA)，以全氟辛酸铵/全氟辛酸磺酸盐(PFOA/S)为例，其具有生物毒性及累积性，可能引起遗传、生殖、发育、肝脏和心血管等疾病。欧美国相继出台“禁氟”法令，丹麦2020年7月禁止使用含有全氟和多氟烷基化合物的纸和纸板类食品接触材料；美国FDA2024年1月起强制执行，要求厂家3年内自愿逐步淘汰使用含有PFAS/PFOA的食品接触包装材料，而荷兰、德国、挪威、丹麦和瑞典拟提出REACH法规修订案，以全面限制PFAS/PFOA的制造和使用。中国国家卫健委2025年修订草案将PFOA、PFOS、PFHxS三大类PFAS列入禁用名单，2026年7月强制生效，检测标准新增PFAS降解产物检测项。

恒达新材以前瞻性的研发布局，率先推出无氟防油纸，为行业应对新规挑战提供成熟解决方案。该产品采用创新环保工艺，完全摒弃传统防水防油剂中常见的全氟烷基物质 (PFAS) 等含氟物质，从源头杜绝持久性有机污染物的迁移与积累风险，显著降低对生态环境与消费者健康的潜在影响。

03 耐热环保纸基吸管

在“以纸代塑”的共识下，恒达新材洞察到传统纸吸管在应用体验与环保效能上的核心痛点——即在热饮环境中易软化、塌陷、水中溶出物增多，影响使用体验并可能引发消费者对环保产品的疑虑。为此，我们依托核心技术突破，成功研发出新型耐热环保纸基吸管、低溶出安全型吸管原纸，致力于在提供卓越用户体验的同时，兑现我们对地球环境的坚定承诺。

推动行业进步

恒达新材秉承创新驱动发展战略，通过深化产学研协同创新机制、积极参与各类标准编制，全面赋能产业升级，为行业高质量发展注入创新动能。

参与标准制定

最近3年参与的标准定制情况

序号	标准名称	类型	状态
1	《食品接触用无氟防油植物纤维基材料评价》	CSTM团体标准	已发布
2	《医药包装用纸和纸板》	国家标准	已发布
3	《纸吸管和吸管原纸》	国家标准	已发布
4	《食品包装纸》	行业标准	已发布
5	《食品接触用一次性纸吸管》	团体标准	已发布

2025年，公司研发人员参与编制了《QB/T 1014-2025 食品包装纸》的行业标准，本文件规定了食品包装纸的内在质量、外观质量、尺寸偏差及偏斜度、印刷质量要求，描述了相应的试验方法，规定了检验规则和标志、包装、运输、贮存的内容，并给出了产品分类信息。本文件适用于预期包装食品的各种食品包装纸的生产、检验和销售。

共建特种纸现代产业学院-入选省重点建设点名单

由浙江科技大学携手恒达新材等两家单位联合共建的“浙江科技大学绿色纸基新材料产业学院”成功入选2025年省级重点支持现代产业学院建设点。学院创新采用“高校+平台+企业+产业链”的共建模式，旨在汇聚各方优势资源，通过教育、科研与人才的一体化发展，精准培养高素质、高技能的专业人才。未来，学院将为龙游特种纸产业的持续创新与核心竞争力提升，提供坚实的人才与智力支撑。

推动行业合作交流

公司重视技术合作，对外与北京林业大学、中国制浆造纸研究院、陕西科技大学、浙江科技学院等高校或研究机构建立技术合作关系，共同推动公司研发项目进展，攻关行业共性环保技术难题。对内，我们定期开展ESG与研发伦理培训，提升全员可持续发展意识，并设立绿色创新专项奖励，激励科研人员在节能减排、循环利用等领域取得突破。

案例一 联合浙江科技大学进行技术开发活动

2025年，恒川新材委托浙江科技大学进行一种高强度阻隔包装纸技术的研发，以使包装材料能具备更卓越的外界阻隔性、抗菌性，同时具备更优异的机械与物理性能。

案例二 中国造纸研究院行业交流团赴瑞典&德国交流

2025年9月，公司选派研发代表参与由中国造纸院及特种纸专业委员会组织的国际交流团，赴瑞典与德国开展为期11天的行业前沿考察与对话。

本次活动聚焦前沿科技与可持续发展。在瑞典中部大学FSCN研究中心，团队就纤维资源高效利用与循环经济开展技术交流；并参与德国PTS涂布技术研讨会，与全球专家共同探讨环保法规下的材料创新与“以纸代塑”解决方案，为公司环保产品研发提供方向。团队亦深入走访Valmet、Felix Schoeller及Koehler等企业，学习其在清洁生产、能源回收与智能减碳方面的实践经验；同时通过AFRY咨询交流，研判可持续投资与新兴市场趋势。

此次交流强化了公司在绿色技术、低碳运营及可持续供应链等ESG关键领域的国际视野与合作网络，为系统推进公司环境管理、产品创新与行业协同提供了有益借鉴。未来，公司将持续通过高水平国际交流，积极融入全球可持续发展进程，推动行业绿色转型。



案例三 中国制浆造纸研究院牵头组织国际培训班参观恒达新材

2025年8月8日，公司接待了由中国科技部主办、中国制浆造纸研究院承办的“废纸回收利用技术国际培训班”学员一行。此次培训班汇聚了来自孟加拉、尼泊尔、印度尼西亚等11个“一带一路”沿线国家的代表，旨在促进各国深入了解我国造纸工业在技术研发、工程实践、产品创新及装备制造等方面的先进经验。

活动中，公司组织学员实地参观企业展厅、重点实验室及生产一线，系统展示了公司在生产运营、技术开发等方面的实践成果。围绕技术攻关与新产品研发等实际需求，公司技术团队与来访专家展开深入交流。基于森林资源可持续利用、环境保护、绿色化工等可持续发展方向，双方共同探讨了造纸行业在促进全球生态保护、推动可持续发展方面的实践经验。此次交流进一步深化了公司与亚非发展中国家在造纸技术领域的沟通与合作，为推动行业积极融入国家“一带一路”建设贡献了恒达力量。



05

客户服务与 产品质量

59
客户服务

65
质量管理

69
品牌建设

目录

客户服务与产品质量

恒达新材将“产品安全与质量”及“客户满意度”置于企业可持续发展的重要地位，视其为赢得并维系利益相关方信任的基石。成立二十余年，恒达新材始终践行与客户共同成长，我们构建了覆盖产品全生命周期的质量管理体系进行格式设计：



在研发端

我们深度洞察客户需求，将其转化为精确的产品标准



在生产端

我们依托严格的流程控制与先进的品控设备，确保每一件出厂的“恒达”、“恒川”产品都安全、可靠



在服务端

我们通过常态化的客户满意度调研、高效的投诉管理与追溯机制，形成“倾听-响应-改进”的闭环，驱动产品品质与服务水平的持续攀升

最终，我们致力于通过研发、生产与技术的“一站式”服务，为客户创造超越预期的长期价值。

客户服务

恒达新材始终坚持“生产与服务并重”的直销模式，以客户权益保障与使用体验为核心，持续挖掘产品与服务优化空间。我们始终遵循《消费者权益保护法》，全方位践行对客户合法权益的尊重与保护。在日常运营中，我们将客户信息安全与隐私保护视为重中之重，全力构建严密的防护体系。积极拓展多元化的沟通路径，通过服务热线、电子邮件、短信、社交媒体平台的互动沟通等多元渠道确保每一位客户的声音都能被及时倾听。打造一套完善的消费者投诉反馈机制，确保客户的每一个诉求都能得到妥善处理。

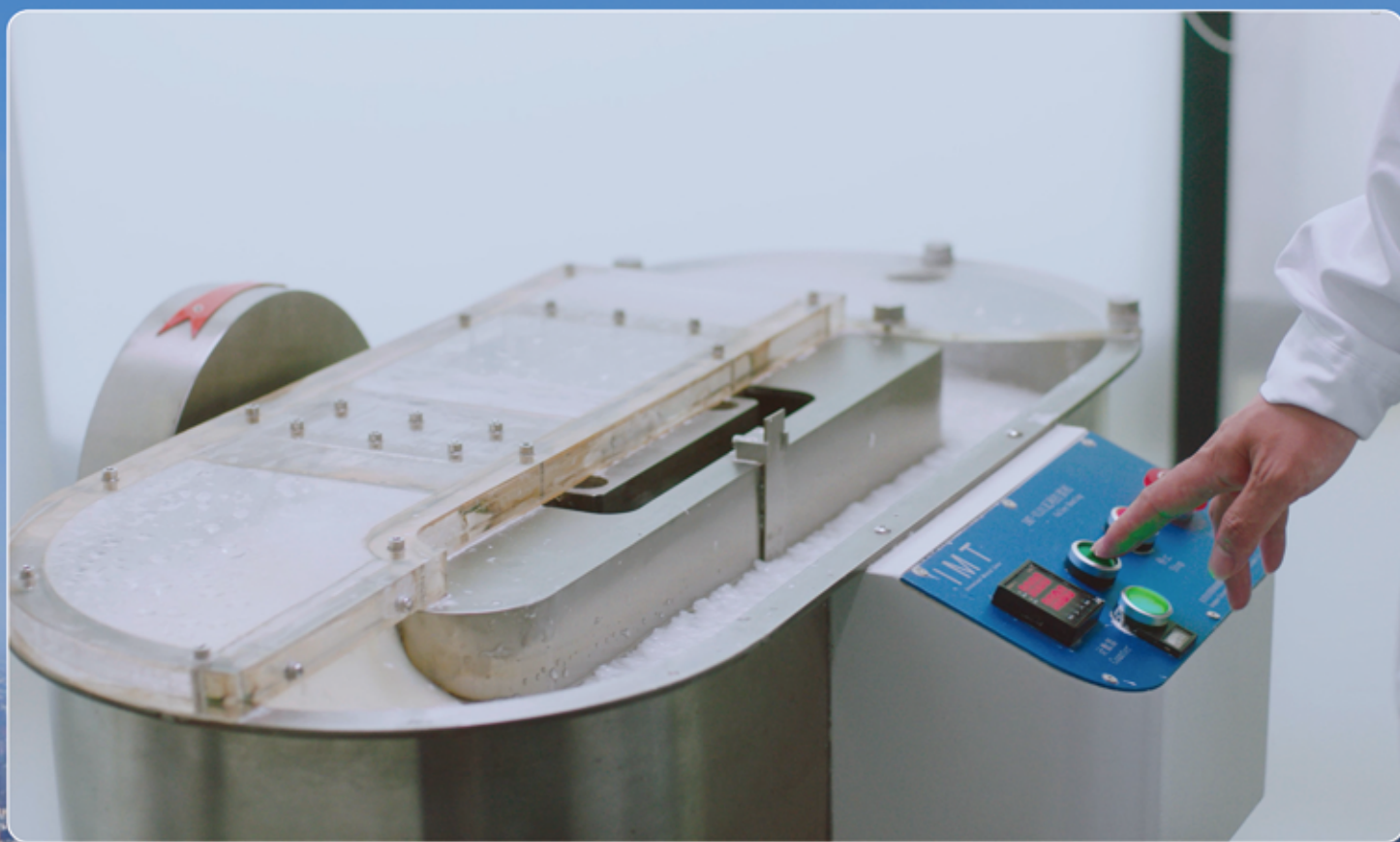
客户隐私保护

公司持续强化信息安全和保密管理，重点开展网络安全防护、数据备份与灾备管理、建立数据安全应急处置机制等工作。我们搭建并不断完善信息安全管治架构，由公司总经理办公室负责公司信息化管理工作。

公司通过多种渠道形式定期对员工，与外部合作方、客户进行信息安全知识培训；强化个人隐私和商业秘密信息保护，加强数据防泄漏技术建设，保护核心数据的不外泄，为客户提供更优质安心的服务。公司积极提升信息化水平建设，通过与知名企业的面对面交流、与信息化系统建设公司的紧密联系了解公司信息化系统提升空间。

2025年

- 公司发布《信息数据管理制度》《客户信息保密制度》。
- 公司未发生数据安全事件，未发生泄露客户隐私事件。



客户跟踪服务

公司建立了专业的直销体系，通过高素质的销售团队对客户进行系统化服务与长效跟踪。在新客户开发中，我们通过行业展会、客户推荐、数字平台引流等多方式拓展合作机会，并依托品牌影响力吸引客户咨询，经试制、反馈与逐步量产等环节，稳步建立可靠合作关系。

公司始终坚持“以销定产”的精细化生产模式，以客户订单为导向，科学排布生产计划。我们综合考量订单的具体需求、规模体量以及实时产能状况，灵活制定月计划、周计划乃至数日内的短期生产安排，确保生产节奏与市场动态紧密衔接。在此高效协同的体系下，公司仅维持必要的少量安全库存，旨在快速响应客户的临时或紧急需求，在最大限度地降低库存成本与资金占用的同时，保障了对市场变化的敏捷性与客户服务的可靠性。



我们实施全流程订单跟踪机制，从生产到交付全程密切跟进，确保产品按时保质送达。我们的产品包括医疗包装、食品包装、工业配套原纸和卷烟配套原纸等，覆盖4大系列15个品类50多个品种。我们的订单呈现定制化特征，我们的业务人员与销售客户保持高频率信息接触，保证24小时在岗响应，根据订单需求可随时调整生产计划。

销售团队始终保持与客户的高效沟通，及时响应并处理各类需求与问题，提供专业服务支持。同时，团队持续收集市场与客户反馈，为公司产品优化与研发方向提供重要依据，不断强化客户服务保障能力。

案例一

2025年11月2日至5日，杭州国际博览中心迎来一场纸基材料领域的行业盛会——“特种纸产业发展论坛”“2025特种纸技术交流暨特种纸委员会第十八届年会”“2025纸基绿色包装材料及制品融合发展论坛”“2025造纸化学品创新发展大会暨造纸化学品委员会第二届年会”“特种纸供需对接会”等系列高质量商务对接与高水平学术交流活动同步顺利召开，2025纸基材料展览会同期举办。作为中国造纸学会特种纸专业委员会常务委员单位，恒达新材与行业同仁们围绕企业生产经验情况、技术创新、国际市场开拓等议题展开了积极交流。



案例二

2025年11月17日，全球医疗行业盛会——德国MEDICA再度启幕，浙江恒达子公司杭州恒川携前沿产品成果精彩亮相。这已是恒达新材第二次登上这一汇聚全球医疗核心资源与创新力量的顶级舞台。作为深耕特种纸领域的国家高新技术企业，公司持续借助MEDICA这一国际化窗口，积极拓展并深化与全球医疗行业的战略合作，致力于将中国“智”造推向更广阔的市场。



客户互动反馈

恒达新材始终将客户视为共同成长的伙伴，并通过真诚、开放的互动来践行这一承诺。公司积极推动并参与各项产业链与环保认证，已成功取得BRC、FSC等权威资质，并主动配合客户完成其“德国蓝天使环保认证”、欧盟反毁林法案（EUDR）溯源管理等合规要求，以实际行动呼应客户对环境友好与可持续发展的共同追求。

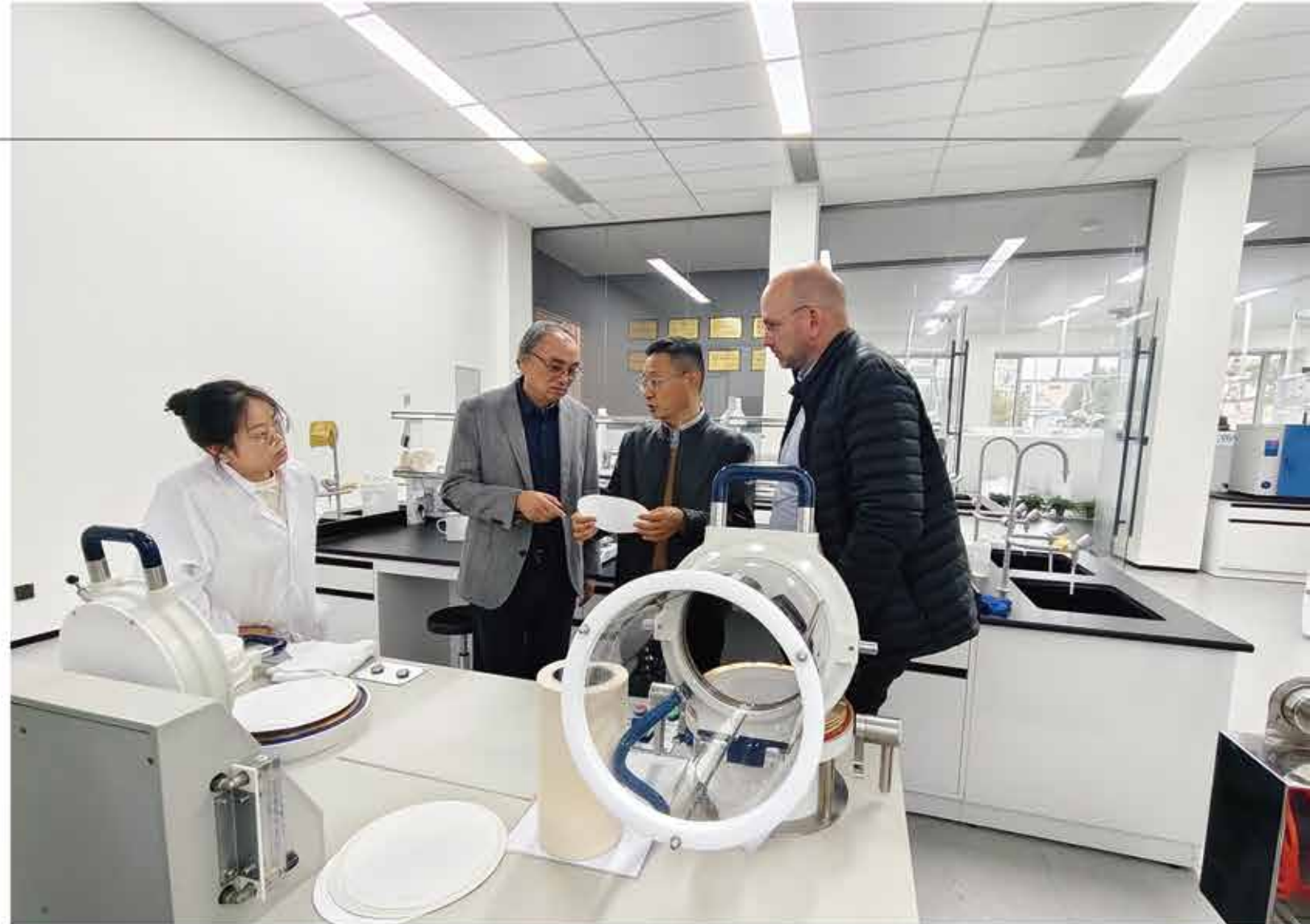
在日常互动中，我们与客户保持高频沟通：

一方面积极参与客户主办的供应商合作会议，深入理解其战略方向

另一方面，我们主动邀请客户莅临参观，在展示透明运营的同时，面对面聆听其对产品与服务的真实反馈与新需求

此外，我们还建立了常态化的需求调研与联合开发机制，确保客户的声音能够直接驱动我们的服务改进与产品创新

这一切高频、深度的互动，都源于我们服务客户的诚挚初心，旨在超越单纯的交易关系，构建长期互信、共同发展的战略伙伴关系。



客户售后服务

公司客户投诉管理操作规程规范覆盖：

投诉分类、客户投诉接收程序、投诉调查及处理、投诉答复等在内的投诉管理措施，以及及时有效的方式提升客户投诉处理质效。

开通0570-7061686客服热线，在保障投诉得到妥善处理的同时，满足客户产品咨询需求，大力完善客户服务体系，提高消费者满意度。

公司高度重视产品安全、质量控制，建立了完善的质量控制体系和可追溯体系，以可靠的产品品质和优秀的服务赢得了客户信任。

2025年，公司未出现重大质量纠纷情况，未受到任何质量方面的行政处罚。



质量管理

作为医疗、食品等关键领域特种纸包装的供应商，我们深刻认识到产品品质直接关系到公共健康与消费者安全。与普通纸张相比，特种纸的生产是一项极为精密的工作，其中木浆浓度、离心浓度、PH值、湿重等关键工艺参数的微小波动，都可能对最终产品的安全性与功能性产生决定性影响。这要求我们超越常规，建立并执行一套覆盖全流程的规范化、精细化质量管控体系。我们坚信，通过这种对极致品质的坚守，不仅是满足客户需求，更是履行我们对终端消费者乃至更广泛社会的一份庄严责任。

全方位质量体系

公司始终高度重视产品无害化生产，通过持续投入，已建立起包括初始污染源管控检测、原材料生化检验、车间洁净管理、终端检验等在内的系统性无害化管控体系。公司通过了ISO9001:2015质量管理体系认证、ISO14001:2015环境管理体系认证以及FSC森林认证，产品符合包括RoHS、REACH、FDA等在内的各类欧美主流产品质量安全标准，亦满足包括EN868、ISO11607等在内的食品、医疗领域内各类质量控制标准的要求。得益于严格的产品质量控制，公司产品在行业中树立了良好的质量形象，获得了国内外客户的认可。



公司全方位体系认证

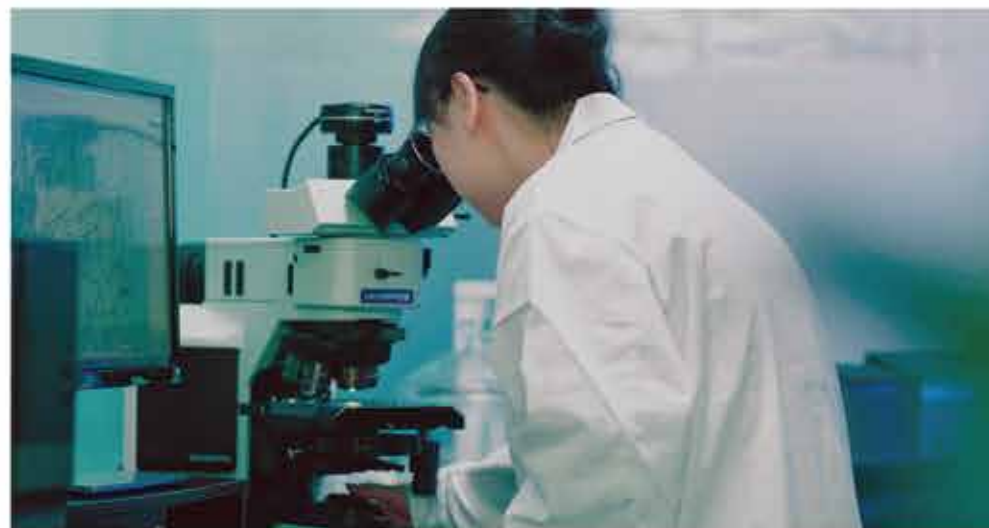
2025年5月27日，公司正式通过ISO 13485:2016医疗器械质量管理体系认证审核。

ISO 13485:2016《医疗器械 质量管理体系 用于法规的要求》是国际公认的医疗器械行业质量管理体系标准。与适用于所有行业的ISO 9001标准不同，ISO 13485更具专业性和严苛性，专门针对医疗器械及相关领域的设计开发、生产、贮存、安装和服务等全流程提出要求。值得强调的是，在医用透析原纸和医用包装纸这一细分领域，通过ISO 13485认证的企业较为罕见。这不仅是公司技术实力和管理水平的体现，更标志着公司“医疗级包装材料专业制造商”的价值定位。

全流程质量管控

源头控制-原料管理:

面对医疗及食品特种纸生产的严格要求，恒达新材将供应链管理视为质量体系的第一道防线。我们不仅采用高品质的进口木浆，更通过多年合作，在全球范围内构建了广泛而可靠的供应商网络。为确保源头品质的万无一失，我们为此专门设立了严格的供应商审核与准入标准，并对每一批进货木浆执行白度、尘埃、抗张指数等关键指标的精密检测。这套从战略采购到入厂检验的标准化流程，为我们后续生产的精细化管理和工艺参数的稳定控制奠定了坚实基础，最终确保了交付给客户的每一件产品都安全、可靠。



木浆原料检测

工艺设计-参数标准化:

在长达二十余年的生产实践与紧密的客户合作中，我公司已积淀形成一套完整且高效的生产管理与质量管控体系。为实现产品的卓越品质与稳定交付，通过深入的研发与反复实验，我们精确设定并逐步优化了打浆度、湿重、工作车速、压力、温度等核心工艺参数的基准范围。这套标准化的作业模式，从源头确保了产品质量的一致性与可靠性，为“保质保量”的及时交付奠定了坚实基础，并在行业内赢得了良好的口碑。

制程监控-实时调控:

公司在生产线的关键节点部署了从美国霍尼韦尔（Honeywell）引进的质量控制系统，实现对造纸工艺的精准测量、实时监控与远程控制（DCS）。该系统将工艺管理、报警管理与操作记录等功能无缝集成，显著提升了生产流程的自动化与智能化水平，为此公司获评“浙江省数字化车间、云上企业、人工智能应用场景”等称号。



公司技术人员使用远程控制系统实时监控产线运行状态

半成品及成品检验-性能测试:

公司每条产线均配备专职品控人员，以实时跟踪打浆状态。同时我们依托纸张缺陷检测仪器等对产成品进行在线全检，并应用QCS自动化传感器与检测设备，对定量、水分含量等关键指标进行实时监控与闭环反馈。这一智能化质量管控体系，确保生产条件持续稳定受控，从根本上强化了对产品质量的保障能力。



公司品控人员使用抗张实验机对成品纸开展拉力测试

智能化升级助力全方面质量提升

公司秉持绿色化与智能化的发展方向，深度融合自身产品定位，系统收集从原料到成品的全流程数据。通过对数据的统计分析，我们精准定位生产过程中的变异源，并以此驱动工艺参数的持续优化与管控标准的迭代升级。这一数据驱动的改进机制，进一步反哺至生产线设计的优化，逐步构建起具有恒达特色的装备优势，最终实现产品质量的闭环管理与稳步提升。



品牌建设

经过多年深耕，公司已确立在国内中高端医疗与食品一次包装原纸领域的领先地位，市场占有率与品牌美誉度均位居行业前列。多年来，公司依托扎实的技术实力与显著的品牌影响力，积极承担行业引领者责任，担任中国造纸学会特种纸专业委员会常务理事单位、中国医疗器械行业协会医疗器械包装专业委员会理事单位等多个重要行业职务，持续为产业链的规范与创新贡献力量。



中国造纸学会授予恒达新材“中国造纸学会特种纸专业委员会常务理事单位”

公司产品的价值主张

造纸产业市场增量空间有限，全行业已进入存量博弈阶段。在需求增长乏力的背景下，行业竞争格局正从同质化价格战转向差异化发展路径，各企业纷纷通过产品升级、细分市场突破和产业链整合寻求新的增长点。大型林浆纸一体化企业凭借规模优势和资源整合能力巩固市场份额，特种纸头部企业则聚焦特种纸、高端包装等利基市场实现突围，行业进入以技术、服务和细分领域为核心竞争力的差异化竞争新阶段。

恒达新材成立二十余年，公司在国内医疗及食品包装原纸市场尚不成熟时即战略定位于以医疗及食品包装原纸为主的产品结构，公司坚持“绿色包装 引领美好生活”的发展使命，在行业通用技术的基础上，不断加强对原辅材料性能研究、辅助材料的应用开发、原辅材料配比的研究、生产设备的改造，并通过对设备参数的调整从而不断优化特种纸产品生产工艺，逐渐形成了自身的核心技术体系，更好地满足下游包装领域透气性、阻菌性、防水防油性、生物相容性的相关要求以及环保健康的发展趋势。

公司文化的宣传建设

我们持续加强企业文化建设，开展精品文化项目，润物无声，将贯彻到公司生产运营和业务发展的过程之中，展现公司的综合软实力。我们深入开展企业文化工作，向利益相关方传播恒达品牌价值。

案例 恒达新材获美团青山计划评选的“高安全性无氟食品包装功能材料产业化示范项目”称号

美团青山计划是美团公司于2017年8月发起的行业首个环境保护行动，其核心目标是围绕塑料污染治理、减少食物浪费、推动可持续消费和应对气候变化四个方向，推动外卖及本地生活行业的绿色发展。2023年，恒达新材开发出无氟、无塑的食品包装防油纸，实现可生物降解，零塑料且透气性更优，在保持口感的同时，达到绿色环保目的。恒达新材以无氟防油纸项目参与美团青山计划，获该计划产业化示范项目称号。



06

社会责任

73
员工

81
社会公益

员工

本公司深信，员工是企业最具价值的核心资产，更是推动公司可持续发展的根本力量。我们严格遵守《中华人民共和国劳动法》《中华人民共和国劳动合同法》等国家法律法规，确保公司的商业活动与《联合国全球契约十项原则（UNGC）》和《联合国工商企业与人权指导原则》保持一致，并以此为基础，建立了一套系统化、规范化的员工权益保障体系。我们致力于通过透明的沟通机制和有效的员工关怀，提升员工的归属感与满意度，推动员工与公司的共同成长。

恒达新材薪酬绩效体系



关键绩效

恒川新材凭借在劳工权益、安全健康、环境保护及商业伦理等方面的系统性管理，顺利完成SEDEX 4-Pillar独立审核。该认证是公司ESG管理迈向国际化、标准化的重要里程碑。

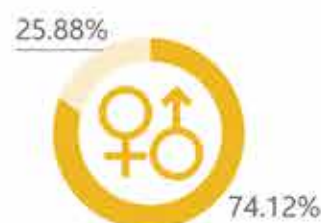


人员指标情况

总人数：707人

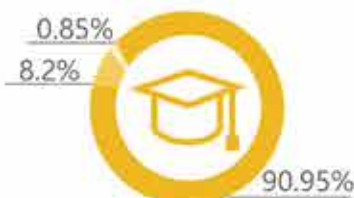
性别结构

- 男员工：524人
- 女员工：183人



学历结构

- 硕士及以上：6人
- 本科：58人
- 专科及以下：643人



● 制度体系：

通过持续优化《薪酬管理制度》《人才激励制度》等内部政策，我们全面覆盖了劳动关系、职业发展、绩效管理、薪酬福利及休假等关键领域，确保用工管理的规范性。公司坚决反对任何形式的雇佣童工、强制劳动以及基于性别、种族、地域等的就业歧视，积极构建平等、包容、多元的工作环境。

 **2.12** %

残障人员安置比例：15/707=2.12%

依据《残疾人就业条例》第八条规定，用人单位安排残疾人就业的比例不得低于本单位在职职工总数的1.5%。

延伸阅读

SEDEX (Supplier Ethical Data Exchange, 供应商道德数据交换) 认证是一项国际公认的、专注于供应链社会责任和道德贸易的评估体系。它并非单一证书，而是通过其核心的SMETA (Sedex Members Ethical Trade Audit) 审核方法，对企业的劳工权益、健康安全、环境保护和商业道德四大核心领域进行深入评估。获得SEDEX认证（特别是其4-Pillar全面审核）意味着企业已通过权威第三方机构的严格审核，其社会责任管理体系符合国际最佳实践标准。这不仅显著提升供应链透明度与管理效能，降低合规风险，更是向全球客户、投资者及消费者传递了一个明确信号：该企业致力于可持续的、负责任的运营，是值得信赖的商业伙伴。因此，SEDEX认证已成为企业展现其ESG绩效，尤其是社会责任 (Social Responsibility) 与供应链治理 (Governance) 水平的关键标志。

● 民主管理

我们积极倡导并实施以人为本的民主管理模式，致力于构建一个开放、透明、互信的工作环境，确保每一位员工的声音都能被聆听，其贡献都能被珍视。为此，我们建立了系统化的员工参与机制：



制度化的沟通平台：

我们通过职工代表大会、员工工会等常设机构，确保员工在关乎自身权益的重大决策（如规章制度修订、薪酬福利调整等）中拥有知情权、参与权和监督权。



职工代表大会

多元化的建言渠道：

除了制度化的沟通平台。恒达新材始终注重营造开放、亲民的管理文化。公司管理层始终在研发实验室、生产和销售的一线，在项目现场与工程师、技术人员进行开放式交流，直面业务最前线的挑战与机遇。这种“走动式管理”已成为本公司管理层的共同工作信条，确保决策始终贴近业务实际。同时，我们辅以匿名建议平台，鼓励员工就公司运营、管理优化等提出建议，并对优秀提案予以表彰奖励，由此构建了线上与线下互补、正式与非正式结合的全方位沟通网络，让每一位员工的声音都能被听见、被尊重。



公司高管人员在生产一线
指导员工开展工作



公司高管人员与产品质量管控
人员共同剖析纸张质量

常态化的反馈机制：

公司在生产车间层面建立“厂长-班长-员工”的班组架构，通过班组架构构建了一个高效的员工关怀与响应网络。班长作为核心枢纽，确保了一线员工的情绪与建议能够敏捷、精准地向上传导；厂长则据此进行战略性调整。这套立体网络与定期的系统性调研相结合，使得“收集-反馈-改进”的闭环运行更为流畅高效，实现了员工关怀的日常化与精准化管理。同时，我们通过员工年度调查问卷与专题性调研，系统性地收集员工心声，并将调研结果作为管理层改进工作、制定战略的重要依据，形成“收集-反馈-改进”的良性管理闭环。

此外，公司通过专题活动搜集员工意见，营造优质健康生产环境：

案例一 前瞻布局医疗与食品包装赛道

为持续提升运营效率与员工参与度，公司于2025年9月21日至10月31日开展了面向全体员工的合理化建议征集活动。该活动旨在鼓励员工立足岗位，围绕“工作效率提升、产品质量改进、节能降耗与成本控制、6S现场管理优化”等重点方向，积极建言献策，共同推动公司的可持续发展。

公司提案提交流程：



为激励全员参与，公司设立了专项奖励机制，每条被采纳的建议将根据其评定的等级获得50元至1000元不等的奖励，以此认可并回报员工的智慧贡献。



提案评审组评估，收到合理化建议

员工安全与健康

公司始终将员工安全与健康置于运营管理的核心位置，致力于构建系统化、规范化的职业健康与安全管理体系。我们严格遵循《中华人民共和国安全生产法》等法律法规，系统性覆盖从制度建设到现场执行的全流程，并成功取得ISO 45001职业健康安全管理体系认证，为全员营造安全、合规的工作环境。

在具体实践中，公司通过：

- 01 全面加强物理环境保障，包括设置门禁与监控、定期维护通风系统与消防设备、保障饮用水安全等。
- 02 重视安全文化的培育，面向不同岗位员工开展分层分类的安全培训，并结合主题宣讲、案例教学与实战演练等多种形式，持续强化全员安全意识和应急能力。
- 03 针对消防、机械伤害、特种设备事故等潜在风险，公司制定专项应急预案并组织常态化演练，切实提升突发事件的响应与处置效能，全方位守护员工生命健康与企业稳定运行。
- 04 注重员工安全防护，包括为员工置办安全帽、安全防护带、防护手套、防护面罩、降噪耳塞等劳保用具。

案例一 浆板运输系统自动化改造——赋能员工安全、健康与工作价值

员工的健康、安全与尊严是实现可持续发展的基石。我们持续进行碎浆系统自动化改造项目，引入了专用的浆包输送机与翻包机，以自动化输送系统替代了高强度的手工推运，并通过优化控制系统，简化了操作流程，极大地降低了碎浆工的体力负荷，将员工从重复、繁重的体力劳动中解放出来。这不仅减少了下背痛等肌肉骨骼疾病的职业健康风险，更是对员工劳动价值的尊重，让他们能够从事更具技术性和管理性的工作，提升了工作尊严。员工不再需要频繁处理因碎解不充分产生的质量问题，工作流程更为顺畅。从高浓除渣视镜中观察到的更少木浆碎片和更均匀的浆料，为员工提供了直观、正向的工作反馈，增强了其对工作成果的掌控感与职业成就感。



有关BRC全球标准的培训



《医疗器械质量管理体系用于法规的要求 (ISO 13485) 》的培训



ESG专题培训

员工福利

恒达新材致力于构建一个覆盖员工工作与生活全周期的全方位关怀体系，以切实举措提升员工的归属感与幸福感。

该体系包含：

- 提供免费食堂与通勤班车，解决员工每日“食”与“行”的基础需求，保障其工作生活的便捷与安全；
- 在重要节日发放定制礼品，传递公司家庭般的温暖与文化；
- 更为关键的是，为符合条件的人才提供员工公寓，极大地缓解了员工的安居压力，为其构筑稳定可靠的大后方。
- 这些福利共同构成了公司吸引与保留人才的重要基石，体现了我们对员工福祉的实质性投入。



公司宿舍

为进一步强化对外来人才的吸引与留存，恒达新材构建了多层次、系统化的安居保障体系。公司不仅在厂区内部分别设置了设施齐全的员工宿舍，以满足广大基层员工的居住需求，更在厂区周边的核心居民区购置了一批高品质人才公寓，专项用于为符合条件的高端人才提供稳定、舒适的生活保障。

为保障住房资源分配的公平性与导向性，公司内部专门建立了科学透明的人才积分公寓分配制度。该制度围绕人才的综合价值与贡献度进行量化评价，积分体系全面涵盖学历背景、家庭情况、专业能力与职称水平、司龄及服务年限等多个维度。通过积分累计与排序，实现住房资源与人才层次的精准匹配，从而既体现了对人才既往积累的尊重，也强化了对长期贡献与专业深度的激励。



公司食堂

这一系列举措，旨在切实解决人才安居的实际顾虑，提升其归属感与生活满意度，最终构建起引才、留才、育才的良好生态，为企业持续发展夯实人才基础。

员工关怀

为构筑坚实的员工安全网，公司通过员工工会实施关爱互助活动，并将其运作规范化、透明化。公司工会专项帮扶因重大疾病、重大意外事故等导致陷入经济困境的员工家庭，彰显公司的人文关怀精神。为确保这一支持体系的长期稳定运行，公司管理层给予了大力支持。公司对困难员工的主动关怀不仅体现了公司对员工福祉的实质性投入，更有效地激励和凝聚了全员互助的力量，共同营造了“一方有难，八方支援”的大家庭文化。

公司注重构建基层员工的福利氛围



每年组织优秀基层工人开展旅游计划。2025年10月，公司组织优秀员工前往福建浦霞开展三日游。

社会公益

作为根植于衢州市龙游县这片热土的企业公民，我们视自身为龙游县域发展不可或缺的一部分。我们的使命超越了商业成功，更致力于与所有利益相关方携手，共同绘制一幅经济繁荣、社会和谐与环境美好的可持续发展蓝图。我们致力于在以下维度创造更深远的正向影响。

产业建设

为衢州市特种纸行业的产业链主企业，我们深刻认识到自身在推动区域产业协同与可持续发展中所承担的重要责任。我们积极发挥龙头带动作用，通过构建紧密的本地化供应链协作体系，赋能上下游中小企业共同成长，显著增强了特种纸产业集群的韧性与综合竞争力，为衢州现代化产业体系的构建与升级提供了核心动能。此外，我们持续加强关键核心技术攻坚，加快向产业链高端延伸、向价值链高端迈进。



社区建设

恒达新材深知自身发展与周边社区利益的紧密相连，为构建和谐的企业与社区关系，我们致力于维护与周边社区的顺畅沟通机制。我们积极发挥龙游县支柱企业发范作用，在政府交流活动中建言献策。

案例一 刘捷考察恒川新材：鼓励进一步发挥对上下游企业的带动作用

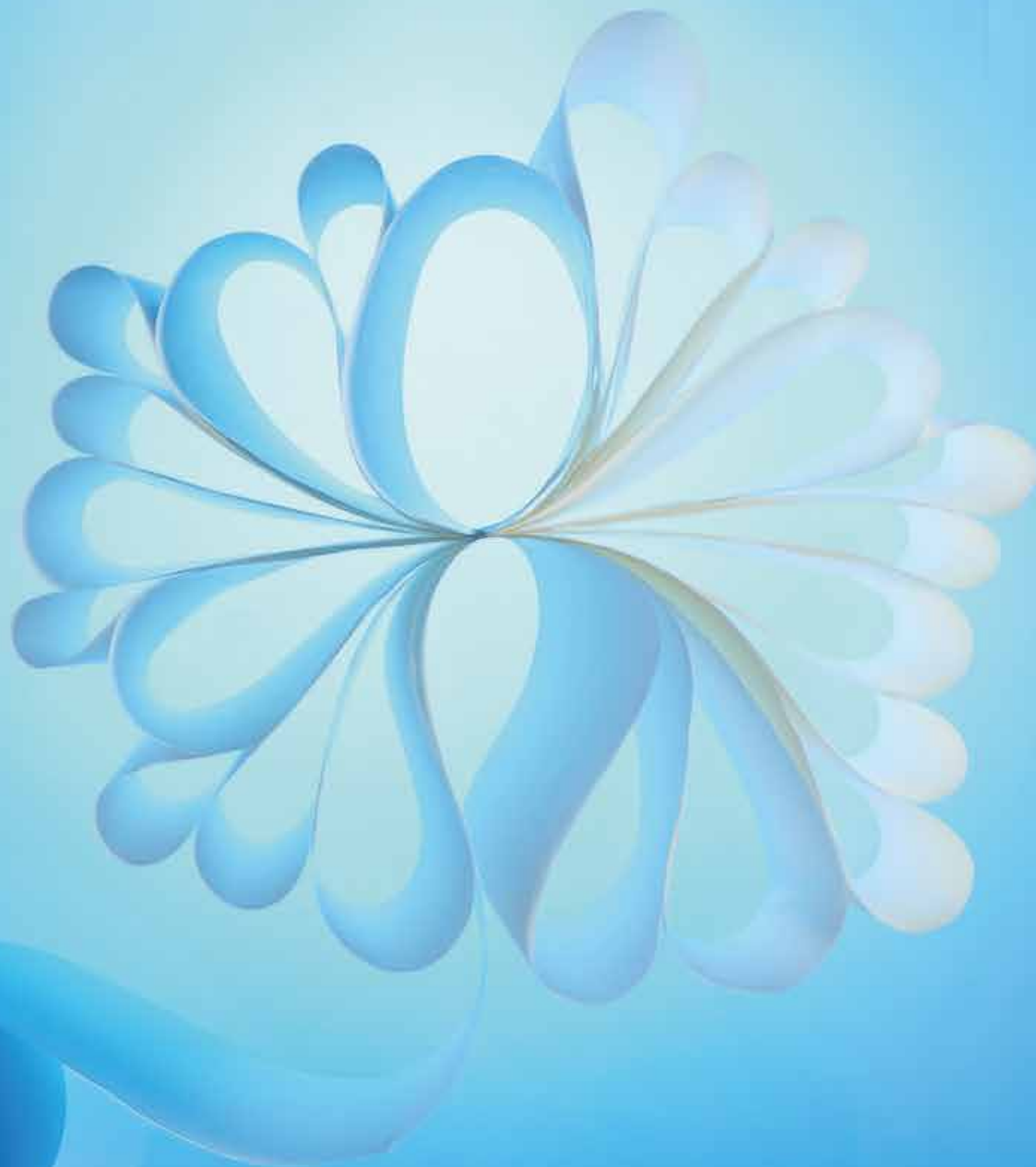
2025年8月25日至26日，省委副书记、省长刘捷在衢州市开化县、江山市、龙游县调研。他强调，要深入学习贯彻习近平总书记关于共同富裕的重要论述和考察浙江重要讲话精神，紧扣“132”总体部署，做实“强城”“兴村”“融合”三篇文章，进一步扬优势补短板、谋产业促融合，推进美丽生态、美丽经济、美好生活有机融合，努力助推高质量发展建设共同富裕示范区取得新突破。



案例二 公司牵头成立特种纸基新材料市级创新联合体

2025年6月11日，衢州市人民政府发布《关于印发衢州市推动经济高质量发展若干政策举措（2025年版）的通知》（衢政发〔2025〕4号），支持企业牵头联合高校院所、上下游企业组建任务型、体系化的创新联合体，新建市级创新联合体10家以上。

公司积极相应地方政府政策号召，联合浙江科技大学共同参与成立特种纸基新材料市级创新联合体。浙江科技大学、恒川新材等共同参与的特种纸基新材料市级创新联合体在最近成立。通过创建创新联合体这一平台，按照“创新升级、整合优化、拓展延伸”的思路，推动产业向节能、环保、绿色方向改造升级，加快造纸产品功能化、品种多样化、质量高端化，为工业强省、制造强省建设提供坚实支撑。重点运用高新技术改造提升传统特种纸产业，以创新型经济、科技型经济发展引领传统造纸产业转型升级，进一步增强产业的综合竞争力和国际影响力。



联系方式

浙江恒达新材料股份有限公司
Zhejiang Hengda New Material Co.,Ltd

地址: 浙江龙游县湖镇工业园区大明路8号
Add: Huzhen Industrial Park, Longyou County, Zhejiang, China
电话/Tel: 0570-7061686 7982309 7061234
邮箱/Email: hdx@hengdaxincai.com



浙江恒川新材料有限公司
Zhejiang Hengchuan New Material Co.,Ltd

地址: 浙江省龙游经济开发区金星大道81号
Add: 81 Jinxing Avenue, Longyou Industrial Park, Zhejiang, China
电话/Tel: 0570-7392299 7368828 7382658
邮箱/Email: hcxc@zjhcx.com



恒川(杭州)纸业有限公司
Hengchuan Pulp and Paper Co.,Ltd

地址: 浙江省杭州市拱墅区滨绿大厦A座1205
Add: Tower A, No.66 South Hushu Road, Gongshu District, Hangzhou, China
电话/Te: 0571-56256610 56256572
邮箱/Email: hchz@hengdaxincai.com

