



迪安诊断
DIAN DIAGNOSTICS



2025

迪安诊断

环境、社会及公司治理（ESG）报告

ENVIRONMENTAL, SOCIAL AND GOVERNANCE (ESG) REPORT

目录

报告编制说明	04
走进迪安诊断	06
2025 年可持续发展大事记	07

可持续发展专题	12
ESG 治理架构	12
利益相关方沟通	14
双重重要性分析	15

01 管治篇

迪创未来，治理先行

优化公司治理	22
筑牢风险管理	24
守护信息安全	28
坚守商业道德	32
保护知识产权	34

02 环境篇

安绿同行，生态共护

应对气候变化	38
环境合规管理	48
优化资源管理	50
闭环污染治理	52

03 产品篇

精准迪护，健康安在

严控质量管理	56
驱动医疗创新	66
深耕客户服务	70
协同供应链管理	74

04 员工篇

才聚迪安，共筑梦想

保障员工权益	78
赋能员工发展	82
职业健康安全	88
关爱员工生活	92

05 社会篇

安济天下，仁心迪行

投身公益慈善	96
聚焦特需群体	100

06 专题篇

数智赋能，共谱精准普惠医疗新篇章

AI 驱动——引领诊断智能变革	104
推动医疗可及	110

数据篇—定量绩效指标	112
意见反馈表	127

报告编制说明

本报告是迪安诊断技术集团股份有限公司发布的第 6 份 ESG 报告，向各利益相关方披露了公司在经营中对于 ESG 议题所秉持的理念、建立的管理方法、推行的工作以及取得的成效。

编制依据

本报告编写过程中参照以下标准与要求：

- 联合国《2030 年可持续发展议程》(SDGs)
- 全球可持续发展标准委员会《GRI 可持续发展报告标准》(GRI Standards)
- 《深圳证券交易所上市公司自律监管指引第 17 号——可持续发展报告(试行)》
- 《深圳证券交易所创业板上市公司自律监管指南第 3 号——可持续发展报告编制》
- 国际财务报告准则可持续发展披露标准(IFRS S1)
- 国际财务报告准则可持续发展披露标准气候相关披露(IFRS S2)
- 标普全球企业可持续发展评估(S&P Global Corporate Sustainability Assessment)根据 ESG 评级重点议题进行编制

报告范围

组织范围：本报告涵盖迪安诊断技术集团股份有限公司及其附属公司(简称“迪安诊断”“迪安”“公司”)。

除非特别说明，与迪安诊断(股票代码：300244.SZ)年报合并财务报表范围一致。

时间范围：本报告为年度报告，报告的时间范围为 2025 年 1 月 1 日至 2025 年 12 月 31 日。

数据说明

报告中数据和案例来自公司实际运行的原始记录或财务报告。财务数据与公司年报不符的，以年度报告为准。

报告中的财务数据均以人民币为单位。

联系方式

本报告发布于巨潮资讯网(深交所法定信息披露平台)及公司官网，关于本报告或迪安诊断 ESG 管理相关的询问，可通过以下方式与我们联系。

联系地址

浙江省杭州市西湖区
金蓬街 329 号

联系邮箱

zqb@dazd.cn

联系部门

证券部

报告中涉及的公司名称与简称对照表

公司简称	释义
迪安诊断，我们，公司	迪安诊断技术集团股份有限公司及其附属公司
迪安健检	浙江迪安健检医疗管理有限公司
迪安生物	杭州迪安生物技术有限公司
杭州迪安	杭州迪安医学检验中心有限公司
上海迪安	上海迪安医学检验所有限公司
武汉迪安	武汉迪安医学检验实验室有限公司
济南迪安	济南迪安医学检验中心有限公司
昆山迪安	昆山迪安医学检验实验室有限公司
北京迪安	北京迪安医学检验实验室有限公司
成都迪安	成都迪安医学检验所有限公司
广西迪安	广西迪安医学检验实验室有限公司
黑龙江迪安	黑龙江迪安医学检验实验室有限公司
南京迪安	南京迪安医学检验所有限公司
山西迪安	山西迪安医学检验中心有限公司
长沙迪安	长沙迪安医学检验所有限公司
郑州迪安	郑州迪安医学检验所有限公司
合肥迪安	合肥迪安医学检验实验室有限公司
江西迪安	江西迪安华星医学检验实验室有限公司
凯莱谱	凯莱谱科技股份有限公司
迪安深海供应链	浙江迪安深海供应链有限公司
北京迪安	北京迪安诊断科技有限公司
越南迪安	CONG TY TNHH PHONG XET NGHIEM DIAN (DIAN LABORATORY COMPANY LIMITED)

走进迪安诊断

公司介绍

迪安诊断技术集团股份有限公司以第三方诊断服务为核心业务，致力成为“医学诊断智能解决方案引领者”。公司于 2011 年 7 月上市。以“让国人平等地分享健康”为使命，公司积极布局产业链生态链，

业务涵盖医学诊断服务、诊断技术研发、诊断产品生产及营销、司法鉴定、健康管理、冷链物流等领域。

主营业务

公司的主营业务及行业地位作为中国医学诊断领域的创新型领军企业，公司以第三方诊断服务为核心业务，定位于医学诊断智能解决方案的引领者。公司依托先进的检测技术及智能化手段，致力于为各级医疗机构（涵盖综合医院、专科医院、社区卫生服务中心/站、乡（镇）卫生院、体检中心及疾病预防控制中心等）提供以疾病为导向的“服务 + 产品 + 数字化”整体化解决方案，深度满足就医者的综合临床诊疗需求。公司主要业务涉及医学诊断服务、诊断技术研发、诊断产品生产及销售、司法鉴定、健康管理等领域。

公司服务网络覆盖全国 90% 以上人口所在区域，为超过 22,000 家医疗机构提供 4,500 余项医学检测项目（包括分子诊断、病理诊断、生化发光检验、免疫学检验、理化质谱检验及其他综合检验等从常规到高精尖的检测项目），共获得 168 张国内外认证认可证书，检验结果被全球 70 多个国家和地区认可。

公司产品经销网络在全国覆盖了 16 个省市，拥有分子诊断、病理诊断、质谱诊断三大自有产品线，代理产品覆盖罗氏诊断、希森美康、法国梅里埃等国内外品牌产品超 1,300 种，终端客户超 4,000 家。



所获荣誉与认可

ESG 维度	荣誉 / 认证名称	说明
E	2025 浙商 ESG 经典 100	ESG 综合表现
S	中国癌症基金会“社会公益奖”（第十四次）	公益责任
S	中国红十字博爱奖章	公益贡献
S	HPV 公益筛查项目	公共健康
S	入选“2025 人民企业社会责任论坛”典型案例	社会责任实践
S	杭州市劳模工匠之家	人才与员工关怀
G	杭州迪安医学检验中心通过 ISO 15189 医学实验室认可复评审	质量管理
G	杭州迪安医学检验中心通过 CAP 认证复评审	国际质量认证
G	越南迪安通过 ISO 15189 认证	国际质量
G	越南迪安通过 EQA 认可	国际质量
G	DCMM 三级认证	数字化管理
G	信用等级 A 级评价	企业信用
G	微生物检验智能体入选创新应用案例	科技创新
G	启迪索微算法通过互联网信息服务算法备案	数据合规
G	浙江迪谱诊断技术有限公司参与制定纳米孔测序专家共识	行业标准
G	临床专病辅助决策系统入选杭州市重点科研计划	科研能力
综合	2025 浙商 AI+TOP100	品牌与创新
综合	子公司凯莱谱获得年度 IVD 与生命科学最佳企业	行业影响
综合	全球数字贸易博览会数据智能专业委员会发起单位	行业影响
综合	双品工程·品牌引领·标杆企业	品牌建设
综合	公司旗下晓飞健康获评天猫健康“年度新锐商家”	客户服务
综合	客户端一码通创新大赛优秀案例	供应链创新
综合	杭州迪安医学检验中心参与《社会办医疗机构病理科医疗质量服务能力评价标准》制定	行业评估
综合	公司旗下深海供应链获评中国物流与采购联合会“3A 物流企业”	供应链管理

2025 年可持续发展大事记

2025 年，公司围绕气候变化应对、产品质量与安全、负责任供应链管理、员工与人权保护及科技创新等重点议题，持续完善可持续发展管理体系，推动医疗服务能力提升与长期价值创造。

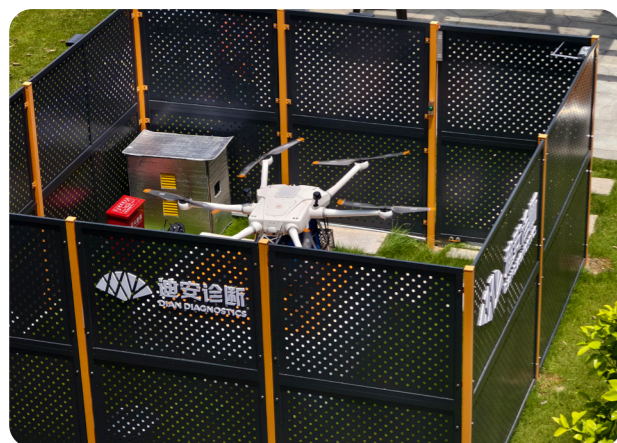
应对气候变化与绿色运营

E

- 布局无人机检验物流航线及集散枢纽，优化样本运输路径，提升运输效率超过 60%，探索智慧物流与低碳运输模式。
- 推进数字化赋能运营管理，通过平台化管理优化资源配置效率，降低运营过程中的能源消耗强度。

源配置效率，降低运营过程中的能源消耗强度。

- 持续优化冷链与物流管理体系，提升绿色供应链运行能力。



无人机配送



“智检联域”区域检验病理一体化管理平台发布

产品质量与医疗安全

S/G

产品质量与医疗安全【S/G】

- 杭州迪安实验室通过 ISO 15189 医学实验室质量与能力认可复评审，认可项目数量达 458 项。
- 杭州迪安实验室顺利通过 CAP 国际权威认证复评审，保持国际质量管理标准。
- 越南迪安实验室通过 ISO 15189 及 EQA 权威认可，强化国际质量管理能力。

- 参与起草《社会办医疗机构病理科医疗服务能力评价》团体标准，推动行业规范建设。
- 围绕临床需求，全年开展百余场学术交流活动，联合发起或参与十余项多中心研究，促进诊疗规范与医学价值提升。
- 病理诊断中心完成中国非公立医疗机构协会培训基地实地评审及国家行业评价医疗服务能力现场评价。



杭州迪安实验室通过 ISO 15189 认可复评审



顺利完成国家行业评价医疗服务能力现场评价



杭州迪安实验室顺利通过 CAP 认证复评



越南迪安通过 ISO 15189 认证



越南迪安通过 EQA 权威认可

促进精准诊疗与科研转化

S/G

- 深化精准医学合作模式，精准中心累计服务医疗机构达 110 家。
- 推动医工融合，与多家三甲医院开展联合创新研究，促进科研成果向临床转化。
- “临床专病辅助决策系统研发及应用”项目入选 2025 年度杭州市重点科研计划。
- 全年发表学术论文 72 篇，新增发明专利 33 项，持续增强科研创新能力。



参与复旦大学附属华山医院牵头的国家重大科技专项“无症状结核病短程治疗方案创新研究”



携手天津医科大学总医院空港医院启动中枢神经系统感染多中心研究



与解放军总医院合作国家科技重大专项“胰腺癌多模态早期精准诊断及内镜早期微创干预体系的创建及关键技术研究”



与北京大学第一医院共建北京市重点实验室携手重症肾脏疾病精准诊疗



与上海交通大学医学院附属瑞金医院共建“瑞金-迪安内分泌代谢创新转化研究中心”



与西安交通大学第一附属医院共建“先进诊断联合创新研究院”



与浙江大学医学院附属邵逸夫医院达成合作共推肝癌免疫治疗标志物相关医学成果转化

负责任供应链建设与区域协同发展

G

- 优化样本送检流程，推动精益供应链管理实践，提高交付效率与过程透明度。
- 推动紧密型医共体区域医学检验与病理中心建设，支持区域医疗资源协同发展。
- 深海供应链持续完善物流体系建设，强化供应链规范化管理能力。
- 持续完善供应商管理及信用评估机制，提升供应链风险防控能力。

科技创新与数据治理

G

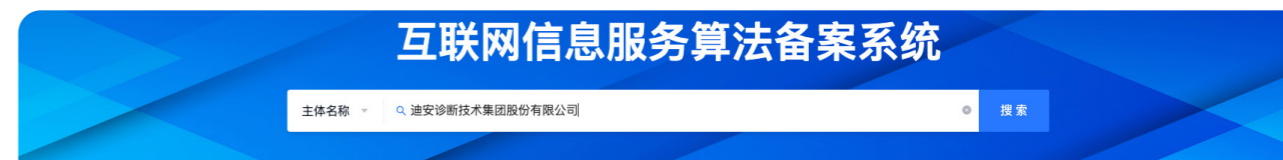
- 通过国家《数据管理能力成熟度评估模型》(DCMM) 稳健级(三级)认证, 强化数据治理能力。
- “启迪索微算法”完成互联网信息服务算法备案, 完善人工智能应用合规体系。
- 推动近 20 款数据产品合规上架数据交易平台, 探索数据资产规范流通路径。
- 持续推进临床科研数据平台建设与应用, 提升科研支持能力。



DCMM 三级认证



与术也科技达成杭州城市可信数据空间“首单”交易



共有 1 条关于“迪安诊断技术集团股份有限公司”的备案记录

主体名称	算法类型	算法名称	公示内容	备案编号(唯一)	发布日期	当前备案状态
迪安诊断技术集团股份有限公司	生成合成类 (...)	启迪索微多模态大模...	公示内容_网信算备3...	网信算备330106060782201250013号	2025-09-11	正常

“启迪索微算法”成功通过互联网信息服务算法备案

员工发展与人权保护

S

- 持续完善员工职业发展与技能提升机制, 加强内部培训与人才培养体系建设。
- 持续开展民主生活会, 推动组织变革与管理提升。

可持续发展专题

ESG 治理架构

ESG 理念

“善”是迪安诊断事业发展的根基与初心。公司在追求自身高质量发展与长期经营的过程中，始终以负责的态度，全面践行对股东、客户、供应链伙伴、

员工、环境及社区的多元责任，以实际行动助力“健康中国”建设，向“实现全民全周期健康”的目标稳步前进。

迪安诊断 ESG 重点领域

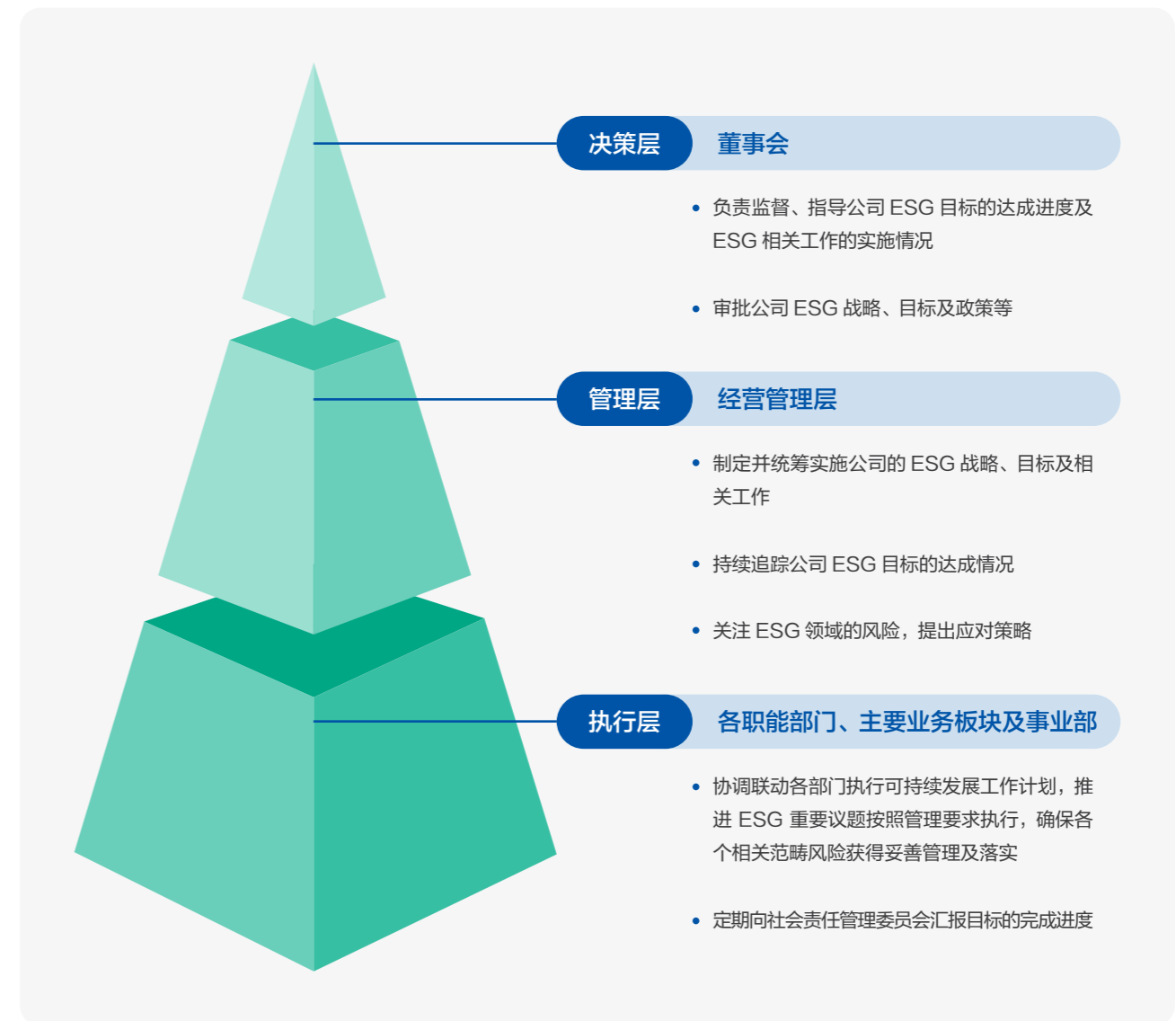
ESG 重点领域	核心举措
 股东责任	构建稳健的治理框架、健全的内部控制与合规管理体系，通过透明的信息披露与投资者保护机制，切实维护股东合法权益。
 客户责任	依托高标准的质量管理体系与持续的科研创新实践，恪守负责任营销准则，为客户交付高品质的产品与专业服务。
 员工责任	切实保障员工合法权益，持续优化员工福利体系，为员工搭建广阔的职业发展平台。
 环境责任	推动能源与资源高效利用，减少废弃物及污染物排放，降低业务运营对生态环境的影响，践行“人与自然和谐共生”的发展理念。
 供应链责任	通过严格的供应链管理体系与完善的供应商支持、激励机制，打造高效可靠的供应链生态，与供应商实现协同发展、共同成长。
 社区责任	依托自身专业优势赋能基层医疗建设，通过产业合作与公益行动推动行业发展，提升健康服务的可及性。

ESG 管理架构

迪安诊断依托完善的 ESG 治理架构，将 ESG 理念全面融入自身的经营管理及业务运营，推进可持续发展目标的实现。

公司建立了以董事会为决策层，经营管理层为管理

层，各职能部门、主要业务板块及事业部为执行层的三层 ESG 管理架构，清晰界定了各层级在 ESG 管理工作中的职责，形成了自上而下、协同高效的 ESG 管理链条，确保公司各项 ESG 管理策略的有效实施。



迪安诊断 ESG 管理架构

利益相关方沟通

迪安诊断高度重视与各方利益相关方之间的沟通交流，建立了多元化的沟通渠道，精准洞察并积极响应利益相关方的核心关切与期望，并积极通过实际

行动予以回应。报告期内，公司的主要利益相关方包括政府及监管机构、股东与投资者、客户、员工、合作伙伴、社区及公众等主体。

利益相关方沟通与回应

主要利益相关方	重点关注议题	沟通与回应方式
政府及监管机构 (卫健委、证监会等)	<ul style="list-style-type: none"> · 公司治理 · 合规经营 · 商业道德 · 排放物与废弃物管理 · ESG 管理 	<ul style="list-style-type: none"> · 上市公司信息披露 · 股东会议 · 投资者沟通平台 · 合规制度建设与管理 · 反腐败举报渠道 · 现场检查 · ESG 管理体系
股东及投资者 (对公司进行股权、债权投资的投资人)	<ul style="list-style-type: none"> · 合规经营 · 商业道德 · 科研创新 · 公司治理 · 风险管理 	<ul style="list-style-type: none"> · 上市公司信息披露 · 股东会议 · 投资者见面会 · 风险管理体系
客户 (患者、药企、医院)	<ul style="list-style-type: none"> · 产品安全与质量 · 优质服务 · 信息安全与隐私保护 · 负责任营销 	<ul style="list-style-type: none"> · 质量管理体系 · 客户服务体系 · 信息安全管理 · 隐私保护措施
员工	<ul style="list-style-type: none"> · 员工培训与发展 · 职业健康与安全 · 员工权益与福利 	<ul style="list-style-type: none"> · 迪安至善互助基金 · 员工活动 · 工会及职代会 · 定期培训考核及晋升
合作伙伴 (行业协会、供应商)	<ul style="list-style-type: none"> · 科研创新 · 商业道德 · 知识产权保护 · 可持续供应链管理 	<ul style="list-style-type: none"> · 技术交流 · 会议 · 现场考察 · 供应商培训 · 知识产权管理体系
社区及公众 (运营所在地周边社区、社会公益组织等)	<ul style="list-style-type: none"> · 应对气候变化 · 排放物与废弃物管理 · 乡村振兴与社会责任 · 医疗健康可及性 	<ul style="list-style-type: none"> · 环境影响分析与规划控制 · 杭州至善公益基金会 · 开展公益项目

双重重要性分析

公司结合利益相关方的核心关切与期望，依据《深圳证券交易所上市公司自律监管指引第 17 号——可持续发展报告（试行）》（以下简称“《指引》”）开展了双重重要性评估，全面分析了各重要性议题在短期、中期和长期内是否对公司商业模式、业务

运营、发展战略、财务状况、经营成果、现金流、融资方式及成本等产生重大影响（即“财务重要性”）以及公司在各重要性议题的表现是否会对经济、社会和环境产生重大影响（即“影响重要性”）。

双重重要性分析流程

迪安诊断可持续发展议题双重重要性分析工作，涵盖议题识别、清单构建、综合评估及管理融合四大核心

环节，确保议题分析全过程契合相关信息披露要求，且与公司实际经营状况及业务运营实践高度匹配。



2025 年，公司识别并筛选了 22 项 ESG 核心议题，覆盖环境维度 5 项、社会维度 12 项及公司治理维度 5 项。经综合研判，上述议题中，6 项具备双重

重要性特征，2 项仅体现财务重要性，8 项仅具备影响重要性，另有 6 项暂不具备财务重要性或影响重要性。



序号	议题名称	对应《指引》议题	是否具有双重重要性
01	科研创新	创新驱动、科技伦理	●○
02	产品质量与安全	产品和服务安全与质量	●○
03	员工培训与发展	员工	●○
04	商业道德	反商业贿赂及反贪污	●○
05	优质服务	产品和服务安全与质量	●○
06	知识产权保护	—	●○
07	公司治理	—	○
08	ESG 管理	—	○
09	可持续供应链管理	供应链安全	○
10	职业健康与安全	员工	○
11	排放物与废弃物处理	污染物排放、废弃物处理	○
12	乡村振兴与社会贡献	乡村振兴、社会贡献	○
13	员工权益与福利	员工	○
14	医疗健康可及性	—	○
15	风险管理	—	●
16	信息安全与隐私保护	数据安全与客户隐私保护	●
17	合规运营	—	—
18	应对气候变化	应对气候变化	—
19	能源利用	能源利用	—
20	水资源利用	水资源利用	—
21	环境合规管理	环境合规管理	—
22	负责任营销	—	—

注：“●”代表具有财务重要性，“○”代表具有影响重要性，“—”代表既不具有财务重要性，也不具有影响重要性。

对于具备财务重要性的 ESG 议题，公司严格遵循《指引》的相关要求，聚焦治理架构、战略规划、影响与风险机遇管理、指标及目标四大核心维度，结合监管规定开展系统性分析与信息披露。

财务重要性议题	影响分析			风险与机遇分析		
	主要影响	影响类型	影响范围	主要风险	主要机遇	影响周期
商业道德	若企业未能建立有效的风险防控机制规避商业道德相关风险，出现贿赂、舞弊等违规行为，将对经营效率与整体经济效益产生不利作用，损害企业品牌口碑。	潜在负面影响	价值链上游、企业自身运营、价值链下游	企业若发生商业贿赂或舞弊行为，极易触发法律诉讼与行政处罚，造成声誉受损，进而引发客户流失，最终导致营业收入下滑。	企业搭建标准化商业道德管理体系，常态化开展反舞弊宣传教育，并将该要求延伸至供应链合作方，能够全面提升道德管理水平，增强客户信任度，进一步巩固市场竞争地位。	短期、中期
风险管理	若企业无法持续迭代升级风险管理水平，及时优化完善内部管理制度，将逐步削弱自身核心竞争优势，难以适应市场环境的动态变化。	潜在负面影响	价值链上游、企业自身运营、价值链下游	一旦发生重大风险事件，企业可能面临业务中断、法律诉讼或行政处罚等问题，声誉受损后将影响客户信任与市场地位，最终造成业绩下滑、竞争力下降。	企业构建完善的风险管理体系，依托风险管理三道防线及风险识别、评估与控制机制，全面开展审查与监管工作，有助于提升企业声誉、增强客户黏性，进一步提升市场竞争力。	短期、中期
科研创新	借助科研创新举措，企业可实现差异化竞争优势构建，同时通过自主研发与优质产品引进，优化供应链结构，降低运营成本、扩大市场份额，提升资本市场认可度。	实际正面影响	企业自身运营、价值链下游	若科研创新成果无法顺利转化为商业价值，企业前期投入的无形资产与固定资产将面临减值风险，进而对产品质量与财务状况产生负面影响。	企业加大科研创新领域投入力度，持续推动科研成果向商业价值转化，能够助力新产品落地市场、吸引客户资源，进一步提升品牌价值。	短期、中期、长期
知识产权保护	知识产权对企业财务健康度与长期发展具有关键作用，企业可依托创新产品与服务打造差异化竞争壁垒，进一步吸引更多优质资源与客户。	潜在正面影响	企业自身运营、价值链下游	若企业知识产权保护措施不到位，核心技术或成果易被侵权、盗用，无形资产价值难以维持，不仅会削弱市场竞争力与盈利能力，还可能引发法律纠纷并产生经济损失。	企业持续完善知识产权管理体系，搭建专利、商标、著作权等全方位保护机制，切实维护知识产权权益，能够有效规避侵权风险，筑牢核心竞争优势。	短期、中期、长期
产品质量与安全	高品质的诊断产品与专业服务，能够帮助患者精准掌握自身健康状况，助力企业提升市场竞争力、吸引更多客户，对财务表现、长期发展及医疗检验能力形成积极推动。	实际正面影响	企业自身运营、价值链下游	一旦诊断服务或产品出现质量问题，诊断结果的真实性与客观性将受到质疑，企业公信力会遭受重创，同时对正常经营造成干扰，最终损害品牌形象与市场竞争力。	企业持续强化产品与诊断服务质量管控，以质量提升反哺产品创新与服务改进，能够增强市场竞争力、推动行业发展，助力产品与服务稳固行业领先地位，为长期发展筑牢根基。	短期、中期、长期
优质客户服务	高品质的客户服务能够显著提升客户满意度与忠诚度，强化客户黏性并形成良好的口碑传播效应，从长远来看，将有效带动产品或服务销量增长。	潜在正面影响	企业自身运营、价值链下游	若客户服务管理存在疏漏，易引发负面舆情，短期内会导致客户投诉量上升、运营成本增加，中长期则会损害客户满意度与口碑，对企业长期发展造成阻碍。	企业深化与合作客户的关系，定期系统性收集客户反馈，以反馈为导向推动产品与服务优化，能够持续提升客户满意度，进一步带动产品与服务销售额增长。	短期、中期、长期
信息安全与隐私保护	信息安全、隐私保护与人身及财产安全密切相关，若企业在信息安全与隐私保护管理方面存在漏洞，客户权益易受侵害，企业也将失去客户信任。	潜在负面影响	企业自身运营、价值链下游	一旦发生信息泄露或隐私侵犯事件，将对客户信息、财产安全产生负面影响，导致客户失去信任并转向其他竞品，同时企业可能面临法律诉讼与行政处罚，造成运营成本增加、声誉受损。	企业加大信息安全与隐私保护投入，搭建先进的信息安全防护体系，严格遵守相关法律法规，持续降低隐私泄露风险，能够提升客户信任度，增强企业市场竞争力。	短期、中期、长期
员工培训与发展	企业持续推进员工培训与发展工作，能够有效提升员工专业技能与综合素养，对客户满意度提升、企业长期发展均能产生积极的推动作用。	潜在正面影响	企业自身运营、价值链下游	若企业无法吸引、留存优秀人才，且未能持续提升员工能力，将面临人才短缺困境，对企业创新能力与成长性发展造成不利影响。	企业持续推进员工培训与发展体系建设，有助于增强员工归属感与专业素养，提升工作效率与服务质量，进而全面强化企业整体竞争力与稳定发展能力。	短期、中期、长期

注：公司对影响周期的界定为短期（1 年及以内）、中期（1 年至 5 年）和长期（5 年以上）。

管治篇

迪创未来，治理先行

01

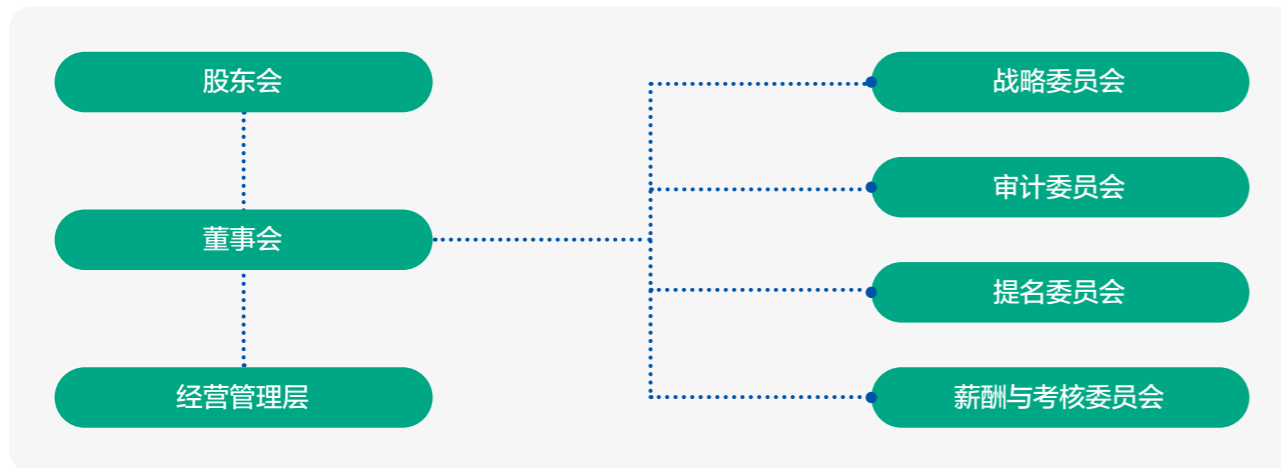
优化公司治理

规范运作与透明治理是企业可持续发展的基石。公司严格遵守《中华人民共和国公司法》《中华人民共和国证券法》《上市公司治理准则》《深圳证券交易所创业板股票上市规则》等法律法规及监管要求，持续优化治理结构，完善内部控制体系，强化合规管理与商业道德建设，致力于为股东、客户、员工及社会创造长期价值。

公司搭建了由股东会、董事会及管理层组成的公司

治理架构，董事会下设战略、审计、提名、薪酬与考核四个专门委员会。各治理主体权责明确、运作规范，形成了科学有效的治理机制，为公司科学决策与规范运作提供了有力保障。

报告期内，公司修订了《公司章程》《股东会议事规则》《董事会议事规则》等制度，并制定了《会计师事务所选聘制度》，进一步夯实公司治理的制度基础，确保公司运作有章可循、有规可依。



迪安诊断公司治理架构示意图

董事会共 **9** 名董事，成员具备多元化的专业背景与行业经验，其中

独立董事	职工代表董事	女性董事
3 名	1 名	1 名

2025 年度，公司共召开

股东会	董事会会议
2 次	6 次

信息披露

迪安诊断始终坚持真实、准确、完整、及时、公平的信息披露原则，致力于构建透明、规范的投资者沟通机制，切实保护投资者特别是中小投资者的合法权益。

公司严格按照《上市公司信息披露管理办法》等法律法规及规范性文件的要求，对《信息披露制度》《投资者关系管理制度》等制度进行更新，进一步明确信息披露的标准、流程和责任，为信息披露工作提供规范化、科学化的指引。

公司致力于构建多层次、立体化的投资者沟通体系，主动倾听市场声音，真诚回应投资者关切。通过多样化的沟通渠道和信息披露，持续加强与投资者的

良性互动，确保投资者能够及时获取公司运营的关键信息，切实保障股东的知情权。

在保持自身经济效益稳步增长的同时，公司结合盈利状况与生产经营发展需要，落实“长期、稳健、可持续”的股利分配机制，通过持续稳定分红积极回报股东，切实维护长期投资者的投资价值。

迪安诊断 2023-2025 年度现金分红派息情况

年度	每 10 股派息数 (元) (含税)
2023	0.60
2024	2.50
2025	3.50



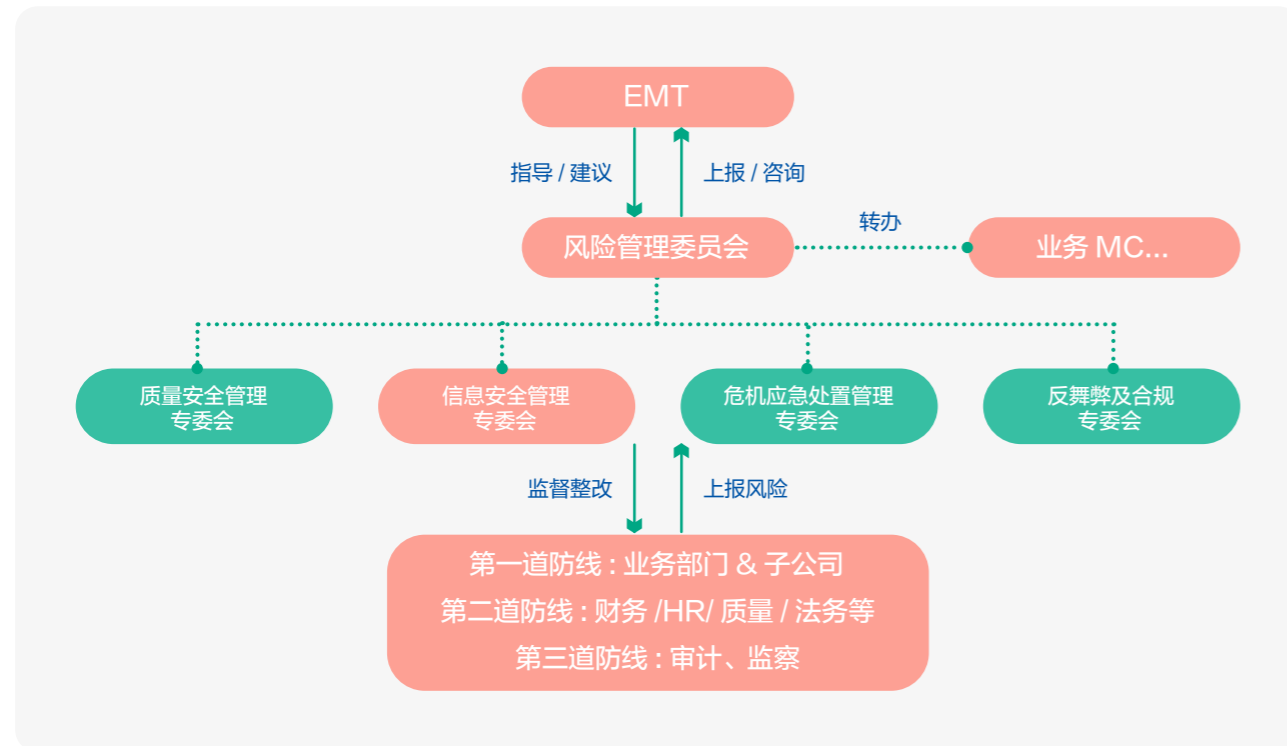
迪安诊断投资者沟通渠道

筑牢风险管理

治理

迪安诊断设立了风险管理委员会，负责风险管理体系的搭建、风险策略的制定、风险的识别与评估，以及相关机制和制度的建设。风险管理委员会下设四个专业委员会，分别负责质量安全、信息安全、危机应急处置及反舞弊及合规领域的风险管理，全方位保障公司的稳健运营。

公司制定了《风险管理委员会运作机制》《突发事件处理管理预案》《2025 年合规风险评估清单及工作流程》等制度，持续落实风险识别、评估及整改等工作，确保各核心领域的风险均得到有效管控。



迪安诊断风险管理架构

战略

迪安诊断构建了“三道防线模型”的风险管理架构，由审计及监察部门作为独立监督主体，相关职能部门负责合规工作的执行落地，各核心业务部门及子

公司作为风险防控的前端主体，三道防线紧密配合，形成“前端自查、中端管控、后端监督”的闭环管理体系，进一步提升公司的风险防控能力。

第 1 道防线 核心业务部门 / 子公司

主动识别日常业务中各类合规风险，并采取适当的风险管控措施，从源头防范风险，最大程度避免出现风险事项，确保其业务活动符合相关法律法规和内部政策的规定。

第 2 道防线 相关职能部门

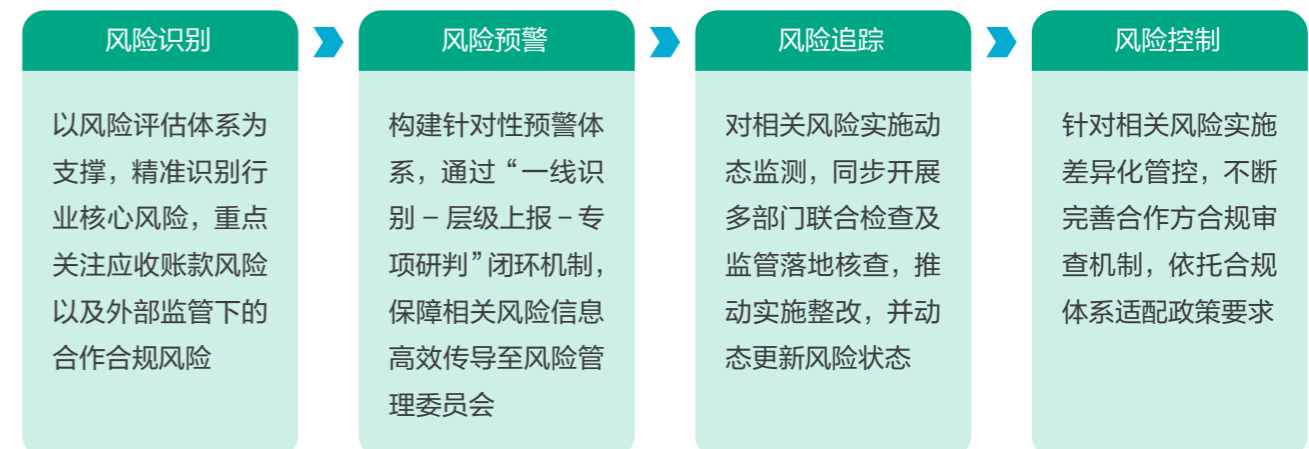
监督和支持核心业务部门的风险管理，确保其遵守相关法律法规和内部政策的规定并采取适当的风险管控措施，有效并及时发现和纠正风险事项。

第 3 道防线 审计及监察部门

对风险管控落实情况进行监督，对违规行为进行调查，并按照规定开展责任追究。为管理层提供有关风险管控的关键信息，以采取更有力的措施，提高公司风险管理水平。

影响、风险和机遇管理

迪安诊断制定了完善的风险管理流程，以全面识别、评估、应对和监测各类风险，降低各类风险的发生概率与影响程度，确保各类风险得到有效地管控。



风险识别

以风险评估体系为支撑，精准识别行业核心风险，重点关注应收账款风险以及外部监管下的合作合规风险

风险预警

构建针对性预警体系，通过“一线识别 - 层级上报 - 专项研判”闭环机制，保障相关风险信息高效传导至风险管理委员会

风险追踪

对相关风险实施动态监测，同步开展多部门联合检查及监管落地核查，推动实施整改，并动态更新风险状态

风险控制

针对相关风险实施差异化管控，不断完善合作方合规审查机制，依托合规体系适配政策要求

针对识别出的风险，公司实施分级分类管理及动态监控，确保问题闭环管理。同时，公司通过开展外部审计，进一步提高潜在风险点的识别及改进。此外，我们积极开展风险管理的监督与评估，着力防范日常运营中的潜在风险，推动公司内部控制体系及财务管理制度不断优化，进一步提升公司整体内控管理水平。报告期内，公司开展了全面的风险评估，

共识别出质量安全合规、数据安全合规、外部监管合规、内部反舞弊合规四大类风险，并提出针对性解决方案。

公司持续完善风险管理措施，将风险管控深度融入企业运营的全流程，提升风险防范能力，保障公司的可持续经营。



坚持以风险为导向的前瞻性识别机制，依托四大专委会在各自领域的专业排查，结合内外部信息数据、专家意见及业务自查，持续扫描并聚焦质量安全、数据安全、外部监管环境及内部反舞弊等关键 ESG 相关风险领域，确保风险识别具备全局观与行业敏感性。

采用定性与定量相结合的科学评估方法，从风险发生的可能性及影响程度两个维度进行综合打分与排序。通过明确“中风险”（局部可控）与“高风险”的界限，我们能够精准定位治理重点，确保资源配置与风险等级相匹配，避免因管理盲区或个人偏好对企业造成重大损失。

- 针对不同程度的风险，我们实施差异化的应对策略，并综合运用风险规避、降低、分担与承受等策略，确保应对措施灵活性及有效性
- 高风险事项：由风险管理委员会统筹部署，制定专项防控方案并督导落实
- 中风险事项：启动自查自纠机制，由对应专委会监督核查，确保整改到位
- 违规事件：移交人力、监察部门严肃处理，形成震慑效应。

迪安诊断风险评估与管控流程

同时，公司持续强化风险文化建设，通过制度完善、专项培训、合同印章自查、模拟突击检查等方式，提升全员风险意识与合规素养，确保风险管理机制

随业务发展动态优化，持续为利益相关方创造稳健、可信赖的价值。

内部控制

公司建立了完善的内部控制管理体系，加强内部风险防范能力，保障公司经营管理的合法合规、资产

安全等，提高经营管理水平和风险防范能力，促进企业可持续经营。

管理架构

公司董事会下设审计委员会，负责指导、监督内部审计制度的建立与实施，协调内部审计与外部审计机构的沟通与协作，审议审计部提交的工作计划与报告，并向董事会汇报内部审计工作进展及发现的重大问题。

题。公司审计部，依据相关法律法规和公司制度独立开展审计与合规调查工作，对审计委员会负责并报告工作。审计部在业务上向审计委员会直接汇报，在行政上向分管领导报告。

制度建设

公司持续完善内部控制制度体系，制定了《合同管理制度》《利益冲突申报制度》《费用报销及付款制度》等相关制度，并发布了《内部合规调查指引》，2025 年，公司制定了《内部合规调查指引》，明确

了调查启动条件、调查流程、证据收集及档案保管要求，并对《员工奖惩管理制度》进行了修订，细化违纪行为分类与处罚标准，进一步规范及优化内部控制管理。

内部管控体系

公司构建了覆盖全业务、全流程的内部控制体系。在流程管控层面，围绕采购、销售、财务、实验室运营等领域，明确各环节职责与审批权限。在系统控制层面，依托信息系统对关键流程进行线上留痕

与权限隔离。在文化渗透层面，公司要求全体员工签署《业务自律函》、开展“八项不准”专项宣贯，将合规意识深植于员工日常行为。

内审监督

公司审计部作为内部审计与合规监督的专职机构，独立开展各类审计与调查项目。报告期内，审计部依据《审计管理标准》等制度，完成了“12+N”年度审计计划，审计范围包括公司所有业务板块，聚

焦合规运营、应收账款、采购成本、合同、质量管理、反舞弊等多个方面。2025 年，公司审计整改率达 92.5%。

定期自评

公司不定期开展自查自纠活动及关键业务飞行检查，监督内部控制体系的设计合理性和执行有效性，确保及时发现问题并进行有效整改。各部门及子公司依据内部控制相关制度开展自我评估，重点围绕业务流程合规性、财务报告准确性、反舞弊机制有效

性等方面开展自查，并将自查结果报送审计部进行备案。对于自查发现的问题，由责任部门制定整改计划并限期完成，审计部对整改情况进行跟踪复核，形成闭环管理机制。

守护信息安全

公司高度重视信息安全与隐私保护，将其视为业务可持续发展的基石。面对日益严峻的网络安全形势和日趋严格的监管要求，公司构建了覆盖“治理、

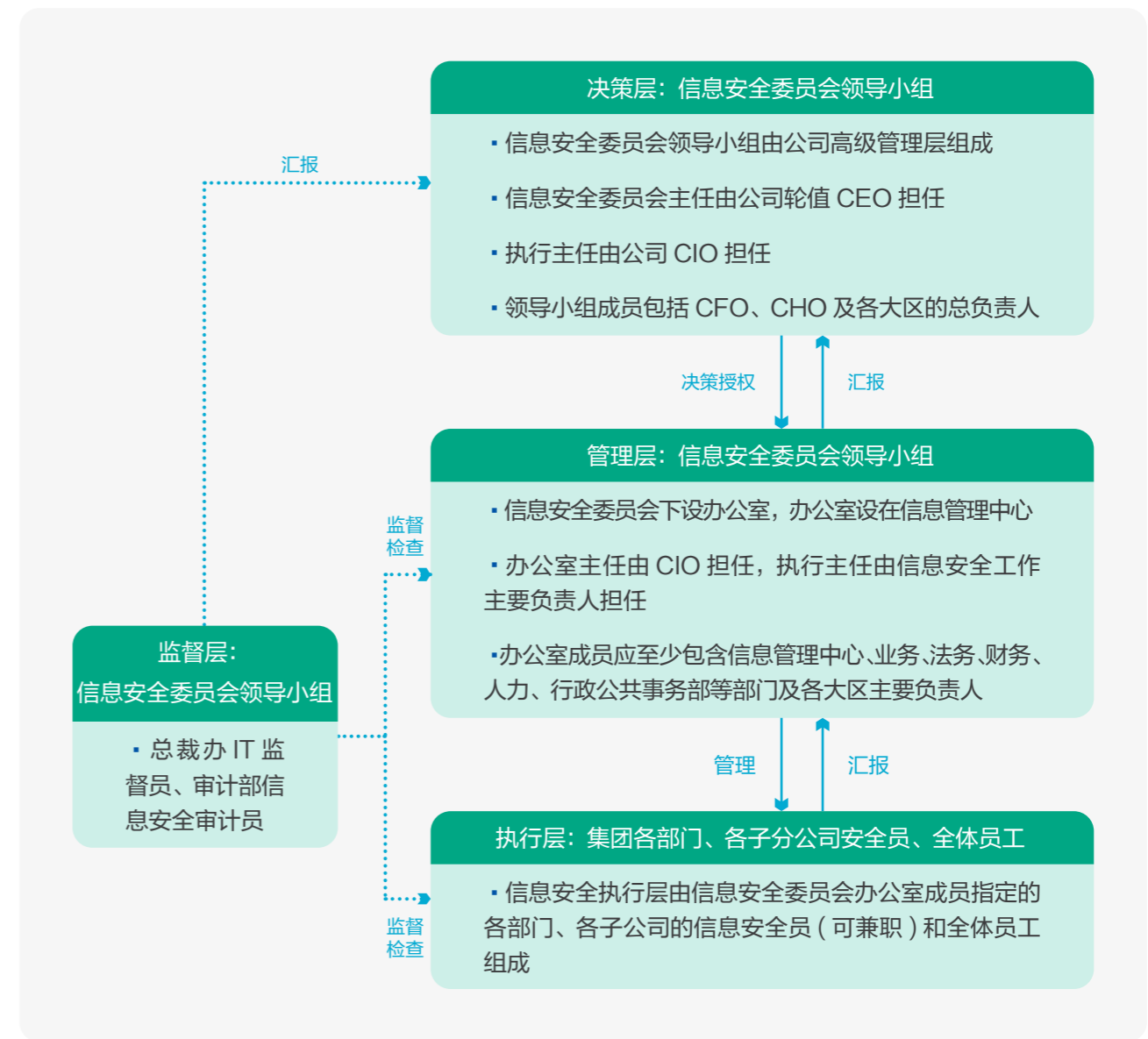
战略、影响、风险和机遇管理”的全方位信息安全管理体系，致力于保障客户、员工及合作伙伴的数据安全，筑牢企业发展的生命线。

治理

公司严格遵守《中华人民共和国网络安全法》《中华人民共和国数据安全法》等国家法律法规及行业标准，确保业务活动合法合规。同时，制定了一系列信息安全管理制度，包括资产安全、事件管理、数据分类分级、脱敏管理、对外开放管理等，构建了完整的制度矩阵，如《信息资产安全管理办法》《数据分类分级管理规范》等。

全与隐私保护工作的最高决策机构，全面负责相关战略规划、重大决策审议及资源保障工作。领导小组下设信息安全委员会办公室，具体负责各项安全政策的执行与落地实施。公司明确各部门负责人承担数据安全的第一责任，由此构建起覆盖全公司的安全责任体系。此外，公司还成立了独立的安全监督小组，专职开展信息安全的监督与审计工作，以确保安全管理全流程的规范性和有效性。

公司设立了信息安全委员会领导小组，作为信息安



迪安诊断信息安全管治架构

战略

在业务运营中，公司涉及患者信息数据的获取以及与合作伙伴的研发数据交互，数据安全与客户隐私保护成为公司不可或缺的核心工作。公司持续完善信息安全体系，通过制度化、先进技术应用及

流程优化，全面提升风险预警与数据保护能力。同时，公司强化员工的安全意识与行为规范，确保敏感数据在获取、传输、存储及使用全过程中的安全性与可控性。

影响、风险和机遇管理

公司通过系统性的风险识别、应急响应与持续改进，有效管理信息安全与隐私保护领域的风险，并积极把握数智化转型带来的机遇。

技术防护与保障

公司部署了多层次、立体化的技术防护体系，包括数据安全平台（数据库审计）、下一代防火墙、堡垒机、VPN 加密通道，并试点应用态势感知平台，实现对网络攻击、数据泄露、异常行为的实时监控与预警。针对关键数据资产，公司采取加密存储、脱敏处理、访问控制等技术手段，确保客户隐私与敏感信息的安全。同时，公司每年通过安全项目与专业技术公司合作，开展渗透测试、漏洞扫描与攻防演练，持续提升技术防御能力。

风险识别与评估

公司依据《信息安全风险评估管理办法》和《数据分类分级管理规范》，每年至少开展一次全面的信息安全风险评估，对重要信息资产进行 CIA 赋值与等级划分。报告期内已完成 3000 余个数据字段的分类分级工作，明确客户数据、业务数据、经营管理数据的敏感级别（1-4 级），并实施差异化的安全管控措施。通过数据安全平台，对数据采集、传输、存储、使用等环节进行持续监测与风险识别。

供应链与第三方管理

公司对供应商、合作伙伴等第三方提出明确的信息安全要求，在相关合同中约定其数据保护责任与保密义务并定期开展安全审查在数据对外开放的场景中公司严格遵循合规、业务必需、最小化、准确无误”四项原则，相关操作需履行分层审批流程，以确保数据不被滥用或泄露。针对测试环境访问生产数据、测试应用开通互联网访问等高风险操作，公司要求均须通过 ITSM 流程进行严格审批。

员工培训与意识提升

公司重视信息安全意识的培养与管理，将数据安全教育纳入常态化工作，通过涵盖钓鱼邮件、安全管理要求、数据资产及安全、密码安全等内容的培训，确保每位员工深刻认识数据安全的重要性，全面理解并落实各项安全要求。面向全员，公司定期开展钓鱼邮件演练、晨课培训、网络安全周活动、ISO 27001 内审员培训等，提升员工应对数据泄露、网络攻击等风险的识别与防范能力。同时，公司针对关键岗位组织专项培训与考核，确保信息安全要求真正落地。员工及第三方人员须主动及时报告信息安全事件或隐患，形成全员参与、全面覆盖的信息安全防护体系。



迪安诊断网络安全宣传周活动

数据分类分级与隐私保护

依据《数据分类分级管理规范》，公司将数据分为客户数据、业务数据、经营管理数据三大类，并根据数据遭破坏后的危害程度划分为 1-4 级。对涉及个人隐私的客户数据（如姓名、身份证号、检验结果、生物识别信息等）实施重点保护，默认按 3 级或 4 级敏感数据进行管控。针对不同级别数据，在采集、传输、存储、使用、共享、销毁等各环节采取差异化的安全措施。

数据脱敏与最小化原则

公司根据《数据脱敏管理规范》，对个人敏感信息在查询、展现、使用、统计等操作时进行模糊化处理。系统默认不得完整展示客户敏感数据（如身份证号、手机号码、检验结果等），如业务确需完整展示，需履行严格审批并采取防爬虫等安全措施。开发测试等非生产环境使用数据时，必须进行脱敏处理，确保不泄露真实敏感信息。

应急事件管理

公司制定《信息安全事件管理办法》和《信息系统灾难恢复计划》，建立覆盖事件发现、分析处置、事后整改、监督检查的全流程应急响应机制。事件分为有害程序、网络攻击、数据攻击、违规操作等八大类及四个等级（一般、较大、重大、特别重大），重大及以上事件由信息安全专委会统一指挥。公司每年组织灾备演练，验证灾备系统的可用性与应急预案的有效性，确保在突发情况下能够快速恢复核心业务，最大限度降低损失。

残余风险管理持续改进

公司依据《信息安全风险评估管理办法》，在完成风险处置后，需对残余风险进行评价，确保其处于可接受水平。对于仍高于可接受水平的风险，公司需重新制定处置计划或明确接受理由。此外，公司每年至少开展一次覆盖全部信息资产的全范围风险评估，并在重大政治活动、重大社会活动前或重大信息安全事件后，及时组织专项评估，以持续推动信息安全管理体系的优化与完善。

绩效

开展漏扫和渗透测试攻防演练	修复高、中危漏洞	开展信息安全专题培训和宣贯
13 次	49 个	9 期
数据灾备恢复演练	信息安全培训	信息安全培训覆盖率
1 次	7462 人	100%

坚守商业道德

迪安诊断始终高度重视商业道德与反腐败合规建设，致力于培养诚信、廉洁、公平的经营环境。公司严格遵循《中华人民共和国刑法》《中华人民共和国反不正当竞争法》等法律法规，同时建立健全内部

治理

公司设立反舞弊及合规专项工作委员会（简称“专委会”），由审计部牵头，财务、法务、人力、医学、监察等核心部门协同参与，统筹全集团反舞弊与合规管理工作，定期评估风险、督导整改并推动合规文化

战略

公司从组织建设、机制完善和文化传播三个维度持续加强反舞弊管理体系建设，扎实推进企业清廉建设。在组织建设方面，公司通过健全反舞弊组织架构，明确职能部门及相关责任人，确保反舞弊工作有序开展。在机制完善方面，公司不断优化管理制度，

管理制度，包括《迪安诊断行为准则》《利益冲突申报制度》《采购人员行为准则》和《内部举报管理办法》等，全面强化反腐败监管，确保制度执行与规范经营行之有效。

建设。通过构建完善的制度体系、清晰的治理架构、多层次的教育宣贯以及严格的监督问责机制，公司将商业道德要求融入日常运营，有效防范腐败、贿赂、不正当竞争等风险，持续提升公司合规经营水平。

针对关键岗位与高风险业务强化管控，形成制度化、规范化的监督闭环。在文化传播方面，公司通过多种形式开展宣传教育，提升全员反舞弊意识，倡导廉洁从业、诚信经营的企业文化，推动清廉理念融入员工行为与日常运营。

影响、风险和机遇管理

为将商业道德要求内化于心、外化于行，公司构建了“预防为先、监督到位、执行有力”的全链条管理措施。

在预防层面，公司坚持教育先行、文化浸润。公司面向全体员工开展《迪安诊断行为准则》等反舞弊制度培训，结合“八项不准”“八条红线”专项宣贯，明确禁止贿赂、公平竞争等行为准则，规范员工在业务交往中的职业底线。针对采购关键岗位，公司制定发布《集团采供条线廉洁公约》，要求采购人员在开发供应商资源时坚守行为准则，定期组织全员学习测评，确保廉洁自律要求入脑入心。同时，公司推动全员签署《业务自律函》，以契约形式强化员工的廉洁从业意识，筑牢拒腐防变的思想防线。

在监督层面，公司构建了畅通、安全的举报通道。为鼓励内部监督和外部协同，公司设立举报专线

（0571-56137823）、专项举报邮箱（12345@dazd.cn）及手机扫码举报通道，员工可通过多种途径直接向公司高层及审计部进行举报。公司承诺对举报人信息及举报内容严格保密，并坚决执行“零容忍”的打击报复禁令，确保每一位举报人都能得到及时有效地保护。

在执行层面，公司将商业道德要求延伸至供应链管理。公司与供应商签署《反商业贿赂协议》，明确约定不正当行为的举报方式，杜绝采购环节的腐败行为。供应链管理对子公司采供部门进行监督管理，并与子公司采供部门共同接受审计部的定期审计，监督检查采购过程中商业道德的遵守情况，对违规行为予以严肃处理，共同营造公平、公正、透明的采购环境。2025 年公司对供应商廉洁采购行为进行了回访，合计回访供应商 180 家，占公司采购总额的 85%。

保护知识产权

公司严格遵守《中华人民共和国专利法》《中华人民共和国商标法》《中华人民共和国著作权法》等法律法规，依据《企业知识产权管理规范》建立并持续完善知识产权管理体系，将知识产权作为提升

治理

公司建立了完善的知识产权管理体系，由法务部负责并定期向总经理汇报，主要包括知识产权战略规划、申请注册管理、风险防控、合同支持及纠纷处理等。集团总裁作为体系的第一责任人，负责制定方针和目标，配备资源，并每年组织管理评审。集团法务部负

战略

迪安诊断将知识产权视为提升企业核心竞争力的关键资产，并围绕其搭建了完善的管理体系。该体系聚焦于加强专利布局、保护商标与品牌、推进成果转化，以及提升员工的知识产权保护意识，以促进科技成果的规范管理与风险防控，助力公司可持续

企业核心竞争力的关键资产，全面覆盖专利、商标、著作权、商业秘密等领域，为公司可持续发展与品牌价值提升提供坚实保障。

责人担任管理者代表，确保体系有效运行，领导管理机构并报告绩效，协调企业内外知识产权工作。此外，公司制定《知识产权管理制度》《知识产权管理手册》等文件，将知识产权管理嵌入产品研发、采购、生产、销售等全流程。

发展和品牌价值提升。同时，公司确立了“保护技术创新成果，管控知识产权风险，培育核心竞争优势”的知识产权方针，并据此制定了长期、五年及年度知识产权目标。

影响、风险和机遇管理



建立知识产权风险管理机制，通过检索、查询排查侵权风险；定期监控产品与服务，分析纠纷风险并制定防范预案；在采购环节核查供方知识产权权属，在销售环节全面审查产品知识产权并制定风险规避方案

制定年度获取计划，申请前开展检索分析；对知识产权分类建账、定期评估价值并确定维护或放弃；及时以专利、商标、著作权保护自研成果

报告期内新增发明专利 33 项、实用新型专利 58 项，完成 77 项软著登记

建立侵权监控机制，发现侵权行为及时通过行政、司法途径维权并追责，将涉罪行为移送司法机关；尊重他人知识产权，报告期内无相关行政处罚事件

将知识产权培训常态化，面向研发、技术人员开展专题培训，报告期内开展培训 2 次、时长约 8 小时，覆盖全实验室科室；制定奖励办法，对知识产权成果给予激励，激发员工创新积极性



迪安诊断血液体液室现场沟通照片

环境篇

安绿同行，生态共护

02

应对气候变化

治理

迪安诊断将气候变化议题纳入公司整体发展与经营管理框架，由董事会作为决策层，对气候相关重大事项进行审议与监督，统筹气候变化管理战略方向及目标设定。经营管理层在日常经营中负责气候相关工作的统筹推进，将气候风险识别、节能减排措施与业务运营管理相结合，协调资源配置，并定期向董事会汇报气候管理进展与绩效表现。

各职能部门、业务板块及分支机构依据职责分工，落实气候变化应对相关举措，开展能源管理、设施运行优化及数据监测等具体工作，在保障医疗服务质量与运营稳定的前提下，持续提升资源利用效率与管理水平。

战略

作为医学诊断服务行业，迪安诊断的实验室运营、设备使用及供应链管理与能源利用和资源效率密切相关。公司认识到气候变化既可能带来运营成本、合规要求及供应链稳定性等方面的挑战，也为绿色运营与管理优化提供了契机。

公司结合行业特点，定期开展气候风险与机遇识别与评估工作，关注政策变化、能源结构调整及极端气候对运营的潜在影响，并在此基础上优化节能管理、设施运行和供应链协同等措施。围绕稳健经营与长期发展目标，公司持续完善气候战略思路，推动运营管理向更加绿色、规范和高效的方向发展。

气候情景分析

公司采用情景分析方法，评估不同气候路径下气候相关风险与机遇对业务运营及财务表现的潜在影响，为战略制定与风险管理提供支持。情景选择基于 IPCC 第六次评估报告 (AR6) 采用的共享社会经济路径 (SSPs) 框架，并结合 IEA 《世界能源展望 2024》中的能源转型情景，确保分析基础与国际权威框架保持一致。鉴于实体风险与转型风险来源不同，公司分别采用相应情景进行评估：实体风险选取 SSP1-2.6、SSP2-4.5 与 SSP5-8.5，以覆

盖不同升温水平下的物理影响；转型风险参考 IEA 的 NZE 2050、APS 与 STEPS 情景，从政策强度与能源结构调整节奏出发，分析对业务模式、成本结构及市场环境的影响，并将影响程度划分为微小、中等和重大。

时间范围设定为短期至 2030 年、中期至 2040 年、长期至 2060 年，与公司减排路径及全球气候治理进程相衔接，为阶段性识别与趋势研判提供依据。

分析维度	发布来源	情景名称	情景说明	预期升温水平
实体风险	IPCC	可持续发展路径 SSP1-2.6	在全球协同推进可持续发展与低碳转型的前提下，各国快速实施减排政策，加快能源结构调整与技术创新，温室气体排放短期内达峰并持续下降，实现较强减排力度	1.5°C - 2°C
		中间发展路径 SSP2-4.5	全球延续当前发展趋势，减排政策稳步推进但力度有限，能源结构逐步转型但仍保留一定比例化石能源，排放在中期趋于稳定并缓慢下降	2.5°C - 3°C
		高排放路径 SSP5-8.5	经济增长高度依赖化石能源，减排政策执行不足，温室气体排放持续增长，全球低碳转型进展缓慢	>4°C
转型风险	IEA	2050 年净零排放情景 NZE 2050	在全球范围内加速实施深度减排政策，大规模推进可再生能源替代、能效提升和电气化进程，能源系统实现系统性转型，并在 2050 年前后实现全球净零排放	1.5°C
		宣布承诺情景 APS	各国已对外公布的气候承诺与净零目标能够按计划落实，减排进程稳步推进，能源结构持续优化	1.8°C
		既定政策情景 STEPS	基于当前已实施或明确提出的政策进行预测，不假设新增更严格减排措施，能源转型进展有限，排放下降幅度较小	2.5°C

气候相关风险矩阵

报告期内，公司识别的主要气候风险如下：

风险类型	气候相关风险		潜在影响路径	价值链环节	时间范围	影响程度			财务影响	应对举措
						SSP1-2.6	SSP2-4.5	SSP5-8.5		
实体风险	急性风险	极端降水、洪水、台风及次生灾害	<p>运营中断：极端降水、台风或气旋等事件可能导致实验室受损、设备水浸或停电，从而迫使运营活动暂停或降低产能，影响订单履约与交付稳定性，进而对营业收入和客户关系造成不利影响</p> <p>物流与供应链中断：强降雨、暴雪或道路结冰等极端天气可能造成交通运输受阻，影响医院样本向中心实验室的运输效率；同时也可能影响检测试剂及耗材的物流配送，进而对实验室检测安排和业务运营节奏产生一定影响</p> <p>资产损失：洪水及强风可能对实验室、仓储设施及生产设备造成直接物理损毁</p>	上游；下游； 核心运营	短期	微小	微小	微小	<p>事前：为加强防灾能力、完善应急保障体系所投入的设施建设、设备升级及备用资源配置等支出，导致阶段性运营成本增加</p> <p>事中：在极端天气发生期间，启动应急预案、调整生产安排及保障冷链和关键系统运行所产生的额外支出，带来当期运营成本上升</p> <p>事后：灾后对受损厂房、设备及系统进行维修、加固或改造所发生的修复费用，以及相关恢复投入，增加运营支出</p>	<p>在事前阶段，公司重点提升基础设施韧性及应急准备能力。针对极端降水、洪水、台风等风险，完善实验室防涝排水设施，优化关键设备防护设计，在新建及改扩建项目中纳入气候风险评估；配置备用电源，保障实验室温控与冷链系统稳定运行。应对高温热浪，强化制冷及精密仪器检修与负荷管理，优化能源结构，建立多元供应及安全库存机制，提升供应链与运营稳定性</p> <p>在事中阶段，公司依据气象预警启动应急响应，按风险等级动态调整样本运输与运营安排。极端天气导致交通受阻时，优化运输路径，加强与医院及客户沟通，降低服务延误影响；强降雨、台风期间优先保障样本、试剂与关键设备安全，必要时采取停产保护等措施；高温环境下强化实验环境监测，合理安排员工排班，降低职业健康风险，同步做好客户沟通，减少业务交付影响</p> <p>在事后阶段，公司对受损资产、库存及设备状况开展系统性排查与评估，及时组织维修或更换，并对相关财务影响进行核算与复盘；同时总结极端天气事件对运营连续性、冷链稳定性及人员管理的影响经验，优化应急预案、设备维护标准及供应链管理策略，持续提升在气候变化背景下的风险应对能力与组织恢复能力</p>
					中期	微小	微小	中等		
					长期	微小	中等	中等		
	高温热浪	<p>能源与运营成本上升：随着全球气温升高及热浪频率增加，实验室恒温恒湿系统、冷链储存设备及空调系统的运行负荷将持续增加，从而提高电力消耗水平。同时，在高温环境下，样本运输过程中的冷链保障需求上升，可能进一步增加冷链运输与运营管理成本</p> <p>劳动效率与健康风险：高温及热浪可能影响员工身体状态与工作效率，特别是在采样、运输过程中。极端气温还可能增加职业健康风险，进而影响人员出勤率及整体生产效率。</p> <p>设备与冷链稳定性风险：持续高温环境可能加重制冷设备及精密检测仪器的运行负荷，增加故障率与维护频次；若冷链系统出现波动，可能影响样本与试剂的稳定性和检测质量，从而对业务连续性及客户信任产生不利影响</p>	上游；下游； 核心运营	短期	微小	微小	微小			
				中期	微小	微小	中等			
				长期	微小	微小	中等			

在实际运营中，公司已建立区域样本运输应急机制，在极端天气或交通受阻情况下，通过调整运输方式、加强区域协同及客户沟通等措施保障检测服务连续性，从而降低极端气候事件对业务运营的影响。

风险类型	气候相关风险	潜在影响路径	价值链环节	时间范围	影响程度			财务影响	应对举措	
					IEA NZE 2050	IEA APS	IEA TEPS			
转型风险	政策与法律风险	随着全球气候治理进程加快，海内外气候相关法规与标准持续趋严，温室气体排放控制、碳信息披露以及低碳贸易规则逐步制度化并进入实操阶段，使企业面临更高的合规成本与信息透明要求	核心运营	短期	微小	微小	微小	合规成本上升：在节能与碳管理要求逐步细化的背景下，公司或需完善能耗数据监测、信息化管理系统及第三方核查机制，相关制度与技术投入可能阶段性增加运营成本	能源与碳管理能力强化：完善能源管理制度和数据监测体系，提升碳核算与披露能力；并对关键用能设施实施精细化运行管理与分阶段节能改造，增强公司在政策趋严、能效标准提升及能源成本波动背景下的适应能力	
				中期	微小	微小	微小			
				长期	微小	微小	微小			
	市场风险	随着低碳意识增强及价值链减碳目标的普遍设定，客户在采购过程中可能更加逐步关注供应商能源利用效率及环境绩效表现	上游、下游	短期	微小	微小	微小	收入结构变化：在绿色采购意识增强的趋势下，若公司在能源管理或低碳管理能力方面进展相对滞后，可能影响部分客户合作机会或续约稳定性，从而对营业收入规模及客户结构产生一定影响		绿色供应链协同：加强与设备供应商及合作伙伴的沟通协作，逐步提升采购环节的能源效率与环境绩效要求，推动供应链信息透明化，增强公司在客户绿色采购趋势下的适应能力
				中期	微小	微小	微小			
				长期	微小	微小	微小			
	技术风险	随着节能政策趋严和能效标准提升，关键用能设施可能面临升级改造要求，如设备能效水平滞后，或需集中投入更新	核心运营	短期	微小	微小	微小	资本支出增加：随着关键用能设备能效标准提升，实验室空调净化系统、冷链设备及纯化水系统等可能需要阶段性升级改造，导致固定资产投资增加，并在一定时期内增加资金投入压力	信息披露：持续完善气候相关信息披露内容，加强与投资者及利益相关方的沟通，主动展示节能减排进展及能源绩效成果，提升公司在可持续发展方面的透明度与外部认可度	
				中期	微小	微小	微小			
				长期	微小	微小	微小			
	声誉风险	在气候议题关注度不断提高的背景下，若公司在减排管理及相关披露方面进展滞后，可能削弱利益相关方信任度，并对企业声誉造成压力	核心运营	短期	微小	微小	微小	融资与品牌价值压力：在气候议题关注度持续提升背景下，若公司在减排管理或信息披露方面表现不足，可能影响投资者及合作伙伴评价，进而对品牌形象、融资成本及长期市场定位产生潜在影响		
				中期	微小	微小	微小			
				长期	微小	微小	微小			

气候相关转型机遇矩阵

报告期内，公司识别的气候变化潜在机遇如下：

气候相关机遇	潜在影响路径	价值链环节	时间范围	影响程度			财务影响	应对举措
				IEA NZE 2050	IEA APS	IEA TEPS		
可再生能源使用比例提升	在能源体系加速向低碳方向调整的背景下，清洁能源占比持续提升，光伏与风电有望成为未来电力供应的核心来源，市场前景广阔。	核心运营	短期	微小	微小	微小	通过采用绿电集中采购及能源管理合同模式，公司实施可再生能源举措所产生的运营成本整体保持可控水平。	通过采购绿电及建设分布式光伏发电设施等方式推进可再生能源应用，持续提高可再生能源使用占比。
			中期	中等	微小	微小		
			长期	中等	中等	微小		
ESG 相关评级表现提升	随着资本市场及产业链对 ESG 表现关注度不断提高，优秀的 ESG 评级表现可增强投资者及合作方信任度，提升整体品牌形象与长期合作稳定性。	核心运营	短期	微小	微小	微小	ESG 表现提升有助于增强投资者及金融机构信任度，优化融资条件，提升估值水平，并提升长期合作稳定性。	完善 ESG 管理体系与信息披露机制，提升碳排放核算与数据透明度。加强与投资者及合作方沟通，持续优化 ESG 表现，增强资本市场与产业链认可度。
			中期	中等	微小	微小		
			长期	中等	中等	微小		
市场需求提升	气候变化可能改变疾病类型分布与公共卫生需求结构，例如极端气候与环境变化带来的健康风险上升，推动相关检测技术、快速诊断产品或远程医疗服务需求增长。	核心运营	短期	微小	微小	微小	相关健康需求增加可能带来产品销售规模提升，对营业收入及市场份额形成支持。	关注气候变化对健康需求结构的潜在影响，优化产品结构与技术布局；加强相关检测技术与服务能力建设，提升对公共卫生及新兴需求变化的响应能力。
			中期	微小	中等	中等		
			长期	微小	中等	中等		

在气候变化背景下，医疗诊断行业面临的影响呈现出“运营韧性管理为基础、绿色能力建设为方向”的特征。一方面，公司围绕实验室稳定运行、冷链系统安全及供应链连续性持续强化基础设施保障与应急管理能力，应对极端天气和环境波动对业务连续性的影响；另一方面，随着气候治理进程深化，公司不断完善能源管理体系与碳数据监测机制，提升信息披露规范性与透明度，增强在政策与市场环境变化中的适应能力。

同时，能源结构低碳化及资本市场对可持续表现关注度提升，也为公司提供了优化运营结构与提升品牌认同度的契机。通过提高可再生能源使用比例、强化 ESG 管理实践以及关注气候变化背景下的健康需求变化，公司在保障稳健运营的同时，持续提升绿色运营能力与行业竞争力。

影响、风险和机遇管理

公司参考 IFRS S2、TCFD 等国际框架搭建全面的气候风险与机遇管理体系，秉持严谨专业的态度，每年综合运用访谈、专家咨询等方法开展全域气候风险评估，深入剖析其对集团业务的潜在影响，精准评估当前风险状态并科学研判未来发展走向。同时，公司基于风险识别与分析结果制定并落地气候

变化应对方案，全程监督措施执行进度，将气候风险管理应对工作深度融入 ESG 日常运营，依托气候风险管理框架构建起覆盖风险识别、评估、排序、应对与监控的全流程管理体系，以专业视角与前瞻思维主动应对气候变化挑战，切实提升集团的气候应对韧性。



风险识别

结合政策、行业、监管及公司运营、战略与利益相关方诉求，识别极端天气致设施损毁、业务中断，能源涨价抬升成本，碳排放政策趋严带来合规风险，以及气候相关公共卫生问题引发检测需求变动风险；结合实验室区位与建筑特征，研判气候敏感区域潜在影响



风险评估

各部门定期开展内部评估，运用专业方法甄别潜在影响因素，融入气候长期趋势与行业技术演进分析，保障研判专业、前瞻、科学，为风险应对策略提供数据与决策支撑



风险优先级排序

从发生概率、运营影响两大维度排序，跨部门专项团队定期研讨、动态调整结果，确保资源优先配置至核心关键风险领域



风险应对与监控措施

实施分层级应对：高风险制定专项预案保障业务连续，中低风险通过优化能源结构、部署监测设备降低影响；日常跟踪能耗指标，落实防控措施，构建“识别 - 应对 - 监控”全流程闭环管理体系

指标与目标

面对气候变化这一全球性挑战，迪安诊断主动扛起企业社会责任，积极践行绿色发展理念。公司将依托全方位的节能减排举措，结合创新型绿色技术的落地应用，全力推动公司低碳转型进程。同时，为

研判气候变化衍生的各类风险与发展机遇，分析不同气候演变场景对公司发展战略可能产生的潜在影响，公司已制定清晰的减排目标与实施路径，并将披露 2025 年气候变化相关核心指标。

直接温室气体排放：3034.967 吨二氧化碳当量

温室气体排放总量：138,994.576 吨二氧化碳当量

间接温室气体排放：135,959.609 吨二氧化碳当量

温室气体排放强度：137.67 千克二氧化碳当量 / 万元



环境合规管理

环境管理体系

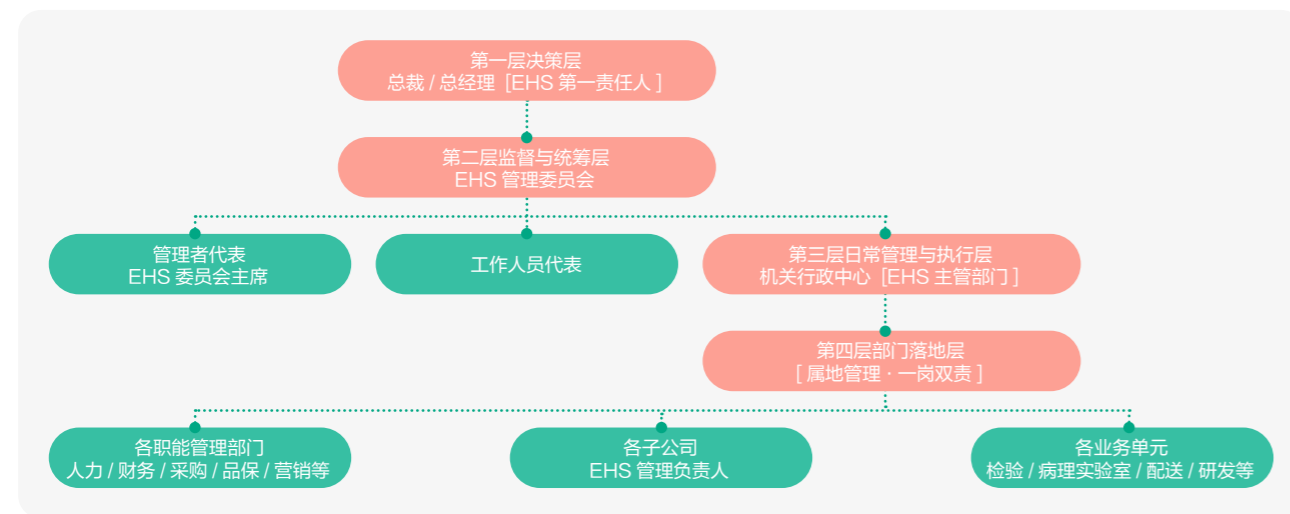
迪安诊断秉持绿色发展理念，严格践行低碳运营准则，严格遵循《中华人民共和国环境保护法》《中华人民共和国固体废物污染环境防治法》《中华人民共和国节约能源法》等法律法规要求，持续完善环境管理体系、优化运营管理流程，以高标准、严要求推动环境管理工作精准落地、高效执行。公司已取得 ISO 14001 环境管理体系认证，在日常运营管理中严格依照环境保护相关标准及法规规范开展环境管理工作，同时持续推进环境合规管理体系的建设与优化。报告期内，公司未发生突发重大环境事件，环境运营管理工作保持全程合规。



公司 ISO14001 环境管理体系认证

公司严格依据 ISO 14001、ISO 45001 等标准制定了《EHS 手册》，配套制定 21 项专项管理程序文件，构建了全流程规范化的 EHS 制度体系。公司搭建了以总裁为第一责任人、EHS 管理委员会为核心，机关行政中心统筹推进、各部门分级落实的管理架构，设立专职管理者代表与工作人员代表，健全三级应急组织体系。同时明确“属地管理”、“一岗双责”、“层层落实”的权责原则，确立“守法、尽责、预防、和谐、安全、健康”的 EHS 管理方针，保障 EHS 管理工作闭环落地。

为扎实推进 EHS 责任制落地与考核工作，公司设定了严格的环境管理目标体系。依托清晰明确的考核指标与全流程评估机制，公司切实保障各项环境管理举措落地见效，持续优化提升整体环境管理绩效。报告期内，公司全面完成 2025 年度既定环境管理目标，污染物排放全流程实现合规管控，未发生任何因环境问题引发的重大行政处罚事件，亦无相关刑事责任追究情形。



迪安诊断环境管理架构

EHS 管理目标

环境管理内部审计

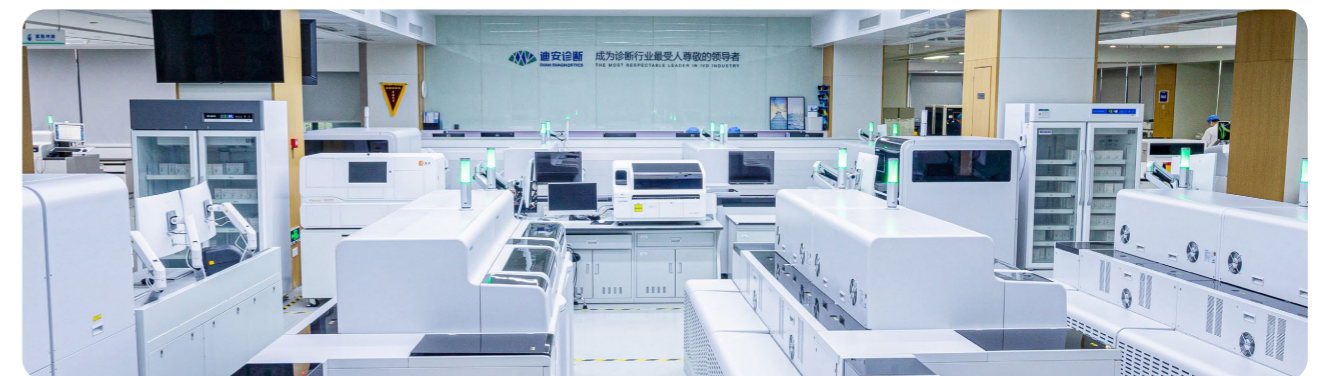
公司持续健全 EHS 管理体系，通过常态化开展内外部审核工作，保障体系运行的合规性、充分性与有效性，实现环境管理全流程闭环管控与高效落地。公司严格遵循内部审计管理程序，每年定期组织开展 EHS 管理体系内部审核，精准识别体系运行短板并推动持续优化改进。

2025 年，审核组对公司 25 个相关部门及业务单元开展全要素覆盖审核，审核未发现严重不符合项，切实筑牢体系规范运行基础。同时，公司常态化推进 EHS 管理体系外部审核工作，定期邀请具备资质的第三方认证机构开展认证审核与换证审核，对体系运行与相关认证标准的契合度进行全面核验，保障体系建设符合行业规范及国际标准。

环境风险管理与应急环境演练

为有效识别并应对潜在环境风险，公司制定了《组织环境分析管理程序》，并建立了标准化、全流程的环境风险识别与管理体系。公司明确各层级管理权责，全面覆盖内外部环境核心影响因素，通过多渠道开展信息收集，运用头脑风暴法、SWOT 法等专业方法开展系统分析，组织跨部门评审形成标准化分析成果。公司每年定期开展全维度 EHS 风险识别与评估，覆盖重要环境因素、合规义务、内外部环境变化等核心维度，并根据环境变化动态更新分析结果，为环境风险防控提供坚实支撑。

公司严格执行《应急准备和响应管理程序》，结合医学检验实验室运营特性，制定了《污水排放事件应急预案》《废气处理 EHS 事件应急预案》《自然灾害应急预案》等专项环境应急管理制度，建立三级应急组织管理体系，落实“预防为主、平战结合”的管理原则。公司常态化开展污水环保事件、感染物溢出等专项应急演练，同步组织环境因素识别评价、应急处置技能等专项培训，全面提升员工环境风险防控意识、应急处置能力与环境管理专业水平。



优化资源管理

能源管理

迪安诊断以绿色发展为导向，坚定践行低碳运营理念，围绕能源高效利用、碳排放源头管控的核心目标，编制实施《能源、资源管理制度》，明确行政部统筹监督、各部门属地落实的管理权责，建立全场景节能管控体系。公司优先选用节能节水型设施





设备，制定用电、用水、耗材使用等量化管控标准，推行资源循环复用与废物最小化处置模式，将节能降耗纳入员工常态化宣教，从制度建设、设备管理、过程管控等多维度深挖节能潜力，持续提升能源利用效率，全力打造绿色低碳医学实验检测中心。

-  设备选型层面，优先采用节能型电气产品与设施，各部门安装冷柜等大功率用电设备，需事先向行政部申请并经批准
-  专人管控用电，各部门指定专人负责区域内照明、空调等电气设备的启闭；会议室设备由会务人员管控，大型复印一体机设专人负责启闭
-  规范场景用电，自然光线满足工作要求时关闭照明；中央空调设备明确启停温度与运行温标，用电高峰关闭非必要用电设备
-  落实设备管理，办公电脑专人专用、下班及时断电，行政部负责公共办公电气设备的日常维护管理
-  管控用电行为，午间休息、周末值班期间，严禁利用办公电脑从事与工作无关的活动

水资源管理

公司严格根据《中华人民共和国水法》相关要求，提升水资源利用效率、杜绝水资源浪费，制定并实施《能源、资源管理制度》，明确节水管理专项要求与实操细则。公司将水资源节约管理要求纳入员工日常宣传教育培训体系，把制度遵守情况纳入相关考核，全面推进运营全流程的水资源高效管控。

同时制定精细化节水措施，优先选用节水型设备与感应式水龙头，及时排查整改用水设施跑冒滴漏问题，规范各类用水行为，在保障医疗检测服务质量的前提下，多措并举提升水资源利用效率，切实为节水型社会建设贡献力量。

-  **节水设备选型：**优先采用节水型产品、设备及检测方法，洗手池水龙头优选感应式，从硬件端减少水资源消耗
-  **设施运维管控：**用水设施故障须及时上报，行政部负责日常监督检查与维护，发现跑冒滴漏立即整改，保障用水设施高效合规运行
-  **规范用水行为：**公务车辆洗车按需控量，严禁私人车辆在公司内洗车；临时停水时各部门及时关闭水龙头，避免来水后造成浪费
-  **办公用品节约：**严控打印频次，推行复印复用，设置二手纸回收框实现纸张循环利用；中性笔优先更换笔芯，各部门合理管控月度办公用品费用

水资源使用绩效

2025 年度使用市政供水(吨)

169067.16

耗水强度(吨 / 万元营收)

0.1675

闭环污染治理

能源管理

迪安诊断深入践行绿色发展理念，严格遵守国家及地方各项环境保护相关法律法规，结合自身业务运营特点制定完善的内部环境管理制度，对生产运营过程中产生的废水、废气及各类废弃物实施全流程规范处置与合规管控，切实降低企业运营活动对周边环境的不利影响。

公司亦制定了污染物管控专项管理目标，与各部门、各科室及重要岗位人员签订 EHS 目标责任书，将污染物管理责任层层分解、精准落实到各责任主体。

迪安诊断三废管理目标

目标	2025 年度达成情况
废水超标排放事件为：0	已达成
废气超标排放事件为：0	已达成
医疗废物、放射性废弃物等危险废弃物合规处置，无不受控事故发生	已达成

废水管理

公司严格遵循《中华人民共和国水污染防治法》《污水综合排放标准》（GB8978-1996）《医疗机构水污染物排放标准》（GB18466-2005）等国家法规标准，依据《污水排放管理制度》等内部规章制度，全面落地废水全流程管理的各项规范要求。

公司的生活废水主要来源于员工日常办公所产生的盥洗污水、冲厕废水，该类废水经化粪池预处理后

排入市政污水管网。生产废水主要来源于实验室实验过程用水、洁净车间员工工作服清洗废水等环节，实验废水经专业废水处理设施处理达标后，排入市政污水管网，最终输送至城市污水处理厂集中处理。

报告期内，公司持续开展月度、季度及半年度废水自行监测，检测涵盖检验废水排放口与生活污水排放口，各项指标均值均符合排放标准限值要求。

废气管理

公司高度重视废气排放管控工作，严格遵守《中华人民共和国大气污染防治法》《大气污染物综合排放标准》（GB16297-1996）二级标准、《恶臭污染物排放标准》（GB14544-93）等相关法规与标准要求，结合自身运营实际制定并完善《大气污染防治管理制度》《废气处理设施运行管理制度》等内部管控文件。公司对运营过程中产生的废气实施科学分类、规范收集与高效处理，确保废气排放全程符合环保合规要求，最大程度降低其对周边环境及人体健康的潜在不利影响。

公司产生的废气主要来源于实验室各类试剂的使用、储存与挥发环节，涉及二甲苯、甲醇、甲醛、非甲烷总烃等品类。针对各类废气的不同理化特性，公司实施分类施策的专项治理措施，其中污水处理设施产生的恶臭气体，经收集净化处理后采取高空排放的方式处置。同时，公司搭建了全流程的废气监测体系，常态化开展规范的监测工作，确保废气排放全程持续符合环保标准。

固体废弃物管理

迪安诊断严格遵守《中华人民共和国固体废物污染环境防治法》《危险废物贮存污染控制标准》（GB 18597-2023）等相关法律法规与标准要求，制定并实施《办公、生活固体废弃物管理制度》《危险废弃物管理制度》等内部管控文件，对固体废物的分类、贮存、综合利用及最终处置实施全流程规范管理。

公司生产过程中涉及的有害废弃物包括实验室化学品废液、废料及各类危险化学品相关废弃物等；无

害废弃物主要涵盖办公过程中产生的废纸、废包装物及员工日常生活垃圾等。

公司按“减量化、资源化、无害化”原则处置各类废弃物，各类有害废弃物均经严格按照分类收集，使用合规容器盛装并粘贴标准标签后，由专人转运至专用暂存设施分类贮存，委托具备相应资质的第三方处置商进行处置。无害废弃物则通过分类回收、循环利用等方式处理。



产品篇

精准迪护，健康安在

03

严控质量管理

治理

公司严格遵守国际公认的法律法规、质量管理标准及相关要求，构建了分工明确、协同高效的三级质量管理体系架构。交付中心作为质量管理最高责任机构，下设质量管理部及四大质量职能组，负责公司的质量管理体系建设、质量风险监督与控制、质量改进、质量文化推广等工作，为产品全生命周期质量管理与持续改进提供坚实保障。

在制度层面，公司制定了《质量控制方案》《质量

手册》《品保条线管理规范》《产品经营质量管理规范》等内部质量管理体系，为质量管控的各个关键环节提供科学、严谨的管理规范和指引。

报告期内，公司已通过国际公认的质量标准认证，包括 ISO 15189 医学实验室质量与能力认证、ISO 9001 质量管理体系、ISO 13485 医疗器械质量管理体系、CAP（美国病理学家协会认证）等认证。

截至报告期末，公司共有

27 家子公司
通过 ISO 9001 认可

28 家子公司
获得 ISO 15189 医学实验室
质量与能力认可

6 家子公司
通过 ISO 13485 医疗器械质
量管理体系认可

战略

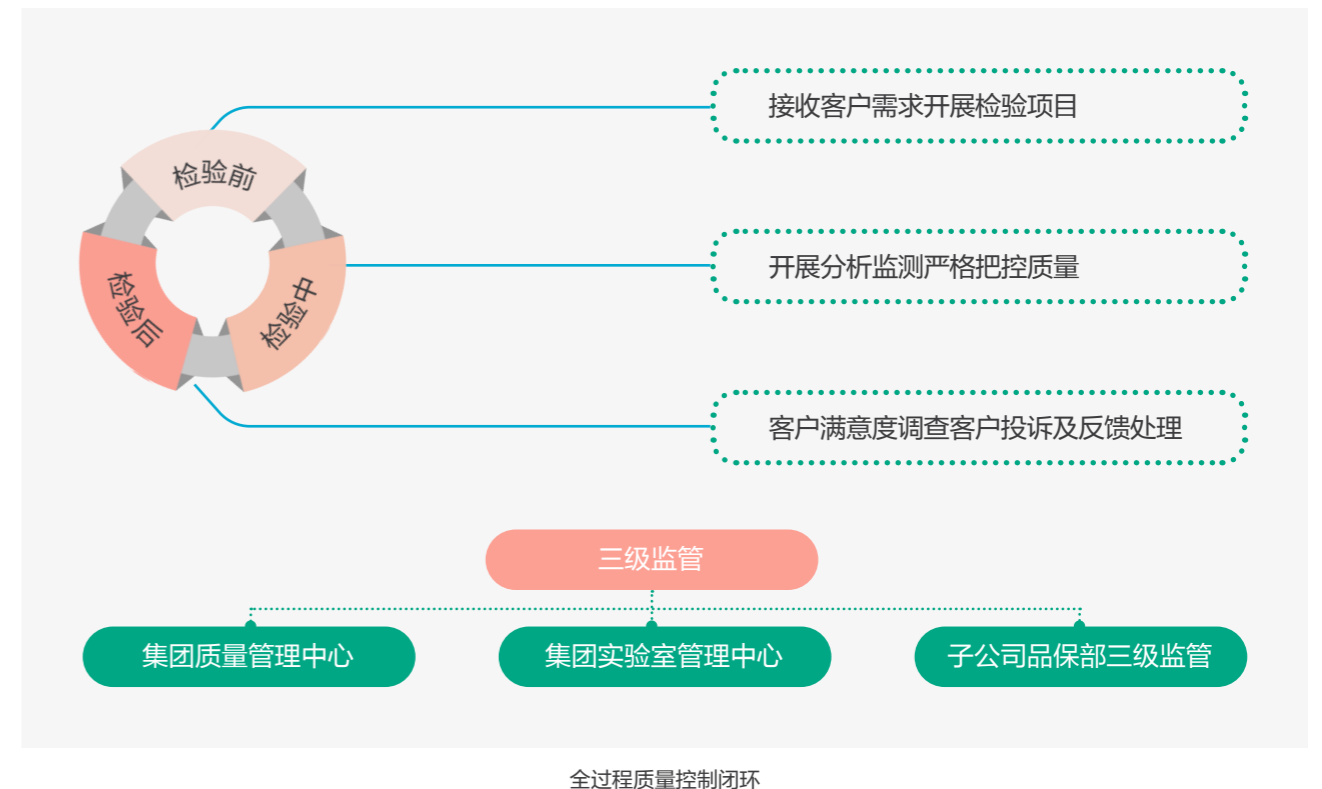
公司致力于构建具备国际先进水平的质量管控模式，秉持“公正、精准、及时、责任、创新”的质量方针及“求真、求实、求专、求精”的 4Q 质量观，倡导“以客户满意为导向、以追求零缺陷为目标、

全员参与、全过程控制、全要素覆盖”的全面质量管理理念。公司持续完善质量控制标准，加强质量保障措施，构建了具有迪安特色、覆盖全业务链的质量管理体系。

质量管理体系

质量战略：推进质量提升，持续完善改进过程管理能力，提高质量效率，增加公司利润，打造核心竞争力

基础要求	质量管控	情景名称	质量评价	协同信息化手段	质量文化	行业影响力
ISO 15189、ISO 9001、ISO 13485、CAP ¹ 、CMA ² 等国际标准	<ul style="list-style-type: none"> 步调（方法）一致 质量数据分析识别 质量过程控制 	<ul style="list-style-type: none"> 标准统一 融会贯通全业务链 	<ul style="list-style-type: none"> 评价板块或者子公司质量体系运行成熟度 支持质量决策 	<ul style="list-style-type: none"> 解决低效率问题 解决人为错误问题 	<ul style="list-style-type: none"> 解决低效率问题 思想统一 解决人为错误问题 	迪安特色质量标准



¹ COLLEGE OF AMERICAN PATHOLOGISTS, 即美国病理学家协会

² China Inspection Body and Laboratory Mandatory Approval, 即检验检测机构资质认定

产品检验

- 建立进货查验记录制度，对经营的产品实行逐批查验，包括外观、包装、标签以及合格证明文件进行检查、核对，对质量状况异常的产品拒收处理



不合格品管理

- 建立不合格品管理制度和操作规程，一旦发现质量可疑的产品，立即采取停售措施
- 经质量管理部门确认为不合格品的，移入不合格品专区，由专人保管并建立台账，定期交由专门的第三方危废处理单位销毁处理



产品召回

- 建立《召回管理制度》，明确产品召回的界定范围、分级管理、责任部门及流程，确保发现存在质量安全隐患或者存在质量问题的产品时，及时、有序开展召回措施，最大程度减少因产品缺陷造成的潜在负面影响



为确保质量管理体系运行的适时性与有效性，公司每年围绕质量管理体系、人员与培训、设施与设备、采购收货与验收、储存与检查、销售与出库、售后服务等核心环节，开展产品质量管理内部审计工作，对质量管理的全过程进行系统性评估，并对审计发现的不符合项严格落实整改。报告期内，公司共 61 家子公司开展了质量管理内部审计检查，相关不符合项均已按要求完成整改。

常态化的质量培训，结合形式多样的质量文化宣贯活动，提升员工的质量管理能力和意识。同时，公司制定了“质量合规十严禁”管理要求，通过明确质量管理红线，进一步夯实质量管理的基础，为医疗安全与服务质量提供坚实保障。

报告期内，公司未发生因产品质量问题导致的产品召回事件，亦未发生产品或服务相关的安全和质量重大责任事故。

公司持续推进质量管理培训及质量文化宣贯，通过

培训类型	课程主题（部分）	培训对象
合规护航类	<ul style="list-style-type: none"> 医疗设备转让合规指南 退货合规指南 破局医保项目检验合规 《委托检验管理程序》生效宣贯 	<ul style="list-style-type: none"> 质量人员 子公司总经理、交付负责人
专家精进类	<ul style="list-style-type: none"> 临床化学检验室内质控管理与实践 医学实验室咨询管理 临床免疫学检验的风险管理实践 生化检验室内质控管理实践 	<ul style="list-style-type: none"> 质量人员 实验室人员
业务实战赋能类	<ul style="list-style-type: none"> 质量自查记录稳健模板应用 巧用海报绘制质量文化传播蓝图 质量体系模板文件培训 	<ul style="list-style-type: none"> 质量人员 业务人员 实验室人员

影响、风险和机遇管理

为有效识别、评估和管理质量相关风险，公司制定了完善的质量风险管理流程，全面管控各环节的潜在及重大质量风险，并提前采取管控措施，降

低各类质量风险的发生概率及影响程度，保障公司的稳健运营。



建立质量风险管理小组，明确风险评估的流程、方法及相关要求，确保相关人员具备质量风险管理工作的胜任能力



制定质量风险评估计划，确定风险范围、背景以及标准，并下发至有关部门进行评估，并制定控制措施



依据识别、分析、评价、评审及监控的流程，对风险项开展评估；针对识别出的重大风险制定控制措施，针对中低风险项明确人员管理职责，并持续监控风险控制措施的有效性



对风险管理全过程进行记录，并制定风险评估过程报告，交由最高管理者进行审批



- 定期对风险管理工作和效果进行审核和评价，针对所识别的问题进行原因分析，并采取 CAPA³ 措施
- 根据实际情况，适时开展风险再评估工作

³ Corrective Action and Preventive Action, 纠正措施和预防措施

实验室质量管理

公司秉持“公正、精准、及时、责任、创新”的质量方针，持续优化实验室质量管理架构与体系建设，制定了《风险管理程序》，明确实验室质量与安全

风险管理的流程及职责，将风险管控贯穿于实验活动全过程，夯实实验室质量管理的基础保障。

质量控制

- 实施分级分层管理机制，定期开展内审与管理评审，系统评估质量管理体系

质量审计

- 通过线上线下相结合的方式，对实验室质量进行监督
- 每年对全部子公司实验室开展合规检查、质量监督检查，检查项包括检测资质、报告合规性及 ISO 15189 体系运行情况审查等，并对不符合项进行整改

质量意识宣贯

- 举办质量月活动，增强员工质量意识
- 创建《实验室质量技术快讯》，持续提升实验室质量效能
- 开展质量技术能力提升培训，覆盖生化免疫、血液病、微生物及分子诊断等领域

同时，公司搭建了智慧质量平台，依托实验室信息管理系统（IrisLIMS）与实验室质量控制系统（DiQC），结合 AI 技术应用，在样本全生命周期

内对“人、机、料、法、环、测”六大要素实施实时质量控制、风险预警及持续改进，实现质量管控的数字化、自动化与智能化。

实验室质量控制系统

- 通过跨区域、多中心的质控数据实时同步与分析，实现质量管理策略的“垂直贯穿”与各实验室间质控水平的“横向拉通”，确保各分支机构检测结果保持一致

质量运营工作台

- 对 CAPA 全流程线上管理，缩短风险项处理周期
- 支持对 CAPA 大数据进行聚类挖掘，自动识别系统性风险并生成《质量案例库》，实现点、面、链三个维度的提升
- 实时展示样本、设备、环境、质量等多维数据，打破信息孤岛，实现“主动式管理”



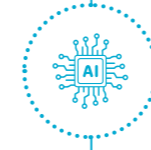
客户反馈系统

- 记录客户咨询、投诉、建议等信息，并自动分类统计高频问题，为质量改进提供数据支持，保障客户满意度水平



设备管理平台

- 通过互联网技术加持，实现对设备的全生命周期精益化管理
- 通过提升系统服务效能、强化质量监控水平，保障设备的稳定运行与高效利用



AI⁴技术应用

- 样本信息自动化录入：通过 AI 多模态识别辅助录单，对接数据全自动录入，实现样本信息处理效率提升 30%
- 梅毒三项 AI 智能审核：通过科室图片线上存储、AI 图像识别稀释倍数，线上跨科室审核智能化管理，全年累计节约人工超 300 小时
- 革兰氏染色 AI 识别模型：通过构建形态学知识库，细化菌属识别颗粒度，实现检测敏感度提升 15%
- 病理智能语音取材系统：实现集成语音识别技术 100% 覆盖病理组织标本取材
- 宫颈 TCT 智慧筛查工作站：实现全自动制片、染色同步完成
- AI 辅助识别阴阳性细胞：辅助医生完成阅片及质控工作，实现人效提升 30% 至 50%，人均取材效率约 90%

数字化赋能实验室质量管理

⁴Artificial Intelligence, 即人工智能

案例：通过 EuroFlow（欧洲流式细胞联盟）国际质评与 CNAS ISO 15189 现场评审

报告期内，凭借严苛的质量管理体系和雄厚的技术实力，迪安诊断旗下杭州迪安医学检验中心的流式技术平台通过 EuroFlow（欧洲流式细胞联盟）国际质评与 CNAS ISO 15189 现场评审。



EuroFlow（欧洲流式细胞联盟）国际质评证书



《提升术前项目报告 TAT 时效》项目
获 2025 年浙江省医院品管大赛综合组
问题解决型品管圈专场佳作奖



《提升术前项目报告 TAT 时效》
荣获“2025 年中国质量创新与
质量改进成果发表交流系列活
动”推进级成果



《缩短糖化血红蛋白 TAT 时间》
获 2025 年第七届泛长三角医院
多维管理工具应用大赛优秀奖



《基于 ISO 15189 质量体
系构建医学检验智慧化实验
室》荣获“2025 年中国质
量创新与质量改进成果发表
交流系列活动”推进级成果



《标本接收流程精益管理》
获 2025 年第七届泛长三角
医院多维管理工具应用大赛
优秀奖



“智慧实验室”质量管理平
台获 2025 年第七届泛长三
角医院多维管理工具应用大
赛三等奖

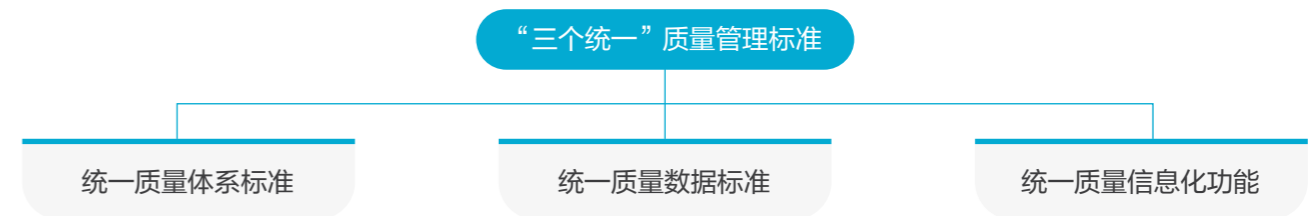


《基于 HFMEA 的样本丢失
风险管理》荣获“2025 年
中国质量创新与质量改进成
果发表交流系列活动”专业
级成果

医疗器械经营质量管理

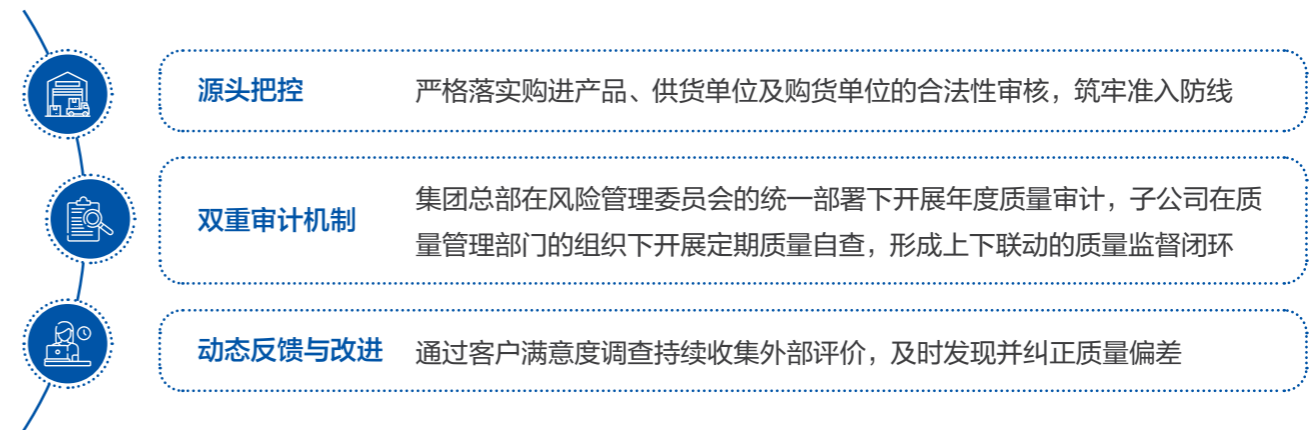
公司始终严格贯彻落实《医疗器械监督管理条例》、《医疗器械经营监督管理办法》及《医疗器械经营质量管理规范》等法律法规要求，构建了覆盖医疗器械经营全过程的质量管理体系。

为强化质量管理的统一性与规范性，公司在内部全面推行三个统一的质量管理标准，确保各子公司在质量管控上步调一致、执行有力。



在风险管理方面，公司构建了以风险防控为核心的三重保障机制，从源头把控、双重审计到动态反馈

与改进，形成了覆盖医疗器械经营全链条的质量风险闭环管理体系。



在人员能力建设方面，公司建立了分层分类的质量培训体系，集团总部建立质量管理培训课程库，根据质量管理的重点内容和子公司的实际需求进行动态更新，并组织质量管理人员进行学习和考核，各子公司在总部指导下每年度制定培训计划并组织实施，持续提升团队专业素养。

开展“质量合规质量竞赛”等活动，提升经营主体质量合规意识和风险识别管理能力。截止报告期末，共发布“避坑指南”、“警钟长鸣”等内外部质量合规风险案例 14 期，发布“质量合规小课堂”2 期，收集行业处罚案例 / 以案说法 28 例，开展“质量合规知识竞赛”3 场，参与人数合计 4000 人以上。

公司致力于系统性地推进质量文化建设，通过推出“避坑指南”、“警钟长鸣”、“质量合规小课堂”、“行业处罚案例 / 以案说法”等质量管理宣贯材料，

报告期内，公司旗下医疗器械经营企业均未发生质量事故，亦未发生因质量问题受到任何行政处罚。

鉴定质量管理

作为具备正式司法鉴定资质的社会第三方司法鉴定机构，迪安鉴定依据 CNAS⁵ 或 CMA 管理部门的相关要求，持续完善自身的质量管理体系，规范各

专业鉴定工作程序、技术标准和相关质量管理工作，确保各机构质量管理体系有效运行。

截至报告期末，公司共有

6 家鉴定机构
获得 CNAS 认可

6 家鉴定机构
获得 CMA 认证

鉴定机构名称	CNAS 认可	CMA 认证
浙江迪安司法鉴定中心	√	√
天津迪安司法鉴定中心	√	√
山西迪安法润司法鉴定所	√	√
上海迪安司法鉴定所		√
甘肃迪安司法鉴定中心		√
湖南迪安司法鉴定中心		√
内蒙古迪安司法鉴定中心	申请中	
北京迪安法润鉴定技术有限公司司法鉴定所	√	
浙江迪安司法鉴定中心湖州分所	√	
浙江迪安司法鉴定中心金华分所	√	

公司持续强化鉴定工作质量风险管理，制定并实施《风险评估和控制程序》，并积极推进数智化质量管理，自主开发司法鉴定信息管理系统（Flims）

并全面应用于鉴定流程，实现案件统计管理、流程优化与自动化报告，有效提升工作效率。报告期内，公司组织开展了鉴定案卷评查活动，以评查促规范，

推动问题早发现、早处置，持续完善鉴定流程，提升司法鉴定质量与公信力。此外，公司面向鉴定事业部开展多场质量专题培训，系统梳理行业行政处

罚案例并统一宣贯，强化鉴定人员风险防控意识，确保业务操作规范、合规、高效。

冷链物流质量管理

公司始终将冷链物流视为保障医疗诊断服务质量的关键环节，坚守“质量至上”理念，严格执行 GSP 规范，实现全流程温湿度实时监控、温控设备定期校准与验证、质量数据全程可追溯。

为冷链物流高质量发展提供坚实支撑。

2025 年，公司通过信息化升级持续优化冷链运营管理：联动后端冷链物流与仓储运营环节，推动仓储与线路分拨效率实现跨越式提升，配件类操作差错率、运输中转错误率大幅压降，相关业务环节综合人效稳步攀升。

在服务流程方面，公司持续优化医疗冷运操作规范，完善从订单接收、装卸、调度到交付验收各环节制定标准化操作程序，明确岗位职责，减少人为失误与沟通成本。此外，公司每年定期开展医疗冷链质量管理专题培训与文化活动的，确保员工具备扎实的专业知识与操作技能。报告期内，公司共组织 8 场冷链物流质量管理培训，涵盖医疗冷运法规、温度控制技术、应急处理等内容。公司亦通过邀请行业专家开展案例分析与经验分享，持续提升团队实战能力，为客户提供更专业、可靠的医疗冷运服务。

通过一系列质量改进举措，公司在严守质量管控底线的同时，实现运营效率与质量管理水平双重提升，

生物安全管理

公司视生物安全为运营管理的核心底线，深刻认识到基因作为人类遗传资源的特殊性与敏感性。我们严格遵守《中华人民共和国生物安全法》《中华人民共和国人类遗传资源管理条例》等法律法规及行业公认标准，持续健全人类遗传资源管理制度与流程，确保样本及其数据和信息在其全生命周期中得到规范、安全、有效地保护。

同时，公司制定并持续完善《生物安全管理手册》等生物安全管理制度，确保实验室活动管理、人员培训、设施设备维护、医疗废物处置、危险材料运输等关键环节的规范管理。公司每年开展内部审计与管理评审，定期组织风险评估，针对病原微生物、实验操作、环境设施等要素进行系统排查，确保生物安全风险始终处于可控范围。针对涉及人类遗传资源的研发活动，公司严格落实审核机制，凡需向科技部中国人类遗传资源管理办公室审批备案的项目，均依法依规履行申报程序。截至报告期末，公司未发生人员感染等生物安全事件，生物安全风险管控有力有效。

公司建立了以法定代表人为第一责任人的生物安全管理体系，设立生物安全委员会作为最高管理机构，全面负责生物安全方针制定、风险评估、应急处置及体系监督。实验室实行分级管理，明确生物安全负责人、监督员及各岗位职责，确保管理要求层层落实。

⁵ China National Accreditation Service for Conformity Assessment, 即中国合格评定国家认可委员会

驱动医疗创新

治理

公司构建了以产品技术规划委员会为核心的研发治理架构，由集团副总经理及内外部技术专家共同组成，统筹研发重大项目方向与推进节奏，协调关键

资源配置，识别并应对重大研发风险，同时负责集成产品开发流程的评审与优化，确保研发体系高效运行。

战略

在战略层面，公司秉持“技领未来”的发展理念，全面推动“以技术为驱动、以学术促营销”的升级战略，聚焦国际前沿，引领中国医学检验发展，持续开展创新性科学研究与转化医学探索。公司已搭

建高通量测序、基因芯片、流式细胞分析、色谱质谱分析等多元技术平台，围绕重大疾病、常见病及特殊疾病开展系统化科研攻关，以学科建设驱动业务高质量发展，形成差异化的产品竞争优势。

影响、风险和机遇管理

公司建立了完善的研发创新及风险管理体系，涵盖科研制度、服务流程、人才培养等多个维度，持续强化科研质量管控。

为加强科研人才培养，公司持续围绕技术能力提升、法规监管意识增强、信息安全管控及全周期项目管理等方面，面向研发人员开展赋能培训，全面提升研发团队综合素质。同时，公司制定了《知识产权奖励办法》，持续细化专利、商标、软件著作权等研发创新激励标准，进一步激发员工自主创新意识，增强公司核心竞争能力。

在管理制度方面，公司制定了《研发项目管理制度》，明确研发项目各层级职责与过程管控，有效提升项目管理水平与产品质量，推动科技创新，提高科研工作的效率与效益。

公司持续加强科技创新平台建设，截至报告期末，公司已获批国家首批肿瘤诊断与治疗项目高通量基因测序技术试点单位、国家首批基因检测技术临床应用示范中心、国家第三方高性能医学诊疗设备应用示范中心，并拥有分子诊断省级研发中心、省级企业技术中心、全省数字医学诊断技术重点实验室等多个高水平研发平台。

在科研服务体系方面，公司构建了覆盖项目洽谈、评估报价、合同立项、方案设计、试验实施、过程沟通、项目结项及售后服务的全流程闭环管理体系，以客户需求为导向，强化节点管控与成本核算，确保科研项目高效、规范运行。

呼吸系统疾病领域

自主研发的基于舌拭子 / 痰液结核分枝杆菌复合群核酸检测试剂盒（PCR-荧光探针法），已顺利通过中国食品药品检定研究院注册检报告，正式进入临床试验阶段，助力国内结核病防治



肿瘤疾病领域

推出实体肿瘤 RNA⁶ 融合 26 基因组组织检测产品，通过基于 RNA-seq⁷ 的检测技术，对 26 个融合基因的 220 余种融合形式进行精准识别，助力肿瘤患者在靶向治疗指导、预后评估支持等方面的临床个性化精准诊疗



2025 年
研发创新
成果

消化系统感染疾病领域

推出消化道 tNGS⁸ 病原检测产品，覆盖 79 种感染性腹泻（Infectious diarrhea, ID）相关病原体及 10 种关键毒力基因，助力临床精准用药、科学防控，为 ID 精准诊疗提供新动能



神经免疫疾病领域

推出活细胞（Live Cell-Based Assay, L-CBA）系列检测项目，包含神经脱髓鞘疾病活细胞 CBA 二联抗体检测、重症肌无力活细胞 CBA 二联抗体检测，从方法学层面实现神经脱髓鞘疾病和重症肌无力疾病诊断能力的跃升



⁶ Ribonucleic Acid, 即核糖核酸

⁷ RNA sequencing, 即转录组测序技术

⁸ targeted next-generation sequencing, 即病原靶向脱氧核糖测序

公司积极与高校、医院、科研院所等外部机构合作，构建开放共赢的创新生态，推动科研成果转化与行业技术协同发展。

产学研合作项目

与湖北省智能医学会智能血液学专委会达成战略合作，赋能血液病诊疗智能化升级

与上海交通大学医学院附属瑞金医院合作共建“瑞金-迪安内分泌代谢创新转化研究中心”，围绕内分泌代谢疾病在学科建设、科学研究、成果转化、技术提升、人才培养等多方面开展深入合作

与西安交通大学第一附属医院签订共建“先进诊断联合创新研究院”合作协议，重点围绕分子诊断领域的“卡脖子”难题，建立企业主导的创新联合体，组建“科学家+工程师”团队，加强在分子诊断等方面的科技开发合作和成果转化

公司旗下杭州医策科技有限公司与重庆大学附属肿瘤医院正式达成战略合作，并联合发布诊疗级多模态病理大模型——“灵眸”，推动 AI 技术在病理诊断、科研创新及临床决策中的应用

参与由复旦大学附属华山医院牵头的国家重大科技专项“基于智能决策的无症状结核病短程治疗方案创新与以患者为中心的全维结局优化研究”，为未来解决无症状结核病相关的诊疗防治问题提供扎实的科学依据

案例：与北京大学第一医院携手共建“重症肾脏疾病精准诊疗药械研发北京市重点实验室”

2025 年 11 月，公司与北京大学第一医院（以下简称“北大医院”）携手共建的“重症肾脏疾病精准诊疗药械研发北京市重点实验室”正式揭牌。作为该重点实验室的共建单位，公司将与北大医院共同搭建“产、学、研、医”深度融合的创新平台，推动肾脏疾病领域的精准诊疗技术与创新药械研发迈上新台阶。



“重症肾脏疾病精准诊疗药械研发北京市重点实验室”揭牌仪式

案例：携手厦门大学附属中山医院，打造东南地区精准医学创新与服务高地

2025 年 11 月，公司携手厦门大学附属中山医院成立“海峡精准医学中心”。该中心依托厦门大学附属中山医院雄厚的临床底蕴与多学科专家资源，以及迪安诊断接轨国际前沿的检测技术平台、高标准的质量控制体系、庞大的数据库资源，致力打造一个集临床服务、学科建设、科研转化与人才培养于一体的高水平、示范性精准医学平台。



“海峡精准医学中心”成立仪式

同时，公司积极参与行业交流与合作，并引领行业标准制定，持续为行业高质量发展贡献技术力量。

行业协会与标准制定

加入智能病理协作组，与浙江大学医学院附属邵逸夫医院、重庆大学附属肿瘤医院等 50 家国内知名医疗机构共同合作，围绕“制定智能病理临床应用规范”“推动多模态大模型研发与评测”“开展多中心真实世界临床验证”等方面开展工作，攻克智能病理从技术研发到规模化落地的难题

成为国际电工委员会和国际标准化组织（IEC/ISO JSyC BDC）生物数字融合联合系统委员会国内技术对口单位，推动我国在生物数字融合国际标准化领域实现突破

加入“长三角 AI 生物医药产业联盟”，聚焦 AI 新药研发的核心需求，推动 AI 技术在生物医药领域研发、生产、应用全链条的深度渗透与创新应用

参与了《基于肠道菌群组学数据的大肠癌风险预测模型构建方法》标准制定

案例：赴西南政法大学开展调研交流

2025 年 6 月，公司参与了西南政法大学开展调研合作座谈会，并实地参观了西南政法大学司法鉴定中心，详细了解其技术设备、科研项目及人才培养体系。通过实验室设备观摩、案例研讨交流，推动双方合作向更深层次、更广领域、更高水平发展，为区域经济社会发展和国家战略实施做出积极贡献。

报告期内，公司持续强化知识产权布局与技术创新积累，新增授权发明专利 33 项、实用新型专利 58 项及软件著作权 77 项。2025 年，公司聚焦前沿医学与诊断技术领域，在《EBioMedicine》《Journal of Infection》《中华预防医学杂志》等国内外权威

期刊发表高质量学术论文 72 篇，持续深化全球学术影响力。此外，公司深度参与 49 个国家级及省级重大疾病研究联盟，依托产学研协同创新平台，推动关键技术攻关与临床转化应用，为提升重大疾病诊疗水平提供核心技术支撑。

深耕客户服务

治理

公司设立客户服务中心，下设客户服务组、三级医院服务组及服务管理组，分别负责客户咨询与投诉处理、为医院等客户提供一站式综合服务解决方案，以及客户服务体系的建设和持续优化。通过明确岗位职责、规范服务流程，公司持续提升客户服务专业化水平，保障客户体验与满意度。

公司持续健全客户服务管理体系，制定了《客户反馈管理程序》《客户沟通管理程序》《投诉管理程序》

等管理制度，为服务标准化与规范化提供制度保障。同时，公司搭建了具备自主知识产权的话务管理支撑系统，面向客户提供 365 天不间断的稳定服务支持，实现客户服务需求的高效响应与全程可追溯。各事业部根据总部管理要求及业务实际，进一步细化并制定符合自身客户特点的服务标准与执行规范，确保服务理念在全业务链条上有效落地，持续提升客户服务体验与满意度。

战略

公司始终坚持以客户为中心，秉持“诚信待客、强化管理、开拓创新、高效服务”的服务宗旨，以“体验升级、服务升级、数字转型”为核心战略导向，

着力打造覆盖全渠道、全业务的健康服务体验中心，致力于成为健康医疗领域数智化美好体验的领跑者，让诊断服务更高效、更温暖地支持客户健康管理。



影响、风险和机遇管理

公司致力于推进客户服务的数智化升级，持续推动数智化客户服务管理，推动客户服务转型升级，打

造一体化智能客户服务平台，实现端到端服务链提质增效。



智能客服系统

实现了 400 热线、小程序、官网等全渠道统一接入，提升客户服务体验

打通多业务系统，实现基础数据一致、业务数据共享，实现一站式服务

通过智能工单功能，实现 80% 客户需求由机关客服一次性解决，并实现工单自动派发及流转



健康管理系统

集成客户信息管理、健康档案建立、体检预约、报告查询、健康咨询等功能，为客户提供更高效、更便捷、更个性化的健康管理服务



“毒化大数据分析”平台

提供检测报告解读、毒品检测结果数据的汇总分析、区域毒情监测等深度服务，形成“硬件 + 数据”的全链条解决方案，为客户提供便捷性服务和常态化管理，加强生物样本检测检验的规范性

为确保与客户进行有效地沟通，及时了解客户需求，公司构建了覆盖线上线下的多维度客户沟通渠道，通过热线电话、实地走访、客户满意度调研等方式，系统收集客户需求与反馈，精准把握客户需求及反馈，提升服务体验与满意度。

客户沟通渠道



在客户投诉方面，公司制定了从客户反馈受理到问题闭环解决的全流程管理机制，确保每一项客户诉求及时响应、高效处理。



此外，公司持续强化客户服务团队的专业能力建设，通过系统化培训与实战化训练相结合的方式，构建覆盖业务场景、沟通技巧与客户需求洞察的客服知识体系，为一线服务人员提供高效精准的知识支撑，全面提升客服团队的综合素养与服务水平。报告期内，公司面向员工开展了丰富多样的主题培训，内容涵盖客户服务花束、业务知识分享、产品及服务知识，培训实现相关岗位覆盖率 100%，有效夯实了客户服务的人才基础与执行能力。

同时，为全面收集客户反馈，精准识别改进机会，公司每年定期开展客户满意度调研，围绕实验室质量、配送服务、客户服务等维度，了解客户的需求与反馈，提升自身的服务水平与质量，为公司战略制定提供基于客户视角的数据支持。报告期内，客户服务满意度为 94.8 分。

2025 年，公司凭借卓越的客户服务管理，荣获商品售后服务五星级认证。



商品售后服务认证证书



协同供应链管理

供应链是迪安诊断医学检验服务体系的重要支撑。公司围绕医学检验业务特点，持续完善供应链管理体系，通过供应商准入管理、质量控制、绩效评价、

风险管控及廉洁采购等机制，构建稳定、透明和可持续的供应链生态。

同时，我们高度重视供应商能力建设，通过技术赋能、能力提升、深度合作等方式，系统性开展供应商能

力建设，助力供应商持续提升其产品、服务及自身管理水平，实现产业链整体竞争力协同升级。

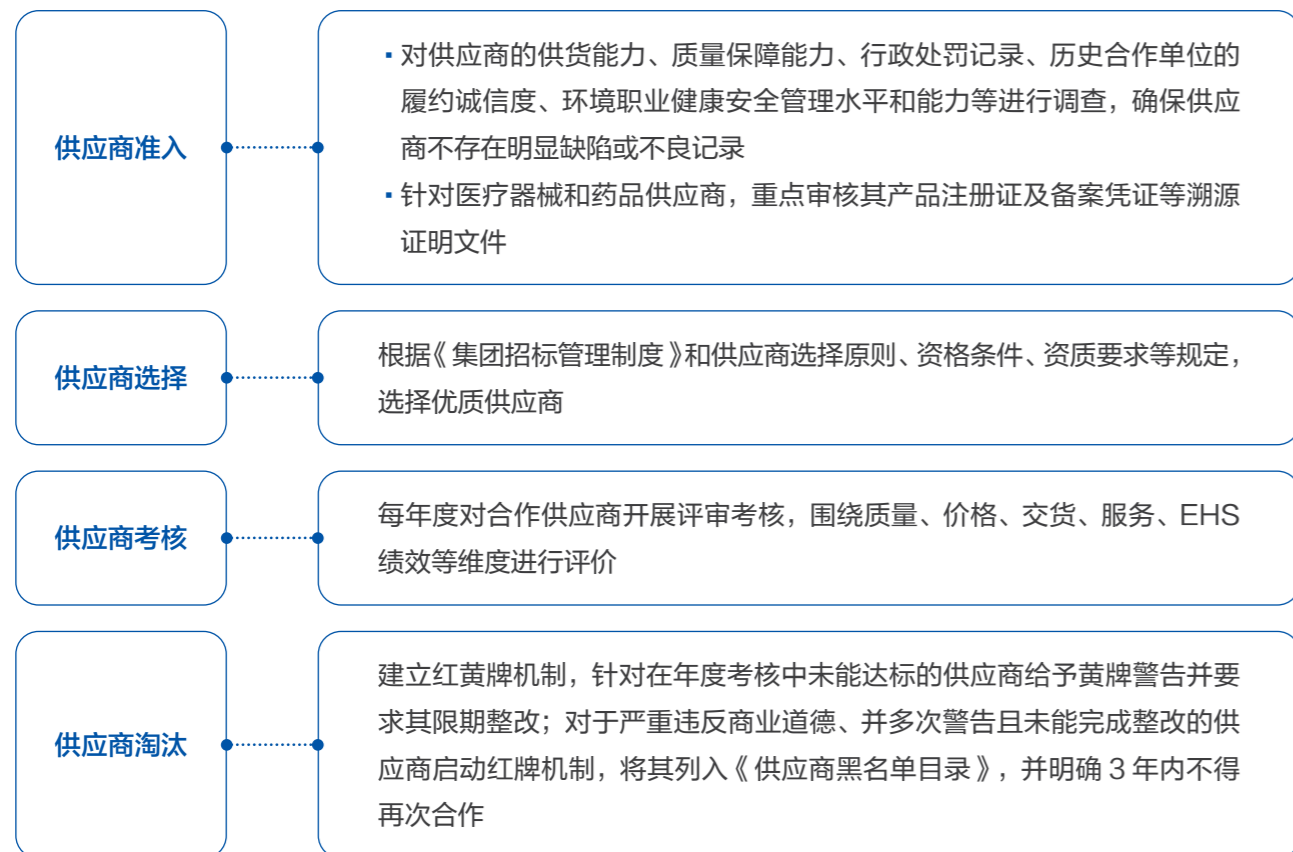
■ 供应商管理

迪安诊断严格遵守《中华人民共和国招标投标法》《中华人民共和国反不正当竞争法》《医疗器械监督管理条例》《医疗器械经营质量管理规范》等法律法规及政策要求，制定了《供应商管理制度》《采购供应管理标准》等管理制度，为供应商管理提供规范的指导及依据。

按照重要性对供应商进行分类管理，实现更有针对性、更高效的供应链管理。

在质量管理方面，公司制定了《服务与供应品采购程序》《试剂耗材类供应品采购作业指导书》《设备类供应品采购作业指导书》等质量体系文件，明确了试剂耗材类、设备类等重点品类供应商的质量管理规定，从源头保障产品的安全性。

公司建立了覆盖供应商全生命周期的管理机制，并



供应商能力建设

技术赋能

打造数字化集采平台：搭建数字化集采平台，对入围供应商提供入驻服务，有利于供应商展示和宣传企业信息。

订单集成与自助追踪：搭建集团供应链协同平台与供应商直联，实现集团全部子公司采购订单的归集与推送，减轻人员线下沟通工作。

能力提升

质量比对与评价：公司对合作供应商定期进行抽样质检，并向供应商开放提供质量比对服务，支持供应商自我质量评估以及质量持续提升。

前置仓供应链服务：利用公司自身的三方仓服务能力支持厂家设置前置仓，快速满足客户的供应需求，并有效控制物流成本。

渠道支持：对于优质产品或新品，在自用同时导入迪安渠道体系，进行全方位的合作推广。

深度合作

战略合作：挖掘行业内优秀技术型企业进行战略投资，提供管理体系咨询支持或导入，共同研究发展方向，并共同进行市场推广。

合资模式推动创新研究：通过设立合资公司，共同研究孵化有前瞻性的新技术产品。

供应链金融支持：基于与供应商的真实交易背景，拉动金融机构为供应商提供金融授信，助力供应商改善经营。

■ 可持续供应链

公司致力于构建负责任、可持续的供应链管理体系，将环境、社会及知识产权风险全面纳入采购管理流程。我们明确要求所有供应商提供的产品、技术及服务严格符合国家和地方的环保与职业健康安全法规，并在同等条件下，优先采购安全无毒、节能环保、资源利用率高的产品、技术和服务，优先选择已建立并通过 EHS 相关管理体系认证的供应商，以绿色采购推动产业链低碳转型。

明确对供应商及采购人员的行为准则要求，并定期组织全员学习测评。报告期内，公司面向采购人员开展了“阳光采购、风清气正”专项行动以及 ESG 供应商管理培训，持续提升采购人员的可持续供应链管理能力和

为建立廉洁高效的供应链，营造公平、公正、诚信、透明的采购环境，公司制定发布了《廉洁公约》，

同时，公司定期通过监督检查方式对供应链风险进行识别与管理，并通过与供应商签署《质量及售后服务保证协议》《产品授权证明》《反商业贿赂协议》等协议，确保供应商知晓公司的商业道德管理要求，严格防范供应链廉洁风险。

员工篇

才聚迪安，共筑梦想



立马安吉 迪力争锋
RUNNING CLUB 犇跑团

保障员工权益

公司严格遵守国际通行人权准则与国家劳动用工相关法律法规，搭建了完善的员工权益保障体系。报告期内，公司持续完善人力资源管理体系，围绕员工权益保护与雇佣规范，制定并实施了《考勤管理制度》《工时管理条例》《员工异动管理制度》等一系列制度文件，内容覆盖招聘、解聘、工时假期、

人权保障

公司严格遵守《国际劳工组织核心公约》《世界人权宣言》《工商企业与人权指导原则》及《中华人民共和国劳动法》等国际通行准则与国家法律法规，并在管理实践中持续对标最新法律规范与行业标准，动态优化内部制度体系与管理流程。公司依法成立工会组织，充分发挥工会作为企业与员工之间沟通桥梁的纽带作用，切实维护员工合法权益，推动企业与员工协同健康发展。

公司制定并严格执行《人力资源管理制度》，明确禁止任何形式的员工剥削、强迫劳动及童工使用行为，坚决杜绝暴力、胁迫等违规行为，切实保障全体员工的基本权利与人格自由。公司对歧视及骚扰

合规招聘

公司持续优化招聘体系，坚守公平竞争原则，严格落实招聘合规管理要求。公司持续通过线上招聘、猎头推荐、专业论坛、行业会议等多元化的招聘渠道引进人才，并开展了医疗社区、行业展会等专项招聘活动，累计招录社招员工 747 人。在校园招聘

薪酬晋升等重要环节。公司用工形式涵盖全日制劳动关系、劳务关系、人力资源外包及劳务派遣等多种类型。截至报告期末，公司在职工劳动合同签订率与社会保险缴纳率均达到 100%，切实保障员工合法权益。

行为秉持零容忍态度，坚决反对基于性别、年龄、种族、户籍、宗教信仰、身体特征、婚姻状况、怀孕等个人与社会因素产生的歧视、偏见及骚扰行为，切实保障全体员工在招聘录用、劳动履职、薪酬分配、培训发展及职业晋升等方面享有平等权利。报告期内，公司各业务运营区域均未发生雇佣童工、违规使用未成年人及强迫劳动等相关事件。

公司定期组织全员合规培训，并通过商业协议约束、合规倡导书宣导等多种形式，向客户、供应商、承包商及各类业务合作伙伴传递反歧视、反性骚扰的零容忍立场。报告期内，公司所有业务经营场所均未发生歧视或性骚扰相关违规事件。

方面，公司与国内 40 余家院校保持合作，新增合作院校 3 家，通过实习实训基地、联合培养等深化校企合作，开展宣讲会 16 场、双选会 35 场，招录校招员工 211 人。

同时，公司积极推动数智化与员工管理深度融合，持续提升人力资源管理效能。报告期内，企业运用 AI 工具进一步优化招聘流程，提高人才配置与绩效管理。同时，公司通过运用大模型生成岗位能力模型，实现候选人与岗位的多维度智能匹配，提

校企合作

2025 年，公司积极与各高校通过共建见习基地、博士后工作站及产业学院等多种形式开展合作，系统性培养医学检验、病理技术等领域的应用型与高层次人才。2025 年，公司通过见习基地吸纳多所

升人才筛选的精准度与招聘工作效率。

报告期内，公司获得了“2025 浙江年度非凡雇主”等员工雇佣相关荣誉。

院校学员 250 名，其中 208 名学员顺利完成见习。同时，公司与齐齐哈尔医学院、福建医科大学等院校共建病理产业学院及实践教学基地，持续深化产教融合与人才共育。



民主沟通

为构建平等、多元的沟通环境，公司搭建了开放的内部交流平台，重视员工意见反馈，保持与员工的密切联系。公司定期举办面对面员工交流活动，及时了解员工的诉求与动态。为进一步拉近管理层与一线员工的距离，公司常态化开展民主生活会、早餐会等形式，主动听取一线员工的反馈与建议。此外，公司通过“迪安人”公众号平台，围绕各类话题与员工展开互动交流。为增进员工之间的联结，公司亦设立了“迪安范儿”内部互动平台，鼓励员工分享生活点滴、表达真实心声，共同营造积极和谐的工作氛围。报告期内，公司共召开民生会 112 场，参与人员包括高层干部 12 人、中层干部 28 人及基层干部 71 人。

公司高度重视员工权益保障，通过与员工签订《集

体合同》，明确劳动报酬、工作时间、休息休假、社会保险与福利，以及合同变更与解除等核心权益保障条款。该合同经职工代表大会审议通过，并报人力资源和社会保障部门备案。2025 年，公司《集体合同》员工签订率为 100%。

公司建立了多元化的员工申诉与劳动争议处理机制。员工可通过部门协商、劳动争议调解委员会等多渠道反馈问题。调解委员会由职工代表、企业代表、工会代表及属地劳动监察代表共同组成，遵循“内部协商-委员会调解-外部仲裁/诉讼”的完整流程，并配套补偿、调岗等补救措施，实现争议闭环处理。公司亦通过定期法规培训、畅通沟通渠道等方式前置预防，从源头减少劳动纠纷。



员工薪酬与激励


迪安诊断秉持战略导向、公平性、竞争性、激励性、经济性、合法性、保密性七大核心原则，构建了科学完善的薪酬分配体系。其中合法性为薪酬管理筑牢合规底线，公司在薪酬标准制定、薪酬支付执行等全流程中，均严格遵循国家及地方劳动法律法规，切实保障员工合法薪酬权益。同时，公司高度重视薪酬的内部公平性与外部市场竞争力，以科学的薪酬设计发挥激励效能，兼顾企业经营效益，通过规范的薪酬管理机制吸引、激励并保留优秀人才，实

现企业与员工的协同发展。

公司搭建了科学完善的薪酬结构体系，并通过精细化的薪酬管理实现激励效能与公平性的兼顾。2025 年，公司员工薪酬由工资、岗位津贴、奖金及中长期激励四大核心板块构成。其中，工资与奖金中的年绩效奖金实施薪酬带宽管理模式，不同职级对应匹配的薪资带宽区间，并结合市场薪酬水平与自身薪酬策略完成定期动态更新。岗位津贴作为工资外

的固定薪酬，依据员工所在岗位的特殊性、劳动条件、工作难度、责任轻重及技能要求等因素综合核定发放。奖金与中长期激励与公司整体经营情况、员工个人业绩表现深度挂钩，实现薪酬激励与企业发展、个人贡献的紧密绑定，构建个人与企业共担共赢的薪酬激励格局。

在长期激励维度，为进一步强化对员工的发展激励与价值赋能，公司推出了专项中长期激励政策外，并配套设置战略奖金、丰富非物质激励形式，引导并鼓励员工主动承担更大责任，凝聚与企业协同发展的内生动力。



战略奖金

- 建立联席会集体决策机制
- 申请组织目标承诺与奖金预支
- 标杆激励与奖金归还全流程管理
- 保障高质量战略项目的突破



中长期激励

“获取分享制”

价值分配理念

- 从公司当期财务业绩中
- 生成经营性奖金包
- 实现价值共创、利益共享



非物质激励

日常评优

年度评优

专项评优

- 采用多元化非物质激励方式
- 对优秀员工予以表彰
- 增强自豪感、价值感与归属感
- 激发个人与组织的活力

迪安诊断人才激励措施

赋能员工发展

迪安诊断将人才视作核心发展资源，致力打造覆盖员工全职业发展周期的学习成长体系。依托系统化培训、定制化职业发展规划及常态化政策优化举措，

全方位助力员工提升专业能力，稳步实现职业进阶与个人成长。

员工培训

治理

公司人力资源中心与各子公司人力资源部牵头制定培训相关政策、统筹管理各类培训项目并搭建内部讲师队伍，同时专职开展年度、月度培训记录数据的收集

与归档工作。各部门及条线负责人按要求提报年度、月度培训计划与对应预算，经人力资源中心统筹审核后，由其制定公司整体的年度培训计划与预算方案。

战略

公司以使命愿景为战略引领，依托战略解码成果，聚焦关键岗位员工能力提升，确保其专业能力、管理能力、数字化能力等核心素养与公司业务发展需求精准匹配，进而为客户创造卓越价值。

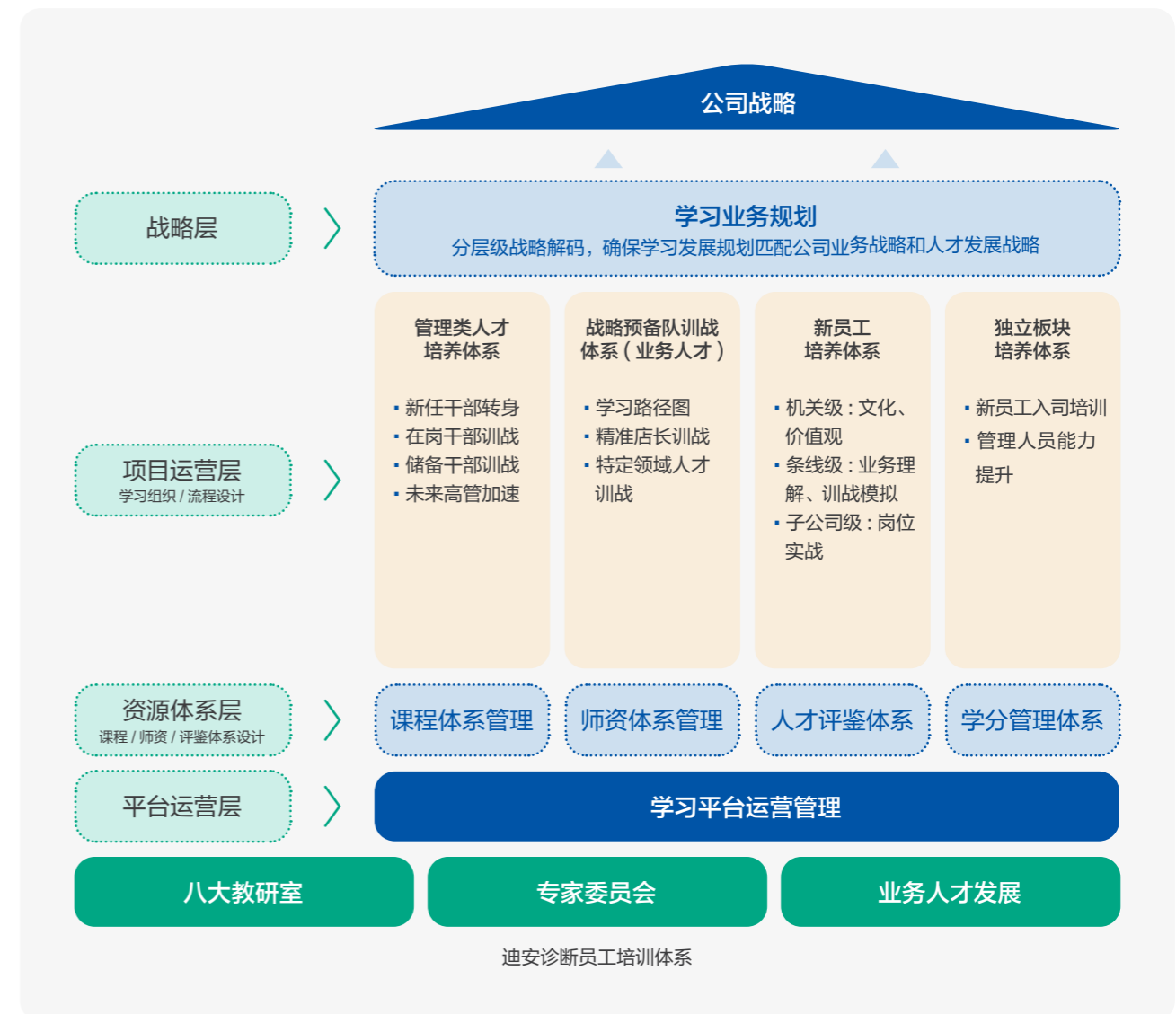
公司人才培养体系秉持“训战结合”理念，整合多元培养载体，以专项培训项目、空中课堂、数字化学习平台、考核比武及绩效改进等多类型形式为核心支撑，构建覆盖全员、贯穿全职业周期的能力发展生态，助力员工实现能力迭代与价值跃升。

培训管理体系

公司构建了多元化的人才培养体系，培训形式涵盖内部授课、外部派遣学习及脱产深造等多种模式。报告期内，公司对《关键岗位人才管理办法》进行了修订完善，进一步强化了对关键岗位人才的系统性培养与发展支持。

针对新员工融入与成长需求，公司搭建了系统化的入职培养机制，通过入职学习地图、集中训练营及实训基地岗位带教等方式，助力新员工快速熟悉公司文化与业务，高效胜任岗位要求。在内部师资建设方面，公司持续完善内部讲师体系。

报告期内		
内部讲师库规模达	新增认证讲师	特色课程
332 人	8 名	4 门

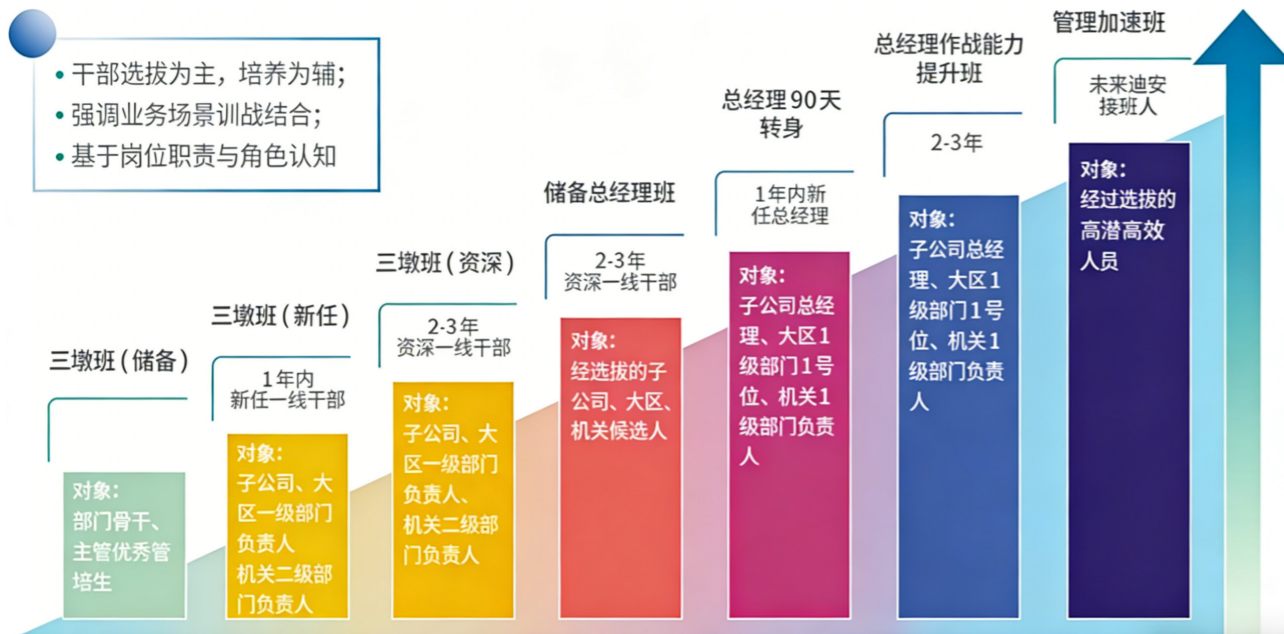


针对各级管理干部，公司结合管理人才分层分级的岗位特性，围绕价值观塑造、管理技能提升、业务增长驱动、经营管理优化及合规运营管控等核心维度进行体系化培养设计，针对性打造各层级、各阶段专属培养项目，全面提升干部人才的综合管理与实战经营能力。

公司有序落地总经理实战能力提升项目、总经理后

备人才培养项目等专项培训，持续为管理人才能力进阶提供支撑。其中，总经理实战能力提升项目聚焦四大业务模式实战运营、新兴业务板块搭建、组织管理优化、干部队伍建设、绩效管理完善及激励机制创新等核心内容，精准赋能高层管理干部经营决策与实战落地能力。报告期内，公司面向基层干部开展 4 期专项管理培训，累计覆盖学员 79 人，进一步夯实基层管理队伍能力基础。

迪安诊断管理人才培养体系



公司构建了系统化的职业技能发展支持体系，在内部常态化开展职业技能培训的同时，积极引导员工参与国家人力资源和社会保障部门推出的各类职称及执业资格认证考试，并针对 IT、项目管理、实验

室等关键岗位，精准鼓励员工报考高级软件工程师、PMO 及相关执业资格证书。对符合条件的报考人员，提供考试及评审费用报销支持，以赋能员工专业能力提升与职业发展。

AI 赋能线上培训

2025 年，公司在员工培训领域实施创新升级，将知识类课程系统性转化为线上知识库，并深度融合 AI 技术赋能学习与业务场景。

在知识赋能层面，依托“小迈迪”AI 随问随答系统，实现迈克产品知识的精准应答，全年累计响应问题 1,375 个，应答成功率达 96.8%；同时上线人

力助手模块，为员工提供便捷的知识学习支持。在业务场景赋能层面，聚焦客户与业务场景开展 AI 培训：通过科室会场景 AI 陪练，搭建 2 套业务场景，医共体考核通过率提升至 90%；试点开展 AI 业务拜访培训，覆盖检验科及临床科室的首次与二次拜访场景有效提升了员工的业务实战能力。

案例：数智化办公提效训练营—AI 星期五·未来定义者计划

报告期内，公司推出了“数智化办公提效训练营”（又称“AI 星期五·未来定义者计划”）。作为公司 AI 智能办公布局的关键举措，该项目聚焦数智化人才培养与业务赋能，助力公司实现降本、提质、增效。该项目采用“现场+线上”双轨模式，由 30 名来自各业务条线的现场学员携带真实业务案例，在数智化专家全程指导下完成工具落地并承担降本增效 KPI。在线上，学员可同步参与课程直播，优秀者可晋升为现场学员深度实训围绕工具实训、创新大赛、案例沉淀三大模块推进，针对 20+ 数智化工具开展实操教学，推动各部门孵化创新案例，并通过每月精选优秀案例全集团推广，遴选培养“数智化先锋官”，打造兼具专业能力与创新精神的数智化人才队伍，沉淀可复制推广的数智化方案，支撑公司在数字化浪潮中实现高质量发展。



员工晋升与激励

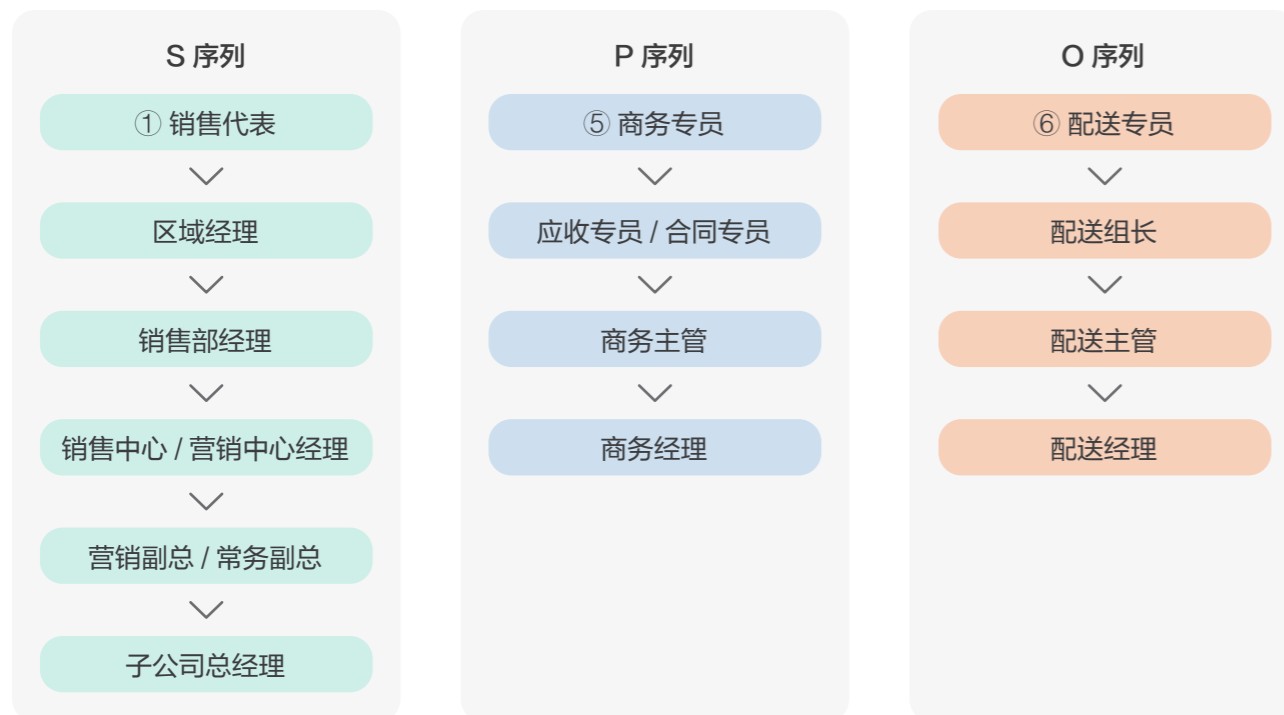
员工晋升

在人才任用层面，公司秉持公平发展的核心理念，为全体员工提供均等的晋升机遇，保障员工在公平公正的职场环境中充分施展自身才干。同时搭建系统化培训与继续教育体系，持续提升员工的专业技能与综合素养，助力其精准适配公司发展需求，实现个人成长与企业发展的同频共进。结合企业战略发展需求与内部工作分工实际，公司规划设置六大职业发展类型，具体包括营销族（S）、专业族（P）、操作族（O）、管理族（M）、辅助族（A）及技术族（T）。

为保障员工晋升的公平性与透明度，公司制定了明确的岗位层级任职资格标准，从知识、技能、工作经验等多维度开展综合评估，有效规避主观评价带来的判断偏差。在晋升流程方面，公司融合三层集体决策与区域、条线矩阵式管理双机制，从专业能力与业务能力两大维度，对员工晋升结果进行综合

评定。同时，公司围绕员工人才发展规划，将岗位任职资格评定、考察期履职表现、绩效考核结果、工作实绩及荣誉表彰等纳入核心依据，严格开展晋升条件审核工作。

公司持续深耕人才管理体系建设工作，依托年度人才盘点机制开展人才动态监测，运用“画像建模 - 人才诊断 - AT 校准”三阶段闭环管理模式，借助人才盘点工具整合绩效考核、能力评估、关键经验短板等多维度数据，结合“人才九宫格”工具精准定位关键岗位继任者。未来，公司将通过为核心人才制定个性化成长路径图、启动“梯队培养计划”、优化继任者储备库等举措，将人才评估结果落地转化为具体培养方案与晋升通道优化措施，同时建立人才发展动态跟踪机制，确保人才发展策略与公司战略目标高度契合、高效协同。



绩效评估

公司建立了完善的绩效考核管理体系，公司以月度、季度、年度的频率对全体员工进行考核，以员工个人绩效承诺（PBC）为核心绩效管理工具。在绩效过程管理中，公司实施全员半年度复盘机制，并结合组织及岗位特性灵活实施季度、月度考核。绩效

评估采用考评结合的方式，综合 PBC 得分评估、述职汇报、周边评价及日常表现等维度开展，结合组织绩效等级结果确定绩效等级比例得分，在组织内实施分层分级强制比例分布，并通过绩效面谈的形式向员工反馈最终评估结果。

绩效反馈与申诉机制

公司通过绩效面谈的方式开展员工绩效结果反馈工作，并建立了标准化的面谈全流程管理规范。在面谈准备阶段，管理者需熟悉员工岗位职责与工作目标、分析绩效数据并明确面谈重点，员工需梳理回顾自身工作表现，总结工作成果与问题不足；在面谈过程中，管理者营造良好沟通氛围，清晰反馈绩效评估结果，以工作改进提升为导向探讨员工工作优劣，充分倾听员工意见并共同制定改进计划，就绩效结果及改进计划达成共识；面谈结束后，由双方签字确认，完成本次绩效反馈全流程。

公司已建立了规范化的个人绩效申诉机制，为员工提供绩效异议解决渠道。员工若对个人绩效评定结果存在异议，可在绩效沟通后 3 个工作日内，向所在组织人力资源部、上级组织人力资源部或集团机关人力资源部中心提出申诉，且每个绩效结果仅可发起一次申诉申请。相关人力资源部门在接到申诉申请后，需于 3 个工作日内完成对应的调查与处理工作。

职业健康安全

公司严格遵守《中华人民共和国安全生产法》《中华人民共和国职业病防治法》《浙江省安全生产条例》等法律法规，并融合世界卫生组织发布的《实验室生物安全手册》、ISO 45001:2020《职业健康安全管理体系要求及使用指南》、ISO 15190:2020《医学实验室安全要求》、GB 19489-2019《实验室生物安全通用要求》等国际和国内标准要求，系统开展职业健康与安全管理

工作。公司构建了健全的职业健康与安全管理体系，每年常态化开展职业健康安全内部评审工作。报告期内，28 家实验室完成 EHS 环境健康安全体系搭建，28 家子公司均顺利通过 ISO 45001:2018 职业健康安全管理体系认证。

公司构建了系统的职业健康安全管理架构，遵循“守法、尽责、预防、和谐、安全、健康”的方针。总

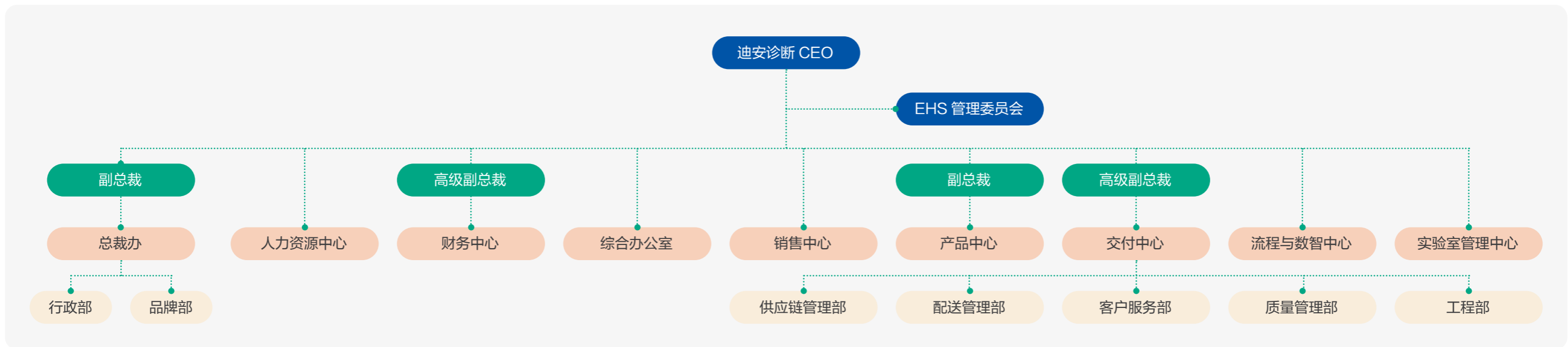
裁 / 总经理承担最终责任，并任命 EHS 体系管理者代表具体负责体系建立与运行。公司实行“属地管理、‘一岗双责’、层层落实”原则，通过产业基地 EHS 管理委员会统筹协调，将管理要求纳入各岗位职责，并逐级签订目标责任书以压实责任。公司设定了明确的量化管理目标，包括重伤死亡及职业病发生数为 0、火灾事件为 0、职业感染为 0 等。报告期内，公司未发生火灾爆炸、化学品泄漏、职业病伤害等安全事故，职业健康安全绩效表现良好。



公司 ISO45001 职业健康安全管理体系认证

公司建立了健全系统化的职业健康与安全内部监察体系，监察工作分为常态化现场检查与体系化内部审核两大维度。其中常态化现场检查涵盖 EHS 月度检查、节前安全检查及季节性安全检查，重点针对园区消防、电气等关键领域开展安全隐患排查；

体系化审核则依据 GB/T 45001-2020 等标准，开展覆盖全要素、全部门的 EHS 管理体系年度内部审核。报告期内，公司累计完成 12 次 EHS 月度检查、3 次节前与季节性安全检查及 1 次完整的 EHS 管理体系内审。



迪安诊断 EHS 体系组织架构图

职业健康安全管理目标

重伤死亡事故、职业病发生数为

0

火灾事件发生次数为

0

职业感染发生人数为

0

同时，公司建立了职业健康风险应对机制，制定并落实 EHS 目标与管理方案，并通过规范运行相关程序、严格执行作业文件、强化监测检查、做好应急准备和响应、加强宣传培训与教育等措施，全方位开展职业健康风险管控。公司主动识别并管理作业环境中的职业健康危害因素，定期开展职业病风险识别工作，切实为员工提供健康保障。此外公司定期开展职业健康与安全相关宣教及培训活动，稳步推进员工职业健康与安全管理工作。报告期内，公司已完成职业病风险识别，截至报告期末，公司暂无涉及职业病风险的岗位。

报告期内，公司开展多维度安全培训，累计面向全体员工开展 12 次月度安全培训，培训内容涵盖 EHS 事故案例分析、新收录法律法规分享等核心内容。2025 年，公司开展了以“人人讲安全，个个会应急——畅通生命通道”为主题的安全主题月活动，活动内容丰富，包含安全教育、隐患排查、应急演练、安全文化宣传等多项举措。公司亦建立了安全隐患上报机制，鼓励员工主动上报安全隐患，员工可通过直接上级、EHS 委员会等多个渠道反馈隐患信息，对于发现并上报隐患的员工，公司将给予相应奖励，充分调动员工参与安全管理的积极性。

一级分类	二级分类	具体措施
职业健康危害因素管理	制度与预案	制定职业健康危害管理方案与应急预案
	风险识别	定期开展危险源识别与评价
	设施配备	配备安全设施与工具
	应急演练	定期开展消防安全等应急演练
	防护警示	工作场所张贴警示标识与标语、配备手套、防护服、眼罩、口罩等劳保用品；提供报告期内公司其他职业健康防护措施，包括但不限于：要求配备职业防护工具、设施改造减少危害、职业病危害告知、警示标识与标志
员工健康与安全支持	健康体检	每年为员工提供体检
	特殊防护	为电工、实验室等特殊岗位员工配备防护用品、急救用品
	补充保险	为员工提供雇主责任险、医师责任险等补充保险
	健康管理	积极打造“健康小屋”，中西医专家定期坐诊，并为员工建立专属的私人健康档案，提供健康检测、健康评估、健康干预的一体式健康管理
	健康项目	在不同季节推出有针对性的健康管理项目，如肾病管理治疗，肩周炎、腰椎间盘突出等的热理疗，切实满足员工的健康需求
职业健康与安全培训	主题活动	开展 EHS 月活动
	培训讲座	提供职业健康与安全主题培训与讲座
	文化宣传	设立 EHS 文化宣传栏

迪安诊断职业健康与安全管理措施

员工培训

公司实验室安全是整体安全管理的核心环节。公司严格遵守《医疗机构临床实验室管理办法》《医学检验实验室管理暂行办法》《病理诊断中心基本标准和管理规范（试行）》《病原微生物实验室生物安全管理条例》《医疗技术临床应用管理办法》《消毒管理办法》等法规，建立了清晰的实验室安全管理架构，重点防控职业暴露、感染物溢漏等职业危害。

为保障人员、访客、社区及环境安全，公司制定了《实验室出入管理制度》《个人防护管理制度》《实验室内务管理制度》《安全操作利器及装置制度》《医疗废弃物管理制度》《标本安全管理制度》等一系



病理实验室 EHS/生物安全培训

列制度。公司亦强化实验室人员管理，规定所有人员上岗前须通过专业技能、健康安全、伦理行为及质量体系培训，考核合格后方可独立操作。此外，公司每年组织实验室人员健康体检并建档，对从事病原微生物实验的员工实施免疫接种，系统落实职业健康防护。

报告期内，公司持续开展覆盖全体实验室员工的安全管理培训，内容涵盖生物安全基础知识、实验室规章制度、个人防护要求、危险化学品管理，以及高致病性病原微生物认知等方面，系统提升员工的安全意识与规范操作能力。

1、高致病性病原微生物

《可感染人类的高致病性病原微生物菌（毒）种或样本运输管理规定》



A类包装：防水、防破损、防穿刺、防外泄、耐高温、耐高压
B类包装：防水、防破损、防外泄

高致病性病原微生物相关项目培训

物流运输安全

公司设立了配送物流中心与深海供应链运输公司，全面强化物流人员的安全管理。通过搭建智能化的全国配送调度中心，依托车辆运行实时监控系统，实现对运输过程的可视化管控，及时识别并干预驾驶安全隐患，有效降低事故风险。

在应对极端天气等突发情况时，公司将启动应急预案，动态调整运输路线与交接方式（如通过改道高铁、

启用备用车辆等），在保障人员与样本安全的前提下，最大程度维持服务运转。

此外，公司定期组织部门安全会议并开展警示教育，每年为驾驶员及相关员工安排职业健康体检，常态化开展驾驶技能、安全知识及体系规范培训，持续提升物流团队的安全意识与应急能力。

关爱员工生活

公司始终高度重视员工福祉建设，聚焦员工实际需求并切实解决各类问题，倾力打造温馨和谐的职场氛围。公司搭建了“基础保障 + 补充福利 + 应急支

持”的三维健康守护网络，助力员工实现工作与生活的平衡发展，全方位提升员工的幸福感和企业归属感。

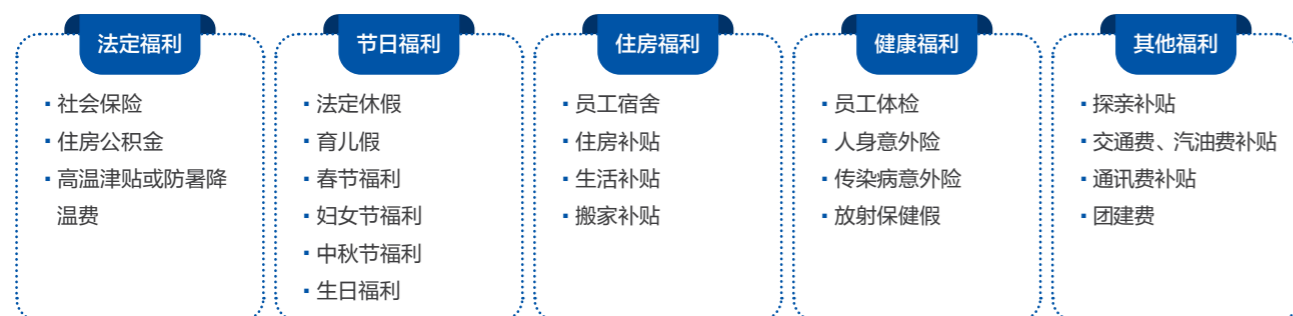
公司全力打造女性友好型职场环境，通过完善的制度与多元举措切实保障女性员工相关权益。公司依法为女性员工提供婚假、产检假、产假、哺乳假等各类假期，并设立“妈咪爱心小屋”，为孕期、哺

乳期女性员工提供便利。公司亦设立了三八妇女节专项实物福利，面向节日当天在在职的正式女性员工统一发放，持续提升女性员工幸福度。

员工福利

公司构建了完善的员工福利体系，持续通过多样化福利提升员工的归属感与满意度。在法定福利的基础上，公司为员工提供探亲补贴、交通费、汽油费

补贴、通讯费补贴、团建费等额外福利，以及年度体检、员工宿舍、健身房、员工食堂等多重关怀，全面改善员工工作与生活品质。



迪安诊断员工福利体系

员工关爱

公司高度重视员工工作与生活平衡，深耕人文关怀建设，多措并举打造和谐温馨的职场环境。在平衡工作与生活方面，公司举办“家庭开放日”，让员工家属切身感受企业文化与工作环境；在“员工之家”设立健身房、瑜伽室、图书室等多元化活动场所，为员工提供休闲放松、充实自我的空间；同时，公司依托“迪安范儿”内部互动平台，促进员工沟通交流、凝聚团队共识。

截至报告期末，该基金累计援助 796 例，援助金额 1,506 万余元。



员工健身房

在员工关怀与帮扶层面，公司成立了迪安至善互助基金，为员工及家属提供疾病、突发事件的经济支持。

员工活动

公司推出了丰富多元的全员健康主题活动。报告期内，公司开展了形式新颖、贴合职工需求的文体活动，着力构筑“快乐工作、健康生活”的积极职场氛围，

让健康理念深度融入员工日常，激发团队活力与工作热情。

案例：迪安诊断第二届干部大会战队拉力赛

2025 年 10 月 11 日，迪安诊断在杭州西子湖畔举办“决胜之路”第二届干部大会战队拉力赛。八支干部战队同台竞技，赛事全程 14 公里，还设置了融合公司战略、团队协作、文化理念的四大闯关点，既是体能的比拼，更是团队凝聚力与战略共识的锤炼。经过一番激烈角逐，华中精英队拿下冠军，其余战队也各展风采。这场拉力赛成功凝聚起干部队伍的奋斗斗志，为公司“决胜 2026”的发展目标注入了强劲的团队力量。



第二届干部大会战队拉力赛

社会篇

安济天下，仁心迪行

05

投身公益慈善

投身公益慈善，构建协同帮扶体系

迪安诊断秉持“让国人平等地分享健康”的使命，将专业医学检测能力与社会公益深度融合，持续推动健康公益事业发展。公司聚焦公共卫生改善、基层医疗能力提升、教育支持等领域开展公益行动，以技术赋能、资源协同、社会合作为抓手，构建多元参与的公益体系，助力社会健康公平与可持续发展。

依托医学诊断领域的技术优势，公司重点开展疾病早筛、健康科普、医生培训等公益行动，推动优质医疗服务向社区及基层医疗机构下沉；同时通过支持公益基金会平台建设，联动社会组织、医疗机构及公益机构深化合作，保障健康公益项目长效开展。

打造规范透明的公益组织体系

为系统推进公益事业，公司支持杭州至善公益基金会规范运营，通过完善治理结构与项目管理机制，推动健康公益项目落地实施。基金会聚焦疾病防治、健康筛查、教育帮扶等公益行动，持续提升社会健康服务能力。

计捐赠金额达 922 万元。公司凭借持续公益投入与社会贡献，荣获中国红十字会“博爱奖章”，公益实践获社会高度认可。

此外，公司建立员工公益参与机制，依托工会设立员工互助基金，用于困难员工及家庭救助，构建内部互助关怀体系，培育企业与员工共同参与的公益文化。

报告期内，基金会落地“青竹计划”“山海心连心”“HPV 公益筛查”等品牌化公益项目，年度累

以技术与专业服务社会

案例：阿尔茨海默病早筛公益行动

2025 年世界阿尔茨海默病日期间，迪安诊断联合全国 22 个省（市区）的 115 家医院及社区机构开展大型 AD 早筛公益行动，免费提供超过 2000 例血液检测服务。该项目通过专业检测技术推动阿尔茨海默病的早筛早诊，将健康服务延伸至社区层面，提高公众对阿尔茨海默病的认知与预防意识。



AD 早筛公益行动



案例：外来务工女性 HPV 公益筛查行动

公司携手杭州至善公益基金会，在浙江省安吉县开展外来务工女性健康关爱公益项目，为近 500 名 35 至 64 岁女性提供免费 HPV 检测服务，推动宫颈癌早筛服务覆盖基层及流动人口群体。该项目是公司持续支持宫颈癌防治公益行动的重要实践，通过医疗检测技术帮助提升基层女性健康管理水平。



安吉项目启动



安吉 HPV 检测活动现场

案例：NTM 患者支持与医生培训计划

公司支持浙江海涛慈善基金会开展 NTM（非结核分枝杆菌）患者支持项目。2025 年，该项目围绕患者支持体系建设开展多场专家科普直播，并推出《NTM100 问》系列科普视频，累计覆盖患者及家属数万人次。

同时，项目在全国 7 个培训及科普基地开展医生专项培训，覆盖 11 个省份的 23 名专科医生，并依托医院建立患者支持基地，累计服务患者超过 500 人，为患者提供从医学信息获取到心理支持的综合服务。



NTM 科普基地



NTM 患者宣教



NTM 科普宣传



书籍 NTM100 问



医生培训

案例：青年成长与教育公益行动

迪安诊断积极参与浙江省妇女儿童基金会发起的“筑梦青春·‘杭’向未来——圆梦助学梦想营”公益活动，通过企业参访与职业发展课程等形式，为来自不同地区的青年学子提供成长赋能。活动期间，公司组织学员走进迪安诊断开展企业参访，并开设职业生涯规划课程，运用 MBTI 等工具帮助学生开展自我认知与职业方向探索，引导学员理解不同职业路径的发展可能。



杭州研学营



2025 年圆梦助学梦想营开课



通过企业实践分享与互动交流，学员们进一步了解了医疗健康产业的发展趋势及职业能力要求，拓宽了对未来学习与就业方向的认识。公司希望通过此类公益活动，为青年群体提供更多接触社会与行业的机会，帮助其建立清晰的成长目标与职业规划。

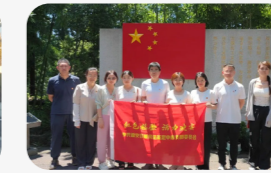
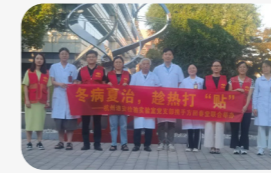


2025 年圆梦助学梦想营活动



2025 年圆梦助学梦想营结营仪式

同时，公司积极参与由浙江省妇女儿童基金会组织的公益协同机制，通过党建共建等形式加强与公益组织的合作，推动社会资源整合与青年人才培养，助力教育公平与青年成长。



党建联合公益

聚焦特需群体

迪安诊断始终高度关注老年人、女性及罕见病群体等人群的健康需求，坚持以技术创新驱动普惠医疗。秉持“让国人平等地分享健康”的使命，公司将专业检测服务从医疗机构延伸至社区及家庭，聚焦老年慢病早筛、女性“两癌”防治及遗传代谢病居家监

测等关键领域，通过持续优化检测技术与服务模式，填补基层医疗照护盲区，切实提升特殊群体的医疗可及性，以实际行动践行企业社会责任，为构建更加包容、温暖的医疗健康生态贡献力量。

案例：参与“柠檬宝宝”居家血尿检测服务

公司致力于技术创新将专业医学检测服务延伸至家庭场景，传递关爱与希望。2025 年 2 月，在第 18 个国际罕见病日即将来临之际，公司参与的“柠檬宝宝”居家血尿检测服务正式上线。

该服务通过“以需定供”模式将专业医学检测服务拓展至家庭场景，为患儿家庭提供长期、稳定、便捷的 MMA/PA 遗传代谢疾病居家检测服务，及时预警“酸中毒”风险，为罕见病群体提供更多关爱和支持。

“柠檬宝宝”居家血尿检测，依托公司自主研发的质谱检测技术平台，对血液或（及）尿液中的多种氨基酸和肉碱进行定性和定量分析，并提供“居家采样 + 区域检测中心”的服务模式。家长们可以通过线上平台获取“检测下单 - 居家采样 - 物流追踪 - 报告查询”的全流程服务，大幅缩短等待时间。



专题篇

数智赋能，共谱精准普惠医疗新篇章

06

AI 驱动——引领诊断智能变革

作为第三方医学诊断行业的先行者，迪安诊断秉承“让国人平等地分享健康”的使命，锚定“医学诊断智能解决方案引领者”的战略定位，始终致力于通过数智化创新来提升医学诊断服务品质和效率。公

司围绕健康管理和疾病管理两大维度，持续发挥“技术驱动 + 产品牵引 + 管理创新”的核心竞争力，深化布局人工智能领域，通过 AI 技术重构医学诊断价值链，为医疗行业的高质量发展注入新动能。

全栈技术布局

迪安诊断制定了以“深耕医疗健康场景，以‘AI+数据’为引擎，引领产业生态智能化未来”的数智化战略定位，基于前沿的生物信息技术、根据客户端的检

测与科研需求，持续迭代人工智能算法，深化从算力支撑、数据沉淀、模型研发到场景应用的全栈 AI 能力，推动精准诊疗解决方案的创新与实践。

案例：X-MedExplorer 临床科研大数据平台

公司打造了 X-MedExplorer 临床科研大数据平台，运用大数据和 AI 技术提供专科、专病数据库建设，实现患者数据智能采集、多元化院外随访和全景式数据管理，并配备一站式临床科研分析工具，助力客户提高科研效率，促进研发成果转化落地，帮助医疗机构打造数字化精准诊疗新模式。



X-MedExplorer 临床科研大数据平台——一站式临床科研分析工具

以技术与专业服务社会

案例：“启迪索微”多模态生物数据基础模型

公司自主研发的“启迪索微多模态大模型算法”基于多模态医疗数据融合分析技术，通过整合基因、蛋白质和病理图像等多种类型数据，并采用多阶段学习策略（包括模态特征学习、跨模态对齐与迁移学习等），实现对生物医学信息的全面、深度分析。该算法具备高精度与高效率的特点，能够支持复杂医学图像的智能判读、疾病风险预测以及个性化健康管理建议的生成。

其应用场景覆盖临床辅助诊断、健康筛查和科研数据分析等众多领域，并可应用于医学教育与科研探索，为医生、患者和科研人员提供更加可靠与智能的技术支持，推动医疗健康服务的精准化和智能化发展。

2025 年 9 月，“启迪索微多模态大模型算法”正式通过国家互联网信息办公室的深度合成服务算法备案信息备案。



迪晓智健康管理一体化平台

案例：“灵眸”多模态病理大模型

公司旗下杭州医策科技有限公司自主研发的诊疗级多模态病理大模型——“灵眸”，通过融合图像、文本与语音等多模态交互能力，实现从辅助诊断到临床沟通的全流程覆盖，优化病理 workflow，为病理医生提供专业问答支持、辅助诊断以及智能流程管理。

2025 年 5 月，该模型成功入选动脉智库《2025 新质生产力大模型在各医疗场景的赋能实践》研究报告，并在“未来医疗医药 100 强展会（2025 VBEF）”期间，荣膺“2025 VBEF 创新奖·价值产品”。



“灵眸”多模态病理大模型

案例：智检联域 - 区域检验 / 病理一体化管理平台

公司积极响应国家大力建设紧密型县域医共体的号召，以县市级医共体及单体医院数字化转型的需求为出发点，以“模块化起步、一体化升级、智慧化延伸”为路径，研发了“智检联域 - 区域检验 / 病理一体化管理平台”，旨在破解当前区域医疗中“数据壁垒高、资源调度难、质量同质化不足”等痛点，为基层医疗服务能力提升注入数字化新动能。

该平台搭建了覆盖“检验 + 病理”全场景的核心子模块矩阵，通过智慧区域检验平台、智慧区域质量管理平台、智慧区域病例管理平台、智慧检验云 LIS⁹，以及医共体数据服务平台等模块的协同共促，实现区域医疗资源调度与业务协同的优化，进一步释放了医疗数据的价值。



智检联域——智慧区检数字化整体解决方案

⁹Laboratory Information System, 实验室信息系统

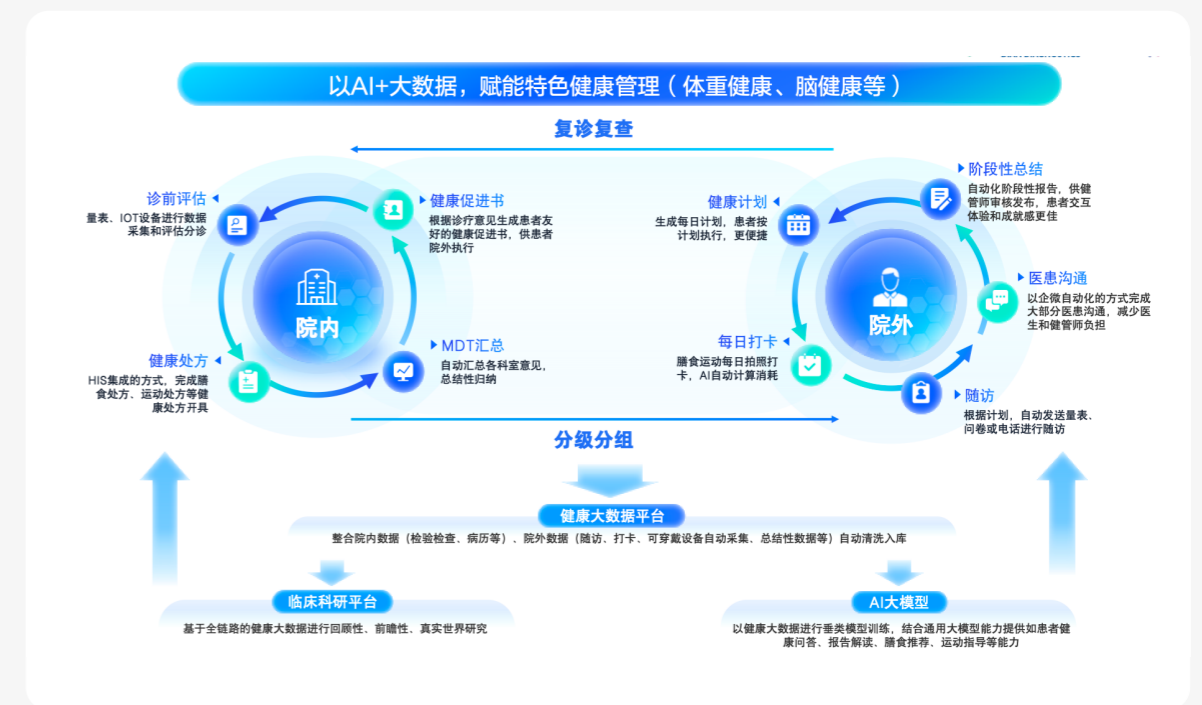
案例：迪晓智健康管理数字化平台

公司打造 AI 健康管理平台 - 迪晓智健康管理数字化平台，以“院内院外一体、数据驱动、AI 赋能”为核心，深耕体重管理、慢病防控等领域，将健康服务与社会责任深度融合，实现商业价值与社会价值的协同发展。

平台依托 AI 技术与大数据能力，构建院内诊疗、院外管理无缝衔接的服务闭环，践行 ESG 健康普惠责任。院内对接医院核心系统，AI 智能辅助医生制定个性化健康方案；院外通过智能终端实时采集健康数据，实现诊后随访、用药指导、康复干预全流程覆盖，破解慢病患者院外管理难题，提升医疗服务可及性。

在体重管理领域，通过 AI 拍照识餐、智能运动规划，助力用户科学减重；在慢病领域，AI 实时监测指标、预警健康风险，联动医护团队提供精准干预，管理依从性显著提升。

平台践行 ESG 责任担当，降低医疗资源消耗，减少慢病并发症带来的社会负担，同时通过健康宣教、公益服务，提升全民健康素养。未来，公司将持续深化 AI 技术应用，拓展服务场景，以科技赋能健康，助力“健康中国”建设。



迪晓智健康管理数字化平台

生态合作深化

迪安诊断积极与生态圈伙伴合作，推动医学诊断服务的数智化升级。报告期内，公司通过与蚂蚁集团、

华为云等头部科技企业开展合作，共同探索 AI 技术在医疗健康领域的场景创新与安全落地的可能性。

案例：“蚂蚁医疗大模型一体机”全栈式解决方案

迪安诊断联合蚂蚁集团共同打造了面向体检机构的“蚂蚁医疗大模型一体机 + 体检报告 AI 主检功能”联合解决方案。该一体机依托蚂蚁医疗大模型的超强算力，结合迪安诊断本地化的体检个人健康数据库、检测数据库等数据资源，实现智能生成主检报告，并对客户异常值进行分级预警，大大节省了医生人工撰写主检报告的时间，提高体检报告生成效率，降低漏诊率。目前，该一体机已实现本地化部署。



迪安诊断副总裁、健康 To C 事业部总经理王彦肖（右三）代表公司签约

核心场景突破

公司依托前沿的数智病理技术工具、创新的研究方向和落地的合作模式，积极拓展 AI 在病理诊断、健

康管理、药物研发等多元化场景下的应用边界，满足公众日益增长的健康需求。

AI 辅助诊断治疗：场景化解决方案

专病病理 AI 诊断研究

通过自动化分析和深度学习算法，提高病理诊断速度以及结果的精确性。例如，公司旗下医策科技联合浙江大学医学院附属邵逸夫医院，开展了“甲状腺结节术中快速诊断的机器学习模型研究”，展示了 AI 和机器学习在甲状腺结节术中诊断中的巨大潜力，为解决病理学家短缺问题提供了可行的潜在解决方案

AI 助力病理图像的分子特征预测与诊断研究

依托 AI 技术，针对基因检测数据、组织病理切片数据及其它医疗数据进行多维智能化分析，助力医疗机构开展仅通过常规组织学切片即可预测患者基因突变的研究

AI 助力病理图像的肿瘤微环境分析

公司旗下医策科技研发的空间肿瘤免疫微环境分析系统，可利用连续切片进行多重免疫组化检测，一次检测多种抗体，实现交互式、可重复的微环境分析，提高免疫治疗响应率、揭示耐药机制，改善疗效并延长患者生存期

推动医疗可及

迪安诊断以技术创新为引擎，持续深化区域医疗协作，推动优质医疗资源精准下沉。通过助力区域精准医学中心建设与数字化平台赋能，打破医疗服务

的时空壁垒，让更多百姓在家门口即可享有精准、高效的诊疗服务。

案例：参与渝西川南精准医学中心数字化信息平台建设

在荣昌区卫生健康委员会的指导下建立，迪安诊断参与了渝西川南精准医学中心建设工作。该中心旨在通过对区域内医学检验资源进行优化整合，建立统一的检测体系、质量管理体系、信息化体系、供应链体系，开展集约化检测，提升医疗服务同质化程度，持续提升基层医疗单位临床检验质量与检测能力，推动检验结果的互通共享，提升基层医疗卫生服务能力。



渝西川南精准医学中心数字化信息平台启用活动现场

案例：携手鸡东县医疗集团总医院共建医共体区域医学检验中心

2025年5月，公司携手鸡东县医疗集团总医院共同打造的“医共体区域医学检验中心”正式揭牌。作为鸡东县医共体区域医学检验中心的重要建设者，迪安诊断以“服务+产品+数字化”模式，为中心建设和运营提供全方位服务，不断提升区域内检验效率和自检服务能力，降低运营成本，打造拥有先进技术水平和质量管理体系的“专业化、标准化、智慧化”高水平区域检验中心。



鸡东县医共体区域医学检验中心揭牌仪式

案例：助力乐清市人民医院成立精准医学诊疗中心

作为区域医疗合作的深度参与者，迪安诊断始终秉持“让国人平等地分享健康”的使命，积极推动优质医疗资源下沉。公司积极持续深化与各级医疗机构合作，推动精准诊断技术在临床领域的应用，与乐清市人民医院共同打造了乐清市人民医院精准医学诊疗中心。

本次合作在助力医院提升诊疗水平的同时，以乐清市人民医院为枢纽，推动区域医疗资源共享与协同发展，让乐清及周边百姓在家门口就能享受到精准、高效、可及的诊疗服务。



X-MedExplorer 临床科研大数据平台——一站式临床科研分析工具

数据篇

定量绩效指标



环境数据

指标	单位	2023年	2024年	2025年
报告期内因环境事件受到生态环境等有关部门重大行政处罚的处罚金额	万元	0	0	0
耗电量	兆瓦时	26,196	29,072	35,235
万元营收耗电量	兆瓦时 / 万元	0.0195	0.0238	0.0349
柴油消耗量	升	/	/	498,997
汽油消耗量	升	/	88,891	730,788
天然气消耗量	立方米	39,705	40,172	30,860
万元营收天然气消耗量	立方米 / 万元	0.0296	0.0329	0.0306
综合能源消耗量	吨标煤	3,615.85	3,725.74	5,739.46
温室气体排放总量 ¹⁰	吨二氧化碳当量	15,168.34	15,884.34	138,994.58
范围一温室气体排放量	吨二氧化碳当量	228.76	284.31	3,034.97
范围二温室气体排放量	吨二氧化碳当量	14,939.58	15,600.04	21,479.26
范围三温室气体排放量	吨二氧化碳当量	/	/	114,480.35
万元营收温室气体排放量	千克二氧化碳当量 / 万元	11.31	13.02	137.67
耗水量（取水量）	立方米	250,775	161,518	169,067
万元营收耗水量	立方米 / 万元	0.19	0.13	0.17
所产生的有害废弃物总量	吨	2,683	1,576	1,117
万元营收有害废弃物排放量	千克 / 万元	2	1.29	1.11
所产生的一般工业固体废物总量	吨	—	43.90	36.07

¹⁰ 本年度公司温室气体排放、能源消耗数据较上年存在合理统计口径差异，主要系公司对核算边界与统计范围完成系统性优化：上年度仅核算范围一、范围二排放，核算主体边界相对有限；本年度经全面数据摸排，新增范围三排放评估，并进一步拓展核算边界、纳入旗下分子公司，统计数据完整性、严谨性显著提升。能源消耗量增大，亦主要源于本次核算边界扩围、合并统计主体范围调整。

一级分类	单位	2023年	2024年	2025年
万元营收一般工业固体废物排放量	千克 / 万元	—	0.040	0.036
工业废水排放量 ¹¹	立方米	10,560	10,480	86,763
万元营收工业废水排放量	立方米 / 万元	0.0079	0.0086	0.0859
五日生化需氧量 (BOD ₅)	吨	—	3	25
化学需氧量 (COD _{Cr})	吨	—	10	83
氨氮	吨	—	1	8

¹¹ 报告期内废水排放及相关污染物指标较往期有所上升，主要源于公司为提升环境数据透明度与管理覆盖面，于本年度扩展了废水监测与统计范围，将更多生产单元纳入统一的水环境管理体系。相关新增排放均经处理后达标排放，并已纳入强化管控。

产品与客户服务数据

指标	单位	2023年	2024年	2025年
研发创新投入金额	万元	43,556	30,588	25,454
研发创新投入占营业收入比例	%	3.25	2.51	2.52
研发人员数量	名	807	607	517
研发人员比例	%	7.44	6.92	6.93
应用于主营业务的发明专利数量	件	106	132	191
发明专利申请数	件	339	373	130
发明专利授权数	件	106	132	191
有效专利数	件	538	636	702
经证实的侵犯客户隐私权及遗失客户资料的投诉次数	件	0	0	0
在客户隐私方面发生违法违规事件的总数	件	0	0	0
已售或已运送产品总数中因安全与健康理由而须回收的比例	%	0	0	0
接获关于产品及服务的投诉数目	件	862	738	693
投诉处理率	%	100	100	100
客户满意度结果	%	/	/	99.1

员工雇佣与薪酬数据

员工雇佣数据

指标	单位	2023年	2024年	2025年
员工总数	人	10,843	8,773	7,462
女性员工数	人	6,327	4,956	4,180
男性员工数	人	4,516	3,817	3,282
女性在总劳动力中所占比例（占总劳动力的百分比）	%	/	/	56.02
女性在所有管理职位中所占的比例，包括初级、中级和高级管理职位（占总管理职位的百分比）	%	/	/	47.47
初级管理职位（即第一级管理层）中女性所占比例（占总初级管理职位的百分比）	%	/	/	48.86
女性在最高管理层职位中所占的比例，即距离首席执行官或类似职位最多两级（占最高管理层职位总数的百分比）	%	/	/	12.5
亚裔（占总员工人数比例）	%	/	/	100
黑人或非裔美国人（占总员工人数比例）	%	/	/	0
西班牙裔或拉丁裔（占总员工人数比例）	%	/	/	0
白种人（占总员工人数比例）	%	/	/	0
劳动合同签订率	%	100	100	100
集体协议覆盖员工占比	%	100	100	100
医疗保险覆盖的员工占比	%	100	100	100
员工体检覆盖率	%	100	100	100
员工工伤保险投入金额	万元	281	275	249
员工工伤保险覆盖率	%	100	100	100

性别薪酬指标

指标	单位	女性员工平均工资	男性员工平均工资
高管级别（仅基本工资）	（元）	604,848	1,104,480
高管层（基本工资 + 其他现金激励）	（元）	1,250,304	1,822,848
管理层（仅基本工资）	（元）	196,848	217,140
管理层（基本工资 + 其他现金奖励）	（元）	295,200	312,864
非管理层（仅基本工资）	（元）	97,860	102,240

男女薪酬差异

指标	男女员工差异（%）
平均性别薪酬差距	14.54
性别薪酬差距中位数	2.79
平均奖金差距	22.47
奖金中位数差距	11.32

新员工招聘

指标	单位	2023年	2024年	2025年
新员工招聘总人数	人	/	/	758
新员工招聘总人数（男性）	人	/	/	329
新员工招聘总人数（女性）	人	/	/	429

员工流失率

指标	单位	2023年	2024年	2025年
员工总流动率	%	/	/	23
男性员工离职率	%	/	/	10
女性员工离职率	%	/	/	13
员工主动离职率	%	/	/	11

员工培训数据

指标	单位	2023年	2024年	2025年
员工培训覆盖率	%	100	100	100
男性员工培训覆盖率	%	100	100	100
女性员工培训覆盖率	%	100	100	100
员工培训总时长	小时	310,000	168,500	46,847
员工培训人次	人次	16,666	15,370	10,742
全职员工平均培训小时数	小时	—	—	4.36
全职劳动合同制员工接受绩效和职业发展考核的比例	%	100	100	100
年度培训支出金额	万元	640	450	398

反腐败数据

指标	单位	2023年	2024年	2025年
反贪污相关培训员工培训人次	人次	10,843	8,773	7,462
反贪污培训覆盖的员工比例	%	100	100	100
反贪污相关培训员工人均培训时长	小时	1.00	1.00	1
反贪污培训覆盖的董事会成员比例	%	100	100	100
反贪污相关培训董事人均培训时长	小时	1.00	1.00	1
反贪污培训覆盖的管理层员工数	人	1,351	1,161	1,014
反贪污培训覆盖的管理层员工比例	%	100	100	100
监管部门对公司及员工提出的并已审结的贪污诉讼案件数	件	0.00	0.00	0
发生的违规次数（腐败或贿赂）	件	/	/	0
发生的违规次数（歧视或骚扰）	件	/	/	0
发生的违规次数（客户隐私数据泄漏）	件	/	/	0
发生的违规次数（利益冲突）	件	/	/	0
发生的违规次数（洗钱或内幕交易）	件	/	/	0

行业交流数据

行业交流数据

指标	单位	2025年
行业协会会费	万元	96
会务费	万元	741.83

对标索引表

GRI 标准披露项编号	GRI 标准披露项名称	报告章节
一般披露 - GRI2	组织及其报告实践	报告编制说明
GRI 2-1	组织细节	报告编制说明
GRI 2-2	组织可持续发展报告中包含的实体	报告编制说明
GRI 2-3	报告期、频率和联系方式	报告编制说明
GRI 2-5	外部保证	报告编制说明
GRI2	活动和工人	走进迪安诊断
GRI 2-6	活动、价值链和其他业务关系	走进迪安诊断
GRI 2-7	员工	保障员工权益
GRI2	管治	优化公司治理
GRI 2-9	治理结构和组成	优化公司治理
GRI 2-10	最高治理机构的提名和甄选	优化公司治理
GRI 2-11	最高治理机构主席	优化公司治理
GRI 2-12	最高治理机构在监督影响管理中的作用	ESG 治理架构
GRI 2-13	影响管理责任的委派	ESG 治理架构
GRI 2-14	最高治理机构在可持续发展报告中的作用	ESG 治理架构
GRI 2-16	关键问题的沟通	利益相关方沟通
GRI 2-17	最高治理机构的集体认识	优化公司治理
GRI 2-19	报酬政策	员工薪酬与激励
GRI 2-20	确定薪酬的过程	员工薪酬与激励
GRI2	战略、政策和实践	ESG 治理架构
GRI 2-22	可持续发展战略声明	ESG 治理架构

GRI 标准披露项编号	GRI 标准披露项名称	报告章节
GRI 2-23	政策承诺	ESG 治理架构
GRI 2-24	嵌入政策承诺	双重重要性分析
GRI 2-25	负面影响的补救程序	筑牢风险管理
GRI 2-26	征求意见和提出疑虑的机制	利益相关方沟通
GRI 2-27	遵守法律法规	优化公司治理
GRI 2-28	会员协会	驱动医疗创新
GRI2	利益相关方参与	利益相关方沟通
GRI 2-29	利益相关方参与的方针	利益相关方沟通
GRI 2-30	集体谈判协议	保障员工权益
GRI3	实质性议题	双重重要性分析
GRI 3-1	确定重大主题的过程	双重重要性分析
GRI 3-2	实质性议题列表	双重重要性分析
GRI 3-3	实质性议题管理	双重重要性分析
经济 - GRI200 系列	经济绩效 / 间接影响 / 反腐败等	定量绩效指标
-	GRI201: 经济绩效 - 管理方法披露	
GRI 201-1	直接产生和分配的经济价值	定量绩效指标
GRI 201-2	气候变化带来的财务影响以及其他风险和机遇	应对气候变化
GRI 201-3	义务性固定福利计划和其他退休计划	员工福利
GRI 203-1	基础设施投资和支持性服务	优化资源管理
-	GRI205: 反腐败 - 管理方法披露	
GRI 205-1	已进行腐败风险评估的运营点	坚守商业道德

GRI 标准披露项编号	GRI 标准披露项名称	报告章节
GRI 205-2	反腐败政策和程序的传达及培训	坚守商业道德
-	GRI206: 不正当竞争行为 - 管理方法披露	坚守商业道德
环境 - GRI300 系列	物料 / 能源 / 水资源 / 排放等	优化资源管理
-	GRI301: 物料 - 管理方法披露	
GRI 301-2	所使用的回收再利用的物料	优化资源管理
GRI 301-3	回收产品及其包装材料	闭环污染治理
-	GRI302: 能源 - 管理方法披露	
GRI 302-1	组织内部的能源报告	优化资源管理
GRI 302-4	减少能源消耗量	优化资源管理
GRI 302-5	降低产品和服务的能源需求	优化资源管理
GRI 303-1	组织与水的相互影响	优化资源管理
GRI 303-2	管理与排水相关的影响	闭环污染治理
GRI 303-3	取水	优化资源管理
GRI 303-4	排水	闭环污染治理
GRI 303-5	耗水	优化资源管理
-	GRI305: 排放 - 管理方法披露	
GRI 305-1	直接 (范畴 1) 温室气体排放	应对气候变化
GRI 305-2	能源间接 (范畴 2) 温室气体排放	应对气候变化
GRI 305-7	氮氧化物 (NOx)、硫氧化物 (SOx) 和其他重大气体排放	闭环污染治理
-	GRI306: 废弃物 - 管理方法披露	闭环污染治理
GRI 306-2	废弃物相关重大影响的管理	闭环污染治理
GRI 306-3	产生的废弃物	闭环污染治理
GRI 306-4	从处置中转移的废弃物	闭环污染治理

GRI 标准披露项编号	GRI 标准披露项名称	报告章节
GRI 306-5	进入处置的废弃物	闭环污染治理
-	GRI308: 供应商环境评估 - 管理方法披露	
GRI 308-1	使用环境标准筛选的新供应商	协同供应链管理
GRI 308-2	供应链对环境的负面影响以及采取的行动	协同供应链管理
社会 - GRI400 系列	雇佣 / 劳资关系 / 职业健康等	
-	GRI401: 雇佣 - 管理方法披露	
GRI 401-1	新进员工和员工流动率	保障员工权益
GRI 401-2	提供给全职员工的福利	员工薪酬与激励、关爱员工生活
-	GRI402: 劳资关系 - 管理方法披露	保障员工权益
-	GRI403: 职业健康与安全 - 管理方法披露	
GRI 403-1	职业健康安全管理体系	职业健康安全
GRI 403-2	危害识别、风险评估和事件调查	职业健康安全
GRI 403-3	职业健康服务	职业健康安全
GRI 403-4	职业健康安全事务: 工作者的参与、协商和沟通	职业健康安全
GRI 403-5	工作者职业健康安全培训	职业健康安全
GRI 403-6	促进工作者健康	关爱员工生活
GRI 403-7	预防和减轻与商业关系直接相关的职业健康安全影响	协同供应链管理
GRI 403-8	职业健康安全管理体系适用的工作者	职业健康安全
GRI 403-9	工伤	职业健康安全
GRI 403-10	工作相关的健康问题	职业健康安全
-	GRI404: 培训与教育 - 管理方法披露	
GRI 404-1	每名员工每年接受培训的平均小时数	赋能员工发展
GRI 404-2	员工技能提升方案和过渡协助方案	赋能员工发展

GRI 标准披露项编号	GRI 标准披露项名称	报告章节
GRI 404-3	定期接受绩效和职业发展考核的员工百分比	员工晋升与激励
-	GRI405: 多元化与平等机会 - 管理方法披露	
GRI 405-1	管治机构与员工的多元化	人权保障
GRI 405-2	男女基本工资和报酬的比例	定量绩效指标
-	GRI406: 反歧视 - 管理方法披露	
GRI 406-1	歧视事件及采取的纠正行动	保障员工权益
-	GRI407: 结社自由与集体谈判 - 管理方法披露	
GRI 407-1	结社自由与集体谈判权利可能面临风险的运营点和供应商	民主沟通
-	GRI408: 童工 - 管理方法披露	
GRI 408-1	具有重大童工事件风险的运营点和供应商	保障员工权益
-	GRI409: 强迫或强制劳动 - 管理方法披露	
GRI 409-1	具有强迫或强制劳动事件重大风险的运营点和供应商	保障员工权益
-	GRI413: 当地社区 - 管理方法披露	
GRI 413-1	有当地社区参与、影响评估和发展计划的运营点	投身公益慈善
-	GRI414: 供应商社会评估 - 管理方法披露	
GRI 414-1	使用社会评价维度筛选的新供应商	协同供应链管理
GRI 414-2	供应链的负面社会影响以及采取的行动	协同供应链管理
-	GRI416: 客户健康与安全 - 管理方法披露	
GRI 416-1	对产品和服务类别的健康与安全影响的评估	严控质量管理
GRI 416-2	涉及产品和服务的健康与安全影响的违规事件	严控质量管理
-	GRI418: 客户隐私 - 管理方法披露	
GRI 418-1	与侵犯客户隐私和丢失客户资料有关的经证实的投诉	守护信息安全

意见反馈表

尊敬的利益相关方：

您好！衷心感谢您拨冗研读《迪安诊断 2025 年度环境、社会及公司治理（ESG）报告》。为充分发挥本报告的沟通交流价值，我们诚挚期待您对报告内容及公司相关工作提出宝贵意见与建议，助力我们持续优化并推进公司在环境、社会及公司治理领域的管理与实践工作。

请将您的意见反馈至邮箱

zqb@dazd.cn