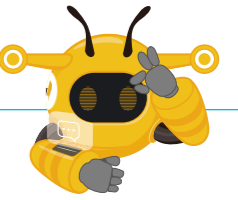


# 2025

## 浙江海控南科华铁数智科技股份有限公司 环境、社会和公司治理 (ESG) 报告

Environmental Social & Governance 成为全球领先的设备运营商





# 目录

关于本报告	03
总经理致辞	05
关于海南华铁	07
公司概况	07
年度大事记	07
企业文化	08
公司荣誉	09
可持续治理	11
ESG 治理架构	11
利益相关方沟通	11
实质性议题分析	12
附录 I：关键绩效表	63
附录 II：上海证券交易所 可持续发展报告标准索引	65
附录 III：GRI 索引	66
附录 IV：读者反馈表	71

## 立规治本， 夯实风控合规屏障

坚持党建领航	15
公司治理基础	17
风险合规管理	20
信息安全防线	21
商业伦理道德	21
股东和债权人权益保护	23

## 数智共生， 赋能实业与价值增长

数字化与 AI 融合	27
------------	----

## 聚势创新， 赋能全链价值提升

客户服务保障	31
韧性供应网络	33
产业协同共赢	37

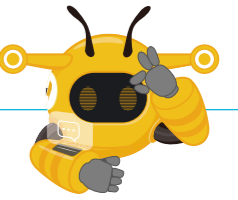
## 以人为本， 守护安全共促成长

安全生产管理	41
员工权益关怀	43
员工职业发展	46
履行社会责任	48

## 聚力生态， 驱动绿色低碳转型

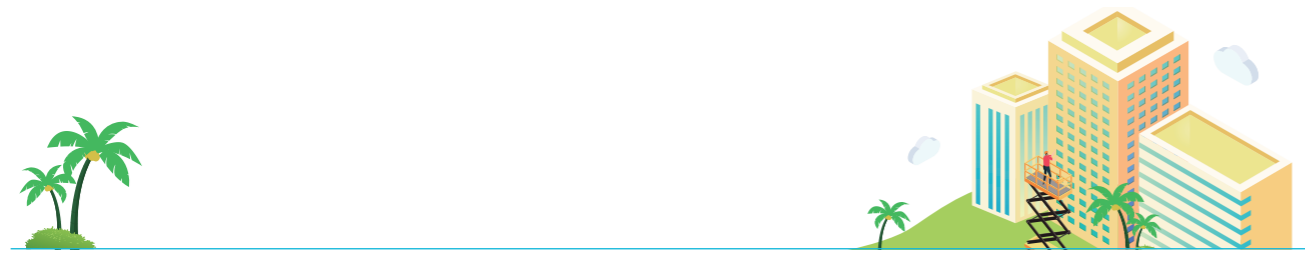
应对气候变化	51
落实污染防治	59
推进低碳运营	60





## 关于本报告

本报告主要介绍浙江海控南科华铁数智科技股份有限公司（以下简称“海南华铁”“公司”或“我们”）在环境保护、社会责任及公司治理方面的理念和政策，以及 2025 年作出的努力，旨在加强与利益相关方的沟通和联系，回应关切与希望。在报告编写过程中，本公司尽可能考虑了不同利益相关方的阅读兴趣和要求，并尽可能使报告简洁、清晰和易于阅读。受各种客观条件限制，本报告编制可能未尽如人意，欢迎在报告随附读者反馈表中提出您的意见和建议，本公司今后将努力完善和改进。



### 报告范围

除另有说明，本报告以海南华铁为主体部分，涵盖公司总部及其分子公司等，数据披露范围与财务报告合并报表范围一致。其他范围与此有差异的内容，将会在报告中进行说明。

### 时间范畴

本报告时间跨度为 2025 年 1 月 1 日至 2025 年 12 月 31 日。考虑到披露信息的连续性和可比性，部分信息内容在披露时间上向前向后适当延伸。

### 发布周期

本报告为年度报告，是海南华铁发布的第五份环境、社会及治理（ESG）报告。

### 数据来源

报告使用数据来源包括公司实际运行的原始数据、政府部门公开数据、年度财务数据、内部相关统计报表、第三方调查问卷、第三方评价访谈等。本报告的财务数据以人民币为单位，若有与财务报告不一致之处，以财务报告为准。

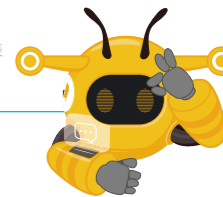
### 参考标准

- 上海证券交易所《上市公司自律监管指引第 14 号——可持续发展报告（试行）》
- 上海证券交易所《上市公司自律监管指南第 4 号——可持续发展报告编制（2026 年 1 月）修订》
- 中国社会科学院《中国企业可持续发展报告指南（CASS—ESG6.0）》
- 联合国可持续发展目标（SDGs）
- 全球可持续发展标准委员会（GSSB）《GRI 可持续发展报告标准》（GRI Standards）

### 获取方式

您可通过以下方式获取海南华铁更多社会责任信息或下载本报告的电子文本。

- 海南华铁官网：<https://www.zjhuatie.cn/>
- 上海证券交易所官网：<http://www.sse.com.cn/>



## 总经理致辞



2025 年，是国家深入实施“十四五”规划的收官决胜之年，也是海南自贸港封关运作开局之年。面对依然复杂的外部环境与深刻变革的行业格局，海南华铁始终坚持以新时代中国特色社会主义思想为指导，秉持可持续发展理念，将 ESG 全面融入公司战略与日常运营，持续推动公司治理、环境保护和社会责任的协同发展，奋力谱写新时代高质量发展新篇章。

**治理为基，筑牢可持续发展“压舱石”。**这一年，我们持续完善公司治理体系，筑牢稳健发展的基础。重视投资者权益保护，密切关注和回应股东、中小投资者的期望，增强公司在资本市场的价值认同。我们持续强化合规管理，不断加强内部控制，完善全过程风险管控机制，全面提高风险防控能力和水平，推进公司高质量发展走深走实、行稳致远。

**绿色为脉，绘就高质量发展“生态卷”。**这一年，我们坚定履行环境责任，以设备全生命周期管理为抓手，积极推动资源高效利用与低碳转型。我们大力推进绿色租赁，携手国内领先厂商，共同推动高空作业平台等设备向电动化、智能化升级，着力构建绿色供应链体系，从源头助力行业绿色减排。我们始终秉承“改善工作环境、提倡绿色办公”的理念，推行绿色办公、绿色采购，倡导全员践行低碳环保理念，从点滴行动汇聚绿色发展合力。

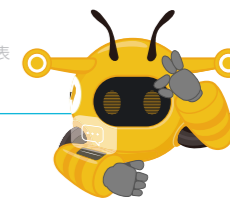
**责任为本，传递企业发展“暖力量”。**这一年，我们始终坚守社会责任初心，聚焦员工发展、客户权益、公益慈善等关键领域，用心传递温暖、用情履行责任。员工关怀上，我们持续完善员工权益保障体系，推进数字化学习平台“哈勃学堂”常态化运营，助力员工成长成才；丰富文体健康活动，切实增强员工的归属感与幸福感。客户与伙伴合作中，我们坚守诚信经营，严格履约，守护客户权益，持续提升服务质量，与各方携手共促行业健康发展。社会贡献方面，我们投身公益，发起捐赠活动并推动“海南华铁-索玛班”顺利启航，点亮数 55 名学生的求学之路，用责任与担当彰显企业温度。

**创新为翼，激活 ESG 实践“新动能”。**这一年，我们始终坚持创新驱动发展，加速推进科技创新与数字化转型。立足设备运营主业，全面铺开产业 2.0 数字化平台，加速 AI 应用发展，强化公司整体数字化运行能力，提升企业整体运营效率。拓展新兴产业，持续布局算力设备租赁与运维服务，加快低空经济业务布局，探索新兴业务领域的 ESG 融合路径，推动新一代信息技术与行业场景深度结合，以创新技术赋能绿色发展、普惠服务。

2026 年，是“十五五”规划的开局之年，也是海南自贸港封关运作纵深推进的关键一年。站在新的历史起点上，海南华铁将继续坚定不移地践行可持续发展理念，把 ESG 理念深植于公司发展的每一个环节，以更稳健的治理、更绿色的实践、更坚实的担当、更前沿的创新，深耕主业、拓展新局，为实现“成为全球领先的设备运营商”的目标而不懈奋斗！

最后，衷心感谢社会各界、各位投资者、合作伙伴以及全体员工一直以来的信任与支持，愿我们携手并肩，共赴绿色未来、共筑美好明天！

总经理：



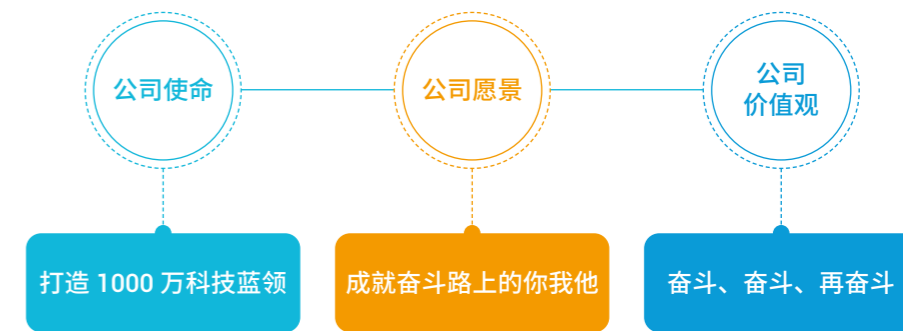
# 关于海南华铁

## 公司概况

海南华铁（证券代码：603300）于 2008 年创立，2015 年 5 月在上海证券交易所成功挂牌上市，总部位于杭州市上城区胜康街 368 号华铁创业大楼。海南华铁深耕设备运营服务领域十余年，持续巩固行业领先地位。在高空作业平台租赁领域，公司已稳居行业第一梯队，2025 年位列全球高空作业机械租赁排行榜第 3 位，较 2024 年上升 1 位；同时位列全球租赁百强指数榜第 27 位，较 2024 年提升 2 位。排名稳步上升，彰显公司在全球设备运营领域的竞争力持续增强，国际化发展步伐不断加快。

在经营效益方面，公司保持稳健增长态势。2025 年，公司实现营业总收入 59.85 亿元，同比增长 15.74%；实现归属于上市公司股东的净利润 5.27 亿元，同比减少 12.83%。截至报告期末，公司总资产 271.23 亿元，总资产增长 16.39%，归属于上市公司股东的净资产 65.30 亿元。在创造经济价值的同时，公司积极践行企业公民责任，以稳定的税收贡献和丰富的就业岗位，为区域经济稳健发展提供坚实的产业支撑，持续发挥行业领先企业的带动作用。此外，公司凭借在科技创新与可持续发展领域的卓越表现，于 2025 年荣获中国上市公司英华奖“ A 股科创示范案例”及“上市公司 ESG 传递奖”等多项荣誉，体现了资本市场对公司科创实力与社会责任实践的双重认可。

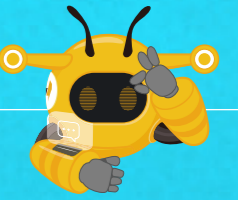
## 企业文化



## 年度大事记

2025 年，公司锚定新质生产力发展方向，持续推进多品牌战略深度落地与业态融合，以技术创新驱动产业升级，为企业可持续发展注入新动能。

- 在新兴业务布局方面，载重无人机业务已在光伏巡检、电网运维、农业植保等领域实现项目落地，累计签订合同金额约 2000 万元，以智能化手段提升作业效率，助力相关行业绿色低碳转型。
- 智算业务加速布局推理算力领域，累计完成资产交付超 16 亿元，为数字经济基础设施建设提供有力支撑。
- 公司设立房车租赁事业部，丰富产业生态布局，拓展文旅消费新场景，推动业务多元化协同发展。
- 公司与国银金租新签订融资租赁合同 6.98 亿元！双方合作规模突破 12 亿元。
- 公司成功发行两期共 6.6 亿的非公开发行公司债券，发行利率 2.66%，创下公司融资成本历史新低！更是全国首单“科技创新 + 低碳转型挂钩 + 高成长产业债券”；公司成功发行银行间债券市场超短期融资券 3 亿元。
- 海南华铁“索玛班”助学项目正式启动，为品学兼优学子提供初中三年全程学杂费资助及生活物资支持，以“一群人、一件事、一条心”的公益合力，传递企业温度，践行社会责任。



## 公司荣誉

RANK '24	COMPANY	AERIAL FLEET		CHANGE	TELEHANDLER FLEET		CHANGE	FLEET		BRANCHES	AREAS OF OPERATION	HQ
		2025	2024		2025	2024		NA	S.B			
1	Herlison Construction Development	216000	178000	21.3%	0	0	NA	S.B	SRT		China, Malaysia, Indonesia, Vietnam, Thailand, UAE, Saudi Arabia, Turkey	China
2	United Rentals	205000	192700	6.4%	36000	35800	0.6%	S.B		1470	USA, Canada, France, Germany, UK, Netherlands, Belgium, New Zealand, Australia	USA
4	Zhejiang Haikong Nanke Huatie Digital Intelligence & Technology	181600	121100	50%	2200	200	1000%	S.B		380	China, Korea	China
4	Sumbit Rentals	145335	140990	3%	30480	29370	4.5%	S.B		1434	USA, Canada, UK	UK
5	Loxam	78573	74808	5.2%	11392	10898	4.5%	S.B,T,M,H		7100	Europe, UAE, Brazil, Morocco	France
6	Herc Rentals (including H&E Equipment Services)	75000	42500	76.5%	18000	9500	89.5%	S.B		400	US, Canada	USA
7	Bevo Rentals (including Cerro & Shov)	54601	55418	-1.5%	3474	3374	3.0%	S.B,T,M		817	Europe, India, Kazakhstan, UAE	Netherlands
7	Zhongguo United Digital Technology	49822	49741	0.2%	0	0	NA	S.B		151	China	China
9	Aktie Holdings Corp.	43617	41611	4.8%	0	0	NA	S.B,T		1074	Japan, Thailand, Singapore, Malaysia, Taiwan, Indonesia	Japan

IRN100											
RANK '25 '24	COMPANY	REVENUES (€1000)		HEAD OFFICE	AREAS OF OPERATION	TYPE OF RENTAL COMPANY	NUMBER OF DEPOTS	STAFF	CONTACT DETAILS		
		2024	2023						WEBSITE	PHONE	EMAIL
27	ZHEJIANG HUATIE EMERGENCY EQUIPMENT SCIENCE & TECHNOLOGY	681	569	Hangzhou, China	China, Korea	Equipment/Construction Plant	370	3127	+860571 8038116		www.zhuatie.cn



全球高空作业机械租赁 50 强排行榜 (Access50) 全球第 3 名

国际知名行业评价机构英国 KHL 集团

全球租赁企业百强榜 (IRN100) 全球第 27 名

国际知名行业评价机构英国 KHL 集团

“AI 前沿创新奖”

易董

“上市公司 ESG 传递奖”

易董



2024 年度“双强”发展五星党组织

杭州钱塘智慧城

2025 中国上市公司英华奖 “A 股科创示范案例”

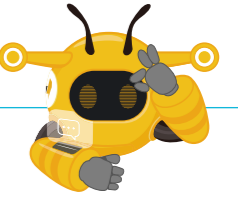
中国基金报

“董办数字化创新最佳实践奖”

易董

年度最具影响力企业榜单 “年度创新与可持续发展奖”

财联社



## 可持续治理

作为国内设备运营领域的领军企业，海南华铁积极践行上市公司责任，将 ESG 理念深度融入经营发展全过程。公司以科技创新为核心引擎，在环境、社会和公司治理等方面持续探索，引领行业迈向绿色、低碳的可持续发展道路，为行业高质量发展贡献力量。

### ESG 治理架构

海南华铁建立了覆盖董事会、管理层及执行层的三层 ESG 管治架构，形成职责明确、运转有序的治理体系，推动 ESG 理念贯穿顶层决策至基层执行，为 ESG 理念融入公司战略与日常运营提供了坚实的组织保障与执行路径。

### 利益相关方沟通

公司通过常态化、多渠道沟通机制，主动识别政府与监管机构、股东与投资者、客户、员工、供应商与合作伙伴及社区等关键利益相关方的责任期望，并将诉求反馈融入责任实践，持续优化内外部发展环境，夯实可持续发展的协同基础。

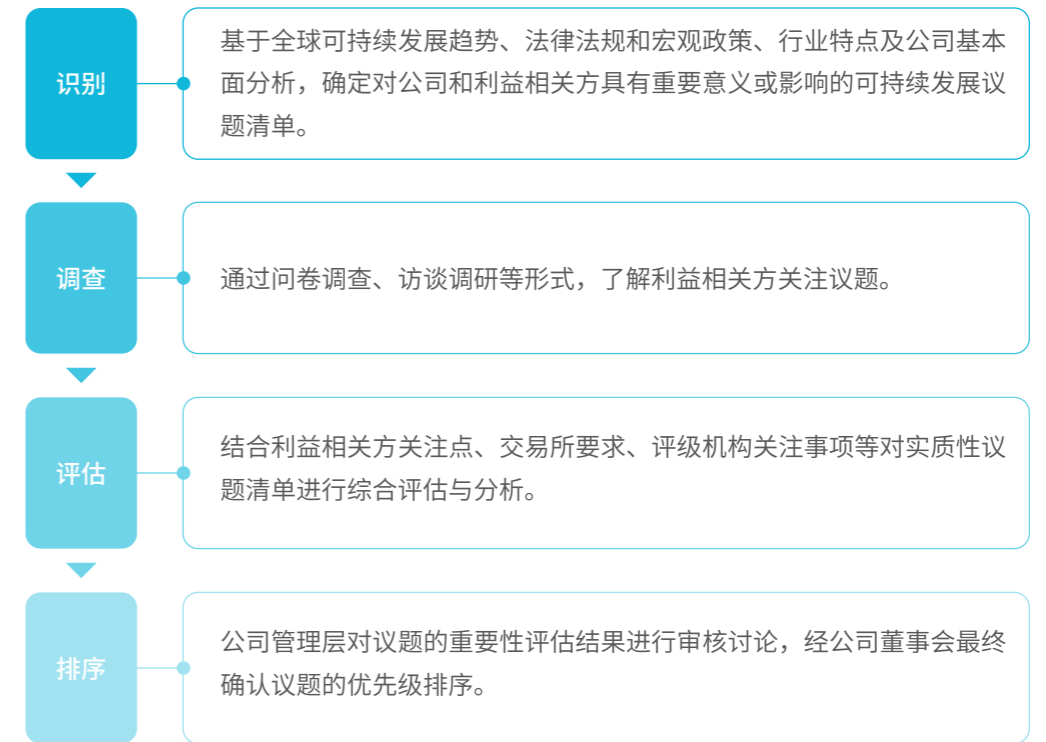
利益相关方沟通情况

利益相关方	政府与监管机构	股东与投资者	员工	客户	供应商与合作伙伴	社区
期望	<ul style="list-style-type: none"> <li>带动当地社区发展</li> <li>诚信合规经营</li> <li>依法纳税</li> <li>节能环保</li> </ul>	<ul style="list-style-type: none"> <li>诚信合规经营</li> <li>公司治理规范</li> <li>完善信息披露</li> <li>创造优良业绩</li> </ul>	<ul style="list-style-type: none"> <li>员工权益保障</li> <li>职业健康安全</li> <li>培训与职业发展</li> <li>薪酬福利增长</li> </ul>	<ul style="list-style-type: none"> <li>提升客户满意度</li> <li>保护客户权益</li> </ul>	<ul style="list-style-type: none"> <li>供应商管理</li> <li>透明采购</li> <li>合作共赢</li> <li>促进行业进步</li> </ul>	<ul style="list-style-type: none"> <li>社会发展</li> <li>公益慈善</li> <li>带动就业</li> </ul>
沟通机制	<ul style="list-style-type: none"> <li>监管机构交流</li> <li>信息披露与报送</li> <li>定期拜访</li> <li>绿色办公</li> </ul>	<ul style="list-style-type: none"> <li>定期报告与信息公告</li> <li>投资者调研</li> <li>股东会</li> <li>互动平台沟通答疑</li> </ul>	<ul style="list-style-type: none"> <li>召开职工代表大会</li> <li>举办各类员工培训</li> <li>员工沟通反馈机制</li> <li>员工文体健康活动</li> </ul>	<ul style="list-style-type: none"> <li>客户满意度调查</li> <li>回应客户投诉</li> </ul>	<ul style="list-style-type: none"> <li>合同履行</li> <li>供应商审核、评估</li> <li>业务合作</li> <li>经验交流</li> <li>技术合作</li> </ul>	<ul style="list-style-type: none"> <li>社区服务</li> <li>公益活动</li> </ul>

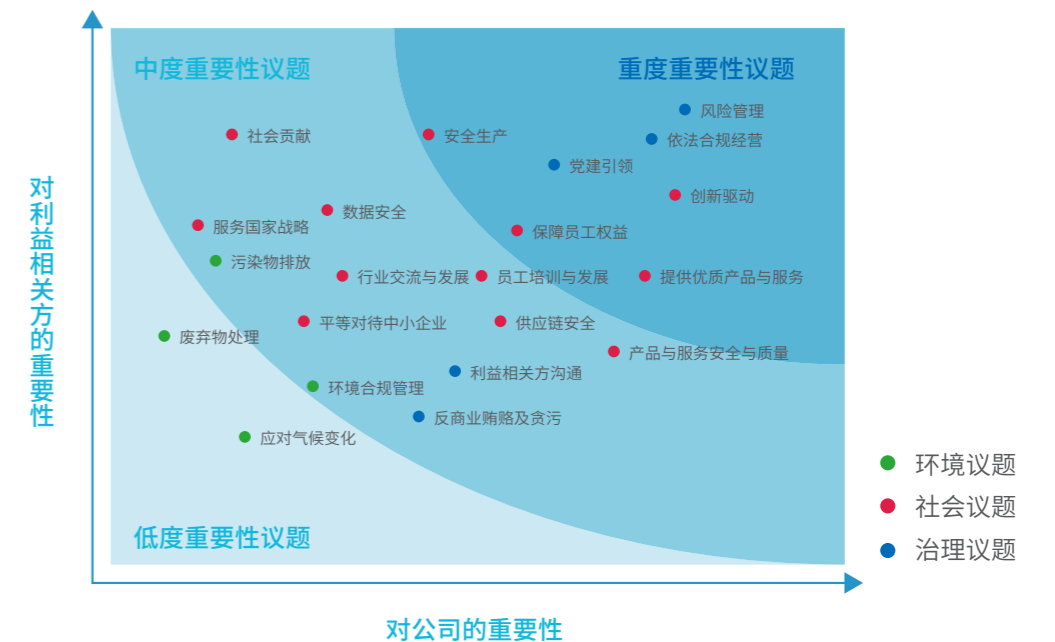
### 实质性议题分析

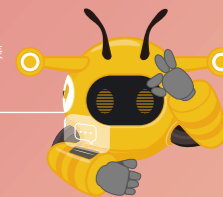
海南华铁以自身业务特性与发展战略为根基，结合相关标准与行业实践，通过深入调研精准把握利益相关方诉求。在此基础上，从“对公司的重要性”及“对利益相关方的重要性”两个维度开展内部评估，构建实质性议题矩阵，形成年度清单并报董事会审议批准，作为 ESG 管理工作的核心依据。经评估，2025 年度实质性议题较上一年度维持不变。

双重重要性议题分析流程



海南华铁 2025 年双重重要性议题矩阵





# 立规治本， 夯实风控合规屏障

海南华铁始终坚持将党的领导融入公司治理，以权责清晰、高效运转的治理架构保障决策科学落地。在合规管理上，我们以制度建设为核心，将合规要求嵌入业务全流程，实现风险主动识别与动态防控，确保经营依法合规。面对数字时代的挑战，我们以技术升级和流程管控强化信息安全，全面守护数据与隐私安全。在商业道德方面，我们恪守诚信底线，对腐败和不端行为持零容忍态度，致力于维护清朗商业生态。同时，我们珍视股东与债权人的信任，通过透明的信息披露和稳健的财务策略，切实保障各方权益，构建长期共赢的合作关系。

坚持党建领航

公司治理基础

风险合规管理

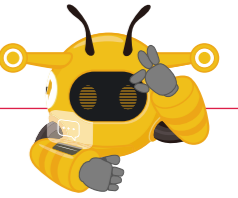
信息安全防线

商业伦理道德

股东和债权人保护

响应联合国可持续发展目标 (SDGs)





## 坚持党建领航

海南华铁党委始终坚持将贯彻落实党中央决策部署作为首要政治任务，以“党建引领业务发展”为核心目标，着力破解党建工作与生产经营“两张皮”问题。通过聚焦主责主业、压实党建责任，党委不断强化政治引领与组织保障，推动党建工作与企业经营深度融合，切实将党组织的政治优势转化为推动公司经营提质增效的发展动能，为企业高质量发展筑牢根基。

### 强化政治建设，把牢正确发展方向

公司党委始终把政治建设摆在首位，从理论武装和责任落实两个维度入手，确保党的领导融入公司治理各个环节。

在理论武装方面，公司严格落实“第一议题”制度，制定发布《中共浙江海控南科华铁数智科技股份有限公司党委理论学习中心组管理办法》，2025年共组织党委理论学习中心组学习9次，围绕党的二十届三中、四中全会精神，中央八项规定精神及习近平总书记关于加强作风建设等重要论述开展专题学习30余篇，大力推动党的创新理论转化为经营决策的思想自觉和行动自觉。此外，基层党支部依托“三会一课”、主题党日等载体，累计开展集中学习45次、专题宣讲4场，推动理论学习从党委向基层延伸、从课堂向实践转化。

在责任落实方面，充分发挥党委把方向、管大局、保落实的领导作用，形成一级抓一级、层层抓落实的工作格局。全年召开党委会议16次，审议研究部署党的建设及业务发展等重大事项28项，确保决策符合党的路线方针政策及企业发展实际。

### 优化组织设置，建强基层战斗堡垒

海南华铁持续优化党组织架构，加强基层组织建设，推动党建工作与企业管理深度融合。公司结合业务发展实际优化支部设置，使组织设置与业务布局相匹配，便于党员在日常工作中发挥带头作用。同时，公司持续推进基层党组织标准化、规范化建设，通过完善组织架构及明确职责分工，推进基层党组织规范化建设，确保各项工作有序开展，不断提升基层党组织的组织力和战斗力。

## 抓实廉洁建设，涵养风清气正生态

海南华铁始终坚持严的基调，将贯彻落实中央八项规定精神作为长期重点任务。在廉洁建设方面，启动第三届阳光文化节，通过合规培训引导党员干部增强廉洁意识，从源头防范腐败，强化高效廉洁队伍；在弘扬务实作风方面，公司带头落实“一线工作法”，深入基层调研，帮助职工解决实际困难，切实减轻基层负担，坚决杜绝形式主义和官僚主义。



党委理论学习中心组扩大会



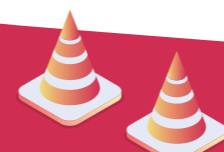
深入贯彻学习中央八项规定精神党委读书班

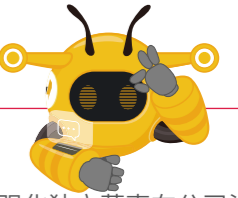


组织员工观看阅兵仪式



“不断推动党的作风持续向好”专题培训

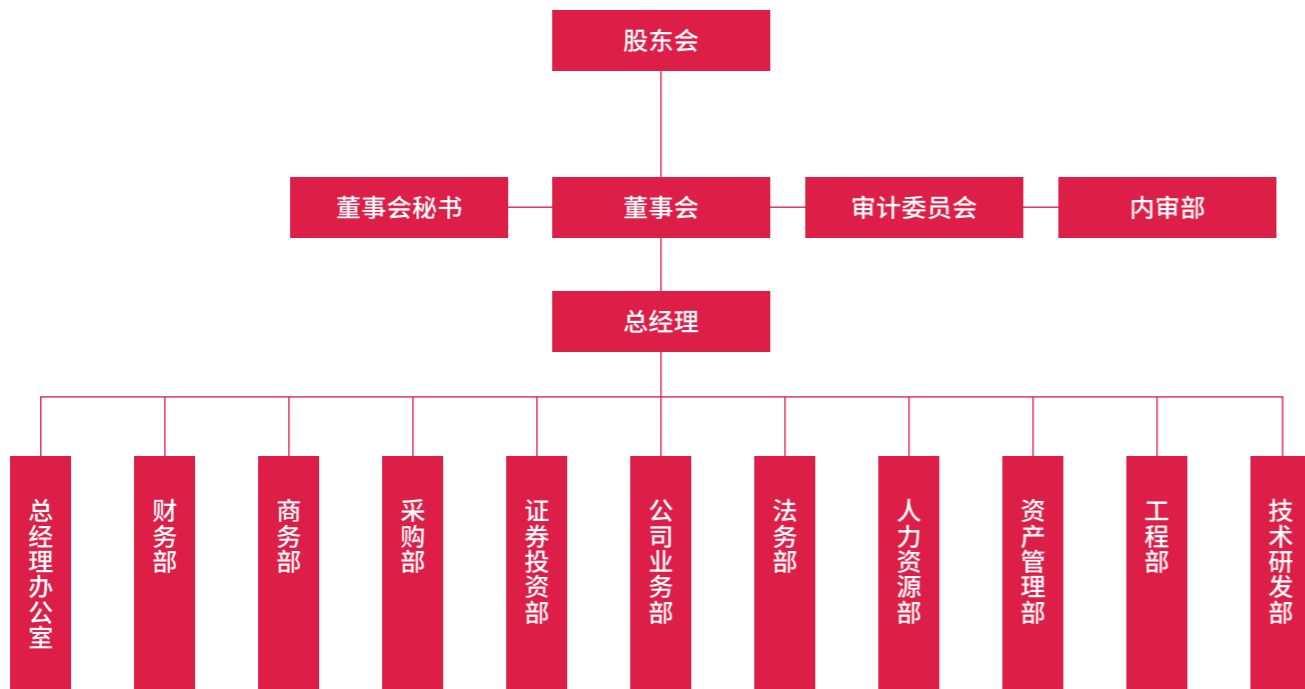




## 公司治理基础

海南华铁严格遵循最新《中华人民共和国公司法》《中华人民共和国证券法》及相关监管要求，对公司治理架构进行优化调整，不再设立监事会，原监事会相关职权由董事会审计委员会行使，并持续完善以《上市公司治理准则》和《公司章程》为基本遵循的治理体系。公司构建由股东会、董事会以及经理管理层组成的“两会一层”治理架构，形成权责分明、有效制衡、协调运转的治理机制，确保各治理主体在制度框架内规范履职，稳步提高公司治理效能。

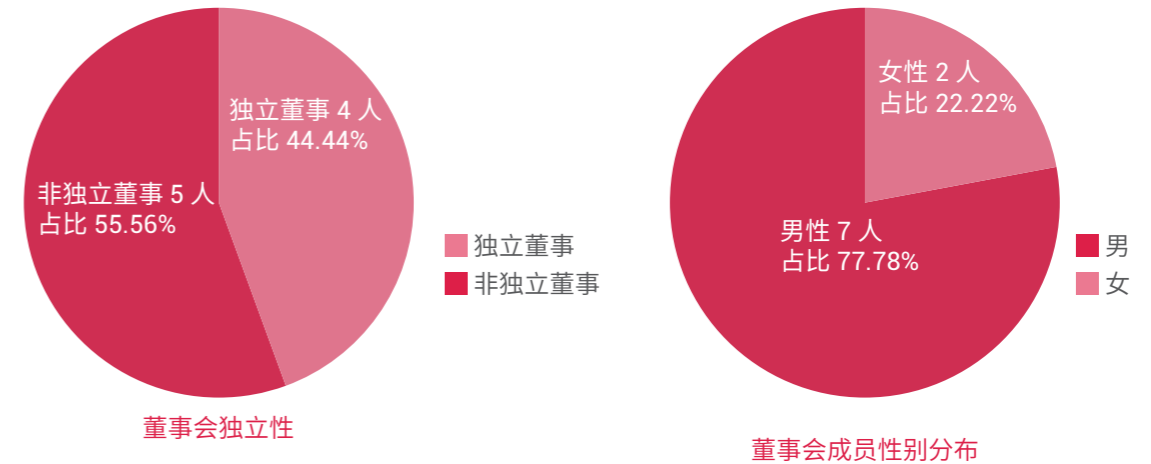
公司治理架构



截至 2025 年末，公司董事会共有董事 9 名，其中，独立董事 4 名，女性董事 2 名。为进一步强化独立董事在公司治理中的核心作用，海南华铁召开独立董事专门会议，聚焦重大事项、关联交易及可能影响中小股东利益的关键领域开展深度研究与监督，确保公司运营符合相关法律法规及最佳实践标准，从而推动公司治理水平持续提升，为长期可持续发展提供坚实保障。

此外，海南华铁始终致力于董事会多元化建设，董事会成员具备多元复合型行业背景与核心领域专长，专业履历涵盖金融学、经济学、管理学、法学等领域。未来，公司将积极回应利益相关方期望，并参照国际与本土最佳实践，持续推动董事会多元化建设，致力于实现更为均衡合理的成员结构。

董事会行业经验分布

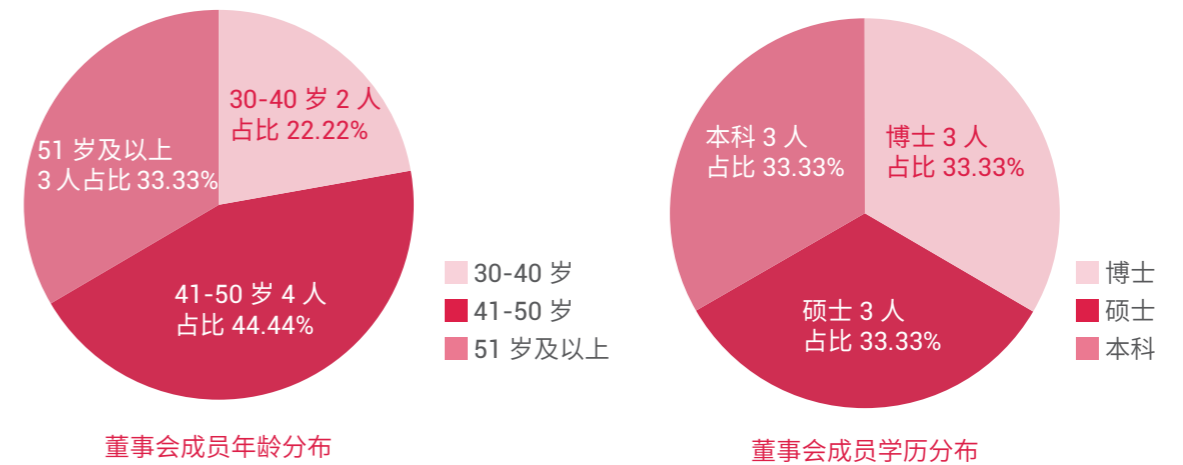


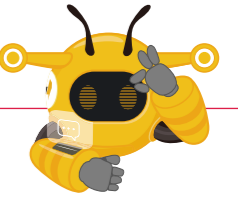
## 股东会

公司股东会作为最高权力机构，负责审议和决策公司重大事项。为保障其规范运作，公司严格按照《公司法》《证券法》《上市公司治理准则》等法律法规要求，制定《股东会议事规则》等相关制度，确保所有股东享有平等地位，充分保障其知情权、参与权、质询权和表决权。

## 董事会

海南华铁董事会致力于推动公司高质量发展，在治理层面，严格遵循相关法律法规及《公司章程》《董事会议事规则》等内部制度，构建起权责明确、运行高效的治理架构，并通过持续优化治理流程，不断提升治理水平和运作效率，确保公司运营的合规性与稳健性。在此基础上，董事会同步推进自身能力建设，通过组织专业培训持续强化董事的治理能力、行业洞察力和战略领导力，以更好应对日益复杂的市场挑战、技术进步与监管要求，为公司可持续发展提供坚实的决策保障。





姓名	职位	性别	行业经验
张祺奥	董事长	男	金融、管理
胡丹锋	董事、总经理	男	法律、管理、市场
遇言	董事、副总经理	男	管理、财务
隋彤彤	董事	女	财务、投资
周丽红	董事	女	管理、投资
许诗浩	独立董事	男	财务、管理
许能锐	独立董事	男	管理、财务
张雷宝	独立董事	男	财务、金融
王绍宏	独立董事	男	金融、投资

## 审计委员会

海南华铁根据最新《公司法》及证监会相关监管要求，对《董事会审计委员会工作细则》进行了修订并正式发布。作为董事会下设的专门工作机构，审计委员会主要负责审核公司财务信息及其披露，监督并评估内外部审计工作及公司内部控制情况。截至 2025 年末，审计委员会由 3 名董事组成，其中包含 2 名独立董事，确保其在财务监督与风险控制方面的独立性和专业性。

### 关键绩效



2025 年，公司共召开，

股东会 **6** 次，审议通过议案 **22** 项；

董事会 **12** 次，审议议案 **47** 项；

审计委员会会议 **6** 次，审议议案 **17** 项

## 风险合规管理

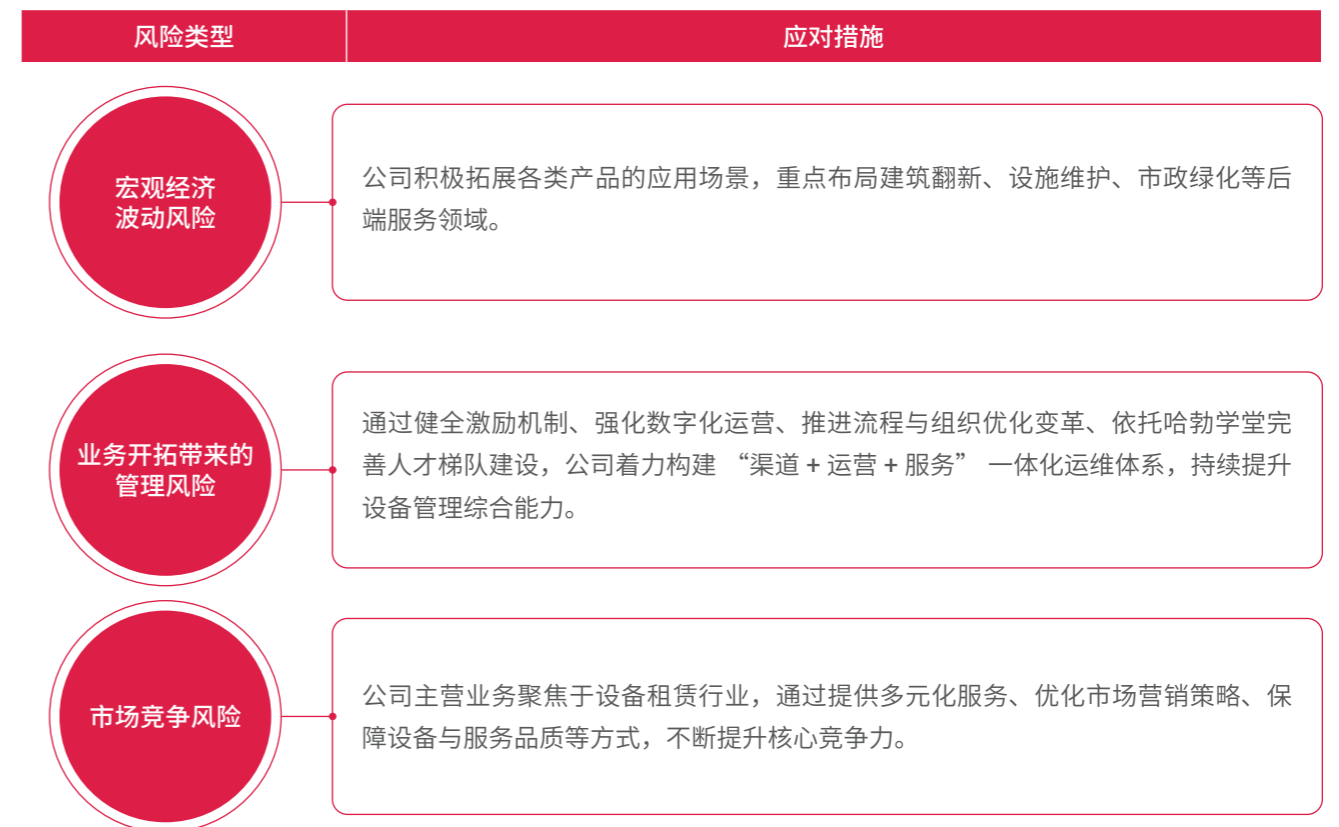
合规经营与法治建设是现代企业治理的核心要义，亦是企业实现可持续、高质量发展的根本前提与重要保障。通过制度完善、流程管控与文化浸润同向发力，海南华铁持续提升公司治理水平与合规管理效能，有效防范经营风险，保障企业长期稳定的可持续发展。

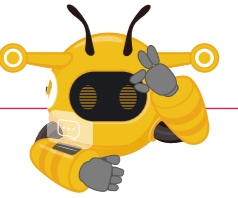
### 风险管理举措

海南华铁坚持将依法合规作为企业经营管理的底线要求与行动准则，持续完善现代企业治理机制，不断健全合规管理体系与内控制度建设。公司结合经营管理实际，制定并实施《内部审计制度》《货币资金管理办法》《子公司管理制度》等一系列规范化制度文件，以制度化、流程化、体系化的管理方式，构建权责清晰、运行高效、监督到位的合规运营机制，为企业规范运作与高质量发展夯实治理基础。

在强化制度建设的同时，公司高度重视合规文化培育与全员法治素养提升，通过常态化开展法律合规培训、风险警示教育与内部宣导工作，推动合规理念融入业务全流程，切实增强员工的合规意识、责任意识与风险防范能力。此外，为进一步提升市场竞争力及影响力，公司已初步构建立体式、多维度的风险管理体系，针对宏观经济波动风险、业务拓展过程中产生的管理风险及市场竞争风险等关键领域，制定并实施相应的风险应对措施，持续提升风险识别、预警与防控能力。

### 多维度风险应对措施





## 内审内控规范

海南华铁严格遵守国家相关法律法规，依据《公司法》《中华人民共和国审计法》、上海证券交易所《上市公司内部控制指引》等监管要求及《公司章程》，结合公司价值观与企业文化，制定并发布《内部审计制度》。公司持续健全审计监察管理体系，打造专业高效的人才梯队，对财务信息的真实性、完整性及内部控制制度的建立与执行情况开展监督检查。内部审计部门对董事会负责，在审计委员会的监督与指导下开展工作，并直接向审计委员会报告，以保障内部审计工作独立规范且有效运行。

## 信息安全防线

海南华铁高度重视数据安全与信息保护，通过第三方法律合规意见、数字化团队保密承诺等措施强化合规基础。公司将安全管理深度嵌入系统平台，统一安全配置标准，规范权限管理并实现操作可追溯；同时运用埋点监控监测关键页面，对异常访问及时响应处置，切实防范数据泄漏风险。依托完善的管理与技术保障体系，旗下浙江大黄蜂大数据运营有限公司已通过国家信息系统安全等级保护第三级认证。

### 关键绩效

2025 年，



信息安全相关培训次数 **6** 次，培训时长 **10** 小时，培训人次 **6,662** 人次；

未发生数据安全事件

## 商业伦理道德

商业道德是企业行稳致远的内在支撑，也是海南华铁实现长期可持续发展的重要基石。公司始终坚持合规运营、公平竞争，在业务过程中严格遵守相关法律法规，反对任何形式的商业贿赂、洗钱、垄断、虚假宣传、不正当竞争行为，严格要求全体员工和供应商恪守商业道德。

## 反贪污治理

公司持续强化反腐败反贿赂管理，始终坚守“收入来源于价值创造，赚阳光下的钱，合法、正规、可持续的钱”的阳光文化理念，将廉洁自律与合规经营深度融入公司治理与日常运营全过程。公司坚持“重预防、强监察”的工作原则，严格遵循国家相关法律法规要求，结合经营管理实际制定并发布《合规处罚管理制度》《合规线索上报奖励管理制度》等一系列制度文件，持续推动阳光文化落地生根，引导全体员工树立牢固的廉洁从业意识，共同营造风清气正、廉洁自律的企业氛围。

## 反不正当竞争

在市场经营活动中，公司严格恪守《中华人民共和国反不正当竞争法》等相关法律规定，坚决抵制并杜绝商业贿赂、虚假宣传、侵犯商业秘密等违法违规及失信行为，自觉维护公平公正的市场竞争秩序。公司建立严格的内部监督管理机制，切实保障公司、客户及各合作伙伴的合法权益，以规范透明的经营行为与诚信负责的商业操守，持续塑造守法经营、诚信可靠的企业形象。

## 申诉举报机制

为进一步确保各项业务活动的公平性和透明性，海南华铁积极构建安全规范的内部举报机制，为内部监督有效运行提供坚实保障。公司对实名举报人的姓名、岗位、联络方式等个人信息实施全流程严格保密管理，通过严密的信息管控与保护机制，切实保障举报人不因行使监督权利而受到任何不利影响，鼓励员工主动参与合规监督，推动公司治理持续规范透明。

### 申诉与举报渠道

举报人员	内部员工	外部人员与机构（供应商、客户等）
上报部门	合规部	-
举报通道	发送上报邮件至合规部  提起“监察合规事项线索汇报”流程（限部分岗位可见）  钉钉实名上报（钉钉系统 - 通讯录 - 组织架构 - 海南华铁 - 大黄蜂事业部 - 综合管理中心 - 合规部 - 监察组或合规组）	拨打公司热线（4007576777）上报

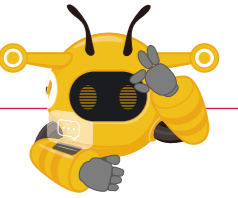
### 关键绩效

2025 年，商业道德相关培训次数 **6** 次，培训时长 **6** 小时，培训人次 **1,516** 人次；



其中，管理层培训次数 **6** 次，培训时长 **6** 小时，培训人次 **237** 人次；

供应商参与培训次数 **3** 次，培训时长 **3** 小时，参与培训的供应商 **2** 家



## 股东和债权人权益保护

海南华铁搭建主动化、规范化的投资者关系管理体系，依托多渠道、多形式的沟通交流机制，精准向全球投资者传递企业多元内在价值，搭建起公司与资本市场的高效沟通桥梁。公司始终坚守经济效益与社会责任并行的发展理念，切实保障股东及债权人合法权益，以持续完善的回报举措，推动企业长期可持续发展成果惠及全体投资者，实现多方共赢。

### 信息披露与投资者沟通

海南华铁恪守公开透明的治理准则，以依法合规为经营根本底线，持续健全规范化、体系化的信息披露管理机制，实现高质量披露目标。公司紧扣监管规范与自身运营实际，制定并落地《信息披露管理制度》《内幕信息知情人登记管理制度》《投资者关系管理制度》等核心制度文件，压实全流程管理责任，持续优化披露标准、深化披露维度，全面提升信息披露工作的规范性、精准性与实效性，切实保障资本市场信息披露秩序与投资者知情权。

### 投资者关系管理

海南华铁高度重视投资者关系管理，严格遵循相关法律法规，建立并完善《投资者关系管理制度》等制度体系，以规范、透明、高效的管理机制深化投资者沟通，主动倾听并积极回应投资者关切与建议，持续构建良性互动的投资者关系，切实保障股东与债权人的合法权益。

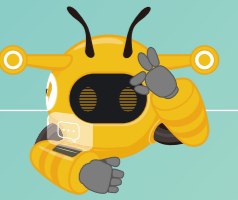
#### 关键绩效



2025 年，公司发布公告 **168** 份，举办路演 **16** 场，开展投资者沟通活动 **87** 次，

召开投资者沟通会议 **3** 次，接待投资者拜访 **71** 次





# 数智共生， 赋能实业与价值增长

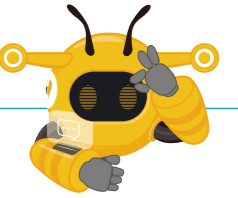
海南华铁始终坚持创新驱动发展战略，以数字化、智能化转型为重要抓手，深度应用大数据、物联网等前沿技术，推动租赁行业向互联网化、智能化方向持续升级，显著提升设备运营效率与服务水平，夯实公司高质量发展的核心竞争力。

## 数字化与 AI 融合



响应联合国可持续发展目标 (SDGs)





## 数字化与 AI 融合

作为数字创新先锋企业，海南华铁始终坚持数字化战略核心地位，深入推进数字技术与设备运营场景的深度融合，以数字化转型驱动传统租赁行业实现高质量发展。公司搭建的数字化管理平台，旨在系统破解行业数据分散、信息孤岛及运营效率低下等核心痛点，通过整合设备运营、订单处理、客户服务等全维度数据资源，链接全国 400 余个服务网点，构建高效协同的数字化运营体系。平台深度集成 AI 算法与物联网技术，实现从设备采购、智能调度到运维保障、财务结算的全流程线上化与智能化，为一线人员及管理层提供一体化协同工具，夯实公司与上下游伙伴生态协同基础，为新业务赛道拓展提供核心支撑。

聚焦高空作业板块，公司以 AI 技术为核心驱动，围绕设备租赁、蓝领赋能、大数据运营三大核心场景，打造“AI+ 数字化 + 产业”深度融合的一体化服务体系，致力成为国内领先的产业数字化服务商。通过持续推进“设备智能化、运营精准化、服务高效化、生态协同化”，公司以 AI 打破传统产业壁垒，推动行业从传统的“经验驱动”模式向“数据驱动、AI 决策”的智慧模式转型。

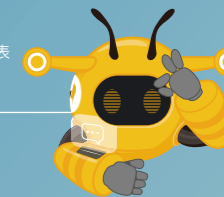
截至 2025 年，海南华铁数字化平台已实现高空作业设备租赁业务板块全覆盖，全面打通职能部门、全国各网点及供应链伙伴。平台为超 20 万台高空作业设备建立专属“数字身份证”，实现从设备采购、全国调度、智能运维到合同履行、客户服务的全生命周期智能化管控，精准支撑公司“AI+ 产业”战略布局，以数字技术赋能产业可持续发展。

### 研发组织架构

公司设立了产研中心，作为数字化转型与产业布局的统筹核心，全面牵头推进各项数字化工作，协调各部门、各业务板块的协同联动，保障 AI 技术在全场景、全链条的有序应用，其下设四大职能部门：产品设计部、技术研发部、数据管理部、流程管理部；形成“统筹 - 设计 - 研发 - 落地 - 管控”的完整闭环。

	2025 年	2024 年	2023 年
数字化领域研发投入金额 (万元)	6,328.47	8,946.05	8,332.32





# 聚势创新， 赋能全链价值提升

海南华铁以客户服务为基石，以标准化作业规程与多维沟通机制贯穿设备全生命周期服务体系，持续优化服务品质。在此基础上，公司着力打造韧性供应网络，以完善的供应商治理体系保障供应链安全稳定，并进一步发挥链主引领作用，深化产融合作与技术协同，推动产业链向数字化方向转型升级，以系统性布局为行业高质量发展注入持续动能。

客户服务保障  
韧性供应网络  
产业协同共赢



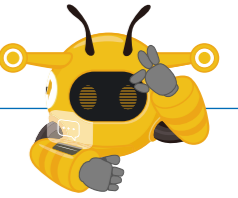
响应联合国可持续发展目标 (SDGs)

9 产业、创新和基础设施



17 促进目标实现的伙伴关系





## 客户服务保障

海南华铁始终秉持“以市场需求为导向，以提供优质服务为己任”的发展理念，制定内部《服务工作手册》，将卓越服务作为企业可持续发展的关键驱动力。我们不仅提供标准化的设备租赁，更致力于构建覆盖设备全生命周期的闭环式服务体系，深度整合售前的定制化技术咨询与精准配置、售中的标准化交付与沉浸式操作培训，以及售后的主动式预防维护与极速故障响应机制，已形成一套成熟精细的全链条服务模式，确保为客户创造超越期待的长期价值。

### 客服管理体系

为保障服务品质的持续精进，公司建立了“总部统筹 - 区域管理 - 门店执行”的三级服务组织架构，确保服务指令高效传达、服务资源精准配置。同时，建立了覆盖服务全流程的客服管理体系，以流程固化、标准统一及能力建设为核心抓手，持续提升客户服务品质，确保客户体验的一致性与稳定性。通过体系的闭环运作，公司实现了服务有标准、对接有专人、过程有管控、质量有考核的规范化运作格局，从根源上保障服务质量的稳定输出与持续优化。

流程固化	依托 ITR 客服系统规范“服务工单发起、派单、处理、反馈、归档”五大环节，明确各环节时效要求与责任归属，实现服务过程可追溯、执行责任可界定；
标准统一	持续迭代客诉处理规则与回访反馈标准，明确受理范围、判定依据及不满意反馈的界定维度，确保客诉处置有章可循、评价口径客观统一；
能力建设	构建客户服务高频问题知识库并开展专项培训，同时建立“专员 - 主管 - 专家”三级培训体系，以常态化的技能培训保障咨询与报修解答的一致性，持续提升客服团队的专业素养。

### 客户沟通渠道

海南华铁以400 服务热线作为核心客服渠道，负责承接客户咨询、报修受理、客诉处理及需求反馈等各类服务场景。该热线由专职客服人员负责日常运营，涵盖接听响应、工单流转、回访跟进及客诉核实等全流程工作。2025 年，客服热线全年接听来电7.3 万余通，较2024 年增长32%。在业务量持续增长的背景下，全年接通率仍保持在91.7%，月度接通率稳定在90% 以上，以扎实的运营能力印证了公司客服体系的完备性与服务品质的可靠性。

依托CRM 客户关系管理系统，我们实现对客户需求的动态追踪与闭环管理，确保每一个服务触点都可记录、可追溯、可优化。同时，公司协同线下实体门店与客服热线、官方APP、小程序等线上服务矩阵，构建起覆盖广泛、响应及时的服务生态网络。

## 提升服务品质

公司以高度标准化的作业规程为基石，将多维度的客户沟通机制贯穿于设备交付、在租维护及退租处置的全过程，构建起覆盖设备全生命周期的精细化管理体系。基于持续完善的多维度客户沟通机制，以及常态化的满意度调研与数据分析，我们能够将客户洞察深度融入服务标准的动态优化过程，并通过客服数据复盘、客服知识库迭代以及专项培训等举措，持续提升服务响应速度与专业处理深度，有效夯实客户的信任基础，在持续的价值共创中不断巩固提升品牌的市场声誉与核心竞争力。

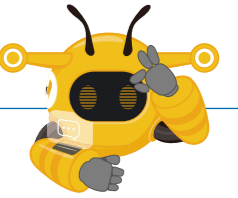


### 满意度调查

2025 年，我们依托客服月度回访机制，面向首次租车客户、业务报修客户、静默客户及重点客户四类客群开展定向满意度调查，以电话访谈结合标准化问卷的形式，系统采集客户对服务时效、解答准确性与态度专业度的反馈，满意及以上评价占比超过96%，且所有不满意意见均已形成闭环处置，为服务标准的动态优化提供了关键依据。

### 客户投诉响应

海南华铁遵循“客户至上、保障安全、铁肩担当、贴心守护”的服务理念，编制《客户投诉管理办法》，明确客诉受理范围、判定规则及处理时效，确保形成“问题- 整改- 验证- 优化”的闭环管理体系。在执行层面，公司建立客诉数据月度复盘机制，将投诉分析与客服回访数据联动，实现从被动处置向主动预防的转变。2025 年，公司有效管控客诉风险，全年无重大客诉事件发生，持续夯实客户信任基础。



## 韧性供应网络

海南华铁视供应链安全为保障业务连续性与实现可持续发展的重要基石。公司深入贯彻负责任采购理念与“中国智造”行动纲领，坚持采用国产设备，主要供应商涵盖徐工集团工程机械股份有限公司、临工重机股份有限公司、湖南中联重科智能高空作业机械有限公司以及湖南星邦智能装备股份有限公司等国内大型设备制造企业，通过健全的准入机制与动态评估体系从源头严控采购风险，确保采购活动合规透明、高效运行。此外，公司持续深化以科学评估与分类管理为核心的协同机制，通过与核心供应商建立长期战略合作关系，共同推动质量提升、交付优化与技术协同，携手推进国产高空作业平台向电动化、智能化方向转型升级。

2025 年，公司恪守商业信用，积极履行合同约定的付款义务，确保供应商整体款项按时足额支付，以稳定可靠的资金流动性巩固与合作伙伴的长期互信关系。

## 供应商全流程管理

海南华铁深度构建以科学化、制度化为导向的供应商全流程管理体系，通过制定并持续优化《供应商管理制度》《管理供应商开发与准入》《管理供应商绩效与评估》等规范性文件，系统健全供应商准入、评估与退出机制，为公司合法权益与供应链稳健运行提供制度保障。

在供应商动态管理方面，公司实行优胜劣汰的分级管理机制，依据综合评审与绩效评分结果将供应商划分为 A、B、C、D 四个等级，实施差异化合作策略，有效提升供应链运行效率与管理精度。同时，公司围绕交期保障、品质管控、成本控制、服务响应及技术协同等核心维度，对供应商开展多频次、多维度的绩效评价。针对评审不合格或持续不达标的供应商，公司严格执行退出机制，及时终止合作资格，以持续优化供应商结构，确保供应链整体质量水平与风险可控，为企业稳健运营与可持续发展夯实基础。

供应商全流程管理阶段

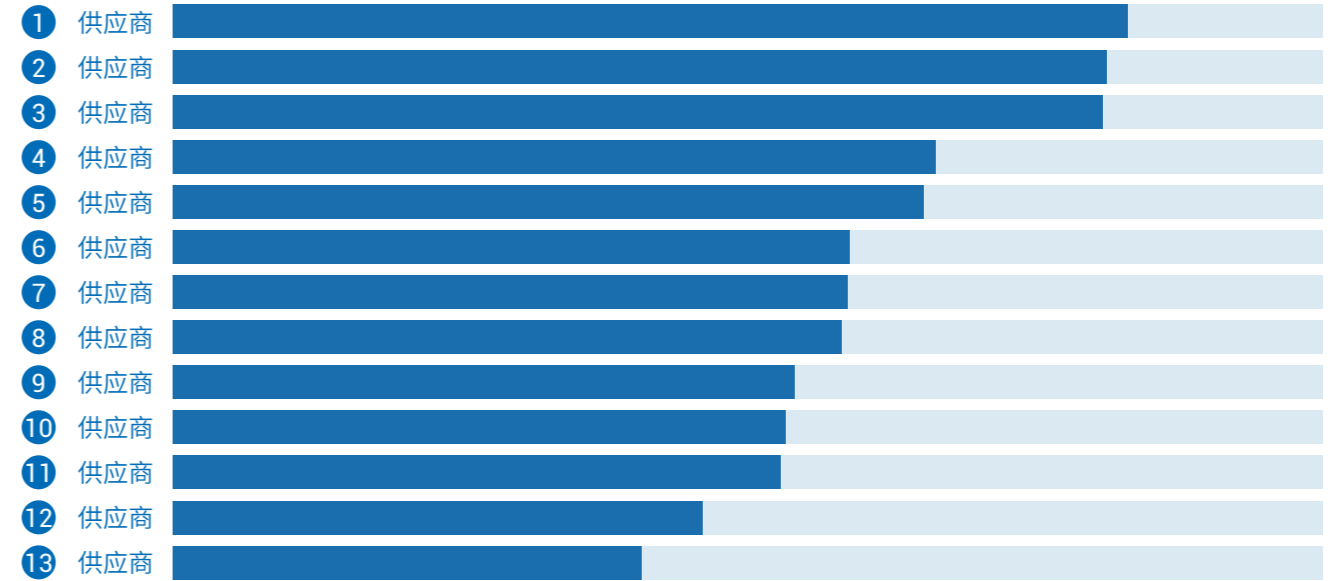


供应商等级划分

评估得分	评估等级	合作策略（供应商评价结果与订单配额挂钩）
≥90 分	A	优秀供应商，第 2 年列为主供供应商，采取互惠互利原则
70-89 分	B	合格供应商，第 2 年列为补充供应商
60-69 分	C	考察供应商，要求供应商对评分较低的指标出具书面整改函并作出有效整改，第 2 年列为后备供应商
< 60 分	D	不合格供应商，可取消供应商资格，1 年后按新供应商准入制度进行评定

排序

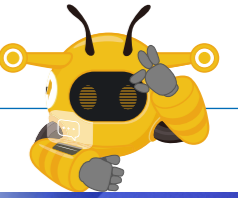
设备供应商评分排行



供应商评价模块

## 供应商风险管理

海南华铁深度聚焦供应链风险管理能力的系统提升，将保障供应链安全与稳定作为供应商管理的核心导向。公司持续优化供应商开发机制，通过引入多元化供应商资源，有效降低对单一供应商的过度依赖，分散采购风险敞口，增强供应链应对波动的韧性。在采购策略方面，2025 年公司全面推行配件商务合同集中谈判与竞价模式，借助规模化采购优势实现结构性降本，同时从质量、交付、价格、服务及技术协同等多维度建立供应商绩效量化评估体系，确保评价过程可追溯、评价结果可应用。此外，公司搭建采购驾驶舱管理平台，对采购订单执行时效、降本目标达成等关键指标实施动态监测与预警，以数据驱动采购决策的精准性与执行力。通过上述系统化举措，海南华铁在提升采购效率的同时，持续强化供应链整体质量水平与风险可控能力，为企业稳健运营与可持续发展提供坚实支撑。



### 供应商开发机制

明确开发目标	明确供货需求，确定具备生产能力、满足质量要求的供应商
寻源信息收集	通过展会，互联网等方式收集新供应商的资料和信息，进行信息筛选
初步联系	初选供应商进行接洽，就采购需求、供应商产品性能、常规合作模式、目前市场占有率进行初步联系
采购询报价	完成供应商资质审核，进行采购询价，跟踪供应商报价
工厂审核	对潜在供应商开展现场审核，对供应商质量保证能力、产品开发能力、供货能力、价格水平、服务水平和管理水平等进行实地评估
产品质量评估	通过产品在研发测试、工程测试、小批量试产等阶段质量表现，对供应商提供的产品质量进行分阶段评估及认定
供应商系统准入	依据商务合作细则评估审核供应商，实施合格供应商准入管理

### 供应商赋能

海南华铁深度践行供应链协同发展理念，将供应商赋能作为构建可持续产业生态的核心路径。公司通过系统化、多层次的培训体系，全面推动供应商在安全管理、专业技能及绿色低碳等领域的能力提升，着力培育兼具竞争力与责任意识的供应链伙伴集群。

在安全能力建设方面，公司于 2025 年开年组织面向全体服务商及物流商的《开工第一课》安全专项培训，并在安全季期间系统梳理 27 门安全课程，实现对合作方的全覆盖培训，夯实供应链安全基础。

针对工程设备类供应商，公司构建“线上理论+线下实操”相结合的培养模式。全年组织开展 13 场次线上直播培训，聚焦产品知识、保养规范及常见故障处理等内容，累计参训 4,642 人次；同步开展 28 场次线下实操培训，累计培训时长 37 天，覆盖 356 人次，重点提升供应商在设备操作、维护保养及故障排查等方面的实战能力。针对叉车供应链合作方，公司创新开设“叉车赋能学习营”，全年开展 5 期专题培训，内容涵盖市场策略、业务运营、租赁方案设计及销售心态等核心主题，累计参训 249 人次，系统赋能合作方业务拓展能力。



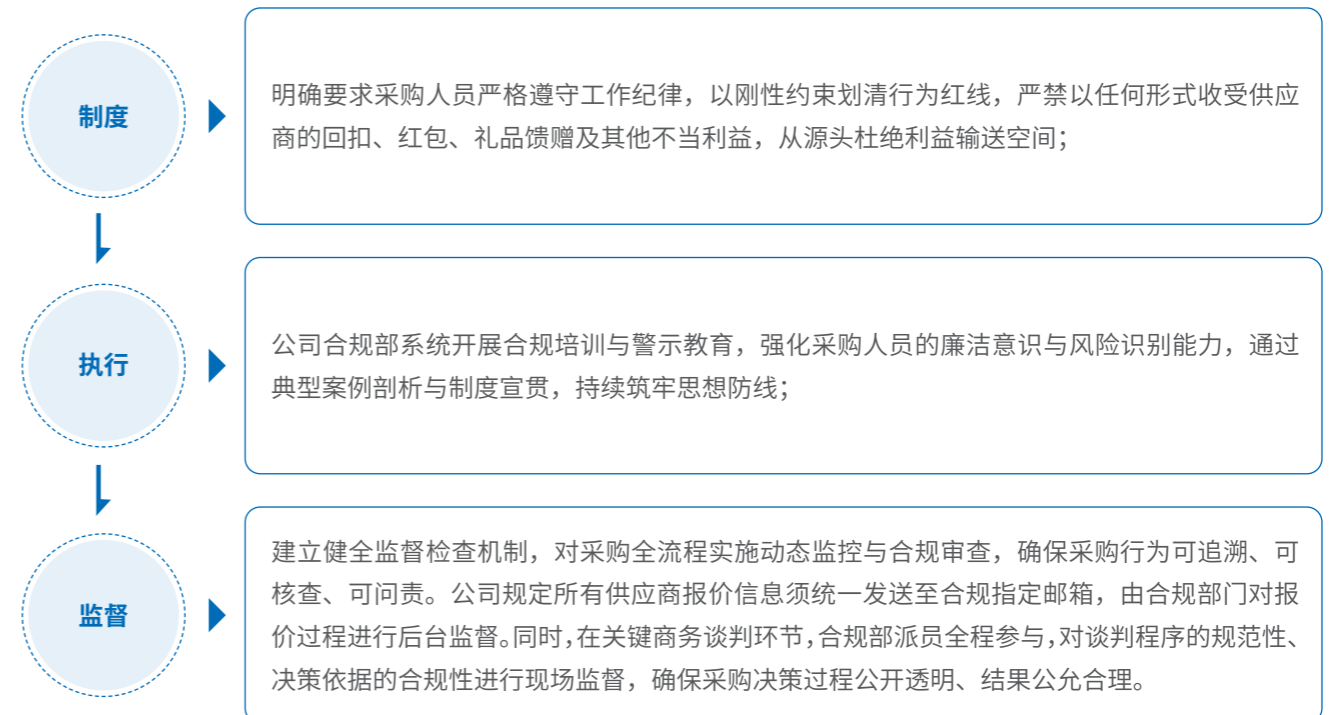
线下实操培训

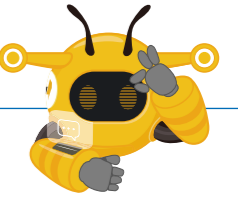


叉车赋能学习营

### 供应商廉洁管理

海南华铁将供应商廉洁管理视为供应链治理的关键环节，致力于构建制度严密、执行有力、监督到位的廉洁采购防控体系，确保采购活动始终在公平、公正、透明的轨道上有序运行。海南华铁围绕事前预防、事中控制、事后监督打造全流程廉洁管理闭环，在提升采购效率的同时，有效防范采购环节的廉洁风险，切实维护公司合法权益与市场声誉，为构建风清气正、互信共赢的供应链生态提供了坚实保障。





## 产业协同共赢

海南华铁深度对接国家战略发展导向，充分发挥产业链核心节点的联动作用，联合上下游合作伙伴协同发力，持续推进设备运营服务向数字化、智能化转型，并全面赋能行业绿色低碳发展，推动行业整体向更高效、更集约、更可持续的方向迈进。

### 海南华铁与国银金租新签订融资租赁合同，推动行业融资模式创新

2025年5月，海南华铁与国银金租新签订6.98亿元融资租赁合同，推动双方累计合作规模突破12亿元。海南华铁已与50余家融资租赁机构建立合作，其中15家千亿级金融租赁公司在公司整体融资规模中的占比超过50%，形成了以头部机构为核心的多元化融资格局。这一战略布局不仅有效降低了单一渠道依赖，更通过引入低成本、长周期资金，为公司巩固登高车租赁市场领先地位、拓展智算及低空经济等新业务提供了坚实的资金基础。

### 深化产教融合，海南华铁与南京交院共建产业学院实训基地

2025年1月，海南华铁与南京交通职业技术学院联合成立的华铁智能交通装备产业学院实训基地正式揭牌。作为全国智能交通装备产教融合共同体常任理事单位，公司积极响应国家产教融合政策号召，携手南京交院共同打造集理论教学、整机实训、配件总成及创新实践于一体的专业化平台。该基地通过“工学结合”的人才培养模式，充分发挥企业在技术与市场端的优势，结合院校教育资源，为智能交通装备行业培养高素质技术技能人才，助力行业技术创新与产业升级。基地的建立不仅深化了校企协同育人机制，也为海南自由贸易港和长三角地区的智能交通产业发展提供了有力的人才支撑。



华铁智能交通装备产业学院实训基地正式揭牌





# 以人为本， 守护安全共促成长

海南华铁将安全生产视为企业运营的基石，以标准化作业规程与风险分级管控机制贯穿设备租赁全流程，持续筑牢本质安全防线。在员工层面，公司坚持以人为本，全方位保障员工合法权益，构建公平、包容、温暖的职场环境；同时着力打造多层次职业发展体系，以系统化培训与多通道晋升机制赋能员工成长，实现个人价值与企业发展的同频共振。在社会层面，公司亦积极践行企业公民责任，以常态化公益实践回馈社会，在教育支持领域持续发力，传递向善力量。

安全生产管理

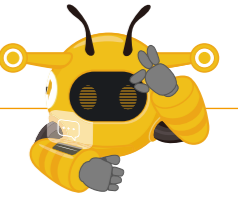
员工权益关怀

员工职业发展

履行社会责任

响应联合国可持续发展目标 (SDGs)





## 安全生产管理

海南华铁牢固树立“生命至上、安全发展”的理念，将安全生产视为企业可持续发展的生命线。公司严格遵守《安全生产法》等法律法规要求，构建起科学严谨、层级分明的安全管理体系，以安全标准化建设为抓手，以制度落实为保障，以风险防控为核心，切实践行安全隐患“零容忍”承诺，全力预防和减少生产安全事故。



**安全管理目标：**“双零”零事故、零伤亡

**安全管理原则：**管生产必须管安全，安全第一，预防为主，“四不放过原则”

**安全管理举措：**人人讲安全，个个会应急，发挥全员监督作用

### 制度体系建设

公司编制发布了《安全生产管理制度》《高空作业车安全操作规程》《总部园区管理制度》《店仓基地安全管理制度》《员工日常安全行为规范》《服务安全管理制度》等系列规章，形成“1项总则+7项条线制度+2项应急预案+32项SOP/教程”共计42项安全制度的完整体系，实现安全管理全场景覆盖、全流程规范。

### 责任落实与风险管控

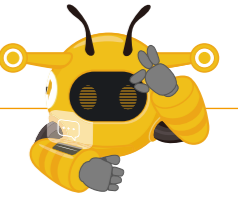
公司明确各层级安全管理与安全生产第一责任人，并将安全绩效纳入考核体系。按管理端与执行端分类签订《安全承诺书》，签订率达100%，实现安全责任精准穿透。建立常态化巡检机制，门店每周开展涵盖办公环境、生产作业、场地建设等维度的安全巡检，同步发布安全红黑榜，总部实施视频抽查与专人跟踪整改，年度隐患整改完成率保持在90%以上，形成闭环管理。

### 安全文化与能力建设

公司持续创新安全宣教形式，编发《安全蜂养成宝典》系列漫画4期，组织开展安全知识快问快答等活动，推动安全意识内化于心、外化于行。2025年全年累计开展安全培训22门课程，新开发及迭代更新课程5门，引入典型事故案例学习，持续提升全员安全素养与应急处置能力。

### 安全制度一览

序号	相关等级	类别	制度 / 规范 / 课程名称	编制部门	适用范围
1	一级	制度	《华铁大黄蜂安全管理制度》 (含安全事故分级及责任认定处置)	行政服务部	全员
2	二级	制度	《服务安全管理制度》	技术服务部	区域服务
3	二级	制度	《场地建设管理制度》	资产管理部	区域全员
4	二级	制度	《资产安全管理制度》	资产管理部	区域全员
5	二级	制度	《区域门店安全管理制度》	行政服务部	区域全员
6	二级	制度	《门店宿舍管理制度》	行政服务部	区域服务、 资产
7	二级	制度	《总部园区安全管理制度》	行政服务部	总部全员
8	二级	制度	《信息安全管理制度》	产研中心	全员
9	三级	规范	《员工日常安全行为规范》	人力资源部	全员
10	三级	管理办法	《总部园区应急预案管理办法》	行政服务部	总部全员
11	三级	管理办法	《区域极端天气应急预案管理办法》	行政服务部	区域全员



安全蜂养成宝典



## 员工权益关怀

海南华铁始终秉持“以人为本”的核心价值观，将员工作为企业最宝贵的财富和可持续发展的基石。公司通过构建公平且有竞争力的薪酬体系、营造平等包容的雇佣环境、畅通民主沟通的渠道、完善覆盖全面的员工关怀、搭建多通道的职业发展路径以及系统化的人才培训体系，全方位保障员工权益，激发员工潜能，实现员工成长与企业发展的同频共振。

### 依法雇佣

海南华铁严格遵守《中华人民共和国劳动法》《中华人民共和国劳动合同法》等相关法律法规的要求，按时足额缴纳职工社会保险、住房公积金和各类应缴费用，提供定期健康体检和各类法定假期，致力于保障员工能充分享有各类合法权益，营造良好的工作环境和人文氛围。2025 年，公司劳动合同签订率 100%，社会保险覆盖率 100%。

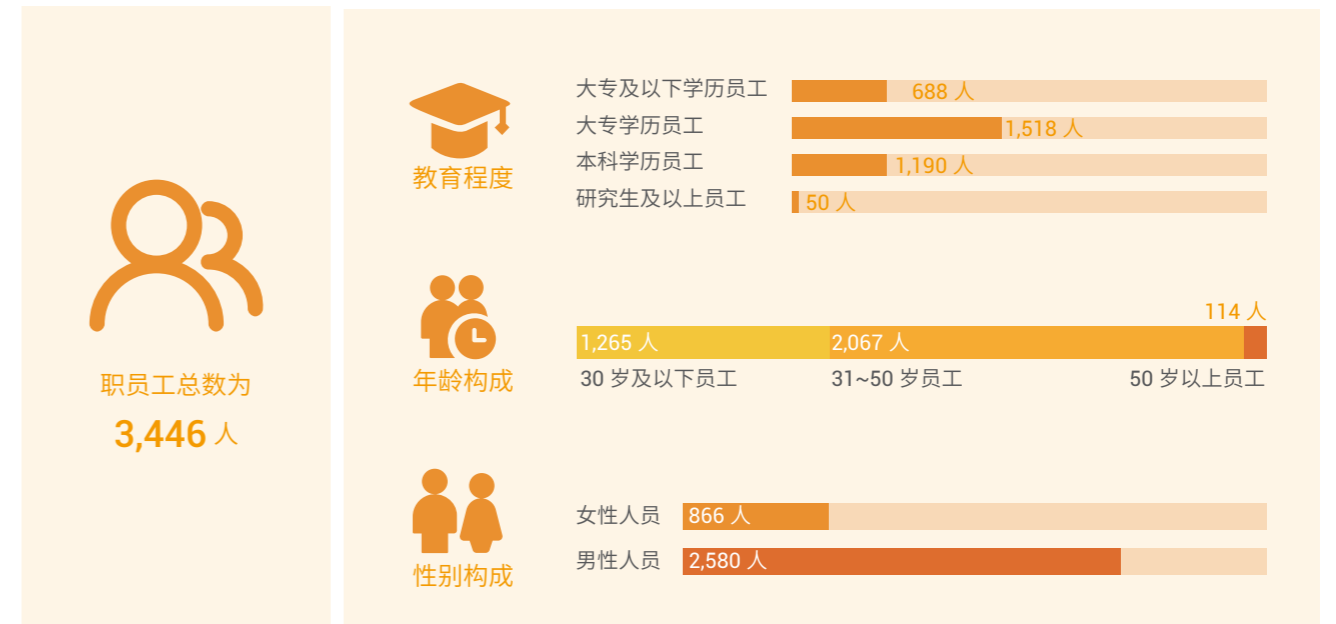
### 平等对待

海南华铁遵守多元化与反歧视的用工原则，在招聘录用、薪酬福利、职业发展等各个环节，杜绝因种族、民族、国籍、性别、年龄、宗教等因素对员工产生任何形式的歧视。截至 2025 年末，公司共有少数民族员工 130 人。同时，公司重视劳动力构成的多元化和包容性，致力于为每一位员工提供公平的发展机会。女性员工作为公司发展的重要力量，为推动企业进步作出了积极贡献，截至 2025 年末，公司女性员工占比达 25.13%。



## 员工构成

截至 2025 年末，海南华铁在职工总数为 3446 人。



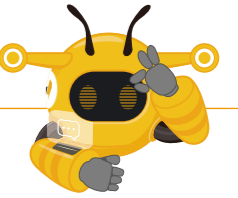
## 薪酬福利

海南华铁根据国家和浙江省政府劳动及人事政策，编制了《员工绩效考核管理制度》等制度文件，不断完善薪酬体系管理，进一步吸引、激励、保留优秀人才，充分调动员工的积极性、主动性和能动性，在实现公司发展战略的同时促进员工成长。在薪酬管理方面，公司秉持“以岗定薪、以能定档、以绩定奖”的层级分配原则，构建公平合理、层次分明的薪酬分配机制，形成能者上、庸者下的正确导向，激发组织内在活力。薪酬体系采取“基本工资 + 绩效工资 + 津贴”的多元组合形式：基本工资为员工提供稳定的收入保障；绩效工资与工作表现紧密挂钩，贯彻多劳多得的激励导向，鼓励员工持续创造佳绩；津贴涵盖岗位补贴、工作餐补贴、通讯补贴及高温补贴等，切实减轻员工日常开支，体现企业对员工福祉的细致关怀。

## 民主管理

海南华铁切实加强基层民主建设，遵照《宪法》《工会法》等国家法律法规及规章制度，依法建立健全工会委员会，公司全力支持工会依法依规开展各项活动，建立常态化沟通机制，及时回应工会及其代表递交的报告、建议及意见书。工会主席直接参与涉及员工切身利益的规章制度编制与研讨，相关事项均通过职工代表大会等民主程序审议确定。公司积极鼓励员工加入工会组织，多途径参与民主管理，包括职工代表大会制度、领导干部民主评议等。截至 2025 年末，公司工会会员人数达 248 人。

在深化民主管理方面，公司着力营造尊重、平等、开放的组织文化氛围，创新打造《流程情报局》《阳光日报》《文化语录》等系列沟通栏目，通过管理者、参与者等多重视角，围绕业务变革的目的、意义与成效开展深度探讨，持续推动民主管理与业务实践有机融合，构建和谐共赢的劳动关系。



## 员工关怀

海南华铁倡导“开心工作，快乐生活”的理念，重视企业文化建设，系统构建员工关怀体系，持续提升团队凝聚力与归属感。在员工关怀方面，公司围绕员工多元化需求，策划组织系列主题活动，涵盖生日会、节日慰问及团队建设等场景，丰富员工业余文化生活，传递组织温度。同时，公司持续创新关怀形式，打破传统单一礼品模式，精心设计多款风格提案，由全员票选确定方案，员工投票参与率达 85%，充分体现民主管理与员工共创。公司还策划具有延续性的年节主题，分阶段提供系列实用单品，增强年节活动的延续性与体验感。此外，公司还建立了下午茶常态化反馈机制，每月组织开展问卷调研，将员工反馈的“心仪下午茶单品”纳入次月选品池，以细节关怀回应员工期待，营造尊重、参与、共享的组织氛围。



## 员工职业发展

海南华铁始终坚持“创新发展，人才为先”的理念，将人才队伍视为企业核心竞争力和可持续发展的重要驱动力。公司持续完善人力资源管理制度体系，系统优化荣誉激励、培养手段、绩效评估、薪酬待遇及晋升路径等关键机制，构建起体系化、差别化的人才培养模式，着力塑造人才的专业竞争力与创新创造力，致力于打造一流企业的一流人才队伍，为公司长远发展提供坚实支撑。

### 员工晋升

公司设立管理序列、专业序列及成就导向序列三大发展通道，丰富员工职业成长路径。针对不同岗位序列与职级特点，设置差异化、透明化的任职资格标准，引导员工明确发展方向，实现个人成长与企业发展同频共振。

在管理人员选拔任用方面，公司构建常态化的内部竞争机制，采取公开报名与测试考察相结合的方式，严格遵循公平、公开、择优的选人用人程序，形成人尽其才、才尽其用、充满活力的选人用人机制。2025 年，公司共组织 10 期内部人才竞聘，吸引 76 名员工参与，最终 24 人成功上岗。

### 员工培训

海南华铁高度重视人才队伍建设，建立了分层分类的关键人才培养体系，配套完善的培训资源（讲师、课程、系统）与人才管理机制（画像、职级、评价、规划等），为业务持续增长提供人才保障。

公司设立了“哈勃学堂”，构建覆盖员工全职业周期的培养矩阵，涵盖“新锋力”、“新兵营/精兵营”、“铁军营”及“蜂王营”等系列项目，形成分层分类、梯次推进的人才发展格局。2025 年，公司共组织实施 6 大系列 9 个人才培养项目，课程内容紧密贴合业务发展需求，重点开展叉车业务赋能、海外及多品类拓展等专项培训，助力新业务稳步落地；同步推动 AI 工具系列课程，驱动智能化工具在业务场景中的深度应用；并围绕企业文化落地，持续开展阳光文化宣贯、安全生产季等主题培训，强化组织凝聚力与合规意识。

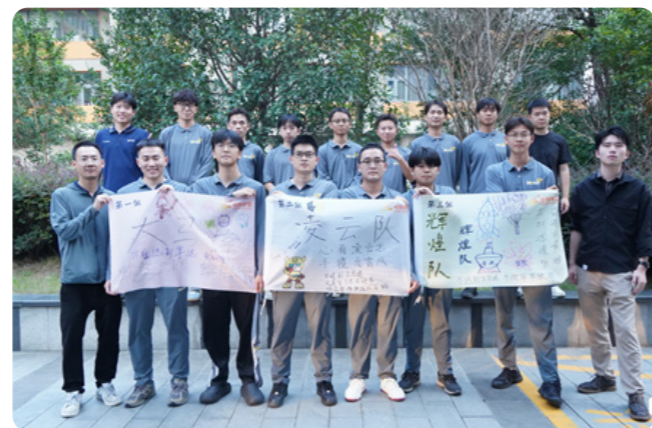
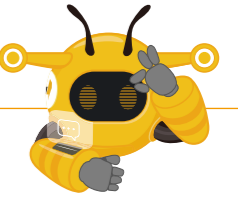
在师资队伍建设方面，2025 年哈勃学堂新认证内部讲师 133 人，初步建立起梯队合理、专业多元的内训师队伍。同时，持续完善导师带教机制，全年举办导师训练营 2 期，参训 379 人，满意度达 99.1 分；新增认证新人导师 128 人，累计认证导师 762 人，为新人培养提供了坚实保障。2025 年，大黄蜂区域配置导师带教新人 663 人，带教满意度达 99.3 分，新人融入与岗位胜任能力得到有效提升。

#### 关键绩效



2025 年累计培训达 **145.5** 天、**31,381** 人次，

员工平均满意度达 **98.9** 分



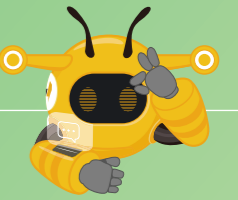
## 履行社会责任

多年来，海南华铁秉持“以人为本、服务社会”的公益理念，持续深耕社会责任实践，系统推进乡村振兴、抗疫救灾、弱势群体关爱及教育支持等多元公益领域，以务实行动彰显企业公民担当。公司积极倡导员工参与公益共创，通过内部捐赠等方式汇聚爱心力量，确保每一分投入都精准对接受助群体的真实需求，致力于打造可持续、有温度的公益模式。未来，海南华铁将继续传承公益精神，探索创新公益模式，推动社会责任与企业发展深度融合，让温暖与希望触及更多人群，以实际行动践行可持续发展承诺。

### 做有爱心的华铁人——“海南华铁—索玛班”

2025年11月，“海南华铁—索玛班”开班仪式在四川省布拖中学顺利举行。该慈善项目是公司响应教育公平号召、助力民族地区人才培养的重要举措，旨在为布拖县55名品学兼优的学子提供持续支持。项目覆盖初中三年全程学杂费用，切实减轻受助学生家庭经济负担。同时，公司为每位学生精心准备“爱心包”，涵盖生活用品、保暖衣物、体育器材及阅读书籍等物资，力求从生活保障到精神成长全方位关怀学子成长。海南华铁各地员工积极响应、自发参与，形成“一群人、一件事、一条心”的公益合力，以实际行动诠释企业公民责任。未来，公司将继续关注教育公益领域，助力更多孩子实现求学梦想，以温暖传递社会价值。





# 聚力生态， 驱动绿色低碳转型

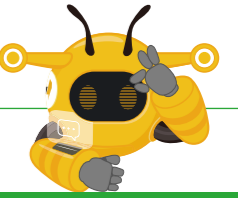
海南华铁坚守绿色发展理念，以服务国家“双碳”战略为方向，持续构建体系化、全流程的绿色发展管理模式。公司将生态优先、创新驱动深度融入发展战略与生产经营，全面推进绿色产品与绿色运营协同升级，同时不断强化环境管控与污染防治，统筹推进节能减排、降碳增效与资源循环利用，以切实行动促进人与自然和谐共生。

应对气候变化  
落实污染防治  
推进低碳运营



响应联合国可持续发展目标 (SDGs)





## 应对气候变化

海南华铁坚决落实国家“双碳”战略部署，遵循《联合国气候变化框架公约》《巴黎协定》等国际规则，将应对气候变化融入企业整体发展战略，持续完善气候治理体系，稳步推进碳达峰与碳减排工作，不断提升气候治理与绿色发展水平。

### 治理

海南华铁将应对气候变化纳入公司战略、治理及运营体系，搭建“董事会 - 管理层 - 执行层”三层气候治理架构，保障气候治理从顶层决策到一线执行的有序传导，为气候目标的稳步推进提供了系统性的组织保障。

### 战略

海南华铁深刻意识到气候变化对企业可持续发展的深远影响，坚决贯彻国家法律法规及上市公司监管要求，将气候风险与机遇的系统识别与科学评估全面嵌入常态化管理机制，以前瞻性布局和系统性应对举措，有效防范气候变化带来的各类影响，为企业的长期稳健发展筑牢根基。

#### 气候变化风险清单

##### 实体风险

##### 急性风险

###### 风险描述：

低温、暴雨、台风等极端天气事件频发

**发生的可能性：**中

**影响时间范围：**短期

###### 潜在影响：

1. 设备损坏与作业中断

- ① 强风直接威胁设备稳定性与作业安全；
- ② 低温霜冻导致设备制动性能下降、液压系统凝固，甚至因冰雪附着引发高空坠落事故。

2. 设备寿命缩减与维护成本增高

- ① 高湿度或盐雾环境可能加剧设备金属结构的腐蚀和电气故障；
- ② 极端天气导致传统施工淡旺季的界限模糊，从而出现更多不可预测的设备闲置期，影响资产周转效率。

###### 应对措施：

1. 通过物联网实时监控设备状态，根据极端天气情况推送预警，调整作业时段；
2. 通过智能运维系统对故障进行早期诊断和预防性维护，延长设备使用寿命；
3. 结合系统动态优化设备在不同地区的调拨策略，提升资产周转效率。

##### 实体风险

##### 慢性风险

###### 风险描述：

全球气温升高、降水模式改变、水资源紧缺、长期干旱等

**发生的可能性：**中

**影响时间范围：**中长期

###### 潜在影响：

1. 高温导致设备老化与人力承压

- ① 高温加速户外设备的材料老化（如轮胎、密封件、液压油管），导致设备维修频率和全生命周期维护成本显著上升；

- ② 高温环境下高空作业人员中暑风险增加，影响项目进度。

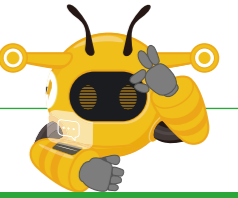
2. 降水模式改变会打乱建筑工地的施工节奏，造成设备闲置率升高，影响资产周转效率

3. 水资源紧缺与长期干旱不仅可能引发施工工地降尘、设备清洗等用水限制，间接导致设备调度困难，还可能加剧扬尘环境，加速设备精密部件的磨损。

###### 应对措施：

1. 依托物联网传感器实时监测设备运行情况，通过预防性养护对冲老化问题；
2. 利用数字化平台灵活调度作业时段，减少高温作业时间，降低人员中暑风险；
3. 优化设备的动态调度机制，确保资源精准匹配，提升整体运营效率；
4. 在设备维护流程中引入循环水清洗系统，降低自身运营对水资源的依赖；
5. 通过加强设备的密封与防尘维护标准，对冲扬尘环境对精密部件的加速磨损，延长设备在干旱环境下的使用寿命。





## 转型风险

### 政策和法规风险

**风险描述：**

非道路移动机械排放标准持续升级

**发生的可能性：**高

**影响时间范围：**中长期

**潜在影响：**

高空作业平台等设备所适用的排放标准日趋严格，可能面临被强制限制作业或提前淘汰的政策风险，导致资产减值。

**风险描述：**

设备退役与回收监管趋严

**发生的可能性：**高

**影响时间范围：**中长期

**潜在影响：**

未来针对工程机械设备退役后的拆解、回收及再制造环节，可能出现更严格的环保监管要求，增加公司的合规处置成本。

**应对措施：**

1. 提前制定老旧燃油设备的淘汰更新计划，逐步提高符合更高排放标准及新能源设备的占比，降低未来政策收紧时的合规冲击；
2. 积极加入行业协会或相关组织，参与设备租赁领域绿色标准研讨与反馈，争取在政策制定中获得话语权；
3. 确保在用设备始终符合各地区准入要求，避免因违规导致的处罚风险。

### 碳市场风险

**风险描述：**

运营成本直接上升

**发生的可能性：**高

**影响时间范围：**短中期

**潜在影响：**

公司大量燃油设备的碳排放可能需要履约清缴，直接增加运营成本。

**风险描述：**

碳配额约束限制业务拓展

**发生的可能性：**高

**影响时间范围：**短中期

**潜在影响：**

若碳排放总量受控，可能影响公司承接项目的自由度。

**应对措施：**

1. 开展企业碳盘查与核查工作，搭建设备碳排放数据核算平台；
2. 通过数字化调度减少设备空转和无效运输，提升单台设备作业效率，降低单位产值碳排放强度，从而减少潜在的碳配额购买需求；
3. 积极采购绿电或参与绿证交易，减轻未来碳市场履约压力。

## 转型风险

### 低碳技术风险

**风险描述：**

技术路线选择的决策风险

**发生的可能性：**高

**影响时间范围：**短中期

**潜在影响：**

行业向电动化、氢能化转型过程中，技术路线尚未完全统一。若公司设备采购方向与市场最终方向不一致，可能导致部分设备成为“搁浅资产”，面临技术淘汰风险。

**风险描述：**

现有技术体系的冲击

**发生的可能性：**高

**影响时间范围：**短中期

**潜在影响：**

公司长期积累以燃油设备为核心的维修、保养技术体系，在向新能源设备转型过程中可能失效，需要投入大量资金进行技术升级和人员培训，存在转型技术储备不足的风险。

**应对措施：**

1. 对不同技术路线进行小规模试点应用，根据实际工况数据验证效果，避免单一技术路线押注风险；
2. 与主流设备制造商建立战略合作，获取新能源设备维修保养的技术支持；
3. 建立内部技术培训体系，培养熟悉新能源设备的维保团队。

### 市场需求变更风险

**风险描述：**

客户偏好向绿色设备转移

**发生的可能性：**高

**影响时间范围：**中长期

**潜在影响：**

下游大型建筑商、物流企业面临自身碳中和考核，越来越倾向于租赁电动或清洁能源设备以打造“绿色工地”。若公司新能源设备供给不足，可能被客户列入限制采购名单，导致市场份额被竞争对手侵蚀。

**风险描述：**

高排放设备市场需求萎缩

**发生的可能性：**高

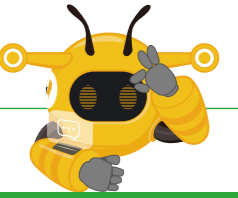
**影响时间范围：**中长期

**潜在影响：**

随着全社会环保意识提升，高排放、高噪音的传统燃油设备在部分区域可能受到隐性排斥，导致市场需求结构发生变化。

**应对措施：**

1. 适度增加电动高空作业平台、电动叉车等新能源设备的采购和储备；
2. 协助客户进行施工现场碳排放测算、提供绿色设备使用培训等，增强客户黏性；
3. 依托数字化平台定期调研分析重点客户对环保设备的需求偏好变化，及时调整设备采购和区域投放策略，避免高排放设备积压。



## 转型风险

### 利益相关方关注风险

#### 风险描述：

监管机构、投资者、社会公众等利益相关方对公司气候变化行动关注度提高

**发生的可能性：**高

**影响时间范围：**中长期

#### 潜在影响：

若公司在环保合规、绿色转型方面出现负面信息，可能影响品牌声誉和投资者信心。

#### 应对措施：

1. 持续推进公司绿色低碳转型；
2. 健全舆情监测机制，完善负面舆情危机管理预案；
3. 构建透明高效的利益相关方沟通机制；
4. 提高气候变化信息披露质量。

## 气候变化机遇清单

### 市场机遇

#### 机遇描述：

1. 下游客户为应对自身 ESG 考核优先选择低碳供应商；
2. 资本市场对绿色债券认可度提升

**发生的可能性：**高

**影响时间范围：**中长期

#### 潜在影响：

提升绿色设备租赁的市场占有率，通过绿色债券等创新融资工具有效降低融资成本，同时进一步增强品牌在低碳领域的综合竞争力。

#### 应对措施：

1. 持续发行绿色债券等创新融资工具，将转型成果转化为融资成本优势；
2. 针对大型建筑央企等核心客户建立绿色租赁服务方案；
3. 依托海南自贸港政策优势，开拓“一带一路”沿线绿色设备租赁市场。

## 气候变化机遇清单

### 技术机遇

#### 机遇描述：

低碳转型契合公司“数字化、智能化”发展战略。

**发生的可能性：**高

**影响时间范围：**中长期

#### 潜在影响：

提升设备运营效率与能效水平，有效降低能耗成本支出，同时构建以能耗数据和碳资产为核心的数字化壁垒，为公司智能化发展奠定技术基础。

#### 应对措施：

持续迭代华铁大黄蜂“擎天系统”，强化设备能耗与碳排放数据的实时采集分析能力。

### 产品与服务机遇

#### 机遇描述：

1. 绿色设备需求旺盛；
2. 设备运营数据正成为可资产化的资源。

**发生的可能性：**高

**影响时间范围：**中长期

#### 潜在影响：

为公司拓展租赁市场份额提供有力支撑，同时设备运营数据资产化将开辟新的增值服务业务，有效增强客户粘性与服务深度。

#### 应对措施：

1. 打造“绿色机队”品牌，满足低碳施工需求；
2. 探索设备数据资产化应用，为客户提供增值服务。

### 影响力机遇

#### 机遇描述：

低碳转型有助于提升品牌声誉、增强利益相关方信任。

**发生的可能性：**高

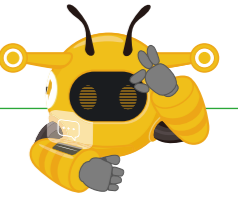
**影响时间范围：**长期

#### 潜在影响：

增强投资者与资本市场对公司的信心，推动 ESG 评级稳步提升，同时吸引更多绿色资本关注与优质合作机会，为公司可持续发展营造良好的外部环境。

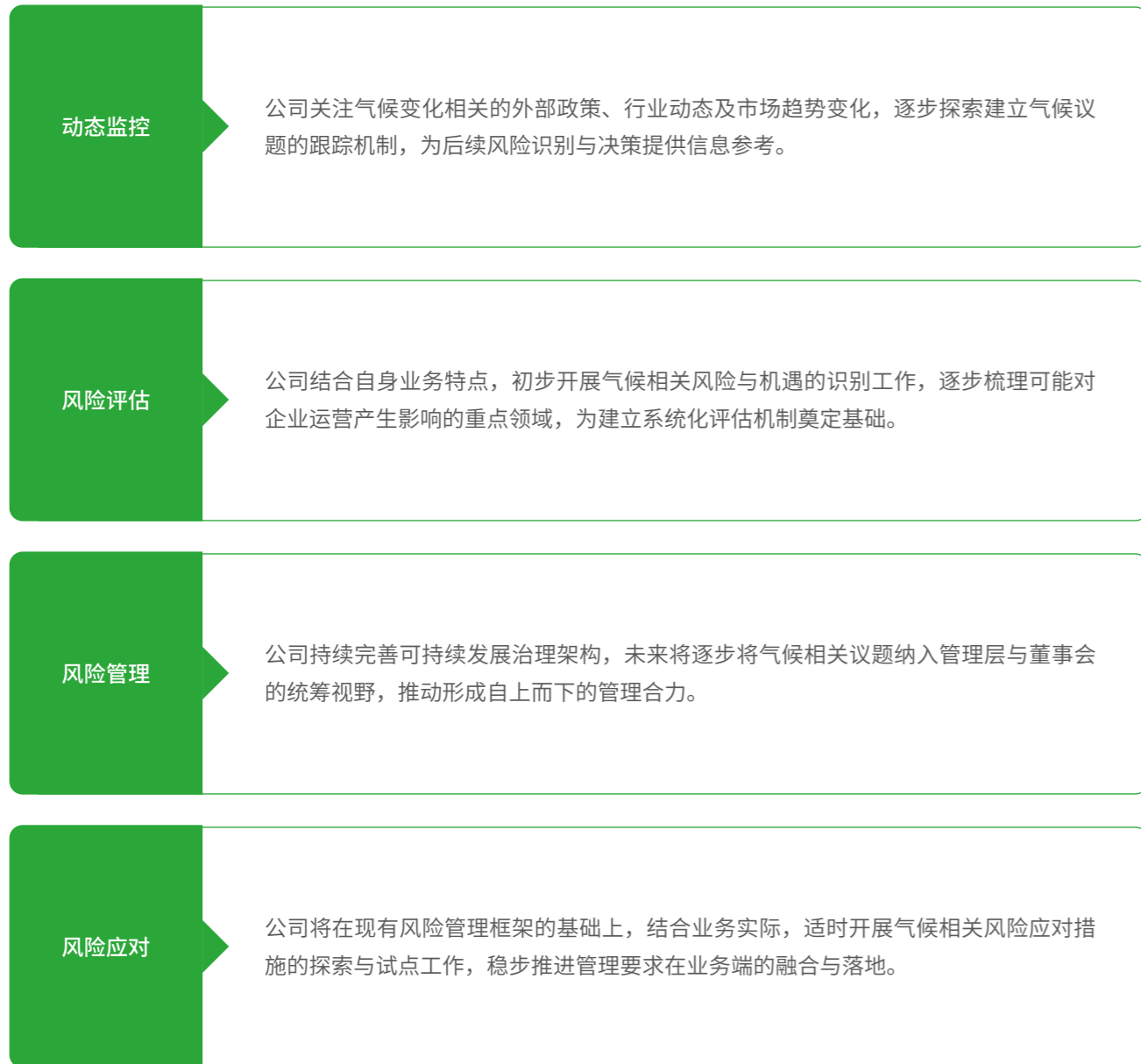
#### 应对措施：

1. 主动披露应对气候变化工作进展；
2. 广泛参与国内外合作与交流，主动履行社会责任，向利益相关方展示公司负责任的绿色低碳形象。



## 影响、风险和机遇管理

公司审视重大气候发展风险对战略规划的正负向影响，围绕气候相关风险与机遇，建立覆盖动态监控、风险评估、风险管理、风险应对的全流程气候风险治理体系。



## 指标与目标

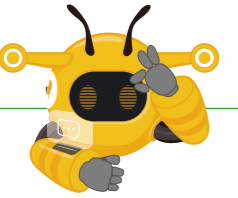
公司积极响应国家“碳达峰、碳中和”战略部署，将应对气候变化纳入企业可持续发展战略视野。报告期内，公司围绕气候风险识别、数据基础夯实、管理机制建设等方面开展前期工作，逐步构建适应公司业务布局与资产特点的气候应对目标。

2025 年海南华铁<sup>1</sup> 温室气体排放情况

指标	2025 年数据	单位
温室气体排放		
温室气体排放总量 <sup>2</sup> (类别 1+ 类别 2)	1,167.09	吨二氧化碳当量
直接温室气体排放 (类别 1)		
公车汽油排放	135.94	吨二氧化碳当量
公车柴油排放	85.02	吨二氧化碳当量
燃气排放	186.60	吨二氧化碳当量
间接温室气体排放 (类别 2)		
外购电力排放	759.54	吨二氧化碳当量

1. 本年度统计范围为海南华铁本部，办公地点为杭州市上城区胜康街 368 号华铁创业大楼。

2. 温室气体排放主要源自外购电力及汽油、柴油和燃气燃烧。温室气体核算乃按二氧化碳当量呈列，根据《ISO14064-1:2018 温室气体 第一部分 组织层次上对温室气体排放和清除的量化和报告的规范及指南》中提出的核算范围，使用国家发改委发布的《公共建筑运营企业温室气体核算方法与报告指南（试行）》，以及生态环境部发布的最新全国电网平均碳排放因子对温室气体排放进行核算。



## 落实污染防治

海南华铁深入贯彻日益严格的生态环境保护法规，坚持降碳、减污、扩绿、增长协同推进的发展理念，持续健全环境污染防治体系。公司严格遵守《中华人民共和国环境保护法》《中华人民共和国大气污染防治法》《中华人民共和国水污染防治法》《中华人民共和国固体废物污染环境防治法》等相关法律法规，全方位强化废气与废水的综合治理，严格执行污染物排放标准，确保稳定达标排放，以实际行动守护碧水蓝天。2025年，海南华铁无环境领域违法违规事件。

### “三废”减排措施



固体废弃物

1. 建立全生命周期管理体系：公司对设备运营过程中产生的废弃物进行分类管理，通过数字化系统跟踪设备维修、保养过程中产生的废油、废电池、废轮胎等危险废物的流向，确保合规处置；
2. 推行再制造与循环利用：对可修复部件进行再制造处理，延长使用寿命，减少废弃物产生。



废气

1. 设备电动化替代：公司设备电动化率达 96%，高空作业平台、叉车等主力设备已基本实现电动化覆盖，从源头减少燃油设备尾气排放；
2. 优化设备调度降低空转：依托“擎天系统”和 AI 调度平台，优化设备运输和使用过程中的能效管理，减少设备空转和无效运输造成的尾气排放；
3. 严格设备维护保养：通过物联网实时监测设备运行状态，确保燃油设备始终处于良好工况，降低单台设备排放强度。



废水

施工项目用水协同：配合客户落实环保要求，确保设备清洗、降尘等环节的废水合规处置。

## 推进低碳运营

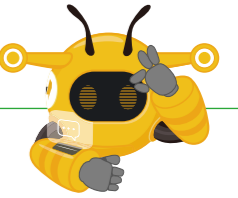
海南华铁秉持“绿色租赁”理念，将低碳运营深度融入业务全链条。通过数字化手段优化设备调度与全生命周期管理，有效提升资源利用效率，同时建立严格的废弃物全流程追溯机制，推行循环用水与电动化替代，从源头落实污染防治。公司持续完善可量化、可追溯的低碳管理体系，在降低环境风险的同时，有效提升运营效率与可持续发展价值。

### 优化资源利用

海南华铁始终深度践行资源节约理念，将绿色发展理念融入生产运营全流程。在全面统计和监控资源消耗的基础上，公司持续完善能效提升目标体系，深入实施各项能源管理举措，有效降低了设备能耗与运营成本。

#### 能源消耗情况

指标	2025 年数据	单位
能源消耗		
直接能源消耗		
公车柴油	31,450	升
公车汽油	61,201	升
天然气	11,996	立方米
间接能源消耗		
外购电力	1,415,465	千瓦时
综合能耗	295.07	吨标准煤
资源消耗		
用水量	11,465	吨
用纸量	8.2	吨



海南华铁恪守《中华人民共和国节约能源法》等法律法规，在能源管理方面形成了独具特色的“三位一体”实践路径，将源头替代、数字赋能与金融激励有机结合，通过“技术+金融”的双轮驱动模式，为能源管理的持续优化提供了坚实保障。2025年度公司总部耗能费用较上一年度降低3.55%。

### 能源管理举措

#### (1) 用能结构优化



- ① 电动化替代：公司持续提升设备电动化率，目前设备电动化率已达96%，高空作业平台、叉车等主力设备基本实现电动化覆盖，从源头减少燃油消耗。同时，在设备采购方面，优先选择能耗低、能效高的新能源设备，持续优化机队用能结构。2025年公司完成油改电600余台，已完成超50%原有柴油设备改锂电工作。
- ② 设备清洗用水管理：探索引入循环水清洗系统，减少水资源消耗和废水排放。

#### (2) 数字化赋能：能效监测与优化



- ① 智能监测：自主研发“擎天系统”和“大黄蜂 T-BOX”，实时采集设备运行数据，实现对能耗的精细化监控。
- ② 能效分析：整合设备运行数据、维护记录、能效分析等多元信息，为用能优化提供数据支撑。
- ③ 调度优化：通过智能调度减少设备空转和无效运输，降低单位作业能耗。

## 倡导绿色办公

海南华铁坚持将绿色办公理念贯穿于生产经营与日常管理的全过程。通过建立能源行为引导机制、优化资源使用效率、强化废弃物合规管控，将环保要求融入员工行为准则。同时，借助文化浸润与正向激励，切实推动绿色理念从思想认知转化为行动自觉，实现企业与环境的可持续共生。

### 绿色办公举措



- ① 建立办公用电精细化管理机制，要求员工在电脑等电器设备使用完毕后及时切断电源，办公区域无人时及时关闭照明系统，消除待机能耗与长明灯现象；
- ② 倡导空调温度合理设定，夏季制冷温度设定不低于26摄氏度，降低日常运营能耗。



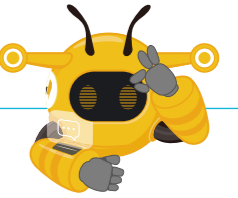
- ① 推行无纸化办公，倡导纸张双面使用，减少不必要的打印；
- ② 在用水区域张贴节约标识，提醒员工随手关水，并定期检修用水设备防止浪费；
- ③ 鼓励员工选择公共交通出行，公务出行时提倡合并派车、多人同行，降低车辆使用频次和燃油消耗；
- ④ 推广视频会议等线上沟通方式，减少公务出行产生的碳排放。



- ① 按市政要求做好生活垃圾分类与清运；
- ② 对废电池、废墨盒等有害垃圾实行分类收集，统一委托专业机构处理，确保废弃物得到规范处置。



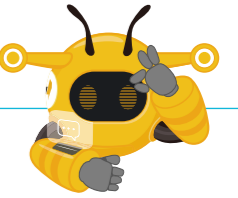
开展“活力MAX爬楼挑战”等主题活动积极响应地球环保日，通过环保漫画宣传和小礼品激励，引导员工践行绿色理念，营造人人参与环保的企业氛围。



## 附录 I：关键绩效表

一级指标	二级指标	三级指标	单位	2025 年
环境	碳排放	温室气体排放总量	吨二氧化碳当量	1,167.09
		其中：范围一	吨二氧化碳当量	407.56
		范围二	吨二氧化碳当量	759.54
	能耗	公车柴油	升	31,450
		公车汽油	升	61,201
		天然气	立方米	11,996
		外购电力	千瓦时	1,415,465
		综合能耗	吨标准煤	295.07
	资源	用水量	吨	11,465
		用纸量	吨	8.2
社会	安全生产	安全生产培训	次	7
		安全生产人均培训时长	小时	1.41
		安全生产培训员工覆盖比率	%	100
	员工权益	女性员工占比	%	25.13
		中层管理层女性员工占比	%	13.19
		高级管理层女性员工占比	%	13.30
		少数民族员工占比	%	3.77
	员工发展	员工培训投入	万元	104.1
		培训总人次	人次	37,305
		培训总次数	次	67
		培训总时长	小时	167,131
		人均培训时长	小时	48.5

一级指标	二级指标	三级指标	单位	2025 年
社会	员工发展	高级管理人员参加培训比例	%	100
		中层管理人员参加培训比例	%	100
		基层员工参加培训比例	%	100
	科技创新	研发投入	万元	6,328.47
		研发人员数量	人	213
	客户服务	客户投诉解决率	%	100
		客户满意度	%	96
	数据安全	数据安全事件	次	0
		客户隐私泄露事件	次	0
	社会贡献	纳税总额	亿元	2.35
员工总数		人	3,446	
供应链安全	供应商总数	家	2,906	
治理	董事履职	全年召开董事会次数	次	12
		董事会全年通过议案数量	项	47
	多元化	独立董事占比	%	44.44
		女性董事占比	%	22.22
	信息透明	全年发布公告数量	份	168
		举办路演次数	场	16
		投资者沟通活动开展数量	次	87
接待投资者拜访次数		次	71	
召开投资者沟通会议次数		次	3	



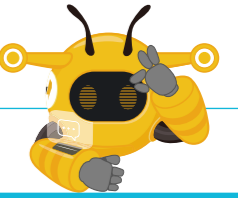
## 附录 II：上海证券交易所可持续发展报告标准索引

披露要求			章节索引
序号	议题	对应条款	
1	应对气候变化	第二十一条至第二十八条	应对气候变化
2	污染物排放	第三十条	落实污染防治
3	废弃物处理	第三十一条	落实污染防治
4	生态系统和生物多样性保护	第三十二条	推进低碳运营
5	环境合规管理	第三十三条	落实污染防治
6	能源利用	第三十五条	推进低碳运营
7	水资源利用	第三十六条	推进低碳运营
8	循环经济	第三十七条	推进低碳运营
9	乡村振兴	第三十九条	履行社会责任
10	社会贡献	第四十条	履行社会责任
11	创新驱动	第四十二条	数字化与 AI 融合
12	科技伦理	第四十三条	不适用
13	供应链安全	第四十五条	韧性供应网络
14	平等对待中小企业	第四十六条	韧性供应网络
15	产品和服务安全与质量	第四十七条	客户服务保障
16	数据安全与客户隐私保护	第四十八条	信息安全防线
17	员工	第五十条	员工权益关怀、员工职业发展
18	尽职调查	第五十二条	可持续治理
19	利益相关方沟通	第五十三条	利益相关方沟通
20	反商业贿赂及反贪污	第五十五条	商业伦理道德
21	反不正当竞争	第五十六条	商业伦理道德

## 附录 III：GRI 索引

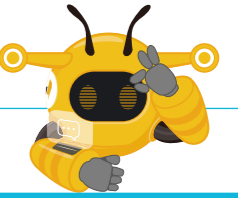
使用说明	海南华铁在 2025 年 1 月 1 日至 2025 年 12 月 31 日参照 GRI 标准编制报告
使用 GRI 1	GRI 1：基础 2021

披露项目内容	章节索引
GRI 2: 一般披露 2021	
披露项 2-1 组织详细情况	关于海南华铁
披露项 2-2 纳入组织可持续发展报告的实体	关于本报告
披露项 2-3 报告期、报告频率和联系人	关于本报告
披露项 2-4 信息重述	关于本报告
披露项 2-5 外部鉴证	/
披露项 2-6 活动、价值链和其他业务关系	关于海南华铁 聚势创新，赋能全链价值提升
披露项 2-7 员工	以人为本，守护安全共促成长
披露项 2-8 员工之外的工作者	/
披露项 2-9 管治架构和组成	可持续治理 立规治本，夯实风控合规屏障
披露项 2-10 最高管治机构的提名和遴选	立规治本，夯实风控合规屏障
披露项 2-11 最高管治机构的主席	/
披露项 2-12 在管理影响方面，最高管治机构的监督作用	/
披露项 2-13 为管理影响的责任授权	/
披露项 2-14 最高管治机构在可持续发展报告中的作用	立规治本，夯实风控合规屏障
披露项 2-15 利益冲突	/
披露项 2-16 重要关切问题的沟通	立规治本，夯实风控合规屏障



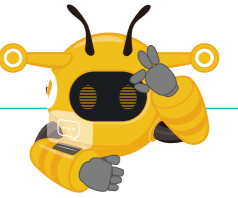
披露项目内容	章节索引
披露项 2-17 最高管治机构的共同知识	立规治本，夯实风控合规屏障
披露项 2-18 对最高管治机构的绩效评估	/
披露项 2-19 薪酬政策	以人为本，守护安全共促成长
披露项 2-20 确定薪酬的程序	以人为本，守护安全共促成长
披露项 2-21 年度总薪酬比率	/
披露项 2-22 关于可持续发展战略的声明	可持续治理 董事长致辞
披露项 2-23 政策承诺	详见报告各个章节
披露项 2-24 融合政策承诺	详见报告各个章节
披露项 2-25 补救负面影响的程序	立规治本，夯实风控合规屏障
披露项 2-26 寻求建议和提出关切的机制	/
披露项 2-27 遵守法律法规	立规治本，夯实风控合规屏障
披露项 2-28 协会的成员资格	聚势创新，赋能全链价值提升
披露项 2-29 利益相关方参与的方法	可持续治理
披露项 2-30 集体谈判协议	以人为本，守护安全共促成长
<b>GRI 3：实质性议题 2021</b>	
披露项 3-1 确定实质性议题的过程	可持续治理
披露项 3-2 实质性议题清单	可持续治理
披露项 3-3 实质性议题的管理	可持续治理
<b>GRI 203：间接经济影响 2016</b>	
披露项 203-1 基础设施投资和支持性服务	以人为本，守护安全共促成长
披露项 203-2 重大间接经济影响	详见报告各个章节

披露项目内容	章节索引
<b>GRI 205：反腐败 2016</b>	
披露项 205-1 已进行腐败风险评估的运营点	/
披露项 205-2 反腐败政策和程序的传达及培训	立规治本，夯实风控合规屏障
披露项 205-3 经确认的腐败事件和采取的行动	/
<b>GRI 302：能源 2016</b>	
披露项 302-1 组织内部的能源消耗量	聚力生态，驱动绿色低碳转型
披露项 302-2 组织外部的能源消耗量	/
披露项 302-3 能源强度	/
披露项 302-4 降低能源消耗量	聚力生态，驱动绿色低碳转型
披露项 302-5 降低产品和服务的能源需求量	/
<b>GRI 303：水资源和污水 2018</b>	
披露项 303-1 组织与水作为共有资源的相互影响	/
披露项 303-2 管理与排水相关的影响	/
披露项 303-3 取水	/
披露项 303-4 排水	/
披露项 303-5 耗水	聚力生态，驱动绿色低碳转型
<b>GRI 305：排放 2016</b>	
披露项 305-1 直接（范围 1）温室气体排放	关键绩效表
披露项 305-2 能源间接（范围 2）温室气体排放	关键绩效表
披露项 305-3 其他间接（范围 3）温室气体排放	/
披露项 305-4 温室气体排放强度	/



披露项目内容	章节索引
披露项 305-5 温室气体减排量	/
披露项 305-6 臭氧消耗物质 (ODS) 的排放	/
披露项 305-7 氮氧化物 (NOX)、硫氧化物 (SOX) 和其他重大气体排放	/
<b>GRI 306: 废弃物 2020</b>	
披露项 306-1 废弃物的产生及废弃物相关重大影响	/
披露项 306-2 废弃物相关重大影响的管理	/
披露项 306-3 产生的废弃物	关键绩效表
披露项 306-4 从处置中转移的废弃物	/
披露项 306-5 进入处置的废弃物	聚力生态，驱动绿色低碳转型
<b>GRI 401: 雇佣 2016</b>	
披露项 401-1 新进员工雇佣率和员工流动率	/
披露项 401-2 提供给全职员工（不包括临时或兼职员工）的福利	以人为本，守护安全共促成长
披露项 401-3 育儿假	/
<b>GRI 403: 职业健康与安全 2018</b>	
披露项 403-1 职业健康安全管理体系	以人为本，守护安全共促成长
披露项 403-2 危害识别、风险评估和事故调查	/
披露项 403-3 职业健康服务	以人为本，守护安全共促成长
披露项 403-4 职业健康安全事务：工作者的参与、意见征询和沟通	/
披露项 403-5 工作者职业健康安全培训	以人为本，守护安全共促成长
披露项 403-6 促进工作者健康	以人为本，守护安全共促成长
披露项 403-7 预防和减缓与业务关系直接相关的职业健康安全影响	/
披露项 403-8 职业健康安全管理体系覆盖的工作者	以人为本，守护安全共促成长

披露项目内容	章节索引
披露项 403-9 工伤	/
披露项 403-10 工作相关的健康问题	/
<b>GRI 404: 培训与教育 2016</b>	
披露项 404-1 每名员工每年接受培训的平均小时数	关键绩效表
披露项 404-2 员工技能提升方案和过渡援助方案	以人为本，守护安全共促成长
披露项 404-3 接受定期绩效和职业发展考核的员工百分比	/
<b>GRI 405: 多元化与平等机会 2016</b>	
披露项 405-1 管治机构与员工的多元化	以人为本，守护安全共促成长
披露项 405-2 男女基本工资和报酬的比例	/



## 附录IV：读者反馈表

尊敬的读者：

您好！非常感谢您百忙之中阅读《浙江海控南科华铁数智科技股份有限公司 2025 年环境、社会和公司治理（ESG）报告》。为提高报告质量和水平，持续改进公司 ESG 工作，我们殷切期盼您对此份报告提出宝贵意见和建议，诚挚欢迎您与我们联系。

### 选择题（请在相应的位置打购✓）

您的工作单位属于公司的哪一类利益相关方：

股东与投资者 员工 供应商 客户 政府及监管机构 社区及公众 其他（请说明\_\_\_\_\_）

您认为本报告是否能反映公司对经济、社会和环境的影响？

是 一般 否

您认为本报告披露的信息是否全面？

是 一般 否

您认为本报告披露的信息是否具有可读性？

是 一般 否

### 开放性问题

您认为还有哪些您关注的信息未在本报告中披露？

\_\_\_\_\_

您认为本报告还有哪些可以改进的地方？

\_\_\_\_\_

联系电话：0571-86038116

公司传真：0571-88258777

电子邮箱：603300@zjhuatie.cn

联系地址：杭州市上城区胜康街 368 号华铁创业大楼