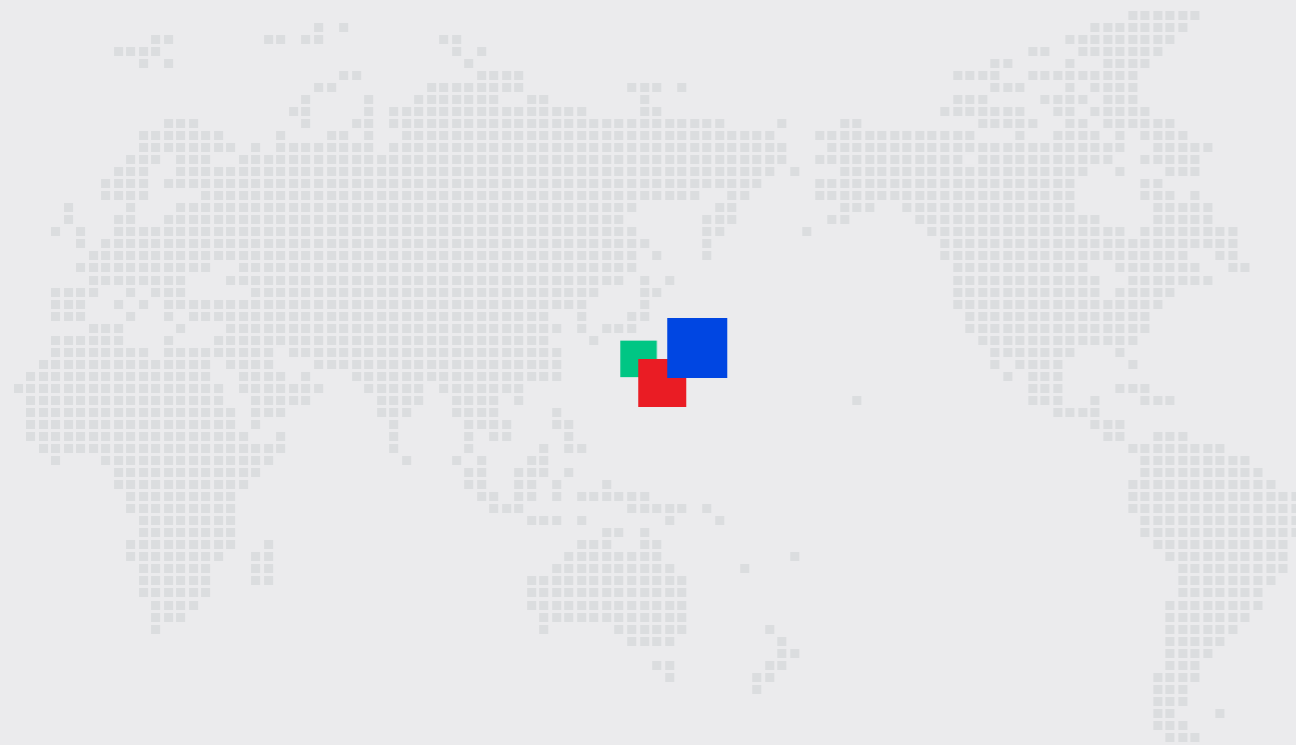


# 2025年度

## 环境、社会和公司治理 (ESG) 报告 Environment, Social and Corporate Governance (ESG) Report



联系我们  
总机: 0755-29918999  
售后: 400-816-4808  
sales@unilumin.com

深圳市洲明科技股份有限公司

总部: 深圳市宝安区福海街道桥头社区蚝业路18号(邮编:518103)  
大亚湾科技园: 惠州市惠阳区大亚湾西区龙盛五路3号  
www.unilumin.com

深圳市洲明科技股份有限公司



# 01

## 关于本报告

董事长致辞	01
关于洲明科技	03
可持续发展管理	11



# 02

## 环境责任

### 智护生态，低碳共生

绿色运营，数智增效	17
气候应对，智防风险	27
守护生态，和谐共生	30



# 03

## 社会责任

### 智创价值，多元共生

以人为本，携手成长	33
智研精工，引领发展	41
智链协同，赋能产业	52
点亮社会，责任共荣	58



# 04

## 治理责任

### 诚信合规，稳健发展

高效治理，规范运作	65
恪守道德，诚信经营	67
产权护航，创新驱动	70



# 05

## 附录

ESG关键绩效	71
《上市公司可持续发展报告指引》内容索引	76

# 关于本报告

本报告为洲明科技发布的2025年环境、社会及管治（ESG）报告，重点展现了在ESG方面的可持续发展理念、实践、成效及愿景。此前，本集团已发布首份ESG报告。

## 报告范围

报告内容涵盖洲明科技及其子公司，报告时间涵盖本公司2025年1月1日至12月31日（简称“报告期”）的信息和数据，部分信息追溯到2024年及之前、或延伸至2026年。

## 编制依据

本报告参照全球可持续发展标准委员会（GSSB）发布的《GRI可持续发展报告标准》《深圳证券交易所上市公司自律监管指引第2号—创业板上市公司规范运作》《上市公司治理准则》《深圳证券交易所创业板上市公司自律监管指南第3号——可持续发展报告编制》《联合国可持续发展目标（Sustainable Development Goals, SDGs）企业行动指南》等编写，同时结合洲明科技的企业特点和行业特色。

## 资料来源说明

本报告中的财务数据来自洲明科技2025年年报，如有差别，以年报为准。其他资料和数据主要来源于公司官方文件、内部相关统计报告或文件。本报告中所涉及货币金额以人民币作为计量币种。

## 报告获取

作为独立的环境、社会及治理报告，本报告提供简体中文版本和英文版本供读者参阅，如需在线浏览或下载本报告，敬请访问洲明科技公司网站：<https://cn.unilumin.com>，或深圳证券交易所网站。内容若有出入，请以中文版本为准。

## 联系方式

深圳市洲明科技股份有限公司  
地址：深圳市宝安区福海街道和平社区同富裕工业区蚝业路18号B栋1-3楼  
电话：0755-29918999

# 董事长致辞



时光奔涌，驰而不息。我们刚刚走过洲明成立二十周年的里程碑，又站在了2025年——这个被业界公认为AI技术加速规模化落地的关键元年。过去一年，国家“人工智能+”行动号角嘹亮，新质生产力的画卷全面铺开，我们坚定地全面拥抱AI，推动产业向更高效率、更低碳排放、更人性关怀的方向演进。

**于环境（E）中，我们聚焦AI赋能，点亮绿色节能之路。**在显示领域，我们通过勃朗峰AI画质引擎等自研技术，在提升视觉体验的同时，不断降低能耗。在照明领域，我们持续呼吁并全力推动全球范围内的公共照明LED化改造。在行业的共同努力下，高性价比的LED路灯已经可以做到每瓦200流明，与传统的高压钠灯相比，节能更高达70%—80%。在过去二十年，洲明在温州、深圳、巴西圣保罗等将近一百个城市以合同能源管理（EMC）的方式进行灯具替换。

**于社会（S）中，我们倡导AI共创，构建协同共生的生态。**独行快，众行远。AI的深度应用，离不开与千行百业的血肉相连。我们坚持弯下腰来，深入体育、文旅、教育、影视等千行百业，与合作伙伴共同挖掘场景、共创解决方案。我们致力于以“硬件+软件+内容+AI”的一站式解决方案，与伙伴一起创造新体验、新模式、新价值，让技术进步普惠于社会，赋能于人。

**于治理（G）中，我们植入AI基因，重塑运营与产品内核。**我们坚信，AI不是点缀，而是驱动企业进化、产品重构的新引擎。在内部，AI正深入供应链、生产制造与管理流程，提升决策效率与精准度。在外部，我们正重新定义我们交付给世界的每一块屏幕：它不再是单向的信息载体，而是拥有“大脑”和“感知”的智显机器人。通过融合自研的垂类大模型与传感技术，屏幕能思考、可互动、懂服务，我们让显示终端从“看见”走向“洞见”，从“展示”走向“服务”。

面向未来，洲明将继续秉持“正念利他、创新进取”的价值观，与所有伙伴携手，奔赴一个更智能、更友好、更可持续的明天。

# 关于洲明科技

## 公司概况

深圳市洲明科技股份有限公司成立于2004年，2011年上市（股票代码: 300232），致力于为全球客户提供高品质的LED显示与照明解决方案。

作为首批国家高新技术企业，洲明科技蝉联国家工信部颁发的制造业“单项冠军产品”奖项，2020年荣获“国家科学技术进步奖一等奖”。

目前，洲明科技拥有全资子公司、参控股公司40余家，销售渠道和服务网点超过5,600个，遍布全球160+国家地区。在中国本土、日本和美国均设有研发中心，构建了覆盖研发、制造、销售及服务的完整体系，并拥有自主生产基地。公司惠州大亚湾LED智能制造基地，建筑面积达40万平方米，是目前全球规模最大的LED智能制造基地。



深圳福永总部



大亚湾智能制造基地



南昌制造基地

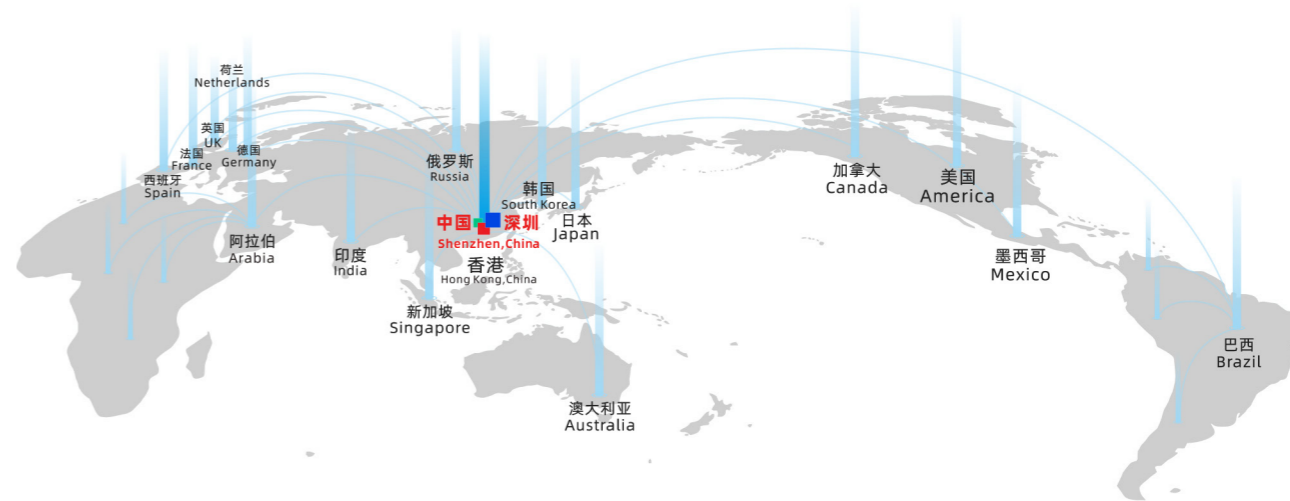


坪山雷迪奥基地



中山智能制造基地

## 全球化布局



## 公司核心价值观

- 愿景**  
专注科技与设计，成为光显行业引领者
- 使命**  
显示光彩世界，照明幸福生活
- 核心价值观**  
正念利他，创新进取



# 数说2025

## 环境责任

### 智护生态, 低碳共生

#### 低碳环保产品

- 北斗星系列LED路灯: 具备180lm/w整灯光效, 节能效率高达80%
- UMini/UMicro: 通过高效的LED技术和智能节能控制系统, 大幅降低能耗, 减少碳排放。相比同类产品, 在相同亮度下实现能耗较同类产品降低50%以上, 节能效果显著。
- 星耀系列Usurface PL1: 产品配备DVPS节能技术, 大幅降低能耗, 100m<sup>2</sup>显示屏年节电量达3.65万千瓦时, 显著降低能耗。
- ULVIII MIP 0.9: 采用自研EBL+技术的MIP 8K大屏, 呈现低灰细腻、高亮清晰, 且屏前无热感(体感冷屏设计), 采用全倒装芯片+共阴驱动, 比常规屏节能50%。
- 双面屏Uslim S2: 推出革新性产品, 支持“不同间距、不同亮度、不同内容”的双面显示, 且采用共阴节能技术, 相比传统LED显示屏节能34%。

#### 全生命周期碳管理突破

- 2025年, UTV SC系列一体机和LEDskin系列LED显示屏获得碳足迹核查声明。高端照明产品系列中, 约70%已获得环境产品声明 (EPD) 认证。
- 2025年, 公司光伏使用量为1,945,078.10千瓦时, 相较2024年增长27.28%。

## 社会责任

### 智创价值, 多元共生

#### 以人为本 携手成长

- 2025年, 洲明爱心U基金支出122万元, 覆盖员工医疗救助、家庭变故、婚丧嫁娶等事项。
- 上线AI员工智能问询服务“HR助手”, 整合人事核心知识库, 实现人事咨询7×24小时全天在线响应, 每工单平均处理时效18.78秒, 回复内容覆盖多类核心信息。

#### 智研精工 引领发展

- 集团研发人员1,081人, 占集团总人数比重为20.26%, 研发投入3.80亿元, 研发投入占营业收入的比重为4.70%。
- 2025年, 集团显示研发与交付体系开展了各类质量培训60余次, 覆盖其相关人员100%
- 全球化的服务网络: 遍布全球160多个国家及地区的5,600余家销售渠道和服务网点, 全球员工5,000+

#### 智链协同 赋能产业

- 2025年重点供应商审核覆盖率达100%

#### 点亮社会责任共荣

- 在助学助教领域: 洲明公益基金会2025年累计捐赠资金143.6万元。
- 在乡村振兴领域: 洲明公益基金会2025年累计捐赠资金173万元。
- 在应急救灾及健康倡导领域: 洲明公益基金会2025年累计捐赠资金约111万元。
- 在特殊群体关怀领域: 洲明公益基金会2025年累计捐赠资金27.4万元。

## 治理责任

### 诚信合规, 稳健发展

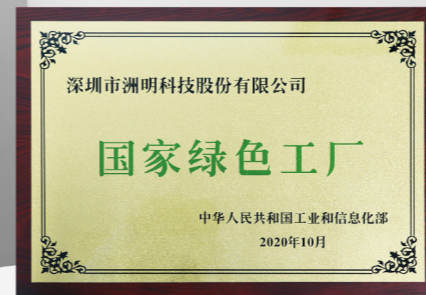
#### 高效治理, 规范运作

- 本年度, 公司蝉联深交所信息披露最高评级“A”级。
- 2025年, 公司共召开股东会6次, 董事会会议11次, 各项会议决策程序合法合规, 决策通过率为100%, 全年共披露218份公告文件。

#### 产权护航, 创新驱动

- 截止2025年底, 公司累计专利授权3,728项, 软件著作权303件。

## 企业荣誉





# 可持续发展管理

## ESG管治体系

洲明科技持续完善并深化ESG管治体系建设，并进一步强化ESG能力的顶层设计与系统性整合，推动可持续发展理念融入公司价值观和经营实践。公司已建立起由决策层、管理层与执行层构成的三级ESG管治架构，架构及各层级的主要职责如下：

### 决策层-董事会战略与可持续发展委员会

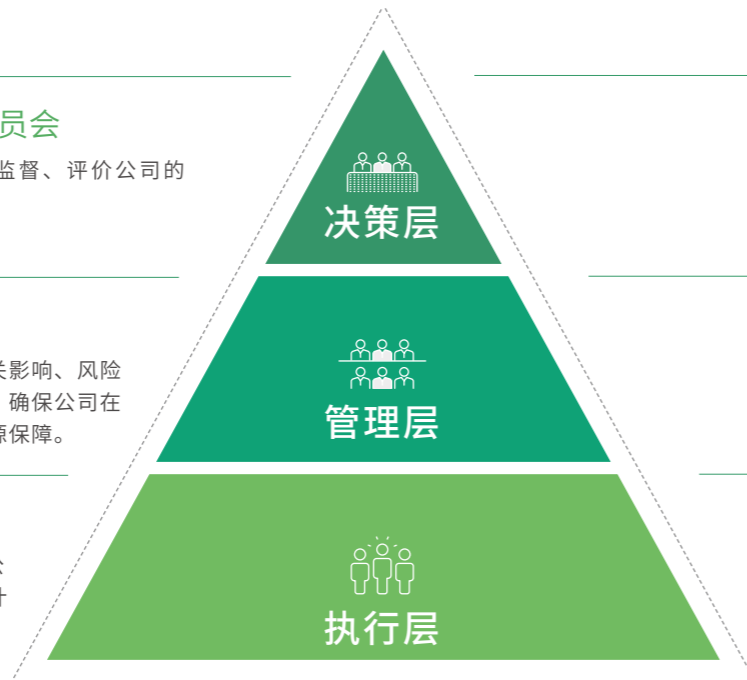
作为公司可持续发展管理的最高决策机构，负责监督、评价公司的ESG表现及目标进度、审阅及批准公司的ESG报告。

### 管理层-高级管理人员

管理层负责识别、减缓、管理及监察可持续发展相关影响、风险和机遇所需分配的成本及资源（如员工、技术）等，确保公司在可持续发展方面的各项举措能够得到有效实施和资源保障。

### 执行层-ESG专项组

ESG专项组由证券投资部牵头，成员选自对ESG及公司业务有充分认识的各部门员工，负责进行数据统计分析、协调编制可持续发展报告等具体工作。



### 重点进展

- 完成议题双重重要性调研分析，综合识别兼具财务重要性与影响重要性的关键议题；
- 推动绿色采购和供应链管理，确保合作伙伴符合环保标准，推动EcoVadis评级；
- 连续两年开展碳盘查，系统性梳理能耗情况；
- 系统梳理ESG管理框架，制定《环境、社会及管治（ESG）管理制度》，夯实公司可持续发展治理基础；
- 完成ESG报告披露，展示公司在环境保护、社会责任和治理机制方面的实质性进展与绩效。

## 利益相关方沟通

洲明科技重视利益相关方的期望与诉求，并依据持续优化可持续发展管理与绩效。2025年，公司遵循交易所指引及GRI Standards，持续与投资者、员工、客户、供应商等9类主要利益相关方保持双向沟通。通过访谈、问卷及专题座谈等方式，深入听取各方意见，通过可持续发展信息回应其在可持续发展领域的期待。

利益相关方	沟通方式
政府及监管机构	<ul style="list-style-type: none"> <li>• 定期披露信息</li> <li>• 会议、论坛交流</li> <li>• 参与政策、规划调研与制定</li> </ul>
投资者	<ul style="list-style-type: none"> <li>• 召开股东会</li> <li>• 定期披露经营及财务信息</li> <li>• 与投资者定期及日常沟通</li> </ul>
员工	<ul style="list-style-type: none"> <li>• 开展员工满意度调查</li> <li>• 提供渠道，收集员工需求</li> </ul>
客户	<ul style="list-style-type: none"> <li>• 制定质量管理体系和畅通服务网络</li> <li>• 提供意见反馈渠道</li> <li>• 开展产品满意度调研反馈</li> </ul>
供应商	<ul style="list-style-type: none"> <li>• 建立公正透明的采购原则和流程</li> <li>• 开展供应商定期审核</li> <li>• 开展供应商定期沟通与培训</li> </ul>
经销商	<ul style="list-style-type: none"> <li>• 拓宽合作交流渠道</li> <li>• 畅通产品与服务反馈渠道</li> </ul>
社区组织	<ul style="list-style-type: none"> <li>• 开展公益活动</li> <li>• 助力地方发展</li> </ul>
高等院校、研究机构、专家等	<ul style="list-style-type: none"> <li>• 聘请作为公司技术顾问</li> <li>• 开展联合研发项目</li> </ul>
行业协会与同业	<ul style="list-style-type: none"> <li>• 积极参与行业协会组织的各项活动</li> <li>• 确保公司的产品和服务符合行业规范</li> </ul>

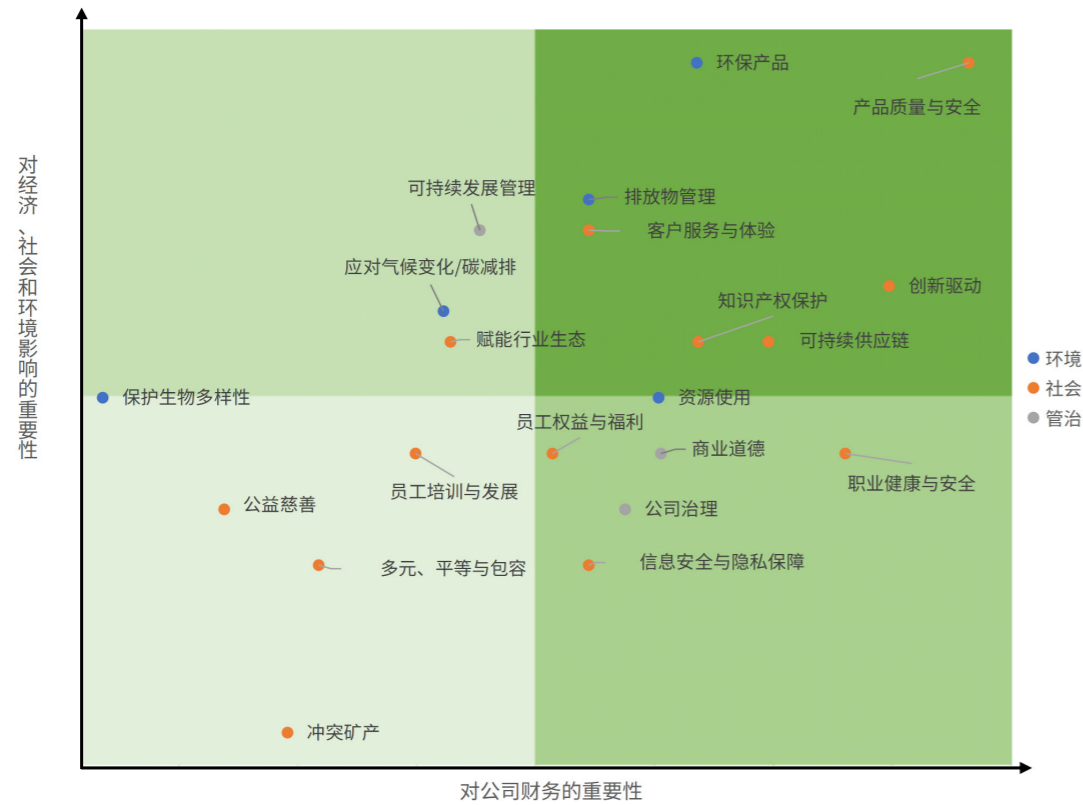
## 重要性议题识别



为系统识别与公司可持续发展战略、利益相关方诉求高度契合的关键议题，2025年，洲明科技首次开展双重重要性调研。公司综合采用管理层评估、专家评价法，结合国内外ESG趋势、交易所指引、主流评级标准、社会热点及行业实践，并参考GRI Standards等国际准则，全面梳理并确认了覆盖环境、社会与公司治理领域的21个重要议题清单。

在此基础上，公司进一步开展双重重要性评估，从“对公司财务的影响”（财务重要性）和“对经济、社会和环境的影响”（影响重要性）两个维度对议题进行重要性评估，并依据评估结果编制本年度重要性议题矩阵。

2025年洲明科技双重重要性矩阵



### 双重重要性议题

产品质量与安全、环保产品、创新驱动、可持续供应链、排放物管理  
客户服务与体验、知识产权保护

### 仅具备财务重要性议题

职业健康与安全、资源使用、商业道德、员工权益与福利、公司治理  
信息安全与隐私保障

### 仅具备影响重要性议题

可持续发展管理、应对气候变化/碳减排、赋能行业生态

### 一般重要性议题

员工培训与发展、多元、平等与包容、公益慈善、保护生物多样性、冲突矿产



# 环境责任

## 智护生态 低碳共生

洲明科技深耕绿色发展理念，构建完善的环境管理体系并动态跟进环境目标落地。围绕气候变化应对与环境管理能力提升核心方向，从优化能源利用效率、严控废弃物排放、精细化水资源管理、推广绿色办公模式等维度扎实推进企业绿色转型，同时深化循环经济发展实践，通过资源减量化投入、资源化循环利用持续提升资源利用效能，切实助力资源节约型、环境友好型社会建设。

### 关键议题

- 污染物的排放与管理
- 应对气候变化
- 环保产品
- 保护生物多样性
- 资源的有效利用

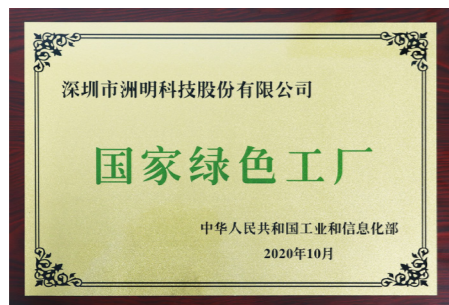
### 对应SDGs





## 绿色运营, 数智增效

洲明科技积极建设环境管理体系, 截至2025年末, 洲明科技股份有限公司、爱加照明科技有限公司、雷迪奥视觉技术有限公司、清华康利城市照明研究设计院有限公司均已顺利通过ISO 14001环境管理体系认证。



作为绿色制造标杆企业, 公司将生态设计理念融入产品全生命周期, 制定绿色工厂中长期规划, 成功列入工业和信息化部绿色制造名单并获“绿色工厂”认证, 成为“第四批工业产品绿色设计示范企业”, 为行业可持续发展树立典范。

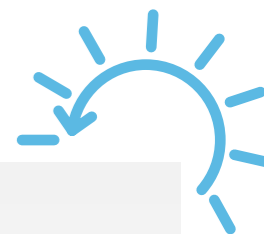


## 资源使用

公司高度重视能源与资源管理, 严格遵守《中华人民共和国环境保护法》《中华人民共和国节约能源法》等法律法规, 构建起覆盖目标管理、机构设置与责任落实的全流程能源管理体系, 制定《能源目标管理制度》《能源管理机构制度》《能源管理责任制度》等内部制度。截至2025年底, 公司总部各生产基地均已通过ISO 50001能源管理体系认证。

## 提升能源管理

洲明科技持续深化绿色低碳理念, 从各阶段优化能源管理, 减少能源资源使用, 提升能源使用效率。



### 高效节能设备:

- 引入了低能耗、低排放制冷技术的环保型制冷设备, 设备符合国际环保冷媒标准, 可对中央空调进行分控操作, 更科学的进行能源管理。制冷能耗可减少**30%**, 并有效改善厂房内部环境。
- 在车间安装PLC能源管理系统, 可智能管控照明与空调设备的使用, 预计每年可节电**67**万千瓦时。
- 将车间老旧定频空压机更换为节能变频款式, 预计年度节电约**10.92**万千瓦时。

### 优化运输路线:

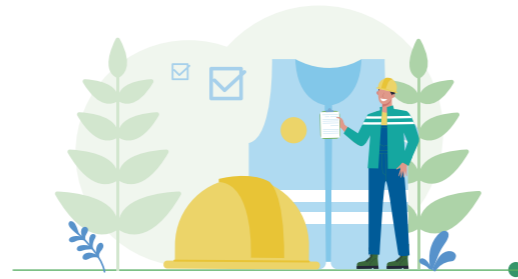
- 我们优化物流运输路线, 利用智能化物流系统减少里程和油耗, 同时试点低排放运输车辆, 最大程度使用新能源送货车辆单程送货。运输能耗大幅减少, 柴油货车运送, 碳排放减少约**85%**。

此外, 公司积极推广清洁能源使用, 利用光伏发电, 2025年, 公司光伏使用量为1,945,078.10千瓦时。



## 优化水资源管理

洲明科技严格遵守《中华人民共和国水法》《取水许可和水资源费征收管理条例》，从各阶段对生产即日常运营过程中的用水进行科学管理，提高水资源使用效率。



### 源头节水

#### 高效节水设备

积极采用节水型水龙头、节水马桶、低流量淋浴头等高效节水设备。



### 过程节水

#### 智能水表和监测系统

在关键用水区域安装智能水表，实时监测和记录用水量，并通过数据分析精确了解各区域用水需求，从而制定更合理的用水计划。

#### 节水技能培训

系统化开展节水培训，强化员工节水意识与操作技能。

#### 节水激励机制

建立节水激励机制，对于在节水方面表现突出的员工或团队给予一定的奖励或表彰。

#### 绿植灌溉优化

将大面积的绿植灌溉改为细流浇盖的方式，减少水资源利用。



### 循环用水

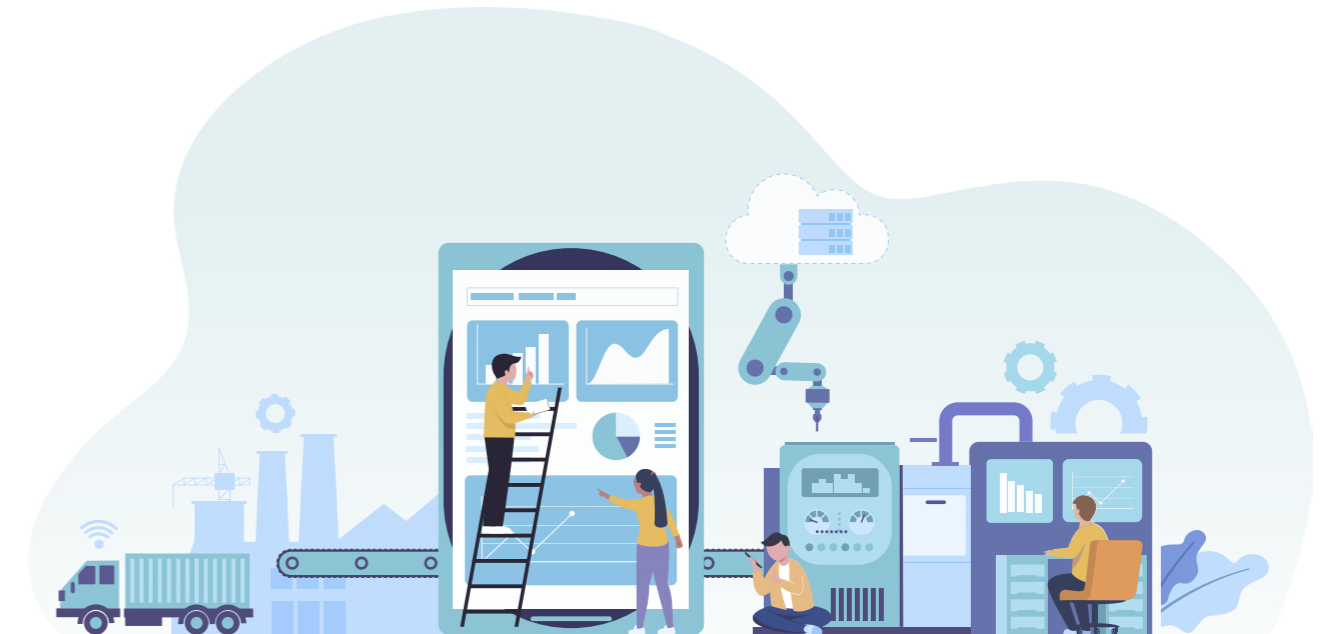
#### 雨水收集与利用系统

建立雨水收集系统，将收集的雨水用于非饮用水用途，如冲厕、清洁等。

## 智慧赋能绿色产品

公司践行绿色低碳发展理念，依托LED光显技术创新及一体化解决方案，以节能环保全新格局推动行业高质量可持续发展。2025年，洲明科技股份有限公司和其所属全资子公司深圳蓝普科技有限公司被中国招标投标网正式授权为“碳中和承诺示范单位”。

公司深度践行国家“双碳”战略，响应低碳环保市场需求。通过产品生命周期管理，将环境影响评估嵌入集成产品开发（IPD）流程前端，在高效散热、节能设计、轻量化材料及模块化可回收设计等领域取得显著突破。



## 绿色环保技术

### (1) 融入AI技术

基于原有低能耗硬件的基础，通过AI算法识别图像细节，关闭暗部画面驱动通道，可实现近30%的能效优化。相关产品获得一级节能认证，部分细分产品达到行业最节能水平。此外，公司自研AI算法，结合专用芯片打造控制系统，实现屏幕的精准控光，兼顾节能和画质提升的效果。

## (2) 高光效技术

光效代表每消耗1瓦特电能所产生的光通量，当产品的光效越高时，产生相同光通量消耗的电能越少。洲明科技专注于优化产品能效及能效，重点开发具有显著能源节约特性的LED显示和LED照明产品。

公司聚焦LED显示及照明产品能效及能效优化，开发高效绿色产品，通过技术创新降低单位光通量能耗。

“高光效长寿命半导体照明关键技术与产业化”荣获国家科学技术进步一等奖，实现了LED照明新光源节能效果较传统光源提升70%以上，达到国际领先水平。

## (3) 先进的LED技术和封装工艺

公司通过先进LED技术及封装工艺提升发光效率与能源利用率：在MiP微小器件Micro LED芯片级封装方面，率先突破巨量转移技术，实现Micro LED 30微米×50微米尺寸无衬底技术0202 (0.2mm×0.2mm) 封装，相比传统工艺显著提升散热及发光效率；微间距LED显示技术突破实现更高像素密度与更细腻显示效果，同时降低单位面积能耗。两项技术创新同步优化产品能效，强化低碳性能。

## (4) 创新的散热设计

公司创新LED产品散热设计，以水星、北斗星路灯为例，采用独立电源腔与热电分离结构，通过优化散热布局显著提升散热效率。该设计在降低设备运行温度、延长产品寿命的同时，实现能耗与碳排放双降，强化产品低碳性能。

## (5) 多场景适应设计

公司LED显示屏及照明产品具备全场景适配能力，通过集约化设计覆盖多元化应用场景，减少单一功能产品生产，实现资源消耗与生产碳排放双降。

## (6) 节能三合一驱动板技术

洲明采用高效GES器件设计，供电效率从传统效率88%提升到94%，在产品同等亮度下节点比例达到7%，每平方米节约用电约24W，减少产品发热，进而降低能耗。

## 绿色环保技术

### 智能节能控制系统

本公司采用分时调节与光探头调节双轨协同模式，实现显示屏亮度的精准适配。分时调节以安装环境为核心依据，综合屏体安装方位等客观条件，预先设定各时段亮度参数，驱动屏体自动完成亮度调节。

光探头调节依托光探头设备实时捕捉环境光照数据，在夜间模式下自动校准并输出显示屏最佳观看亮度，兼顾设备节能降耗与视觉呈现效果的双重目标。

### 共阴节能方案

洲明LED显示屏共阴方案通过电压精准分配减少冗余热损耗，在维持低工作温度的同时延长灯珠寿命，保障图像均匀稳定。该方案省去箱体模组冗余散热装置，降低材料及模具成本。目前已应用于UminiW、UMicro等系列产品，以Umini W (P1.8) 为例，单箱最大功耗30W，较常规95W降低70%，实现显著节能效果。



### 冷屏技术节能方案

洲明UMicro 0.4系列采用“冷屏技术”，通过低温环境设计实现高亮度持续运行下的温度控制，产品最大功耗仅200W/m<sup>2</sup>，显著提升能效表现。

### DVPS节能方案

洲明DVPS节能方案通过优化电源管理系统及LED驱动电路，提升能效转换效率，在保持同等亮度下显著降低能耗，节能表现优于同类产品。该方案已成功应用于USK、Usurface PL1等LED显示产品，实现能源高效利用。

## 环保整合性解决方案

公司创新应用合同能源管理 (EMC) 模式，整合硬件设备、智能控制系统和专业服务，为客户提供系统化节能解决方案。公司自主研发的高光效LED技术光效达180lm/W，较传统高压钠灯提升125%，结合智能化的照明控制系统可根据环境和需求实时优化照明参数，同时通过智能传感器和远程管理平台，实现能源消耗的精准监测与优化调度，提升能源使用效率，实现更高的能效和更低的运营成本。

通过零投资零风险的EMC运营机制，客户以节电收益分期支付费用，项目期满设备产权无偿转移。本年度，EMC运营模式持续扩大覆盖范围，落地西南、华南、华东等地。



## 低碳环保产品

### 水星系列LED路灯

本年度全新推出水星3代LED路灯实现节能环保性能的突破性跃升, 量产光效高达210lm/w, 达到行业领先水平, 该产品针对5-10年超长寿命的使用场景进行专项研发, 尤其适用于合同能源管理 (EMC) 项目, 可助力项目实现电能消耗的大幅缩减。

### 北斗星系列LED路灯

具备180lm/w整灯光效, 节能效率高达80%; 配备独特的防眩光设计, 更利于行车安全; 可兼容多种智能控制系统, 实现二次节能。广泛应用于大型市政照明改造项目中, 已荣获中国节能产品认证证书。

### UMini/UMicro

通过高效的LED技术和智能节能控制系统, 大幅降低能耗, 减少碳排放。相比同类产品, 在相同亮度下实现能耗较同类产品降低50%以上, 节能效果显著。

### 星耀系列Usurface PL1

产品配备DVPS节能技术, 大幅降低能耗, 100m<sup>2</sup>显示屏年节电量达3.65万千瓦时, 显著降低能耗。

### ULWIII MIP 0.9

采用自研EBL+技术的MIP 8K大屏, 呈现低灰细腻、高亮清晰, 且屏前无热感 (体感冷屏设计), 采用全倒装芯片+共阴驱动, 比常规屏节能50%。

### 双面屏Uslim S2

推出革新性产品, 支持“不同间距、不同亮度、不同内容”的双面显示, 且采用共阴节能技术, 相比传统LED显示屏节能34%。

## 产品碳足迹核查与认证

公司作为行业碳足迹管理领先企业, 2023年率先完成行业首个LED显示屏碳标签认证, 是TUV南德权威认证的LED显示屏碳标签企业, 构建覆盖原辅材料获取、产品生产、运输、使用至废弃处置的全生命周期碳管理体系。此前COB产品 (UMini/UMicro平台) 及水星路灯 (UNI-STA7) 已通过碳标签评价。2025年, UTV SC系列一体机和LEDskin系列LED显示屏获得碳足迹核查声明。高端照明产品系列中, 约70%已获得环境产品声明 (EPD) 认证。

## 排放物管理

### 排放管理体系

公司严格遵守《中华人民共和国环境保护法》《中华人民共和国大气污染防治法》《中华人民共和国水污染防治法》《中华人民共和国固体废物污染环境防治法》《危险废物转移管理办法》等相关法律法规, 并落实《三废排放管理制度》《废气处理设施运行管理规定》《危险废物管理制度》等内部制度, 以规范公司三废排放管理。

公司定期聘请外部有资质公司对废水、废气、噪音等进行检测、检验和检查, 废弃物交由资质单位处理, 危险废弃物每个月在政府平台进行申报审批, 并严格遵照法规达标排放, 确保环境管理体系持续有效运行。


### 环境应急预案体系

公司已严格依据《突发环境事件应急管理办法》《突发环境事件应急预案管理暂行办法》等法规要求, 结合自身生产环节中废气、危废等环境风险特点, 构建了“综合预案+专项预案+现场处置预案”三级突发环境事件应急预案体系, 可全面覆盖各类突发环境事件的预防、处置及善后全流程。

### 废弃物管理

公司建立危险废弃物动态监测机制, 通过动态监测台账实现从产生到处置的100%可追溯管理, 所有危废均委托具备资质的第三方机构规范处理。对于固体废弃物实施分类分级管理, 根据不同废弃物类型和属性进行妥善收集、储存和处置。

### 公司采取各项措施对废弃物进行管理:

<h4>原材料采购</h4>	<h4>生产工艺</h4>	<h4>设计</h4>
<p>优先选择可再生、可降解的环保材料, 同时公司合作的供应商所供原料符合欧盟RoHS认证。</p>	<p>在去除松香和助焊剂的步骤中, 采用干冰代替化学清洗剂进行清洗, 以减少化学废液的产生。使用胶卡板代替木卡板, 减少生产过程中木卡板的废弃率。</p>	<p>在多款产品的设计中采用共阴节能技术, 使显示屏工作温度降低, 以省去模组、箱体以及电源盒的部分散热设计, 减少生产废料的产生。</p>
<h4>包装材料</h4>	<h4>废物循环使用</h4>	
<p>通过精简包装设计并采用可循环利用的包装材料, 有效节省包装材料的使用。</p>	<p>锡渣锡膏与供应商签订置换协议进行循环利用; 项目生产期间贴片、老化测试工序中会产生报废电子材料及次品, 由车间/仓库收集后定期返回给供应商回收循环利用。</p>	

### 废气废水管理

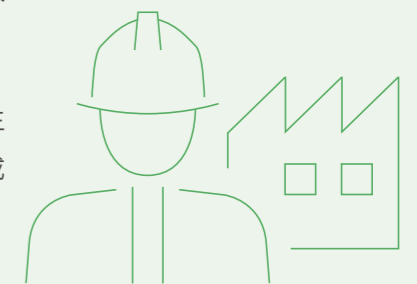
公司废气主要产生于焊接工序、喷涂工序、灌胶工序和点胶工序。



<h4>焊接废气</h4> <p>采用喷淋塔与二级活性炭吸附装置进行净化处理后引至高空外排放。</p>	<h4>工业废水</h4> <p>公司生产过程中不产生工业废水。</p>	<h4>喷涂、灌胶和点胶废气</h4> <p>采用二级活性炭吸附装置进行净化处理后引至高空外排放。</p>	<h4>生活废水</h4> <p>采用一系列的过滤、反渗透、超滤工艺, 将生活污水转化为可再利用的中水。</p>
-----------------------------------------------------	--------------------------------------	-------------------------------------------------------	----------------------------------------------------------

2025年, 公司及旗下子公司三废排放均符合国家及地方相关环保标准, 未受到环保相关处罚。

爱加照明科技有限公司在生产经营全过程中实现**100%**不产生显著工业废气及大气污染的目标, 雷迪奥视觉技术有限公司达成**“0污染”**年度目标, 以扎实的环保实践践行绿色发展理念。





## 气候应对, 智防风险

洲明科技深知全球气候变化影响重大, 公司不断完善管理体系, 深化产品技术创新, 全面推进低碳转型。



### 搭建应急管理架构

为强化防灾减灾应急处置能力, 公司总部组建应急救援小组, 同时于各园区搭建应急指挥部及配套指挥组织架构, 包括抢险救援、疏散警戒、医疗救护、通讯联络、后勤保障等核心职能, 并配备专职专业技术人员。公司制定防洪防汛应急预案, 通过常态化培训与实战演练, 构建起“**预防-响应-处置**”的全流程应急管理闭环, 保障突发状况下的快速响应与高效处置。



### 完善气候应急预案

为筑牢气候风险抵御防线, 公司持续完善气候适应性应急体系, 编制《防台防汛应急预案》等专项预案, 建立覆盖台风、暴雨、洪水、持续高温、剧烈降温/霜冻/寒潮等气候灾害及地缘性水供应风险的动态评估机制。此外, 推进专用应急物资储备与定期巡检工作, 清晰界定各部门及岗位的应急处置权责, 构建起“**风险识别-预案响应-物资保障**”的气候韧性管理框架, 为生产运营连续性与员工生命安全筑牢坚实屏障。

类别	气候风险	影响	应对措施
急性	台风暴雨洪水	· 可能导致厂区进水、设备受潮、电力系统故障, 甚至造成重要文件和物资损毁。地面积水若未能及时清理, 还可能引发滑倒等安全事故。	· 极端天气预警到位, 加强厂区巡查, 重点核查门窗闭合状态以及是否存在管道疏水问题 · 对防汛器材实施统一管理与定期保养, 并配备应急物资 · 及时转移雨水易侵蚀区域的重要物品与文件档案, 并快速完成地面积水的清理作业。
	剧烈降温	· 导致室外水管冻胀、破裂, 影响供水系统正常运行; 楼顶保温层若老化或性能不足, 将加剧室内热量流失, 增加能耗, 影响办公舒适度, 同时可能引发电气设备异常运行或故障。	· 监测管道是否有冻裂等情况, 定期更换楼顶保温层。
慢性	持续高温	· 增加员工中暑、疲劳等健康风险。 · 长时间高温还可能加速设备发热, 增加故障率, 同时提升空调等制冷系统负荷, 导致能源消耗上升, 运营成本增加。	· 向员工发放高温补贴, 发放凉茶饮料、绿豆汤等解暑药品。
	水质下降/市政用水供应不稳定	· 可能影响员工饮用水安全。 · 缺乏应急供水或净化能力, 将影响食堂、卫生间等基本生活设施运行。	· 严格开展水质检测、饮用水净化处理。

## 气候变化机遇

公司积极把握气候变化带来的产业机遇, 聚焦节能与极端环境适应性技术研发, 开发出一系列具备抗风、抗高温和抗腐蚀等特性的路灯及LED显示屏产品, 能够在恶劣天气条件下依然保持高效、稳定运行, 产品核心技术能力包括:

### 防腐喷涂技术

适配高盐雾等严苛腐蚀环境, 确保产品长期稳定运行, 同步提供5年质保方案, 全面保障使用可靠性。

### 抗台风技术方案

依托优化的结构设计与稳固性技术, 平台方案理论上可抵御17级强台风, 有效应对极端风载挑战。

### 固态电源技术方案

具备卓越的低温适应能力, 即便在-40°C极端低温环境下, 仍能保持稳定供电与运行性能, 满足严寒地区使用需求。

### 雨季透雾技术方案

将可见光聚焦于路面标线, 减少雨雾中水汽、颗粒物的光散射损耗, 在下雨情况下提升局部路面照度。

### 红色斑马线技术方案

采用穿透性强的红色特定波长光源, 精准投射于路面关键区域形成标识带, 强化道路边界与警示信号, 在恶劣天气下保障安全。

未来, 公司将持续通过产品助力客户应对气候变化, 主要方向包括提高产品的电光转换效率、轻量化结构设计、持续导入绿色环保可持续材料等, 为全球客户应对气候变化挑战提供更具竞争力的解决方案。



## 守护生态, 和谐共生

基于对光污染与夜间生态保护的关注, 对于照明产品, 公司以“暗天空保护”为重要设计原则之一开展产品研发。暗天空产品依托灯具结构与光学透镜的协同设计实现精准控光, 大幅削减上射光与溢散光, 确保光线仅聚焦于实际需求区域。灯光采用3000K以下低色温方案, 有效降低蓝光散射引发的光污染, 切实守护昆虫生存、鸟类迁徙等夜间生态系统的稳定。

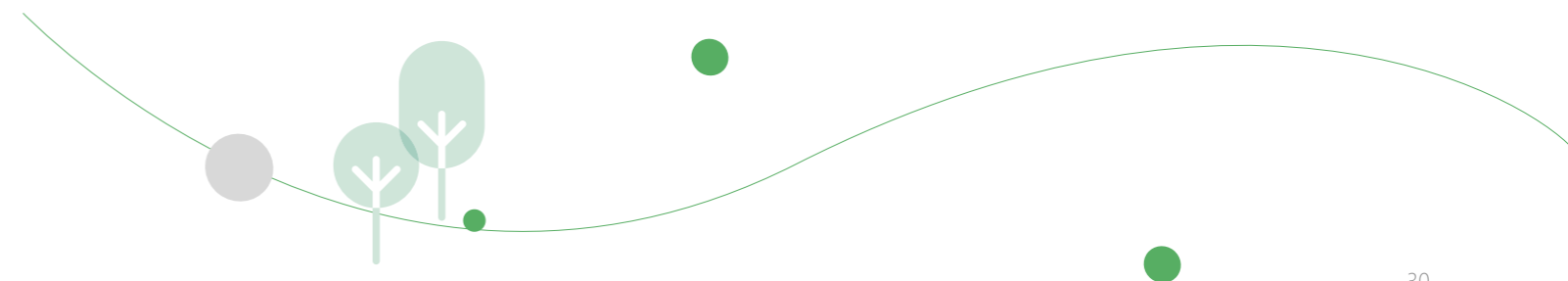


洲明暗天空认证产品已覆盖超半数高端路灯系列, 主要销往欧洲、南美等对光污染管控及夜间生态保护有明确要求的区域。

在将技术产品打造为生态友好基础设施的同时, 我们也积极拓展企业责任的边界, 积极关注及参与当地的生物多样性保护行动。

### 案例: 深圳古树助养爱心活动

2025年, 洲明科技积极参与“45+碳路者”深圳古树助养行动, 作为首批企业代表认养古树, 并获深圳市慈善会授牌认可。



# 社会责任

## 智创价值 多元共生

洲明科技始终秉持社会责任发展理念，将社会责任深度融入企业经营发展全流程，从产品服务提质、责任供应链构建、员工权益保障到乡村振兴实践落地，多维度践行社会责任担当。通过完善员工关怀与职业发展保障机制、持续夯实产品质量与客户服务根基、打造绿色合规的负责任供应链体系、深入推进乡村振兴相关社会价值举措，切实将社会责任转化为企业发展的内生动力，在实现自身高质量发展的同时，持续创造社会价值，推动企业与社会、环境的共生共荣，助力社会可持续发展。

### 关键议题

- 赋能光显生态
- 商业道德
- 保护知识产权
- 研发与创新
- 产品质量与安全
- 客户服务与体验
- 信息安全与隐私保障
- 冲突矿产
- 员工雇佣管理
- 员工权益与福利
- 多元、平等与共荣
- 员工培训与发展
- 职业健康与安全
- 助力乡村振兴
- 公益慈善



# 以人为本, 携手成长

## 员工权益与福利

洲明科技严格遵守《中华人民共和国劳动法》《中华人民共和国劳动合同法》《中华人民共和国未成年人保护法》《中华人民共和国妇女权益保障法》《中华人民共和国残疾人保障法》等相关法律法规，构建科学人力资源管理体系，坚决杜绝任何形式的童工雇佣和强制劳动行为，保障员工合法权益。在人员招录环节，公司执行严格的年龄核验流程，入职前查验身份证原件，并通过公安人证识别一体机身份核验系统确认年龄，对未满18周岁的人员一律不予录取。

## 员工沟通

洲明科技依托企业微信服务号及应用搭建多渠道沟通体系，建立健全多元沟通保障机制，保障员工诉求高效传递、及时响应。

- 公司通过定期举办董事长座谈会，搭建高层与一线员工面对面的答疑交流桥梁。
- 开设面向全员的总裁直通信箱，确保基层意见直达管理层。上线“洲明之声”平台，为员工提供自由发声、反馈建议的渠道。
- 设置绩效申诉信箱，开通人力资源服务号，覆盖员工职业发展相关的各类诉求。
- 上线AI员工智能问询服务“HR助手”，整合人事核心知识库，实现人事咨询7×24小时全天在线响应，单工单平均处理时效18.78秒，回复内容覆盖多类核心信息。

各沟通渠道均明确责任主体，分别由总裁秘书、企业文化等对应部门专人运营。协同公司各业务部门推进员工诉求的落实与反馈，形成“渠道畅通、责任明晰、响应及时”的沟通闭环。



## 薪酬福利与激励体系

公司建立《个人绩效管理制度》《员工考勤与休假管理办法》等完善内部制度体系，覆盖绩效、考勤、试用转正、奖惩等关键领域，明确招聘公平、工时休假、薪酬福利等权益，规范管理流程；定期通过内外部审计评审管治架构，保障制度有效落地与动态优化。

### 薪酬管理

公司严格遵守相关法律法规，入职即依法为员工缴纳五险一金，同时按时足额支付薪酬。公司以经营目标为出发点，结合企业科技创新属性及经营效益，建立“基本薪酬+奖金+长期发展”的薪酬体系。

### 员工激励

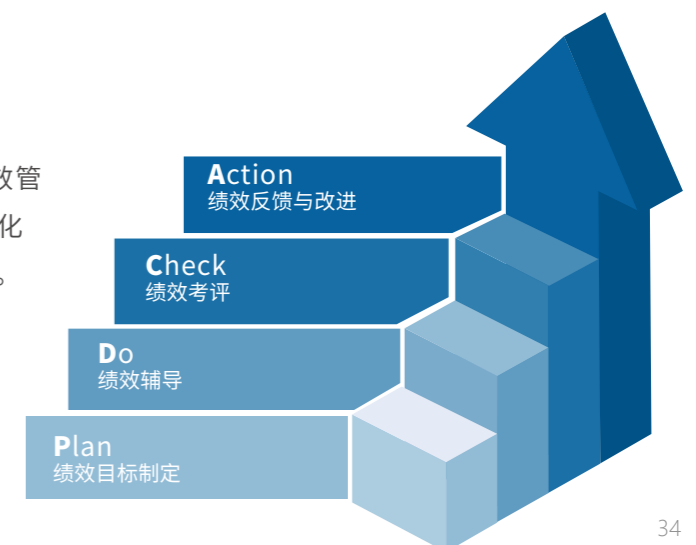
本年度公司推行第二期事业合伙人持股计划及限制性股票激励计划等多维度激励举措，覆盖中高层管理者、核心技术与业务骨干；通过标的股票购买、限制性股票授予等方式，实现员工与公司共享发展成果，绑定核心人才，助力共同成长。

2025年4月18日，董事会批准了《关于向2024年限制性股票激励计划激励对象授予预留限制性股票的议案》，合计向19名激励对象授予207.20万股限制性股票。公司于2025年11月28日完成第二期事业合伙人持股计划股票购买，累计购入14,273,400股，占总股本1.31%。

### 绩效评估

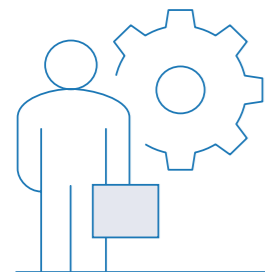
建立PDCA闭环绩效管理体系，以PBC工具从业务目标、关键举措等四维度开展差异化周期考评；配套一对一绩效面谈反馈机制，搭建绩效申诉信箱等通畅申诉渠道，开展管理干部绩效认证培训，保障评估公平公正，提升员工参与体验。

2025年，我们针对所有干部**400+**人进行了绩效管理认证，认证通过率**99%**，干部持证上岗，强化管理干部绩效管理能力，保障绩效管理有效运作。



## 员工关怀

公司扎实推进工会与互助机制建设，在三大核心园区均成立工会组织，通过联动工会定期开展多元化文化活动传递关怀，增强员工归属感。同时，公司给予超法定标准支持，近五年春节均额外增加两天带薪福利假，对5-9年工龄员工按年限额外增补福利年假，以差异化关怀覆盖不同工龄员工需求。2025年第一季度针对去年各体系及集团组织氛围调研内容，在各部门开展专项宣导与解读工作，同时基于调研结果为各部门提供针对性建议与支持。



此外，设立爱心U基金构建互助保障网络，同时通过离职面谈、制作欢送视频、建立优秀员工返聘通道等离职关怀举措，全方位构建和谐稳定的员工关系。2025年，洲明爱心U基金支出122万元，覆盖员工医疗救助、家庭变故、婚丧嫁娶等事项，切实提升员工幸福感与归属感，履行公司社会责任担当。

2025年，进行了员工满意度调查抽样调查，涉及样本数据200+人，问题涉及制度体系与规范建设、工作安全与环境、薪酬福利与权益保障、内部沟通与协调、劳动关系与氛围五大核心维度。员工满意度评分3.94分（满分5分）。未来，洲明科技将持续重视员工反馈与职业体验，并优化管理流程与制度执行。

### 健康关怀

母婴室设立

全员年度体检

### 文体活动

洲明篮球联赛

年度登山活动

### 主题活动

六一家庭日

ROE万圣节

### 日常福利

下午茶

员工生日会

## 登高筑梦·同心致远团建行



2025年7月，集团领导与洲明康利管理团队展开了一场融合自然挑战、趣味竞技、文化浸润与梦想宣言的多元化团建活动，给予员工使命感与归属感。



教师节活动



《长空之王》观影活动

## 多元、平等与包容

公司坚守合规底线与多元平等包容理念，严格遵守《中华人民共和国民法典》《中华人民共和国个人信息保护法》《中华人民共和国公司法》等相关法律法规，通过《洲明职位职级管理办法》等制度保障员工享有平等公正的发展机会，坚决杜绝种族、肤色、年龄、性别、性取向、族群、残疾、怀孕、宗教信仰、政治派别或婚姻状况等歧视行为，积极招聘少数民族、外籍、港澳台籍员工，现有1名残疾员工担任重要岗位。

截至2025年底，集团员工总数5,336人。其中，女性占比约33.17%，展现了良好的性别平衡；30岁以下青年人才占比31.67%，形成"中生代管理+青年创新"的黄金人才结构。

## ROE趣味“奥”运会



2025年11月，雷迪奥举办趣味“奥”运会，来自各中心的25支代表队在拔河、巨型排球协作等项目中进行团体比拼，同时在掰手腕、五子棋等个人项目中大展风采，提升员工团队凝聚力。



集团员工总数  
**5,336**人

女性占比约  
**33.17%**

30岁以下青年  
**31.67%**

## 员工培训与发展

公司构建完善的员工培训体系，建立以《洲明科技培训管理规定》《内部讲师管理办法》《外训管理办法》为核心的内部制度体系，覆盖培训组织、讲师管理、外部培训等全流程。

公司构建“三级培训管理模式+六航培养”人才发展体系，以《洲明科技培训管理规定》为支撑，形成洲明学堂统筹集团、部门落实计划、渠道管理部统筹代理商的立体化管理架构。创新“领航/远航/转航/续航/启航/导航”六航培养模式，通过高管大讲堂、干部训练营、专业能力提升等课程，覆盖领导力、专业力、通用力维度，结合导师制、OJT在岗训练、轮岗制等，精准匹配员工不同发展阶段的培训需求，助力人才能力与岗位要求高效契合。

类别	培养航道	核心项目	培养对象	核心内容与目标
领导力	领航	Mini MBA高层干部训练营	中高层管理干部	六大主题训战，提升全局决策、组织建设与生态营造能力，培养对经营结果负责的商业领袖，支撑集团中长期战略落地
	远航	项目管理实战训战营	干部及骨干	开展项目管理赋能与认证，提升项目运作效率与成功率
		绩效管理赋能培训	管理干部	开展绩效管理认证培训，提升干部绩效管理水准
专业力	转航/续航	销售精英策略销售训战营	国际&国内大客户销售、行业销售及骨干	以策略销售课程、一对一订单辅导、专属订单审核表定制三维赋能，提升大订单分析运作能力与管理规范性
		顾问式销售/强基训练营	一线销售人员	依托ASK模型，强化综合能力、知识构建与销售技巧，配套多维度考核，推动“理论-实践-落地”转化，提升服务标准化水平
	Utalk专家大讲堂	全体员工	邀请研发交付专家授课，开展技术交流，深化专业知识，营造内部学习氛围	
通用力	启航	社招启航培训	社招新员工	助力新员工融入企业，夯实岗位履职基础，培养“三懂洲明人”
		2025届校招培养项目	校招新员工	采用军训拓展+课程集训+轮岗历练+导师带教+项目实践多维模式，助力校招生成长为技术/管理岗位储备人才
	导航	蓄势训战营	代理商销售人员	强化产品销售能力，赋能渠道销售团队
		明势总裁班	代理商老板	提升管理认知格局，通过“倾听一线的声音”推动实际问题解决

公司依据《洲明科技外训管理办法》为员工提供学历课程及技能认证支持。报告期内，公司累计资助29名员工参与学历提升、技能提升与认证，报销金额达80,185.23元，切实助力员工能力进阶与职业发展。



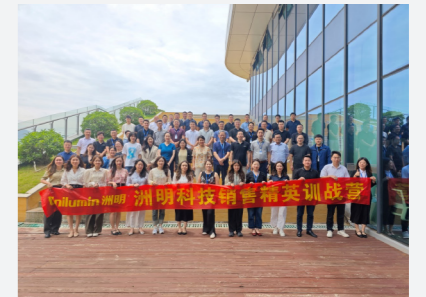
### 【远航】项目管理训练营

公司联合资深讲师向峥老师开发《项目管理训练营》，采用“2天线下培训+1天案例辅导”的形式，面向有项目管理工具需求的管理干部开展培训，覆盖185名干部及骨干，旨在培养其系统与战略思维，规范工作流程，助力提升工作效率与项目成功率。



### 【续航】销售精英策略销售训战营

公司联合“价值型销售”方法论创立者崔建中老师，开发《策略销售》培训方案并落地销售精英策略销售训战营。项目依托“价值型销售”方法论，以“3天训战+策略销售课程+一对一订单辅导+专属订单审核表定制”三维赋能模式，面向国际&国内大客户销售、行业销售及骨干销售开展培训，覆盖60余位学员，有效帮助学员建立体系化销售打法与全局订单分析思维，实现销售理论与实战的精准融合。



### 校招引才 储备未来力量

2025年4-5月，洲明康利秉持多元引才、包容发展理念，赴山东建筑大学、山东财经大学开展校园招聘。活动聚焦管培生挖掘，面向多专业广纳贤才，吸引超200人次咨询，收120余份简历。总裁亲自带队，以宣讲、实训落实“引育并重”战略，与高校达成合作框架，为企业注入新鲜血液，助力事业创新发展。



## 职业健康与安全

公司严格遵守《中华人民共和国安全生产法》《中华人民共和国职业病防治法》《中华人民共和国消防法》等相关法律法规，制定《职业病防治责任制度》《职业病危害个体防护用品管理制度》《职业病危害监测及评价管理制度》等多项职业健康与安全管理规章制度，致力于为员工营造安全的工作环境、提供全面的职业健康保护。

公司成立职业健康安全管理委员会统筹相关工作，依据国家法规要求，结合自身实际制定明确的职业健康与安全目标，通过科学规划与持续改进，稳步提升安全管理水平。公司依托《职业健康安全运行控制管理程序》《合规性评价管理程序》建立规范的管治评审机制，所有受控制度均需通过法务与风控部合规性评审，以此保障职业健康与安全管理工作合规高效推进。

公司每年为全体员工提供一次全面健康体检，项目涵盖常规检查及基于年龄、性别、工作性质的针对性项目，联合专业机构保障体检有序开展，并提供报告解读服务，助力员工早发现早治疗，兼顾员工健康与企业稳定运营。

除了关注员工身体健康，公司同样重视心理健康层面的关怀与疏导。公司与外部专业机构合作，为集团主品牌全体员工提供免费线下心理咨询服务，采用员工自行报名的参与方式，每月在福永总部与大亚湾园区轮流开展。2025年，累计组织心理咨询活动5次，为员工心理健康提供专业支持。



# 智研精工，引领发展

## 研发与创新

公司秉持创新驱动发展战略，以新技术和新产品的研发支持可持续发展。公司建立了中央研究院、产品线研发、业务单元三层架构为核心的研发体系，持续推动产品创新，以创新实践推动企业变革，为高质量发展注入强动力。

研发流程	研发质量保障	研发人员及研发投入
建立“以客户为中心，以需求为导向”的端到端IPD产品开发体系，通过IPD实现流程、组织和决策机制的顶层设计与共享，促进前后端资源整合，以提升整体研发运营效率。	设立独立的“质量与测试中心”，构建覆盖全生命周期的质量保障体系。该中心负责测试策略制定、自动化测试平台建设、以及性能与安全测试，为各研发业务线提供全面技术支持与质量赋能。	公司深知技术研发是公司生存与发展的根本。在研发团队建设上，遵循专业化与多层次配置原则，建立了涵盖技术、产品质量保障、项目管理等序列的研发团队。

### 亮点数据

集团研发人员	占集团总人数比重	研发投入	研发投入占营业收入的比重为
<b>1,081</b> 人	<b>20.26</b> %	<b>3.80</b> 亿元	<b>4.70</b> %

## 核心研发突破

公司持续聚焦显示系统安全防护、分布式控制、智慧会议及数字展陈等关键领域，通过自主研发与技术整合推动产品迭代与解决方案升级。

### ◎ 公共显示屏内容安全防护系统

公司构建了覆盖硬件、软件与平台的全链路安全防护体系，增强图像与文本的违规监测与拦截能力，提升多屏场景管理效率，实现了关键技术的自主可控与成本优化。

### ◎ 分布式云屏集成技术

公司成功开发高集成化分布式云屏产品，将发送卡、接收卡、电源、拼控及分布式功能集成于一体，大幅简化系统架构与布线复杂度，实现“一根网线连接世界”的极简部署模式。

### ◎ 智慧会议生态系统整合

公司首次打通大屏与物联网 (IOT) 生态系统，通过接入涂鸦生态，实现无需传统布线的轻量化智能控制方案，提升会议空间的管理便捷性与交互体验。

### ◎ 数字展陈统一管控平台

公司完成光显魔笔产品开发，实现与光显平台全面对接，能够对展厅内各类设备进行集中控制与统一管理，增强展览的互动性与运营效率。

### ◎ 材料与驱动技术突破

公司在基础材料与核心驱动领域实现多项行业首创：

- 研发COB防火材料技术，达到BS 476 Class2等级，已成功应用于地铁等高安全标准场景；
- 通过GES芯片技术实现高效率显示驱动电源，转换效率突破94%；
- 首创Tcon驱动技术，实现大屏“一线通”连接方案，显著提升安装便捷性与系统可靠性。

### Uslim S2双面屏



洲明Uslim S2双面屏是专为交通枢纽核心场景设计的显示解决方案。通过结构优化与能效管理技术, 该产品在满足安全可靠、轻量节能的同时, 实现了长时间稳定运行。



### U-Natural纹理屏



灵隐系列U-Natural纹理屏是洲明基于自研微纳光学与材料技术打造的新型LED“装饰材料”。它既能作为高清显示屏精准传递信息, 又能在熄屏时呈现如木纹、石材等自然装饰纹理, 解决了传统屏幕的视觉突兀问题。在“颜值即生产力”的当下, U-Natural以“亮屏即显示, 熄屏即艺术”的设计理念, 让科技产品自然融入空间环境, 既满足信息展示的实用需求, 更成为提升空间气质的美学载体。



### 全息透明屏(双面)



全息透明屏基于MIP技术, 屏体仅2mm厚, 通透率超过90%, 画面仿佛悬浮于空气中, 彻底打破了传统屏幕的边框束缚。无论是城市观光中心、艺术空间还是商业橱窗, 它都能迅速化身为“城市新地标, 网红打卡点”。在第十五运动会期间, 洲明于深圳湾体育中心打造的2,500㎡全息透明屏, 已成为目前全球规模最大的同类项目, 以科技之光点亮城市夜空。



### LED广告灯箱预警传感管理平台



公司攻克了数字标识领域“低功耗+远距离互联”的行业技术瓶颈。针对传统设备功耗高、物联接入不稳定、场景适配性有限等问题, 构建了基于“LoRaWAN+边缘计算”的智能标识物联网管理平台, 实现了多协议兼容、低功耗续航、远程精准管控与产品安全预警四大核心技术的突破。

## 产学研

我们以中华优秀传统文化大模型联合研究院为核心抓手, 深化产学研协同创新。我们联合浙江大学等高校, 整合学术研究资源与产业落地经验, 将中华优秀传统文化的精髓转化为可计算、可展示的数字资产, 攻克文化数字化与光显技术融合的关键难题。同时实施“行业导师+学术导师”双导师制, 与福耀科技大学等共建实习基地与研究中心, 定向培养光显行业“即战力”人才, 为生态持续输出技术与人才双驱动力。

## 产品质量与安全

### 质量管理体系

公司严格遵守《中华人民共和国产品质量法》《强制性产品认证管理规定》、灯具国家标准GB7000系列等法律法规, 建立《纠正及预防措施控制程序》《例行检验和确认检验控制程序》《关键元器件材料定期检验控制程序》等内部制度, 形成覆盖“供应商管理-来料检验-生产过程-成品检验-售后客诉”全链条的质量安全管理体系, 确保产品质量与安全的有效管理。

## 权责明确的管理架构

公司建立“产品战略决策-专业执行-专家稽核”三级质量管理架构, 形成“顶层决策-中台执行-后台监督”的闭环管理体系, 确保产品战略与质量执行的高效协同:



IPMT, 由公司董事长、董事会成员及研发/产品线/销售负责人组成, 负责对产品规划、产品组合竞争力、产品经营效益、产品开发团队运作等决策, 并提供相应资源支持。



质量中心下设体系管理部、来料检验部、供应商质量部、品质保证部(包含研发质量、制程质量、出货质量)、客户服务质量部等, 实施全流程质量管理。



设置研发交互体系内部兼职专家团队定期稽核, 通过质量数据分析识别风险并制定改进措施。

## 全生命周期质量控制

公司已获得范围包括全集团的ISO 9001质量管理体系认证，建立了包括质量方针、职责管理、文件管理、资源管理和持续改进机制在内的全生命周期质量管控体系。并依托CNAS认可中心实验室及SGS、TUV等第三方目击实验室资源，为质量管控提供技术支撑。

在可靠性产品检验领域，公司建立了贯穿原材料、生产、成品及出厂的全流程检验体系。从源头开始，依据严格规范对关键元器件进行抽样检测，在生产中通过“三检制”（自检、互检、专检）与关键工序监控确保过程受控，成品及出厂前进行全面的性能与安全测试，层层把关，保障交付产品100%合格。

针对质量风险防控，公司设有完整的回收与应对机制。一旦收到质量问题反馈，将迅速启动评估流程，并根据需要执行召回。召回过程中，由跨部门团队协同推进客户通知、产品回收、原因分析与工艺改进，并持续完善预防措施，形成管理闭环。报告期内，公司未发生实际召回情况。

## 质量文化建设

洲明科技重视质量文化的建设，并制定了系统性的质量培训计划，建立了包括ISO质量体系培训、质量基础知识培训、客诉案例总结分享、VDA6.3供应商管理培训、7S管理、质量意识培训的培训体系。

2025年，集团显示研发与交付体系开展了各类质量培训60余次，覆盖其相关人员100%。

培训主要类别：

新员工质量基础培训  
(含法规、制度、操作规范)



管理人员国军标体系及质量工具  
(如MSA) 培训

一线员工技能提升培训（如检测操作、异常识别），培训效果纳入员工岗位能力考核

为强化“以质取胜、合作共赢，构建可持续高质量发展”理念，持续提升制造质量，公司开展了包含质量文化宣传、质量专业知识培训、全员改善提案、质量知识及技能大赛评比等内容在内的“质量月”文化推广活动、贡献激励项目及质量文化宣传活动，推动制程问题稽核闭环率由67.8%提升至96%，并持续推进质量文化建设。

案例

### 分销产品线端子匹配风险管控优化



为系统性管控分销产品线的端子匹配风险，公司建立了跨部门协同管控机制。质量中心牵头制定标准化物料清单，研发中心完善端子参数数据库，产品线则同步优化选型规则与设计验证流程。通过数据对齐与标准固化，实现了从设计源头到生产装配的全链路质量管控，最终形成标准化匹配表，彻底消除端子变形问题，显著提升订单交付稳定性与生产效率，避免了因质量问题导致的停线与返工，旨在保障产品交付质量稳定性。

案例

### 制程装配一致性错漏少问题改善



针对制程装配不一致问题，公司以“数据驱动、标准落地”为核心开展专项改进。通过全流程问题复盘、SOP优化、实物样箱比对及跨部门根因分析，推动作业标准化落地。该项目使相关质量问题发生率短期下降63%，降低返工损耗，从源头上避免不良品流出风险，保障客户体验，完善装配作业规范体系，为后续质量管控提供坚实支撑。

## 质量目标设定

2025年，公司将“物料、设计、制造环节重大质量事故0发生”作为年度质量目标，为此，公司通过开展多项措施来实现目标，具体包括：

- » 强化客诉跟踪闭环机制，建立专人负责制；
- » 优化主料供应商管理，增加入厂检验频次；
- » 完善制程异常响应流程，缩短处理周期，提升闭环时效；
- » 开展针对性培训提升全员质量意识。

在报告期内，公司并未发生任何重大质量事故。

## 绩效管理机制

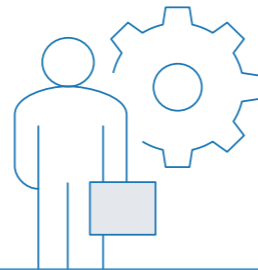
公司已将产品质量与安全绩效纳入各层级管理人员考核核心指标，包括基层、中层及高层管理人员。通过明确挂钩层级、细化考核内容与影响机制，公司构建了“权责利”统一的激励约束体系。考核周期以“季度评估+年度总评”相结合的方式执行，依据《个人绩效管理制度》开展评定，确保过程公平公正，旨在强化各层级管理者的质量责任意识，推动质量管理措施的有效落实与持续改进。

## 客户服务与体验

### 客户服务体系

公司建立了健全的客户服务体系，依托三级服务体系，国内打造三小时服务圈，国际建立本地化服务网点，旨在确保客户需求即时得到处理。同时，公司提供项目交付、质保、增值服务及定期巡检等多元化服务方案，涵盖售后服务配置、客户诉求处理程序等关键环节，确保客户获得高质量的服务体验。

公司通过中国质量认证中心年度监督审核，获得ISO 20000信息技术服务管理体系认证、技术服务标准 (Information Technology Service Standards, ITSS) 符合性 (运行维护领域) 三级认证、卓越认证及服务能力持续有效验证 (CTEAS) 十二星级认证、五星级 (5S) 售后服务认证资质。



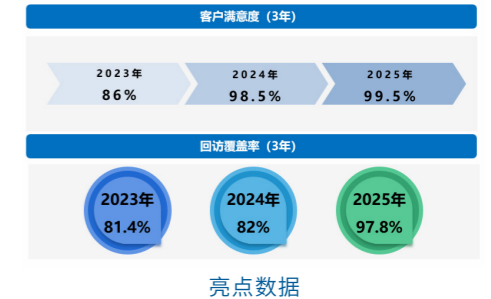
### 客户投诉处理程序

公司建立了系统化、规范化的客户投诉管理体系，确保对客户反馈做出迅速响应，持续提升客户满意度。该体系涵盖投诉信息的完整记录、投诉事项的审慎评估、责任部门的确立、根本原因的深入分析以及整改措施的制定与落实。通过闭环管理机制，确保及时解决客户问题，不断优化产品与服务，为客户提供更优质的产品和服务体验。



## 客户满意度

公司深知客户满意度的持续监测与改进是衡量服务质量的关键指标，更是驱动公司持续成长的核心动力。为此，公司按照《客户满意度控制程序》建立“调查分析-问题整改-效果验证”的闭环管理体系，每年开展满意度调查，基于调查结果，结合客户日常反馈，形成专项报告，针对性优化服务流程。



## 协同行业培养技术人才，形成“三小时服务圈”

公司创新构建“行业共育+认证赋能”人才培养新模式，为LED技术服务工程师群体搭建学习成长平台——洲明认证工程师 (UCE) 学习认证平台。平台为学员提供完整的学习和认证进阶路径。打破技术服务仅企业自用的局限，推出行业资源共享的新模式-UCE共享服务，助力企业培养专业、标准、高效的技术服务人才，完善企业售后服务能力，提升企业商业竞争力，共建LED售后“三小时服务圈”。

### 案例

#### UCE培训



2025年1-11月份，UCE培训在全球五大洲火热举办，累计开展培训70余场，吸引了来自中国、中国香港、印度尼西亚、英国、泰国、美国、肯尼亚等国家和地区的1,500余名学员参与其中，获得学员的一致好评。稳步推进公司GTS全球服务体系建设，本地化服务能力。

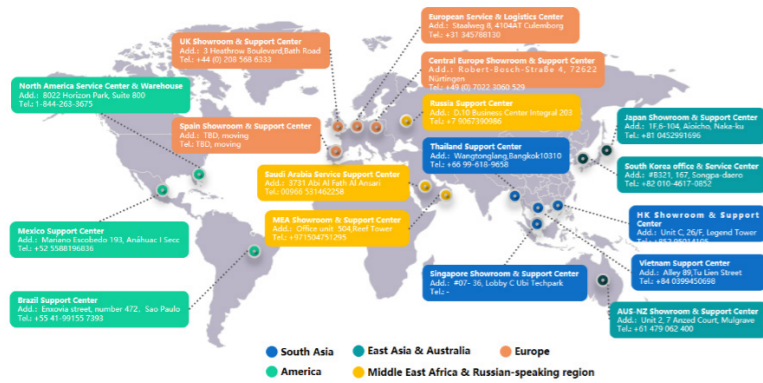


## 全球化服务网络

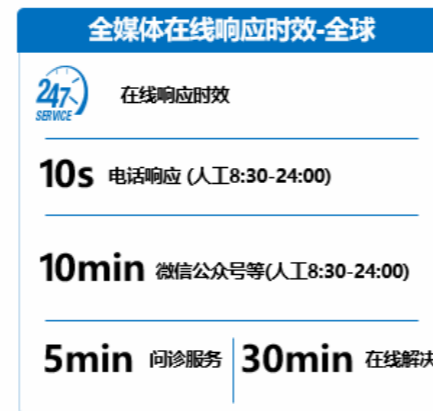
### 推进全球化服务网络，提供本地化支持与快速响应服务

公司坚持“销售本地化、服务本地化、制造本地化”的战略，为全球客户提供更便捷、更高效的服务和支持。

- 全球化的服务网络：遍布全球160多个国家及地区的5,600余家销售渠道和服务网点，全球员工5,000+。
- 快速响应的服务保障：提供全媒体在线快速响应服务。



国际-本地化服务



全媒体在线响应时效

### 案例 打造专家团队

报告期内，公司定期组织案例分享会议，将问题故障处理经验积累并固化于《GTS售后服务手册—技术篇》之中，手册涵盖产品介绍、LED显示屏维修技巧、故障排查方法、屏体设备调试流程以及LED显示屏校正等多个板块，总计字数高达11万字，是售后技术支持团队不可或缺的知识宝库。



案例体系

### 案例 GTS——高培班

为打造具有全方位售后服务技能的专家团队，报告期内，公司组织五期GTS高培班，课程内容涵盖九大疑难问题故障勘察、现场根因分析、交叉验证及问题解决等内容。



### 案例 GTS——授渔计划

报告期内，公司组织开展十六期授渔计划，覆盖GTS全体自有售后工程师，着力提升自有工程师的控制系统调试水平，旨在促进知识分享交流，强化售后工程师之间的知识传递赋能与学习。通过培训讲解，加强售后产品、调试、应用场景等方面知识学习，以提升整体技术水平和工作效率。

### 案例 护航十五全运会

洲明科技深度参与了23座大型场馆的显示系统建设、升级与维护，部署超过10,000㎡LED大屏与体育光显解决方案，为比赛场馆、训练场管、群众赛事活动提供全链路服务。



GTS秉持“以客户为中心”的服务理念，对所有安装的LED显示屏进行定期巡检和维护，确保设备始终处于最佳工作状态。公司建立了快速响应机制，接到售后服务请求后将立即启动应急预案，确保在最短时间内解决问题。

## 信息安全与隐私保障

公司深知保护客户隐私与数据安全的重要性，严格遵守《中华人民共和国网络安全法》《中华人民共和国数据安全法》《中华人民共和国个人信息保护法》等法律法规。公司已获得GB/T 22080-2016/ISO/IEC 27001:2013 认证，并制定《信息系统账号管理与授权制度》《系统安全及网络管理制度》《计算机网络机房管理制度》《IT网络设备安装配置管理制度》《IT综合布线现场管理制度》《网站域名管理制度》等内部制度，实现数据采集、存储、传输、使用的合规管控。

公司建立“信息安全委员会-业务部门”的信息管理架构，信息安全委员会负责制定信息安全方针、审批重大政策，评审管理体系、制定并维护相关政策，开展风险评估和隐私影响分析，处理安全事件和隐私投诉；各业务部门执行安全措施，技术部门维护安全架构，全体员工接受信息安全培训并遵守相关规定。

在网络安全与数据治理方面，公司建立了覆盖网络架构、边界防护、终端准入、远程访问及权限管控的全流程纵深防御体系。通过实施网络逻辑隔离、强化边界访问控制、执行终端合规准入、规范加密VPN远程接入，并贯彻基于角色的最小权限原则，系统性保障业务数据、个人信息及系统资产的安全。同时，公司持续开展渗透测试、漏洞扫描和内部审计，设立专职应急响应团队，动态优化防护机制。报告期内，公司未发生重大数据泄露或网络安全事件。



### 案例

#### 灾难恢复演练



为验证公司数据备份的有效性与系统灾难恢复能力，公司成立专项工作组并开展数据备份恢复演练。该演练检测了公司应对系统中断及数据损失事件的响应与恢复能力，保障了关键业务运行的韧性与数据安全性。



## 智链协同，赋能产业

### 赋能光显生态

洲明科技以“正念利他”为核心生态价值观，以“光显数字化，温暖百国千城”为目标，希望通过技术赋能与资源共享助力伙伴成长、赋能千行百业，凝聚全球伙伴共建光显产业生态。

### LED+AI

洲明科技将“LED+AI”定为核心战略，推动产业从硬件制造向智能服务转型，构建“技术底层-平台搭建-场景落地”全链条布局。

#### 软件与模型

公司通过AI工具赋能内容创作，已在春晚等大型项目中实现应用落地。同时，公司与高校合作构建垂类大模型及跨模态模型，拓展了在数字展厅、智慧阅读等场景的交互体验。公司通过成立独立核算的AI全资子公司，进一步以屏幕为载体，结合AI模型与传感技术提升智能交互水平。

#### 硬件创新

我们基于自研AI算法与专用芯片打造智能控制系统，实现屏幕精准控光，在提升画质的同时优化能耗表现。公司亦推出“屏形机器人”产品形态，以屏幕为基座，搭载AI“大脑”及多模态传感器，增强环境感知与智能交互能力，进一步拓展了在文旅、商业等场景的应用边界。

#### AI交互产品

To C端：涵盖AI伴学台灯、AI全息情感陪伴助手等产品，聚焦家庭场景的情感陪伴与健康光环境。  
To B端：提供包括AI一体机、AI智慧灯杆、AI数字售卖亭、AI交互数字鱼缸及LED展示机器人在内的场景化解决方案，为文旅、教育、商业、家庭等领域提供沉浸式智能体验。

**案例** 勃朗峰AI画质引擎



公司自研的勃朗峰AI画质引擎，作为行业首款专为LED屏打造的AI引擎，用户可直观感受到图像更清晰、色彩更鲜活，暗部细节得以保留，动态画面流畅稳定的不同体验。

此外，产品致力于在家庭、商业与公共空间中构建情感连接与沉浸体验。公司旗下AI一体机、数字售卖亭、交互数字鱼缸等产品已实现批量落地与场景复用，持续在“LED+AI”融合路径上的持续深耕与产品化能力。



**案例** 洲明UniOS平台



Unios平台是行业首个融合AI、IoT及音视频引擎的光显操作系统，实现超300种协议、10,000种设备即插即管，单点接入成本最低，并通过国产鸿蒙适配与安可测试，为政府、金融等领域提供合规底座。

平台将裸眼3D、数字人等交互封装为“场景积木”，支持用户自主编排，并借助勃朗峰AI画质引擎提升清晰度。目前已广泛应用于数字展陈、商业导购、文旅夜游及智慧会议等多类场景。

## 行业生态合作

通过跨界合作与资源整合，打通“技术-硬件-内容-场景”的全链条壁垒。公司广泛接入微软、谷歌、DeepSeek等主流AI模型，与潇湘电影集团等头部影视企业合作，解决光显终端“内容匮乏”痛点。HarmonyOS 5.0大屏适配，让光显设备融入物联网生态，最终搭建起“硬件+软件+内容+服务”的软硬一体化生态闭环。

**案例** 合资聚力 AI 赋能光显终端升级



2025年10月，洲明科技联合智谱、元客视界成立合资公司深圳市智显机器人有限公司，定位“AI智能体服务应用提供商”。三方整合硬件、大模型、感知交互优势，构建“算法模型+硬件终端+感知交互”一体化方案，推动AI智能体多场景“显示具身化”落地。此举是洲明向综合服务商战略跃迁的关键一步，助力开拓新增长点，赋能光显行业智能化升级。



**案例** 十五全运会场馆服务零故障保障



洲明科技为十五全运会23座场馆提供超万平LED屏及光显解决方案，覆盖赛事全场景并承担闭幕式视效、城市照明及赛事直播服务，专业团队全程驻场保障实现零故障，树立大型赛事光显服务标杆，赋能体育赛事数字化升级生态。



**案例** 日本世博会千平LED屏部署

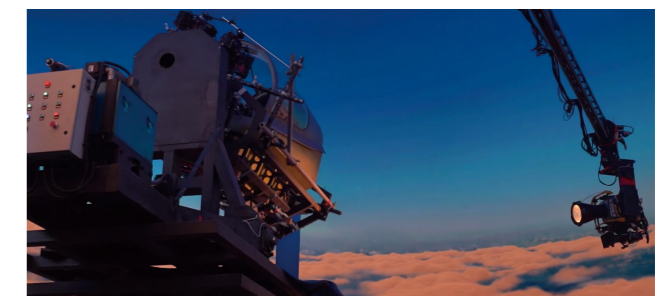


组建专项服务团队攻克跨国协作难题，完成大阪世博会中国馆千平LED屏部署，融合自研技术与东方美学打造沉浸式体验，联动中外合作伙伴实现技术与文旅生态跨境融合，成为全球地标项目生态赋能典范。



## 服务虚拟制作

洲明以丰富的标杆案例为产业树立典范。打造全球超140座数字影棚，其LED显示方案成功服务《瞬息全宇宙》《长空之王》等多部影视佳作，实现拍摄效率提升30%以上，成为行业技术应用的实践样本。

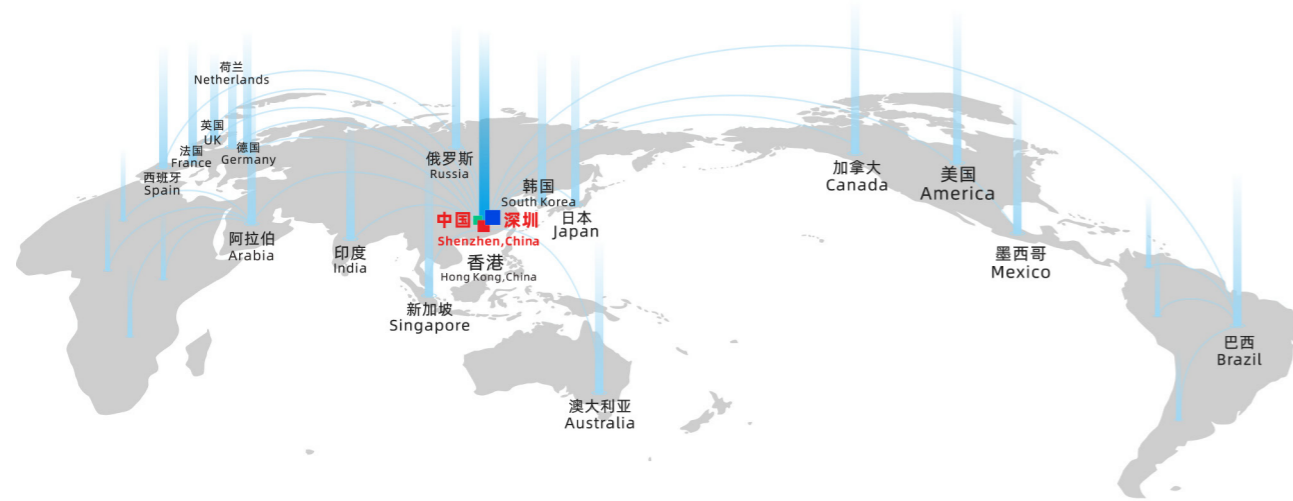


## 引领行业标准

我们牵头启动《虚拟制作用LED显示屏规范》行业标准编制工作，整合政产学研多方力量，汇聚近30家行业单位智慧，重点规范光学性能、设备接口等关键指标，破解行业产品质量不一、交付标准混乱的痛点，以标准建设引领产业从“量的扩张”迈向“质的飞跃”。

## 服务与品牌出海

洲明科技推动全球化从“产品出海”升级为“服务与品牌出海”，构建覆盖160余国的分级营销网络，布局20余家海外分子公司及本地化服务中心；依托重大国际项目组建本地化专项团队，深度融入当地产业生态，联动全球伙伴扩大品牌影响力，构建全球资源整合、本地价值创造的生态共赢格局。



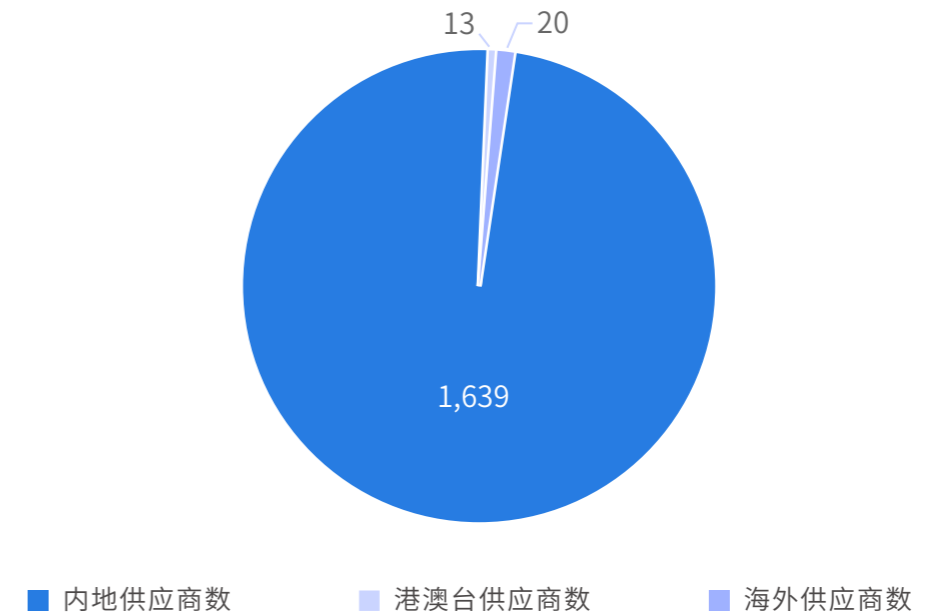
未来，洲明将持续秉持开放协同理念，以全球标杆实践为依托，深化技术创新与标准研制的协同联动，凝聚全球产业力量共筑光显新生态，引领行业向极致视觉，持续深化“LED+AI”战略落地，聚焦体育、医疗、安防、数字政务等多元场景。



## 可持续供应链

公司将合规要求与ESG理念贯穿供应链全生命周期，严格遵守《中华人民共和国劳动法》《中华人民共和国反不正当竞争法》等核心法律法规，并制定《供应商引入、退出管理程序》《集团采购角色与方针》《采购合同管理办法》等内部管理制度，搭建覆盖准入评估、履约管理的全流程管控机制，并配套出台《HSF环保协议》《PCN协议》《保密协议》《诚信廉洁协议》《贸易安全协议》等专项管理制度，构建起从原材料采购到成品交付的可持续供应链管理体系，推动供应链向可持续化转型。

本年度洲明科技供应商共1,672家，按地区划分如下：

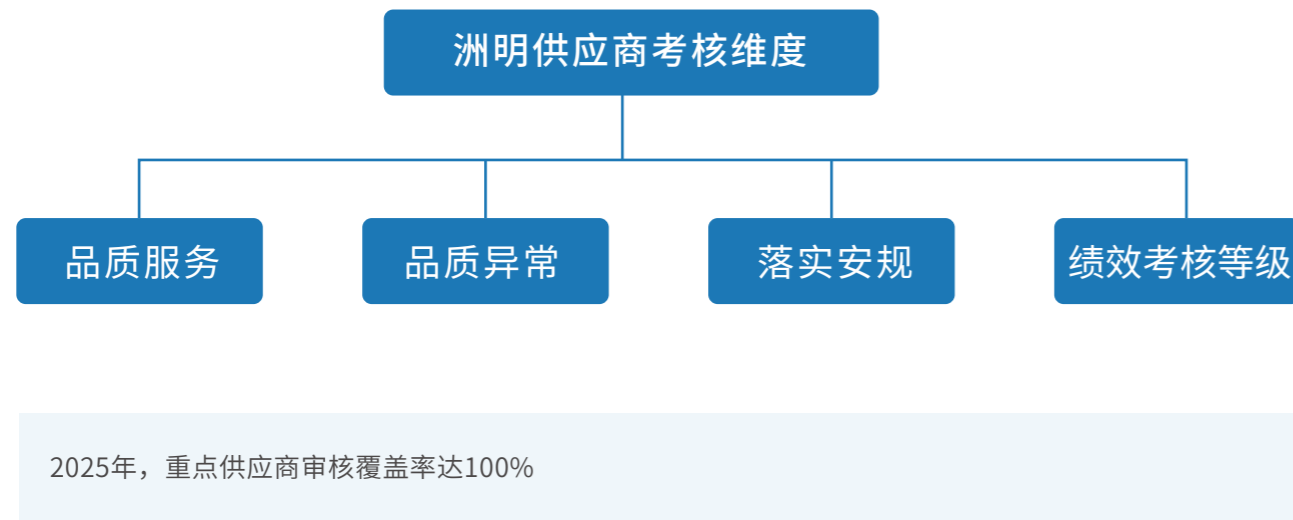


## 准入准出

公司不断优化供应链管理制度框架，结合业务发展需求修订完善核心制度与ESG专项规范，为供应链管理提供清晰指引。其中，《供应商引入、退出管理程序》明确供应商准入门槛、评估标准及退出机制，同步完成供应商导入评估流程修订，并对参与评估人员实施资格认证，确保供应商筛选的专业性与严谨性。此外，《HSF环保协议》将环保要求贯穿供应商合作全流程，推动供应链绿色化转型。

## 绩效管理

针对供应商绩效管理，我们修订《供应商绩效管理程序》，建立规范化的月度绩效考核机制，明确与研发中心、质量中心协同的打分标准，对考核等级为C级、D级的供应商实施约谈机制，跟进督促其完成整改提升，形成“筛选-考核-整改-优化”的全流程管理闭环。



## 冲突矿产管理

洲明科技聚焦钽、锡、金、钨（3TG）关键矿产。以客户需求为导向，通过填写重点客户提供的矿产合规调查表，定期开展供应链合规排查，梳理3TG使用情况、供应链来源及冶炼厂信息，确认合作冶炼厂不涉及相关风险地区，或已满足负责任矿产倡议（RMI）合规要求。公司将结合行业合规要求，持续优化管理体系，完善相关政策与管控机制。



## 点亮社会，责任共荣

洲明科技秉持“科技赋能公益，点亮希望未来”的公益理念，致力于超越传统的慈善捐赠，通过系统化、专业化、可持续的公益模式，成为负责任的社会公民和受信赖的社区伙伴。公司突破传统的单向捐赠模式，构建了企业、基金会、专业社会机构、受益群体乃至员工、合作伙伴等多方角色共同参与的公益生态。

洲明科技坚持将合规性置于公益事业的首位，严格遵守《中华人民共和国慈善法》《中华人民共和国公益事业捐赠法》《基金会管理条例》《民间非营利组织会计制度》及《慈善组织保值增值投资活动管理暂行办法》等法规。同时，在广东、广西、贵州、西藏等业务重点区域，积极学习并遵守地方性慈善管理、志愿服务、乡村振兴及教育帮扶等相关法规与政策指引。建立《基金会财务管理制度》《公益基金会项目管理制度》《深圳市洲明公益基金会保值增值投资活动管理制度》等内部管理制度，为公益项目的高效、透明运作提供坚实保障。2017年，公司董事长林洛锋先生发起并捐资设立洲明公益基金会。

作为公司践行社会责任的核心平台，洲明公益基金会聚焦“助学助教、乡村振兴、健康倡导”三大战略领域。基金会充分发挥洲明科技在LED显示与照明领域的技术优势，系统化打造了“点亮乡村”、“点亮未来”、“点亮希望”等公益项目品牌，致力于以科技赋能公益，提供可复制、可持续的公益解决方案。

### 规范牙孔砂眼标准 强化供应商质量管控

针对供应商对牙孔砂眼判定标准认知模糊、抽检难以完全规避不良品，进而影响终端装配的问题，公司牵头推进专项管控优化。通过功能验证明确牙孔砂眼大于3个牙即判定为功能不良的统一标准，向供应商开展规范宣导并推动执行落地。同步督促供应商优化压铸工艺参数，增加保压时间与排气工序从源头减少砂眼产生，要求落实出货外观全检与检验拦截机制，形成标准统一、源头管控、过程筛查的供应商质量管控闭环，有效解决砂眼导致的装配难题。

## 供应商数字化升级

2025年，洲明科技以SRM系统优化与跨系统集成为抓手，推进供应链数字化升级。公司优化SRM系统定价、竞价送审等核心模块，实现数据自动抓取、报告一键生成，减轻线下工作量。此外，我们打通SRM与PLM、SAP系统，实现数据协同与禁用料号自动失效，构建一体化管理体系，显著提升采购效率与管控精准度，为供应链可持续运营提供数智化支撑。

### ◎【关键绩效】2025年度捐赠概况



## 点亮乡村

改善乡村基础照明，是提升农村人居环境、保障村民夜间出行安全、促进乡村夜间经济与社会活力的重要民生工程。公司结合自身产业优势，将绿色照明技术应用于乡村公益，旨在消除“黑暗角落”，用光明照亮乡村振兴之路。公司创新性地推行“点-面-片”全方位点亮模式，并积极动员员工、联动多方力量共同参与。

为此，公司不仅整合现有产品资源，更主动回应乡村实际需求：公司照明事业部专门为公益项目设计并量产了多款低成本、高可靠性的太阳能路灯，其性能参数专为乡村环境优化，价格显著低于市场同类产品，且在市场上没有直接销售，专供洲明公益基金会的乡村振兴项目。这种“量身定制”的模式，直接降低了乡村地区获得优质照明产品的门槛，让公益资源精准触达最需要的角落。

#### 【关键绩效】

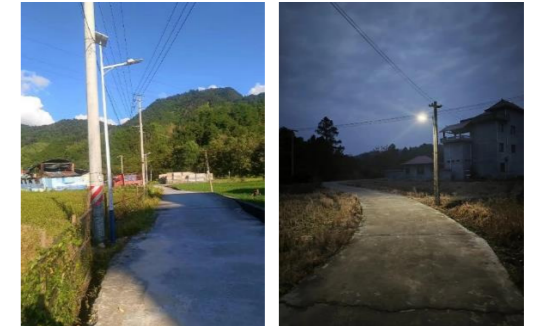
截至2025年底，公司累计捐赠高效LED太阳能路灯超过**10,000**盏，惠及国内21个省份及海外东帝汶、巴西等国家和地区的数百个村落，切实改善了数万农村居民的夜间出行安全与生活品质。

2025  
关键绩效



### 专项一：员工公益点亮家乡行动

2025年，洲明公益基金会继续发起“员工公益点亮家乡”行动。数百名员工响应号召，累计捐赠路灯1,500盏，覆盖全国18个省份的400余个自然村，形成了“企业搭台、员工参与、家乡受益”的可持续公益模式。



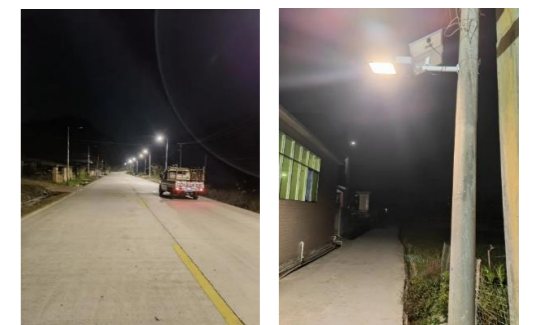
### 专项二：多方联动点亮墩背村行动

2025年，针对广东省大埔县枫朗镇墩背村照明设施老化问题，洲明公益基金会联合广东电网当地分公司及村委会，共同实施亮化工程。项目为该村成功安装百余盏新型路灯。这一“企业捐赠+专业支持+村民共建”的模式，高效、低成本地解决了照明难题，显著提升了村民的社区参与感和自治能力。2025年，该模式已成功复制至陶溪村、黄沙村等八个村落，累计捐赠路灯超1,000盏，为乡村公共事务的协同治理提供了可复制的实践样板。



### 专项三：探索区域化、规模化的区域点亮行动

2025年，为系统性解决中西部偏远地区“村庄分散、照明需求集中”的难题，公司突破单点捐赠模式，联合地方政府、公益机构及企业伙伴，通过整合多方资源与专业优势，旨在设计并实施覆盖更广、成本更优的连片点亮计划。目前，该模式已在滇桂黔石漠化区、秦巴山区等集中连片特困区开展试点。这标志着公司的公益实践从项目执行向模式创新与系统性赋能深化，致力于为更大范围的区域性民生改善贡献可复制的解决方案。



## 点亮未来

公司关注教育发展中资源不均衡的痛点，致力于通过精准补位，助力乡村教育生态的改善。公司通过“助学助教、师资赋能、儿童赋能”三维一体的支持体系，为乡村孩子点燃希望，为乡村教育工作者注入力量。公司不仅关注直接的经济援助，更注重通过支持“人”的成长——即受助学生、一线教师和留守儿童——来系统性赋能乡村教育生态。



### 长期陪伴，守护学子追光之路

洲明科技及洲明公益基金会长期开展助学项目，为广东、广西、湖南、四川、西藏等多地的困境学子提供持续经济支持，并对其中的数十名学生实施从小学至大学的全程陪伴式资助。我们通过助学金发放、生活关怀等方式，助力学生完成学业、成长成才。我们相信，持续的教育投入能够促进社会公平与可持续发展，并为未来培养更多优秀人才。

### 夯实根基，赋能乡村教育“引路人”

洲明科技及洲明公益基金会系统性地设计教师支持项目，针对乡村紧缺的音体美及综合素养类师资，开展专项培训。已成功在粤东北举办两期“小学体育骨干教师研修班”。同时，项目升级推出“未来教育家”系列，涵盖骨干班主任研修营及骨干校长创新领导力研训营，旨在从教学、管理、领导力等多维度提升县域教育核心力量。

### 关注成长，丰富留守儿童精神世界

洲明科技及洲明公益基金会特别关注留守儿童群体在身心健康与综合发展方面的需求，弥补家庭陪伴的不足。

#### “ROE留守儿童夏令营”——构筑快乐充实的暑期时光



2025年暑期，洲明公益基金会联合子公司雷迪奥，为50位留守儿童举办“ROE留守儿童夏令营”。活动设计了体适能训练、城市游学、兴趣工作坊及家长课堂等系列课程，旨在促进儿童身心发展与亲子关系。项目为孩子们提供了充实快乐的暑期体验，通过赋能家庭，初步构建了社会支持网络。



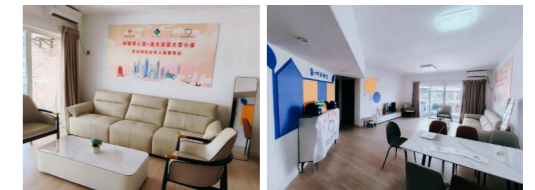
## 点亮希望

增进民生福祉是企业社会责任的最终落脚点。公司关注社区中不同群体的健康、文化与体育需求，致力于通过多元的公益行动，守护人民对美好生活的向往。公司支持社区全面发展，提升居民幸福感和获得感。公司从健康救助、特殊群体关怀、全民健身促进及文化传承等多个维度开展行动。

#### “爱心小家”守护退役军人家庭就医路



2025年，洲明公益基金会与北京同心圆慈善基金会合作，并资助28万元设立“洲明同心圆·关爱小家暨深圳退役军人健康驿站”，为500+老兵家庭及其他大病患者家庭，提供过渡性免费住宿、共享厨房、心理支持及社群互助等综合服务。



#### “光明行动”助力西部高龄藏民白内障复明



2025年，洲明公益基金会向深圳市南山区如意树爱心促进会捐赠近40万元，专项用于在四川省石渠县开展高龄藏民白内障复明公益项目。项目组织医疗队深入高海拔牧区，为当地居民提供免费筛查并为符合条件者实施复明手术。年度内累计完成2,800例白内障筛查，成功为312名患者实施了免费手术。



#### “体育人生”共同体启动



2025年3月，洲明公益基金会联合福建省恒申慈善基金会与深圳市禾沐亦友社会创新中心，共同发起“体育人生”体育教育实践共同体。在首次启动会上，平台汇聚近900名教育及公益工作者，围绕循证评估、政策落地与AI课程开发等核心议题展开深度研讨。



#### 支持全民健身倡导活动——推广健康生活方式，赋能公众身心



2025年，洲明科技继续作为主要支持单位，参与“空腹行”“与爱同行”“澄心徒步”等大型健康倡导公益活动。公司通过物资支持、人员参与及宣传推广，助力活动开展科学徒步、养生知识普及等实践，持续倡导“饮食有节、起居有常”的健康理念。活动年内吸引数以万计市民参与，有效提升公众的健康素养与自我管理能力。



# 治理责任

## 诚信合规 稳健发展

洲明科技将稳健、透明、负责任的公司治理视为可持续发展的引擎, 通过不断优化董事会结构, 筑牢以“三道防线”为核心的全面风险管理体系, 并持续完善合规治理架构, 确保公司在复杂环境中行稳致远, 为所有利益相关方创造长期、可信赖的价值。

### 关键议题

- 合规经营
- 商业道德
- 保护知识产权

### 本章响应SDGs



## 高效治理，规范运作

洲明科技致力于构建符合国际优秀实践、契合公司发展战略的现代化治理体系。我们持续优化董事会结构、夯实合规风控根基、完善内控与风险管理流程，确保公司战略得以有效执行，并为环境与社会责任的履行提供坚实的组织与制度保障。



### 董事会多元化建设

公司建立了权责清晰、制衡有效的法人治理结构，股东会、董事会及管理层各司其职、规范运作。董事会是公司的决策机构，对公司的整体战略和重大事项进行决策。

公司董事会由7名董事组成，其中1名职工代表董事，由公司职工代表大会选举产生，在董事会决策中负有守护职工利益，关注和反映职工的正当诉求，代表和维护职工的合法权益；其中3名为独立董事，占比超过三分之一；董事会中有2名内部董事和5名外部董事，外部董事均来自不同领域，确保董事会能够从不同专业背景出发，对公司的战略规划、财务管理、品牌结构等提出专业化意见。董事会各专门委员会组成情况详见公司于巨潮资讯网（www.cninfo.com.cn）披露的《2025年年度报告》。

姓名	林洛锋	李志	武军	张晓云	杨勇智	全智	甘耀仁
性别	男	男	男	女	男	男	男
非独立董事/独立董事	董事长	职工代表董事	非独立董事	非独立董事	独立董事	独立董事	独立董事
专业背景	管理	营销、工商管理	战略、管理、财务	战略、品牌	管理	电子与信息工程	会计
教育背景	EMBA	硕士研究生	硕士研究生	本科	本科	博士研究生	硕士研究生

董事会下设审计委员会、战略与可持续发展委员会、提名与薪酬考核委员会三个专门委员会，协助董事会履行专业职能。各委员会成员以独立董事为主，其中审计委员会主任委员由独立董事担任，确保监督独立性。

公司已建立并实施对董事会及各专门委员会的定期有效性评估机制，评估内容涵盖董事会整体运作、各委员会履职及董事个人贡献，以持续提升公司治理水平。

### 合规治理

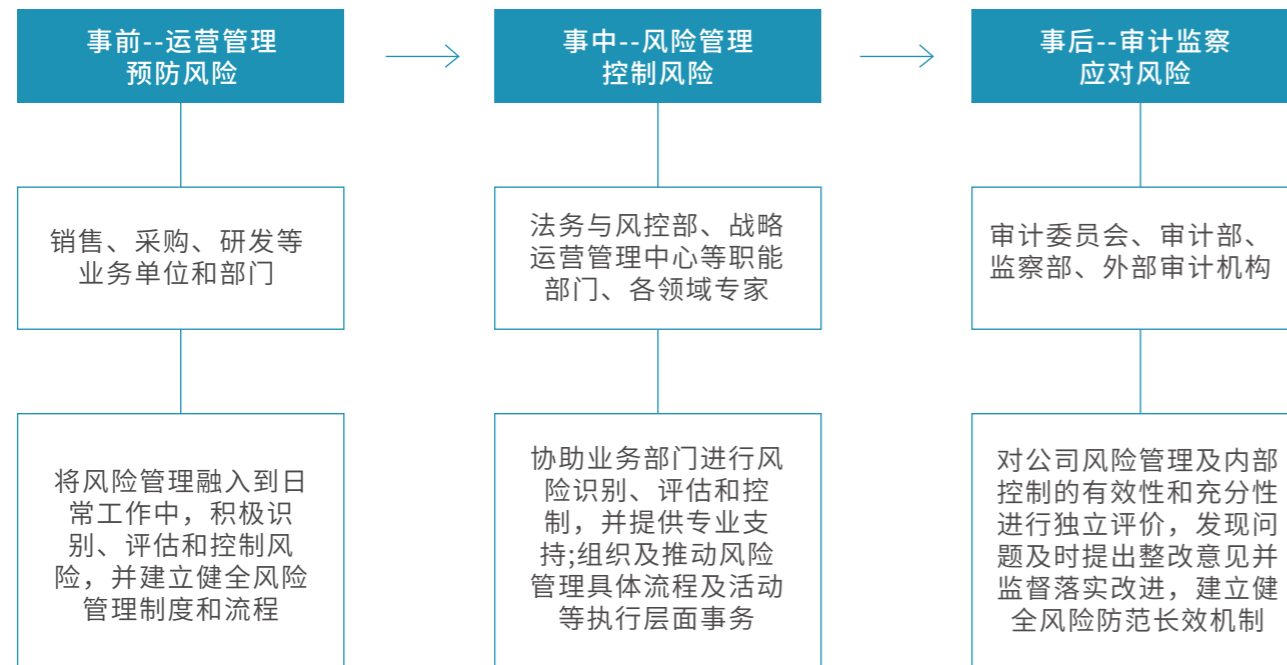
公司严格遵守《中华人民共和国公司法》《中华人民共和国证券法》《上市公司治理准则》《深圳证券交易所股票上市规则》等公司治理相关的法律法规。设有由董事会领导，法务与风控部、合规工作小组组成的合规组织架构。董事会承担合规管理最终责任；法务与风控部作为专业枢纽，负责体系建设、风险识别与合规审查；由各业务及职能部门负责人组成的合规工作小组，负责各自领域的合规建设与执行。2025年，为提升信息披露质量与内控水平，公司修订了《信息披露管理制度》《内部控制评价管理办法》等多项核心制度。

2025年，公司共召开股东会6次，董事会会议11次，各项会议决策程序合法合规，决策通过率为100%，全年共披露218份公告文件。本年度，公司蝉联深交所信息披露最高评级“A”级。



## 风险管理

公司秉持风险导向原则，确保覆盖关键业务环节及重大风险事项，建立了涵盖战略、财务、运营及合规等各领域的全面风险管理与内部控制体系，全面识别、评估和应对潜在风险。公司依据“三道防线”模型，构建了清晰的风险管控架构。



风险管理三道防线下的组织架构

## 恪守道德，诚信经营

诚信与廉洁是企业文化的核心价值观，也是赢得客户、合作伙伴及社会信任的根本。公司秉承“正念利他”价值导向，致力于构建并维护最高标准的商业道德规范，坚决反对任何形式的腐败、贿赂、不正当竞争及利益冲突行为，确保所有商业活动在合法、合规、诚信的轨道上运行。

审计委员会为最高监督机构，管理架构由法务与风控、审计、监察三部门组成，形成“预防-监控-处置”管控闭环。

## 廉洁合规

公司通过教育、预防、监督与惩处相结合的方式，系统化推进廉洁文化建设。公司对于腐败行为“零容忍”，建立“举报受理-风险评估-供应商监管”机制：

### ·主动评估

定期开展全业务形态的腐败风险评估工作，覆盖率100%，输出年度风险评估报告。针对高风险地带通知实施限期整改，如整改不力将影响相关人员年度绩效考核。

### ·供应商监管

公司供应商管理严格执行反腐败政策，要求所有供应商签署《诚信廉洁协议》，明确禁止任何形式的商业贿赂及其他不正当行为。有违背《诚信廉洁协议》或其他相关规定的行为，公司将采取包括但不限于终止合作关系、经济索赔以及依法追究法律责任等措施，以维护公平、透明的商业环境。

我们持续秉承反腐倡廉与阳光采购原则，推行阳光采购行为准则，规范采购全流程操作，杜绝暗箱操作与利益输送，保障采购环节的公平、公正、透明。

### ·廉洁教育培训

公司定期开展分层、分类的廉洁教育与道德培训，覆盖全体员工，旨在筑牢思想防线。

### 面向管理层的廉洁从业专题培训

案例

2025年11月26日，公司监察部组织举办了面向全体高级管理人员的年度廉洁从业专题培训。培训由监察部主要领导授课，系统解读法规政策、剖析典型案例，重点围绕高管廉洁履职的法律责任、决策风险防控及表率作用进行强化。此次高层次专项培训进一步提升了管理团队的纪律意识与“一岗双责”担当，彰显了公司坚持自上而下、常抓不懈推进廉洁建设的坚定决心。

### 监狱廉政教育基地参观学习

案例

2025年，公司组织关键岗位员工前往廉政教育基地开展警示教育活动。通过直观而深刻的现场教学，使员工切身感受到违法违纪带来的严重后果，进一步强化“不敢腐、不能腐、不想腐”的思想自觉。



### “诚信共赢”主题商业道德培训



2025年5月至8月，公司以线上线下相结合的形式，面向供应商合作伙伴持续开展“诚信共赢”商业道德专题培训。培训系统宣贯了《供应商行为准则》，重点讲解反腐败、反贿赂等合规要求，并组织供应商签署廉洁承诺书。通过此次培训，有效增强了供应链各方的合规意识，推动形成共同遵守商业道德的良好氛围，进一步巩固了公司与合作伙伴共建阳光、透明、清廉商业生态的基础。

我们设置专人负责举报渠道管理，数字化举报平台实现全流程闭环管理，鼓励内部及外部利益相关方实名或匿名举报任何涉嫌违反商业道德的行为。公司承诺对检举人信息严格保密，并严禁任何形式的打击报复，确保举报机制的有效运行。

现有举报渠道为：

[举报邮箱：jubao@unilumin.com]

[举报电话：18948163668]

[举报地址：广东省深圳市宝安区福海街道桥头社区蚝业路18号，洲明科技集团监察部，邮编518103]

## 反腐败管理

公司制定《反腐败管理办法》《投诉举报管理办法》《员工接受馈赠管理办法》《廉洁承诺书》《诚信廉洁协议》《保密协议》《违纪违规处罚与惩罚管理规定》等相关行为准则和规定，形成覆盖全体人员及业务伙伴的反贪污腐败管理体系，旨在规范员工及关联方行为，防范不当交易和利益输送，维护公平公正的市场竞争。

## 反垄断与公平竞争

我们依据《反不正当竞争法》，对违反自愿、平等、公平、诚信的原则以及法律和商业道德，扰乱市场竞争秩序，损害经营者或消费者合法权益的行为作坚决的斗争。



# 产权护航，创新驱动

知识产权是公司核心竞争力的重要载体。洲明科技高度重视知识产权的创造、运用、保护和管理，尊重自身及他人的智力成果。

公司严格遵守《中华人民共和国专利法》《中华人民共和国商标法》《中华人民共和国著作权法》等法律法规，制定并实施《知识产权管理办法》《专利权管理制度》等制度，持续完善知识产权管理体系。

我们设立了专职知识产权部，负责知识产权工作的规范管理、统筹引导与监督执行，切实保障技术安全，维护公平的市场竞争秩序，支撑公司的长期战略目标。2025年，公司首次通过知识产权合规管理体系认证。

## 知识产权宣传与培训

公司积极开展知识产权文化建设，通过组织面向研发人员、市场人员及管理人士的知识产权专题培训，内容涵盖专利挖掘与布局、知识产权风险规避、商业秘密保护等，提升全员知识产权意识。2025年，公司共开展知识产权专题培训3次，与研发人员分享专利检索、专利信息利用、专利挖掘等知识及技能；开展知识产权人才培养3次，提升内部知识产权人员的专业能力。

### 知识产权专题培训



2025年，公司面向研发团队以及知产合规体系团队组织了专题培训，深入讲解企业知识产权管理与专利高质量发展实践路径，强化相关人员对专利质量与管理规范的理解。

截止2025年底，公司累计专利授权**3,728**项，软件著作权**303**件。

# 附录

## 环境类ESG关键绩效

《上市公司可持续发展报告指引》内容索引	具体收集数据	单位	2025数据
污染防治与生态系统保护 ——废水	化学需氧量排放量	吨	0.30
	氨氮排放量	吨	0.20
	废水排放量	吨	5.00
污染防治与生态系统保护 ——废气	氮氧化物	吨	0.1
	二氧化硫	吨	0.02
	颗粒物	吨	23.72
	VOCS	吨	7.08
污染防治与生态系统保护 ——有害废弃物	废打印机硒鼓、墨盒及其他办公有害废弃物产生量	吨	0.1655
	危险废弃物及其他生产有害废弃物	吨	76.59
	有害废弃物总量	吨	76.76
	有害废弃物密度	吨/人民币百万元营收	0.01
污染防治与生态系统保护 ——无害废弃物	生活垃圾	吨	1,387.5
	其他生产无害废弃物	吨	49
	其他办公无害废弃物	吨	3.61
	无害废弃物总量	吨	1,440.11
	无害废弃物密度	吨/人民币百万元营收	0.18
污染防治与生态系统保护 ——生态保护	报告期内发生的重大环境事故	起	0
	环保投入	万元人民币	188.6

《上市公司可持续发展报告指引》内容索引	具体收集数据	单位	2025数据
资源利用与循环经济 ——能源使用	汽油使用量（公务车）	升	76,171.00
	柴油使用量	升	7,428.30
	液化石油气使用量	吨	8.00
	天然气使用量	立方米	91,589.00
	可再生能源使用量（光伏）	千瓦时	1,945,078.10
	外购电网用电总量	千瓦时	85,353,956.00
	直接能源消耗总量	吨标准煤	453.57
	间接能源消耗总量	吨标准煤	10,490.00
	综合能源消耗总量	吨标准煤	10,943.57
	综合能源消耗强度	吨标准煤/人民币百万元营收	1.35
资源利用与循环经济 ——资源使用	生产用水	吨	152,850.00
	办公用水	吨	353,767.00
	总耗水量	吨	506,617.00
	总耗水强度	吨/人民币百万元营收	62.60
应对气候变化 ——温室气体	范围一温室气体排放总量	吨二氧化碳	390.54
	范围二温室气体排放总量	吨二氧化碳	45,288.81
	温室气体排放总量	吨二氧化碳	45,679.35
	温室气体排放强度	吨二氧化碳/人民币百万元营收	5.64

## 社会类ESG关键绩效

《上市公司可持续发展报告指引》内容索引	具体收集数据	单位	2025数据
员工——雇佣	集团员工总人数	人	5,336
	男性员工占比	%	66.83
	女性员工占比	%	33.17
	29岁及以下员工占比	%	31.67
	30-49岁员工占比	%	65.85
	50岁及以上员工占比	%	2.47
	劳动合同签署覆盖率	%	100
员工——安全管理	工伤率 <sup>1</sup>	%	0.75
	因工伤损失工作日数	天	269.25
	每百万营收因工伤损失工作日数 <sup>2</sup>	日/人民币百万元营收	0.03
	百万工时伤害率 <sup>2</sup>	/	3.80
	安全生产相关培训次数	次	137
	安全生产相关培训参与人次	人次	4,996
	安全培训覆盖率	%	100
工伤保险/安全生产责任险人员覆盖率	%	100	
员工——培训	男性受训员工百分比	%	66.83
	女性受训员工百分比	%	33.17
	29岁及以下员工受训百分比	%	31.67
	30-49岁员工受训百分比	%	62.85
	50岁及以上员工受训百分比	%	2.47
	总培训时数	小时	62,998.87
	员工培训覆盖率	%	100
	报告期内开展的培训总次数	次	612
年度培训支出	万元人民币	189.71	

<sup>1</sup> 工伤率: (工伤事故次数 / 员工总数) × 100%

<sup>2</sup> 百万工时伤害率: 工伤事故次数 × 1,000,000 / 员工总工作小时数

《上市公司可持续发展报告指引》内容索引	具体收集数据	单位	2025数据
创新驱动与科技伦理——研发创新	研发投入金额	万元人民币	38,048.28
	集团研发人员数量	人	1,081
	现存有效专利总数	项	3,728
	已获得的软件著作权数量	项	303
	取得高新技术企业认定的成员公司数量	家	9
	供应商与客户——供应商	供应商总数	个
内地供应商数		个	1,639
港澳台供应商数		个	13
海外供应商数		个	20
供应商与客户——产品责任	接获关于产品投诉次数	次	942
	接获关于服务投诉次数	次	543
	报告期内发生的产品和服务相关的安全与质量重大责任事故	起	0
	已出售或已运送产品总数中因安全或质量理由而须回收的百分比	%	0
	已出售或已运送产品总数中因安全或质量理由而须回收的数量	吨	0
	报告期内发生的数据安全事件	起	0
	报告期内发生的客户隐私泄露事件	起	0
供应商与客户——产品责任	社区投入	万元人民币	729
	专注领域投入——教育	万元人民币	144
	其他专注领域投入——点亮乡村	万元人民币	173
	其他专注领域投入——特殊群体关怀	万元人民币	27
	其他专注领域投入——健康倡导	万元人民币	111
	其他费用(行政管理等)	万元人民币	274
	员工参与公益/志愿活动小时数	小时	65

## 管治类ESG关键绩效

《上市公司可持续发展报告指引》内容索引	具体收集数据	单位	2025数据
商业行为——商业道德	提出或已审结的贪污诉讼案件数目	起	5
	集团接受反贪污培训的董事人数	人	3
	集团接受反贪污培训的管理层人数	人	39
	集团接受反贪污培训的员工总人数	人	5,336

## 《上市公司可持续发展报告指引》内容索引

维度	序号	议题	位置
环境	1	应对气候变化	气候应对, 智防风险
	2	污染物排放	排放物管理
	3	废弃物处理	排放物管理
	4	生态系统和生物多样性保护	守护生态, 和谐共生
	5	环境合规管理	排放物管理
	6	能源利用	资源使用
	7	水资源利用	资源使用
	8	循环经济	废弃物管理
社会	9	乡村振兴	点亮乡村
	10	社会贡献	点亮未来
	11	创新驱动	研发与创新
	12	科技伦理	研发与创新
	13	供应链安全	可持续供应链
	14	平等对待中小企业	赋能光显生态
	15	产品和服务安全与质量	产品质量与安全
	16	数据安全与客户隐私保护	信息安全与隐私保障
	17	员工	以人为本, 携手成长
可持续发展 相关治理	18	尽职调查	/
	19	利益相关方沟通	利益相关方沟通
	20	反商业贿赂及反贪污	恪守道德, 诚信经营
	21	反不正当竞争	恪守道德, 诚信经营