

2025

环境、社会和公司治理报告

安徽口子酒业股份有限公司



目录^{CONTENTS}

CONTENTS



臻于品质 树品牌卓越标杆

产品安全质量	23
卓越客户服务	30
创新驱动发展	34
可持续供应链	41
数据安全保护	47



笃行人本 绘和谐共进蓝图

保障员工权益	51
携手员工成长	54
职业健康安全	55
弘扬企业价值	59

开篇

关于本报告	01
公司寄语	03
走进口子	05
ESG管理	17

结篇

关键绩效表	93
指标索引	96
读者反馈	97



力行环保 启绿色发展长卷

完善环境管理	65
应对气候变化	67
加强水源保护	72
深化三废治理	76
资源循环利用	79



精研治理 筑企业长久根基

公司治理	83
合规风控	86
投关管理	87
商业道德	89
党建引领	91

关于本报告

本报告是安徽口子酒业股份有限公司面向利益相关方发布的第 3 份环境、社会和公司治理 (ESG) 报告。报告详细披露了安徽口子酒业股份有限公司 2025 年度在经济、环境、社会和公司治理等责任领域的实践和绩效,旨在与各利益相关方进行有效交流,系统地回应利益相关方的期望和要求。

时间范围

2025 年 1 月 1 日至 2025 年 12 月 31 日,为增强报告可比性及前瞻性,部分内容往前后年度适度延伸。

报告边界

本报告以重要性原则为基础界定组织范围,旨在披露安徽口子酒业股份有限公司及下属企业履行环境、社会、公司治理方面的责任信息,与年报披露范围保持一致。

称谓说明

口子窖、公司、口子酒业、口子	指	安徽口子酒业股份有限公司
金缘坊	指	淮北市金缘坊包装有限公司
元、万元、亿元	指	人民币元、人民币万元、人民币亿元
报告期	指	2025 年度

信息来源

本报告所披露的信息来源于口子窖内部正式文件、统计报告与财务报告。

本报告所披露的数据来源于口子窖实际运行的原始数据、政府部门公开数据、年度财务数据、内部相关统计报表、第三方问卷调查、第三方评价访谈等。

本报告的财务数据以人民币为单位,若与财务报告不一致之处,以财务报告为准。

编制依据

- 联合国《可持续发展目标 (SDGs) 企业行动指南》
- 全球报告倡议组织《可持续发展报告标准》(GRI Standards)
- 上海证券交易所《上海证券交易所上市公司自律监管指引第 14 号——可持续发展报告 (试行)》
- 上海证券交易所《上海证券交易所上市公司自律监管指南第 4 号——可持续发展报告编制》
- 财政部《企业可持续披露准则——基本准则 (试行)》
- 中国上市公司协会《上市公司可持续发展报告工作指南》
- 中国社会科学院《中国企业可持续发展报告指南》(CASS-ESG 6.0)
- 中国国家标准《社会责任报告编写指南》(GB/T36001-2015)
- 中国酒业协会《酒类企业 ESG 披露指南》(T/CBJ 1106-2024)

报告获取

本报告以电子版形式供您阅读,您可在上海证券交易所网站 (www.sse.com.cn) 阅读电子版报告。如对本报告有任何疑问或建议,敬请发送电子邮件至 kz_zqb@126.com,或致电 0561-6898000。

公司寄语

策马新程·坚韧前行



口子酒业董事长
徐进

时光荏苒，岁物丰成。过去的一年，对白酒行业而言，是充满挑战与变局的一年。消费市场深刻变革、行业竞争日趋激烈，给行业发展带来了前所未有的压力与挑战。面对宏观环境的复杂性与行业调整的阵痛，口子酒业始终坚持“真藏实窖，诚待天下”的初心，聚焦主业不松劲，保持定力不浮躁，各项工作稳步推进。

这一年，我们坚持务实笃行，在承压中展现发展韧性。

面对行业整体“需求下降、动销不畅，库存高企”的严峻形势，我们聚焦“三个升级”，积极研判市场形势，主动调整经营目标。全面启动“智转数改”，利用数字化技术赋能生产与营销，管理效能显著提升。同时，我们锚定长期主义，持续扩大产能优势，目前公司 65°原酒产能已突破 4 万吨，储酒规模超过 30 万吨，这是我们穿越行业周期、应对未来竞争的“压舱石”。

这一年，我们坚持文化铸魂，在沉淀中实现品牌提升。

品牌是时间的艺术。近年来，我们深挖口子千年酿酒历史，依托口子酒文化博览园、濉溪酿酒遗址博物馆等线下场景，系统谋划酒旅融合，让消费者在沉浸式体验中感受“一步兼香”的独特魅力。2025 年 10 月，口子窖品牌价值在第十七届“华樽杯”评测中攀升至 797.64 亿元，再创历史新高。同时，口子窖荣膺“2025 年度中国兼香型高端白酒领导品牌”与“2025 年度中国白酒匠心品质典范品牌”两项殊荣，品牌实力再获权威认证。

这一年，我们坚持责任为先，在行动中展现社会担当。

口子酒业生于淮北，长于淮北，我们始终将回馈社会视为己任。过去一年，我们深入推进“阳光浴室”助残公益项目，为千余户残疾人家庭送去温暖，解决他们的生活难题。同时，我们持续开展“口子窖·圆梦大学”百千公益行动，为淮北籍大学新生提供助学金与升学礼包，助力家乡学子展翅高飞。从困难救助到教育帮扶，口子酒业始终以“中华老字号”的担当，用实际行动书写民营企业的责任答卷。

2026 年，我们将持续保持战略定力，以“兼容并蓄”的胸怀和“二次创业”的激情，共同开启口子窖高质量发展的新篇章！同时，我们将进一步完善公司治理，高度关注 ESG 体系建设，在做好产品的同时，更要做一家值得尊敬的长青企业。我们也诚挚邀请社会各界的朋友，关注口子窖、支持口子窖、走进口子窖，让我们携手并肩，在兼香型白酒的赛道上，跑出加速度，共赢新未来！

走进口子

安徽口子酒业股份有限公司，是位于隋唐大运河文化带和黄淮河名酒带的国家酿酒重点骨干企业。2015 年 6 月 29 日，公司在上交所成功挂牌，成为全国第 17 家、安徽省第 4 家白酒上市企业。多年来，公司心无旁骛聚焦主业，精益求精提升品质，务实进取完善产能，已成为中国兼香型高端白酒的典型代表。



历史悠久，底蕴深厚

口子古镇酿酒历史悠久，距今已达 2,700 余年。始于春秋，兴于隋唐，明清至民国时期发展迅猛，出现了“七十二坊争雄”的繁荣景象，口子酒业即是在此基础上发展而来。2018 年，全国发掘面积最大的酿酒遗址——濉溪明清酿酒作坊群遗址揭开面纱，印证了口子酒发展的脉络和起源。2020 年，口子窖窖池群及酿酒作坊入选工业和信息化部第四批《国家工业遗产名单》。传承自明清时期的“大蒸大回”酿造技艺，被列为非物质文化遗产；发掘使用至今 1,400 余年的隋唐仙指井、沿用 700 余年的元明老窖池、始建于明末清初的明清地下酒窖、20 世纪 50 年代苏联风格酿造建筑群等，先后被评为全国文物普查重要新发现、省级文物保护单位和国家工业遗产。2024 年，濉溪口子窖酿酒作坊群入选中国世界文化遗产预备名单。

传承创新，品质卓越

口子窖是兼香白酒的推动者、兼香标准的制定者和兼香技艺的传承者。依托国家“地理标志保护产品”独特的产区优势，坚持多粮制曲、多曲并用、多粮酿造、高温润料堆积、长期发酵、长期贮存而形成的“一步兼香”工艺优势，最终成就了自然兼香的品质优势，获得全国消费市场和国家权威部门一致认可。2002 年，被评为中国首个获得“国家原产地域保护产品”的兼香型白酒品牌。2005 年，被认定为“中国驰名商标”。2006 年，被认定为首批“中华老字号”品牌，并率先通过“纯粮固态发酵白酒标志”认证。2010 年，荣获全国白酒标准化技术委员会兼香型分技术委员会秘书处承担单位，正式成为兼香型白酒国家标准的“制定者”，开启了兼香型白酒发展的新篇章。

一企三园，未来可期

公司始终坚守“真藏实窖”的匠心品质，不断完善产能规模，逐步形成了以口子工业园、口子酒文化博览园、口子产业园为主的“一企三园”宏大格局。口子酒文化博览园以国家 4A 级工业旅游区标准设计建设，是一处酒文融合、酒旅融合的特色旅游示范区；口子工业园和口子产业园以“智慧工厂”建设为重点，以数字化赋能传统工业，在自动化、信息化、智能化生产方面不断探索提升，生产和储酒产能业内领先。

展望未来，公司将始终秉承“理智、敬业、规范、创新”的企业文化，与时代同频，与市场共振，以匠心精神酿大国兼香，以奋斗精神创长青基业。

2025 年度



公司实现营业收入

39.91 亿元



归属于上市公司股东的净利润

6.73 亿元

产品矩阵

口子窖系列



口子窖 8



口子窖 6 (绿瓶)



口子窖 6 (红瓶)



口子窖 5



口子窖 30



口子窖 20 (50 度)



口子窖 20 (41 度)



口子窖 10 (50 度)



口子窖 10 (41 度)



口子窖 7



口子窖 16



口子窖 9

原酒封藏



口子窖原酒初夏封藏



口子窖原酒封藏



口子窖原酒仲秋封藏

口子美酒



口子美酒 (银河装)



口子美酒 (红盒装)

老口子系列



濉溪老口子



中华老字号老口子



同源坊老口子

口子坊系列



口子红坊



口子金坊

濉溪大曲



濉溪大曲

企业文化

企业精神

理智、敬业、规范、创新



口子使命

酿造安全、健康兼香美酒
共享幸福、和谐人生



口子愿景

打造兼香型高端白酒第一品牌
确立兼香型白酒领袖企业地位



经营理念

真藏实窖，诚待天下



发展历程

2024

口子酒业党委书记、常务副总经理徐钦祥荣获“中国白酒首席评酒师”称号。



2023

口子酒业党委书记、常务副总经理徐钦祥荣获全国白酒行业“中国酿酒大师”称号。



2020

口子窖窖池群及酿酒作坊入选工业和信息化部第四批《国家工业遗产名单》。



2018

口子酒业荣膺“改革开放40年中国酒业功勋企业”奖，董事长、总经理徐进荣获“改革开放40年中国酒业功勋人物”奖。



2017

口子窖入选新华网评选的中国品牌百强榜。



2015

口子酒业在上交所挂牌上市，登陆A股主板；口子窖被中国食品工业协会、白酒专业委员会共同授予“1985-2015中国白酒历史标志性产品”称号。



2010

全国白酒标准化技术委员会兼香型白酒分技术委员会及秘书处设在口子酒业。



2008

由口子老井、老窖池和酒厂建筑群构成的口子窖遗址，被评为“第三次全国文物普查重要新发现”。



2006

口子窖被评定为中国白酒工业十大影响力品牌，并通过了纯粮固态发酵白酒标志认定；被商务部首批认定为中华老字号。



2005

“口子”商标被国家工商行政管理总局评定为中国驰名商标。



2003

口子窖酒通过中国白酒标准化委员会认定：“兼香”型为中国白酒极有意义的又一大香型，并正式确定了口子窖酒国家标准。



1999

口子窖被评定为中国十八大名优酒标准样品，荣获安徽省人民政府颁发的“安徽省十大重点名牌产品”称号。



1998

推出了具有划时代意义的“兼香型”口子窖酒，开创了中国白酒“兼香”新格局。



1990

全国轻工系统浓香型酒全国评比第一名。



1979

第三届评酒会评为国家优质酒。



1959

濉溪口子酒被列为国宴用酒之一，并被周总理作为礼品赠送也门国王鲁巴伊。



1949

国营濉溪人民酒厂（安徽口子酒业前身）成立。



年度大事记

口子窖“写春联，过大年，喝口子窖”活动圆满举办，书法名师现场送福



2025安徽口子酒业股份有限公司年会圆满召开



口子窖兼7新品耀世登场，再续兼香经典



濉溪酿酒遗址展示馆开馆



口子窖兼香之夜群星演唱会淮北站热情唱响



2024口子窖渠道表彰大会暨2025签约启动仪式圆满举行



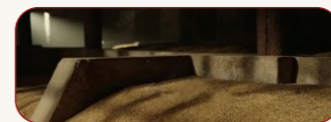
口子窖2025“伟伟说高考”志愿填报公益大讲堂活动收官



口子窖东关打酒铺开业，重塑历史场景，品味经典味道



顺应天时，口子窖15,000多条窖池秋季开酿，开启新一周期优质白酒酿造



口子窖亮相2025世界制造业大会



口子窖第三届窖友节启幕，“古窖元明清”新品发布会圆满落幕



2025口子窖安徽卫视中秋综艺歌会圆满举办



长江商学院北京足球队2025年度公益收官赛成功举办



1月

2月

3月

4月

5月

6月

7月

8月

9月

10月

11月

12月

口子窖兼8荣获“2024-2025中国酒业名酒之星年度最具潜力新品”



文化节目口子窖兼20《点亮历史的灯火》持续更新



口子窖携手第五届环舟山骑游大会圆满举办



口子窖携战略新品兼系列闪耀2025淮北食品工业博览会



2025口子窖·圆梦大学“百千”公益行动启动，发放4000份助学大礼包



口子窖“过端午 喝兼8赢好礼”端午社区活动圆满举办



“口子窖”杯2025年淮BA篮球联赛激情收官



口子窖2025“真藏未来研学游”活动圆满收官



安徽口子酒业股份有限公司口子窖品牌以797.64亿元的品牌价值再创新高



口子窖参展第35届中国（广州）国际名酒展



口子窖首店开业



口子窖兼20「敬未来·科创之夜」成功举办，携手主流媒体讲好品牌创新故事



口子窖兼20“2025安徽年度经济人物颁奖盛典”成功举办



年度荣誉



“华樽杯”2025 年度品牌价值
为 797.64 亿元
中国酒业流通协会



2025 世界蒸馏酒品牌榜第 20 位
国际品牌科学院



口子窖兼 8 推介为
“为生活更美好·酒业未来 30 产品”
中国酒类流通协会



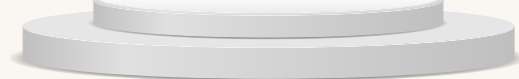
口子窖兼 8 产品
荣膺 2025 中国酒业名酒之星大单品
中国酒业金盛奖组委会酒业家传媒



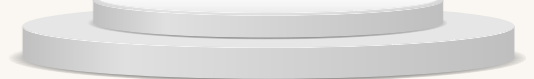
2025 中国酒业国际市场竞争力品牌
世界酒类进出口协会



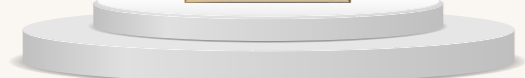
2025 年全省民营企业吸纳就业百强
安徽省人力资源和社会保障厅
安徽省发展和改革委员会等



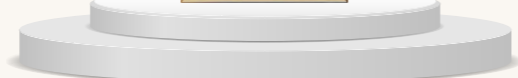
口子窖兼 8 荣获“2024 年度
‘青酌奖’酒类新品”（白酒类）称号
中国国际酒业博览会组委会



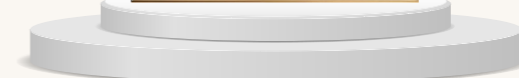
口子窖兼 8 荣膺 2024-2025 中国
酒业“名酒之星”年度最具潜力新品奖
国际品牌科学院



2025 年度中国白酒匠心品质典范品牌
中华品牌战略研究院



2025 年度中国兼香型高端白酒
领导品牌
中华品牌战略研究院



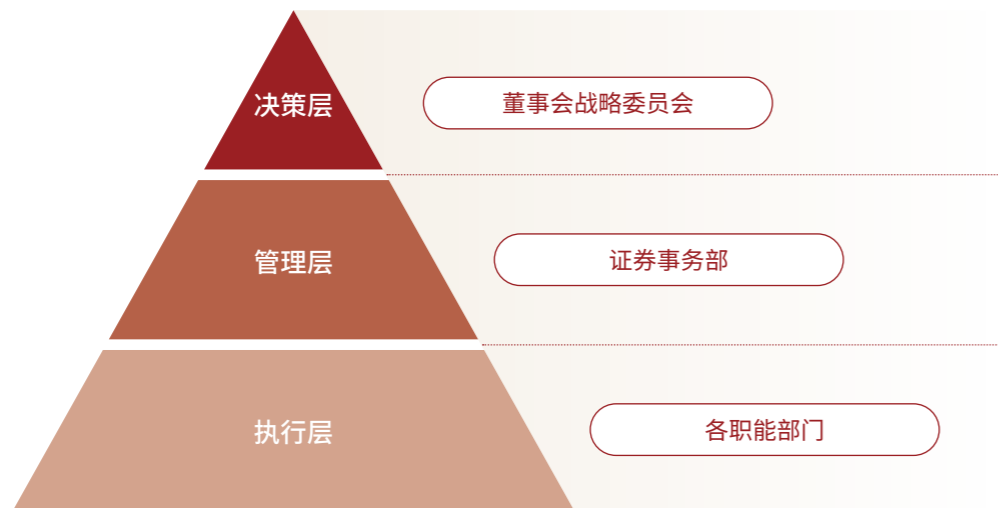
50 度兼 8 口子窖酒荣获 2025 安徽省
白酒评委第十一届年会标志产品奖
安徽省酒业协会、安徽省食品行业协会

ESG管理

口子窖高度重视环境、社会和公司治理 (ESG) 管理工作, 将可持续发展理念融入企业战略与日常经营管理之中, 持续完善 ESG 管理体系, 推动企业高质量发展。公司积极回应监管要求与利益相关方关切, 围绕规范治理、绿色发展和社会责任等重点领域, 逐步建立职责清晰、协同高效的管理机制, 统筹推进各项 ESG 工作落实, 推动企业实现长期稳健发展。

公司建立了“决策层—管理层—执行层”三级 ESG 管理架构。董事会下设战略委员会作为 ESG 管理的决策层, 负责审议公司 ESG 相关战略规划及重大事项, 对 ESG 工作进行统筹指导与监督; 证券事务部作为日常管理与协调部门, 负责推动 ESG 工作的组织实施、信息汇总及对外披露, 承担跨部门沟通与统筹职责; 各职能部门作为执行层, 依据职责分工落实具体 ESG 管理要求, 将相关工作融入日常运营, 实现 ESG 管理与业务活动的有机结合。通过分层管理、协同推进, 公司不断提升 ESG 治理的系统性与执行力。

ESG 管理架构



案例 | 开展 ESG 专项培训, 提升管理层可持续发展意识

2025 年 12 月, 公司邀请外部专业机构赴总部开展 ESG 专项培训, 公司董事会秘书及各部门负责人参与, 培训时长约 2 小时。培训围绕交易所最新监管要求及公司 ESG 重点工作开展系统讲解, 重点解读信息披露规范、重要性议题管理及部门职责分工等内容。通过本次培训, 公司进一步提升了管理层对 ESG 理念及监管要求的理解, 强化了各部门在 ESG 管理与信息披露中的协同能力, 为推动 ESG 工作规范化、体系化开展奠定基础。



利益相关方沟通

广泛听取利益相关方的意见是公司持续健康发展的重要保障之一, 口子窖高度重视与公司内外部利益相关方的沟通与交流, 通过多种渠道与利益相关方展开对话, 深入了解各利益相关方的诉求与期望, 不断提升公司治理水平与 ESG 管理能力。

利益相关方	关注与期望	沟通与回应
<p>政府及监管机构</p>	<ul style="list-style-type: none"> • 合规经营与风险防控 • 落实国家产业与绿色发展政策 	<ul style="list-style-type: none"> • 严格遵守法律法规 • 配合监管检查与专项审计 • 依法开展信息披露
<p>股东及投资者</p>	<ul style="list-style-type: none"> • 稳健经营与长期价值 • 规范治理与信息透明 	<ul style="list-style-type: none"> • 完善公司治理机制 • 开展投资者沟通交流 • 良好的信息披露
<p>客户</p>	<ul style="list-style-type: none"> • 产品质量与食品安全 • 优质服务与消费体验 	<ul style="list-style-type: none"> • 严格质量管理与食品安全控制 • 完善客户服务体系 • 开展客户满意度调查
<p>员工</p>	<ul style="list-style-type: none"> • 薪酬福利 • 职业发展 • 职业健康与安全 	<ul style="list-style-type: none"> • 完善薪酬福利体系 • 开展培训与职业发展支持 • 强化安全生产与健康管理
<p>供应商与合作伙伴</p>	<ul style="list-style-type: none"> • 公平合作与稳定发展 • 负责任供应链管理 	<ul style="list-style-type: none"> • 实施阳光采购 • 加强供应商管理与沟通 • 推动行业交流合作
<p>社区与公众</p>	<ul style="list-style-type: none"> • 环境保护与绿色发展 • 社会公益与乡村振兴 	<ul style="list-style-type: none"> • 开展环境保护与公益活动 • 参与志愿服务与慈善捐助 • 传播酒文化

双重重要性议题识别

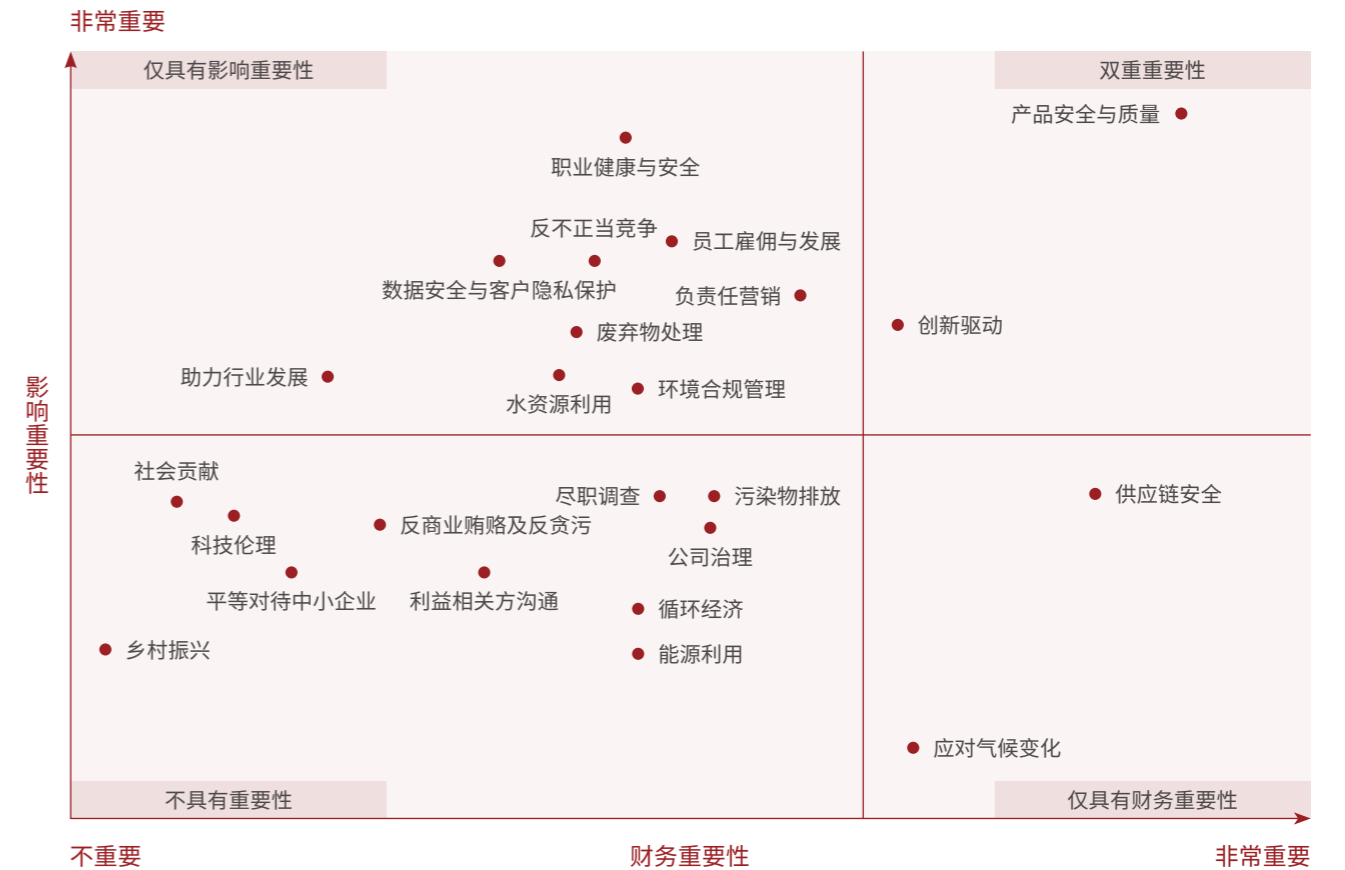
为积极回应各利益相关方的关切，持续提升 ESG 管理的实质性、透明度与有效性，公司依据上交所《指引》及财政部《企业可持续披露准则——基本准则（试行）》关于 ESG 议题识别与评估的相关要求，结合自身行业特征及经营实际，建立了系统化的议题识别与重要性分析流程，并从影响重要性与财务重要性两个维度对相关议题进行综合评估。

2025 年，公司面向利益相关方及内部相关人员发放并回收财务重要性与影响重要性问卷共 171 份，系统收集各方意见，以全面了解各 ESG 议题对公司及利益相关方的重要程度。

双重重要性调研流程



2025 年度双重重要性矩阵



注：* 号议题（产品安全与质量、创新驱动、供应链安全、应对气候变化）具有财务重要性，报告中相关章节按照“治理—战略—影响、风险和机遇—指标与目标”四要素进行分析披露



臻于品质

树品牌卓越标杆

以品质立身、以匠心坚守，口子窖始终秉持“真藏实窖，诚待天下”的经营理念，对原料采购、酿造生产、储存勾调、包装出厂等关键环节实施全过程规范管理，通过持续提升产品质量与品牌价值，不断夯实发展基础，推动企业高质量发展，助力大兼香白酒产业持续迈向更高水平。

● 产品安全质量

● 卓越客户服务

● 创新驱动发展

● 可持续供应链

● 数据安全保护



3 良好健康与福祉
9 产业、创新和基础设施
12 负责任消费和生产



产品安全质量

口子窖始终将产品质量视为企业发展的重要基础，通过持续提升质量管理能力、推进生产技术改造和信息化建设，不断完善覆盖采购、生产酿造、储存及包装出厂等环节的产品全生命周期质量管理体系。公司严格落实各项质量管控与食品安全要求，强化全过程质量管理，持续提升产品品质稳定性和可靠性。

治理

公司致力于通过制度化、规范化的管理保障产品质量与食品安全。公司建立以董事会作为最高负责机构，由品管部作为专职管理部门的产品质量与食品安全管理架构，先后制定并发布《生产过程控制程序》《生产过程质量检验标准》《质量检验制度》等一系列内部管理文件，明确生产与质量管理要求，强化关键环节质量控制与监督机制，确保产品生产过程规范有序、质量稳定可控。

质量管理体系认证



公司已获得 ISO 9001 质量管理体系认证、蒸馏酒质量认证、测量管理体系认证、HACCP 体系认证

战略

结合白酒行业特性以及公司业务特征，公司对产品质量与食品安全相关风险与机遇进行识别与评估，分析其发生概率及可能产生的经营和财务影响，并结合业务实际制定相应应对措施，以持续提升产品质量管理水平。

产品质量相关风险及影响清单

风险类型	风险描述	风险发生的时间周期	风险发生的可能性	对公司财务的影响说明	应对措施
食品安全风险	在原料采购、酿造、勾调、灌装或储运等环节中，如质量控制不到位，可能引发食品安全问题或产品质量事件	短期	低	可能导致产品召回、赔偿支出、整改投入增加，并对销售收入和品牌价值产生不利影响	建立覆盖原料采购、生产加工及销售全过程的质量管理体系，加强关键环节质量控制与检测
原材料质量波动风险	白酒生产依赖粮食等农产品原料，如原料品质波动或供应商质量管理不足，可能影响产品品质稳定性	短中期	中	可能增加原料筛选和检验成本，并影响产品稳定性和市场口碑	完善供应商准入与评价机制，加强原辅材料进厂检验和供应链质量协同管理
生产过程质量控制风险	在酿造、储存、勾调和灌装等生产环节中，如生产过程控制不到位，可能导致产品质量不稳定	短期	低	可能导致返工返检、产品报废或退货增加，从而增加运营成本	加强生产过程质量监控，完善质量标准与作业规范
产品标签与标准合规风险	食品安全法规、产品标签标识及执行标准不断更新，如未及时满足相关监管要求，可能产生合规风险	中长期	中	可能产生罚款、整改成本及品牌声誉影响	持续跟踪相关法律法规和行业标准变化，强化合规审核机制
产品质量舆情风险	一旦出现质量投诉或负面舆情传播，可能引发公众关注并影响品牌形象	短期	低	可能导致市场信任下降，产品销量减少，影响营业收入	建立消费者投诉处理及舆情监测机制，及时进行风险排查和信息回应
产品品质竞争力下降风险	若公司产品质量管理或品质稳定性不足，可能影响消费者对品牌品质的认可度	中长期	中	可能削弱产品溢价能力并影响市场份额	持续提升酿造工艺和质量管理水平，强化质量管理体系

注：此处短期指 1 年以内，中期指 1—5 年，长期指 5 年及以上

产品质量相关机遇及影响清单

机遇类型	机遇说明	机遇发生的时间周期	机遇发生的可能性	对公司财务的影响说明	应对措施
高品质白酒消费升级机遇	随着消费者对食品安全和产品品质要求不断提升, 高品质白酒更容易获得市场认可	中长期	高	有助于提升产品销量和产品溢价能力, 从而促进营业收入增长	持续提升产品品质与酿造工艺, 加强质量管理体系建设
产品质量提升带来的品牌价值提升机遇	高标准的质量管理有助于提升品牌美誉度和消费者信任	中长期	高	有助于提升品牌溢价能力和市场份额	加强产品质量管理和品牌建设
数字化质量管理升级机遇	通过数字化和智能化质量管理手段, 可提升产品质量监测与追溯能力	中长期	中	有助于降低质量风险成本, 提高生产效率	推进质量管理数字化建设, 加强生产过程监测与数据分析
产品质量认证与标准建设机遇	通过推进质量管理体系认证及产品标准化建设, 可提升产品质量认可度	中长期	中	有助于拓展市场渠道并提升品牌竞争力	持续完善质量管理体系并推动相关认证
稳定品质带来的渠道合作深化机遇	稳定可靠的产品质量有助于增强经销商和消费者信任	中长期	中	有助于稳定销售渠道并促进收入增长	加强产品质量管理并强化客户沟通与服务

注: 此处短期指 1 年以内, 中期指 1—5 年, 长期指 5 年及以上

影响、风险和机遇管理

坚持以产品合格为基本底线, 持续加强对产品质量全生命周期的管理, 系统识别和应对产品质量相关的影响、风险与机遇。公司通过完善质量管理体系、强化全过程质量控制, 并结合信息化和数字化管理工具, 推动质量数据监测与分析, 构建质量管理闭环机制。同时, 公司持续开展全员质量意识宣贯与培训, 不断提升质量风险识别、监测与管控能力, 确保产品质量稳定可靠。

全周期质量管理

为保证产品质量, 公司制定了卫生指标严于国标的企业质量管理标准, 将现代分析技术和现代分析仪器用于企业生产全过程检测。采用现代分析仪器, 对原材料采购、原酒分级、陈酿、勾调等生产过程和产品质量进行全面质量控制。

产品全周期质量管理



- 入库的粮食卫生指标、瓶子、盖子中金属指标必须符合国家标准要求;
- 供方每半年提供一次粮食、瓶子、盖子卫生指标的外检报告, 品质管理事业部每年委托送检一次进行验证。



- 评曲小组每周对新出房大曲进行感官鉴定, 并对大曲水分、酸度、糖化力等指标进行监控, 分级入库。



- 品质管理事业部每月两次对生产的原酒进行感官品评和理化分析, 建立档案, 对不合格的进行降级处理;
- 检测中心每月对公司散酒甲醇等指标进行监控, 对结果进行验证;
- 原酒分级入库后采用“三步循环法”贮存, 并对酒中的微量成分进行全面分析。



- 根据酒库档案, 每年将贮存成熟的原酒, 按成品酒的质量要求进行选酒、小样设计、小样鉴评、大样组合, 将不同季节、不同轮次、不同等级、不同窖藏期的酒进行组合, 贮存备用;
- 组合好的基酒须静置半年以上方可调味, 整个酒体设计采用纯粹的“酒勾酒”技术, 不直接或间接添加食用酒精及非自身发酵产生的呈色呈香呈味物质, 确保食品安全指标和质量指标完全符合产品标准要求。



- 每一批成品酒都随机抽取样品, 进行感官品评和理化、卫生等指标检测, 确保产品质量符合标准要求, 另取一瓶留样保存。

食品安全管理

民以食为天，食以安为先。为消费者提供安全、卫生、可靠的产品，是公司生产经营的重要基础。公司严格遵守《中华人民共和国食品安全法》《中华人民共和国食品安全法实施条例》等相关法律法规及行业标准，并结合企业实际制定《食品安全自查管理制度》《原辅料、食品包装材料安全卫生保障制度》《食品安全事故处置管理制度》等管理制度，不断完善食品安全管理体系。公司通过建立食品安全追溯机制，对原料采购、生产加工、包装储运及销售等关键环节实施规范化管理，持续强化全过程食品安全管控，确保产品质量安全与卫生标准，切实履行对社会与消费者的责任。

公司已发布《食品安全承诺书》



质量培训宣贯

公司高度重视质量文化建设，将质量培训与宣贯作为提升产品质量管理水平的重要举措。通过组织开展质量制度宣贯、操作规范培训及质量意识教育等活动，公司持续强化员工对质量管理要求的理解与执行，推动质量责任落实到生产经营各个环节。



产品召回与可追溯

公司建立完善的产品召回与可追溯管理机制。针对产品交付后可能出现的质量不合格情况，公司制定了 AKQEP-13-2020《不合格品控制程序》、AKQEP-08-2020《产品标识和可追溯性控制程序》以及 AKQEP-50-2022《产品撤回和召回控制程序》，对不合格品处置、产品标识管理及产品撤回与召回流程等作出明确规定。公司采用“一瓶一码”系统，为每一瓶酒赋予一个二维码“电子身份证”，确保产品在全生命周期内具备可追溯性。同时，公司通过定期组织产品召回演练，持续检验和优化召回管理机制，保障在突发质量事件发生时能够快速响应、有效处置，切实维护产品质量安全与消费者权益。



“一瓶一码”产品追溯系统

案例 开展食品安全应急演练，提升质量风险处置能力

2025 年，公司各生产车间积极组织开展食品安全事故应急演练，模拟生产过程中发现瓶盖掉漆等包材质量异常情形，检验食品安全应急处置与产品追溯流程的运行情况。演练围绕问题发现、信息上报、停线排查、产品追溯及现场处置等关键环节开展，各岗位按照既定预案迅速响应、协同处置。通过开展系列应急演练，公司进一步强化了员工的食品安全意识与风险防控能力，持续完善食品安全管理与追溯体系，确保在突发质量风险情况下能够及时有效应对，保障产品质量安全。

案例 开展产品召回演练，检验可追溯管理机制

2025 年 3 月，公司组织开展产品召回与可追溯性演练。演练模拟某经销商在检查产品过程中发现净含量不足情况并向公司反馈，公司随即启动产品召回程序，根据生产批号开展追溯核查，确认相关产品仍存放于经销商仓库，尚未进入市场流通。演练过程中，公司组织相关部门完成产品封存、召回及问题排查等环节，并模拟对灌装设备进行检查与纠偏处置。通过本次演练，各部门协同配合顺畅，应急响应及时，有效检验了公司产品召回及可追溯管理机制的运行有效性。

指标与目标

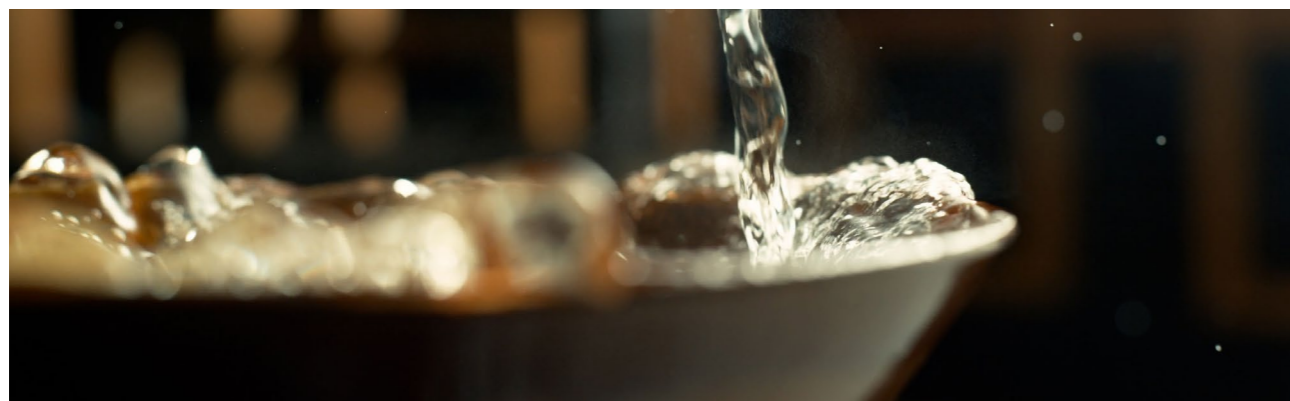
公司以质量管控体系为基石，以全面管控产品质量与安全为目标，每年设定产品质量目标指标，精准赋能品质进阶，确保公司产品质量处于受控状态。

质量管理目标



关键绩效

- 报告期内, 公司原辅料、包装材料、产品出厂检验合格率均为 **100%**。
- 公司全年未发生产品召回事件, 年度产品服务相关的安全质量重大责任事故损害涉及的金额为 **0** 元。



卓越客户服务

口子窖秉持“客户第一, 信誉至上”的服务宗旨, 将客户服务作为提升品牌价值与维护市场信誉的重要环节。公司制定《产品售后服务管理办法》《销售一线员工行为规范》等制度, 对销售服务行为、售后服务流程及客户反馈处理等事项进行规范管理, 并设立客户服务中心, 持续完善客户服务管理体系。通过建立规范化、系统化的客户服务机制, 公司不断提升服务响应效率和服务质量, 积极回应客户需求与反馈, 切实保障公司及消费者的合法权益, 持续提升品牌影响力与市场信誉。

客户服务管理要求



关键绩效

报告期内, 公司发放客户满意度调研问卷 **240** 份, 问卷回收率达 **99%**, 客户满意度调研结果为 **99%**。



案例 | 开展直播运营专项培训，提升客户服务能力

2025 年 11 月，公司在芜湖组织开展市场团队直播业务专项培训会，公司电商团队、芜湖市场团队及直播服务商共同参与。培训围绕直播团队搭建与分工、产品策略与销售逻辑、直播间场景与流量运营、数据优化等内容开展系统讲解，并结合实际运营问题进行交流研讨。通过本次培训，进一步梳理了直播业务的标准化运营流程，强化了团队在内容运营、流量投放及客户沟通等方面的专业能力，为提升线上客户服务水平和推动区域市场直播业务发展奠定了基础。



直播运营培训

案例 | 接待客户参观酒厂，组织返厂游

2025 年，公司持续开展客户返厂参观与体验活动，邀请各地市场客户走进酒厂，近距离了解企业发展历程与酿造工艺。报告期内，公司共接待市场客户参观 689 批次，累计 24,826 人次。通过开展返厂参观活动，公司进一步加强与客户之间的沟通互动，提升客户对品牌的认同度与信任度。



客户参观合影

客诉管理

为切实维护消费者合法权益，公司建立了规范的客户投诉受理与处理机制，对投诉信息进行统一登记、及时核查和跟踪处理，并对问题原因进行分析与整改，推动相关部门持续优化产品与服务管理。通过完善投诉处理流程和反馈机制，公司不断提升客户沟通与问题解决效率，积极回应客户关切，持续提升客户满意度与品牌信誉。

关键绩效

- 报告期内，公司接听售后来电 **4,702** 起，客户反馈响应率为 **100%**；
- 共计收到客户投诉 **917** 次，客户投诉解决率达 **100%**。



客诉处理流程

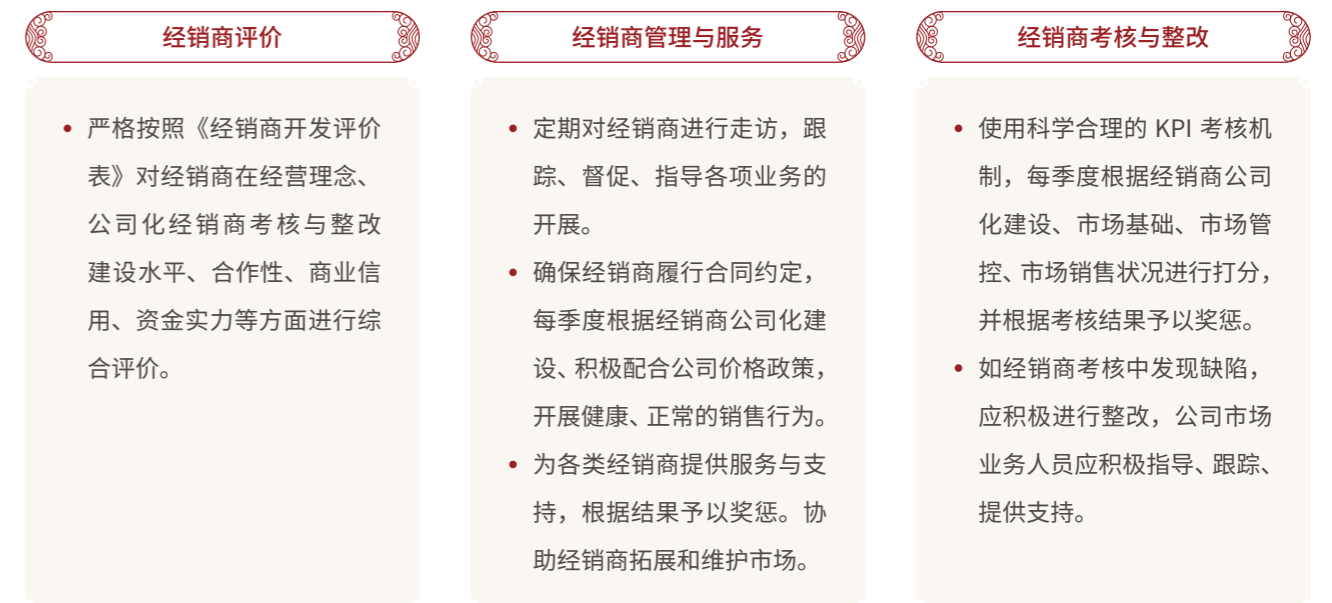
- 对于情况属实的投诉，即时移交责任部门，须在 3 个工作日内合理解决客户诉求
- 解决客户诉求 1 个工作日内，开展回访，并完善顾客意见登记表



经销商管理

经销商是公司重要的合作伙伴，也是连接企业与市场的重要纽带，对品牌形象与市场表现具有重要影响。公司持续加强经销商规范管理与发展，引导和支持经销商提升经营管理能力，共同维护稳定、健康、有序的市场环境。公司在《经销商分类管理办法》中明确经销商管理原则，根据战略布局、销售经验及综合实力等因素对经销商实施分类管理，通过差异化管理与协同支持，充分激发经销商的积极性和主观能动性，不断提升市场运营能力，推动市场体系的稳健与可持续发展。

经销商管理机制



案例 推进渠道数字化赋能，助力经销商能力提升

2025 年，公司在宿州市市场开展经销商帮扶项目，通过数字化工具与驻地帮扶相结合的方式，提升渠道运营能力。公司依托数智化看板对区域市场开展数据分析与实地调研，并与经销商召开共识会议，围绕渠道分销、终端服务及物流效率等问题制定专项帮扶计划。同时，公司选派销售骨干驻地协同经销商开展终端拜访、陈列管理与客户沟通等工作，并推动渠道扁平化和乡镇前置仓建设，提升配送效率与市场服务能力。通过一系列举措，区域市场渠道管理更加规范，经销商运营能力和终端服务效率持续提升，进一步促进了区域市场的稳健发展。

负责任营销

公司高度重视营销活动的规范管理，坚持依法合规开展市场推广与品牌传播工作。公司制定《广告投放指导原则》《销售一线员工行为规范》等制度，对营销宣传内容、传播方式及销售行为进行规范管理，并设立专门部门对宣传内容进行审核与监督，确保营销及宣传活动符合相关法律法规及社会公序良俗。

在市场运营方面，公司在酒业营销战略的指导下，从市场管理、团队管理和经销商管理等方面持续加强规范化管理，推动市场秩序稳定与渠道健康发展。同时，公司在开展各类营销活动和品牌传播时积极倡导理性饮酒，通过设置“过量饮酒有害健康”“未成年人禁止饮酒”“禁止酒驾”等提示标语，引导消费者树立健康、理性的饮酒观念，持续践行负责任营销理念。

负责任营销广告标语



创新驱动发展

公司将科技创新深度融入发展战略，积极推动传统非遗酿造与现代科技的深度融合；通过构建完善的研发体系、汇聚顶尖技术人才、深化产学研合作，持续在核心技术领域攻坚，以创新赋能产品品质提升与产业升级，为企业的可持续发展注入动力。

治理

公司已建立并持续完善包括《研发管理制度》《研发经费管理办法》《研发人员绩效考核制度》等制度在内的研发创新体系。品质管理事业部是公司研发创新的统一管理部门，统筹管理从生产、勾储、勾调、理化分析到技术合作等创新工作的全过程。针对具体项目，由该部门总监牵头，整合相关部门技术骨干，组建跨部门专项团队，以确保高效协同与资源集中。

公司拥有多个省级及以上技术创新平台，包括省级企业技术中心、省级工业设计中心、省级博士后科研工作站及省级劳模创新工作室等。依托创新平台的建设，公司有效聚集创新资源，激发创新活力，提高企业竞争力，推动企业创新发展战略的落地实施。



口子窖研发创新平台

战略

公司战略聚焦于发酵机理、工艺升级、风味物质、产品研发等核心技术领域进行攻坚，旨在推动非遗传统酿造技艺与现代科技深度融合，以科技创新赋能产品品质；定期梳理可能影响创新驱动议题的相关风险和机遇，以分析其潜在影响，为针对性制定应对策略提供依据。

创新驱动相关风险及影响清单

风险类型	风险描述	风险发生的时间周期	风险发生的可能性	对公司财务的影响说明	应对措施
技术迭代滞后风险	白酒行业正逐步向数字化、智能化和绿色酿造方向升级，如公司在智能酿造、低碳生产等技术方面投入不足，可能影响技术竞争力	中长期	中	可能导致生产效率和资源利用效率下降，增加运营成本，并削弱市场竞争力	持续加强技术研发投入，推动酿造技术升级和数字化转型
知识产权保护风险	在技术研发及新工艺应用过程中，如知识产权保护不足或管理不完善，可能产生技术侵权或成果流失风险	中长期	低	可能产生法律诉讼费用、赔偿支出或研发成果损失，对公司经营产生不利影响	完善知识产权管理制度，加强专利申请与保护
技术研发投入风险	新技术研发具有一定的不确定性，如研发方向判断偏差或技术转化效果不及预期，可能影响研发成果转化	中长期	中	可能增加研发投入成本并影响研发投入产出效率	建立研发项目评估与管理机制，加强产学研合作

注：此处短期指 1 年以内，中期指 1—5 年，长期指 5 年及以上



创新驱动相关机遇及影响清单

机遇类型	机遇说明	机遇发生的时间周期	机遇发生的可能性	对公司财务的影响说明	应对措施
绿色酿造技术创新机遇	在“双碳”目标背景下，行业持续推进绿色酿造技术创新，通过菌群优化、节能工艺和副产物资源化利用等技术，可提升资源利用效率	中长期	高	有助于降低能源及生产成本，并提升企业绿色竞争力	持续推进绿色酿造技术研发和节能降碳技术应用
白酒品质技术创新机遇	通过酿造工艺优化、微生物研究及品质控制技术提升，可进一步提升产品品质稳定性和产品价值	中长期	中	有助于提升产品品质与品牌溢价能力，从而促进营业收入增长	加强酿造工艺研究和品质技术创新
数字化酿造升级机遇	随着数字化和物联网技术在制造领域的应用，推进智能酿造、质量追溯和生产数字化管理可提升生产效率	中长期	中	有助于降低生产成本，提高运营效率并提升产品质量稳定性	推动酿造过程数字化和智能化升级
标准制定与行业引领机遇	参与或主导行业标准和团体标准制定，有助于提升企业技术影响力	中长期	中	有助于增强行业话语权并提升企业品牌价值	积极参与行业技术交流和标准制定

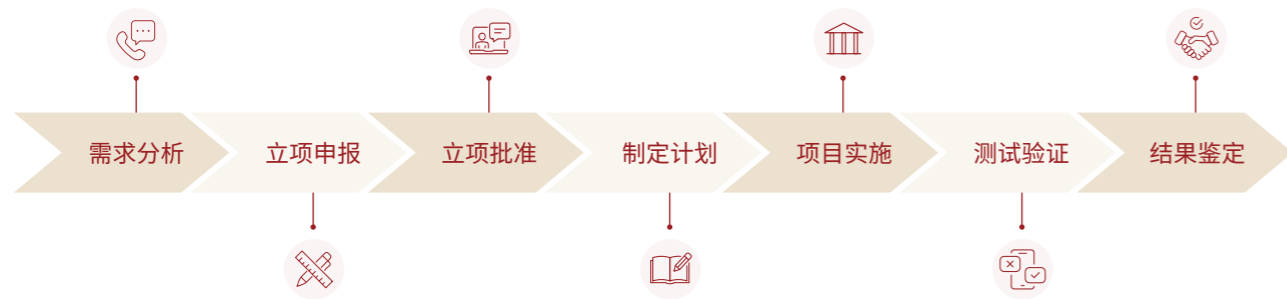
注：此处短期指 1 年以内，中期指 1—5 年，长期指 5 年及以上

影响、风险和机遇管理

公司将对创新相关风险与机遇纳入公司风险管理体系中进行识别、监测与应对，以有效控制创新研发过程中的不确定性、把握时代机遇，并通过标准化的研发流程管理、具体的项目攻坚以及广泛的产学研合作，依托多个技术创新平台与实验室将创新战略转化为实际成果，并管理相关机遇与风险。



项目开发流程



研发设备投入

公司拥有三处大型实验室，面积约5,000平方米，配备了国际先进的精密分析仪器，包括气相色谱仪11台、气质联用仪5台、超高效液相色谱仪1台、液质联用仪3台、电感耦合等离子体质谱仪2台、傅里叶变换近红外光谱仪5台、BIOLOG全自动微生物鉴定系统1台等，这些科研设备在国内同行业中处于领先水平，为公司的技术创新提供有力保证。

创新人才管理

公司高度重视创新人才引进，采取“走出去”“请进来”和“就地培养”相结合的方式，与高校及科研院所开展常态化技术交流，并建立科学的人才激励机制以激发科研人员创新激情。

关键绩效

- 截至报告期末，公司拥有各类技术人员**480**人，其中科技研发人员数量为**103**人；
- 拥有中国酿酒大师**2**人，中国白酒首席品酒师**2**人，国家级白酒评委**11**人，省级白酒评委**13**人，高级工程师**2**人，劳动模范**6**人，酿酒行业技术能手**10**人，形成了以大师、博士、高工等为学术带头人的技术创新团队。



产学研协同创新

公司持续优化协同创新机制，积极汇聚全国顶尖研发资源，与合肥工业大学、淮北师范大学、中国食品发酵工业研究院等多所高校及科研机构深化合作，围绕发酵机理、工艺升级、风味物质解析、产品研发及品质表达等关键领域，共同开展了一系列前沿项目研究；通过构建“企业、高校、科研院所”深度协同，“产、学、研、用”紧密互动的创新生态，提升了自身的技术创新能力与研发水平。

2025 年重要产学研合作

标准化能力建设

公司于2025年与中国食品发酵工业研究院签约，合作开展标准化能力建设与提升项目，构建兼香型白酒全产业链标准体系，开展国家标准及相关行业标准制修订工作，强化了行业影响力。

关键技术联合攻关

与合肥工业大学合作开展《口子窖（兼香型）白酒酿造区域微生物多样性特征研究开发》项目，研究了一步法酿造过程中微生物群落的动态演替与风味形成机制，并于2025年发表SCI论文1篇，显著提升了酿造过程的可控性。



2025 淮北市科技项目口子立项项目专家审核会



2025 安徽省团体标准审核会（口子主持发布）

知识产权保护

在知识产权管理方面，公司建立了包括《商标/专利管理制度》《知识管理控制程序》在内的知识产权管理体系，并设立专职岗位负责知识产权注册、变更、监测与维护等全流程管理工作；通过加强商标监测、跟进异议处理并积极配合维权行动，保障了生产经营活动的有序开展。在此基础上，公司持续完善知识产权保护机制，着力推进高价值专利的布局与申请，促进研发成果高效转化。

关键绩效

- 报告期内，公司持有有效专利数量**42**件，年度新增发明专利申请数量**2**件；
- 持有著作权数量**29**件，年度新增著作权数量**2**件；
- 持有商标数量**567**件，年度新增商标数量**9**件。



绿色产品设计

公司在新产品开发的立项阶段就充分考虑法律法规和客户对产品食品安全方面的要求，以及新产品在生产过程中对所在地环境的潜在影响，致力于打造环保、健康的绿色产品。

新产品环保、食品安全设计要求



环保要求

- 对新产品或新项目按照《环境因素识别与评价程序》进行初步评价，并将必要的事项（如所在地环境现状、主要污染物等）记于申报表中；
- 综合评价的结果、相关的法律法规要求以及对环保方面问题的总结与建议等内容应详细记载于《环境事先评价申报表》中，并提交给管理者代表批准；
- 制定相应的环境管理方案，经管理者代表审核总经理批准后，下发责任部门与该项目一同执行。



食品安全要求

- 应在新产品开发的立项阶段充分考虑法律法规和客户对公司产品的食品安全方面的要求；
- 应在酒体设计时确定新产品的食品安全指标，对新产品采取的新的原料、工艺、包装方式进行危害分析，制定危害分析计划；
- 产品试生产后，应由品质管理事业部对产品外观质量及酒度进行检验，并对产品理化指标进行检测，确保符合食品安全要求。

指标与目标

为加强对创新研发的管理与方向把握，公司定期设定并跟踪与创新驱动发展战略相关的目标与指标，以量化管理创新研发相关绩效并引导未来发展。



公司 2025 年度研发目标

指标目标	达成情况
至少成功开发一个系列新产品	已达成，2025 年 3 月，成功推出 41%vol、50%vol 口子窖兼 7 新产品。
关键绩效	
报告期内，公司发表科研论文 4 篇；研发总投入达 3,096.66 万元	

重大研发成果及影响

口子窖 2025 年技术研发成果

<p>基础研究</p> <p>公司在国内外学术期刊上共计发表科研论文 4 篇，研究内容涵盖产香细菌筛选、兼香白酒发酵机理、微生物群落与理化因子相关性、大曲发酵贮存规律等前沿领域，深化了对酿造过程科学本质的认知，为工艺优化提供理论依据。</p>	<p>应用研究</p> <p>公司承担的淮北市科技计划项目《口子春季中温大曲生命周期的研究及应用》于 11 月通过验收，发表论文 2 篇，为生产实践中大曲的合理使用与工艺优化提供了关键理论依据。</p>
<p>标准引领</p> <p>由公司主导起草的团体标准 T/AHFIA 141-2025《白酒中氨基甲酸乙酯的测定》于 11 月正式发布实施，有助于规范行业检测，引导市场。</p> <p>T/AHFIA 141-2025 《白酒中氨基甲酸乙酯的测定》</p>	<p>技术改进</p> <p>公司有关提升白酒中氨基甲酸乙酯检测效率的研究项目取得进展，并荣获第六届安徽省质量创新技能大赛 QC 项目二等奖（包装事业部）、三等奖（品质管理事业部检验检测中心）。</p> <p>质量创新技能大赛三等奖</p>
<p>产品创新</p> <p>公司于 3 月成功推出 41%vol、50%vol 口子窖兼 7 新产品。</p> <p>口子窖 兼 7</p>	



可持续供应链

口子窖秉持“满足当下，对未来负责”的采购管理理念，持续完善采购管理体系，定期对供应商开展合规经营审查与综合绩效管理，及时排除潜在风险、提升统筹管理效率；同时注重推动供应商加强自身 ESG 管理水平，携手构建稳定、安全、可持续的共赢价值生态，为企业健康稳健的长期发展奠定坚实基础。

治理

公司建立了以采购部为牵头、品质管理部、管理中心及生产保障部协同参与的供应链管理机制，共同开展供应商准入、评价与日常管理等工作。公司制定并实施《采购管理制度》《包装材料供应商管理考核办法》《供应商管理制度》等制度文件，对供应商管理、采购流程及质量管控等环节进行规范，持续提升供应链管理的规范化水平。

此外，公司依托数字化手段推进供应商全生命周期管理，通过线上协同平台对供应商准入审批、绩效评估、采购执行以及原辅材料理化检测等关键环节进行统一管理和实时监控，以数据支撑供应链管理决策，推动构建更加透明、稳定且可持续的供应网络。

战略

口子窖立足白酒酿造全产业链，围绕原粮品质、酿造安全、合规经营及生态环保等核心环节，系统排查供应链风险点，同时紧抓数字化升级、绿色采购与厂商协同等发展机遇，制定针对性的管理策略。在保障基酒生产稳定与产品品质如一的前提下，持续优化从田间到车间的快速响应机制，提升与上游供应商的协同效率。通过平衡当下稳产保供与长远降本增效，推动供应链在风险可控中增强韧性，为企业高质量发展提供坚实保障。

供应链相关风险及影响识别清单

风险类型	风险描述	风险发生的时间周期	风险发生的可能性	对公司财务的影响说明	应对措施
原粮供应风险	酿酒原料依赖特定产区或供应商，受自然灾害、种植面积波动等因素影响，可能导致原粮供应中断或品质不稳定，影响基酒生产连续性和产品质量一致性。	短期	中	若核心原粮因产区受灾或供应短缺出现断供，可能导致生产停滞、产能利用率下降；同时优质原粮价格上涨将直接推高酿造成本，压缩利润空间。	构建多元稳定的原粮供应体系，强化战略储备与长期合作保障，建立应急响应机制，并通过动态监测与风险评估，全面提升供应链韧性与安全可控性。
价格波动风险	原粮及包材价格受市场供需、气候条件、大宗商品走势等多重因素影响，价格波动可能增加生产成本不确定性。	短期	高	若原粮及包材价格大幅上涨，将直接推高营业成本，导致毛利率下滑；同时价格传导滞后可能阶段性压缩利润空间。	加强市场价格监测与趋势研判，适时开展战略储备；通过长期协议锁定价格，探索与供应商的联动定价机制。
供应商合规风险	供应商在环保、劳工权益、食品安全等方面的违规违约行为，可能引发连带责任及企业声誉风险，原粮种植环节农药残留超标还可能引发食品安全隐患。	中期	低	若供应商出现环保违规或食品安全事故，可能导致供应链中断、更换供应商成本增加；同时品牌声誉受损将影响消费者信任及市场销售。	将 ESG 及合规要求纳入供应商准入与考核体系，建立供应商合规档案；定期开展供应商合规培训与现场审计，强化全链条合规管理。

注：此处短期指 1 年以内，中期指 1—5 年，长期指 5 年及以上

供应链相关机遇及影响识别清单

机遇类型	机遇说明	机遇发生的时间周期	机遇发生的可能性	对公司财务的影响说明	应对措施
供应链数字化转型机遇	运用大数据、物联网等数字技术,实现供应链全流程数智化管理,提升供应链透明、协同与风控能力,推动其向高效、精准、敏捷转型。	长期	高	供应链数字化转型中长期可降低采购及整体运营成本,减少资金占用,提升企业盈利能力。	打造数字化供应链,以智能技术优化采购库存管理,搭建供应商协同平台实现信息透明,构建全链路追溯体系,推动原粮、包材质量数据实时采集、货物流向全程可溯。
绿色供应链建设机遇	践行“双碳”战略推动供应链绿色低碳转型,通过绿色采购、循环包材等举措降低环境足迹,提升 ESG 表现与品牌价值,增强市场竞争力。	长期	中	绿色供应链建设可降低资源消耗与环保合规成本,同时提升品牌溢价能力,获得绿色金融支持,增强长期盈利能力。	构建绿色采购标准体系,推动供应商低碳转型;优化包材轻量化与循环利用设计,建立绿色物流体系,推动全链路节能减排。
地方产业带动机遇	通过原粮基地建设、产业链延伸带动地方多产业发展,实现企地共赢,提升社会影响力,同时获得政策支持与资源倾斜。	长期	高	地方产业带动可降低原材料采购及物流成本,同时有机会获得地方政府政策支持与补贴,优化企业成本结构。	布局淮北平原专用原粮基地并实施属地化管理,培育本地优质供应商;打造白酒产业集群,以技术与管理赋能地方,依托地理标志打造区域品牌,深度助力乡村振兴。

注:此处短期指1年以内,中期指1—5年,长期指5年及以上

影响、风险和机遇管理

公司将 ESG 理念融入采购管理过程,系统识别并评估供应链管理中可能产生的环境与社会影响,以及相关风险与机遇。在此基础上,公司持续完善可持续的采购机制,加强供应商准入、合作与评估等环节的管理,推动供应链协同提升环境与社会责任表现,保障供应链稳定与可持续发展。

供应商准入与考核

在供应商遴选阶段,公司即对其环境保护、社会责任履行及内部治理水平开展系统性尽职调查,重点考察供方是否具备《环境管理体系认证》《职业健康安全管理体系认证》《质量管理体系认证》以及 ESG 管理体系认证等资质,将可持续发展表现与体系化管控能力作为合作准入的核心指标;在合作过程中,通过签署合规承诺书、实施动态绩效考核等方式,持续推动上游伙伴提升绿色管理水平,从源头把控原粮、包材等物资的生态安全属性,构建责任共担、价值共享的可持续供应生态。

供应商环境、社会和治理评估标准

社会因素

- 供应商需要遵守劳工权益保护的相关规定,包括合理的工作时间和薪酬待遇。
- 合作的厂家均按国家规定为职工缴纳养老、医保、失业金等费用。开展安全教育工作,预防工伤事故和职业病。

环境因素

- 供应商应遵守运营所在地所有适用的环保法律法规,确保其运营活动不会对当地生态环境造成污染。
- 有效控制废水、废气污染物排放,并定期进行排放评估,确保达到或低于排放标准。

治理因素

- 供应商需要建立完善的公司治理体系,包括明确的决策机制和内部控制制度。
- 供应商应保持高度的透明度,并接受第三方审计。
- 供应商需要制定和实施反腐败、反贿赂政策,确保商业行为符合高标准的道德和法律要求。

公司建立了分级分类的供应商评价体系,根据物料关键性与风险影响度划定战略级(A类)与常规级(B类)两大层级,实施差异化管控策略。

采购物资分类管理

	A 类物资供应商	B 类物资供应商
分类标准	• 对白酒产品的质量和食品安全构成重大影响	• 对白酒产品的质量和食品安全虽能构成影响,但能采取措施纠正
评价方式	• 公司相关部门到现场进行实地调查,并根据供应商资质情况安排背景调查和产品检验	• 公司相关部门对其产品的检验结果进行评价,必要时前往供方处进行调查

培训与赋能

公司注重与供应商协同发展，通过组织专题培训、实地考察、对标交流等活动，围绕产品质量管控、现场精益管理等维度开展能力提升，推动资源共享与优势互补；同时搭建常态化沟通机制，邀请核心供应商进厂深度交流，在保障供应链稳定高效的同时，助力合作伙伴提升合规运营水平，构建互利共赢的长效合作关系。

案例 开展供应商实地考察，强化质量与风险管控

2025 年，公司组织开展供应商实地考察工作，对 19 家合作供应商在产品安全、产品质量、供货能力、产品价格、售后服务及资质合规等方面进行综合评估，并关注其创新能力与持续供给水平。考察过程中，公司通过现场走访、资质核查及沟通交流等方式，全面了解供应商生产管理与质量控制情况。考察过程中，公司通过现场走访、资料核查及沟通交流等方式，全面了解供应商生产管理与质量控制情况，并结合发现的问题向供应商提出改进建议，推动其持续优化管理与提升能力。通过开展实地考察，公司进一步强化了供应链风险识别与管控能力，保障原辅材料质量与供应稳定。



包装供应商现场考察交流



瓶盖供应商现场考察交流

阳光采购

公司恪守商业道德底线，将廉洁合规作为供应链合作的基石。在与供应商建立合作关系前，双方须签署廉洁从业协议，明确约定禁止商业贿赂、利益输送等不当行为，规范信息保密与商业交往准则，并设定清晰的违约责任与惩戒机制；采购全流程实行透明化运作，确保询源、比价、定标等关键环节公开公正，营造风清气正的厂商合作生态，以制度刚性保障采购活动规范有序开展。

指标与目标



报告期内，公司可持续供应链相关指标详见“关键绩效表”。

平等对待中小企业

公司切实保障平等对待中小企业，积极维护与供应商、承包商等合作伙伴的良好关系，严格按照合同及时支付中小企业款项，致力于构建公平、透明、互惠的合作关系。报告期内，公司未产生中小企业款项逾期未支付的相关情况。



数据安全保护

口子窖坚持以数字化转型推动企业高质量发展，秉持“统一规则、统一部署、业务为核、效益为先、能力为本”的数字化建设原则，围绕智能制造与数字化转型两项重点工作，持续推进工业互联网应用、企业管理数字化以及新零售业态建设，不断提升企业运营效率与发展动能。与此同时，公司高度重视信息安全与数据保护工作，在推进数字化建设的过程中同步强化信息安全管理，持续完善信息安全管理体系，加强对业务数据和客户信息的保护，保障各类信息系统安全、稳定运行。

关键绩效

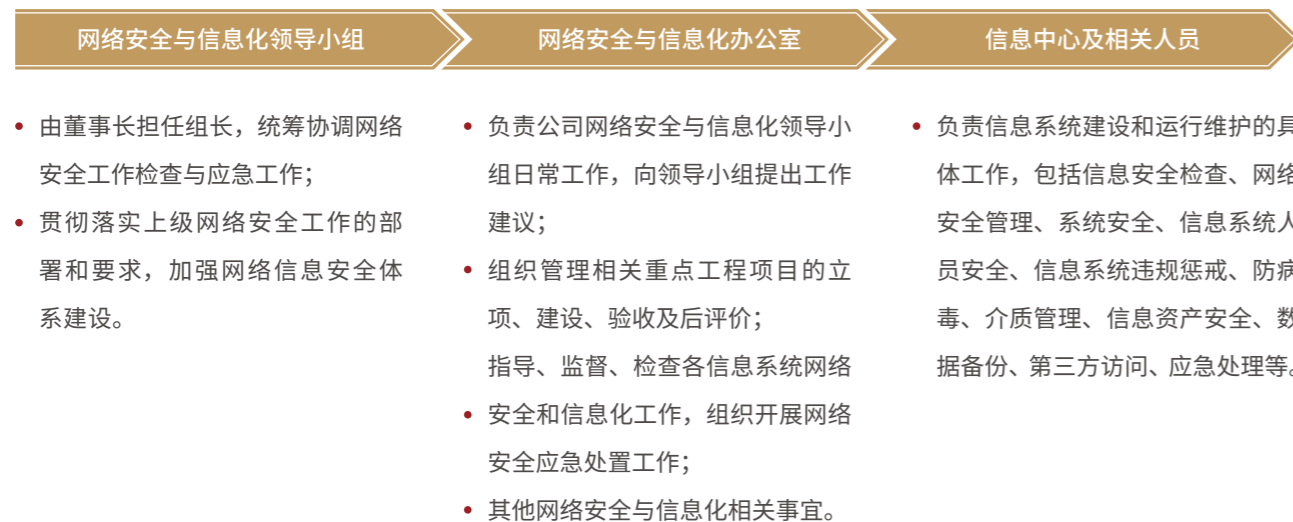
报告期内，公司**未发生**经确认的数据安全事故，**未发生**经确认的客户隐私泄露事故。



信息安全管理

为加强和规范公司信息系统安全管理，提升整体安全防护水平，公司确立“安全第一、预防为主、管理与技术并重、综合防范、持续改进”的信息安全方针，构建由“网络安全与信息化领导小组”统筹的信息安全管理架构。公司制定《网络与信息安全管理制度》《岗位说明书》《业务操作规范》等制度文件，对信息系统管理、岗位职责及操作流程进行规范。同时，公司配置必要的网络安全设备，从制度管理、技术防护和人员管理等方面强化信息安全保障，持续提升信息系统运行的安全性和数据隐私保护能力。

公司网络与信息化管理架构



为应对日益严峻的网络安全威胁，公司全面强化硬件与软件两方面的防护体系，构建起多层次、立体化的安全防线。通过硬件加固、软件优化、制度完善的三维联动，构建起“技防+人防+制防”的立体防护网。

数据安全保护措施



资质认证

公司办公自动化系统、物流管理系统、官方网站、ERP 系统均已通过信息系统安全等级保护 2 级备案。

案例

开展网络攻防演练，提升信息安全防护能力

2025 年 6 月至 7 月，公司组织开展网络攻防演练，对公司面向互联网开放的业务系统进行持续监测与安全评估。演练期间，公司网络安全团队通过防火墙、入侵防御系统 (IPS)、Web 应用防火墙 (WAF) 及 APT 监测设备，对外部访问流量进行实时分析，识别并监测到恶意扫描、越权访问、命令注入等多类网络攻击行为。针对监测到的异常访问，公司及时开展分析研判，并通过边界防火墙对可疑 IP 地址实施封堵，防范潜在安全风险。通过此次攻防演练，公司进一步检验了网络安全防护体系和应急处置机制的有效性，提升了对网络攻击行为的识别、响应和处置能力，为保障信息系统安全稳定运行提供了有力支撑。



笃行人本

绘和谐共进蓝图

口子窖致力于保障员工权益、促进职业发展、守护健康安全，构建公平、温暖、充满机遇的内部环境。同时将“人本”理念延伸至企业价值的外化弘扬，通过积极参与行业共建、投身社会公益、助力乡村振兴，履行对员工、行业与社会的多重责任，最终实现个人、企业与社会价值的和谐统一。

● 保障员工权益

● 职业健康安全

● 携手员工成长

● 弘扬企业价值



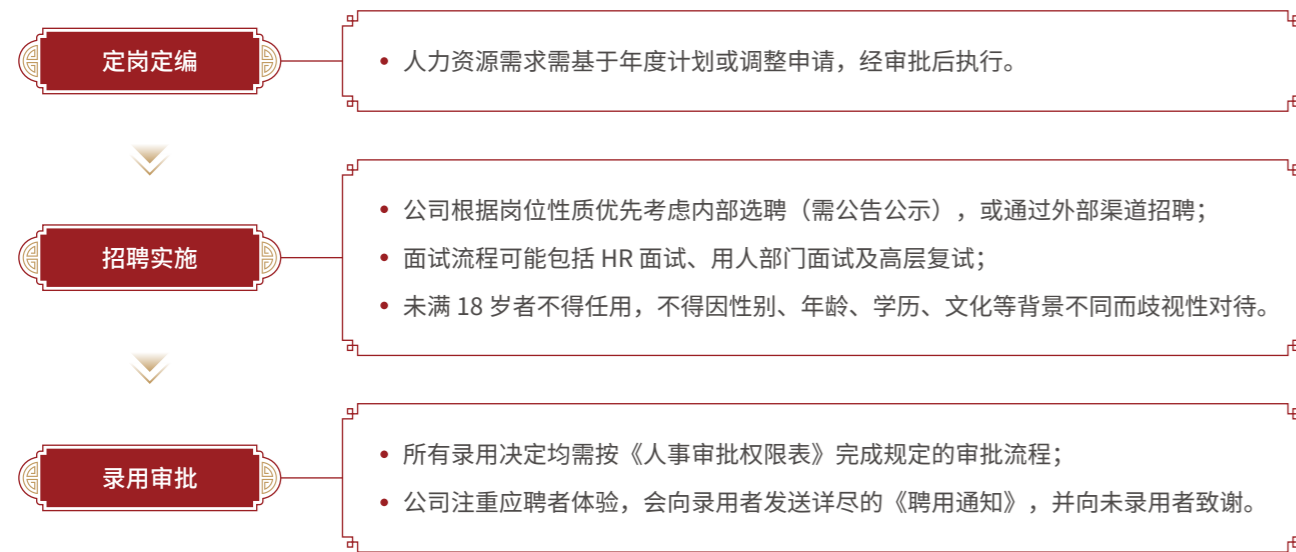
保障员工权益

口子窖坚决反对任何形式的歧视与强迫劳动，并通过完善的福利制度、民主沟通渠道及满意度调研机制，切实倾听并回应员工诉求，为每一位员工提供有尊严、有保障、有发展的工作环境，履行负责任雇主的坚定承诺。

员工雇佣

公司建立公开、透明、规范的招聘任用管理体系，并制定《招聘任用管理办法》，以明确招聘组织权责、招聘流程与核心原则。在招聘过程中，公司严格遵循“用人标准理性务实、程序严谨、方法科学、客观公正”的基本原则，由人力资源部统一组织实施，用人部门共同参与选拔，严格执行亲属回避制度与明确的禁止录用规定，从源头保障人才选拔的公正性与人才质量。公司坚决反对任何形式的歧视与强迫劳动，严格遵守《中华人民共和国劳动法》《中华人民共和国未成年人保护法》及相关社会责任标准，切实保障员工合法权益。

规范化招聘流程

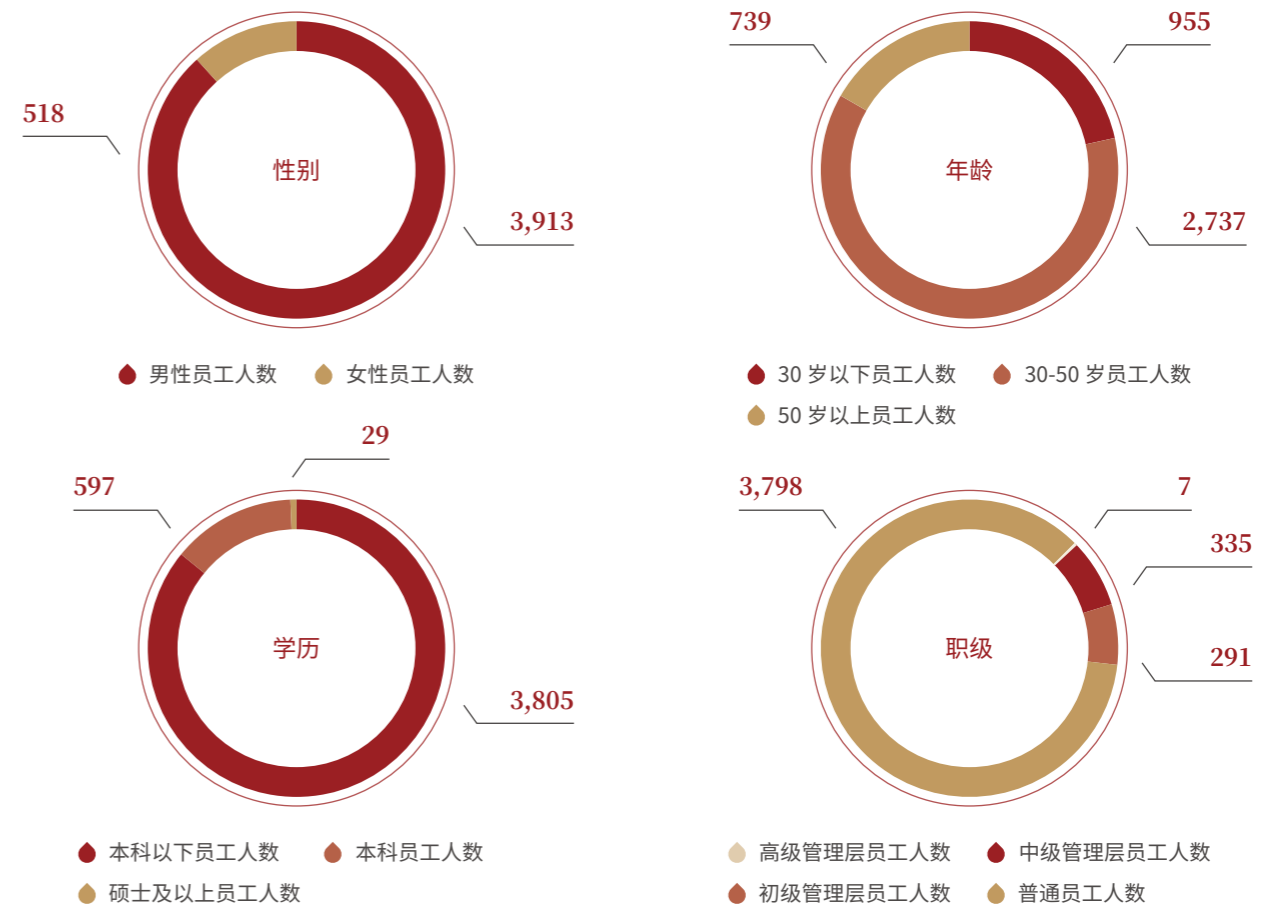


关键绩效

- 报告期内，公司共有员工 **4,431** 人，劳动合同签订比例为 **100%**，社会保险覆盖率为 **100%**；
- 公司雇佣残障人士 **9** 人，雇佣退伍军人 **11** 人，雇佣少数民族员工 **1** 人。



员工构成



薪酬福利

公司持续完善薪酬与福利管理体系，努力为员工提供稳定、合理且具有一定市场竞争力的薪酬保障。公司员工薪酬主要由“固定薪资 + 浮动薪资”构成，并根据公司经营业绩及员工个人绩效表现发放绩效奖金和年终奖金，通过薪酬激励机制体现员工贡献与价值。

公司实行全员绩效考核，并将考核结果与月度绩效工资、年度奖金等挂钩；同时建立绩效申诉渠道，员工如对考核结果存在异议，可通过相关机制进行反馈与申诉，保障考核过程的公平、公正。

公司薪酬构成



在薪酬保障的基础上，公司持续完善员工福利体系，关注员工在工作与生活中的多样化需求，努力营造稳定、关怀与互信的工作环境。在福利保障方面，公司依法为员工缴纳社会保险和住房公积金，并通过设置工龄工资、岗位津贴等方式，为不同岗位和不同发展阶段的员工提供相应保障。同时，公司严格落实员工休假制度，依据《员工请假管理办法》为员工提供事假、病假、年休假、工伤假、婚假、产假、男方护理假、育儿假、独生子女护理假及丧假等多种法定及福利假期，切实保障员工休息休假的合法权益，兼顾员工工作与生活需求。

案例 完善困难职工帮扶机制，提升员工关怀保障

口子窖持续完善员工关怀与帮扶机制，制定《公司困难职工救助管理办法》，通过紧急救助与定期救助相结合的方式，加大对困难职工的帮扶力度，进一步完善员工福利保障。重大节日期间，公司工会深入生产一线和困难职工家庭开展“送温暖”活动，在元旦、春节等节点为困难职工发放慰问金。同时，积极对接上级工会组织，为符合条件的职工申报生活救助、医疗救助及“金秋助学”等项目。2025 年，公司合计帮扶困难员工 32 名。



困难职工慰问



金秋助学

员工沟通

公司重视员工参与和民主沟通，持续畅通员工意见表达渠道，通过职工代表大会、座谈会等形式鼓励员工围绕公司发展和管理优化提出合理化建议，促进员工与企业之间的良性互动。

2025 年，公司每季度面向全体员工开展满意度调查，充分了解员工对于工作环境、薪酬福利、培训发展及职业晋升等方面的想法和建议，不断提升员工满意度，推动员工与企业共同成长。

关键绩效

报告期内，公司员工满意度总体调研结果为 **92** 分。

携手员工成长

公司高度重视员工能力建设与职业发展，持续完善员工培训与成长机制，构建了覆盖入职培训、合规培训及职业能力提升等模块的体系化培训框架。通过内部培养与外部引进相结合的方式，公司不断提升员工的专业技能与综合素养，帮助员工更好地适应岗位需求与企业发展要求。

为保障培训工作的系统推进，公司每年年初制定年度培训计划，对各类培训项目的内容、时间安排、培训形式及责任部门进行明确规划，推动培训工作规范、有序开展。通过持续开展多层次、多形式的培训活动，公司不断提升员工综合能力，促进个人成长与企业发展的协同提升。

关键绩效

报告期内，公司共开展员工培训 **33** 次，总时长 **488** 小时，参与人数 **1,018** 人。

案例 开展专项技能培训，提升员工专业能力

2025 年 6 月，仓储部在东山制曲车间组织了针对各办保管员的“制曲生产存储要素知识”专项培训。培训使保管员深入理解了制曲生产工艺，明确了曲粮质量在制曲生产中的关键作用，认识到粮食保管不当对制曲质量的重大影响，并对成品曲的科学保管方法形成了新的认识，能够将所学知识应用于实际工作。经后续跟踪考察，该专项培训取得了良好效果，有效提升了相关岗位员工的技能水平与实践能力。



培训现场

其他培训示例



“车间主任实战课”领导力培训 “四维管理沟通”培训 项目管理培训 营销“潜力军”培训

员工关怀活动

在持续加强员工培训与能力建设的同时，公司注重丰富员工文化生活，积极营造团结向上、和谐互助的工作氛围。公司通过开展形式多样的员工活动，关心员工身心健康，增强团队凝聚力和归属感，从而激发员工岗位建功热情，推动员工技能提升与企业发展相互促进。

文体活动	夏季送清凉	技能竞赛
<p>举办健步走、拔河、跳绳、羽毛球等文体活动，丰富职工业余文化生活。</p>  <p>职工运动会</p>	<p>为一线员工送绿豆、白糖、西瓜、毛巾等防暑降温品。</p>  <p>夏送清凉</p>	<p>开展各种不同主题的劳动技术比武大赛，如“比技能、创优质、建功新时代”。</p>  <p>酿酒技术比武</p>

职业健康安全

口子窖严格遵循《中华人民共和国安全生产法》《中华人民共和国消防法》等国家法规，并据此制定并实施了包括《安全管理制度》《职业卫生管理制度》在内的一系列规范，以构建长效的安全管理机制；并通过持续的安全培训、风险排查与应急演练，积极培育全员参与的安全文化，切实维护员工合法权益，为企业可持续稳健发展筑牢安全根基。

安全生产管理

公司设立了由董事长担任主任，党委书记、副总经理及董事等高级管理人员担任副主任的安全生产委员会，并设立常设办公机构（安委会办公室）负责日常工作协调与推进。安全生产委员会作为公司安全管理的最高领导机构，全面负责安全生产规划与部署、会议组织、监督检查及体系建设等核心职责，通过明确各层级安全责任、构建常态化运作机制，推进风险防控与事故预防工作，确保持续提升企业整体安全管理水平。

公司安全生产管理体系以多层次定期安全生产例会为核心，以三级安全教育与培训为基础能力保障，以覆盖设备、环境和作业班次的全过程现场检查为常态化监督手段，并配套隐患整改闭环、规范的事故处理流程及安全奖惩制度，形成了从预防、控制到改进的完整管理闭环，全面覆盖管理流程各环节，并通过实践将其落到实处。在此基础上，公司进一步构建了从全员安全行为规范，到特种作业专项审批与技术控制，再到各岗位具体风险防控的立体化、精细化执行标准。

2025 年度安全生产及消防工作管理目标

管理目标	达成情况
重伤（经工伤保险部门伤残鉴定为 1-6 级的工伤）（含职业病）及以上安全生产责任事故为 0	均已达成
火灾责任事故、设备重大及以上责任事故（以事故直接经济损失 50,000 元为标准）为 0	
轻伤负伤率不高于 2‰（经工伤保险部门伤残鉴定为 7 级及以下的工伤）	
消防设施（器材）配备率 100%，完好率 100%	
班组长以上管理人员安全生产及消防工作培训率 100%	

三级安全教育制度

安全教育层级	负责部门	教育内容	教育形式
公司级	公司管理中心	<ul style="list-style-type: none"> 安全有关政策、法律法规 对转岗人员、新工人进行全面安全技术知识教育 对特殊工种作业人员进行内部定期岗位技能培训 “安全生产月”等安全活动教育 管理层面安全知识培训及各岗位安全培训 	专题培训班
车间级	各事业部	<ul style="list-style-type: none"> 学习公司各项安全管理制度、操作规程等 开展各种安全教育活动 特种作业人员进行操作规程教育及岗位业务知识培训 针对新技术、新工艺、新设备、新材料，及时做好上岗职工安全操作培训 	理论培训与现场操作相结合
班组级	各生产班组	<ul style="list-style-type: none"> 组织工人学习岗位技术、安全知识及公司各安全规章制度 对新工人及转岗工人进行岗前训练或实习 	现场操作为主，班前班后教育为辅

关键绩效

报告期内，公司共开展安全生产相关培训 **19** 次，参与人数 **1,600** 余人，覆盖率 **100%**，培训时长 **172** 课时；各车间组织全体员工进行风险自述和处置点评累计 **315** 场次，举办安全专题会议累计 **76** 场次。



生产安全专题会议



安全生产管理人员培训



酿酒事业部安全生产考试



消防演练

案例 开展安全生产月系列活动，强化员工安全生产能力

2025 年安全生产月期间，包装事业部以“人人讲安全、个个会应急”为主题，在各车间开展了全员安全活动。通过专题会议、云学习平台及班前班后会等多种形式普及安全制度与知识，并组织员工立足岗位开展隐患自查自纠；组织了消防、机械伤害等专项应急演练及实操培训。此次活动成功营造了全员参与的安全文化氛围，有效提升了员工的应急技能与风险防范意识。



安全事故应急演练

职业健康管理

公司建立了覆盖检查、设备、应急、培训与整改全流程的职业健康管理体系，制定并完善《职业卫生健康管理制度》，持续开展职业病防治宣传、完善培训体系、强制配备个人防护装备及落实专项防尘措施；并每年为危害暴露岗位员工提供专项职业病体检与女职工高效专项健康检查，为员工营造并持续维护安全、健康的工作环境。

职业健康管理体系

- 检查机制**
 - 综合检查：公司、部门、班组层级；
 - 专业检查：综合管理部主导，聚焦防护器材与危害告知；
 - 日常检查：岗位自查与管理人员巡查。
- 设备保障与应急准备**
 - 确保所有职业卫生防护器材、应急救援设施及通讯报警装置保持正常运行状态；
 - 针对识别出的重特大隐患制定专项治理方案，明确治理期限、目标、措施、责任机构与人员、经费及应急预案并在治理过程中实施严密监控，防范事故发生。
- 培训赋能与闭环整改**
 - 通过职业卫生检查实践，将发现的问题转化为培训案例，在整改隐患的同时推广先进经验，并对员工开展规章制度培训，以保障操作规程的有效执行；
 - 整改闭环流程：及时告知责任部门，责令其制定计划并限期整改；
 - 对严重威胁职工健康的隐患，则通过书面通知落实整改，并遵循“四定”（定措施、人员、资金来源、期限）与“四不推”（班组不推车间、车间不推公司、公司不推上级）原则，确保责任到位、整改彻底。

关键绩效

报告期内，公司对员工开展职业健康体检，覆盖率 **100%**。



案例 完善职业健康防护体系，强化岗位安全保障

2025 年，口子窖持续加强职业健康防护管理，进一步完善作业场所应急与个人防护保障机制。公司根据不同作业风险规范配置应急药箱，针对可能出现的作业伤害类型配备相应药品和工具，并定期检查库存及有效期，确保应急物资随时可用。同时，公司为重点岗位配备口罩、耳塞、手套、护目镜、面罩、安全帽、劳保鞋、绝缘手套及安全带等个人防护装备，并制定《劳保用品安全使用规程》，规范防护用品的使用与管理。通过强化应急保障和职业防护措施，公司持续降低岗位作业风险，切实守护员工职业健康与安全。

弘扬企业价值

公司通过积极参与行业交流、支持教育发展、投身社会公益、助力乡村振兴等多维实践，将企业发展与社会进步紧密相连。

促进行业发展

公司积极参与国内外重要行业展会，构建了高层次的行业交流与合作平台，通过与产业链伙伴、潜在客户及行业专家进行深度交流与前沿对话，不断拓展合作网络，共同探索技术趋势与市场机遇。这一过程不仅助力公司及时把握行业变革方向，也强化了公司在行业生态中的协同与引领作用，为可持续发展注入动力。



行业展会活动

4月

口子窖携战略新品“兼”系列参与 2025 淮北食品工业博览会。



淮北食品工业博览会

10月

口子窖参展 2025 第二十三届中国国际酒业博览会（武汉）与第 35 届中国（广州）国际名酒展会。



第二十三届中国国际酒业博览会（武汉）



第 35 届中国（广州）国际名酒展会

案例

亮相制造业大会，推动行业转型发展

公司于 2025 年 9 月亮相世界制造业大会，为传统酿造行业提供了可借鉴的“口子方案”。公司以“真藏实窖”工艺根基与“一企三园”的智能布局为例，诠释了如何将千年酿造文脉转化为现代的“匠心智造”实力，展示了“地域特色+人文精神+现代科技”的深度融合实践。此举为传统制造业如何在高质量发展时代，平衡传承与创新、坚守与转型，输出了具有行业参考价值的发展范式。



口子窖亮相 2025 世界制造业大会

教育研学

公司持续构建产学研协同的人才培养生态，与多所高校建立战略合作关系，设立专项研学基地，为学生提供系统性的实习与实训平台，助力其实现理论知识向实践能力的有效转化，从而提升综合就业竞争力。同时，公司通过定期举办校园招聘、开展职业规划与技能培训等专项活动，持续为应届毕业生及社会求职者提供丰富的就业机会与职业发展支持。

此外，公司依托研学基地项目，面向全市中小学生免费开放口子酒文化博览园，并成功获批为淮北市及濉溪县研学教育基地，每年接待约 5,000 名师生开展研学活动。此举不仅有效支持了地方教育事业，强化了青少年对本土文化的认同，也履行了企业在文化传承与教育支持方面的社会责任。

案例

开展“真藏未来研学游”活动，助力青年成长与文化传承

2025 年 8 月，公司面向安徽省高考优秀学子组织开展“真藏未来研学游”活动，通过沉浸式文化体验与成长课程相结合的形式，搭建传统文化与青年发展的交流平台。活动中，学生在企业文化博物馆通过剧本互动方式了解酿造工艺，并走进元明老窖池实地感受 700 余年的酿造历史，同时参与大学生生活规划与综合能力提升等专题课程。通过开展此次研学活动，公司在传播地域酒文化与工匠精神的同时，积极履行企业支持教育与青年成长的社会责任。



真藏未来研学游活动

社会公益

公司将履行企业社会责任深度融入发展战略,长期、务实地支持教育发展、健康医疗与公共福利事业,积极回馈社会。2025年,公司通过多元公益活动系统践行社会责任,助力教育、文体商业社群发展。

2025 年公司社会公益亮点实践

教育领域	文体领域	其它公益
<ul style="list-style-type: none"> 开展圆梦大学“百千”公益活动,发放 4,000 份助学礼包,连续三年累计捐助 2,000 余万元物资助力 12,300 余名学子圆梦大学; 举办高考志愿填报公益大讲堂系列活动,助力教育公平。 	<ul style="list-style-type: none"> 主办或赞助“兼香之夜”多地演唱会; 冠名“口子窖”杯淮 BA 篮球联赛; 支持省级业余高尔夫球赛及安徽卫视中秋晚会。 	<ul style="list-style-type: none"> 拟捐助 2,000 万元于城市基础设施建设; 向安徽省残疾人福利基金会捐赠 200 万元; 与长江商学院北京高球队合作多次举办了公益高尔夫球赛; 组织员工参加献血活动。

案例 | 守护酿酒文脉, 濉溪酿酒遗址博物馆正式开放

2025 年 5 月,公司累计投入近 1 亿元建设的濉溪酿酒遗址博物馆正式面向公众开放。该馆以濉溪酿酒作坊群考古发掘成果为核心展示内容,围绕“明清七十二坊”的历史脉络,呈现了隋唐大运河通济渠开通、津浦铁路通车等重大历史事件背景下,濉溪酿酒业从兴起、发展至繁荣的完整历程。该馆不仅履行了保护与传承地方历史文化的企业社会责任,也推动了当地文旅产业融合发展、提升了社区文化认同。



濉溪酿酒遗址博物馆

乡村振兴

在乡村振兴领域,公司通过文旅融合、产业协同与商业创新等多维路径,履行企业社会责任,打造白酒文化体验活动,组织公众参观产业园,深入展示发展历程,以工业旅游助力地方文旅融合;与农业合作社建立深度合作,建设原粮基地,通过技术与管理支持提升农产品产量与品质,有效带动农业增效与农民本地就业;积极探索商业创新模式,为乡村经济注入可持续的发展动能。

案例 | 商业创新下沉赋能乡镇, 渠道物流激活内生动力

2025 年,公司在宿州地区启动乡村振兴专项实践,通过“渠道扁平化与核心乡镇市场打造”助力乡镇商业生态。项目以数字化诊断为基础,在乡镇取消低效分销环节,推动经销商直控终端,并在核心乡镇设立前置仓与办事处,构建“24 小时达”本地物流网。该举措直接创造了仓管、物流等 9 个本地岗位。该实践通过商业运营模式创新,切实激发了乡镇市场内生动力。

案例 | 推进原粮基地建设, 助力乡村产业发展

2025 年,口子窖持续推进原粮基地建设,通过与当地农业合作社合作开展高粱、小麦等原粮种植,推动农业产业发展并带动农户增收。通过与农业合作社开展稳定合作,公司在保障酿酒原粮品质与供应稳定的同时,为农户提供种植技术支持和市场信息交流,持续提升农业生产效率,助力乡村产业振兴与农民增收。





力行环保

启绿色发展长卷

口子窖深知，优质的生态环境是酿造高品质白酒的基本保障，因此，公司致力于构建系统化、科学化的环境管理体系，主动应对气候变化挑战，严守水资源保护红线。通过深化“三废”综合治理与推动资源循环利用，将传统的酿酒工艺与现代环保技术有机结合，探索具有行业特色的生态优先、绿色低碳的高质量发展之路。

● 完善环境管理

● 深化三废治理

● 应对气候变化

● 资源循环利用

● 加强水源保护



完善环境管理

口子窖严格遵守《中华人民共和国环境保护法》《中华人民共和国大气污染防治法》《中华人民共和国节约能源法》等国家及地方环保法规，将绿色发展理念融入经营管理全过程。通过强化源头预防、过程管控与末端治理，持续完善环境管理体系，制定内部环保管理制度，压实各级人员环保责任，确保环保要求落地见效。口子窖以“绿色工厂”建设为抓手，明确《2025 年环境管理目标》，大力推行清洁生产与绿色制造，采取有效措施削减环境影响，致力打造资源节约、环境友好型企业。

报告期内，公司未发生环境污染处罚及违法违规事件，且已获得 ISO 14001 环境管理体系认证。



ISO 14001 环境管理体系认证证书



公司环境管理方针



绿色运营与环保文化建设

公司将低碳办公和生态意识培育作为环境管理的重要切入点，将节能减排要求嵌入日常运营与员工行为准则，推动绿色理念延伸至办公流程。具体举措包括推行无纸化与双面打印、扩大线上会议应用、定期举办环保主题培训、组织义务植树、评选低碳践行标兵、开展节能宣传周等多元活动，有效激发员工参与热情，让绿色低碳成为全员自觉行动。

绿色办公举措

 <p>提倡无纸化办公，鼓励使用线上 OA 系统，在打印机处粘贴标语牌提醒员工节约纸张</p>	 <p>在灯具、空调开关处粘贴标语牌提醒员工离开时随手关闭用电设备，节约能源</p>	 <p>在水龙头处粘贴标语牌提醒员工节约用水</p>
--	---	---

案例	推进厂区绿化养护，打造生态工作环境
<p>2025 年，公司积极开展厂区生态环境建设，与专业绿化公司合作开展厂区绿化养护工作。公司按照《城市园林绿化养护二级质量标准要求》对厂区绿化进行系统化管理，通过科学配置绿植种类、优化绿化布局及加强日常养护管理，提升厂区绿化品质和景观效果。通过持续推进绿化养护，公司有效改善了厂区生态环境，营造整洁、舒适的工作环境，同时进一步提升企业绿色运营水平。</p>	

生态系统与生物多样性保护

公司重视生态环境保护与生物多样性保护，将生态保护要求融入项目建设和生产经营全过程。公司制定《生物多样性承诺与保护措施》，对企业在建设项目实施及日常生产经营中的生态保护工作进行规范，推动在发展过程中统筹兼顾生态环境保护与企业可持续发展。

在具体管理中，公司要求各部门严格遵守国家及所在地有关生态环境保护的法律法规和相关标准，落实生态保护责任并保障必要的生态保护投入。同时，公司在项目规划和建设过程中关注生态敏感区域和生态红线区域的保护要求，对可能产生污染影响或生态影响的建设活动进行识别与管理，采取相应措施降低对生态环境的影响，努力维护区域生态环境质量与生物多样性。

生态系统与生物多样性管理职责

 生产保障部	 基建部	 品管部
<p>负责制修订生态保护管理制度，对生态保护工作进行指导、监督和考核，组织编制酒业公司发展规划、计划，以及审批项目可行性研究报告、设计文件时，严格落实生态保护相关要求。</p>	<p>负责在工程建设过程中，监督企业落实生态保护措施和管理要求。</p>	<p>负责组织研究开发和推广应用生态保护技术，制修订企业生态保护企业标准。</p>

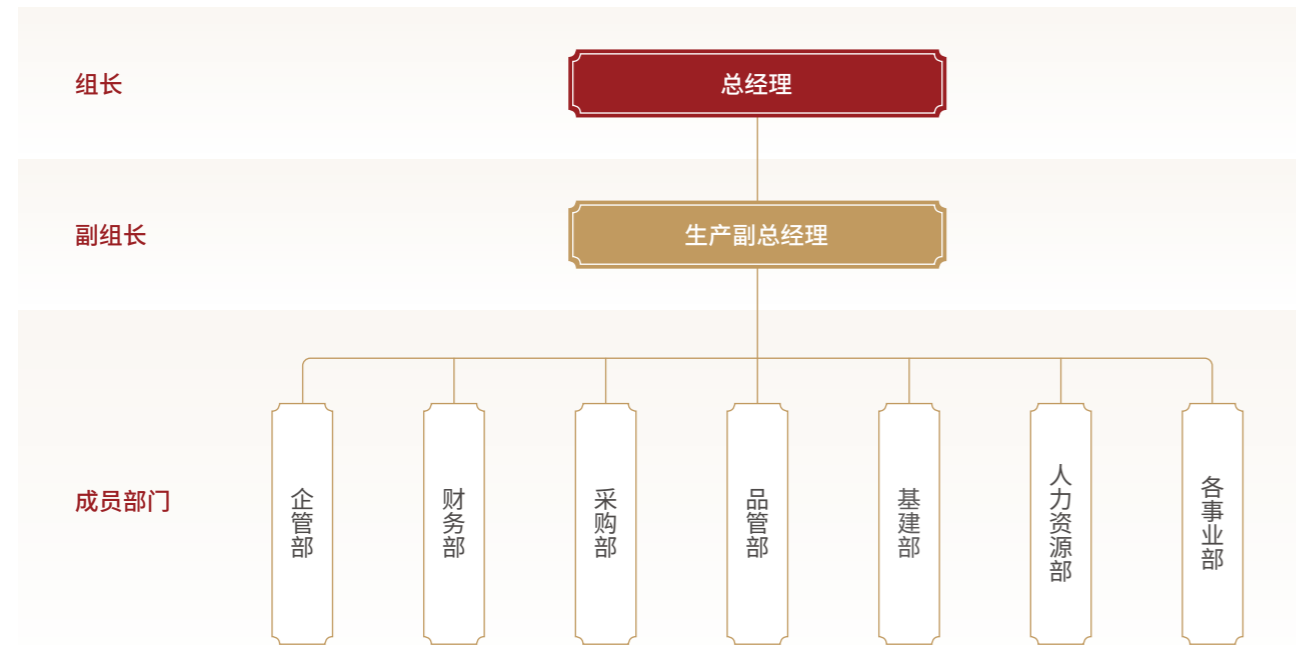
应对气候变化

口子窖高度重视气候变化带来的影响，通过清洁能源替代、能效提升及工艺优化持续降低碳排放，并建立气候风险适应性管理机制。公司将气候变化对水资源、能源及原料供应的影响纳入战略考量，在响应国家“双碳”目标的同时，推进绿色低碳转型，引领实践白酒行业碳管理措施。系统开展碳盘查与温室气体管理，深化气候应对策略研究，联动产业链伙伴共探低碳发展路径。

治理

公司建立节能工作领导小组专门负责应对气候变化的相关管理工作，由总经理担任组长，生产副总经理任副组长，统筹推进全公司节能工作。成员部门涵盖企管、财务、采购、品管、基建、人力资源及各事业部，形成跨部门协同机制，确保节能目标层层分解、责任落实到岗，为绿色低碳运营提供组织保障。

节能工作领导小组



战略

公司结合白酒酿造行业业务特征，遵循上交所《指引》要求，参考气候相关财务信息披露工作组（Task Force on Climate-Related Financial Disclosure, TCFD）、《国际财务报告可持续披露准则第 2 号——气候相关披露》（IFRS S2）等披露框架，识别重要气候风险和机遇，优化关键气候风险应对措施，为低碳转型提供支持。

气候相关风险及影响识别清单

风险类型	风险描述	风险发生的时间周期	风险发生的可能性	对公司财务的影响说明	应对措施
实体风险	急性风险 洪涝、高温、暴雨等极端天气可能影响黄淮平原原粮产区及淮北厂区安全，导致高粱、小麦等原料供应波动，基酒储存环境受扰	短期	中等	原料采购成本波动、停产损失及仓储修复支出增加，可能影响当期产量与库存稳定性	加强厂区防灾与仓储环境监测；建立多产区原粮采购体系；完善极端天气应急预案，开展应急演练
	慢性风险 气温、湿度及淮河流域水资源条件长期变化，影响浓香型白酒发酵稳定性、微生物环境及酿造水质	中期	中等	工艺波动带来质量稳定性风险，可能增加过程控制成本与技术投入	强化环境监测与智能化发酵控制；推进节水与水源地保护工程；加强酿造微生物保护与技术研究
转型风险	政策与法律风险 碳达峰碳中和政策持续推进，重点用能企业碳排放管控及信息披露要求趋严	长期	高	增加碳盘查、减排改造与信息披露成本，可能带来合规投入压力	通过技改提高能源使用效率，提高可再生能源使用比例；产品碳足迹核算体系，探索碳中和路径
	技术风险 绿色酿造技术迭代加速，清洁生产与能效提升技术更新压力加大	短期	中等	技术升级投入增加，落后产能面临淘汰风险	加大绿色技术研发投入；推进智能化酿造与清洁能源应用；参与行业低碳技术标准制定
	市场风险 消费者对绿色低碳产品与绿色供应链关注度提升	中期	中等	若绿色转型滞后，可能影响品牌偏好与高端市场竞争力	推进绿色酿造与低碳供应链建设；加强绿色品牌传播
	声誉风险 环境表现与气候行动透明度不足可能引发投资者及消费者信任危机	长期	中等	品牌声誉受损，影响资本市场表现与消费者忠诚度	完善 ESG 信息披露机制；加强与利益相关方的沟通

注：此处短期指 1 年以内，中期指 1—5 年，长期指 5 年及以上



气候相关机遇及影响识别清单

机遇类型	机遇说明	机遇发生的时间周期	机遇发生的可能性	对公司财务的影响说明	应对措施
绿色生产机遇	绿色酿造、低碳工厂建设有助于形成差异化竞争优势	中长期	高	提升品牌溢价能力与市场认可度	推进绿色工厂与零碳车间建设，同时鼓励供应商开展节能降碳绿色生产工作
降本增效机遇	节能降耗与热能回收可降低蒸汽、电力等单位产品能耗	短中期	高	降低单位生产成本，改善毛利水平	积极开展老旧设备改造、蒸汽系统优化等能效改造项目
可再生能源机遇	绿电使用与分布式能源布局可降低碳强度	中长期	中等	对冲未来碳成本，优化能源结构	采购绿电与绿证，建设分布式光伏，提升清洁能源占比
金融与政策机遇	绿色金融与节能专项政策支持力度加大	中短期	中等	获得绿色融资与政策支持	申报绿色项目与节能专项资金

注：此处短期指 1 年以内，中期指 1—5 年，长期指 5 年及以上

影响、风险和机遇管理

公司将气候风险纳入全面风险管理体系，结合白酒酿造业务特点与区域布局，系统研判极端天气、政策转型等实体与转型风险，同步捕捉低碳发展机遇。建立动态监测与评估机制，跟踪气候因素的短期波动与长期趋势，形成风险预警与决策支持闭环，提升气候韧性管理水平。

能源管理

公司恪守《中华人民共和国节约能源法》《中华人民共和国能源法》等国家法规要求，配套制定《能源管理制度》以健全能源管理体制机制，深挖节能降耗潜力，在优化用能效率、管控运营成本的同时，有效削减碳排放强度，加速清洁低碳发展进程。

节能措施

公司多措并举强化能源监测与节约管理，推进设备升级、工艺优化及清洁能源替代。公司在东山北区、东山南区、东关、溪河厂区安装瓦屋顶光伏电站，采用“自发自用、余电上网”模式大幅降低外购电力的同时优化能源结构；同时在东山北区建设沼气炉利用沼气作为燃料，通过燃烧产生热能，产生蒸汽减少外购蒸汽依赖，实现经济效益与资源循环双赢。

案例 | 制曲车间洗浴系统节能改造

东山厂区制曲车间原洗浴系统采用楼顶水箱储水模式，存在夜间热水反复加热耗电、循环泵工频运行能耗高、冬季设备易冻损等问题。2025 年，检修车间实施系统技改：将水箱移至一楼室内并合并为单台储水箱，加装液位、温控及定时开关实现智能控制，改为恒压供水自动调速，并对水箱加装保温层及板房。改造后，夜间非使用时段自动停止加热，年节约用电 93,600kWh，同时减少设备维修频次，保障员工热水稳定供应，实现节能降本与服务提质双赢。

清洁能源使用

公司能源结构以天然气、太阳能为核心，加速构建光伏驱动的清洁供能体系，持续扩大可再生能源投资规模。充分利用各生产基地厂房屋顶资源，布局分布式光伏发电项目，既缓解电力供需紧张局面，又有效削减生产环节的碳排放强度。



东关厂区



东山北区



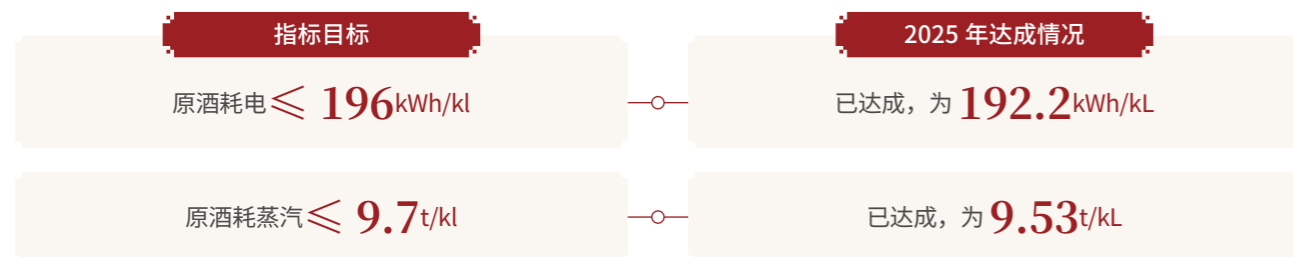
东山南区



溪河厂区

指标与目标

公司每年对上一年度的温室气体排放及能源指标绩效进行评估，确定下一年度的能源节约与管理目标，实现对能源利用工作的精益治理。



公司能源及应对气候变化相关指标详见“关键绩效表”。

加强水源保护

由于白酒行业的高耗水特性，口子窖高度重视水源保护和水资源的节约，通过多维度的科学管理举措践行节水责任。公司严格遵循《中华人民共和国水法》，制定了内部《供水管理制度》与《节水管理制度》，构建起以总经理为最高负责人、生产保障事业部、品管部、管理中心、行政部和基建办协同管理执行的水资源管理责任体系。在日常运营中，公司推行定期水质监测，确保水源质量达标；积极引入节水技术与水循环系统，降低对自然水源的依赖；同时加强员工节水教育，提升全员环保意识。通过制度保障与技术创新的双轮驱动，口子窖不仅有效保障了生产用水的安全稳定，也为区域生态平衡与水资源的可持续利用作出了积极贡献。

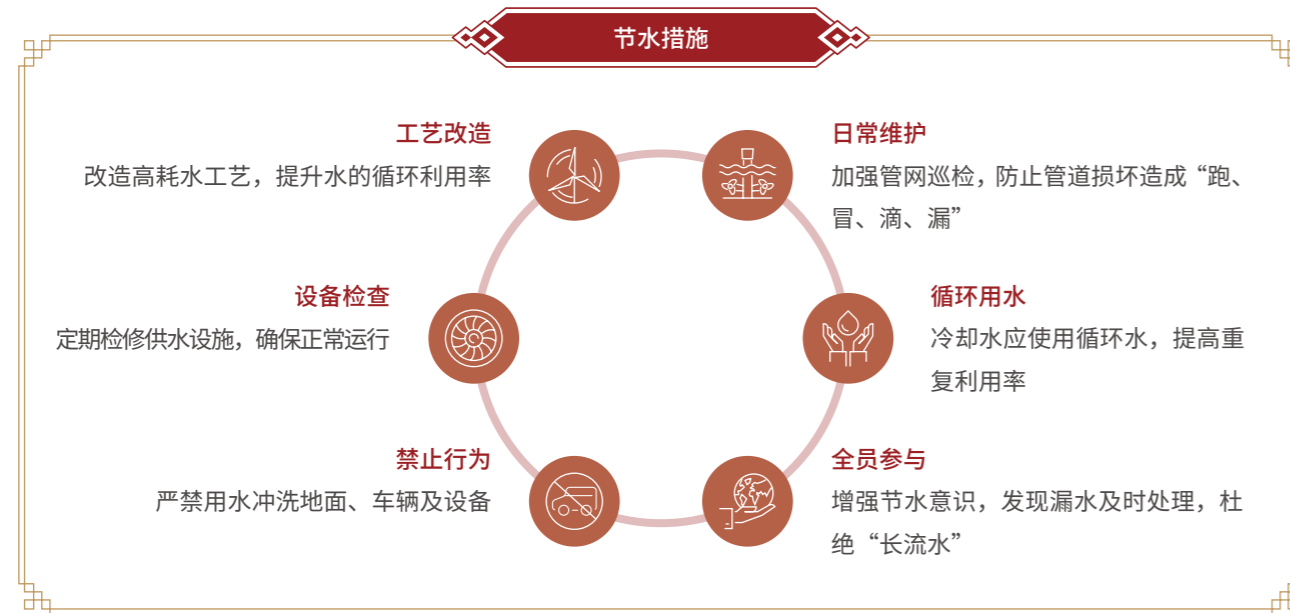
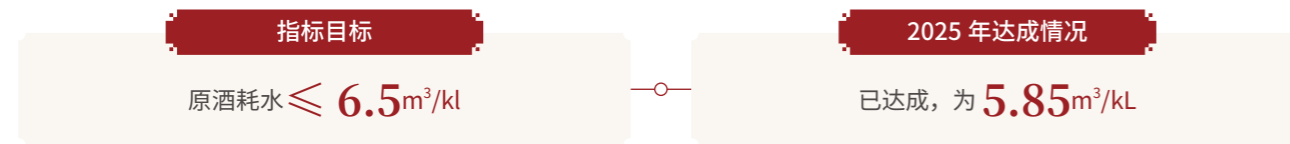
水资源管理架构



水资源节约措施

公司持续推进水资源节约与高效利用，通过设备升级、工艺优化及意识提高等综合措施，有效减轻所在区域的用水压力，提升水资源利用效率。公司委托第三方专业机构对水源状况、用水工艺及节水措施进行全面梳理，依据评估建议不断优化用水管理，实现水资源利用水平的持续提升。

节水目标



关键绩效

报告期内，公司总耗水量 **1,706,967 吨**，其中，淡水地下水为 **1,648,467 吨**，直接收集或储存的雨水 **58,500 吨**，循环 / 再利用水量 **486,366 吨**。



案例

灌装系统改造实现酒品损耗降低与换产效率提升

2025 年 10 月，车间在“节能降耗控本”专项活动中发现，7 号线因覆盖老口子系列、口子窖系列等多品类多度数产品，换产时需反复排空冲洗储酒设备，造成次品酒大量损耗且换产效率低下。为此，车间成立专项 QC 小组对灌装系统进行重新设计，利用闲置过滤机及管道构建“一罐一管”独立输送模式，实现不同酒品专线灌装；同时增设次品酒自动回流系统，将换型过程中的酒液回收再利用。改造后每年可减少成型散酒损耗约 45 吨，产品切换时间由 25 分钟缩短至 5 分钟，有效实现降本增效。



案例 | 洗瓶机智能补水改造实现软水节约

2025 年 3 月，维修人员在巡检中发现包装 3 号楼自动洗瓶机水箱水位波动较大，存在溢流和缺水现象，需操作人员频繁手动调节进水阀门。对此，车间迅速组建专项 QC 小组在原有手动阀门基础上加装电动控制阀门，并配套设置液位浮球检测装置，实现水箱水位实时监测与自动补水。改造后既消除了人工操作的不稳定性，又避免了软水溢流浪费，单组水箱每年可节约软水约 100 吨。



洗瓶机

案例 | 构建水资源内循环体系，实现废水零外排

口子窖构建了多层级水资源循环利用体系，实现生产废水的零外排与资源化。一方面，各厂区水处理室每日可产出约 450 立方米反渗透水，存放于贮水池后用于厂区清洁、绿化和污水站保洁，年循环利用量达 16.42 万立方米。另一方面，公司对综合废水进行深度处理，生产废水和生活污水经污水站预处理，水质达到《城市污水再生利用城市杂用水水质》(GB/T 18920-2002) 标准后，全部回用于厂区绿化与降尘。通过反渗透水回用与废水深度处理双轨并行，口子窖有效减少了水资源浪费，实现了水资源的循环利用与生态效益的最大化。



反渗透水贮水池



中水循环利用

水源地保护

公司运营所在地虽不位于水源地保护区或水资源紧缺地区，但仍高度重视水资源的可持续管理，持续强化水源地保护与监测。公司每年委托有资质机构进行水质取样检测，同时由检测中心不定期开展化验，构建了内外结合的常态化监测机制。得益于上述举措，公司供水水质连续多年稳定达标，水源保护成效显著提升，有效保障了区域供水安全与生态环境稳定。

深化三废治理

口子窖严格遵守《中华人民共和国水污染防治法》《中华人民共和国大气污染防治法》《中华人民共和国噪声污染防治法》《中华人民共和国固体废物污染环境防治法》等法律法规及酒类制造业相关排放标准，制定《固体废弃物及废水、废气、粉尘、噪声污染防治管理制度》《危险废物管理制度》等三废治理政策，秉持合规、高效、经济的原则，系统构建废水、废气、噪声及固体废弃物的全过程管理体系，为企业的绿色可持续发展提供坚实保障。

废水管理

公司废水主要为生产废水及生活污水，其中生产废水主要为酿造产生的废水，生活污水包括员工生活用水及食堂用水，废水污染物主要包括 COD、BOD、氨氮、总磷等。为确保各类污水达标排放，公司按照分级分类处理、资源化利用的思路在厂区建有污水处理站，产生废水进入污水处理站经处理达到接管标准后，方可排入城镇污水处理站处理。

废水管理措施

- 建设应急池、可自行处理事故废水。
- 废水经厂内自建污水处理站处理后通过市政管网进行深度处理后达标排放。
- 厂区实行雨污水分流。
- 抓好生产管理，消除由于跑、冒、滴、漏造成的浪费，及时回收，并返回系统。
- 黄浆水作为碳源出售给下游污水处理厂进行减排。

关键绩效

报告期内，公司废水排放指标如下表所示：

指标	单位	2025 年
废水排放总量	万立方米	48.49
化学需氧量 (COD)	吨	6.576
生化需氧量 (BOD)	吨	2.964
氨氮含量 (NH ₃ -N)	吨	0.369
总氮含量 (TN)	吨	3.347
总磷含量 (TP)	吨	0.1124
废水中固体悬浮物含量	千克	1.573
废水排放达标率	%	100

废气管理

公司废气排放主要为生产过程中产生的颗粒物。公司严格遵守《中华人民共和国大气污染防治法》等法律法规，对各废气排放环节全面配备污染防治设施，确保了废气污染物稳定达标排放。

废气管理措施

- 生产中产生的废气、粉尘，收集后经过除尘设备分离粉尘后达标排放。
- 严禁在厂区内焚烧落叶、垃圾，对易产生扬尘的场所采取洒水等防尘措施，防止污染大气。

关键绩效

报告期内，公司废气排放指标如下表所示：

指标	单位	2025 年
废气排放总量	万立方米	31,551
挥发性有机物 (VOCs) 排放量	千克	5.3
颗粒物 (PM) 排放量	吨	5.46



废弃物处理

公司持续加强废弃物规范化管理，推动生产过程中各类废弃物的安全处置与资源化利用。针对生产经营活动中产生的一般废弃物和危险废弃物，公司实行分类管理和规范处置，对具有利用价值的废弃物进行回收利用；对危险废弃物则设置专门存储区域，实行分区存放和台账管理，并委托具备资质的专业机构进行规范处置，确保废弃物处理过程符合相关环保要求，减少对环境的影响。

无害废弃物管理措施

- 建立完善的废弃物管理制度，对有价值的废弃物进行回收再利用。

有害废弃物管理措施

- 在各个厂区内设有专门的危废库，用于存放各部门产生的危废，危废库由各厂区综合办负责管理，行政部定期安排有资质的危废处置公司对各危废库内的危废进行处理。
- 为保证危险废物的规范存放，依据危险废物的种类对各危废库进行了分区设计，并张贴有分区标识，各危废在入库时必须存放在对应分区内，不得混放。
- 为加强危废的溯源管理工作，每一笔危废在入库或出库时都必须如实填写危废台账，同时入库的危废必须按规定张贴标识。

关键绩效

报告期内，公司废弃物产生总量为 **258,799 吨**，其中有害废弃物总量为 **21.13 吨**，
无害废弃物总量为 **258,778 吨**。



案例

推进废弃物资源化利用，提升绿色生产水平

2025 年，公司持续推进生产废弃物资源化利用，对生产过程中产生的酒糟、污泥等副产物实施分类管理和循环利用。报告期内，公司产生酒糟约 25 万吨，全部作为牛羊饲料进行综合利用，累计创造经济价值约 7,000 余万元。同时，公司对生产过程中产生的污泥进行资源化处置，将其作为绿植肥料用于土壤改良和绿化养护，提升土壤活力。通过推进废弃物资源化利用，公司在减少环境负担的同时实现资源价值最大化，持续推动绿色生产与循环经济发展。

资源循环利用

口子窖积极践行循环经济模式，通过原材料管理、包装材料管理、绿色产品设计等方式，致力于构建可持续发展的生产体系，实现经济与环境的双赢。

循环经济管理

流程	管理策略	实践举措
采购环节	要求合作的包装厂家采用符合国家标准要求的环保、可回收或可降解材料，确保了包装材料的可持续性，还提升了产品的可回收利用率。	<ul style="list-style-type: none"> • 瓶：多品类陶瓷瓶改为可回收利用的高质量玻璃瓶。 • 箱、盒：80% 选用可回收再利用的纸包装。 • 缓冲材料：盒内缓冲物大多采用环保、可回收、抗震性强的珍珠棉。 • 手提袋：使用可降解的无纺布袋。
设计环节	推行绿色设计理念，在新产品开发过程中考虑环境影响，优先选用绿色环保材料，推动产品持续轻量化和可回收设计。简化包装设计，杜绝过度包装。	<ul style="list-style-type: none"> • 小池窖盒从精裱盒改进为自动线生产的纸罐盒身。 • 推出多款光瓶酒，减少了纸盒包装的使用。 • 优化纸盒结构设计，采用简约包装风格，减少不必要的装饰和层数。 • 为了减少珍珠棉的使用，在保证产品安全的基础上，对包装盒内用于缓冲的珍珠棉进行分切，减小体积。
生产环节	在生产过程中加强原材料管理，控制原材料消耗，尽可能节约原材料。制定《包装材料环保管理制度》，不断优化包材管理流程和结构设计，对包装材料实行限额领料，严格把控生产过程中包装材料的消耗。	<ul style="list-style-type: none"> • 成品曲：加强成品曲库曲虫治理，在曲虫繁殖期间，通过及时清扫地面虫卵、采取电击灭虫灯灭虫等措施治理曲虫，减少成品曲的损耗。 • 原辅料：红粮、曲粮、稻壳等原辅料入库时，经过机器过筛去石除杂，筛除之后的杂物由送货车辆携带回来，保证入库原辅料的品质。 • 大米：根据车间所需量采购直接卸到车间，方便车间生产需要的同时，减少转运环节的破损，避免了车间拉料过程中洒落部分损失。
物流环节	优化运输路线，减少运输过程中的能源消耗和包装损耗。	<ul style="list-style-type: none"> • 选择供应商就近送货，从而提高运输效率，降低包装破损率。
废弃物回收环节	建立完善的废弃物管理制度，对有价值的废弃物进行回收再利用。	<ul style="list-style-type: none"> • 将废弃塑料边角料回用作为塑料盒底，不仅减少了环境污染，还创造了经济价值。 • 与玻璃瓶供应商合作，建立玻璃瓶破碎后的回收机制，减少资源浪费。

包装材料管理

绿色包装是引领消费端绿色转型的关键支点，其全生命周期对气候变化、环境污染及生态健康的影响日益受到关注。口子窖将包装可持续管理纳入企业 ESG 重点议题，系统推进包装减量化与清洁化转型。公司制定明确的资源节约目标，从设计源头削减材料消耗，搭建包装物循环周转体系提升利用效率，并持续推广低能耗清洁生产工艺，实现经济效益与生态效益双赢，为白酒行业绿色包装升级提供实践参考。

关键绩效

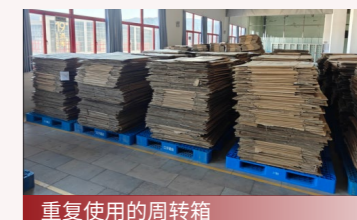
报告期内，公司生产和包装所用物料的总质量为 **65,110** 吨，其中，使用的可再生材料为 **18,235** 吨。



案例

周转箱循环使用

2025 年，公司针对包装材料运输环节开展绿色升级。此前供应商长期使用一次性塑料编织袋装载盒底、手提袋、外盒等包装材料，用后即弃难以回收。为此，公司相关部门逐步推行周转箱替代方案，目前部分包装材料已改用可循环周转箱装卸。全年累计回收再利用周转纸箱约 34 万只，有效减少塑料污染，推动包装供应链向绿色低碳转型。



重复使用的周转箱

案例

包装结构优化助力循环经济实践

2025 年，公司以包装结构优化为抓手，深入推进循环经济实践。通过重新设计产品包装，全年减少珍珠棉使用 47.2 吨、植绒布 7.5 吨；大力推广光瓶酒产品，精简包装盒 200 余万只；优化烫金工艺，节约烫金纸 3,060 m²，在降低高耗能工序资源投入的同时减少废弃物产生。这些举措从源头削减了包装原材料开采消耗，有效降低生产环节碳排放与能源损耗，实现包装全生命周期环境负荷持续下降。该实践既回应了环保政策导向与市场绿色包装的需求，也强化了供应链绿色治理能力，展现出企业主动担当环境责任、引领行业低碳转型的积极姿态。



包装结构优化案例



精研治理

筑企业长久根基

合规高效的公司治理是企业稳健运营的基石。口子窖持续优化公司治理体系，不断深化规范运作机制与风险管控体系，倡导廉洁从业，坚持党建引领，不断巩固和提升公司治理效能，确保企业实现长期稳定、健康可持续发展。

● 公司治理

● 商业道德

● 合规风控

● 党建引领

● 投关管理

16 和平、正义与
强大机构

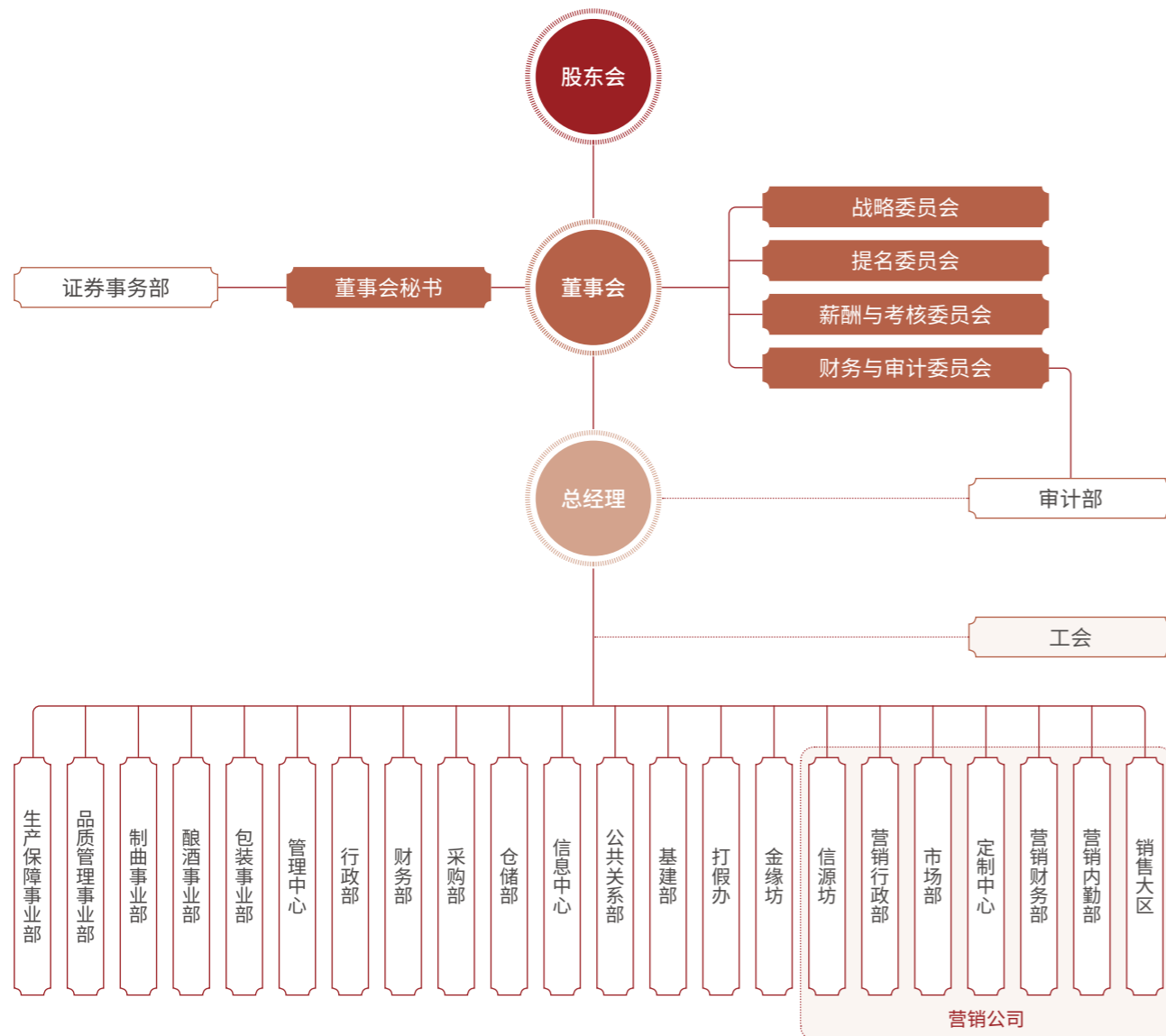


公司治理

口子窖严格遵守《中华人民共和国公司法》《中华人民共和国证券法》《公司章程》及上市地监管规定，建立了以股东会、董事会及管理层为核心的多层治理架构，并制定了相应的议事规则与管理制度，确保各机构权责清晰、有效制衡。公司董事会下设战略委员会、提名委员会、财务与审计委员会、薪酬与考核委员会四个专业委员会，各委员会分工明确，权责分明，有效运作，充分发挥专业职能作用，为董事会的决策提供科学、专业的意见。

2025 年，公司积极落实新修订的《中华人民共和国公司法》要求，结合公司实际情况，取消监事会，由董事会财务与审计委员会行使《中华人民共和国公司法》规定的监事会的相关职权，修改并发布公司新《公司章程》及 22 项相关制度，进一步完善内部管理制度。

公司组织架构图



关键绩效

报告期内，

- 公司股东会召开 **2** 次；共审议、听取议案 **12** 项。
- 公司董事会召开 **5** 次；共审议、听取议案 **32** 项；董事会成员出席率 **100%**。
- 公司董事会专门委员会召开 **7** 次；共审议、听取议案 **18** 项。



董事会独立性与多元化

公司高度重视董事会构成的独立性、多元化与专业性，制定并实施《独立董事工作制度》《独立董事专门会议工作制度》等相关制度，持续完善董事会运作机制。在董事提名过程中，公司综合考虑候选人的专业背景、行业经验及知识结构，由董事会提名委员会定期对董事会构成情况进行审查与监督，推动董事会成员在技能、经验、知识、年龄及性别等方面保持合理结构与多元互补。

公司董事会成员具备资深的行业经验，背景覆盖白酒行业、会计、法律等领域，构建了多维度的治理洞察体系。通过发挥各领域专家优势，为董事会审议重大事项提供专业支持，提升董事会决策的科学性与审慎性，进一步强化公司治理水平与风险管控能力。

关键绩效

公司现任董事会由 **9** 名董事组成，其中独立董事 **3** 名，职工董事 **1** 名，女性董事 **2** 名。



董事会成员独立性与多元化情况

姓名	职位	专业能力			性别	年龄
		行业经验	风险管理	财务管理		
徐进	董事长	√			男	60
徐钦祥	董事, 副总经理, 董事会秘书	√		√	男	55
黄绍刚	董事, 副总经理	√			男	57
孙光	董事	√			男	50
李伟	董事	√	√		女	47
陈向雷	职工董事	√			男	49
储育明	独立董事			√	男	61
张萱	独立董事			√	女	54
徐岩	独立董事	√			男	63

董事会有效性

公司持续提升董事会运行的规范性与有效性, 保障重大事项决策的科学性与执行的有效性。公司在《公司章程》中对董事会及各专门委员会的职责权限、会议召开程序和表决方式等事项作出明确规定, 董事会会议须由过半数董事出席方可召开, 以确保董事会审议和决策程序合法合规、运作规范有序。

同时, 公司注重提升董事履职能力, 持续强化“关键少数”的责任意识和合规意识, 组织董事及高级管理人员积极参与公司治理、法律法规及 ESG 相关议题的培训与学习, 不断提升合规意识及履职能力。报告期内, 公司董事长、董事会秘书、财务总监等人员参加了安徽证监局、上海证券交易所等单位组织的多场培训, 有效提升了公司治理与合规管理水平。

关键绩效

报告期内,

公司组织董事、高管、核心技术人员参与培训 **2** 次, 参与人数 **16** 人, 培训总时长 **4** 小时。



合规风控

口子窖始终坚持依法合规的经营准则, 严格按照相关法律法规等相关制度和相关要求以及公司内部控制规范体系的规定, 建立完善风险管理与内部控制管理体系, 有效规避和控制经营风险。

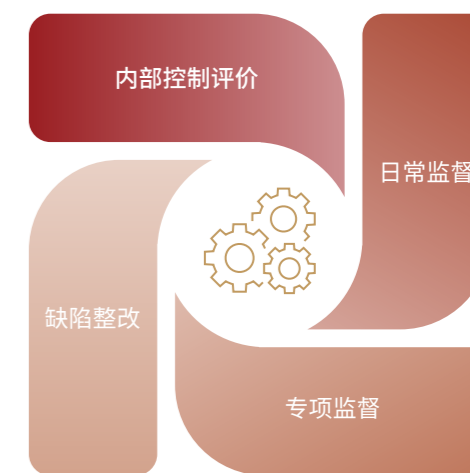
内部控制

公司依据《企业内部控制基本规范》《企业内部控制应用指引》等相关政策, 并参考《COSO 内部控制框架》等国际标准, 制定《内部控制管理手册》《内部审计制度》, 并根据管理需要持续修订完善。

公司设立专门的内部控制管理组织与岗位, 明确职责分工, 对资金运营、长期股权投资、采购、存货、固定资产等关键经营活动实施系统化管理, 保障经营管理合法合规、资产安全完整及财务信息真实准确, 同时提升运营效率, 支持公司战略目标的实现。在监督方面, 公司构建分层级、分角色的内部监督体系, 通过持续监督、专项检查、缺陷识别与整改跟踪等机制, 强化内部控制执行效果。

2025 年度, 公司审计部门每年对公司及子公司的内部控制有效性开展评估, 并出具《内部控制评价报告》, 对公司及下属公司 2025 年度内部控制管理手册的业务流程进行全面评价, 持续推动内控体系优化与完善, 为公司稳健经营提供有力保障。

内部控制监督



风险管理

公司持续完善风险管理机制, 构建系统化、动态化的全面风险管理体系, 不断提升风险防控能力。围绕内部控制目标, 公司全面、持续收集相关信息, 密切关注内外部环境变化及主要风险因素, 通过日常及定期评估程序对各类风险进行识别与分析, 并按照规范流程开展风险评估工作, 确保分析结果的准确性。

在风险识别和评估的基础上, 公司通过制定并实施相应的风险应对策略, 将各类风险控制在可承受范围内。同时, 公司通过引入外部咨询机构并协同内部审计部门, 建立覆盖集团层面的风险数据库, 并在组织架构及业务变革等关键节点持续更新《内部控制管理手册》, 将风险管理与年度内控自评相结合, 通过部门访谈、流程梳理等方式不断优化风险防控措施, 并依法履行信息披露义务, 为公司战略实施和稳健经营提供保障。

风险管理流程



投关管理

口子窖根据《中华人民共和国公司法》《中华人民共和国证券法》《上市公司信息披露管理办法》《上市公司治理准则》《上海证券交易所股票上市规则》等法律法规、规范性文件及《公司章程》有关规定，采取多种措施建立与投资者之间的沟通桥梁，通过信息披露及投资者沟通，多种渠道保障股东的知情权及参与权，帮助投资者发现公司价值。

信息披露

公司始终坚守“真实、准确、完整、及时、公平”的信息披露原则，持续提高信息披露管理水平和质量，切实维护公司和投资者的合法权益。2025 年，公司根据最新规则对《信息披露管理制度》《舆情管理制度》《信息披露暂缓与豁免业务内部管理制度》进行修订，不断提高信息披露质量，增强公司信息透明度，与投资者保持高效沟通。

投资者关系

公司通过多元化渠道积极开展投资者沟通，包括定期召开业绩说明会、接待投资者调研、及时处理来电来函及线上平台咨询，不断加强投资者的双向交流，及时回应关切并吸纳合理建议，持续提升信息披露质量与互动效率，切实保障投资者的知情权与参与权，旨在构建长期稳定的投资者信任关系。2025 年，公司制定《市值管理制度》，进一步规范公司市值管理行为，同时对《投资者关系管理制度》进行修订更新，充分保障投资者合法权益。

投资者回报

公司自 2015 年上市以来，始终坚持高比例现金分红回报投资者，每年现金分红比例均高于 30%，公司致力于通过持续稳定的现金分红，维护投资者利益，增加投资者回报。

商业道德

“诚信、规范”是口子窖的核心价值观。公司始终秉持“执信有恒，真藏实窖、诚待天下”的经营理念，将商业道德与合规经营作为企业稳健发展的重要基础，持续加强对商业道德相关风险的管理，积极营造公平、透明、规范的商业环境。

为规范员工行为、防范廉洁风险，公司制定并实施《员工违规违纪处罚管理办法》《内部反映、投诉、举报管理办法》《员工行为规范》等制度，对贪污舞弊、不正当竞争等违反商业道德的行为进行明确约束与管理，通过制度建设和日常监督相结合的方式强化廉洁从业要求，推动形成诚实守信、规范经营的企业文化，维护公司良好的品牌形象和市场信誉。

反商业贿赂及反贪污

公司高度重视廉洁从业，将反贪污、反商业贿赂作为商业道德管理的重要组成部分，持续加强相关风险的防控与管理。公司由审计部及纪委作为反商业贿赂及反贪污的主责部门，并对董事会负责。审计部负责对商业道德相关风险进行识别与评估，协助建立健全反舞弊机制，确定反舞弊的重点领域、关键环节和主要内容，并在内部审计过程中合理关注和检查可能存在的舞弊行为，发现公司相关重大问题或线索的，应当立即向财务与审计委员会直接报告。审计部每季度应当向董事会或者财务与审计委员会至少报告一次内部审计工作情况和发现的问题，并至少每年向其提交一次内部审计报告。

此外，公司在《员工违规违纪处罚管理办法》《员工行为规范》等制度中，对员工在业务往来中的行为规范、廉洁要求及违规责任进行明确规定，强化对贪污受贿、利益输送及其他不正当行为的约束与管理。同时，公司通过制度宣贯与日常监督相结合的方式，引导员工树立廉洁从业意识，规范业务活动中的行为边界，持续营造风清气正的经营环境，维护公司合规经营与稳健发展的基础。

关键绩效

报告期内，公司**未发生**重大违规违纪事件。



反不正当竞争

公司持续推进反垄断与反不正当竞争合规管理，严格遵循《中华人民共和国反不正当竞争法》《中华人民共和国反垄断法》等相关法律法规，切实尊重和保护知识产权与商业秘密，坚决抵制虚假宣传等违法违规行为，致力于营造公平、规范、健康的市场经营环境。同时，公司在《员工行为规范》和《员工违规违纪处罚管理办法》中对营销业务人员、市场督察人员等相关岗位的行为做出明确规范，引导员工依法合规开展市场活动，持续提升合规经营水平。

关键绩效

报告期内，公司

未发生因不正当竞争行为

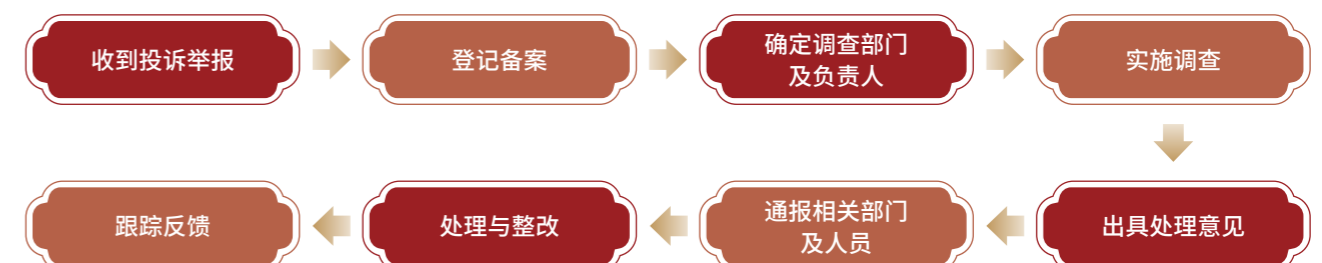
导致诉讼或重大行政处罚。

举报处理及举报人保护

为持续完善内部廉洁监督机制，口子窖制定《内部反映、投诉、举报管理办法》，对举报渠道设置、受理流程及举报人保护机制等作出明确规定，严格保护举报人的信息安全与人身安全，切实保障监督渠道畅通，充分发挥内部监督效能，营造清正廉洁、积极向上的工作氛围。

举报渠道	投诉举报处理原则	举报人保护
<p>☎ 投诉电话：0561-6899221 (内线：89221)</p> <p>✉ 投诉邮箱：tousu@kouzi.cn</p>	<p>尊重事实、为投诉人保密、及时响应、限时办结</p>	<p>公司确保为投诉举报人保密。相关投诉受理人或调查人不得以任何方式向第三方透露投诉举报信息；如投诉举报人明确要求相关人员回避的，可根据其合理要求予以回避</p>

举报处理流程



党建引领

口子窖坚持以党建引领企业发展，充分发挥党组织在公司治理中的政治引领、思想引领和发展引领作用。公司党委围绕企业发展目标，深入开展学习贯彻习近平新时代中国特色社会主义思想主题教育，将党的建设与企业经营管理深度融合。在重大经营决策方面，凡涉及企业发展和员工切身利益的重要事项，如项目建设、人事安排、股权激励及职工薪酬等，均通过党政联席会议集体研究决策，确保决策过程科学规范。

与此同时，公司结合未来发展定位和战略目标，针对管理中的短板与不足，印发《关于加快党建高质量发展的通知》，推进思想、能力和机制“三年再造”计划，并根据厂区建设和渠道变革实际优化基层党组织设置，持续完善组织结构，以高质量党建赋能企业战略转型与长远发展。

党建工作

党组织决策与 人员任用

- 在涉及公司发展和职工利益的重大事项，如渠道改革、厂区建设等方面，采用党政联席会议决策制度，保障党的路线方针政策得以贯彻
- 在中层管理人员配备上，公司党委发挥主导作用，选拔党性坚定、作风优良、业务精湛的党员到关键岗位，带动职工共同发展

思想建设与 教育学习

- 以“增强规矩意识 开启兼香新程”为主题，开展纪律法律、厂规厂纪和规章制度教育
- 各支部组织党员借助“学习强国”平台、专题研读、座谈交流等形式进行学习，并把学习与解决品牌建设、工艺技术等工作问题相结合，制作学习展板、利用电子屏幕营造学习氛围

党员队伍 建设

- 依据《党员发展细则》，按照侧重一线、骨干、质量的标准，从 19 名入党积极分子中发展 6 名预备党员，对 15 名上一期预备党员按期转正

党建活动 开展

- 组织党员参观红色教育基地，重温革命历史，强化党员的使命感和责任感
- 督促各支部落实“三会一课”、党员活动日等制度，增强党组织生活的规范性和实效性

案例

强化党建引领职能，将政治学习转化为驱动业务发展的内生动力

2025 年，公司党组织将学习宣传贯彻“十五五”规划建议作为首要政治任务，深度推动党建工作与生产经营“双向融合”。各党支部立足行业发展实际，组织党员及职工针对品牌建设、工艺研发及营销改革等核心矛盾开展专项攻坚，探索建立问题解决的长效机制。通过将学习教育活动转化为岗位实践，党组织有效发挥了战斗堡垒作用，将政治优势转化为推动企业高质量发展的管理优势。



生产经营座谈会

案例

开展党员教育，筑牢廉洁自律与人才队伍防线

2025 年，公司党组织通过精细化管理持续提升组织生命力。公司下发《关于切实加强党员日常教育管理工作的通知》，落实动态谈话制度，针对违法违纪苗头开展前瞻性干预；同时开展为期两周的“杜绝酒驾醉驾”专题教育，组织员工签订《拒绝酒驾醉驾承诺书》，强化自律意识。在队伍建设方面，坚持“党建带团建”完善青年组织架构，并严格落实《党员发展细则》，择优发展 6 名骨干预备党员并完成 15 名党员按期转正，在优化人才梯队结构的同时，营造了风清气正的企业文化氛围。



党员教育

关键绩效表

类别	指标	单位	2024 年	2025 年
经济绩效	营业收入	亿元	60.15	39.91
	归母净利润	亿元	16.55	6.73
	总资产	亿元	136.59	127.13
	研发人员人数	人	107	103
	研发投入	万元	3,028.09	3,096.67
环境绩效	综合能源消耗量	吨标准煤	41,705.07	38,506.40
	直接能源消耗量	吨标准煤	240.46	649.04
	汽油	升	27,000	27,500
	柴油	升	16,000	16,500
	天然气	立方米	180,800	439,500
	间接能源消耗量	吨标准煤	41,510.61	37,857.36
	电力	兆瓦时	41,237.64	39,411.352
	外购电力总量	兆瓦时	35,808.60	28,423.2
	蒸汽	吨标准煤	37,100.64	34,420.36
	清洁能源使用量	兆瓦时	5,429.04	10,988.152
	清洁能源使用占比	%	13.16	27.88
	太阳能	兆瓦时	5,429.04	10,988.152
	温室气体排放总量	吨二氧化碳当量	111,112.10	105,295.24
	温室气体范围一排放量	吨二氧化碳当量	630	853
	温室气体范围二排放量	吨二氧化碳当量	110,482.10	104,442.24
	温室气体减排量	吨二氧化碳当量	12,513.02	2,853
	用水总量	立方米	1,735,368	1,706,967
	淡水地下水取水量	立方米	1,677,768	1,648,467
	直接收集和储存的雨水	立方米	57,600	58,500
	循环 / 再利用水量	立方米	488,422	486,366
	水重复利用率	%	28.15	28.49
	生产和包装所用物料的总重量	吨	86,488	65,110
	其中：所使用的可再生材料	吨	25,851	18,235
	废气排放总量	万立方米	32,314	31,551

类别	指标	单位	2024 年	2025 年
环境绩效	废气排放达标率	%	100	100
	挥发性有机物 (VOCs) 排放量	千克	5.5	5.3
	颗粒物 (PM) 排放量	吨	5.18	5.46
	废水排放总量	万立方米	46.55	48.49
	废水排放达标率	%	100	100
	其中：工业废水总量	万立方米	46.55	48.49
	化学需氧量 (COD)	吨	6.931	6.576
	生化需氧量 (BOD)	吨	3.033	2.964
	氨氮含量 (NH3-N)	吨	0.383	0.369
	总氮含量 (TN)	吨	3.384	3.347
	总磷含量 (TP)	吨	0.106	0.112
	废水中固体悬浮物含量	千克	1.734	1.573
	废弃物产生总量	吨	279,307	258,799
	其中：有害废弃物总量	吨	38.32	21.13
	其中：无害废弃物总量	吨	279,269	259,778
循环 / 再利用废弃物总量	吨	279,269	259,778	
废弃物回收利用率	%	100	100	
社会绩效	产品抽检合格率	%	100	100
	撤回召回数量	件	0	0
	客户反馈	起	5,295	4,702
	客户反馈响应率	%	100	100
	客户投诉	件	429	917
	客户投诉解决率	%	100	100
	有效专利数	件	41	42
	软件著作权数量	件	27	29
	客户满意度	%	99	99
	员工总数	人	4,471	4,431
员工流失率 (不包括适龄退休)	%	1.87	1.57	
供应商数量	家	69	66	

类别	指标	单位	2024 年	2025 年
社会绩效	本土供应商数量 (中国国内)	家	69	66
	当地供应商数量 (安徽省内)	家	25	41
	供应商考核覆盖率	%	100	100
	供应商培训覆盖率	%	100	100
	供应商签署行为准则占比	%	100	100
	签订包含环境和劳工要求条款的供应商占比	%	100	100
	开展社会影响评估的供应商占比	%	30	35
	开展环境影响评估的供应商占比	%	33	35
	经确定为具有实际和潜在重大负面环境、社会影响的供应商数量	家	0	0
	公司内部通过可持续采购培训的采购员占比	%	100	100
	供应商安全生产培训总时长	小时	4	10
	女性员工人数	人	502	518
	男性员工人数	人	3,969	3,913
	30 岁以下员工人数	人	1,120	955
	30-50 岁员工人数	人	2,601	2,737
	50 岁以上员工人数	人	750	739
	本科以下员工人数	人	3,901	3,805
	本科员工人数	人	550	597
	硕士及以上员工人数	人	20	29
	高级管理层员工人数	人	8	7
	中级管理层员工人数	人	304	335
	初级管理层员工人数	人	275	291
	普通员工	人	3,884	3,798
	劳动合同签订率	%	100	100
	社会保险覆盖率	%	100	100
	员工培训总时长	小时	482	488
	员工培训覆盖率	%	25	23
	员工培训场次	次	27	33
	年度培训支出金额	万元	81	78
	参与培训员工人数	人	1,130	1,018
职业病体检覆盖率	%	100	100	

指标索引

交易所《指引》指标索引

披露议题	报告章节
应对气候变化	应对气候变化
污染物排放	深化三废治理
废弃物处理	深化三废治理
生态系统和生物多样性保护	完善环境管理
环境合规管理	完善环境管理
能源利用	应对气候变化
水资源利用	加强水源保护
循环经济	资源循环利用
乡村振兴	弘扬企业价值
社会贡献	弘扬企业价值
创新驱动	创新驱动发展
科技伦理	不涉及。公司核心业务不涉及生命科学、人工智能伦理等敏感领域的科学研究、技术开发等活动。
供应链安全	可持续供应链
平等对待中小企业	可持续供应链
产品和服务安全与质量	产品安全质量 卓越客户服务
数据安全与客户隐私保护	数据安全保护
员工	保障员工权益 携手员工成长 职业健康安全
尽职调查	合规风控
利益相关方沟通	ESG 管理
反商业贿赂及反贪污	商业道德
反不正当竞争	商业道德

读者反馈

尊敬的读者：

感谢您阅读《安徽口子酒业股份有限公司 2025 年度环境、社会和公司治理 (ESG) 报告》，为向您及其他利益相关方提供更专业、更有价值的企业 ESG 信息，请您协助我们完成反馈意见表中的相关问题，以帮助我们在今后进一步提升 ESG 工作水平。

选择题 (请您在相应的位置选择打√)

1. 对于口子窖而言，您的身份是

员工 客户 供应商 监管机构 媒体 其他 (请注明)

2. 您对本报告的整体评价是？

很好 较好 一般 较差 很差

3. 您认为本报告的结构：

很合理 较合理 一般 较差 很差

4. 您认为报告版式设计和呈现形式：

很好 较好 一般 较差 很差

5. 您认为口子窖在环境议题上的综合表现：

很好 较好 一般 较差 很差

6. 您认为口子窖在社会议题上的综合表现：

很好 较好 一般 较差 很差

7. 您认为口子窖在治理议题上的综合表现：

很好 较好 一般 较差 很差

开放性问题：

您对口子窖的 ESG 工作有哪些意见和建议？

口子窖