



证券简称：无锡鼎邦

证券代码：920931



无锡鼎邦换热设备股份有限公司

Wuxi Dingbang Heat Exchange Equipment Co., Ltd.

**2025年年度报告摘要**

## 第一节 重要提示

1.1 本年度报告摘要来自年度报告全文，为全面了解本公司的经营成果、财务状况及未来发展规划，投资者应当到北京证券交易所网站仔细阅读年度报告全文。

1.2 公司董事、高级管理人员保证本报告所载资料不存在虚假记载、误导性陈述或者重大遗漏，并对其内容的真实性、准确性和完整性承担个别及连带责任

公司负责人王凯、主管会计工作负责人俞明杰及会计机构负责人俞明杰保证年度报告中财务报告的真实、准确、完整。

1.3 公司全体董事出席了审议本次年度报告的董事会会议。

1.4 中兴华会计师事务所（特殊普通合伙）对公司出具了标准无保留意见的审计报告。

### 1.5 权益分派预案

√适用 □不适用

单位：元/股

项目	每 10 股派现数（含税）	每 10 股送股数	每 10 股转增数
年度分配预案	0.5	0	0

### 1.6 公司联系方式

董事会秘书姓名	吴佳炜
联系地址	江苏省无锡市锡山区安镇街道吼山南路 29 号
电话	0510-88718522
传真	0510-88711015
董秘邮箱	wujiawei@ding-bang.com.cn
公司网址	www.ding-bang.com.cn
办公地址	江苏省无锡市锡山区安镇街道吼山南路 29 号
邮政编码	214104
公司邮箱	dingbang@ding-bang.com.cn
公司披露年度报告的证券交易所网站	www.bse.cn

## 第二节 公司基本情况

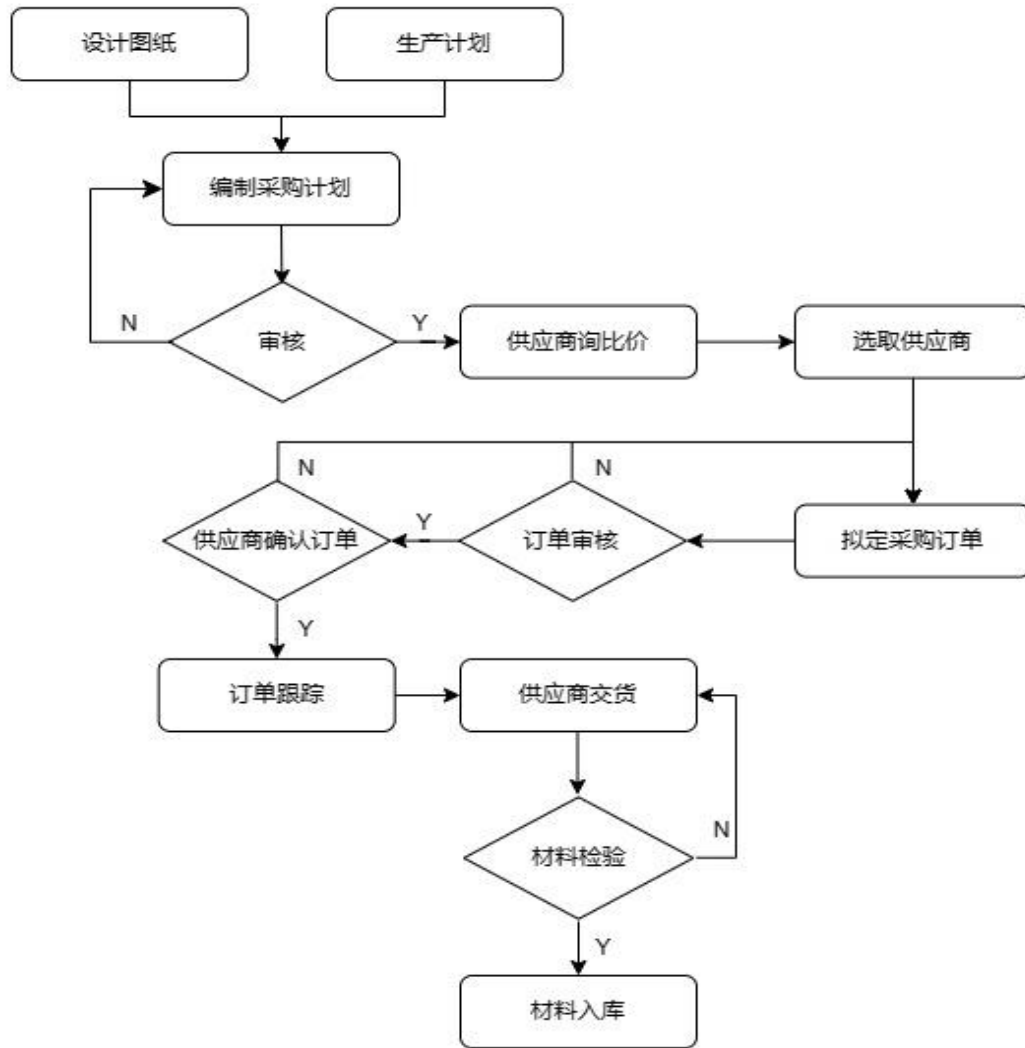
### 2.1 报告期公司主要业务简介

公司专注于从事换热设备的产品设计、制造和销售，根据客户需求提供定制化产品与服务，产品广泛应用于石油化工领域。公司设立技术研发部，根据国家/行业标准以及客户需求进行产品设计，以及

新产品、新技术、新工艺的研发。公司采取直销模式，由销售部进行客户开拓和客户订单的获取；采用以销定产的生产模式，由生产部组织生产，质量部负责对整个工艺流程进行质量控制；采取以产定购的采购模式，由采购部负责原材料的采购。

### 1、采购模式

由于公司的产品具有较强的定制性，因此公司采用以销定产、以产定购的采购模式。公司采购的原材料包括碳钢管/板、不锈钢管/板、锻件等。公司接到销售订单并确认之后，设计部进行图纸设计，采购部根据技术文件和生产计划编制采购计划。公司根据采购需求结合客户的特定质量需求，通过询比价，对原材料质量、价格、交货周期、账期等因素进行综合评判后确定各原材料的供应商，下达采购订单；原材料检验合格后方可入库。具体采购流程如下所示：



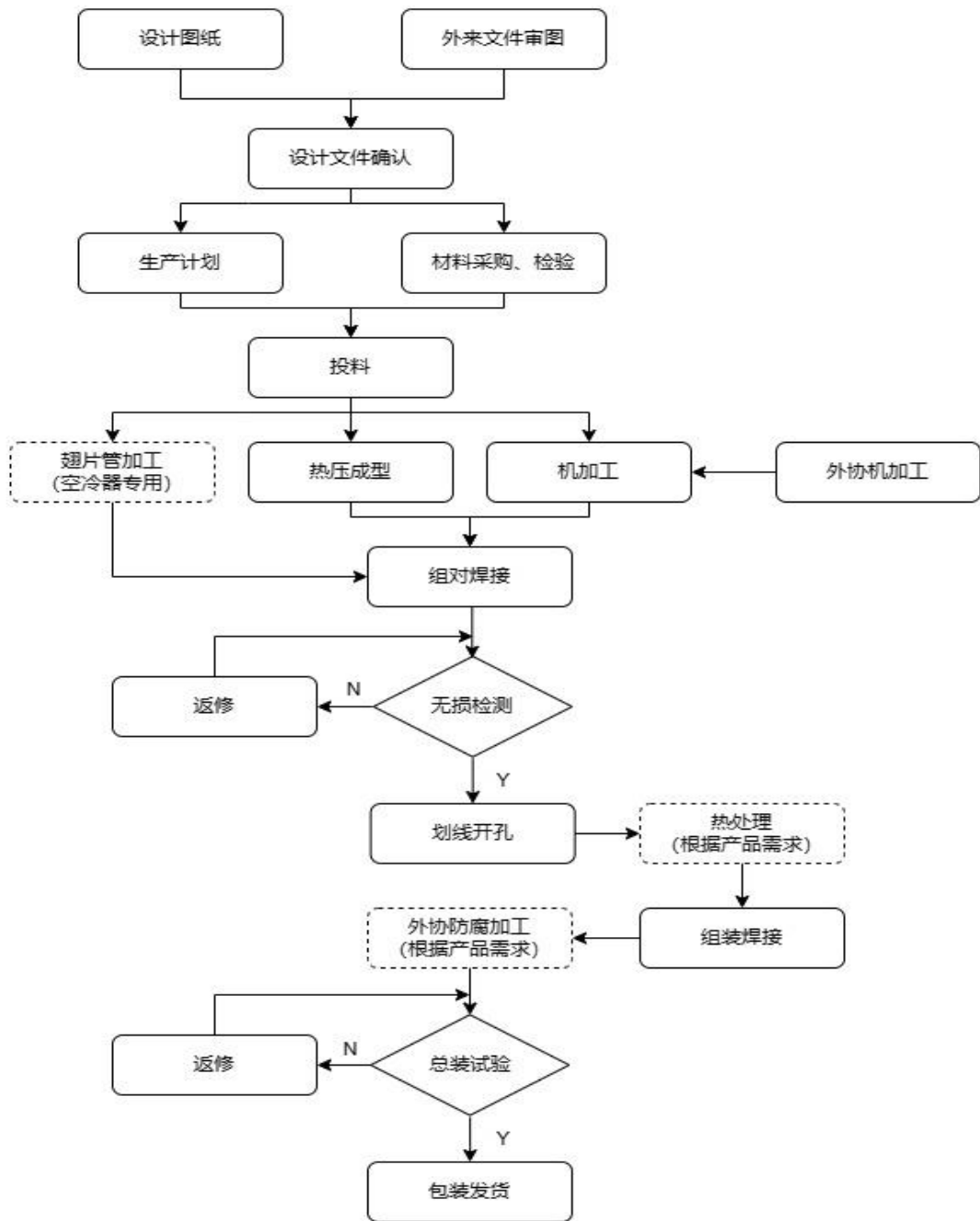
### 2、生产模式

公司采取以销定产的生产模式。在获取客户订单后，公司技术部根据客户提出的技术参数要求进行产品设计，经客户确认后编制技术图纸、确定工艺流程。生产部根据相关图纸和文件编制生产计划，采购部根据技术文件和生产计划进行原材料采购。生产部根据计划组织各车间进行生产制造，按照质量保证手册完成下料、成型、焊接、热处理、组装、无损检测、耐压检测、防腐处理等环节，生产完成的产品经检验合格后包装入库。

公司存在外协加工模式，主要涉及到部分机加工工序外协、翅片管和防腐喷漆外协。公司对外协生产企业具有严格的筛选环节，通过对生产能力、质量保证能力、交货能力等方面的综合考察，确定合格外协厂商名单。在外协生产过程中，公司向外协厂商提供生产图纸，由外协厂商按照公司的要求进行生

产加工。

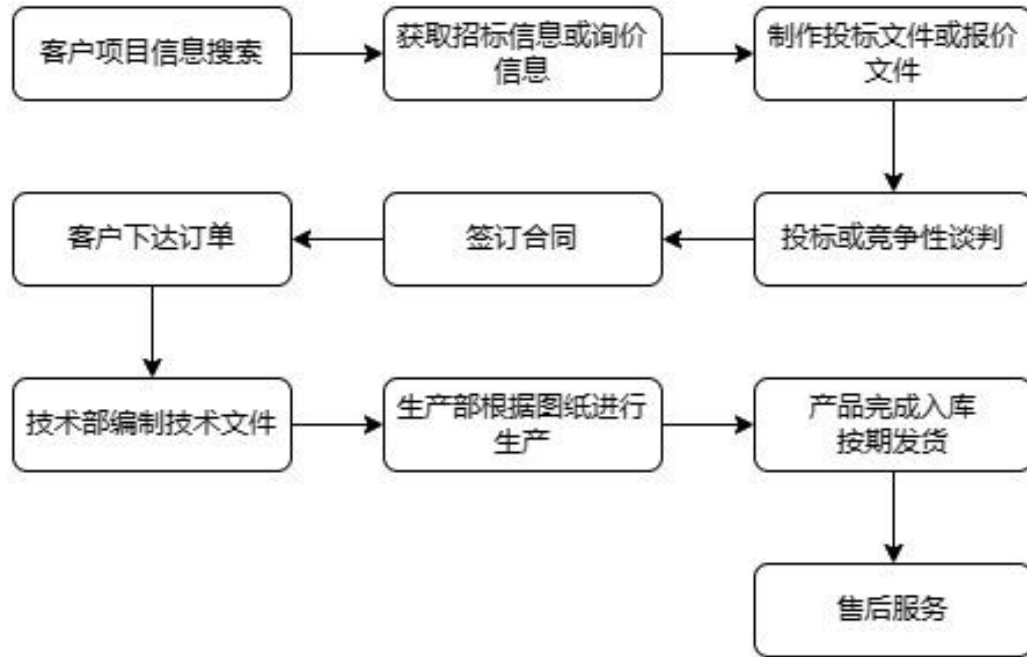
公司具体生产过程如下图所示：



### 3、销售模式

公司采用直接销售的模式，由公司的销售部负责客户订单的获取和销售。公司的产品属于下游行业相关工程项目的重要设备，通常由客户或者工程承包商直接采购。对于大型石油化工客户，公司需要经过严格的认证程序，取得其合格供应商资格，才能向其供应产品。公司通过主动拜访潜在客户、参与招投标、询比价等方式和渠道获取销售信息，并通过签订框架合同、订单式合同等形式与公司达成合作。公司根据订单进行技术文件制作并安排生产，产品检验合格后入库，按照合同交期进行发货。产品交付后，公司销售部协助技术部提供技术支持，以及后续的售后服务。

此外，公司成功取得 ASME 等国际资质认证，开始独立拓展海外业务。公司的海外销售均采用直接销售模式，以美元/欧元结算。

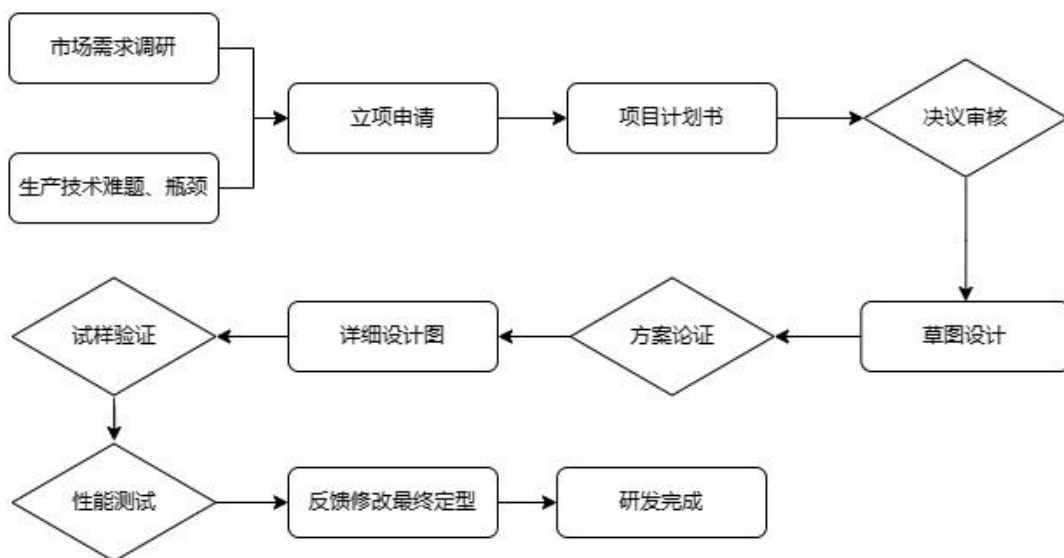


#### 4、设计研发模式

##### (1) 研发模式

公司建立了无锡市高效换热设备工程技术研究中心，致力于换热设备等产品的研究与开发。公司采取优化、创新的自主研发模式，以市场或客户的需求以及生产过程中遇到的技术难题和瓶颈进行研发创新。

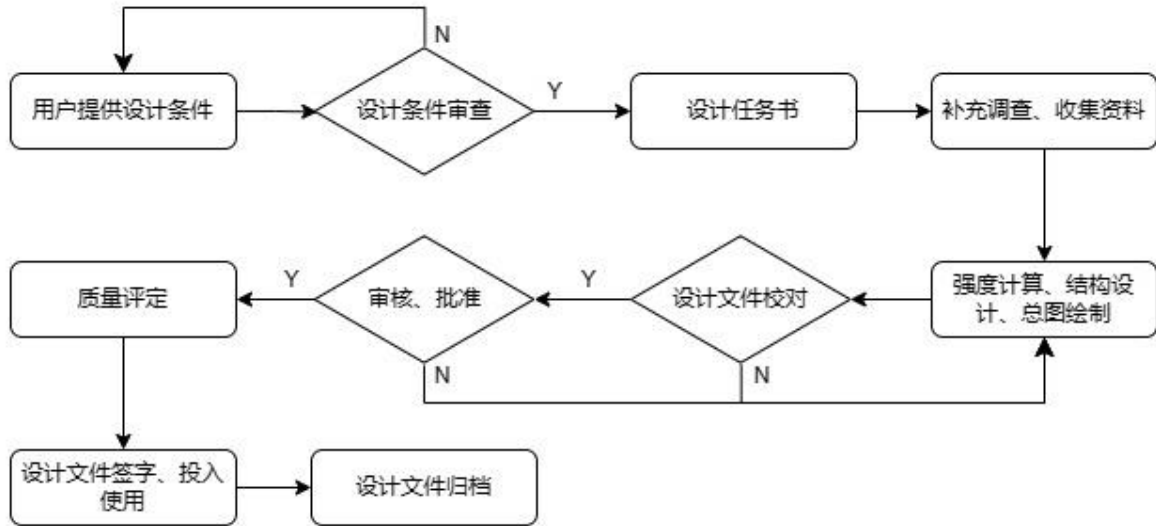
公司致力于为客户提供优质、高效、可靠的换热设备，不断提升自身技术水平，优化生产工艺，提高产品质量。公司技术研发部根据市场调研以及生产过程中遇到的难题提出立项申请，由总经理召开会议论证项目可行性，技术研发部工程师担任项目负责人，带领研发团队进行方案设计、试样验证、性能测试、修改最终定型。



##### (2) 设计模式

公司的换热器产品属于非标准化产品，产品需要根据客户需求及相关法律法规、国家/行业标准进行产品设计，并出具技术文件。不同客户由于使用环境、质量标准等因素不同，对产品的规格、性能等

要求具有差异，公司根据客户需求提供定制化产品和服务。公司对客户提供的工况条件和必要的工艺参数进行条件审查，设计条件齐全后编制设计任务书，并进行产品设计，形成设计文件。设计文件经过校对、审核、批准后，进行质量评定，并交由客户确认后进行生产。公司及时跟踪客户需求变化，对设计方案进行动态调整，加强与客户前期合作，增进业务合作的稳定性。



报告期内，公司的商业模式没有变化。

## 2.2 公司主要财务数据

单位：元

	2025 年末	2024 年末	增减比例%	2023 年末
资产总计	818,161,204.13	688,619,116.19	18.81%	598,686,989.62
归属于上市公司股东的净资产	392,481,568.43	391,322,481.71	0.30%	200,374,619.08
归属于上市公司股东的每股净资产	4.18	4.17	0.24%	3.07
资产负债率%（母公司）	43.32%	36.46%	-	59.09%
资产负债率%（合并）	49.65%	40.31%	-	63.22%
	2025 年	2024 年	增减比例%	2023 年
营业收入	311,544,787.77	400,949,043.73	-22.30%	438,444,937.82
归属于上市公司股东的净利润	10,535,248.21	39,163,116.57	-73.10%	47,064,953.79
归属于上市公司股东的扣除非经常性损益后的净利润	8,170,952.09	37,842,368.25	-78.41%	45,372,898.03
经营活动产生的现金流量净额	-36,259,194.28	22,800,217.26	-259.03%	64,351,053.95
加权平均净资产收益率%（依据归属于上市公司股东的净利润计算）	2.68%	11.78%	-	25.40%

加权平均净资产收益率%（依据归属于上市公司股东的扣除非经常性损益后的净利润计算）	2.08%	11.38%	-	24.60%
基本每股收益（元/股）	0.11	0.46	-76.09%	0.72

### 2.3 普通股股本结构

单位：股

股份性质		期初		本期变动	期末		
		数量	比例%		数量	比例%	
无限售条件股份	无限售股份总数	28,775,800	30.64%	0	28,775,800	30.64%	
	其中：控股股东、实际控制人	0	0%	0	0	0%	
	董事、高管	0	0%	0	0	0%	
	核心员工	0	0%	0	0	0%	
有限售条件股份	有限售股份总数	65,154,200	69.36%	0	65,154,200	69.36%	
	其中：控股股东、实际控制人	64,553,200	68.72%	0	64,553,200	68.72%	
	董事、高管	601,000	0.64%	0	601,000	0.64%	
	核心员工	0	0.00%	0	0	0.00%	
总股本		93,930,000	-	0	93,930,000	-	
普通股股东人数							3,065

### 2.4 持股5%以上的股东或前十名股东情况

单位：股

序号	股东名称	股东性质	期初持股数	持股变动	期末持股数	期末持股比例%	期末持有有限售股份数量	期末持有无限售股份数量
1	王仁良	境内自然人	64,553,200	0	64,553,200	68.7248%	64,553,200	0
2	李欣	境内自然人	1,693,112	536,430	2,229,542	2.3736%	0	2,229,542
3	冯航	境内自然人	972,155	1,014,188	1,986,343	2.1147%	0	1,986,343
4	#周信钢	境内自然人	900,000	680,000	1,580,000	1.6821%	0	1,580,000
5	葛跃进	境内自然人	0	780,677	780,677	0.8311%	0	780,677
6	黄鑫虹	境内自然人	667,067	105,002	772,069	0.822%	0	772,069
7	何鹏远	境内自然人	261,552	444,490	706,042	0.7517%	0	706,042

8	钱英	境内自然人	656,812	19,913	676,725	0.7205%	0	676,725
9	俞明杰	境内自然人	601,000	0	601,000	0.6398%	601,000	0
10	王晓艳	境内自然人	0	363,203	363,203	0.3867%	0	363,203
<b>合计</b>		-	70,304,898	3,943,903	74,248,801	79.0470%	65,154,200	9,094,601

持股 5%以上的股东或前十名股东间相互关系说明：

股东：李欣与股东：周信钢为夫妻关系。

#### 持股 5%以上的股东或前十名股东是否存在质押、司法冻结股份

适用 不适用

单位：股

前十名无限售条件股东情况		
序号	股东名称	期末持有无限售条件股份数量
1	李欣	2,229,542
2	冯航	1,986,343
3	#周信钢	1,580,000
4	葛跃进	780,677
5	黄鑫虹	772,069
6	何鹏远	706,042
7	钱英	676,725
8	王晓艳	363,203
9	陈明秋	352,503
10	徐志强	340,000

股东间相互关系说明：

股东：李欣与股东：周信钢为夫妻关系。

#### 2.5 特别表决权股份

适用 不适用

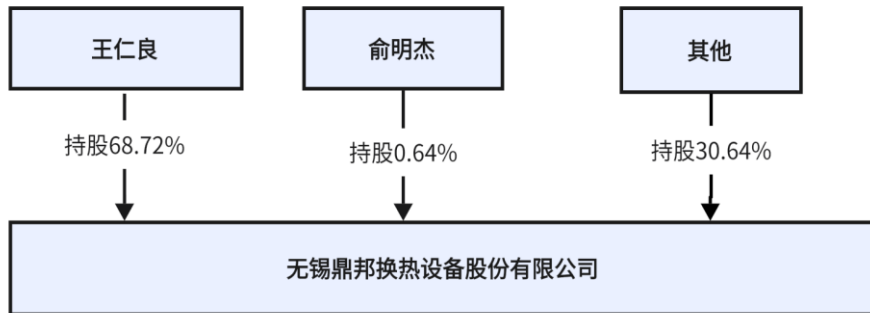
#### 2.6 控股股东、实际控制人情况

##### 1、控股股东情况

王仁良持有公司64,553,200 股股份，占公司股份总数的 68.72%，其持有公司的股份数已达到公司股本总额的 50%以上，依其持股比例所享有的表决权已足以对股东会的决议产生重大影响，因而认定为公司控股股东。

##### 2、实际控制人情况

公司实际控制人为王仁良、王凯，认定依据如下：王仁良担任公司的董事长，且王仁良依其控制的公司股份所享有的表决权足以对股东会的决议产生重大影响，因此王仁良通过其所担任的公司职务及投资关系能够实际支配公司行为；王凯为王仁良之子，担任公司董事，直接参与公司的重大经营决策，二人应认定为公司共同实际控制人。报告期内公司控股股东及实际控制人均没有变化，截至报告期末，公司股权结构如下：



**2.7 存续至本期的优先股股票相关情况**

适用 不适用

**2.8 存续至年度报告批准报出日的债券融资情况**

适用 不适用

**2.9 存续至本期的可转换债券情况**

适用 不适用

### 第三节 重要事项

**3.1 报告期内核心竞争力变化情况：**

适用 不适用

**3.2 其他事项**

事项	是或否
是否存在股东及其关联方占用或转移公司资金、资产及其他资源的情况	<input type="checkbox"/> 是 <input checked="" type="checkbox"/> 否
是否存在资产被查封、扣押、冻结或者被抵押、质押的情况	<input checked="" type="checkbox"/> 是 <input type="checkbox"/> 否
是否存在年度报告披露后面临退市情况	<input type="checkbox"/> 是 <input checked="" type="checkbox"/> 否

**3.2.1. 被查封、扣押、冻结或者被抵押、质押的资产情况**

单位：元

资产名称	资产类别	权利受限类型	账面价值	占总资产的比例%	发生原因
货币资金	货币资金	保证	3,260,908.36	0.40%	保证金及保函
在建工程	在建工程	抵押	23,483,866.47	2.87%	抵押借款
无形资产	无形资产	抵押	33,697,809.35	4.12%	抵押借款
总计	-	-	60,442,584.18	7.39%	-

**资产权利受限事项对公司的影响：**

受限权利资产均为公司及控股子公司为取得银行贷款所办理的抵押和保证金，有利于公司正常运转。