

# 二〇二五年度 社会责任报告



利群商业集团股份有限公司

2026年4月

# 编制说明

## 一、关于本报告

本公司董事会及全体董事保证本报告内容不存在任何虚假记载、误导性陈述或重大遗漏，并对其内容的真实性、准确性和完整性承担个别及连带责任。

## 二、报告简介

本报告反映了 2025 年利群商业集团股份有限公司（以下简称“利群股份”、“公司”）在公司概况、公司治理、业务板块、日常运营、员工培养、绿色发展及社会责任等方面的履行情况及绩效。

## 三、报告范围

组织范围：利群商业集团股份有限公司及其子公司。

时间范围：2025 年 1 月 1 日至 12 月 31 日，部分信息超出上述范围。

## 四、报告参考标准

本报告根据上海证券交易所《公司履行社会责任的报告编制指引》、中国社会科学院《中国企业社会责任报告编写指南》（CASS-CSR 2.0）及《ISO26000 社会责任指南》等相关规定，并结合利群股份 2025 年履行社会责任方面的具体情况编制。

## 五、报告数据来源

本报告数据来源于公司正式文件、内部统计资料及有关公开资料。其中，财务资料来自 2025 年年度报告。

## 六、报告获取渠道

本报告以印刷版和电子版两种形式发布，电子版可在上海证券交易所网站

（<http://www.sse.com.cn>）或利群商业集团股份有限公司官网（<http://www.liquncommercialgroup.com>）查阅获取。

## 七、联系方式

联系人：吴磊、崔娜

联系地址：山东省青岛市崂山区海尔路 83 号

联系电话：0532-58668898

传 真：0532-58668998

电子邮箱：[lqzhengquan@iliqun.com](mailto:lqzhengquan@iliqun.com)

# 数说2025

## 财务指标

|        |         |
|--------|---------|
| 总资产    | 147.19亿 |
| 净资产    | 40.26亿  |
| EBITDA | 3.45亿   |
| 净现金流   | 1.91亿   |
| 营业收入   | 67.70亿  |
| 归母净利润  | -3.22亿  |
| 未分配利润  | 17.24亿  |

## 股东回报

0.96亿

现金分红金额

1.88亿

股份回购金额

## 公司治理

2次

股东会

8次

董事会会议

11次

专门委员会

1次

独董专门会议

## 责任担当

3.16亿

缴纳税金

5400吨

应急储备

20000+

提供就业岗位

100+

新招大学生

# 目录

## CONTENTS

01

公司概况

Company Profile

02

公司治理

Corporate Governance

03

业务板块

business segment

04

日常运营

Daily Operations

05

员工培养

Employee Development

06

绿色发展

Green Development

07

社会责任

Social Responsibility

01

# 公司概况

Company Profile

**01发展历程**

**02企业战略**

**03企业理念**

**04年度荣誉**

# 公司简介

利群商业集团股份有限公司，1998年1月成立，注册资本超9亿元(CNY)，上交所主板A股上市公司（简称：利群股份；代码：601366.SH）。公司始终坚持“零售是基础，供应链整合是方向”为战略导向，以“商业连锁经营、物流供应链及食品工业”为主营业态，坚持“全产业链运营”为商业运营模式，着重从“社会配送、食品生产加工、内外贸一体化”三个业务体系方面全方位发展。利群股份坚持多元发展战略，各业态运营能力持续提升，始终坚持科技赋能、创新兴企，打造自主可控的数字化、智能化供应链体系。

经过20余年的稳健发展，公司逐渐发展成为以商业连锁、物流供应链、食品工业三大板块为主业的跨地区、多业态、综合性的大型知名商业集团，先后获得“山东省诚信建设示范企业”、“全国诚信兴商双优示范单位”、“山东省服务名牌”、“青岛市社会责任示范企业”、“山东知名品牌”、“青岛市诚信企业”等众多荣誉称号。

## 三大业务板块：协同发展

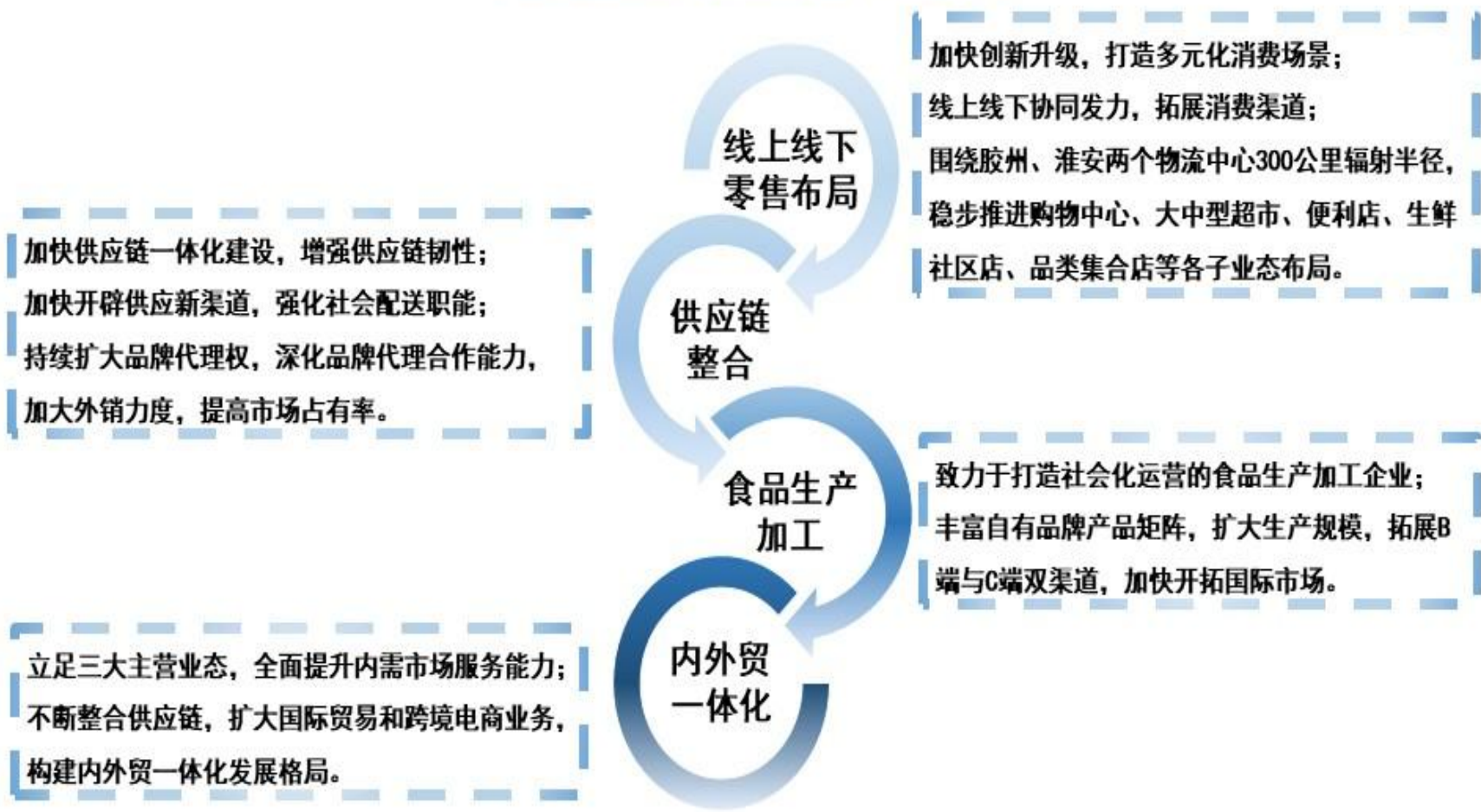


- 1994年11月，利群第一座万平米商厦--利群商厦建成开业。
- 1997年4月，利群第一座连锁店--利群长江商厦开业，利群从此迈上了连锁发展之路；5月，福兴祥商品配送有限公司成立，既对内同时又对外承担商品批发业务。
- 2008年，利群集团电子商务有限公司正式成立，利群网上商城正式上线运营，利群进军电子商务领域。
- 2011年，利群生鲜冷链物流正式投入运营。
- 2016年，利群集团金鼎广场开业；利群网商APP正式上线。
- 2017年4月，公司在上海证券交易所正式挂牌上市，正式开启资本市场之路。
- 2018年2月，“青岛利群百货集团股份有限公司”正式更名为“利群商业集团股份有限公司”，公司经营迈向全国化发展；5月，公司收购韩国乐天购物（香港）2家及华东区10家公司股权、70余家门店及经营性资产，标志公司由区域性商业集团向全国知名商业集团转变，走上全国规模化发展道路；6月，公司子公司福兴祥物流集团成为上海合作组织“青岛峰会”食材总供应商。
- 2019年，公司公开发行可转换公司债券事项获证监会审核通过，募集资金18亿元。
- 2020年，投资约20亿元、总建筑面积约25万m<sup>2</sup>的江苏淮安利群华东区供应链及现代物流总部正式投入使用。
- 2021年11月，投资约30亿、总建筑面积30多万m<sup>2</sup>的利群智慧物流与供应链基地（胶州里岔）项目投入使用。
- 2022年6月，旗下全资子公司--青岛福昌食品科技有限公司于全品类产品全面投产；10月，总建筑面积10万m<sup>2</sup>的利群电子商务智慧物流中心正式投入，主要服务于利群电子商务O2O及B2B线上业务。
- 2023年5月，总建筑面积约4万m<sup>2</sup>的利群智慧物流（三期）家电库项目投入使用；7月，青岛福盛加粉丝厂正式投产，生产的粉丝开始出口日本。
- 2024年6月，主营薯类产品的青岛福满兴食品厂建成投产，10月，其生产的冷冻薯条首批顺利出口欧洲，标志着公司食品工业国际化发展再上新台阶；9月，建筑面积超7万平米的日照大唐购物广场顺利开业，公司在日照地区影响力进一步增强。
- 2025年，胶州购物广场实现调改升级，客流客质显著提升；利群商厦顺利完成原万达物业经营权的全面接管，推动商场从“商品售卖场”向“生活体验场”转型；食品工业板块内外贸融合提速，食品工业与出口业务齐增，销售规模显著提升。

公司始终坚持“全产业链运营”为主的供应链整合型商业运营模式，以“零售是基础，供应链整合是方向”为战略导向，立足“商业连锁、物流供应链、食品工业”三大主营业务，通过业态创新、供应链整合、技术赋能与自有品牌培育，全面提升公司综合竞争力。

公司将持续提升在多元化发展中的管理水平，以技术驱动数字化转型，全面提高采购、物流、批发、零售等各业务板块的协同效率，提升精细化管理水平和经营效率，继续秉持“利泽群惠”的经营理念，为客户提供优质产品和服务。

## “零售是基础，供应链整合是方向”





## 利群愿景

将“利群”打造成具有深厚底蕴和内涵的百年品牌，做一个有责任、有担当、充满生命力的百年企业。



## 利群宗旨

想在您前面，做到您心里。



## 利群精神

用心去做，永不满足。



## 利群价值观

诚信、创新、发展、奉献。



## 利群人形象

品质高尚、廉洁奉公、意识超前、业务过硬、作风顽强、无私奉献。



## 利群人行为准则

对顾客要真诚，对企业要忠诚，对员工要负责，对工作要执着，对上级要尊重，对下级要培养，对同事要帮助，对社会要回报。



2025可持续发展优秀实践案例



2025上市公司董事会典型实践案例



2025上市公司ESG价值传递奖



2025年度青岛投资者保护工作先进单位



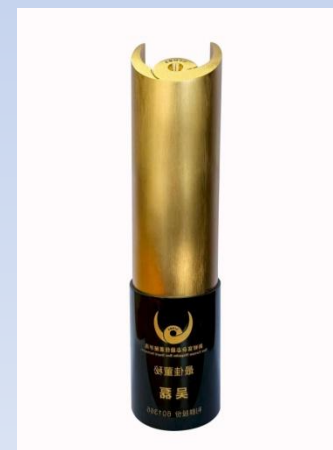
2025上市公司董事会办公室优秀实践



最具人气上市公司TOP300称号



2025年上市公司董事会秘书履职评价3A级



2025新财富杂志最佳董秘

02

# 公司治理

Corporate Governance

**01组织架构**

**02内控制度体系**

**03三会运作**

**04信息披露**

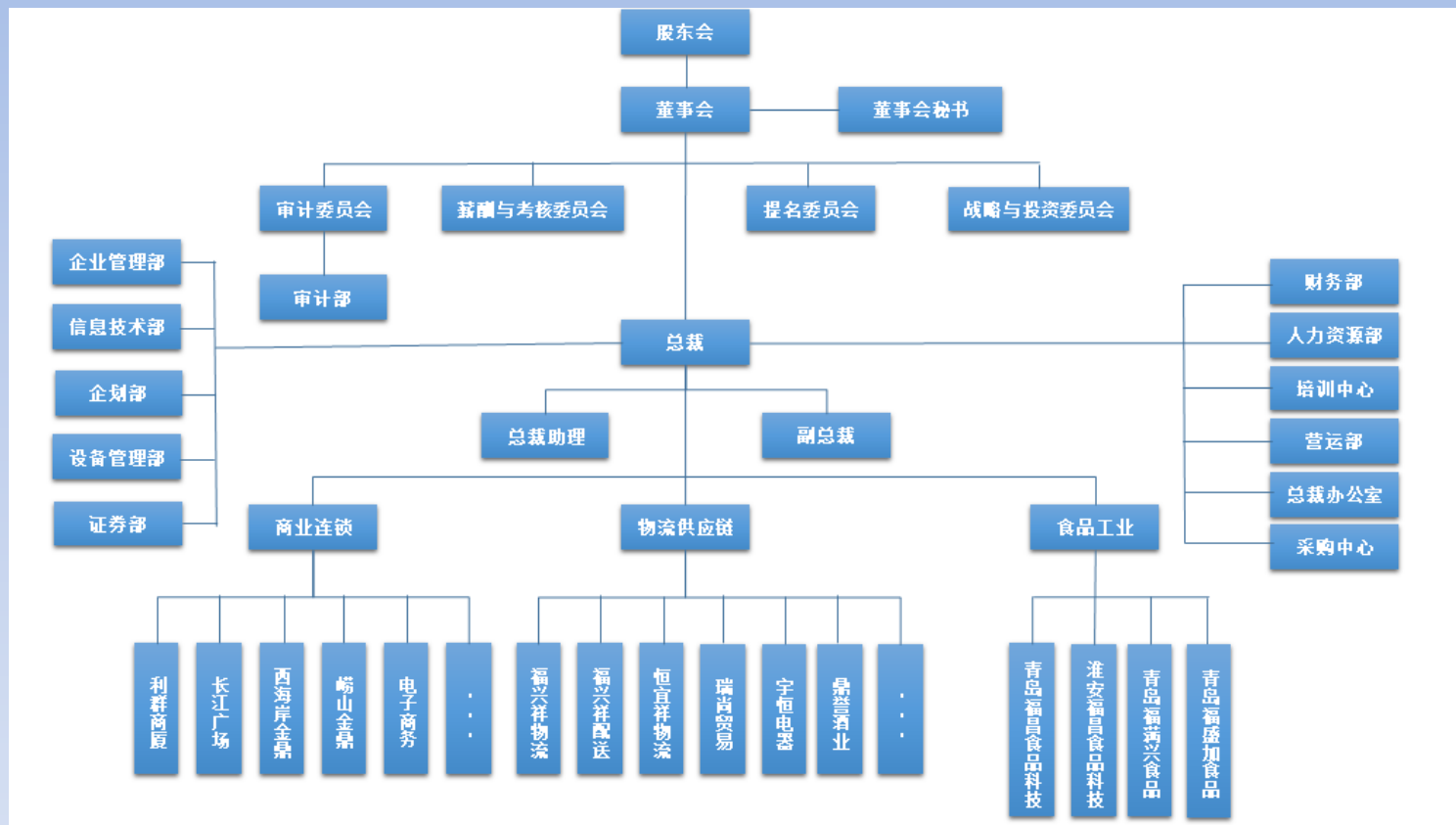
**05投资者关系**

**06股东回报**

良好的治理体系和治理能力是推动公司高质量发展的基石。公司建立健全内控制度体系，完善公司治理结构，保持对资本市场相关法律法规的高度关注，树立牢固的合规管理理念，持续提高风险防控意识及能力，以日趋完备的现代企业法人治理结构不断夯实公司合规、高质量、可持续发展的商业长青根基。

2025年，公司顺利完成董事会换届选举，取消监事会、由审计委员会行使监督职权，并聘任新一届高管团队，构建起协同高效的“两会一层”治理新架构；同步全面修订《公司章程》及各项内控制度，契合新《公司法》立法精神与最新监管要求，为公司高质量发展与规范运作提供坚实治理保障。

公司组织架构的设计考虑公司实际经营管理的需要，主要采用“直线职能式”管理模式，按业务流程的职能设立管理部门，实现扁平化管理。



公司搭建了完善的内控制度管理体系，包括公司章程、议事规则、工作细则、内部管理制度、决策制度等。公司始终保持对资本市场法律法规的高度关注，及时推进内控制度的修订更新。

2025年，公司根据新《公司法》立法精神与最新监管要求，全面修订了《公司章程》及各项内控制度，并新制定了《重大事项内部报告制度》、《董事和高级管理人员离职管理制度》、《内部审计制度》等制度，公司内控制度体系更加完善，为公司高质量发展与规范运作提供制度保障。

| 利群股份内控制度体系                    |
|-------------------------------|
| 《公司章程》（2025年5月）               |
| 《关联交易决策制度》（2025年5月）           |
| 《重大交易决策制度》（2025年5月）           |
| 《对外担保决策制度》（2025年5月）           |
| 《对外投资决策制度》（2025年5月）           |
| 《募集资金管理制度》（2025年5月）           |
| 《股东会议事规则》（2025年5月）            |
| 《董事会议事规则》（2025年5月）            |
| 《独立董事工作制度》（2025年5月）           |
| 《累积投票制实施细则》（2025年5月）          |
| 《审计委员会工作细则》（2025年5月）          |
| 《提名委员会工作细则》（2025年5月）          |
| 《薪酬与考核委员会工作细则》（2025年5月）       |
| 《战略与投资委员会工作细则》（2025年5月）       |
| 《总裁工作细则》（2025年5月）             |
| 《董事会秘书工作细则》（2025年5月）          |
| 《内幕信息知情人登记制度》（2025年5月）        |
| 《投资者关系管理制度》（2025年5月）          |
| 《信息披露管理制度》（2025年5月）           |
| 《信息披露暂缓与豁免业务内部管理制度》（2025年5月）  |
| 《年报信息披露重大差错责任追究制度》（2025年5月）   |
| 《董事和高级管理人员持股变动管理制度》（2025年5月）  |
| 《控股子公司管理制度》（2025年5月）          |
| 《舆情管理制度》（2024年8月）             |
| 《重大事项内部报告制度》（2025年8月）         |
| 《内部审计制度》（2025年8月）             |
| 《董事和高级管理人员离职管理制度》（2025年8月）    |
| 《银行间债券市场信息披露事务管理制度》（2025年11月） |

## 公司第十届董事、高级管理人员

| 姓名  | 职务        | 任职开始时间    |
|-----|-----------|-----------|
| 徐瑞泽 | 董事长       | 2025-5-16 |
| 王本朋 | 董事、总裁     | 2025-5-16 |
| 胡培峰 | 董事、副总裁    | 2025-5-16 |
| 胥德才 | 董事、财务总监   | 2025-5-16 |
| 高伟  | 董事        | 2025-5-16 |
| 李卫红 | 职工董事、采购总监 | 2025-5-16 |
| 王竹泉 | 独立董事      | 2025-5-16 |
| 姜晖  | 独立董事      | 2025-5-16 |
| 李勇  | 独立董事      | 2025-5-16 |
| 王文  | 副总裁       | 2025-5-16 |
| 卢翠荣 | 副总裁       | 2025-5-16 |
| 张远霜 | 总裁助理      | 2025-5-16 |
| 吴磊  | 董事会秘书     | 2025-5-16 |

目前公司董事会由9名董事组成，其中非独立董事6名，独立董事3名。董事会下设审计委员会、薪酬与考核委员会、战略与投资委员会、提名委员会，其中审计委员会、薪酬与考核委员会、提名委员会主任委员都由独立董事担任。

各专门委员会成员中均有独立董事，均具备相关的行业经验和专业知识，勤勉尽责、认真履职，进一步提升外部监督的有效性。公司董事会和各专门委员会的人数、构成、专业能力符合相关要求，能够促进董事会的科学决策，为维护公司及全体股东的合法权益提供了有力保障。

2025年，公司召开董事会8次，召开股东会2次，召开董事会各专门委员会共计11次，召开独立董事专门会议1次。各委员会及独立董事专门会议依据各自工作细则规定的职权范围，认真履行专门委员会及独立董事的职责，涉及公司重大事项方面，发挥各自的专业优势，充分表达意见，为董事会科学决策提供了强有力的支撑。

公司始终坚持合法合规原则，用心开展高质量、有温度的投资者关系管理工作。持续提升信息披露质量，密切跟踪监管政策动态，不断完善公司治理机制，全面提升规范运作水平。通过构建多渠道、多元化的沟通体系，持续加强与各类投资者的高效互动与坦诚交流，切实保障投资者知情权、参与权和监督权，以透明规范的治理与高效顺畅的投关工作，助力公司实现高质量、可持续发展。

2025年，公司严格遵循相关法律法规、监管规则及公司内控制度的规定，高标准、严要求制定清晰严谨的年度信息披露规划表，进一步梳理规范信息披露流程，强化重大事项披露的全流程管控，加强内幕信息管理，防范披露风险。在重大事项披露中，公司严谨审核披露内容，确保信息真实无误、逻辑清晰、披露及时，切实维护公司在资本市场的合规形象。同时，以投资者需求为导向，进一步创新信息披露形式，兼顾专业性与可读性。

2025年，公司高效完成4份定期报告、118份临时公告及相关附件的编制和披露，及时、准确、有效地向资本市场传递公司经营动态、财务状况及发展规划，持续提升信息披露质量。

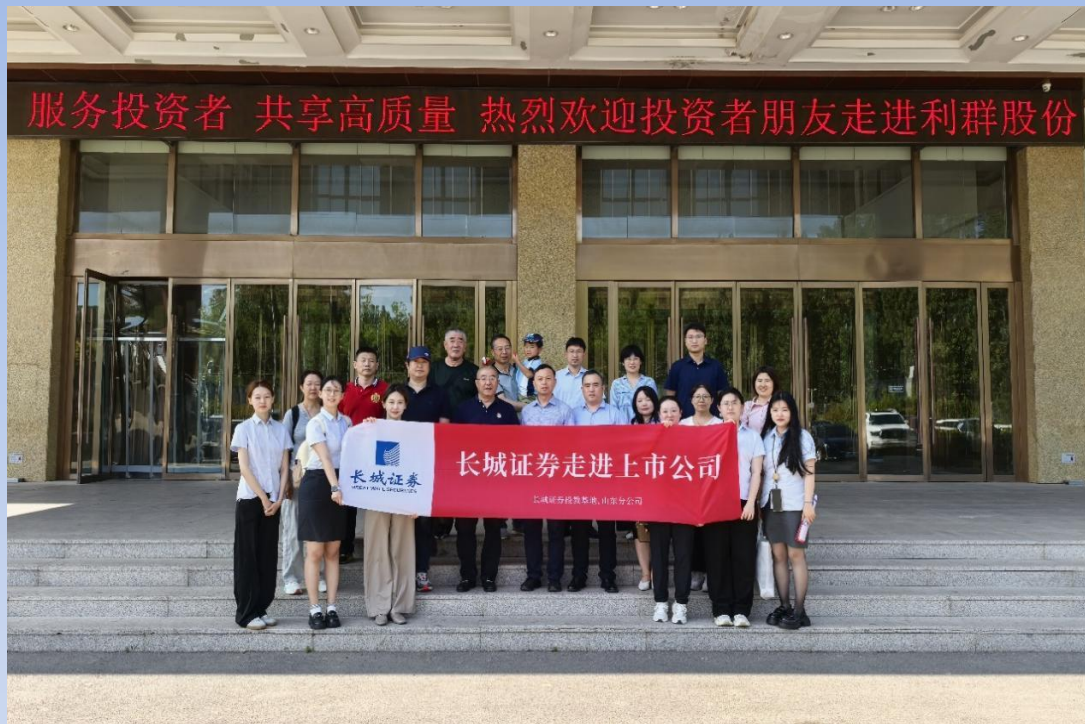
### 信息披露媒体及文件备置地点

|            |                       |
|------------|-----------------------|
| 指定信息披露媒体   | 中国证券报、上海证券报、证券时报、证券日报 |
| 上海证券交易所网址  | www.sse.com.cn        |
| 信息披露文件备置地点 | 公司证券部                 |

2025年，利群股份以主动开放的姿态深耕投关工作，扎实推进各项举措落地：常态化举办业绩说明会、积极参与辖区投资者集体接待日、分析师调研等交流活动，累计开展约10次；依托投资者专线电话、邮件、e互动平台等多元载体，与投资者实现有效沟通互动300余次，精准回应投资者关切。此外，公司还依托公司官网、官方投资者关系公众号、同花顺企业平台、东方财富企业号等渠道，及时向投资者传递公司经营动态与核心价值，2025年，公司在上述平台累计发布企业资讯54次，聚焦公司主业发展、核心优势、合规经营等重点内容，累计浏览量超40000余次，进一步增强了资本市场对公司的认知度和认可度。

凭借扎实的投关管理与规范治理成效，2025年，利群股份先后荣获中上协“2025上市公司董事会办公室优秀实践”、“2025年上市公司董事会秘书履职评价3A评级”、“2025上市公司董事会典型实践案例”、“2025上市公司可持续发展优秀实践案例”以及价值在线“2025上市公司ESG价值传递奖”等奖项，充分彰显了监管机构、行业协会及相关各方对公司治理水平、董办履职能力及社会责任践行成效的高度认可。





为贯彻落实中央金融工作会议精神和新“国九条”有关要求，推动投资者树立积极股东意识，2025年6月11日，在上海证券交易所的指导下，公司与长城证券在公司位于胶州的智慧物流与供应链基地联合举办了“我是股东”走进上市公司活动，以“实地参观+对话交流”形式，为投资者提供深度交流平台。

2025年7月4日，青岛市上市公司协会组织开展了“走进上市公司”——走进利群股份参观交流活动。青岛市上市公司协会及协会理事、监事单位，近20家上市公司和中介机构会员齐聚利群股份，参观了公司位于胶州的智慧物流与供应链基地，感受公司智慧供应链建设成果。



单位：亿元

公司始终将尊重投资者、回报投资者作为履行社会责任的核心内容，致力于建立稳定、可持续的股东回报机制，让投资者切实共享企业发展成果。

2025年，公司实施了2024年度利润分配方案，发放现金分红1703万元。公司2025年度利润分配预案，拟每股发放现金红利0.1元，合计金额0.96亿元。自上市以来，公司坚持稳健的现金分红机制，现金分红金额累计超9亿元，切实将经营发展成果与全体股东共享。

在坚持现金分红的同时，公司还积极推进实施股份回购，2025年公司累计回购股份3932万股，回购金额1.88亿元。自上市以来，公司已累计实施股份回购金额达7.58亿元，进一步增强了股东对公司发展的信心与认可度。

未来，公司继续统筹好经营发展、业绩增长与股东回报的动态平衡，在努力提升经营业绩的同时，坚持以股东中长期利益为核心导向，构建稳健可持续的投资者回报机制，提升股东回报，增强投资者获得感，提升资本市场对公司长期价值的认可。

| 年度   | 现金分红金额 | 股份回购金额 |
|------|--------|--------|
| 2016 | 0.86   |        |
| 2017 | 1.72   |        |
| 2018 | 1.72   |        |
| 2019 | 1.26   |        |
| 2020 | --     | 1.6    |
| 2021 | 1.27   |        |
| 2022 | 0.85   |        |
| 2023 | 0.25   |        |
| 2024 | 0.17   | 4.10   |
| 2025 | 0.96   | 1.88   |
| 合计   | 9.06   | 7.58   |

03 |

# 业务板块

business segment

01 商业连锁

02 供应链运营

03 智慧仓储物流

04 食品工业

## 线下布局：规模与实力

总经营面积超200万平米，自有物业占比超40%。

线下经营业态涵盖综合商场、购物中心、综合超市、便利店、生鲜社区店、品类专营店等。



大型门店布局

**62**家门店

山东 47家 | 江苏 15家



小业态矩阵

**188**家门店

便利店75家 | 品类专营店113家

全渠道布局 · 小店小店协同发展

覆盖两省核心商圈，触达社区消费场景

## 构建多元线上渠道，满足即时消费需求



### O2O平台·利群网商

提供全品类线上购物体验，结合线下高效物流，实现即时配送服务。



### B2B平台·采购平台

为企业级客户提供一站式采购解决方案，优化供应链效率，降低运营成本。



### 新兴模式·全域营销

布局直播带货、社区团购与即时零售，紧跟消费新趋势，拓展销售新场景。

全渠道布局策略：打通线上线下，精准响应市场需求

## 加快商场调改

2025年，商业连锁板块加快场景重构与业态升级，围绕门店调改、结构优化、服务提升，持续增强聚客能力与运营效率。

利群商厦顺利完成原万达物业经营权的全面接管，加快从“商品售卖场”向“生活体验场”转型，让老商圈焕发新活力；胶州购物广场重塑业态定位，聚焦年轻和中高端客群，量身打造新消费空间，客流客质显著提升；诺德广场引进青岛首家“居巢食集”项目，打造社交化餐饮休闲场景；淄博购物广场引进该区域首家京东奥莱店；城阳广场完成扩建改造规划论证，明确整体建设布局。



## 品牌运营

公司自成立之初便一直坚持厂家和源头直采，通过自有商业零售和供应链优势，不断发展成为品牌核心代理商。公司旗下共有近30家品牌运营子公司，共代理销售国内外百货、超市和家电知名品牌近800个，渠道合作品牌5000余个，涵盖快消品、休闲食品、粮油、酒水饮料、水产品、超市百货、家居用品、家用电器、服饰鞋帽、婴童用品、运动、针织、化妆、珠宝、箱包皮具等全品类商品。在满足集团旗下零售门店业务需求的同时，还积极拓展外销业务，向第三方企业、便利店、餐饮渠道等提供商品配送服务，并积极参与全国政府采购、教育系统、部队等的物资配送。

15-25亿元动态库存

专业细分品类买手团队

## 生鲜直采

为保障生鲜食品品质与价格优势，公司在全国建立生鲜采购基地300余个，从产地直接采购当地的优质生鲜产品，直采比例超90%，采购范围及基地建设辐射全国主要生鲜产区。公司搭配先进的物流体系，将大批源头直采的优质产品搬进旗下门店，快速配送至消费端，保障产品新鲜度，极大地保障了人民“粮袋子”“菜篮子”“果盘子”的供应品质。

300+生鲜采购基地

源头直采



## 应急储备

公司依托智慧物流供应链优势，建立了应急储备仓库和全员响应的应急机制，在面向社会重大事件时，确保在第一时间能够将生鲜食品 and 各类生活必需品配送到位。同时，公司近年来持续承接并完成政府“菜篮子”、“粮袋子”的储备和投放工作，发挥民生保供的市场主体作用，为提升区域应急保障能力及居民生活服务做出贡献。

### 青岛市市级粮食应急保障企业名单

#### 一、应急储运企业（9家）

- 福兴祥物流集团有限公司
- 青岛德邦物流有限公司
- 青岛京邦供应链科技有限公司
- 青岛盛客隆购物广场有限公司
- 中国外运华中有限公司汽车运输分公司
- 日日顺供应链科技股份有限公司
- 青岛国信粮食管理有限公司
- 青岛国信粮油有限公司
- 青岛普海国家粮食储备库有限公司

#### 三、应急配送中心（9家）

- 福兴祥物流集团有限公司
- 青岛国信上合粮油贸易有限公司
- 青岛疗供配送中心有限公司
- 青岛盛客隆食品有限公司
- 青岛天祥食品集团有限公司
- 青岛维良食品有限公司

#### 四、应急供应网点（7家）

- 利群集团股份有限公司
- 利群商业集团股份有限公司
- 青岛利客来集团股份有限公司
- 青岛市粮油综合批发市场服务有限公司
- 青岛盛客隆购物广场有限公司
- 青岛西海岸供销集团供应链管理有限公司
- 青岛良茂凯悦百货有限公司

#### 五、应急保障中心（1家）

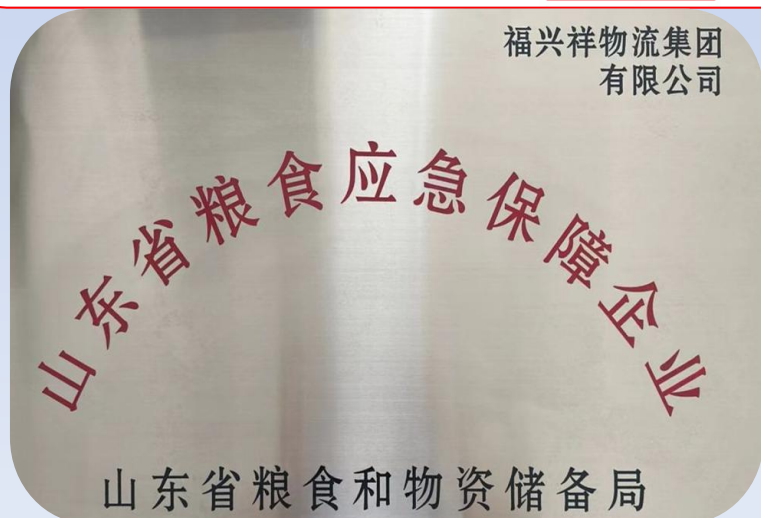
- 福兴祥物流集团有限公司

## 粮食应急保障

利群股份入选青岛市市级粮食应急保障企业名录，旗下福兴祥物流集团是山东省粮食应急保障企业，并入选青岛市应急储运企业、应急配送中心、应急保障中心，是青岛市唯一一家应急保障中心；同时，公司旗下青岛区域多家门店及便利店入选应急供应网点。

## “菜篮子”、“粮袋子”

公司积极践行大型商贸流通企业的义务，勇担民生保供责任，近年来持续承接并完成政府“菜篮子”、“粮袋子”的储备和投放工作。2025年，公司完成**5400**吨政府储备任务。



## 智慧仓储实力



自动化分拣线实景 · 高效精准作业

全流程数字化管理，效率大幅提升



4 座

现代化智慧物流中心



60万+ m<sup>2</sup>

总仓储面积

### 多温区功能体系



常温中心

标准存储 高效周转



冷链中心

全程温控 新鲜直达



生鲜加工中心

专业预处理 锁鲜保质



战略储备中心

应急保障 稳定供应



自有配送车辆 300+ 辆 | 智能化无人作业  
依托自动化技术，实现仓储分拣高效精准管理

## 四大物流中心



### 利群胶州智慧物流与供应链基地

基地涵盖智慧化常温物流中心、温控成品粮储备库、冷链物流中心、中央厨房、豆制品生产加工中心、豆芽生产加工中心等，为社会化城市配送，保障民生用品供应发挥积极作用。



### 利群华东区供应链及现代物流基地

基地涵盖供应链交易及综合服务、物流仓储及配送、冷链及生鲜加工、生活服务四大功能区，将供应链交易、物流加工配送及电子商务进行一体化服务整合。



### 利群股份电子商务智慧物流中心

物流中心主要承担公司O2O及B2B线上平台全品类商品及部分门店粮食、百货、生鲜类商品的储备、拣选和配送等任务，能有效提升公司线上业务履约能力，助推公司线上业务扩张。



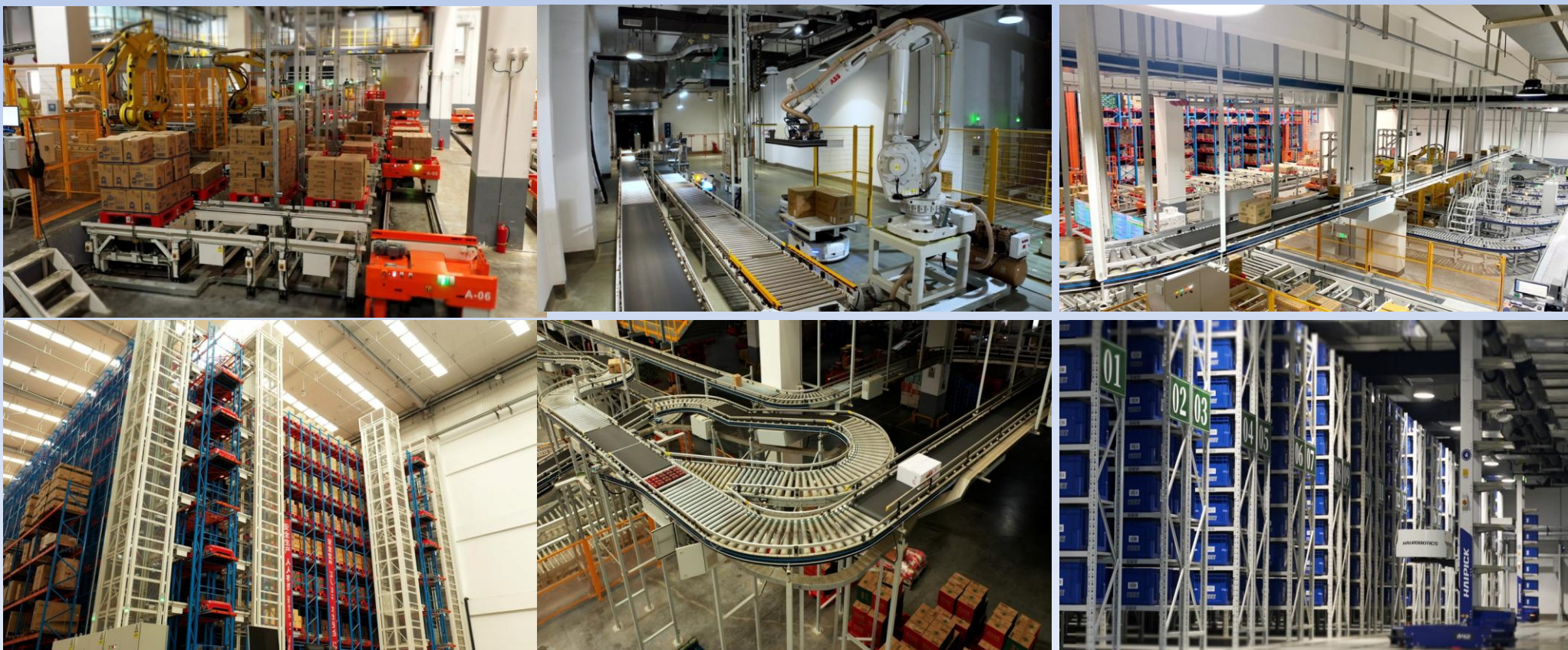
### 利群股份李沧物流中心

物流中心由收货区、AS/RS自动化立体仓库区、自动及人工拆垛区、叉车高位货架存储区、功能库拣选区、拆零拣选区、出库分拣区等区域组成。

利群股份智慧仓储物流中心应用了大量先进的智慧物流理念，运用了大批现代化的物流装备和系统。

在常温物流中心，公司引入具有3D视觉识读功能、可以进行混合拆箱的拆垛机器人，并结合自动化立体库、环形穿梭车（RGV）、输送分拣系统等，建成了“自动立库+环形穿梭车+3D视觉识读拆垛机器人”的自动化无人作业系统，全面实现了订单的智能分配、智能拣选，极大提升公司智慧物流供应链运作效率。

在生鲜物流中心，针对人工叉车作业效率低、低温对人体伤害较大等问题，公司采用四向穿梭车自动存储系统与自动分拣系统相结合的无人化系统，还为冷藏冷冻库内搬运车辆全部配备北斗全球定位系统等。



公司依托智慧物流供应链和渠道终端的协同优势，继续向上游产业链延伸，发力食品工业赛道。公司下设青岛福昌科技、淮安福昌科技、青岛福盛加食品、青岛福满兴食品等专职食品生产加工运营公司，建设了总面积超11万平米的食品生产加工车间，通过打造多品类的自有品牌产品矩阵，向食品工业企业大步迈进。



青岛福昌食品科技有限公司以食品生产加工为主营业务，致力于生产民生放心食品。福昌食品科技设有豆制品加工楼、豆芽生产楼、鲜食工厂三座独立工厂，总建筑面积48000平方米。



淮安福昌食品科技有限公司占地面积超50000平方米，集研发、生产、销售、服务为一体，研发产品涵盖预制食品、酱卤食品、烘焙食品、中点食品四大单品系列。



青岛福盛加食品有限公司位于青岛市胶州市里岔利群物流园区内，项目占地面积6000平方米，于2023年7月建成并投入使用，生产各种规格粉丝30多个品种，年产能2000吨以上。



青岛福满兴食品有限公司成立于2023年，项目一期建筑面积6000平方米，建有薯条生产线一条，实现智能化、自动化、规模化生产，年产能3000吨。

## 产品矩阵



福兴豆制品

### 豆制品

产品包含：卤水老豆腐，内酯豆腐，海水豆腐，冲浆豆腐，豆干，千张，豆浆，鲜腐竹，豆泡，炸、卤豆制品、豆芽等60余种，并支持定向加工。



郦可麦面食

### 中式面点

产品包含：速冻水饺、速冻馄饨、鲜面制品、中式面点等品类，产品规划140余个品种，330余个规格单品



麦谷仔仔西点

### 西式面点

产品包含：吐司面包、全麦面包、丹麦、西点、蛋糕、瑞士卷、桃酥等产品，规划品种130余种，产品花色多式多样。



祺禛有方便食品

### 预制菜

产品包含：盒饭、寿司、饭团、预制菜等品类。



福兴海参

### 海参制品

产品包含：即食海参、淡干海参及其他水产制品。



萨沃图薯条

### 薯条制品

产品包含：1/4"冷冻裹粉薯条、3/8"冷冻裹粉薯条、异形薯。



仔福臻粉丝

### 粉丝制品

产品包含：红薯粉丝、马铃薯粉丝等。

## 内外贸融合提速，食品工业与出口业务齐增

作为新布局的重点板块，公司食品工业定位民生市场和出口贸易，在产品研发、营销渠道拓展、终端维护、消费市场反馈、品牌塑造等方面持续发力，全力拓展国内国际双市场，实现快速发展。目前，食品工业板块拥有福兴、麦谷仟仟、邛可麦、禛禛有、祥悠、仟福臻等自有品牌，覆盖豆制品、烘焙面点、卤味熟食、预制菜、海参、薯条、粉丝等多个品类，满足消费者多元化需求，全力保障居民餐桌安全。

2025年，公司积极拓展产业边界，持续壮大食品工业和外贸进出口业务，智能化生产线持续优化，生产能力不断增强，营销渠道同步拓宽，国内市场渗透率与海外出口规模逐步提升，薯条、粉丝、豆制品等外贸出口再创新高，市场认可度不断提高，公司从“内贸企业”到“内外贸融合”转型的步伐显著加快。

2025年，公司食品生产板块总出库量约21600吨，同比增长113.61%，实现销售收入1.48亿元，同比增长79.92%。福满兴食品规模快速增长，实现销售收入6212万元，薯条产品先后通过ISO22000、BRCGS食品安全管理体系认证及清真认证，产品销往哈萨克斯坦、印尼、日本、俄罗斯等10余个国家和地区，薯条外贸总销量8000余吨，销售额5000多万元。豆制品快速验收通过BRC认证；兰花干新产品实现投产即满产；福兴冻豆腐获得自有品牌卓越商品奖；福兴水饺获得线上即时零售头部品牌的代工业务，海鲜水饺成功出口加拿大。

04

# 日常运营

Daily Operations

- 01 经营业绩
- 02 品牌建设
- 03 供应商合作
- 04 数字化转型
- 05 消费者服务
- 06 反腐倡廉

## 01 经营业绩

受宏观经济环境、行业竞争加剧、部分亏损门店闭店、公司业务整合等因素影响，公司2025年度实现营业收入67.70亿元，同比下降9.03%；利润总额-3.02亿元，归属于上市公司股东的净利润-3.22亿元，归属于上市公司股东的扣除非经常性损益后的净利润为-3.27亿元，公司经营业绩出现阶段性亏损。在资产端，截至2025年底，公司总资产147.19亿元，净资产40.26亿元，资产负债率72.65%，较同期下降0.58个百分点，公司资产负债结构进一步优化。

公司客观正视外部环境变化和内部经营压力，持续推进商业连锁业态调改与门店优化，强化物流供应链核心竞争力，巩固供应链优势，加快食品工业扩能增效与内外贸一体化发展，为后续效益提升奠定坚实基础。

## 02 品牌建设



多年来，公司不断加强企业品牌文化建设，在发挥“老字号”品牌文化优势的同时持续增强品牌竞争力，积极探索品牌文化建设的新思路、新途径，大力实施品牌和标准化战略，品牌建设取得较好成效。

目前，“利群”作为中华老字号，已经成为山东半岛乃至华东区域具备较强影响力并受消费者欢迎的知名品牌，利群品牌的知名度、美誉度和消费者忠诚度带动了公司的持续稳健发展。

## 02 品牌建设

公司依托供应链优势，不断向产业链上游延伸，大力发展子公司品牌、自有品牌及特色品类专营店。公司打造了“福兴”、“谷仁庄”、“祺祺有”、“仟福臻”等优选自有品牌，自有品牌商品涵盖综合性鲜食、豆制品、粮油产品、日用百货等全品类。通过有效的品牌管理，公司不断提升品牌价值和知名度，赢得了更多消费者的喜爱和认可。

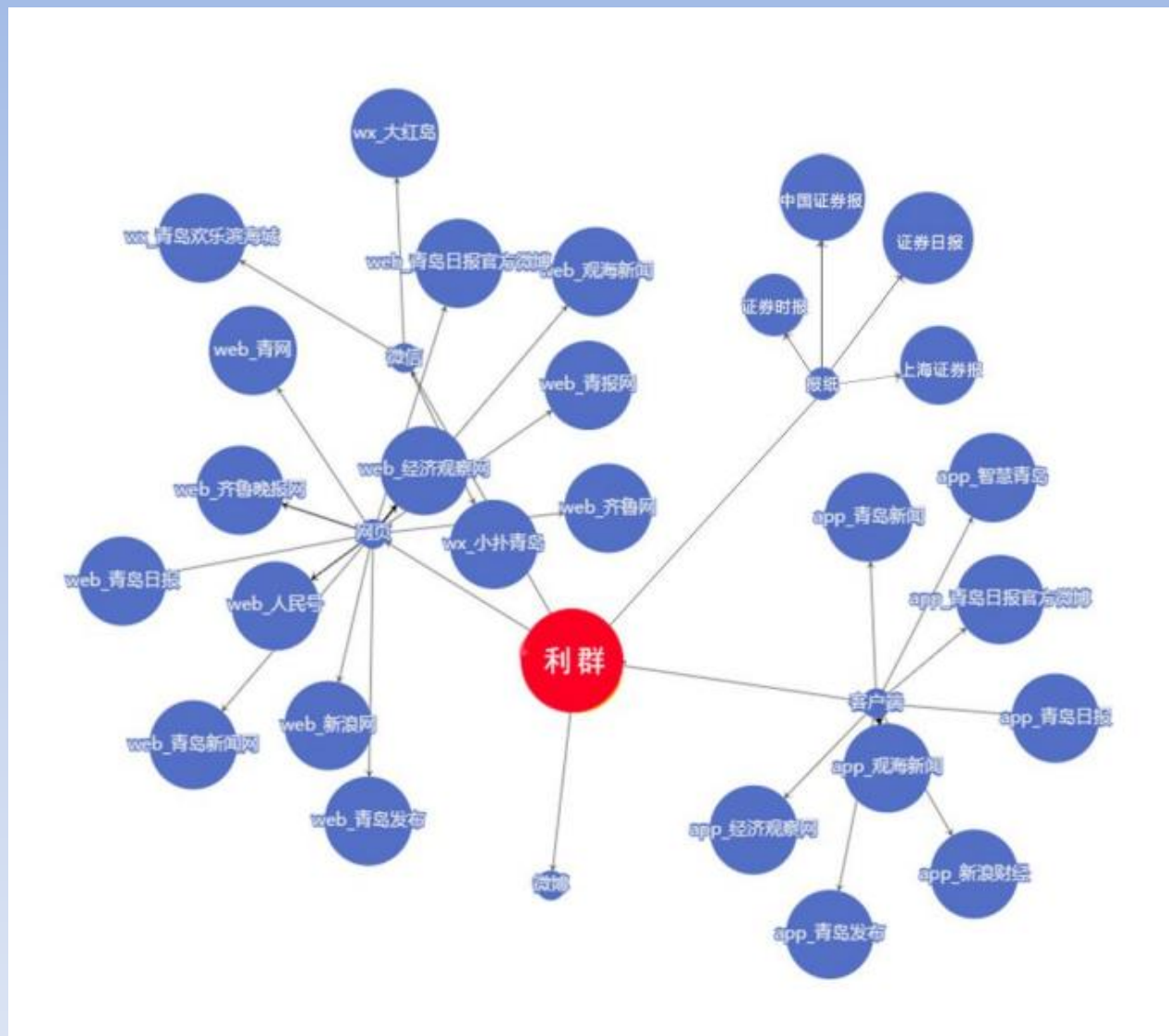


## 02 品牌建设

公司高度重视品牌建设与管理，围绕市场推广、消费者服务、产品质量及品牌形象等方面开展系统性维护工作。

维护良好的媒体关系，是公司对外展示形象、传递价值的重要保障。在经营发展过程中，公司积极对接各级电视台、报刊、网站及政府宣传部门等各类媒体，与凤凰网、新浪网、网易、今日头条等主流平台保持稳定良好的合作关系。畅通多元的媒体渠道，为公司信息发布、品牌传播提供了高效支撑，也助力企业建立健全危机预警机制。

公司充分依托各类媒体平台开展宣传推广，围绕重大事项、关键节点营销及重点品牌活动，采用多渠道、多媒体形式立体传播，有效提升了品牌声量，向广大消费者展现了崭新的企业形象。



品牌宣传矩阵

### 03 供应商合作

公司制定《供应商管理与审计规程》等制度，通过规范供应商引入、综合评价、绩效跟踪与技术支持等全流程管理，建立优胜劣汰的动态管理机制，在供方开发与资质审核中严格把关，择优开展合作。

目前，公司已与食品、洗化、美妆珠宝、服装、箱包皮具等各品类知名供应商建立稳定合作，并将各品类销售排名前列、行业影响力突出的企业列为头部供应商，包括宝洁、联合利华、伊利、雀巢、中粮、益海嘉里等，通过制定年度及阶段性销售目标、统筹营销资源投入、优化终端落地政策、开展战略结盟、参股合作、优先供货及签订长期协议等方式，深化战略合作关系。对其他供应商亦保持长期稳定协作，并在资金、技术、管理等方面予以扶持，保障供应链稳健高效，实现供需双方协同发展。

| 交流形式 | 交流方式   | 交流周期 | 交流对象     | 参与人员     | 效果     |
|------|--------|------|----------|----------|--------|
| 座谈会  | 互访     | 不定期  | 供应商      | 双方高层、业务员 | 达到沟通理解 |
| 高层走访 | 到对方或我方 | 不定期  | 战略、重点供应商 | 公司及部门领导  | 达到沟通理解 |
| 邀请调查 | 到对方或我方 | 不定期  | 战略、重点供应商 | 相应领导及人员  | 增加了解   |

### 03 供应商合作

公司积极通过供应商年会、高层互访、品牌对接会等多种形式，与供应商在发展战略、企业文化及业务信息等方面实现高效沟通与深度协同，构建起双向良性互动的合作生态。



### 03 供应商合作

2025年，面对个别国家挑起的贸易战，公司积极响应商务部关于推进内外贸一体化的安排部署，依托自身全产业链运营优势，积极与外贸企业对接，建立“直采+商品开发+定牌生产”的合作机制，在零售门店和线上平台开设出口转内销专区，加强宣传推广，为外贸商品提供仓储、运输、配送全链条服务，降低其运营成本，助力优质外贸企业打开内需市场。



### 利群集团 致广大供应商伙伴的一封信

尊敬的供应商伙伴：

当前，全球经济环境复杂多变，个别国家掀起贸易战，严重破坏全球产业链供应链稳定，给中国外贸企业和中国供应链带来冲击。推动内外贸联动发展、助力出口商品转内销已成为行业共识，作为深耕商贸流通领域多年的综合性集团，利群集团始终坚持“零售是基础、供应链整合是方向”为战略导向，致力于构建多业态协同发展的生态体系，推进内外贸一体化发展格局。

在此，我们诚挚邀请广大供应商伙伴与我们携手，把握国内消费市场广阔天地，共创新局。利群将充分发挥自身渠道优势和物流供应链优势，为外贸商品打通内销“快车道”：

- 依托利群智慧物流供应链基地及区域配送网络，为外贸商品提供仓储、运输、配送全链条服务，降低物流成本。
- 依托旗下30余家品牌运营子公司的专业化品牌运营能力，诚挚邀请广大外贸企业洽谈品牌代理运营业务，助力外贸企业打开内销渠道。
- 依托利群自有品牌开发经验，积极探索定制化合作模式，如联合开发自有品牌、独家代理、反向定制等，共享渠道资源与市场数据，实现“产品—渠道—消费”的精准匹配。
- 依托集团线下零售门店及线上平台渠道资源，重点陈列优质出口商品，多渠道加强优质外贸产品销售。
- 集团旗下拥有华玺、德泰等近20家星级酒店，我们将积极采购符合标准的设备设施、外贸食品、餐具酒具和酒店用品等，拓宽外贸产品内销渠道。

利群集团愿以多元化的渠道、专业的供应链服务、创新的模式，与您一道把握机遇，以品质为基，以合作为桥，共同书写内外贸一体化发展的新篇章！

如您有合作需求请与我们联系，我们将第一时间为您服务。

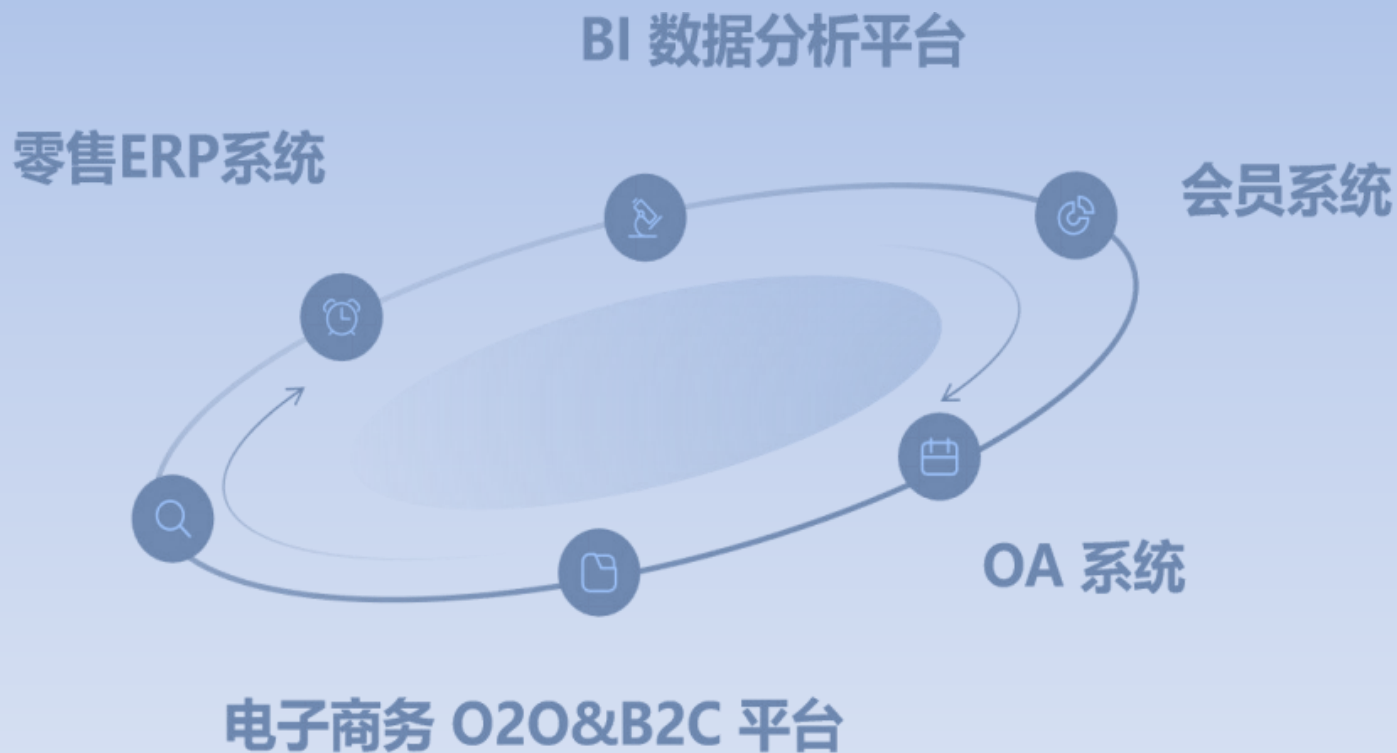
联系电话：0532-58936279  
0532-58569955

利群集团股份有限公司  
2025年4月14日

## 04 数字化转型

公司坚持科技兴企、信息强企的理念，把科技引领、创新驱动作为公司改革发展的重要引擎，积极推进公司信息化和数字化转型进程。

公司建立三大信息管理平台，包括前台、中台和后台，前台支持公司销售渠道能力的高效运作，是由 POS、CRM、SRM、利群网商等系统组成的前端平台，是企业与最终用户的交点。中台作为前台与后台的中间环节，是承上启下的关键，实现各类子系统数据的采集、存储、处理和分析等，极大提升公司销售管理能力的一致性、可靠性和高效性。后台作为公司批发管理能力、仓储管理能力、物流管理能力、采购管理能力、结算管理能力、财务能力、资金能力和人力管理能力的支撑，实现总部与下属公司业务和财务数据的透明、互通和共享，增强公司管控能力，确保公司分权模式下的高效运转。



## 04 数字化转型



### 入选零售数字化优秀案例：智能补货助力企业高质量发展

通过构建智能自动补货系统，实现供应链全链路数字化闭环，入选中国百货商业协会2025年零售数字化优秀案例。



#### 降低库存积压

精准预测需求，减少无效库存，从源头降低商品损耗风险。



#### 提升运营效率

优化供应链流转速度，减少物流环节等待时间，提升人效。



#### 实现节能减排

减少资源浪费与碳排放，以数字化技术赋能企业绿色可持续发展。



**核心价值：**以智能技术驱动供应链变革，在提升商业效率的同时，积极履行环境责任，实现经济效益与社会效益双赢。

## 05 消费者服务

### 提供优质产品

依托完善的供应链管理体系，公司持续为消费者提供高品质商品。公司构建了采购、物流、终端一体化运营体系，向上直连生产基地与商品源头，确保产品品质及价格优势，并积极做强自有食品工业板块，严格把控食品研发、原料验收、生产加工、成品检验等关键环节，以标准化、规范化生产确保食品安全与品质；向下打造高效配送网络，保障门店商品稳定供应。通过全链条质量把控与优质货源筛选，公司不断优化品类结构，以安全、新鲜、高性价比的商品满足消费者品质消费需求，以可靠产品与暖心服务，持续提升顾客购物体验。



### 05 消费者服务

#### 强化质量管理

公司严格按照 ISO9001 等相关标准，强化质量管理，构建覆盖采购、仓储、销售至售后的全流程质量管控体系，确保产品质量符合国家标准及客户特定需求。公司积极引导全体员工树立质量与安全意识，将“质量是企业的生命”理念深植人心，使之成为全体员工共同遵循的道德规范与行为准则。公司始终坚持守法诚信、自律担当，严格执行国家法律法规，规范诚信经营，主动接受政府监管部门与社会公众的监督。

公司大力强化临期、过期及问题食品的全流程管理，坚决杜绝过期食品上柜销售。对于不符合国家强制性标准、存在安全隐患、过期失效、变质、假冒伪劣及“三无”等不合格商品，公司建立并严格落实不合格商品退市制度，及时采取召回、退货或销毁等措施，全力保障消费者权益。



构建覆盖全流程的质量检测体系，为商品品质保驾护航

## 05 消费者服务

### 严苛把控食品安全

公司始终将食品安全视作不可逾越的红线与企业发展的生命线，以最高标准、最严要求严守食品安全底线。公司严格遵守国家各项法律法规，建立健全覆盖全链条的食品安全管理制度及应急处置预案，做到源头可控、过程可查、应急有备。

对食品原料采购、生产加工、仓储保管至物流配送实行全程闭环追溯管理，确保任一环节出现问题均可快速溯源、精准定位、高效处置。同时，公司常态化对生产车间、仓储环境、运输车辆、生鲜果蔬产品等开展微生物、农残等专业检测，全方位保障生产环境与终端产品符合国家安全标准，以极致严谨守护消费者舌尖上的安全与健康。



## 05 消费者服务

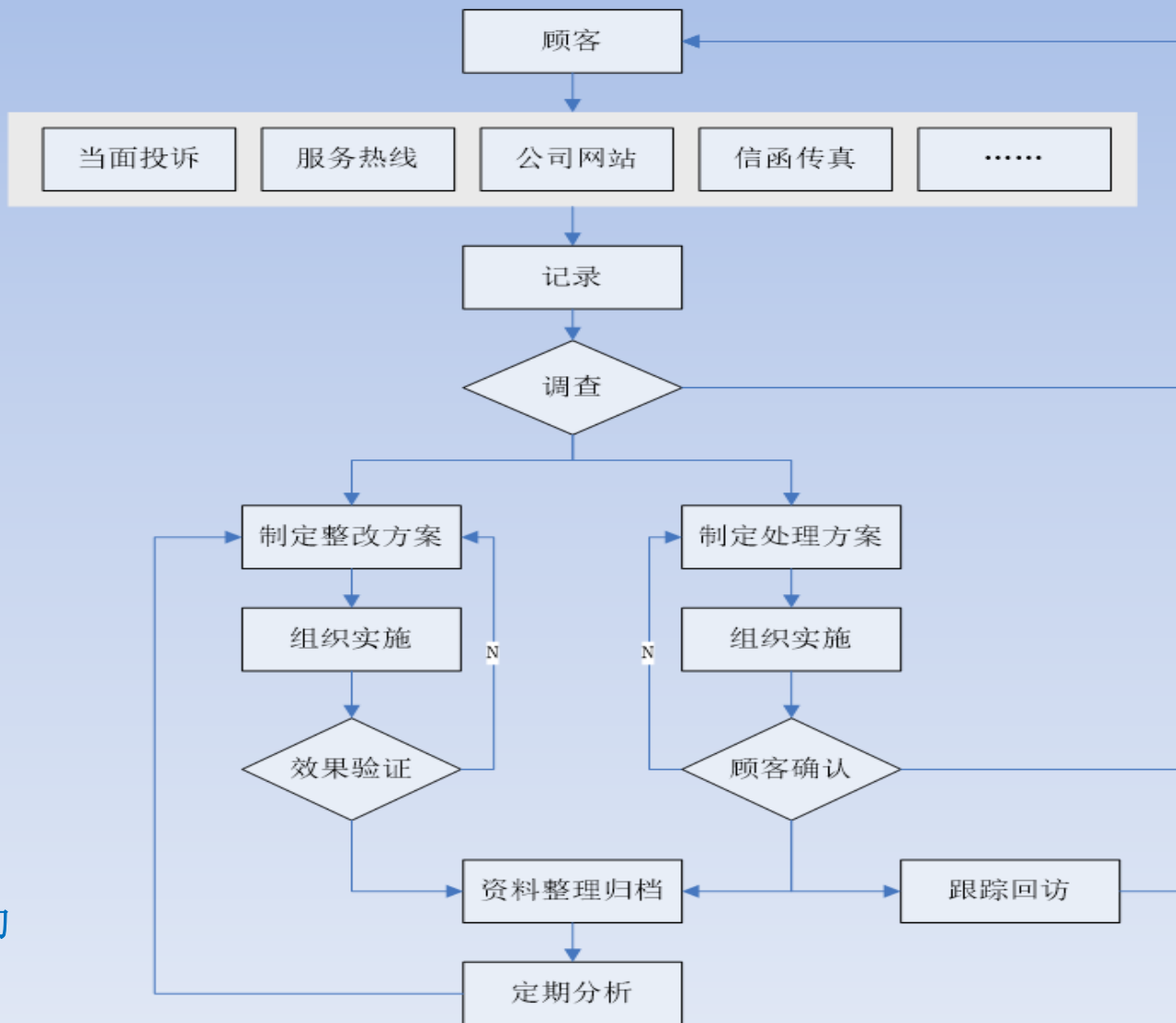
### 高效响应反馈

公司重视顾客投诉管理工作，成立了企业管理部，统筹与顾客服务相关的事宜。公司以“先处理情感，后处理事件；耐心地倾听顾客的抱怨；想方设法平息顾客的抱怨；站在顾客的立场上来将心比心；迅速采取行动，正确及时解决问题”为处理客户投诉的五大原则，制订了《顾客投诉管理办法》，建立完善了顾客投诉处理机制，制定了投诉处理工作程序及相应的顾客投诉处理流程。

企业管理部接到投诉后，根据情况与相关部门进行协调，落实并跟踪解决结果，直至顾客满意。同时企业管理部每月对顾客投诉进行汇总分析，以第三只看投诉命名，将投诉典型案例进行分析，有针对性地提出工作改进建议，发布内网新闻供所有单位进行学习，并实时累计投诉排行榜，每年年底对上榜的单位进行处罚。如果涉及供应商的，将相关问题跟踪到供方，联系采购中心和批发公司协同处理，直至问题圆满解决。

建立高效的顾客投诉与反馈处理机制，快速响应消费者关切

### 顾客投诉处理流程图



## 05 消费者服务

### 多样化营销与会员活动

公司采取多元化营销策略，推出特价促销、厂商周、路演、现场试吃、派送、抽奖换购、积分兑换、夜宴、内购会等丰富活动，同时精心举办会员专属活动，包括会员专属折扣、积分翻倍、会员答谢日、专属新品体验、会员专属福利兑换等，持续强化会员权益，深化与会员的情感链接，有效提升会员活跃度与粘性。

公司坚持线上线下协同发力，依托利群网商、第三方平台、短视频、直播、微信公众号、社群等多渠道广泛触达消费者，有效促进消费转化；其中，利群电商已培育2000名社群团长，深耕社群分销业务。同时，公司精准洞察潜在顾客及会员的需求、购买习惯及消费能力，及时引进适销对路商品，加大新品营销力度，持续优化服务体验，获得广大顾客及会员的认可与信赖。



## 05 消费者服务

### 优质服务月活动

为积极贯彻落实“3·15”消费者权益保护相关要求，切实维护消费者合法权益，践行“想到您前面，做到您心里”的服务理念，每年3月，公司都会开展“优质服务月”活动，组织员工重点学习消费者权益保护相关法律法规，增强消费者权益保护和自觉服务意识，强化商品质量管控，完善质量监督检查体系，完善售前、售中、售后各环节服务，提高全员服务意识，为顾客营造良好的购物环境。

在活动期间，公司还会同步举办各项技能比赛以及商品陈列大赛，以赛促学、以赛提技，提升员工的专业服务技能，提升顾客体验。



## 05 消费者服务

### 人文关怀

公司以真切的人文关怀，为消费者营造宾至如归的购物体验。始终秉持“想到您前面，做到您心里”的服务宗旨，着力打造有温度、有爱心的员工队伍，持续提升消费服务品质。

在门店升级改造中，公司坚持以顾客视角优化服务细节，聚焦消费者细微需求与实际体验。在硬件设施方面不断完善对特殊群体的关爱保障：增设残疾人无障碍通道，方便轮椅通行；设置残疾人专用车位，缓解停车不便；打造母婴室与残疾人卫生间，并免费提供轮椅、急救箱、微波炉等便民设施，用细致贴心的服务传递温暖与尊重。



## 06 反腐倡廉

为树立企业诚信形象、筑牢诚信发展根基，公司通过职工培训、主题竞赛等形式，大力开展诚信教育活动，切实增强职工诚信做人、做事的自觉性和责任感。

公司在日常经营中持续加强廉政教育，一是利用利群内部网站，通过具体案例或文章进行宣传教育；二是在《利群商讯》上特设专栏，广泛开展廉政讨论，增强员工的职业道德修养。

同时，公司领导干部带头做好廉洁自律，严禁利用职务之便谋取个人私利，如发现违法、违纪现象严肃处理并在公司内网上通报。对于违反企业规章制度的人和事，公司决不姑息迁就，一经查实，坚决处理，充分发挥纪委、审计、企管、财务的监督作用，强化企业内部廉政管理。

| 监督对象   | 主要监督项目                          | 监督依据                                       |
|--------|---------------------------------|--|
| 中高层    | 政治思想、工作态度、民主作风、管理公正性、违纪违法情况     | 《保密制度》、《廉政建设责任书》、信用等级评定                    |
| 员工     | 道德行为、工作态度、劳动合同签订率、违纪违法次数        | 《员工行为准则》、《劳动合同》、《考勤制度》、《员工奖惩制度》            |
| 采购管理岗位 | 道德行为、行贿、受贿、违纪违法情况               | 《员工行为准则》、《廉政建设责任书》、《采购控制程序》、合同履行率          |
| 营销管理岗位 | 合同履行情况、客户满意信息、道德行为、行贿、受贿、违纪违法情况 | 《员工行为准则》、《廉政建设责任书》、《销售合同》、《客户使用反馈意见》、合同履行率 |

05 |

# 员工培养

Employee Development

- 01 员工数据
- 02 员工管理
- 03 员工舞台

## 01 员工数据

公司现有员工 5800 人，其中男职工 2120 人，女职工 3680 人，**女职工占比63.45%**；工龄 1 年以内的员工有 526 人，1-3 年的员工 954 人，3-5 年的员工 955 人，5 年以上的员工 3365 人。此外，作为商贸零售企业，公司直接间接带动就业人员超2万人。2025年，公司不断完善员工激励机制，共计发放工资、奖金**6.00**亿元，缴纳社会保险**0.95**亿元。

2025年，公司全面开展人才招聘与引进工作，积极参与线上线下招聘，共组织各类校园宣讲会**30**余场，参加大型高校及线上招聘会**50**余场，先后赴省内外多所高校开展招聘活动，本年度累计面试应届生人数近 **400** 人，新招聘大学生**100**余人。同时，公司持续深化多所高校校企合作，加快实习基地建设，进一步拓宽人才引进路径。积极落实青岛市委市政府失业保险费稳岗返还等惠企政策，累计申领补贴 **150** 万元；严格执行青岛市人才引进相关规定，为应届大学生办理落户、协助申领住房补贴，切实解决青年人才后顾之忧，持续增强人才吸引力。

公司继续推进公开、公平、公正的干部竞聘上岗机制，根据干部任职期满及岗位需求，有序开展公开竞聘工作，优化人才甄选体系，为公司长远发展筑牢人才根基。2025年，公司共组织干部竞聘 **29** 期，共 **239** 名干部职工参加，有效解决了岗位需求，保证了各项工作正常开展。

## 02 员工管理

### 晋升通道

公司始终坚持不拘一格选拔任用人才，按照“能者上、平者让、庸者下”的用人原则，创新企业用人制度，变“相马”为“赛马”，以能力和业绩量才，营造了一个竞争、向上、充满活力的用人机制，激励大家投入到“公平竞争、发觉自我”的环境中。

### 良好的办公环境

作为商业企业，公司员工的办公环境主要为写字楼以及商场，整体条件较好。公司对照明、通风、消毒等各方面指标进行持续跟踪，保证员工工作环境的质量；对食堂和宿舍管理进行不定期检查和抽查，增强员工的舒适度和归属感。

### 个性化支持

公司并遵循《劳动法》、《工会法》等法律法规保障员工的合法权益，制定有关员工服务和福利的制度，根据不同员工群体的关键需求和期望，提供相应的服务、福利等方面的支持，为员工提供系统的个性化支持。

| 员工类别        | 个性化需求        | 支持措施                                   |
|-------------|--------------|--|
| 一线人员        | 健康需要         | 健康体检、改善工作环境、强化5S管理、发放劳保用品、防暑用品等        |
|             | 工作回报需要       | 提供具有竞争力的薪酬福利；实行薪酬与绩效挂钩                 |
|             | 公平性和尊重的需要    | 员工不分身份类别，同工同酬；充分沟通，渠道畅通，增强归属感          |
|             | 学习成长的需要      | 老带新、师带徒；一专多能、一专多岗等多技能培养；提供应用型的培训及技术分享等 |
| 管理人员、专业技术人员 | 实现价值的需要      | 建立竞争激励机制、晋级、晋职、表彰等                     |
| 全体员工        | 学习成长、发展空间的需要 | 帮助设计职业生涯规划、提供前瞻性培训；给予岗位轮换支持等           |
|             | 良好环境的需要      | 改善办公条件、生活环境，建设餐厅、宿舍、活动中心等              |
|             | 保障需要         | 为员工缴纳五险一金；设立职工互助金；节假日福利等               |

## 福利待遇

企业内部设立职工互助金政策，新年为员工发放过年钱，中秋、春节等节假日为员工发放丰厚礼品，为员工缴纳五险一金，使员工在生育、医疗、养老及住房等方面无后顾之忧。

## 员工意见箱

公司为保障员工权益，加强公司与员工之间的交流，在各单位设有员工意见箱，同时总裁邮箱对每个员工公开，随时可以对公司提出宝贵的意见或建议，公司统一安排专人定期对员工意见进行收集汇总，并做分析报告及改善措施。

## 03 员工舞台

公司高度重视员工学习成长与能力提升，早在2010年便设立专门的培训中心，全面负责公司各业务板块、各岗位员工的培训，为人才培养搭建专业化平台。培训中心依托完善的培训管理体系，紧密围绕公司战略发展目标、市场需求变化及各岗位业务实际需求，以技能提升为核心准则，构建“全员覆盖、重点突出、分层分类、精准赋能”的全方位培训体系，全方位赋能员工成长，为公司高质量可持续发展提供坚实的人才支撑。2025年，公司累计组织各类培训38期，进一步提升员工职业素养和职业技能。



公司投资建设培训综合办公楼，配置现代化的教学工具和硬件设施。培训中心设有阶梯教室、会议室以及接待室共7个，可同时容纳1000多人交流、互动、学习，满足不同层次、不同规模的培训需求。多媒体会议室配备先进、功能齐全，可容纳70多名学员在此上机学习。建立配套食堂和学员公寓，为员工学习提供良好的环境保障。



06 |

# 绿色发展

Green Development

01 绿色运营    02 全产业链绿色发展

## 01 绿色运营

公司始终坚持建设资源节约型、环境友好型企业，将环境保护贯穿于企业运营的各个环节，积极践行绿色发展理念。通过一系列创新举措，持续降低运营对环境的影响，致力于实现绿色、低碳的可持续发展。



### 物流配送优化

智能规划配送路线，减少车辆空载率，降低碳排放与能源消耗。



### 节能设备推广

全线升级LED照明与高效能设备，物流基地采用光伏发电，从源头提升能源利用效率。



### 环保包装材料

全面采用可降解、可回收材料，减少塑料使用，践行循环经济。



### 无纸化办公

采用电子培训手册、无纸化报销系统等方式，积极推进无纸化办公

致力于实现绿色、低碳的可持续发展，为建设美丽中国贡献力量

## 02 全产业链绿色发展



### 源头采购

- 建立原产地直采模式，通过“农超对接”采购周边农副产品。
- 采用“市场+订单种植”模式，确保原料品质。
- 完善“一品一码”追溯体系，实现全程可视。



### 生产加工

- 严格把控研发、验收、加工、检验等关键环节。
- 引进机械臂自动化生产线，无缝地坪保障卫生。
- 坚持无添加生产，打造安全放心的食品。



### 物流运输

- 自有300余辆运输车辆，含百余辆专业冷链车。
- 配备北斗定位与全程温控系统，实时监控运行。
- 高效调度管理，确保商品新鲜准时送达。



### 终端销售

- 门店采用环保材料与节能系统，打造舒适购物空间。
- 建立从源头到终端的全流程品控体系。
- 为消费者提供安全可靠、高品质的商品服务。

07

# 社会责任

Social Responsibility

01 乡村振兴

02 公益事业

03 民生保供

04 安全生产

## 01 乡村振兴

积极履行社会责任，是公司提升社会影响力、实现高质量发展的重要组成部分，也是彰显企业担当、塑造品牌形象的关键支撑。

公司深入学习贯彻习近平总书记关于巩固拓展脱贫攻坚成果、全面推进乡村振兴的重要论述，严格落实青岛市委市政府“东西协作、对口帮扶”工作部署，立足商贸流通企业特色，建立农产品长期采购合作机制，助力巩固脱贫攻坚成果、推动乡村振兴。

公司大力建设省内外果蔬合作基地与全国生鲜采购基地，采购网络辐射全国主要产区，打造“农超对接”模式，实现农田果蔬集中采购、统一配送，有效打通产销链路。先后与重庆丰都、贵州安顺、甘肃陇南武都、哈尔滨延寿等地建立稳固的农副产品采购合作，定向采购牛肉、薏仁米、干辣椒等特色产品，切实帮助农户增收创收，通过产业帮扶等长效举措，不断夯实脱贫基础、增强发展可持续性。



## 02 公益事业

多年来，在追求产品、服务卓越品质的同时，公司始终积极履行和承担社会责任，以实际行动奉献爱心、传递温暖，持续投身公益事业，获得社会各界一致赞誉。2025年公司联合海尔空调为黄岛区困难家庭捐赠空调及生活必需品，精准帮扶困难群体，同时持续关注教育及民生公益事业，以实际行动回馈社会。



### 03 民生保供

公司在快速发展过程中，持续关注民生，积极发挥大型商贸流通企业优势，全力保障所属区域生鲜蔬果、米面粮油等民生商品的货源储备和供应工作。公司持续承接并做好青岛市“菜篮子”、“粮袋子”的储备和投放工作，充分发挥民生保供的市场主体作用，为提升区域应急保障能力及居民生活服务做出重要贡献，得到社会各界的广泛认可和赞誉，体现了利群的责任和担当。



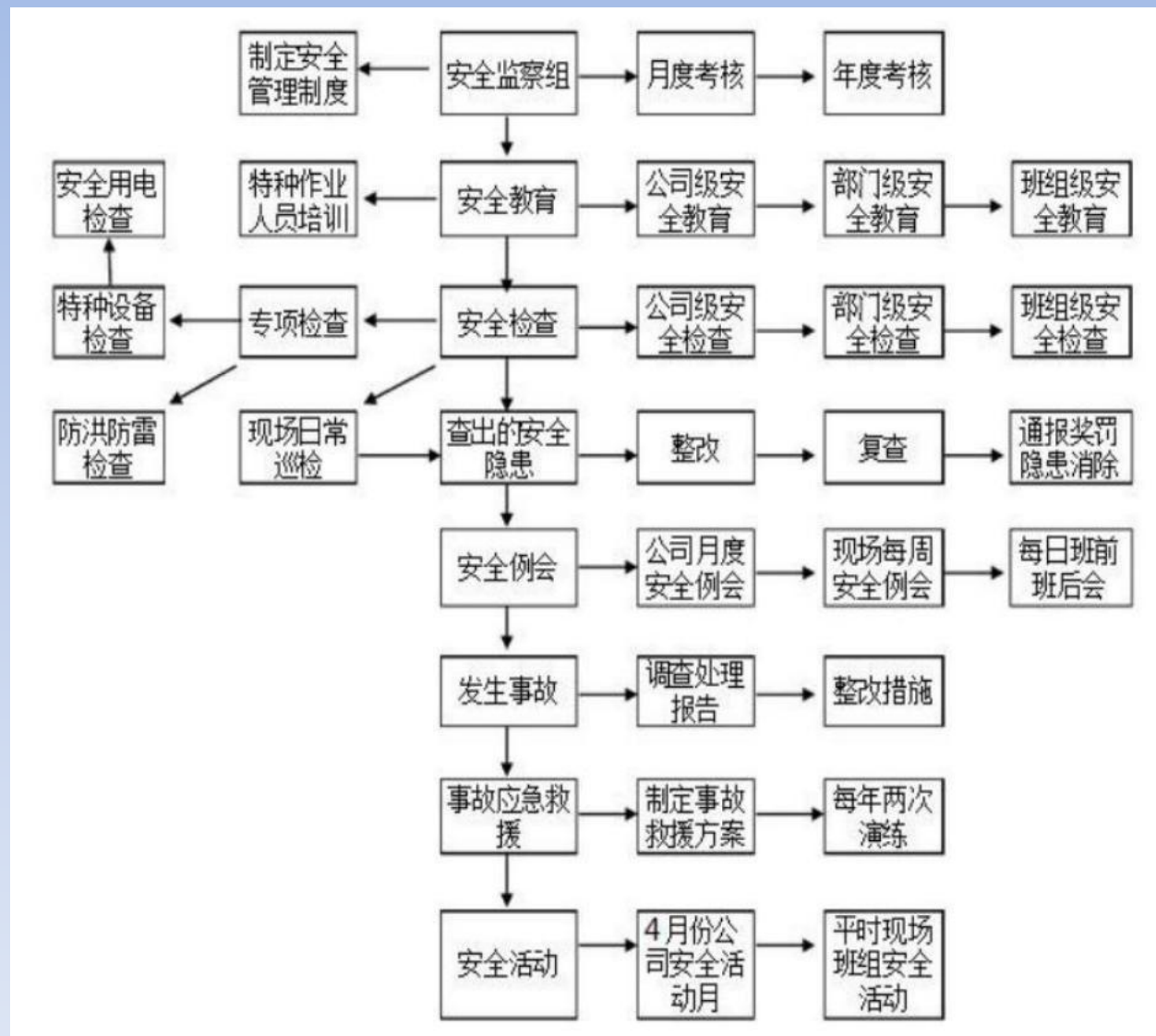
| 年份   | 商品储备（吨） |
|------|---------|
| 2017 | 3600    |
| 2018 | 2400    |
| 2019 | 2300    |
| 2020 | 7200    |
| 2021 | 5500    |
| 2022 | 4000    |
| 2023 | 4000    |
| 2024 | 4100    |
| 2025 | 5400    |

## 04 安全生产

公司秉承“诚信经营、和谐发展”的理念，坚持以信为本、以诚待人，始终把满足客户和社会需求作为重要使命，坚持把安全生产放在首要地位，积极对产品生产工艺进行探索和改进，稳步提升产品和服务质量。

公司从高层到基层的管理人员都树立了高度的责任感，牢固树立“防范胜于救灾，责任重于泰山”的意识，各分支机构每年两次举行消防演练，同时对容易发生安全事故的设备、工序制定了安全事故预案，包括仓储货架事故、货物坠落等，各部门对这些质量事故都有较强的预防及应变处理能力，同时每年在安全月组织员工进行消防演练，提高员工消防意识、安全技能以及紧急情况下的应变能力，保障顾客和员工人身财产安全。

安全作为管理实施的底线在不同层级予以落实，通过明确所有部门、区域的安全管理责任，利用“岗位责任实名制”切实抓好安全生产责任制的层层落实，实现安全生产目标。





# 利群股份

## LIQUN CO.,LTD

用心去做，永不满足

电话：0532-58668898

网站：[www.liquncommercialgroup.com](http://www.liquncommercialgroup.com)

邮编：266100

地址：山东省青岛市崂山区海尔路83号