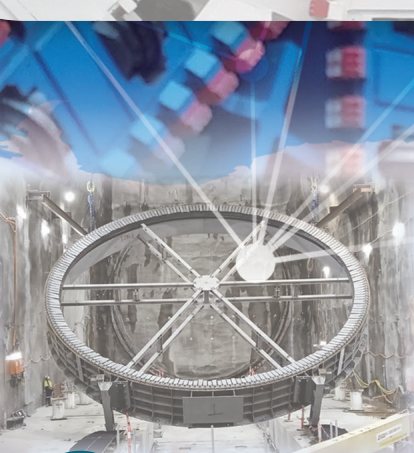
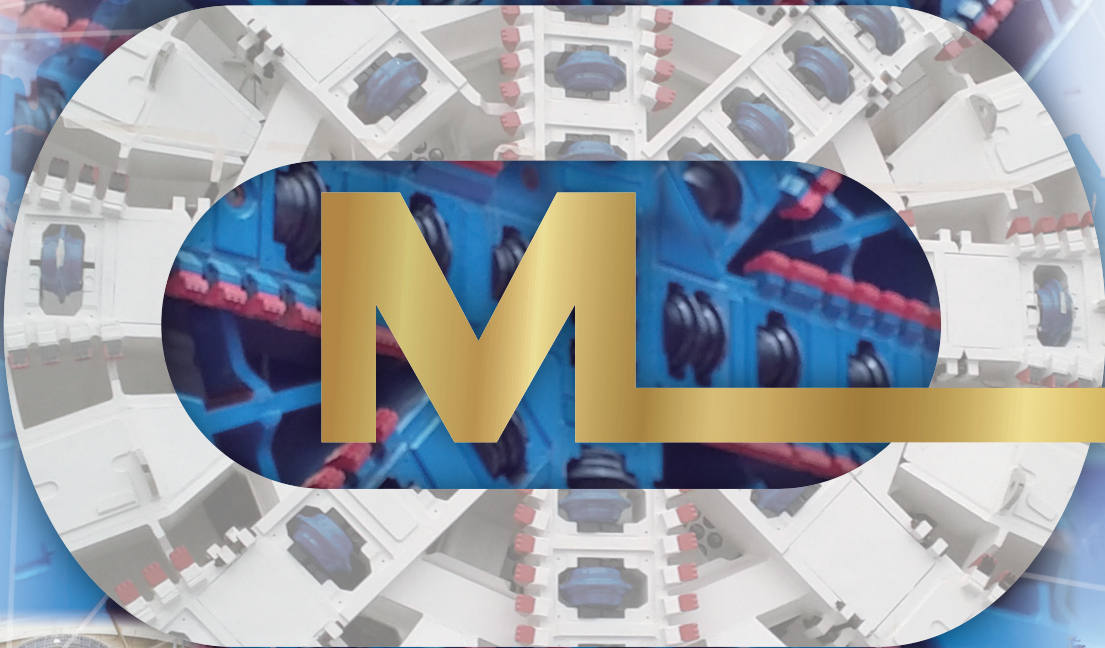
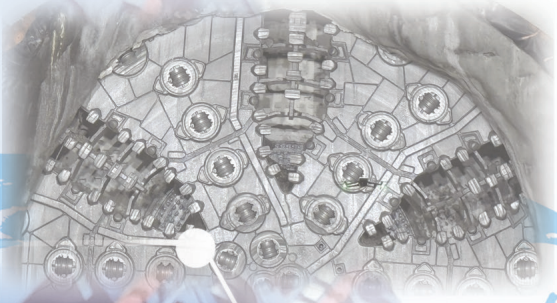




M&L HOLDINGS GROUP LIMITED 明樑控股集團有限公司

於開曼群島註冊成立的有限公司
股份代號：8152



2025

環境、社會及管治報告

環境、社會及管治報告

目錄

報告方針	2
報告標準	2
報告範圍	2
我們的可持續發展方針	3
可持續發展之管治	3
我們的可持續發展價值創造流程	5
持份者的參與	5
重要性評估	7
環境	8
A1. 排放物	9
來自車輛的廢氣排放	9
溫室氣體排放	10
廢棄物	10
A2. 資源使用	11
能源消耗	11
用水	12
包裝材料	13
A3. 環境保護及天然資源	13
我們2030年的環保目標	14
A4. 氣候變化	14
社會	17
B1. 僱傭	17
僱員人數明細	18
僱員流失率	19
B2. 健康與安全	19
B3. 發展及培訓	20
B4. 勞工準則	22
B5. 供應鏈管理	22
B6. 產品責任	23
質量保證	23
知識產權	24
消費者資料保障	25
B7. 反貪污	25
B8. 社區投資	26
香港聯交所《環境、社會及管治報告指引》索引	27
聯絡我們	32

報告方針

報告標準

我們很高興呈報明樑控股集團有限公司(「本公司」)連同其附屬公司為「本集團」或「M&L」)截至2025年12月31日止年度的環境、社會及管治(「ESG」)報告(「本報告」)。本報告乃根據香港聯合交易所有限公司(「聯交所」)GEM上市規則(「上市規則」)附錄C2的《環境、社會及管治報告指引》(「指引」)編製，並已遵守該指引的所有強制性披露要求及「不遵守就解釋」的規定。

在本報告中，我們考慮了該指引中提出的關於重要性、量化、平衡和一致性的彙報原則，以更符合持份者期望的方式來呈現ESG資訊。通過持份者的持續參與和評估持份者所關注的問題重要性，我們確定了本報告應關注的領域和覆蓋範圍。我們努力通過比較數字和資訊，例如所用的方法、假設、計算工具和轉換因素的來源等來呈現量化數據，使我們的持份者更了解我們的表現。我們盡力披露ESG議題的正面和負面，以公正和持平地展示我們的可持續發展績效。我們採用一致的方法，並清楚地說明所用方法、使用的關鍵績效指標或其他相關轉換因素的任何更改。如有必要，我們會調整對上一年的數字，以便進行有意義的比較。

報告範圍

本報告旨在向持份者提供本集團可持續發展績效的年度最新情況，它披露及強調我們在可持續發展策略引導下對環境、氣候變化、和社會責任中的員工、供應鏈、產品責任、道德及社區等方面的承諾和表現。本報告涵蓋本集團於香港、中華人民共和國(「中國」)、新加坡及澳洲的業務。本集團的業務主要包括隧道及地基業務。隧道業務部份從事提供專用的切削工具及部件，以及隧道設備的租賃、維修及保養。地基業務部份從事提供預製鋼構件及設備，以及建築設備的租賃、維修及保養。本報告涵蓋2025年1月1日至2025年12月31日(「報告年度」)。與2024年相比，本報告的範圍沒有重大變化。

本集團東莞代表處於2025年12月10日成為本集團之附屬公司。由於其於2025年12月的營運對本集團全年之ESG績效影響並不重大，故本報告範圍不包括該實體。本報告所呈列之所有環境及社會數據均不涵蓋該實體。

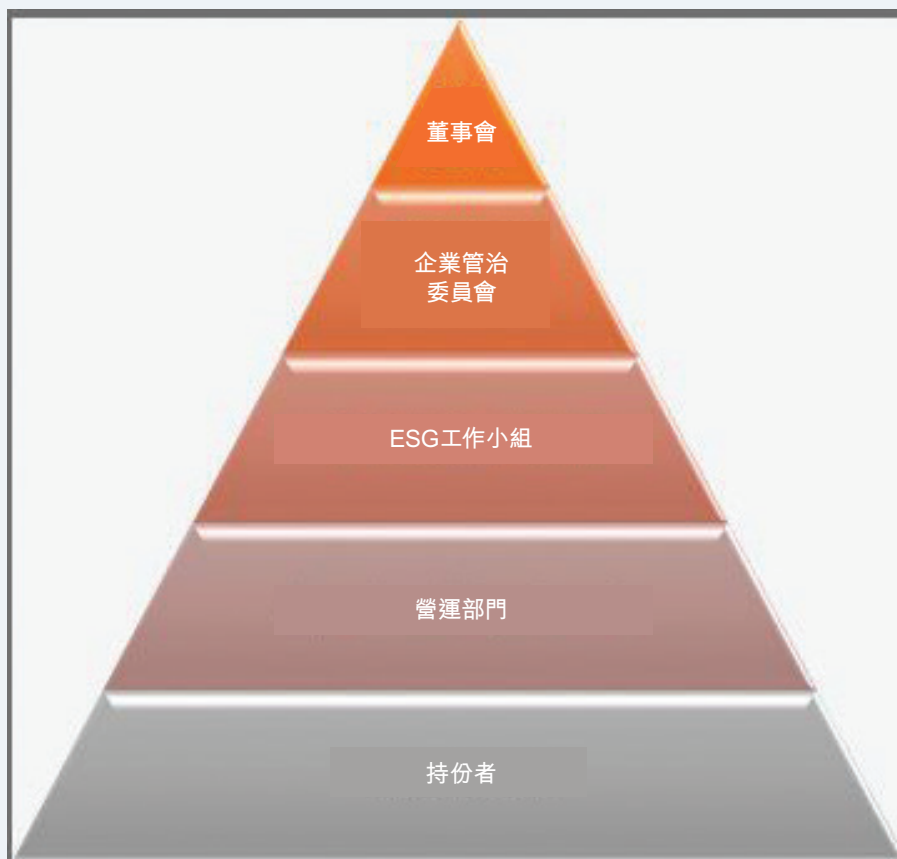
環境、社會及管治報告

我們的可持續發展方針

可持續發展之管治

董事會

M&L董事會是最高管理機構，負責監督本集團的企業管治和風險管理系統，確保有效的業務營運。董事會負責監督本集團的可持續發展方向及策略，並定期與企業管治委員會及ESG工作小組檢討ESG風險及機遇、進展及績效。董事會對ESG事務負有全部責任，有關環境和社會事宜的管理和執行則委派給最高管理層及ESG工作小組。



董事會確保我們的ESG框架能有效和一致地執行，並持續檢討ESG流程，以達成我們的可持續發展目標和指標。我們已設定與長期ESG目標相關的環境目標。董事會定期檢討這些目標的進展情況，並在必要時修訂相應的行動計劃，以確保我們正朝著實現這些目標的方向前進。

企業管治委員會

M&L的企業管治委員會由本集團的一名執行董事及四名獨立非執行董事組成。在最高管理層和ESG工作小組的協助下，它建立和監控本集團的風險管理系統。它評估ESG風險及氣候相關風險的重要性，並制定緩解措施以減輕此類風險。它還為業務識別任何與氣候相關的潛在機遇。企業管治委員會每年最少向董事會匯報一次本集團的重大的ESG風險及機遇，以及針對重大風險範疇所採取的相關內部監控及緩解措施。

ESG工作小組

ESG工作小組由外部ESG顧問、一位執行董事、集團會計經理、和財政及行政經理所組成。ESG工作小組的工作和目標如下：

- 聽取董事會和企業管治委員會對ESG策略的建議及向其彙報，並制定ESG舉措以應對ESG風險，以實現可持續發展目標。
- 與持份者接觸和溝通，以進行重要性評估。
- 與營運部門員工就實現ESG目標的舉措和慣例，以及營運部門確定的ESG風險和機遇進行協調。
- 監控ESG活動，以進行持續的發展和改進。
- 確定用於衡量ESG績效的關鍵績效指標。
- 編製年度ESG報告供董事會審批。

營運部門

營運部門的員工負責實施ESG舉措及實現我們目標的預期結果。在我們的風險管理系統下，每個營運部門的員工都有責任識別其日常營運中的風險和機遇，包括ESG風險。他們負責維持有效的內部控制系統，並制定緩解措施，以盡量減少自身風險的影響。他們須定期向ESG工作小組報告可持續發展的進度和績效，以供檢討和評估。

持份者

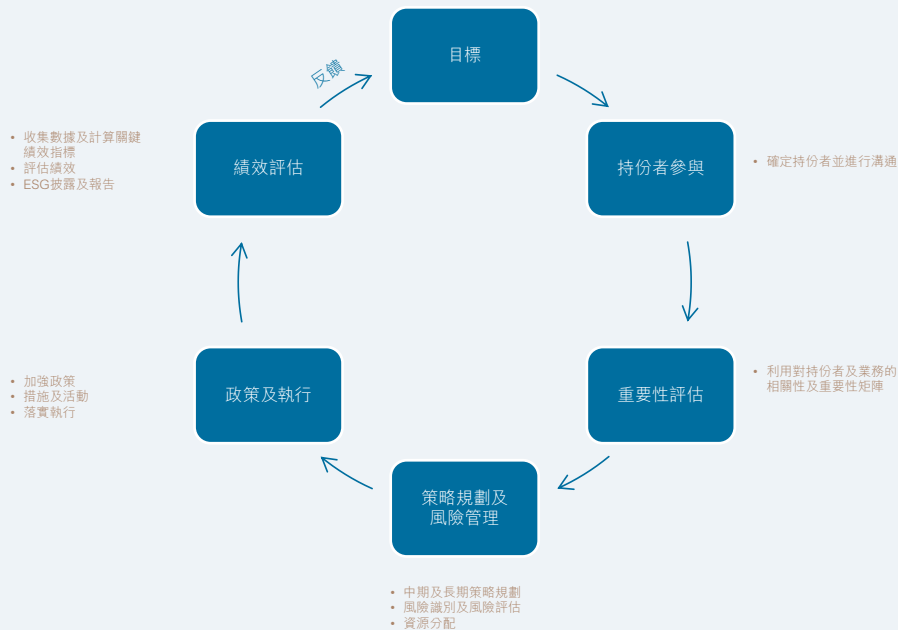
ESG工作小組和營運部門定期與參與的持份者聯繫，以了解他們對我們持續發展和績效的關注和期望。

環境、社會及管治報告

我們的可持續發展價值創造流程

我們的ESG目標由董事會根據當前情況制定並持續修改。在持份者參與並從持份者收集意見後，我們根據相關性和重要性進行重要性評估，其中確定了對業務的重要性(最高管理層認為)和對持份者的重要性等ESG議題。通過評估結果，我們識別出重大的ESG問題，以及在營運中涉及的相關風險。我們優先考慮重大問題，並將這些問題集中在中長期規劃中，確保分配足夠的人力和財務資源以實現這些策略目標。我們不斷評估我們的ESG計劃和舉措的有效性，對於現有政策不足以達成ESG目標的情況，將加強和改進這些政策。

ESG工作小組確保各項舉措和行動計劃在營運部門得到妥善執行。我們不斷累積ESG數據，並每年進行分析，以評估可持續發展的績效。我們設立了ESG績效反饋機制，供董事會根據結果修訂和更新ESG目標。ESG流程將作為一個持續的流程，會定期重新審視，以反映我們在此過程中取得的成就。



持份者的參與

持份者的參與是識別我們在營運中重大ESG問題的重要過程，並對於本集團的可持續發展和價值創造非常重要。我們一直與主要持份者接交流，以了解他們對我們可持續發展的關注。這種參與使我們能夠評估可持續發展和實施ESG舉措的優先次序。我們通過各種渠道與持份者進行雙向溝通。因此，我們不僅可以識別制定業務策略的機遇和挑戰，還可以促進我們的企業社會責任。

我們的持份者群組和參與渠道

下圖顯示出我們與持份者的各種溝通渠道：

持份者	溝通渠道
員工	<ul style="list-style-type: none"> • 員工評估會議 • 內部問卷調查 • 部門會議 • 員工福利活動 • 內聯網和電子郵件通信 • 研討會、工作坊和培訓
客戶	<ul style="list-style-type: none"> • 與客戶會面 • 銷售代表及項目統籌員 • 問卷調查
供應商	<ul style="list-style-type: none"> • 實體和電話會議 • 業界研討會 • 實地講解及培訓
金融機構	<ul style="list-style-type: none"> • 實體會議和電話諮詢 • 研討會
股東及投資者	<ul style="list-style-type: none"> • 股東及投資者會議 • 公司網站及公司查詢電郵、傳真、電話
社區及非政府組織	<ul style="list-style-type: none"> • 參與社區活動 • 慈善捐贈和企業贊助 • 社區新聞
政府及監管機構	<ul style="list-style-type: none"> • 電話查詢熱線 • 法規研討會 • 政府／監管機構的公告和刊物 • 政府／監管機構的問卷調查

環境、社會及管治報告

重要性評估

我們每年進行全面的重要性評估，以確定相關和重要的ESG議題，以制定我們的ESG策略和報告。通過與持份者的交流，我們了解到他們關心的事項，並優先報告對他們來說重要的事項。

公司最高管理層評估每個已識別的ESG事項對業務的重要性，連同持份者的反饋結果，我們得出了ESG重要性矩陣。從重要性矩陣中，我們確定了ESG事項的重要性級別，摘要如下。上述回饋使本集團能夠在決策過程中更充分掌握資訊，並進一步加強對相關影響的評估與管理。

重要性／優先次序	環境可持續性	社會可持續性
高	<ul style="list-style-type: none"> • 空氣污染物和溫室氣體排放 • 能源消耗 • 氣候變化 	<ul style="list-style-type: none"> • 僱傭慣例 • 勞動力和員工流失分析 • 職業健康和 safety • 員工發展與培訓 • 客戶滿意度、質量保證、產品健康和 safety • 選擇供應商慣例 • 供應鏈中的環境和社會責任風險
中	<ul style="list-style-type: none"> • 環境和天然資源的影響 	<ul style="list-style-type: none"> • 性別和種族多樣性與平等機會 • 人權與反歧視 • 反貪污 • 客戶數據隱私保障 • 侵犯知識產權
低	<ul style="list-style-type: none"> • 有害及無害廢棄物 • 耗水量和水源 • 包裝材料的使用 	<ul style="list-style-type: none"> • 童工和強制勞工 • 社區投資

環境

本集團充分意識到我們對環境保護和可持續發展的責任。我們已訂立一套環境保護的管理政策、機制及措施，以確保本集團的可持續發展及營運。為了在環境和我們營運所在社區中追求可持續發展，我們在控制排放和資源消耗方面日益謹慎。對於減少能源消耗的措施，例如使用電器、節約用水、無紙化辦公和公司車輛管理等，我們制定了對員工的具體要求，以有效減少使用水、電、紙張和汽油。同時，我們加強全體員工的節能意識，以減少能源消耗。我們相信此舉有助培養員工良好的環保意識，並為本集團的可持續發展奠定堅實的基礎。本集團在日常營運中嚴格遵守香港、中國、新加坡和澳洲的相關環境法律和規例，包括但不限於以下內容：

香港

- 空氣污染管制條例
- 水污染管制條例
- 廢物處置條例

中國

- 中華人民共和國環境保護法
- 中華人民共和國節約能源法

新加坡

- 環境保護與管理法(Environmental Protection and Management Act)
- 環境保護與管理(溫室氣體)法規2022 (Environmental Protection and Management (Greenhouse Gases) Regulations 2022)

澳洲

- 環境保護與生物多樣性保育法1999 (The Environment Protection and Biodiversity Conservation Act 1999)

於報告年度，我們並無發現任何不遵守對本集團產生重大影響的有關廢氣和溫室氣體排放、於水和土地的排污以及產生有害及無害廢棄物的相關法律和規例的情況。

環境、社會及管治報告

A1. 排放物

鑒於本集團的業務性質為貿易及租賃，我們的日常營運不會對環境及天然資源造成重大影響。

來自車輛的廢氣排放

廢氣排放物是由我們營運中使用的載客車輛和輕型貨車所產生。為了促進有效使用車輛，所有車輛使用均需正式申請和預約。我們盡力合併不同的申請，以盡量減少車輛的使用，從而減少排放及減輕對環境的影響。

在報告年度內，隨着業務活動增加，整體車輛行駛里程上升。香港及澳洲的里程增幅顯著，而中國及新加坡則呈下降趨勢。由於上述變化，本集團全年空氣排放量較上一年度大幅增加。本集團持續監察車輛使用情況，並推動高效出行措施，以管控排放。

地區	關鍵績效指標 — 廢氣排放*								
	氮氧化物(NOx)			硫氧化物(SOx)			顆粒物(PM)		
	2025 (克)	2024 (克)	變化	2025 (克)	2024 (克)	變化	2025 (克)	2024 (克)	變化
香港	186,157	19,794	840%	92	69	33%	9,543	1,471	549%
中國	583	2,098	-72%	145	29	399%	163	154	6%
新加坡	—	326	-100%	—	6	100%	—	24	100%
澳洲	782	1,975	-60%	1	23	-95%	130	145	-10%
總計	187,522	24,193	675%	238	127	-79%	9,836	1,794	489%

* 計算廢氣排放的排放系數取自香港聯合交易所環境關鍵績效指標報告指引。

溫室氣體排放

本集團的溫室氣體排放主要來自以下來源：

- 範圍1 — 我們的載客車輛、輕型貨車和叉車的燃料消耗而產生的直接溫室氣體排放。
- 範圍2 — 我們的辦公室、倉庫和車間消耗購買電力而產生的間接溫室氣體排放。

地區	關鍵績效指標 — 溫室氣體排放*								
	範圍1			範圍2			溫室氣體總量		
	2025 (千克 CO ₂ -e)	2024 (千克 CO ₂ -e)	變化	2025 (千克 CO ₂ -e)	2024 (千克 CO ₂ -e)	變化	2025 (千克 CO ₂ -e)	2024 (千克 CO ₂ -e)	變化
香港	16,225	14,064	15%	14,336	15,413	-7%	30,561	29,477	4%
中國	4,252	5,293	-20%	6,360	4,332	47%	10,612	9,625	10%
新加坡	—	1,026	-100%	2,325	2,486	-6%	2,325	3,512	-34%
澳洲	3,122	4,543	-31%	11,164	7,794	43%	14,285	12,337	16%
總計	23,598	24,926	-5%	34,184	30,025	14%	57,783	54,951	7%
溫室氣體排放密度 (千克CO ₂ -e / 員工)	549	608	10%	795	732	9%	1,344	1,340	0%

* 計算溫室氣體排放的排放系數取自香港聯合交易所環境關鍵績效指標報告指引、中電可持續發展報告、中華人民共和國生態環境部、新加坡能源市場管理局及澳洲氣候變化、能源、環境及水源部(Department of Climate Change, Energy, the Environment and Water)。

在報告年度內，由於澳洲業務的叉車燃料使用量下降，整體燃料消耗減少。相應地，範圍1排放量較上一年度降低。範圍2排放量的增加主要源於澳洲及中國業務的用電量上升。本集團持續監察車輛使用情況，並推行環境保護及節能政策，以進一步鞏固我們減少碳足跡的承諾。

廢棄物

由於業務性質，我們不會產生大量的有害廢棄物。而我們所產生的無害廢棄物，主要是辦公室的廢紙，並由辦公室所在的物業管理公司收集，以便進一步回收或處置。

為了盡量減少使用紙張，我們鼓勵員工使用雙面列印，並在列印前仔細考慮，以確保是必要的列印。非必要的文件會以電子格式傳閱和閱讀，替代列印文件。此外，我們會收集廢紙以進行回收。

環境、社會及管治報告

在報告年度內，我們持續致力於減少無害廢棄物的產生，較上一年度成功減少**20%**。本集團積極採納最佳管理實務，並以負責任的方式處理所有廢棄物。

關鍵績效指標 — 無害廢棄物

地區	2025 (千克)	2024 (千克)	變化
香港	210	240	-13%
中國	25	45	-44%
新加坡	—	10	-100%
澳洲	—	—	—
總計	235	295	-20%
無害廢棄物密度(千克/員工)	5.5	7.2	-24%

A2. 資源使用

在日常業務營運中，本集團消耗的資源主要包括車輛和叉車使用的汽油、辦公室和倉庫使用的電力以及辦公室使用的水。我們已實施一系列環保政策，旨在充分利用這些資源，並通過日常的業務營運教育員工保護環境，提高他們的環保意識。

能源消耗

在報告年度內，本集團乘用車、輕型貨車及叉車所使用的汽油約佔整體能源消耗的**58%**。由於香港業務的輕型貨車使用量下降，以及部分老舊乘用車退役，香港的汽油消耗有所減少；澳洲業務的叉車汽油消耗亦顯著下降。然而，新加坡及澳洲員工因探索新商機而更頻繁出差，導致本年度汽油消耗顯著增加。綜合而言，本集團汽油消耗較上一年度略減約**2%**。

電力亦為本集團能源消耗來源之一，主要用於室內照明、空調、辦公設備，以及維修保養服務所需的機械。在報告年度內，電力消耗主要來自香港及澳洲的倉庫和車間，以及香港辦公室。

香港倉庫及車間因機械使用量下降而減少電力消耗；澳洲的總電力消耗則因切削刀具重建工作及熱縮套管組裝活動的擴展而增加；香港的總電力消耗亦因倉庫及車間減少而下降；中國及新加坡的電力消耗在年度內亦有所下降。

整體而言，本集團的總電力消耗因澳洲用電量增加而上升；但由於汽油消耗下降，汽油與電力合計的總能源消耗在報告年度內仍呈下降趨勢。

地區	關鍵績效指標 — 能源消耗								
	汽油			電力			總量		
	2025 (千瓦時)	2024 (千瓦時)	變化	2025 (千瓦時)	2024 (千瓦時)	變化	2025 (千瓦時)	2024 (千瓦時)	變化
香港	35,430	52,282	-32%	36,758	40,561	-9%	72,188	92,843	-22%
中國	27,007	19,283	40%	7,601	8,074	-6%	34,609	27,357	27%
新加坡	—	3,737	-100%	5,783	6,035	-4%	5,783	9,772	-41%
澳洲	12,479	16,554	-25%	18,006	10,560	71%	30,485	27,114	12%
總計	74,916	91,856	-18%	68,148	65,230	4%	143,064	157,086	-9%
能源消耗密度(千瓦時/員工)							3,327	3,831	-13%

為推動環保及降低能源消耗，我們制定了下列的節能措施：

- 在辦公室和倉庫廣泛使用LED照明。
- 採購環保的電子設備。
- 員工下班或空間不使用時應關閉照明。
- 鼓勵員工在非辦公時間關閉所有非必要設備(例如影印機)。
- 空調設定在攝氏25度左右的環保水平。

我們一直提醒員工儘可能節約能源，並將持續評估資源使用的效率。我們將不斷評估節能措施，以維護環保的目標。

用水

我們的業務活動不會消耗大量水。水主要用於辦公室的飲用水和清潔。食水由市政府水務部門提供，我們在取用食水方面沒有任何問題。

環境、社會及管治報告

儘管我們的用水量不大，但我們仍鼓勵員工在不使用時關掉水龍頭，並使用自動飲水機和節水設備。我們還制定了一系列措施，以減少用水量，具體如下：

- 定期保養水龍頭和喉管，以防止滲漏。
- 向員工建議辦公室節水的方法。
- 在辦公室張貼海報，提醒員工不要浪費食水。

地區	2025 (立方米)	2024 (立方米)
香港	76	97
中國	95	77
新加坡	23	27
澳洲	869	13
總計	1,064	214
耗水量密度(立方米/員工)	24.74	5.22

水資源消耗的顯著增加主要由於澳洲擴大了切割機重建工作和熱收縮套管組裝活動，而這些活動需要大量用水。集團注意到，2024報告年度的水資源消耗數據並不完全具有可比性，因為完整的水費帳單資料僅從2025年下半年開始才全面提供。集團將繼續密切監控用水情況，並採取節水措施來加強水資源管理。

包裝材料

我們的業務主要從事專用切削工具的貿易，產品會直接從供應商運送到客戶的工地。我們通常不需要使用包裝材料。因此，我們的業務營運不會因使用包裝材料而對環境造成重大影響。

A3. 環境保護及天然資源

鑒於本集團的業務活動主要集中於貿易及輔助服務，因此於報告年度內並無發現重大環保問題。我們也不會產生大量空氣或水污染物。無害廢棄物主要來自我們的日常活動，例如廢紙、辦公室廢棄物和包裝廢棄物。

本集團通過實施能源消耗及資源使用的控制措施，致力減少對環境的負面影響，並推動從源頭減少廢棄物。因此，我們努力減少廢棄物並妥善管理。我們的無害廢棄物由每個業務地區的合格廢棄物處理公司妥善處理。

我們2030年的環保目標

為了追求卓越的環保目標，我們不斷探索改善環保績效的機會。與上一年度報告保持一致，我們已設定以下環境目標，並以2024年作為基準年度，期望於2030年前達成。

類別	2024年基線	2030目標
能源消耗密度	3,831 千瓦時	減少10%至3,448 千瓦時
溫室氣體排放密度	1,340 千克CO ₂ -e	減少10%至1,206 千克CO ₂ -e
耗水量密度	5.2 立方米	減少5%至4.9 立方米
無害廢棄物密度	7.2 千克	減少10%至6.5 千克

我們的計劃

- 逐步以電動車取代汽油車
- 使用公共交通工具往返業務地點
- 更換更節能的照明和電器
- 使用更多的無紙化通訊和電子文件檔案
- 提高辦公室的節水意識
- 在辦公室養成更環保的習慣 — 減少使用一次性物品，並盡可能回收廢棄物品

A4. 氣候變化

氣候變化可能以多種的形式影響我們的業務。由於業務中斷、資產直接損毀和供應鏈受到間接破壞，可能會對我們的業務營運產生重大財務影響。我們致力於管理對業務營運構成的氣候相關風險和機遇。我們使用企業風險管理框架識別和評估氣候相關風險。營運部門確認和評估氣候相關風險，並建議適當的內部控制措施和風險緩解措施。企業管治委員會和高級管理層負責監督與業務相關的風險的重要性和影響。董事會最終負責管理氣候相關風險，並制定策略行動以盡量減少其影響。

環境、社會及管治報告

以下是已識別的氣候相關的實體風險和過渡風險，以及實施的緩解措施的摘要：

實體風險	影響	緩解措施
氣溫升高及增加炎熱天數	<ul style="list-style-type: none"> 在戶外工作的員工可能遇到中暑。 減低戶外工作效率。 因工人生病而導致損失工作日。 	<ul style="list-style-type: none"> 制定指引以加強工人對暑熱相關疾病的認識。 密切監控工作時間表，妥善安排工人的休息時間。
颱風及暴雨引致營運暫停	<ul style="list-style-type: none"> 工作中斷導致勞工成本增加和收入損失。 重新安排恢復計劃會增加營運成本。 	<ul style="list-style-type: none"> 在颱風災害來臨前做好人手規劃。 為颱風及黑雨制定應急安排。
惡劣天氣導致供應鏈中斷	<ul style="list-style-type: none"> 無法為客戶完成訂單，從而導致索賠。 使用替代材料增加成本。 	<ul style="list-style-type: none"> 實施應急管理程序。 加強與供應商的聯繫，以確保材料能準時交付和能提供替代材料。

過渡風險	影響	緩解措施
政府對碳中和或低碳經濟的新政策	<ul style="list-style-type: none"> 由於更嚴格的能源管理措施和低碳設備的更換，導至營運成本增加。 適應新業務常規的實施成本。 	<ul style="list-style-type: none"> 設定減排目標及計劃。 建立為員工提供持續節能培訓和教育的企業文化。
引入環保建築法規及常規	<ul style="list-style-type: none"> 對安全、環保物料和結構設計的附加監管要求。 	<ul style="list-style-type: none"> 定期向員工提供新法規要求的培訓，以確保他們能夠滿足新標準。 探索新的環保材料。
客戶要求更環保的產品	<ul style="list-style-type: none"> 可能因無法滿足客戶偏好時而失去業務給競爭對手。 	<ul style="list-style-type: none"> 讓供應商參與開發更環保的產品。
投資者在投資決策中對氣候風險考慮因素的意識	<ul style="list-style-type: none"> 氣候風險管理不善會影響企業聲譽，從而導致資本成本增加。 	<ul style="list-style-type: none"> 與投資者溝通及了解他們關注的事情，並將氣候風險管理納入本集團的企業風險管理系統內。

我們正在監控和應對與氣候相關的風險，以減少對業務的不利影響。我們將在氣候變化策略上繼續努力，從而加強我們對氣候變化的適應能力。

環境、社會及管治報告

社會

B1. 僱傭

我們相信員工是我們業務中最寶貴的資產。我們認識到他們在實現我們成為建築和隧道行業值得信賴的工程機械和備件供應商的目標方面，他們有著卓越的作用和貢獻。

我們致力於為員工提供健康的工作與生活平衡和舒適的工作環境，並維護一個沒有歧視的工作環境，確保所有員工皆受到平等對待，不受年齡、婚姻狀況、懷孕狀況、種族和宗教信仰所影響。為了保持一個愉快、健康、安全和高效率的工作環境，我們在本集團業務營運的各個方面實行相關程序和政策，並將其納入員工手冊和人力資源政策內。在員工手冊中，我們概述了與僱傭、薪酬和福利相關的一般程序和常規。涉及薪酬和解僱、工作時間、假期和其他待遇和福利的條款已列明在僱傭合約及員工手冊內。

在招聘員工時，我們在應徵者篩選過程中都是一視同仁，以確保多樣性和平等，並基於應徵者的表現、經驗和技能進行篩選。我們建立了舉報政策，容許員工能適當地及保密地舉報任何違規行為，而不必擔心受到報復或負面後果。此外，我們還鼓勵員工與高級管理層討論他們對工作晉升和職業發展的目標和期望。

本集團已嚴格遵守香港、中國、新加坡及澳洲的相關勞工法律及規例。我們並無發現任何不遵守對本集團產生重大影響的有關薪酬及解僱、招聘和晉升、工作時間、假期、平等機會、多樣性、反歧視以及其他待遇和福利的相關法律及規例的情況。

在報告年度內，我們遵守了，包括但不限於以下的法律和規例：

香港	<ul style="list-style-type: none"> 僱傭條例 僱員補償條例 最低工資條例 強制性公積金計劃條例 性別歧視條例 殘疾歧視條例 家庭崗位歧視條例 種族歧視條例
中國	<ul style="list-style-type: none"> 中華人民共和國勞動法 中華人民共和國勞動合同法 中國人民共和國社會保險法
新加坡	<ul style="list-style-type: none"> 僱傭法(Employment Act)
澳洲	<ul style="list-style-type: none"> 公平工作法2009 (Fair Work Act 2009)

僱員人數明細

截至2025年12月31日，本集團共有員工43名(2024年：41名)。如報告範疇所述，本集團位於東莞的辦事處於2025年12月成為附屬公司，但由於其12月業務規模有限，未納入本報告之內。

關鍵績效指標 — 僱員人數明細

員工人數 類別		2025	2024
性別	男性	29	27
	女性	14	14
僱傭類型	全職	42	40
	兼職	1	1
年齡組別	30歲以下	6	4
	31歲-40歲	10	7
	41歲-50歲	4	8
	51歲以上	23	22
地理區域	香港	30	27
	中國	10	10
	新加坡	2	2
	澳洲	1	2

環境、社會及管治報告

僱員流失率

於報告年度內，本集團的整體員工流失率約為14%（2024年：19%）。

關鍵績效指標 — 僱員流失率

員工流失率		2025	2024
類別			
性別	男性	4%	28%
	女性	31%	—
年齡組別	30歲以下	20%	—
	31歲–40歲	21%	42%
	41歲–50歲	22%	13%
	51歲以上	9%	14%
地理區域	香港	18%	12%
	中國	—	10%
	新加坡	—	40%
	澳洲	67%	86%

* 員工流失率的計算是指定類別中在年內離職的員工人數除以指定類別的員工平均總數。

B2. 健康與安全

確保員工的健康和安全是我們業務核心價值不可或缺的一部分。本集團盡量減低意外事故、受傷和危害健康的風險，致力維持一個安全、衛生和高效的工作場所。

員工必須保持工作場所的乾淨整潔，以盡量減少感染病毒和意外事故的風險。我們制定了政策，以遵守有關健康和安全的相關法律及規例，並確保健康和安全的環境，以保護員工免受職業性危害。

在過去三年，本集團並無錄得員工因工死亡事故。在報告年度內，我們的員工沒有因工受傷事故而導致工作日損失（2024年：損失0個工作日）。

我們嚴格遵守以下相關法律及規例，以提供安全的工作環境並保護我們的員工免受職業性危害。

香港	<ul style="list-style-type: none"> • 職業安全及健康條例 • 工廠及工業經營條例 • 佔用人法律責任條例
中國	<ul style="list-style-type: none"> • 中華人民共和國職業病防治法
新加坡	<ul style="list-style-type: none"> • 工作場所安全與健康法(Workplace Safety and Health Act) • 工傷賠償法(Work Injury Compensation Act)
澳洲	<ul style="list-style-type: none"> • 工作健康與安全法(Work Health and Safety Act)

於報告年度，我們並無發現任何不遵守對本集團產生重大影響的有關提供安全工作環境和保障僱員避免職業性危害的相關法律及規例的情況。

B3. 發展及培訓

我們努力營造和諧及以人為本的工作環境。我們非常重視員工的事業發展，並深明員工培訓對促進員工的全面發展以及提高員工的整體能力和質素至關重要。

為了保持競爭優勢，我們致力為員工提供足夠的發展和培訓機會，讓他們緊貼當前的趨勢和技術。此外，倉庫和車間的員工在被分配職務前，會先接受培訓，以掌握有關健康和安​​全程序的必要技能和知識。

我們為所有新入職員工設立一系列的入職培訓，幫助他們熟悉本集團的工作環境、政策和程序，以及安全準則。為鼓勵員工掌握必要的技術及技能，並持續進修及培訓，我們為參加外部培訓課程並獲管理層批准和圓滿完成課程的員工提供學費補助。

環境、社會及管治報告

在這一年裡，我們為員工提供了不同的外部培訓，以滿足他們的工作和職業發展的特定需求。以下是提供的外部培訓和發展課程的摘要：

- 工業安全及工地安全訓練課程
- 有關體力處理操作和危險物質及化學品處理的職業健康和 safety 規例課程
- 香港上市規則更新及合規課程
- 公司管治課程
- 新的ESG和氣候相關披露要求課程，以及氣候變化和可持續金融會議
- 稅務和會計更新課程

在報告年度內，本集團所有符合資格的員工均參與至少一項培訓活動，培訓參與率達**100%**。由於員工在年度內往往多次參加不同課程，培訓總出席人次超過平均員工人數。各類別的出席率（以總出席人次除以平均員工人數計算）在經調整後均達**100%**，原因是原始數據因員工多次參與而超過**100%**。本集團將持續提供多元化的培訓機會，以支持員工技能的持續提升。

在報告年度內，本集團持續關注員工發展。員工均參與培訓活動，人均完成培訓時數為**1.8**小時（**2024**年：**2.3**小時）。平均培訓時數的下降反映出培訓更趨針對性，並聚焦於特定職能的培訓課程。

關鍵績效指標 — 受訓員工百分比

類別		2025	2024
性別	男性	64%	83%
	女性	36%	17%
僱傭類別	高級管理層	20%	58%
	中級管理層	42%	25%
	前線及其他僱員	38%	17%

關鍵績效指標 — 每名員工完成受訓的平均時數

類別		2025 (小時)	2024 (小時)
整體每名員工完成受訓的平均時數		1.8	2.3
性別	男性	2.2	2.9
	女性	1.0	1.1
僱員類別	高級管理層	3.0	3.0
	中級管理層	1.5	2.2
	前線及其他僱員	1.5	2.0

B4. 勞工準則

本集團致力於在業務營運中保持最高的勞工標準。我們充分意識到，僱用童工和強制勞工違反了人權和國際勞工公約。因此，我們嚴格禁止任何形式的童工或強制勞工。我們實施了嚴格的招聘程序，要求我們的人力資源人員核實應徵者的年齡，並確保所有新聘員工都符合法定最低就業年齡。

員工受聘的主要僱傭條款和條件已詳細列載於僱傭合約和員工手冊內，以使員工的權利得到保障。所有員工都在員工和本集團雙方同意的條件下自願工作。並受到各個司法管轄區的勞工法例所保障。任何與勞工相關的問題我們都會認真處理，並會採取適當的行動，以確保員工得到保障和尊重。

在報告年度，我們並無發現任何不遵守對本集團產生重大影響的有關防止童工或強制勞工方面的相關法律及規例的情況。

B5. 供應鏈管理

我們根據合約和／或採購訂單上客戶的需求，向供應商採購各種切削工具、部件和設備。我們還委聘預製鋼結構廠根據客戶的規格生產定製的預製鋼構產品。

為了確保我們的產品滿足客戶嚴格的品質和安全要求，我們制定了選擇供應商和預製鋼結構廠的政策和程序。在評估供應商時，我們須填寫供應商評估表，以評估供應商的背景、產品質量、市場信譽和工作表現往績等。評估表必須由董事和／或高級管理層審查和批准，才能將新供應商納入我們的批准供應商名單內。

環境、社會及管治報告

為了監控供應商的表現，我們會定期拜訪供應商的工廠，以確保供應商的產品質量及質量控制程序符合我們的要求和客戶的期望。供應商還需要提供有關產品質量和安全合規性的證明文件。高級管理層會定期維護和審查經批准的供應商名單，以確保只有合資格的供應商被挑選。

我們還將可持續發展因素納入我們的採購慣例中，包括採購辦公室設備。我們與供應商就其環境和社會責任進行溝通，以尋求改善其環境和社會的實踐方法，以滿足客戶的可持續發展期望。截至2025年底，我們共有56家供應商（2024年：38家供應商）。各地區的員工分佈情況如下：

關鍵績效指標 — 按地區劃分的供應商數目

	2025	2024
亞太地區	19	10
香港	16	5
中國	17	15
其他海外國家	4	8

B6. 產品責任

本集團致力於為地基和隧道業務提供優質的切削工具和相關的其他供應產品。我們提供綜合工程解決方案，包括供應來自知名品牌供應商的建築設備專用切削工具及部件和專用建築設備（「品牌產品」），根據客戶規格供應預製鋼構件和設備的訂製產品（「訂製產品」），以及專用建築設備的維修、保養和租賃。

質量保證

我們供應的高品質產品一直是我們成功的關鍵因素之一。為確保我們供應的所有產品都能滿足客戶嚴格的產品安全和質量標準，我們對品牌產品和訂製產品實施了質量控制程序。

對於我們的品牌產品，我們在交付建築設備專用切削工具和部件時，會與客戶一起進行檢查。對於專用建築設備的檢查，我們會評估設備的當前狀況、規格、功能和性能。該檢查會在提交採購訂單之前和交付產品時再次進行，以確保質量和符合規格。此外，我們會要求供應商提供相關產品的質量證書。我們亦會應客戶的要求聘請外部顧問進行產品測試。

我們的專業工程師還為我們的品牌產品客戶提供以下服務，以確保滿足客戶在質量、安全和環境合規性方面的要求。

- 我們提供項目分析，包括地質分析，以及切削工具和部件的部署建議。
- 在整個項目期間，我們就所提供的產品的部署、使用和功能提供持續的建議、監測及評估，確保我們能夠及時解決項目中出現的技術問題。
- 我們在合約生效期間為客戶提供維修和保養服務，包括技術支援。

對於訂製產品，我們的專業工程師會就客戶提供的產品設計進行可行性研究。然後，會根據客戶的要求和規格提供改進建議，或為客戶開發新的產品概念。在獲得客戶對產品設計的同意後，我們會為產品製作模型，並安排產品製造。

為確保製造的訂製產品質量穩定及可靠，並能滿足客戶設定的規格，我們在整個生產製造過程中實施全面的質量控制程序。此外，我們定期對預製鋼結構廠進行實地考察，以不時監控生產過程。我們還會在工廠進行最終檢查，以確保產品的規格符合要求，才交付給客戶。為應客戶的要求，我們可委聘獨立檢測員為產品進行測試。

在報告年度，我們沒有因安全與健康原因而須回收任何產品，也沒有收到任何與我們的產品和服務相關的投訴。

知識產權

所有員工必須遵守本集團員工手冊中所述的知識產權政策，以保護本集團的知識產權。我們的高級管理層負責監督和保護本集團的知識產權。本集團、員工和相關方之間的合約包含與本集團知識產權相關的保密和不可披露條款，以防止敏感信息的洩露。

我們也致力於保護和尊重知識產權擁有者的合法權利。我們嚴禁使用任何侵犯真正知識產權擁有者的假冒材料和產品。此外，我們確保在業務營運中使用的電腦軟件和硬件獲得適當的許可證。

環境、社會及管治報告

消費者資料保障

鑒於本集團不是從事零售業務，因此在業務營運過程中，我們不會獲取第三方的個人資訊。因此，我們沒有任何與消費者數據保障和私隱相關的問題。然而，在處理我們的員工、求職者、客戶和供應商代表以及其他相關方的個人資訊時，我們嚴格遵守香港的《個人資料(私隱)條例》和我們業務營運所在地其他司法管轄區的有關個人資料私隱的法律及規例。

在報告年度，我們並無發現任何不遵守對本集團產生重大影響的相關產品和服務的健康與安全、廣告、標籤及私隱事宜的相關法律及規例的情況。

B7. 反貪污

良好的道德規範及有效的反貪污機制是本集團持續健康發展的基石。我們的管理層和員工必須嚴格遵守以下有關反賄賂和反貪污的法律及規例。

香港	<ul style="list-style-type: none">防止賄賂條例打擊洗錢及恐怖分子資金籌集條例
中國	<ul style="list-style-type: none">中華人民共和反腐敗法中華人民共和國反洗錢法
新加坡	<ul style="list-style-type: none">防止貪污法(Prevention of Corruption Act)反洗黑錢與反恐融資法(Anti-Money Laundering and Countering the Financing of Terrorism Act)
澳洲	<ul style="list-style-type: none">刑法典(Criminal Code Act)反洗黑錢及反恐主義融資法(Anti-Money Laundering and Counter-Terrorism Financing Act)

為維持一個零貪污和賄賂的工作場所，本集團已制定反貪污政策，並在我們的業務營運中嚴格執行。有關政策指示董事和員工正確處理和報告有關利益衝突、與業務合作夥伴之間接受和送贈禮物和利益，以及業務轉介等事宜。

我們還建立了舉報不尋常、不當行為或貪污行為的舉報政策。我們設有舉報信箱，作為員工舉報違規、貪污、賄賂和可疑事件的渠道。

本集團全力支持員工誠實善意地提出他們的疑慮。他們所提出的任何問題都會由最高管理層以保密和適當的方式處理。為提高反貪污意識和知識，我們定期為董事及員工安排反貪污培訓。於報告年度內，香港辦事處為一名董事提供由廉政公署舉辦的反貪污課程。

於報告年度，有關方面並無對本集團或員工提出並已審結的貪污訴訟案件。我們並無發現任何不遵守對本集團產生重大影響的有關防止賄賂、勒索、欺詐和洗黑錢的相關法律和規例的情況。

B8. 社區投資

本集團積極回饋社會，及履行作為企業公民的社會責任。為了促進我們與當地社區的關係，我們會專注貢獻在幫助社會中的弱勢社群上。我們還鼓勵員工參與慈善活動，以支持社區和需要幫助的人。我們努力成為一家具有社會責任感的企業，讓客戶滿意、社會滿意和員工滿意。

我們將繼續透過捐款或提供其他形式的援助來支持那些值得支援的慈善機構和人道主義事務，為社區帶來積極影響。

環境、社會及管治報告

香港聯交所《環境、社會及管治報告指引》索引

層面	描述	頁
A. 環境		
層面A1：排放物		
一般披露	有關廢氣及溫室氣體排放、向水及土地的排污、有害及無害廢棄物的產生等的： (a) 政策；及 (b) 遵守對發行人有重大影響的相關法律及規例的資料。	8–10
關鍵績效指標A1.1	排放物種類及相關排放數據。	8–10
關鍵績效指標A1.2	直接（範圍1）及能源間接（範圍2）溫室氣體排放量（以噸計算）及（如適用）密度。	10
關鍵績效指標A1.3	所產生有害廢棄物總量（以噸計算）及（如適用）密度。	不適用於披露
關鍵績效指標A1.4	所產生無害廢棄物總量（以噸計算）及（如適用）密度。	10–11
關鍵績效指標A1.5	描述所訂立的排放量目標及為達到這些目標所採取的步驟。	13–14
關鍵績效指標A1.6	描述處理有害及無害廢棄物的方法，及描述所訂立的減廢目標及為達到這些目標所採取的步驟。	10, 11, 14

層面	描述	頁
層面A2：資源使用		
一般披露	有效使用資源(包括能源、水及其他原材料)的政策。	11-13
關鍵績效指標A2.1	按類型劃分的直接及／或間接能源(如電、氣或油)總耗量(以千個千瓦時計算)及密度。	11-12
關鍵績效指標A2.2	總耗水量及密度。	12-13
關鍵績效指標A2.3	描述所訂立的能源使用效益目標及為達到這些目標所採取的步驟。	14
關鍵績效指標A2.4	描述求取適用水源上可有任何問題，以及所訂立的用水效益目標及為達到這些目標所採取的步驟。	12, 14
關鍵績效指標A2.5	製成品所用包裝材料的總量(以噸計算)及(如適用)每生產單位估量。	13
層面A3：環境及天然資源		
一般披露	減低發行人對環境及天然資源造成重大影響的政策。	13
關鍵績效指標A3.1	描述業務活動對環境及天然資源的重大影響及已採取管理有關影響的行動。	13-14
層面A4：氣候變化		
一般披露	識別及應對已經及可能會對發行人產生影響的重大氣候相關事宜的政策。	14-16
關鍵績效指標A4.1	描述已經及可能會對發行人產生影響的重大氣候相關事宜，及應對行動。	15-16

環境、社會及管治報告

層面	描述	頁
B. 社會		
僱傭及勞工常規		
層面B1：僱傭		
一般披露	有關薪酬及解僱、招聘及晉升、工作時數、假期、平等機會、多元化、反歧視以及其他待遇及福利的： (a) 政策；及 (b) 遵守對發行人有重大影響的相關法律及規例的資料。	17–19
關鍵績效指標B1.1	按性別、僱傭類型、年齡組別及地區劃分的僱員總數。	18–19
關鍵績效指標B1.2	按性別、年齡組別及地區劃分的僱員流失比率。	19
層面B2：健康與安全		
一般披露	有關提供安全工作環境及保障僱員避免職業性危害的： (a) 政策；及 (b) 遵守對發行人有重大影響的相關法律及規例的資料。	19
關鍵績效指標B2.1	過去三年(包括匯報年度)每年因工亡故的人數及比率。	19
關鍵績效指標B2.2	因工傷損失工作日數。	19
關鍵績效指標B2.3	描述所採納的職業健康與安全措施，以及相關執行及監察方法。	20

層面	描述	頁
層面B3：發展及培訓		
一般披露	有關提升僱員履行工作職責的知識及技能的政策。描述培訓活動。	20-22
關鍵績效指標B3.1	按性別及僱員類別劃分的受訓僱員百分比。	21
關鍵績效指標B3.2	按性別及僱員類別劃分，每名僱員完成受訓的平均時數。	22
層面B4：勞工準則		
一般披露	有關防止童工及強制勞工的： (a) 政策；及 (b) 遵守對發行人有重大影響的相關法律及規例的資料。	22
關鍵績效指標B4.1	描述檢討招聘慣例的措施以避免童工及強制勞工。	22
關鍵績效指標B4.2	描述在發現違規情況時消除有關情況所採取的步驟。	22
營運慣例		
層面B5：供應鏈管理		
一般披露	管理供應鏈的環境及社會風險政策。	22-23
關鍵績效指標B5.1	按地區劃分的供應商數目。	23
關鍵績效指標B5.2	描述有關聘用供應商的慣例，向其執行有關慣例的供應商數目，以及相關執行及監察方法。	23

環境、社會及管治報告

層面	描述	頁
關鍵績效指標B5.3	描述有關識別供應鏈每個環節的環境及社會風險的慣例，以及相關執行及監察方法。	23
關鍵績效指標B5.4	描述在揀選供應商時促使多用環保產品及服務的慣例，以及相關執行及監察方法。	23
層面B6：產品責任		
一般披露	有關所提供產品和服務的健康與安全、廣告、標籤及私隱事宜以及補救方法的： (a) 政策；及 (b) 遵守對發行人有重大影響的相關法律及規例的資料。	23-25
關鍵績效指標B6.1	已售或已運送產品總數中因安全與健康理由而須回收的百分比。	23
關鍵績效指標B6.2	接獲關於產品及服務的投訴數目以及應對方法。	23
關鍵績效指標B6.3	描述與維護及保障知識產權有關的慣例。	24
關鍵績效指標B6.4	描述質量檢定過程及產品回收程序。	24
關鍵績效指標B6.5	描述消費者資料保障及私隱政策，以及相關執行及監察方法。	25

層面	描述	頁
層面B7：反貪污		
一般披露	有關防止賄賂、勒索、欺詐及洗黑錢的： (a) 政策；及 (b) 遵守對發行人有重大影響的相關法律及規例的資料。	25-26
關鍵績效指標B7.1	於匯報期內對發行人或其僱員提出並已審結的貪污訴訟案件的數目及訴訟結果。	25-26
關鍵績效指標B7.2	描述防範措施及舉報程序，以及相關執行及監察方法。	25
關鍵績效指標B7.3	描述向董事及員工提供的反貪污培訓。	26
社區		
層面B8：社區投資		
一般披露	有關以社區參與來了解營運所在社區需要和確保其業務活動會考慮社區利益的政策。	26
關鍵績效指標B8.1	專注貢獻範疇。	26
關鍵績效指標B8.2	在專注範疇所動用資源。	26

聯絡我們

我們歡迎您對我們的環境、社會及管治計劃和報告提出意見和建議，以提升我們的可持續發展價值。請通過電子郵件至contact@mleng.com與我們分享您的觀點。

香港九龍尖沙咀
漆咸道南17-19號
帝后廣場21樓

+852 2511 8186