

2025

环境、社会和公司治理报告

ENVIRONMENTAL, SOCIAL AND GOVERNANCE REPORT

上海宏力达信息技术股份有限公司



公司地址：上海市松江区田富路528弄
联系电话：021-64180758
电子邮箱：hld.mail@holystar.com.cn
公司网址：<https://www.holystar.com.cn>



目录

关于本报告	01
管理层致辞	03
走进宏力达	05
夯实永续发展之基	09

深耕绿色发展 共创美好未来 01

健全环境管理	17
高效使用资源	19
落实减排责任	24
绿色管控降污	35

弘扬尊重文化 凝聚发展力量 03

保障员工权益	61
守护职业健康	64
成就员工价值	67
履行企业责任	68

践行卓越标准 聚焦价值创造 02

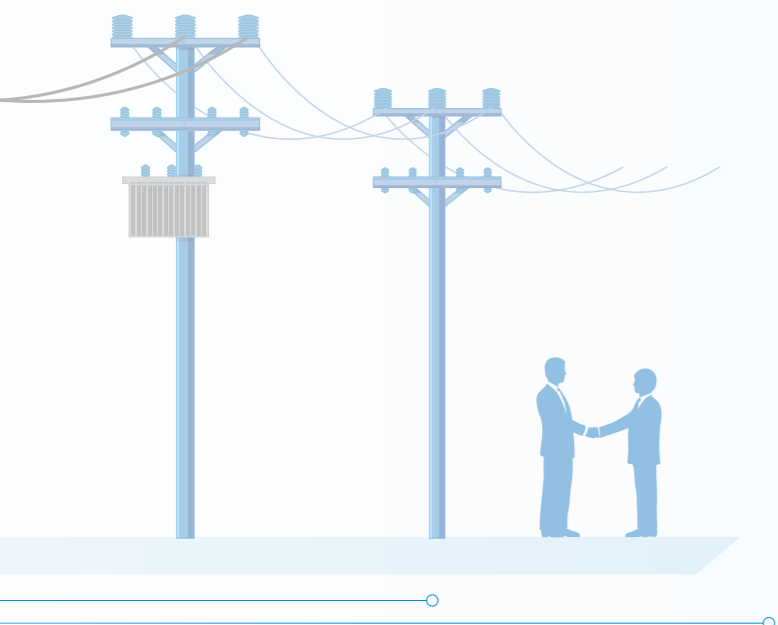
严控产品质量	43
筑牢安全防线	48
激发创新动力	51
保障稳定供应	55

秉持责任担当 夯实发展根基 04

规范公司治理	73
保障各方权益	76
聚焦风险管理	78

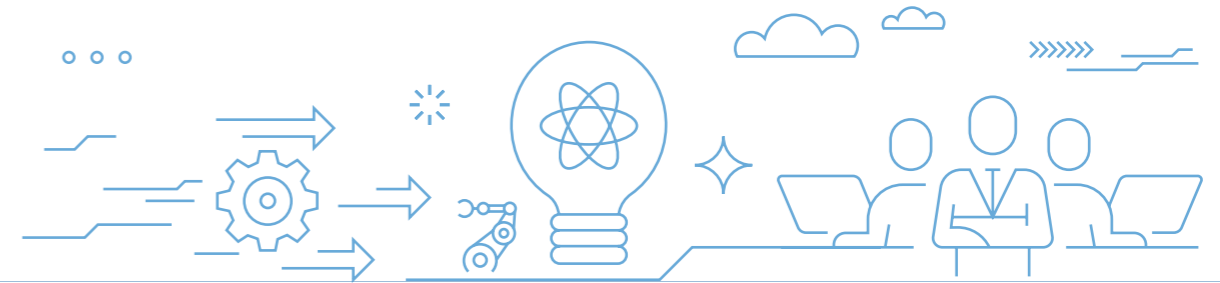
附录

关键绩效表	79
指标索引表	87
意见反馈表	88



关于本报告

本报告是上海宏力达信息技术股份有限公司发布的 2025 年 ESG 报告，本着客观、规范、透明和全面的原则，详细披露公司 2025 年积极承担社会责任和促进可持续发展等方面的具体举措、重点实践、亮点案例和关键绩效，旨在积极回应利益相关方期望，并在未来更好地履行社会责任。



报告范围

本报告组织范围涵盖上海宏力达信息技术股份有限公司及其下属公司，除另作说明外，与公司年度报告披露范围保持一致。报告期间为 2025 年 1 月 1 日至 2025 年 12 月 31 日。为增强本报告的对比性和完整性，部分内容适当追溯以往年份或具有前瞻性描述。

编制依据

本报告依据上海证券交易所《上市公司自律监管指引第 14 号——可持续发展报告（试行）》《上市公司自律监管指南第 4 号——可持续发展报告编制》等监管要求，参照全球可持续发展标准委员会（GSSB）发布的《可持续发展报告标准（GRI STANDARDS 2021）》等国际标准要求编制。

数据来源及可靠性保证

本报告引用的全部信息数据均来自上海宏力达信息技术股份有限公司内部文件或有关公开资料，除另作说明外，统计口径与年报保持一致。本报告已经公司保密审查，并经董事会审议通过，宏力达保证本报告内容不存在虚假记载、误导性陈述或重大遗漏，并对其内容的真实性、准确性和完整性承担个别及连带责任。

货币单位

除另作说明外，本报告以人民币为货币单位。

称谓说明

公司简称	公司全称
宏力达 / 公司 / 我们	上海宏力达信息技术股份有限公司

报告获取

您可以在上海证券交易所 (<https://www.sse.com.cn/>) 查阅和下载本报告。

邮箱: hld.mail@holystar.com.cn

电话: 021-64180758

公司网址: <https://www.holystar.com.cn>

管理层致辞

2025年，随着“双碳”目标系统化深入推进，绿色低碳转型的脉络贯穿经济社会发展各领域。电力行业也在加快推进新型电力系统建设，能源结构持续优化，促进了社会经济清洁低碳转型。宏力达坚持绿色、低碳、可持续的发展理念，以科技创新为支撑，致力于提升配电网智能化水平，为构建更加智能、高效、可持续的能源互联网生态系统贡献力量。

电力行业绿色低碳转型推动为公司成长带来了诸多机遇和挑战。面对行业需求与竞争的重大变化，我们深刻地认识到，可持续发展不仅是企业防御风险的“盾牌”，更是驱动企业增长、创造价值的“引擎”。在“双碳”目标引领的深刻变革下，只有将可持续发展深度融入战略与运营，在技术、市场、资本和品牌上构建起面向未来的决定性优势，才能实现高质量的成长，并且在复杂多变的外部环境中保持韧性活力，实现企业与环境、社会的协同共赢。

持续完善公司治理，筑牢可持续发展根基

我们不断优化公司治理结构，切实履行信息披露义务，加强与投资者的沟通互动，不断强化内部控制与审计，严守商业道德与合规底线，完善风险管理机制，将ESG理念贯穿于经营管理全流程，为公司的可持续发展构筑坚实屏障。

深化绿色发展战略，加强环境保护实践

我们积极响应国家双碳目标，全面践行绿色运营，按照ISO 14001环境管理体系的要求，将绿色的理念贯穿整个产品生命周期，选择环保材料、工艺及设备，促进对环境的保护，推动全价值链减碳进程，为环境友好型社会建设贡献力量。

持续研发投入，以创新引领发展

我们持续强化技术开发，通过创新研发引领企业未来发展。一方面保持在核心技术上的深化和迭代，不断提升现有产品性能，满足客户应用需求，另一方面围绕现有核心技术及大量应用经验，拓展和丰富产品线。2025年，公司在行波测距开关、智能环网柜、固体绝缘真空断路器、适用于不同电压等级下的电子式电压电流互感器等方面积极开展研发，多项新产品已获得第三方检测认证。

加强行业合作，促进产业链协同发展

我们不断深化与行业合作伙伴的战略合作，促进产业链可持续协同进化。秉承“追求卓越、和谐共赢”的经营理念，公司根据客户的实际需求提供个性化的产品解决方案。2025年，公司推进智能开关组件的销售模式，在进一步降低生产成本的同时更好地满足市场的需求，为合作的开关厂家及其客户带来更多价值。在供应链方面，公司持续加强供应链管理，运用信息化手段进行监控及分析，推动合作伙伴在环境合规、社会责任与治理水平方面持续提升。

践行社会责任，保障员工权益

我们积极履行企业社会责任，高度重视人力资源管理与社会公益。公司坚持科技人才是企业发展的原动力的思想，帮助员工与企业共同成长、共同分享经营成果。通过员工商业保险、拓展活动、节假日福利、积极帮助员工实现落户等形式为员工创造关爱的团队氛围，激发员工的认同感、归属感。此外，我们积极投身公益事业，通过捐赠、志愿者活动等方式，支持和推动具体项目落地，为公益事业的蓬勃发展注入宏力达的力量。未来，宏力达将进一步夯实ESG体系建设，将可持续发展融入企业发展的每一个环节，坚持企业发展与责任践行并重，积极与社会各界力量协同，持续推动社会经济绿色低碳转型，共赴美好未来。

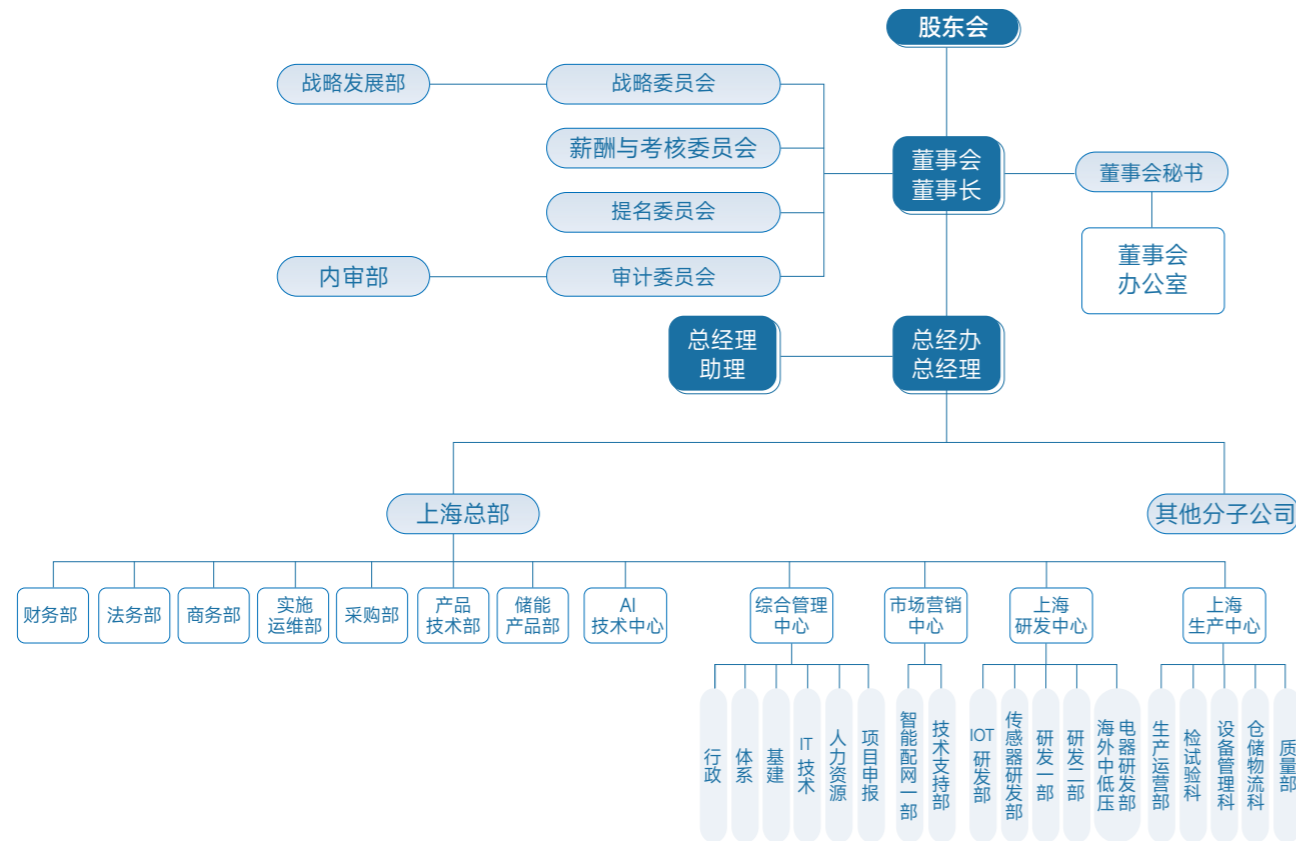
走进宏力达

公司简介

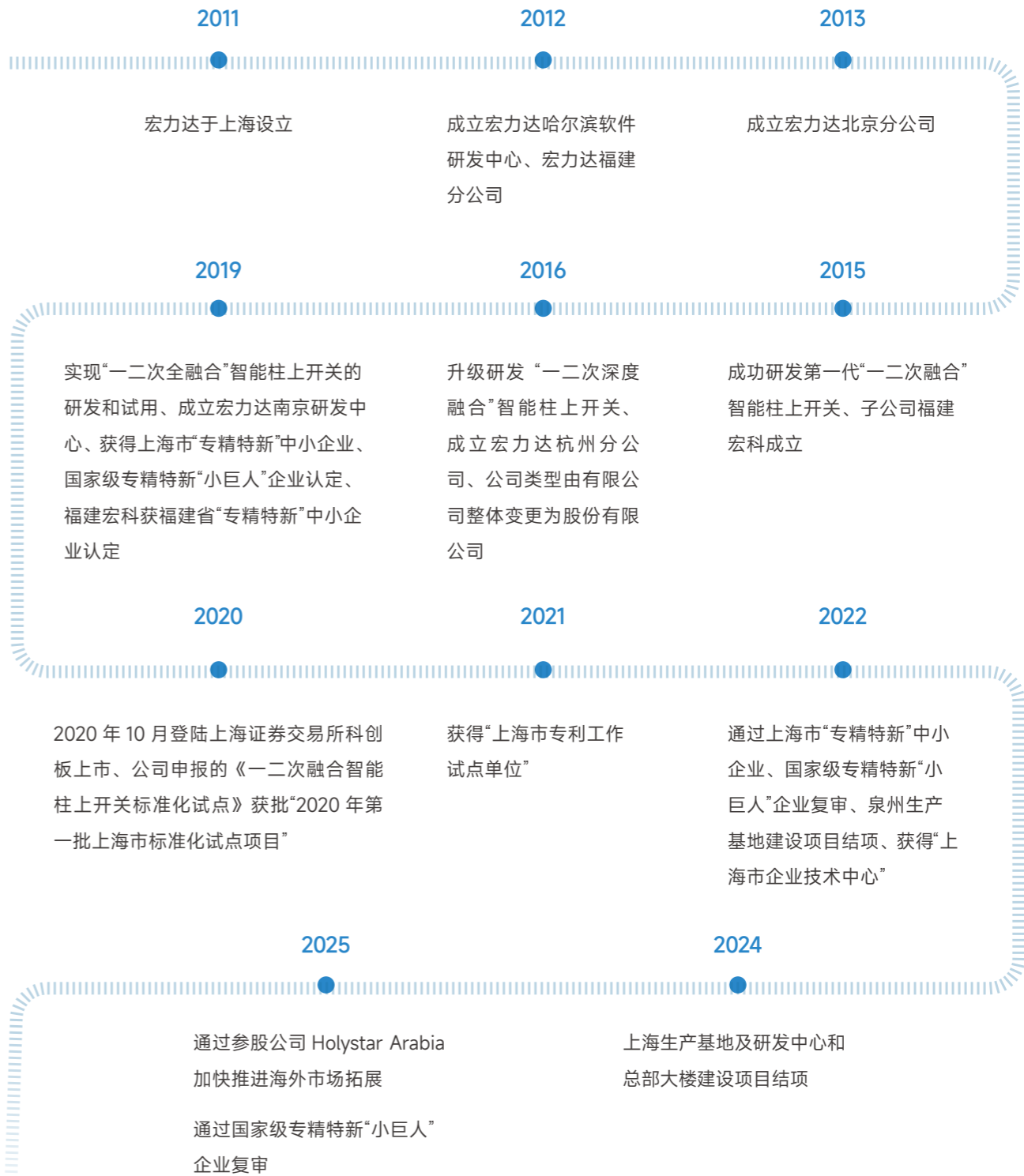
上海宏力达信息技术股份有限公司成立于2011年，2020年10月在科创板挂牌上市（股票代码：688330），是一家技术密集型创新企业。公司专注于解决配电网线路故障核心难题，为电网客户提供专业可靠的产品与解决方案，依托在数字化、智能化、物联化领域的深厚技术积淀，公司持续深化配电网智能设备的研发创新，现已获评国家级专精特新“小巨人”企业。



组织架构



里程碑



业务布局



公司产品及服务主要聚焦配电网领域，包括配电网智能设备、配电网信息化服务等业务。公司主营产品为智能柱上开关、故障指示器、线路状态智能分析装置、智能环网柜等。近年来，公司根据市场销售及行业合作发展趋势，通过产品零部件、组件供货等方式扩展客户范围，并取得了较好的效果。公司将配电网一次设备与传感器、通信模块、加密模块及就地研判模块等高度集成，实现了设备的全面智能化、数字化。公司主营核心产品——智能柱上开关，通过与传统电气开关、物联传感设备、边缘计算和工业控制设备的创新融合，不仅提升了故障研判、定位和隔离的效率，还实现了远程人机交互，获得用户的高度认可。

凭借持续不断地研发投入、精细化管理成效以及积极的国内外市场开拓策略，公司保持强劲的经营韧性。2025年，借鉴国内市场的推广经验，公司加快推进海外市场布局，目前已拓展至中东等市场领域。通过精细化管理，2025年公司实现营业收入65037.29万元，归母净利润63760.55万元，业务核心竞争力进一步增强。

在国家新型电力系统建设发展的背景下，宏力达将紧跟新型电力系统建设的实际需求，以“提升配电网智能化程度”为使命，在“追求卓越、和谐共赢”的经营理念下，不断为客户创造价值，完善管理体系，提升综合服务能力，积极履行社会责任，努力实现可持续健康稳定发展。



2025年公司实现营业收入

65,037.29 万元



归母净利润

63,760.55 万元

公司荣誉



上海市制造业单项冠军企业



福建省科技进步奖二等奖



机械工业科学技术奖
科技进步奖三等奖



松江九亭投资促进奖



松江九亭领军企业奖



松江九亭爱心公益奖

夯实永续发展之基

ESG 管理

治理

宏力达始终将 ESG 管理置于企业发展的战略核心位置，深入贯彻创新、协调、绿色、开放、共享的新发展理念。公司逐步建立 ESG 治理体系，完善内控与风险管控机制，强化环境、社会及治理全方位管理，持续提升可持续发展能力，积极推动企业与环境、社会、利益相关方协同共进，致力于实现企业与环境、社会的可持续共生。

为推进 ESG 理念与公司运营的深度结合，公司立足业务运营实际需求，构建起“决策层 - 管理层 - 执行层”的三级工作联动机制，通过清晰的权责划分与高效的协同配合，为将环境、社会和公司治理融入企业长期发展战略与日常经营业务筑牢基础。



了解、分析和掌握国际国内行业现状和可持续发展相关政策，了解并掌握公司经营管理的全面情况；定期监督可持续发展相关工作进展及完成情况，并适时提出指导意见；审议公司 ESG 报告。

评估、管理重要性议题以提供分析、建议供决策层讨论，以确保董事会进行监督；根据重要性议题分配工作，督促执行人员高效推进 ESG 工作实施。

组织利益相关方沟通活动；负责公司可持续工作推进、数据统计与分析；定期将工作成果向管理层汇报。

专业技能和能力

通过组织 ESG 管理专题培训，确保董事会及管理层获悉 ESG 最新发展情况，掌握 ESG 专业知识。

报告、监督和考核情况

每半年度通过定期报告中“公司治理、环境和社会”章节报告公司 ESG 工作的阶段性进展。董事会在了解并掌握公司经营管理的全面情况下，定期监督可持续发展相关工作进展及完成情况，对 ESG 相关工作执行情况进行监督检查。公司在各部门考核中设置与 ESG 相关的考核指标，紧密围绕战略规划，通过经营目标达成度、重点工作推进效率及创新成果转化效能等多维度指标进行动态评估。

战略

宏力达将 ESG 管理全面纳入公司战略布局，致力于为利益相关方创造经济、社会与环境协同融合的综合价值。公司定期识别、评估 ESG 相关风险与机遇，围绕绿色运营、研发创新、供应链稳定性等关键议题开展重要性评估，制定精准有效的应对举措，对风险实施动态跟踪与闭环管理，全面提升风险管控实效。

风险描述	应对措施
绿色运营 成本压力：技术升级与设备改造需要高额投入；环保材料或低碳供应链可能增加采购成本。	采用分阶段、模块化方式推进技术升级与设备改造，同时争取政府专项补贴、政策支持，缓解资金投入压力。
研发创新 研发投入规模较大、周期较长，可能对企业的现金流造成压力。	推进通用技术模块化、平台化建设，有效降低单次研发成本、缩短研发周期。
产品和服务安全与质量 若缺乏覆盖设计、采购、生产、售后的全链条质量管理体系，易引发产品质量风险，危及公司品牌信誉危机。	构建覆盖全链路的质量管理体系。
供应链管理 若供应商环保管控措施不到位，易引发环境合规风险，相关法律责任可能延伸至制造商。	构建“委员会统筹决策 + 采购部门执行”的供应链治理架构，实施供应商全生命周期管理与 ESG 风险管控，通过需求规划、多源寻源、可视化管控、分级协同、风险预警及异常响应等机制，打造韧性可持续的供应链。
员工 违反劳动相关法律法规，将面临行政处罚、集体诉讼及巨额赔偿风险；在海外经营与采购环节，若未满足当地严苛的劳工标准，可能触发法律制裁与贸易壁垒，影响业务合规与全球布局。	严格遵守法律法规，构建稳定、公平、受员工信任的雇佣关系。

影响、风险和机遇管理

宏力达高度重视环境、社会和公司治理（ESG）相关影响、风险与机遇的统筹管理，将 ESG 职责逐步融入公司经营决策流程与内部控制评估体系，逐步推动 ESG 各项工作落地，赋能企业高质量可持续发展。

指标和目标

宏力达参照交易所等相关文件要求，全力推进 ESG 数据采集、核算与分析的信息化、数字化建设，不断提升数据治理能力，确保披露信息真实准确，并稳步提升 ESG 信息披露质量与透明度。



利益相关方沟通

宏力达高度重视利益相关方的诉求，深刻认识到兼顾各方合理诉求是实现可持续发展、塑造负责任的企业形象，通过分析公司商业关系网络，结合业务运营全场景，识别出六类主要利益相关方，分别为：政府 / 监管机构、股东 / 投资人、客户、供应商 / 合作伙伴、员工、社区与公众。

利益相关方	关注议题	沟通渠道	沟通频次
政府 / 监管机构	<ul style="list-style-type: none"> 内部控制与合规运营 风险管理 公司治理 反商业贿赂及反贪污 反不正当竞争 	<ul style="list-style-type: none"> 和监管部门沟通 参加相关会议 政策咨询 	不定期 不定期 不定期
股东 / 投资人	<ul style="list-style-type: none"> 内部控制与合规运营 公司治理 利益相关方沟通 股东权益保护 	<ul style="list-style-type: none"> 股东会 投资者热线 业绩说明会 现场调研 	每年 每天 每年三次 不定期
客户	<ul style="list-style-type: none"> 产品和服务安全与质量 客户权益保护 研发创新 风险管理 	<ul style="list-style-type: none"> 客户满意度调查 全生命周期服务和质量管理 客户回访 	每年 不定期 每年
供应商 / 合作伙伴	<ul style="list-style-type: none"> 负责任供应链管理 研发创新 平等对待中小企业 	<ul style="list-style-type: none"> 业务合作 阳光采购 供应商评估与审核 	不定期 不定期 每年
员工	<ul style="list-style-type: none"> 保护员工合法权益 员工培训与发展 职业健康与安全 	<ul style="list-style-type: none"> 劳动合同 职工代表大会 工会活动 员工培训 	不定期 不定期 不定期 不定期
社区与公众	<ul style="list-style-type: none"> 社会公益 乡村振兴 科技伦理 	<ul style="list-style-type: none"> 公益项目 志愿者活动 社区沟通与交流 	不定期 不定期 不定期

双重重要性分析

公司设立 ESG 议题双重重要性分析机制，以“开展背景研究—建立议题清单—评估与确认重要性—形成议题报告”为路径，聚焦“财务重要性”与“影响重要性”两大维度，开展双重重要性评估、排序及筛选工作。



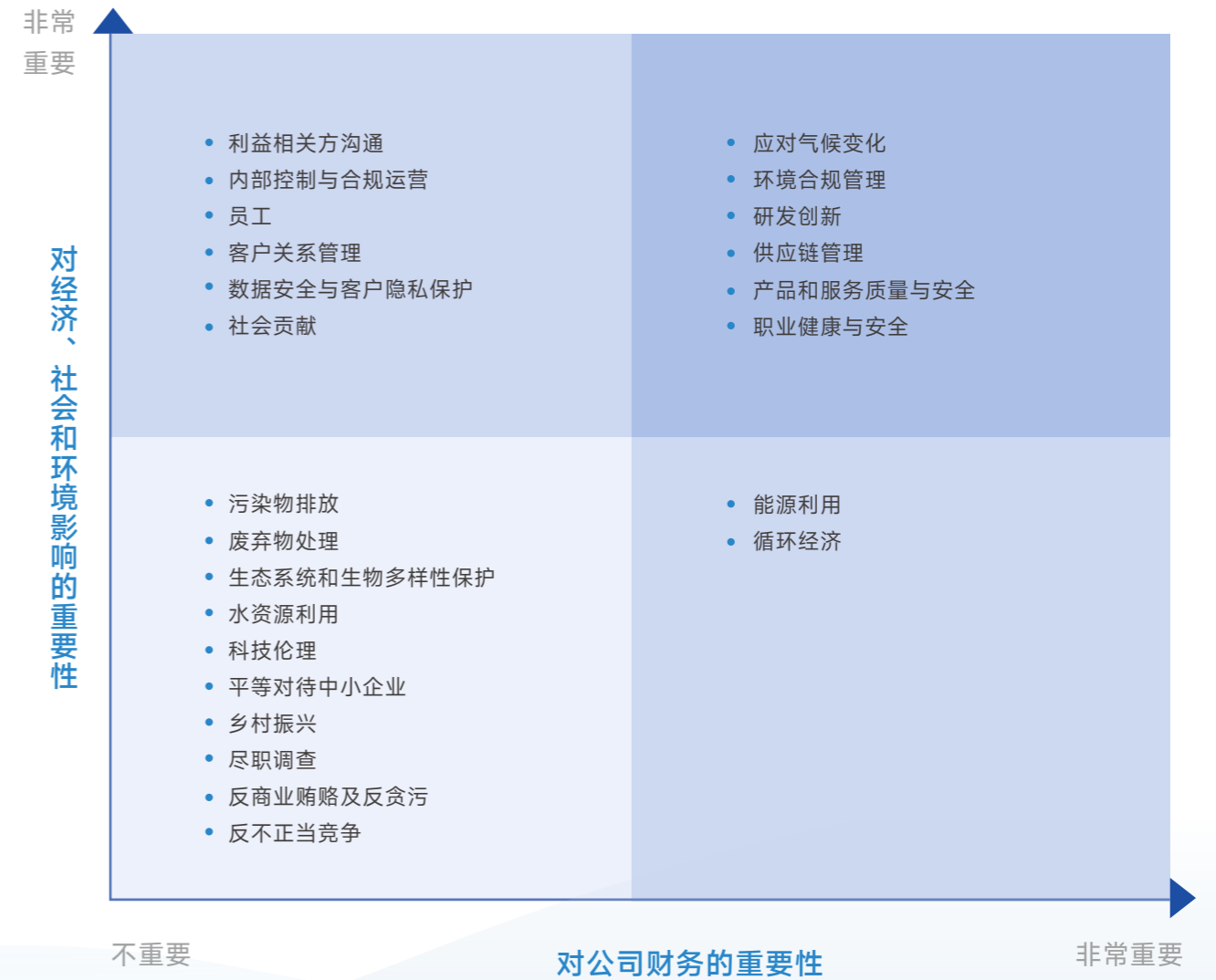
通过行业调研识别与公司相关的重大趋势，结合公司业务特点、国家政策、资本市场关注要点，识别潜在议题。

通过对集团领导、内外部专家、直属单位、员工、客户、供应商等利益相关方沟通，充分了解内外部利益相关方对公司重要性议题的意见，识别影响、风险和机遇，并汇总形成议题清单。

汇总分析流程、方法及结论并向公司管理层进行汇报，确认本报告重点披露内容以及未来 ESG 管理的工作目标及实施计划。

进行财务重要性、影响重要性评估，同时综合国家政策、资本市场关注要点、同业表现等，生成重要性议题分析结果。

报告期内，公司识别出 24 项重要性议题，其中 8 项财务重要性的议题，12 项影响重要性的议题。根据上述重要性议题评估结果，公司编制 2025 年度重要性矩阵，如下图所示。



深耕绿色发展 共创美好未来

01

我们的行动



健全环境管理

宏力达坚持绿色发展，将环境合规融入战略与运营中，构建预防为先、全程管控、持续改进的环境管理体系。通过完善制度、升级设施、强化技术创新等举措，实现污染物稳定达标、资源高效利用与生态风险可控，为可持续发展筑牢绿色根基。



治理

宏力达严格遵守《中华人民共和国环境保护法》《中华人民共和国环境影响评价法》《节约能源和生态环境保护监督管理办法》等相关法律法规，制定并实施《产品和过程的监视测量程序》《应急准备及响应控制程序》等制度，聚焦环境合规管理体系，公司持续完善治理架构，清晰界定岗位职责，建立环境信息逐级报告机制，同步健全监督流程、强化监督执行，并将环境管理成效纳入岗位考核，确保各项治理要求落地见效。2025年，公司已通过ISO 14001:2015环境管理体系认证。

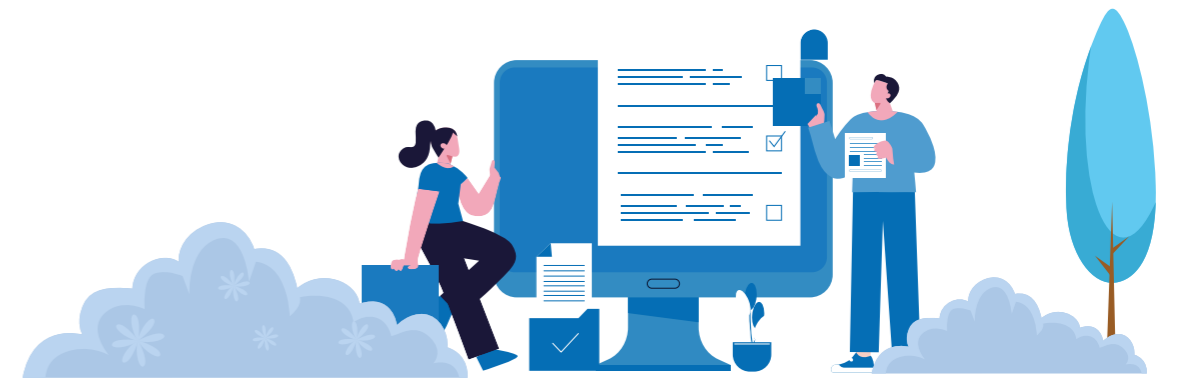
战略

公司已将环境合规管理全面纳入发展战略，定期与监管部门及利益相关方沟通。充分识别合规风险对战略落地的潜在影响，并把握长期发展重要机遇，推动环境合规覆盖全业务板块。同时，密切关注公司周边社区居民反馈，暂未因环境管理不足对员工及当地社区居民造成不良影响。公司持续优化环保管控体系，强化污染物处理以及设施日常运维，定期开展员工健康监测与社区环境调研，切实防范各类排放相关潜在风险。公司将环境合规深度融入战略执行体系，短期将持续加大环保投入，长期持续夯实高质量发展根基，全面提升核心竞争力与可持续发展能力。

影响、风险及机遇管理

宏力达以全面环境风险防控为主线，建立环境风险防控与应急处置预案，全面提升突发环境事件应急响应与处置能力，降低环境风险影响。

公司可识别出超标排放、重大突发环境事件、危险废物处置三大核心风险点。为稳步推进环境风险管理落地，公司组织各业务单元与生产线深化环境风险识别与防控，梳理环境风险清单，遵守《危险化学品重特大安全事故应急救援预案》，制定《火灾事故应急处置、逃生和救援综合演练方案》常态化开展应急演练，并开展突发环境事件及危废泄漏应急演练，保障人员生命安全，降低财产损失，持续提升环境风险应急处置能力。



指标与目标

报告期内，宏力达及所属各分子公司未发生环境领域的违法违规情况。



高效使用资源

水资源利用

公司高度重视水资源的节约与保护，将水资源管理纳入可持续发展战略，通过系统管理与技术创新提升利用效率、推动循环利用，积极履行生态责任。

宏力达严格遵守《中华人民共和国水法》《中华人民共和国水污染防治法》《地下水管理条例》《饮用水水源保护区污染防治管理规定》等相关法律法规，公司水资源管理由综合管理中心负责，目前处于规范化起步阶段，以基础管控为立足点、稳步推进管理体系搭建。目前已明确基础用水合规标准及核心职责分工，严格落实基本用水合规要求，持续提升水资源高效利用。

公司用水主要来源于市政供水，日常耗水以生活用水为主，同时收集部分雨水用于绿化浇灌，提升水资源循环利用效率。子公司厂区已建立雨水收集利用设施，所收集的雨水可完全满足园区全年绿化浇灌用水需求，有效减少水资源浪费。

2025 年指标



总耗水量

6999 吨

每百万营收水资源消耗量

10.76 吨 / 百万元

能源利用

治理

宏力达严格遵守《中华人民共和国节约能源法》《中华人民共和国水法》《中华人民共和国循环经济促进法》等相关法律法规，制定并实施《节能降耗管理控制程序》制度，公司高度重视节能降耗工作，建立内部能源管理体系，开展能源管理项目，持续强化能源管控。2025 年，公司已通过 GB/T 23331-2020 / ISO 50001:2018 能源管理体系认证（含 RB/T 119-2015 机械制造企业专项要求），认证范围涵盖柱上断路器、环网柜、一二次融合成套环网箱的生产所涉及的能源管理活动。



▲ 能源管理体系认证证书

战略

公司能源利用主要识别出的风险为能源短缺、供应中断及价格波动，可能影响生产连续性；同时可通过技术创新提升能源利用效率，实现降本增效、拓展市场。公司识别出的能源管理相关风险与机遇覆盖全生产链条，通过优化用能方案积极应对，短期投入可控，长期可有效提升经营效益与核心竞争力。

影响、风险和机遇管理

公司的主要能源消费由外购电力及汽油构成。在生产设备节能管控上，公司为生产设备加装独立计量电表，实现能耗精准统计；全面选用低能耗生产设备，采购节能照明设备，推进办公区域节能照明改造替换，持续提升生产与办公全场景能耗利用效率。

在可再生与清洁能源使用方面，公司积极利用绿色能源，不断提高绿电应用，通过安装太阳能光伏面板，为办公场所以及生产线场所提供电力。



指标与目标

为系统化推进绿色低碳发展，公司严格遵循国家法律法规与产业政策指引，大力推动清洁能源应用，打造绿色、低碳的现代能源体系。



循环经济

治理

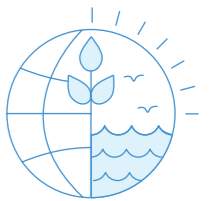
宏力达严格遵守《中华人民共和国循环经济促进法》等法律法规，制定并实施《节能降耗管理控制程序》制度，公司倡导资源化利用生产过程中的金属、塑料、电子元件等，提升生产废料利用率。

战略

公司发布可持续发展业务框架，着力构建覆盖“生产销售—产品使用—还原再生”全价值链的可持续发展模式，将业务运营与碳中和、循环经济深度融合，按照“保护自然的科学碳目标（SBTs）行动框架”的理念，打造环境友好型再生业务模式，严控环境影响、推动生态恢复再生，实现系统性绿色转型。企业发展循环经济主要面临前期转型投入较大、技术适配难度较高等问题，对短期运营造成一定影响，公司将通过引入适配技术、优化业务流程积极应对相关风险，稳步推进循环经济转型，为可持续发展提供坚实支撑。

影响、风险和机遇管理

公司围绕资源高效利用、循环替代、减量降废、智能储运全链条推进循环经济实践，通过包装循环化、材料绿色化、生产精益化、废弃物资源化及智能物流管理，持续提升资源利用率、减少浪费与碳排放，助力高质量可持续发展。



提高资源利用率

公司在物料中转环节推广使用循环塑料框、金属料框，替代传统纸箱、泡沫与栈板，实现电路板及金属物料高效循环周转，并提倡供应商采用极柱专用周转框供货与回收复用，有效减少资源浪费、降低成本。

使用可再生资源

开关采用可再生木板防护包装，便于现场处置与降解，降低环境影响；控制终端采用再生环保纸材质的瓦楞纸箱，提升回收利用率，推动废弃物减量化与资源再利用。

减少废弃物产生

在设计投料方面精准测量定量确保BOM的准确，在板材切割方面注重排版设计，大小耗材综合排版设计，确保板材高效利用，避免浪费。

包装材料
减量化轻量化

公司建立合理化持续改善机制，鼓励全员参与提报改善建议，通过不断优化包装设计，推动包材木箱减量轻质化，在节约成本的同时减少资源浪费。

存储运输管理措施

公司搭建了一套涵盖MES制造系统、仓储MPH管理系统、ERP系统在内的完善智能管理体系。通过对物料进行板料分辨与订单料分类、设定最小包装量，并结合工艺路线与流程优化分析，实现工位按需叫料、可视化定位、合理排程与精准配送。自动化物料配送在提升作业流程智能化与高效化的同时，增强作业安全、提高生产效率、降低能源消耗。

指标与目标

2025年，公司全年使用可循环纸质包装**16**吨，使用不可回收循环的木质包装**145**吨。未来，公司将持续优化包装材料结构，逐步提升可循环材料的使用比例，推动包装环节的循环化转型。



落实减排责任

应对气候变化

宏力达始终将应对气候危机作为践行社会责任的核心命题与实现高质量发展的重要战略机遇，深度锚定“双碳”目标，积极推动全球气候治理，为实现人与自然和谐共生贡献力量。

治理

公司跟踪市场动态、规范减排量排放、跟踪市场动态、优化资源配置、探索交易路径，提升交易专业化水平，推动碳资产保值增值，切实履行ESG环境责任。

战略

公司为全面识别气候变化对生产经营、战略规划与财务状况的潜在影响，精准把握低碳转型发展机遇，公司结合行业特点、业务布局及气候环境趋势，对气候变化相关风险与机遇开展系统性梳理与深度分析。下表从气候风险、转型风险两大维度阐述气候变化可能带来的挑战，同时围绕气候机遇、低碳机遇、能源使用效率机遇等方面呈现潜在机遇，明确各类影响与机遇的关联业务领域及初步应对方向，并将风险应对方案纳入决策议程。此外，公司针对识别的每项气候相关风险和机遇，明确其可合理预期产生重大影响的时间范围，并划分为短期（1—5年）、中期（5—10年）长期（10年以上）。



气候变化相关风险识别

风险类型	风险描述	风险影响	时间范围	
气候风险	急性风险	极端高温	<ul style="list-style-type: none"> 生产：车间降温成本上升，设备过热易故障，导致生产效率下降、产能波动。 存储：金属件、绝缘件（如环氧树脂）高温变形，成品性能衰减，影响产品质量，增加返工、报废成本。 	短期
		自然灾害	<ul style="list-style-type: none"> 由于气候变化导致的台风、风暴潮、洪水等自然灾害，可能对公司资产和生产经营带来直接损害（比如原材料、成品受潮报废）。 自然灾害可能导致供应链中断，为公司带来间接影响。 	短期
		极端天气	<ul style="list-style-type: none"> 台风、暴雨、洪涝等极端天气事件愈来愈频繁发生，可能造成公司生产设备损坏、运输受阻、供应链中断、原材料受潮报废等风险，导致运营产能下降、运营成本增加，降低公司盈利水平。 	短期
	慢性风险	海平面上升	<ul style="list-style-type: none"> 主要影响沿海地区业务，公司沿海区域的车间仓库、原材料仓储场地面临海水倒灌、设备/物资腐蚀风险，同时沿海区域物流运输受海平面上升引发的极端天气影响，长期影响沿海区域客户订单交付。 	长期
		气温上升	<ul style="list-style-type: none"> 平均气温上升，可能造成设备冷却水增加、运营场所制冷与采暖需求增加等，进而导致运营成本上升。 	短期
		降水模式变化	<ul style="list-style-type: none"> 暴雨频率的增加可能导致停工停产，产能下降。 	短期
水资源短缺		<ul style="list-style-type: none"> 主要生产基地的水资源紧张可能导致市政供水价格上涨。 	长期	

气候变化相关风险识别

风险类型	风险描述	风险影响	时间范围	
转型风险	政策法规风险	低碳政策	<ul style="list-style-type: none"> 国家及地方 ESG、“双碳”政策收紧，对高能耗制造业提出减排要求，公司生产过程（焊接、喷漆）存在碳排放超标风险。 	长期
		环保法规趋严	<ul style="list-style-type: none"> 国家及地方环保政策持续收紧，对制造业生产过程中的废水、废气（焊接废气、喷漆 VOCs）、固体废物排放管控标准大幅提高，公司生产环节若未达标，将面临处罚、停产整改风险。 	中期、长期
		质量标准政策	<ul style="list-style-type: none"> 国家电网、行业主管部门持续更新中压柱上开关、环网柜产品质量标准（如耐候性、绝缘性、安全性），同时新增低碳、抗极端天气相关质量指标，若公司产品未及时适配新标准，将无法通过检测、无法参与招投标。 	中期、长期
		安全生产政策	<ul style="list-style-type: none"> 国家及地方安全生产监管政策收紧，对制造业生产车间安全防护、设备运维、员工安全培训、极端天气安全生产应急等要求大幅提高，公司若未落实到位，将面临监管处罚、停产整改。 	中期、长期
	技术风险	碳价格上涨	<ul style="list-style-type: none"> 预期碳价格将会上涨，增加公司内部环境管理、经营决策的成本。 	短期、中期
		低碳转型	<ul style="list-style-type: none"> 低碳转型会极大增加公司技术创新成本。 	中期、长期

气候变化相关风险识别

风险类型	风险描述	风险影响	时间范围
市场风险	市场需求变化	<ul style="list-style-type: none"> 对气候变化的关注可能促使下游客户采购需求向“抗极端天气、低碳节能”转型，对柱上开关、环网柜的耐高低温、防水、防雷、低碳性能要求大幅提高，传统产品需求萎缩。 	长期
	环保要求趋严	<ul style="list-style-type: none"> 下游客户面对更严格的环保要求，对产品和公司的生态环境管理提出更高要求，从而增加公司的环境管理成本与产品成本。 	长期
	资源价格变化	<ul style="list-style-type: none"> 燃油价格上涨导致运输成本增加。 	长期
转型风险	公司形象	<ul style="list-style-type: none"> 低碳形象已成为能源相关公司的重要影响力标签和利益相关方关注的焦点，如果公司低碳发展目标、达成目标的路径与措施不及预期，可能会对公司的声誉和形象产生影响。 	中期
	市场转变	<ul style="list-style-type: none"> 市场更加追求低碳理念，对传统能源相关行业、产品、企业印象负面。 	中期
	利益相关方期望	<ul style="list-style-type: none"> 日益严格的环境表现披露要求增加维持或提升声誉的相关合规成本。 	短期
	声誉风险		

气候变化相关机遇识别与应对策略

机遇类型	应对策略	机遇描述	时间范围
气候机遇	技术升级	全球极端天气（高温、暴雨、严寒、雷电）频次上升，下游电网公司对柱上开关、环网柜的耐候性、防护性需求大幅提升，亟须适配不同区域极端天气的定制化产品，为公司产品升级及差异化竞争提供机遇。	中期、长期
低碳机遇	政策红利	国家“双碳”政策持续深化，地方政府及行业主管部门对低碳制造业给予补贴、税收减免等政策支持，同时电网公司采购向低碳产品倾斜，为公司低碳转型及产品推广提供政策红利。	中期、长期
低碳机遇	业务发展	电网公司、新能源企业（光伏、风电配套）对低碳、节能、环保型柱上开关、环网柜需求持续扩容，传统高污染产品替代空间广阔，市场规模持续增长。	中期、长期
生产环节能源效率提升机遇	生产过程采用低排放和可再生能源	公司生产环节（焊接、喷漆、金属加工）能耗占比较高，随着节能技术的迭代，通过设备改造、工艺优化可大幅提升能源利用效率，降低能耗成本，同时契合 ESG 节能要求。	中期、长期
能源使用效率机遇	清洁能源	利用清洁能源和绿色电力购买等措施，可在减少碳排放的同时降低能源购置成本，支持公司在可持续能源领域的发展。	短期、中期、长期
市场机遇	电气化	各行业的电气化转型及绿色电力消费需求的提高增加了对可再生能源装备和解决方案的需求。	短期
资源效率机遇	循环经济	利用循环技术回收再利用材料和产品工艺设计提升，减少采用原始材料所形成的开采和生产碳排放，同时能减少原始材料的采购。	短期、中期

影响、风险和机遇管理

公司气候变化识别工作有序推进，一是开展数据收集，全面梳理公司生产能耗、原材料供应链、产品特性等基础信息，收集区域气候历史及预测数据、相关政策导向；二是进行情景模拟，结合情景假设，分析极端天气对生产运营、供应链保障及政策变化对生产合规、产品研发的影响；三是实施结果评估，识别气候适应性短板，研判风险等级，形成评估报告，为制定优化方案提供支撑。

范围	风险	机遇
<p>当期影响</p> <ul style="list-style-type: none"> 碳减排政策推高环保投入，盈利空间压缩。 极端天气导致原材料运输延误，供应商淘汰增加筛选成本。 下游客户低碳要求、投资者气候风险关注提升。 	<ul style="list-style-type: none"> 低碳产品销量占比上升，带动产品溢价，增强商业模式竞争力。 优化用能结构，降低生产能耗成本、减少碳排放。 筛选低碳供应商，推动供应链绿色升级。 	<ul style="list-style-type: none"> 电网绿色升级扩大低碳产品需求。 绿色供应链、碳资产利用及绿色融资优化商业模式，提升价值链稳定性。
<p>未来影响</p> <ul style="list-style-type: none"> 极端天气加剧供应链波动，政策趋严推高合规与产品风险。 供应商格局调整增加采购管控难度，利益相关方考核更严。 	<ul style="list-style-type: none"> 原材料产地受极端天气影响，影响钢材、零部件开采、生产及运输。 	<ul style="list-style-type: none"> 新能源富集区域电网升级需求旺，节能产品需求突出，绿色电力充足便于降本。
<p>设施与资产类型</p> <ul style="list-style-type: none"> 生产车间、仓储设施受高温影响生产设备运转、暴雨潮湿导致钢材锈蚀、资产损耗影响。 	<ul style="list-style-type: none"> 新能源富集区域电网升级需求旺，节能产品需求突出，绿色电力充足便于降本。 	<ul style="list-style-type: none"> 低碳产品研发与绿色生产板块可抢占市场先机，降低成本、提升品牌竞争力。
<p>业务板块</p> <ul style="list-style-type: none"> 传统高能耗环网柜、柱上开关生产面临合规压力与市场淘汰风险。 		

维度	影响	应对措施
<p>经济层面</p>	<ul style="list-style-type: none"> 极端天气（高温、暴雨）影响原材料运输，造成供应链延误。 干扰车间生产作业，年均可能造成1—2次停工，影响产能释放。 	<ul style="list-style-type: none"> 建立气候风险监测机制，专人跟踪极端天气及政策预警，与供应商签订应急供应协议，防范供应链中断风险。
<p>环境层面</p>	<ul style="list-style-type: none"> 气候政策约束碳排放与能耗，碳减排要求提升环保设备投入。 管控不当易产生废气、废渣等污染物，加剧区域环境压力。 	<ul style="list-style-type: none"> 优化生产环节，升级节能设备，依托太阳能发电项目降低用电能耗与碳排放。 强化合规管理，严格落实碳减排政策，完善环保设施运维流程，确保污染物达标排放。
<p>社会层面</p>	<ul style="list-style-type: none"> 低碳转型进度直接影响社会责任履行效果，行业口碑以及合作公信力。 	<ul style="list-style-type: none"> 持续推进低碳转型，研发节能型环网柜、柱上开关等绿色产品。 引导下游客户绿色用电，加强全员气候环保理念，实现经济、环境、社会协同发展。

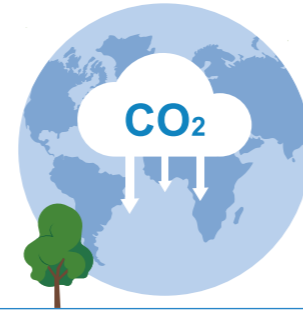
指标与目标



温室气体排放管理

治理 公司制定并实施《节能降耗控制程序》《EHS 员工行为守则》，推进规范化、精细化管理。目前重点开展碳政策研究、碳排放基础调研与交易规则学习，核查太阳能发电与其他低碳举措的实际减排量，并结合现有光伏清洁能源项目挖掘碳减排潜力，梳理可转化碳信用额度，为碳资产精准核算、管控及交易奠定基础。

战略 公司始终秉持绿色制造与低碳发展理念，持续完善“环保化”“智能化”“全生命周期绿色化”三大技术路线协同发展的新能源电力设备体系，推动电力配网装备向环保、高效、节能转型，助力新型智能电网建设与“双碳”目标落地。



<p>研发投入</p>	<ul style="list-style-type: none"> 重点开发环保型环网柜、节能型柱上断路器及全生命周期碳减排技术，推进生产工艺净化改造，助力产品碳足迹持续降低，提升电力设备绿色竞争力。
<p>生产设备管控</p>	<ul style="list-style-type: none"> 合理调度生产设备，避免设备空转、闲置，提高设备使用效率，减少无效用电。 关闭长期闲置、高能耗的老旧生产设备，优先启用节能型设备。
<p>生产工艺优化</p>	<ul style="list-style-type: none"> 优化简易生产流程，如缩短生产周期、减少无效工序，并避免采用高排放、高能耗的生产工艺。
<p>办公运营管控</p>	<ul style="list-style-type: none"> 推行基础绿色办公，严格落实“人走灯灭、人离电断”。 推进无纸化办公，优先选用节能设备、减少高能耗设备使用。 倡导减少一次性耗材，推行双面打印，有效降低间接碳排放。
<p>仓储物流管控</p>	<ul style="list-style-type: none"> 化厂区内货物搬运路线，减少叉车等仓储设备使用频次，降低设备用电排放。 就近采购原材料、就近交付成品，优化物流运输路径，减少碳排放。 规范仓储设备运维与使用，杜绝设备空转损耗，降低能源消耗。

影响、风险和机遇管理

公司已在国内多区域交付环保型环网柜、节能型柱上断路器等绿色环保电力设备，产品广泛应用于城乡配电网、新能源电站及工业园区，助力配网系统节能降耗、降低温室气体排放。同时积极推动绿色电力装备技术国际化，提升中国电力装备绿色智造水平与国际竞争力。

公司环保型电力设备相关技术研发难度较高，存在研发投入成效不及预期、技术落地受阻的风险，同时，行业低碳转型进程加快，若未能及时应用新型环保材料与节能工艺，可能导致环网柜、柱上开关等产品低碳性能竞争力不足，面临市场优势减弱、环保合规成本上升及低碳转型滞后的风险。此外，上游环保原材料价格波动，亦可能对低碳产品研发与生产的稳定性造成影响。

指标与目标

未来，公司将结合经营实际，循序渐进推进低碳转型，持续深化“双碳”政策研究，健全碳排放核算与管理体系，探索契合自身发展的低碳路径，不断提升环境管理水平，助力国家“双碳”目标实现。



绿色运营

绿色建筑

宏力达上海总部园区位于松江区九亭镇，占地 27 亩，采用产城融合与低碳运营理念，构建集研发、自动化生产、员工生活于一体的步行友好型紧凑空间。园区以三栋建筑环绕开放式花园为核心布局，实现工作与休憩空间的功能分区，有效提升员工幸福感与生产力。在可持续运营方面，园区通过整合现场可再生能源、储能系统、能效提升措施及综合水资源战略，显著降低化石能源依赖与自来水消耗，同时强化区域雨水管理能力，全面践行绿色科技园区的生态实践。

其中，研发中心大楼（宏图楼）和生产基地大楼（宏业楼）获美国绿色建筑委员会（能源与环境设计先锋）金级认证，彰显了公司绿色建筑对长期、韧性和可持续发展的承诺。



建筑亮点

绿色低碳环保

建筑屋顶大面积配备高效光伏阵列和储能系统，为园区运营提供清洁电力，并提供太阳能辅助生活热水。光伏阵列每年预计发电量不低于 67 万 kWh，相当于每年节约 82.38 吨标准煤。

高性能照明与负载

LED 灯具和高效设备降低基线能源需求，并通过储能支持电网友好型运营。

综合水资源策略	全面的雨水管理方法以减少场地径流；非饮用水（雨水）经过收集后可再用于景观灌溉。
节水	广泛使用节水装置，减少研发实验室、生产区和休憩区的自来水需求。
环保材料与生命周期评价	指定使用环保建筑材料，并通过全建筑生命周期评估为建筑全生命周期的设计决策提供参考。

绿色设计

公司研发的一二次融合柱上开关采用功率线圈电流传感与阻容分压电压传感技术，通过小信号输出实现高精度采集，产品具备无铁磁谐振、低损耗、小型化等优势，从源头杜绝传统电磁式互感器能耗高、体积大的问题，全面提升设备节能环保性能，助力配电网绿色低碳运行。

绿色采购

公司积极推动供应链全链条绿色转型，以绿色采购为抓手，加快构建绿色供应链体系，助力温室气体减排。绿色采购环节，优先选择具备环保资质、推行低碳生产的供应商，重点采购环保、可降解、可循环及低能耗的原材料，严禁采购高污染、高能耗及不符合环保标准的产品。供应链管理方面，加强与供应商的绿色协同，通过发放《环境与职业健康安全告知书》，明确环保与安全责任，引导供应商提升环境管理水平、参与低碳转型，同时，公司将持续优化采购流程，减少资源消耗与浪费，推动绿色采购常态化、规范化，共建可持续发展的绿色供应链生态。

环保培训

公司积极开展节能环保知识培训，并将节能环保学习机制纳入基层管理建设，形成常态化学习模式。报告期内，累计开展节能环保相关培训 2 项，累计培训 25 人次，有效提升员工的节能环保理论知识与责任意识，进一步拓宽工作思路。



绿色管控降污

污染物排放

宏力达严格遵守《中华人民共和国环境保护法》《中华人民共和国水污染防治法》《中华人民共和国大气污染防治法》《中华人民共和国土壤污染防治法》《中华人民共和国噪声污染防治法》等法律法规，聚焦污染物排放治理，构建适配环网柜、柱上开关生产的全流程废气、废渣管控体系。公司明确各岗位治理职权，细化排放管控、环保设施运维、合规审核等权责，层层落实责任，建立闭环信息报告机制，实时上报污染物排放数据、设施运行及治理成效，保障信息传递精准高效。公司制定专项监督程序，通过定期排查与不定期抽查强化全流程管控，将治理成效纳入部门核心考核，持续提升污染物排放治理规范化水平。

废水管控

公司生活污水经化粪池预处理后排放。除氨氮(NH₃-N)指标严格执行《污水排入城镇下水道水质标准》(GB/T31962-2015) B级标准外，其余污染物均达到《污水综合排放标准》(GB8978-1996)三级标准，通过市政排污管网排入污水处理厂统一处置。公司为进一步做好废水减排工作，积极倡导员工节约用水，优化生活用水管控流程，从源头减少生活污水产生量。在废水日常管控方面，子公司食堂配套安装油水分离装置，规范处理含油废水，喷淋塔产生的工业废水经统一收集后，委托具备资质的第三方单位回收处置，目前整体管控效果显著。

在运维管理方面，公司设立专人专岗负责治理设施的日常巡检、维护保养及台账记录，确保设施运行率与稳定性。同时，定期委托具备资质的第三方机构开展排放检测。2025年，公司各类废气污染物排放浓度均稳定优于国家及地方排放标准，排放量得到有效控制，环境风险可控。



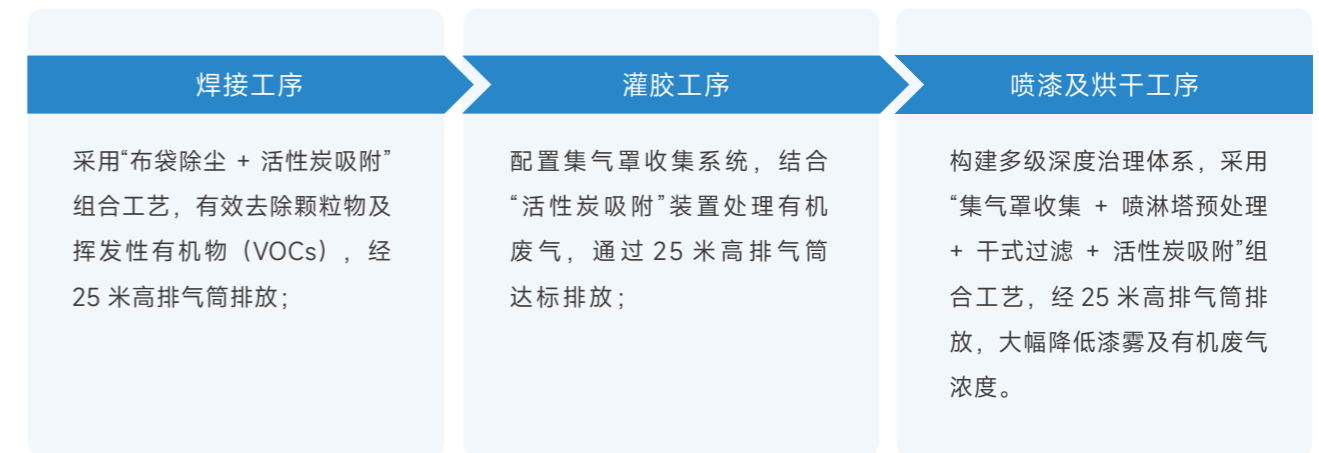
▲ 废气处理设施



废气管控

公司高度重视废气及废气污染物排放管理工作，通过优化生产工序、规范操作流程，从源头削减废气产生量，积极践行绿色生产理念。

公司实施“一源一策”的废气分类治理策略，针对不同生产工艺特征定制高效净化组合工艺，确保污染物达标排放：



▲ 废气达标排放检测报告

废弃物处理

治理

公司严格遵守《中华人民共和国固体废物污染环境防治法》等法律法规，制定并实施《目标管理程序》《质量、环境与职业健康安全管理方案》《废弃物管理控制程序》等制度，推进 ISO14001 环境管理体系建设，配齐环保专业管理人员，明确各岗位废弃物管控职责。公司建立规范的废弃物处理信息报告机制，制定专项监督流程，通过定期排查、专人巡查强化监督措施，并将废弃物处理成效纳入绩效考核，细化考核指标，压实工作责任，确保废弃物处理工作规范有序开展。

战略

公司产生的固体废物主要涵盖一般工业固废、危险废物及职工生活垃圾。其中，一般工业固废以金属边角料、废包装材料为主，均实行资源化利用；危险废物包括废切削液、含切削液废金属屑、废漆渣、废空桶、喷漆废液、废活性炭及二氯甲烷等，全部委托具备专业资质的单位进行合规处置。

作为企业环保工作的核心环节，废弃物规范化管理直接关乎公司合规经营与可持续发展。公司持续健全废弃物处置管控机制，强化全流程闭环管理，在短期内通过合理资金投入提升设施运维与管理效能，长期则有效防范合规风险、降低处置成本，为企业高质量、可持续发展筑牢坚实保障。



影响、风险和机遇管理

无害废弃物处理

公司规范设置一般废弃物储存场所，完善现场标识，对可回收固体废物、不可回收固体废物及生活垃圾实行分类收集，生活垃圾定点收集后委托环卫部门及时清运；一般工业固废实施分类收集、妥善暂存，交由具备资质单位回收处置。公司为落实无害废弃物减量化要求，从源头管控减少废弃物产生，实施分类存放与规范管理，推动可回收物统一回收利用，配备专用储存设施并落实专人管理，实现一般废弃物全程合规处置，有效降低处置成本，切实履行环保责任，助力绿色低碳运营。

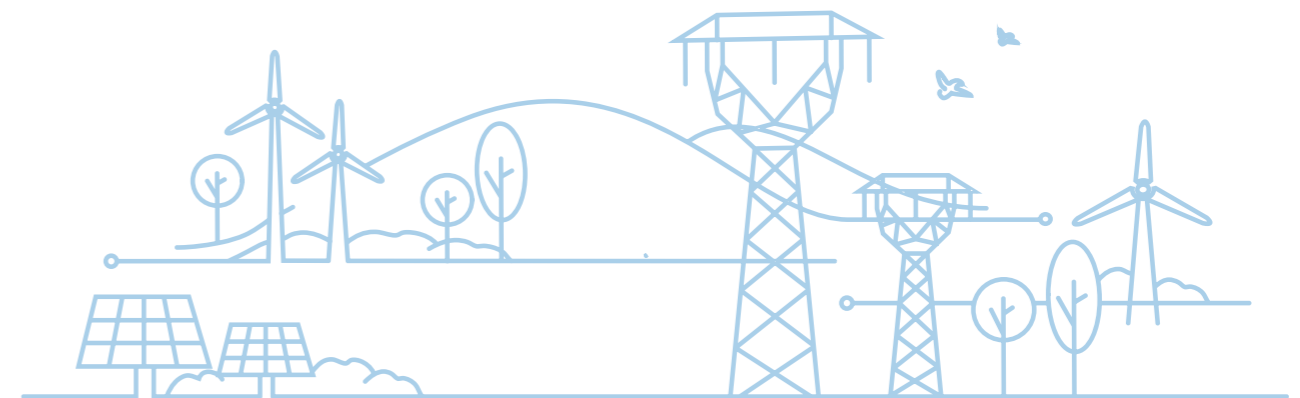
有害废弃物处理

公司全面识别危险废气物产生环节，规范设置危险废气物标识，建立危险废气物清单与管理台账，严控收贮存风险。公司依法设置危险废弃物暂存区，实行分类分区贮存，杜绝露天堆放，通过改进来料包装，实现废胶桶无残余胶水，使其由危险废弃物转化为一般工业固废，有效减少危险废弃物产生量，强化危险废物利用与处置管理，无法资源化利用的，委托具备专业资质的单位合规转移处置。

指标与目标

2025 年，公司废气、噪声等污染物排放达标率 **100%**

危险废物合规处置率达 **100%**。



生态系统和生物多样性保护

治理

宏力达严格遵守《中华人民共和国环境保护法》《中华人民共和国环境影响评价法》《中华人民共和国野生动物保护法》《中华人民共和国森林法》《中华人民共和国海洋环境保护法》《中华人民共和国湿地保护法》《中华人民共和国生物安全法》《野生植物保护条例》《自然保护区条例》等法律法规，并积极落实《关于进一步加强生物多样性保护的意見》《中国生物多样性保护战略与行动计划（2023—2030年）》《关于加强生态保护红线管理的通知（试行）》等政策要求。

公司逐步完善生态系统与生物多样性保护管理体系，配备相关人员参与环保管理。公司明确各岗位具体职责，做到权责清晰、层层落实，健全信息报告机制，确保保护工作情况精准上报，建立专项监督程序，通过常态化巡查与专项督查强化管控，压实管理责任，推动保护工作规范有序开展。

战略

公司生产经营、服务供给及产品研发始终坚持绿色合规导向，对生物多样性影响整体可控。生产全流程严格规范废弃物、废气、废水处置，杜绝污染周边植被与栖息地；产品研发聚焦环保属性，严禁使用危害生物多样性的原材料。公司持续强化环保管控，主动防范生态风险，践行绿色发展理念，最大限度降低对区域生物多样性的不利影响。

生态系统与生物多样性保护是企业核心责任，忽视生态保护将面临政策处罚、错失绿色合作机遇，而积极践行生态保护则可塑造 ESG 优势、提升市场竞争力，其影响贯穿生产全流程、品牌声誉及长远发展布局。公司通过强化生态管控、落实保护举措有效应对风险，短期环保投入可控，长期可降低合规风险，赋能企业高质量发展。

影响、风险和机遇管理

公司严格遵守国家及地方生态敏感区专项管理规定，新建项目优先避让生态敏感区，公司在项目建设前规范开展环境影响评价与生物多样性影响评估，重点关注生态保护红线、生态敏感区及濒危野生动植物等保护要素，评估可行并取得环评批复后方可开工；在建设过程中严格落实环评及批复要求的环保措施，有效管控水土流失与生物多样性影响，持续改善区域生态环境。

指标与目标

公司积极实施生态修复项目，绿地面积共计 **8260.43** 平方米、栽植树木 **360** 余棵，实现了绿化区域 **100%** 的植被覆盖。报告期内，公司无生态违规处罚记录，确保了生产运营与生态保护的协调发展。



践行卓越标准 聚焦价值创造

02

我们的行动



严控产品质量

宏力达始终坚持以客户为中心，以最高标准构建质量管理体系，持续提升技术水平与服务能力，严格把控质量审核，确保每一款产品均符合安全规范要求，以实际行动践行企业责任与担当。

治理

公司始终坚持“质量为本、信誉至上，持续改进，争创一流，满足要求”质量方针、职责与流程，制定并实施《产品交付过程管理办法》《发货管理制度》《产品和服务要求控制程序》《产品和服务全流程管理程序》《生产和服务过程控制程序》《设施设备管理程序》《产品标识、防护和可追溯性控制程序》《监视和测量资源控制程序》《不合格品控制程序》《产品和过程的监视测量程序》等制度，依据 GB/T19001-2016 标准规范质量管理体系，围绕生产、服务、管理人员与各岗位人员为主体，强化全过程管控，实现关键工序质量、实物质量与管理质量的整体提升。

公司通过 ISO 9001 质量管理体系认证证书，定期主动开展内外部产品测试，确保产品质量与安全。内部监测包括例行抽检与监控，外部监测则由第三方机构实施，形成闭环质量管控。

宏力达明确产品质量与服务的治理方针，由高层管理团队牵头，强调安全与质量的战略重要性，并将其纳入公司核心价值观与业务发展战略。

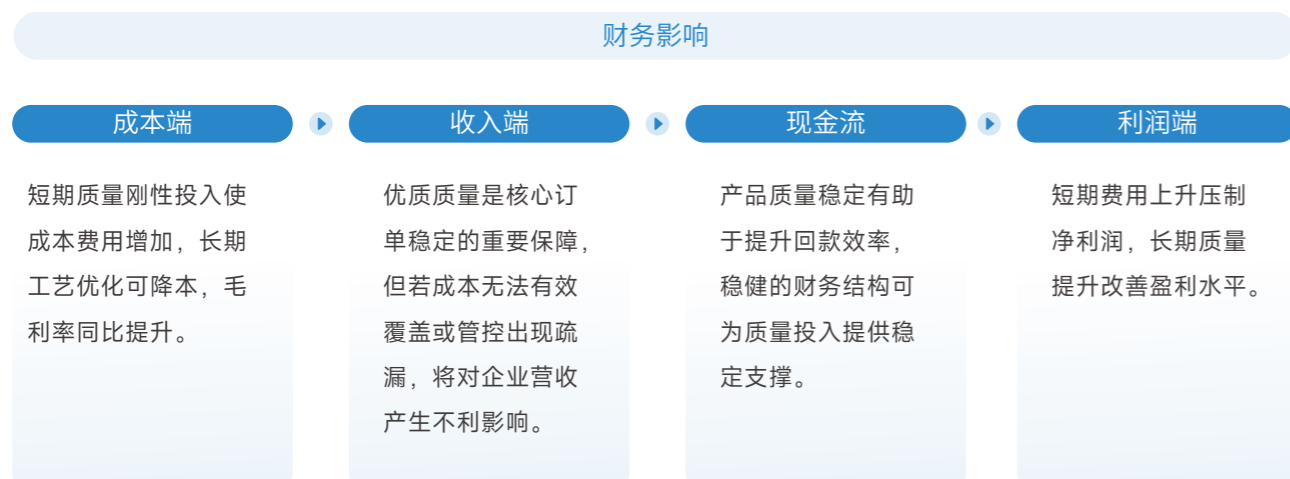
战略

宏力达始终高度重视质量风险的有效识别与管控，将其作为保障公司战略落地的关键环节。因此，公司定期对可能影响产品质量的各类风险进行系统性分析，评估其潜在影响，并制定针对性风险应对措施。

风险 / 机遇类型	风险 / 机遇描述
风险	质量管控风险 <ul style="list-style-type: none"> 产品组件复杂、适配要求高，管控疏漏所导致的产品性能 / 合规问题。
	成本压力风险 <ul style="list-style-type: none"> 行业竞争激烈，质量投入与毛利率承压的矛盾较为突出，叠加业绩下滑态势，公司盈利压力进一步加剧。
	技术适配风险 <ul style="list-style-type: none"> 行业升级加速、产品迭代迅速，产品质量标准适配不足，直接影响公司竞争力与订单获取能力。
	供应链传导风险 <ul style="list-style-type: none"> 零部件供应商存在质量缺陷，可能导致公司产品无法达标，增加整改成本与交付风险。
机遇	政策机遇 <ul style="list-style-type: none"> 积极践行国家“质量强国”战略与智能配电网相关政策，为公司坚持高质量发展定位提供有力支撑，巩固行业竞争优势。
	市场机遇 <ul style="list-style-type: none"> 核心客户质量标准持续提升，公司凭借技术实力与权威认证优势，构建差异化竞争壁垒，拓展市场空间。
	发展机遇 <ul style="list-style-type: none"> 强化质量提升与精细化管理、研发创新深度联动，助力企业降本增效，推动产品升级，提升产品附加值。
协同机遇 <ul style="list-style-type: none"> 联动供应商、高校，推动产业链质量协同，强化核心竞争力。 	

应对措施	措施内容
全链管控	完善全生命周期质量管控体系，推进数字化、精细化管理。
科创赋能	持续加大研发投入，强化产品全流程测试与验证能力，确保产品符合并适配行业质量标准。
供应链质控	持续优化供应商准入与考核机制，积极开展质量提升工作，强化供应链全链条协同管控。
优化生产工艺	升级生产制造工艺，推进精益化、自动化生产，有效降低产品质量隐患。
售后管理	完善售后与投诉闭环管理，收集客户建议优化产品服务。

公司对产品质量与服务水平的影响覆盖市场客户、生产供应链、研发产品及财务经营等全领域，在市场客户层面，直接关系订单获取与品牌口碑；在生产供应链层面，影响运营效率与综合成本管控；在研发产品层面，支撑产品迭代升级与核心竞争力打造；在财务层面，关乎企业营收、利润及现金流稳定。各领域影响紧密关联，具有显著的协同效应与整体联动性。



影响、风险和机遇管理

宏力达将风险与机遇评估纳入新产品研发、项目审批及战略决策的强制性前置流程，保障质量管理全面贯穿各业务环节，在实现高效服务的同时，实现质量风险的有效管控。

情景测试

公司聚焦极端风险与重大机遇场景（如重大安全事故、新标准成为市场准入门槛等），系统检验企业应对保障的准备度与响应能力。公司针对产品与服务全生命周期开展风险识别、评估、控制、监控的闭环管理，重点防控影响客户健康、安全、财产及核心利益的重大质量风险。由公司高层领导牵头，质量、研发、生产、供应链、法务、客服等部门负责人共同参与，负责审批风险治理策略、确定重大风险等级与处置方案、统筹应急资源并监督闭环落实，覆盖设计源头管控、供应链与生产排查、售后监测预警、专项测试等全流程关键环节。

质量安全绩效与激励

公司将安全与质量的领先指标和结果指标同步纳入管理层及员工的绩效考核与激励体系，考核维度需兼顾双重导向：一方面聚焦事故率等结果性指标，另一方面涵盖客户质量口碑、流程创新建议数等过程性与改进性指标，确保考核的全面性。

客户服务管理

公司引导员工从“不出错”的底线思维转向“做得更好”的提升思维，鼓励从风险事件中复盘总结，同时从质量改进过程中捕捉发展机遇。面对市场、技术与法规的持续变化，风险与机遇同步动态演进，管理体系保持敏捷性，定期开展风险与机遇评估并实现动态更新。

在客户投诉响应方面，公司收到客户通知后，在规定的 24 小时内完成响应。如需赴现场处理，则于 48 小时内抵达合同货物现场，并在到达现场后 7 日内完成故障排除（重大故障除外）。

产品召回

若公司发现货物因设计、制造、标识等原因存在足以危及人身、财产安全的缺陷，则及时通知客户并及时采取修正标识、补充标识、修理、更换等措施消除缺陷。

指标与目标

目标	具体内容
产品质量与性能提升目标	优化产品结构 <ul style="list-style-type: none"> 持续迭代智能柱上开关、故障指示器、智能环网柜等核心产品，结合配电网故障新特征优化算法，提升故障研判的准确性与定位精度。
	研发创新质量保障 <ul style="list-style-type: none"> 围绕环保气体开关、新型接地故障消弧装置等领域开展研发，持续提升产品稳定性与环境适应性。
	生产与供应链品控 <ul style="list-style-type: none"> 全链条信息化管控，保障产品一致性与可靠性。
服务保障目标	拓展服务场景 <ul style="list-style-type: none"> 以国网市场为基础，拓展南方电网、海外及能源开采等领域市场，适配不同区域的技术规范与服务标准。
	海外产品适配 <ul style="list-style-type: none"> 完成智能环网柜、海外规约二次终端等产品研发，确保产品与服务符合海外市场要求。
报告期内进展	质量保障体系进展 <ul style="list-style-type: none"> 公司已通过 ISO 9001 质量管理体系认证，泉州、上海生产基地全面投产，精益化生产与品控流程落地，支撑规模化交付与质量稳定。
	产品质量与性能进展 <ul style="list-style-type: none"> 核心产品（如智能柱上开关）保持相间短路故障切除时间$\leq 45\text{ms}$、测量精度$\pm 0.2\%$等性能指标，适配 5G、量子加密等通信场景。环保型设备、行波测距开关等新品研发推进，为长期质量升级储备技术。
	服务保障进展 <ul style="list-style-type: none"> 国内市场服务网络持续完善，响应效率与运维能力提升；海外市场产品研发与认证同步推进，为服务拓展夯实基础。

筑牢安全防线

宏力达遵守《信息系统管理制度》等相关法律法规。公司建立权责明确的信息管理治理架构，综合管理中心作为信息系统归口管理部门，统筹信息系统总体规划、跨部门协调及信息系统安全与日常信息管理工作；综合管理中心负责人负责信息管理相关制度、方案与规划的审核审批；总经理对企业信息管理工作承担领导责任，负责审批重要信息管理制度与发展规划。

2025 年，公司通过 GB/T 22080-2025/ISO/IEC 27001:2022 认证信息安全管理体系认证证书。



▲ 信息安全管理体系认证证书

数据安全举措

公司持续推进企业运营信息化协同管理建设，运用 ERP 系统提升运营效率与管理透明度。公司压实主要负责人的数据安全第一责任，设立专门管理机构，将数据安全要求融入业务全流程管理，常态化开展风险评估、应急演练与员工安全意识培训，并将安全绩效纳入考核；对第三方供应商、外包服务及 SDK 组件建立全生命周期安全管理机制，明确合同约定并持续监督。同时建立客户隐私数据访问审批流程，对相关员工及合作伙伴开展专项培训，健全隐私事件模拟演练机制，全面保障客户隐私安全。

报告期内，公司未收到涉及侵犯客户隐私和丢失客户资料的投诉，未发生重大数据安全和泄露客户隐私事件。



目标	具体内容
合规与体系目标	<p>合规达标 严格遵循《网络安全法》《数据安全法》《个人信息保护法》及电力行业数据安全规范，完成数据安全合规体系建设与认证。</p>
	<p>完善制度 建立并实施数据分级分类、访问控制、加密传输、存储、审计、应急响应等全流程管理制度。</p>
	<p>组织保障 设立数据安全与隐私保护专职管理团队，明确责任分工，定期开展合规培训与风险评估。</p>
技术与产品安全目标	<p>产品内置安全 通过在智能柱上开关、环网柜(箱)、故障指示器等核心产品中，集成加密模块、安全通信协议、身份认证、数据脱敏技术，保障电网运行数据与客户信息安全。</p>
	<p>数据传输与存储安全 实现数据传输全程加密、存储加密、访问权限精细化管控，防止数据泄露、篡改与未授权访问。</p>
	<p>隐私保护 针对客户配网运行数据、用户用电信息、地理信息等敏感数据，遵循最小必要采集原则，实施匿名化、去标识化处理、并执行严格访问权限控制，保护客户隐私。</p>
服务与运维安全目标	<p>服务全过程安全管控 在配电网信息化服务与运维服务过程中，严格规范数据采集、传输、使用及销毁全流程管理，保障服务全链路数据安全。</p>
	<p>应急处置能力 建立数据安全事件应急预案，定期演练，提升安全事件快速响应、处置以及溯源能力。</p>

目标	具体内容
报告期内进展	<p>合规与体系建设进展 公司定期开展全员数据安全合规培训；严格执行数据分级分类管理，对电网运行数据、客户敏感信息等重点信息实施高等级安全防护；定期完成数据安全风险评估，及时识别并整改各类风险隐患，确保符合国家及行业数据安全相关监管要求。</p>
技术与产品安全落地进展	<p>产品安全升级 在新一代智能配网设备中集成量子加密、5G安全通信、边缘计算安全防护等模块，实现设备身份认证、数据加密传输与存储，确保设备与系统间数据流转安全可靠。</p>
	<p>数据安全技术应用 针对配电网故障研判、运行监测等核心数据，采用脱敏、加密及访问控制技术，严防数据泄露与滥用；客户数据严格遵循最小必要原则，仅用于产品研发、故障分析与运维服务。</p>
	<p>研发安全管控 将安全设计评审融入产品研发全流程，确保产品从源头符合数据安全与隐私保护相关要求。</p>
服务与运维安全保障进展	<p>服务流程规范 在信息化服务与运维过程中，严格执行数据安全操作规范，实现数据采集、传输、存储、使用环节全程留痕、可追溯、可审计。</p>
	<p>应急与监控 建立7×24小时数据安全监控体系，实时监测数据访问与传输异常行为，制定数据泄露、系统入侵等应急处置预案，定期开展应急演练，全面提升安全事件响应与处置能力。</p>
	<p>客户信任 通过数据安全合规与技术保障，持续满足国网、南网等核心客户对数据安全、隐私保护的严苛要求。</p>

激发创新动力

宏力达高度重视研发创新的核心价值，精准把握创新风险与机遇，科学规划前瞻战略，持续提升研发创新水平。公司不断完善创新体系，深化产学研协同，激发全员创新活力，为企业高质量发展注入强劲动能，深耕科技创新领域，筑牢核心竞争优势。

治理

宏力达严格遵循《12kV 智能配电柱上开关通用技术条件》《12kV 智能配电柱上开关试验技术规范》《配电自动化远方终端》《6kV ~ 20kV 电容分压式取电装置技术规范》《承装（修、试）电力设施许可证管理办法》《工业自动化与控制系统（IACS）信息安全系列标准》《承装（修、试）电力设施许可证管理办法》等行业相关准则，制定《设计开发管理程序》《新产品导入管理程序》《工程变更控制程序》《知识产权管理程序》《知识产权专项奖励办法》等制度，公司深耕配网装备研发制造领域，构建“产销研用+服务”一体化精益研发体系，打造“研发中心、市场运维中心、生产中心”三级联动科技创新管理架构，实现全链条高效协同。

创新团队由研发、生产、市场专业人员及行业专家组成，团队成员均具备较强的专业功底、创新素养及丰富的行业经验。

公司建立层级化信息报告与常态化监督检查机制，将科技创新、成果转化及服务质量纳入员工核心考核体系，强化科技创新治理体系。

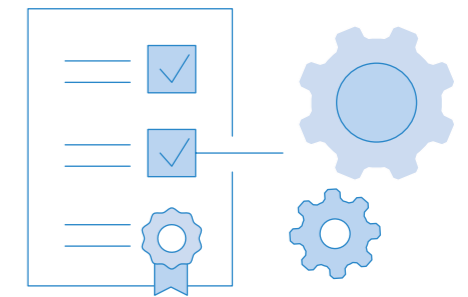
战略

宏力达在配电网智能化、绿色化转型加速推进的背景下，公司坚持创新驱动发展战略，科学统筹机遇把握与风险防控，以技术创新赋能高质量可持续发展。公司把握配电网投资持续增长及新型电力系统建设机遇，聚焦电力模块、一二次深度融合开关等核心产品研发，依托产学研协同突破环境应用等关键技术，持续提升核心竞争力与市场优势。

公司高度重视研发投入大、周期长、技术迭代快及成果转化不及预期等风险，建立覆盖研发、生产、市场全链条的机遇与风险管理机制，加强与福州大学等高校协同创新，完善技术预警与成果转化考核机制，不断提升创新效能与应对风险能力。财务影响方面，公司短期研发投入将助力长期价值提升，创新成果规模化应用可有效提高产品附加值、降低运维成本，拓展海外市场，推动经营业绩与可持续发展能力同步增强，为行业绿色低碳与智能升级提供坚实支撑。

影响、风险和机遇管理

宏力达持续优化创新管理机制，围绕研发项目立项、过程管控、验收评审及评价等全流程规范研发管理，为公司的研发创新奠定稳定的基石。



机制类型	具体内容
研发规划	在公司中长期战略规划引领下，联合研发中心、生产中心、市场运维中心及各业务板块研发力量，聚焦电力模块、柔性消弧设备、一二次深度融合开关等核心产品开展技术创新工作；启动科技发展规划编制工作，拟制定《配网装备科技创新规划（2026—2030年）》，为后续技术攻关、产学研协同及成果转化提供明确指引。
研发管理	正式成立研发中心，整合各部门核心技术资源，下设研发一部、研发二部、IOT 研发部、传感器研发部及海外中低压电器研发部，明确各部门职责分工与协同机制。公司副总经理负责统筹研发方向、资源配置与项目实施，提升研发管理效能，助力核心产品技术创新。
研发评价	由研发中心牵头，建立 IPD 产品项目月度跟踪推进机制，对重点项目实施常态化管理，及时掌握进展、协调解决问题，并定期形成项目报告；联合各业务板块开展全面调研与系统分析，结合研发实际，明确研发组织评价机制的核心维度与基本原则。

指标与目标

宏力达力争保持国内配电网领军企业，2030年迈向国际配电网企业领军行列。

强化技术赋能

公司积极推进研发创新与多元化科技合作，深耕智能配电网领域，助力新型电力系统建设，持续增强核心竞争力。研发方面，公司聚焦10余项核心技术迭代，电力模块实现高效节能升级并获得多项专利，依托配电网技术攻关，成功研制电力电子柔性消弧设备、低压台区柔性互联系统、配电网一二次深度融合开关。公司完成多款产品优化升级，其中5G、量子加密通信智能柱上开关已实现挂网运行及试点验证，多项成果通过第三方检测及KEMA见证试验，部分技术指标达国际领先。

科技合作方面，公司联合高校与电科院构建产学研用体系，并加入中国电工技术学会、电网企业、设备制造商、科研院所（如南瑞、许继、电科院等）联合发起的配网一二次融合技术创新倡议组织，围绕关键核心技术与首创产品开展联合研发，借助合作方优势推动技术突破与产业落地，并同步对接海外标准，开展二次控制终端研发合作，助力海外市场拓展，并积极参与行业技术交流与标准研讨。

公司成果规模化应用成效显著，实现多方共赢：

经济效益方面

降低电网运维成本，推动智能配电网产业升级，助力海外市场拓展。

社会效益方面

提升配电网供电可靠性，保障极寒地区用电安全，支撑能源安全。

环境效益方面

依托节能技术降低能耗，助力节能减碳；利益相关方层面，为电网企业、合作单位提供优质配电网解决方案，切实保障用户用电需求。

2025年指标



研发投入金额

4,639.75 万元

研发人员数量

68 人

推动新质生产力

公司科技创新成果与应用为发展新质生产力提供有力支撑。公司核心研发成果契合高效能、高质量、绿色化的新质生产力发展方向：高效节能电力模块、柔性消弧等技术推动配电网领域迭代升级，一批国内首创、国际领先的核心设备打破技术壁垒，培育产业新增长点。同时，节能减碳技术助力能源结构绿色转型，适配极寒地区设备保障应用场景，产学研协同提升创新效能。在增强企业核心竞争力的同时，推动智能配电网产业链向高端化、智能化、绿色化升级，为能源领域新质生产力发展注入动力，助力新型电力系统建设与高质量发展。

参与标准制定

2025年，公司参与5个团体标准编制、1个行业标准编制工作，包括《配电自动化终端即插即用技术规范》《配电自动化终端即插即用试验规范》《配电网10kV及20kV交流传感器技术条件》《配电网行波测距系统单相接地故障真型试验技术规范》《行波测距装置与配电自动化设备接口技术要求》《低压配电系统分布式资源即插即用信息模型技术规范》

科技荣誉奖项

2025年，公司复核通过国家级专精特新“小巨人”企业，并入选SFE0上海制造业单项冠军企业品牌价值榜。

创新激励体系

公司鼓励技术人员积极开展专利申报，并建立完善专利激励标准，获得发明专利授权证书。



知识产权保护

公司建立健全知识产权全流程管理机制，在研发项目立项前开展专利检索分析，有效规避侵权风险，在项目研发过程中及时梳理创新成果，同步申请专利、软件著作权等知识产权申报，定期开展知识产权排查与维护，规范档案管理，通过专项培训强化员工知识产权保护意识。公司严格规范知识产权运用与转化，明确许可使用、转让流程，防范资产流失，并建立侵权预警与应对机制，依法维护知识产权合法权益，保障研发成果合规保护与高效转化。

2025年指标



专利申请

106 件

专利获得

50 件

保障稳定供应

治理

宏力达严格遵守《中华人民共和国民法典》等法律法规，制定并实施《采购管理制度》《采购验收业务实施细则》《供应商管理办法》《固定资产管理办法》《存货管理制度》《供应商开发和评估程序》《供应商控制程序》《新增供应商基础资料调查表》《供应商年度评价表》等相关制度。公司建立采购管理委员会统筹决策、采购业务部门牵头执行的供应链治理架构，并由委员会负责评审及核准供应链核心政策，确保与公司可持续发展战略保持一致，并基于 ISO 9001、ISO 14001、ISO 45001、ISO 27001、ISO 20000 管理体系的要求开展采购工作。公司对供应商实施准入、评估、合作、退出全生命周期管理，并将 ESG 风险管控贯穿全过程。

准入阶段	供应商需通过公司资质、主营业务、人员构成、设备水平及 ESG 相关证书等综合审核与现场评估，按结果分级并实施差异化合作。
绩效方面	建立以供货及时率、来料合格率、价格竞争力、售后服务及响应速度为核心的 KPI 体系，每年开展综合评价。同时，在供应商合同中纳入《环境与安全告知书》，将环保、安全、劳工权益等要求作为合作底线。

战略

公司构建了一套全生命周期、数据驱动、闭环管理的供应商管理体系，以业务需求为起点，覆盖从采购申请到供应商退出的全流程。

机制类型	工作内容	关键点
需求核准与规划	接收采购需求并初审；沟通场景后规划采购策略	<ul style="list-style-type: none"> 需求核查：核查需求单完整性，包含用途、规格参数、品牌、数量、需求时间、图纸 / 技术文件，合理性包含非标件必要性、品牌指定原因、用量依据； 场景沟通：明确应用场景、质量标准、使用环境及交付期望，评估需求紧急程度； 策略规划：针对持续性需求，结合历史数据与市场分析制定集中采购、战略合作、现货采购等方案
供方开发与寻源	供方资源匹配，多渠道开发，初步筛选评估	<ul style="list-style-type: none"> 资源匹配：依据物料类别、技术标准、产能、地理位置等在合格供应商库中筛选； 多渠道寻源：通过行业展会、专业平台、同行推荐、公开招标等渠道开发新供方； 初步筛选：评估公司规模与财务状况、ISO 9001 等资质认证、行业信誉、核心技术及设备水平、关键人员经验、环保与安全管理体系，将合格者纳入潜在供应商清单

机制类型	工作内容	关键点
供方比选与定价	发放询价文件，跨部门综合评估，谈判商务条款，审批确定合作供方	<ul style="list-style-type: none"> 询价分析：发放标准询价文件，分析材料成本、工艺流程、工时、损耗率、模具费、运输包装、税费及付款方式等； 综合评估：组织技术、质量、生产等跨部门评估，包含样品质量与性能测试、重点供方现场审核； 谈判与决策：竞争性谈判价格与商务条款，按质量、价格、交付、服务、技术等多维度加权评分，形成比选报告并审批确定合作方
供方准入与合同管理	收集供方信息建档，完成准入审批，签署对应合同	<ul style="list-style-type: none"> 信息建档：向选定供应商发放《供应商基本信息调查表》及《供应商资质文件清单》，收集法律、财务、资质、体系认证等文件，完成电子化建档； 准入审批：经资料审核与现场审核（如适用），通过准入流程后纳入合格供应商名录（AVL）； 合同签署：根据采购品类签署框架协议、年度合同或订单合同，明确权责、技术标准、质量要求、交付条款、价格机制、付款方式、保密及违约责任
合作执行与绩效监控	跟踪订单履行，记录交付与质量数据，财务协同，开展 KPI 考评与定期评审	<ul style="list-style-type: none"> 订单跟踪：通过信息化系统可视化跟踪订单确认、生产进度、发货、在途运输、到货验收等节点； 数据记录：记录到货及时率、合格率、质量问题、退货 / 换货处理情况； 财务协同：对接发票校验与付款申请流程，确保业务流、物流、发票流、资金流“四流合一”； 绩效考评：KPI 含质量（来料合格率、上线不良率）、交付（按时交付率、交货周期、响应能力）、服务（沟通效率、问题解决速度）、成本（价格竞争力、降价配合度）指标，按月度 / 季度输出报表、年度综合评定
分级管理与关系发展	动态分级供方，实施差异化合作策略，开展年度复盘与规划	<ul style="list-style-type: none"> 动态分级：结合绩效评分、采购金额占比、物料关键程度分类、战略合作价值，分为战略型、优先型、一般型、受限型； 差异化策略：战略 / 优先型供方开展联合开发、成本优化、预测共享等深度协同，一般型维持正常合作，受限型减少采购份额或要求整改； 年度复盘：召开供应商大会或评审会，公布考评结果，沟通下年度合作计划、预测及改进期望
持续改进与退出机制	辅导供方改进，监控供应链风险，启动不合格供方退出流程	<ul style="list-style-type: none"> 改进辅导：对战略 / 优先型等有潜力的供方，出具书面改进报告并提供辅导支持； 风险管理：监控供方财务状况、舆情变化、重大事件，建立风险预警机制； 退出管理：对长期绩效不达标、重大质量问题 / 违约、经营恶化的供方，冻结订单、安排物料替代、清算资产（如模具），更新合格供应商名录
体系支持与信息化	依托 ERP 系统实现全流程在线管理，数据洞察分析，持续优化流程与系统	<ul style="list-style-type: none"> 系统平台：利用集成化 ERP 系统实现全流程在线管理，保障数据唯一、流程规范、审批高效； 数据洞察：通过支出分析、供应商集中度分析、价格趋势分析、风险分析等为决策提供支持； 流程迭代：定期回顾体系运行效果，结合业务发展、市场变化及技术演进，优化管理政策、流程与系统

影响、风险和机遇管理

治理

公司将风险评估深度嵌入供应商年度评审体系，建立起一套贯穿合作周期的动态监控与综合评估机制，确保供应链的韧性与可持续性。

评估维度	评估重点	关键指标	管控目标
运营稳定性与交付风险	订单履行可靠性与生产波动性	关键指标： 年度供货及时率、供应商责任交期偏离度 核心方法： 调查交期偏离根本原因（产能规划、排程问题、原材料短缺等）	预警交付瓶颈，降低供应中断对生产计划与客户交付的连锁风险
质量可靠性与过程管控能力	供应商质量体系稳定性与持续改进能力	关键指标： 到货检验合格率、重大质量异常发生率、重复性问题发生率 核心方法： 追踪质量问题整改效果，评估过程管控体系有效性	从源头保障物料质量，减少内部质量成本与最终产品失效风险
经营稳健性与财务状况	长期经营健康度与财务可持续性	关键方法： 现场考察核心团队以及关键技术人员稳定性、设备维护与升级计划；利用第三方平台（如企查查）监测工商信息变更、法律诉讼、行政处罚、股权质押等重大异动	提前识别经营困境或倒闭风险，保障供应链关键点安全
合规与 ESG 表现	ESG 相关合规性	关键方法： 核查环保合规（排放、危废处理）、劳工权益（工时、健康安全）、商业道德（反腐败政策）、数据安全等表现及相关认证；跟踪监管处罚与负面舆情	规避供应商不合规引发的连带法律责任与声誉风险，推动负责任供应链建设
协同与长期发展价值	战略伙伴配合意愿与协同创新能力	关键方法： 分析需求响应速度、异常处理效率、技术交流积极性、成本优化配合度与主动性	甄选高协同性供应商，深化合作并共同构建抗风险能力和持续进化能力的供应链生态
综合评估与风险应对	多维度量化数据与定性分析交叉验证，划分年度风险等级	关键行动： 风险预警：对中高风险供应商启动专项审核 / 现场诊断； 分级管理：动态调整供应商等级与合作份额，实施差异化管控； 持续改进：与供应商联合制定风险缓解与绩效提升计划，作为下一年度合作审核依据	/

公司深化源头防控工作，强化供应商协同与质量前移，保障供应连续、质量可靠、成本可控。

机制类型	核心内容	关键点
供应商现场联合审核机制	建立分层分级的供应商现场审核制度，由采购牵头，组织研发、生产等部门组成跨功能团队，进行现场审核	审核重点：质量体系运行有效性、工艺稳定性、设备维护状态、产能弹性、人员技能、原材料管控、次级供应链管理
技术标准与质量管理体系的早期对齐	技术对标前移至设计开发、样品确认阶段	标准共建：在送样前，双方共同确认技术标准、检测方法、计量设备的一致性，形成书面记录； 过程验证：小批量试产不仅检验产品，更验证供应商的生产工艺稳定性与质量管控流程的有效性； 文件锁定：完成样品确认后，同步锁定技术图纸、检验标准等文件版本，纳入系统管理，避免后期争议
供应链全程可视化管控	依托信息化系统搭建端到端可视化看板，设置关键节点预警阈值	覆盖流程：供应商订单→生产排程→发货→在途→入库→上架； 预警触发：订单确认延迟、生产启动延迟、发货延迟、在途超时，预警自动推送至采购、计划等责任人
建立分层分级异常响应机制	建立常见风险应急预案库，重大异常启动跨部门联合工作小组	预案覆盖：交货延迟、质量异常等常见风险； 重大异常处理：由采购、质量、研发、计划驻场或高频协同，快速解决问题
降低供应集中风险	供应集中风险管控将“降低独家供应”融入产品开发与采购战略	供应商分级中，独家供应作为重要风险减分项，推动核心物料多源供应
构建安全高效的信息协同机制	依托供应商门户、受控邮箱实现信息线上化传递，签订保密协议并强化文件管控	线上传递订单、图纸、变更通知，明确收发时效；签订《保密协议》；对核心文件加密、加水印，设置阅读期限与权限

指标与目标

2025 年，公司供应商总数为 **244** 家，全部供应商均通过合规审查，未出现因不合规被中止合作或清退的情况。其中，45% 的供应商获得 ISO 9001 质量管理体系认证，32% 获得 ISO 14001 环境管理体系认证，29% 获得 ISO 45001 职业健康安全管理体系认证，供应链整体合规性与标准化水平得到有效保障。



弘扬尊重文化 凝聚发展力量

03

宏力达始终坚持以人为本的发展理念，积极营造公平、安全、包容的职业环境，助力员工实现个人价值与职业成长的同步提升。公司不断强化人才培养与平台建设，以高素质人才队伍驱动技术创新与行业进步，在创造优质就业岗位的同时，为社会经济高质量、可持续发展贡献坚实力量。

我们的行动

保障员工权益

守护职业健康

成就员工价值

履行企业责任

保障员工权益

平等雇佣

宏力达严格遵守《中华人民共和国劳动法》《中华人民共和国工会法》《中华人民共和国劳动合同法》《中华人民共和国社会保险法》等法律法规，坚持依法用工，拓展多元民主沟通渠道，营造包容开放的就业氛围，构建和谐稳定劳动关系，为宏力达建设成为世界一流、技术领先的智能配电网产品与解决方案服务商提供坚实的组织与人才支撑。

公司支持《世界人权宣言与国际人权公约》规定，坚持多元平等、反歧视、反强迫劳动、禁用童工，设置母婴室、开展女性健康体检与关怀活动。2025年，公司收到人权问题投诉事件0起，未发生重大劳动争议，不存在雇佣童工的现象。

公司通过社会招聘与内部推荐相结合的方式，不断充实人才储备、优化人才结构。对外建立完善的招聘制度，依托网络平台、猎头机构等多元渠道引才纳贤；对内健全内部推荐机制，员工可将符合条件的人选推荐至人力资源部门，实现人才与岗位精准匹配。

公司依据《中华人民共和国劳动争议调解仲裁法》，制定《劳动合同》《员工手册》等规定，规范劳动争议管理与处置流程，坚持公平、公正、依法处理劳动纠纷。报告期内，公司未发生劳工纠纷。

2025年指标



员工总数

368人

新入职员工总数

13人

劳动合同签订率

100%

2025年，公司收到人权问题投诉事件0起，未发生重大劳动争议，不存在雇佣童工的现象。

薪酬福利

宏力达制定并实施《员工手册》《薪酬福利制度》《绩效管理手册》《温室计划》《内部推荐奖励办法》《海外销售业绩考核管理办法（试行稿）》等相关制度，构建系统化、规范化的薪酬考核与管理体系。

公司围绕“十四五”发展规划，坚持“合法合规、普适普惠、基本保障”原则，完善薪酬福利体系，提供具有竞争力的激励保障，并实行全员绩效考核，鼓励价值创造，持续激发组织活力。

公司薪酬以岗位价值与绩效考核为依据，合理确定薪酬区间，兼顾内部公平与外部竞争力，向高价值、高绩效、高潜力员工倾斜。2025年，公司全面推行全新薪酬激励体系，奖金总额与公司经营目标、部门绩效、个人绩效及出勤率紧密挂钩，并实施统一规范的任期激励机制，与公司核心经营业绩联动，突出业绩导向与激励效能。

在绩效反馈环节，公司充分听取意见，切实保障员工的知情权与参与权。同时，公司推行股权激励制度，骨干员工可持有公司股份，实现发展收益共享，提升员工归属感与忠诚度。截至2025年末，股权激励授予人数为32人，覆盖员工比例8.7%，授予数量130.1916万股，占总股本比例0.93%，充分激发骨干员工的积极性与创造力。

公司坚持合法合规、普惠共享，完善社保、健康及生活服务等福利保障，提升员工归属感与组织凝聚力。公司为全体员工足额缴纳“五险一金”，提供节日慰问、生日关怀、商业保险等补充保障，并依法保障员工享有法定节假日、年假、婚假、产假、工伤假等各类带薪假期。公司提供免费工作餐（或餐补）、免费班车（或交通补贴）、通讯费补贴、员工宿舍等多种福利，不断完善员工健康服务体系，切实平衡工作与生活，持续提升员工获得感与幸福感。

案例 | 宏程万里·山水同行—团建活动

5月23日至25日，宏力达组织员工赴安徽宣城开展主题团建，以脚步丈量山河，用协作凝聚力量，在山水间书写属于宏力达人的诗与远方。



案例 | 童心探科技·童梦探 we 来一家庭日活动

6月29日，宏力达工会联合浦发银行闵行支行共同举办“童心探科技·筑梦探未来”家庭日活动，员工携子女及家属齐聚一堂，开启了一场充满科技感与童趣的夏日探索之旅，在亲子互动中增进了员工家庭互动，激发儿童科技探索兴趣，传递企业关怀。



民主管理

公司持续健全以职工代表大会为基本形式的民主管理制度，制定并实施《员工代表大会制度》《工会经费管理办法》等制度，依法保障员工的知情权、参与权、表达权、监督权，坚持将民主管理纳入重要议事日程，通过员工代表大会、定期访谈等多种渠道畅通意见表达，广泛收集员工建议并督促相关部门及时回应落实。公司工会经费实行“统一领导、分级管理”的财务体制，成立经费审查委员会，建立经费收支信息公开制度，接受会员、上级工会及国家审计监督，切实维护员工合法权益，解决员工关切问题。



员工关爱

公司在端午、中秋等传统节日为员工发放节日福利，既传承弘扬中华优秀传统文化，也践行企业以人为本的关怀理念，通过暖心细致的福利保障，不断增强员工归属感与人文温度，强化企业与员工的情感联结，助力营造和谐、包容、有温度的职场氛围。



守护职业健康

治理

宏力达严格遵守《中华人民共和国职业病防治法》《安全生产法》《安全生产事故隐患排查治理暂行办法》等相关法律法规，制定并实施《环境与相关方要求控制程序》《监视和测量控制程序》《质量环境安全目标管理程序》《运行控制程序》《环境因素、危险源辨识和评价程序》《安全装置和防护用品管理制度》《生产车间管理制度》《生产设备管理制度》《工伤事故管理制度》《安全操作规程管理制度》《食堂管理制度》《宿舍管理制度》《安保管理办法》《安全提报持续改善奖励制度》等制度保障。

公司配备专职安全负责人与管理人员，并组建安全巡查及应急救援队伍，全面落实全员安全管理责任制，各职能部门、班组及项目组在负责经营、业务与生产工作的同时需要承担环境、职业健康与安全管理责任，严格履行EHS管理责任制，开展危险源辨识、环境因素评价、日常6S管理及现场检查工作，班组和作业人员需参加安全培训、遵守操作规程，共同防控EHS风险、保障现场安全规范。公司定期召开安全管理会议，汇总EHS隐患排查情况、预防和治理问题，防范系统性风险，部署安排治理工作。



战略

公司成立由主要负责人任组长的安全标准化工作小组，建立组织机构、制定工作计划、明确责任分工，依据 GB/T33000-2016 安全生产标准持续优化提升，结合实际制定安全管理制度与操作规程，确保各环节合法合规。公司以“三清单、四色图、5S、六有”等管理方法推进现场目视化管理，构建全员、全方位、全过程的纵深安全管理体系，保障安全生产。

影响、风险和机遇管理

安全管理措施

公司建立体系化安全管理制度，在车间入口设置安全风险告知牌与四色分布图，明确禁止事项，防范不安全行为发生，并公示各区域风险等级，在各车间醒目位置张贴消防疏散平面图与布局图，地面规范设置疏散通道标线及逃生指示标志，保障紧急情况下人员快速撤离。公司定期开展隐患排查、整改与治理，推行 5S 管理，保持车间环境整洁有序，夯实安全管理根基。

双重预防机制建设

公司构建风险分级管控与隐患排查治理双重预防机制，建立隐患、检查、整改三张清单，在作业现场规范张贴安全操作规程、警示标识、风险告知卡及职业危害告知书，明确风险与防护要求，引导员工规范作业，同时，依托数字化“安全伙伴云”平台，鼓励员工通过“随手拍”上报风险隐患与虚惊事件，由安委会及时处置。公司定期评选“安全之星”“安全卫士”并予以奖励，将安全指标纳入月度及年度绩效考核，推动全员主动参与安全管理。

应急管理措施

公司制定《应急综合预案》，定期开展消防应急综合演练，模拟车间火灾场景，快速开展初期火情处置，并迅速组织人员按指定路线有序疏散至室外安全集合点。公司定期开展专业实操培训，确保员工熟练使用灭火器、消防栓，救援组与医疗救治组同步开展伤员抢救演练，并由专业医护人员现场培训心肺复苏技能，全面提升应急抢险与救援能力，最大限度降低人员伤亡与财产损失。



职业健康安全培训

公司严格落实三级安全教育制度，全员接受培训与考核，各部门常态化开展多种形式安全生产培训活动，并将部门活动参与度、组织协调能力及员工积极性纳入部门绩效管理，并聘请专业团队，组织全员开展消防安全、急救知识及心肺复苏等技能培训与实操演练，提升员工安全素养与应急处置能力，特殊岗位如叉车、电焊等作业人员均需持证上岗，全方位保障作业安全。

安全事故责任追究

公司建立生产安全事故报告、调查与处理制度，严格按照“四不放过”原则开展事故原因分析、调查处理、警示教育及责任追究工作，并执行安全指标红线绩效机制，凡发生重大安全责任事故的，相关绩效直接归零。

工伤管理

公司严格遵守《工伤保险条例》及相关法规，按时为全体员工缴纳工伤保险，当发生工伤事故后，相关部门立即前往现场处置，开展事故调查工作，及时将员工送医救治，协助办理工伤认定与待遇申领，定期做好慰问工作，同时查明事故原因及伤害情况，明确事故性质与责任，制定整改措施并监督落实到位。

指标与目标

公司建立清晰的安全生产目标体系，持续强化风险防控与本质安全保障能力，筑牢高质量发展安全根基。

目标	2025 年完成情况
严重职业病为零	已完成
重大人身伤亡事故为零	已完成
重大设备事故为零	已完成
重大火灾事故为零	已完成



成就员工价值

宏力达高度重视员工成长与发展，将人才培养纳入企业发展战略，以实现个人价值与企业发展同频共振为导向，搭建科学规范的岗位管理体系与多元化职业晋升通道，为员工成长成才、长期发展提供坚实保障。

职业发展

公司制定并实施《员工职业生涯规划》等制度，规范员工职级晋升的资格条件与组织程序，梳理明确总部及分子公司各层级干部、员工的职级对应关系，结合关键业务需求、岗位价值差异及各序列专业素质要求，搭建差异化、多元化的职业发展通道。

公司按照“横向分序列、纵向定职级”的原则，设置运营管理通道、职能通道和技术通道三大发展通道，每个通道划分六个职级，并配套设立10个岗位职等，明确各序列、各层级的晋升路径与标准，职级与职等原则上每年依据绩效考核结果进行调整，经管理层办公会议审议后统一调整，有效推动总部与分子公司人才统筹配置和交流，为员工提供公平、透明的发展空间。



职业培训

公司制定《员工培训管理办法》《内部讲师管理办法》，构建覆盖总部及分子公司全体员工的多元化培育体系，采用内部与外部讲师相结合、不定期开课的模式，通过专题讲座、案例分析、线上学习、团队建设、读书分享等多种形式，开展新员工培训、任职能力培训、专项技能与资格培训、特殊工种持证上岗培训、管理层培训等培训课程，并为管理层及骨干员工提供领导力提升培训机会。

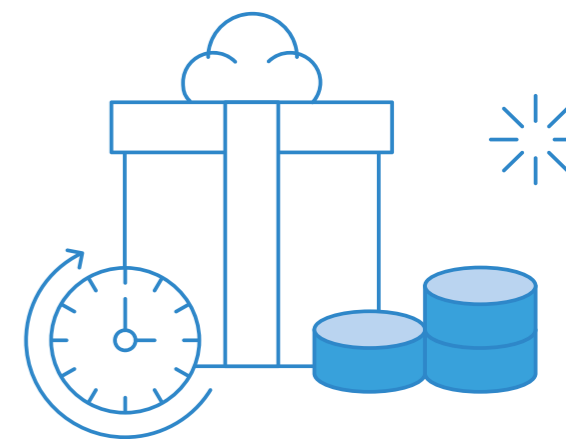
至2025年公司已通过专项培训助力104名员工取得权威机构证书；同时强化顶层设计与统一规划，分层次、分领域实施精准化培训，建立全程跟踪、个性化培养、递进式提升的闭环管理机制，持续推动员工知识更新与能力拓展。

履行企业责任

社会公益

宏力达始终坚守社会责任担当，积极投身各类志愿服务与公益事业，以实际行动践行企业使命，传递社会价值。

公司建立完善的社会贡献管理体系，明确管理层与执行层职责，形成常态化信息管理与监督考核机制，并将社会责任履行情况纳入绩效考核，推动社会贡献工作的规范化、制度化、透明化。公司积极推进志愿服务与社区共建活动，组织员工实名注册并建立志愿者档案，定期开展公益活动，践行企业社会责任。公司将社会贡献相关机遇与风险纳入可持续发展管理，在把握政策支持、品牌提升、市场认可等发展机遇的同时强化防范合规、声誉及运营风险，以制度流程与监督考核、优化资源配置保障长期稳健运营。



案例 | 驰援西藏定日地震灾区

1月7日，西藏日喀则市定日县发生6.8级地震，造成重大人员伤亡和财产损失。灾情发生后，宏力达第一时间响应，向灾区捐赠1万元善款，用于支持紧急救援与灾后重建工作，以实际行动践行企业社会责任，助力受灾群众渡过难关、重建家园。



案例 | 无偿献血 为爱伸手

2025年4月，宏力达员工积极参与九亭镇团体无偿献血专场活动。员工们以“为爱伸手”的实际行动，为保障血液资源稳定充足挺身而出，不仅传递了爱心，更彰显了守护生命的责任担当与深厚情怀，生动诠释了企业的社会责任感。



“一带一路”

2025年，公司积极响应国家号召，将参与“一带一路”建设作为公司国际化发展的核心战略。公司在沙特阿拉伯设立合资公司，作为核心技术输出方，主导并指导其在首都利雅得建成超10,000平方米的现代化生产基地，并于2025年10月23日正式投产运营。凭借卓越的技术实力，沙特合资公司已成功中标沙特国家级标杆项目——萨勒曼国王公园水与污水处理综合体智能配网产品供货项目，标志着公司在中东市场的本土化战略取得重大突破。



2025年底，沙特合资公司已完成海湾合作委员会六国65%的市场准入工作，并积极参与2025年沙特利雅得“沙特制造”展会、沙特智能电网会议，以及阿联酋迪拜中东能源展、西班牙巴塞罗那智慧城市世界大会等国际行业盛会，成功构建起辐射中东、联通欧洲的全球市场布局，标志着公司国际化战略迈出坚实一步。



公司将依托领先的技术优势和卓越的工程能力，致力于打造一系列标杆性的超级工程，以实际成效擦亮“中国制造”的金色名片，为沿线国家能源开发和经济社会高质量发展作出重要贡献。

依法纳税

公司严格按照《财务管理制度》依法合规纳税，认真履行纳税义务，严格遵守业务所在国家或地区的相关税收政策规定、公司管理制度和操作规范，以真实、完整的涉税资料作为支持依据，依法、准确、及时缴纳各项税款，按规定进行税收信息披露，确保符合相关税务监管要求，主动履行企业社会责任。



秉持责任担当 夯实发展根基

04

宏力达始终将依法合规与风险管控全面融入公司治理、战略布局和日常经营全过程，打造覆盖全面、管控到位、闭环运行的合规风控体系，通过持续强化合规管理与风险防控能力，为企业稳健经营、价值提升和长远发展提供坚实保障。

我们的行动

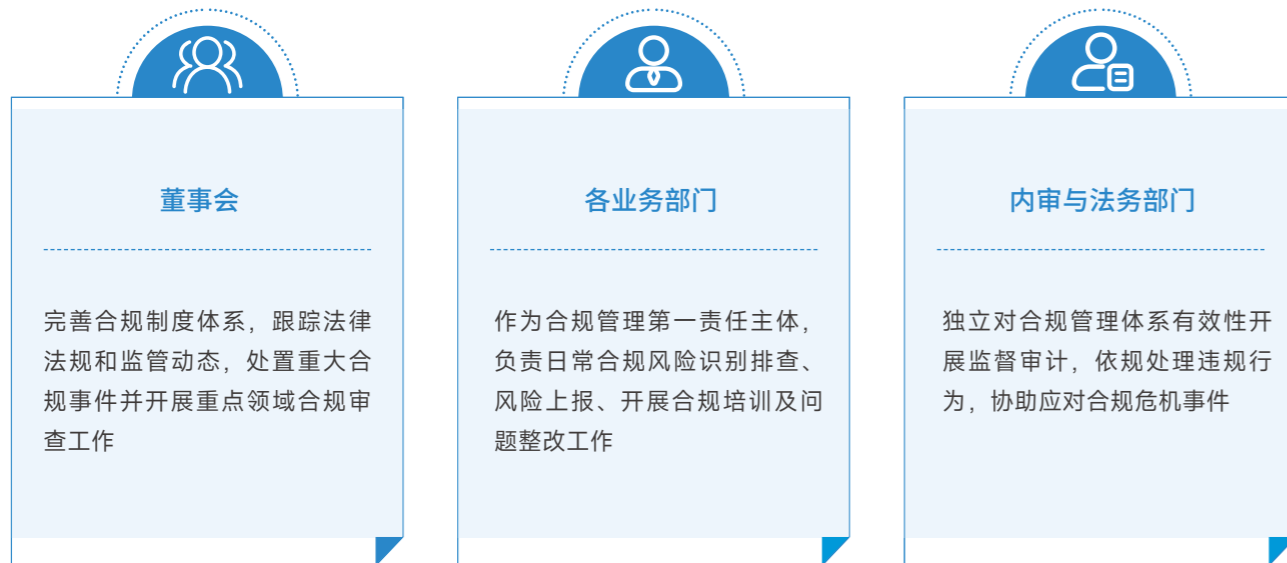


规范公司治理

合规经营

治理

公司严格遵守《中华人民共和国公司法》《中华人民共和国证券法》《上市公司治理准则》《上市公司章程指引》《上海证券交易所科创板股票上市规则》《上海证券交易所科创板上市公司自律监管指引第1号——规范运作》等法律法规，建立健全合规管理体系，将合规要求全面融入经营管理各环节，构建系统化、制度化、预防为主的合规风险管理模式，形成全方位、闭环式合规管理格局，推动合规风险的有效识别与主动管控。



战略

公司通过持续完善合规管理体系、强化合规培训与合规审查，有效防范法律、税务、经营等各类风险，助力公司树立良好品牌形象，赢得客户与合作伙伴的信赖，进而不断提升市场综合竞争力。

影响、风险和机遇管理

公司结合自身实际，持续推进内部管理制度与合规运营深度融合，针对关联交易、对外担保、募集资金使用等重点事项实施专项跟踪与流程化、制度化管控，建立有效信息传递机制，强化事前风险防范，同时宏力达将所属子公司纳入统一管理体系，提升子公司合规水平，有效防范重大经营风险。

2025年，公司修订26项内部制度、新制定2项制度，完善以《公司章程》为核心的规范运作体系，并严格遵循《上市公司信息披露管理办法》，修订《信息披露管理制度》等相关制度，规范披露行为，按照真实、准确、完整、及时、公平原则向投资者平等披露信息，加强信息披露事务管理，维护股东合法权益。

公司高度重视合规文化培育，常态化开展员工合规主题培训。2025年，公司组织董事、高管参加上海证券交易所等部门组织的合规培训6人次，持续强化全员合规意识，夯实风险防控基础，为把握发展机遇筑牢合规保障。



指标与目标

2025年，公司顺利完成董事会换届选举，并依据新《公司法》及配套制度规则的过渡期安排，取消监事会，由董事会审计委员会行使原监事会职权，进一步优化治理架构。报告期内，公司高质量完成信息披露工作，同步推进一系列内部制度的修订完善；董事、高管积极参加合规培训，持续强化全员合规意识，为公司规范运作筑牢基础。



内部控制

治理

公司严格遵守《审计署关于内部审计工作的规定》等相关法律法规，制定并实施《内部审计制度》制度，设立内审部作为专职内部审计机构，负责对内部控制建设与执行、财务信息真实性及完整性开展检查和监督，内审部在董事会审计委员会指导下开展相关工作并定期报告，审计委员会参与内审负责人的考核管理。公司为内审部配备具备专业知识、较强业务能力且熟悉公司生产经营与内控流程的专职人员，组织内审人员业务培训与后续教育，持续提升内审人员专业能力。

战略

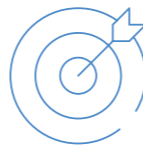
公司通过持续完善内部控制体系、强化内部监督，有效识别与防范市场、财务、运营等各类风险，优化资源配置、提升运营效率、严控经营成本，进而不断增强企业核心竞争力与可持续发展能力。

影响、风险和机遇管理

公司持续健全内部控制体系，强化审计监督职能，推动公司治理水平稳步提升。内审部依照规定执行审查程序，对内部控制设计的合理性与实施有效性进行评价，评价范围涵盖销售与收款、采购与付款、存货、固定资产、资金、投资与融资、人力资源、信息系统及信息披露管理等关键业务环节。

指标与目标

2025年，完成《内部审计制度》修订，明确内部控制职权部署，重点事项审计工作有序实施完成。



保障各方权益

宏力达持续强化投资者关系管理，规范开展投资者调研与咨询沟通事宜，确保投资者关系工作的合规性与公平性，切实维护公司及全体股东利益。公司高度重视中小投资者权益保护，为中小股东参与股东会提供网络投票等便利条件，并在董事选举中实行累积投票制，充分保障中小股东的合法权利。

投资者关系管理

公司严格遵循《上市公司投资者关系管理工作指引》，制定并实施《投资者关系管理制度》，设立了一系列投资者关系管理流程，持续优化投资者沟通内容和方式、加强投资者关系管理的组织与实施。

公司投资者关系管理工作由董事长牵头领导，董事会秘书负责组织协调，并领导董事会办公室负责公司投资者关系管理事务。公司配备专业人员承办日常投资者关系管理工作，严格依照相关制度与行为规范开展工作，保障投资者关系工作规范、有序推进。

公司始终坚持规范运作，积极开展投资者关系管理工作，有效传递公司价值，持续提升核心竞争力。2025年，公司共召开3次业绩说明会，其中2次采用“视频+网络文字互动”模式与中小投资者深度沟通，同时依托投资者热线、公司邮箱及上证e互动平台等渠道，及时回应投资者关注的问题、畅通双向交流，并积极采纳合理建议，精准把握资本市场动态，此外，在定期报告披露等关键节点主动借助媒体开展宣传工作，全面展示公司经营成果，向资本市场传递积极信号。公司加强与投资者沟通，增进投资者对公司的了解与认同，构建长期稳定的良好合作关系，提升公司诚信度、核心竞争力与持续发展能力，实现公司价值与股东利益最大化。



股东权益

公司严格依据《公司章程》《股东会议事规则》规定，确保股东会的召集、召开、审议和表决程序合法合规，并进一步修订公司《股东会议事规则》，进一步明确股东会职权、提案方式、表决程序等内容。

股东会作为公司最高权力机构依法行使职权，公平对待全体股东，以公正、公开的方式形成决议，切实维护股东合法权益。投资者通过与管理层面对面互动，可全面了解公司发展战略、经营业绩及财务状况，并为公司高质量发展提出宝贵建议。公司确保股东对法律及行政法规所规定的公司重大事项享有知情权和参与决定权，通过规范透明的信息披露、高效畅通的沟通机制，在股东会前充分听取股东意见，争取中小股东支持。公司董事会办公室充分发挥沟通桥梁纽带作用，负责为股东及投资者提供相关材料与服务，保持常态化沟通，确保其及时、全面了解公司经营与发展情况。

股东会召开方式

采用现场会议与网络投票相结合的方式召开股东会，会议时间、地点便于股东参与，为股东行使表决权提供便利。

投票表决程序

股东会选举两名以上独立董事的，实行累积投票制，中小股东表决情况单独计票并披露。

保护中小投资者利益

股东会审议影响中小投资者利益的重大事项时，对中小投资者表决单独计票并将结果及时公开披露，保护中小股东知情权。

关联股东回避表决机制

设置关联股东回避表决程序，在审议关联交易议案时，严格落实关联股东回避机制。

投票表决监督机制

股东会对提案进行表决前，推举两名股东代表和律师共同负责计票、监票，决议的表决结果载入会议记录。

公司深入开展“提质增效重回报”行动方案，重点强化应收账款回款管理，通过加快业务回款进度，实现应收账款规模大幅下降，前期计提的坏账准备在本期冲回，有效提升了资金使用效率，切实维护了股东权益。2025年，公司召开股东会2次，审议通过累积投票议案2项（共7项子议案）、非累积投票议案15项。

报告期内，公司信贷方面无不良信用记录，未发生债务违约事件。



公司召开股东会

2次

审议通过累积投票议案

2项

非累积投票议案

15项

聚焦风险管理

治理

宏力达严格遵守《中华人民共和国公司法》《中华人民共和国证券法》《上市公司治理准则》《上市公司章程指引》《上海证券交易所科创板股票上市规则》《上海证券交易所科创板上市公司自律监管指引第1号——规范运作》等法律法规，建立由董事会领导、董事长牵头负责的风险防控工作体系，审计委员会与内审部为管理监督机构，全面落实各主体风险防控责任，内审部需接受审计委员会监督指导，发现重大问题或线索直接向其报告。

战略

公司通过全面风险管控，有效降低事故损失、违约成本与融资成本，提升经济效益，同时避免因突发事件引发的现金流中断风险，保障企业经营稳定有序，良好的风险管理体系有助于增强企业抗风险能力，推动公司持续、健康、高质量发展。

影响、风险和机遇管理

公司对各类风险与机遇开展系统化识别、分析与评估，依据风险严重度、发生频度和可检测度开展科学评价，按风险等级采取规避、降低、接受等应对措施，持续提升风险应对能力。同时，公司明确各部门风险与机遇识别流程，要求各部门建立相应识别与应对风险机遇机制，开展风险评估并落实管控措施，确保管理实效。

在风险评估方面，公司依据内部管理制度，全面系统地收集相关信息，通过风险辨识、风险分析、风险评价三个环节，准确识别与实现控制目标相关的内部、外部风险，评估相应的风险承受度。在风险应对与控制方面，各单位结合风险评估结果、风险严重程度及发生频率，综合运用风险规避、降低、分担、承受等策略，采用预防性控制与发现性控制相结合的方式，将风险控制在可承受范围之内。

指标与目标

2025年，公司未发生重大风险事件。



关键绩效表

环境范畴

一级指标	二级指标	三级指标	单位	2025	
资源利用 与循环经济	水资源利用	总耗水量	吨	6,999	
		每百万营收水资源消耗量	吨 / 百万元	10.76	
	能源利用	能源消耗总量	吨标准煤	199.31	
		直接能源消耗量	吨标准煤	51.99	
		直接能源消耗量占比	%	26.08	
		汽油消耗量	吨标准煤	8.40	
		太阳能消耗量	吨标准煤	43.59	
		间接能源消耗量	吨标准煤	147.32	
		外购电力	吨标准煤	147.32	
		清洁能源消耗量	吨标准煤	43.59	
		清洁能源消耗量占比	%	21.87	
		每百万营收能源消耗量	吨标准煤 / 百万元	0.31	
		循环经济	物料消耗总量	吨	161.47
			有毒有害物料消耗量	吨	0.47
	包装材料使用量		吨	161	
	可循环使用包装材料使用量		吨	16	
	不可循环使用包装材料使用量		吨	145	

一级指标	二级指标	三级指标	单位	2025
污染防治与生态系统保护	环境合规管理	环保总投入	万元	9.91
		环保总投入占营业收入比例	%	0.02
		报告期内因环境事件受到生态环境等有关部门重大行政处罚的处罚金额	万元	0
	污染物排放	废水排放量	吨	6.71
		工业废水排放量	吨	0.05
		生活废水排放量	吨	6.71
		每百万营收废水排放量	吨 / 百万元	0.01
		废气总量	吨	0.34
	废弃物处理	固体废弃物处置总量	吨	13.74
		一般工业固体废物产生量	吨	9.80
		一般工业固体废物处置量	吨	12.70
		危险废物产生量	吨	1.07
		危险废物处置量	吨	1.04
		温室气体排放总量	吨二氧化碳当量	653.06
	应对气候变化	其中：按范围分类		
温室气体排放总量 (范围一 + 范围二)		吨二氧化碳当量	653.06	
范围一排放量		吨二氧化碳当量	17.04	
范围二排放量		吨二氧化碳当量	636.02	
温室气体减排量		吨二氧化碳当量	207.43	

社会范畴

一级指标	二级指标	三级指标	单位	2025	
员工	员工招聘与就业	在职员工总数	人	368	
		按年龄结构划分	男性	人	255
			女性	人	113
			30岁(含)以下	人	85
			30岁-50岁(含)	人	269
			50岁以上	人	14
		按专业构成划分	生产人员	人	168
			销售人员	人	40
			技术人员	人	68
			财务人员	人	14
			行政人员	人	53
		按教育程度划分	管理人员	人	25
			硕士及以上	人	26
			本科	人	188
			专科	人	111
		按地域分布划分	高中及以下	人	43
			中国大陆	人	367
		按地域分布划分	海外	人	1
			新入职员工总数	人	13
		按性别结构划分	男性	人	6
			女性	人	7
		按招聘渠道划分	应届生毕业生	人	2
			社会招聘	人	11
劳动合同签订率		%	100		

一级指标	二级指标	三级指标	单位	2025	
员工	员工招聘与就业	未解决的劳动纠纷案件数量	件	0	
		员工流失数	人	23	
		员工流失率	%	6	
		按性别结构划分	男性	人	19
			女性	人	4
		按年龄结构划分	30岁(含)以下	人	12
			30岁-50岁(含)	人	11
			50岁以上	人	0
		员工薪酬与福利	社会保险覆盖率	%	100
	员工发展与培训	员工培训投入金额	万元	13.54	
		人均培训投入	万元	0.04	
		员工培训举办场次	场次	123	
		员工培训参与人数	人	1,004	
		员工培训覆盖率	%	98	
		员工平均培训时长	小时	4.70	
		每百万营收员工培训投入	万元/百万元	0.01	
		员工健康与安全	安全培训举办场次	场次	21
	安全培训时长		小时	270	
	安全培训参与人次		人	393	
	人均安全培训时长		小时	1.48	
	安全生产培训覆盖率		%	100	
	安全生产责任险投入金额		万元	24	
	安全生产责任险人员覆盖率		%	100	
生产安全事故数量	件		0		
重大及以上事故数	件	0			
员工关爱与帮扶	员工帮扶投入	万元	1.49		

一级指标	二级指标	三级指标	单位	2025
客户	产品服务 质量及保障	报告期内发生的产品和服务相关的安全与质量 重大责任事故损害涉及的金额	万元	0
		参与满意度调查的客户数量	家	99
		客户满意度	%	99.08
	数据安全与 客户隐私保护	数据安全事件涉及的金额	万元	0
		泄露客户隐私事件涉及的金额	万元	0
		泄露客户隐私事件数量	件	0
创新驱动与 科技伦理	创新研发	研发投入金额	万元	4,639.75
		研发投入占营业收入比例	%	7.13
		研发人员数量	人	68
		研发人员占比	%	18.48
	知识产权	申请专利数量	件	106
		发明专利申请数量	件	65
		实用新型专利申请数量	件	39
		外观设计专利申请数量	件	2
		授权专利数量	件	50
		发明专利授权数量	件	16
		实用新型专利授权数量	件	30
		外观设计专利授权数量	件	4
		有效专利总量	件	355
		软件著作权总量	件	97
	科技伦理	违反科技伦理事件数量	件	0

一级指标	二级指标	三级指标	单位	2025	
供应商	供应商管理	供应商数量	家	244	
		供应商本地化比例	%	20	
		本地化采购比例	%	20	
		接受审查的供应商数量	家	244	
		获得 ISO 9000 认证的供应商数量	%	45	
		获得 ISO 14000 认证的供应商数量	%	32	
		获得 ISO 45001 认证的供应商数量	%	29	
		平等对待 中小企业	报告期末应付账款（含应付票据）余额	万元	9,579.69
			报告期末应付账款（含应付票据）余额占总资产 的比重	%	2.04
	报告期末逾期未支付中小企业款项的金额		万元	0	
	报告期末逾期未支付款项金额		万元	0	
	供应链管理		供应链重大风险与影响事件数量	件	0
	社会公益	公益活动投入金额	万元	1	
		公益活动总次数	次	1	
			企业所得税	万元	11,000.73

治理范畴

一级指标	二级指标	三级指标	单位	2025	
治理策略与治理架构	董事会与高管层	会议召开情况	股东会	次	2
			董事会	次	15
			审计委员会	次	6
			提名委员会	次	2
			薪酬与考核委员会	次	4
			战略委员会	次	0
			独立董事专门会议	次	2
		议案审核情况	股东会	项	17
			董事会	项	53
			审计委员会	项	22
			提名委员会	项	3
			薪酬与考核委员会	项	5
			战略委员会	项	0
			独立董事专门会议	项	2
	董事会构成	董事人数	人	8	
	按性别结构划分	男性	人	6	
		女性	人	2	
	按年龄结构划分	30岁(含)以下	人	0	
		30岁-50岁(含)	人	2	
		50岁以上	人	6	
	按教育背景划分	博士	人	2	
		研究生	人	4	
		本科及以下	人	2	
	外部董事占比		%	62.50	
	独立董事占比		%	37.50	
	女性董事占比		%	25	
	董事参加董事会成员出席率		%	100	

一级指标	二级指标	三级指标	单位	2025			
治理策略与治理架构	董事会与高管层	股东会董事会成员出席率		%	100		
		高级管理层构成	高管人数	人	7		
		按性别结构划分	男性	人	4		
			女性	人	3		
		按年龄结构划分	30岁(含)以下	人	0		
			30岁-50岁(含)	人	3		
			50岁以上	人	4		
		投关与投资人权益保护	投资者关系管理	路演次数		次	0
				投资者交流会次数		次	5
				接待投资者人次		人次	10
平台回复次数				次	121		
投资者电话接听次数				次	321		
披露的定期报告数量				份	4		
发布的临时公告数量				份	45		
非公告上网文件数量				份	64		

指标索引表

章节题目		可持续发展报告指引
关于本报告		第一条、第二条、第三条、第四条、第六条、第七条、第八条、第十条、第十九条
管理层致辞		第二条
走进宏力达		第十二条
夯实永续发展之基	ESG 管理	第二条、第三条、第八条、第十一条、第十三条、第十四条、第十五条、第十六条、第十七条、第十八条、第十九条、第五十一条、第五十二条
	利益相关方沟通	第九条、第五十三条
	双重重要性分析	第五条、第七条、第十条
	议题重要性分析结论	第五条、第七条、第十条
深耕绿色发展 共创美好未来	健全环境管理	第二十一条、第二十二、第二十三、第二十四、第二十五、第二十七、第三十三、第三十五条
	高效使用资源	第三十四、第三十五、第三十六、第三十七条
	落实减排责任	第二十一、第二十二、第二十三、第二十四、第二十五、第二十七条
	绿色管控降污	第三十、第三十一、第三十二、第三十三条
践行卓越标准 聚焦价值创造	严控产品质量	第四十七条
	筑牢安全防线	第三十、第三十一、第三十三、第五十、第十二、第四十八、第四十五、第四十七条
	激发创新动力	第四十一、第四十二条
	保障稳定供应	第四十五、第四十六、第四十七条
弘扬尊重文化 凝聚发展力量	保障员工权益	第四十九、第五十
	守护职业健康	第四十九、第五十
	成就员工价值	第四十九、第五十
	履行企业责任	第三十八、第三十九、第四十
秉持责任担当 夯实发展根基	规范公司治理	第十二条
	保障各方权益	第十二、第四十四、第五十三
	聚焦风险管理	第四十八

意见反馈表

尊敬的读者：

您好！非常感谢您百忙之中阅读《上海宏力达信息技术股份有限公司 2025 年度环境、社会和公司治理（ESG）报告》。如您在报告阅读过程中，有任何意见和建议，请不吝指正，以帮助我们在今后进一步提升可持续发展管理！

1. 您的或您的工作单位属于宏力达的哪一类利益相关方：

- 公司内部人员 政府 / 监管机构 股东 / 投资人
 客户 / 潜在客户 供应商 / 合作伙伴 非政府组织
 社区 / 公众 其他（请说明） _____

2. 您所关注的信息在本报告中是否都有所体现？

- 是 一般 否

3. 您对本报告的综合评价是：

· 可读性（表达方式通俗易懂，设计美观，引人入胜，容易找到所需信息）

- 3 分（较好） 2 分（一般） 1 分（较差）

· 可信度（报告信息真实可信）

- 3 分（较好） 2 分（一般） 1 分（较差）

· 信息完整性（正负两方面信息兼顾，并且满足您对信息的需求）

- 3 分（较好） 2 分（一般） 1 分（较差）

4. 您在本报告中能否方便地找到所关注的信息？

- 是 一般 否

5. 除本报告已披露的内容以外，您还希望看到哪方面的信息？