

2025年度

可持续发展报告

SUSTAINABILITY REPORT



- 地址: 上海市浦东新区川和路55弄张江人工智能岛11栋
- 公司邮箱: ir@cloudwalk.com
- 联系电话: 021-60969707
- 联系传真: 021-60969708
- 网址: www.cloudwalk.com



关于本报告	01
董事长致辞	03
走进云从科技	05
专题一: 智能体时代的行业增长伙伴	11
专题二: “AI基础设施+AI智能体”双轮驱动战略	13
附录	81
数据表及附注	81
指标索引	85
反馈意见表	87

01 环境篇： 践行环保，铺展绿色画卷

应对气候变化	17
守护绿水青山	19

02 社会篇： 以人为本，携手社会共进

创新驱动赋能	23
严守科技伦理	31
精耕全链管理	36
夯实品质根基	39
致力客户服务	43
护航信息安全	45
落实合规雇佣	53
携手员工成长	57

03 治理篇 聚焦治理，护航稳健发展

促可持续治理	63
坚持党建引领	69
优化两会运作	72
秉持合规运营	76
深化投关管理	78
恪守商业道德	80

关于本报告

本报告是云从科技集团股份有限公司(以下简称“云从科技”“云从”“公司”或“我们”)发布的年度可持续发展报告。本报告依据客观、规范、透明和全面的原则,详细披露了公司 2025 年度环境、社会与公司治理的实践及绩效。

报告范围

本报告以“云从科技集团股份有限公司”为主体,包括下属分子公司,除特别说明外,本报告范围与本公司年报范围保持一致。

时间范围

2025 年 1 月 1 日至 2025 年 12 月 31 日(简称“报告期”)。为增强本报告的对比性和前瞻性,部分内容适当追溯以往年份或具有前瞻性描述。

报告发布周期

公司可持续发展报告为年度报告,发布周期为一年。

编制依据

- 上海证券交易所发布的《上海证券交易所科创板上市公司自律监管指引第 1 号——规范运作(2025 年 5 月修订)》
- 《上海证券交易所上市公司自律监管指引第 14 号——可持续发展报告(试行)》
- 《上海证券交易所科创板上市公司自律监管指南第 13 号——可持续发展报告编制(2026 年 1 月修订)》
- 中国企业改革与发展研究会《中国企业可持续发展报告指南(CASS-ESG 6.0)》
- 全球报告倡议组织《GRI 可持续发展报告标准(GRI Standards)》(2021 年版)
- 联合国可持续发展目标(SDGs)

数据说明

报告使用数据来源包括公司实际运行的原始数据、政府部门公开数据、年度财务数据、内部相关统计报表、第三方问卷调查、第三方评价访谈等。本报告的财务数据以人民币为单位,若与财务报告不一致之处,以财务报告为准。

报告质量保证

公司努力保证报告内容的完整性、实质性、平衡性、可比性等,系统阐述企业在追求发展、经济、生态和社会的理念、制度、行为和绩效。保证本报告内容的客观性、准确性和完整性,不存在任何虚假记载、误导性陈述或重大遗漏。希望通过报告的发布,提高公司社会责任管理水平,加强利益相关方沟通,促进公司可持续发展。

释义说明

释义项	释义内容
云从科技、云从、公司、我们	云从科技集团股份有限公司
重庆云从	重庆中科云从科技有限公司, 公司控股子公司
江苏云从	江苏云从曦和人工智能有限公司, 公司全资子公司
四川云从	四川云从天府人工智能科技有限公司, 公司全资子公司
北京云从	北京云从科技有限公司, 公司全资子公司
上海云从	上海云从企业发展有限公司, 公司全资子公司
广州人工智能	广州云从人工智能技术有限公司, 公司全资子公司
芜湖云从	芜湖云从科技有限公司, 公司全资子公司

报告获取

本报告以电子版形式发布,您可以在上海证券交易所网站(www.sse.com.cn)或公司官网(www.cloudwalk.com)下载本报告电子文本,获取更多公司信息。如对报告有疑问和建议,您可以发邮件至 ir@cloudwalk.com 或可致电 021-60969707。

意见反馈

如您对本公司的可持续发展有任何意见或建议,欢迎通过下述联系方式反馈意见,帮助我们对报告进行持续改进。

- 联系电话: 021-60969707
- 公司网址: www.cloudwalk.com
- 联系传真: 021-60969708
- 公司邮箱: ir@cloudwalk.com
- 联系地址: 上海市浦东新区川和路 55 弄张江人工智能岛 11 栋

董事长致辞



2025 年，人工智能技术正深刻重塑千行百业。我们正处于从“规模扩张”向“价值释放”跨越的历史交汇点。人工智能已深入实体经济的血脉，成为推动产业升级的新型基础设施。面对波澜壮阔的时代浪潮，云从科技始终保持敬畏与清醒。我们深知，一家真正长远发展的科技企业，不仅要有探索未知边界的勇气，更要有坚守长期价值、造福人类社会的定力。因此，我们始终将可持续发展理念作为企业战略的重要基石，致力于在科技创新与社会责任之间寻找平衡。

基于对行业发展规律的深刻洞察与企业社会责任的全面审视，我们在 2025 年实现了重要的战略升级——全面迈向“智能体时代的行业增长伙伴”。我们深知，技术唯有真正解决现实世界中的痛点，才能焕发长久的生命力。为此，我们深入实施了“AI 基础设施+AI 智能体”双轮驱动战略。我们将底层算力与大模型作为坚实的根基，以 AI 智能体为价值释放的载体，致力于降低全社会的 AI 试错成本，让智能技术成为普惠的资源。我们不再局限于提供单一的技术工具，而是与各行业的合作伙伴深度协同，共享智能化转型所带来的发展红利。通过构建多模态、高协同的智能生态，我们期望助力千行百业替代繁重劳动、优化复杂决策，切实履行“定义智慧生活、提升人类潜能”的企业使命。

在追求商业稳健增长的同时，云从始终坚守“科技向善”的价值底色。人工智能的强力发展，必然伴随全社会对伦理与安全的深切关注。我们坚信，负责任的人工智能是整个行业实现可持续发展的不可逾越的底线。

过去一年，我们将科技伦理深度融入产品研发与服务的全生命周期之中。依托完善的伦理审查机制，我们坚持“人类福祉、公平公正、可控可信、隐私保护”等核心原则，在算法设计与模型训练中极力消除系统性偏见，确保不同群体都能公平

地受益于智能技术。同时，面对日益复杂的网络安全与数据治理环境，我们构建了多层级的信息安全防护体系，全方位筑牢数据安全与隐私保护防线。建立在安全、可信基础上的技术，方能赢得社会的长久信任。

企业长远发展同样离不开每一位奋斗者的辛勤付出，以及健康开放的社会生态。云从坚持“以人为本”的发展理念，视员工为企业最宝贵的财富。我们致力于打造一个平等、尊重且包容的职场环境，搭建系统化的成长平台，让员工在云从的舞台上施展才华、实现自我价值。

对外，我们秉持互信共赢的理念，精耕全链条供应链合规管理，与生态伙伴在阳光透明、公平诚信的原则下携手并进。我们积极参与行业标准的制定，深化与高校及科研机构的产学研融合，共同推动人工智能产业的高质量、规范化发展。我们不仅追求自身的稳健前行，更期望以高标准的合规实践与卓越的公司治理体系，为构建共生共荣的商业生态贡献力量。

面向未来，智能化变革的浪潮依然奔涌向前，我们所肩负的时代责任任重道远。云从将继续秉持“以价值为纲、以奋斗者为本、靠谱务实”的核心价值观，在智能体时代的长跑中，做坚定不移的长期价值创造者。

最后，我谨代表云从科技董事会及管理层，向长期以来关心、支持和陪伴云从科技成长的每一位股东、客户、合作伙伴及全体员工，致以最诚挚的感谢！

董事长：周忻



走进云从科技

CLOUDWALK

公司简介

云从科技成立于 2015 年,是第一家在科创板成功上市的人工智能平台公司,股票代码为 688327。公司通过人机协同操作系统(CWOS),围绕打造像人一样思考和工作的 AI 智能体目标,基于数据要素整合视觉、语音、NLP 等多个领域核心技术,打造了多模态系列大模型——从容大模型,性能经第三方 OPENCOMPASS、SUPER-CLUE、C-EVAL 等综合评测,位居全球前三;同时从容大模型具备多模态能力,在视觉、跨模态领域 10 次刷新世界纪录。



- 建设能力** ● 底层基础大模型的构建——行业大模型的快速迁移——Agent 应用
- 技术能力** ● 各级大模型“高效调优 + 工程化”
- 部署能力** ● 垂直行业客户资源 + 行业部署实战经验
- 合作能力** ● 完善的生态伙伴合作体系

企业文化

- 

使命
定义智慧生活、提升人类潜能
- 

愿景
成为全球智能生态领军企业
- 

核心价值观
以价值为纲、以奋斗者为本、靠谱务实

发展历程

十年磨一剑 致力成为人工智能产业的中国骄傲

2006-2011
屡获世界冠军

- 周曦博士带领团队六次斩获世界模式识别、智能识别大赛冠军

2011-2014
团队迅速发展

- 周曦博士入选“中国科学院百人计划”
- 中科院人脸识别团队建立并快速发展

2015
云从科技成立

- 中科院召开发布会, 云从科技正式成立
- 成为人脸识别远程开户国家标准起草与制定单位

2016
参与标准制定

- 受托参与人工智能国家标准、行业标准制定
- 云从首个机场智能系统在银川机场正式全面上线

2017
承建国家平台

- 承建国家人工智能基础资源公共服务平台项目
- 成为中国人工智能产业发展联盟 (AIIA) 专家委员会成员

2018
发布国家平台获“吴文俊奖”

- 获得中国智能科学技术最高奖“吴文俊人工智能科技进步一等奖”
- 正式发布国家人工智能基础资源公共服务平台
- 入选 MIT “2018 全球十大突破性技术”

2019
引领标准制定

- 成为国家标准人脸识别工作组副组长单位
- 入选 MIT TR “全球 50 家聪明公司”

2020
发布人机协同操作系统

- 与广州市政府共建首个人机协同开放平台
- 云从科技全球首款人机协同操作系统亮相世界互联网大会
- 荣登《2019 胡润中国 500 强民营企业》榜单

2021
人机协同加速智能化升级

- 入选工信部首批“新一代人工智能产业创新重点任务揭榜优胜单位”
- 助力成都问鼎智慧城市“奥斯卡”——“世界智慧城市大奖”
- 与广州共建的首个人机协同开放平台顺利完成一期建设
- 当选 APEC “中国数字经济产业示范样本 50”

2022
科创板成功上市

- 成功上市科创板, 股票代码 688327
- 承建科技部视听交互新一代人工智能开放创新平台

2023
AI 大模型发布

- 正式发布云从从容大模型, 建立行业生态联盟
- 联合华为发布从容大模型一体机
- 成立西部智算中心

2024
AI 智能体先行者

- 从容大模型在 OpenCompass 多模态评测中脱颖而出, 以领先优势斩获第一名的佳绩
- 打造通用 AI 智能体平台, 携手正浩创新等合作伙伴共同推出客服、运维、港口智能体

2025
智能体时代的行业增长伙伴

- 成为“产业大模型与智能体系统产业创新综合体”的牵头单位之一
- 联手青山工业打造“数字专家团”, 实现多智能体协同落地, 树立智能制造新标杆

荣誉奖项

2024南沙区高新技术企业30强
中商产业研究院 2025 年中国 AI Agent 企业潜力排名

2024胡润中国AI企业TOP50
亚洲银行家中国区域最佳欺诈风险与合规管理人工智能应用项目

极新2024 AGI&AIGC 年度榜单
——垂直领域赋能行业创新引领者
德本咨询中国多模态 AI 排行榜

大模型之家技术突破产品——从容大模型
爱分析 AI 大模型 50 强榜单

雪球年度金榜—年度品牌力上市公司
信通院 2025 年“人工智能+”行业标杆案例荟萃

TopBrand2024中国品牌人物500强
新华网全球最具投资价值企业 TOP50 榜

2025广州市人工智能应用先锋榜单 (第一批)-城市治理
融中 2024-2025 年度人工智能行业创新领军企业 TOP50

新财富机器人上市公司价值榜
董事会杂志最具创新力董秘

人工智能先锋者30人
昇腾最佳实践伙伴

2025人工智能先锋者大会 《2025人工智能先锋者标杆工程》
董事会杂志金圆桌奖公司治理特别贡献奖

量子位2025年值得关注的 AIGC企业、产品
赛迪顾问 2025 人工智能企业综合实力 TOP 100

投资家2025机器人产业生态贡献企业TOP20
证券之星资本的力量新质生产力优秀企业奖

2025机器人产业领军企业TOP100
非凡产研 2025 CHINA AI 100

赛迪顾问2025人工智能企业综合实力 TOP 100
我国首个科技品牌 AI 传播力指数 TOP100

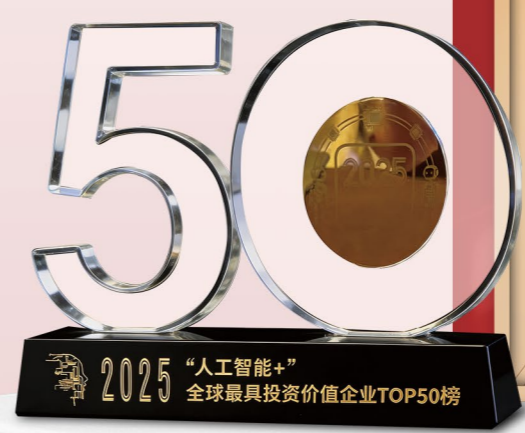
和讯财经2025科创新锐力量-周曦

证券之星 ESG 新标杆企业奖



中国 AI 百强榜

2025“人工智能+”全球最具投资价值企业 TOP50 榜



WALK
CLOUD

专题一： 智能体时代的行业增长伙伴

当前全球人工智能产业正经历由技术驱动向价值驱动的深刻变革，处于从“规模阶段”向“价值阶段”迈进的关键时期。云从科技秉持“定义智慧生活、提升人类潜能”的使命，始终聚焦人工智能技术对人类社会的赋能与价值创造，致力于与客户及行业伙伴共筑长期、互信、共赢的战略合作关系，共同引领行业走向新时代。

公司基于对行业发展规律的深刻洞察以及对自身社会责任的全面审视，将战略定位从“AI 技术头部企业”升级为“智能体时代的行业增长伙伴”。通过深度协同的共创模式，我们与伙伴共享智能化转型带来的成长回报，为构建一个更加绿色、包容、安全、高效的智慧社会贡献坚实的云从力量。



案例 | 产业大模型与智能体系统技术交流会，公司分享场景化应用经验

公司以“重庆市产业大模型与智能体系统产业创新综合体”牵头单位身份，在重庆两江新区“数智先锋”软件行业技术交流活动中，向三十余家高校及企业代表分享了人工智能技术与产业融合的实践经验。

活动中，公司积极推动产教融合，联合高校共同构建人工智能软件人才培育体系，助力破解产业发展中高端人才短缺的难题。此次交流充分展现了公司作为行业增长伙伴，在推动区域 AI 生态构建与加速技术场景落地方面的关键作用，为重庆探索人工智能与实体经济深度融合的特色路径贡献了积极力量。



案例 | 加入重庆具身智能专家委员会，助力智能装备产业集群发展

2月26日，在“2025 具身智能机器人科技产业金融大会”上，重庆具身智能机器人专家委员会正式成立。云从科技凭借 AI 智能体领域核心技术优势，正式受聘为委员会成员单位，助力打造具有国际竞争力的智能装备产业集群，为重庆实现 2027 年人工智能及机器人年产值超百亿元目标注入强劲动能。



案例 | 参加2025世纪论坛，分享AI智能体技术领域成果

3月19日，作为中国人工智能领域的标杆企业，公司受邀出席论坛，并在“共话 AI”主题圆桌讨论中与各企业代表深度对话。各方围绕 AI 多模态融合新未来进行交流，公司分享了在 AI 智能体技术领域的突破性成果，共同推动产业进步。



2025 世纪论坛演讲



案例 | 共建国家网安基地人工智能训推一体化中心

作为智能体时代的行业增长伙伴，云从科技携手华为，在武汉国家网络安全人才与创新基地共同打造“国家网安基地人工智能训推一体化中心”。面对大模型规模化应用中数据泄露、算力高企、安全合规等现实挑战，该中心以“训推一体 + 可信数据空间”双引擎模式为核心，为 AI 技术安全落地提供了可复制的“可控训练场”样本与坚实可靠的“安全锚点”，赋能行业伙伴共同成长。



网安基地

专题二： “AI基础设施+AI智能体”双轮驱动战略

为进一步深化“智能体时代的行业增长伙伴”战略定位，云从科技深入实施“AI 基础设施 +AI 智能体”双轮驱动战略，确立了以“AI 基础设施”为根基、“AI 智能体”为价值释放载体的双引擎发展模式。

公司通过构建自主可控、绿色高效的底层算力与模型基础设施，提供普惠、集约的计算与认知资源，降低全社会 AI 试错成本；同时，推动 AI 智能体成为新型数字劳动力，替代重复性劳动、优化复杂决策，实现从技术能力到商业价值的直接转化，深度践行 ESG 理念，履行响应国家高质量发展战略的责任担当。



案例 | 从容大模型训推一体机成功适配DeepSeek

2月13日，公司从容大模型训推一体机成功适配国产开源大模型 DeepSeek，实现“开箱即用”的私有化部署，推动国产大模型技术与软硬一体基础设施深度融合。该一体机集成模型训练、推理、管理全流程功能，适配多类型、多参数规格模型，适配 DeepSeek 后进一步强化行业应用能力，已在金融、能源、网安等多领域落地。这一研发成果彰显了公司在 AI 软硬件融合领域的技术实力，为各行业数字化转型提供了高效、安全的技术支撑。



从容大模型训推一体机



案例 | 从容大模型规模化落地

5月，云从科技自主研发的从容大模型在国际权威评测平台 OpenCompass 全球多模态榜单中，以 80.7 分的综合成绩登顶榜首，超越谷歌、OpenAI 等国际顶尖团队，刷新国内 AI 模型在国际测评中的最高得分纪录。该模型已通过 AI 智能体在金融、制造、政务等领域实现规模化落地，将技术能力直接转化为商业价值。



模型推理能力展示



案例 | 共建“千家万户水管家”智能体

10月28日，公司与合作伙伴携手深圳环境水务集团共建国内首个水务服务智能体 --“千家万户水管家”智能体，该智能体覆盖 322 万用户、7160 个小区及 459 名水管家，搭建起多方协同的智慧水务服务生态，打造智能水管家、数字助理两大核心模块，实现水务民生服务 7×24 小时智能化办理、企业内部办公高效协同，有效解决客服压力大、办事流程繁琐、内部协同低效等痛点。双方还将在首期建设基础上持续迭代，打造“1+N”智能体群，推动人工智能技术与水务业务深度融合，实现从“能对话”到“能办事”的服务升级。

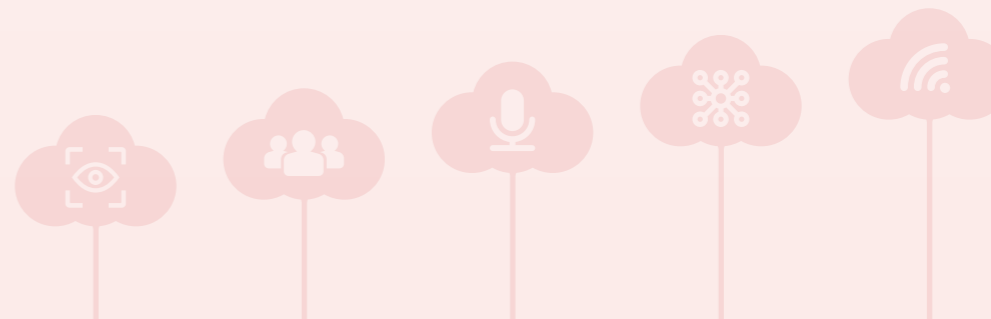


水务智能化服务展示

2025广州市人工智能应用先锋榜单（第一批） （排名不分先后）

序号	行业分类	企业名称
5	城市治理	云从科技集团股份有限公司

2025年广州市人工智能应用先锋榜单



01

环境篇

践行环保，铺展绿色画卷

应对气候变化
守护绿水青山



应对气候变化

云从科技深刻响应国家“碳达峰、碳中和”战略部署，始终坚持绿色低碳发展理念，努力为实现全球气候治理目标贡献云从力量。

治理

为进一步强化气候治理能力，公司计划成立气候变化工作小组，由其负责跟踪、研判国内外气候政策动态与行业趋势，探索气候相关财务披露与风险管理，推动公司向绿色低碳、可持续发展的道路迈出坚实步伐。

战略

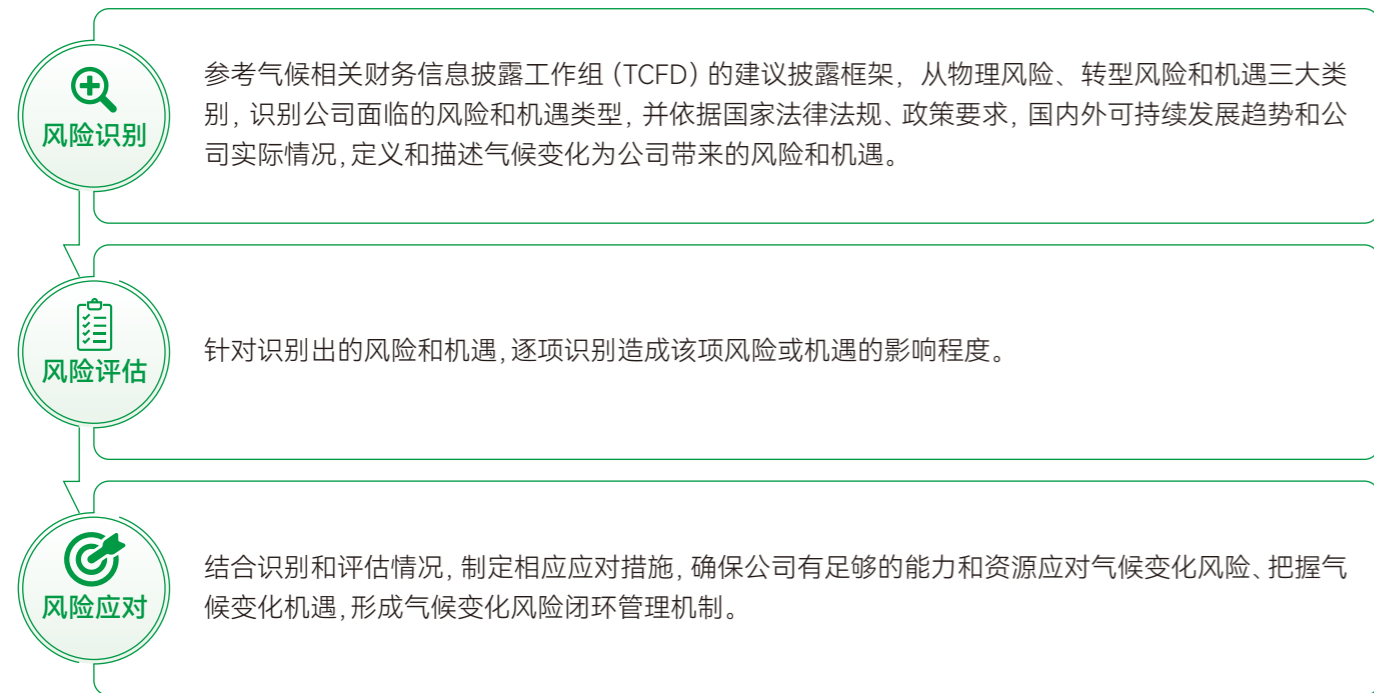
公司积极应对气候变化风险挑战，紧抓气候变化机遇，为构建绿色低碳、可持续发展的未来做出积极贡献。

风险/机遇	类型	风险/机遇描述	财务影响	影响周期	影响程度	发生可能性	应对措施
实体风险	急性风险	急性物理风险源自极端天气事件，如风暴、洪水、干旱等，可能导致数据中心和服务器的物理损坏，以及关键基础设施的中断，影响服务的连续性和数据安全	可能导致直接的资产损失和运营中断，增加保险和修复成本	短期	中	中	<ul style="list-style-type: none"> 建立灾难恢复计划和业务连续性管理，投资于更强健的基础设施和数据中心的地理多样化
	慢性风险	气候变化可能导致能源供应不稳定，影响数据中心的电力供应，进而影响人工智能系统的运行	可能会导致运营中断	短期	大	中	<ul style="list-style-type: none"> 采用多种能源供应方式，如太阳能、风能等可再生能源，降低对单一能源的依赖
		长期的高温、高湿等气候条件可能加速人工智能设备的老化，降低其使用寿命	频繁更换或维护设备会增加成本与费用	长期	小	中	<ul style="list-style-type: none"> 定期对人工智能设备进行维护和更新，确保其处于良好的运行状态

风险/机遇	类型	风险/机遇描述	财务影响	影响周期	影响程度	发生可能性	应对措施
转型风险	政策风险	随着全球对气候变化的关注增加，可能会出台更严格的环境法规，如碳税、排放限额等，增加公司的合规成本	可能增加合规成本和运营成本	中长期	中	高	<ul style="list-style-type: none"> 密切关注政府出台的相关政策，及时调整企业战略以符合政策要求
	市场风险	气候变化可能导致市场需求和消费者偏好的变化，特别是对于环保、低碳和可持续性的产品和服务	公司可能需要调整产品和服务以适应市场需求的变化，影响收入和利润	中长期	中	高	<ul style="list-style-type: none"> 积极关注市场趋势和消费者需求的变化，调整业务模式以更好地满足环保、低碳和可持续性的要求
	技术风险	公司未能成功将人工智能技术应用于绿色技术、清洁能源等新兴领域	需要持续的研发投入，可能影响短期利润	中期	中	高	<ul style="list-style-type: none"> 保持对人工智能技术的持续关注和跟踪，及时了解技术发展趋势和行业动态 加强与行业内外合作伙伴的合作与交流，共同推动技术进步和应用创新
机遇	市场机遇	新市场的发展，如碳排放权交易市场，为公司提供新的商业机会。人工智能可以在这些市场中提供数据分析和交易优化服务	提供新的服务以增加收入	长期	大	高	<ul style="list-style-type: none"> 开发相关的人工智能服务，如碳交易分析工具，增强市场竞争力
	产品和服务机遇	开发和扩大低排放产品和服务，如智能交通系统和绿色技术，可以创造新的市场机会	创造新的收入流、提高市场份额	中长期	大	高	<ul style="list-style-type: none"> 创新技术以满足新兴市场需求，加强市场推广
	能源效率机遇	提高能源效率和采用低排放能源可以降低成本并提高竞争力。人工智能技术可以帮助优化能源使用，开发智能电网和节能解决方案	可能带来新的收入来源	中长期	大	高	<ul style="list-style-type: none"> 投资于能源效率技术，开发智能解决方案

影响、风险和机遇管理

公司依据科学的气候风险识别机制、评估手段及高效应对策略，有效管理潜在气候相关风险，持续强化在市场竞争中的优势。



目标

公司确立了“布局清洁能源产业”的战略目标，旨在积极推动减少碳排放的进程。

守护绿水青山

云从科技严格遵守《环境保护法》等相关法律法规，制定了《环境管理细则》《空间管理制度》等制度，将绿色、低碳、环保发展理念深度融合于公司的日常经营中，为推动行业绿色发展贡献力量。

绿色办公

公司积极践行绿色环保理念，在日常办公中不断深化绿色办公实践，推行无纸化办公，鼓励员工减少文档打印、双面打印、限制彩打，以减少办公用纸量。

同时，公司倡导全体员工节约用水、用电，在办公区域显著位置张贴提示性标语，以提醒员工养成良好的节能习惯，共同营造节能减排的良好氛围。此外，公司在园区内设置班车，促进绿色出行文化，助力节能降碳。

节约用电举措

- 发布节约用电倡议书，大力倡导员工节约用电。
- 合理调节室内照明，充分利用自然光，减少照明设备的使用时间；在不需要强光照明的区域，使用柔和的灯光或调低亮度；离开房间时，随手关灯，避免“无人灯”现象。
- 夏季适当调高空调温度，保持舒适即可，避免过度制冷；使用空调时，确保门窗紧闭，以提高能效。
- 办公设备如电脑、打印机等，在不使用时关闭或设置为节能模式。



节约用电倡议书



节能宣传海报

垃圾分类

公司积极推行垃圾分类处理制度，通过设置清晰标识的垃圾分类垃圾桶、设置废旧电池回收箱、定期组织垃圾分类培训与宣传活动等举措，增强员工的环保意识与垃圾分类能力，实现资源的有效回收与环境的可持续发展。



02

社会篇

以人为本，携手社会共进

- 创新驱动赋能
- 严守科技伦理
- 精耕全链管理
- 夯实品质根基
- 致力客户服务
- 护航信息安全
- 落实合规雇佣
- 携手员工成长



创新驱动赋能

云从科技始终将科技创新置于战略发展的核心位置,高度重视并积极拥抱每一次技术变革的浪潮。通过持续加大研发投入、构建高效的研发团队,我们深化科技赋能,实现研发全生命周期的信息化管理,取得了一系列令人瞩目的创新成果,为推动社会进步和可持续发展贡献了重要力量。

治理

公司坚持创新驱动,构建“三级研发架构”研发创新体系,技术中台作为核心承接市场与战略需求完成研发,数据管理部、产解部及行业线分别从数据安全合规、市场需求与落地场景提供支撑,技术管理部负责协调资源与规范流程,共同保障研发效率与成果落地,并制定《产品研发流程规范》《技术研发流程制度》等内部制度,形成高效协同的研发环境,全方位促进技术创新。

公司荣获高新技术企业、专精特新中小企业、专精特新“小巨人”企业等称号,并被认定为人工智能关键技术和应用测评重点实验室。



云从科技高新技术企业证书

云从科技专精特新“小巨人”企业奖牌

广州云从高新技术企业证书

四川云从高新技术企业证书



恒睿人工高新技术企业证书

江苏云从高新技术企业证书

重庆云从高新技术企业证书

北京云从“专精特新”中小企业证书

战略

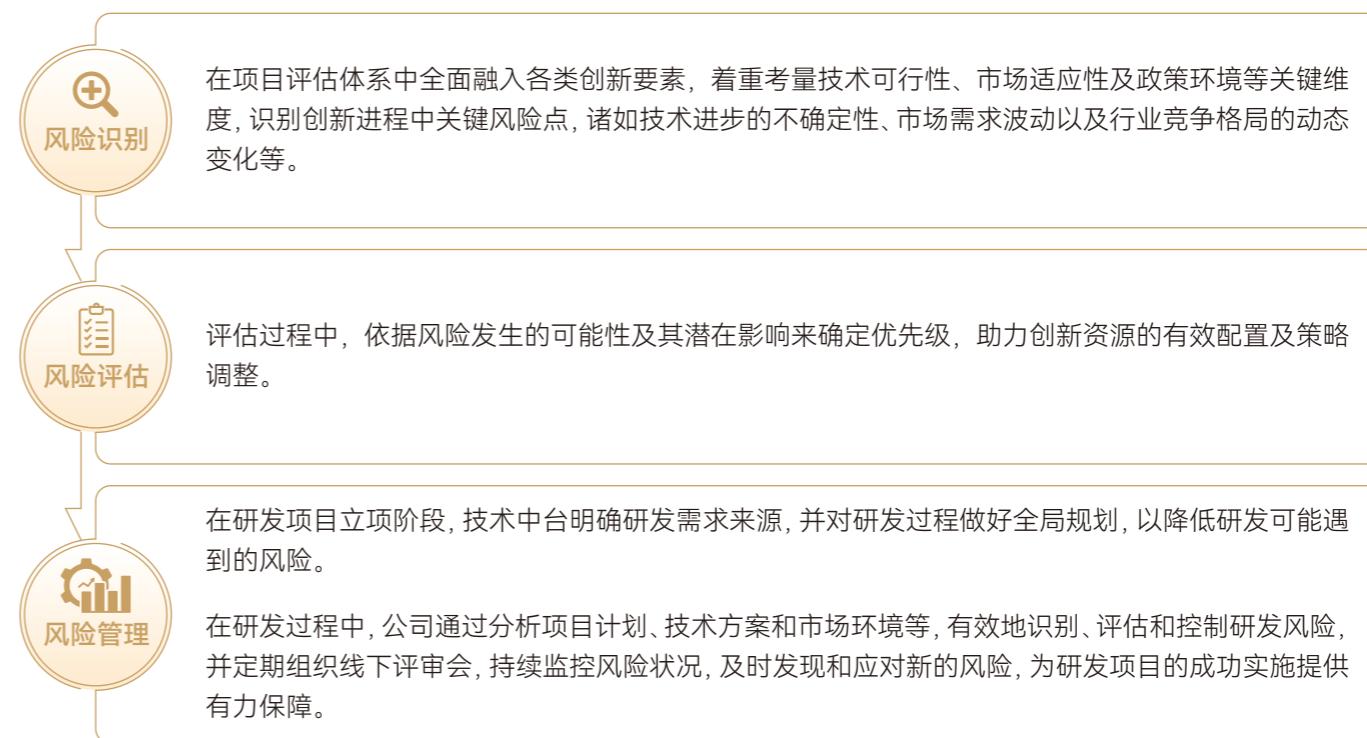
公司全面审视科技创新中的风险与机遇,有针对性地制定应对策略,旨在保障稳健前行并加速业务增长,为公司巩固市场地位、推动技术创新和增强市场竞争力奠定基石。

风险/机遇	类型	风险/机遇描述	财务影响	影响周期	影响程度	发生可能性	应对措施
风险	技术风险	在人工智能技术研发和应用过程中可能遇到的技术难题和不确定性	研发投入无法获得预期的回报,或造成公司财务损失	中期	大	中	<ul style="list-style-type: none"> 加强技术研发团队建设,提高技术水平和创新能力 建立完善的技术风险评估机制,及时发现和解决技术难题 加强与同行的交流合作,共同应对技术风险
	数据风险	在人工智能技术应用过程中可能遇到的数据质量和安全性问题	可能导致模型训练效果不佳,引发法律纠纷和财务损失	长期	大	中	<ul style="list-style-type: none"> 加强数据有效管理,确保数据的时效性、准确性和完整性 健全完善的数据安全保障机制,防止数据泄露和滥用 加强与数据监管机构的沟通合作,确保数据合规性
	市场竞争风险	可能遇到的竞争压力和不确定性	可能导致市场份额下降和盈利能力减弱	长期	小	高	<ul style="list-style-type: none"> 加强市场调研和分析,及时了解市场动态和竞争对手情况 制定差异化的市场策略和产品定位,提高市场竞争力 加强与合作伙伴的合作,共同应对市场竞争风险
	法律与伦理风险	在人工智能技术应用过程中可能遇到的法律合规和伦理道德问题	能导致公司面临法律诉讼和声誉损失,进而影响财务表现	长期	大	低	<ul style="list-style-type: none"> 加强法律合规意识,确保公司业务的合法性 建立完善的伦理审查机制,确保公司行为的道德性 加强与监管机构的沟通合作,及时了解法律合规和伦理道德要求

风险/机遇	类型	风险/机遇描述	财务影响	影响周期	影响程度	发生可能性	应对措施
机遇	政策与法规支持	各国政府纷纷出台相关政策,鼓励人工智能技术的研发和应用。这些政策包括资金扶持、税收优惠、人才引进等,为人工智能公司提供了良好的发展环境	政府提供的资金扶持、税收优惠等政策可以降低公司的研发成本,提高盈利能力	长期	大	高	<ul style="list-style-type: none"> 及时了解和掌握政府出台的相关政策,以便及时申请和享受政策优惠 加强合规管理,确保自身的经营活动符合政策法规的要求,避免因违规行为而带来的财务风险
	国际合作与交流	人工智能技术的研发和应用需要全球范围内的合作与交流	加强国际合作与交流可以为公司带来更多的技术资源和市场机会,有利于公司提高盈利能力	中期	中	高	<ul style="list-style-type: none"> 与国外高校、研究机构和企业建立合作关系,共同推动 AI 技术的研发和应用
	市场需求增长	随着人工智能技术的广泛应用和深度融合,各行各业对人工智能技术的需求不断增长	随着人工智能技术的不断成熟和普及,市场需求不断增长,从而增加销售收入	长期	大	高	<ul style="list-style-type: none"> 加强对市场的调研和分析,了解消费者的需求和偏好,以便提供更加符合市场需求的产品和服务 保持持续创新的动力和能力,不断推出新技术、新产品和新服务,以满足市场的不断变化和升级
	技术创新与突破	人工智能领域的技术创新不断涌现,包括深度学习、强化学习、自然语言处理等技术的不断突破和应用。这些技术的创新为人工智能行业的发展提供了强大的动力	技术创新可以推动新产品和服务的开发,从而开拓新的收入来源,进而增加利润	中长期	大	高	<ul style="list-style-type: none"> 加大研发投入,建立创新机制,积极引进和培养人才,以应对技术创新的挑战

影响、风险和机遇管理

公司依托科学的风险识别、精准评估、严密监测与高效管理策略,有力保障研发创新之路稳健前行,有效化解潜在风险,激发科技创新活力。



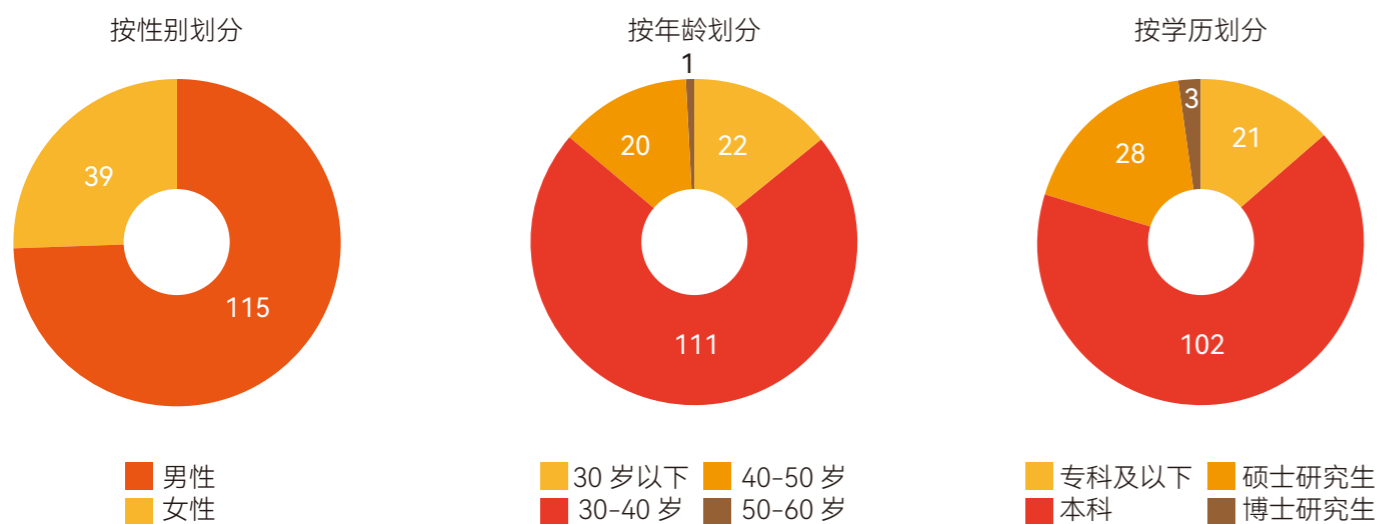
指标与目标

创新驱动目标:

- 继续深耕人工智能领域,加大科研投入,积极承担重大技术攻关任务,努力成为行业内的领军企业;
- 深化与各大中小企业之间的合作交流,共同探索更多可能的合作模式,以实际行动支持国家关于促进中小企业发展的战略部署。

指标	单位	2025年
研发投入	万元	21,890.03
研发投入占营业收入比例	%	43.73
研发人员数量	人	154
研发人员占比	%	47.09
核心技术人员	人	2
创新平台建设		
专精特新企业	个	5
国家高新技术企业	个	6
博士后工作站	个	1
参与国家级、省部级、地市级以及重点科研院所的重大专项科研项目	项	23

指标	单位	2025年
知识产权情况		
软件著作权累计数	项	611
商标累计数	项	610
知识产权保护获得的奖惩等情况	篇	1
授权专利累计数	项	453
授权发明专利累计数	项	297
授权实用新型专利累计数	项	44
授权外观设计专利累计数	项	112
研发人员构成		



鼓励研发创新

为充分激发员工的创新潜能，公司建立了一套完善的创新激励机制，根据《知识产权奖励办法》明确对专利权、软件著作权、商业秘密等各类知识产权的保护与奖励规则，为创新成果落地提供保障。奖励覆盖发明、实用新型、外观设计专利及软件著作权，专利分受理与授权两阶段发放，同时包含非职务成果采用奖励、专利许可转让收益奖励等多元形式，有效激发了员工发明创造的积极性，推动了创新成果的保护与转化。

知识产权保护

公司严格遵守《专利法》《专利法实施细则》《著作权法》等国家有关法律法规规定，制定了《知识产权奖励办法》等制度，规范知识产权管理工作。

公司不断深化知识产权风险防控措施，针对核心技术与产品开发，主动搜集专利技术的相关信息，规避知识产权风险。同时，在对外信息发布流程中，公司嵌入知识产权审核环节，确保知识产权经申报后再公开，实现知识产权的严格化、规范化管理。

标准制定参与

报告期内，公司深度参与 21 项标准制定工作，包括 17 项国家标准、2 项行业标准及 2 项团队标准，目前已有 11 项国家标准正式发布。公司以核心技术实力引领行业规范，在国家标准《信息技术可扩展的生物特征识别数据交换格式第 5 部分：人脸图像数据》中担任排名第一的牵头单位，为生物特征识别领域的数据交换标准化提供关键支撑。

同时，公司与子公司主动融入行业生态建设，加入重庆市软件行业协会、重庆市信息安全协会、广东软件行业协会、广州市高新技术企业协会等 8 家行业协会，通过政企协同、行业交流深化产学研用融合，助力行业高质量规范化发展，彰显行业责任与生态共建担当。

公司主体	行业协会
重庆云从	重庆市软件行业协会 重庆市信息安全协会
广州云从	广东省公共安全技术防范协会
云从科技	广东软件行业协会 广州市高新技术企业协会 广东省安全防范报警系统标准化技术委员会 全国信息技术标准化技术委员会生物特征识别分技术委员会 中国互联网协会知识产权工作委员会

产学研合作

公司积极与高校、研究中心等科研机构合作开展重大科研项目研发，深度整合产业界、学术界与研究机构的资源与优势，推动公司的可持续发展与行业的整体进步。

在参与重大科研项目的研发过程中，公司充分开拓科研项目研发思路，运用课题研究成果，加强人机协同操作系统的基础平台、算法工厂、AI 数据湖、智能业务流、大模型等方向的研究，优化升级人脸识别、跨镜识别、OCR、语音识别、自然语言处理、生成大模型等核心算法。课题成果也对公司的智能云平台、集成生物识别系统、视图汇聚分析平台、北极星结构光相机等部分产品研发和升级具有贡献。

报告期内，公司参与多项国家级、省部级、地市级以及重点科研院校的重大专项科研项目，与上海交通大学、香港科技大学、重庆大学、国家地方共建人形机器人创新中心、中国科学院计算机网络信息中心、深圳环境水务集团等建立了战略合作关系，为进一步提升公司人工智能基础核心技术的研究能力奠定了坚实基础。



案例 | 共建AI-X研究院

2月23日，作为首批共建企业，公司与上海交通大学签署战略合作协议，共同揭牌成立 AI-X 研究院，开启双方在 AI 领域的深度产学研合作。未来三年，公司将投入 3,000 万元，支持研究院引才育才、举办国际学术会议及开展 AI 交叉科学联合研究。双方依托各自科研与产业优势，聚焦大模型、智能体等核心技术攻关，推动 AI 技术从理论创新向医疗、金融等民生关键领域产业落地，助力构建中国自主可控人工智能技术体系。



签约及揭牌仪式



案例 | 共建湾区人工智能产业创新联盟

5月26日，公司作为发起单位及战略咨询委员会委员单位，携手香港科技大学(广州)、华为等机构，共同成立湾区人工智能产业创新联盟。联盟以“立足湾区、协同港澳、面向世界”为宗旨，整合政产学研多方资源，聚焦技术攻关、成果转化等核心方向，激活粤港澳大湾区人工智能协同创新动能。公司依托自身技术积累，与联盟伙伴联动，推动南沙打造成为湾区人工智能创新引领地，助力产业高质量发展、辐射全国创新升级。



大会现场

研发成果

公司持续加大研发投入，优化创新机制，激发团队创造力，在技术革新、产品开发、服务模式以及市场拓展等多个维度上实现了突破性的进展，为实现高质量发展建立了稳固根基。

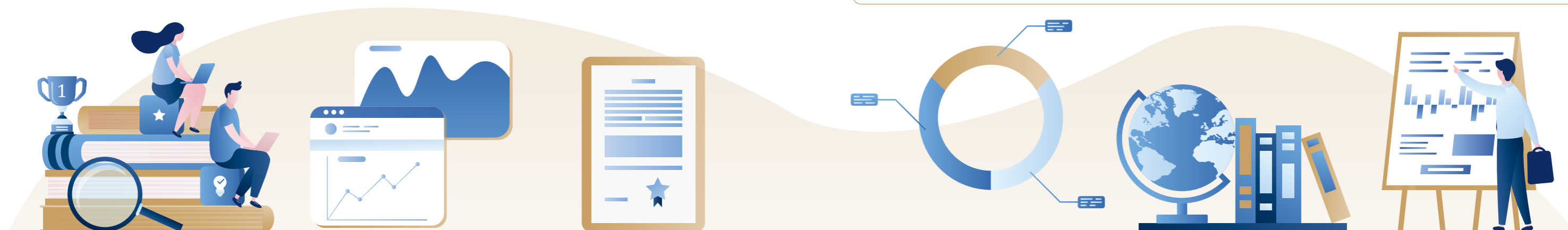


案例 | 众寻AI鼠标V1PRO

2月10日，公司与合作伙伴携手推出首款 DeepSeek 端侧办公设备——众寻 AI 鼠标 V1PRO，依托 DeepSeek-R1 技术构建核心能力，可实现专业资料检索、文书自动处理、私人知识图谱构建等功能，还支持智能写作、个性化 PPT 生成，适配多岗位需求。这一研发成果通过智能化工具优化办公流程，显著提升不同行业用户的工作效率，展现了技术落地应用的实践价值。



产品宣传图





案例 | 产线运营智能体发布

9月6日，公司在2025世界智能产业博览会上发布经营决策—产线运营智能体，直击制造业生产资源最优配置的核心痛点。该智能体以人机协同操作系统为技术底座，融合多模态感知、自适应学习等技术，融入人机协同机制实现智能决策与行业专家经验的有效结合，可实现生产、市场、供应链多维度数据实时分析，为企业提供精准生产决策建议，有效降低库存成本、提升设备利用率，推动制造业向数据驱动转型。



首发仪式

严守科技伦理

云从科技严格遵守《新一代人工智能伦理规范》等规范及标准文件，将伦理道德融入人工智能全生命周期，坚持负责任地研发与应用，以促进人工智能健康发展，增进人类福祉。报告期内，公司未发生违反科技伦理相关法律法规的事件。

治理

为防范与应对产品服务全生命周期中的伦理风险，公司制定了《人工智能伦理审查制度》，设立伦理审查委员会作为领导部门，由感知研究院负责人、数据研究院负责人、AI平台中心负责人、战略技术部负责人、法务部负责人组成，负责统筹人工智能伦理风险的管理工作。该委员会负责算法审计、制定伦理风险管理政策、进行相关决策及宣传教育。其下设秘书处、执行工作组及由内外部多领域专家组成的顾问组，确保公司产品与服务伦理管理的专业性与中立性。委员会的运作遵循严格的议事规则，所有决议需经出席委员过半数表决通过，并详细记录在案，确保流程的规范与可追溯。



机构

主要职责

秘书处

作为伦理委员会常设机构，负责委员会日常运行与工作开展的综合协调、文书档案管理。

执行工作组

包括技术部门、产品部门等人员，负责伦理风险管控工作开展、人工智能研发和使用中伦理督查督办。

顾问组

由公司内外部专业人员组成，提供伦理审查咨询意见。外部专业人员主要来自从事 AI 伦理研究的高校、智库以及第三方机构等，涵盖哲学、科技、数据安全等不同领域。



案例 | 签约国家网安基地大模型训推一体化项目，打造AI安全新高地

6月26日，云从科技签约国家网安基地大模型训推一体化项目。该项目通过构建坚实的安全可控基础设施，满足内容审核、政务审批、金融风控等场景对数据安全与伦理合规的高标准需求，为 AI 创新铺就安全之路。



签约仪式



案例 | 云从科技参与“防算法歧视”国家标准正式发布

3月28日，《数据安全技术 基于个人信息的自动化决策安全要求》(GB/T 45392—2025) 正式发布，并于10月1日正式实施。云从科技基于在智慧金融、智慧治理等领域的丰富实践经验，提出算法安全评估、数据质量保障及人工介入机制等创新性条款，并在标准中强调了规避歧视性特征选择、保障决策结果公平性的技术路径，为行业树立了技术伦理标杆。



《数据安全技术 基于个人信息的自动化决策安全要求》

战略

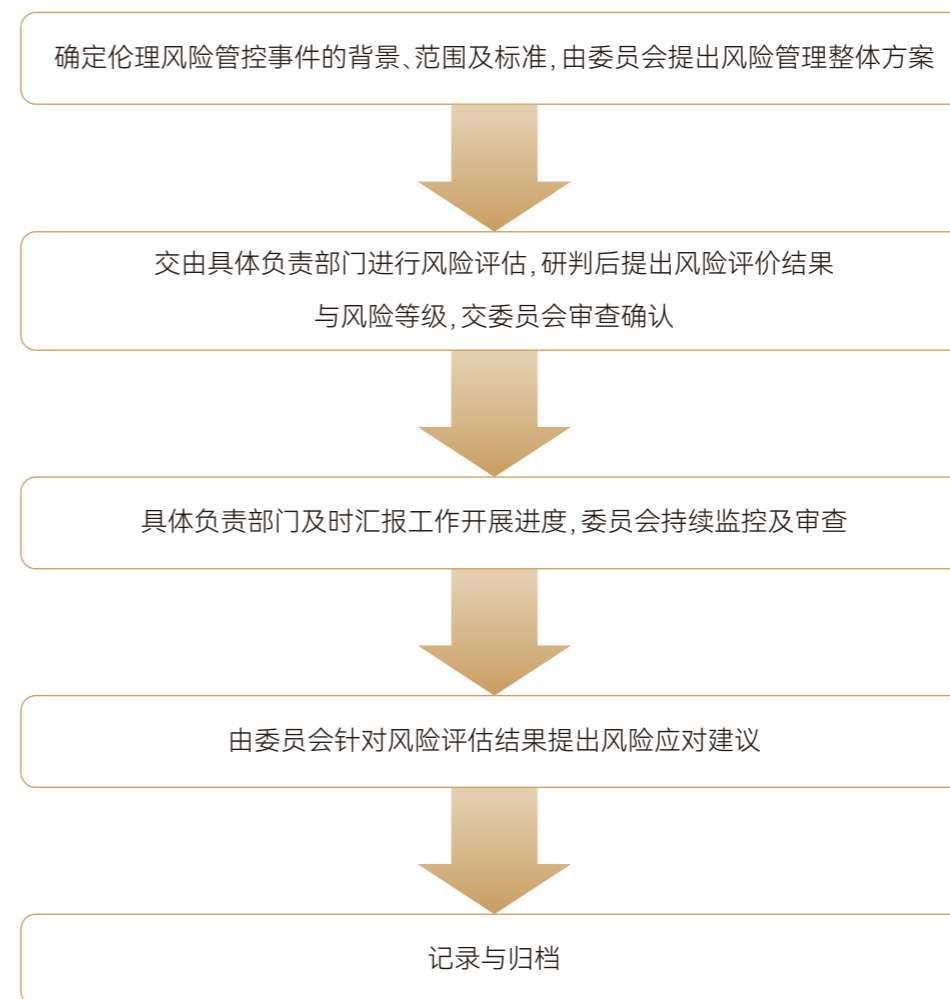
公司将科技伦理纳入战略考量,系统性地识别科技伦理范畴内的风险与机遇。

风险/机遇	类型	风险/机遇描述	财务影响	影响周期	影响程度	发生可能性	应对措施
风险	数据隐私与安全	人工智能系统通常需要大量数据来训练和优化模型,这些数据可能包含用户的个人隐私信息。若保护措施不当,可能导致数据泄露或被滥用	数据泄露可能引发法律诉讼和巨额罚款,同时损害公司声誉,导致客户流失和市场份额下降	中期	中	中到高	<ul style="list-style-type: none"> 加强数据加密和访问控制,定期进行安全审计和漏洞扫描,完善应急响应机制
	算法偏见与歧视	算法在训练过程中可能受到数据偏见的影响,导致输出结果存在歧视性	歧视性算法可能引发社会舆论压力、法律诉讼和监管处罚,损害公司形象和信誉	中期	中	中到高	<ul style="list-style-type: none"> 加强算法审查和测试,确保算法公平、无偏见 建立投诉和申诉机制,及时处理用户反馈
	就业冲击与社会不平等	人工智能技术的广泛应用可能导致部分岗位被自动化取代,引发就业冲击和社会不平等问题	就业冲击可能影响社会稳定和消费者信心,间接影响公司的市场需求和盈利能力	长期	高	高	<ul style="list-style-type: none"> 积极参与社会对话和政策制定,推动人工智能技术的公平应用
机遇	提升公司声誉和品牌价值	积极履行科技伦理责任,提升公司声誉和品牌价值,吸引更多客户和合作伙伴	有助于增加市场份额和盈利能力	长期	高	高	<ul style="list-style-type: none"> 加强科技伦理宣传和培训,积极参与行业标准和规范制定
	推动技术创新和产业升级	科技伦理要求推动技术创新和产业升级,以适应社会发展的需要	有助于提升公司的技术实力和竞争力	中长期	中到高	中到高	<ul style="list-style-type: none"> 与政府、科研机构 and 高校建立紧密的合作关系,共同推动人工智能技术的研发和应用 加大研发投入力度,推动产学研一体化合作常态化、长期化 与其他国家和地区建立技术合作和交流机制,实现技术资源共享,共同推动人工智能技术发展

风险/机遇	类型	风险/机遇描述	财务影响	影响周期	影响程度	发生可能性	应对措施
机遇	促进可持续发展和社会责任	科技伦理要求企业关注可持续发展和社会责任,推动人工智能技术的公平、可持续应用	有助于提升公司的社会形象和品牌价值,吸引更多投资者和消费者	长期	中	高	<ul style="list-style-type: none"> 制定可持续发展战略,加强社会责任项目管理 积极参与社会公益活动,提升公司形象

影响、风险和机遇管理

公司遵循“人类福祉、公平公正、可控可信、隐私保护、可问责性、提升伦理素养”原则,在应对人工智能伦理风险管控时,遵循五步处置流程:





科技伦理审查基本原理

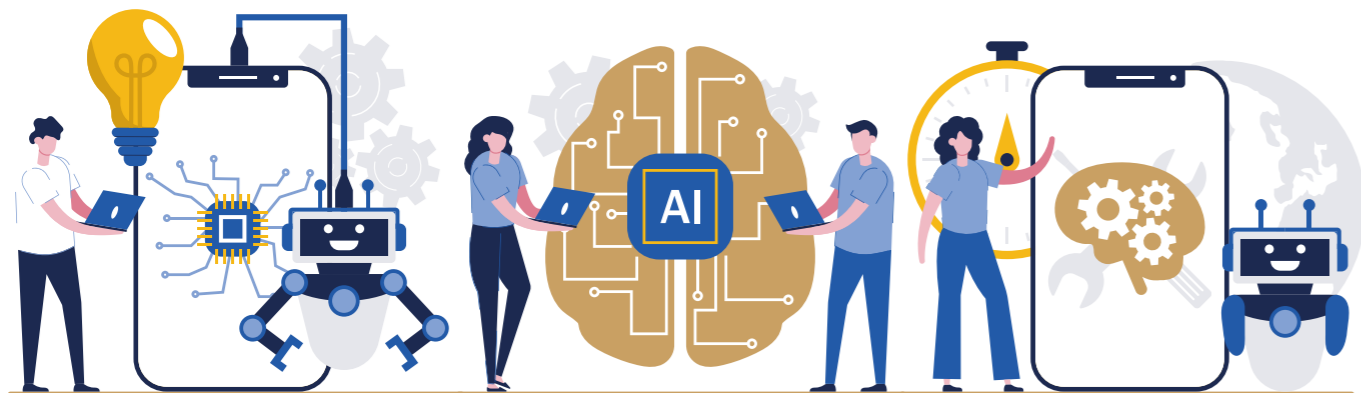
公司依据风险的潜在影响程度, 将伦理风险划分为三个等级, 并对应采取不同的预防措施、监控手段和应对策略。

风险等级	
有限/较低风险	伦理风险较低, 需履行相应的透明度义务。
中/高风险	产品或应用具有中高程度的可能性风险, 须严格遵守有关的风险管理系统、数据治理、技术文档、记录保存、透明度和人工监管等义务。
不可接受	严重违反伦理规范, 建议暂停产品线一切活动。

指标和目标

科技伦理目标:

确保人工智能系统在数据收集、算法设计和模型训练过程中, 避免产生基于种族、性别、年龄、宗教等因素的偏见, 使不同群体都能公平受益于人工智能技术。



精耕全链管理

云从科技秉持可持续发展理念, 积极践行企业社会责任, 坚持在采购活动中平衡效率、质量、成本与环境目标。我们认识到自身在推动供应链向更透明、公平和可持续方向转型中的关键角色, 并通过持续优化采购流程与管理体系, 致力于构建一个高效、绿色、负责任的供应链生态, 以支持企业长远发展, 促进社会与环境和谐共荣。

供应链管理体系

为有效管理供应商并防范供应链风险, 公司根据《供应链供应商管理制度》《硬件产品新供应商导入管理制度》等内部管理规范, 建立了一套涵盖供应商开发、资质审核、现场评估、定期考核、维护与优化的全生命周期管理机制, 由行政采购管理中心进行统一管理。面对受外部环境影响可能造成的关键部件停产、供货期延长、价格上涨等风险, 公司各部门进行信息同步, 协同应对, 确保业务顺利开展。

供应商全生命周期管理

供应商准入	采购开发在接收产品开发计划后, 通过多种渠道收集潜在供应商信息, 进行初步联系和资质文件审核, 完成《供应商基本信息表》并询价比价, 最终汇总资料报批, 将批准的合格供应商信息录入 ERP 系统。
供应商评估	供应商评估工作专注于新开发的合作伙伴, 对于需要进行现场审核的供应商, 则由多部门联合组成考核小组, 对供应商的经营、制造、技术、管理及品质等多方面能力进行综合评估。
供应商维护	在合作过程中, 需向供应商明确采购流程, 保持平等合作的商务关系, 对其疑问及时响应, 并协助其改进。同时, 通过合理的采购分配, 对竞争性物资尽量从多家订购, 避免长期询价不订货导致供应商流失。此外, 还应建立合理的供应商评价与激励机制, 定期评估业绩, 以激发供应商持续改进。
供应商优化与考核	建立年度考核机制, 从价格、品质、交期、配合度(服务)四个维度对供应商进行百分制考核评分与分级。考核结果直接与采购量挂钩, 优胜劣汰。对于合作中出现失信、交期不保等问题的供应商, 会立即淘汰。
供应商信息管理	在 ERP 系统中建立并维护供应商信息库, 记录公司详情、供货记录及历史价格等信息。对存在行为过错或考核不达标的供应商, 在系统中进行特殊标注或停用处理。

阳光采购

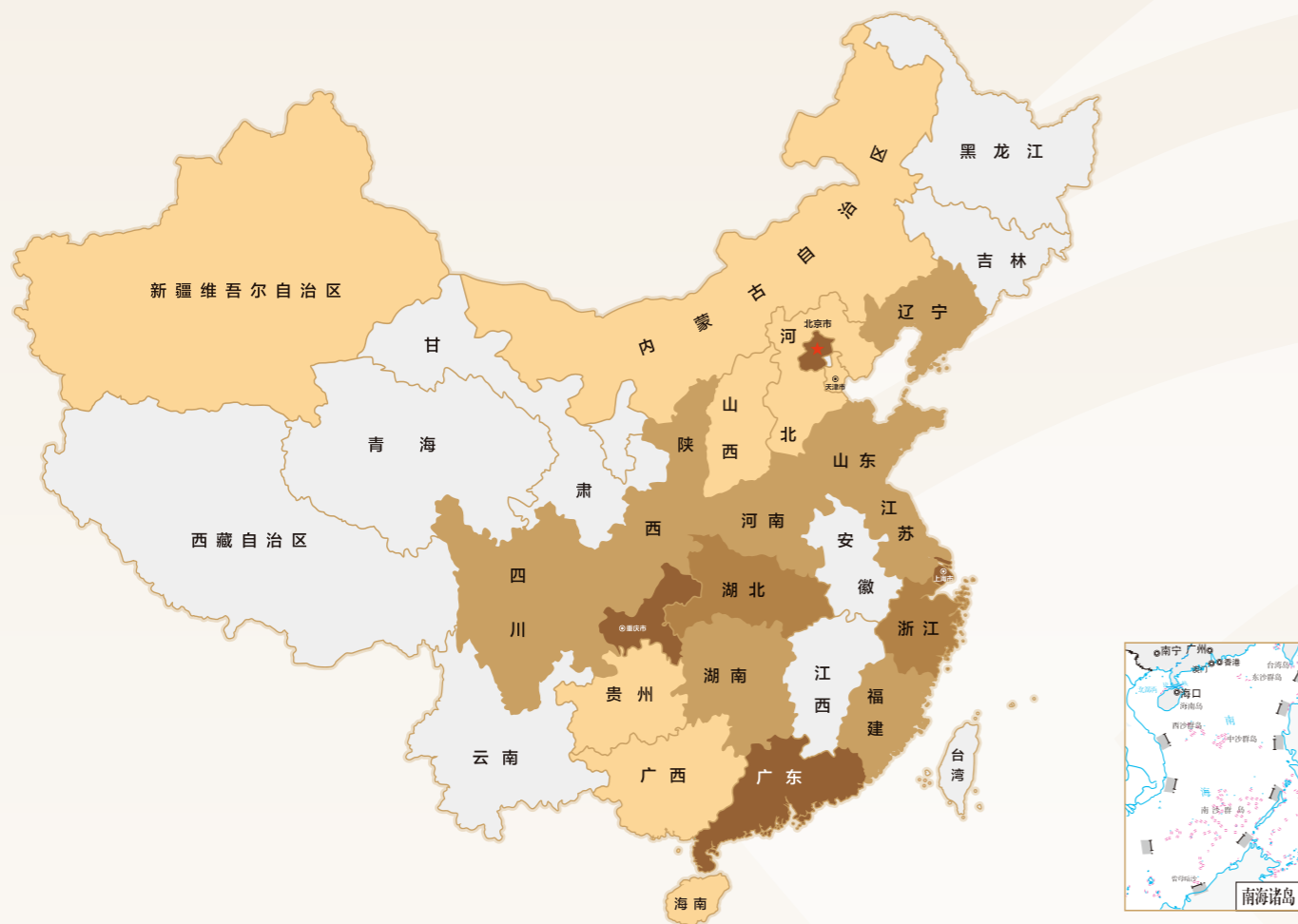
公司遵循公平、公正、公开的原则,与所有合作伙伴均签订廉洁协议,确保签署率达到 100%。

关键绩效

指标	单位	2025年
供应商总数	个	152
拥有质量管理体系认证的供应商数目	个	112
拥有环境管理体系认证的供应商数目	个	105



按地区划分供应商



- 河北省 1 个
- 山西省 2 个
- 辽宁省 4 个
- 江苏省 7 个
- 浙江省 11 个
- 福建省 2 个
- 山东省 5 个
- 河南省 3 个
- 湖北省 12 个
- 湖南省 3 个
- 广东省 36 个
- 海南省 1 个
- 四川省 6 个
- 贵州省 2 个
- 陕西省 5 个
- 北京市 14 个
- 天津市 1 个
- 上海市 19 个
- 重庆市 14 个
- 内蒙古自治区 1 个
- 广西壮族自治区 1 个
- 新疆维吾尔自治区 2 个

夯实品质根基

云从科技恪守《产品质量法》等法律法规，致力于以系统化的管理、规范化的流程和全员参与的质量文化，确保向客户交付的产品与服务安全、可靠、合规，并不断提升客户满意度，以卓越品质支撑公司战略落地与可持续发展。

质量管理体系

为确保产品开发流程的规范性与成果质量，公司及下属子公司建立了系统的全过程质量管理体系，制定了《质量管理规范》，对经批准立项的产品开发项目进行质量保证并明确部门人员的职责。

QA 小组 (质量保证小组)	负责制定质量计划, 依据组织规范与项目要求执行审计并编制报告
项目经理与 项目组成员	配合审计活动并处理不符合项
高级管理者	对升级问题进行决策
配置经理	管理研发过程工件



截至报告期末, 公司、重庆云从、上海云从、四川云从已获得 ISO9001 质量管理体系认证。



云从科技 重庆云从 上海云从 四川云从

此外, 公司已取得 CMMI、ITSS 及企业级 SaaS 等多项产品服务能力认证。



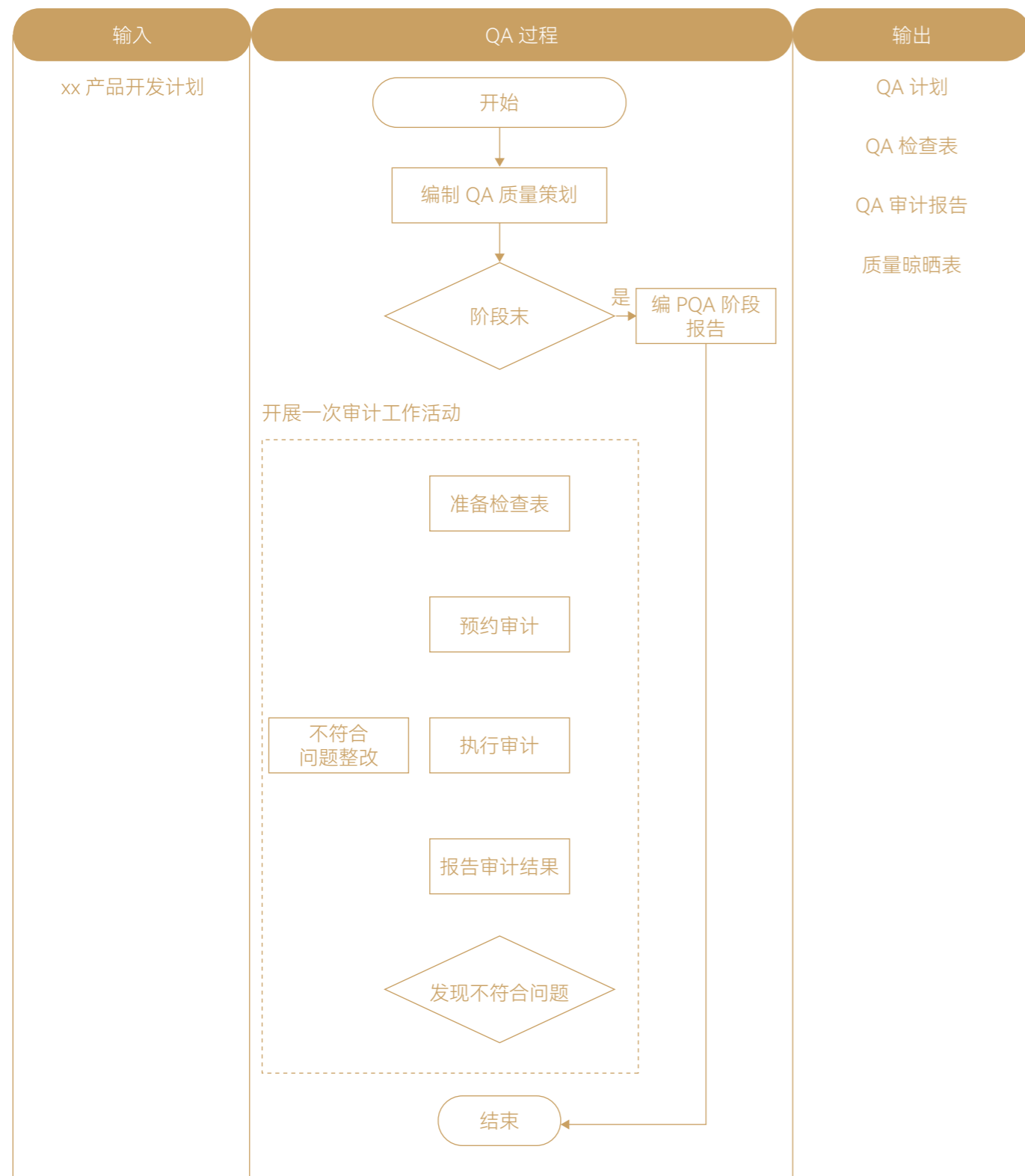
CMMI V3.0 成熟度 5 级 CMMI V2.0 成熟度 3 级 ITSS 证书



企业级 SaaS- 云从科技 AI 开放平台人脸识别 企业级 SaaS- 云从科技 AI 开放平台文字识别 企业级 SaaS- 云从科技 AI 开放平台语音识别

质量管理流程

公司将产品质量管理视为企业保持绝对竞争力的重要因素，建立从产品开发到交付使用的产品全生命周期质量管理体系，明确规定产品质量全流程管理。



产品质量管理流程



案例 | “AI Infra专项十大标杆案例”奖项

9月，云从科技从容大模型智用一体机荣获“AI Infra专项十大标杆案例”奖项，标志着公司在AI基础设施领域的实践成果获得国家级认可。



颁奖现场



案例 | 首个百万级“空对空”无人机反无人机追踪基准

12月，云从科技联合多所高校发布UAV-Anti-UAV。这是业界首个针对“空对空”(Air-to-Air)场景的百万级多模态反无人机视觉追踪基准，并提出了基于Mamba的强力基线MambaSTS。UAV-Anti-UAV任务的提出，标志着低空安全研究向实战化迈出了重要一步，填补了空对空动态追踪的空白。MambaSTS也证明了状态空间模型在长序列动态追踪中的巨大潜力。



致力客户服务

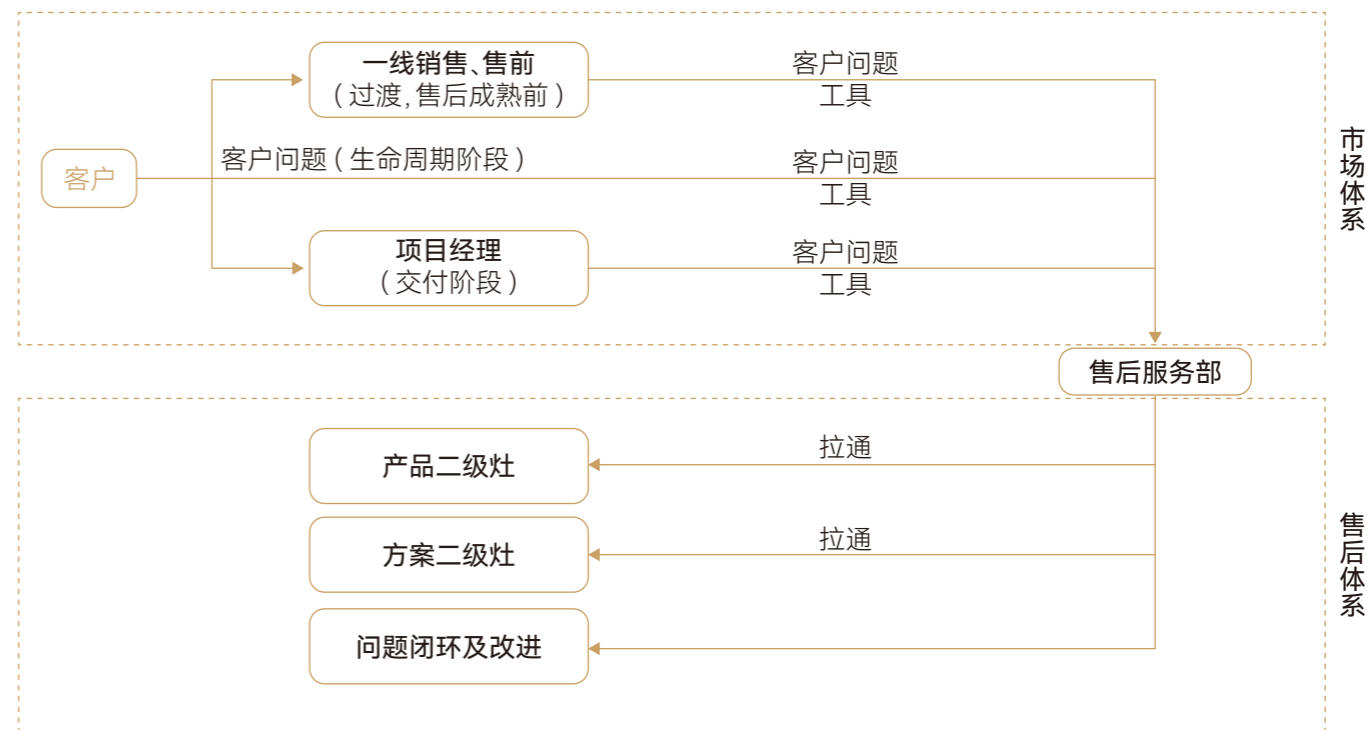
云从科技始终坚守“以客户为中心”原则，严格遵循《消费者权益保护法》等相关法规标准，持续深化与客户的战略合作，强化品牌核心竞争力，致力于为客户提供全场景、高标准、超预期的智能解决方案与服务支持，进一步夯实核心 AI 技术与产品的市场竞争力，巩固品牌在智能科技领域的领先地位。

客户权益保护体系

公司制定《产品退货管理办法》《售后服务响应机制》《客户重大事件响应机制》，遵循预防为主、快速解决的方针，构建起完善的售后保障体系。

针对退货场景，公司规范了从申请、信息搜集、仲裁、分级审批到执行回收的全流程，明确责任划分与争议解决路径，确保客户合理退货诉求得到妥善处理；同时畅通售后投诉反馈渠道，设置多级投诉接口，让客户对服务质量的不满与建议能及时得到回应与解决，全方位守护客户在项目合作、产品使用及售后维权等各环节的合法权益。

售后服务流程	
处理流程	流程说明
问题发起与入口	客户通过行业售后服务代表、售后客户经理、400 电话、企业微信服务号、需求和问题管理系统、售后服务邮箱等 6 类渠道反馈问题，紧急问题建议优先电话联系对应接口人。
问题接收与预处理	售后服务部作为入口部门接收问题，按首问负责制原则，由行业售后服务代表或售后客户经理牵头处理。
问题分级与分配	故障类问题分为一级(致命不可恢复)、二级(致命可恢复)、三级(非致命影响使用)，分别对应 1 小时、2 小时、4 小时响应时限； 服务需求按 L1-L4 分级，L1-L2 由售后服务部处理，L3-L4 需联合产品 / 方案二级灶协作。
投诉处理流程	客户对服务不满可向 L1(售后组负责人)、L2(项目管理与交付部负责人)、L3(终裁层)多级投诉接口反馈，或发送至专用邮箱，确保诉求逐级响应。
问题闭环与改进	完成问题处理后形成闭环，同步梳理共性问题，纳入后续优化，持续提升服务质量。



售后服务流程

指标	单位	2025年
责任营销培训总时长	小时	6
责任营销培训次数	次	5
责任营销培训人次	人次	338

客户满意度调查

公司定期开展客户满意度调查，调查涵盖整体感知、软件研发业务感知、技术服务业务感知及客户抱怨及解决渠道四大维度，围绕企业综合实力、产品质量与交付、服务响应与规范性、合作意愿等指标，通过量化评分与开放式建议相结合的方式，全面收集客户评价与改进诉求，为优化产品服务、提升客户体验提供数据支撑。



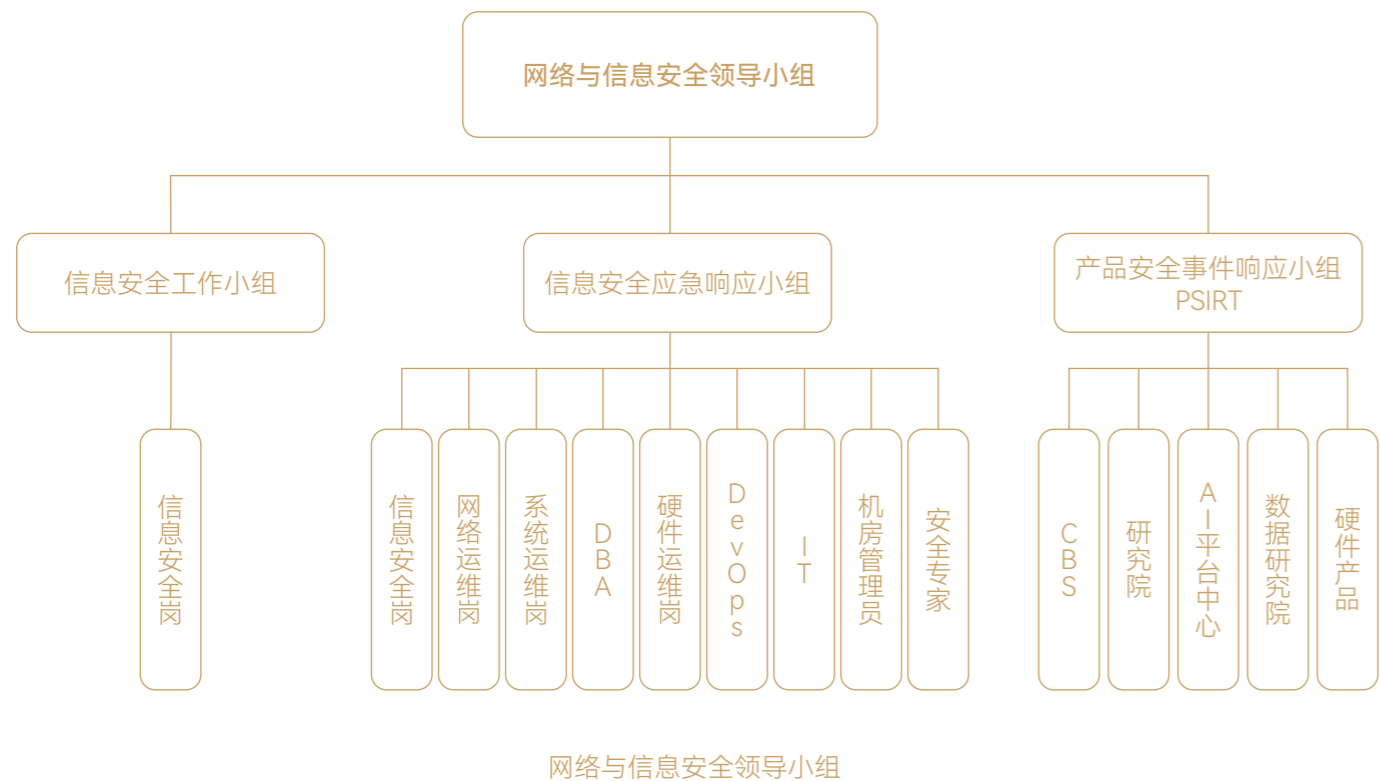
护航信息安全

云从科技恪守《网络安全法》《数据安全法》《个人信息保护法》等法律法规，构建覆盖数据全生命周期、技术研发、服务交付的多层级信息安全防护体系，既保障自身系统与核心技术的安全稳定，更全力守护客户数据隐私与业务合规，以坚实的安全保障为客户信任、行业协同与社会数字化转型保驾护航。

治理

为建立健全公司数据安全管理体系，有效执行个人信息安全保护职责，公司制定《信息安全委员会章程》，明确信息安全委员会作为公司个人信息安全管理领域的最高决策机构，针对各职能部门、营销线开展分主题、分周期的数据安全培训。

此外，公司设立网络与信息安领导小组、产品安全事件响应小组(PSIRT)等机构，明确信息安全岗、系统管理岗等核心岗位职责，形成“领导统筹、部门协同、岗位落实”的分层管理机制。该体系既部署数据分类加密、脱敏、访问控制等技术防护手段，又规范权限审批、日志留存等安全管理流程。同时，工作重点全面覆盖数据存储、访问、使用、处置的全生命周期管控，第三方数据对外提供的安全审查，安全漏洞披露与应急处置，以及员工保密红线与行为规范约束。最终形成多层次、系统化的安全防护网络，为公司长期战略落地筑牢坚实安全根基。



公司已获得《信息安全管理体系认证证书 ISO27001》《信息技术服务管理体系认证证书 ISO20000》，子公司重庆中科云从已获得《信息安全服务资质认证证书(软件安全开发服务三级)》《信息技术服务标准符合性证书(运行维护三级)》等证书。



ISO20000 信息技术服务管理体系认证证书



ISO27001 信息安全管理体系认证证书



信息技术服务标准符合性证书



信息安全服务资质认证证书

战略

公司持续深化数据安全与客户隐私保护领域的风险识别与机遇评估工作，系统梳理服务全流程中的潜在风险点，精准挖掘合规安全相关的市场机遇，进而针对性制定风险防控与机遇转化的应对方案，为业务合规发展与价值提升筑牢基础。



风险/机遇	类型	风险/机遇描述	财务影响	影响周期	影响程度	发生可能性	应对措施
风险	政策风险	AI、隐私计算等新兴数据处理技术的法律属性、适用条件尚未在法律层面明确，技术应用的合规边界模糊，易引发隐私保护相关法律风险	面临合规罚款、法律纠纷赔偿等直接财务支出	短期	中	中至高	<ul style="list-style-type: none"> 密切跟踪国内外 AI、隐私计算相关法规动态，确保数据处理行为合规； 加大新兴技术研发投入，提升技术成熟度与合规适配性
	市场风险	生成式 AI 技术浪潮加速行业变革，若企业相关技术应用与业务拓展节奏滞后，易导致市场接受度下滑，进而挤压现有市场份额	技术升级投入成本攀升，同时市场份额流失引发营收下滑	中长期	中至大	高	<ul style="list-style-type: none"> 推动生成式 AI 与大数据、云计算等技术深度融合，拓展多元应用场景； 依托生成式 AI 升级产品智能化水平，增强用户体验以契合市场需求
	客户需求变化风险	数智化转型驱动客户及投资者对数据隐私、安全的要求持续升级，若企业未能及时响应并匹配该类需求，将错失市场合作机遇	客户合作订单流失，引发短期营收下滑	短期	中	中	<ul style="list-style-type: none"> 制定透明化隐私政策并对齐国内外合规要求； 引入区块链、安全多方计算等技术强化数据安全防护能力； 定期开展网络安全漏洞扫描与修复，升级防护体系
机遇	新兴技术机遇	人工智能、区块链等新兴技术持续迭代，企业可依托技术创新优化业务流程，实现成本管控、效率提升，进而推动业务拓展	助力业务降本增效，同时提升企业投资价值，带动营收增长	中长期	中至大	高	<ul style="list-style-type: none"> 加大技术创新与研发投入，深化人工智能技术在业务流程中的应用，实现流程自动化与智能化
	产业协同发展机遇	数据安全与隐私保护需多学科、多领域协同联动，为企业带来跨行业、跨主体的合作契机；通过跨界融合与协同创新，可研发更先进实用的数据安全解决方案	借助跨界合作拓展业务边界，提升企业投资价值，同时新增数据安全解决方案相关营收	中长期	高	高	<ul style="list-style-type: none"> 积极联动行业企业、科研机构开展跨界合作，共同探索新技术应用场景与商业化模式

影响、风险和机遇管理



指标与目标

公司目标通过规范数据安全治理，保障研发数据安全与质量，提升数据应用与保护水平，并推动数据资源更好地服务各部门业务开展及公司战略发展，切实落实“赋能行业智能升级”的要求，助力人工智能产业化与行业智慧化转型。公司长期愿景是成为“全球智能生态领军企业”，依托隐私计算、大模型等创新技术释放数据价值，构建“数据驱动、人机协同”的智能经济形态。

指标	单位	2025年
培训次数	次	3
实践、培训参与人数	人	106
实践、培训的员工覆盖率	%	24.21
数据安全总投入	万元	111.95
报告期内信息安全与隐私保护违规事件发生次数	次	0

信息安全培训

公司高度重视信息安全与数据合规治理，将信息安全培训作为提升全员安全意识、强化内部风险防控的重要抓手。通过常态化、体系化开展信息安全、个人信息保护及数据安全专项培训，持续强化全员安全责任意识与实操能力，健全安全管控机制，切实筑牢信息安全防线，为公司合规运营、数据安全提供坚实保障。



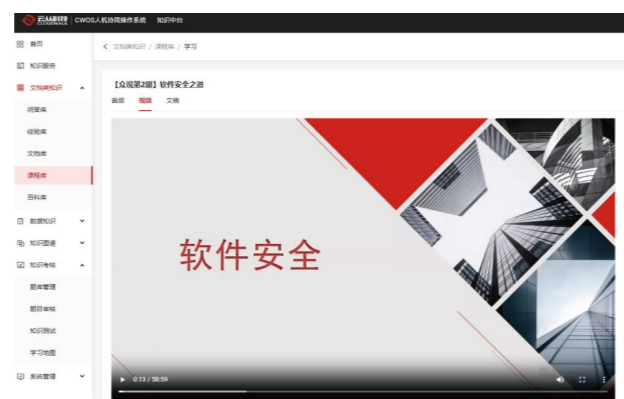
案例 | 个人信息保护合规审计及数据安全工作线上解读会

报告期内，公司开展 2025 年度个人信息保护合规审计及数据安全工作线上解读会，参与部门涵盖信息化部、法务、数据管理、基础系统运维、技术研发、业务交付等多个部门。通过统一宣贯标准、明确工作要求，为后续数据安全合规落地与常态化管理提供了有力支撑。



案例 | 软件安全之道线上课程培训

报告期内，公司开展软件安全之道线上课程培训，培训内容主要介绍了软件安全方面的知识，包括自我介绍、工作经历以及针对不同安全漏洞的讲解和防范措施。其中提到了常见的安全漏洞，如 SQL 注入、失效的身份认证和会话管理、跨站脚本攻击等，并给出了相应的解决方案。此外，还介绍了常用的商业安全检查工具和开源工具，以及一些著名的安全漏洞事件。

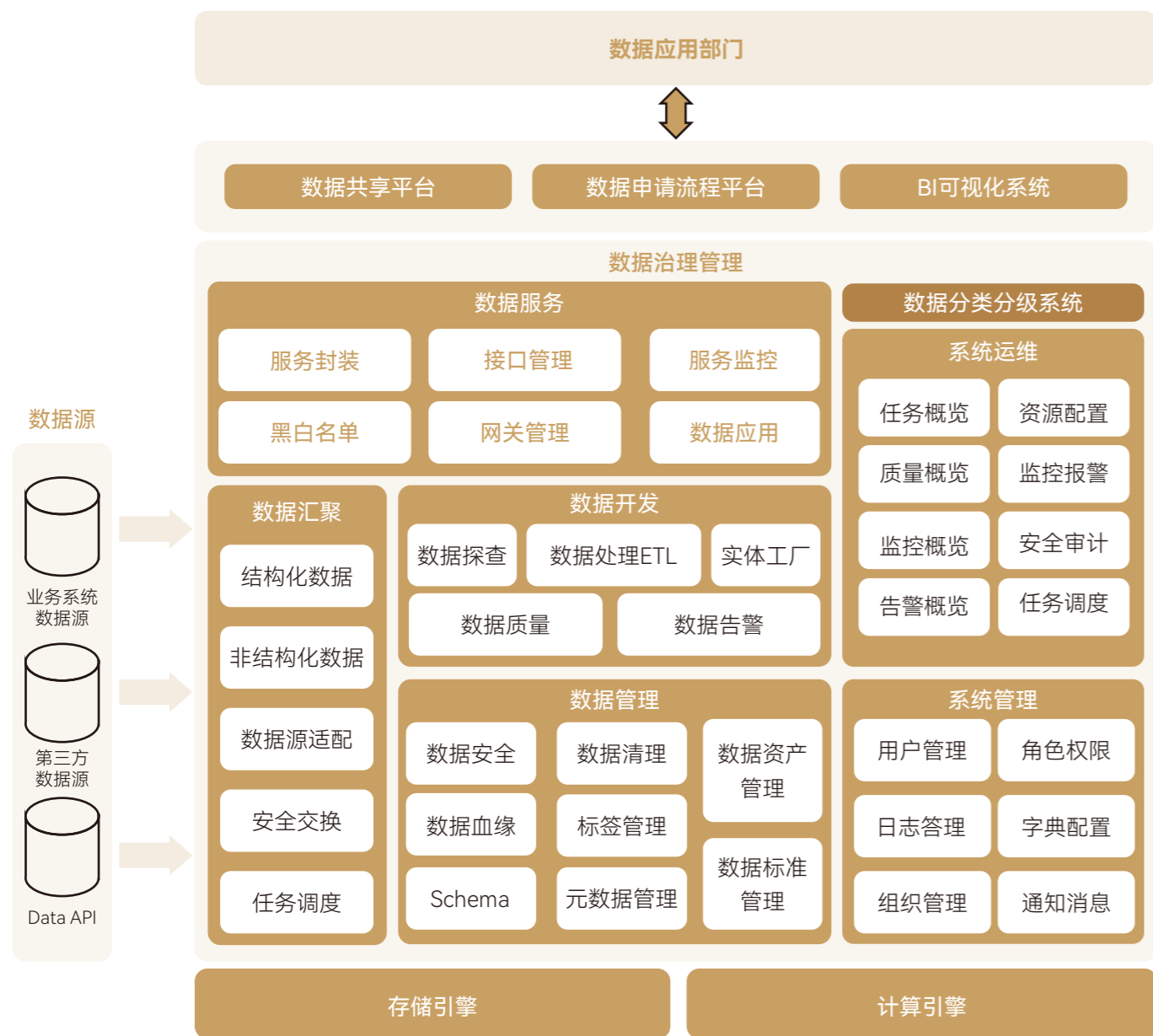


线上培训页面

信息安全保护措施

公司自研研发 AI 数据管理平台与业务数据白泽数聚治理平台，依托两大平台为技术支撑，完善从防护技术提升、数据应用场景审批及流程两大维度，搭建起公司内部信息安全与隐私保护的技术保障体系。以下为平台具体保障措施：

具体措施	核心内容
数据防泄漏 (DLP) 配置	实现生产、研发、运维全终端的数据防泄漏管控，生产终端仅允许通过堡垒机访问，按最小权限原则为用户分配权限，生产数据仅可下载至指定服务器；研发与运维终端统一部署管控软件，安排专人审计员工的文件外发行为，对各类数据外发风险事件进行严肃处理。
API 接口流量风险监测	开展 API 接口流量全流程风险监测，应用接入平台前需完成访问授权并获取平台唯一 Token，接口访问时需带入 Token、请求参数及 SHA256 算法生成的全局唯一 Signature，平台会对相关信息全面验证并记录访问日志。
数据使用统一监控平台	建立数据使用统一监控体系，业务数据由白泽数聚治理平台管理、研发数据由研发 AI 数据管理平台管理，实现数据的分类分级与资产化管理，并重点对 S/A 级数据实施质量管控和异常告警，对身份证号、银行卡号等敏感字段，采取加密传输、脱敏展示的保护措施。
业务系统和平台账户统一监控和配置	落实业务系统和平台账户的统一监控与配置管理，超级管理账户由公司资料管理员统一保管，平台权限按岗位划分多类角色并明确各岗位权责，并专设数据安全岗，负责巡检异常 API 请求与用户行为，制定并落地针对性的数据安全防护策略。
内部业务系统数据库统一管理	推进内部业务系统数据库的统一管理，所有数据库均纳入堡垒机管理范畴，由 DBA 管理员统一维护超级管理、读写、只读三类账户；研发及维护人员默认仅拥有数据只读权限，如需更新数据库数据，需提前编写 SQL 脚本并履行审批流程，最终由 DBA 管理员统一执行操作。



数据保护架构

客户隐私保护

公司制定《用户个人信息权利保障制度》《用户权利响应规范》等制度文件，旨在强化个人信息安全保护，维护公司与用户的合法权益；同时规范公司隐私政策的制定与发布全流程，明确公司网站、移动应用 APP、公众号、小程序等各类网络渠道，凡涉及收集用户个人信息的，均须依法制定并发布相应隐私政策。



技术合作

为筑牢公司网络与数据安全防线，构建常态化、专业化的安全防护体系，公司积极引入第三方专业安全服务力量开展多元安全合作，具体措施如下：

- 与腾龙安全签订协议，由其提供 5×8 全年安全运营服务，并常态化开展渗透测试、漏洞定期扫描工作；
- 委托重庆若可开展数据中心合作及网络安全等级保护测评服务，以专业外部力量全方位强化公司安全防护能力，为业务安全稳健运营提供坚实保障。



安全检查

公司建立常态化与专项化相结合的信息安全检查机制，通过全周期、多维度的安全排查与演练，持续夯实基础设施与业务系统安全防线，保障核心数据与运营稳定。

检查时段	检查内容与举措
日常时期	对基础设施、业务系统及 IT 系统进行攻防演练和渗透测试，检验安全措施及应急响应能力。基础设施部分定期检视网络及安全设备运行情况和日志，定期清理主机及相关权限。系统部分定期进行漏洞扫描及补丁安装，定期进行系统权限清理。
特殊时期	如护网、攻防演练等，组织人力并制定相应预案，前期进行工作划分、责任定位

应急预案

公司制定《信息系统应急预案管理》，旨在健全数据安全应急管理体系，强化数据安全突发事件应对处置能力，推动公司数据安全管理工作规范化、制度化开展，切实筑牢数据安全防线，保障企业经营发展与用户合法权益。



案例 | 网络安全攻防演练

10月，公司开展了为期一个月的网络安全攻防演练。此次演练聚焦官网系统、AI开放平台两大核心业务系统，同步覆盖办公环境，设置常规漏洞挖掘、模拟钓鱼攻击、近源渗透、办公环境安全审查四大核心场景，演练按准备、攻击与检测、整改、复测四个阶段有序推进。演练期间累计挖掘出11个业务系统安全漏洞、5类办公环境安全配置问题，同时发现钓鱼攻击、近源渗透场景中暴露的各类安全隐患，所有问题均在10月内完成整改与复测。

落实合规雇佣

云从科技严格遵守国家《劳动法》《劳动合同法》等法律法规，坚持以“公开、公平、公正、择优、适岗”为招聘原则，以“以岗定级、以级定薪、人岗匹配、易岗易薪”为薪酬管理原则，构建了系统化、合规化的人力资源管理体系。公司通过完善的制度设计、规范的流程执行、持续的民主监督，保障员工合法权益，营造平等、尊重、共赢的雇佣环境，致力于实现员工与企业的共同成长。

招聘管理

公司制定并执行《招聘管理制度》，明确了从招聘计划、渠道发布、简历筛选、面试评估到录用决策的全流程规范。公司坚持“公开、公平、公正、择优、适岗”的招聘原则，确保所有应聘者享有平等的权利和机会。招聘过程中严格审核候选人身份与年龄信息，确保候选人提供个人信息真实准确。公司要求招聘人员严格遵守职业道德与工作纪律，禁止任何形式的歧视、偏见或徇私舞弊行为，以确保招聘过程的公正性与规范性。

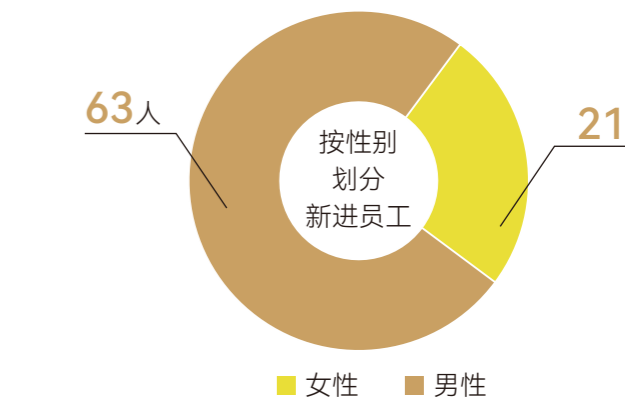
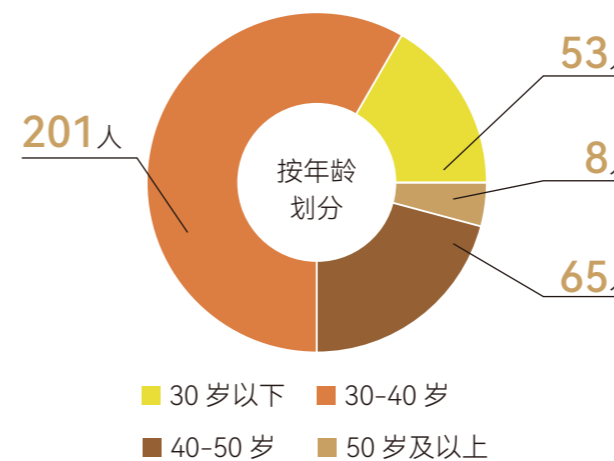
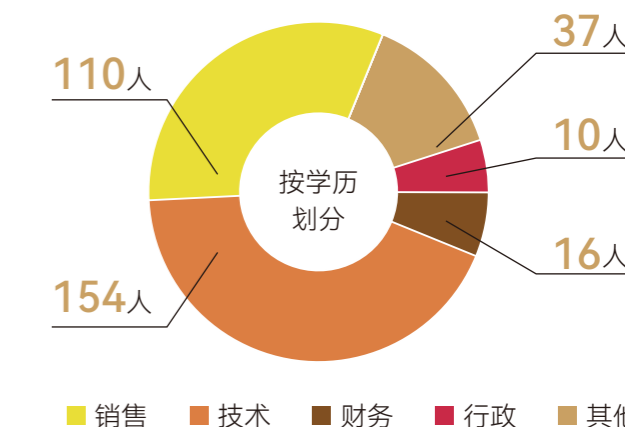
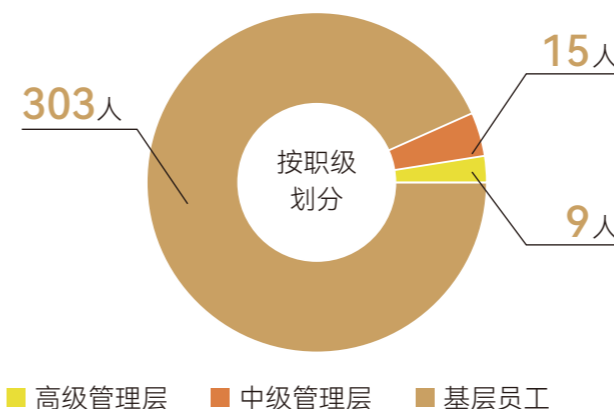
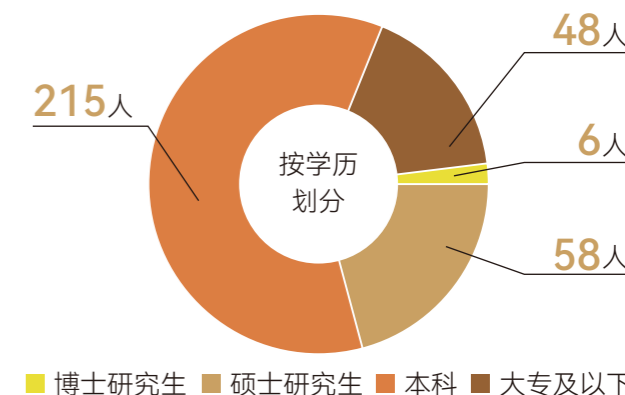
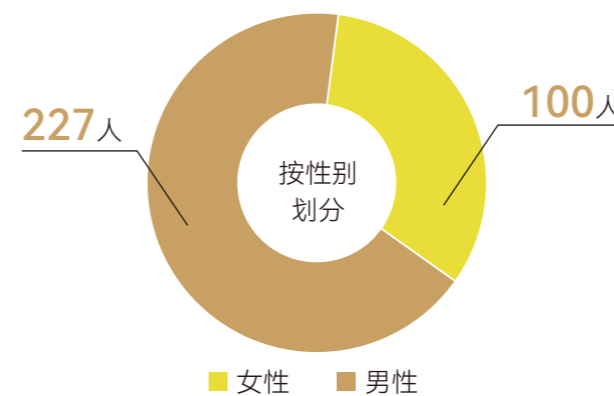
关键绩效



2025年，公司劳动合同签订率 100%，社会保险覆盖率 100%；新进员工 84人。

员工组成情况

员工总人数	残疾员工人数	少数民族员工人数	管理层中少数民族员工人数
327人	4人	26人	2人



多元化、平等与包容性

为构建多元、平等、包容的职场环境，公司制定《员工手册》，通过社会招聘、校园招聘、内部推荐、猎头服务等多渠道引进人才，并与高校合作开展定向培养。公司严格践行平等雇佣原则，明确禁止任何基于种族、肤色、宗教、性别、年龄、国籍、遗传、残障等与工作无关因素的歧视性行为，严禁性骚扰及其他不当言行，保障全体员工在职业发展中享有平等机会与权利。为强化制度落地，公司设立专用举报邮箱并建立标准化内部调查程序，为员工提供安全、便捷的反歧视与反骚扰投诉渠道，确保违规行为得到及时处置。

在员工行为规范方面，公司将“遵守法律和道德”“保护公司资产”等核心要求纳入行为准则，通过制度化培育相互尊重、公平竞争的企业文化，推动职场多元共融与人权保障。同时，公司严格遵守国际劳工标准及相关法律法规，通过严格的背景审查与用工合规流程，确保所有员工均为自愿就业且符合法定劳动年龄，坚决杜绝任何形式的童工及强制劳动行为。

薪酬与福利

公司制定并实施了《员工手册》《工资管理制度》《奖金管理制度》等一系列制度，建立了以价值贡献为导向的薪酬福利体系，保障基层员工薪酬水平高于当地最低工资标准，满足员工基本生活与公平发展需求。公司薪酬由固定工资、绩效工资和短期激励构成，绩效考核结果与奖金分配强关联，激励高绩效产出。

公司构建了完备的福利保障体系，通过实施《福利管理办法》，在夯实法定福利根基的同时，增设多元化补充福利，全面提升员工福祉与归属感。

法定福利

五险一金、年假、婚假、产假、产检假、陪产假、哺乳时间、丧假、病假、育儿假

补充福利

团队建设费用、员工俱乐部、文化活动、生日祝福、节日礼包、员工大事礼金、探望慰问、健康体检、意外伤害保险、补充医疗保险、交通补助、餐费补贴

为严格保障员工休息休假权益，公司依据岗位特性科学制定工时制度，倡导高效工作在标准工时内完成。对于确需加班的情形，给予员工加班报酬，切实维护员工的劳动权益与身心健康。

公司重视员工的职业健康与安全福祉，通过为员工提供系统性年度健康体检，并详细规划体检流程与注意事项，切实关爱员工身体状况，为员工营造了安全健康的工作环境，助力员工以良好身心状态投入工作，实现个人与企业的共同成长。

关键绩效



2025 年，公司组织了员工健康体检，共有 403 人参加。

绩效管理

公司制定《员工绩效管理制度》，建立了季度与年度相结合的绩效考核制度，绩效考核结果分为 A、B+、B、C、D 五个等级，考核结果与薪酬调整、奖金发放、职位变动等挂钩。员工如对考核结果有异议，可在 5 个工作日内向人力行政管理中心申诉，公司组织复核并反馈结果，确保绩效评价的公平性与透明度。

股权激励

为建立健全长效激励约束机制，吸引并留住优秀人才及核心骨干，公司持续推行股权激励计划，通过制定《限制性股票激励计划》，将股东、公司与员工利益深度绑定，共同促进公司可持续发展。公司已于 2023 年及 2025 年相继推出多期激励计划，覆盖董事、高级管理人员、技术骨干等核心人员。该计划设置公司业绩与个人绩效考核双重归属条件，旨在促进公司长期发展与人才保留。

女性员工权益保护

公司严格遵守国家关于女职工劳动保护的法律法规，并依托《员工考勤休假管理制度》《福利管理办法》等内部制度，为女性员工提供了系统性的权益保障。公司不仅全面落实带薪产假、产检假、哺乳时间及育儿假等法定权益，确保相关期间薪酬正常发放，还通过补充医疗保险、健康体检及新生儿礼金等补充福利，为女性员工的健康与生活提供额外支持。同时，公司通过组织妇女节活动等措施，关爱女性员工健康与职业发展，营造性别平等的工作氛围。



案例 | 妇女节活动

3 月 8 日，云从科技为全体女性员工发放专属电子福利卡券，以实际行动表达对女性员工的尊重与关怀，积极营造温暖、平等、包容的职场文化。

指标	单位	2025年
管理人员中女性人数比例	%	3.6
享受产假员工数	人	16
享受产假返岗率	%	100
享受育儿假员工数	人	61
享受育儿假员工返岗率	%	100

民主管理与沟通

为保障职工合法权益和民主权利,公司依法设立工会并制定《职工代表大会工作条例》《第一届职工代表选举办法》,通过定期召开职工代表大会,切实保障职工参与企业决策与监督的权利,构建了完善的内部民主管理体系。同时,公司设立员工咨询服务号,畅通多元化沟通渠道,全面倾听员工心声,及时回应合理诉求,营造和谐共建的职场氛围。

关键绩效



2025 年,公司工会会员占全体员工 69%。

公司建立规范化的劳动争议处理机制,在发生纠纷时主动与员工协商,充分听取诉求,优先通过友好沟通达成和解。若协商未果,依法申请劳动争议调解委员会介入;调解不成则提交仲裁,员工对仲裁结果不服可依法向人民法院提起诉讼。公司将尊重司法程序,积极配合调查审理,确保纠纷公正合法解决。

公司定期开展员工满意度调研,了解员工在薪酬福利、职业发展、工作环境等方面的诉求,并基于调研结果优化管理制度、改善员工体验,不断提升组织凝聚力与员工敬业度。

关键绩效



2025 年,公司收到员工投诉数目 0 件,员工满意度为 95%,满意度调查参与率为 90%。

困难员工帮扶

公司积极建立员工关怀机制,通过制定《福利管理办法》,建立关心和帮助困难职工的长效机制。针对因病、因伤或遭遇重大困难的员工,公司提供探望慰问、医疗补助、大事礼金等支持,旨在切实缓解员工的实际困难,体现公司将员工福祉置于核心地位的人文关怀理念与持续投入的企业担当。

携手员工成长

公司始终坚持“以人为本”的发展理念,重视员工的持续学习与全面发展,致力于构建系统化、专业化的培训与发展体系,为员工提供多元化的成长路径和支持平台,实现员工与企业的共同进步。

培训体系

公司依据《员工培训管理办法》建立了完整的培训管理制度,明确培训规划、预算、实施与评估各环节的管理职责与流程。培训工作由学习发展部统筹负责公司培训体系搭建、预算管理级及公司级项目实施,各部门协同承担部门内部培训组织、员工学习成果转化及内部讲师支持,形成‘公司级统筹一部门级落地’的双层管理机制。

公司培训体系涵盖干部培训、专业培训、分享交流与对外赋能四大板块,包括高级研修班、云从大比武、充电宝计划、千帆计划等项目,全面支持不同层级与序列员工的成长需求。



培训体系架构图

公司建立了与职业发展通道相匹配的晋升体系,为员工提供多序列、多层级的职业发展路径,涵盖营销(S序列)、技术(T序列)及职能支撑(P序列)等大类,每一序列均设置有完整晋升阶梯。该体系与培训机制紧密衔接,旨在系统化支持员工能力提升与职业成长。

员工培训

公司高度重视新员工的融入与培养,通过系统化的入职培训帮助新员工快速了解企业文化、熟悉业务流程、明确发展路径,为其长期发展奠定坚实基础。同时,公司关注管理人才的梯队建设,通过高管领导力培训,新经理研修班,系统提升管理者的战略思维与团队赋能能力,培养兼具技术洞察力与商业敏锐度的复合型管理人才,为公司可持续发展筑牢组织根基。



案例 | 员工培训

报告期内,公司系统地组织了覆盖各层级员工的培训项目,内容涉及公司概况、商业模式、核心价值观及主营业务等模块,旨在深化员工对公司的整体认知与业务理解,增强组织凝聚力与文化认同。

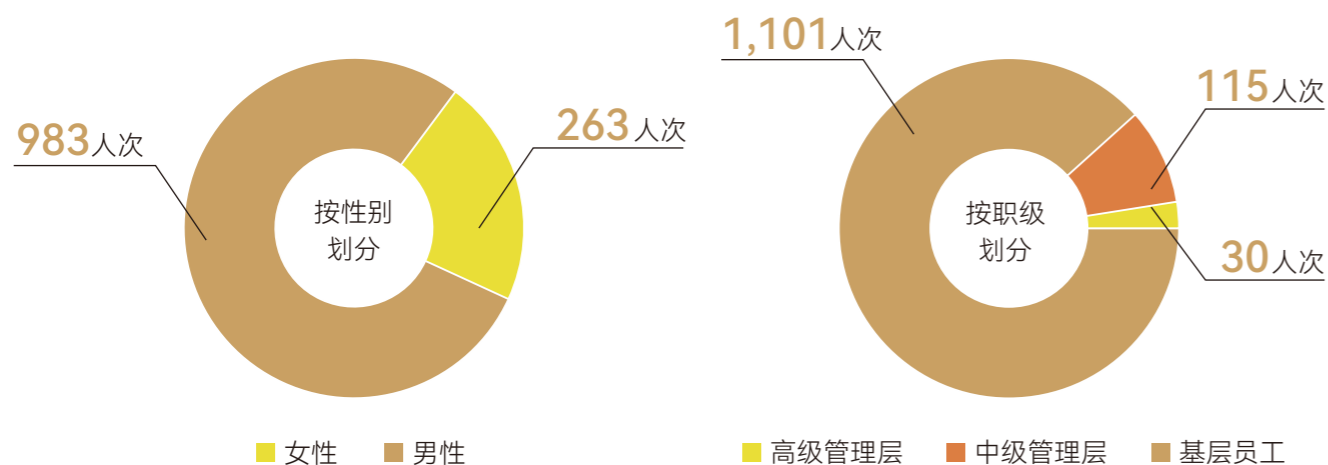


员工培训现场图片

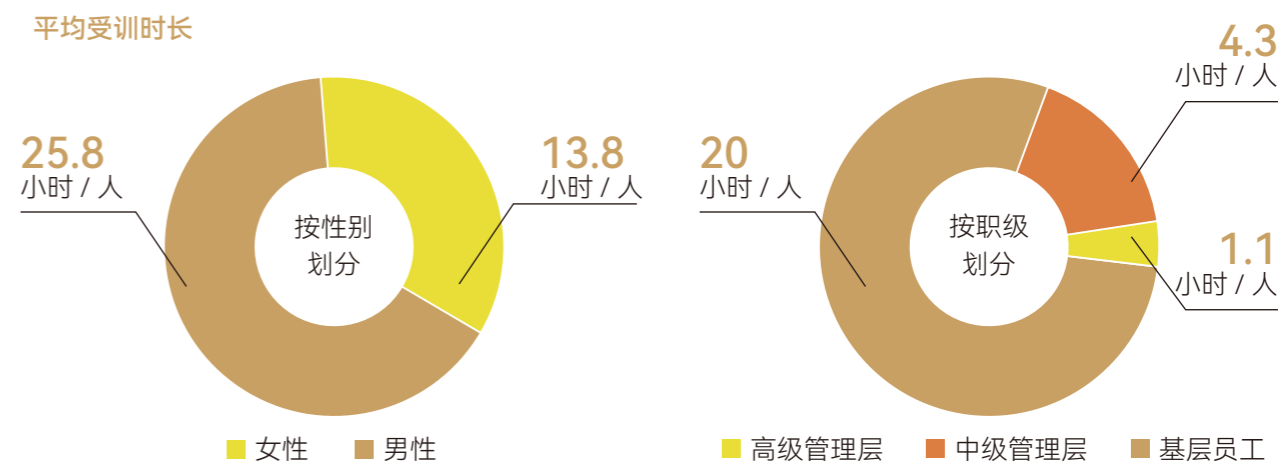
员工培训场次 37 场次	接受培训总人次 1,246 人次	培训总时长 1,272 小时	平均每名员工接受培训时长 2.3 小时
------------------------	----------------------------	--------------------------	-------------------------------

定期接受绩效和职业发展考核的员工比例 100%	员工内部调动或内部应聘人数 73 人	员工内部调动或内部应聘比例 22.2%
-----------------------------------	------------------------------	-------------------------------

受训人次



平均受训时长



在线学习平台

公司自建“云集系统”作为数字化学习平台,为员工提供在线课程学习、考试、知识查询等功能,支持员工自主学习和持续提升。平台课程覆盖百科、问答、文档及视频课程等多种类型,其中课程类内容占比最高。截至报告期末,公司线上学习平台拥有课程 1,997 门,知识问答 93 项,知识文档 445 个,并持续更新热门课程。



内训师体系

公司积极推动内部知识沉淀与传承,建立了一支由内部讲师组成的师资队伍。内部讲师实行“分享师—培训师—布道师”三级晋升体系,晋升依据累计培训课时与学员满意度综合评定。公司为内部讲师提供荣誉证书、教师节活动参与、学习深造机会等多重激励。

报告期内,公司已培养内部讲师 68 名,并持续优化讲师选拔、认证、晋级与降级机制,保障讲师队伍的专业活力。

03

治理篇

聚焦治理，护航稳健发展

- 促可持续治理
- 坚持党建引领
- 优化两会运作
- 秉持合规运营
- 深化投关管理
- 恪守商业道德



促可持续治理

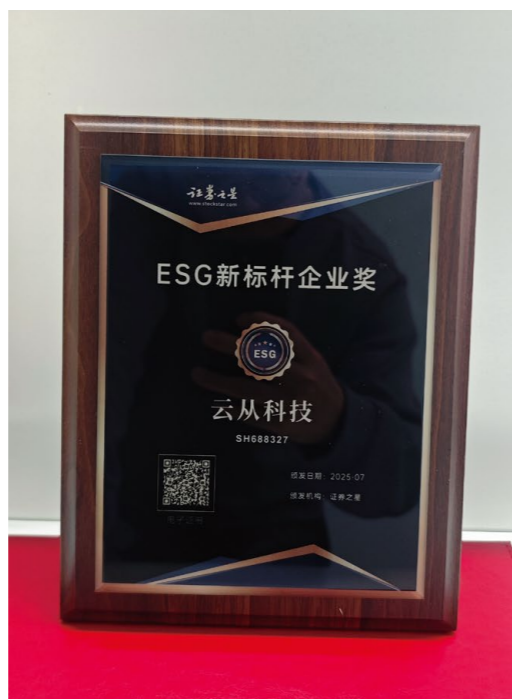
云从科技持续将可持续发展理念深度融入企业长期战略规划、日常运营和技术创新全过程,不断完善治理架构与管理体
系,致力于以高标准的治理实践护航公司稳健、透明、负责任的发展,为长期价值创造奠定坚实基础。

ESG治理

公司致力于健全 ESG 管理体系,通过制度建设与专业培训将 ESG 管理要求落到实处。为此,公司成立由人力资源、风险
管理、合规、研发等领域专业人员组成的 ESG 工作组,全面统筹与推进 ESG 管理工作。在此基础上,公司持续完善与可
持续发展相关的内部制度与流程,确保 ESG 工作有章可循、规范运作。同时,公司积极开展 ESG 理念与实践的宣导与培
训,提升全员责任意识。基于在 ESG 领域的持续投入与卓越实践,公司于 2025 年荣获“价值在线 2025 年度上市公司最
佳 ESG 实践奖”与“证券之星-ESG 新标杆企业奖”。



价值在线 2025 年度上市公司
最佳 ESG 实践奖



证券之星 ESG 新标杆企业奖

利益相关方沟通

公司重视与利益相关方的沟通,并为此建立了多样化的沟通渠道,旨在主动倾听并有效反馈各方的需求与愿景。同时,公
司计划持续优化投资者关系管理,以增强与股东及投资者等利益相关方沟通的及时性与有效性。

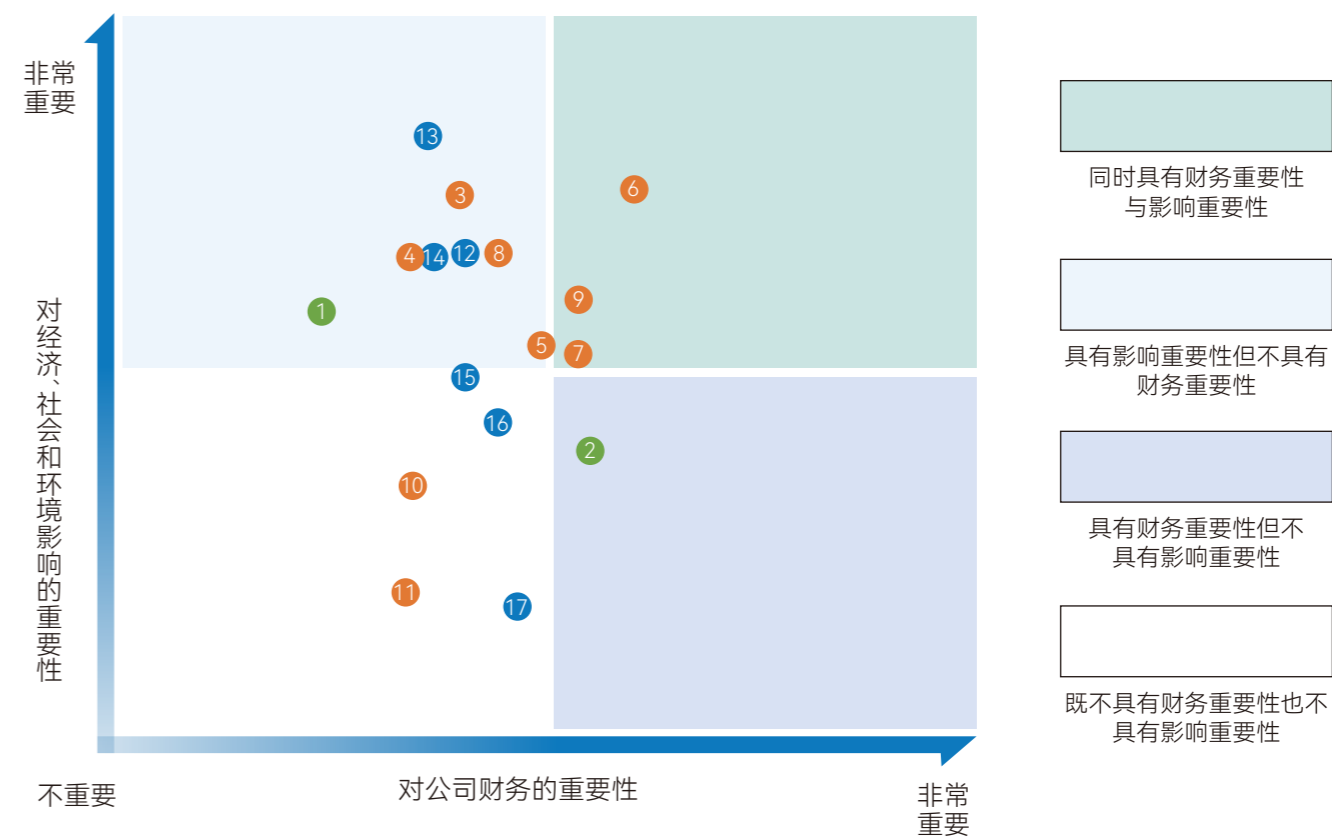
利益相关方	沟通渠道及频次	关注议题
 员工	【定期】员工满意度调查 【定期 / 不定期】职工代表大会 【不定期】沟通反馈	· 和谐员工关系 · 完善的薪酬福利 · 民主管理 · 培训与发展
 客户	【定期】客户满意度调查 【不定期】与客户沟通交流	· 客户权益保护 · 隐私保护 · 产品质量与安全 · 创新驱动 · 科技伦理
 股东及投资者	【定期】财务报告 【定期 / 不定期】股东会、公司公告 【不定期】业绩说明会、投资者调研、 路演、分析师会议等	· 投资者权益保护 · 信息披露 · 投资者沟通 · 股东回报
 供应商及合作伙伴	【不定期】供应商大会、经销商大会	· 商业道德 · 供应链管理
 社区	【不定期】公益慈善活动	· 社会公益
 政府及监管机构	【不定期】调研走访、座谈会	· 合规治理 · 依法纳税 · 党建引领 · 科技伦理

重要议题管理

公司参考《上海证券交易所上市公司自律监管指引第 14 号——可持续发展报告(试行)》《GRI 3: 重大主题》等国内外披露标准的评估方法,持续完善重要性议题的识别与评估流程。通过结合行业特性、业务影响及利益相关方期望,公司系统性分析环境、社会及治理维度的关键议题,并将其作为编制本报告及优化 ESG 管理工作的核心依据,确保资源投入与信息披露聚焦于对公司和利益相关方最为重要的领域。



重要性议题矩阵



E	① 环境合规管理	② 应对气候变化	
S	③ 保护员工合法权益	④ 员工培训与发展	⑤ 客户服务
	⑥ 研发与创新	⑦ 科技伦理	⑧ 产品安全与质量
	⑨ 信息安全与隐私保护	⑩ 负责任供应链管理	⑪ 社会贡献
G	⑫ 股东权益保护	⑬ 规范公司治理	⑭ 反商业贿赂及反贪污
	⑮ 反不正当竞争	⑯ 合规与风险控制	⑰ ESG 治理

注:经公司审慎评估,对重要性议题矩阵进行了调整,将客户服务议题识别为了仅具有影响重要性的议题。同时,鉴于社会贡献议题既不具有财务重要性也不具有影响重要性,因此决定不对此议题进行单独披露。此外,由于公司业务不涉及传统制造业的实体产品生产、组装或原材料加工等环节,因此供应链安全、污染物排放、废弃物处理、生态系统与生物多样性保护、能源利用、水资源利用及循环经济议题均不适用。公司应付账款余额未超过 300 亿元,且应付账款占总资产的比重未超过 50%,因此平等对待中小企业议题亦不适用。公司虽未专项开展 ESG 尽职调查工作,但持续开展风险识别管理,并对运营中可能产生的负面影响进行持续管控。

可持续发展目标

公司将联合国可持续发展目标(SDGs)内化为行动指引,制定了明确的 ESG 战略规划与目标。围绕“定义智慧生活,提升人类潜能”的使命,公司确立了涵盖治理、环境与社会的三大战略支柱,并设定了至 2026 年度的具体战略目标,包括强化 ESG 治理体系建设、提升公司治理透明度、AI 赋能绿色减碳、深化自身低碳运营等,旨在驱动公司朝着绿色、包容、可持续发展的方向发展,创造综合价值。

维度	报告章节	我们的目标	响应的SDGs
治理篇	促可持续治理	强化 ESG 治理体系建设	 
	坚持党建引领	坚持党的全面领导	
	优化两会运作	完善“两会一层”的公司治理架构	
	秉持合规运营	风险与合规管理深化	
	深化投关管理	持续优化投资者关系管理,确保信息披露的真实、准确、完整和及时	
	恪守商业道德	不发生商业贿赂、贪污腐败事件	
	环境篇	应对气候变化	
守护绿水青山		积极推进绿色办公、节能减排	

维度	报告章节	我们的目标	响应的SDGs
社会篇	创新驱动赋能	加大研发投入力度	
	严守科技伦理	严格遵守科技伦理规范	
	精耕全链管理	强化供应链的可持续管理	
	夯实品质根基	产品质量符合国家标准	
	致力客户服务	客户满意度上升	
	护航信息安全	不发生数据泄露事件	
	落实合规雇佣	不发生雇佣歧视事件	
	携手员工成长	优化人才培养体系,畅通员工职业发展和晋升通道	

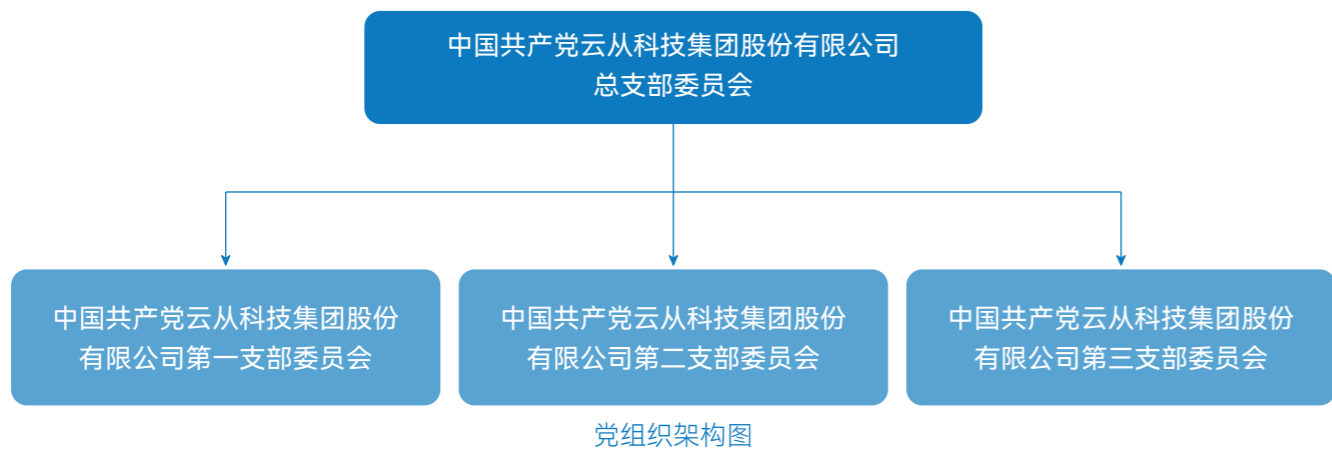


坚持党建引领

云从科技始终坚持党的领导，将党建工作作为企业发展的根本保证，持续推动党建工作与公司治理、生产经营深度融合，以高质量党建引领保障企业高质量发展。

党组织建设

公司致力于构建完善的党组织体系，建立了以党总支委员会为核心、下设三个支部委员会的党组织架构。公司始终坚持将党的领导融入公司治理各环节，不断夯实组织基础，为高质量发展提供坚强的政治保证。



关键绩效



截至报告期末，公司共有党总支 1 个，下设 3 个党支部，党员共 60 名

公司着力打造“科技党群服务”党建品牌，依托中共上海云从企业发展有限公司支部委员会等基层党组织，将党的组织优势、服务功能与科技创新实践紧密结合，持续推动党建品牌建设走深走实，充分发挥党组织战斗堡垒和党员先锋模范作用，为企业发展注入强大红色动力。



党建品牌

党建活动

公司以形式多样的党建活动为载体，持续强化思想引领与组织凝聚。报告期内，公司组织开展了“践行八项规定、弘扬清风正气”“学思想、强作风、建新功”“学习八项规定精神、筑牢作风建设根基”等系列主题党日活动，并积极参与外部共建，包括与南沙街道及辖区单位开展党建共建活动、参与浦东新区新兴领域需求建议征集交流会以精准对接发展诉求、参加张江人工智能产业集群党委共建活动强化知识产权保护。同时，公司通过联合交通银行及交银基金开展联学联建促进业务协同，并接待长沙市两新学院(上海)示范培训班来访，实现跨区域党建经验互鉴。此外，公司内部坚持党群共建，通过党支部与业务部门结对、党员与群众结对等方式汇聚合力。通过一系列扎实而丰富的活动，有力推动了党建工作与业务发展的深度融合，将党组织的政治优势、组织优势切实转化为企业的发展优势与创新动能。



主题党日活动



案例 | 南沙街道党建共建活动

5月13日，公司联合南沙街道等单位开展了“党建引领促发展，科技赋能强根基”党建共建活动。此次活动强化了政治引领与业务融合，搭建了区域协同平台，并彰显了公司的责任担当，为高质量发展夯实了基础。



活动现场



案例 | 浦东新区新兴领域需求建议征集交流会

6月27日，公司党总支书记参与浦东新区新兴领域需求建议征集交流会。在党组织的引领与协调下，公司精准提出了在技术合作、政策支持与人才保障等方面的发展诉求，并与相关职能部门建立了“需求—对接—解决”的高效闭环沟通机制。此次活动不仅为公司扫清了跨区域合作与核心人才保障等发展障碍，更深化了政企协同，助力公司及时把握产业政策、融入区域创新生态，充分彰显了党建在服务企业经营、优化发展环境中的桥梁与赋能作用。



新兴领域需求建议征集交流会



案例 | 张江人工智能产业集群党委与浦东知识产权局党组共建活动

10月24日，公司党组织联合交通银行、交银基金相关党组织开展了联学联建活动。活动通过展厅参观、技术交流与理论联学，彰显了党建引领的科技成果，搭建了业务认知桥梁，精准匹配了金融场景需求，并促进了跨领域党建经验互鉴。



党组共建活动



案例 | 长沙市两新学院（上海）示范培训班到访联学联建活动

12月11日，公司接待了长沙市两新学院（上海）示范培训班并开展联学联建。此次活动以技术展厅为载体，具象化输出了科技党建融合实践，实现了跨区域党建经验的双向互鉴，并助力了跨区域两新党建的协同发展。

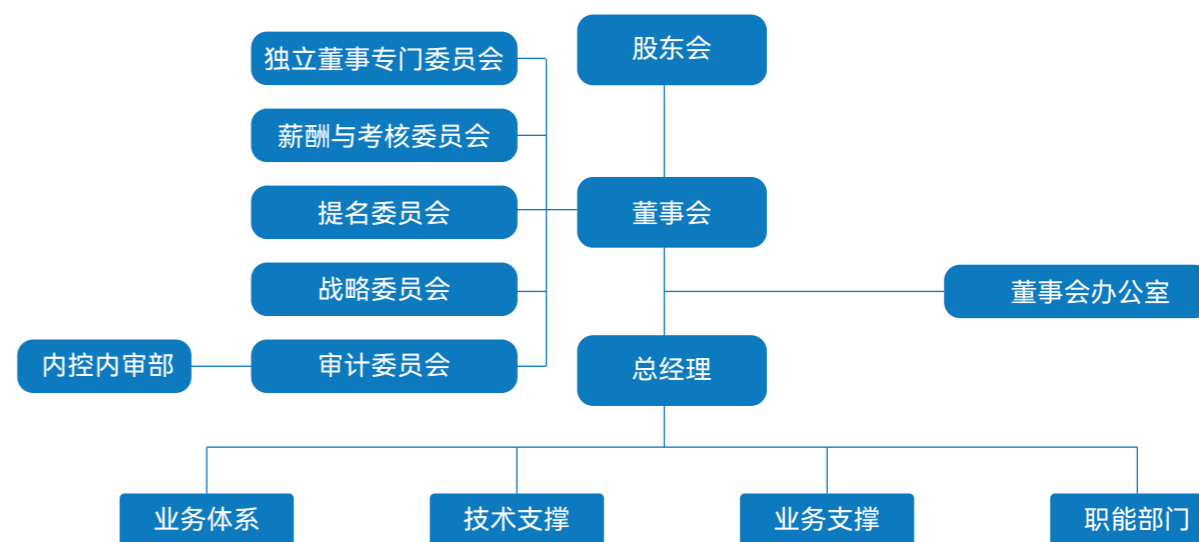


联学联建活动

优化两会运作

云从科技严格遵循《中华人民共和国公司法》《中华人民共和国证券法》《上海证券交易所股票上市规则》等相关法律法规及规范性文件要求，持续完善公司治理结构，建立健全权责明确、运作规范的治理体系，并制定《公司章程》《股东会议事规则》《董事会议事规则》等制度文件，为公司规范运作和稳健发展提供制度保障。

公司构建了由股东会、董事会及高级管理层组成的治理架构，形成权力机构、决策机构、监督机构与经营管理层之间权责清晰、规范运作、协调配合、有效制衡的运行机制。2025年11月，公司依据《公司法》等最新法律法规要求，对治理结构进行优化调整，经决议取消监事会，由董事会审计委员会依法承接并履行原监事会相关职权，进一步强化董事会下设专门委员会的监督功能与履职效能。



组织架构图

股东会

股东会作为公司的最高权力机构，依法行使重大事项决策职权。公司充分保障全体股东特别是中小股东的平等权利，确保其依法享有充分的发言权、质询权和表决权，并通过现场投票与网络投票相结合的方式便利股东参与决策。在审议关联交易等重大事项时，严格执行关联股东回避表决制度；针对独立董事选举、利润分配方案、章程修订等重要议题，严格遵循特别表决权股份与普通股份表决权数量一致的原则，提升公司治理的公平性与透明度。报告期内，公司严格依据《公司章程》等文件规范股东会的召集、召开及表决程序，确保会议运作合法合规、公开透明。

关键绩效



报告期内，公司召开股东会 4 次，审计通过事项 22 项。

董事会

董事会作为公司的经营决策机构，对股东会负责，在公司治理体系中发挥核心决策作用。报告期内，董事会全体成员恪尽职守、勤勉尽责，持续规范董事会运作机制，不断提升科学决策与高效执行能力，确保公司战略方向的前瞻性与准确性，为公司稳健长远发展奠定坚实基础。

关键绩效



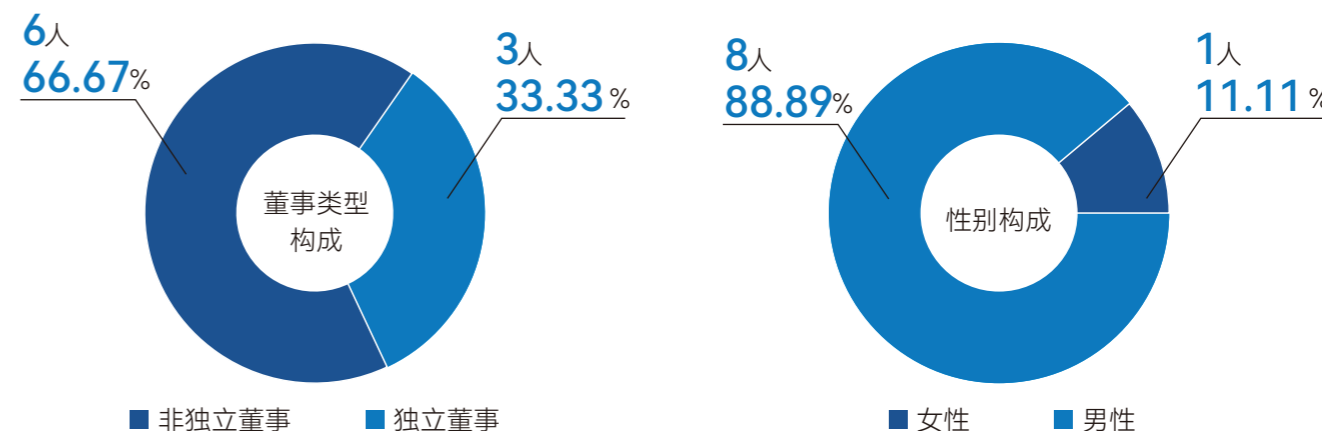
2025 年，公司召开董事会会议 9 次，审计通过事项 46 项。

董事会专门委员会

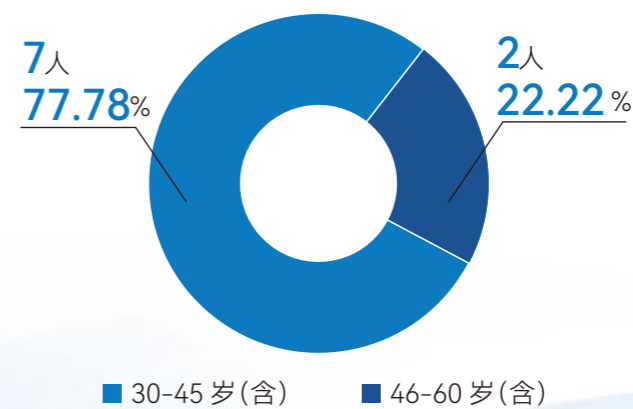
董事会下设战略、审计、提名及薪酬与考核四个专门委员会，各委员会依据《公司章程》等相关制度规定履行职责并对董事会负责。其中，审计委员会、提名委员会及薪酬与考核委员会中独立董事占比均超过半数，有效强化了董事会的专业支持与监督制衡机制。报告期内，审计委员会共召开 6 次会议，薪酬与考核委员会召开 6 次会议，提名委员会召开 2 次会议，专门委员会运作规范高效。

董事会多元化

公司高度重视董事会结构的多元化与专业化建设，将其作为提升公司治理水平和决策质量的重要基础。报告期内，公司完成董事会换届选举，董事会由 9 名董事组成，其中包括 6 名非独立董事及 3 名独立董事，结构设置符合相关法律法规要求，权责分明、相互制衡。董事会成员在性别、年龄、学历及专业背景等方面呈现多元化特征，涵盖人工智能技术、企业运营、财务会计及法律合规等关键领域，既具备前沿技术视野，也兼具管理与风险控制能力，为公司在技术创新与商业发展之间实现平衡提供有力支撑。



董事会成员类型及性别构成情况



董事会成员年龄分布情况

董事会成员学历背景分布情况

学历背景	人数 (人)	占董事会总人数比例 (%)	核心治理价值
博士及以上	4	44.44	确保技术和战略决策的科学前瞻性。
硕士	3	33.33	提供跨学科的专业分析和深入理解。
本科	2	22.22	具备扎实的管理及运营基础。
总计	9	100	

董事会成员专业背景构成情况

专业领域	人数 (人)	占董事会总人数比例 (%)	对应职能及优势
人工智能/核心技术	5	55.56	深入理解AI底层逻辑，指导技术研发与创新战略
企业运营/市场战略	1	11.11	确保业务模式可行性及市场战略的有效实施
财务/法律/外部行业专家	3	33.33	维护财务信息真实性，提升风险管理和内部控制水平
总计	9	100	

公司持续优化董事会人才结构，在保障独立性和专业性的基础上，逐步提升性别多元化水平，拓展决策视角的包容性与全面性。

董事会独立性

报告期内，公司股东会、董事会及经营层规范运作、相互独立，严格遵循《独立董事工作制度》等相关制度要求，不存在主要股东超越股东会或董事会干预公司经营决策的情形。对于独立董事选举、利润分配方案及公司章程修订等重要议题，公司严格遵循特别表决权股份与普通股份表决权数量一致的原则，切实保障中小股东合法权益，进一步体现董事会运作的独立性与决策的公正性。

董事会有效性评估

公司严格遵循《公司章程》《董事会议事规则》等制度要求，持续提升董事会运行的有效性。通过明确董事会职责权限，规范会议召集、议题审议及表决程序，确保重大事项决策依法合规、高效有序推进。董事在履职过程中基于充分信息独立、审慎发表意见，切实提升决策的科学性与可执行性；同时，公司通过完善会议出席、回避表决及决议执行机制，保障决策过程规范、结果有效落地。整体来看，公司董事会运行机制健全、决策高效，能够有效支撑公司战略实施与持续稳健发展。

董高薪酬管理

公司严格依据《董事、高级管理人员薪酬管理制度》等相关制度，对董事及高级管理人员薪酬实施规范管理。董事薪酬由股东会审议，高级管理人员薪酬由董事会审议，董事会薪酬与考核委员会负责制定薪酬政策、考核标准并组织实施考核。公司薪酬管理遵循与公司长远发展相结合、权责利对等、绩效挂钩及市场竞争等原则。独立董事实行津贴制，津贴标准由股东会审议，且不得从公司及相关方获取其他利益；在公司任职的非独立董事按其岗位薪酬或高管薪酬标准执行，未在公司任职的非独立董事不额外领取薪酬；高级管理人员薪酬依据其具体职务、工作绩效及公司经营业绩综合确定。公司董事及高级管理人员薪酬情况按照监管要求在年度报告中进行披露。

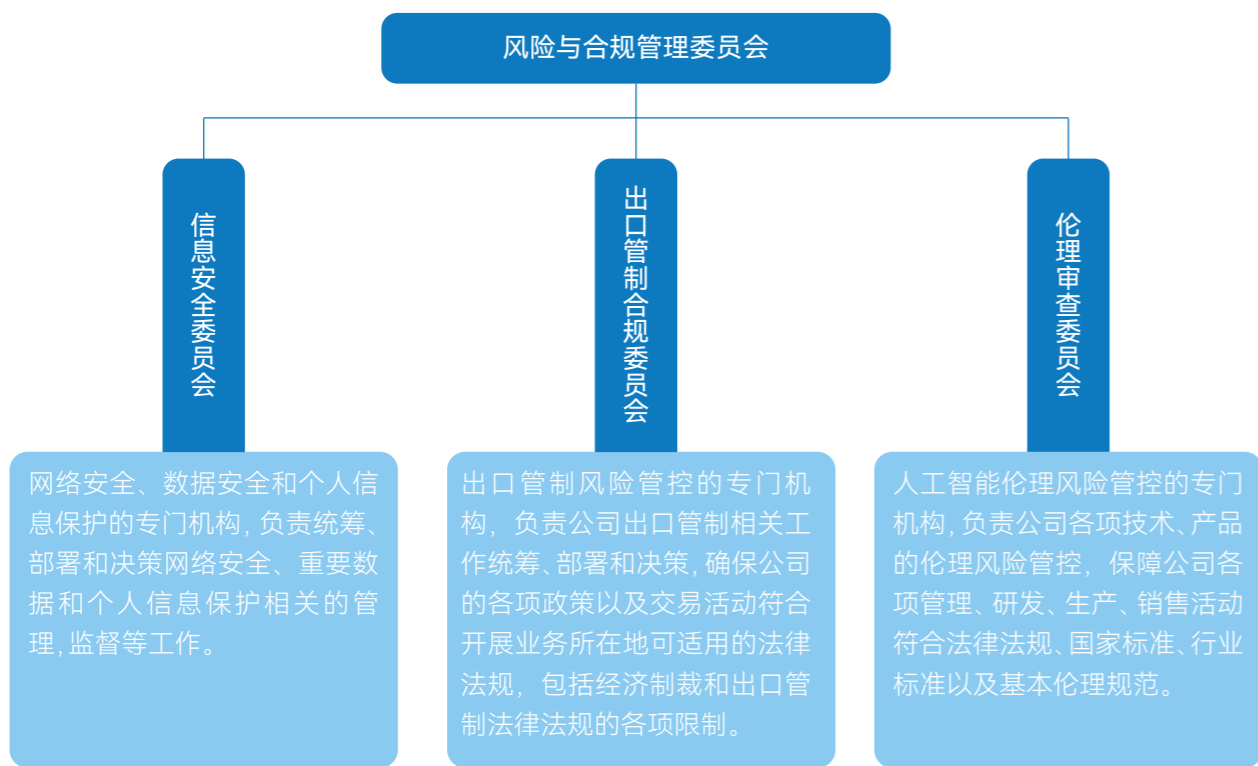
秉持合规运营

云从科技严格遵循《中华人民共和国审计法》《企业内部控制基本规范》等相关法律法规，制定并实施《内部控制管理制度》《内部审计制度》等制度，构建了较为完善的内部控制体系。该体系涵盖风险管理组织建设、风险识别与评估、应对措施实施以及监督改进等关键环节，用于指导公司风险管理活动，保障经营运作的规范性与有效性，提升风险防范与应对能力。

风险管理

公司持续完善合规管理体系及制度框架，不断强化合规管理工作，有效防控各类风险，确保公司经营活动符合相关法律法规要求，为公司长期稳健发展提供有力保障。

公司构建了清晰的合规管理架构，设立风险与合规管理委员会(GRC)，并下设信息安全委员会(ISC)、伦理审查委员会(ERC)及出口管制合规委员会(CCEC)等专项小组，各司其职、协同运作，推动各领域风险与合规管理工作有效落实，保障合规管理体系的规范、高效运行。

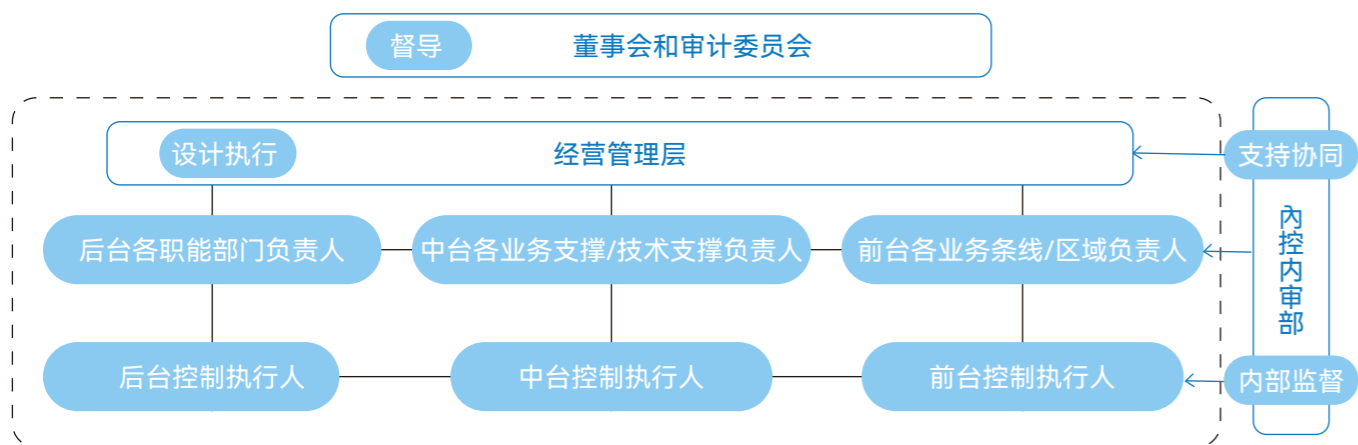


风险与合规委员会组织架构

内部控制

公司严格遵循《内部控制管理制度》等相关制度，持续推进内部控制体系建设。内部控制遵循合法合规性原则及全面性与重要性相结合等原则，覆盖公司各层级、各业务环节及决策、执行、监督等全过程。公司建立由董事会及审计委员会履行督导职责、经营管理层及各业务部门负责设计与执行、内控内审部门提供支持协同并实施监督的内部控制运行机制，明确各层级职责分工，确保内部控制有效运行。

同时，公司通过开展内部控制有效性评价，定期与专项相结合识别内部控制缺陷并推动整改，持续完善内控机制，提升合规管理水平与风险防控能力，保障公司规范运作与稳健发展。



内部控制体系组织架构

内部审计

公司依据《内部审计制度》设立独立的内部审计部门，在董事会审计委员会指导下独立开展审计工作，并对审计委员会负责，确保审计工作的独立性与客观性。内部审计围绕公司经济活动的合法合规性、财务信息的真实性与完整性以及经营活动的效率与效果开展审计与评价，同时对内部控制制度的完整性、合理性及执行有效性进行检查。

公司依据制度制定年度审计工作计划，经审议后组织实施，并按照规定程序开展审计工作，包括实施审计检查、形成审计报告并开展后续跟踪，确保审计发现问题得到有效整改。在审计过程中，公司对发现的问题提出改进建议，督促相关责任部门落实整改措施并跟踪执行情况，同时建立反舞弊机制，将舞弊风险识别与检查纳入内部审计范围，持续提升公司规范运作水平与风险防控能力。

深化投关管理

云从科技严格遵循《上市公司与投资者关系管理工作指引》等相关法律法规，通过规范信息披露及多渠道沟通互动机制，保障投资者公平获取公司信息，切实维护投资者合法权益，推动公司与投资者实现长期稳健的共赢发展。

信息披露

公司严格遵循《信息披露事务管理制度》《信息披露暂缓与豁免管理制度》《重大信息内部报告制度》等相关制度，持续规范信息披露管理体系。公司坚持真实、准确、完整、及时、公平的信息披露原则，依法履行信息披露义务，并在合规前提下开展自愿性信息披露，确保信息披露的持续性与一致性，避免选择性披露及误导性陈述。

针对预测性信息，公司充分提示相关风险，并在信息发生变化时及时更新披露内容；对尚未完结事项，持续披露进展情况，保障信息的完整性与透明度。此外，公司建立重大信息内部报告与传递机制，强化信息收集、审核与报送流程，确保重大信息披露的及时性与准确性。

关键绩效



2025 年，公司对外披露定期报告 4 份，临时报告 59 份，未因信息披露方面违规而受到处罚。

投资者沟通

公司制定并实施《投资者关系管理制度》，通过规范信息披露管理、完善投资者沟通机制，持续加强与投资者及潜在投资者之间的互动交流。公司严格遵循信息披露真实、准确、完整、及时、公平的原则，在依法履行信息披露义务的基础上，通过公司官网投资者专栏、专用电话、电子邮箱及上证 e 互动平台等多元化沟通渠道，与投资者保持顺畅沟通，并通过业绩说明会、路演、分析师会议及投资者调研等形式增进投资者对公司的了解与认同，进一步提升信息透明度和投资者关系管理的规范化水平。



案例 | 业绩说明会

7 月和 12 月，公司分别召开 2024 年度暨 2025 年第一季度业绩说明会、2025 年第三季度业绩说明会，围绕公司季度经营成果及财务状况与投资者进行交流，帮助投资者更加全面、深入地了解公司的经营情况与发展规划，持续提升投资者关系管理水平。



关键绩效



2025 年，公司开展业绩说明会 3 次，在 E 互动与投资者互动 110 次，投资者问题回复率 100%，接听投资者电话 704 次；接待投资者现场调研 58 次，累计接待 491 人次。

恪守商业道德

云从科技严格遵循《中华人民共和国反不正当竞争法》《中华人民共和国反垄断法》等相关法律法规要求，持续加强商业道德体系建设，不断提升道德治理的制度化与规范化水平，致力于在行业内树立合规经营与诚信竞争的标杆形象。

反商业贿赂及反贪污

为维护员工廉洁自律、尽职尽责的工作风气，有效预防并惩治舞弊，公司制定了《廉洁从业管理制度》《员工手册》，通过设立廉政红线、反贿赂与利益冲突管理制度、规范关联交易机制、建立举报渠道及严格的纪律处分措施，构建了覆盖员工行为、商业往来、信息保密与合规经营全过程的商业道德管理体系。公司明确禁止任何形式的贪污腐败、行贿受贿、利益输送及不正当竞争行为，对违反廉洁与商业行为准则的行为实行“零容忍”处理，并通过制度约束与问责机制保障商业行为的公平、公正与诚信。

公司通过制度明确禁止员工与客户、供应商及合作伙伴之间的任何形式不正当利益往来，并通过内控审计机制对涉及商业伙伴的廉洁风险进行监督与调查，构建覆盖业务往来全过程的反贿赂风险防控体系。

投诉与举报

公司由内控部负责全面收集各业务领域违反廉洁从业行为的相关信息。发现存在违反廉洁从业行为的，应当及时向内控部举报，并提供相应线索和材料。

公司明确举报受理渠道，举报人可通过指定电子邮箱、微信公众号或举报电话等方式进行反映，确保相关问题得到及时受理与调查处理。

公司举报处理人员在受理、登记、调查各环节严格遵循保密原则，对举报人、证人的个人信息及其提供的举报资料和证据予以严格保密。对违反保密规定的责任人员，公司将依法依规给予严肃纪律处分；情节严重的，解除劳动关系；涉嫌犯罪的，移送司法机关处理。

反垄断与公平竞争

公司制定了《廉洁从业管理制度》等，持续构建和维护公平、有序、透明的市场竞争环境，郑重承诺以公正、合规方式参与市场竞争，坚决杜绝向合作伙伴施加不合理限制及对客户实施不合理差别化对待。公司明确禁止任何形式的商业贿赂、利益输送、虚假交易及利用职务便利谋取不正当竞争优势的行为，并通过分级违规处罚与问责机制强化制度执行，切实保障市场竞争的公平性与规范性。

投诉举报渠道

举报电邮: yctousu@cloudwalk.com;

微信举报方式: 企业微信, 进入【合规服务】进行举报。

附录

数据表及附注

治理维度指标

指标	单位	2025年
党总支数量	个	1
党支部数量	个	3
党员数量	人	60
营业收入	亿元	5.01
归属于上市公司股东的净利润	亿元	-5.56
每股收益	元/股	-0.54
董事会成员人数	人	9
独立董事	人	3
非独立董事	人	6
召开董事会会议次数	次	9
董事会审议通过事项	项	46
召开股东会会议次数	次	4
股东会审议通过事项	项	22
开展业绩说明会次数	次	3
在E互动与投资者互动次数	次	110
接待投资者调研次数	次	58
接待投资者调研人次	人次	491
接听投资者电话次数	次	704
通过邮件沟通/社交平台沟通次数	次	2
投资者问题回复率	%	100
信息披露违规事件	件	0
定期报告	份	4
临时报告	份	59

社会维度指标

议题	指标	单位	2025年
创新平台建设	专精特新企业	个	5
	国家高新技术企业	个	6
	博士后工作站	个	1
	参与国家级、省部级、地市级以及重点科研院所的重大专项科研项目	项	23
研发团队	研发投入	万元	21,890.03
	研发投入占营业收入比例	%	43.73
	研发人员数量	人	154
	研发人员占比	%	47.09
	按性别划分		
	男性	人	115
	女性	人	39
	按学历划分		
	专科及以下	人	21
	本科	人	102
	硕士研究生	人	28
	博士研究生	人	3
	按年龄划分		
	30岁以下	人	22
30-40岁	人	111	
40-50岁	人	20	
50-60岁	人	1	
知识产权管理	商标累计数	项	610
	知识产权保护获得的奖惩等情况	篇	1
	授权专利累计数	项	453
	授权发明专利累计数	项	297
	授权实用新型专利累计数	项	44
	授权外观设计专利累计数	项	112

社会维度指标				
议题	指标	单位	2025年	
员工构成	劳动合同签订率	%	100	
	社会保险覆盖率	%	100	
	员工总人数	人	327	
	残疾员工人数	人	4	
	少数民族员工数	人	26	
	管理层中少数民族员工数	人	2	
	按性别划分			
	女性	人	100	
	男性	人	227	
	按职级划分			
	高级管理层	人	9	
	中级管理层	人	15	
	基层员工	人	303	
	按专业划分			
	销售	人	110	
	技术	人	154	
	财务	人	16	
	行政	人	10	
	其他	人	37	
	按年龄划分			
	30岁以下	人	53	
	30-40岁	人	201	
	40-50岁	人	65	
	50岁及以上	人	8	
	按学历划分			
	博士研究生	人	6	
	硕士研究生	人	58	

社会维度指标				
议题	指标	单位	2025年	
员工构成	本科	人	215	
	大专及以下	人	48	
	按性别划分的新进员工			
	女性	人	21	
	男性	人	63	
	供应商管理	供应商总数	个	152
拥有质量管理体系认证的供应商数目		个	112	
拥有环境管理体系认证的供应商数目		个	105	
客户权益保护	责任营销培训总时长	小时	6	
	责任营销培训次数	次	5	
	责任营销培训人次	人次	338	
数据安全与客户隐私保护	开展相关培训次数	次	3	
	实践、培训参与人数	人	106	
	实践、培训的员工覆盖率	%	24.21	
	数据安全总投入	万元	111.95	
	报告期内信息安全与隐私保护违规事件发生次数	次	0	
员工权益保护	员工体检覆盖率	%	100	
	工伤保险人员覆盖率	%	100	
	人均带薪年假天数	天	6	
	管理人员中女性人数比例	%	3.6	
	享受产假员工数	人	16	
	享受产假返岗率	%	100	
	享受育儿假员工数	人	61	
	享受育儿假员工返岗率	%	100	
	收到员工投诉数目	件	0	
	员工满意度	%	95	
	员工满意度的员工参与率	%	90	

社会维度指标			
议题	指标	单位	2025年
员工权益保护	工会会员占员工比例	%	69
员工培训	员工培训场次	场次	37
	接受培训总人次	人次	1,246
	培训总时长	小时	1,272
	平均每名员工接受培训时长	小时	2.3
	定期接受绩效和职业发展考核的员工比例	%	100
	员工内部调动或内部应聘人数	人	73
	员工内部调动或内部应聘比例	%	22.2

指标索引

一级标题	二级标题	《全球可持续发展报告标准》 (GRI Standards)	《中国企业社会责任报告指南》 (CASS-ESG 6.0)
关于本报告	/	102-46/102-50/102-52/102-53/102-54	P1.1/P1.2
董事长致辞	/	102-14	P2.1
走进云从科技	公司简介	102-1/102-3/102-6	P3.1/P3.3
	企业文化	102-16	P3.2
	发展历程	102-10	/
	荣誉奖项	/	/
专题一：智能体时代的行业增长伙伴	/	/	/
专题二：“AI基础设施+AI智能体”双轮驱动战略	/	/	/

一级标题	二级标题	《全球可持续发展报告标准》 (GRI Standards)	《中国企业社会责任报告指南》 (CASS-ESG 6.0)
环境篇： 践行环保， 铺展绿色画卷	应对气候变化	201-2/305-1/305-2/305-3/305-4/305-5	E1.1
	守护绿水青山	302-4/302-5/306-2	E2.2/E2.4/E3.1
社会篇： 以人为本， 携手社会共进	创新驱动赋能	203-2	S2.1
	严守科技伦理	/	S2.1
	精耕全链管理	102-9/204-1/414-1	S3.1
	夯实品质根基	417-1	S3.3
	致力客户服务	/	S3.3
	护航信息安全	/	S3.4
	落实合规雇佣	102-7/102-8/102-35/401-1/401-2/401-3/ 402-1/405-1/406-1	S4.1
	携手员工成长	404-1/404-2/404-3	S4.3
治理篇： 聚焦治理， 护航稳健发展	促可持续治理	102-21/102-40/102-42/102-44/ 102-47/103-1	G1.1/G1.3
	坚持党建引领	/	/
	优化两会运作	102-18/102-19/102-20/102-22/102-23/ 102-24/102-28	/
	秉持合规运营	102-11/102-15/102-30	/
	深化投关管理	/	/
	恪守商业道德	205-1/205-2/205-3	G2.1/G2.2
附录	数据表及附注	201-1/301-1/301-2/302-1/302-2/303-3/ 303-4/303-5/305-1/305-2/305-5/306-3/ 401-1/401-3/403-5/403-9/404-1	A2
	指标索引	102-55	A3
	反馈意见表	/	A6

反馈意见表

尊敬的读者：

非常感谢您阅读本报告。我们非常重视并期望聆听您对本报告的反馈意见。您的意见和建议，是我们持续提高企业 ESG 信息披露水平、推进企业 ESG 管理和实践的重要依据。我们欢迎并由衷感谢您提出宝贵意见！

1. 您对我们履行 ESG 的总体评价是：

非常好 好 一般 较差 差

2. 您对本报告的总体评价是：

非常好 好 一般 较差 差

3. 您认为我们在利益相关方沟通方面做得如何？

非常好 好 一般 较差 差

4. 您认为我们在产品责任方面做得如何？

非常好 好 一般 较差 差

5. 您认为我们在环境、安全和职业健康方面做得如何？

非常好 好 一般 较差 差

6. 您认为我们在员工责任方面做得如何？

非常好 好 一般 较差 差

7. 您认为我们在 ESG 方面做得如何？

非常好 好 一般 较差 差

8. 您对我们履行 ESG 及本报告有何意见和建议？
