



罗欣药业集团股份有限公司

# 2025 年度环境、社会 和公司治理 (ESG) 报告

股票简称：罗欣药业

股票代码：002793

# 目录

关于本报告	04
董事长致辞	05
走进罗欣药业	06
ESG治理	12
关键绩效指标	64
指标索引表	67
意见反馈表	68

## 16 绿色转型 共建美丽家园

环境管理体系	18
应对气候变化	22
绿色运营	25

## 32 创新引领 铸就健康未来

创新驱动产业升级	34
供应链管理	38
产品责任与质量安全	40

## 44 关爱员工 促进社会和谐

员工权益与发展	46
员工关怀与福祉	48
职业健康和安全	50
社会贡献与公益慈善	52

## 54 治理护航 夯实发展根基

党建引领发展	56
公司治理架构	58
风险管理与内部控制	60
治理透明度	62

## 关于本报告

本报告是罗欣药业集团股份有限公司发布的第一份年度《环境、社会和公司治理(ESG)报告》(以下简称“本报告”),向利益相关方等披露和展示公司在环境、社会、公司治理领域的绩效。本报告经公司董事会审阅通过,并对所载信息的真实性及有效性负责。

### 报告范围

本报告披露信息的范围涵盖罗欣药业集团股份有限公司及其控股、全资子公司,与罗欣药业(002793)合并财务报表范围一致。

### 数据来源

本报告编制主体为罗欣药业集团股份有限公司,包括其控股、全资子公司。采用的财务数据来自于审计后的公司年报,其他数据来源于公司正式文件和统计报告。

### 编制依据

本报告遵循《深圳证券交易所上市公司自律监管指南第3号——可持续发展报告编制(2026年修订)》《深圳证券交易所上市公司自律监管指引第17号——可持续发展报告(试行)》,并参考全球可持续发展标准委员会(GSSB)《GRI可持续发展报告标准(GRI Standards)》及联合国可持续发展目标(SDGs)进行编制。

### 指代说明

公司简称	指	公司全称
罗欣药业、公司、我们	指	罗欣药业集团股份有限公司
山东罗欣	指	山东罗欣药业集团股份有限公司
恒欣药业	指	山东罗欣药业集团恒欣药业有限公司
裕欣药业	指	山东裕欣药业有限公司
乐康制药	指	山东乐康制药有限公司
罗欣安若维他	指	罗欣安若维他药业(成都)有限公司
上海罗欣	指	罗欣药业(上海)有限公司

### 时间范围

本报告涵盖时间范围若无特殊说明,均为2025年1月1日至2025年12月31日。为保证报告的完整性,部分信息时间范围进行了前后延伸。

### 报告获取

本报告以中英文两种文字发布,各版本如有歧义,应以中文文本为准,您可在深圳证券交易所网站(<https://www.szse.cn/index/index.html>)获取更多关于我们的环境、社会与公司治理信息。

### 联系方式

联系地址:山东省临沂市国家高新技术产业开发区罗七路18号/上海市浦东新区东育路255弄4号前滩世贸中心一期A栋7层  
联系电话:021-38867666  
传真:021-38867600  
邮箱:IR@luoxin.cn

## 董事长致辞

尊敬的各位投资者、合作伙伴、全体罗欣家人及社会各界朋友:

大家好!

岁序常易,华章日新。我谨代表公司向长期以来信任、支持罗欣药业发展的每一位伙伴,致以最诚挚的感谢!向坚守岗位、拼搏奉献的全体罗欣家人,致以最崇高的敬意!

自1988年创立以来,罗欣药业已走过三十七个春秋。三十七载风雨兼程,我们始终秉承“传递健康”的企业理念,恪守“艰苦创业、诚信为本、开拓创新、严细守纪”的罗欣精神,践行“回报员工、回报客户、回报股东、回报社会、国强企业”的核心价值观。做药即做人,药业是良心产业,更是责任产业。我们始终坚信,企业的可持续发展,从来都与守护生命健康、践行社会责任同频共振。ESG不是额外的负担,而是罗欣药业高质量发展的内在基因,是我们迈向百年企业的必经之路。

2025年,是罗欣药业创新转型深化落地的关键一年。面对行业变革的浪潮,我们以“科技兴企、凝心聚力”为指引,将ESG理念逐步融入生产经营全链条,用实际行动交出了一份有温度、有力度、有厚度的答卷。

#### 以硬核创新守护生命,践行“仁心制药”的初心承诺

我们坚持“展望长远、兼顾当前、创仿同步”的研发战略,聚焦消化、呼吸、抗肿瘤等临床未被满足的需求。历经多年打磨的公司核心产品替戈拉生片(泰欣赞®)三个适应症已全部纳入医保,多款创新药稳步推进,即将为患者带来新的希望。我们以“质量是企业生命”为底线,严抓生产全流程管控,用国际标准筑牢品质防线,让每一粒药品都承载着罗欣人的责任与担当。

#### 以绿色转型赋能发展,筑牢“可持续经营”的生态根基

作为医药制造企业,我们深知环保责任重于泰山。2025年,我们持续保障环保投入,推进生产工艺绿色化改造,优化能源结构,严控“三废”排放,实现污染物稳定达标排放与能源利用效率逐步提升。我们建立全流程环保管控体系,规范固废处置,以“绿色生产、低碳运营”探索医药行业绿色发展新路径,让绿色成为罗欣发展的鲜明底色。

#### 以同心共赢凝聚力量,彰显“责任罗欣”的时代担当

人才是企业发展的核心竞争力。我们推进人才战略升级,强化年轻化、专业化团队建设,搭建多元发展平台,让每一位罗欣人都能共享企业发展成果。我们与上下游合作伙伴携手,推动供应链规范化,实现互利共赢。我们积极投身公益事业,广泛开展慈善助学、乡村帮扶等公益实践,助力乡村振兴与民生改善,用实际行动回馈社会,践行“诚善济世”的初心。

2026年,站在新的起点,我们将以龙马精神为引领,以骏驰骋之势,持续完善ESG管理体系建设。我们将坚持创新驱动,加速新质生产力培育,力争让更多创新药走向临床、惠及患者;我们将深耕绿色转型,以更高标准推进环保工作,打造医药行业绿色制造标杆;我们将坚守社会责任,深化与各方的协同合作,构建更加和谐的产业生态。人命至重,有贵千金;一方济之,德逾于此。让我们同心同德、携手并进,以实干诠释责任,以创新驱动发展,为守护人类健康、推动医药行业可持续发展贡献罗欣力量!

罗欣药业集团股份有限公司  
董事长 刘振腾

# 走进罗欣药业

## 公司概况

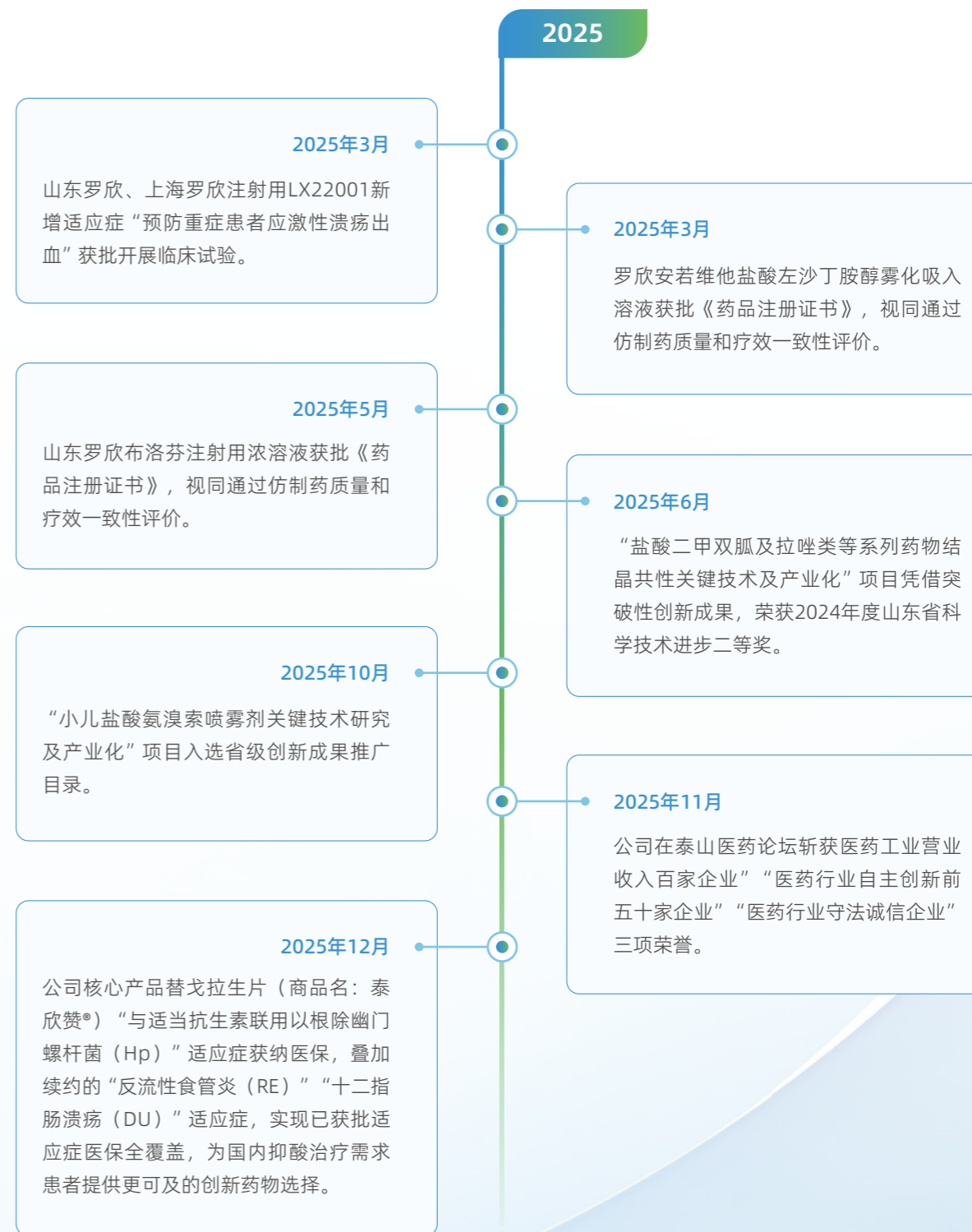
罗欣药业集团股份有限公司（股票代码：002793.SZ）于2020年通过重大资产重组借壳上市，其核心运营主体山东罗欣药业集团股份有限公司始创于1988年（初创为临沂市罗庄药材经营部），是国内领先的综合性制药企业。公司秉承“传递健康”的企业理念，以科技创新为发展动力，聚焦尚未满足的临床需求，致力于为全球患者提供更多创新药物。公司多次入选中国制药工业百强企业榜单，曾荣登“中国医药研发产品线最佳工业企业”榜单，多次荣获国家科学技术进步二等奖、山东省省长质量奖等国家级、省级奖项，是国家火炬计划重点高新技术企业、国家技术创新示范企业、国家知识产权示范企业。

公司高度重视科技创新，在山东、上海均设有研发中心，拥有国家企业技术中心、国家博士后科研工作站等多个国家级、省级科研平台。同时，公司已构建成熟、高效、环保的生产供应体系，涵盖山东罗欣、裕欣药业、恒欣药业等高品质生产基地，质量保障体系达到美国cGMP、PIC/S等国际认证标准，并通过了ISO9001质量管理体系认证。罗欣药业坚持诚信为本、开拓创新的指导思想和“回报员工、回报客户、回报股东、回报社会、固强企业”的价值观，不断为广大客户创造最大的所需价值空间，坚持以优质的产品、优惠的价格、优良的服务面向顾客。

## 企业文化

<b>罗欣精神</b>	<ul style="list-style-type: none"> <li>• 艰苦创业、诚信为本、开拓创新、严细守纪</li> </ul>
<b>经营理念</b>	<ul style="list-style-type: none"> <li>• 诚信、守法</li> <li>• 吸收培养企业所需的优秀人才，为广大客户提供所需价值空间</li> </ul>
<b>罗欣人职业操守</b>	<ul style="list-style-type: none"> <li>• 对待工作——敬业</li> <li>• 对待公司——忠诚</li> <li>• 对待自己——修德</li> </ul>
<b>企业理念</b>	<ul style="list-style-type: none"> <li>• 罗欣药业，传递健康</li> </ul>
<b>罗欣生存之道</b>	<ul style="list-style-type: none"> <li>• 忧患意识、创新意识、发展意识</li> </ul>
<b>罗欣价值观</b>	<ul style="list-style-type: none"> <li>• 回报员工：给员工提供更大的发展空间和回报</li> <li>• 回报客户：为客户创造所需价值空间</li> <li>• 回报股东：做强做大公司，给予股东创造更大投资回报</li> <li>• 回报社会：为国家贡献更多的税金，积极参与社会扶弱济贫，为社会安置就业机会，为广大患者治疗和康复提供更多、更好的高科技药品</li> <li>• 固强企业：打造更好、更大、更强的罗欣</li> </ul>

## 2025年度大事记



## 2025年荣誉奖项

全国工商联医药行业协会自主创新前五十家、  
守法诚信企业、营业收入前百家

全国工商联医药业商会

国家高新技术企业

山东省科学技术厅、山东省财政厅、  
国家税务总局山东省税务局

全国工商联民营企业社会责任评价结果  
88分

全国工商联

中国非处方药产品综合统计排名第一名  
盐酸氨溴素片

中国非处方药协会

2025年山东省实体经济与数字经济创新融合  
示范企业

山东省两化融合促进中心

山东民营企业创新100强

山东省工商联

山东省制造业单项冠军企业

山东省工业和信息化厅

临沂市凤凰榜企业

临沂市人民政府

临沂市劳模和工匠人才创新  
工作室

临沂市总工会

沂蒙好货-替戈拉生

临沂市市场监管局

临沂市小分子化学药物研究与创制  
重点实验室

临沂市科技局

临沂市溶媒结晶药物  
重点实验室

临沂市科技局

临沂市小分子化学原料药中试示范基地

临沂市科技局

临沂市现代医药（小分子化学药物）创新联合体

临沂市科技局



## 2025年ESG亮点绩效

### 经济绩效



**227,345.77** 万元

营业收入

**372,529.25** 万元

总资产

**-28,858.02** 万元

归母净利润

**18,970.28** 万元

纳税总额

### 环境绩效



**1,401.32** 万元

环保投入

**237.73** 吨

可回收废弃物总量

**2,268** 人次

环保培训覆盖员工人次

### 社会绩效



**100** %

员工体检覆盖率

**196** 次

员工培训次数

**173** 次

安全培训次数

**25,797** 人次

安全培训覆盖人次

**375** 项

累积获得授权专利数量

**20** 项

研发项目

### 治理绩效



**50** 万元

党建活动经费

**23** 次

党建活动次数

**15** 次

董事会会议召开次数

**42.86** %

独立董事占比

## 响应联合国可持续发展目标 (SDGs)

联合国可持续发展目标 (SDGs)	所在章节
1 无贫困	三、关爱员工，促进社会和谐 (二) 员工关怀与福祉 (四) 社会贡献与公益慈善
2 零饥饿	三、关爱员工，促进社会和谐 (二) 员工关怀与福祉 (四) 社会贡献与公益慈善
3 良好健康与福祉	二、创新引领，铸就健康未来 三、关爱员工，促进社会和谐 (三) 产品责任与质量安全 (二) 员工关怀与福祉 (三) 职业健康和安
4 优质教育	二、创新引领，铸就健康未来 三、关爱员工，促进社会和谐 (一) 创新驱动产业升级 (四) 社会贡献与公益慈善
5 性别平等	三、关爱员工，促进社会和谐 四、治理护航，夯实发展根基 (四) 员工权益与发展 (三) 公司治理架构
6 清洁饮水和卫生设施	一、绿色转型，共建美丽家园 (三) 绿色运营
8 体面工作和经济增长	三、关爱员工，促进社会和谐 (四) 员工权益与发展
9 产业、创新和基础设施	二、创新引领，铸就健康未来 (一) 创新驱动产业升级
10 减少不平等	三、关爱员工，促进社会和谐 (一) 员工权益与发展 (四) 社会贡献与公益慈善
11 可持续城市和社区	一、绿色转型，共建美丽家园 (三) 绿色运营
12 负责任消费和生产	一、绿色转型，共建美丽家园 二、创新引领，铸就健康未来 (一) 环境管理体系 (二) 应对气候变化 (三) 绿色运营 (二) 供应链管理
13 气候行动	一、绿色转型，共建美丽家园 (二) 应对气候变化 (三) 绿色运营
16 和平、正义与强大机构	四、治理护航，夯实发展根基 (一) 党建引领发展
17 促进目标实现的伙伴关系	二、创新引领，铸就健康未来 四、治理护航，夯实发展根基 (二) 供应链管理 (四) 治理透明度

# ESG治理

## ESG治理架构

在国家高质量发展战略引领下，公司积极响应全球可持续发展趋势，将ESG治理作为推动企业长期发展的核心抓手。罗欣药业将全面规划ESG管理体系建设，拟建立专业的ESG治理架构，并以此为核心，搭建贯通各业务板块、衔接职能部门的可持续发展组织框架，将ESG发展理念深度落地到企业运营的各个维度。公司通过系统化、制度化的治理框架设计，将可持续发展理念深度融入企业发展血脉，以前瞻性布局彰显企业的社会责任与担当，为打造可持续、高质量的发展未来持续奋进。

公司已初步规划了ESG三大层级：

### 董事会

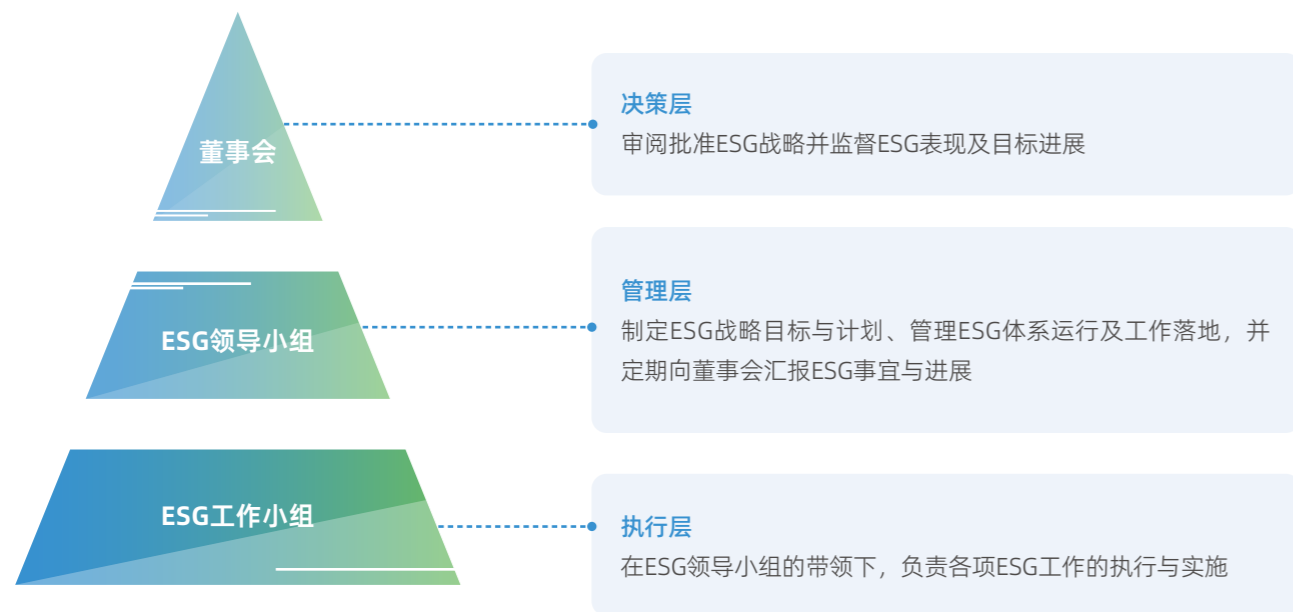
由公司董事会成员构成，作为ESG治理的最高决策主体，负责审阅、批准公司ESG战略规划，监督ESG目标的落地执行与绩效表现，审定公司ESG报告。

### ESG领导小组

ESG工作的研究和指导机构。负责识别与ESG相关的风险，制定公司ESG发展战略、中长期ESG目标及工作计划，管理ESG体系运行及相关工作落地，指导ESG工作的日常开展等。

### ESG工作小组

由各部门ESG对接人共同组成，在ESG领导小组的带领下，负责各项ESG工作的执行与实施。



罗欣药业ESG治理架构图

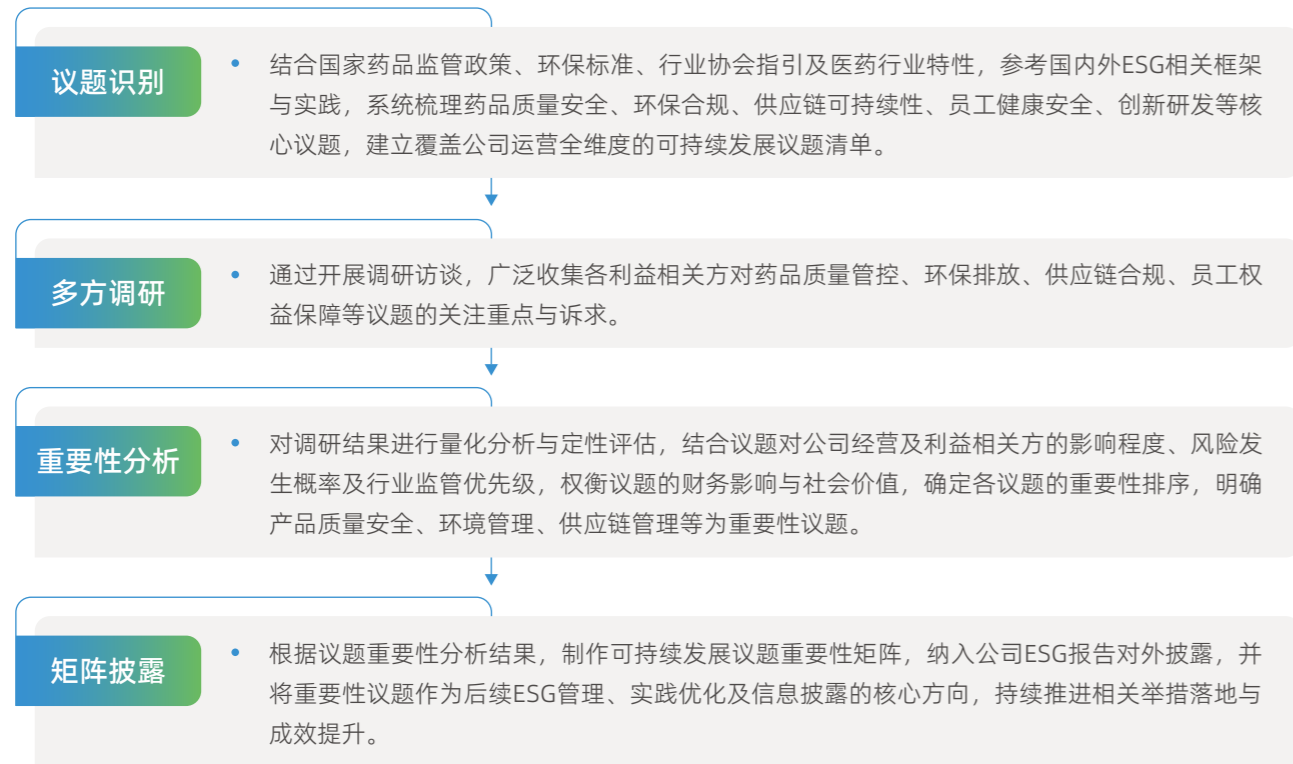
## 利益相关方沟通

罗欣药业始终高度重视与各利益相关方的良性互动与协同发展。在识别主要利益相关方时，公司综合考量其对运营的依赖程度、双方的权责关系以及对发展的影响程度等关键维度，将其作为ESG治理体系建设与可持续发展实践优化的重要参考依据。公司致力于与各利益相关方构建紧密相连的利益共同体、价值共同体与发展命运共同体，并通过长期的沟通协作，持续夯实这种合作关系的可持续性基础。

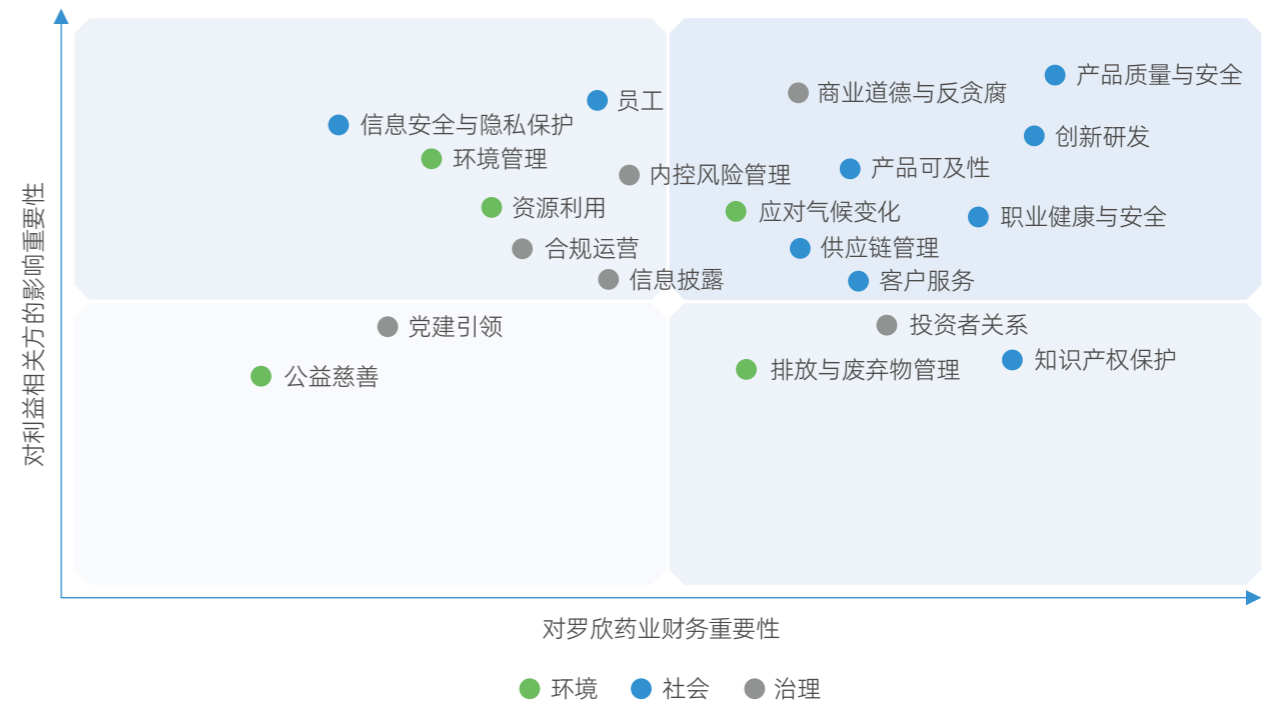
利益相关方	期望及诉求	沟通渠道
 政府及监管机构	<ul style="list-style-type: none"> <li>遵纪守法</li> <li>保证药品质量安全</li> <li>合理合法经营</li> <li>依法纳税</li> </ul>	<ul style="list-style-type: none"> <li>政策沟通与行业参与</li> <li>信息合法、定期披露</li> <li>合规监管与检查</li> </ul>
 股东及投资者	<ul style="list-style-type: none"> <li>合规与风险管理</li> <li>稳健经营</li> <li>信息披露</li> <li>股东权益保护</li> </ul>	<ul style="list-style-type: none"> <li>股东会</li> <li>公司网站</li> <li>业绩说明会</li> <li>定期披露信息</li> </ul>
 供应商	<ul style="list-style-type: none"> <li>稳定的合作关系</li> <li>诚信经营</li> <li>与上下游及时沟通</li> </ul>	<ul style="list-style-type: none"> <li>定期交流沟通</li> <li>公司网站</li> <li>数字化采购平台</li> </ul>
 消费者	<ul style="list-style-type: none"> <li>保障消费者权益</li> <li>遵守商业道德</li> <li>确保药品质量安全</li> <li>优质售后服务</li> </ul>	<ul style="list-style-type: none"> <li>定期信息披露</li> <li>产品咨询热线</li> <li>消费者投诉与意见处理</li> </ul>
 员工	<ul style="list-style-type: none"> <li>保障员工基本权益</li> <li>员工健康与安全</li> <li>薪酬福利保障</li> <li>员工多元化</li> <li>提供员工培训</li> </ul>	<ul style="list-style-type: none"> <li>“有事好商量”工作室</li> <li>员工培训</li> <li>员工满意度调查</li> <li>安全培训与演习</li> <li>困难员工帮扶</li> </ul>
 社区	<ul style="list-style-type: none"> <li>社区服务与公益慈善</li> <li>履行社会责任</li> </ul>	<ul style="list-style-type: none"> <li>公益活动</li> <li>慈善捐赠</li> <li>提供就业岗位</li> </ul>
 同业及协会	<ul style="list-style-type: none"> <li>公平竞争</li> <li>促进行业健康发展</li> <li>实现企业间的技术与经验共享</li> </ul>	<ul style="list-style-type: none"> <li>行业组织会议</li> <li>经验分享会</li> <li>实地考察与交流</li> </ul>

## 双重重要性议题分析

公司参考《深圳证券交易所上市公司自律监管指南第3号--可持续发展报告编制（2026年修订）》《深圳证券交易所上市公司自律监管指引第17号--可持续发展报告（试行）》及医药行业监管要求，遵循双重重要性评估原则，对可持续发展议题开展系统性识别与判定，具体流程如下：



双重重要性议题矩阵

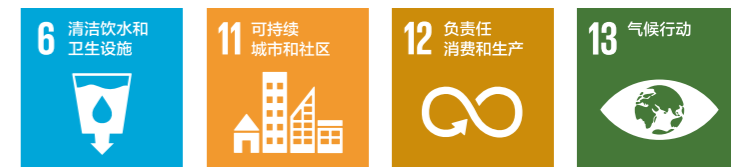




# 01 绿色转型 共建美丽家园

环境管理体系	18
应对气候变化	22
绿色运营	25

响应联合国可持续发展目标 (SDGs)



# 环境管理体系



公司始终将环境保护置于企业可持续发展的优先位置，积极响应国家生态文明建设号召，严格遵守《中华人民共和国环境保护法》《中华人民共和国大气污染防治法》《中华人民共和国节约能源法》《中华人民共和国水污染防治法》《中华人民共和国固体废物污染环境防治法》等系列法律法规，坚持以高标准、严要求构建并持续完善环境管理体系，最大程度减少生产经营活动对环境的影响。

## 环境合规管理

### 环境管理制度

公司已建立起覆盖水、大气、噪声及废弃物（含危险废物）四大领域的系统化、层级清晰、责任明确的综合环境管理体系。在管理理念上，确立了“预防为主、防治结合、综合治理”的核心原则，并大力推行清洁生产与全过程污染控制，以实现污染物达标排放与总量控制的目标。在组织结构上，管理体系实行环境保护目标责任制，明确公司负责人为环保第一责任人，由安监办（EHS部门）作为归口管理部门，负责全公司的环保监督、监测、档案管理与对外协调，各生产车间及部门负责人则承担所在区域环境管理的直接责任，形成了自上而下、权责清晰的管控网络。为保障管理体系有效运行，企业配套建立了系统的执行与保障机制：

监测与合规	定期委托有资质的第三方机构对水、气、噪声等环境要素进行监测，并真实、完整记录环保设施运行数据，确保依法依规排放。
风险防控	制定了完善的环境事故应急预案，强化应急响应与处置能力。
监督问责	设立了与绩效挂钩的环保考核细则，形成有效的约束与改进机制。

在此框架下，公司确立了清晰、可衡量的环保目标：确保所有污染治理设施合规运行；实现各类废弃物规范化管理；坚定不移地追求生产过程中废水、废气100%达标排放，以及厂界噪声100%达标控制；同时，致力于提升资源循环利用水平，设定并努力达成固体废物资源化回收与委托处置率100%的指标。公司生产经营活动严格遵守国家及地方环境保护法律法规要求。2025年，公司未发生因环境事件引发的行政处罚，环境管理体系运行平稳有效。



环境管理体系认证证书

### 环保教育

为持续筑牢企业可持续发展的生态屏障，公司高度重视环保合规文化建设与专业能力培养。一方面，通过线上线下多渠道、多载体，不断加强国家及地方环保法律法规的宣传解读，将生态环保理念融入日常管理，有效提升了全员法治意识与环保责任感。另一方面，针对涉及环保设施操作、危险废物管理、环境监测等重点岗位，公司建立了系统化、常态化的培训机制，定期开展专项技能培训和应

急演练，确保相关人员熟练掌握操作规程与风险防控要求。2025年，公司累计组织各类环保培训达44次，覆盖员工2,268人次，总培训时长170小时，形成了覆盖全面、重点突出、学用结合的环保培训体系，为公司的绿色运营与合规发展提供了坚实保障。2025年，公司环保投入金额1,401.32万元，主要用于设施运维、技术改造、检测监测及培训演练等领域。



### 案例 环保培训

2025年6月15日，公司组织开展专项环保安全警示教育，集中观看危险废物环境安全警示教育片。通过剖析真实案例，深刻揭示危险废物管理不当可能引发的环境安全风险与法律后果，以案示警、以案促改，引导全体员工特别是相关业务岗位人员牢固树立底线思维，增强责任意识，推动公司环境安全管理水平与应急响应能力的系统性提升。




危险废物环境安全警示教育

## 环境应急管理

公司严格遵守《中华人民共和国安全生产法》《生产安全事故应急条例》《突发环境事件应急管理办法》等法律法规，按照“预防为主、预防与应急相结合”的原则，构建覆盖环境风险识别、预案管理、组织指挥、物资保障、培训演练、应急处置与评估改进的全链条环境应急管理体系，持续提升突发环境事件的预测预警能力、快速响应能力与科学处置水平。

## 应急预案体系

公司建立“综合应急预案-专项应急预案-现场处置方案”三级应急预案体系，确保各层级预案衔接严密、协调一致。综合应急预案由各控股、全资子公司主要负责人组织编制、修订及评审工作，并报送安监办统一备案管理。专项应急预案由各职能部门针对重大危险源、特种设备、危险化学品等重点风险编制，现场处置方案由各车间针对具体作业活动及危险目标制定。公司对应急预案实施动态管理，至少每三年组织一次全面评估与修订；当所依据的法律法规、组织机构、风险源或应急资源发生重大变化，以及预案演练或实战中发现重大缺陷时，即时启动临时评审与修订程序，确保预案的适用性、科学性和可操作性。

## 应急组织

公司设立突发环境事件应急救援指挥部，统一领导、协调应急处置工作。下设现场处置组、应急保障组、环境应急监测组等专业小组，职责清晰、响应迅速。安监办（EHS部门）为应急管理归口机构，负责应急预案备案、日常管理、演练监督及应急资源统筹。各车间、部门主要负责人为本区域应急管理第一责任人，确保应急职责层层落实、全员覆盖。

## 风险管控与预警

公司通过系统识别生产、储存、运输各环节的环境风险物质及潜在风险源，确定各单位风险等级，并构建预警分级与应急响应分级机制，实现全链条动态风险管控。在预防监控方面，通过日常巡检、视频监控与自动监测对重点区域进行实时监控，实现风险早发现、早处置；预警与报告机制明确全流程责任人及信息报送程序，确保信息传递及时准确。

## 应急物资保障

公司建立应急物资储备保障机制。安监办（EHS部门）依据法律法规及风险评估结果，定期提出应急物资采购计划，经各控股、全资子公司主要负责人批准并由采购部统一购置。物资到货后由安监办（EHS部门）清点登记、妥善保管，并建立应急物资管理台账。防台防汛、除雪、消防、人员救护等各类应急物资分类存放于专用储备点，储备点所在部门负责日常巡检与维护，安监办（EHS部门）定期对物资种类、数量、有效期及使用状态进行检查，确保应急物资随时可用、充足可靠。财务管理部设立应急资金专户，实行专款专用，保障物资更新与补充。

## 应急培训与演练

公司将应急知识与技能培训纳入年度安全环保培训计划，定期组织各级人员学习应急预案、处置程序及防护器材使用方法。针对泄漏、火灾、超标排放等典型情景，公司制定并细化了包括人员救护、泄漏封堵、污染物控制、应急监测等在内的现场处置措施，确保应急响应精准有效。公司每年开展常态化培训与实战演练，持续提升应急能力。

公司高度重视安全与环保应急能力建设，2025年，共组织开展环保应急培训14次，累计参与员工达519人次，培训总时长46小时；同期，公司还举行了15次环保应急演练，共有537人次参与其中，通过系统性的培训与实战化演练，有效提升了员工的应急响应意识和突发事件处置能力，为企业安全生产与环境保护奠定了坚实基础。

## 案例 乙醇泄漏事故现场处置应急演练

2025年6月18日，公司组织开展乙醇泄漏污染环事故预案演练。本次演练模拟了典型事故场景，全面检验从预警、处置至后期恢复的全流程应急响应能力。通过实战化演练，有效提升人员风险意识与实战技能，增强预案的操作性和部门协作效能，进一步优化了安全环保风险防控措施，为保障人员安全、防范环境风险、维护企业稳定运行提供了有力支撑。



乙醇泄漏事故现场处置演练

## 案例 丙酮泄漏着火综合应急预案演练

2025年6月27日，公司组织开展丙酮泄漏着火事故综合应急演练。演练设立应急指挥部，下设通讯组、应急抢险、现场救援、医疗救护及评估组，明确信息报送、泄漏控制、警戒疏散、伤员救护及过程评价等职责分工。演练模拟V1110A储罐丙酮泄漏并因静电引发燃烧。8时30分，巡检人员发现泄漏并报警，关闭罐底阀门；8时33分，当班负责人启动车间级预案；8时35分，事态升级，总指挥启动公司级综合预案。应急抢险组穿戴正压呼吸器进入现场，使用泡沫覆盖灭火、关闭周边阀门；现场救援组疏散人员、连接消防水带配合消防车作业；医疗救护组对模拟伤员实施担架转运。8时52分，明火扑灭、泄漏物料完成收集。9时00分，总指挥宣布演练结束。评估组从预警响应、指挥协调、资源保障等12个维度进行量化评审，演练整体评价为“优”。针对“各应急小组衔接有待加强”的改进项，提出定期开展多部门联合演练、强化预案培训等措施，并纳入下一年度应急工作计划。



丙酮泄漏着火综合应急预案演练

# 应对气候变化



在全球气候治理体系持续深化、“双碳”战略深入推进以及资本市场ESG信息披露要求不断提升的背景下，气候变化议题已成为企业可持续发展的重要组成部分。罗欣药业高度关注气候变化对企业经营环境带来的长期影响，结合医药制造行业特征，对气候相关风险与机遇开展初步识别分析，并在现有环境管理基础上计划逐步推进温室气体管理相关工作，为企业有序实现绿色低碳转型筑牢制度根基。

## 气候风险与机遇识别

在治理层面，公司已系统构建覆盖能源管理、污染防治、设备运行及环保设施等关键环节的制度体系，形成从制度建设、过程控制到绩效评估的完整闭环管理机制。通过部署数字化能源管理平台，公司实现对主要能源消耗的实时在线监测与精准数据汇总，为未来开展系统性温室气体排放核算及碳管理工作提供了坚实的数据基础与能力储备。在战略层面，公司立足当前生产经营实际，将绿色发展理念融入运营管理各环节，围绕节能降耗与环境合规稳步推进相关工作：

### ➤ 强化能源数字化管理基础

公司已部署智慧能源管理平台，实现对主要能源消耗的在线监测与数据汇总，为后续开展能效分析及节能技改提供支撑。

### ➤ 推进生产工艺优化与节能技改

公司积极探索区域能源协同与跨企业资源循环利用的有效路径，着力降低能源消耗与运营成本。

### 主要气候风险与行动措施

风险类型	风险描述	影响	应对措施
物理风险	急性 极端天气事件频发（暴雨、高温、台风）	<ul style="list-style-type: none"> <li><b>设施损坏</b>：台风、洪水等可能直接损坏公司的生产基地、仓库等设施，导致设备故障、建筑结构受损，影响生产运营。</li> <li><b>产品质量受损</b>：台风可能破坏厂房屋顶、窗户，洪水可能淹没低洼地带的仓库，导致药品受潮、变质。</li> <li><b>供应链中断</b>：气候物理风险可能影响公司的供应链，如原材料产地受极端天气影响导致原材料供应中断或运输通道关闭，导致原材料无法及时送达，或成品无法按时交付给客户，影响企业的生产和销售计划。</li> </ul>	加强厂区防灾减灾设施建设，提升设备耐候性与应急管理能力和
	慢性 气温上升、水资源压力	<ul style="list-style-type: none"> <li><b>成本上升</b>：医药生产过程中需要大量水资源，如清洗设备、制备药品等，气候变化导致的水资源短缺或水质恶化，可能影响生产进度，增加水处理成本。</li> <li><b>运营效率下降</b>：高温可能影响员工的工作效率和健康，增加企业的人力成本。</li> <li><b>产品稳定性风险</b>：高温环境可能影响药品的稳定性，尤其是对温度敏感的药品（如生物制剂等），可能导致药品失效或保质期缩短。</li> </ul>	提升能源利用效率，强化节水循环利用体系建设

风险类型	风险描述	影响	应对措施
转型风险	政策 碳排放监管趋严、信息披露要求提升	<ul style="list-style-type: none"> <li><b>合规成本上升</b>：需投入更多人力、技术用于碳排放核算、监测与报告，满足监管披露要求。</li> </ul>	完善环境管理体系提升气候信息披露能力
	市场 下游客户与投资者低碳要求提升	<ul style="list-style-type: none"> <li><b>产品与品牌竞争力受影响</b>：绿色低碳产品更受市场青睐，高碳产品竞争力减弱，品牌形象受损。</li> </ul>	推进绿色生产提升ESG管理水平
	技术 低碳技术加速迭代	<ul style="list-style-type: none"> <li><b>技术更新成本增加</b>：现有高耗能设备与工艺需改造或淘汰，投入研发与设备升级资金。</li> </ul>	推动节能技术改造优化设备结构
	声誉 社会公众关注企业碳排放表现	<ul style="list-style-type: none"> <li><b>ESG评级与品牌声誉风险</b>：碳排放表现不佳将拉低ESG评级，引发媒体与公众负面舆论。</li> </ul>	提升信息透明度加强绿色品牌建设

### 主要气候机遇与行动措施

机遇类型	机遇描述	潜在价值	行动措施
运营效率机遇	能源效率提升	降低单位产品成本	建设能源管理平台，优化能源使用结构
技术升级机遇	节能设备与清洁技术应用	提升生产效率与绿色水平	推动锅炉系统优化与蒸汽循环利用
市场机遇	绿色产品与低碳供应链需求增长	增强市场竞争力	强化绿色制造体系建设
融资机遇	资本市场重视ESG绩效	优化融资环境	提升气候信息披露质量
品牌机遇	社会公众绿色消费意识增强	提升企业形象	深化绿色发展理念传播

## 温室气体管理

结合生产经营实际，公司温室气体排放主要来源于外购电力消耗和天然气燃烧。罗欣药业将气候变化相关指标纳入本公司数据收集的范畴，并定期披露相关数据，以提升信息透明度。报告期内，气候变化相关指标如下表所示：

关键绩效

指标	单位	2025年数据
范围一温室气体排放量 <sup>1</sup>	吨二氧化碳当量	9,179.83
范围二温室气体排放量 <sup>2</sup>	吨二氧化碳当量	30,506.82
温室气体排放总量（范围一和范围二）	吨二氧化碳当量	39,686.65
温室气体排放强度	吨二氧化碳当量/万元	17.46

<sup>1</sup>范围一包括企业直接拥有或控制的排放源所产生的温室气体排放，主要来自天然气等燃料的直接排放，排放因子来源于国家温室气体排放因子数据库。

<sup>2</sup>范围二来源于外购能源间接排放，电力排放因子数据来源于中国电网平均排放系数。

公司当前温室气体管理工作主要体现在以下方面：

- 已搭建能源管理平台，实现对电力等能源使用情况的数字化监测
- 推行节能措施，如废蒸汽回收利用、锅炉冷凝水循环使用
- 推行绿色办公，强化节电节水意识
- 通过环保设施升级降低污染物排放

未来，公司将紧密衔接监管政策导向与企业可持续发展战略规划，持续完善气候管理架构，不断提升应对气候变化的能力和管理水平，立足于现有管理体系与资源条件，以可落地、可追踪的方式持续推进，并将节能降耗与生产效率提升有机结合，在保障合规运营的同时，不断夯实绿色低碳发展能力，增强企业长期竞争力。

## 绿色运营

### 能源与水资源管理

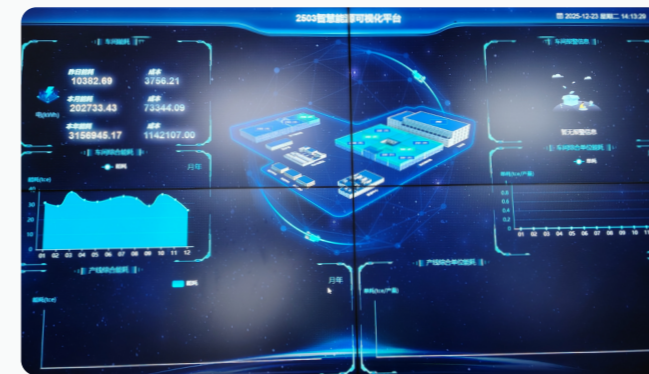
罗欣药业将资源集约高效利用作为绿色运营的核心抓手，围绕能源数字化管理、绿色低碳技术应用、能效系统性提升及区域能源协同四个维度，持续构建覆盖能源消耗全过程的资源使用管理体系，依托制度化节水节能力度，持续提升能源及水资源使用效率。



能源管理体系认证证书

#### 能源管理方面

公司已部署智慧能源管理平台，实现对电力等主要能源消耗量的在线监测与数据归集。该平台覆盖各主要生产厂区重点用能单元，通过实时数据采集与趋势分析，为后续开展能效对标、挖掘节能潜力提供系统化支撑。2025年，公司电力消耗量为57,494,944.45千瓦时，同比下降23.56%，天然气消耗量为4,595,347.00立方米，同比下降39.55%。



能源管理平台



节约用电标语

### 工艺节能技术方面

公司持续通过技术创新与工艺优化推动能源利用效率提升。近年来，罗欣药业成功开发并应用了药物冻干技术、溶媒结晶技术等绿色低碳核心技术。其中，溶媒结晶技术通过高纯度分离实现有机物高效回收，在降低生产成本的同时，密闭式操作有效减少了溶剂挥发对环境的影响。

此外，公司实施的真空泵改造、制冷站改造、蒸馏水机尾气回收利用等工艺改进项目，有效实现了节能降耗减排。蒸馏水机尾气回收项目不仅减少了有害物质排放，同时为企业节约了水资源，提高了资源综合利用效率。

### 水资源管理方面

公司严格遵守《中华人民共和国水法》《中华人民共和国水污染防治法》等法律法规要求，将节水理念融入日常运营管理。公司通过在办公区、生产车间及公共区域张贴节水宣传标识、定期开展用水巡查等方式，持续强化全员节水意识。2025年，公司水资源消耗总量为684,418.37吨，同比下降22.30%。各厂区用水主要来源于市政供水，用途涵盖生产工艺用水、设备冷却循环用水、纯水制备原水及生活办公用水。



节约用水标语

#### 关键绩效

指标	单位	2025年 <sup>1</sup>	2024年	2023年
电力消耗量	千瓦时	57,494,944.45	75,215,128.83	65,497,919.32
天然气消耗量	立方米	4,595,347.00	7,601,850.00	6,702,683.00
水资源消耗量	吨	684,418.37	880,795.27	814,884.50

<sup>1</sup>不含已处置的子公司

### 案例 实施厂际蒸汽供需合作，探索区域能源协同降碳新路径

为落实“提质、增效、降本”战略部署，2025年罗欣药业通过定向增发募集资金，将“原料药改扩建及冻干车间技改项目”纳入重点募投方向。项目拟投资47,567.00万元，其中环保专项投入2,000万元，重点围绕原料药生产体系自动化升级与冻干车间关键设备迭代开展系统性技术改造。项目实施方案涵盖：一是对现有原料药生产线实施连续化、密闭化改造，提升物料收率与批次稳定性；二是引进高效节能型冻干机组，配套真空系统与制冷系统集成优化；三是建设能源管理中心，对技改后各用能单元实施精细化监测与动态调控。2025年12月，项目已取得临沂市生态环境局出具的环评批准文件，进入初步设计阶段。项目建成后，预计将显著提升生产连续性与整体效能，实现单位产品能耗的实质性下降，为公司中长期能效提升与碳排放强度控制目标提供关键支撑。



蒸汽管道

### 案例 推进原料药改扩建及冻干车间技改，系统谋划能效提升路径

为落实“提质、增效、降本”战略部署，2025年罗欣药业通过定向增发募集资金，将“原料药改扩建及冻干车间技改项目”纳入重点募投方向。项目拟投资47,567.00万元，重点围绕原料药生产体系自动化升级与冻干车间关键设备迭代开展系统性技术改造。项目实施方案涵盖：一是对现有原料药生产线实施连续化、密闭化改造，提升物料收率与批次稳定性；二是引进高效节能型冻干机组，配套真空系统与制冷系统集成优化；三是建设能源管理中心，对技改后各用能单元实施精细化监测与动态调控。2025年12月，项目已取得临沂市生态环境局出具的环评批准文件，进入初步设计阶段。项目建成后，预计将显著提升生产连续性与整体效能，实现单位产品能耗的实质性下降，为公司中长期能效提升与碳排放强度控制目标提供关键支撑。

### 案例 山东罗欣获评“国家级绿色工厂”

山东罗欣成功入选“国家级绿色工厂”，该认证由工信部组织，涵盖用地集约化、原料无害化、生产洁净化、废物资源化、能源低碳化等全维度标准。此次获评标志着公司在能源资源低碳化、运营管理高效化等方面已达到国家绿色制造体系标准，是对公司坚持绿色发展道路的充分肯定。未来，公司将持续践行绿色发展理念，完善绿色制造体系，发挥示范引领作用，助力医药行业绿色转型升级与国家“双碳”目标实现。



“国家级绿色工厂”公示名单

## 污染物排放管理

公司严格遵循《中华人民共和国水污染防治法》《中华人民共和国大气污染防治法》《中华人民共和国固体废物污染环境防治法》《中华人民共和国噪声污染防治条例》等法律法规，系统构建了《水污染防治管理办法》《大气污染防治管理制度》《固体废物管理制度》《噪声污染防治管理制度》的全要素污染物排放管理制度体系，明确各级管理职责、作业流程与考核标准，确保污染物排放全过程受控、全链条合规。

### 水污染防治

公司围绕“预防为主、防治结合”的原则，建立了覆盖废水产生、收集、处理、排放全过程的系统化水污染防治体系。该体系涵盖生产废水、生活污水等各类废水，实行分类收集、集中处理，严禁违规排放。

公司主要生产厂区均建有与产能规模相匹配的配套污水处理设施。以裕欣药业为例，污水处理站设计处理能力为1,000立方米/日，采用“物化预处理+生化处理”工艺路线，排放水质执行《污水排入城镇下水道水质标准》（GB/T 31962-2015）要求。各厂区设有污水处理站并配备在线监测站对pH、COD、氨氮等关键指标进行24小时连续监测，数据实时上传至生态环境部门监控平台；发现异常时立即启动应急响应并停止排放，确保废水达标排放。同时，公司将水污染防治关口前移至项目建设阶段，要求新建项目必须履行环境影响评价程序，优先采用低耗水、低排放工艺。公司建立污水处理设施日常巡检与预防性维护制度，各厂区工程设备科、安监办（EHS部门）按职责分工对管网、池体、设备运行状态定期检查，及时修复跑冒滴漏隐患。由此形成了一套完整的水环境保护与管理闭环。

2025年，废水排放量为395,602吨。公司各厂区废水经厂内污水处理设施预处理后，纳入市政管网进入集中式污水处理厂深度处理，实现稳定达标排放。

2025年，公司未发生突发水污染环境事件，未受到生态环境部门涉及水污染防治领域的环境行政处罚。

### 大气污染防治

#### 对于有组织排放

公司主要废气排放环节涵盖合成车间工艺废气、污水处理站恶臭气体及锅炉燃烧烟气。工艺废气经集气罩或管道密闭收集后，依托布袋除尘器、水吸收、碱液喷淋、活性炭吸附等组合工艺进行处理，通过排气筒高空排放；产生粉尘的生产环节及房间均配备除尘器或吸尘设施，生产设备自带过滤装置，经设备自带过滤及车间空气过滤系统二级处理后排放。锅炉烟气配套低氮燃烧技术及冷凝式节能器，排放浓度符合《山东省锅炉大气污染物排放标准》（DB37/2374-2018）限值要求。污水处理站恶臭气体经密闭收集后送入异味治理设施，采用化学洗涤、生物滤池或活性炭吸附工艺去除污染物。

#### 对于无组织排放（露天设施或无组织排放车间）

公司从源头削减与过程控制两方面减少无组织废气逸散。生产装置优先采用密闭化、连续化工艺，投料、出料及物料转移过程在密闭系统内完成；原料及产品储存罐区配备呼吸阀、氮封系统，装卸作业采用密闭鹤管或气相平衡管；废水集输与储存系统保持密闭，污水站调节池、生化池等单元加盖密封，逸散气体接入异味治理设施。公司通过加强日常巡检防止设备泄漏，定期对机泵、阀门、法兰等动静密封点开展泄漏排查与修复；持续优化生产、储存及装卸环节的密闭操作标准，最大限度减少无组织排放。

各车间须针对异味或影响范围较大的废气排放情形制定专项应急预案，一旦发生大气污染事故，须立即启动应急响应程序，同步通报安监办（EHS部门），并采取降低生产负荷、停止排放、人员防护等控制措施。安监办（EHS部门）有权对现场排污装置及废气治理设施进行检查，各车间须如实反映设施运行状况及排放情况，积极配合监督监测与现场核查。对于巡检发现或安监办（EHS部门）指出的污染隐患，责任车间须在规定时限内完成整改并书面反馈；发生设施故障或排放异常时，须及时向安监办（EHS部门）书面说明原因、处置措施及整改方案，防止污染范围扩大。公司《环保考核细则》将废气设施维护、活性炭定期更换、管道无泄漏、应急预案执行等纳入部门绩效考核，对未按要求更换吸附介质、巡检不到位、瞒报漏报等行为实施负激励。

公司按照排污许可证载明的监测频次与项目，委托有资质的第三方检测机构对排气筒及厂界无组织废气开展定期监测，监测因子涵盖颗粒物、二氧化硫、氮氧化物等。2025年，公司大气污染物排放情况如下：

#### 关键绩效

指标	单位	2025年数据
氮氧化物排放量	吨	5.17
二氧化硫排放量	吨	0.67
颗粒物排放量	吨	1.14

2025年，公司各厂区有组织及无组织废气排放浓度均低于国家及地方标准限值，未发生重大大气污染环境事件，未受到生态环境部门涉及大气污染防治领域的行政处罚。

④ 废弃物污染防治

针对一般废弃物

主要包括生产垃圾（废包装材料、废纸箱、废药渣、废培养基等）、生活垃圾（办公废纸张、废塑料、食堂泔水等）及建筑垃圾（施工弃土、弃料等）。各厂区实行分类收集、定点存放：废包材及废纸箱运送至废包材库，废药渣存放于废药渣库渣仓内，生活垃圾集中至生活垃圾站，建筑垃圾由施工单位设置临时堆放点。为防止废弃包装材料流入市场被非法再利用，公司明确规定所有完整的包装袋、纸盒、说明书、原辅料标签等必须经破坏性处理后方可进入垃圾站或废包材库。废培养基在废弃前须经高温高压蒸汽灭菌灭活处理。可回收利用的一般固废（废纸、废塑料、废玻璃、废铁等）交由废旧物资回收单位进行资源化利用；生活垃圾由市政环卫部门统一处理；建筑垃圾由施工单位依法妥善处置。各产生部门须如实记录一般固废的产生量、转移去向及处理情况，相关记录备查。

针对危险废弃物

须分类存放于专用容器并粘贴警示标签，暂存于具备防渗、防漏、防火、通风条件的危险废物库房，实行专人管理和上锁控制。转移处置前需填写《危险废物处理申请单》并办理入库手续，由安监办（EHS部门）委托具备相应资质的第三方单位进行外运处置，全程执行转移联单制度并建立管理台账。公司还制定了危险废物泄漏、火灾等应急预案，配备应急物资并定期组织演练，确保在突发情况下能够迅速响应、及时上报，切实防范环境污染风险。

关键绩效

指标	单位	2025年数据
无害废弃物产生量	吨	955.41
有害废弃物产生量	吨	353.36
废弃物产生总量	吨	1,546.50
可回收废弃物总量 <sup>1</sup>	吨	237.73

注：

1、可回收废弃物主要包括废玻璃、废铁、废塑料、废纸、木材，以及纯水制备产生的废活性炭、废旧空调滤芯滤袋、废弃外包装材料等。

转移处置时，危险废物产生部门填写《危险废物处理申请单》，经多级审批同意后办理入库，仓管员核对实物并共同填写《危险废物贮存环节记录表》，完成台账登记。安监办（EHS部门）每季度或至少每年组织一次外委清理，委托具备相应资质的处置单位进行运输与处置，严格执行危险废物转移联单制度，建立第三方管理档案，对运输、处置及联单执行情况实施全过程监督。各产生部门每月至少向危废库转移一次危险废物。

此外，公司制定《危险废物应急预案和事故防范措施》，针对危险废物泄漏、火灾等突发环境事件明确应急组织机构、处置程序及报告流程。危险废物暂存库及产生岗位配备吸附棉、防化服、应急沙等应急物资，每年定期组织开展应急演练。公司《环保考核细则》将危险废物分类错误、包装不规范、台账记录不实、擅自混入一般固废等行为纳入负激励清单，对责任部门及个人实施绩效扣罚。2025年，公司危险废物均依法合规处置，未发生危险废物非法倾倒、流失、泄漏等环境污染事故，未受到生态环境部门涉及固体废物污染防治领域的行政处罚。

④ 噪声污染防治

公司主要噪声源涵盖生产设备、动力机组、冷却塔、物料搬运设备等。在设备选型阶段优先选用低噪声型号，合理布局高噪声设备位置，对破碎机、空压机、风机、水泵等采取减振、隔声、消声措施。设备运行期间，操作人员严格按规程作业，避免因操作不当导致噪声加剧；设备部门定期对运转部件进行维护、保养及润滑，减少因设备磨损产生的异常噪声。生产车间在正常工况下保持门窗关闭，有效阻隔噪声外泄。物料搬运环节要求轻拿轻放，避免人为碰撞、高抛；定期对手拉车车轮轴注油维护，清理车轮附着异物，降低搬运过程噪声。

公司各厂区厂界噪声严格执行《工业企业厂界环境噪声排放标准》（GB 12348-2008）。公司严格按照排污许可证载明的监测频次与项目，委托有资质的第三方检测机构定期开展厂界噪声监测，监测结果均符合标准要求。厂区内施工项目，施工单位须遵守《建筑施工场界环境噪声排放标准》（GB 12523-2011），严格限定施工作业时间，禁止夜间高噪声作业，施工噪声排放持续受控。

各厂区安监办（EHS部门）及车间管理人员将噪声控制设施纳入日常巡检范围，对设备异常磨损、润滑不良、隔声罩开启等问题及时安排维修。公司《环保考核细则》将噪声防治设施运行状态、门窗关闭要求执行情况等纳入部门绩效考核。

2025年，公司各厂界昼间及夜间噪声排放均持续达标，未发生噪声扰民投诉事件，未受到生态环境部门涉及噪声污染防治领域的行政处罚。



# 02 创新引领 铸就健康未来

创新驱动产业升级	34
供应链管理	38
产品责任与质量安全	40

响应联合国可持续发展目标 (SDGs)



## 创新驱动产业升级



罗欣药业将科技创新确立为企业发展的核心驱动力，通过系统性的战略布局和持续的研发投入，构建了坚实的创新基础。

### 研发管理体系

公司秉持科技兴企的战略方针，打造了由总部药物研究院、上海研发中心与恒欣研发中心协同联动的研发架构，这一体系依托于国家认定的企业技术中心、博士后科研工作站等多个高能级研发平台。

公司已获准设立或被授予的科研平台有国家认定企业技术中心、国家地方联合工程实验室、国家博士后科研工作站、山东省消化系统疾病小分子靶向药物重点实验室、山东省化学药物产业化国际联合实验室、溶媒结晶药物山东省工程研究中心、山东省“一企一技术”研发中心、山东省海智计划工作基地、山东省新旧动能转换公共实训基地、山东省小分子化学药物中试示范基地、泰山学者-药学特聘专家岗位和山东省院士工作站等，这些都为公司引进人才及科研开发、工艺改进搭建了一个更强大的研发平台，将进一步增强公司科技研发实力及提高综合竞争力。截至报告期末，公司拥有一支由109名科研人员组成的专业团队，2025年累计投入研发经费10,748.39万元。在“谋划长远、关注当下、创新与仿制并举”的战略规划下，公司形成了生产一代、储备一代、研发一代的良性循环，持续推出高科技含量、高质量、高附加值的三高产品。

罗欣药业与多所高等院校及科研机构开展长期稳定的产学研合作，有效促进了科技成果向现实生产力的转化，不仅成功开发出众多国家级新药服务于患者，也为企业的可持续发展构筑了强大的产品管线和技术壁垒。

### 技术创新应用

#### 国际认证情况

公司持续深耕药品研发，以高质量创新成果守护公众健康。罗欣安若维他作为中国最早进入美国市场的雾化吸入剂生产企业和持证商，已获得美国食品药品监督管理局（FDA）对盐酸左沙丁胺醇雾化吸入溶液的生产场地批准。“中美双报”，不仅彰显了罗欣药业卓越的研发实力，也标志着罗欣药业不断提升的质量管理水平已与国际法规市场接轨。

#### 产品研发

罗欣药业的研发管线呈现仿创结合、梯队清晰的格局。2025年共列有20个项目，其中3项已获批，17项为核心在研项目。管线梯队中既有已申报待批的冲刺阶段项目，也有处于工艺验证和BE研究的关键阶段项目，更有多个项目处于小试、中试等早期研究阶段，覆盖了从早期研究到申报上市的完整链条。体现公司坚持兼顾短期收益与长期发展、进攻与防守并重的系统化研发战略。

#### 重点成果

- **2025年3月**：山东罗欣、上海罗欣注射用LX22001新增适应症“预防重症患者应激性溃疡出血”获批开展临床试验。注射用LX22001全球范围内尚无同类注射剂产品上市，罗欣药业此次布局P-CAB注射剂型，将丰富公司消化管线，形成口服与注射剂型的协同效应，通过差异化优势巩固在消化领域的市场地位，抢占未来抑酸药物迭代升级先机。
- **2025年3月**：罗欣安若维他获得国家药品监督管理局核准签发的盐酸左沙丁胺醇雾化吸入溶液（3ml:0.31mg、3ml:0.63mg、3ml:1.25mg）《药品注册证书》，视同通过仿制药质量和疗效一致性评价。该产品用于治疗或预防成人及6岁以上儿童可逆性气道阻塞性疾病引起的支气管痉挛，具备起效迅速、药效持久、选择性强、副作用小、剂量精准等特点。本次获批上市，将为国内支气管痉挛的治疗和预防带来更多用药选择。
- **2025年4月**：山东罗欣“盐酸二甲双胍及拉唑类等系列药物结晶共性关键技术及产业化”荣获山东省科学技术进步二等奖。该项目依托国家级研发平台和先进的中试基地，为拉唑类药物晶型技术从实验室到生产线的顺利转化搭建了“高速通道”，已成功实现5个品种10余个品种拉唑类药物的高品质产业化。
- **2025年5月**：山东罗欣布洛芬注射用浓溶液（4ml:0.4g）获批《药品注册证书》，视同通过仿制药质量和疗效一致性评价。该产品用于成人发热的退热治疗，采用静脉给药方式，相较于传统口服制剂，可绕过胃肠道吸收及肝脏首过代谢，快速达峰。临床研究显示用药后0.5小时内体温显著下降，具有起效快、退热作用明确的优势，尤其适用于急诊科、ICU及术后禁食患者的快速退热治疗，为临床提供了一种更为高效的退热治疗选择。此次获批，进一步丰富公司产品线，提升市场竞争力。
- **2025年7月**：山东罗欣“罕见病抗肿瘤新型JAK抑制剂研发及产业化”项目入选山东省重点研发计划（竞争性创新平台）项目，磷酸芦可替尼作为首个获批的JAK1/JAK2选择性抑制剂，通过特异性阻断异常激活的JAK-STAT信号通路，不仅能够有效控制髓系细胞的恶性增殖，还能调节过度的炎症反应，将为骨髓纤维化和急性移植物抗宿主病等罕见重大疾病治疗提供更优选择。
- **2025年10月**：山东罗欣“小儿盐酸氨溴索喷雾剂关键技术研究及产业化”项目成果成功入选2025年山东省企业创新成果推广目录名单，荣获技术创新成果一等奖。该产品创新采用定量口腔喷雾给药技术，经国家药监局审评中心技术报告确认，能有效避免传统口服制剂的遗撒、呕吐等风险，实现精准给药，显著提升低龄患儿的用药依从性。
- **2025年12月**：替戈拉生片（泰欣赞®）三项适应症（RE/DU/Hp）被纳入《国家基本医疗保险、工伤保险和生育保险药品目录（2025年）》，成为国内首个获批三项适应症(RE/DU/Hp)且核心适应症全部纳入国家医保目录的钾离子竞争性酸阻滞剂（P-CAB）。
- **2025年12月**：山东省工业和信息化厅发布了《关于公布第九批山东省制造业单项冠军企业和通过复核的第三、六批制造业单项冠军企业名单的通知》，罗欣药业下属子公司山东罗欣成功入选第九批认定名单，子公司裕欣药业顺利通过第六批复核。注射用盐酸氨溴索，则凭借稳定的产品质量、显著的临床疗效，在呼吸道疾病治疗领域积累了广泛的市场认可。消化系统疾病领域重磅产品替戈拉生片是我国首款自研、首个获批三项适应症且核心适应症全部纳入国家医保目录的钾离子竞争性酸阻滞剂，该产品凭借全面的适应症覆盖和卓越的临床价值，为临床用药带来新选择，让创新成果惠及更多患者。

35	CYHS2302744	盐酸左沙丁胺醇雾化吸入溶液	罗欣安若维他药业(成都)有限公司	国药准字 H20253616	2025年03月11日
36	CYHS2302745	盐酸左沙丁胺醇雾化吸入溶液	罗欣安若维他药业(成都)有限公司	国药准字 H20253617	2025年03月11日
37	CYHS2302746	盐酸左沙丁胺醇雾化吸入溶液	罗欣安若维他药业(成都)有限公司	国药准字 H20253618	2025年03月11日

国家药品监督管理局公示图



山东省科学技术进步二等奖



技术创新成果一等奖

### 第九批山东省制造业单项冠军企业名单

序号	企业名称	产品名称
208	山东景耀玻璃集团有限公司	高强度轻量化玻璃包装容器
209	山东罗欣药业集团股份有限公司	泰欣赞(替戈拉生片)
210	山东阜丰发酵有限公司	食品添加剂 黄原胶
211	山东利兴新材料科技股份有限公司	高纯度锂离子电池电解液核心溶剂

### 第三、六批山东省制造业单项冠军企业复核通过名单

序号	企业名称	产品名称	批次
293	鲁南贝特制药有限公司	欣康®单硝酸异山梨片	第六批
294	山东裕欣药业有限公司	注射用盐酸氨溴索	第六批
295	济南二机床集团(德州)产业园有限公司	闭式四点机械压力机	第六批

山东省制造业单项冠军企业



## 知识产权保护

罗欣药业通过构建《专利工作管理办法》《商标工作管理办法》及《商号工作管理办法》等制度体系，形成了一套权责明确、流程严谨的管理体系。各部门紧密协同，共同实现了知识产权全流程管理的规范化、系统化与标准化，并通过了知识产权合规管理体系认证(GB/T29490-2023)。



知识产权合规管理体系认证证书

### 专利管理

公司在尊重他人知识产权、防范侵权风险的同时，积极维护自主创新成果。罗欣药业坚持自主研发与合作研发并重，创新药与仿制药同步推进，截至报告期末，罗欣药业累计获得授权专利375项。在专利管理工作中公司有效管控专利侵权风险，妥善处理药品研发中的专利争议与侵权纠纷，保障研发项目顺利推进。此外，公司通过专利维护与监控动态管理专利资产，利用专利挑战和侵权应对来扫清业务障碍，同时通过职务发明奖励制度有效激励了员工的创新活力。

375 项

累计获得授权专利

#### 专利申请程序：

- 专利申请程序由业务部门发起，由法务合规管理部组织实施。相关研发人员在发起专利申请程序前可先与法务合规管理部讨论研发成果的可专利性。
- 发起专利申请时，发起人应填写《技术交底书》或提供其他形式的技术资料，并征得所在业务部门负责人的批准。
- 法务合规管理部应在合理的时间内完成专利申请文件的撰写，业务部门对申请文件的技术合理性及是否涉密进行审核后，填写《专利申请审批表》，参照《专利工作审批权限表》获得相应审批后，由法务合规管理部向专利局提交专利申请。

### 商标管理

商标管理注重于品牌资产的全面布局与风险防控。管理流程覆盖了从注册申请(包括但不限于储备商标、联合商标和防御商标等战略性注册)、内部规范使用，到对外许可与转让的全生命周期。

公司尤为注重风险防范，不仅要求在商标使用中严格遵循《罗欣药业视觉识别系统规范手册》，还建立了市场监控机制，鼓励员工举报侵权行为并设有相应奖励。同时公司也明确了违规使用商标的处罚措施，体现了权责对等的管理原则。

基于整体发展战略，罗欣药业不断深化知识产权治理体系，构建起覆盖产品全生命周期的知识产权保护屏障。这不仅强化了核心技术的法律保护，也增强了企业的市场竞争力，为高质量可持续发展奠定了坚实的知识产权基础。

## 供应链管理



罗欣药业的供应链管理体现了多部门协同的特点：采购管理部作为主导部门负责全流程管理；质量、生产、研发等作为需求部门提供技术支持；财务管理部负责供应商财务状况审核；法务合规部则重点把控合规风险。这种架构确保管理活动的专业性与风险控制的全面性。

## 供应商全生命周期管理

为规范供应商全生命周期管理，罗欣药业制定《供应商管理制度》，通过系统化的管理，确保供应商在质量、价格、交货、服务及技术等方面满足公司经营与发展的需要。报告期内，罗欣药业供应商数量为1,420家。

1,420 家

供应商数量

### 寻源

- 罗欣药业通过数据平台、行业展会、新媒体等多渠道寻源，初步筛选后的供应商需在供应商关系管理系统中注册，并提交包括《供应商基本信息调查表》及合规文件在内的基础资料。

### 准入与合作

- 准入与升级是关键控制环节。注册供应商需经过采购、法务、财务、质量等多部门联合审核，必要时进行现场考察，方可升级为“合格备选供应商”。而要成为“合格供应商”，生产型物料供应商其产品必须通过样品检验、工艺验证、稳定性研究，并最终获得药监部门备案或批准。

### 评价

- 罗欣药业引入精细化管理工具，基于支出金额与供应风险两个维度，将物料分为战略、杠杆、瓶颈和一般四类。采用供应商感知模型，从“采购方对供应商的价值”和“采购方对供应商的吸引力”两个角度，将供应商眼中的客户分为核心型、待开发型等，进而确定与供应商的战略、合作或一般关系。并根据分类分级结果，定期对供应商进行考核，并划分为A（优）、B（良）、C（一般）、D（待淘汰）四个等级。评价结果直接应用于招标指导、订单分配、付款政策等采购决策中。

### 淘汰

- 罗欣药业持续维护供应商资质确保其有效性。同时，明确规定了淘汰机制，对于出现重大质量问题、履约问题、商业贿赂等情形的供应商，将启动淘汰程序，并在淘汰前完成财务结算与合同交接，以控制风险。

## 供应链风险管理

罗欣药业在供应链风险管理方面构建了以质量安全为核心、制度流程为保障、数字化系统为支撑的立体化防控体系。

### 01 风险筛查与评估管理

公司通过《供应商基本信息（准入）调查表》全面筛查合法性、履约能力及质量体系风险，并对高风险供应商启动现场考察机制，形成《供应商现场调研报告》评估产能稳定性与合规基础。

在分类分级管理中，公司结合物料属性（战略/杠杆/瓶颈/一般）和供应商感知模型动态划分合作关系等级，并通过年度绩效评价量化风险。绩效评价表明确质量、成本、交货、服务四大维度指标，其中D级供应商（得分低于60分）因重大质量或合规问题直接触发淘汰程序，而单一供应商需优先完成替代性增补后再退出，以规避断供风险。

### 02 数字化与合同管理

运营过程中的风险防控依赖持续监控机制，公司建立供应商关系管理系统（SRM），对订单交付、供应商绩效进行规范化管理。采购管理部定期更新供应商资质文件，财务管理部与法务合规部分别审核财务健康度与诉讼记录，实现供应链数据、合同履约的实时监控与追溯。

### 03 经销商与销售风险管控

罗欣药业对经销商客户采用动态管理模式，每年从销售业绩、仓储配送、回款情况等方面进行综合考核，根据评估结果决定合作关系的存续。公司通过明确物流配置、售后响应标准及紧急订单处理流程，保障供应链韧性。所有风险管控记录均以内控文件形式归档，确保操作可追溯且信息保密。

### 04 质量与合规管理

罗欣药业严格按照药品生产质量管理规范（GMP），从原材料采购、生产制造到运输贮存，建立完善的质量管理体系，确保药品全生命周期的质量安全。

罗欣药业严格遵守国家环保标准，建立安全生产管理体系，防范因环保或安全事故导致的供应链中断风险。同时，将安全环保记录作为供应商准入的重要评估指标，并且通过对供应商的年度绩效评价，持续监控其合规状况，对于存在安全环保风险的供应商，采取现场考察等强化管控措施。

通过上述多维度、全流程的风险管控措施，罗欣药业有效保障了供应链的稳定性、合规性与竞争力，为企业的持续经营提供了坚实保障。

# 产品责任与质量安全



罗欣药业将患者用药安全置于企业责任的核心，构建了覆盖药品全生命周期、深度融合质量、安全与合规的一体化管控体系。公司高标准系统化推进产品全流程管理，在守护公众健康的同时，为企业高质量发展筑牢根基。



质量管理体系认证证书

## 产品管理体系

### 管理体系

产品与服务质量管理的核心，是将患者安全和合规治理理念深度融入从研发到上市后监测的全过程。我们建立了符合GMP标准的整合管理体系，在设计研发阶段即综合考虑安全有效与质量可控，在生产与供应链环节严格执行质量管理与供应商审计，并通过药物警戒体系与全流程质量追溯机制强化风险管控。该体系不仅保障了产品安全可靠，还通过持续收集与分析用药安全、不良反应等数据，推动质量体系不断完善，最终实现对患者的长效责任与企业的可持续发展。

### 产品召回

售后服务与产品召回制度是践行患者安全至上的社会责任、严谨合规的公司治理的核心体现。公司建立了以药物警戒体系为基石、覆盖全渠道的客户反馈与投诉闭环流程，并制定了严于法规的主动监测与分级召回机制，确保对任何潜在产品风险做到快速识别、评估与透明响应。这不仅是为了满足GMP与《药品召回管理办法》等合规要求，更是公司主动管理产品全生命周期风险、保障患者用药安全的关键行动。通过系统分析售后与召回数据，我们持续驱动产品质量与服务的改进，将客户信任转化为企业可持续发展的核心动力。2025年公司未发生产品和服务相关的安全与质量责任事故，也无因产品和服务质量问题造成的产品召回情况。

### 产品质量培训

罗欣药业以产品安全与质量为核心，构建了系统化的质量能力建设体系，培训内容紧密契合药品生产监管要求，重点突出对GMP的全面深化与落实。公司内部培训以“质量提升培训项目”为主线，系统性地讲解了涵盖分析方法验证、偏差调查(OOS/OOT)、变更控制、无菌保证等关键环节的第二版GMP实施指南。同时，针对2025年版《中国药典》的新增与修订内容组织解读与转培训，保证了企业标准与国家标准同步。

#### 案例 专业培训强化研发质量管理体系建设

为加强药品研发质量管理能力，系统构建与规范研发质量控制体系，公司聚焦专业能力提升，组织专项精益培训。2025年3月21日，公司质量保证部门面向药物研发质量保证(QA)人员，开展了以“药品研发质量管理体系建设”为主题的专题培训。本次培训围绕《化学药品药学研究质量管理指南》(T/SHPPA001-2020团体标准)展开，重点讲解研发质量管理体系的建设要求，提升了药物研发QA在质量体系构建与执行中的专业能力，为公司药品研发过程的质量管控奠定了坚实基础。

#### 案例 聚焦药典标准解读，筑牢质量安全防线

2025年7月22日至7月25日，公司质量负责人与合规管理部经理参加由国家药典委员会主办的2025年版《中国药典》解读面授培训。通过系统学习，关键岗位人员掌握新版药典技术标准与法规要求，为保障药品质量安全、提升合规管理水平奠定坚实专业基础。

## 药物警戒管理

### 制度体系

为切实履行药品上市许可持有人(MAH)主体责任，罗欣药业严格遵循《药物警戒质量管理规范》(GVP)，建立了覆盖药品全生命周期的药物警戒体系。公司设立独立的药物警戒及安全管理部，配备专职人员，专注于监测药物在市场使用中的不良反应，公司高度重视患者用药安全，及时收集反馈信息并采取相应措施。公司通过官网等公开渠道设立信息反馈入口，向医护人员、患者及公众公布联系电话、传真与专用邮箱，以接收和收集药品在临床使用中发生的不良事件报告。该渠道明确范围与要求，指引反馈者提供包括药品名称、批号、症状描述及用药者联系方式等关键信息，旨在构建一个公开、畅通、标准化的药品安全信息收集通路，确保潜在风险能被及时发现、评估与处理，切实保障患者用药安全，提升药品风险管控能力。

#### 药物警戒及安全管理部信息反馈入口

电话: 0539-8242699

传真: 0539-8242699

邮箱: pv@luoxin.cn

## 📌 药物安全培训

在药物安全管理方面，公司围绕生产过程质量风险开展系统化培训，内容涵盖洁净区行为规范、微生物监控、污染控制策略等关键环节。同时，通过外部专业培训，强化药物警戒与药品安全评价实践能力，全面提升全员安全风险意识与管控水平。

### 📁 案例 药品安全监测培训

2025年7月，公司积极参与国家级药品安全专项培训，并组织内部法规研讨。公司通过外部专家引领强化在药品安全检测、评价及风险管理计划等关键环节的专业能力建设，提供选派药物警戒部门专业人员参加国家药品监督管理局举办的“药品安全检测与评价实践班”，系统学习药品安全监测前沿技术与实践。此次培训有效提升了药物警戒团队的专业能力，为公司构建更加完善的药品安全监测与评价体系奠定了坚实基础。

## 数据安全与隐私保护

### 📌 制度保障

罗欣药业将信息安全作为企业可持续发展的重要基石，构建了完善的信息安全治理体系。公司制定并实施《信息安全基本要求》标准操作程序，通过分级权限管理、设备安全管控、网络访问控制等多重举措，搭建起全方位数据安全防护体系。

**技术管控：**公司实施精细化的6级IT权限模板体系，对计算机设备实行全盘加密和域控管理，并建立严格的密码策略和网络隔离机制。同时，公司明确规范软件安装、外部设备使用和数据传输等操作流程，从技术源头杜绝安全隐患。

**运营管理：**公司建立完善的安全事件应急响应机制，定期开展权限审计和员工安全意识培训。通过系统化的管理措施和持续的教育宣导，持续提升整体安全防护能力，为企业数字化转型提供坚实保障。

全流程信息安全管理体系统，充分体现了公司在公司治理层面的严谨性与合规意识，彰显了对数据安全、合规运营的高度重视，为企业高质量、可持续发展提供了有力支撑。

## 📌 信息安全工作

罗欣药业高度重视信息安全，建立了完善的信息安全管理体系，通过技术防控与运营管理相结合的方式，构建全方位的数据安全防护网络。公司全年接受外部审计数十次，在数据安全方面保持零缺陷项的优异记录。这些具体措施和显著成效，充分体现了罗欣药业在信息安全治理方面的专业能力和坚定承诺，为企业的可持续发展和数字化转型提供了坚实保障。

- **技术防控：**公司部署新一代反垃圾网关并叠加AI语义检测模型，全年拦截诈骗邮件1.34亿封，拦截率达到99.99%；通过边界WAF+IPS联动防护，有效阻断外部暴力破解2.1亿次，封禁恶意IP地址87万个；公司还实施终端安全防护，部署EDR代理5,000余个，全年实现勒索病毒零成功落地。
- **账号安全管理：**公司通过每日弱密码扫描和强制重置机制，将弱密码占比控制在0.04%的低水平。严格执行离职账号回收制度，全年关闭离职账号239个，回收率达到100%；定期清理僵尸账号，确保账号体系的纯净度。
- **漏洞管理：**公司采用黑盒、灰盒与代码审计相结合的三维一体检测机制，全年发现并修复各类漏洞817个。通过部署38个节点的IPS/IDS集群，全年有效阻断外部攻击57万次，防护能力同比增长45%。
- **权限管控：**公司严格管控移动存储和云盘使用，有效防范数据泄露风险。

## 📌 绿色机房赋能低碳发展

罗欣药业聚焦数据中心绿色转型，以绿色节能技术推动机房低碳高效运行，构建了兼具环保效益与实用价值的绿色机房体系。该机房建筑面积80平方米，采用业界领先的封闭式微模块架构，集成模块化UPS、温湿度监控告警及精密空调下送风系统，打造独立可控的高效IT物理环境。核心技术层面，通过冷热通道全封闭隔离杜绝气流短路，使制冷效率提升40%以上；模块化UPS架构实现按需部署与负载自适应调节，系统效率稳定在99%以上；地板下送风+密闭冷通道的精确制冷技术，将PUE值降至1.35以下。经12个月实际运行验证，该机房较传统开放式机房综合节能率达30%，年节约用电量约18万千瓦时，相当于减少碳排放107吨，以切实成效彰显了企业践行绿色发展的责任担当。



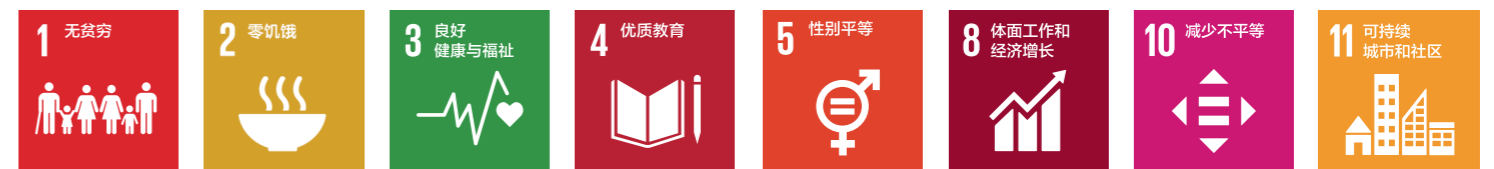
公司机房



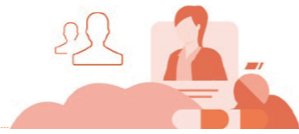
# 03 关爱员工 促进社会和谐

员工权益与发展	46
员工关怀与福祉	48
职业健康和安全	50
社会贡献与公益慈善	52

响应联合国可持续发展目标 (SDGs)



## 员工权益与发展



政以才治，业以才兴，人才是公司发展的第一资源。罗欣药业坚持广纳多元人才、完善育人机制，做好人才引进、培养与任用工作。公司始终将员工作为核心资产，从招聘引进、培训提升到职业发展，构建全方位成长与保障体系，推动企业与员工和谐共赢、共同发展。

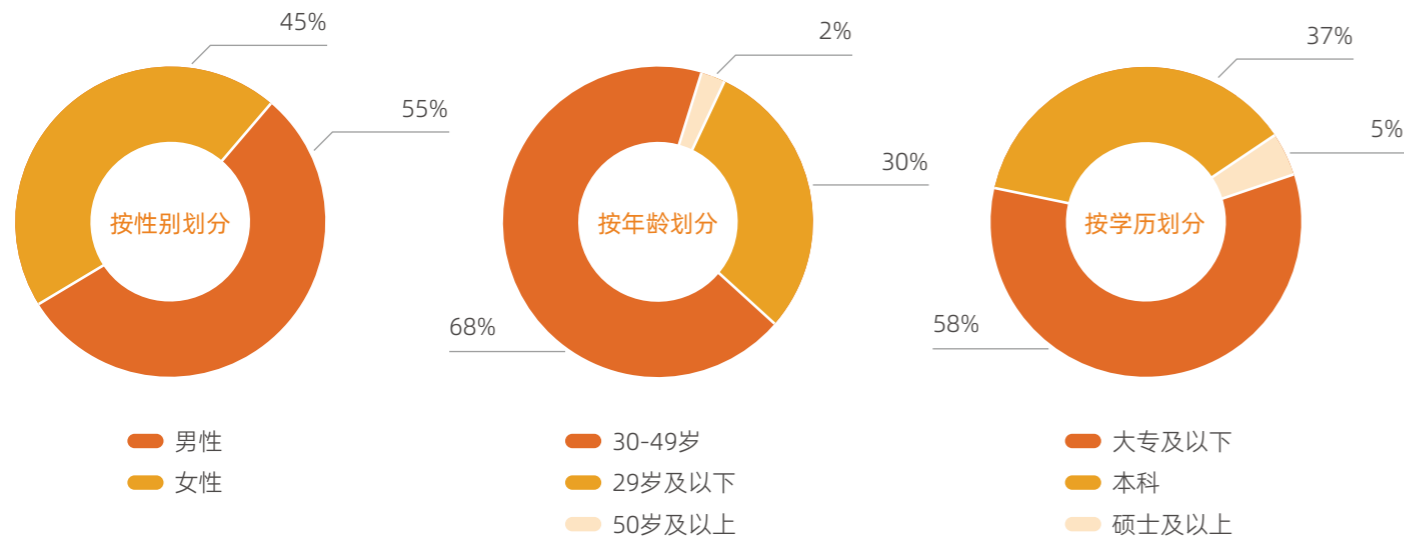
### 员工招聘

公司严格遵循《中华人民共和国劳动法》《中华人民共和国劳动合同法》等法律法规，制定《员工手册》等内部规章制度，确保用工行为合法合规。公司坚决反对任何形式的就业歧视，不以性别、年龄、民族、宗教信仰、身体状况等设置不合理用工门槛，始终坚持平等就业原则，严格禁止雇佣童工、强迫劳动等违法违规行为，切实维护劳动者合法权益。

罗欣药业始终秉持“人才是第一资源”的理念，构建起规范有序、多元协同的人才招聘体系。公司严格执行年度人员编制规划，由用人部门与人力资源部门共同制定年度用人计划，经审批后，由人力资源部门统一负责招聘信息发布、简历筛选、面试组织等全流程工作，体检合格者正式录用。公司坚守平等雇佣、择优录用原则，明确年满18周岁、无劳动关系纠纷等基本录用条件，重点选聘德才兼备、诚实守信、具备发展潜力的优秀人才。截至报告期末，公司员工总数2,962人。



2025年，公司持续拓展校园招聘与校企合作渠道，共开展招聘宣讲会16场，与18所院校建立合作关系；组织就业见习、“访企拓岗促就业”座谈等活动9次，接待3所院校来访交流，有效推动高校人才培养与企业用人需求精准对接。公司积极面向应届毕业生、退役军人、残障人士等群体开放岗位，目前已吸纳退役军人25名、残障人士2名，并根据个人能力合理匹配岗位，促进人岗相适、人尽其才。



## 员工培训

罗欣药业将员工培训视为人才培养与长效发展的关键举措，依托多维度、体系化的培养机制，为员工成长与企业发展持续赋能。公司培训内容覆盖全面、类型多元，涵盖专业能力、管理素养、安全生产、质量管控、岗位技能、综合通识等核心领域。

公司结合员工自身特点与企业发展需求，坚持“德才兼备”的培养原则，通过系统化培训与专业化评估，助力员工实现职业发展目标。公司针对新员工量身打造涵盖企业文化、规章制度、通用技能、行业知识的入职培训体系，助力新员工快速融入岗位、顺利完成角色转变。同时，面向全体员工常态化开展GMP培训，确保药品生产质量标准严格落地执行。此外，依托“欣”系列人才培养项目，持续提升管理人员领导力水平，推动人才成长与团队发展协同共进，构建起从基层员工到管理层、领导层的全层级人才培养体系。2025年，公司培训成效显著，累计开展培训196次，投入培训经费153,862.64元，覆盖接受培训的员工总人数6,119人次，员工总培训时长达1,641.01小时。



**案例 专业类精益培训**

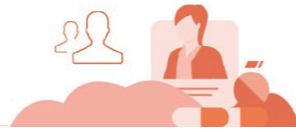
2025年7月，公司结合生产经营与团队建设需求，组织开展了《不同拉唑类药物的合成工艺分析与讨论》专题培训。培训面向相关业务岗位全体人员开展，围绕药物合成共性技术、关键反应特点及实际生产应用进行系统讲解与交流，着力提升参训人员的专业技能与业务素养。公司组织专业类精益培训，不仅增强了团队的专业能力与协同效率，更为公司产品质量提升与技术创新发展提供了有力支撑。

## 员工发展

罗欣药业围绕人才长期发展需求，搭建了员工晋升双通道体系，为不同职业特质与发展意愿的员工提供清晰、多元的成长路径。该体系以“专业序列”和“管理序列”两大方向为基础结构。专业序列聚焦于技术、研发、职能等领域的纵深发展，支持员工通过专业能力提升，逐步成长为各自领域的技术专家或业务骨干。管理序列则为具备组织协调与团队领导潜质的员工，提供从基层管理到高层管理的系统性晋升阶梯，助力其向综合管理人才方向发展。

双通道体系设计科学、层级清晰，既鼓励员工在专业领域持续深耕，也为有意从事管理工作的员工提供了明确的进阶方向。两者之间保持互通可能，支持员工根据自身发展情况跨序列有序流动，真正实现人尽其才、路径可选，为公司的可持续人才发展与战略落地提供了有力支撑。

## 员工关怀与福祉



公司致力于为员工提供坚实的保障与广阔的平台。我们通过健全的薪酬福利机制、清晰的职级体系和人性化的关怀，全面维护员工权益，激发个人潜能，凝聚团队力量，驱动员工与组织协同发展、共享未来。

### 薪酬福利

罗欣药业建立了科学规范、公平公正的薪酬管理与绩效管理体系。该体系以企业战略和部门目标为导向，结合员工岗位职责，设定全面合理的绩效指标。考核内容既涵盖工作质量、工作效率等业务表现，也包括团队协作、职业素养等综合维度。通过目标清晰、过程联动的管理机制，有效激发员工积极性，合理体现个人价值，推动员工与企业共同成长。同时，公司严格遵守《社会保险法》《住房公积金管理条例》等国家法规，围绕员工全方位需求，搭建起完善的福利体系。我们按时为员工缴纳社会保险和住房公积金，并提供餐补、交通补贴、福利住房等日常关怀。此外，公司还通过设立工会慰问金、提供内部购药折扣、发放节日礼品等特色举措，从生活、健康、情感等多个维度，为员工提供切实保障与贴心关怀，让员工感受到企业的温暖。



员工福利发放

#### 案例 “三八红旗手”表彰大会

2025年3月7日，公司举行“三八红旗手”表彰大会，公司领导为获奖女职工颁发荣誉证书。获奖代表分享成长与工作感悟，充分展现了新时代女性职工爱岗敬业、勇于担当的精神风貌。本次活动彰显了公司对女性员工的关怀与重视，进一步凝聚团队奋进力量，激励全体员工立足岗位、锐意进取，以实干担当助力企业高质量可持续发展。



### 民主沟通

罗欣药业高度重视员工心声与合理诉求，持续健全完善多元化、常态化、制度化的员工沟通交流体系，不断畅通民主沟通渠道。公司通过全员提案、工会邮箱、党委邮箱、餐饮及宿舍沟通群、“有事好商量”工作室等多种形式，搭建起全方位、多层次的意见反馈平台，切实保障员工知情权、参与权与监督权，营造开放包容、民主和谐的良好氛围。2025年，公司规范开展两次员工满意度测评工作，全面收集员工对企业文化活动、后勤服务等方面的评价与建议。测评结果显示，年度大型企业文化活动整体满意度达86分，其中单项运动会满意度高达96分。



职工代表大会

## 员工活动

罗欣药业始终坚持以人为本，高度重视企业文化建设与员工关怀，积极开展运动会、年会等形式多样的文体活动，不断丰富员工业余文化生活，增进团队协作与情感交流，营造积极向上、温暖包容、富有活力的组织氛围，切实提升员工归属感、幸福感与凝聚力，为企业可持续发展注入人文动力。

#### 案例 2025春季运动会

2025年，公司举办以“欣活力‘药’健康”为主题的春季运动会，共集结13支参赛队伍、数百名员工参与。赛事设置个人竞技与团队协作两大板块，各项目兼具趣味性与挑战性。全体参赛人员在竞技与协作中，生动诠释了公司争先、坚守、友爱的企业精神。此次活动不仅帮助员工舒缓压力、展现风采，更有效凝聚了团队力量、增强了企业向心力，为公司持续健康发展注入了坚实的文化动能。

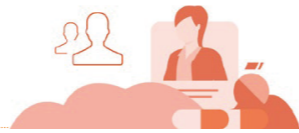


#### 案例 2025年会绽放新春暖意

2025年1月，罗欣药业2025年度年会顺利举行。年会以“华灯焕彩，群欣荟萃；欢歌笑语迎新春，同欣同行向未来”为基调，现场氛围庄重热烈、温馨祥和。活动设置了形式多样的互动交流、团队协作及幸运抽奖等环节，内容丰富、氛围热烈，有效增进了员工间的沟通与协作。此次年会进一步凝聚了团队力量，营造了积极向上的企业文化氛围，为公司新一年发展注入了强劲动力。



# 职业健康和安全



罗欣药业始终将安全生产与职业健康置于企业发展的重要位置，通过构建系统化、标准化的职业健康安全管理体系，持续完善风险防控机制，强化全员安全意识与应急能力，切实保障员工身心健康与企业运营安全，为实现长远稳定发展奠定了坚实基础。



职业健康安全管理体系认证证书

## 安全生产管理体系

罗欣药业始终将安全生产作为企业高质量发展的重要前提，通过构建标准化、规范化的管理体系，全方位落实安全生产责任。公司结合自身生产工艺特性与风险特点，制定《应急救援管理制度》《应急预案定期评估管理制度》等内部管理制度。在此基础上，公司进一步明确岗位职责、规范工作流程，持续完善包含风险预警、应急响应、资源保障、培训演练在内的全链条管理机制，形成“预防为主、分级负责、快速响应”的安全生产管理闭环，从体系层面为企业安全稳定运营筑牢坚实基础。在管理体系的有力支撑下，公司通过常态化开展风险排查、应急演练与安全培训，不断强化全员安全意识与应急处置能力，推动安全管理要求落到实处、取得实效。2025年，公司实现生产安全事故零发生。

## 职业健康管理

罗欣药业重视职业健康管理的推进与落地。公司坚持“预防为主”的原则，将保障员工职业健康融入日常管理实践，通过建立健全《职业健康安全管理体系规范》等内部制度，明确并落实包括健康监测、劳动防护、作业环境改善等在内的系统性管控措施。各生产单位依据统一管理框架，制定了贴合实际的操作目标，如严格监督劳动防护用品的规范发放与使用、定期组织职业健康检查以实现职业病有效预防等。公司致力于持续优化工作场所条件，强化员工职业健康培训与风险意识教育，从而系统性控制职业危害因素，切实保护员工身心健康，为企业的可持续运营奠定坚实基础。

## 安全培训与应急演练

公司围绕生产运营各环节的风险点，持续开展形式多样的安全培训与应急演练，通过理论讲解与实操演练相结合的模式，不断强化全员安全意识与应对能力。2025年，公司共组织开展各类安全培训173次，覆盖25,797人次，安全培训覆盖率100%；同时实施应急演练151次，切实提升了员工对安全隐患的识别能力和突发事件的处置技能，推动安全理念深植于心，为生产经营夯实了安全基础。

### 案例 安全生产月

2025年，罗欣药业以“安全生产月”为契机，积极开展形式多样的安全宣传教育活动。公司通过设立安全生产专题宣传栏，系统展示安全政策、风险提示与应急知识，持续营造“人人讲安全、处处重预防”的良好氛围，进一步提升全员安全意识，夯实企业安全文化根基。



### 案例 车辆伤害预案演练

2025年，乐康制药组织开展了车辆伤害专项预案演练。演练聚焦厂区内部及周边的交通运输安全风险，模拟典型车辆伤害场景，系统检验了应急响应流程和现场处置能力。通过演练，有效强化了员工的安全防范意识，提升了相关岗位人员对车辆伤害事故的快速反应与协同处置水平，为持续完善厂区安全管理体系、预防和减少生产作业中的交通意外事故提供了实践经验。

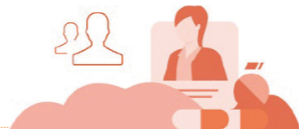


### 案例 应急疏散专项演练

2025年12月8日，公司组织开展办公大楼应急疏散专项演练，旨在检验应急预案有效性，提升全员安全意识与应急响应能力。演练内容包括疏散指令发布、人员有序撤离、集合清点及总结讲评等环节，并明确了总指挥、安全员、楼层负责人等职责分工。通过模拟真实火灾场景，演练进一步强化了员工应对突发事件的处置流程，为企业安全运营提供了有力保障。



## 社会贡献与公益慈善



罗欣药业始终坚守“传递健康”的初心与使命，在专注医药创新、守护大众健康的同时，积极履行企业社会责任，热心投身公益慈善与社会服务事业。公司以多种形式回馈社会，用实际行动传递爱心与温暖，彰显药企担当与人文情怀，坚持企业发展与社会责任同行，实现经济效益与社会效益协同共进。

### 推进医疗普惠

罗欣药业始终致力于推动医疗资源的公平可及，让优质医药成果惠及更广泛人群。公司坚持以创新赋能民生健康，以责任践行社会担当，持续助力医疗普惠事业向纵深发展，使更多群众能够共享医药创新带来的健康福祉。在提升医疗服务可及性、减轻群众就医用药负担的过程中，罗欣药业充分发挥自身优势，通过扎实举措切实履行企业的社会责任与行业使命，为推动医疗普惠、守护全民健康贡献持久力量。

#### 案例 医保赋能健康可及

2025年12月，公司核心产品替戈拉生片（泰欣赞®）新增“与适当抗生素联用以根除幽门螺杆菌”适应症纳入医保，叠加反流性食管炎、十二指肠溃疡两大适应症成功续约，实现三大适应症医保全覆盖。作为我国首款自研、三项适应症获批的P-CAB类抑酸药，该产品凭借快速起效、疗效优异、安全便捷等优势，显著提升消化道疾病治疗效果。此次全面纳入医保，有效降低患者用药负担、扩大创新药可及性，是罗欣药业以科技创新推动医疗普惠、践行医药企业社会责任的典型实践。



## 社会公益

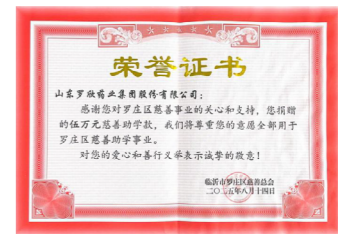
罗欣药业坚定履行企业社会责任，积极开展公益助学等公益实践，持续助力地方教育事业发展与民生福祉改善，以实际行动传递企业温度，彰显回馈社会的责任担当。

#### 案例 以公益之力，筑教育之基

2025年6月，山东罗欣向临沂大学发展教育基金会捐助20万元，用于临沂大学教育发展项目，支持学校教育建设。此举不仅助力高校提升办学硬实力，也为公司深化校企合作、储备专业人才搭建了坚实桥梁，体现了公司关注教育、回馈社会的公益初心。

#### 案例 罗庄区慈善助学

2025年，山东罗欣向临沂市罗庄区慈善总会捐赠5万元用于慈善助学事业，以实际行动践行企业社会责任。公司始终坚守社会责任与发展初心，将公益融入发展血脉，此次善举既为学子成长保驾护航，也为区域教育均衡发展贡献力量。临沂市罗庄区慈善总会为公司颁发荣誉证书，这份认可也激励企业持续深耕公益，传递温暖，推动社会可持续发展。

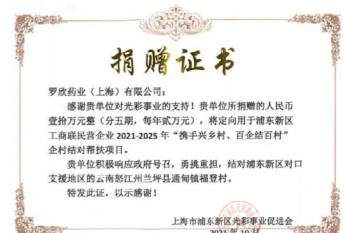


## 乡村振兴

罗欣药业积极响应国家号召，持续投身乡村振兴事业，通过资金帮扶与项目合作等方式，助力对口地区发展。公司以长期的投入与务实行动，切实履行企业社会责任，为促进乡村全面振兴贡献力量。

#### 案例 捐赠云南怒江

2025年2月，上海罗欣积极响应民营企业“携手兴乡村、百企结百村”号召，顺利完成对云南怒江兰坪县通甸镇福登村的第四、五期结对帮扶捐赠，捐赠金额达4万元。公司自2021年参与浦东新区工商联村企结对项目的持续实践，累计捐赠已达10万元，资金将定向用于改善当地生产生活条件，以精准帮扶与持续坚守践行乡村振兴战略，为对口地区发展注入温暖力量。





# 04 治理护航 夯实发展根基

党建引领发展	56
公司治理架构	58
风险管理与内部控制	60
治理透明度	62

响应联合国可持续发展目标 (SDGs)



# 党建引领发展



## 党组织建设

罗欣药业以党建为引领，将党的领导深度嵌入公司治理全链条，不断强化基层党组织建设，健全廉洁从业与风险防控体系，确保企业战略紧跟国家发展步伐，全力保障企业高质量、可持续发展。罗欣药业坚持以习近平新时代中国特色社会主义思想为指引，全面贯彻落实新时代党的建设总要求和组织路线，守正创新、笃行奋进，持续强化党组织政治功能与组织功能，为公司高质量转型发展、守护国民健康筑牢坚强保障。截至报告期末，公司有党组织10个，党员375人。

10 ↑

公司有党组织

375 人

党员人数

23 次

开展党建活动

50 万元

活动经费

## 党建活动

罗欣药业高度重视党建工作，2025年以“一个罗欣，统一行动”为核心主题，系统开展红色学习教育实践活动。全年累计开展党建活动23次，党员活动经费投入50万元。公司坚持强化顶层设计，以锤炼党性、激发岗位担当为目标，构建集团统筹、支部落实、点面协同的党建工作格局。同时创新活动形式，分层分类开展支部集中观影、红色基地研学、沉浸式教育等多样化学习实践，严格规范经费使用与安全保障，推动学习成果切实转化为履职实效。

系列党建活动实现党性修养与企业使命深度融合，有效提升党员政治觉悟、理论素养与团队凝聚力，激发全体党员立足岗位、争当先锋的内生动力，为公司高质量发展注入强劲“红色动能”。

### 案例 支部集中观影，激发思想共鸣

2025年，集团管理中心第一、第二党支部联合举办“一个罗欣，统一行动”红色观影主题活动，组织党员集体观看影片《南京照相馆》，并在映前开展史实交流分享环节。活动引导党员于铭记历史、缅怀先烈的过程中，厚植爱国情怀、强化历史使命感，进而把这份情感共鸣转化为锐意进取、立足岗位的实干动力。此次活动聚焦内部思想碰撞，厉行节约、精打细算，尽显灵活务实的鲜明特质。



### 案例 研发支部实地研学，熔铸报国情怀

2025年，药物研究院党支部以“红欣向党，医药报国”为核心主题，组织研发领域党员前往临沭朱村红色教育基地开展沉浸式现场教学。党员们先后走进战斗纪念馆、支前馆，在纪念碑前庄严重温入党誓词，结合医药研发工作实际展开深度研讨。此次活动有效凝聚起研发人员的理想信念，推动红色基因薪火相传，更激励大家将革命先辈攻坚克难的精神，转化为勇攀科研高峰的奋进动力，切实融入助力“健康中国”建设的具体实践中。



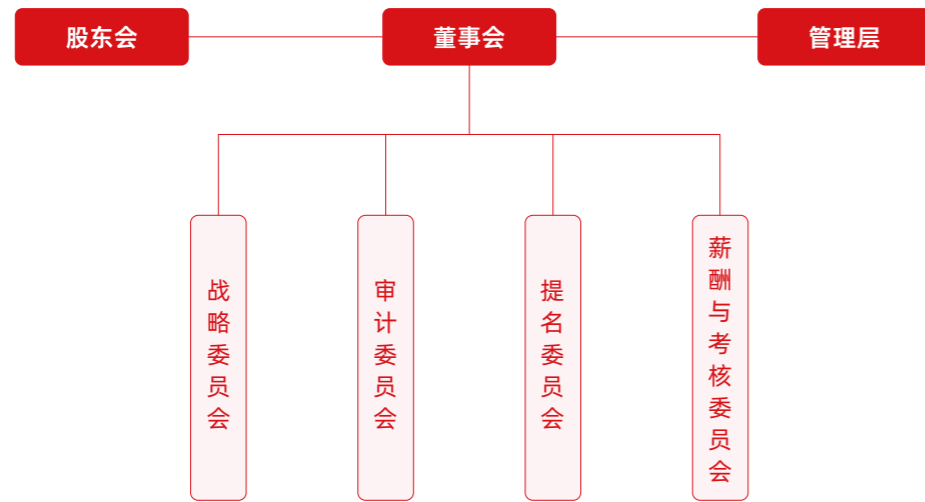
# 公司治理架构



## 董事会运作

罗欣药业严格遵循《中华人民共和国公司法》《中华人民共和国证券法》《上市公司治理准则》等法律法规相关规定，构建规范完善的公司治理架构。公司建立以股东会为最高权力机构、董事会为决策核心、管理层为执行主体的治理机制，董事会下设战略委员会、审计委员会、提名委员会、薪酬与考核委员会，形成分层决策、专业支撑、高效执行治理体系。

该架构清晰界定各治理主体权责边界，各专门委员会充分发挥专业职能，有效提升董事会决策的科学性、独立性与规范性；通过高效执行机制保障战略落地，持续提升公司治理合规水平与运营效率，为企业长期稳健发展筑牢坚实治理基础。



罗欣药业组织架构图

罗欣药业搭建常态化会议运作体系，2025年围绕企业治理相关事项共召开各类会议45次，审议并通过相关议案超140项，覆盖股东会、董事会及各专门委员会等核心治理主体。通过分层分级、规范高效的议事决策机制，切实保障公司治理合规运行，持续提升重大事项决策的科学性与有效性，为企业规范运作、稳健发展提供坚实治理保障。

**45**次

共召开各类会议

**140**项

审议并通过相关议案超

### 关键绩效

会议	召开次数	通过议案数量
股东会	7	34
董事会	15	57
审计委员会	8	24
战略委员会	2	9
薪酬与考核委员会	7	10
提名委员会	3	4
独立董事专门会议	3	11

## 董事会构成

为持续提升公司治理效能、增强决策科学性与战略执行力，罗欣药业不断优化董事会结构。公司董事会现有董事7名，其中独立董事3名，占比42.86%，女性董事1名，占比14.29%，充分发挥独立董事的独立监督与专业制衡作用。公司坚持多元化治理原则，结合发展实际，综合考量董事候选人的性别、年龄、文化教育背景及专业经验等因素，持续提升董事会决策的科学性与专业性。公司董事会成员年龄跨度覆盖38岁至79岁，专业背景多元，在企业管理、医学医药、财务金融等领域具备深厚积累与丰富实践经验。其中3名独立董事分别为财务会计、新闻传播、药学领域的专业人士，能够凭借自身专业优势，为公司决策提供精准支撑。

### 董事会成员及任职表

姓名	性别	年龄	学历	专业	担任职位
刘振腾	男	40	硕士	会计	董事长、董事、战略委员会主任、提名委员会委员、薪酬与考核委员会委员
刘振飞	男	38	本科	工商管理	董事、审计委员会委员、战略委员会委员
韩风生	男	51	本科	药学	董事
马少红	男	43	本科	生物技术	职工董事
许霞	女	54	本科	财务会计	独立董事、审计委员会主任、提名委员会委员
郭云沛	男	79	专科	新闻传播	独立董事、薪酬与考核委员会主任、审计委员会委员
左敏	男	65	硕士	药学	独立董事、提名委员会主任、薪酬与考核委员会委员、战略委员会委员

# 风险管理与内部控制



## 风险管理体系

罗欣药业持续深化风险管控理念，积极探索覆盖多场景、全流程的立体化风险管控路径，在风险管控方面，重点针对政策、研发、成本、国际市场等风险领域，不断优化差异化的应对思路与策略。

### 01 政策风险

面对国家医疗改革深化及医保政策调整带来的行业政策风险，公司主动调整经营方向，加速向创新药企业转型，通过聚焦研发、优化产品结构与管理效率，积极应对对利润空间压缩的挑战。

### 02 研发风险

面对新药研发周期长、不确定性高，以及临床阶段可能出现的临床失败、研发延期等研发风险，公司通过完善研发创新管理体系，在立项和关键节点强化风险评估，并优化项目管理流程，从技术、质量、安全及预算等维度实施精细化管控，有效提升了研发成功率与风险应对能力。

### 03 成本风险

面对原材料价格波动及人力成本上升带来的成本风险，公司通过优化供应链管理、实施战略采购严控采购成本，同时强化内部管理、提升生产效率、优化人力配置，有效降低整体成本风险。

### 04 国际市场风险

面对国际化布局中汇率波动、政策变化等国际市场风险，公司通过多元市场布局、拓展多个海外市场以降低单一市场依赖，同时加强汇率风险管理，必要时运用金融衍生工具对冲汇率风险。

### 05 环保风险

面对国家环保标准持续提升、监管力度加大，以及公司因未及时发现可能面临处罚的环保安全风险，公司严格遵守环保法规要求，持续保障环保投入并升级治理设施，开展环保培训以强化内控标准，加强重点排污点监控，有效降低环保风险。

## 内控与监督机制

罗欣药业高度重视内部监督与风险管控体系建设，结合医药行业合规要求高、业务环节复杂的自身特性，以及公司治理与规范运作的实际需求，依据《公司法》《证券法》等相关法律法规，制定系统化的《内部审计制度》。

公司在审计委员会下设立内部审计部门，作为专职内审机构独立开展工作，直接对审计委员会负责并报告工作；内审部门配备不少于两名专职审计人员，可外聘专业人员，部门负责人由审计委员会提名、董事会任免，且与控股股东无关联，财务管理部门负责人不得兼任该职。

内审部门负责制定年度审计工作计划并提交审计委员会审议，以业务环节为基础开展审计工作，编制并复核工作底稿，定期提交审计报告及内部控制评价报告。审计项目完成后对审计发现的内部控制缺陷督促整改，并将后续跟踪审查纳入年度工作计划。内部审计范围覆盖公司及控股子公司、具有重大影响的参股公司，涵盖与财务报告和信息披露相关的全业务环节，重点聚焦对外投资、资产处置、关联交易、募集资金使用等关键领域开展审计工作，定期评估内部控制制度的有效性。内审部门依法行使资料调阅、现场核查等审计权限，积极配合外部审计工作，协助审计委员会履行职责，对违规行为提出责任追究与整改建议，并监督落实到位。

### ④ 廉洁制度体系

罗欣药业严格遵守《中华人民共和国刑法》《中华人民共和国反不正当竞争法》等有关贿赂、勒索、欺诈及洗黑钱且对公司有重大影响的法律法规，建立《反商业贿赂制度》等制度，公司以强化合规管理、夯实依法经营根基为核心导向，着力筑牢合规经营与廉洁从业的双重防线。

公司立足实际，针对各部门工作内容、业务流程及制度机制中可能存在的廉洁风险，开展全面排查与分级研判，精准制定并推进防控举措，有效化解各类廉洁风险。合规与廉洁要求全面渗透至全体员工及合作伙伴的各类行为场景中，不仅覆盖与政府部门、医疗卫生机构等主体的互动往来，也贯穿商务洽谈、物资采购、工程发包、人财物管控等关键商业环节与对外协作行为。相关制度体系严格遵循国家相关法律法规及公司内部管理规范，同时，公司将廉洁风险防控成效纳入廉洁绩效考核体系，进一步规范职业操守，夯实拒腐防变的思想根基。这一系列举措旨在切实推动反贿赂、反腐败工作走深走实，助力构建诚信守法的法治企业形象，为公司长远稳健发展筑牢坚实的合规与廉洁保障基石。同时，罗欣药业将廉洁要求贯穿供应商全生命周期管理，准入阶段要求供应商签署《合作伙伴商业行为准则》等廉洁合规文件，合规审核环节开展廉洁相关风险评估，同时把廉洁表现纳入供应商综合考核体系，对存在商业贿赂等廉洁违规行为的供应商直接予以淘汰。

### ④ 举报渠道

为深化廉洁文化建设，营造公平公正、规范透明的经营环境，公司建立“廉洁罗欣”监督管理机制，作为强化合规治理、保障公司及各利益相关方合法权益的重要举措。业务合作方及相关方在与公司合作过程中，如发现任何侵害自身或公司合法权益的不当行为（包括但不限于贿赂、腐败、不公平对待、商业秘密泄露、性骚扰等），均可通过公司专属监督渠道进行举报。监督与意见反馈邮箱：[compliance@luoxin.cn](mailto:compliance@luoxin.cn)

### ④ 反不正当竞争

公司严格遵守《中华人民共和国反不正当竞争法》等相关法律法规，确保业务合法合规，严厉杜绝不正当竞争和垄断行为，积极维护市场秩序和公平竞争环境。公司在所有商业活动中恪守公平竞争原则，不参与任何垄断或不正当竞争行为，并积极鼓励、支持和保护一切组织和个人对此类行为进行监督。

## 治理透明度



### 信息披露

罗欣药业高度重视信息披露管理工作，严格按照《中华人民共和国证券法》《深圳证券交易所股票上市规则》《上市公司信息披露管理办法》等法律法规，制定《信息披露管理制度》，明确信息披露须遵循真实、准确、完整、及时、公平的基本原则。内部管理方面，公司由董事会统筹信息披露整体管理工作，董事会秘书牵头组织并协调各业务部门协同配合，规范开展定期报告、临时报告等信息披露相关工作。2025年，公司共对外披露文件161份。公司通过深交所指定信息披露平台及合规媒体发布信息，确保全体投资者平等、便捷地获取公司信息。同时，公司建立信息披露相关人员规范管理与责任追溯机制，为信息披露工作合规、有序开展提供坚实制度保障。

161 份

公司共对外披露文件



案例

#### ESG专项培训

2025年，公司组织高级管理层开展ESG专项培训，培训内容紧扣A股上市公司ESG信息披露的监管要求，系统解读国家层面相关政策法规，深度剖析ESG信息披露的核心要点与实践标准。此举旨在在进一步提升公司ESG信息披露的规范性、准确性与透明度，助力公司由“被动合规”向“主动规范披露”转型，持续塑造负责任的市场形象，为长期高质量发展夯实信息披露基础。

## 投资者沟通

罗欣药业坚持以高效透明、开放务实的理念开展投资者沟通工作，将投资者关系管理作为完善公司治理、提升治理水平的重要抓手。公司严格遵照法律法规及监管要求，以全面、及时、规范的信息披露为基础，持续深化与投资者的交流互动，增进投资者对公司战略与经营发展的认知与认可，营造尊重投资者、保护投资者的良好企业文化，推动公司价值与股东利益协同最大化。公司始终将中小投资者合法权益保护置于重要位置，积极加强与各类投资者、研究机构及媒体的沟通联动，不断夯实投资者关系管理工作。公司搭建多元化、常态化沟通渠道，通过投资者来访与咨询、线上互动、电话沟通、实地调研等多种形式，构建高效双向沟通机制。2025年，公司通过互动易平台、投资者热线等开展投资者交流，其中互动易平台回复63次，接待实地调研2次，参与投资者网上集体接待日活动1次。通过持续、透明、多元的沟通机制，公司进一步加深了投资者对企业发展的理解与认同，构建了稳定健康的投资者关系，为公司在资本市场持续稳健发展奠定坚实基础。



案例

#### 投资者网上集体接待日活动

2025年5月15日，罗欣药业参加山东辖区上市公司投资者网上集体接待日暨2024年度网上业绩说明会。公司高管团队与投资者在线互动，就2024年度业绩、2025年一季度盈利驱动因素及持续性等市场关切问题进行详细回应。本次活动搭建了公司与投资者高效沟通的桥梁，及时回应市场关切，有效增强了投资者信心，进一步提升了公司投资者关系管理水平与资本市场形象。



## 附录一：关键绩效指标

指标	单位	2025年
<b>经济绩效</b>		
营业收入	万元	227,345.77
纳税金额	万元	18,970.28
总资产	万元	372,529.25
归属于上市公司股东的净资产	万元	116,403.54
<b>治理绩效</b>		
董事会人数	人	7
女性董事人数	人	1
女性董事占比	%	14.29
董事会会议召开次数	次	15
独立董事人数	人	3
独立董事占比	%	42.86
股东会会议召开次数	次	7
独立董事专门会议召开次数	次	3
审计委员会会议召开次数	次	8
战略委员会会议召开次数	次	2
提名委员会会议召开次数	次	3
薪酬与考核委员会会议召开次数	次	7
党组织数量	个	10
党员数量	人	375
党建活动经费	万元	50
党建活动次数	次	23
对外披露文件	份	161

指标	单位	2025年
业绩说明会次数	次	1
投资者互动回复	次	63
接待实地调研	次	2
<b>环境绩效</b>		
范围一温室气体排放量	tCO <sub>2</sub> e	9,179.83
范围二温室气体排放量	tCO <sub>2</sub> e	30,506.82
温室气体排放量总量（范围一和范围二）	tCO <sub>2</sub> e	39,686.65
环保投入	万元	1,401.32
耗电量	千瓦时	57,494,944.45
天然气	立方米	4,595,347
用水量	吨	684,418.37
有害废弃物产生量	吨	353.36
无害废弃物产生量	吨	955.41
可回收废弃物产生量	吨	237.73
环保培训次数	次	44
环保培训覆盖员工人次	人次	2,268
环保培训总时长	小时	170
应急培训次数	次	14
应急培训覆盖员工人次	人次	519
应急培训总时长	小时	46
环保应急演练	次数	15
环保应急演练参与人次	人次	537

## 附录二：指标索引表

《深圳证券交易所上市公司自律监管指引第17号——可持续发展报告（试行）》内容索引

指标	单位	2025年
<b>社会绩效</b>		
员工总数	人	2,962
退伍军人数量	人	25
残疾人士数量	人	2
男性员工占比	%	55
女性员工占比	%	45
29岁以下员工占比	%	30
30-49岁员工占比	%	68
50岁及以上员工占比	%	2
大专及以上学历占比	%	58
本科员工占比	%	37
硕士及以上员工占比	%	5
员工培训次数	次	196
员工培训经费	元	153,862.64
接受培训的员工总人次	人次	6,119
员工总培训时长	小时	1,641.01
科研人员数量	人	109
研发投入	万元	10,748.39
安全培训次数	次	173
安全培训人次	人	25,797
累计获得授权专利	项	375
研发项目	项	20
供应商总数	家	1,420

维度	议题	对应条款	所在章节
环境	应对气候变化	第二十一条至第二十八条	一、（二）应对气候变化
	污染物排放	第三十条	一、（三）绿色运营
	废弃物处理	第三十一条	一、（三）绿色运营
	生态系统和生物多样性保护	第三十二条	不适用 <sup>1</sup>
	环境合规管理	第三十三条	一、（一）环境管理体系
	能源利用	第三十五条	一、（三）绿色运营
	水资源利用	第三十六条	一、（三）绿色运营
	循环经济	第三十七条	一、（三）绿色运营
社会	乡村振兴	第三十九条	三、（四）社会贡献与公益慈善
	社会贡献	第四十条	三、（四）社会贡献与公益慈善
	创新驱动	第四十二条	二、（一）创新驱动产业升级
	科技伦理	第四十三条	不适用 <sup>2</sup>
	供应链安全	第四十五条	二、（二）供应链管理
	平等对待中小企业	第四十六条	不适用 <sup>3</sup>
	产品和服务安全与质量	第四十七条	二、（三）产品责任与质量安全
	数据安全与客户隐私保护	第四十八条	二、（三）产品责任与质量安全
治理	员工	第五十条	三、（一）员工权益与发展 （二）员工关怀与福祉 （三）职业健康和安
	尽职调查	第五十二条	ESG治理
	利益相关方沟通	第五十三条	ESG治理
	反商业贿赂及反贪污	第五十四条	四、（三）风险管理与内部控制
	反不正当竞争	第五十五条	四、（三）风险管理与内部控制

- 1、公司不存在位于自然保护区、生态保育栖息地、敏感生态系统区域以及生态脆弱区域的生产基地和作业场所。
- 2、公司未从事人工智能等科技伦理敏感领域的科学研究、技术开发等活动。
- 3、公司报告期内未发生逾期未支付中小企业款项的情况，该议题对公司不适用。

## 附录三：意见反馈表

尊敬的读者：

感谢您阅读《罗欣药业集团股份有限公司2025年度环境、社会和公司治理（ESG）报告》，为向您及其他利益相关方提供更专业、更有价值的企业ESG信息，请您协助公司完成反馈意见表中的相关问题，以帮助公司在今后进一步提升ESG工作水平。

1、对于罗欣药业而言，您的身份是

员工  客户  供应商  监管机构  媒体  其他 \_\_\_\_\_（请注明）

2、您对本报告的整体评价是？

很好  较好  一般  较差  很差

3、您对本报告的结构：

很合理  较合理  一般  较差  很差

4、您认为报告版式设计和呈现形式：

很好  较好  一般  较差  很差

5、您认为罗欣药业在环境议题上的综合表现：

很好  较好  一般  较差  很差

6、您认为罗欣药业在社会议题上的综合表现：

很好  较好  一般  较差  很差

7、您认为罗欣药业在治理议题上的综合表现：

很好  较好  一般  较差  很差

8、您对罗欣药业的ESG工作有哪些意见和建议？

---

---