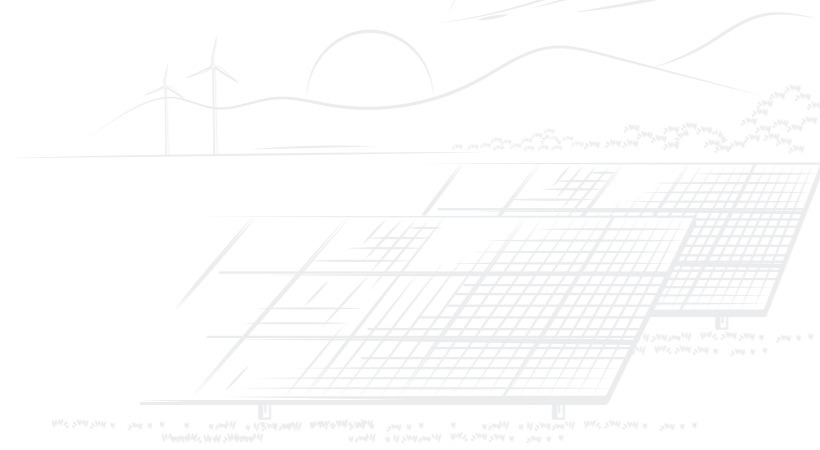




2025



2025年度
环境、社会和公司治理(ESG)报告
新疆立新能源股份有限公司 XINJIANG LIXIN ENERGY CO.,LTD.

关于本报告

• 报告简介

本报告是新疆立新能源股份有限公司（以下简称“立新能源”“公司”或“我们”）发布的第四份《环境、社会和公司治理（ESG）报告》，旨在系统披露本公司在环境、社会及治理方面的理念、方法、实践和绩效，加强各利益相关方对公司的理解与认识，并接受社会的监督。

• 编制依据

本报告遵循深圳证券交易所发布的《深圳证券交易所上市公司自律监管指引第 17 号——可持续发展报告（试行）》《深圳证券交易所上市公司自律监管指南第 3 号——可持续发展报告编制》编制，同时参考了全球报告倡议组织《可持续发展报告标准》（GRI Standards）等相关要求，重点报告公司在促进社会、环境及生态、经济可持续发展等方面的工作。

• 报告范围

本报告覆盖新疆立新能源股份有限公司及其下属所有全资、控股子公司。除特别说明外，本报告范围与本公司年报范围保持一致。

报告数据时间范围为 2025 年 1 月 1 日至 2025 年 12 月 31 日。考虑到披露信息的连续性和可比性，部分信息内容可能溯及报告期外。

报告中涉及的货币单位除特殊说明外，均为人民币。

报告涉及公司名称释义	
公司简称	公司全称
立新能源、公司、我们	新疆立新能源股份有限公司
能源集团、集团	新疆能源（集团）有限责任公司
新风售电	新疆新能源新风售电有限公司
锐风科技	新疆锐风电力科技有限公司

• 数据来源与可靠性保证

本报告所披露的信息和数据来源于立新能源内部正式文件、统计报告与年度报告。本报告披露的数据与立新能源 2025 年年度报告不一致的，均以年度报告所载为准。本报告于 2026 年 4 月 21 日经董事会审议通过。

• 报告获取

您可以在深圳证券交易所（www.szse.com.cn）、巨潮资讯网（www.cninfo.com.cn）下载本报告电子文本，并获取更多信息。如果您想进一步了解我们，可通过阅读公司年度报告补充。

• 联系方式

 新疆维吾尔自治区乌鲁木齐市沙依巴克区477号新疆能源大厦10楼董事会办公室

 lixinner@126.com  邮编 / 830000  0991-3720088  0991-3921082

目录 CONTENTS

报告开篇

关于本报告	
董事长致辞	03
走进立新能源	04
可持续发展之路	11

报告附录

关键绩效表	70
指标索引表	74

读者意见反馈表

**治理为基
护航稳健经营**

01

夯实公司治理	19
坚持党建引领	22
筑牢合规风控	23
恪守商业道德	25
保障信息安全	27

**立足区域
引领清洁未来**

02

开发清洁能源	31
卓越产品质量	34
深耕研发创新	37
保障客户权益	41

**循绿而行
践行低碳运营**

03

应对气候变化	45
遵循环境合规	47
严控污废排放	48
统筹资源利用	49
保护生物多样性	51

**以人为本
共建美好社会**

04

完善用工机制	55
提升员工福祉	56
构建成长体系	59
保障职业健康	61

**携手并进
成就价值共享**

05

共筑责任供应	67
构建和谐社区	68

董事长致辞

尊敬的各位股东、合作伙伴、全体员工及社会各界朋友：

明势笃行，方以致远。2025年，正值“十四五”规划圆满收官、“十五五”蓝图蓄势谋篇的关键节点。立新能源在集团党委的坚强领导下，始终以习近平新时代中国特色社会主义思想为指引，深入践行“四个革命、一个合作”能源安全新战略，紧扣绿色低碳和高质量发展核心目标，将ESG理念深度嵌入战略布局与全流程运营，矢志践行“立新聚能，泓源美疆”的企业使命，以实干担当推动新疆新能源产业迈向更高质量、更可持续新台阶。



一、稳健治理：筑牢根基，合规致远

我们坚持党建领航，把党的二十大及二十届历次全会精神转化为企业发展的强大动力与实践遵循。持续完善现代企业治理体系，优化治理架构、健全全链条、立体化、强执行的内控防线，以规范透明的治理、坚实可靠的风控，为企业稳健前行、行稳致远保驾护航。



二、绿能深耕：扎根疆土，引领转型

作为新疆新能源开发的主力军，我们聚力构建“源网荷储一体化、风光储售协同”的清洁能源生态，以智能运维提效、以精准输送赋能，将戈壁绿电源源源不断送往国家经济发展重点区域和关键产业。同时，我们深度融入地方发展，因地制宜探索“售电+充电桩”综合服务，优化客户体验、拓展应用场景，让绿色能源从大漠戈壁走进千家万户、点亮美好生活，助力区域能源结构加速转型。



三、生态守护：绿色先行、低碳共生

我们将生态保护红线作为项目开发的刚性前提，所有场站严格落实植被恢复、防尘降噪、生物多样性保护等措施；全面推进环境合规管理，实现污废排放100%合规处置；统筹资源高效利用，深化节能减排、发展循环经济，以实际行动守护天山南北的碧水蓝天，铸牢生态安全屏障，积极应对气候变化、贡献减排力量。



四、同心共进：聚力共赢，温暖同行

人才是发展之本。我们完善多元用工与成长体系，以有竞争力的薪酬、畅通的职业通道赋能员工成长；坚守“安全第一、预防为主”，全方位守护员工筑牢职业健康与安全。我们积极建设责任供应链，与合作伙伴共筑可持续产业生态；深入参与和谐社区建设，助力乡村振兴与共同富裕，让发展成果惠及更多群众，温暖更多角落。



五、未来展望

回望征程，我们跨越戈壁、逐绿前行；展望未来，绿洲焕新、征途如虹。站在新的历史起点，立新能源将初心如磐、使命在肩，继续扎根新疆、服务国家，以更昂扬的姿态、更务实的作风，全力服务国家“双碳”目标与新型能源体系建设。我们将以更坚定的决心、更扎实的作为，在新能源高质量发展的壮阔实践中，持续贡献强劲、可靠的“立新力量”，与各方携手共创绿色、美好、可持续的新未来！

走进立新能源

公司简介 01.

新疆立新能源股份有限公司（简称“立新能源”，股票代码 001258.SZ），成立于2013年8月，注册资本9.33亿元，于2022年7月在深圳证券交易所A股主板上市，是新疆首家专业从事风力发电、光伏发电项目投资、开发、建设和运营的国有控股新能源上市公司。

公司自成立以来，始终践行绿色发展理念，围绕新疆“三基地一通道”的战略定位，依托新疆得天独厚的风能、太阳能资源禀赋，以及区属国有企业在政策支持、资源整合、资金保障、人才聚集等方面的核心优势，在哈密、昌吉、乌鲁木齐、奎屯、塔城、和田等多个区域布局投资建设了一批兼具良好经济效益和社会效益的新能源项目，逐步发展成为新疆国资体系下规模领先、专业性突出的核心新能源发电骨干企业。

【“三基地”是指大型油气生产加工和储备基地、大型煤炭煤电煤化工基地、大型风电基地，“一通道”是指国家能源资源陆上大通道】

企业文化 02.

使命

立新聚能 泓源美疆

核心价值观

信任 | 责任 | 创新 | 协同

愿景

绿色产业的引领者 美好生活的缔造者

经营理念

善用有限资源 创造无限价值



发展战略 03.

立新能源作为自治区国资系统新能源产业发展的重点企业、同质化产业整合的重要平台，“十五五”期间，公司将紧密跟进国家可再生能源产业政策发展导向，精准把握生态文明建设、能源供给侧结构性改革优化升级的重大战略机遇，持续聚焦新能源发电主责主业，紧扣“构建新型电力系统”主线，围绕“保障能源安全、推动绿色转型、提升产业价值”核心目标，不断做强做优新能源电力主业，加快推动能源结构向绿色低碳转型，着力构建“外送通道引领、疆内基地支撑、源网荷储协同”的发展格局。具体重点推进以下工作：

一是深耕“疆电外送”战略布局，积极参与优质配套电源项目开发建设，持续扩大跨区域绿电外送规模，助力国家能源资源优化配置；二是优化疆内电源布局，在北疆风光资源富集区规模化建设新能源大基地项目，在南疆负荷中心合理布局独立储能项目，切实提升新能源消纳能力与电网支撑水平，夯实疆内能源供应基础；三是紧抓“一带一路”发展机遇，主动探索疆外及中亚沿线国家新能源项目开发、储能设施建设及一体化能源项目合作路径，推动疆内优质能源技术、成熟产业模式向外输出；四是创新盈利发展模式，突破单纯依靠发电的传统盈利结构，拓展售电、绿电直供、综合能源服务等增值业务，构建相关多元化发展体系，推动公司从“规模增长”向“价值创造”转型，致力于打造成为全国一流的可再生能源综合应用服务企业。

业务布局 04.

清洁能源发电

业务介绍

全面落实国家能源发展战略，围绕新疆作为国家“三基地一通道”战略定位，充分利用新疆区域的风、光资源禀赋，以“疆电外送”通道大基地配套新能源项目、环塔里木新能源基地项目等为契机，以新疆区域作为稳健发展的立足点，在国内扎点扩面实现突破发展，持续扩大新能源装机规模。

截至 2025 年末



储能业务

业务介绍

为更有效解决风光资源不稳定带来的弃风、弃光问题，更好地参与电力系统调峰，提高设备利用率，公司积极发展风光配储业务和独立共享储能业务，实现了峰谷价差收益、调峰辅助服务等收益，同时探索开展容量租赁等其他多种方式的收益。

截至 2025 年末



售电服务

业务介绍

公司下属子公司新风售电是新疆电力交易中心第一批核准的售电公司，为客户提供可靠、高性价比、个性化的购售电服务。

2025 年



智慧运维检修

业务介绍

公司立足于数字化转型的战略方向，不断升级智慧运维平台，积极开展电力行业后服务市场，通过持续的技术创新确保自身及客户的电力设备更加安全、可靠、高效地运行。

充电桩

业务介绍

公司于 2023 年开始布局充电基础设施，以“停车场 + 充电桩 + 服务驿站”的模式打造“立新能源惠民便民综合型充电站”示范项目，助力城市绿色低碳发展



2025年ESG核心亮点

ESG治理

开展 ESG 专项培训

1 场

成功申报发行
西北地区国有企业
首单清洁能源类REITs

治理绩效

董事会成员

9 名

其中女性董事 / 占比

3 名 / 33.33%

其中独立董事 / 占比

3 名 / 33.33%

经营绩效

并网运行新能源电站

31 座

装机容量

443.4 万千瓦

风电项目装机容量

272.05 万千瓦

光伏项目装机容量

95.35 万千瓦

独立储能项目装机容量

76 / 304 万千瓦 / 万千瓦时

全年累计完成上网电量

322,451.72 万千瓦时

售电服务销售电量

13,270 万千瓦时

研发投入

696.47 万元

研发投入强度

0.66 %

同比增长

7.50 %

申报发明专利申请

10 项

获实用新型专利授权

12 项

软件著作权

4 项

环境绩效

年度环保投入

30.90 万元

废弃物合规处置率

100 %

组织环保培训

25 场

环保培训覆盖

608 人次

环保培训总时长

1,216 小时

社会绩效

在职员工总数达

240 人

其中少数民族员工占比

12 %

女性员工比例

19.6 %

接受培训的员工总人数

240 人

实现全体员工覆盖率

100 %

年度安全生产投入

1,401 万元

风险管控措施落实率

100 %

隐患整改率均达

100 %

公司共有供应商

320 家

本地化采购比率

62.6 %

通过质量管理体系认证、环境管理体系认证和职业健康安全管理体系认证的供应商均为

58 家

拨付帮扶资金

140 万元

帮扶资金惠及

2,000+ 人

开展志愿服务活动

7 次

组织超百人参与

立新荣誉06.



2025 年度财联社致远奖
“ESG 先锋企业”



上市公司协会
ESG 优秀案例



中国证券报
2024 年度金信披奖



Wind ESG 评级提升至 AA 级，入选 Wind2025 中国上市公司 ESG 最佳实践 100 强榜单



中电联全国风电场和全国太阳能光伏电站生产运行统计指标
对标中9个电场获评“优胜场站”
(含5A级2个、4A级4个、3A级3个)

斩获“五小”示范性优秀创新成果1项
“五小”达人1名，“五小”群众性优秀创新成果44项

中国设备管理协会设备管理与技术创新成果
二等奖5项

可持续发展之路

立新能源将 ESG 理念全面纳入企业战略规划，构建并优化 ESG 管理体系，积极满足各利益相关方的需求与期待。通过加强 ESG 管理，提高全体员工的 ESG 意识，不断增强可持续发展能力。

01. ESG治理架构

公司构建起以董事会为核心的三层 ESG 治理架构，明确划分“决策层 - 管理层 - 执行层”职责，推动 ESG 理念深度融入公司日常运营与战略管理。为进一步夯实治理根基，公司于本年度制定发布《董事会战略与 ESG 委员会实施细则》，从制度层面明确战略与 ESG 委员会的职能定位，充分体现了公司对 ESG 工作的高度重视和持续推进管理的坚定决心。

	治理架构	职责
决策层	董事会	ESG 最高决策机构，负责监督公司 ESG 战略的制定与实施，确保环境、社会和治理目标与公司长期可持续发展战略相一致。
管理层	战略与 ESG 委员会	协助董事会制定 ESG 战略、政策与目标，识别和监督重大 ESG 风险和机遇，监督 ESG 战略的执行进展。
执行层	ESG 工作小组	推进 ESG 战略的实施，制定行动计划，推动跨部门合作，确保 ESG 目标落地，并定期向战略与 ESG 委员会汇报执行情况；负责利益相关方沟通，组织权属单位及相关部门协助 ESG 信息统计与披露。
	相关部门及场站	落实 ESG 相关政策和措施，执行具体任务，定期向 ESG 工作小组反馈进展，协同推动公司可持续发展目标的实现。

02. ESG风险管理

公司搭建了自上而下的 ESG 风险管理体系，由董事会作为 ESG 风险管理的最高监管机构，定期听取董事会各专门委员会对风险分析与管理策略汇报。公司建立了完善的风险管理机制，并将 ESG 理念全面融入公司整体风险管理流程中，确保 ESG 风险得到有效识别、评估、监控和应对，为公司的长期稳健运营保驾护航。

公司将 ESG 因素全面融入风险隐患评估体系中，建立了跨部门协作机制，明确了各部门在 ESG 风险管理中的职责。各部门负责识别和评估相关 ESG 风险，并制定相应的风险应对措施。在公司风险隐患评估体系中，公司识别和评估的 ESG 风险包括但不限于：网络信息安全风险、安全生产风险、环境保护风险、税收风险以及腐败风险。

同时，公司每年开展实质性议题评估，通过内部调研、专家访谈、利益相关方沟通等方式，识别出对公司运营和可持续发展有着重大影响的 ESG 议题。对于具有“双重重要性”的议题，即同时对公司财务绩效和利益相关方产生重大影响的议题，公司会进行重点分析和评估，并制定相应的 ESG 风险管理策略。

03. ESG能力建设

公司定期为中高级管理人员提供专业培训，重点提升其决策能力、风险管理水平及商业洞察力，强化战略决策、风险管控与业绩评估等核心能力，助力其更好地应对复杂挑战与把握发展机遇。

案例 · ESG培训宣贯

报告期内，公司面向高级管理人员、各部门/场站负责人及 ESG 工作人员组织开展了 ESG 专项培训。本次培训系统讲解了 ESG 核心理念、全球发展趋势及国内监管政策演变，深入分析了“十五五”规划方向、“双碳”战略目标、国务院国资委对央企控股上市公司的 ESG 治理要求，并对公司 ESG 表现提出具体提升建议，明确了从“合规披露”迈向“价值创造”的升级路径。通过本次培训，公司管理层与执行层进一步深化了对 ESG 战略意义的理解，增强了 ESG 管理意识，为 ESG 管理的系统优化工作奠定了坚实基础。



04. ESG议题重要性评估

公司积极响应深圳证券交易所《上市公司自律监管指引第 17 号——可持续发展报告（试行）》中对双重重要性评估的相关要求，同时参考《欧洲可持续报告准则》（ESRS）和《国际财务报告可持续披露准则第 1 号——可持续相关财务信息披露一般要求》（IFRS S1）等国际披露评估方法，从影响重要性和财务重要性两方面入手，识别和评估本年度重要 ESG 议题。

双重重要性评估程序

01. 了解公司所处的可持续发展背景

通过分析公司所处产业价值链环节，将可持续发展责任理念与自身发展战略、经营特点相结合，从监管政策、市场关注、行业趋势等维度了解公司所处的可持续发展背景，识别受公司经营活动所影响的各类内外部利益相关方。

建立 ESG 议题库 02.

结合公司实际业务特征，同时参考同业实践趋势，对可持续发展议题进行初步识别和筛选，分析各项议题所面临的潜在影响、风险和机遇。本年度，公司共识别出 24 项 ESG 议题，其中包括 8 项环境议题、10 项社会议题、6 项治理议题。

03. 双重重要性评估

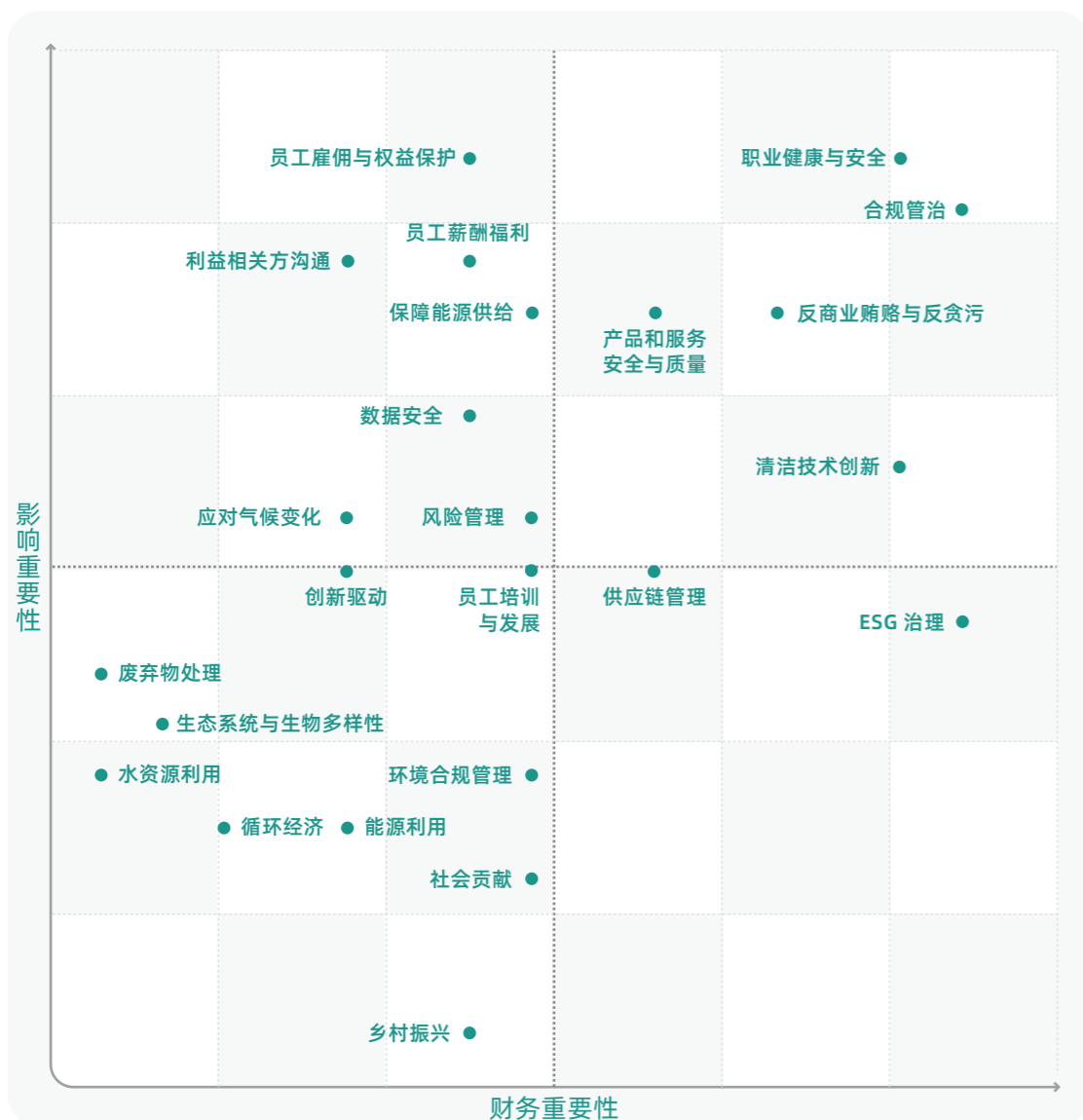
影响重要性评估：通过问卷调查的方式与各类内外部利益相关方进行沟通，从“影响的严重程度”（包括：影响规模、范围、不可补救性）和“影响的可能性”两个维度进行评估，形成影响重要性评估结果。

财务重要性评估：通过问卷调查的方式与公司管理层及财务相关人员进行沟通，从“影响发生的可能性”和“财务影响的程度”两个维度进行评估，并参考内外部专家意见，形成财务重要性评估结果。

重要性评估结果 04.

基于上述问卷调查结果，对各项议题的影响重要性评估得分和财务重要性评估得分进行整合计算，形成 ESG 双重重要性议题矩阵。

双重重要性评估程序



经分析，立新能源具有显著“财务重要性”的7个议题分别是“职业健康与安全”“合规管治”“反商业贿赂与反贪污”“清洁技术创新”“产品和服务安全与质量”“ESG治理”与“供应链管理”。对此，公司综合分析其“战略”“影响、风险和机遇管理”“指标与目标”等关键信息，并在报告正文中着重披露了相关治理实践的具体内容。

议题	战略	影响、风险与机遇	指标与目标	对标 SDGs	所在章节
职业健康与安全	坚持以人为本，为员工提供安全、健康的工作环境，保障员工职业健康安全，促进员工与企业共同发展。	为员工提供健康安全的工作环境有助于提高员工满意度和忠诚度，降低员工流失率，提高生产效率。 立新能源建立了完善的生产制度体系，安全风险较低。	安全生产投入 1,401 万元 应急演练覆盖率 100% 未发生任何生产安全事故 职业病发生率为0。	3 良好健康与福祉 8 体面工作和经济增长	保障职业健康
合规管治	建立并持续完善合规管理体系，将合规要求融入公司治理和业务流程，确保公司运营符合法律法规和行业规范，树立诚信经营的企业形象。	提升公司治理水平，降低合规风险，可增强投资者信心； 公司合规风险重点来源于法律法规的变化以及监管力度的加强，公司需持续加强员工的合规意识培养。	0次重大违规事件； 合规类培训覆盖率 100%	16 和平、正义与强大机构	夯实公司治理 牢筑合规风控
反商业贿赂与反贪污	坚持零容忍态度，建立健全反贪污机制，加强员工廉洁教育，营造风清气正的企业文化。	反贪污风险重点来源于商业贿赂、利益输送、内部舞弊； 公司将反贪污腐败管理融入公司发展全局，具有一定机遇通过廉洁经营获得合作伙伴信任，提升企业竞争力。	贪污腐败事件发生次数0次 累计反贪污培训 600 小时 廉政警示教育覆盖率 100%	16 和平、正义与强大机构	恪守商业道德
清洁技术创新	坚持绿色低碳发展理念，将清洁技术创新作为企业核心竞争力的重要组成部分。通过持续研发与应用，推动工程建设与运营全过程的节能减排，助力实现“双碳”目标，引领行业绿色转型。	积极响应国家环保政策，通过技术创新降低能耗与碳排放，有助于获得政策支持与市场先机，提升品牌美誉度； 但技术迭代迅速，若研发投入不足或方向偏差，可能导致技术落后，面临市场份额流失及政策合规风险。	研发投入 696.47 万元 清洁能源机组比火力发电避免二氧化碳排放 274.75 万吨	7 经济适用的清洁能源 9 产业、创新和基础设施 13 气候行动	开发清洁能源 深耕研发创新

议题	战略	影响、风险与机遇	指标与目标	对标 SDGs	所在章节
产品和服务安全与质量	坚持质量第一，建立健全质量管理体系，严格控制产品质量，为客户提供安全可靠的新能源产品和服务。	公司建立健全质量管理体系，确保从原材料采购到工程交付全过程质量控制，并针对行业痛点难点综合运用多种前沿技术，为公司主营业务及新兴业务创造机遇。	建立完善的质量管理体系 设定明确的工程质量目标 加快实用新型技术的研发与推广应用	9 产业、创新和基础设施 11 可持续城市和社区 12 负责任消费和生产	卓越产品质量 保障客户权益
ESG 治理	将 ESG 理念深度融入公司战略与日常运营，建立健全 ESG 治理架构，提升 ESG 信息披露质量与管理水平，推动公司可持续发展。	完善的 ESG 治理有助于提升公司风险管理能力，增强投资者与利益相关方信任，拓宽融资渠道，提升品牌价值；但 ESG 治理体系不健全或信息披露不充分，可能导致声誉受损，面临监管问询及评级下调风险。	建立 ESG 与战略委员会并定期召开会议 ESG 关键绩效指标 (KPI) 达成率 100% 实质性议题回应率达 100%	16 和平、正义与强大机构 17 促进目标实现的伙伴关系	ESG 治理架构 ESG 风险管理 ESG 议题重要性评估
供应链管理	坚持可持续发展理念，将 ESG 因素融入供应链管理，与供应商建立长期稳定的合作关系，共同打造绿色、可持续的供应链。	加强供应链管理有助于降低公司供应端 ESG 风险，同时，通过绿色供应链管理，提高企业形象，获得更多商业机会。	本地化采购比率 62.6% 制定《供应商行为准则》	12 负责任消费和生产 13 气候行动 17 促进目标实现的伙伴关系	共筑责任供应

利益相关方沟通 05.

公司高度重视与各利益相关方的沟通，不断拓宽沟通渠道，充分倾听利益相关方的意见和反馈，切实履行企业社会责任，积极打造优秀的企业公民形象。我们建立了与利益相关方常态化的沟通机制，及时了解和回应利益相关方的关切和诉求。

利益相关方	期望与诉求	沟通渠道
政府及监管机构	<ul style="list-style-type: none"> · 守法合规经营 · 应对气候变化 · 推动行业发展 · 反腐倡廉 · 依法纳税 · 响应国家政策 	<ul style="list-style-type: none"> · 遵纪守法，接受监督 · 参与政策调研、规划制定 · 定期开展党风廉政建设和反腐败工作 · 贯彻保供稳产、“十五五”规划、国企改革等国家政策
股东与投资者	<ul style="list-style-type: none"> · 信息披露 · 投资者关系管理 · 降低经营风险 · 依法合规经营 	<ul style="list-style-type: none"> · 履行法定信息披露义务 · 投资者热线、邮件、互动易等多渠道沟通平台 · 完善风险管控制度 · 增强公司营业能力
员工	<ul style="list-style-type: none"> · 职业健康与安全 · 民主沟通 · 合理薪酬体系 · 职业晋升通道 · 员工福利与关怀 	<ul style="list-style-type: none"> · 完善职业健康安全管理体系 · 组织开展职工代表大会 · 完善的薪酬福利体系 · 职业技能培训与公开透明的晋升渠道 · 困难职工帮扶机制及慰问 · 形式多样的员工活动
客户与供应商	<ul style="list-style-type: none"> · 诚信廉洁的商业环境 · 合同兑现与质量保证 · 稳产保供 · 供应链管理 	<ul style="list-style-type: none"> · 严格的质量管控与检测 · 合理部署投储区域，提升供应效率 · 严格履约合同 · 制定供应商评估、考核机制
社会公众	<ul style="list-style-type: none"> · 公益活动 · 支持地区经济发展 · 生物多样性保护 	<ul style="list-style-type: none"> · 开发清洁能源 · 服务运营所在地经济发展 · 推行绿色高质量发展
媒体	<ul style="list-style-type: none"> · 热点回应 · 信息公开 	<ul style="list-style-type: none"> · 通过官方网站、报刊、网络媒体等渠道及时公开信息 · 建立完善的媒体沟通机制

01 治理为基 护航稳健经营

公司治理是立新能源实现可持续发展的核心基石。公司以党建引领为根本，持续优化董事会运作效能，强化投资者关系管理，坚守商业道德与反腐败底线，构建科学、透明、高效的治理体系，为公司长期稳健发展提供坚实保障。

- 夯实公司治理 19
- 坚持党建引领 22
- 筑牢合规风控 23
- 恪守商业道德 25
- 保障信息安全 27



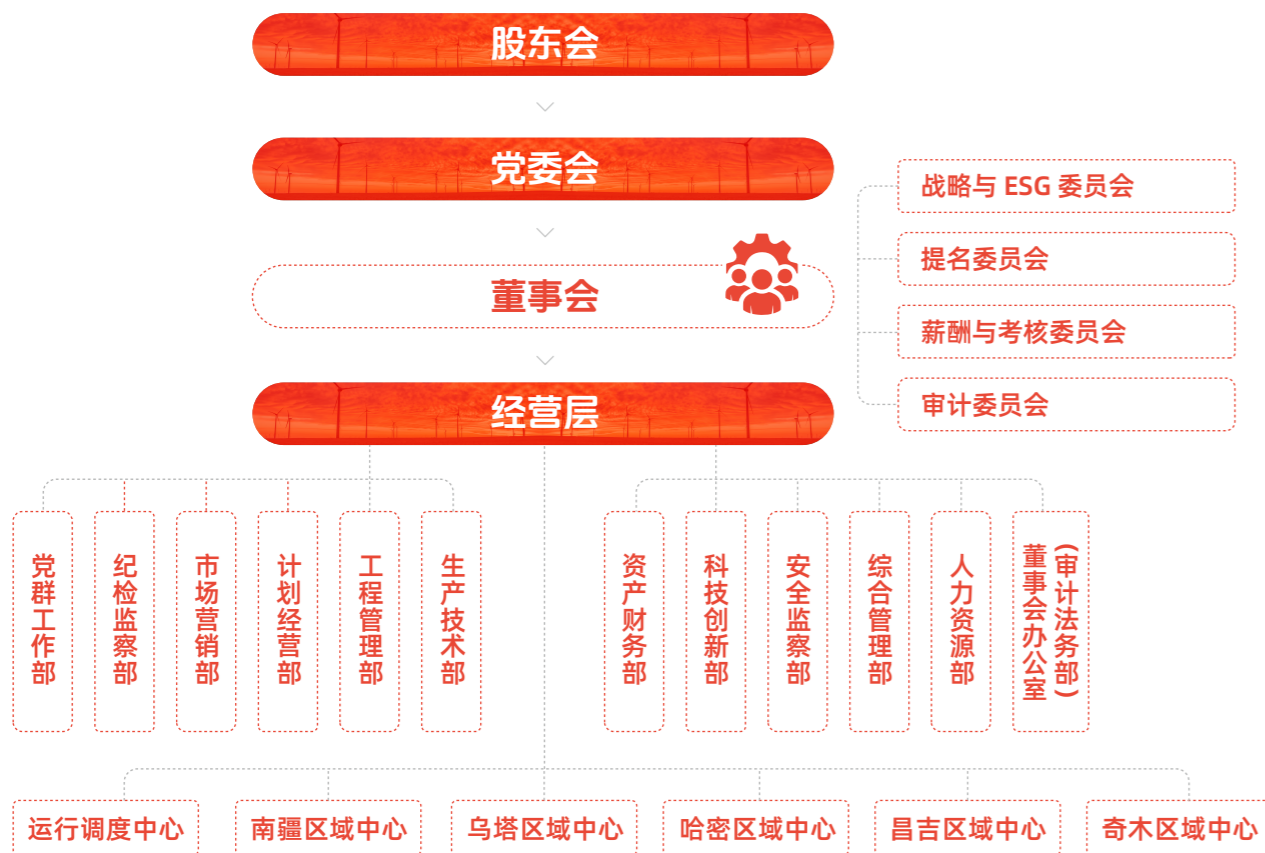
夯实公司治理

完善治理体系

公司始终严格遵循《中华人民共和国公司法》（以下简称“公司法”）《中华人民共和国证券法》《上市公司治理准则》《深圳证券交易所股票上市规则》等法律法规，对《公司章程》、董事会各专门委员会工作细则、市值管理制度等核心治理制度进行梳理、修订与新增，形成了覆盖决策、执行、监督各环节的制度体系，为治理体系的高效规范运作提供了坚实的制度保障。

本年度，公司深入贯彻落实集团党委战略部署，紧密围绕业务发展、项目建设及生产运营实际需求，系统推进治理架构优化升级，重点优化发电场站管理模式，共设置12个职能部门，构建“1个运行调度中心+5大区域管理中心”体系，进一步厘清部门职责边界、明晰岗位价值，形成权责清晰、运转高效的组织架构。

立新能源公司治理架构



本年度，为实现公司的科学规范管理，根据新《公司法》规定，公司不再设置监事会，由董事会审计委员会承接相关职能。基于上述规章制度要求，公司建立起由“股东会、董事会、经营层”组成的“两会一层”治理架构，依法合规推动各治理层级履行职责。

报告期内，公司股东会及董事会运作规范有序，各治理机构权责清晰、独立性得到有效保障，人员构成合理，会议的召集和召开程序、参会人员资格及表决程序均符合相关法律法规及规范性文件的要求，为公司经营决策的科学性与稳定性提供了坚实保障。



董事会建设

董事会是公司治理决策核心机构，对股东会直接负责。全体董事诚信、专业、勤勉、尽责，严格按照《公司章程》及《董事会议事规则》等相关规定执行股东会决议并向股东会报告工作，对战略管理、风险管理和内部控制管理等重要事项进行决策，确保董事会运作合规、高效。

公司董事会下设战略与ESG委员会、提名委员会、薪酬与考核委员会、审计委员会四个专门委员会，为加强公司治理能力、提升决策效率提供保障。

公司董事会坚持专业化和多元化原则，充分考虑自身业务发展需要，选聘专业能力强、品行及声誉良好、管理经验丰富的董事参与公司治理决策。公司董事具有法律、经济、财务或其他有利于履行董事职责的工作经历，充分了解本行公司治理结构、公司章程和董事会职责。本年度，全体董事诚信、勤勉、专业、高效地履行职责，不存在违反职业道德准则规定的禁止性行为。



投资者关系管理 03.

公司时刻关注投资者的利益诉求，严格遵循《上市公司信息披露管理办法》等法律法规、规章和规范性文件，制定《投资者关系管理制度》《信息披露管理制度》等一系列制度，努力实现公司与投资者的互利共赢。

本年度，公司顺利发布公告 214 个，其中公告类 104 个，上网文件 110 个，实现信息及时、准确披露，维护了自身依法治理的良好形象。

公司通过线上线下相结合的多元渠道，搭建公开、双向、诚恳的沟通平台，完善与资本市场的良性互动机制，聚焦公司主营业务进展、分红政策执行、市值管理举措及可持续发展规划等投资者重点关注领域，为股东特别是中小股东参加股东会提供便利，实现与各类投资者的良好沟通。

本年度，公司组织开展了包括年度业绩说明会在内的 6 场投资者调研活动，耐心倾听投资者的意见与建议；通过互动易平台、热线电话等渠道，及时、准确回复投资者问询 67 次，增强了投资者对公司的信任与认同。



招商证券投资者交流活动



独立董事赴和田地区实地调研储能项目

本年度，公司围绕“优化资本结构、盘活存量资产、增强发展动能”的目标，通过发行基础设施类 REITs 等多元资本运作，实现了融资规模与质量的双提升，构建了支撑新能源业务持续扩张的“资本引擎”。

案例 · 成功申报发行西北地区国有企业首单清洁能源类REITs

2025 年 9 月，公司在深交所成功发行“中信建投-立新能源 2025 清洁能源基础设施绿色资产支持专项计划（碳中和）”，发行规模 12.26 亿元，发行利率为 2.45%。该项目不仅是西北地区国有企业首单清洁能源类 REITs（基础设施类资产支持专项计划），同时也是新疆维吾尔自治区属国企的首单类 REITs，为实现绿色产业快速发展提供了重要的资金支持，进一步拓宽了公司权益融资渠道。



因信息披露方面违规而受到处罚

0 次

信息披露工作获深圳证券交易所评价

B 级

坚持党建引领

立足“十四五”收官之年和“十五五”谋划之年，公司在集团党委的领导下，坚持以习近平新时代中国特色社会主义思想为指导，深入贯彻党的二十大和二十届历次全会精神，聚焦政治建设，加强作风建设，深化党建融合，夯实党建基础，将党的政治优势转化为发展动能。

01. 强化思想政治引领

持续深化落实“第一议题”制度；进一步理清党委会与其他治理主体的权责边界，修订完善了《党委会议事工作规则》《贯彻落实“三重一大”决策制度实施办法》等制度

02. 主题教育走深走实

成立学习教育专班，明确“学习教育、查摆问题、整改落实、建章立制”四个阶段任务；多渠道、多途径推送中央八项规定主题教育视频图解、学习资料，开展专题培训

03. 党建融合深度拓展

推动党建工作与企业生产经营深度融合，激励党员在技术创新、质量提升、安全生产中示范引领，构建“支部引领、党员争先、全员参与”的治理模式

04. 夯实党建基层基础

优化基层党组织设置，推行党员与职工“AB 岗”结对互助模式；通过组织集中培训、线上学习、实践锻炼等方式，提高党员综合素质

本年度，公司聚焦“业务攻坚+党员示范”两个关键支点，把党建工作与项目、安全、质量、进度、队伍管控有机融合，打造特色品牌党支部；同时，各级党组织通过实地参观、现场学习、交流研讨等方式开展内容丰富、形式多样的主题党日活动，推动党建品牌与公司战略规划、安全生产经营、企业文化有机统一。



“贺建党 104 周年 过政治生日”主题党日活动



“砥砺奋进七十载 团结拼搏谱新篇”主题党日活动



“明纪守廉筑防线 躬身实干显担当”主题党日活动



“铸牢中华民族共同体意识，推动各民族互嵌共融携手发展”主题党日活动

筑牢合规风控

立新能源高度重视风险合规管理，持续健全风险管理体系，强化内部合规管理，依法做好税务管理，通过系统性筑牢风险防线，不断夯实合规运营根基，切实保障公司行稳致远。

01. 风险管理

风险管理架构

公司建立了完善的风险管理体系，由总经理全面负责公司风险防范与化解的整体工作。同时为确保风险管理的有效执行，公司成立了风险隐患排查与化解小组，组员由各部门负责人担任。该小组定期开展风险隐患排查，制定并落实风险防控措施，确保风险管理的系统性和前瞻性。

总经理

董事会秘书

风险隐患排查与化解小组

各职能部门

风险管理体系

为强化内部监督、防范潜在风险，公司不断完善风险管理体系，结合自身运营实际，围绕战略风险、运营风险、财务风险、法律风险等维度，搭建“风险识别-风险评估-风险应对”的管控流程，全面提升自身的风险管理能力。

风险识别

识别并确认风险类型，进行风险描述。

风险评估

设置风险评估规则，从影响程度、发生可能性等维度综合考虑，计算风险值，根据风险值设置风险等级。

风险应对

对于不同等级的风险，制定不同程度的整改/控制措施，明确对应责任部门。

本年度，公司持续深化风险管理体系建设，组织各部门开展合规风险管理清单梳理工作，经汇总提炼后出台合规风险应对预案，形成覆盖全业务流程的合规风险防控体系；同时，公司坚持“预防为主、管控结合”的原则，将风险治理深度嵌入业务决策全链条，确保企业稳健运行。

01. 坚守投前风控底线

针对重大项目编制投资项目风险防控报告，核心覆盖政策合规、财务资金、项目控制及运营风险，为管理层决策提供科学依据。

02. 风险动态评估与监测

构建“半年度+年度”的全面风险扫描机制，针对识别出的政策波动、资金流动性及内控失效等重大风险点，通过制定针对性应对措施，实现了风险从识别、评估到化解的闭环管理。

02. 内控合规

内控合规管理

公司严格遵循《公司法》《证券法》等法律法规及《公司章程》规定，紧密围绕公司战略目标、国有资产监管及上市公司合规要求，将法治建设与合规管理嵌入业务决策与执行的全过程，如为子公司增资、重大资产托管等重大事项提供前置法律意见，实现了从“被动应对”向“主动预防”的转变。

本年度，公司以评促建，持续提升内部控制水平，开展内部控制评价工作，对重点、高风险领域开展专项审计。在此基础上，针对发现的问题下发整改通知并建立跟踪机制，推动完善制度、优化流程，有效促进了内部控制体系的持续改进和自我完善，为公司规范运作筑牢内部防线。

合规文化建设

为强化公司全员合规意识、将合规理念融入经营实践的细枝末节，公司围绕法律合规相关主题定期开展常态化培训，推动合规理念内化于心、外化于行，持续夯实企业稳健经营的合规基础。

本年度，公司面向全体员工组织开展多领域、多层次的普法培训活动，利用“12·4 国家宪法日”“美好生活·民法典相伴”“宪法宣传周”等重要节点，通过线上线下相结合的方式，广泛开展宪法、民法典、防范诈骗等法治宣传活动，提升员工法律素养，营造浓厚法治氛围。



立新能源各场站开展“宪法法律宣传月”活动

03. 税务管理

公司严格遵守《中华人民共和国税收征收管理法》《中华人民共和国企业所得税法》等税务相关法律规定，高度重视税务合规和风险管理，聘请专业的税务咨询机构协助公司建立常态化的税务风险识别与评估机制，定期开展全面、深入的税务风险识别、评估及应对工作，根据评估结果完善并规范公司的税务管理政策，在日常业务中公司关注最新的行业税收政策，并对员工开展相应培训，同时加强与税收监管部门、业务相关方的沟通与交流，确保各项业务合规并降低潜在的税务风险。

恪守商业道德

立新能源恪守商业道德，对内持续强化反商业贿赂与反贪污体系建设，完善举报人保护机制，对外坚决反对任何形式的不正当竞争，通过构建公平、透明、诚信的市场信誉，为自身持续经营和健康发展保驾护航。

反商业贿赂与反贪污

反商业贿赂与反贪污管理体系

公司将反贪污管理纳入发展全局，持续完善相关管理体系。公司党委与董事会作为反贪污腐败的最高监管机构，由董事长（党委书记）主持召开党委会议及反腐败协调领导小组会议，定期听取公司和各党支部党风廉政建设汇报，强化对员工的日常教育、管理与监督。纪检监察部作为反腐败责任部门，协助党委推进党风廉政建设工作。

公司通过将党风廉政建设和反腐败任务分解至党委班子成员、各党支部及各部门，构建严密的责任体系。同时，将反贪污腐败指标纳入干部考核评价与选拔机制，建立约谈制度，严格实行责任追究，以健全的管理体系保障反贪污工作有效落实。

本年度，公司制定印发《2025年党风廉政建设和反腐败工作方案》，全面细化工作要点。针对工程建设、招标采购等重点领域和关键环节，系统排查廉洁风险点，梳理形成清单，明确风险等级、责任主体及防控流程，制定具体防控措施，推动日常监督延伸至基层一线。

报告期内

公司监察对象廉洁从业承诺书签署率

100%

各党支部、领导班子成员、部门、场站党风廉政建设责任书签署率

100%

举报与投诉

公司致力于构建开放透明的监督文化，持续优化举报及举报人保护机制，通过设立举报邮箱、举报热线等多种渠道，为员工提供高效便捷的反映平台。公司严格实行举报信息保密制度，无论是否启动调查程序，均向举报人反馈核查结果，坚决保障举报人合法权益，严禁任何形式的打击报复行为，切实营造风清气正、敢于发声的内部监督环境。

立新能源纪检监察信访举报渠道

来信地址 / 来访地址：新疆维吾尔自治区乌鲁木齐市经济技术开发区玄武湖路477号新疆能源大厦806室纪检监察部
举报电话：0991-3921001
举报邮箱：lxnyjw@lixinner.com



立新能源信访举报工作保密制度

- 对举报人的姓名、工作单位、联系方式等有关情况及举报的内容必须严格保密，举报材料、调查材料应列入密件管理，不得公开或丢失；
- 严禁将举报内容泄露给被举报单位、被举报人及亲朋好友；
- 接受举报人举报或向举报人核查情况时，应当在做好保密事项的情况下进行。

廉洁文化建设

公司加强廉洁文化建设，抓实廉洁教育，充分利用党员教育培训基地、廉政教育中心，组织开展国企特色廉政教育。通过讲授廉洁党课、廉洁提醒、观看警示教育片、通报曝光违纪违法典型案例、德廉知识测试等方式，将廉政教育融入工作、学习、生活当中。

报告期内

公司向董监高
以及全体员工

开展反贪污培训
6次

参与反贪污培训
300人次

累计反贪污培训时数
600小时

公司廉政警示教育覆盖率
100%

案例 · 党风廉政警示教育大会

为深入推进党风廉政建设，强化党员干部纪律意识，2025年7月，公司召开警示教育大会。会议采取“主会场+视频分会场”形式，覆盖公司领导班子、中层及以上干部、各党支部书记、纪检委员及相关负责人。此次会议通过“学精神、剖案例、明要求”，为全体党员干部上了一堂深刻的政治教育课，推动公司以严的基调持续推进党风廉政建设，为高质量发展筑牢纪律保障。



反不正当竞争

公司坚持贯彻习近平总书记关于建设全国统一大市场的重要指示精神，严格遵守《中华人民共和国反不正当竞争法》《公平竞争审查条例》等法律法规与政策要求，坚持公平竞争、诚信经营的原则，坚决反对地方保护，持续强化公司反不正当竞争监管以及风险管理，以期共同促进行业良好竞争环境。

公司在《供应商行为准则》等制度文件中，对反垄断与公平竞争作出了明确规定。在商业活动中，公司严禁员工实施商业贿赂、虚假宣传、侵犯商业秘密等不正当竞争行为，并要求供应商遵守公平竞争原则，不得通过行贿、价格操纵、欺诈等不正当手段干扰市场秩序。

公司将反不正当竞争纳入整体风险管理体系，通过持续跟踪行业不正当竞争案例及相关政策法规变化，提升员工的风险识别能力。同时，公司对重大合同及商业合作项目开展合规审查，以有效防范潜在的不正当竞争风险。报告期内，公司未发生任何形式的反不正当竞争事件。

保障信息安全

随着近年来数字化进程的深入，信息安全已成为公司生产运营中的关键环节。公司严格遵循《中华人民共和国网络安全法》《中华人民共和国数据安全法》《中华人民共和国个人信息保护法》《信息安全等级保护管理办法》等法律法规，制定数据安全总体目标，旨在最大限度地减少信息安全事故的发生。

为有效防范潜在风险，公司通过制定专项应急预案、定期组织应急演练与专项培训，全面强化员工安全意识与突发应对能力。当信息系统因自然灾害、电力故障、网络中断、设备故障或人为破坏等原因受损时，公司将根据预设的排错流程迅速定位故障原因，并依据事件影响的严重程度，启动分级响应机制，采取相应处置措施，确保系统及时恢复与业务连续。

数据安全总体目标

**在保障数据处于有效保护和合法利用状态的前提下，
防范数据安全风险，维护国家安全、经济运行及企业自身利益**

案例 · 监控后台通信中断应急演练

2025年5月，为防范运行调度中心通信中断事故，保障电力系统安全稳定运行，公司结合运行调度中心实际设备状况，制定《监控后台通信中断应急演练方案》，在立新吉木萨尔光伏电站成功完成现场演练。演练中，人员迅速到位、队伍高效出动，及时处置并解决通信中断问题，圆满达成演练目标，有效提升了应急响应能力。

为了达成上述目标，公司采取了“管理架构+技术防御+制度流程”三位一体的措施，系统构建并持续完善信息安全保障体系。

构建顶层管理架构 01.

建立系统化的数据安全治理体系，落实“一把手”负责制，明确数据安全负责人和管理机构，专门负责运行调度中心的数据安全策略制定与执行。



02. 实施数据分类分级保护

根据数据的重要程度，实施差异化保护策略，分级管理，将数据分为一般数据、重要数据、核心数据三级。对于核心数据，采取最高级别的保护措施。

技术层面的纵深防御体系 03.

网络架构实施网络分区隔离（如终端接入区、数据传输区、核心数据区），核心数据区禁止公网直接访问；部署双链路冗余，避免单点故障。



02 立足区域 引领清洁未来

立新能源立足区域发展特征，确保清洁能源的高稳定性、可靠性与安全性，满足市场对绿色能源的高质量需求。同时，公司积极践行创新驱动发展战略，探索前沿技术，推动产品和服务升级，将优质客户服务贯穿业务流程，及时响应客户需求，提升客户满意度。

开发清洁能源	31
卓越产品质量	34
深耕研发创新	37
保障客户权益	41



02

开发清洁能源

立新能源聚焦风电、光伏两大主业，全力推动重大项目建设，持续扩大绿色电力供给，积极探索绿电制氢等创新业态，推动清洁能源产业链向多元化、高端化延伸，在服务新疆“三基地一通道”建设和能源保供大局中跑出发展“加速度”。

01. 战略业务布局

公司积极响应自治区党委加快“疆电外送”通道规划建设的战略部署，深度融入新疆建设全国能源资源战略保障基地的发展大局，聚焦风电、光电两大板块协同发展，构建“外送通道引领、疆内基地支撑、源网荷储协同”的立体化发展格局，助力新疆将资源优势转化为发展胜势，为国家能源绿色低碳转型贡献“立新力量”。

战略业务布局

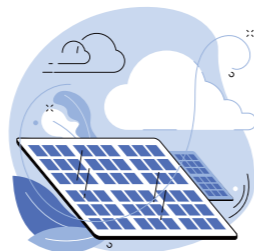
01. 风电板块：聚焦核心区域，规模化与多元化布局并行

以新疆区域为核心，深耕塔城、昌吉、哈密等风光资源富集区域，同步联动“疆电外送”通道规划，谋划大型清洁能源基地布局，形成“储备一批、申报一批、推进一批”的项目梯队。一方面，聚焦规模化项目开发，重点推进百万千瓦级风电项目落地，强化与地方政府、国企合作，拓展“新能源+下游产业链”等融合业态；另一方面，紧盯外送通道建设机遇，围绕库木塔格沙漠周边、若羌新能源基地等区域，布局适配外送需求的大型风电项目，同时探索风电制氢等新业态，延伸产业链价值。



02. 光伏板块：依托存量提质，聚焦合规与效益双提升

聚焦新疆本地优质光资源区域，以吉木萨尔、木垒县等为核心，推进光伏项目与储能、土地资源高效协同，兼顾存量项目挖潜与增量项目拓展。重点依托光储一体化模式，提升光伏项目出力稳定性与并网适配性，同时严格落实合规管控要求，优化项目用地、税费核算等关键环节，降低建设成本。



03. 储能板块：以规模化储能为核心，探索多元合作模式

紧扣新能源产业配套需求，重点布局南疆、北疆核心区域储能项目，形成“配套储能+独立储能”双轨发展模式。一方面，推进储能项目与风电、光电项目协同配套，提升新能源电力消纳能力；另一方面，积极拓展独立储能项目，强化在昌吉等区域的独立储能布局，抢抓储能市场发展机遇。



风电板块



风电板块



光伏板块



储能板块

截至报告期末

公司并网运行新能源电站

31 座

装机容量

443.4 万千瓦

风电

运营电站

13 座

装机容量

272.05 万千瓦

发电量

20.19 亿千瓦时

平均利用

1,608 小时

上网电量

19.42 亿千瓦时

光伏

运营电站

14 座

装机容量

95.35 万千瓦

发电量

10.51 亿千瓦时

平均利用

1,231 小时

上网电量

10.33 亿千瓦时

独立储能

运营电站

4 座

装机容量

76 / 304 万千瓦 / 万千瓦时

发电量

2.51 亿千瓦时

平均利用

1,044 小时

上网电量

2.49 亿千瓦时

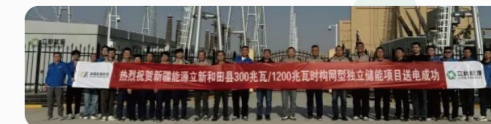
案例 · 奇台县30万千瓦风光同场项目、三塘湖80万千瓦风储项目

2025年，公司全力服务新疆能源保供与绿色发展大局，聚焦主责主业，高标准推进自有重大新能源项目建设。年内，各项工程节点高效履约，项目相继进入设备全面安装与调试阶段。12月，公司高质量实现奇台县30万千瓦风光同场项目、三塘湖80万千瓦风储项目两大重点项目并网发电。这一核心里程碑的达成，推动公司（控股）并网装机总容量跃升至443.4万千瓦，在服务区域低碳转型与构建新型电力系统中持续彰显立新速度与立新担当。



案例 · 和田县300兆瓦/1,200兆瓦时构网型独立储能项目

2025年11月，由公司投资建设的300兆瓦/1,200兆瓦时构网型独立储能项目在和田县明如乡成功实现并网。作为自治区重点新能源配套工程，该项目创下和田地区已并网单体规模最大构网型独立储能电站的纪录。



项目的顺利投运，不仅为和田地区冬季电力保供提供了有力支撑，更通过增强南疆电网的灵活调节能力和故障支撑能力，有效提升区域新能源消纳水平。这不仅是项目建设的节点突破，更是公司服务新疆能源结构转型、推动南疆绿色发展的关键里程碑。下一步，公司将持续做好电站运营管理，全力保障储能系统安全稳定运行，为和田地区经济社会高质量发展注入更加稳定、可靠的绿色动能。

稳定电力生产 02.

立足新疆新能源大规模开发、高比例并网的区域特征，公司以数字化、智能化为核心驱动力，持续深化智慧运维体系建设。依托运行调度中心搭建覆盖全生命周期的“智慧能源云平台”，积极应用 AGC、AVC 等先进控制系统，实现关键设备智能监测、运维数据智能分析与全局资源数字集成，设备在线监测率达 100%；同时各场站配置无人机、轨道机器人开展“空中+地面”立体巡检，推动故障预警向预测性维护演进、人工巡检向智能化巡检升级。

通过建立区域化运营模式，公司有效提升设备可利用率，压降运营成本、提升发电效率，充分发挥装机规模扩大带来的边际成本递减效应，增强电力供给的稳定性与可及性。同时，公司加快布局构网型储能等新型调节性资源，发挥储能在调峰、调频、备用等方面的多元价值，提升电力系统韧性及稳定水平。依托精细化调度管理和协同优化，公司有效应对新能源出力波动，持续提升电力服务可靠性，为新疆新能源高比例消纳和绿色电力安全供应贡献实践力量。

全年累计完成上网电量
322,451.72
万千瓦时

推进系统平台优化与数字化转型

01. 强化基础支撑

升级监控系统，完成集中监控系统备机安装与调试，实现主备无缝切换，有效提升了系统可靠性；完成一区与三区数据同步，保障了数据的一致性与功能完整性；升级新版 VPN 系统，进一步优化远程访问性能，为业务连续性提供有力支撑。

02. 深化平台应用

通过优化 PC 端与手机端数据同步，全面推动日常工作电子化；围绕“两票”管理、设备管理、电量报表、安全管理等核心板块，持续推进流程闭环与效率提升；开展集控智能报表开发，显著提升了数据处理的准确性与时效性。

03. 优化运行指标

调度指令执行及时率、故障处理及时率、运行规程检查覆盖率、电网异常协调完成率、数据报送及时率、涉网数据合规率及数据系统可用率均达 100%；AGC/AVC 系统可用率保持在 99% 以上，全年未发生非计划脱网事件，系统运行的稳定性、合规性与经济性持续增强。



立新能源运行调度中心

案例 · 奇台县30万千瓦风光同场项目配套220千伏汇集站项目AGC系统优化

本年度，公司对奇台县 30 万千瓦风光同场项目配套 220 千伏汇集站项目 AGC 系统实施创新性拆分改造，将其独立为风储与光储两套控制单元。此举精准解决了原系统在夜间储能充电时导致的“下网电费”计费偏差问题，同时打破了小风天气下传统控制模式对储能充电的制约瓶颈。改造后，电场发电量显著提升，电费结算损耗得到有效规避，风光储协同控制全面优化了整体能量管理效率，为电场经济性与可靠性双提升夯实技术基础。

探索产业延展 03.

在持续拓展产业链新业态的同时，公司同步深耕绿色电力资产价值挖掘，推动绿色电力向绿色资产的有效转化。围绕绿证交易管理，公司结合经营实际与发展战略，制定发布《新疆立新能源股份有限公司绿证交易管理办法》，进一步规范可再生能源绿色电力证书的交易流程与资产管理，提升绿证运营效率与价值实现能力，有效防范交易风险。通过建立健全绿证交易机制，公司不仅实现了绿色电力的环境价值变现，也为后续参与碳市场、绿电市场等多层次交易体系夯实了制度基础。

公司累计出售绿证
103.31 万张

实现总收入
309.06 万元

卓越产品质量

立新能源始终将高质量交付作为项目建设的核心准则，在质量与工期、成本、效益发生矛盾时，始终将质量置于首位。公司依托严格的管理体系与制度保障，确保项目高标准执行，并通过常态化培训提升员工技能与质量意识，持续为客户提供安全、可靠、高效的能源解决方案。

质量管理体系 01.

为深入贯彻落实质量方针，公司在工程建设环节制定《工程建设质量管理办法》，围绕设计、施工、验收等关键环节，明确全过程质量管控要求，确保所有工程项目符合国家规范与行业标准；在生产技术环节，公司持续完善《生产运维管理制度汇编》及《电力技术监督管理办法》，夯实运维管理与技术监督基础，推动质量管理体系向制度化、精细化持续迈进。

在管理架构层面，公司成立项目质量管理委员会，由基建分管领导任组长，工程管理部部长任副组长，各业务部门、业主项目部及参建单位负责人为成员。委员会下设办公室、质量监督小组和质量保障小组，分别负责工作传达与会议组织、监督各单位质量管理行为、编制审查方案并组织检查，形成覆盖全过程的分工协作机制。在此基础上，公司领导牵头监督工程建设质量合规性，组织解决重大质量问题并定期召开协调会议，确保管理体系有效运行。

立新能源质量管理架构



公司强化目标导向与过程管控，紧扣发展战略制定年度质量目标，通过指标细化分解和组织签订责任书，推动任务层层传导、落实到位。质量目标全面涵盖杜绝较大及以上质量事故、有效控制质量通病、保障工程档案规范齐全、工程质量达标等核心要求，确保符合风电、光伏及变配电设备验收规范。报告期内，公司所有年度质量目标均已达成。



全流程质量控制 02.

公司围绕“全流程质量控制”理念，从工程建设前端到生产运营末端，构建起覆盖事前策划、过程管控、结果验收的闭环管理体系。

工程建设阶段

通过制定“里程碑”计划分解关键点，构建“总目标-分节点-月总结-周任务-日进度”五级管理机制，将核心任务细化至具体工序，并依托备选方案和弹性调度提升执行力度，实时跟踪指标动态，及时预警纠偏。

强化设备全链条管理，全年开展设备供应协调30余次，通过及时与厂商明确排产与交付节点，派驻监造人员对关键设备驻厂把控质量与进度；针对大件设备运输，提前勘测路线并协调交通部门加速办理超限许可，确保设备按时抵达现场，为工程推进提供稳定物资支撑。

严格执行质量验收标准，全面实行举牌验收制度，覆盖部分分项工程、检验批及设备材料进场等各环节，从严把控各环节验收质量，确保全程可追溯，杜绝不合格材料入场，筑牢工程实体质量基础。

生产运营阶段

完善设备全生命周期管理，着力推进设备技术规范更新、运维规程编制及生产技改工作，通过精细化运行参数优化与运维水平提升，促进各电场发电效率稳步提高。

狠抓在运设备深度治理，积极协助各场站开展叶片失效故障处理、接地变更换、箱变更换等消缺工作，以高效治理迅速消除影响设备安全运行的隐患。2025年，公司各场站设备可靠性显著提升，设备故障率有效降低。

报告期内

公司在中电联全国风电场和全国太阳能光伏电站生产运行统计指标对标中取得历史性突破，在区域以及同类型新能源发电企业中展现出较强的运维竞争力



公司建立完善的工程质量事故管理体系，制定《工程质量事故管理制度》，明确质量事故的分类、报告、调查和处理流程。公司要求各参建单位在发生质量事故后，立即启动应急预案，及时上报并采取有效措施，防止事故扩大。公司坚持“四不放过”原则，确保每起质量事故的原因查清、责任明确、措施到位、教育到位，杜绝类似事故再次发生。报告期内，公司未发生重大质量事故。



和田市 100兆瓦时 /400兆瓦时独立储能项目质量检查

三塘湖 80万千瓦风储项目验收现场

强化质量培训 03.

公司持续强化质量培训体系建设，通过覆盖工程建设与生产运营的全链条赋能，全面提升员工质量素养与实操技能。通过贯穿全链条、覆盖多层次的培训赋能，公司质量文化深入人心，员工技能水平持续提升，为项目高质量建设与场站安全稳定运行提供了坚实的人才保障。

01. 工程建设阶段

紧密结合管理体系要求与项目施工特性，依托会议、文件通报、视频教学、对标观摩等多种形式，常态化开展法律法规、技术标准、创优经验及典型案例学习。

通过组织员工赴标杆企业、先进项目部实地观摩，深入学习业内领先的工程实体质量管理模式与前沿技术，不断拓宽管理视野，为工程创优夯实智力基础。

02. 生产运营阶段

坚持以考促学、以学促干，组织电场全体运维人员（含委托运维）每月开展安规与技术考试，强化对电力安全工作要求的掌握深度。

通过持续开展技术资料下发与现场考察培训，着力提升员工的设备维护与实操技能水平，在推动技术能力提升的同时，筑牢“本质化”安全根基。

案例 · 吉木萨尔光伏项目“质量月”活动

在吉木萨尔光伏项目“质量月”活动期间，项目部紧扣活动主题，围绕《电力质量监督程序与要点》《光伏发电项目建设工程质量管理规程》等内容，组织开展了多次专项教育培训。通过系统授课与案例剖析，进一步强化了全员质量意识，规范了现场施工流程，为提升光伏项目建设品质奠定了坚实基础。



深耕研发创新

立新能源围绕优势特色产业发展需求，聚焦行业成熟技术应用与精细化运维技术创新，持续攻关一批、主动布局一批、积极应用一批，加快实用新型技术的研发和推广应用，不断提升能源科技创新能力和产业现代化水平。

01. 研发创新管理

公司将研发创新作为企业可持续发展的核心驱动力，建立由科技创新部为主体的创新管理架构，确保创新工作高效推进。公司将研发创新成果与绩效打分挂钩，并将绩效打分直接关联员工奖金，激发研发团队的积极性和创造力。

公司加大研发投入，致力于打造区域性创新平台，构建了开放、协同的创新生态系统。本年度，公司顺利推进控股子公司锐风科技的高新技术企业复审。



02. 研发创新举措

公司深入践行创新驱动发展战略，立足当下、着眼长远，系统推进科技创新体系建设。在年度规划层面，公司积极制定研发创新方案，明确技术研发方向与核心目标，为全年创新工作提供清晰指引；在战略布局层面，紧密围绕全面建设清洁低碳、安全高效的现代能源体系总体目标，聚焦实用新型技术研发，推动精运维技术加速突破。

近年来，通过持续强化自主创新能力，公司正加快构建技术领先、产业协同、体系健全的能源创新格局，持续的研发投入与体系化建设已转化为显著的创新成果，为实现能源产业竞争力显著增强提供有力支撑。



荣获中国设备管理协会设备管理与技术创新成果二等奖 5 项



公司积极引进数字化赋能新技术，推动传统生产运维向数字化、智能化加速转型。在现有集控中心大数据平台基础之上，依托大数据监控平台与物联网传感技术，持续推进自动化监测、智能化巡检等创新成果应用，实现风光新能源电站运维全过程、全环节及设备全寿命周期的数字化覆盖与智慧化管理。

本年度，公司依托前期专利技术积累，推动“SVG 功率模块及散热系统技术应用研究”“风储电场智慧运维”等重点项目成功落地，为大规模新能源基地的高效运行提供了可复制、可推广的系统解决方案，进一步夯实了企业在智慧能源领域的技术引领力。

案例 · 智能巡检运维技术应用

本年度，公司聚焦数智化转型，依托“风储电场智慧运维应用技术”研究成果，成功研发并部署了集智能感知、AI 识别与云边协同于一体的智慧运维系统。该系统在若羌风电一场率先应用，实现了设备远程智能巡检与“无人值班、少人值守”的集约化运维模式，显著提升了巡检效率与运维精细化水平。在此基础上，公司进一步拓展无人机巡检应用场景，全年累计开展光伏项目无人机巡检 3 次，覆盖哈密 10 万千瓦、红星二场 5 万千瓦等 3 座光伏电站。通过智能飞行器与数据分析平台的有效结合，大幅提升了设备检测的精准度与巡检作业的覆盖面，为新能源场站大规模、高效率运维提供了可复制的数智化解决方案。



公司持续深化“以企业为主体、市场为导向、产学研用深度融合”的技术创新体系，着力打通成果转化与人才孵化链条。通过构建“需求牵引研发、研发驱动创新、创新赋能产业”的良性循环机制，不断将科技势能转化为发展动能，为企业高质量发展注入强劲科技动力。

01. 拓展产学研合作网络

联合金风科技、新疆大学、重庆大学共同申报并成功入选“2025年新疆工信领域重点产业人才支持计划”，围绕智慧运维与储能安全等关键技术方向，完成《风电场智慧运维应用技术研究》《储能电站电芯级数据监测及分析预警系统关键技术研究》等多个科研项目的合同签订与落地实施。

02. 强化平台载体建设

与新疆工程学院深度合作，联合共建“新疆煤电与低碳能源协同增效利用重点实验室”，搭建集技术研发、成果转化与人才培养于一体的科研创新平台。



乌鲁木齐职业大学学生参观运行调度中心

公司以开放姿态融入行业创新生态，通过积极参与外部技术交流，持续汲取前沿理念、拓宽研发视野，推动先进技术与生产实践深度融合，为自身技术迭代注入源源不断的创新动能。与此同时，公司主动向行业标准制定前沿发力，成功参编《算力中心储能系统》国家标准，将深耕细分领域积累的技术经验转化为行业共享的规范指引。从技术输入的“引进来”到标准输出的“走出去”，公司正以实质性步伐融入行业创新进程，在提升自身核心竞争力的同时，为产业高质量发展贡献智慧与方案。

03. 保护知识产权

公司高度重视知识产权保护，严格遵守《中华人民共和国专利法》及其实施细则等法律法规，制定并实施《知识产权管理办法》，构建起覆盖创造、运用、保护、管理全过程的制度体系，确保技术创新成果得到有效保护与合理利用。



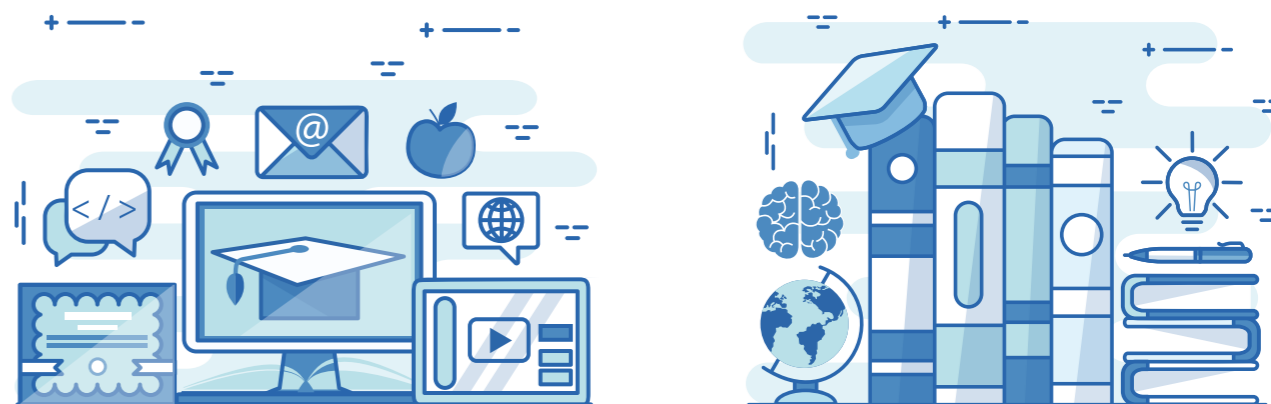
在流程管控方面，公司建立并执行知识产权评估、查询检索、备案登记及成果归属判定等全链条管理机制。在科研项目立项、结题及专利申请等关键节点，严格执行查新检索程序，有效规避重复研发与侵权风险，保障科技创新活动的合法性与有效性。在商业秘密保护方面，公司通过知识产权保密制度及保护承诺制度筑牢防线，所有员工入职时均须签订知识产权保护保密协议，明确在职期间及离职后的保密义务，严防技术成果与商业秘密泄露。

在权益维护方面，公司积极开展商标、专利等知识产权的登记、备案与申请工作，防范他人抢注风险，并适时通过法律途径维护自身合法权益。同时，公司定期组织知识产权宣传与培训，持续提升全员保护意识，推动知识产权保护理念融入日常、深入人心，为企业创新发展营造良好环境。

04. 遵循科技伦理

公司始终将科技伦理贯穿于研发创新全过程，依托自治区级企业技术中心这一核心平台，建立健全权责清晰、运行高效的研发体系，确保各项科研活动合法合规、严谨诚信。

在科研诚信建设方面，公司严守学术规范与财经纪律双底线。对论文发表、项目结题等学术成果实行严格审核，杜绝任何形式的学术不端；同时强化内部协同，在财务审计、税务核查及研发费用加计扣除等环节建立多部门联审机制，细致核查研发项目的真实性，确保研发投入依据充分、归集准确、口径一致。凡符合政策要求的研发费用，均规范申报加计扣除，实现科研管理与财税合规的有机统一。报告期内，公司研发活动全过程真实合规，未发生任何造假行为。



保障客户权益

立新能源始终将客户置于核心位置，积极践行责任营销，以公开透明的条款开展业务，为客户提供可靠的能源解决方案。公司从客户实际需求出发，搭建多渠道反馈机制，对客户意见迅速响应处理，致力于为客户提供优质服务。

01. 践行责任营销

公司深入践行责任营销理念，将诚信、透明与合规贯穿于市场活动的全过程，充分彰显社会责任与市场担当。在产品宣传推广中，公司坚持真实、准确、客观的原则，如实披露风电、光伏等新能源产品的技术特性与效能优势，杜绝夸大或虚假宣传，助力客户基于可靠信息科学规划能源使用。在市场拓展方面，公司积极参与行业展会及公益科普活动，主动传播新能源知识，提升公众对绿色能源的认知与认同，为新能源产业健康发展营造良好氛围。在交易实践中，公司严格遵守市场规则，坚决抵制不正当竞争行为，以实际行动维护公平、公正、有序的市场环境。报告期内，公司未发生违反有关产品和服务信息与标识法规或自愿性守则事件。

02. 优化客户服务

对客产品供给

公司坚持客户需求导向，持续优化电力产品供给结构，在售电与充电桩两大业务板块协同发力，持续深化“产品+服务”融合能力，构建多元化、精准化的能源服务体系，全面提升客户绿色用能体验。

在售电业务板块，公司制定《新疆立新能源股份有限公司售电业务管理规定》，成立售电业务领导小组，明确公司各部门对售电业务的管理职责。在交易过程中，公司遵循“依法合规、效益优先、量价协同、风险可控”原则开展市场化交易，围绕客户用电周期量身定制售电方案，精准匹配用电需求，持续优化全周期服务体验。此外，公司积极拓展绿电交易、需求侧响应、能效管理等增值服务，提升溢价空间与用户黏性，推动售电业务从单一交易向综合能源服务延伸。

报告期内

公司销售电量达到

13,270 万千瓦时

客户保有率为

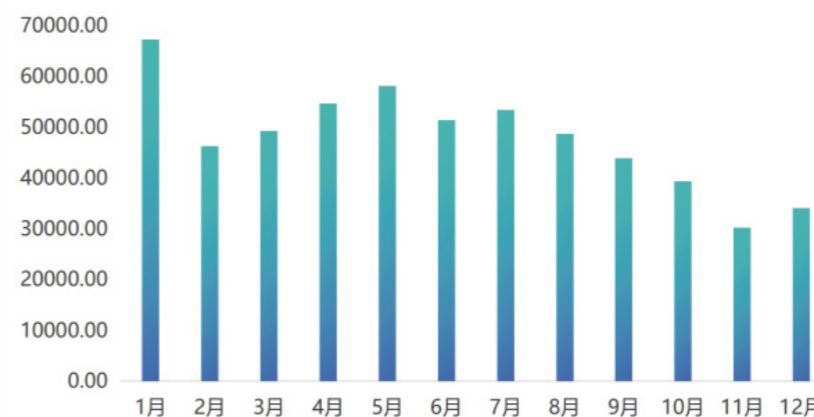
96 %

累计营业收入达

324.19 万元

在充电桩业务板块，公司以场景需求为导向，构建了覆盖商业核心区与居民生活区的立体化服务网络。在商业场景中，优先布局快充终端，精准匹配商圈车流即充即走的补能节奏；在居民小区场景中，采用“快慢结合”的标准化配置，兼顾用户应急补能与夜间长时充电需求，并与新建住宅充电设施配建标准有效衔接。通过差异化终端布局与标准化场站模式的协同推广，公司持续提升充电服务的便捷性与稳定性。2025年，各充电桩合计年充电量达576万度，有效支撑了区域内新能源汽车的补能需求，为绿色出行提供了坚实保障。

2025年充电量 (单位: 度)



立新能源充电站点

提升服务能力

公司坚持以能力建设驱动服务质量升级，围绕电力市场交易与客户服务两大维度，系统提升专业化运营水平。

在电力市场交易能力建设方面，公司同步推进内部培训与外部认证，全面夯实团队专业素养。本年度，公司组织3名交易人员参加电力交易员资格认证培训，全员顺利通过考试并取得交易员证书，为公司参与市场化交易筑牢资质基础。内部培训则聚焦实操落地，围绕现货市场运行规则、中长期交易策略等专题，通过政策解读、案例研讨、模拟交易等多种形式，有效提升交易人员的市场研判能力与交易执行水平，为后续稳定开展购售电业务提供有力支撑。

在客户服务能力提升方面，公司搭建多渠道客户反馈机制，通过客服电话、APP及小程序留言评论等途径广泛收集客户意见，确保诉求响应及时、处理闭环。充电桩业务严格执行24小时客诉响应流程，线上平台收到投诉后，24小时内完成客户联系、情况核实及方案反馈，处理完成后进行线上通知回复，形成“接收—处理—反馈”的闭环管理。同时，客户可通过扫描二维码或拨打充电桩预留电话便捷反馈需求。2025年，公司实现客户服务零投诉，服务响应效率与用户满意度持续提升。

03 循绿而行 践行低碳运营

立新能源深刻认识到，绿色低碳是面向未来的核心竞争力，致力于将环境责任融入运营血脉，积极应对气候变化。我们不仅严格遵循环保法规，更主动设定并践行高于要求的节能降耗目标，推动企业发展与自然环境和諧共生。

应对气候变化	45
遵循环境合规	47
严控污废排放	48
统筹资源利用	49
保护生物多样性	51



应对气候变化

在国家“双碳”战略目标引领下，立新能源将应对气候变化融入公司治理，系统识别并应对气候变化带来的潜在风险与机遇，通过加强温室气体排放管理等措施构筑气候韧性，将绿色低碳理念贯穿于生产经营全过程。

气候风险治理

公司核心业务聚焦于清洁能源项目的投资、开拓、建设及运维，深刻认识到气候变化既是影响生产经营的重要风险来源，也是推动能源绿色转型的关键驱动因素。

在此背景下，公司将气候风险纳入全面风险管理体系，建立由董事会统一领导、战略与ESG委员会统筹识别、各部门与场站协同落实的三层气候治理架构。其中，董事会作为最高决策机构，负责气候相关议题的最终审议与监督；战略与ESG委员会定期识别和评估气候变化对公司业务的实质性影响，制定应对策略；各职能部门及一线场站协同推进风险管控措施落地，确保气候治理要求贯穿于项目投资、工程建设与生产运营全过程。通过系统性治理架构与常态化风险研判，公司持续提升应对气候变化的适应能力与韧性水平。

立新能源气候治理架构

董事会

战略与ESG委员会

各部门及一线场站

气候风险与机遇

为充分了解气候变化带来的风险和机遇，公司立足新疆地理位置与气候特征，遵循《深圳证券交易所上市公司自律监管指引第17号——可持续发展报告（试行）》要求，针对自身业务经营特性，对气候风险与机遇进行了识别，从影响强度、影响周期两个维度出发，梳理并评估相关气候风险与机遇带来的潜在影响，并根据内部政策指引和外部市场需求采取了一系列应对措施，构建起具有公司特色的气候风险与机遇清单：

风险 / 机遇类型	风险描述	影响强度	影响周期	应对措施
物理风险	急性物理风险	中	短期	<ul style="list-style-type: none"> 编制灾害性天气防范与应急预案，提高员工处理风险能力。 开展建设智慧电场，实现无人运维。 开展提高光伏组件抗灾能力的研发创新。
	慢性物理风险	低	长期	<ul style="list-style-type: none"> 定期检查和维护设备，安装防风防雨防冻设备。优化电站设计，提高设备散热性能。 采用智能运维系统，实时监控设备运行状态，及时预警和处置高温风险。
转型风险	技术创新	中	长期	<ul style="list-style-type: none"> 加大研发投入，跟踪技术发展趋势。 加强与科研机构合作，推动技术创新。 探索多元化技术路线，降低技术风险。

风险 / 机遇类型	风险描述	影响强度	影响周期	应对措施
市场机遇	消费者偏好变化	高	中长期	<ul style="list-style-type: none"> 加强市场研究，把握市场需求变化趋势。 优化商业模式，提升市场竞争力。 拓展多元化收入来源，降低市场风险。
政策机遇	碳中和目标政策支持	高	中长期	<ul style="list-style-type: none"> 密切关注政策动向，积极争取政策支持。 加强政策研究，制定符合政策导向的发展战略。 积极参与行业标准制定，提升行业话语权。
声誉机遇	品牌价值提升	中	长期	<ul style="list-style-type: none"> 加强ESG信息披露，提升透明度。 积极履行社会责任，树立良好企业形象。

温室气体排放管理

相较于火力发电模式，公司所聚焦的风电、光伏项目在减排方面具备显著优势。2025年度，公司清洁能源机组总发电量达33.21亿千瓦时，相比火力发电，避免二氧化碳排放274.75万吨，实现能源节约量116.90万吨标准煤。通过规模化发展清洁能源与系统性推进温室气体管理，公司为区域低碳转型与“双碳”目标实现提供了坚实的绿色支撑。

公司在运营过程中持续强化碳排放全口径核算与精细化监测，建立健全覆盖各场站的碳排放数据管理机制，确保低碳运营可量化、可追踪。经核算，公司超九成的温室气体排放来源为外购电力带来的间接排放。针对这一现状，公司未来将进一步加大节能降耗力度，优化用电结构与运行方式，持续降低电力消耗与设备损耗，从源头减缓温室气体间接排放。

隶属范围 ¹	排放源	2025	2024	2023
范围一(tCO2e)	汽油	250.65	301.94	193.05
范围二(tCO2e)	外购电力 ²	26,054.90	16,680.10	16,456.23
	外购热力 ³	169.82	189.72	111.49
合计(范围一 + 范围二)(tCO2e)		26,475.37	17,171.76	16,760.77

注1：范围一、范围二数据覆盖范围为：立新能源股份有限公司办公区域及各风电、光伏场站。

注2：外购电力排放选取生态环境部发布的2023年全国电网平均二氧化碳排放因子0.5306 kgCO2/kWh进行计算。

注3：外购热力排放选取GB/T32150—2025《工业企业温室气体排放核算和报告通则》热力排放因子0.11 tCO2/GJ进行计算。

遵循环境合规

立新能源坚持将环境合规作为运营底线，持续完善环境管理架构，系统搭建覆盖全业务环节的环境风险预警机制与应急预案体系，推动绿色运营与合规管理深度融合。

环境管理体系

公司始终将环境保护视为企业可持续发展的核心前提，严格遵循《中华人民共和国环境保护法》等国家及地方环境保护法规、标准和要求，制定并实施《环境保护管理制度》，确保环保工作与生产经营协调发展。公司坚持以制度建设为抓手，持续完善环境管理体系，推动环保责任层层落实，全面提升绿色低碳发展水平。

管理层级	责任主体	核心职责
最高监管者	总经理	作为环境管理的最高负责人，全面领导公司环保工作，负责审批环境保护总体规划及重大环保决策事项。
最高管理机构	安全监察部	作为环境管理的核心执行机构，负责日常环保工作的统筹监督，包括编制环保规划、组织污染源调查、参与项目环境影响评价、处理环境污染事故等。
执行单位	各场站	各场站负责人为本场站环保工作的第一责任人，负责具体落实污染防治计划、保障环保设施稳定运行，并定期向上级汇报环保工作落实情况。

公司环保投入为
30.90
万元

公司持续健全环境风险管理体系，坚持预防与应对并重，全年环保投入共计 30.90 万元，重点用于环保设施运行维护、废弃物规范处置、环境监测及污染物处理等关键环节，推动业务发展与环境效益协同并进。与此同时，公司定期开展场站环境状况检查与评估，针对性制定应急预案并组织应急演练，在模拟实战中持续提升员工应对自然灾害等突发环境风险的能力，确保关键时刻响应迅速、处置有效，为公司稳健运营筑牢环境安全底线。

01. 风险识别与控制

制定《电站危险源辨识、风险评价和控制措施表和重大危险源清单》，包含自然环境相关指标，为环境风险管理工作提供系统指导

02. 风险排查与治理

定期开展突发环境事件应急管理隐患排查，对于因自然灾害可能导致事故灾难的隐患，按照有关法律法规、标准和本办法的要求排查治理，采取可靠的预防措施，启动应急预案

环保文化宣贯

公司积极倡导全员参与环保实践，通过多层次节能宣传教育与环保知识普及，持续提升员工的资源节约与环境保护意识，着力营造共建共享的绿色文化氛围。报告期内，公司各场站累计组织环保培训 25 场，参与 608 人次，总培训时长 1,216 小时，切实增强了一线员工的环保理念与实操能力，推动绿色理念内化于心、外化于行。

案例 · 节能减排周活动

为积极响应国家“双碳”目标，各场站相继组织开展节能减排周系列活动。活动涵盖低碳知识培训、节能倡议书签署、节能降碳知识答题及电子屏宣传等多元形式的活动，吸引员工广泛参与。本次活动的开展有效提升了员工的环保意识，推动绿色低碳理念融入日常工作生活，为场站可持续发展营造了良好氛围。



严控污废排放

立新能源坚持“预防为主、防治结合”的环保方针，遵循依法治理、源头控制的原则，全面落实废水、废弃物及噪声的全过程动态管控。各场站结合运营实际，每年制定并实施污染防治专项计划，将环保要求细化到岗、落实到人，确保各项排放指标符合标准、治理措施常态运行，持续夯实绿色运营基础。

污染物管理

公司严格执行《中华人民共和国大气污染防治法》《中华人民共和国水污染防治法》等环保法律法规，制定《环境保护管理制度》，明确各类污染物排放标准，系统推进污水、扬尘、噪声及光污染等全过程综合管控，确保生产经营活动合规、环境绩效持续提升。



01. 污水管理

公司产生的污水主要为生活污水与少量工业废水。生活污水经市政管网规范排入当地污水处理厂；工业废水经临时沉淀池处理后，全部回用于场区抑尘及绿化灌溉，实现循环利用率 100%。

施工现场严格执行《污水综合排放标准》，配套设置化粪池等处理设施；化学品及油料储存区域采用防渗漏设计，严防地下水污染。



02. 扬尘管理

土方作业实施洒水、覆盖等湿法作业措施，确保作业区目测扬尘高度小于 1.5 米且不扩散至场区外；结构施工阶段扬尘高度控制在 0.5 米以内。

易散落物料运输车辆实行封闭运输，现场堆放物料采取覆盖或封闭存放，非作业区目测无扬尘。施工垃圾及时清运，防止随风飘散污染周边水体。



03. 噪声管理

在设备选型环节，优先选用低噪声设备，从源头降低声源强度；针对高噪声设备，采取隔声、减振、消声等综合治理措施，对噪声超标设备实施消音器加装与物理隔离。

在施工期和运营期严格遵守《建筑施工场界环境噪声排放标准》和《工业企业厂界环境噪声排放标准》标准要求，严格规范运输车辆管理，进入场区严禁鸣笛。



04. 光污染管理

夜间室外照明灯加装灯罩，透光方向集中在施工范围。电焊作业采取遮挡措施，避免电焊弧光外泄。

废弃物管理

公司严格遵守《中华人民共和国固体废物污染环境防治法》等相关法律法规，对废弃物的收集、分类、存储、处理及处置规范管理，确保废弃物管理符合国家环境标准。本年度，公司实现废弃物 100% 合规处置。

一般废弃物

运营中产生的固体废物分为生活垃圾与一般工业废弃物两类：生活垃圾由环卫部门统一清运至填埋场规范处置；工业废弃物中的废钢筋边角料、废包装材料全部回收再利用，废光伏组件则由生产厂商或专业机构定向回收，实现 100% 无害化处置与资源化利用。

在建筑垃圾控制方面，公司设定明确量化目标，力争建筑垃圾综合再利用及回收率达到 30%，其中碎石类、土石方类垃圾再利用率超过 50%。

为从源头减少建筑垃圾产生，现场严格执行设备开箱“即拆即回收”模式，包装物及时清理；施工场地内建筑垃圾全面实行袋装化，分类收集至封闭式垃圾站后集中清运，确保施工全过程环境友好、清洁有序。

危险废弃物

危险废弃物包括废旧电池组件、废变压器油及施工产生的有毒有害废弃物（电池、墨盒、油漆等）。

废旧电池组件全部由生产商回收；废变压器油统一收集后暂存厂区危废暂存间并委托有资质单位定期处置；施工中有毒有害废弃物集中回收处理，不得作为建筑垃圾外运。

统筹资源利用

立新能源坚持绿色低碳发展理念，持续深化能源资源精细化管理，推动办公资源的集约化管理和循环利用，以实际行动践行低碳运营，为可持续发展注入绿色动能。

能源利用

公司高度重视能源管理与节能减排工作，制定《规范用水、用电管理办法》，明确节能降耗具体措施，涵盖办公区域、生产区域及员工日常行为各方面，推动绿色低碳发展。安全监察部统筹协调节能相关工作，开展节能宣传培训，提升员工节能意识，定期开展能源消耗统计与评估，有针对性推进节能工作。

01. 生产运营节能

电场运营区域严格执行设备标准化操作流程，提高设备资源利用率，延长设备使用寿命；通过替换高能耗设备、优化设备运行等方式推动节能减排。

02. 办公及后勤节能

办公场所全面使用节能灯具，充分利用自然光照；办公设备不使用时设置节电模式，长时间不使用及时关闭；严禁私自接线和使用的功率电器，节假日及非工作时间关闭所有用电设备，杜绝能源浪费。

发布厉行节约节能倡议书，明确非工作时间必须关闭电脑、打印机、照明灯等电源，全年实现节约用电约10%。

03. 倡导绿色出行

新购入车辆均为新能源汽车，逐步替代传统燃油车辆，降低汽油消耗。



案例 高温沙尘环境SVG水冷系统改造

本年度，公司围绕新能源场站设备运行痛点，积极推进《高温、沙尘环境下SVG水冷却与控制系统技术研究》项目成果转化应用。例如，针对疆源回庄子风电场SVG设备长期暴露于高温、沙尘环境下运行效率下降、故障率偏高等问题，公司成功实施水冷系统改造，替代原有效率受限的风冷散热方式。改造后，设备运行能耗显著降低，高温季节散热能力大幅提升，设备故障率得到有效控制，实现了节能降耗与减排增效的预期目标，为场站安全稳定运行及设备延寿提供了有力保障。

水资源利用

公司坚持科学管理、节约优先的原则，高度重视水资源合理利用与保护，制定并严格落实《规范用水、用电管理办法》，将节水理念贯穿于日常运营全过程。安全监察部统筹协调各场站水资源管理工作，通过完善用水计量、强化巡检管控、推广节水器具等措施，持续规范用水行为，杜绝跑冒滴漏现象。各场站结合实际开展节水宣传教育，提升员工节水意识，推动形成节约用水的良好氛围。通过系统化管理与常态化监督，公司持续提升水资源利用效率，助力实现资源节约与可持续发展的协同目标。

用水设施维护

注重用水设备的日常维护管理，定期检查供水设施，杜绝“跑、冒、滴、漏”现象，确保水资源高效利用。同时定期维护保养生产设备，确保高效运行，避免因设备故障导致的水资源浪费。

节水意识宣导

各场站在显著位置设置节水提示标志，增强员工节水意识，营造全员参与的良好氛围。

节水技术应用

生活区域自备自足种植果蔬，积极采用滴灌、微喷灌等高效节水灌溉技术，减少水资源浪费。

水循环利用

各场站配备自有水过滤系统，将生活污水简单处理后用于浇树浇花，实现水的循环利用。

报告期内



办公资源优化

公司持续推动办公资源的集约化管理和循环利用，依托区域化改革成果，优化办公设备与家具配置策略，最大限度盘活存量资产，降低采购需求，实现降本增效与资源节约。

01. 设备家具循环利用

通过建立内部调配机制，对闲置办公设备及家具进行跨部门、跨场站调剂使用；优先利用现有资源，回收旧家具进行整修后复用，有效延长设备家具使用寿命。报告期内，通过调配使用、利旧使用等措施，累计节约办公设备及家具采购费用约70万元。

02. 办公耗材节约管理

大力推行无纸化办公，部署无纸化会议系统，减少会议纸质材料打印与分发；在各办公区域设置“废纸回收区”，对可二次利用的废纸进行复用，节约打印用纸约20%。



保护生物多样性

立新能源立足新疆区域特征，将生物多样性保护深度融入“风光开发+生态治理”的特色业务模式，致力于探索一条能源开发与生物多样性保护相协同的可持续发展路径。

01. 生态保护管理体系

公司以制度建设与责任落实为核心，将生物多样性保护贯穿于项目全生命周期，搭建自上而下的生态保护顶层管控框架，由安全监察部和市场营销部等部门协同管理，确保生态保护工作有章可循、责任到人。

在责任落实层面，公司明确各部门及岗位生态保护职责，将生态指标全面嵌入项目立项、审批、建设、运维等各环节的绩效考核体系，建立起“谁主管、谁负责、全链条追溯”的责任机制，推动形成全员参与、全程管控的工作格局。

在制度规范层面，公司对标国家《三北沙漠戈壁荒漠地区光伏治沙规划（2024—2030年）》及地方生态保护政策，结合新疆区域生态特点，制定《新能源项目生态保护与修复实施细则》。细则分类明确了不同区域、不同类型项目的生态准入标准、修复技术规范及验收考核要求，并对沙戈壁、生态脆弱区等重点区域设定更为严格的管控指标，确保项目开发全程合规、精准适配区域生态保护需求，实现能源开发与生态保护的协同共进。

02. 全流程生态管控

公司将生态保护红线内化为项目开发的红线，构建“事前评估、事中防控、事后修复”的全流程生态管控模式，将生态保护要求嵌入项目立项、建设施工、场站运营等各环节节点，最大限度降低项目开发对生态环境的扰动，同步提升生态修复成效，及时发现并整改可能对生物多样性造成威胁的潜在问题。

01. 事前评估阶段

聚焦项目选址的生态合理性，开展精细化生态现状调研，结合全国荒漠化监测数据、区域生态敏感点分布图谱，在项目前期全面排查项目区域植被、土壤、水文及生物多样性等生态要素，优化项目选址与布局方案，优先避开生态脆弱区、核心保护区及生态敏感点，确保项目建设不会对当地生态系统造成不可逆的影响。

所有项目一律开展环境影响评价工作，在项目开工前必须取得当地主管部门环境影响评价批复意见。

02. 事中防控阶段

对于草场、戈壁等敏感区域项目，严格划定施工作业范围，严禁越界开发。除线路铁塔机位、进场道路及必要的施工临时道路外，任何机械设备不得随意碾压草地，最大限度减少对原地表的扰动与土壤侵蚀。

在桩基施工、线路铺设及设备安装等环节，采用精细化施工技术，严控作业强度与范围。对临时占地内的原有植被实施就地保护，规范施工行为避免对野生动物造成伤害，从源头降低对地表植被、土壤结构及水文环境的破坏。

施工过程中，对开挖土方及时采取覆盖、拦截等防护措施，有效防止水土流失；在场周边科学设置排水沟与沉沙池，疏导雨水、拦截泥沙，为后续植被恢复创造有利条件。

03. 事后修复阶段

结合项目区域生态禀赋，推进针对性生态修复工程，采用“光伏治沙”“植被复绿”等多元化修复模式，在光伏板间、风机周边及施工区域种植耐旱、固沙乡土植被，配套建设节水灌溉系统，构建“板上发电、板下修复”的立体化治理格局，提升区域水土保持能力与植被覆盖率。

建立修复效果长效监测机制，持续跟踪植被成活率、土壤改良进度、水文环境恢复等情况，动态优化修复方案，确保生态修复达到预期效果，实现项目区域生态功能稳步提升。

当前，结合新疆干旱、多风沙的区域特点，公司各场站优先选用沙枣、沙棘、梭梭等乡土耐旱植物，构建“规模化种植+零星绿化”的立体固碳格局，共计植树绿化1.04公顷。2025年，公司疆源回庄子风电一场创新“风电+生态修复”模式，在风机间隙种植沙打旺、羊草等固碳植物，年固碳量0.04万吨，实现“发电减碳+植被固碳”双重效益。

此外，在协同联动层面，公司建立与地方生态环境、自然资源等部门的常态化沟通机制，主动对接区域生态治理规划，争取生态修复政策支持与技术指导，确保项目生态保护与修复工作与地方生态建设目标同频同步。同时，公司联动行业智库、科研机构开展生态保护技术研发与试点应用，聚焦农光互补、牧光互补生态修复长效管理等关键课题开展攻关，总结形成适配新能源项目的生态保护与修复，为后续项目开发及行业生态治理提供参考。



04 以人为本 共建美好社会

立新能源始终坚持贯彻“以人为本”的理念，致力于为员工打造多元共融、平等包容、健康安全的职场与作业环境，竭力为每位员工提供平等的人才培训机会与晋升通道，充分发挥员工潜力与价值。公司积极参与社会公益事业，通过多层次、多领域、多样化的举措，积极践行对员工和社会大众的承诺。

完善用工机制	55
提升员工福祉	56
构建成长体系	59
保障职业健康	61



完善用工机制

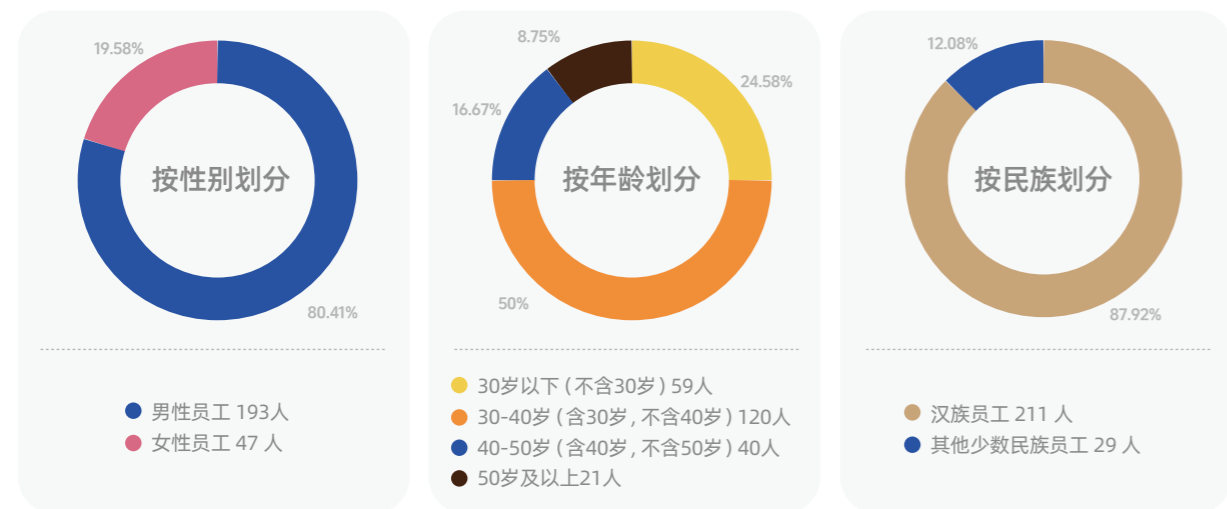
公司严格遵循《中华人民共和国劳动法》《中华人民共和国劳动合同法》《中华人民共和国就业促进法》等法律法规，结合业务实际，建立了完善的员工权益保障体系。本年度，公司对人力资源管理体系进行了全面优化，新制定或修订了包括《招聘与录用管理办法（试行）》《员工关系管理制度（试行）》《人事档案管理细则（试行）》等多项核心制度，共同构建了完善的用工管理框架，确保员工从入职到离职的全过程均有章可循、规范运作，进一步夯实了合规用工与保障人权的基础。

公司严格遵守《禁止使用童工规定》，始终坚持公开、公平、公正的招聘原则，在员工招录过程中严格遵循法定用工年龄要求，严禁使用童工及未成年工，严格禁止任何形式的强迫劳动与基于性别、民族、年龄等方面的就业歧视，切实维护员工尊严与合法权益。在招聘全流程中，公司严格执行合规审查，禁止询问应聘者家庭情况、宗教信仰等可能引致隐性歧视的信息，确保录用程序公平、透明。报告期内，公司未发生任何雇佣童工或强迫劳动事件，用工管理持续保持合规稳健。

在人才引进方面，公司结合战略发展目标与业务需求，制定年度招聘计划与人才培养方案，构建了涵盖校园招聘、社会招聘及内部招聘的立体化招聘网络。2025年，公司依托各大招聘平台精准发布岗位需求，分批次有序开展招聘活动，为不同背景的求职者创造平等的就业机会。

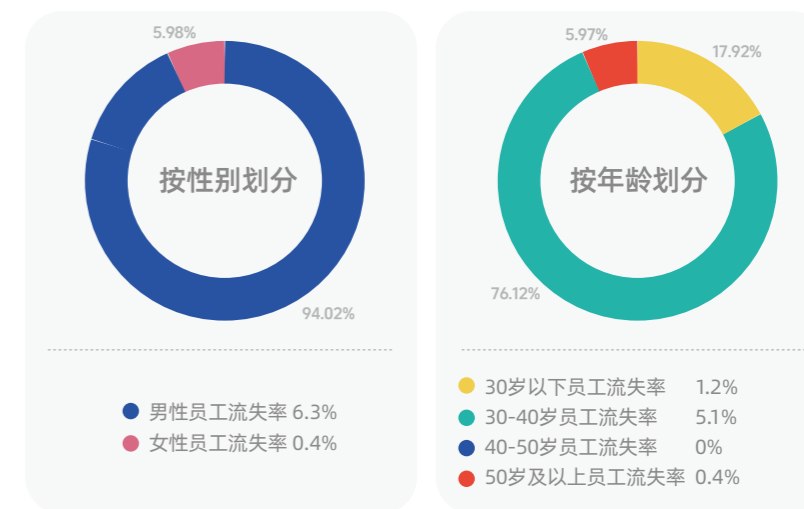
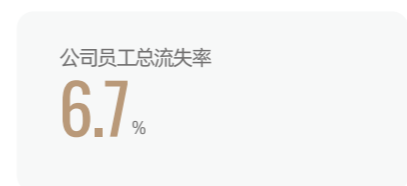


按性别、年龄、民族、地区、教育程度划分的全体员工数据



为有效预防与化解劳动用工风险，公司在《员工关系管理制度（试行）》中系统规范了员工离职流程，推动离职管理高效合规，切实维护和諧稳定的劳动关系。

2025年，公司员工总流失率为6.7%。



提升员工福祉

立新能源致力于为员工提供全方位、多层次的福利保障体系，并通过畅通的沟通渠道，倾听员工心声，解决员工诉求，切实提升员工的归属感、获得感和幸福感。

薪酬福利管理

公司通过《薪酬管理制度（试行）》《员工绩效管理制度（试行）》《员工关怀制度》《考勤管理办法》等一系列制度，从薪酬激励、绩效管理、福利发放、假期保障、关怀慰问等多个维度，为员工福祉提供了坚实的制度保障，确保各项福利措施的规范化和系统化。

公司严格执行国家及地方性法规，保障员工享有包括法定节假日、带薪年假、婚假、丧假、产假、护理假、育儿假、探亲假、工伤假等在内的多种假期。在假期期间，员工的薪酬待遇按公司制度规定予以保障，确保员工在工作与生活之间取得良好平衡。2025年，公司员工人均带薪年假休假天数为8.6天。

01. 健康保障类福利

除法定社会保险、住房公积金及企业年金外，公司为在职员工购买团体补充商业保险，涵盖意外伤害、重大疾病、住院二次报销等项目，切实减轻员工医疗负担。公司每年组织全体员工进行健康体检，并根据年龄及性别设定差异化标准，同时为场站员工额外开展职业病健康体检，全面守护员工身心健康。此外，公司关注员工心理健康，定期组织心理讲座与培训，提供心理咨询服务，建立心理危机干预机制，帮助员工有效应对工作与生活中的压力。

02. 节假日与慰问类福利

公司在春节、端午、中秋等传统节日期间，由工会向员工发放节日慰问品，并为工会会员发放生日慰问品。三八妇女节期间，公司为女员工组织专题活动、知识讲座或放假半天；六一儿童节则为育有子女的员工发放礼品或组织亲子活动，将企业关怀延伸至员工家庭。

03. 劳动保护与一线关怀类福利

公司按规定为员工配备符合电力行业安全要求的个人防护装备，保障员工作业安全。同时，常态化开展“送清凉”“送温暖”等一线慰问活动，在高温、寒冷等天气下为一线职工提供防暑降温及防寒保暖用品。对于长期在艰苦环境中工作的一线员工，公司另行组织专项慰问，切实关怀员工的工作与生活。

04. 生活保障与文体类福利

公司及子公司开设职工食堂，为总部职工提供早午餐、为场站职工提供三餐，员工仅需象征性支付少量费用，切实解决就餐问题。为丰富员工业余生活，公司建立职工书屋和健身房，鼓励员工组建兴趣小组并提供经费支持，同时定期开展文艺晚会、体育比赛等文体活动，营造积极向上的文化氛围。

05. 特殊关怀类福利

公司建立了覆盖员工人生重要节点的关怀慰问机制，对员工生日、生育、新婚、住院、丧葬、退休等情况给予实物或慰问金支持，并将关怀延伸至员工直系亲属。此外，公司根据实际需要为员工提供法律援助，帮助员工维护自身合法权益。

本年度，公司积极开展了一系列丰富多彩的员工关怀活动和社会责任实践。这些活动不仅增强了员工的归属感和团队凝聚力，还体现了公司对员工身心健康的关怀。



2025 年度新春联欢会

“清凉慰问暖人心 凝心聚力鼓干劲”主题活动

“三八妇女节”主题活动

“徒步‘心’征程 携手创未来”主题徒步活动

员工绩效管理 02.

公司持续优化绩效管理体系，致力于提升员工绩效管理的公平性与透明度，建立了完善的以激励约束为核心的考评机制，旨在客观公正评价员工表现，激发员工潜能并促进职业发展。

在机制完善层面，公司制定《绩效考核管理制度》及实施细则，明确季度与年度考核的流程标准，为规范化运行提供制度保障。同时，定期组织高管及部门负责人对制度进行评审，结合运行实际优化流程与指标；通过问卷调查、座谈会等形式广泛收集员工建议，持续完善制度设计，推动绩效管理更加科学合理。

在执行架构层面，公司成立绩效考核委员会，由党委书记兼董事长任组长，领导班子成员共同参与，统筹监督考核过程并对结果进行最终审批。考核内容覆盖工作业绩、能力提升、团队协作等维度，确保全面反映员工表现。依据考核结果，公司及时兑现绩效奖金，并与部门负责人共同制定培训计划或改进措施，帮助员工补齐短板、持续成长。

在权益保障层面，公司设立绩效申诉机制。员工如对考核结果有异议，可在规定时间内书面提出申诉，绩效考核委员会及时受理并展开调查，确保处理过程公正透明。申诉结束后，委员会审批调查结果，并与员工面谈反馈，详细告知处理依据，确保员工对结果的充分理解与认同。

民主沟通管理 03.

公司高度重视民主管理与沟通，致力于搭建高效、畅通的沟通桥梁。通过《员工关怀制度》正式设立“员工沟通日”，要求各部门、场站负责人每月至少与员工进行一次面对面沟通，及时了解并解决员工困难。此外，公司还通过职工代表大会、“书记信箱”等多种渠道，广泛收集员工对公司发展的意见和建议，保障员工的知情权、参与权和监督权。

职工代表大会

每年定期举行，公开收集员工诉求及建议。

员工沟通日

各部门、场站负责人与管理员工至少每月沟通一次。

书记信箱

立新能源党委主要领导同公司员工互动交流、倾听员工合理化诉求、征集合理化建议的重要渠道；亦是公司员工参与公司经营管理，为公司发展建言献策的重要途径。



构建成长体系

立新能源视人才发展为战略核心，通过构建清晰的职业发展通道、系统化的培训体系和科学的绩效管理，为员工提供持续成长的平台和空间，助力员工实现个人价值，为公司发展注入不竭动力。

员工职业发展

本年度，公司新增制定了《员工职业发展管理办法（试行）》，将岗位划分为管理（M）、专业（P）、技术（T）、技能（O）四大序列，并设立从初级到高级的完整职业层级体系。该制度构建起“纵向可晋升、横向可转换”的多元化发展通道，打破了传统单一晋升模式，为不同特质的员工提供了更广阔的发展空间，有效激发员工提升业务能力与综合素质的内生动力。

与此同时，公司持续深化人才梯队建设，将绩效考核结果与员工培训、岗位调整、职务晋升等关键环节深度挂钩。通过为优秀员工提供更多发展机会、对有潜力员工实施针对性培养，不断优化人力资源配置，切实提升管理效能，为企业高质量发展筑牢人才根基。

立新能源员工职业发展通道

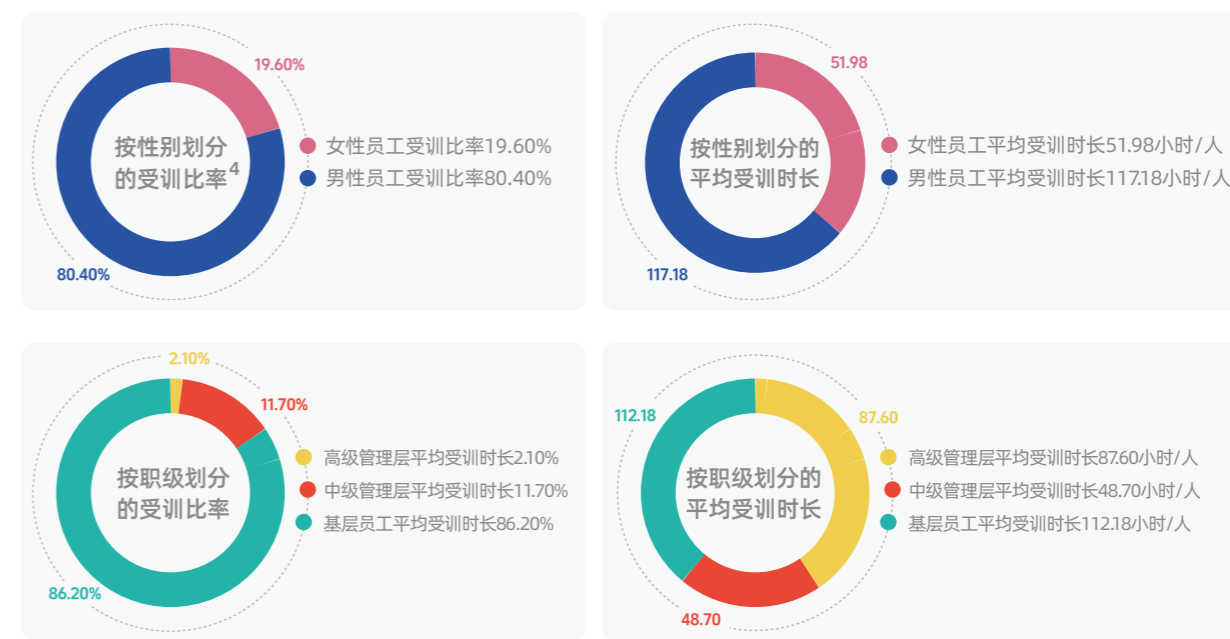


员工能力建设

公司坚持“赋能员工成长、服务业务发展”的根本导向，着力推动培训工作从“全覆盖”向“高质量”升级。通过建立以需求调研为基础的年度培训计划机制，结合培训预算动态管理台账，实现资源精准投放与全过程闭环管控。2025年，公司持续加大人才培养投入，全年累计投入培训经费24.49万元，组织开展各类培训活动82场次，切实将培训成果转化为支撑业务发展的核心竞争力。



公司建立了完善的培训管理体系，坚持“内训为主、外训为辅”的原则，从内部选拔中高层管理人员和技术骨干组建内训师队伍，并辅以外部优质资源，为员工提供高质量的培训机会。公司构建了覆盖全员、全周期的培训体系，培训类型包括新员工培训、领导力培训、岗位技能培训、安全生产培训、专业技术培训等。培训内容紧贴业务需求与行业发展趋势，旨在全面提升员工的职业技能、管理能力和安全意识。



注4：该类别员工受训比率 = 该类别受训员工数 / 受训员工总数。

保障职业健康

立新能源坚守安全生产底线，持续深化安全生产与职业健康一体化管理体系建设，不断健全职业健康监测机制与劳动防护措施，有效筑牢员工健康屏障，切实保障一线人员作业安全。

01. 安全生产管理体系

公司严格遵守《中华人民共和国安全生产法》和《中华人民共和国职业病防治法》等相关法律法规，结合公司安全生产工作实际，制定并完善了《立新能源安全管理制度汇编》。该汇编涵盖了《安全工作规定》《安全监督规定》《安全生产责任制管理办法》《安全信息报告规定》《安全教育培训管理规定》等多项制度，进一步健全了公司安全生产管理体系，为安全生产提供了坚实的制度保障。

公司持续推进安全生产标准化建设，有序组织已并网场站开展达标创建工作，系统明确电场安全设施管理的职责分工、标准要求及实施流程，夯实一线安全管理基础。同时，加快推动“三标一体”管理体系融合，促进质量管理、环境管理与职业健康安全管理的协同运行，全面提升公司安全管理的规范化、系统化水平。

本年度，公司对现有安全管理制度进行全面梳理与修订，使制度体系更贴合场站实际运行需求与新能源行业特点，同时进一步明确各岗位安全职责，细化工作流程中的安全标准，确保每项操作、每个环节都有章可循。

在管理架构上，公司设立安全生产委员会（安委会），由总经理担任主任、分管副职担任副主任、安全监察部牵头组织，成员涵盖各业务部门及场站负责人。安委会下设办公室设在安全监察部，由安全监察部部长兼任办公室主任，具体负责日常协调与工作落实。该架构形成权责清晰、纵向贯通、横向协同的安全管理体系，有效推动各项安全措施在各层级、各场站落地执行。

公司安全生产投入

1,401 万元

为强化安全生产监督，公司建立了内部安全监督制度，鼓励员工积极参与安全生产工作，提出宝贵意见和建议，并对举报安全生产违法行为的员工予以保护和奖励。同时，公司对在安全生产中表现突出的员工给予表扬和奖励，营造了全员参与、齐抓共管的安全生产氛围。

02. 安全生产目标规划

公司围绕“安全第一、预防为主、综合治理”的方针，扎实开展各项安全生产工作。报告期内，公司严格执行各项安全生产、消防安全及环境保护控制指标，全年未发生安全事故、火灾事故及环境污染事件等，各项控制指标均优于年初设定目标。

2025年安全生产目标	目标达成情况
零起人身重伤及以上事故	✔
零起重大机械事故和重大设备损坏事故	✔
零起重大火灾事故，未发生重大坍塌事故	✔
零起负主要责任的重大交通事故	✔
零起恶性误操作事故	✔
零起本公司系统场站责任的重大电网事故	✔
零起性质恶劣可能造成不良社会影响的各类事件	✔
零起重大环境污染事故	✔

03. 安全风险评估排查

公司扎实推进安全风险辨识管控工作，严格落实“三讲一落实”机制，围绕设备运行、检修作业、调度操作及网络安全等重点领域，持续修订完善风险管控清单，全面辨识各类安全风险。对识别出的风险实施量化评估与分级管控，逐项制定针对性控制措施，确保风险管控措施落实率达100%。

在隐患排查治理方面，公司建立“班组每日自查、部门每周检查、中心每月综合检查”的常态化排查机制，对发现的隐患实行台账管理、闭环处置，明确整改时限、责任人与整改措施，全过程跟踪督办，确保隐患整改率达100%。通过风险分级管控与隐患排查治理的双重预防机制，持续夯实安全生产基础。



案例 · 三塘湖80万千瓦风储项目施工现场开展安全风险隐患大排查

2025年8月，公司积极响应国资委和集团安全生产大排查工作部署，在哈密三塘湖80万千瓦风储项目开展了高标准的安全隐患深度治理行动。在此次行动中，公司安全监察人员全面审视项目现场管理，重点对总包及监理单位的履职情况进行了实地评估。以此为契机，公司进一步压实安全生产主体责任，对后续施工质量管控与安全管理体系的升级提出了具体要求。

04. 安全风险应急管理

公司搭建了完善的应急管理体系，由安全监察部牵头组建应急领导小组，统筹各场站应急预案管理与演练评估工作。各场站结合实际成立应急演练小组，严格按照计划部署演练内容，确保预案执行到位。同时，公司各场站与所在地邻近企业签订应急救援互助协议，形成内外联动的应急响应机制，全方位提升突发事件协同处置能力。

本年度，公司持续优化综合应急预案、专项应急预案（涵盖电力事故、火灾事故等）及现场处置方案，全面提升预案的科学性、实用性和可操作性。同时，公司严格按照《生产安全事故应急预案管理办法》规定频次组织演练，演练内容全面覆盖设备故障抢修、火灾应急逃生与扑救等关键风险点。通过实战化演练，公司持续检验预案的可行性与有效性，对发现的问题及时修订完善，同时有效锻炼应急救援队伍，进一步提升员工应急响应速度与实战处置能力。

公司组织开展“5·12”全国防灾减灾日等安全应急演练

229 场次

应急演练覆盖率为 100 %

高温中暑应急演练 火灾应急演练 防洪应急演练

职业健康管理 05.

公司构建并持续完善职业病防治责任体系，围绕岗位工作特性，为员工建立职业卫生档案，系统推进职业健康宣传教育。通过开展职业病防治法律法规学习及职业健康知识培训，有效提升员工的健康防护意识和自我防护能力，从源头上夯实职业病预防基础。

在劳动防护方面，公司严把产品质量关，为各岗位配发符合国家及行业标准的劳动防护用品，确保与工作性质相匹配，并加强使用环节的监督管理，保障防护措施真正落实到位。同时，公司按时完成新并网网站作业场所职业病危害因素检测，及时识别并消除潜在危害，通过常态化监测与评估，有效管控职业健康风险，营造安全健康的工作环境。此外，公司各场站全面设置职业危害告知卡、危险源告知卡及安全告示牌，确保员工清晰了解工作场所的潜在风险，增强日常防范意识。



公司始终将安全生产视为企业可持续发展的基石，把安全教育培训作为保障员工生命安全与职业健康的关键举措。公司严格落实《安全教育培训管理规定》，实现安全培训对公司全体员工、实习生及工程外包单位人员的全覆盖，培训覆盖率达100%。

在培训内容上，公司统筹推进安全法规宣贯与事故案例警示教育，增强员工法律意识与风险辨识能力。本年度，公司组织开展了“安全生产月”、安全“吹哨人”、安全承诺践诺及安全宣传“五进”等系列活动，营造了浓厚的安全文化氛围，引导员工在参与中增强安全意识、提升事故防范与应急处置能力，持续筑牢安全生产的群众基础与文化支撑。



“党建引领筑安全 联学共建保并网” -- 立新和田县300兆瓦1200兆瓦时构网型独立储能项目开展联学联建活动



疆源望洋台风电一场安全生产工作专项检查与督导



各场站开展“职业病防治法宣传周”活动



05 携手并进 成就价值共享

立新能源以责任为基石，积极投身于价值链与和谐社区的建设。公司通过优化供应商管理，提升价值链的可持续性；深入开展社区共建活动，营造和谐社区氛围，为实现多方共赢与社会可持续发展而努力。

共筑责任供应	67
构建和谐社区	68

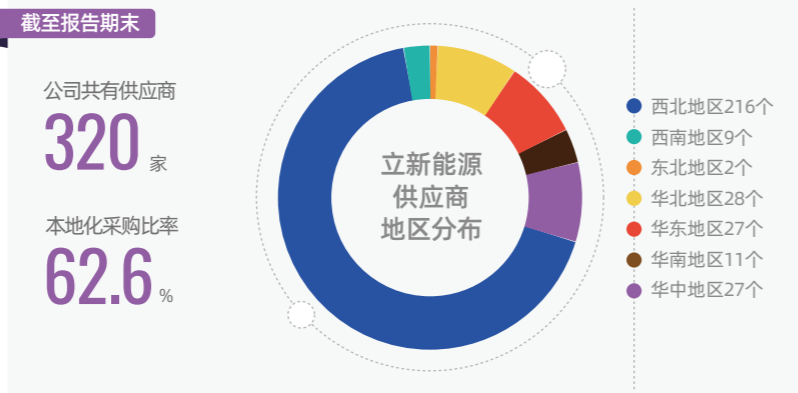


共筑责任供应

立新能源重视供应链管理，将助力供应商管理与供应商评价作为关键工作。公司通过建立完善机制，助力供应商提升能力，同时依据科学标准开展评价，筛选优质伙伴，推动供应链可持续发展，实现与供应商的合作共赢。

01. 供应链管理体系

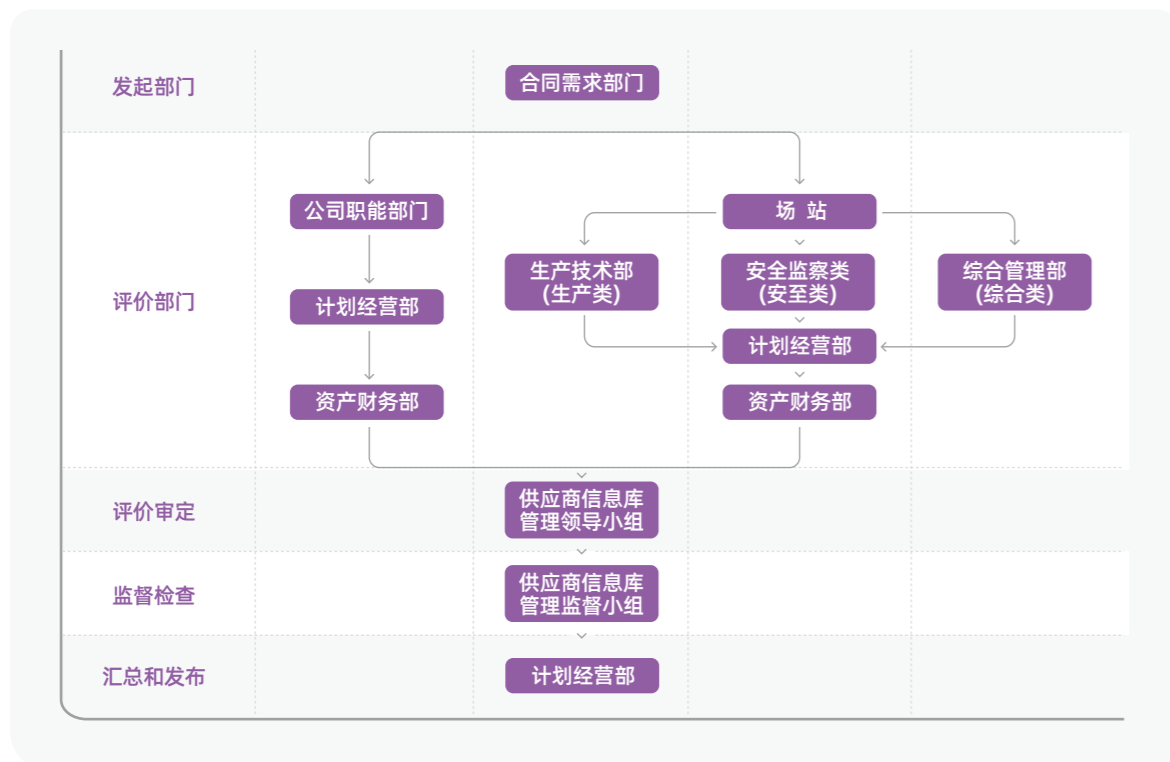
公司严格遵循合规、诚信、可持续发展的原则，制定《非招标采购管理办法》《招标采购管理办法》等内部制度，加强对采用非招标和招标采购方式的监督管理。公司制定《供应商行为准则》明确要求供应商在道德、劳工、环境、健康与安全等方面达到高标准，确保供应链的透明性与责任感。



02. 供应商评价体系

公司在招投标过程中，明确要求供应商提供质量管理体系、环境管理体系及职业健康安全管理体系等相关认证，以评估其综合能力。公司制定《新疆立新能源股份有限公司供应商服务评价体系》《新疆立新能源股份有限公司供应商信息库管理办法（试行）》，对供应商准入审批、服务评价进行规范化管理。公司供应商评价由合同需求部门发起，相关职能部门依据评价体系独立考核，并在信息库管理领导小组和管理监督小组的审定与监督下，由计划经营部进行汇总和发布。

供应商评价体系审批流程



公司原则上要求招标采购供应商提供 ISO9000 质量管理体系、ISO14001 环境管理体系及 ISO18001 职业健康安全管理体系认证。公司全面考核供应商在资源消耗、废弃物处理、污染排放、员工福利、安全生产及社区参与等方面的表现，推动供应链的绿色转型与高质量发展，为构建负责任的企业生态提供坚实保障。



公司根据综合评分结果，将供应商划分为战略合作供应商、合格供应商及冻结/待冻结供应商，其中战略合作供应商可优先参与公司多元化发展及产业拓展合作，合格供应商可及时获取招标采购信息并优先参与非招标采购活动。对于冻结供应商，公司支持其制定持续改进计划，帮助其提升管理能力。

公司鼓励供应商提升可持续发展能力，并对在环境保护和社会责任方面表现突出的供应商给予优先合作等奖励措施。公司希望与供应商携手并进，共同为经济发展、环境保护和社会进步贡献力量。

构建和谐社区

立新能源积极践行社会责任，在构建和谐社区的道路上步履不停。公司助力乡村基础设施建设，为乡村振兴注入强劲动力，推动乡村经济稳步提升。公司大力开展志愿服务活动，组织员工走进社区，关爱弱势群体，传递温暖与爱心，以实际行动书写企业担当，共筑和谐美好家园。

01. 助力乡村振兴

公司聚焦乡村发展的多元需求，通过多维度举措，稳固脱贫攻坚成果，推动乡村振兴进程。公司强化基层组织根基，保障脱贫人口持续增收，推动农村绿色转型，全力为乡村的美好未来添砖加瓦。报告期内，公司已拨付帮扶资金 140 万元，惠及 2,000 余人，积极推动地区产业发展和民生改善工作，为村民提升幸福感和获得感。

案例 · 以产业帮扶助力乡村振兴

公司依托驻村工作队，联合村“两委”在援建的乌恰县坎久干村开展走访座谈，精准聚焦集体经济薄弱、增收渠道有限等突出问题，针对 14 座长期闲置的菌棚“沉睡资源”，通过外出调研与群众评议，确定引入香菇种植项目。公司投入帮扶资金 20 万元，邀请农业专家现场指导，对菌棚的升温控温、灌溉、通风等基础设施进行系统升级，并联合当地农业科技企业提供菌种供应与技术培训，有效降低技术与市场风险，带动 5 名村民实现就近就业。项目资金使用及收益分配全程纳入村务公开，接受群众监督，预计投产后年收益约 15 万元，有力助推村集体经济发展壮大和农户增收渠道稳步拓展。



开展志愿服务

公司将志愿服务作为回馈社会、传递温暖的重要途径，组织员工踊跃参与各类志愿服务活动，以实际行动践行初心使命，用爱心和热情为构建和谐社区贡献力量。

公司切实发挥在职党员参与社区建设、服务社区居民的战斗堡垒和先锋模范作用，深化与“双报到”社区的共融共建，开展志愿服务活动，吹响服务基层“集结号”。报告期内，公司共开展志愿服务活动7次，组织超百人参与，持续深化与驻地社区的共融共建。

案例 · 学雷锋主题系列活动

2025年3月，在第62个学雷锋纪念日来临之际，公司各党支部组织开展学雷锋主题系列活动。公司党委积极践行“奉献、友爱、互助、进步”的志愿服务精神，组织本部党员干部、团员青年积极参与经开区街道澎湖路社区组织的“爱国卫生大扫除”志愿服务活动，以“党建红”引领“生态绿”，推动落实党员“双报到”，用实际行动为共建社区营造干净、整洁、舒适的生活环境，增强广大居民的认同感、获得感、幸福感，不断激活新时代文明实践内生动力，用实际行动践行国企担当。



案例 · 开展安全宣传咨询日活动

2025年6月，围绕安全生产月主题，公司总部及各场站联合当地政府与社区开展“6·16”安全宣传咨询日活动。活动当日，公司员工深入居民生活区域开展安全知识宣传，因地制宜开展形式多样的宣传日活动，设置咨询台与图文展板，向居民发放涵盖应急、防灾等内容的宣传资料；通过有奖问答增强互动，并开展心肺复苏、灭火器使用等应急技能实操演示。本次活动有效提升了公众安全意识和自救互救能力，营造了良好的安全文化氛围。



报告附录

关键绩效表

环境绩效				
类别与指标	单位	2025	2024	2023
能源				
汽油	吨	82.45	97.00	66.00
外购电力	万千瓦时	4,910.46	3,108.48	2,885.54
能源消耗总量	吨标准煤	6,208.95	4,021.89	3,678.00
能源消耗强度	吨标准煤 / 百万营收	5.86	4.14	3.72
水资源				
总用水量	吨	53,160.00	16,192.08	21,270.54
用水强度	吨 / 百万营收	50.15	16.68	21.94
温室气体排放				
范围一	吨二氧化碳当量	250.65	301.94	193.05
范围二	吨二氧化碳当量	26,224.72	16,869.82	16,567.72
合计 (范围一 + 范围二)	吨二氧化碳当量	26,475.37	17,171.76	16,760.77
温室气体排放强度 (范围一和范围二)	吨二氧化碳当量 / 百万营收	24.98	17.69	16.93
可再生能源绩效				
清洁能源机组发电量	亿千瓦时	33.21	26.70	24.13
上网电量	亿千瓦时	32.25	25.94	23.55
能源节约总量 (相比于火力发电)	吨标准煤	116.90	103.74	70.99
温室气体减排量 (相比于火力发电)	万吨二氧化碳当量	274.75	258.58	183.50
清洁能源发电量占比	%	100	100	100

关键绩效表

社会绩效				
类别与指标	单位	2025	2024	2023
雇佣				
员工总人数	人	240	245	199
员工民族分布 (全职员工)				
汉族	人	211	216	174
其他少数民族	人	29	29	25
员工年龄分布 (全职员工)				
30岁及以下	人	59	83	70
31岁至40岁	人	120	121	90
41岁至50岁	人	40	27	29
50岁以上	人	21	14	10
员工性别分布 (全职员工)				
男性	人	193	199	161
女性	人	47	46	38
员工教育程度分布 (全职员工)				
硕士及以上	人	16	15	11
本科	人	159	160	133
本科以下	人	65	70	55
员工职级分布 (全职员工)				
中高级经营管理人员	人	7	33	32
员工	人	233	212	167
员工离职率				
员工离职率	%	6.7	1.6	6.9

关键绩效表

社会绩效				
类别与指标	单位	2025	2024	2023
发展与培训				
员工培训受训百分比 (按性别)				
男性	%	80.40	100	73.87
女性	%	19.60	100	15.58
员工培训受训百分比 (按职级)				
中高级经营管理人员	%	13.80	100	14.07
员工	%	86.20	100	75.38
员工培训平均受训总时数 (按性别)				
男性	小时	117.18	63.11	29.68
女性	小时	51.98	16.87	2.37
员工培训平均受训总时数 (按职级)				
中高级经营管理人员	小时	48.00	48.57	30.25
员工	小时	112.18	55.34	23.35
健康与安全				
安全生产				
工伤事故	宗	0	0	0
因公受伤人数	人数	0	0	0
因工伤损失日数	日数	0	0	0
因公死亡人数	人数	0	0	0
职业健康安全教育				
安全培训总人次	人次	3,566	3,360	2,175
安全培训总时长	小时	7,132	6,720	4,350
人均安全培训时长	小时	29.72	27.43	21.86

关键绩效表

社会绩效

类别与指标	单位	2025	2024	2023
供应链管理				
供应商数量分布（按地区）				
东北地区	家	2	3	/
华北地区	家	28	44	/
华东地区	家	27	42	46
华南地区	家	11	9	5
华中地区	家	27	9	6
西北地区	家	216	366	191
西南地区	家	9	10	2
总计	家	320	483	250
本地化采购比率	%	62.60	73.29	73.20
因不合规而终止合作的供应商	个	0	0	0

社区与公益

乡村振兴及社区公益投入	万元	140	123	52.1
志愿服务时长	小时	300	160	2,880

治理绩效

类别与指标	单位	2025	2024	2023
反贪腐				
反贪污培训次数	次	6	10	7
反贪污培训小时数	小时	600	528	14
参与反贪污培训人次	人次	300	264	231
廉政警示教育覆盖率	%	100	100	100
监察对象廉洁从业承诺书签署率	%	100	100	100

指标索引表

《深圳证券交易所上市公司自律监管指引第 17 号——可持续发展报告（试行）》指标索引

维度	序号	议题	所在章节
环境	1	应对气候变化	3.1 应对气候变化
	2	污染物排放	3.3 严控污废排放
	3	废弃物处理	3.3 严控污废排放
	4	生态系统和生物多样性保护	3.5 保护生物多样性
	5	环境合规管理	3.2 遵循环境合规
	6	能源利用	3.4 统筹资源利用
	7	水资源利用	3.4 统筹资源利用
	8	循环经济	3.4 统筹资源利用
社会	9	乡村振兴	5.2 构建和谐社区
	10	社会贡献	5.2 构建和谐社区
	11	创新驱动	2.3 深耕研发创新
	12	科技伦理	2.3 深耕研发创新
	13	供应链安全	5.1 共筑责任供应
	14	平等对待中小企业	不涉及
	15	产品和服务安全与质量	2.1 开发清洁能源 2.2 卓越产品质量 2.4 保障客户权益
可持续发展 相关治理	16	数据安全与客户隐私保护	1.5 保障信息安全
	17	员工	4.1 完善用工机制 4.2 提升员工福祉 4.3 构建成长体系 4.4 保障职业健康
	18	尽职调查	5.1 共筑责任供应
	19	利益相关方沟通	利益相关方沟通
	20	反商业贿赂及反贪污	1.4 恪守商业道德
	21	反不正当竞争	1.4 恪守商业道德

指标索引表

《可持续发展报告统一标准（GRI Standards 2021）》指标索引

序号	议题	所在章节
2-1	组织细节	关于本报告
2-2	组织可持续性报告中包含的实体	关于本报告
2-3	报告期、报告频率和接触点	关于本报告
2-4	信息重述	不涉及
2-5	外部保证	无外部保证
2-6	活动、价值链和其他业务关系	走进立新能源
2-7	雇佣	4.1 完善用工机制
2-8	非雇佣员工	4.1 完善用工机制
2-9	公司治理结构和组成	1.1 夯实公司治理
2-10	最高治理机构的提名和选择	1.1 夯实公司治理
2-11	最高管理机构的主席	1.1 夯实公司治理
2-12	最高治理机构在监督影响管理方面的作用	1.1 夯实公司治理
2-13	管理影响的责任下放	1.1 夯实公司治理
2-14	最高治理机构在可持续发展报告中的作用	ESG 治理架构
2-15	利益冲突	详情请见本公司年报
2-16	关键问题的沟通	利益相关方沟通
2-17	最高治理机构的集体知识	1.1 夯实公司治理
2-18	对最高治理机构绩效的评估	详情请见本公司年报
2-19	薪酬政策	4.2 提升员工福祉 详情请见本公司年报
2-20	决定薪酬的程序	详情请见本公司年报
2-21	年度总薪酬比率	详情请见本公司年报
2-22	关于可持续发展战略的声明	可持续发展之路
2-23	政策承诺	全文
2-24	嵌入政策承诺	全文
2-25	纠正负面影响的过程	2.4 保障客户权益
2-26	寻求建议和提出关切的机制	利益相关方沟通
2-27	遵守法律法规	全文
2-28	会员协会	2.3 深耕研发创新
2-29	利益相关者参与的方法	利益相关方沟通
2-30	集体谈判协议	不涉及

指标索引表

《可持续发展报告统一标准（GRI Standards 2021）》指标索引

序号	议题	所在章节
201	经济绩效	2025 年 ESG 核心亮点
202	市场表现	2025 年 ESG 核心亮点
203	间接经济影响	ESG 议题重要性评估
204	采购实践	5.1 共筑责任供应
205	反腐败	1.4 恪守商业道德
206	不当竞争行为	1.4 恪守商业道德
207	税务	1.3 筑牢合规风控
301	物料	3.4 统筹资源利用
302	能源	3.4 统筹资源利用
303	水资源与污水	3.4 统筹资源利用
304	生物多样性	3.5 保护生物多样性
305	排放	3.3 严控污废排放
306	废弃物	3.3 严控污废排放
308	供应商环境评估	5.1 共筑责任供应
401	雇佣	4.1 完善用工机制
402	劳资关系	4.1 完善用工机制
403	职业健康与安全	4.4 保障职业健康
404	培训和教育	4.3 构建成长体系
405	多元化与平等机会	4.1 完善用工机制
406	反歧视	4.1 完善用工机制
407	结社自由与集体谈判	不涉及
408	童工	4.1 完善用工机制
409	强迫或强制劳工	4.1 完善用工机制
410	安保实践	4.4 保障职业健康
411	原住民权利	不涉及
413	当地社区	5.2 构建和谐社区
414	供应商社会评估	5.1 共筑责任供应
415	公共政策	5.2 构建和谐社区
416	客户健康与安全	2.4 保障客户权益
417	营销与标识	2.4 保障客户权益
418	客户隐私	1.5 保障信息安全

读者意见反馈表

感谢您阅读《立新能源股份有限公司 2025 年度环境、社会和公司治理（ESG）报告》，为加强和利益相关方的沟通和交流，进一步提高公司履行社会责任的能力和水平，我们期望您通过填写反馈表，向我们提出宝贵的意见及建议，并选择以下任意方式将评论反馈给我们。

邮编：830000

联系电话：0991-3720088

传真：0991-3921082

电子邮箱：lixinner@126.com

01. 您属于以下哪种利益相关方

- 政府
- 监管机构
- 股东
- 客户
- 员工
- 供应商
- 合作伙伴
- 社区
- 媒体
- 其他

02. 您的所在地

- 中国内地
- 中国港澳台地区
- 海外

03. 您对本报告的总体评价

- 不好
- 一般
- 较好
- 很好

04. 您对立新能源在环境保护方面实践的评价

- 不好
- 一般
- 较好
- 很好

05. 您对立新能源在社会责任方面实践的评价

- 不好
- 一般
- 较好
- 很好

06. 您对立新能源在公司治理方面实践的评价

- 不好
- 一般
- 较好
- 很好

07. 您认为本报告披露的信息是否准确

- 否
- 一般
- 是

08. 您认为本报告披露的信息是否完整

- 否
- 一般
- 是

09. 您认为本报告内容和版式是否清晰易懂

- 否
- 一般
- 是

10. 您认为本报告是否能满足您的阅读需求

- 否
- 一般
- 是

您对改善和提高立新能源践行ESG发展理念和本报告的其他意见和建议：

感谢您对立新能源的关注与支持！