

2025 年度可持续发展报告

SUSTAINABILITY REPORT 2025

创新复合材料 引领绿色未来

BE THE MOST VALUABLE FIBERGLASS AND COMPOSITE MATERIAL
PRODUCTION CORPORATION AROUND THE GLOBE



目录

CONTENTS

关于本报告	03
董事长致辞	05
走进国际复材	07

走进国际复材	
公司介绍	07
产品矩阵	08
发展历程	09

可持续发展治理	
可持续发展理念	11
治理架构	11
利益相关方沟通	12
尽职调查	12
重要性议题管理	13

01 环境篇

应对气候变化	17
环境管理	23
资源利用	35

02 社会篇

员工权益保障	45
职业健康与安全	53
社会贡献	59
创新驱动	61
产品质量	71
客户服务	74
负责任供应链	76

03 治理篇

党建引领	83
合规治理	87
投资者关系管理	89
风险管理	90
商业道德	95

关于本报告

时间范围

本报告为重庆国际复合材料股份有限公司向各利益相关方发布的第一份可持续发展报告。报告所涵盖的文字信息与绩效数据以2025年1月1日至2025年12月31日为统计周期，部分内容可能延伸至往年数据或涉及未来发展方向与实践规划。

报告范围

报告披露了重庆国际复合材料股份有限公司及其子公司履行可持续发展方面的责任信息，相关典型案例来自公司及其所属企业。

信息来源

本报告所披露的信息和数据来源于重庆国际复合材料股份有限公司内部正式文件、统计报告与年报。本报告的财务数据以人民币为单位，若与财务报告不一致之处，以财务报告为准。

报告称谓

重庆国际复合材料股份有限公司(简称“国际复材”或“公司”或“我们”)，详细报告主体范围请参见《国际复材2025年年度报告》。

释义说明

释义项	释义内容
国际复材、公司、我们	重庆国际复合材料股份有限公司
云天化集团	云天化集团有限责任公司，公司股东
长寿分公司	重庆国际复合材料股份有限公司长寿分公司
重庆天寰	重庆天寰材料科技有限公司，公司全资子公司
重庆天泽	重庆天泽新材料有限公司，公司全资子公司
重庆亿焯	重庆亿焯新材料科技有限公司，公司全资子公司
宏发新材	常州市宏发纵横新材料科技股份有限公司，公司全资子公司
珠海珠玻	珠海珠玻电子材料有限公司，重庆天寰全资子公司
重庆天勤	重庆天勤材料有限公司，重庆天寰控股子公司

编制依据

联合国2030年可持续发展目标 (SDGs)
 全球可持续发展标准委员会GRI《可持续发展报告标准》(GRI Standards)
 国务院国有资产监督管理委员会《关于国有企业更好履行社会责任的指导意见》
 《深圳证券交易所上市公司自律监管指引第17号——可持续发展报告(试行)》
 《深圳证券交易所上市公司自律监管指引第2号——创业板上市公司规范运作(2025年修订)》

报告获取

本报告以电子版形式供您阅读，您可登录公司官网(www.cpicfiber.com)或巨潮资讯网(www.cninfo.com.cn)阅读电子版报告。如对本报告有任何疑问或建议，敬请发送电子邮件至cpic@cpicfiber.com，或致电023-68157868。



董事长致辞

尊敬的各位股东、合作伙伴及全体同仁：

2025年，世界百年未有之大变局加速演进，全球经济格局深度调整，贸易壁垒与地缘博弈交织激荡，持续重塑全球产业链、供应链竞争格局。与此同时，全球能源转型提速，风电、新能源汽车、电子信息等战略性新兴产业蓬勃兴起，对高性能复合材料的需求呈现爆发式扩张，玻璃纤维行业正站在一个机遇与挑战共生、变革与突破并存的历史新起点。值此《2025年度可持续发展报告》正式发布之际，我谨代表国际复材，向长期信赖和支持公司发展的全球股东、合作伙伴，向并肩奋斗、同心致远的全体同仁，致以最诚挚的敬意与最衷心的感谢！

绿色低碳：以实干践行承诺，以坚守赋能未来。

面对全球“双碳”目标的深化落实与欧盟碳边境调节机制（CBAM）带来的全球产业格局重构压力，绿色制造已从竞争加分项升级为市场准入门槛。2025年，国际复材坚守绿色发展初心，以全产业链低碳转型为主线，持续推进窑炉节能改造、玻璃配方迭代升级，不断降低单位产品碳排放强度，推动绿色工厂体系建设向境外子公司全面延伸、深度落地，构建起覆盖研发、生产、运营、回收的全生命周期绿色发展体系。我们深知，可量化、可验证、可追溯的碳减排成果，既是国际客户评估供应链合规性的核心依据，更是我们践行企业社会责任、推动行业绿色升级的根本动力。

技术突破：以创新破局突围，以硬核构筑壁垒。

当前，行业产能过剩与同质化竞争加剧的双重挑战凸显，唯有高端化、差异化发展，方能开辟可持续的新出路。2025年，国际复材锚定先进复合材料发展方向，持续深化热塑性复合材料领域布局，加速推动热塑风电叶片规模化应用；在电子级高频低介电玻纤、超高模玻纤等高附加值细分赛道持续发力，不断优化产能结构，提升品质保障能力。国家“十五五”规划将先进复合材料列为重点战略材料，我们的技术储备、产业布局与战略方向高度契合，正以科技创新为引擎，引领行业向高端化、精细化、智能化转型。

责任治理：以透明回应期待，以坚守践行担当。

随着可持续发展理念深度融入全球经济发展脉络，完善的可持续发展治理体系，已成为企业高质量发展的内在要求与核心竞争力。国际复材始终将责任治理切实嵌入企业发展基因，持续完善公司治理运作机制，深化各领域责任实践，将可持续发展理念切实融入日常经营决策、贯穿业务运营全流程，实现经济效益、环境效益与社会效益协同发展。本报告所载的每一组数据、每一个案例，都是公司主动向全体利益相关方坦诚呈现可持续发展实践成果的真实答卷，更是我们践行责任、坚守初心的生动诠释。

展望未来，全球复合材料行业正迎来高质量发展的黄金机遇期，产业升级步伐持续加快，高端化、绿色化、国际化成为行业发展的核心主旋律。唯有坚守核心技术、完善全球布局、筑牢可持续竞争力，才能在时代浪潮中勇立潮头、开拓进取、续写辉煌。国际复材将始终以“成为全球最具价值的玻璃纤维及复合材料企业”为愿景，坚定走高端化、绿色化、国际化发展道路，以科技创新驱动高质量发展，以绿色实践赋能全球转型，以开放合作凝聚发展合力，与全球合作伙伴携手并肩，共抓产业发展机遇，共筑可持续发展生态，共享互利共赢新成果、共谱行业发展新篇章。

再次感谢所有关心和支持国际复材的各界朋友，愿我们同心致远、携手前行，共赴高质量发展新征程！

董事长：莫秋实

走进国际复材

公司介绍

重庆国际复合材料股份有限公司(以下简称“公司”)成立于1991年,是云天化集团旗下玻纤及复合材料产业板块的重要支柱企业。公司专注于高性能新材料,致力于研制品质稳定、持续创新的高性能产品,为客户提供更具价值的服务和应用解决方案,是一家以研发、生产、销售玻璃纤维及复合材料为核心业务的高新技术企业。经过30余年的不断发展,公司现在全球拥有7个生产基地、17条玻纤池窑生产线,玻纤年产能超120万吨,产能规模位居全球前三,在清洁能源、节能减排、5G通讯等核心业务领域居于全球领先地位。公司营销网络遍布全球,在美国、荷兰和中国香港等地设立贸易子公司,产品畅销全球数十个国家和地区,与国内外知名企业建立了长期稳定的战略合作关系。

通过多年的探索和努力,公司现已拥有包括ECT、TM、TM+、TMII等多项发明和实用型专利,主要产品通过挪威船级社认证(DNV)、国际可持续发展和碳认证(ISC)、产品安全认证(UL)。自成立以来,公司先后荣获中国工业大奖表彰奖、国家知识产权优势企业、中国专利优秀奖、中国名牌产品、国家重点新产品、重庆市优秀创新型企业、重庆市科技进步奖一等奖等诸多殊荣。

按照云天化集团以“肥料、玻纤及复合材料、化工新材料”为主业,以“打造具有全球竞争力的世界一流绿色化工产业集团”为愿景的发展思路,公司坚持“卓越运营”“产品创新”“纤材协同”等三大战略发展主题,抢抓绿色能源、汽车轻量化、新基建、节能建筑、电子通信发展机遇,全面提升企业的核心竞争力,向成为全球最具价值的玻璃纤维及复合材料企业不断努力迈进。

经过30余年的不断发展

公司现在全球拥有 **7** 个生产基地

17 条玻纤池窑生产线

玻纤年产能超 **120** 万吨

产能规模位居全球前 **3**



产业布局

国际复材致力于为客户提供品质稳定的高性能环保玻纤产品,玻璃类型包括E、ECR、ECT、TM、HT、HL等,具有多项自主知识产权,能够满足客户多样化的需求。

产品名称	产品介绍	主要用途
耐腐蚀玻璃纤维	ECR玻纤是一种耐腐蚀性能优异的玻璃纤维,专门应用于耐腐蚀性要求苛刻的领域。其耐酸、耐碱、耐盐、耐高温和耐气候性能都大幅优于传统的E玻纤。	耐酸管罐、供水管道(尤其是盐碱地区的)、污水管道、耐酸电气绝缘棒、玻璃钢烟囱内筒等。
高性能通用型玻璃纤维	ECT玻纤是一种高性能通用型无碱玻璃纤维,具有耐腐蚀性优异、机械性能和电绝缘性能好、颜色浅以及性价比高的特点,可广泛用于各种工业用途。	风电行业、城市污水管道、CNG气瓶、电力绝缘行业、抽油杆、海水处理设备、盐碱地用输油管、轨道交通、高档轿车内饰,耐高温水箱、消音器填充料等绝大多数复合材料领域。
高强高模玻璃纤维	TM系列玻纤是一种高强高模玻璃纤维,具有更高的弹性模量和拉伸强度,抗冲击性能好,化学稳定性和耐高温性能优异,广泛应用于大型风机叶片、航空、航天、国防军工等对复合材料性能要求比较苛刻的领域。	大型风机叶片主梁、大型型材(大跨度梁结构、人行天桥)、军用防弹板、高压管道、体育休闲用品、游艇主龙骨部位等。
高强S级玻璃纤维	HT玻纤是一种高强S级玻璃纤维,其力学性能是所有玻纤材料中最优的。HT玻纤的拉伸强度和弹性模量相比E玻纤高出30%以上,密度比E玻纤低5-10%,介电性能比E玻纤低25%,制作的结构部件重量更轻,耐疲劳性能更好。	航空、航天、兵器、舰船、导弹发动机壳体、宇航飞机内衬、枪托、发射炮筒、防弹装甲、直升机桨叶、飞机内饰及结构部件、耐高温材料、光缆芯等。
低介电常数玻璃纤维	HL-Glass是CPIC于2014年研发的一种低介电常数玻璃纤维。其具有介电常数Dk低、介电损耗因子Df低两大特性,广泛应用于电磁透波领域和高频电子电路领域。	移动电话、车辆信息与通讯系统、电子不停车收费系统(ETC)、雷达罩(包括飞行器、舰船、地面及车载雷达)、军用天线(如指挥车、装甲车)护套、基站天线罩。

发展历程

2020

获批国家企业技术中心
获2019年度重庆科学技术奖科技进步一等奖

2021

参股公司重庆风渡新材料有限公司(简称“风渡新材”)揭牌成立
巴林公司F01B线点火复产

2022

再次荣获“国家高新技术企业”称号
通过“国家绿色工厂”复核评定
F12年产15万吨智能制造生产线点火投产
年产80万吨微粉智能制造产业园正式投产

2023

在深圳证券交易所创业板成功上市
通过国家企业技术中心复审
F02C高性能玻纤智能制造生产线点火投产
F13年产15万吨智能制造生产线点火投产

2024

获批建立国家级博士后科研工作站
通过国家高新技术企业复审评定
“国复5G工厂”成功入选国家2024年5G工厂名录
巴林公司获巴林王国颁发的首批“绿色工厂勋章”
推出LDK系列产品,是行业首家同时完全掌握坩埚法和池窑法两种生产低介电电子纱技术的生产厂商

2025

再次斩获重庆市科技进步一等奖
年产8万吨电子级玻璃纤维智能制造生产线点火投产

2019

开发出高性能拉挤片材关键原料,为大叶片减重降本提供了可行的解决方案
F11年产11万吨高性能玻璃纤维生产线点火投产

2018

合作共建的智能制造示范生产线是当时全球产能最高的高模玻纤生产线

2017

获评第一批“国家绿色工厂”
推出超高模玻纤TMII,并配套开发专用的浸润剂配方,巩固了在风电领域的领先地位
完成股份制改造
F04B电子细纱池窑复产点火

2016

国际复材转让上海天玮玻纤有限公司股权
F07B电子细纱池窑复产点火

2015

F03线玻纤池窑复产点火

2014

控股巴林公司,扩建海外生产基地
控股重庆天勤
F01、F02线玻纤池窑复产点火

2013

控股宏发新材,实现风电玻纤纱布一体化

2012

设立欧洲商贸公司与北美公司
巴西公司年产5万吨玻纤池窑生产线成功点火

1971

重庆市玻纤厂建厂

1986

引进国际先进的直接熔融法,生产效率、产品质量大幅提升

1999

玻纤厂将持有公司的全部股份转让给云南云天化股份有限公司,开启公司高速发展之路

2003

自主设计的年产3万吨玻纤池窑产线投产,为当时国内产能最大的池窑玻纤产线

2004

建成当时全球产能最大的ECR玻纤生产线,填补国内空白

2009

推出首代高模玻纤产品(TM),大量应用于风电及航空领域

2011

收购巴西工厂,开启全球化布局
“工程塑料用高性能玻璃纤维短切纱项目”荣获中国工业大奖表彰奖

可持续发展治理

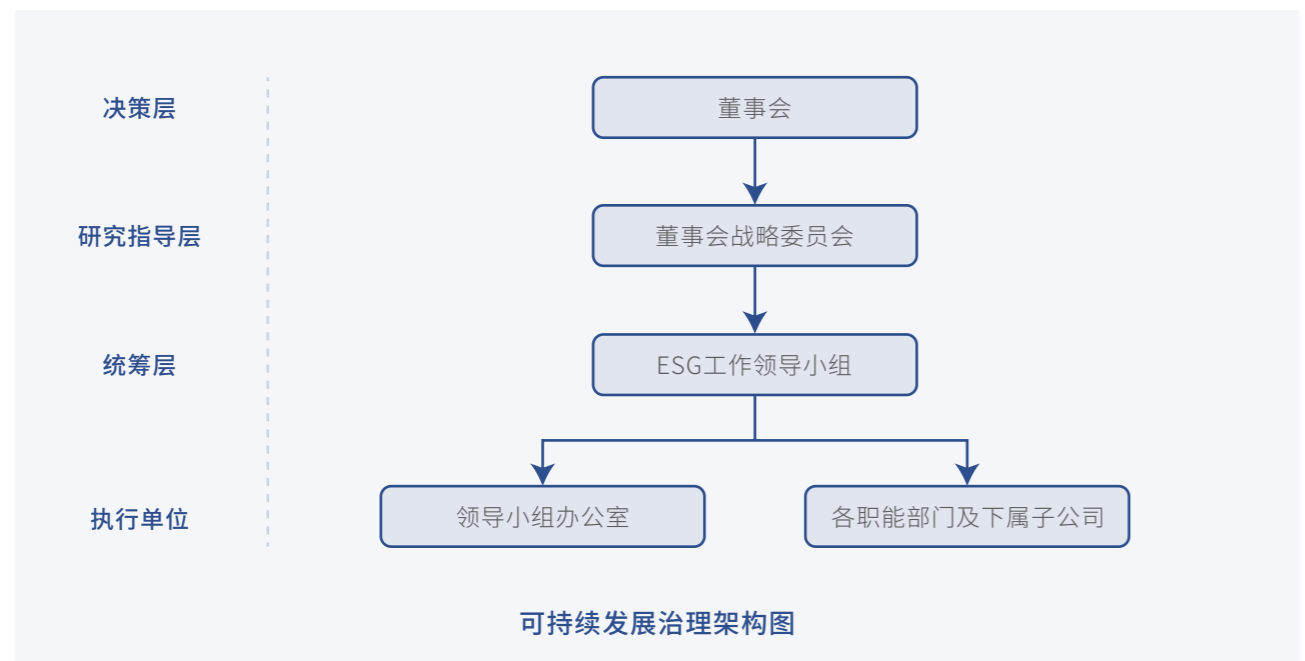
国际复材始终将可持续发展治理作为长期价值创造的核心支柱，通过明确的战略愿景与完善的治理架构，将环境 (E)、社会 (S) 及治理 (G) 维度的责任深度整合至战略规划与经营管理全流程，持续优化重要性议题管理机制，并通过多元化渠道与利益相关方保持透明高效的沟通。

可持续发展理念

公司将创新、协调、绿色、开放、共享的新发展理念融入经营全过程，把可持续发展责任纳入发展战略，在安全生产、环境保护、公司治理、人才培养等领域持续实践，统筹社会效益与经济效益，分阶段推进可持续发展体系建设，持续提升治理水平与可持续发展表现。

治理架构

公司建立了“决策层—研究指导层—执行层”三级可持续发展治理架构，权责明确、运行高效。董事会作为最高决策机构，负责审议批准可持续发展战略规划及年度可持续发展报告；董事会战略委员会承担研究指导职能，对可持续发展战略及披露文件提供专业建议；ESG工作领导小组负责日常执行与统筹协调，下设办公室推进具体工作落地；各职能部门及下属子公司作为执行单位，承担职责范围内的可持续发展主体责任。



利益相关方沟通

公司已建立较为完善的信息沟通与报告机制，明确经营管理信息的收集、处理、传递流程，通过会议、报告及联络等制度化安排，提升内部信息整合与共享效率。同时，公司完成利益相关方识别，确定6类关键利益相关方，搭建多元化沟通渠道，及时回应其诉求与期望，促进协同共赢。

利益相关方	沟通渠道及频次
员工	【定期】员工满意度调查 【定期】员工诉求收集 【定期/不定期】职工代表大会 【不定期】沟通反馈
客户	【定期】客户满意度调查 【不定期】与客户沟通交流
股东及投资者	【定期】财务报告 【定期/不定期】股东会、公司公告 【不定期】业绩说明会、投资者调研、路演、分析师会议等
供应商及合作伙伴	【不定期】供应商大会、经销商大会
社区	【不定期】公益慈善活动
政府及监管机构	【不定期】调研走访、座谈会

尽职调查

公司将环境、社会及公司治理要素嵌入尽职调查体系，以确保业务活动的合规性与稳健性，推动可持续发展实践，不断提升公司的可持续发展治理水平。

重要性议题管理

公司参考《深圳证券交易所上市公司自律监管指引第17号——可持续发展报告(试行)》《GRI3:重大主题》等国内外披露标准的评估方法,引入影响重要性和财务重要性的分析视角,共识别7项议题具有财务重要性在报告中重点回应。

议题评估流程分析方法



实质性议题矩阵

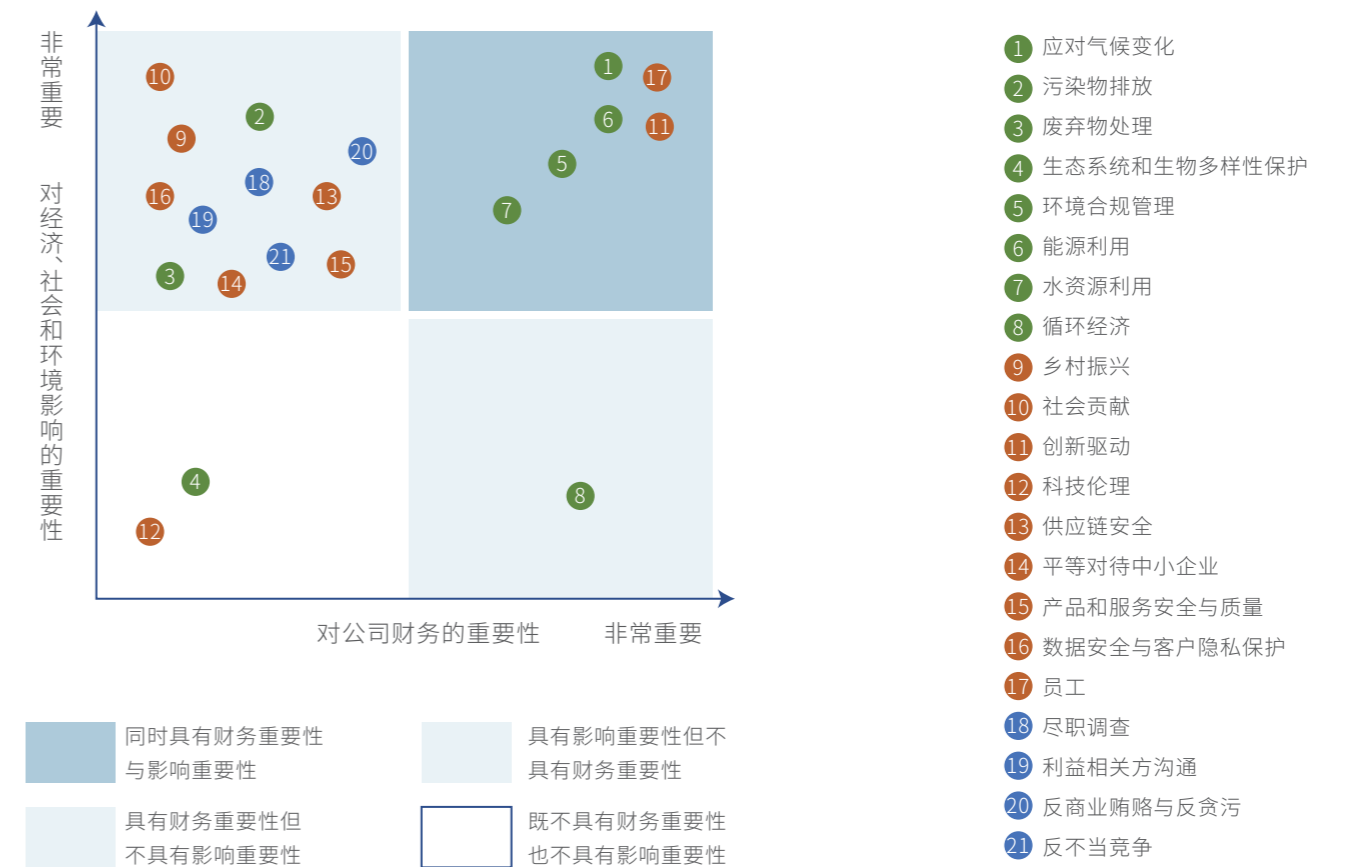
公司结合行业特性及经营模式,对各个议题的“影响重要性”和“财务重要性”进行分析和确认,对识别出的实质性议题进行双重重要性排序,形成双重重要性议题矩阵。



重要性评估程序

双重重要性矩阵

公司通过对影响重要性和财务重要性的分析结果进行整合,绘制了双重重要性议题矩阵,其中,具有双重重要性的议题包括:应对气候变化、环境合规管理、污染物排放、废弃物处理、能源利用、创新驱动、职业健康安全。



注:科技伦理、生态系统和生物多样性保护议题因与公司现有的经营模式、生产基地地理分布关联度较低,经识别暂不具备实质性影响。

01

环境篇

1

应对气候变化

2

环境管理

3

资源利用

应对气候变化

在全球低碳转型持续深化的背景下，气候变化已成为制造业提升经营韧性、优化资源配置与培育长期竞争优势的关键议题。国际复材始终将气候相关议题与经营管理、技术创新及绿色制造统筹推进，持续强化气候风险识别与应对能力，提升低碳发展机遇的把握能力。

治理

为推动温室气体排放管理实现制度化、规范化与科学化，公司依据《碳排放管理办法》《温室气体盘查管理办法》等制度，明确由安全环保部牵头，数智化工装技术中心提供技术支撑，采购物流中心提供物资保障，各部门协同开展相关工作。同时，公司成立绿色低碳高质量发展领导小组，下设碳资产管理组、节能降碳组、数智化管理组等专项工作小组，统筹推进“双碳”工作。公司持续加强跨部门协同，促使碳减排要求逐步融入下属分子公司经营管理与绩效考核，不断提高绿色低碳发展水平。

战略

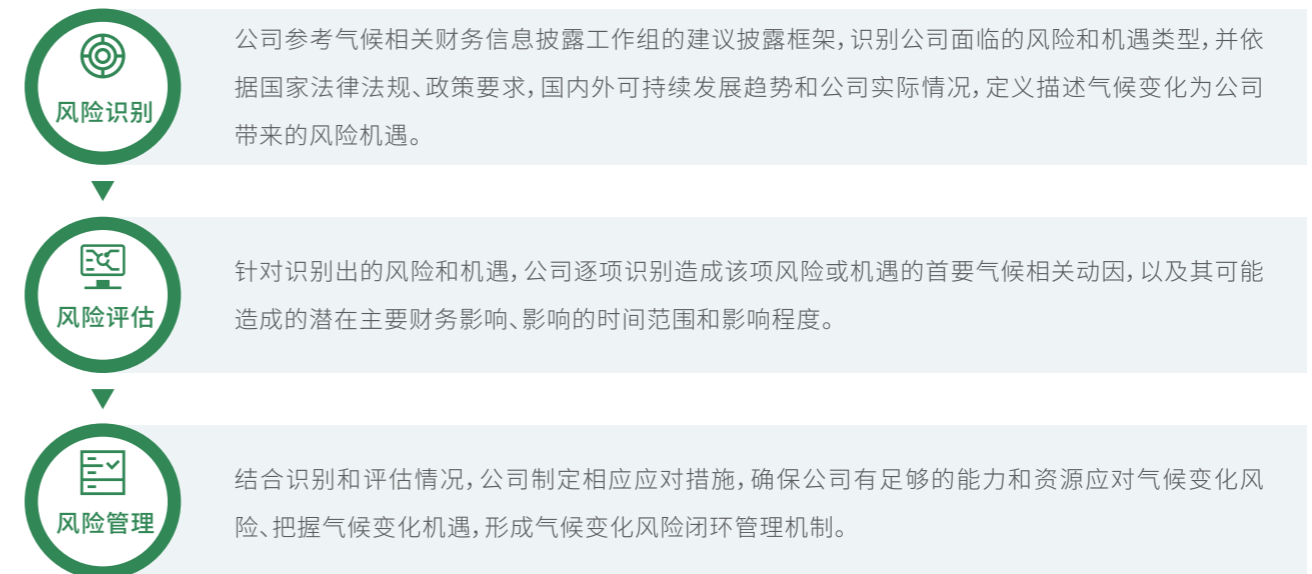
公司安全环保部负责组织应对气候变化风险与机遇的识别、评价与更新，并制定有效的应对措施。

风险/机遇	类型	风险/机遇描述	财务影响	影响周期	影响程度	发生可能性	应对措施
风险	政策法律风险	国内碳市场扩围、碳排放履约及产品碳足迹核算要求提升，叠加海外绿色贸易规则（如欧盟碳边境税）完善，对公司排放数据管理、产品环境信息披露、出口合规及客户认证提出更高要求	成本上升，认证和改造投入增加，部分订单获取门槛提高	中长期	高	高	推进产品绿色低碳认证，适配海外贸易规则 规范排放数据管理，按时完成碳排放履约 建立出口合规审核机制，降低出口风险
	物理风险	极端高温、台风、暴雨等气候事件可能影响能源供应稳定性、原材料物流运输、厂区安全运行及仓储管理，进而对连续化生产和交付节奏造成扰动	增加原材料损耗、物流及生产应急成本	短期	低	中	强化厂区生产及仓储设施监测，完善应急预案 与原材料供应商建立备用物流通道 提前储备关键原材料，降低交付扰动

风险/机遇	类型	风险/机遇描述	财务影响	影响周期	影响程度	发生可能性	应对措施
机遇	技术创新机遇	通过智能化生产线优化能源效率，提高内部光伏发电和使用量	降低生产成本、提升生产效率	长期	高	高	持续优化智能化生产线，提高废气余热利用，减少天然气消耗 保障长寿厂区屋顶光伏发电设施稳定运行，提升绿电自给率 加大新能源复材产品研发投入
	绿色机遇	持续购买使用绿电，降低复材产品碳排放强度，可获取更多碳排放配额，同时提升产品绿色竞争力，适配重点客户绿色采购需求	提升重点客户导入及项目中标概率，增强产品附加值，扩大市场份额	中长期	高	高	持续推进绿电采购，优化绿电使用比例 结合产品碳足迹核算，合理利用碳排放配额 向客户传递绿色产品优势，提升品牌认可度

注：我们将影响周期的短期、中期、长期分别定义为1~3年、3~5年、5年以上；影响程度的高、中、低分别定义为对公司生产经营产生严重影响、适度影响、轻微影响；发生可能性的高、中、低分别为极有可能发生、较大可能发生、不太可能发生。

影响、风险与机遇管理



指标与目标

报告期内，公司围绕规划目标系统推进降碳管理，持续提升降碳工作的系统性和精细化水平。

关键指标	基准单位	2025年目标	完成情况	2026年目标
吨/产品能耗	吨标煤	≤0.32	已完成	≤0.30
产品碳排放量	t(二氧化碳)/t(玻纤)	≤0.85	已完成	≤0.84

关键指标	基准单位	2023年	2024年	2025年
温室气体排放总量	吨二氧化碳当量	735,555.40	766,331.00	831,359.38
直接温室气体排放量（范围一）	吨二氧化碳当量	271,966.23	279,760.00	369,867.95
间接温室气体排放量（范围二）	吨二氧化碳当量	463,612.77	486,571.00	461,491.43
温室气体排放强度	吨二氧化碳当量/单位产量	0.91	0.87	0.84

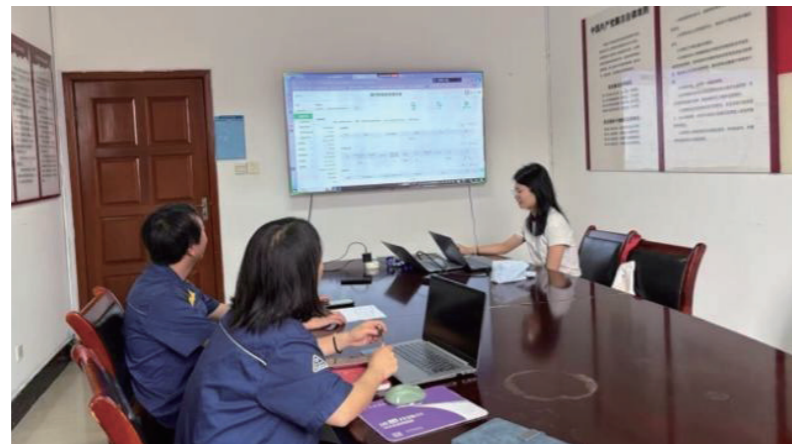
碳排放培训

为进一步提升碳排放核算、管理执行和低碳工作推进水平，公司通过外部专题培训与内部能力建设相结合的方式，持续提升员工在碳资产管理、数字化碳管理及产品生命周期评价等方面的专业能力。



案例：开展碳排放管理培训，提升绿色发展能力

公司围绕碳排放核算、政策要求、管理流程及实践应用等内容组织开展碳排放专题培训。培训结合公司生产经营实际，对碳排放管理的重点环节、数据统计口径、核算方法及减排工作要求进行了系统讲解，帮助参训人员加深对“双碳”目标和企业绿色转型要求的理解。



培训现场 ▶

减碳措施

报告期内，公司围绕清洁能源替代、能源效率提升、工艺节能改造及绿色电力使用等方面，持续推进碳减排工作，进一步夯实低碳运营基础。

减碳措施类别

具体举措及成效

清洁能源替代

2025年长寿厂区光伏发电规模增加至11MW，全年合计光伏发电558.1万千瓦时。与此同时，珠海珠玻7.2MW屋顶光伏发电项目于2025年7月开工建设，并于11月底投入使用，预计年发电量约1,276万千瓦时，进一步增强了公司绿色电力发自用能力。

余热回收利用

公司持续推进生产过程中的能源梯级利用与热能回收，对池壁余热、短切尾气余热以及二次换热器改造等环节加强余热回收利用，减少天然气消耗。报告期内，累计节约天然气226.6万立方米，折合减排二氧化碳4,894吨。

绿电采购

报告期内，公司合计购买绿电1.29亿千瓦时，折合减排二氧化碳6.8万吨，有效降低了用电环节的碳排放强度。

生产工艺节能优化

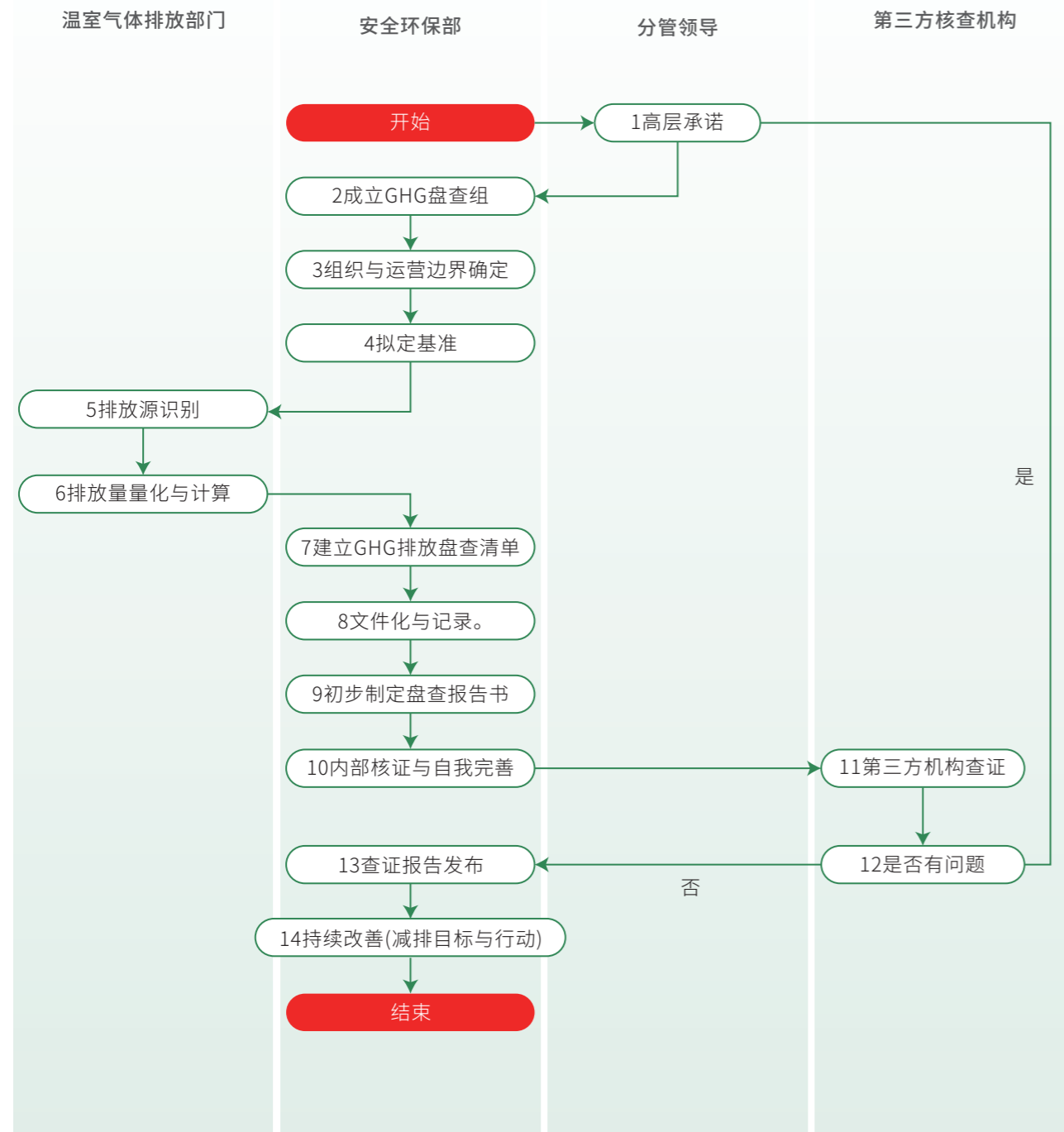
在新改扩建生产线F16建设过程中，公司积极采用玻纤行业鼓励实施的节能降碳技术，包括大功率电助熔、大流量漏板、窑炉全保温、能源梯级利用等先进技术，不断提升生产过程能源利用效率，推动新建生产线向更高效、更低碳方向升级。

高耗能设备节能改造

公司完成高耗能电机节能降碳改造一期工程，针对部分机电设备存在三相异步电动机运行负载率低、效率低、能耗高等问题，将其升级为超一级能效同步永磁电机，并将普通二元流高耗能风机升级改造为高效三元流风机。经测算，改造后138台电机节电率超过14%，12台风机节电率超过33%，整体年节约用电量超过370万千瓦时，折合减少碳排放约2,000吨。

碳盘查

公司组建温室气体盘查小组，由安全环保部委派专人担任盘查小组组长，其余各部门委派专人担任盘查小组组员，公司指定副总经理担任管理者代表。



碳核查流程

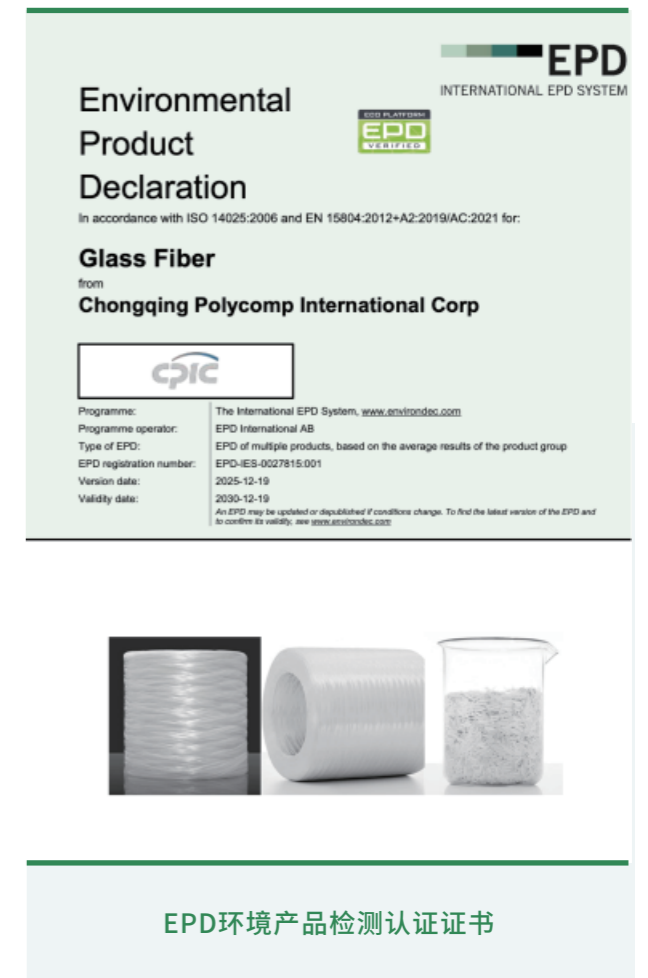
产品碳足迹

报告期内，公司主要玻璃纤维产品获得LCA认证，标志着认证产品在其生命周期范围内，包括温室气体排放影响在内的所有环境绩效，完全符合ISO 14040/14044评价要求。

此外，公司持续推进产品环境绩效管理，三款玻璃纤维产品于报告期内已完成EPD环境产品声明认证。



LCA认证证书



EPD环境产品检测认证证书

环境管理

国际复材坚持统筹推进环境合规、污染防治和风险控制，紧扣云天化集团绿美国企建设工作部署，持续提升从制度建设、过程管控到末端治理的全链条环境管理水平，推动环境责任向更广领域延伸。

治理

公司制定《HSE管理手册》《污染物管理办法》《污染物排放标准》《危险废弃物管理办法》《承包商环境安全管理办法》等制度，明确安全环保部负责公司环境保护工作，为环境管理工作持续规范开展提供了制度支撑。

报告期内

公司大渡口厂区及长寿厂区大气污染防治环保绩效等级保持为**B**级



国际复材环境管理体系认证



珠海珠玻电子环境管理体系认证

重庆天勤环境管理体系认证

重庆天泽环境管理体系认证

重庆亿焯环境管理体系认证

战略

公司安全环保部负责组织环境因素的识别、评价与更新，组织确定重要环境因素的风险与机遇，并制定有效的应对措施。

风险/机遇	类型	风险/机遇描述	财务影响	影响周期	影响程度	发生可能性	应对措施
风险	环境合规风险	生产过程中废气、废水、固废等污染物排放管理要求持续提高，叠加各级政府可能进一步加强环保监管和排放管控，可能对公司合规运营提出更高要求	环保治理投入、合规运营成本及技术改造支出增加，可能对短期经营业绩造成一定压力	短期	中	中	持续完善环保管理体系，推进环保管理全覆盖；加强全员环保培训，提升合规意识与操作能力；强化环保预算管理和专项经费统筹，重点支持碳足迹管理及污染防治重点项目
机遇	废气排放改造机遇	通过推进窑炉废气超低排放改造，采用国家鼓励的全干法陶瓷滤管脱硝、脱硫、除尘工艺，有助于提升污染治理水平，更好响应减排政策要求	有助于降低污染物排放水平，减少环保运营成本，并提升获取政策支持和专项资金的能力	长期	大	高	持续推进公司大渡口厂区窑炉废气超低排放改造，优化废气治理工艺运行效果，提升排放稳定达标和精细化管理水平
机遇	水资源循环利用机遇	使用“MBR膜+反渗透”，大渡口厂区工业污水实现60%以上回用，污水回用达到行业先进水平	排污降低，环保经营成本降低	长期	大	高	持续优化公司大渡口厂区污水处理站运行管理，提升污水回用效率，推进节水减排和水资源循环利用

注：我们将影响周期的短期、中期、长期分别定义为1~3年、3~5年、5年以上；影响程度的高、中、低分别定义为对公司生产经营产生严重影响、适度影响、轻微影响；发生可能性的高、中、低分别为极有可能发生、较大可能发生、不太可能发生。

影响、风险和机遇管理

公司依据《企业突发环境事件风险评估指南(试行)》《企业突发环境事件风险分级方法》等要求开展环境风险评估,并按规定每三年进行修订、评审和备案。在环境因素评价方面,公司参照《环境管理体系—要求及使用指南》进行识别和分级,以支撑重要环境因素管理和持续改进。



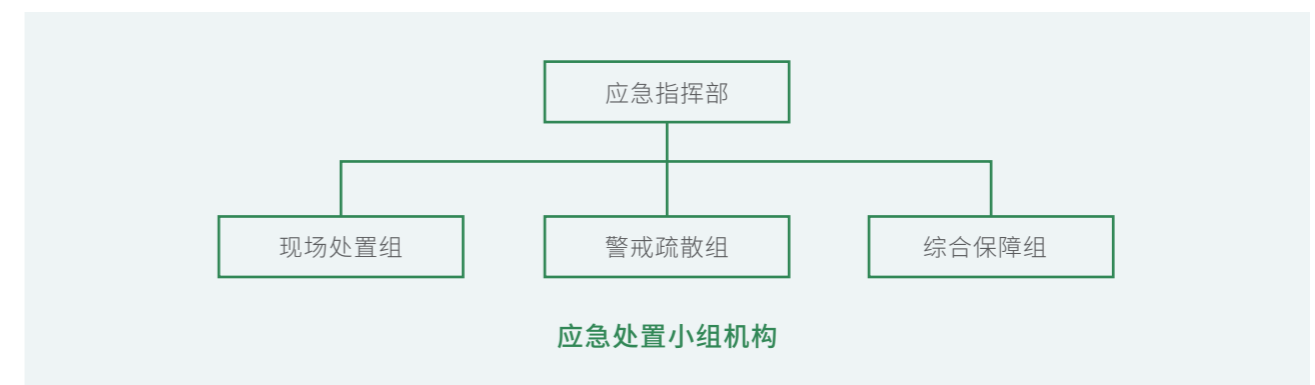
指标和目标

2025年目标	完成情况	2026年目标
不发生被政府职能部门处罚的重大环境污染事件	已完成	不发生被政府职能部门处罚的重大环境污染事件
污水、废气达标排放,固废合规处置率100%	已完成	污水、废气达标排放,固废合规处置率100%
大渡口单位产品产生工业污水量≤1.5m ³ /吨产品,长寿≤1.8m ³ /吨产品	已完成	大渡口单位产品产生工业污水量≤1.45m ³ /吨产品,长寿≤1.8m ³ /吨产品

关键指标	基准单位	2023年	2024年	2025年
环保事故	件	0	0	0
环境领域违法违规事件	件	0	0	0
污染物监测合格率	%	100	100	100
环保设施同步运转率	%	100	100	100
建设项目环保“三同时”执行率	%	100	100	100
环保培训次数	次	5	6	7
环保培训参加人次	人次	14,935	17,748	28,511
环保培训时长	小时	74,675	106,488	114,044
缴纳环境保护税	万元	35.45	77.68	64.28
环境治理和保护投入	万元	3,745.00	6,594.49	6,063.32
环境治理和保护投入占营业收入比例	%	0.52	0.90	0.71

环境应急预案

为持续提升突发环境事件防范能力和应急处置水平,保障生产运营安全稳定,公司制定并实施《突发环境事件应急预案》《生产安全事故综合应急预案》《现场管理办法》《事故管理办法》,包含重大危险源、危险化学品事故、液化天然气站等现场处置方案,明确应急响应分级、处置流程、应急措施及监测要求,并通过宣传培训与应急演练推动制度有效落实。报告期内,公司制定《危险化学品管理办法》,持续强化危险化学品全过程管理,夯实环境风险防控基础。



▶ 报告期内

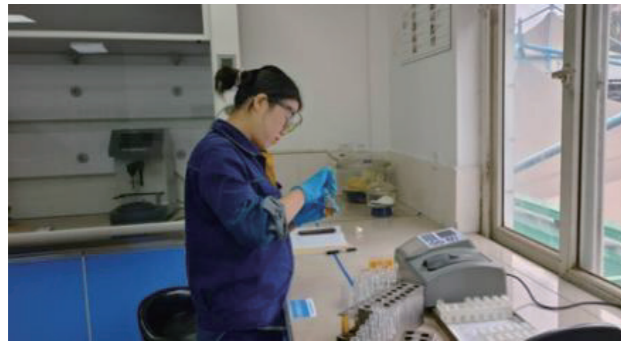


公司各部门及分子公司(班组)组织开展突发环境事件应急演练**12**余次,包括危化品泄漏、液化天然气站火灾等多项演练活动。



案例:污水处理站COD异常现场处置演练

2025年4月,公司组织开展污水处理站COD异常现场处置演练,围绕污水总排口前端工艺单元COD超标情景,系统检验事故分析研判、信息汇报、现场警戒、应急处置、个人防护和协同联动等关键环节。



大渡口生产中心污水处理站



案例:危险化学品专项应急演练

2025年9月,公司组织开展危险化学品专项应急演练,围绕危化品转移、泄漏处置、现场警戒、废液抽排、雨水沟封堵及pH监测等关键环节进行全流程实战检验。



大渡口生产中心危险化学品泄漏专项应急演练



案例:提升实验场景风险防控能力

为进一步提升研发测试场景下化学品泄漏事故的应急响应和协同处置能力,公司在研发中心组织开展化学品泄漏事故应急演练,围绕事故报告、现场堵漏、排风处置、警戒疏散、应急保障和后续复盘等关键环节进行系统训练。



研发中心化学品泄漏专项应急演练



案例:提升仓储环节风险防控能力

公司在长寿仓储科组织开展危险化学品库房生产安全事故现场处置专项应急演练,围绕化工原料倾倒泄漏场景,对应急响应、现场警戒、个人防护、协同处置和信息报告等关键环节进行了系统检验。



长寿仓储科危险化学品事故应急演练



案例: 环保车间作业事故演习

为提升环保车间监测室对危险化学品事故的快速响应和规范处置能力, 公司组织开展危险化学品事故应急演练, 围绕危化品操作流程、事故汇报、个人防护、现场吸附处置和受伤应急处理等关键环节进行了系统培训和实操检验。结合监测室日常涉及硫酸、盐酸等化学品的作业特点, 演练重点强化了通风防护、劳保穿戴、泄漏吸附收集及酸灼伤应急处理等内容, 有效提升了员工对危险化学品风险的识别和现场应对能力。



事故演练现场

环保隐患排查

公司重视隐患排查治理, 制定并发布《突发环境事件风险评估报告》及《突发环境事件应急预案》, 进一步健全风险分级管控和隐患排查治理机制, 持续提升环境安全风险防控能力, 通过月度HSE审核检查、隐患排查及专项整治相结合的方式, 系统推进风险识别与问题整改。

▶ 报告期内



公司安全环保部发现环境风险隐患**26**个, 针对发现的环境风险隐患, 均按期完成整改。



废水管理

为持续提升废水管理水平, 公司围绕排放合规、分类处置和循环利用等重点环节, 不断完善废水全过程管理机制。按照《环境保护法》《水污染防治法》等相关法律法规及内部管理要求, 公司对工业污水、生活污水、初期雨水和后期雨水实行分类收集、分质处理和规范管控, 促进水资源高效利用。

▶ 报告期内



公司在线监测覆盖率和外排水达标排放率均达到**100%**。

公司结合不同生产运营特点, 分类推进废水治理与排放管理。



国际复材

采用“化学混凝+水解酸化+活性污泥法+MBR+超滤+RO反渗透”组合工艺进行污水处理, 并对污水处理过程中的VOCs进行收集处理。



珠海珠玻

生产废水采用“物化+生化”组合工艺处理, 达到接管水质标准后排放至园区污水处理厂。



宏发新材

生产过程不产生生产废水, 生活污水排入市政管网, 由市政污水处理厂统一处理。

关键指标	基准单位	2023年	2024年	2025年
大渡口厂区废水排放量	吨	303,784	175,152	269,593
大渡口厂区废水回收利用量	吨	279,468	355,223	247,225
大渡口厂区废水回收利用率	%	47.92	66.98	47.84

废气管理

公司严格按照《大气污染物综合排放标准》(GB 16297-1996)、重庆市《工业炉窑大气污染物排放标准》(DB 50/659-2016)、重庆市《玻璃工业大气污染物排放标准》(DB 50/1546-2023)及广东省《大气污染物排放限值》(DB 44/27-2001)等标准要求开展废气排放管理,持续强化排放管控和治理措施落实,保障废气排放合规达标。

公司及子公司废气处理方式

国际复材	对矿物原料制备、输送、投加等环节产生的粉尘采用布袋除尘工艺处理;各玻璃窑炉废气分别采用 SNCR 脱硝、干法脱硫脱硝除氟除尘、湿法脱硫除尘等工艺,对氮氧化物、二氧化硫、氟化物和颗粒物进行治理,并实施二级脱酸和二级除尘;对玻璃纤维布深加工环节产生的挥发性有机物采用“活性炭吸附 +UV 光催”及直燃式焚烧炉(TO)进行处理。
珠海珠玻	对生产玻璃纤维布过程中产生的挥发性有机物和臭气采用热力燃烧工艺进行处理。
宏发新材	对生产玻璃纤维布过程中产生的挥发性有机物采用活性炭吸附工艺进行处理。

关键指标	基准单位	2023年	2024年	2025年
废气排放量	万立方米	105,831.37	118,767.85	131,239.31
废气排放强度	万立方米/单位产量	0.13	0.13	0.11
氮氧化物(NOx)	吨	152.79	225.66	180.18
二氧化硫	吨	23.94	10.56	32.20
非甲烷总烃	吨	3.97	6.28	11.72

废弃物管理

为减少废弃物产生和排放,降低对环境的影响,公司结合生产运营实际,对一般工业固废和危险废物实施分类管理、规范贮存和合规处置,并通过回收利用、资源化利用等方式,推动废弃物管理与资源节约协同开展,不断提升绿色运营水平。

类别	废弃物名称	处理方式
一般工业固废	玻璃纤维废丝粉	100% 回用于公司生产
一般工业固废	污泥	交由有资质的第三方专业机构处置
一般工业固废	一般工业固废(其他)	分类收集后合规处置或综合利用
危险废物	废包装桶	分类收集、规范贮存,交由有资质单位处置
危险废物	废树脂	
危险废物	树脂沾染物	
危险废物	废矿物油及含油废物	




公司结合生产、办公和生活等不同场景,推进减量化、资源化和无害化管理。

管理方向	场景	具体措施
规范 废弃物管理	管理机制	建立健全危险废物管理制度,明确各部门职责,规范危险废物产生、暂存、运输和委外处置等环节。
		制定并实施废弃物减量化、资源化、无害化管理目标和措施,将废弃物管理纳入日常运营管理体系。
预防和减少 废弃物产生	生产环节	优化生产工艺,提高原材料利用率,减少生产过程中的废弃物产生。
		加强生产管理,严格管控原辅材料储存和使用情况,减少因浪费、过期等造成的废弃物产生。
		推行清洁生产,降低物耗和能耗,提升废弃物循环利用率和综合利用率。
办公及 生活环节	办公及生活环节	加强员工环保意识培训,倡导绿色办公,推行无纸化办公。
		设置垃圾分类收集容器,引导员工开展生活垃圾分类,减少生活垃圾产生。
回收利用— 一般工业废物	生产环节	建立分类收集体系,对废金属、废纸、废塑料等可回收废弃物进行分类收集和整理。
	资源化利用	将可回收废弃物交由有资质的回收单位处理,推动资源再利用。

关键指标	基准单位	2023年	2024年	2025年
管理指标				
一般废弃物产生量	吨	40,159.60	38,913.40	44,648.526
一般废弃物产生强度	吨/单位产量	0.05	0.04	0.04
一般废弃物处置量	吨	40,159.60	38,913.40	44,648.53
危险废弃物产生量	吨	828.20	989.68	1,043.78
危险废弃物产生强度	吨/单位产量	0.001	0.001	0.001
废弃物合规处置率	%	100	100	100
危险废弃物排放种类				
废油类 (HW08类物质)	吨	40.71	20.51	27.31
废包装桶 (HW49类物质)	吨	635.50	695.58	818.15
树脂沾染物 (HW49类物质)	吨	54.04	93.19	96.05
废树脂 (HW13类物质)	吨	62.30	105.34	43.84
一般废弃物种类				
一般工业固废	吨	10,547.78	10,588.08	9,814.57
污泥	吨	8,365.27	6,763.91	9,385.99
废丝粉	吨	40,159.60	38,913.40	44,648.53

绿色办公

公司通过完善制度要求、优化办公方式和强化行为引导，推动资源节约与管理提效协同开展，将节能、节水、节约燃料理念融入日常运营管理。

管理方向	具体措施
 节约用电	推行信息化、无纸化办公，依托QMI项目(卓越质量管理体系)及HSE数字化工作平台等系统，持续推进记录整合、规范与优化。
	办公室、会议室等场所优先使用节能灯具，降低照明设备能耗。
	强化日常节电管理，建立健全节电管理制度和设备操作规范，减少不必要的办公用电。
	规范空调温度设置，夏季室内空调温度不低于26°C，冬季不高于20°C。
 节约用水	加强用水设备日常维护管理，及时维修感应阀、管道等设施，减少跑冒滴漏。
	规范直饮水设备使用，确保取水后及时关闭龙头，保持箱体、龙头和管道无滴漏。
 节约燃料	严禁公车私用，规范公务用车管理。
	公司集体活动优先选择公共交通工具，减少燃料消耗和碳排放。

绿色工厂

公司作为工信部认定的国家级绿色工厂，也是玻纤行业全国首家获此认定的企业，绿色制造水平位居行业前列。作为中国在巴林的重点投资企业，CPIC巴林公司深耕属地绿色运营，连续两年荣获“绿色工厂勋章”，获评企业占当地工厂总数比例不足5%，含金量与权威性突出。



案例: CPIC巴林公司连续两年荣获“绿色工厂勋章”

● ● ●

2014年，国际复材与阿巴桑集团合作在巴林成立CPIC阿巴桑玻璃纤维有限公司，年产玻璃纤维约12万吨，产品覆盖中东、欧洲、非洲及北美等地区800余家客户。报告期内，CPIC巴林公司实现废丝100%重复利用及废水全部回用，连续两年荣获巴林工业部和贸易部联合授予的“绿色工厂勋章”。



巴林勋章合照



绿色工程勋章

案例: 2024年度重庆市“环保诚信企业”

2025年10月,重庆市生态环境局发布《重庆市2024年度参与市级企业环境信用评价结果的公告》,国际复材凭借在环保领域的持续深耕与卓越表现,再度斩获2024年度重庆市“环保诚信企业”荣誉——这已是公司连续八年获此殊荣,彰显了社会各界对云天化国际复材绿色低碳发展成效的高度认可。

60	大渡口区	重庆国际复合材料股份有限公司	环保诚信企业
61	巴南区	重庆惠科金渝光电科技有限公司	环保诚信企业
62	巴南区	重庆铃耀汽车有限公司	环保诚信企业
63	长寿区	扬子江乙酰化工有限公司	环保诚信企业
64	长寿区	重庆国际复合材料股份有限公司长寿分公司	环保诚信企业

重庆市生态环境局关于重庆市2024年度参与市级企业环境信用评价结果的公告

重庆市生态环境局
2025年10月22日

资源利用

国际复材坚持以技术进步和管理优化推动绿色发展,注重自然资源的合理利用,持续降低资源消耗及其对环境的影响,致力于打造绿色产业发展高地。

能源利用

用能环节
生产设备用电,玻璃纤维窑炉燃烧用气,柴油发电机应急发电,叉车用油,少量电能用于办公及宿舍食堂

用能类型
电能、天然气、柴油、液化天然气、光伏发电、分布式能源

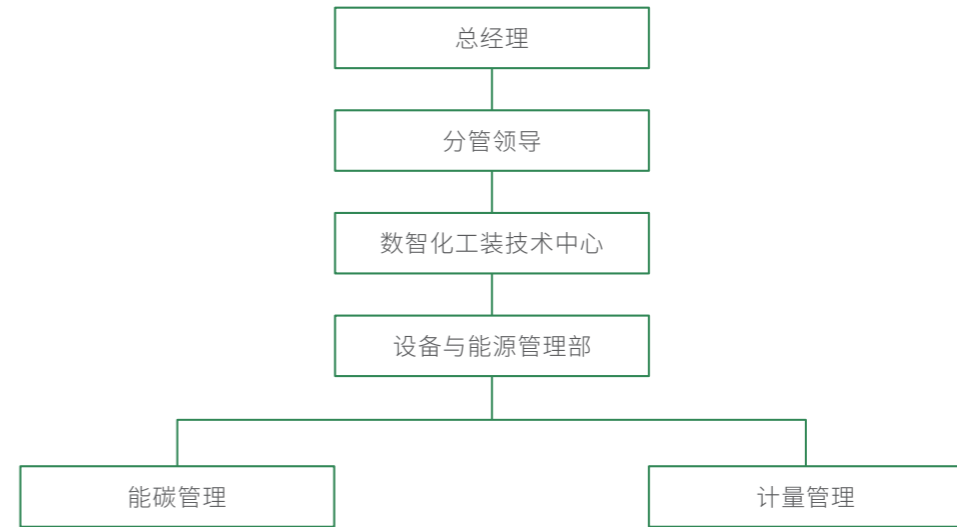
水资源利用

用水环节
生产设备用水、冷却用水,少量用于办公及宿舍食堂

水资源来源
市政用水

治理

公司已建立涵盖能源管理、统计计量、安全用电及供配电运行等内容的制度体系,明确数智化工装技术中心负责能源管理工作,并对能源节约、计量器具配备和能源统计等事项进行规范。公司同时实施内部关键指标对标考核机制,对单耗完成情况和节能措施落实情况情况进行月度跟踪、年度考核,并将考核结果与薪酬激励挂钩,推动节能目标落实落地。



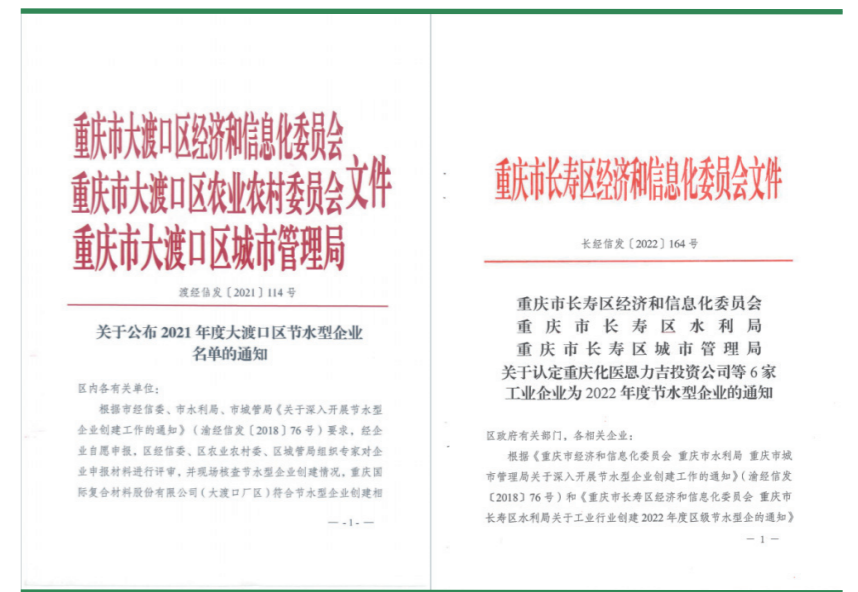
能源管理治理架构

公司已通过ISO 50001能源管理体系认证。

公司大渡口厂区和长寿厂区分别认定为节水型企业。



国际复材ISO 50001能源管理体系认证



节水型企业认定

战略

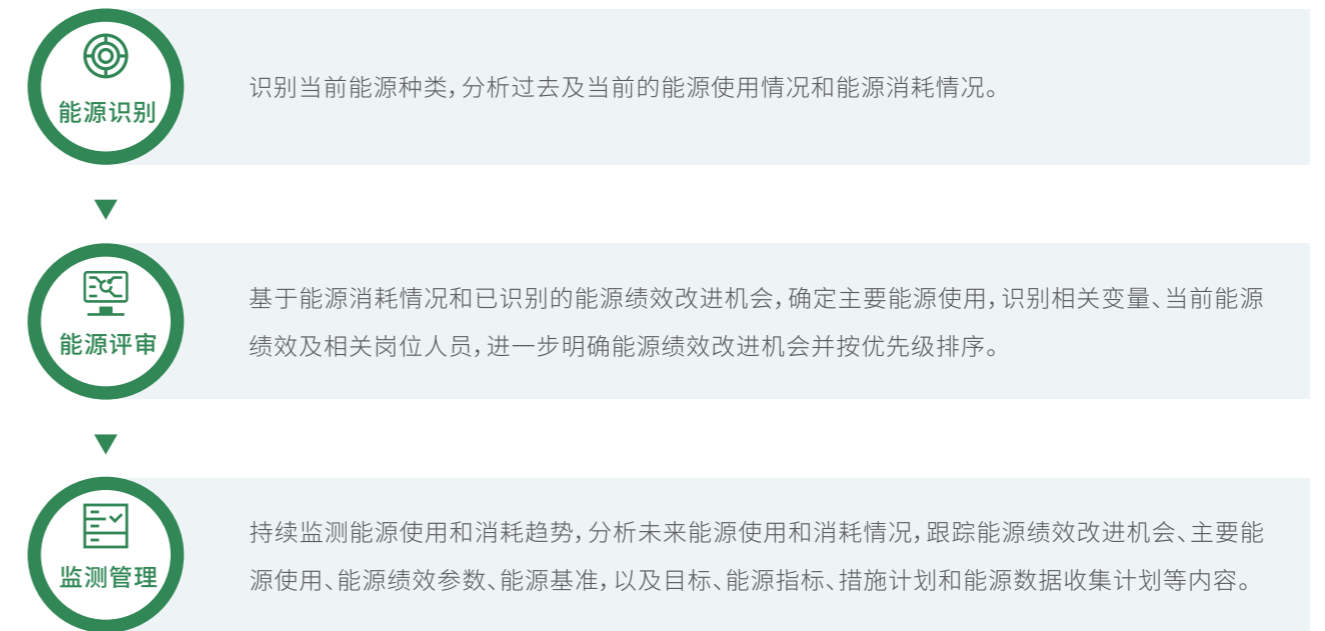
公司识别内外部环境因素，了解相关方需求和期望，识别能源管理的风险和机遇，并制定应对风险和机遇的措施。

风险/机遇	类型	风险/机遇描述	财务影响	影响周期	影响程度	发生可能性	应对措施
风险	技术改造压力	为适应节能降耗和碳减排要求，公司需持续推进设备升级和工艺优化，相关技术改造投入较大，可能面临一定的更新压力	设备改造、技术升级及研发投入增加，短期内对成本控制和经营收益形成一定压力	短期	中	中	持续研发节能降耗新技术、新工艺，提升改造效率并降低实施成本 积极争取节能改造补贴、税收优惠等政策支持 结合生产实际分阶段推进设备升级和技术改造，平衡改造成效与成本投入
	能源价格波动风险	电力、天然气等能源价格波动，可能推高生产运营成本，并对节能降碳目标实现带来一定压力。	能源采购成本上升，增加生产经营支出。	短期	中	中	持续优化能源结构，提升光伏发电和余热利用水平 加强能源预算管理和用能监测，提升能源使用效率 结合市场变化合理安排采购节奏，降低能源价格波动影响。
机遇	能源结构优化机遇	通过提升可再生能源使用水平，逐步降低对传统能源的依赖，有助于优化能源结构并增强绿色低碳发展能力	有助于降低综合能源成本，提升长期经营韧性和绿色竞争力	长期	中	高	持续推进光伏发电项目建设和应用，提升可再生能源使用水平；结合年度节能计划加强能源使用评估和动态优化 推广烟气余热利用及压缩空气降耗等项目，协同提升节能降碳成效

注：我们将影响周期的短期、中期、长期分别定义为1~3年、3~5年、5年以上；影响程度的高、中、低分别定义为对公司生产经营产生严重影响、适度影响、轻微影响；发生可能性的高、中、低分别为极有可能发生、较大可能发生、不太可能发生。

影响、风险与机遇管理

公司将影响、风险与机遇管理融入能源管理体系运行全过程，围绕能源使用、能源消耗及能源绩效提升等关键环节开展系统识别、评审和监测，推动及时发现问题、识别改进机会并制定针对性措施，不断提升能源管理体系运行有效性和能源绩效水平。



指标与目标

公司积极设定节能降耗的明确目标，建立完善的跟踪与报告机制，以确保定期、准确地反映节能目标的实际达成状况，持续推动节能减排工作的深入实施。

2025年节能降碳目标	达成情况	2026年节能降碳目标
E (ECR) 玻璃纤维纱 (纤维直径大于9微米) 单位产品能耗≤0.32吨标准煤/吨	已达成	E (ECR) 玻璃纤维纱 (纤维直径大于9微米) 单位产品能耗≤0.30吨标准煤/吨
按时间进度完成当地政府下达的“十四五”节能量(5万吨)目标	已达成	/

关键指标	基准单位	2023年	2024年	2025年
化石能源消耗量	吨标准煤	152,700.00	157,589.00	158,008.40
直接能源消耗总量	吨标准煤	152,700.00	157,589.00	158,008.40
天然气	万立方米	12,554.68	12,941.15	14,244.18
液化天然气	吨	37.11	83.80	47.25
汽油	吨	20.19	23.24	19.23
柴油	吨	105.27	180.77	190.90
消耗电力总量	千瓦时	853,937,969.00	819,197,684.00	970,548,484.00
光伏发电	千瓦时	608,000.00	5,586,060.00	5,783,360.00
能源消耗总量	吨标准煤	257,723.87	258,987.34	277,322.33
能源消耗强度	吨标准煤/单位产量	0.318	0.293	0.283

▶ 报告期内



公司开展能源管理体系培训，提升能源管理体系员的管理能力，培训人数**15**人，培训时长**24**小时。

节能改造

公司坚持绿色发展理念，持续推进节能降碳工作，围绕能源替代、余热利用、系统优化和设备升级等重点方向，积极采取分布式光伏、烟气余热利用、压缩空气系统优化和高效节能设备应用等措施，不断提升能源利用效率，降低能源消耗和碳排放水平，实现环境效益与经营效益协同提升。

案例：大渡口厂区F05/06线废气处理站超低排放改造项目

公司积极响应国家大气污染减排要求，在大渡口厂区实施F0506线废气处理站超低排放改造项目，新建2套12,000m³/h风量SNCR脱硝+干法脱硝预处理+干法陶瓷滤管脱硝系统，以及1套24,000m³/h风量湿法脱硝+湿电除尘系统，并于2025年10月完成建设、验收并正式投运。项目实施后，F05/06线废气中氮氧化物、二氧化硫和颗粒物排放浓度显著下降，均优于《玻璃工业大气污染物排放标准》(GB 26453-2022)要求，其中氮氧化物和二氧化硫年减排量分别达到24.6吨和5.3吨。通过本次改造，公司进一步提升了废气治理设施水平和污染物减排成效，为深入推进绿色制造和清洁生产奠定了坚实基础。



改造后

水资源管理

为践行绿色发展理念，公司积极推进水资源循环利用，持续提升水资源使用效率，减少对新鲜水资源的消耗。公司结合生产运营实际，对雨水及经处理后达到回用条件的排水资源进行收集和再利用，并依托相应处理工艺和设备保障回用水水质符合相关要求，推动水资源节约利用与生产运营协同开展。

● ● ●

★

案例：玻纤废水实现高效治理与深度回用

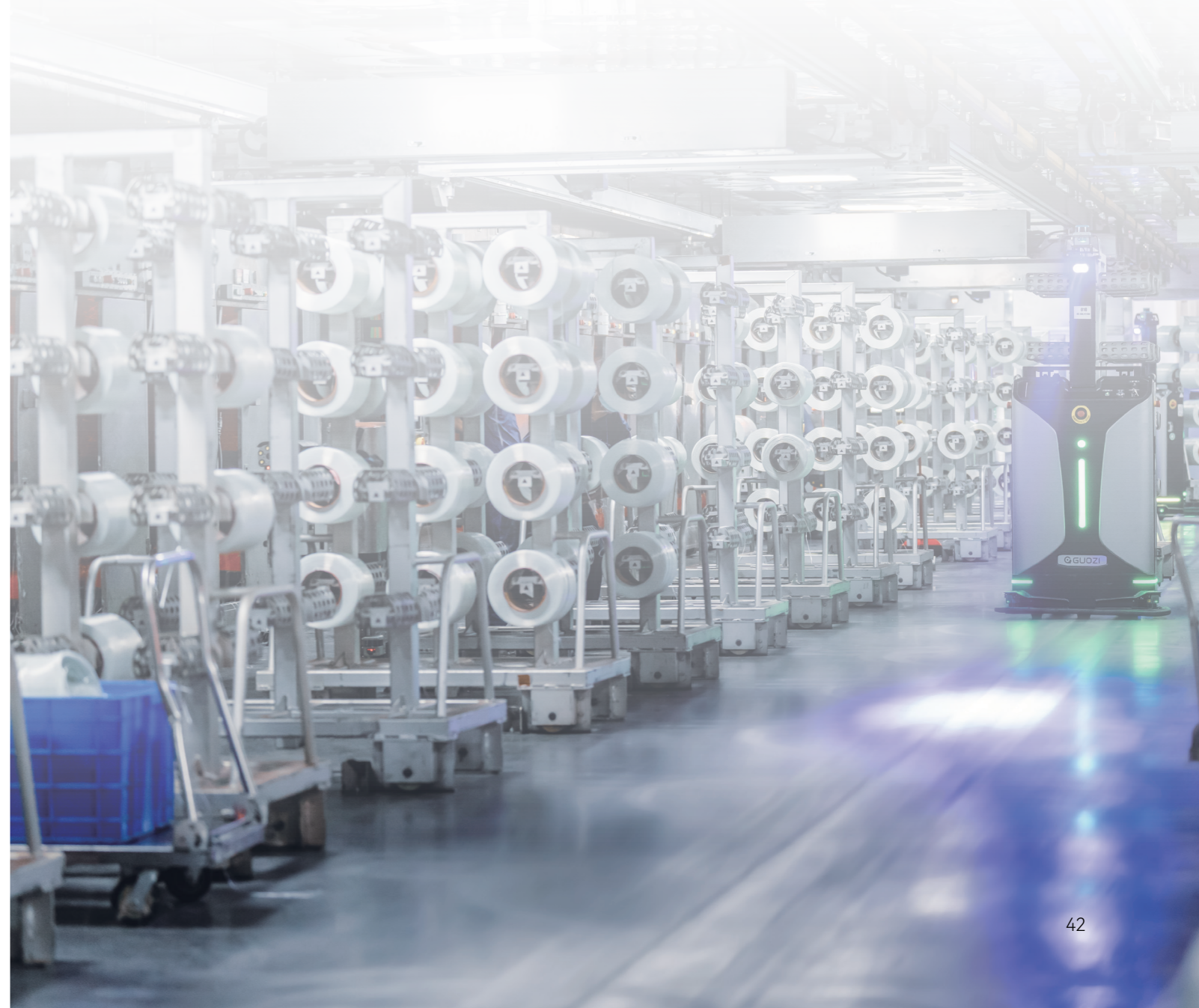
公司持续推进污水回用和节水管理工作，围绕废丝清洗、拉丝列流、地面清洁、空调清洗及废气站湿法脱硫等工序推广使用回用水，不断提升水资源循环利用效率；同时，通过改造部分锈蚀的埋地式消防水管道和自来水管，进一步加强取水管理，减少生活区用水浪费。2025年，公司工业污水回用率达到55%以上，大渡口和长寿基地工业污水回用量超过47万立方米，清洁下水回用量超过104万立方米。在新增F10B生产线的情况下，两基地自来水取水量仍同比减少超过13.7万立方米，减幅约4.2%，体现了公司在节水降耗和资源循环利用方面取得的积极成效。

公司“玻纤废水高效治理与深度回用实践”案例成功入选重庆市2025年度绿色低碳典型案例。

序号	案例名称	申报单位	推荐单位	类别
1	西部陆海新通道“氧走廊”探索绿色物流新模式	陆海新通道运营有限公司	市政府口岸物流办	企业
2	长安汽车数智工厂打造绿色低碳智能制造新标杆	重庆长安汽车股份有限公司数智工厂	渝北区生态环境局	企业
3	海尔城乡再生资源回收体系建设	重庆海尔家电销售有限公司	市商务委	企业
4	华润微电子高效利用能源资源的绿色低碳实践	华润微电子(重庆)有限公司	西部科学城重庆高新区生态环境局	企业
5	赛力斯以碳溯源引领绿色低碳产业链发展	赛力斯集团股份有限公司	沙坪坝区生态环境局	企业
6	国际复合玻纤废水高效治理与深度回用实践	重庆国际复合材料股份有限公司	大渡口区生态环境局	企业
7	小康动力建设基于数智制造与绿色低碳融合的第五代增程动力总成生产线	重庆小康动力有限公司	长寿区生态环境局	企业

重庆市2025年度绿色低碳典型案例

关键指标	基准单位	2023年	2024年	2025年
新鲜水取水总量	吨	2,930,834.00	3,245,914.00	3,108,669.00
其中：市政购水量	吨	2,930,834.00	3,245,914.00	3,108,669.00
总用水量	吨	3,659,615.00	3,960,366.00	4,026,070.00
用水强度	吨/单位产量	3.61	3.68	3.17
循环用水量	吨	728,781.00	714,452.00	917,401.00
循环用水占总用水量的比例	%	20.00	18.00	22.78



02

社会篇

- 1 员工权益保障
- 2 职业健康与安全
- 3 社会贡献
- 4 创新驱动
- 5 产品质量
- 6 客户服务
- 7 负责任供应链



员工权益保障

国际复材始终将员工视为企业持续发展的核心驱动力，构建覆盖全职业周期的权益保障体系，涵盖人才招聘、培训发展、绩效管理、薪酬福利及员工关怀各环节，致力于为每一位员工创造安心、公平、有发展空间的工作环境，实现员工与企业的共同成长。

招聘管理

公司依据生产经营发展需要，实行定岗定编管理制定招聘计划并组织实施。招聘过程中，公司严格遵守《劳动法》《劳动合同法》等相关法律法规，坚持公平公正原则，禁止因民族、性别、年龄、宗教信仰等因素对应聘者实施任何形式的歧视，保障女性享有与男性平等的就业权利。公司优先通过内部调配满足用人需求，内部无法满足时再通过外部招聘引进人员，确保人岗匹配。新员工报到后须完成统一体检，体检合格方可录用。

员工培训

公司始终坚持人才强企战略，重视员工培训与发展，构建了覆盖全职业生命周期的系统培训体系，紧密结合经营战略与岗位需求开展针对性培训。围绕经营发展需求与岗位能力要求，公司持续加大培训资源投入，创新培训形式与内容，针对不同层级、不同序列员工开展新员工入职培训、专业技能提升培训、管理能力培养培训以及职业素养专题培训，切实帮助员工提升专业素养、综合能力和创新意识。与此同时，公司完善职业发展与晋升机制，为员工提供清晰的成长路径，通过全覆盖、全周期的培训机制不断强化人才队伍建设，促进员工与企业共同成长、协同发展，为企业高质量发展注入持续动力。



案例：2025年“新纤计划”应届毕业生系统培养培训

报告期内，公司组织开展2025届校招应届毕业生“新纤计划”系统培养培训。培训依次开展企业文化、安全教育、生产工艺、制度战略等课堂培训，并同步组织玻璃纤维生产一线轮岗实习、导师带教、读书打卡及阶段考核与课题汇报。通过系统化、全周期的培养，21名毕业生顺利完成从校园人到职业人、再到岗位人的身份转变，全面掌握公司运营流程与玻纤生产核心工序。



新纤计划培训



案例：2025年“管理纤锋营”基层管理人员综合能力提升培训

报告期内，公司组织开展“管理纤锋营”基层潜才综合能力提升与管理梯队建设培养项目，面向97名基层管理人员，精准诊断团队能力短板，创新构建管理与专业双轨赋能体系，采用训战结合模式开展系统化培训。通过七个月的精心培育，全体学员能力短板得到有效补强，成功打造出一支“懂业务、强管理、能打仗”的高素质基层管理队伍，为公司人才梯队建设与高质量发展注入了强劲动力。



“管理纤锋营”培训现场

职业发展

公司制定并实施《职级与职业发展管理办法（试行）》，构建管理、专业、支持三大序列及七大职业子序列的多元发展体系，设立清晰的职级架构与晋升标准，基于任职资格、胜任力模型、关键贡献三个维度开展晋升认证与周期性评估，为员工提供公平透明的成长路径，将个人发展与公司战略深度融合，有效支撑人才梯队建设。

薪酬管理

公司制定并实施《薪酬管理办法》，构建了以岗位价值和绩效贡献为核心的薪酬管理体系，实行岗位工资薪点制，科学设定薪酬结构与动态调整机制，全面发挥薪酬的导向与激励作用。公司薪酬由岗位工资、绩效工资、技术/技能工资、中夜班费、保健费、加班工资等组成，绩效工资与公司经营效益、部门绩效及个人业绩紧密挂钩，同时为员工提供五险一金及各项法定福利保障。薪酬调整严格依据职位层级变动、岗位变动及职业发展通道执行，并坚持竞争性、激励性、公正性、经济性原则，确保薪酬水平具有市场竞争力。

绩效考核机制

公司制定并实施《综合考核管理办法》和《员工考核管理办法》，构建以组织绩效为核心的分层分类考核体系，涵盖年度综合、专项及非量化考核，并结合试用期、月度与年度考核机制。通过述职评估与岗位业绩合同管理，明确量化指标与行为标准，实行“271”分布原则，确保评价客观公正。坚持公开、公平、公正原则，强化考核结果在薪酬分配、职位晋升、教育培训、岗位续聘及专项奖励中的应用。同时，公司重视员工诉求，畅通申诉与反馈渠道，切实维护员工合法权益，营造尊重、包容、共赢的绩效文化氛围。

福利待遇

公司严格遵循国家劳动法律法规，建立健全员工休假保障体系，切实维护员工合法权益。根据《考勤与休假管理办法》，公司为员工提供法定年休假、探亲假、婚丧假、产假、护理假、哺乳假、产检假、照料护理假等多种带薪休假，并明确休假期间的薪资待遇及费用报销标准。通过规范的休假申报审批流程，公司确保各项休假权益落实到位，为员工工作生活平衡提供制度保障，增强员工的归属感与获得感。

员工活动

公司定期组织多样化员工活动，通过文体竞赛、团队建设、节日庆典等形式，丰富员工业余生活，增强团队协作意识，营造积极向上的企业氛围，提升员工归属感与凝聚力。



案例：“迎新登高，徒步奋进”员工健身活动

报告期内，公司组织开展“迎新登高，徒步奋进”主题健身活动。活动以集体徒步登高为载体，吸引广大员工积极参与，在轻松有序的氛围中促进跨部门交流与沟通，提升团队协同效率。公司将员工身心健康作为可持续发展的重要基础，通过常态化开展文体活动，丰富员工文化生活，增强归属感与认同感，进一步激发组织活力，为企业高质量发展提供坚实的人才与文化支撑。



登高活动现场



案例：员工电竞比赛活动

为丰富员工文化生活、提升团队协作能力，公司组织开展员工电竞比赛活动。活动以团队竞技为载体，通过策略协同与即时沟通强化员工间配合意识，促进跨部门交流与互动。公司将新兴文化活动纳入员工关怀体系，关注年轻员工群体需求，增强组织吸引力与凝聚力；同时通过规范赛事组织与过程管理，营造积极健康的竞争氛围，激发员工内生动力，推动团队效能与组织活力持续提升。



电竞比赛现场



案例：“花漾巾帼，定格美好”国际妇女节主题赋能活动

报告期内，公司积极践行社会责任，于“三八”国际妇女节期间组织开展了“花漾巾帼，定格美好”主题关爱活动，通过压花相框与永生花束手工制作、暖心寄语传递等形式，向全体女员工致以节日问候与人文关怀，切实提升女性员工的归属感与幸福感。



女员工手工创意活动合影



案例：“同心渝共进，聚力羽高飞”——重庆上市公司羽毛球比赛

报告期内，公司组织代表队参加重庆上市公司羽毛球比赛。在“同心渝共进，聚力羽高飞”主题下，队员们通过赛前积极备战、赛场奋力拼搏，充分展现了公司员工昂扬向上、团结协作的良好风貌。



上市公司羽毛球比赛



案例: 喜闹元宵暨第一季度员工集体生日会

报告期内,珠海珠玻工会举办2025年“喜闹元宵暨第一季度员工集体生日会”,组织员工开展写“福”字、趣味游戏、共食汤圆、集体庆生等系列活动,现场布置节日装饰,员工积极参与互动,营造了温馨祥和、团结欢乐的集体氛围。



喜闹元宵暨第一季度员工集体生日会活动集锦 ▶



案例: 2025年新春游园会

报告期内,公司以“向阳而生,共创未来”为主题举办2025新春游园会。活动现场悬挂红灯笼营造节日氛围,设置击鼓、保龄球、吹杯叠塔、套圈、写福字等趣味项目,员工分组协作、互动竞技。活动不仅丰富了节前文化生活,也通过团队配合增强了内部凝聚力,为新的一年工作注入积极向上的开端氛围。



2025新春游园会活动集锦 ▶



案例: 健康趣味跑活动

报告期内,公司积极践行“健康中国”战略,参与长寿经开区2025年第二届“言笑晏晏,经开职工e企跑”健康趣味跑活动,通过组织员工参赛、支持赛事承办及现场志愿服务等方式,推动企业与社区共建共享健康文化生态、其中,公司员工荣获男子组冠军,彰显了企业倡导的积极向上、活力健康的组织文化与员工精神风貌。



颁奖现场 ▶



案例: 员工集体生日会暨趣味运动会

报告期内,珠海珠玻工会主办第二季度员工集体生日会暨趣味运动会,通过定制生日蛋糕、发放纪念礼品、组织团队协作游戏等形式,为当季生日员工营造温馨仪式感。活动彰显了企业倡导活力、包容、快乐工作的现代组织文化风貌。



季度生日会合影 ▶

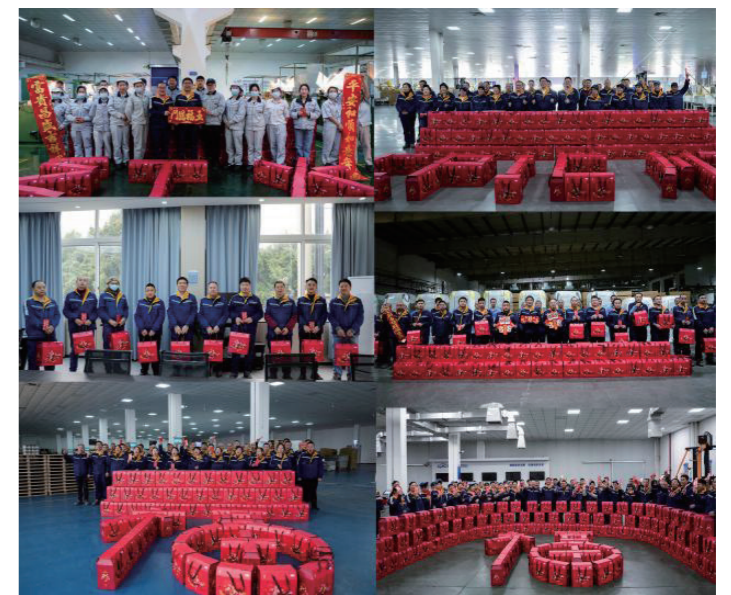
员工关怀

公司始终将员工福祉作为可持续发展的核心,通过建立常态化帮扶机制,精准响应员工在生活保障、身心健康等方面的多元需求。



案例: 春节员工慰问与文化共建活动

报告期内,公司积极开展2025年春节员工慰问系列活动,通过组织一线员工集体合影、定制“五福临门”春联与吉祥礼盒、创意堆叠“福”字造型礼盒矩阵等方式,营造喜庆祥和的节日氛围,同步融入传统年俗文化元素,推动企业人文关怀与中华优秀传统文化传承深度融合。



春节慰问福字合影 ▶



案例:高温慰问暨清凉物资发放行动

报告期内,公司响应夏季高温作业保障要求,工会开展2025年高温慰问专项行动,通过深入生产车间一线,组织员工集体合影、集中发放西瓜、冰红茶、电解质饮料等防暑物资,并设置“清凉补给站”,切实保障员工身心健康。



车间高温慰问合影 ▶



案例:困难职工精准帮扶慰问行动

报告期内,公司落实工会帮扶机制,面对面了解生活困难员工情况,现场发放“慰问金”红包并送上生活必需品,彰显了责任企业的价值追求。



案例:退休职工荣休纪念活动

报告期内,公司举办退休职工荣休纪念活动,通过颁发荣誉绶带、定制纪念花束与奖杯、集体合影留念等形式,隆重表彰服务企业资深员工,有效增强在职员工归属感与代际认同。



退休职工荣休表彰仪式 ▶

民主管理

公司持续深化民主管理体系,通过职代会、员工信箱及多渠道沟通机制,确保员工对企业重大决策的知情权、参与权与监督权。



案例:职代会民主管理实践

报告期内,公司召开职代会及联席会议,针对企业管理制度修订及涉及员工切身利益的重大事项进行审议与表决。会议严格履行民主决策程序,广泛听取代表意见,确保公司决策透明公正,有效维护了劳动者合法权益,持续提升民主管理水平。



一届七次职代会 ▶



一届八次职代会



案例:第二届第一次会员代表大会

报告期内,公司召开第二届第一次会员代表大会,通过集体审议与民主决策,就涉及职工权益的重点事项达成共识。会议充分保障了代表的参与权与监督权,体现了公司在组织治理与民主协商方面的规范性。



工代会现场 ▶



职业健康与安全

国际复材始终将员工的生命安全与身心健康视为运营底线，通过构建系统化的职业健康安全管理框架，持续完善风险识别与预防机制。我们致力于营造安全的工作环境，通过标准化管理与全员参与，全面保障员工在生产经营全过程中的健康权益。

治理

公司确立了由安全环保部牵头的专业治理架构，负责将外部法律法规要求全面转化为内部管理制度。通过安环部对各项安全管理办法的统筹执行与合规监督，公司构建起从政策识别到落地评价的闭环管理机制，确保治理压力有效传导并筑牢安全合规底座。

战略

风险/机遇	类型	风险/机遇描述	财务影响	影响周期	影响程度	发生可能性	应对措施
风险	粉尘/纤维	玻璃纤维在拉丝、短切及物流搬运过程中产生的微细碎屑，可能引起员工皮肤瘙痒或呼吸道机械性刺激	增加职业病体检及防护耗材支出，潜在的医疗赔偿	长期	中	高	强化车间整体通风与局部抽吸系统，强制佩戴专用防护服及呼吸防护用品，定期开展粉尘浓度检测
	化学因素	玻纤生产中使用的浸润剂，在调配及涂敷过程中存在员工化学品接触伤害风险	突发化学伤害的医疗费用及停工损失，潜在的环境合规处罚	短期	中	中	建立化学品分级管理制度，设置洗眼器等应急设施，推广自动化密闭调配系统减少人工接触
	高温/热辐射	窑炉熔制及拉丝工段存在高温作业环境，长期暴露可能导致员工热衰竭或脱水	高温津贴支出增加，高温季节生产效率波动及员工流失成本	短期	高	中	在高热岗位加装隔热屏障及降温空调，严格执行高温时段轮换制度，免费供应防暑降温饮品

风险/机遇	类型	风险/机遇描述	财务影响	影响周期	影响程度	发生可能性	应对措施
机遇	工艺改良	研发并应用更低刺激性、环境友好的环保型浸润剂，从源头降低化学危害	降低合规压力，提升产品绿色竞争力及员工留存率	中期	中	中	加大研发投入，筛选生物基或低VOCs原材料，优化生产工艺流程
	智造转型	在包装、码垛及拉丝换筒等高强度、高粉尘环节推行工业机器人与全自动输送系统	显著降低长期职业健康负债，提升单人产值及安全管理水平	长期	高	高	制定智能化工厂升级蓝图，逐步淘汰落后手动线，实现人机物理隔离

注：我们将影响周期的短期、中期、长期分别定义为1~3年、3~5年、5年以上；影响程度的高、中、低分别定义为对公司生产经营产生严重影响、适度影响、轻微影响；发生可能性的高、中、低分别为极有可能发生、较大可能发生、不太可能发生。

影响、风险和机遇管理

公司建立了常态化的职业健康安全风险识别与评价机制，旨在系统化识别玻璃纤维生产全流程中的潜在影响因素。通过科学评估风险等级与发掘治理机遇，构建起从合规准入到持续改进的全过程管理闭环，确保职业健康安全管理水平与企业高质量发展保持同步。



指标与目标

关键绩效	基准单位	2025年
重伤及以上生产安全责任事故	件	0
三项人员持证率	%	100
新员工“三级”安全教育合格率	%	100
员工再教育合格率	%	100
经济损失超过50万元或较大社会影响的压力容器、管道等爆炸事故	件	0
隐患治理按期完成率	%	100
重大责任交通事故	起	0
新增职业病病例	例	0
职业健康体检覆盖率	%	100


2025年目标	基准单位	2025年	达成情况
千人负伤率	%	≤0.5	均已达成
隐患治理按期完成率	%	100	
重大责任交通事故	件	0	
经济损失超过10万元的火灾事故	件	0	
经济损失超过50万元或较大社会影响的压力容器、管道等爆炸事故	件	0	
职业危害场所检测合格率	%	100	
职业健康体检覆盖率	%	100	
三项人员持证率	%	100	
新员工“三级”安全教育合格率	%	100	
员工再教育合格率	%	100	
防雷安全隐患整改完成率	%	100	
责任区域内所有防雷装置完好有效合格率	%	100	
责任区域内员工防雷安全教育培训覆盖率	%	100	
因管理不到位或措施不落实而导致的重大雷电灾害事故	件	0	

隐患排查

公司在应急管理层面，制定并发布了《生产安全事故综合应急预案》，针对重大危险源、池窑玻璃液泄漏、有限空间事故等特定风险点，形成专项预案现场处置方案。

▶ 报告期内

报告期内，公司通过月度审核发现**1,441**项隐患问题，整改完成率达到**100%**。




应急预案

同时公司持续强化基层应急演练实践，完善演练方案规范化制定，结合生产实际设计演练情景，每年定期组织应急救援技能比武、公用系统应急响应竞赛等以基层应急能力提升为重点的多元化应急训练活动，提升应急响应与处置能力。

▶ 报告期内

公司共开展各类应急演练**188**次。



 **案例：火灾事故应急桌面推演**

2025年7月，长寿经济技术开发区应急管理局联合公司开展火灾事故应急联动桌面推演。演练模拟F12线粗纱车间包材库因动火作业引发火灾，现场人员迅速上报，公司应急指挥部启动Ⅰ级应急响应，开发区应急管理局同步开展应急处置与救援。演练过程中，参演人员高度投入、配合紧密，迅速完成事故汇报、抢险救援、警戒疏散等应急措施，指挥果断、处置有序。本次演练检验了应急预案的适应性，提升了人员应急处置熟练度和救援效率。




桌面推演现场

承包商安全管理

公司制定并实施《承包商环境安全管理办法》，旨在系统性地管控承包商在环境、职业健康与安全方面的风险。明确了从承包商准入、合同签订、入场培训到现场作业的全过程管理要求，强化了“谁发包、谁负责”和“属地管理”的责任原则。通过建立安全生产履约保证金、安全绩效定期评价以及黑名单等机制，将承包商的安全表现与其业务承揽资格直接挂钩，以确保所有承包商活动符合公司的HSE管理标准。

HSE培训与安全宣教

公司建立系统化HSE培训机制，以制度文件与操作规程为基础，年初制定全年培训计划，并依据月度部署需求与法规更新动态调整。通过HSE数字化平台实施培训考试，建立安全档案，确保培训效果可追溯。针对特定岗位，主要负责人、安全管理人员、特种作业及特种设备作业人员均取得相应资质，定期开展复审培训，持证率维持100%。公司内部组建安全管理讲师团队，围绕有限空间作业监护、动火作业监护、玻璃纤维生产安全规范等重点领域自主开发并实施专项课程，同步引入外部专家就行为安全观察、检维修能量隔离等议题开展专项培训。

▶ 报告期内



报告期内，公司累计开展健康主题宣讲**73**次、宣传咨询活动**21**次、警示教育活动**62**次，印发学习材料**1,016**份，制作发布健康主题视频**4**个，覆盖受众**2,807**人次。

安全文化建设

公司以安全标准化班组为核心，推进安全文化建设。结合“两单两卡”工具，细化安全管理颗粒度，巩固工作安全分析等特色内容，构建高水平安全生产标准化基层格局。公司建立“自主审核、自主评价、自主改进、外部监管”的“自律+互助”建设机制，强化“两单两卡”应用质效，形成“知风险、明职责、会操作、能应急”的管理闭环。

职业健康体检

公司始终将员工的职业健康与安全置于首位，作为企业可持续发展的基石，系统地组织并完成了年度在岗期间职业健康体检工作。体检精准覆盖了包括甲醇、噪声、玻璃纤维粉尘、高温、二甲苯等在内的多种岗位危害因素，设置了涵盖内外科、神经系统、听力、心电图、超声、肝肾功能及肺功能等在内的全面检查项目，确保每一位员工的健康权益得到最切实的关怀与保障。

职业危害防护措施

公司始终将职业危害防护作为保障员工健康权益和企业稳健发展的核心工作。为有效控制和消除生产过程中存在的各类职业病危害因素，公司严格遵循国家相关法律法规及标准要求，结合各岗位实际风险特点，系统构建并持续完善职业危害防护体系。通过工程控制、个体防护、健康监护、教育培训等多维度举措，切实筑牢职业健康安全防线，全力营造安全、健康、和谐的工作环境。



现场警示标识



案例：重庆天勤织布车间空调系统改造

面对2025年夏季持续极端高温，重庆天勤迅速启动空调系统升级改造工程。项目通过增设两套智能进风设备及独立风道，优化气流循环；施工期间创新采用“区域隔离+单机覆盖”防尘措施，并配置工业风扇与防暑物资保障作业环境；重型设备吊装则通过“双堆高机协同作业”精准完成。工程历时一个月顺利完工，车间温湿度均匀性显著改善，员工工作舒适度和产品质量同步提升，充分体现了公司“以人为本、质量为先”的发展理念。



社会贡献

国际复材始终将社会责任融入经营发展的核心理念，积极履行对员工、社区及社会的多元责任。在持续推动自身高质量发展的同时，公司通过多维举措，不断回应利益相关方的期待与关切，以实际行动践行企业公民责任，实现经济价值与社会价值的协同共创。

社区公益

公司积极融入社区发展，将公益理念转化为切实行动，通过多元化渠道参与社区建设与公益事业。



案例：无偿献血

报告期内，公司积极响应无偿献血号召，组织员工自愿参与献血活动，以实际行动支持社会公益事业。公司通过内部宣传动员，营造关爱生命、传递温暖的企业文化氛围，员工踊跃参与，以个人善举汇聚企业公益合力，切实履行企业社会责任。



员工无偿献血活动现场



案例：安全环保公众开放日

报告期内，公司连续举办安全环保公众开放日活动，邀请重庆大学环保专业学生走进生产一线，实地参观F02C智能制造工厂与污水处理站。活动围绕“看、听、学、感”四大体验环节展开，参与者深入了解玻璃纤维智能化生产流程及公司污水深度回用工艺，直观感受企业绿色发展实践成果。公司以开放透明的姿态主动回应公众关切，持续深化企业与社会沟通互信，为推动生态文明建设贡献企业力量。



安全环保公众开放日活动现场

一带一路

公司积极响应国家“一带一路”倡议，依托自身技术优势与全球化布局，持续深化海外投资与本地化运营，推动产业链向沿线国家延伸。公司坚持将绿色发展理念与属地责任担当融入海外经营全过程，在促进当地经济发展、创造就业机会、推动可持续发展等方面积累了丰富实践，成为中国企业参与共建“一带一路”的重要样本。



案例：促进巴林经济发展

CPIC巴林公司积极履行属地责任，在当地创造460余个就业岗位，员工来自11个国家，实现多元包容发展。公司与当地高校开展人才培养合作，持续赋能本地人才成长，助力巴林经济社会高质量、可持续发展。



CPIC巴林公司员工培训表彰活动



创新驱动

国际复材将科技创新作为驱动企业发展的核心引擎，秉持“创新复合材料，引领绿色未来”使命，持续加大研发投入、推进关键核心技术攻关，加快转型升级与绿色高质量发展，推动科技成果高效转化。以客户需求为导向、以市场变化为驱动，不断夯实发展动能，引领行业迈向更高水平。

治理

公司构建了完善的研发创新治理体系与运行机制，制定《技术创新项目管理办法》《专利管理办法》《研究与开发费用管理办法》等制度，规范立项审批、经费使用、专利保护及成果转化各环节；针对玻璃纤维及浸润剂研发，细化《玻璃纤维产品设计开发管理办法》《玻璃配方管理办法》《浸润剂配方管理办法》，保障研发专业高效。

公司研发中心资质齐全，具备国家级企业技术中心、博士后科研工作站、市级重点实验室等创新平台，主要围绕玻璃纤维、浸润剂配方、复合材料开展技术研究。中心拥有专业研发团队，设有专业科室与基础研究中心，注重产学研合作与基础技术积累；依托劳模工作室推动技术创新，配备完善的实验与检测设备，建立从原料分析、性能测试到微观表征的完整研发体系，不断提高核心技术自主可控水平。



研发中心组织架构图

科研平台认证

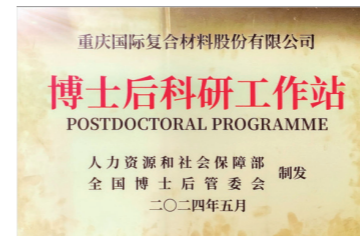
公司研发中心拥有多项国家级、市级及国际权威认证与创新平台。报告期内，公司市级重点实验室顺利通过评估，并成功获批中国科协“海智工作站”，多元高端科研平台协同发力，持续夯实技术创新根基，为公司高质量发展提供坚实支撑。



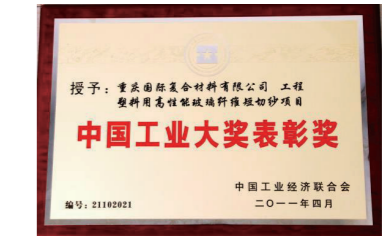
国家企业技术中心



高新技术企业证书



博士后科研工作站



中国工业大奖表彰奖



TUV莱茵目击实验室



IALTA汽车先进复合材料轻量化应用绿色示范基地

2025年度重庆市经济和信息化委员会重点实验室评估情况表

11-	超高性能纤维重庆经济和信息化委员会重点实验室	重庆普科新材料科技有限公司	合格	-
12-	碳纤维复合材料重庆经济和信息化委员会重点实验室	重庆再升科技股份有限公司	合格	-
13-	玻璃纤维研究开发重庆经济和信息化委员会重点实验室	重庆国际复合材料股份有限公司	合格	变更：重庆国际复合材料有限公司
14-	工业物联网控制关键技术重庆经济和信息化委员会重点实验室	重庆润欣科技股份有限公司	合格	-

重庆市经济和信息化委员会重点实验室



重庆市海智工作站

战略

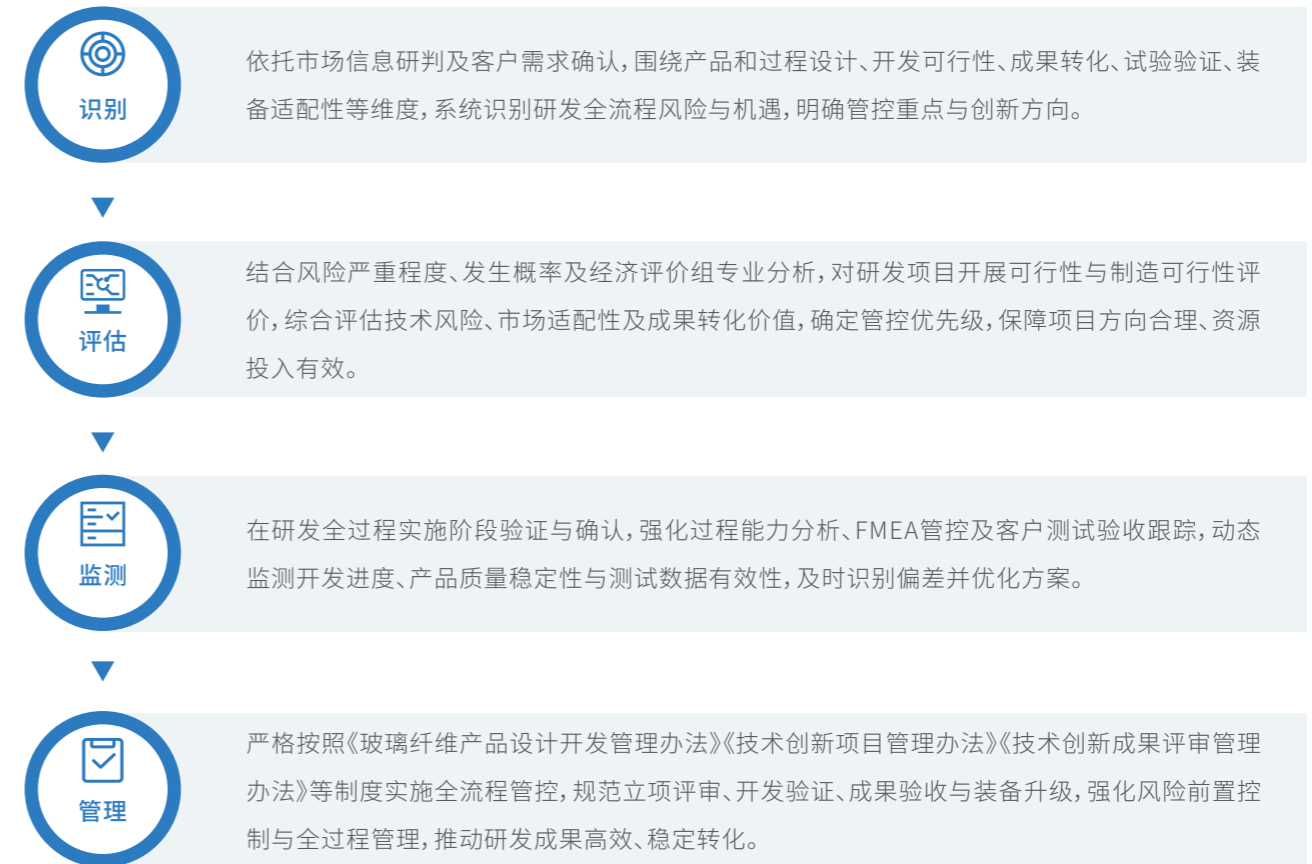
公司将研发创新置于核心战略地位，紧扣绿色高质量发展与技术引领两大方向，统筹研判研发风险与市场机遇，依托高水平人才队伍与一流研发平台，持续优化创新资源配置。

风险/机遇	类型	风险/机遇描述	财务影响	影响周期	影响程度	发生可能性	应对措施
风险	市场需求识别变化风险	市场信息把握不准、客户需求识别不充分，易导致新产品不被市场接受、研发周期拉长或开发方向偏离	研发投入浪费、销售收入下降	中期	中	高	加强市场信息研判与客户需求沟通；严格执行《玻璃纤维产品设计开发管理办法》《技术创新项目管理办法》，强化立项多方论证
	成果转化与量产风险	产品未获得客户充分认可即结题、品质稳定性不足，导致批量生产不达标、产业化成本高、缺乏竞争力	经济损失、品牌影响	中期	大	中	以客户认可、形成销售作为结题前提；严格执行《技术创新成果评审管理办法》，强化品质与效率达标验收
机遇	技术能力提升机遇	持续完善研发流程、设备升级与测试体系，可强化核心技术优势，提升产品一次开发成功率与技术壁垒	研发效率提升、成本优化	长期	大	高	升级浸润剂工艺与测试设备；完善检测方法，构建全流程研发支撑体系
	绿色研发与节能减排机遇	随着全球对可持续发展的关注，公司可以通过绿色设计、低能耗制造技术取得市场优势，并参与国家和国际绿色标准的制定	提高市场话语权，提升品牌美誉度	长期	大	高	优化玻璃纤维材料的绿色制造工艺，减少能源消耗和碳排放，提高生产过程的环保合规性 提出并制定关键领域的绿色标准，抢占绿色市场技术制高点 推动研发投入向绿色、节能方向倾斜，积极申报政府绿色发展专项补助

注：我们将影响周期的短期、中期、长期分别定义为1~3年、3~5年、5年以上；影响程度的高、中、低分别定义为对公司生产经营产生严重影响、适度影响、轻微影响；发生可能性的高、中、低分别为极有可能发生、较大可能发生、不太可能发生。

影响、风险和机遇管理

公司建立研发创新风险与机遇识别、评估、监测、管理全流程机制，围绕产品设计开发、项目立项、成果转化、工艺装备及测试验证等关键环节开展系统化识别与管控，以下为核心风险与机遇管理总结。



指标与目标

关键指标	基准单位	2023年	2024年	2025年
研发投入	万元	29,666.08	19,402.02	18,936.28
研发投入占主营业务收入比例	%	4.21	4.36	4.11
新产品开发项目数	个	53	54	54
新产品销售收入	万元	95,036.55	25,765.61	21,996.03
新产品产值率	%	44.64	22.74	4.65

关键指标	达成情况	2025年
研发团队总人数	人	130

按年龄划分		
30岁以下	人	31
30至40岁	人	48
40至50岁	人	37
50至60岁	人	14
60岁及以上	人	0

按学历划分		
本科以下	人	43
本科	人	42
硕士	人	39
博士	人	6

核心技术研发与创新成果

公司坚持以研发创新为核心战略，聚焦关键核心技术攻关与新产品研发，持续完善创新体系、强化成果转化，以技术突破赋能产业升级。报告期内，研发中心围绕玻璃纤维、浸润剂、复合材料等核心领域开展技术创新项目 53 项，在高透波特种玻纤、超低介电电子级玻纤、阻燃玻纤、风电高性能纱线、热塑长短纤等领域实现多项技术突破，产品性能达到行业先进水平，批量应用于新能源、汽车、电子电气、高压管道、海洋工程等高端场景，有效提升市场竞争力与客户认可度。



国家级两化融合管理体系
AAA级评定证书



国家级数字化转型管理体系
AAA级评定证书



重庆市科技进步奖一等奖

2024年“5G工厂”名录				
序号	企业名称	所属行业	5G应用	应用成效
1	重庆国际复合材料股份有限公司	新材料	5G+工业互联网	实现生产全流程数字化，生产效率提升15%

工信部“5G工厂”称号

多个工厂入选重庆市基础级、先进级智能工厂名单			
序号	企业名称	智能工厂类型	入选年份
884	重庆国际复合材料股份有限公司	F03高性能玻璃纤维成型基础智能工厂	2024
885	重庆国际复合材料股份有限公司	热塑短切纤维制品（F08B）基础智能工厂	2024
886	重庆国际复合材料股份有限公司	高性能纤维制造（F02C）基础智能工厂	2024
910	重庆天勤材料有限公司	超薄电子级玻纤布生产基础智能工厂	2024

多个工厂入选重庆市基础级、先进级智能工厂名单

入选2025年先进级智能工厂名单			
序号	企业名称	智能工厂类型	入选年份
39	重庆国际复合材料股份有限公司	高性能环保型玻璃纤维拉丝成型（F13）基础级智能工厂	2025

入选2025年先进级智能工厂名单

获评“2024年度重庆市重大产业技术创新产品”				
序号	产品名称	企业名称	是否量产	是否获奖
70	QVC系列高模高强聚丙烯	中创（重庆）装备技术有限公司	是	否
71	模压纤维（含12/16/20/25/30/35/40/45/50/55/60/65/70/75/80/85/90/95/100/110/120/130/140/150/160/170/180/190/200/210/220/230/240/250/260/270/280/290/300/310/320/330/340/350/360/370/380/390/400/410/420/430/440/450/460/470/480/490/500/510/520/530/540/550/560/570/580/590/600/610/620/630/640/650/660/670/680/690/700/710/720/730/740/750/760/770/780/790/800/810/820/830/840/850/860/870/880/890/900/910/920/930/940/950/960/970/980/990/1000/1010/1020/1030/1040/1050/1060/1070/1080/1090/1100/1110/1120/1130/1140/1150/1160/1170/1180/1190/1200/1210/1220/1230/1240/1250/1260/1270/1280/1290/1300/1310/1320/1330/1340/1350/1360/1370/1380/1390/1400/1410/1420/1430/1440/1450/1460/1470/1480/1490/1500/1510/1520/1530/1540/1550/1560/1570/1580/1590/1600/1610/1620/1630/1640/1650/1660/1670/1680/1690/1700/1710/1720/1730/1740/1750/1760/1770/1780/1790/1800/1810/1820/1830/1840/1850/1860/1870/1880/1890/1900/1910/1920/1930/1940/1950/1960/1970/1980/1990/2000/2010/2020/2030/2040/2050/2060/2070/2080/2090/2100/2110/2120/2130/2140/2150/2160/2170/2180/2190/2200/2210/2220/2230/2240/2250/2260/2270/2280/2290/2300/2310/2320/2330/2340/2350/2360/2370/2380/2390/2400/2410/2420/2430/2440/2450/2460/2470/2480/2490/2500/2510/2520/2530/2540/2550/2560/2570/2580/2590/2600/2610/2620/2630/2640/2650/2660/2670/2680/2690/2700/2710/2720/2730/2740/2750/2760/2770/2780/2790/2800/2810/2820/2830/2840/2850/2860/2870/2880/2890/2900/2910/2920/2930/2940/2950/2960/2970/2980/2990/3000/3010/3020/3030/3040/3050/3060/3070/3080/3090/3100/3110/3120/3130/3140/3150/3160/3170/3180/3190/3200/3210/3220/3230/3240/3250/3260/3270/3280/3290/3300/3310/3320/3330/3340/3350/3360/3370/3380/3390/3400/3410/3420/3430/3440/3450/3460/3470/3480/3490/3500/3510/3520/3530/3540/3550/3560/3570/3580/3590/3600/3610/3620/3630/3640/3650/3660/3670/3680/3690/3700/3710/3720/3730/3740/3750/3760/3770/3780/3790/3800/3810/3820/3830/3840/3850/3860/3870/3880/3890/3900/3910/3920/3930/3940/3950/3960/3970/3980/3990/4000/4010/4020/4030/4040/4050/4060/4070/4080/4090/4100/4110/4120/4130/4140/4150/4160/4170/4180/4190/4200/4210/4220/4230/4240/4250/4260/4270/4280/4290/4300/4310/4320/4330/4340/4350/4360/4370/4380/4390/4400/4410/4420/4430/4440/4450/4460/4470/4480/4490/4500/4510/4520/4530/4540/4550/4560/4570/4580/4590/4600/4610/4620/4630/4640/4650/4660/4670/4680/4690/4700/4710/4720/4730/4740/4750/4760/4770/4780/4790/4800/4810/4820/4830/4840/4850/4860/4870/4880/4890/4900/4910/4920/4930/4940/4950/4960/4970/4980/4990/5000/5010/5020/5030/5040/5050/5060/5070/5080/5090/5100/5110/5120/5130/5140/5150/5160/5170/5180/5190/5200/5210/5220/5230/5240/5250/5260/5270/5280/5290/5300/5310/5320/5330/5340/5350/5360/5370/5380/5390/5400/5410/5420/5430/5440/5450/5460/5470/5480/5490/5500/5510/5520/5530/5540/5550/5560/5570/5580/5590/5600/5610/5620/5630/5640/5650/5660/5670/5680/5690/5700/5710/5720/5730/5740/5750/5760/5770/5780/5790/5800/5810/5820/5830/5840/5850/5860/5870/5880/5890/5900/5910/5920/5930/5940/5950/5960/5970/5980/5990/6000/6010/6020/6030/6040/6050/6060/6070/6080/6090/6100/6110/6120/6130/6140/6150/6160/6170/6180/6190/6200/6210/6220/6230/6240/6250/6260/6270/6280/6290/6300/6310/6320/6330/6340/6350/6360/6370/6380/6390/6400/6410/6420/6430/6440/6450/6460/6470/6480/6490/6500/6510/6520/6530/6540/6550/6560/6570/6580/6590/6600/6610/6620/6630/6640/6650/6660/6670/6680/6690/6700/6710/6720/6730/6740/6750/6760/6770/6780/6790/6800/6810/6820/6830/6840/6850/6860/6870/6880/6890/6900/6910/6920/6930/6940/6950/6960/6970/6980/6990/7000/7010/7020/7030/7040/7050/7060/7070/7080/7090/7100/7110/7120/7130/7140/7150/7160/7170/7180/7190/7200/7210/7220/7230/7240/7250/7260/7270/7280/7290/7300/7310/7320/7330/7340/7350/7360/7370/7380/7390/7400/7410/7420/7430/7440/7450/7460/7470/7480/7490/7500/7510/7520/7530/7540/7550/7560/7570/7580/7590/7600/7610/7620/7630/7640/7650/7660/7670/7680/7690/7700/7710/7720/7730/7740/7750/7760/7770/7780/7790/7800/7810/7820/7830/7840/7850/7860/7870/7880/7890/7900/7910/7920/7930/7940/7950/7960/7970/7980/7990/8000/8010/8020/8030/8040/8050/8060/8070/8080/8090/8100/8110/8120/8130/8140/8150/8160/8170/8180/8190/8200/8210/8220/8230/8240/8250/8260/8270/8280/8290/8300/8310/8320/8330/8340/8350/8360/8370/8380/8390/8400/8410/8420/8430/8440/8450/8460/8470/8480/8490/8500/8510/8520/8530/8540/8550/8560/8570/8580/8590/8600/8610/8620/8630/8640/8650/8660/8670/8680/8690/8700/8710/8720/8730/8740/8750/8760/8770/8780/8790/8800/8810/8820/8830/8840/8850/8860/8870/8880/8890/8900/8910/8920/8930/8940/8950/8960/8970/8980/8990/9000/9010/9020/9030/9040/9050/9060/9070/9080/9090/9100/9110/9120/9130/9140/9150/9160/9170/9180/9190/9200/9210/9220/9230/9240/9250/9260/9270/9280/9290/9300/9310/9320/9330/9340/9350/9360/9370/9380/9390/9400/9410/9420/9430/9440/9450/9460/9470/9480/9490/9500/9510/9520/9530/9540/9550/9560/9570/9580/9590/9600/9610/9620/9630/9640/9650/9660/9670/9680/9690/9700/9710/9720/9730/9740/9750/9760/9770/9780/9790/9800/9810/9820/9830/9840/9850/9860/9870/9880/9890/9900/9910/9920/9930/9940/9950/9960/9970/9980/9990/10000/10010/10020/10030/10040/10050/10060/10070/10080/10090/10100/10110/10120/10130/10140/10150/10160/10170/10180/10190/10200/10210/10220/10230/10240/10250/10260/10270/10280/10290/10300/10310/10320/10330/10340/10350/10360/10370/10380/10390/10400/10410/10420/10430/10440/10450/10460/10470/10480/10490/10500/10510/10520/10530/10540/10550/10560/10570/10580/10590/10600/10610/10620/10630/10640/10650/10660/10670/10680/10690/10700/10710/10720/10730/10740/10750/10760/10770/10780/10790/10800/10810/10820/10830/10840/10850/10860/10870/10880/10890/10900/10910/10920/10930/10940/10950/10960/10970/10980/10990/11000/11010/11020/11030/11040/11050/11060/11070/11080/11090/11100/11110/11120/11130/11140/11150/11160/11170/11180/11190/11200/11210/11220/11230/11240/11250/11260/11270/11280/11290/11300/11310/11320/11330/11340/11350/11360/11370/11380/11390/11400/11410/11420/11430/11440/11450/11460/11470/11480/11490/11500/11510/11520/11530/11540/11550/11560/11570/11580/11590/11600/11610/11620/11630/11640/11650/11660/11670/11680/11690/11700/11710/11720/11730/11740/11750/11760/11770/11780/11790/11800/11810/11820/11830/11840/11850/11860/11870/11880/11890/11900/11910/11920/11930/11940/11950/11960/11970/11980/11990/12000/12010/12020/12030/12040/12050/12060/12070/12080/12090/12100/12110/12120/12130/12140/12150/12160/12170/12180/12190/12200/12210/12220/12230/12240/12250/12260/12270/12280/12290/12300/12310/12320/12330/12340/12350/12360/12370/12380/12390/12400/12410/12420/12430/12440/12450/12460/12470/12480/12490/12500/12510/12520/12530/12540/12550/12560/12570/12580/12590/12600/12610/12620/12630/12640/12650/12660/12670/12680/12690/12700/12710/12720/12730/12740/12750/12760/12770/12780/12790/12800/12810/12820/12830/12840/12850/12860/12870/12880/12890/12900/12910/12920/12930/12940/12950/12960/12970/12980/12990/13000/13010/13020/13030/13040/13050/13060/13070/13080/13090/13100/13110/13120/13130/13140/13150/13160/13170/13180/13190/13200/13210/13220/13230/13240/13250/13260/13270/13280/13290/13300/13310/13320/13330/13340/13350/13360/13370/13380/13390/13400/13410/13420/13430/13440/13450/13460/13470/13480/13490/13500/13510/13520/13530/13540/13550/13560/13570/13580/13590/13600/13610/13620/13630/13640/13650/13660/13670/13680/13690/13700/13710/13720/13730/13740/13750/13760/13770/13780/13790/13800/13810/13820/13830/13840/13850/13860/13870/13880/13890/13900/13910/13920/13930/13940/13950/13960/13970/13980/13990/14000/14010/14020/14030/14040/14050/14060/14070/14080/14090/14100/14110/14120/14130/14140/14150/14160/14170/14180/14190/14200/14210/14220/14230/14240/14250/14260/14270/14280/14290/14300/14310/14320/14330/14340/14350/14360/14370/14380/14390/14400/14410/14420/14430/14440/14450/14460/14470/14480/14490/14500/14510/14520/14530/14540/14550/14560/14570/14580/14590/14600/14610/14620/14630/14640/14650/14660/14670/14680/14690/14700/14710/14720/14730/14740/14750/14760/14770/14780/14790/14800/14810/14820/14830/14840/14850/14860/14870/14880/14890/14900/14910/14920/14930/14940/14950/14960/14970/14980/14990/15000/15010/15020/15030/15040/15050/15060/15070/15080/15090/15100/15110/15120/15130/15140/15150/15160/15170/15180/15190/15200/15210/15220/15230/15240/15250/15260/15270/15280/15290/15300/15310/15320/15330/15340/15350/15360/15370/15380/15390/15400/15410/15420/15430/15440/15450/15460/15470/15480/15490/15500/15510/15520/15530/15540/15550/15560/15570/15580/15590/15600/15610/15620/15630/15640/15650/15660/15670/15680/15690/15700/15710/15720/15730/15740/15750/15760/15770/15780/15790/15800/15810/15820/15830/15840/15850/15860/15870/15880/15890/15900/15910/15920/15930/15940/15950/15960/15970/15980/15990/16000/16010/16020/16030/16040/16050/16060/16070/16080/16090/16100/16110/16120/16130/16140/16150/16160/16170/16180/16190/16200/16210/16220/16230/16240/16250/16260/16270/16280/16290/16300/16310/16320/16330/16340/16350/16360/16370/16380/16390/16400/16410/16420/16430/16440/16450/16460/16470/16480/16490/16500/16510/16520/16530/16540/16550/16560/16570/16580/16590/16600/16610/16620/16630/16640/16650/16660/16670/16680/16690/16700/16710/16720/16730/16740/16750/16760/16770/16780/16790/16800/16810/16820/16830/16840/16850/16860/16870/16880/16890/16900/16910/16920/16930/16940/16950/16960/16970/16980/16990/17000/17010/17020/17030/17040/17050/17060/17070/17080/17090/17100/17110/17120/17130/17140/17150/17160/17170/17180/17190/17200/17210/17220/17230/17240/17250/17260/17270/17280/17290/17300/17310/17320/17330/17340/17350/17360/17370/17380/17390/17400/17410/17420/17430/17440/17450/17460/17470/17480/17490/17500/17510/17520/17530/17540/17550/17560/17570/17580/17590/17600/17610/17620/17630/17640/17650/17660/17670/17680/17690/17700/17710/17720/17730/17740/17750/17760/17770/17780/17790/17800/17810/17820/17830/17840/17850/17860/17870/17880/17890/17900/17910/17920/17930/17940/17950/17960/17970/17980/17990/18000/18010/18020/18030/18040/18050/18060/18070/18080/18090/18100/18110/18120/18130/18140/18150/18160/18170/18180/18190/182			

产学研合作与行业参与

公司坚持走产学研协同创新之路，与华东理工大学、重庆大学、武汉理工大学等国内顶尖高校建立了深度合作关系，通过“合作研发”“合作开发”等模式，聚焦玻璃纤维及复合材料领域的关键核心技术开展联合攻关，构建了开放共享的创新生态。

报告期内，重点推进的产学研合作项目取得阶段性丰硕成果：

基础理论与智能化研发领域

与华东理工大学深度合作，围绕高模量玻璃纤维成分-性能规律、浸润剂成膜机理与抗老化性能、风电环氧纱可控吸胶及疲劳性能等关键基础问题开展研究，同时推进基于人工智能的仿真模拟系统开发，显著提升产品设计效率与性能精准度。

检测技术与热工工艺优化领域

联合重庆大学攻关玻璃纤维及原料水溶性迁移物检测方法，解决原料质量溯源难题；联合武汉理工大学深入开展氧化物组分对无碱玻璃热工性能影响及玻纤窑炉温度场流场预测模型构建研究，为高性能玻纤规模化生产提供核心技术支撑。

公司深度参与行业标准制定，以技术实力引领行业规范发展。报告期内，公司牵头《超薄型电子级玻璃纤维布技术规范》《高频高速 PCB 板用电子级玻璃纤维布介电性能规范》《低空飞行器用玻璃纤维》等多项团体标准，参与起草《玻纤电池包壳体》标准，覆盖电子级玻纤、新能源、低空经济等高端应用领域，将自主创新成果转化为行业技术规范，持续提升公司在行业内的技术话语权与影响力。

创新激励

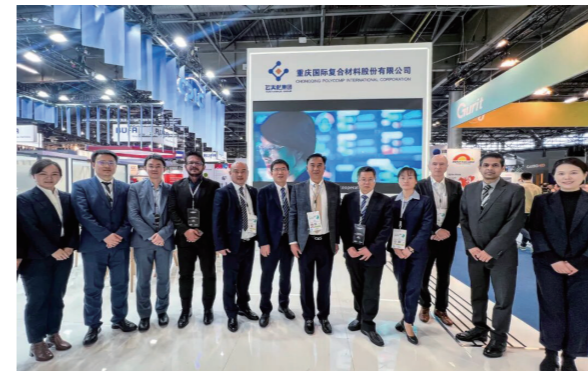
公司构建了完善的创新激励体系，制定《技术创新成果评审管理办法》《创新激励管理制度》《技术创新奖励管理办法》等制度，形成覆盖基础研究创新、业务领域创新、应用技术创新、管理创新四大类别，以及公司级创新、公司战略级创新两大层级的全维度激励框架。技术创新项目的阶段成果与结题成果，由技术委员会组织年度评审并公示后，按制度提报奖励申请至人力资源部完成奖励兑现，确保激励机制规范、透明、高效。

行业交流



案例：携创新产品亮相2025JEC法国复合材料展

2025年3月，公司携低介电细纱、定型织物、PEEK专用热塑短纤、风电纱等众多创新产品亮相展会，涉及5G应用、AI、高端电子、低空经济、人形机器人、新能源汽车、风电等领域，吸引了众多国内外产业链伙伴驻足围观，现场咨询、洽谈、交流氛围热烈。



展会现场



案例：携创新产品闪耀CPA Show2025

2025年3月，公司低介电一代、二代系列产品以及石英布、LOW CTE等系列产品亮相展会，全方位展示公司在高性能玻纤材料及复合材料领域的实力。同时，公司相关团队与行业协会会长、专家、行业精英、潜在客户等深入交流行业最新动态与发展趋势，探讨玻璃纤维材料的发展趋势和前瞻布局，同客户单位共话未来，分享全新一代产品优势和应用经验。



展会现场

案例：携创新产品亮相2025深圳国际橡塑展

2025年4月，公司携PP高强超耐洗涤剂短纤、低介电短纤、磨碎纤维、LFT、回收玻纤等众多创新产品亮相展会，涉及低空经济、人形机器人、新能源汽车、5G应用、人工智能、高端电子电气等诸多领域，吸引了众多国内外产业链伙伴驻足围观，现场咨询、洽谈、交流氛围热烈。







展会现场

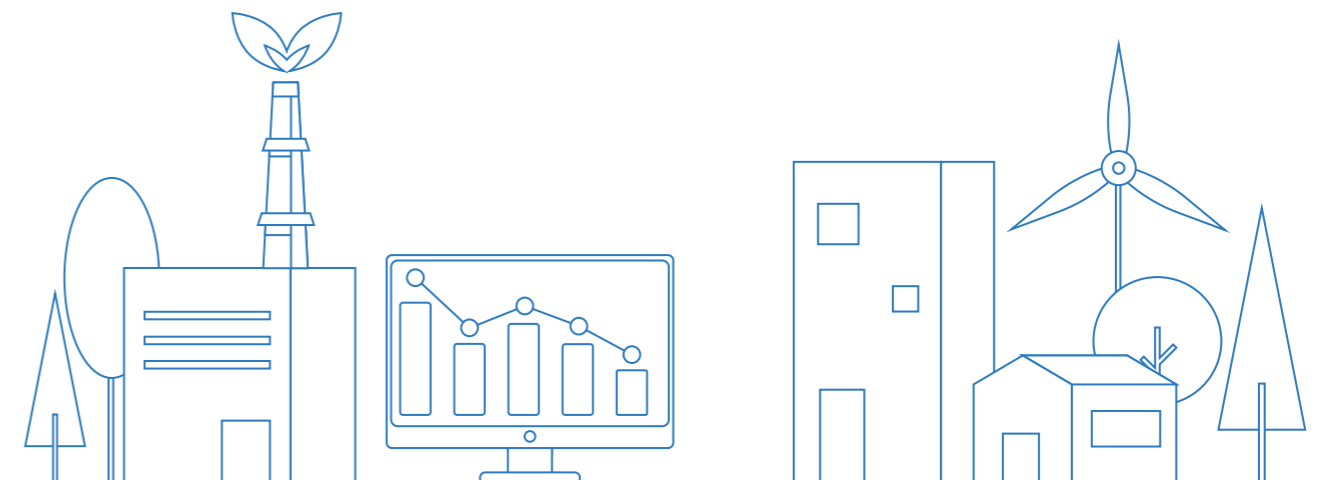
知识产权保护

公司重视知识产权保护与管理，设立独立专利管理机构，由副总经理、研发总监直接分管，制定并严格执行《专利管理办法》，全面覆盖专利申请、维护、管理全流程，配套完善的激励与约束机制，明确专利成果奖励标准与违规行为处罚要求，为公司持续稳健发展提供坚实保障。

公司构建全链条知识产权管理体系，重点开展以下工作：

 <p>研发成果保护</p> <p>对研发成果开展内部评估，对适宜专利保护的成果及时申请知识产权，确保核心技术得到有效保护</p>	 <p>专利申请及管理</p> <p>规范专利申请流程，以效率为优先，保障申请成果及时获得专利授权</p>	 <p>尊重他人知识产权原则</p> <p>在研发、孵化、推广及销售全环节开展细致调研，通过内外协作与自主核查，厘清创新成果与他人权利边界，严防知识产权侵权风险</p>	 <p>知识产权尽职调查</p> <p>严格核查产品及技术涉及的知识产权权属，在推进自身技术创新的同时，切实尊重并维护他人知识产权权益</p>
---	---	--	---

关键绩效	基准单位	2025年
授权专利累计数（有效期内的专利数）	项	202
按专利类型划分		
授权发明专利累计数	项	105
授权实用新型专利累计数	项	96
授权外观设计专利累计数	项	1
其他知识产权		
发表论文累计数	项	61
企业创新能力认证		
博士后工作站	个	1
国家高新技术企业	个	1
国家认定企业技术中心	个	1



产品质量

国际复材持续完善质量管理体系，通过强化研发全流程管控与关键环节质量控制，全面提升产品质量稳态与精准把控能力。针对潜在质量风险及不合格品实施全链条追溯与闭环处置，深入开展质量文化建设，推动全员质量意识与合规素养显著提升，筑牢产品全生命周期质量屏障。

产品质量管理

公司构建权责明晰的质量治理架构，经营管理层下设质量管理中心，纵向统筹各生产单元，横向联动研发、采购、检测等业务单元，形成覆盖全产业链的质量管理网络。

公司严格对标ISO 9001:2015与IATF 16949:2016国际标准，由质量管理中心牵头制定并落地《质量管理手册》《QC小组管理办法》等内部制度，统筹体系日常运行。公司及所属子公司已全面通过上述体系认证，核心质量能力获国际市场认可。



国际复材IATF 16949:2016证书



国际复材ISO 9001:2015证书



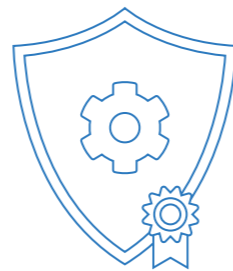
长寿分公司IATF 16949:2016证书



重庆天泽IATF 16949:2016证书



重庆天泽ISO 9001:2015证书



公司以IATF 16949为依据，制定《质量全流程竞争力管理体系工作计划》，在2025年度既定目标基础上持续深化管理、强化过程管控，保障产品质量稳定达标，持续满足国际标准及客户要求。

质量目标指标	2025年目标值	达成情况
玻璃纤维产品总优质率	≥98.7%	已达标
万吨投诉率	≤0.8次/万吨	已达标
顾客索赔金额	≤150万元/年	已达标
顾客满意度	≥92分	已达标

产品召回

公司制定《产品退货处理办法》和《产品售后管理办法》，构建覆盖退货、换货、索赔及产品召回的全流程售后管理体系。在确认客户诉求后，规范填写并发起相关申请单据，针对不同原因由多部门开展分级评估与审核，结合实际情况实施退换货、赔偿及产品召回等差异化处置，全程闭环管控、高效响应，切实保障客户合法权益与产品使用安全。

质量培训

公司由质量管理中心统筹实施2025年度质量培训计划，面向全体员工及工艺人员开展质量制度流程、质量工具应用、质量案例复盘及零缺陷理念培训，系统提升全员质量意识与过程管控能力，持续夯实质量管理体系运行基础。

案例：精益运营体系(FOS)建设项目

...

报告期内，公司邀请外部专家召开精益运营体系(FOS)建设项目启动会暨精益管理倡导者培训会，重塑企业核心竞争力。本次培训覆盖公司中高层管理人员、中层助理等共70余人，系统阐述了项目推进计划及实施路径，从价值流分析、A3项目管理等工具入手，聚焦打造云天化集团重要的第二增长曲线的战略目标，扎实推进精益运营体系(FOS)建设，走出一条“精益驱动、价值领先”的高质量发展之路。

培训现场

绿色产品

公司开发的环保 PIR 玻纤，通过工业后回收方式制成，在保证性能的情况下，可直接替代原生玻纤，广泛应用于汽车、电子、建筑等领域，实现废料再利用，降低原材料成本及生产能耗、减少碳排放，推动绿色可持续发展。



ISCC认证证书

关键指标	基准单位	2023年	2024年	2025年
产品合格率	%	97.9	98.7	98.76
年度质量内审次数	次	2	4	2
聘请第三方机构抽检次数	次	2	3	3
因健康与安全原因须撤回和召回的产品数量百分比	%	0	0	0
因健康与安全原因须撤回和召回的产品数量	件	0	0	0
公司负面舆情	次	0	0	0
产品或服务相关的安全与质量重大责任事故所涉及金额	万元	0	0	0



客户服务

国际复材坚持以客户为中心，不断完善客户服务体系，优化投诉与退货处理闭环，提升服务效率与客户满意度。公司同步加强信息安全与数据安全建设，健全管理与防护机制，强化信息安全和隐私保护，保障企业稳健运营及各方合法权益。

客户服务管理

公司始终以客户为中心，严格依据《客户管理制度》《客户管理办法》《顾客投诉处理管理办法》等构建全流程客户服务体系，规范客户分级、信息维护、合作管理及信息安全保护等工作，持续提升服务效率与专业水平。公司严格执行投诉处理流程，及时受理、甄别登记客户投诉，开展问题判定与根源分析，制定临时围堵及永久纠正措施，完成整改验证并实施内部水平展开，实现闭环管控与快速响应，切实保障客户权益，不断提升客户满意度与品牌信赖度。

客户满意度

公司制定并执行《顾客满意度评价控制程序》，由运营改善部组织各事业部开展顾客满意度测量，整合反馈与分析记录，监督改进措施落地。公司每半年开展一次顾客满意度综合评价，按客户分类比例实施问卷调查，覆盖产品质量、交付、物流、服务等维度，结合月度日常评价形成综合结果。针对不满意项与低分项，公司开展原因分析、制定整改措施并跟踪落实，持续提升客户满意度。

▶ 报告期内

客户满意度 **92.76%**。



客户服务培训

公司定期组织售后服务人员开展专业技能培训，持续强化服务意识与专业能力，以更高效、更专业的服务响应客户需求。



案例：客户声音大讲堂第四期

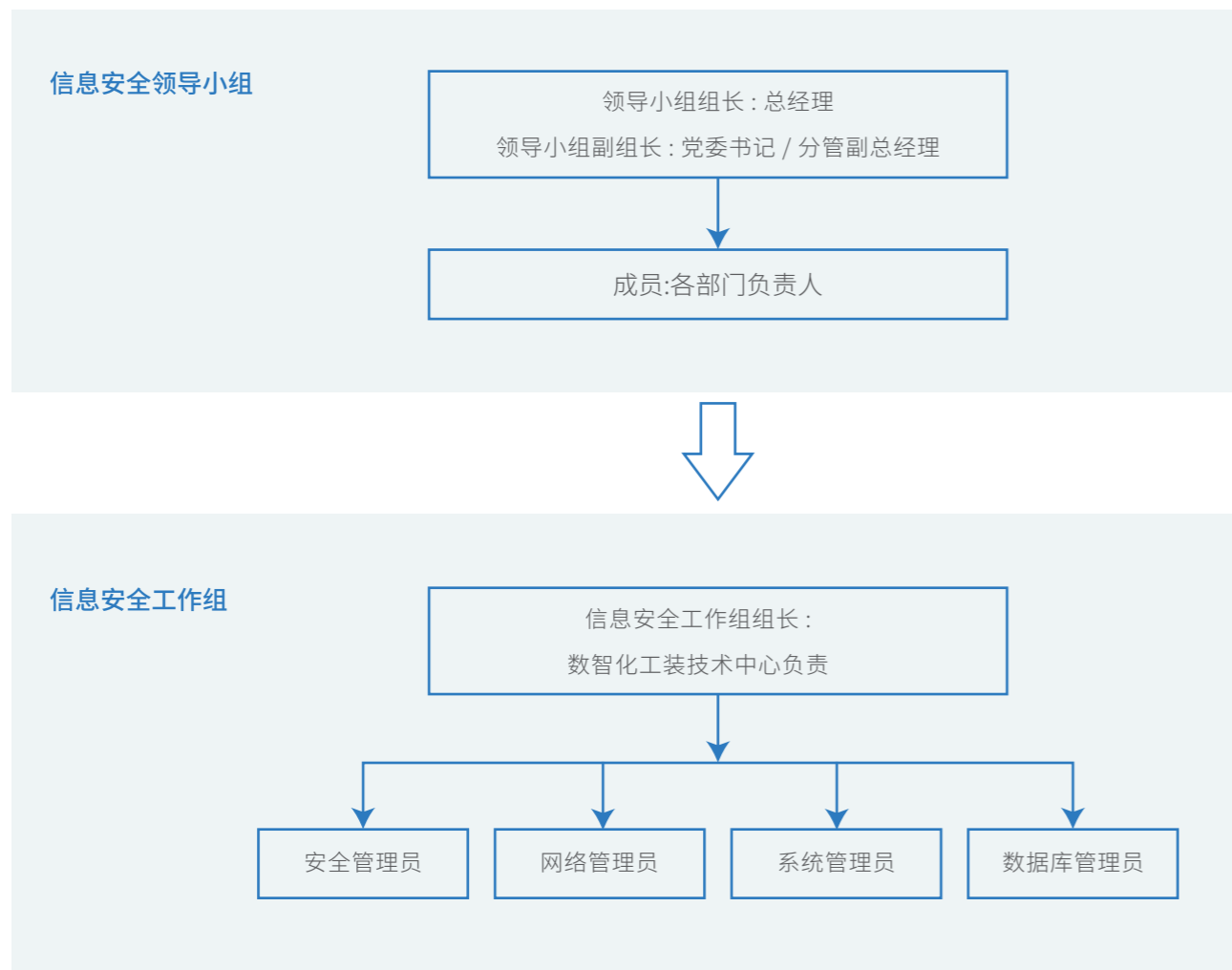
2025年1月2日，质量管理中心举办客户声音大讲堂第四期——走进电子布客户主题培训。细纱品管部工程师围绕细纱工艺、电子布客户加工流程、客户质量痛点及投诉问题展开分享，重点剖析占比90%的毛羽异常问题，明确改进方向。活动覆盖各中心、部门超100名员工，有效传递客户需求，凝聚全员质量共识，助力产品质量与客户满意度持续提升。

客户隐私保护

公司在《客户管理制度》中明确将客户信息列为商业秘密，要求相关人员严格遵守保密管理要求，在保密期限与授权范围内，严禁以任何形式泄露客户信息及商业秘密。对违反保密规定的行为，公司将依据《保密工作管理规定》严肃追究相关人员责任。

数据安全治理

公司严格依据《信息化安全管理办法》，坚持“安全第一、预防为主、管理和技术并重、综合防范、依法管理”方针，建立“信息安全领导小组+工作组”双层组织架构，以“分区、分级、分域”为防护策略，执行信息安全等级保护制度，覆盖物理、网络、系统、数据等全环节，通过权限管控、巡检审计、应急演练等措施，规范全流程信息安全管理，切实保障客户信息与核心数据安全，维护利益相关方权益，支撑企业稳健运营。



数智化工装技术中心架构图

数据安全风险管理

公司严格落实数据安全风险管理要求，制定《CPIC 信息安全应急预案》，明确网络与信息安全突发事件的分类分级与处置流程，建立“及时上报、快速响应、分级负责、科学处置”的应急工作机制，规范事件预警、风险识别、应急处置、事后复盘及纠正预防全流程。

数据安全实践

公司通过常态化开展数据安全风险排查、开展宣传培训与定期演练，持续提升突发信息安全事件应对能力与风险防控水平，切实保障公司网络、信息系统及核心数据安全稳定运行。

关键指标	基准单位	2023年	2024年	2025年
开展相关培训次数	次	1	1	2
实践、培训参与人数	人	2,903	3,145	2,900
实践、培训的员工覆盖率	%	100	100	100
数据安全总投入情况	万元	55	58	50
报告期内信息安全与隐私保护违规事件发生次数	次	0	0	0

负责任供应链

国际复材将供应链治理深度融入可持续发展战略，作为企业高质量、可持续发展的重要基石与核心支撑。公司始终坚持合规、透明、负责任的供应链管理原则，积极与上下游伙伴协同共进，推动供应链全链条稳定、高效、绿色运转。

供应商管理体系

公司严格依据《供应商管理办法》开展供应商全流程管理，坚持合规准入、分级分类、动态评价、失信约束原则，对A、B、C、D类供应商实施差异化管控。

公司规范供应商开发、资质审核、现场评估、产品试用与准入审批全流程，严格核验资质资信、质量、安全环保及贸易安全能力，建立并动态更新合格供应商名录。围绕质量、交付、价格、服务、EHS 等维度开展月度跟踪与年度评价，对不合格及失信供应商采取整改、限采、停用等措施，推动供应链持续稳定、合规发展。

遴选

建立全面严格的评估体系,从资质与管理、综合服务、守法合规、贸易安全等维度对供应商进行综合评估;所有评估严格按贸易安全标准执行,确保供应链安全稳定

分类

依据原辅材料对产品质量的影响程度,将供应商划分为A、B、C、D四类

评价

以质量、价格、交付及其他资质构建科学评价标准,实现对供应商的全面客观评价

审核

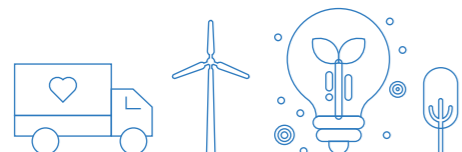
建立质量问题快速响应与闭环管理流程,跟踪并验证供应商整改效果,确保改进落地、维护供应链高质量运行

廉洁供应链

公司建立健全采购管理制度体系,严格执行《物资采购管理办法》《生产运营服务采购管理办法》,规范采购流程、审批权限与风险防控,落实不相容岗位分离、利益关联回避等管控要求,确保采购活动公开透明、合规高效。公司以阳光采购为抓手落实廉洁供应链管理,要求采购人员签署《供应党支部员工廉洁从业承诺书》,强化廉洁自律与作风建设,从源头杜绝违规违纪。同时将廉洁合规纳入供应商全流程管理,严禁不正当利益输送,建立失信惩戒机制,构建廉洁透明、稳定高效的供应链体系。

绿色供应链

公司以绿色采购为抓手推动供应链低碳转型,鼓励供应商取得森林体系等绿色认证,优先采购循环包装等环保产品,从源头保障原辅材料环保合规。同时,公司建立严格的供应商准入与审核机制,通过《CPIC 供应商函审调查表》对合作方开展资质、质量、环境、职业健康安全及合规多维度评估,重点核查 ISO 9001、ISO 14001、ISO 45001 体系认证,并实施 IMS 体系审核与闭环整改,持续提升供应链绿色规范运营水平。



森林体系认证



供应商培训

公司重视供应商能力建设,定期组织专业培训与现场指导,强化供应商质量意识与合规意识,助力供应链整体效能持续提升。



案例:采购管理实务专题培训

2025年10月17日,公司组织开展采购管理实务专题培训,覆盖采购归口管理、合规监督及业务经办人员,围绕采购操作要点、合规风险防控等内容开展专项学习,持续提升采购团队专业能力与合规管理水平,保障采购全流程规范、高效、透明。

供应商赋能与共建

公司持续推进供应商赋能与共建,通过召开供应商质量大会等形式,开展质量标准、合规要求等专项交流,强化供应链协同能力,保障供应链稳定、高效、可控。



案例:“供应商请进来”质量宣贯暨优秀供应商颁奖活动

2025年质量月期间,公司采购物流中心举办“供应商请进来”质量宣贯及优秀供应商颁奖活动,邀请近20家供应商代表参会。公司对质量、交付、服务表现突出的优秀供应商予以表彰,搭建双向赋能、协同提升平台,持续强化供应链质量保障能力与合作韧性。



“供应商请进来”活动现场

平等对待中小企业

公司秉持公平、包容的供应链治理理念，高度重视并切实保障中小企业供应商的合法权益，确保其在全合作流程中享有平等地位与机会。公司严格履行合同约定，持续优化付款审批与执行流程，确保对所有供应商尤其是中小企业按时足额付款，付款周期严格控制在合同约定范围内，充分彰显履约诚信。

关键指标	基准单位	2025年
供应商中取得ISO 9001证书的比例	%	46.7
供应商中取得ISO14001证书的比例	%	24.3



03

治理篇

- 1 党建引领
- 2 合规治理
- 3 投资者关系管理
- 4 风险管理
- 5 商业道德

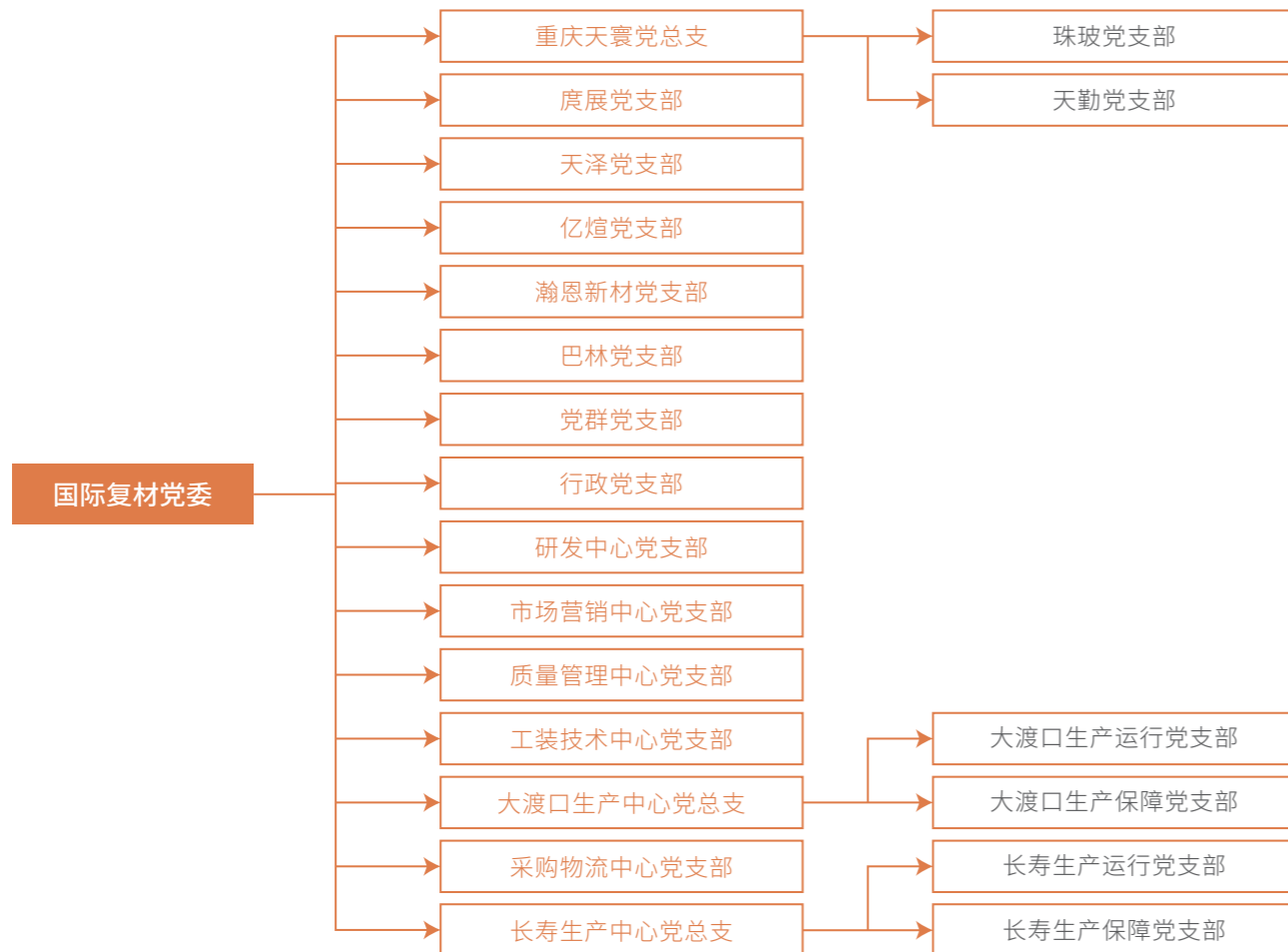


党建引领

国际复材聚焦党建引领,坚持问题导向、发展导向,持续深化改革目标工作任务,奋战“十四五”圆满收官,以“强党建促改革发展”为工作主线,扎实开展“抓党建促高质量发展巩固年”活动,“稳”的态势巩固延续,“进”的步伐坚实有力。

党组织建设

公司党委大力倡导“诚信 务实 创新 协作”的价值理念及“炽心千百炼 敢为天下先”企业精神,统筹思想政治建设、组织领导力建设、干部队伍建设、党风廉政建设、意识形态建设、群团建设等方面,全面加强党的建设。报告期内,公司拥有党员559名,党支部18个,党总支3个,党委数量1个,共召开党委会议54次。



国际复材党组织架构

党建工作

围绕新时代党的建设总要求,公司党委系统推进责任落实、重点专项、创新提质、整改提升等重点工作,持续深化党建工作,全面提升治理效能和组织活力。

工作重点	工作成果
责任落实	围绕新时代党的建设总要求,公司党委系统推进责任落实、重点专项、创新提质、整改提升等重点工作,持续深化党建工作,全面提升治理效能和组织活力。
重点专项	坚持“第一议题”学习,开展党员集中学习教育培训2次,抓好基层党组织开展“三会一课”,常态化主题党日学习;深入开展“我为群众办实事”等活动,解决基层突出问题550项。
创新提质	紧盯改革发展等重点,聚焦产业难题、项目建设、深化精益管理等提出书记领办项目15个;强化三链“延链、补链、强链”,聚焦高端玻纤及复合材料领域,加大战略合作,推动产业链延伸。
整改提升	认真落实集团党委巡察整改监督评估反馈意见,2023年第三轮巡察反馈的63项整改事项,已完成62项,1项按计划推进,其他反馈事项均已完成。
夯实基础	加强支部规范化建设,4家党支部申报集团规范化建设达标党支部,1家党支部申报集团级示范党支部;推进智慧党建体系建设,实现党员信息管理、党费核算等线上办理,为基层松绑减负;加强党员队伍建设及日常管理,本年度发展党员13名;首次推荐2名政治素质较好的重要岗位党员参加为期两年的驻村工作,激励党员在工作中勇挑重担。
整体统筹	扎实开展“清廉国企深化年”建设,从政治监督等11个方面制定实施方案,纵深推进“十大行动”;强化正风肃纪,召开党风廉政建设专题会议2次,对存在的风险点提出针对性防控措施,组织领导干部等旁听庭审,“零距离”接受警示教育;深化群团赋能,开展职工慰问447次,承办技能竞赛3次,培育选树全国劳动模范1名;构建“平台化赋能、项目化驱动、价值化呈现”青字号品牌,引领青年积极担当作为,全力奋战“十四五”圆满收官,开展专题活动70余次。

党建活动

公司党委围绕深入贯彻中央八项规定精神学习教育，统筹推进学习部署、专题培训和主题实践等系列活动，持续强化作风建设，推动全面从严治党向纵深发展。



案例:深入贯彻中央八项规定精神学习教育部署会议

2025年3月,公司党委召开党委(扩大)会议,认真学习贯彻习近平总书记关于深入贯彻中央八项规定精神学习教育的重要讲话和重要指示精神,落实上级相关工作要求,通报公司学习教育工作方案主要内容和工作要求。

公司党委22个基层党组织采取“三会一课”、主题党日等形式,对学习教育工作进行安排部署,围绕如何进一步落实中央八项规定精神,加强作风建设,提高工作效能等方面进行了深入讨论和交流。广大党员干部以高度的思想自觉、政治自觉、行动自觉,强化自身学习教育,确保学习教育取得实效。



部署会议现场 ▶



案例:党员培训班

2025年5月,为结合深入贯彻中央八项规定精神学习教育要求及公司党员教育培训总体部署,推动党员教育常学常新、常思常悟、常修常炼,公司党委组织开展了2025年第一期党员集中学习培训暨党务骨干培训班,近130余名党员参加了集中学习。培训课程围绕贯彻中央八项规定精神、中国共产党章程及党史等相关内容解读,为推动公司可持续高质量发展提供坚强政治保证和组织保证。



党员培训班现场



案例:实干担当谋发展 砥砺奋进新征程

2025年7月,为庆祝中国共产党成立104周年,持续推动深入贯彻中央八项规定精神学习教育,深化落实抓党建促改革发展工作要求,公司党委组织开展以“实干担当谋发展 砥砺奋进新征程”为主题的“七一”系列活动,近90人参加活动。公司党委班子带领全体参会党员干部重温入党誓词,对党组织作出庄严承诺。



“七一”活动现场



重温入党誓词

公司开展“学思践悟八项规定 深化查改正风肃纪”专题党建读书会,基层党支部分享了学习贯彻中央八项规定精神的所思所想、做法成效,进一步激励广大党员干部锤炼坚强党性、锻造优良作风。



专题党建读书会



纪委书记以《以案为鉴、警钟长鸣、筑牢防线、担当作为》为题,讲授了廉洁党课,警醒“不触红线、不越底线”是必须守住的“及格线”。

公司党委书记、董事长讲授了《转作风 强管理 善担当谋发展—以优良作风推动公司可持续高质量发展新征程》专题党课,分享学习习近平总书记关于加强党的作风建设重要论述的收获。

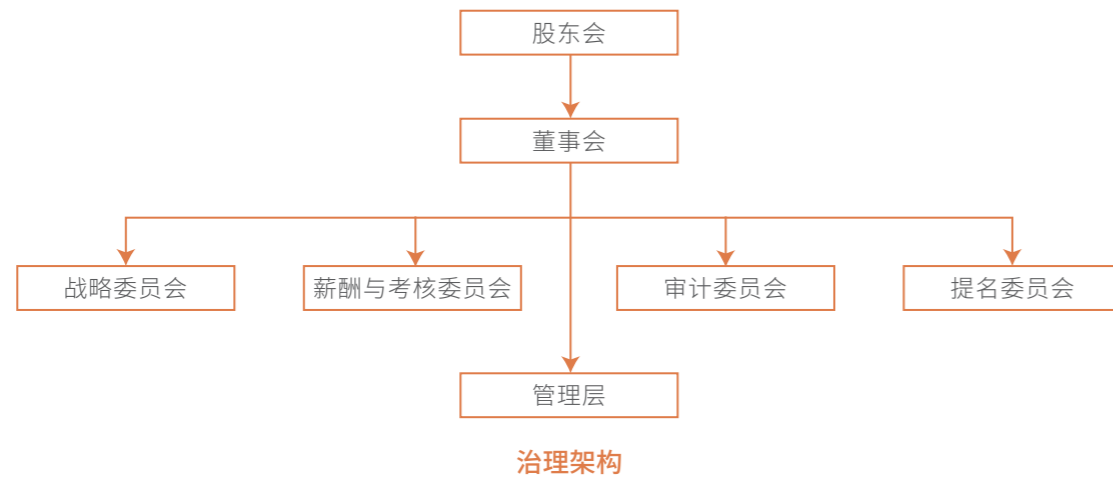
公司党委书记、董事长,党委副书记、工会主席走访慰问生产一线困难党员,用心解决好困难党员和职工群众急难愁盼的各类问题,切实让大家感受到组织温暖。



慰问困难党员

合规治理

国际复材严格遵循《公司法》《证券法》等法律法规及监管规则要求，持续完善公司治理结构，规范股东会、董事会权责边界和运作程序。公司依法依规召集召开股东会和董事会会议，健全议事规则和决策机制，强化独立董事履职保障和专门委员会专业支撑，确保重大事项决策合法合规，信息披露真实准确完整。通过不断优化治理体系和内控机制，公司合规治理水平持续提升，为稳健经营和可持续发展奠定坚实基础。



股东会

报告期内，公司新修订《股东会议事规则》，严格按照法律法规及《公司章程》等相关规定召开股东会，保证股东依法行使权利。

报告期内

公司召开股东会2次，审议通过议案17项。



董事会

董事会是公司的经营决策机构，对股东会负责。报告期内，公司新修订《董事会议事规则》，促使董事和董事会有效履职。董事会下设战略委员会、薪酬与考核委员会、审计委员会及提名委员会，提高董事会规范运作和科学决策水平，完善公司治理结构。

报告期内

公司召开董事会6次，审议议案45项；

薪酬与考核委员会召开会议4次，审议议案7项；

提名委员会召开会议1次，审议议案1项。

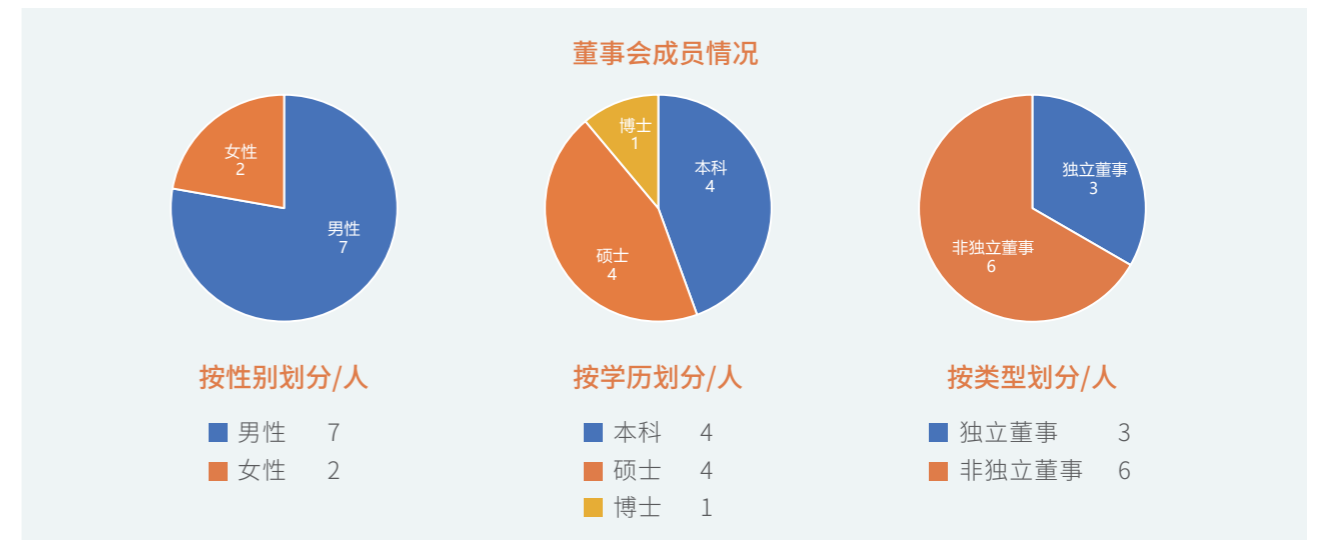
战略委员会召开会议2次，审议议案4项；

审计委员会召开会议5次，审议议案29项；



董事会多元化

公司持续推进董事会多元化建设，综合考虑专业背景、行业经验，以及性别结构等因素，从不同角度为公司战略规划与重大决策提供专业支持。



董事会独立性

为促进公司的规范运作，维护公司整体利益，保障全体股东特别是中小股东的合法权益，公司新修订了《独立董事制度》。董事会成员包括3名独立董事，占董事会总人数的三分之一，确保其在重大决策事项中独立发表意见。

董高薪酬管理体系

为进一步完善公司董事、高级管理人员的薪酬管理，建立科学合理的激励机制，公司新修订了《董事、高级管理人员薪酬管理制度》。董事会薪酬与考核委员会负责根据公司战略规划、市场发展、经营业绩以及行业水平等情况，制定考核标准并进行考核，制定、审查董事、高级管理人员薪酬政策与方案。


投资者关系管理

国际复材加强投资者关系管理工作，严格落实信息披露制度，规范开展投资者沟通交流，依法保障股东知情权、参与权和表决权。公司坚持规范运作、稳健经营，持续增强透明度与公信力，切实维护全体股东合法权益，推动企业价值与股东回报协同提升。

信息披露

为保护投资者合法权益，公司于报告期内新修订了《信息披露管理制度》，保证披露的信息真实、准确、完整，不存在虚假记载、误导性陈述或重大遗漏。

▶ 报告期内




公司披露定期报告**6**份，临时报告**116**份。

投资者关系管理

为规范公司投资者关系管理工作，公司新修订了《投资者关系管理制度》，加强与投资者之间的沟通和交流，增进投资者对公司的了解和认同度，提升上市公司治理水平和企业整体价值。报告期内，公司通过特定对象调研、业绩说明会的方式开展投资者关系活动，主动回应市场关切，及时传递公司经营情况和战略规划信息。

▶ 报告期内



报告期内，公司开展投资者关系活动**12**次。

股东回报

公司始终坚持与股东共享发展成果，在兼顾战略投入与稳健经营的前提下，持续完善利润分配机制，积极实施现金分红政策，增强投资者获得感。

风险管理

国际复材围绕高质量发展目标，坚持依法合规经营理念，持续完善风险管理与内部控制体系，强化重点领域风险识别、评估与防控，不断提升合规管理的系统性和有效性，为公司稳健运营和可持续发展提供坚实保障。

合规经营

公司建立健全“以风险管理为手段，以合规为底线，建立和完善内部控制制度，保障公司规范运营、风险可控”的内部控制目标，实现“强内控、防风险、促合规”，制定《合规管理办法》《合规评价工作细则》《合规审查工作细则》《合规四清单管理办法》，各部门确定合规管理员，切实强化合规管理工作，提升全员合规意识与合规操作能力。

报告期内，公司完成云天化集团“合规管理强化年”建设情况评价问题整改；出具《合规管理体系管理评审报告及年度合规运行报告》，公司层面核心合规目标100%达成，体系运行整体有效，在重大合规风险防控中发挥关键作用。

此外，公司已通过GB/T 35770-2022/ISO 37301:2021合规管理体系双认证。



GB/T 35770-2022/ISO 37301:2021合规管理体系认证证书

合规培训

公司围绕经营管理重点领域持续开展合规培训，组织实施合同管理风险与合规指引、招投标合规培训、采购合规管理等专题培训，进一步提升员工合规意识和风险防控能力，夯实依法合规经营基础。报告期内，公司共开展合规培训6次。



案例: 招投标条例培训

2025年6月26日,为进一步规范公司招投标业务流程,提升招投标岗位人员合规操作与风险防范能力,公司对招投标业务相关人员开展专项培训,围绕新《重庆市招标投标条例》核心内容展开,重点讲解了招投标过程管理要求、全过程公开管理要求等内容,有效提升了招投标相关人员对新条例的理解与运用能力,为公司依法合规开展招投标活动、防范业务风险提供了有力保障。



招投标条例培训



案例: 合规风险培训

2025年7月30日,为全面提升新入职员工合规素养与风险防范意识,系好入职“第一粒扣子”,公司开展了公司风险与合规知识专项培训,内容涵盖合规基础概念、合规管理背景与政策依据、合规核心管理要求及岗位合规实践要点等内容,明确员工合规义务与行为红线,强化了新入职员工的风险防范意识与责任意识,为快速融入岗位、依法合规履职奠定了坚实基础。



合规风险培训

风险管理

风险管理部作为公司风险识别管理部门,制定《内部控制管理手册》《风险机遇识别与评价管理办法》《重大经营风险事件报告与风险检测管理办法(试行)》,确保公司各项工作规范有序进行,最大化减少或者转移风险,提高公司经营管理水平。



案例: 销售合同管理培训

2025年1月24日,为进一步规范销售业务流程,防范业务开展过程中的各类风险,公司对市场营销中心人员开展了“强化合规管理,共筑风险防线”专项培训,重点涵盖国内销售业务全流程规范及违规经营投资资产损失责任认定相关内容,有效提升员工的合规管理意识和风险防控能力,规范公司国内销售业务操作流程,将合规理念融入日常工作,为公司高质量发展保驾护航。



销售合同管理培训



案例：风险管理专项培训

2025年6月19日，公司对各部门合规管理员开展了内控手册、合规“四清单”编制更新专项培训，重点讲解了内控手册更新要点，以及合规管理规范清单、合规风险清单等内容的编制标准、填写规范、审核要求与时间节点，现场解答编制过程中的常见问题，确保参训人员掌握编制方法与工作要求，为公司顺利完成内控体系更新、夯实合规管理基础提供了有力支撑。



培训现场

内部审计

公司内部审计工作紧密围绕战略发展目标，持续完善审计治理体系，不断强化监督效能，在规范管理、风险防控与价值提升等方面发挥了重要作用，为公司稳健经营和高质量发展提供了坚实保障。

公司完善《内部审计制度》《审计委员会工作细则》等管理制度，建立由审计委员会和公司党委双重领导的管理体系，细化业务流程标准。依托“审计 + 培训 + 辅导”的赋能模式，将审计知识传送至业务一线，有效推动企业审计价值向管理效能的转化。公司积极推进审计数字化转型，探索大数据分析工具应用，对关键业务环节开展全量数据分析，提升审计覆盖面和精准度。公司组建涵盖财务、工程、审计等专业的多元化审计团队，建立常态化培训机制，加强专业人才的系统培养，为审计工作高质量发展提供坚实的人才保障。

税务管理

为健全税务管理组织体系，防范和控制税务风险，公司制定《税务管理办法》，确保公司开展各项经营活动依法、合理纳税。公司开展内控与常态化风险自查，建立财务、税务、税审机构联动审核机制，不定期开展税负、发票、申报数据风险自查，每年度出具税务风险管理建议书并及时整改。

发票与供应链风险防控

严格审核采购发票真实性、业务流、资金流、货物流一致性，防范虚开虚抵。规范原材料、半成品、成品出入库单据，确保账实相符。

收入确认与申报合规

按税法要求及时确认销售收入，避免滞后入账、少报、漏报。视同销售、价外费用、废料处置等收入完整申报。

成本费用税前扣除管控

工资薪金、折旧摊销、研发费用、运费等凭证合法齐全。杜绝无票支出、超标列支、与生产经营无关费用税前扣除。

研发费用加计扣除合规管理

研发项目立项、辅助账、归集口径规范，避免超范围、超比例加计。研发与生产共用设备、人员合理划分。

出口与跨境业务税务风险

出口退税单证备案完整、真实，防范骗税风险。关联交易定价合理，符合独立交易原则，降低转让定价风险。

商业道德

国际复材坚持依法诚信经营，将商业道德建设融入经营管理全过程，持续强化诚信文化培育和合规意识提升，规范市场行为和商业往来，坚决防范不正当竞争和利益输送行为，努力营造公平、公正、透明的商业环境，为企业高质量发展夯实道德基础。

反商业贿赂及反贪污

公司完善监督管理机制，强化关键岗位人员廉洁自律意识，推动内部控制体系不断优化，切实防范和遏制违规违纪行为。公司制定《廉洁风险监督管理办法》，并根据岗位职责分类组织签署《廉洁从业承诺书》《廉洁协议》，压实廉洁责任。

公司成立廉洁风险防控工作推进领导小组，统筹推进廉洁制度规划、组织实施、监督检查、考核评价及情况报送等工作，确保廉洁风险防控机制有效运行。



报告期内，公司开展规范在职、内退员工、离退休人员及其近亲属经商所办企业与集团业务往来的自查自纠工作，确保公司供应商与客户均签订合规承诺书，贯彻落实集团对公司巡查审计整改要求。



案例：合规法务手册宣贯

报告期内，为持续深入学习贯彻习近平法治思想，全面贯彻落实依法治企，公司向员工宣贯《合规法务手册》，明确防范商业贿赂的合规重点，围绕工程建设招投标、人员招聘、商业采购等重点环节，系统制定商业贿赂风险应对措施，明确公职人员不正当履职、用权的行为。公司坚持民主集中制，强化内部管理，营造廉洁文化氛围，避免不正当履职、用权带来的严重后果，实现自身和企业的健康发展。



合规法务手册

公司建立合规举报机制，强化合规监督，畅通合规举报渠道，举报将由公司风险管理部受理；需要时，将相关举报线索移交公司或下属分子公司纪委办处理。公司不允许任何人对举报人、证人及调查人员进行打击报复或威胁，切实保护举报人权益；一旦发现，公司将彻查并妥善处理打击报复或威胁行为。

举报渠道

举报邮箱：cpicheguijubao@cpicfiber.com

举报电话：023-68536643

举报信件邮寄地址：重庆市大渡口区建桥工业园B区重庆国际复合材料股份有限公司，收件人：国际复材风险管理部。

反不正当竞争

公司严格遵守《反不正当竞争法》等法律法规，坚决抵制商业贿赂、虚假宣传及不正当利益输送等行为。通过完善制度建设，强化重点领域风险排查，加强员工廉洁与合规培训，持续提升公平竞争意识和合规管理水平。公司建立举报机制，畅通投诉渠道，切实维护市场秩序和企业良好形象，营造公平、公正的营商环境。

报告绩效表

环境维度

关键指标	基准单位	2023年	2024年	2025年
温室气体排放总量	吨二氧化碳当量	735,555.40	766,331.00	831,359.38
直接温室气体排放量（范围一）	吨二氧化碳当量	271,966.23	279,760.00	369,867.95
间接温室气体排放量（范围二）	吨二氧化碳当量	463,612.77	486,571.00	461,491.43
温室气体排放强度	吨二氧化碳当量/单位产量	0.91	0.87	0.84
环保事故	件	0	0	0
环境领域违法违规事件	件	0	0	0
污染物监测合格率	%	100	100	100
环保设施同步运转率	%	100	100	100
建设项目环保“三同时”执行率	%	100	100	100
环保培训次数	次	5	6	7
环保培训参加人次	人次	14,935	17,748	28,511
环保培训时长	小时	74,675	106,488	114,044
缴纳环境保护税	万元	35.45	77.68	64.28
环境治理和保护投入	万元	3,745.00	6,594.49	6,063.32
环境治理和保护投入占营业收入比例	%	0.52	0.9	0.71
大渡口厂区废水排放量	吨	303,784	175,152	269,593
大渡口厂区废水回收利用量	吨	279,468	355,223	247,225
大渡口厂区废水回收利用率	%	47.92	66.98	47.84
废气排放量	万立方米	105,831.37	118,767.85	131,239.31
废气排放强度	万立方米/单位产品	0.13	0.13	0.11
氮氧化物（NOX）	吨	152.79	225.66	180.18
二氧化硫	吨	23.94	10.56	32.2
非甲烷总烃	吨	3.97	6.28	11.72
一般废弃物产生量	吨	40,159.60	38,913.40	44,648.53
一般废弃物产生强度	吨/单位产量	0.05	0.04	0.04
一般废弃物处置量	吨	40,159.60	38,913.40	44,648.53

关键指标	基准单位	2023年	2024年	2025年
危险废弃物产生量	吨	828.2	989.68	1,043.78
危险废弃物产生强度	吨/单位产品	0.001	0.001	0.001
废弃物合规处置率	%	100	100	100
废油类（HW08类物质）	吨	40.71	20.51	27.31
废包装桶（HW49类物质）	吨	635.5	695.58	818.15
树脂沾染物（HW49类物质）	吨	54.04	93.19	96.05
废树脂（HW13类物质）	吨	62.3	105.34	43.84
一般工业固废	吨	10,547.78	10,588.08	9,814.57
污泥	吨	8,365.27	6,763.91	9,385.99
废丝粉	吨	40,159.60	38,913.40	44,648.53
化石能源消耗量	吨标准煤	152,700.00	157,589.00	158,008.40
直接能源消耗总量	吨标准煤	152,700.00	157,589.00	158,008.40
天然气	万立方米	12,554.68	12,941.15	14,244.18
液化天然气	吨	37.11	83.8	47.25
汽油	吨	20.19	23.24	19.23
柴油	吨	105.27	180.77	190.9
消耗电力总量	千瓦时	853,937,969.00	819,197,684.00	970,548,484.00
光伏发电	千瓦时	608,000.00	5,586,060.00	5,783,360.00
能源消耗总量	吨标准煤	257,723.87	258,987.34	277,322.33
能源消耗强度	吨标准煤/单位产品	0.318	0.293	0.283
能源管理培训人数	人次	12	12	15
能源管理培训时长	小时	20	20	24
新鲜水取水总量	吨	2,930,834.00	3,245,914.00	3,108,669.00
其中：市政购水量	吨	2,930,834.00	3,245,914.00	3,108,669.00
总用水量	吨	3,659,615.00	3,960,366.00	4,026,070.00
用水强度	吨/单位产品	3.61	3.68	3.17
循环用水量	吨	728,781.00	714,452.00	917,401.00
循环用水占总用水量的比例	%	20	18	22.78

社会维度

关键指标	基准单位	2025年
重伤及以上生产安全责任事故	件	0
三项人员持证率	%	100
新员工“三级”安全教育合格率	%	100
员工再教育合格率	%	100
经济损失超过50万元或较大社会影响的压力容器、管道等爆炸事故	件	0
隐患治理按期完成率	%	100
重大责任交通事故	起	0
新增职业病病例	例	0
职业健康体检覆盖率	%	100
安全应急演练	次	188
健康主题宣讲	次	73
劳动合同签订率	%	100
员工总人数	人	5,692
残疾员工人数	人	20
少数民族员工数	人	138
中国大陆地区	人	4,913
女性	人	1,392
男性	人	4,300
高级管理层	人	9
中级管理层	人	51
基层员工	人	5,632
生产	人	4,508
销售	人	143
技术	人	565
财务	人	91
行政	人	385
其他	人	0
30岁以下（不含30岁）	人	867

关键指标	基准单位	2025年
30-40岁（含30岁，不含40岁）	人	1,716
40-50岁（含40岁，不含50岁）	人	1,918
50岁及以上	人	1,191
博士	人	8
硕士	人	156
本科	人	882
大专	人	759
大专以下	人	3,887
新进员工数	人	267
女性	人	55
男性	人	212
社会招聘	人	211
校园招聘	人	45
其他招聘渠道	人	11
享受产假员工数	人	25
享受产假返岗率	%	100
社会保险覆盖率	%	100
福利支出	万元	7,627
人均带薪年假天数	天	9
定期接受绩效和职业发展考核的员工比例	%	100
职代会审议通过项目数	项	56
工会会员占在职员工的比例	%	100
员工敬满度	%	79.6
员工敬满度的参与率	%	94.57
培训场次	场次	2,863
接受培训总人数	人	5,692
接受培训总人次	人次	7,918
员工培训覆盖率（员工培训比率）	%	100

关键指标	基准单位	2025年
女性	%	100
男性	%	100
高级管理层	%	100
中级管理层	%	100
基层员工	%	100
培训总时长	小时	199,220
每名员工每年接受培训的平均时长	小时/人	35
女性	小时/人	30
男性	小时/人	40
高级管理层	小时/人	25
中级管理层	小时/人	34
基层员工	小时/人	48
研发投入	万元	18,936.28
研发投入占主营业务收入比例	%	4.11
新产品开发项目数	个	54
新产品销售收入	万元	21,996.03
新产品产值率	%	4.65
研发团队总人数	人	130
按年龄划分		
30岁以下	人	31
30至40岁	人	48
40至50岁	人	37
50至60岁	人	14
60岁及以上	人	0
按学历划分		
本科以下	人	43
本科	人	42
硕士	人	39

关键指标	基准单位	2025年
博士	人	6
授权专利累计数（有效期内的专利数）	项	202
按专利类型划分		
授权发明专利累计数	项	105
授权实用新型专利累计数	项	96
授权外观设计专利累计数	项	1
其他知识产权		
发表论文累计数	项	61
企业创新能力认证		
博士后工作站	个	1
国家高新技术企业	个	1
国家认定企业技术中心	个	1
产品合格率	%	98.76
年度质量内审次数	次	2
聘请第三方机构抽检次数	次	3
因健康与安全原因须撤回和召回的产品数量百分比	%	0
因健康与安全原因须撤回和召回的产品数量	件	0
公司负面舆情	次	0
产品或服务相关的安全与质量重大责任事故所涉及金额	万元	0
客户满意度	%	92.76
开展信息安全培训次数	次	2
信息安全实践、培训参与人数	人	2,900
信息安全实践、培训的员工覆盖率	%	100
数据安全总投入情况	万元	50
报告期内信息安全与隐私保护违规事件发生次数	次	0
供应商中取得ISO 9001证书的比例	%	46.7
供应商中取得ISO 14001证书的比例	%	24.3

指标索引

交易所披露要求	对应的本报告章节
应对气候变化	应对气候变化
污染物排放	环境管理
废弃物处理	环境管理
生态系统和生物多样性保护	不涉及
环境合规管理	环境管理
能源利用	资源利用
水资源利用	资源利用
循环经济	资源利用
乡村振兴	社会贡献
社会贡献	社会贡献
创新驱动	创新驱动
科技伦理	不涉及
供应链安全	负责任供应链
平等对待中小企业	负责任供应链
产品和服务安全与质量	产品质量
数据安全与客户隐私保护	客户服务
员工	员工权益保障、职业健康与安全
尽职调查	尽职调查
利益相关方沟通	利益相关方沟通
反商业贿赂及反贪污	商业道德
反不正当竞争	商业道德