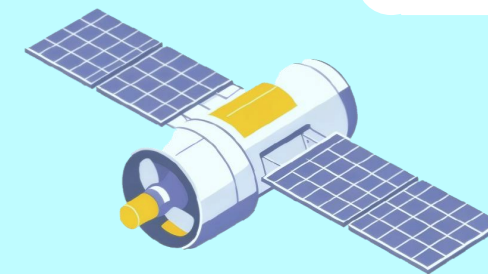


**M**  
**Greattown 大名城**  
股票代码：600094 900940



**上海大名城企业股份有限公司**



**2025年度可持续发展报告**





本报告由上海大名城企业股份有限公司（下称“大名城”、“公司”、“本公司”或“我们”）编制。这是大名城自2013年始发布的第**13份**可持续发展报告/社会责任报告，披露大名城经济效益与环境、社会等方面的理念与做法，增加利益相关方对我们的了解，促进公司稳健发展，行稳致远。

## 报告范围

2025年1月1日至2025年12月31日，部分内容适度向前后延伸。

## 参考标准

本报告主要参照上海证券交易所《上市公司环境信息披露指引》《上市公司自律监管指引第14号-可持续发展报告（试行）》《上市公司自律监管指南第4号-可持续发展报告编制》，中国社会科学院《中国企业社会责任报告编写指南》（CASS-CSR4.0），香港联合交易所有限公司《环境、社会及管治报告指引》（ESG指引），全球可持续发展标准委员会《GRI 可持续发展报告标准》（GRI Standards），等相关报告标准进行编制。

## 数据说明

本报告引用的财务数据与年报保持一致，其他数据来自公司内部统计。

## 报告承诺

公司董事局及全体董事保证本报告内容不存在任何虚假记载、误导性陈述或重大遗漏，对内容的真实性、准确性和完整性负责。

## 报告获取

本报告以中文版发布。您可以通过在上海证券交易所（[www.sse.com.cn](http://www.sse.com.cn)）或本公司网站（[www.greatown.cn](http://www.greatown.cn)）查阅下载本报告。

# 关于我们

- 简介&业务
- 荣誉&经营

## 品质

- 聚集与深耕
- 业态与产品
- 品质出品

## 社会

- 招聘、晋升与福利
- 培训与发展
- 安全与社会责任

## 绿色

- 绿色人居
- 绿色施工
- 绿色能源

## 科技

- 探索战略转型
- 新业务展望

## 治理

- 公司治理
- 利益相关方
- ESG治理
- 廉政与披露

## 附录

## 公司简介 & 业务

上海大名城企业股份有限公司成立于1996年，起步专注于从事住宅地产、商业地产、工业地产的开发、建设和运营。在稳住房地产基本盘的同时，积极探索布局通信产业和低空经济，通过培育新业态、新模式，全面赋能企业的转型升级与可持续发展是公司中长期发展目标。

公司为上海证券交易所主板A/B股上市公司，A股股票“大名城”为沪股通标的股、融资债券标的股，国际指数中富士罗素指数标的股、标普道琼斯指数标的股等。

**上市时间： 2011年10月11日**

**总部地址： 上海市红松东路1116号上海虹桥元一大厦五楼**

**上市地点： 上海证券交易所**

**上市代码： A股 600094、 B股900940**

## 荣誉称号

第二十届中国上市公司董事会“金圆桌奖”

2025上海民营企业100强（第88名）

2025上海服务业企业100强（第81名）

2025上海民营服务业企业100强（第44名）

福州市房地产业协会副会长单位

福建省房地产业协会副会长单位

抖音“神奇动物见面会入围商家奖”

## 经营指标数据

货币资金

**6.30亿元**

资产负债率

**35.08%**

净负债率

**7.28%**

现金短债比

**2.19**

扣除预收账款资产负债率

**32.83%**

**经营性现金流量净额连续三年为正**



# 01 治理

## • 本章内容

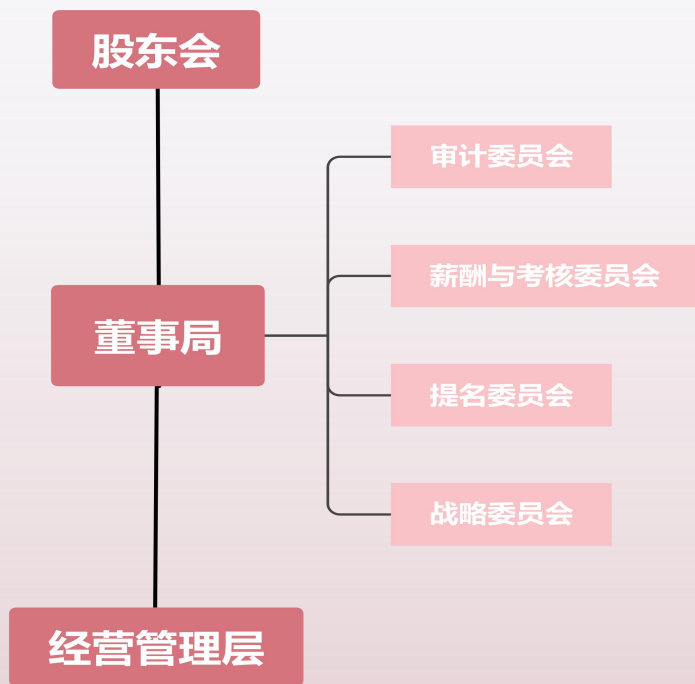
---

- 公司治理
- 利益相关方
- ESG治理
- 廉政与披露

## 本章回应的议题：

- 利益相关方管理
- ESG治理安排
- 信息披露
- 反商业贿赂及反贪污

# 01 公司治理



股东会行使重大事项决定权。董事局9人，其中独立董事3名。独立董事专业涵盖企管、战略、财务、金融等，由会计、战略、法律领域专家担任。董事局下设审计委员会、提名委员会、薪酬与考核委员会、战略委员会。审计委员会监督内外部审计，评估内控有效性，审阅财务报告真实性，并出具内控评价报告。经营层组织实施决议，主持日常经营管理。

**2025年度会议情况：**  
股东会**6**次，作出决议**18**项  
董事局会议**9**次  
董事局审计委员会会议**7**次  
董事局薪酬与考核委员会会议**1**次  
董事局战略委员会会议**1**次  
独立董事专门会议**1**次

# 01 利益相关方

## 完成股份回购注销，增厚股东收益

### 2022年 第一次回购注销

- 回购股份 54,475,112 股，2025年4月已完成回购股份注销，同时相应减少注册资本。

### 2022年 第二次回购注销

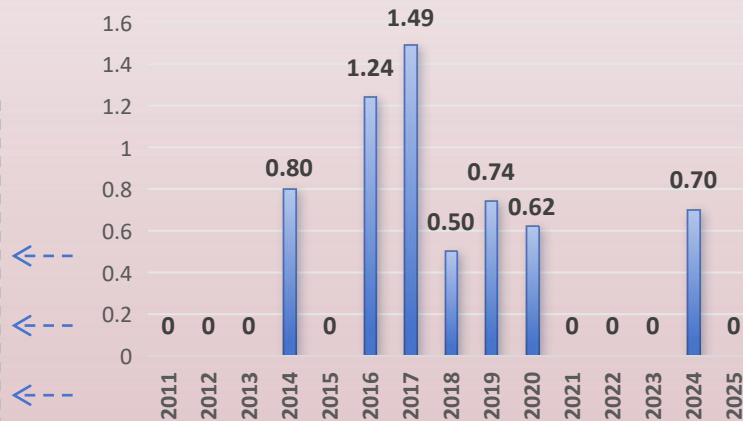
- 回购股份 55,997,900 股，2025年5月已完成回购股份注销，同时相应减少注册资本。

### 2022年 第三次回购注销

- 回购股份 39,902,000 股，2025年10月已完成回购股份注销，同时相应减少注册资本。

## 积极分红 稳定纳税

自2011年上市以来，公司累计进行现金分红超过**6.00亿元**，分红比例符合《公司章程》和公司每三年股东回报规划的规定。



2025年度，公司共计缴纳各项税金约**2.00亿元**。2016-2025十年间，公司累计纳税总额已达**111.02亿元**，年均纳税额超过11亿元。

## 完善ESG管理架构

### 董事局

公司董事局作为ESG管理的最高决策机构，负责审定ESG治理架构与战略，建立健全风险及内控体系，并批准可持续发展报告。

### 董事局办公室

董事局办公室为董事局直属管理机构，协助董事局检视及评估集团在可持续发展与社会责任的工作现状，并向公司董事局提出建议。

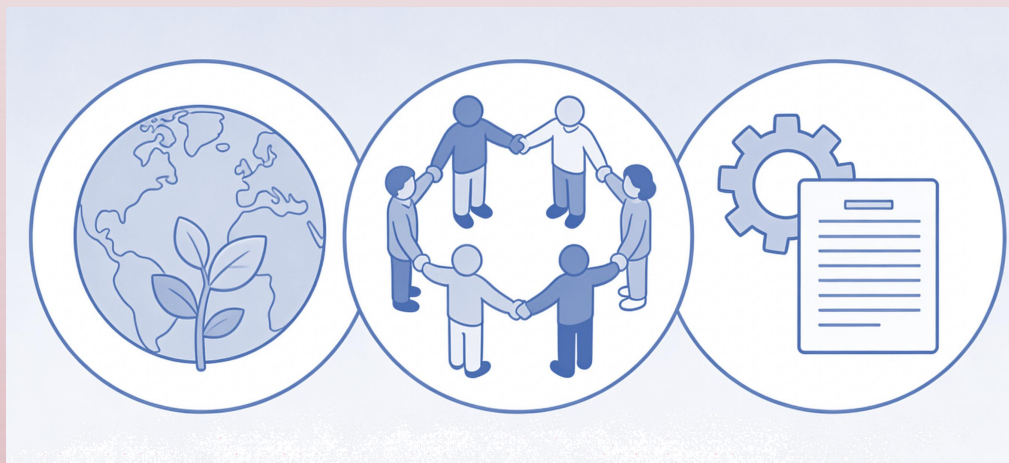
### ESG工作小组

ESG工作小组，负责各项ESG工作要求的落实，以及相关报告数据的传递与汇报。

## 优化ESG战略

关注公司的内部运营，积极与供应链合作伙伴、投资者和社区等外部利益相关者合作。

定期与利益相关者沟通，了解他们的期望和需求，以便更好地调整和优化ESG战略。



## 1.识别相关议题

结合公司自身所处行业和经营业务的特点，全面梳理公司在可持续发展领域的事项，识别在可持续发展领域的前沿目标和存在的潜在风险。

## 2.双重重要性评估

**财务重要性：**逐个评估各议题是否预期对公司发展战略、业务运营、财务状况、经营成果、现金流、融资方式及成本等产生重大影响。

**影响重要性：**评估企业在相应议题的表现是否会对经济、社会和环境产生重大影响。

## 3.确定议题重要性排序

根据双重重要性评估结果，对各项议题进行重要性排序，并说明对议题重要性进行分析的过程。

2025年度大名城ESG议题清单（按重要性由上自下排列）

序号	类别	名称	财务重要性	影响重要性	分析过程
1	治理	风险管控	高	高	参股佰才邦带来投资与科技转型风险，影响资金配置与收益
2	治理	合规经营	高	高	兼顾地产与科技领域合规，违规影响转型推进
3	治理	利益相关方沟通	高	中	与投资者、客户、员工等利益相关方保持有效沟通，保障企业治理透明度、维护市场信心
4	社会	员工	中	高	保障员工福祉，维护企业形象
5	环境	应对气候变化	中	高	转型科技领域，降低碳排放，助力双碳目标
6	社会	数据安全与客户隐私保护	中	高	为数字基础设施业务提前布局，契合数字监管要求
7	治理	反商业贿赂及反贪污	中	中	防范参股交易风险，保障合作公平
8	社会	产品和服务安全与质量	中	中	维护存量地产业务口碑，为科技转型奠定基础
9	环境	环境合规管理	中	中	保障存量地产环保合规，规避行政处罚
10	治理	反不正当竞争	中	中	维护市场公平秩序，保障转型期业务稳定
11	治理	尽职调查	中	中	为重大投资与业务转型提供决策支撑，降低战略风险
12	社会	乡村振兴	低	中	履行社会责任，助力区域协调发展，提升企业形象
13	社会	社会贡献	低	中	履行公益责任，提升企业口碑，增强品牌韧性
14	社会	创新驱动	低	中	支撑科技转型，培育新增长点，提升核心竞争力
15	社会	科技伦理	低	中	规范科技业务发展，规避伦理风险，保障长期合规
16	社会	平等对待中小企业	低	中	保障供应链稳定，践行公平合作，优化营商环境
17	环境	污染物排放	低	中	规范污染物排放，履行环保责任，降低合规风险
18	环境	废弃物处理	低	中	规范废弃物管理，降低环境影响，践行绿色运营
19	环境	生态系统和生物多样性保护	低	中	维护社区生态，提升环境价值，助力可持续发展
20	环境	能源利用	低	中	优化能耗结构，降低运营成本，提升资源效率
21	环境	水资源利用	低	中	保障用水安全，提升用水效率，履行环保责任
22	环境	循环经济	低	中	探索资源循环利用，助力可持续发展，培育绿色机遇
23	社会	供应链安全	低	低	维护存量供应链稳定，为未来业务转型奠定基础

公司遵循法律法规规定和监管相关要求，强化对中小股东的责任感，提高公司信息披露管理水平和信息披露质量，保护投资者合法权益，。

- 《信息披露管理制度》规定了信息披露原则、信息披露事务管理、信息披露内容与程序等内容，
- 《投资者关系管理制度》规定了加强上市公司与投资者之间的有效沟通，切实保护投资者特别是中小投资者合法权益等内容。
- 《内幕信息知情人登记管理制度》规定不得利用控股地位要求公司向其披露未公开的重大信息。
- 《控股股东及实际控制人信息问询、披露管理办法》规范控股股东、实际控制人的行为，保护公司和其他股东的合法权益。

### 畅通投资者沟通渠道

通过公司网站、公众号等渠道提供公司的最新动态、财务报告、新闻稿和其他重要信息。方便投资者阅读和理解。

通过公司投资者热线电话、E互动平台，与投资者保持交流互动。

### 增进投资者交流

通过公司业绩说明会、投资者座谈会等形式，与投资者就公司治理、发展战略、经营状况、融资计划、可持续发展等投资者关注的问题进行沟通，提升市场对公司可持续发展的理解。

### 响应投资者声音

通过正面引导、舆论宣传、价值传递等多种方式，展示公司资本市场品牌形象。主动倾听投资者声音，关注信息传递，了解投资者的主要关注点、期望和投资建议，形成与投资者之间的双向沟通和奔赴。

# 01 廉政与披露

坚守法律底线，严格遵守《中华人民共和国反洗钱法》、《中华人民共和国反不正当竞争法》、《防止贿赂条例》等国家及地方反腐倡廉、商业道德的相关政策法规。

## 企业廉洁文化建设

“诚信、务实、开拓、创新”是企业精神的核心，深植于员工的日常行为和工作态度中。我们深信，诚信是建立信任的基石，务实是打造优质产品的关键，开拓是企业发展的动力，创新是引领行业潮流的源泉。

## 企业员工行为规范

公司倡导“正直、清廉、自持”价值观，通过推行行为规范明确职业素养与廉洁要求，鼓励全员严守法规、自我提升。同时，通过入职培训确保新员工践行企业文化与规范。

## 企业反腐倡廉

加强相关法律法规学习，坚决杜绝任何给予或索取非正当商业利益的行为，严禁不正当使用及侵占公司财产，严防利益冲突的情况出现。

电子邮箱  
audit@greatown.cn

电话  
021-62470088



廉洁名城



# 02 品质

## • 本章内容

---

- 聚焦与深耕
- 业态与产品
- 品质出品



### 本章回应的议题：

- 供应链安全
- 产品和服务安全与质量
- 数据安全与客户隐私保护
- 环境合规管理

## 02 聚焦与深耕

重点布局在“一带一路”上重点城市——兰州，为当地居民带来更加便捷、舒适的居住体验。

一带一路区域

兰州  
Lanzhou

大力发展以上海为核心的长三角一体化城市群项目。

长三角区域

南京  
Nanjing

上海  
Shanghai

杭州  
Hangzhou

南昌  
Nanchang

福州  
Fuzhou

漳州  
Zhangzhou

深圳  
Shenzhen

香港  
Hongkong

着力开拓以深圳为核心的粤港澳大湾区城市群项目，积极切入深圳“三旧”改造项目。

大湾区区域

继续保持以福州（含厦门）为核心的东南区域，深耕公司业务发展大本营，增强品牌优势。

福建区域

南海诸岛

## 02 业态与产品



### 住宅系列

紫金系：品质卓越

映系：健康生活



### 酒店及旅游

福州：名城悦华酒店

兰州：黄河美居酒店

兰州：大名城海洋馆



### 城市综合体

兰州：名城广场（地标建筑）

福州：名城国贸中心



### 产业园

上海：杨浦赛特创意园

上海：金桥工业园



## 02 品质出品

结合行业标准、质量规范，发布《项目工程质量管理指引》《项目工程管理流程》《工程质量安全手册》等完善工程质量标准体系并指导施工环节，为品质产品的交付保驾护航。



注重使用环保材料，采用一系列低甲醛材料进行施工，符合现行国家标准《民用建筑室内环境污染控制规范》GB50325的规定。



项目用材、品牌管理、施工管理中的全质量管控。例如福州大名城紫金九号精选国内外品牌建材，外立面石材和高级真石漆的搭配、中空LOW-E玻璃和金属型材的搭配，紫铜和钢化玻璃栏板的结合，打造高端住宅建筑品质标准。



分段化场地现有高度差，打造立体花园，解决场地局限。  
**建筑密度21.34%，容积率1.24，绿化率30%。**

1

2

3

4

5

6

7

8

①工程质量管理标准 ②施工图交底及会审 ③施工组织质量控制 ④材料设备质量控制 ⑤工序样板检查 ⑥施工质量控制 ⑦质量问题处理及总结 ⑧竣工验收控制

## 02 品质出品

**材料工艺** 从源头抓起，因地制宜，严格筛选供应商，选择经过认证、品质可靠的材料。

### 兰州东部科技新城

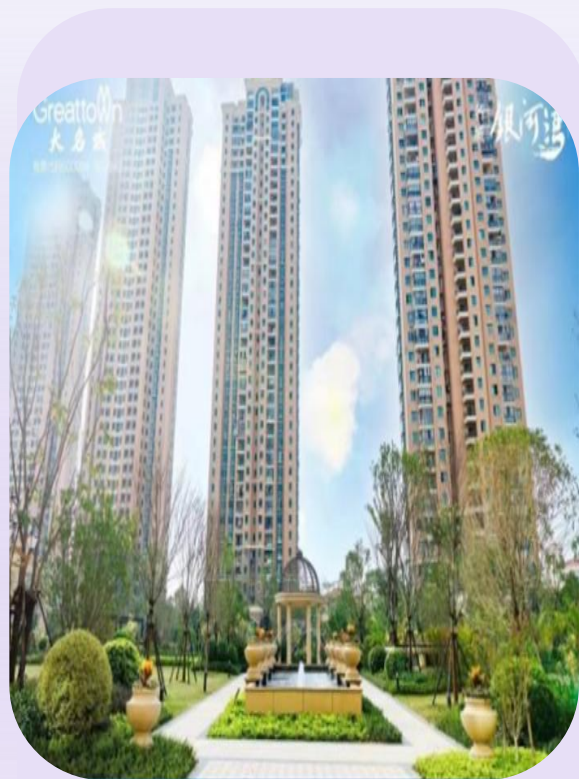
- 水洗砂：混凝土用砂采用人工水洗砂，细度模数2.9，在兰州砂质普遍偏重的情况，采用人工水洗砂保证质量。
- 卵(碎石)：颗粒级配符合5~31.5mm粒级范围，坚硬性强，含水量符合要求。

**建筑工艺** 从基础施工中的钢筋绑扎、模板支设，到装修装饰中的墙面处理、地板铺设，严格按照标准化、规范化的流程操作。

- 屋面蓄水：埋地排水用钢带增强聚乙烯 (PE) 旋波纹管，结构蓄水工艺精巧，屋面防水为I级。
- 设备房减噪：顶棚采用18厚矿棉吸音板（地下室设备用房顶棚）、墙体采用穿孔石膏吸声墙面。



## 02 品质出品



### 建筑材料与设备检查

项目公司将定期开展专项检查，以确保施工现场使用的建筑材料和设备严格遵循设计规范和质量标准。

### 安全与文明施工检查

巡查人员将重点监控施工现场的清洁卫生状况，并检查施工人员是否遵守安全规范，每个项目每季度工程监理检查一次。

2025年公司表现出优异的交付力，共计交付了**382套产品**、**3.92万平方米**的住宅面积，全力以赴，确保每个项目都能以高质量、高标准完成交付，不仅符合合同规定，更超越了购房者的期望和需求，圆满地完成了交付任务。

映园一期



映云间



映湖



映晖



## 02 品质出品

1

树立贴心型、标准化、专业化的“售前咨询、售中跟进、售后服务”全流程管理。建立供应商库管理机制，涵盖准入、评估与退出，对在库供应商进行统一管理，动态更新。严格遵守《中华人民共和国数据安全法》等，高度重视客户隐私安全及数据保护，定期开展信息安全培训。

3

### 保护客户隐私

通过系统化管理来维护访客的基本信息，并严格控制信息访问权限，确保客户信息的保密性。

### 客户沟通

建立专门的客户沟通渠道，以便快速响应客户咨询，有效处理客户的投诉和建议。

### 投诉处理

建立了一套完善的投诉处理流程，并定期对投诉情况进行分析，以不断优化服务质量。

2

### 供应商准入

公司所有的邀标供应商均要求在合格供应商库中。

供应商

### 供应商退出

对履约过程中出现质量问题的供应商进行退出管理。

### 供应商评估

对供应商的信誉、资质、管理体系、工程业绩等进行评估。

2025年，大名城与供应商廉洁协议签署率达 100%

### CRM实践

深入实施客户关系管理（CRM），制定回访计划，积极履行责任营销，以提升客户满意度和忠诚度。



# 03 科技

## • 本章内容

- 探索战略转型
- 新业务展望

### 本章回应的议题：

- 创新驱动
- 科技伦理

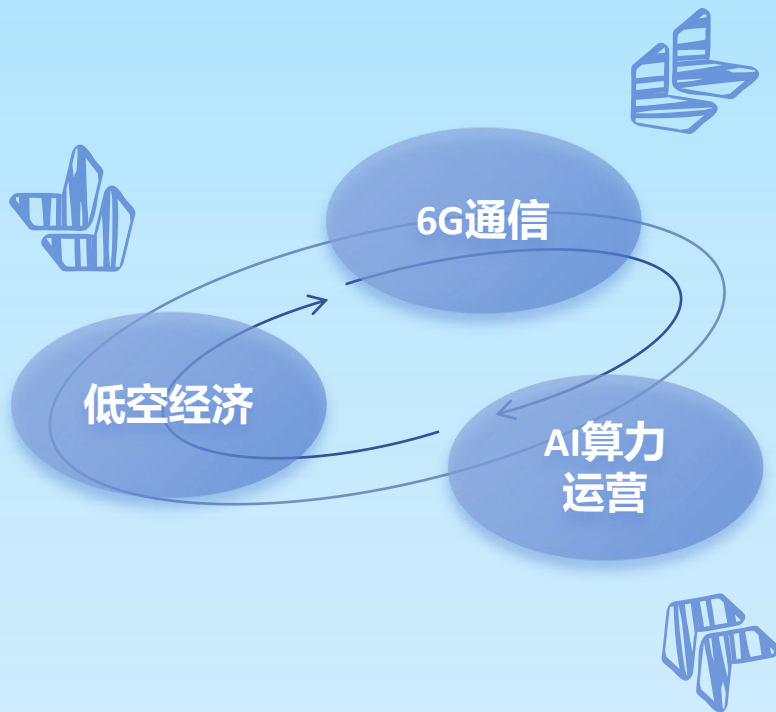
\*本章新业务对2025年度财务状况及经营业绩暂无重大影响。新业务与公司现有业务涉及不同行业，公司对新业务发展需要更长远的战略规划与风险研判。敬请投资者注意投资风险。

## 03 探索战略转型

### 通信方向

依托参股公司佰才邦，聚焦5G NTN非地面网络、星载基带芯片、星载基站、天地网络融合等核心技术领域，加快相关产品试点转化与规模化落地；重点推动佰才邦星载基站等领域的规模化应用，围绕无人机监管、应急通信、车联网等场景，完善6G通信解决方案。以全资子公司名城移动通信为主体，搭建海外通讯信息行业投资管理平台，聚焦新兴市场及“一带一路”沿线国家，稳步推进涵盖4G/5G/6G通讯基础设施运营业务的全球化布局。

### 地产稳盘、转型破局



### 低空方向

聚焦“枢纽—保障—场景”三大核心环节，以低空枢纽与起降设施抢占基础设施入口，以通信保障与运行调度构建系统核心能力，以可复制商业场景验证业务价值，打造低空经济全链条优势。

### 数字化运营方向

以控股子公司名城数字为核心载体，聚焦AI算力基础设施运营与产业服务能力打造。

前瞻性布局、战略性卡位

# 03 新业务展望

## 空天地海通信信息一体化

### 空 | 太空层

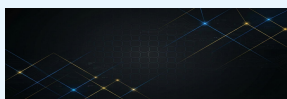
承接NTN能力，布局远期空天地平台  
依托海外运营商平台承接NTN能力出海，连接星座厂商与终端用户，构建星地融合的长期连接平台。



NTN、星地终端

### 天 | 低空层

延展低空覆盖能力，打开网络场景边界  
通过无人机与低空通信能力，补齐传统网络难覆盖区域，在补盲、巡检和低空连接场景中形成“天”层延展。



无人机、低空通信、空中基站

### 地 | 地面层

夯实地面通信底座，形成先落地先变现能力  
建设以通信基站、核心网与海外运营商入口为核心的海外运营商平台，形成可交付、可运营、可复制的现实收入底座。



4G/5G/6G、通信基站、核心网、运营商平台



- ✓ 公司参股佰才邦20.45%股份
- ✓ 国内6G空天地一体化领域的核心企业
- ✓ IMT-2030 (6G) 推进组成员



- ✓ 香港名城移动通信-海外移动通信投资平台
- ✓ 公司100%控股香港名城移动通信



## 03 新业务展望

01

### 运营商 C 端零售套餐

- 家庭宽带 / FWA 在无光纤地区补充互联网入口，拉动 CPE 配套收入。
- 更稳定的数据体验带动视频、社交、流量包升级，推动 ARPU 上行。

02

### 低空经济网络服务

- 面向低空巡检、物流、安防和农业场景，提供 300 米以下连续连接能力。
- 用无人机机载基站、地面微站补足低空航线和偏远区域覆盖。
- 可形成连接费、平台接入费、视频回传费等增量收入。

03

### 应急通信与公共安全保障

- 自然灾害、大型活动和突发停网场景下，快速恢复临时蜂窝覆盖与回传。
- 无人机、便携基站和车载设备协同，提升韧性网络保障能力。
- 面向运营商、政府和大型企业、园区专网等形成保障服务、租赁和运维收入。

04

### 海洋通信连接服务

- 面向渔业、海运、海上作业等近海与离岸场景，提供连续连接、定位与数据回传能力。
- 通过岸基站点、船载终端和本地运营商网络协同，补足海上弱覆盖与断点区域。

通信、低空与AI算力运营，链接从核心技术到应用场景

# 04 绿色

## • 本章内容

- 绿色人居
- 绿色施工
- 绿色能源

### 本章回应的议题：

- 污染物排放
- 废弃物处理
- 能源利用
- 水资源利用
- 循环经济

### 绿色建筑

大名城积极配合上海市规划和自然资源局发布的《青浦新城“十四五”规划建设行动方案》，秉承创新、商务、旅游休闲的发展理念，重点发展映湖、映辰项目。公司致力于实现绿色低碳建筑，推动智慧城市和海绵城市建设，优化建筑节能和减碳设计，充分利用自然光照和通风，采用高效节能设备，规划可再生能源在建筑中的应用，并提升预制构件的通用性。



### 绿色建筑

在部分建筑中，大名城安装太阳能光伏板以利用可持续能源。在建设过程中，优先使用可循环和可再利用材料，重视生态环境保护，通过严格的环境监管措施，保护区域的自然生态资源。同时，在光环境、雨水收集、立体绿化、材料节约和室内热环境等方面积极采用绿色技术。

### 绿色标准

在项目的规划、建设和运营全周期内，大名城严格遵守绿色建筑的高标准，积极实施并执行公司适用的绿色建筑标准。

### 绿色设计

大名城的青浦映湖项目以绿色设计和施工为核心，致力于打造智慧城市项目。项目在设计阶段运用BIM技术，在施工和社区建设中融入六大智能科技系统，通过智能管理系统和数字化技术，提高建筑智能化水平和运营效率。

### BIM技术的融合应用

根据《关于进一步加强上海市建筑信息模型技术推广应用的通知》，青浦映湖项目在方案设计、初步设计、施工图设计等多个阶段应用BIM技术，实现项目设计方案的最优化。BIM技术通过可视化、模拟性、协调性、优化性特点，提前预测和发现问题，提升设计效率和质量。

在设计阶段，BIM技术主要应用于场地分析、各专业模型构建、建筑结构平立剖面检查等，结合绿色建筑要求，实现设计图面问题的核查和报告形成，创建建筑、结构、机电专业模型，并进行全专业模型整合，解决专业不搭接、不协调等问题。

### 六大智能系统助力社区绿色发展



## 04 绿色人居

大名城积极响应国务院七部门《关于印发绿色建筑创建行动方案的通知》，自2021年起，建立绿色建筑产品手册，实施全集团统一绿色建设标准，同时兼顾不同地区气候条件、当地环保标准、人文环境等多重因素。

### 上海地区

上海地区执行《绿色建筑评价标准》和《上海市绿色建筑管理办法》，绿色建筑设计标准分为一星级、二星级、三星级三个等级，每个等级的绿色建筑均需满足标准的全部控制项要求，以推动绿色建筑的发展和实施。

### 福建地区

福建地区执行《福建省绿色建筑评价标准》和《福建省绿色建筑评价标准》，绿色建筑分为基本级、一星级、二星级、三星级四个等级，按照标准中各专业提出的设计要求进行设计，以实现绿色建筑的推广和实施。

### 兰州地区

兰州地区执行《绿色建筑评价标准》和《建筑节能与可再生能源利用通用规范》，绿色建筑设计标准分为一星级、二星级、三星级三个等级，每个等级的绿色建筑均需满足标准的全部控制项要求，以促进绿色建筑的发展。



### 导热板提质

通过改进工程工艺，在符合区域标准的前提下，采用性能超过规定标准的导热板，做到了降耗能减少工程量。

### 材料选择与认证

优先选用FSC等认证的可持续、可回收材料，从源头减轻环境负担。

### 环境影响评估

全面评估材料的生产工艺、能耗、碳排放及使用中有害物质释放情况。

### 创新材料应用

积极应用高性能保温材料、低碳水泥等，提升能效，减少环境负荷，推动可持续发展。

### 结构材料

使用高强钢筋和高性能混凝土，减少资源消耗。

### 周转材料

选用耐用、维护与拆卸方便的周转材料和机具。提高可多次使用的材料的周转次数，材料损耗率比定额损耗率降低30%。

### 装饰装修材料

采用非木质的新材料或人造板材代替木质板材。

### 粉刷技术改进

对涂料的配比进行精确控制，通过优化涂料成分的比例，使其更具粘附性和流平性。

### 材料循环

对废弃混凝土进行二次利用，充分使用绿色材料。



### 能源与环保



#### 建筑屋顶加装太阳能光伏板

- ▶利用太阳光照转化成电能，发电过程中不需要额外的燃料，不产生噪音、有毒气体和其他有害物质。安装运行之后，会根据安装面积的大小，减少CO、NO<sub>x</sub>、SO<sub>x</sub>和其他有害气体的排放。
- ▶直接从光能到电能的转换，不存在中间过程(如热能转换为机械能、机械能转换为电磁能等)的机械运动和机械磨损。
- ▶屋顶光伏发电稳定可靠。在太阳能发电系统中，只要设计合理、选型适当，就可以使得系统使用寿命延长。

#### 设置绿色雨水基础设施

- ▶合理衔接和引导屋面雨水、道路雨水进入地面生态设施，外落水雨水立管底部采用间接排水。
- ▶充分利用场地空间合理设置绿色雨水基础设施，优先采用小型的、分散的下沉式绿地。
- ▶采用具有雨水储存功能的集蓄利用设施，包括钢筋混凝土蓄水池，砖、石砌筑蓄水池及塑料蓄水模块拼装式蓄水池，削减峰值流量。

## 04 绿色施工

### 光污染控制

- 夜间室外照明灯灯罩，透光方向集中于施工范围，防扰民
- 电焊作业采取遮挡措施，避免电焊弧光外泄
- 在工作面设置挡光彩条或者密目网遮挡强光

### 建筑垃圾控制

- 废钢可按需用作金属原材料，废电池等废弃物应该分散回收，集中处理
- 对固体废物进行分选、压碎、压实浓缩、脱水处理，减少环境污染

### 水污染控制

- 禁止有毒有害废弃物作土方回填
- 施工现场搅拌站废水，必须经过沉淀池沉淀合格后再排放
- 临时食堂排放的污水设置简易有效的隔油池，定期清理，防止污染
- 工地临时厕所采取防渗漏措施

### 扬尘管理

- 施工现场、生活区域垃圾及时分类清运
- 洒水降尘，出入口设置冲洗设施
- 定期对粘土灰尘的密目网进行清洗
- 沉淀池专人定期清理，2~3天清理一次

### 降噪控制

- 采用低噪声设备代替高噪声设备与加工工艺
- 利用吸声材料，利用消声器阻止传播
- 严格控制人口稠密区的强噪声作业的时间

### 地下设施、文物、资源保护

- 施工前调查地下设施，做好保护计划
- 保证施工场地周边的各类管道的安全运行
- 施工过程中保护现场并通报文物部门处理文物
- 避让、保护施工场区及周边古树名木



### 生态项目与成果


福建省平潭大练海上风电场年发电量达数亿度，为当地及算力中心提供稳定清洁电力，助力绿色计算。

### 电价与能源转型

海上风电降低对火电依赖，减少煤炭消耗，降低发电成本，稳定电价，降低算力中心运营成本。福建海上风电发展助力能源转型，推动绿色低碳发展，提升算力中心的绿色竞争力。

### 清洁能源体系

- ①福建太阳能资源丰富，年日照时数达2000小时以上，可大规模开发，为算力中心提供额外清洁能源。
- ②福建水系发达，水电资源理论蕴藏量居全国前列，可开发量大，为算力中心提供稳定电力。
- ③福建多元能源体系保障电力稳定供应，降低电价波动风险，助力算力中心发展，实现绿色高效运营。



兰州海洋公园的水循环系统遵循一系列工作流程，涵盖水源选择、馆内水处理、供水系统、循环系统以及水质监测等关键环节，旨在确保水质持续符合标准并实现不间断循环。该系统配备了循环泵、过滤装置、蛋白质分离器、臭氧消毒设备等关键水质监测和循环控制设备，保障了馆内6,700吨总水体的反复循环再利用、极少污水水体的再过滤后的排放。

# 05 社会

## • 本章内容

---

- 招聘、晋升与福利
- 培训与发展
- 安全与社会责任



## 本章回应的议题：

- 社会贡献
- 员工

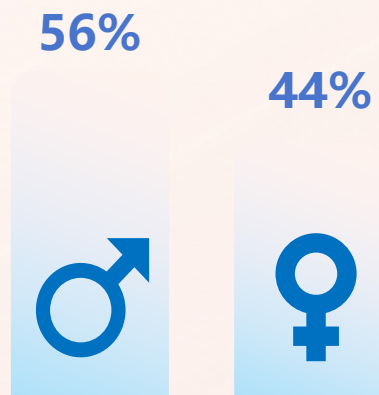
## 05 招聘、晋升与福利

**人才引进：**严格遵守《中华人民共和国劳动法》、劳动和社会保障部《工资集体协议协商试行办法》、《女职工劳动保护特别规定》等有关规定。尊重和维护每一位劳动者的权益和尊严。在招聘和用工期间，实现员工队伍的多元化，持续提升工作场所包容性和公司发展的可持续性。

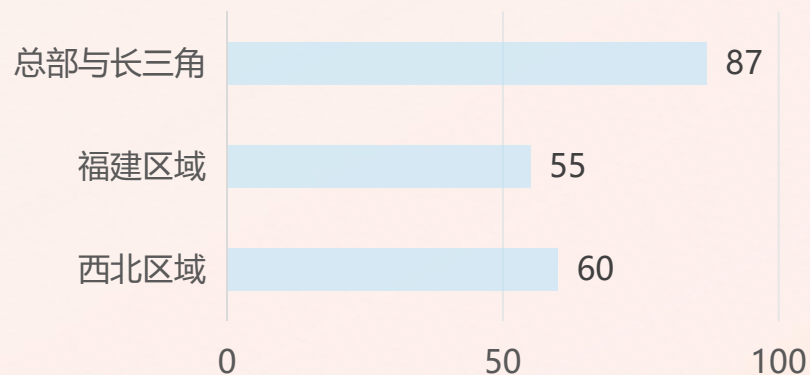
**职级晋升：**公司内部建立《职位晋升管理办法》，员工的职位晋升通道畅通、透明，激励员工通过合理的晋升渠道获取升级加薪的机会。公司根据国家法律法规，建立以绩效为导向的薪资分配制度。

**福利保障：**法定福利：执行国家规定五险一金（养老、医疗、失业、工伤、生育保险、住房公积金）。执行法定节假日、产假、哺乳假、高温补贴等。

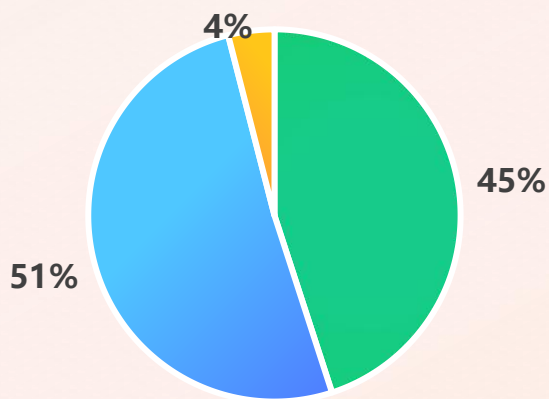
### 性别分布



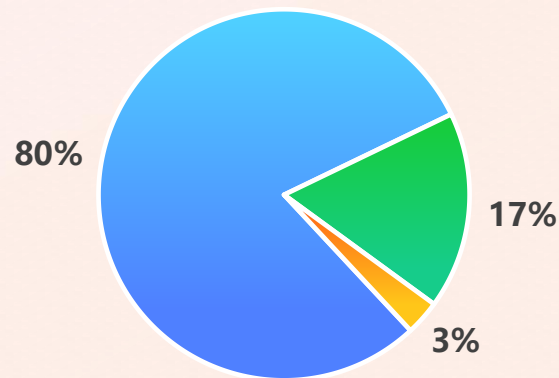
### 区域分布



### 学历分布



### 职级分布



■ 大专及以下 ■ 本科 ■ 硕士及以上 ■ 普通员工 ■ 中级管理层 ■ 高级管理层

## 05 培训与发展

**培养复合型人才**，公司整合内外部培训资源，搭建知识共享与跨部门交流平台，持续强化核心竞争力。

- 着力塑造以价值认同、合作创新为核心的团队文化，增强组织凝聚力与向心力。
- 搭建成长平台，营造积极有为、团结互助的组织氛围，鼓励员工在发展中实现自我突破。
- 不定期开展文化浸润活动，推动团队持续进步。

### 年度体检

为员工提供一年一次的体检项目，为员工的健康保驾护航，展现积极的精神面貌。

### 身心健康

不定期地通过面谈、邮件或者员工满意度调查等多种方式，了解员工的身心状况。

### 健身运动

以多种方式鼓励员工参与健身活动，让员工在运动中能放松身心、增强团队精神。

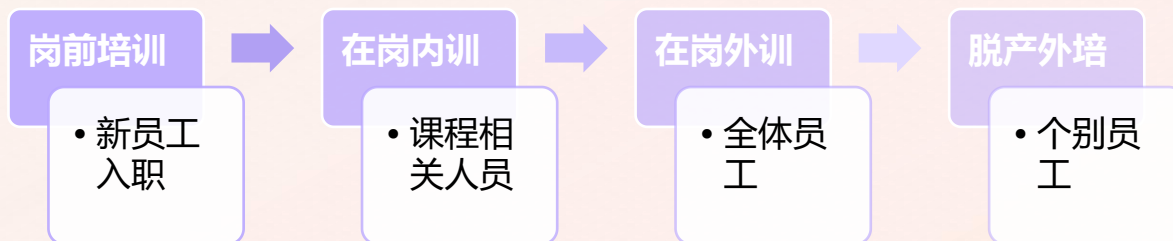
## 职业发展双通道模型

### 专业系列道路

在专业领域内持续深入发展，追求专业技能的提升，以成为该区域内专家为目标。

### 职务系列道路

通过协调、组织、管理团队，完成团队工作目标，实现业绩的方式。



## 05 安全与社会责任

### 01 监理检查

- 项目公司定期组织一次监理公司、施工单位负责人、安全员进行安全文明检查。

### 02 自行检查

- 制定安全文明施工组织机构与保证体系、安全管理责任制、安全教育制度。

### 03 检查处理

- 监理公司定期组织安全文明施工检查，检查施工中的安全隐患，及时采取措施解决。

### 04 事故处理

- 重大安全事故在24小时内通知建筑安全监督站，并由施工单位实施重大安全事故处理方案



“学雷锋践初心”  
海洋公园社会实践活动



“支援大埔意外事故”  
向沪港社团总会捐赠五万港币



“守护生命·重返自然”  
野生鸟类联合放飞活动



“暖冬伴同行”  
特殊群体海洋科普活动

## 报告范围

- 本报告汇报期内披露的环境指标选取本公司合并范围内部分的项目数据，以及生产建设过程中涉及相关环保方面的数据。

## 具体指标说明

- 指标A1.2范围一温室气体包括汽油、煤油和天然气等产生的直接排放；
- 指标A1.2范围二温室气体包括外购电力和热力等产生的间接排放；
- 指标A2.1能源总耗量包括汽油、天然气和外购电力(供暖) 等产生的能源消耗总量；
- 指标A2.1直接能源消耗量主要来自汽油和煤油的能源消耗；
- 指标A2.1间接能源消耗量主要来自外购电力和热力的能源消耗。

## 计算依据说明

- 汽油、柴油、天然气、管道煤气等产生的直接二氧化碳排放参考国家发展和改革委员会办公厅发布的《公共建筑运营单位 企业]温室气体排放核算方法和报告指南(试行)》计算；
- 外购电力及外购热力(供暖)产生的间接温室气体排放参考中国国家发展和改革委员会办公厅发布的《公共建筑营运单位(企业)温室气体排放核算方法和报告指南《试行)》计算；
- 能源总耗量参考中国标准《GB/T 2589-2020 综合能耗计算通则》进行标准煤折算；
- 温室气体排放密度、有害废弃物密度、无害废弃物密度、能源消耗密度、总耗水密度均为单位办公场所建筑面积的排放强度。

长三角、大西北、福建区域 (选取全国部分区域部分项目)				
ESG指标			单位	合计
<b>A: 环境</b>				
<b>层面 A1:</b>		温室气体总排放	吨	393.18
<b>排放物</b>	指标 A1.2	直接排放二氧化碳 (范围1)	吨	68.51
		间接排放二氧化碳 (范围2)	吨	324.67
		温室气体排放密度	千克/立方米	/
	指标 A1.3	有害废弃物总量	吨	/
		有害废弃物密度	千克/立方米	/
		指标 A1.4	无害废弃物总量	吨
无害废弃物密度	千克/立方米		/	
<b>层面 A2:</b>		能源消耗总量	吨标准煤	104.4
<b>资源使用</b>	指标 A2.1	能源消耗密度	吨标准煤/平方米	/
		<b>直接能源</b>		
		天然气	立方米	/
		汽油	升	30847.47
		柴油	升	/
		管道煤气	立方米	/
		<b>间接能源</b>		
		外购电力	万千瓦时	56.94
		外购热力	吉焦	/
		指标 A2.2	总耗水量	吨
总耗水密度	吨/平方米		0.116	
<b>层面 A3:</b>				
<b>环境及天然资源</b>	指标 A3.1	太阳能发电量	千瓦时	/

B:社会		
员工雇佣		
ESG指标	人数	比例
员工总数	202	100%
岗位划分		
生产人员	-	-
销售人员	-	-
财务人员	-	-
技术人员	-	-
行政人员	-	-
员工保障与福利		
劳动合同签约覆盖率	总部及长三角	100%
	福建区域	100%
	西北区域	100%
员工廉洁从业签约覆盖率	总部及长三角	100%
	福建区域	100%
	西北区域	100%
保密协议签约覆盖率	总部及长三角	100%
	福建区域	100%
	西北区域	100%
社会保险覆盖率	总部及长三角	100%
	福建区域	100%
	西北区域	100%
员工体检覆盖率	总部及长三角	100%
	福建区域	100%
	西北区域	100%

员工培训		
发展与培训		2025年
B3.1按性别及雇员类别划分的受训雇员百分比	总受训雇员百分比	100%
	按性别划分-男性雇员受训百分比	100%
	按性别划分-女性雇员受训百分比	100%
	按雇员类别划分-高级管理层雇员受训百分比	100%
	按雇员类别划分-中级管理层雇员受训百分比	100%
	按雇员类别划分-普通员工雇员受训百分比	100%
B3.2按性别及雇员类别划分,每名雇员完成受训的平均时数	雇员平均受训时数 (小时)	32
	按性别划分-男性员工平均受训时数 (小时)	32.6
	按性别划分-女性员工平均受训时数 (小时)	31.9
	按雇员类别划分-高级管理层平均受训时数 (小时)	13
	按雇员类别划分-中级管理层平均受训时数 (小时)	32
	按雇员类别划分-普通员工平均受训时数 (小时)	37.3
B7.3描述向董事及员工提供的反贪污培训	接受反贪腐政策相关培训的员工或百分比	100%
	接受反贪腐政策相关培训的董事会成员、高级管理层人数或百分比	100%
	签字承诺遵守反贪腐政策员工人数或百分比	100%
	签字承诺遵守反贪腐政策的高级管理层人数或百分比	100%

# ESG指标索引

主要范畴与层面		一般披露及关键绩效指标	回应
<b>范畴：A.环境</b>			
层面A1: 排放物	一般披露	有关废气及温室气体排放、向水及土地的排污、有害及无害废弃物的产生等的： (a) 政策，及 (b) 遵守对发行人有重大影响的相关法律及规例的资料。	P24-P31
	A1.1	排放物种类及相关排放数据；	P36
	A1.2	直接(范围 1)及能源间接(范围 2) 温室气体排放量(以吨计算)及(如适用)密度(如以每产量单位、每项设施计算)；	P36
	A1.3	所产生有害废弃物总量《以吨计算》及《如适用》密度(如以每产量单位、每项设施计算)；	P36
	A1.4	所产生无害废弃物总量《以吨计算》及(如适用) 密度(如以每产量单位、每项设施计算)；	P36
	A1.5	描述所订立的排放量目标及为达到这些目标所采取的步骤；	P24-P31
	A1.6	描述处理有害及无害废弃物的方法，及描述所订立的减废目标及为达到这些目标所采取的步骤。	P24-P31
层面A2: 资源使用	一般披露	有效使用资源包括能源、水及其他原材料) 的政策。	P24-P31
	A2.1	按类型划分的直接及/或间接能源(如电、气或油)》总耗量(以千人千瓦时计算)及密度(如以每产量单位、每项设施计算)；	P36
	A2.2	总耗水量及密度《如以每产量单位、每项设施计算)；	P36
	A2.3	描述所订立的能源使用效益目标及为达到这些目标所采取的步骤；	P24-P31
	A2.4	描述求取适用水源上可有任何问题，以及所订立的用水效益目标及为达到这些目标所采取的步骤；	P29、P31
A2.5	制成品所用包装材料的总量《以吨计算》及(如适用) 每生产单位占量。	-	
层面A3: 环境及天然资源	一般披露	减低发行人对环境及天然资源造成重大影响的政策。	P24-P31
	A3.1	描述业务活动对环境及天然资源的重大影响及已采取管理有关影响的行动。	P24-P31
层面A4: 气候变化	一般披露	识别及应对已经及可能会对发行人产生影响的重大气候相关事宜的政策。	P24-P31
	A4.1	描述已经及可能会对发行人产生影响的重大气候相关事宜，及应对行动。	P24-P31

# ESG指标索引

主要范畴与层面		一般披露及关键绩效指标	回应
<b>范畴：B.社会</b>			
雇佣与劳工准则			
B1: 雇佣	一般披露	有关薪酬及解雇、招聘及晋升、工作时数、假期、平等机会、多元化、反歧视以及其他待遇及福利的：	P33-P34
		(a) 政策，及	
		(b) 遵守对发行人有重大影响的相关法律及规例的资料。	
	B1.1	按性别、雇佣类型(如全职或兼职)、年龄组别及地区划分的雇员总数；	P33
B1.2	按性别、年龄组别及地区划分的雇员流失比率。	-	
B2: 健康与安全	一般披露	有关提供安全工作环境及保障雇员避免职业性危害的：	P33
		(a) 政策，及	
		(b) 遵守对发行人有重大影响的相关法律及规例的资料。	
	B2.1	过去三年(包括汇报年度) 每年因工亡故的人数及比率；	-
	B2.2	因工伤损失工作日数；	-
B2.3	描述所采纳的职业健康与安全措施，以及相关执行及监察方法。	P34	
B3: 发展与培训	一般披露	有关提升雇员履行工作职责的知识及拔能的政策。描述培训活动。	P34
	B3.1	按性别及雇员类别《如高级管理层、中级管理层) 划分的受训雇员百分比；	P33
	B3.2	按性别及雇员类别划分，每名雇员完成受训的平均时数。	P33
B4: 劳工准则	一般披露	有关防止童工或强制劳工的：	P33
		(a) 政策，及	
		(b) 遵守对发行人有重大影响的相关法律及规例的资料。	
	B4.1	描述检讨招聘惯例的措施以避免童工及强制劳工；	P33
B4.2	描述在发现违规情况时消除有关情况所采取的步骤。	-	

# ESG指标索引

主要范畴与层面		一般披露及关键绩效指标	回应
<b>范畴：B.社会</b>			
运营管理			
B5: 供应链管理	一般披露	管理供应链的环境及社会风险政策。	P16-P19
	B5.1	按地区划分的供应商数目；	-
	B5.2	描述有关聘用供应商的惯例，向其执行有关惯例的供应商数目，以及相关执行及监察方法；	P19
	B5.3	描述有关识别供应链每环节的环境及社会风险的惯例，以及相关执行及监察方法；	P16-P19
	B5.4	描述在挑选供应商时促使多用环保产品及服务的惯例，以及相关执行及监察方法。	P16-P19
B6: 产品责任	一般披露	有关所提供产品和服务的健康与安全、广告、标签及私隐事宜以及补救方法的。 (a) 政策，及 (b) 遵守对发行人有重大影响的相关法律及规例的资料。	P16-P19
	B6.1	已售或已运送产品总数中因安全与健康理由而须回收的百分比；	-
	B6.2	接获关于产品及服务的投诉数目以及应对方法；	P19
	B6.3	描述与维护及保障知识产权有关的惯例；	-
	B6.4	描述质量检定过程及产品回收程序；	P16-P19
	B6.5	描述消费者资料保障及私隐政策,以及相关执行及监察方法。	P19
	一般披露	有关防止贿赂、到索、欺诈及洗黑钱的： (a) 政策，及 (b) 遵守对发行人有重大影响的相关法律及规例的资料。	P12
B7: 反贪污	B7.1	于汇报期内对发行人或其雇员提出开已审结的含贪污诉讼案件的数目及诉讼结果；	-
B7.2	描述防范措施及举报程序，以及相关执行及监察方法；	P12	
B7.3	描述向董事及员工提供的反贪污培训。	P12	
社区			
B8: 社区投资	一般披露	有关以社区参与来了解营运所在社区需要和确保其业务活动会考虑社区利益的政策。	P35
	B8.1	专注贡献范畴(如教育、环境事宜、劳工需求、健康、文化、体育)；	P35
	B8.2	在专注范畴所动用资源(如金钱或时间)。	P35