

2025 年度

# 环境、社会和公司治理(ESG)报告

ENVIRONMENTAL, SOCIAL AND  
GOVERNANCE (ESG) REPORT

湖北楚天智能交通股份有限公司

# 目录

关于本报告	/01
董事长致辞	/03
2025 年亮点绩效	/05

走进楚天高速	/07
公司简介	/07
发展历程	/13
企业荣誉	/15

专题聚焦	/17
守正创新强主业	
逐绿赋智谱新篇	

可持续发展治理	/26
可持续发展治理体系	/26
实质性议题分析	/28
利益相关方沟通	/30

未来展望	/130
附录	/131
指标索引	/131
意见反馈	/134



公司治理	/33
合规内控	/36
投资者权益保护	/39
商业道德	/43
党建引领	/46

应对气候变化	/53
环境合规管理	/58
能源利用	/61
水资源利用	/66
污染管理	/67
绿色运营	/69
生态保护	/72

创新驱动	/75
产品和服务安全与质量	/85
客户服务	/86
信息安全与隐私保护	/95
供应链管理	/98

员工权益保障	/103
职业健康与安全	/115
社会责任	/124

# 关于本报告

## 报告简介

本报告是湖北楚天智能交通股份有限公司发布的第三份环境、社会和公司治理 (Environmental, Social and Governance, 以下简称 ESG) 报告, 报告本着客观、透明、规范、全面的原则, 详细披露了公司 2025 年在环境、社会和公司治理领域的实践和绩效。

## 报告范围

本报告以“湖北楚天智能交通股份有限公司”为主体, 包括下属子公司, 除特别说明外, 本报告范围与本公司年报范围保持一致。

## 时间范围

本报告时间跨度为 2025 年 1 月 1 日至 2025 年 12 月 31 日 (简称“报告期”)。为增强本报告的对比性和前瞻性, 部分内容适当追溯以往年份或具有前瞻性描述。

## 编制依据

- 上海证券交易所《上海证券交易所上市公司自律监管指引第 14 号——可持续发展报告 (试行)》
- 上海证券交易所《上海证券交易所上市公司自律监管指南第 4 号——可持续发展报告编制 (2026 年修订)》
- 国务院国有资产监督管理委员会《关于新时代中央企业高标准履行社会责任的指导意见》
- 国务院国有资产监督管理委员会《央企控股上市公司 ESG 专项报告编制研究》
- 中国企业改革与发展研究会《中国企业可持续发展报告指南 (CASS-ESG 6.0)》
- 联合国可持续发展目标 (SDGs)
- 全球报告倡议组织《GRI 可持续发展报告标准 (GRI Standards)》(2021 年版)

## 数据说明

本报告所披露的信息来源于公司内部正式文件、统计报告与年报, 所披露的数据来源于公司实际运行的原始数据、政府部门公开数据、年度财务数据、内部相关统计报表、第三方问卷调查等。

本报告的财务数据以人民币为单位, 若与财务报告不一致之处, 以财务报告为准。

## 释义说明

为了便于表述和阅读, 本报告中“湖北楚天智能交通股份有限公司”也以“楚天高速”“公司”或“我们”表述。此外, 报告中的“国家”“政府”为中华人民共和国及其行政机构。

释义项	释义内容
湖北交投集团	湖北交通投资集团有限公司
楚天数科	湖北楚天高速数字科技有限公司
楚天能源	湖北楚天石化能源发展有限公司
三木智能	深圳市三木智能技术有限公司
大广北公司	湖北大广北高速公路有限责任公司
平安交通	荆州市平安交通设施有限公司
楚道电能	湖北楚道电能有限公司 (原名为武汉华清电气技术有限公司)
楚湘公司	河南楚湘高速公路运营管理有限公司
经营公司	湖北楚天高速公路经营开发有限公司
汉宜高速	沪渝高速公路 (G50) 武汉至宜昌段
大随高速	麻安高速公路 (G4213) 大悟至随州段
黄咸高速	蕲嘉高速公路 (S78) 黄石至咸宁段
大广北高速	大广高速公路 (G45) 麻城至浠水段
新县高速	大广高速公路 (G45) 河南新县段
光山高速	大广高速公路 (G45) 河南光山段
十房项目	呼北高速 (G59) 十堰至房县段项目

## 确认及批准

本报告经公司董事会批准, 并与年报同期发布。董事会承诺对报告内容进行监督, 并确保其不存在任何虚假记载或误导性陈述, 并对报告内容的真实性、准确性和完整性负责。

## 报告获取

本报告可以在公司官网 (www.hbctgs.com) 或上海证券交易所网站 (www.sse.com.cn) 查阅和下载。

# 董事长致辞

2025 年是国家“十四五”规划的收官之年，也是楚天高速深耕创效的奋进之年。一年来，楚天高速始终以习近平新时代中国特色社会主义思想为指导，深入贯彻新发展理念，坚定履行国有控股上市公司的政治责任、经济责任、社会责任，在产业发展、公司治理、环境保护、社会服务等方面取得扎实成效，交出了“十四五”圆满收官的发展答卷。

**这一年，我们聚焦“运营管理提质升级”，服务民生取得新成效。**我们坚持“人民交通为人民”的初心，全力打造“畅安舒美”通行环境。积极应对汉宜高速改扩建“边施工、边通行”挑战，成立汉宜保通中心，深化建管养对接，优化交通组织，有力保障了路网运行安全与效率。深入推进路域环境整治，圆满完成“迎国评”攻坚任务，匠心打造 54 公里示范路、62 公里达标路，路容路貌实现整体跃升。持续优化服务供给，高质量完成 6 对服务区（停车区）改造升级，全域投用 16 个高品质“司机之家”、34 个爱心小屋、20 个服务驿站，温情服务网络不断完善。在潜江服务区创新打造全国高速公路首个“中华民族共同体体验区”，擦亮交通文化融合新窗口。

**这一年，我们聚焦“交通科技创新创效”，智慧高速迈出新步伐。**我们坚持科技赋能，全面推进数字化转型与智慧化升级。自主研发投用的“云端鹰眼”无人机巡查系统投入无人机 33 机 44 舱，实现“空地一体”指挥调度，安全应急响应效率大幅提升，该成果在全国第六届智慧交通创新大赛中荣获创新产品组一等奖。持续夯实创新根基，全年获批湖北省自然科学基金项目 3 项，新增授权发明专利 6 件、软件著作权 2 件，连续两次获省科技进步二等奖。推动创新技术融合应用，上线多源事件管理平台，提升对交通事件的识别响应效率；搭建“数智汉宜”全生命周期管理平台，为汉宜改扩建项目提供全方位数智化支撑；开展智慧高速前端感知方案试点，高速公路的智慧运营管理注入新的科技动能。

**这一年，我们聚焦“交通能源补链延链”，低碳转型实现新突破。**我们积极响应国家“双碳”目标，助力构建绿色低碳的交通能源体系。深化“畅行楚天 充电无忧”专项行动，累计投用充电场站 34 处、充电设施 265 桩 402 枪，实现管段充电设施全覆盖；在潜江服务区打造全省首座氢能离网超充站、高速重卡换电站；完成仙桃服务区“源网荷储”一体化升级改造，建成陈贵、灵乡收费站微电网。深入推进氢能产业发展，以汉宜氢能示范线平稳运行为基础，打通“鄂川渝”“鄂豫”“鄂苏”3 条跨省氢走廊；牵头成立楚道氢能，合资组建钢研华普，进一步完善氢能产业链布局。所属 13 座服务区加油站运行总体稳定，浠水服务区 LNG 加气站入选全国“美丽交通建设实践案例”。

**这一年，我们聚焦“党建引领聚势提能”，科学治理达到新水平。**我们始终坚持和加强党的全面领导，将党建引领有机融入公司治理各环节。深入推进改革攻坚，全面完成国企改革深化提升行动目标任务。持续健全公司“1+1+3+N”合规管理体系，发布专项合规指引，推动合规管理与业务经营深度融合。持续加强 ESG 建设，ESG 报告 Wind 评级跃升至 AA。公司获评“第七届全国文明单位”，品牌形象与社会价值持续彰显。

“十五五”扬帆启航，楚天高速将以开拓创新的锐气砥砺奋进，在服务国家战略大局中彰显国企担当，在推动行业创新发展中锻造核心优势，在增进民生福祉中践行初心使命，致力于成为更安全、更智慧、更绿色、更温暖的交通服务提供者，在加快建成中部地区崛起的重要战略支点的新征程上书写更加精彩的楚天篇章。

董事长：张记哲



# 2025 年亮点绩效

## 经济绩效

营业收入	归母净利润	纳税总额
<b>657,351.04</b> 万元	<b>53,989.24</b> 万元	<b>39,509.67</b> 万元
资产总额	净资产	净资产收益率
<b>2,404,332.12</b> 万元	<b>886,202.65</b> 万元	<b>6.19%</b>

## 环境绩效

环保总投入	道路养护成本	光伏年发电量
<b>4,608.14</b> 万元	<b>34,047.04</b> 万元	<b>260</b> 万度
温室气体减排量	万元营收综合能耗	万元营收温室气体排放量
<b>2,134.60</b> 吨二氧化碳当量	<b>0.0017</b> 吨标准煤 / 万元	<b>0.0069</b> 吨二氧化碳当量 / 万元

## 社会绩效

研发投入	安全生产总投入	开展志愿活动
<b>1,405.54</b> 万元	<b>641.94</b> 万元	<b>1,147</b> 次
公益总投入	免费通行折算让利	“绿色通道”减免
<b>8.20</b> 余万元	<b>3.63</b> 亿元	<b>12,819.40</b> 万元

# 走进楚天高速

## 公司简介

### ● 公司概况

湖北楚天智能交通股份有限公司，原名湖北楚天高速公路股份有限公司，于 2000 年 11 月 22 日注册成立，2004 年 3 月 10 日在上海证券交易所挂牌上市，股票简称“楚天高速”，股票代码“600035”，是湖北省唯一一家公路上市企业。2017 年 9 月 20 日，正式更名为湖北楚天智能交通股份有限公司。近年来，公司坚持“资本运作+实体经营”融合发展，形成路桥运营、智能科技、交通能源三大产业板块。

 注册成立  
**2000.11.22**

 挂牌上市  
**2004.03.10**

 股票代码  
**600035**

## ● 企业文化

开辟通途、永无止境

建设一流综合交通上市企业



企业精神



企业目标



企业价值观



企业宗旨



企业使命

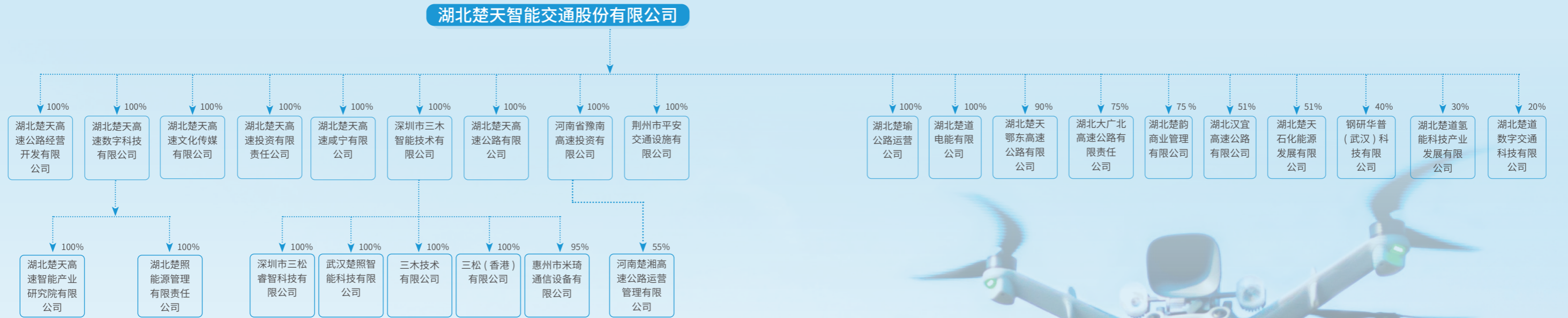
创新

效益最大、服务最优

开拓资本市场、促进交通事业



# ● 股权架构



## ● 业务板块

### 路桥运营

- 6 路 (约 619 公里)
- 34 个收费站、14 对服务区 (停车区)、16 个“司机之家”

沪渝高速 (G50) 武汉至宜昌段 (264 公里)

麻安高速 (G4213) 大悟至随州段 (84 公里)

蕲嘉高速 (S78) 黄石至咸宁段 (56 公里)

大广高速 (G45) 麻城至浠水段 (147 公里)

大广高速 (G45) 河南新县段 (35 公里)

大广高速 (G45) 河南光山段 (32 公里)

### 智能科技

- 交通相关软硬件产品研发、集成、运维

硬件开发: ETC 天线、一体化智能机柜、CPC 卡、收费机器人等

软件开发: 视频上云、动态超限监测、隧道事件识别等

系统集成: 公路机电、智慧公安、IDC 数据中心等

### 交通能源

- 油、气、电、氢
- 13 座加油站、2 座 LNG 加气站、34 处充电场站、2 座加氢站、2 处“光储充放”换电站、2 处“氢能离网”超充站

沪渝高速 (G50) 武汉至宜昌段 (加油站 7 座、充电站 9 处、加氢站 2 座、换电站 2 处、“氢能离网”超充站 2 处)

麻安高速 (G4213) 大悟至随州段 (加油站 2 座、充电站 7 处)

蕲嘉高速 (S78) 黄石至咸宁段 (充电站 5 处)

大广高速 (G45) 麻城至光山段 (加油站 4 座、LNG 加气站 2 座、充电站 12 处)

路域外 (高等级公路管理局 - 充电站 1 处)

# 发展历程

**2010 年 10 月**

成建制从湖北省交通运输厅划转至湖北交投集团

**2004 年 10 月**

收购江陵到宜昌段高速公路特许经营权

**2004 年 3 月**

公司在上海证券交易所挂牌上市

**2000 年 11 月**

湖北楚天高速公路股份有限公司注册成立

**2011 年 11 月**

大随高速建成通车

**2013 年 4 月**

退出十房项目

**2013 年 12 月**

黄咸高速建成通车

**2014 年 11 月**

投资嘉鱼长江公路大桥项目

**2017 年 1 月**

收购三木智能 100% 股权

**2021 年 12 月**

收购武汉致诚达交通工程有限公司 (已更名楚天数科) 100% 股权

**2021 年 11 月**

收购豫南公司 100% 股权

**2019 年 12 月**

联合湖北交投建设集团有限公司收购大广北公司 100% 股权

**2017 年 9 月**

更名为湖北楚天智能交通股份有限公司

**2023 年 10 月**

以楚湘公司为买受主体法拍竞得光山高速通行收费权

**2023 年 10 月**

与湖北交投集团联合体中标汉宜高速改扩建项目

**2024 年 3 月**

汉宜高速氢能生态示范线正式首发

**2024 年 9 月**

汉宜高速改扩建项目取得核准

**2025 年 3 月**

获评中证鹏元资信评估公司 AAA 主体信用评级

**2025 年 1 月**

汉宜高速改扩建项目顺利开工

**2024 年 12 月**

收购平安交通 100% 股权

**2025 年 4 月**

收购武汉华清电气技术有限公司 (已更名楚道电能) 100% 股权

**2025 年 6 月**

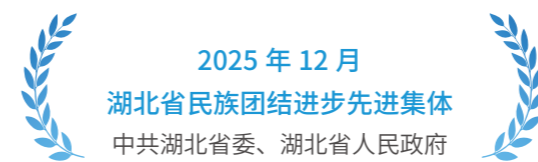
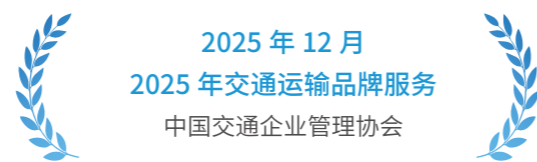
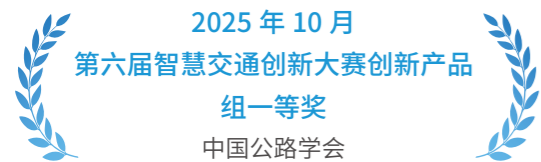
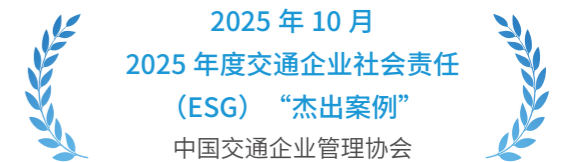
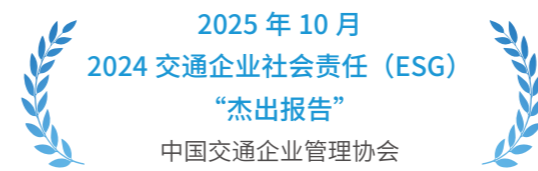
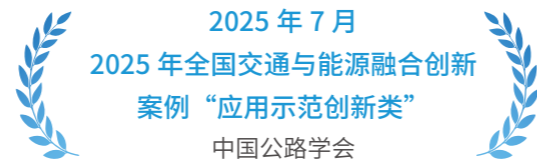
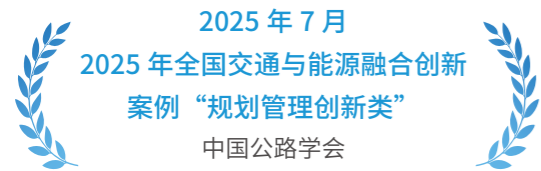
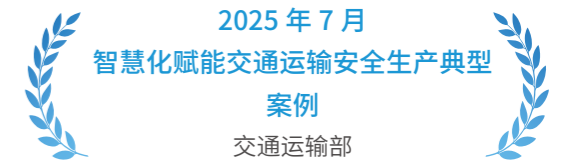
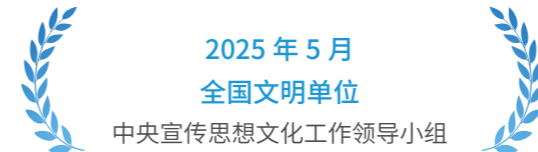
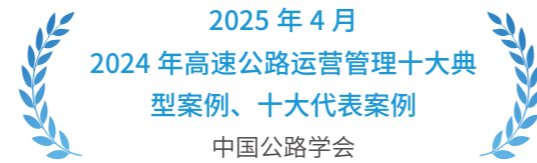
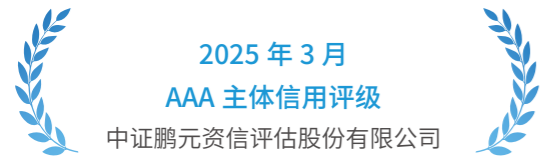
成立湖北楚道氢能科技产业有限公司

**2025 年 11 月**

退出嘉鱼长江公路大桥项目



# 企业荣誉



# 专题聚焦

守正创新强主业，逐绿赋智谱新篇

楚天高速以“路”为基，聚“智”赋能，逐“绿”致远，向“新”前行。公司深耕主责主业以筑牢发展内核，依托路域资源布局清洁能源，抢抓时代机遇精耕智慧交通，心系司乘需求推进服务升级。在夯实企业长期投资价值的同时，积极投身交通体系现代化与“双碳”目标的务实实践，以实际行动诠释“开辟通途、永无止境”的企业精神，为公众出行打造安全、便捷、温馨的品质之路。



## ● 战略领航 建设提速

楚天高速聚焦主责主业，持续加大对核心业务及上下游关联产业的战略投资力度，优化资源配置，积极推进重大高速公路项目的投资建设与提质增效，不断夯实可持续发展基础，增强核心竞争力和长期投资价值。

- 沪渝高速武汉至宜昌段改扩建工程项目快速推进
- 收购武汉华清电气技术有限公司 100% 股权（后更名：湖北楚道电能有限公司），拓展公路电力工程市场
- 退出嘉鱼长江公路大桥项目

### 案例 沪渝高速公路汉宜段改扩建项目

2025 年 1 月 10 日，国内建设里程最长、投资规模最大、沿线城市最多的高速公路单体改扩建项目——沪渝高速公路汉宜段改扩建工程正式开工。该项目将汉宜高速现有双向四车道拓宽为双向八车道，跨越武汉、孝感、仙桃、潜江、荆州、宜昌等 6 市，全长约 271 公里，概算投资额 422 亿元。项目紧扣“出经验、出标准、出人才、出质效、出品牌”核心目标，有力有序推进各项前期工作，施工作业面已全部展开。

截至 2025 年 12 月 31 日，汉宜改扩建项目开工累计完成投资 118 亿元，占总投资计划的 28%。



## ● 低碳融合 产业提绿

楚天高速坚持“交通 + 能源”融合发展，依托路域资源优势，大力布局光伏、氢能等清洁能源项目，配套建设充电桩等绿色用能设施，推动能源结构提绿、用能方式降碳，以务实行动助力交通运输绿色低碳转型与“双碳”目标实现。

- 累计投用充电设施 265 桩 402 枪，实现管段充电设施全覆盖
- 成立湖北楚道氢能科技产业发展有限公司，主导推进氢能产业发展
- 合资设立钢研华普（武汉）科技有限公司，拓展氢燃料电池制造产业

### 案例 潜江服务区投用全省首座氢能离网超充站

潜江服务区氢能离网超充站创新应用固态储氢与氢燃料电池，如同智能能源调节器，无需依赖传统电网，通过氢燃料电池发电供电，实现电能供给的削峰填谷，构建起“储氢—发电—充电”全链条绿色能源消纳体系。自投运以来，该站累计充装氢气 2 万公斤，发电 25 万度，服务新能源车辆超 1.2 万台次。凭借高功率充电效能，有效化解高速公路服务区充电排队潮汐难题，成为汉宜氢能走廊绿色转型的又一标杆范本。



案例 仙桃服务区“源网荷储”一体化改造

2025 年 1 月，仙桃服务区“源网荷储”一体化项目启动，盘活服务区屋顶、车棚等闲置空间，建成总装机容量 1,003kWp 的分布式光伏发电系统。该系统以清洁能源为核心，深度融合新型电力系统技术，全面覆盖发电、储电、用电、调电全环节，创新融合分布式能源、储能系统、充电设施与智能管控平台，构建“源随荷动、源荷互动、储调互补、多能协同”智慧能源体系，实现区域能源供给、存储、消纳、调度全智能化，打造国内领先的交通综合能源管理示范项目。截至 2025 年 12 月底，项目累计光伏发电 98.88 万度，充电桩日均单枪服务约 357 车次，减排二氧化碳 750 余吨，节约标准煤 300 余吨，等效植树 4.2 万棵。



科技驱动 管养提能

楚天高速积极顺应交通数字化转型趋势，持续探索智能交通产业发展新路径，深耕智能交通关键技术自主研发与场景化应用，依托智慧化手段全面提升高速公路建、管、养、运水平，为构建现代化交通体系注入新动能。

- “云端鹰眼”系统荣获第六届智慧交通创新大赛创新产品组一等奖
全年获批湖北省自然科学基金项目 3 项

案例 数智汉宜全生命周期管理平台

2025 年 10 月，数智汉宜全生命周期管理平台已投入试用，目前正处于持续优化阶段。该平台深度融合 BIM、数字孪生、人工智能、物联网、GIS、大数据等新兴技术，打造覆盖高速公路勘测、设计、施工、保通及运营于一体的综合管理平台，通过“一个平台、一套模型、一套数据”实现全生命周期数字化管理。平台集成勘测评估、设计管理、建设管理、智慧保通等子业务系统，同步搭建数字底座，为改扩建工程提供从规划、设计到施工、运营的全流程数字化支撑，有力保障工程管理高效协同、施工安全稳定及建设成本优化。



## ● 精细运营 服务提质

楚天高速积极践行为民服务宗旨，围绕司乘所需所盼，大力推进高速公路服务区设施提档升级，有效提升运营服务的便民化、精细化水平，全方位打造安全、便捷、温馨的品质出行路。

- 打造 54 公里示范路段、62 公里达标路段
- 所辖路段 6 对服务区焕新升级
- 创建全国标准化规范化“司机之家”16 个
- 建成爱心小屋 34 个、服务驿站 20 个
- 潜江服务区创新打造全国高速公路首个“中华民族共同体体验区”

### 案例 新县高速新县服务区“全新亮相”

2025 年 9 月 9 日，公司首个跨省运营服务区——新县高速河南新县服务区，历经三个月提质升级改造后“全新亮相”。该服务区充分彰显大别山红色文化，建筑设计以红色线条勾勒“红色印记”，同时栽种大别山松、映山红等本土苗木营造“红色氛围”，更专设红色革命历史展区供旅客参观学习。餐饮服务方面，服务区汇聚湖北热干面、河南烩面等南北特色美食，成为展现鄂豫风采、连接两地情谊的亮丽窗口。



### 案例 潜江服务区“中华民族共有精神家园建设主体文化活动”

楚天高速在潜江服务区创新打造特色文化展厅，将其升级为展示地域文化与民族团结的“人文窗口”，该服务区作为全国唯一建在高速公路上的中华民族共同体体验区，以“潜江的故事”为核心，通过沉浸式展陈呈现地方特色与历史人文，其中同心亭更寓意着全国各族人民紧紧相依。2025 年 11 月 22 日，潜江服务区迎来“阅长江 道中华”主题文化活动参观团，参观团通过实景体验，深切感受到长江文化与荆楚文化的魅力，也见证了中华民族共同体建设的丰硕成果。楚天高速通过将地域文化转化为可互动的场景内容，实现了服务区从标准化服务向“基础服务 + 文化体验”的融合转型，既提升了旅客体验，也让服务区形成了独特优势。



案例 爱心小屋点亮暖心坐标

楚天高速积极践行高速公路服务提质及转型工作部署，深挖路段资源，充分利用闲置费亭、房间、集装箱等自主改造多个“小而精、小而全、小而美”的“爱心小屋”，自今年4月全面投用以来，“爱心小屋”精准服务应对节假日、暑运等高峰考验，已累计服务司乘近万次。走进爱心小屋，应急医药箱、充电插座、便民服务柜等设施一应俱全，休息桌椅旁还贴心配备杂志书籍及靠垫，各管理所更因地制宜为爱心小屋配备制冰机、冷藏柜、母婴室，爱心小屋的每一处细节都透着贴心考量，让这个小小的空间成为旅途中最可靠的“补给站”，在川流不息的车流中静静传递着楚天温度。



# 可持续发展治理

## ● 可持续发展治理体系

为进一步强化公司 ESG 管理体系建设，切实履行 ESG 相关责任，楚天高速依据《企业可持续披露准则——基本准则（试行）》等法律法规，结合公司实际，制定了《ESG 管理制度》，清晰划定了公司对利益相关方权益保护的责任边界，明确了环境保护、公共关系、信息披露等 ESG 关键领域中企业履责要求与核心工作内容，为全面提升 ESG 管理水平提供了坚实的制度支撑。

楚天高速秉持“系统性”“一致性”“协同性”“透明度”原则，全面开展 ESG 管理工作，并构建“决策-管理-执行”三维联动的可持续发展治理架构，推动公司可持续发展治理工作的有效落实。同时，公司将 ESG 职责纳入经营决策体系，在涉及重大项目投资决策事项时，将 ESG 效益作为公司经营管理层决策的重要依据。

>> ESG 治理架构 <<



楚天高速始终坚持“美好交通 共同缔造”理念，持续深化 ESG 实践，以务实行动履行社会责任，勇当智慧交通、绿色交通先行者，致力于为社会公众提供更高品质的出行服务。报告期内，凭借在 ESG 领域的扎实实践与突出表现，楚天高速获得了社会各界及权威机构的广泛认可，并荣获多项 ESG 相关奖项与荣誉。



交通企业社会责任 (ESG) 杰出报告



交通企业社会责任 (ESG) 杰出案例



首届中国长江经济带 ESG 优秀案例



首届中国长江经济带 ESG 标杆企业



价值在线·上市公司最佳 ESG 实践奖



Wind ESG 评级 AA

## 信息报告机制

公司持续完善 ESG 信息报告机制，由 ESG 工作组统筹开展 ESG 信息采集、报告编制等相关工作，并定期向公司经理层汇报工作推进情况及阶段性成果。此外，公司定期编制并发布 ESG 报告，披露环境、社会及公司治理维度的实践绩效，持续优化投资者沟通机制，提升信息披露透明度与沟通质量。

## ESG 风险与机遇管理

ESG 风险与机遇管理不仅是当前企业管理的重要趋势，更是企业实现可持续、高质量发展的重要保障。公司围绕应对气候变化、创新驱动、能源利用、职业健康与安全生产等核心 ESG 议题，开展全面的风险识别与机遇研判，通过科学的评估方法完成对各类事项的量化分析与等级划分。基于评估结果，公司制定差异化的风险应对方案与全流程管控举措，持续完善 ESG 风险管理的制度与流程体系。各类风险与机遇的具体识别情况可参阅下文对应章节内容。

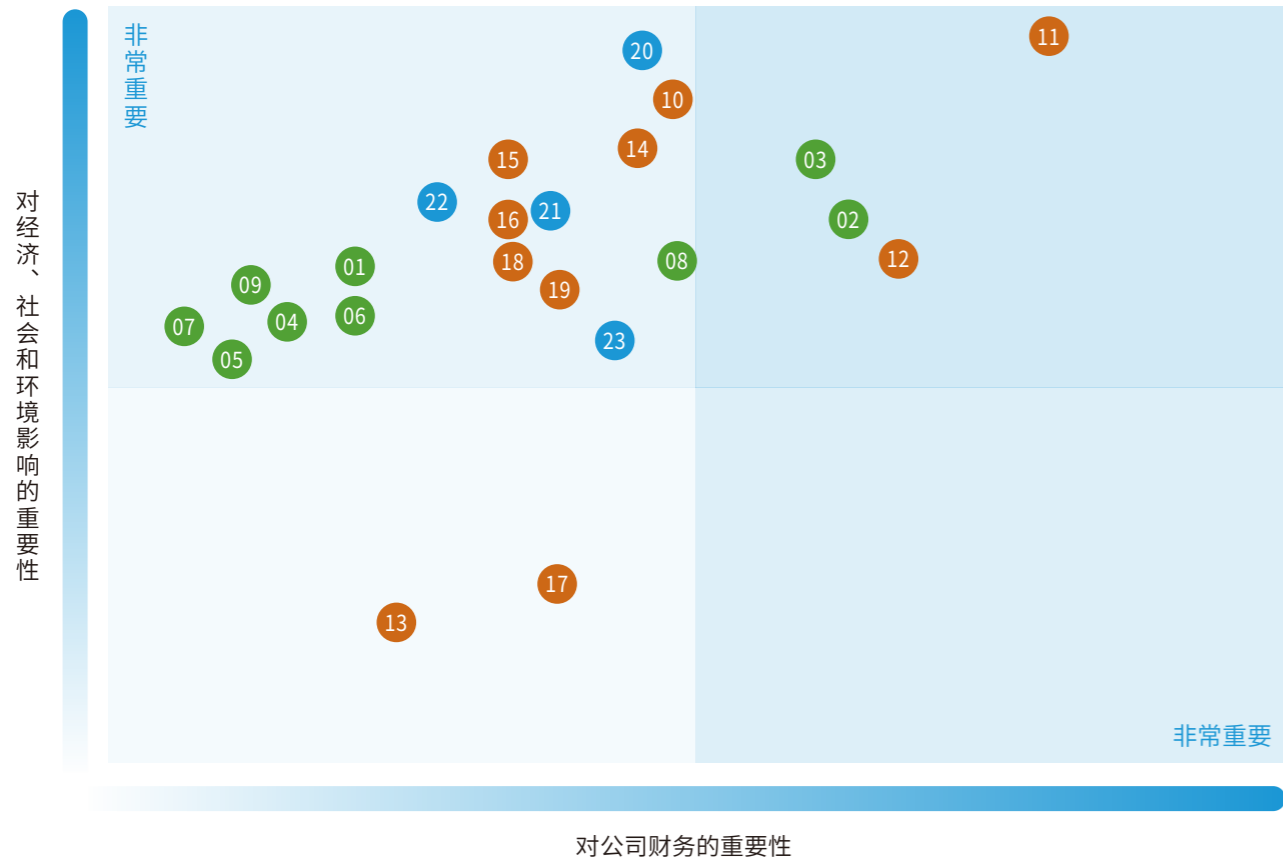
## 实质性议题分析

公司紧密结合自身所处行业和经营业务的特点，在《上海证券交易所上市公司自律监管指引第 14 号——可持续发展报告（试行）》（以下简称《指引》）设置的 21 个议题的基础上，从“影响重要性”和“财务重要性”的视角进行分析，识别并评估 23 项对公司及利益相关方具有重要影响的关键议题，其中的 4 个双重重要性议题将作为重点内容在本报告中予以回应。

### >> 议题评估流程 <<



>> 楚天高速重要性议题评估矩阵 <<



■ 双重重要性议题    ■ 财务重要性议题    ■ 影响重要性议题    ■ 相关议题



## ● 利益相关方沟通

为持续深化与利益相关方的互动关系，公司构建并不断完善常态化、结构化利益相关方沟通机制，通过多元化、多层次的沟通渠道，主动开展深入对话，在广泛倾听各方意见的基础上，着力推动反馈向行动转化，确保对利益相关方关切的重点议题与关键诉求作出精准、及时的响应。

利益相关方类别	诉求与期望	沟通渠道与方式	回应措施
政府及监管机构	依法合规治企 响应国家战略 带动地方经济	政府公文 交流访问 监管检查	法律法规学习 乡村振兴 特色服务区
员工	薪酬福利待遇 成长与职业晋升 民主管理	部门会议 工会 日常培训 员工活动	有竞争力的薪酬体系 分层分级培训 多元化沟通渠道
供应商及合作伙伴	合作共赢 廉洁采购 促进行业发展	供应商审核 行业论坛	战略合作 公开招标 行业交流研讨
客户	道路通畅 优质司乘服务 创新驱动	公司官网 服务热线 客户调研	路况实时监控 服务提档升级 数智化建设
投资者及股东	合规运营 投资回报 投资者沟通 信披透明	上证 e 互动 业绩说明会 电子邮件	防范合规风险 持续稳定分红 投资者调研 定期报告与信息公告
社会与公众	社区协同发展 参与公益事业	公司官网 社区活动 社交媒体	社区活动 公益志愿 慈善捐赠
媒体及非政府组织	司乘安全 环境保护	新闻采访 信息披露	清障保畅 生态监测



# 治理筑基 责任立本

楚天高速始终坚持党的全面领导，持续深化现代企业治理体系建设。公司以依法合规为经营根基，持续完善风险识别与防范机制，切实保障投资者合法权益，坚决抵制商业贿赂与贪污行为，以高标准治理护航企业高质量发展。

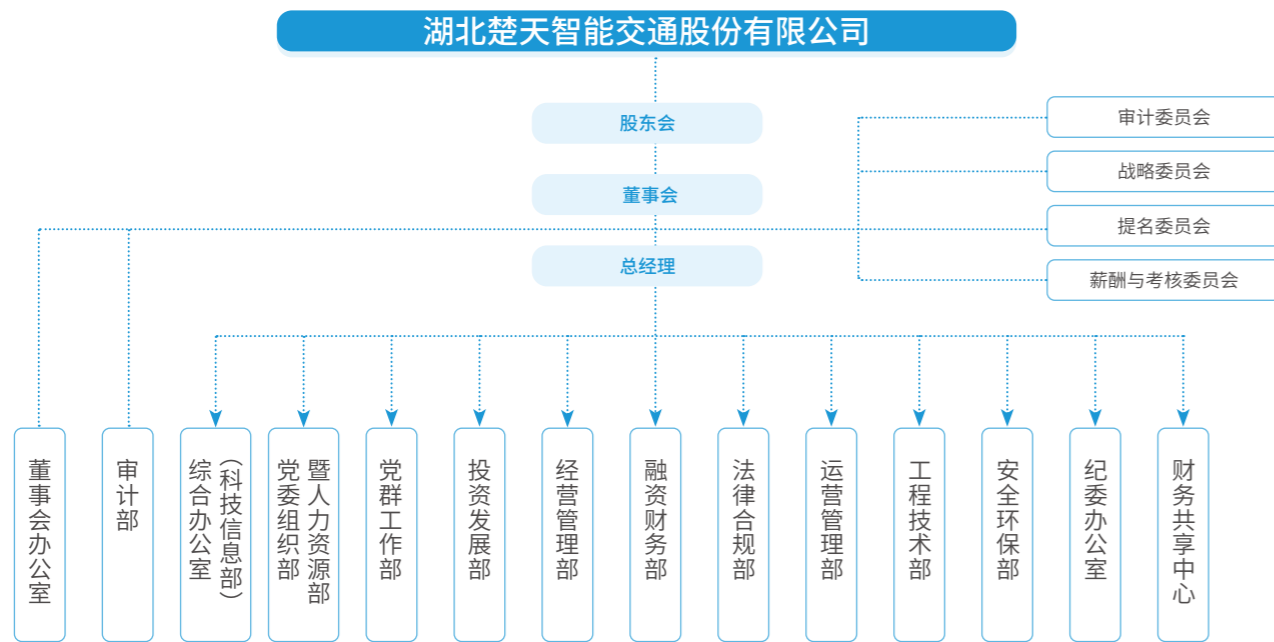
## 我们的行动

公司治理  
投资者权益保护  
党建引领

合规内控  
商业道德

# 公司治理

楚天高速严格遵守《中华人民共和国公司法》（以下简称《公司法》）、《中华人民共和国证券法》（以下简称《证券法》）等法律法规及监管要求，通过制定《公司章程》《股东会议事规则》等治理制度，建立了架构清晰、职责明确的公司治理结构。报告期内，公司完成了《公司章程》的修订工作，明确由审计委员会行使《公司法》规定的监事会职权，进一步优化治理架构，提升决策与监督效率。



>> 楚天高速组织架构 <<

## ● 股东会

作为公司最高权力机构，股东会依照《公司法》《证券法》《股东会议事规则》等相关规定规范公司治理行为，严格执行股东会的召集、召开和表决程序。公司股东会通过现场投票与网络投票相结合的方式，积极为中小股东参与公司决策创造便利条件，保障全体股东充分行使合法权利，进而提升治理透明度和股东信任。

### 关键绩效

报告期内，公司召开股东会 **3** 次，审议通过议案 **15** 项。

## ● 董事会

公司依法设立董事会，董事会对股东会负责并执行股东大会的各项决议。报告期内，公司修订并完善了《董事会议事规则》《独立董事专门会议事规则》等规章制度，规范董事会的议事决策程序，夯实公司长期发展的治理基础。

公司董事会下设战略委员会、审计委员会、提名委员会、薪酬与考核委员会，报告期内，公司修订了《董事会专门委员会工作制度》，明确各委员会的职责权限与工作程序，为专门委员会履职提供清晰指引，有效增强公司治理的科学性与有效性。

### 关键绩效

报告期内 公司召开董事会	董事会平均出席率	审议通过议案	
<b>11</b> 次	<b>100%</b>	<b>61</b> 项	
公司召开战略委员会	审计委员会	提名委员会	薪酬与考核委员会
<b>3</b> 次	<b>7</b> 次	<b>3</b> 次	<b>2</b> 次

## 董事会多元化

公司在董事会成员的提名与选任过程中，注重专业背景、知识结构与行业经验的多元互补与协同配置，致力于构建具备复合型专业能力的董事会。各位董事凭借深厚的行业积淀与管理实践，深度参与公司重大战略与经营决策，有效提升了董事会履职的专业效能与决策水平。

### 董事会成员构成

类别	单位	2025 年
按学历划分	本科	5 人
	硕士	2 人
	博士	2 人
按年龄划分	40 岁以下	1 人
	40-49 岁	2 人
	50-60 岁	4 人
	60 岁以上	2 人

## 董事会独立性

公司根据《上市公司独立董事管理办法》，制定了《独立董事工作细则》，明确了独立董事的职责边界。为保障独立董事独立、有效履职，充分发挥其在董事会中的决策参与、监督制衡与专业咨询作用，公司规定审计委员会、提名委员会、薪酬与考核委员会中独立董事应当过半数，并由独立董事担任召集人。



### 关键绩效

截至报告期末 公司董事会成员	其中独立董事	占比为	审计委员会独立董事占比
<b>9</b> 人	<b>3</b> 人	<b>33.33%</b>	<b>100%</b>
提名委员会独立董事占比	薪酬与考核委员会独立董事占比		战略委员会独立董事占比
<b>66.67%</b>	<b>66.67%</b>		<b>42.86%</b>

## 董高薪酬管理

公司高度重视董事及高级管理人员薪酬管理，制定并实施《高级管理人员薪酬管理办法》，明确薪酬结构由年度薪酬、任期激励及专项奖励三部分构成。公司严格遵循战略引领与业绩导向原则，绩效年薪与任期激励分别与年度及任期考核结果直接挂钩。

公司党委会发挥领导和把关作用，对高级管理人员薪酬事项进行前置研究，董事会薪酬与考核委员会负责薪酬分配方案的拟定、审议与执行监督。为强化薪酬管理的严肃性与合规性，制度严格执行薪酬披露透明化、禁止违规兼职取酬等约束条款，并设有薪酬追索扣回及违规问责机制。此外，制度与《董事和高级管理人员所持本公司股份及其变动管理办法》协同，形成现金与股权激励相结合、短期与长期激励相协调、激励与约束相匹配的综合管理体系。

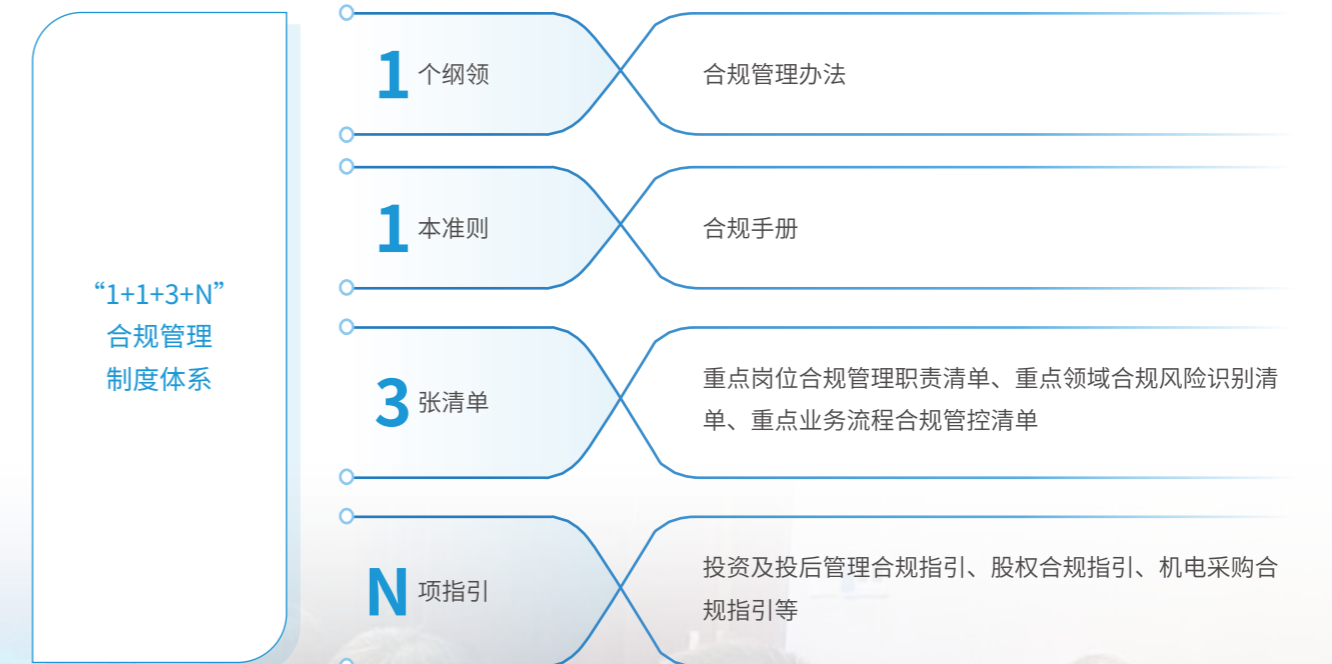
## 合规内控

公司秉持“合规创造价值”的理念，遵循“全面覆盖、强化责任、协同联动、客观独立”的原则，树立“依法合规、守法诚信”的价值观，坚持以风险管理为导向，以内部控制为手段，以合规管理为基础的合规管理理念，建设稳定可靠的合规管理体系。

### ● 合规管理

#### 合规管理体系

为全面落实合规管理要求，推动合规管理工作走深走实，公司构建了以《合规手册》为核心的“1+1+3+N”合规管理制度体系，先后制定发布了《合规管理办法》《合规手册》、合规风险管理三张清单及重点业务合规指引等一系列规范性文件，明确了合规管理组织和职责，全面梳理了合规管理重点领域、重点环节和重点人员，形成了覆盖全面、层次清晰、协同联动的合规管理体系。



公司持续健全合规管理架构，设立首席合规官，由法律合规部牵头组织、协调和监督合规管理工作；同时由公司纪委联动审计等职能部门，共同构成合规风险防控的第三道坚实防线，形成事前预防、事中管控、事后追责的全链条风险治理格局。



>> 合规管理架构 <<

### 合规教育培训

公司持续推进合规文化培育，建立制度化、常态化、定制化的培训教育机制，制定年度培训计划，将合规管理作为管理人员、重点岗位人员、新入职人员和部门合规官培训的必修内容，全面提升全员合规知识储备与实操能力。同时，公司多措并举强化合规宣传教育，通过编制发放合规手册、组织签订合规承诺书，结合官方网站、微信公众号、短视频等多元媒体平台开展宣贯，持续筑牢全员守法诚信、合规经营的思想根基，引导全体员工自觉恪守合规要求、履行合规义务。

**关键绩效**

报告期内，公司共开展合规培训 **6** 次。

**案例 合规体系专题培训**

为推动合规成果文件落地见效，切实增强全体员工合规意识与风险防控能力，公司于 2025 年 6 月组织开展合规体系专题培训，总部各部门、各子公司管理人员及全体合规管理员共 100 余人参与，实现合规管理培训全覆盖。

培训聚焦合规体系框架解读、合规手册核心内容解读、“三张清单”深度讲解、真实合规案例复盘研讨四大核心模块展开，为公司治理、职能管理、业务一线赋予合规能量，进一步提升了公司合规管理水平。

## ● 风险管理

公司深入贯彻并有效落实党中央、国务院、国资委防范化解重大风险的决策部署，持续加强风险管理体系建设。报告期内，公司聚焦安全生产、公路运营、信息安全、劳动用工等多个重点领域，开展全方位的风险识别和评估，系统性梳理合规风险点，确定风险等级，制定《风险和机遇识别及应对措施表》和《合规风险清单》，构筑经营发展的风险防控屏障，保障公司各项业务规范有序开展。

## ● 内部控制

为保证公司经营管理合法合规、资产安全、财务报告及相关信息真实完整，提高经营效率和效果，公司依据《企业内部控制基本规范》《上市公司治理准则》等有关规定，建立健全和有效实施内部控制，制定并完善了《内部控制评价制度》《内部审计管理制度》《内部控制手册》等内部制度，覆盖人力管理、财务管理、采购管理、资产管理各环节。

### 内控评价

2025 年，公司秉持全面性原则、重要性原则、客观性原则、风险导向原则和及时性原则，对内部控制的有效性进行系统性评价。同时坚持“即评即改、以评促改”的工作思路，通过与各主体深度沟通、协同配合，优化管理流程，提升公司整体内控管理质效。

**关键绩效**

报告期内，公司内审机构组织对母公司及下属 **13** 家子公司开展内控评价。

## 内控审计

为促进公司治理完善、加强风险防控，报告期内，审计部对财务收支、经济活动、数据资产管理、内部控制、风险管理、绩效管理等重点领域开展专项检查，并完成检查报告编制工作；同时对《内部审计管理制度》《内部控制评价制度》等制度进行修订和完善，以满足监管新规要求。

### 关键绩效

报告期内 公司完成日常工程审计	审核总金额	审减金额
<b>37</b> 项	<b>5,379.73</b> 万元	<b>226.77</b> 万元

## 税务管理

公司严格遵守《中华人民共和国企业所得税法》《中华人民共和国税收征收管理法》等税务法规，制定了《财务管理办法》《税务管理办法》等制度，规范税务管理流程。为有效防范税务风险，公司不定期组织税务风险测评，并依据测评结果有针对性地检查自身可能存在问题。同时，着力深化税务专业能力建设，组织业务团队动态跟踪税收政策法规更新并开展深度解读，常态化开展税收业务及纳税筹划专题培训和宣传，为依法合规推进税收筹划工作提供坚实的专业支撑。

### 关键绩效

报告期内，公司纳税总额为 **39,509.67** 万元。

## 投资者权益保护

为维护投资者关系长期稳定，保障投资者公平获取信息的权利，公司严格遵循相关法律法规与监管要求开展信息披露工作，并与投资者建立长期、开放的对话机制，增强投资者信心，实现公司与股东的长期价值协同。

## 信息披露

楚天高速高度重视信息披露的规范性与透明度，严格遵守《上市公司信息披露管理办法》等规定，制定并实施《信息披露事务管理制度》等制度体系。公司董事会办公室承担信息披露的日常管理职责，确保披露流程标准化，所有信息均通过法定渠道实现公平、准确、清晰地披露。2025 年，公司在上海证券交易所信息披露考核中获评 B 级。

### 关键绩效

报告期内，公司未发生信息披露违规事件。

## 投资者关系管理

为加强投资者及潜在投资者的信息沟通，增进市场对公司的了解与认同，公司依据《上市公司投资者关系管理工作指引》制定了《投资者关系管理制度》。公司围绕发展战略、经营成果、法定披露信息、ESG 实践及潜在风险等核心内容，通过股东会、官网专栏、上证 e 互动平台、业绩说明会、调研接待等多种渠道，与投资者、媒体及监管机构等开展系统性沟通，确保信息传递广泛、便捷。公司平等对待所有投资者，及时回应市场关切，积极维护与资本市场的良性互信关系。

### 关键绩效

报告期内 公司举办业绩说明会	接待机构调研	接听投资者热线	上证 e 互动平台 投资者问题回复率
<b>3</b> 次	<b>10</b> 余次	<b>80</b> 余次	<b>100</b> %

### 案例 业绩说明会

报告期内，公司共组织召开了三次业绩说明会，分别为 2024 年度暨 2025 年第一季度业绩说明会、2025 年半年度业绩说明会及 2025 年第三季度业绩说明会。会议围绕市场关注的热点问题开展坦诚、深入的交流，有效加强了投资者对公司经营状况与发展战略的了解，进一步巩固了公司与市场之间的互信基础与共识。



2024 年度暨 2025 年第一季度业绩说明会



2025 年半年度业绩说明会



2025 年第三季度业绩说明会

## ● 关联交易

为进一步规范公司与各关联方之间的关联交易，公司制定了《关联交易管理制度》，明确了关联交易范围、关联人认定、关联交易定价和关联交易审议披露程序。为保障交易的公允性与透明度，公司严格落实关联董事及关联股东回避表决机制，在审议各类关联交易事项时，相关关联方均依规回避表决，切实维护全体股东及利益相关方的合法权益。

## ● 舆情管理

为切实增强对市场传闻、媒体报道及投资者关切的响应能力，公司制定并施行《舆情管理制度》，明确董事会办公室为核心执行部门，负责舆情的日常监测、风险研判与信息上报工作。当发生重大舆情时，公司将遵循“统一指挥、快速反应、尊重事实、注重实效”的原则迅速启动应急预案。同时，公司建立违规责任追究机制，对恶意编造、传播虚假信息行为保留追究法律责任的权利，系统构建维护公司声誉、保障投资者权益的制度化防线。

## ● 股东回报

公司高度重视投资者合理回报，将其视为实现稳健发展的重要基础。在统筹公司资金需求与可持续发展的前提下，公司严格遵循《公司章程》规定的利润分配政策，明确利润分配的原则与实施细则，优先采用现金分红方式，建立并实施持续、稳定的股利分配机制，与投资者共享经营成果。近年来，公司坚持每年实施现金分红，为股东提供可预期的投资回报，推动公司实现长期健康运营。

关键绩效	单位	2022 年	2023 年	2024 年
每股现金分红	元	0.14	0.19	0.17
派现总额 (含税)	万元	22,541.62	30,592.20	27,371.97
占合并报表中归属于上市公司股东净利润的比例	%	31.19	32.47	35.66

## ● 债权人权益保护

公司严禁滥用法人独立地位损害债权人利益。在发生合并、分立、减资及清算等重大变更时，公司依法履行通知与公告义务，保障债权人依法主张清偿或要求提供担保的权利。公司还重视与债权人的沟通，及时通报重大相关信息，维系良性合作关系。报告期内，公司财务状况总体稳健，严格履行债务合同，未发生信贷不良或债务违约情形。

### 关键绩效

2025 年，公司主体信用评级获国内主体信用评级机构 **“AAA”** 认定。



# 商业道德

公司严格遵守并落实《中华人民共和国反垄断法》《中华人民共和国反不正当竞争法》《关于禁止商业贿赂行为的暂行规定》等法律法规的相关要求，对贪污腐败、行贿受贿和不正当竞争等违反商业道德的行为持“零容忍”态度。

## ● 廉洁建设

为推动公司依法经营、引导员工廉洁从业，公司制定了《管理人员问责实施办法（试行）》《员工奖惩管理办法》，成立党风廉政建设和反腐败工作协调小组，建立三级纪检组织体系，为公司廉洁管理提供了有效保障。同时，公司不断加强廉洁文化建设，常态化开展廉洁宣传教育，引导全员树立廉洁从业意识，为企业运营合规筑牢思想防线，防范商业道德风险。

公司在强化内部廉洁自律管理的同时，深刻认识到商业伙伴廉洁自律对于维护公平公正商业环境以及双方良好合作关系的重要性，与供应商及业务合作方签署《廉政合同》，确保双方业务往来的合法、合规、廉洁。报告期内，公司无重大贪污事件发生。

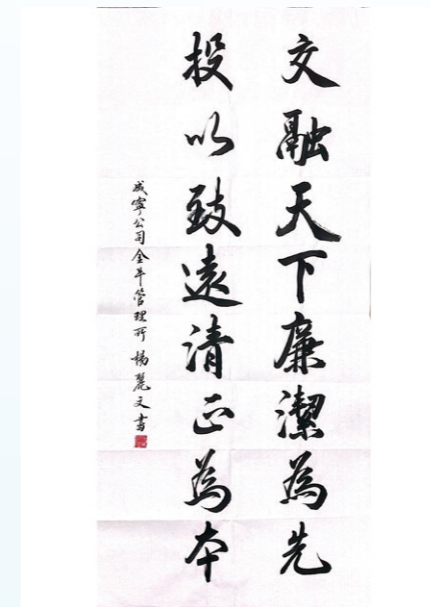
>> 2025 年公司反贪污培训情况 <<

关键绩效		单位	2025 年
反贪污培训次数		次	4
董事	接受培训人数	人	9
	接受培训占比	%	100
	接受培训总时长	小时	60
	人均接受培训时长	小时 / 人	6.67
管理层	接受培训人数	人	174
	接受培训占比	%	100
	接受培训总时长	小时	2,654
	人均接受培训时长	小时 / 人	15.25
员工	接受培训人数	人	1,798
	接受培训占比	%	92.25
	接受培训总时长	小时	13,041
	人均接受培训时长	小时 / 人	7.25

## 案例 廉洁书画作品征集

为深入推进廉洁文化建设，营造崇廉、尚廉、倡廉、守廉的浓厚氛围，公司多年来持续组织开展廉洁书画作品征集活动，以笔墨为桥，厚植廉洁文化根基。

这项持续多年的文化举措，凝聚了全体员工乃至合作伙伴的创作热忱，众多蕴含廉洁初心、彰显清风正气的作品不断涌现。每一幅作品都以艺术为媒，将廉洁理念融入笔墨丹青，或书写廉洁箴言，或勾勒清风意象，不仅成为公司廉洁文化建设的生动载体，更传递出全员坚守廉洁底线、共筑清朗环境的坚定信念。



## ● 反不正当竞争

公司始终秉持公平竞争与诚信合作原则，严格遵守《中华人民共和国反不正当竞争法》《中华人民共和国反垄断法》等国家相关法律法规，规范市场竞争行为，坚决抵制一切不正当竞争行径，致力于构建诚信、有序、健康的市场商业环境。为引导全体员工恪守公平竞争原则，筑牢不正当竞争风险防控防线，公司将反不正当竞争相关要求写入合规手册，并要求员工签署《合规承诺书》，以制度与承诺双保障企业合规稳健运营。

### 关键绩效

2025 年	培训人数	培训总时长
公司开展反垄断与公平竞争培训	160 人	320 小时
2 次		

未发生因不正当竞争行为或垄断行为而受到处罚的事件

## ● 举报与举报人保护

公司建立健全举报机制，鼓励全体员工、合作伙伴及其他利益相关方对任何违法违规、贪污腐败等违反商业道德的行为进行监督举报。公司通过制定并实施《信访工作管理办法》，明确信访工作机构职责和信访工作的具体内容，遵循“属地管理、分级负责，谁主管、谁负责”的原则办理信访工作，确保信访工作有章可循，规范高效。公司设立电话、邮箱和信箱等多种举报渠道，受理实名及匿名举报，严格对举报人信息与举报内容予以保密，严禁以任何形式对举报人实施打击报复。

### 举报方式

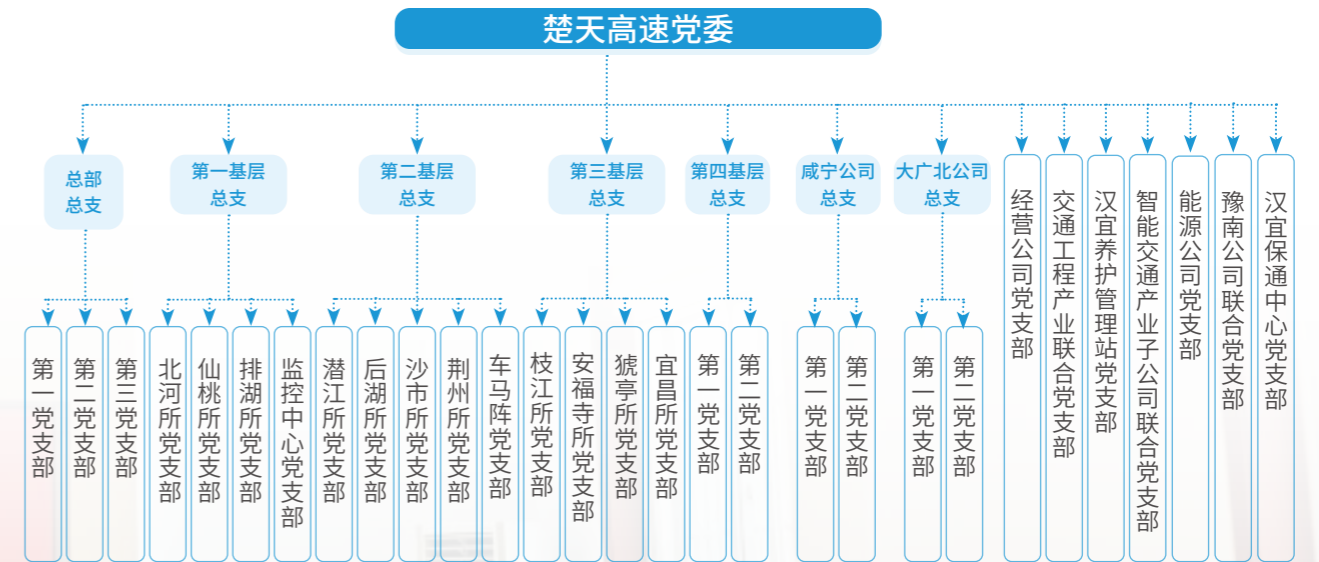
- ▶ 举报电话：027-87576589
- ▶ 来信地址：湖北省武汉市汉阳区四新大道 26 号湖北国展中心广场东塔 23 层
- ▶ 收件人：中共湖北楚天智能交通股份有限公司纪律检查委员会
- ▶ 邮编：430050

## 党建引领

公司深入学习贯彻党的二十大精神，坚持以党建引领作为企业发展的根本保障，推动党建工作与经营实践深度融合，严格落实“第一议题”制度，明确党组织在公司治理结构中的法定地位，确保公司发展方向与国家战略保持高度一致。

## ● 组织建设

公司党委持续强化政治引领，推动党建工作与经营管理深度融合，不断深化改革，加强治理体系建设，完善现代企业治理架构。截至报告期末，楚天高速公司党委下设 7 个党总支，29 个党支部，共有党员 370 名。



>> 党组织架构 <<

## ● 思想建设

公司始终将党的思想建设摆在首位，厚植信仰根基、坚定理想信念，把学习贯彻习近平新时代中国特色社会主义思想及党的创新理论成果作为首要政治任务。依托党委理论学习中心组、“三会一课”、主题党日等常态化学习机制，结合红色教育基地沉浸式教学等形式，不断深化理论武装。

### 📖 案例 楚天高速所辖各党支部开展庆“七一”活动

为传承红色基因，赓续精神血脉，公司所辖各党支部开展爱国主义教育和革命传统教育活动。通过实地学习感悟，深刻理解革命先烈的丰功伟绩与崇高精神，强化党员干部责任担当，激发干事创业内生动力，以实际行动践行对党的庄严承诺。



参观天门革命历史纪念馆



参观龙港历史革命纪念馆



参观中共鄂西特委纪念馆



赴鄂豫皖苏区首府烈士陵园

## ● 党纪建设

公司明确党风廉政建设党委主体责任、纪检监察责任清单，压实“一岗双责”，党组织书记履行“第一责任人”责任，班子成员抓好分管领域廉政工作。公司持续开展专项治理，针对违规吃喝、招标投标等领域自查自纠、建立台账整改，依据《管理人员问责实施办法》对关键岗位、重要节点的日常与专项监督，统筹内部监督力量，形成监督合力，精准运用监督执纪，严肃执纪问责，推动廉洁从业成为企业发展的鲜明底色。

### 📖 案例 大广北公司开展警示教育大会

2025年12月11日，大广北公司组织总部全体员工召开警示教育大会，以扎实举措推动纪律教育走深走实。活动紧扣公司《关于进一步加强员工纪律教育的通知》要求，从纪律要求、监督管理、责任追究等方面作出明确部署，强调全体员工要提高政治站位，严守规章制度，自觉规范言行举止，切实做到知敬畏、存戒惧、守底线。



## ● 党建品牌

公司着力构建以“不止于路·楚心红”为核心品牌、涵盖多个特色子品牌的“1+3+N”党建品牌矩阵，形成层次清晰、相互支撑的品牌体系。在此基础上，公司鼓励基层单位结合业务特点与地域文化，培育出“温馨驿站”“砺先锋创未来”“星火豫南”“宜美宜畅”等一系列内涵丰富、辨识度高、传播力强的党建子品牌，形成了各具特色、百花齐放的品牌集群。

### 党建品牌：智能交通产业子公司联合党支部 | 数字赋“能”科技铸“魂”

智能交通产业子公司联合党支部着力打造“数字赋‘能’科技铸‘魂’”特色党建品牌，以数字技术推动党建工作与业务发展深度融合，以党建引领科技攻关。品牌建设围绕政治引领、组织建设、资源整合、成果转化四项举措，将党建工作融入技术研发与项目攻坚全过程，搭建产学研协同平台，培育党员科创先锋团队。支部持续推动党建优势向创新能力和竞争优势转化，以“党建红”引领“科技蓝”，为智能交通高质量发展注入内生动力。

### 党建品牌：经营公司党支部 | 温馨驿站

经营公司党支部以“温馨驿站”为核心党建品牌，着力构建服务员工的“职工之家”、凝聚党员的“党员之家”、关爱司乘的“司机之家”，形成“以人为本、党群融合、情满旅途”的服务格局。品牌依托党员示范岗、责任区、帮扶“1+1”及党员突击队等载体，推动服务承诺与党员作用落实。支部围绕“我为群众办实事”，推进服务区硬件升级与体验优化；深化“服务区+”与“一区一特色”模式，提升服务品质与经营效益；加强合规管理，促进党建工作与业务决策、风险防控有机融合，助力公司稳健发展。





响应的 UN SDGs



# 减排于源 逐绿于行

作为交通行业绿色转型践行者，楚天高速锚定“双碳”目标，将生态保护融入发展核心。依托路网优势，公司打造汉宜氢走廊标杆项目，布局“光储充换”一体化补给网络，落地“零碳收费站”等低碳场景，把绿色理念贯穿高速“建、管、运、服”全链条，以标杆实践引领行业绿色升级。

## 我们的行动

应对气候变化  
能源利用  
污染管理  
生态保护

环境合规管理  
水资源利用  
绿色运营

# 应对气候变化

全球气候变暖趋势加剧，极端天气事件频发，气候关联风险正从单一的环境挑战，演变为威胁人类健康福祉、制约企业稳健经营的复合型风险。在此背景下，楚天高速以积极践行社会责任为出发点，锚定国家“双碳”战略目标，通过精细化的低碳管理，保障企业可持续经营。

## ● 治理

为系统性应对气候变化带来的风险与机遇，楚天高速将气候变化议题纳入公司 ESG 管理的核心实质性议题，推动气候行动与高速公路主业深度耦合，持续筑牢企业可持续发展根基。公司制定《气象灾害应急预案》《低温雨雪冰冻灾害应急预案》等专项工作方案，明确应对流程与责任分工，降低极端天气不利影响，保障生产经营连续性与资产安全。安全环保部统筹低碳环保等重点任务，以务实举措推进各项减碳举措落地见效，为交通基建行业绿色低碳转型提供实践范本。

## ● 战略

立足高速公路建设运营全生命周期，公司对气候变化催生的多元风险与机遇开展全面排查梳理，精准量化评估其潜在财务影响，同步制定专项气候风险管理方案并推动落地执行。



风险类型	风险描述	发生概率	影响程度 <sup>1</sup>	影响的时间范围 <sup>2</sup>	影响的产业链环节 <sup>3</sup>	优先级排序 <sup>4</sup>	潜在财务影响	应对措施
物理风险	急性风险	低	中	短期	运营下游	中	运营成本增加	评估高速公路所在地气候特点，及时采集路况和气象数据，制定极端天气应急预案；做好公路养护，提升基础设施气候韧性
	慢性风险	低	中	长期	运营	低	运营成本增加	更换节能设备，提高能源利用效率；大力建设光伏项目，优化能源结构；研发高温条件下的道路养护技术
转型风险	政策和法律风险	中	中	中长期	运营	中	运营成本增加	及时研究相关政策，落实项目全生命周期生态环境保护，制定低碳战略规划，保障经营活动合法合规
	声誉风险	低	中	中长期	下游	中	营业收入减少	制定完善的气候突发事件处理机制，常态化开展汛期、冬季冰冻期应急演练，确保辖区高速公路安全畅通

<sup>1</sup> 低：如果风险发生，对企业的财务、声誉和运营几乎没有明显影响，损失可以轻松承受。  
 中：如果风险发生，会对企业的财务和声誉造成一定程度的负面影响，可能需要采取措施来弥补损失。  
 高：风险发生会对企业造成严重的财务损失、品牌受损，甚至影响到业务持续性，可能需要大量资源来恢复。

<sup>2</sup> 短期：一般是指公司可持续信息报告期间结束后 1 年以内（含 1 年）。  
 中期：一般是指公司可持续信息报告期间结束后 1 年至 5 年（含 5 年）。  
 长期：一般是指公司可持续信息报告期间结束后 5 年以上。

<sup>3</sup> 上游：涉及原材料供应商、采购和物流等环节，影响供应链的稳定性和原材料成本。  
 运营：涉及生产、制造和内部流程等环节，影响日常运营和生产效率。  
 下游：涉及分销、销售和客户服务等环节，影响客户满意度、市场份额和品牌。

<sup>4</sup> 低：风险对业务的影响相对较小，可以在常规的运营管理中处理。  
 中：风险对业务有一定影响，但在一定时间内处理或缓解。  
 高：风险可能导致重大财务损失、业务中断或严重的法律后果，需立即采取措施。

机遇类型	机遇描述	发生概率	影响程度	影响的时间范围	影响的产业链环节	优先级排序 <sup>5</sup>	潜在财务影响	应对措施
能源替代	持续开发氢能等新能源，能源结构的不断优化带来转型升级机遇	高	中	中长期	运营	中	运营成本减少	加大对光伏、氢能等新能源技术的开发，积极使用清洁能源
市场扩张	随着低碳概念的普及，消费者更偏向绿色出行模式，青睐绿色运营模式的公路	中	高	中长期	下游	中	营业收入增加	推进高速绿色运营模式，积极布局新能源充电桩等配套设施

## ● 影响、风险和机遇管理

楚天高速所辖路段位于湖北省、河南省，受季风气候和地形影响，极端天气涵盖汛期洪涝、高温热浪、低温冰冻、强对流天气等，呈现“种类多、频率高、连锁性强”特征，对公司气候风险抵御能力构成严峻考验。公司通过智慧化监测、标准化应急管理与预防性养护等举措，全面提升路网气候韧性。

### >> 气候变化风险管理流程 <<

风险识别	公司对标国家法规政策与国际可持续发展趋势，结合实际经营特点，全面梳理并识别应对气候变化工作中的风险点与潜在机遇。
风险评估	基于前期风险识别成果，公司对气候变化风险与机遇的发生可能性、影响周期，及其潜在产生的主要财务影响，实施专项评估分析。
风险应对	依托风险评估结果，公司针对性构建风险应对方案，切实消减气候风险因素对企业经营管理与财务表现产生的负面影响。
风险审议	公司建立常态化工作机制，定期组织开展气候变化风险管控工作的内部评审与外部核查，验证相关策略与举措的实际执行效果。

<sup>5</sup> 低：机遇对业务的影响相对较小，但仍能为企业带来一定的收益或效率提升，可以在常规的运营管理中进行处理，通常不需要投入过多的资源或进行大的策略调整。中：机遇能够为企业带来一定的业务增长或市场份额提升，对业务有一定积极影响，但需要企业在一定时间内进行资源投入和策略调整，以处理和把握这一机遇。高：机遇能够带来重大的市场突破、业务增长或技术创新，显著提升企业的竞争力和盈利能力，需要企业立即采取行动，投入大量资源，并可能需要调整整体战略以充分利用这一机遇。

## 📖 案例 大随养护管理站筑牢汛期安全防线

2025年6月19至20日，随州、孝感等地迎来强降雨天气，高速公路安全保通面临严峻考验。楚天高速大随养护管理站迅速响应，实行“白2夜1”标准化巡查机制，对桥涵结构、边坡排水设施等重点部位开展“雨前预控”专项排查，同时全面梳理盘点防汛应急物资储备情况，严格对标“五到位”标准落实管理责任，强降雨期间第一时间投入抢险，实时疏通排水系统，构建起“雨前排查—雨中处置—雨后巩固”全周期防汛体系，筑牢道路安全防线，保障公众出行无忧。



## ● 指标与目标

公司积极响应国家“双碳”目标，密切关注温室气体排放情况，通过结合能效提升、能源结构优化、绿色技术研发等措施，稳步推进减排工作取得实效。

指标 <sup>6</sup>	单位	2024年	2025年
温室气体排放总量	吨二氧化碳当量	4,759.81	4,515.22
万元营收温室气体排放强度	吨二氧化碳当量 / 万元	0.0108	0.0069
直接温室气体排放量（范围一）	吨二氧化碳当量	204.49	213.99
间接温室气体排放量（范围二）	吨二氧化碳当量	4,555.32	4,301.23

<sup>6</sup> 统计范围：一总支、二总支、三总支、四总支。本报告中组织内部的温室气体排放总量，主要根据《陆上交通运输企业温室气体排放核算方法与报告指南（试行）》《2023年电力二氧化碳排放因子》提供的有关转换因子及公式进行计算。

## ● 绿色低碳交流

楚天高速秉持开放共享的发展理念，积极参与交通行业绿色低碳交流活动，主动分享零碳收费站、氢能应用等实践成果，与行业伙伴共探交通基建低碳转型路径，为推动行业绿色发展贡献经验与力量。

### 📖 案例 楚天高速参加“碳路引领 绿动未来”交通运输绿色低碳学术交流活动

2025 年 11 月 25 日，交通运输部科学研究院组织《交通运输绿色低碳发展报告 2024-2025》新书发布暨学术交流活动，楚天高速应邀参会并作分享交流。会上，公司以《氢能重卡在高速公路上的应用实践》为题进行分享，向全国交通运输行业展示楚天高速在绿色低碳发展方面的创新成果，为构建现代化交通能源体系贡献楚天绿色动能。



### 📖 案例 楚天高速“零碳收费站”亮相行业盛会

2025 年 11 月 13 日，中国公路学会主办的 2025 年高速公路收费管理与技术创新研讨会在浙江温州召开，楚天高速参会并围绕“零碳收费站建设运营经验”主题作交流分享。会上，楚天高速分享了全国首座经认证“零碳”收费站——麻安高速关庙收费站零碳微电网建设运营的成功经验，为交通基础设施低碳转型提供了可复制、可推广的实践范本。



## 环境合规管理

### ● 环境管理体系

公司严格遵守《中华人民共和国环境保护法》等国家及地方环保相关法律法规，持续深化环境管理体系建设。旗下子公司楚天数科制定了《质量、环境和职业健康安全管理手册》，搭建了 QES 管理组织并明确相关部门职责，同时将环保意识培育、环保法律法规学习等纳入员工培训计划，夯实公司环境管理的体系基础。截至报告期末，楚天数科已通过 ISO 14001 环境管理体系认证。



楚天数科环境管理体系认证

#### 关键绩效

报告期内  
公司环保投入

**4,608.14** 万元

发生环保事故

**0** 件

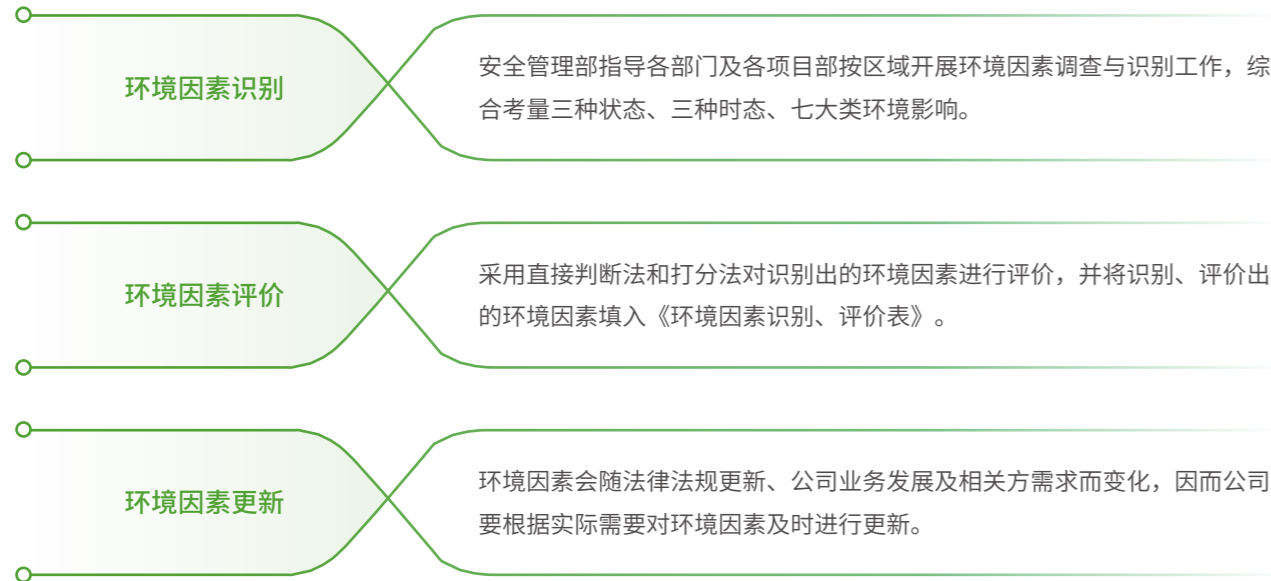
环境领域违法违规事件

**0** 件



## ● 环境风险管理

公司积极识别与自身生产运营相关的环境影响，开展项目竣工环保验收等相关工作。同时，旗下楚天数科制定并实施《环境因素识别与评价控制程序》《危险源辨识与风险评价控制程序》等管理制度，明确安全管理部为环境因素及危险源识别评价工作的归口部门，统筹指导各部门及各项目部规范开展环境因素与危险源的识别、评价工作。



## ● 环境管理目标

楚天数科围绕“营造绿色环境、遵守法律法规、增强环境意识，实现污染预防、推进节能降耗、达到持续改进”的环境方针制定了包含“治污达到排放标准、为员工营造一个安全环保的工作环境”等环境管理目标，由综合管理部每季度负责对公司环境目标完成情况进行监督检查，确保各项环境管理目标落地见效。

环境管理目标	2025 年目标达成情况
废水、废气达标排放率 100%	已完成
固体废弃物回收利用率 50%	已完成
危险废物按要求处置达标率 100%	已完成

## ● 环保公益与宣传教育

楚天高速始终以初心践履环保使命，以行动传递绿色温度。公司及各子公司主动投身环保公益实践，多次开展社区环境整治、义务植树等公益行动，并发起拒绝车窗抛物等环保宣传教育活动，引导社会公众树立环境保护意识，保障出行安全。

### 案例 “植”此青绿，共“树”未来

2025 年 3 月 14 日，北河所组织开展植树节活动，以实际行动践行绿色发展理念。活动过程中，志愿者们分工明确，默契配合，手持铁锹、水桶迅速行动，严谨细致地完成挖坑、植树、培土、浇水等工序，以躬身实践为生态环境建设添绿赋能。



### 案例 拒绝车窗抛物环保宣传活动

2025 年 2 月 28 日，沙市所开展“拒绝车窗抛物”环保宣传活动，工作人员现场向过往司乘普及车窗抛物对路域生态的危害及相关安全隐患，以实际行动呼吁大家共同守护整洁、安全的道路通行环境。



# 能源利用

## ● 治理

作为交通行业低碳发展的先行者，楚天高速以绿色低碳、可持续发展为导向，严格恪守《中华人民共和国节约能源法》相关规定，围绕运输装备升级、服务区能源改造、氢能与 LNG 清洁能源推广等关键领域施策发力，减少高污染能源消耗，提升能源利用效率，全面推进节能减排与绿色能源替代，稳步推动企业低碳转型。

报告期内，公司“氢光如炬 绿动未来”氢能示范案例入选“交通运输品牌建设典型案例”，“践行绿色交通使命——楚天高速滴水 LNG 加气站项目”，成功入选《2025 美丽交通建设实践案例》，未来，楚天高速将继续以创新驱动引领交通运输行业绿色低碳转型，为交通强国建设注入绿色动能。



## ● 战略

风险类型	风险描述	发生概率	影响程度	影响的时间范围	影响的价值链环节	优先级排序	潜在财务影响	应对措施
能源价格波动风险	传统能源价格上涨，可能提高公司的成本支出	中	中	短中期	运营	中	运营成本增加	丰富能源品类，构建起“油气电氢”全品类、“光储充换”全链条、“源网荷储”一体化的综合能源示范体系

机遇类型	机遇描述	发生概率	影响程度	影响的时间范围	影响的价值链环节	优先级排序	潜在财务影响	应对措施
政策支持	政府鼓励交通行业绿色能源低碳转型，出台相关政策给予财政补贴或税收优惠	中	中	短中期	运营	中	运营成本减少	关注政府政策动向，积极参与合作项目，及时填报信息争取补贴或优惠
技术升级	绿色能源技术迭代升级，形成差异化技术壁垒，公司市场竞争力增强	中	高	中期	运营下游	中	营业收入增加	持续开发氢能、LNG 等清洁能源技术，同步推进服务区加气站、LNG 加气站的布局建设，形成“技术+设施”双轮驱动的绿色能源应用体系

## ● 影响、风险和机遇管理

能源利用对于楚天高速而言，已不仅是简单的节能降耗途径，更是驱动成本变革、创新业务模式、构建未来竞争力的重要杠杆。立足交通行业运营特性，公司主动推进绿色能源应用，积极探索可再生能源替代、加强绿色技术研发，全面把握能源转型机遇，为业务发展开辟新的增长空间。近年来，公司积极开展能源合作，有序整合氢能、光伏、LNG 等清洁能源技术，建设“四位一体”综合能源站，以绿色能源赋能交通运输高质量发展。



### 关键绩效

截至报告期末

公司所辖路段建设充电桩  
**265** 桩 **402** 枪

年提供充电服务  
**43** 万余次

光伏装机总量  
**2.7** 兆瓦峰

年实际发电量约  
**260** 万度

折算减少碳排放  
**2,000** 余吨二氧化碳当量

等效植树  
**11.33** 万棵

低碳服务区 / 收费站光伏设施建设情况如下：

服务区 / 收费站	光伏装机总量 (kWp)	可发电量 (万度 / 年)	可节约标准煤量 (吨 / 年)	可减少二氧化碳排放量 (吨 / 年)
仙桃	1,003.75	98.88	301.58	743.11
潜江	353.16	39.75	121.24	298.73
关庙	239.26	27.76	84.67	208.62
排湖	235.44	24.11	73.54	181.19
双溪	348.80	28.90	88.15	217.19
枝江西	417.60	44.05	134.35	331.05
宜昌	38.28 (未并网)	-	-	-
车马阵	66.12 (未并网)	-	-	-

### 案例 沪渝高速汉宜段——氢能示范线

楚天高速充分发挥“交通+能源”禀赋优势，以交通场景应用为牵引，构建起了独具特色的汉宜高速氢能示范线。公司携手产业链相关企业，在沪渝高速汉宜段沿线服务区建设 2 座日加氢能力 500 公斤的加氢站；同时组建氢能重卡运输物流公司，运营 200 台氢能重卡，拓展氢能重卡在高速公路干线物流应用。截至 2025 年 12 月底，汉宜氢能示范线已累计提供运输服务 25,000 余单，氢能重卡车队累计行驶超 250 万公里，消纳氢气超 250 吨，实现减碳超 2,300 吨，为交通运输行业的绿色转型提供有力的路径探索与实践方案。



### 案例 浠水服务区——LNG加气站

楚天高速积极响应国家政策《关于完善能源绿色低碳转型体制机制和政策措施的意见》“完善加气 (LNG) 站点布局及服务设施”要求，于大广北高速浠水服务区投营 2 座 LNG 加气站。作为优质清洁能源，LNG 替代柴油可使单辆重卡碳排放降低 30%、氮氧化物排放降低 80%，是物流运输行业降碳的关键选择。加气站采用先进的 LNG 处理设备，设置一座 60 立方储气罐，LNG 双枪加气机 1 台，每天可满足 200 辆以上天然气车辆加气需求，2025 年累计销量 8,800 余吨，服务车辆超 3.3 万台次，对进一步推动绿色低碳交通提供坚实保障。



## ● 指标与目标

公司将能源精细化管理置于绿色转型核心位置，通过技术迭代拓展氢能、LNG 在干线运输、服务区补给等场景的应用边界，以管理机制创新统筹新能源与传统能源的协同利用，系统性提高能源利用效率，稳步向节约型企业建设目标迈进。

关键绩效 <sup>7</sup>	单位	2025 年
综合能源消耗量	吨标煤	1,124.75
万元营收综合能耗	吨标煤 / 万元	0.0017
汽油	吨	41.545
柴油	吨	3.05
液化石油气	吨	5.107
液化天然气	吨	27.054
外购电力	千瓦时	8,160,187.70

<sup>7</sup> 统计范围：一总支、二总支、三总支、四总支。本报告中组织内部的能源消耗总量，主要根据《中国能源统计年鉴 - 附录 4- 各种能源折标准煤参考系数》《综合能耗计算通则 GB/T 2589-2020》提供的有关转换因子及公式进行计算。



## 水资源利用

楚天高速高度重视水资源高效利用与管控，积极响应《国家节水行动方案》，严格遵守《中华人民共和国水法》，将节水理念渗透至服务区、办公区、生产配套区等全场景，通过雨水收集利用、推行节水器具、节水宣传等活动等举措，构建绿色智慧的用水体系，切实减少水资源浪费。

### 案例 车马阵管理所零碳喷淋灌溉系统

车马阵管理所原有小菜园采用市政自来水灌溉，存在水压不足、灌溉均匀性不佳等问题，为此管理所对原有灌溉系统实施专项改造。后勤人员先对综合楼雨水管道进行改道，引导雨水流向，利用闲置物资加工成雨水收集桶，规划输水路径使得收集桶与多块菜田喷淋口相连，同时引入地下水作为备用二次供水，形成“零碳喷淋灌溉系统”。该系统的应用实现了零成本喷淋灌溉，通过雨水资源化二次利用，直接减少水费开支与水泵能耗，以实际行动践行零碳发展理念。



关键绩效 <sup>8</sup>	单位	2025 年
新鲜水取水总量	吨	108,307
新鲜水用量	吨	108,307
总用水量	吨	108,307
万元营收耗水强度	吨 / 万元	0.1648

<sup>8</sup> 统计范围：一总支、二总支、三总支、四总支

# 污染管理

公司恪守《中华人民共和国大气污染防治法》《中华人民共和国水污染防治法》《中华人民共和国固体废物污染环境防治法》等法律法规，项目运营期间对废水、废气、废弃物、噪声等关键环境指标开展实时监测，全方位守护厂区周边生态环境，保障周边居民生活环境质量。

在污水防治方面，各服务区定期开展污水池清淤作业，并聘请具备专业资质的第三方机构对污水水质进行检测与污水处理设备巡检维护。在废弃物管理方面，经营公司制定《服务区垃圾分类管理办法》，明确分类收集要求，并与第三方签订垃圾清运协议，确保规范化处理。此外，大广北公司还与第三方专业处置企业签订沥青铣刨料购销合同，实现此类固废的安全合规处置，防范环境污染。

生活三废管理	生活废水	生活污水通过化粪池处理后用于农灌； 完善道路沿线截洪排水系统，定期检查清理雨水排水设施。
	生活废气	食堂油烟经油烟净化器处理后排放。
	生活废弃物	生活垃圾集中收集，交由环卫部门指定地点处置。
施工三废管理	施工废水	设置废水收集池，废水经隔油沉淀后回用洒水降尘； 定期检查保养施工机械，杜绝跑冒滴漏； 在开挖路段及时设置拦土墙、截水沟、沉淀池等，防止携带大量悬浮物进入水体。
	施工废气	施工现场不设沥青搅拌站，外购沥青混凝土，全封闭摊铺作业，减少沥青烟气产生； 尽量少使用燃油机械设备，使用新能源车辆和设备。
	施工废弃物	建筑垃圾运至城管部门指定场所处置； 废弃土方回用路基填土和道路绿化。
噪声管理	施工现场进行围挡，并对设备进行基础减震和保养； 选用低噪声设备； 合理安排施工时间，禁止夜间作业； 设置限速标志。	
水土保持	施工前进行表土剥离，用于后期绿化回填； 在场地周边设置临时排水沟，末端增设临时沉沙池； 对堆土、裸露区域采用无纺布苫盖； 实施中央绿化带； 施工完成后进行土地整治并撒播灌草籽绿化。	
扬尘管理	对材料堆放场加盖篷布； 开挖的土石方及时清运； 在场地易起尘处洒水降尘； 设置自动车辆冲洗装置和沉淀池，冲洗运输车辆； 施工现场地面进行硬化处理； 及时清理工地、维护四周环境卫生。	

## 案例 大广北公司对路面中修工程铣刨料开展再生利用

2025 年大广北公司路面中修工程产生的沥青铣刨料主要来源于主线行车道及匝道的铣刨作业，共计 42,235.4 吨。项目对该废料实施全流程规范管控，施工单位严格落实“随铣随收、分类堆放、专人管理”原则，将铣刨料集中存放至指定场地，严禁随意丢弃或混入生活垃圾。同时，项目与具备处置资质的第三方签订购销合同，对铣刨料开展再生利用，按环保要求规范清运至具备资质的处置场地安全处置。此外，铣刨、装车、运输各环节同步采取覆盖、洒水等措施，严控扬尘与遗撒，确保处置全程符合环保及文明施工相关要求。

### 关键绩效



<sup>9</sup> 统计范围：一总支、二总支、三总支。



# 绿色运营

## ● 绿色养护

为贯彻落实《全省高速公路绿化景观整治提升三年行动方案》《关于加快实施高速公路白色垃圾清理工作的通知》等上级文件要求，公司制定《“绿化景观整治提升三年行动”实施方案》，成立专项行动路段制工作小组，统一领导、各司其职，统筹推进绿化景观整治提升工作。公司及子公司通过实施白色垃圾清理、绿色出行宣传、植树绿化、规定服务区各区域保洁工作等举措，以实现路域环境“干净、整洁、通透、悦目”的整治目标。



### 关键绩效

报告期内 公司道路养护成本	完成单幅桥梁铺装重建	绿化景观提升
<b>34,047.04</b> 万元	<b>30</b> 座	<b>1.2</b> 万平方米
交安设施、标志标牌完好率	路域环境整治投入约	服务区环境卫生保洁投入约
<b>100%</b>	<b>4,605.82</b> 万元	<b>800</b> 万元

### 案例 汉宜养护管理站开展路域环境“随手清”活动

2025年2月20日，湖北交投楚天高速汉宜养护管理站联合高路监理、广东能达等单位40余名工作人员，在潜江服务区开展“共同缔造提颜值 美好出行汉宜路”路域环境“随手清”主题活动。全体人员沿服务区出入口匝道、边坡及ETC“开口子”项目沿线徒步清理，清除边坡、绿化带内的生活垃圾、白色垃圾、杂草及枯树断枝；站内青年志愿者向过往司乘发放路域环境守护倡议书，倡导文明出行、共护美好路域。



### 案例 收费现场绿化管理技能专题培训

2025年7月9日，为全面提升高速公路收费站路域环境品质，进一步强化员工绿化管护水平，推进收费站绿化养护科学化、规范化、精细化，楚天高速组织开展高速公路收费现场绿化管理技能专题培训，共计80余人参训。本次培训创新采用“线上线下结合+理论授课+现场研讨”的多元模式，课程内容紧扣收费站绿化养护实际需求，围绕绿植生长特性、花卉品种适配与搭配逻辑、日常管护要点、极端天气应对策略、病害识别技巧及药剂科学使用等核心内容进行展开，兼具专业性与实战性，有效夯实了参训人员的绿化管护专业基础。



## ● 绿色办公

公司以绿色办公助力低碳运营，将节能降耗、资源循环理念深度融入日常办公全场景，通过科学管理与全员协同参与，切实推动办公环节降碳减排，为企业可持续发展注入绿色动能。

### >> 绿色办公措施 <<

- 照明选用节能灯，自然光良好时关闭照明灯，做到随手关灯、人走灯灭
- 及时维保空调等设备，夏天空调不低于26°C，电器使用后及时断电
- 张贴节约用电、节约用水、节约用纸标识
- 积极倡导无纸化、电子化办公，文档双面打印、二次利用复印纸
- 在食堂张贴节约粮食标语，推行员工餐食光盘行动，减少资源浪费



节约用电标语



节约用纸标语



节约粮食标语

## ● 绿色运输

楚天高速以“交通+能源”融合发展为核心战略，秉持“绿色运营、生态协同”的发展准则，构建起以氢能、LNG 清洁能源为核心，充电网络为支撑，智慧运营为保障的绿色运输体系。公司通过构建汉宜高速氢能示范走廊、织密清洁能源补给网络、迭代智慧运营技术，在干线物流减碳、绿色出行服务等方面打造示范项目，为交通行业可持续发展贡献绿色动力。

在汉宜高速氢能示范线基础上，公司还有效发挥干线物流拓展能力，积极推动氢能干线物流运输向成渝城市群、郑州城市群、长三角城市群延伸，目前已成功打通“鄂川渝”“鄂豫”“鄂苏”3 条氢走廊，满载运输 1,200 余车次，形成横跨西南与华中地区的绿色物流动脉。

### 📖 案例 楚天高速300kW氢能重卡赋能绿色物流

楚天高速携手东风公司，在汉宜氢走廊联袂投放新一代 300kW 氢能重卡，开展“车—路—站”全链联合验证，为绿色物流发展提供湖北方案。新一代氢能重卡，经过汉宜氢走廊测试运行数据反向赋能技术迭代，百公里氢耗从 12 公斤降到 8 公斤，燃料成本下降 30%，续航从 300 公里提升到 600 公里，可轻松覆盖武汉至宜昌往返，实现“中途零补氢”，大幅提升干线运输周转效率。同时，楚天高速牵头成立“汉宜氢走廊联合保障中心”，整合整车厂家与运维团队力量，为每辆车建立“一机一档”健康档案，潜在故障可提前 72 小时预警，半年内完善优化建议 800 余条，将故障率降至柴油车同等水平。



## 生态保护

高速公路建设过程中产生的施工废气、生产废水、工程固废、机械噪声等各类污染物，不可避免会对沿线周边的生态系统造成不同程度的扰动，也会对区域内动植物的生存环境、栖息繁衍及生物多样性保护带来潜在影响。为扎实做好生态环境保护各项工作，楚天高速制定了生态环保专项整治行动方案，成立生态环保专项排查整治行动领导小组。

同时，公司及子公司严格遵守《中华人民共和国环境影响评价法》，在工程开工前，委托具备相应评价资质的第三方机构开展专项生态影响评价，并通过优化工程设计与施工方案、合理规划施工时段、划定施工范围，占地生态恢复与补偿、开展生态监测、健全生态环境管理体系等措施，减少工程建设对生态环境的影响。报告期内，汉宜公司《关于审批沪渝高速公路武汉至宜昌段改扩建工程环境影响报告表》已取得环评批复，并严格执行环评批复要求，全面落实生态环保措施。

### >> 生态环境风险及主要防范措施 <<

外来物种或有害生物入侵	<ul style="list-style-type: none"> <li>加强对外来物种的管理和检查；</li> <li>植被恢复选用当地常见物种；</li> <li>对现有外来入侵物种利用施工机会清除；</li> <li>加强施工人员对外来物种入侵危害的培训；</li> <li>竖立警示牌。</li> </ul>
森林火灾	<ul style="list-style-type: none"> <li>建设防火视频监控体系；</li> <li>补充防火基础设施设备；</li> <li>严禁工人在项目区内吸烟。</li> </ul>
地质灾害	<ul style="list-style-type: none"> <li>开挖排水沟；</li> <li>施工结束后及时植被恢复。</li> </ul>
重要遗传资源流失	<ul style="list-style-type: none"> <li>林业部门参与工程施工监管，规范施工行为，及时保护或移植珍稀保护植物；</li> <li>严禁偷砍盗伐、偷猎等行为；</li> <li>加强种苗检疫和种源把关。</li> </ul>



响应的 UN SDGs



# 智慧赋能 服务至臻

公司以创新引领发展航向，将道路质量与服务能效铸为运营基石，用畅通无阻的路网与快速响应的救援，守护每一段出行旅程。与此同时，我们始终把数据安全与客户隐私保护置于重要地位，并将责任管理融入供应链各环节，全力提供高效、可信赖的交通服务。

## 我们的行动

- 创新驱动
- 客户服务
- 负责任供应链
- 产品和服务安全与质量
- 数据安全与客户隐私保护

# 创新驱动

## ● 治理

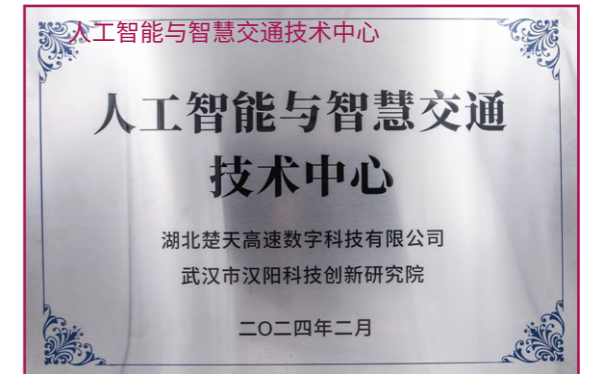
为夯实长远发展根基，楚天高速坚持科技创新，着力打造贯通研发全链条的良性创新生态体系。子公司楚天数科制定《公司年度规划》与《研发管理制度》，对研发项目全流程、年度研发规划、研发风险与控制措施等内容作出统一规范要求，并编制涵盖年度研发管理、研发项目立项申请等流程，确保研发工作有章可循、全过程管理有据可依。

同时，公司构建了研发项目管理“启动—规划—执行—监控—收尾”五大过程组，各过程组分工明确、各司其职，保障研发项目全生命周期从启动至收尾的全流程管理规范可控、高效推进。

为激发员工的创新活力与潜能，公司设立总经理特别奖励，对在技术创新、产品研发、技术改造等方面取得重大突破和明显成效的，实施专项激励。

## ● 科研平台建设

楚天高速重视科研平台建设，积极拓展高水平协同创新网络。公司与华中科技大学网络空间安全学院在武汉共建了“人工智能与智能交通技术中心”联合实验室，重点围绕智慧交通领域的人工智能、大数据、网络安全、数字城市等方向，开展产学研一体化研究，矢志为客户提供全方位、一体化的智能解决方案。此外，子公司楚天数科也与武汉市汉阳科技创新研究院达成合作，共同成立研发机构“汉阳科创原院 & 楚天数科人工智能与智慧交通技术中心”，并拟定《共建联合实验室框架协议》，有效拓展公司在智慧交通与人工智能领域的技术布局，持续提升相关领域创新能力。



**关键绩效**

2025 年，公司研发总投入

# 1,405.54

万元

占营业收入的

# 0.21

%

截至报告期末，公司共有研发人员

# 40

人

占员工总数的

# 2.05

%

风险类型	风险描述	发生概率	影响程度	影响的时间范围	影响的产业链环节	优先级排序	潜在财务影响	应对措施
技术泄密风险	研发人员流动、内部管理疏漏或外部黑客攻击，导致核心技术及研发数据泄露	中	高	中期	运营	高	运营成本增加	签订保密及竞业禁止协议；强化内网防护，采用加密及访问权限控制技术
政策变动风险	全国高速公路“一张网”运营模式对收费系统和设施的性能提出更高要求，若研发技术水平无法同步提升，将影响主营业务收入的稳定性，或推高合规与技术改造成本	中	高	中长期	运营	高	运营成本增加	积极跟踪并适应政策与模式变化，加大科技投入以提升运营智能化与集约化管控能力



楚天数科高新技术企业认定



楚天数科湖北省专精特新中小企业认定

机遇类型	机遇描述	发生概率	影响程度	影响的时间范围	影响的产业链环节	优先级排序	潜在财务影响	应对措施
技术壁垒机遇	将研发成果转化为专利，构建法律保护下的技术壁垒，提升市场竞争力	中	高	长期	运营	高	营业收入增加	建立专利申请激励机制，并定期开展研发成果专利挖掘与评估
智慧交通发展机遇	智慧高速纳入国家战略，5G等新技术融合重塑行业，把握此趋势可显著提升运营效率与安全水平，赋能绿色转型与便捷出行	高	高	长期	上游运营	高	营业收入增加	积极布局智慧交通关键技术研发与应用，紧跟技术趋势，深化新技术在各环节应用，推动主营业务与服务的数字化转型

## ● 影响、风险和机遇管理

为有效预防研发过程中可能出现的各类风险，公司严格遵照研发管理流程推进各项工作，进一步完善项目立项、变更等关键环节的流程要求。楚天数科依据《项目立项申请表》等规范性文件，科学统筹研发工作，确保各类项目在概念设想阶段接受严格的审核与监督，以此实现对概念项目风险的精准把控。同时，公司注重强化研发材料管理工作，对相关材料进行妥善保管，保障所有文件的完整性与规范性，确保各项研发相关记录具备可追溯性，为研发工作的风险防控筑牢基础，也为研发创新机遇的挖掘与把握提供扎实支撑。

## ● 指标与目标

楚天数科严格依据《公司年度研发规划》开展 2025 年度研发工作，重点围绕以下四个方向有序开展。一是持续整合优化现有业务平台，提升服务稳定性与能力；二是紧扣业务实际需求，自主研发收费稽核平台二期、多源多模态事件管理平台等 5 项产品；三是积极组织科研课题的申报与实施，强化技术储备；四是重点推进人工智能在高速公路业务、安全、管理等多元场景的融合创新，针对细分业务领域采用“小模型”实现快速精准响应，在复杂综合场景则通过“大模型 + 智能体 + 小模型”的组合架构，提供端到端的完整解决方案。公司稳步落实研发规划目标，持续提升公司数智化水平与核心竞争力。

研发分类	项目内容 / 类别	项目进展
现有业务平台 整合优化	视频上云平台下沉监控网	已完成
	ITOCS 系统应急调度能力 配合汉宜改扩建需求	已完成
交通场景 自研产品	收费稽核平台二期	持续推广中
	多源多模态事件管理平台	已规划
	智慧收费站管理平台	已完成
	门架数据健康运行监测系统	已完成
新技术 应用研究	车型库综合服务平台	已提供服务
	视频 AI 小模型研发	试点应用 持续优化
	交通多模态大模型 (MLLM) 研发	研发中
科研课题 项目申报	大语言模型 (LLM) 应用	已应用
	交通运输厅项目	待审阶段
	湖北省自然科学基金项目	已获批

## ● 创新驱动措施

### 拓展多元合作格局

公司积极聚合内外部优质资源，持续拓展协同发展的合作格局。报告期内，公司积极响应国家深化央地合作的战略号召，以“交通 + 产业”融合发展为主线，重点推进与安泰环境工程技术有限公司和中石化石油机械股份有限公司的战略合作，共同探索“央地共建、资源共享、优势互补”的合作新模式。在产学研协同方面，楚天数科产学研合作部依托 ITOCS（智慧交通综合运营管控平台）项目，积极联动高校与科研机构，将前沿技术研究成果转化为平台核心能力，有效提升了业务的智能化协同与精准管控水平。

### 行业交流

公司积极融入行业发展，通过加入行业协会、参与标准制定等途径，与业界伙伴共建开放协同的产业生态，有力推动了创新成果的高效转化与行业最佳实践的广泛共享，构建开放协同、智慧互通的产业生态。

公司深度参与行业高端交流与合作平台，围绕智慧运营、数智化转型与绿色发展等前沿方向，与业内领先企业及机构开展务实对话，汲取先进经验，推动技术融合与模式创新，致力于驱动研发进程并赋能技术突破，为构建开放共赢的创新生态贡献力量。



中国电子信息行业联合会会员证书

### 案例 中国公路学会2025年学术年会暨第二十七届高速公路管理工作研讨会

2025 年 4 月，中国公路学会高速公路运营管理分会成功召开 2025 年学术年会暨第二十七届高速公路管理工作研讨会。本次会议以“智创未来，迈向高质量发展新征程”为主题，邀请多位行业专家学者围绕“智慧运营、管理创新、出行服务”等热点议题展开深入研讨。与会人员就新形势下高速公路运营管理与服务创新的实践路径进行了充分交流，分享了宝贵经验，形成了广泛共识，为推动行业高质量发展凝聚了智慧与合力。



### 案例 交通企业财务数智化创新大赛

2025 年 11 月，中国公路学会主办首届交通企业财务数智化创新大赛，秉持“以赛促友、以赛促学、以赛促新”的核心理念，为全国近四百名交通企业财务精英提供了专业竞技与交流的平台。公司选手凭借扎实的专业能力，在比赛中脱颖而出，荣获大赛最高奖项——特等奖，这一优异成绩生动展现了楚天高速财会队伍的专业素养与务实作风，也充分体现了公司在财务管理能力建设方面取得的显著成效。



### 知识产权保护

楚天高速聚焦核心技术与自研成果的知识产权挖掘，以知识产权布局为抓手，为技术创新与成果转化构筑坚实壁垒与长效保障。子公司楚天数科立足自身业务与研发实际，制定全面的知识产权专项规划。通过开展定期创新评估，精准识别并梳理技术创新成果，据此制定科学的专利申请战略，同时高效推进知识产权的登记、备案、申请与注册等相关工作，做好专利的日常维护，全力挖掘技术创新点。



#### 关键绩效

2025 年度 楚天数科新申请专利 <b>3</b> 项	新取得授权专利 <b>6</b> 项，均为发明专利	新取得软件著作权 <b>2</b> 项	截至报告期末 楚天数科累计获得授权专利 <b>32</b> 项
其中，发明专利 <b>11</b> 项	实用新型专利 <b>20</b> 项	外观设计专利 <b>1</b> 项	拥有软件著作权 <b>48</b> 项
			注册商标 <b>2</b> 项

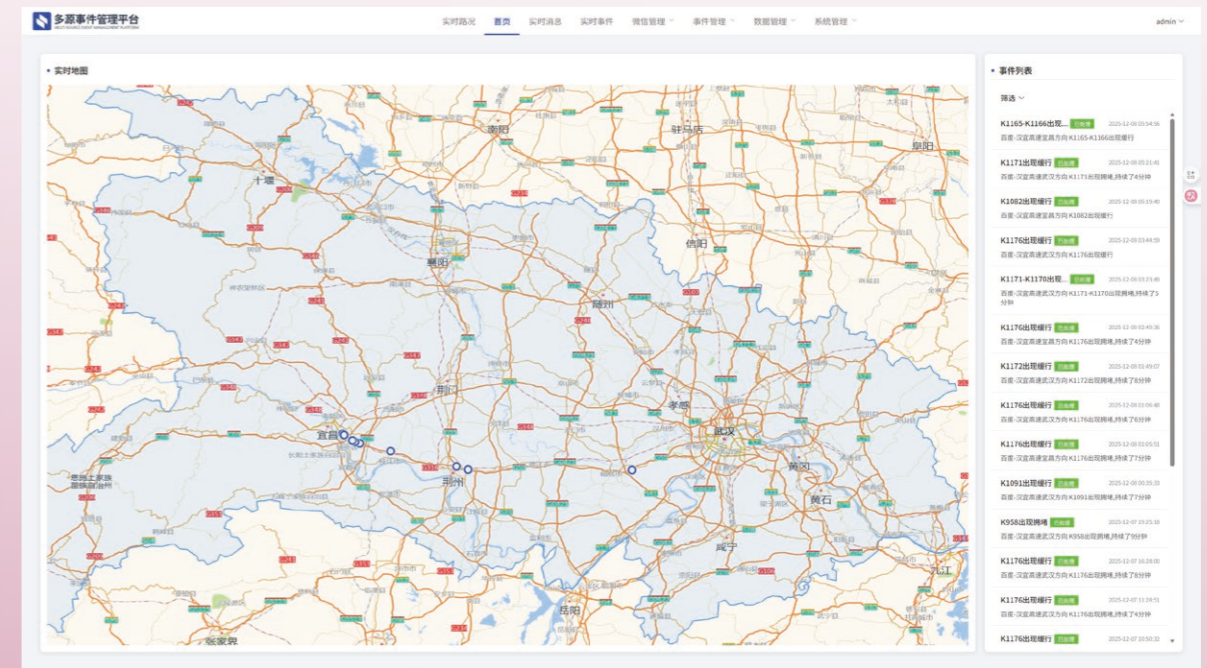
## ● 创新成果展示

### 研发项目与突破

报告期内，楚天数科紧密围绕业务需求，全力推进重点技术攻关与产品开发迭代，圆满达成各项既定项目目标，为公司业务创新与数字化转型注入强劲动力。

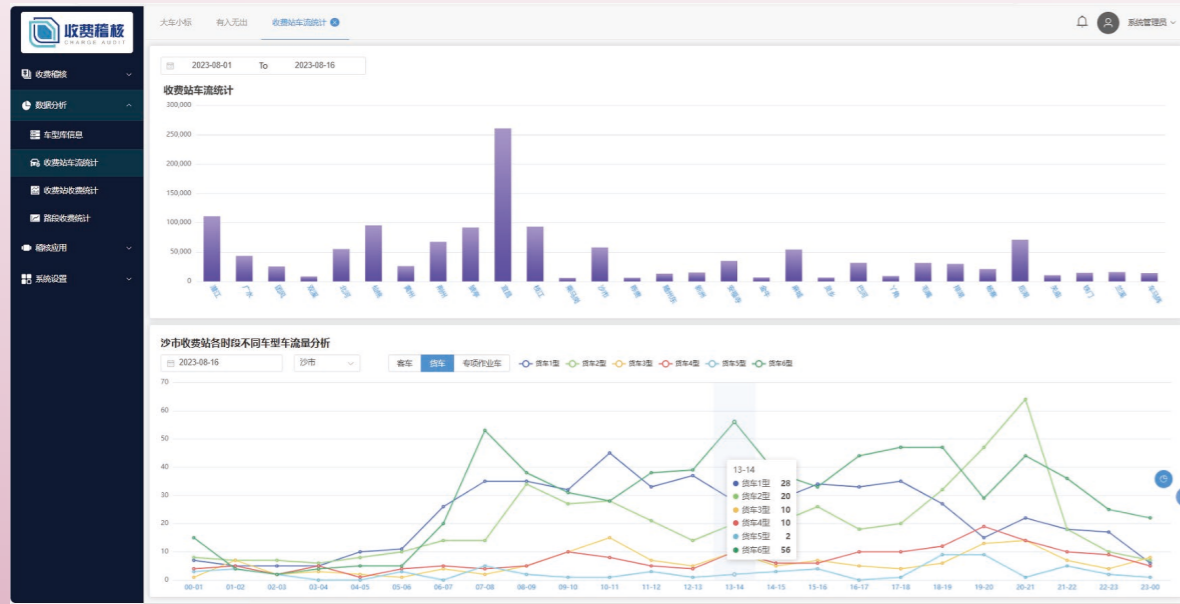
### 案例 多源事件管理平台

多源事件管理平台以大模型技术保障汉宜高速建设运营安全畅通，该平台整合了事件管理平台、微信工作群消息等多源事件信息，借助后台人工智能大模型智能体，实现了对事件的智能分类、合并、分析与校验，从而构建了从事件发现、校验、跟踪到处理的全流程闭环管理。目前，该平台主要功能模块已在排湖监控中心试用。据监控中心反馈，拥堵事件发现速度与准确率较原有工作方式均有显著提升，有效强化了保通保畅能力。



案例 收费稽核项目

2025 年度，收费稽核项目围绕内部需求响应与外部市场推广双线推进，实现了服务能力与市场影响力的同步提升。内部工作上，楚天数科积极响应楚天公司监控中心的新增需求及运营部在点对点优惠营销和路段流量分析上的数据分析需求，完成了沉寂工单处理、上岗考核、重点车辆跟踪、信号屏蔽新算法等多项功能开发，为楚天运营部提供了汉宜、大广流量数据分析，并为杨寨和广水点对点优惠活动开发了符合优惠条件车辆数据统计功能。外部推广方面，收费稽核平台已在襄荆、中交、武荆、鄂西等运营公司部署并进入试用阶段，稳步拓展市场应用范围。



数字化建设成果

公司积极投身于数字化浪潮，将人工智能、大数据等新一代信息技术与业务场景深度融合，成功实现 AI 大模型在关键业务中的落地应用，切实赋能业务发展。同时，公司对服务区进行智能化改造，通过采购服务型机器人、引入移动充电车等措施，显著提升了运营效率和司乘人员的服务体验。此外，汉宜高速打造了“数智汉宜全生命周期管理平台”与“数字纪检平台”，有效推动了业务模式优化与组织效能提升，为可持续发展筑牢了坚实的数字根基。

案例 AI大模型落地应用

报告期内，公司依托 DeepSeek、Qwen 等先进模型技术支撑，顺利完成人工智能大模型本地化部署及业务场景适配。通过将 AI 技术深度嵌入核心业务场景，有效推动业务模式的迭代升级。

AI 大脑 赋能数智转型

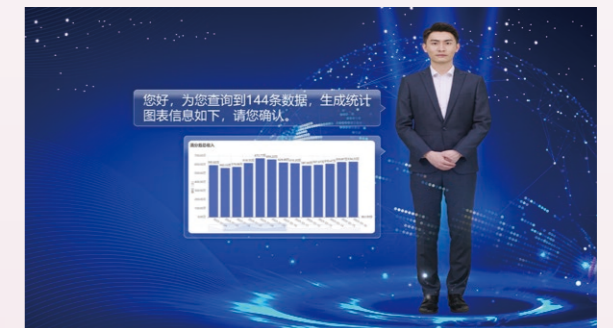
整合内部知识库，打造了一套全新的智能解决方案，覆盖合规问答、智能取数及运营管理等多元业务。

AI 问答 高效智慧办公

AI 系统全面赋能各部门：  
员工能实时查询资料；  
董事会办公室可精准检索法律文件；  
运营管理部实现收费数据智能分析；  
经营管理部可跟踪生产经营状况；  
工程技术部可高效管理物资调度与应急保通等。

AI 数字人 重塑交互体验

公司 AI 虚拟数字人“小天”融合多项前沿技术，支持语音与文字无障碍交互，实现 7×24 小时低延迟服务，语音识别准确率超 99%。同时，它能精准洞察用户需求，灵活应对复杂任务，持续优化服务体验，正成为企业高效的智能助手。



案例 服务区数字化建设

• 采购服务型机器人并定制司机之家 APP 小程序

潜江服务区采购 2 台多功能服务机器人，提供迎宾导览、智能问答与宣讲等功能，有效提升现场服务效率与互动体验；同时，上线司机之家 APP 小程序，覆盖司机使用的手机端小程序、工作人员使用的 Pad 端及管理端 Web 端，为过往司乘提供更加便捷、高效的服务支持。



潜江服务区机器人



司机之家小程序

• 引入移动充电车

节假日期间，公司在仙桃、永安、枝江、浠水、淋山河、散花等停车区和服务区引入移动充电车，在适配新能源汽车发展趋势的同时，有效满足了车主的日常充电需求，显著缓解了里程焦虑。



浠水服务区移动储能充电车

• 推广充电桩扫码充电服务

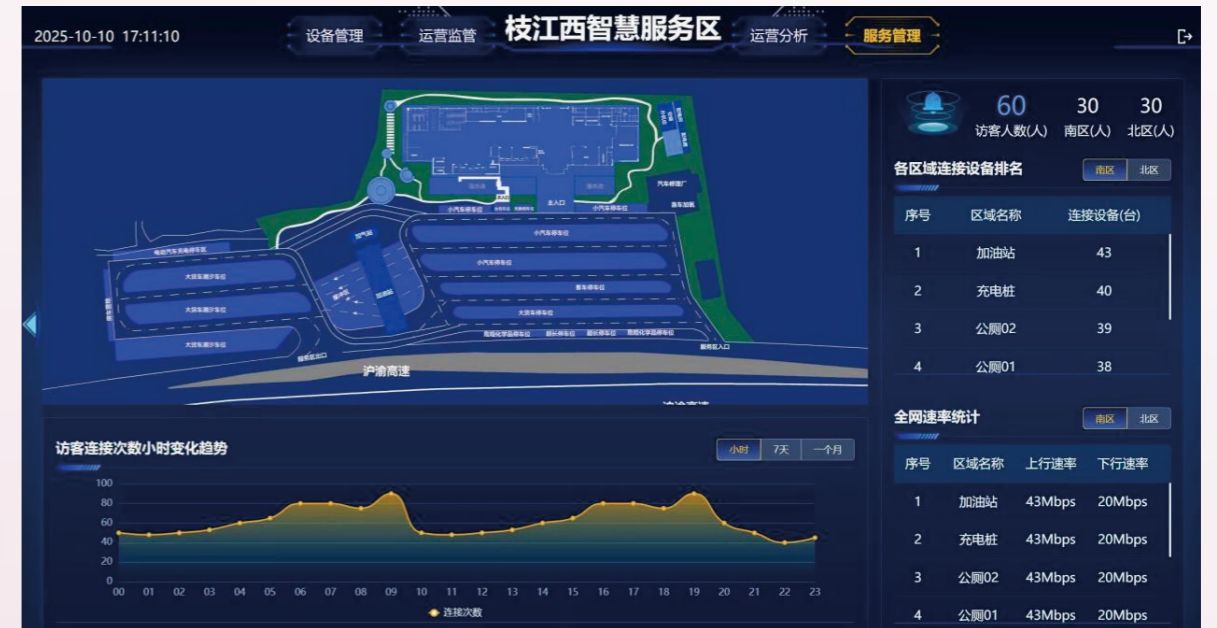
为完善服务区数字化服务矩阵，现已全面推广充电桩扫码充电服务。司乘人员通过扫充电桩桩体上的二维码、依照提示完成简单操作，即可快速启动充电并完成在线支付，全程安全便捷，为新能源出行提供了高效的补能保障。



充电桩扫码充电

• 搭建服务区管理系统

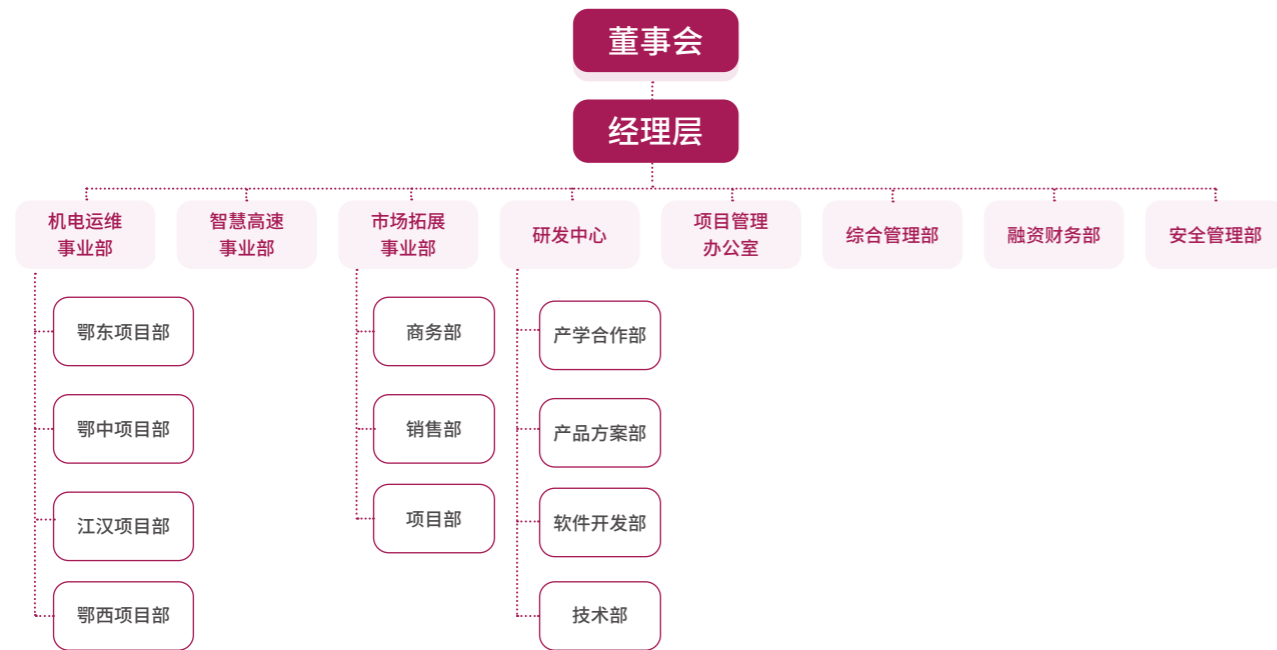
仙桃、潜江、枝江西、双溪服务区已搭建服务区管理系统。该系统与升级系统联网对接，涵盖视频监控、车流监测、能源补给、信息发布与服务评价等核心功能。



服务区管理系统

# 产品和服务安全与质量

公司坚持以卓越品质和高标准赢得市场信赖。楚天数科严格遵循“以质取胜、争创一流、顾客满意、持续改进”质量方针，建立健全质量管理体系，编制了《质量、环境、职业健康安全一体化管理手册》，对各项质量管理活动开展全面检查与监督，明确检查监督的职责、依据和方法，并对相关结果进行分析，从而为业务的规范运营与可持续发展奠定了坚实的制度与管理基础。



>> 楚天数科 QES 管理体系组织架构 <<

## 楚天数科质量目标

产品一次交验合格率 **100%**

顾客满意率 **96%** 以上



楚天数科工程建设施工企业质量管理体系认证



楚天数科 ISO 9001 质量管理体系认证

# 客户服务

楚天高速以制度为根基、以流程为保障，构建客户服务管理体系。公司将“服务交通、奉献社会”的宗旨落到实处，通过规范服务标准、优化投诉处理、深化满意度调研及创新服务场景，系统推动服务质量提升，致力于为司乘人员提供更加高效、专业且有温度的出行服务体验。

## ● 客户服务管理

为提升客户服务品质，公司依据《湖北省高速公路出行服务工作流程（试行）》及内部《客服服务管理规范（试行）》等核心制度，对服务流程、收费管理以及客户咨询、救援、投诉、举报和退费受理等全范围服务内容进行了明确规范。路段监控中心及收费管理所作为客户服务的执行主体，设立了统一的服务热线与信息平台，对客户需求进行集中受理与响应。同时，公司积极推进服务数字化转型，搭建了 ETC 客户服务支撑平台，并依托省级平台实现路况、气象等公共信息的汇集与发布，形成了涵盖“受理 - 处理 - 发布”各环节的闭环管理，确保客户服务响应及时、处理专业。



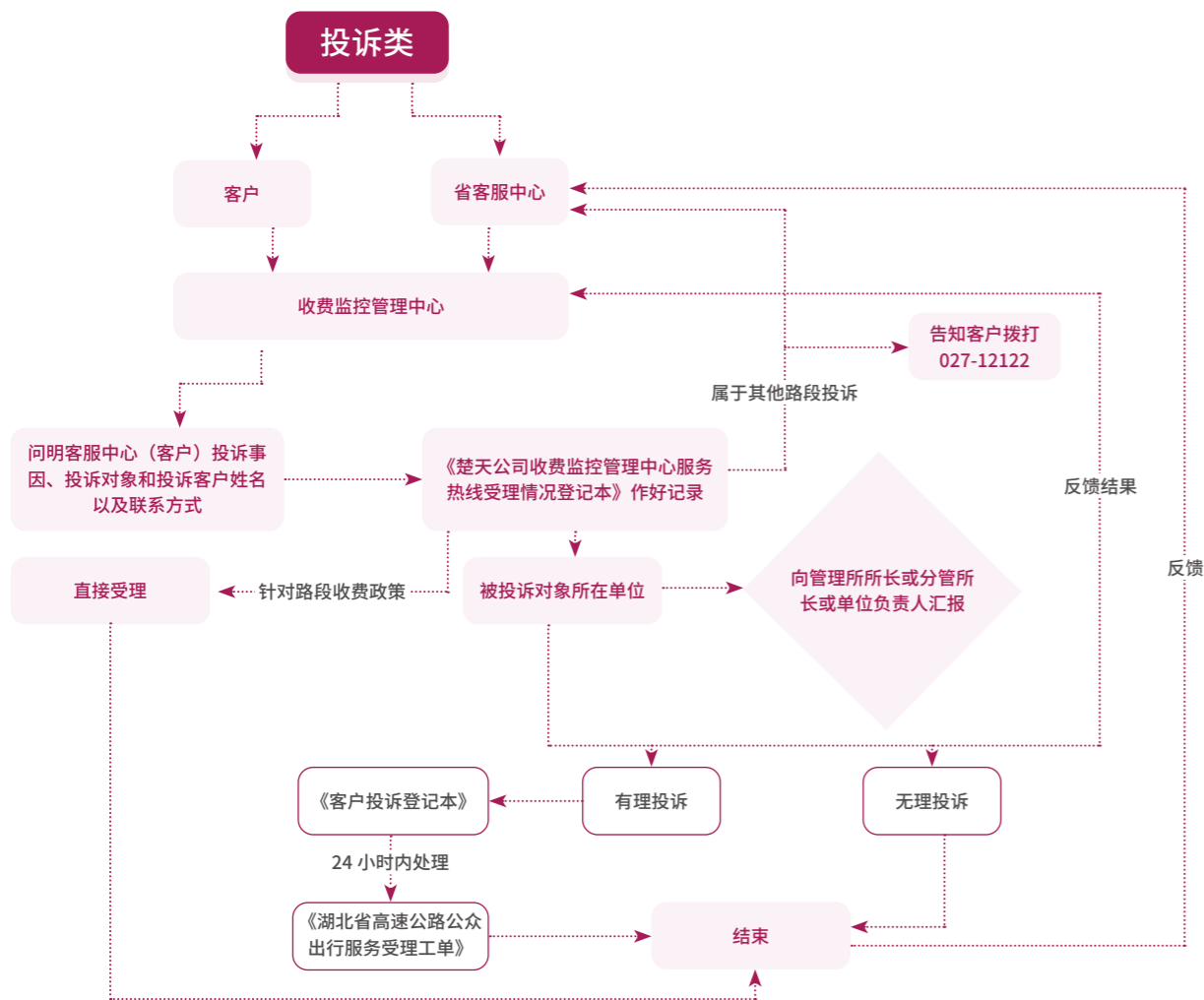
客户服务支撑系统



● 客户投诉管理

公司建立了完善的客户投诉处理机制，制定了《客户服务支撑系统投诉处理规范》《客户服务支撑系统投诉处理流程》。投诉处理严格遵循规范程序，按照预受理、受理、处理、回复、结案、回访、判责等标准化流程组织实施。公司要求各参与方妥善保管并提供与投诉处理相关的通行记录、日志、影像资料等关键证据，以确保每一起投诉都能基于核实后的证据得到公正、高效地处理。

>> 投诉流程图 <<



关键绩效

报告期内，公司客户投诉解决率

**100%**

开展应对客户投诉响应考核

**12** 次

考核通过率

**100%**

● 客户满意度

为持续提升高速公路服务品质，公司围绕司乘出行体验广泛开展满意度调查，深入收集并分析司乘反馈，充分整合路网资源与既有优势，将调研所得的洞察转化为精准的服务改进措施，不断优化服务流程、完善服务设施，为广大司乘提供更优质的出行体验。

关键绩效

2025 年，公司客户满意度

**100%**

参与客户满意度调查的客户数量

**160** 人

案例 司乘满意度调查

2025 年 5 月 13 日至 14 日，公司监控中心组织专班赴武荆高速钟祥服务区、襄荆高速荆门服务区及宜昌大桥猗亭服务区，通过问卷调查、现场交流等方式开展了专项客户满意度调研。调研内容全面覆盖运输成本、通行效率、服务需求及平行路段影响等核心维度。通过对收集信息的系统分析，公司深入了解了货运行业现状与司机诉求，并以此为基础，协同相关路段单位优化稽核联动与信息共享机制。



## ● 客户服务培训

公司建立了条线清晰、重点突出的专业化客户服务培训体系，针对不同业务板块的核心职责开展精准赋能。报告期内，公司将标准规范与实战技能深度结合，聚焦提升通行效率、优化电子收费服务、非油品营销与新能源服务等内容开展培训，全面提升一线人员的销售转化能力，强化团队的专业素养与服务效能。



ETC 业务培训



集装箱业务培训

## ● 司机之家建设

公司以提升司乘出行体验为核心，持续践行“温馨驿站 卡友港湾”的服务品牌。公司大力推进服务提升，一方面，通过专项巡查与台账销号制度，持续优化服务区绿化、设施及停车环境；另一方面，不断深化“司机之家”的品牌建设与运营，将服务承诺转化为可感知、有温度的实际体验。

报告期内，公司所属服务区在服务质量提升方面获得了多项荣誉。双溪服务区与浠水服务区“司机之家”获评最高等级“AAAAA 司机之家”，新洲服务区“司机之家”获评“AAAA 司机之家”。此外，仙桃、双溪、枝江西及潜江服务区均被授予一级服务区称号。这是公司将“美好出行、共同缔造”理念落到实处所取得的标志性成果。



### 关键绩效

截至报告期末

公司已建成“司机之家”

**16** 个

入选全国标准化规范化“司机之家”

**11** 个

累计服务司机超过

**66** 万人次

获评“全国 5A 级”

**8** 个

日均服务量提升至

**780** 人次

入选“全国暖心服务司机之家”

**3** 个

### 案例 织密“司机之家”服务网络，打造卡友路上的温暖港湾

报告期内，公司在广水服务区、潜江服务区（北区）新建、改建 3 个“司机之家”，实现所辖路段服务区全覆盖。从首对试点到 16 个“司机之家”连点成网，总面积超 2,700 平方米，形成了以 24 小时热水淋浴、洗衣烘干、舒适休息为核心，辅以共享厨房、休闲阅读、免费网络等配套的完整生活服务体系。同时，各站点均配备便民药箱、手机充电、ETC 业务咨询、安全宣传栏及应急工具箱等设施，并积极探索与地方救援、医疗单位的联动机制，逐步构建起集生活补给、行车安全宣传、旅途应急援助于一体的综合性服务平台。



广水服务区司机之家



潜江服务区（北区）司机之家

## ● 道路服务保障

### 道路应急处置

为有效应对自然灾害、事故灾难等各类突发事件，公司制定了《突发事件应急预案》。该预案作为公司应急管理体系的纲领性文件，对应急工作的组织程序、响应措施及预案体系进行了总体规范，其中涵盖《道路交通事故应急》《收费所车流量激增突发事件应急预案》《高速公路隧道坍塌现场处置方案》等多个专项预案与现场处置方案，确保覆盖主要风险场景。

同时，公司设立应急工作领导小组，下设办公室负责统筹应急管理制度与预案体系的建设，并指导、协调、监督各子公司及路段管理机构开展日常应急管理、培训演练等具体工作。

#### ● 应急演练

为提升路段联动应急响应能力，公司各部门及路段基层单位基于事故风险特点、季节气候与特殊时节运营情况，制定年度应急演练计划，通过桌面演练、现场演练、综合或单项演练形式开展演练，并遵循“谁组织、谁评估”的原则进行评估总结，根据总结发现的问题，及时对预案进行修订与完善，以此持续提升应急保障能力。

#### 案例 汛期边坡垮塌专项应急演练

2025年7月，公司在广水服务区组织开展了汛期边坡垮塌专项应急演练。演练模拟暴雨导致边坡滑坡、交通中断的情景，围绕预警叫应、告警阻拦、交通管制、应急处置四个环节展开，联合管段高警、路政、养护施工、清障施救等多单位协同参与。通过实战检验，各方指挥体系运转高效、联动顺畅、处置规范，有效强化了汛期风险防范与应急响应能力，为保障道路安全畅通积累了实战经验。



#### 案例 防冻防滑应急演练——以“演”备战以“练”筑防

2025年12月，公司在沪渝高速汉宜段组织开展了2025-2026年度防冻防滑应急演练。演练模拟雨雪冰冻恶劣天气导致道路结冰的典型场景，围绕预警接收、III级应急响应启动、机械化除雪作业及多方协同处置等环节展开。演练共投入各类专业车辆20余台，检验了人员调配、设备储备与联动联动机制的成效。整个过程指令清晰、响应迅速、贴近实战，有效提升了冬季恶劣天气下的道路应急处置与保畅能力。



#### ● 安全事故处理

为规范安全事故处理，落实事故责任追究制度，公司制定了《生产安全事故报告和调查、处理制度》，明确规定了事故报告、事故救援、事故调查、事故应急处置评估及事故责任追究处理的全流程管理要求，旨在全面防范安全生产事故风险，筑牢安全防护屏障。

### 守护路网畅通

公司以交通运输部办公厅《公路交通阻断信息报送制度》为指导，制定了《收费站疏堵保畅工作实施细则》《监控中心突发事件信息报送流程》等制度，成立疏堵保畅工作领导小组，负责对公司所辖路段收费站的保畅工作进行统一指挥与调度。

报告期内，收费监控管理中心制定了道路疏堵保畅日常预案与重大节假日专项预案，凭借超前研判、科技赋能与多方联动的有力结合，形成了高效的立体化保畅体系。公司通过全线视频监控、无人机巡查与ETC门架系统协同运作，形成“空地一体”监测网络，实现对道路状况的全时段、全覆盖监测，确保各类事件及时响应与高效处置。多措并举之下，节假日期间路网安全畅通得到有力保障，以实际行动践行“让出行更美好”的服务承诺，为公众营造了温馨、高效的出行环境。

此外，防汛保畅也是高速公路运营安全的核心任务，公司通过组建防汛抗旱领导小组与片区工作组，层层压实各级责任。并以全面演练为抓手，持续提升预警响应速度与现场处置实效。湖北省汛期期间（5月1日至10月15日），公司组织拉网式巡查，累计处置路面积水、边坡冲刷、交安设施缺损等各类风险隐患348处。2025年汛期，公司未因重大自然灾害造成人员伤亡和重大财产损失，无安全责任事故发生，安全生产态势平稳、营运管理规范有序。

关键绩效

报告期内，公司提供交通事故、车辆故障等救援服务次数

6,220 次

20 分钟内到场次数比例

99%

现场救援处置平均耗时

29 分钟



公司积极创新工作模式，以科技赋能筑牢发展根基。在平台应用方面，公司已全面应用覆盖省级、湖北交投集团及公司三级的调度平台，重点打造“云端鹰眼”智能系统。该系统集成视频 AI 分析、BIM+GIS、5G 等新技术，采用“小模型 + 多模态大模型”架构，实现了对道路事件的精准识别与高效处置。运行以来，系统成功将事件监测噪音降低 90%，检测有效性提升至 95% 以上，并入选交通运输部智慧化赋能安全生产典型案例，为行业树立了智慧化转型标杆。

关键绩效

截至报告期末，公司已在辖内路段完成无人机

33 机

停机舱的全面部署

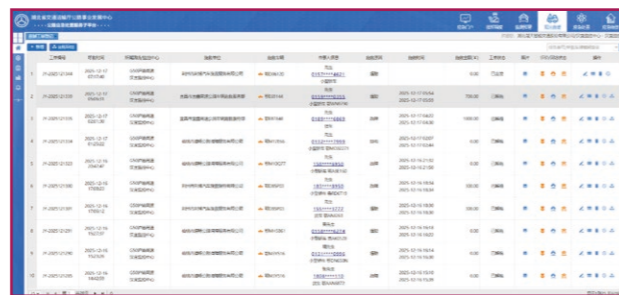
44 个

无人机视频监控覆盖率达

80%



部省站三级调度平台



省公路应急处置服务子平台



湖北交投运行监测与指挥调度平台



公司智慧交通运营监测指挥调度系统

案例 全力坚守春运途顺

为保障 2025 年春运安全畅通，公司成立春运工作领导小组，制定专项方案并全面部署。针对大车流特点，各路政大队与养护巡查组加强巡查，重点排查治理路面、桥梁等部位，及时消除隐患。公司建立“1 个联合指挥部 + 8 个战区分指挥部”的指挥体系，划分 22 个循环作业区，定位 95 个重点部位，配套设置应急仓库，足额储备融雪剂、防滑草垫等物资，并配齐机械设备，全力应对极端天气。清障施救单位在重点路段和站口布防人员设备，保障施救服务高效。监控中心充分发挥信息、数据和调度职能，持续做好天气预警、信息发布与无人机巡查等工作，实现运行监测全覆盖，积极充当畅行春运“幕后守护者”。



# 信息安全与隐私保护

## ● 信息安全管理体系

为保障数据资产安全与业务运营持续稳定，公司成立了网络安全和信息化领导小组，并下设办公室，由办公室统筹相关业务管理信息系统的运行、维护和服务，以及系统安全和系统数据的管理。各下属子公司均严格贯彻公司统一部署，认真落实各项数据安全任务。子公司楚天数科已系统制定了《信息安全管理制》《网络安全管理制度》等规章制度，并搭建了信息安全保障领导小组，负责监督和管理各项安全措施的落实情况。

信息系统安全等级保护备案证明

网络安全等级保护备案证明

信息安全管理体系认证

信息技术服务管理体系认证

### 楚天数科信息安全管理目标

重要信息泄露

**0** 次

重大信息安全事件发生为

**0**

### 关键绩效

报告期内，公司发生重大网络安全事故和信息安全泄露事件 **0** 起。

## ● 信息安全风险管理

信息安全风险管理是保护信息资产、维护运营稳定性不可或缺的一环。为此，楚天数科建立了覆盖风险识别、评估与处置的完整管理流程，确保在平衡控制措施与成本效益的基础上，切实保障信息资产安全。

**风险识别**

通过识别重要资产并分析其威胁、脆弱性及现有控制措施，量化计算保密性、完整性与可用性丧失可能造成的潜在影响。

**风险评估**

通过量化分析资产价值、脆弱性、威胁频率等，计算风险影响值与发生可能性，评定风险等级并依据准则判定是否需要处理。

**风险处置**

相关部门基于风险评估结果制定处理计划，并依据措施与费用平衡原则，通过控制、接受、避免或转移的方式处理风险。

报告期内，楚天数科开展了信息技术服务风险评估，基于对信息系统运行现状的分析，识别出关键风险点并提出有效解决方案，进一步保障了系统业务的连续性与稳定性。

## ● 应急响应

为提高网络安全应急处置能力，防范安全事故发生，公司制定了《系统网络安全事件应急管理办法》，将网络安全事件划分为特别重大、重大、较大以及一般网络安全事件四个级别，并要求各单位定期开展隐患排查与应急处置演练工作，以此推动系统网络安全管理制度持续健全与全面落实。

### 关键绩效

报告期内，公司开展系统网络安全事件隐患排查工作 **10** 次，隐患排查整改率 **100%**。

### 案例 网络安全培训

2025 年 12 月，公司面向相关员工组织召开年度网络安全及软件正版化专题培训会，本次培训围绕网络安全风险防控、软件正版化管理流程及相关注意事项展开，有效强化了参训人员的网络安全防范意识与软件正版化合规理念。通过本次培训，进一步规范了公司信息系统管理与软件使用流程，切实提升了公司网络安全风险防控能力，为公司信息系统稳定运行、合规有序经营提供了坚实保障。

## ● 信息安全保护措施

楚天数科严格遵循国家法律法规与行业标准，制定并落实了一系列覆盖信息、数据与网络安全的保障措施，通过规范的操作流程、严格的技术防护以及持续的安全监督，确保各类信息的机密性、完整性和可用性，为业务稳健运行奠定坚实基础。

- ▶ 建立信息安全评估机制，定期对业务系统进行安全风险评估，根据评估结果制定相应安全防护措施和整改方案，并跟踪落实整改情况；
- ▶ 通过安装服务器防火墙、建立信息巡查与应急处置流程、设立举报投诉渠道，对有害信息进行监控、报告与清除，同时定期开展信息安全教育培训，以防范和应对信息安全事件；
- ▶ 建立并严格执行网络安全防护工作机制，所有网络设备均由研发中心管辖，以保障网络架构的安全与合规；
- ▶ 针对突发网络安全事件及威胁，立即采取措施阻断、清除并按规定向公安机关或相关部门报告；
- ▶ 对数据的输入、存储、处理及输出实施严格安全管理，通过落实异地备份、操作审批及存储介质管控等，确保数据的保密性、完整性与可用性；
- ▶ 通过维修全程监督、报废数据清除、专用病毒防治及软件载体管控等措施，防止数据发生泄露与破坏。

### 案例 2025网络安全宣传周

2025 年国家网络安全宣传周期间，公司围绕“网络安全为人民，网络安全靠人民”主题，面向全体员工开展了网络安全宣传活动。通过图文并茂的宣传材料，系统普及了网络安全政策法规、数据安全、个人信息保护、电信网络诈骗等知识，引导全员树立正确的网络安全观。



## ● 客户隐私保护

为加强客户信息管理与保护工作，公司制定了《监控中心客户信息管理与保护办法》，旨在全面提升员工的客户信息保护意识，有效防范信息泄露、损毁及丢失风险。同时，公司严格遵循“合法性、透明性、最小化、安全性”四大原则，系统制定并全面落实各项客户信息保护措施。

- ▶ 组织员工签署客户信息保密承诺书，明确其保密义务与法律责任；
- ▶ 建立并规范外单位协查登记流程，要求完整登记信息、留存函件及证件复印件，并明确协查范围与内容；
- ▶ 部署防火墙和入侵检测系统，定期对监控及收费系统进行安全漏洞扫描与修复，确保系统的安全性；
- ▶ 妥善归档保管资料，将相关台账定期封存后存放于档案室，且严格限定仅授权人员可入内查阅；
- ▶ 定期组织客户信息安全培训与宣讲，增强全员客户信息安全意识。

### 关键绩效

报告期内，监控中心客户信息保密承诺书签约率 **100%**。

## 供应链管理

### ● 供应链管理体系

公司着力与合作伙伴共同构建安全、高效、低碳、共赢的可持续供应链生态。为加强和规范供应商与采购管理工作，公司制定了《采购管理办法》，要求采购活动严格遵循公开、公平、公正和诚实信用的原则，并建立了明确的供应链管理组织架构。下属子公司经营公司与楚天数科则分别制定了《销售业务供应商管理办法》与《供应商管理办法》等制度，进一步健全了供应链管理体系。

#### >> 供应商分布情况<sup>10</sup> <<

分类	单位	2025 年
供应商总数	个	80
华东地区	个	7
华南地区	个	5
华北地区	个	8
华中地区	个	60

<sup>10</sup> 统计范围：楚天数科

## ● 供应商全生命周期管理

楚天高速致力于与供应商建立长期稳定的合作关系，下属子公司经营公司建立了贯穿供应商准入、考核与淘汰的全生命周期管理流程，通过严格的资质审核、多维指标考核与明确的淘汰机制，推动供应商持续提升质量与合规水平，实现供应链的可持续发展。



### ● 供应链风险管理

为系统性增强供应链的稳定性与抗风险能力，楚天数科通过全面分析采购与供应商管理流程，识别潜在供应中断与质量风险，并制定针对性管控举措，持续优化管理以降低风险、提升效率。



风险类型	风险描述	控制措施
质量风险	采购活动中未执行严格审批与验收确认，可能导致材料及服务质量无法达到要求，进而影响公司业务连续性与稳定性	严格执行采购审批与验收确认的双重管控机制，确保所有采购物资与服务符合标准，保障业务连续稳定运行
运营风险	内部管理流程的缺失或失效，导致日常运营失控，可能直接影响供应链的稳定性和绩效	建立标准化的履约追踪与淘汰审核机制，确保管理闭环，以提升供应链的稳定性
合规风险	采购情况不属实，不符合适用情形，易发生舞弊行为，损害公司利益	建立标准化的采购申请审核与适用情形校验机制，从源头上防范流程违规并杜绝舞弊行为

## ● 供应商 ESG 管理

廉洁采购是体现企业商业道德与供应链管理的重要实践。公司及子公司严格遵守法律法规，建立了全面的廉洁采购要求，并对全流程进行规范与监督，以维护公平透明的采购环境，筑牢负责任供应链的诚信基石。

- ▶ 要求采购人员严格遵守法律法规与廉洁纪律，确保程序规范、信息保密、利益回避，并严禁任何形式的利益输送；
- ▶ 详细界定串通抬价、受贿泄密等违规行为，并视情节予以通报、追究纪律及法律责任；
- ▶ 设立并畅通举报渠道，鼓励内外部人员对采购违规行为进行投诉或举报。

## ● 平等对待中小企业

公司始终坚持平等对待中小企业，严格按照合同约定账期支付款项。报告期内，公司及控股子公司未发生任何逾期尚未支付款项的情况。截至报告期末，公司亦不存在应付账款（含应付票据）余额超过 300 亿元或占总资产的比例超过 50% 的情形，整体财务结构保持稳健。



响应的 UN SDGs

- 8 体面工作和经济增长
- 1 无贫穷
- 10 减少不平等
- 3 良好健康与福祉
- 11 可持续城市和社区
- 4 优质教育
- 5 性别平等



# 资源联动 价值共创

公司始终坚信，切实保障员工权益、积极履行社会责任，既是企业可持续发展的内在根基，更是我们责无旁贷的社会使命。我们坚持以人为本、回馈社会，关注员工成长与福祉，将责任理念深度融入企业战略与日常运营，推动企业发展与社会和谐同频共振、共创未来。

### 我们的行动

员工权益保障  
社区公益

职业健康与安全

# 员工权益保障

## ● 人才吸引与招聘

公司严格遵守《中华人民共和国劳动法》《中华人民共和国劳动合同法》等法律法规，坚守依法用工、公平选才的原则，致力于通过规范、公开的招聘机制履行企业社会责任，保障劳动者平等就业权利，为企业可持续发展奠定坚实的人才基础。

公司遵循平等用工原则，在招聘录用、薪酬福利、晋升发展和培训机会等各方面，严格禁止任何基于性别、年龄、民族、宗教信仰、家庭状况等因素的差别对待，禁止雇佣童工及任何形式的强迫劳动。同时，公司积极营造彼此尊重、包容平等的工作环境，坚决反对任何形式的职场歧视与骚扰，切实保障每位员工享有平等的合法权益与发展机会。报告期内，公司未发生任何雇佣童工、强迫劳动、歧视、骚扰事件。

### 关键绩效

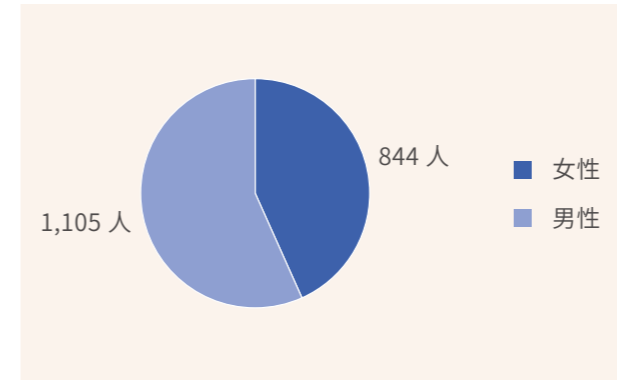
截至报告期末  
公司员工总数 均为中国内地员工

**1,949**人 **1,949**人

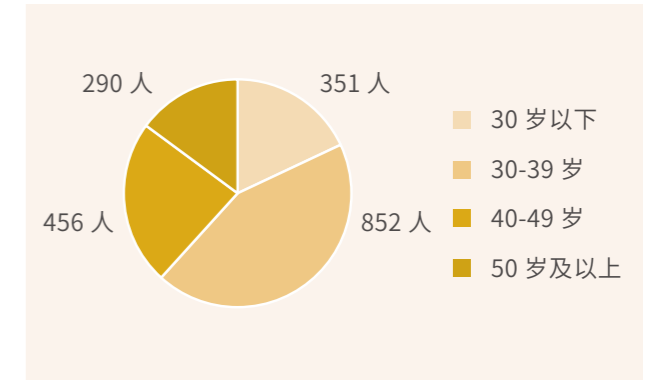
其中：			
残疾员工	少数民族员工	劳务派遣员工	兼职人员
<b>1</b> 人	<b>29</b> 人	<b>160</b> 人	<b>0</b> 人

2025 年，公司劳动合同签订率 **100%**

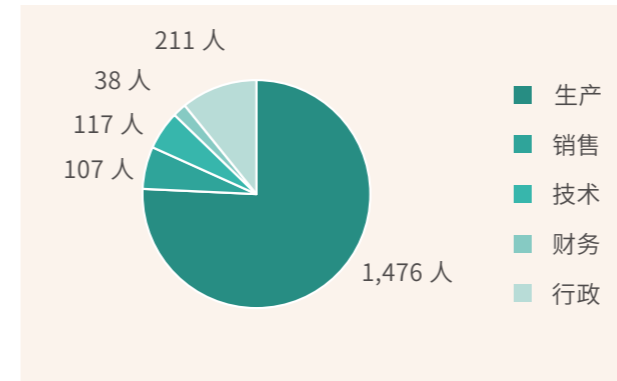
## >> 2025 年员工分布情况 <<



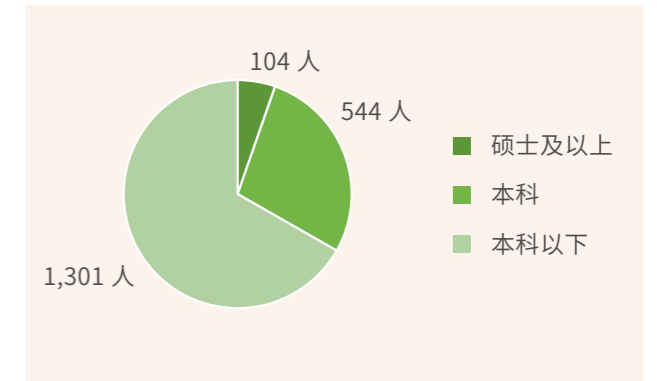
按性别划分



按年龄划分



按专业划分



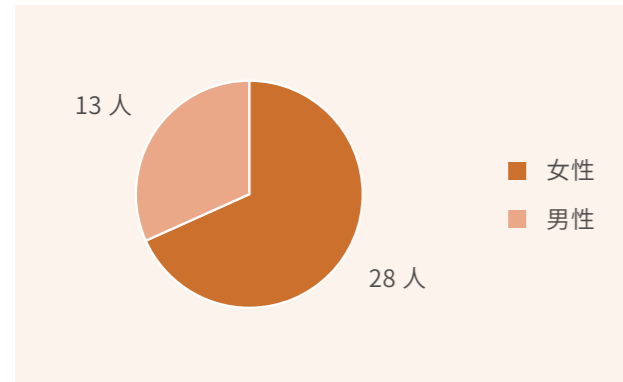
按学历划分

公司制定并实施《招聘管理办法》《劳动合同管理办法》《员工入职、离职管理办法》等制度，通过公开、规范的选拔程序，以岗位需求和个人能力为根本准则，通过公司官网、国聘网、前程无忧招聘平台、线下招聘会等多种渠道广泛吸纳优秀人才。公司招聘工作坚持公正廉洁，由纪委办公室进行全过程监督，严禁因人设岗、设槛或随意更改方案，确保流程统一、标准一致，致力于在公正合理的基础上选拔合适人才，构建和谐稳定的劳动关系。

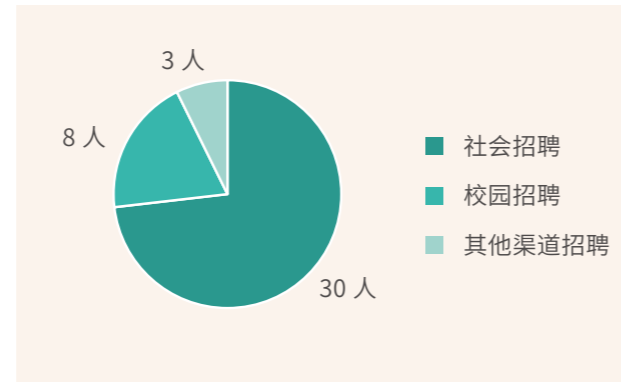
### 关键绩效

2025 年，公司新进员工 **41** 人。

>> 2025 年新进员工分布情况 <<



新进员工按性别划分



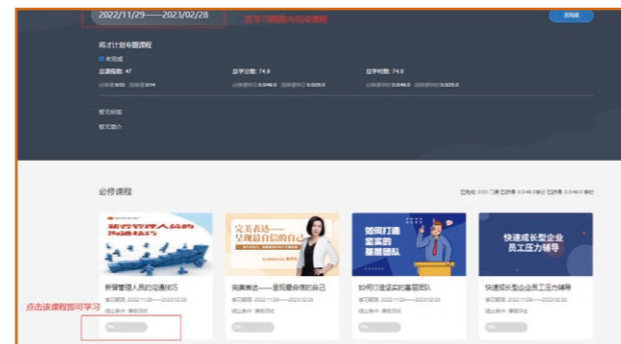
新进员工按招聘渠道划分

## ● 培训与发展

公司注重员工的持续学习与成长，致力于构建系统全面的培养机制和清晰的职业发展路径。我们通过多元化、有针对性地培训与晋升管理，帮助员工提升专业能力与综合素质，激发个人潜能，实现组织与员工的共同发展。

### 员工培训

公司始终将人才视为第一资源，通过制定《培训教育管理办法》等一系列制度，将“人才强企”与“按需施教”理念融入员工成长与培训的全过程。为响应企业发展需求，公司创建“百人砺才”专项计划，针对经营管理、专业技术和一线技能等不同梯队设立专项培养方案，实施分层分级培训。同时，公司建立在线培训平台，积极构建和完善多元化培训体系。此外，公司高度重视青年人才储备，为校招大学生建立了“三级联动导师”跟踪培养方式和为期三年的轮岗实践体系，助力新员工在实践中快速成长。



在线培训平台

### 案例 “百人砺才”第一期“将才计划”培训班

2025年6月，楚天高速成功举办“百人砺才”第一期“将才计划”专题培训。本次培训以“管理赋能”为核心，通过“团队拓展+实战授课”的复合模式，深度聚焦核心管理课题。活动有近50名储备人才参与，旨在通过沉浸式学习提升学员的管理认知与团队协作能力，为公司的高质量发展储备强劲动力。



### 案例 “百人砺才”第二期“睿才、慧才计划”培训班

为落实“干部素质提升年”要求，楚天高速于2025年12月举办了“百人砺才”第二期“睿才、慧才计划”专题培训。本次培训聚焦公司转型与业务实战，围绕《向上影响力》核心课程，通过理论讲授、案例研讨与情景模拟相结合的方式，对60余名青年骨干进行了针对性赋能。培训紧密贴合一线工作实际，引导学员在收费与情处置、养护成本管控等模拟场景中深入研讨，有效提升了其战略视野、跨部门协作与向上管理能力，为业务创新与公司发展注入了新的活力。





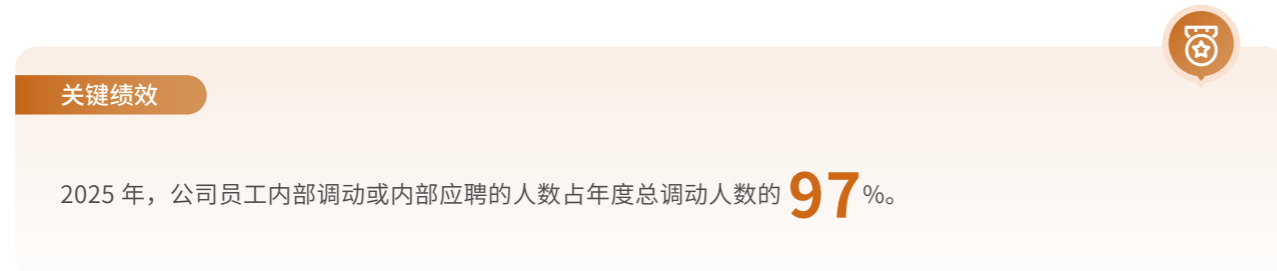
为系统化整合与开发内部资源，公司制定了《内部培训师选拔聘用管理办法》，组建专业内训师队伍。通过制度化管  
理，有效盘活内部知识经验，将内训课程体系科学规划为综合管理、路桥运营、金融投资三大类别，实现了内部培训  
资源的集约化与专业化建设。

### 职业发展

公司致力于畅通职业发展通道，制定《一般管理人员选拔聘用管理办法》《中层管理人员选拔聘用管理办法》《中层管  
理人员聘任制管理办法》等制度，规范从一般管理人员到中层管理人员的职业发展路径，激发人才队伍活力。公司坚持  
“民主、公开、竞争、择优”的原则，通过“公开招聘”和“民主推荐”等方式激励员工晋升，并对在企业经营管理、  
转型发展等方面取得创新成果或在急难险重任务中表现突出的员工实行“破格（直接）聘用”。公司实行中层管理人员  
“交流制度”，支持因工作需要或培养锻炼进行内部岗位调整，帮助员工在合适的岗位上发挥作用。

此外，公司鼓励员工业余自学，制定《注册建造师执业资格管理办法》等专项制度，对取得核心执业资格的员工按月发  
放注册津贴，以鼓励相关人员专业技能提升。

>> 员工晋升路径图 <<



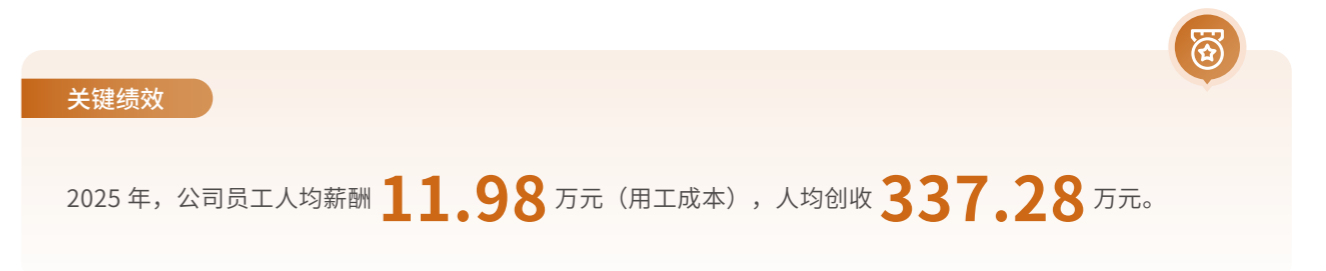
## 薪酬福利管理

公司遵循公平、激励与保障相结合的原则，通过结构完善、标准清晰的薪酬方案和覆盖全面、持续优化的福利保障，  
为员工提供稳定可靠的物质回报与生活支持，进而为员工打造安心发展、稳定成长的工作环境，实现个人与组织的共  
同进步。

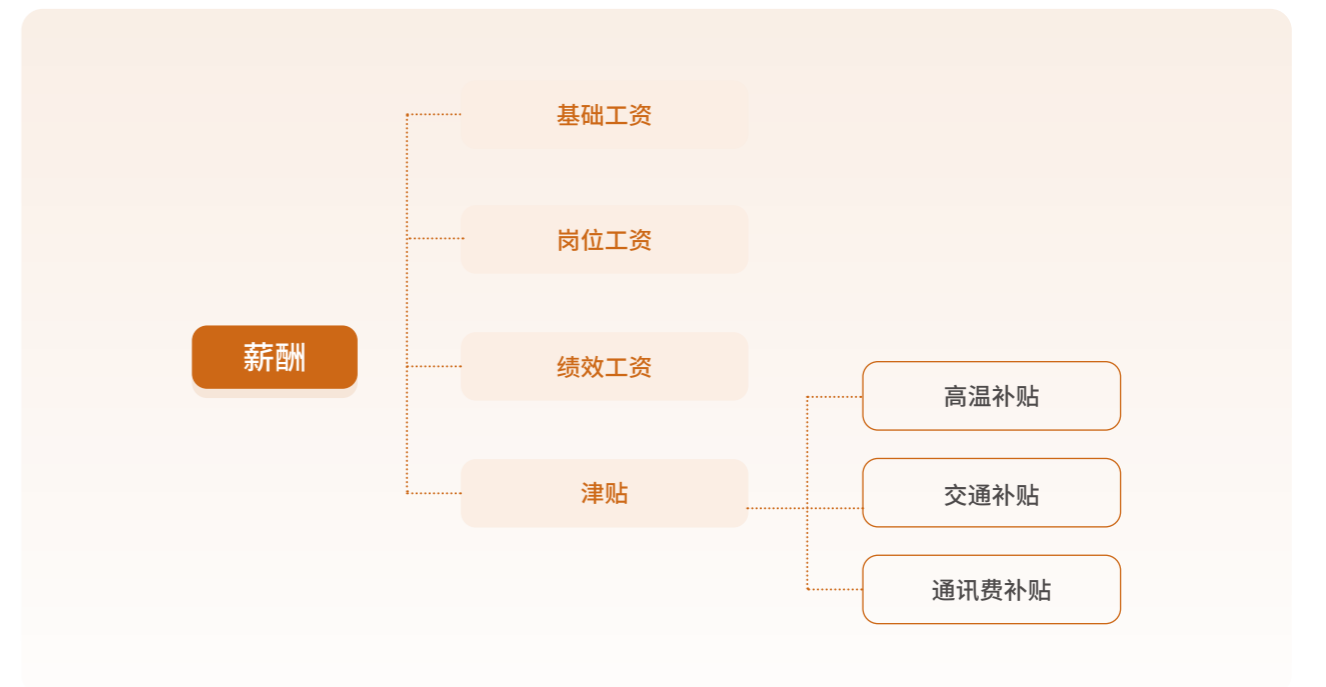
### 薪酬管理

公司严格遵守国家劳动法律法规，制定并实施《薪酬管理办法》等制度，遵循按劳分配、效率优先、兼顾公平的原则，  
持续优化公司薪酬管理体系。

公司薪酬分配综合考量岗位责任、岗位条件、岗位贡献度等价值因素；同时在考虑企业经营效益的基础上，通过内部单  
位横向对标、外部行业深度调研，对薪酬水平进行动态调整，严格恪守“内部公平性与外部竞争性”相统一的原则，为  
员工提供具有竞争力的薪酬待遇。



>> 薪酬管理结构 <<



## 福利待遇

公司遵循《中华人民共和国社会保险法》《住房公积金管理条例》及《企业职工带薪年休假实施办法》等法律法规，制定《企业年金方案》《员工交通补贴实施管理办法》《员工请休假管理办法》《补充医疗保险管理办法》等内部制度，构建了涵盖养老、医疗、住房、休假及日常生活补贴等多方面的福利保障体系，依法维护员工各项权益。

为进一步激发员工工作热情，公司设立总经理特别奖励，并制定《总经理特别奖励实施细则》，对在经营管理、技术创新及急难险重任务中取得突破性贡献的集体或个人实施高额奖励。

### 关键绩效

报告期内，公司社会保险覆盖率 **100%**，人均带薪年假 **10.37** 天。

## 绩效管理

公司遵循目标导向、过程控制与结果应用相结合的原则，通过科学合理的考核方式与持续的绩效沟通，激励员工提升业绩与能力，实现个人成长与公司发展的良性互动。

## 绩效考核机制

为促进公司战略目标落地、激发员工创造活力，公司制定《绩效管理办法》《总部绩效考核管理办法》等相关制度，以“效率优先、客观公正、层级负责、分类考核”为基本原则，通过定性与定量相结合的考核评价，形成了覆盖总部至基层、贯穿组织与个人的多层级绩效管理体系。

公司设立绩效考核领导小组、绩效考核办公室，共同负责公司绩效考核工作的整体规划、制度执行、过程监督与结果应用。公司以年度为周期，将组织与个人进行分开考核，并将绩效考核结果深度融入人力资源管理全过程，成为价值分配、荣誉表彰及岗位职任调整的重要依据，充分发挥考评机制的战略导向与约束作用，构建起“能者上、优者奖”的良性生态。

### 关键绩效

报告期内，公司定期接受绩效与职业发展考核的员工比例达 **100%**。

## 申诉与反馈机制

公司尊重每一位员工的努力，建立了制度化、透明化的绩效沟通渠道。考核结束后，绩效考核办公室会通过正式的《绩效考核结果通知单》将结果及时地反馈给每位员工。员工如对考核过程或结果有任何疑问或异议，均可依据规定按程序提交《绩效考核申诉表》进行申诉。

## 劳动关系

为构建和谐稳定、合法规范的劳动关系，公司严格遵守国家法律法规，系统化落实用工管理制度，致力于通过规范化、标准化的操作流程，保障员工与企业的合法权益，实现劳资双方的共同发展与长期共赢。

## 劳动纠纷管理

公司致力于完善劳动纠纷管理体系，建立工会劳动法律监督组织，设工会劳动法律监督员与劳动保障法律监督员，共同开展日常监督工作，确保劳动法律法规的有效执行。同时，公司设劳动争议调解委员会，由职工代表与企业代表组成，负责依法受理并调解劳动争议。为持续增强全体员工法治意识，公司积极组织并参与各类法治宣传教育活动，推动法治文化融入日常管理。报告期内，公司劳动关系整体和谐稳定，未发生重大劳动纠纷事件。

## 离职管理

公司制定《员工入职、离职管理办法》及相关程序说明文件，以规范员工离职流程、明确离职环节中各类情形的处理方式。公司对员工离职实施分类管理，区分自然离职、辞职、调离与辞退等不同情形，并规范相应的审批流程与办理要求。所有离职均按制度执行工作交接、物品清退、财务结算等程序，由所在单位、相关部门及人力资源部逐级审核确认，实现流程闭环。公司对特定岗位人员开展离职审计，并依法依规处理相关待遇事宜，保障离职管理工作有序实施。

关键绩效		单位	2025 年
员工离职数		人	76
总流失率		%	4.03
按性别划分的流失率	女性	%	3.97
	男性	%	3.77
按年龄划分的流失率	30 岁以下	%	4.84
	30-39 岁	%	1.78
	40-49 岁	%	2.19
	50-59 岁	%	8.36
	60 岁及以上	%	360.00

注：60 岁及以上员工基数极少，该流失率主要反映正常退休，不具备普遍参考意义。

## ● 员工关怀与沟通

员工是公司最宝贵的财富。公司始终秉持以人为本的理念，致力于通过多元的文化活动、健全的民主参与渠道以及全面的健康保障措施，营造尊重、理解、支持的工作氛围，增强员工的归属感与幸福感。

### 员工活动

公司坚持“以人为本”的理念，持续关注员工身心健康与工作生活平衡，通过组织多样化活动与完善配套设施，持续增强团队凝聚力，营造积极和谐的工作氛围。同时，通过开展文体活动、节日慰问、团队建设等多元化活动，丰富员工业余生活，促进员工交流与协作。

#### 案例 “世界读书日” 活动

2025 年 4 月，公司以“世界读书日”为契机，组织开展专题读书活动，通过好书推荐、阅读分享等形式，积极营造“爱读书、读好书、善读书”的浓厚氛围。活动有效激发了员工阅读热情，提升了员工文化素养与学习能力，进一步丰富了企业文化内涵，为公司持续发展注入了精神动力。



## 员工帮扶

公司制定《退休人员福利待遇管理办法》等制度，开展对在职困难职工及退休人员的关怀帮扶工作，落实企业人文关怀，保障相关群体的权益。

公司通过工会组织，积极开展“爱心助学”活动，建立健全困难职工子女助学金台账，并开展助学慰问，减轻职工家庭负担。对于患重疾的职工及其家属，工会积极协助申请“职工关爱基金”，提供经济支持。对于退休人员，公司参照在职员工标准给予年度体检、节日慰问品及相关保险待遇。同时，公司坚持对职工生育、结婚、住院等情况开展日常慰问，传递组织温暖。相关福利待遇由人力资源部、党群工作部等部门按职责分工审核、统筹实施，经费按规定列支，确保帮扶工作规范、有序、落到实处。

### 关键绩效

报告期内，公司帮扶困难员工 **19** 人，工会职工慰问总支出 **91.40** 万元。



## 民主管理

公司高度重视员工的意见表达与双向沟通，积极构建多元化的民主参与渠道，切实保障员工的知情权、参与权、表达权、监督权，不断提升企业民主管理的实际成效。公司通过定期组织基层座谈会、职工大会等方式，搭建面对面的线下沟通平台，听取员工心声；同时，积极拓展线上沟通平台，为员工提供便捷、高效的实时反馈途径。

为进一步强化民主管理，公司工会坚持每季度召开职工集体协商会议，不定期邀请职工代表列席公司党总支书记工作会等重要会议，确保员工代表能够直接参与涉及职工切身利益事项的讨论。



“工会主席接待日”活动

## 女性权益保护

公司遵守《中华人民共和国妇女权益保障法》等法律法规，坚持平等公正的用工原则，在招聘、薪酬、晋升、培训等方面全面落实性别平等，禁止任何形式的性别歧视。公司通过《员工请休假管理办法》等制度，依法保障女性员工享有产假、哺乳假、育儿假等权益，并落实相关津贴待遇，积极营造尊重、关爱和支持女性发展的职场环境。

### 案例 咸宁公司妇女节活动

2025年3月，咸宁公司举办“巾帼奋进新时代 法治同行赋新能”庆“三八”国际劳动妇女节暨女职工普法宣传月活动。活动中，大家走进青砖茶博物馆，依次参观茶史展厅、制茶工艺展厅等特色展区，全面了解青砖茶从采摘、制作到远销各地的完整历程。此外，活动通过典型案例剖析、趣味互动问答等形式，深入解读国家《妇女权益保障法》《反家庭暴力法》等与女性权益密切相关的法律法规，进一步增强女职工法治意识和维权能力。



### 关键绩效

2025 年  
职工代表大会审议通过事项

**3** 项

加入工会的员工占比

**100%**

工会审议通过事项

**3** 项

员工满意度

**100%**

### 关键绩效

报告期内  
公司管理人员中女性占比

**40%**

享受育儿假员工数

**102** 人

享受育儿假员工返岗率

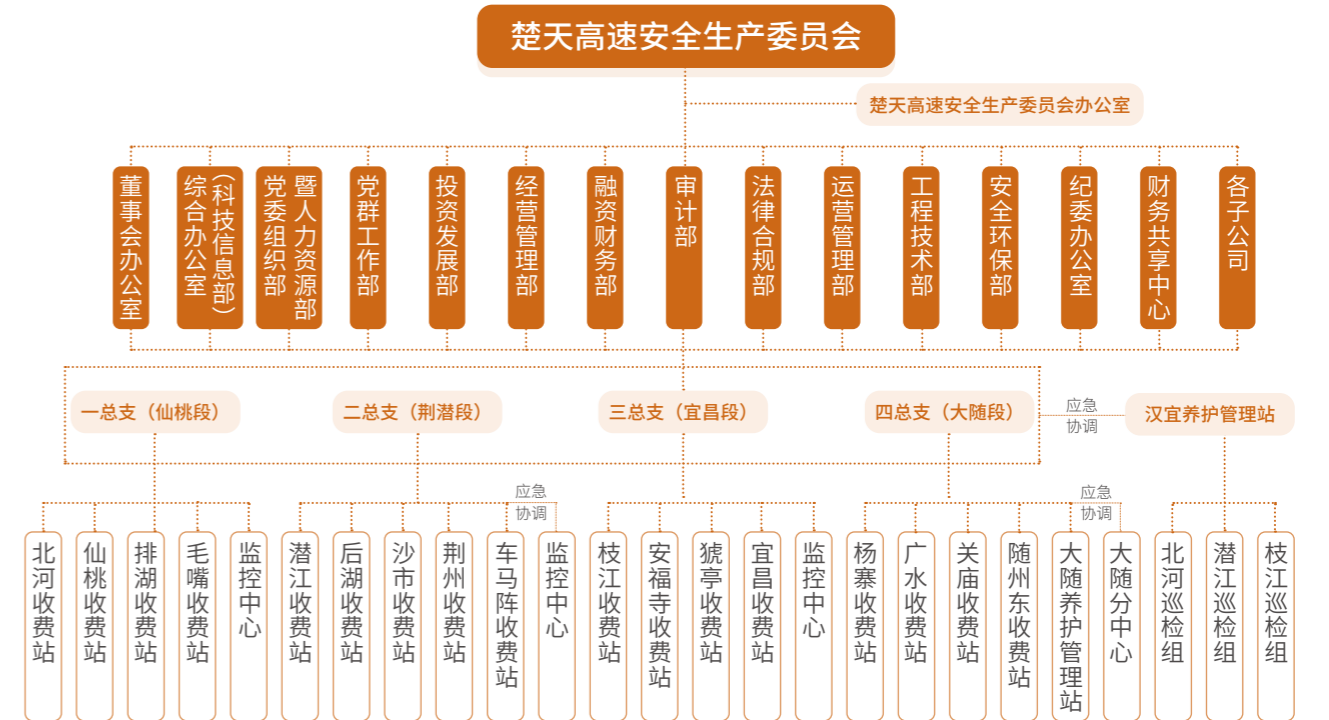
**100%**

# 职业健康与安全

## 治理

公司安全生产工作坚持“安全第一、预防为主、综合治理、平安交投”的方针，制定了《安全生产监督管理办法》《安全生产目标管理制度》等一系列制度，并设立安全管理组织架构，逐层压实责任，旨在从源头上防范化解重大安全风险，切实保障全体员工的生命健康与安全。

<b>安全生产管理委员会 (安委会)</b>	安全生产管理的最高议事、协调和决策机构，负责研究部署、指导协调、监督检查公司安全生产工作，研究解决安全生产工作中的重大问题
<b>安委会办公室</b>	负责公司安委会日常工作的组织，在公司安委会和分管领导指挥下，对全公司安全生产工作指导、协调、监督、检查
<b>安全环保部</b>	安全生产的归口管理部门，负责执行安委会决策并组织安全管理人员能力考核
<b>安全生产领导小组</b>	负责具体落实本单位综合安全生产工作、业务范围和行业监管领域内的安全工作



>> 安全生产管理网络图 <<

**楚天高速安全生产标准化建设等级一级**

### 关键绩效

<p>报告期内 公司安全生产总投入</p> <p><b>641.94</b> 万元</p> <p>因工作关系死亡人数</p> <p><b>0</b> 人</p>	<p>发生安全生产责任事故</p> <p><b>0</b> 起</p> <p>因工伤损失工作时数</p> <p><b>1,664</b> 小时</p>
--	---

## ● 战略

楚天高速高度重视职业健康安全管理，通过识别、评估与应对运营中面临的各类风险，并积极把握技术进步与政策扶持带来的机遇，最终将安全挑战转化为提升运营韧性与驱动持续改进的动力，以保障员工与公众安全，促进公司可持续发展。

风险类型	风险描述	发生概率	影响程度	影响的时间范围	影响的价值链环节	优先级排序	潜在财务影响	应对措施
运营风险	道路基础设施及机电设备因老化或意外损坏，对道路通行及现场作业人员构成安全威胁，可能引发人身伤害或运营中断	中	高	短中期	运营	高	运营成本增加	严格执行周期性巡检、专项评估、智能监测与应急响应等措施，全面提升设施设备可靠性与运营安全水平
声誉风险	若发生重大生产安全事故，将严重损害公司声誉，引发公众质疑、媒体负面报道及监管机构重点关注	低	高	短中期	运营下游	高	营业收入减少	建立应急预案与危机公关机制，坚持透明沟通，持续加强安全管理，从源头预防重大事故

机遇类型	机遇描述	发生概率	影响程度	影响的时间范围	影响的价值链环节	优先级排序	潜在财务影响	应对措施
技术机遇	应用智能化监测与预警技术，提升对基础设施状态、作业环境和突发事件的实时感知与风险预警能力	中	高	中长期	运营	高	运营成本减少	规划并部署智能监测系统，构建统一预警平台，建立分级响应机制，并通过培训与合作持续优化技术应用
政策机遇	利用政府对安全生产技术创新、智慧交通应用的鼓励与支持政策，获取资源以提升安全管理水平	中	中	中长期	运营	中	营业收入增加	积极关注并申请相关政策性补贴、示范项目或税收优惠，用于安全技改投入，系统化升级安全设施与智能化管理平台

## ● 影响、风险和机遇管理

公司通过严谨科学的方法，系统化辨识、评估、分级与控制职业健康安全风险，确保各类风险清晰可知、有效可控、处于可接受范围，以保障员工安全与运营稳定，为企业实现可持续健康发展奠定坚实基础。



### ● 安全应急

公司始终将员工安全放在首位，制定《突发事件应急预案》，并针对高速公路机电作业、有限空间作业等易发生安全事故的高风险作业场景，制定《有限空间作业事故现场处置方案》《高速公路机电作业事故现场处置方案》等制度，落实现场应急处置小组的现场指挥权责，细化报警流程、现场应急处置措施等关键内容，全面规范作业事故应急处置全流程，切实保障员工生命安全与身体健康。

#### 关键绩效

报告期内，公司共开展安全应急演练 **2** 场次。

● 隐患排查

为规范安全检查、及时消除事故隐患，公司制定了《安全生产检查制度》，明确规定了检查方式、内容及要求，并设立安全环保部负责组织实施。报告期内，公司严格执行该制度，开展季度安全检查，确保安全责任落实到位，筑牢安全生产防线。



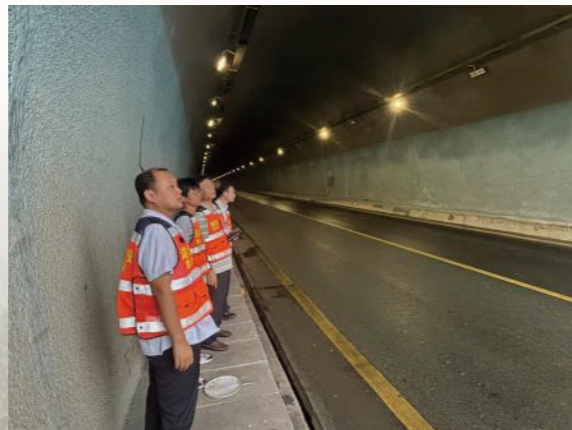
关键绩效

2025 年，公司安全委员会每季度开展安全检查，共下达整改通知书 **87** 份，

截至报告期末，各隐患整改率 **100%**。

📖 案例 季度安全生产检查

2025 年，公司安全生产委员会及安全环保部联合第三方专业机构，按季度对全线高速公路运营场所组织开展了安全生产系统性检查。通过资料查验、现场抽查及人员询问等方式，对收费管理所、服务区、养护站、隧道、桥梁等重点区域进行了隐患排查，并针对发现的问题逐一下达整改通知书，督促相关单位落实整改。



● 指标与目标

公司严格落实安全生产责任制，通过逐层签订安全生产目标责任书，将清晰、可量化、可考核的安全目标分解到位，实现了从管理层到一线岗位的全链条责任覆盖，有效确保了安全投入、安全管理等各项工作落到实处。同时，公司为员工购买安全生产责任险，并组织负责人及安全管理人员进行系统培训与考核，持续提升全员安全意识和风险防控能力，共同筑牢安全生产防线。

2025 年安全管理目标	目标达成情况
发生重伤或死亡安全生产事故 0 起	已完成
爆炸、火灾及责任性的万元以上设备损坏事故 0 起	已完成
一般事故以上的责任性交通事故 0 起	已完成
发生职业病数 0 起	已完成
安全管理人员持证上岗率 100%	已完成
全员安全教育率 100%	已完成
特种设备和车辆的定期检测率 100%	已完成
隐患整治率 100%	已完成
责任书及相关方安全协议签订率 100%	已完成
特殊工种人员持证上岗率 100%	已完成

## ● 管理措施

### 安全文化建设

报告期内，公司组织开展了“安全生产月”系列活动以及高速公路火灾事故应急处置培训，旨在持续提升全员安全意识与应急处置水平，积极营造“全员参与安全管理、践行安全有我”的安全文化氛围，为公司的可持续发展奠定坚实的安全基础。



#### 关键绩效

报告期内 公司安全培训总投入	安全培训场次	参与培训
<b>3.13</b> 万元	<b>326</b> 场	<b>17,686</b> 人次
培训总时长	安全培训员工覆盖率	
<b>18,774</b> 学时	<b>100</b> %	

#### 案例 “安全生产月” 启动仪式暨年度安全生产教育培训会

2025 年“安全生产月”期间，楚天高速以“人人讲安全、个个会应急——查找身边安全隐患”为主题，举行启动仪式并召开年度安全生产教育培训会。培训采用线上线下相结合的方式，公司领导、各部门负责人及安全管理人员等共计 130 余人参加。会上，公司宣读了《2025 年“安全生产月”活动方案》，并特邀外部专家开展应急预案与自然灾害响应专题培训。此次活动强化了全员安全责任意识，提升了风险隐患排查与应急管理的能力，营造了全员参与的安全文化氛围。



### 相关方安全管理

公司高度重视相关方的安全协调管理，为此制定了《相关方安全监督管理制度》，明确由综合办公室、人力资源部、工程技术部等分工负责，并针对相关方资质审查、安全培训、监督检查、安全评估等环节提出具体管理要求。

- 根据合作类型对相关方进行资格资质审查，严禁引进不符合安全条件的单位；
- 与相关方签订安全生产管理协议，明确双方职责与应采取的安全措施；
- 督促相关方足额投入安全费用，落实个人防护用品及可靠安全防护设施；
- 加强对相关方人员的安全教育培训和安全生产技术交底监督管理；
- 监督相关方落实安全协议、制度及风险管控措施，及时纠正违规行为；
- 定期检查相关方安全生产状况，对发现的隐患下达整改通知，限期落实并复查验收；
- 每年对相关方至少进行 1 次表现评估，结果纳入安全绩效评价体系并作为合格名录筛选或整改处理的依据。



## 危险化学品管理

为加强危险物品安全管理、预防和减少危险化学品事故，公司制定了《危险物品安全管理制度》，涵盖危险物品采购、运输、储存、使用等全流程管理要求。同时，为提升对中毒、窒息等突发事件的应急处置能力，公司制定了《收费广场危化品运输事故现场处置方案》，以保障人民群众生命财产安全。

- ▶ 根据实际需求合理采购，经负责人批准由采购人员至指定地点按核定数量、标号采购，并严格核查供应商资质及容器合规性，做好采购记录；
- ▶ 运输、装卸环节要求采取合规运输工具及防护措施，现场监督作业并配备应急消防设备；
- ▶ 单独存放在阴凉通风、设有警示标志的专用仓库内，并由专人管理，配备足量消防器材，同时坚持按实际用量适量储存的原则；
- ▶ 实行专人台账管理，入库时经交接核查并记录信息，领用时需在监督下登记用途并签字确认。

## 职业健康保障

公司制定了《职业健康管理制度》，旨在从源头预防、控制和消除职业病危害，以持续改善作业环境，促进公司健康、和谐发展。同时，公司通过为员工购买安全生产责任险、配备劳动防护用品、定期开展职业危害因素检测、定期组织职业健康体检等措施，切实保障员工的职业健康与合法权益。

此外，公司聚焦员工身心健康与职业成长需求，打造心理活动室、心理疏导室、职工书屋等专属功能区域，为员工营造放松身心、调节情绪、自我提升的多元成长空间，切实为员工的心理调适与素养提升提供专属阵地与贴心支持。

关键绩效

🏆

报告期内 公司特种作业人员持证上岗率 <b>100%</b>	员工体检覆盖率 <b>100%</b>	新增职业病数 <b>0</b> 宗
职业病发生率 <b>0%</b>	总部安全生产责任险投入 <b>13.67</b> 万元	安全生产责任险人员覆盖率 <b>100%</b>

# 社会责任

楚天高速始终将履行社会责任深度融入企业发展战略，以实际行动服务民生、助推区域发展。不仅通过助农帮扶与消费协作积极参与乡村振兴，以常态化志愿服务守护司乘美好出行，更严格执行国家通行费惠民政策，系统构建了具有交通特色的责任实践体系，切实彰显国企担当。

## ● 社区发展

在积极履行企业社会责任的过程中，公司始终将参与沿线社区的共建与发展作为重要方向。通过组织员工深入基层，开展福利院送温暖、节日走访慰问、社区环境清洁、普法知识宣传等一系列志愿服务，以实际行动参与社区治理，助力改善人居环境、提升居民生活品质，扎实推动当地社区建设，促进形成和谐、互助、共进的社区生态。



车马阵管理所组织志愿者参加八岭山镇新场村无偿献血活动



楚天高速新县收费站开展“暑假小课堂”公益活动



浠水收费站志愿者慰问幸福湾敬老院老人



宜昌所党支部慰问鑫鼎社区老人

### 案例 助力前楼村社区发展与民生关怀

楚湘公司秉持企地共建理念，以志愿服务与民生关怀为重点，积极助力前楼村的社区发展。公司联合村新时代文明实践站开展常态化共建，组织志愿者围绕交通安全宣传、政策上门解读、特殊群体关爱及社区环境整治等多方面开展工作。具体包括协同高速交警开展走访宣传3次，覆盖村民百余人；为独居老人、留守儿童提供心理疏导与帮扶；组织志愿清理活动3场，清理街道及卫生死角，清运垃圾杂草3吨；并通过提供临时性就业岗位，切实支持社区民生改善。



在前楼社区开展法制宣传



在前楼社区开展社区清洁

## 无障碍设施

楚天高速持续强化服务区公共服务功能，着力完善公益性服务设施。目前，公司运营管理多个服务区已全面配备第三卫生间、无障碍停车位、无障碍通行通道等无障碍设施，并提供轮椅等辅助器具免费借用服务，切实满足特殊人群出行需求，彰显交通服务的人文温度与普惠价值，让公共出行更具包容性与便捷性。



无障碍停车位



无障碍通道

## 社会公益

公司始终将履行社会责任融入企业发展实践，通过组建 25 支志愿服务队，持续投身社会公益。在重大节假日及日常运营中，志愿者们围绕服务司乘、应急救援、安全引导等领域主动提供帮助：从车辆应急维修、轮胎更换、路线导航，到为故障车辆联系救援、为受困司乘提供饮水简餐、耐心劝阻行人误入高速并护送指引。这些点滴行动，切实化解了旅途中的突发困难，让服务窗口成为传递关怀、保障安全的温暖驿站。

### 关键绩效

报告期内  
公司公益总投入  
**8.20** 余万元

志愿活动总时长  
**8,780** 小时

开展志愿服务  
**1,147** 次

志愿服务参与人次  
**4,700** 余人次

### 案例 温情驿站，四季守护

公司以“司机之家”为依托，组织志愿者开展常态化与节庆相结合的暖心服务，致力打造司机信赖的“路上家园”。志愿者全年围绕端午、中秋、除夕等传统节日，开展包粽子、送月饼、备年夜饭等特色活动，让奔波在外的卡友感受节日温暖与“家”的归属。日常则持续提供洗衣淋浴、共享厨房等便民服务，将关怀融入点滴。从卡友“把这里当家”的真诚认可中，可见“司机之家”已成为运输途中温暖的守望驿站。



潜江服务区开展元宵节庆



中秋节为司机免费理发

### 案例 “学雷锋” 志愿服务活动

公司积极传承与践行雷锋精神，常态化组织各支部开展形式多样的志愿服务活动。年内，通过主题团课、专题学习等方式深化青年员工对雷锋精神时代内涵的理解，并引导其投入实践。志愿者们在收费现场及周边开展路域环境整治、规范共享单车停放；设立便民服务台，为一线员工与过往司乘提供解暑饮品与行车安全提醒；同时开展“书香传递爱心”等文化服务活动。这些举措将精神学习与岗位服务深度融合，持续营造志愿服务浓厚氛围，以实际行动弘扬时代新风，履行社会责任。



潜江管理所开展“学雷锋”志愿服务活动



“书香传递爱心 阅读点亮生活”志愿服务

## 乡村振兴

公司积极落实乡村振兴相关部署，依托高速公路服务区作为网络节点与客流窗口的独特优势，建立了常态化的农产品展销助农平台。通过在各服务区专柜长期、平价供应多种地方特色产品，公司有效拓宽了荆楚物产的展示与销售渠道，为乡村产业振兴注入实际动能。

### 关键绩效

报告期内，公司帮助销售农产品 **1,884** 份，助农、乡村振兴金额 **94.20** 万元。



金秋时节联合搭建收割机服务点



生鲜销售公益“直通车”

### 案例 构建集采机制，精准对接源头产地

公司通过“产地直采”模式，建立长效消费帮扶机制，在潜江服务区持续开展“乡村振兴为爱出发”助农活动并设立爱心助农专柜。报告期内，组织人员深入安福寺镇田间地头，帮助果农采摘，并通过现场直播、专柜展销等方式推广销售黄桃，累计实现助销超 1,300 斤，有效缓解了农户因采收人力不足导致的滞销压力。



案例 打造路衍经济“农展馆”，服务区变身助农窗口

公司依托高速公路服务区的场景与客流优势，构建了常态化的助农展销平台。通过在沿线服务区设立特色农产品专柜，长期、平价地向过往旅客供应多种地方特产，将服务区打造为展示与销售荆楚物产的稳定窗口。



## ● 响应国家战略

公司积极贯彻国家节假日通行费减免政策，在春节、劳动节、国庆节等重要假期，对符合条件的7座及以下小型客车实施免收通行费。为保障政策平稳落地，公司提前开展系统巡检与设备调试，确保收费系统与ETC设施在节假日期间稳定运行、准确识别，使惠民政策落到实处。

楚天高速严格执行国家“绿色通道”政策，在收费站设置“绿色通道”专用车道，对运输鲜活农产品的车辆执行标准化的绿通验货程序，对符合条件的车辆予以通行费减免，不仅确保了惠农政策落到实处，也有效提升了鲜活农产品的运输效率，切实服务民生需求，助力区域经济社会协调发展。

### 关键绩效

报告期内

公司重大节假日免费通行折算让利社会

**3.63** 亿元

减免通行费

**12,819.40** 万元

“绿色通道”通行运输鲜活农产品车辆

**106.23** 万辆



## 未来展望

征程万里，初心如磐；开辟通途，永无止境。

立足“十五五”新起点，楚天高速将坚定不移贯彻新发展理念，与党心民意同频共振、与时代发展同向并进，切实履行国企的政治责任、经济责任、社会责任，勇当智慧交通、绿色交通先行者，积极融入加快建成中部地区崛起的重要战略支点大局，为社会公众提供更高品质出行服务，为区域经济社会发展注入更新动能，为股东和客户创造更大价值，让改革发展成果更多更好惠及每一位职工，携手共赴美好未来！



# 附录

## ● 指标索引

- 《上海证券交易所上市公司自律监管指引第 14 号——可持续发展报告（试行）》议题索引表

维度	序号	议题	对应的本报告章节
环境	1	应对气候变化	减排于源，逐绿于行
	2	污染物排放	减排于源，逐绿于行
	3	废弃物处理	减排于源，逐绿于行
	4	生态系统和生物多样性保护	减排于源，逐绿于行
	5	环境合规管理	减排于源，逐绿于行
	6	能源利用	减排于源，逐绿于行
	7	水资源利用	减排于源，逐绿于行
	8	循环经济	减排于源，逐绿于行
社会	9	乡村振兴	资源联动，价值共创
	10	社会贡献	资源联动，价值共创
	11	创新驱动	智慧赋能，服务至臻
	12	科技伦理	/（公司科学研究、技术开发等活动不涉及生命科学、人工智能等科技伦理敏感领域）
	13	供应链安全	智慧赋能，服务至臻
	14	平等对待中小企业	智慧赋能，服务至臻
	15	产品和服务安全与质量	智慧赋能，服务至臻
	16	数据安全与客户隐私保护	智慧赋能，服务至臻
	17	员工	资源联动，价值共创
可持续发展相关治理	18	尽职调查	可持续发展治理
	19	利益相关方沟通	可持续发展治理
	20	反商业贿赂及反贪污	治理筑基，责任立本
	21	反不正当竞争	治理筑基，责任立本
自主披露议题	22	绿色养护	减排于源，逐绿于行

- 《央企控股上市公司 ESG 专项报告参考指标体系》《GRI 可持续发展报告标准》（GRI Standards）指标索引表

报告章节	《央企控股上市公司 ESG 专项报告参考指标体系》	《GRI 可持续发展报告标准》（GRI Standards）
关于本报告	/	2-2/2-3/2-4
董事长致辞	/	2-22
2025 年可持续发展亮点	E1.3.2/E1.3.5/E3.2.2/S1.3.3/S2.3.2/S4.3.2/S4.4.4	201-1/302-1/302-4/305-5/403-4/413-1
走进楚天高速	G1.2.1	2-1/2-6
专题聚焦	E1.3.5/E3.2.2/S4.3.1	201-1/302-4/305-5
可持续发展治理	可持续发展治理体系	G1.1.1/G1.1.2/G1.2.2
	实质性议题分析	G1.1.3
	利益相关方沟通	G1.1.3
治理筑基，责任立本	公司治理	G1.2.1/G1.2.2/G1.2.3/G1.3.2/G1.3.3/G3.2.1/G3.2.2
	合规内控	S4.1.1/G2.1.1/G2.1.2/G2.2.1/G2.3.1/G3.1.1/G3.1.2/G5.1.2/G5.1.3/G5.2.1
	投资者权益保护	G3.1.1/G3.1.2/G3.1.3/G3.2.1/G3.2.2/G3.3.1/G4.1.1
	商业道德	G2.2.1/G2.3.1
党建引领	G1.1.4/G2.2.2	/
减排于源，逐绿于行	应对气候变化	E3.1.1/E3.1.2/E3.1.3/E3.1.4/E3.2.1/E3.4.1
	环境合规管理	E5.11/E5.6.2
	能源利用	E1.3.1/E1.3.2/E1.3.4/E5.2.3
	水资源利用	E1.1.1/E5.2.1
	污染管理	E2.1.3/E2.3.1/E2.3.2
	绿色运营	E5.4.2/E5.4.4/E5.4.5
	生态保护	E4.1.1

报告章节	《央企控股上市公司 ESG 专项报告参考指标体系》	《GRI 可持续发展报告标准》(GRI Standards)
智慧赋能，服务至臻	创新驱动	S2.3.1/S2.3.2/S2.3.3/S2.3.4 /
	产品和服务安全与质量	S2.1.1/S2.1.2/S3.1.1/S3.2.1 204-1/308-1
	客户服务	S2.2.1/S2.2.2 416-1/416-2
	信息安全与隐私保护	S2.2.3 418-1
	供应链管理	S3.1.1/S3.1.2/S3.2.1 204-1/205-2/308-1/414-1
资源联动，价值共创	员工权益保障	S1.1.1/S1.1.2/S1.1.3/S1.2.1/S1.2.3/S1.2.4/S1.4.1/S1.4.2/S1.4.3/S1.5.2/S1.5.3 401-1/401-2/404-1/404-2/404-3/405-1
	职业健康与安全	S1.3.1/S1.3.2/S1.3.3 403-1/403-2/403-6/403-7/403-9
	社会责任	S4.2.1/S4.3.1/S4.4.3 203-1/413-1
未来展望	/	2-22
附录	指标索引	/ /
	意见反馈	/ /

## ● 意见反馈

尊敬的读者：

感谢您百忙之中阅读《湖北楚天智能交通股份有限公司 2025 年度环境、社会和公司治理 (ESG) 报告》，我们十分重视并期望倾听您对公司 ESG 工作和可持续发展管理的宝贵意见与建议，您的建议与意见是我们持续改进 ESG 工作、提升可持续发展管理的重要依据，在此诚挚地邀请您协助完成反馈意见表中的相关问题并通过以下方式反馈给我们，再次感谢您对我们 ESG 工作的鼎力支持！

1. 对于公司以下哪个利益相关方最切合您的身份？

股东与投资者  客户  供应商  员工  社会组织  行业伙伴  政府  媒体

2. 您对本报告的总体评价：

很好  较好  一般  较差  很差

3. 您对本报告的版面设计评价：

很好  较好  一般  较差  很差

4. 您认为本报告所披露信息、数据、完整度如何？

很高  较高  一般  较低  很低

5. 您认为报告的哪些方面需要改进？

版面设计  报告篇幅  议题覆盖  发布形式 / 媒介

6. 您最关心报告中的哪些议题？（可多选）

公司治理  供应链管理  客户权益保障  安全生产

环境保护  员工关怀  社会公益  其他

7. 您对本报告还有哪些方面的建议？

联系电话：027-87576667

网址：www.hbctgs.com

邮箱：600035@hbctgs.com

地址：武汉市汉阳区四新大道 26 号湖北国展中心广场东塔 23—24 层


再次感谢您对我们工作的理解与支持！



## 湖北楚天智能交通股份有限公司

---

 公司官网: [www.hbctgs.com](http://www.hbctgs.com)

 投资者热线: 027-87576667

 地址: 武汉市汉阳区四新大道26号 湖北国展中心广场东塔23—24层