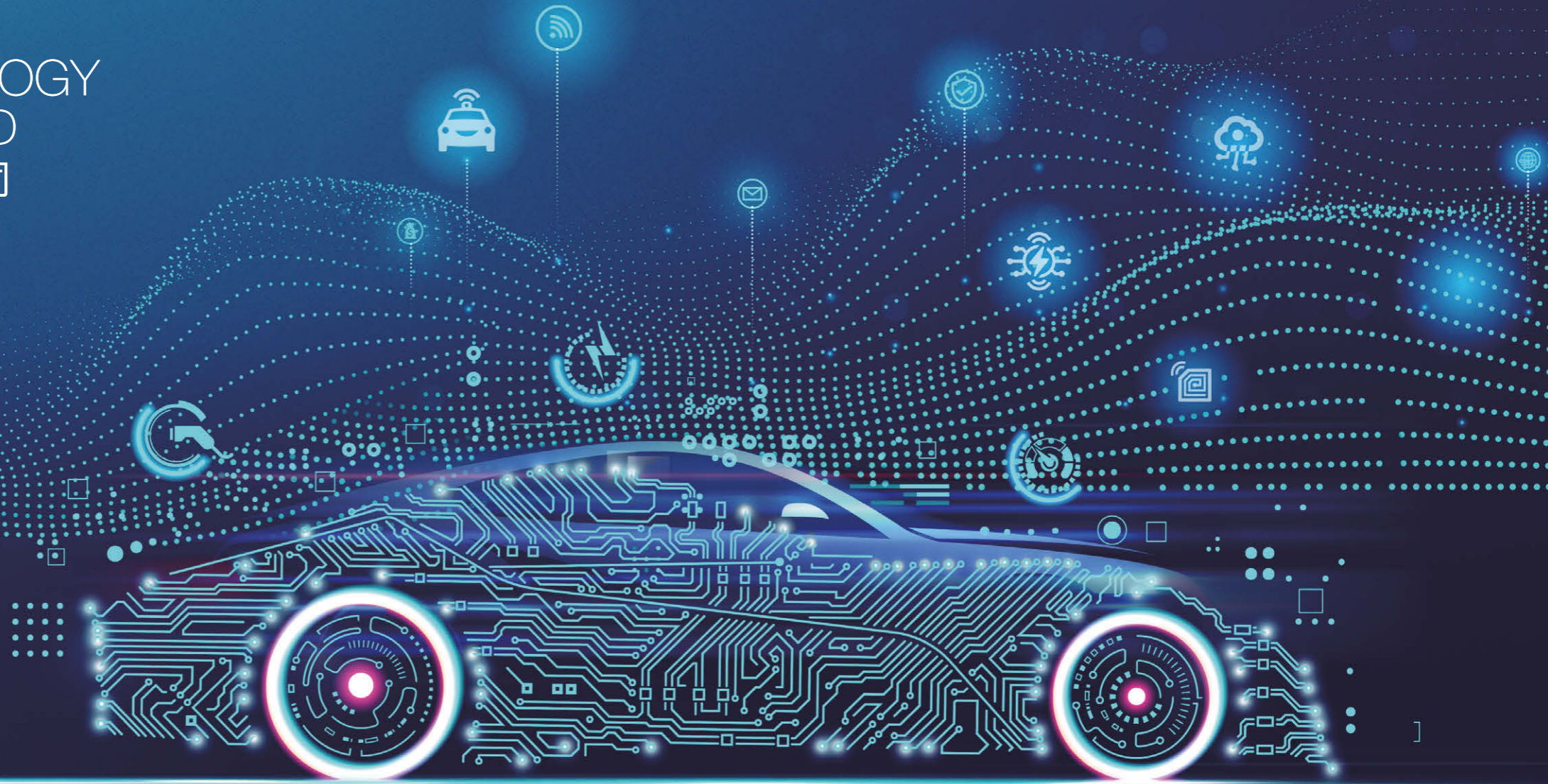




INTRON TECHNOLOGY
HOLDINGS LIMITED
英恒科技控股有限公司

(於開曼群島註冊成立的有限公司)

股份代號：1760



目錄

02	關於本報告	
03	ESG 委員會主席致辭	
04	年度 ESG 亮點	
	01 關於我們	
05	集團概覽	
06	主要研發成果	
07	報告期內可持續發展獎項與成就	
	02 可持續發展策略	
08	2030 可持續發展願景	
13	可持續發展管治與董事會監督	
15	可持續發展風險與機遇管理	
17	持份者參與與重要性評估	
	03 創智護航	
22	可持續出行	
29	質量管理	
32	負責任的商業實踐	
	04 低碳循環	
37	氣候抵禦	
47	低碳營運：能源管理	
48	循環經濟：可重複使用包裝	
49	環境管理	
	05 共榮發展	
52	人力資本管理	
53	多元、平等和包容	
54	員工培訓與發展	
55	員工權益與福祉	
57	職業健康與安全	
58	員工關懷	
	06 社區貢獻	
59	支持教育發展	
60	附錄 1：關鍵績效指標	
65	附錄 2：重要法律法規	
66	附錄 3：香港聯交所環境、社會及管治報告守則索引	

關於本報告

報告目的、期間及範圍

英恒科技控股有限公司（「本公司」，連同其附屬公司統稱為「英恒科技」、「本集團」或「我們」）欣然呈列我們的環境、社會及管治（「ESG」）報告（「本報告」）。本報告旨在闡述我們在可持續發展領域的管理方針，包括策略、政策、措施及績效表現。除非另有說明，本報告涵蓋我們的核心業務營運，包括位於香港及中華人民共和國（「中國」）的辦公室、研發中心和測試驗證中心，相關業務為本集團的主要收入來源，有效代表本集團於 2025 年 1 月 1 日至 2025 年 12 月 31 日（「報告期」）的整體業務及可持續發展表現。報告範圍的界定乃根據其對我們業務及營運的重要性，以及對可持續發展的影響。

報告標準與原則

本報告依據香港聯合交易所有限公司（「香港聯交所」）發佈的《證券上市規則》（「上市規則」）附錄 C2 所載的《環境、社會及管治報告守則》（「ESG 報告守則」）的披露要求編製。本報告遵循 ESG 報告守則所規定的以下報告原則：

報告原則	描述	本集團的應用
重要性	本報告應聚焦於對投資者及其他持份者具有重要性的 ESG 議題。	本集團通過持續的持份者參與和全面的重要性評估，識別並優先處理重要的 ESG 議題。這些過程評估可持續發展問題對業務和利益相關者的相關性。欲了解更多詳情，請參閱「持份者參與」和「重要性評估」部分。
量化	本報告包括可衡量的關鍵績效指標（「KPI」）並設定目標以減輕特定影響。定量數據由敘述支持，該敘述概述數據的目的、影響，並在相關情況下提供比較信息。	本集團以可衡量的格式披露環境和社會 KPI，並附上敘述以闡明其重要性、方法論和背景。同時，提供有關標準、假設、計算工具和轉換因子的來源的信息，以確保透明度。在適用的情況下，披露比較數據，以便隨時間跟蹤表現。
平衡	ESG 報告中使用的方法論和報告範圍應保持年度間的一致性，以確保 ESG 數據在不同年份間具有可比性。如有任何變更，應清楚披露並提供相應說明。	本報告提供了公正且客觀的評估，透明地展示了本集團的成就與需改進之處。這種平衡的視角使持份者能夠準確且全面地了解本集團的可持續發展努力，確保報告的可信度，並避免選擇性報導的影響。
一致性	ESG 報告中使用的方法論和報告範圍應保持年度間的一致性，以確保 ESG 數據在不同年份間具有可比性。如有任何變更，應清楚披露並提供相應說明。	本報告提供了公正且客觀的評估，透明地展示了本集團的成就與需改進之處。這種平衡的視角使持份者能夠準確且全面地了解本集團的可持續發展努力，確保報告的可信度，並避免選擇性報導的影響。

報告獲取方式

本報告以繁體中文和英文兩種語言發佈，可在香港聯交所披露易網站查閱。如中英文版本有歧異，概以英文版本為準。

您的反饋

我們重視持份者對我們 ESG 管理及績效的意見，歡迎閣下發送電郵至 ir@intron-tech.com 以提供您的反饋及建議。



ESG 委員會主席致辭



陸穎鳴先生
主席、聯席行政總裁及
環境、社會及管治委員會主席

在 2025 年，汽車行業在政策支持與技術革新的推動下持續轉型升級，推動新能源汽車需求增加，新能源汽車滲透率穩步提升，智能化進程進一步加快。憑藉多年深耕汽車電子及半導體應用領域所累積的技術優勢與產業化能力，英恒科技持續鞏固於汽車電子領域的核心地位，在複雜多變的市場環境中展現穩健韌性與可持續增長潛力。

隨著電動化、智能化與網聯化技術的融合進程全面提速，汽車產業格局正經歷加速重構，為企業創新與升級帶來新的機遇。本集團在穩固汽車電子主業的同時，積極拓展雲服務器、人工智能（「AI」）及機器人等新領域業務佈局，推動核心技術跨場景應用，培育多元化發展動能。在此進程中，我們始終堅持將 ESG 理念融入公司治理與戰略規劃之中，強化長期風險管理與價值創造能力，確保企業在變革浪潮中實現負責任、可持續的穩健發展。

深化願景實踐，鞏固轉型基礎

2025 年是我們啟動「2030 可持續發展願景」的第二年。從藍圖規劃邁向系統化落地，我們持續圍繞「創智護航」、「低碳循環」、「共榮發展」及「社區貢獻」四大核心方向，將可持續發展全面融入業務決策、研發策略及營運管理之中，確保願景不僅停留於承諾，而是轉化為可衡量、可追蹤、可實踐的行動成果。

強化創新佈局，賦能可持續出行

秉持以創新引領未來的理念，我們繼續擔當可持續出行的重要推動者，致力以技術突破促進更智能、更環保、更安全的產業發展方向。基於業務規模、成長性及戰略定位的變化，在鞏固汽車電子產品核心業務優勢的同時，我們積極拓展技術邊界，將研發能力延伸至半導體方案業務領域。透過高效能控制器及智能運動規劃技術的突破，我們不僅提升系統能效與精準度，更為智能製造與未來產業升級提供低碳、高效的技術基礎。從智慧出行到智慧裝備，我們持續以創新賦能更廣泛的可持續應用場景。創新

亦驅動我們不斷優化核心控制技術與系統架構，在新能源汽車、雲服務器、AI 與機器人等新興領域之間形成協同效應。透過強化能源管理能力與系統整合水平，我們持續提升產品價值與技術附加值，推動經濟效益與環境責任並行發展。

構建氣候治理，落實減碳承諾

氣候變化風險已成為企業長期競爭力的重要考量。今年，作為減碳路線圖的關鍵一環，我們正式制定溫室氣體排放（範圍 1 及 2）減排目標，承諾以 2025 年為基準年，於 2030 年前實現 15% 的絕對值減排。此目標標誌著我們由管理排放走向主動減碳的實質承諾，並為未來營運優化、能源結構調整及效率提升提供明確方向。

同時，我們根據《溫室氣體核算體系》啟動範圍 3 排放披露工作，系統性識別價值鏈中 11 大關鍵排放類別，涵蓋原材料採購、物流運輸、產品使用及處置等關鍵階段。透過強化數據基礎與排放熱點分析，我們為未來與供應鏈協作減碳奠定基礎，與上、下游合作夥伴共同探索價值鏈綠色減碳新路徑，堅定響應全球氣候目標。

強化風險應對，提升氣候韌性

在氣候治理方面，我們首次開展氣候情景分析，評估不同氣候政策強度及升溫路徑下對業務營運、供應鏈穩定性及市場需求的潛在影響。透過識別轉型風險與實體風險，我們優化風險管理框架，提升在多元情景下的策略應對能力與長期韌性。我們相信氣候行動不僅是責任，更是推動創新與效率提升的契機。透過前瞻性規劃與科學化管理，我們正穩步邁向更具韌性與競爭力的低碳發展模式。

展望未來，我們將持續深化 2030 可持續發展願景，強化跨領域技術融合，並攜手客戶與合作夥伴，共同推動智能化與低碳化進程。憑藉穩健的治理基礎與明確的氣候承諾，我們有信心在變革之中把握機遇，為產業與社會創造長遠而可持續的價值。



年度 ESG 亮點



碳排放與氣候變化

- 2030年目標
絕對溫室氣體排放量
(範圍1及2)*
↓15%
- 開展範圍3
溫室氣體排放盤查, 識別出
11個
排放類別
- 進行氣候情景分析, 評估
2050 淨零排放情景及政
策維持現狀情景
- 10,000+**
可重複使用的包裝
- 推行綠色包裝試點計劃
紙質包材
100% FSC認證
- 1,000萬+**
解決方案被已應用於
新能源汽車, 助力實現
節能減排
- 透過增加AI驅動的虛擬測試, 減少實車路試帶來的能源消耗

* 2025年為基準年



員工

- 71.7%**
員工為全職
研發相關技術人員
- 4.38分**
員工滿意度
- 10,150**
總培訓時數
- 100%**
新員工參與ESG相關培訓
- 2.4 : 1**
男女員工佔比



負責任的供應鏈

- 供應商行為準則覆蓋率:
100%
覆蓋所有供應商, 及其適用
承包商、分包商和服務提供商,
並在適用的情況下
擴展到第二層供應商



產品質量與安全

- 提供 **105**
符合中國新車評價規程
(C-NCAP)要求的標準測試場景
- 369**
已獲得軟件版權
- 100%**
主要項目已獲得汽車
ASPICE PAM V3.1 - 能力
水平3的BMS G4平台開發認證
- 已獲得ISO/SAE 21434
通用網絡安全流程認證
- 426**
已獲得專利
- 95.2**
客戶滿意度評分
- 1,000萬+**
符合功能安全標準的解決方案
已應用於新能源汽車的高功能
安全相關子系統
- 人民幣 **508.6**
百萬元
的研發投資
- 新型電動橫控制單元系統完整性:
車輛安全完整性等級C (ASILC)認證能力



管治

- 100%**
獨董組成審核委員會
- 67%**
獨董組成
提名委員會及薪酬委員會
- 100%**
反貪污培訓



01 關於我們

1.1 集團概覽

英恒科技於 2001 年在香港成立，專注於中國汽車電子行業。作為行業的「技術推動者」，我們為關鍵汽車電子元件提供量產解決方案，助力整車廠 (OEM) 及零部件供應商實現行業領先的性能。我們的「可量產」解決方案可有效提升成本效益，縮短產品開發週期，助力企業在高度競爭的市場環境中保持優勢。

隨著法規日趨嚴格，以及電動化、智能化與網聯化技術的加速融合，市場對相關技術的需求不斷提升，本土整車廠對符合國際標準的智能駕駛及新能源技術解決方案需求日益增加。英恒科技憑藉技術優勢，成為客戶首選的合作夥伴，積極把握中國汽車產業的巨大增長機遇。

本集團圍繞長期發展戰略，對業務結構進行了系統性梳理與優化，未來將聚焦於半導體方案業務及汽車電子產品業務兩大核心業務。其中，汽車電子產品業務已成為公司重要的增長引擎，憑藉產品化和系統化能力，逐步建立起穩定的客戶基礎，並具備規模化交付能力。同時，半導體方案業務是我們長期發展的技術根基，以車規級芯片方案為核心，持續深化核心技術能力，並積極向雲服務器、AI 及機器人等新興應用場景拓展。兩大核心業務之間保持良好的協同關係，一方面，半導體方案為產品業務提供核心技術與平台支持；另一方面，產品業務的規模化應用也為半導體方案的技術迭代和應用拓展提供了重要支撐。

我們圍繞「半導體方案 + 產品化能力」兩條主線協同發展，以產品化和系統化能力為核心，在持續鞏固技術優勢的同時，不斷提升產品價值與市場影響力，以增加市場佔有率及交付效率，進一步增強競爭優勢。目前，英恒科技已在大中華區 16 個核心城市設立業務據點，毗鄰整車廠及其零部件配套供應商，確保提供高品質、靈活響應的服務，助力汽車及智能產業的轉型升級與可持續發展。

01 關於我們



1.2 主要研發成果



L2+ 級高階智駕域控制器解決方案

- 深度融合了地平線新一代車載智能計算方案征程®6E/M 和英飛凌 (Infineon)AURIX™ 單片機，支持高速 NOA、城區 NOA、記憶行車和全自動泊車等高階智駕功能與應用場景，在城市道路測試中，提升續航里程提升
- 強化了軟硬件安全、系統安全、功能安全和信息安全等安全防禦體系，配套底軟和中間件也依據高功能安全等級開發，全方位構築安全防護機制



首代支持 L3 的高階智駕域控平台方案

- 強化和提升軟硬件系統、平台及功能安全等安全防禦體系
- 創新採用「即插即用」的概念，結合 AB 雙層疊板工藝與異構冗餘架構設計，實現域控系統可裁剪、可拓展，具有單板可工作、雙板可協作的特性
- 支援 L3 以上及向下兼容至 L2++ 等級（如 HADC-A 單板應用），同時支持剪裁降級為單 SOC+MCU 架構，並可根據算法需求靈活配置升級或降級，具備高度靈活性與兼容性



前融合感知方案

- 採用先進的 BEV+Transformer 技術及前融合架構，有效提升智能駕駛的感知能力
- 結合 4D 毫米波雷達、攝像頭系統與傳感器融合算法，致力構建高性能、低成本且具廣泛適應性的智駕感知融合系統



GRC1.0 高性能機器人控制器解決方案

- 支持雙核心擴展設計，為機器人的「小腦」應用（如實時運動控制、精準交互）提供堅實的軟硬件保障，滿足高動態場景下的同步性需求

01 關於我們

1.3 報告期內可持續發展獎項與成就



英恒科技旗下金脈榮獲 2025 年金輯獎
「最佳技術實踐應用獎」

憑藉高階智駕域控平台解決方案 (HAD2.0)，榮獲 2025 年金輯獎「最佳技術實踐應用獎」，以表彰並激勵英恒科技在技術創新、優質交付及合作支持方面的卓越成就。



ISO/SAE 21434: 2021 認證
— 通用網絡安全流程

已獲得 ISO/SAE 21434 認證，彰顯我們在產品開發、測試及量產階段嚴格遵循國際網絡安全標準，並致力於提供安全可靠的智能汽車技術。



標準下的汽車軟件過程改進和能力評估模型 (Automotive SPICE)[®] PAM V3.1
— 能力等級 3 認證

本集團 100% 主要項目已通過 ISO/IEC 33002 標準下的汽車軟件過程改進和能力評估模型 (Automotive SPICE) PM V3.1 能力等級 3 認證，展現 BMS G4 平台開發項目在流程成熟度方面的先進水準。



ISO 26262: 2021 第 2, 3, 4, 5, 6, 7, 8 和 9 部分 — 系統完整性：符合 ASIL C 能力標準

新能源車輛電機控制單元 (MCU) 已通過 ISO 26262:2011 (第 2 至 9 部分) 評估，達到車輛安全完整性等級 C (ASIL C) 系統完整性能力。該系統確保扭矩輸出與 VCU (車輛控制單元) 需求保持一致，並須按照用戶手冊要求進行使用。



02 可持續發展策略

2.1 2030 可持續發展願景

二十餘年來，英恒科技在汽車電子產業中發揮了關鍵作用，憑藉先進的解決方案與服務組合，不斷推動行業發展。隨著產業演進，我們對自身在推動未來出行低碳轉型中的獨特角色也有了更深入的理解。

我們的可持續發展願景聚焦於「領航可持續未來出行」。自 2030 可持續發展願景（「SV2030」）正式確立以來，我們持續以此作為邁向低碳與韌性未來的核心路線圖，並在報告期內進一步深化目標部署與行動落實。SV2030 不僅是一項戰略，更是一個行動藍圖，旨在將可持續發展深植於業務的各個層面，推動汽車創新、擴展低碳未來、強化業務穩健性，並在汽車價值鏈中創造長遠影響。秉持這一願景，我們正積極塑造未來出行模式，落實我們的可持續發展使命－「賦能智能與低碳創新，駛向安全可持續的未來」。

ESG 戰略的制定基於對多個關鍵因素的全面考量，包括但不限於：

- 本集團的整體願景與戰略目標
- 與聯合國可持續發展目標及其他主要 ESG 框架的對標與協同
- ESG 重要性評估結果及持份者反饋意見
- ESG 風險與機遇評估，以及本集團當前 ESG 表現的差距分析
- ESG 政策趨勢的發展，並與行業領先企業進行對標分析
- 內部 ESG 專責部門的建議及外部 ESG 專家的諮詢意見

02 可持續發展策略

英恒科技支持聯合國可持續發展目標，將我們的承諾與SV2030及關鍵重點領域相結合。可持續發展目標不僅是一個框架，更是一項全球性的行動號召，旨在減少不平等，為子孫後代創造更美好的世界，並確保在2030年前所有人都能生活在和平與繁榮之中。我們致力將17項可持續發展目標融入企業戰略，致力於創造長遠價值，同時回應持份者期望，並確保業務的可持續增長。此外，本集團已確定14項具體可持續發展目標，彰顯其對全球可持續發展目標的明確承諾，並致力於實現有針對性且具影響力的貢獻。

本ESG框架突顯了英恒科技的前瞻性策略，將管治、戰略、風險管理及績效評估深度融入企業可持續發展舉措，助力本集團成為推動負責任及可持續出行解決方案的行業領導者。





02 可持續發展策略



創智護航

智慧驅動，引領創新科技		
重點領域	承諾	2025 年度進展與成果
可持續出行	以卓越創新及國際標準，驅動智慧駕駛技術發展，構建可持續的未來出行生態	<ul style="list-style-type: none"> ➤ 測試驗證中心通過了中國合格評定國家認可委員會 (CNAS) 複審，形成多種檢測能力 ➤ 將生態設計原則融入產品全生命週期管理，推動可持續產品設計 ➤ 採取輕量化設計與可再生材料
質量管理	以嚴謹的產品安全管理及質量監控，確保產品品質與客戶信任	<ul style="list-style-type: none"> ➤ 100% 產品通過 IATF 16949 汽車品質管理系統認證 ➤ 100% 主要營運地點均通過 ISO 9001:2015 質量管理體系認證 ➤ 100% 新能源車輛電機控制單元 (MCU) 通過 ISO 26262:2011 (第 2 至 9 部分) 評估，達到車輛安全完整性等級 C (ASIL-C) 能力標準 ➤ 100% 主要營運地點均通過 ISO/SAE 21434: 2021 通用網絡安全流程認證 ➤ 100% 主要項目已通過 ISO/IEC 33002 標準下的汽車軟件過程改進和能力評估模型 (Automotive SPICE) PM V3.1 能力等級 3 認證 ➤ >90% 產品完成失效模式與效應分析評估 (FMEA) ➤ 年內未發生任何與產品安全或健康相關的召回事件
負責任的商業實踐	貫徹高標準商業操守與負責任採購原則，保障客戶權益與資訊安全，構建透明、公平且可持續的價值鏈體系	<ul style="list-style-type: none"> ➤ 保持滿意度調查機制運作，年內客戶對服務及產品質量的整體滿意度持續達 95.2 分以上 ➤ 以客戶滿意度為核心，年內於產品及服務方面維持零重大投訴紀錄 ➤ 遵循 IATF 16949 QMS 標準，建立並持續優化 ESG 管理框架及評估機制，提升供應鏈合規水平及可持續表現 ➤ 持續保障顧客私隱與資料安全，未發生重大客戶隱私違規或數據洩露、盜竊或丟失事件 ➤ 年內營運全程保持最高誠信標準，未發生重大貪污或舞弊事件 ➤ 反貪污及商業道德培訓已覆蓋 100% 員工及董事 ➤ 建立並持續完善知識產權管理制度及申請流程，保障專利、商標及著作權等核心資產 ➤ 對員工及合作夥伴開展知識產權保護及合規培訓，提升法律及合規意識 ➤ 年內未發生重大知識產權侵權或爭議事件



02 可持續發展策略



低碳循環

低碳營運，推動循環經濟		
重點領域	承諾	2025 年度進展與成果
氣候韌性	針對氣候變化採取行動，向低碳未來過渡	<ul style="list-style-type: none"> 訂立「2030 溫室氣體減排目標」，以 2025 年為基準年，到 2030 年將溫室氣體（範圍 1 及 2）總排放量密度減少 15% 首次進行溫室氣體（範圍 3）的排放篩選及披露，並建立溫室氣體（範圍 3）清單，並從清單中識別出 11 個重大排放類別 首次開展氣候情景分析，以前瞻方式評估不同路徑下的轉型與實體風險 新增氣候風險和機遇對財務影響的披露
低碳營運	推動可持續發展實踐並提升整體能源效益	<ul style="list-style-type: none"> 進行裝置節能升級，生產工藝優化
循環經濟	將環境影響納入產品設計的首要考量，推動綠色材料選擇、可回收設計與全生命週期評估，以減少產品減足跡	<ul style="list-style-type: none"> 推行綠色包裝試點計劃 引入可重複使用的包裝解決方案 推動綠色採購，優先選擇環境友好的產品和服務 進行產品可回收性評估
環境管理	識別、評估並管理氣候相關風險，同時強化營運與供應鏈的氣候韌性	<ul style="list-style-type: none"> 與 2024 年比較，危險廢棄物密度下降 12% 年內未發生重大環境及天然資源影響事件

02 可持續發展策略

共榮發展

攜手共創，激發無限能		
重點領域	承諾	2025 年度進展與成果
人力資本管理	提供具有競爭力的薪酬福利、清晰的職業路徑及支持性的工作氛圍	<ul style="list-style-type: none"> 制定系統化訓練及發展體系，提供人才發展路徑及職涯規劃指導計劃，並與大學合作推出實習計劃 設有內部的薪酬福利管理機制，並持續就薪酬、績效評估與福利配套進行檢討
多元、平等和包容	致力構建多元、平等與共融的工作環境	<ul style="list-style-type: none"> 打造多元友善工作場所，推出了女性、殘疾及少數族裔員工友善安排及支援計劃
員工培訓與發展	持續投資於員工的成長與發展，助力每位員工提升專業能力與職涯潛力	<ul style="list-style-type: none"> 100% 董事 ESG 培訓覆蓋率 100% 員工已完成 ESG 相關培訓
員工權益與福祉	在營運與價值鏈中貫徹國際人權標準，維護每一位相關者的基本人權與尊嚴	<ul style="list-style-type: none"> 年內營運全程保持最高人權標準，未發生重大嚴重違反童工及強制勞動事件 建立多渠道溝通平台，員工年度滿意度達 4.38 分
職業健康與安全	以「零事故」為目標，持續強化安全文化、提供防護裝置與培訓，保障員工身心健康	<ul style="list-style-type: none"> 提供多項員工培訓及應急演練，員工覆蓋率達 100% 年內未發生重大職業健康與安全事件
員工關懷	持續完善員工關懷機制，提升身心福祉與團隊凝聚力，構建可持續的人才發展基礎	<ul style="list-style-type: none"> 定期設立員工專屬運動空間，支持健康生活方式 提供休閒放鬆場地，促進跨部門交流互動 舉辦團隊建設活動，提升協作與溝通效率

社區貢獻

心繫社區，共創美好未來		
重點領域	承諾	2025 年度進展與成果
支持教育發展	透過資源投入與在地合作，推動創新和行業合作，促進教育與福祉的長期提升	<ul style="list-style-type: none"> 參與行業技術研討會

02 可持續發展策略

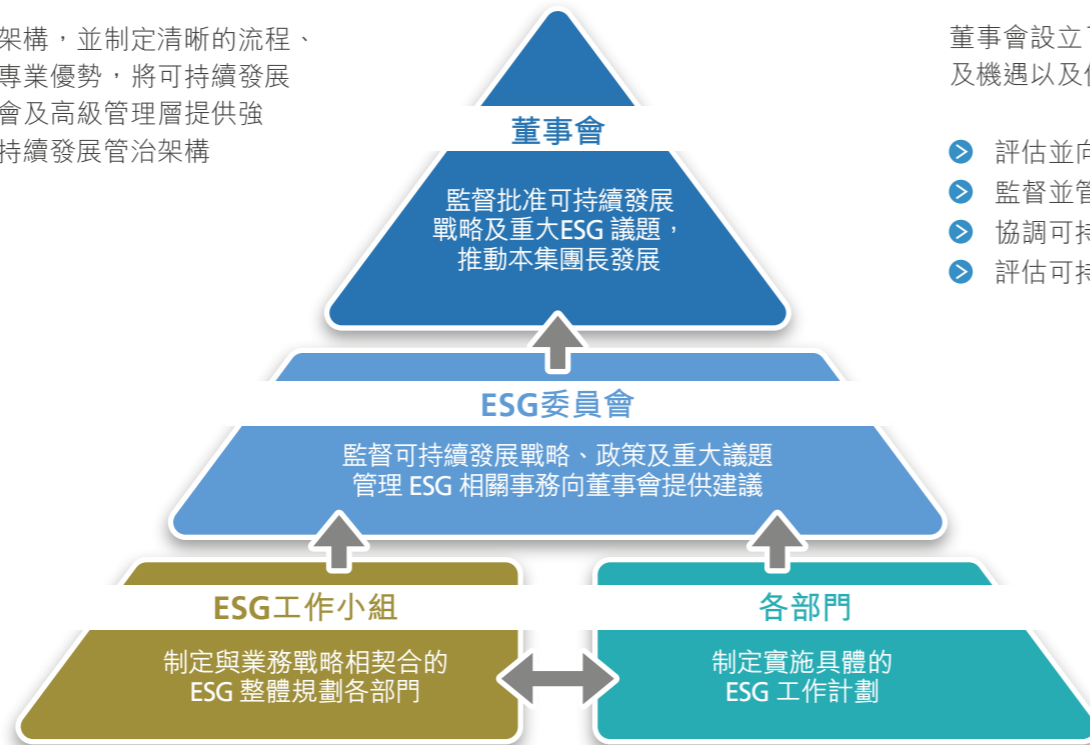
2.2 可持續發展管治與董事會監督

英恒科技深信穩健且高效的管治是企業營運的基石，並為我們的負責任商業實踐奠定堅實基礎。我們對可持續發展的承諾（包括但不限於氣候相關議題、風險及機遇）始於最高決策層－董事會（「董事會」）。

有關董事會及管理層在氣候相關管治詳情，請參閱「氣候抵禦」一節。

2.2.1 可持續發展管治架構

我們建立了明確的可持續發展管治架構，並制定清晰的流程、職責與責任分工，充分發揮跨部門專業優勢，將可持續發展深度融入業務營運，同時確保董事會及高級管理層提供強而有力的監督。以下為本集團的可持續發展管治架構概覽：



董事會作為集團在可持續發展領域的最高決策與監督機構，負責制定和決策可持續發展戰略，以應對相關風險與機遇（包括但不限於與氣候相關的風險及機遇以及供應鏈中的環境及社會風險）。董事會的職責包括：

- 監督並批准重大 ESG 相關議題及其對應方案。
- 審議 ESG 委員會的建議並作出決策。

董事會設立了 ESG 委員會，以更有效地應對與可持續發展相關的風險與機遇（包括但不限於與氣候相關的風險及機遇以及供應鏈中的環境及社會風險）。ESG 委員會的主要職責包括：

- 評估並向董事會建議可持續發展戰略、政策、風險、機遇及重大議題。
- 監督並管理可持續發展戰略、政策及重大議題，並向董事會提出建議。
- 協調可持續發展戰略的實施，確保必要資源的分配。
- 評估可持續發展進展、績效及改進措施的有效性。

02 可持續發展策略

在營運層面，ESG 工作小組負責支持 ESG 委員會制定符合集團業務與可持續發展戰略的 ESG 計劃。該計劃基於董事會的整體戰略方向及 ESG 委員會的 ESG 戰略，包括他們對可持續發展風險和機遇（包括但不限於與氣候相關的風險及機遇以及供應鏈中的環境及社會風險）的見解。ESG 工作小組的主要職責包括：

- 協助制定集團的綜合 ESG 計劃、目標及指標，以應對可持續發展風險與機遇。
- 支持各部門制定具體的工作計劃及年度目標，確保與整體 ESG 戰略對接，並提供相關培訓及專業指導。
- 協調部門間的資源與職責，確保整體 ESG 計劃的順利執行。
- 監測趨勢，識別可持續發展風險與機遇。
- 協助開展 ESG 相關評估，確保工作計劃能有效應對可持續發展風險與機遇。

各部門指的是負責將 ESG 事項整合進日常營運的具體業務部門。其主要職責包括：

- 執行 ESG 工作計劃和政策，以實現與 ESG 相關的目標。
- 通過持續監控，確保有效達成 ESG 目標。
- 收集並報告 ESG 表現數據。

集團已與專業的 ESG 顧問合作，提供可持續發展專業建議，並協助推動相關可持續發展舉措。

2.2.2 管治會議機制

ESG 委員會每年至少召開兩次會議。這些會議通常由集團的關鍵管理人員及其他參與 ESG 管治架構的持份者出席，共同討論集團的 ESG 發展計劃及具體實施措施。

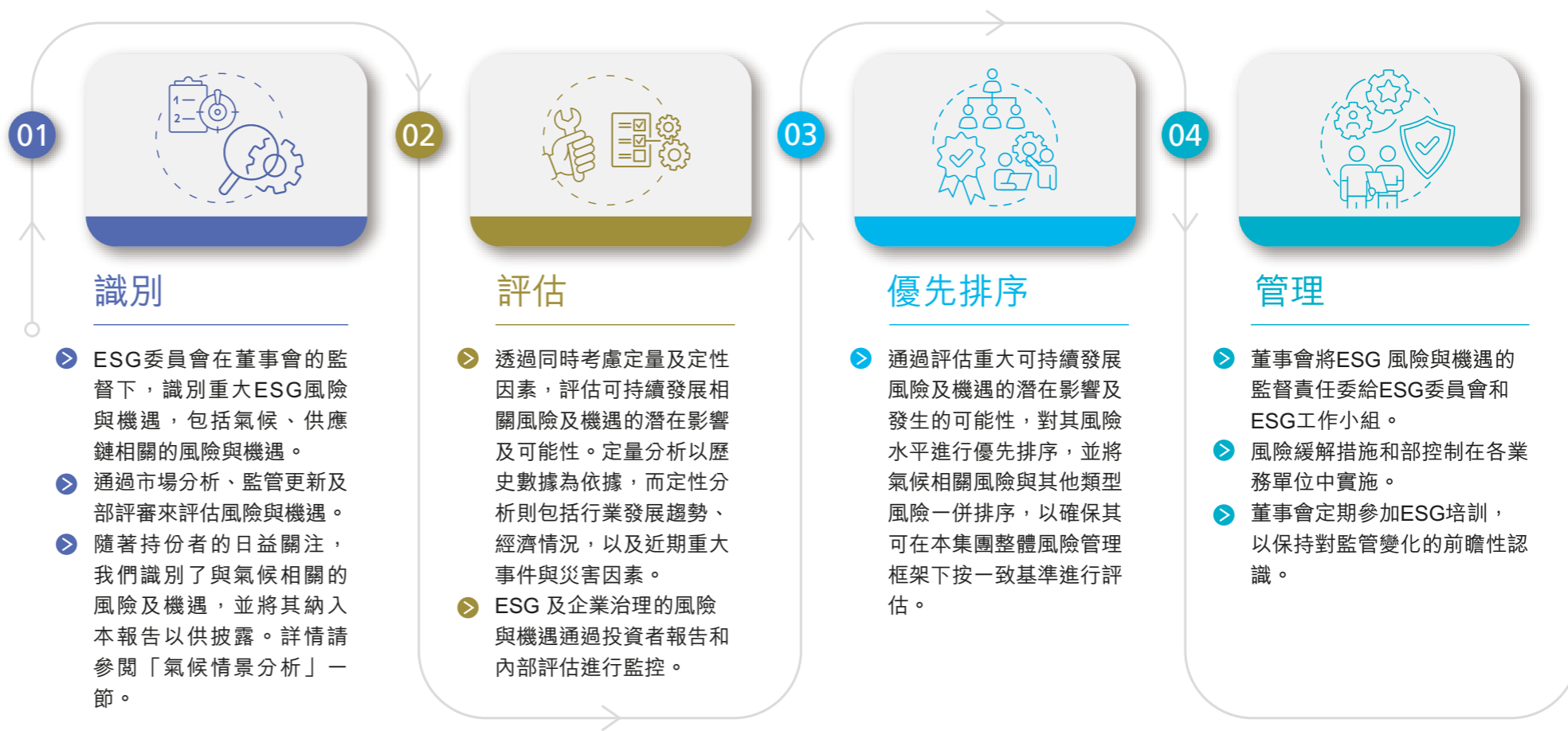
在報告期內，ESG 委員會共召開了 2 次會議。主要討論內容包括以下事項：

- 分析集團當前的 ESG 狀況並識別行業差距。
- 制定 ESG 戰略並開發關鍵行動計劃。
- 審視年度減碳目標的進展、行動措施及改進方案。
- 修訂並更新 ESG 政策，以符合最新標準。
- 聘請外部 ESG 顧問，提升 ESG 知識與實踐能力。
- 分析持份者 ESG 調查結果，汲取相關見解。
- 審視 ESG 風險與機遇評估（包括但不限於與氣候相關的風險及機遇以及供應鏈中的環境及社會風險），識別集團相關的 ESG 風險與機遇，並制定相關控制措施以應對這些風險。

02 可持續發展策略

2.3 可持續發展風險與機遇管理

可持續發展風險與機遇管理對我們的長期業務韌性至關重要，並且是健全公司治理的基石。透過參考最新市場及國際 ESG 披露標準及權威 ESG 評級機構提出的重大性地圖，包括可持續發展會計準則委員會（「SASB」）標準、《國際財務報告準則 S1 號—可持續發展相關財務信息披露一般要求》（「IFRS S1」）、《國際財務報告準則 S2 號—氣候相關披露》（「IFRS S2」），以及 MSCI 的 ESG 行業重大性地圖，由董事會委任的高級管理層負責定期識別、評估、優先排序並管理與可持續發展相關的重大風險與機遇（包括但不限於與氣候相關的風險與機遇，以及供應鏈中的環境與社會風險）。董事會對集團內部可持續發展風險與機遇的管理負有最終監督責任。



02 可持續發展策略

ESG 培訓

隨著可持續發展在商業環境中的重要性不斷提升，英恒科技致力於提升全公司各層級的 ESG 知識與意識。在報告期內，本集團聘請外部專業 ESG 顧問，為核心內部持份者提供針對性的 ESG 培訓計劃，確保其深入理解 ESG 原則、市場期望及行業最佳實踐，進一步推動可持續發展理念融入企業決策與運營管理。



董事會培訓

為了加強最高層級的 ESG 管治，英恒科技於報告期間為董事會舉辦了 ESG 培訓課程，當中涵蓋了汽車產業鏈重大 ESG 趨勢及氣候目標設定、情景分析等關鍵議題。此次培訓為董事會成員提供了寶貴的見解，支持其在戰略層面的 ESG 決策。



ESG 數據培訓

鑑於準確且系統化的 ESG 數據收集對可持續發展報告至關重要，英恒科技為相關員工組織了專門的 ESG 數據培訓。培訓重點涵蓋優化 ESG 數據收集流程、提升數據準確性，並加強員工對 ESG 關鍵績效指標的認識。透過建立更有系統的數據管理機制，本集團致力於進一步提升資訊透明度及報告的可靠性。



核心部門 ESG 培訓

為確保 ESG 舉措與市場最佳實踐接軌，英恒科技為關鍵部門舉辦了 ESG 培訓課程，邀請 ESG 專家分享全球可持續發展趨勢以及 ESG 實施的最佳實踐。這些課程幫助各部門領導者將可持續發展因素融入日常營運和長遠規劃，進一步將 ESG 融入本集團的企業文化。

02 可持續發展策略

2.4 持份者參與與重要性評估

本集團深知，可持續發展依賴於所有持份者的積極參與與支持。認識到持份者參與的重要性，我們已建立了定期的溝通機制。此機制包括維護多種渠道，讓持份者能夠提供反饋，並強調我們對問責制、透明度以及持續提升可持續發展表現的承諾。在報告期內，我們在與持份者的溝通方面取得了顯著改進，具體改進如下：

- 開展更全面的線上問卷調查，提升持份者參與度。
- 強化了與內部及外部持份者的溝通渠道，進一步提升管理層及員工對 ESG 的認識與參與度。
- 持續優化《供應商行為準則》，並向所有供應商傳達相關期望。

持份者	關注議題	溝通渠道
客戶	<ul style="list-style-type: none"> ➤ 產品質量與安全 ➤ 合規性與誠信 ➤ 信息安全 	現場訪問 客戶滿意度調查 社交媒體 電話溝通 電子郵件 調查問卷
投資者／潛在投資者／股東	<ul style="list-style-type: none"> ➤ 產品質量與安全 ➤ 企業治理與風險管理 ➤ 合規性與誠信 ➤ 碳排放與氣候變化 	電話溝通 投資者會議 業績公告會議 股東大會 調查問卷
員工	<ul style="list-style-type: none"> ➤ 員工權益與利益 ➤ 職業健康與安全 ➤ 員工培訓與發展 	企業微信公眾號 員工培訓 會議 建議箱 調查問卷
供貨商	<ul style="list-style-type: none"> ➤ 負責任的供應鏈 ➤ 合規性與誠信 ➤ 產品質量與安全 	現場訪問 供應商／承包商評估系統 供應質量溝通 會議 調查問卷
業務夥伴／同業	<ul style="list-style-type: none"> ➤ 合規性與誠信 ➤ 產品質量與安全 ➤ 企業治理與風險管理 	會議 現場訪問 電話溝通 調查問卷
政府及監管機構	<ul style="list-style-type: none"> ➤ 合規性與誠信 ➤ 企業治理與風險管理 ➤ 碳排放與氣候變化 	合規信息披露 調查問卷
社區／非政府機構	<ul style="list-style-type: none"> ➤ 生物多樣性保護 ➤ 污染與廢棄物管理 ➤ 社區公益 	社區溝通 調查問卷

02 可持續發展策略

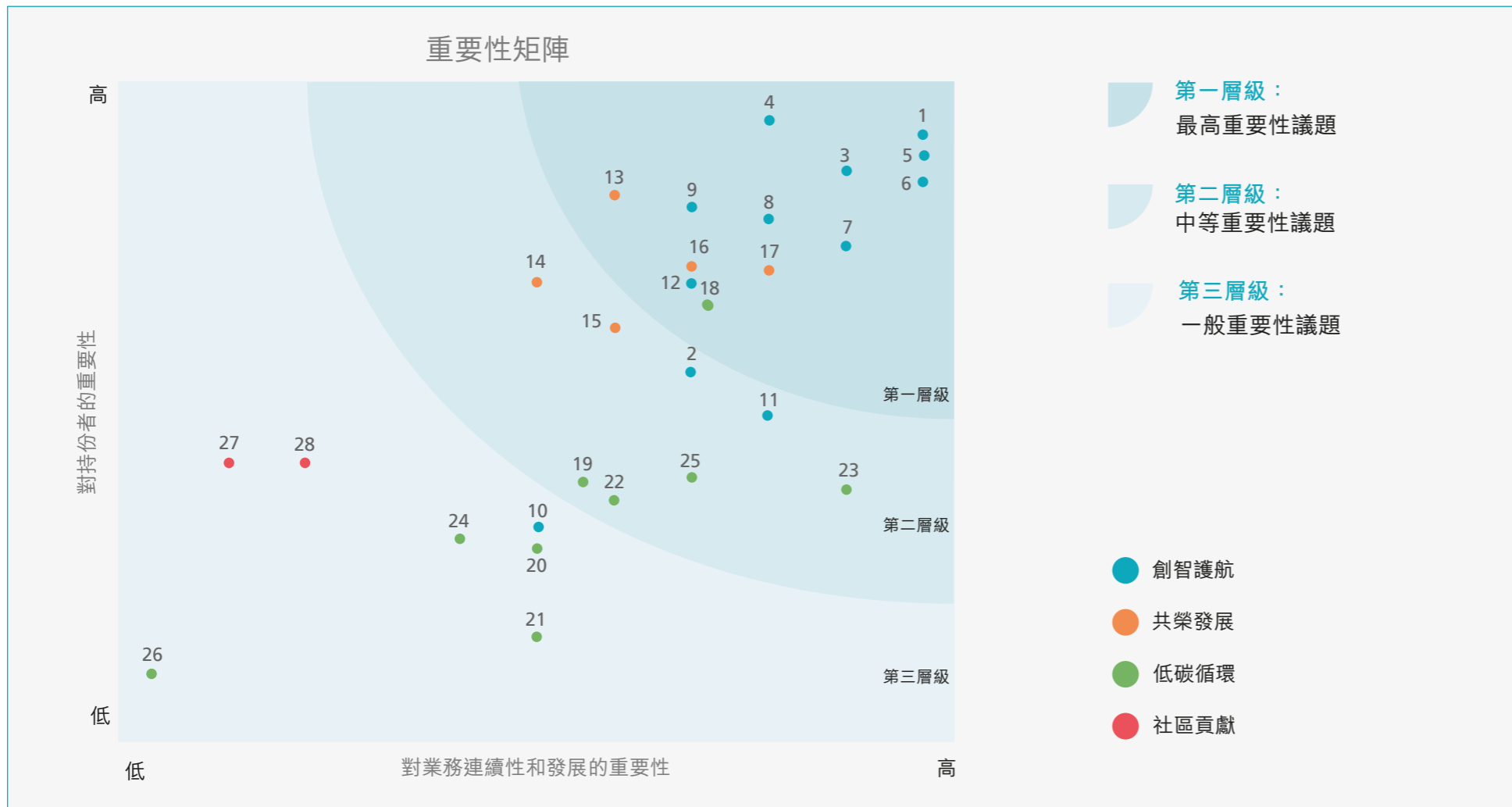
重要性評估

在報告期內，集團進行了重要性評估，以深入了解持份者的需求與期望。本年度，我們進一步優化評估方法，構建更精細的 ESG 重要性矩陣，提升對核心議題的識別與管理能力。

我們定期進行重要性評估，以識別對我們的業務和持份者最重要的 ESG 相關議題。集團全面審視 ESG 相關議題對企業及持份者的影響，並確定年度 ESG 重要議題，按優先順序排列，以更準確反映持份者關注重點：



02 可持續發展策略



重要性矩陣

本集團運用重要性矩陣來展示 28 項 ESG 相關重要議題對持份者及業務的影響程度。矩陣中的最高重要性議題列於第一層級 (Tier 1)，而相對次要的議題則列於第三層級 (Tier 3)。在報告期內，共有 13 項第一層級 (Tier 1) 議題被視為最重要議題，並將在本報告中重點披露。

02 可持續發展策略

ESG 相關重大議題清單

重要性	議題	戰略類別	對應章節	可持續發展目標
第一層級： 最高重要性 議題	1. 技術創新	創智護航	可持續出行	7 清潔能源 9 產業、創新和 基礎設施 13 氣候行動
	3. 產品安全及質量	創智護航	質量管理	7 清潔能源 9 產業、創新和 基礎設施 12 負責任的消費和生產
	4. 顧客服務及滿意度	創智護航	質量管理	12 負責任的消費和生產 16 和平、正義和 強大機構
	5. 知識產權管理	創智護航	負責任的商業實踐	9 產業、創新和 基礎設施
	6. 信息安全與隱私保護	創智護航	負責任的商業實踐	9 產業、創新和 基礎設施 16 和平、正義和 強大機構
	7. 產業合作與發展	創智護航 社區貢獻	可持續出行 社區貢獻	9 產業、創新和 基礎設施 17 促進可持續發展 的夥伴關係
	8. 商業道德與競爭性商業行為	創智護航	負責任的商業實踐	16 和平、正義和 強大機構
	9. 反貪污	創智護航	負責任的商業實踐	16 和平、正義和 強大機構
	12. 公司治理	N/A	可持續發展策略	16 和平、正義和 強大機構

重要性	議題	戰略類別	對應章節	可持續發展目標
第一層級： 最高重要性 議題	13. 僱員福利	共榮發展	員工權益與福祉	3 良好健康與福祉 8 體面工作 經濟增長
	16. 員工發展及培訓	共榮發展	員工培訓與發展	4 優質教育 8 體面工作 經濟增長
	17. 僱傭合規性	共榮發展	員工權益與福祉	8 體面工作 經濟增長 16 和平、正義和 強大機構
	18. 氣候抵禦力及適應力	低碳循環	氣候抵禦	9 產業、創新和 基礎設施 11 可持續 消費和生產 13 氣候行動
第二層級： 中等重要性 議題	2. 原材料可追溯性	創智護航	負責任的商業實踐	12 負責任的消費和生產
	11. 供應鏈中的社會風險	創智護航	負責任的商業實踐	12 負責任的消費和生產 16 和平、正義和 強大機構
	14. 平等機會、多元化及共融	共榮發展	多元、平等和包容	5 性別平等 8 體面工作 經濟增長 10 減少不平等
	15. 職業健康及安全	共榮發展	職業健康與安全	3 良好健康與福祉 8 體面工作 經濟增長

02 可持續發展策略



重要性	議題	戰略類別	對應章節	可持續發展目標
第二層級： 中等重要性 議題	19. 能源管理	低碳循環	低碳營運：能源管理	
	22. 綠色採購	低碳循環	循環經濟： 可重複使用包裝	
	23. 環保型產品設計與 生命週期管理	創智護航	可持續出行	
	25. 清潔技術機遇	低碳循環	低碳營運：能源管理	
第三層級： 一般重要性 議題	10. 供應鏈中的環境風險	創智護航	負責任的商業實踐	

重要性	議題	戰略類別	對應章節	可持續發展目標
第三層級： 一般重要性 議題	20. 資源管理與循環再利用	低碳循環	環境管理	
	21. 廢棄物管理	低碳循環	環境管理	
	24. 循環經濟及回收利用	低碳循環	環境管理	
	26. 生物多樣性保護	低碳循環	生物多樣性	
	27. 社區公益	社區貢獻	社區貢獻	
	28. 社區關係	社區貢獻	社區貢獻	

03 創智護航



3.1 可持續出行

可持續出行是我們承諾推動創新、平衡可持續發展與技術進步的基石。本節將重點介紹我們在智能駕駛解決方案、節能自主駕駛系統以及 AI 驅動的安全技術方面的成就，展示我們如何整合先進技術來重新定義交通的未來。從提升智能駕駛能力到優化能源效能，並提高安全標準，我們的創新旨在支持一個更綠色、更安全、更智能的出行生態。

拓展創新與研發實力，引領未來智能出行發展

研發資質與技術能力

研發測試能力提升 –
 於報告期內，本集團研發測試能力進一步增強，新增群脈衝雷擊浪湧抗擾度測試系統，並建立符合 IEC61000-4-4/5 及 GB/T17626.4/5 標準的測試能力。

浦江實驗室 –
 成功通過中國合格評定國家認可委員會複審，現具備以下測試能力：

- 電磁兼容性測試
- 電性能測試
- 環境可靠性測試
- 機械應力測試
- 電驅台架測試

南通實驗室 –
 成功通過 IATF 16949 體系審核，並成功獲得中國合格評定國家認可委員會認證，具備以下測試能力：

- 電性能測試
- 環境可靠性測試

研發投入與技術人才

專業研發團隊 –
 截至 2025 年 12 月 31 日，本集團共聘用 **1,062** 名全職研發相關技術人員，佔員工總數 **71.7%**

研發投入 –
 人民幣 **508.6** 百萬元，佔集團收入比例約 **8.4%**

03 創智護航

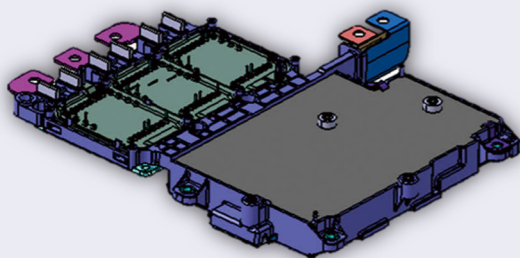


3.1.1 智能駕駛解決方案：推動智能駕駛發展

新能源動力系統解決方案

電機控制器功率磚

- **突破性技術**
在功率半導體應用與控制領域實現技術突破，並與傳統功率模組方案形成差異化優勢。
- **高集成度**
優化工藝方案提升產品集成度，幫助客戶降低系統部署成本。
- **助力整車廠優化產品性能**
幫助整車廠商提升產品的動力性、續航里程和安全性。



智駕網聯解決方案

L2+ 級高階智駕域控制器解決方案

- **新一代智駕融合架構**
深度融合了地平線新一代車載智能計算方案征程®6E/M 和英飛凌 (Infineon) AURIX™ 單片機，全面強化了軟硬件安全、系統安全、功能安全和信息安全等安全防禦體系，在城市道路測試中，提升續航里程。
- **安全防護機制**
配套底軟和中間件依據高功能安全等級開發，全方位構築安全防護機制。
- **AI 驅動管理系統**
基於 AI 的自適應駕駛策略，根據路況即時調整動力分配，顯著提升能源利用效率。

首代支持 L3 的高階智駕域控平台方案

- **失效可運行安全機制**
基於 L3「失效—可運行」要求打造，具備大算力、強兼容性與高功能安全，採即「即插即用」的 AB 雙層疊板與異構冗餘架構，實現單板獨立、雙板協同。即使單一系統失效，仍可運用剩餘算力平穩運行，保障自動駕駛安全。
- **雙板異構安全架構與 AI 生態支援**
支援 AI 計算單元生態，具備豐富 AI Engine 資源、可編程邏輯資源及強大並行計算能力，並符合功能安全 ASIL-C 要求

前融合感知方案

- **先進感知技術**
基於地平線征程®6 平台，採用 BEV + Transformer 技術，強化智能駕駛感知能力。
- **多傳感器融合**
結合 4D 毫米波雷達、多攝像頭系統及傳感器融合算法，提升感知準確性。
- **高性能與高性價比**
針對智能駕駛應用設計，具備可擴展、高效及適用性強的特點。



03 創智護航

3.1.1 智能駕駛解決方案：推動智能駕駛發展

可靠性與安全性

- 利用 AI 驅動的感知模型，盡量降低漏檢與誤報的情況。
- 具備多任務學習模型，用於物體檢測、語義分割、佔用預測及追蹤。
- 整合安全監控系統，實現實時故障檢測與修復。
- 確保功能安全，提升感測器的可靠性和運行穩健性。

高性能

- 採用先進的 AI 算法來增強雷達感知和駕駛場景整合。
- 將模擬數字轉換器 (ADC) 的雷達數據轉換為二維和三維頻譜數據，以提升準確性。
- 利用深度學習模型和神經網絡來優化雷達頻譜數據處理。
- 基於數據的方法相比傳統的規則基礎方法，提高了感知準確度。
- 支持多感測器融合（早期、中期、後期），以增強檢測能力。



AI 賦能感知 提升－雷達感知算法 解決方案

可擴展性與整合性

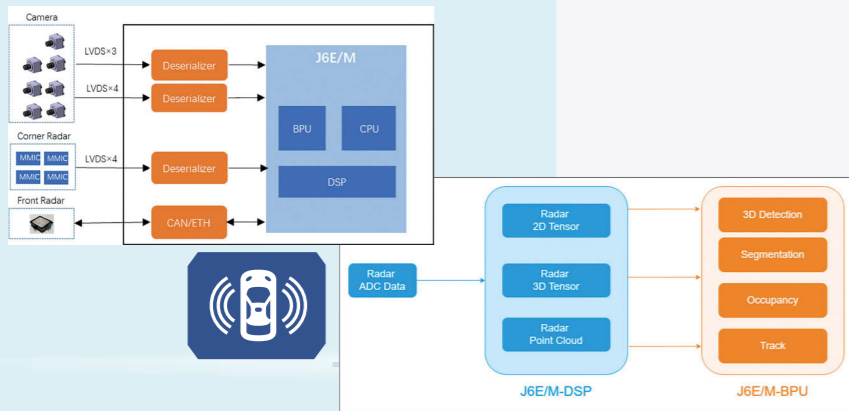
- 支持七個攝像頭、四個角雷達、一個前雷達和 12 個超聲波傳感器在域控制器內的協同工作。
- 專為高速度和城市導航自動駕駛 (NOA) 場景設計，並配備 AI 驅動的雷達感知技術。
- 具有統一的接口，可靈活配置攝像頭和毫米波雷達，實現多樣化的傳感器配置。
- 採用集中式計算架構，提升多感測器融合和運行效率。

計算效率

- 利用數字信號處理器 (DSP) 和大腦處理單元 (BPU) 進行高效的雷達數據處理。
- 應用傅里葉變換 (FFT) 和逆傅里葉變換 (IFFT)，以增強信號分析。
- 3D 檢測、分割、佔用網格和追蹤算法在保持實時性能的同時提升感知能力。

成本優化

- 輕量化雷達設計將計算移至域控制器，從而降低硬體成本。
- 實現高精度四維 (4D) 物體檢測，同時優化運行效率。



03 創智護航

3.1.1 智能駕駛解決方案：推動智能駕駛發展

卓越性能與智能特徵

- 超低延遲 (<40 毫秒) 和快速啟動 (<2 秒)，超越行業標準。
- 觸控控制顯示器縮放、視場 (FOV) 調整和亮度設置，提供個性化體驗。
- 通過序列化器實現先進駕駛員輔助系統 (ADAS) 和駕駛艙集成，支持 AI 驅動的人員、車輛和障礙物識別。
- 通過無線升級 (OTA) 實現持續改進。

增強安全性與可視性

- 用高清攝像頭和車內電子顯示器取代傳統後視鏡，消除了盲點並降低風阻。
- 在各種條件下提供清晰影像，具備低延遲、廣視野和抗眩光功能，確保在雨、雪和霧中仍能保持良好視野。
- 模擬視野 (FOV) 調整功能，擴展轉彎和倒車時的視野，提升安全性。
- 實時影像傳輸增強駕駛員的情境感知。



安全行車 「最強輔助」 — 智能電子外後視鏡 (CMS) 解決方案

高性能

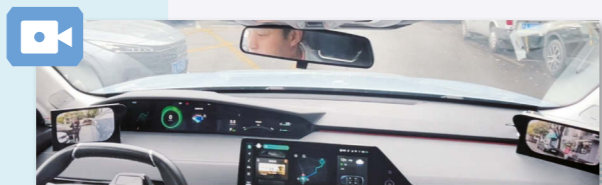
- 緊湊型 2 百萬像素 (MP) 攝像頭，提供每秒 60 幀 (fps) 影像，改善空氣動力學並減少風噪聲。
- 座艙顯示器 (1280×720 分辨率，60fps) 確保高質量視覺效果。
- 英飛凌賽普拉斯的影像處理微控制器 (MCU) 搭載兩顆頻率高達 320 MHz 的 Arm Cortex-M7 內核 (320 MHz)，提供高效處理並符合 ASIL-B 安全標準。
- 智能渲染引擎將圖形記憶體使用量減少最多五倍，從而降低功耗和成本。
- 「行緩存處理技術」僅需傳統幀緩存方案 10% 的緩存大小，提升了處理效率。

先進的校準與圖像優化

- 三重坐標系數模擬視野校核系統，根據攝像頭位置和車輛結構動態調整。
- 透霧、抗閃爍、強光抑制演算法提升視覺效果。
- 通過可靠的高性能硬體，加速原始設備製造商 (OEM) 和供應商的開發週期。

優化系統架構

- 符合國家標準 GB15084-2022《機動車輛間接視野裝置性能和安裝要求》，適用於汽車間接視野。
- 創新的「(1 個控制器 + 1 顆攝像頭 + 1 個電子屏) × 2」結構，消除了轉接板，降低了硬體成本和複雜性。
- 左右後視鏡獨立控制器防止干擾，提升了可靠性。



不僅提升了安全性，更標誌著智能座艙領域的重要里程碑，在創新性、集成度及成本效益方面均表現卓越。憑藉二十年的技術積累，我們確保嚴格的安全測試，並通過全球合作夥伴推動智能座艙技術的持續發展。



03 創智護航

3.1.2 可持續出行：自主駕駛系統的能源效率

自主駕駛系統在提升交通行業能源效率方面發揮著至關重要的作用。通過前沿技術，這些系統優化了車輛性能、改善了交通流量，並減少了整體能源消耗，推動可持續出行的發展。



可持續出行

動力輸出的優化管理

- 根據實時道路狀況和車輛動態調整動力輸出。
- 確保更平滑的加速和剎車，提高能源效率。
- 與傳統車輛相比，降低能源使用量。

車輛協同與編隊行駛

- 通過車輛對車輛通信實現協同駕駛。
- 減少空氣動力學阻力並穩定車速，提升能源效率。
- 減少頻繁加速和剎車帶來的低效能。

行駛路徑的智能規劃

- 利用高精度地圖和實時交通數據選擇最有效的路線。
- 避免擁堵和不必要的繞行，減少行駛距離和能源消耗。
- 根據交通信號和道路狀況優化車速，減少突然停車。
- 基於交通狀況進行速度優化，降低能源消耗。

車載設備的能耗管理

- 根據實時條件調節輔助能源使用，如空調和照明。
- 動態調整功率消耗，以防止不必要的能源浪費。
- 通過自適應亮度調節，降低照明能耗。
- 通過智能溫控，降低空調能源消耗。

🚗 在城市環境中運行的自動駕駛車輛

自動駕駛車輛通過利用實時數據來預測交通流量，並在城市環境中調整動力輸出，同時在高速公路上保持穩定巡航，減少速度波動，從而提升能源效率。其能量回收系統在減速過程中將動能轉換為電能以供後續使用，優化了在不同駕駛條件下的能源使用，支持可持續交通發展。



03 創智護航

3.1.3 領先的安全技術：AI 驅動的自主駕駛測試

確保自主駕駛 (AD) 系統的安全是我們的首要任務。基於 AI 的模擬提供了一個先進的、可控的環境，用於嚴格測試和驗證自主駕駛技術。

危險場景測試零風險

- 人工智能模擬使得在極端條件下進行測試，如高速碰撞、惡劣天氣和緊急制動，無需公共安全風險。
- 受控環境允許深入評估自動駕駛決策和反應機制。
- 通過在模擬中進行高風險場景測試，降低道路事故風險。
- 通過反覆進行人工智能驅動的碰撞場景評估，提高緊急應對準確率。

提升測試效率及減少環境影響

- 人工智能模擬減少對資源密集型道路測試的依賴，通過快速生成多樣化的測試環境。
- 並行場景執行加速了驗證過程，確保在各種道路條件下進行全面的安全評估。
- 通過用人工智能驅動的模擬替代傳統的道路測試，減少測試時間、行駛里數及能源消耗。

安全性能與系統可靠性優化

- 人工智能分析測試數據，以識別感知、決策和導航中的弱點，從而實現算法的持續改進。
- 從大規模模擬數據中檢測潛在的安全風險。
- 通過迭代測試確保現實世界部署的安全性。
- 基於數據驅動的改進，提高自動駕駛決策準確性。



人工智能驅動的
自動駕駛測

精準模擬場景以進行可靠的安全評估

- 準確複製複雜行為
 - ⊕ 人工智能精確模擬人類駕駛行為、行人移動以及其他道路使用者的互動
 - ⊕ 真實場景測試包括突如其來的行人穿越、緊急制動和變道操作
- 為確保自動駕駛系統能夠適應現實世界的挑戰，模擬考慮以下因素：
 - ⊕ 天氣條件：雨、雪、霧、陽光眩光
 - ⊕ 路面狀況：濕滑、結冰、碎石、坑洞
 - ⊕ 交通流量：擁堵、變道、高速公路匯流
 - ⊕ 緊急情境：行人穿越、障礙物、緊急車輛
 - ⊕ 低能見度：夜間、車燈眩光、光線不足
 - ⊕ 混合交通：人駕駛的車輛、自行車、行人
 - ⊕ 施工區域：車道封閉、繞行、道路標線
- 通過模擬類人行為和複雜互動，減少實際測試錯誤。
- 提高正確的危險檢測和緊急反應，減少了事故風險。
- 提高系統對不可預測的現實世界挑戰的適應速度，確保了更安全、更可靠的部署。



03 創智護航

3.1.4 生態設計

英恒科技致力於可持續創新，通過將生態設計原則融入產品生命週期中來推動可持續發展。集團積極參與行業合作，包括但不限於推動可持續產品設計，並持續監測和報告生態設計舉措，以促進改進。

最大限度減少環境影響，英恒科技實施了專注於以下方面的產品設計舉措：

- 通過優化材料選擇和高效的製造流程來減少資源消耗。
- 提高產品使用過程中的能效，從而降低環境足跡。
- 改善可回收性和負責任的產品生命週期管理。

本集團亦制定了長期的可持續發展目標，並設定了進展里程碑，以推動生態設計和產品開發的進步。這些努力專注於逐步減少排放、增強材料的循環利用性，並在整個營運過程中盡量減少廢物產生。

英恒科技綠色科技生命期



03 創智護航

3.2 質量管理

3.2.1 質量控制體系

本集團高度重視汽車電子行業的產品質量與可靠性，並已建立全面的質量控制體系，確保符合國際標準並滿足客戶期望，適用於整個營運範圍。

我們的質量管理體系（「QMS」）依據 IATF16949:2016 標準建立，並整合了其他框架，如汽車軟件過程改進和能力評定 (ASPICE) 和 ISO26262，以確保產品和服務的可靠性、安全性及合規性。《質量手冊》是我們體系的基礎，涵蓋了國際標準和具體組織需求。

質量管理部門監督 QMS 的建立、實施、維護及持續改進。其主要職責包括：

- 制定並更新內部質量系統審核計劃。
- 代表用戶監督和審核產品質量。
- 當必要時，對不符合標準的情況進行干預，停止生產或發貨。
- 進行質量風險評審並監控生產線上的項目質量。

為了確保合規性和持續改進，我們根據《內部審核控制程序》制定了詳細的內部審核程序。其關鍵內容包括：

審核計劃制定	<ul style="list-style-type: none"> ➤ 根據頻率、方法、責任和風險評估結果制定年度內部質量系統審核計劃。 ➤ 計劃包括標準、範圍、時間安排及報告要求。
審核執行	<ul style="list-style-type: none"> ➤ 指派合格的內部審核員和小組領導負責審核，通過禁止自我審核來確保公正性。 ➤ 審核包括對製造現場和過程的徹底檢查，專注於識別風險和改進領域。
糾正措施	<ul style="list-style-type: none"> ➤ 對不符合標準的情況迅速發出不合格報告，並在規定的時間內（例如，對於嚴重情況為一個月）實施和驗證糾正措施。 ➤ 持續監控改進情況，在確認有效性後才關閉不合格項目。
記錄與報告	<ul style="list-style-type: none"> ➤ 審核後準備並在五個工作日內提交綜合審核報告。 ➤ 所有相關文件都會存檔，以便未來查閱和管理審查。

我們已建立一套政策和指南，以標準化和提升質量管理實踐：

- 01

《質量體系審核實施規範》
 - 定義部審核的範圍、責任和程序，包括汽車軟件過程改進和能力評定 (ASPICE) 和 ISO26262 評估。
- 02

《產品審核實施規範》
 - 確保在所有階段進行徹底的产品檢查和測試。
- 03

《檢驗操作準則》
 - 提供詳細的檢查操作指導。
- 04

《早期生產遏制管理規定》
 - 專注於輕早期生階段的風險。
- 05

《過程審核實施規範》
 - 標準化本集團的內部流程審核。

在報告期內，本集團通過了 OEM 車廠項目審核，並完成 IATF 16949 的年度複審工作及收到 ISO 9001 QMS 認證。通過我們結構化且全面的質量控制系統，我們旨在為客戶提供卓越價值，同時推動汽車電子行業的發展。

03 創智護航



3.2.2 客戶滿意度

我們高度重視客戶滿意度，將其視為業務營運的重要組成部分。作為中國領先的汽車電子解決方案提供商，集團致力於提供與汽車行業不斷變化需求相契合的高品質產品和服務。通過與原始設備製造商 (OEM) 和行業夥伴的緊密合作，英恒科技持續提升服務能力，有效且高效地滿足客戶期望。

客戶參與與反饋機制

為了推動客戶滿意度的持續改進，英恒科技積極通過結構化的反饋機制與客戶進行互動。本集團已實施一項綜合性的客戶滿意度管理政策，確保系統化收集和評估反饋。通過定期項目評審、直接諮詢和技術支持互動所收集的見解，進行分析以優化服務內容並提升客戶體驗。

此外，我們還部署了《客戶滿意度問卷》來評估關鍵績效領域，幫助集團追蹤滿意度趨勢並進行必要的改進。在報告期內，我們的總體滿意度得分為 95.2，並在產品質量、包裝與交付能力、技術專業能力和服務能力等關鍵領域獲得了高度評價。

客戶支持與技術協助

英恒科技認識到持續的客戶支持的重要性，提供全面的技術協助和工程服務。通過遍佈中國 16 個主要城市的廣泛服務網絡，集團確保及時回應客戶的諮詢和技術挑戰。專門的支持團隊與客戶緊密合作，優化產品性能，並提供量身定制的解決方案，解決具體的營運需求。

通過保持以客戶為中心的方法，英恒科技致力於提升客戶滿意度，並促進與行業持份者的強大關係。集團將繼續完善其客戶服務策略，以適應市場需求和技術進步。

客戶滿意度得分			
產品質量	包裝與交付能力	技術專業能力	服務能力
93.8	96.6	95.3	95.3



03 創智護航

3.2.3 投訴處理

英恒科技致力於維持一個強大且結構化的投訴處理機制，以維護產品責任和客戶滿意度。集團已實施一項綜合政策來管理客戶投訴，確保高效處理反饋、迅速解決問題並採取有效的糾正和預防措施。這一方法旨在解決不符合要求的問題、防止重複發生並提升整體客戶體驗。在報告期內，本集團沒有收到與產品和服務相關的重大投訴¹（2024年：無）。

客戶投訴分類

為了確保有效回應，客戶投訴將根據其嚴重性進行分類：

重大投訴	與法規合規、產品功能安全、網絡安全、客戶限制發貨、重大質量缺陷或 OEM 生產線中斷等相關的問題。這些投訴需要立即關注並解決。
一般投訴	任何不屬於重大投訴範疇的客戶投訴。
重複發生的投訴	在三年內，與同一根本原因、失效機制及無效的預防和檢測措施相關的缺陷投訴。

¹ 重大客戶投訴包括但不限於涉及法律法規合規性、產品功能安全與網絡安全、客戶管控的出貨安排、批量質量問題以及導致 OEM 生產線停工的事件。

投訴處理流程

本集團的質量管理部門負責監督投訴管理流程的執行和效果，確保高效處理客戶關切。該流程包括以下主要步驟：



03 創智護航



3.2.4 產品召回

在發現產品缺陷或質量問題時，本集團根據其產品召回政策，採取結構化方法來評估情況、有效解決問題並減少對客戶的潛在風險。

當識別到產品缺陷時，會啟動內部審查流程，相關部門會評估問題的嚴重性。本集團與客戶及供應商協調，確定適當的糾正措施，這些措施可能包括產品修正、更換，或在極少數情況下，啟動召回程序。

英恒科技強調主動風險管理，並與汽車製造商密切合作，確保符合行業標準。如果認為有必要進行召回，本集團將遵循結構化流程，包括：

- **問題識別與通知：**負責團隊評估報告的產品質量問題，並確定是否需要進一步的措施。
- **客戶與合作夥伴溝通：**本集團與客戶及供應鏈夥伴合作，制定適當的應對計劃。
- **糾正措施與處置措施：**如有必要，受影響的產品將被隔離，並實施補救措施以防止進一步影響。
- **召回後審查與改進：**回顧經驗教訓，改進產品質量控制措施，防止類似問題再次發生。

在報告期內，本集團並無因安全與健康原因而召回的產品（2024年：無）。

3.3 負責任的商業實踐

3.3.1 負責任的供應鏈管理

英恒科技意識到，負責任且可持續的供應鏈對其業務營運至關重要。本集團致力於通過嚴格的供應商選擇、持續監控和推動負責任的商業實踐來提升供應鏈管理。這些努力與國際標準、行業最佳實踐和監管要求保持一致，確保供應商達到 ESG 期望。在報告期內，我們實施了供應商參與措施，涵蓋了所有供應商。

供應商選擇與評估

英恒科技遵循標準化的供應商選擇政策，確保新供應商符合可持續發展要求，包括環境保護、污染控制以及質量標準。此政策與 IATF 16949 QMS 對接，專注於供應商產品、流程和服務的合規性。此外，供應商還根據交付表現、成本控制和質量合規性進行定期評估。

供應商合規與溝通

本集團積極與供應商進行互動，確保他們達到要求的標準。在不合規的情況下，英恒科技與供應商合作，解決識別的差距並改善其合規表現。這包括糾正措施計劃及後續評估，以監控進展。為了加強行業合作，英恒科技還與行業同行和持份者進行交流，討論不斷變化的供應鏈實踐和監管趨勢。展望未來，我們將探索在可行情況下定期進行內部供應商審計和外部供應商審計的機會。

供應鏈風險監控

英恒科技持續監督供應商遵守內部供應鏈管理政策，這些政策涵蓋了績效評估、資格認證和期望。本集團還評估第二層供應商，確保對供應鏈風險的更廣泛監控。此外，本集團強制執行有關危險物質管理的政策，確保所採購的材料符合環境與社會標準。

03 創智護航



培訓與意識提升

為加強供應商對合規期望的理解，英恒科技提供有關質量控制、監管更新和道德採購要求的培訓課程及持續溝通。本集團還通過持續的參與和信息共享，支持供應商改善勞工和人權實踐。

供應商行為準則

為了強化負責任的商業實踐，本集團推出了供應商行為準則，以便對供應商在環境保護、勞工權益、道德商業實踐及遵守相關法律法規方面設立明確期望。該準則適用於所有供應商，包括承包商、分包商和服務提供商，並在適用的情況下擴展到第二層供應商。

供應商行為準則概述了以下關鍵的 ESG 領域：

ESG 方面	期望
環境保護	<ul style="list-style-type: none"> ➤ 遵守環境法規 ➤ 減少碳排放 ➤ 可持續資源使用 ➤ 負責任的廢物管理
勞工權益	<ul style="list-style-type: none"> ➤ 禁止強迫勞動、童工及歧視 ➤ 遵守公平工資和工時
職場健康與安全	<ul style="list-style-type: none"> ➤ 為員工提供安全健康的工作環境
道德商業行為	<ul style="list-style-type: none"> ➤ 禁止貪污、賄賂及利益衝突 ➤ 保護商業秘密和知識產權

本集團積極通過定期評估和審查來監控供應商是否遵守該準則。未達要求的供應商可能會被要求制定糾正措施計劃，或者在持續不合規的情況下，將被從批准的供應商名單中移除。

3.3.2 數據責任

本集團優先保護所有持份者的信息和數據，確保在所有業務活動和互動中保持機密性和安全性。通過強健的信息安全協議，我們在遵守相關法規的情況下，安全地收集、存儲、傳輸和使用敏感數據。

為保護敏感文件和數據，我們強制執行嚴格的保密協議，禁止未經授權的商業機密或機密信息披露。我們制定了全面的信息安全政策來規範系統和數據的使用，同時部署先進的技術控制措施，如防火牆、殺毒軟件和加密技術，防範網絡威脅和未經授權的基礎設施訪問。

本集團認識到在業務營運過程中保護敏感商業信息的重要性。由於本集團的大多數客戶為企業，因此通過簽訂保密協議（「NDA」）來保持嚴格的保密性。這些協議明確規定了在潛在合作過程中交換的機密信息的保護條款，包括研究計劃、專有技術、商業模式和定價政策。機密信息僅由授權人員根據需要了解的原則進行訪問，並且已經採取強有力的保障措施來防止未經授權的使用或披露。通過遵守這些協議並實施嚴格的數據安全措施，本集團確保在整個業務關係中客戶和合作夥伴信息的完整性和機密性。

在報告期內，本集團未收到任何與客戶隱私違規或數據洩露、盜竊或丟失事件相關的重大投訴。

03 創智護航



3.3.3 AI 倫理

負責任使用 AI

AI 正在革新創造力和生產力，提升創新能力及效率。在我們繼續探索有關 AI 的機遇與挑戰的同時，英恒科技仍然致力於以負責任和合乎倫理的方式使用技術。我們以「透明公開、公平包容、責任共擔、可靠性、隱私保護及安全性」六大核心原則為指引，並透過我們的 AI 倫理框架運作，確保我們的 AI 產品解決方案始終負責任、具前瞻性並以用戶為中心。隨著 AI 越來越多，我們在我們的原則及框架的基礎上發展及完善我們的 AI 倫理風險管理程序，以符合不斷變化的環境。此完善程序旨在確保我們的 AI 倫理原則貫穿於所有產品的開發、部署及使用。

AI 倫理框架

為符合 AI 倫理原則，英恒科技已建立負責任 AI 框架，規範 AI 於所有產品解決方案的開發、部署及使用。

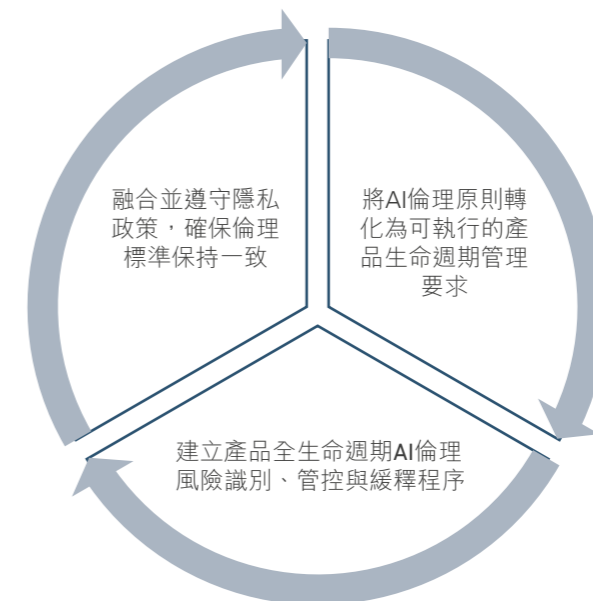
指導及監督	<ul style="list-style-type: none"> ➤ 通過 ESG 委員會提供領導監督，負責審核涉及 AI 產品解決方案的倫理合規性。
控制措施	<ul style="list-style-type: none"> ➤ 將 AI 倫理原則應用於整個產品生命週期中（從研發到應用）。 ➤ 進行 AI 風險評估，解決隱私、安全及倫理問題。
事件管理	<ul style="list-style-type: none"> ➤ 制定響應機制，明確事件類別、報告程序及問責制度。 ➤ 進行根源分析並落實預防措施，避免事件再次發生。
行業領先地位	<ul style="list-style-type: none"> ➤ 探索參與領先的行業論壇的機遇，包括涵蓋 AI 應用、開發及治理的論壇，推動 AI 的負責任使用。

外部參與

- 開展諮詢調研，了解大眾對 AI 技術的關注及期望。

AI 倫理風險管理

當產品解決方案由 AI 驅動時，會產生 AI 倫理等方面的擔憂。我們在考慮 AI 倫理的情況下進行風險評估，並根據 AI 倫理原則實施嚴格的防範措施，最大程度規避潛在風險。



我們實施健全的安全措施保護 AI 完整性，定期評估 AI 產品解決方案以解決數據及遵守法律標準的風險。我們持續監控 AI 產品解決方案並建立快速反應機制以應對任何不利影響，從而維護安全及倫理標準。

03 創智護航



3.3.4 商業道德

在英恒科技，維持最高標準的誠信操守是企業運營的核心原則。管理層與董事會共同承擔責任，確保企業全面遵循道德準則、法律法規及企業管治最佳實踐。我們致力於培養透明度高、問責清晰、決策負責的企業文化，並將這一理念深植於業務運營的各個層面，以確保企業的可持續發展與長遠價值創造。

反貪污

本集團對賄賂、勒索、欺詐及洗黑錢保持零容忍政策，適用於所有業務營運。

- **調查與糾正措施：**對不當行為的指控進行迅速調查，並在必要時實施糾正措施。
- **反貪污政策：**我們執行明確的政策來防止、發現並處理不道德行為，確保員工以本集團的最佳利益為依據行事，避免利益衝突。

在報告期內，本集團或我們的員工未涉及任何關於貪污行為的法律案件（2024年：無）。

反貪污與誠信培訓



反貪污與誠信培訓是我們致力於道德商業實踐的核心要素。本集團為董事和員工舉辦了全面的培訓計劃，並為董事提供了專門的培訓，幫助他們識別和應對貪污風險。

這些培訓計劃強調遵守本集團的反貪污政策和報告機制，並為員工提供識別和應對潛在道德問題所需的知識與工具。《行為準則》已納入員工手冊中，明確列出了道德行為的指導方針，並強化了培訓中涵蓋的原則。

通過提升員工的意識並促進透明度，我們確保員工充分準備好維護最高的道德標準，進一步加強本集團的誠信文化及其對負責任商業營運的承諾。

在報告期內，反貪污培訓已覆蓋包括董事在內的所有員工。

03 創智護航



舉報機制

集團已實施完善的舉報政策，以促進業務營運中的透明度和誠信。該政策涵蓋不道德行為，包括貪污和不當行為，尤其是在採購過程中。我們提供安全、保密的渠道，供員工和持份者報告不道德行為，確保以透明的方式處理相關問題。在報告期內，舉報機制得到了加強，提升了可訪問性、保密性和報告流程。

舉報政策的主要方面包括：

- **可訪問性**：提供當地語言版本，並主動與員工、供應商（供應鏈之員工）、客戶及其他持份者溝通。
- **安全的舉報渠道**：通過熱線、電子郵件和線上平台提供獨立、24/7 的舉報選項，允許保密且匿名的提交。
- **不報復制度**：個體可在不擔心報復的情況下報告問題，並在調查過程中確保保密性。
- **獨立審查**：報告由獨立團隊處理，確保公正的調查過程。
- **公開披露**：集團承諾在年度 ESG 報告中披露綜合舉報數據，包括案件數量、違規行為類型及所採取的糾正措施。

董事會對舉報機制負有總體責任，審核委員會負責監督和執行該機制。

道德風險評估

我們關注營運過程中可能出現的道德風險，並持續探索相關的管理方式，以促進更負責任和可持續的營運實踐。

知識產權保護

尊重和保護知識產權對於致力於創新的公司至關重要。除了嚴格遵守適用的法律法規外，我們建立了一套知識產權管理政策，旨在保護我們的技術創新，同時尊重他人的權利。通過註冊版權、專利和商標，並與員工、供應商及業務夥伴建立保密協議，我們確保了我們的知識產權得到有效保護。

我們提供知識產權培訓，幫助我們的團隊掌握保護技術創新所需的知識。在報告期內，累計培訓 231 人次，總計 1,848 課時，進一步提升員工的知識產權意識。

3.3.5 負責任的市場營銷

我們致力於確保市場營銷、產品供應及服務與客戶不斷變化的需求保持一致，並始終秉持最高標準的準確性與誠信原則。為保障客戶權益，我們已制定嚴格的內部指引，確保用於所有市場推廣材料均清晰透明，不含虛假、誤導性或違法資訊。所有廣告和宣傳資料在發佈前，均須經負責部門嚴格審核與驗證，以確保內容合規並符合市場準則。

此外，我們確保所有產品標識完整、準確，並完全符合監管要求。產品均配備詳細的技術規格與說明，確保資訊清晰可靠，幫助客戶作出明智選擇。



04 低碳循環



本集團致力於在其業務營運中推動低碳和循環經濟原則，並依據高級管理層和董事會批准的環境政策以及環境管理體系指導我們的工作。我們積極在組織內部及持份者之間促進環保意識，並將可持續發展融入業務實踐中。

我們持續的努力包括制定溫室氣體排放減少目標、提升能源效率，並致力採用耐用、可持續的包裝。我們還與持份者就環境問題進行交流，確保他們的意見能夠對我們的戰略制定產生影響。定期報告我們的環境績效，彰顯我們對透明度和持續改進的承諾，推動邁向一個更具韌性、資源高效和可持續的未來。

4.1 氣候抵禦

4.1.1 管治

董事會的監管

本集團董事會對監督氣候相關風險與機遇承擔最終責任，在 ESG 委員會的協助下監督本集團的氣候相關議題，包括氣候變化政策、氣候相關風險及機遇管理、以及「2030 溫室氣體排放目標」的進度。ESG 委員會通過會議形式，每年至少兩次向董事會匯報相關的可持續發展事項，內容涵蓋氣候相關議題、氣候相關風險與機遇。董事會在制定策略、重大交易決策及風險管理流程中，會考量氣候因素的權衡評估，並將其與其他業務、財務及營運優先事項，以及氣候目標落實進度進行平衡，從而將氣候因素融入董事會的整體決策過程。

董事會成員已配備對氣候相關議題的知識，並透徹瞭解其對本集團業務及營運的影響。本集團定期提供氣候相關主題的培訓和教材，以確保董事會及 ESG 委員會清楚瞭解情況並獲得最新資訊。

管理層的角色

在 ESG 委員會的監督下，由管理層組成的 ESG 工作小組負責評估及管理氣候相關風險及機遇，計劃並實施氣候相關措施，並審閱與氣候有關的政策，確保本集團將氣候相關考慮納入日常營運當中。

詳情請參閱「可持續發展管治與董事會監督」一節。



04 低碳循環

4.1.2 策略

氣候變化日益加劇的挑戰，包括更頻繁和極端的天氣事件，突顯了加強氣候韌性的重要性。我們持續強化氣候相關風險與機遇上的識別與管理能力，並將其納入可持續發展風險及機遇管理機制之中。本集團透過可持續發展風險管理機制，識別及管理實體與轉型氣候風險，以及與氣候相關的機遇。憑藉既有的 ESG 委員會，本集團維持足夠資源以支持相關的轉型措施。本年度，我們深化了氣候策略規劃的廣度與深度，從業務營運、供應鏈以至市場環境等維度評估氣候變化對本集團造成的財務及非財務影響，進一步提升我們的氣候韌性。下表總括了我們識別出的主要氣候相關風險與機遇、其對業務的潛在影響，以及我們的應對方案。然而，鑑於數據可取得性及量化方法學仍處於持續發展與演進階段，本集團將持續進行監測，並於可行範圍內，說明氣候相關風險與機遇在業務模式及價值鏈中集中的地方。隨著相關研究與分析方法之逐步進展，本集團預期將提升對氣候風險與機遇的掌握程度，進而更全面地識別核心業務營運中所涉及的相關風險與契機。

同時，為支撐更周全的策略制定，我們在報告期間首次開展氣候情景分析，以前瞻方式評估不同路徑下的轉型與實體風險。評估中運用不同氣候情景為基礎，當中包括綠色金融網絡²（「NGFS」）2050 淨零排放情景及政策維持現狀情境，重點關注從現在起至本世紀中期期間的潛在氣候衝擊。評估結果隨後作為制定應對及轉型措施的基礎假設。

² NGFS 是由多個中央銀行及監管機構組成的團體，旨在分享最佳實務、協助發展金融領域的氣候與環境風險管理，並動員主流資金以支持向可持續經濟的轉型。

04 低碳循環



氣候相關風險及機遇	財務影響	非財務影響 (對業務模式和價值鏈)	我們的應對及轉型措施
實體風險			
急性風險 (S) (M) (L) 極端天氣事件頻率和強度增加（如颱風、因大量降雨而導致的洪水氾濫、極端高溫），對企業生產及業務模式和供應鏈均造成直接物理衝擊	當前財務影響 > 增加設備維修保養與更換成本 > 因物流運輸受阻造成的業務或供應鏈中斷，導致當期收入減少並增加額外倉儲成本 預期財務影響 > 於短、中期內預防性措施成本增加（如加強和保養基礎設施） > 於中、長期內財產保險費用可能隨極端天氣事件頻繁上調	當前及預期非財務影響 > 原材料供應中斷可導致交付延遲，並影響集團聲譽 > 極端天氣提高員工通勤或作業安全風險	> 制定《環保政策》，在決策過程中會考慮氣候變化對業務及營運的影響，加強本集團面對極端天氣事件的應對能力 > 進行定期檢查和檢測，並採取應急保護措施
慢性風險 (M) (L) 氣候模式長期變化（如海平面上升、持續高溫、乾旱等），導致營運環境惡化	當前財務影響 > 暫無顯著直接財務損失 預期財務影響 > 於中、長期內因冷氣需求增加，能源成本上升 > 於中、長期內設備維修成本因高溫損耗而增加	當前及預期非財務影響 > 持續高溫或增加員工中暑風險、提高設備故障率並影響供應鏈穩定性	> 建立業務連續性計劃和措施，確保災難發生時能迅速恢復業務營運 > 優化暖氣、通風和空調系統的運作效率，以在溫度上升的情況下仍能減少電力消耗

(S) 短期 (2030年) (M) 中期 (2040年) (L) 長期 (2050年)

04 低碳循環



氣候相關風險及機遇	財務影響	非財務影響 (對業務模式和價值鏈)	我們的應對及轉型措施
轉型風險			
政策及法律風險 (M) (L) 全球與各地監管機構正加速推動減排要求，包括中國「雙碳」戰略進程、碳定價及碳市場擴張，有機會對本集團財務及聲譽帶來影響	當前財務影響 > 因應新氣候披露要求而產生的額外合規成本 預期財務影響 > 於中、長期內聲譽受損及/或失去社會許可導致收益減少	當前及預期非財務影響 > 未能適應政策變化或滿足披露要求可能導致戰略脫軌、監管處罰及品牌聲譽受損	> 將政策和策略與國際標準對接，並開展培訓，提升員工和供應商對氣候法規的認識 > 實施能源管理實踐，支持國家節能減排舉措 > 積極實施聯交所提出氣候相關披露新要求，並逐步落實工作計劃、進度及時間表 > 監控法律和監管更新，確保遵守與氣候相關的政策
市場風險 (M) (L) 極端天氣易導致供應商生產受限，進而可能引發供應短缺與價格上漲，加劇生產營運成本壓力。同時，在低碳轉型背景下，供貨商和原物料商的減碳成本可能被轉嫁為更高的採購價格，有機會加大企業成本負擔	當前財務影響 > 暫無顯著直接財務損失 預期財務影響 > 中、長期內供貨商和原物料商的減碳成本可能被轉嫁為更高的採購價格，推高部分成本； > 中、長期內尋找替代原料或供貨商也可能帶來額外的支出	當前及預期非財務影響 > 原材料供應短缺可能影響生產計劃連續性，導致交付延遲，長期可能造成客戶流失 > 部分供貨商減碳意願較低，使原材料端的減排進展緩慢甚至無法實現，這進一步增加了企業在推進低碳轉型和實現減排目標方面的挑戰	> 優化 ESG 框架，通過供應商參與和最佳實踐分享推動綠色供應鏈實踐。 > 通過與供應鏈持份者合作，探索低碳材料研發機會，評估合作夥伴關係。

Ⓢ 短期 (2030 年) Ⓜ 中期 (2040 年) Ⓛ 長期 (2050 年)

04 低碳循環



氣候相關風險及機遇	財務影響	非財務影響 (對業務模式和價值鏈)	我們的應對及轉型措施
轉型風險			
科技風險 (M) (L) 低碳技術研發具有投入規模大、週期長、成果不確定性高等特點，若研發進度落後或方向與市場需求不匹配，將對業務競爭力造成持續影響	當前財務影響 > 低碳產品及技術前期投入，可能提高部分研發成本 預期財務影響 > 中、長期內新產品上市表現未達預期，可能減少銷售收入	當前及預期非財務影響 > 如未能及時推出符合綠色需求的產品，可影響品牌聲譽 > 如未能充分利用政府對低碳技術的扶持政策，有機會錯失發展資源	> 監督技術研究、創新策略和新產品開發，涵蓋各製造設施。 > 擴展至新能源、能源效率和排放減少解決方案，利用在汽車電子領域的專業知識。 > 與研究機構、大學和行業領袖合作，加速技術開發和商業化進程。

Ⓢ 短期 (2030 年) Ⓜ 中期 (2040 年) Ⓛ 長期 (2050 年)

04 低碳循環



氣候相關風險及機遇	財務影響	非財務影響 (對業務模式和價值鏈)	我們的應對及轉型措施
氣候相關機遇			
產品和服務 (M) (L) 市場對綠色低碳產品與服務的需求顯著提升	當前財務影響 > 越來越多的客戶對氣候變化的關注為可持續產品和服務創造了提升市場吸引力和推動收入增長的機會 預期財務影響 > 於中、長期內拓展可持續產品及服務可能開啟新增長空間	當前及預期非財務影響 > 提升品牌聲譽與市場競爭力	> 加大研發投入，推動汽車電子技術的發展，並開發符合市場需求的低碳、節能解決方案
能源來源 (M) (L) 在營運現場採用可再生能源發電、替代能源及／或外購可再生電力	當前財務影響 > 減少外購電力的支出 預期財務影響 > 於中、長期內可透過出售多餘綠色電力、綠證等，開拓新的收入來源	當前及預期非財務影響 > 減少對傳統化石燃料的依賴，可提升自身能源供應的獨立性、品牌聲譽及市場競爭力，同時確保合規，規避監管風險	> 通過技術升級和設備改造優化內部能源消耗，提高效率並降低成本 > 通過設置使用目標和定期監控來加強能源管理，實現持續改進 > 監控能源政策和市場趨勢，應對挑戰並制定靈活的過渡策略 > 探索新型能源和節能技術的整合，增強在綠色經濟中的競爭力

Ⓢ 短期 (2030 年) Ⓜ 中期 (2040 年) Ⓛ 長期 (2050 年)

04 低碳循環

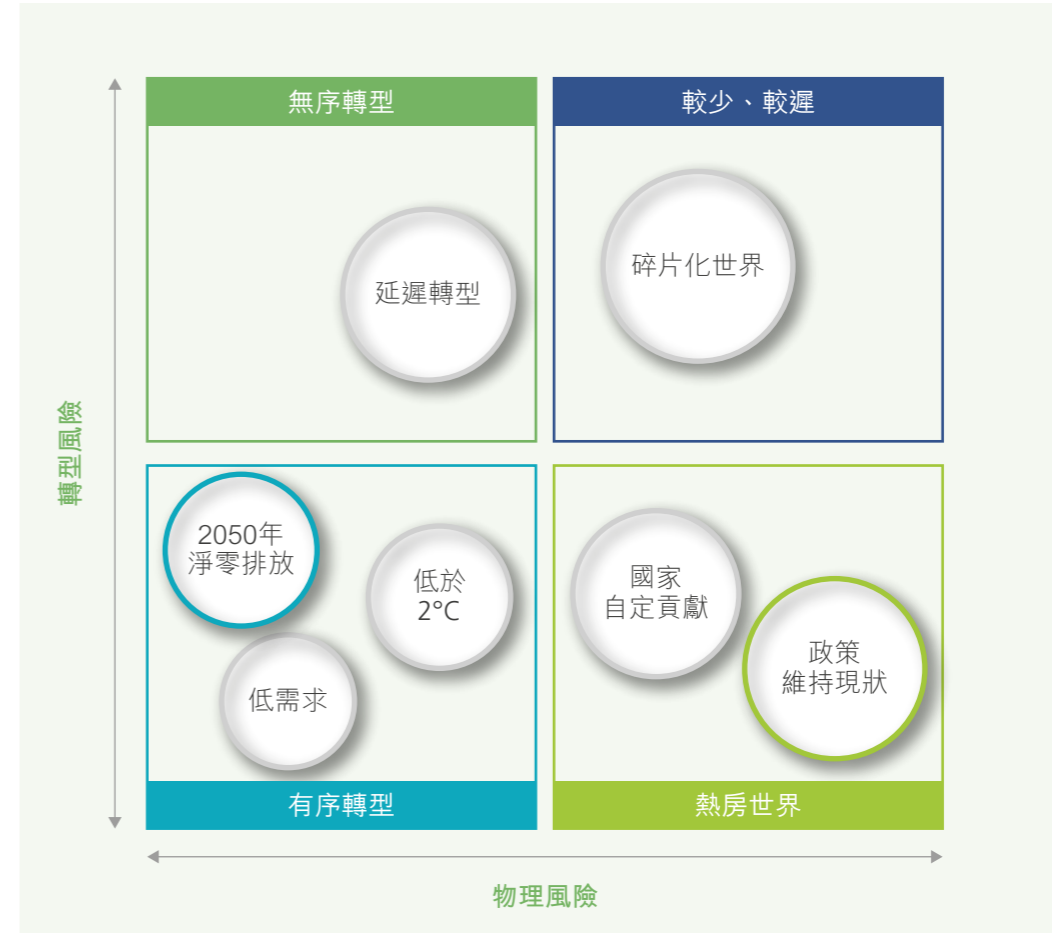
氣候情景分析

本年度，本集團首次開展氣候情景分析，以評估我們的戰略及業務模式在面對一系列潛在氣候風險時的韌性。該分析覆蓋集團層面在中國大陸及香港的核心運營，旨在為戰略規劃及風險管理提供依據。分析結果已為我們不同時間範圍的戰略規劃、風險管理及資源配置提供參考。

情景與模型應用

NGFS 作為國際公認、公開可得的情景資料來源，且與集團具有直接相關性，我們採用了其資料庫為主要資料來源，分別選取低碳情景（即「2050 淨零排放情景」）與高碳情景（即「政策維持現狀情景」）。本情景分析並非旨在預測未來，而是力圖通過若干可能出現的未來情景，對本集團業務進行壓力測試。由於現有文獻及數據在以高度的確定性量化氣候影響方面仍存在限制，因此本項分析存在不確定性。我們目前的方法基於對現狀的靜態分析，假設主要業務運作、營運地點及碳減排措施保持不變，且不同氣候風險變數之間不存在相關性。展望未來，隨著新可信數據與方法論的出現，我們將持續優化氣候情景分析的方法。

在分析指標方面，我們綜合全球氣候模型、區域氣候資料及行業預測，評估與本集團營運高度相關的實體及轉型風險。涵蓋範圍包括熱帶氣旋、水浸、熱浪等實體風險指標，以及可能影響營運成本與轉型壓力的碳定價水準。分析顯示在所有評估氣候情景下，各項風險均為低風險。請參閱下表，了解所選時間範圍、氣候情景及分析結果的概覽。



04 低碳循環



時間範圍與氣候情景選擇

風險指標／變數	時間範圍	NGFS 情景選擇	
實體風險	急性風險： <ul style="list-style-type: none"> ➤ 熱帶氣旋 ➤ 水浸 	2030 年（短期） 2040 年（中期） 2050 年（長期）	2050 淨零排放情景（有序路徑）： <ul style="list-style-type: none"> ➤ 假設快速的氣候政策與技術轉型，至約 2050 年實現二氧化碳淨零排放，將升溫限制在 1.5°C³ 且僅有極小的超升幅度，實體風險有限，而轉型風險高。
	慢性風險： <ul style="list-style-type: none"> ➤ 熱浪 		政策維持現狀情景（熱房世界路徑）： <ul style="list-style-type: none"> ➤ 假設僅維持現有政策，導致排放持續增長至 2080 年，升溫約 3°C，引發多種嚴重實體風險，包括不可逆轉的影響，如海平面上升。
轉型風險	政策與法律風險： <ul style="list-style-type: none"> ➤ 碳定價 		

情景分析結果

風險等級：●高 ●中 ●低

風險類別		影響程度							
		中國大陸	香港	2050 淨零排放情景			政策維持現狀情景		
				2030	2040	2050	2030	2040	2050
實體風險	熱帶氣旋	✓	✓	●	●	●	●	●	●
	水浸	✓	✓	●	●	●	●	●	●
	熱浪	✓	✓	●	●	●	●	●	●
轉型風險	碳定價	✓	✓	●	●	●	●	●	●

³ 符合《巴黎協定》於本世紀將全球氣溫升幅限制在 1.5°C 以內的規定。

04 低碳循環



氣候韌性與適應能力

氣候相關情景分析結果有助於本集團評估在不同情景及時間範疇下策略及營運模式的韌性。該分析深化對氣候變化可能對本集團營運及策略定位產生影響的理解，並為識別需加強風險管理、策略調整或資源配置的重點領域提供依據。

本集團透過現有風險管理及策略規劃流程，維持於短期、中期及長期內調整策略及營運模式的能力。情景分析結果已納入相關流程，協助本集團落實即時且審慎的決策，有效因應持續演進的氣候相關風險與機遇，進而強化長期營運韌性，並推動可持續價值創造。

4.1.3 風險管理

董事會承擔制定及執行風險管理機制的最終責任。在 ESG 委員會的監督以及 ESG 工作小組的協助下，我們進行了可持續發展風險評估，包括氣候相關風險與機遇。我們評估氣候相關風險與機遇的潛在影響及可能性，並對氣候相關風險與機遇進行優次排序。本集團根據評估結果制定相應緩解措施，以增強我們的風險應對能力及氣候韌性。

詳情請參閱「可持續發展風險與機遇管理」一節。

4.1.4 指標及目標

為積極響應國家「2030年前實現碳達峰、2060年前實現碳中和」的戰略目標，並呼應《巴黎協定》此一旨在將全球升溫控制在較工業化前水平高出 1.5°C 以內的國際氣候協議。本集團結合自身業務特性，制定了清晰的減碳路徑，穩步推進低碳轉型。在此框架下，我們於報告期間制定了 2030 溫室氣體減排目標⁴，我們優先透過能源效益措施及負責任的資源管理，在營運中實現直接減排。對於短期內無法消除的剩餘排放量，我們將於適當情況下考慮使用高品質的碳信用額及／或可再生能源證書（「RECs」），以可信且透明的方式處理未經減排的排放。我們每年向董事會報告指標及目標的達成情況，以持續監督和提升我們的環境表現。



⁴ 我們的溫室氣體目標適用於核心業務，範疇詳情載於「報告目的及範疇」一節，並涵蓋《京都議定書》界定的三種溫室氣體：二氧化碳 (CO₂)、甲烷 (CH₄)、氧化亞氮 (N₂O)。

04 低碳循環

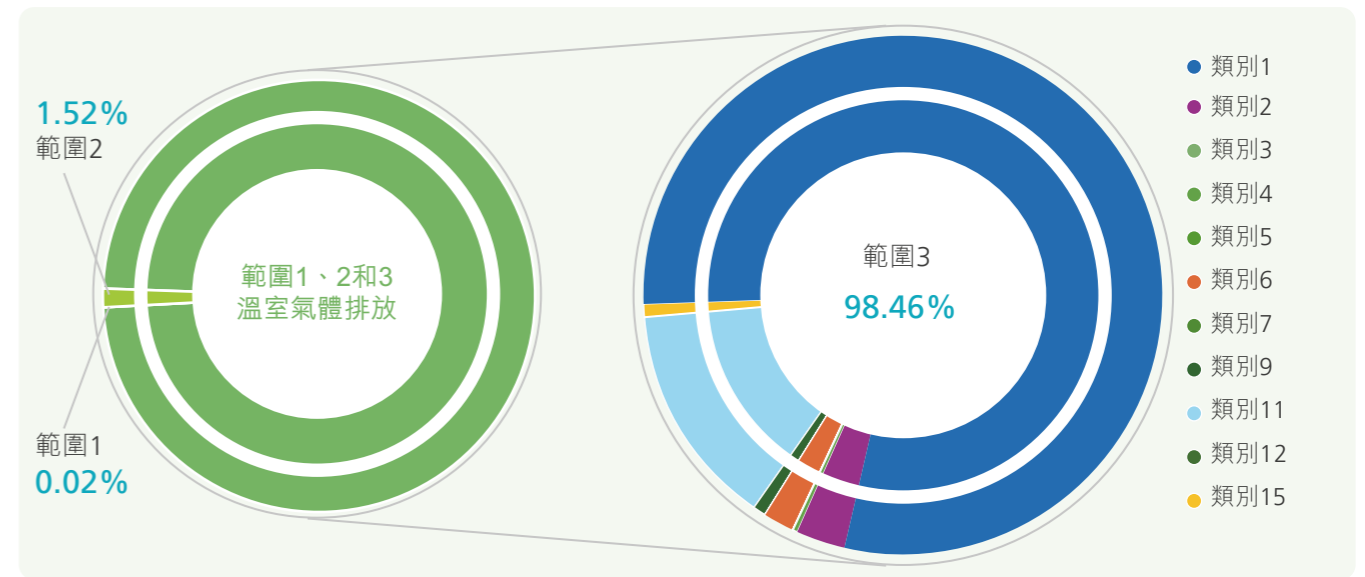
此外，為提升營運對氣候變化的適應能力，我們已制定以下綠色目標：

我們的綠色目標		進度
廢物	通過遵守負責任廢物管理的四項「R」原則，最大限度減少廢物產生	進行中
能源	通過實施節能措施提高能源效率，減少能源消耗	進行中
水	提升水資源使用效率，減少不必要的水資源消耗	進行中

為加強價值鏈碳排放管理，通過各業務部門和團隊的協作，我們於報告期間根據溫室氣體議定書範圍 3 排放源頭（即價值鏈產生的間接溫室氣體排放）進行了全面的檢視，並首次披露溫室氣體（範圍 3）的排放數據，為制定進一步的減排策略提供依據。

溫室氣體排放概覽

本集團於 2025 年的溫室氣體排放量的分佈如下圖所示：



範圍 3 各類排放分佈	
類別 1 79.35% 外購商品和服務	類別 9 0.62% 下游運輸和配送
類別 2 2.95% 資本商品	類別 11 13.98% 售出產品的使用
類別 3 0.13% 燃料和能源相關活動（未包括在範圍 1 或範圍 2 中的部分）	類別 12 0.02% 售出產品生命週期終止的處理
類別 4 0.23% 上游運輸和配送	類別 15 0.71% 投資
類別 5 0.03% 運營中產生的廢棄物	
類別 6 1.82% 商務旅行	
類別 7 0.16% 僱員通勤	

我們於 2025 年識別出 11 個適用的範圍 3 排放類別，並基於可得數據進行匯報，體現我們在提高數據準確度及方法方面的持續努力。詳情可參閱「範圍 3 碳排放清單和報告方法」的部分。



04 低碳循環

4.2 低碳營運：能源管理

英恒科技致力於推動可持續發展實踐並提升整體能源效益，這與集團的低碳營運戰略相一致。通過減少環境足跡並鼓勵環境責任，英恒科技持續優化其能源管理措施。

電力消耗是本集團環境足跡的重要組成部分。為了有效管理能源使用，本集團監測關鍵能源績效指標，包括總電力總耗量和能源密度，從而深入了解能源需求並識別改善領域。

為提高能源效率，集團已實施多項措施，包括：

- **能源高效設備的採購**：優先選擇具有認證能源標籤的設備
- **照明管理**：透過區域專用開關將不必要的照明降至最低
- **節能政策**：鼓勵員工在不使用時關閉燈光、IT 設備和 HVAC 系統

- **預防性維護**：定期維護設備以確保最佳能源性能

- **溫控實踐**：將空調系統保持在 25.5°C 的室內溫度，以優化冷卻效率並減少能源消耗

除了提高營運能源效益外，我們亦開始探索將可再生能源融入業務運營的機會。儘管我們在營運中試行的再生能源計劃仍處於初期階段，本集團計劃開展可行性研究，以評估採用太陽能作為可再生能源來源的可行性。

透過落實上述措施並推動可持續發展實踐，英恒科技致力於減低環境影響，支持向低碳未來轉型。這些舉措體現了集團對推動汽車行業綠色轉型的持續承諾。

04 低碳循環

4.3 循環經濟：可重複使用包裝

英恒科技致力於通過加速向循環經濟的過渡來推動可持續發展。本集團已引入可重複使用的包裝解決方案，強調資源效益、減少廢棄物及材料的持續循環利用。

為了支持產品交付，我們使用歐洲標準的可重複使用托盤、歐洲標準可堆疊物流容器和吸塑托盤。產品交付給客戶後，這些材料會返回給英恒科技以供重複使用，創造了一個持續循環的過程，包裝不斷回收進入供應鏈。目前，超過 10,000 個可重複使用的包裝單元正在流通，這體現了本集團對降低一次性使用材料的承諾。這些包裝材料旨在具有耐用性和多次使用週期，確保資源的節約並減少廢物進一步促進循環經濟，減少對原生資源的需求。

此舉反映了英恒科技將循環性嵌入其營運中的承諾。通過專注於設計耐用的可重複使用包裝解決方案，本集團減少了廢物產生，並促進了材料在其價值鏈中的持續出行。

在優先推動可重複使用包裝的同時，對於仍需使用的紙質包材，我們亦積極提升其可持續性標準。本集團已於香港推行綠色包裝試點計劃，所有紙質包材均為 100% FSC 認證，並將逐步探索將該計劃推廣至其他營運地點。

展望未來，本集團將繼續探索創新方法以提升包裝解決方案，專注於優化資源效率，並在產品生命週期中減少環境影響。



綠色採購

在循環性和生態設計原則的指導下，我們致力於通過推動綠色採購來提升產品在整個生命週期中的可持續性，並在供應商選擇過程中優先選擇環境友好的產品和服務：

- 優先採購環境友好的原材料，這些材料具有較低的环境足跡，並可回收或已回收的材料；
- 在必要時盡量減少不必要的採購；
- 優先選擇高能源效率的設備和機械；
- 盡可能與本地供應商合作，以減少與運輸相關的排放。

04 低碳循環



4.4 環境管理

4.4.1 空氣與溫室氣體排放管理

我們空氣排放和溫室氣體排放的主要來源是購買的電力和公司車輛的燃料使用。本集團將排放管理納入日常營運中，並進行年度評估，以跟蹤減排進展。為支持這些努力，我們已實施以下可持續措施：

車隊燃料消耗追蹤	監控車隊的燃料消耗和行駛公里數，以便隨著時間的推移進行績效基準比較。
車輛維護	嚴格的維護計劃確保所有公司車輛保持良好的運行狀態，盡量減少氣體排放。
路徑優化	用路徑優化工具來減少商務出差過程中的不必要行駛，盡量減少與交通運輸相關的溫室氣體排放。
員工通勤	鼓勵員工多使用公共交通，支持低碳通勤。
優先採購電動車 (EVs)	優先採購電動車 (EVs) 以減少燃料燃燒過程中的排放氣體。

本集團將繼續專注於進一步減少排放，通過優化現有措施並探索新機會來提升環境表現，包括探索定期進行溫室氣體審計或第三方驗證的機會，以確保數據準確性並得到持續改善。

綠色物流試點計劃

作為我們致力於價值鏈減碳的一部分，我們正在與物流提供商合作，探索一個潛在的試點項目，以推動綠色和可持續出行，並專注於以下關鍵領域：

承諾	關鍵重點領域
綠色出行	➤ 採用電動或氫動力車輛
可持續包裝	➤ 減少一次性材料使用，並使用環保替代品
路徑優化	➤ 提升運輸效率，盡量降低能源消耗
排放數據透明性	➤ 跟蹤和報告物流營運中的碳排放
持續改進	➤ 探索並實施進一步的可持續發展舉措



04 低碳循環



4.4.2 廢物管理

本集團認識到適當的廢物管理的重要性。我們遵循減少使用、重複使用、循環再用和替代使用（4R 原則）來指導我們的廢物管理實踐。這種方法突顯了本集團致力於減少廢物產生、鼓勵資源節約和推動回收的承諾，並貫穿於日常營運中。

為了有效管理廢物，集團針對有害廢物和無害廢物實施了相應的策略。像電池和碳粉盒等有害廢物，會交由獲得許可的回收設施處理，以符合環保法規。無害廢物，包括辦公室使用的普通廢物和紙張，被認為是本集團無害廢物的主要來源，並由大廈管理部門集中收集，以確保適當處理和回收。

由於紙張消耗被認為是無害廢物的主要來源之一，我們還將重點放在減少紙張使用上。通過推動數字化、鼓勵預設雙面打印和重用廢紙，我們努力將紙張消耗降至最低。

支持減少廢物的其他措施包括：

- **減少紙張使用：**過渡到電子通信系統，優化打印實踐，並收集用過的紙張進行回收。
- **員工教育：**教育員工正確分類可回收材料，並鼓勵重用文具和其他可重複使用的材料，以減少一次性使用物品。

本集團還在探索在產品生命週期中採用環保材料和技術的機會，與其對可持續發展的承諾相一致。

04 低碳循環



4.4.3 水資源管理

本集團認識到水作為一種共享且有限的資源的重要性。我們致力於提高營運中的水資源使用效率，並最大限度降低對環境的潛在影響。

根據水資源管理政策，英恒科技努力通過以下措施減少水消耗、防止污染，並確保水資源的負責任使用：

節水裝置	安裝先進的節水技術，包括低流量水龍頭和自動感應器，以幫助減少水消耗，同時不影響使用者便利性。
漏水管理	定期檢查並立即修復漏水情況，以防止不必要的水損失並促進營運效率。
員工參與	開展節水習慣的宣傳活動，鼓勵員工減少清潔活動中的水使用。
抗旱景觀設計	選擇耐旱植物來減少戶外綠化所需的水量。

這些舉措通過不斷探索技術升級和採用最佳實踐來加強，確保水資源得以高效且負責任地管理。

我們密切監控水消耗，並不斷尋找節約這一關鍵資源的方法。在報告期內，本集團未遇到任何無法獲取符合要求的水源的問題。

4.4.4 生物多樣性

我們認識到生物多樣性保護作為可持續發展的重要組成部分。儘管我們並未直接營運製造設施，但我們致力於在供應鏈中推動負責任的實踐，並最大限度降低對環境的影響。

我們深知供應商在我們的環境影響中扮演著重要角色，因此我們積極與他們合作，將生物多樣性考量納入供應鏈管理中。主要措施包括：

- **推動負責任的選址與營運：**我們鼓勵供應商避免在生態敏感區域設立營運。
- **減少污染物排放和廢物：**我們倡導採用先進技術和設備，以減少排放並提高資源效率。這包括推動廢物回收和水資源重用舉措，減少對當地生態系統的負面影響。
- **支持綠色舉措：**為了改善自然生態系統，我們鼓勵供應商參與綠化活動，如造林和植樹，為棲息地恢復和生物多樣性增加做出貢獻。

05 共榮發展

我們的員工是成功的關鍵。本集團致力於營造具包容性、支持性及賦能的工作環境，重視多元化、公平性及專業發展。我們透過全面的人才資本管理、培訓、員工福祉及職業安全計劃，打造一個讓每位員工皆能茁壯成長、發揮價值並共同推動可持續成功的環境。

5.1 人力資本管理

本集團秉持完善的人才資本管理方針，透過系統化的政策與管理機制，全面覆蓋僱傭的核心範疇，包括招聘及晉升、薪酬及福利、工時安排、休息時段、假期權益及解僱程序。我們致力於推行公平、合規及道德的僱傭實踐，確保員工全生命週期內的管理一致性，並營造公平且可持續的就業環境。

人才招聘與招聘

我們採取全面的人才招聘策略，以吸引並留住多元化人才。我們透過社會招聘、內部招聘及校園招聘等多元渠道，廣納本地及國際專業人才，打造具備多樣化背景與專業技能的優秀團隊。

招聘	
社會招聘	我們專注於吸引高素質人才，以強化關鍵業務領域的核心競爭力。通過多元化的招聘渠道，積極尋找具備專業技能並符合業務需求的人才，進一步提升集團的技術實力與市場競爭力。
內部招聘	我們確保所有員工均享有公平的晉升機會，並根據個人能力、資歷及持續卓越的表現晉升至更高職責的崗位。選拔過程基於對員工技能、工作成果、學習適應能力及企業文化契合度的客觀評估。我們秉持公平透明的原則，致力於遴選最合適的管理人才，以推動卓越發展，堅守企業價值觀，並促進核心管理職能的創新與提升。
校園招聘	我們積極參與校園招聘，深耕年輕人才培育，全力支撐企業長遠人才發展需求。2025年，英恒科技持續深化與香港中文大學 (CUHK) 的產學合作，對接該校電子工程課程標準，於香港科技園 (HKSTP) 辦公室為 3 名學生提供專業實戰機會。本次實習時長 12 週，採用學術與企業雙導師聯合指導模式，實習生深度參與 RISC 機器、智慧出行及系統集成相關專案，在動力單元測試、傳感器融合及算法集成領域積累實踐經驗，同步磨煉崗位實操、團隊協作與高效溝通綜合素養，進一步彰顯了我們對人才培育與產學合作的堅定承諾。

員工流失

為確保離職員工順利過渡，我們已建立完善的政策，涵蓋辭職與解僱程序、通知期、知識轉移及離職流程。我們定期進行離職面談，收集機密反饋，以深入了解員工離職原因，並據此優化員工體驗及未來的人才管理策略。這些反饋有助於我們持續完善人力資本管理，提升員工滿意度並減少非必要的員工流失。

透過系統化的人力資本管理舉措，英恒科技致力於打造包容且促進成長的工作環境，鼓勵員工發展、提升參與度，並確保人力資源戰略與企業長遠發展方向保持一致。

05 共榮發展



5.2 多元、平等和包容

英恒科技致力於打造包容與支持的工作環境，確保所有員工在公平、公正的基礎上獲得發展機會。在《平等機會政策》的指引下，我們嚴格禁止任何形式的歧視與騷擾，涵蓋但不限於年齡、性別、性別認同、性取向、婚姻狀況、家庭背景、殘疾、種族、族裔、國籍、宗教信仰及政治觀點等因素。集團堅持以能力為本的招聘原則，根據應聘者的資歷、技能與成就進行選拔，並致力於消除一切形式的歧視與偏見。我們高度重視識別和應對業務運營中可能存在的直接或間接歧視，並通過定期審查招聘標準、實踐與相關政策，確保合規的同時，充分體現我們尊重個體差異、推動公平公正職場環境的核心價值觀。我們將繼續開展多元化監察，並在可行的情況下，對我們的運營進行審計。我們亦將探索成立多元化委員會或社交團體的機會。

為吸引和招聘來自不同背景的人才，我們提供具競爭力的薪酬與福利，並為員工提供專業培訓，幫助其發揮潛能。此外，我們針對特定需求的員工，酌情提供靈活的工作安排，以支持其職業發展與個人需求。我們亦設立專門渠道處理與歧視、騷擾及誹謗相關的投訴。對於經調查屬實的個案，我們將採取必要的糾正措施與適當的紀律處分，確保公平、包容與互相尊重的工作環境。

我們支持多元化員工隊伍的舉措

女性員工	殘疾員工	少數族裔員工
我們高度重視女性員工的福祉，確保其在所有營運活動中的權益與安全。我們提供公平的職業發展平台，積極培養女性領導人才。此外，我們嚴格遵守適用法律法規，保障女性員工的產假與哺乳假權益。	我們承諾充分保障殘疾人士的就業權利，為他們提供開放和平等的職場機會。我們努力改善現有殘疾員工的安置和支持系統，關心他們的日常生活，並確保他們的就業穩定和可持續性。	我們積極支持少數族裔員工，尊重其文化與宗教信仰，並提供相應的支援措施，以幫助其適應工作與日常生活需求。

05 共榮發展



5.3 員工培訓與發展

員工是企業成功的基石。英恒科技高度重視人才培養與發展，致力於打造具備可持續發展能力的高素質團隊。通過多元且全面的培訓計劃，我們持續提升員工的專業技能與職業發展潛力，使其能夠適應技術變革與不斷演進的工作模式。這一做法促進了集團與員工的共同成長。截至報告期末，英恒科技擁有超過 1,481 名研發人員，其中超過 59% 具備學士學位，約 25% 擁有碩士或以上學歷。

培訓與發展策略

我們致力於提供符合員工實際需求的培訓與發展機會，以提升其工作表現、職業發展與綜合能力。我們依據集團戰略目標及員工個人發展願景制定年度培訓計劃，透過系統化的培訓課程，強化員工的知識體系與技能儲備，確保其在瞬息萬變的商業環境中保持競爭力。

為進一步提升培訓成效，我們持續優化集團的培訓架構，確保其結構完善、高效運行，並與業務發展需求緊密對接。

培訓計劃

在報告期內，集團開展了多項專業內外部培訓課程，涵蓋多個領域，為員工提供學習機會，以提升其技術知識、專業技能及職場競爭力。

新員工培訓



- 在試用期內提供入職培訓，幫助新員工快速融入企業文化並熟悉工作職責。
- 根據需求指派資深員工或管理層作為導師，為新員工提供指導與支援。
- 在試用期間進行定期評估，提供即時反饋，幫助新員工提升工作表現，順利適應崗位。

職業技能培訓



- **專業技能培訓**：員工可接受涵蓋研發軟件、產品知識及技術專業等領域的專業培訓，以深化行業洞察並提升專業能力。
- **通用技能培訓**：員工可參與商務禮儀、結構化思維、項目管理等課程，以培養必要的職場技能。此外，多元化培訓促進包容性文化，提升員工的文化認知與多元化工作環境的適應能力，幫助其為公平、多元的職場文化作出貢獻。

生產安全培訓



- **認證培訓**：鼓勵員工考取行業認可的安全資格證書，包括但不限於安全員證書、特種設備安全操作證書、高壓電工證等，提升專業素養與職業競爭力。
- **工作場所安全教育**：開展職業安全規範、應急處理措施及風險預防策略等全面培訓，提高員工的安全意識及應對安全事故的能力，確保安全管理制度的有效落實。

05 共榮發展



鼓勵開展外部培訓

為促進員工的持續專業發展，集團積極鼓勵員工參與外部培訓課程，獲取相關資格認證與專業資格。符合條件的員工可申請培訓補助，用於修讀經批准的課程，進一步推動終身學習文化與技能提升。

透過系統化且針對性的培訓體系，英恒科技幫助員工掌握職業發展所需的核心技能，同時支援集團的長遠業務可持續發展與增長。

5.4 員工權益與福祉

員工是我們最寶貴的資產，我們致力於打造多元、公平且共融的工作環境。英恒科技積極推動工作與生活的平衡，營造安全且賦能的職場文化，確保所有員工都能在健康、支持性的環境中發展。我們嚴格遵守適用的勞工法規，堅決杜絕任何剝削行為，並恪守公平、道德的僱傭標準。

我們的《員工手冊》規定，新入職員工須在入職過程中提供有效身份證明文件，以核實其符合法定工作年齡。我們對童工及強迫勞工採取零容忍政策，如發現違反上述招聘道德標準的情況，集團將立即採取糾正措施，確保嚴格遵守企業原則與法規要求。

開放的溝通機制

我們與員工保持開放的交流，針對重要政策更新進行溝通，並優先進行建設性的對話，處理影響員工的事項，如勞動紀律、出勤政策、績效評估以及重大運營變動。相關部門與員工合作，確保在可行的情況下，這些討論保持透明和包容。

本集團定期進行開放式的溝通交流，以保障員工權益，並促進穩定和諧的工作環境，支持長期的業務增長和員工隊伍穩定。

員工溝通與參與

我們為員工提供多元化的溝通渠道，並定期組織各類對話交流活動，如新員工論壇、線上平台及意見郵箱，積極引導員工關注最新的企業發展動態，同時及時回應並處理其合理關切，促進企業與員工之間的雙向溝通與互信。



05 共榮發展



新員工論壇

新員工論壇每年舉辦一次，旨在促進員工交流與工作相關討論。論壇亦涵蓋英恒科技的發展歷程、業務戰略及未來規劃，幫助新員工更深入了解企業，增強對公司發展方向的信心。

線上平台

員工可透過集團的線上平台獲取即時資訊，了解本集團最新動態。此外，員工亦可透過線上溝通平台發表意見或參與討論，促進內部溝通與協作。

意見郵箱

意見郵箱對全體員工開放，員工可透過線上郵件直接向管理層提交意見、建議、關注事項或需求，確保本集團能夠及時回應員工關切，進一步提升員工參與感與溝通效率。

員工滿意度調查

本集團已開展員工滿意度調查並邀請員工參與，收集關於工作職責、辦公環境、團隊協作、管理效能及 ESG 相關舉措的反饋。這些調查結果為我們提供了寶貴的見解，有助於優化職場文化、提升員工參與度，並及時回應員工關切，進一步提升員工的工作體驗與滿意度。

薪酬、福利與員工福祉

我們致力於提供公平且具市場競爭力的薪酬、福利、帶薪休假及健康保障，並依據相關法律法規、當地市場條件及生活水平進行調整與優化。按照《員工手冊》的指引，我們為員工提供多元化的福利計劃，具體範圍可能包括：

帶薪休假

員工可根據公司政策及適用法規享有不同類型的帶薪休假，例如：

- 病假
- 喪假
- 婚假
- 產假
- 育兒假
- 哺乳假
- 陪產假
- 年假

社會保險與公積金

我們根據適用的國家及地方法規，為員工提供符合當地要求的社會保險及公積金計劃，涵蓋範圍可能包括：

- 養老保險
- 醫療保險
- 失業保險
- 生育保險
- 工傷保險
- 住房公積金

其他員工福利

我們根據業務需求適時檢視並調整員工福利，可能包括：

- 績效獎金
- 獎勵計劃
- 員工旅遊計劃
- 團隊建設活動
- 商業保險

05 共榮發展



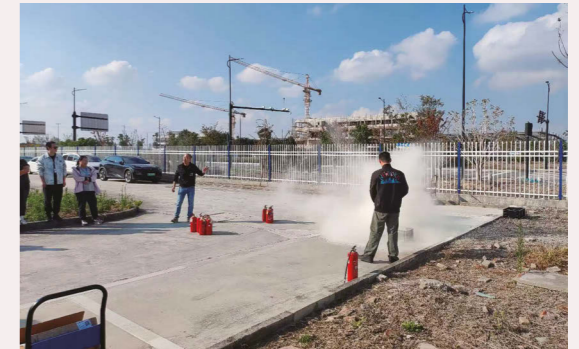
5.5 職業健康與安全

員工的健康、安全與福祉始終是我們的首要考量。我們致力於培養關懷、安全意識與風險預防為核心的企業文化，並將其貫徹於各級業務運營之中。透過一系列安全管理措施降低潛在風險、預防工傷事故，以確保員工的健康與安全。我們已實施以下措施，並持續監控這些措施的執行情況。

消防演習

為了評估本集團範圍內火災疏散演練計劃的可行性並識別改進空間，我們在報告期內開展了一系列消防演習。演習內容涵蓋緊急疏散集結、消防設備使用、模擬急救與傷口包紮及物資救援。

演習的目標是評估員工對應急預案、操作程序及應急處置技能的掌握情況，並測試應急培訓的有效性以及管理團隊的指揮能力。這些舉措顯著提升了全體員工的安全意識及應急應變能力。



常規安全檢查

英恒科技每月進行全面的安全檢查。這些檢查旨在識別我們運營各個領域的潛在風險或危險。每次檢查後，我們會立即採取糾正措施，以解決問題並確保符合所有安全標準。

設備安全說明

為確保設備安全，所有實驗室設備均明確標註必要的安全說明。這些標籤提供有關正確使用、潛在危險和應急程序的關鍵信息，便於員工遵守安全規程。我們亦為員工提供全面的個人防護裝備，包括手套、安全鞋及其他必要的防護用品，確保員工能夠安全地執行實驗室工作。



05 共榮發展



5.6 員工關懷

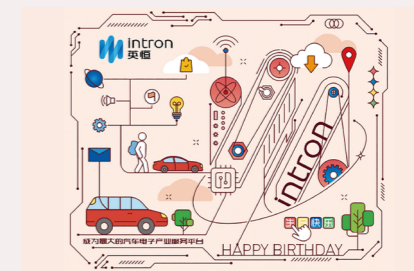
員工的健康與福祉是我們企業使命的重要部分。我們致力於幫助員工維持良好的工作與生活平衡，並定期舉辦團隊建設活動，包括體育競技、節日慶祝等。這些舉措有助於增強員工歸屬感、促進團隊凝聚力，同時關注員工的身心健康，打造更加積極和諧的工作環境。

關注員工身心健康

為促進員工福祉並鼓勵積極健康的生活方式，我們不定期設立專屬運動空間，為員工提供休閒放鬆的場地，幫助其保持良好的體能狀態，同時促進同事間的交流與互動，營造更具活力的工作環境。

與員工共慶生日

我們重視每位員工，通過舉辦生日慶祝活動，增強員工的歸屬感與被重視的體驗。這些活動不僅提供了一個輕鬆交流的機會，也促進了同事間的聯繫，營造積極且具包容性的職場文化。



團隊建設活動

我們定期舉辦互動式團隊遊戲，以促進協作、提升溝通效率並增強員工的工作參與感。這些活動旨在培養問題解決能力、鼓勵團隊合作，並建立彼此間的信任，進一步提升企業凝聚力與工作氛圍。



06 社區貢獻



英恒科技致力於在其運營所在地推動積極的社會變革。作為我們企業社會責任的承諾的一部分，我們積極參與集中於以下關鍵領域的社區倡議：「支持教育發展」。除了我們的核心業務外，我們還通過直接參與並提供財務支持，支持旨在提升社區的倡議。我們還鼓勵員工投入時間，參與志願服務，解決重要的社會和環境挑戰。



支持教育發展

培養未來工程人才

為儲備行業新生力量，2025 年英恒科技持續與香港中文大學 (CUHK) 深化產學合作，於香港科學園辦公室開展專項實習項目，為電子工程相關專業學生提供實戰實踐機會。實習生深度參與精簡指令集 (RISC) 處理器、移動技術及系統集成領域工作，累積電力單元測試、傳感器融合、算法集成等崗位实操經驗，切實踐行企業人才培育與產學協同發展的承諾。

附錄 1： 關鍵績效指標

環境層面^{5 6 7}

指標	單位	2025	2024
溫室氣體排放^{8 9}			
總溫室氣體排放量 (範圍 1 和範圍 2)	公噸二氧化碳當量	4,054.94	3,678.77
總溫室氣體排放量 (範圍 1、2 和 3)	公噸二氧化碳當量	262,966.80	–
– 直接排放 (範圍 1)	公噸二氧化碳當量	65.32	62.98
– 能源間接排放 (範圍 2) (以地域為基準)	公噸二氧化碳當量	3,989.62	3,615.78
– 其他間接排放 (範圍 3) ¹⁰	公噸二氧化碳當量	258,911.85	–
總溫室氣體排放密度 (範圍 1 和範圍 2)	公噸二氧化碳當量/平方米	0.10	0.09
總溫室氣體排放密度 (範圍 1、2 和 3)	公噸二氧化碳當量/平方米	6.34	–
廢氣排放			
氮氧化物 (NOx)	公斤	19.82	19.92
硫氧化物 (SOx)	公斤	0.36	0.34
懸浮顆粒 (PM)	公斤	1.46	1.47

⁵ 除非另有說明，環境 KPI 涵蓋我們的核心業務營運，包括位於香港、上海、廣州、深圳、長春、重慶、武漢、南通、西安、成都、無錫的辦公室和研發中心/測試及驗證中心。

⁶ 四捨五入的原因，總數未必是此處顯示的數字之確切總和。

⁷ 除非另有說明，密度指標基於我們在香港及中國核心業務營運的總樓面面積。

⁸ 根據世界可持續發展工商理事會和世界資源研究所發佈的《溫室氣體核算體系：企業核算與報告標準（修訂版）》，範圍 1 的直接排放源自集團擁有或控制的業務營運，範圍 2 的能源間接排放是本集團在外購或獲取之能源在發電、供暖、製冷和蒸汽時所產生的間接排放，而範圍 3 的其他間接排放則發生在本集團的價值鏈中。

⁹ 二氧化碳 (CO₂)、甲烷 (CH₄)、氧化亞氮 (N₂O) 已包含在溫室氣體計算中。

¹⁰ 範圍 3 基於可得數據進行計算與披露，詳情請參閱「範圍 3 碳排放清單和報告方法」一節。

指標	單位	2025	2024
能源消耗			
能源總耗量	千個千瓦時	7,219.92	6,221.95
– 外購電力	千個千瓦時	6,997.22	6,011.01
– 汽油	千個千瓦時	222.70	210.93
能源總耗量密度	千個千瓦時/平方米	0.17	0.15
用水消耗			
耗水總量	立方米	17,270.74	10,250.18
耗水總量密度	立方米/平方米	0.42	0.28
所產生廢棄物			
無害廢棄物			
無害廢棄物產生總量	噸	145.16	127.47
無害廢棄物產生總量密度	噸/平方米	0.0035	0.0031
有害廢棄物			
有害廢棄物產生總量	噸	2.72	3.13
有害廢棄物產生總量密度	噸/平方米	0.000066	0.000075
包裝材料			
製成品所用包裝材料總量	噸	67.08	306.58
製成品所用包裝材料總量密度	噸/平方米	0.002	0.04

附錄 1： 關鍵績效指標



範圍 3 碳排放清單和報告方法¹¹

範圍 3 類別	適用性	方法／排除理由	2025 年度 (公噸二氧化碳當量)
1 外購商品和服務	是	基於支出 將關於外購商品和服務的原始開支數據乘以相應範圍 3 溫室氣體排放系數(「排放系數」)，計算出此類別的排放。	205,452.60
2 資本商品	是	基於支出 將關於固定資產的原始開支數據乘以相應排放系數，計算出此類別的排放。	7,647.41
3 燃料和能源相關活動 (未包括在範圍 1 或 範圍 2 中的部分)	是	平均數據 將電力消耗量乘以國家平均輸配電損耗率的相應排放系數，計算出此類別的排放。	334.90
4 上游運輸和配送	是	基於支出 將運輸及配送外購商品的開支數據乘以相應排放系數，計算出此類別的排放。	589.05

範圍 3 類別	適用性	方法／排除理由	2025 年度 (公噸二氧化碳當量)
5 運營中產生的廢棄物	是	特定廢物類別 將廢物的重量乘以相應排放系數，計算出此類別的排放。	86.07
6 商務旅行	是	基於支出 此類別排放數字取自本集團的「飛機」、「火車」、「汽車」、「住宿」及「餐飲」等開支數字，乘以相應排放系數，計算出此類別的排放。	4,709.63
7 僱員通勤	是	平均數據 此類別排放數字取自本集團的僱員數目，乘以相應排放系數，計算出此類別的排放。	426.05

¹¹ 範圍 3 碳排放的計算標準及方法：世界可持續發展工商理事會和世界資源研究所編製的《溫室氣體核算體系：企業價值鏈（範圍 3）核算與報告標準》，並基於可得數據進行計算與披露。

附錄 1： 關鍵績效指標



範圍 3 類別	適用性	方法／排除理由	2025 年度 (公噸二氧化碳當量)
8 上游出租資產	否	租賃辦公室的排放已列入範圍 2 排放。	-
9 下游運輸和配送	是	基於支出 將產品售出後於下游運輸及配送過程中產生的物流相關開支數據乘以相應排放系數，計算出此類別的排放。	1,595.95
10 售出產品的加工	否	由於缺乏充足且可靠的數據，故此類別不計算在內。	-
11 售出產品的使用	是	使用過程中直接消耗能源（燃料或電力）的產品 利用芯片的預期能耗數據，乘以整個使用階段相應的預計排放系數，計算出此類別的排放。	36,184.70
12 售出產品生命週期終止的處理	是	特定廢物類別此 類別排放數字取售出產品包裝的重量，乘以一般廢棄物處理服務的相應排放系數，計算出此類別的排放。	49.10

範圍 3 類別	適用性	方法／排除理由	2025 年度 (公噸二氧化碳當量)
13 下游出租資產	否	本集團並沒有出租資產，因此此類別沒有需要匯報的排放。	-
14 特許經營權	否	本集團主要提供汽車電子解決方案。由於我們並無任何特許經營業務，因此此類別沒有需要匯報的排放。	-
15 投資	是	平均數據 此類別排放數字取自被投資公司的行業和收入，乘以相應排放系數。	1,836.38

附錄 1： 關鍵績效指標

社會層面¹²

指標	單位	2025	2024
僱員資料			
僱員總數	人數	1,481	1,308
按性別			
男性	人數	1,051	924
女性		430	384
按僱傭合約			
全職員工	人數	1,451	1,283
合同員工 ¹³		30	25
按僱員類別			
一般及技術員工	人數	1,211	1,064
中層管理員工		240	214
高層管理員工		30	30
按年齡組別			
20 歲或以下	人數	2	1
21-30 歲		411	371
31-40 歲		705	639
41-50 歲		309	250
51-60 歲		43	37
61 歲或以上		11	10

¹² 數據收集範圍涵蓋整個集團。

¹³ 合同員工 (Contracted employees)：指與集團簽訂兼職員工合同或實習生合同的員工。

指標	單位	2025	2024
按地區			
中國大陸	人數	1,450	1,273
其他地區（包括香港、澳門和台灣）		31	35
流失比率¹⁴			
按性別			
男性	%	10	24
女性		6	21
按年齡組別			
20 歲或以下	%	0	0
21-30 歲		11	29
31-40 歲		8	24
41-50 歲		7	16
51-60 歲		5	11
61 歲或以上		27	0
按地區			
中國大陸	%	8	23
其他地區（包括香港、澳門和台灣）		6	26

¹⁴ 計算方法：員工流失率 = 離職員工數量 ÷ 按類別劃分年末員工總數 × 100%（不包括兼職員工／實習生及在試用期內離職的員工）。

附錄 1： 關鍵績效指標



指標	單位	2025	2024
健康與安全			
受傷人數	個案數目	4	1
因傷損失日數	日	64	76
因工亡故的人數及比率 ¹⁵	個案數目 / %	-	-
發展與培訓¹⁶			
受訓僱員百分比			
按性別			
男性	%	71	72
女性		29	28
按僱員類別			
一般及技術員工	%	94	83
中層管理員工		5	16
高層管理員工		1	1

指標	單位	2025	2024
平均培訓時數			
按性別			
男性	小時	6.67	2.65
女性		5.44	1.56
按僱員類別			
一般及技術員工	小時	6.89	1.94
中層管理員工		3.72	4.49
高層管理員工		3.47	3.33
供應鏈管理			
按地區			
中國大陸	供應商數量	350	350
其他地區（包括香港、澳門和台灣）		28	28
社區投資			
捐贈	人民幣	-	29,000

¹⁵ 包括報告年度涵蓋的過去三年。

¹⁶ 培訓數據的計算包括本集團核心業務離職人員的有關培訓數據，以準確反映本集團投入的培訓資源。

附錄 2： 重要法律法規



方面	主要營運地點	與我們業務相關的重要法律和法規	相關的合規情況
A：環境	香港	<ul style="list-style-type: none"> ➤ 《空氣污染管制條例》（第 311 章） ➤ 《廢物處置條例》（第 354 章） ➤ 《水污染管制條例》（第 358 章） 	在報告期內，集團未發現有任何重大違反相關環境法律法規的情況。
	中華人民共和國	<ul style="list-style-type: none"> ➤ 《中華人民共和國環境保護法》 ➤ 《中華人民共和國水污染防治》 ➤ 《中華人民共和國固體廢棄物污染環境防治法》 ➤ 《中華人民共和國節約能源法》 	
B1：僱傭 B4：勞工準則	香港	<ul style="list-style-type: none"> ➤ 《僱傭條例》（香港法例第 57 章） 	在報告期內，集團未發現有任何重大違反相關勞動與僱傭標準法律法規的情況。
	中華人民共和國	<ul style="list-style-type: none"> ➤ 《中華人民共和國勞動法》 ➤ 《中華人民共和國勞動合同法》 ➤ 《中華人民共和國未成年人保護法》 ➤ 《禁止使用童工規定》 	
B2：健康與安全	香港	<ul style="list-style-type: none"> ➤ 《職業安全及健康條例》（香港法例第 509 章） 	在報告期內，集團未發現有任何重大違反相關健康與安全法律法規的情況。
	中華人民共和國	<ul style="list-style-type: none"> ➤ 《中華人民共和國職業病防治法》 	
B6：產品責任	香港	<ul style="list-style-type: none"> ➤ 《個人資料（私隱）條例》（第 486 章） 	在報告期內，集團未發現有任何重大違反相關產品責任法律法規的情況。
	中華人民共和國	<ul style="list-style-type: none"> ➤ 《中華人民共和國專利法》 ➤ 《中華人民共和國著作權法》 ➤ 《中華人民共和國消費者權益保護法》 ➤ 《中華人民共和國產品質量法》 ➤ 《中華人民共和國廣告法》 ➤ 《中華人民共和國個人信息保護法》 ➤ 《中華人民共和國網絡安全法》 ➤ 《中華人民共和國數據安全法》 ➤ 《中華人民共和國民法典》 ➤ 《中華人民共和國商標法》 	
B7：反貪污	香港	<ul style="list-style-type: none"> ➤ 《防止賄賂條例》（香港法例第 201 章） 	在報告期內，集團未發現有任何重大違反相關反貪腐法律法規的情況。
	中華人民共和國	<ul style="list-style-type: none"> ➤ 《中華人民共和國反不正當競爭法》 ➤ 《中華人民共和國反洗錢法》 ➤ 《中華人民共和國刑法》 	

附錄 3： 香港聯交所環境、社會及管治報告守則索引



主要範疇、層面、一般披露及關鍵績效指標	相關章節	頁碼
A. 環境		
層面 A1：排放物		
一般披露	低碳循環	P. 37-51
有關廢氣排放、向水及土地的排污、有害及無害廢棄物的產生等的：		
(a) 政策；及	附錄 2 重要法律法規	P. 65
(b) 遵守對發行人有重大影響的相關法律及規例的資料。		
註：廢氣排放包括氮氧化物、硫氧化物及其他受國家法律及規例規管的污染物。溫室氣體包括二氧化碳、甲烷、氧化亞氮、氫氟碳化物、全氟碳化物和六氟化硫。有害廢棄物指國家規例所界定者。		
關鍵績效指標 A1.1 排放物種類及相關排放數據。	附錄 1：關鍵績效指標	P. 60-64
關鍵績效指標 A1.2 於 2025 年 1 月 1 日刪除	N/A	N/A
關鍵績效指標 A1.3 所產生有害廢棄物總量（以噸計算）及（如適用）密度（如以每產量單位、每項設施計算）。	附錄 1：關鍵績效指標	P. 60-64

主要範疇、層面、一般披露及關鍵績效指標	相關章節	頁碼
A. 環境		
關鍵績效指標 A1.4 所產生無害廢棄物總量（以噸計算）及（如適用）密度（如以每產量單位、每項設施計算）。	附錄 1：關鍵績效指標	P. 60-64
關鍵績效指標 A1.5 描述所訂立的排放量目標及為達到這些目標所採取的步驟。	低碳循環	P. 37-51
關鍵績效指標 A1.6 描述處理有害及無害廢棄物的方法，及描述所訂立的減廢目標及為達到這些目標所採取的步驟。	低碳循環	P. 37-51
層面 A2：資源使用		
一般披露	低碳循環	P. 37-51
有效使用資源（包括能源、水及其他原材料）的政策。		
註：資源可用於生產、儲存、運輸、樓宇、電子設備等。		
關鍵績效指標 A2.1 按類型劃分的直接及／或間接能源（如電、氣或油）總耗量（以千個千瓦時計算）及密度（如以每產量單位、每項設施計算）。	附錄 1：關鍵績效指標	P. 60-64
關鍵績效指標 A2.2 總耗水量及密度（如以每產量單位、每項設施計算）。	附錄 1：關鍵績效指標	P. 60-64

附錄 3： 香港聯交所環境、社會及管治報告守則索引



主要範疇、層面、一般披露及關鍵績效指標	相關章節	頁碼
A. 環境		
關鍵績效指標 A2.3 描述所訂立的能源使用效益目標及為達到這些目標所採取的步驟。	低碳循環	P. 37-51
關鍵績效指標 A2.4 描述求取適用水源上可有任何問題，以及所訂立的用水效益目標及為達到這些目標所採取的步驟。	低碳循環	P. 37-51
關鍵績效指標 A2.5 製成品所用包裝材料的總量（以噸計算）及（如適用）每生產單位估量。	附錄 1：關鍵績效指標	P. 60-64
層面 A3：環境及天然資源		
一般披露 減低發行人對環境及天然資源造成重大影響的政策。	低碳循環	P. 37-51
關鍵績效指標 A3.1 描述業務活動對環境及天然資源的重大影響及已採取管理有關影響的行動。	低碳循環	P. 37-51

主要範疇、層面、一般披露及關鍵績效指標	相關章節	頁碼
B. 社會		
僱傭及勞工常規		
層面 B1：僱傭		
一般披露 有關薪酬及解僱、招聘及晉升、工作時數、假期、平等機會、多元化、反歧視以及其他待遇及福利的： (a) 政策；及 (b) 遵守對發行人有重大影響的相關法律及規例的資料。	共榮發展	P. 52-58
	附錄 2 重要法律法規	P. 65
關鍵績效指標 B1.1 按性別、僱傭類型（如全職或兼職）、年齡組別及地區劃分的僱員總數。	附錄 1：關鍵績效指標	P. 60-64
關鍵績效指標 B1.2 按性別、年齡組別及地區劃分的僱員流失比率。	附錄 1：關鍵績效指標	P. 60-64

附錄 3： 香港聯交所環境、社會及管治報告守則索引



主要範疇、層面、一般披露及關鍵績效指標	相關章節	頁碼
B. 社會		
層面 B2：健康與安全		
一般披露	共榮發展	P. 52-58
有關提供安全工作環境及保障僱員避免職業性危害的：		
(a) 政策；及	附錄 2 重要法律法規	P. 65
(b) 遵守對發行人有重大影響的相關法律及規例的資料。		
關鍵績效指標 B2.1	附錄 1：關鍵績效指標	P. 60-64
過去三年（包括匯報年度）每年因工亡故的人數及比率。		
關鍵績效指標 B2.2	附錄 1：關鍵績效指標	P. 60-64
因工傷損失工作日數。		
關鍵績效指標 B2.3	共榮發展	P. 52-58
描述所採納的職業健康與安全措施，以及相關執行及監察方法。		
層面 B3：發展及培訓		
一般披露	共榮發展	P. 52-58
有關提升僱員履行工作職責的知識及技能的政策。描述培訓活動。		
註：培訓指職業培訓，可包括由僱主付費的內外部課程。		

主要範疇、層面、一般披露及關鍵績效指標	相關章節	頁碼
B. 社會		
關鍵績效指標 B3.1	按性別及僱員類別（如高級管理層、中級管理層）劃分的受訓僱員百分比。	附錄 1：關鍵績效指標 P. 60-64
關鍵績效指標 B3.2	按性別及僱員類別劃分，每名僱員完成受訓的平均時數。	附錄 1：關鍵績效指標 P. 60-64
層面 B4：勞工準則		
一般披露	共榮發展	P. 52-58
有關防止童工或強制勞工的：		
(a) 政策；及	附錄 2 重要法律法規	P. 65
(b) 遵守對發行人有重大影響的相關法律及規例的資料。		
關鍵績效指標 B4.1	描述檢討招聘慣例的措施以避免童工及強制勞工。	共榮發展 P. 52-58
關鍵績效指標 B4.2	描述在發現違規情況時消除有關情況所採取的步驟。	共榮發展 P. 52-58

附錄 3： 香港聯交所環境、社會及管治報告守則索引



主要範疇、層面、一般披露及關鍵績效指標	相關章節	頁碼
B. 社會		
營運慣例		
層面 B5：供應鏈管理		
一般披露 管理供應鏈的環境及社會風險政策。	創智護航	P. 22-36
關鍵績效指標 B5.1 按地區劃分的供應商數目。	附錄 1：關鍵績效指標	P. 60-64
關鍵績效指標 B5.2 描述有關聘用供應商的慣例，向其執行有關慣例的供應商數目，以及相關執行及監察方法。	創智護航	P. 22-36
關鍵績效指標 B5.3 描述有關識別供應鏈每個環節的環境及社會風險的慣例，以及相關執行及監察方法。	創智護航	P. 22-36
關鍵績效指標 B5.4 描述在揀選供應商時促使多用環保產品及服務的慣例，以及相關執行及監察方法。	創智護航	P. 22-36

主要範疇、層面、一般披露及關鍵績效指標	相關章節	頁碼
B. 社會		
層面 B6：產品責任		
一般披露 有關所提供產品和服務的健康與安全、廣告、標籤及私隱事宜以及補救方法的： (a) 政策；及 (b) 遵守對發行人有重大影響的相關法律及規例的資料。	創智護航 附錄 2 重要法律法規	P. 22-36 P. 65
關鍵績效指標 B6.1 已售或已運送產品總數中因安全與健康理由而須回收的百分比。	創智護航	P. 22-36
關鍵績效指標 B6.2 接獲關於產品及服務的投訴數目以及應對方法。	創智護航	P. 22-36
關鍵績效指標 B6.3 描述與維護及保障知識產權有關的慣例。	創智護航	P. 22-36
關鍵績效指標 B6.4 描述質量檢定過程及產品回收程序。	創智護航	P. 22-36
關鍵績效指標 B6.5 描述消費者資料保障及私隱政策，以及相關執行及監察方法。	創智護航	P. 22-36

附錄 3： 香港聯交所環境、社會及管治報告守則索引



主要範疇、層面、一般披露及關鍵績效指標	相關章節	頁碼
B. 社會		
層面 B7：反貪污		
一般披露	創智護航	P. 22-36
有關防止賄賂、勒索、欺詐及洗黑錢的：		
(a) 政策；及	附錄 2 重要法律法規	P. 65
(b) 遵守對發行人有重大影響的相關法律及規例的資料。		
關鍵績效指標 B7.1	於匯報期內對發行人或其僱員提出並已審結的貪污訴訟案件的數目及訴訟結果。	創智護航 P. 22-36
關鍵績效指標 B7.2	描述防範措施及舉報程序，以及相關執行及監察方法。	創智護航 P. 22-36
關鍵績效指標 B7.3	描述向董事及員工提供的反貪污培訓。	創智護航 P. 22-36

主要範疇、層面、一般披露及關鍵績效指標	相關章節	頁碼
B. 社會		
社區		
層面 B8：社區投資		
一般披露	社區貢獻	P. 59
有關以社區參與來了解營運所在社區需要和確保其業務活動會考慮社區利益的政策。		
關鍵績效指標 B8.1	專注貢獻範疇（如教育、環境事宜、勞工需求、健康、文化、體育）。	社區貢獻 P. 59
關鍵績效指標 B8.2	在專注範疇所動用資源（如金錢或時間）。	附錄 1：關鍵績效指標 P.60-64

附錄 3： 香港聯交所環境、社會及管治報告守則索引



主要範疇、層面、一般披露及關鍵績效指標	相關章節	頁碼
氣候相關披露		
I. 管治		
19. 發行人須披露有關以下方面的資料：		
(a) 負責監督氣候相關風險和機遇的治理機構（可包括董事會、委員會或其他同等治理機構）或個人的資訊。具體而言，發行人須指出有關機構或個人及披露以下資訊：	可持續發展管治及董事會監督	P. 13-14
(i) 該機構或個人如何釐定當前或將來是否有適當的技能和勝任能力來監督應對氣候相關風險和機遇的策略；	氣候抵禦－管治	P. 37
(ii) 該機構或個人獲悉氣候相關風險和機遇的方式和頻率；	本集團尚未將氣候相關的績效指標納入薪酬政策。我們將探討完善薪酬政策的可行性。	
(iii) 該機構或個人在監督發行人的策略、重大交易決策和風險管理程序及相關政策的過程中，如何考慮氣候相關風險和機遇，包括該機構或個人是否有考慮與該等氣候相關風險和機遇相關的權衡評估；及		
(iv) 該機構或個人如何監督有關氣候相關風險和機遇的目標制定並監察達標進度，包括是否將相關績效指標納入薪酬政策以及如何納入；及		

主要範疇、層面、一般披露及關鍵績效指標	相關章節	頁碼
氣候相關披露		
(b) 管理層在用以監察、管理及監督氣候相關風險和機遇的管治流程、監控措施及程序中的角色，包括以下資訊：	請參考上述註釋。	
(i) 該角色是否被委託給特定的管理層人員或管理層委員會以及如何對該人員或委員會進行監督；及		
(ii) 管理層可有使用監控措施及程序協助監督氣候相關風險和機遇；如有，這些監控措施及程序如何與其他內部職能部門進行整合。		

附錄 3： 香港聯交所環境、社會及管治報告守則索引



主要範疇、層面、一般披露及關鍵績效指標	相關章節	頁碼
氣候相關披露		
II. 策略		
20. 發行人須披露其資訊，以讓人理解其合理預期可能在短期、中期或長期影響其現金流量、融資渠道或資本成本的氣候相關風險和機遇。具體而言，發行人須：		
(a) 描述合理預期可能在短期、中期或長期影響發行人的現金流量、融資渠道或資本成本的氣候相關風險和機遇；	氣候抵禦－策略	P. 38-45
(b) 就發行人已識別的每項氣候相關風險，解釋發行人是否認為該風險是與氣候相關物理風險或與氣候相關轉型風險；		
(c) 就發行人已識別的每項氣候相關風險和機遇，具體說明其合理預期可能影響發行人的時間範圍（短期、中期或長期）；及		
(d) 解釋發行人如何定義「短期」、「中期」及「長期」，以及這些定義如何與其策略決定規劃範圍掛鉤。		

主要範疇、層面、一般披露及關鍵績效指標	相關章節	頁碼
氣候相關披露		
業務模式及價值鏈		
21. 發行人須披露讓人了解氣候相關風險和機遇對其業務模式和價值鏈的當前和預期影響的資訊。具體而言，發行人須作如下披露：		
(a) 描述氣候相關風險和機遇對發行人的業務模式和價值鏈的當前和預期影響；及	氣候抵禦－策略	P. 38-45
(b) 描述在發行人的業務模式和價值鏈中，氣候相關風險和機遇集中的地方（例如，地理區域、設施及資產類型）。	鑑於數據可取得性及量化方法學仍處於持續發展與演進階段，本集團將持續進行監測，並於可行範圍內，說明氣候相關風險與機遇在業務模式及價值鏈中集中的地方。	

附錄 3： 香港聯交所環境、社會及管治報告守則索引



主要範疇、層面、一般披露及關鍵績效指標	相關章節	頁碼
氣候相關披露		
策略和決策		
22. 發行人須披露讓人了解氣候相關風險和機遇對其策略和決策的影響的資訊。具體而言，發行人須披露：		
(a) 有關發行人已經及將來計劃在其策略和決策中如何應對氣候相關風險和機遇的資訊，包括發行人計劃如何實現任何其所設定的氣候相關目標，以及任何法律或法規要求達到的目標。具體而言，發行人須披露以下資訊：	氣候抵禦－策略	P. 38-45
(i) 因應氣候相關風險和機遇而在當前及預期將來對發行人業務模式（包括資源配置）作出的變動；		
(ii) 已經及預期將進行的任何適應及減緩工作（直接或間接）；		
(iii) 發行人任何與氣候相關轉型計劃（包括制定轉型計劃時使用的主要假設的資訊，以及該計劃所依賴的因素），或若發行人並未有這樣的計劃，則作適當的否定聲明；		

主要範疇、層面、一般披露及關鍵績效指標	相關章節	頁碼
氣候相關披露		
(iv) 該機構或個人在監督發行人的策略、重大交易決策和風險管理程序及相關政策的過程中，如何考慮氣候相關風險和機遇，包括該機構或個人是否有考慮與該等氣候相關風險和機遇相關的權衡評估；及	請參考上述註釋。	
(v) 發行人計劃如何實現第 37 至 40 段所述的任何氣候相關目標（包括任何溫室氣體排放目標（如有））；及		
(b) 有關發行人當前及將來計劃如何為根據第 22(a) 段披露的行動提供資源。		
23. 發行人須披露先前各匯報期內按照第 22(a) 段所披露計劃的進度。	氣候抵禦－策略	P. 38-45

附錄 3： 香港聯交所環境、社會及管治報告守則索引



主要範疇、層面、一般披露及關鍵績效指標	相關章節	頁碼
氣候相關披露		
財務狀況、財務表現及現金流量		
24. 發行人須披露以下定性和量化資料：		
(a) 氣候相關風險和機遇如何影響發行人在匯報期的財務狀況、財務表現及現金流量；及	氣候抵禦－策略	P. 38-45
	我們已識別主要的氣候相關風險與機遇，並披露其目前及／或預期的定性財務影響。鑑於數據限制以及氣候科學與方法論不斷演進所帶來的高度測量不確定性，所得到的量化財務影響可能無法提供有意義的見解。隨著業務運作的發展，我們將持續評估披露此類數據的可行性。	
(b) 當存在將導致下一匯報年度相關財務報表中的資產和負債賬面價值發生重要調整的重大風險時，關於第 24(a) 段中識別的氣候相關風險和機遇的資訊。	在下一個年度報告期間內，並沒有發生重大調整的重大風險。	N/A

主要範疇、層面、一般披露及關鍵績效指標	相關章節	頁碼
氣候相關披露		
25. 發行人須披露以下定性和量化資料：		
(a) 發行人經考慮其管理氣候相關風險和機遇的策略後，並考慮到以下各項，預期其財務狀況在短期、中期及長期內將如何變化；	氣候抵禦－策略	P. 38-45
(i) 其投資及處置計劃；及	我們已識別主要的氣候相關風險與機遇，並披露其目前及／或預期的定性財務影響。鑑於數據限制以及氣候科學與方法論不斷演進所帶來的高度測量不確定性，所得到的量化財務影響可能無法提供有意義的見解。隨著業務運作的發展，我們將持續評估披露此類數據的可行性。	
(ii) 其為實施策略所需的資金的計劃資金來源；及		
(b) 基於發行人管理氣候相關風險和機遇的策略，其預計其財務業績及現金流量在短期、中期及長期的變化。		

附錄 3： 香港聯交所環境、社會及管治報告守則索引



主要範疇、層面、一般披露及關鍵績效指標	相關章節	頁碼
氣候相關披露		
氣候韌性		
26. 在考慮發行人已識別的氣候相關風險和機遇後，發行人須披露資訊，使他人了解發行人的策略及業務模式對氣候相關變化、發展或不確定性的韌性。發行人須按與其情況相稱的做法，使用與氣候相關的情景分析來評估其氣候韌性。提供量化資訊時，發行人可披露單一數額或區間範圍。具體而言，發行人須披露：		
(a) 發行人截至匯報日對其氣候韌性的評估，其有助於了解：	氣候抵禦－策略	P. 38-45
(i) 發行人的分析結果對其策略和業務模式的影響（如有），包括發行人需要如何應對氣候相關情景分析中確定的影響；		
(ii) 發行人對氣候韌性的評估中考慮的重大不確定因素的範疇；及		
(iii) 發行人根據氣候發展調整其短期、中期和長期策略和業務模式的能力；及		
(b) 如何及何時進行氣候相關情景分析，包括：		
(i) 使用的輸入數據，包括：		

主要範疇、層面、一般披露及關鍵績效指標	相關章節	頁碼
氣候相關披露		
(1) 發行人在分析中使用的氣候相關情景及其來源；	請參考上述註釋。	
(2) 分析是否涵蓋多種不同的氣候相關情景；		
(3) 分析所使用的氣候相關情景是否與氣候相關轉型風險或氣候相關物理風險有關；		
(4) 發行人在其情景中是否使用了與最新氣候變化國際協議相一致的情景；		
(5) 發行人為何認為所選擇的氣候相關情景與評估其氣候相關變化、發展或不確定性的韌性相關；		
(6) 發行人在分析中所使用的時間範圍；及		
(7) 發行人分析所涵蓋的營運範圍（例如分析所涵蓋的營運地點及業務單位）；		
(ii) 發行人在分析中所作的關鍵假設；及		
(iii) 進行氣候相關情景分析的匯報期。		

附錄 3： 香港聯交所環境、社會及管治報告守則索引



主要範疇、層面、一般披露及關鍵績效指標	相關章節	頁碼
氣候相關披露		
III. 風險管理		
27. 發行人須披露以下資訊：		
(a) 發行人用於識別、評估氣候相關風險，以及釐定當中輕重緩急並保持監察的流程及相關政策，包括有關以下方面的資訊：	可持續發展風險與機遇管理	P.15-16
(i) 發行人使用的輸入資料及參數（例如資料來源及程序所涵蓋的業務範圍）	氣候抵禦－風險管理	P. 45
(ii) 發行人可有及如何使用氣候相關情景分析來識別氣候相關風險；		
(iii) 發行人如何評估有關風險的影響的性質、可能性及程度（例如發行人可有考慮定性因素、量化門檻或其他所用標準）；		
(iv) 發行人可有及如何就氣候相關風險相對於其他類型風險的優次排列；		
(v) 發行人如何監察其氣候相關風險；及		
(vi) 與上一個匯報期相比，發行人可有及如何改變其使用的流程；		

主要範疇、層面、一般披露及關鍵績效指標	相關章節	頁碼
氣候相關披露		
(b) 發行人用於識別、評估氣候相關機遇，以及釐定當中輕重緩急並保持監察的流程（包括發行人可有及如何使用氣候相關情景分析來確定氣候相關機遇的資訊）；及	請參考上述註釋。	
(c) 氣候相關風險和機遇的識別、評估、優次排列和監察流程，是如何融入發行人的整體風險管理流程，以及融入的程度如何。		
IV. 指標及目標		
溫室氣體排放		
28. 發行人須披露匯報期內的溫室氣體絕對總排放量（以公噸二氧化碳當量表示），並分為：		
(a) 範圍 1 溫室氣體排放；	氣候抵禦－指標及目標	P. 45-46
(b) 範圍 2 溫室氣體排放；及		
(c) 範圍 3 溫室氣體排放；	附錄 1：關鍵績效指標	P. 60-64

附錄 3： 香港聯交所環境、社會及管治報告守則索引



主要範疇、層面、一般披露及關鍵績效指標	相關章節	頁碼
氣候相關披露		
29. 發行人須：		
(a) 除非管轄機關或發行人上市之另一交易所另有要求，否則發行人須根據《溫室氣體核算體系：企業核算與報告標準（2004年）》計量其溫室氣體排放；	報告標準與原則	P. 2
(b) 披露其用於計量溫室氣體排放的方法，包括：	氣候抵禦－指標及目標	P. 45-46
(i) 發行人用於計量其溫室氣體排放的計量方法、輸入資料及假設；	附錄 1：關鍵績效指標	P. 60-64
(ii) 發行人為何選擇該計量方法、輸入資料及假設計量溫室氣體排放；及	我們將探討購買優質 RECs 及碳信用，以抵銷營運中溫室氣體排放的可行性。	
(iii) 發行人在匯報期對計量方法、輸入資料及假設進行的任何變更以及變更原因；		
(c) 就根據第 28(b) 段披露的範圍 2 溫室氣體排放，披露其以地域為基準的範圍 2 溫室氣體排放，並提供有助於了解該排放的任何所需合約文書的資訊；及		

主要範疇、層面、一般披露及關鍵績效指標	相關章節	頁碼
氣候相關披露		
(d) 就根據第 28(c) 段披露的範圍 3 溫室氣體排放，根據《溫室氣體核算體系：企業價值鏈（範圍 3）核算與報告標準（2011 年）》所述的範圍 3 類別披露發行人計量範圍 3 溫室氣體排放中包含的類別。	請參考上述註釋。	
氣候相關轉型風險		
30. 發行人須披露容易受氣候相關轉型風險影響的資產或業務活動的金額及百分比。	於匯報之日尚未能以不造成過度成本或負擔之方式取得合理且有依據的資料。本集團將於未來探索揭露此類指標之可行性。	N/A

附錄 3： 香港聯交所環境、社會及管治報告守則索引



主要範疇、層面、一般披露及關鍵績效指標	相關章節	頁碼	主要範疇、層面、一般披露及關鍵績效指標	相關章節	頁碼
氣候相關披露			氣候相關披露		
氣候相關物理風險 31. 發行人須披露容易受氣候相關物理風險影響的資產或業務活動的金額及百分比。	於匯報之日尚未能以不造成過度成本或負擔之方式取得合理且有依據的資料。本集團將於未來探索揭露此類指標之可行性。	N/A	33. 發行人須披露用於氣候相關風險和機遇的資本開支、融資或投資的金額。	於匯報之日尚未能以不造成過度成本或負擔之方式取得合理且有依據的資料。本集團將於未來探索揭露此類指標之可行性。	N/A
氣候相關機遇 32. 發行人須披露涉及氣候相關機遇的資產或業務活動的金額及百分比。	於匯報之日尚未能以不造成過度成本或負擔之方式取得合理且有依據的資料。本集團將於未來探索揭露此類指標之可行性。	N/A	內部碳定價 34. 發行人須披露如下：		
			(a) 闡釋發行人可有及如何在決策中應用碳定價（例如投資決策、轉移定價及情景分析）；及	我們目前尚未將內部碳定價納入我們的決策過程中。我們將在未來探索使用內部碳定價。	N/A
			(b) 發行人用於評估其溫室氣體排放成本的每公噸溫室氣體排放量定價。		

附錄 3： 香港聯交所環境、社會及管治報告守則索引



主要範疇、層面、一般披露及關鍵績效指標	相關章節	頁碼
氣候相關披露		
薪酬 35. 發行人須披露氣候相關考慮因素可有及如何納入薪酬政策，或提供適當的否定聲明。這可能構成根據第 19(a)(iv) 段作出的披露的一部分。	本集團尚未將氣候相關的績效指標納入薪酬政策。我們將探討完善薪酬政策的可行性。	N/A
行業指標 36. 本交易所鼓勵發行人披露與一項或多項特定的業務模式和活動有關的行業指標，或與參與有關行業常見特徵有關的行業指標。在決定披露哪些行業指標時，本交易所鼓勵發行人參考《〈國際財務報告可持續披露準則 S2 號〉行業披露指南》和其他國際環境、社會及管治報告框架規定的行業披露要求所述的與披露主題相關的行業指標，並考慮其是否適用。	N/A	N/A

主要範疇、層面、一般披露及關鍵績效指標	相關章節	頁碼
氣候相關目標		
37. 發行人須披露 (a) 其為監察實現其策略目標的進展而設定的與氣候相關的定性及量化目標；及 (b) 法律或法規要求發行人達到的任何目標，包括任何溫室氣體排放目標。發行人須就每個目標逐一披露：		
(a) 用於設定目標的指標；	氣候抵禦－指標及目標	P. 45-46
(b) 目標的目的（例如減緩、適應或以科學為基礎的舉措）；		
(c) 目標的適用範圍（例如目標是適用於發行人整個集團還是部分（如僅適用於某個業務單位或地理區域））；		
(d) 目標的適用期間；		
(e) 衡量進度的基準期間；		
(f) 階段性目標或中期目標（如有）；		
(g) 如屬量化目標，其屬絕對目標還是強度目標；及		
(h) 最新氣候變化國際協議（包括該協議產生的司法承諾）如何幫助發行人設定目標。		

附錄 3： 香港聯交所環境、社會及管治報告守則索引



主要範疇、層面、一般披露及關鍵績效指標	相關章節	頁碼
氣候相關披露		
38. 發行人須披露其設定及審核每項目標的方法，以及其如何監察達標進度，包括：		
(a) 目標本身及設定目標的方法是否經第三方驗證；	氣候抵禦－指標及目標	P. 45-46
(b) 發行人審核目標的程序；	我們將探討將本集團目標交由第三方進行驗證的可行性。	
(c) 用於監察達標進度的指標；及		
(d) 任何修訂目標的內容及原因。	報告期間內未進行任何修訂。	N/A
39. 發行人須披露有關每項氣候相關目標的績效的資訊以及對發行人績效的趨勢或變化分析。	氣候抵禦－指標及目標	P. 45-46

主要範疇、層面、一般披露及關鍵績效指標	相關章節	頁碼
氣候相關披露		
40. 就按第 37 至 39 段披露的每一項溫室氣體排放目標，發行人須披露：		
(a) 目標涵蓋哪些溫室氣體；	氣候抵禦－指標及目標	P. 45-46
(b) 目標是否涵蓋範圍 1、範圍 2 或範圍 3 溫室氣體排放；		
(c) 此目標是溫室氣體排放總量目標還是溫室氣體排放淨額目標。如為溫室氣體排放淨額目標，發行人須另外披露相關的溫室氣體排放總量目標；		

附錄 3： 香港聯交所環境、社會及管治報告守則索引



主要範疇、層面、一般披露及關鍵績效指標	相關章節	頁碼
氣候相關披露		
(d) 目標是否是採用行業脫碳方法得出的；及	目前，該等目標並非採用行業脫碳方法得出的。	
(e) 發行人計劃使用碳信用抵銷溫室氣體排放以實現任何溫室氣體排放淨額目標。關於使用碳信用的計劃，發行人須披露：		
(i) 依賴使用碳信用以實現任何溫室氣體排放淨額目標的程度及方式；	我們將探討購買碳信用來抵銷營運中產生的溫室氣體排放的可行性。	
(ii) 該碳信用將由哪些第三方計劃驗證或認證；		
(iii) 碳信用的類型，包括相關抵消是否是基於自然還是基於科技的碳消除，以及相關抵消是通過減碳還是碳消除實現；及		
(iv) 為讓人了解發行人計劃使用的碳信用的可信度和完整性所必需的任何其他重要因素（例如，對碳抵消效果的假設）。		

主要範疇、層面、一般披露及關鍵績效指標	相關章節	頁碼
氣候相關披露		
跨行業指標及行業指標的適用性	氣候抵禦—指標及目標	P. 45-46
41. 在編製披露內容以符合第 21 至 26 及 37 至 38 段的規定時，發行人須參考 (i) 跨行業指標（見第 28 至 35 段）及 (ii) 行業指標（見第 36 段）並考慮其是否適用。	附錄 1：關鍵績效指標	P. 60-64