

**SAHAT**  
星宏泰



**SAHAT**  
星宏泰

**2025** 年度

无锡新宏泰电器科技股份有限公司  
环境、社会和公司治理报告  
ENVIRONMENTAL, SOCIAL  
AND GOVERNANCE  
REPORT



**无锡新宏泰电器科技股份有限公司**

公司官网链接: <http://www.newhongtai.com>

联系电话: 0510-83572670

联系地址: 江苏省无锡市惠山区堰新路18号

公司邮箱: [sahatinfo@newhongtai.com](mailto:sahatinfo@newhongtai.com)



# CONTENTS

# 目录

关于本报告	01
董事长致辞	03
走进公司	05
公司介绍	05
产品展示	05
企业文化	07
发展历程	08
主要荣誉	09
亮点绩效	11

附录	99
关键绩效	99
指标索引	105
意见反馈	107

## 可持续发展治理

完善ESG治理	15
ESG风险管理	15
ESG能力提升	16
利益相关方沟通	16
重要性议题管理	18

## 治理完善 筑牢根基

规范治理体系	29
规范薪酬管理	31
深化投关管理	31
强化合规经营	34
恪守廉洁底线	37
坚持公平竞争	38

## 研发质造 链通价值

研发创新管理	57
产品服务质量	65
负责任供应链	74
保障信息安全	78

## 党建引领 凝聚合力

健全组织体系	23
打造党建标杆	25
严明思想纪律	26

## 环境保护 践行低碳

应对气候变化	41
环境合规管理	45
能源资源管理	50
践行绿色运营	53
生态环境保护	54

## 关爱员工 回馈社会

守护职工安康	81
维护员工权益	88
强化人才培养	92
践行人文关怀	94
责任点亮初心	95

# 关于本报告

## 报告简介

本报告是无锡新宏泰电器科技股份有限公司发布的第一份环境、社会和公司治理报告（以下简称“本报告”或“ESG报告”）。本报告秉承客观真实的原则，阐述公司2025年度环境、社会和公司治理的实践及绩效，回应利益相关方关切。公司承诺对报告内容进行监督，确保不存在任何虚假记载或误导性陈述，并对内容的真实性、准确性和完整性负责。

## 报告范围

本报告以无锡新宏泰电器科技股份有限公司为主体，涵盖旗下分、子公司，除特别注明外，本报告范围与公司年报范围保持一致。

## 时间范围

本报告时间范围为2025年1月1日至2025年12月31日（以下简称“报告期”），为增强本报告的可比性与前瞻性，部分内容往前后年度适度延伸。

## 编制依据

- 上海证券交易所《上海证券交易所上市公司自律监管指引第14号——可持续发展报告（试行）》
- 上海证券交易所《上海证券交易所上市公司自律监管指南第4号——可持续发展报告编制》
- 中华人民共和国财政部《企业可持续披露准则——基本准则（试行）应用指南》
- 全球报告倡议组织《可持续发展报告指南（GRI Standards 2021）》
- 中国企业改革与发展研究会《中国企业可持续发展报告指南（CASS-ESG 6.0）》
- 中国国家标准化管理委员会《社会责任指南》（GB/T 36000-2015）
- 气候相关财务信息披露工作组（TCFD）披露框架
- 可持续发展会计准则委员会准则（SASB Standards）
- 联合国2030年可持续发展目标（SDGs）

## 数据来源

如无特别说明，除营业收入、净利润等财务数据统计口径为合并口径（含子公司厦门联容数据合并至11月）外，本报告其余数据的统计口径仅包含本公司。本报告使用数据来源包括公司实际运行的原始数据、政府部门公开数据、年度财务数据、内部相关统计报表、第三方问卷调查等。本报告的财务数据以人民币为单位，若与财务报告不一致之处，以财务报告为准。

## 称谓说明

为了便于表述和方便阅读，本报告中称谓指代如下：

释义项	释义内容
新宏泰、公司、我们	无锡新宏泰电器科技股份有限公司
厦门联容	厦门联容电控有限公司
产业集团	无锡产业发展集团有限公司

## 报告获取

您可以在上海证券交易所网站（<http://www.sse.com.cn>）、新宏泰官网（<http://www.newhongtai.com>）下载本报告电子文本，获取更多公司信息。

# 董事长致辞



尊敬的各位股东、客户、合作伙伴、员工及社会各界朋友：

2025年，无锡新宏泰电器科技股份有限公司首份ESG报告正式发布。作为国有控股上市企业与低压电器行业深耕者，我们始终以可持续发展为纲，将责任融入血脉、把担当化为行动，在环境、社会、治理三大维度笃行不怠，与各方携手共筑长期价值，共赴高质量发展新程。



## 在环境（E）层面，我们锚定绿色低碳，扎实推进“双碳”落地。

我们严格恪守环境合规要求，全年环保投入148万元，未发生环境违法违规事件。我们主动优化能源结构，扩大光伏发电应用，推进节能设备改造，以务实举措有效降低能源消耗与碳排放。同时，我们强化废气、废水、固废全流程规范管控，推进绿色设计与清洁生产，以精细化管理守护生态环境，稳步走好绿色制造之路。

## 在社会（S）层面，我们坚守人本初心，切实回馈社会。

我们始终将员工放在核心位置，为员工筑牢安全健康防线，健全权益保障机制，畅通职业发展通道，助力员工成长与价值实现。作为企业公民，我们积极履行社会责任，深耕助学兴教、困难帮扶、志愿服务，以消费扶贫助力乡村振兴，用务实行动传递企业温度，致力于实现企业发展与员工成长、社会进步的有机统一。

## 在治理（G）层面，我们坚持规范透明，筑牢稳健经营根基。

我们持续优化治理架构，完善监督体系，强化董事会专门委员会职能，保障公司运作规范高效。我们严守合规经营、廉洁从业底线，全员签署廉洁协议，常态化开展反垄断与公平竞争培训，营造风清气正的经营环境。我们坚持真实、准确、完整披露信息，持续完善股东回报机制，以科学治理护航企业行稳致远。

面向未来，新宏泰将以ESG为引领，坚守主业、创新驱动、绿色转型、责任同行，持续提升可持续发展能力，努力成为全球断路器及关键零部件研发、制造、服务专业提供商，为行业高质量发展与社会进步贡献更大力量！

董事长：

# 走进公司

## 公司介绍

无锡新宏泰电器科技股份有限公司成立于2008年，2016年在上海证券交易所上市（股票代码：603016.SH），是国内断路器关键部件研发、制造、服务能力的领先企业之一。作为断路器用关键零部件专业供应商，公司始终坚持为客户提供研发、制造、服务整体化解决方案。

在研发方面，公司介入客户产品研发过程，提供断路器关键零部件及低压断路器材料选用与结构设计方案建议，并根据客户要求定制化设计研发；在制造方面，公司提供工装模具设计制造、加工工艺流程设计、质量控制流程设计、断路器关键零部件及低压断路器制造；在服务方面，公司持续优化产品设计、工艺流程及制造过程，为客户提供满足性能、质量与成本要求的综合优化方案。公司拥有“SAHAT”“星宏泰”两大知名商标，其中“SAHAT”牌万能式断路器被评为江苏省名牌产品，产品质量与技术标准已达到国际水平。

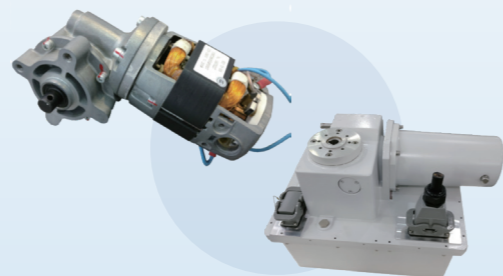


## 产品展示

新宏泰主要从事低压断路器及关键部件、BMC/SMC绝缘模塑制品和电机、电动操作机构的研发、生产和销售，主要产品包括低压断路器、断路器配套用BMC/SMC模塑绝缘材料及制品、微型电机及电动操作机构、刀熔开关等。

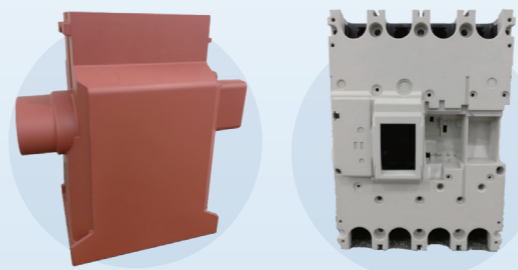
### 电机产品及电动操作机构

微型电机主要有HDZ断路器用交直流两用电机和ZYJ系列永磁直流电机，电动操作机构主要有CD型、ADW型等四个系列，功率范围为25W-1,000W，广泛应用于各类高、低压断路器中，起到储能及远程操控等功能



### 模塑绝缘制品

断路器用BMC/SMC模塑绝缘制品，主要用于高低压断路器及其他低压电器中，具有绝缘、灭弧、阻燃等功能。公司具备从BMC/SMC的材料研发、模具制造到产品成型的一整套行内领先的生产设备和工艺技术，可以提供为客户提供综合解决方案



### 低压断路器

生产的低压断路器主要有塑料外壳式断路器和万能式断路器两大系列，广泛应用于额定电流16A-8000A的配电网络中，具有智能保护、计算机通讯等功能，是低压电器中结构复杂、技术含量与经济价值较高的产品，广泛使用于低压配电系统和电力行业

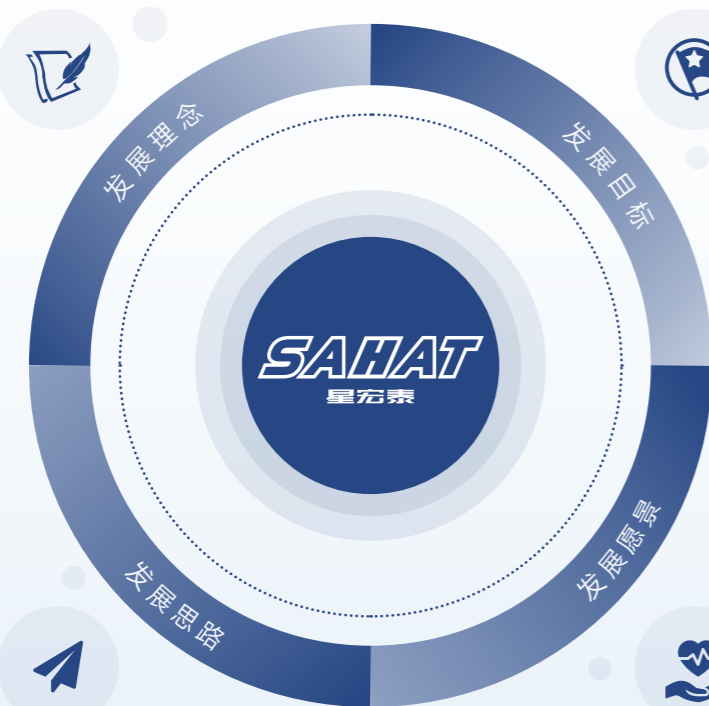


## 企业文化

### 总体战略方针

以断路器关键零部件业务为核心，抓住电力行业快速发展的历史性机遇，坚持以市场为导向，以质量为本，以效益为目标，以技术创新、制度创新、管理创新为手段，不断优化产品结构和技术结构，充分利用自身的研发、营销、品牌及人才优势，增强研发及运营能力，逐步形成现代化的经营格局，成为集产品研发、制造、销售、服务为一体的全球断路器及关键零部件专业提供商。

以质量为生命、  
以科技促发展、  
以服务求信誉



打造行业结构最优，  
形成现代化的经营格局

坚持技术支撑  
和创新为先

致力于成为全球断路器及关键零部件  
研发、制造、服务专业提供商

## 发展历程



## 主要荣誉

2025.12

**无锡市2025年第一批中小企业数字化转型试点城市数字化改造项目所属企业**  
无锡市工业和信息化局

2025.09

**江苏省2025年产品碳足迹核算认证奖励企业**  
江苏省发展和改革委员会

2025.07

**江苏省2025年“三首两新”技术产品——“两新”技术产品**  
江苏省工业和信息化厅

2025.06

**无锡市创新型中小企业（复核通过）**  
无锡市工业和信息化局

2024.12

**江苏省专精特新中小企业**  
江苏省工业和信息化厅

2024.12

**江苏省示范智能车间**  
江苏省工业和信息化厅、江苏省财政厅

2024.12

**江苏省质量信用AAA级企业**  
江苏省市场监督管理局、江苏省发展和改革委员会

2023.12

**江苏省智能制造示范车间**  
江苏省工业和信息化厅、江苏省财政厅

2023.12

**江苏省正版正货承诺企业**  
江苏省知识产权局、江苏省版权局、江苏省工商业联合会

2023.08

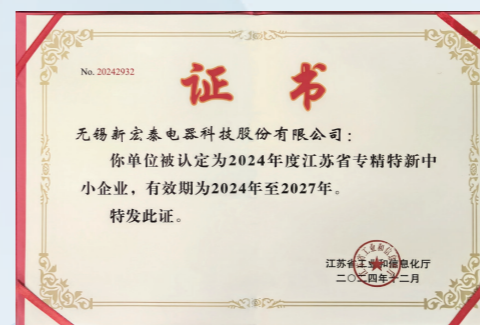
**江苏省2023-2025年重点培育和发展的国际知名品牌企业**  
江苏省商务厅

2023.06

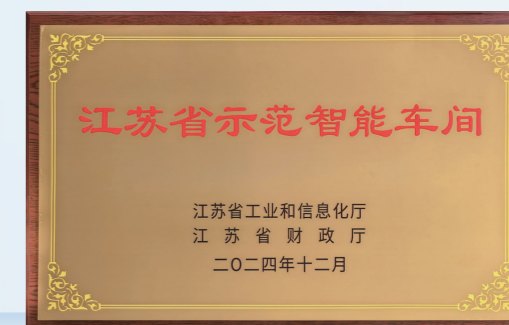
**无锡市2023年智能制造标杆智能场景所属企业**  
无锡市工业和信息化局

2023.01

**无锡市专精特新中小企业**  
无锡市工业和信息化局



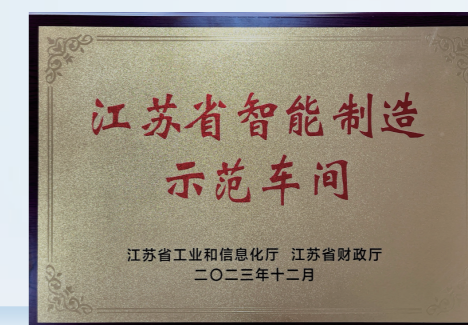
江苏省专精特新中小企业



江苏省示范智能车间



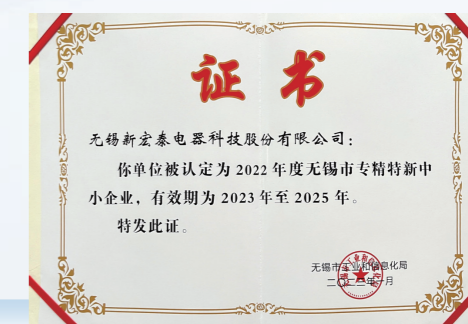
江苏省质量信用AAA级企业



江苏省智能制造示范车间



江苏省正版正货承诺企业



无锡市专精特新中小企业

## 亮点绩效



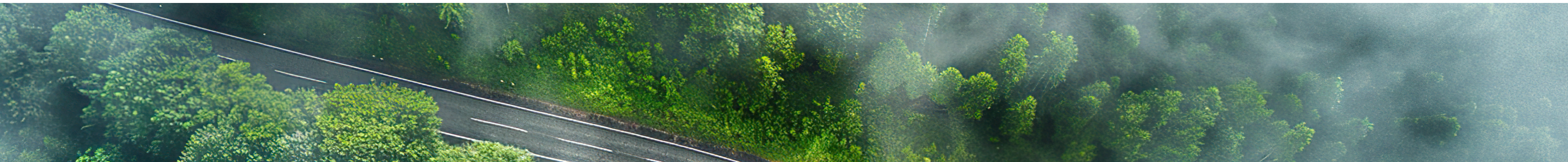
# 01

## 可持续发展治理

本章节所回应的上海证券交易所可持续发展议题

- 利益相关方沟通





## 完善ESG治理

面对宏观经济波动、行业竞争加剧以及环境监管趋严等多重挑战，新宏泰始终坚持可持续发展理念，不断完善ESG治理架构，将环境、社会及治理理念深度融入公司治理全过程。2025年，公司以ESG报告编制为重要契机，正式成立ESG工作小组，统筹推进ESG信息披露、落地执行等相关工作，持续深化ESG治理体系建设。同时，公司积极探索将高管薪酬与ESG关键绩效指标完成情况相挂钩，进一步强化ESG管理的激励约束机制，推动可持续发展理念在公司治理中落地见效。



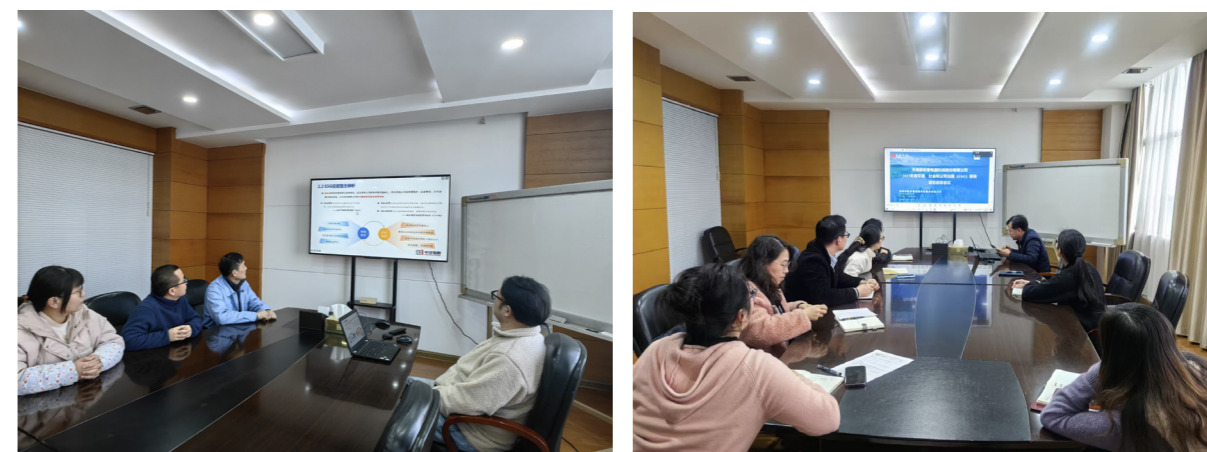
## ESG风险管理

新宏泰结合自身发展战略与经营实际，推进ESG相关风险的识别与管理工作。报告期内，公司围绕应对气候变化、创新驱动、产品和服务安全与质量、供应链管理、职业健康安全等领域进行风险与机遇的识别评估，并据此制定相应管控举措，提升ESG风险的主动应对能力。

相关风险与机遇的识别情况详见下文对应章节内容。

## ESG能力提升

新宏泰注重ESG理念的内部传导与能力建设，结合经营需求开展专题培训与研讨活动，内容涵盖ESG基础知识、投资分析等方向，增进各层级员工对ESG内涵与价值的理解，提升其在岗位实践中的专业素养与行动能力，为公司长期可持续发展筑牢人才基础。



ESG相关培训活动

## 利益相关方沟通

新宏泰搭建常态化、多元化的利益相关方沟通机制，秉持真诚、平等、开放的原则，主动倾听各方诉求与期望，及时回应合理关切，并将沟通获取的反馈转化为内部管理改进的具体行动，与各方构建和谐共赢的合作关系，为可持续发展注入持久动力。

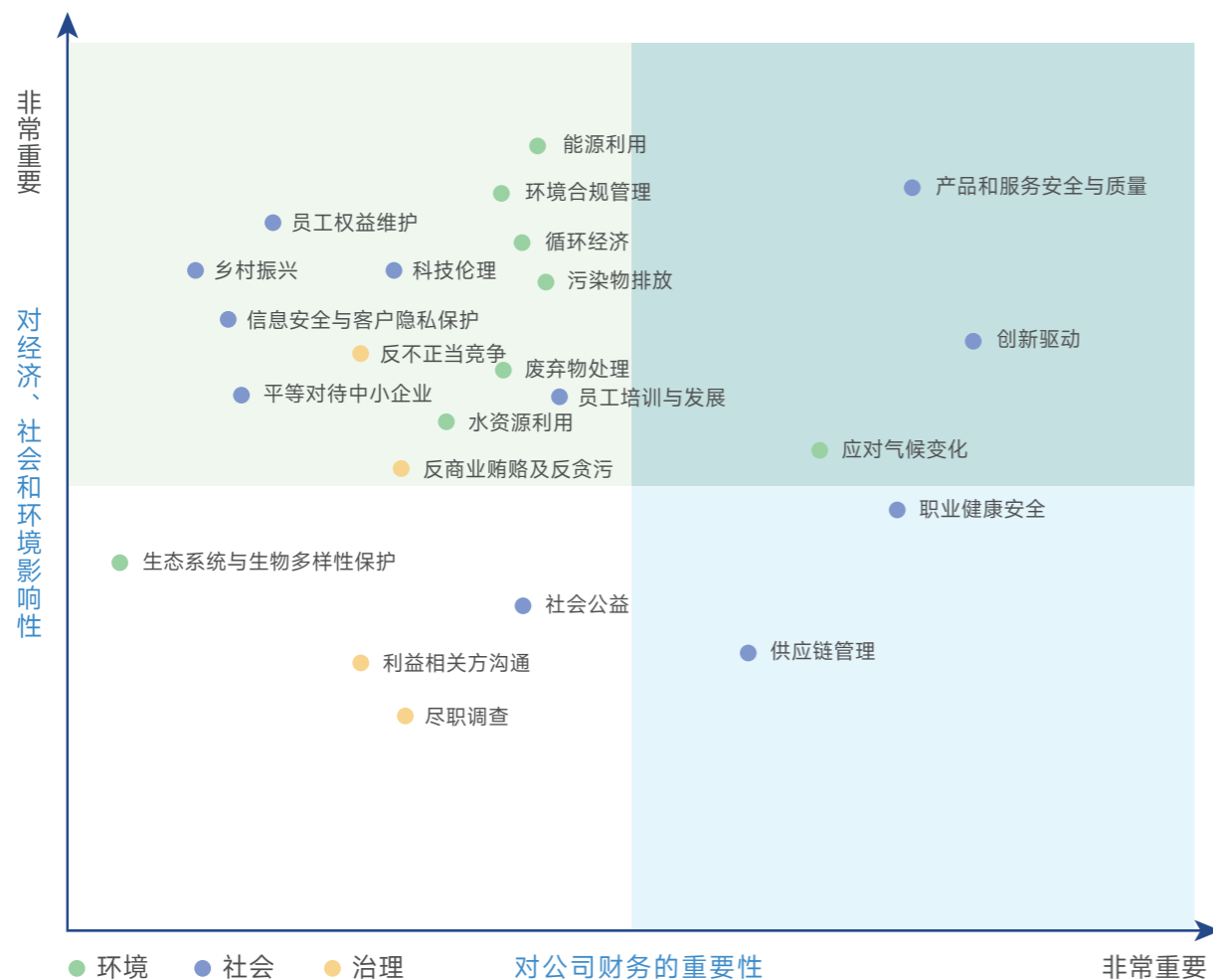
利益相关方	诉求与期望	沟通渠道	沟通回应
股东及投资者	<ul style="list-style-type: none"> <li>资产保值增值</li> <li>信息披露</li> <li>规范运作</li> <li>投关管理</li> </ul>	<ul style="list-style-type: none"> <li>e互动</li> <li>公司官网</li> <li>公告披露</li> <li>股东会</li> <li>投资者活动</li> <li>业绩说明会</li> </ul>	<ul style="list-style-type: none"> <li>真实准确完整披露</li> <li>稳健经营保障收益</li> <li>保障股东权益</li> <li>实施合理分红</li> </ul>
客户	<ul style="list-style-type: none"> <li>产品品质</li> <li>服务保障</li> <li>隐私保护</li> <li>稳定供货</li> </ul>	<ul style="list-style-type: none"> <li>客户走访</li> <li>电话/邮件</li> <li>满意度调研</li> <li>售后服务</li> </ul>	<ul style="list-style-type: none"> <li>坚守质量至上</li> <li>持续优化服务</li> <li>保护客户信息</li> <li>保障稳定供货</li> </ul>
员工	<ul style="list-style-type: none"> <li>合法权益保障</li> <li>职业发展平台</li> <li>安全健康工作环境</li> <li>合理薪酬福利</li> </ul>	<ul style="list-style-type: none"> <li>职工代表大会</li> <li>员工座谈会</li> <li>员工培训/活动</li> <li>内部沟通平台</li> <li>员工满意度调查</li> </ul>	<ul style="list-style-type: none"> <li>保障合法权益</li> <li>搭建发展通道</li> <li>安全生产管理</li> <li>完善薪酬福利</li> </ul>
供应商	<ul style="list-style-type: none"> <li>公平合作</li> <li>责任采购</li> <li>互利共赢</li> <li>诚信经营</li> </ul>	<ul style="list-style-type: none"> <li>供应商大会</li> <li>合作洽谈</li> <li>供应商考评</li> <li>定期沟通</li> </ul>	<ul style="list-style-type: none"> <li>深化协同合作</li> <li>公平透明采购</li> <li>规范供应链管理</li> </ul>
政府及监管机构	<ul style="list-style-type: none"> <li>税收贡献</li> <li>合规经营</li> <li>促进就业</li> <li>环保达标</li> </ul>	<ul style="list-style-type: none"> <li>信息披露</li> <li>环保公示</li> <li>监督检查</li> <li>政企沟通</li> </ul>	<ul style="list-style-type: none"> <li>遵守法律法规</li> <li>落实政策要求</li> <li>依法足额纳税</li> <li>吸纳本地就业</li> </ul>
公益组织或社区组织	<ul style="list-style-type: none"> <li>环境保护</li> <li>绿色运营</li> <li>公益责任</li> <li>社区共建</li> </ul>	<ul style="list-style-type: none"> <li>社区沟通</li> <li>志愿者服务</li> <li>社会公益</li> </ul>	<ul style="list-style-type: none"> <li>推进绿色生产</li> <li>履行社会责任</li> <li>共建和谐社区</li> <li>积极回馈社会</li> </ul>
行业协会	<ul style="list-style-type: none"> <li>技术创新</li> <li>标准共建</li> <li>行业协同发展</li> </ul>	<ul style="list-style-type: none"> <li>行业协会活动</li> <li>标准研讨会</li> <li>技术交流峰会</li> </ul>	<ul style="list-style-type: none"> <li>参与制定行业标准</li> <li>引领行业技术升级</li> </ul>

## 重要性议题管理

新宏泰紧扣低压电器行业发展特性与自身经营发展实际，严格遵循《上海证券交易所上市公司自律监管指引第14号——可持续发展报告（试行）》等国内外ESG披露标准，引入影响重要性与财务重要性双维度评估视角，结合线上问卷调研、ESG专家咨询等方式，识别对企业可持续发展及利益相关方具有重要影响的关键ESG议题。

### 议题评估流程





重要程度	公司ESG报告议题
双重重要性	应对气候变化、创新驱动、产品和服务安全与质量
仅财务重要性	职业健康安全、供应链管理
仅影响重要性	环境合规管理、能源利用、水资源利用、污染物排放、废弃物处理、循环经济、员工权益维护、员工培训与发展、信息安全及隐私保护、乡村振兴、科技伦理、平等对待中小企业、反不正当竞争、反商业贿赂及反贪污
一般重要性	社会公益、尽职调查、利益相关方沟通、生态系统和生物多样性保护

其中，对公司来说不具有财务重要性和影响重要性的议题原因如下：

维度	议题	原因
环境	生态系统和生物多样性保护	公司主营低环境影响的精密制造，不依赖自然资源且远离生态敏感区，对财务及社会层面影响有限
社会	社会公益	公司社会公益活动规模及频次有限，未对财务及社会层面产生显著影响
治理	尽职调查、利益相关方沟通	公司已建立常态化利益相关方沟通机制，内控体系运行有效，尽职调查流程规范嵌入业务环节，相关议题对公司可持续发展及利益相关方影响有限

# 02

## 党建引领 凝聚合力

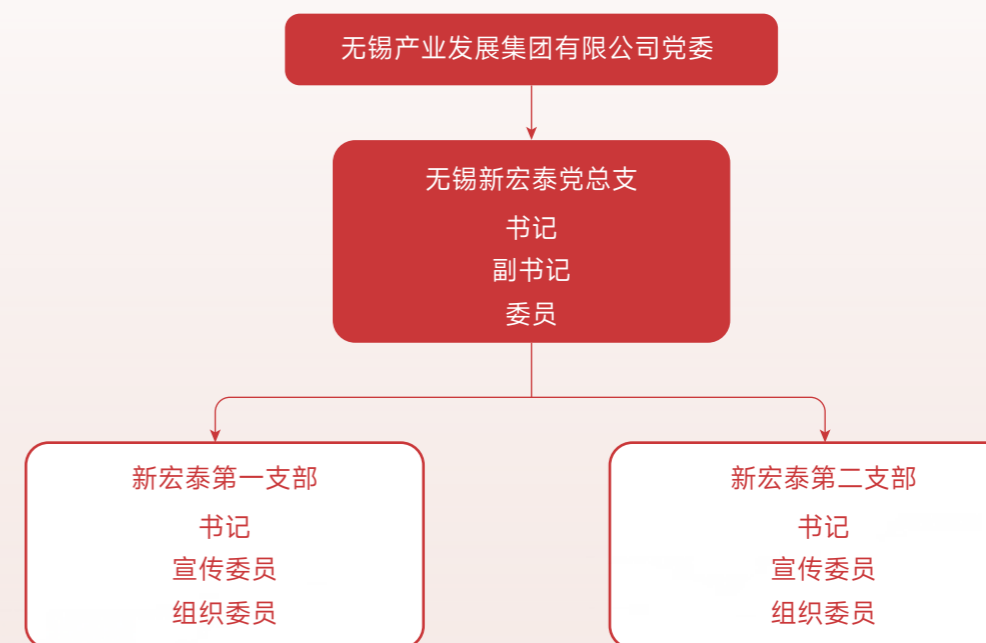
- 健全组织体系
- 打造党建标杆
- 严明思想纪律



## 健全组织体系

新宏泰党总支坚持以习近平新时代中国特色社会主义思想为根本遵循，紧扣“高质量党建引领保障高质量发展”主线，聚焦国有控股上市公司的政治责任与经济使命，持续健全基层党组织建设体系，推动党建工作与企业深度融合。2025年，公司党总支以思想铸魂、以组织强基、以融合破题，在落实重大决策部署、服务战略发展大局中展现了基层党组织的担当作为。

公司刚性落实“党建入章”要求，将党组织职责权限与运行机制写入公司章程，制定《党总支前置研究讨论重大事项规程》《党总支委员会议事决策规则》等制度，保障党组织在方向把握、全局统筹与任务落实上的作用。公司持续强化基层党组织建设，党总支下设2个党支部，于2025年4月顺利完成换届选举，领导班子结构进一步优化；同年6月整体转接至产业集团，实现党建管理标准对齐与工作对接顺畅；严格执行党员发展规范，按期转正预备党员2名、吸收预备党员1名，党员队伍结构持续优化。



中共无锡新宏泰电器科技股份有限公司总支部委员会组织结构图

## 打造党建标杆

新宏泰党总支传承1988年企业前身党支部红色基因，2023年成立后秉持“党建是看得见的生产力”理念，结合混合所有制企业发展实际，打造“一核四联八载体”党建品牌，推动企业生产力、凝聚力、创新力同步提升，助推企业高质量发展。

依托“一核四联八载体”的协同运作，公司党建工作与企业发展同频共振、互促共进，先后获评无锡市先进基层党组织、无锡市和江苏省非公企业党建带工建“三创争两提升”示范单位、无锡市新一轮“两新”组织党组织“雁阵计划”5A级党组织、无锡市“两新”组织“领雁标兵”党组织等荣誉。



党建品牌“一核四联八载体”

### 一核

建设固根基，聚企业组织之力。不断吸纳德才兼备的优秀人才加入党组织，以党性修养将人才紧密结合在一起，提升团队凝聚力。

### 四联

工作聚合力，绘企业发展之图。联系职工，推动群团聚人心。联育人才，集合资源建平台。联合创新，榜样力量助发展。联心社会，志愿公益企先行。

### 八载体

平台强服务，铸企业红色之魂。架起红色桥梁，党群互动更紧密。贯彻红色培育，人才培养更全面。学习红色榜样，技术创新有动力。传承红色基因，公益活动惠民生。

## 严明思想纪律

新宏泰党总支始终把政治建设摆在首位，坚持思想铸魂与纪律固本双管齐下，持续强化党员思想教育与党风廉政建设。

在思想建设方面，构建“领学+研学+践学”学习模式。2025年度紧扣中央八项规定精神，组织专题研讨3次、警示教育2场，推动作风建设从“外在约束”向“内生自觉”转化；以书记领学、专家辅学、党员微课等形式，深入学习贯彻党的二十届四中全会精神，开展专题讨论，引导党员干部深刻领悟“两个确立”的决定性意义；全年召开两次专题会议研判意识形态领域风险，推动意识形态工作要点有效落实；依托红色影片、纪念大会、专项培训等载体，通过党性教育片与专题党课靶向施治，确保思想阵地绝对稳固。

在纪律建设方面，坚持严管与厚爱结合，完善“教育+制度+监督”廉政工作机制，组织关键岗位及年轻干部赴延安精神无锡学习天地“崇德倡廉馆”开展“清风伴我行 廉韵润初心”实境教育，从红色精神谱系中汲取廉洁力量，以精准化廉政教育夯实纪律根基，持续增强党员干部的纪律意识和规矩意识。



党性教育

# 03

## 治理完善 筑牢根基

联合国可持续发展目标 (SDGs) 响应



本章节所回应的上海证券交易所可持续发展议题

- 尽职调查
- 反商业贿赂及反贪污
- 反不正当竞争



## 规范治理体系

新宏泰严格恪守《中华人民共和国公司法》《中华人民共和国证券法》等法律法规及上市公司监管要求，制定《公司章程》等核心治理制度，构建由股东会、董事会和经营管理层组成的治理架构，清晰界定各治理主体责任边界，形成权责法定、权责透明、协调运转、相互制衡的治理机制。

报告期内，公司结合最新监管法规导向及自身经营发展实际，依规取消监事会，将其监督职能整体并入董事会审计委员会，同步修订《公司章程》及各类配套治理制度，进一步优化公司治理结构、理顺监督体系，切实提升内部监督的针对性与有效性，持续提升规范运作水平。

## 股东会

股东会作为公司最高权力机构，是决定公司重大事项的核心载体。公司严格按照《公司章程》《股东会议事规则》，规范会议召集、召开、表决及决议等各项流程；平等对待所有股东，充分保障全体股东尤其是中小股东的知情权、参与权与表决权。

### 关键绩效

召开股东会  
2次

审议通过议案  
12项



## 董事会

董事会是公司的经营决策主体，对股东会负责，依照《公司章程》《董事会议事规则》行使经营决策、战略规划、重大事项统筹等职权。为提升董事会决策质量与治理效能，公司探索构建董事会有效性评估机制，从决策科学性、履职专业性、监督实效性维度开展评估，确保董事会决策贴合企业发展实际、符合股东利益。

董事会下设审计、战略、提名、薪酬与考核四个专门委员会，各委员会依据相应议事规则，结合自身专业背景与行业经验，就相关事项开展研究论证，为董事会决策提供专业意见与支持。

### 关键绩效

召开董事会4次，审议通过议案28项

召开薪酬与考核委员会1次，审议通过议案1项

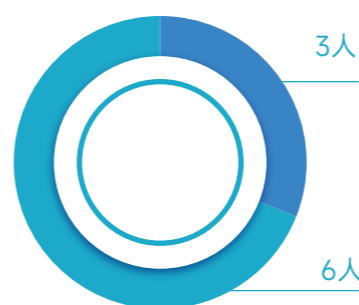
召开审计委员会3次，审议通过议案12项

召开提名委员会1次，审议通过议案1项

公司秉持专业化、多元化原则配置董事会成员，综合考量专业背景、行业经验及职业经历等因素，吸纳工程、建造、财务管理、工商管理等领域专业人才，打造结构合理、优势互补的董事会团队，为董事会决策提供多元视角与专业支撑。

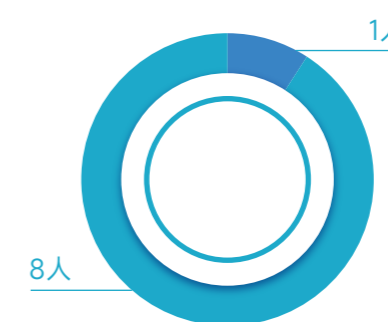
公司注重董事会独立性，制定《独立董事制度》，明确独立董事决策参与、监督制衡和专业咨询等职责，保障独立董事依法独立、客观履职，切实维护公司整体利益及股东合法权益。

### 独立性构成



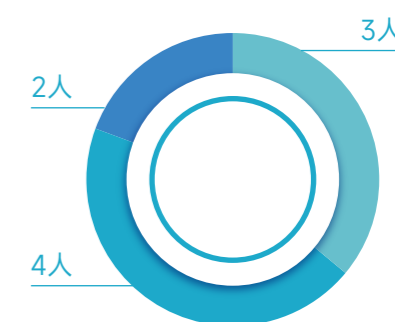
- 独立董事
- 非独立董事

### 性别构成



- 男性
- 女性

### 年龄构成



- 30-40岁 (不含40岁)
- 40-50岁 (不含50岁)
- 50岁以上

## 规范薪酬管理

为健全激励约束机制，充分发挥董事、高级管理人员的经营管理效能，新宏泰构建了科学完善、规范有序的董事及高级管理人员薪酬管理体系，明确薪酬与考核专门委员会负责董事及高级管理人员薪酬政策的制定、薪酬方案的审定等工作；并根据公司年度财务报告考核指标、年度经营计划目标，对高级管理人员及其负责单位开展经营业绩与管理指标考核，将考核结果作为奖惩的重要依据；同时结合同行业薪酬水平及本地区同类人员收入状况，合理确定高管人员年度报酬水平，确保薪酬激励与经营业绩、市场水平相匹配。

董事、监事及高级管理人员报酬（包含现任和离任）

2023年	2024年	2025年
602.82万元	679.51万元	537.04万元

## 深化投关管理

### 信息披露

新宏泰将信息披露工作作为公司治理的重要组成部分，制定《信息披露事务管理制度》《信息披露暂缓与豁免业务内部管理制度》《内幕信息知情人登记管理制度》等制度，明确信息披露核心准则、操作流程、责任分工及管理要求，恪守“及时、真实、准确、完整、合法合规”的披露原则，确保向市场传递的信息真实可靠、全面完整。

为保障信息披露工作有序开展，公司构建由董事会统一领导、董事长负总责、董事会秘书组织协调、董事会办公室具体执行的信息披露管理架构，保障信息流转高效、披露行为合规，维护股东及利益相关方的知情权。

在内幕信息管理方面，公司明确内幕信息的界定标准、涵盖范围及管理规范，全面规范内幕信息的生成、传递、保管、使用等环节；对所有接触内幕信息的人员进行全面登记、动态更新与严格管理，强化内幕信息保密要求，严禁任何内幕信息泄露、内幕交易等违规行为，切实防范内幕信息管理风险，维护资本市场的公平、公正、公开秩序。



### 舆情管理

新宏泰构建科学完善、响应高效的舆情管理体系，制定《舆情管理制度》，明确舆情快速报告、核查处置及责任追究等应急流程，成立舆情工作组，负责全渠道舆情的采集、筛选、监控与动态跟踪，及时捕捉舆情苗头、防范舆情风险。

当出现相关舆情时，及时自查核实、研判影响范围、制定处置方案，通过合规渠道对外发布澄清信息、回应市场关切，同时依规进行责任追究，并与媒体及投资者保持沟通，做到响应迅速、信息透明、实事求是，维护公司良好品牌形象与市场公信力。



## 投资者管理

新宏泰重视投资者关系管理工作，持续完善《投资者关系管理制度》，恪守合规、平等、主动、诚实守信的基本原则，坚持以投资者需求为导向，搭建涵盖业绩说明会、上证e互动平台、投资者热线、电子邮箱及现场调研在内的立体化沟通矩阵，实现与投资者多渠道、全方位、常态化的沟通对接，及时响应合理诉求、精准回应市场关切，主动向投资者传递公司发展战略、经营状况及未来规划，以规范化、透明化的投资者关系管理，持续提升资本市场认同度与投资者信任水平。

**关键绩效**

- 接待投资者活动次数 **2** 次
- 投资者问题回复率 **100%**
- 在e互动平台回复投资者问题 **18** 次
- 在e互动投资者回复率 **100%**

## 投资者回报

新宏泰将投资者回报作为检验公司治理成效的重要标尺，恪守与股东共享发展成果的价值理念。公司致力于构建可持续、可预期的股东回报机制，在平衡当期收益与长期资本积累的基础上，持续优化利润分配政策，保障投资者共享企业发展红利。

公司自上市以来保持持续盈利，实现连续现金分红，以稳健的经营业绩与利润分配回馈投资者的信任与支持。未来，公司将继续依托稳健经营与战略引领，推动股东价值与公司价值的共同成长，以优异业绩筑牢回报根基。

分红年度	2022年	2023年	2024年
分红方案	每10股派息3.10元	每10股派息3.72元	每10股派息4.73元
分红总额	4,592.96万元	5,511.55万元	7,007.97万元
占合并报表归母净利润的比例	68.45%	80.20%	99.22%

## 强化合规经营

### 合规管理

新宏泰坚持依法合规、稳健经营，遵循《中央企业合规管理办法》《无锡市市属国有企业合规管理办法》等规定，将合规管理嵌入生产经营、投融资等关键业务环节，对重大事项实施合规前置审查，确保决策与运营符合法律法规及内部规范。同时，公司以培训、讲座等形式培育合规文化，持续强化全员合规意识，将合规理念融入全员工作实践，提升员工合规素养与风险防范能力。

**关键绩效**

- 法律培训 **4** 次
- 法律培训总时长 **600** 小时
- 法律培训人数 **150** 人
- 合规培训 **1** 次
- 合规培训时长 **1.5** 小时
- 合规培训人数 **6** 人



法律培训

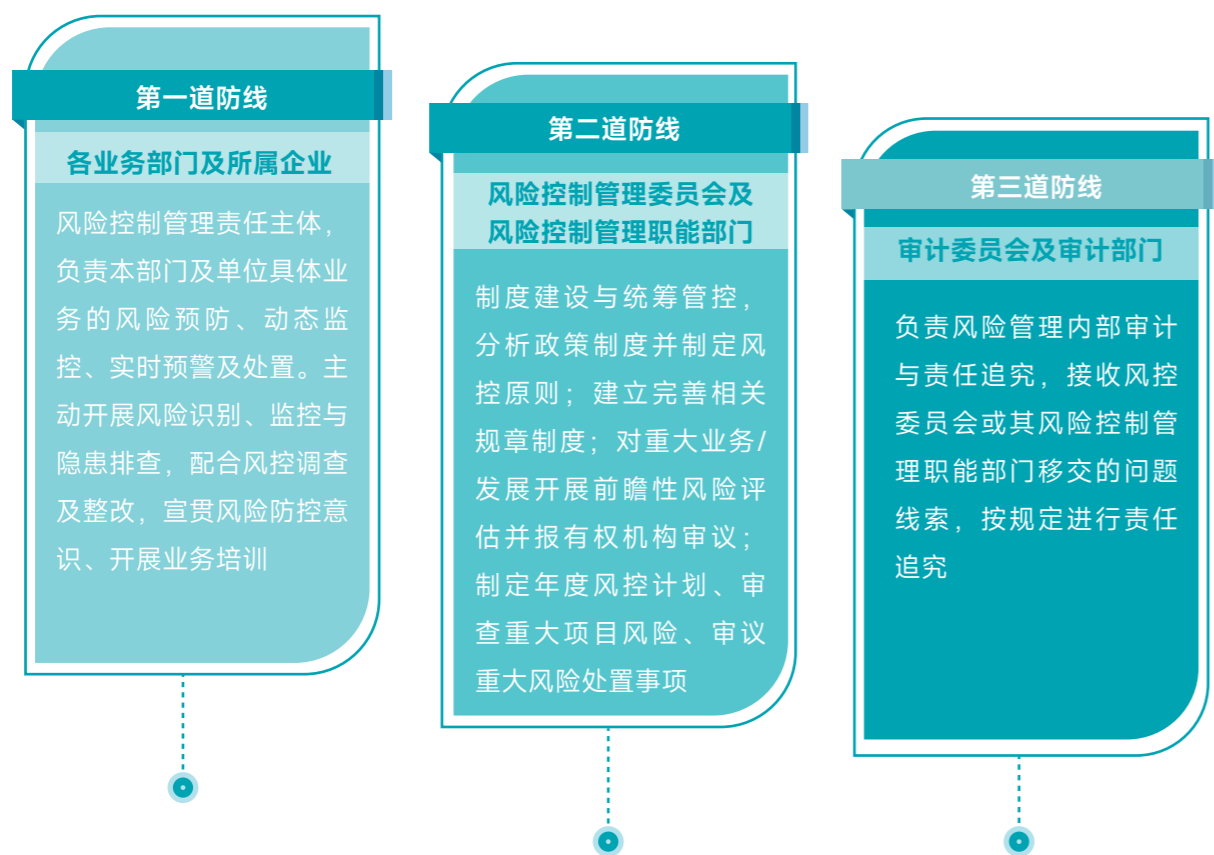
## 风险管理

新宏泰不断建立健全风险控制管理体系，提高风险防范与应对能力，制定《风险控制管理制度》，构建权责分明、运行高效的风险管理“三道防线”，推动风险管理与经营管理深度融合、全程覆盖。

公司设立风险控制管理委员会（以下简称“风控委员会”）作为风险管理议事机构，统一组织、协调、实施风险控制管理工作；行政中心作为风控委员会日常执行机构，承担委员会日常事务及具体落地执行职责。公司建立常态化风险管理机制，每季度定期召开风险管理例会，重点听取并评议公司及所属企业风险管理工作动态，对整体风险状况、风险处置措施进行评估与优化，研究部署下一阶段重点任务；同时专题听取重点风险项目处置进展，对需跨部门、跨主体协同的事项统一调度、统筹推进。

通过持续完善风险管理体系，公司实现对所属企业经营管理各环节风险的全面把控与闭环管理，并将所属企业风险管理体系建设情况、风险管控成效与企业领导班子考核直接挂钩，以考核压实责任、以机制强化管控，切实防范和控制各类经营风险。

风险管理三道防线



## 内部控制

新宏泰依据《企业内部控制基本规范》及其配套指引和其他相关监管要求，持续完善内部控制体系，覆盖组织架构、资金活动、采购销售、财务管理、合同管理等核心业务流程，不断健全管控机制、细化操作流程，确保内部控制的完整性、合理性与执行有效性。

为强化内控监督效能，公司设立独立的内部审计部门，每半年对募集资金使用、对外担保、关联交易等重大事项实施情况进行检查，深入核查制度执行与风险管控成效，并持续跟踪内部控制缺陷的整改落实，确保重点领域风险可控。报告期内，公司开展内部控制有效性自我评价，截至内部控制评价基准日，未发现财务报告及非财务报告内部控制存在重大缺陷或重要缺陷，内部控制体系运行整体有效。

## 依法纳税

新宏泰严格恪守税收相关法律法规及地方税收政策，将依法纳税作为合规经营的重要内容。公司由财务部门统筹负责税务核算、纳税申报、税款缴纳等各项工作，严格按照税收政策规范操作，确保各项税款及时、足额缴纳。同时，公司主动关注国家及地方税收政策导向，在合规合规、资料齐全的前提下，做到“应缴尽缴、优惠尽享”。公司定期开展税务风险排查，对涉税流程、政策执行、申报数据等进行细致核查，及时识别并化解税务风险；并针对关键涉税岗位持续加强业务培训，提升税务人员的政策解读能力与合规操作水平。报告期内，公司无偷税、漏税、欠税等违法违规行为，始终保持良好的税务信用记录。



关键绩效

纳税总额  
**2,078**万元



## 恪守廉洁底线

新宏泰严格遵守《关于禁止商业贿赂行为的暂行规定》等法律法规，秉持“零容忍”的反贪污腐败原则，持续构建健全的反舞弊机制，坚决防范和杜绝贪污、贿赂、利益输送等违规行为，维护公平公正的经营秩序。

公司设立监察部门，作为反贪腐工作的专门职能机构，统筹负责贪腐风险排查、违规线索调查核实、相关责任追究等工作，为反贪腐工作落地提供坚实组织保障。针对合作伙伴，公司实施源头管控，与其签订《廉洁承诺书》，明确合作双方的廉洁义务与责任，从合作源头构建廉洁共生的合作生态。

在内部监督方面，公司向内外部利益相关方畅通多元举报投诉渠道，员工及外部人员可直接向监察部门提交举报线索；同时，严格落实举报人保护机制，对举报信息严格保密、严格管理，严禁任何形式的打击报复行为，切实筑牢内部监督与风险防控防线。

此外，公司将反贪污贿赂政策、制度规范及典型案例等深度融入全员培训体系，面向管理人员及关键岗位员工开展专题培训与政策解读，强化全员廉洁自律意识，持续培育风清气正的企业文化。



廉洁主题教育活动

## 坚持公平竞争

公平竞争是企业健康可持续发展的市场基石，更是企业始终恪守的商业准则和行为底线。新宏泰严格遵守《中华人民共和国反垄断法》《中华人民共和国反不正当竞争法》等相关法律法规及监管要求，牢固树立合规竞争理念，坚决抵制任何形式的垄断行为、不正当竞争行为，坚守市场竞争底线。

为持续强化全员公平竞争意识，筑牢合规竞争思想防线，公司常态化开展反垄断与公平竞争专题宣导活动，通过多种形式普及相关法律法规知识；定期组织全员专项培训，结合典型案例解析竞争风险要点，提升员工对垄断、不正当竞争行为的识别与防范能力。同时，建立健全反垄断与公平竞争风险评估及应对机制，定期排查经营活动中的竞争风险隐患，精准分析风险根源，制定针对性应对措施，实现风险早识别、早预警、早处置。在日常经营活动中，公司始终坚持诚信为本、规则至上，将提升产品品质、优化服务质量、强化技术创新作为参与市场竞争的根本途径，严禁诋毁竞争对手、误导消费者、滥用市场优势地位等违规行为，积极践行社会责任，致力于与行业各方共同营造公平、开放、有序、健康的市场环境。



# 04

## 环境保护 践行低碳

联合国可持续发展目标 (SDGs) 响应



本章节所回应的上海证券交易所可持续发展议题

- 应对气候变化
- 环境合规管理
- 污染物排放
- 废弃物处理
- 能源利用
- 水资源利用
- 循环经济
- 生态系统和生物多样性保护



## 应对气候变化

### 应对气候变化治理

新宏泰坚定ESG治理理念，践行数字化驱动、绿色低碳的可持续发展路径，持续以实际行动响应国家“双碳”目标。公司密切关注气候变化对自身运营产生的影响，结合行业趋势优化能源结构、改进生产流程，提升资源利用效率与低碳运营水平；积极组织开展碳排放管理专题培训，提升员工应对气候风险的专业能力，以人才支撑保障战略落地，推动可持续发展与绿色转型同向发力。

#### 案例 碳足迹专题培训助力气候应对能力提升

2025年6月，公司开展企业碳足迹、产品碳足迹培训，帮助团队深入理解碳排放的关键环节与管理要点，为后续开展客户碳足迹调查提供重要的知识储备和方法支撑，有效提升团队在应对气候变化领域的专业能力。



## 应对气候变化战略

风险类型	风险描述	发生概率	影响周期	财务影响说明	应对措施
◎ 物理风险					
急性风险	极端暴雨、高温、强风等天气，可能造成厂区设备停运、物流中断、厂房建筑及配电产品受损	低	短期	<b>运营成本上升</b> ：设备损坏维修、生产停滞导致运营成本增加；产品返修率上升导致质保成本增加	<ul style="list-style-type: none"> <li>健全极端天气预警响应机制，加强应急物资储备</li> <li>完善应急预案并定期演练，提升极端天气应对能力</li> </ul>
慢性风险	长期高温高湿环境，加速绝缘材料老化，降低产品可靠性	低	短期	<b>营业收入减少</b> ：交付延迟影响当期销售收入确认	<ul style="list-style-type: none"> <li>优化产品耐候性设计，选用气候适应性更强的环保材料</li> </ul>
◎ 转型风险					
法律政策风险	“双碳”战略下相关环保法规趋严，若公司未能及时满足新标准要求，可能面临合规成本上升或市场准入限制	中	中期	<b>运营成本上升</b> ：环保设备投入、潜在环保处罚等支出增加 <b>营业收入减少</b> ：若产品不符合新标准要求或未能适应低碳需求，可能造成市场份额流失；声誉受损引发客户流失，影响市场占有率	<ul style="list-style-type: none"> <li>跟踪政策更新，提前布局技术储备</li> <li>推进绿色制造，持续优化生产工艺能效</li> </ul>
市场风险	客户对低碳产品需求提升，若未能及时响应，可能面临客户流失风险	中	中期		<ul style="list-style-type: none"> <li>加大高效节能环保产品研发投入</li> <li>加强市场洞察，提升产品竞争力</li> </ul>

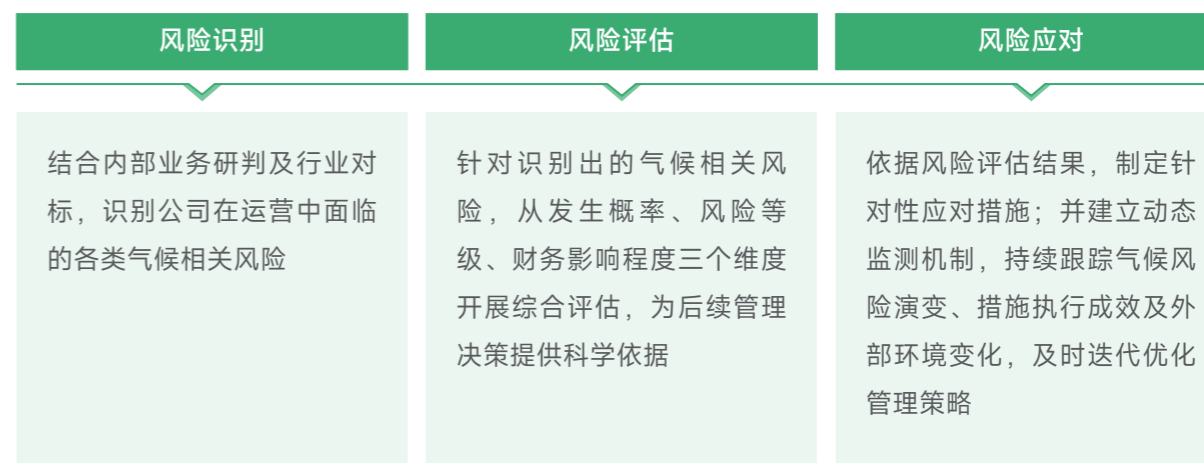
风险类型	风险描述	发生概率	影响周期	财务影响说明	应对措施
声誉风险	若应对气候变化不力，可能导致公众质疑，影响品牌形象与客户信任	低	短期	<p><b>运营成本上升：</b>环保设备投入、潜在环境处罚等支出增加</p> <p><b>营业收入减少：</b>若产品不符合新标准要求或未能适应低碳需求，可能造成市场份额流失；声誉受损引发客户流失，影响市场占有率</p>	<ul style="list-style-type: none"> <li>加强ESG管理体系建设</li> <li>定期发布ESG报告，增强气候行动透明度</li> </ul>

机遇类型	机遇描述	发生概率	影响周期	财务影响说明
市场机遇	“双碳”战略推动光伏、风电、储能等新能源装机规模持续扩大，带动低压电器市场需求增长	中	中-长期	<b>营业收入增加：</b> 新兴领域市场拓展形成新的收入增长点

## 气候变化风险管理

新宏泰围绕TCFD框架构建完善的气候风险管理流程，将气候相关风险管控融入日常经营环节，建立气候风险识别与评估机制，持续提升气候适应能力与低碳转型水平，保障经营稳定与绿色发展。

### 气候风险管理流程



## 气候变化指标目标

新宏泰遵循国家及行业低碳环保相关法律法规与政策导向，将减碳目标深度融入业务决策与岗位责任，建立目标追踪与评估机制，持续完善温室气体排放管控，稳步推进绿色低碳转型。

报告期内，公司日常办公与生产运营中的温室气体排放主要来源于天然气、汽油、柴油等能源消耗形成的直接排放，以及外购电力使用产生的间接排放。为切实降低运营环节碳足迹，公司已实施分布式光伏发电项目建设，提升清洁能源使用占比。

类型	2023年	2024年	2025年	单位
温室气体排放量（范围一）	156.48	147.30	138.20	吨二氧化碳当量
温室气体排放量（范围二）	7,516.14	5,925.88	5,866.75	吨二氧化碳当量
温室气体排放总量	7,672.62	6,073.19	6,004.95	吨二氧化碳当量
温室气体排放强度	12.13	9.60	9.85	吨二氧化碳当量/百万营收

## 环境合规管理

### 健全环境管理体系

新宏泰严格遵守《中华人民共和国环境保护法》等法律法规，以“推行节能降耗，坚持持续改进”为环境管理方针，制定并实施《质量环境安全管理手册》等相关制度，推动环境管理体系的持续完善。公司董事长作为最高管理者，全面统筹环境管理工作；安全生产管理委员会下设环境管理小组，负责内外部环境监测与环境因素管控。

报告期内，公司未被列为环境保护部门公布的重点排污单位，未发生环境违法事件，无污染物超标排放情形，亦未出现因环境问题引发的群体性投诉或社区纠纷。截至报告期末，公司已获得ISO 14001环境管理体系认证，环保管理工作运行平稳有序。



ISO 14001环境管理体系认证证书

#### 关键绩效

环保投入总金额	缴纳环境保护税	环保设施同步运转率	建设项目环保“三同时”执行率
<b>148</b> 万元	<b>21,912</b> 元	<b>100%</b>	<b>100%</b>
环境隐患专项排查	识别各类环境隐患	环境隐患整改率	
<b>4</b> 次	<b>1</b> 项	<b>100%</b>	

## 落实环境风险管控

### 环境因素识别

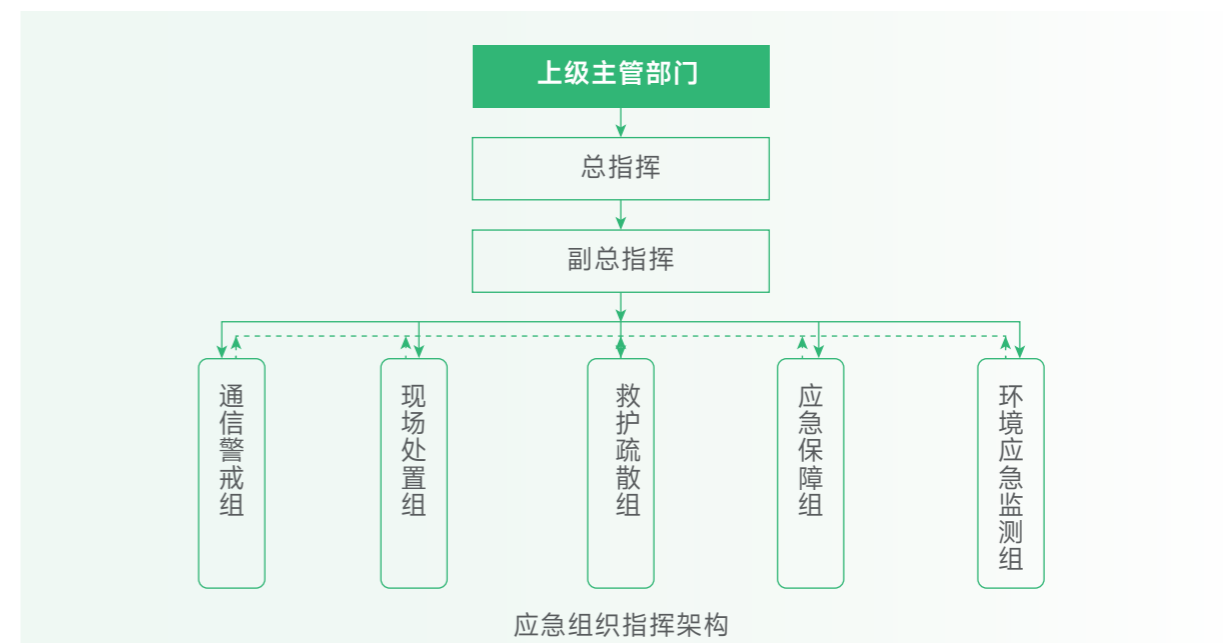
新宏泰将环境因素识别与评价纳入日常环境管理，依据《环境因素识别评价流程控制规范》，对产品生产、交付、服务及经营管理活动中的环境因素进行全面梳理。在识别与评价过程中，综合考量过去、现在、将来三种时态，正常、异常、紧急三种状态，以及水体污染、大气污染等八种类型，采用以多因子评价法为主、是非判断法为辅的评价机制，界定重要环境因素并形成管理清单。同时，建立动态更新机制，在环境法律法规更新及公司内外部环境变化等情形下，及时启动环境因素再识别与再评价工作，持续更新完善环境因素清单与管控要求，以确保环境管理持续符合外部要求与运营实际。

### 环境应急预案

为有效预防和应对突发环境事件，新宏泰建立并实施《应急准备和响应管理过程》，结合运营实际制定《突发环境事件应急预案》，组建环境应急救援指挥部，明确应急响应程序、职责分工及处置措施，降低环境风险发生概率及影响程度。公司定期组织开展环境事件应急演练，提升员工应对突发环境事件的反应速度与处置能力，确保险情发生时各项处置工作有序高效，最大程度减少对生态环境及生产经营的不利影响。

**关键绩效**

环境事件应急演练  
**2**次



**案例** 危废泄露事故应急演练

2025年2月，公司组织开展危废泄露事故应急演练，各应急小组快速响应、规范操作、协同配合，严格按照应急预案完成各项处置流程，有效检验了应急预案的实用性与可操作性，提升人员应急响应与协同处置能力。

## 推进污染排放管理

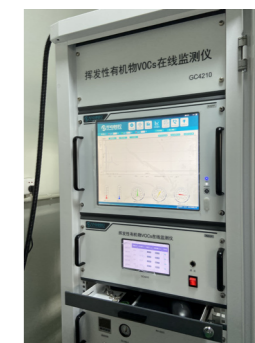
新宏泰严格遵循《中华人民共和国大气污染防治法》《中华人民共和国水污染防治法》《中华人民共和国固体废物污染环境防治法》等国家环保法律法规要求，规范污染排放管理。公司制定《废弃物、废水、废气、噪声流程控制规范》，明确各环节控制要求，确保废气、废水、固废及噪声排放符合合规标准，持续提升环境合规运行水平。

### 废水管理

新宏泰在运营过程中产生的废水，主要源自日常办公及食堂餐饮活动，针对不同废水特性，分别设置化粪池及隔油池进行预处理，确保废水水质满足纳管标准后，统一排入市政污水管网。

### 废气管理

新宏泰在各生产环节针对性配置废气治理设施，在生产点位加装吸收过滤与通风换气装置，并在粉尘产生区域配备过滤吸尘及除尘设备，对生产过程中产生的工艺废气和颗粒物进行全面收集与高效处理，保障大气污染物稳定达标排放。



挥发性有机物VOCs在线监测设备

废气排放情况	2023年	2024年	2025年	单位
废气排放总量	1.504	1.565	1.559	吨
——挥发性有机化合物（VOCs）	0.686	0.689	0.680	吨
——颗粒物（PM）	0.231	0.242	0.258	吨
废气排放强度	0.002378	0.002473	0.002557	吨/百万营收

### 污染监测管理

新宏泰严格遵循国家及地方排放标准，每年委托具备相应资质的第三方机构开展环境监测，并于每季度对在线监测设备进行校准，监测结果均符合标准要求。针对生产过程中产生的废气、噪声以及日常运营所产生的废水，公司均委托专业第三方机构进行定期监测，结果显示各类污染物排放均满足合规排放限值。



### 环境保护培训

新宏泰围绕可持续发展理念，定期组织开展环境保护专题培训，内容涵盖废气、废水、废弃物规范化管理及环境因素识别与风险防控等重点内容，强化员工对环保法规、污染物监测及危废处置流程的认知，持续提升员工在环境治理与合规运行方面的专业素养，为公司落实环保责任、实现绿色发展提供有力支撑。



### 噪声管理

新宏泰生产过程中产生的噪声主要包括空气动力学噪声、机械噪声及电磁噪声。为降低噪音影响，公司对噪声源设备实施更新换代，从源头减少噪声排放；定期开展设备维护保养，确保设备在良好工况下运行，有效抑制设备运行过程中噪声的异常排放；针对暴露于高噪音环境的相关岗位人员，配备专业耳塞等个人防护用品，保障职工职业健康。

### 废弃物管理

新宏泰建立完善的废弃物管理体系，明确各事业部负责本部门废弃物管理工作。公司依据运营过程中产生的废弃物特性，构建科学的分类管理机制，对一般工业废弃物与危险废弃物实施分区存放与合规处置。

在存放管理上，设置明确的废弃物专属存放区域，配备符合标准的收集容器与清晰标识，确保各类废弃物有序存放、互不混淆。其中，针对废金属、废包装材料、生活垃圾等一般废弃物，实行分类收集与定点存放；针对危险废弃物，采用专用容器单独收集，并转运至指定存放点，防止泄漏与交叉污染。

公司同步建立废弃物管理台账，如实记录各类废弃物的产生、贮存与转移情况，相关记录保存不少于五年，确保废弃物管理过程可追溯、可核查。报告期内，公司严格执行危险废物与一般工业固废的分类管理要求，所有废弃物均委托具备相应环保资质的专业单位进行规范化转运与处置，实现废弃物合规处置率100%的目标。

固体废弃物排放情况	2023年	2024年	2025年	单位
废弃物产生量	681.13	616.63	721.05	吨
——有害废弃物	81.13	76.63	81.05	吨
——无害废弃物	600	540	640	吨
废弃物处置量	681.13	616.63	721.05	吨
——有害废弃物	81.13	76.63	81.05	吨
——无害废弃物	600	540	640	吨
回收再利用废弃物总量	113,000	79,000	97,000	个/只
废弃物产生强度	1.08	0.97	1.18	吨/百万营收
——有害废弃物	0.13	0.12	0.13	吨/百万营收
——无害废弃物	0.95	0.85	1.05	吨/百万营收

## 能源资源管理

### 水资源管理

新宏泰严格遵循《中华人民共和国水法》等国家法律法规及相关标准，持续规范水资源管理。报告期内，公司生产运营用水统一取自市政管网，取用流程符合当地管理规范。同时，积极落实用水监测与节水管理，推进水资源集约利用，确保运营各环节用水合规、高效。

水资源使用情况

指标名称	2023年	2024年	2025年	单位
总用水量	76,919	81,871	80,104	吨
用水强度	1.21	1.29	1.31	吨/万元营收

### 能源管理

新宏泰严格遵守《中华人民共和国能源法》《中华人民共和国节约能源法》等能源相关法律法规与标准，稳步推进能源管理体系建设，明晰各部门能源管理职责，并积极开展能源管理体系认证工作，持续提升能源精细化管理水平。公司生产与办公环节主要使用电力、汽油、柴油等传统能源，同时积极扩大太阳能等清洁能源的应用规模，持续优化能源结构，扎实落实节能目标任务，推动绿色低碳运营。

能源使用种类

能源种类	2023年	2024年	2025年	单位
汽油	7.78	6.08	4.60	吨
柴油	31.32	31.36	28.84	吨
天然气	1.70	1.50	1.64	万立方米
外购电力总量	13,665,717	10,774,329	10,666,813	千瓦时
光伏发电量	/	2,489,630	3,397,682	千瓦时

## 能源使用情况

指标名称	2023年	2024年	2025年	单位
能源消耗总量	1,759.21	1,704.74	1,799.13	吨标准煤
——可再生能源消耗总量	/	305.98	417.58	吨标准煤
——不可再生能源消耗总量	1,759.21	1,398.76	1,381.55	吨标准煤
能源消耗强度	2.78	2.69	2.95	吨标准煤/百万营收

注：能源消耗总量按照中华人民共和国国家标准的《综合能耗计算通则》（GB/T 2589-2020）换算因子进行核算

近年来，公司持续推进节能降耗工作，围绕生产运营关键环节实施系列节能技术改造，有效提升能源利用效率并降低单位产出能耗。

## 新宏泰近三年节能降耗举措

项目名称	完成时间	节能效果
整体框架液压机项目	2023/11/1	年节电量1.58万kWh
厂区屋顶光伏项目	2024/3/1	年节电量269万kWh
厂区屋顶光伏清扫项目	2024/3/1	发电效率提高10%
淘汰老化叉车购置新电动叉车	2024/5/1	年节电量0.14万kWh
老式中央空调换成一级能效的挂式+柜式空调（格力）	2025/1/1	年节电量5.97万kWh
淘汰老化叉车购置新电动叉车	2025/1/1	年节电量0.58万kWh

## 物料管理

为强化物料全流程管控与质量保障，新宏泰制定《产品防护、标识可追溯性控制规范》，对物料标识、搬运及仓储等环节实施规范管理。公司明确各车间作为本区域原材料及包装材料管理责任主体，确保各类物料标识清晰完整、易于识别。在生产流转与搬运作业中，根据物料属性选用适配的运输工具与搬运方法，有效降低物料磕碰、损伤风险。仓储环节严格按照原材料规定的储存条件执行，实行分类整理、规范码放，操作过程强调轻拿轻放，保障物料在贮存期间质量稳定与防护有效，助力生产经营有序开展。

同时，公司严格遵循《中华人民共和国循环经济促进法》等国家及地方资源综合利用类法律法规，积极推进“无废工厂”建设，从物料采购、使用到回收各环节落实减量化与再利用要求，减少废弃物产生，优化资源配置结构，提升资源利用效率。

## 包装材料使用情况

指标名称	2023年	2024年	2025年	单位
包装材料使用总量	6,040,000	5,610,000	5,970,000	个/只
——纸类包材	2,620,000	2,340,000	2,710,000	个
——塑料类包材	3,390,000	3,230,000	3,220,000	只
——其他类包材（木制品/木托盘）	30,000	40,000	40,000	个
回收使用的包装材料量	113,000	79,000	97,000	个/只
包装材料回收比例	1.87	1.41	1.62	%

## 践行绿色运营

### 绿色办公

新宏泰深入践行绿色办公理念，借助宣传展板、主题海报、数字显示屏等载体，面向全体员工推行绿色出行、垃圾分类、无纸化办公、节约能源、可回收餐具使用及光盘行动等行为规范，持续营造节约资源、保护环境的良好氛围，推动绿色理念内化于心、外化于行。同时，公司着力构建员工参与环保决策的沟通机制，鼓励广大员工建言献策，激发一线创新活力与环保主人翁意识，为企业的可持续发展注入内生动力。



组织员工学习



绿色宣传标语



绿色宣传展板



开展垃圾分类

### 清洁生产

新宏泰稳步推进节能环保升级与绿色低碳转型，构建契合自身产业特点的绿色发展路径。公司围绕产废无增长、资源无浪费、设施无缺口、监管无盲区、保障无缺位的要求，有序推进“无废企业”建设，将目标分解落实至生产工艺优化、绿色技术应用、废弃物管控及绿色宣传引导等环节，依托产品工艺流程改进、清洁能源应用、绿色原料选用、内部管理提质等举措，提升清洁生产水平与资源利用效率，增强绿色治理能力。

#### 绿色设计相关产品

低挥发份聚酯模塑料及制品	源头减量化：通过降低聚酯模塑料中易挥发单体含量，从生产端控制挥发性有机物释放，改善作业环境与空气质量，满足环保合规要求
低密度SMC聚酯模塑料及制品	轻量化设计：在保持材料优异综合性能的基础上，降低模塑料的成型密度，减轻制品重量，减少能源消耗与运输环节的碳排放
HDZ型断路器用交直流两用减速电动机	绿色材料替代：外壳采用新型复合材料替代传统金属材料，实现节能环保，提升不同气候条件下的产品适应性
ZYJ型永磁直流减速电动机	

### 生态环境保护

新宏泰严格遵循《关于进一步加强生物多样性保护的意見》等相关政策指引，推动生态保护理念与日常生产运营有机融合。在厂区规划与建设中，公司主动规避生态敏感区域，尽可能减少对周边自然生态系统的干扰。在日常生产经营中，公司定期委托第三方开展环境监测，并持续完善资源利用与污染防治举措，致力于实现与周边环境的和谐共生。

# 05

## 研发质造 链通价值

联合国可持续发展目标 (SDGs) 响应



本章节所回应的上海证券交易所可持续发展议题

- 创新驱动
- 数据安全与客户隐私保护
- 产品和服务安全与质量
- 供应链安全



## 研发创新管理

### 研发管理体系

新宏泰重视技术创新与研发能力建设，建立系统化、规范化的研发管理体系，制定《研发机构产品研发管理章程》《研究开发组织管理制度》《创新创业管理及实施办法》《开放式创新创业平台管理办法》《科研经费管理及核算管理办法》等制度规范，形成权责清晰、流程完善、运行高效的研发管理模式。

公司设立产品开发部，统筹技术发展战略、技术创新研究、技术改造升级等工作，同时建有独立的内部科学技术研究开发机构，实施科学的研发投入核算体系，保障资源有效配置与资金规范使用。在此基础上，公司构建覆盖项目立项、过程实施、跟踪检查、成果转化及知识产权保护的研发管控机制，坚持规范运作、过程监督与激励引导相结合，持续提升企业技术创新能力与核心竞争力。截至报告期末，公司已获得国家级高新技术企业认定。

关键绩效

研发投入 **3,371.10** 万元 占营业收入比例 **5.53%**



◀ 新宏泰高新技术企业证书

### 研发风险机遇

风险类型	风险描述	发生概率	影响周期	财务影响说明	应对措施
技术研发风险	新产品、新材料研发技术路线不成熟，关键工艺难以突破，导致项目延期或失败	中	中-长期	<b>运营成本上升</b> ：研发投入无法形成有效产出，造成资金浪费；错失市场机遇，影响新产品营收贡献	<ul style="list-style-type: none"> <li>建立研发项目评审机制</li> <li>开展前期技术论证与小试验证</li> <li>引入外部技术资源协同攻关</li> </ul>
技术人才不足风险	高端研发、材料、电气结构专业人才短缺，创新能力不足，制约新产品开发与技术升级	低	中期	<b>营业利润下降</b> ：研发效率低下，创新成果不足；核心技术竞争力弱，影响长期发展与盈利	<ul style="list-style-type: none"> <li>完善人才引进与培养机制</li> <li>加强核心技术团队建设</li> <li>建立激励与创新机制</li> </ul>
知识产权风险	研发成果未及时申请专利保护，或存在侵权风险，引发法律纠纷与品牌损失	低	长期	<b>运营成本上升</b> ：面临法律诉讼与赔偿；核心技术流失，竞争优势减弱	<ul style="list-style-type: none"> <li>建立知识产权管理制度</li> <li>研发成果及时申请专利</li> <li>开展侵权风险排查</li> </ul>

机遇类型	机遇描述	发生概率	影响周期	财务影响说明
核心技术自主化机遇	突破关键材料、核心部件技术瓶颈，实现自主可控，减少对外技术依赖	中	长期	<b>营收增加</b> ：形成技术壁垒，增强长期竞争力与盈利稳定性
新材料应用机遇	开展新型绝缘材料、环保化工材料等研发与应用，提升产品性能与可靠性，形成技术优势	中	长期	<b>营收增加</b> ：提升产品竞争力与溢价能力；降低原材料成本，提高利润空间

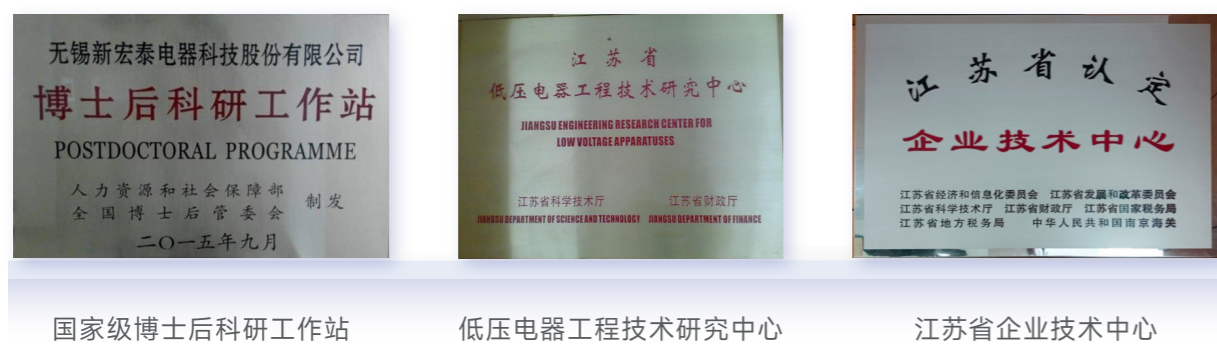
## 研发风险管理

为有效管理创新过程中的不确定性，新宏泰将创新驱动风险和机遇管理纳入公司整体风险管理架构，建立覆盖识别、评估、监测、管理的动态管理机制。在研发项目全生命周期中，公司规范研发立项论证、强化过程跟踪审查、完善经费核算监督，并引入阶段性评审与动态调整机制，及时识别、研判并妥善处置各类潜在风险，确保创新活动风险可控在控。同时，公司密切关注技术突破、工艺改进及市场需求变化，主动挖掘并把握发展机遇，在风险可控前提下推动研发效率提升与创新成果转化，将潜在风险转化为技术突破与竞争优势。

## 深化研发管理

### 创新平台搭建

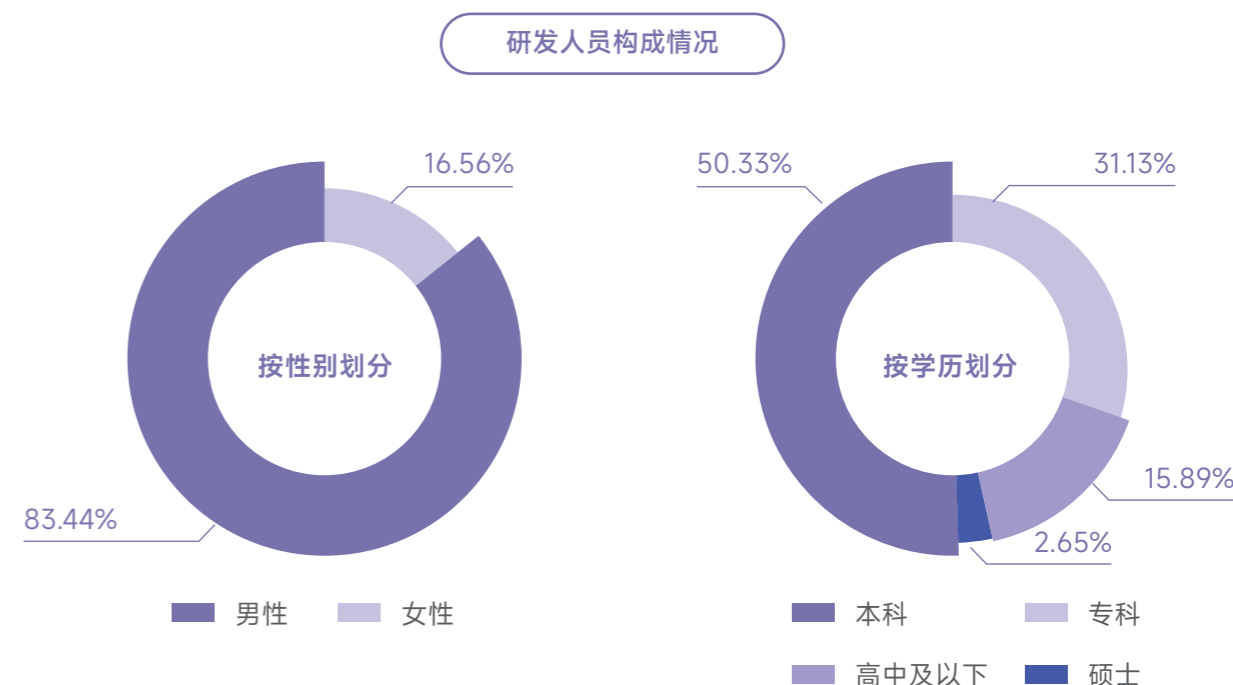
新宏泰依托国家级博士后科研工作站、江苏省低压电器工程技术研究中心等高水平研发平台，构建层次分明、协同高效的科技创新体系，为核心业务领域的技术攻关、产品迭代及产业化应用提供平台支撑与资源保障，以持续创新动能培育新质生产力。



### 研发团队建设

新宏泰致力于构建系统化、多层次的研发人才队伍建设体系，通过制定《人才引进管理办法》《人员录用及试用期考核管理制度》《研发人员培训管理规定》等一系列制度，形成覆盖人才引进、录用考核、培训开发等全流程的研发人才管理机制。

在人才引进方面，公司坚持公开公平、德技双馨的原则，广泛吸纳高层次人才、对口毕业生及各类骨干人才，并采用特聘、技术合作等灵活方式实现智力资源共享。在录用与考核环节，公司规范入职流程，实行分级试用期考核机制，确保新进人员与岗位要求精准匹配。在培训开发层面，公司依据绩效考核与岗位需求制定培训计划，采取内训与外训相结合的模式，持续开展专业技能、管理能力及综合素质提升培训，提升研发人员专业技能、创新思维与综合管理能力，持续锻造高素质创新型研发团队。



## 研发激励机制

新宏泰制定《科技人员绩效考核奖励管理规定》《科技成果转化组织实施及奖励办法》等制度，将研发人员的创新贡献与薪酬待遇、职业发展紧密挂钩，有效激发研发团队的创新热情与持续投入。

在考核机制上，公司建立科学规范的绩效考核体系，每年组织两次年度绩效考评，围绕目标管理、项目执行及个人行为三个维度，对研发人员进行全面评估，考核结果直接作为薪资调整、职务晋升及奖金分配的核心依据。

为进一步强化激励效应，公司设立创新成果奖、技术改进奖、技术发明奖、合理化建议奖、科研论文奖及成果转化管理成就奖等多类奖项，对在技术攻关、专利发明、工艺优化、成果转化等方面做出突出贡献的员工给予奖励，并在薪资调整、岗位晋级中予以优先考虑。

公司近三年持续开展研发成果专项奖励工作，表彰在产品创新和技术提升中表现优异的员工，进一步凝聚全员创新共识，为企业技术创新突破夯实根基。

## 知识产权保护

新宏泰积极推进知识产权保护与管理，制定《专利管理制度》，建立从创新、保护到运用的全链条知识产权保护体系。公司明确各部门职责分工，研发部门负责及时提交《申请专利交底书》及图纸，确保核心技术应申尽申、及时保护；行政中心则统筹专利申请流程，与专利代理事务所对接，做好资料归档与跟踪管理，实现知识产权工作的规范运行与协同推进。

为有效防范侵权风险，公司在申请前开展专利文献检索与分析，避免重复研发与侵权纠纷；所有项目相关资料均完整存档保存，以备应对潜在的侵权诉讼；专利授权后，行政中心建立维护清单并按时缴纳年费，确保专利权持续有效。

### 关键绩效

截至报告期末累计有效授权专利 **178** 件

发明专利 **80** 件    实用新型专利 **97** 件    外观设计专利 **1** 件

截至报告期末累计商标 **2** 件    年度申请专利数量 **12** 件

## 创新指标目标

新宏泰将继续深耕主业，致力于成为全球断路器及关键零部件领域集研发、制造、服务于一体的专业提供商。在BMC/SMC模塑材料及其制品领域，进一步深化与高校、科研院所的产学研合作，坚持绿色环保理念，着力开发并形成一批拥有自主知识产权的特色产品。同时，结合产品性能与应用场景，稳步拓展业务边界，有序进入相关新兴领域。在电机及电操产品方面，加强与客户协同联动，持续提升产品品质、缩短交货周期，不断增强市场响应能力与客户满意度。在低压断路器领域，聚焦智能化升级，大力发展智能低压电器产品，提升产品科技含量与市场竞争力。

公司将持续优化研发管理体系，围绕研发投入保障、创新成果产出及知识产权保护等关键环节不断夯实创新基础，稳步推进创新指标目标达成，推动研发体系向高质量、高效益方向持续升级。

2025年研发目标	完成情况
全年计划申请发明和实用新型专利共12件	已达成
<b>断路器方面</b> ：完成海格-MINT-PW250双断点MCCB项目、宏力达中东项目-ECB共2个壳架产品的德凯CB认证等11项重点研发项目	已达成
<b>材料方面</b> ：乙烯基体系材料研发，申报立项国家标准1项，制订行业标准1项，申报立项团体标准1-2项	已达成
<b>电机方面</b> ：厦门华电ZYJ66-8C4项目、NHT-JG064项目、NHT-JG062项目等12个重点研发项目	已达成



## 创新成果展示

### 创新成果

新宏泰坚持以市场需求为导向，持续推动产品迭代创新与升级换代，全面提升主导产品在技术先进性、成本竞争力及质量可靠性方面的综合优势。积极对标国际先进标准，并不断优化产品矩阵与结构布局，助力企业在国内外市场实现更高质量的发展。

全年完成NHT-JG062、NHT-JG064、NHT-JG046A、HDZ-64-17N1等电机及机构类产品研发12项；完成新材料研发6项，经济性/低成本原材料改进及推广引用9项；完成ECB-250/630塑壳断路器的德凯CB认证，HTS3-160C塑壳断路器的CCC认证，完成ECO ACB HTW2/HTW4项目的德凯CB认证，完成MINT-PW250双断点塑壳断路器、P7P8 3H AT5双电源产品及HTW65C-2000/3200经济性ACB产品等项目设计或验证工作6项。



### 行业引领

作为有责任、有担当的行业引领者，新宏泰深耕输配电与控制电器、高性能绝缘材料领域，持续将深厚的技术积累转化为行业规范。作为全国绝缘材料标准化技术委员会电工用热固性模塑料分技术委员会秘书处承担单位，公司积极参与国家及团体标准制定，以高标准推动绝缘材料和电器制造领域向高质量、专业化方向不断迈进，在引领行业技术升级的同时，助力产业高质量、可持续发展。

### 近三年参编情况

标准名称	标准类型	主持或参加
GB/T 20632.2-2022电气用钢纸 第2部分：试验方法	国家	参加
GB/T 15022.10-2023电气绝缘用树脂基活性复合物 第10部分：聚酯亚胺树脂复合物	国家	参加
T/CEEIA 904-2025电气用防静电纤维增强不饱和聚酯模塑料	团体	主持
T/CEEIA 904-2025电气绝缘用高导热玻璃纤维增强不饱和聚酯模塑料	团体	主持

## 协同创新生态

新宏泰积极构建开放、协同、共赢的创新生态，制定《产学研合作管理办法》，规范产学研合作流程，持续深化与华东理工大学等高校的战略合作，精准衔接高校在基础研究、人才培养方面的优势与企业和技术转化、产业化应用方面的能力，加速科研成果产业化进程，实现“产学研用”一体化发展。通过与高校签署研究生联合培养协议，建立长效人才输送与联合研发机制，持续整合优质创新资源，为企业创新发展提供持久人才与技术支撑。同时，公司主动融入行业创新网络，搭建技术交流与合作平台，与产业链上下游企业、高校研究所等加强联动，共享前沿技术动态、交流创新经验成果，联合攻关产业发展中的共性、关键性技术难题，凝聚行业创新合力。

# 产品服务质量

## 产品质量治理

新宏泰将质量管控作为企业发展的核心支撑，本着“质量为中心，顾客至上”的经营理念，贯彻落实GB/T 19001-2016质量管理体系要求，制定并执行《质量环境安全管理手册》，构建科学规范、运行高效的管理体系。公司设立质量负责人，全面统筹监督质量管理工作，各职能部门协同配合，形成分工明确、权责清晰的多级管理架构，确保质量管理要求贯穿研发、采购、生产、储存及销售等各个环节，实现产品全生命周期质量可控。报告期内，公司未发生产品或服务相关的安全与质量重大责任事故。



质量、环境和职业健康安全管理体系组织架构

截至报告期末，公司已取得ISO 9001质量管理体系认证、IATF 16949汽车行业质量管理体系认证及ISO 10012测量管理体系认证，产品已按照强制性产品认证要求取得CCC认证、UL认证。



## 风险机遇识别

风险类型	风险描述	发生概率	影响周期	财务影响说明	应对措施
质量合规风险	生产的断路器、模塑绝缘材料等产品，未严格符合行业规范及相关法律法规要求，或质量检测流程、合规记录不完整，面临监管部门检查、处罚，影响产品市场准入及客户合作	低	中期	<b>运营成本上升：</b> 面临监管部门罚款、停产整改等处罚；补充合规流程、完善检测记录需投入额外人力、物力，增加运营成本	<ul style="list-style-type: none"> <li>跟踪行业质量标准、规范及相关法律法规更新，及时调整生产、检测流程，持续完善质量合规管理</li> <li>定期开展合规自查及全员合规培训，提升质量合规意识</li> <li>主动对接监管部门，配合检查工作，及时整改合规隐患，确保产品符合市场准入要求</li> </ul>

风险类型	风险描述	发生概率	影响周期	财务影响说明	应对措施
产品质量风险	在产品生产过程中，因生产工艺不规范、设备精度不足、人员操作失误、检测流程疏漏等，导致产品性能不符合行业标准、客户定制要求，无法满足下游配套使用需求	中	中-长期	<b>运营成本上升：</b> 产品返工、报废增加生产成本，降低生产效率，延误订单交付；产品抽检不合格导致停产整改，产生停工损失及整改费用，同时需支付订单违约金	<ul style="list-style-type: none"> <li>•规范各产品生产工艺、操作流程及检测标准</li> <li>•定期对生产设备进行检修、校准，确保设备精度达标</li> <li>•加强员工专业技能及质量意识培训，重点培训检测人员专业能力</li> </ul>
交付服务风险	因交付延迟、产品规格与客户需求偏差，或交付后技术支持不足、售后响应不及时，导致客户服务体验下降，影响合作稳定性	低	短期	<b>运营成本上升：</b> 交付延迟、规格偏差引发客户索赔，增加违约金支出；售后响应不及时、技术支持不足，导致客户投诉增加，增加服务整改成本；服务口碑受损，不利于拓展新客户，增加市场拓展成本	<ul style="list-style-type: none"> <li>•明确定制产品要求及交付周期，签订详细服务协议</li> <li>•优化生产及交付计划，合理调配产能，优先保障核心客户订单交付，避免延误</li> <li>•组建专业技术支持及售后服务团队，建立快速响应机制，及时处理售后质量问题</li> </ul>

机遇类型	机遇描述	发生概率	影响周期	财务影响说明
质量提升机遇	加大研发投入，优化生产工艺，提升产品的性能、稳定性及安全性，打造特色优质核心产品，精准匹配下游制造商高端配套需求，抢占高端配套市场份额	高	长期	<b>营收增加：</b> 高端优质配套产品溢价能力强，可大幅提升产品毛利率及企业盈利能力；拓展高端下游制造商客户，扩大营收规模，增加市场份额
服务品质升级机遇	优化客户服务全流程，提升定制化配套服务精准度、交付效率及售后响应质量，打造差异化服务优势，增强下游客户黏性	高	长期	<b>营收增加：</b> 客户黏性提升，订单续约率提高，保障营收稳定性；定制化配套服务可收取合理溢价，增加服务附加值及营收；优质服务口碑带动客户转介绍，新增订单增加，扩大营收规模
质量合规赋能机遇	依托严格的产品质量管控体系以及行业质量合规要求，通过相关质量认证，树立合规、可靠的企业品牌形象，获得下游客户及监管部门认可，拓展市场空间	高	长期	<b>成本下降：</b> 规避质量合规处罚风险，减少罚款及整改支出费用；质量合规体系完善，提升企业运营效率，降低长期质量管控及运营成本

## 产品风险管理

为保障产品质量安全、有效降低运营风险，新宏泰建立并实施《应对风险和机遇措施流程控制规范》，构建规范化质量风险管理机制，系统开展风险识别、分析与评价工作，确保产品质量风险可控、可防、可改进。

公司采用定性分析方法，结合风险后果严重性、发生可能性两大维度，对产品设计、生产过程等关键环节进行多层级风险评估，明确风险等级（从极低风险至极高风险），并据此制定针对性应对措施。此外，公司定期对风险控制效果进行评审与监督，及时发现并完善管控漏洞；并在内外部环境发生重大变化时，动态调整风险管理策略，确保质量管理体系持续有效运行，同时积极挖掘质量升级蕴含的发展契机，以高质量风险管理赋能企业高质量发展。

关键绩效

开展质量风险评估 **4**次

开展质量内审 **4**次

## 产品质量管控

### 产品检测管理

新宏泰将检测管理作为产品质量保障的核心抓手，依据《产品经验过程》《监视和测量资源管理过程》等规范要求，建立覆盖产品全生命周期的检测管理体系，将质量管控贯穿于原材料入厂检验、生产过程关键节点控制、成品出厂最终验收的每一个环节，确保产品从源头到终端全程受控、质量可控。

为提升检测工作的专业性与可靠性，公司配备了完善的监视和测量资源，对所有检测设备严格执行周期性校准或检定制度，从硬件层面保障检测数据的准确性与有效性；内部实验室建立规范的技术操作流程与质量保障机制，具备专业的检测技术支撑能力；外部检测服务则优先遴选经中国合格评定国家认可委员会（CNAS）认可的专业机构，确保检测结果的权威性与公正性。此外，公司检测中心已成功获得CNAS认证，标志着公司实验检测能力达到国家认可标准，进一步增强了检测工作的公信力，为产品质量筑牢技术防线。

检测环节	检测措施
 <b>在进料环节</b>	对采购产品实施规范化进货检验，严把源头质量关，从源头杜绝不合格物料流入生产
 <b>过程控制中</b>	依据控制计划在生产各关键工序设置监视与测量点，对半成品进行实时验证，确保工艺稳定可靠
 <b>成品出厂前</b>	严格执行全尺寸检验和全项功能性试验，仅符合客户工程标准及性能要求的产品方可准予放行

关键绩效

产品合格率 **98.89%**

聘请第三方机构抽检 **8**次

### 产品可追溯性

新宏泰建立完善的产品标识与可追溯性管理体系，制定《产品防护、标识可追溯性控制规范》，对原材料、外购件、在制品、半成品及成品实施全过程标识管控。

公司明确产品标识与状态标识的区分标准，采用绿、红、黄等色标结合标识卡、周转箱、区域线等形式的可视化管理模式，确保各环节产品清晰可辨、状态可控。对于BMC/SMC材料等关键物料，严格按批次号进行标识与记录，实现从原料投入到成品出库的全链条追溯。当发生顾客投诉或重大质量问题时，可通过唯一性标识快速定位问题批次，追溯至生产工序、检验记录及原材料来源，为原因分析与整改闭环提供精准依据。

## 不合格品控制

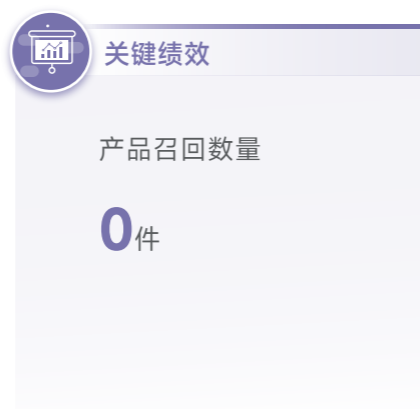
新宏泰制定《不合格品控制流程控制规范》，确保任何不符合要求的产品均得到有效识别与管控，防止其非预期使用或流入市场。

针对检测过程中发现的不合格品，公司严格执行标识、隔离、评审、处置等流程，经返工整改后的不合格品须再次验证合格方可放行。对于已交付或已投入使用的产品发现不合格情形时，第一时间与客户沟通协商处理方案，并依据《不符合和纠正措施管理过程》开展问题整改与纠正预防。

对于不予返工或返修的不合格品，应在废弃前验证其使用价值已被彻底破坏；未经客户批准，严禁将任何不合格品用于服务或其他用途。此外，所有制造相关人员均须接受可疑产品和不合格品遏制相关培训，以提升质量意识和响应能力。

## 产品召回机制

新宏泰建立完善的产品召回管理机制，明确产品召回流程、职责分工与处置要求，确保召回工作规范、高效推进。当发运产品被判定为不合格时，公司立即启动顾客通知程序，及时告知详细情况并同步相关信息，确保客户能够及时获知并采取应对措施，最大限度降低不合格产品带来的影响。同时，公司将产品召回相关情况纳入顾客满意度监测的关键指标，对产品现场失效及退货零部件进行系统性排查与深度分析，通过问题解决和纠正预防，从根源上避免同类问题重复发生。报告期内，公司未发生因质量问题导致的工程或产品召回、撤回事件。



## 有害物质管控

新宏泰坚守绿色环保发展理念，严格遵循《电器电子产品有害物质限制使用管理办法》《欧盟关于在电子电气设备中限制使用某些有害物质指令》及RoHS指令、欧盟REACH法规要求，制定并依据最新法规要求持续更新《RoHS 2.0管理流程控制规范》《REACH管理流程控制规范》，落实有害物质管控要求，从产品设计阶段规避有害物质使用、采购环节严格筛选环保合规原料，到生产过程严控有害物质残留、废弃物环节规范环保处置，实现全流程、全方位闭环管控，确保所有产品符合国内外环保法规与客户标准，对人体健康、生态环境无有害影响。



## 质量文化建设

新宏泰始终将质量文化建设视为企业发展的基石，定期组织开展8D质量工具使用方法、过程与产品审核等专题培训，持续强化员工对质量标准与专业工具的理解与应用。同时，公司建立并运行培训效果评估机制，从课程内容、授课质量等多维度收集反馈，持续优化培训方式、完善培训内容，确保培训的针对性与实效性，为构建精益求精、持续改进的质量文化提供坚实保障。



质量培训



## 产品指标目标

新宏泰坚持以目标为导向，致力于为客户提供高品质、高可靠性的产品与服务。公司围绕产品合格率、客户满意度等关键绩效指标，设定精准可量化的目标，通过持续优化管理、提升服务效能、超越顾客期望，全力打造行业领先的电器科技企业。

2025年指标	目标值	完成情况
冲压零件首样一次交检合格率	≥97.5%	98.97%
汽车类产品不符合退货PPM	≤1000PPM	0
全年平均顾客满意度指数	≥95分	95.1分

## 客户服务保障

### 规范客诉管理

为促进服务质量改善和提升，新宏泰制定《客户投诉管理流程控制规范》《客户投诉处理过程》等规范，明确各部门职责分工，规范投诉处理流程，确保每一条客户反馈都能得到及时响应。

针对不同类型投诉，公司引入重要度量评分机制，优先处理影响范围广、严重程度高的问题，实现资源的精准投放与高效利用。投诉处理过程中，借助8D报告等工具推动流程改进，持续优化投诉处理机制。同时，公司定期开展客户投诉响应专项培训，强化员工对投诉处理流程的专业素养与实操能力，提升客诉响应速度与问题解决效率，推动客户服务水平的持续精进。

**关键绩效**

- 开展客户投诉响应专项培训 **2**次
- 客户投诉响应专项培训总时长 **32**小时
- 客户投诉响应专项培训人次 **16**人次
- 应对客户投诉响应考核 **202**次
- 应对客户投诉响应考核通过率 **100%**

### 客户满意管理

为持续提升客户体验，新宏泰依据《顾客满意度控制过程》，运用客户调查、座谈交流、市场反馈分析等多种方式，全面获取并持续监视客户对产品和服务的评价与建议。同时结合邮件回访、电话调研、经销商报告及担保索赔数据分析等手段，深入洞察客户的当前需求与潜在期望，持续优化产品品质与服务流程，不断提升客户满意度，巩固与客户的长期信任关系。

**关键绩效**

客户满意度

**95.10**分

## 负责任供应链

### 供应链治理体系

新宏泰致力于构建负责任、可持续的供应链体系，制定《供应商流程控制规范》《采购流程控制规范》等制度，建立覆盖供应商准入、绩效评估、质量审核及能力建设的管控机制。公司设立供应链管理中心，统筹供应商开发与日常管理工作。

在供应商准入阶段，公司严格评估其质量保证能力、环境合规水平及技术综合实力，从源头把控供应商质量。在日常管理中，依托批次交检合格率、交货准时率等关键指标，每年定期对供应商实施量化绩效评定与动态分级管理，通过优胜劣汰持续优化供应结构。针对重要供应商，定期开展现场质量审核与技术交底，按季度实施业绩评定，协助供应商提升过程控制能力，实现供需双方协同发展。在供应商退出环节，对评定为三级的供应商设置6个月整改提升期；对评定为四级的供应商，按程序取消其合格供应商资格并同步开发替代供应商，保障供应链稳定与可持续发展。

**关键绩效**

供应商总数	本地供应商	供应商本地化比例	本地化采购比例
<b>229</b> 个	<b>150</b> 个	<b>65.50%</b>	<b>61.75%</b>

## 供应链风险机遇

风险类型	风险描述	发生概率	影响周期	财务影响说明	应对措施
原材料供应风险	金属原材料及化工原料、配套件出现供应短缺、交付延迟，影响低压断路器、绝缘制品、电机等产品正常生产	低	短-中期	<b>运营成本上升</b> ：生产中断导致订单延误、违约赔付；紧急采购推高成本，毛利率下降	<ul style="list-style-type: none"> <li>· 建立多供应商体系与备选物料方案</li> <li>· 与核心供应商签订长期供货协议</li> <li>· 合理设置关键物料安全库存</li> </ul>
供应链合规风险	上游供应商在环保、安全生产、劳工管理等方面不合规，导致供应链中断或合规处罚	低	长期	<b>运营成本上升</b> ：面临监管处罚、停产整改；供应链受限影响交付，违约赔付；品牌声誉受损，客户流失	<ul style="list-style-type: none"> <li>· 将合规要求纳入供应商管理</li> <li>· 开展供应商合规审核</li> <li>· 建立合规风险预警与退出机制</li> </ul>
物流与交付风险	运输不稳定、仓储不当、区域管控等导致原材料到货延迟或成品交付滞后	低	短期	<b>运营成本上升</b> ：增加应急物流成本；交付逾期产生违约金，影响客户满意度与续约	<ul style="list-style-type: none"> <li>· 拓展多渠道物流</li> <li>· 优化生产及交付计划，优先保障核心客户订单交付，避免延误</li> <li>· 加强供应链信息协同与进度跟踪</li> </ul>

机遇类型	机遇描述	发生概率	影响周期	财务影响说明
供应链协同机遇	与金属、化工、配套件核心供应商建立战略合作，通过信息共享、技术协同提升供应链效能	高	长期	<b>成本降低</b> ：提升供应可靠性，降低断供风险成本；协同降低运营成本，提升毛利率
绿色低碳供应链机遇	推行绿色采购、环保材料、节能生产，满足下游低压电器行业绿色低碳要求	中	长期	<b>营收增加</b> ：提升招投标竞争力，获取绿色订单，扩大营收规模；降低环保合规风险，提升品牌价值

## 供应链风险管理

新宏泰着力强化供应链风险管理，系统识别与科学评估供应链潜在风险，制定并动态更新应急处理措施，确保在各类突发情况下能够快速响应，保障生产的稳定性与连续性。同时，公司建立备用供应商管理机制，增强关键物料供应韧性；通过定期开展应急演练，检验并提升协同应对能力。公司不断从管理实践中识别改进机会，推动供应链管理体系向更高质量、更高韧性方向持续演进，化被动应对为主动管理。

## 打造责任供应链

新宏泰将ESG理念全面融入供应商管理，以负责任采购为核心，持续推进绿色供应链建设，推动供应链上下游协同践行可持续发展理念。在廉洁采购方面，公司严格执行反贿赂与反腐败规定，明确采购活动行为准则，要求合作方签订《廉洁承诺书》，确保采购活动公正透明，维护良好商业秩序；在绿色采购方面，优先选用环境友好、节能低耗的原料与服务，在兼顾环境与经济效益的同时，严禁采购过度包装、高污染高耗能或不符合回收要求的商品，并对供应商资质及合规证明进行严格审核，确保供应链各环节符合环保、质量与合规要求；在责任矿产管理方面，坚持“不使用冲突矿产”原则，建立冲突矿产管控机制，明确要求供应商对金、钽、锡、钨等金属来源开展尽职调查，确保供应链中不涉及冲突矿产。

此外，公司注重与合作伙伴的协同发展，通过与供应商、承包商等合作伙伴签署社会责任与合规要求承诺文件，明确其在业务开展过程中，须严格遵守公司在社会责任、环境管理、职业健康安全、商业道德、冲突矿产管控等方面的基本准则，引导合作伙伴共同践行ESG理念，构建绿色、廉洁、合规、可持续的供应链生态体系。

97

↑

拥有质量管理体系认证的供应商数目

35

↑

拥有环境管理体系认证的供应商数目

21

↑

153

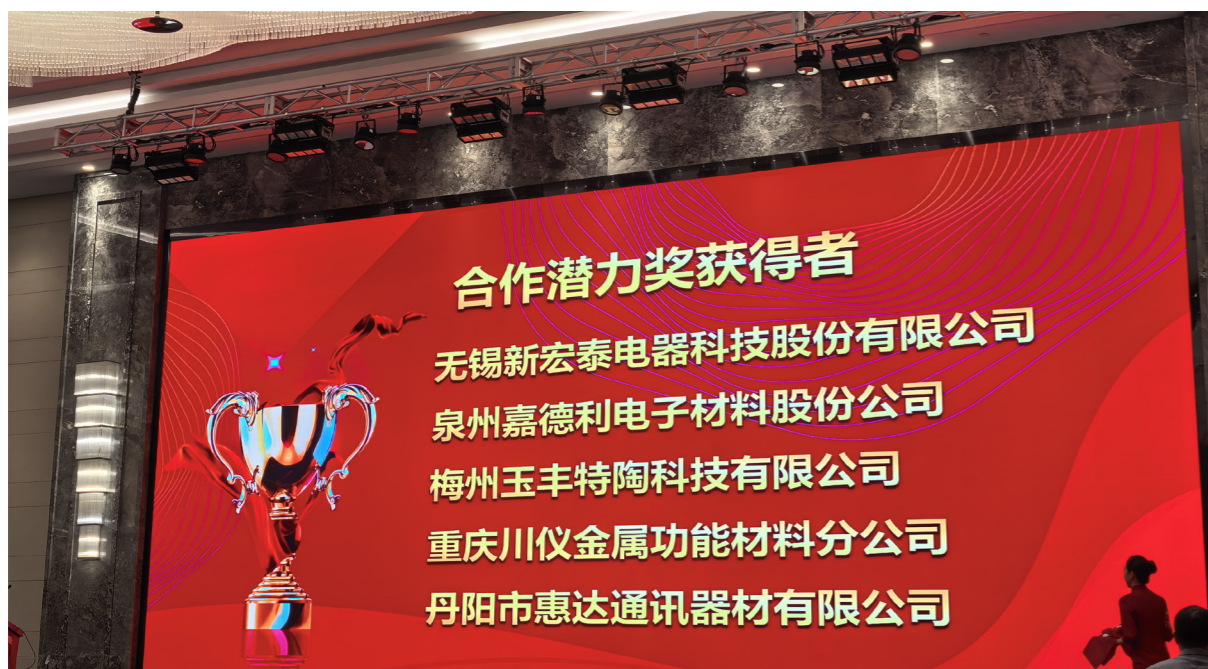
↑

## 供应链指标目标

为量化管理成效、引导持续改进，新宏泰围绕质量、交付等核心维度，设定供应链关键绩效指标与管理目标，以夯实运营基础，提升交付质量与速度，推动供应链体系向精益化与可持续方向不断升级。

## 供应链协同发展

新宏泰积极融入供应链行业生态，通过参与供应商交流大会等活动，与同行企业及专业机构广泛交流管理经验，致力于在行业交流中汲取先进理念与实践方法，推动标准共建与资源整合，持续提升供应链治理能力，为行业高质量发展贡献自身力量。



供应商交流大会

## 保障信息安全

### 信息安全管理体系

新宏泰高度重视信息安全与数据保护，严格遵守《中华人民共和国网络安全法》《中华人民共和国数据安全法》《中华人民共和国个人信息保护法》等法律法规，持续优化内部信息安全管理体系，确保企业信息资产的安全与完整。

公司明确由运营中心统筹负责信息安全与隐私保护管理工作，对信息资产实施分类分级管理，依据数据的重要程度、敏感属性及业务影响匹配差异化的访问控制策略与安全保护措施。在技术防护层面，公司对数据传输过程实施加密协议保护，对敏感信息采取高强度加密存储，并通过硬件安全模块统一管理密钥，同时部署身份认证、权限管控与操作审计机制，有效防范未授权访问风险。针对支撑关键业务运行的信息系统及硬件设备，公司建立了相应的备份机制，定期开展数据备份与系统快照，确保极端情况下备份数据的可靠性与可用性，保障核心业务的连续稳定运行。

在客户隐私保护方面，公司对客户签约项目、知识产权与个人隐私等实施严格的保密控制，通过权限最小化、访问留痕、数据脱敏等措施，确保信息的保密性与完整性。公司定期组织开展信息安全合规审计，对网络安全等级保护落实情况、数据安全执行情况以及系统风险点进行专项检查与评估，确保各项安全措施持续有效。

此外，公司积极开展信息安全管理培训，内容涵盖网络安全法律法规解读、常见网络攻击手段识别等内容，帮助员工掌握识别网络攻击迹象的基本能力，增强对潜在安全威胁的警惕性，全面提升员工的信息安全意识和应急响应能力。

报告期内，公司未发生数据安全事故与客户隐私泄露事件。

### 信息安全应急管理

新宏泰依据《应急准备和响应管理过程》，建立规范的信息安全应急响应机制，明确各类信息安全事件的管理程序与权责分工，制定专项应急预案，并定期开展模拟测试、漏洞监视，以保障信息系统稳定运行。一旦发生电力中断、网络攻击或其他突发信息安全事件，公司能够快速响应、高效联动、精准处置，有效遏制事件影响范围，保障核心数据资产安全，最大限度减轻对业务运营及客户利益的潜在影响。

# 06

## 关爱员工 回馈社会

联合国可持续发展目标 (SDGs) 响应



本章节所回应的上海证券交易所可持续发展议题

- 员工
- 社会贡献
- 乡村振兴



## 守护职工安康

### 夯实安全治理

新宏泰扎实推进职业健康与安全管理体系建设，严格遵守《中华人民共和国安全生产法》《中华人民共和国职业病防治法》《生产安全事故报告和调查处理条例》等法律法规，制定《职工健康管理制》《职业病预防管理制度》《化学品管理流程控制规范》等制度规范，设立安全生产管理委员会统筹安全相关工作，下设安全生产管理小组与职业健康安全管理小组，构建权责清晰、协同高效的组织架构。明确总经理全面负责职业病防治工作，运营中心承担职业危害防治的主体责任，人力资源管理中心履行职业病防治监督管理职能，共同保障员工作业安全。

截至报告期末，公司已通过ISO 45001职业健康安全管理体系认证。报告期内，公司获得安全生产标准化三级企业（机械）认证。

**关键绩效**

安全生产投入 **260** 万元

安全生产事故数 **2** 起

因工作关系死亡人数 **0** 人

工伤人数 **2** 人

因工伤损失工作时数 **944** 小时

百万工时伤害率 **1.01** %

重大安全事故 **0** 件



ISO 45001职业健康安全管理体系认证证书



安全生产标准化三级企业（机械）认证证书

## 统筹安全战略

风险类型	风险描述	发生概率	影响周期	财务影响说明	应对措施
机械伤害 风险	生产过程中使用加工、装配设备，操作人员易发生机械划伤、挤压等伤害，且设备维护不当会加剧风险	中	短-中期	成本增加：设备维修、耗材更换成本增加；设备损坏，增加运营成本；员工因事故受伤或患职业病，医疗及赔偿费用增加；人员流失率上升，招聘及培训成本增加	<ul style="list-style-type: none"> <li>规范设备操作流程，定期开展设备检修维护，确保设备处于良好运行状态</li> <li>为设备配备完善的安全防护装置，并定期进行检查、测试，确保其有效运行</li> <li>优化作业环境，配备粉尘、噪声防护装备</li> </ul>
职业健康 风险	员工长期接触有色金属粉尘、化工原料挥发物，及设备运行产生的噪声，易引发呼吸道疾病、听力损伤等职业健康问题	中	中期	收入减少：安全事故和职业病问题损害企业形象，影响市场信任度，导致市场份额减少	<ul style="list-style-type: none"> <li>定期开展专项安全培训，增强员工安全意识和操作技能</li> <li>合理安排作业时长，定期组织员工体检，配备健康防护用品</li> </ul>
化学品危 害风险	采购树脂、玻璃纤维等化工原料，储存、使用过程中易产生有害挥发物，长期接触会损害员工健康，且存在泄漏、燃烧隐患	高	长期		

机遇类型	机遇描述	发生概率	影响周期	财务影响说明
人才与稳定性机遇	良好的安全记录和健康的工作环境有助于稳定员工队伍，减少熟练技工流失，确保在铜材、银材加工等关键技术岗位上拥有经验丰富的人员，保障产品质量的稳定性	高	长期	减少生产中断损失：加强职业健康与安全生产工作，可以有效提升产能及产品合格率，降低医疗、赔偿等额外成本

## 健全防控机制

### 风险排查

新宏泰制定《危险源辨识和风险评价流程控制规范》，明确危险源识别流程，定期对各安全因素进行辨别，采用MES评价法评估风险程度，编制风险管控清单，并针对不同风险等级制定分级管控措施，确保措施有效落实。2025年，公司对机加工区域、激光线切割折弯区域、烘箱区域等场所开展全面危险源识别，共识别出危险源477处，并实施措施整改，将安全隐患消除在萌芽状态。

同时，公司坚持安全预防为主，常态化开展安全检查与隐患排查工作，对排查发现的隐患进行梳理分析，制定专项改进措施表，下发至各责任部门推进落实，并全程跟踪监督整改成效，持续强化风险隐患源头防控，为全体员工营造安全、稳定、可靠的作业环境。

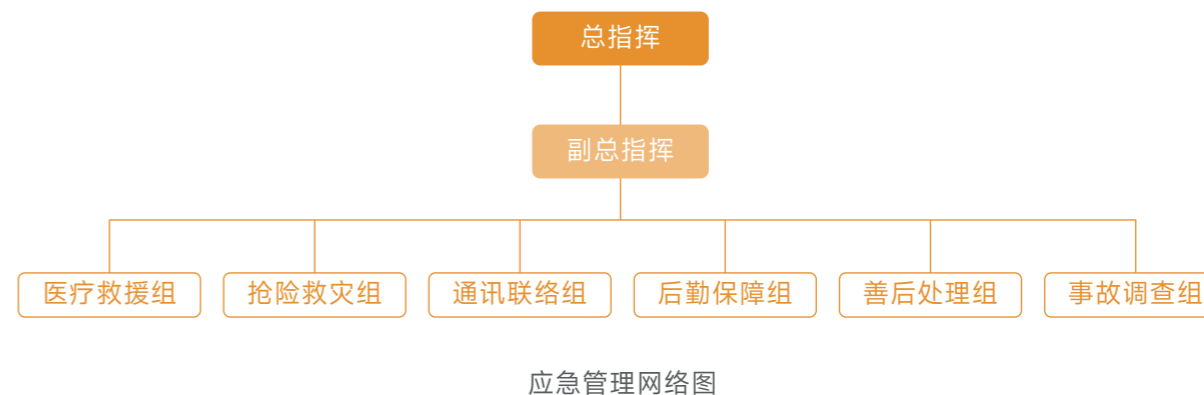


开展安全隐患排查

### 应急管理

为全面贯彻落实“安全第一，预防为主，综合治理”的方针，新宏泰科学完善的应急管理体系，建立以总经理为组长的应急救援领导小组，统筹应急救援全局工作；下设六个应急救援工作小组，负责事故控制、现场救援和善后处理等各项工作。

公司制定《生产安全事故综合应急预案》，明确应急响应流程、处置标准与责任分工，覆盖机械伤害、起重伤害、火灾爆炸、触电、高处坠落、车辆伤害、自然灾害等各类潜在危险场景，提高全员应风险防范意识与事故应对处置能力，确保生产安全事故突发时，应急救援行动及时有效，最大限度地减少人员伤亡、财产损失与社会危害。同时，公司常态化开展应急演练，检验应急预案的可行性和有效性，锤炼员工应急处置技能、协同配合能力，切实守护员工生命财产安全与企业稳定发展。



### 案例

#### 消防月演练活动

2025年11月，公司开展应急消防演习，全员响应迅速、疏散有序，展现了日常安全培训的扎实成效，进一步提升全员安全防范意识与自救能力。



特种设备及应急逃生演练

### 安全培育

为提升员工的安全生产意识，新宏泰以安全生产月、消防月等专项活动为安全宣传载体，通过悬挂宣传横幅、观看安全宣传片、开展安全主题活动等方式，全方位、多角度普及安全生产法律法规与安全操作知识，着力营造人人学习安全知识、个个提升应急技能的安全生产氛围。

公司积极开展各类安全教育培训，对施工人员严格落实上岗前职业卫生培训与在岗期间定期复训，系统普及职业卫生知识、安全操作规范及应急处置技能，筑牢安全生产思想防线。



宣传横幅



观看消防宣传片



消防主题培训



安全专题培训

### 健康举措

新宏泰将员工职业健康与安全保障作为企业社会责任的核心内容，主动践行职业危害防治主体责任，多措并举构建全流程、全维度的职业健康防护体系。

公司为全体员工建立《职工健康档案》，每年组织一次职工健康体检，对接触职业病危害因素的岗位员工实行岗前、岗中、离岗健康检查，精准掌握员工健康状况，从源头降低职业危害风险；制定《劳动防护用品管理规定》，规范劳动防护用品的采购、发放、使用管理，确保劳保用品足额发放、合规使用，并开展劳动防护用品正确穿戴、规范使用的实操培训，引导员工树立“主动防护、规范防护”的意识，有效减轻作业过程中可能遭受的事故伤害与职业危害；定期开展职业病危害因素检测，对存在严重职业病危害的作业岗位设置警示标识和中文警示说明，清晰告知职业病危害种类、潜在后果、预防措施及应急救治流程，同时设置报警装置，现场配备急救用品、冲洗设备等，全方位预防、控制职业病危害，切实为员工职业健康与生命安全保驾护航。

#### 职业危害告知牌

粉尘对人体有害 请注意防护

粉尘	健康危害	理化特性
Dust	长期接触生产性作业粉尘的作业人员,当吸入粉尘达到一定数量时即可发生肺病,还可引发鼻炎、咽炎、支气管炎、皮炎、尘肺病、眼结膜损害等。	有机性粉尘 无机性粉尘 混合性粉尘
<b>应急处理</b> 发现身体状况异常时及时去医院进行检查治疗		
<b>注意防护</b> 必须佩带个人防护用品,按时按规定对身体状况定期检查,对除尘设施定期维护和检查,确保除尘设施运转正常		

注意防尘  
Dustless Dustproof

急救电话: 122 医疗急救电话: 120

#### 职业危害告知牌

噪声对人体有害 请注意防护

噪声	健康危害	理化特性
Noise	致使听力减弱、下降,时间长可引起永久耳聋,并引发消化不良、呕吐、头痛、血压升高、失眠等全身性病症。	声强和频率的变化都无规律,杂乱无章的声音。
<b>应急处理</b> 使用防声器如:耳塞、耳罩、防声帽等。如发现听力异常,则到医院检查、确诊。		
<b>注意防护</b>		

噪声有害

急救电话: 122 医疗急救电话: 120

职业危害告知牌

### 关键绩效

安全教育培训 <b>12</b> 场次	参与安全教育培训 <b>2,490</b> 人次	安全教育培训总时长 <b>4,980</b> 小时
人均安全培训时长 <b>5.00</b> 小时/人	安全教育培训覆盖率 <b>100%</b>	

### 关键绩效

特种作业人员持证上岗率 **100%** 工伤保险投入金额 **47**万元

工伤保险人员覆盖率 **100%** 职业健康体检率 **100%**

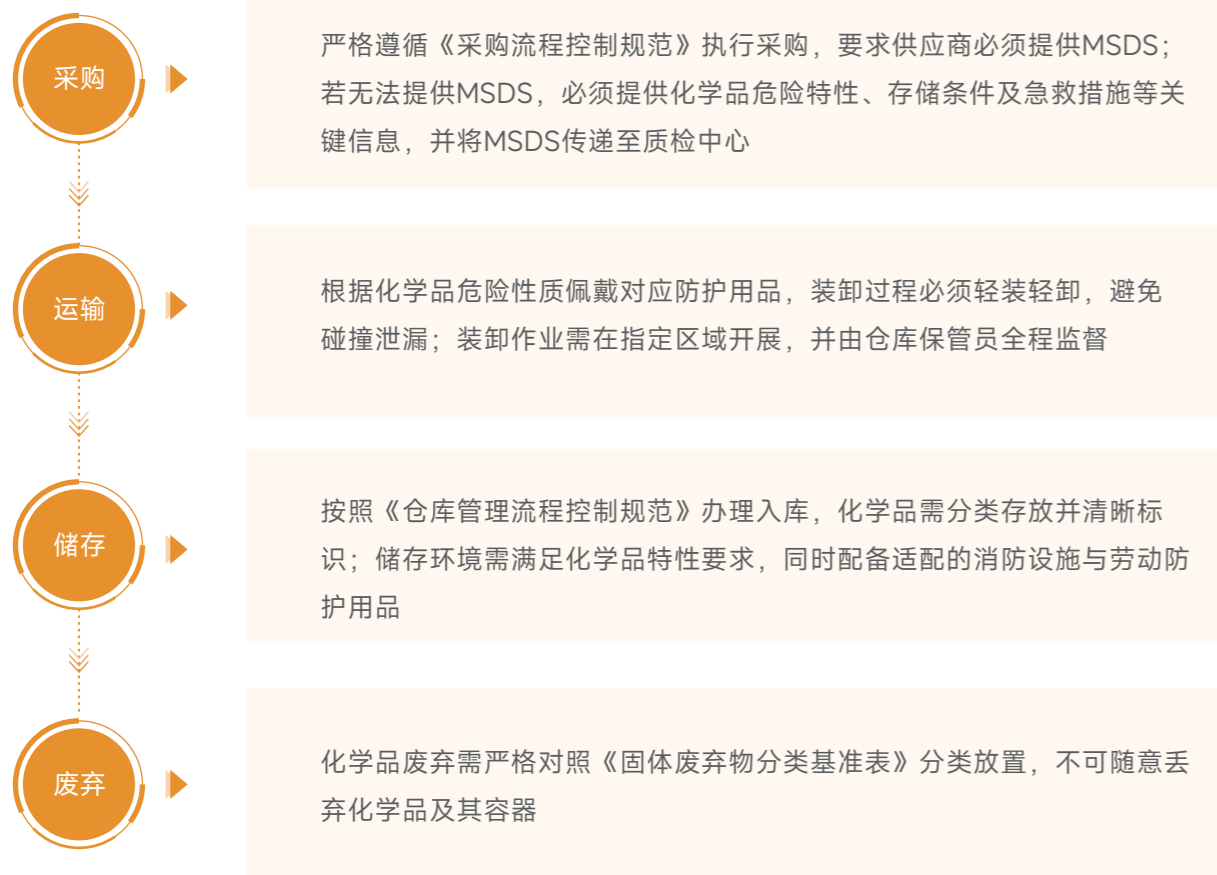
## 规范准入

为加强相关方安全管理，新宏泰制定《相关方安全管理制度》，将相关方安全管理纳入企业整体安全管理体系，完善相关方安全管控机制，明确管理目标与核心要求，从准入环节开展安全资质审查，严把合作准入关口。在合作前期，与相关方签订安全告知文件及管理协议，明晰双方安全责任与管理标准；在承包商单位入厂前，对管理人员及作业人员开展安全教育培训，并通过考核检验培训成效，保障双方经营活动安全有序推进。

## 危化管控

化学品使用伴随潜在安全与健康风险，科学管控是规避风险、稳定运营的核心举措。新宏泰制定《化学品管理流程控制规范》，建立覆盖化学品采购、运输、入库、储存、废弃等全流程管理要求，持续提升化学品安全管理水平，保障员工人身安全与生产环境稳定。

### 化学品管理规范



## 坚守安全目标

以守护员工生命健康为核心，新宏泰制定科学可行的职业健康安全目标，并将目标分解至各部门、各岗位，明确责任主体与完成时限，实行逐月跟踪、动态管控机制，定期核查各项目标完成进度，及时发现问题、优化措施，切实保障各项职业健康安全目标顺利完成。

### 2025年安全生产目标完成情况

目标	完成情况
职业病危害岗位监测达标率100%	已达成
火灾发生事故0起	已达成
职业病禁忌人数0人	已达成
二级安全事故发生次数0起	已达成

## 维护员工权益

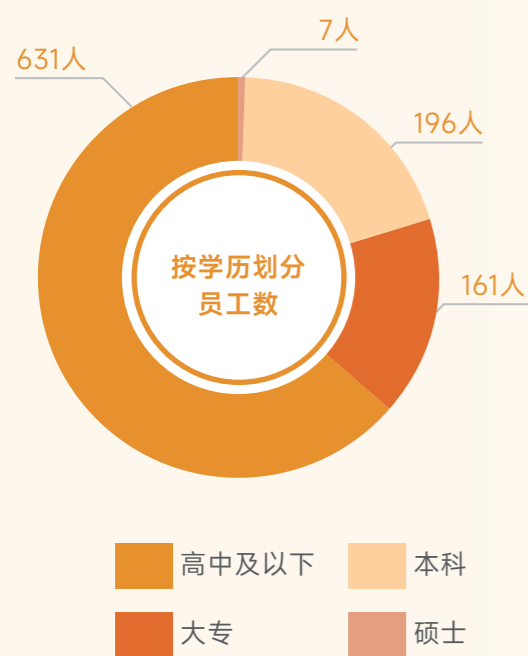
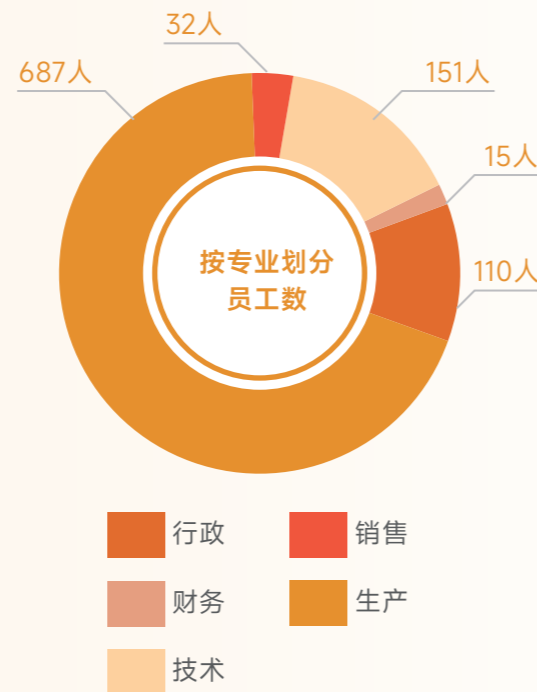
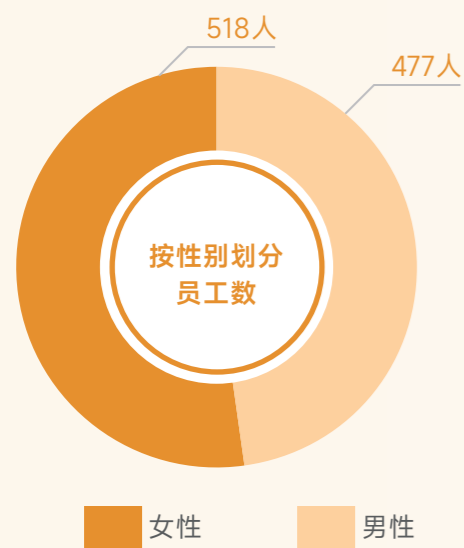
### 平等雇佣

新宏泰结合自身经营发展实际，制定《员工手册》《人力资源管理流程控制规范》《各类人员应聘初试和面试管理制度》等内部规范，构建制度化、规范化、透明化的雇佣管理体系。

公司坚持“公开、公正、公平”的竞争原则，秉持“人尽其用、任人唯贤”的用工理念，致力于为每位求职者提供平等就业机会，坚决杜绝任何形式的就业歧视。同时，结合发展规划动态调整用人计划，通过内外部渠道广泛吸纳人才，营造开放、包容、多元的引才、用才环境，持续构建公平和谐的职场环境。

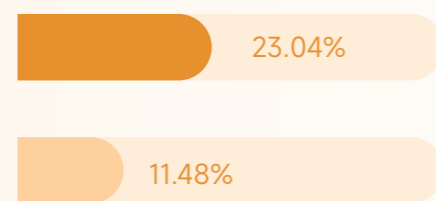
关键绩效
劳动合同签订率 <b>100%</b>
员工总人数 <b>995</b> 人
退休员工人数 <b>20</b> 人
少数民族员工人数 <b>20</b> 人
劳务派遣人数 <b>0</b> 人
新进员工人数 <b>200</b> 人

员工构成情况



员工流失情况

员工流失率  
**16.93%**



## 人权保障

新宏泰注重员工基本人权保障，将平等就业、合法劳动、专项保护作为核心原则，通过完善制度体系，全方位维护员工合法权益。

公司制定《反歧视管理制度》，明确在人员聘用、薪酬补偿、培训发展、职位晋升等雇佣周期内，禁止因民族、种族、性别、年龄、宗教、信仰、残疾等因素产生的歧视行为，保障所有员工享有平等的就业权利与职业发展空间。

公司出台《禁止强迫劳动管理制度》，严格规范用工行为，严禁以任何形式强迫、胁迫员工劳动，充分保障员工的人身自由与劳动自主选择权，切实维护员工合法权益。

针对特殊群体员工，公司制定《救济童工、女工和未成年工保护管理制度》，坚决杜绝使用童工；对未成年工实行特殊劳动保护，合理安排工作岗位与工作时间，定期开展健康检查，确保未成年工身心健康与合法权益。在女性员工权益保护方面，切实落实产假、哺乳假等法定福利，针对性提供劳动保护措施，消除女性员工在职场晋升、岗位安排中的发展障碍，为女性员工创造安全、公平、平等的工作环境，充分保障女性员工的就业权利与发展机会。报告期内，未发生雇佣童工、强迫劳动申诉、劳工歧视等事件。

### 关键绩效

管理人员中女性人数比例 **31.82%**

## 薪酬福利

### 薪酬绩效

新宏泰坚持以价值贡献与岗位胜任力为导向，将职位所需知识技能、工作经历、教育背景等作为核定薪酬的重要因素，确保薪酬具备外部市场竞争力与内部分配公平性。公司结合员工工作表现、公司经营现状及劳动力市场水平实施薪酬动态调整；并制定《工作标准考核管理制度》，搭建绩效激励机制，将奖金分配与公司经营业绩、个人绩效表现紧密挂钩，推动薪酬与绩效深度联动，充分激发员工潜能与组织整体效能。为保障考核与薪酬分配的公正性，公司建立规范透明的绩效申诉机制，员工对考核结果存有异议时，可按照既定流程逐级申诉反馈，切实维护员工合法权益，营造公平、公正、公开的绩效管理氛围。

## 福利体系

新宏泰依据《员工手册》等规定，实行标准工时制、不定时工作制及综合计算工时工作制相结合的科学工时管理模式，切实保障员工休息休假权利。同时构建以法定福利为基础、以补充福利为延伸的多层次员工关怀与保障体系，依法为全体员工缴纳养老、医疗、失业、工伤、生育保险及住房公积金，全面落实法定节假日、带薪年假、婚假、产假、护理假、丧假及病假工资等待遇，严格履行法定用工责任；设立员工活动经费，鼓励部门开展团队建设与文体活动，增强组织凝聚力；逢重要节假日为员工提供节日慰问与关怀，不断优化工作环境与职业条件，并积极探索股权激励、员工持股等长效激励安排，进一步激发员工活力与主人翁意识，持续提升员工归属感与获得感。



## 民主管理

新宏泰深入践行中国特色企业民主管理制度，依法建立工会与职工代表大会，实行职代会与工会会员代表大会“两会合一”模式。公司以职代会为核心载体，搭建常态化民主沟通机制，建立集体协商机制，由工会代表职工与企业行政就职工切身利益事项开展年度协商；推行厂务公开机制，通过职代会、厂务公开栏、劳资洽谈会等形式公开企业经营管理及职工权益相关事务，畅通职工知情权、参与权、监督权。

同时，公司定期开展员工满意度调查，围绕薪酬福利、工作环境、劳动保护、民主管理等核心内容征集诉求与建议，将调查结果作为企业优化管理、完善制度的重要依据，推动企业发展与职工权益保障深度融合。



## 强化人才培育

### 员工培训

新宏泰制定《人员培训管理制度》《委外培训管理制度》等制度，搭建覆盖全岗位、全职业周期的培训体系，推动员工能力培养与企业发展深度融合。

针对不同群体员工实施分层分类培训，新入职员工区分生产岗、管理岗两条培养路径，在岗人员依据年度绩效考核结果制定培训计划，转岗人员参照新员工标准开展岗前培训，离岗满三个月复工者须完成复工教育；针对压机、点焊、电工、检验、内审员等特殊岗位，实行岗前培训、持证上岗与定期复审机制，确保持证人员持续合规、胜任岗位；每年组织职业资格考证、职称评定、学历提升等专项培训，助力员工实现职业成长；由新宏泰管理学院承接年轻骨干与储备干部培养，推动员工能力提升与职业发展有机衔接。

公司人力资源管理中心统筹制定内训与委外年度计划，规范培训全流程管理，对培训相关资料进行系统记录、整理归档，确保培训工作可追溯。同时，构建覆盖学员表现、课程质量、讲师水平的百分制培训评估体系，结合现场实操考核验证培训效果，推动培训成果转化落地，持续夯实人才梯队建设。



员工培训



## 员工晋升

立足人才长效发展，新宏泰建立管理人员职称评定与技术工人职业资格等级社会化鉴定双轨发展体系，依托《管理人员职称评定和技术工人职业资格等级社会化鉴定管理制度》，推动管理序列与技能序列协同发展，以分层分类、路径清晰的体系，精准匹配员工专业能力与岗位需求，实现人才梯队建设与企业发展目标的深度融合，形成员工成长与组织进步同频共振。



## 践行人文关怀

### 员工关爱

新宏泰搭建有温度、全方位的员工关爱体系，将人文关怀融入企业日常运营，围绕员工工作与生活需求落实多元关爱举措。通过开展节日慰问、员工活动等暖心行动，在丰富员工业余生活的同时，切实落实各项福利保障；关注员工身心状态，从工作生活各方面为员工提供贴心支持，营造尊重包容、温暖互助的工作氛围，让员工在温馨和谐的氛围中感受组织温度。

#### 案例 四十周年庆典系列活动

为庆祝建厂40周年，公司精心策划并举办系列文体活动，涵盖趣味互动、竞技比拼、户外体验等多元内容，持续深化员工沟通协作，不断增强团队凝聚力，凝聚起携手共进、聚力前行的企业向心力。



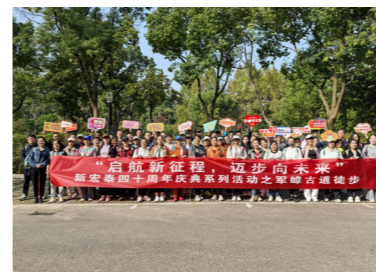
亲子活动



唱歌比赛



舞蹈比赛



徒步活动



心理健康宣传片



拔河比赛

## 员工帮扶

新宏泰建立健全困难员工专项帮扶机制，针对员工个人或家庭遭遇重大困难的情形，实行工会与人力资源管理中心联动响应机制，第一时间代表公司为困难员工送上慰问与关怀；同时按规范流程摸排核实员工实际困难情况，根据困难程度给予相应物质协助，精准为困难员工排忧解难，以实际行动为员工筑牢生活保障后盾，让员工切实感受到企业的关怀与温暖。



困难员工帮扶

### 关键绩效

困难员工帮扶人数 **13**人 困难员工帮扶总投入 **2.75**万元

## 责任点亮初心

### 回馈社会

新宏泰始终秉持饮水思源的初心，将企业发展成果与社会共享，致力于成为有温度、有担当的企业公民，通过公益捐赠、志愿服务等行动，持续向社会传递关怀与善意。

### 关键绩效

公益总投入 **16**万元

## 设立专项基金，精准帮扶困难群体

公司成立“惠爱·新弘泰”关爱基金及堰桥“双拥关爱基金会”作为公益载体，聚焦扶贫济困领域，通过定向捐赠与专项帮扶，为困难群体提供实质性的经济支持，切实履行企业对社会的帮扶责任。



“惠爱·新弘泰”关爱基金启动仪式



“惠爱·新弘泰”关爱基金发放慰问金



“共同富裕·慈善助力”捐款



成立堰桥“双拥关爱基金会”

### 弘扬志愿精神，躬身力行服务社区

公司组织员工投身社会公益活动，通过定期开展无偿献血、敬老院慰问等各项志愿服务，以点滴行动传递温情，增进与属地社区的和谐关系，用真情实举践行公益初心。



敬老院慰问



文明城市志愿服务



献血行动

### 开展助学行动，助力寒门学子圆梦

公司深耕助学兴教领域，以实际行动助力教育事业，助力青年成长成才。在积极投身捐资办学的过程中，相关负责人获得捐资办学先进个人荣誉。同时，公司创建“汉新·堰中”关爱助学基金，为符合条件的学生提供专项资金支持，缓解学子学业经济压力，助力学子顺利完成学业、实现求学梦想；积极参与无锡市“关爱·圆梦”活动，兼顾学子学业发展与实践能力提升，为大学生提供实习岗位，搭建理论与实践衔接的桥梁，助力青年积累经验提升素养，推动形成良性的助学育人氛围。

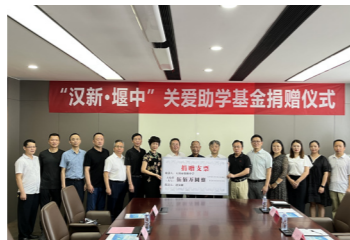
#### 关爱助学基金行动



学子参观公司



“惠爱·新弘泰”关爱基金“诚勤”奖学金

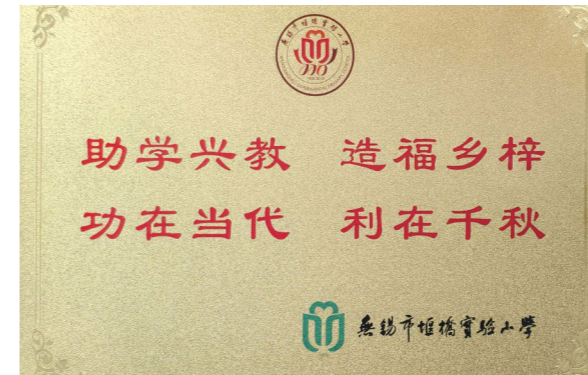


设立“汉新·堰中”关爱助学基金

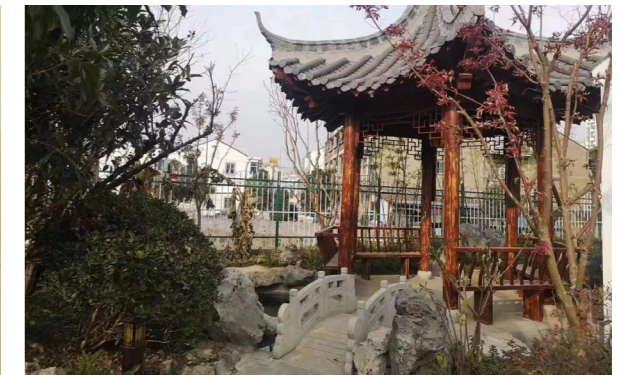


“新宏泰”优秀学生奖留念

#### 捐资办学



捐款给堰桥实验小学



捐资建立堰桥中学党建亭

#### 参与“关爱·圆梦”活动



参与无锡市“关爱·圆梦”启动仪式



为大学生寒假提供实习岗位

### 乡村振兴

在乡村振兴的实践中，新宏泰以消费扶贫为抓手，积极探索助力乡村发展的有效路径。公司在职工餐厅设立“无锡市消费扶贫专柜”，专柜内30%至40%的物品为贫困地区农产品，包装显著位置标注“消费扶贫 奉献爱心”字样。每消费一件物品，销售数据同步上传至国家扶贫网站，实现扶贫产品流通全程监控与数据可追溯，确保帮扶实效。

专柜投用后，公司工会广泛宣传，倡议员工通过消费扶贫奉献爱心，并安排专人现场协助，保障专柜有序运行。通过消费扶贫专柜的设立，公司以实际行动支持贫困地区群众增收致富，将企业社会责任融入乡村振兴大局。

# 附录

## 关键绩效

### 经济绩效

指标	单位	2023年	2024年	2025年
营业收入	万元	63,247.31	63,276.55	60,965.53
归母净利润	万元	7,438.15	7,350.00	6,368.17
纳税总额	万元	3,103	2,528	2,078

注：纳税总额 23、24 年为合并口径，25 年厦门联容由于股权变动，不再纳入公司合并报告范围，只统计本公司数据

### 治理绩效

指标	单位	2023年	2024年	2025年
<b>三会运作</b>				
董事会人数	人	9	9	9
独立董事人数	人	3	3	3
股东会召开次数	次	3	3	2
董事会召开次数	次	8	6	4
<b>信息披露</b>				
披露公告及文件数量	份	55	47	39
因信息披露违规而受到处罚次数	次	0	0	0
<b>投关管理</b>				
接待投资者活动	次	1	1	2
e 互动投资者回答问题数	次	6	22	18

指标	单位	2023年	2024年	2025年
在 e 互动投资者回复率	%	100	100	100
<b>商业道德</b>				
反垄断与公平竞争的培训活动次数	次	2	3	3
反垄断与公平竞争参与人数	人	50	50	50
反垄断与公平竞争培训总时长	小时	100	125	125

### 社会绩效

指标	单位	2023年	2024年	2025年	
<b>员工雇佣</b>					
员工总人数	人	1,104	1,084	995	
女性员工	人	590	580	518	
男性员工	人	514	504	477	
女性员工占比	%	53.44	53.51	52.06	
男性员工占比	%	46.56	46.49	47.94	
按专业划分的 员工人数	生产	人	715	664	687
	销售	人	59	56	32
	技术	人	175	162	151
	财务	人	21	22	15
	行政	人	134	180	110
按学历划分的 员工人数	硕士	人	8	9	7
	本科	人	202	206	196
	大专	人	216	201	161
	高中及以下	人	678	668	631

指标	单位	2023年	2024年	2025年
女性管理人员占比	%	/	/	31.82
<b>员工权益</b>				
劳动合同签订率	%	100	100	100
雇用童工事件数	宗	0	0	0
劳工歧视事件数	宗	0	0	0
强迫劳动申诉事件	宗	0	0	0
社会保险覆盖率	%	/	/	100
<b>员工培训</b>				
员工培训总投入	万元	15	6	17
员工培训总场次	场次	65	59	61
员工培训总时长	小时	6,624	6,504	5,970
员工培训参与人次	人次	3,312	3,252	2,985
员工培训覆盖率	%	100	100	100
<b>职业健康与安全</b>				
安全生产总投入	万元	220	255	260
安全培训总投入	万元	1	1.1	1.2
安全培训场次	场次	10	11	12
参与安全培训人次	人次	2,334	2,376	2,490
安全培训总时长	小时	4,668	4,752	4,980
因工作关系死亡人数	人	0	0	0
工伤保险人员覆盖率	%	/	/	100
隐患排查整改率	%	100	100	100
特殊作业人员持证上岗率	%	/	/	100
<b>产品与质量</b>				
产品合格率	%	98.88	98.75	98.89
年度质量内审次数	次	4	4	4

指标	单位	2023年	2024年	2025年
聘请第三方机构抽检次数	次	8	12	8
质量培训次数	次	26	28	30
质量培训总时长	小时	520	616	720
质量培训人次	人次	260	308	360
客户服务投诉处理率	%	100	100	100
客户满意度	分	91.57	95.00	95.10
客户投诉响应专项培训人次	人次	8	24	16
客户投诉响应专项培训总时长	小时	3	56	32
客户投诉响应专项培训次数	次	1	3	2
应对客户投诉响应考核次数	次	177	200	202
应对客户投诉响应考核通过率	%	100	100	100
开展质量风险评估次数	次	4	4	4
<b>研发创新</b>				
研发总投入	万元	3,057.57	2,748.81	3,371.10
研发团队总人数	人	171	160	151
研发投入占营收比例	%	4.83	4.34	5.53
已授权专利项目数	件	234	237	178
<b>供应链</b>				
供应商总数	个	257	229	229
向当地供应商采购支出比例	%	59.76	56.47	61.75
供应商廉洁协议签署率	%	/	/	66.81
<b>社会贡献</b>				
公益慈善投入	万元	10	3	16

注：员工人数相关绩效及已授权专利项目数 23 年、24 年为合并口径，25 年厦门联容由于股权变动，不再纳入公司合并报告范围，只统计本公司数据

**环境绩效**

指标	单位	2023年	2024年	2025年
<b>环境保护</b>				
环保总投入	万元	209	217	148
缴纳环境保护税	元	24,788.28	25,363.80	21,912.00
重大环境污染事故	起	0	0	0
环境领域违法违规事件	件	0	0	0
污染物监测合格率	%	100	100	100
环保设施同步运转率	%	100	100	100
建设项目环保“三同时”执行率	%	100	100	100
环保培训次数	次	1	1	1
环保培训参加人数	人	15	16	18
环保培训时长	小时	2.5	2.5	2.5
环境事件应急演练	次	2	2	2
环境隐患专项排查	次	4	4	4
识别各类环境隐患	项	0	0	1
环境隐患整改率	%	100	100	100
<b>污染物排放</b>				
废气排放量	吨	1,504	1,565	1,559
一般废弃物产生量	吨	600	540	640

指标	单位	2023年	2024年	2025年
危险废弃物产生量	吨	81.13	76.63	81.05
废弃物合规处置率	%	100	100	100
<b>能源与水资源</b>				
总用水量	吨	76,919	81,871	80,104
用水强度	吨/万元营收	1.22	1.29	1.31
能源消耗总量	吨标准煤	1,759.21	1,704.74	1,799.13
能源消耗强度	吨标准煤/百万营收	2.78	2.69	2.95
外购电力总量	千瓦时	13,665,717	10,774,329	10,666,813
不可再生能源消耗量	吨标准煤	1,759.21	1,398.76	1,381.55
可再生能源消耗量	吨标准煤	/	305.98	417.58
包装材料使用总量	个/只	6,040,000	5,610,000	5,970,000
回收使用的包装材料量	个/只	113,000	79,000	97,000
<b>温室气体排放</b>				
温室气体排放总量	吨二氧化碳当量	7,672.62	6,073.19	6,004.95
温室气体排放强度	吨二氧化碳当量/百万营收	12.13	9.60	9.85

## 指标索引

报告章节	GRI 可持续发展报告标准 (GRIStandards)	《中国企业社会责任报告指南》(CASS-ESG6.0)	《上海证券交易所上市公司自律监管指引第14号——可持续发展报告(试行)》	
关于本报告	2-1/2-2/2-3	P1.1/1.2	第四条 / 第六条	
董事长致辞	2-22	P2.1	/	
走进公司	2-1/2-6	P3.1-3.3	/	
可持续发展治理	完善 ESG 治理	/	G1.1.1	第十一条 / 第十二条
	ESG 风险管理	/	G1.1.6/G1.1.8/ G1.2.3	第十一条 / 第十二条 / 第十八条
	ESG 能力提升	/	1.1.3	第十二条
	利益相关方沟通	2-16/2-29	G1.3.2	第九条 / 第五十三条
	重要性议题管理	3-1/3-2/3-3	G1.1.9	第五条
党建引领凝聚合力	健全组织体系	/	/	/
	打造党建标杆	/	/	/
	严明思想纪律	/	/	/
治理完善筑牢根基	规范治理体系	2-9/2-10/2-12/2-13/405-1	/	/
	规范薪酬管理	2-18/2-19/2-20	/	/
	深化投关管理	2-16/2-27/2-29/201-1	/	/
	强化合规经营	207-1/207-2	/	/
	恪守廉洁底线	2-23/205-2	G2.1.1-2.1.3/G2.1.7	第五十五条
	坚持公平竞争	/	G2.2.1/2.2.2	第五十六条
环境保护践行低碳	201-2/305-1/305-2/305-4	E1.1.1-1.1.8/ E1.1.13/1.1.14/ E1.1.16	第二十一条至第二十七条	

报告章节	GRI 可持续发展报告标准 (GRIStandards)	《中国企业社会责任报告指南》(CASS-ESG6.0)	《上海证券交易所上市公司自律监管指引第14号——可持续发展报告(试行)》	
环境保护践行低碳	环境合规管理	2-27/303-2/303-4/306-1/306-2/306-3/306-5	E2.1.1-2.1.3/ E2.1.5-2.1.8/ E2.2.1-E2.2.6/ E2.4.1/E2.4.2/2.4.4	第二十九条至第三十一条 / 第三十三条
	能源资源管理	301-1/301-3/302-1/302-3/302-4/303-5	E3.1.1-3.1.5/E3.2.1-3.2.3/E3.3.2-3.3.6	第三十五条至第三十七条
	践行绿色运营	/	/	/
	生态环境保护	304-3	E2.3.3	第三十二条
研发质造链通价值	研发创新管理	/	S2.1.1-2.1.7/ S2.1.10-2.1.13	第四十二条
	产品服务质量	416-1/416-2/417-1	S3.3.1-3.3.6	第四十七条
	负责任供应链	204-1/308-1/308-2/414-1/414-2	S3.1.1-3.1.4	第四十五条
	保障信息安全	418-1	S3.4.1-3.4.4	第四十八条
关爱员工回馈社会	守护职工安康	403-1/403-2/403-3/403-5/403-6/403-8/403-9/403-10	S4.2.1-S4.2.6	第五十条
	维护员工权益	201-3/401-1/401-2/401-3/405-1/406-1/408-1/409-1	S4.1.1/ S4.1.3-S4.1.6/ S4.1.9/S4.1.11/ S4.1.12	第四十九条 / 第五十条
	强化人才培育	404-2	S4.3.1-S4.3.4	第五十条
	践行人文关怀	/	/	/
	责任点亮初心	203-1/413-1/415-1	S1.1.2/S1.2.1/1.2.2	第三十九条 / 第四十条
	关键绩效	/	A2	第六条
	指标索引	/	A3	第五十七条
附录	意见反馈	2-16	A6	第九条

## 意见反馈

尊敬的读者：

您好！感谢您抽出宝贵时间阅读本报告，我们十分重视您对公司ESG报告工作和可持续发展管理的宝贵意见，我们非常重视您对公司ESG报告及可持续发展管理方面的看法与建议，您的建议将为我们不断改进工作、提升管理水平提供重要参考，在此诚邀您协助完成意见反馈，并通过以下方式反馈给我们，再次感谢您对我们ESG工作的大力支持！



联系邮箱：sahatinfo@newhongtai.com

联系地址：江苏省无锡市惠山区堰新路18号



1.您属于以下哪类利益相关方？

- 股东及投资者  客户  员工  供应商  政府及监察机构  公益组织或社区组织  行业协会  
 其他（请注明）\_\_\_\_\_

2.您对本年度ESG报告的整体评价：

- 很好  较好  一般  较差  很差

3.您认为本报告的可读性？

- 很好  较好  一般  较差  很差

4.您认为本报告版式设计？

- 很好  较好  一般  较差  很差

5.您认为本报告披露的可持续发展信息质量？

- 很好  较好  一般  较差  很差

6.本年度ESG报告的哪些议题最引起您的关注？

---



---

7.您对我们的ESG报告或ESG工作和可持续发展管理方面还有哪些意见或建议？

---



---

