

公司代码：603500

公司简称：祥和实业

债券代码：113701

债券简称：祥和转债

## 浙江天台祥和实业股份有限公司 2025年年度报告摘要

## 第一节 重要提示

1、 本年度报告摘要来自年度报告全文，为全面了解本公司的经营成果、财务状况及未来发展规划，投资者应当到 <http://www.sse.com.cn/> 网站仔细阅读年度报告全文。

2、 本公司董事会及董事、高级管理人员保证年度报告内容的真实性、准确性、完整性，不存在虚假记载、误导性陈述或重大遗漏，并承担个别和连带的法律责任。

3、 公司全体董事出席董事会会议。

4、 天健会计师事务所（特殊普通合伙）为本公司出具了标准无保留意见的审计报告。

5、 董事会决议通过的本报告期利润分配预案或公积金转增股本预案

公司2025年年度利润分配方案：拟以公司实施权益分派股权登记日登记的总股本为基数，向全体股东每股派发现金红利0.22元（含税）。本方案尚需提交公司股东会审议。

截至报告期末，母公司存在未弥补亏损的相关情况及其对公司分红等事项的影响

适用 不适用

## 第二节 公司基本情况

### 1、公司简介

公司股票简况				
股票种类	股票上市交易所	股票简称	股票代码	变更前股票简称
A股	上海证券交易所	祥和实业	603500	无

联系人和联系方式	董事会秘书	证券事务代表
姓名	齐伟	陈樱梦
联系地址	天台县赤城街道人民东路799号	天台县赤城街道人民东路799号
电话	0576-83966128	0576-83966128
传真	0576-83966988	0576-83966988
电子信箱	ttxhsy@ttxh.com.cn	ttxhsy@ttxh.com.cn

### 2、报告期公司主要业务简介

#### 1、电子元器件需求维持增长

根据中国电子元件行业协会信息中心发布的《2025年版中国铝电解电容器市场竞争研究报告》，预计2025年全球铝电解电容器市场规模约为645.5亿元，同比增长5.1%，至2029年市场规模将达到773.4亿元，2024-2029年五年平均增长率约为4.7%。全球铝电解电容器制造商主要集中在中国、日本及中国台湾，骨干企业包括贵弥功、江海股份、艾华集团、尼吉康、松下、红宝石等。其中，日本制造商约占全球38%的市场份额，中国本土企业约占全球42%的市场份额。

从应用领域来看，电力及能源是铝电解电容器用量最大的应用市场之一，其在全球铝电解电容器市场规模总额中的比例约为30%；汽车电子是铝电解电容器另一个主要应用领域，其在全球铝电解电容器市场规模总额中的比例约为21%；应用于家用电器上的铝电解电容器市场规模约占总额的19%。此外，计算机、通信设备、工业、医疗设备等均为铝电解电容器的主要应用市场。

近年来，新能源汽车、光伏、5G通信、风电、具身智能等新兴朝阳产业快速发展，为铝电解电容器行业注入强劲需求动能，开辟广阔增长空间。

#### 2、铁路新建及维保共同推动需求增长

根据国铁集团公布信息，2025年全国铁路固定资产投资完成9015亿元，投产新线3109公里，其中高铁2862公里。截至2025年底，全国铁路营业里程达到16.5万公里，其中高铁营业里程突破5万公里。根据规划，到2030年，全国铁路营业里程将达到18万公里左右，其中高铁6万公里左右。届时，战略骨干通道将全面加强，“八纵八横”高铁网系统成网，区域互联互通水平显著提升，货运网络能力大幅增强，铁路服务国家重大战略、促进经济社会发展、维护保障国家安全的战略支撑能力将全面增强。到2035年，建成更高水平的世界一流铁路，为确保基本实现社会主义现代化提供强大支撑。

随着既有高铁线路运营年限逐年增加，高铁扣件逐渐老化，为了确保铁路运行的安全，根据现行标准，高铁线路经7亿吨通货量及经10年运行后，需要对铁路扣件进行更换和维护。以及随着常态化按时速350公里高标运营的推进，高铁扣件的更换维护需求市场将逐步扩大。

#### 3、铁路智能化检测装备需求大

根据工信部装备工业司对《中国制造2025》关于轨道交通装备制造业的发展要求的解读，我国要借助大数据系统和云服务技术，促进研究设计、生产制造、检测检验、运营管理等各个环节向数字化和智能化发展，开展轨道交通装备制造基础研究和绿色智能装备研制，提升轨道交通加

工、检测装备国产化、自主化水平。《“十四五”铁路科技创新发展规划》明确提出，探索具备全面感知与泛在互联能力的智能装备关键技术。探索基于无人机、检测机器人等的智能巡检技术。

截至2025年底，全国铁路营业里程达到16.5万公里，其中高铁营业里程突破5万公里。庞大的铁路线路设备，需要大量的养护工作。轨道检测设备作为我国轨道交通基础设施建设的重要保障之一，在我国不断深化交通强国建设的过程中，上述国家及产业政策对于轨道检测设备不断推进高端化、智能化发展提出了新的要求。线路轨道检测机器人等智能化轨道检测设备能够自动完成轨道几何尺寸检测、轨道病害检测、轨道动态性能检测等工作，凭借高效、准确、安全等优点，解决了人工检测效率低、劳动强度大、主观性强等问题，成为了铁路检测设备的发展方向。

#### 4、高分子改性材料市场持续向好

高分子改性材料是新材料领域中的一个重要分支，是我国重点发展的科技领域，是制造强国战略和创新驱动发展战略的重要组成部分。近年来，政府主管部门出台了一系列鼓励高分子改性材料行业发展的产业政策。《中华人民共和国国民经济和社会发展第十四个五年规划和2035年远景目标纲要》中进一步提到，要聚焦新一代信息技术、新能源、新材料、高端装备、新能源汽车等战略性新兴产业，加快关键核心技术创新应用，培育壮大相关产业发展新动能。因此，高分子改性材料作为国家重点鼓励和发展的行业，近年来受到多项国家产业政策支持，利于行业的整体发展。2025年，全球高分子改性材料PA66消费量约320万吨，主要用于工程塑料等领域。预计到2030年，国内PA66消费量将提高到115万吨，2024-2030年年复合增长率为8%。

#### 5、无人机市场持续看好

近年来，国家陆续出台了多项政策，鼓励无人机行业发展与创新，《“十四五”民用航空发展规划》《“十四五”通用航空发展专项规划》《通用航空装备创新应用实施方案(2024-2030年)》等政策，为无人机行业提供了明确的发展方向和市场前景。

无人机行业正处于快速发展期，市场规模不断扩大，技术进步显著，政策环境良好，应用领域广泛。无人机在多个领域的应用不断拓展和深化。在军用领域，无人机已成为侦察、打击和通信中继等任务的重要装备；在民用领域，无人机则广泛应用于农业植保、地理测绘、巡检应急、物流运输等多个领域。未来，随着技术的不断创新和应用场景的拓展，无人机行业将继续保持增长态势，并为各行业带来更多的创新和变革。

##### (一) 报告期内公司所从事的主要业务、主要产品及其用途

公司主要业务为电子元器件配件、轨道交通相关产品、高分子改性材料、无人机配套产品等研发、生产和销售。

**1、电子元器件配件：**主要研发、生产和销售应用于铝电解电容器的橡胶密封塞、端子（牛角）电容器盖板，表面贴装铝电解电容器用底座、汽车专用贴片电容耐振动底座，以及空调压缩机过电保护器用电子底座等。

铝电解电容器是使用铝外壳、正极铝箔、负极铝箔、电解纸、电解液、橡胶密封塞（或盖板）、引出线、底座等材料制造而成的储能元件，在电路中用于调谐、滤波、耦合、旁路、能量转换和延时等。橡胶密封塞、盖板是铝电解电容器的主要密封和绝缘材料，是影响电容器寿命和可靠性的重要部件。底座产品是将片式电容器牢固立在线路板上防止振动，同时给电容器散热的一个重要基础部件。相关产品如图所示：



橡胶密封塞

表面贴装铝电解电容器用底座  
汽车专用贴片电容耐振动底座

端子（牛角）电容器盖板



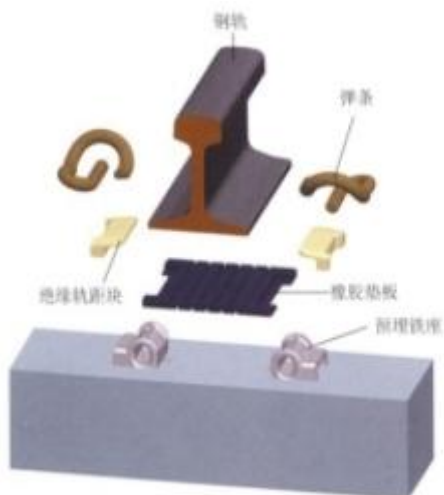
空调压缩机过电保护器用电子底座

**2、轨道交通相关产品之轨道扣件：**轨道扣件是将轨道上的钢轨和轨枕（或其他类型轨下基础）联结的零件，又称中间联结零件，其作用是将钢轨固定在轨枕或轨道板上，保持轨距和阻止钢轨相对于轨枕纵向移动，具有减振和绝缘的功能，给整个轨道结构提供弹性，防止轨道因热胀冷缩产生变形。扣件对于保证车辆在额定的最大载重和最高速度运行时保持足够的强度、稳定性、平顺性、安全性和合理的维修周期具有重要意义，是保障列车安全运行的关键零部件，因此铁路扣件系统产品实行严格的准入认证制度，供应商在获得中铁检验认证中心出具的铁路产品认证证书后方可向铁路建设方供货。轨道扣件主要包括铁路轨道扣件和城市轨道交通扣件，具体包括高速铁路、重载铁路、普铁和客货共线等；以及城际、市域、地铁等城市轨道扣件系统。

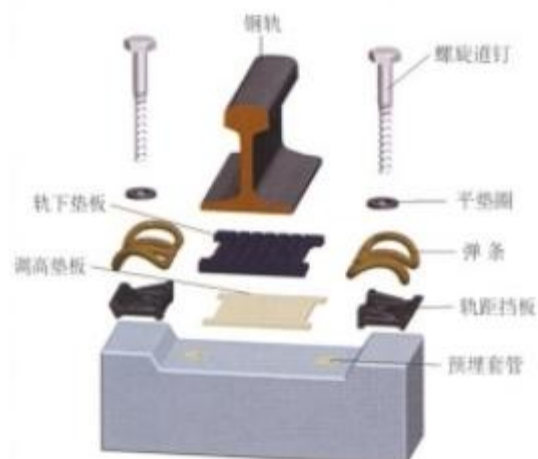
**公司轨道扣件业务有：**

一是主要研发、生产和销售高速铁路、重载铁路等轨道扣件非金属部件。轨道扣件非金属部件是保证轨道精度和平顺性的核心部件，对整体扣件的绝缘性能和使用寿命起决定性作用。

以高速铁路轨道扣件为例，非金属部件分为尼龙件、橡胶件、塑料件和WJ8铁垫板下弹性垫板。其中，尼龙件主要包括轨距挡板、绝缘轨距块、预埋套管等；橡胶件主要包括橡胶垫板、复合垫板、绝缘缓冲垫板等；塑料件主要包括轨下调高垫板、微调垫板、铁垫板下调高垫板等。我国自主研发的高速铁路轨道扣件主要包括弹条IV型、弹条V型、WJ-7型和WJ-8型，如下图所示：



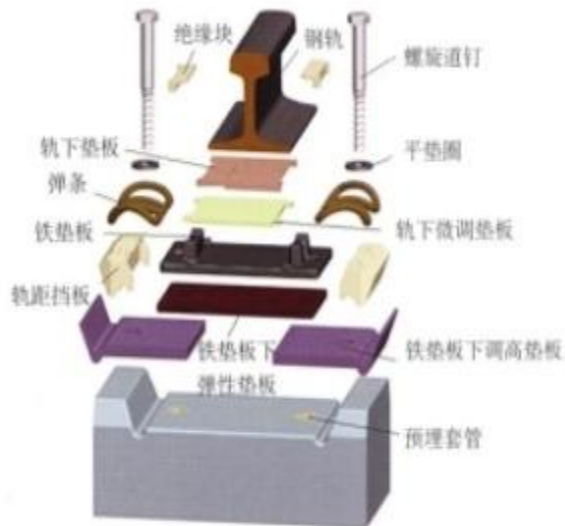
弹条IV型扣件组装零件图



弹条V型扣件组装零件图

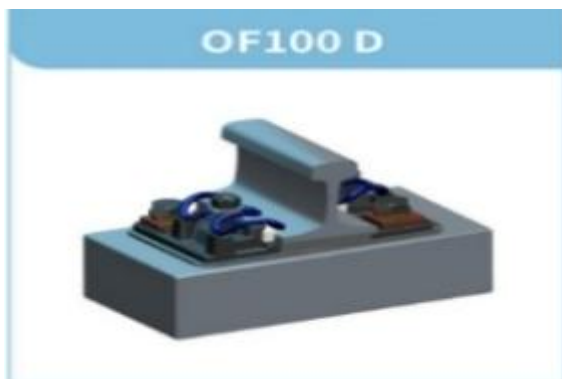


WJ-7型扣件组装零件图



WJ-8型扣件组装零件图

二是主要研发、生产和销售可适用于铁路、城市轨道交通等不同线路、不同场景的轨道扣件，以及提供包括枕木在内的整套解决方案。适用于城际、市域、地铁、有轨电车等城市轨道交通扣件系统，部分轨道扣件系统如下图：





**3、轨道交通相关产品之铁路轨道综合检查仪：**铁路轨道综合检查仪是一款为铁路轨道和道岔检测设计的高精度智能化检测设备。其集成了多种传感器和智能算法，能够实现轨道的几何尺寸及钢轨廓形检查，同时兼具不同类型道岔的框架尺寸、尖轨和心轨检测、轨道巡检等多种检测功能。具有代替人工，检测功能多，效率高，精度高等特点。



**4、高分子改性材料：**主要研发、生产和销售工程塑料、EVA 等改性材料。公司生产的工程塑料具有优良耐磨、机械强度、刚性和耐热等性能，EVA 改性颗粒具有质轻、环保、高弹低收缩等特点，主要应用于高端鞋材、公路项目、医疗辅助器材、汽车零部件、轨道交通等领域。



**5、无人机配套产品：**公司生产的无人机配套产品具有轻质、高强度、耐高温等特点，能够有效提升无人机的飞行效率和续航时间。



## （二）经营模式

### 1、研发模式

公司的研发模式主要有两种：内部自主研发、与科研院所及行业内企业联合研发。

内部自主研发方面，公司在多年积累的研发管理经验的基础上，已经形成了一套系统的自主研发系统，公司研究院（技术中心）根据下游客户需求并结合自身的技术优势组织研发工作。公司电子元器件配件、高分子材料产品、无人机配套产品以自主研发为主。

轨道交通相关产品联合研发方面，公司与铁科院等科研院所积极展开合作，实现产研无缝对接，充分利用公司技术力量雄厚、开发迅捷、试产能力强、检测设备齐全等方面的优势，积极参与铁科院各类研发课题，并积累了技术创新和技术管理方面的丰富经验，取得了显著的成果。特别是海外扣件业务，根据不同项目专门设计研发，包括单个零部件、整套扣件以及含轨枕的成套解决方案。

公司与行业内企业强强联合，研发轨道智能检测装备，应用铁路轨道等不同场景的工业高端检测装备或智能机器人。

### 2、采购模式

为了防止原材料资金占用过高的现象，公司采用“以销定采为主，适量储备为辅”的采购模

式。原材料采购主要是以产品订单情况和基础库存情况为参考依据，根据产品订单的实际情况确定采购量和采购日期，保证为客户按时供货。为避免下游客户约定交付周期短而存货不足的情况，公司一般都会预备一定的安全库存量，并规定每种采购品的备选供应商不少于3个，从而满足在库存量不足时原材料的采购。公司采购业务流程主要包括确定采购需求、通过询价及对比筛选原材料供应商、进行采购审批、与供应商签订合同、原材料检验入库、结算等步骤。

公司在执行整套扣件以及含轨枕的成套解决方案合同时，还采用向联合体成员方和合格供应商询价采购等模式。

### 3、生产模式

公司轨道交通相关产品、电子元器件配件、高分子改性材料、无人机配套产品均采用“接单生产为主，适量备货为辅”的生产模式。公司现有轨道扣件（含弹条）、铁路轨道综合检查仪、橡胶密封塞、底座、盖板、改性材料、无人机配套产品等生产线，各生产线承担不同的生产工序和生产任务。公司严格控制各生产环节的配合情况及衔接进度，在生产过程中严格执行质量、工艺及岗位操作等管理制度，保证订单产品的质量与交货期。生产部门每月和节日举行安全大检查，开展安全生产标准化管理，检查安全基础管理工作。

公司轨道扣件产品的生产过程中须接受扣件集成供应商的驻厂监造，监造过程包括产品从原材料进厂到产品出厂的全部环节，监造内容包括对采购的原材料品类、生产使用的设备设施、生产工艺及参数、产品检测、包装与储存等项目的验证和监督。

### 4、销售模式

#### （1）轨道交通相关产品

##### （a）国内高铁业务

在高速铁路轨道扣件业务上，轨道扣件金属部件供应商和非金属部件供应商组成联合体，提供各自产品组成整套扣件系统，由一家企业作为轨道扣件集成供应商代表联合体参与投标（各零部件以及扣件集成组合均需要通过中铁检验认证中心的CRCC认证，方有资格参与投标）。

以公司所在的中原利达轨道扣件集成供应商为例，中国铁路设立专线项目公司，中原利达参与其根据中国铁路甲供物资目录举行的招标采购活动，并在中标后与其签订轨道扣件供货合同，与公司签订轨道扣件非金属部件采购合同。中原利达根据铁路专线项目公司的订单要求向公司发出采购订单，公司生产备货后将产品直接发往铁路建设项目现场，在铁路专线项目公司签收后确认销售收入。

铁路轨道综合检查仪产品向国内各铁路局采用直销方式销售。

##### （b）出口业务

在出口业务上，公司主要通过新加坡富适扣对外销售铁路器材和装备。

##### （c）国内城轨等业务

主要为国内城际、市域等城市轨道交通等市场。

##### （d）国内维修业务

轨道扣件维修养护方面，公司自主参与各铁路局的零部件招投标。

#### （2）电子元器件配件、高分子改性材料、无人机配套产品

公司电子元器件配件、高分子改性材料、无人机配套产品，为保证对下游客户的需求反应迅速，公司采用直销方式。在业务拓展阶段，由电子产品业务负责人选择、确定潜在客户，委派业务人员对意向客户进行调研，分析客户对产品的核心需求及服务诉求。入选客户合格供应商名录后，与对方签订供货合同或订单。对于多年合作的客户，在保证产品质量与交货周期的前提下，公司根据订单要求直接进行生产、出货。

### 3、公司主要会计数据和财务指标

#### 3.1 近3年的主要会计数据和财务指标

单位：元 币种：人民币

	2025年	2024年	本年比上年 增减(%)	2023年
总资产	1,651,706,364.69	1,489,650,446.67	10.88	1,223,093,499.62
归属于上市公司股东的净资产	1,039,360,021.26	984,884,463.06	5.53	958,424,324.05
营业收入	834,707,570.77	667,718,364.66	25.01	640,658,803.31
利润总额	160,448,856.07	86,438,406.83	85.62	90,661,579.52
归属于上市公司股东的净利润	134,432,391.04	75,390,774.75	78.31	67,051,338.39
归属于上市公司股东的扣除非经常性损益的净利润	133,268,327.49	75,520,532.97	76.47	65,577,756.69
经营活动产生的现金流量净额	127,388,527.91	80,288,271.42	58.66	60,111,449.24
加权平均净资产收益率(%)	13.45	7.70	增加5.75个百分点	7.19
基本每股收益(元/股)	0.40	0.22	81.82	0.20
稀释每股收益(元/股)	0.40	0.22	81.82	0.20

#### 3.2 报告期分季度的主要会计数据

单位：元 币种：人民币

	第一季度 (1-3月份)	第二季度 (4-6月份)	第三季度 (7-9月份)	第四季度 (10-12月份)
营业收入	189,340,075.85	191,409,750.76	209,753,033.22	244,204,710.94
归属于上市公司股东的净利润	35,449,543.21	28,919,805.30	45,342,724.14	24,720,318.39
归属于上市公司股东的扣除非经常性损益后的净利润	33,645,215.80	29,401,353.37	45,341,708.55	24,880,049.77
经营活动产生的现金流量净额	19,454,368.25	17,315,352.69	9,149,862.21	81,468,944.76

季度数据与已披露定期报告数据差异说明

□适用 √不适用

### 4、股东情况

#### 4.1 报告期末及年报披露前一个月末的普通股股东总数、表决权恢复的优先股股东总数和持有特别表决权股份的股东总数及前10名股东情况

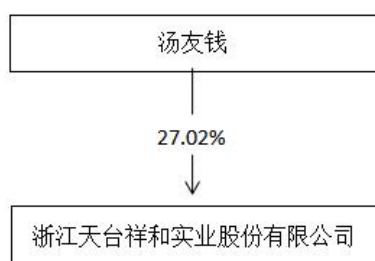
单位：股

截至报告期末普通股股东总数(户)	17,822
年度报告披露日前上一月末的普通股股东总数(户)	25,002

前十名股东持股情况（不含通过转融通出借股份）							
股东名称 （全称）	报告期内 增减	期末持股数 量	比例 （%）	持有有 限售条 件的股 份数量	质押、标记 或冻结情 况		股东 性质
					股份 状态	数 量	
汤友钱	0	89,919,652	27.02	0	无	0	境内自然人
汤娇	0	25,091,497	7.54	0	无	0	境内自然人
汤文鸣	0	22,636,026	6.8	0	无	0	境内自然人
汤啸	0	22,636,026	6.8	0	无	0	境内自然人
汤秋娟	0	8,960,335	2.69	0	无	0	境内自然人
天台祥和投资中心 （有限合伙）	-200,000	6,519,702	1.96	0	无	0	境内非国有 法人
陈雯	-2,600	5,063,000	1.52	0	无	0	境内自然人
葛卫强	2,603,200	2,603,200	0.78	0	无	0	境内自然人
中国建设银行股份有 限公司一万家新机遇 龙头企业灵活配置混 合型证券投资基金	2,264,709	2,264,709	0.68	0	无	0	境内非国有 法人
关洪峰	2,059,584	2,059,584	0.62	0	无	0	境内自然人
上述股东关联关系或一致行动的 说明	汤秋娟系公司控股股东汤友钱之配偶，汤啸、汤文鸣、汤娇系汤友钱的长子、次子和女儿。汤啸配偶范淑贞、汤文鸣配偶鲍晓华分别持有天台祥和投资中心（有限合伙）30.75%、31.16%的股权，鲍晓华为其执行事务合伙人。汤友钱、汤秋娟、汤啸、汤文鸣、汤娇、范淑贞、鲍晓华为一行动关系。除此之外，公司未知其他前十位股东之间是否存在关联关系，也未知是否属于一致行动人。						
表决权恢复的优先股股东及持股 数量的说明	无						

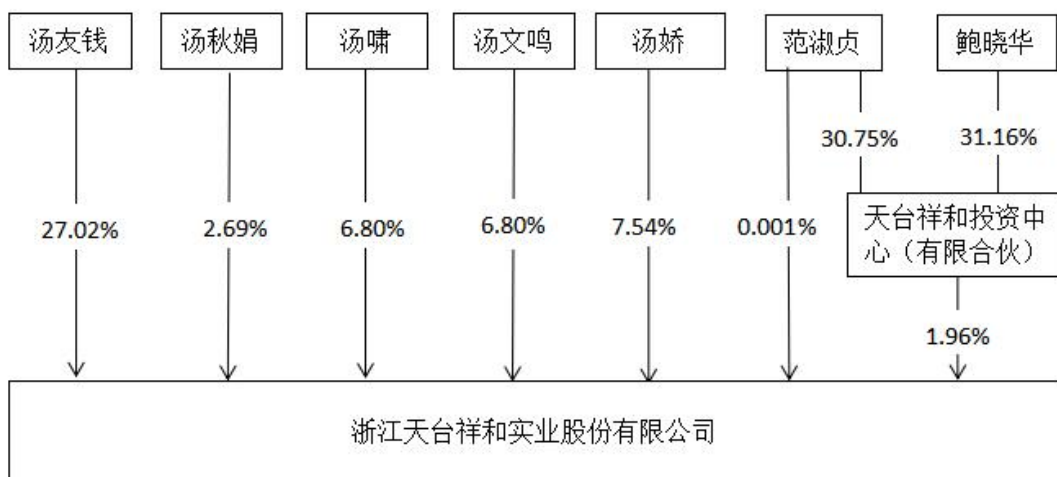
#### 4.2 公司与控股股东之间的产权及控制关系的方框图

√适用 □不适用



#### 4.3 公司与实际控制人之间的产权及控制关系的方框图

√适用 □不适用



#### 4.4 报告期末公司优先股股东总数及前 10 名股东情况

适用 不适用

#### 5、公司债券情况

适用 不适用

### 第三节 重要事项

1、 公司应当根据重要性原则，披露报告期内公司经营情况的重大变化，以及报告期内发生的对公司经营情况有重大影响和预计未来会有重大影响的事项。

2、 公司年度报告披露后存在退市风险警示或终止上市情形的，应当披露导致退市风险警示或终止上市情形的原因。

适用 不适用