



Kimou Environmental Holding Limited 金茂源環保控股有限公司

(於開曼群島註冊成立的有限公司)

股份代號：6805



2025

環境、社會及管治報告

目錄

1. 關於本報告	2
1.1 概覽	2
1.2 報告範圍	2
1.3 報告準則	3
1.4 報告獲取	3
1.5 報告反饋	3
董事會主席寄語	4
2. 關於金茂源	6
2.1 金茂源簡介	6
2.2 產業佈局	6
2.3 ESG展望	7
3. 關鍵績效呈現	8
3.1 金茂源ESG大事記	8
3.2 榮譽與獎項	11
3.3 可持續發展亮點	13
4. 可持續發展管理	15
4.1 董事會聲明	15
4.2 董事會組成	15
4.3 ESG管治架構	15
4.4 持份者溝通	16
4.5 重要性議題識別	17
5. 夯實管治，穩健發展	19
5.1 高質量服務	19
5.2 技術創新與知識產權保護	21
5.3 信息化平台建設	22
5.4 採購綠色管理	22
5.5 商業道德與反腐敗	23
6. 氣候行動與環境保護	24
6.1 氣候變化風險管理	24
6.2 廢水和廢氣管理	29
6.3 廢棄物管理	29
6.4 踐行低碳，推動綠色發展	30
7. 員工發展與健康安全	33
7.1 員工發展	33
7.2 員工福利與關懷	36
7.3 員工培訓與發展	38
7.4 生產安全與職業健康	39
8. 攜手社區發展	41
報告附錄一：可持續發展資料摘要	42
附錄二：聯交所《環境、社會及管治報告守則》索引	46

2025 環境、社會及管治報告

1. 關於本報告

1.1 概覽

本報告為金茂源環保控股有限公司(以下簡稱「**金茂源**」)，連同其附屬公司(以下簡稱「**本集團**」或「**我們**」)(股份代號：06805.HK)發佈的環境、社會及管治(以下簡稱「**ESG**」)報告或者「**本報告**」。本報告旨在向本集團之股東及其他持份者系統呈報本集團於ESG方面的管理架構、策略、政策、目標及表現。本報告已於2026年3月27日經本集團董事會(「**董事會**」或「**董事**」)審閱並批准發佈。

本報告在原有披露基礎上，結合香港聯合交易所有限公司《環境、社會及管治報告守則》最新要求，進一步提升信息披露的合規性、準確性與可比性。

1.2 報告範圍

本報告涵蓋本集團自二零二五年一月一日至二零二五年十二月三十一日(下稱「**本年度**」、「**報告期**」或「**2025年**」)的ESG政策、方針、目標、表現及成就。本報告所引用的資料與數據均來源於本集團的正式檔案、統計報告與財務報告，且經由相關職能部門統計、匯總及覆核。其中社會範疇關鍵績效指標的披露範圍與上年度一致。環境範疇關鍵績效指標的披露範圍涵蓋本集團的主要營運地點，包括：

- 金茂源(惠州)表面處理循環經濟產業園(「**廣東惠州園區**」)
- 金茂源(天津)表面處理循環經濟產業園(「**天津濱港園區**」)
- 金茂源(華中)表面處理循環經濟產業園(「**華中園區**」)
- 金茂源(西南·青神)表面處理循環經濟產業園(「**青神園區**」)
- 金茂源(華東)表面處理循環經濟產業園(「**華東園區**」)

本報告下文中所稱「**園區**」統指以上述五大園區。

有關本集團企業管治的詳細資料，請參閱本集團2025年度年報中的「**企業管治報告**」章節或瀏覽官方網站(<https://www.kimou.com.cn>)。本報告中環境密度數據較上年度有所上升，主要因園區入駐企業運營率提升，生產經營活動持續活躍，導致生產廢水處理量及公用服務需求相應增加。相關數據的統計口徑與上年度保持一致，不影響歷史數據可比性。集團將持續監測環境績效，並在新簽約企業投產穩定後，結合業務發展與低碳目標，審慎審視並優化環境管理目標。

2025 環境、社會及管治報告

1.3 報告準則

本報告按照上市規則附錄 C2《環境、社會及管治報告守則》(下稱「《守則》」)編寫，涵蓋的內容均履行《守則》中的強制披露規定及所有「不遵守就解釋」的條文。本報告在編製過程中，遵循「重要性」、「量化」、「平衡」及「一致性」匯報原則，以確保披露內容的質量及可讀性。

核心匯報原則

- 重要性：** 我們定期開展重要性評估，識別本集團及持份者高度關注的重大 ESG 議題，並確保相關議題於本報告中得到充分反映。
- 量化：** 我們對《守則》規定的所有關鍵績效指標進行量化披露，並於報告相關章節說明定量指標的統計方法、計算口徑、主要假設及所採用轉換因子的來源，以提升數據的準確性及可比性。
- 平衡：** 我們以客觀、透明的方式呈現報告期內業務帶來的正面和負面影響，力求不誤導閱讀者，有助其作出合理判斷。
- 一致性：** 本報告中所使用的統計方法和關鍵績效指標，原則上與去年保持一致。若在統計方法或關鍵績效指標方面有任何調整，或者存在可能影響數據比較的重大因素，我們將在 ESG 報告中作出相應說明。

1.4 報告獲取

本報告以繁體中文和英文雙語種編撰。如有歧義，以繁體中文版本為準。閣下可點擊本集團網站閱覽本報告，或在香港交易所披露易網站瀏覽相關文件。

1.5 報告反饋

我們非常重視您對此報告的看法，若閣下有任何查詢或建議，歡迎與我們聯絡。

董事會主席寄語

本人謹代表金茂源環保控股有限公司董事會，向各位呈報本集團2025年《環境、社會及管治報告》，並衷心感謝各位長期以來對本集團的關心與支持。

過去一年，在宏觀經濟逐步回穩、行業結構持續調整的背景下，金茂源堅持穩中求進的發展基調，深耕表面處理園區主營業務，圍繞高質量發展目標，持續推進改革創新，延伸產業鏈與服務價值，夯實集團可持續發展的基礎。我們始終堅持以科技創新為引領，不斷提升管理效能與核心競爭力，推動集團行穩致遠。

集團持續完善公司治理體系，深化合規管理與廉潔文化建設，不斷強化ESG管治架構，推動環境、社會及管治要求融入戰略決策和日常運營。我們堅持以持份者需求為導向，持續提升信息披露的規範性、透明度和完整性，為集團穩健經營和可持續發展奠定堅實基礎。

在良好治理體系的支撐下，集團緊扣國家「碳達峰、碳中和」戰略，系統推進綠色低碳轉型。秉持「創行業標桿、樹治水典範」的發展理念，我們以園區管理為中心、以企業服務為重心、以廢水處理為核心能力，在業務層面持續推進數字化、信息化與智能化建設，將大數據、5G、人工智能及工業互聯網等前沿技術深度融入園區運營管理，加快企業數字化轉型升級，逐步構建表面處理園區綠色產業集群。



2025 環境、社會及管治報告

在環境實踐方面，集團持續開展溫室氣體減排、能源管理和節能降碳技術改造，不斷擴大園區屋頂分佈式光伏發電規模，並積極探索風力發電等綠色電力應用。在綠色技術研發方面，依託先進氧化工藝、含鉻廢水資源化等項目，持續推進高難度廢水處理及資源綜合利用，減少廢水處理過程中的能源消耗和碳排放。同時，穩步推進廢水深度處理及回用、生產藥劑環保替代、貴重金屬資源化回收及儲能示範項目，持續提升資源利用效率。

集團始終認為，企業的可持續發展離不開人才與社會的共同支持。在社會層面，我們持續加強人才隊伍建設，為員工提供多元化發展平台和全方位關懷，營造安全、穩定、可持續的工作環境。同時，積極履行企業社會責任，支持美麗園區建設、西部地區經濟發展及鄉村振興。在「保護環境、造福人類」的使命引領下，集團穩步推進「一帶一路」相關佈局，拓展海外業務，在服務地方經濟社會發展的同時，輸出綠色園區建設經驗。

展望未來，金茂源將繼續堅持ESG發展理念，在治理層面持續提升管治效能，在環境層面不斷深化氣候治理和綠色轉型，在社會層面持續加強員工關懷與社區共建，穩健務實地走好每一步，協同創造經濟、社會與環境綜合價值，堅定不移地成為綠色、和諧、負責任的表面處理園區低碳發展的引領者。

金茂源環保控股有限公司

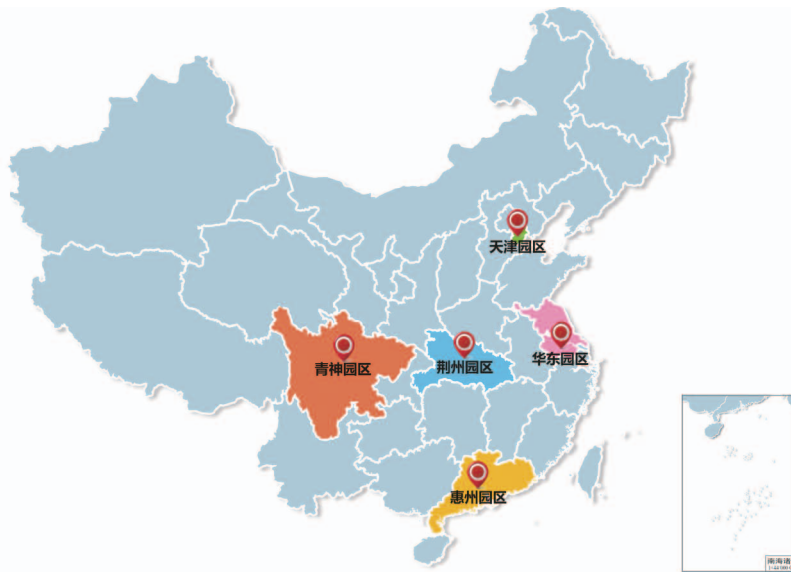
董事會主席

張梁洪

2. 關於金茂源

2.1 金茂源簡介

金茂源是中國領先的表面處理循環經濟產業園建設運營商。我們專注於從事表面處理園區建設、運營及管理的全產業鏈服務。我們以廢水處理為核心、園區管理為中心、企業服務為重心，助力中國工業製造實現綠色可持續發展。我們在廣東惠州、天津靜海、湖北荊州、四川青神、江蘇泰興等地佈局了五大表面處理循環經濟產業園，形成了覆蓋南方、北方、中部、西部、東部的全國性產業佈局，推動了表面處理產業的集聚、集約及集群發展，為地區經濟的高質量發展和環境的高水平保護提供了有力支撐。



2.2 產業佈局

截至 2025 年末，金茂源擁有：

指標	數值	指標	數值
園區建設運營管理經驗	20 年	國家級高新技術企業	4 家
運營園區數量	5 家	總規劃佔地面積	338 萬平方米
國家專利	212 項	總規劃設計廢水處理能力	102,000 噸／日

2025 環境、社會及管治報告

園區核心規模指標：

序號	園區／項目名稱	規劃佔地面積	設計廢水處理能力	水源類型	光伏裝機容量
1	廣東惠州園區	675 畝	15,000 噸／日	市政供水	13.96 兆瓦
2	天津濱港園區	1,470 畝	20,000 噸／日	市政供水	9.4 兆瓦
3	華中園區	975 畝	27,000 噸／日	市政供水	3.2 兆瓦
4	青神園區	1,123 畝	20,000 噸／日	市政供水	2.32 兆瓦
5	華東園區	840 畝	20,000 噸／日	市政供水	2.5 兆瓦

註：園區水源供應均保持穩定，無區域性水資源短缺風險；光伏裝機容量為2025年末實際投運數據，五大園區合計總裝機容量約31.5兆瓦。

2.3 ESG 展望

金茂源堅持深耕綠色表面處理、環保行業，圍繞打造綠色、低碳及可持續的表面處理示範園區的目標，結合 ESG 發展需求，我們的未來產業發展主要聚焦於以下領域：

- 拓展海外業務佈局，推動「一帶一路」綠色產業合作
- 做大做強做優環保產業，持續提升高難廢水處理能力，並增加資源循環利用技術研發
- 穩健推進園區運營產業，以量化 ESG 目標為牽引提升運營質量
- 深度融合數字智能產業，打造智慧低碳園區管理體系
- 適度發展特色園區產業，構建綠色產業生態

3. 關鍵績效呈現

3.1 金茂源 ESG 大事記

3.1.1 環境績效 — 綠色基礎設施持續擴容



綠色設施建設與減排升級

- 華中園區廢氣吸收塔及純水二期項目投運，廢氣治理與超純水保障能力顯著提升；青神園區一期光伏項目成功併網發電。
- 廣東惠州園區回用生化膜生物反應器(MBR)改造項目通過驗收，廢水再生利用能力進一步增強。
- 廣東惠州園區新建2.37兆瓦光伏項目實現併網發電，為園區新增清潔能源供給。



信息化提質增效與數字化綠色運營

- 碳核算數字化報表系統交付試運行，支持集團溫室氣體範圍1、2排放精細化管理與合規披露，同步啟動範圍3排放數據收集模塊開發。

3.1.2 社會責任 — 安全發展與社區共融



安全體系建設與應急能力提升

- 全集團開展「安全生產月」系列活動，園區累計開展消防、危化品洩漏等應急演練18場，參與超1,200人。
- 廣東惠州園區、華中園區、青神園區同步推進「安全學法」及「百日安全」行動。
- 多園區同步開展「消防宣傳月」演練，強化應急處置能力，參與人數650人。



政企協同、社會貢獻與社區共融

- 天津濱港園區就業驛站啟動運營；泰興經開區幫扶與一站式審批服務機制進一步完善；華中園區開展「低碳日」活動，倡導綠色生產與生活方式。
- 廣東惠州園區協辦突發環境事件應急演練，提升區域協同應急處置能力，參與單位12家，參與人數200餘人。
- 天津濱港園區與高校簽署校企合作協議；青神園區參與「千企萬戶大走訪」活動，並舉辦表面處理企業發展座談會，共商高質量可持續發展路徑。



品牌傳播與企業文化建設

本年度，本集團通過自媒體平台發佈新聞112篇、短視頻110餘條，全年獲主流媒體報道30餘篇，外部品牌影響力持續提升。

本集團推出的品牌吉祥物「金源寶」，生動詮釋了我們的綠色生態理念與責任擔當。其命名巧妙融合「綠水青山就是金山銀山」的「兩山」理念，彰顯本集團堅持經濟與環境協同發展的戰略定力。

3.1.3 公司治理

體系完善與合規管理

- 華東園區通過 ISO9001、ISO14001、ISO45001 三體系認證，標誌著公司在質量、環境、職業健康安全方面的體系建設更加完備。

報告期內，本集團在董事會領導下持續完善 ESG 管治架構，不斷優化內部控制與合規管理機制，ESG 標準制定與數字化管理能力顯著提升，為企業高質量和可持續發展提供穩固的治理基礎。

3.2 榮譽與獎項

報告期內，本集團在生態環境保護、安全生產、勞動保障等方面的實踐，獲得政府、行業及社會各界的認可。主要榮譽與重要活動包括：

1. 2024 年度生態環境保護優秀示範工程

廣東惠州園區電鍍廢水資源化中心技術升級項目憑藉在減污降碳、水資源循環利用和污染治理效果等方面的突出表現，獲評「2024 年度生態環境保護優秀示範工程」，在行業內發揮良好示範帶動作用。

2. 科技創新與綠色榮譽成果

報告期內，本集團新增專利 37 項，持續提升核心技術與知識產權儲備；同時新增環保相關榮譽 26 項，進一步鞏固在綠色製造與環境治理領域的品牌影響力。

3. 綠色創建與資質認可

青神園區獲評「環保誠信企業」及「創新型中小企業」稱號，體現企業在合規經營與創新能力建設方面的綜合實力；天津濱港園區取得綠色電力消費憑證，推動清潔能源使用與低碳運營；廣東惠州園區獲得「優秀無廢工廠／園區」稱號，展現園區在固廢減量化、資源化與規範化管理方面的成效。

4. 園區建設與成長性認可

本集團致力於推動旗下園區的綠色化與高質量發展，並屢獲外界高度認可。其中，廣東惠州園區榮獲「綠色工業園區」及「廣東省中小企業特色產業集群」稱號，彰顯了園區在綠色低碳與集群化發展方面的卓越水平；華中園區成功入選湖北省「瞪羚」企業，充分體現了企業強勁的成長性與創新活力。

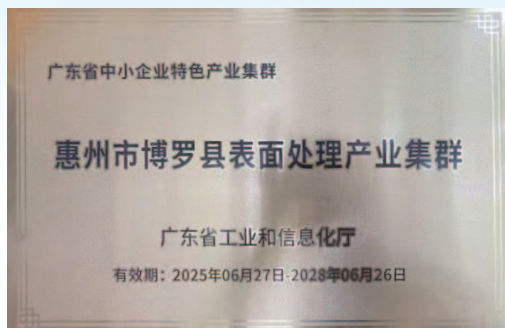
5. 積極引領與參與行業標準制定

在行業規範建設方面，本集團發揮自身技術與運營優勢，積極主導和參編多項國家及團體標準。在電鍍園區與廢水治理領域，集團主導編製並正式發佈了《電鍍園區廢水處理設施運營管理技術規範》，並作為主要起草單位之一參與制定了《電鍍園區再生水利用 — 工藝用水》(T/CSEA33-2024) 團體標準；在碳排放與溫室氣體管理方面，參編的國家標準《溫室氣體管理體系·要求》、團體標準《零碳行動·工業園區碳排放核算與報告指南》相繼發佈實施，為行業低碳轉型與信息披露提供了有力指引；同時，集團還積極響應 ESG 發展趨勢，參與制定了《企業 ESG 報告披露規範》團體標準。

6. 技術創新與數字化沉澱

本集團持續加大研發投入，以技術創新和數字化賦能環保產業發展，「電鍍園區廢水深度處理與資源化利用技術」順利通過權威鑒定，並達到國內領先水平，進一步驗證了本集團在電鍍廢水治理與資源化方向的深厚技術實力。

青神園區年內新增兩項軟件著作權，推動了集團數字化與智能化能力的持續沉澱與升級。



廣東省中小企業特色產業集群項目



行業標準制定

3.3 可持續發展亮點

3.3.1 環境可持續亮點

1. **低碳能源轉型成效顯著**：全集團光伏總裝機容量31.5兆瓦，年發電量3,100萬千瓦時，約佔集團總外購電力的10.2%，減少CO₂排放1.68萬噸；天津濱港園區風電使用量1.56萬兆瓦時，減少CO₂排放0.99萬噸。
2. **水資源循環利用領先**：園區回用水均穩定達到環評批覆要求。
3. **固廢資源化利用深化**：電鍍污泥重金屬回收率超90%，鎳資源回收用於生產碳酸鎳，廢酸併入污泥資源化處理，減少新鮮水和酸消耗。

3.3.2 社會可持續亮點

1. **員工權益保障完善**：員工勞動合同簽訂率100%，年度體檢覆蓋率100%，反歧視、反童工、反強迫勞動政策全面落地，建立殘障員工就業支持機制。
2. **安全生產管理扎實**：全年無一般及以上生產安全事故，應急演練累計27場，隱患整改完成率100%。
3. **社區投資精準落地**：2025年公益捐贈6萬元人民幣，環保宣傳活動覆蓋5,000餘人，員工志願者服務時長680小時。

3.3.3 管治可持續亮點

1. **ESG管治架構完善**：構建董事會、ESG小組、相關部門負責人三級治理架構，ESG小組推進日常工作。
2. **氣候風險管理強化**：完成氣候情景分析(共享社會經濟路徑SSP1-2.6/SSP5-8.5)，識別實體風險與轉型風險，制定針對性應對措施。
3. **信息披露合規提升**：嚴格遵循港交所《守則》要求，補充氣候相關量化目標、範圍3排放核算計劃，完善環境、社會指標量化披露，提升信息透明度與可比性。
4. **廉潔治理體系健全**：反貪污培訓覆蓋全體董事及所有關鍵崗位，建立兩級舉報機制，報告期內無貪污、賄賂、欺詐等案件。

4. 可持續發展管理

4.1 董事會聲明

董事會作為ESG事宜的最高治理及決策機構，全面負責ESG戰略與目標的審批，審議ESG績效及ESG重要性議題，持續監督相關工作的推進與落實情況。

董事會定期聽取有關ESG工作匯報，評估ESG工作進展和目標完成情況，確保ESG及氣候目標按計劃實現。本年度，董事會已參與ESG及氣候相關培訓和審視本年度目標達成情況。

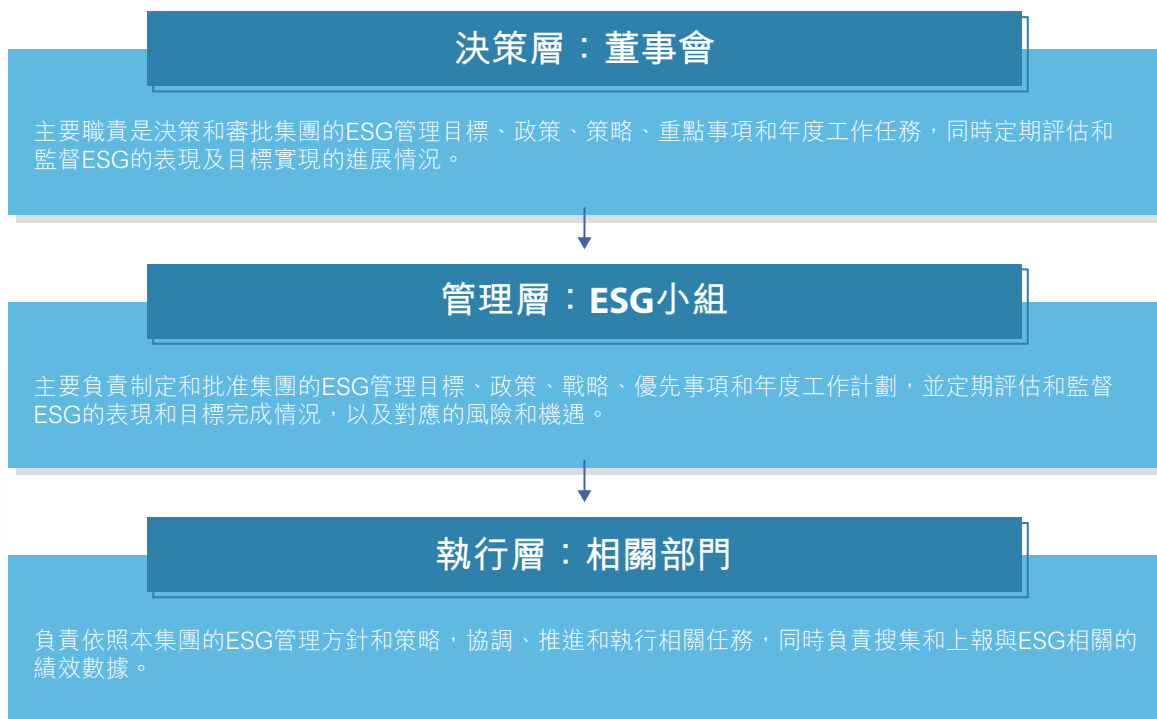
2025年，董事會已審視線上問卷的ESG評估成果和關鍵的ESG議題，並密切關注主要持份者的反饋。我們持續監測持份者的需求和期望，以維護我們議題矩陣的相關性和適宜性。

4.2 董事會組成

我們積極構建多元化的董事會。我們董事具有豐富的行業經驗，並在不同專業領域具有較深造詣，能夠為集團治理決策提供專業且多元的建議。董事會成員匯聚了涵蓋環境工程、企業管理、財務金融等多個領域的專業人士，包含具備ESG及氣候風險管理相關專業背景的董事，為集團制定與推進ESG戰略提供了堅實的專業支撐。

4.3 ESG管治架構

為推動ESG的有效實施，本集團構建了涵蓋決策層、管理層和執行層的三級ESG管治架構。



4.4 持份者溝通

金茂源持份者溝通

主要持份者	主要溝通方式
客戶	<ul style="list-style-type: none"> 客戶滿意度調查和意見表 客戶服務中心 日常營運／交流 電話 郵箱
股東／投資者	<ul style="list-style-type: none"> 股東周年大會與其他股東大會 中期報告與年報 企業通訊，如致股東信件／通函及會議通知 業績公佈 股東參觀活動
員工	<ul style="list-style-type: none"> 員工表達意見的渠道(表格，意見箱，意見調查等) 工作表現評核及晤談 業務簡報 研討會／工作坊／講座
業務夥伴	<ul style="list-style-type: none"> 會議 實地調研
監管機構	<ul style="list-style-type: none"> 會議 對公眾諮詢的書面回應
社區／非政府團體	<ul style="list-style-type: none"> 捐獻
供應商	<ul style="list-style-type: none"> 供應商管理程序 供應商／承辦商評估制度 會議 實地調研

金茂源積極與各持份者保持溝通，及時向其傳達我們運營及發展動向，並積極聆聽其對本集團經營發展的意見和建議。我們的主要持份者類別包括客戶、股東和投資者、監管機構、員工、供應商、社區／非政府團體及業務夥伴。我們定期通過多種溝通方式與各持份者進行信息互通，並對其關心的問題進行回應，增進各方對本集團業務及行業整體發展的了解。

我們高度重視各方持份者的反饋，不斷識別和評估關鍵的ESG議題。我們依據持份者的溝通、監管要求、行業動向的關注點，確定並排序這些議題，確保我們的ESG信息披露準確反映集團的實際情況。

4.5 重要性議題識別

為確保本報告聚焦本集團戰略推進與可持續價值創造的關鍵議題，我們通過對標分析和持份者調研，篩選出30項有利於實現可持續價值創造的戰略議題，形成議題實質性分析矩陣。其中，將高、中重要性議題作為本報告重點披露議題，並根據數據可獲取情況確定報告範圍及邊界。

01 議題識別

我們以集團發展戰略與業務模式為出發點，系統梳理集團在經營活動及價值鏈中可能產生的主要影響、風險與機遇。基於本集團ESG管理水平與績效表現，參考香港聯交所《環境、社會及管治報告守則》、全球報告倡議組織(GRI)《可持續發展報告標準(GRI Standards)》及可持續會計準則委員會(SASB)等香港及國際主流的披露要求，結合優秀同行對標分析結果、主流ESG評級機構關注要點以及我們業務特色，全面識別與我們相關的可持續發展議題。

02 持份者調研

為深化持份者溝通，我們通過訪談或在線調研問卷形式邀請內外部持份者參與ESG議題重要性評估，充分了解各持份者的期望與訴求，收集各方對金茂源ESG工作的意見。

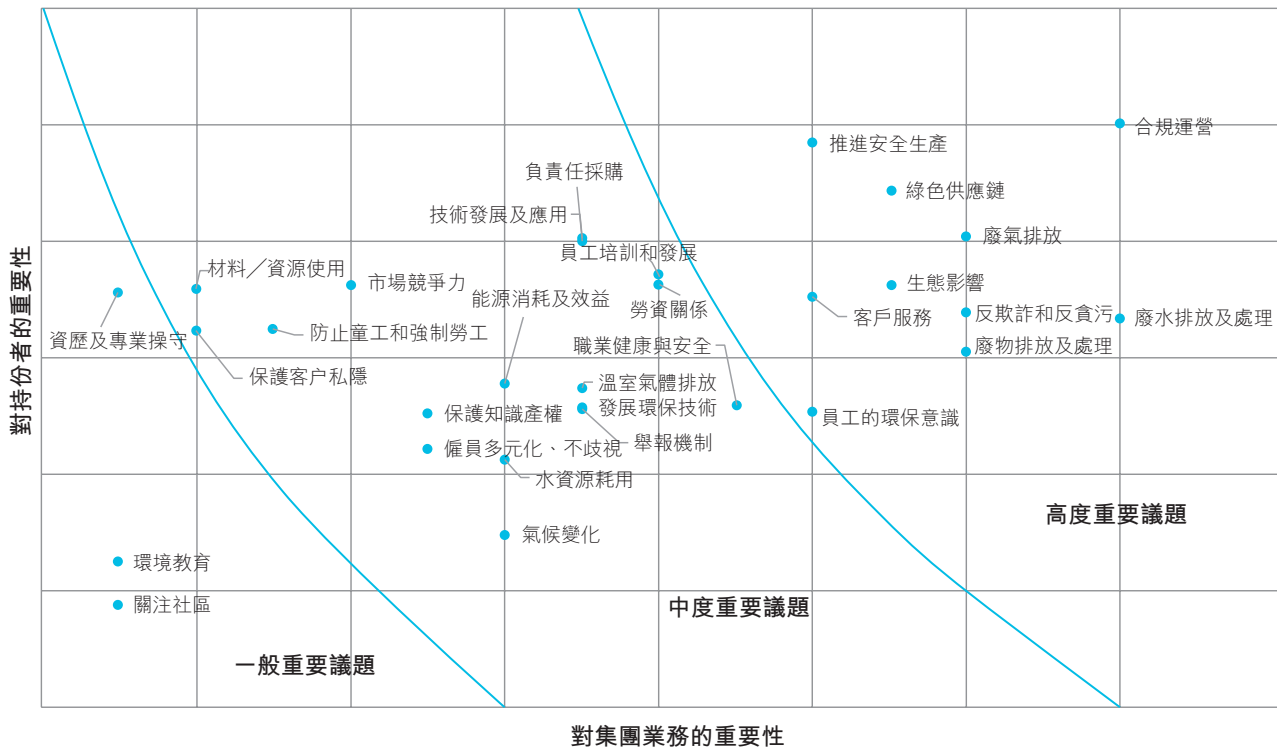
03 議題重要性評估

根據各持份者調研結果，開展重要性議題分析，以確定本年度與本集團可持續發展最相關的議題。

04 議題排序

從對持份者的重要性以及對金茂源發展的重要性兩個維度進行議題優先級排序，並將議題分類為高度重要議題、中度重要議題及一般重要議題，根據排序結果繪製重要性議題矩陣圖。

重要性議題矩陣圖



高度重要議題：			
合規運營	廢物排放及處理	生態影響	員工的環保意識
廢水排放及處理	廢氣排放	客戶服務	
反欺詐和反貪污	綠色供應鏈	推進安全生產	
中度重要議題：			
職業健康與安全	溫室氣體排放	僱員多元化、不歧視	技術發展及應用
員工培訓和發展	發展環保技術	市場競爭力	保護知識產權
勞資關係	能源消耗及效益	防止童工和強制勞工	
舉報機制	水資源耗用	保護客戶隱私	
負責任採購	氣候變化	材料/資源使用	
一般重要議題：			
資歷及專業操守	環境教育	關注社區	

5. 夯實管治，穩健發展

本集團堅持「創新、協調、綠色、開放、共享」的發展理念，致力於提供高質量的廢水處理及其他環保服務。我們開展工藝模型研究，結合藥劑精準投加系統，從安全性、精準性、節能性、環保性、專業化的多方面、多維度體系化保障廢水處理系統高效運行，夯實大數據信息化生產运营管理體系，為客戶提供更優質的產品服務、更加安全、穩定、可靠的廢水處理服務。同時，本集團積極進行科技研發與技術創新，持續提高自身管理水平和運營效率。於報告期內，本集團未發現與產品和服務質量相關的法律法規的重大違規情況。

5.1 高質量服務

本集團始終堅持以客戶的需求為導向，嚴格遵守產品及服務質量相關法律法規，不斷完善質量管理體系，提供高質量服務。我們嚴格遵守國家及地方相關法律法規與標準，包括但不限於《電鍍污染物排放標準》(GB21900-2008)、《地表水環境質量標準》(GB 3838-2002)、《污水綜合排放標準》(DB 12/356-2018)、《城鎮污水處理廠污染物排放標準》(GB18918-2002)修改單、《城市污水再生利用工業用水水質》(GB/T 19923-2024)、廣東省地方標準《電鍍水污染物排放標準》(DB 44/1597-2015)及《金屬鍍覆和化學覆蓋工藝用水水質規範》(HB5472-1991)等，全面保障服務質量。

標準化運營管理

我們擁有完善的園區建設、運營、管理系統及標準流程。園區根據自身特點，持續優化內部管理系統和標準操作流程。我們制定並實施了《電鍍廢水處理藥劑濃度控制標準》、《電鍍廢水生化系統工藝參數控制標準》及《電鍍廢水快速測定標準》等內部政策，對廢水處理系統進行規範化管理，並立足於自身實際，結合外部變化趨勢，適時調整更新政策內容。此外，我們每季度對園區廢水的運營表現進行監督與考核，以確保內部政策與管理措施的高效落實。

在質量管理體系方面，我們持續鼓勵園區在ISO 9001的基礎上制定質量管理體系。本年度，園區內經本集團園區所處理的電鍍廢水均已達標排放，由於行業特性，我們不涉及因安全與健康理由而須回收的產品。

5.2 技術創新與知識產權保護

本集團堅持以技術創新為高質量發展的核心驅動力，依託水環境治理技術優勢，重點佈局高難廢水處理減碳、資源循環利用及清潔能源利用等低碳技術研發。2025年，本集團開展多項研發課題(涵蓋膜濃縮、離子交換、高級氧化及生化等)，並積極與華南理工大學、常州大學及南京大學等高校深化產學研合作。

在驅動創新的同時，我們嚴格遵守《中華人民共和國專利法》等相關法律法規，建立健全科研保密與知識產權保護體系。我們在依法維護自身創新成果的同時，嚴格尊重第三方知識產權，通過簽署具有法律約束力的授權與保密協議保障各方權益。本年度組織知識產權培訓8場，核心研發人員培訓覆蓋率達100%。報告期內未發生任何知識產權違規及侵權事件。



5.3 信息化平台建設

數字化建設與轉型有助於驅動生產方式、生活方式和治理方式的變革。我們將持續推動企業數字化轉型，以提升業務效率，增強核心競爭力。2025年，重點推進碳核算數字化系統、能源管理系統建設，提升低碳運營數字化管理能力。

在本報告期內，我們引進了智慧水務平台系統，實現實時監測、異常預警與快速響應，實現供水安全的自動智能化。廣東惠州園區積極探索在污水處理廠打造智能化運營系統，推行「精準曝氣」等技術。園區實時在線監測指標約10項，異常預警響應時間縮短至30分鐘內，供水安全保障能力顯著提升。

在推進數字化應用的同時，我們同步強化信息安全與客戶隱私保護。通過實施檔案管理體系與崗位責任制度，對外發佈資料須經三級審核；涉密檔案專人管理、權限嚴格控制；定期刪除不再需要的客戶信息，減少數據留存風險；計算機系統部署防火牆並定期備份重要文檔，確保信息的安全性與保密性。2025年未發生信息洩露或客戶隱私洩露事件。

5.4 採購綠色管理

本集團制定了《物資採購管理制度》及《供應商管理程序》等核心制度，建立健全了供應商管理體系。我們通過嚴格的背景審查與實地考察嚴把准入關，並利用《供應商調查評估表》等工具實施月度與年度考核，嚴格執行優勝劣汰。同時，設立備用供應商機制，有效防範供應鏈風險。

我們堅決拒絕與涉及貪污腐敗、強制勞工等違規行為的供應商合作。我們在合作合同中明確納入安全生產、環境保護及反腐敗等條款，並優先考慮擁有ISO14001環境管理體系和ISO45001職業健康管理體系認證的供應商。

供應商數據表 (截至 2025 年 12 月 31 日)

地區	單位	數量
華東區域	個	573
華中區域	個	193
南方區域	個	789
華北區域	個	256
西南區域	個	161
西北區域	個	1
其他	個	21
合計	個	1,994

截至本報告期末，本集團的供應商總數為 1,994 個，包括化工類、建築類、設備類、儀器儀表類、管材類供應商，並執行本集團供應商慣例。

本集團優先與環保表現優秀的供應商建立合作，優先採購高能效設備以及低污染、低能耗的電鍍藥劑，從源頭削減污染物排放。通過綠色採購，帶動全價值鏈向可持續方向轉型，實現環保與經濟效益的雙重提升。

5.5 商業道德與反腐敗

本集團恪守商業道德，嚴格遵守《中華人民共和國反洗錢法》等法律法規，以《廉潔管理制度》和《投訴舉報制度》為基礎築牢廉潔防線，對貪污賄賂行為持「零容忍」態度。我們建立了直通行政總裁及董事會的兩級舉報機制，配套嚴格的違紀問責與舉報人保密保護措施。為深化廉潔文化，集團構建了涵蓋各層級與新入職員工的反腐敗培訓閉環，本年度共為全體董事及 797 名員工開展累計超 2,000 小時的廉潔培訓 (其中關鍵崗位培訓不少於 8 小時)，通過案例與考核確保培訓合格率高達 100%。

報告期內，本集團未發生任何涉及貪污、賄賂、勒索、欺詐或洗錢的訴訟與案件。

6. 氣候行動與環境保護

6.1 氣候變化風險管理

在全球攜手強化氣候治理的時代背景下，本集團高度重視氣候議題，致力於提升氣候風險識別與管理能力。我們依據香港聯交所《環境、社會及管治報告守則》中與氣候資訊披露相關的指引，持續完善氣候治理體系，將氣候風險管理納入集團治理體系，制定減碳目標，開展氣候情景分析，評估氣候相關財務影響，推動氣候風險管控與日常運營深度融合。

管治

本集團根據ESG治理架構，將氣候相關事項納入經營管理與風險管理實踐。鑒於氣候相關披露要求自2025年起分階段實施，本集團正進一步細化氣候治理的具體機制，包括明確董事會／管理層討論頻率、匯報內容以及關鍵指標等，並評估將相關績效考核指標納入激勵機制的可行性。

策略

我們當前已實施多項減碳政策與緩解計劃，包括優化能源使用以降低運營排放、建立應急響應方案以提升運營韌性，並系統跟蹤政策法規以保持合規。展望未來，我們將持續推進減碳行動，並積極探討制定與實施系統性氣候轉型計劃的可行性。

為全面評估氣候變化對我們業務的影響，我們進行了深入的情景分析，參照了港交所的《氣候信息披露指引》，並依託聯合國政府間氣候變化委員會(IPCC)、國際能源署(IEA)發佈的情景概覽以及《中國氣候變化第四次國家信息通報》。我們依據綠松色情景和棕色情景兩個路徑(SSP1-2.6和SSP5-8.5)，對關鍵時間點進行了氣候實體風險及氣候轉型風險的分析。

2025 環境、社會及管治報告

氣候風險與機遇分析

風險類型	氣候情景	預計升溫	風險描述	時間範圍 ¹	風險等級	潛在後果	財務影響*	應對措施
實體風險	SSP1-2.6 人類努力實現可持續發展，有效控制溫室氣體排放，最終將全球變暖限制在相對較低的水平。它假設二氧化碳排放量到2020年開始下降，到2100年達到零。	低於2℃	急性實體變化風險 (氣旋、颱風、 暴雨洪水)	短期	高	園區可能遭受颱風或城市洪水影響，導致設施受損、辦公地點暫時關閉或突然停電；可能引發健康安全事故。	<ul style="list-style-type: none"> 營運中斷損失； 設施修復或重置成本； 園區停運導致的收入減少； 應急採購物資導致的成本增加。 	<ul style="list-style-type: none"> 制定《生產安全事故應急救援預案》並定期舉行防汛防颱風演練； 嚴格遵守政府發佈的極端天氣指引，完善園區排水與電力保障設施； 建立極端天氣應急物資儲備庫，確保應急物資充足。
		超過4℃	急性實體變化風險 (氣旋、颱風、 暴雨洪水)	短期	極高	園區遭受颱風、洪水的頻率和強度顯著增加，設施嚴重受損、長時間停運，園區企業生產中斷。	<ul style="list-style-type: none"> 生產效率降低導致營收減少； 運營成本(電力支出)增加； 防暑降溫津貼支出增加。 	<ul style="list-style-type: none"> 升級園區防洪、防風設施標準，提高設施抗風險能力； 建立園區企業聯合應急機制，實現應急資源共享； 購買財產保險、營業中斷保險，轉移氣候風險； 優化園區佈局，將核心設施設置在地勢較高區域。
		低於2℃	慢性實體變化風險 (極端高溫)	長期	中	氣溫持續上升可能導致園區及入駐企業製冷能耗增加，高溫環境可能影響員工健康及工作效率。	<ul style="list-style-type: none"> 生產效率降低導致營收減少； 運營成本(電力支出)增加； 防暑降溫津貼支出增加。 	<ul style="list-style-type: none"> 發放防暑降溫費，優化工作環境(加裝空調、通風設備)； 推廣綠電使用(如天津濱港園區消納綠電)及光伏發電項目以平衡能源成本；調整戶外作業時間，避免高溫時段作業； 為員工提供高溫健康體檢，建立高溫健康檔案。
		超過4℃	慢性實體變化風險 (極端高溫)	長期	高	極端高溫天氣常态化，製冷能耗大幅增加，設備故障率上升；員工中暑風險增加，工作效率顯著下降，園區企業生產受限。	<ul style="list-style-type: none"> 生產效率降低導致營收減少； 運營成本(電力支出)增加； 防暑降溫津貼支出增加。 	<ul style="list-style-type: none"> 全面升級園區製冷、通風系統，採用節能型設備； 擴大光伏項目裝機容量，提升綠電自給率； 建立員工高溫作業健康監測系統，實行高溫作業分級管理； 推動園區企業開展綠色廠房改造，提升建築隔熱性能。

¹ 在綜合參考廣泛的外部行業信息，並結合本集團實際業務運營情況的基礎上，我們明確了氣候風險與機遇的影響時間範圍：短期(少於5年)、中期(5-15年)、長期(15年以上)。

風險類型	氣候情景	預計升溫	風險描述	時間範圍 ¹	風險等級	潛在後果	財務影響*	應對措施
轉型風險	<p>可持續發展情景(NZE)</p> <p>這是一種需要在經濟發展、社會公平和環境保護三者間取得平衡，重點依賴大力發展可再生能源、提高能源效率、逐步淘汰化石燃料，最終實現溫室氣體排放與吸收相抵銷，以應對氣候變化並保障未來世代需求的一種宏大願景。</p>	低於1.5℃	<p>政策及法規風險</p> <p>(更嚴格的環保政策)</p>	中期至長期	中	<p>國家「雙碳」目標下，電鍍及表面處理行業面臨更嚴格的排放管制與能耗雙控要求；若無法適應可能導致合規風險。</p>	<ul style="list-style-type: none"> 合規成本(如設備升級、罰款)增加； 潛在的停產整頓導致的盈利受損。 	<ul style="list-style-type: none"> 密切監測環境政策變化，由技術團隊確保廢水廢氣處理設施持續達標； 參與行業標準制定(如《電鍍園區再生水利用》標準)，提前佈局合規改造； 加大研發投入，開發低排放、低能耗處理技術； 制定環保設備升級專項計劃，分階段落實改造。
	<p>既定政策情景(STEPS)</p> <p>這是一個高排放情景，代表在現有政策不變的情況下，全球能源和氣候變化的發展路徑，通常預示著溫升超過工業化前水平2℃。</p>	超過2℃	<p>政策及法規</p> <p>(更嚴格的環保政策)</p>	中期至長期	高	<p>國家出台更嚴苛的碳減排、污染物排放政策，行業碳配額、排污權交易機制全面實施，企業合規成本大幅上升，部分落後產能被淘汰。</p>		<ul style="list-style-type: none"> 全面推進園區低碳改造，大幅提升清潔能源使用比例； 建立碳資產管理體系，開展碳配額核算與交易； 推動入園企業開展清潔生產改造，淘汰落後產能； 加強與政府部門溝通，積極參與碳減排政策制定。
			<p>聲譽風險</p>	中期至長期	低	<p>下游客戶及投資者愈發傾向於選擇具有可持續表現的合作夥伴；若ESG表現不佳可能失去競爭優勢。</p>	<ul style="list-style-type: none"> 市場份額流失； 融資成本可能上升。 	<ul style="list-style-type: none"> 積極響應國家「雙碳」號召，公開披露溫室氣體數據； 打造「綠色低碳園區」，獲取國家級綠色工廠/園區認證； 設立ESG評級提升專項工作小組，定期對標同業最佳實踐； 將ESG評級結果納入投資者關係溝通的核心議題，主動披露ESG績效與應對措施。

* 上表中財務影響為初步定性評估。目前我們正著手建立氣候相關財務影響的量化評估體系，預計將在未來報告中提供更具可比性的量化數據。

2025 環境、社會及管治報告

本集團已在運營層面識別出氣候相關風險可能引發的財務影響，列示於「氣候風險與機遇分析」中，主要包括營運中斷、修復與韌性投資成本、能源價格波動及合規支出等。

目前，本集團已啟動氣候相關財務影響的量化台賬與內控流程建設工作，重點收集極端天氣導致的停工時長、應急支出、能耗變化、碳配額交易等基礎數據。計劃於2026年完成數據收集體系的建立，2027年實現量化影響的可比性披露，為氣候風險管理決策提供更精確的數據支撐。

風險管理

我們高度重視氣候風險與機遇的潛在影響，已將氣候變化風險納入集團現行的風險管理體系，並與安全生產、合規運營風險實施一體化管理。

- **識別與評估：**我們參考氣候相關財務信息披露組(TCFD)框架，每年至少開展一次氣候風險識別與評估工作，覆蓋實體風險(包括颱風、洪水、極端高溫)和轉型風險(如政策法規、技術變革、市場聲譽)，基於國際氣候情景(SSP1-2.6及SSP5-8.5)，我們按照風險的影響程度及發生可能性釐定風險等級。
- **監控與應對：**董事會全面負責監督環境風險管理。園區負責落實具體應對措施(如針對極端天氣的應急預案、針對政策風險的合規檢查)，並持續關注政策變化與市場趨勢。
- **整合：**氣候風險不再是單一的議題，而是與安全生產及合規運營風險一同納入現有風險管理體系進行持續監控與應對。未來我們將進一步把氣候評估整合至整體風險框架，並通過定期檢視與動態調整，持續完善應對措施。

指標及目標

我們持續於歷年 ESG 報告中披露溫室氣體範圍一及二的排放量，目前已初步開展資料收集工作，以識別對本集團業務而言重大的範圍 3 範疇，並積極建立計算及定期數據收集的方法和流程，以便日後披露。

溫室氣體排放^{2, 3}

範圍 1	公噸二氧化碳當量	50,083.1
新種植樹木的溫室氣體抵銷(範圍 1)	公噸二氧化碳當量	0.5
範圍 2	公噸二氧化碳當量	29,108.3
溫室氣體排放總量(範圍 1 和 2)	公噸二氧化碳當量	79,190.9
按單位營業收入算的溫室氣體排放密度	二氧化碳當量/每百萬營收	47.1

氣候相關目標

為積極應對氣候變化的挑戰，推動集團可持續發展，我們已設立適用於全集團的節能減排目標，系統性地規劃與落實減碳行動，致力於降低營運活動對環境的影響，持續邁向低碳轉型之路。更多關於我們為實現環境目標採取的舉措請參閱本章節「踐行低碳，推動綠色發展」部分。

同時，按港交所新氣候規定的「不遵守就解釋」機制，本集團就氣候相關的指標與目標(包括適用於所有行業的跨行業指標、內部碳定價、薪酬、行業指標、其他氣候相關目標及其進度)將盡力在可得數據與適用方法學基礎上作出披露。若因數據可得性、方法學成熟度、商業敏感性或使用實施寬免等原因而未能披露個別指標、目標或其量化進度，本集團將提供經審慎考慮的解釋，並說明為達至所需披露而制定的工作計劃、當前進度及預計時間表，以循序漸進完善相關數據治理、計量口徑與披露質量。

² 溫室氣體排放量計算方法參考世界資源研究所(WRI)和世界可持續發展工商理事會(WBCSD)發佈的《溫室氣體核算體系企業核算與報告標準》、政府間氣候變化專門委員會(IPCC)發佈的《第六次評估報告》；用於範圍二計算的電網排放因數參考生態環境部發佈的《關於發佈 2022 年電力二氧化碳排放因子的公告》中的全國平均電網因子、各運營地國家的電網排放因子、Carbon footprint 碳數據庫的各國電網溫室氣體排放因子。

³ 我們使用運營控制權法設定溫室氣體排放量的核算邊界，並採用地域為基準方法作計算。

6.2 廢水和廢氣管理

針對化學需氧量(「COD」)、氨氮及總氮等主要水污染物，本集團採取在線實時和定期採樣相結合的雙重水質監測體系，動態調控處理工藝。報告期內，我們實施了廢水處理降本增效行動，其中華中園區順利完成水質提標升級，外排廢水符合入河排污口標準。經處理後的廢水優先實現內部資源化回用，其餘達標排放。我們定期通過官網及公眾平台披露水質與環境管理報告，自覺接受社會監督。



在本年度，我們的運營活動，包括廢水處理和日常辦公，總共消耗了714,931.3公噸的水量，用水量的密度為每百萬營收425.5公噸。

運營過程中，我們產生的大氣污染物主要為顆粒物、氮氧化物、揮發性有機物、酸霧廢氣(氯化氫、硫酸霧)、氰化氫、氟化物，以及廢水和污泥處理產生的惡臭氣體(如硫化氫、氨氣等)。針對上述污染物，我們綜合運用物理及化學處理工藝，包括活性炭吸附與袋式除塵等技術，確保大氣污染物達標排放。

6.3 廢棄物管理

本集團堅守《中華人民共和國固體廢物污染環境防治法》、《國家危險廢物名錄》(2025年版)、《危險廢物貯存污染控制標準》(GB18597-2023)以及《天津市生活垃圾管理條例》等法律法規，從源頭減少廢物的產生並規範管理。報告期內，我們積極推動園區污泥、固體廢棄物、生活垃圾的資源化利用，加大電鍍污泥減量化、資源化研究力度，完成危廢管理信息化全過程溯源系統建設工作，並建立了電鍍污泥的資源化處理系統，提升重金屬的回收率。

電鍍廢水處理產生的重金屬污泥等危險廢物，均由具備相應資質的第三方機構負責安全處置。我們確保客戶產生的危險廢物得到及時轉運，並嚴禁其與非危險固體廢物混合處理。在本年度，我們的危險廢物總產量達到48,113.5公噸，其產生密度為每百萬營收28.6公噸，且所有危險廢棄物都已通過合法管道得到回收。無害廢棄物產生量1,374.6公噸，其產生密度為每百萬營收0.8公噸。所有固體廢物均已通過合法渠道得到妥善處置或回收利用，全年未發生廢棄物違規處置事件。

6.4 踐行低碳，推動綠色發展

本集團於2022年發佈《雙碳推廣行動方案(2022-2025年)》。我們通過「技術創新」和「管理優化」雙輪驅動，全面賦能綠色低碳循環經濟產業園建設。針對本年度因入駐企業產能攀升導致的環境密度數據短期上升，我們將在其正式投產後，基於實際運營數據動態優化環境目標，實現環境績效與經濟效益的雙贏。本年度，低碳行動的核心舉措如下：

- 低碳能源轉型：堅持集中式與分布式並舉創新「光伏+」模式，目前已在園區全面部署太陽能光伏發電項目，並持續探索風能、水能及儲能應用。
- 節能節水增效：在水資源利用上，依託智慧用水管控與管網漏損檢測技術降低水損，並拓寬廢水回用用途提升再生水產量；在能源管理上，實施精細化區塊管控，有效降低電網線損與蒸汽熱損，提升鍋爐熱效率。
- 減污降碳協同：源頭管控方面，採用低污染環保藥劑替代方案，結合實時動態監控降低COD與氨氮排放負荷；工程建設與技術改造方面，推進華東園區廢水廠二期建設，並實施含鉻廢水資源化、貴金屬回收等關鍵技改項目，持續提升污染治理與資源利用水平。
- 綠色低碳建造：全面推廣建築信息模型(BIM)技術，優化工程設計與算量，避免返工浪費。
- 低碳科技創新：本年度，廣東惠州園區電鍍廢水資源化中心技術升級項目獲評廣東省環境保護優秀示範工程，並持續推進溫室氣體管理體系等科研成果的內部落地與轉化。



案例：前瞻防控新污染物，系統構建全域環境風險管理體系

積極響應國家《新污染物治理行動方案》，本集團將新污染物治理提升至戰略管理層面，系統推進環境風險防控：

- **篩查溯源與源頭攔截：**調研全氟辛烷磺醯基化合物(PFOS)等新污染物使用現狀，對水體檢出物精準溯源；同時將防控要求融入環評准入流程，從源頭限制高風險物質引入。
- **全流程管控與行業賦能：**將新污染物防控全面整合至現有水體防控機制，並通過准入與技術引導，推動電鍍等重點企業源頭減排，帶動產業鏈向更安全、可持續的方向轉型。

2025年是「綠水青山就是金山銀山」理念提出20周年，為貫徹該理念，園區於2025年8月至9月精心策劃並組織開展2025年「全國生態日」主題系列活動。



華中國區



天津濱港園區



青神園區



7. 員工發展與健康安全

7.1 員工發展

7.1.1 員工發展風險管理

員工發展是企業可持續發展的核心要素，其影響和潛在風險涉及法律合規及人力資源穩定性等多個方面。為此，本集團需通過有效的管理舉措應對這些挑戰，以提升合規性、聲譽及人才競爭力。同時，鑒於本集團在全國擁有多地的經營佈局，我們面對更加複雜的法律與合規風險、供應鏈勞工標準風險、用工安全與人權風險。我們通過問卷調查、員工訪談、定量績效的統計分析等多種方式，識別並評估員工的培訓與發展需求、福利與工作生活平衡情況，以及總體的滿意度等。報告期內，我們開展員工滿意度調研4次，覆蓋員工比例85%，綜合滿意度評分92分(滿分100分)。同時，本集團對組織內部溝通效率與僱傭合規性進行定期審查，確保員工權益得到有效保障。報告期內，本集團未發生因員工權益問題引發的重大糾紛或訴訟事件。

7.1.2 員工發展戰略

合規僱傭

我們秉承公開、公平、公正的原則，致力於提升招聘工作效率和質量，推動人才戰略的有效實施。為此我們制定了《招聘管理制度》及《招聘與入職管理標準流程》等制度，明確招聘流程和原則，確保招聘過程透明公正。報告期內，本集團未違反任何有關薪酬及解僱、招聘及晉升、工作時數、平等機會、多元化、反歧視、防止童工或強制勞工的相關法律及規例，亦未發現聘用童工或強制勞工的個案，員工勞動合同簽訂率為100%。

金茂源的僱傭承諾

公正透明：為確保向所有人提供平等的工作機會和職業發展空間，我們始終堅持公正、公平、公開的原則進行選才與用人原則。在人才評估過程中，我們綜合考量個人的教育背景、專業技能與工作經驗，確保選拔過程的透明與公平。

反童工：禁止招用未滿十六周歲的未成年人，我們通過在招聘環節要求應聘人填寫《新員工應聘表》、提供身份證號及其他相關證明等方式，確保其符合法律規定的最低工作年齡要求。報告期內，未發現任何違規用工情況。

反強迫勞動：嚴格遵循《中華人民共和國勞動法》《中華人民共和國民法典》以及《中華人民共和國社會保險法》等國家和地方相關法律法規，禁止強迫勞動，要求不得以任何非法手段強迫勞動者勞動，並建立工會，且我們鼓勵員工在發現違反規定的行為時，及時上報給上級主管或人力資源部門，以便進行調查和處理。

2025 環境、社會及管治報告

員工結構

截至本報告期，本集團員工 1,079 人，其分佈如下：

僱傭	人數	2025 年
員工總數	人	1,079
按性別劃分的員工總數		
女性	人	333
男性	人	746
按僱傭類型劃分的員工總數		
全職初級員工	人	878
全職中級管理層	人	159
全職高級管理層	人	42
按年齡劃分的員工總數		
30 歲以下	人	314
30-50 歲	人	691
50 歲以上	人	74
按地域劃分的員工總數		
華北區域	人	213
東北區域	人	0
華東區域	人	227
華中區域	人	116
西北區域	人	0
南方區域	人	516
其他區域(包括港澳台)	人	7

7.2 員工福利與關懷

7.2.1 薪酬管理

本集團建立薪酬管理體系，發佈《薪資管理制度》、《績效考核管理制度》及《員工試用／晉升考核管理制度》等專項制度，通過考核及薪酬常態化修訂機制，保持內部相對公平和外部競爭性，不斷吸引高素質人才，滿足集團需要。

7.2.2 福利待遇

本集團嚴格遵循《中華人民共和國勞動法》、《中華人民共和國社會保險法》及《職工帶薪年休假條例》等法律法規，制定《員工福利制度》，依法為全體員工足額繳納養老、失業、工傷、醫療、生育保險和住房公積金，還增加了一系列的福利補貼，如教育津貼、全勤獎、工齡獎、優秀員工獎、績效獎金和防暑降溫費等，以示對員工努力工作的認可和獎勵。

員工福利一覽

舒適的辦公環境	為員工提供明亮、整潔、舒適的工作環境，向員工提供運動場地、運動設施，關注員工身心健康，營造勞逸結合的工作氛圍
工作餐	員工食堂為大家提供乾淨衛生、葷素搭配、營養豐富的三餐
生日慰問	每季度給生日員工送上生日祝福及禮物，體現企業關懷，提升員工歸屬感
節日禮品	逢重大節日，向員工發放相應特色禮品
員工婚喪慰問	員工發生婚喪嫁娶相關事宜，第一時間提供組織關心與慰問



7.2.3 員工體檢

為保證員工身體健康，每年為全體員工定期開展一次健康體檢。2025 年度，我們組織年度健康體檢員工體檢率達 100%。

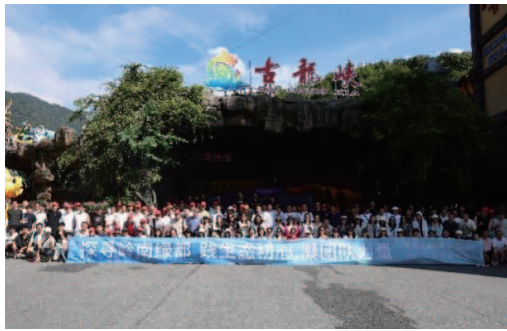


案例：《職業病防治法》宣傳周

全國第 23 個《職業病防治法》宣傳周在 2025 年 4 月 25 日至 5 月 1 日舉行，主題為「關注勞動者心理健康」。為深入宣傳貫徹《職業病防治法》，天津市靜海區衛健委與天津濱港園區在 4 月 28 日聯合開展《職業病防治法》宣傳周活動，園區和企業員工代表 150 餘人參加。活動通過政策宣貫及案例警示等形式推動企業主動預防職業病，以及提倡各部門留意職業病危害，完善工作環境，提升全體員工職業健康意識。

7.2.4 員工活動

2025年，本集團持續加強員工關懷，組織開展了生日會、籃球賽、羽毛球賽、員工旅遊、主題團建及健康義診等多樣化活動，有效緩解員工壓力、增進團隊情誼。園區同步開展了節日慶祝、環保公益、文化體育、健康生活等系列活動(如三八節、植樹節、趣味運動會、合唱比賽、健步走、秋季運動會等)，豐富員工業餘生活，增強團隊凝聚力，營造和諧、活力、綠色的企業氛圍。



員工旅遊活動



團建活動

7.3 員工培訓與發展

本集團持續深化人才培養機制，依託內部資源及外部專業機構力量，為各層級員工提供包括法律知識、安全管理、制度宣貫等內容的培訓課程。我們制定了《培訓管理制度》，通過多樣化的培訓方式，包括定期培訓、在職培訓、臨時培訓、內部培訓和外部培訓，確保員工對最新的行業法律法規和新興環保技術有深入的了解，並提升員工的專業技能和知識水平，同時促進其職業發展。報告期內，本集團男性員工平均培訓時長22.1小時，女性員工平均培訓時長20.5小時。

本集團注重人才引進，加強人才梯隊建設；開展多層次技能培訓，提升員工職業素養與競爭力；暢通晉升渠道，健全職業發展規劃，激發員工積極性和創造力，共同守護人才價值。

7.4 生產安全與職業健康

本集團積極履行安全責任，加強隱患排查，強化应急管理，提升安全管理水平；宣傳安全文化，提升員工安全防範意識，守護員工生命安全。我們通過《安全教育培訓制度》確保每位員工都能掌握必要的安全生產知識。我們明確了安全生產職責，由安全管理部負責安全培訓的管理工作，而綜合服務部則負責對新員工進行公司級的安全培訓。我們的安全教育工作程序涵蓋了從管理人員到特殊工種從業人員、新從業人員以及其他人員的所有員工群體。

2025年，本集團未發生重大生產安全事故，亦未發生生產安全、職業健康相關的訴訟案件。因工傷損失工作日數163.5日，安全生產形勢總體平穩可控。

安全與職業健康目標

目標類別	具體目標	2025年達成情況
事故控制	杜絕較大以上事故，努力實現零事故	達成，全年未發生較大以上事故
自然災害防範	不發生因自然災害防範不力導致的生產安全責任事故	達成，未發生相關事故
職業病危害因素檢測	職業病危害因素檢測率100%	達成，檢測覆蓋率100%，無超標場所



案例：召開 2025 年金茂源環保集團園區風控運營研討會

12月12日至13日，以「夯實風險防控，構建智慧運營」為主題的2025年金茂源環保集團園區風控運營研討會在華中園區順利召開。園區總經理及安全、環保、機電專業人員和集團總部相關人員共計50餘人參會。

安全專場，與會代表系統介紹了風險防控體系的建設路徑與信息化應用實踐，分享了應急消防聯動機制的運行經驗，並展示了風控領域的新技術成果；同時，各方就風險辨識、過程管控和應急響應等關鍵環節進行深入研討。

環保專場則聚焦廢水安全管理，重點交流了新材料行業廢水處理的管控策略、源頭風險防控措施，以及回用水在「質」與「量」雙重維度的協同控制、高濃廢水處理工藝的安全適配等實踐經驗。

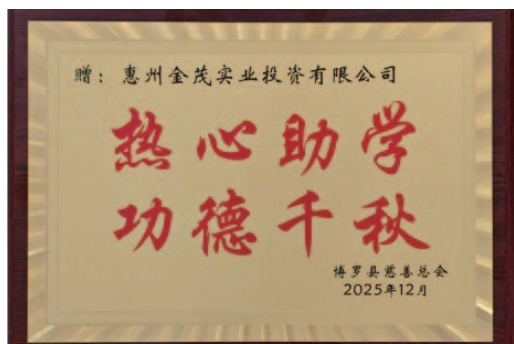
指標	單位	2025年	2024年	2023年
因生產安全事故導致的死亡人數	人	0	0	0
因工亡故的比率	%	0	0	0
因工傷損失工作日數	日	163.5	237	207.5

8. 攜手社區發展

本集團始終堅信，企業的穩健成長與社區的繁榮發展休戚與共。因此，我們始終以積極姿態投身社區可持續發展事業。通過多元化的社區參與項目，我們致力於為社區注入正向動能，切實提升每一位社區成員的生活品質與幸福指數。

作為深耕環保領域的踐行者，我們深知提升公眾環保素養是推動生態保護的根基。為此，我們在企業內部全面推行綠色運營標準，從生產環節到辦公細節落實環保措施；同時，通過系列化的環保教育課程、主題宣傳活動，幫助社區居民建立科學的環保認知。報告期內，園區累計開展環保宣傳活動23場，覆蓋社區居民5,000餘人，有效提升了公眾環保意識。我們持續投入專項資金與技術資源，精準支持社區環保項目落地，從垃圾分類推廣到社區綠化優化，全方位助力綠色生活方式走進千家萬戶。2025年，本集團公益捐贈總額達到6萬元人民幣。

報告期內，我們深度參與社區投資與發展計劃，聚焦「需求導向」提供立體化支持：除了常態化的慈善資金投入，更鼓勵員工化身志願者深入社區一線，結合專業優勢開展知識分享與技能幫扶，確保每一份助力都精準對接社區的真實需求。我們的社區公益版圖已覆蓋教育幫扶、環境保護、公共衛生及社區基礎設施升級等多個關鍵領域。



案例：捐助教育事業

本集團廣東惠州園區積極響應「教育惠民」部署，踐行企業「助學興教」責任，向龍溪中心小學定向捐贈2萬元人民幣，用於學校籃球場配套設施建設，助力學校體育教育升級，激勵學生在運動中強健體魄、全面發展。

我們堅信，唯有與社區同頻共振、持續深耕，才能為構建更和諧、更具韌性的可持續社會貢獻扎實力量。未來，我們將繼續以行動踐行承諾，讓企業成長的價值更深入地融入社會發展。

報告附錄一：可持續發展資料摘要

以下是本年度及2025年度環境範疇的可持續發展數據摘要：

環境範疇	單位	2025 年度
排放物⁴		
氮氧化物	千克	680.5
硫氧化物	千克	1.2
懸浮顆粒	千克	61.7
溫室氣體排放		
直接溫室氣體排放(範圍1)	公噸二氧化碳當量	50,083.1
新種植樹木的溫室氣體抵銷(範圍1)	公噸二氧化碳當量	0.5
間接溫室氣體排放(範圍2)	公噸二氧化碳當量	29,108.3
溫室氣體排放總量(範圍1和2)	公噸二氧化碳當量	79,190.9
溫室氣體排放密度(每百萬營收)(範圍1和2)	公噸二氧化碳當量/百萬營收	47.1
能源耗用		
直接能源耗用		
天然氣	千瓦時	246,795,375.6
汽油	千瓦時	563,150.5
柴油	千瓦時	292,307.1
間接能源耗用		
外購電力耗用量 ⁵	千瓦時	54,859,148.2
外購電力耗用密度(每百萬營收)	千瓦時/百萬營收	32,652.7
水源耗用		
總耗水量	公噸	714,931.3
水源耗用密度(每百萬營收)	公噸/百萬營收	425.5
紙張耗用量		
用紙量	千克	4,838.5
人均用紙量	千克/員工	4.5

⁴ 上述排放量為車輛排放。車輛排放按照香港環境保護署EMFAC-HK Vehicle Emission Calculation汽車排放計算模型(http://www.epd.gov.hk/epd/english/environmentinhk/air/guide_ref/emfac-hk.html) (只有英文版)及美國環境保護署(United States Environmental Protection Agency)的MOBILE6.1 Particulate Emission Factor顆粒排放係數模式(<http://www3.epa.gov/otaq/m6.htm>) (只有英文版)(不排除有更改或更新版本)。

⁵ 本年度耗電量上升主要源於園區入園企業數量增加，企業生產廢水排入園區集中處理設施的處理量隨之提升，同時園區配套蒸汽等公用服務需求增加，導致本集團相關設施運行時長及負荷上升。

2025 環境、社會及管治報告

環境範疇	單位	2025 年度
廢棄物		
無害廢棄物產生量	公噸	1,374.6
每百萬營收無害廢棄物產生量	公噸／百萬營收	0.8
有害廢棄物產生量	公噸	48,113.5
每百萬營收有害廢棄物產生量	公噸／百萬營收	28.6
有害廢棄物回收量	公噸	31,096.4

污水排放*

實際污水排放指標	單位	2025 年度平均排放濃度				
		天津濱港 園區	廣東惠州 園區	華中園區	華東園區	青神園區
氨氮 (NH ₃ -N)	mg/L	3.89	0.03	1.98	0.30	0.36
總氮 (TN)	mg/L	22.71	9.04	9.00	5.27	4.45
pH	-	7.96	7.72	7.20	7.11	7.28
總懸浮固體 (TSS)	mg/L	18.50	5.42	6.00	5.00	0.56
化學需氧量 (COD)	mg/L	49.53	20.00	40.00	7.16	5.41

* 遵循的排放標準如下：

1. 《地表水環境質量標準》(GB 3838-2002)
2. 《污水綜合排放標準》DB12/356-2018
3. 廣東省地方標準《電鍍水污染物排放標準》(DB44/1597-2015)
4. 《電鍍污染物排放標準》GB21900-2008
5. 《污水綜合排放標準》DB12/356-2018
6. 《城鎮污水處理廠污染物排放標準》(GB18918-2002)

以下是本集團本年度及2025年度的社會範疇可持續發展數據摘要：

社會範疇	單位	2025 年度
僱傭管理		
員工總數	人	1,079
按性別劃分的員工總數		
女性	人	333
男性	人	746
按僱傭類型劃分的員工總數		
全職初級員工	人	878
全職中級管理層	人	159
全職高級管理層	人	42
按年齡劃分的員工總數		
30歲以下	人	314
30-50歲	人	691
50歲以上	人	74
按地域劃分的員工總數		
華北區域	人	213
東北區域	人	0
華東區域	人	227
華中區域	人	116
西北區域	人	0
南方區域	人	516
其他區域(包括港澳台)	人	7
員工流失率⁶		
員工總流失率	%	13.3
按性別劃分的員工流失率		
女性	%	10.2
男性	%	14.5
按年齡劃分的員工流失率		
30歲以下	%	18.0
30-50歲	%	11.5
50歲以上	%	7.5

⁶ 各類別的流失比率 = $L(x)/(L(x)+E(x)) * 100$ ，L(x) = 該類別僱員的離職人數，E(x) = 該類別僱員總數

2025 環境、社會及管治報告

社會範疇	單位	2025 年度
按地域劃分的員工流失率		
華北區域	%	13.1
東北區域	%	/
華東區域	%	8.8
華中區域	%	14.1
西北區域	%	/
南方區域	%	15.1
其他區域(包括港澳台)	%	0.0
員工培訓⁷		
按性別劃分的員工培訓表現		
女性受訓人數百分比	%	30.4
男性受訓人數百分比	%	69.6
女性平均培訓時數	小時	20.5
男性平均培訓時數	小時	22.2
按僱傭類別劃分的員工培訓表現		
全職初級員工受訓人數百分比	%	77.7
全職中級管理層受訓人數百分比	%	17.1
全職高級管理層受訓人數百分比	%	5.2
全職初級員工平均培訓時數	小時	22.7
全職中級管理層平均培訓時數	小時	24.3
全職高級管理層平均培訓時數	小時	12.0
職業健康及安全		
2025 年因工死亡人數	人數	0
2025 年因工亡故的比率	%	0
2024 年因工死亡人數	人數	0
2024 年因工亡故的比率	%	0
2023 年因工死亡人數	人數	0
2023 年因工亡故的比率	%	0
因工傷損失工作日數	日	163.5

⁷ 本年度，我們按照聯交所《如何編備環境、社會及管治報告》附錄三《社會關鍵績效指標匯報指引》計算受訓員工百分比。
本年度計算方法：
按相關類別劃分的僱員 = $T(x)/T * 100$ ， $T(x)$ = x 類僱員受訓人數， T = 受訓僱員

附錄二：聯交所《環境、社會及管治報告守則》索引

指標內容		相關章節
A. 環境範疇		
A1：排放物	一般披露	有關廢氣、向水及土地的排污、有害及無害廢物的產生等的：(a)政策；及(b)遵守對發行人有重大影響的相關法律及規例的資料。
	A1.1	排放物種類及相關排放數據。
	A1.2	直接(範圍1)及能源間接(範圍2)溫室氣體總排放量及密度。
	A1.3	所產生有害廢棄物總量及密度。
	A1.4	所產生無害廢棄物總量及密度。
	A1.5	描述所訂立的排放量目標及為達到這些目標所採取的步驟。
	A1.6	描述處理有害及無害廢棄物的方法，及描述所訂立的減廢目標及為達到這些目標所採取的步驟。
		6.氣候行動與環境保護 6.2廢水和廢氣管理 6.3廢棄物管理 6.4踐行低碳，推動綠色發展 附錄一：可持續發展資料摘要 附錄一：可持續發展資料摘要 6.3廢棄物管理 附錄一：可持續發展資料摘要 6.3廢棄物管理 附錄一：可持續發展資料摘要 6.氣候行動與環境保護 6.氣候行動與環境保護

2025 環境、社會及管治報告

指標內容			相關章節
A2：資源使用	一般披露	有效使用資源(包括能源、水及其他原材料)的政策。	6.2廢水和廢氣管理
	A2.1	按類型劃分的直接及／或間接能源(如電、氣或油)總耗量及密度。	6.4踐行低碳，推動綠色發展 附錄一：可持續發展資料摘要
	A2.2	總耗水量及密度。	6.2廢水和廢氣管理 附錄一：可持續發展資料摘要
	A2.3	描述所訂立的能源使用效益目標及為達到這些目標所採取的步驟。	6.氣候行動與環境保護
	A2.4	描述求取適用水源上可有任何問題，以及所訂立的用水效益目標及為達到這些目標所採取的步驟。	6.氣候行動與環境保護
	A2.5	製成品所用包裝材料的總量及每生產單位估量。	本集團業務不涉及包裝材料
A3：環境及天然資源	一般披露	減低發行人對環境及天然資源造成重大影響的政策。	6.氣候行動與環境保護
	A3.1	描述業務活動對環境及天然資源的重大影響及已採取管理有關影響的行動。	6.氣候行動與環境保護

指標內容		相關章節
B. 社會範疇		
B1：僱傭	一般披露	有關薪酬及解僱、招聘及晉升、工作時數、假期、平等機會、多元化、反歧視以及其他待遇及福利的：(a) 政策；及(b) 遵守對發行人有重大影響的相關法律及規例的資料。
	B1.1	按性別、僱傭類型、年齡組別及地區劃分的僱員總數。
	B1.2	按性別、年齡組別及地區劃分的僱員流失比率。
B2：健康與安全	一般披露	有關提供安全工作環境及保障僱員避免職業性危害的：(a) 政策；及(b) 遵守對發行人有重大影響的相關法律及規例的資料。
	B2.1	過去三年(包括匯報年度)每年因工亡故的人數及比率。
	B2.2	因工傷損失工作日數。
	B2.3	描述所採納的職業健康與安全措施，以及相關執行及監察方法。
B3：發展及培訓	一般披露	有關提升僱員履行工作職責的知識及技能的政策。描述培訓活動。
	B3.1	按性別及僱員類別(如高級管理層、中級管理層等)劃分的受訓僱員百分比。
	B3.2	按性別及僱員類別劃分，每名僱員完成受訓的平均時數。
B4：勞工準則	一般披露	有關防止童工或強制勞工的：(a) 政策；及(b) 遵守對發行人有重大影響的相關法律及規例的資料。
	B4.1	描述檢討招聘慣例的措施以避免童工及強制勞工。
	B4.2	描述在發現違規情況時消除有關情況所採取的步驟。

2025 環境、社會及管治報告

指標內容		相關章節	
B5：供應鏈管理	一般披露	管理供應鏈的環境及社會風險政策。	5.4 採購綠色管理
	B5.1	按地區劃分的供應商數目。	5.4 採購綠色管理
	B5.2	描述有關聘用供應商的慣例，向其執行有關慣例的供應商數目、以及有關慣例的執行及監察方法。	5.4 採購綠色管理
	B5.3	描述有關識別供應鏈每個環節的環境及社會風險的慣例，以及相關執行及監察方法。	5.4 採購綠色管理
	B5.4	描述在揀選供應商時促使多用環保產品及服務的慣例，以及相關執行及監察方法。	5.4 採購綠色管理
B6：產品責任	一般披露	有關所提供產品和服務的健康與安全、廣告、標籤及私隱事宜以及補救方法的：(a) 政策；及 (b) 遵守對發行人有重大影響的相關法律及規例的資料。	5.1 高質量服務 5.3 信息化平台建設
	B6.1	已售或已運送產品總數中因安全與健康理由而須回收的百分比。	本集團不涉及產品出售
	B6.2	接獲關於產品及服務的投訴數目以及應對方法。	5.1 高質量服務
	B6.3	描述與維護及保障知識產權有關的慣例。	5.2 技術創新與知識產權保護
	B6.4	描述質量檢定過程及產品回收程序。	5.1 高質量服務
	B6.5	描述消費者數據保障及私隱政策，以及相關執行及監察方法。	5.3 信息化平台建設

指標內容		相關章節	
B7：反貪腐	一般披露	有關防止賄賂、勒索、欺詐及洗黑錢的：(a) 政策；及 (b) 遵守對發行人有重大影響的相關法律及規例的資料。	5.5 商業道德與反腐敗
	B7.1	於匯報期內對發行人或其僱員提出並已審結的貪污訴訟案件的數目及訴訟結果。	5.5 商業道德與反腐敗
	B7.2	描述防範措施及舉報程序，以及相關執行及監察方法。	5.5 商業道德與反腐敗
	B7.3	描述向董事及員工提供的反貪污培訓。	5.5 商業道德與反腐敗
B8：社區投資	一般披露	有關以社區參與來了解營運所在社區需要和確保其業務活動會考慮社區利益的政策。	8 攜手社區發展
	B8.1	專注貢獻範疇(如教育、環境事宜、勞工需求、健康、文化、體育)。	8 攜手社區發展
	B8.2	在專注範疇所動用資源。	8 攜手社區發展

指標內容	相關章節
D 部分：氣候相關披露	
(I) 管治	<p>19. 發行人須披露有關以下方面的資料：</p> <ul style="list-style-type: none"> (a) 負責監督氣候相關風險和機遇的治理機構(可包括董事會、委員會或其他同等治理機構)或個人的資訊。 (b) 管理層在用以監察、管理及監督氣候相關風險和機遇的管治流程、監控措施及程序中的角色。
(II) 策略	<p>20. 氣候相關風險和機遇 發行人須披露其資訊，以讓人理解其合理預期可能在短期、中期或長期影響其現金流量、融資渠道或資本成本的氣候相關風險和機遇。</p> <p>21. 業務模式和價值鏈 發行人須披露讓人了解氣候相關風險和機遇對其業務模式和價值鏈的當前和預期影響的資訊。</p> <p>22. 策略和決策 發行人須披露讓人了解氣候相關風險和機遇對其策略和決策的影響的資訊。具體而言，發行人須披露：</p> <ul style="list-style-type: none"> (a) 有關發行人已經及將來計劃在其策略和決策中如何應對氣候相關風險和機遇的資訊，包括發行人計劃如何實現任何其所設定的氣候相關目標，以及任何法律或法規要求達到的目標。 <p>23. 發行人須披露先前各匯報期內按照第22(a)段所披露計劃的進度。</p>

指標內容		相關章節
	<p>24. 財務狀況、財務表現及現金流量</p> <p>當前財務影響</p> <p>發行人須披露以下定性和量化資料：</p> <p>(a) 氣候相關風險和機遇如何影響發行人在匯報期的財務狀況、財務表現及現金流量；及</p> <p>(b) 當存在將導致下一匯報年度相關財務報表中的資產和負債賬面價值發生重要調整的重大風險時，關於第 24(a) 段中識別的氣候相關風險和機遇的資訊。</p> <p>25. 預期財務影響</p> <p>發行人須披露以下定性和量化資料：</p> <p>(a) 發行人經考慮其管理氣候相關風險和機遇的策略後，並考慮到以下各項，預期其財務表現在短期、中期及長期內將如何變化。</p> <p>基於發行人管理氣候相關風險和機遇的策略，其預計其財務業績及現金流量在短期、中期及長期的變化。</p> <p>26. 氣候韌性</p> <p>在考慮發行人已識別的氣候相關風險和機遇後，發行人須披露資訊，使他人了解發行人的策略及業務模式對氣候相關變化、發展或不確定性的韌性。發行人須按與其情況相稱的做法，使用與氣候相關的情景分析來評估其氣候韌性。提供量化資訊時，發行人可披露單一數額或區間範圍。</p>	<p>6.1 氣候變化風險管理 — 財務影響寬免 — 我們未來將進一步評估氣候相關風險和機遇的財務影響。</p> <p>6.1 氣候變化風險管理 — 合理資料寬免 — 我們目前並未披露任何氣候情景分析，但未來會探討其可行性。</p> <p>6.1 氣候變化風險管理</p>
(III) 風險管理	<p>27. 發行人須披露以下資訊：</p> <p>(a) 發行人用於識別、評估氣候相關風險，以及釐定當中輕重緩急並保持監察的流程及相關政策。</p> <p>(b) 發行人用於識別、評估氣候相關機遇，以及釐定當中輕重緩急並保持監察的流程（包括發行人可有及如何使用氣候相關情景分析來確定氣候相關機遇的資訊）；及</p> <p>(c) 氣候相關風險和機遇的識別、評估、優次排列和監察流程，是如何融入發行人的整體風險管理流程，以及融入的程度如何。</p>	<p>6.1 氣候變化風險管理</p>

指標內容		相關章節
(IV) 指標及目標	<p>28. 溫室氣體排放 發行人須披露匯報期內的溫室氣體絕對總排放量(以公噸二氧化碳當量表示)，並分為：</p> <ul style="list-style-type: none"> (a) 範圍1溫室氣體排放； (b) 範圍2溫室氣體排放；及 (c) 範圍3溫室氣體排放。 <p>29. 發行人須：</p> <ul style="list-style-type: none"> (a) 除非管轄機關或發行人上市之另一交易所另有要求，否則發行人須根據《溫室氣體核算體系：企業核算與報告標準(2004年)》計量其溫室氣體排放； (b) 披露其用於計量溫室氣體排放的方法。 (c) 就根據第28(b)段披露的範圍2溫室氣體排放，披露其以地域為基準的範圍2溫室氣體排放，並提供有助於了解該排放的任何所需合約文書的資訊；及 (d) 就根據第28(c)段披露的範圍3溫室氣體排放，根據《溫室氣體核算體系：企業價值鏈(範圍3)核算與報告標準(2011年)》所述的範圍3類別披露發行人計量範圍3溫室氣體排放中包含的類別。 	<p>附錄一：可持續發展數據摘要 — 採用合理資料寬免</p> <p>6.1 氣候變化風險管理</p> <p>合理資料寬免 — 未來，我們將持續收集更全面的數據，以逐步擴大並完善對本集團業務具有重要影響的範圍三各子類別的披露覆蓋範圍。</p>

指標內容	相關章節
<p>30. 氣候相關轉型風險 發行人須披露容易受氣候相關轉型風險影響的資產或業務活動的金額及百分比。</p>	<p>合理資料寬免 — 我們將在未來的報告中加強評估氣候相關風險和機遇的財務影響的方法和流程。</p>
<p>31. 氣候相關物理風險 發行人須披露容易受氣候相關物理風險影響的資產或業務活動的金額及百分比。</p>	<p>合理資料寬免 — 我們將在未來的報告中加強評估氣候相關風險和機遇的財務影響的方法和流程。</p>
<p>32. 氣候相關機遇 發行人須披露涉及氣候相關機遇的資產或業務活動的金額及百分比。</p>	<p>合理資料寬免 — 我們將在未來的報告中加強評估氣候相關風險和機遇的財務影響的方法和流程。</p>
<p>33. 資本運用 發行人須披露用於氣候相關風險和機遇的資本開支、融資或投資的金額。</p>	<p>本集團已識別氣候相關風險，將進一步識別相關數據優化披露。</p>
<p>34. 內部碳定價 發行人須披露如下： (a) 闡釋發行人可有及如何在決策中應用碳定價（例如投資決策、轉移定價及情景分析）；及 (b) 發行人用於評估其溫室氣體排放成本的每公噸溫室氣體排放量定價； 或適當的否定聲明，確認發行人沒有在決策中應用碳定價。</p>	<p>否定聲明 — 本集團目前並未在決策中採用內部碳定價，但未來會探討實施的可行性。本集團在決策中並無應用碳定價。</p>
<p>35. 薪酬 發行人須披露氣候相關考慮因素可有及如何納入薪酬政策，或提供適當的否定聲明。這可能構成根據第 19(a)(iv) 段作出的披露的一部分。</p>	<p>否定聲明 — 我們目前尚未將與氣候相關因素納入高級管理人員薪酬，並將在未來探索採用的可能性。</p>
<p>36. 行業指標 本交易所鼓勵發行人披露與一項或多項特定的業務模式和活動有關的行業指標，或與參與有關行業常見特徵有關的行業指標。</p>	<p>合理資料寬免 — 我們目前並未披露任何行業指標，但未來會探討其可行性。</p>

指標內容	相關章節
37. 氣候相關目標 發行人須披露 (a) 其為監察實現其策略目標的進展而設定的與氣候相關的定性及量化目標；及 (b) 法律或法規要求發行人達到的任何目標，包括任何溫室氣體排放目標。	6.1 氣候變化風險管理
38. 發行人須披露其設定及審核每項目標的方法，以及其如何監察達標進度。	6.1 氣候變化風險管理
39. 發行人須披露有關每項氣候相關目標的績效的資訊以及對發行人績效的趨勢或變化分析。	6.1 氣候變化風險管理
40. 就按第 37 至 39 段披露的每一項溫室氣體排放目標。	6.1 氣候變化風險管理
41. 跨行業指標及行業指標的適用性 在編製披露內容以符合第 21 至 26 及 37 至 38 段的規定時，發行人須參考 (i) 跨行業指標 (見第 28 至 35 段) 及 (ii) 行業指標 (見第 36 段) 並考慮其是否適用。	合理資料寬免 — 我們目前並未披露任何跨行業指標及行業指標，但未來會探討其可行性。