



China Shineway Pharmaceutical Group Limited
中國神威藥業集團有限公司
(於開曼群島註冊成立之有限公司)
股份代號: 2877

引領
現代中藥
推進
健康產業



2025 環境、社會
及管治報告

環境、 社會及管治報告

關於本報告

序言

本環境、社會及管治報告(「本報告」)總結中國神威藥業集團有限公司連同其附屬公司(「本集團」或「神威」)在環境、社會及管治(「環境、社會及管治」)上的倡議、計劃及績效，並展示其在可持續發展方面的承諾。本集團每年4月發佈一份環境、社會及管治報告。本報告是本集團發佈的第十份環境、社會及管治報告。本報告已通過本集團內部審計程序，並經企業社會責任及可持續發展委員會和董事會(「董事會」)審閱。

報告期間

本報告詳述本集團於截至2025年12月31日止年度(「報告期間」或「2025」)取得的環境、社會及管治方面的活動、資料、挑戰和採取的措施。

報告範圍

除非另有所述，本報告的關鍵績效指標(「關鍵績效指標」)涵蓋本集團的研究與發展(「研發」)、製造及買賣中藥產品之主要附屬公司，即位於中國河北省石家莊樂城的神威藥業集團有限公司。

報告框架

本報告依照香港聯合交易所有限公司(「交易所」)主板上市規則附錄C2環境、社會及管治報告守則(「環境、社會及管治報告守則」)編製，報告內容亦同時依循GRI準則披露。與本集團管治常規及架構有關的資料，已載於2025年的年度報告。

環境、 社會及管治報告

本報告遵循環境、社會及管治報告守則中的四大匯報原則包括「量化」、「一致性」、「重要性」及「平衡」編纂。

量化	本集團參考行業慣例、交易所或相關政府部門之指引及法律法規，建立內部指引及程序，從各業務部門收集有關環境及社會之績效資料，並保留相關之監控儀器紀錄或證明文件。績效數據計算之標準、方法及假設(如適用)，請參閱本報告內相關章節。
一致性	保持各年度環境、社會及管治表現的可比性，本報告的匯報方法與去年一致，沿用相同的數據統計及計算方式。本報告內已披露相關歷史資料，讓持份者更清楚了解及比較本集團的可持續發展表現。
重要性	在界定對本集團業務及對持份者相關的重要議題時，我們與內部和外界保持溝通以了解他們的期望和建議。不管是受我們的營運業務影響，或對我們的營運業務有重大影響的持份者，包括僱員、投資者、客戶、供貨商、當地政府機構和組織，我們均持續緊密接觸。
平衡	本報告不偏不倚地呈現本集團的環境、社會及管治表現。

與我們聯絡

我們重視持份者的反饋。倘閣下對本報告或本集團的可持續發展表現有任何問題或建議，請透過電郵 info@shineway.com.hk 聯絡本集團。

環境、 社會及管治報告

主席致詞

本人謹代表本集團，欣然發佈本集團的第十份環境、社會及管治報告，回顧本集團在2025年度於企業管治、環境保護、員工關懷、服務質量、社區參與等方面的可持續發展表現。

品牌與可持續發展

我們以成為新中藥產業的價值領導者為願景，以提升核心競爭力為目標，積極調整並優化我們的未來發展策略。可持續發展對我們長遠發展極為重要性，因此將其納入我們的發展策略。為了實現長遠發展，我們成立了企業社會責任及可持續發展委員會，全面負責集團的企業社會責任並進行監察。此外，為了將營運過程中的環境影響降至最低，我們將排放、資源利用和其他環境因素納入考慮，並實施綠色生產。同時，我們也關注聯合國可持續發展目標（「聯合國可持續發展目標」）等國際間重視的可持續議題，並將其納入政策制定的考量方向。

為優先處理較重大的環境、社會及管治相關事宜，董事會參考不同持份者的意見，持續與本集團持份者溝通，並定期邀請彼等參與重要範疇評估。有關持份者溝通管道及本集團進行的重要範疇評估的資料分別載於「持份者參與」及「重要範疇評估」各節。

我們在2025年度的成就

作為藥業公司，我們以維護公共健康和推動中醫藥產業發展為己任。本集團積極投放資源於研發及創新，已累計申報發明專利367項，擁有已授權發明專利197項，包括國外發明專利13項。本集團多年來承擔國家和省級多項科研專案。

報告期間，由神威自主研發的古代經典名方中藥複方製劑「芍藥甘草湯顆粒」、「枇杷清肺飲顆粒」及「升陷湯顆粒」獲得國家藥監局批准上市，為神威繼「一貫煎顆粒」後的第二、第三及第四個獲批的經典名方。2025年6月，神威的「河北特色中藥材山楂葉及配方顆粒的研究與應用專案」在河北省科技進步獎評選中脫穎而出，榮獲河北省科技進步獎三等獎。此外，神威亦於2025年榮登2025年河北省民營企業100強榜單。

環境、 社會及管治報告

公益活動

本集團一直秉持「以人為本」的人力資源管理理念，在發展的同時不忘關懷員工需要，增加員工的歸屬感。此外，本集團積極參與及舉辦慈善項目和公益活動，並希望能增加社會對醫療知識的認知和提高大眾的健康水平。

本集團對香港大埔火災事故深感悲痛。本年度我們總捐款人民幣478.2萬元，其中約人民幣437.4萬元已專項用於支援香港大埔火災事故的緊急救援工作，包括臨時安置、人道援助及為受影響人士提供持續的復原支援。我們亦不時為員工提供志願者培訓，以強化企業文化並提升員工的社會責任感。於報告期內，我們共錄得約846小時的志願服務時數。

展望未來

我們深明環境的可持續發展與人類福祉和公眾健康息息相關，因此，我們實施了全面的策略，以減少我們的碳足跡，並最大限度地減少營運過程中對環境的傷害。此外，我們積極支持研發和推廣中藥生產中的環保替代方案。透過將應對氣候的意識融入我們的商業模式，我們努力為各持份者和地球創造一個更健康、更可持續的未來。

本人謹代表本集團的董事會及管理團隊衷心感謝所有員工、業務夥伴及客戶於過往年度的鼎力支持。本集團將繼續勇往直前，為中國中藥業的可持續發展作出更大的貢獻。

董事會主席

李振江

香港，二零二六年三月二十七日

環境、 社會及管治報告

彭博ESG披露 環境

	單位	2025
披露		
披露範圍		有
報告依據的一致性		一致
GRI標準合規		是
驗證類型		內部驗證
排放物		
溫室氣體(「溫室氣體」)(範圍1) ¹	噸二氧化碳當量	50,995.42
溫室氣體(範圍2) ¹	噸二氧化碳當量	23,588.45
溫室氣體排放總量(範圍1和2)	噸二氧化碳當量	74,583.87
溫室氣體(範圍3) ¹	噸二氧化碳當量	17,715.93
溫室氣體排放總量(範圍1,2和3)	噸二氧化碳當量	92,299.80
碳補償		不適用
氮氧化物(「NOx」)排放	噸	4.90
二氧化硫(「SOX」)排放	噸	1.85
粉塵排放	噸	0.74
能源		
用電量	千瓦時	26,674,720.00
使用的燃料—柴油	千瓦時	260,802.73
使用的燃料—液化石油氣	千瓦時	160,116.89
使用的燃料—天然氣	千瓦時	155,691.02
使用的燃料—乙炔	千瓦時	531.00
蒸汽	千瓦時	199,869,560.00
能源使用總量	千瓦時	227,121,421.64
水資源		
用水總量	噸	280,444.00
取水量	噸	280,444.00
排水量	噸	194,444.00
耗水量	噸	84,000.00
COD排放	噸	23.77
廢物管理		
總廢物	噸	11,694.35
有害廢物	噸	2.35
材料		
原材料使用	噸	9,116.70
紙張消耗	公斤	9,681.42

環境、 社會及管治報告

	單位	2025
洩漏		
洩漏次數	次數	-
洩漏量	公噸	-
環境罰款		
環境罰款次數	次數	-
環境罰款金額	人民幣	-
已認證工廠		
ISO 14001已認工廠		有
已認證工廠百分比	百分比	100%
營運政策		
能源效率政策		有
減排倡議		有
環境供應鏈管理		有
環境質量管理方針		有
綠色建築政策		有
可持續包裝		有
減廢政策		有
水政策		有
生物多樣性政策		有
氣候變化政策		有
氣候變化的機遇的討論		有
氣候變化的風險的討論		有

備註：

1. 我們的溫室氣體排放包括二氧化碳(CO₂)、甲烷(CH₄)和一氧化二氮(N₂O)，並已換算為二氧化碳當量。相關數據參照包括但不限於世界資源研究所及世界可持續發展工商理事會刊發的《溫室氣體盤查議定書：企業會計與報告標準》、河北省發展與改革委員會刊發的《河北省工業其他行業溫室氣體排放核算方法與報告指南》及最新發佈的中國區域電網基線排放因子。直接溫室氣體排放(範圍1)主要包括鍋爐燃燒排放，而間接溫室氣體排放主要包括耗電(範圍2)和工業廢水厭氧處理(範圍3)。

環境、 社會及管治報告

社會

	單位	2025
僱員		
員工人數	人數	2,822
員工流失率%	百分比	20.82%
臨時員工人數	人數	-
參與工會員工佔比	百分比	100%
員工多元化		
女性員工佔比	百分比	52.27%
中層和／或其他管理層中的女性佔比	百分比	21.57%
少數民族員工佔比	百分比	3.72%
男女收入差距		
男女收入差距劃分		有
員工培訓		
員工培訓費用	人民幣	778,924
公司花費的總時數－員工培訓	小時	2,971
安全		
工傷事故	宗	7
事故造成的時間損失	小時	5,920
總可記錄事故比率		0.38
死亡人數－總計	人數	-
死亡人數－員工	人數	-
死亡人數－承包商	人數	-
社區與客戶		
社區支出	人民幣	4,782,000
客戶投訴	宗	-
政策		
反賄賂道德政策		有
商業道德政策		有
員工企業社會責任培訓		有
員工保護／舉報人政策		有
機會均等政策		有
公平薪酬政策		有
健康與安全政策		有
人權政策		有
培訓政策		有
反對童工政策		有
消費者數據保護政策		有
可持續發展目標政策		有

環境、 社會及管治報告

管治

2025

董事會結構

董事會規模	7
單一或兩層董事會系統	單一
董事會員工代表數量	-
董事會分類系統	有
董事會獨立性	
非執行董事數量	4
非執行董事百分比	57.14%
獨立董事數量	3
獨立董事百分比	42.86%
行政總裁雙重性	是
獨立主席	沒有
獨立主管	沒有
主持董事	沒有
前行政總裁或其董事會成員	沒有
董事會與行政人員多樣性	
董事會女性人數	2
董事會女性比率百分比	28.57%
女首席執行官或同等職位	沒有
女主席或同等職位數量	1
內部任命的首席執行官或同等職位	沒有
女行政人員數量	11
女行政人員百分比	21.57%
最年輕董事的年齡	50
最年長董事的年齡	70
董事會年齡範圍	50-70
董事會平均年齡	59
董事會任期(年)	3
執行董事董事會任期	3
董事會會議	
董事會會議數量	8
董事會會議出席率(%)	100%
獨立董事董事會會議出席率(%)	100%
出席率不到75%的董事	-

環境、 社會及管治報告

2025

審核委員會

審核委員會規模	3
審核委員會的獨立董事數量	3
審核委員會獨立董事百分比	100%
獨立審核委員會主席	Yes
審核委員會的非執行董事數量	3
審核委員會會議數量	4
審核委員會會議出席率	100%

薪酬委員會

薪酬委員會規模	3
薪酬委員會的獨立董事數量	2
薪酬委員會獨立董事百分比	66.67%
獨立薪酬委員會主席	Yes
薪酬委員會的非執行董事數量	2
薪酬委員會會議數量	1
薪酬委員會會議出席率	100%
任命外部薪酬顧問	No

提名委員會

提名委員會規模	3
提名委員會的獨立董事數量	2
提名委員會獨立董事百分比	66.67%
獨立提名委員會主席	No
提名委員會的非執行董事數量	2
提名委員會會議數量	1
提名委員會會議出席率百分比	100%
企業社會責任／可持續發展委員會	Yes
關聯方委員會	No
戰略委員會	Yes

董事會與行執人員活動

負責企業社會責任的非執行董事	有
負責企業社會責任的執行董事	有
與ESG相關的高管薪酬	沒有
ESG董事會關聯薪酬	沒有

股東權益

特別會議所需的所有權百分比	10%
毒丸計劃(Poison Pill Plan)	No
股東批准的毒丸計劃(Shareholder Approved Poison Pill)	No
雙重類別不平等投票權－普通股	No

環境、 社會及管治報告

環境、社會及管治比率

	單位	2025
溫室氣體		
每單位銷售額的溫室氣體排放密度 ¹	噸二氧化碳當量／銷售額(百萬元人民幣)	29.44
每單位銷售額的溫室氣體(範圍1)排放密度 ²	噸二氧化碳當量／銷售額(百萬元人民幣)	16.26
每單位銷售額的溫室氣體(範圍2)排放密度 ²	噸二氧化碳當量／銷售額(百萬元人民幣)	7.52
每單位EBITDA的溫室氣體排放密度 ³	噸二氧化碳當量／EBITDA(百萬元人民幣)	64.73
每固定資產總額的溫室氣體排放密度 ⁴	噸二氧化碳當量／固定資產總額(百萬元人民幣)	27.98
每固定資產淨值的溫室氣體排放密度 ⁵	噸二氧化碳當量／固定資產淨值(百萬元人民幣)	73.93
每位員工的溫室氣體排放密度 ⁶	噸二氧化碳當量／員工	32.71
每單位資產的溫室氣體排放密度 ⁷	噸二氧化碳當量／資產(百萬元人民幣)	8.56
每位員工的溫室氣體(範圍3)排放密度 ²	噸二氧化碳當量／員工	6.28
能源		
每單位銷售額的能源(電力)密度	千瓦時／銷售額(百萬元人民幣)	8,507.55
每單位EBITDA的能源(電力)密度	千瓦時／EBITDA(百萬元人民幣)	18,708.34
每位員工的能源(電力)密度	千瓦時／員工	9,452.42
每單位資產的能源(電力)密度	千瓦時／資產(百萬元人民幣)	2,475.12
每單位銷售額的能源密度	千瓦時／銷售額(百萬元人民幣)	72,437.34
每單位EBITDA的能源密度	千瓦時／EBITDA(百萬元人民幣)	159,291.79
每位員工的能源密度	千瓦時／員工	80,482.43
每單位資產的能源密度	千瓦時／資產(百萬元人民幣)	21,074.38
水資源		
每單位銷售額的耗水密度	噸／銷售額(百萬元人民幣)	89.44
每單位EBITDA的耗水密度	噸／EBITDA(百萬元人民幣)	196.69
每位員工的耗水密度	噸／員工	99.38
每單位資產的耗水密度	噸／資產(百萬元人民幣)	26.02
廢物		
每位員工的廢物生產密度	噸／員工	4.14
每單位資產產生的廢物	噸／資產(百萬元人民幣)	1.09
每單位銷售額產生的廢物	噸／銷售額(百萬元人民幣)	3.73
其他環境		
每銷售額的NOX排放量	噸／銷售額(百萬元人民幣)	0.0016
每銷售額的SOx排放量	噸／銷售額(百萬元人民幣)	0.0006
每銷售額的紙張耗量	公斤／銷售額(百萬元人民幣)	3.09
每位員工的紙張耗量	公斤／員工	3.43

環境、 社會及管治報告

	單位	2025
社會		
女性管理層與員工比例		0.004
每位員工工傷損失時間	小時	2.10
每單位EBITDA的社區支出	人民幣／EBITDA(百萬元人民幣)	3,353.86
每單位總權益的社區支出 ⁸	人民幣／總權益(百萬元人民幣)	593.17
每單位現金流量的研發支出 ^{9, 10}	人民幣／經營活動產生的現金流量淨額 (百萬元人民幣)	94,418.60
每名員工的實際淨收入 ¹¹	人民幣／員工	336,622.25
每名員工的實際人事費用 ¹²	人民幣／員工	119,732.46
管治		
董事會非執行董事所佔百分比	百分比	57.14%
獨立董事百分比	百分比	42.86%
董事會女性比率百分比	百分比	28.57%
女性行政人員的百分比	百分比	31.08%
董事會年齡範圍		50-70
董事會平均年齡		59
董事會出席率百分比	百分比	100%
獨立董事董事會會議出席率百分比	百分比	100%
審計委員會獨立董事百分比	百分比	100%
審計委員會會議出席率百分比	百分比	100%
薪酬委員會獨立董事的百分比	百分比	66.67%
薪酬委員會會議出席率百分比	百分比	100%
提名委員會中獨立董事的百分比	百分比	66.67%
提名委員會會議出席率百分比	百分比	100%

環境、 社會及管治報告

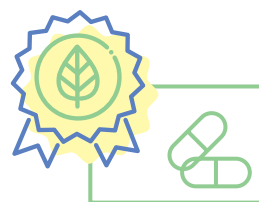
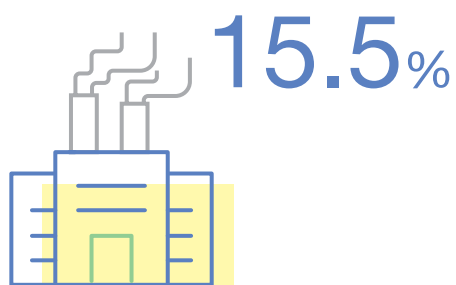
備註：

1. 報告期間，本集的總銷售額為約人民幣3,135.419百萬元(2024年度：約人民幣3,778.043百萬元)。此數據亦會用作其他密度的計算。
2. 我們的溫室氣體排放包括二氧化碳(CO₂)、甲烷(CH₄)和一氧化二氮(N₂O)，並已換算為二氧化碳當量。相關數據參照包括但不限於世界資源研究所及世界可持續發展工商理事會刊發的《溫室氣體盤查議定書：企業會計與報告標準》、河北省發展與改革委員會刊發的《河北省工業其他行業溫室氣體排放核算方法與報告指南》及最新發佈的中國區域電網基線排放因子。直接溫室氣體排放(範圍1)主要包括鍋爐燃燒排放，而間接溫室氣體排放主要包括耗電(範圍2)和工業廢水厭氧處理(範圍3)。
3. 報告期間，本集團的EBITDA為約人民幣1,425.82百萬元(2024年度：約人民幣1,314.199百萬元)。此數據亦會用作其他密度的計算。
4. 截至2025年12月31日，本集團的固定資產總額為約人民幣3,299.037百萬元(截至2024年12月31日：約人民幣3,215.262百萬元)。此數據亦會用作其他密度的計算。
5. 截至2025年12月31日，本集團的固定資產淨值為約人民幣1,248.527百萬元(截至2024年12月31日：約人民幣1,219.402百萬元)。此數據亦會用作其他密度的計算。
6. 截至2025年12月31日，本集團的總僱員人數為2,822人(截至2024年12月31日：3,220人)。此數據亦會用作其他密度的計算。
7. 截至2025年12月31日，本集團的資產為約人民幣10,777.135百萬元(截至2024年12月31日：約人民幣10,041.53百萬元)。此數據亦會用作其他密度的計算。
8. 截至2025年12月31日，本集團的總權益為約人民幣8,061.814百萬元(截至2024年12月31日：約人民幣7,466.906百萬元)。此數據亦會用作其他密度的計算。
9. 報告期間，本集團的研發支出為約人民幣103.102百萬元(2024年度：約人民幣100.522百萬元)。
10. 報告期間，本集團的經營活動產生的現金流量淨額為人民幣1,091.967百萬元(2024年度：約人民幣967.913百萬元)。此數據亦會用作其他密度的計算。
11. 報告期間，本集團的實際淨收入為約人民幣949.948百萬元(2024年度：約人民幣840.052百萬元)。此數據亦會用作其他密度的計算。
12. 報告期間，本集團的實際人事費用為約人民幣337.885百萬元(2024年度：約人民幣458.855百萬元)。

環境、 社會及管治報告

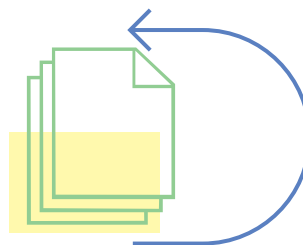
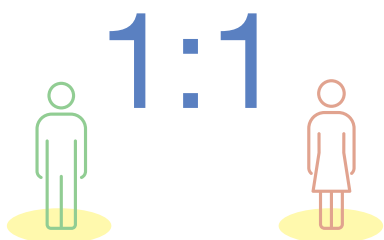
企業可持續發展上的成績

按百萬銷售額計算的污水排放
總量密度約減少



由本集團自主研發的「芍藥甘草湯顆粒」、
「枇杷清肺飲顆粒」及「升陷湯顆粒」獲批
准上市

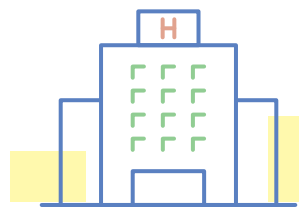
男女比例為接近



需要回收藥品的個案 **0** 宗

本地供貨商佔整體供貨商的

99.7%



投放約

846 小時及

人民幣**478.2** 萬元

於公益活動



環境、 社會及管治報告

關於神威

神威主要從事中藥產品研發、製造及買賣。本集團的產品主要為治療八大領域包括心腦血管用藥，呼吸系統用藥，消化系統用藥，兒科用藥，胃科用藥，扶正補益用藥，神經系統用藥及婦科用藥等，而產品亦主要於中國銷售。本集團的總部位於中國河北省石家莊樂城，中國亦是我們業務的所在國及本報告涵蓋議題的相關國家。

神威於2024年被納入為《恆生綜合指數》成分股，成為《恆生綜合指數》內514家上市公司的其中之一。神威同時亦被列入港股通下深港通及滬港通的目標名單中。被納入港股通後，內地資金可透過港股通管道直接投資神威股票，令神威在資本市場的關注度進一步提升，成交量倍增，亦帶來股價的上升動力，充分說明了神威的成長潛力和長期價值獲得市場認可。

於2023-2025年間，四個由神威自主研發的古代經典名方－「一貫煎顆粒」、「芍藥甘草湯顆粒」、「枇杷清肺飲顆粒」及「升陷湯顆粒」－獲得國家藥監局批准上市，為神威首四個獲批的經典名方。此外，神威亦於2025年榮登2025年河北省民營企業100強榜單。

除業務發展外，本集團亦積極支持和認同國際間對可持續發展和氣候變化的倡議，包括但不限於聯合國可持續發展目標和巴黎協議，並將其理念融入我們的政策和營運當中。我們亦加入中國中藥協會和中國醫藥生物技術協會，以獲取最新的行業信息並加強與同業之間的交流。

環境、 社會及管治報告

核心價值觀

1. 敬重生命

敬重生命是我們永恆的追求：以高效藥品救治患者生命、以優質產品改進生命質量，以負責的態度珍惜企業生命。所有的行動都必須以此為衡量基準，並為實現這個目標而不懈努力。

誠信經營是我們敬重生命的莊嚴宣誓。神威人堅守：誠信為本，以質求存，作為對社會的永恆承諾；以義取利，利義共生，不欺不詐，不驕不橫，贏得社會承認、客戶信賴、消費者愛戴；以誠待人，以信做事，以信立業，實現企業長治久安和可持續發展。

2. 尊重價值

神威文化強調員工首先尊重並認可企業的核心價值觀，認可我們事業的價值，認可神威的社會價值。我們只保留符合企業價值體系要求的人。在尊重本集團價值體系的前提下，我們尊重員工的自我實現，搭建舞台，創造條件使每個人的能力得到最大的發揮。每個人的價值得到實現，從而企業的價值最大化，實現員工與本集團互動成長。

3. 著重嚴細

神威深諳所從事的行業，嚴格管理是我們不變的信條，是我們對消費者、對社會、對員工、對企業和股東負責的態度，是我們對環境的清醒認識和對失敗者的深刻反思，是我們企業堅實的穩固力。我們堅信嚴能出人才，出素質，出質量，出效益，還能出精神，嚴格管理是神威文化的基石。

神威要求員工牢固樹立細謹的思想，工作細致入微，切忌敷衍了事；技能精益求精，切忌得過且過。通過不斷細密流程，細化制度，做到細致調查，周密計劃，細心安排，嚴細審查，把細節決定成敗的思想貫徹於每項工作中去。

4. 推重創新

創新是神威可持續發展的動力，是本集團二次創業所必須倚重的進步源泉，是本集團在新經濟時代的立身之本，我們牢記今天不創新就決定明天先失敗，我們必須不斷創新，才能超越對手，超越昨天，超越自我。

神威努力營造寬松的創新環境，建立健全創新制度保障，寬容員工在創新過程中的失誤，但不允許故錯重犯；並將加強創新激勵，加大創新投入；密切外界合作，疏通信息通路，鼓勵各種形式的創新活動。

環境、 社會及管治報告

使命

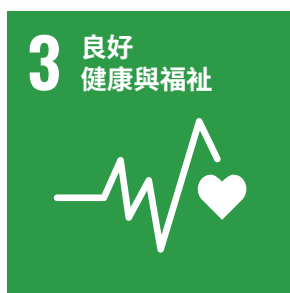
神威致力於：

- 於為消費者提供高效、安全、物超所值的藥物，以保障他們的健康，提升他們的生活質量；
- 以誠信的商譽和高效敬業的管理風格贏得商業合作機構的尊敬和信任，與他們建立平等共贏的長期夥伴關係；
- 為社會增加財富和就業，通過公益活動來推動國家的醫療保健事業，以及通過對中藥現代化的追求來弘揚作為民族傳統的中醫藥文化；及
- 不斷吸引和培養熱愛健康產業、而且富有進取心、創造力和責任感的員工，從物質保障、社會地位和價值實現三個方面為他們提供回報。與員工的共同成長將使我們獲得領先的市場地位和不斷增加的利潤，從而實現企業的可持續發展。

環境、 社會及管治報告

可持續發展目標政策

我們響應聯合國峰會上通過的《2030年可持續發展議程》及17項可持續發展目標。我們亦已制定《永續發展目標政策》，於本集團可發揮重要作用的領域上，全力支持這些目標，特別是與良好健康和福祉以及負責任的消費和生產相關的兩個目標。我們認識到促進和確保所有人健康和福祉的重要性，努力透過我們的產品和服務為此目標做出貢獻。我們致力於透過優化資源利用、最大限度地減少廢物產生和實施可持續生產來實行負責任的消費和生產。這包括整合環保材料和工藝，以及積極參與回收和減少廢物措施。透過堅持聯合國可持續發展目標的原則，我們的目標是對社會產生正面影響，並為後代創造可持續的未來。



目標3：確保健康的生活方式，促進各年齡段人群的福祉

本集團積極推動社會的健康保障及保健服務，務求使大家獲得安全、有效、優質和負擔得起的藥品。相關披露，請參考以下章節：

B6. 產品責任－產品質量與安全

B6. 產品責任－創新及研發

B8. 社會投資－本集團參與或舉辦之公益活動



目標12：採用可持續的消費和生產模式

本集團積極於生產過程推動可持續管理和採取相關措施，務求通過預防、減排、回收和再利用，減少廢物的產生；另外，亦會將可持續性信息納入各自報告周期。相關披露，請參考以下章節：

A1. 排放物－有害及無害廢物排放

B5. 供應鏈管理－供應鏈環境及社會風險管理

B5. 供應鏈管理－可持續供應鏈管理

環境、 社會及管治報告

管治架構與董事會聲明

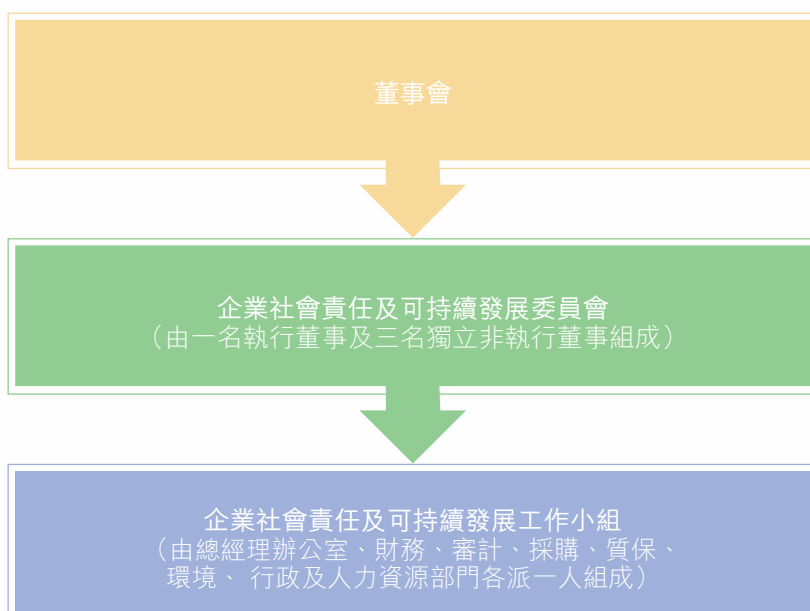
監督環境、社會及管治議題

董事會對本集團的領導與監督負最終責任，並負責全面管控本集團事務，包括環境、社會及管治議題的管理方法、策略、目標、指標及相關政策。作為治理職能的一部分，董事會審閱集團的可持續發展策略，並負責批准環境、社會及管治報告。為更有效管理環境、社會及管治方案的表現及識別潛在風險，董事會在企業社會責任及可持續發展委員會（「委員會」）的協助下，監督重要範疇評估，參考持份者意見識別、評估及優先排序重大的環境、社會及管治議題。

企業社會責任及可持續發展委員會

委員會的設立旨在協助董事會監督環境、社會及管治相關事宜，由一名執行董事及三名獨立非執行董事組成。在委員會的監督下，由總經理辦公室、財務、審計、採購、質保、環境、行政及人力資源部門代表組成的工作小組負責管理氣候相關事宜。

本集團的環境、社會及管治治理架構如下：



環境、 社會及管治報告

氣候相關披露 管治

董事會在制定本集團整體策略時，會全面考慮各類氣候相關風險與機遇，並確保這些因素融入其對策略、重大交易及政策的監督工作之中。董事會在決策過程中融入環境、社會及管治方面的考量及持份者期望，評估擬議交易、內部控制及緩解措施是否與本集團的氣候承諾一致，從而在短期財務影響與長期韌性之間取得平衡。

董事會負責監督氣候相關目標的制定，確保目標以可信數據為基礎，並配備清晰的執行計劃，同時定期檢視進度及處理差距。雖然氣候相關績效指標尚未納入薪酬政策，但本集團對其氣候目標的承諾保持不變。

委員會的職責包括制定及審視本集團的願景與策略、設定相關政策目標及關鍵績效指標、收集及分析環境、社會及管治數據，以及監察績效與目標的差距。委員會每年召開會議，評估現行環境、社會及管治政策的有效性，並透過定期簡報及臨時匯報等結構化機制向董事會匯報，以協助董事會識別集團的氣候相關風險與機遇。委員會亦會識別與可持續發展相關的外部因素，確保本集團策略與業務模式保持一致。

在委員會監督下，由總經理辦公室、財務、審計、採購、質保、環境、行政及人力資源部門組成的工作小組負責管理氣候相關事宜。本集團已將內部控制及審視機制融入各業務單位，包括定期進行氣候相關風險評估，以及跨部門審視監管發展。委員會確保氣候相關洞見能定期傳達予董事會。

所有董事及委員會成員均已接受可持續發展相關培訓，並將此類培訓納入持續進修。董事會持續掌握行業趨勢及新興環境、社會及管治發展，包括能源政策、監管更新及市場最佳實踐的演變。此外，委員會及工作小組亦持續監察及組織與企業社會責任及可持續發展相關的員工培訓。

在適當的情況下，本集團也會尋找外部資源及專業知識的協助，以提升本集團的環境、社會及管治表現。

環境、 社會及管治報告

策略

極端天氣日益嚴峻，應對氣候變化已成為全球共識。我們亦意識到，氣候相關風險與機遇可能對本集團的營運造成直接影響，或透過供應鏈帶來間接影響，從而引致財務層面的後果。為避免及減輕相關風險並把握潛在機遇，本集團已制定《氣候變化政策》，以建立與全球最佳實踐一致的政策指引與策略，並採取充分措施提升氣候韌性。

策略時程

我們已界定清晰的時間跨度，以指導策略的有效落實，並在整個旅程中持續追蹤進度。每個時期均代表一個有意義的行動階段，使我們能以有序且可衡量的方式累積動能。透過清楚界定每個階段的目的，我們確保工作始終聚焦、協調一致，並與整體願景保持一致。

短期(1-5年)：我們的近期重點在於提升營運效率、確保全面合規，並建立支持整體環境、社會及管治策略所需的數據與管治基礎。

中期(6-10年)：在中期，我們將在環境、社會及管治目標上取得實質進展，將可持續實踐融入營運之中。這些目標旨在於重要議題上帶來可衡量的改善，並與企業策略規劃保持一致。

長期(10年以上)：我們的長遠願景聚焦於具轉型性的成果，為更廣泛的社會與環境目標作出貢獻，包括氣候行動及循環經濟轉型。這些抱負使我們能在塑造可持續未來方面發揮領導角色。

管理氣候相關風險和機遇

氣候變化同時帶來風險與機遇。我們採取平衡的方法，兼顧潛在的正面與負面影響，使我們能在減低不利影響的同時最大化價值。

物理風險、轉型風險與機遇

我們將氣候相關影響分為物理風險、轉型風險及機遇，這些因素均可能對現金流、融資能力或資本成本造成影響。

物理風險：包括極端高溫、暴雨、風暴及其他自然災害等急性事件，可能干擾供應鏈及基礎設施；亦包括海平面上升及氣候模式轉變等慢性變化，可能影響業務的長期可行性。

轉型風險：源於全球向低碳經濟轉型，包括更嚴格的環境保護、碳排放及廢物管理法規。科技發展及市場對綠色企業的偏好轉變，可能要求我們調整商業模式與營運方式。這些變化可能增加監管不合規風險，並引致法律、科技、市場及聲譽風險。

環境、 社會及管治報告

機遇：向低碳商業模式轉型亦可能帶來新機遇。消費者對環境、社會及管治的關注日益提高，市場偏好逐漸轉向更具責任感的企業。提升能源效率及減少廢物不僅能在短期降低營運成本，亦有助於在中期優化營運。新興低碳市場預期在未來三至十年成熟，為增長與創新帶來新空間。透過積極披露環境、社會及管治表現並採取具體行動，我們可提升聲譽，吸引新資本與客戶。

對業務模式及價值鏈的影響

本集團已識別出以下對其業務模式及價值鏈造成影響的風險與機遇：

風險類型	描述	對業務模式的影響	對價值鏈的影響
物理風險			
急性風險	增加極端天氣的嚴重程度 <ul style="list-style-type: none"> 極端高溫 降雨／洪水 熱帶氣旋 	<ul style="list-style-type: none"> 在受極端天氣影響的地區造成物業及資產損毀 增加對空調及能源使用的需求 	<ul style="list-style-type: none"> 中斷供應鏈 降低高風險地區資產可獲得的保險保障
慢性風險	氣候和降雨模式的可變性 <ul style="list-style-type: none"> 變化的氣候模式 	<ul style="list-style-type: none"> 影響員工的健康與安全 中斷水／電／網路供應 推高維修成本及保險費用 減少短期收入 影響資產價值 	<ul style="list-style-type: none"> 因業務中斷而減少銷售額／生產 擾亂雲端服務 影響公用事業的成本與供應
轉型風險			
法規風險	<ul style="list-style-type: none"> 提高碳定價 強制性披露與申報義務 對現有產品及服務的監管加強 面臨訴訟風險 	<ul style="list-style-type: none"> 增加與碳定價相關的監管要求 因政策變動而需提前退役現有資產 能源效益標準出現變化 為符合法規而採用新流程所需成本上升 	<ul style="list-style-type: none"> 由合規要求引致整個價值鏈中的結構性變化 增加因供應商或合作夥伴不合規所帶來的風險 降低對高排放產品及服務的需求 因上游合規成本上升而壓縮利潤率

環境、 社會及管治報告

風險類型	描述	對業務模式的影響	對價值鏈的影響
市場風險	<ul style="list-style-type: none"> • 消費者行為轉變 • 市場需求難以預測 • 競爭格局出現變化 	<ul style="list-style-type: none"> • 改變投入成本(例如待合法律及法規的相關開支) • 提高產出要求(例如廢物處理及排放管控) 	<ul style="list-style-type: none"> • 隨著採購轉向更環保的替代方案，擾亂現有的上游及下游合作關係
技術風險	<ul style="list-style-type: none"> • 現有產品及服務被替代 • 在新技術上的投資未能成功 • 轉型相關成本增加 	<ul style="list-style-type: none"> • 提前退役現有技術 • 增加研發開支 • 提高採用及取得新技術的成本 	<ul style="list-style-type: none"> • 改變競爭動態 • 提高價值鏈各環節的採購成本
聲譽風險	<ul style="list-style-type: none"> • 對行業的批評 • 持份者的負面反饋 	<ul style="list-style-type: none"> • 增加人才留任與人力規劃的難度 • 降低吸引資本的能力 	<ul style="list-style-type: none"> • 降低整個價值鏈對商品及服務的需求 • 降低涉及負面聲譽的供應商的生產能力

環境、 社會及管治報告

機遇類型	描述	對業務模式的影響	對價值鏈的影響
效率提升	<ul style="list-style-type: none"> • 更高效率且更多元化的服務 • 透過資源優化節省成本 • 提升能源與用水效率 • 採用新技術 	<ul style="list-style-type: none"> • 在極端天氣期間透過彈性工作安排提升營運效率 • 提升利潤率 • 改善員工健康、滿意度及生產力 • 降低化石燃料價格上升的風險 • 提高融資能力 	<ul style="list-style-type: none"> • 提高整個價值鏈的產能與資源使用效率 • 因上游效率改善而降低採購成本
供應鏈韌性	<ul style="list-style-type: none"> • 穩固的供應商合作關係有助提升業務可持續性 	<ul style="list-style-type: none"> • 在氣候變化難以預測的情況下增強韌性 • 降低業務中斷的風險 	<ul style="list-style-type: none"> • 透過協作制定標準並提升競爭力 • 提高供應鏈的可靠性
市場機遇	<ul style="list-style-type: none"> • 開拓新市場 • 拓展地域版圖 	<ul style="list-style-type: none"> • 從新市場獲得新增收入來源 • 在地域上實現多元化 	<ul style="list-style-type: none"> • 透過擴大產品與服務組合，促進整個價值鏈的成熟度
消費者偏好	<ul style="list-style-type: none"> • 消費者行為與期望的改變 	<ul style="list-style-type: none"> • 開拓新的收入來源 • 提升綠色企業的市場佔有率 	<ul style="list-style-type: none"> • 在下游客戶需求的帶動下，促進整個價值鏈的永續創新

氣候韌性

雖然更詳細、更全面的氣候情境分析仍在進行中，但我們已經評估了短期、中期和長期內的物理風險、轉型風險和機遇，並確定這些風險和機會可能會影響我們在不同氣候情境下的策略、資源分配和整體適應能力。儘管已作出全面考量，我們亦意識到仍存在重大不確定性，包括未來政策方向、技術採用速度及氣候影響的嚴重程度。

我們的氣候相關風險與機遇主要集中在香港及中國數個主要城市，這些地區亦是我們的核心營運據點。然而，這些城市普遍具備完善的基礎設施、成熟的應急準備機制，以及穩健的公共醫療體系，這些條件有助減緩急性物理風險的影響，並支持我們各項業務活動的持續運作。我們與主要供應商的長期合作關係亦有助增強我們的氣候韌性，從而令我們實現在整個價值鏈中對氣候相關干擾的協調應對。

環境、 社會及管治報告

我們的適應與緩解計劃

基於已識別的風險及機遇，我們制定了以下適應與緩解措施，以應對物理風險、轉型風險及相關機遇。

類型	適應與緩解措施
急性物理風險	<p>為有效應對急性風險，我們已制定完善的應急計劃，並透過員工培訓提升整體韌性，包括：</p> <ul style="list-style-type: none">• 實施本地化的緩解措施，並定期進行演練，以應對日益嚴峻的氣候風險；• 透過穩固的供應商合作關係確保業務連續性；• 在極端天氣情況下啟動應變計劃，並採取靈活的工作安排；• 在需要時向員工提供預防措施建議；• 加強設施的通風，改善降溫，以優化工作環境；• 將伺服器、空調及其他關鍵設備設置於符合防洪及抗風要求的地點；及• 探索節能設備及替代能源，以降低對傳統能源供應的依賴。
慢性物理風險	<p>在我們的長期規劃中，我們已就慢性風險作出相應考量，包括：</p> <ul style="list-style-type: none">• 將生產過程產生的中藥渣應用為鍋爐燃煤的替代品，以減少對化石燃料的依賴• 在選擇辦公室及廠房時納入洪水風險評估；• 使用節水設備，並為現有設備進行改造以提升用水效率；及• 在可能出現短缺的情況下評估替代水源的可用性。
轉型風險	<p>我們正加強氣候治理，並加速向低碳技術和業務模式轉型，以應對轉型風險，包括：</p> <ul style="list-style-type: none">• 持續監察市場趨勢及法規變化，確保我們能隨時滿足客戶及監管機構的要求；• 透過高品質的氣候披露維持資訊透明度；• 與供應商合作，推動採用低碳流程及技術；及• 將產品、服務及價值鏈中的氣候相關風險納入考量，確保市場風險得到有效監察。

環境、 社會及管治報告

類型

適應與緩解措施

機遇

我們運用行業洞察來識別並把握新興的氣候相關機遇，包括：

- 發展低碳產品與服務；
- 投資節能及低排放技術以降低成本；及
- 研究投資綠色債券以支持具氣候效益的投資。

當前及預期的財務影響

本集團於2025財年並未就因急性氣候風險受損的資產確認任何減值損失。我們尚未就氣候相關的風險與機遇投入任何資本性支出、融資或投資目前，我們在決策過程中尚未採用內部碳價。

我們的長期轉型規劃

長期轉型規劃將為我們提供清晰方向，引領本集團的營運及價值鏈邁向低碳及具氣候韌性的業務模式。基於我們對氣候相關風險與機遇的評估，長期轉型規劃訂立了與本集團願景一致的分階段目標，並指導資本規劃、營運改善及供應商參與。主要行動包括擴大替代能源的使用、提升能源效率、降低資源強度、推動低碳運輸，以及透過循環經濟實踐加強廢物及物料管理。

適應措施同樣是我們長期策略的核心。我們將把氣候相關風險考量納入業務持續運作規劃之中。與持份者的協作有助於有效落實相關措施，而透明的匯報則確保問責。持續投資創新技術將引領本集團在轉型旅程中穩步前行。

環境、 社會及管治報告

本集團的轉型規劃有賴員工及更廣泛社群的共同努力，以及國家電網減碳進程的推動。本集團根據自身策略規劃制

定目標，並未採用科學基礎減碳目標倡議的行業減碳路徑方法。目前亦未考慮使用碳信用以達成任何淨零相關目標。以下為本集團於不同時間範圍內的階段性目標：

目標

溫室氣體排放密度
(範圍1和2)

- 短期：較2025年減少2%
- 中期：較2025年減少5%
- 長期：較2025年減少10%

無害廢棄物密度

- 短期：較2025年減少2%
- 中期：較2025年減少5%
- 長期：較2025年減少10%

能源消耗密度

- 短期：較2025年減少2%
- 中期：較2025年減少5%
- 長期：較2025年減少10%

耗水密度

- 短期：較2025年減少2%
- 中期：較2025年減少5%
- 長期：較2025年減少10%

風險管理

風險管理框架

本集團已建立一套全面的風險管理框架，將氣候相關風險與機遇的識別、評估、優先排序及管理，全面融入整體風險管理流程之中。相關政策及程序每年均會檢討，並在需要時更新。

氣候相關風險與機遇透過協調一致的多層級流程在集團內進行審視。策略方向由高層制定，董事會負責監督並定期檢視最重要的氣候相關議題。同時，營運團隊每年評估其自身的情況，提供具體且貼近營運層面的意見。當識別到潛在風險時，相關部門會設計並執行緩解措施，並持續檢討，以確保相關內控在長期內保持穩健及有效。

所有識別出的氣候相關風險與機遇均會影響我們的策略方向、營運重點及內部政策。我們會根據每項風險或機遇的潛在影響程度及發生可能性進行評估，從而建立清晰的風險概況，以支持更具根據的決策。對於潛在影響程度及發生可能性兩方面均評分較高的風險，我們會提升其排序，並優先處理，以確保資源投放於最重要的領域。

環境、 社會及管治報告

持份者參與

持份者作為與本集團可持續發展直接相關的群體，在本集團建立環境、社會及管治管理體系及政策的決策過程中扮演著十分重要的角色。我們廣泛考慮不同的持份者，其中包括對我們業務有影響或受到直接或間接影響的個人和組織。我們時刻與持份者保持充分溝通以協助本集團評估自身環境、社會及管治決策及內部控制機制的影響，真正了解並及時響應不同持份者的需求，同時調整自身發展方向。

本集團針對不同的主要持份者以不同管道溝通保持密切溝通，並在行動中積極響應持份者的意見和要求。我們將繼續通過建設性對話加強持份者的參與度，以繪制長期繁榮發展的藍圖。本集團與主要持份者之溝通管道及其各自的期望概述如下：

主要持份者	提出之關鍵主題與事項	聯繫管道	溝通頻率
高級管理層及董事會	<ul style="list-style-type: none"> 合規經營 經濟表現 	<ul style="list-style-type: none"> 培訓和研討會 例會 內部網絡 	<ul style="list-style-type: none"> 定期 定期 全年
員工	<ul style="list-style-type: none"> 工作環境 員工福利 工作表現 行業知識 	<ul style="list-style-type: none"> 管理通訊和工作表現評核 員工通訊和廣播 內部網絡 	<ul style="list-style-type: none"> 全年 全年 全年
投資者及股東	<ul style="list-style-type: none"> 業績 發展策略 營運前景 數據和活動更新 	<ul style="list-style-type: none"> 股東周年大會及其他股東會議 財務報告 公告及通函 投資者會議 路演 每月快訊 投資者關係專員 熱線 企業實地參觀 客戶會議 	<ul style="list-style-type: none"> 定期 定期 定期 定期 定期 每月 全年 全年 全年 全年
客戶	<ul style="list-style-type: none"> 產品質素 健康與安全 服務質素 個人私隱保護 	<ul style="list-style-type: none"> 客戶滿意度調查和意見表 客戶服務中心 客戶經理 客戶會議和企業實地參觀 	<ul style="list-style-type: none"> 全年 全年 全年 全年

環境、 社會及管治報告

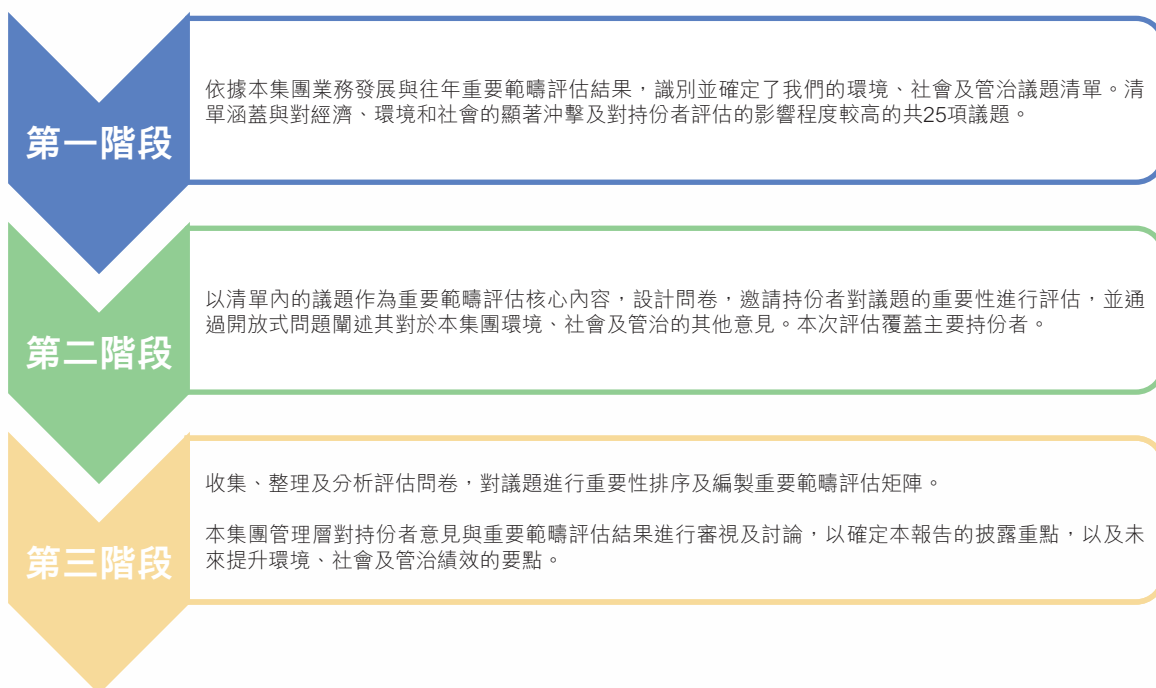
主要持份者	提出之關鍵主題與事項	聯繫管道	溝通頻率
供貨商	<ul style="list-style-type: none"> • 原材料質素 • 供貨商環境與社會風險 • 公平、公開採購 	<ul style="list-style-type: none"> • 供貨商管理會議及活動 • 供貨商現場審計管理制度 	<ul style="list-style-type: none"> • 定期 • 定期
政府和監管機構	<ul style="list-style-type: none"> • 合規營運 	<ul style="list-style-type: none"> • 工作會議 • 匯報表現 • 書面回應公眾諮詢 	<ul style="list-style-type: none"> • 定期 • 定期 • 全年
社群、非政府機構 及媒體	<ul style="list-style-type: none"> • 綠色營運 • 公共衛生 • 企業社會責任 	<ul style="list-style-type: none"> • 研討會、講座和工作坊 • 針對不同議題的公眾及社區活動和夥伴計劃 • 社區投資計劃 • 企業實地參觀 	<ul style="list-style-type: none"> • 定期 • 定期 • 全年 • 全年

在制訂營運策略及環境、社會及管治措施時，本集團會考慮持份者的期望，透過彼此合作使本集團不斷改善其表現，為社會締造更大價值。

環境、 社會及管治報告

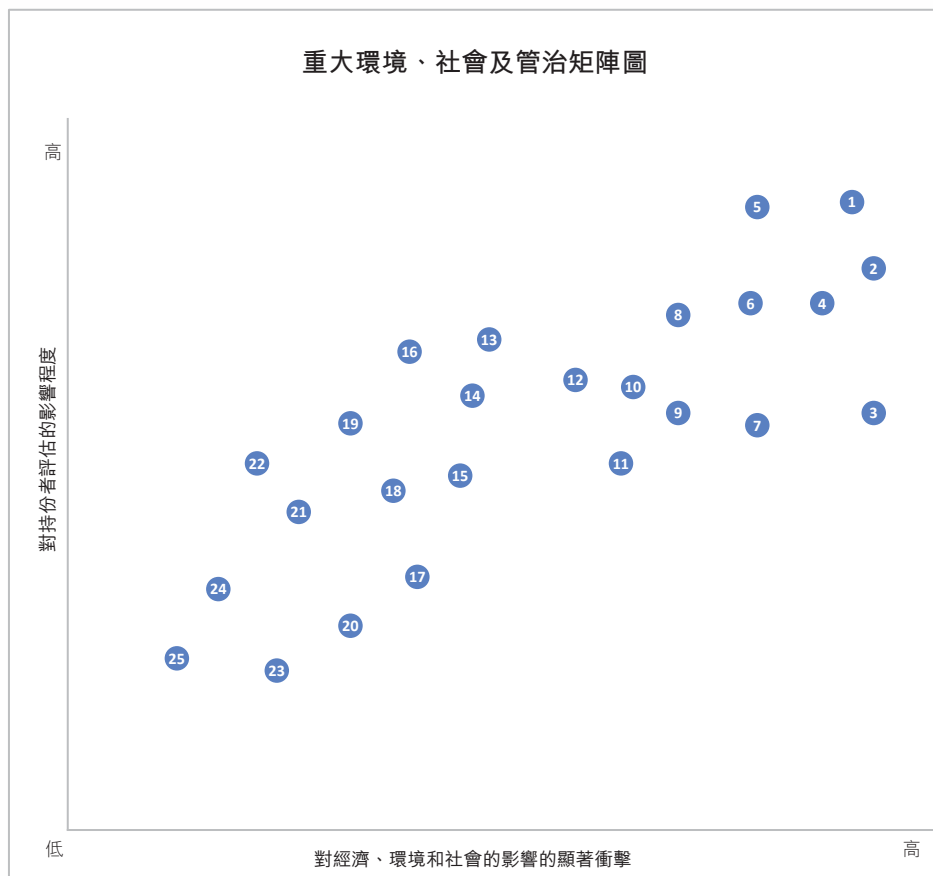
重要範疇評估

為更有效了解持份者對本集團之環境、社會及管治表現的意見及期望，我們於報告期間進行了年度重要範疇評估工作，具體工作步驟如下：



環境、 社會及管治報告

以下為本集團於報告期間的重要範疇矩陣，圖中右上角標注範圍內議題為對本集團業務發展影響力較大、且最為持份者所關注之事項。



標籤	環境、社會及管治議題	標籤	環境、社會及管治議題
1.	產品和服務的質量與安全	14.	綠色生產
2.	合規經營	15.	員工薪酬及福利
3.	風險管理	16.	反對貪污及舞弊
4.	客戶滿意度及信息和隱私保護	17.	包裝物消耗
5.	企業社會責任	18.	建設項目的環境影響
6.	招聘、晉升及解聘	19.	氣候變化減緩與適應
7.	能源消耗	20.	排放物管理
8.	研發及創新	21.	水資源消耗
9.	知識產權保護	22.	產品標籤及宣傳
10.	職業健康及安全	23.	平等機會、多元化及反歧視
11.	可持續供應鏈管理	24.	公平公開採購
12.	員工發展與培訓	25.	防止童工及強制勞工
13.	間接經濟影響		

環境、 社會及管治報告

報告期間，本集團確認已就環境、社會及管治事宜設立合適及有效的管理政策及內部監控系統，並確認所披露內容符合環境、社會及管治報告守則的要求。

A1. 排放物

下表列示了本集團的相關重點議題、已訂立的目標及狀況：

重點議題	2025年的目標	狀況
溫室氣體排放密度 (範圍1和2)	維持不多於2024年度的溫室氣體排放密度	未達成 此乃由於使用燃煤鍋爐的時間較長
無害廢棄物密度	維持不多於2024年度的無害廢棄物密度	達成

作為一家領先的中國藥品生產商，本集團一直致力保護環境，並嚴格遵守國家及地方環保機關制定的環保法律及法規。該等法律及法規包括但不限於《中華人民共和國環境保護法》、《中華人民共和國水污染防治法》、《中華人民共和國大氣污染防治法》、《中華人民共和國清潔生產促進法》、《中藥類制藥工業水污染物排放標準(GB21906-2008)》、《火電廠大氣污染物排放標準》等預防及處理污水、廢氣及工業污染的規定。此外，本集團依按照《中華人民共和國環境保護稅法》繳納環境保護稅。

本集團制定了有關政策制度和規程，包括但不限於《環保自律體系管理規程》、《環保責任制管理規程》、《污染治理設施管理規程》、《固體廢物管理規程》及《環境保護考核細則》，規範生產運營中產生之污水、廢氣污染等。本集團獲英國國際標準協會(「BSI」)頒發ISO14001認證，其生產設施的環保措施的標準是得到認可的。

環境、 社會及管治報告

此外，根據國家《排污許可證》(91130000757518418T001W)要求，本集團已按照國家及地方環境保護法律法規、環境監測技術規範要求和本集團實際情況，編製企業污染自行監測方案，規範開展企業自行監測活動，掌握污染物排放狀況及其影響等情況，確保已履行對保護環境的責任。本集團亦根據中國的環保法律及法規制定了《建設項目環境影響評價與「三同時」管理規程》，要求建設新工程項目前展開並通過環境影響的評估，以確保生產過程符合規定的環保標準。

為保證措施確實執行，環保主管副總裁全面負責本集團環保管理工作，各個主要部門需要與環保主管副總裁配合，並在其須負責之環保範圍貫徹執行相關環保政策。安防部亦需每年制定自行監測方案，定期對廢水、廢氣、噪音等排放口進行環境監測。由環保主管副總裁領導下，定期召開會議，聽取環保工作匯報，及時研究解決有關環保的重大問題。

本集團亦制定了《突發環境事件應急預案》，規範和強化應對突發環境事件的應急處置工作，以預防發生為重點，逐步完善處置突發環境事件的預警、處置及善後工作機制。機制亦減輕突發環境事件對環境和本集團的業務運作造成的負面影響，包括環境污染事故，洩漏、爆炸、運輸事故、非正常排放以及自然災害等等。《突發環境事件應急預案》所涉及的部門需要按要求每年進行一次演練，並留存視頻數據及記錄。

報告期間，本集團並不知悉任何嚴重違反有關廢氣及溫室氣體排放、向水及土地的排污、有害及無害廢棄物的產生的相關法律及規例。相關法律及規例包括但不限於《中華人民共和國環境保護法》、《中華人民共和國固體廢物污染環境防治法》、《中華人民共和國水污染防治法》及《中華人民共和國大氣污染防治法》。

環境、 社會及管治報告

廢氣及溫室氣體排放

本集團通過使用天然氣等清潔能源以及其他措施，從源頭減少廢氣排放，以避免對環境的污染。在生產經營過程中，本集團積極倡導清潔生產與節能減排，通過不斷加大環保投入，減少排放物。

報告期間，本集團的NO_x排放、SO_x排放及粉塵排放分別為約4.90噸、1.85噸及0.74噸(2024年：分別為約3.14噸、1.42噸及1.07噸)。

報告期間，本集團的溫室氣體排放密度(範圍1和2)增加20.12%至每百萬元銷售額約23.79噸二氧化碳當量(2024年：每百萬元銷售額約19.80噸二氧化碳當量)。溫室氣體排放密度的增加乃主要由於本集團於本年度使用燃煤鍋爐的時間較長，生物質鍋爐的時間較短，令燃煤量及溫室氣體排放量有所增加。

在生產經營過程中，本集團積極倡導清潔生產與節能減排。本集團已規範所有廢氣排放口設置，並不允許員工擅自調整、拆除或閒置排放口。

在煙塵控制方面，本集團共計投入人民幣3,000萬元，建設擁有的三套電袋除塵設施、兩套濕式靜電除塵設施、一套高效除塵除霧設施、三套雙鹼法脫硫設施、三套SNCR法脫硝設施和三套SCR脫硝設施，符合環保要求的超低排放指標，即《燃煤電廠大氣污染物排放標準》(DB13 2209-2015)，排放濃度均達到煙塵10mg/m³、SO₂ 35mg/m³、NO_x 50mg/m³。

同時，我們通過管理減排控制，持續降低污染物排放，並對排污許可證進行了重新申請。三台鍋爐經處理及達標後的煙氣經120米煙囪排放。此外，我們亦已投資人民幣1,000多萬元在各車間建設了揮發有機廢氣、粉塵及中藥氣味治理設施，確保車間各項廢氣能達標排放，同時規範了各個排污口的標準化採樣平台和排氣筒。

本集團亦注重對污染物濃度的檢測，2025年已按照排污許可證中規定之監測要求，按計劃全部完成監測，且各類污染物排放符合國家及地方環保法規，履行維護企業及周邊社區環境的承諾。

本集團採取多項措施減少各種氣體排放，包括粉碎機落料口、輸送帶頂端落料口廢氣治理設施工程項目、中藥提取壓濾工段VOCs治理項目、包裝公司VOCs及粉塵治理設施項目、藥渣廢氣治理項目等，共投資50萬元，可降低約0.8噸粒狀物、0.5噸非甲烷總烴排放。

環境、 社會及管治報告

根據上述轉型規劃，本集團設定了一個新的短期目標，於2030年將其溫室氣體排放密度(範圍1和2)比2025年基準年減少2%。

污水排放

報告期間，本集團的污水排放總量密度減少15.46%至每百萬銷售額約62.65噸(2024年度：每百萬銷售額約74.11噸)。污水排放總量密度的減少乃主要由於本集團於本年度的污水排放總量相對於銷售額的比例有所減少。本集團所有的污水都會排到地下水，並無在缺水地區的排放污水量。

本集團生產工序的廢水主要為車間清場廢水、中藥材和設備清洗廢水等。所有廢水均進入本集團的污水處理站進行處理，我們設有1座日處理能力高達5,000噸的污水處理站，採用厭氧，好氧和深度處理工藝進行處理，確保了污水處理設施運行穩定，水質持續穩定達標。污水經處理達標後排入樂城區污水處理廠。本集團持續對污水處理站進行了技術升級改造，厭氧系統的廢氣處理設施進行技術升級，並進一步完善污水脫色工藝流程。

在減低污水排放為大前提下，本集團生產工序中採用循環水綜合利用項目和清潔生產方案優化，以減少水資源的使用量。循環水綜合利用項目將冷卻水進行有效回收，進行冷卻後重復利用。循環水綜合利用項目使水循環利用率在80%以上，節約用水，提高了資源利用率。另外，本集團設置脫色治理設施，設施可讓污水排放指標中色度由原先的50以上降低至30以下。

有害及無害廢物排放

本集團的無害廢棄物排放主要包括中藥生產過程中產生的固廢，其主要為中藥材廢渣和鍋爐爐渣等。除研究中心產生極少量廢液約2.35噸(2024年：約2.42噸)外，本集團並不會產生有害廢物。對於研究中心產生的廢液，我們會委託合資格危廢處理服務供貨商進行無害化處置。

報告期間，本集團的無害廢棄物密度減少1.63%至每百萬銷售額3.73噸(2024年度：每百萬銷售額約3.79噸)。

環境、 社會及管治報告

為加強本集團固體廢物管理及確保本集團固體廢物處置符合國家環保法律、法規要求，本集團特制定《固體廢物管理規程》，確保生產過程中的所有有害危險物均有移交記錄，並與當地具專業資格的危險廢物處置公司簽署定期回收處置協議。制藥而產生的廢料和廢品、包裝產生的廢棄物和原材料，在質保部在監督下銷毀處理。

對於固體廢棄物的處理，各部門及車間對產生的固體廢物進行分類管理，採取措施，進行綜合利用，降低處置壓力。此外，本集團採用先進的生產工藝、環保型的原輔材料，開展清潔生產活動，採取源頭控制和綜合利用，回收利用，盡量減少固體廢棄物的產生量。本集團善用中藥材廢渣並加以加工，使加工產生的中藥廢渣替代鍋爐燃煤，每天可節省標煤約20噸，而鍋爐爐渣可作為建築材料使用。本集團亦實施了「酒精綜合回收項目」，有效地實現了酒精廢液回收。

根據上述轉型規劃，本集團設定了一個新的短期目標，於2030年將其無害廢棄物密度比2025年基準年減少2%。

A2. 資源使用

下表列示了本集團的相關重點議題、已訂立的目標及狀況：

重點議題	2025年的目標	狀況
能源消耗密度	維持不多於2024年度的能源消耗密度	未達成 此乃由於使用燃煤鍋爐的時間較長
耗水密度	維持不多於2024年度的耗水密度 (沒有扣減排水量)	未達成 此乃由於耗水總量相對於銷售額有所增加

環境、 社會及管治報告

能源消耗

本集團秉承「節能降耗、回收生產」的發展理念，並獲取了BSI會認證的ISO14001「環境管理體系」。

本集團制定了有關政策制度和規程，包括但不限於《能源管理制度》和《能源計量信息化系統管理制度》，規範生產及運營中有效使用資源。本集團持續遵守國家及地方環保機關制定的環保法律及法規，不斷完善管理體系和有關政策，以達到有效使用資源減污和增效的目標。

本集團將節能、減排、低碳、循環再用納入企業管理，從流程制度上予以保證，從生產上組織各系統節能潛力。例如，車間在用能管理方面，已使用能耗指標控制、日常巡檢等不同的能源控制方式。

為實現能源的高效利用，本集團建立了有效的能源計量、監測、統計、定額考核制度，並設立了相應的能源管理崗位。通過內部貫徹執行能源計量管理信息化系統，對重點耗能設備實施在線監控，科學分析和各部門的能源使用情況，杜絕能源浪費。本集團實現經濟與環境保護雙贏的舉措，讓本集團入選中華人民共和國工業及信息部（「國家工信部」）《綠色工廠名單》。

本集團的直接能源消耗來源主要為柴油、液化石油氣、天然氣、乙炔及燃煤所產生的蒸汽，間接能源消耗來源則主要為外購電力。報告期間，能源消耗密度增加22.73%至每百萬元銷售額約72.44兆瓦時（2024年：每百萬元銷售額約59.02兆瓦時）。能源消耗密度的增加主要是由於本集團於本年度使用燃煤鍋爐的時間較長，生物質鍋爐的時間較短，令燃煤量及能源消耗總量有所增加。

環境、 社會及管治報告

根據上述轉型規劃，本集團設定了一個新的短期目標，於2030年將其能源消耗密度比2025年基準年減少2%。為爭取達到該能源使用效益目標，本集團先後完成了不同改進項目來節能減排：

- 由於口服液車間日常較少使用壓縮空氣，正常由車間一台55KW空壓機提供壓縮空氣，加載率不足10%，浪費大量電能。我們因此改造管道連接，由軟膠囊車間提供壓縮空氣，改造後停用口服液車間空壓機，預計可實現年節約標煤8.6噸；
- 由於污水站羅茨風機老舊，用電效率較低。因此，本集團把羅茨風機更換為空氣懸浮離心鼓風機，預計可實現年節約標煤21噸；
- 中藥二車間使用大量蒸汽，其冷凝水回流到動力車間，浪費大量熱能。現通過管道連接用於酒精回收，吸收部分熱量後再回流到動力車間，解決了往常酒精回收使用的蒸汽，年節約標煤238.7噸；
- 由於消防水的洩露，本集團常年運轉30千瓦消防泵。為解決洩漏問題，現在使用7.5KW代替30KW於常規保壓，壓力低於設定值自動切換到30KW，節約大量電能，實現年節約標煤24.6噸；
- 原有的空壓機為定頻37KW，加卸載頻繁且有排空現象，購買節能高效的30KW永磁變頻空壓機以取代原有的空壓機，節約大量的電能；
- 中藥一車間循環水泵利用變頻器穩壓供水，杜絕人為操作開啟設備數量不一致出現的電能浪費；
- 購買高效的節能水泵替代原有的循環水泵，通過改造，電機功率從原先的132KW變為現在的90KW，節約大量的電能；
- 更換綜合制劑一車間原有的55KW空壓機為55KW永磁變頻的空壓機，聯通綜合制劑一車間、軟膠囊車間、口服液車間之間的管道，統一由綜合制劑一車間空壓機統一供應壓縮空氣，節約大量的電能；及
- 舉辦節能月活動，通過策劃、宣傳、培訓、對標、檢查、合理化建議評選等措施，在節水、節電、節汽各方面提出改進建議30條。

環境、 社會及管治報告

而在日常營運中，本集團鼓勵各同事響應環保倡議，並實施不同的環境保護措施，以減低對環境的影響，總結如下：

用電方面

- 下班前將所有耗電設備關掉(燈、空調、計算機、顯示屏)；
- 放長假期前應將水機關掉；
- 夏季期間，辦公室空調溫度調校至不低於26OC；冬季取暖，最高設定溫度為23OC；
- 按情況將辦公室內使用的光管量減半；及
- 車間變頻節電系統改造。

用紙方面

- 重復使用再造紙；
- 使用雙面印刷，可減少一半用紙量；
- 如非必要，應以電郵方式取代發放紙張檔作內部溝通；及
- 推廣辦公室自動化系統、無紙化辦公。

其他方面

- 收集各辦公室使用完的墨盒，再退回給供貨商；
- 將電池回收，減少造成土地污染；及
- 減少員工差旅的頻率，並鼓勵員工乘坐低碳交通工具進行公務出行。

環境、 社會及管治報告

水源消耗

報告期間，本集團的耗水密度(沒有扣減排水量)增加15.80%至每百萬元銷售額約89.44噸(2024年：每百萬元銷售額約77.24噸)。耗水密度(沒有扣減排水量)的增加乃主要由於本集團的耗水總量相對於銷售額有所增加。本集團的水源均來自地下水。本集團並沒有使用再生水或於缺水地區用水。

根據上述轉型規劃，本集團設定了一個新的短期目標，於2030年將其耗水密度(沒有扣減排水量)比2025年基準年減少2%。本集團生產工序中採用循環水綜合利用項目，以減少水資源的使用量。

循環水綜合利用項目將冷卻水進行有效回收，進行冷卻後重復利用，節約用水，提高了資源利用率。本集團冷卻塔循環水池總蓄水量為2,400噸，日補水量310噸，水循環利用率在85%左右。此外，本集團亦採取了不同措施提高循環水利用質量：把緩釋阻垢劑、殺菌滅藻劑、洗瓶的注射用水添加進循環水內來提高水質、濃縮倍數由2.5提高到3.5等等。此外，我們亦積極實行鍋爐房冷凝水回收系統改造，務求再生產過程中盡量回收用水，減少水資源消耗。本集團的循環水綜合利用項目，總體水循環利用率在80%以上。

為節約用水，我們於中藥車間噴霧塔等設備的清洗由沖洗改為增加高壓水槍清洗。污水站進水稀釋用水由原先的飲用水稀釋改為處理過的中水稀釋，因此亦能減少水資源的消耗。此外，注射劑車間洗瓶後的廢水接到中藥車間循環泵水池作為冷卻水使用，以減少補水量。由於本集團的營運地點均有穩定的供水系統，故本集團於取水源方面並無任何問題。

本集團之花園的灑水系統源於生產車間的冷凝水，利用冷凝水來綠化環境。同時改變清洗方式，如將水管沖洗改為噴槍或清洗球清洗等等，我們得以節約更多用水。本集團對閥門、管路亦會定期維修保養，漏水管路亦必須及時更換、修理。另外，通過注射劑三車間夾層管道改造，將用水進行收集排至車間東南角地下水池，再由潛水泵輸送至中藥二車間、動力廠等重復使用。這樣既可每天減少污水處理量300噸，又能節約用水300噸，年節水10萬噸。我們亦會通過購買藥材乾洗機替代原有藥材水洗設備，年節水2,000噸。透過上述各項節水措施，本集團通過省市區水利系統評定為節水型企業。

環境、 社會及管治報告

包裝材料使用

本集團意識到包裝廢棄物日益受到關注，因此制定了《可持續包裝政策》，務求在我們的運營中盡量採用可持續的包裝方法。本集團產品包裝遵循減量化，易回收循環，可復原使用，可再充裝的原則。我們盡量使用可分解包裝物料，減少使用塑料包裝物。報告期間，本集團所用包裝材料的總量為紙箱約1,363,628個(2024年：約1,662,561個)、包裝小盒約160,216,945箱(2024年：約196,039,540箱)及說明書約127,574,550張(2024年：約177,347,100張)。

A3. 環境及天然資源

本集團用於生產的主要原材料為各類中藥材，而我們的生產經營對於環境及天然資源或有輕微影響。縱使而言，本集團重視其運營業務對環境及天然資源的影響。

除了遵循環境相關法規及國際準則，本集團亦將環境保護、環境管理的概念融入企業的經營決策、日常營運活動及內部管理當中，努力發展成為一間科技含量高、經濟效益好、資源消耗低、環境污染少、並實現經濟與環境、社會共贏的企業，邁向環境永續之目標。

綠色生產

為減低對環境及天然資源造成的重大影響，本集團編製企業污染自行監測方案，規範開展監測活動及掌握企業污染物排放狀況及業務營運對環境質量的帶來的潛在影響等情況。同時本集團通過減少、重用、回收及取代四個基本原則，推廣綠色辦公及環境友好生產，將營運對環境的影響減至最低。

綠色建築及建設項目可行性

從建設項目的可行性研究、初步設計、開工建設、投產等階段，本集團嚴格執行國家及地方頒佈的《建設項目環境保護管理條例》等相關法規及程序要求，並同時遵循相關內部制度。我們所有建設項目都先後取得環境影響評價的通過。另一方面，本集團已制定《建設項目環境影響評價與「三同時」管理規程》規範和加強本公司新、改、擴建設項目的環境保護管理，防止建設項目造成環境污染和生態破壞。

環境、 社會及管治報告

環境安全應急體系

為貫徹落實有關法律、法規有關規定，本集團結合實際情況，建立環境安全應急體系，並制定了《突發環境事件應急預案》，確保本公司在發生突發環境事件時，各項應急工作能夠快速啟動、高效有序，避免和最大限度地減輕突發環境事件對環境造成的損失和危害。

生物多樣性

由於我們的生產多依賴天然草藥作為生產原料，我們在營運同時也會把生物多樣性列為考慮因素。我們已制定《生物多樣性政策》，以確保在營運期間不會使用瀕危物種或危害瀕危物種的棲息地，為保育做出貢獻。

環境數據摘要

廢氣排放

廢氣類別	單位	2025	2024	2023
NO _x	噸	4.90	3.14	5.24
NO _x 密度	噸/銷售額(百萬元人民幣)	0.0016	0.0008	0.0012
SO _x	噸	1.85	1.42	2.51
SO _x 密度	噸/銷售額(百萬元人民幣)	0.0006	0.0004	0.0006
粉塵	噸	0.74	1.07	0.45
粉塵密度	噸/銷售額(百萬元人民幣)	0.0002	0.0003	0.0001

溫室氣體排放

溫室氣體排放類別	單位	2025	2024	2023
直接溫室氣體排放(範圍1)	噸二氧化碳當量	50,995.42	49,446.10	80,760.44
能源間接溫室氣體排放(範圍2)	噸二氧化碳當量	23,588.45	25,371.52	38,727.16
其他間接溫室氣體排放(範圍3)	噸二氧化碳當量	17,715.93	20,374.86	20,852.97
溫室氣體排放總量(範圍1、2及3)	噸二氧化碳當量	92,299.80	95,192.48	140,340.57
溫室氣體排放密度	噸二氧化碳當量/員工	32.71	29.56	40.84
	噸二氧化碳當量/銷售額 (百萬元人民幣)	29.44	25.20	31.07
	噸二氧化碳當量/EBITDA (百萬元人民幣)	64.73	72.43	98.82

環境、 社會及管治報告

廢棄物排放

廢棄物類別	單位	2025	2024	2023
無害廢棄物種類				
中藥材廢渣	噸	8,470.00	8,097.00	12,781.94
鍋爐爐渣	噸	3,222.00	6,225.00	4,537.00
總量	噸	11,692.00	14,322.00	17,318.94
無害廢棄物密度	噸／員工	4.14	4.45	5.04
	噸／銷售額(百萬元人民幣)	3.73	3.79	3.83
	噸／EBITDA(百萬元人民幣)	8.20	10.90	12.20
有害廢棄物種類				
廢液	噸	2.35	2.42	2.11
總量	噸	2.35	2.42	2.11
有害廢棄物密度	噸／員工	0.0008	0.0008	0.0006
	噸／銷售額(百萬元人民幣)	0.0007	0.0006	0.0005
	噸／EBITDA(百萬元人民幣)	0.0016	0.0018	0.0015

能源消耗

能源類別	單位	2025	2024	2023
電力	千瓦時	26,674,720.00	28,691,077.00	43,894,940.00
電力密度	千瓦時／員工	9,452.42	8,910.27	12,775.01
	千瓦時／銷售額(百萬元人民幣)	8,507.55	7,594.16	9,718.71
	千瓦時／EBITDA(百萬元人民幣)	18,708.34	21,831.61	30,909.93
蒸汽 ¹	千瓦時	199,869,560.00	193,487,800.00	316,491,340.00
蒸汽密度	千瓦時／員工	70,825.50	60,089.38	92,110.40
	千瓦時／銷售額(百萬元人民幣)	63,745.73	51,213.76	70,073.88
	千瓦時／EBITDA(百萬元人民幣)	140,178.68	147,228.69	222,866.79
其他能源 ²	千瓦時	577,141.64	808,135.07	955,745.96
其他能源密度	千瓦時／員工	204.52	250.97	278.16
	千瓦時／銷售額(百萬元人民幣)	184.07	213.90	211.61
	千瓦時／EBITDA(百萬元人民幣)	404.78	614.93	673.02
能源消耗總量	千瓦時	227,121,421.64	222,987,012.07	361,342,025.96
能源消耗密度	千瓦時／員工	80,482.43	69,250.62	105,163.57
	千瓦時／銷售額(百萬元人民幣)	72,437.34	59,021.93	80,004.20
	千瓦時／EBITDA(百萬元人民幣)	159,291.79	169,675.23	254,449.73

備註：

1. 報告期間，本集團消耗蒸汽254,913.12噸(2024年：256,597.02噸，2023年：346,955.34噸)。蒸氣主要由燃煤產生。
2. 其他能源包括使用柴油、液化石油氣、天然氣、乙炔及燃煤所造成的能源消耗。

環境、 社會及管治報告

水與水排放

水與水排放類別	單位	2025	2024	2023
取水量	噸	280,444.00	291,821.00	280,396.00
排水量	噸	196,444.00	280,007.88	246,684.00
耗水量	噸	84,000.00	11,813.00	33,712.00
取水密度	噸／員工	99.38	90.63	81.61
	噸／銷售額(百萬元人民幣)	89.44	77.24	62.08
	噸／EBITDA(百萬元人民幣)	196.69	222.05	197.45
耗水密度	噸／員工	29.77	3.67	9.81
	噸／銷售額(百萬元人民幣)	26.79	3.13	7.46
	噸／EBITDA(百萬元人民幣)	58.91	8.99	23.74

原材料使用

原材料類別	單位	2025	2024	2023
原材料(包括中藥草)	噸	9,117	9,371	16,068
輔料	噸	8,730	10,741	13,718

包裝材料使用¹

包裝材料類別	單位	2025	2024	2023
紙箱	個	1,363,628	1,662,561	2,076,714
包裝小盒	箱	160,216,945	196,039,540	331,133,830
說明書	張	127,574,550	177,347,100	226,317,250

備註：

- 由於數據收集系統的局限，本集團未能取得包裝材料的重量。

環境、 社會及管治報告

環境合規

指標	單位	2025	2024	2023
環境違規案例	宗	-	-	-
環境罰款	人民幣	-	-	-

嚴重洩漏

指標	單位	2025	2024	2023
嚴重洩漏總次數	宗	-	-	-
嚴重洩漏總量	噸	-	-	-

B. 社會

下表列示了本集團的相關重點議題、已訂立的目標及狀況：

重點議題	2025年的目標	狀況
採購實務 供應商環境評估 供應商社會評估 訓練與教育 間接經濟衝擊	依據《供貨商檔案管理制度》、《供貨商現場審計管理制度》 及《供貨商質量評估管理規程》評估所有供應商的環境及 社會影響 持續投資於員工培訓 始終遵守相關法律及法規	達成 達成 達成 達成

B1. 僱傭

員工待遇及平等機會政策

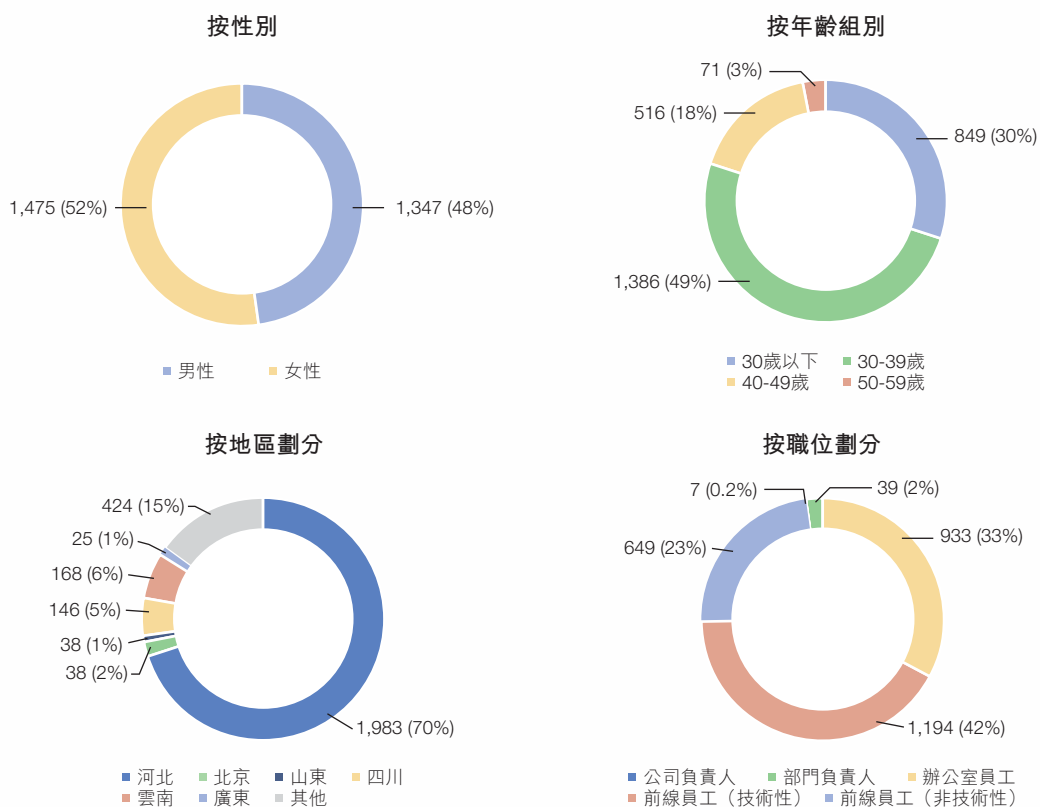
平等機會、多元化及反歧視

「以人為本」乃本集團人力資源管理理念，更是本集團長遠發展的基石。本集團深信在一個對「用人唯才」和「團隊精神」並重的企業文化之下，企業在成長過程中能達到「確保獲利，平衡發展」。借著此理念及作為平等機會僱主，本集團致力提供一個不存在歧視的工作環境。此乃包括本集團所有有關僱員的安排，如招聘、調職、培訓、晉升、操守、薪酬福利水平、工作時數、假期、解僱等，以確保所有員工及職位申請者都享有平等機會及獲得公平待遇。

環境、 社會及管治報告

報告期間，本集團並不知悉任何嚴重違反有關薪酬及解僱、招聘及晉升、工作時數、假期、平等機會、多元化、反歧視以及其他待遇及福利的相關法律及規例。相關法律及規例包括但不限於《中華人民共和國勞動法》、《中華人民共和國勞動合同法》及《中華人民共和國社會保險法》。

於2025年12月31日，本集團共有2,822名員工(2024年：3,220名員工)，全部均為全職固定合同工，當中男女比例為接近1：1，而女性佔本集團中級及高級管理層(即公司及部門負責人)21.57%(2024年：33.82%)。本集團於2025年的員工人數比去年有所減少，這乃由於營銷組織變革人員優化，所需要的僱員亦因而減少。本集團並無聘請非保證工時員工，亦無員工以外的工作者。



環境、 社會及管治報告

招聘及晉升

本集團以公開、公平、公正原則制定《集團招聘管理制度》。該制度規範本集團招聘管理，明確招聘流程及方式，規範員工招聘、甄選、錄用、轉正程序，提高招聘效率和質量，以及滿足本集團整體的人力需求。本集團亦制定《勞動合同管理制度》，統一規範和管理勞動合同，包括勞動合同的解除和終止流程。

薪酬待遇及福利

本集團制定了《公平薪酬政策》，秉承按崗位、業績、貢獻及能力付薪的理念搭建薪酬體系，參照市價並依據崗位制定統一的薪酬定級表，同時結合員工所在崗位職責、個人綜合能力(含工作經驗、學歷、資質等)、個人工作表現及對本集團的貢獻等具體情況進行薪酬標準核定。

本集團每年年末對員工工作表現進行評估，對表現優秀者的職位或薪酬進行上調。本集團亦根據國家及地區的相關規定下發人力資源相關政策。酌情花紅及其他業績獎勵乃基於本集團之財務表現及個別員工之表現發放。此外，員工可享受公假、病假、工傷假、產假與年假等帶薪假期。上述福利均會向全職員工提供。

員工乃本集團最重要的資產，員工的歸屬感及健康與本集團的成功密切相關。為建立一個工作與生活平衡的環境和增加員工對本集團的歸屬感，本集團一直致力改善政策及措施，包括為員工舉辦有關聯誼、運動、康樂、辯論比賽、健康及關懷員工的活動。

本集團著重男女平等，在薪酬上各職級，包括公司負責人、部門負責人、辦公室員工、前線員工(技術性)和前線員工(非技術性)的性別薪酬差距分別為24.45%，21.94%，15.31%，13.68%和17.01%。

B2. 健康與安全

安全生產

人力資源乃本集團的寶貴資產。我們堅持「安全第一、預防為主、綜合治理」的生產方針。本集團進行風險評估，並建立和完善了職業安全健康管理體系，每年接受BSI管理體系認證有限公司對職業安全健康體系的審核。

環境、 社會及管治報告

本集團嚴格遵守國家安全生產法律、法規及標準要求，成立了安全生產委員會，設安防部為安全生產主管部門，按要求配備了專職安全管理人員，建立全方位的安全生產管理網絡體系，明確了各部門的安全生產責任。本集團全體員工，均簽訂了安全生產責任書，確保安全責任落實到位。本集團亦制定了《安全規章制度》，建立了崗位及設備安全操作規程，規範員工安全操作，並定期對員工進行規章制度的培訓教育。

根據《中華人民共和國安全生產法》的要求及實際情況，對新員工進行公司、部門、班組三級安全培訓教育，增強了新員工的安全意識。本集團對現有員工每月按計劃開展消防、安全、職業健康教育培訓。本集團針對員工培訓實行線上與線下相結合的方式協調開展，取得了良好的培訓效果。

本集團實行「三級」安全檢查制度，即公司月檢、車間部室周檢、班組日檢的檢查體系。每月由安防部組織有關部門對全公司進行安全綜合大檢查，對檢查的問題及時督促整改，並到現場檢查整改情況，留有檢查記錄、整改回執、復查記錄，形成閉環管理。

車間部室負責人每周組織部門相關人員進行部門安全隱患排查，發現問題及時整改。班組崗位每天進行班前、班中、班後的安全檢查，同時強化節假日及季度專項檢查，及時消除安全隱患，保證安全生產。我們亦會制定年度培訓計劃，強化日常安全培訓教育，定期組織全員安全培訓。通過安全培訓和考試促進了員工安全知識的掌握和安全操作技能的提高，並建立健全了員工培訓檔案。我們亦會制定年度安全隱患排查計劃，加強事故隱患的監督與監管，防止和減少事故的發生，保障員工的生命安全和財產安全。

本集團積極開展安全活動，每年組織開展「安全月」及「消防日」等專題安全活動，編製活動方案，圍繞活動主題，開展形式多樣的安全活動。同時強化日常安全培訓教育，幫助員工改進不安全行為，提高安全意識，培養安全習慣。

另外，本集團實行班前會制度，在工作前必須召開班前會，利用班前會根據崗位特點、工作環境對上崗員工進行安全提示和教育。班組進行人人都是安全員的工作，每天崗位人員輪換當安全員，對作業人員進行安全教育及對崗位進行安全檢查。重點檢查崗位作業環境、設備安全、員工操作是否規範、員工勞動防護用品穿戴是否規範等項目，真正做到人人講安全、人人要安全的氛圍。

環境、 社會及管治報告

本集團每月組織集團級安全例會，總結近期安全情況，安排下階段安全工作。本集團密切關注同行業領域及屬地發生的各類安全事故，每月在安全例會上通報當月全國各地有關事故案例，對事故進行剖析，深刻吸取教訓。用事故教訓推動基層管理人員落實責任、完善措施，防範同類事故發生。針對較重大事故，立即組織召開安全警示會，深刻吸取事故教訓，開展事故模擬檢查，舉一反三，防微杜漸，保障安全生產。

本集團定期組織員工逐個崗位逐個作業環節進行開展危險因素識別。對識別出的危險因素進行風險等級評定，形成本集團「危險因素識別控制表」，確定不可接受風險，加強管控。通過此措施讓員工清楚地認識到自己工作中可能發生的危險，表達他們對維護職業安全的意見，從而更好的保護自己、保護他人，確保安全生產。

本集團安全設施、防雷設施、消防設施及特種設備均按國家規範進行年度檢驗，均取得檢驗合格證書。本集團堅持設備設施點檢及運行維護檢查等，保證為員工提供安全的作業環境。每個車間出口、樓梯拐彎處，標明安全通道指示，安裝應急燈，重點區域、設備上粘貼明顯警示標識，提醒員工時刻注意安全。各車間定期對所屬生產設備進行全面檢查，保證現有安全聯鎖裝置完好有效，保證異常情況自動停機，提高設備安全性能。

本集團所有的建築設施根據分區，安裝設置了自動消防報警系統和可燃氣體報警設備，並實現聯網集中監控，24小時專人值班，做到早發現，早控制及早處理。所有區域均配備的消防滅火器和消防栓，並在重點區域設置2組消防水炮，進一步提升本集團消防應急能力。

本集團高度重視危險化學品和特藥管理。我們已制定了《危險化學品安全管理制度》，從採購到使用各環節均嚴格按照國家相關規定執行，並對供貨商及運輸單位進行評估，必須符合國家要求的相關資質，從源頭確保合法合規。本集團設有專用危險品庫，並設專人管理，管理人員經過專門的培訓取得相應的管理資格，危險品庫專門用於本集團所用危險化學品及特殊物品的儲存。

本集團生產用的主要危險化學品有乙醇、硫酸等，設有專庫存放，使用及儲存場所均按照國家要求設置了應急設施；而儲存易燃易爆場所均為防爆區域，按要求設置了監測報警、防爆、通風、防潮、防雷、防靜電等安全設施。試驗和質量檢驗用化學制劑，也均按其種類和危險特性分類分庫存放，專人管理；劇毒品及特藥均實行「五雙管理」，專庫存放，專人管理，儲存及使用場所均有門禁系統、視頻監控及報警系統，本集團安保人員進行實時監控，且劇毒化學品與公安局聯網，確保安全。

環境、 社會及管治報告

本集團按照國家相關規定，制定了《勞動保護用品管理規定》，根據工種和崗位需要，為員工提供符合國家標準及行業標準的勞動保護用品，並教育指導職工正確使用。本集團每年組織員工進行健康檢查，定期進行作業場所職業危害因素檢測，並組織接觸職業危害員工進行職業健康體檢，建立職業健康監護檔案，保證員工身體健康。本集團亦建立了完善應急救援體系及健全了應急救援隊伍，配備應急救援設施及器材。針對可能發生的突發緊急事件，我們已制定應急預案，定期組織應急演練，加強應急設施器材使用及應急能力提升的培訓，把前期預防和人員救護作為應急管理的重點，提高員工應急處置能力，迅速將事故消滅在萌芽狀態。

報告期間，本集團並不知悉任何嚴重違反有關提供安全工作環境及保障僱員避免職業性危害的相關法律及規例。相關法律及規例包括但不限於《中華人民共和國安全生產法》、《中華人民共和國職業病防治法》及《中華人民共和國消防法》。

報告期間，本集共發生7次工傷(2024年：7次)，而因工傷損失工作日數為740天(2024年：1,020天)。於2024及2025年，本集團均無因工亡故事件，惟2023年錄得了一宗因工亡故事件，一名員工於午膳時間出現短暫暈厥情況，送院搶救無效，診斷為急性心肌梗塞。本集團本著「以人為本」的精神，即時關懷及慰問其家屬，並加強員工健康管理，增設緊急藥品配置，進行員工年度體檢，加強員工安全健康知識的宣導教育，預防疾病，保護自身健康。其家屬亦透過社保基金獲工亡補助金、喪葬費及醫療費。

詳細的健康與安全相關資訊可參閱「社會數據摘要」。

B3. 發展及培訓

員工發展及培訓

本集團為新員工提供有關《藥品生產質量管理規範》(「GMP」)、安全操作程序及守則的密集培訓，並就個別工作性質提供集中培訓。此外，本集團會為新聘生產僱員委派輔導員，提供特別在職培訓，以確保新員工可有效率地工作。員工需要熟悉本集團最新的指引，並定時更新有關的資格、證書或牌照。除實地培訓外，員工還參與不同類型的培訓，包括健康及安全、技術訓練和信息科技等範疇。我們並從培訓參加者獲得回饋及建議，以改善培訓的質素及效益。此外，本集團會對員工進行培訓需求調研，全面了解培訓需要，使培訓能真正滿足員工和本集團所需。

環境、 社會及管治報告

本集團已經引進了「平南雲」線上學習平台，擁有眾多的課程資源和學習考試功能，豐富了員工的學習方式和知識的獲得感。培訓課程包括員工工作技能、團隊管理技能以及綜合素養提升等。此外，本集團亦設立了培訓中心，為員工提供更適合的訓練設施及場合。

另外，我們制定了《員工企業社會責任培訓政策》，融合我們「敬重生命」、「誠信經營」的企業理念，灌輸員工企業社會責任的概念，一方面鼓勵員工發揮所長，貢獻社會，另一方面增強員工對本集團的歸屬感。

報告期間，本集團共投放人民幣約77.9萬元於員工培訓(2024年：人民幣約40萬元)，員工培訓總時數為2,971小時(2024年：為3,289小時)，接受培訓人數百分比為114%(2024年：約99%)。百分比超過100%是由於該數字包含了在報告期間內離職的員工。每位員工的平均訓練時間為1.05小時(2024年：1.02小時)。

詳細的發展與培訓相關資料可參閱下列圖表及「社會數據摘要」。

B4. 勞工準則

防止童工及強制勞工

本集團承諾不使用童工，要求新員工入職時提供真實準確的個人資料。人力資源部工作人員嚴格審查入職數據報括體檢合格證明、學歷證明、身份證、戶口等資料。本集團本著公平、公開、公正及自願的原則招聘錄用工人。

根據本集團所制定的《勞動合同管理制度》，各個子公司與員工簽訂合法勞動合同，無強制使用勞工行為。對於使用虛假數據或違背本集團規定者立即終止試用或解除勞動合同。

與此同時，本集團亦不會委聘該等已知悉在其經營中僱用童工或強制勞動的供貨商提供產品及服務。報告期間，本集團並不知悉任何嚴重違反有關防止童工或強制勞工的相關法律及規例。相關法律及規例包括但不限於《中華人民共和國勞動法》及《中華人民共和國勞動合同法》。本集團亦沒有於報告期間發現具有使用童工及強制勞工重大風險的營運點及供貨商。本集團定期對其招聘程序進行內部審核，以防止童工及強制勞工的發生。如發現誤聘童工或強制勞工，本集團會立即停止該童工或強制勞工的工作。

環境、 社會及管治報告

人權政策

作為負責任的社會企業，我們制定了《人權政策》，訂立與全球最佳常規一致的人權政策方針及其策略。此政策不但監管本集團在營運上與人權相關事宜，也為我們於評估供貨商和供應鏈管理上提供參考標準和指引。我們尊重當地居民的權利，將努力識別與人權相關的影響，採取相應措施避免和減輕相關負面影響。

公平僱用政策

本集團致力遵循最高的商業道德標準，在工作場所及其供應鏈堅守及維護公平僱用原則，並一直恪守營運地點的法律法規和規章制度。我們已制定公平僱用政策，集中論述員工可行使的權利，並涵蓋一般公平僱用原則，讓員工能閱覽及理解本集團對公平僱用的期望及要求，確保有關人權在本集團貫徹執行。這些期望及要求符合《聯合國工商企業與人權指導原則》，本集團亦遵循國際人權憲章及國際勞工組織《工作基本原則與權利宣言》內有關原則制訂公平僱用政策。

公平僱用乃僱用的基本原則，無分國籍、種族、宗教、性別、年齡及殘疾。公平僱用政策體現本集團對保護公平僱用的承諾。本集團鼓勵多元化及平等機會，嚴禁歧視、聘用童工及強制勞動。我們竭力營造一個安全、健康及每人皆受尊重的工作場所。

本集團嚴禁聘用未達當地法定就業年齡人士。年齡介於15至18歲人士，須以在工作場所實習或專業技能在職培訓作為其教育課程的一部份(例如：實習生、學徒等)則除外。本集團也絕不僱用各種形式的強制勞動，包括服刑人士、契約勞工、奴工，和任何人口販運。我們不容許任何形式的體罰、暴力威嚇，或各種身心虐待、性虐待或語言辱罵，作為在工作場所施行的紀律處分或監控手段。

本集團意識到在公平僱用上須持續作審查，以防止、緩解、補救及監測業務營運在公平僱用方面所產生的影響。我們理解必須特別關注弱勢群體，因他們較容易受到不利影響。

環境、 社會及管治報告

B5. 供應鏈管理

供應鏈環境及社會風險管理

本集團的主要供應鏈組成為上游的中藥材和原料供應商以及下游的銷售及分銷商。本集團堅持質量為本，誠信為本，共贏為本，遵循公平、公正、公開、及時有效的原則，按照GMP要求及相關規程進行供貨商的選擇和管理。供應鏈管理一直為本集團之質量控制系統之其中一項關鍵環節。為確保所用原料、輔料及包材的供應質量，本集團嚴格按照《中華人民共和國藥品管理法》、《藥品生產質量管理規範》、及其他相關法律法規的要求，制定了《供貨商管理制度》、《供貨商現場審計管理制度》、《供貨商質量評估管理規程》等制度規程，明確所有供貨商資質要求、選擇客觀公正質量審計評估標準等。

本集團於挑選供貨商時行使嚴謹審查。本集團質保部負責對生產用之物料供貨商進行質量評估，並依據《供貨商管理制度》綜合考慮供貨商的經營資質、廠房設施、環境控制管理體系、質量保證體系及社會影響控制體系等。質保部亦會持續開發和儲備具有潛力的供貨商，保證物料來源的合法和合規。供貨商獲挑選納入「認可供貨商名單」前，必需通過審核及進行客觀評估。本集團將根據需要，僅與名列於該名單上之供貨商訂立合同及進行採購。此外，其必須符合環境及社會相關之法規。本報告期間，本集團並無被認定具有重大實際和潛在負面影響的供應商需要改進或終止合作。

依據《供貨商檔案管理制度》、《供貨商現場審計管理制度》等等，本集團實施供貨商動態監管理，以保證所有供貨商的檔案合法、完整、有效。我們亦按不同級別實施有計劃、有目的的現場審計，確保整個採購活動的實時受控，致力於不斷培養和發展與企業患難與共、合力共贏的戰略合作夥伴。

本集團建立了《供貨商質量評估管理規程》，對供貨商從質量、交貨、價格、服務等多方面進行評估，淘汰和取消與企業發展要求不適應的劣質供貨商。我們亦不斷加強供貨商數據庫管理，推動並完善供貨商評估體系的正常運行。

本地採購

本集團在採購過程當中，一直堅持本地採購原則。我們希望能夠通過盡量從中國大陸進行採購這一個方針扶助本地的經濟發展。報告期間，本集團合格供貨商共371家(2024年：317家)，99.73%來自中國內地(2024年：100%)。

環境、 社會及管治報告

可持續供應鏈管理

本集團認為一個可持續供應鏈管理戰略是我們得以長久並高速發展的關鍵，因此我們一直恪守「產地進貨、直接進貨、進地道貨」的原則。另外，我們亦採用「公司+農戶」的形式，在河北、吉林、新疆、山東等地建立多個規範化中藥材藥源基地，實施中藥材溯源管理。從生態環境、藥材種苗培育到栽培、藥材採收到運輸、包裝，通過控制每個環節，從源頭控制產品質量和成本，保證中藥材來源可知，去向可追，過程可控，責任可究，以確保藥材綠色、天然、無污染和擁有地道性。

B6. 產品責任

產品質量與安全

本集團所有劑型均通過了GMP認證，在整個生產過程中嚴格按GMP及ISO9001的規定實施控制。我們亦對原輔料、包裝材料、半成品及制成品作出質量檢查，確保符合有關標準要求。同時，本集團已制定《中藥材、中藥飲片驗收管理制度》，規範中藥材、中藥飲片驗收流程及要求，保證產品質量和安全。此制度亦明確規定中藥材庫存及投料過程質量控制的流程，確保其原材料之質量符合標準要求。

本集團擁有完善的質量管理體系，設有質量保證部及質量控制部，具有嚴格的質量監督和質量檢驗程序。我們亦擁有通過「中國合格評定國家認可委員會」(CNAS)的「實驗室認可」質控中心。此外，我們每年按照GMP規範要求以及相關法律法規的要求，進行最少兩次全面的檢查，包括人員、廠房與設施、設備、物料與產品、生產管理、質量管理、產品發運與召回等，確保質量管理體系持續有效運行。本集團制定之《質量責任事故逐級上報制度》，規範質量責任事故上報流程，確保產品質量責任事故能夠得到及時處理，有效控制質量責任事故的潛在風險。

依據《中華人民共和國藥品管理法》、《麻醉藥品和精神藥品管理條例》、《麻醉藥品和精神藥品運輸管理辦法》、《易制毒化學品管理條例》、《藥品類易制毒化學品管理辦法》、《危險化學品管理條例》、《劇毒化學品購買和公路運輸許可證管理辦法》等及地方法律法規，本集團制定了《特殊物品安全管理制度》。此制度是為加強本集團特殊物品(如含精神藥品物料)的安全管理、使用和監督等各環節，防止事故發生和洩漏任何特殊物品。同時，本集團按照國家法律及相關法規制度，規範建立《藥品召回管理規程》，可隨時啟動，確保召回工作的有效性，使對患者造成的影響降至最小限度。如果無產品需要召回，本集團定期按照《藥品模擬召回應急預案》進行藥品召回演練。

環境、 社會及管治報告

此外，本集團成立了藥物警戒部，負責藥品不良反應的監測工作，實行藥品不良反應報告制度，規範藥品不良反應報告和監管，及時上報所收集到的藥品不良反應。

因嚴格的產品質量政策取得了良好的效果，本集團於報告期間沒有出現任何有質量問題的產品流出市場造成需要回收藥品的個案(全年已售或已運送產品總數中因安全與健康理由而須回收的百分比為0%)。

報告期間，本集團獲得了以下的榮譽：

頒發機構	日期	榮譽
河北省稅務局	2025年4月	河北省誠信納稅示範企業
河北省工商業聯合會	2025年9月	2025河北省民營企業100強 2025河北省製造業民營企業100強 2025河北省民營企業研發投入100強 2025河北省民營企業發明專利100強

報告期間，本集團並不知悉任何嚴重違反有關所提供產品和服務的健康與安全、廣告、標籤及私隱事宜以及補救方法的相關法律及規例。相關法律及規例包括但不限於《中華人民共和國藥品管理法實施條例》、《中華人民共和國產品質量法》、《中華人民共和國消費者權益保護法》、《藥品生產質量管理規範》、《藥品不良反應報告和監測管理辦法》(衛生部令第81號)及《國家藥品監督管理局關於藥品上市許可持有人直接報告不良反應事宜的公告》(2018年第66號)。

環境、 社會及管治報告

客戶服務售後服務及私隱政策

本集團重視客戶的諮詢與投訴處理工作。我們根據《顧客投訴管理制度》作為規範對客戶和消費者的投訴處理，以維護本集團信譽及提高客戶滿意度。我們設立了專門機構並配備專職人員負責管理消費者的投訴、分析及處理。對於一般投訴給予合理解釋處理，並讓消費者填寫《顧客投訴登記表》登記並報告到相關部門。隨後，組織本集團質量管理部及相關部門的專業技術人員迅速組成調查小組，對投訴內容進行處理和判斷，展開事件調查，並進行必要的留樣觀察和檢查，得出最終的調查報告須質量管理負責人批示。

我們對責任部門均定有處理時限要求，務求有效率地解決消費者的投訴。如調查後確認有重大質量問題的藥品，執行本集團《藥品召回標準操作程序》對藥品進行召回。此外，本集團制定的《成品退換貨管理辦法》規範了退貨和換貨的處理和審批流程，增強客戶滿意度。報告期間，本集團亦沒有收到任何重大消費者投訴。

而在私隱方面，本集團的客戶信息系統只容許有權限的工作人員才能訪問，本集團其他部門工作人員提出信息調閱需求時，均嚴格進行申請、受理和提供數據的流程。報告期間，來自外部各方且經本集團證實的投訴和來自監管機構與侵犯客戶隱私有關的投訴總數皆為零；經確認的洩漏、盜竊或丟失客戶數據的總數亦為零。

知識產權管理

本集團不斷加強知識產權保護工作。依據《中華人民共和國專利法》、《中華人民共和國商標法》等法律法規，本集團建立和完善了專利管理工作機制，制定了包括《知識產權管理總則》、《商標管理制度》、《專利管理制度》、《保密制度》、《合同管理制度》、《研發項目獎懲辦法》等在內的多層知識產權管理體系，明確規範專利權的申請與管理和商標規劃、使用和保護。

此管理工作機制提高本集團全員對知識產權和商標意識，保護企業利益。員工入職時進行知識產權背景調查，勞動合同中增訂競業限制約定條款，離職時簽署知識產權聲明。研發過程中，我們對有價值的發明創造及時申請專利保護。本集團對市場中產品的商標侵權行為進行實時監控，嚴厲打擊假冒商標等侵權行為。

環境、 社會及管治報告

本集團按照知識產權保護相關法規設有保密制度。所有員工和參與研發項目的外部研究合作夥伴均須與本集團訂立保密協議。該協議規定有關人員須將相關機密資料保密，並需負有防止洩露秘密的責任。此外，我們嚴格區分參與研發過程不同階段的成員的職責，可確保各成員只會獲得與研發項目的某特定階段有關的專業知識，而非整個過程。

研發及創新

本集團堅持傳統中藥與現代科技相結合，上與國際先進技術水準接軌，下與生產銷售等環節相關，持續推出新產品。本集團在研發及推出新產品前，會按照預警原則評估其潛在的環境及社會風險。

本集團科研中心經國家人事部批准設立博士後科研工作站，引進高級科研人才，建立起一支充滿活力的年輕化科技隊伍。我們堅持立足中藥，發展西藥和生物藥，仿創結合，以合作開發為主，自主研發為輔。另外，本集團與清華大學、北京大學、中國中醫科學院等著名科研機構和高校合作，形成了強大的研發能力，每年都有多個新產品問世。

科研中心作為本集團的新藥開發中心，以開發具有自主知識產權的現代中藥作為長期的研究目標。針對一些西醫尚無良策的疑難病症、慢性病等，緊緊圍繞中藥生產的關鍵環節和關鍵技術，進行中藥制劑工藝的研究、中藥產品的質量控制、中藥材及其制劑的質量規格制定、中藥制劑的質量分析及中藥保健食品的開發等。

同時，我們對上市產品進行進一步的藥分、藥理、藥效等基礎研究，進一步提高產品的質量和效益。對名優中成藥品種進行二次開發研究，提高名優中成藥產品質量標準，解決主要成分定性、定量測定及重金屬、農藥殘留量問題，增加產品科技含量，並解決生產中的技術工藝與質量問題，進一步擴大國內市場銷售，並爭取有療效確切、質量可控的產品以藥品或保健品的形式進入國際市場。

報告期間，本集團已累計申報發明367件專利，擁有已授權發明197件專利，包括國外發明13件專利。這些專利成果為本集團今後的發展積蓄了前進的動力，進一步提升了本集團產品的科技含量和市場競爭力，為本集團持續發展提供了強有力的科技支撐。

環境、 社會及管治報告

報告期間，本集團所研發的產品獲得了以下的成就：

- 由神威自主研發的古代經典名方中藥複方製劑「芍藥甘草湯顆粒」、「枇杷清肺飲顆粒」及「升陷湯顆粒」獲得國家藥監局批准上市，為神威繼「一貫煎顆粒」後的第二、第三及第四個獲批的經典名方。
- 神威的芪黃通秘軟膠囊獲得由中國中西醫結合學會消化系統疾病專業委員會組織編撰的《功能性便秘中西醫結合診療專家共識(2025年)》所推薦。
- 神威獨家產品丹燈通腦軟膠囊被納入由多家醫療機構的專家共同編寫的《腦血管病合理用藥規範手冊》。

此外，本集團於本報告期間亦獲得以下獎項與認可：

日期	頒發部門	獎項／證書
國家級		
2025年7月	全國醫藥工業信息年會	中國醫藥工業百強企業
2025年11月	國家藥品監督管理局	國家藥品監督管理局高級研修學院獎
省級		
2025年4月	國家稅務總局河北省稅務局	誠信納稅示範企業
2025年4月	河北省人民政府	河北科學技術進步三等獎：山楂葉及配方顆粒的研究與應用
2025年7月	河北省人民政府	河北省農業產業化重點龍頭企業
2025年12月	河北省民政廳	社會組織評估等級AAA
市級		
2025年7月	石家莊市政府	石家莊市農業產業化重點龍頭企業
2025年8月	石家莊市數據局	石家莊市數據要素型企業
行業		
2025年5月	河北省中醫藥學會	河北省中醫藥學會第七屆理事會之突出貢獻獎
2025年9月	河北省工商業聯合會	河北省民營企業發明專利100強
2025年9月	河北省工商業聯合會	河北省民營企業100強
2025年9月	河北省工商業聯合會	河北省製造業民營企業100強

環境、 社會及管治報告

日期	頒發部門	獎項／證書
2025年9月	河北省工商業聯合會	河北省民營企業研發投入100強
2025年11月	河北省企業家協會	河北製造業創新領先50強
2025年11月	河北省企業家協會	河北省製造業企業100強
2025年11月	河北省企業家協會	2025京津冀製造業企業百強
2025年11月	河北省誠信企業評選委員會	河北省AAA級誠信企業證書
2025年11月	河北省企業家協會	企業信用等級證書AAA級
2025年12月	中國中藥協會	中國中藥協會感謝狀
2025年12月	智聯招聘	2025石家莊最佳僱主
2025年12月	中華中醫藥學會	中華中醫藥學會科學技術獎—「多成分協同整合」策略構建民族藥多維表徵體系及轉化應用

廣告與標籤

本集團所有產品的標籤均按照國家食品藥品監督管理總局批准的產品說明書以及《藥品說明書和標籤管理規定》進行卷標和說明書的設計。產品的廣告按照《中華人民共和國藥品管理法》的要求，經過藥品監督管理部門的備案後，在相關媒體進行發佈，確保內容真實、準確，沒有誤導及欺詐的成分。本報告期間，本集團並無不遵守關於產品和服務資訊、標籤、行銷傳播、廣告、促銷和贊助的法律法規的事件。

B7. 反貪污

防止貪污及舞弊

本集團積極倡導各級領導及員工自覺保持守法、廉潔、誠實、自律、敬業的個人操守，推動廉潔從業教育。本集團遵守《中華人民共和國刑法》及《中華人民共和國反腐敗賄賂法》等法律法規。本集團編製《廉潔自律制度》，規範員工的行為，鼓勵員工廉潔自律、勤儉節約的精神，保障本集團及員工利益。此外，本集團向領導及員工，包括涉外人員、銷售人員提供定期廉潔自律培訓。

環境、 社會及管治報告

本集團不會容忍任何形式的貪污行為，並於僱員手冊內制定員工守則和修改完善了《廉潔自律承諾書》。銷售人員入職時簽定《廉潔自律承諾書》禁止僱員向與本集團有業務來往之人士、公司或機構要求，收取或接受任何形式之利益。與供貨商、建築商簽訂合同時，同時簽訂《反商業賄賂協議》，作為採購合同的附件。

報告期間，本集團並不知悉任何嚴重違反有關防止賄賂、勒索、欺詐及洗黑錢的相關法律及規例。相關法律及規例包括但不限於《中華人民共和國刑法》、《中華人民共和國反洗錢法》及《中華人民共和國反不正當競爭法》，報告期間亦沒有對本集團或我們的僱員提出並已審結的貪污訴訟案件。此外，本集團於報告期間既沒有錄得經確認的腐敗事件，也沒有錄得任何有關員工由於腐敗而被開除或受到紀律處分或由於與腐敗有關的違規事件及與業務合作夥伴的合同被終止或未續訂，且經確認的事件。

為充分評估營運據點的貪腐相關風險，本集團對所有涉外部門進行風險評估，100%的營運點已進行貪腐相關風險評估，而本集團的反腐敗政策和程序亦傳達給100%的管治機構成員、各部門員工及相關業務合作夥伴。而本集團100%的管治機構成員及員工均需每年接受至少一次反腐敗培訓，該等培訓的內容涵蓋有關反腐敗的法律知識以及有關誠信行為的指引。

舉報及內部審計機制

除本集團的員工守則內有關反賄賂及反貪污政策外，我們亦鼓勵員工及所有與本集團有業務往來之人士，包括客戶、供貨商主動舉報本集團內之懷疑屬不當行為，並公開舉報電話。

本集團亦已編製有關的外部舉報程序及定期檢討本集團內部管理系統的成效。本集團由審計部負責效能監察工作，規範我們各項業務管理決策行為，統一本集團內外檢舉管道、強化內外部監督體系，有效防範各級員工不履職和不正確履職情況的發生。

環境、 社會及管治報告

B8. 社區投資

作為良心企業，本集團亦在意其間接經濟影響。我們不但積極參與社會公益活動，亦遵守相關社會及經濟法律法規。報告期間，本集團並未就社會與經濟領域方面違反法律法規而受到重大罰款、非金錢制裁及錄得透過爭議解決機制提起的訴訟案件。

社會公益

本集團致力於關懷社區、改善大眾的健康。我們配合政府在災害救助、扶貧濟困、安老助孤、支救助學、環境保護等領域做出貢獻。作為我們承諾的一部分，我們積極參與各種慈善活動，旨在為有需要的人提供醫療服務以及醫療知識。這包括向弱勢社區分發免費藥品、提供免費醫療諮詢，提高大眾的健康水平。我們亦不定期為員工提供義工訓練，提高員工社會責任感。我們堅信，每個人都應該獲得優質的醫療保健，我們很榮幸能夠透過我們的慈善事業改變他人的生活。

本集團制定了《愛心基金管理辦法》，弘揚員工互幫互助的傳統美德，解員工燃眉之急，盡可能多地幫助遇困員工。其充分體現取之於員工，用之於員工，全員參與、重點救助、共渡難關的愛心精神。

報告期間，本集團共投放846小時及人民幣478.2萬元於公益活動，（2024年：2,058小時、人民幣59萬元）。本集團歷年來參與多項慈善捐獻，屢獲政府機構表揚本集團對行業及社會發展所作出了巨大的貢獻。本集團先後獲評民政部「愛心捐助獎」、「中國紅十字會博愛獎章」、中國醫藥企業「企業社會責任優秀獎」、全國模範勞動關係和諧企業、全國就業與社會保障先進民營企業、河北省「最具社會責任感企業」、中國醫藥行業守法誠信企業、中國最佳僱主企業等榮譽。

本集團參與或舉辦之公益活動

「感恩高溫工作者，神威消暑公益行」—第八屆神威藿香清涼季

於2025年5至8月期間，本集團舉行了神威藿香清涼季「感恩高溫工作者神威消暑公益行」。該活動已持續舉辦8年，是本集團舉辦的惠民計畫之一。該活動在全國23個省區，開展120場活動，為高溫工作者，如城管、環衛等，帶來一份愛心和清涼。現場給高溫工作者們贈送了神威清涼大禮包，感謝他們為維護城市的整潔，不懼高溫酷暑堅守在崗。同時提醒大家烈日炎炎的夏日里注意防暑降溫，為自己的身體健康增添一重保障。本集團於此活動共錄得720個義工服務時數。

環境、 社會及管治報告

基層醫師公益訓練活動

於2025年5至8月期間，本集團為基層醫師舉行了基層醫師規範診療公益訓練。該活動與河北、山東、河南、雲南等省市衛健委合辦，並於河南、河北、山東及雲南省市衛健委辦公室舉行，共計開展了20場訓練，為基層醫師提供規範化診療的培訓。本集團於此活動共錄得120個義工服務時數。

支援大埔火災事故受影響居民

我們對香港大埔火災事故深感哀痛，並毫不猶豫地迅速作出支援，捐出約人民幣437.4萬元予「大埔宏福苑援助基金」。該筆捐款用於支援受災居民的緊急救援行動、災後社區重建及其他迫切的復原需要。這項捐助體現了我們的關懷之心，以及在困難時刻與我們服務的社區並肩同行的承諾與擔當。

環境、 社會及管治報告

社會資料摘要 僱員

	2025	
	人數	百分比
員工總數	2,822	不適用
少數民族員工人數	105	3.72
按性別劃分		
男性	1,347	47.73
女性	1,475	52.27
按年齡組別劃分		
30歲以下	849	30.09
30-39歲	1,386	49.11
40-49歲	516	18.28
50-59歲	71	2.52
60歲以上	-	-
按地區劃分		
河北	1,983	70.27
北京	38	1.35
山東	38	1.35
四川	146	5.17
雲南	168	5.95
廣東	25	0.89
其他	424	15.02
按員工職位劃分		
公司負責人	7	0.25
部門負責人	39	1.38
辦公室員工	933	33.06
前線員工(技術性)	1,194	42.31
前線員工(非技術性)	649	23.00

環境、 社會及管治報告

流失及新增員工

	2025			
	流失 流失人數	百分比 ¹	新增 新增人數	百分比 ²
總數	629	20.82	231	7.65
按性別劃分				
男性	372	25.72	173	11.96
女性	257	16.32	58	3.68
按年齡組別劃分				
30歲以下	249	27.26	120	13.14
30-39歲	290	19.44	79	5.30
40-49歲	58	10.90	26	4.89
50-59歲	32	38.10	6	7.14
60歲以上	-	-	-	-
按地區劃分				
河北	407	19.10	112	5.26
北京	4	10.26	2	5.13
山東	21	46.15	6	13.19
四川	35	25.00	47	33.57
雲南	47	25.90	20	11.02
廣東	8	28.07	1	3.51
其他	107	23.46	43	9.43

備註：

1. 按類別劃分的員工流失百分比=該類別當年離職總人數÷((該類別年初在職總人數+該類別年末在職總人數)÷2)×100%。
2. 按類別劃分的新增員工百分比=該類別當年新增員工總人數÷((該類別年初在職總人數+該類別年末在職總人數)÷2)×100%。

環境、 社會及管治報告

健康與安全

	2025	2024	2023
因工亡故數量	-	-	1
因工亡故比率 ¹	-	-	0.02
嚴重的職業傷害數量(不含死亡人數)	-	-	-
嚴重的職業傷害比率(不含死亡人數) ²	-	-	-
可記錄之職業傷害數量	7	7	4
可記錄之職業傷害比率 ³	0.38	0.22	0.10
因工傷損失工作日數	740	1,020	621
因工傷損失工作時數	5,920	8,160	4,986
總工作時數	3,723,768	6,465,760	8,228,952

備註：

1. 因工亡故比率=因工亡故人數×200,000工時÷總工作時數。
2. 嚴重的職業傷害比率(不含死亡人數)=嚴重的職業傷害人數(不含死亡人數)×200,000工時÷總工作時數。
3. 可記錄之職業傷害比率=可記錄之職業傷害人數×200,000工時÷總工作時數。
4. 報告期間主要工傷事故為與燒傷或跌倒相關的受傷事故。

環境、 社會及管治報告

發展及培訓

	2025	
員工培訓費用(人民幣)	778,924	
	培訓時數 (小時)	接受培訓人數 百分比 ²
總數	3,080	113.68
	平均培訓時數 (小時) ¹	接受培訓人數 佔比 ³
男性	1.08	48.04
女性	1.03	51.96
公司負責人	31.00	0.37
部門負責人	10.92	1.75
辦公室員工	0.63	30.39
前線員工(技術性)	0.80	44.98
前線員工(非技術性)	1.2	22.51

備註：

1. 按類別劃分的平均培訓時數=該類別的員工總培訓時數÷該類別年末的員工人數。
2. 接受培訓人數百分比=接受培訓的員工人數÷年末的總員工人數×100%。百分比超過100%是由於該數字包含了在報告期間內離職的員工。
3. 按類別劃分的接受培訓人數佔比=該類別接受培訓的員工人數÷受訓員工總數×100%。

環境、 社會及管治報告

供貨商

	2025
供貨商所在地劃分	
中國大陸	370
海外	1

產品責任

	2025
已售或已運送產品總數中因安全與健康理由而須回收的百分比	-
接獲關於產品及服務的投訴數目	-
累計申報發明專利	367
累計已授權發明專利	197
累計已授權國外發明專利	13

反貪污

	2025	
	已接受反腐敗 培訓的總人數	百分比
董事會成員(管治機構成員)	5	100.00
員工	2,822	100.00
公司負責人	7	100.00
部門負責人	39	100.00
辦公室員工	933	100.00
前線員工(技術性)	1,194	100.00
前線員工(非技術性)	649	100.00

環境、 社會及管治報告

社區投資

	2025	
	所投放在 公益活動金額 (萬元人民幣)	所投放在 公益活動時間 (小時)
總數	478.2	846

交易所的《環境、社會及管治報告守則》內容索引表- C部分

強制披露規定

章節／聲明

管治架構

主席致詞

管治

匯報原則

持份者參與

匯報範圍

重要範疇評估

報告框架

報告範圍

環境、 社會及管治報告

層面、一般披露及 關鍵績效指標

層面A.1：排放物 一般披露

描述

章節／聲明

有關廢氣及溫室氣體排放、向水及土地的排污、有害及無害廢棄物的產生等的：

- (a) 政策；及
- (b) 遵守對發行人有重大影響的相關法律及規例的資料。

排放物—廢氣及溫室氣體排放、污水排放、有害及無害廢物排放

註：廢氣排放包括氮氧化物、硫氧化物及其他受國家法律及規例規管的污染物。

溫室氣體包括二氧化碳、甲烷、氧化亞氮、氫氟碳化合物、全氟化碳及六氟化硫。

有害廢棄物指國家規例所界定者。

關鍵績效指標A1.1

排放物種類及相關排放資料。

排放物—廢氣及溫室氣體排放、污水排放、有害及無害廢物排放

關鍵績效指標A1.2

已由氣候相關披露取代

關鍵績效指標A1.3

所產生有害廢棄物總量(以噸計算)及(如適用)密度(如以每產量單位、每項設施計算)。

排放物—有害及無害廢物排放

環境、 社會及管治報告

層面、一般披露及 關鍵績效指標

層面、一般披露及 關鍵績效指標	描述	章節／聲明
關鍵績效指標A1.4	所產生無害廢棄物總量(以噸計算)及(如適用)密度(如以每產量單位、每項設施計算)。	排放物－有害及無害廢物排放
關鍵績效指標A1.5	描述所訂立的排放量目標及為達到這些目標所採取的步驟。	排放物－廢氣及溫室氣體排放、污水排放
關鍵績效指標A1.6	描述處理有害及無害廢棄物的方法，及描述所訂立的減廢目標及為達到這些目標所採取的步驟。	排放物－有害及無害廢物排放
A2.資源使用		
一般披露	有效使用資源(包括能源、水及其他原材料)的政策。 <i>註：資源可用於生產、儲存、運輸、樓宇、電子設備等。</i>	資源使用－能源消耗、水源消耗、包裝材料使用
關鍵績效指標A2.1	按類型劃分的直接及／或間接能源(如電、氣或油)總耗量(以千個千瓦時計算)及密度(如以每產量單位、每項設施計算)。	資源使用－能源消耗
關鍵績效指標A2.2	總耗水量及密度(如以每產量單位、每項設施計算)。	資源使用－水源消耗
關鍵績效指標A2.3	描述所訂立的能源使用效益目標及為達到這些目標所採取的步驟。	資源使用－能源消耗
關鍵績效指標A2.4	描述求取適用水源上可有任何問題，以及所訂立的用水效益目標及為達到這些目標所採取的步驟。	資源使用－水源消耗
關鍵績效指標A2.5	製成品所用包裝材料的總量(以噸計算)及(如適用)每生產單位佔量。	資源使用－包裝材料使用

環境、 社會及管治報告

層面、一般披露及 關鍵績效指標

A3.環境及天然資源 一般披露

描述

章節／聲明

減低發行人對環境及天然資源造成重大影響的政策。

環境及天然資源

關鍵績效指標A3.1

描述業務活動對環境及天然資源的重大影響及已採取管理有關影響的行動。

環境及天然資源

A4.氣候變化 一般披露

已由氣候相關披露取代

關鍵績效指標A4.1

已由氣候相關披露取代

B.社會

B1.僱傭 一般披露

有關薪酬及解僱、招聘及晉升、工作時數、假期、平等機會、多元化、反歧視以及其他待遇及福利的：

僱傭

(a) 政策；及

(b) 遵守對發行人有重大影響的相關法律及規例的資料。

關鍵績效指標B1.1

按性別、僱傭類型(如全職或兼職)、年齡組別及地區劃分的僱員總數。

僱傭

關鍵績效指標B1.2

按性別、僱傭類型、年齡組別及地區劃分的僱員流失率。

僱傭

環境、 社會及管治報告

層面、一般披露及 關鍵績效指標

層面、一般披露及 關鍵績效指標	描述	章節／聲明
B2. 健康與安全		
一般披露	有關提供安全工作環境及保障僱員避免職業性危害的： (a) 政策；及 (b) 遵守對發行人有重大影響的相關法律及規例的資料。	健康與安全
關鍵績效指標B2.1	過去三年(包括匯報年度)每年因工亡故的人數及比率。	健康與安全
關鍵績效指標B2.2	因工傷損失工作日數。	健康與安全
關鍵績效指標B2.3	描述所採納的職業健康與安全措施，以及相關執行及監察方法。	健康與安全
B3. 發展及培訓		
一般披露	有關提升僱員履行工作職責的知識及技能的政策。描述培訓活動。 <i>註：培訓指職業培訓，可包括由僱主付費的內外部課程。</i>	發展及培訓
關鍵績效指標B3.1	按性別及僱員類別(如高級管理層、中級管理層等)劃分的受訓僱員百分比。	發展及培訓
關鍵績效指標B3.2	按性別及僱員類別劃分，每名僱員完成受訓的平均時數。	發展及培訓

環境、 社會及管治報告

層面、一般披露及 關鍵績效指標

層面、一般披露及 關鍵績效指標	描述	章節／聲明
B4. 勞工準則		
一般披露	有關防止童工或強制勞工的： (a) 政策；及 (b) 遵守對發行人有重大影響的相關法律及規例的資料。	勞工準則
關鍵績效指標B4.1	描述檢討招聘慣例的措施以避免童工及強制勞工。	勞工準則
關鍵績效指標B4.2	描述在發現違規情況時消除有關情況所採取的步驟。	勞工準則
B5. 供應鏈管理		
一般披露	管理供應鏈的環境及社會風險政策。	供應鏈管理
關鍵績效指標B5.1	按地區劃分的供應商數目。	供應鏈管理
關鍵績效指標B5.2	描述有關聘用供應商的慣例，向其執行有關慣例的供應商數目，以及相關執行及監察方法。	供應鏈管理
關鍵績效指標B5.3	描述有關識別供應鏈每個環節的環境及社會風險的慣例，以及相關執行及監察方法。	供應鏈管理
關鍵績效指標B5.4	描述在揀選供應商時促使多用環保產品及服務的慣例，以及相關執行及監察方法。	供應鏈管理

環境、 社會及管治報告

層面、一般披露及 關鍵績效指標

層面、一般披露及 關鍵績效指標	描述	章節／聲明
B6. 產品責任		
一般披露	有關所提供產品和服務的健康與安全、廣告、標籤及私隱事宜以及補救方法的： (a) 政策；及 (b) 遵守對發行人有重大影響的相關法律及規例的資料。	產品責任
關鍵績效指標B6.1	已售或已運送產品總數中因安全與健康理由而須回收的百分比。	產品責任
關鍵績效指標B6.2	接獲關於產品及服務的投訴數目以及應對方法。	產品責任
關鍵績效指標B6.3	描述與維護及保障智慧財產權有關的慣例。	產品責任
關鍵績效指標B6.4	描述質量檢定過程及產品回收程式。	產品責任
關鍵績效指標B6.5	描述消費者數據保障及私隱政策，以及相關執行及監察方法。	產品責任
B7. 反貪污		
一般披露	有關防止賄賂、勒索、欺詐及洗黑錢的： (a) 政策；及 (b) 遵守對發行人有重大影響的相關法律及規例的資料。	反貪污

環境、 社會及管治報告

層面、一般披露及 關鍵績效指標

層面、一般披露及 關鍵績效指標	描述	章節／聲明
關鍵績效指標B7.1	於彙報期內對發行人或其僱員提出並已審結的貪污訴訟案件的數目及訴訟結果。	反貪污
關鍵績效指標B7.2	描述防範措施及舉報程序，以及相關執行及監察方法。	反貪污
關鍵績效指標B7.3	描述向董事及員工提供的反貪污培訓。	反貪污
B8.社區投資		
一般披露	有關以社區參與來了解營運所在社區需要和確保其業務活動會考慮社區利益的政策。	社區投資
關鍵績效指標B8.1	專注貢獻範疇(如教育、環境事宜、勞工需求、健康、文化、體育)。	社區投資
關鍵績效指標B8.2	在專注範疇所動用資源(如金錢或時間)。	社區投資

環境、 社會及管治報告

交易所的《環境、社會及管治報告守則》內容索引表- D部分

氣候相關披露	描述	章節／聲明
管治	管治	管治架構與董事會聲明；管治
策略	氣候相關風險和機遇	策略－管理氣候相關風險和機遇
	業務模式和價值鏈	策略－對業務模式及價值鏈的影響
	策略和決策	策略－我們的適應與緩解計劃；我們的長期轉型規劃
	財務狀況、財務表現及現金流量	策略－當前及預期的財務影響
	氣候韌性	策略－氣候韌性 本集團於氣候情境分析應用實施豁免。
風險管理	風險管理	風險管理
指標及目標	溫室氣體排放	排放物；環境數據摘要
	跨行業指標	本集團已應用實施豁免。
	<ul style="list-style-type: none"> 氣候相關轉型風險 氣候相關物理風險 氣候相關機遇 	
	跨行業指標	策略－我們的適應與緩解計劃
	<ul style="list-style-type: none"> 資本運用 	
	內部碳定價	策略－我們的適應與緩解計劃
	薪酬	管治
	行業指標	本集團尚未採用《IFRS S2行業基準指引》中的行業基準指標。
氣候相關目標	策略－我們的長期轉型規劃	

環境、 社會及管治報告

GRI內容索引

使用說明 中國神威藥業集團有限公司已依循GRI準則報告2025年1月1日至2025年12月31日期間的內容。

使用的GRI 1： GRI 1：基礎2021

GRI標準	披露項	報告章節及備注
一般披露 GRI2：一般披露2021	2-1組織詳細情況	法定名稱：中國神威藥業集團有限公司 所有權性質：公有 法律形式：法人實體 總部所在地：中國河北省石家莊樂城 報告其運營所在國家：中國
	2-2納入組織可持續發展報告的實體	• 報告範圍
	2-3報告期、報告頻率和聯繫人	• 序言 • 報告期間 • 與我們聯絡
	2-4信息重述	• 不適用，本集團沒有任何信息重述
	2-5外部鑒證	• 我們依靠內部數據監控和驗證數據樣本來確保其準確性，並經企業社會責任及可持續發展委員會和董事會審閱。
	2-6活動、價值鏈和其他業務關係	• 關於神威 • 供應鏈管理
	2-7員工	• 僱傭
	2-8員工以外的工作者	• 僱傭

環境、 社會及管治報告

GRI標準	披露項	報告章節及備注
	2-9管治架構和組成	<ul style="list-style-type: none"> 管治架構與董事會聲明 《2025年度報告》- 董事及高級管理層
	2-10最高管治機構的提名和遴選	<ul style="list-style-type: none"> 彭博ESG披露-管治 《2025年度報告》- 公司管治報告
	2-11最高管治機構的主席	<ul style="list-style-type: none"> 《2025年度報告》- 公司管治報告
	2-12在管理影響方面，最高管治機構的監督作用	<ul style="list-style-type: none"> 氣候相關披露-管治 《2025年度報告》- 公司管治報告
	2-13為管理影響的責任授權	<ul style="list-style-type: none"> 氣候相關披露-管治 《2025年度報告》- 公司管治報告
	2-14最高管治機構在可持續發展報告中的作用	<ul style="list-style-type: none"> 氣候相關披露-管治
	2-15利益衝突	<ul style="list-style-type: none"> 《2025年度報告》- 公司管治報告
	2-16重要關切問題的溝通	<ul style="list-style-type: none"> 與我們聯絡 《2025年度報告》- 公司管治報告
	2-17最高管治機構的共同知識	<ul style="list-style-type: none"> 氣候相關披露-管治 《2025年度報告》- 公司管治報告
	2-18對最高管治機構的績效評估	<ul style="list-style-type: none"> 《2025年度報告》- 公司管治報告
	2-19薪酬政策	<ul style="list-style-type: none"> 《2025年度報告》- 公司管治報告
	2-20確定薪酬的程序	<ul style="list-style-type: none"> 《2025年度報告》- 公司管治報告

環境、 社會及管治報告

GRI標準	披露項	報告章節及備注
	2-22關於可持續發展戰略的聲明	<ul style="list-style-type: none"> 管治架構與董事會聲明
	2-24融合政策承諾	<ul style="list-style-type: none"> 氣候相關披露－管治
	2-25補救負面影響的程序	<ul style="list-style-type: none"> 與我們聯絡 反貪污－舉報及內部審計機制 《2025年度報告》－公司管治報告
	2-26尋求建議和提出關切的機制	<ul style="list-style-type: none"> 與我們聯絡 反貪污－舉報及內部審計機制
	2-27遵守法律法規	<ul style="list-style-type: none"> 不適用，本集團於本報告期內並無錄得任何重大違反相關法律法規的情況
	2-28協會的成員資格	<ul style="list-style-type: none"> 關於神威
	2-29利益相關方參與的方法	<ul style="list-style-type: none"> 持份者參與
	2-30集體談判協議	<ul style="list-style-type: none"> 由於本集團業務位於中國，集體談判協議並不適用
實質性議題		
GRI 3：實質性議題2021	3-1確定實質性議題的過程	報告範圍、重要範疇評估
	3-2實質性議題清單	報告範圍、重要範疇評估
間接經濟衝擊		
GRI 3：實質性議題2021	3-3實質性議題的管理	社區投資
GRI 203：間接經濟衝擊2016	203-1基礎設施的投資與支持服務的發展及衝擊	社區投資

環境、 社會及管治報告

GRI標準	披露項	報告章節及備注
採購實務		
GRI 3：實質性議題2021	3-3實質性議題的管理	供應鏈管理
GRI 204：採購實務2016	204-1來自當地供貨商的採購支出比例	供應鏈管理
反貪腐		
GRI 3：實質性議題2021	3-3實質性議題的管理	反貪污
GRI 205：反貪腐2016	205-1已進行貪腐風險評估的營運據點	反貪污
	205-2有關反貪腐政策和程序的溝通及訓練	反貪污
	205-3已確認的貪腐事件及採取的行動	反貪污
能源		
GRI 3：實質性議題2021	3-3實質性議題的管理	能源消耗
GRI 302：能源2016	302-1組織內部的能源消耗量	能源消耗、環境數據摘要
	302-3能源密集度	能源消耗、環境數據摘要
	302-4減少能源消耗	能源消耗
水與水排放		
GRI 3：實質性議題2021	3-3實質性議題的管理	污水排放、水源消耗
GRI 303：水與水排放2018	303-1共用水資源之相互影響	污水排放、水源消耗
	303-2與排水相關沖擊的管理	污水排放

環境、 社會及管治報告

GRI標準	披露項	報告章節及備注
	303-3取水量	水源消耗
	303-4排水量	污水排放
	303-5耗水量	水源消耗
排放		
GRI 3：實質性議題2021	3-3實質性議題的管理	排放物、廢氣及溫室氣體排放
GRI 305：排放2016	305-1直接(範圍1)溫室氣體排放	廢氣及溫室氣體排放、環境數據摘要
	305-2能源間接(範圍2)溫室氣體排放	廢氣及溫室氣體排放、環境數據摘要
	305-3其他間接(範圍3)溫室氣體排放	廢氣及溫室氣體排放、環境數據摘要
	305-4溫室氣體排放密度	廢氣及溫室氣體排放、環境數據摘要
	305-7 NO _x 、SO _x ，及其他重大的氣體排放	廢氣及溫室氣體排放、環境數據摘要
廢棄物		
GRI 3：實質性議題2021	3-3實質性議題的管理	有害及無害廢物排放
GRI 306：廢棄物2020	306-1廢棄物的產生及廢棄物相關重大影響	有害及無害廢物排放
	306-2廢棄物相關重大影響的管理	有害及無害廢物排放
	306-3產生的廢棄物	有害及無害廢物排放、環境數據摘要

環境、 社會及管治報告

GRI標準	披露項	報告章節及備注
勞僱關係		
GRI 3：實質性議題2021	3-3實質性議題的管理	僱傭
GRI 401：勞僱關係2016	401-1新進員工和離職員工	僱傭、社會資料摘要
	401-2提供給全職員工(不包含臨時或兼職員工)的福利	不適用，本集團所有員工均為全職員工
職業健康與安全		
GRI 3：實質性議題2021	3-3實質性議題的管理	健康與安全
GRI 403：職業健康與安全2018	403-1職業安全衛生管理系統	健康與安全
	403-2危害辨識、風險評估及事故調查	健康與安全
	403-3職業健康服務	健康與安全
	403-4有關職業安全衛生之工作者與、諮商與溝通	健康與安全
	403-5有關職業安全衛生之工作者訓練	健康與安全
	403-6工作者健康促進	健康與安全
	403-7預防和減輕與業務關係直接相關聯之職業安全衛生的衝擊	健康與安全
	403-9職業傷害	健康與安全、社會資料摘要

環境、 社會及管治報告

GRI標準	披露項	報告章節及備注
訓練與教育		
GRI 3：實質性議題2021	3-3實質性議題的管理	員工發展及培訓
GRI 404：訓練與教育2016	404-1每名員工每年接受訓練的平均時數	員工發展及培訓、社會資料摘要
	404-2提升員工職能及過渡協助方案	員工發展及培訓
員工多元化與平等機會		
GRI 3：實質性議題2021	3-3實質性議題的管理	僱傭－員工待遇及平等機會政策
GRI 405：員工多元化與平等機會2016	405-1治理單位與員工的多元化	彭博ESG披露－管治、僱傭
童工		
GRI 3：實質性議題2021	3-3實質性議題的管理	防止童工及強制勞工
GRI 408：童工2016	408-1營運據點和供貨商使用童工之重大風險	防止童工及強制勞工
強迫或強制勞動		
GRI 3：實質性議題2021	3-3實質性議題的管理	防止童工及強制勞工
GRI 409：強迫或強制勞動2016	409-1具強迫或強制勞動事件重大風險的營運據點和供貨商	防止童工及強制勞工
顧客健康與安全		
GRI 3：實質性議題2021	3-3實質性議題的管理	產品責任－產品質量與安全
GRI 416：顧客健康與安全2016	416-2違反有關產品與服務的健康和安全法規之事件	產品責任－產品質量與安全

環境、 社會及管治報告

GRI標準	披露項	報告章節及備注
營銷與標示		
GRI 3：實質性議題2021	3-3實質性議題的管理	產品責任－廣告與標籤
GRI 417：營銷與標示2016	417-2未遵循產品與服務之信息與標示相關法規的事件	產品責任－廣告與標籤
	417-3未遵循營銷傳播相關法規的事件	產品責任－廣告與標籤
客戶隱私		
GRI 3：實質性議題2021	3-3實質性議題的管理	產品責任－客戶服務售後服務及私隱政策
GRI 418：客戶隱私2016	418-1經證實侵犯客戶隱私或遺失客戶資料的投訴	產品責任－客戶服務售後服務及私隱政策