



环境、社会
和公司治理
(ESG)报告

2025

浙江拱东医疗器械股份有限公司
Zhejiang Gongdong Medical Technology Co.,Ltd

股票代码 605369



目录

CONTENTS

关于本报告 03

董事长致辞 05

走进拱东医疗 07

ESG 治理 09

01

立治理：夯实合规根基

公司治理	15
投资者关系管理	19
风险内控	19
商业道德	21

02

精制造：厚植医疗价值

创新驱动	25
质量管理	29
客户责任	38
供应链安全	45
信息安全	51

03

守生态：保障绿色生产

环境合规管理	57
应对气候变化	61
高效资源利用	66
加强污染防治	70
生物多样性保护	72

04

育人才：共筑长期发展

员工合规雇佣	75
员工培训发展	80
员工健康安全	85
员工关怀活动	92
社会公益实践	95

附录

ESG绩效	97
指标索引	101
建议反馈	107



关于本报告

《浙江拱东医疗器械股份有限公司 2025 年度环境、社会和公司治理 (ESG) 报告》(以下简称“本报告”)是浙江拱东医疗器械股份有限公司(以下简称“拱东医疗”“公司”)发布的第 2 份 ESG 报告,系统披露了拱东医疗 2025 年度环境、社会和公司治理等议题的管理方法与绩效。

报告范围

本报告为年度报告,时间范围为 2025 年 01 月 01 日至 2025 年 12 月 31 日(简称“报告期”)。为增强本报告的对比性和前瞻性,部分内容适当溯及以往年份或超出上述范围。本报告披露范围涵盖公司合并财务报表范围的所有实体。

报告编制依据

《上海证券交易所上市公司自律监管指引第 14 号——可持续发展报告(试行)》
《上海证券交易所上市公司自律监管指南第 4 号——可持续发展报告编制》
联合国 2030 年可持续发展目标 (SDGs)
全球可持续发展标准委员会《可持续发展报告标准》(GRI Standards)

数据来源

本报告中使用的数据与案例来自拱东医疗内部原始台账、公司实际运转的有关统计与记录、政策文件、公开披露的年度报告等。报告中的财务数据均以人民币为单位。

数据保证

拱东医疗承诺本报告内容不存在任何虚假信息、误导性陈述或重大遗漏,并对内容真实性、准确性和完整性负责。

报告获取方式

本报告通过电子版形式发布,可在上海证券交易所官网(www.sse.com.cn)、拱东医疗官网(www.gongdong.com)进行下载阅读。

联系方式

地址:浙江省台州市黄岩区北院大道 10 号 邮编:318020 电话:0576-84081101

传真:0576-84050789

邮箱:gddb@gongdong.com



董事长致辞

尊敬的各位合作伙伴、投资者、员工及社会各界朋友：

大家好!值此展望新程之际，我谨代表拱东医疗董事会与全体员工，与大家分享公司 2025 年度 ESG 报告，与大家共同回顾我们在环境、社会与公司治理领域的实践与成长，共话医疗健康产业可持续发展的未来。

回顾 2025 年，我们实现了营业收入 113,570.14 万元，同比增长 1.84%。公司的资产总额达到 211,876.26 万元，资产负债率仅为 19.47%，展现了稳健的财务状况和运营能力。

2025 年，全球医疗健康产业正经历深刻的结构重塑，国内市场在老龄化加剧带来的刚性需求与政策理性引导下，迈向以价值创新为核心的高质量发展阶段。一方面，人工智能等技术革命深度嵌入医疗全流程，为创新型企业创造了有利环境；另一方面，全球化竞争格局加速演变与绿色低碳转型要求，也对企业的综合竞争力与社会责任提出了更高要求。在这样的时代背景下，拱东医疗深耕一次性医用耗材领域四十载的积淀愈发凸显价值，我们以 ESG 理念为引领，在复杂环境中统筹推进稳健经营与责任践行。

以治理筑基，筑牢发展根基

公司始终坚信，完善的治理是可持续发展的核心动力。2025 年，我们持续优化“三会”运作机制，强化董事会专业委员会建设，将 ESG 考量深度融入战略决策与风险管理全过程。通过常态化业绩说明会、投资者互动平台等多元渠道，我们进一步提升信息透明度，构建了更加互信的投资者关系。在合规经营与商业道德建设上，我们严格恪守行业规范，完善供应链合规管理体系，以零容忍态度防范各类风险，以稳健的治理效能为企业高质量发展保驾护航。

以创新赋能，引领产业升级

面对行业技术驱动取代渠道驱动的核心变革，我们坚持将研发创新作为核心竞争力。2025 年，公司研发投入为 4,560.08 万元，占营业收入的 4.02%。公司聚焦高精度、绿色化、定制化方向突破关键技术，多款核心产品通过 CE、FDA 等国际认证，在进口替代深水区取得重要进展。我们紧跟全球医疗耗材“可降解、低排放”的发展趋势，加大环保材料研发应用，推动产品全生命周期减碳；同时依托强大的模具研发与制造能力，为全球头部客户提供适配不同场景的定制化解决方案，在全球市场中树立了中国医疗耗材的品质标杆。

以责任立身，共创美好生态

作为医疗企业，我们始终将社会责任刻入发展基因。在环境维度，我们持续推进节能减排与水资源高效利用，优化原材料与包装材料的绿色转型，在员工维度，我们坚持平等雇佣原则，完善职业发展与培训体系，强化职业健康与安全保障，让每一位员工都能在成长中实现价值；在社会维度，我们立足医疗耗材供应保障的核心使命，在精准医疗与公共卫生领域积极贡献力量，通过稳定的供应链与高品质的产品，为全球医患提供可靠支持。

公司 2025 年的成绩，离不开每一位合作伙伴的信任、投资者的支持、员工的坚守与社会各界的关爱。医疗健康产业关乎人类福祉，ESG 实践没有终点，只有连续不断的新起点。未来，拱东医疗将继续秉持“以专业铸品质，以责任促发展”的理念，紧跟行业技术创新与全球化趋势，深化 ESG 管理体系建设，在治理效能、绿色转型、技术突破与社会贡献上持续精进，努力成为全球医疗耗材领域 ESG 实践的典范企业。

再次感谢大家的一路相伴与鼎力支持!让我们携手同行，以责任之心筑发展之路，为守护人类健康、创造可持续未来贡献更大力量。

拱东医疗董事长
施慧勇

走进拱东医疗

公司简介

拱东医疗，始建于 1985 年，是一家专业从事一次性医用耗材研发、生产及销售的高新技术企业。

拱东医疗秉承“高品质、高效率、同发展、共繁荣”的理念，以全力推动医用耗材行业发展为己任，不断提升产品技术含量和产品品质，经过四十年的潜心发展，不断拓展产品线的深度和广度，拱东医疗目前已成为国内一次性医用耗材生产企业中产品种类较齐全、规模较大的企业。公司积极布局国内外市场，不断提升市场份额，在行业内具有较高知名度。2020 年 9 月，公司在上海证券交易所挂牌上市，股票代码为 605369.SH。

国内市场

在国内市场，公司一方面与多家实力经销商开展合作；另一方面坚持打造具有专业化素养的营销团队，负责开发、维护终端客户。同时，公司注重对终端客户的售后服务工作，各主要省市设有专人负责产品售后服务，以快速响应终端客户的需求。目前，公司已在国内一次性医用耗材行业树立了较好的品牌形象，并在全国二级以上医院客户群中树立了良好的口碑。国内销售网络已覆盖全国绝大部分省市，包括 3500 多家经销商及 300 多家直接客户。

国际市场

在国际市场，公司一方面已经与多家医用耗材领域国际知名客户，如 McKesson、IDEXX、Medline、As One 等企业形成了长期稳定的合作伙伴关系；另一方面通过与国内外贸易商进行业务合作，充分利用其分销网络，保持和扩大海外市场占有率。目前，公司产品销往包括欧洲、美洲、亚洲、非洲的 100 多个国家和地区。



荣誉与资质

01 国家级荣誉资质



2025 中国上市公司英华奖 A 股成长示范案例
中国基金报

02 市级荣誉资质

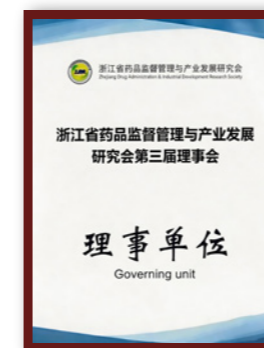


民营企业突出贡献二十强
中共台州市黄岩区委、台州市黄岩区人民政府



行业卓越贡献奖
乌鲁木齐市医疗器械行业协会

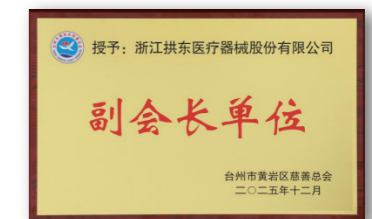
03 协会荣誉资质



浙江省药品监督管理局与产业发展研究会第三届理事会理事单位
浙江省药品监督管理局与产业发展研究会



中国医疗器械行业协会体外诊断 (IVD) 分会副理事长单位
中国医疗器械行业协会



副会长单位
台州市黄岩区慈善总会

ESG 治理

拱东医疗高度重视 ESG 管理，将环境、社会及公司治理理念融入战略规划与日常运营全过程，持续完善管理体系与工作机制。通过加强利益相关方沟通与重要议题识别，公司不断优化 ESG 管理路径，推动实现可持续与高质量发展。

ESG 治理架构

在 ESG 治理架构方面，公司制定《ESG 管理制度》，建立由董事会统筹领导、可持续发展管理工作组组织协调、各职能部门分工落实的分级管理体系，将环境、社会及公司治理理念系统融入公司战略规划和日常经营管理全过程。通过明确权责分工、强化跨部门协同与信息沟通，形成自上而下统筹推进、上下联动实施的治理机制。



架构	职责
董事会	<ul style="list-style-type: none"> 作为公司 ESG 治理的最高决策主体，审议并批准 ESG 管理制度及相关报告 制定公司可持续发展战略、阶段性目标及中长期规划 识别、评估并持续跟踪重大 ESG 风险与机遇，确定管理优先级 在重大经营决策、投资活动及战略布局中统筹考虑 ESG 因素
可持续发展管理工作组	<ul style="list-style-type: none"> 负责公司 ESG 工作的组织、协调与推进 开展制度建设、议题识别及重要性分析 组织利益相关方沟通及 ESG 报告编制与数据汇总 定期向董事会汇报工作进展及阶段性成果
各职能部门及责任人	<ul style="list-style-type: none"> 按照业务分工落实 ESG 相关工作目标 识别并评估本部门范围内的环境、社会及治理风险与机遇 提供真实、完整、可追溯的数据支持信息披露 定期报告执行情况并推动持续改进

利益相关方沟通

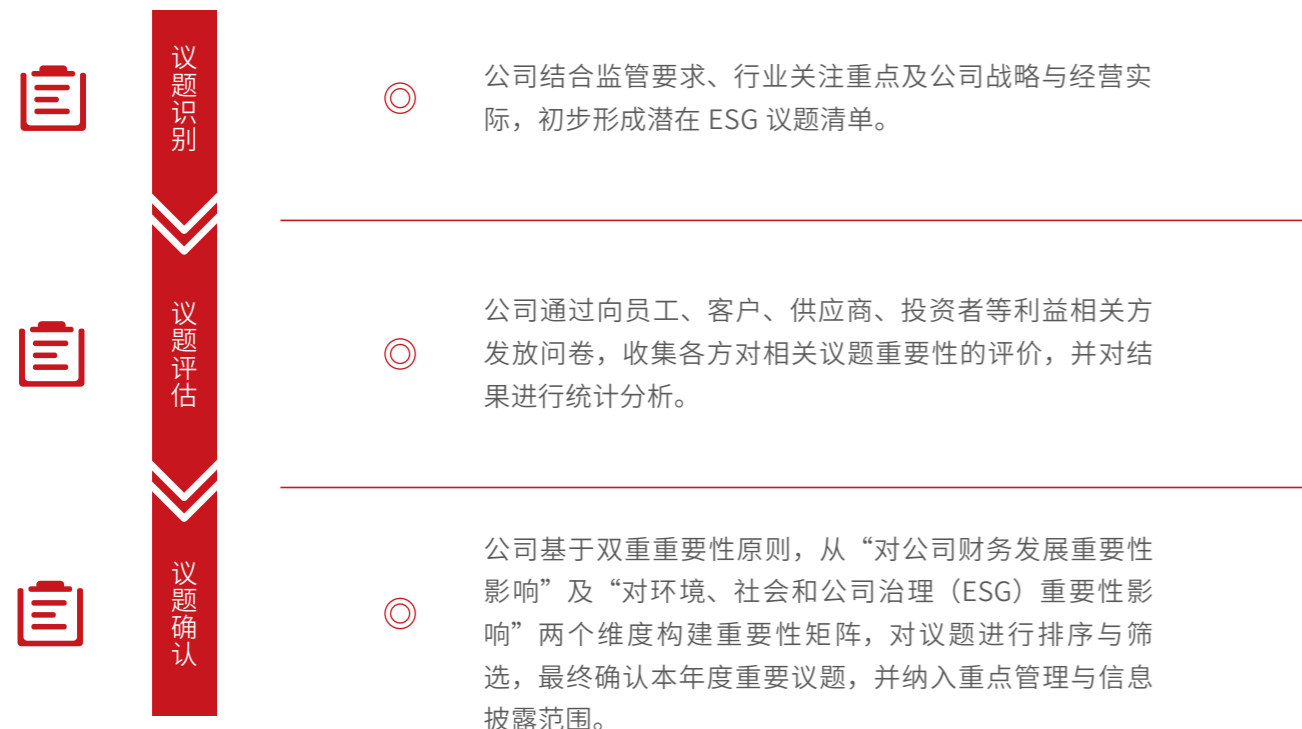
公司高度重视与各类利益相关方的沟通与互动，将其作为完善 ESG 管理和提升治理透明度的重要基础。通过多元化沟通渠道，公司持续了解各方诉求与关切，不断优化管理举措与信息披露质量。

利益相关方	关注内容	沟通形式
股东与投资者	公司治理 合规经营与风险管理 研发创新	股东会 业绩说明会 接待投资者现场调研、分析师会议、路演 回复投资者电话、上证 e 互动平台 各类信息披露平台等
政府与监管机构	合规经营与风险管理 反商业贿赂及反贪污 反不正当竞争 党建引领 平等对待中小企业	政府相关会议 现场拜访等
员工	职业健康与安全 员工薪酬与福利 多元化平等与包容 培训与发展	职工代表大会 问卷调查 现场面谈 举报邮箱等
客户	产品和服务安全与质量 客户服务 数据安全与客户隐私保护 负责任营销	业务人员日常拜访和服务 客户服务热线、邮箱等 各级管理层走访市场开展会谈等
供应商	反商业贿赂及反贪污 供应链安全 平等对待中小企业	现场交流 书面沟通 电话、邮件等各类通信工具等
环保组织	应对气候变化 污染物排放 废弃物处理 生态系统和生物多样性保护 环境合规管理 能源利用 水资源利用 循环经济	环境信息披露 ESG 报告信息披露等

利益相关方	关注内容	沟通形式
社会公众	污染物排放 废弃物处理 医疗可及性 社会贡献	公司官网 微信公众号等
合作伙伴	反不正当竞争 创新驱动 知识产权保护	行业活动 电话、邮件等各类通信工具等

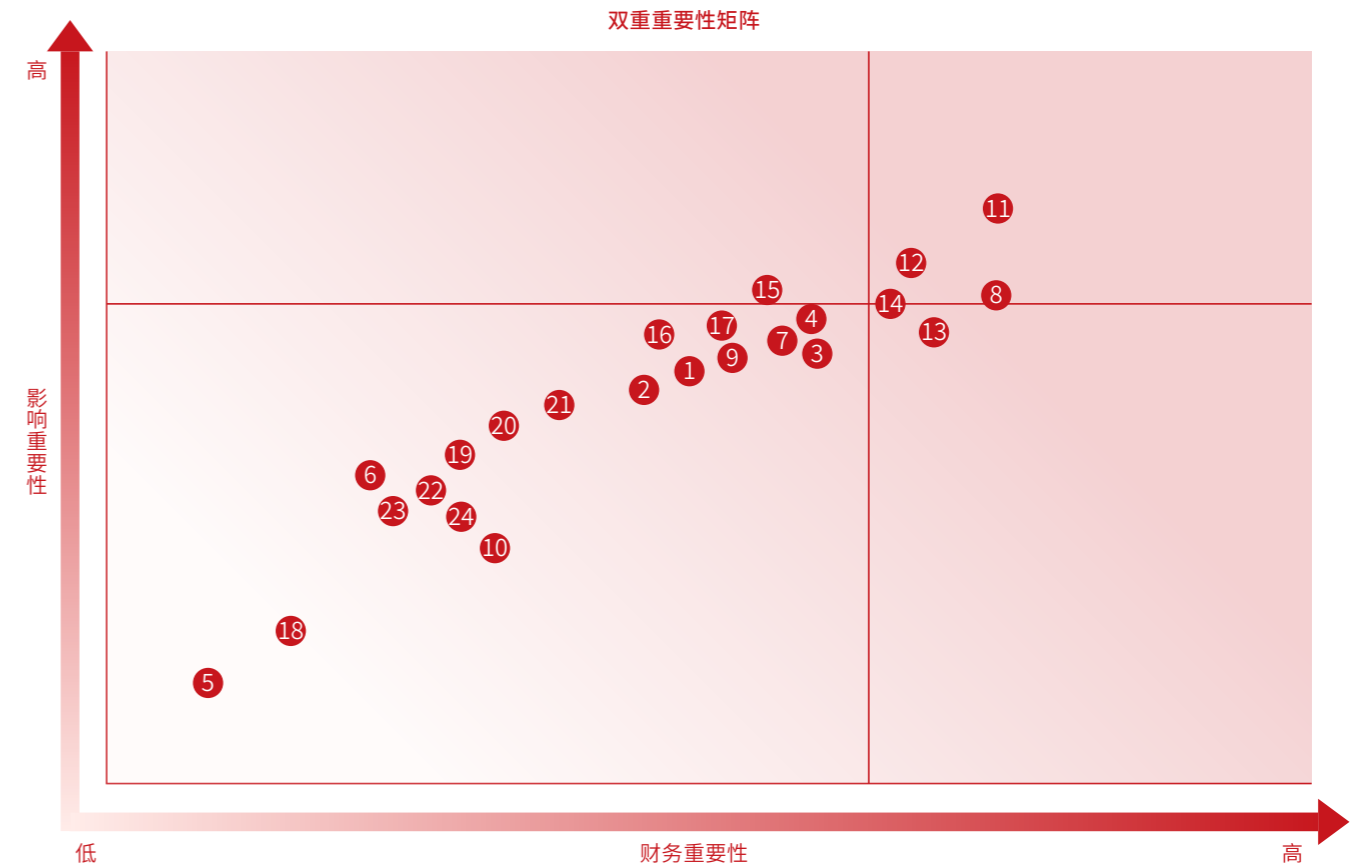
重要性议题识别流程

在重要议题识别方面，公司建立系统化的议题识别与评估流程，涵盖议题识别、议题评估及议题确认三个阶段，确保重要性判断过程科学、规范、可追溯。



双重重要性矩阵

基于双重重要性原则，公司从“对公司财务发展重要性影响”及“对环境、社会和公司治理 (ESG) 重要性影响”两个维度开展重要性矩阵分析。经评估识别，产品质量与安全、客户服务、数据安全与隐私保护、供应链安全及职业健康与安全为财务重要性议题，公司将在正文中按照四要素框架进行系统披露。



1 反商业贿赂及反贪污	9 医疗可及性	17 知识产权保护
2 反不正当竞争	10 平等对待中小企业	18 应对气候变化
3 公司治理	11 产品和服务安全与质量	19 污染物排放
4 合规经营与风险管理	12 客户服务	20 废弃物处理
5 乡村振兴	13 数据安全与客户隐私保护	21 环境合规管理
6 社会贡献	14 职业健康与安全	22 能源利用
7 创新驱动	15 员工薪酬与福利	23 水资源利用
8 供应链安全	16 培训与发展	24 循环经济

01

立治理 夯实合规根基

拱东医疗坚持合规治理，持续推动企业高质量可持续发展，着力构建规范、透明、高效的现代公司治理体系，同步健全投资者关系管理机制、筑牢风险内控防线、坚守商业道德合规底线，为企业全流程合规运营、稳健经营构筑全方位制度支撑。公司以治理效能赋能发展质效，在深耕经营、追求效益的同时，始终恪守诚信经营准则，主动履行社会责任，以扎实的治理建设为企业行稳致远、实现长期可持续发展筑牢根本保障。

公司治理

投资者关系管理

风险内控

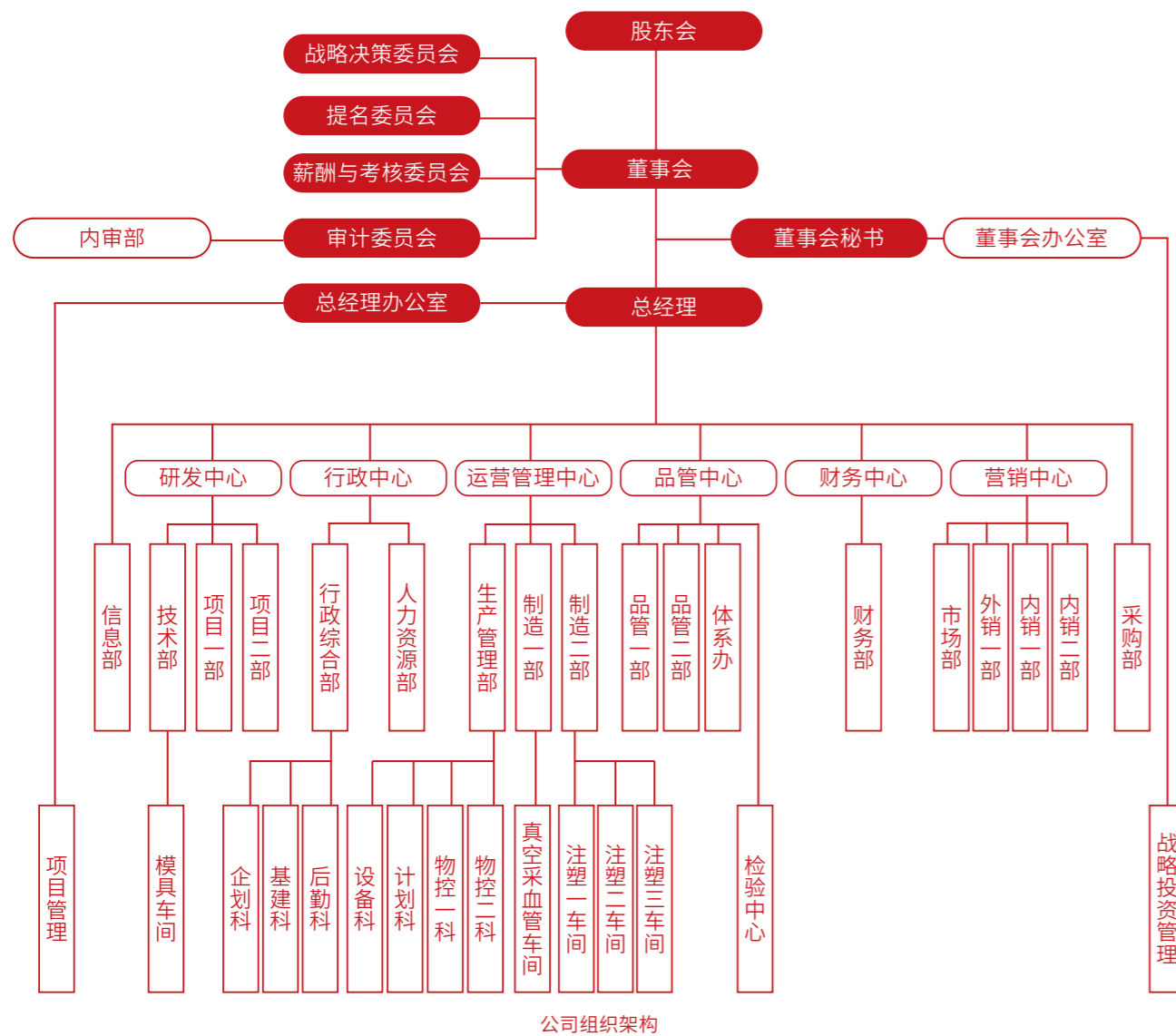
商业道德

SDGs 对标



公司治理

拱东医疗以公司治理筑牢企业稳健运营的根基，始终以实际行动持续夯实治理基础。公司持续健全董事会及专业委员会架构，稳步提升治理专业效能；规范股东会和董事会的高效运转，切实保障决策的科学性与民主性。同时，公司聚焦投资者关系沟通，依托业绩说明会等多元渠道，让投资者充分知悉公司经营实况与发展前景。公司通过各项治理行动持续优化企业内部管理机制，搭建起透明、可靠的投资环境，有效赋能公司价值提升，推动企业实现长期稳定发展。



治理运转

公司已建立起由股东会、董事会及下属各专门委员会、高级管理层构成的完善治理架构。公司严格遵循《中华人民共和国公司法》《中华人民共和国证券法》《上市公司治理准则》及《上海证券交易所上市规则》等法律法规与监管要求，结合公司实际情况，取消监事会并修订《公司章程》，进一步规范公司运作。通过定期召开股东会、董事会及董事会审计委员会会议，公司构建起决策科学、监督有效的治理运行机制，保障管理决策的高效落地，实现对经营全过程的动态监督，为企业稳健运营筑牢坚实的制度根基。

关键绩效

- 截至报告期末，公司共召开 **2** 次股东会，**8** 次董事会。



股东会

股东会是公司的权力机构，依法审议和决定公司的重大事项，包括选举或更换董事、审议批准利润分配方案等。公司按照《中华人民共和国公司法》及《公司章程》的规定，定期召集和召开股东会，采用现场投票和网络投票相结合的表决方式，充分保障股东的参与权和表决权。

董事会

董事会作为公司治理核心，统筹战略规划、制定重大决策、把控风险管理，全面履行核心治理职责。董事会由多名董事组成，包括独立董事，采用记名表决和举手表决的方式，确保决策的独立性和客观性。公司董事会恪守法律法规与《公司章程》，定期召开会议，审议运营重大事项，制定配套政策举措，以规范决策驱动治理效能提升。

董事会及专业委员会建设

公司董事会在运营管理中严格遵循《中华人民共和国公司法》《中华人民共和国证券法》《上市公司治理准则》等相关法规，围绕董事会多元化、独立性建设，以及审计监督、薪酬监管、人才选拔监督、战略决策等关键职能，系统推进治理能力建设，不断提升履职效能与决策效率。

多元化

董事会成员涵盖多元背景与专业领域，能够为公司带来差异化思考维度与丰富见解，有利于提升公司治理质效、优化决策精准度、增强内外部环境适应能力。公司积极推动董事会多元化发展，通过优化年龄梯队配置、丰富专业领域覆盖等合理规划，不断强化董事会多元化优势，为公司敏锐捕捉全球市场机遇、稳妥处置各类经营风险与挑战提供有力支撑。

董事会成员情况

类型	姓名	性别	专业能力		
			行业经验	专业资格	财务管理
董事长	施慧勇	男	✓		
非独立董事	钟卫峰	男	✓		
非独立董事	施依贝	女	✓		
非独立董事	潘建伟	男	✓		✓
独立董事	金颖波	男		✓	
独立董事	张伟坤	男		✓	✓
独立董事	高江伟	男		✓	✓
职工董事	张景祥	男	✓		

独立性

董事会的独立性是公司治理架构的核心支柱，具有不可或缺的关键价值，既能避免决策受特定利益群体掣肘，又能切实守护公司整体利益与股东合法权益。公司增设职工董事席位，由公司职工代表大会选举产生，所有董事的选举均按照严苛的选拔标准与流程，并明确界定其权责范围，不断巩固董事会独立运作核心，助力公司治理规范化与运营透明化水平稳步提升。

关键绩效

- 公司董事会共有 **8** 名董事，其中包括 **3** 名独立董事。

专业性

董事会下设审计委员会、提名委员会、薪酬与考核委员会及战略决策委员会四大专门委员会。各委员会依据自身定位履行专属职责，凭借专业能力与实践经验为董事会提供决策支撑，确保各项决策科学严谨、切实可行。

关键绩效

- 截至报告期末，审计委员会召开次数 **7** 次；提名委员会召开次数 **1** 次；薪酬与考核委员会召开次数 **1** 次；战略决策委员会召开次数 **2** 次。



投资者关系管理

拱东医疗切实履行信息披露核心义务，制定《信息披露管理制度》和《投资者关系管理制度》，确保信息披露真实准确、及时完整并加强投资者关系管理，有效维护投资者合法权益，深化公司与资本市场的良性互动。

公司多措并举搭建多元化投资者沟通渠道，涵盖公告、股东会、分析师会议、一对一沟通、电话咨询、现场参观、路演、公司官网、媒体采访报道等形式，切实保障信息披露的及时、准确与完整。公司同步明确信息披露义务人责任边界，搭建财务管理与会计核算的内控监督体系，从制度层面夯实信息披露质量根基。此外，公司针对性开展投资者关系管理工作人员培训，全面提升其业务素质与服务水平，在严守生产经营秩序与商业机密底线的前提下，为投资者提供精准有效的信息支撑。

公司通过制度搭建与实践落地，深化了与投资者的双向信任、提升了信息透明度，更助力自身沉淀下稳定优质的投资者圈层，持续获取资本市场的长期赋能与支持。依托全面规范的信息披露体系与高效的沟通机制，公司的市场公信力与核心竞争力实现同步跃升，稳步达成公司价值与股东利益最大化的战略导向。

风险内控

拱东医疗立足医疗器械行业发展特性，将风险内部控制作为公司稳健运营的核心保障，持续完善全流程风险内控管理体系建设。公司构建形成分工明确、制衡有效、执行有力的内控管理架构，建立全流程风险管理机制，实现对各类经营风险的识别和应对。同时，公司常态化开展内部控制与风险管理专项培训，全面强化全员风险防控意识与合规实操能力，持续提升公司整体风险内控管理水平，以规范的内控管理与科学的风险防控，保障公司经营管理合法合规、资产安全，为公司高质量可持续发展筑牢坚实屏障。

内部控制

公司高度重视并积极推进内控体系建设，根据《企业内部控制基本规范》建立与公司性质、经营范围、组织架构和业务规模等实际情况相适应的内控合规管理体系，涵盖公司治理、资金活动、采购业务、技术研发、合同管理、信息系统等多个方面，提升公司整体风险防控能力。公司建立健全的《内部审计制度》，明晰内部审计机构的职责定位与行权权限，对审计工作全流程进行系统性规范，从制度层面切实保障内部审计工作的独立性、客观性与实施有效性。

公司内部审计机构在审计委员会领导下独立开展工作，按期对公司财务收支、经营管理全流程及内部控制制度的执行情况开展审计核查。同时，公司将日常常态化监督与专项针对性监督相结合，对内部控制体系的运行有效性开展持续性跟踪评估，并严格遵循风险导向原则。针对母公司及各子公司等核心经营主体，公司完成内部控制全面评价工作，并针对市场营销、技术研发、财务管理等高风险领域开展专项核查，确保各项内控管控措施落地落细、执行到位。

报告期内，公司内部控制运行有效，财务报告及非财务报告内部控制均**未发现**重大或重要缺陷。同时，公司内控体系具备健全性与执行有效性，外部审计机构针对公司财务报告内部控制有效性出具标准无保留意见。内控体系的持续打磨与优化，让公司整体运营效率、风险管控能力实现双提升，也为企业长期战略目标的稳步落地，筑牢了内控层面的坚实根基。

风险管理

公司构建起完善的风险管理制度体系，以此实现对各类风险的有效识别、科学评估、精准管控与系统管理，切实保障公司稳健运营，为企业可持续发展筑牢风险防控根基。



风险管理组织机构

风险识别	风险评估	风险应对
财务风险	<ul style="list-style-type: none"> 流动性风险 利润分配压力 股东减持 	<ul style="list-style-type: none"> 优化应收账款管理 多元化融资渠道 平衡分红与投资
运营风险	<ul style="list-style-type: none"> 供应链依赖 产能瓶颈 	<ul style="list-style-type: none"> 供应链多元化 智能化生产升级
人力资源风险	<ul style="list-style-type: none"> 技术人才缺口 	<ul style="list-style-type: none"> 股权激励计划 校企合作培养

风险识别	风险评估	风险应对
市场风险	<ul style="list-style-type: none"> 行业竞争加剧 集采政策风险 客户集中度 	<ul style="list-style-type: none"> 差异化战略 政策研究机制 新兴市场拓展
法律风险	<ul style="list-style-type: none"> 合规压力 知识产权纠纷 	<ul style="list-style-type: none"> 强化合规体系 专利管理
地缘政治风险	<ul style="list-style-type: none"> 贸易壁垒 汇率波动 	<ul style="list-style-type: none"> 本地化生产 外汇对冲工具

风险识别、评估与应对

公司结合内控自我评价、专项审计，完成对合同及内部风险管理体系的全面评估，未发现重大风险管控漏洞。公司持续完善风险管理体系，搭建风险预警系统、强化制度建设，通过问卷调研、头脑风暴等多元方式识别风险并形成清单，落地预警防控与动态应对措施。此外，公司坚持员工风险管理培训，提升员工风控能力，并将风险管理纳入绩效考核，激发全员参与积极性。本年度，公司实现内部潜在风险的识别与防控，有效提升 ESG 风险管理能力，保障经营稳健运营，营造全员参与的良好内控氛围，筑牢可持续发展的风控根基。

商业道德

拱东医疗始终坚持反贪腐、反不正当竞争及禁止利益冲突的商业道德原则，通过健全内部制度体系、构建全流程监督机制，制定《商业道德管理程序》《反腐败反贪污和防止敲诈勒索制度》《反垄断管理程序》等制度，确保全体员工与合作方在商业往来中恪守诚信底线，有效防范经营风险，全力营造阳光清朗、公开透明的商业生态。

反贪腐

公司坚持将廉洁合规作为公司治理和高质量发展的重要基础，围绕制度建设、风险防范和文化引导等方面，持续推进反腐败与清廉建设，努力营造公平、公正、诚信的经营环境。公司建立完善的反贪腐管理体系，制定《反腐败反贪污和防止敲诈勒索制度》，明确商业活动中反腐败、反贿赂、反敲诈勒索的具体要求与实操流程，制度覆盖采购、销售、工程建设等经营关键环节，要求全体员工及合作方严格恪守相关法律法规，坚决杜绝各类不正当利益输送行为。

公司从内部治理出发，实施预防商业贿赂承诺制，要求重要岗位员工签订《反贪污 / 反敲诈勒索承诺书》，杜绝接受财物、组织或参加娱乐消费活动、索取贿赂等腐败行为，严格保守商业秘密，督促员工恪守职业道德、增强廉洁自律意识，维护公司的合法权益。同时，公司持续关注员工廉洁合规意识建设，后续将进一步完善反贪腐培训与宣贯机制，不断提升员工廉洁从业意识和风险防范能力。

针对外部相关方，公司要求所有供应商、服务商签订《供应商反贿赂 / 反腐败承诺书》，杜绝与工作人员金钱往来、支付回扣、谋取私利等不廉洁行为，建立诚实、信用、互利、双赢的合作。

关键绩效

- 报告期内，公司共开展 **2** 次廉洁培训，共有 **220** 名员工参加，其中参与的高级管理层及董事人数共 **6** 人。

反不正当竞争

公司始终坚持依法经营和公平竞争，严格遵守《中华人民共和国反垄断法》《中华人民共和国反不正当竞争法》等相关法律法规，制定《反垄断管理程序》，明确禁止参与任何形式的垄断协议，拒绝以不道德和非法的商业行为寻求竞争优势。同时，公司严格监管潜在具备市场支配地位的业务活动，防范滥用市场地位排除、限制竞争的行为。

公司建立和完善内部管理制度和自律机制，规范员工行为，防止不正当竞争行为在企业内部滋生，通过内部培训与常态化宣传，深化员工对反垄断法规的认知，强化合规执行自觉。公司明确工会为反垄断行为专项调查主体，牵头开展涉嫌垄断行为的核查与调查。同时，公司与行业协会保持密切联动，引导同业依法合规竞争，携手维护良性有序的市场竞争秩序。截至本报告期末，公司**未发生**因不正当竞争、垄断等违规行为引发的诉讼或重大行政处罚。



案例：开展反垄断培训，强化合规经营意识与风险防控能力

2025 年 11 月，公司组织开展反垄断与反不正当竞争法律专题培训，围绕最新法律规定、典型案例及执法趋势进行系统讲解。培训通过理论讲解与案例分析相结合的方式，进一步提升了员工对反垄断合规的认知水平，增强了风险识别与防控能力，推动企业在经营活动中严格遵守法律法规，营造公平竞争、合规发展的良好环境。

举报机制与举报人保护

公司专设举报信箱与举报专线，鼓励全体员工及合作方主动参与监督，积极检举各类腐败违规行为。同时，公司为举报人建立严格的保密机制，明确检举事项的受理、调查等全流程均需严守保密规范，严禁泄露举报人的姓名、所属部门、合作单位名称等相关信息；在调查核实时，不得出示检举材料的原件或复印件，切实杜绝举报人身份暴露的情况发生。

举报途径

渠道

• 举报电话

• 举报邮件

联系方式

• 0576-84081158

• hr@gongdong.com

02

精制造 厚植医疗价值

拱东医疗通过创新研发推动产品升级，以严格的质量管控确保产品卓越性，同时以客户为中心，优化供应链管理并保障信息安全，全方位夯实高品质发展基础。这些实践提升了企业核心竞争力，为客户提供更优质的产品与服务，并进一步巩固了拱东医疗在行业内的领先地位。

- 创新驱动
- 质量管理
- 客户责任
- 供应链安全
- 信息安全

SDGs 对标



创新驱动

拱东医疗始终将技术创新与新产品、新工艺的深度开发视为驱动企业持续增长核心理念与原动力。面对日益激烈的市场竞争，公司并未止步于传统制造，而是匠心构建了集“垂直一体化整合、精密制造工艺、定制化创新研发”于一体的三维技术体系。这一体系不仅大幅提升了生产效能与产品精度，更为企业构筑起一道难以逾越的行业壁垒。

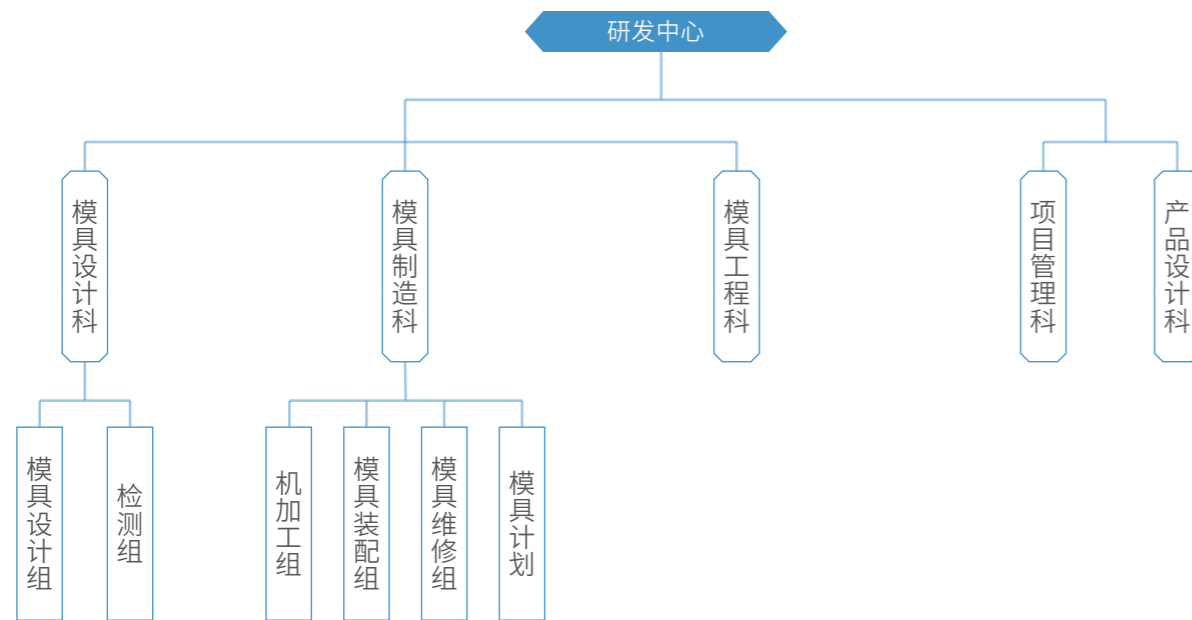


拱东医疗获得“中国合格评定国家认可委员会实验室认可证书”

创新研发体系

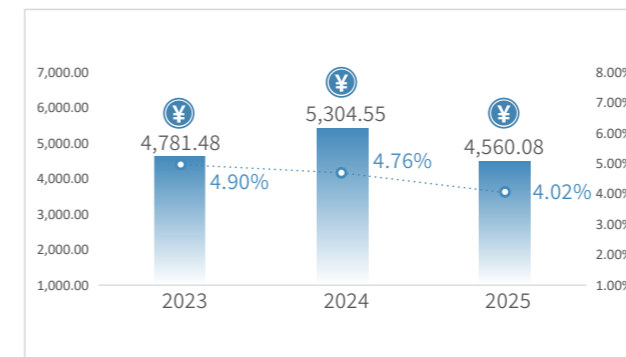
公司建立并实施《设计和开发控制程序》，确保研发活动在标准化、规范化框架下有序进行，涵盖从项目立项到设计转换的全过程。制度明确了各相关部门的职责分工，确保销售、技术、品管、生产等部门高效协同，推动研发工作顺利开展。通过严格的设计输入评审、阶段性验证与确认，以及设计变更控制，公司有效保障研发成果符合市场需求和法规要求。

总经理作为最高管理层，负责确认和监督设计与开发项目，统筹研发方向和资源配置，确保研发活动与公司战略目标一致，并为研发团队提供所需的管理支持和资源保障。同时，公司设立研发中心，涵盖模具设计、制造、工程、项目管理等职能部门，形成分工明确、协同高效的团队，为创新项目的顺利推进提供支撑。依托完善的制度体系和团队协作，公司研发核心人员持续积累并创新关键技术，如一次性医用耗材相关技术，为公司在细分行业内的技术积累和产品创新奠定了坚实基础。

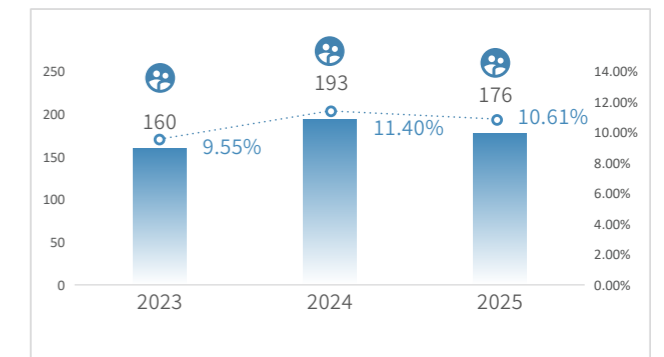


研发中心组织架构

数据待补充



■ 研发投入金额 (万元)
● 研发投入金额占主营业务收入比例 (%)



■ 研发人员数量 (人)
● 研发人员比例 (%)

研发目标与规划

在研发规划方面，公司围绕市场需求和技术能力提升，持续完善产品研发方向布局。一方面，公司关注国内外监管政策及临床应用变化，确保产品符合相关法规要求和质量标准；另一方面，持续加强核心技术积累和研发能力建设，推进标准化设计和模块化开发，提高研发效率和成果转化水平。

同时，公司持续投入研发资源，优化资源配置，加强跨部门协作，提升创新成果的产业化能力。在保障医疗安全和产品质量的前提下，公司不断推动产品在安全性、稳定性及使用便捷性等方面的改进与优化，增强细分领域的综合竞争力，支持公司长期稳健发展。

研发目标	2025 年目标进展
产品设计的合理性达到 90%	已达成
模具结构设计的合理性达到 90%	已达成
年度内产品设计项目的完成率为 80%	已达成
设计开发资料的完整性达到 100%	已达成

研发激励机制

为鼓励创新研发、激发研发人员积极性，公司建立了较为完善的研发激励机制，将项目绩效与个人贡献相结合，形成正向激励导向。在模具制造项目中，公司根据项目的复杂程度和技术难度划分为 A、B 两个等级，并为不同等级项目涉及的岗位人员设定相应奖金标准，确保团队成员的付出与成果得到合理回报。同时，公司设立专利工作奖，对在专利申请及授权过程中作出贡献的职务发明人及相关人员给予奖励，鼓励技术成果转化与知识产权积累，不断增强研发团队的创新动力。

行业协同

为提升技术创新能力和研发成果转化水平，公司积极推进协同合作机制建设，与行业企业及医疗机构开展联合研发与技术交流，围绕新技术应用、新工艺开发及产品优化升级等方向开展合作探索。通过协同研发，公司不断拓展技术领域，提升在精密加工和产品结构设计等方面的能力。同时，公司积极参与行业学术交流与技术研讨活动，分享产品研发实践经验，加强与产业链上下游及专业机构的互动沟通，促进技术进步与行业共同发展。



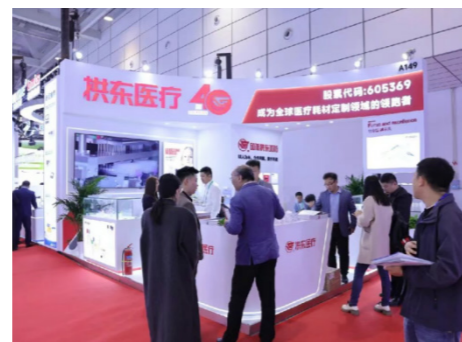
案例：协同研发优化工艺，实现效率提升

2025 年，公司与贝克曼公司协同推进吸头项目研发，通过引入针阀热流道系统，对成型工艺进行优化，将吸头成型周期由原 14 秒 / 模缩短至 8 秒 / 模。工艺改进有效提升了生产效率，降低单位产品制造成本，同时增强了批量生产的稳定性，为项目规模化交付提供了技术支持。



案例：参与行业学术交流，深化研发协同创新

2025 年 11 月，公司参加中华医学会检验学术会议，展示真空采血管及多类检验耗材产品与最新研发成果。会议期间，与检验领域专家及行业伙伴深入交流，了解临床应用需求和技术发展趋势，分享产品实践经验。通过学术互动与需求反馈，推动产品持续优化与研发方向完善，促进企业与行业协同发展。



参与济南中华医学会检验学术会议

知识产权保护

公司制定并实施《专利工作管理制度》，对专利的申请、管理及激励机制等作出规范，由技术部门负责组织和推进专利相关工作，持续加强知识产权管理。公司高度重视知识产权在技术创新和市场竞争中的重要作用，逐步建立起较为完善的知识产权保护体系。

对内，公司通过制度文件规范知识产权的创造、使用和管理流程，加强员工对知识产权保护意识的培养，确保研发成果得到有效保护。对外，公司在与客户及合作方开展业务合作过程中签署保密协议，明确知识产权归属及保密责任，保障相关信息安全。同时，公司在项目推进过程中注重对相关专利的合规性审查，防范潜在侵权风险。通过持续完善知识产权管理机制，公司为创新成果转化、合规经营及长期稳健发展提供制度保障。

关键绩效

- 报告期内，公司新增发明专利授权数 **6** 项，累计有效专利共 **72** 项。



遵守科技伦理

公司在开展创新研发活动过程中，严格遵循科学伦理和行业规范，确保研发行为合法、合规、审慎开展。在产品设计与技术开发过程中，公司充分考虑医疗安全性、临床适用性及社会责任要求，避免夸大宣传或不当技术应用，确保研发成果真实、可靠、可验证。同时，公司尊重科研规律，重视数据真实性与完整性管理，规范实验过程和技术验证流程，确保相关数据记录准确、可追溯。



质量管理

在质量管理方面，拱东医疗秉持“高品质、高效率、同发展、共繁荣”的质量方针，持续完善覆盖战略决策、体系运行、风险管控及绩效改进的管理框架。公司以 ISO 13485 为基础构建质量管理体系，自 2003 年首次通过认证以来，持续通过 FDA 现场审核及欧盟 CE 认证，并多次顺利通过相关合规审查。在此基础上，公司融合中国《医疗器械生产质量管理规范》、欧盟 MDR 2017/745/EU 等法规要求，形成多标准融合的综合质量管理体系，并于 2023 年通过五国互认的 MDSAP 认证，持续满足国内外监管要求。围绕治理架构、风险与机遇管理、目标指标管理及体系监督改进四个方面，公司不断提升质量管理的规范性与有效性，为产品安全与可持续发展奠定坚实基础。

关键证书



ISO 13485 医疗器械质量管理体系

CGMP 证书

IVDR 证书

MDSAP 证书

治理

公司围绕医疗器械及相关产品质量管理要求，建立覆盖多国法规与国际标准的文件化质量管理体系。公司组织编制《质量手册》及 73 份配套程序文件，并制定《原材料进货检验规程》《产品质量控制计划》《成品最终检验规程》《UDI 管理制度》等制度，构建覆盖原材料采购、生产制造、成品检验及产品追溯的全过程质量控制体系。通过内部审核、监督检查以及纠正和预防措施，持续保障体系的符合性与有效性。针对法规更新，公司定期开展差距分析并实施制度修订，确保持续满足监管要求。



原材料进货
检验规程

规定了公司针对客户所需原材料的检验试验方法，包括检验频度、技术要求、检验规则和方法，旨在通过严格的检验流程控制原材料质量，确保向客户提供高品质的产品。



成品最终
检验规程

规定了公司医疗产品的质量标准 and 检验方法，涵盖外观、尺寸、功能和包装等方面的检验要求，确保产品符合高品质标准。



UDI 管理制度

规定了医疗器械唯一标识 (UDI) 从编码、赋码、申报到维护的全流程管理，保障产品全程可追溯，满足监管要求，提升全生命周期管控与风险防控能力。

全生命周期质量管理体系规程

在组织治理层面，公司构建自上而下的质量管理架构。董事会统筹质量战略与重大事项决策，总经理制定质量方针与目标并任命管理者代表，负责质量管理体系的建立与运行。管理者代表定期汇报体系运行情况，管理层定期评估质量相关风险与机遇，并向董事会报告体系运行状况，确保质量责任落实到位。

在专项管理方面，公司制定《医疗器械不良事件控制程序》，由管理者代表统筹不良事件监测与资源协调，建立不良事件监测工作领导小组，并由总经理组织相关处置工作，确保不良事件报告、评估与处理符合法规要求，保障产品质量与使用安全。



管理者代表

组长：负责不良事件监测的管理和协调不良事件监测工作所需的资源；不良事件年度报告的审核。

品管部

不良事件监测和上报 (信息的收集、调查、事件原因分析、制定具体控制措施、不良事件上报)。不良事件定期风险评价的编写。不良事件年度报告的编写。不良事件监测自查。

销售部

不良事件监测 (信息的收集、客户反馈)。

生产部

不良事件监测 (事件原因分析、制定具体控制措施)。

技术部

不良事件监测 (事件原因分析、制定具体控制措施)。

不良事件监测组织架构图

战略

公司结合行业发展趋势、监管环境变化及自身战略布局，系统识别经营过程中面临的主要风险与潜在机遇，围绕政策法规、供应链稳定、技术能力及市场竞争等关键领域开展动态评估与管理。通过建立风险防控机制和机遇响应机制，公司持续优化资源配置，强化合规与创新能力，提升整体运营韧性和可持续发展水平。

质量管理风险识别清单

风险类型	风险说明	风险发生的时间周期	风险发生的可能性	对公司财务的影响说明	应对措施
政策和法律风险	公司产品销往多个国家和地区，医疗器械监管法规持续更新且区域差异明显。若未能及时完成法规转换或认证升级，可能导致欧盟 MDR/IVDR 认证、MDSAP 认证及美国 FDA 注册等市场准入受阻，从而影响产品出口与全球业务布局。	中长期	低	客户流失和市场份额下降、营业收入减少、运营成本增加	组建专业团队，密切追踪全球各目标市场医疗器械法规动态，及时收集、深度分析法规更新信息，并将法规要求前置融入产品研发、注册等全流程环节，开展合规预评估，确保产品全面符合目标市场准入标准，有效降低合规风险。
原材料质量波动风险	公司产品种类较多，部分关键原材料依赖特定供应商。若供应商出现质量波动或供应不稳定，可能影响产品质量与交付能力，增加生产风险。	中短期	中	生产中断风险增加、质量成本上升、客户订单流失	与所有供应商都签订严格的质量协议，建立常态化供应商评估考核机制；同步构建高标准原材料检验流程，对所有入库原材料实施全批次严格进货检验，确保物料质量达标后再投入生产环节。
技术风险	产品质量稳定性与模具设计及制造能力密切相关。若模具设计缺陷或精度不足，可能影响产品一致性，增加质量风险和召回概率。	中长期	低	产品返工返修增加、召回赔偿风险上升、运营成本提高	公司投建自有模具制造车间，在模具设计、加工制造及性能验证全流程，均配置高标准专业人员、精密制造设备与检测仪器；模具投产后，配备专职维护保养人员开展常态化运维，确保模具稳定运行及终端产品质量的一致性。

质量管理机遇识别清单

机遇类型	机遇说明	机遇发生的时间周期	机遇发生的可能性	对公司财务的影响说明	应对措施
市场拓展机遇	IVD 行业持续升级迭代，下游企业对定制化耗材及高质量配套产品需求不断提升，为具备技术与质量优势的企业提供长期合作机会。	中长期	高	市场份额上升、营业收入增加	主动追踪 IVD 行业发展动向，深度挖掘客户核心需求，为客户量身打造契合其产品特性的专属质量标准体系。
产品与技术创新机遇	行业竞争加剧背景下，数字化与智能制造成为提升效率和质量稳定性的关键路径，有助于构建差异化竞争优势。	中长期	高	生产效率提升、单位成本下降、利润率改善	除持续推进产品技术创新外，在生产过程中积极落实数智化转型，推动生产效率跃迁，实现企业转型，提升竞争力。比如引入 AI 视觉检测技术手段，可实现产品缺陷的精准识别，进而提升医用塑料耗材的使用可靠性，充分满足客户需求，巩固和提升市场占有率。

影响、风险和机遇管理

公司建立了系统化的风险与机遇管理机制，覆盖产品全生命周期的各个环节。公司制定《风险管理程序》，由技术部门负责组织进行风险识别与分析，重点对新产品、新项目、重大变更的产品以及售后反馈中发现的潜在风险进行评估。通过前瞻性与回顾性的分析方法，结合可用数据，评估产品在正常和故障状态下可能产生的风险，确保从早期设计阶段到产品上市后都能及时识别并采取有效应对，最大程度降低临床使用风险，确保患者使用安全。

在风险评估后，公司制定相应的控制措施，并将风险管理贯穿于产品的设计、开发、采购、生产、销售、流通、使用及报废等全过程。针对原材料及产品中可能涉及的有害物质风险，公司实施《HSF 有害物质控制程序》，对物料选用、供应商管理及产品合规性进行控制，从源头降低环境与健康风险。同时，公司结合关键工艺控制、过程验证及监测机制，确保风险得到有效控制。

设计开发	采购	生产	销售	流通	使用和退出
在满足法律法规的基础上,要根据市场需求和企业战略确定质量目标,考虑功能、性能、可靠性等质量特性,同时兼顾成本与效益	严格筛选供应商,确保原材料和零部件符合设计开发输出的原材料清单质量要求	严格按照设计开发输出的生产工艺规程进行生产制造,如产生偏差,进行偏差分析	所销售客户应具有与所售产品相符合的资质,如医疗器械经营许可证、药品生产许可证等	加强物流管控,与物流公司签订协议,要求按照产品防护的要求进行运输,保障产品完好交付	产品使用说明书对产品的适用范围、使用方法、注意事项、禁忌症、使用后的处置,给出明确的规定,对于用后处置的产品,应符合法律法规的相关规定。必要时由专业技术人员对客户进行培训

产品全生命周期质量管理

在监督与改进层面,公司建立了《持续改进程序》,并设定明确的改进目标与实施路径,推动风险控制措施的持续优化。通过定期的内部审核与评估,结合《质量审核日程表》的执行,公司确保质量管理体系持续符合相关法律法规要求,保持高效运行。公司定期对风险控制措施的执行效果进行监测和评估,并根据结果调整和优化控制方案,形成完善的闭环管理,推动质量安全和合规水平的持续提升。

智能制造

公司积极推进智能制造建设,通过生产自动化和信息化管理提升产品质量控制水平。围绕既定的智能制造规划,公司持续推进相关项目实施,优化生产流程和资源配置,提高物料管理的准确性和库存控制的精细化程度。通过减少人工干预、提升流程标准化水平,公司有效增强了生产过程的稳定性和产品质量的一致性,为质量管理体系的持续优化提供了支持。



案例: 建设数字化质量管控体系, 推动智能制造升级

2025 年 11 月,公司举办医疗器械质量管理关键控制点现场会,相关监管部门领导及行业代表到场参会。现场展示了公司覆盖研发、生产、供应链、销售、人事及质量管理的全流程数字化系统,在关键控制环节嵌入数据化管理手段,实现质量信息实时监测与预警。通过以数据为支撑的过程管控机制,推动质量管理由事后整改向事前预防转变,提升生产效率和管理精细化水平,促进质量与运营协同提升。



医疗器械质量管理关键控制点现场会



注塑车间

注塑包装一体化设备是公司自动化升级的重要成果。通过集中供料系统,将注塑成型、自动组装与自动包装等环节集成运行,实现连续化生产。生产效率可提升至原有水平的四倍,同时提升了工艺稳定性和产品一致性。生产过程减少人工干预,有效降低了质量风险,进一步提升了整体制造水平。



采血管车间

围绕一次性使用真空采血管的规模化生产需求,公司建设全自动生产线,实现工艺流程高度集成和全程自动化运行,生产效率提升约 3 倍,占地面积减少约一半,有效释放产能。产线配备 CCD 光学智能检测系统,实现产品全检,显著减少人工干预,降低漏检风险,提升工艺稳定性和质量一致性。同时,公司对清洗、添加剂控制、抽真空、包装及灭菌等关键工序实施参数管控和过程监测,确保产品符合相关法规及无菌要求。



智能仓库

公司建成总容量约 34,000 立方米的智能仓储系统,通过 WMS 与 ERP、MES 系统的集成,实现仓储与生产流程的高效协同。系统依托数据采集与实时监控技术,动态掌握车间生产状态,并通过智能调度 AGV 小车及厂内电梯系统完成原料与半成品的精准配送,提升物流响应效率。智能仓储投用后,发货效率提升约 56%,减少用工 15 人,综合成本下降约 57%,同时有效避免人工信息传递带来的差错风险,提升供应链运行的准确性与稳定性。



公司智能制造系统

质量文化建设

在质量管理实践中，公司注重培育以质量为核心的企业文化，通过持续开展培训与宣贯活动强化全员质量意识。围绕年度培训计划，公司系统组织新员工岗前培训及在岗人员专项培训，内容涵盖质量管理要求、生产操作规范及相关法律法规等，确保员工理解并落实各项质量标准。同时，公司结合实际需要开展专题培训与经验交流，促进质量理念在日常工作中的贯彻执行。通过常态化培训与文化引导，公司不断夯实全员参与、全过程管控的质量管理基础。

案例：引入专业指导，推动质量体系升级与合规能力提升

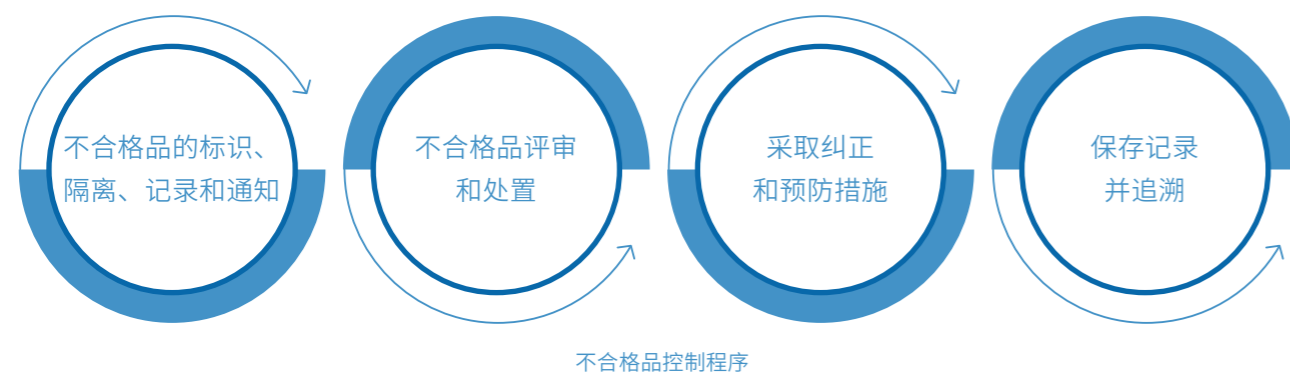
为持续提升质量管理水平和国际化运营能力，公司每月邀请专业咨询机构专家开展现场指导与系统辅导，围绕质量管理体系优化、海外市场法规合规及内部流程标准化等方面进行梳理与提升。通过专题培训、流程诊断与整改建议，进一步完善质量制度建设，强化合规意识与质量文化培育，推动质量管理与国际监管要求接轨，为产品拓展海外市场夯实基础。



质量管理培训

不合格品管理与产品召回

在不合格品管理方面，公司制定《不合格品控制程序》，对不合格品的识别、隔离、评审及处置流程进行规范，防止不合格品被误用或流入下一环节，确保问题产品得到有效控制。



案例：不合格品处置闭环管理，筑牢产品质量防线

2025 年 2 月，公司在过程检验中发现产品存在缺料现象。经抽检 125 只产品，发现 4 只不合格。品管部立即启动不合格品控制程序，对当日生产成品进行追溯并隔离至不合格区。经原因分析后，对隔离产品实施返工挑选，剔除不良品并报废处理。返工合格产品经复检确认无误后重新入库，并于一周后开展跟踪验证，确保问题彻底整改，防止再次发生。

在产品召回与不良事件管理方面，公司建立《医疗器械不良事件控制程序》《美国 MDR 控制程序》等制度文件，明确不同监管体系下的信息报告、评估与处置要求。针对发现的不良事件，公司组织开展调查与风险评估，并依据《医疗器械召回管理办法》（总局令第 29 号）对是否启动召回、召回范围及分级进行判定。根据医疗器械缺陷的严重程度，公司将召回分为三级实施管理，确保召回措施及时、规范、可控，切实降低潜在风险，保障患者使用安全。

关键绩效

- 报告期内，公司**未发生**召回事件。



一级召回 • 1 日内召回，使用该医疗器械可能或者已经引起严重健康危害

二级召回 • 3 日内召回，使用该医疗器械可能或者已经引起暂时的或者可逆的健康危害

三级召回 • 7 日内召回，使用该医疗器械引起危害的可能性较小但仍需要召回的

医疗器械召回分类

指标和目标

公司围绕质量管理战略要求，制定 2025 年度质量总体目标，并分解至各职能部门，年度目标涵盖产品合格率、客户投诉率、体系运行有效性及持续改进等关键指标，并通过定期跟踪与评估机制，确保目标执行到位。报告期内，各项质量目标均已顺利达成。

2025 年质量管理目标	2025 年目标完成情况
质量事故不超过 0 起	已达成

2025 年，公司产品质量绩效如下表所示：

指标	单位	2025 年
采血管产品一次交付合格率	%	99.55
各注塑车间抽检合格率	%	>98.29
产品召回数量	个	0



客户责任

公司秉持“客户永远是第一位”的服务理念，强调以客户需求为核心，贯穿售前、售中和售后全流程，提供及时、专业和高价值的服务体验。通过系统化管理和持续改进，公司致力于提升客户满意度与信任感，为业务可持续发展奠定坚实基础。

治理

公司建立了完善的客户服务治理体系，旨在保障客户权益和提升服务质量。公司制定《退货处理程序》《顾客投诉控制程序》《顾客满意的监视和测量控制程序》等制度，并通过服务热线及区域专属销售人员，及时处理客户投诉和突发情况。制度设计围绕客户需求优化业务流程，形成覆盖售前、售中、售后的全流程客户服务管理体系，确保服务高效、规范，并通过顾客满意度监测推动持续改进。

在组织架构上，管理者代表牵头负责整体客户服务工作，品管部和销售部分别承担客户投诉处理及反馈，并定期开展顾客满意度调查，为制度落地和持续优化提供保障。



客诉及满意度调查管理体系架构

战略

公司通过系统识别和评估客户服务相关的风险与机遇，结合客户反馈、投诉管理及服务数据，制定应对措施和抓手，保障客户满意度、提升服务质量，同时挖掘潜在业务增长机会，推动公司可持续发展。

客户服务风险识别清单

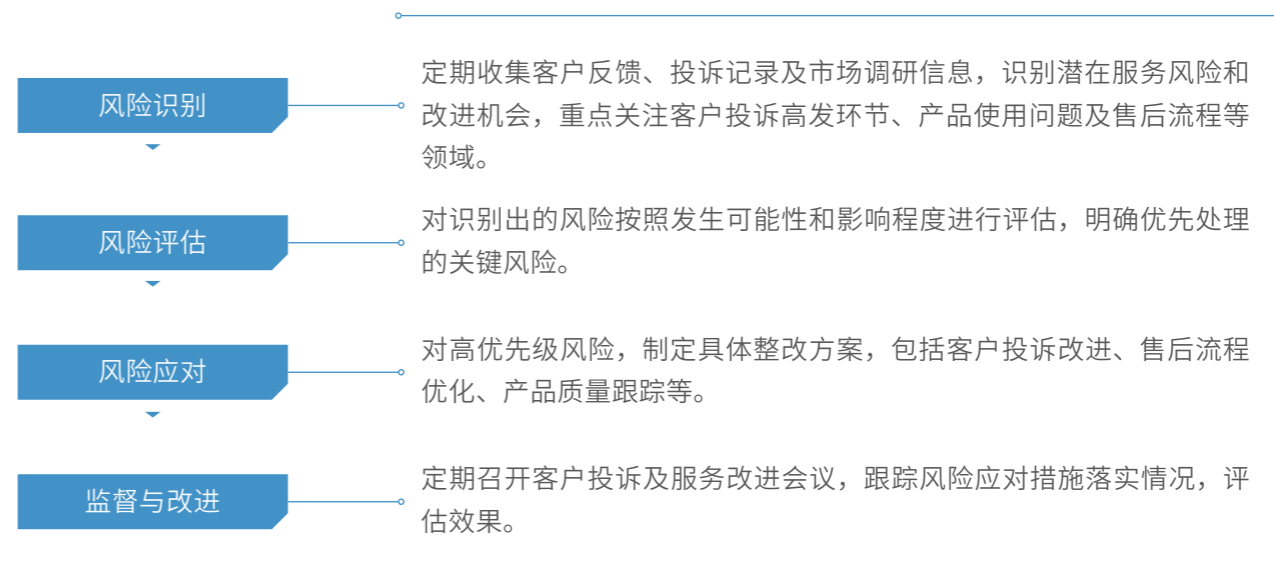
风险类型	风险说明	风险发生的时间周期	风险发生的可能性	对公司财务的影响说明	应对措施
客户满意度下降风险	客户满意度下降或投诉处理不及时，影响客户信任和合作关系	中短期	中	可能导致销售下降、客户流失和售后成本增加	建立《退货处理程序》《顾客投诉控制程序》，通过热线和区域销售人员快速响应，定期分析客户反馈并改进流程
合规风险	客户服务或产品使用过程中不符合医疗器械行业法规和标准	中期	低	违规可能导致罚款、业务中断或品牌声誉损失	定期培训员工法规要求，确保售后和投诉处理符合法规，监督执行

客户服务机遇识别清单

机遇类型	机遇说明	机遇发生的时间周期	机遇发生的可能性	对公司财务的影响说明	应对措施
市场拓展机遇	通过客户反馈和服务数据挖掘新的产品和服务机会	中长期	高	新产品和服务带来收入增长，拓展市场份额	系统收集客户反馈，分析需求趋势，支持研发和业务创新
品牌与声誉提升机遇	优质客户服务树立良好品牌形象	长期	高	吸引新客户和合作伙伴，提升市场认可度	持续优化客户服务流程，提升响应速度和解决效率，确保客户满意度和信任感

影响、风险和机遇管理

公司建立了系统化的客户服务风险与机遇管理流程，通过识别潜在风险与改进机会、评估优先级、制定应对措施并持续监督改进，确保客户服务质量稳步提升并挖掘业务优化空间。



提升客户服务体验

围绕“以客户为中心”的服务理念，公司持续优化客户服务体系，将客户体验提升纳入经营管理重点。报告期内，公司升级客户关系管理系统，完善客户信息整合与需求响应机制，为重点客户设立专属服务窗口，优化定制化需求的内部流转流程，推动平均响应周期持续缩短，提升服务效率与协同能力。针对复杂产品应用场景，公司制作系列化线上操作视频及常见问题库，并通过线上研讨会等形式开展技术交流与培训，增强客户对产品性能和使用规范的理解，降低沟通成本与使用风险。

通过持续提升服务专业化与响应效率，公司有效增强客户黏性与合作稳定性，形成长期合作关系。报告期内，公司荣获“2024 年度优秀供应商”“2024 年度制造业突出贡献单位”等荣誉，体现了客户及合作伙伴对公司产品质量与服务能力的认可。上述举措不仅降低了客户流失风险，也为深化战略合作和拓展市场空间创造了有利条件。



2024 年度优秀供应商



2024 年度制造业突出贡献单位

保障客户权益

公司高度重视客户权益保护，建立规范化的投诉与退货管理机制，以降低服务风险并持续提升客户满意度。针对客户投诉，公司设置专职人员进行受理与评估，在 1 个工作日内完成投诉评价，7 个工作日内完成原因调查及纠正预防措施制定。调查过程围绕人、机、料、法、环、测等要素开展系统分析，确保问题原因识别全面、处置措施有效。对于一般质量问题累计发生 3 次或出现严重质量问题的情形，启动纠正预防措施程序，从机制层面防止问题重复发生。报告期内，公司实现投诉回应率和投诉解决率均为 100%。

在退货管理方面，公司制定《退货处理程序》，明确受理时限和处置流程。客户提出退货申请后，公司在 1 个工作日内完成是否受理的答复；品管部门在收到退货产品后 2 个工作日内出具处理意见，并同步落实相关纠正预防措施。通过规范、高效的处置机制，公司有效保障客户合法权益，降低潜在经营风险，进一步巩固客户信任基础。



案例：建立投诉分析机制，持续提升客户满意度



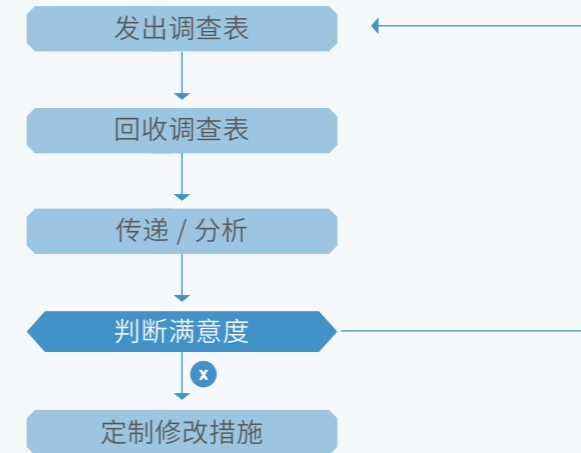
为切实保障客户权益，公司建立常态化投诉改进机制。投诉处理专员每月组织各部门主管召开“顾客投诉质量改进分析会议”，对上月客户投诉内容进行梳理、原因分析与整改落实；每季度开展一次综合性投诉分析会，系统总结共性问题与改进成效，推动流程优化与责任落实。通过形成“每月一小结、每季一大结”的闭环管理机制，持续改进产品与服务质量，有效降低客户投诉率，提升客户满意度与信任度。



顾客投诉质量改进分析会议

客户满意度调查

公司高度重视客户体验管理，制定《顾客满意度的监视和测量控制程序》，系统性开展客户满意度监测工作。销售人员通过现场拜访、电话及线上沟通等方式持续收集客户意见，及时掌握客户对产品质量、交付能力及服务水平的反馈情况。每年年底，公司统一发放《顾客满意度调查表》，对回收数据进行统计分析并形成《顾客满意度报告》，识别改进方向并推动服务优化。报告期内，公司顾客满意度达到 100%。



客户满意度控制流程

负责任营销

在营销活动中，公司坚持依法合规、真实透明的原则，全面落实负责任营销要求。公司严格遵守《中华人民共和国广告法》《医疗器械说明书和标签管理规定》等相关法律法规，确保所有宣传内容与产品注册信息一致，不进行夸大功效或误导性表述，不作未经批准的适应症宣传。针对宣传资料、推广文件及线上发布内容，公司建立“法务—注册—市场”三方联合审核机制，实行事前合规审查和留档管理，从源头防范虚假宣传及信息偏差风险。



内容发布前

对销售与市场团队进行系统化产品培训，从源头保证信息传递的一致与准确



发布过程中

任何宣传素材均须通过三部门联合审批的《营销内容发布申请单》流程，方可正式输出



内容发布后

定期进行内容审计与复盘，并建立畅通的客户反馈渠道，对存疑信息及时核查与响应

在信息披露方面，公司确保产品说明书和标签内容准确、清晰、易于理解，对产品适用范围、禁忌症、注意事项等关键信息进行重点标识，保障客户知情权和安全使用权。同时，公司规范销售人员行为管理，强化合规培训，避免不当推广行为。在市场推广过程中，公司倡导绿色营销理念，推广环保包装与可回收产品应用，将诚信经营与可持续发展理念贯穿品牌建设全过程，切实维护客户权益与行业秩序。

医疗可及性

公司紧跟国家政策导向，积极推动优质医疗资源向下沉市场延伸，以提升医疗可负担性和可及性。通过参与各省医疗耗材集采工作，拱东医疗不仅有效降低了医疗成本，还减轻了医保基金的负担，推动了医疗资源的优化配置和医疗行业的健康发展。

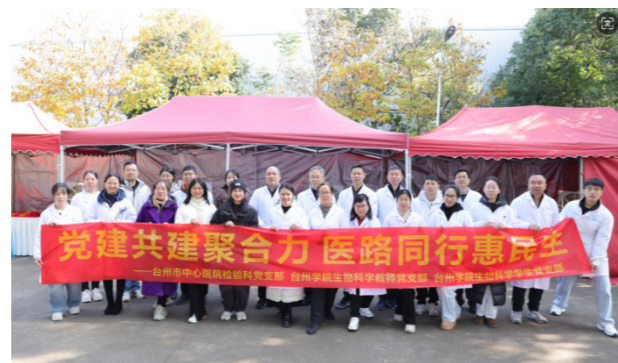
在市场拓展方面，公司持续推进“渠道下沉、网络织密”战略，建立了覆盖城乡的立体化营销网络，确保产品与服务能够深入到县级医院、乡镇卫生院以及社区诊所。同时，通过设立区域服务中心和授权经销商体系，确保偏远地区的客户也能及时获得可靠的产品和技术支持。公司还通过自动化生产、工艺改进和供应链精益管理，优化成本结构，在保障质量的前提下实现规模效益，使得更多患者能够以更低成本获得优质的医疗服务，践行“普惠医疗”的企业责任。

案例：参与集采中标，提升医疗可及性

公司积极参与各省医疗耗材集中采购。2024 年，公司一次性使用真空采血管在新疆维吾尔自治区中部联盟医用耗材集采中成功中标。通过集采实现以量换价，优化采购成本，减轻医保基金压力，提升优质医疗耗材可及性，让更多患者公平获得安全可靠产品。

案例：开展联合义诊活动，提升基层医疗可及性

2025 年 1 月 5 日，拱东医疗党支部联合台州市中心医院党委在午尚洋村开展“党建惠民生，义诊暖人心”联合义诊活动。活动整合内科、外科、妇产科等多科室医疗资源，为当地村民提供健康咨询、体检及用药指导服务，将优质医疗资源送到基层群众身边。通过搭建党建共建平台，缓解乡村群众“看病难、找专家难”的实际问题，提升基层医疗服务可及性与便利性，增强群众健康保障获得感。



联合义诊活动

指标和目标

公司制定了客户服务的关键绩效指标，并设定了年度目标。通过完善的投诉处理流程、定期监测与持续改进，相关指标稳步提升。2025 年，公司客户服务绩效指标顺利达成，有效保障了客户体验和服务质量。

2025 年质量管理目标	2025 年目标完成情况
客户投诉率 ≤ 0.15%	已达成

2025 年，公司客户服务绩效如下表所示：

指标	单位	2025 年
客户满意度	%	100
高度满意度客户占比	%	84.51
质量方面获得客户高度满意度占比	%	86.59
服务方面获得客户高度满意度占比	%	81.71
人员印象获得客户高度满意度占比	%	89.02



供应链安全

拱东医疗高度重视供应链安全与稳定，将其纳入企业可持续发展管理体系统筹推进。围绕治理机制、战略规划、风险管理及绩效目标等方面，公司持续完善供应链管理体系，保障业务连续性与长期稳健发展。

治理

为有效控制采购质量，确保公司采购的产品和获得的服务符合规定，公司制定《供方评定及采购控制程序》等内部规范文件，对供应商准入、审核、绩效评估及持续管理等环节作出明确规定，确保采购活动合规、有序开展。相关制度对供应商选择标准、评定流程及动态管理机制进行系统规范，从源头强化供应风险控制。同时，公司将可持续发展理念融入供应链管理全过程，在原材料采购、生产协同及产品交付等环节推动绿色与合规管理，提升供应链整体稳定性与可持续性。



为持续强化供应链安全与稳定管理，公司建立协同管理机制，由采购部作为主要执行部门，具体负责采购活动管理及供应商合规性管控，并定期开展供应商风险评估与审计，保障供应链安全与高效运行。同时，公司建立供应链安全绩效考核机制，将相关指标纳入部门及个人绩效评价体系，明确各部门及岗位职责分工，对因失职导致风险事件的情形严格追责，通过制度约束与激励机制并行，强化供应链安全管理的执行力与约束力。

战略

结合公司供应链运行特点及外部环境变化趋势，公司系统梳理供应链安全领域面临的主要风险与潜在发展机遇，并建立相应的战略管理措施。通过强化风险防控与能力提升，公司持续增强供应链韧性与可持续发展能力。

供应链安全风险识别清单

风险类型	风险说明	风险发生的时间周期	风险发生的可能性	对公司财务的影响说明	应对措施
供应中断风险	受贸易摩擦、地缘冲突或物流受阻等外部因素影响，关键原材料或包材供应可能中断	中长期	中	可能导致停产或延期交付，产生订单违约风险及收入损失	开发替代供应商，实施多元化采购；在不同区域进行产能布局；建立安全库存与战略储备；制定关键节点应急预案并定期演练
供应质量风险	供应商质量控制能力不足或管理波动，可能影响产品质量稳定性	长期	中	产品返工、报废或召回风险增加，带来额外成本及声誉损失	加强供应商准入审核与定期评估；签订质量协议；开展现场审核与持续监督
物流与库存管理风险	物流延迟或库存管理不当可能导致交付延误或库存积压	中期	中	影响资金周转效率，增加仓储与运营成本	利用大数据和信息化系统实现供应链端到端管理；实时监控库存与物流状态；优化库存结构，降低资金占用

供应链安全机遇识别清单

机遇类型	机遇说明	机遇发生的时间周期	机遇发生的可能性	对公司财务的影响说明	应对措施
供应链韧性提升机遇	通过多元化布局与替代供应商开发，提升供应链稳定性与恢复能力	中长期	高	减少停产损失，保障收入稳定性	开发第二、第三供应商；推动多区域产能布局；建立安全库存与战略储备
本地化布局机遇	推动供应链本地化，有助于缩短交付周期并降低运输不确定性	中长期	中	降低物流成本，提高响应速度，增强客户满意度	扶持本土供应商；优化区域供应网络；加强与本地合作伙伴协同

影响、风险和机遇管理

围绕供应链管理，公司系统识别供应稳定性、质量安全、合规经营及商业道德等方面的风险与机遇，建立覆盖准入审核、过程管控及持续改进的管理机制。通过强化风险识别、评估与应对措施，公司不断提升供应链韧性与协同能力，为业务连续性与可持续发展提供保障。

供应商风险管理

在供应商风险管理方面，公司将供应链稳定性与合规性纳入整体风险管理框架，建立覆盖风险识别、评估与应对的管理机制。在供应商准入阶段，公司开展严格的资质审核，从生产能力、质量管理水平、财务状况及合规情况等方面进行综合评估，识别潜在经营与供货风险。合作过程中，公司通过定期审计与动态监测，持续关注供应商在生产运营、交付能力及原材料保障等方面的变化，并对发现的风险进行分级评估。

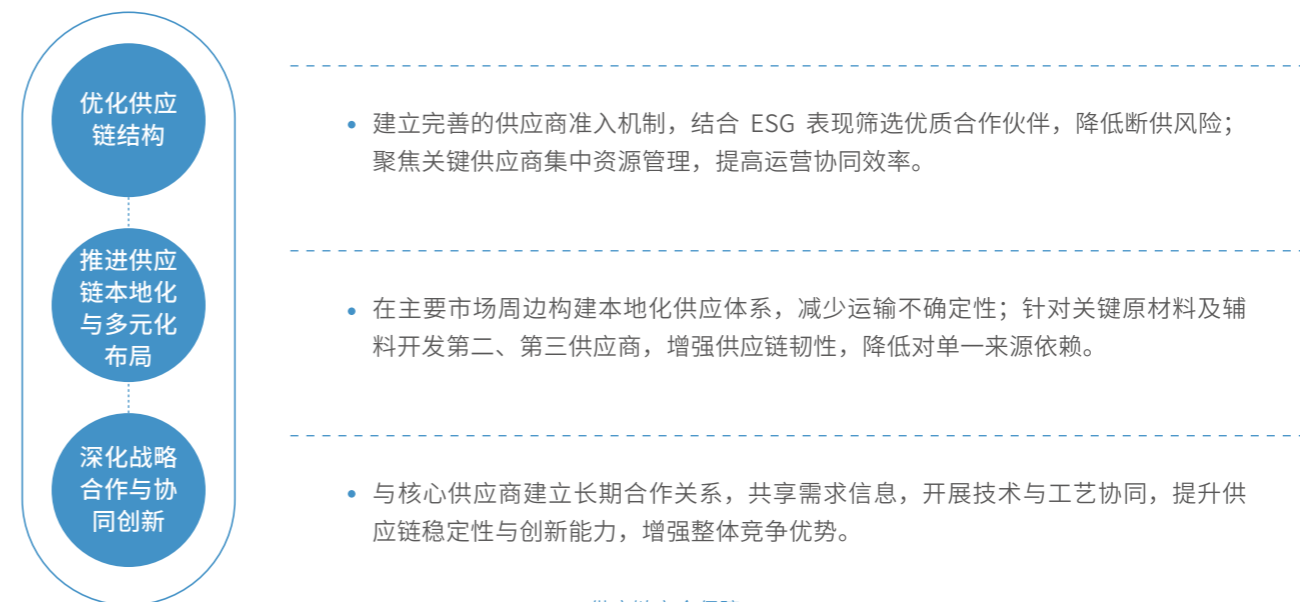
针对识别出的风险，公司通过签订质量协议、明确双方权责等方式强化约束管理；同时建立应急响应机制，在出现异常情况时及时采取替代供应或其他缓解措施，降低供应中断风险。通过持续监督与整改跟踪，公司不断优化供应商管理机制，提升供应链整体稳健性与抗风险能力。



供应链风险及应对措施

供应链安全保障

围绕供应链稳定性与安全性，公司从结构优化、风险分散及战略协同等方面系统推进供应商安全保障机制建设。通过强化供应链韧性与协同能力，公司持续提升供应安全水平与整体竞争力。



供应链安全保障

供应商考核机制

在供应商考核机制方面，公司将 ESG 评估纳入供应商管理的全生命周期管理体系，作为提升供应链可持续性的重要抓手。在供应商准入及合作过程中，公司对其环境、社会及公司治理表现进行综合评估，并要求合作方签署《分包商 / 供应商社会责任承诺书》，明确在环境保护、劳工权益、安全生产及商业道德等方面的责任要求，提升供应商准入标准。



供应商社会责任现场检查项目

针对重点供应商，公司实施分级管理与差异化考核机制。对于原材料分类中 A 类且年采购总额达到一定规模的供应商，开展专项社会责任评审，通过问卷调查或现场审核方式进行评价；采用问卷方式时，由供应商填写《供应商社会责任调查表》，采用现场审核时由审核人员填写《供应商现场社会责任审核表》，确保评估过程规范、可追溯。对于考核未达要求的供应商，公司督促其限期整改；整改仍不符合要求的，按照管理程序终止合作关系。通过持续评估与动态调整，公司不断优化供应商结构，提升供应链整体合规性与稳定性。

供应商廉洁管理

在供应商廉洁管理方面，公司将廉洁建设贯穿于供应商合作全过程，强化合规与诚信管理要求。公司与供应商签订廉洁协议，明确双方在商业往来中的廉洁义务和行为规范，防范不正当交易及利益输送风险。同时，公司制定《采购供应商廉洁管理制度》，对采购活动中的关键环节进行规范，明确责任分工和监督机制，提升制度约束力与执行力。



供应商廉洁要求

- 遵守国家法律法规和行业规范诚信经营，公平竞争，不得以任何形式进行行贿、受贿等违法违规行为
- 严格遵守合同约定，按时按质完成采购任务，不得利用合同关系谋取不正当利益
- 建立健全内部管理制度，加强员工廉洁教育，防范腐败风险



采购过程廉洁管理

- 严格执行公司采购流程，确保采购活动公开、公平、公正，避免人为干预和权力寻租
- 遵守职业道德，保持廉洁自律，不得接受供应商的礼品、礼金、宴请等可能影响采购公正性的行为
- 建立供应商黑名单制度，对存在违法违规行为的供应商进行记录和处罚，直至取消合作资格



监督与检查

- 设立专门的监督机构或指定专人对采购活动进行监督和检查，确保采购活动符合本制度要求
- 监督机构或专人应定期对供应商进行廉洁评估，发现问题及时报告并采取措措施予以纠正
- 鼓励员工举报采购活动中的违法违规行为，对举报人进行保护，并对举报情况进行核实和处理

供应商廉洁管理

供应商沟通与培训

在供应商沟通与培训方面，公司建立分层分类的管理机制，持续强化供应链协同与合规意识。针对新合作供应商开展入职培训，明确公司在质量管理、合规经营等方面的基本要求；对存量供应商定期组织复训，巩固质量标准与社会责任要求；同时结合实际需求开展专项定制培训，围绕重点问题进行针对性沟通与指导。通过持续培训与交流，公司不断提升供应商管理水平与风险防控能力。

新供应商入职训

线上课程 (2-3 小时) + 线下答疑 (1 小时)，完成后需通过考核 (80 分合格)

存量供应商复训

每半年 1 次，采用“专题直播+案例研讨”形式，聚焦近期合作痛点

专项定制训

针对问题频发或战略级供应商，提供 1 对 1 上门培训，制定个性化改进计划

供应商培训形式

平等对待中小企业

在平等对待中小企业方面，公司坚持公平、公正、透明的合作原则，在供应商准入、评价及合作过程中一视同仁，保障中小企业依法平等参与竞争的机会。公司严格按照合同约定履行付款义务，报告期内不存在应付未支付款项情形，切实维护供应商合法权益。通过规范采购流程和结算管理，公司营造诚信稳定的合作环境，支持中小企业健康发展，促进供应链生态的长期稳定与可持续运行。

指标和目标

在指标与目标管理方面，公司围绕供应链安全与稳定运行建立相应绩效指标体系，并定期开展监测与评估。通过持续优化目标设定与执行机制，公司不断提升供应链管理水平和风险防控能力。

2025 年供应链安全目标	2025 年目标进展
不定期对关键供应商组织安全和质量管培训，确保关键供应商 92% 参与	已完成
采购物品进货批合格率不少于 98%	已完成
在线生产物料合格率不少于 99%	已完成
定期对 A 类或 B 类供应商进行质量管理体系审核	已完成

2025 年，公司供应链安全绩效如下表所示：

指标	单位	2025 年
本地化采购比例	%	98
开展供应商培训场次	场	23
经过企业供应商审核的供应商数量	家	138
经过企业社会责任问卷调查的目标供应商占比	%	90
供应商中已签署供应商行为准则占比	%	100

信息安全

拱东医疗持续推进数字化与信息化建设，覆盖研发、生产、供应链、质量、销售及内部管理等核心业务，已形成完整的信息系统体系，为公司治理规范化、运营透明化及风险可控化提供坚实支撑。体系运行过程中，公司高度重视信息安全与客户隐私保护，并通过 ISO 27001 体系的建设与实施，进一步强化数据安全管理和合规能力。

业务与管理系统

- ERP (企业资源计划系统)
- UDI 产品唯一标识系统
- 人事档案管理系统
- SCADA 生产监控系统
- CRM 客户关系管理系统
- 智能仓储 / WMS 系统
- BI 商业智能分析系统
- 报销管理系统
- 质量检验管理系统

基础设施系统

- 门禁管理系统
- 视频监控系统



ISO 27001 体系认证证书

公司信息系统与基础设施部署

治理

公司在信息安全治理方面建立了系统化的制度保障。制度层面，公司制定了《数据分类与分级管理制度》和《隐私保护管理制度》，前者将公司数据按敏感性划分为公开、内部、敏感和机密四个等级，并为各等级数据明确保护措施，机密级数据需加密存储并通过多重认证访问；后者规范客户和员工隐私数据的采集、存储、使用、传输及销毁的全生命周期管理，确保所有操作均经过授权并记录操作日志，有效保障数据安全与隐私合规。

在组织架构层面，公司成立信息安全办公室，负责起草与更新各类信息安全制度和标准，组织开展信息安全培训和风险评估，日常管理与监督数据安全与隐私保护工作，确保信息安全治理措施在全公司有效落地。

战略

围绕公司数字化运营与信息系统安全管理需求，公司系统识别信息安全领域面临的主要风险与潜在发展机遇，并结合业务实际制定相应的管控与提升措施。通过持续完善管理机制与能力建设，公司不断强化信息安全保障水平，提升运营韧性与长期竞争力。

信息安全风险识别清单

风险类型	风险说明	风险发生的时间周期	风险发生的可能性	对公司财务的影响说明	应对措施
网络攻击风险	随着公司信息化程度提升，信息系统可能面临网络攻击、恶意入侵或病毒传播等外部威胁，影响系统安全与业务连续性	中长期	中	系统中断导致运营受阻、恢复成本增加、潜在经济损失	建立信息安全日常监管机制，开展风险评估与漏洞排查；强化访问权限管理和日志审计；组织网络攻防演练，提高防护与应急响应能力
数据泄露风险	客户信息、业务数据及技术资料若因管理不当或非法访问发生泄露，可能影响客户信任及公司声誉	长期	低	声誉受损、潜在赔偿责任、客户流失	严格实施数据访问分级管理和内部权限控制；加强员工信息安全培训；建立信息安全反馈与快速响应机制
人员操作风险	员工信息安全意识不足或操作不当，可能引发信息安全事件	长期	低	数据损失、系统异常处理成本增加	每年开展多形式信息安全培训；强化内部管理制度与操作规范；提升全员信息安全意识和技能

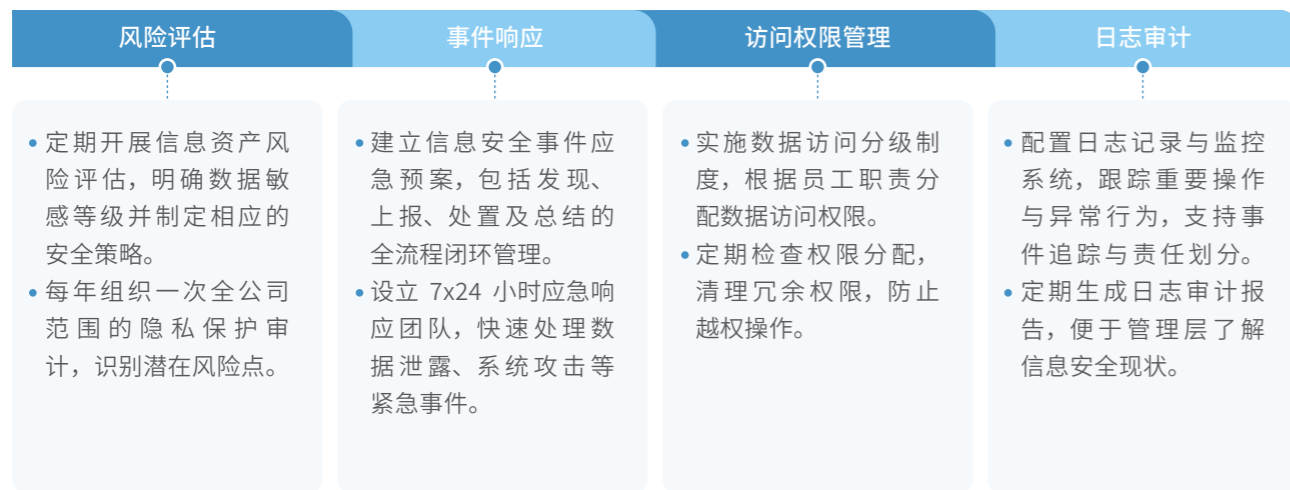
信息安全机遇识别清单

机遇类型	机遇说明	机遇发生的时间周期	机遇发生的可能性	对公司财务的影响说明	应对措施
客户信任提升	加强信息安全管理，保护客户隐私和数据安全，能够进一步提高客户对公司产品和服务的信任，扩大市场份额	短期	高	提升客户忠诚度，增加长期合作机会，潜在营业收入增长	强化客户隐私保护措施；透明化数据安全政策，增强客户信任；加强与客户的沟通，明确信息保护措施
数字化转型机遇	信息安全保障为公司数字化转型提供稳定基础，增强自动化生产、数据分析和客户服务等创新业务的可持续发展能力	中长期	中	提升运营效率，降低成本，增强竞争力，推动创新增长	强化信息安全保障体系；推动数字化技术在生产、研发和管理中的深度应用；实现技术创新与合规运营的有机结合

机遇类型	机遇说明	机遇发生的时间周期	机遇发生的可能性	对公司财务的影响说明	应对措施
市场拓展机遇	通过强化信息安全管理与合规认证,公司能够开拓新市场,特别是那些对信息安全要求严格的国际市场(如欧洲、美国等)	中长期	高	市场份额增加,收入增长,提升国际竞争力	市场份额增加,收入增长,提升国际竞争力

影响、风险和机遇管理

公司将信息安全纳入日常风险管理体系,围绕风险评估、事件响应、访问权限管理及日志审计等方面实施常态化监管措施,持续识别并评估信息系统运行中的潜在风险。通过建立规范的权限控制和操作管理机制,加强对系统访问及数据使用行为的监督,提升异常情况的发现与处置能力,保障信息系统安全稳定运行和业务连续性。同时,公司定期对相关管理措施进行评估与优化,不断提升信息安全管理水平。



信息安全全流程管理机制

信息安全实践举措

为持续提升信息安全管理水平,公司开展信息安全培训和演练,增强员工的安全意识与应对能力。通过组织网络攻防演习、建立信息安全反馈通道并快速响应,公司确保员工及时掌握最新的安全防护知识与技术,提升整体信息安全防护能力,确保公司信息资产的安全性和稳定性。

信息安全培训

- 不定期内部培训:不定期组织信息安全主题培训,由信息部专业人员或外部安全专家授课。重点内容包括网络钓鱼邮件识别与防范、个人敏感信息保护(如账号、密码、身份信息)、公司数据分类与分级保密措施等。
- 专项培训:针对新系统上线(如加密软件、准入控制等),对相关岗位员工进行专项安全培训,确保新设备和系统规范使用。

网络攻防演练

- 积极参加由政府或行业协会组织的攻防演练,模拟实际攻击场景下的威胁应对。演练内容包括:模拟网络入侵事件的发现与封堵、快速响应数据泄露或系统中断的紧急处置、总结演练经验并优化现有安全策略等。

员工反馈机制

- 建立内部信息安全反馈通道,员工可以随时报告可疑事件或提出改进建议。信息部快速响应反馈,并将处理结果在一定范围内通报,增强全员安全意识。

信息安全实践举措

客户隐私安全

公司高度重视客户隐私与信息保护,将个人信息安全纳入信息安全管理体系统一管理。公司遵循合法、正当、必要原则开展客户信息收集与使用活动,严格限定信息使用范围,防止未经授权的访问、披露或滥用。通过建立数据访问控制机制和内部管理制度,加强对涉及客户信息岗位人员的权限管理与保密要求,降低数据泄露风险。同时,公司持续强化员工隐私保护意识培训,提升全员合规与风险防范能力,切实维护客户合法权益与企业信誉。

指标和目标

在指标与目标方面,公司将持续完善信息安全管理体系统,建立关键数据安全和隐私保护指标,定期开展自我评估与内部审计,确保信息系统安全可靠。未来,公司将结合业务发展和合规要求,推进信息系统优化与整合,提升数据保护、风险防控和应急响应能力,为 ESG 管理体系的稳健运行提供有力支撑。

2025 年,公司信息安全绩效如下表所示:

指标	单位	2025 年
经确认的数据安全事故次数	次	0
数据安全事件涉及的具体金额	元	0
相关应急演练次数	次	2
经确认的客户隐私泄露事故次数	次	0
客户隐私泄露事件涉及的具体金额	元	0

03

守生态 保障绿色生产

拱东医疗高度重视绿色可持续发展，积极响应“双碳”目标，推进碳达峰与碳中和行动，完善环境管理体系。公司持续推动资源节约、循环利用和节能减排，强化污染防治措施，致力于成为生态文明建设的实践者和绿色发展的推动者。

- 环境合规管理
- 应对气候变化
- 高效资源利用
- 加强污染防治
- 生物多样性保护

SDGs 对标



环境合规管理

拱东医疗围绕国家生态文明建设和绿色发展要求，将环境保护理念贯穿于经营管理全过程，持续完善环境管理相关制度安排，推动环境管理工作规范运行。围绕提升环境治理能力和合规保障水平，公司不断优化管理机制，强化责任落实和过程监督，促进环境管理与生产运营协同推进。通过夯实管理基础和提升规范化水平，公司持续增强环境管理能力，为企业稳健经营和可持续发展提供支撑。



ISO 14001 证书

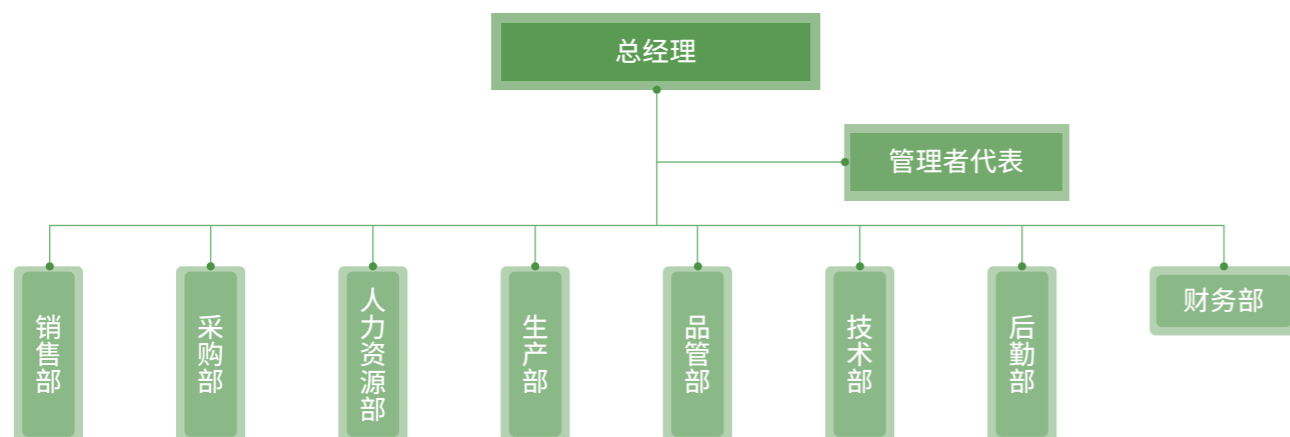
关键绩效

- 2025 年，公司环境管理投入 **29.07** 万元。



环境管理体系

公司依据相关法律法规要求，编制并实施《环境手册》，明确环境管理方针、组织架构及职责分工，并通过配套程序文件对环境因素识别、风险与机遇管理、合规性义务落实及运行控制等内容进行规范管理，将环境管理要求融入生产经营全过程。报告期内，公司**未发生**环境重大突发事件，公司未因环境事件受到生态环境等有关部门的行政处罚。



公司质量与环境管理组织结构图

组织岗位	职责与权限
总经理	全面负责公司环境问题，组织贯彻执行国家有关法律法规及其他要求，任命管理者代表，批准环境手册，保证管理政策的贯彻执行。
管理者代表	负责组织编制环境手册及人员职责分配，负责公司管理体系的建立、运行和保持正常运行。
品管部	负责公司环境方针的制定、环境目标的设定。
ISO 推行小组	负责环境因素识别与管控、环境法律法规管理、污染源监测及废弃物合规处置，并落实环境相关文件与数据的管理工作。
采购部	负责对相关方施加影响和管理。
财务部	负责能源消耗统计与控制的归档整理。
生产部	负责生产过程及设备运行管理，落实作业现场与工作环境要求，执行环境管理体系文件，规范资源能源使用。
后勤部	负责应急预案的演练。
其他各部门	各部门遵守适用环境法律法规，落实环境管理体系文件，开展环境培训与信息沟通，管控环境风险和突发事件，实施日常监测、问题整改及环境记录管理，并配合内部审核与监督。



环境风险管理

公司建立并实施《风险和机遇管理程序》《环境因素评价管理程序》《法律法规和其他要求管理程序》等制度，系统识别公司活动、产品和服务全过程中可能产生的环境因素及相关风险与机遇，涵盖资源能源消耗、废气废水排放、固体废弃物处置、噪声影响以及异常和紧急情形等内容。公司结合正常、异常及紧急状态开展综合评估，识别重要环境因素，明确相应合规义务。在部分建设项目管理过程中，公司依据相关要求开展环境影响登记等环境风险分析工作，作为风险识别与评估的补充工具。

在风险应对方面，公司基于识别结果制定并落实针对性管控措施，将风险规避、风险降低和风险接受等方式纳入管理体系运行过程，明确责任部门、资源配置及实施路径，确保环境风险防控措施在业务流程中有效落地。同时，在管理体系或生产活动发生变更时，公司按照策划程序评估变更目的及潜在环境影响，保障体系运行的稳定性和合规性。

在风险监控与改进方面，公司建立《环境监测管理程序》，明确监测对象、监测方法及实施时机，对环境运行情况进行持续监测与测量，并保留相关记录作为评价依据。公司定期对环境绩效和管理体系有效性进行评估，并根据监测与评价结果持续优化管理措施，不断提升环境风险防控能力和合规管理水平。

环境应急管理

为有效预防和应对潜在环境突发事件，公司建立并实施《应急准备和响应管理程序》，识别潜在环境紧急情况 and 事故情形，明确响应措施及资源保障要求，并根据紧急情况和潜在影响程度采取相应控制措施。公司定期组织应急预案演练，对响应措施进行测试和评估，在必要时对程序进行修订，持续提升应急准备与响应能力。

关键绩效

- 报告期内，公司组织开展地震、防雷、台风及暴雨洪涝应急演练各 **1** 次；每月组织消防站消防员拉练，共开展 **12** 场。



案例：防暴雨洪涝应急演练，强化厂区环境安全

2025 年 4 月，公司组织开展防暴雨洪涝应急演练。演练中，相关人员迅速对厂区排水系统进行排查，并及时向员工发布预警信息，确保人员与设施安全。此次演练检验了应急体制的运行效果，使各部门明确职责，提升了应对突发暴雨洪涝的经验和协同能力。



防暴雨洪涝应急演练

其他应急演练（部分展示）



地震演练



防雷演练



消防站拉练演练

环保培训贯宣

为确保环境管理体系有效运行，公司依据《环境手册》相关要求开展环境管理培训与宣贯工作，确保其工作可能造成重大影响的人员以及被委派环境管理体系职责的人员具备相应能力，并保持教育、培训、技能和经验的适当记录。通过培训、宣传和沟通等方式，使员工理解环境方针、与岗位相关的环境目标、员工对管理体系有效性的贡献以及偏离管理体系要求可能带来的后果。人力资源部负责组织编制和实施培训计划，并对培训过程进行档案管理；各部门依据共同环境职责，制定并实施本部门培训计划，确保环境管理体系相关要求得到传达和落实。

应对气候变化

在国家“双碳”战略和绿色低碳发展持续推进的背景下，应对气候变化已成为企业实现稳健运营和可持续发展的重要议题。拱东医疗结合行业特点和经营管理实际，将气候变化管理纳入日常管理体系，在制度建设和运行管理层面持续推进相关工作，逐步提升企业在绿色发展和低碳运营方面的管理水平，支持公司长期高质量发展。

治理

在气候变化治理方面，公司依托既有 ESG 治理架构，建立分层管理、统筹推进的管理机制。董事会作为公司 ESG 治理的最高决策主体，对气候变化相关事项承担总体监督责任，审议气候变化相关制度及披露内容，统筹将气候风险与机遇纳入公司发展战略、经营规划及重大决策考量，确保气候因素在投资布局和业务发展中得到系统性关注。

可持续发展管理工作组负责气候变化工作的组织、协调与推进，结合监管要求和行业趋势，开展气候相关议题识别与重要性分析，统筹相关数据收集与信息披露工作，并定期向董事会汇报工作进展。

在执行层面，安环部作为气候变化管理的归口部门，具体负责温室气体排放管理、节能减排措施实施、相关数据统计与分析及日常监督管理工作，推动公司气候治理工作有序开展。



气候变化相关治理架构

战略

公司结合行业发展趋势和自身运营实际，系统识别并应对可能影响生产运行和成本结构的相关风险。同时，公司关注绿色发展带来的技术进步和效率提升机会，在提升资源利用效率的基础上增强企业长期稳健发展的能力。

应对气候变化风险识别清单

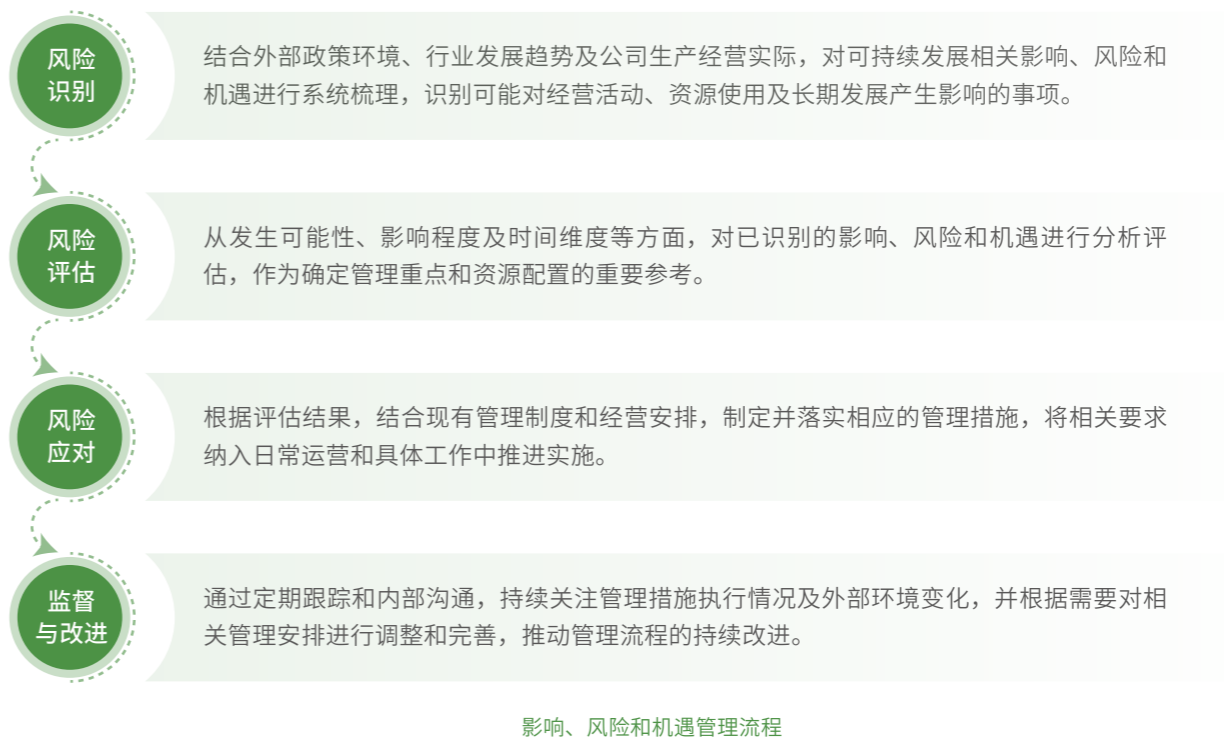
风险类型	风险说明	风险发生的时间周期	风险发生的可能性	对公司财务的影响说明	应对措施
急性风险	受极端天气事件（如强降雨、台风、高温等）影响，公司厂区运行、物料仓储及运输环节可能面临不确定性，个别情况下可能对生产安排和交付节奏造成干扰	短期	高	突发事件可能带来额外的应急处置、设施维护及生产调整成本，对阶段性经营产生影响	持续完善应急管理安排，加强重点区域和关键设施的防范措施，提高对极端天气事件的应急响应和处置能力
慢性风险	气候条件的长期变化可能对生产环境稳定性及能源使用需求产生影响，进而增加企业在能耗管理和运行调度方面的管理难度	长期	中等	能源消耗水平上升可能推高长期运营成本，对成本结构形成一定压力	通过持续推进节能改造和用能优化管理，降低单位产出能耗，提升生产运行的稳定性和适应能力
政策和法律风险	随着国家及地方层面低碳、环保相关政策不断完善，企业在能源使用、排放管理及信息披露等方面可能面临更高的合规要求	长期	中等	相关合规投入及管理成本可能增加，对经营支出产生一定影响	持续跟踪政策动向，完善内部管理流程，规范相关管理工作，降低政策变化带来的合规风险
市场风险	客户及市场对绿色生产和可持续发展的关注度逐步提高，企业在相关方面的响应能力可能对市场拓展和客户合作产生影响	长期	中等	若市场响应不足，可能在一定程度上影响订单获取和业务增长	持续推进节能减排和资源循环利用工作，提升绿色制造水平，增强产品和服务的综合竞争力
声誉风险	若在环境或能源管理方面出现管理不到位的情况，可能引发外部关注，对企业形象和社会评价产生不利影响	长期	中等	企业品牌形象受损可能对客户信任和长期合作关系产生间接影响	加强相关管理信息披露和内部管理改进，持续提升环境与能源管理水平，积极回应相关方关切

应对气候变化机遇识别清单

机遇类型	机遇说明	机遇发生的时间周期	机遇发生的可能性	对公司财务的影响说明	应对措施
市场拓展机遇	在绿色低碳转型持续推进的背景下，下游客户及合作方对供应商在环境管理和能源管理方面的规范性与稳定性关注度不断提升，为具备良好管理基础的企业拓展合作空间提供有利条件	长期	中等	有助于提升客户合作稳定性和业务持续性，对收入规模和市场份额形成正向支撑	在既有节能改造和能源管理实践基础上，持续推进节能减排相关项目实施，并通过规范管理和信息披露，增强客户对公司绿色制造能力的认可
降本增效机遇	通过系统推进能源管理和生产效率提升，公司在应对气候变化相关挑战的同时，具备持续优化运营效率和成本结构的空间	长期	中等	有助于降低能源及人工等运营成本，改善单位产品成本水平，增强经营韧性	持续实施照明系统 LED 改造、分布式光伏发电应用、设备自动化升级及生产流程优化等措施，巩固节能降耗和效率提升成果

影响、风险和机遇管理

在气候变化背景下，相关政策调整、能源价格波动及市场对绿色产品需求变化，可能对企业生产运营、成本结构和供应稳定性产生影响。公司结合自身经营实际，建立并实施《风险和机遇管理程序》，将气候变化相关因素纳入风险和机遇管理框架。在此基础上，公司通过完善能源管理措施、强化运行控制和持续改进机制，积极应对可能带来的不确定性，同时关注节能降耗和效率提升带来的发展机遇，推动企业稳健发展。



影响、风险和机遇管理流程

案例：建设光伏发电项目，提升清洁能源利用水平

公司在厂区建设分布式光伏发电系统，装机容量为 751.44kWp，由专人负责运行与维护管理。2025 年，光伏系统累计发电量为 1,696,993.2 千瓦时，为生产运营提供了稳定的清洁电力来源。项目实施有助于提高可再生能源使用比例，降低对传统电力的依赖，支持公司绿色低碳发展。



建设光伏发电项目

指标和目标

在应对气候变化方面，公司建立分阶段的碳排放管理目标体系，并将温室气体减排纳入年度重点管理事项。以 2024 年为基准年，公司制定了碳排放强度持续下降的阶段性目标，并围绕能源使用及车辆管理等重点领域推进减排措施，逐步优化能源结构，降低运营过程中的碳排放水平。针对外购电力等范围二排放，公司持续推进节能降耗与用能结构优化，提升能源使用效率。

同时，公司对各项减排目标实施动态监测与评估，定期跟踪目标进展情况，不断完善碳排放管理机制。报告期内，受生产规模扩大带动用电需求增加影响，相关排放水平较上年有所波动，公司将持续推进节能降耗措施，推动减排工作稳步推进与持续改进。

	截至 12 月 31 日止年度	
	2025 年	2024 年
温室气体排放范围一 (tCO2 e)	201.13	167.49
温室气体排放范围二 (tCO2 e)	34,856.14	25,243.80
温室气体排放总量 (范围一 + 范围二) (tCO2 e)	35,057.87	25,411.29
温室气体排放强度 (范围一 + 范围二) (tCO2 e/ 万元营收)	0.3087	0.2279

注 1: 公司温室气体排放核算参照《温室气体核算体系 (GHG Protocol)》及国家相关标准开展，排放因子优先采用国家发布的电力排放因子及行业通用系数。
注 2: 经复核，上年度温室气体排放数据统计周期存在一定差异，本报告期已按照统一口径进行重新核算和完整统计。因此，本年度相关数据较上年有所增加，部分指标与上年数据不具有完全可比性。

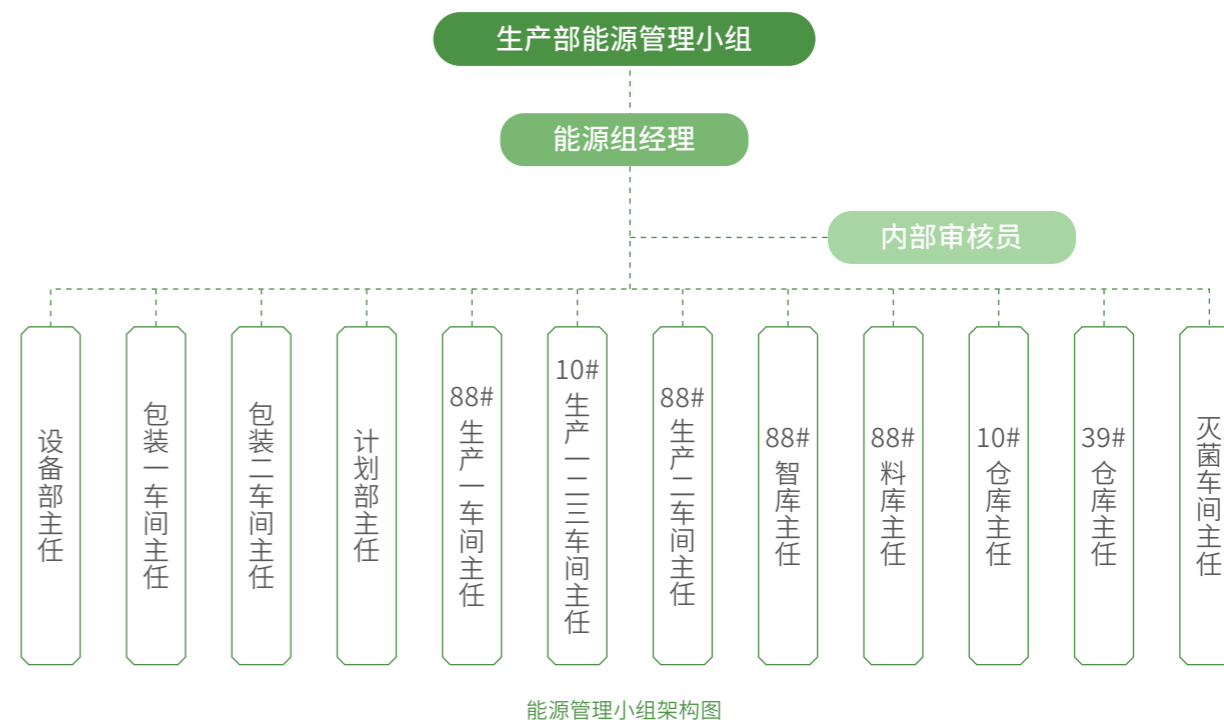


高效资源利用

拱东医疗围绕绿色发展理念，统筹推进能源、水资源及物料管理工作，将资源节约要求融入生产运营各环节。在日常管理中，公司通过强化能源使用管控、优化用水管理方式及规范原材料分类处置，不断提升资源利用效率，降低资源消耗强度。通过持续改进管理措施和运行控制水平，公司推动生产运营向节约集约、绿色高效方向发展。

能源管理

为规范公司节能减排管理工作，公司在生产部设立能源管理小组，通过明确能源管理组织架构和岗位责任，构建自上而下的能源管理体系。由能源组经理统筹协调各车间能源管理工作，实现对生产环节和相关服务过程的全流程覆盖，形成职责清晰、运行有序的管理机制。同时，公司通过强化内部宣贯和日常管理，引导员工提升节能减排意识，推动能源消耗降低和能源利用效率提升，为节能减排工作的持续开展提供管理保障。



同时，公司制定能源管理目标和规划，持续推进节能技术改造与设备升级，优化能源使用结构，加强用电、用气等过程管控，推动高能耗设备更新及智能化改造，促进能源利用效率提升，确保各项节能措施有序实施。2025 年，公司设定的目标均已达成。

年度能源管理目标与规划

- 推进照明系统节能改造，逐步更新为高效节能照明设备
- 强化用电管理，落实分区管控及运行节能措施
- 优化空调及热水设备运行管理，根据季节变化合理调节参数
- 加强电器线路维护，提升用电安全与运行效率
- 淘汰高能耗设备，引入智能化生产设备，实施节能程序管控
- 推进天然气等能源规范使用管理
- 开展相关培训与定期检查，防范泄漏事故发生

关键绩效

- 报告期内，公司用电量 **51,244.59** 兆瓦时，其中，外购电力总量 **49,547.6** 兆瓦时，使用清洁能源 **1,696.99** 兆瓦时，清洁能源使用比例达到 **3.31%**。

在日常运行管理中，公司严格落实用电管理要求，强化照明与空调使用管控，规范温度设定标准，减少非必要用电行为，持续提升用电管理精细化水平。同时，在预算允许范围内优先采购能耗较低的电器设备，加强电器线路检查与维护，减少能源浪费，促进电力资源合理利用，为企业稳健运营提供保障。

用电管理制度措施

- 在光线充足或无人情况下及时关闭照明设备，下班关闭电脑等电器设备，减少不必要用电
- 在适宜温度条件下尽量不开启空调，规范空调温度设置
- 在预算允许范围内优先采购能耗较低的环保电器
- 定期开展电器线路检查与维护
- 在空调开启情况下及时关闭玻璃门，减少冷暖空气外流造成的电力损耗



案例：照明系统升级改造，降低电力消耗水平



公司推进厂区照明系统节能改造，逐步将传统照明设备替换为高效 LED 灯具。2025 年 5 月完成全厂约 90% 的 LED 照明替换工作，在保障生产和办公照明需求的同时提升照明效率。通过新旧照明系统功率密度对比，整体功率密度下降 38%，在满足同等照度条件下显著降低电力消耗水平。照明系统升级有效减少了用电负荷，为公司能源节约和低碳运营提供了支撑。



更换 LED 灯

水资源管理

为规范水资源使用管理，公司建立水资源管理体系和相关制度，明确水资源使用的管理架构与职责分工。2025 年，公司按照《水资源管理手册》持续执行现行管理要求，通过人工巡检与月度统计相结合的方式开展用水管理工作，加强对用水情况的监控与分析，保障水资源使用规范有序。2025 年目标均已完成。

节约用水目标	2025 年目标达成情况
加强员工环保意识培训，提升节水意识，推动减少用水量并提高水资源重复利用水平	完成，引入黄岩水库用水，将清洁用水由自来水替代为水库水，提升水资源利用效率
优化生产工艺流程，减少注塑等生产环节中的水资源浪费	完成，已实现注塑生产用水的全流程循环利用，仅在冷却塔冷却过程中存在少量挥发性用水损耗
加强化学品使用管理，规范二次容器使用及防泄漏措施，防范水体污染风险	完成，未发生水体污染事件

为提升水资源使用效率，公司围绕日常运营用水环节加强节水管理，通过优化用水计划安排、规范用水行为、强化员工节水意识培训以及加强用水设施维护与检漏管理等措施，减少不必要的水资源浪费，保障用水过程规范有序，推动节水措施在生产和生活环节落实到位。

节水措施

- 强化厨房等生活区域用水计划管理，规范用水行为，减少直接冲洗和高压用水等不必要的水资源消耗；
- 加强员工环保意识培训，提升节水意识，减少日常运营中的用水浪费；
- 强化用水设施日常维护与管理，定期检查宿舍及公共区域用水情况，杜绝长流水和外溢现象，并开展管网检漏工作，降低水资源损耗。

公司水资源使用来源主要包括生活用水和生产用水。在日常生产运营过程中，公司通过节约用水、优化用水管理及推进水资源循环利用等方式提升水资源利用效率。2025 年，公司在水资源管理方面持续推进相关措施落实，较 2024 年总耗水量减少 17.28%。水资源使用基本情况如下：

指标	2025 年	2024 年	单位
总耗水量	139,258	168,349	吨
耗水强度	1.2262	1.5096	吨 / 万元营收

循环经济

围绕资源循环利用，公司在生产过程中有序推进各车间边角料的分类回收与规范管理，并通过相应工艺对可回收物料进行再加工，应用于后续产品生产。相关举措有助于提升原材料利用水平，减少新原料投入及废弃物产生，推动资源使用向更加集约和高效的方向转变。

序号	类别	回收数量	单位
1	旧纸箱	332,690	个
2	塑料托盘	8,350	个
3	旧大内袋	1,136,800	个
4	包装材料	986.39	吨

2025 年公司原材料和包装材料回收利用情况



案例：推进边角料回收与绿色包装应用

2025 年，公司通过完善边角料分类回收与再利用管理，综合回收率同比提升 51.75%。同时，公司持续扩大绿色 PCR 纸箱的使用比例，带动综合回收率同比提升 78.23% 以上。



案例：推进自动化升级，提升资源利用效率

2025 年，生产部围绕提质增效推进自动化改造，引进自动检测设备替代人工目检，提高一次合格率至 93%-98%，单位产能大幅提升，有效降低因质量波动造成的返工与资源浪费。同时，新增吸头全自动生产线，优化人员配置，提升生产效率。在包装环节，公司推动自动贴标和直接包装工艺，缩短工时、减少物料损耗。通过工艺升级与流程优化，提高资源利用效率，减少不必要消耗，推动生产体系向高效、节约方向转型。

加强污染防治

拱东医疗严格遵守《危险废物规范化管理指标体系》《排污许可管理办法》等国家有关环境保护法律法规要求，持续强化污染防治合规管理。公司污染物主要来源于日常生产运营活动，围绕生产全过程环境影响控制要求，对废气、废水及固体废物实施系统化管理，并结合《工业企业挥发性有机物排放控制标准》等相关标准，制定并执行《废水管理制度》《废气治理设施运行管理制度》《危险废物台账管理制度》《实验室危化物处理制度》等配套制度与管理规程，明确管理职责和操作要求。

同时，公司定期组织开展污染防治内部自查与整改工作，动态识别环境管理薄弱环节，持续优化污染防治措施，推动环保管理水平稳步提升，保障生产运营活动的合规性与稳定性。

废水管理

为规范废水排放管理，公司建立覆盖各部门、职责明确的废水管理体系，对排污申报、废水监测及排放过程实施规范化管理。根据废水来源及性质差异，公司对工业废水、生活废水及雨水实施分类管理与分流处理。其中，纯化水设备清洗废水经一级过滤系统后纳入水池管道管理，注塑冷却水循环利用；办公、宿舍及洗浴生活污水经化粪池处理后进入市政污水管网，食堂含油废水经隔油池处理后排入市政污水系统；厂区初期雨水进入雨水管网。各类废水均按要求达标排放，持续加强排放过程控制，提升废水管理成效。

关键绩效

- 报告期内，公司废水排放量共 **28,260 吨**，氨氮排放量 **0.0033 吨**，化学需氧量排放量 **0.4019 吨**。

废气管理

为加强废气排放全过程管理，公司建立《废气治理设施运行管理制度》，对废气及颗粒物处理设施的运行、巡检、维护和监测实施规范化管理。公司按照国家大气污染物排放相关标准要求，落实建设项目“三同时”原则，确保废气治理设施与主体生产设备同步稳定运行，严禁擅自停运或变更处理设施。环保负责人组织开展日常巡检和年度第三方监测工作，确保排放达标。同时，公司将废气排放纳入环境因素识别与运行控制范围，强化异常情况管理与持续改进，持续提升废气排放过程管控水平。



废弃物管理

公司在生产经营过程中会产生一定数量的固体废物和危险废物。为规范固体废物管理，防范环境风险，公司严格遵守相关法律法规要求，建立并实施固体废物和危险废物管理制度。公司对危险废物实行分类管理原则，明确危险废物产生、收集、贮存、转移和处置全过程管理要求，制定并执行《危险废物台账管理制度》《危险废物管理制度》《危险废物仓库管理制度》等配套制度，确保危险废物管理责任清晰、流程可控。

公司设置符合规范要求的危险废物暂存场所，对危险废物实行专人管理，落实分类存放、规范标识、防渗漏、防混存等管理要求。危险废物在入库、出库及贮存过程中，均按照制度要求建立台账，如实记录危险废物的名称、来源、数量、去向及管理责任人，实现全过程可追溯管理。

在危险废物转移环节，公司严格执行危险废物转移联单制度，依法向属地生态环境主管部门申报危险废物相关信息，确保危险废物转移过程合法合规。公司将产生的危险废物委托具备相应资质的第三方环保机构进行运输和处置，并与其签订危险废物处置合同，明确双方责任与义务，确保危险废物依法依规、安全处置。同时，公司制定危险废物应急预案，明确危险废物在贮存、转移等环节发生异常情况时的应急响应流程和责任分工，并要求相关人员及时报告、妥善处置，防止环境风险扩大。

关键绩效

- 报告期内，公司产生危险废弃物 **3.31 吨**，**100%** 委外处置，**未发生**因固体废物或危险废物管理不当引发的环境污染事件。

社区影响

围绕生产经营活动可能对周边环境和社区造成的影响，公司从源头管控和过程优化两方面推进环境影响减缓措施。在项目建设和设备选型阶段，公司综合考虑能耗水平和运行噪声等因素，优先引入环境友好型设备，并对既有设备实施改造或进行合理空间布置，减少生产运行过程中的环境扰动。同时，公司持续完善厂区环境管理与投入机制，通过强化污染物排放控制和运行管理，降低生产活动对厂区及周边社区环境的综合影响。报告期内，公司**未发生**对公司周边社区产生影响事件。

生物多样性保护

公司在生产经营和项目建设过程中，严格落实《中华人民共和国环境保护法》《建设项目环境保护管理条例》等相关法律法规要求，并结合属地生态环境主管部门的监管要求和指导意见，将生态环境保护要求前置纳入厂区选址和项目决策环节。公司现有厂区选址均避让生态保护红线及其他环境敏感区域，在生产过程中持续强化环境管理，防范生产经营活动对生态环境造成不利影响。公司运营地点没有涉及生态保护红线，不在陆地、海洋重点生态功能区、生态保护红线、自然保护地，周边无野生动植物保护、自然栖息地保护。

在土地资源利用方面，公司坚持集约化发展原则，优先依托现有厂区开展生产和建设活动，审慎推进新增建设项目，严格控制新增建设用地规模，减少对土地资源及潜在生物栖息环境的占用。通过上述措施，公司在保障生产经营稳定运行的同时，兼顾生态环境保护需求，为维护区域生态安全和环境可持续性提供支持。



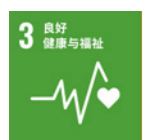
04

育人才 共筑长期发展

公司将员工视为最重要的利益相关方之一，始终坚持将员工发展、权益保障与职业健康安全纳入企业可持续发展战略与日常治理体系。围绕员工全生命周期管理，公司逐步构建覆盖合规雇佣、能力发展、健康安全、员工关怀与社会责任等方面的管理机制，推动人力资本管理与企业长期价值创造相协同。在治理层面，公司通过制度建设、流程规范和持续改进，保障员工合法权益，提升组织稳定性与运行效率，并不断增强企业应对经营环境变化的组织韧性。

- 员工合规雇佣
- 员工培训发展
- 员工健康安全
- 员工关怀活动
- 社会公益实践

SDGs 对标



员工合规雇佣

拱东医疗将员工发展纳入企业可持续发展整体规划，将合规用工与组织治理、经营稳健性和长期价值创造相结合，持续构建公平、包容、合规的用工环境。公司坚持依法用工、以员工为本的管理原则，围绕招聘、劳动合同管理、绩效考核及员工行为规范等关键环节，形成以《员工手册》《绩效考核办法》等制度为核心的人力资源管理体系。公司结合实际经营情况，持续优化人员结构配置，通过绩效管理 with 能力提升机制，提高人均效能和组织运行效率，引导员工在规范治理和高质量发展过程中，与企业实现协同成长。

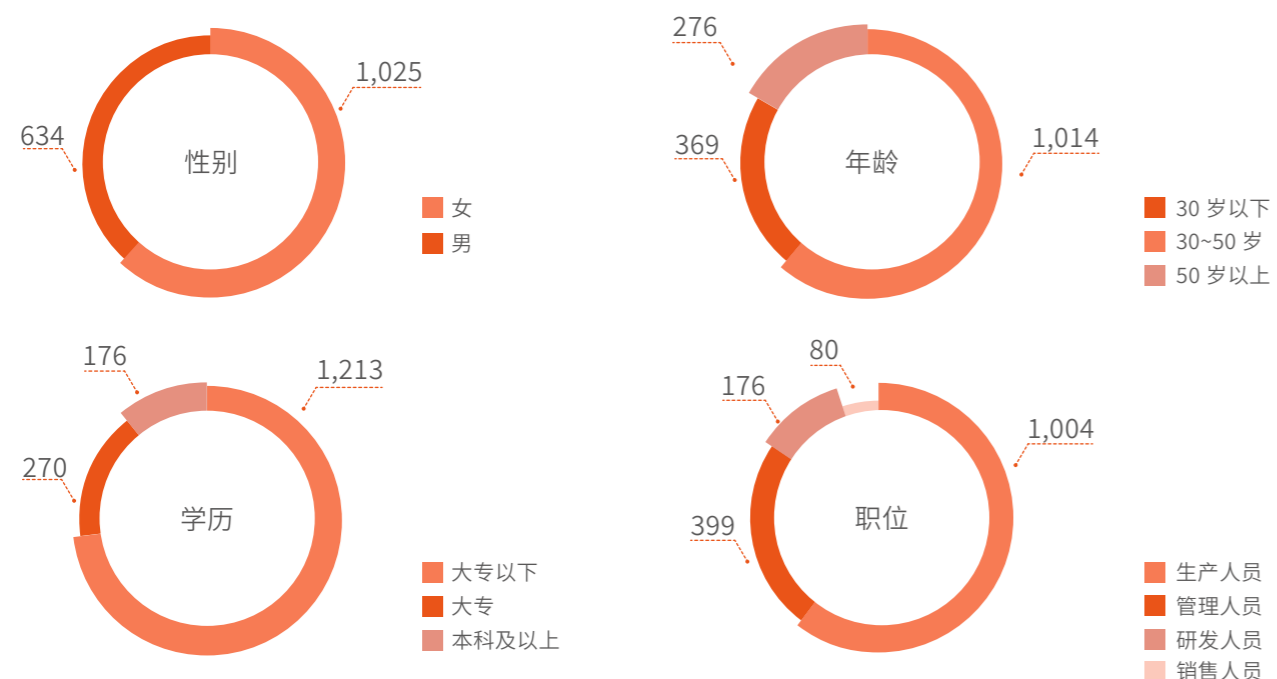
员工雇佣

公司将规范用工作为人力资源管理的重要基础和企业稳健运营的关键保障。严格遵守国家及地方关于劳动用工的法律法规，围绕招聘、用工、合同管理及员工权益保障等关键环节，建立制度化、流程化的管理要求，保障用工行为合法合规、有序运行。在满足企业经营和发展的同时，公司注重维护员工合法权益，推动形成稳定、规范、可持续的劳动关系。

报告期内，公司未发生因违反劳动用工法律法规而受到行政处罚的情形。通过持续的制度完善和管理优化，强化事前预防与过程管控，防范潜在用工合规风险，为员工队伍稳定和企业可持续发展提供有力支撑。

关键绩效

- 截至报告期末，公司共有在册员工 **1,659** 人。其中，与公司建立劳动关系的员工 **1,576** 人，已全部依法签订劳动合同，劳动合同签订率为 **100%**；公司聘用的退休返聘人员 **83** 人，均已依法签订劳务协议。
- 工伤保险覆盖率为 **100%**，员工工伤保险投入金额为 **97.21** 万元，违反员工雇佣及劳工法律法规所受处罚的次数 **0** 次。



平等雇佣

公司坚持公平、公正的用工原则，将平等雇佣要求贯穿于招聘、录用、培训、晋升及日常管理等环节。制定并执行《员工招聘管理制度》《人力资源管理制度》等相关制度，对招聘流程、职责分工和管理要求进行规范，以岗位需求和员工能力作为用工决策的核心依据，不因性别、民族、年龄或其他非岗位相关因素区别对待员工，依法保障员工享有平等就业机会和职业发展空间。同步建立员工权益保障申诉渠道，及时回应员工合理诉求，促进劳动关系的稳定与和谐。

结合年度用工计划及阶段性岗位需求，公司统筹制定招聘方案，通过内部招聘、社会招聘和校园招聘等多种渠道引进人才，持续完善人员结构并加强人才储备。公司优先通过内部选拔和竞聘满足岗位需求，在内部资源不足以支撑业务发展时，再由人力资源部门组织实施外部招聘，通过多元化招聘渠道拓展人才来源，提升招聘工作的灵活性和岗位匹配度，从而提升组织的稳定性和员工认同感。

招聘计划

年度招聘计划
年底根据下一年度生产经营计划、市场人力供求状况、人才流失率以及未来人才储备需求等情况编制

临时招聘计划
根据员工离职、用人需求等实际情况编制

招聘渠道

- 内部招聘
- 校园招聘
- 社会招聘

测评考察

- 对被招聘者初步考察业务知识与综合能力
- 对有初步录用意向者考察过往经历与信誉

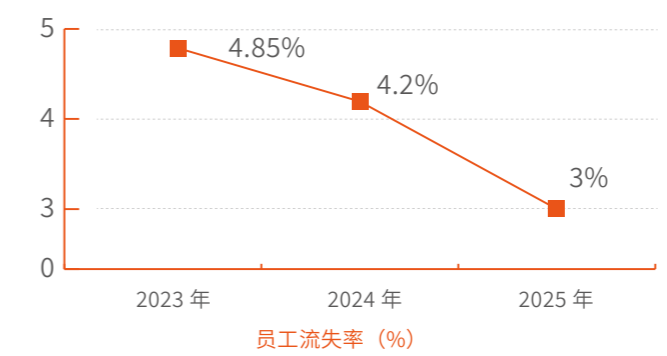
入职试用

入职手续 ▶ 入职培训 ▶ 试用转正

特殊人才
急需高级特殊人才经同意可直接聘用到岗

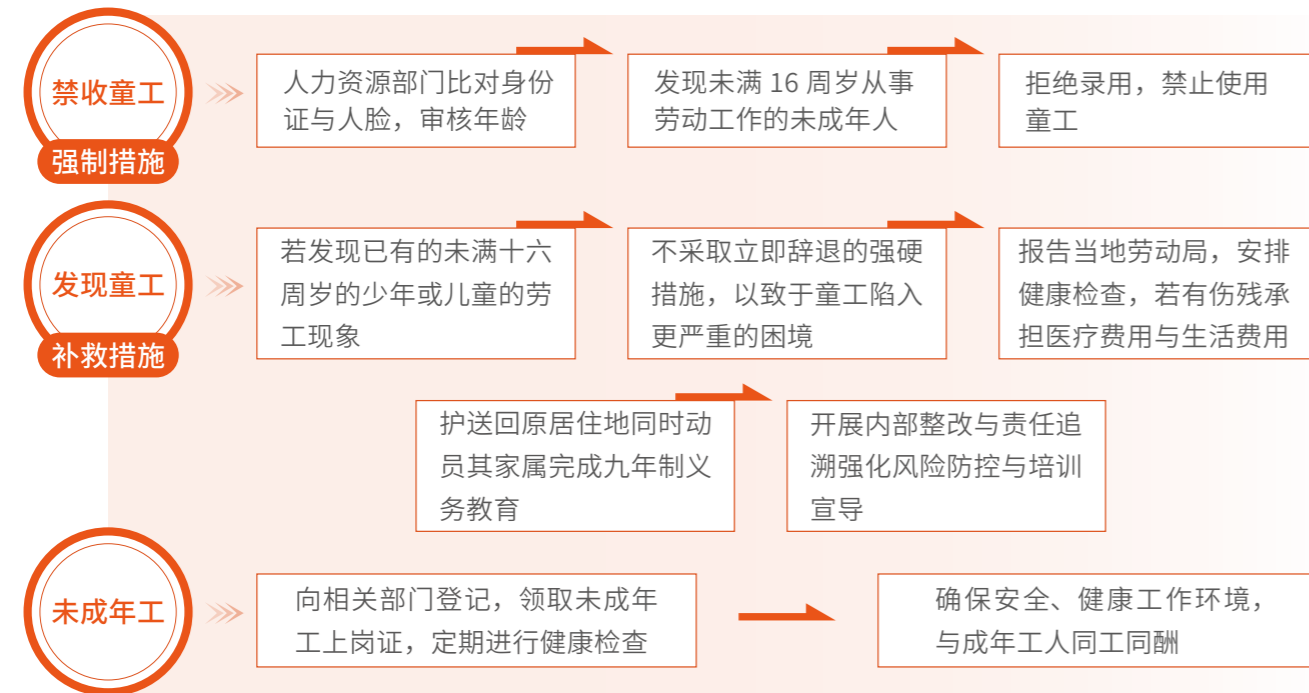
员工招聘流程

公司尊重员工依法自主选择就业和离职的权利，规范员工离职管理流程，保障离职流程公正与透明。通过制度约束与日常管理，依法维护员工合法权益，促进劳动关系平稳、有序运行。



童工与未成年保护

公司严格遵守《禁止使用童工规定》《未成年工特殊保护规定》《中华人民共和国未成年人保护法》等相关法律法规，结合商业行为规范，制定并实施《童工和未成年工管理控制程序》。为防范童工风险，依法保障未成年工合法权益，公司在招聘环节，通过身份信息核查，明确禁止录用童工。如在用工过程中发现疑似童工或不符合未成年工用工规定的情形，公司将依法启动补救机制，在保障当事人合法权益的前提下，妥善处理相关事项，及时采取纠正措施，避免对当事人造成不利影响。



童工和未成年工管理控制程序

反歧视与多元化

公司重视用工过程的反歧视管理与多元化建设，制定并实施《歧视管理控制程序》，明确歧视行为的界定标准、管理职责及处理流程。以此保障员工在招聘、用工、培训和晋升等环节获得公平、合理的机会和待遇。公司在人力资源管理决策中以岗位要求和员工能力为依据，不因性别、民族、身体状况等与岗位无关的因素区别对待员工，同时，依法平等雇用残疾员工和少数民族员工，形成包容、多元的用工环境。

关键绩效

- 截至报告期末，在职残疾员工 **11** 人，退伍军人 **16** 人，少数民族员工 **52** 人，少数群体及弱势群体员工占比 **3.90%**，接受过多元化、反歧视或反骚扰培训的员工占比 **100%**。

反强迫劳动

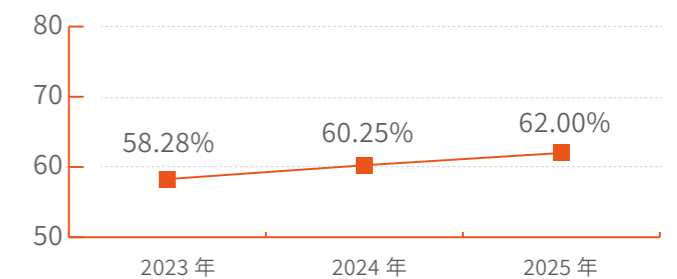
为系统防范强迫劳动风险，公司制定并实施《强迫性劳工管理控制程序》，明确禁止任何形式的强迫劳动行为，严禁通过惩罚、威胁或其他不当方式迫使员工提供劳动或获取不正当利益，确保用工行为符合社会责任及相关法律法规要求。公司在招聘、在岗管理、休假及离职等关键用工环节设置相应管理程序，保障员工基于自愿原则作出就业选择，杜绝欺骗、胁迫等不当行为。同时，公司将反强迫劳动要求纳入供应链管理，要求合作供应商遵守《禁止强迫劳动程序》的相关规定，推动提升整体人权风险防控水平。

关键绩效

- 截至报告期末，公司所有业务运营地经确认的歧视事件 **0** 起、强迫劳动事件 **0** 起、童工事件 **0** 起。

女性员工保护

公司高度重视女性员工权益保护，严格遵守《女职工劳动保护规定》等相关法律法规，落实男女同工同酬和平等就业原则。明确禁止在招聘及用工过程中实施强制验孕，以及任何形式的性骚扰、威胁、剥削等侵害女性员工合法权益的行为，保障女性员工在安全、尊重的环境中平等参与工作与发展。持续推动公平、包容的用工文化建设，报告期内女性员工占比高于 50%，体现了公司在用工结构与机会公平方面的实际成效。



女性员工占比 (%)



员工薪酬

公司将薪酬管理作为吸引、激励和留住人才的重要管理工具，严格遵守国家有关薪酬管理的法律法规，持续完善员工薪酬管理机制。公司围绕岗位价值、绩效表现和经营实际，构建相对合理、具有市场竞争力的薪酬体系，推动薪酬分配与员工贡献和企业发展相匹配。通过规范化管理与动态调整，不断提升薪酬体系的公平性与激励导向，促进员工队伍稳定与长期发展。

员工薪酬制度

公司严格遵守相关法律法规，重视薪酬分配的公平性，在薪酬管理中坚持同岗同责、同工同酬原则，制定并实施《员工薪金结算管理办法》《绩效考核办法》等薪酬与绩效管理制度。依据岗位职责和绩效表现构建薪酬体系，按规定向员工发放薪酬及绩效工资，发挥薪酬分配的激励导向作用。

为保障薪酬体系的公平性与竞争力，公司建立多层次薪酬调整机制。新员工试用期满并通过考核后，根据其实际表现确定转正薪酬水平；在年度调薪中，公司综合考虑经营状况、区域薪酬水平及员工年度绩效表现，对员工薪酬进行统一评估与调整。通过定期优化薪酬安排，公司持续激励员工提升工作绩效，增强队伍稳定性，支持企业长期稳健发展。

关键绩效

- 收入最高的个人年薪总额与所有员工年薪总额中位数的比率为 **6.9%**，未经调整的平均男女薪酬差距为 **23.17%**。

股权激励与员工持股情况

2025 年 3 月 13 日，公司第一期员工持股计划第一次持有人会议审议通过了《关于设立公司第一期员工持股计划管理委员会的议案》《关于选举公司第一期员工持股计划管理委员会委员的议案》《关于授权公司第一期员工持股计划管理委员会及其授权人士办理与本员工持股计划相关事宜的议案》。

2025 年 4 月 3 日，公司收到中国证券登记结算有限责任公司出具的《证券过户登记确认书》，确认公司回购专用证券账户所持有的 957,600 股公司股票已于 2025 年 4 月 2 日通过非交易过户的方式过户至公司第一期员工持股计划账户。

员工培训发展

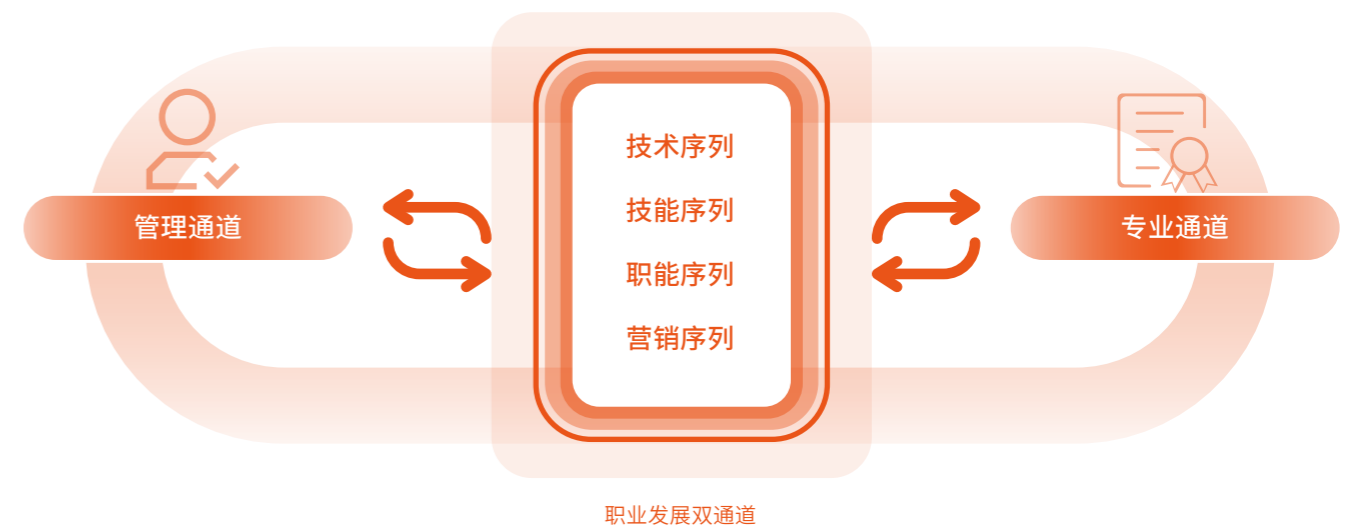
公司将员工培训与能力发展作为人力资源管理的重要组成部分，围绕组织发展需要和岗位能力要求，持续完善员工培训与发展管理机制。通过建立清晰的职业发展通道，系统规划培训方向、整合内部与外部培训资源，支持员工持续提升专业能力和综合素养，促进员工个人成长与企业长期发展相协同。

员工晋升

公司重视员工职业发展和内部人才成长，围绕岗位需求和能力提升要求，持续完善员工晋升管理机制。通过建立规范的晋升通道和配套管理要求，公司为员工提供清晰、可预期的职业发展路径，推动员工能力提升与组织发展需要相匹配，促进内部人才的有序流动与合理配置。

员工晋升体系

公司坚持以能力与绩效为导向的人才使用原则，重视员工职业发展规划。围绕公司用人需求与员工个人发展相匹配的目标，公司完善《晋升通道管理办法》，建立管理与专业并行的职业发展双通道，为员工提供清晰、多样的成长路径，支持员工根据自身优势选择适合的职业发展方向。同时，公司依据岗位职责、能力素质模型及任职资格要求，制定差异化、可对标的晋升标准，推动职业发展管理规范、有序实施。



员工绩效考核

公司建立并实施覆盖不同岗位类型的绩效考核机制，依据《绩效考核办法》，结合岗位性质和工作特点，对员工实行分类考核管理，充分发挥绩效考核在提升工作质量、规范管理行为和激励员工发展方面的导向作用。

公司坚持客观、公平、透明的考核原则，明确考核流程和结果反馈要求，考核结果与绩效薪酬发放、岗位调整及职业发展等事项相衔接，并通过绩效沟通机制，帮助员工明确改进方向，促进个人能力提升与组织效能提升的协同发展。

员工绩效反馈与申诉

公司重视绩效管理过程中的沟通与反馈。对于对考核结果存在异议的员工，相关管理人员将结合反馈意见与员工进行沟通交流，说明考核依据与结果情况。员工如对纪律处分结果或工作环境等事项存在异议，可依据《员工手册》所明确的权益保障及反馈渠道，以书面形式向人力资源部门或通过意见反馈渠道提出，公司将在 7 个工作日内予以调查处理，并反馈处理结果。

员工培训

公司围绕业务发展和岗位能力需求，制定并实施《培训管理制度》，持续完善人力资源开发与培训体系。公司依托数字化培训平台和人才培养机制，并通过参与“医疗器械产业技术联盟”等行业交流平台，组织开展多层次、多形式的培训活动，不断提升员工的职业素养和专业能力。

公司除开展常态化的内部培训、外部培训及岗位技能提升外，积极为员工提供参与行业展会、学术会议等学习交流机会，并鼓励员工参加继续教育，在符合条件的情况下给予学费报销支持。通过系统化培训安排，将培训与岗位实践相结合，注重培训的针对性与有效性，促进员工能力成长，与组织绩效改进形成良性循环，为企业组织发展和可持续经营夯实人才基础。

培训原则



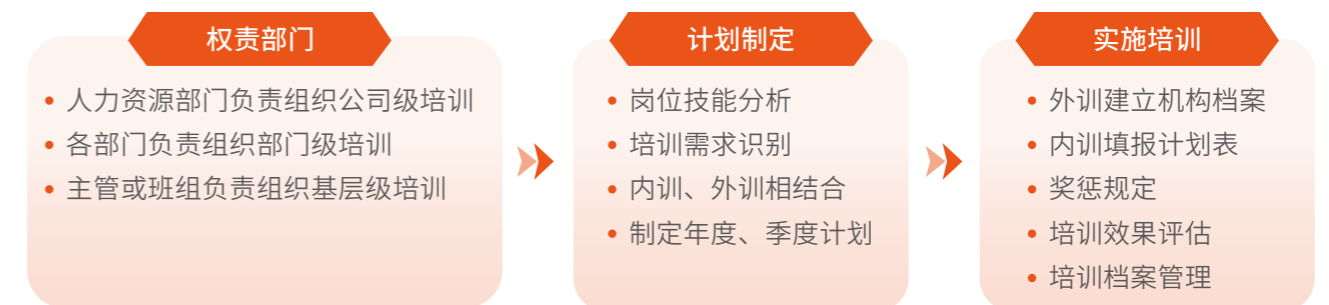
关键绩效

- 员工接受线下累计开展员工培训 **148** 场，培训总时长为 **105,983** 小时，人均参与培训时长 **19.5** 小时，员工培训参与达 **5,435** 人次，覆盖率为 **100%**；年度培训支出金额为 **55.95** 万元。
- 接受过技能相关培训的员工所占百分比为 **100%**。

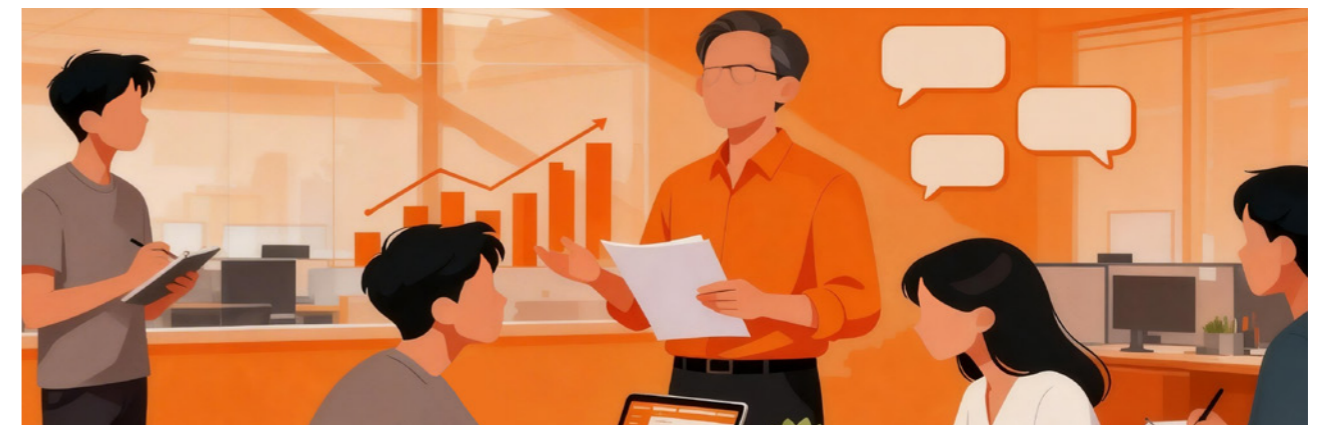
培训体系

公司将培训体系作为员工能力提升和组织发展的重要支撑，构建权责清晰、流程规范的员工培训管理机制，由人事部门统筹培训管理工作，并根据不同培训对象和培训内容，明确相应责任部门和实施要求。公司结合不同岗位的技能要求和员工发展需要，制定有针对性的培训计划，并按计划组织实施。

通过系统化的培训管理，公司在帮助员工明确职业发展方向、提升专业能力的同时，持续增强团队协作能力和岗位匹配度，推动高绩效团队建设，为提升整体竞争力、促进业务发展和实现长期战略目标提供有力的人才保障。



人才培训体系



琢光计划

为系统推进人才梯队建设，公司持续完善人才培养与发展机制，实施以“琢光计划”为核心的人才培养项目。围绕不同发展阶段和岗位类型的员工，明确差异化培养目标，配套相应培养措施，形成衔接有序的人才培养体系。在具体实施过程中，通过分层分类推进人才发展，公司不断充实和优化人才队伍结构，提升关键岗位的人才储备能力，为企业持续、稳健发展提供稳定的人才支撑。

	校招员工 培养计划	业务骨干 培养计划	高潜人才 培养计划	卓越经理 培养计划
目标人群	新招聘大学生 或应届毕业生	在岗位上表现出色、 具有较强业务能力和 潜力的员工	公司评估未来有可能 成为高级管理职位 潜力的员工	针对已具备一定的管 理经验，但有望在更 高层级管理和决策岗 位上发挥更大作用的 经理级别管理人员
培养措施	入职培训、 基础技能培训、 轮岗实习、 导师辅导等	高级业务技能培训、 专业技能培训、项目 实战演练、跨部门协 作锻炼等	提供定制化的培养方 案，领导力培训、全 面经营管理经营传授 等	高级领导力培训、复 杂问题解决策略、高 效团队建设、企业战 略规划、实际管理案 例的分析等

人才培养“琢光计划”

案例：开展项目管理专项培训，提升组织协同能力

2025年3月，公司组织开展“项目管理专项能力提升”培训，面向相关业务部门及管理人员系统强化项目管理能力。培训邀请外部专业机构讲师授课，围绕项目规划、执行控制与跨部门协作等内容进行讲解，并结合实操演练与成果评估检验学习效果。通过系统化培训，提升参训人员项目统筹与协同管理能力，进一步推动公司项目管理规范化和运营效率提升。



项目管理全流程实战培训现场

数字化员工培养平台

为进一步丰富员工培训形式，公司增设线上学习平台“云学堂”，为员工配置多样化课程资源，支持员工不受时间和地域限制开展专题课程、专题论坛及精品课程学习。通过线上培训方式，公司提升了培训的灵活性与可及性，促进员工持续学习与能力提升。



线上学习平台“云学堂”

关键绩效

- 报告期内，公司上线线上学习平台“云学堂”，有效提升员工学习的便捷性与参与度，整体课程学习覆盖范围及完成情况保持良好水平。公司总共新增 **112** 门课程，涵盖医疗器械生产规范、岗位技能、安全管理等多个领域，课程库规模能充分满足不同部门、不同岗位的学习需求；同步开展 **9** 个学习项目（如程序文件、法律法规）、发布 **8** 场考试、**2** 场面授（线上线下结合），打破单一课程学习的局限，适配不同学习场景。



员工健康安全

公司将职业健康与安全管理作为风险管理和员工保障的重要组成部分，严格遵守《中华人民共和国职业病防治法》《中华人民共和国安全生产法》等相关法律法规，严格执行安全生产和职业健康管理要求，结合公司经营实际建立并持续完善职业健康安全管理体系统，保障相关制度有效运行。坚持以预防为导向，持续加大资源投入，通过制度建设、风险识别、安全培训及应急演练等方式，改善安全生产条件，提升安全管理水平，切实维护员工的职业安全与身体健康。

治理

为预防、控制和减少工伤及职业病危害，保障员工身体健康，公司严格依据《工作场所职业卫生管理规定》《职业病危害项目申报办法》等相关法律法规，制定并实施《工伤和职业病管理程序》。公司对生产经营过程中存在的职业病危害因素开展识别、监测与评价，依法申报职业病危害项目，并通过培训、告知等方式与员工就相关风险进行沟通，推动职业病危害防治要求有效落实。

公司建立了较为清晰的职业健康与安全管理架构，由行政中心统筹相关管理工作，负责制度制定、资源协调及日常监督。在具体执行层面，安全生产部负责生产现场的安全管理、风险识别、隐患排查及应急管理等工作，人力资源部负责员工职业健康管理、职业健康体检组织、培训宣贯及相关档案管理。各部门在行政中心统筹协调下分工协作、协同推进，形成职责明确、运行有序的职业健康与安全管理体系统，保障相关管理要求在公司内部有效落实。



战略

公司高度重视员工健康与安全管理，围绕安全生产、职业健康及工作环境管理等方面，公司持续识别相关风险与发展机遇，完善管理机制，保障员工身心健康与企业稳健运行。

员工健康安全风险识别清单

风险类型	风险说明	风险发生的时间周期	风险发生的可能性	对公司财务的影响说明	应对措施
安全生产风险	公司部分生产环节涉及化学原料及易燃易爆物质，若在储存、运输或使用过程中管理不当，在明火、静电或高温等条件下，可能引发火灾或爆炸事故，对员工人身安全、生产经营、安全管理及社会形象造成不利影响	短期	低	若发生相关安全事故，可能导致设备维修、医疗救治及停工整改等费用支出增加，对公司短期经营成本造成一定压力	由安全生产部每月开展专项检查；组织安全培训、应急预案宣贯及应急演练等活动，持续强化员工消防安全意识和应急处置能力，提升突发事件防范与响应水平
违规操作风险	在生产作业过程中，若员工未按操作规程使用机械设备，例如在设备运行状态下进行清理或维修，或在多人协同作业时沟通不到位，可能引发机械伤害事故，对员工人身安全和正常生产秩序造成不利影响	短期	低	相关违规操作可能引发生产中断、赔偿支出及额外管理成本增加，对公司运营成本和正常生产秩序产生不利影响	生产部门持续制定并更新设备操作 SOP，强化生产过程中的安全监督与检查，及时发现并纠正违规操作行为，通过定期开展安全生产培训，持续提升员工设备操作技能和安全意识。降低生产安全风险
职业健康风险	公司部分生产岗位可能长期接触粉尘、噪声、化学物质等职业病危害因素，若防护措施不到位或监测管理不充分，可能对员工身体健康造成不利影响，并增加职业病发生风险	中长期	中	若职业健康管理不到位，可能导致职业病防治投入、员工健康体检及赔付等相关成本增加，对公司中长期医疗支出和用工成本产生一定影响	公司通过建立并实施职业病防治管理制度，定期开展职业病危害因素检测与评价，组织员工职业健康体检并建立健康档案，加强个人防护用品配置和使用监督，降低职业病风险

员工健康安全机遇识别清单

机遇类型	机遇说明	机遇发生的时间周期	机遇发生的可能性	对公司财务的影响说明	应对措施
生产效率与稳定性提升机遇	通过系统化推进职业健康与安全管理，公司能够有效降低工伤事故发生概率，减少非计划停工情况，对生产过程的连续性和稳定运行形成有力支撑	中长期	高	通过强化相关管理措施，公司在控制事故相关成本的同时，促进产线运行稳定和项目交付效率提升，从而对经营效益形成间接支撑	公司通过健全职业健康与安全生产体系，并以常态化安全培训和隐患排查为抓手，针对车间安全员建立考核机制，持续强化安全管理流程
人才吸引与员工稳定机遇	通过持续完善职业健康安全管理体系，公司能够增强员工对工作环境的安全认同，提升整体满意度，并在一定程度上改善对技术人才的吸引与留用效果	中长期	中	通过相关管理举措，公司能够减少员工流失情况，控制招聘与培训支出，并促进人力资本投入产出效率的提升	由人力资源部定期组织员工体检、持续优化劳动防护措施，并加强职业健康管理沟通，推动职业健康管理要求有效落实

影响、风险和机遇管理

在员工健康与安全管理方面，公司建立了覆盖风险识别、风险评估、风险应对及监督改进的闭环管理机制，系统识别和评估安全生产和职业健康因素对员工福祉及经营稳定性的影响。通过日常巡查、专项检查及岗位风险分析等方式，识别生产环境、设备运行及作业过程中的潜在安全风险，并结合风险发生可能性与影响程度开展分级评估，明确管控重点和改进方向。

公司将安全隐患排查整改作为日常管理的重要环节，围绕设备运行安全、电源线路规范、消防设施及疏散通道等重点领域开展系统性检查。对发现的隐患实行全过程记录管理，通过现场取证、问题汇总等方式形成《隐患排查报告》，及时报送管理层并推动责任部门落实整改措施。整改完成后，对整改效果进行复核评估，确保问题得到有效解决。同时，根据排查与整改结果持续优化安全管理制度和防控措施，推动隐患治理形成闭环，不断提升整体安全生产管理水平与风险防控能力。

安全生产

公司将安全生产管理作为生产运营和员工保障的重要基础，严格落实国家有关安全生产的法律法规要求，推动生产活动在安全、规范的环境中开展。结合生产车间的作业特点，公司在生产区域系统配置化学品、药品等安全防护标识，并在作业区域规范设置技术安全操作说明书，引导员工严格按照操作规范开展作业，减少因操作不当带来的安全风险。同时，公司在生产现场配备急救药箱和应急救护工具，建立基础应急保障条件，确保突发情况下能够及时开展现场处置与救援，维护员工生命安全与身体健康。



车间安全防护标志

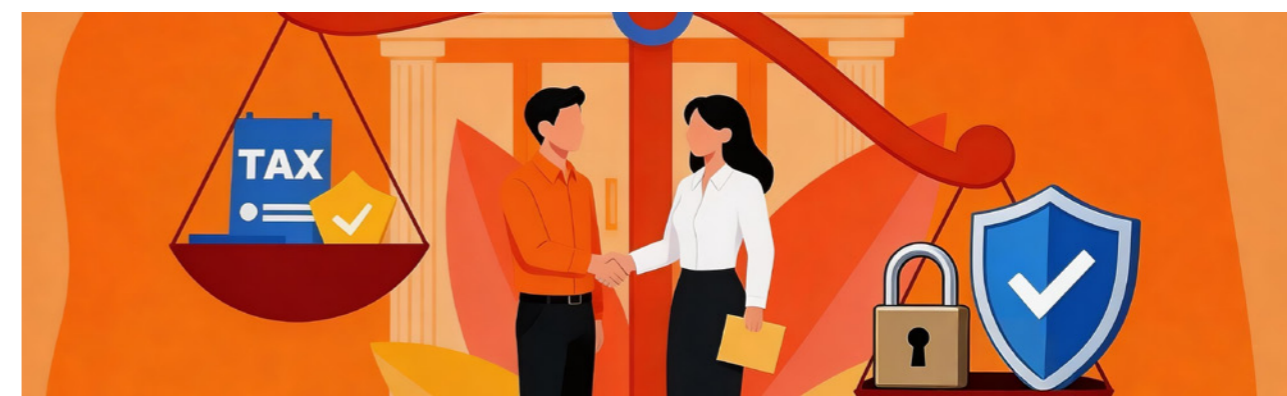


急救药箱

安全意识提升

公司将职业健康安全培训作为推进安全生产管理的重要抓手，通过系统化培训不断强化员工安全意识和规范操作水平，推动形成全员参与、协同共管的安全管理氛围，为员工健康和安全生产提供持续支撑。

报告期内，公司围绕生产经营和管理需要统筹制定安全培训计划，计划实施 6 项不同主题的安全培训，截至期末已全部完成。培训内容覆盖安全管理制度与标准体系、安全生产基础知识、质量管理要求、机械设备操作规范以及行政与管理相关内容，培训对象覆盖全体员工。为保障培训成效，公司在培训实施过程中规范设置签到记录，并结合口试、实操或笔试等方式开展培训考核，对员工掌握情况进行评价，推动培训成果有效转化。



案例：开展消防安全培训，提升环境与安全风险防控能力

2025 年 5 月，公司组织开展消防安全知识培训，共 61 名员工参与。公司围绕火灾预防、应急处置及事故防范等内容进行讲解，并结合生产现场特点强化安全与环境风险意识。培训过程中重点强调规范操作、隐患排查及突发事件应对措施，帮助员工提升应急处理能力。



消防安全知识培训

在安全检查方面，公司持续开展常态化安全巡查工作，定期对宿舍及生产车间进行安全检查，及时发现并整改潜在隐患。通过持续推进安全检查与整改落实，公司不断夯实安全生产基础，提升整体风险防控能力。

案例：开展常态化安全检查，强化隐患排查治理

公司持续推进职业健康与安全生产管理，每月定期组织对车间开展安全检查，对设备运行、作业环境及操作规范等进行全面排查。针对发现的安全隐患进行详细记录，并明确整改责任与时限，持续跟踪落实整改情况。通过建立常态化隐患排查与闭环整改机制，有效降低安全风险，保障员工职业健康与生产安全。



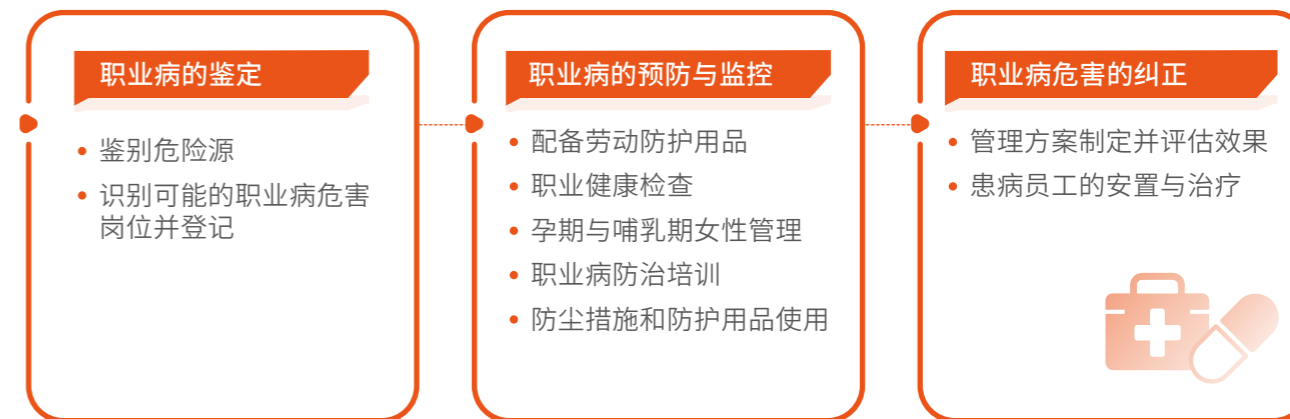
(整改前) 外包间使用两芯花线 (RVB) 作为动力插头，无接地



(整改后) 拆除花线，更换三芯阻燃电缆 (RVV) 并可可靠接地

职业健康

公司定期组织员工开展职业健康体检，并建立员工个人职业健康监护档案，结合生产作业环境特点，对存在或潜在的工伤风险和职业病危害因素进行持续管理，通过健康监测、风险提示等措施，提升职业健康风险防控的系统性与规范性。



职业病管理程序

▶ 认定工伤范围

- 可认定的工伤范围
- 明确排除情况

▶ 工伤的处理

- 伤者报告与急救
- 送医与报告
- 填写报告与原因分析
- 数据收集与工伤理赔

工伤管理程序

公司系统识别并评估生产经营过程中存在的职业病危害因素，定期组织相关检测与健康检查，并将体检结果如实反馈至员工，落实主检医生提出的健康管理建议。公司持续完善职业病防治管理要求，定期对工作场所职业病危害因素开展监测，及时掌握生产环境中的职业健康风险变化情况。同时，加强对员工个人防护用品佩戴和使用情况的监督检查，推动职业健康防护措施有效落实，切实保障员工的健康与安全。

关键绩效

- 报告期内，工伤造成的死亡率为 **0**；员工因工伤、死亡和健康状况不佳而损失的天数为 **253**。

指标和目标

在指标与目标管理方面，公司严格落实安全生产目标责任制，结合相关法律法规及经营实际，建立覆盖工作环境改善、风险防控和职业健康管理等内容的安全生产指标体系，并定期开展评估与动态跟踪，对安全管理目标的执行情况进行持续监测与优化，持续提升管理水平。公司按照分线负责、分级管理原则，将安全生产要求嵌入经营全过程并纳入绩效考核，由安全生产领导小组统一部署年度目标，通过季度考核与日常监管推动责任落实。报告期内，公司**未发生**重大安全生产事故。

2025 年职业健康安全目标	2025 年目标进展
特别重大事故、重大事故、较大事故、一般事故为零	完成
职业病发病率为零	完成
安全生产责任事故为零	完成

关键绩效

- 报告期内，公司安全生产投入共 **143.63** 万元；
- 共开展安全培训 **26** 场，培训总时长 **108** 小时，累计培训员工 **2,935** 人次；
- 开展专项应急演练 **15** 场，共计参演人员 **1,600** 人次。



员工关怀活动

在依法保障员工基本权益的基础上，公司重视员工关怀与组织凝聚力建设，制定并实施《福利管理制度》，通过多元化福利安排和关怀举措，帮助员工平衡工作与生活。公司持续推动为员工提供节日慰问、生活补贴等关怀机制，并结合实际组织开展文体活动和团队建设活动，关注员工身心健康，营造良好的工作氛围，促进员工队伍稳定性与组织凝聚力提升。



民主管理

公司重视民主管理与员工沟通，建立以员工代表大会、员工访谈等为主要形式的沟通机制，围绕招聘管理、薪酬福利、岗位培训及生产作业环境等事项，常态化听取员工意见与建议，并按内部流程反馈至管理层，推动相关问题的协调与改进。人力资源部门定期开展员工访谈，及时了解员工思想动态和实际诉求，协助解决工作中存在的具体问题，促进内部沟通顺畅与劳动关系和谐稳定。

公司建立多渠道员工申诉机制，员工可通过部门负责人、员工代表或书面方式向申诉信箱反映问题，由行政管理负责人统一受理和协调处理。涉及重大事项的，将召开员工代表大会讨论解决方案。针对歧视或骚扰等行为，员工可填写《员工意见登记处理表》并提交至申诉信箱。在人力资源部门调查核实后，将根据情节轻重采取相应处理措施。公司严格保护申诉信息，防止打击报复行为发生。报告期内，公司**未发生**员工建议或申诉事项。



员工申诉渠道

- 员工代表大会
- 申诉信箱：10/39/88 号食堂
- 申诉邮箱：hr@gongdong.com
- 申诉电话：0576-84081158

关键绩效

- 关于工作条件的正式集体协议覆盖员工占比为 **100%**，工会或职工代表大会覆盖的员工占比为 **100%**，正式选举的员工代表或集体协议所覆盖的员工所占百分比为 **3%**。

案例：召开职工代表大会，强化民主管理机制

2025 年 9 月，公司召开职工代表大会，依法选举产生职工董事，进一步完善公司治理结构。通过本次会议，充分保障了职工参与企业管理与决策的权利，推动形成规范、透明的民主管理机制，助力企业治理水平持续提升。

员工满意度调查

同时，公司每两年组织开展一次员工满意度调查，系统了解员工对工作环境、薪酬福利、职业发展及管理状况的评价与诉求，并据此识别管理中的不足，持续完善相关制度与措施，不断提升员工满意度与队伍稳定性，为企业规范运营和可持续发展夯实基础。



困难员工帮扶

公司关注员工生活状况，针对面临经济困难或生活压力的员工，建立相应帮扶机制，通过困难员工关怀、心理支持及临时性物质援助等方式，及时为员工提供必要支持，协助员工应对阶段性困难，维护员工队伍稳定。

案例：开展困难员工帮扶传递企业关怀

2025 年，公司对净化车间一名因患病导致家庭经济压力加重的员工开展专项帮扶。该员工为家中主要经济来源，需独自承担一家四口的生活开支。公司了解情况后，及时给予帮扶资金，缓解其阶段性经济困难。通过落实困难职工关怀机制，公司以实际行动传递温暖与支持，增强员工归属感和团队凝聚力。

员工关怀

拱东医疗通过组织多样化的文体活动，促进员工交流与团队协作。公司结合节庆节点和员工需求，开展文体赛事、主题活动及亲子活动等，为员工提供交流与放松的空间，支持员工在工作与生活之间保持合理平衡，增强团队凝聚力与组织稳定性。

案例：举办“拱东杯第十一届职工运动会”，促进员工交流与团队协作

2025 年，拱东医疗组织开展“拱东杯第十一届职工运动会”，面向公司员工开展形式多样的体育竞技与趣味活动。运动会围绕增强员工身体素质和团队协作意识，设置了多项兼顾参与性与趣味性的比赛项目，为员工提供了释放工作压力、增进团队凝聚力的平台，促进员工身心健康与组织活力提升。



趣味运动会

社会公益实践

拱东医疗将社会责任融入企业发展全过程，积极加强与社会各方的沟通与协作，持续参与公益与社区共建实践。在业务发展过程中，公司立足所在地实际，通过支持本地就业等方式助力社区发展，促进企业与社区的协同共进。同时，公司积极响应国家乡村振兴战略，贯彻落实相关政策要求，围绕乡村基础设施改善和人居环境提升等领域开展支持行动，以务实举措助力巩固脱贫成果与推进乡村振兴。



公司参与的公益组织

乡村振兴

在助力乡村振兴和地方经济发展的实践中，公司结合自身经营实际，积极探索以市场化方式支持本地农业发展的可持续路径。围绕改善民生条件和促进城乡协调发展，稳步开展相关举措，以持续、务实的行动履行社会责任，助力区域经济与社会发展。

通过长期、持续的农产品采购行为，助力当地农户拓宽销售渠道，提升农产品变现能力。通过以“采购代替捐赠”的方式，公司将乡村振兴理念融入日常经营活动，既支持了地方特色农业发展，也促进了企业与周边社区之间的良性互动，体现了企业在推动区域协调发展方面的积极责任。

关键绩效

- 报告期内，公司共计为实现乡村振兴投入 **1,862,864.39** 元。



案例：开展农产品定向采购，助力产业稳定发展

公司持续通过集中采购方式支持农产品销售，每年定期向当地农户采购橘子等农产品，用于员工福利发放及企业内部活动。在保障采购过程规范、公平的前提下，有效减少了农产品流通环节的不确定性，帮助农户实现稳定销售，增强收入保障能力。



农产品定向采购

公益慈善

公司将公益理念融入经营与管理实践，积极履行企业社会责任。通过开展公益捐赠、志愿服务及相关社会倡导活动，公司持续参与社会公益事业，支持社会公共利益发展。同时，推进员工参与式公益机制建设，鼓励员工参与社会公益活动，将企业社会责任理念融入日常管理与企业文化之中。

关键绩效

- 报告期内，公司共计公益慈善投入金额共 **22** 万元。



案例：参与慈善捐赠活动，践行社会责任担当

2025 年 9 月，在第十个“中华慈善日”期间，公司组织员工参与由黄岩区慈善总会举办的捐款活动。活动以统一组织、员工自愿参与的方式开展，引导员工关注社会弱势群体，积极参与公益慈善事业。通过本次活动，公司进一步发挥了在公益领域的示范作用，增强了员工的社会责任意识，推动形成“企业引导、员工参与、共同回馈社会”的良好氛围。



参与“中华慈善日”捐款

ESG 绩效

指标	单位	2024 年	2025 年
经营指标			
营业收入	万元	111,520.95	113,570.14
归属于上市公司股东的净利润	万元	17,163.28	5,150.72
经营性现金流净额	万元	21,037.93	25,395.62
基本每股收益	元 / 股	0.78	0.23
资产总额	万元	195,134.02	211,876.26
环境指标			
环保投入	万元	91.67	29.07
温室气体排放总量 (范围一和范围二)	吨二氧化碳当量	25,411.29	35,057.87
温室气体排放强度 (范围一和范围二)	吨二氧化碳当量 / 万元营收	0.2279	0.3087
废水排放总量	吨	38,607	28,260
化学需氧量 (COD)	吨	1.158	0.4019
氨氮	吨	0.058	0.0033
用电总量	兆瓦时	51,082.35	51,244.59
外购电力总量	兆瓦时	48,988.55	49,547.60
光伏发电	兆瓦时	2,093.799	1,696.99
柴油	升	10,183.05	3,632.55
天然气	立方米	27,200.00	54,700.00
汽油	升	364,766.00	33,247.69
总耗水量	吨	168,349.00	139,258.00
总耗水强度	吨 / 万元营收	1.5096	1.2262
社会指标			
研发投入金额	万元	5,304.55	4,560.08
研发投入占营业收入的比例	%	4.76	4.02
研发技术人员	人	193	176
研发人员占比	%	11.40	10.61
研发激励人数	人	45	30

指标	单位	2024 年	2025 年
社会指标			
研发奖金	元	259,824	200,000
发明专利授权	件	1	6
有效专利	件	66	72
产品召回比例	%	0	0
客户满意度	%	100	100
本地化采购比例	%	/	98
供应商培训场次	场	12	23
经过企业供应商审核的供应商数量	家	/	138
经过企业社会责任问卷调查的目标供应商占比	%	/	90
供应商中已签署供应商行为准则占比	%	/	100
重大数据安全事件	件	0	0
泄露客户隐私事件	件	0	0
数据安全相关应急演练次数	次	/	2
员工总数	人	1,693	1,659
劳务派遣	人	0	0
兼职员工	人	0	0
少数民族员工	人	67	52
残疾员工	人	11	11
退伍军人	人	/	16
员工流失率	%	4.2	3.0
员工满意度	分	/	90
员工培训场次	场	225	148
员工培训参与人次	人次	5,414	5,435
员工培训覆盖率	%	100	100
员工培训投入	万元	45.39	55.95
员工培训总时长	小时	119,771	105,983
员工人均培训时长	小时	22	19.50
工伤保险投入金额	万元	56.65	97.21
工伤保险覆盖率	%	100	100
安全培训场次	场	22	26
安全应急演练	场	/	15
公益慈善事业投入	万元	310.50	22.00
乡村振兴投入	万元	/	186.29

指标索引

《上海证券交易所上市公司自律监管指引第 14 号——可持续发展报告（试行）》（2024 年 4 月）对标

指标	对应的本报告章节
应对气候变化	应对气候变化
污染物排放	加强污染防治
废弃物处理	加强污染防治
生态系统和生物多样性保护	高效资源利用
环境合规管理	环境合规管理
能源利用	高效资源利用
水资源利用	高效资源利用
循环经济	高效资源利用
乡村振兴	社会公益实践
社会贡献	社会公益实践
创新驱动	创新驱动
科技伦理	创新驱动
供应链安全	供应链安全
平等对待中小企业	商业道德
产品和服务安全与质量	质量管理、客户责任
数据安全与客户隐私保护	信息安全
员工	员工合规雇佣、员工培训发展、员工健康安全、员工关怀活动
尽职调查	风险内控、ESG 治理
利益相关方沟通	ESG 治理、投资者关系管理
反商业贿赂及反贪污	商业道德
反不正当竞争	商业道德

全球报告倡议组织 GRI 标准索引

使用说明	拱东医疗在 2025 年 1 月 1 日至 2025 年 12 月 31 日参照 GRI 标准报告了在此份 GRI 内容索引中引用的信息。
使用的 GRI 1	GRI 1: 基础 2021

GRI 标准	披露项	位置
一般披露	2-1 组织详细情况	走进拱东医疗
	2-2 纳入组织可持续发展报告的实体	关于本报告
	2-3 报告期、报告频率和联系人	关于本报告
	2-4 信息重述	/
	2-5 外部鉴证	/
	2-6 活动、价值链和其他业务关系	走进拱东医疗
	2-7 员工	员工合规雇佣
	2-8 员工之外的工作者	员工合规雇佣
	2-9 管治架构和组成	公司治理
	2-10 最高管治机构的提名和遴选	公司治理
	2-11 最高管治机构的主席	公司治理
	2-12 在管理影响方面最高管治机构的监督作用	ESG 治理、公司治理
	2-13 为管理影响的责任授权	ESG 治理
	2-14 最高管治机构在可持续发展报告中的作用	ESG 治理
	2-15 利益冲突	/
	2-16 重要关切问题的沟通	ESG 治理
	2-17 最高管治机构的共同知识	公司治理
	2-18 对最高管治机构的绩效评估	/
	2-19 薪酬政策	参照年报
	2-20 确定薪酬的程序	参照年报
	2-21 年度总薪酬比率	/
	2-22 关于可持续发展战略的声明	董事长致辞
	2-23 政策承诺	关于本报告

GRI 标准	披露项	位置
一般披露	2-24 融合政策承诺	ESG 治理
	2-25 补救负面影响的程序	商业道德、员工合规雇佣
	2-26 寻求建议和提出关切的机制	员工合规雇佣
	2-27 遵守法律法规	公司无违法违规事件发生
	2-28 协会的成员资格	/
	2-29 利益相关方参与的方法	ESG 治理
	2-30 集体谈判协议	/
实质性议题	3-1 确定实质性议题的过程	ESG 治理
	3-2 实质性议题清单	ESG 治理
	3-3 实质性议题的管理	ESG 治理
经济绩效	201-1 直接产生和分配的经济价值	/
	201-2 气候变化带来的财务影响以及其他风险和机遇	应对气候变化
	201-3 固定福利计划义务和其他退休计划	员工合规雇佣
	201-4 政府给予的财政补贴	参照年报
市场表现	202-1 按性别标准起薪水平工资与当地最低工资之比	/
	202-2 从当地社区雇佣高管的比例	/
间接经济影响	203-1 基础设施投资和支持性服务	社会公益实践
	203-2 重大间接经济影响	社会公益实践
采购实践	204-1 向当地供应商采购的支出比例	供应链安全
反腐败	205-1 已进行腐败风险评估的运营点	商业道德
	205-2 反腐败政策和程序的传达及培训	商业道德
	205-3 经确认的腐败事件和采取的行动	商业道德
反竞争行为	206-1 针对反竞争行为、反托拉斯和反垄断实践的法律诉讼	商业道德
税务	207-1 税务方针	参照年报
	207-2 税务治理、控制及风险管理	参照年报
	207-3 与税务密切相关的利益相关方参与及管理	参照年报
	207-4 国别报告	参照年报

GRI 标准	披露项	位置
物料	301-1 所用物料的重量或体积	高效资源利用
	301-2 所用循环利用的进料	高效资源利用
	301-3 再生产品及其包装材料	高效资源利用
能源	302-1 组织内部的能源消耗量	高效资源利用
	302-2 组织外部的能源消耗量	/
	302-3 能源强度	/
	302-4 降低能源消耗量	高效资源利用
	302-5 降低产品和服务的能源需求量	高效资源利用
水资源和污水	303-1 组织与水作为共有资源的相互影响	高效资源利用
	303-2 管理与排水相关的影响	高效资源利用
	303-3 取水	高效资源利用
	303-4 排水	高效资源利用
	303-5 耗水	高效资源利用
排放	305-1 直接 (范围 1) 温室气体排放	应对气候变化
	305-2 能源间接 (范围 2) 温室气体排放	应对气候变化
	305-3 其他间接 (范围 3) 温室气体排放	/
	305-4 温室气体排放强度	应对气候变化
	305-5 温室气体减排量	应对气候变化
	305-6 臭氧消耗物质 (ODS) 的排放	/
	305-7 氮氧化物 (NOX)、硫氧化物 (SOX) 和其他重大气体排放	加强污染防治
废弃物	306-1 废弃物的产生及废弃物相关重大影响	加强污染防治
	306-2 废弃物相关重大影响的管理	加强污染防治
	306-3 产生的废弃物	加强污染防治
	306-4 从处置中转移的废弃物	加强污染防治
	306-5 进入处置的废弃物	加强污染防治
供应商环境评估	308-1 使用环境评价维度筛选的新供应商	供应链安全
	308-2 供应链的负面环境影响以及采取的行动	供应链安全

GRI 标准	披露项	位置
雇佣	401-1 新进员工雇佣率和员工流动率	员工合规雇佣
	401-2 提供给全职员工（不包括临时或兼职员工）的福利	员工合规雇佣
	401-3 育儿假	员工合规雇佣
劳资关系	402-1 有关运营变更的最短通知期	/
职业健康与安全	403-1 职业健康安全管理体系	员工健康安全
	403-2 危害识别、风险评估和事故调查	员工健康安全
	403-3 职业健康服务	员工健康安全
	403-4 职业健康安全事务：工作者的参与、意见征询和沟通	/
	403-5 工作者职业健康安全培训	员工健康安全
	403-6 促进工作者健康	员工健康安全
	403-7 预防和减缓与业务关系直接相关的职业健康安全影响	员工健康安全
	403-8 职业健康安全管理体系覆盖的工作者	员工健康安全
	403-9 工伤	员工健康安全
	403-10 工伤相关的健康问题	员工健康安全
培训与教育	404-1 每名员工每年接受培训的平均小时数	员工培训发展
	404-2 员工技能提升方案和过渡援助方案	员工培训发展
	404-3 接受定期绩效和职业发展考核的员工百分比	员工培训发展
多元化与平等机会	405-1 管治机构与员工的多元化	员工合规雇佣
	405-2 男女基本工资和报酬的比例	员工合规雇佣
反歧视	406-1 歧视事件及采取的纠正行动	员工合规雇佣
结社自由与集体谈判	407-1 结社自由与集体谈判权利可能面临风险的运营点和供应商	/
童工	408-1 具有重大童工事件风险的运营点和供应商	员工合规雇佣
强迫或强制劳动	409-1 具有强迫或强制劳动事件重大风险的运营点和供应商	员工合规雇佣

GRI 标准	披露项	位置
安保实践	410-1 接受过在人权政策或程序方面培训的安保人员	/
原住民权利	411-1 涉及侵犯原住民权利的事件	公司无涉及侵犯原住民权利的事件发生
当地社会	413-1 有当地社区参与、影响评估和发展计划的运营点	社会公益实践
	413-2 对当地社区有实际或潜在重大负面影响的运营点	公司无涉及重点负面影响的运营点
供应商社会评估	414-1 使用社会评价维度筛选的新供应商	供应链安全
	414-2 供应链的负面社会影响以及采取的行动	供应链安全
公共政策	415-1 政治捐助	/
客户健康与安全	416-1 评估产品和服务类别的健康与安全影响	质量管理
	416-2 涉及产品和服务的健康与安全影响的违规事件	公司无涉及产品和服务的健康与安全影响的违规事件
营销与标识	417-1 对产品和服务信息与标识的要求	质量管理
	417-2 涉及产品和服务信息与标识的违规事件	公司无涉及产品和服务信息与标识的违规事件
	417-3 涉及营销传播的违规事件	公司无涉及营销传播的违规事件
客户隐私	418-1 涉及侵犯客户隐私和丢失客户资料的经证实的投诉	信息安全



建议反馈

尊敬的读者：

感谢您阅读《拱东医疗股份有限公司 2025 年度环境、社会和公司治理 (ESG) 报告》，为向您及其他利益相关方提供更专业、更有价值的企业 ESG 信息，请您协助我们完成反馈意见表中的相关问题，以帮助我们在今后进一步提升 ESG 工作水平。

选择题 (请您在相应的位置选择打√)

1. 对于拱东医疗而言，您的身份是

- 员工
- 客户
- 供应商
- 监管机构
- 其他 (请注明)

2. 您对本报告的整体评价是？

- 很好
- 较好
- 一般
- 较差
- 很差

3. 您认为本报告的内容质量：

- 很高
- 较高
- 一般
- 较低
- 很低

4. 您认为本报告的结构：

- 很合理
- 较合理
- 一般
- 较差
- 很差

5. 您认为报告版式设计和呈现形式：

- 很好
- 较好
- 一般
- 较差
- 很差

6. 您认为拱东医疗在环境议题上的综合表现：

- 很好
- 较好
- 一般
- 较差
- 很差

7. 您认为拱东医疗在社会议题上的综合表现：

- 很好
- 较好
- 一般
- 较差
- 很差

8. 您认为拱东医疗在治理议题上的综合表现：

- 很好
- 较好
- 一般
- 较差
- 很差

开放性问题：

1. 您认为本报告还需要披露哪些您希望进一步了解的信息？

2. 您对拱东医疗的 ESG 工作有哪些意见和建议？

如果方便，请您告知我们您的信息：

姓名：_____ 联系电话：_____

我们的联系方式：

-  地址：浙江省台州市黄岩区北院大道 10 号
-  邮编：318020
-  电话：0576-84081101
-  传真：0576-84050789
-  邮箱：gddb@gongdong.com





GONG拱东DONG

地 址：浙江省台州市黄岩区北院大道10号

邮 编：318020

www.gongdong.com