

股票代码: 603318



水发派思燃气股份有限公司

2025年度

环境、社会和公司治理(ESG)报告

ENVIRONMENTAL, SOCIAL AND GOVERNANCE(ESG)REPORT

燃聚万家 气贯百年



电话: 0531-88798141

电子信箱: dmbgs@energass.cn

公司网址: www.sfps.sdsf.com.cn

办公地址: 山东省济南市历城区经十东路33399号水发大厦10层



01 走进水发燃气

公司概况	05
业务布局	07
战略与文化	09
发展历程	11
股权架构	13
2025年度亮点成果	14



02 可持续发展管理

可持续发展理念	19
可持续发展目标	20
可持续发展治理	21
利益相关方沟通	23
重要性议题管理	24



03 “燃”守清风 筑牢合规防线

坚持党建引领	29
完善公司治理	33
合规与风险管理	37
保护投资者权益	40
恪守商业道德	43



04 “燃”护生态 共筑绿色家园

应对气候挑战	49
强化环境管控	54
优化资源利用	66
守护生态与生物多样性	70



05 “燃”砺匠心 共创产业新篇

筑牢质量安全	73
驱动技术创新	82
打造责任供应链	91
守护数据安全	96



06 “燃”筑平安 谱写责任担当

保障员工权益	101
赋能员工成长	111
筑牢安全防线	115
践行社会责任	126

目录 CONTENTS

关于本报告	01
董事长致辞	03

报告附录 131

ESG绩效表	131
指标索引	141
意见反馈表	144

关于本报告

报告简介

本报告是水发派思燃气股份有限公司（以下简称“水发燃气”“公司”或“我们”）发布的第二份环境、社会和公司治理报告（以下简称“ESG报告”）。报告系统披露我们2025年在环境、社会及公司治理（ESG）领域的战略、管理、实践、绩效与目标进展，以此回应各利益相关方的期望与关切，全面呈现公司在可持续发展方面的理念与行动。

报告范围

本报告以“水发派思燃气股份有限公司”为主体，包括下属子公司，除特别说明外，本报告范围与公司年报范围保持一致。

时间范围

本报告为年度报告，信息和数据时间范围为2025年1月1日至2025年12月31日（简称“报告期”）。为增强本报告的对比性和前瞻性，部分内容适当溯及以往年份或超出上述范围。

编制依据

- 上海证券交易所《上海证券交易所上市公司自律监管指引第14号——可持续发展报告（试行）》
- 上海证券交易所《上海证券交易所上市公司自律监管指南第4号——可持续发展报告编制》
- 国务院国有资产监督管理委员会《关于新时代中央企业高标准履行社会责任的指导意见》
- 国务院国有资产监督管理委员会《央企控股上市公司ESG专项报告编制研究》
- 山东省人民政府国有资产监督管理委员会《山东省属控股上市公司ESG指标体系工作指引》
- 中国企业改革与发展研究会《中国企业可持续发展报告指南（CASS-ESG 6.0）》
- 全球报告倡议组织《GRI 可持续发展报告标准》（GRI Standards）
- 联合国可持续发展目标（SDGs）

数据说明

本报告所引用的信息与数据均来源于公司的正式文件、内部统计报告、经审计的财务报告及经核实的运营数据。报告中所涉及的财务数据均与公司财务报告保持一致，并以人民币为计量单位；若出现不一致之处，概以财务报告为准。

释义说明

释义项	释义内容
水发燃气、公司、我们	水发派思燃气股份有限公司
山东省国资委	山东省人民政府国有资产监督管理委员会
水发集团	水发集团有限公司
派思设备	大连派思燃气设备有限公司
鄂尔多斯水发	鄂尔多斯市水发燃气有限公司
通辽隆圣峰	通辽市隆圣峰天然气有限公司
淄博绿周	淄博绿周能源有限公司
高密豪佳	高密豪佳燃气有限公司
胜动燃气	山东胜动燃气综合利用有限责任公司
曹县启航	曹县水发启航燃气有限公司
雅安水发	雅安水发燃气有限公司

确认及批准

本报告于2026年4月22日获公司董事会批准，并与年报同期发布。公司董事会及管理层对本报告内容的真实性、准确性与完整性承担相应责任，确保不存在任何虚假记载、误导性陈述或重大遗漏。

报告获取

本报告采用电子版的形式发布，您可以在上交所网站（www.sse.com.cn）查阅和下载。

董事长致辞

作为山东省国资控股上市公司，水发燃气以“燃聚万家、气贯百年”为企业愿景，将环境、社会与治理深度融合，成为企业高质量发展的根基与使命。我们立足能源主业，践行国企担当，以绿色发展引领转型，以民生为本筑牢根基，以合规治理行稳致远，在服务国家战略、保障能源安全、增进民生福祉的道路上不断前行。



坚守绿色初心，赋能低碳转型

我们始终将“绿色低碳”作为发展底色，充分发挥天然气清洁高效的能源优势，积极推动能源结构优化与绿色转型。公司持续完善燃气输配网络，推进农村“煤改气”、城市老旧管网更新改造，扩大清洁能源覆盖范围，助力城乡居民告别高污染能源，拥抱绿色生活。同时，加大LNG和氢气生产、分布式能源业务投入，依托国产氢气保障优势及多元化绿色能源布局，为能源产业链安全与绿色转型发展提供有力支持。



践行国企担当，守护民生福祉

我们牢记“国企为民”的初心使命，将保障民生用气、守护用气安全作为重中之重。面对复杂市场环境及冬季保供等关键考验，公司强化上游气源统筹，深化与核心供应商战略合作，多渠道拓展气源、稳定价格，坚决守住民生用气底线。同时，加快数字化服务转型，优化服务流程，为银发用户、偏远地区用户等特殊群体提供上门服务，实现“数据多跑路、群众少跑腿”，提升服务便捷性与获得感。在安全保障方面，构建“人防+技防”一体化安全管理体系，运用无人机巡检、大数据分析等技术手段，实现管网安全全域覆盖、实时监控；建立24小时应急响应机制，在各类突发场景中快速处置、高效抢险，用实际行动践行“供得上、供得好、供得安全”的初心使命。



筑牢治理根基，践行回报承诺

我们坚持以规范治理、透明运营守护企业信誉、赋能长远发展。公司持续完善法人治理结构，厘清权责边界，确保决策科学、运营高效、监督到位；将ESG理念全面融入经营管理全流程，健全信息披露机制，主动向投资者、社会公众公开环境、社会责任等方面进展，自觉接受各方监督；坚守“做强产业、做大市值、做出贡献、回报股东”的使命，稳步提升经营效益，推动企业实现高质量可持续发展。

展望未来，水发燃气将始终以责任为帆、以创新为桨，坚守初心、勇担使命，在绿色转型、民生保障、合规治理的道路上笃定前行，与社会各界携手并肩，共绘可持续发展的美好蓝图！

水发派思燃气股份有限公司 党委书记、董事长

朱先磊

走进水发燃气

公司概况

水发派思燃气股份有限公司（股票代码：603318，股票简称“水发燃气”）成立于2002年12月，2015年4月24日在中国上海证券交易所上市。公司实际控制人为山东省国资委、控股股东为水发集团有限公司，主要办公地点位于山东济南。旗下有四大业务板块，分别是城镇燃气（含长输管线）、LNG生产销售、燃气装备制造、分布式能源。下属控股公司共计24家，公司员工830人，业务分布在内蒙古、山东、辽宁、吉林、甘肃、四川、贵州等地，其中，在鄂尔多斯市鄂托克旗，拥有占地面积10万平方米的LNG生产厂区；在大连市经济技术开发区，拥有占地面积近7万平方米燃气设备制造厂区；在蒙东地区，控制经营当地唯一一条长度570公里的天然气中高压长输管线；在甘肃庆阳，投资建设当地产能最大的LNG工厂。近年来，随着公司全面纳入国有控股上市公司管理体系，在落实各项国企管理制度的过程中，公司管理水平大幅提高。



业务布局

水发燃气经过多年的不懈努力，在国内燃气发电、燃气供应系统市场上处于领先地位，作为高新技术企业（资质有效期至2025年12月），承载了燃气发电领域关键设备国产化的重要使命。成功上市后的水发燃气，一方面继续做大做强原有装备制造主业，另一方面也围绕天然气产业链的相关领域加紧部署，逐渐向LNG生产、城镇燃气、分布式能源等领域拓展新业务。经过近十年的业务拓展和整合，公司已经实现了从上游液化天然气生产，到中游燃气装备为主的高端制造，再到下游燃气应用领域的分布式能源和城镇燃气供应的全产业链布局。

城镇燃气

水发燃气不断抢抓城镇燃气市场改革机遇，立足山东、壮大蒙东、培育陇东，以蒙东大发展带动山东精准大开发和陇东市场的大培育。公司布局全国民用、工商、交通等天然气终端消费市场，拥有蒙东地区唯一一条570余公里天然气高压长输管线稀缺资源，公司现有城镇燃气项目10个，运营主干管道超过3,000公里，覆盖区域人口近1,000万人，年供气量4.3亿方。



LNG生产

聚焦LNG产能提升，进一步优化生产经营布局，持续挖掘国内配送及国际市场潜力，已建成日处理能力110万方的液厂一座，在建日处理能力200万方的液厂一座，项目建成后将成为甘肃省最大的LNG液厂之一；投运BOG提取氮气项目，氮气纯度99.999%，制取技术国内领先，年产量可达20万立方米。



分布式能源

水发燃气作为分布式能源投资企业中的排头兵，是国内最早完成天然气分布式能源站建设并成功运营的企业之一，现有电站54座，遍布全国14个省份；装机容量约300MW，2025年全年发电量9.8亿kW.h，累计创造产值约6亿元；处理低浓度瓦斯气3.07亿立方，沼气1,500万立方，焦化气890万立方。

探索推进水、风、光、氢、天然气等多能互补，冷、热、电三联供相匹配的综合能源供应体系。



燃气装备制造

以高新技术制造基地、省级绿色工厂派思设备为载体，为大型燃气电厂提供天然气压力调节系统和天然气发电预处理系统，是国内同行业中，唯一一家同时向世界500强：GE、西门子、三菱、三星等提供燃气专业设备和服务的优质供应商；也是国内唯一能为350MW燃气机组完整提供燃料供应系统的厂家，同时开展混氢及纯氢输配项目工艺设计、技术服务等相关业务。



战略与文化

企业文化

核心文化

-  **企业愿景** ▶ 燃聚万家、气贯百年
-  **企业使命** ▶ 做强产业、做大市值、做出贡献、回报股东
-  **核心价值观** ▶ 务实、高效、创新、共赢
-  **战略目标** ▶ 围绕天然气全产业链布局，全力打造国内一流绿色低碳生活服务商。
-  **发展规划** ▶ 立足山东、壮大蒙东、培育陇东，以蒙东大发展带动山东精准大开发和陇东市场大培育，将水发燃气全力打造成山东国企城燃的龙头骨干。
-  **十二字方针** ▶ 守正创新、务实高效、风清气正
-  **文化理念** ▶ 聚能增底气、聚智展朝气、聚势长志气、聚力扬正气

专项文化

 人才文化	 廉洁文化	 合规文化	 安全文化	 创新文化
德才并举 蔚燃成风	清廉自守 正气凛燃	合规树信 燃行致远	强基固本 平安燃气	追求卓越 燃而不同

经营战略

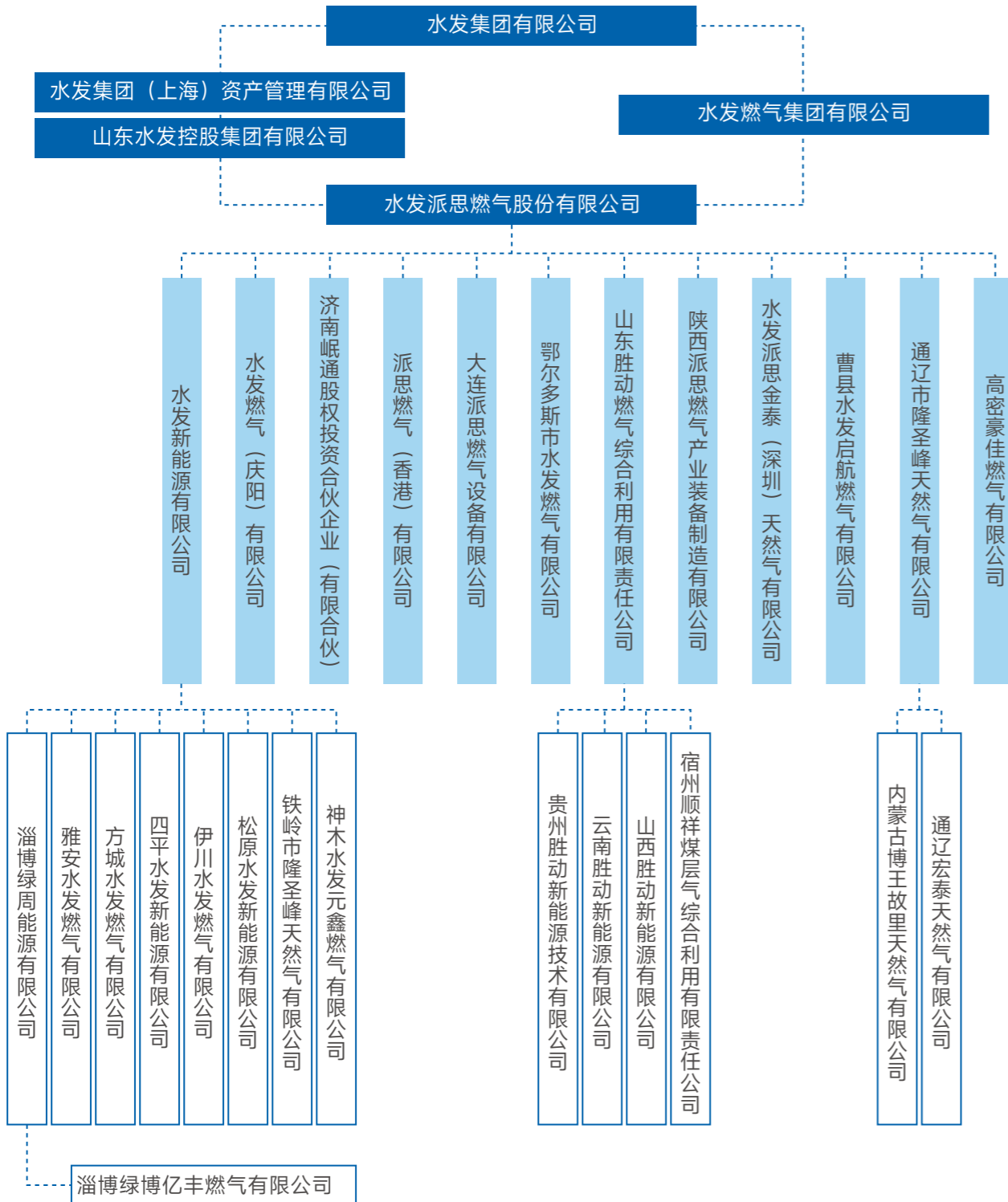
公司秉承“务实、高效、创新、共赢”的企业价值观，以“做强产业、做大市值、做出贡献、回报股东”为企业使命，紧抓天然气行业发展机遇，制定“立足山东、壮大蒙东、培育陇东”的“三东”战略规划，以提供优质产品和高效服务为抓手，在深耕现有主业的同时，打造以天然气终端应用为主导方向，布局全国民用、工商、交通等天然气终端消费市场，努力建设环境友好型、资源节约型和社会和谐型企业，向着打造国内一流绿色低碳生活服务商的目标奋进，实现“燃聚万家、气贯百年”的企业愿景。

发展历程



股权架构

水发派思燃气股份有限公司股权架构图



2025年度亮点成果

荣誉奖项

荣誉奖项	颁奖机构	证书图片
★ 金质量·优秀党建奖	新华社、上海证券报	
★ 省属企业人工智能典型应用场景—“燃智链”高价值行业数据集	山东省人民政府国有资产监督管理委员会	
★ 2024年度支持萌水发展突出贡献单位	中共萌水镇委员会、萌水镇人民政府	
★ 王村镇2024年度经济社会高质量发展示范企业		
★ 2025年A股上市公司公用事业行业ESG绩效TOP20	上海华证指数信息服务有限公司	
★ 2025年度董办数字化创新最佳实践奖	价值在线	

年度大事记

1月

- 通辽隆圣峰天然气管道智慧监管平台正式运行。

2月

- 派思设备荣获“辽宁省质量标杆企业”称号，“省级企业技术中心”认定，成功中标新加坡联合循环电站、沙特联合循环电站项目。
- 淄博绿周荣获当地政府“支持地方发展突出贡献单位”和“经济社会高质量发展示范企业”两项殊荣。

3月

- 大连市人民政府副市长、党组成员刘东立率队赴派思设备开展调研。
- 鄂尔多斯水发参与开发的燃气行业AI智能巡检系统获“山东省人工智能创新应用场景优秀案例”。

4月

- 派思设备通过第三方能源管理体系认证，获批辽宁省博士后创新实践基地。
- 胜动燃气发电量突破3亿大关。

6月

- 派思设备收到韩国浦项制铁公司感谢信，赞誉公司在马来西亚联合循环电厂项目中展现的卓越技术实力与优质服务。

5月

- 派思设备自主制造的压缩机组正式交付，在燃气高端制造技术领域实现新突破。成功中标沙特联合循环燃机调压站采购项目与新加坡氢能电厂关键模块。

7月

- 派思设备助力台湾兴达电厂项目首个机组成功投产。
- 胜动燃气神堂瓦斯发电项目成功并网发电，大幅提升区域低浓度煤层气清洁高效利用水平。

8月

- 博王故里天然气承建“中玻专线（一期）”顺利收官。

9月

- 博王故里永鑫砂矿集中区天然气局域网项目投产试运行圆满成功。

12月

- 水发燃气“燃智链”高价值行业数据集获评省属企业人工智能典型应用场景。

11月

- 水发燃气再融资定增事项获上交所审核通过，参与编制的《燃气输配设备安全基本技术要求》强制性国家标准正式发布。
- 派思设备成功拿下沙特阿拉伯Rabigh II Fuel Gas Supply System项目。

10月

- 水发燃气受邀参加山东省属国资国企社会责任报告（2024）集中发布会并参加圆桌对话。
- 派思设备获评辽宁省“省级绿色工厂”称号。
- 通辽隆圣峰公司建设的“双通天然气管道与中俄东线通辽分输站连接工程”顺利完成关键节点作业。

亮点绩效

经济绩效

营业收入
25.50亿元

归属于上市公司股东的净利润
-0.79亿元

总资产
45.02亿元

归属于上市公司股东的净资产
13.81亿元

环境绩效

环保总投入
104.67万元

外购电力总量
14,174.10万千瓦时

光伏发电使用量
108,350千瓦时

总用水量
58,343.55吨

温室气体排放总量
121,557.70吨二氧化碳当量

能源消耗总量
45,585.50吨标准煤

治理绩效

股东会召开次数
3次

董事会召开次数
8次

独立董事占比
33.33%

廉洁从业承诺书签署率
100%

社会绩效

纳税总额
1.20亿元

公益慈善总投入
20万元

乡村振兴总投入
约**300**万元

研发投入
1,884.26万元

产品出厂合格率
100%

客户投诉解决率
100%

供应商总数量
2,622家

安全生产总投入
2,424.39万元

安全培训总时长
19,179小时

可持续发展管理

可持续发展理念

公司积极践行绿色发展理念，履行可持续发展责任，全力打造国内一流绿色低碳生活服务商。通过在合规经营、技术创新、环境保护、人才培养等方面的努力和实践，努力实现社会效益和经济效益的协调统一。

响应联合国可持续发展目标 (SDGs)	对应章节	2025年公司行动
1 无贫穷	“燃”筑平安 谱写责任担当	<ul style="list-style-type: none"> 通过捐赠帮扶与消费帮扶带动脱贫地区农户增收。 推进乡镇煤改气工程，改善乡村能源结构，助力乡村产业升级与民生改善。
3 良好健康与福祉	“燃”筑平安 谱写责任担当	<ul style="list-style-type: none"> 提供员工定期体检、伙食补助等福利，构建全方位健康保障体系。 举办心理健康讲座，提升员工心理调适与团队协作能力。
4 优质教育	“燃”筑平安 谱写责任担当	<ul style="list-style-type: none"> 积极开展涵盖新员工入职、岗位技能、专项能力等员工培训活动。 建立内部讲师队伍，通过教学研讨、薪酬激励等方式提升培训质量，鼓励员工考取职业资格证书。
5 性别平等	“燃”筑平安 谱写责任担当	<ul style="list-style-type: none"> 落实女员工产前检查假、产假、哺乳假等假期政策，合理安排特殊时期工作强度。 为女性员工提供公平的职业发展通道。
6 清洁饮水和卫生设施	“燃”护生态 共筑绿色家园	<ul style="list-style-type: none"> 生产废水、生活污水经处理后排入市政管网，危险废水委托具备资质的第三方机构规范处置，废水100%达标排放。 推行节水型设备与工艺，提升水资源利用效率。
7 经济适用的清洁能源	“燃”护生态 共筑绿色家园	<ul style="list-style-type: none"> 构建天然气全产业链布局，通过LNG生产、城镇燃气供应等业务，推动清洁能源普及。 建设光伏发电系统，提升可再生能源使用，优化能源结构。
8 体面工作和经济增长	“燃”筑平安 谱写责任担当	<ul style="list-style-type: none"> 搭建管理、技术、技能三大职业发展序列，明确晋升路径，全员参与年度绩效考核。 构建基本工资+绩效工资+年终奖励+货币性福利的薪酬体系。
9 产业、创新和基础设施	“燃”砺匠心 共创产业新篇	<ul style="list-style-type: none"> 中标沙特Rumah、Nairyah 1,800MW循环燃机调压站项目，推动中国技术与装备走向国际。 建设智慧燃气管理平台，实现场站设备智能化管控，完善能源基础设施。

可持续发展目标

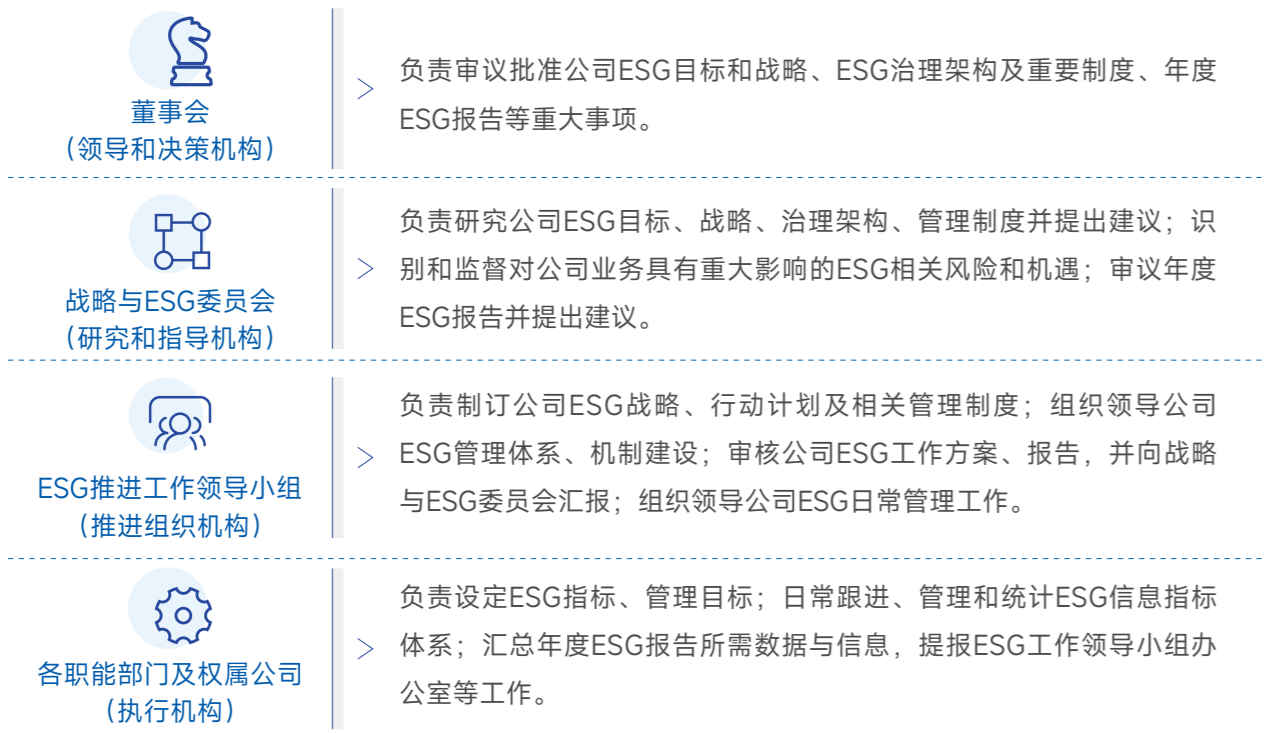
水发燃气始终恪守“服务民生、服务社会、服务发展、服务大局”的企业宗旨，将ESG理念深度融入公司战略与日常运营。公司积极响应联合国可持续发展目标（SDGs），确立了与国际趋势相契合的发展路径，以实际行动践行可持续承诺，致力于为社会整体进步与可持续发展贡献力量。

2025年公司行动	对应章节	响应联合国可持续发展目标 (SDGs)
<ul style="list-style-type: none"> 平等雇佣，禁止基于性别、年龄、民族等因素的就业歧视。 为少数民族、残疾、退伍军人员工提供公平就业机会，实行同工同酬。 	“燃”筑平安 谱写责任担当	10 减少不平等
<ul style="list-style-type: none"> 推行绿色办公与绿色生产，减少运营对城市环境的负面影响。 推进城镇燃气输配网络升级，建设门站、调压站等设施，保障城市能源安全稳定供应。 	“燃”护生态 共筑绿色家园 “燃”砺匠心 共创产业新篇	11 可持续城市和社区
<ul style="list-style-type: none"> 推行绿色设计与绿色制造，优先选用环境友好型材料，减少有害物质使用。 将ESG理念融入供应商准入、评价等环节。 	“燃”护生态 共筑绿色家园 “燃”砺匠心 共创产业新篇	12 负责任消费和生产
<ul style="list-style-type: none"> 设立气候变化与环保工作领导小组，统筹低碳发展工作。 通过技术改造、节能设备更换、碳足迹核算等举措降低碳排放。 	“燃”护生态 共筑绿色家园	13 气候行动
<ul style="list-style-type: none"> 项目建设前开展环境影响评估，确保生产运营选址远离生态敏感区域，避免影响水下生态。 严格管控废水、固废排放，生产废水经处理达标后排放，杜绝污染周边水域。 	“燃”护生态 共筑绿色家园	14 水下生物
<ul style="list-style-type: none"> 对项目建设受影响区域实施土壤修复与植被恢复，加强燃气输气管线巡检，预防水土流失。 施工过程中采用雾炮机等设备控制扬尘，保护地表植被与土壤结构，维护陆地生态系统稳定。 	“燃”护生态 共筑绿色家园	15 陆地生物
<ul style="list-style-type: none"> 建立由股东会、董事会、管理层构成的权责分明的法人治理结构，保障决策科学独立。 严格恪守商业道德，建立举报机制，严格保护举报人权益。 	“燃”守清风 筑牢合规防线	16 和平、正义与强大机构
<ul style="list-style-type: none"> 通过业绩说明会、上证e互动等渠道与投资者沟通，构建互信共赢的投资者关系。 深化产学研合作，与高校、科研机构联合开展技术研发，推动科技成果转化。 参与企地共建，与地方政府、社区协同开展乡村振兴、公益活动，践行社会责任。 	“燃”守清风 筑牢合规防线 “燃”砺匠心 共创产业新篇 “燃”筑平安 谱写责任担当	17 促进目标实现的伙伴关系

可持续发展治理

ESG治理架构

为提升ESG管理效能，公司制定《ESG管理制度》，建立“决策—管理—执行”三级ESG管理体系，搭建结构完整、层级清晰、权责明确的治理架构，有效支撑公司战略发展需求，为持续增强核心竞争力提供坚实保障。



ESG风险管理

公司严格遵循国务院国资委《中央企业全面风险管理指引》及上市公司监管要求，将ESG风险管理融入公司整体风险管理体系。公司明确董事会负责审议重大ESG相关风险，战略与ESG委员会负责识别、评估并监督对公司业务具有重大影响的ESG风险与机遇，指导管理层落实应对措施，ESG推进工作领导小组负责日常ESG风险的识别、控制与管理，形成上下联动、协同治理的工作格局。

公司建立常态化工作机制，每年开展ESG风险的识别、评估与管控，制定并实施针对性措施，定期跟踪风险动态变化，持续提升可持续发展能力与长期价值创造水平。

ESG能力提升

公司高度重视ESG体系建设与能力提升，通过定期组织专题培训与研讨交流，持续强化管理层及相关业务部门的认知深度与执行能力，推动ESG管理实现从理念到行动的全面转化，为提升公司整体治理水平提供了坚实支撑。

2025年11月12日，水发燃气召开ESG治理提升分析会，公司高管、总部各部门及子公司负责人共同参会，会议围绕ESG最新政策动态、公司ESG评级情况及行业优秀实践案例等内容进行分析探讨。此次会议进一步深化了公司ESG治理理念，通过优化治理架构、强化数据管理和精准信息披露，切实提升ESG绩效与风险管理能力，为公司的高质量发展注入新动力。

2025年12月19日，水发燃气召开2025年度ESG报告培训暨编制启动会，公司高管、总部各部门及子公司负责人参加。会议邀请行业专家进行交流授课，围绕最新的监管规定与《上市公司可持续发展报告指引》等核心文件，对报告编制的框架、方法、关键议题及数据披露要求进行了系统性讲解与案例剖析。此次会议有效提升公司报告编制的专业性与合规性，推进2025年度ESG报告编制工作高质量完成。

利益相关方沟通

公司持续关注并收集利益相关方的期望与诉求，通过社交媒体、问卷调查、邮件沟通等多种渠道，认真听取各方意见。公司积极回应利益相关方关切，将核心议题融入公司战略与决策流程，通过持续的互动与反馈，实现与利益相关方的共同成长与互利共赢。

利益相关方	期望与诉求	沟通渠道	沟通回应
 政府及监管机构	诚信守法经营 带动地方经济 绿色低碳发展 安全稳定供气	政府沟通会议 信息披露与报送 行业监管交流 现场考察	遵守法律法规 响应国家号召 坚持绿色运营 保障供气稳定
 股东与投资者	持续稳健经营 透明的信息披露 保障股东权益	投资者调研 股东会 上证e互动 定期报告与信息公告	提升经营业绩 信息披露及时准确 维护投资者关系
 客户	提供优质产品与服务 保障客户合法权益 客户隐私保护	公司网站、公众号 售后服务渠道 客户满意度调查	响应客户投诉 提供优质服务 保护数据安全
 供应商及合作伙伴	保持良好合作 阳光采购 互利共赢	现场审核 公开采购 行业交流	打造责任供应链 反商业贿赂 依法履行合同
 员工	健全职业发展通道 保障员工权益 安全健康的工作环境	工会、职工代表大会 员工座谈会 员工满意度调查	建立培训与晋升体系 健全薪酬福利体系 重视员工身心健康
 社区与公众	助力社会公益 安全稳定供气	公益活动 社区宣传	开展公益项目 调峰保供

重要性议题管理

评估流程与方法

公司按照《上海证券交易所上市公司自律监管指引第14号——可持续发展报告（试行）》的要求，参考《上海证券交易所上市公司自律监管指南第4号——可持续发展报告编制》《山东省属控股上市公司ESG指标体系工作指引》《GRI3：重大主题》等披露标准的评估方法，引入影响重要性和财务重要性的分析视角，识别和评估重要性议题，具体实施步骤如下：

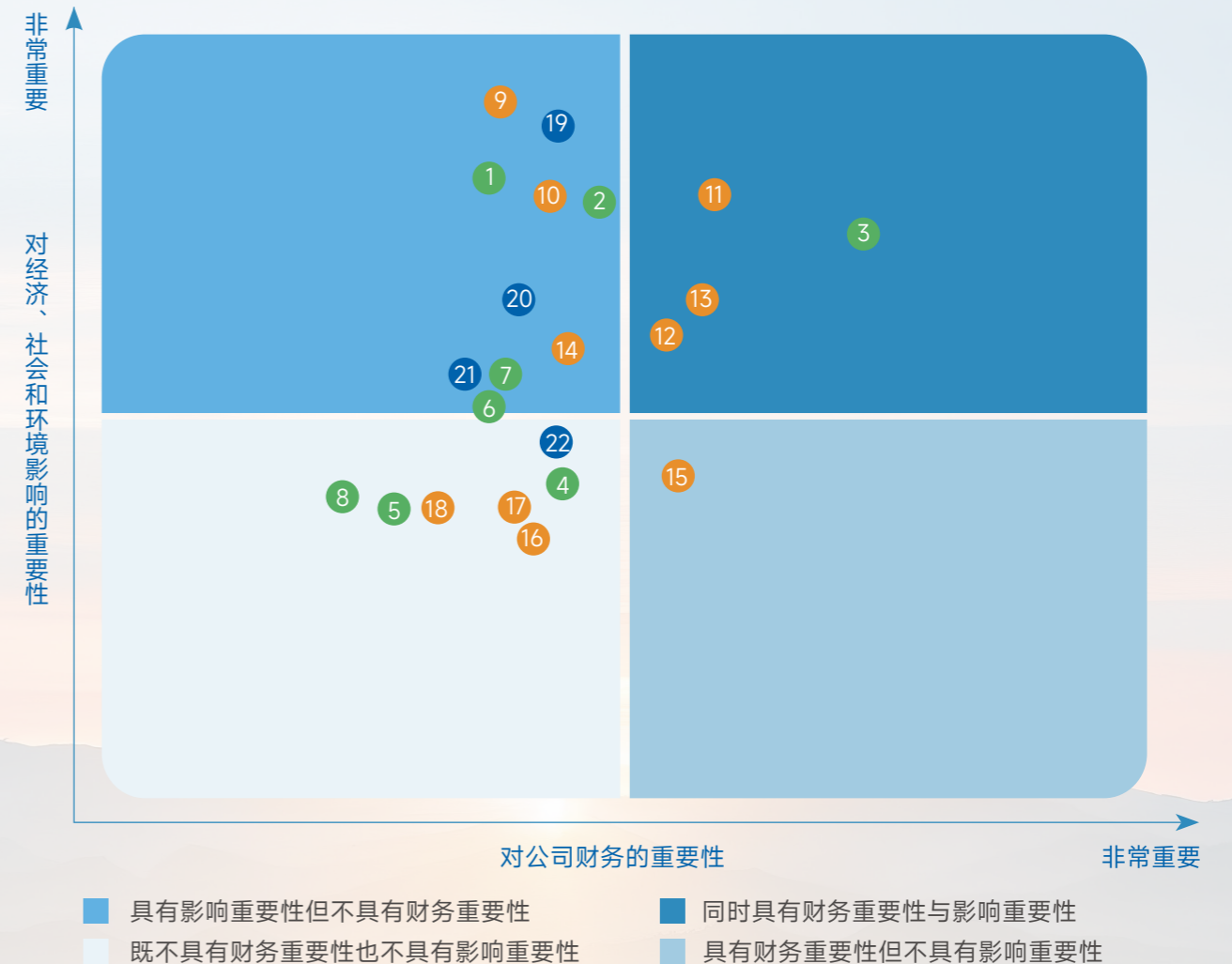


重要性议题评估结果

结合内部研判与专家调研评估，公司从“影响重要性”与“财务重要性”两个维度进行分析，形成2025年度双重重要性议题矩阵。



水发燃气双重重要性议题矩阵

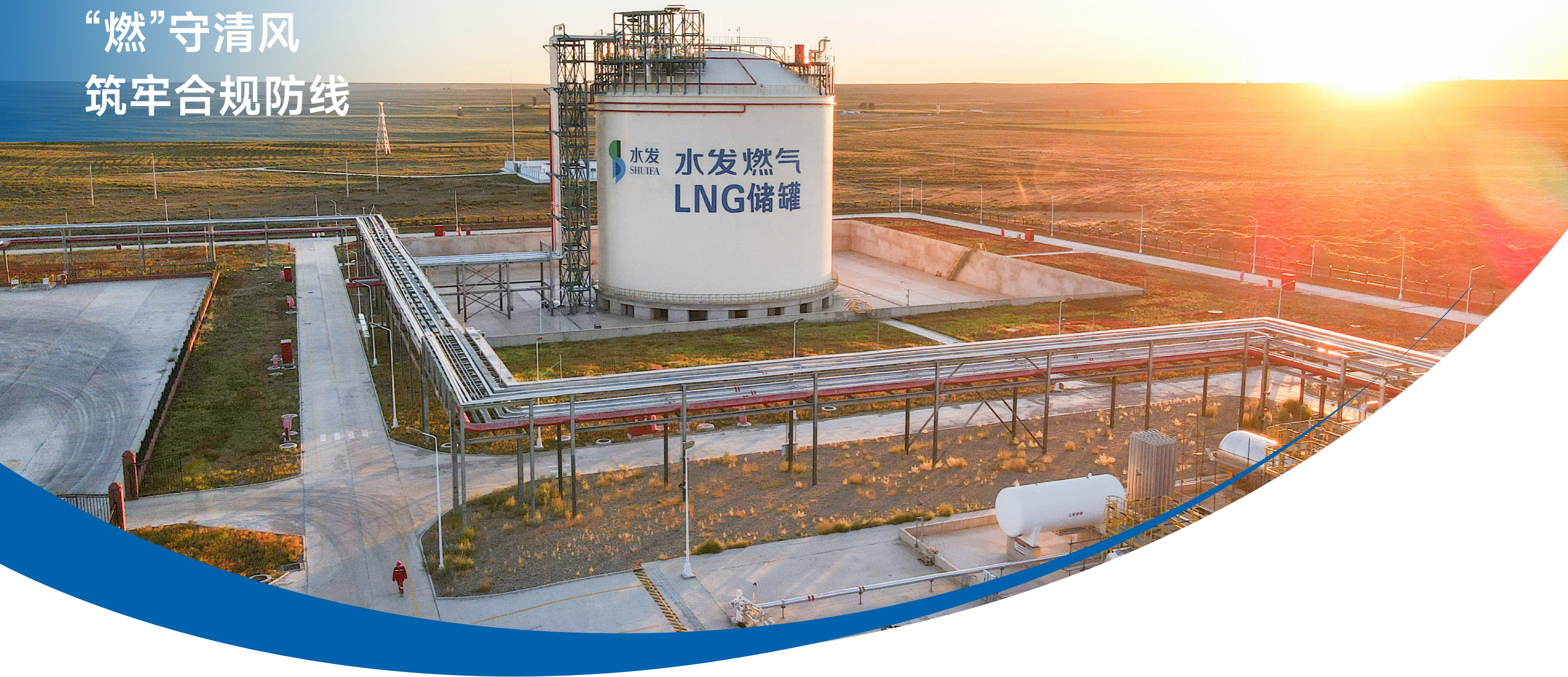


- | | | |
|----------------|---------------|--------------|
| 1 环境合规管理 | 9 保护员工合法权益 | 16 平等对待中小企业 |
| 2 能源利用 | 10 员工培训与发展 | 17 社会贡献 |
| 3 应对气候变化 | 11 职业健康与安全 | 18 乡村振兴 |
| 4 循环经济 | 12 创新驱动 | 19 反商业贿赂及反贪污 |
| 5 水资源利用 | 13 产品和服务安全与质量 | 20 反不正当竞争 |
| 6 污染物排放 | 14 数据安全与隐私保护 | 21 尽职调查 |
| 7 废弃物处理 | 15 供应链安全 | 22 利益相关方沟通 |
| 8 生态系统与生物多样性保护 | | |

注：交易所指引规定的“科技伦理”未被纳入公司重要性议题。

公司核心业务不涉及生命科学、人工智能伦理等敏感领域的科学研究、技术开发等活动，故“科技伦理”未纳入重要性议题。

“燃”守清风 筑牢合规防线



公司始终坚持党建引领，将党的领导深度融入公司治理全过程，构建全面的合规与风险管理体系，从源头筑牢经营风险防线；切实保护投资者合法权益，确保信息披露真实准确，畅通投资者沟通渠道；将诚信经营、廉洁自律的职业道德深植于企业文化，为公司实现高质量、可持续发展奠定坚实基础。

响应的SDGs



- 坚持党建引领
- 完善公司治理
- 合规与风险管理
- 保护投资者权益
- 恪守商业道德

坚持党建引领

组织建设

水发燃气坚持以习近平新时代中国特色社会主义思想为指导，深入学习贯彻党的二十大及二十届四中全会精神，牢牢把握新时代党的建设总要求，制定《党委理论学习中心组学习制度》《“第一议题”制度》等党建管理制度，充分发挥国有企业的政治优势，推动党建工作与生产经营深度融合，以高质量党建引领公司高质量发展。

公司党委充分发挥“把方向、管大局、保落实”的领导作用，依照规定讨论和决定企业重大事项，引导全体党员始终在政治立场、政治方向、政治原则、政治道路上同以习近平同志为核心的党中央保持高度一致，为坚持党的领导、发挥基层党组织战斗堡垒作用和党员先锋模范作用奠定坚实基础。


截至报告期末，公司设有1个党委，12个党支部，党员共158人，全年累计召开党委会63次。



水发燃气党组织架构图

党建品牌

公司按照“坚持创新发展、突出水发燃气特色”的工作理念，依托“燃聚万家、气贯百年”的企业愿景，创建特色党建品牌——“先锋领航·燃聚万家”，全面提升党建质量，走出一条符合时代要求、特色鲜明、成果显著的党建工作新路子，切实把党建优势转化为发展优势、人才优势和组织优势，为实现公司高质量发展提供强大的内生动力、人才保障和组织保证。



“先锋领航·燃聚万家”展现担当先锋、奋发进取、开拓创新、追求卓越的时代风采，体现“围绕中心抓党建、抓好党建促发展”的核心思想，生动诠释了基层党组织的战斗堡垒作用和党员先锋模范作用，不断激发党员队伍的创造力、凝聚力、战斗力，为实现公司高质量发展，提供强大的精神动力和组织保障。

先锋领航·燃聚万家

党建实践

公司持续深化党建与业务的深度融合，通过开展社区共建、支部联动等形式多样的党建活动，强化基层党组织间的交流协作，不断锤炼党员干部的党性修养与责任担当，推动学习成果有效转化为工作实效，为公司高质量发展注入强劲的红色动能。





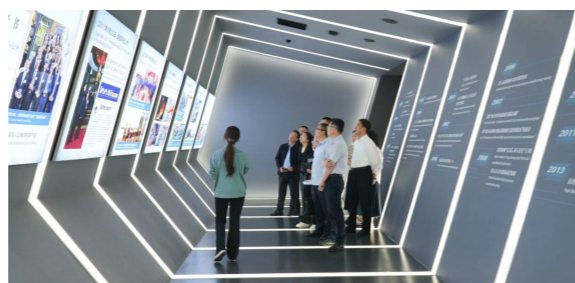
“不忘初心、牢记使命”主题党日活动

2025年3月14日，水发燃气联合水发集团法务风控部、淄博绿周公司开展“不忘初心、牢记使命”主题党日活动，通过“党建互动+红色参观”的形式，将红色教育与团队建设紧密结合，进一步强化了全体党员干部的责任感与使命感，同时也为党建资源共享和业务工作协同提升搭建了良好的交流平台。



“党建领航强根基、对标提升促共赢”党建对标交流活动

2025年5月12日，水发燃气党群系统干部职工代表共赴豪迈集团开展“党建领航强根基、对标提升促共赢”党建对标交流活动，开启一场关于党建工作提升、科技创新赋能和企业文化沉淀的深度交流活动，旨在向豪迈集团深入学习其企业文化和经验理念，实地感悟“勇于创新、持续超越”的豪迈精神。



社区“双报到”活动

为庆祝中国共产党成立104周年，水发燃气机关党支部联合水发集团法务风控部党支部赴银丰唐郡社区开展“双报到”活动，通过走访慰问老党员、困难党员，将党组织关怀送到群众身边，以实际行动践行初心使命。



党风廉政建设

公司认真落实全面从严治党要求，制定《党风廉政建设责任制度》《党风廉政建设重要情况通报暂行办法》等制度，建立党风廉政建设责任制，严格执行中央八项规定精神，不断深化党员纪律教育、警示教育、廉洁从政教育，督促党委领导班子及成员严格遵守党章党规党纪，切实增强“四个意识”、坚定“四个自信”、做到“两个维护”，捍卫“两个确立”，营造风清气正的政治生态和干事创业的良好环境，推动全面从严治党走深走实、常态长效。报告期内，公司及各权属公司累计开展60次警示教育活动。



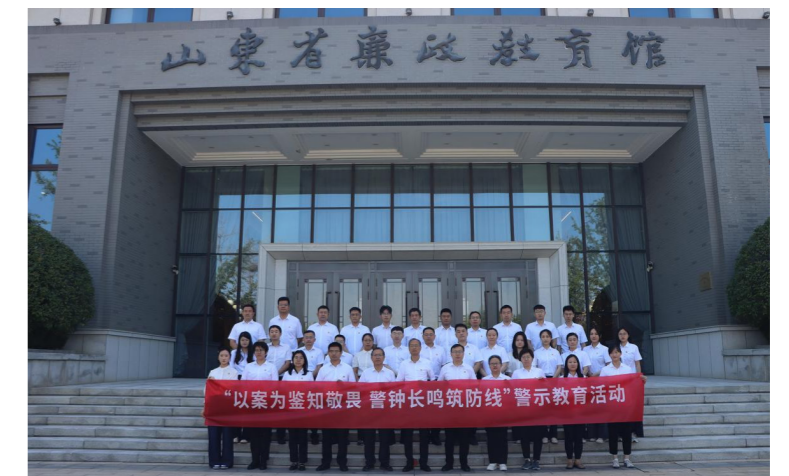
警示教育大会

2025年6月16日，水发燃气召开警示教育大会暨党委理论学习中心组（扩大）第六次集体学习会，会议组织观看了党风廉政警示教育片《风险》，通报了全省及公司违反中央八项规定及其实施细则精神典型案例，用“身边事”教育“身边人”。



警示教育活动

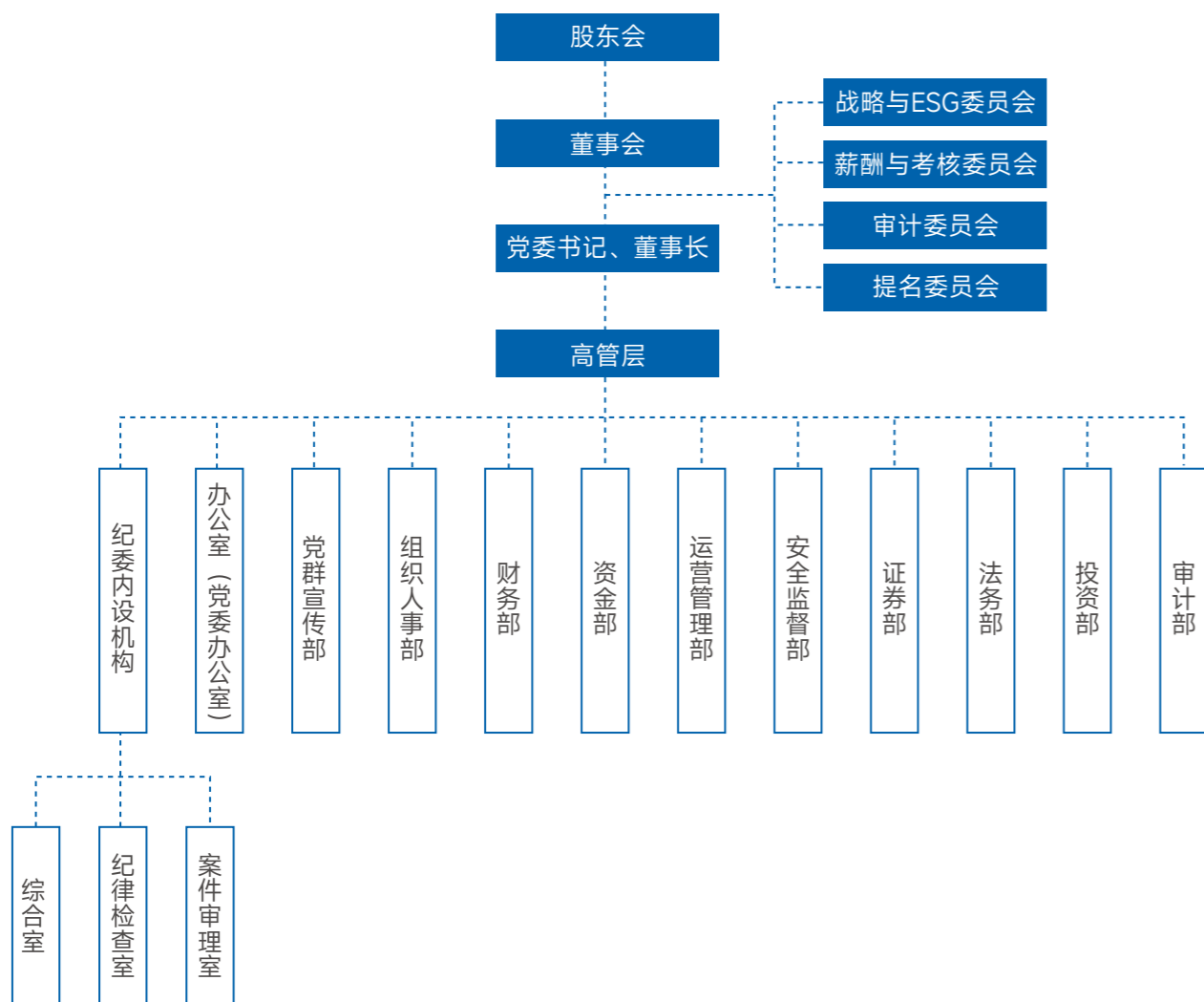
2025年7月17日，水发燃气组织机关全体党员干部赴山东省廉政教育馆开展警示教育活动，进一步增强党员干部廉洁自律意识，筑牢拒腐防变思想防线，推动中央八项规定精神学习教育走深走实。



完善公司治理

治理结构

公司严格遵循《中华人民共和国公司法》《中华人民共和国证券法》等相关法律法规，制定《公司章程》等一系列公司治理制度，建立了由股东会、董事会和管理层组成的法人治理结构，形成权责分明、各司其职、有效制衡、科学决策、协调运作的治理体系，为公司的规范运作与可持续发展提供了坚实保障。



水发燃气组织架构图

股东会

股东会是公司最高权力机构。公司严格按照《公司章程》《股东会议事规则》的要求，规范股东会的召集、召开、表决和决议等流程，保证股东会会议程序及决议的合法性，充分维护全体股东的合法权益。

公司以公平、公正的原则对待全体股东，采用现场结合网络投票的方式进行议案表决，为全体股东特别是中小股东参与表决提供便利。会议对所有议案实施中小股东单独计票，并聘请律师全程见证，确保程序规范、过程透明，切实维护了全体股东，特别是中小股东的合法权益。

董事会

董事会是公司主要决策机构，对股东会负责。公司严格按照《公司章程》《董事会议事规则》的要求，明确董事会职权范围、规范董事会议事方式和决策程序，持续提升董事会运作的规范性与决策的科学性，保障董事会依法高效履行职责。

董事会专门委员会 >>>

公司董事会下设战略与ESG委员会、审计委员会、提名委员会、薪酬与考核委员会四个专门委员会，各委员会依据职责权限开展工作，为董事会在战略规划、ESG治理、财务监督、人才选聘及激励约束等方面提供客观、专业的决策支持，有效提升了公司治理的科学性与规范性。

报告期内

- 公司召开股东会 **3** 次
- 其中 年度股东会 **1** 次
- 临时股东会 **2** 次
- 共审议通过议案 **30** 项

- 公司召开董事会会议 **8** 次
- 共审议通过议案 **56** 项

报告期内			
公司召开战略与ESG委员会会议	共审议通过议案	审计委员会会议	共审议通过议案
1 次	2 项	5 次	14 项
提名委员会会议	共审议通过议案	薪酬与考核委员会会议	共审议通过议案
2 次	3 项	1 次	1 项

董事会多元化 >>>

公司注重董事会成员构成的多元化，包括但不限于文化及教育背景、专业经验、技能等。目前，公司董事会由9名董事组成，成员专业背景覆盖财务、法律、金融等领域，为公司的经营决策提供专业见解，保障董事会决策的科学性。

姓名	职务	性别	年龄	专业背景
朱先磊	董事长	男	45	高级经济师，工程硕士
穆鹏	董事	男	44	具有法律执业资格
闫凤蕾	董事	男	43	高级会计师、注册会计师、注册税务师、美国注册管理会计师
李启明	董事	男	52	计算机及应用专业学士
张增军	职工董事	男	46	具有法律执业资格
黄加峰	董事	男	47	会计师，工商管理硕士
刘毅军	独立董事	男	61	管理学博士、中国石油大学（北京）经济管理学院教授
朱仁奎	独立董事	男	57	山东师范大学MBA教育中心常务副主任、MPAcc教育中心主任
王华	独立董事	男	47	武汉大学民商法学博士、山东财经大学副教授，具有法律职业资格

董事会独立性 >>>

公司制定《独立董事制度》《独立董事专门会议工作制度》，聘任3名独立董事，占董事会成员比例约33.33%。各独立董事本着客观、公正、独立的原则对相关事项发表独立意见，在各专业委员会中担任主任委员，充分发挥参与决策、监督制衡及专业咨询的关键作用，有效维护了公司整体利益和全体股东，尤其是中小股东的合法权益。

报告期内

公司召开独立董事专门会议**4**次，共审议通过议案**14**项。

董事会有效性评估 >>>

公司坚持党管干部、党管人才原则，建立健全董事会有效性评价机制。评价工作以日常管理为基础，实行年度评价，坚持定性与定量相结合、以岗位职责为核心，综合运用日常履职评价、个人述职、任职企业测评、集团测评及分析研判等多种方式开展，持续提升董事会履职质量。

董高薪酬管理

为进一步完善公司董事与高级管理人员薪酬管理，建立与现代企业制度相适应、职责权利相匹配的激励与约束机制，充分调动公司董事及高管人员的工作积极性，公司制定《董事、高级管理人员薪酬管理制度》，明确薪酬标准与发放要求，持续提升公司经营管理水平。



薪酬构成

在公司领取薪酬的董事、高级管理人员，其薪酬由基本薪酬、绩效薪酬和中长期激励收入组成。基本薪酬根据职级、岗位职责、风险承担等因素核定，按月发放；绩效薪酬结合公司经营目标与个人考核结果，按月预发、年度汇算。



薪酬追索扣回机制

若因财务造假等导致财务报告追溯重述，或内部董事、高级管理人员因过错造成公司损失、涉及财务造假、资金占用、违规担保等违法违规行为，公司将重新考核其绩效薪酬与中长期激励收入，并追回超额发放部分，并可减少、停止支付未支付的薪酬。



绩效薪酬延期支付

公司结合行业特征与业务模式，建立董事、高级管理人员绩效薪酬延期支付机制，明确适用情形、相关人员范围、递延比例及实施安排。

报告期内

公司支付董事和高级管理人员报酬（含离任）**392.91**万元。

合规与风险管理

合规经营

公司根据《公司法》《中央企业合规管理办法》《山东省国资委<关于进一步加强省属企业合规管理工作的指导意见>》等相关法律法规的要求，制定《合规管理办法（试行）》《重大经营决策合规审查管理办法（试行）》等制度，建立规范的合规管理体系。公司设立合规管理委员会，明确董事长为合规管理第一责任人，全面领导、组织和协调公司合规管理工作，有效防范合规风险，提升合规经营管理水平。

公司建立了合规风险识别评估预警机制、合规审查机制、合规风险应对机制及不合规问题整改机制等合规运行机制，并不断完善合规管理与法务管理、内部控制、风险管理的协同运作机制，强化统筹协调，提升管理效能，为公司高质量发展提供坚实保障。


进出口合规管理 >>>

为防范境外经营风险，提升业务合规管理水平，公司根据《公司法》《企业境外经营合规管理指引》等相关法律法规，制定《境外业务合规管理指引》《贸易类业务合规管理指引》，依法合规开展境外经营活动，持续强化风险防控能力，切实维护公司的合法权益。

合规文化建设 >>>

公司持续加强合规文化建设，定期开展法律合规培训，并依托OA系统开辟“合规管理”模块，及时传达最新法规动态与风险提示，提升全员的法治意识与风险预警能力。报告期内，公司共组织法律合规培训2次，发布《上市公司监管动态及案例》4期、《法律合规速递》8期。

2025年5月28日，水发燃气举办《中华人民共和国民法典》合同编及《保障中小企业款项支付条例》专题培训。




在2025年宪法宣传周期间，水发燃气开展新时代法治企业建设培训暨宪法宣誓活动。



风险管理

公司建立覆盖全面的风险管理体系，制定《合同管理制度》等风险管理制度，构建合规风险防控“四道防线”及重大风险预警机制，持续加强合规风险管控，强化合同全周期风险管理与流程指引，提升风险识别与应对能力。此外，公司定期开展法律纠纷风险排查，分类制定防控策略并完善应对预案，进一步增强整体风险防控效能。

报告期内，公司修订了《合规风险清单》，针对清单所列各项风险事件，依据法律法规和公司规模，结合工作实际逐项制定具体防范措施，有效预防合规问题发生。对审计、纪检中发现的风险事项，及时制定整改措施，确保问题整改到位。同时，公司根据议事决策流程及实际情况，修订完善重大经营决策合规审查清单，进一步优化审查事项与标准。

合规风险防控四道防线

<p>1 第一道防线</p> <p>业务部门在各自业务领域开展合规风险识别评估，编制风险清单，制定风险防控措施，明确责任主体。</p>	<p>2 第二道防线</p> <p>法务合规管理与公司中心、发展大局紧密结合，深度融入业务工作、嵌入管理流程，并将合规管理要求纳入法务风控管理年度考核细则，强化考核监督。</p>	<p>3 第三道防线</p> <p>审计、纪委监督部门强化合规管理，定期开展审计工作，对发现的问题逐项制订整改措施。</p>	<p>4 第四道防线</p> <p>不定期组织“回头看”，对整改措施到位情况进行分析总结，确保有效防范化解风险。</p>
--	--	---	---

风险管理培训 >>>

公司建立常态化风险管理培训机制，聚焦重大风险事项，定期组织开展典型案例分享、风险防控专题培训等活动，通过以案促管、以训促防，有效提升业务部门的风险识别、应对和防范能力。报告期内，公司共组织开展3次风险管理培训。



“人才流动引发的知识产权诉讼与风险防控”培训



“工程建设项目合同管理及风险应对”专项培训



打击偷盗气法律实务及相关工作指引专题培训

内部控制

公司依据《企业内部控制基本规范》等相关法律法规，制定《内部审计工作管理制度》，明确由审计部负责对公司财务信息的真实性和完整性，以及内部控制制度的建立与执行情况进行监督审查，以充分发挥内部审计工作在强化内部控制、优化经营管理、提升经济效益方面的重要作用。

为完善公司内部审计体系建设，审计部强化审计整改工作机制，制定内部审计专项工作方案，联合投资部及组织人事部建立投后备案及人事任免备案机制，适时开展业绩承诺及离任审计工作。同时，持续强化审计问题整改工作，压实整改责任，将整改成效与权属公司业绩考核挂钩，提升审计监督约束力，建立风险警示机制，加强审计成果利用，为提高企业经济管理的工作效果提供有力保证。

报告期内

公司共审计	其中	经济责任审计	全面审计	不存在内部控制重大缺陷
7 家权属企业		4 次	3 次	

税务管理

公司严格遵循《中华人民共和国税收征收管理法》《中华人民共和国企业所得税法》等法律法规，制定《财务管理制度》，持续优化税务管理流程，规范开展税款核算、申报与缴纳工作，坚决杜绝税务违规行为，依法履行纳税人义务，有效防范税务风险。报告期内，公司纳税总额为1.20亿元，未发生任何重大税务违规行为，亦未涉及任何税务相关的重大诉讼、仲裁事项。

报告期内，公司开展“2025年度个人所得税涉税详解专题培训”，通过专业的政策解读与精准的税务实操指导，助力员工高效完成个税汇算清缴并充分享受税收优惠红利，同时强化全员税务合规意识，提升纳税申报合规性，有效规避涉税风险。



个人所得税专题培训

保护投资者权益

信息披露

公司严格遵循《上市公司信息披露管理办法》《上海证券交易所股票上市规则》等相关法律法规，制定《信息披露事务管理制度》《内幕信息知情人登记管理制度》等制度，规范公司信息披露行为，严格把控信息披露质量，加强内幕信息保密工作，确保信息披露的真实性、准确性、完整性和及时性，切实维护全体股东的合法权益。

报告期内

公司共披露临时报告	定期报告	未发生因信息披露违规受处罚的情形
63 份	4 份	

舆情管理

为有效控制和妥善处理舆情突发事件，公司制定《舆情会商联席会议制度》《舆情处置工作预案》，建立健全舆论引导处置工作机制，最大程度地避免、减少和消除突发敏感事件对公司造成的负面影响，营造良好的舆论环境。同时，公司定期开展员工舆情危机管理培训，全面提升全员对舆情风险的辨识、防范及处置能力。



舆情工作培训

投资者交流

公司严格依据《公司法》《证券法》《上市公司投资者关系管理工作指引》等法律法规的要求，制定《投资者关系管理制度》，加强投资者关系管理工作，拓宽与投资者的沟通渠道，切实保护投资者特别是中小投资者合法权益。公司证券部作为投资者关系管理的职能部门，在董事会秘书的带领下，全面负责投资者关系管理日常事务的组织与协调工作。

公司通过业绩说明会、上证e互动、邮箱及电话等多种渠道与投资者保持沟通互动，由专人负责投资者来电、来信及来访接待，并以即时回复、书面复函、邮件反馈等方式及时响应投资者问询。公司管理层积极与投资者交流，认真听取各方关于公司经营管理与发展战略的建议，持续构建互信共赢的投资者关系。



水发燃气召开2024年度业绩说明会

2025年5月27日，水发燃气在上海证券报·中国证券网平台召开“水发燃气2024年度业绩说明会”。公司党委书记、董事长朱先磊，独立董事王华，董事、总经理李启明，财务总监曾启富，副总经理张万青，董事会秘书于颖出席会议，主要就2024年度财务指标、市值管理、资本运作、ESG报告等热点问题与投资者深度对话，让投资者及时掌握公司发展动态。



报告期内

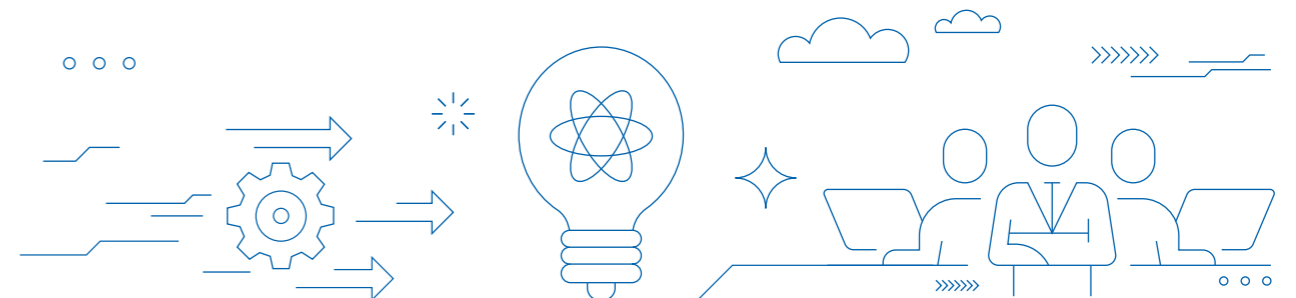
公司接待投资者现场调研次数	接待投资者现场调研人数	举办投资者开放交流会	接听投资者电话
1次	3人次	3次	230余次
通过邮件沟通/社交平台沟通	在上证e互动解答投资者问题数量	投资者问题回复率	
20余次	71次	100%	

投资者回报

公司高度重视投资者回报，严格按照《公司章程》《市值管理制度》的规定，实施积极的利润分配政策。公司坚持“连续性、稳定性”的原则，优先采用现金分红方式实施利润分配，致力于为股东提供持续、稳定的现金回报，与股东共享发展成果，持续增强投资者的获得感与信任度。

水发燃气现金分红情况			
年份	每股派发现金红利 (元)	利润分配总额 (万元)	占合并报表中归属于上市公司股东净利润的比例 (%)
2023年度	0.059	2,708.52	35
2024年度	0.068	3,121.68	30

注：2025年度，公司结合当期经营业绩、未来发展资金需求及全体股东长远利益，经董事会审议通过，拟不进行2025年度现金分红。



恪守商业道德

反商业贿赂与反贪污

公司持续加强反腐倡廉制度建设，制定《领导干部（人员）廉政（廉洁）档案管理办法》等制度，并在《员工合规手册》中明确要求全体员工恪守职业道德，严禁参与任何形式的垄断、不正当竞争及商业贿赂行为，全方位提升廉洁管理水平。公司设立纪委部门，切实履行监督、执纪、问责职能，组织协调反腐败工作，确保廉洁管理各项要求落实到位。

报告期内，公司未发生与商业贿赂或贪污行为相关的诉讼及行政处罚事件。

廉洁风险管理 >>>

公司秉持“标本兼治、综合治理、惩防并举、注重预防”的方针，以制约和监督权力运行为核心，以岗位风险防控为基础，以加强制度建设为重点，构建权责清晰、流程规范、风险明确、预警及时的廉政风险防控体系，最大限度地预防和减少腐败行为，持续营造风清气正的工作环境。

公司将廉洁风险防控深度融入经营管理全过程，将防控要求嵌入业务各环节与关键岗位，每年重点围绕查准找全廉洁风险点、制定完善防控措施、强化过程监督、开展考核评估并动态优化等工作，持续完善惩治和预防腐败制度体系，建立健全反腐倡廉长效机制。

报告期内，公司及各权属公司围绕经营管理、财务管理、组织人事等重点领域，系统开展了廉洁风险排查与防控工作，并针对识别出的风险点制定了科学的防控措施，推动廉洁建设各项要求落到实处。

反腐败审计 >>>

报告期内，公司组织开展反腐败审计6次，揭示相关问题8项，主要涉及采购管理、工程管理及公司主要负责人与第三方资金往来等方面。针对审计发现的问题，公司依据相关制度提出审计建议，督促权属公司逐项落实整改；对涉及资金往来的事项，按程序将审计线索移交纪委立案调查。为深化审计成果运用，充分发挥审计监督“治已病、防未病”的建设性作用，公司制定并发布风险警示清单，持续提升整体廉洁风险防控能力。

监督机制 >>>

公司牢固树立“依法监督、严格监督、协同监督、有效监督”的理念，制定《关于构建“十位一体”联合监督体系的办法》《纪检监督检查实施办法（试行）》等规章制度，构建党建、纪检、组织人事、董监会、风险控制、财务、审计、运营管理、安全监督、投资管理等“十位一体”的联合监督体系，成立公司联合监督委员会，打造职责明确、职能互补、信息共享、协调联动的全方位监督网络，促进公司高质量发展。

报告期内，公司及各权属公司组织全体员工签订廉洁从业承诺书，实现全员覆盖。同时，通过常态化开展经商办企排查、在外兼职核查及“靠企吃企”问题专项整治，持续强化日常监督管理与廉洁风险防控。

商业伙伴廉洁管理 >>>

公司与合作伙伴签署廉政合同，并在采购、工程施工等合同中增加廉洁条款，明确约定双方不得发生商业贿赂、利益输送、不正当竞争等违规行为，共同维护阳光透明、公平公正的合作关系与市场秩序。如发现合作伙伴存在违约、违法或违纪行为，公司将及时提醒其采取纠正措施，并根据情节严重程度，将违约方纳入“黑名单”供应商档案，在供应商评审中将其列为不合格，限制或永久取消其参与公司业务的资格。报告期内，供应商廉洁协议签署率为95%。

举报机制 >>>

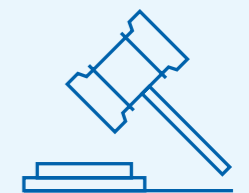
公司建立完善的举报管理机制，制定《举报人保护政策》，积极鼓励公众依法检举职务违法违规行为，通过开通监督举报专线、设立信访举报渠道等方式，持续优化举报处理流程，维护社会公平正义和公司廉洁经营环境。

举报渠道：

电子邮箱：sfpsrqj@energass.cn

举报电话：0531-80876208

来信来访：山东省济南市历城区经十东路33399号水发大厦十楼1031室



公司对举报人个人信息及举报内容严格保密，调查工作始终在不暴露举报人身份的前提下进行，同时严禁将举报材料转交或泄露给被举报人及相关方，坚决杜绝任何形式的打击报复行为，切实维护举报人的合法权益与人身安全，全力营造安全、可信、公正的监督环境。

廉洁教育 >>>

公司积极推进廉洁文化建设，不断深化反腐倡廉教育，常态化开展警示教育，并通过组织反商业贿赂专项培训、典型案例剖析等多种形式，持续强化关键岗位人员的专业能力和廉洁自律意识，全面提升员工的风险防范意识，共同营造风清气正、廉洁从业的良好氛围。

反垄断与公平竞争

公司严格遵守《中华人民共和国反垄断法》等法律法规，遵循“独立性、适应性、全面性”的原则，制定《反垄断合规管理指引》，通过规范业务经营行为，全面提升反垄断合规风险的识别、防控与处置能力，筑牢依法合规经营底线。报告期内，公司不存在因不正当竞争行为导致诉讼或重大行政处罚的情况。

公司成立反垄断合规管理小组，由董事长担任组长、总经理担任副组长，成员涵盖相关业务部门及合规管理部门负责人，负责审批重大反垄断合规风险事件处置方案，指导、监督、评价公司反垄断合规管理等工作。

监督与考核 >>>

公司建立对员工反垄断合规行为的考核及奖惩机制，将反垄断合规考核结果作为员工及其所属部门绩效考核的重要内容，对违规行为严肃问责，以此激励并督促全员自觉恪守反垄断合规要求。

合规管理部门作为反垄断合规管理的组织监督部门，牵头开展反垄断合规风险的识别、评估、预警与处置工作，组织协调相关部门及人员配合反垄断执法机构的调查与审查，并推动整改措施的制定与落地。

反垄断合规风险管理 >>>

公司根据各岗位合规风险的差异，定期开展风险测评，健全风险处置机制，对各类合规风险采取恰当的控制和应对措施。同时，公司建立了反垄断合规审查机制，将合规审查作为规章制度制定、销售采购政策出台以及投资并购等重大事项决策前的必经环节，及时识别并处置不合规内容，有效防范反垄断合规风险。

反垄断合规培训 >>>

公司将反垄断合规培训纳入员工培训计划，结合不同岗位的合规风险与履职要求，通过内部授课、专家讲座、专题研讨、网络课程等形式持续推进，不断强化全员反垄断合规意识，深化公平竞争文化建设。



2025年2月28日，水发燃气举办典型案例分享及反商业贿赂合规指引专题培训，邀请国浩律师（济南）事务所合伙人王宁律师培训授课，进一步提高了全体干部职工的合规风险意识与法律意识，深化廉洁从业理念，推动公司高质量发展。



报告期内

参与反商业贿赂及反腐败培训的员工人数

468人

培训总时长

857小时

参与反商业贿赂及反腐败培训的董事及高管人数

10人

培训总时长

386小时



“燃”护生态 共筑绿色家园



水发燃气坚定践行绿色发展理念，积极应对气候变化挑战，持续完善环境管理体系，强化能源与水资源精细化管理。公司以优化资源配置、践行循环经济为路径，大力推进绿色技术革新与产品服务升级，并将生物多样性保护等生态责任融入生产经营，全力打造绿色低碳的运营发展模式。

响应的SDGs



- 应对气候挑战
- 强化环境管控
- 优化资源利用
- 守护生态与生物多样性

应对气候挑战

气候变化引发的极端天气与全球变暖，对燃气设备及管道设施的安全稳定运行构成潜在威胁。面对这一挑战，公司持续完善内部气候变化管理体系，主动识别并应对气候相关风险与机遇，大力推广清洁能源应用，持续降低温室气体排放水平，以实际行动助力国家“双碳”目标实现。

治理

公司严格遵守《中国应对气候变化的政策与行动》《2030年前碳达峰行动方案》等指导性文件要求，制定《气候变化政策》，设立决策-管理-执行三级气候变化管理体系，将气候变化风险全面融入风险管理与业务运营流程，并定期向董事会汇报气候应对情况，确保各项经营活动符合国家“双碳”发展目标和社会责任要求。

应对气候变化管理组织与职能



董事会

审定公司气候变化管理架构与策略，建立健全气候风险管理与内控体系；听取重大气候相关事项讨论结果，跟踪目标落实进展。



气候变化与环保工作领导小组

制定气候变化目标、方针与实施路径，确定气候相关风险与机遇；审定气候变化相关管理制度、工作计划及流程，并评估执行成效。



ESG工作执行小组

负责识别和评估气候变化相关风险与机遇；围绕气候变化目标落实年度工作，定期对标上交所标准及先进同行实践，制定改进计划，推动各项工作持续完善。

战略

公司结合自身业务与行业属性，积极识别气候相关风险与机遇可能对自身运营带来的影响，并制定有效的风险防控与机遇转化措施，持续提升气候变化风险管理能力。

风险类型	风险描述	发生概率	影响大小	影响时间范围	影响价值链环节	优先级排序	潜在财务影响	应对措施
物理风险	急性风险	低	高	短期中期	上游运营下游	高	营业收入减少、运营成本增加	<ul style="list-style-type: none"> 升级现有基础设施，提升其抵御极端天气的能力。 通过定期设施检查与维护，保障设备在极端天气下稳定运行。 制定应急预案并定期组织演练，提升突发事件应对能力。
	慢性风险	低	中	中长期	运营	低	运营成本增加	<ul style="list-style-type: none"> 推进燃气设施改造，为露天管线更换耐高温、抗老化的防腐涂层。 定期开展设施腐蚀和老化检测，提前排查燃气泄漏等安全隐患。
转型风险	政策和法律风险	中	中	短期中期	运营	中	运营成本增加	<ul style="list-style-type: none"> 加大环保设施建设和低碳技术研发力度，提高能源利用效率，降低生产过程中温室气体及污染物排放。 加强政策跟踪与研究，及时掌握“双碳”和节能减排政策动态，确保环保投入精准合规。
	市场风险	低	中	短期中期	下游	中	营业收入减少	<ul style="list-style-type: none"> 构建从上游液化天然气生产和贸易，到中游燃气装备制造，再到下游城市燃气供应和分布式能源的全产业链布局，增强公司在不同市场环境下的抗风险能力。
	技术风险	低	中	短期中期	运营	中	运营成本增加	<ul style="list-style-type: none"> 加强与科研机构、高校的合作，共同研发低排放的技术。 积极申请政策补贴与税收优惠，降低资金压力。
	声誉风险	低	中	短期中期	运营下游	低	营业收入减少	<ul style="list-style-type: none"> 加强与利益相关方的沟通，展示公司在应对气候变化方面的进展和成果。 根据利益相关方的关切和要求，制定相应的改进措施与计划。

机遇类型	机遇描述	发生概率	影响大小	影响时间范围	影响价值链环节	优先级排序	潜在财务影响	应对措施
市场	随着国家大力推广清洁能源，天然气作为清洁能源的重要组成部分，其需求量将持续增长。	高	高	中长期长期	下游	中	营业收入增加	<ul style="list-style-type: none"> 持续扩大产能，建设和升级天然气输送管道、储存设施与分配网络，提升输送效率和覆盖范围，以满足不断增长的市场需求。
产品与服务	气候变化促使公司不断开发低碳燃气产品和服务，以满足市场对低碳、可持续产品的需求，从而扩大市场份额。	中	中	中长期长期	下游	中	营业收入增加	<ul style="list-style-type: none"> 加大关键技术领域研发投入，推动技术创新和产业升级，提升产品的技术含量和附加值。 依托天然气全产业链布局，加快培育新质生产力，激发创新活力和发展动力。

说明：

发生概率：指风险\机遇发生的频次间隔、发生的可能性，主要根据历史发生的概率、外部情景、政策实施的进展和专家预测判断。发生概率从“低”到“高”。

影响大小：指通过冲击水平和风险\机遇发生可能性判定影响的大小，综合考虑对商业模式、价值链、财务影响等因素。影响大小从“低”到“高”。

影响时间范围：不同风险和机遇对公司产生影响，公司将影响的时间范畴划分为短期（0-1年）、中期（1-5年）、长期（5年以上）。

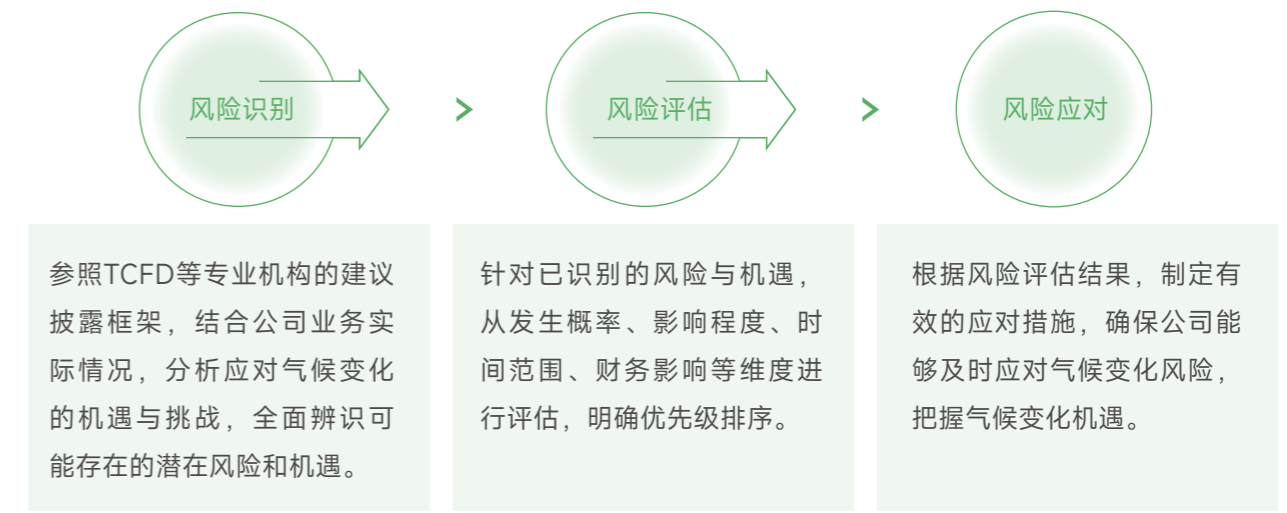
影响价值链环节：指上游（涉及原材料供应商、采购和物流等环节）、运营（涉及生产、制造和内部流程等环节）、下游（涉及分销、销售和客户服务等环节）。

优先级排序：综合考虑发生概率、影响大小、影响时间范围等因素，结合公司实际，优先级排序分为“低”“中”“高”。

注：报告其他章节关于发生概率、影响大小、影响时间范围、影响价值链环节、优先级排序定义与上文一致，将不再重复说明。

影响、风险和机遇管理

公司制定《气候风险管理办法》，建立气候风险识别、评估及应对机制，通过规范化的风险管理流程，有效应对气候变化挑战，确保业务运营的连续性和可持续性。



指标与目标

公司积极响应国家低碳发展战略，持续推进温室气体减排工作，科学制定近期及中期碳减排目标，同时充分发挥城镇燃气清洁能源保供优势，积极推动下游用户天然气清洁替代，以实际行动助力全社会2060年前碳中和目标实现。

指标	单位	2025年温室气体排放情况
温室气体排放总量	吨二氧化碳当量	121,557.70
直接温室气体排放量（范围一）	吨二氧化碳当量	43,404.98
间接温室气体排放量（范围二）	吨二氧化碳当量	78,152.72
温室气体排放强度	吨二氧化碳当量/百万元营收	47.66

注：温室气体排放量依据《中国石油和天然气生产企业温室气体排放核算方法与报告指南（试行）》附录二、《2023年电力二氧化碳排放因子》和《综合能耗计算通则GB/T2589-2020》进行核算。

温室气体排放管理

公司积极践行低碳发展理念，通过采用清洁能源、更换节能设备、开展温室气体核查等举措，持续优化能源结构，减少温室气体排放，稳步迈向清洁高效的低碳运营模式。

购买绿色电力



公司通过采购绿电等方式推进能耗置换，提升可再生能源在总能耗中的占比，进一步降低运营环节的温室气体排放。

技术改造



鄂尔多斯水发聚焦技术改造，开展节能降耗专项行动，通过参数调整、流程优化等措施降低液厂整体能耗；启动提氦项目，利用BOG气体回收提取氦气，增加效益的同时降低碳排放量。

碳足迹核算



派思设备委托第三方机构对项目设备进行碳足迹评价，报告期内完成2024年度碳核查工作，并对碳足迹核算报告和证书进行公布。

温室气体核查



派思设备严格遵循行业指南编制温室气体排放报告，委托第三方机构开展核查工作，并依据核查结果针对性实施减排优化举措。

节能设备更换



派思设备定期淘汰落后的高耗能设备，在采购新设备时优先选择高效等级的节能产品，并安排专人负责设备维护与检查；工厂照明全部采用节能灯，且照明采用分级设计，分区控制。

强化环境管控

环境合规管理

公司严格遵守《中华人民共和国环境保护法》等相关法律法规，制定《环境保护管理制度》，各级权属公司严格落实公司指示要求，结合自身业务特点制定环境保护实施方案，共同构建覆盖全面的环境管理体系，持续控制和降低生产运营活动对环境造成的负面影响。报告期内，公司未发生环保事故和环境领域违法违规事件。

公司设立EHS管理机构，负责组织与协调整体安全环保工作，监督下级权属公司环境管理情况；各权属公司EHS机构组织实施本单位环境管理工作，并对下属生产经营单位环保情况实施监督管理；各生产经营单位EHS机构承担本单位安全环保主体责任，同时接受上级机构的监督与指导，各层级职责清晰、相互协同，形成分级管控的环境管理组织架构。

报告期内，派思设备通过ISO 14001环境管理体系认证。



派思设备环境管理体系认证证书

环境管理目标 >>>

公司积极履行环保责任，明确污染物排放与废弃物管理目标，严格落实合规处置与排放要求，持续提升环境管理水平。

环境管理目标	2025年达成情况
零环境事故	已达成
废水100%达标排放	已达成
废气100%达标排放	已达成
固体废弃物100%依法合规处置	已达成

报告期内

公司环保投入总金额

104.67万元

缴纳环境保护税

0.63万元

环保意识培养 >>>

公司及各权属公司定期组织环保专题培训与宣传活动，持续提升全员环保意识和行动自觉，积极营造人人关注环保、事事践行节能的绿色文化氛围。



通辽隆圣峰组织环保知识安全培训

2025年4月30日，通辽隆圣峰组织开展环保安全知识专项培训，重点围绕环境保护相关法律法规、日常节能降耗实操要求等内容进行系统讲解，培训结束后随即开展现场考核，全体参训人员考核及格率达100%。



报告期内

公司共开展环保培训

11次

累计参与

991人次

培训总时长

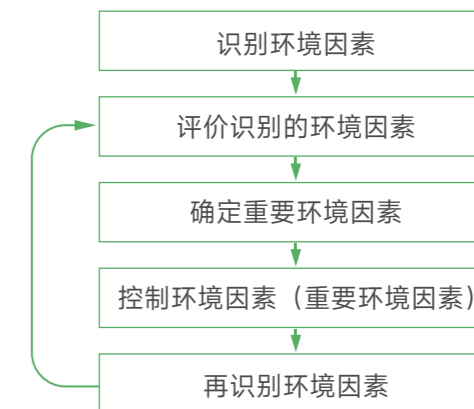
304.5小时

环境风险管理

风险管理流程 >>>

为系统管控生产经营各环节的环境风险，公司制定《风险评估管理制度》，明确环境风险识别、评估等相关流程，协调和监督各级权属公司落实风险评估工作。

派思设备根据公司要求，制定《环境因素识别与评价控制程序》，全面识别产品、活动及服务各环节的环境因素，针对重要环境因素实施专项管控措施，最大程度降低环境风险事故发生概率。



派思设备环境因素控制流程

环境监测 >>>

公司定期开展环境监测，严格管控生产运营过程中污染物对周边环境的影响。为落实公司环境监测要求，派思设备制定《环境绩效的监视和测量控制程序》，定期委托地方生态环境部门对废水、废气及噪声开展监测，对异常指标及时协同责任部门整改，防范污染物超标排放风险。报告期内，公司及各权属公司开展废气、噪声自行监测，污染物监测合格率达到100%。

项目	主要内容	最低频率	监测方法	主要标准依据
废水	化学耗氧量、pH值、固体悬浮物、动植物油等	1—4次/年	外部监测	《城镇污水处理厂污染物排放标准》GB18918-2002 《污水综合排放标准》GB8978-1996
		每次排放前	内部控制	内部程序文件、规程
废气	二氧化硫、非甲烷总烃、硫化氢、氟化物、氮氧化物等	1—2次/年	外部监测	《大气污染物综合排放标准》GB16297-1996 《饮食业油烟排放标准》GB18483-2001 行业或地方大气污染排放标准
废弃物	危险废弃物	根据风险评估自行转运周期（最长储存期限不得超过1年）	内部控制	《国家危险废物名录》
噪声	厂界噪声	1年/次	外部监测	《工业企业厂界噪声标准》GB12348-2008

应急预案与演练 >>>

公司各级权属公司按照《国家突发环境事件应急预案》等法律法规，制定《突发环境事件应急预案》，明确突发环境事件分级管控流程，设立应急指挥部，确保突发环境事件发生时及时处置救援，最大程度减轻事故影响。

为进一步完善应急响应流程，各级权属公司结合实际情况定期开展应急实战演练，强化全员风险防范意识，提升员工应急处置水平和团队协作能力。



曹县启航开展防汛应急演练

2025年3月18日，为强化员工安全意识与防汛抗灾能力，帮助员工熟练掌握应急物资使用与防汛操作流程，曹县启航组织开展防汛应急演练。演练中各小组快速响应、协同配合，有序开展沙袋封堵、下水疏通、物资转移等抗洪抢险工作，有效提升了员工汛期安全防范的实战能力。



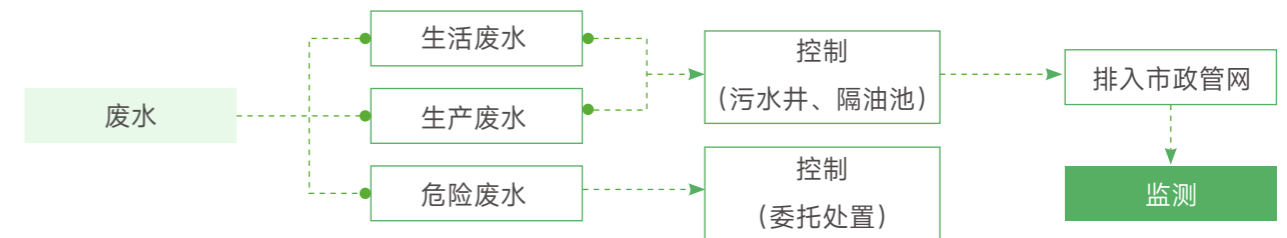
深化污染防治

公司严格遵循《中华人民共和国水污染防治法》《中华人民共和国大气污染防治法》《中华人民共和国固体废物污染环境防治法》等法律法规，制定《监测与测量管理制度》，规范污染物及废弃物的监测与控制流程，并监督权属公司落实污染治理措施，确保各项污染物排放符合国家及地方环保标准要求。

派思设备制定《废水、废气、噪声、固体废弃物控制程序》，明确各类污染物与废弃物的管控标准，由生产部、综合部分别负责生产及生活污染物、废弃物的处理工作，持续降低生产经营对周边生态环境的影响。

废水排放管理 >>>

公司产生的废水主要包括生产废水、生活污水和危险废水。公司严格执行国家和地方相关排放标准，对生产及生活废水进行集中处理后排入市政管网，危险废水则委托具备相应资质的第三方机构进行规范转运与处置。

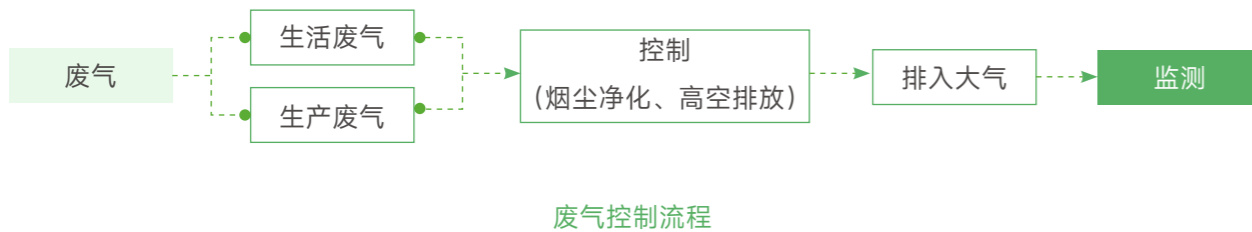


废水控制流程

水发燃气2025年废水排放情况		
废水排放量	吨	14,745.60
废水排放强度	吨/百万元营收	5.78
化学需氧量 (COD)	吨	0.2142
悬浮物	吨	0.0831
PH	--	7.06-7.31

废气排放管理 >>>

公司产生的废气主要包括焊接烟尘、喷漆废气、汽车尾气和食堂油烟等。公司坚持源头控制与末端治理相结合，在运营中严格控制废气排放，采用烟尘净化、高空排放等方式对废气进行有效处理。



水发燃气2025年废气排放情况	
废气排放量 (吨)	废气排放强度 (吨/百万元营收)
15,117	5.93

废弃物处理 >>>

公司日常运营产生的一般废弃物主要包括废弃办公用纸、金属废弃物、塑料废弃物、普通生活垃圾等。公司实施科学规范的废弃物分类与处置流程，对各类废弃物采取分类收集、回收利用等措施，持续提升废弃物循环利用率，减少对环境的影响。

<p>废弃办公用纸</p> <p>背面可利用的办公用纸二次使用后再废弃；机密性文件经粉碎后，作为生活垃圾统一处置。</p>	<p>金属废弃物</p> <p>生产过程中产生的金属废弃物委托具备资质的专业回收单位进行回收。</p>
<p>塑料废弃物</p> <p>可回收利用的包装物统一收集留存、二次利用；无法利用的则放置于指定场所，累积至一定量后统一出售给废品收购站。</p>	<p>普通生活垃圾</p> <p>放于指定的垃圾箱内，经分类处理后，由政府指定的环卫部门回收处理。</p>

针对危险废物管理，鄂尔多斯水发制定《危险废弃物安全管理制度》，建立以董事长（总经理）为第一负责人的危险废物管理小组，全面领导危废管理工作，由安全部、生产部分工落实具体废弃物处置任务，确保危险废物依法合规处置。

派思设备制定《危险废物管理制度》，对危险废物转移实施规范管理，产生的危险废物均委托具备资质的单位处置，并签订委托处置合同。派思设备设立危险废物专用仓库，对危险废物实行统一收集、集中暂存；仓库内配备通风设备、自动监测与报警系统，由专人负责实时监控贮存情况，并配置完善的安全消防设施，确保危险废物合规、安全存放。



派思设备危险废物贮存间

报告期内			
公司废弃物产生总量	废弃物产生强度	一般废弃物产生量	
350.60 吨	0.14 吨/百万元营收	79.08 吨	
一般废弃物处置量	危险废物产生量	危险废物处置量	废弃物合规处置率
79.08 吨	271.52 吨	271.52 吨	100%

噪声管理 >>>

公司产生的噪声主要来自车床、型材切割机等生产设备。公司采取降噪、隔音等措施，减少生产噪声对周边环境的影响，同时定期开展噪声监测，确保噪声排放符合国家及地方标准。



噪声管理措施

- 生产设备在工作时间向周边排放的工业噪声，须严格符合《工业企业厂界环境噪声排放标准》，确保昼间噪声≤65dB，夜间噪声≤55dB。
- 对于主要噪声产生设备建立定期维护机制，发现异常声响或振动时立即停机检查维修。
- 在新购设备或进行生产技术改造时，优先选用低噪声设备与工艺，确保厂界噪声持续达标。

践行绿色运营

绿色办公 >>>

公司积极践行绿色办公理念，推行节约水电、纸张循环利用等措施，将环保要求融入日常运营各环节，以实际行动履行绿色环保责任。



节约用水

- 用完水后随手关闭水龙头，杜绝“长流水”现象。
- 定期检查食堂、宿舍、办公等区域用水设备，严禁跑冒滴漏现象发生。



节约用电

- 优先选用节能型空调设备，在满足舒适度的前提下，尽量缩短空调运行时间。
- 办公室光线充足时，少开或不开照明灯具，充分利用自然光。



节约办公耗材

- 各部门主动减少办公资源消耗，例如节约办公用纸，使用“可再利用纸张”进行打印或复印。



强化节能宣传

- 张贴节水、节电宣传标识，时刻提醒员工养成节约习惯。



绿色生产 >>>

派思设备为核心生产主体，将可持续发展理念深度融入生产制造、服务体系及运营流程，在原料采购、产品设计等环节注重资源循环利用，系统推进绿色产品研发与绿色工厂建设，致力于为客户提供高效、低碳、安全的能源装备解决方案。



绿色制造

生产环节引入智能化管理系统，实现资源消耗动态监控与精准调控，关键工艺配置废气、废水、噪声全要素环保治理装置；优化生产流程与物料周转路径，形成集约化生产模式，提升资源综合利用效率。



绿色设计

产品设计与生产环节严格遵循环保法规，优先选用环境友好型材料和工艺，减少并替代有害物质使用；通过结构优化、材料轻量化、模块化设计等方式提升材料利用率、降低资源消耗，持续推进旧库存物资的合理化利用。

报告期内，派思设备顺利通过辽宁省绿色制造名单认定，获评“省级绿色工厂”“市级绿色工厂”荣誉称号。



绿色产品与服务 >>>

在公司绿色发展战略的引领下，各权属公司以创新为引擎，凭借领先的设备技术和卓越的工程能力，为能源行业绿色转型提供更优质的解决方案，以实际行动践行绿色发展使命，助力低碳经济发展。



撬装式工艺气体压缩机

派思设备自主研发的工艺气体压缩机系统采用集成化滑阀调节、高效润滑过滤和紧凑撬装设计，可处理氢气、天然气、二氧化碳等多种气体，在天然气增压、工业气体处理和碳捕集等场景中，能够实现气体的高效稳定压缩与输送，提升能源利用效率，减少系统能耗与泄漏风险，是流程工业节能改造和气体资源化利用的关键装备。

7HA级燃机转子冷却系统模块

针对GE 7HA型燃气轮机在极端工况下冷却不足的行业痛点，派思设备成功研发出专用转子冷却系统模块。该模块通过创新的闭环温控逻辑，精准调控冷却介质供应，显著提升了燃气轮机在复杂工况下的运行稳定性与发电效率，其推广应用有助于减少非计划停机与能源浪费，提升机组整体能效，降低单位发电碳排放，直接支撑电力行业的节能降碳目标。

创新调压技术助力绿色能源升级

派思设备为连云港石化产业基地公用工程岛项目量身打造高性能天然气调压站，以技术创新为驱动，实现清洁高效供能与应急保障能力双突破，成为能源设备领域创新实践的典范。

针对IGCC气源与天然气混合燃料特性，创新研发的调压系统不仅精准适配燃机纯天然气燃烧工况，更实现最大60%体积比例掺混合成气稳定运行，显著拓宽能源应用边界，提升综合利用效率，为清洁能源替代注入技术动能。





胜动燃气神堂瓦斯发电项目成功并网发电

胜动燃气建设的山西阳泉神堂煤业4.2MW瓦斯发电项目一期工程4×700kW发电机组及配套系统完成安装调试，成功并网发电。项目投运后预计年发电量1,650万度，年减排二氧化碳约6,550.5吨，不仅为合作双方创造显著经济效益，更将大幅提升区域低浓度煤层气（瓦斯）清洁高效利用水平。



优化资源利用

能源管理

公司严格遵守《中华人民共和国节约能源法》等法律法规，持续完善能源管理体系，推动权属公司采用工程技术与行政管理相结合的方式，全面提升能源利用效率。子公司胜动燃气制定《节能降耗控制程序》，明确能源管理标准和使用规范，强化能源消耗动态监测与考核管理，推动节能工作常态化、规范化开展。

能源管理组织架构

运营管理部

宣传贯彻国家、上级部门的能源管理方针、政策和制度；组织制定能源管理方面的制度，并监督检查执行情况；确定节能、技措计划并组织实施和检测；考核权属公司能源消耗、节约情况。

党政办公室

负责水、电、气、暖及配套设施的管理；对公务用车的用油进行控制。

各子公司

负责本单位水、电、气、暖及配套设施的运行、巡检与整改，制定修订设备能耗标准并开展能耗考核与管控。



派思设备能源管理体系认证证书

节约能源措施 >>>

公司生产运营主要以电力、天然气、汽油、柴油等为主要能源。公司及各权属公司持续提升能源利用效率，通过推进节能技改、采用先进设备与工艺、引入数字化管理系统等措施，将节能降耗要求深度融入生产运营各环节，积极践行绿色低碳发展模式。



屋面并网光伏发电系统

派思设备充分利用可再生能源，建设100kWp屋面并网光伏发电系统，年均发电量约10.85万kWh，有效降低了对传统电力的依赖，减少化石能源消耗。2025年，派思设备使用光伏电量为108.4MWh，占2025年全年用电量的7.1%。



水发燃气2025年能源消耗情况

天然气 (万立方米)	542.75
汽油 (吨)	77.71
柴油 (吨)	45.71
瓦斯 (万立方米)	3,200
井口天然气 (万立方米)	950
焦化气 (万立方米)	390
光伏发电 (千瓦时)	108,350
外购电力总量 (万千瓦时)	14,174.10
能源消耗总量 (吨标准煤)	45,585.50
直接能源消耗总量 (吨标准煤)	28,152.21
间接能源消耗总量 (吨标准煤)	17,419.97
不可再生能源消耗总量 (吨标准煤)	45,572.18
可再生能源消耗总量 (吨标准煤)	13.32
能源消耗强度 (吨标准煤/百万元营收)	17.87

水资源管理

公司严格遵循《中华人民共和国水法》等法律法规，全面加强生产与生活用水管控。公司用水来源主要依托市政供水和地下水取水，不存在水资源风险。

为落实公司水资源管理要求，派思设备制定《资源、能源控制程序》，规范生产生活用水流程，由财务部监督各环节用水与节水情况，各部门在日常运营中持续落实节水措施，提升水资源利用效率。

各权属公司积极引进新型节水设备与工艺，严格规范日常用水管理，持续推动水资源高效循环与可持续利用。同时，定期开展节水教育和宣传培训活动，向员工普及水资源保护知识和实用节水方法，推动节水理念融入生产运营各环节。



节水措施

- 车间生产用水实施循环利用，降低水资源损耗。
- 禁止直接使用自来水冲刷岗位地面、设备、车辆及浇灌绿化。
- 推广采用节水型设备，加强生产工艺与设备的节水改造。

水发燃气2025年水资源消耗情况

新鲜水取水总量	吨	58,343.55
其中：市政购水	吨	42,485.55
地下水	吨	15,858
总用水量	吨	58,343.55
新鲜水用量	吨	58,343.55
用水强度	吨/百万元营收	22.88

物料管理

公司制定《物料编码管理办法》，坚持统一、深度应用的管理原则，借助智采e平台对物料进行分类编码管理，推动物料管理流程规范化和采购业务数字化转型。

在燃气装备制造板块，派思设备制定《仓库管理制度》，规范物料入库、存储及防护流程，实现物料管理全程可追溯、可管控。同时，践行循环经济理念，优先采购环保可持续物料，持续提升资源利用效率。



派思设备物料管理措施

- 物料采购** 物料选择严格遵循“减量化、再利用、资源化”原则，建立绿色供应商评估机制和环保材料应用标准，确保产品从设计源头就具备生态价值。
- 物料标识** 物料入库前先置于待检区，经仓库管理人员核对名称与数量后，由检验员进行检验。合格物料依据《材料标记移植规定》进行标记，并贴附绿色合格标签后方可入库。
- 物料入库** 经检验合格的材料、零件及设备，按类别、规格、型号存放于指定货架或区域。必要时，在货架或区域内设置产品标识牌，以区分不同产品。
- 物料追溯** 生产过程中使用材料的追溯，严格执行《材料标记移植规定》并保持完整记录。

守护生态与生物多样性

公司积极响应《生物多样性公约》等国际倡议，严格遵守生物多样性法规及尽职调查要求，制定《生物多样性政策》《生物多样性保护承诺》，建立以董事会为最高决策层的生物多样性管理体系，全面统筹生物多样性保护与可持续发展工作。

公司在项目建设与运营前期开展环境影响评价，重点评估项目对周边生物多样性的潜在影响，确保生产运营选址避开各类生态敏感区域。同时，公司严格管控生产过程中的各类污染物与噪声排放，致力于维护周边河流、农田等生态系统的长期健康与稳定。

各权属公司积极开展生态修复与治理工作，针对因项目建设而受到影响的区域实施土壤修复和植被恢复，并加强对燃气输气管线的日常巡检排查，及时预防水土流失等潜在生态风险，实现企业发展与生态保护的和谐共生。报告期内，公司及各权属公司运营所在地均不位于或邻近生态敏感区域，生产活动未对当地生态环境产生重大不利影响。



高密豪佳践行生态施工理念

在燃气管道铺设中，高密豪佳践行“生态优先”理念，积极履行环保责任。针对城市绿地及生态敏感区，采用“微创式”非开挖技术，利用水平定向钻工艺在地下深处铺设燃气管道，完整保护地表植被与土壤结构，并配备移动雾炮机控制扬尘，最大限度降低施工对周边环境的影响。



“燃”砺匠心 共创产业新篇



水发燃气始终秉持“为顾客提供技术先进、质量可靠、服务周到的产品和服务”的经营宗旨，以精益求精的精神筑牢质量安全底线，以持续突破的技术创新驱动行业升级，以共生共赢的理念打造负责任的供应链，以严谨周密的举措守护数据安全与隐私，致力于为行业树立安全、创新、可持续的发展典范。

响应的SDGs



- 筑牢质量安全
- 驱动技术创新
- 打造责任供应链
- 守护数据安全

筑牢质量安全

水发燃气作为清洁能源供应商与高端装备制造企业，严格遵守《中华人民共和国产品质量法》等相关法律法规，在城镇燃气运营、燃气装备制造、LNG业务及分布式能源综合服务四大核心业务领域，全面推行严格的质量管控标准，持续优化客户服务流程，为客户提供全方位、高品质的产品与服务保障。报告期内，公司未发生产品或服务相关的安全与质量重大责任事故。

治理

公司贯彻“关注顾客，全员参与，持续改进”的质量管理方法，秉持“顾客至上，精诚服务；科技为本，创新为魂；全员参与，持续改进；精益求精，保质保量”的质量方针，牢固树立“质量第一，顾客至上”的经营理念，建立完善的质量管理与客户服务管理体系，由运营管理部监督各权属公司落实质量标准，对产品与服务全流程实施严格质量管控。

子公司派思设备专注燃气装备制造业务，制定《质量、环境、职业健康安全手册》《产品监视和测量控制程序》《不合格品控制程序》等一系列管理制度，由总经理统筹质量管理工作，生产部承担制造过程与成品自检职责，质检部负责产品全流程检验与试验，各相关部门协同联动、高效配合，全方位保障产品品质，持续为客户提供质量可靠的燃气设备。

报告期内，派思设备、胜动燃气通过了ISO 9001质量管理体系认证。



派思设备质量管理体系认证证书



胜动燃气质量管理体系认证证书

战略

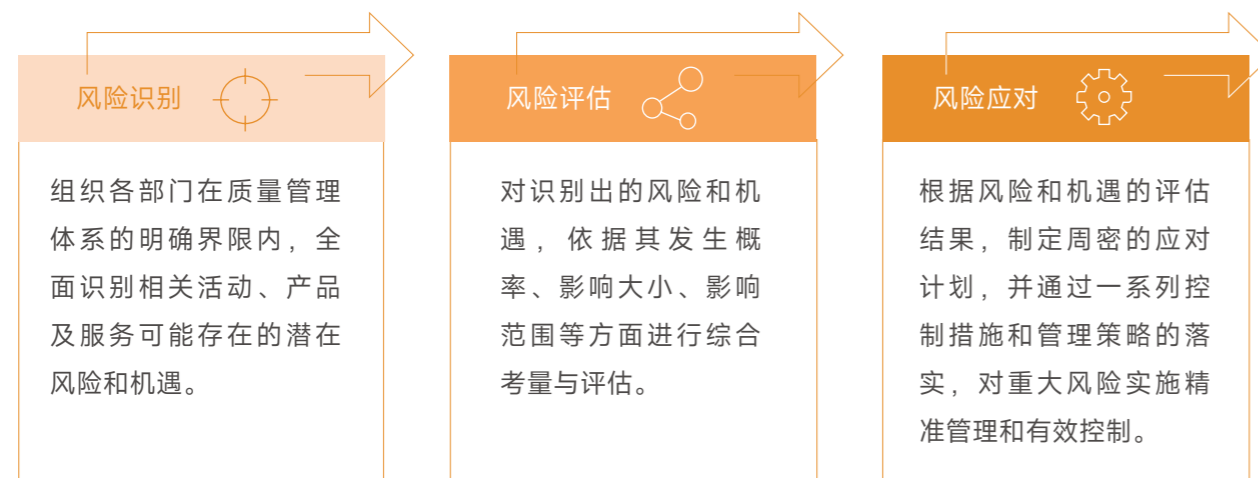
公司持续关注产品与服务全流程中的各类风险与发展机遇，及时识别并解决潜在问题，制定针对性的应对措施，确保质量与服务管理体系持续稳定、有效运行。

风险类型	风险描述	发生概率	影响大小	影响时间范围	影响价值链环节	优先级排序	潜在财务影响	应对措施
市场风险	若公司燃气设备存在质量问题或燃气供应稳定性不足，将导致客户满意度与信任度下降，客户可能转向其他能源供应商或替代能源，进而造成公司产品需求量减少、市场份额萎缩，对公司经营业绩产生不利影响。	低	中	中长期	运营下游	中	运营成本增加、营业收入减少	<ul style="list-style-type: none"> 建立覆盖天然气全产业链的质量管控体系，保障产品与服务质量安全。 将质量与服务指标目标分解至各责任部门，监测目标完成情况，对偏差项及时分析原因、整改落实。

机遇类型	机遇描述	发生概率	影响大小	影响时间范围	影响价值链环节	优先级排序	潜在财务影响	应对措施
技术机遇	人工智能、物联网等新技术正加速应用于燃气行业，为公司提升燃气设备安全、优化燃气输配服务的稳定性与可靠性带来重大机遇，助力公司赢得客户信任，巩固市场地位、扩大市场份额。	高	高	短期 中期 长期	运营下游	中	营业收入增加、运营成本减少	<ul style="list-style-type: none"> 运用新技术实时监测燃气管网等关键设施，主动预防潜在风险。 打造数字化服务平台，实现质量问题的精准追溯与快速响应，提升客户信任度。

影响、风险和机遇管理

公司建立了质量风险管理流程，系统地识别、评估并应对产品及服务在安全与质量方面的潜在风险与机遇，持续保障产品质量的稳定性与可靠性。



指标与目标

公司以客户需求为导向，明确设定质量与服务管理目标，将目标细化分解至各责任部门，定期对目标完成情况开展跟踪与考核，确保质量管理体系稳定运行。

目标	2025年达成情况
产品一次检验合格率≥98%	产品一次检验合格率100%
顾客满意度≥94分	顾客满意度98.67分
顾客反馈24小时内响应	顾客反馈均在24小时内响应并解决

质量管理措施

全生命周期质量管理 >>>

在燃气装备制造环节，公司实施生产全流程的严格质量管控，每道工序必须经检验合格后，方可进入下一道工序生产，坚决杜绝不合格品流入后续环节。产品出厂前，公司严格执行终检程序，通过原料入厂检验、工序间交叉监督、成品质量全面检测及组装测试等多环节控制，保障产品出厂合格率。

派思设备依据《产品监视和测量控制程序》，对采购的原材料、零部件、外协加工产品，以及制造过程中的在制品和最终成品的关键特性，采取严格管控措施，确保产品质量持续符合客户的高标准要求。



不合格品处置 >>>

派思设备依据《不合格品控制程序》，对不符合质量要求的产品进行识别和控制，根据不合格品的性质和影响采取针对性的管控措施，防止不合格品非预期使用或交付。

不合格品处置措施



- 对检验不合格的采购、外协产品，采取退货、换货、维修等措施。
- 对生产过程及成品检验中发现的不合格品，采取返工、返修、报废等措施，消除发现的不合格项。
- 产品在交付或使用后发现不合格，与顾客协商给予维修、更换或赔偿处理，并采取纠正措施，防止问题再次发生。
- 对所有不合格品进行标识与隔离，防止其流入下一环节。

减少有毒有害物质使用

派思设备在产品研发阶段，便将减少有毒有害物质的使用作为重点考量。生产环节中，对有毒有害物质的替代方案开展可行性评估，以无铅油漆替换常规油漆，所用油漆均通过第三方检测，重金属元素均未检出，实现了有害物质的合规替代。

派思设备产品以金属材料为主要原材料，设计阶段充分兼顾设备的易拆解性，严控材料中有毒有害物质的使用。产品交付客户时，同步提供有害物质清单，便于设备拆除时对有害物质进行分类分离，降低环境影响，提升可回收材料的利用率。

生产设备管理

为保障生产经营平稳有序开展，公司制定《设备设施安全管理制度》，对设备设施的采购与验收、使用维护及报废处置全流程做出明确规定，并通过不定期检查、考核，监督各权属公司落实设备设施安全管理要求。

公司配备生产设备及检验仪器设备，对主要生产设备实施定期维护保养，保障设备稳定运行；长期停用后需重新启用的设备设施，在启用前均开展全面检查与性能测试，确认状态安全合规后方可投入使用。

报告期内

公司开展年度质量内审	聘请第三方机构抽检	产品出厂合格率	产品召回比例
55次	65次	100%	0%

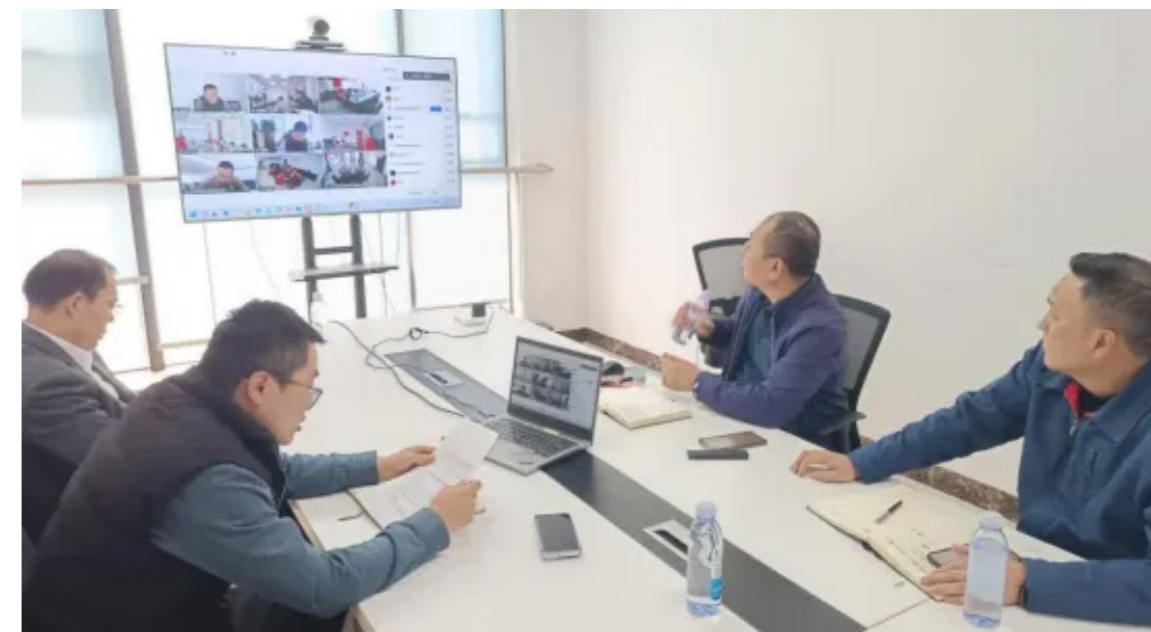
产品质量培训

为强化全员质量责任意识，公司定期组织产品质量安全培训，宣贯最新质量标准与检测技术规范，推动质量理念融入企业文化，持续营造全员重视质量、严守质量、追求卓越的工作氛围。报告期内，公司组织开展质量培训25次，累计参与328人次，培训总时长200小时。



流量计选型设计专项培训

2025年12月30日，水发燃气成功举办“工商业流量计选型与设计”专项培训。本次培训紧扣“强化前期设计管理、筑牢工程建设根基”核心主题，聚焦工程团队专业能力提升与设计单位实操需求赋能，以精准化、实战化的培训内容，为公司高质量发展注入坚实动力。



安全稳定供气

为有效应对极端天气等各类突发状况，持续提升天然气供应保障能力，确保下游用户用气稳定，通过隆圣峰制定《天然气供应应急预案》，专门成立天然气供应应急领导小组，统一负责应急事件的决策部署、现场指挥与统筹执行，全力保障紧急状态下天然气安全稳定供应。



通辽隆圣峰天然气供应应急措施

- 接到下游用户因极端天气导致供气不足的通知后，市场营销部第一时间核实情况并上报应急领导小组，同步协调运输车队紧急供气。
- 点供用户设备发生紧急故障时，立即联系生产运行部，安排维修人员赴现场抢修。
- 针对民生或公共设施供暖用户，若极端天气下福安屯母站、甘旗卡母站充装紧张，市场营销部第一时间协调场站优先保障重点用户用气，确保民生供暖。

作为区域燃气供应骨干企业，高密豪佳秉持“管理精细化、应用场景化、供应可靠化”的运营理念，依托智慧化管控与精细化运维，保障场站设备高效稳定运行，为区域能源安全稳定供应筑牢坚实保障。



高密豪佳已建成完善的供气设施体系，运营管理1座门站、3座高中调压站及1座LNG调峰站。场站配置调压器、过滤器、流量计等核心设备，并配套安全阀、压力表等安全附件，为安全供气提供硬件支撑。



高密豪佳全力推进智慧场站建设，在门站值班室设立中心调度室，部署智慧燃气管理平台，实现设备运行智能化管控。该平台可实时监测各场站设备运行状态、压力、流量等关键指标，直观呈现燃气输送全工艺流程，参数异常时自动报警，将传统“事后处置”模式转变为“事前预警、主动防控”。



客户服务管理

客户投诉响应 >>>

公司始终将客户需求放在首位，通过走访、网络、电话、邮件等多渠道主动倾听客户反馈，建立高效的投诉响应与处理机制。

燃气装备制造板块，派思设备制定《与顾客有关的过程控制程序》，由售后部统一收集客户反馈并处理投诉，接到反馈后2小时内必须响应，全程跟踪处理进度。

城镇燃气运营板块，高密豪佳制定《客户投诉处理及考核管理规定》，设立运行客服部专门受理客户投诉。各责任部门在收到投诉单后，按照“轻度投诉4小时内处理，一般投诉24小时内处理，重大投诉48小时内处理完毕”的要求处理，并及时向客户反馈最终处理结果。

报告期内

公司客户投诉数量

158件

客户投诉解决率

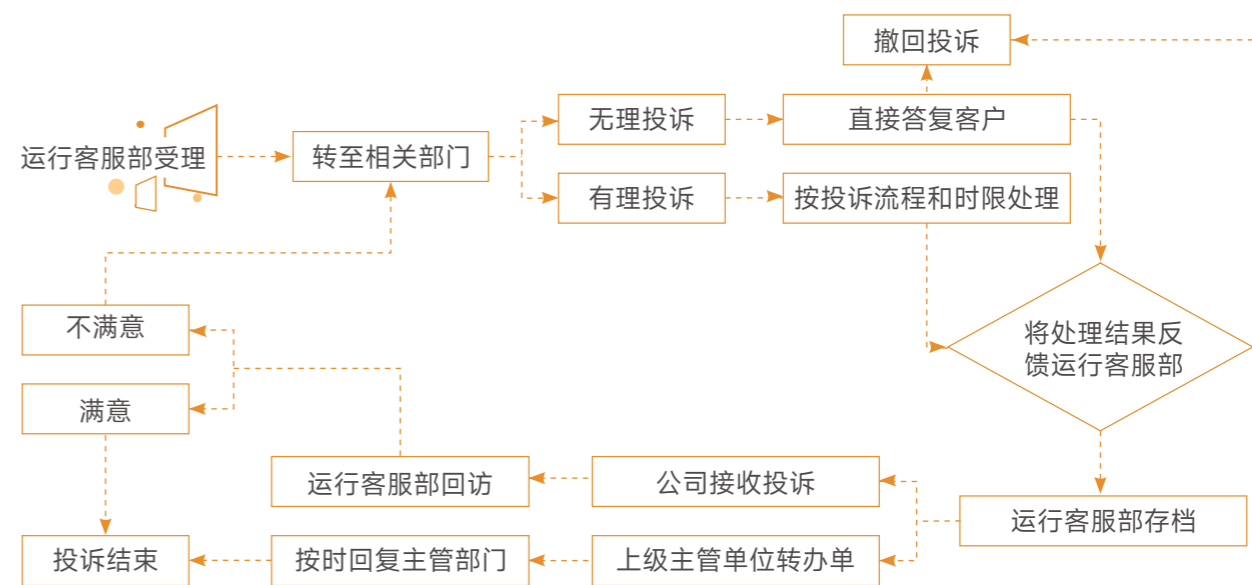
100%

应对客户投诉响应考核次数

28次

应对客户投诉响应考核通过率

100%



高密豪佳客户投诉处理流程

提升客户满意度 >>>

公司始终坚持以客户为中心的发展理念，建立满意度调查与反馈机制，每年定期开展客户满意度调查，全面了解客户的需求与期望，为公司制定针对性改进策略提供有力依据，持续提升客户满意度。

燃气装备制造板块，派思设备制定《顾客满意度测量控制程序》，由售后部牵头，通过问卷调查等方式开展客户满意度调研，对调研结果进行统计分析评价，快速响应并解决客户不满意的问题。同时，派思设备提供现场安装调试指导、设备维保等全流程售后服务，全方位提升客户体验与满意度。

燃气运营服务方面，高密豪佳制定《燃气报装办事指南及服务标准》，为用户提供“一站式服务”，对从报装到通气的全流程进行专人监督与指导。服务结束后，通过现场或电话回访收集用户反馈，并对发现的问题落实整改，确保服务质量赢得用户满意与信赖。此外，高密豪佳持续优化服务模式，推出“错峰安检”机制，并为燃气表到期的用户批量更换新型物联网燃气表，支持线上充值与用量实时查询，为用户提供安全、便捷的用气体验。

客户服务培训 >>>

公司高度重视客户服务能力建设，定期组织开展客户服务专项培训，推动服务标准落地，持续提升服务团队的专业素养与服务水平，为客户提供高效、专业、贴心的全流程服务支持。



2025年11月，派思设备组织开展售后项目交接事宜专项培训，由公司内部资深专家担任讲师，围绕项目交接流程、技术文档规范、客户沟通技巧及常见问题处理等核心内容进行深入讲解与实操演练。通过本次培训，参训人员系统掌握了标准化交接流程，进一步提升了售后服务的效率和质量，为客户满意度持续提升奠定了坚实基础。



负责任营销 >>>

公司严格遵守《中华人民共和国广告法》等相关法律法规及行业规范，坚持诚信合规、负责任的营销原则，在各类营销宣传与市场推广活动中，坚决杜绝夸大描述、误导性陈述及虚假宣传行为。面向客户提供产品与综合解决方案时，如实、清晰地说明产品服务内容与相关事项，充分保障客户知情权与选择权。报告期内，公司未出现产品及服务信息、标识违规及营销宣传不合规事件。

驱动技术创新

水发燃气聚焦燃气装备制造、城市燃气、分布式能源和LNG业务四大主导产业的创新需求，坚持以重大技术攻关、重点产品研发和重大科技成果转化为导向，大力实施创新驱动发展战略，充分激发各权属公司的创新潜能，为公司高质量发展提供坚实有力的科技支撑。

治理

公司制定《科技创新项目管理办法》《科研平台管理办法》《科技成果管理办法（试行）》等一系列科技创新管理制度，建立以科技创新工作领导小组为决策层、专家委员会为咨询层、运营管理部为管理层、各创新平台为研发层、高等院校和科研院所为支持层、各权属公司为创新创效层的科技创新组织管理体系，建立科学高效的管理运行机制，增强公司整体科技创新能力与影响力。报告期内，公司研发投入1,884.26万元，占营业收入比例为0.74%。

组织	职责
科技创新工作领导小组	> 审议公司科技发展战略规划、重大政策、重点项目等事项，审定公司科技创新管理制度、年度科技创新计划，督导科技成果转化实施。
专家委员会	> 负责指导公司科技发展规划和年度科技创新计划编制，参与科技创新项目的可行性论证、验收和评价工作。
运营管理部	> 负责公司科技创新管理体系的建设与完善，履行科技创新工作的管理、监督、考核职责。
各权属公司	> 根据实际情况设置相应的科技信息部门，配置专职科技管理岗位，负责科技创新项目的具体实施。

战略

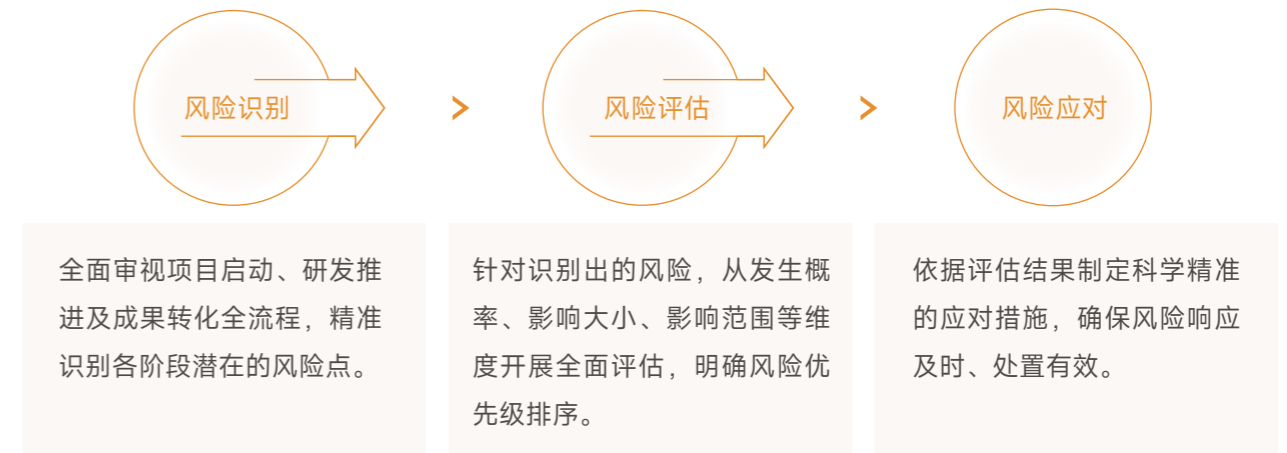
公司对科技创新全流程中的潜在风险与机遇进行系统识别与评估，制定针对性应对策略，在有效控制风险的同时，积极把握发展机遇，推动创新成果稳步落地。

风险类型	风险描述	发生概率	影响大小	影响时间范围	影响价值链环节	优先级排序	潜在财务影响	应对措施
投资风险	公司在研发创新过程中需投入大量资金，受研发项目失败、技术无法商业化、天然气市场需求变化等不确定性因素影响，可能导致投资无法收回或收益低于预期。	低	中	中长期	运营	中	运营成本增加	<ul style="list-style-type: none"> 对研发项目开展严格的可行性论证与风险评估。 结合研发规模与市场需求制定预算计划，严格管控成本。 积极开展产学研合作，降低研发投入压力。

机遇类型	机遇描述	发生概率	影响大小	影响时间范围	影响价值链环节	优先级排序	潜在财务影响	应对措施
市场机遇	依托研发创新，结合“双碳”目标与能源转型趋势，公司开发更高效、环保、安全的燃气技术与产品，有利于抢占天然气产业链升级的市场先机。	高	中	中长期	下游	中	营业收入增加	<ul style="list-style-type: none"> 通过市场调研精准把握需求，开发定制化产品。 积极参与行业标准制定、申报科技奖项，强化技术壁垒。 推动创新成果快速转化，扩大市场覆盖。

影响、风险和机遇管理

为保障科技研发工作的持续稳定推进，公司建立全流程科研风险管理体系，有效管控研发过程中的各类不确定性，从而提升创新成果的转化效率与质量。



指标与目标

公司制定明确的科技创新工作考核指标，以量化目标驱动研发投入与创新效能提升，稳步增强公司科技竞争力。

2025年目标	2025年达成情况
研发投入增长率不低于5%	研发投入增长率29.6%
研发投入强度增长率不低于3.6%	研发投入强度增长率31.62%

研发创新措施

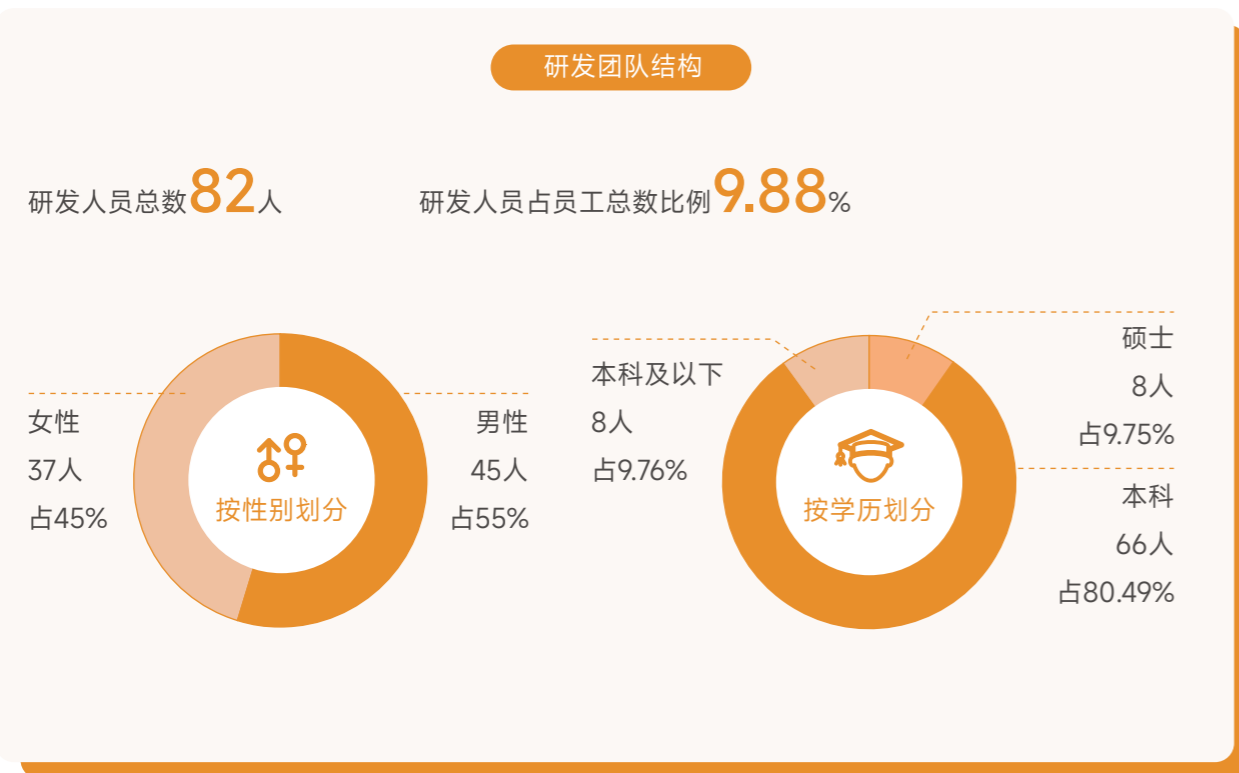
创新激励机制 >>>

为激发科技人员创新活力，公司制定《科技成果转化激励办法（试行）》《科学技术奖励办法》等激励制度，持续增强自主创新能力，推动公司科技进步。针对完成科技成果登记、取得良好经济效益的自主研发成果，及外部引进的科技成果转化项目，公司按规定提取一定比例的转化净收益，对成果转化团队予以专项激励。

同时，公司建立科技创新表彰奖励机制，对在科技创新工作中作出突出贡献的单位、团队和个人进行表彰嘉奖；鼓励各单位牵头或参与各级科技奖项申报、科研项目攻关及技术标准编制，积极争取各类科技资质，深入推进政策创效与科技成果转化创效工作。

创新人才建设 >>>

公司搭建科技人才库，实施人才梯度培育，为公司长远发展储备核心科技人才，每年针对不同岗位、不同层次的科技人员开展多类型专题培训，持续提升其专业水平与创新能力。



创新平台建设 >>>

公司以高新技术企业大连派思设备制造基地为载体，搭建研发、设计、工程建设、装备制造全流程科技平台，先后获得“高新技术企业”“辽宁省博士后创新实践基地”“科技创新先进单位”等荣誉。

报告期内，派思设备成功获批辽宁省博士后创新实践基地，在科技创新与人才培养领域实现重要突破，为吸纳、培育高层次创新型青年科技人才搭建坚实平台。



报告期内

公司及权属公司拥有省级专精特新中小企业**1**家，高新技术企业**2**家。

数字化建设 >>>

公司遵循“总体规划、局部先行”的顶层设计原则，立足天然气全产业链，融合大数据、可视化、GIS、移动应用等先进技术，构建智慧能源管理平台。通过中心调度工作台，对燃气门站、储配站、高中压站、大型工业用户站等生产场所的管线压力、温度、流量等参数开展实时监测与一体化数据整理分析，推动公司各板块业务实现标准化、智能化、集成化运营，为管理者开展主营业务生产、调度、应急及服务流程的科学精准决策提供支撑，有效提升公司业务管理效率与社会服务水平。



研发创新成果

公司高度重视研发创新，鼓励各权属公司坚持自主创新，积极联合高校、科研院所及产业链上下游单位深化产学研合作，持续加大关键技术攻关、核心产品研发与研发投入力度，不断提升自主创新能力与核心竞争力，加速推动科技成果高效转化与产业化落地。

在此基础上，公司以技术创新突破培育新质生产力，聚焦燃气装备高端制造、智能管网与智慧调度、多能融合与低碳利用等关键方向，推动产业链向高附加值、高技术含量延伸：依托智能巡检、在线监测、数字化调度等系统，实现管网安全可控、供应稳定高效；推动天然气与可再生能源互补协同，提升能源利用效率与绿色低碳水平；做强高端燃气装备核心配套能力，积极拓展海外市场与高端应用场景。以技术产业化、产业高效化双轮驱动，构筑可持续竞争优势，助力能源行业新型生产力体系建设。



派思设备自主研制半自动堆焊装置实现焊接质效双提升

2025年，派思设备成功自主研制出一款半自动堆焊装置，凭借更高效、智能的优势，为公司焊接生产领域带来了创新性的变化。

装置集成了送丝、保护、冷却等多项功能，使工艺参数更易控制，焊接产品合格率提升了20%—25%，焊接效率提高了30%—50%，同时，操作人员的疲劳感降低了60%，返工成本降低了50%，在效率、质量和劳动强度三个关键维度实现了质的飞跃。



派思设备实现压缩机领域里程碑突破

在全球制造业智能化转型及“双循环”格局下，派思设备联合天邦膜技术国家工程研究中心，成功中标陕西蒲城4万吨/年超高分子量聚乙烯装置膜分离系统项目，为其提供双螺杆压缩机组。

2025年，派思设备自主设计、制造、成撬的压缩机组正式交付，攻克高效压缩、智能化控制、节能降耗等技术难题，在高端装备制造领域实现里程碑式突破。





报告期内新增授权专利 (部分展示)



一种天然气与氢气掺混加热装置



大型过滤器的法兰盖起吊机构及其安装方法



一种天然气两级掺混装置



一种多功能燃气预热器

知识产权保护

为规范知识产权管理、强化知识产权保护，公司严格遵循《中华人民共和国专利法》《中华人民共和国著作权法》等法律法规，制定《知识产权管理办法》，对知识产权归属、运用、保护、管理等事项作出明确规定。运营管理部负责知识产权统筹规划、统一管理和提供服务支持，各权属公司科技管理部门承担本单位知识产权日常管理职责。报告期内，派思设备已通过知识产权合规管理体系认证。



派思设备知识产权合规管理体系认证证书

知识产权保护措施



- 建立知识产权登记制度，通过建立保密制度、订立保密协议等手段，保护知识产权和专有技术。
- 依法积极通过行政和法律诉讼等手段制止侵害公司知识产权的行为，维护合法权益。
- 在保护自主知识产权的同时，不得侵犯他人的知识产权，不得擅自将未经授权的知识产权用于公司生产经营。
- 定期组织开展知识产权知识更新和素质能力提升培训，提升知识产权工作管理效能和服务水平。

关键指标	总数	2025年获得数量
累计授权专利数 (项)	156	17
其中		
发明专利 (项)	15	5
实用新型专利 (项)	135	6
外观设计专利 (项)	6	6
软件著作权数 (项)	16	11
注册商标数 (项)	26	10

打造责任供应链

水发燃气严格遵循《水发集团采购与监督管理办法》的要求，构建统一规范的供应商管理体系，实施全流程严格管控，将ESG理念深度融入准入、评价、考核各环节，积极推动供应链可持续发展，着力打造公开、公平、公正的市场竞争环境。

治理

公司制定《供应商管理办法（试行）》，规范公司及各权属公司供应商准入、使用、评价、分级、处罚、淘汰等全流程管理。运营管理部作为采购工作主管部门，负责指导、监督采购人推进供应商不良行为整改及验收工作；各权属公司采购部门承担供应商综合评价职责，确保供应商管理规范有序。

战略

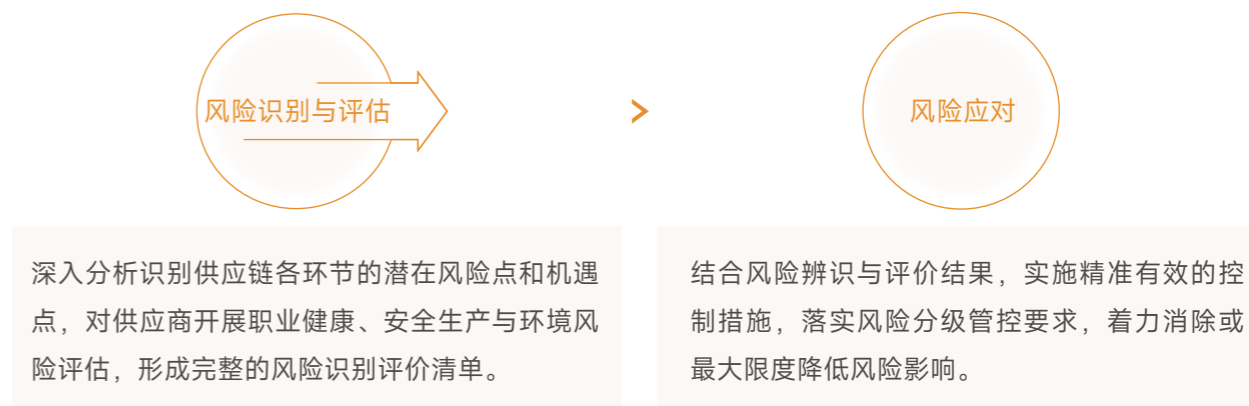
公司精准识别供应链的潜在风险与机遇，并采取针对性应对措施，不断增强供应链的稳定性与竞争力。

风险类型	风险描述	发生概率	影响大小	影响时间范围	影响价值链环节	优先级排序	潜在财务影响	应对措施
政策与法律风险	公司业务覆盖天然气上中下游全产业链，若局部或全链条领域出台新的行业政策，可能影响供应链稳定性与公司运营成本。	中	中	中长期	上游运营	中	运营成本增加	<ul style="list-style-type: none"> 实时跟踪国内外天然气的政策变化，包括价格、环保、市场准入等，建立快速响应机制。 与上游供应商建立长期稳定合作关系，通过签订长期合作协议锁定气源与成本，保障供应稳定性。
市场风险	LNG价格受市场影响显著，若天然气价格波动加剧或持续上涨，将直接增加公司采购成本，削弱各业务板块盈利能力。	中	中	短期/中长期	上游运营	中	运营成本增加	<ul style="list-style-type: none"> 降低对单一供应商的依赖，积极拓展多元化供应渠道，构建韧性供应链。 灵活调整采购策略，对冲市场波动风险。

机遇类型	机遇描述	发生概率	影响大小	影响时间范围	影响价值链环节	优先级排序	潜在财务影响	应对措施
技术机遇	国家加大先进信息技术投入，推动供应链管理数字化、智慧化转型，为公司降低供应链成本、提升运营效率创造了关键机遇。	高	高	短期/中期/长期	运营	中	运营成本减少	<ul style="list-style-type: none"> 搭建从需求发起、合同签订、履约执行到结算对账、支付的全流程采购供应链一体化平台，逐步实现采购供应业务全线上运行。

影响、风险和机遇管理

公司持续完善供应链风险管理体系，强化风险识别、评估与应对能力，提升供应链韧性与抗风险能力。

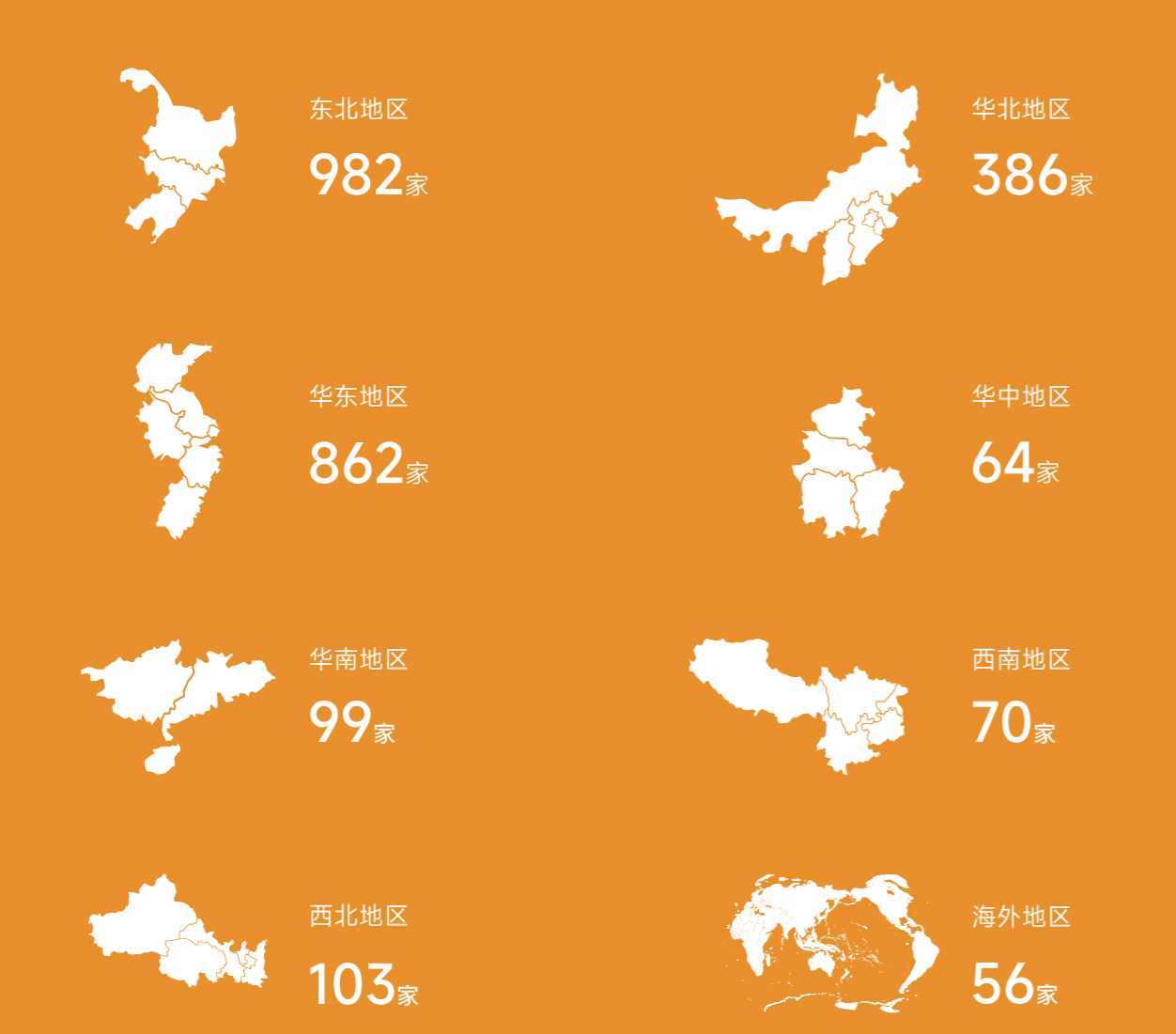


指标与目标

为全面提升供应链管理水平和公司确立供应商管理目标，不断加强对供应商各环节的监督与管控力度。

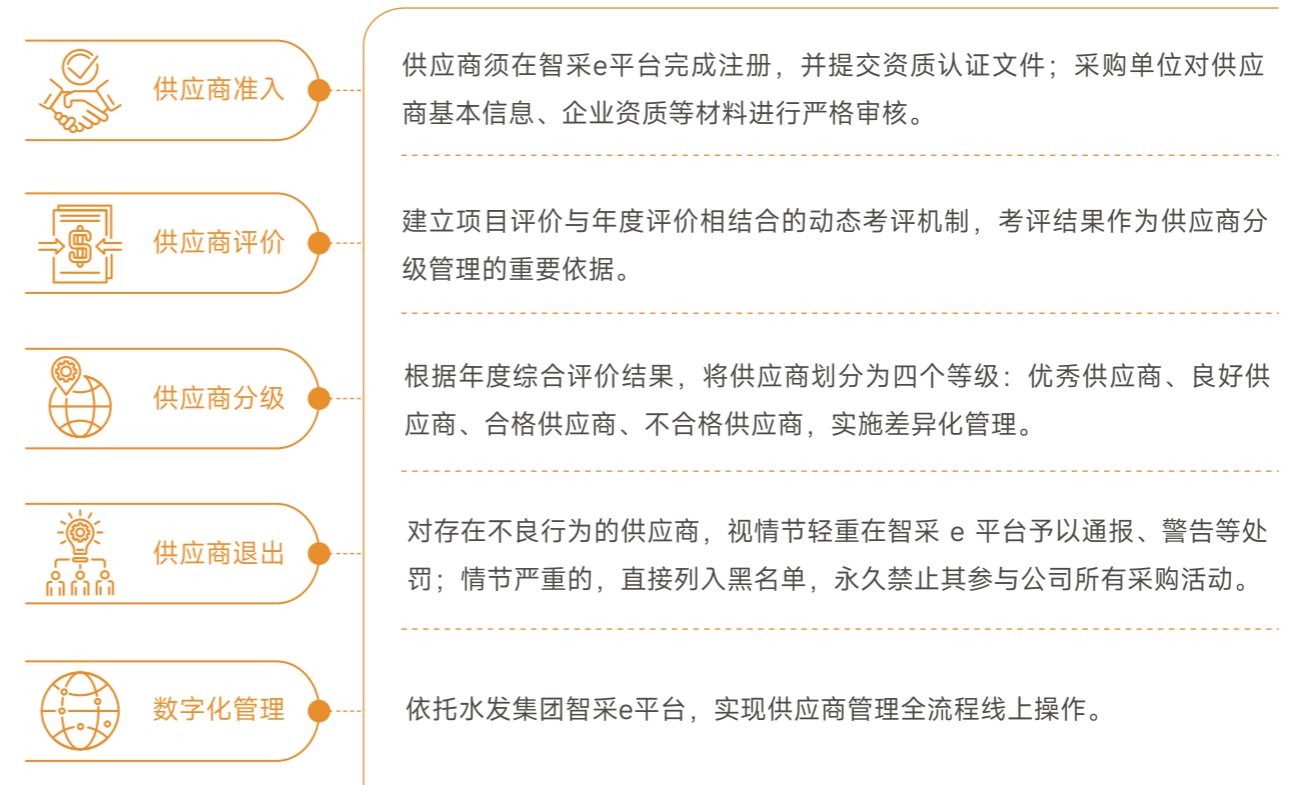
目标	2025年达成情况
优化供应商结构，持续提升供应商整体质量与合规水平。	供应商总数量2,622家，其中1,455家拥有质量管理体系认证，995家拥有环境、职业健康安全管理体系认证，全年未出现因合规问题被中止合作的供应商。
持续深化本地化供应商合作，保障供应链稳定运行。	山东省本地供应商数量211家，占供应商总数的8.05%。

供应商地区分布



供应商全生命周期管理

公司建立供应商全生命周期规范化管理体系，通过一系列管理举措，实现对供应商从准入到退出的全流程管控。



可持续供应链管理

阳光采购 >>>

为规范公司及各权属公司采购行为，公司依据《山东省省属企业阳光采购监督管理办法》等规定，遵循“阳光透明、廉洁高效、公平竞争”的采购原则，制定《阳光采购与监督管理办法》《阳光采购实施细则》，要求采购相关人员恪守职业道德，严守纪律底线，严禁任何形式的利益输送职权滥用，通过强化全流程监督管理，有效防范采购廉洁风险。

公司实行监督管理和业务运作相分离的采购管理模式，依托智采e平台对各权属公司的采购行为进行监督。各权属公司围绕“阳光透明、科学规范”的运行目标，建立符合自身发展需求的阳光采购管控体系与制度，全面推行内部阳光采购工作。

责任供应链 >>>

公司在采购环节将ESG理念融入供应商管理全流程，要求供应商严格履行社会责任，依法保障劳动者的基本人权，坚决杜绝非法用工，在劳工权益、薪酬福利、职业健康安全等方面严格遵守国家法律法规及属地相关规定。同时，公司对供应商的质量管控、安全生产、环境管理水平开展审核与评估，持续强化供应链ESG风险防控能力，推动与供应商的协同可持续发展，共同构建负责任的供应链体系。

绿色供应链 >>>

公司要求供应商具有完善的环境管理能力，确保其生产经营过程中产生的各类污染物，均能严格按照批复的排放量达标排放，共同打造绿色低碳的供应链体系。

派思设备积极响应，制定《绿色供应链管理制度》，对供应链各环节开展系统性评价，并形成《绿色供应链管理企业自我评价报告》，以实际行动推动绿色供应链建设。

供应链交流

公司积极参与供应链行业交流与合作，主动吸纳国内外先进的管理理念与实践经验，加强与上下游合作伙伴的沟通联动，持续优化自身供应链管理体系，致力于推动全行业供应链协同发展。



派思设备受邀出席
韩国斗山2025中国供应商大会

平等对待中小企业

公司严格遵守与中小企业供应商的合同约定，确保所有符合付款条件的应付款项均按时足额支付，报告期内未发生逾期支付情形。公司始终坚持公平公正、平等对待所有合作伙伴，持续维护诚信稳健的合作关系，切实履行供应链责任，保障中小企业合法权益，推动产业链协同健康发展。

守护数据安全

数据安全体系

公司严格遵循《中华人民共和国数据安全法》《中华人民共和国个人信息保护法》等法律法规，制定《网络与信息安全管理办法》《数据管理办法》等信息化管理制度，规范网络与信息安全管理及数据管理工作，全面提升安全保障能力。报告期内，公司数据安全总投入约56.8万元，全年未发生数据安全及客户隐私泄露事件。

公司网络安全工作实行统一领导，分级管理，成立网络安全领导小组，统筹决策与部署网络安全工作；运营管理部作为主管部门，指导监督各权属公司及总部各部室推进网络安全建设，层层压实安全管理责任，全方位抵御网络与数据安全风险。

数据安全风险管理

公司定期开展网络安全检测与风险评估，严格落实等级保护与分级保护要求，全面提升突发事件应急处置能力与外部风险抵御能力，保障信息系统安全稳定运行。

数据安全风险管理措施



数据分级管理

- 将数据划分为核心数据、重要数据、一般数据三个层级，针对不同级别数据制定差异化的存储、传输、使用及销毁标准。
- 核心数据实行专人专管、加密存储；重要数据定期备份、权限审批；一般数据规范流转、痕迹可溯。

信息安全审计

- 强化信息安全审计工作，通过定期审计数据访问行为、操作记录等，及时发现潜在的安全风险与违规行为。

应急预案

- 制定《网络安全事件应急预案》，建立数据安全应急响应体系，每年定期开展应急演练，提升快速处置能力，最大限度降低安全事件造成的损失与影响。

数据安全保护

公司通过数据加密、备份、防火墙升级等多重举措，强化网络安全管控与业务系统防护，为公司信息安全保驾护航。

数据安全保护措施



加强技术保障

- 在公司中心网出口部署集成WAF（Web应用防护）、IPS（入侵防御）模块的新一代防火墙系统，精准拦截SQL注入、跨站脚本等网络攻击，阻断非法数据访问请求。

数据与访问控制

- 对重要数据实施加密处理，采用国密算法保障数据安全；落实精细化访问控制策略，遵循“最小权限”原则，为不同岗位人员配置差异化的数据访问权限。

物理环境与漏洞管理

- 公司服务器托管于水发集团中心机房，配备双路供电、恒温恒湿及消防灭火系统，设置指纹+人脸双重门禁，并实现24小时视频监控全覆盖，严禁无关人员进入；定期对服务器开展漏洞扫描，对排查发现的问题及时闭环处理。

公司高度重视网络安全与信息保密教育，定期组织员工开展安全意识宣贯、岗位技能培训、安全技术实操及技能考核，持续提升全员网络信息安全意识、保密素养与实操防护能力。报告期内，公司组织开展了1次数据安全培训。

客户隐私保护

公司严格落实客户隐私保护要求，在《云资源管理办法》中明确要求，未经使用单位授权，任何单位和个人不得擅自访问云主机、云数据库、云存储等用户资源，严禁泄露、篡改、毁损、复制或非法利用用户数据，全面防范信息安全风险，切实保障客户信息安全和合法权益。

客户隐私保护措施



落实知情同意原则

- 在客户办理开户、业务变更等手续时，通过服务协议、营业厅公示、线上弹窗等多种方式，清晰告知客户个人信息收集的目的、范围、保存期限及云存储安全措施。未经客户明确书面或线上确认同意，绝不将客户数据用于燃气服务之外的任何用途。

坚持最小必要原则

- 仅收集提供燃气服务所必需的客户信息，杜绝超范围采集客户职业、收入等无关隐私数据。对数据库中客户隐私数据字段实行“白名单”管理，从源头杜绝冗余信息采集。

保障客户注销权利

- 提供线下营业厅、客服热线、线上APP三重注销渠道。客户申请注销账户后，严格按照法律规定时限，对主机与数据库中的客户隐私数据进行彻底删除或匿名化处理，并同步出具数据注销完成凭证，确保客户信息不留存、不泄露。

“燃”筑平安 谱写责任担当



水发燃气坚持以人为本，全面构建员工成长与关怀体系，持续完善薪酬福利，拓宽职业通道，强化员工技能培训，高度重视职业健康与安全，营造安全包容的工作环境。同时，公司切实履行民生能源保供责任，积极参与公益事业与乡村振兴，以实际行动践行企业担当，推动员工、企业及社会协同可持续发展。

响应的SDGs



- 保障员工权益
- 赋能员工成长
- 筑牢安全防线
- 践行社会责任

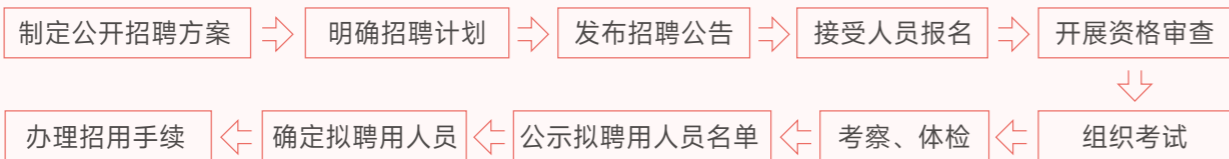
保障员工权益

员工招聘

水发燃气严格遵循《中华人民共和国劳动法》《中华人民共和国劳动合同法》等法律法规，制定《劳动关系管理制度》《试用期管理制度》《员工公开招聘工作管理办法》等制度，建立包括招聘、录用、离职在内的全流程人力资源管理体系，系统规范用工流程，切实维护员工各项合法权益。

公司始终坚持“德才兼备、以德为先”的理念和“公开、平等、竞争、择优”的招聘原则，规范员工招聘及录用流程，选拔符合公司价值观与发展需求的优秀人才。

招聘流程



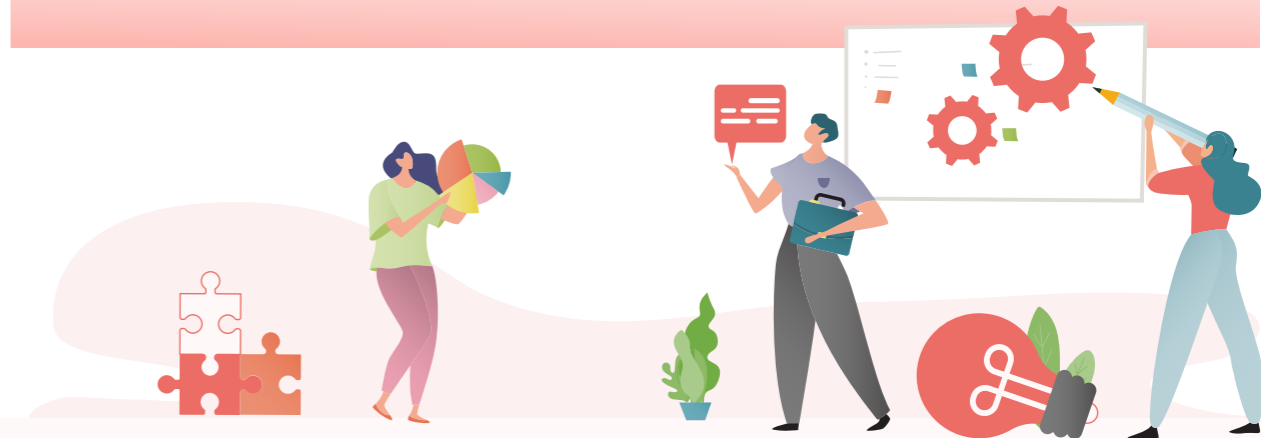
公司积极拓宽招聘渠道，采用社会招聘、校园招聘以及面向退伍军人和残疾人专项招聘在内的多元化招聘策略，广泛吸纳各类优秀人才，为公司发展注入持续活力。

招聘方式

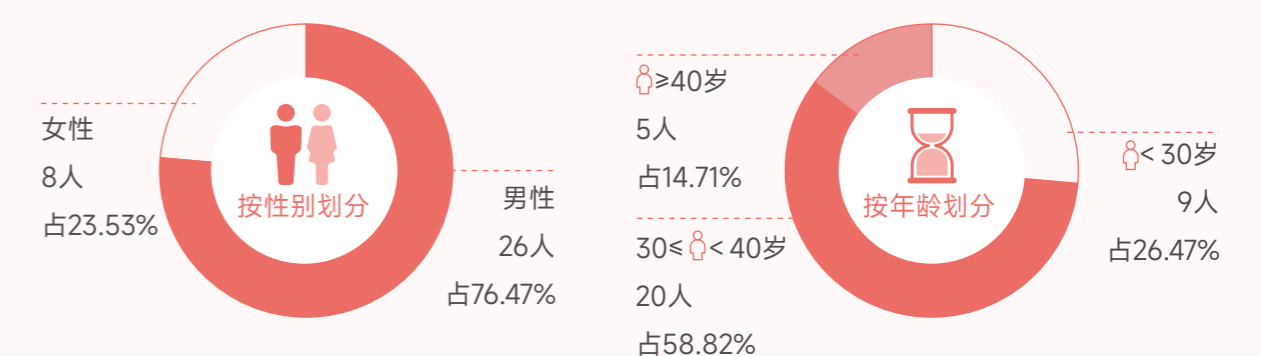
- 线上招聘**：通过公司官网、社交媒体平台和专业招聘网站发布职位信息。
- 现场招聘**：参加各类行业招聘会，与求职者面对面交流。
- 猎头服务**：与猎头公司合作，针对高级管理岗位和技术专家进行精准招聘。
- 社会招聘**
- 校园招聘**：与多所知名高校建立长期合作关系，通过校园宣讲会的形式，吸引大量有潜力的应届毕业生。

报告期内

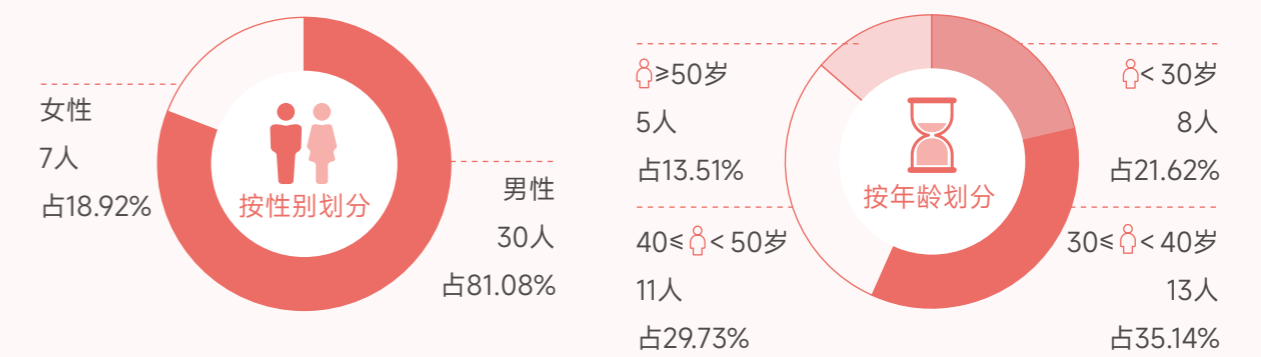
公司新进员工	其中社会招聘	内部调转	离职员工	员工总流失率为
34人	26人	8人	37人	4%



新进员工情况



员工流失情况



平等雇佣

平等雇佣与反歧视 >>>

公司制定《反歧视、反骚扰政策》，坚持平等雇佣的原则，全面实行同工同酬，明确禁止基于性别、年龄、民族、宗教信仰等任何因素的就业歧视，确保每位员工在录用、薪酬、培训、晋升等方面受到公平对待。公司严格规范招聘流程管理，在面试环节制定详细的禁止询问清单，将反就业歧视、规范招聘询问等内容纳入招聘人员专项培训课程，从源头确保招聘程序公正，全面保障员工合法权益与公平的就业机会。

反童工和反强迫劳动 >>>

公司制定《多元化、平等与包容政策》，坚决反对雇佣童工、强迫劳动以及任何形式的性骚扰、虐待、辱骂等侵犯人权的行为，充分保障员工的人格尊严和人身自由。为杜绝雇佣童工风险，公司在员工招聘、入职审批及报到等流程设立严格的年龄审核机制，在简历筛选阶段重点关注应聘者年龄是否符合法定要求，并在拟录用人员的背景调查中再次复核年龄等关键信息，保障用工行为始终合法合规。

报告期内

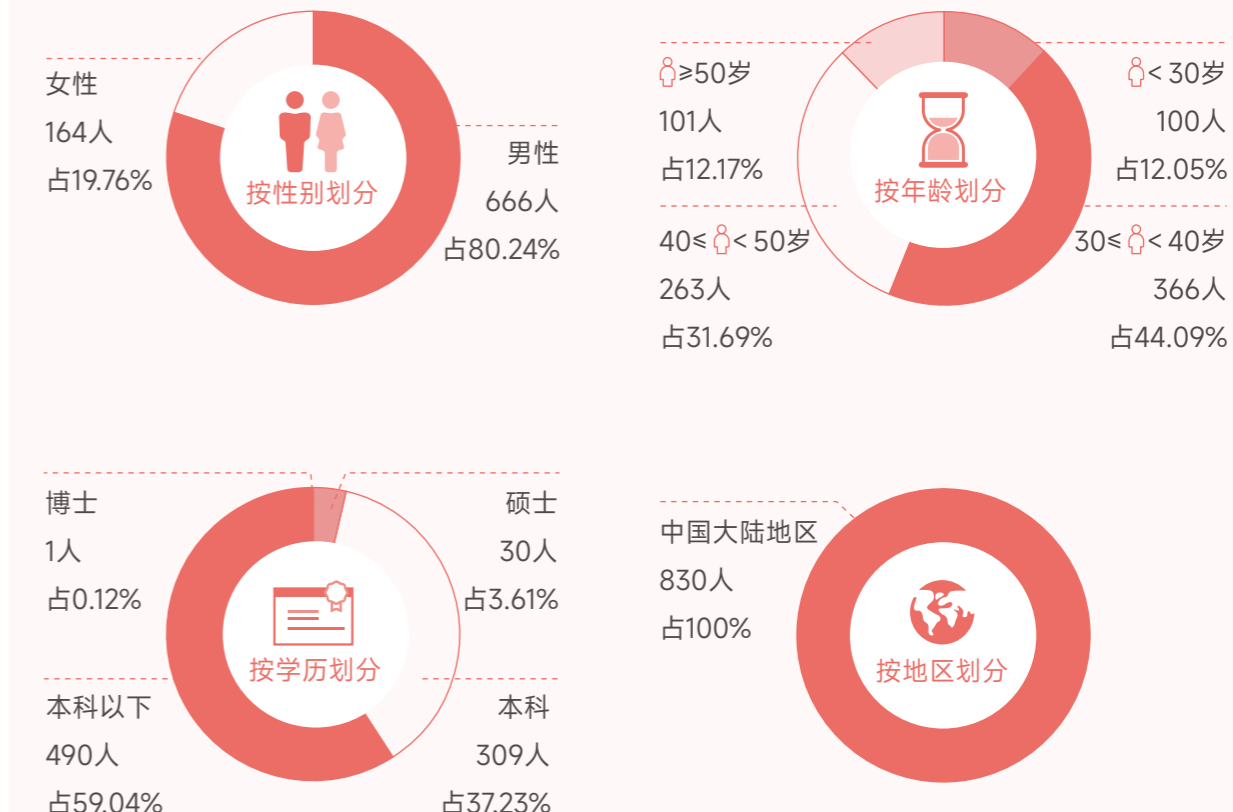
公司劳动合同签订率为 **100%** 全年未发生任何雇用童工、强迫劳动、职场骚扰及歧视等事件

员工多元化 >>>

公司严格落实《多元化、平等与包容政策》，致力于打造多元、平等、包容的工作环境，为少数民族员工、残疾员工、退伍军人员工等群体提供公平的就业机会。我们积极开放残疾人就业岗位，根据残疾员工的实际情况匹配合适的工作内容，并依法与其签订正式劳动合同；在晋升、调岗、培训等环节，坚持以能力和业绩为导向，保障特殊群体员工公平发展机会，为全体员工畅通职业发展通道，保障平等发展权利。

截至报告期末，公司员工总数830人，另有劳务派遣人员59人。在正式员工中，少数民族员工90人，占比10.84%；残疾员工1人，占比0.12%；退伍军人员工21人，占比2.53%。员工构成具体分布如下：

员工构成



女性权益保护 >>>

公司充分维护女性员工的合法权益，成立水发燃气妇联组织，全面加强女性权益保障工作，推动女性员工职业成长与发展。同时，公司考勤制度中明确规定女员工产前检查假、产假、哺乳假及育儿假等相关假期政策，并对处于特殊时期的女员工安排合理的工作强度和工作时间，努力为女性员工营造更加公平、包容的职业环境。



“情系女职工 法在你身边”普法宣传活动

2025年3月6日，水发燃气组织开展女性权益保护普法宣传活动。活动现场为女员工发放普法宣传手册，并安排法务专家进行现场法律咨询，针对女性员工关注的权益保障、平等就业及婚姻家庭等法律问题进行了专业解答，有效提升了女员工的法律维权意识。



绩效考核 >>>

公司参考360度绩效考核法，围绕员工德、能、勤、绩、廉及工作业绩等维度，科学搭建年度绩效考核体系，全面、客观评价员工履职表现和工作成效，并以考核结果为核心依据为员工发放绩效工资，激励员工不断提升专业素养和业务能力。报告期内，公司定期接受绩效和职业发展考核的员工比例为100%。

绩效考核流程

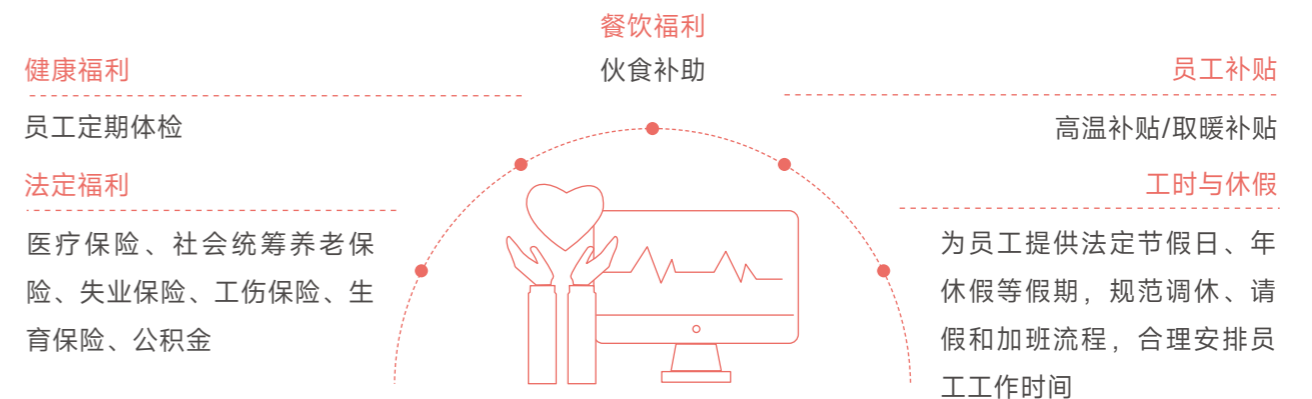


绩效反馈与申诉 >>>

公司建立绩效反馈与申诉机制，员工若对考核结果存疑，可通过HR公共邮箱、HR电话等渠道反馈申诉，由组织人事部及时处理绩效申诉问题。同时，公司建立主管与员工的双向沟通渠道，通过面谈等方式向员工反馈考核结果和判定依据，积极听取员工对绩效考核工作的意见和建议，持续优化绩效考核管理流程。

员工福利 >>>

公司为员工搭建全方位福利保障体系，多维度关怀员工各类需求，充分维护员工合法权益，持续增强员工的归属感与幸福感。



报告期内

公司社会保险覆盖率**100%**，福利总支出**900.75**万元。

报告期内

公司管理人员中女性人数 **27**人，占管理人员总数的 **24%**。



员工薪酬与福利

薪酬管理 >>>

公司坚持“激励与约束相统一、成本可控与持续发展相协调、效益与公平兼顾”的薪酬设计理念，建立兼具公平性与市场竞争力的薪酬管理政策。公司充分认可员工的岗位价值与个人贡献，构建由基本工资、绩效工资、年终奖励及货币性福利组成的薪酬结构，切实提升员工的归属感与工作积极性。

员工关怀

员工活动 >>>

公司始终关注员工的精神文化需求，积极开展传统节日活动、户外主题团建、趣味文体竞赛等各类活动，不断充实员工的业余生活，进一步增强团队凝聚力，提升员工的归属感。



“深耕传统文化，‘粽’享多彩端午”端午节活动

2025年5月，水发燃气组织开展端午节趣味特色活动，活动现场设置端午传统手工制作、趣味游戏比拼等环节，通过沉浸式体验端午习俗，员工在感受传统文化魅力的同时，进一步增进了彼此交流，有效舒缓了工作压力。



“活力健步走，健康伴我行”健步走活动

2025年11月14日，水发燃气工会开展健步走活动，在徒步路线沿途精心布置安全知识问答、趣味互动游戏等特色环节，员工在徒步过程中踊跃参与答题互动，在轻松愉悦的氛围中巩固安全生产知识，有效提升了本次活动的趣味性与实用性。



困难员工帮扶 >>>

为进一步强化困难职工关爱帮扶工作力度，公司制定《困难职工帮扶管理办法》，设立专项帮扶资金，建立精准识别、公开透明的长期帮扶机制，通过困难职工入户走访、资金帮扶等方式，切实解决员工实际困难，充分彰显公司的人文关怀与责任担当。报告期内，公司帮扶困难员工2人，投入帮扶金额0.5万元。



水发燃气慰问困难员工

2025年，水发燃气开展“工会送温暖行动”慰问活动，深入走访困难员工家庭，全面掌握员工的实际困难与生活诉求，将帮扶资金及时发放到困难员工手中，为员工送去暖心关怀。



员工心理健康保护 >>>

公司重视员工心理健康建设，定期开展心理健康知识讲座等专题活动，引导员工建立积极向上的健康心态和精神面貌，共同营造和谐、互促、富有凝聚力的职场氛围。





2025年职工心理健康讲座

2025年9月11日，水发燃气举办“了解自我：MBTI/九型人格在团队中的应用”为主题的心理健康讲座，通过MBTI人格测评与分析，帮助员工认识自身性格特点与沟通风格，并结合案例探讨不同类型在团队协作中的优势与挑战，有效提升了员工的自我认知与团队协作能力。



民主管理

民主沟通 >>>

公司严格依照《中华人民共和国工会法》《中国工会章程》等规定，制定《工会规范化建设标准》《职工代表大会实施细则》等制度，建立健全工会与职工代表大会制度，充分保障员工民主管理、民主监督的权利，维护员工合法权益。



2025年2月20日，水发燃气召开2024年总结表彰大会暨第一届第一次职工代表大会，全面梳理总结2024年工作，并部署2025年度发展目标、思路和重点工作任务。



公司持续拓宽员工沟通渠道，通过座谈会等方式及时了解员工心声，保障员工充分参与公司决策、管理与民主监督等环节。在申诉处理方面，公司设立电话、微信、电子邮箱、现场走访等多种员工申诉渠道，若员工遭受或发现歧视、骚扰、强迫劳动等违反人权的行，可通过书面或电子方式向组织人事部、工会等部门进行举报。对于经查实的举报信息，公司将立即启动调查程序，并对违反相关规定的人员采取相应处罚。同时，公司严格执行举报信息保密机制，充分保护员工个人隐私与合法权益，营造透明可信的工作环境。

员工满意度 >>>

公司每年开展员工满意度及敬业度调查工作，采取匿名问卷调查的形式，全面收集员工在薪酬福利、工作环境、培训发展、晋升通道等方面的意见和建议。通过对调查结果的系统分析和问题梳理，公司制定针对性改进措施，持续完善员工关怀管理体系，提升员工归属感与幸福感。

劳动关系管理

员工离职管理 >>>

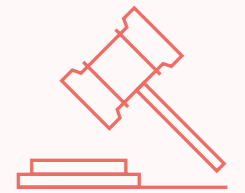
公司在《劳动关系管理制度》中明确规范离职管理流程，组织人事部收到《员工离职申请单》后，由员工直接上级、组织人事部人员或指定专人开展离职面谈。员工离职前需填写《员工离职交接单》《离职承诺书》，相关材料经组织人事部核实无误后，依规为员工开具《解除劳动关系证明书》。

员工举报渠道：

举报邮箱：group-hr@energascn

举报电话：0531-88798130

书面举报：邮寄至山东省济南市历城区经十东路33399号



报告期内

公司工会会员人数	830人	在职员工入会率	100%
工会审议通过项目	4项	职工代表大会审议通过项目	3项
公司满意度调查的员工参与率	100%	员工满意度	91.6%
敬业度调查的员工参与率	100%	员工敬业度	100%

此外，公司秉持人文关怀理念，为离职员工提供多元化再就业支持，涵盖行业趋势分析、简历优化指导、模拟面试培训等求职辅导服务，并利用自身资源优势，为离职员工推荐适配的工作机会，助力其平稳过渡至新的职业阶段。

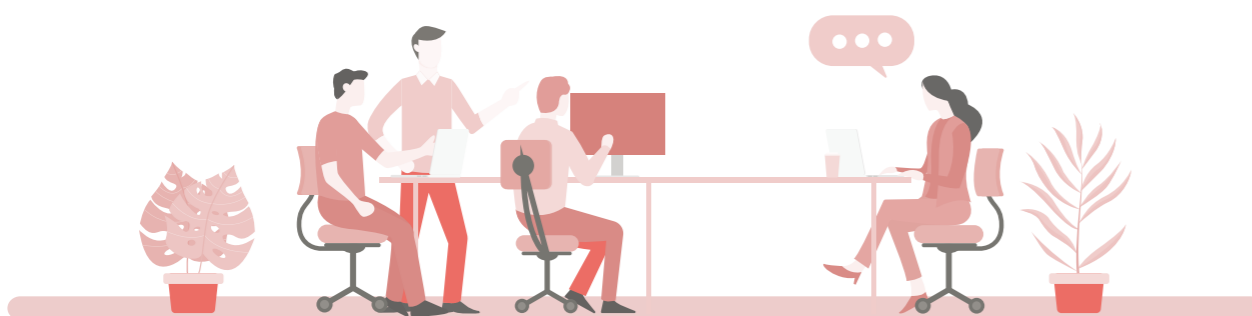
劳动纠纷管理 >>>

公司依据《中华人民共和国劳动争议调解仲裁法》等规定，设立由工会代表、职工代表、行政代表组成的劳动纠纷调解委员会，及时受理员工劳资纠纷诉求。处理劳动争议时，委员会遵循自愿、合法、公正、及时原则，通过组织双方座谈等方式开展调解，力求从源头化解矛盾，维护职工与企业双方的合法权益。报告期内，公司发生1起劳动纠纷案件，已得到妥善调解处理。

赋能员工成长

员工培训

公司秉持“以人为本、才尽其用”的用人理念，制定《培训管理制度》，搭建公司级、部门级双层培训管理体系，由组织人事部统筹制定年度培训计划，监督各权属公司落实培训工作。



员工培训类型



新员工入职培训

- 每年举办一次，内容涵盖公司发展历程、企业文化、组织架构、业务基础知识及安全教育等。



在职培训

内部培训

- 部门及各级权属公司自主组织的培训课程，由内部讲师围绕员工日常工作所需的技能与专业知识开展教学。

外部培训

- 邀请外部培训机构到公司进行集体培训，或外派有培养潜质的员工赴外部院校、机构进修，参与专业项目及新技能、新知识的培训。

专项培训

- 针对储备编制人才培养和专业人才培养的培训。

师资队伍建设 >>>

公司从各业务线选拔并培养内部培训讲师，优先选用专业知识扎实、表达引导能力强、具有丰富岗位经验且高度认同企业文化的员工，着力建设一支高素质、专业化的内部讲师队伍。

为加强内部讲师的激励与培养，公司定期组织线下教学研讨班，持续提升讲师的专业技能和授课水平，将讲师的薪酬发放与培训效果评估、授课课时紧密挂钩，并依据教学成果为讲师授予荣誉证书和优先职业发展机会，激励讲师不断提升专业教学能力，促进内部知识共享与人才发展。

鼓励资质认证 >>>

为持续提升员工综合素质，激发自主学习积极性，公司鼓励员工通过各类学习培训，考取国家或行业认可的学历文凭、技术等级证、职业资格证等资质。针对特种作业及特殊岗位员工，公司组织专项培训与考核，明确要求相关人员取得对应资质证书后方可上岗，确保员工具备岗位专业能力与合规资质。

员工培训活动 >>>

公司结合各岗位履职需求制定并完善培训计划，开展专业技能提升、领导力培养及职业技能进阶等培训，并积极组织新入职员工参与集团统一开展的新员工融入培训，全方位提升全员专业能力和综合素养。



干部人事档案专项培训

2025年6月12日至13日，水发燃气举办干部人事档案专项培训，通过构建“精准化授课+场景化实训+常态化交流”的培养机制，推动组织人事条线以更高标准、更严要求做好档案管理工作，为公司选人用人和人才队伍建设提供可靠保障。



预结算业务专项培训

2025年，水发燃气投资部特邀立信国际工程咨询(山东)有限公司专家薛彦雷，共同组织开展工程建设项目预结算及相关业务专项技能培训。本次培训内容针对公司造价控制薄弱环节，力求解决实际工作中的难点问题，为公司工程管理条线人员提供了高质量的实战经验，对推动公司实现“全面降本提质增效”的工作目标发挥了积极作用。



指标	2025年
员工培训投入(万元)	30
员工培训场次(场次)	322
接受培训总人数(人)	830
接受培训总人次(人次)	15,325
培训总时长(小时)	26,492
每名员工接受培训的平均时长(小时/人)	31.92
员工培训覆盖率(%)	100

员工职业发展

公司坚持“以能力为基础，以绩效为导向”的基本原则，制定《总部员工职级管理办法》《干部管理规定》，建立员工考核评价体系，综合考量员工的工作能力、项目成果、团队贡献以及领导力等多方面因素，为符合条件的员工提供公平公正的晋升机会。

公司根据业务需求和个人专长，将职位划分为管理序列、技术序列和技能序列，为员工提供清晰的职业发展路径。同时，公司绘制详细的职业发展通道图，明确各阶段所需技能、经验与潜在挑战，帮助员工规划针对性的职业发展蓝图、设立阶段成长目标，推动员工持续学习和自我提升。



筑牢安全防线

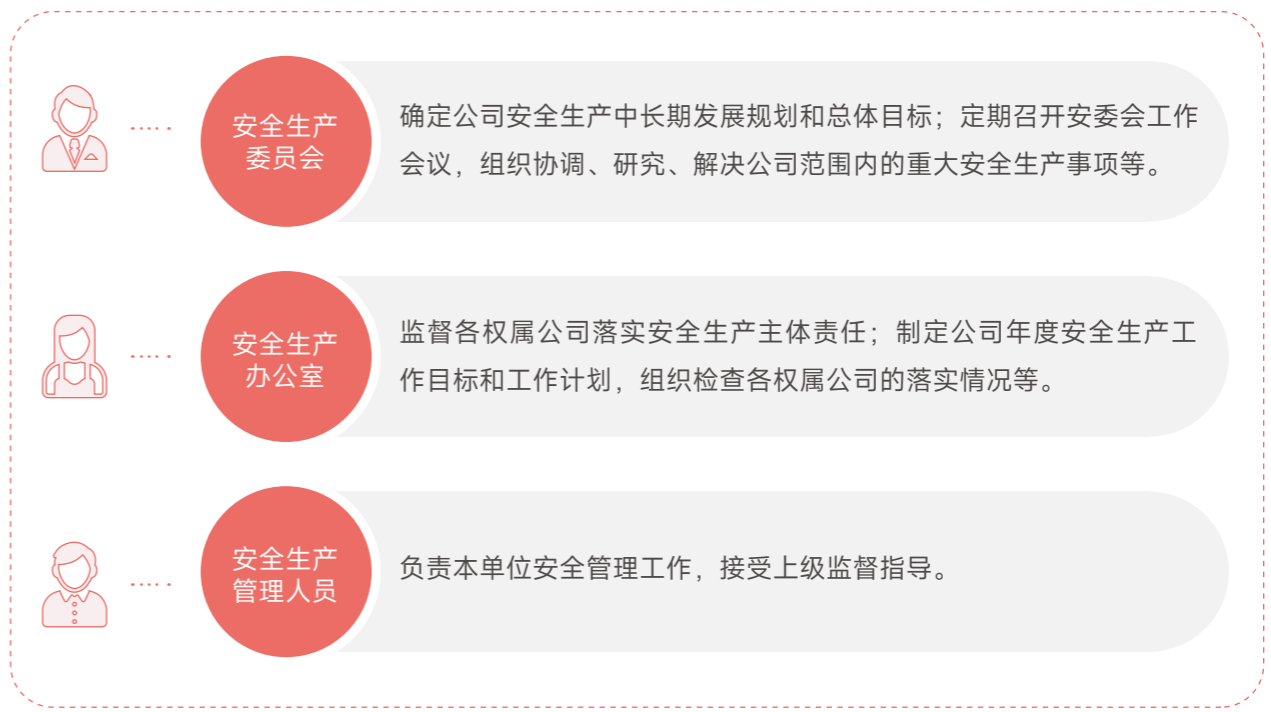
水发燃气严格遵循《中华人民共和国安全生产法》《中华人民共和国职业病防治法》等相关法律法规，贯彻“强化监督，遵守安全法律法规；预防为主，消除危险确保安全；以人为本，保护员工安全健康；科学管理，实现绩效持续改进”的安全管理方针，持续稳固安全生产防线，积极营造安全和谐的生产环境。报告期内，公司未发生任何重大安全生产事故。

治理

公司始终坚持“安全第一、预防为主”的基本原则，制定《安全生产责任管理制度》《安全生产检查制度》《职业健康管理制度》等一系列安全生产与职业健康管理制度，构建全面的职业健康与安全管理体系。各权属公司严格落实公司安全生产治理要求，依据自身业务特点和运营实际制定相关管理制度，确保各项安全管理措施落实到位，全方位筑牢安全生产防线。

报告期内，派思设备、鄂尔多斯水发、胜动燃气均已通过ISO 45001职业健康安全管理体系认证。

公司基于“分级设置、属地自主管理、逐级监督”的原则，成立由董事长兼党委书记领导的安全生产委员会，作为安全生产管理的最高决策机构，下设安全生产办公室负责日常安全管理事务，并配备资质齐全的专职安全管理人员，构建起权责清晰、层级分明的安全管理组织架构，保障安全管理工作高效开展。



安全主体责任 >>>

公司制定《安全生产责任制》，严格落实全员安全主体责任，明确各层级、各部门安全职责分工。为进一步强化安全监督与考核，公司制定《安全奖惩管理制度》《安全生产目标管理与绩效考核制度》，建立安全生产考核奖惩机制，监督各级人员安全责任与目标落实情况，并依据考核结果实施奖惩，激励全员主动参与安全生产工作。

报告期内

公司安全生产投入 **2,424.39** 万元 安全生产事故数 **0** 起 因工作关系死亡人数 **0** 人

总工伤人数 **0** 人 因工伤损失工作时数 **0** 小时



职业健康安全管理体系认证证书

战略

公司结合行业特点与业务实际，系统识别职业健康与安全生产中的潜在风险与机遇，基于风险评估结果制定并实施分级管控措施，持续降低事故风险，营造安全、健康的工作环境。

风险类型	风险描述	发生概率	影响大小	影响时间范围	影响价值链环节	优先级排序	潜在财务影响	应对措施
运营风险	公司主营的天然气业务具有易燃、易爆的特性，若燃气设施发生泄漏，可能发生火灾、爆炸等事故，导致企业面临高额的事事故处理、现场恢复和后续整改费用。	低	高	短期中期	运营	高	运营成本增加、营业外支出增加	<ul style="list-style-type: none"> 建立健全应急响应机制，定期组织应急演练，提升员工应急处置能力。 加强燃气设备的维护和检查，确保密封性；安装燃气泄漏报警器，实现风险预警。 开展安全教育培训和用气安全宣传，提升员工安全意识。

机遇类型	机遇描述	发生概率	影响大小	影响时间范围	影响价值链环节	优先级排序	潜在财务影响	应对措施
技术机遇	公司通过应用物联网、大数据及人工智能等技术，构建智能化安全监控系统，实时监测生产过程中的各项安全指标，通过数据分析提前预警潜在的安全隐患，能够有效降低事故风险。	高	高	短期中期	运营	中	运营成本减少	<ul style="list-style-type: none"> 着力打造智慧安全管理平台，通过部署压力监测点，实现对燃气主管压力的实时数据监测，构建智慧运营与安全监管一体化的高效模式，降低公司安全事故发生的风险。

影响、风险和机遇管理

风险管理流程 >>>

公司制定《风险评估管理制度》《风险分级管控与隐患排查治理制度》，建立风险识别、科学评估、分级管控的系统化管理流程，根据评估结果实施安全风险差异化动态管理，持续提升安全风险管理水平。



隐患排查治理 >>>

公司采用综合检查、专业检查、日常检查等方式开展隐患排查治理工作，对排查的隐患问题建立分级治理台账，全程监督整改进度，及时消除各类安全隐患。

报告期内，公司及各权属公司开展安全隐患排查及治理工作，排查出的隐患总数共1,098项，隐患排查整改率99%。





2025年7月11日，水发燃气安全检查组到派思设备开展安全隐患专项排查，排查发现消防水泵房平台护栏缺失踢脚板、电梯未张贴特种设备使用标志等现场安全隐患，派思设备立即制定针对性整改方案，相关问题现已全部完成整改。



整改后
消防水泵房平台护栏
加装踢脚板



整改后
张贴新版特种设备
使用标志



整改后
更换适用于现场作业
高度的安全带



水发燃气开展隐患排查



胜动燃气开展隐患排查

应急预案与演练 >>>

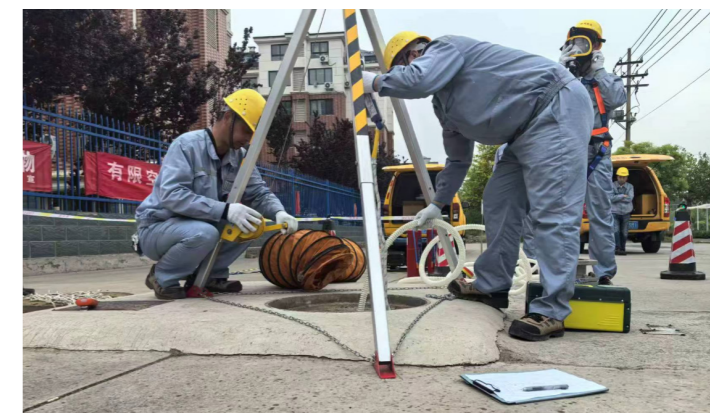
公司制定《生产安全事故应急预案》，规范安全生产应急管理与响应程序，设立应急指挥机构指挥事故现场应急处置工作，确保事故发生时能迅速响应、科学处置，全力保障员工安全、维护生产秩序。

为全面检验安全生产应急预案的适用性，提升员工应对各类突发安全事故的实战处置能力，报告期内，公司及各权属公司围绕火灾、触电、管道泄漏等多类场景，累计开展安全应急演练108场。



淄博绿周开展有限空间作业事故应急演练

2025年4月27日，淄博绿周开展有限空间作业事故抢险救援实战演练，重点检验员工对应急预案和操作规程的掌握程度和实战反应能力，并将演练结果纳入年度安全考核，激励全员提升安全技能与风险防范意识。



曹县启航开展压燃气管网泄漏事故专项应急演练

为强化燃气泄漏突发事件应急处置能力，保障人员安全与正常供气，2025年6月24日，曹县启航开展中压燃气管网泄漏事故专项应急演练，全面检验应急小组指挥协调、伤员救助、现场抢修等流程的响应速度，有效提升了相关岗位员工的实战应对与协同配合能力。



指标与目标

公司及各权属公司制定明确的职业健康与安全生产管理目标及实施计划，通过定期考核监督目标落实情况，严格落实安全生产责任制，持续完善安全管理体系。

目标	2025年达成情况
重伤及以上级别安全生产责任事故为零，减少轻伤事故发生。	达成
火灾、爆炸、中毒责任事故为零。	达成
职业病事故为零。	达成
员工安全生产教育培训合格率100%。	达成
特种设备及安全附件检验合格率100%。	达成
强制必须具备从业资格的岗位的持证率为100%。	达成
重大危险源有效管控率100%。	达成
安全生产目标责任书签订率100%。	达成
建设项目安全、职业卫生“三同时”执行率达到100%。	达成
工作场所职业病危害因素检测率100%。	达成

安全管理措施

相关方安全管理 >>>

公司制定《承包商安全管理制度》，明确承包商安全管理流程，通过资质审查、现场监督、安全教育培训等举措，严格规范承包商现场作业的操作标准，有效预防和减少事故发生。



派思设备开展外来人员进厂作业安全培训

2025年7月24日，派思设备针对外来高空作业人员开展专项安全培训，系统讲解高处作业防护措施、操作规范及突发情况应急处置要点，显著提高了外来作业人员的安全操作和风险防范意识。



危险化学品管理 >>>

公司严格遵守《危险化学品安全管理条例》等法律法规，制定《危险化学品内部使用管理制度》，对危险化学品的储存、运输与使用实行全流程规范管理，并定期开展专项检查，从源头上预防火灾、爆炸、中毒等事故的发生。

为强化危险化学品事故应急处置能力，公司制定《危险化学品事故应急预案》，明确应急响应程序与处置措施，确保在突发情况下能够迅速开展应急救援，最大限度降低危险化学品事故的危害。

安全数字化管理 >>>

公司积极推行安全数字化管理，构建智慧安全管理平台，通过部署12个压力监测点，实现对公司140公里燃气主管压力的实时数据监测。平台深度融合电脑端同步大屏功能与移动端功能，做到“快速感知、实时监测、超前预警、应急处置”的全面智能数据管控，构建起智慧运营与安全监管一体化的高效模式，降低安全事故发生的风险。

安全教育培训 >>>

公司始终重视员工安全生产意识培养，定期组织“安全生产月”“消防宣传月”等形式多样的安全教育活动，营造全员参与的安全文化氛围，持续提升员工安全操作技能。



“安全生产月”系列活动

2025年5月30日，水发燃气采取线上+线下相结合的方式，举办2025年度“安全生产月”活动启动仪式，共同观看《人人讲安全，各个会应急 - 查找身边安全隐患》警示教育片，学习防雷领域重大事故隐患判定标准，并对夏季“三防”、隐患排查治理等工作开展部署。



2025年6月，胜动燃气组织开展安全生产警示教育，通过事故案例剖析、线上知识考试、观看警示教育片及张贴横幅海报等形式，督促员工深刻汲取事故教训，切实提升安全意识与履职能力。



2025年6月，派思设备组织全员安全知识竞赛和安全操作比武活动，内容涵盖消防安全、应急处置、角磨机操作规程等知识，通过以考促学的方式检验员工日常安全培训成果和安全操作技能。



安全隐患图解专题培训

报告期内，水发燃气及权属公司开展《常见危险化学品及城镇燃气安全隐患图解及管理要求》专项培训，围绕危化品管理、机械与电气等安全隐患辨识与管控进行重点讲解，持续提升全员燃气安全业务能力。



指标	2025年
安全培训总投入（万元）	25.89
安全培训场次（场次）	285
参与安全培训人次（人次）	9,320
参与安全培训人数（人）	830
安全培训总时长（小时）	19,179
人均安全培训时长（小时/人）	23.11
安全培训员工覆盖率（%）	100

职业健康管理

公司严格落实职业健康体检、危害告知及劳保用品发放等预防措施，定期检测职业病危害因素，精准排查岗位潜在隐患，严格管控作业场所职业病危害风险，持续为员工营造安全健康的工作环境。

职业病危害因素检测

委托第三方机构定期对作业场所开展职业病危害因素检测，精准识别与评估职业健康风险，从源头降低职业病发生率。报告期内，派思设备、高密豪佳、鄂尔多斯水发完成职业病危害因素检测并出具报告，检测合格率达到100%。



职业健康体检

组织接触职业危害因素的员工进行职业健康体检，建立个人职业健康监护档案，实现健康风险持续跟踪与管理。报告期内，新增职业病0例。



职业危害告知

建立职业卫生公告栏，在相关岗位醒目位置张贴职业病危害警示标识，并向涉及危害岗位的员工发放职业危害告知书，确保员工充分知悉并有效防范岗位风险。



职业健康防护

依据相关标准为员工配发安全帽、防尘口罩、防护镜等劳动防护用品，并建立《职业病防护设施台账》，对劳动防护用品的领用登记、规范使用实施严格管控。



安全风险告知牌



职业卫生公告栏

践行社会责任

响应国家战略

“一带一路”建设 >>>

公司积极响应共建“一带一路”倡议，深化与沿线国家的能源项目合作，推动中国技术、装备与服务走向国际市场，助力当地基础设施升级和能源结构转型，携手构建开放共赢的国际能源合作生态。

派思设备中标沙特两套联合循环燃机调压站项目

报告期内，派思设备成功中标沙特Rumah、Nairyah两大1,800MW循环燃机调压站项目，为两项工程分别提供天然气调压站设备。项目建成后将有力缓解沙特电力紧缺问题，优化能源结构，提升电网稳定水平。此次中标既体现了公司综合实力，也是积极践行“一带一路”倡议、拓展国际市场的重要突破。

通辽隆圣峰“双通天然气管道与中俄东线通辽分输站连接工程”顺利通气投产

2025年10月26日，通辽隆圣峰建设的“双通天然气管道与中俄东线通辽分输站连接工程”顺利通气投产，为通辽隆圣峰双通天然气长输管道搭建“双气源”供应体系，既有效满足蒙东地区日益增长的天然气需求、缓解冬季保供压力，更将为区域能源长期稳定供应提供坚实保障。



保障能源供应 >>>

公司积极践行能源保供企业责任，全面保障民生用气需求，通过持续升级燃气输配网络、加强用气检测与管线巡检，坚决筑牢民生供气安全底线。



鄂尔多斯水发数字化筑牢冬季能源防线

在冬季保供一线，鄂尔多斯水发全体人员顶风冒雪，彻夜坚守，严格践行“任务部署 - 即时执行 - 闭环落实”工作机制，构建“无人智能巡检+人工数字巡检”双重防控体系，以科技赋能保供攻坚。巡检人员融合传统经验与数字化手段，实现燃气隐患可追溯管控，以数字化手段和担当精神筑牢安全屏障，守护万家温暖。



雅安水发全力保障冬季供气安全

随着气温持续走低，雅安地区全面进入冬季燃气保供关键阶段。雅安水发坚持以民生保障为核心，通过加强管网巡检、完善应急抢修机制、优化便民服务等一系列扎实举措，全力守护千家万户的冬日温暖。



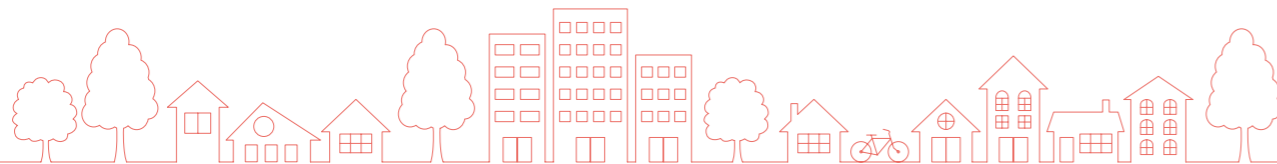
开展公益活动

公司积极践行社会责任，主动投身公益捐赠、志愿服务等各类公益实践活动，以实际行动回馈社会、服务民生，持续为社会和谐与进步贡献力量。报告期内，公司公益慈善总投入20万元，志愿活动时长443小时，累计参与359人次。



派思设备举办健康徒步活动

2025年10月，派思设备在金石滩举办“新时代新征程，环保公益你我行”第一届健康徒步活动。现场设置随手拍、摄影比赛及环保公益实践等特色环节，引导员工在徒步中践行绿色理念、传递环保责任，将健康出行与低碳生活有机结合，积极传递公益正能量。





“慈心一日捐”活动

2025年11月13日，水发燃气积极响应山东省慈善总会号召，开展以“汇聚向善力量，共创美好生活”为主题的2025年“慈心一日捐”活动，积极鼓励有意愿有能力的员工通过微信小程序、官方网站等方式参与无偿捐赠，支持公益慈善事业，以行动传递爱心。

“社区清洁”志愿者活动

2025年12月19日，水发燃气组织党员志愿者深入社区开展服务活动。志愿者们深入社区，为居民提供房屋清洁、杂物整理等贴心服务，以实际行动践行社会责任，展现了良好的企业形象。



助力乡村振兴

公司积极落实国家乡村振兴战略部署，将捐赠帮扶资金与产业帮扶相结合，切实带动脱贫地区农户增收和产业升级。同时，公司依托天然气技术优势，大力推进乡镇煤改气工程，助力清洁能源在乡村的普及应用，有效改善乡村生态环境，赋能乡村低碳发展。报告期内，公司乡村振兴投入约300万元。



鄂尔多斯水发开展专项资金帮扶

作为乡村振兴驻地企业，鄂尔多斯水发长期参与企地共建、支持区域经济发展，持续投入资金开展精准帮扶，支持桃力民村“三同”实践教育体验项目。报告期内，鄂尔多斯水发向桃力民村捐赠20万元，专项用于抗旱救灾、卫生乡镇创建、返乡户房屋改造及品牌厂房建设等乡村振兴项目，助力村集体经济持续发展。

高密豪佳农村清洁取暖工程

高密豪佳坚持以“不落一户、应改尽改”为准则推进农村清洁取暖工程，通过建立“村委联动+入户一对”的特色验收模式，严格核查农户设备安装和供气稳定性，帮助数千家庭告别燃煤，用上安全清洁的天然气，显著减少了传统燃煤取暖的碳排放与粉尘污染，实现“减排”与“增效”双赢，为乡村低碳发展注入新动力。



报告附录

ESG绩效表

公司治理维度

分类	指标	单位	2025年	2024年
经营绩效	营业收入	亿元	25.50	25.90
	归属于上市公司股东的净利润	亿元	-0.79	1.03
	总资产	亿元	45.02	42.20
	归属于上市公司股东的净资产	亿元	13.81	14.88
	纳税总额	亿元	1.20	1.39
治理结构	股东会召开次数	次	3	4
	股东会审议通过议案	项	30	19
	董事会成员人数	名	9	9
	独立董事成员人数	名	3	3
	董事会召开次数	次	8	8
	董事会审议通过议案	项	56	41
	战略与ESG委员会召开次数	次	1	1
	提名委员会召开次数	次	2	2
审计委员会召开次数	次	5	6	

分类	指标	单位	2025年	2024年
治理结构	薪酬与考核委员会召开次数	次	1	1
董高薪酬	董事及高级管理人员报酬（含离任）	万元	392.91	460.65
商业行为	参与反商业贿赂及反腐败培训的员工人数	人	468	—
	参与反商业贿赂及反腐败培训的董事及高管人数	人	10	10
	员工反商业贿赂及反贪污培训总时长	小时	857	—
	董事及高管反商业贿赂及反贪污培训总时长	小时	386	—
	员工接受反商业贿赂及反贪污培训的平均时长	小时/人	2	1
	董事及高管接受反商业贿赂及反贪污培训的平均时长	小时/人	11	—
	廉洁协议等有关商业道德书签署率	%	100	100
	已审结的贪污诉讼案件的数目	件	0	0
	因商业贿赂及贪污导致诉讼或重大行政处罚的涉案金额	万元	0	0
因不正当竞争行为导致诉讼或重大行政处罚的涉案金额	万元	0	0	

环境维度

分类	指标	单位	2025年	2024年
应对气候变化	温室气体排放总量	吨二氧化碳当量	121,557.70	123,929.51
	温室气体排放强度	吨二氧化碳当量/百万元营收	47.66	47.85
	直接温室气体排放量（范围一）	吨二氧化碳当量	43,404.98	38,860.86
	间接温室气体排放量（范围二）	吨二氧化碳当量	78,152.72	85,068.65

分类	指标	单位	2025年	2024年
环境合规管理	环保投入总金额	万元	104.67	65.18
	缴纳环境保护税	万元	0.63	0.23
	环保事故	起	0	0
	环境领域违法违规事件	起	0	0
	污染物监测合格率	%	100	100
	环保培训次数	次	11	9
	环保培训参加人次	人次	991	354
	环保培训总时长	小时	304.5	17
污染物排放	废气排放量	吨	15,117	9,550
	废气排放强度	吨/百万元营收	5.93	3.69
	废水排放量	吨	14,745.60	18,884.80
	废水排放强度	吨/百万元营收	5.78	7.29
	化学需氧量 (COD)	吨	0.2142	0.2443
	悬浮物	吨	0.0831	0.1064
	PH	--	7.06-7.31	7.06-7.31
废弃物处理	废弃物产生总量	吨	350.60	176.32
	废弃物产生强度	吨/百万元营收	0.14	0.07
	一般废弃物产生量	吨	79.08	101.14
	一般废弃物产生强度	吨/百万元营收	0.03	0.04
	一般废弃物处置量	吨	79.08	101.14
	危险废弃物产生量	吨	271.52	75.18
	危险废弃物产生强度	吨/百万元营收	0.10	0.03

分类	指标	单位	2025年	2024年
废弃物处理	危险废弃物处置量	吨	271.52	75.18
	废弃物合规处置率	%	100	100
水资源利用	新鲜水取水总量	吨	58,343.55	58,445
	市政购水量	吨	42,485.55	43,370
	地下水取水量	吨	15,858	15,075
	新鲜水用量	吨	58,343.55	58,445
	总用水量	吨	58,343.55	58,445
	用水强度	吨/百万元营收	22.88	22.57
	能源利用	天然气	万立方米	542.75
汽油		吨	77.71	83.71
柴油		吨	45.71	33.75
瓦斯		万立方米	3,200	4,600
井口天然气		万立方米	950	800
焦化气		万立方米	390	296
光伏发电		千瓦时	108,350	668,000
外购电力总量		万千瓦时	14,174.10	14,572.07
不可再生能源消耗量		吨标准煤	45,572.18	43,438.81
可再生能源消耗量		吨标准煤	13.32	82.1
直接能源消耗总量		吨标准煤	28,152.21	25,529.74
间接能源消耗总量		吨标准煤	17,419.97	17,909.07
能源消耗总量		吨标准煤	45,585.50	43,520.91
能源消耗强度	吨标准煤/百万元营收	17.87	16.8	

社会维度

分类	指标	单位	2025年	2024年	
创新驱动	研发投入	万元	1,884.26	1,453.87	
	研发投入占营业收入比例	%	0.74	0.56	
	新产品开发项目数	个	5	8	
	新产品销售收入	万元	27,293.69	15,520	
	研发团队总人数	人	82	83	
	研发人员占员工总人数比例	%	9.88	10.01	
	研发人员按学历划分	本科以下	人	8	9
		本科	人	66	66
		硕士	人	8	8
	研发人员按性别划分	男性	人	45	46
		女性	人	37	37
	授权专利累计数	项	156	153	
	授权发明专利累计数	项	15	10	
	授权实用新型专利累计数	项	135	143	
	授权外观专利累计数	项	6	0	
	专利申请数	项	9	7	
	软件著作权累计数	项	16	5	
	注册商标累计数	项	26	16	
	省级专精特新中小企业	家	1	1	
高新技术企业	家	2	2		

分类	指标	单位	2025年	2024年
产品和服务安全与质量	产品出厂合格率	%	100	100
	年度质量内审次数	次	55	56
	聘请第三方机构抽检次数	次	65	61
	产品召回数量	件	0	0
	产品召回比例	%	0	0
	质量培训人次	人次	328	1,620
	质量培训总时长	小时	200	248
	质量培训次数	次	25	54
	客户投诉数量	件	158	184
	客户投诉解决数量	件	158	184
	客户满意度	分	98.67	95.6
	应对客户投诉响应考核次数	次	28	8
	应对客户投诉响应考核通过率	%	100	100
	供应链安全	供应商总数	家	2,622
国内供应商数量		家	2,566	2,344
海外供应商数量		家	56	41
拥有质量管理体系认证的供应商数目		家	1,455	1,340
拥有环境管理体系认证的供应商数目		家	995	912
拥有职业健康安全管理体系认证的供应商数目		家	995	912
签署廉洁协议的供应商总数		家	2,490	—
供应商廉洁协议签署率	%	95	—	

分类	指标	单位	2025年	2024年	
数据安全与客户隐私保护	数据安全总投入	万元	约56.8	—	
	数据安全/客户隐私保护相关培训场次	次	1	—	
	数据安全/客户隐私保护相关培训总时长	小时	1	—	
	数据安全及客户隐私泄露事件	件	0	0	
员工权益	劳动合同签订率	%	100	100	
	劳务派遣人员	人	59	49	
	员工总人数	人	830	829	
	残疾员工数	人	1	2	
	少数民族员工数	人	90	89	
	退伍军人员工数	人	21	—	
	少数民族员工比例	%	10.84	10.74	
	按性别划分员工数	女性	人	164	162
		男性	人	666	667
	按年龄划分员工数	30岁以下(不含30岁)	人	100	124
		30-40岁(含30岁, 不含40岁)	人	366	382
		40-50岁(含40岁, 不含50岁)	人	263	233
		50岁及以上	人	101	90
	按学历划分员工数	本科以下	人	490	514
本科		人	309	282	
硕士		人	30	32	
博士		人	1	1	
按地区划分员工数	中国大陆	人	830	829	

分类	指标	单位	2025年	2024年	
员工权益	按地区划分员工数	港澳台地区	人	0	0
		国外	人	0	0
	新进员工数	人	34	54	
	按性别划分的新进员工数	女性	人	8	9
		男性	人	26	45
	按年龄划分的新进员工数	30岁以下(不含30岁)	人	9	23
		30-40岁(含30岁, 不含40岁)	人	20	21
		40岁及以上	人	5	10
	员工离职数	人	37	52	
	员工总流失率	%	4	6.27	
	按性别划分的离职员工数	女性	人	7	14
		男性	人	30	38
	按年龄划分的离职员工数	30岁以下(不含30岁)	人	8	13
		30-40岁(含30岁, 不含40岁)	人	13	22
		40-50岁(含40岁, 不含50岁)	人	11	11
		50岁及以上	人	5	6
	管理人员中女性人数	人	27	31	
	管理人员中女性人数比例	%	24	3.74	
	社会保险覆盖率	%	100	100	
福利总支出	万元	900.75	796.49		
困难员工帮扶人数	人	2	3		
困难员工帮扶金额	万元	0.5	7.3		
定期接受绩效和职业发展考核的员工比例	%	100	100		

分类	指标	单位	2025年	2024年
员工权益	职代会审议通过项目数	项	3	5
	工会审议通过项目数	项	4	—
	工会会员占在职员工的比例	%	100	100
	劳动纠纷案件数量	起	1	1
	收到员工投诉数目	件	0	0
	员工满意度	%	91.6	98.5
	满意度调查的员工参与率	%	100	100
	员工敬业度	%	100	100
	敬业度调查的员工参与率	%	100	100
员工培训与发展	员工培训投入	万元	30	5.2
	员工培训场次	场次	322	40
	接受培训总人数	人	830	545
	接受培训总人次	人次	15,325	2,402
	员工培训覆盖率	%	100	66
	培训总时长	小时	26,492	—
	每名员工每年接受培训的平均时长	小时/人	31.92	4
职业健康与安全	安全生产事故数	起	0	0
	因工作关系死亡人数	人	0	0
	总工伤人数	人	0	0
	因工伤损失工作时数	小时	0	0
	隐患排查整改率	%	99	100
	安全应急演练次数	场	108	100
	安全生产投入金额	万元	2,424.39	2,255.01

分类	指标	单位	2025年	2024年	
职业健康与安全	安全生产投入占营业收入比例	%	0.95	0.87	
	安全培训总投入	万元	25.89	54.73	
	安全培训场次	场次	285	214	
	参与安全培训人次	人次	9,320	5,015	
	参与安全培训人数	人	830	829	
	安全培训总时长	小时	19,179	13,950	
	人均安全培训时长	小时/人	23.11	16.83	
	安全培训员工覆盖率	%	100	100	
	特种作业人员持证上岗率	%	100	100	
	工伤保险投入金额	万元	64.38	70.73	
	工伤保险人员覆盖率	%	100	100	
	安全生产责任险投入金额	万元	10.27	13.3	
	安全生产责任险人员覆盖率	%	100	100	
	新增职业病数	例	0	0	
社会贡献与乡村振兴	公益慈善投入	万元	20	28	
	按领域分类	环境保护	万元	20	20
		医疗健康	万元	0	6
		教育	万元	0	2
	志愿活动参与人次	人次	359	73	
	志愿活动时长	小时	443	11	
乡村振兴投入金额	万元	约300	514.23		

注：1.2025年管理岗位女性占比统计口径为女性管理人员人数/管理人员总数，2024年统计口径为女性管理人员人数/公司员工总人数，因统计口径调整，两年数据不具备直接可比性。
 2.2024年员工培训相关数据仅统计职业技能发展类培训，2025年统计口径调整为涵盖全类型培训，两年数据不直接可比。
 3.2024年部分数据未开展统计，以“—”表示。

指标索引

报告章节	《上海证券交易所上市公司自律监管指引第14号——可持续发展报告(试行)》	《山东省属控股上市公司ESG指标体系工作指引》	《中国企业可持续发展报告指南(CASS-ESG 6.0)》	《GRI 可持续发展报告标准》(GRI Standards)	
关于本报告	第四条 / 第六条	/	P1.1/P1.2	2-1/2-2/2-3	
董事长致辞	/	/	P2.1	2-22	
走进水发燃气	/	/	P3.1/P3.2/P3.3/P3.4/A2	2-1/2-6/201-1	
可持续发展管理	可持续发展理念	第五十一条	/	G1.1.6	2-22
	可持续发展目标	第十九条 / 第五十一条	G2.3	G1.1.11	2-22
	可持续发展治理	第十二条 / 第十八条 / 第五十一条 / 第五十二条	G2.1/G2.2/G2.4/G2.5	G1.1.1/G1.1.2/G1.1.3/G1.1.4/G1.1.5/G1.1.6/G1.1.7/G1.1.8/G1.2.3	2-12/2-13/2-14/2-17
	利益相关方沟通	第九条 / 第五十三条	/	G1.3.2	2-16/2-26/2-29
	重要性议题管理	第五条 / 第七条	/	G1.1.9	3-1/3-2/3-3
“燃”守清风 筑牢合规防线	坚持党建引领	/	G1.1	/	/
	完善公司治理	/	G1.2/G1.3	/	2-9/2-12/2-13/2-17/2-18/2-19/2-20/2-27/405-1
	合规与风险管理	/	G3.1/G3.2/G3.3/G3.4/S4.1	/	2-27/207-1/207-2
	保障投资者权益	/	/	/	2-16/2-27/201-1
	恪守商业道德	第五十四条 / 第五十五条 / 第五十六条	G1.4	G2.1.1/G2.1.2/G2.1.3/G2.1.4/G2.1.5/G2.1.6/G2.1.7/G2.1.8/G2.2.1/G2.2.2/G2.2.3	2-23/2-27/205-2/205-3/206-1

报告章节	《上海证券交易所上市公司自律监管指引第14号——可持续发展报告(试行)》	《山东省属控股上市公司ESG指标体系工作指引》	《中国企业可持续发展报告指南(CASS-ESG 6.0)》	《GRI 可持续发展报告标准》(GRI Standards)	
“燃”护生态 共筑绿色家园	应对气候挑战	第十一条 / 第十三条 / 第十八条 / 第二十条 / 第二十一条 / 第二十二条 / 第二十三条 / 第二十四条 / 第二十六条 / 第二十七条	E4.1/E4.2/E4.3	E1.1.1/E1.1.2/E1.1.3/E1.1.4/E1.1.6/E1.1.7/E1.1.8/E1.1.12/E1.1.13/E1.1.14/E1.1.16	2-27/201-2/305-1/305-2/305-4
	强化环境管控	第二十九条 / 第三十条 / 第三十一条 / 第三十三条 / 第三十七条	E1.1/E1.2/E1.3/E1.4/E1.5/E3.1/E3.2/E3.3/E3.5/E3.6/E3.7/E3.8/E3.9	E2.1.1/E2.1.2/E2.1.3/E2.1.5/E2.1.6/E2.1.7/E2.1.8/E2.1.9/E2.2.1/E2.2.3/E2.2.5/E2.2.6/E2.2.7/E2.4.1/E2.4.2/E2.4.3/E2.4.4/E3.3.2/E3.3.3/E3.3.4	2-27/303-2/303-4/305-7/306-1/306-2/306-3/306-5
	优化资源利用	第三十四条 / 第三十五条 / 第三十六条 / 第三十七条	E1.1/E2.1/E2.2/E2.3/E2.4/E2.5/E2.6/E2.8	E3.1.1/E3.1.2/E3.1.3/E3.1.4/E3.1.5/E3.2.1/E3.3.2/E3.3.3	2-27/302-1/302-3/302-4/303-1/303-3/303-5
	守护生态与生物多样性	第二十九条 / 第三十二条	E5.1/E5.2	E2.3.2/E2.3.3/E2.3.5	101-1/101-2/101-4/101-5
	筑牢质量安全	第十一条 / 第十三条 / 第十八条 / 第四十四条 / 第四十七条	S1.1/S1.2/S1.6/S1.7/S1.8	S3.3.1/S3.3.2/S3.3.3/S3.3.4/S3.3.5/S3.3.6	2-26/2-27/416-1/416-2/417-1/417-2/417-3
“燃”砺匠心 共创产业新篇	驱动技术创新	第十一条 / 第十三条 / 第十八条 / 第四十一条 / 第四十二条	S1.3/S1.4	S2.1.1/S2.1.2/S2.1.3/S2.1.4/S2.1.5/S2.1.6/S2.1.7/S2.1.10/S2.1.11/S2.1.12/S2.1.13	/
	打造责任供应链	第十一条 / 第十三条 / 第十八条 / 第四十四条 / 第四十五条 / 第四十六条	S3.1/S3.2/S3.4	S3.1.1/S3.1.2/S3.1.3/S3.1.4/S3.2.1	2-27/308-1/308-2/414-1/414-2
	守护数据安全	第四十四条 / 第四十八条	S1.5	S3.4.1/S3.4.2/S3.4.3/S3.4.4	2-27/418-1

报告章节	《上海证券交易所上市公司自律监管指引第14号——可持续发展报告(试行)》	《山东省属控股上市公司ESG指标体系工作指引》	《中国企业可持续发展报告指南(CASS-ESG 6.0)》	《GRI可持续发展报告标准》(GRI Standards)	
“燃”筑平安 谱写责任担当	保障员工权益	第四十九条 / 第五十条	S2.1/S2.2/S2.3/ S2.4/S2.5/S2.6/ S2.14	S4.1.1/S4.1.3/ S4.1.4/S4.1.5/ S4.1.6/S4.1.8/ S4.1.9/S4.1.11/ S4.1.12	2-7/2-23/2-27/401-1/401-2/401-3/404-3/405-1/405-2/406-1/407-1/408-1/409-1
	赋能员工成长	第四十九条 / 第五十条	S2.12/S2.13	S4.3.1/S4.3.2/ S4.3.3/S4.3.4/ S4.3.5/S4.3.6	404-1/404-2
	筑牢安全防线	第十一条 / 第十三条 / 第十八条 / 第四十九条 / 第五十条	S2.7/S2.8/S2.9/ S2.10/S2.11	S4.2.1/S4.2.2/ S4.2.3/S4.2.4/ S4.2.5/S4.2.6	2-27/403-1/403-2/403-3/403-4/403-5/403-6/403-7/403-8/403-9/403-10
	践行社会责任	第三十八条 / 第三十九条 / 第四十条	S4.2/S4.3	S1.1.2/S1.1.3/ S1.2.1/S1.2.2/ S1.2.3/S1.2.4	413-1
报告附录	ESG 绩效表	第六条	/	A2	/
	指标索引	第五十七条	/	A3	/
	意见反馈	第九条	/	A6	/

意见反馈表

尊敬的读者：

非常感谢您阅读本报告。我们十分希望倾听您对本报告的反馈意见。您的意见和建议，是我们持续推进可持续发展治理建设水平、推进公司可持续管理和实践的重要支撑，我们诚挚邀请您协助完成反馈意见表中的相关问题并通过以下方式反馈给我们，再次感谢您对我们可持续发展治理工作的支持！

1.您对我们履行可持续发展治理的总体评价是：

非常好 好 一般 较差 非常差

2.您对本年度可持续发展报告的总体评价是：

非常好 好 一般 较差 非常差

3.您认为我们在利益相关方沟通方面做得如何？

非常好 好 一般 较差 非常差

4.您认为我们在产品质量与客户服务方面做得如何？

非常好 好 一般 较差 非常差

5.您认为我们在环境、安全和职业健康方面做得如何？

非常好 好 一般 较差 非常差

6.您认为我们在员工责任方面做得如何？

非常好 好 一般 较差 非常差

7.您认为本报告是否能反映公司对经济、社会、环境的重大影响？

非常好 好 一般 较差 非常差

8.您对我们的ESG报告或ESG工作、可持续发展管理方面有哪些意见或建议？

您可以通过以下方式联系我们：

联系电话：0531-88798141

邮箱：dmbgs@energascn

地址：山东省济南市历城区经十东路33399号水发大厦10层

