



ENVIRONMENTAL

SOCIAL

2025

# 可持续发展报告

上海建科咨询集团股份有限公司  
SRIBS CONSULTING GROUP Co.,Ltd.

为城市 为未来  
For City For Future

GOVERNANCE REPORT

# 董事长致辞

2025年是集团深化改革、融合发展的关键一年，站在“十四五”圆满收官、“十五五”扬帆起航的交汇点，我们紧紧围绕“融合发展”的工作主基调，在攻坚克难中夯实根基，在开拓创新中积蓄动能，联合重组平稳有序，经营业绩保持稳健，改革深化顺利收官，科技创新亮点纷呈，交出了一份难中有为、稳中提质的奋斗答卷。

**推进融合发展，战略支撑彰显更大作为。**我们牢牢把握“融合发展”的工作主基调，扎实推动“思想、团队、管理、业务和文化”的深度融合，推动上咨集团更好更快地融入上市公司体系，顺利召开了重组后集团第一次党代会，选举产生第一届党委和纪委领导班子，为集团迈上新征程提供坚强的政治和组织保障。我们积极服务各级政府“十五五”规划编制，深耕上海市住建行业顶层设计与研究，深入开展城市更新行动方案研究与实施，探索“体检促更新”一体化推进机制，积极服务长三角一体化、雄安新区、海南自贸港建设等国家战略，支撑政府重大战略和政策落地，有力彰显政府和行业智库的重要地位。

**加快创新赋能，转型升级迈出坚实步伐。**我们系统谋划“十五五”发展规划，在“为城市、为未来”的企业使命指引下，聚焦咨询服务、检验检测认证与技术服务两大支柱产业，大力拓展战略发展方向和“相关多元”服务领域，为城市规划、建设和管理的全生命周期提供科技和咨询服务，保持工程咨询业务平稳发展，推动检验检测认证与技术服务加速发展，优先发展生态环境领域技术咨询服务；我们积极拥抱数字化、智能化发展浪潮，因地制宜开展人工智能在核心主业场景的技术研发和运用，加快培育新质生产力，率先在行业发布工程监理行业大模型测评集，深化“人工智能+”战略在工程建设领域落地，牵头成立中咨协会低空经济专委会，携手成员单位共同为战略性新兴产业规模化发展提供专业支撑；我们深化品牌融合，在联合重组背景与战略定位下，推动品牌架构管理模式升级，赋予“SRIBS”以科技、韧性、智慧、共赢、可持续发展的深刻内涵，凝练“诚信、共赢、创新、奉献”的企业价值观，构建一体多元的品牌体系，推动品牌文化理念体系全面更新，推动企业转型发展。

**加强科技创新，竞争能力实现持续提升。**我们始终坚持以科技创新作为“企业灵魂”，打造战略科技力量，积极促进与产业创新的深度融合，持续增强企业核心竞争力。一年来，集团科技创新成果量质齐升，国家级、市级研发平台建设成效显著，以国家建筑绿色低碳技术创新中心长三角基地、上海分中心为代表的一批高层次创新平台相继落户，充分彰显行业对集团创新地位的认可。依托集团的研发平台，我们持续加大安全韧性、绿色低碳、智慧健康等领域的研发投入，加强既有建筑、城市生命线工程、城市安全运营等领域的科研和产业运用，加快培育碳核查、超低能耗检测等绿色低碳产业，用科技力量助力超大城市治理和绿色发展。

**推动深化改革，治理效能得到稳步增强。**我们将完善现代企业治理作为发展基石，将党的领导深度融入公司治理各环节，推动决策科学化、规范化迈上新台阶，以高质量党建促进高质量发展。严格落实监事会改革要求，优化公司治理结构，持续推进职业经理人薪酬改革，积极开展员工股权激励，健全长效激励机制；我们始终秉持审慎严谨的态度，严控各类经营风险，确保业务运行平稳、管理有序，用实际行动践行对客户、对社会的价值承诺；我们坚守对资本市场的敬畏之心与责任担当，规范“关键少数”履职行为，加强内幕信息管理，严守信息披露质量底线，深化投资者沟通机制，建立多渠道互动体系，减少信息不对称。加强合规培训，筑牢风险防范屏障，护航企业在复杂多变的环境中稳健前行。

**勇担社会责任，品牌形象更加鲜明闪亮。**我们始终坚持以人才是第一资源，将员工视为企业最宝贵的财富，坚持投资于人才，致力于为员工创造公平、安全、健康的工作环境，提供多元化的福利和职业发展机会，确保员工的权益得到充分保障；在坚持经营好企业同时，不忘回馈社会，履行社会责任。立足技术和咨询服务优势，深度参与实施上海对口支援西藏日喀则市、青海果洛州、新疆生产建设兵团等地区经济社会发展，为上海奉贤、湖州南浔、云南怒江等典型乡村振兴项目提供规划策划与建设咨询服务，助力城乡融合与区域协调发展。积极投身于公益事业，持续开展城乡结对帮扶，坚持不懈开展社区爱心助学和志愿服务，通过支持安徽、云南、新疆等地消费帮扶，助力乡村发展振兴。

2026年是“十五五”开局之年，我们将秉持“协同创新、聚力启航”的工作主基调，将ESG理念深植于企业战略与日常运营的每个环节，以更专业的服务响应广大客户的期待，以更卓越的治理赢得相关方的信任，努力提升高质量经营质效，更好回馈广大股东和投资者，在打造具有国际影响力的一流科技与咨询服务企业进程中再创佳绩！

党委书记、董事长：



# 关于本报告

报告是上海建科咨询集团股份有限公司（以下简称“集团”）发布的第3份《可持续发展报告》（ESG报告）。  
本报告根据集团本年度环境、社会和治理的披露需求，考虑环境、社会、治理不同议题的披露要求，对报告章节和对应披露议题进行了梳理：

**环境 E** 环境相关议题主要体现在本报告“低碳发展，绘就绿色生态”章节。

**社会 S** 社会相关议题主要体现在本报告“创新驱动，引领新质生产”、“智汇建科，铸就人才发展”以及“责任担当，共筑美好城市”章节。

**治理 G** 治理相关议题主要体现在本报告“筑牢根基，合规稳健治理”章节。

集团承诺将持续、准确、及时地向利益相关方更新集团可持续管理、议题实践及绩效情况，努力提供一份公正、透明、平衡的报告以满足利益相关方需求。

## ● 报告范围

本报告中的数据和案例均源自上海建科咨询集团股份有限公司及其子公司。除特别说明外，与上海建科（股票代码：603153.SH）同期合并财务报表范围一致。

## ● 报告时间

本报告时间范围为2025年1月1日至2025年12月31日。本报告中的数据如无特别说明，均为此时间范围内数据。

## ● 编制依据

本报告依据国家标准《社会责任指南》（GB/T 36000-2015）、上海市国资委《上海市国有控股上市公司ESG指标体系2026版工作导则》、《上海证券交易所上市公司自律监管指引第14号——可持续发展报告（试行）》、《上海证券交易所上市公司自律监管指引第4号——可持续发展报告编制》，并参考了全球报告倡议组织《可持续发展报告指南》、联合国可持续发展目标（SDGs）进行报告编制。

## ● 数据说明

报告中使用的数据均来自集团正式文件和统计报告。由于统计口径原因，报告或对部分以往年份相关数据进行适当修正，如有差异，请以本报告为准。

## ● 真实性承诺

本报告是集团实施企业可持续管理与实践成果的综合体现，是集团可持续发展运作和“十四五”发展规划运行实践的真实写照，是集团接受社会监督的载体及与各利益相关方沟通的桥梁。现向社会公开，接受社会各方的指导。同时承诺本报告所涉及的内容均系真实，无虚假记载。

本报告中出现的公司名称与简称对照表

公司全称	本报告中简称
上海建科咨询集团股份有限公司	上海建科咨询集团、集团
上海市建筑科学研究院有限公司	建科院
上海投资咨询集团有限公司	上咨集团
上海建科工程咨询有限公司	建科工程咨询公司
上海建科检验检测认证有限公司 <sup>1</sup>	建科检验公司
上海建科环境技术有限公司	建科环境公司
天津工程咨询有限公司	天津咨询公司
奥来国信（北京）检测技术有限责任公司	北京奥来公司
湖北君邦环境技术有限责任公司	湖北君邦公司
四川禾力建设工程检测鉴定咨询有限公司	四川禾力公司

<sup>1</sup> 2026年1月由“上海建科检验有限公司”更名为“上海建科检验检测认证有限公司”。



# 目录

# CONTENTS

## 01

### 关于 SRIBS

- 走进我们 ..... 02
- 我们的品牌 ..... 04
- 年度大事件 ..... 08
- 相关方沟通 ..... 10
- 实质性议题 ..... 10

## 02

### 年度专题

- 专题一 融合规划咨询，助力十五五新篇 ..... 12
- 专题二 筑牢 TIC 公信，推动高质量发展 ..... 15

- 董事长致辞 ..... I
- 关于本报告 ..... II
- 展望未来 ..... 58
- 附录 ..... 59

## 03

### 筑牢根基 合规稳健治理

- 党建引领 ..... 20
- 公司治理 ..... 21
- 稳健合规 ..... 25
- 卓越服务 ..... 29
- 规范采购 ..... 31
- 责任宣传 ..... 32

## 04

### 创新驱动 引领新质生产

- 创新机制 ..... 34
- 平台建设 ..... 35
- 研发成果 ..... 36

## 05

### 低碳发展 绘就绿色生态

- 环境治理 ..... 39
- 节能减排 ..... 41
- 资源循环 ..... 43
- 环保服务 ..... 44

## 06

### 智汇建科 铸就人才发展

- 员工管理 ..... 46
- 员工成长 ..... 46
- 民主权益 ..... 48
- 安全健康 ..... 50

## 07

### 责任担当 共筑美好城市

- 服务大局 ..... 54
- 乡村振兴 ..... 56
- 社会服务 ..... 56
- 公益慈善 ..... 57

# 01

## 关于 SRIBS



走进我们  
我们的品牌  
年度大事件  
相关方沟通  
实质性议题

02  
04  
08  
10  
10

集团作为国内领先的科技与咨询服务上市企业，积极践行“为城市、为未来”的使命。集团聚焦建设工程、既有建筑运维、生产流通与生态环境，提供覆盖全生命周期的综合性咨询与技术服务。集团立足上海、服务全国，依托完善的资质体系与研发平台，致力于通过专业价值创造，成为具有国际竞争力的一流企业。

## 走进我们

上海建科咨询集团股份有限公司（603153.SH）是国内领先的科技与咨询服务上市企业，以咨询服务、检验检测认证和技术服务为主业，围绕经济社会和城市可持续发展的重大需求，聚焦建设工程、既有建筑与基础设施运维和更新、生产流通、生态环境等领域，开展智库研究、决策咨询、工程管理、检验检测认证和技术服务等综合服务。

### 企业理念

#### 我们的使命

MISSION

为城市 为未来

01

#### 与城市共生 全链构筑发展基石

城市，亿万人共同生活的家园。我们聆听城市的经济脉搏与发展律动，潜心钻研、上下求索，致力于城市战略规划、投资决策、建设管理和智慧运行技术服务，为筑就更美好的城市贡献全链条系统力量。

02

#### 与未来共创 远见成就卓越梦想

城市的发展，充满了人与环境的对话，延续着过去，承载着未来。作为城市发展全周期服务者，我们肩负时代的使命和社会的责任，坚持不懈地用政策与科技的创新融合营造人与自然的和谐，为未来的美好生活注入远见服务城市的可持续演进。

03

#### 与员工共享 同心共建科有所为

我们与团队共享成长机遇，让每一份才华都能在城市发展的舞台上“科有所为”，我们的一切努力与付出，只为一个目标：让城市的明天，因我们而更美好。

#### 我们的愿景

VISION

具有国际竞争力的一流科技与咨询服务企业

划定了我们的竞争舞台。我们的对标对象不仅是国内同行，更是国际顶尖的科技型咨询企业。这意味着我们必须具备参与全球竞争的能力，能够服务“一带一路”乃至更广阔的全球市场，输出中国标准和智慧。

具有国际竞争力

一流

科技与咨询服务

定义了我们的双重属性。我们不仅是技术服务商，更是咨询服务机构：不仅是咨询机构，更是以科技驱动创新的现代服务企业。“科技”是硬核实力，“服务”是价值载体，二者深度融合。

意味着我们在服务质量、技术实力、人才队伍、管理水平和品牌声望上都要追求行业顶尖水平，成为国内的标杆和典范。

#### 我们的价值观

VALUES

诚信 共赢 创新 奉献

#### 【诚信】

- 诚信是集团的立业之本 •

我们强调在所有的业务往来中保持诚信正直，遵守契约精神，保证数据准确、报告客观、建议独立，维护专业的公信力。

#### 【共赢】

- 共赢是集团的生态之道 •

我们倡导开放协同，致力于与客户合作伙伴、员工乃至社会构建价值共同体。通过内部跨单元协作和外部战略合作，汇聚优势资源，实现共同成长。

#### 【创新】

- 创新是集团的发展引擎 •

我们鼓励持续学习、勇于探索和拥抱变革，积极钻研前沿技术，创新服务模式与管理方法，不断提升解决方案的领先性和竞争力。

#### 【奉献】

- 奉献是集团的责任担当 •

我们强调社会责任和长期主义，愿意在关乎国计民生的重大工程、急难险重任务中挺身而出，以专业能力服务社会，创造超越商业价值的社会效益和环境效益。

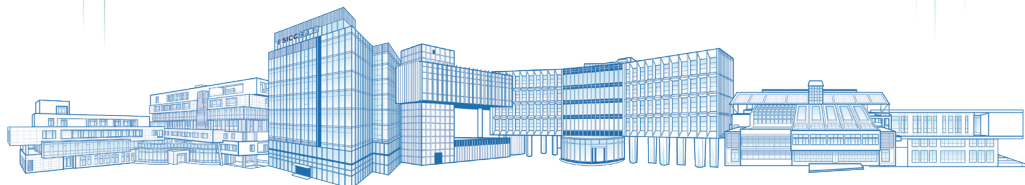
#### 我们的精神

SPIRIT

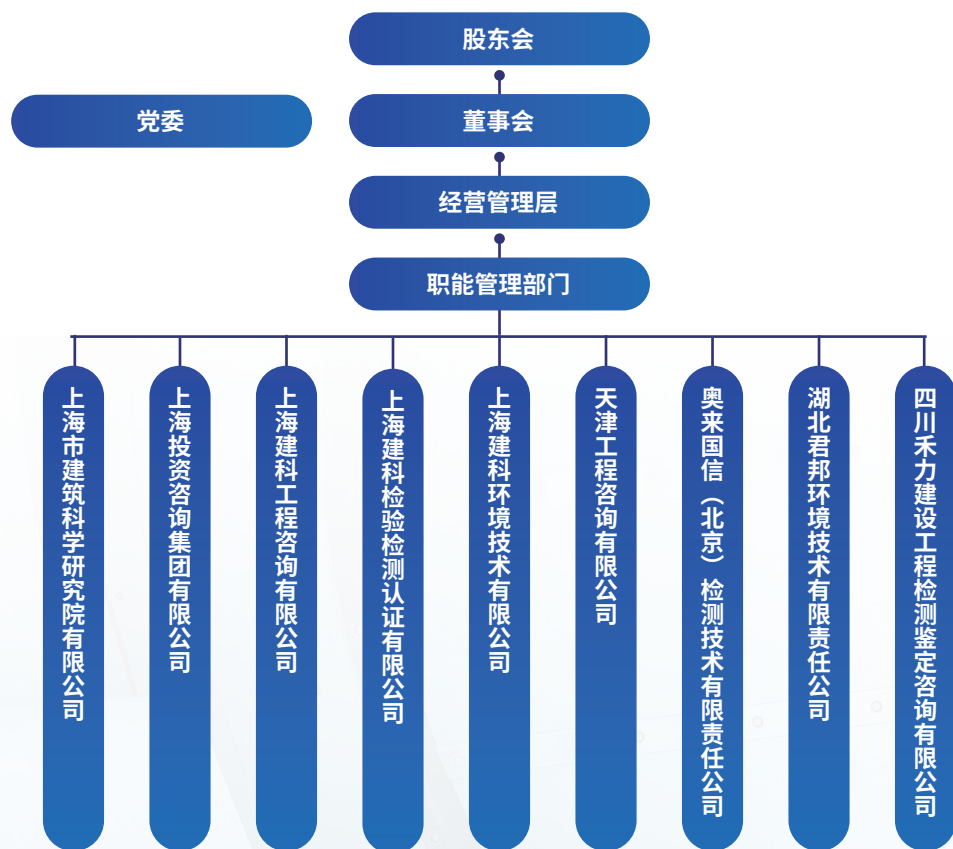
盈科而进 追求卓越

《孟子·离娄下》有云：源泉混混，不舍昼夜，盈科而后进，放乎四海。盈科而进，寓意脚踏实地，循序渐进。象征着我们在技术上扎实积累一步一个脚印；在业务上遇到挑战不退缩，填平一个个洼地，积蓄力量再前行；在发展上尊重规律，稳步开拓市场。

上海建科咨询集团60余载步履不停，砥砺前行，润泽社会，不断追求卓越，始终奔涌在城市发展前沿。以科技之力构筑城市发展的基石，以远见之智引领城市的可持续未来。



## 组织架构



## 规划筹谋

2025年,集团组建“十五五”发展规划编制工作领导小组、工作小组和编制专班,统筹谋划“十五五”规划。通过调研行业领先企业,开展10个专题预研究,广泛开展各层面专题研讨和听取意见,组织召开专家咨询会,确定“十五五”发展的主要思路,在“为城市、为未来”的企业使命指引下,聚焦咨询服务、检验检测认证与技术服务两大支柱产业,打造具有国际竞争力的一流科技与咨询服务企业。

## 市场布局

集团立足上海,服务全国,探索海外。深耕长三角、京津冀、粤港澳、成渝城市群、长江中游城市群等重点战略区域,业务范围遍及全国33个省级行政区,在上海、北京、武汉、德阳、雄安等地设有检验检测实验室基地,服务东南亚、非洲、大洋洲等“一带一路”多边合作工程。



## 财务状况

单位:元 币种:人民币

主要财务指标	2025年	2024年 <sup>1</sup>	本年比上年增减变动幅度(%)
营业收入	5,000,181,423.19	4,927,400,118.77	1.48
归属于上市公司股东的净利润	368,119,301.76	362,065,258.72	1.67
归属于上市公司股东的扣除非经常性损益的净利润	281,324,990.34	275,614,307.21	2.07
经营活动产生的现金流量净额	458,315,022.13	412,699,855.87	11.05
基本每股收益(元/股)	0.91	0.89	2.25
加权平均净资产收益率(%)	9.74	8.83	增加0.91个百分点
总资产	6,394,154,685.27	6,426,609,707.29	-0.51
归属于上市公司股东的所有者权益	3,871,102,828.07	4,098,648,055.24	-5.55

<sup>1</sup> 为确保披露口径的一致性,本报告中涉及的2024年度财务数据与公司2025年度报告调整后的数据保持一致。

## 我们的品牌

### 品牌体系

战略重组后，集团更新品牌战略规划，确立了“企业品牌、业务品牌、产品品牌、雇主品牌”一体多元品牌架构体系，加强资源保障。以“上海建科咨询”企业品牌推动形成战略共识；在核心主业领域持续做强“上海建科”、“上咨”双品牌，提升市场份额与客户忠诚；“SRIBS”、“思立博”等注册商标应用于数智特色产品领域，助力创新推广；以雇主品牌“同心共建、科有所为”凝聚员工共识；协力提升“SRIBS”、“SICC”在相关国际组织与市场的影响力。

#### “上海建科咨询”品牌

上海建科咨询  
SRIBS

SRIBS CONSULTING GROUP Co.,Ltd.

Scientific 科技为本    Resilient 安全韧性    Intelligent 智慧创新    Beneficial 互益共赢    Sustainable 永续发展

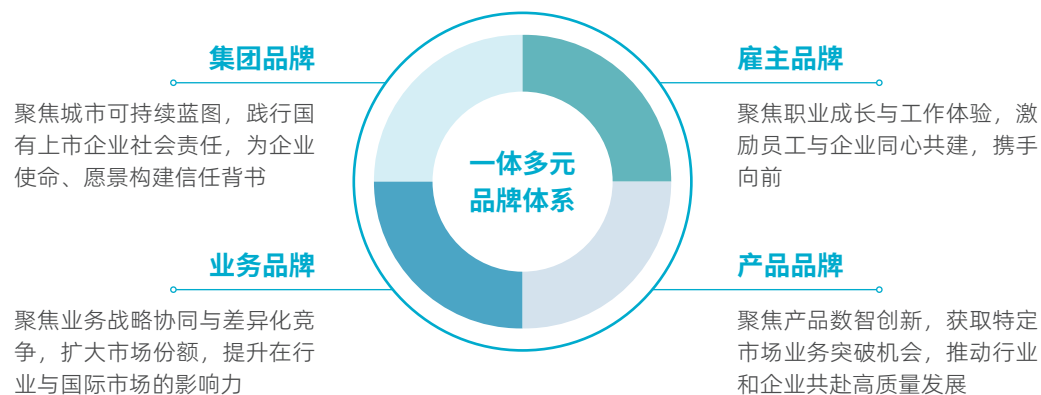
我们以**科技为本** (Scientific)，以**智慧创新** (Intelligent) 致力推动城市的**安全韧性** (Resilient) 与**永续发展** (Sustainable) 实现与所有伙伴的**互益共赢** (Beneficial)

集团对“建科”、“SRIBS”、“K”、“思立博”、“上咨”、“SICC”等开展全类别商标注册与资产保护。“上海建科”于2020年获得上海地区首个“上海品牌”（建设工程咨询服务）认证、2022年获评十大“上品”卓越贡献奖品牌；“上咨”入列“国家本土品牌咨询机构”和“上海市重点智库”。

SRIBS



SICC



#### 一体多元品牌架构体系

**集团品牌** 家族姓氏  上海建科咨询

**建立信任背书与整体声誉。**承载企业愿景“具有国际竞争力的一流科技与咨询服务企业”及使命“为城市、为未来”

**业务品牌** 领域专家  上海建科  上咨集团

**在业务领域建立专业权威。**持续提升上海建科、上咨在主业领域的行业影响力，提高客户忠诚度；建设发展 SRIBS、SICC 在国际市场的认知与影响力

**产品品牌** 市场尖兵  SRIBS 思立博 建科 .....

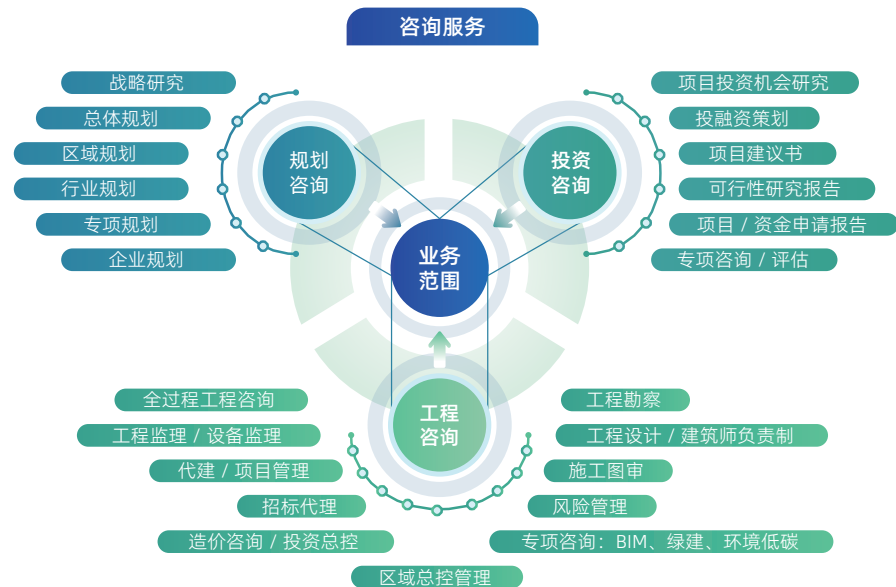
**在特定市场促进购买决策。**将集团注册商标“K”“建科”“思立博”“SRIBS”等应用于数智创新产品，提升在创新业务领域的行业认知

**雇主品牌** 同心共建 科有所为  组织灵魂

**塑造卓越工作体验，吸引同频人才。**增强员工对企业的认同，企业与员工共成长

## 业务领域

集团以咨询服务、检验检测与技术服务为核心主业，业务范围涵盖规划咨询、投资咨询、工程咨询、检测检验、运维更新等“全产业链”，服务领域覆盖国民经济“全行业”。



### 检验检测

- 行业广泛** | 建筑、交通、水利、环境、应急、卫健、特检等；  
布局全国长三角、京津冀、华中、西南等区域
- 参数齐全** | 检测类别 **80+**、检测标准 **4300+**、检测参数 **16000+**，  
覆盖美、欧、英、日、澳等海外标准
- 能力领先** | 具备住建部建设工程、交通部公路工程、水利部水利工程  
所有专项甲级及综合检测资质



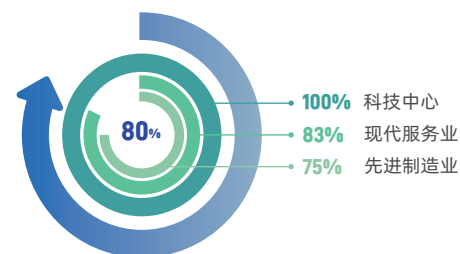
### 技术服务



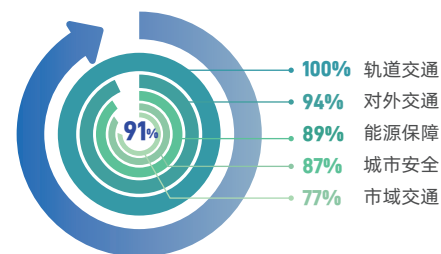
集团始终发挥行业智库策源、建筑技术创新双引擎作用，整合决策咨询、投资咨询、工程咨询、检测检验、运维更新等产业链，连续多年服务上海市重大工程。

2025年，集团下属各公司共计为153项上海市发改委发布重大工程计划安排正式项目提供服务，覆盖科技产业类、社会民生类、生态文明建设类、城市基础设施类、城乡融合与乡村振兴类。

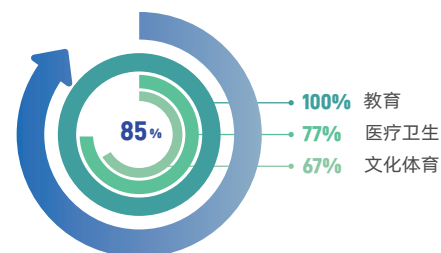
### 科技产业类



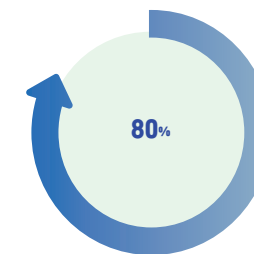
### 城市基础设施类



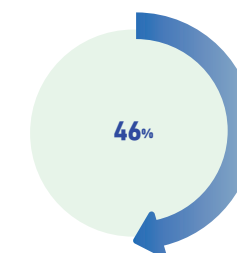
### 社会民生类



### 生态文明建设类



### 城乡融合与乡村振兴类



## 研发平台

集团坚持以科技创新作为“企业灵魂”，拥有国家认定企业技术中心，院士工作站等研发与应用平台，围绕国家战略和重大工程等社会重大需求开展共性关键技术研究；加强以产业目标为导向的科技研发与成果转化，促进科技创新与产业创新深度融合，持续提高企业核心竞争力。

### 国家级科技创新平台

- 国家企业技术中心
- 国家装配式建筑产业基地
- 国家绿色建筑质量检验检测中心
- 国家建筑工程材料质量检验检测中心
- 博士后科研工作站
- 国家建筑绿色低碳技术创新中心长三角基地
- 国家建筑绿色低碳技术创新中心上海分中心



### 省部级科技创新平台

- 住建部绿色建筑工程技术研究中心
- 李杰院士工作站
- 上海市重点智库
- 上海市工程结构安全重点实验室
- 上海建筑节能工程技术研究中心
- 上海工业固体废弃物资源化利用工程技术研究中心
- 上海建筑机械安全智能控制工程技术研究中心
- 上海化学建材工程技术研究中心
- 上海市建筑环境控制与健康工程技术中心
- 上海市住房和城乡建设管理行业城乡建设碳中和学科研究中心
- 上海市住房和城乡建设管理委员会工程可靠性工程技术创新中心
- 上海市住房和城乡建设管理委员会建筑绿色低碳工程技术创新中心
- 上海市住房和城乡建设管理委员会超大城市更新与治理工程技术创新中心
- 上海市住房和城乡建设管理委员会工程质量安全智能监管工程技术创新中心
- 上海市交通建设行业交通基础设施数字化巡测与智慧评估创新基地
- 上海建科建筑设计研究院有限公司上海市设计创新中心
- 上海市公共建筑节能管理专业技术服务平台
- 上海市绿色与健康建材专业技术服务平台
- 上海市建筑环境监测评价与污染控制专业技术服务平台
- 上海市环境数字智慧应用专业技术服务平台
- 上海市建筑节能与绿色建筑技术创新服务平台
- 上海固体废弃物资源化利用产业技术创新战略联盟
- 上海市儿童友好城市建设发展研究中心
- 上海市产教融合型城市建设促进中心



### 标准化机构与代表性社会团体

- 中国工程咨询协会低空经济专业委员会
- 全国建筑节能产品标准化技术委员会 (SAC/TC453)
- 上海市建材标准化技术委员会



## 年度大事件

### 1月

集团代表参加上海两会，为绿色低碳、安全韧性、城市更新、智能监管等建言献策  
集团下属建科院劳模创新工作室被授予第三届“长三角劳模工匠创新工作室”  
集团下属湖北君邦公司与浙江环境科技订立战略合作  
集团召开上海市建材标准化技术委员会 2024 年委员大会



### 3月

集团召开上海市土木工程学会韧性城市与生命线工程专业委员会第一次全体委员大会暨学术交流会  
集团下属建科工程咨询公司首次中标非洲项目——援博茨瓦纳公路项目  
上海市住建委工程可靠性工程技术创新中心在集团正式揭牌



### 5月

集团受邀参加 2025CIB 世界建筑大会并作学术交流  
集团下属建科检验公司与国家水运计量站签署战略合作协议并共建科研平台  
集团参加西藏定日 6.8 级地震灾后恢复重建工作  
集团参加第二十一届国际绿建大会并主办“面向碳中和的城市建设与治理创新”主题论坛  
集团下属建科工程咨询公司员工荣获“上海市劳动模范”称号



### 2月

集团多个项目荣获第三十六届上海市优秀发明选拔赛金奖  
集团高分通过“上海品牌”认证监督评审  
集团喜获 2024 年度华夏建设科学技术奖一等奖 5 项、二等奖 3 项、三等奖 2 项  
集团所属上海市建筑科学研究院科技发展有限公司荣获国家级“绿色工厂”称号  
集团下属建科院与保定市竞秀区政府战略合作签约暨建科院河北分公司揭牌仪式成功举办



### 4月

集团亮相第 26 届中国环博会  
集团成功举办城市更新学术研讨会  
集团下属湖北君邦公司深圳子公司揭牌成立  
集团下属建科院科技创新成果入选“中国城乡建设领域绿色低碳发展十大创新”成果



### 6月

集团 2024 年度 ESG 报告荣获“合作共赢企业”案例  
集团举办庆祝中国共产党成立 104 周年会议  
集团与中国建研院签署战略合作协议  
集团参展 2025 碳中和博览会、第十一届中国机场建设年会



## 7月

集团下属上咨集团成功中标两项本市决策咨询研究课题  
集团召开上海市科创启明星协会城市建设分会学术交流会  
集团与中国建科集团战略签约  
集团2个党建品牌被授予“上海国企党建品牌”荣誉称号



## 9月

中国共产党上海建科咨询集团股份有限公司第一次代表大会胜利召开  
集团工会第一届第一次会员代表大会暨第一届职工代表大会第一次会议胜利召开  
集团成功主办第四届全国房屋安全鉴定技术论坛  
集团举行国家建筑绿色低碳技术创新中心长三角基地揭牌暨上海分中心启动仪式  
集团下属建科院与沪港联合签署战略合作协议



## 11月

集团承办的第二届检验检测创新大赛圆满收官  
集团成功举办2025建设监理创新发展交流会  
集团获得马来西亚CIDBH建材认证实验室资格并同Menara Asia签订合作备忘录  
集团下属湖北君邦公司成功举办首届科技创新大会  
集团与中国建筑节能协会战略签约



## 8月

集团下属建科环境公司员工荣获“上海市三八红旗手”称号  
集团喜获2024年度上海市科技进步奖一等奖1项、二等奖2项  
集团大模型种子班结业仪式暨人工智能实验室（筹）揭牌仪式顺利举行  
集团下属建科院入选“上海市建筑行业第一届优质供应商名录”



## 10月

集团成功主办第七届建筑改造和城市更新学术年会  
集团下属建科检验公司与上海建筑设计研究院举行战略签约仪式  
集团承办2025城市可持续发展全球大会主题会议  
集团下属建科院总工程师入选全球前2%顶尖科学家榜单  
上海建科机场实验基地数智实验室揭牌



## 12月

集团与中建西南院签署战略合作协议  
中国工程咨询协会低空经济专业委员会成立大会暨学术交流在集团举行  
集团下属上咨集团获第十五届上海市决策咨询研究成果奖2项  
集团召开“十五五”发展规划专家咨询会



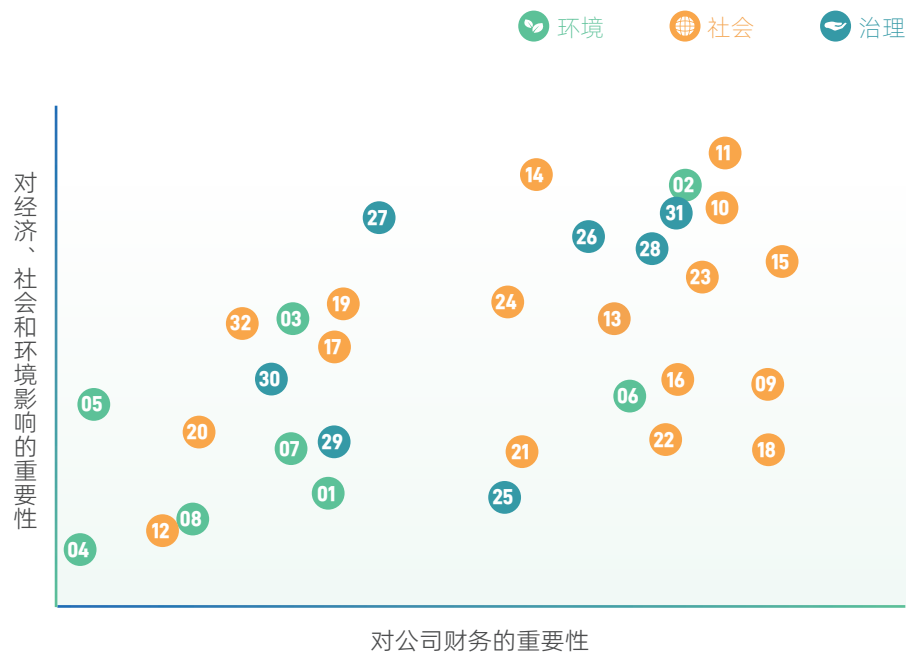
## 相关方沟通

集团的可持续发展离不开利益相关方的支持和配合，集团的重要利益相关方包括集团内、外各方主体。通过分析各主体需求，以多种形式与各利益相关方建立了常态化和应急化的响应沟通机制，深入了解各方的意见和建议，并保持交流，回应利益相关方的诉求，以建立起相互信赖、相互支持的长远关系。

利益相关方	关注重点	沟通方式及回应
 <b>政府及监管机构</b>	<ul style="list-style-type: none"> <li>遵纪守法，合规运营</li> <li>监督有效，信息披露</li> <li>纳税正常，服务社会</li> <li>带动行业低碳转型</li> <li>推进低碳技术革新</li> <li>助力质量技术提升</li> </ul>	<ul style="list-style-type: none"> <li>廉洁专题等自我培训与体系规范</li> <li>履行上市公司定期开展披露的义务</li> <li>接受各方监督、配合监督工作</li> <li>依法纳税、拉动就业与福利保障</li> <li>参与组建质量协会等技术组织</li> <li>举办绿建、法务、合规等专题会议</li> </ul>
 <b>股东及投资者</b>	<ul style="list-style-type: none"> <li>价值增值稳定回报</li> <li>增强应对气候风险能力</li> <li>严格按程序召开董事会、股东会</li> </ul>	<ul style="list-style-type: none"> <li>定期召开业绩说明会</li> <li>公平、及时、准确进行信息披露</li> <li>不定期开展投资者交流会</li> </ul>
 <b>员工</b>	<ul style="list-style-type: none"> <li>员工权益</li> <li>职业安全健康</li> <li>人文关怀</li> <li>员工成长</li> </ul>	<ul style="list-style-type: none"> <li>工会、女工委及职代会组织与管理</li> <li>安全生产与健康安全管理</li> <li>职工满意度调查</li> </ul>
 <b>客户</b>	<ul style="list-style-type: none"> <li>优质产品及服务</li> <li>个人隐私保护</li> <li>信息与数据安全</li> </ul>	<ul style="list-style-type: none"> <li>产品质量与服务争先创优</li> <li>统一信息化客户全流程管理</li> <li>满意度测评及客户需求响应机制</li> <li>信息安全专组管理</li> </ul>
 <b>合作伙伴</b>	<ul style="list-style-type: none"> <li>互惠共赢</li> <li>遵守行业规范</li> <li>公平良性的营商环境</li> <li>专业合作与分享</li> </ul>	<ul style="list-style-type: none"> <li>响应签订行业公约</li> <li>促进商务合作战略</li> <li>积极参与行业交流和专业研讨会议</li> </ul>
 <b>供应商</b>	<ul style="list-style-type: none"> <li>廉洁公正的采购</li> <li>公开透明的机制</li> <li>稳定的售后环境</li> </ul>	<ul style="list-style-type: none"> <li>采购筛选与评估会议</li> <li>供应商准入与评价管理</li> <li>自身服务管理优化</li> </ul>
 <b>社区及公众</b>	<ul style="list-style-type: none"> <li>公众身心健康</li> <li>良好的社会风气</li> <li>社会服务建设</li> </ul>	<ul style="list-style-type: none"> <li>公益捐助与帮困助学</li> <li>志愿者服务与慰问活动</li> <li>助力城市体检与行业发展报告</li> </ul>

## 实质性议题

在 2024 年议题基础上，集团引入双重重要性评估，通过“趋势研判—定向访谈—精准微调—管理层确认”的闭环流程，从财务重要性和影响重要性两大维度对各项议题进行研判，综合双重维度评估结果，科学确立 2025 年度实质性议题矩阵。



极其重要	中度重要	一般重要
11 创新发展	09 安全与应急管理	30 数据治理
02 绿色低碳	16 人才吸引与留任	12 供应链管理
15 服务国家重大战略	27 廉洁建设	29 商业道德
10 产品与服务质量	32 利益相关方沟通	07 能源管理
31 ESG 治理	18 薪酬福利	01 环境管理
14 客户服务及满意度	03 气候变化应对	20 员工关怀
28 企业治理	06 可再生能源	05 废弃物管理
26 合规管理	22 员工培训与发展	08 温室气体排放
23 员工权益	19 信息安全与隐私保护	04 生物多样性
13 投资者权益	21 员工健康安全	
24 知识产权	17 公益慈善	
	25 风险管理	

SICC  
上海城投集团

# 02 年度专题

- 融合规划咨询，助力十五五新篇 12
- 筑牢 TIC 公信，推动高质量发展 15

集团紧扣高质量发展主线，在重组融合的关键一年，系统展现了在服务“十五五”规划、助力城市更新及保障重大工程中的实干担当。集团通过“智库引领”与“品质筑基”双向发力，积极回应利益相关方期许，将国家战略转化为具体的建科方案，持续传递可持续发展的品牌温度，以智库担当与专业公信驱动城市全生命周期提质增效。

# 专题一 融合规划咨询，助力十五五新篇

2025年，集团围绕“十五五”时期城市高质量发展要求，持续发挥规划研究、工程咨询与投融资服务的协同优势，构建政策研究、规划编制、项目策划、投资评估、全过程交付的一体化服务链条，重点服务民生工程、城市更新与历史文化保护、产业绿色升级与韧性安全能力提升，为政府科学决策与重大项目落地提供系统化支撑。

## 智库引领，支撑科学决策

作为上海市重点智库，集团始终以服务国家战略、助力城市发展、增进民生福祉为己任，持续形成系列化研究产品与常态化研判机制，为政府科学决策、社会治理创新与可持续发展提供支撑。集团持续发布《上海投资蓝皮书》《上海收入分配和社会保障监测报告》《上海市建筑业行业发展报告》等系列化产品，并定期推出《申·投资月报》《上咨内参》《全球经济产业动态》等成果，为公共决策与行业发展提供稳定的数据支持与趋势研判。



### 服务“十五五”规划编制

2025年，集团智库成果聚焦重大规划编制与评估任务，积极服务各级政府“十五五”规划研究工作，承接并有序推进《上海市气象高质量发展“十五五”规划》《上海市青年发展“十五五”规划研究》《上海市妇女儿童发展“十五五”规划》《杨浦区服务人口高质量发展“十五五”规划》等10余项规划课题；完成团中央委托的《〈中长期青年发展规划（2016-2025年）〉实施情况终期评估》。同时，持续开展人口数据监测与专题分析，围绕重点区域（五个新城、乡村地区）与重点人群（青年、女性）形成专题报告，为多项市级专项规划提供数据底座，部分成果转化为政策文件或专报并获得肯定性批示。



### 支撑建设领域规划研编

围绕上海市城乡建设管理、低碳发展、科技创新等重大需求，集团牵头开展住建领域“十五五”发展规划编制研究，覆盖科技发展、工程建设标准、城市体检、绿色建筑、工程造价管理、建设工程质量安全和消防审验、节能低碳与循环经济发展、无障碍环境建设等重点方向，为相关领域提出总体思路、发展目标与重点任务。聚焦工程建设领域数字化升级，集团牵头编制《上海市智慧工地三年行动计划（2025-2027年）》，推动施工全流程数字化、智能化与绿色化转型，提升安全与环保管控水平；同步主导《上海市工程建设标准体系表》中绿色低碳、建材应用、工程建设管理等分体系修编，夯实行业标准与制度基础，支撑建材绿色化、城市更新低碳化与工程管理规范化落地。



### 开展城市更新策略研究

集团发挥投融资领域咨询优势，围绕城市更新体制机制优化与开发模式创新，协助推进存量更新项目实施。2025年，完成上海市多个“两旧一村”相关项目与课题研究，包括“城中村”点位综合分析研究、“贝港城中村”投融资管理、青浦老城厢旧改与嘉定西门历史文化街区改造实施方案等。同时，集团发挥研发与智库优势，针对城市更新难点堵点，探索“体检促更新”一体化推进机制，协助政府出台《上海市城市体检促进城市更新的工作指引》，并结合潜力资源分析、地区价值梳理、更新意愿与需求调研等工作，完成城市更新片区策划方案编制研究，为政府决策提供支撑。



嘉定西门历史文化街区城市设计鸟瞰图

## 区域协同，创新管理机制

集团面向国家区域重大战略与城市群协同发展需求，持续发挥智库研究与规划咨询优势，聚焦跨区域规则衔接、重大项目统筹谋划与国企战略规划等关键环节，形成从研究支撑到方案落地、从政策建议到项目推进的综合服务能力。通过牵头制度创新、参与跨域工程治理优化、提供面向实施的战略咨询服务，助力提升区域政务服务效率与治理协同水平，促进要素高效流动与资源优化配置，持续增强长三角一体化示范带动作用与智库影响力。

### 服务长三角一体化建设

集团牵头编制的《长三角一体化示范区跨省域工程一体化联合竣工验收备案管理实施办法》于2025年9月正式发布，通过完善跨域协同规则、优化工程建设政务服务流程，为长三角工程建设一体化发展提供可复制的制度范本。集团协助示范区执委会高质量完成《长三角一体化示范区年鉴2021—2023》编撰工作，系统呈现示范区发展新格局与制度创新成果，彰显区域协同示范作用。



编制长三角一体化示范区竣工备案管理办法

### 做好重大项目战略谋划

集团下属上咨集团承接上海市发展改革委《“十五五”期间上海市重大项目前瞻性谋划及推动实施重点举措研究》课题，聚焦“十五五”关键阶段重大项目作为有效投资抓手的重要作用，服务上海强化“四大功能”、深化“五个中心”建设；同步开展上海市人民政府决策咨询研究重大专项课题《长江口部分区域开发建设的政策工具箱研究》，推动构建城市长远竞争力。围绕上海虹桥战略实施，连续第七年开展《虹桥国际中央商务区计划跟踪管理》，并开展上海市《本市投资运行情况监测与分析》，对房地产、民间投资等重点领域形成研判支撑，助力上海市固定资产投资高质量发展。



服务上海市级区战略规划及课题研究

### 发挥国企规划咨询优势

集团受托开展多项企业战略规划咨询服务，强化战略落地与治理提升协同。2025年，集团下属上咨集团受托编制中保投资三年战略发展行动规划，锚定ESG价值提升与业务协同方向，明确战略路线与行动举措；承接仪电集团战略发展规划，通过治理体系完善、科技创新与人才驱动、聚焦主业发展等路径，助力客户培育新质生产力，实现经济、社会与环境价值的综合提升。



仪电集团战略发展规划

## 全链集成，保证品质落地

集团立足专业咨询能力，围绕预算绩效分析、造价咨询、定制化招标服务、工程监理、项目代建、投融资咨询与资产评估等关键环节，提供覆盖策划、设计、建设到交付运维的全过程综合咨询服务，助力民生保障、功能提升与高质量投资实施。

集团通过全过程管理统筹与服务，确保医疗、教育等重大民生工程的高标准交付。2025年，集团承接喀什地区第二人民医院沪喀临床医学中心全过程咨询，作为援疆重点“顶天”工程，通过一体化统筹建设组织与质量管控，助力打造南疆医疗新地标。在西藏自治区援藏咨询项目中，集团入列当地短名单并服务供配电、供热及规划编制，通过精细化咨询支撑“十五五”援藏战略与边疆民生保障一体化。同时，集团承接上海嘉定厚朴中医总部基地全过程咨询，协助构建医教研一体化平台，服务中医药产业升级与长三角健康服务圈建设。



喀什地区第二人民医院沪喀临床医学中心



西藏自治区人民医院供配电改造提升项目

### 支撑民生工程落地



大连大和旅馆旧址保护利用项目



天津五大道历史文化街区及周边提升项目

针对城市更新中的复杂诉求，集团提供可行性研究、实施方案编制、保护性改造的系统咨询方案。在大连大和旅馆旧址保护利用项目中，集团提供全过程咨询服务，在文物保护前提下实现保留改造方案，支撑历史地标功能更新。在天津五大道历史文化街区及周边提升项目中，集团编制可行性研究报告，通过全链条资源整合方案支撑15亿元投资的活化利用。在天津宁河区三八河路及大寺镇李庄子村项目中，集团负责投融资服务与实施方案编制，通过构建政策争资、市场运营、成本管控的平衡，保障了城镇化建设与安置任务的资金落地。

### 赋能城市更新建设

集团发挥专业评估与工程管理优势，保障产业资产的运行效能与城市安全底线。在扬州中远海运重工绿色智能造船提升工程中，集团通过全过程咨询服务绿色智能造船设施建设。面对复杂的资产管理需求，集团在成都市高新区某大宗气体供应站评估中，运用重置成本法等专业手段开展审慎估算，为资产管理决策提供独立客观意见，支撑委托方的资产管理决策。此外，集团为大清河治理工程（雄县段二期）剩余段提供监理服务，通过严控堤防与排涝质量，提升河道行洪能力，筑牢雄安韧性城市的水安全防线。



成都市高新区某大宗气体供应站评估



雄安市大清河治理工程（雄县段二期）剩余段

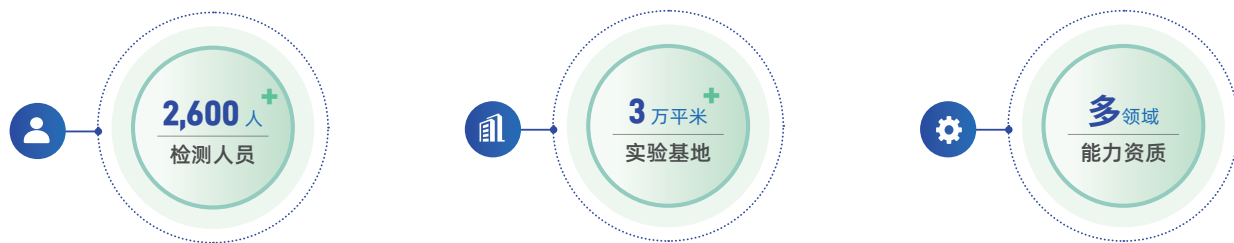
### 护航产业与城市韧性

## 专题二 筑牢 TIC 公信，推动高质量发展

集团持续服务国家重大工程，守护城市运营安全。2025 年，集团深度参与各类重大工程项目，全年出具逾九十二万份权威检测报告，业务涵盖建材、结构、桥隧等数十项领域，将全链条检测能力转化为支撑国家战略的关键力量，在复杂场景下履行专业职责，全力保障大国重器的质量红线与建设品质。

### 品质筑基，夯实检验服务

集团围绕韧性安全、绿色低碳、数字赋能，通过整合高素质人才队伍与高标准实验基地，形成了支撑重大工程落地的硬核能力。凭借覆盖 4,300 余项标准的全项资质矩阵，集团在属地化服务与多维专项业务协同中展现了深厚的技术底座，为城市安全运营提供了全方位的技术保障。



#### 人才队伍

支撑研发与服务质量

集团拥有一支超过 2,600 人的检验检测专业队伍，其中本硕以上学历及中高级职称人才占比显著，构筑了坚实的技术梯队。通过持续的人才梯度建设，集团将人才优势转化为核心技术竞争力，在服务重大工程、守护质量红线的同时，为行业治理与技术进步提供了稳固的专业保障。

#### 实验基地

强化区域属地化服务

集团拥有总面积超三万平方米的实验基地，部署在上海市、北京市、四川省、湖北省等多个区域，为服务长三角、京津冀、华中等区域属地化市场奠定了坚实基础。实验基地配备专业检测及实验设置，实现了从研发验证到现场服务的高标准专业检测能力。依托专业的实验基地，集团快速响应跨区域需求，确保检测时效同时，提升了属地服务专业精度，为区域协同与质量稳定提供了强力硬件支撑。

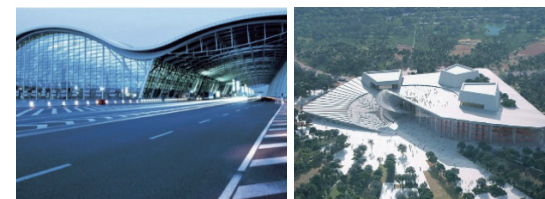
#### 能力资质

覆盖多领域与多场景

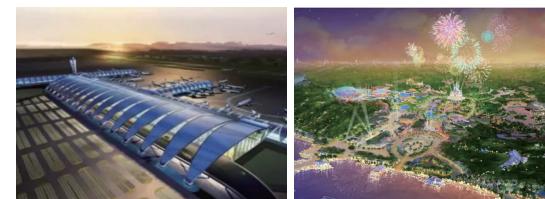
集团通过持续的资质增项与能力扩项，构建了广覆盖、高层级的检验检测认证资质矩阵。集团下属 3 家子公司获批住建部综合甲级资质，并分别拥有交通部公路水运工程综合甲级、桥隧专项资质以及水利部甲级资质 5 个与乙级资质 5 个，全项业务均通过 CMA 认证与 CNAS 认可。集团下属相关子公司已建立覆盖 4,300 项标准及 16,000 余项参数的专业检测能力，资质涵盖材料工程、生态环境、职业卫生健康、计量等领域，覆盖材料、结构、门窗幕墙、起重机械与电梯、人防等工程建设检测，以及抗震、保温节能、防火、防雷、防水、节水、绿色低碳等专项性能检测。

### 服务重大工程

集团持续深耕大工程与大客户市场，积极为轨道交通系列工程、浦东机场、上海大歌剧院、上海国际旅游度假区（迪士尼）、特斯拉上海超级工厂、上海中心、国家会展中心、成都双流机场等重大工程提供技术服务，提供涵盖水泥、金属、墙体屋面等常规建材，以及桩基地基、装配式建筑灌浆质量、土工路基、建筑电气等材料的实验室与现场检测，以专业服务守护城市建设的质量安全。



上海浦东国际机场 | 上海大歌剧院



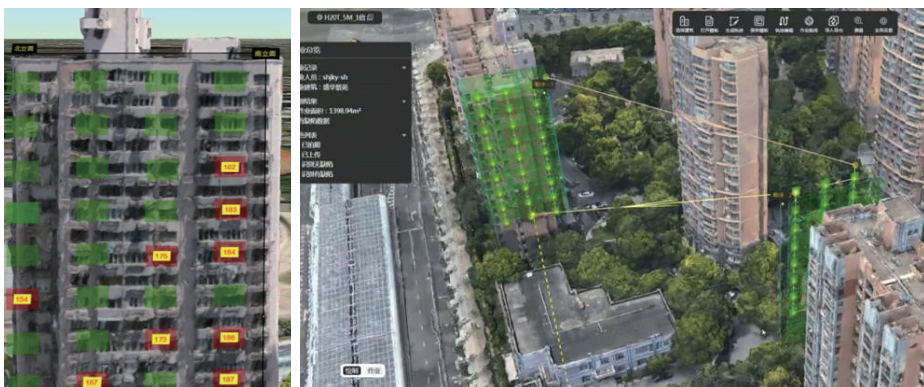
成都双流国际机场 | 上海迪士尼度假区

## 安全固本，守护城市运行

集团立足城市安全运行需求，构建了从既有房屋到生命线工程的全方位防护体系。通过常态化检测与应急保障相结合，集团持续提升城市治理的韧性水平，在日常维护与应急场景中全力守护城市平稳运行的底线。

### 开展既有建筑评估

集团深耕既有建筑安全领域，通过技术导则编写与精细化检测鉴定，提升既有建筑的居住品质与安全能级。集团参与上海《城镇住宅结构和外立面安全专业评估技术导则（试行）》编写，并在上海市徐汇、静安、黄浦、浦东等多区开展高层住宅“高坠”排查；系统完成浦东及虹桥机场、上海图书馆等大型公共建筑结构检测。面对突发性安全事故，集团多次参与应急抢险处置，凭借专业检测结论支撑应急决策，有效化解公共空间安全隐患。



高层住宅高坠隐患排查图像识别

### 完善专项安全技术服务

集团将检测能力转化为城市安全运营的专业矩阵，覆盖幕墙、消防、人防及防灾评估等关键领域。2025年，集团为申通地铁11条核心线路、337座站点、19个车辆基地提供消防检测，排查系统隐患；完成91个应急避难场所的现场调查评估，并为场所进行了设计升级。此外，集团针对油库油站等高风险场所开展防爆检测。通过“技术检测+专项咨询”的深度融合，集团在支撑政府监管、保障民生安全方面构建了严密的服务闭环。

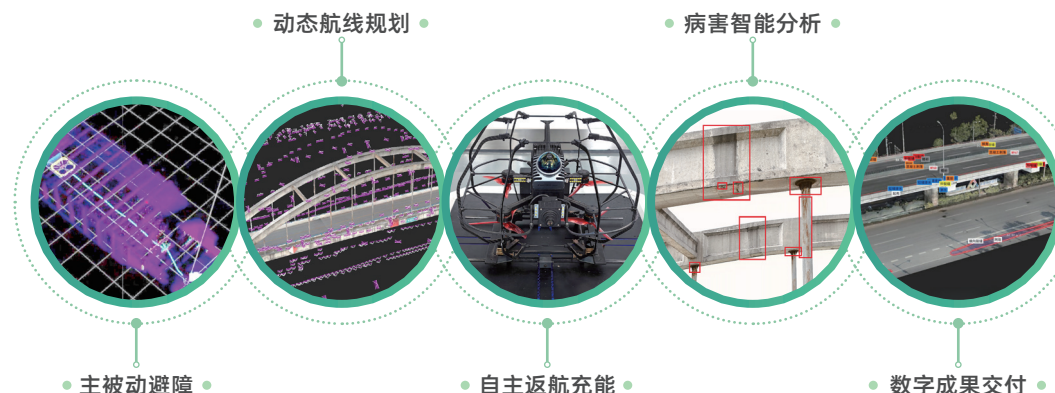


城市安全运营专项技术服务

### 监测城市生命线工程



针对路桥、隧道等关键基础设施，集团利用多维立体装备体系攻克复杂场景下的数据采集难题，实现由“人工巡查”向“智能监测”的跨越。集团利用搭载SLAM技术的自研巡检无人机与缆索机器人，服务于杨浦大桥、南浦大桥等重大工程，实现了极端环境下病害的自主避障探测与一体化无损检测。通过对路桥梁、隧道及地下空间的实时监测与精准判读，集团有效延长了基础设施的使用寿命，保障了城市交通大动脉的运行安全。



## 公信赋能，服务绿色低碳

集团将低碳技术与环境监测能力深度融合，形成了从碳核查到超低能耗咨询，再到环境专项治理的全闭环支撑能力。通过为政府及企业提供科学的数据核算与技术路径规划，助力行业实现绿色转型。

### 提供碳管理服务

作为上海市首批碳排放核查第三方机构，集团已连续十一年开展碳核查工作，覆盖超 200 家企业，累计核查量突破 500 万吨。2025 年，集团完成上海市碳配额纳管企业 53 家的核查工作，新增上海国际主题乐园有限公司、上海海昌极地海洋世界有限公司等 12 家企业，有效支撑上海地方碳配额市场扩容工作，同时，集团承担了斯凯孚、耀皮玻璃等企业的碳足迹核查工作，主编《深加工玻璃产品碳足迹》等上海市地方标准 3 项，为行业绿色低碳提供了稳固的数据积累与技术支持。



上海海昌极地海洋世界有限公司

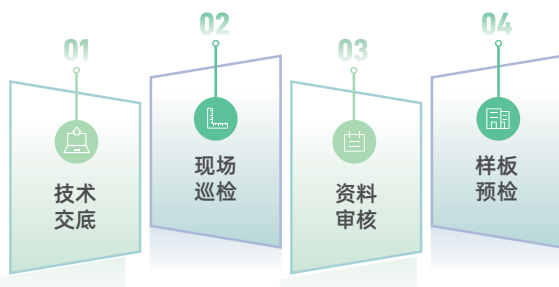


箭牌糖类(上海)有限公司

### 落实超低能耗检测



自贸区临港新片区 PDC1-0103 单元 A02-01、A04-01 地块 (公建部分) 超低能耗建筑项目



超低能耗建筑工程全过程服务内容

针对超低能耗建筑，集团开展涵盖气密性、围护结构热工性能及机电系统能效的全过程检测技术服务。自 2022 年以来，集团累计服务超 40 个项目，建筑面积逾 220 万平方米。集团通过建立可复制的技术验证体系一级精准的性能检测确保节能指标真实落地，为超低能耗标杆项目的打造提供了检测技术支持，助力建筑领域“双碳”目标推进。

### 赋能环境专项治理

集团发挥环境监测实验室专业优势，在危废鉴别与噪声治理领域提供科学支撑。实验室作为上海市首批危险废物鉴别单位，持续为市级环保项目提供技术依据。在民生保障方面，集团为上海两大机场构建飞机噪声在线实时监测系统，通过智能识别与溯源分析，实现了噪声管控的全链路闭环，有效破解了特大型机场的运营管理痛点。同时，集团参与《固体废物危险特性判定分析程序和方法》等团体标准编制。通过对环境数据的精准监测与分析，集团在保护区域生态安全方面履行了专业职责。



参与团体标准编制



机场噪声实时监测与溯源

## 数智创新，驱动全链价值

集团通过自研数字化平台与智能装备，打破传统检测的信息孤岛，实现了从现场作业到实验室管理的全过程数字化闭环。通过管理决策智能化与检测过程可视化，不仅提升了业务作业效能，更确保了检测数据在采集、流转及审批全过程中的真实性与可追溯性。

### 打造数智化实验室

集团通过 E-LIMS、TES 及云平台等核心系统，实现了业务流程标准化与检测过程可视化。在创新应用中，集团打造了上海市环境监测行业首批“黑灯实验室”——水质数智化实验室，实现全流程无人化运行。同时，自主研发“思立博”系列数字化装备，涵盖混凝土抗压抗渗、钢筋力学性能及保温材料自动化检测等环节。通过“自动化+大数据”新范式，重塑了实验室检测效率，实现了数据从采集源头的真实性管控，推动了行业资源集约化共享。

#### 思立博 系列产品

##### 系统平台

- 1 SLB-EL 工程实验室信息化管理系统
- 2 SLB-XC 工程现场数字化智检系统
- 3 SLB-SC 安全综合检测运维云平台
- 4 SLB-CD 人防工程智慧物联系统
- 5 SLB-CA 建筑幕墙安全运维智能体

##### 仪器装备

- 6 SLB-SE 套筒灌浆饱满度检测内窥镜
- 7 SLB-RC 混凝土养护和抗压一体数字化检测设备
- 8 SLB-RM 钢筋重量偏差和力学性能数字化检测设备
- 9 SLB-RC(5) 混凝土抗压数字化检测设备(标准版)
- 10 SLB-CM 混凝土试件智能赋码设备
- 11 SLB-AT 空气绿盒
- 12 SLB-FM 真菌表面智能视觉识别系统
- 13 SLB-PF 防护工程过滤吸收器阻力模拟器
- 14 SLB-IC 混凝土抗渗智能巡检系统
- 15 SLB-RW 防水涂料智能制膜系统



### 构建全过程数字闭环

针对施工机械检测等流动场景，集团构建了基于 GPS/GIS 与物联网技术的“人—流程—数据”闭环模式。在管理实践中，通过移动端 APP 与物联网设备实现“进场—检测—退场”全过程控制，确保现场行为可追溯。同时，利用可视化看板实现检验质量动态监管，衔接风险数据与报告审批。通过数字化闭环，有效解决了监管盲点，采用数据驱动的多维度校验，显著提升了批量报告的审批质效与现场作业的规范性。



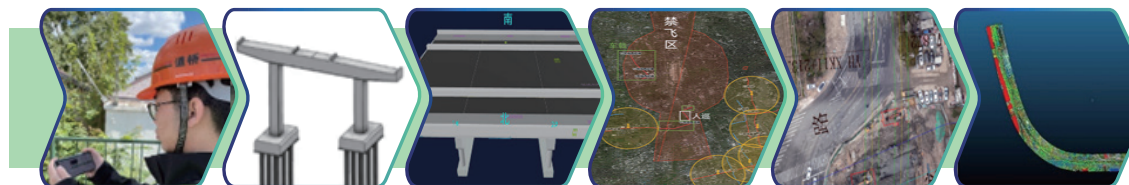
### 创新立体化巡检模式

集团自主研发“建筑与基础设施数字运维云平台”，实时汇聚上海 3000 余座建筑与路桥的监测数据。在现场作业中，首创“桥智检”三维检测数字化系统，基于轻量化 BIM 引擎实现病害原位标注，现场数据结构化采集效率提升 15%，人均效能提升 50%。针对关键设施保护区，通过构建“人巡+车巡+机巡”立体模式，利用无人机巡检与小目标检测算法，实现了风险数据的实时预警与闭环管控，为超大城市基础设施运行构建了精准数智防护。

#### 自适应快速建模

#### 人巡+车巡+机巡

#### 堆土标高变化识别



数字化流程再造

三维病害孪生

保护区施工风险智能识别

# 03

## 筑牢根基 合规稳健治理



党建引领	20
公司治理	21
稳健合规	25
卓越服务	29
规范采购	31
责任宣传	32

集团坚信稳健治理是可持续发展的基石，坚持党建引领与公司治理有机融合，不断完善公司运作机制。集团持续夯实 ESG 治理与数据治理体系，构建全闭环风险管控与阳光采购政策，全面防范经营风险。集团致力于通过规范透明的信息披露，切实维护投资者权益，以高质量治理能效夯实企业长青底座，创造长期稳健价值。

## 党建引领

2025年,集团党委以习近平新时代中国特色社会主义思想为指导,全面贯彻落实党的二十届三中、四中全会精神,深入学习贯彻习近平总书记考察上海重要讲话精神,围绕重点任务,促进融合发展,汇聚奋进力量,以高水平党建推动高质量发展。

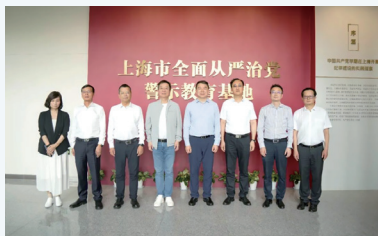
### 思想政治建设

落实党委“第一议题”制度,党委中心组深入学习贯彻党的二十届三中、四中全会精神。扎实开展贯彻落实中央八项规定精神学习教育,推动作风建设常态化长效化。健全意识形态工作责任体系,提升宣传信息工作质量水平。

#### 案例

#### 深入贯彻中央八项规定精神学习教育

集团党委全面统筹,各级党组织聚焦主题,运用联组学习、读书班、交流研讨等形式开展学习。全面查摆落实中央八项规定精神问题,运用由风及腐案例加强警示教育,引导党员干部自省自律。通过开展“书记面对面”、“书记直通车”、“微调研”等活动,与职工群众面对面交流、开展职工意见大征集,推进“我为群众办实事”,及时回应职工群众呼声,解决急难愁盼问题,让中央八项规定精神成为全体党员干部的思想自觉和行动自觉。



### 改革发展保障

开展“牢记嘱托、勇担使命,改革深化提升建新功”党建主题实践活动。确定“融合发展”的年度工作主基调,发挥党组织引领保障作用。推动党的领导与公众公司治理结构有机融合。

#### 案例

#### 党建引领推动融合发展

集团党委统筹谋划,深入调查研究,明确产业定位,合理设置联合重组架构并稳妥调整人员,实现工作机制、管理体系、业务板块与队伍有机融合。各级党组织发挥引领保障作用,搭建轮岗培训平台,组织参观互访及业务交流,在推进制度硬连接基础上,促进文化软连接与员工情感心连接,保障集团重组融合取得实质成效。党组织书记通过谈心谈话、座谈调研掌握思想动态,凝聚共识,确保队伍稳定、工作有序,营造团结向上、和谐的组织氛围。



### 基层党建基础

召开中国共产党上海建科咨询集团股份有限公司第一次代表大会,完成集团两委换届。完善党支部规范化建设,深化党员教育管理,提升基层党建工作质量。加强沪外党建工作,新建西南区域化党建联建平台。

#### 案例

#### 集团党代会胜利召开

9月28日,中国共产党上海建科咨询集团股份有限公司第一次代表大会胜利召开。会议,选举产生集团党委委员和纪委委员。大会号召,各级党组织和党员干部在习近平新时代中国特色社会主义思想 and 党的二十大精神指引下,在市委、市政府和市国资委两委领导下,不忘初心、砥砺前行、担当作为,干字当头、奋力一跳,开启新时代集团高质量发展新征程,为上海加快建设具有世界影响力的社会主义现代化国际大都市作出新的更大贡献。



### 坚持党管干部

坚持依纪依规开展干部选拔任用,规范做好干部职级确认工作。多措并举开展轮岗交流,促进干部人才队伍整合融合。加强干部教育管理监督,着力打造高素质干部队伍。

#### 案例

#### 多种形式开展干部人才轮岗交流

2025年,集团紧扣干部人才队伍建设战略要求,深度契合融合发展工作基调,统筹推进多层次轮岗交流。通过系统组织,选拔23名年轻干部参加集团内部常规轮岗与融合专项轮岗,在跨部门实战中磨炼专业素养,打破职能壁垒。同时,积极对接优质资源,选派12名优秀干部参加上级部门组织的轮岗挂职锻炼。通过内外联动,全方位拓宽干部管理视野,为集团高质量发展储备一批懂业务、善管理、能融合的复合型领军人才。



董事会

董事会会议  
**10**次  
审议议案并通过  
**45**项  
独立董事专门会议  
**1**次

专门委员会

战略、科技与  
ESG 委员会会议  
**3**次  
提名委员会会议  
**5**次  
薪酬与考核委员会会议  
**6**次  
审计委员会会议  
**8**次

股东会

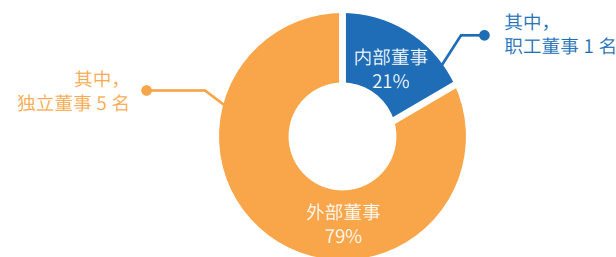
股东会  
**2**次  
审议议案并通过  
**11**项

● 公司治理

集团根据《公司法》《上市公司章程指引》《上市公司股东会规则》《上海证券交易所股票上市规则》等法律法规及规章制度要求，及时修订《公司章程》等 16 项治理制度，确保公司治理符合最新法律法规要求，持续优化各治理主体的职责边界，形成了权责明确、运作规范的公司治理机制。

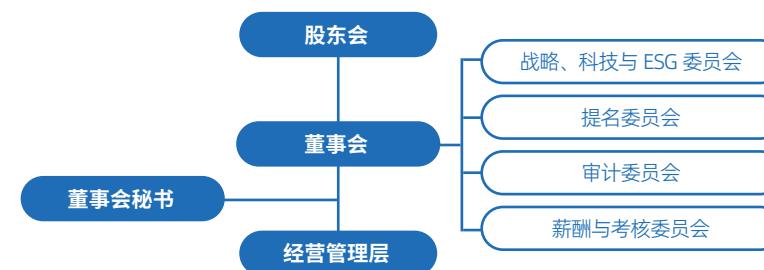
● 董事会组成

按期完成董事会换届，并对董事会组成结构进行调整，由原 11 名董事增至 14 名（其中，6 名股东董事、5 名独立董事）和 3 名内部董事，外部董事占比 79%。内部董事中，设 1 名职工董事，由公司职工代表大会选举产生。独立董事为财务会计、战略管理、企业管理、建筑、交通、法学等领域的资深专家和学者，能够为董事会科学决策提供多元视野和专业支撑。



● 专门委员会

董事会下设战略、科技与 ESG 委员会、提名委员会、审计委员会、薪酬与考核委员会。各专门委员会充分发挥专业优势，在财务审计、企业管理、科技创新、战略决策、风险防范等方面提出专业意见及建议，支撑董事会科学决策。



➤ 公司治理架构图

其中审计委员会和薪酬与考核委员会全部由外部董事和独立董事组成，并由独立董事担任主任委员。审计委员会主任委员由财务审计专业背景的独立董事担任。2024 年年度股东大会审议通过《关于取消监事会并修订〈公司章程〉及配套议事规则的议案》，由审计委员会行使监事会的职权。

● 治理机制完善

贯彻落实《上市公司独立董事管理办法》，完善《公司独立董事制度》《独立董事专门会议工作制度》，进一步规范独立董事履职行为。2025 年，召开独立董事专门会议审议关于关联交易的议案。

按照《公司法》和监事会改革要求，修订《集团子公司股东会、董事会工作管理办法》《集团委派子公司董事管理办法》等，推动下属子公司全面取消监事及监事会设置，由审计委员会履行监事会职权；严格规范子公司股东会、董事会运作流程，确保公司治理上下贯通、高效运行。



## 投资者关系管理

集团制定了《投资者关系管理制度》及相关配套机制，秉持公平、公开原则，平等对待所有投资者。持续优化沟通机制，保障投资者知情权、参与权和监督权。采用线上线下相结合的方式，与投资者保持常态化双向交流，认真听取意见建议并反馈至管理层不断提升投资者关系管理效能。

## 常态化沟通机制

### 股东回报

集团高度重视股东回报，结合资金安排与中长期发展规划，合理制定年度利润分配方案，增强分红政策的持续性和可预期性，以稳定、可持续的现金分红回报投资者，切实维护股东利益。

主要股东所持股份未出现质押情况，公司股权结构稳定，治理风险整体可控，进一步增强了投资者对公司治理效能与股东利益一致性的认可。



## 信息披露

集团制定并严格遵循《信息披露管理办法》《重大信息内部报告指引》等制度，持续优化信息披露流程，在全面落实强制性信息披露监管要求的同时，积极推进自愿性信息披露，强化内幕信息管理，切实保障信息披露的真实性、准确性和完整性。

集团高度重视投资者关系管理，搭建多维度、多层次的沟通矩阵，畅通投资者与管理层的对话渠道，持续提升企业透明度与资本市场认可度，通过定期举办业绩说明会、投资者交流会，积极参与投资机构举办的策略会等多种方式，与投资者保持常态化的双向沟通，提升信息传递的透明度与时效性。定期召开业绩说明会与投资者交流会，及时回应投资者通过热线、邮件及“上证 e 互动”平台提问。



### 定期 ESG 信息披露

集团已将 ESG 信息披露纳入公司治理体系，构建了规范化的 ESG 信息全流程管理机制，确保披露信息的实质性与可靠性，持续提升 ESG 治理的规范水平与战略协同效能。



### 股东回报



每 10 股现金股利 (含税)

**2.55 元**



现金红利 (含税)

**10,295.27 万元**



现金分红比例

**30.05%**

### 信息披露



定期报告

**4 份**



临时公告

**54 份**

ESG 治理



召开 ESG 相关决议事项会议

1次

审议 ESG 相关议题

1项

ESG 治理成效

上海建科咨询集团  
2024 年度 ESG 报告荣获  
“合作共赢企业”案例



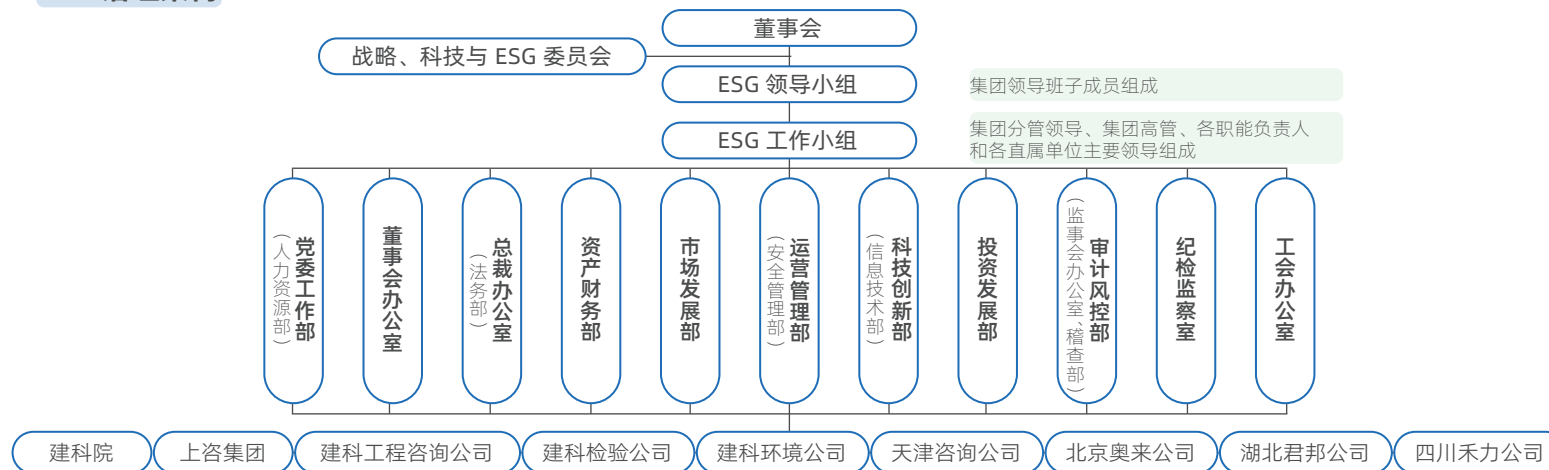
万得 ESG 评级 A 级



ESG 治理

集团持续推进 ESG 治理体系建设，完善 ESG 管理运行机制，将 ESG 要求逐步融入公司治理和日常经营管理。报告期内，在董事会战略、科技与 ESG 委员会的统筹指导下，集团加强 ESG 相关工作的组织协调与过程管理，推动 ESG 治理更加规范、有序运行。随着治理机制和执行能力的不断完善，集团 ESG 管理水平和信息披露质量稳步提升，ESG 治理成效逐步显现。

ESG 治理架构



管理架构	主要职责
<p><b>治理层</b></p> <p>董事会</p>	<p>决定集团 ESG 发展方向和目标，审议和批准集团 ESG 战略规划、管理制度、ESG 报告及 ESG 重大事项等。</p>
<p><b>管理层</b></p> <p>战略、科技与 ESG 委员会</p>	<p>审阅 ESG 战略规划、管理制度、ESG 报告，为董事会决策 ESG 工作提供意见和建议。</p>
<p><b>管理层</b></p> <p>ESG 领导小组</p>	<p>指导和督促集团 ESG 工作落实，组织制定 ESG 战略规划、实施方案、规章制度及 ESG 报告等，识别和管理与 ESG 相关风险与机会，向集团董事会汇报 ESG 相关工作。</p>
<p><b>执行层</b></p> <p>ESG 工作小组</p>	<p>制定 ESG 工作实施方案、规章制度、年度目标及工作计划，组织相关培训与会议，协调集团各职能部门和各直属单位按计划编制年度 ESG 报告，定期进行 ESG 风险评估，探索和实施 ESG 创新解决方案。</p>

**可持续战略**

- 与城市共生** 绿色低碳 持续发展
  - E 提供绿色低碳、生态环保领域创新服务，推动城市可持续发展
  - S 提供安全韧性、健康建筑领域系统服务，促进社区繁荣和产业共荣
- 与未来共创** 盈科而进 追求卓越
  - E 面向未来，盈科而进，赋能行业进步和可持续发展
  - G 以管理和技术创新赋能企业自身高质量发展
- 与员工共享** 同心共建 科有所为
  - S 关注员工成长，营造共同愿景，提升雇主满意度
  - G 提升企业凝聚力，强化风险管控，推动企业治理

## 数据治理

### 基础平台建设

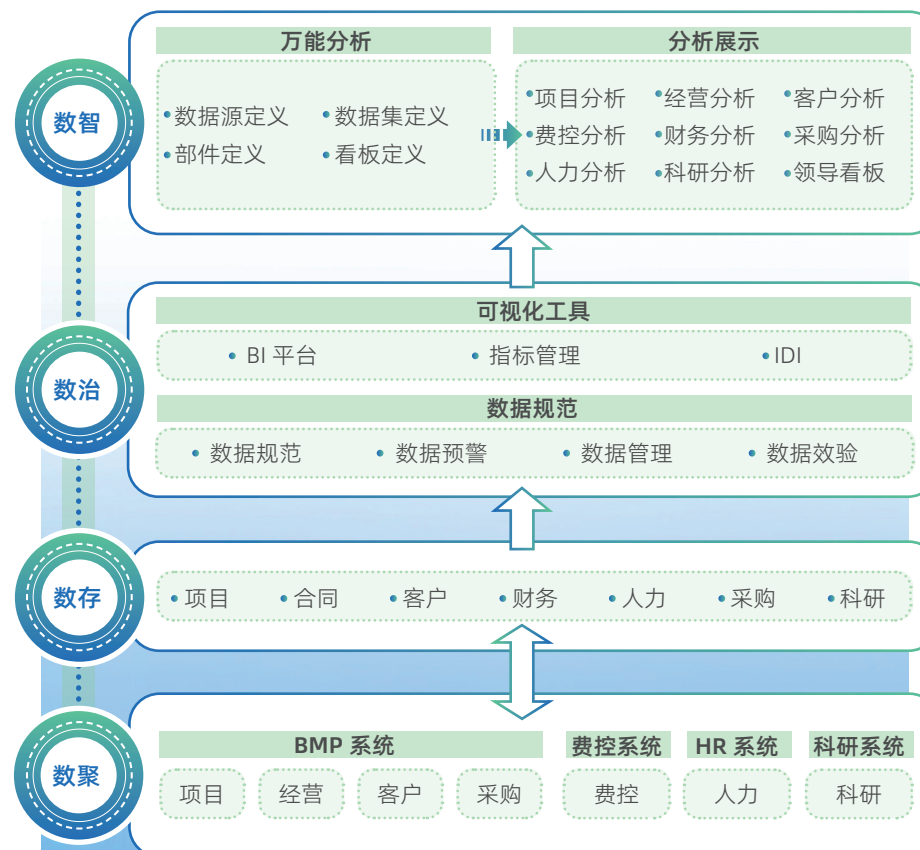
集团将基础平台建设视为数字化转型的核心支撑，持续对业务、财务、费控、统一身份认证、智能分析决策（BI）、知识管理、科研管理及人力资源等核心业务系统进行迭代升级。通过统一规划与分步实施，实现了系统的高可用与高性能运行，全面推动业财一体化管理，为数据的规范生成、高效流转与可信处理奠定了坚实基础。在平台集成层面，集团积极推进与子公司之间的系统对接与数据互通，依托标准化接口与系统适配性改造，逐步打破信息壁垒，构建起协同高效、互联互通的信息化架构，保障数据在组织内有序、顺畅流动。为保障平台持续稳定运行，集团建立了完善的运维管理体系，由专业团队负责机房保障、系统监控、性能优化与故障应急处理，通过预防性维护与快速响应机制，确保基础平台安全可靠，实现数据服务的高可用与实时准确。

### 数据汇聚互通

集团围绕客户、合同、项目、采购等关键主题，持续拓展业财数据分析应用的广度与深度，确保数据资产的完整性与多样性。集团建立覆盖多业务条线、多系统的数据采集机制。在数据采集过程中，严格执行统一规范，从源头保障数据质量。为实现数据的高效整合与共享，集团搭建了安全、规范的数据交互通道，依托统一传输协议与格式标准，打通系统间的数据链路，支持智能分析系统（BI）进行多源数据融合分析，为管理决策提供全面、准确的数据支撑。并通过与子公司系统集成，使子公司亦可共享集团客户、合同等业财数据资源，进一步提升数据资产复用能力与管理协同效率。2025年，集团持续推进智能分析决策系统（BI）的深化应用与全面推广，完成应收看板建设并同步开展数据治理工作。在新并购企业融合工作中，有序推动业财、人力等核心系统上线、数据迁移与治理闭环，重点开展系统间数据、线上线下客户、合同、完工、开票、回款等关键数据的一致性校验与治理，全面提升业财数据质量。基于高质量的业财数据，系统可实现多维度智能分析与风险预警，帮助管理层直观掌握核心指标完成情况，为战略决策、合规与风险管理提供有力支持。

### 数据治理体系

为全面提升数据质量、保障数据安全合规，集团制定了《数据管理办法》（草案），明确数据管理组织及职责，确立数据分类分级标准，明确数据在维护、存储、共享、使用等全生命周期的管理要求。各信息系统遵循统一的格式、编码与命名规则，各部门及子公司在数据录入与维护过程中严格执行数据标准，确保数据一致性与规范性。集团建立数据质量监控与评估机制，结合经营与运营考核，定期对数据完整性、准确性、及时性等关键维度进行审查，并借助技术工具实现数据异常预警与根源整改。同时，持续完善数据备份、容灾与恢复机制，全面提升数据安全与业务连续性保障能力。2025年，集团进一步拓展数据治理边界，深化外部数据支持服务平台的应用，引入集团级客户数据，构建集团客户管理模块。通过对集团客户签约合作情况等开展深度分析，为集团客户战略制定与精准管理提供数据支撑，推动数据治理从“内部管理”向“合作共赢”延伸。







## 稳健合规

### 合规管理

集团深入学习贯彻习近平法治思想，持续深化法治国企建设，充分发挥法治合规工作的支撑作用，紧紧围绕集团高质量发展的中心任务，健全完善集团依法决策、依法经营、依法管理的制度体系，优化提升集团法律风险防范机制，不断推进集团法治合规文化建设，为集团圆满收官“十四五”及实现融合发展提供了坚实的法治合规保障。

### 合规管理

集团建立由党委领导、董事会决策、经理层执行、专门机构协调的合规管理架构，明确各层级职责分工，形成上下贯通、协同运行的合规治理体系。

管理架构	主要职责
 <b>集团党委</b>	发挥把方向、管大局、保落实的领导作用，推动合规要求在本集团得到严格遵循和落实，不断提升依法合规经营管理水平。
 <b>董事会</b>	发挥定战略、作决策、防风险作用，研究决定合规管理重大事项，履行公司章程等规定的合规管理职责。
 <b>经理层</b>	集团主要负责人作为推进法治建设第一责任人，应当切实履行依法合规经营管理重要组织者、推动者和实践者的职责，积极推进合规管理各项工作。拟订合规管理基本制度，组织制定合规管理具体制度；建立健全合规管理组织架构；组织应对重大合规风险事件；指导监督各职能部门、各直属单位合规管理工作等。
 <b>合规委员会</b>	统筹协调合规管理工作，定期召开会议，研究解决合规管理有关的重点难点问题。

#### 合规沙龙

围绕新法新规和集团制度规范，多形式、多载体开展法治合规学习培训，积极营造法治氛围，厚植法治文化。2025年，集团围绕“印章管理”“供应商和采购管理”及“新《仲裁法》解读”等实务与前沿主题开展合规沙龙；利用微信群、宣传栏等载体，开展“涉证券虚假陈述”“对赌协议回购纠纷”“应收账款催收”及“劳动争议解决”等专题案例与法规培训，进一步树牢全员依法经营、合规经营的法治理念。



### 内审机制

集团将内部控制和内部审计作为合规管理体系的重要支撑，通过完善治理架构、优化审计组织模式和健全制度机制，持续强化对合规风险的监督保障，推动合规管理要求在集团范围内有效落实。

#### 内部审计管理

集团建立由党委、董事会直接领导、党委书记、董事长分管、总审计师协管审计部门的管理模式。2025年，集团落实总审计师制度，新设立了集团总审计师岗位，并同步调整集团审计工作领导小组，将总审计师设为副组长，进一步明确了审计工作的领导关系和职责分工，保障内部审计依法独立履行。

#### 内部审计机制

##### 集中管理机制

集团以内部审计集中管理为抓手，统筹审计资源配置，推进审计职责、组织方式和工作要求的统一，提升内部审计对合规管理的支撑能力。

##### 协同联动与整改闭环机制

通过建立下属企业审计联络机制，加强审计宣贯和整改指导，推动审计发现问题及时整改落实，促进所属企业内部控制和合规管理规范运行。

##### 制度与流程保障机制

集团持续完善内部审计和整改管理相关制度，明确审计实施、问题整改和责任落实要求，推动审计监督与合规管理形成制度化、流程化的协同机制。



## 风险管理

集团高度重视全面风险管理，遵循市国资委及上市公司监管要求，在持续总结管理经验的基础上，构建了涵盖风险防控责任、风险识别研判、风险排查评估、风险应对协同四个环节的风险管控体系。报告期内，集团持续夯实风险管理体系运行基础，推动风险管理与经营管理深度融合，提升整体风险防控能力，全年未发生重大风险事项。

### 风险管控体系



#### 风险防控 责任机制

明确第一责任人  
责任逐级压实  
签订目标责任书并考核  
建立问责追责机制



#### 风险识别 研判机制

通过党委会、总裁办公会和各  
类专题会议对企业运行、生产  
经营方面的风险研判、预警和  
分析



#### 风险排查 评估机制

充分估计各类不确定因素，查  
清风险源头，理清关系链条，  
摸排影响范围，预估风险敞口



#### 风险应对 协同机制

建立内审、运营、法务、纪检、  
巡察等协同机制，联合排查化  
解集团层面的重大风险隐患

### 风险防控执行

围绕重点领域和关键环节，集团持续强化风险防控执行，统筹推进风险识别、排查、整治和监督工作。



协同  
对接

集团持续对接市国资委全面  
风险预警平台，精准捕捉风  
险萌芽信号。联合重组后，  
集团通过成立产业整合、财  
务-合规等专项工作小组，  
在融合过程中对标行业先进  
企业的风险协同管理模式，  
推动集团风险管理体系与行  
业优秀实践接轨。



专项  
检查

集团组织开展关于境外领域  
四个突出问题专项整治工作，  
并围绕过度负债、无关多元、  
多层架构等 11 类问题开展专  
项整治。同时，相关职能部  
门联合开展子公司合同合规  
性检查、履职待遇检查、应  
收账款检查等，持续压实风  
险防控责任。



审计  
工作

集团对工程咨询公司、环境  
公司、君邦公司等直属单位  
开展主要领导经济责任审计，  
对检验公司下属深水港公司、  
天咨公司下属宏亚公司、工  
程咨询公司下属重庆佳兴公  
司和造价咨询公司等三级单  
位开展主要领导离任审计等，  
进一步强化监督约束，防范  
经营和管理风险。

### ESG 风险管控

集团将 ESG 治理有机嵌入公司治理和风险管理体系，由董事会统筹 ESG 风险管控战略，将低碳转型、合规运营、利益相关方责任等纳入公司整体发展规划，逐步形成从顶层设计到中层执行到基层落地的 ESG 风险管控责任链条，实现 ESG 风险与经营风险的协同识别和一体化管理。



## 气候应对

集团关注气候变化对企业经营和投资活动的潜在影响，将应对气候变化作为 ESG 治理和可持续发展的重要议题之一。董事会层面统筹气候相关风险和机遇，将低碳转型、环境合规和长期可持续性要求逐步纳入企业发展战略和重大经营决策，推动形成与“双碳”目标相衔接的气候治理理念。

## 可持续发展理念

集团积极践行 ESG 发展理念，将“双碳”目标全面融入高质量发展战略，立足咨询服务、检验检测认证与技术服务核心主业，持续拓展绿色低碳创新领域业务能力。一方面，集团聚焦城乡建设低碳转型需求，打造零碳技术解决方案，构建绿色产品矩阵，拓展全链条环境低碳咨询服务；另一方面，集团坚持内部挖潜，推进节能降耗与生产办公资源循环利用，倡导全员践行绿色出行、低碳办公。通过战略对接、技术创新、业务升级与运营优化，集团不断提升应对气候变化相关风险的综合能力。



## 投资项目风险识别

集团将 ESG 理念融入投资项目全生命周期管理，在投资并购过程中充分考虑 ESG 各要素影响。通过风险识别与评价、风险管控方案、风险应急预案、应对措施等环节，重点识别 ESG 风险，关注投资并购标的与环境 and 气候相关要素，包括政策法规、市场规模、技术趋势、生产安全等，结合行业特点，明确投资标的在环境和气候方面的社会影响，对存在的潜在风险制定管控和整改方案。

### 投资项目前期尽职调查

集团重点关注标的企业是否在过往经营中存在环保处罚、股东纠纷、对周边的环境影响和治理情况，规避高耗能、高排放投资项目，同时综合评价项目对带动当地就业、促进企业员工发展、工会与社区发展、员工和谐、公益与公共关系、可持续发展等方面的社会责任，并充分识别项目产业链、供应链、生态环境、社会影响、网络与数据安全等方面的风险。

### 投资项目可行性研究

集团将 ESG 内核因子内化于项目可研编制大纲，固化 ESG 风险分析与评估章节，明确项目生态环境影响评价历史实施情况，揭示存在的问题，明确整改措施。在投资决策环节，集团不单考虑投资项目的财务回报，还将 ESG 相关要素影响和风险评估纳入其中，将碳达峰、碳中和等新理念逐步引入项目投资决策，并在投后整合和投后评价中关注其整改闭环情况。

### 案例

#### 投资并购尽调中 ESG 评估

2025 年，集团在食品检测项目投资并购尽调过程中，充分考虑 ESG 要素及相关要求，重点关注项目所在区域环境影响评价完成情况、消防验收情况、危险废物处置备案情况，针对相关问题开展专项访谈，及时揭示上述风险，并在项目交易协议中明确防范整改措施。



## 公平竞争

集团将维护公平竞争的市场环境作为采购管理的重要原则，持续完善规范、透明的采购管理机制。在采购活动中，严格遵循公开、公平、公正原则，规范运用招标、竞争性谈判（磋商）和询比价等采购方式，并通过智能化采购系统对供应商关联关系进行初步核查，保障潜在供应商依法、平等参与采购活动。

同时，集团在采购策略中注重促进竞争主体多元化，为不同所有制企业提供公平竞争机会。报告期内，集团合作供应商中民营企业占比超过 1/4，有力支持了市场主体多元参与和健康竞争。



## 商业道德

集团坚持依法合规经营和廉洁从业，将反腐倡廉与商业道德建设作为公司治理和可持续发展的重要基础，持续完善制度体系、监督机制和文化建设，防范贪污、贿赂、欺诈等不当行为，维护公平、有序的市场环境。

### 诚信经营及信用体系

集团注重将诚信经营理念嵌入经营管理全过程，持续推动内部控制体系与内部监督机制融合。通过编制经营合同管理制度、项目管理制度，将法务审核纳入业务流程关键环节，强化合规审查和风险防范，确保经营活动合法合规。

在信用体系建设方面，集团建立覆盖服务全流程的信用管理标准，持续加强履约管理和信用评价。集团连续多年获评“守合同重信用企业”，并取得合同信用等级 AAA 级、企业信用等级 AAA 级等多项信用认证，体现集团良好的市场信誉及履约能力。



### 反腐倡廉与廉洁从业管理

集团在党委统一领导下，扎实推进党风廉政建设和反腐败工作，持续深化全面从严治党要求。报告期内，集团党委开展深入贯彻中央八项规定精神学习教育，紧扣学习研讨、问题查摆、集中整治和警示教育等重点环节，一体推进学查改。2025 年，各级党组织累计开展警示教育 122 场次。

集团持续深化全面从严治党“四责协同”工作机制，召开 2025 年度全面从严治党暨党风廉政建设相关会议，与领导人员签订《党风廉政建设责任书》《廉洁从业承诺书》，压紧压实廉洁从业责任。集团下属各单位结合业务特点系统查摆从业风险，形成各业务板块关键岗位廉政风险防控清单，编制《廉洁风险防控手册》，组织签订《廉洁从业承诺书》，逐步建立覆盖关键岗位的廉洁风险监督体系，规范廉洁从业行为，维护公平有序的市场环境。

#### 案例

##### 廉洁主题教育

集团纪委组织开展“学规明纪润初心，践行筑廉促发展”廉洁文化月主题活动，通过专题会议、课程宣讲、廉洁测试等形式，持续涵养党员和员工崇廉尚德、守廉持正的价值理念。为进一步巩固学习教育成果，集团纪委在基层党组织深入开展“纪检委员同讲一堂党课”，整理编发《学习摘要》《深入贯彻中央八项规定精神廉洁教育手册》及相关学习课件，推动党纪党规学习教育覆盖全体基层党员。



#### 案例

##### 学习教育警示教育会



集团召开 2025 年全面从严治党暨深入贯彻中央八项规定精神学习教育警示教育会，近 200 人参加会议，会议深入学习贯彻习近平总书记关于加强党的作风建设的重要论述，传达学习上级警示教育会议精神，通过警示教育进一步增强党员干部持续推进作风建设的思想自觉和行动自觉。

### 举报与举报者保护机制

集团建立并持续完善监督举报机制，畅通“信、访、网、电、微”等多渠道举报方式，公开监督地址、电话、邮箱、负责部门和联系人，共同营造风清气正的廉洁氛围。集团严格规范举报受理和处理流程，对举报信息实行分级管理和保密管理，切实保护举报人合法权益，防止打击报复行为，营造安全、可信的监督环境，推动廉洁治理体系有效运行。



## 卓越服务

### 客户管理

#### 客户管理

集团关注全生命周期客户关系管理，建立客户分级管理、战略客户开发、整合营销与价值服务、客户投诉处理及客户满意度调查机制。运用信息化手段，全面把控客户服务全流程的重要接触点，以优质服务提升品牌价值。



#### 客户分级管理与战略客户开发

集团关注不同业态的客群特征，建立客户分级管理机制。加大优质大客户的全面战略合作伙伴管理，围绕绿色低碳、节能环保、城市更新、创新管理等专业技术领域，与政府及行业管理机构、大型企业集团、产业链伙伴等签订战略合作协议。报告期内，典型签约机构包括中国建科集团、中国建研院、中国建筑节能协会、中建西南院、马来西亚 Menara Asia、沪港联合控股等。

#### 整合营销与价值服务

集团关注垂直产业链整合营销，建立重大客户分工对接、重大项目分析跟踪机制，聚焦客户需求，整合产业链相关服务，为客户提供整体解决方案。突出技术营销特色，倡导为客户提供价值服务的理念，推行重大工程项目管理办法，加强项目质量安全监督管理，提升客户满意度和品牌影响力。契合客户及项目发展需求，适时导入技术研发、政策交流、组织培训和人才共育等服务，共同申报课题、开展研究、形成知识产权、申报行业奖项，为业主提供服务增值与品牌赋能。

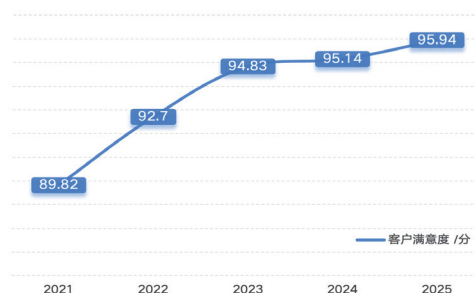
#### CRM 信息化管理

集团将客户关系管理（CRM）模块纳入 BMP 项目信息管理平台，覆盖客户入库、商机跟踪、投标管理、合同洽谈、项目履约、客户满意度评估等环节。同时，CRM 系统依托“集团户”客户统计分析模块，对核心大客户开展多维度分析，为精准客户维护和服务优化提供数据支撑。

## 客户满意度及客诉处理

### 客户满意度

集团引入第三方机构、采用行业公允方法开展客户满意度调研。满意度调研系统评估客户期望、品牌形象、质量感知、价值感知、客户忠诚、抱怨投诉等因素，并结合不同层级客户和业务业态，分类实施调研。调研结果作为改进客户服务和优化管理的重要依据，纳入内部绩效考核管理，对发现的问题及时制定整改措施并跟踪落实，形成持续改进的闭环管理机制。



### 客户投诉处理

集团建立覆盖全集团的客户投诉处理机制，设立客户投诉专线，并针对重大客户和重大工程项目，建立分工对接与运营管理协同机制，确保客户诉求传递顺畅、责任落实到位。根据投诉事项的类型和影响程度实行分级管理，由集团层面、职能部门及所属企业协同处置，及时响应不同类型的客户投诉，持续提升客户服务的规范性和响应效率。



### 客户满意度



客户满意度调查覆盖

**9,513** 家客户



客户满意度得分

**95.94** 分



较上年提升

**0.8** 分

## 质量管理

集团将质量管理作为提升核心竞争力的关键支柱，构建并持续完善覆盖项目全生命周期的质量管理体系。以《集团质量管理办法》为总体纲领，配套《集团重大工程项目管理办法》《集团优秀服务项目奖管理办法（试行）》两项专项制度，形成“1+2”质量管理顶层机制，系统防范重大服务风险，同时激励质量技术创新，推动业务高质量发展。

围绕以法人为核心的质量主体责任，集团结合行业监管趋势与内部管理实际，修订发布新版《集团质量管理办法》，推动质量管理体系全面覆盖所有业务类别及分支机构，确保质量管控无死角，持续夯实质量管控基础。

## 质量管理体系建设

在体系建设与执行层面，集团持续强化质量管理制度的落地实施，围绕制度执行、风险防控和持续改进，组织开展多项专项管理行动。

### 案例

#### 质量管理体系系统性审查

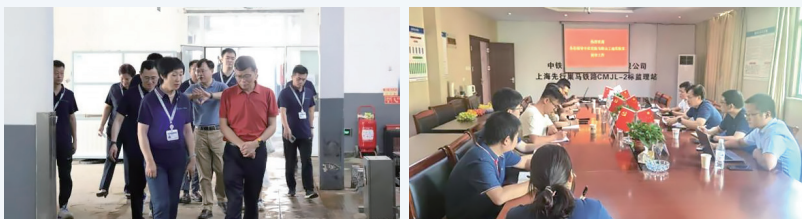
依托“质量月”，集团组织实施质量管理体系专项检查，通过文件梳理、单位汇报、现场抽查与总结反馈等环节，系统评估9家直属单位体系运行的合规性、有效性与成熟度，实现专业、深入、有序的全面“体检”。



### 案例

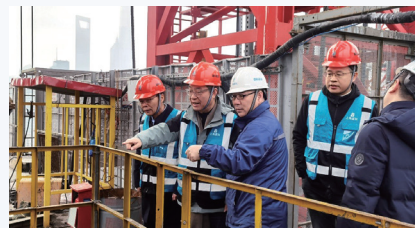
#### 检验检测认证与技术服务业务质量专项治理

聚焦检验检测和技术服务领域的质量诚信风险防控，集团遵循“自查与抽查结合、问题导向与整改提升并重”的原则，分阶段推进专项治理。在各单位自查自纠基础上，对5家单位下属7个实验室开展现场抽查，持续夯实质量诚信管理基础。



## 重大工程项目质量管控实践

集团高度重视重大工程项目服务质量，对重大项目实施全过程、全链条质量管控。报告期内，集团累计在服务重大工程项目近400项，覆盖全国20个省级区域，并承担上海市82%的重大工程服务任务。围绕浦东机场四期、东方枢纽等重大工程，集团组织专家团队对10项重大工程中的20类服务，开展现场检查与关键节点技术指导，强化专业把关和过程管控，确保重大工程服务全链条质量稳定可控。



## 质量文化建设与质量创新激励



集团高度重视质量文化建设，以“诚信立基 质量铸魂”为主题开展“质量月”系列活动，全面提升全员质量意识，推进质量管理常态化、机制化运行。同时，集团积极营造质量创新与技术改进氛围，通过设立优秀服务项目奖，鼓励一线团队在服务实施过程中开展技术创新和管理优化。报告期内，集团举办首届优秀服务项目奖评选活动，共接收各直属单位推荐的申报项目60项，经形式审查、初评及现场终评，共评选出一等奖项目5项、二等奖项目8项、三等奖项目13项，有效激发一线团队技术改进与服务优化的积极性。

供应商分类级别

2级

供应商分类标签

51类

## ● 规范采购

为实现可持续发展承诺，推动供应链管理与集团 ESG 目标深度融合，集团在 2024 年制度建设和供应商分类管理的基础上，进一步围绕制度落地、风险防控和供应链协同等重点方向，持续推进采购与供应链管理体系的精细化与规范化。

### ○ 采购管理制度

依据去年修订发布的《集团采购管理办法》及配套《采购管理操作指南》，集团持续强化制度执行的监督检查机制。按月对各单位采购项目进行抽查，覆盖采购方式选择、法律合规性、合同条款、采购履约等关键环节，确保采购行为与新修订制度要求保持一致。通过常态化抽查和问题反馈整改，各单位在采购流程规范、法律风险防范及 ESG 要素落实方面得到进一步巩固，采购管理整体水平稳步提升。

### ○ 供应链风险防控

为加强供应商准入与过程管理中的风险识别，集团在 2024 年完成供应商分类标签体系的基础上，建成两级 51 类供应商分类标签体系，2025 年进一步制定并实施了供应商关联关系查询方案。通过对接第三方信息平台，对参与比价、招标、竞争性谈判和磋商等环节的供应商开展关联关系排查，有效识别并防范潜在利益冲突与合规风险，提升采购过程的透明度和公平性。

### ○ 供应商库治理

依托已建成的两级 51 类供应商分类标签体系，集团持续推进供应商库的动态优化与系统治理工作，提升供应商资源的质量与安全性。在保障供应链稳定的同时，集团注重通过公开、公平的采购机制，为民营和中小企业提供参与机会。民营企业约占供应商总数的 1/2，2025 年合作供应商中，民营企业占比超 1/4。集团积极组织招投标及制度宣贯培训，帮助各类合作伙伴理解并适应集团的管理要求和采购流程，带动供应链上下游企业共同提升可持续发展能力。

### ○ 阳光采购政策

集团推行阳光采购政策，将廉洁与反腐败要求纳入供应商管理，在与供应商的合作中设立《廉洁协议》，并通过审计监督落实，构建公平透明的合作基础。



## 责任宣传

### 责任宣传

根据集团 2025 年“融合发展”的工作主基调，集团整合原建科集团与上咨集团信息发布平台，制定《上海建科咨询集团股份有限公司新闻宣传工作管理规定》，进一步规范和加强集团新闻宣传工作。集团充分利用内外部宣传平台，聚焦主责主业，聚焦集团改革发展，多层次、多角度展示集团发展成绩与责任担当。

案例

#### 微信公众号宣传

2025 年，集团官微“上海建科咨询集团股份有限公司”全年发布文章 309 篇。同时，围绕集团第一次党代会召开，组织策划了“喜迎党代会 奋进新征程”专题宣传，在集团 OA 开设专栏，发布多篇专题文章；制作党代会视频，以“奋进五年路 跨越新征程”为题全面回顾总结五年来集团党委的工作成绩，展望未来发展。



案例

#### 雇主品牌形象

集团通过“上海建科咨询集团招聘”微信公众号持续开展雇主品牌传播，围绕“2026 届校园招聘”开设专题栏目，系统发布招聘信息、岗位介绍、成长通道和员工发展内容，向高校毕业生传递集团的人才理念和用人导向。通过规范、透明的信息发布方式，集团加强与青年人才的沟通互动，展示企业专业形象与社会责任担当，助力构建积极、开放的雇主品牌形象。



### 信息安全

#### 信息安全体系

集团持续优化安全运营，从技术与管理多方面构建信息与数据防护体系。2025 年，集团制定《数据管理办法》（草案）、优化完善《网络信息安全事件应急预案》，对各领域数据按照重要性、敏感性和影响程度进行分类分级，规范信息管理；技术上加密敏感数据、部署安全设施，管理上严格权限申请审核及审查工作，严格执行信息发布审核，全方位确保数据安全保密。

#### 网络安全机制

集团严格遵守相关法律法规，高度重视信息安全建设，持续建立健全网络安全管理机制，积极采取有效的信息技术防护措施，切实保障各信息系统与数据安全。

2025 年，集团升级建设网络安全态势感知平台及终端防护系统，优化网络防火墙、主机安全防护、漏洞扫描及数据灾备系统，同步深化网络安全专业技术服务保障，持续推进网络安全监测、防护、处置一体的技术防护体系建设。积极推进信息系统等级保护，开展关键基础设施和网络安全专项检查，有效防范网络安全风险、阻断和预防网络攻击，保障重保期间网络安全零事故。

案例

#### 网络安全宣传周活动

2025 年，集团积极参加 2025 年国家网络安全宣传周上海地区活动，举办集团网络安全宣传周活动，开展网络安全应急演练、网络安全专题培训讲座，重点围绕信息系统开发安全与大模型安全，把握技术发展趋势，推动网络安全技术与意识提升。



网络安全宣传周活动

#### 客户信息保护和隐私

集团重视客户信息安全及信息和数据的保护，规范客户信息管理。报告期内，未发生客户信息泄露相关事件。

# 04 创新驱动 引领新质生产

创新机制	34
平台建设	35
研发成果	36

集团始终以科技创新为先导，坚持需求引领与产业导向，聚焦安全韧性、绿色低碳、智慧健康等关键领域开展核心技术攻关。集团依托国家企业技术中心及多维度科研平台，持续加大研发投入，主导国际及国家标准编制，加速科研成果转化。集团致力于将前沿科技转化为新质生产力，赋能产业升级，在科技赋能中实现社会与经济价值的共赢。

研发投入

研发人员  
**668**人

研发投入  
**34,199.81**万元

研发投入占比  
**6.84%**

创新能力

高新技术企业  
**18**个

## 创新机制

### 坚持“两大创新方向”

- 围绕社会重大需求开展共性关键技术研究，促进行业科技进步
- 围绕企业经营生产能力推动技术进步，赋能产业升级，持续提高企业核心竞争力

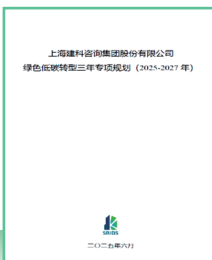
### 聚焦“三大目标主题”



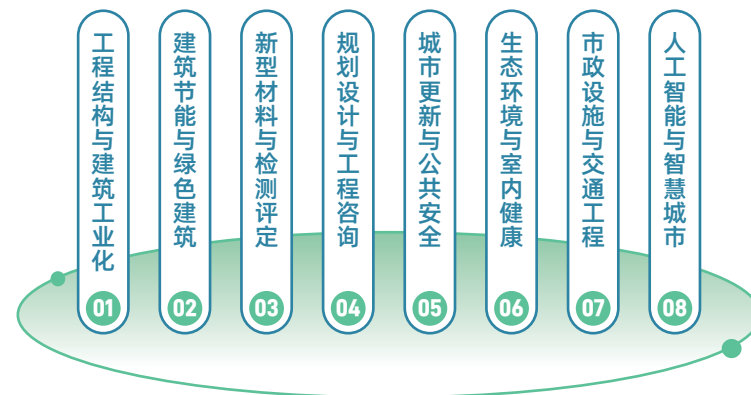
## 加强科技创新战略引领

集团在董事会成立战略、科技与 ESG 委员会，从战略层面加强对集团科技创新的引领和支撑。先后制定了《创新发展三年行动计划（2024-2026 年）》、《数字化转型三年行动计划（2024-2026 年）》等专项规划，进一步落实集团“十四五”规划中制定的深度赋能的科技创新战略，坚持需求引领和产业导向，提升科技创新策源能力。

2025 年，集团制定《绿色低碳转型三年专项规划（2025-2027 年）》，更新了集团研发项目、标准项目、知识管理等各类管理办法，通过不断完善科技创新制度保障，加强科研项目策划能力与实施能力。



### 发展“八大重点领域”



## 持续完善创新体系建设

集团拥有国家企业技术中心，下属建科院、建科工程咨询公司、建科检验公司、建科环境公司、北京奥来公司均被认定为市级企业技术中心。以两级企业技术中心为抓手，推动集团已有技术优势和成果向近年新收购的天津咨询公司、湖北君邦公司、四川禾力公司、上咨集团进行推广应用，促进双方研发项目合作和人才培养，整体提升集团在规划决策、工程咨询和生态环境领域的技术水平和创新能力。2025 年，结合重组整合工作，调整更新了集团学术委员会，增加了规划设计与咨询服务学组。针对上咨集团、四川禾力公司等新加入集团的子公司，建立了二级单位科技创新体系，开展了科研项目培训、科研经费合规专项培训。下属湖北君邦公司举办首届科技创新大会。



集团科研经费合规培训



湖北君邦公司举办首届科技创新大会

## 平台建设

“十四五”以来，集团科技研发投入持续增长，每年均保持 6% 以上研发投入占比，形成以产业化应用为导向的科技研发和绩效评价体系，不断提升科技创新能力。集团直接研发投入主要用于科研创新项目、应用开发项目、数字化转型项目、标准规范编制和研发运行管理等，将科技创新资源有序地配置到各个研究团队和研发项目，完善科技创新以及成果转化激励机制，激发集团员工在科技研发方面的积极性、主动性和创造性。

## 研发平台

集团拥有国家绿色建筑质量检验检测中心、国家建筑工程材料质量检验检测中心、国家装配式建筑产业基地、住建部绿色建筑工程技术研究中心、国家博士后科研工作站等国家及部级研发平台，拥有各类市级研发平台近 30 个，推动集团研发成果转化，打造产业应用中枢。

### 2025

#### 新获批建设的研发平台

- 国家建筑绿色低碳技术创新中心长三角基地（牵头）
- 国家建筑绿色低碳技术创新中心上海分中心（牵头）
- 上海市住房和城乡建设管理委员会超大城市更新与治理工程技术创新中心（牵头）
- 上海市住房和城乡建设管理委员会工程质量安全智能监管工程技术创新中心（牵头）
- 上海市住房和城乡建设管理委员会建筑 3D 打印工程技术创新中心（共建）
- 上海市住房和城乡建设管理委员会高大空间建筑健康低碳环境营造工程技术创新中心（共建）
- 上海市住房和城乡建设管理委员会低碳土工材料与环境岩土工程技术创新中心（共建）
- 上海市住房和城乡建设管理委员会沥青道面品质提升重点实验室（共建）

### 2025

#### 承担的代表性重点项目

- “十四五”国家重点研发计划项目 宜居城市环境品质提升关键技术研究与应用
- “十四五”国家重点研发计划项目 装配式混凝土建筑主体结构质量智能检测监管关键技术与示范
- “十四五”国家重点研发计划课题“城市地下管网施工破坏感应预警设备及成套系统与应用”
- “十四五”国家重点研发计划课题“建设工程防火性能快速评价与综合应用示范”
- “十四五”国家重点研发计划课题“广电智慧康养服务及评价指标体系研究”
- “十四五”国家重点研发计划课题“建筑与电动车柔性互动工程示范”
- 上海市科委课题“虚拟电厂多元异质负荷资源精准感知与预测技术”
- 上海市生态环境局科研项目“上海市生物医药与集成电路行业先进排放水平可行性技术研究”

## 课题研发

集团重点围绕建筑领域碳达峰碳中和、城市更新与韧性城市、全面数字化转型三条主线，以解决行业共性关键技术问题、增强企业核心竞争力为目标，积极组织申报国家、上海市和集团科研项目。

## 行业协会

2025 年，集团作为牵头单位组建中国工程咨询协会低空经济专业委员会；积极筹建国家建筑绿色低碳技术创新中心长三角基地和上海分中心并正式启动；获批建设上海市住房和城乡建设管理委员会超大城市更新与治理工程技术创新中心、上海市住房和城乡建设管理委员会工程质量安全智能监管工程技术创新中心。完成全国建筑节能产品标准化技术委员会（SAC/TC453）换届工作，有序推进上海市建材标准化技术委员会工作，开展专业领域标准体系建设、标准组织申报和管理、宣贯培训和技术交流等相关工作和服务。2025 年，上海市建材标委会以“优秀”的成绩顺利通过 2024 年度上海市地标委考核，并获批标准化专项资金。



### 研发平台



新批研发平台

8 ↑

### 课题研发



新开科研项目

193 项



其中

国家级科研项目

20 项

部市级科研项目

23 项

标准编制



发布标准

80项



其中

国家标准

15项

地方 / 行业标准

20项

团体标准

44项

导则

1项

## 研发成果

### 标准编制

集团积极参与上海市工程建设标准化领域的顶层设计与研究，为行业绿色低碳转型与高质量发展提供支撑。报告期内，牵头完成《上海市工程建设标准“十五五”规划》编制，主导《上海市工程建设标准体系表》在绿色低碳、建材应用、工程建设管理等分体系的修编，并深度参与城市更新、建筑工程分体系的编制。在标准编制方面，集团作为第一主编单位，成功立项1项国际标准《建筑和土木工程密封胶 - 密封胶的可涂覆性及与涂料的兼容性 - 第1部分：可涂覆性的测定 Building and civil engineering sealants-Paint ability and Paint compatibility of sealants Part 1: Determination of paint ability》，并主持制定《齿轮齿条式施工升降机安全评估规程》、《塑料地板耐霉菌性的测定及评价方法》等国家标准，以高水平标准供给有效引领行业产业技术创新与转型升级。

#### 新发布的代表性标准

- 国家标准《胶粘剂 主要破坏类型的表示法》GB/T 16997-2025
- 国家标准《高强度胶粘剂剥离强度的测定 浮辊法》GB/T 7122-2025
- 国家标准《信息技术建筑信息模型（BIM）软件第5部分：数据接口》GB/T 45393.5-2025
- 建材行业标准《隔声砂浆应用技术规程》JC/T 60031-2025
- 上海市地方标准《城镇污水处理厂污泥焚烧灰渣资源化利用技术要求》DB31/T 1630-2025
- 上海市工程建设标准《超低能耗建筑设计标准（居住建筑）》DG/TJ08-2467-2025
- 上海市工程建设标准《建设工程数智化检测技术标准》DG/TJ08-2482-2025

### 知识产权

集团建立了知识产权管理制度体系、工作机制和工作网络，制定了《专利及软件著作权管理办法》，集团科技创新部负责集团专利及软件著作权的管理、统计、维护和转让，各子公司负责专利及软件著作权的日常管理工作。报告期内，集团组织参与知识产权相关研讨、学术交流活动，针对知识产权管理人员及技术人员，开展专业知识培训。



知识产权



申请专利

118项



其中

发明专利

92项

实用新型专利

26项



授权专利

54项



其中

发明专利

37项

实用新型专利

17项



获得软件著作权

89项



科技论文

296篇



出版专著

9部

科技奖励



省部级科技奖励

14项

其中

科技进步奖

上海市

3项

一等奖

1项

二等奖

2项

天津市

1项

二等奖

1项

华夏建设科学技术奖

10项

一等奖

5项

二等奖

3项

三等奖

2项

科技奖励

省级科技进步奖



城市网络化深埋地下工程智能建造及风险管控关键技术研究（参与）

2024年度上海市科技进步一等奖



胶粘结构有机固废解聚驱水及生物热化学梯级资源化关键技术与应用（参与）

2024年度上海市科技进步二等奖



运营期跨海大桥状态感知与数智养护关键技术与应用（参与）

2024年度上海市科技进步二等奖



桥梁拉索锈蚀演变机理与智能检测预警关键技术研究与应用（参与）

2024年度天津市科学技术进步奖二等奖

华夏建设科技奖



现代木结构性能提升关键技术与应用（主牵）

2024年度华夏建设科技一等奖



核心筒偏置高层建筑结构建造关键技术与工程应用（参与）

2024年度华夏建设科技一等奖



面向复杂场景的健康城市规划理论、关键技术及应用（参与）

2024年度华夏建设科技一等奖



既有建筑外墙修复技术体系与工程应用（主牵）

2024年度华夏建设科技二等奖



复杂环境超高层超深逆作法上下同步施工关键技术（参与）

2024年度华夏建设科技三等奖



在役桥隧数字化检测技术、装备与智能评估方法研究（主牵）

2024年度华夏建设科技一等奖



近零能耗社区能源系统多维储能关键技术研究与应用（参与）

2024年度华夏建设科技一等奖



复杂工程施工重大风险耦合机理与智能控制技术与应用（主牵）

2024年度华夏建设科技二等奖



上海图书馆东馆建造与运维关键技术（参与）

2024年度华夏建设科技二等奖



既有建筑外墙外保温系统安全诊断与评估关键技术研究及应用（参与）

2024年度华夏建设科技三等奖

上海市决策咨询研究成果奖



促进上海人口高质量发展的思路和举措研究

上海市决策咨询研究成果奖 一等奖



上海促进低空经济产业发展突破口研究

上海市决策咨询研究成果奖 三等奖

科技奖励



省部级决策咨询成果奖励

2项

其中

上海市决策咨询研究成果奖

2项

一等奖

1项

三等奖

1项



# 05

## 低碳发展 绘就绿色生态



环境治理	39
节能减排	41
资源循环	43
环保服务	44

集团将绿色低碳转型深度融入运营与服务，系统推进环境管理、节能减排及资源循环利用。集团通过温室气体核算、分布式光伏应用及虚拟电厂调峰，不断优化园区碳足迹，实现人与环境和谐共生。集团凭借全链条环境低碳技术服务能力，助力全行业实现碳中和目标，以专业技术支撑绿色高质量发展，共绘可持续发展的生态蓝图。

## 环境治理

### 环境管理体系

集团坚持提升环境管理体系，建立完善的环境管理相关制度，积极贯彻落实质量、环境、职业健康安全“三合一”管理体系，通过建设环境管理制度，健全环境体系，持续改善工作场所环境，直属企业均通过 ISO 14001、GB/T 24001 等环境管理体系认证。集团各园区积极做好环境风险管控，严格遵守国家及地方法律法规和相关规定，严格按照相关要求编制环境监测计划，委托具有资质的第三方环境监测单位，根据环境监测计划开展空气、水质、餐饮油烟、辐射、噪声等环境监测，确保所有环境要素符合相关标准。



环境管理体系认证证书

### 环境管理目标

集团持续加强环境管理工作，各直属单位结合业务特点设定年度环境管理目标，并将相关要求落实到日常管理和运营实践中。环境管理目标涵盖污染物排放控制、危险废弃物规范处置以及环境风险防范等重点领域。报告期内，集团直属单位严格落实环境管理要求，环境管理运行保持稳定，未发生重大环境污染事件或环境违法违规情况。

- 建科院**
  - 废水排放符合国家和地方排放标准要求
  - 危险废弃物按规定处置率 100%
  - 全年环境污染责任事故为零
- 上咨集团**
  - 一般人身安全事故为零
  - 有害垃圾合规处置率 100%
  - 重大安全事故为零
- 建科工程咨询公司**
  - 违反环境保护法律法规事件为零
- 建科环境公司**
  - 危险废弃物按规定处置率 100%
  - 一般环境污染事故为零
- 建科检验公司**
  - 年度环境污染责任事故为零
  - 废水排放符合相关排放标准要求
  - 废气排放符合相关排放标准要求
  - 厂界噪声排放符合相关排放标准要求
  - 危险废弃物分类回收处置率 100%
- 天津咨询公司**
  - 违反环境保护法律法规事件为零
- 北京奥来公司**
  - 不发生环境污染事故
  - 不出现环保部门给予的环境管理相关的行政处罚
  - 厂区废水、废气、噪声排放符合相关排放标准要求
  - 危险废弃物合规处理率 100%
- 湖北君邦公司**
  - 重大环境事故为零
  - 实验室污染物达标排放
  - 一般固体废物及危险废弃物合规处理率 100%
- 四川禾力公司**
  - 一般固体废物（含危险废弃物）规范处理率 100%

环保培训



组织环保培训

127 次



参与人次

2,443 人次



累计时长

492 小时

环保投入



环保投入

119.87 万元

环保培训

集团重视员工环保意识的提升，积极开展了一系列环保培训活动。通过系统化的环保培训，增强员工的环保理念和实践能力，为集团企业和园区的绿色和环保运营提供了良好的基础。

案例

环保培训

集团下属各单位因地制宜开展环保类培训。

**湖北君邦公司：**定期开展环保业务培训。如 9 月 5 日“省院排污许可复核”培训，宣贯工作流程及省部级重点问题，细分项目要求并复盘细节与痛点，助力员工更新认知，提升环保意识与工作效率。

**北京奥来公司：**聚焦政策更新与合规运营开展环保培训。宣贯环境监测条例，解读资质认定要求及管理办法，参与地标导则培训，提升专业技术与质管效能，为提供高质量、可信赖服务奠定坚实基础。



北京奥来公司生态环境检测条例宣贯

环保投入

集团持续开展必要的环保投入，相关支出主要用于污染物处置处理、环保设备及设施运行维护、环保设施购置等方面，保障废气、废水等污染物依法依规处理。报告期内，集团结合运营实际，不断完善环保投入的管理和统计工作，确保环保设施稳定运行，各项投入能够满足污染防治和合规运行需要。



油烟处理设施

生物多样性

集团根据《中华人民共和国自然保护纲要》等依据，识别和管理企业运营以及业务活动对生物多样性的潜在负面影响。报告期内，集团未发生对生物多样性产生负面影响的事件。

集团徐汇科技园通过多维立体绿化和景观池塘等设计，增加城市绿地，实现园区环境共生的绿色理念。同时园区合理规划场地地表和屋面雨水径流，对场地雨水实施外排总量控制，实现场地年径流总量控制率达到 75% 以上。闵行检测园和金山智慧园内沿河景观步道以及大面积绿化景观，为改善园区整体生态环境起到重要作用。



案例

闵行检测园生物多样性本底调查

集团闵行检测园开展了系统的生物多样性本底调查，旨在掌握以兽类、鸟类及植物为核心的物种资源现状与生境特征。调查布设 5 处动物监测红外相机点位，分三期（1 月、3 月、9 月）对鸟类与兽类进行持续观测；植物调查则于 6 月通过两条总长约 900 米的样线完成，系统记录高等植物种类与生境信息。调查记录到鸟类 9 种（如白腹鸫、赤颈鸫）、兽类 4 种（包括国家二级保护动物貉），以及植物 58 种。

结果表明，园区生境以滨水林地和人工林地为主，为多种本地及城市适应物种提供了栖息空间。本次调查初步掌握了闵行检测园的生物多样性本底，为后续生态保护与园区生态管理提供了科学依据，未来将继续深化监测、推动科普、优化生境，逐步提升园区生物多样性水平。



白腹鸫



白头鸫



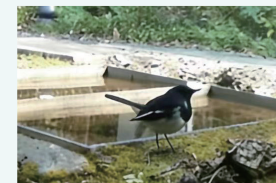
白鹡鸰



黑尾蜡嘴雀



灰背鸫



鹁鸪



乌鸦



珠颈斑鸠



喜鹊

## 节能减排

### 能源管理

集团在园区运营管理中持续推进绿色低碳理念，将能源管理作为提升运营效率和降低环境影响的重要抓手。通过完善运行维护管理、强化设备能效管控和探索数字化集中控制手段，集团逐步建立以精细化管理和持续改进为导向的园区能源管理模式，推动园区运营向“资源节约型、环境友好型”转型。

#### 能源管理目标及制度

结合建筑行业绿色化、数字化发展趋势，集团围绕园区运行场景，持续强化能源管理与设施运维协同。在日常运营中，通过规范供水、供电及空调系统的运行维护，保障设备安全稳定运行，并提升系统运行效率、降低不必要能耗为管理目标，为园区绿色运营夯实基础。

#### 能源管理措施

报告期内，集团在园区能源管理中重点推进以下措施：



##### 设备运行与维护管理

通过定期检查空调系统关键设备和管线运行状态，开展清洁维护和性能检查，及时发现并处置运行隐患，提升设备完好率和运行效率。



##### 集中控制与精细化调节

在中央空调运行期间，依托集中控制平台，根据室内外环境条件和人员活动情况，对运行时段、温度和风量进行动态调节，在保障办公舒适度的同时提升能源利用效率。



##### 节能意识与行为引导

结合消防日等主题活动，开展线上节能知识宣传与科普，增强员工节能意识，推动绿色办公理念落地。



##### 配套设施节能改造

对建科大厦地下停车库实施智慧化改造，有效降低运行能耗。

#### 能源管理成效

集团持续完善园区能源管理和运行优化工作，园区能耗与减排数据统一收集、汇总与分析。通过制度建设、运行优化和数据体系搭建，集团为后续节能减排目标制定和管理提升奠定了基础。

### 可再生能源

集团持续推进可再生能源在自有园区的应用，将分布式光伏、太阳能热利用等措施作为降低运营能耗和碳排放的重要抓手。通过统筹园区建筑屋面、立面及附属设施资源，推动可再生能源规模化、规范化应用，并结合用能监测与运行分析，为企业可再生能源目标制定和持续优化提供支撑。



集团已在徐汇科技园、闵行检测园、金山智慧园等园区，部署分布式光伏发电系统及屋面太阳能热水系统，充分挖掘园区可再生能源利用潜力，助力园区节能降碳和绿色运营。



闵行检测园太阳能热水系统



徐汇科技园屋面光伏系统

#### 能源管理

园区电力

15,746.0 MWh

园区天然气

163,300 m<sup>3</sup>

#### 能源管理

各园区光伏发电量

714,346 kWh

其中

徐汇科技园

3,600 kWh

闵行检测园

13,947 kWh

金山智慧园

696,799 kWh

温室气体



园区温室气体排放总量

6,969.96 tCO<sub>2</sub>e

其中

范围一

356.64 tCO<sub>2</sub>e

范围二

6,613.32 tCO<sub>2</sub>e

碳盘查实践

2025年，集团首次对各园区开展全覆盖的碳排放核算，碳管理工作由单一园区试点向体系化、规模化阶段迈进。通过系统开展园区层面的碳排放核算，初步建立了园区碳排放基础数据框架，全面梳理了能源使用和排放结构，为后续碳管理和减排决策提供了重要依据。

虚拟电厂调峰

集团积极参与虚拟电厂调峰实践，在园区范围内统筹充电设施、空调系统、分布式光伏等可调节负荷资源，开展错峰用电和柔性用电管理。由后勤保障部门牵头，结合园区用电监测与分析，组织协调各单位实施集中错峰让电，有效提升园区用能灵活性和电力资源配置效率，并持续支撑相关资质维护与更新工作。

案例

虚拟电厂服务

2025年，集团下属建科院作为虚拟电厂运营商，聚合自有园区、上海虹桥机场等优质建筑负荷资源，全年参与上海电力调峰响应8次，最大单次调峰能力达10MW，助力电网稳定与低碳运行。聚焦负荷感知、负荷预测及车网互动等核心技术攻关，负责国家重点研发项目课题《建筑与电动车柔性互动工程示范》、子课题《建筑新型储能资源时空分布特征研究》，以及上海市科委课题《虚拟电厂多元异质负荷资源精准感知与预测技术》，以科技创新夯实行业竞争力，为能源低碳转型提供有力支撑，彰显企业ESG责任担当。



## 资源循环

### 水资源管理

集团注重园区资源利用效率的提升，对园区运营期间的水资源消耗及利用情况进行监测和统计，并积极推进园区水资源节约和改造相关工作。集团下属企业同步积极开展节水行动，加强节水理念宣传，推动水资源节约和集约化利用。

#### 案例

##### 雨水利用

集团在部分园区建设雨水收集与处理系统，对收集的雨水进行净化处理后，用于园区绿化灌溉和卫生间冲洗等非生活饮用水场景，有效降低市政供水使用量，提升水资源综合利用水平。

##### 徐汇科技园

经雨水收集处理系统收集雨水 6.65 吨，处理后用于园区绿化 4.12 吨，卫生间用水 2.05 吨，合计雨水回收再利用 6.17 吨。

##### 闵行检测园

经雨水收集处理系统收集雨水 2,445 吨，处理后用于园区绿化 828 吨，卫生间用水 1,537 吨。



### 三废管理

集团严格遵守《中华人民共和国环境保护法》《中华人民共和国固体废物污染环境防治法》《中华人民共和国大气污染防治法》等法律法规，以及集团下属企业所在地区环保监管要求，全面践行绿色低碳发展理念。围绕园区运营和实验室，建立三废管理相关管理体系、制度和程序文件，对固体废弃物、废水和废气实行分类管控和规范处置，持续降低运营活动对环境的影响。

#### 三废管理措施

##### 废气管理

集团针对实验室等重点排放环节，配套设置环保处理设施，对实验过程中产生的废气进行集中收集与净化处理。经处理后的废气按照相关规范进行高空排放或净化后循环排放，确保排放行为符合国家和地方环保要求。

##### 废水管理

集团在实验室等重点区域建设污水处理设施，对实验废水实施集中收集和处置，经处理达标后纳入市政污水管网，实现废水规范处置和环境风险可控。

##### 固体废弃物管理

集团对各类固体废弃物实行分类管理：  
 一般生活垃圾委托环卫部门统一清运处理；  
 可回收固体废弃物交由专业回收单位进行资源化利用；  
 一般工业固体废弃物由具备资质的单位外运处置；  
 实验室危险废弃物严格按照上海市《危险废物转移联单管理办法》等要求管理，委托具备资质的第三方专业机构进行规范处置。

#### 水资源管理

园区用水量

64,188 吨

其中

园区排水量

57,766 吨

园区循环水量

2,371 吨

#### 废弃物管理

园区一般废弃物

868.8 m<sup>3</sup>

其中

园区生活废弃物

672 m<sup>3</sup>

园区厨余废弃物

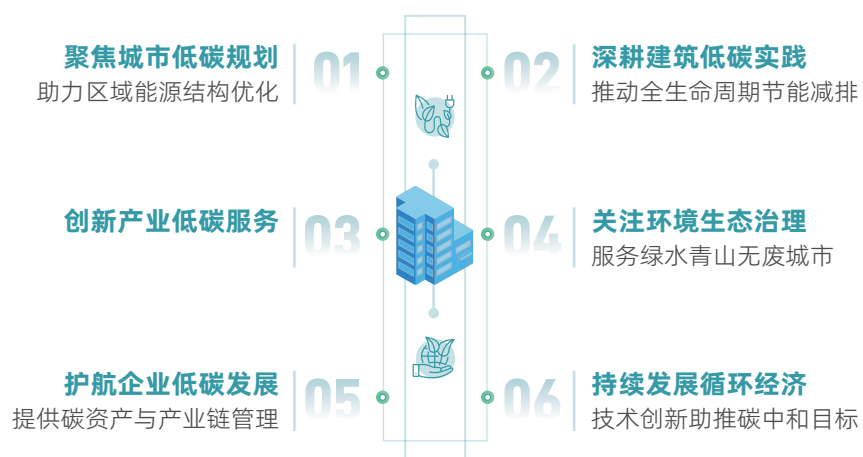
196.8 m<sup>3</sup>

## 环保服务

### 能源管理

集团深度融入国家“碳达峰、碳中和”战略，践行联合国可持续发展目标，依托住建部绿色建筑工程技术研究中心、上海市节能减排中心、上海市住建行业城乡建设碳中和学科研究中心、上海工业固体废弃物资源化利用工程技术研究中心等部市级科创平台，构建城市低碳发展全链赋能体系，为政府、企业、社会提供决策助力与管理支撑，推动减污降碳协同增效。

#### 典型业务场景



### 城市低碳规划

集团立足“双碳”战略全局，聚焦“十四五”至“十五五”关键发展阶段，围绕上海市及长三角重点区域、产业园区的能源转型与低碳发展需求，开展中长期规划研究和政策落地工作，为区域绿色高质量发展提供全方位智库支撑。

### 建筑低碳实践

集团为城市建设及运营提供生态城市规划、绿色建筑咨询、节能技术咨询、能碳数字平台开发、节能综合改造等专业系统服务，推动发布《上海市绿色建筑条例》，持续运营“上海市建筑碳排放智慧监管平台”，入围上海市虚拟电厂供应商、开展用户侧能源调度，赋能行业绿色低碳发展。

### 产业低碳服务

集团作为第三方公信服务机构，面向行业管理及生产型企业组织提供提供清洁生产评价、绿色建材及产品认证、控排企业碳核查、温室气体核查、碳普惠等服务，是长三角绿色认证产业联盟秘书长单位；开展工业固废资源化利用、建筑垃圾循环利用研发及产业应用，助力循环经济发展。

### 生态环境治理

集团以“减污降碳协同增效”为核心，提供环境规划、环境监测、环保治理等系统服务，典型工作包括承担上海市减污降碳协同筛选评价体系构建课题，开展生环部碳监测评估试点上海地区部分温室气体监测站建设运营一体化服务，提供宝武碳业环保核查、环保管家服务等。

### 企业低碳发展

集团聚焦企业低碳发展与 ESG 治理需求，提供碳盘查、碳规划、能碳管理体系认证、碳减排实施、碳交易等服务，年度内为上海中心、上海机场等多家企业提供 ESG 报告编制及管理咨询服务，助力提升环境、社会和治理绩效。

#### 碳管理全流程服务



# 06

## 智汇建科 铸就人才发展

○ 员工管理	46
○ 员工成长	46
○ 民主权益	48
○ 安全健康	50

集团视人才为最宝贵的资源，秉持“德才兼备、协同创新、创造价值”的标准，持续优化“建科栋梁”人才体系。集团保障员工平等权益，通过精准培训与薪酬激励激发创新活力，并以多层次关爱举措提升员工归属感。集团致力于打造“同心共建 科有所为”的雇主品牌，实现员工与企业双向奔赴，让全体员工在服务城市未来的征程中成就价值。

雇佣管理



从业人员

12,225人



劳动合同签订率

100%



员工体检覆盖率

91.3%

## ● 员工管理

### ○ 雇佣管理

集团坚持公开、公平、公正原则，严格执行员工招聘与录用程序，采用科学测评与择优录取相结合的方式，市场化选聘优秀人才。集团以“德才兼备、协同创新、创造价值”的建科人才标准，推动人岗匹配和合理配置，保障员工平等就业权利，夯实集团高质量发展的人才基础。

### ○ 薪酬福利

#### ● 员工薪酬

集团依据《工资管理制度》和《员工绩效管理制度》，持续优化各单位考核和薪酬管理制度，科学组织绩效考核、绩效反馈和薪酬发放。通过信息化手段优化考核工具，建立以岗位价值和绩效贡献为导向的分配机制，使员工薪酬与公司经营状况和个人绩效考核结果相挂钩。员工薪酬由岗位工资、绩效工资及相关津贴等构成。

#### ● 员工激励

集团在实施员工持股计划基础上，进一步于2025年实施限制性股票激励计划，覆盖集团管理和技术骨干，以激发骨干员工工作积极性和创造性。

#### ● 员工福利

集团根据《员工福利制度管理条例》，在依法缴纳社会保险和住房公积金等法定福利的基础上，持续完善多层次福利保障体系，为员工提供企业年金、商业保险、职工互助保障、工会会员专享保障、员工体检及劳防用品等福利资源。集团按照“公司组织、自愿参与”的原则，定期组织员工体检，持续提升员工健康保障水平。

## ● 员工成长

### ○ 员工发展

集团持续完善员工发展与用工管理体系，围绕人才选拔、评价、激励和成长通道建设，不断健全制度保障。报告期内，集团系统梳理修订员工绩效管理制度、员工工资决定机制管理办法、集团本部岗位管理办法、专业技术职务聘任办法、员工出国（境）培训管理办法、集团专家库管理办法以及劳动用工管理等制度，进一步规范用工管理，畅通员工职业发展通道，促进员工与企业协同成长，构建稳定、和谐的劳动关系。

#### ● “建科栋梁”人才发展体系

集团落实“建科栋梁”人才发展体系，持续开展专项人才培养项目，重点提升员工在战略思维、人工智能、数字化转型、国际化经营等关键领域的的能力。

##### ○ 建科栋梁 青年人才培养项目

集团面向青年骨干员工，围绕“经营力、创新力、数字力和团队力”等主题，通过研讨共创、数字化实践和创新任务训练，激发青年人才的创新潜能和数字化思维，助力组织变革与持续发展。



##### ○ 建科栋梁 职业规划项目

集团面向入职五年以上的优秀骨干人才，聚焦战略思维与系统能力提升，围绕绿色低碳、城市更新、海外业务和数字化赋能等方向，组织开展集团中长期发展相关课题研究，增强战略分析和综合决策能力。



##### ○ 建科栋梁 市场营销专题培训班

集团举办“融合发展 拓展破局”市场营销专题培训班，围绕“低空经济”“城市更新”“资源融合”“拓界破局”四大课题展开研究，夯实学员的市场营销能力，促进学员间的交流与业务的融合，提升各业务板块的协同作战能力。



## 员工培训

集团围绕业务转型和能力提升需求，持续开展系统化、分层分类的员工培训，重点强化国际化经营、数字化与人工智能、科技创新和专业能力建设，推动培训内容与实际业务场景深度结合，提升员工专业素养和实务能力。报告期内，集团通过专题培训、实战研修和项目化学习等方式，覆盖专业技术、经营管理和前沿技术等重点领域。

### 案例

#### 海外业务专题拓展培训

为应对全球经济复杂变化与工程咨询行业的深刻变革，集团下属建科工程咨询公司组织开展“经营系列-海外业务”专题拓展培训，旨在把握市场转型机遇，加快布局高潜力国际市场，构建差异化竞争优势，系统提升学员对海外市场的洞察与理解能力，对接国际项目标准，增强跨文化整合与国际项目管理实战水平。



### 案例

#### 集团大模型种子班

为推动 AI 赋能业务发展，集团开展为期五周的大模型种子班，邀请国内头部人工智能实验室、知名高校教授、行业专家进行课程设计、授课与实训，22 名学员打破公司边界和专业边界，划分小组进行集中攻关，在大语言模型基础开发流程学习的同时，成功攻克了 12 个与集团业务深度相关的课题。



### 案例

#### 职工“双创”活动平台

深化集团劳模（职工）创新工作室创建，开展工作室现场学习交流。开展 2025 年“建科工匠”培养选树，推动劳模引领、匠心传承的梯队建设。深化群众性技术创新活动，有效对接职工创新创效扶持平台，赋能职工成长。举办上海红色工运路线寻访暨劳模工匠典型案例学习活动，以沉浸式体验重温百年工运故事，学习集团劳模工匠的奋斗故事。举办“百年星火，匠心永传”职工优秀摄影作品展，激励广大职工立足本职岗位，续写时代华章。开展“匠心模范”寻访主题活动，组织青少年走进历保建筑、近距离接触劳模工匠，让青少年深入感悟劳模精神，在红色文化传承中增长建筑保护、科技创新等方面的知识。



### 员工培训



员工培训投入

399.75 万元



员工培训时长

人均 11.7 小时



覆盖员工

7,638 名



覆盖人次

46,888 人次

## 发展绩效

通过系统化的人才培养与能力建设，集团员工专业能力和创新活力持续提升。报告期内，多名员工入选国家级和省市级高层次人才计划及科研资助项目，体现了集团人才培养和科技创新能力的综合成效。

### 员工发展成效

- 3 人入选 2025 年东方英才计划拔尖项目
- 7 人入选 2025 年东方英才计划青年项目
- 1 人入选 2025 年白玉兰计划浦江项目
- 1 人入选 2025 年上海高端航运“领航英才”库拔尖人才
- 2 人获得 2025 年中国博士后科学基金第 77 批面上资助
- 1 人获得 2025 年国家自然科学基金青年科学基金项目
- 1 人获得 2025 年上海市自然科学基金项目

## 民主权益

### 民主管理

集团认真落实职代会各项职能，扎实推进集体协商、企务公开、安全生产监督等重点工作，维护职工合法权益，为集团的改革、发展和稳定创造良好氛围。根据集团发展和管理要求，修订完善集团企务公开制度，提高民主管理工作的有效性。

#### 案例

##### 集团八届九次职代会

2025年1月，召开集团八届九次职代会，审议了集团行政工作报告、集团收购上咨集团的情况报告、集团领导班子成员2024年度履职待遇、业务支出管理情况以及集团年度预算及执行情况报告，规范企业管理，凝聚发展共识。



#### 案例

##### 集团八届十次职代会

2025年4月，召开集团八届十次职代会，选举集团新一届职工董事，切实将民主管理纳入企业法人治理体系。



#### 案例

##### 新集团一届一次职代会

2025年9月，集团职代会换届，成立联合重组后新一届职代会，进一步完善职代会各项职能，健全民主管理机制。在一届一次职代会上，新一届职工代表行使民主权利，选举产生了新一届职代会劳动保护监督检查工作小组和职工福利事务监督工作小组。同时，开展民管小组成员培训，提升民主管理工作水平。



#### 案例

##### 聚民心汇民智，积极投入集团“十五五”规划编制

为更好地推动集团科学编制“十五五”发展规划，开通集团“十五五”规划征求建议专用邮箱，扩大征求建议的覆盖面，召开工会干部“十五五”研讨交流和职工座谈会，面对面倾听广大职工的建议和心声，为发展规划的编制奠定坚实的群众基础。



### 员工满意度

#### 员工满意度调研

集团重视员工参与和沟通，积极倡导员工参与企业管理，定期开展员工满意度调研，系统了解员工对工作环境、管理机制和发展支持等方面的评价，推动管理改进和组织效能提升，持续增强员工满意度和归属感。报告期内，集团组织开展职工满意度问卷调查，员工参与率97.40%，年度综合满意度评分91.54分，职工满意度继续呈现逐年攀升的态势。

#### 员工沟通与申诉机制

集团建立并不断完善员工沟通与申诉机制，通过员工合理化建议征集、座谈交流和申诉渠道等方式，畅通民主渠道，及时了解员工的意见、建议、诉求。集团对员工反馈的问题和建议进行汇总分析，并及时反馈至相关单位和部门，推动研究、答复和改进落实，形成沟通顺畅、反馈有效的员工意见处理闭环，营造和谐稳定的企业环境。

## 员工关爱

集团高度重视职工的身心健康，持续加大对职工休息和活动场所等福利设施的投入和建设，为职工提供优质的健身与休闲环境。积极推进开展职工疗休养、一线职工关怀慰问、困难职工帮扶等工作，及时了解职工所盼、解决职工所需。积极培育选树发掘先进典型，搭建职工展示和成长平台，营造积极向上、充满活力的企业氛围。

### 案例

#### 创建融合型职工服务阵地

完善服务职工场所建设，进一步加强爱心妈咪小屋、职工健身中心、职工健身驿站、职工书吧、职工休息室等职工福利设施的更新维护工作，完善各场所的管理制度和标识，进一步规范场所的管理运营。徐汇科技园、闵行检测园健身中心先后成功挂牌上海职工健身驿站，园区相继荣获上海市级融合型服务阵地“服务职工综合体”铭牌。



### 案例

#### 深入一线慰问帮扶



集团持续完善职工互助保障、工会会员专享保障等。开展“爱心一日捐”活动，集团共 7,537 名职工参加，共计捐款 36.85 万元。开展元旦春节等节日帮困慰问工作，全年对 212 人次职工进行了补助慰问，帮困慰问款共计 33.7 万元。组织开展了 5 批 150 余人次职工疗休养活动，促进职工身心健康。高温季节，有序组织开展夏送清凉慰问工作，分集团和各直属单位两级慰问，给全国 9 个区域 3,000 多名一线项目职工送去建科大家庭的关怀。深入开展困难职工排摸工作，掌握困难职工的生活状况，及时精准给与帮助。

### 案例

#### 丰富载体促进融合发展

围绕集团“融合发展”主题，加强职工文化载体建设。聘请专业老师开展合唱、乒乓球、羽毛球等培训，积极满足职工多元化的兴趣爱好。2025 年举办“建科杯”职工运动金秋赛季六大赛事；组织参加社区、行业、系统内外的龙舟赛、各类球赛活动；举办“花语传真情，巾帼绽芳华”女职工交流活动；举办“融聚金秋，唱响未来”建科之声比赛，滋养激励职工团结协作、积极奋发的精神风貌，让融合的力量绵延生长。



安全生产

安全生产投入

555.69 万元

应急演练

1,080 次

覆盖人次

4,652 人次

安全健康

安全生产

集团持续健全、完善安全管理体系，编制并发布了《建设工程安全管理规定》，规范集团建设工程相关业务的安全管理。集团持续健全完善“党政同责、一岗双责、齐抓共管、失职追责”安全生产责任体系，履行安委会各项工作职责，严格落实《集团安全生产管理办法》，压实各单位主体责任，强化过程评估，推动加强安全生产自主管理。

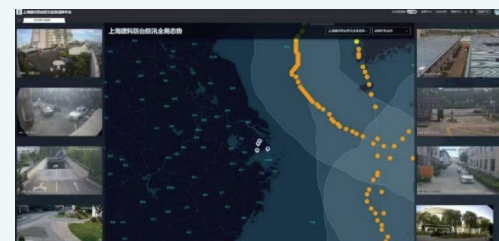


集团安委会工作会议

案例

科技赋能应急，演练就是实战

集团修订并发布了《突发性事故、事件处置预案》，严格各类紧急情况和事故的报送程序及时限。6月30日，集团2025年度防汛防台综合演练在徐汇科技园、闵行检测园和金山智慧园顺利举办，集团党委书记、董事长王吉杰担任演练总指挥。集团防汛防台应急指挥平台首次正式投入使用，平台接入台风实时路径图，并整合各园区现场实况画面，提供全流程、智能化的指挥调度支持。11月12日，集团2025年度消防综合演练在徐汇科技园顺利举办，集团党委副书记、总裁夏冰担任演练总指挥。



集团2025年度防汛防台综合演练



集团2025年度消防综合演练

安全生产治本攻坚三年行动



主要负责人参与重大事故隐患排查

集团深入推进安全生产治本攻坚三年行动，各单位对标对表完成2025年工作任务，构建安全生产长效机制。集团加大对建设工程、实验室等重点领域和重点单位的检查力度，落实主要负责人参与重大事故隐患排查和整改措施“回头看”要求。

案例

新质生产力赋能安全生产提质增效

6月，集团组织开展了“青春铸盾 智控风险”新质生产力赋能安全生产示范案例评选活动，经推荐、初评、网络投票和现场评选，共有15个示范案例获奖。评选活动覆盖了全产业、全范围、全人员，展现了融合发展中安全管理融合的新要求，各参赛团队的申报案例涉及数字化、人工智能、无人机等新质生产力技术，有效赋能集团项目管理安全、园区运营安全和职工工作安全。



安全生产示范案例获奖代表

## 安全培训

集团持续加强安全生产教育培训，围绕各级单位主要负责人、安全生产管理人员和特种作业人员等重点对象，系统开展安全生产知识和能力培训，推动安全责任落实和风险控制能力提升，夯实安全生产管理基础。报告期内，集团结合生产经营实际，持续组织开展形式多样的安全培训和应急演练活动，不断提升员工安全意识和应急处置能力。

### 安全管理专题培训

集团围绕安全管理重点领域，分层分类开展专题培训。

12月16日，集团层面举办2025年度安全管理专题培训班，集团领导、相关职能部门、各级单位主要负责人、安全生产分管领导、安全管理部门负责人和安全管理人员参加培训。集团党委书记、董事长出席开班仪式并作为安全生产第一责任人讲授“习近平总书记关于安全生产的重要论述”。



集团 2025 年度安全管理专题培训班

6月，集团下属建科工程咨询公司面向项目负责人开展了安全管理专项培训，聚焦“钢结构危大工程”，结合监理岗位职责，系统梳理管控要点与实践案例，提升项目安全管理专业能力。

4月，集团下属建科检验公司围绕《实验室安全管理规定》组织专项培训，结合事故案例开展警示教育，进一步增强员工安全意识和规范操作能力。



建科工程咨询公司培训

建科检验公司培训

### 安全生产标准化培训

5月30日，集团邀请专家以“加强安全生产标准化建设”为主题开展培训，明确了安标化定级管理规定、实施重点要求和标准修改可能带来的新要求等方面内容，为推动本年度安标化建设提供了有力指导。



安全生产标准化培训

### 企业安全文化培训

8月1日，集团邀请专家以“培育企业安全文化 提高全员安全素养”为主题开展培训，进一步推进集团安全文化建设持续提升，实现高质量发展和高水平安全的良性互动。



安全文化培训

### 安全培训

安全培训课程  
478 场

培训课程总时长  
1,613 小时

覆盖人次  
1.3 万人次

职业健康



因工受伤

19人

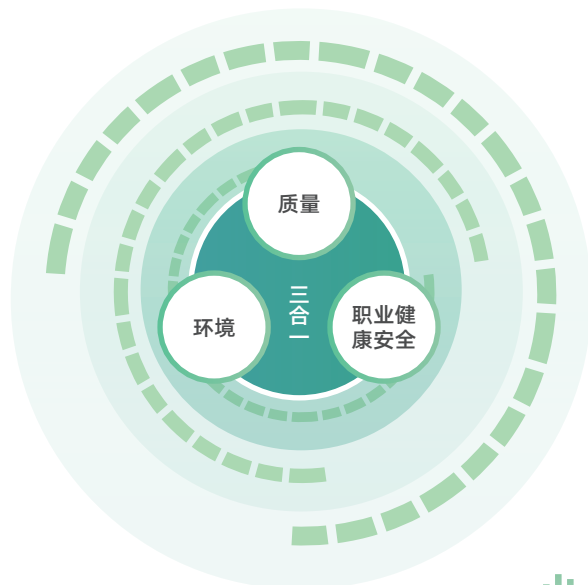


新增职业病

0人

职业健康

集团高度重视员工职业健康与安全，将员工健康保护作为企业可持续发展的重要基础。依托质量、环境和职业健康安全“三合一”管理体系，集团持续加强职业健康管理，将健康防护、风险识别和危害告知等要求融入日常运营和管理流程，努力营造安全、健康的工作环境，确保各项业务活动在受控条件下规范开展。



案例

开展职工健康培训咨询

围绕职工身心健康开展培训，持续关注职工健康教育，传播健康运动理念和知识。开展关爱口腔健康亲子活动和中医一对一健康咨询，加强职工自我健康管理能力，进一步让职工养成良好的生活习惯。开展心肺复苏、AED使用、海姆立克急救法等急救知识和技能培训，传递对生命的敬畏和责任，共同构建一个安全、健康的工作环境。



关于SRIBS

年度专题

筑牢根基  
合规稳健治理

创新驱动  
引领新质生产

低碳发展  
绘就绿色生态

智汇建科  
铸就人才发展

责任担当  
共筑美好城市

展望未来

附录

# 07 责任担当 共筑美好城市

○	服务大局	54
○	乡村振兴	56
○	社会服务	56
○	公益慈善	57

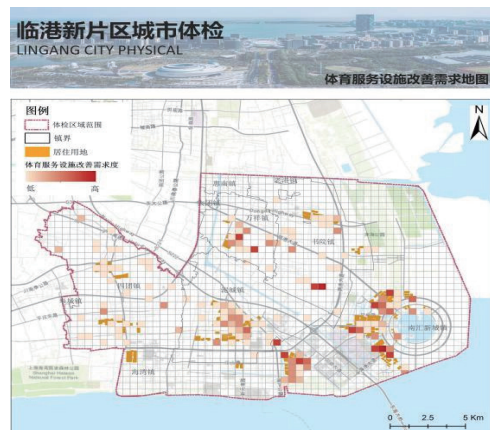
集团始终履行国企责任，深度服务长三角一体化、雄安新区等国家战略，以专业智库支撑政府科学决策。集团积极投身乡村振兴、城市安全运行与社会公益事业，通过“建科伴研学”等志愿服务回馈社区。集团致力于构建更有温度、更具韧性的美好城市，与各界携手共创社会价值，践行国企对城市和谐发展的责任担当。

## 服务大局

### 国家战略

#### 服务国家战略区域发展

服务长三角一体化、自贸区临港新片区、雄安新区、海南自贸岛等国家战略区域，典型工作包括：为海南自贸岛封关政策提供智库咨询；为长三角西岑科创园、临港顶尖科学家社区、滴水湖金融湾等项目提供生态低碳规划，助力入围市级绿色低碳城区；为青浦区淀山湖、朱家角古镇等项目提供城市更新专项规划与投融资管理咨询；为临港新片区提供城市体检，创新实践“区域建设统筹”管理机制，推动片区高品质协同开发，该模式被雄安新区借鉴应用并取得良好效果，两地的实践均得到上海市工程咨询一等奖认可。



#### 服务国家援外工程，参与“一带一路”建设

作为商务部全过程工程咨询服务企业，参与孟加拉国中孟友谊九桥、博兹瓦纳高速公路、斐济北岛公路等援建工程；受商务部委托，自2019年起承担发展中国家经济和技术合作“南南基金”申报制项目的评估工作，至2025年底累计评估30余个项目。



#### 服务社会治理与服务

聚焦社会和民生发展，为上海儿童友好城市、银发经济、文旅融合发展等提供专业智库支持，编制《国家文化产业和旅游产业融合发展示范区建设实施方案》等。

### 案例

#### 儿童友好城市

作为上海市推动儿童友好城市建设的专业智库和实践平台，聚焦儿童友好城市建设的政策研究、标准制定、经验总结与模式推广，致力于将儿童友好理念融入城市治理的各个环节，推动“儿童优先”从政策倡导转化为可衡量、可评估、可持续的治理实践。2025年度工作包括：对“上海市儿童友好城市建设三年行动方案”进行系统总结评估；提炼“上海儿童友好城市建设实践密码”，形成“上海方案”，为全国同类城市实践提供指引；牵头编制国家发改委《儿童友好城市建设指南》；筹办第三届上海市推进儿童友好城市建设论坛。



### 案例

#### 银发经济

银发经济正成为促进民生事业与养老产业协同发展的新动能。集团深耕银发经济领域，深度参与或牵头承担多项国家及上海市重点课题研究，输出《上海市养老产业发展政策指南》、《上海超大城市养老发展研究报告》系列、《银发经济研究报告》等多项智库成果。2024年以来连续两届承办虹桥国际经济论坛银发经济主题论坛，在国家发展改革委指导下，围绕银发经济发展趋势、银发群体需求变化、银发科技创新、银发产业融合以及国际合作等议题，搭建国际交流对接平台。



## 战略咨询

集团始终以服务国家战略、助力城市发展、增进民生福祉为己任。

### 服务重大战略，强化区域赋能

根据中央赋予上海的重大战略任务和市委市政府工作部署，深耕虹桥国际开放枢纽、长江经济带等重点区域，开展上海市人民政府决策咨询研究重大课题《虹桥国际中央商务区进一步发挥改革开放试验田作用研究》和上海市重点智库课题《虹桥国际开放枢纽扩大高水平对外开放的升级版政策研究》以及《“十五五”时期上海沿江沿湾地区高质量发展研究》《上海崇明开展长江经济带绿色发展示范工作阶段性评估》等。同时，助力上海“五个中心”提质升级，开展《上海市推进国际贸易中心建设条例》落实情况评估的专项调研。



奉贤贝港城中村改造效果图

### 引领重大政策，布局前沿领域

聚焦提升城市核心功能，上海市重点智库课题《上海物流体系支撑跨境电商发展专题调研》和《上海打造中国企业“出海母港”高质量服务支撑体系研究》的研究成果，均被上海市委宣传部哲社办《上海新型智库成果专报》采用。开展的上海市重点智库课题《新型研发机构强化上海科技创新策源功能的机制及对策研究》，为相关激励举措、管理措施制定提供有益参考。聚焦企业高质量发展，开展《上海民营经济中长期发展研究》，为本市民营经济立法前期研究和规划编制提供专业支撑；开展《上海民营企业竞争力研判与安商稳商路径分析》《重点企业“服务包”跟踪咨询服务》《“一站式”投资促进平台建设研究》等，持续跟踪企业政策感受度，为优化政策体系和营商环境提供精准研判。聚焦人民生活改善，中标上海市人民政府决策咨询研究重大课题《上海共同富裕的测度评价与推进路径研究》，开展《上海激发居民消费潜能研究》《供需协同发力提振我市消费研究》，推动全市餐饮、体育、文化等领域消费政策出台，为居民消费提振升级提供决策支撑。



### 助力重大改革，塑造发展动能

服务经济转型发展，完成《统一大市场落实情况咨询服务》《上海建筑业转型发展研究》，成果转化为《上海市促进建筑业高质量发展加快培育增长新动能行动方案》，承接《二手车流通发展指引》《生产性互联网平台评估》等，为市场体系、产业转型、商贸流通中的重点环节改革发展持续提供智库支持。服务政府治理创新，开展《上海市发展规划条例》的立法研究和落地实施保障机制研究，为条例的顺利出台、有效施行探索实操方案。服务国资国企改革，响应市委办公厅要求，精心组织开展13家细分领域头部市属国企对标国际一流同业转型的专题研究，承接市国资委《上海市国资国企发展“十五五”规划研究》，助力本市深化国资国企高质量发展。服务行业深化改革，完成中咨协会委托课题《进一步全面深化行业改革，塑造工程咨询新动能新优势的专题研究》，为新时期工程咨询行业创新转型探索路径方案。

## 智库研究

集团围绕政府决策需求，系统提供研究支撑与政策服务。智库研究坚持以服务政府科学决策和社会治理现代化为导向，围绕经济社会发展中的重点、难点和前瞻性课题开展研究。2025年，集团紧扣人口结构变化、市场主体发展、内需释放和城乡融合等市委、市政府重点关注领域，通过持续研究、跟踪分析和成果转化，为相关政策制定、规划实施和评估优化提供专业支撑。

### 智库研究选题聚焦社会责任与ESG发展

集团以人口高质量发展为核心，开展儿童友好城市和青年发展型城市建设、妇女儿童发展规划、基于人口监测分析的大居动态评估优化机制等研究，推动构建全龄友好的社会环境；以激发市场主体活力为重点，推进民营经济环境、中小企业支持体系与科技创新生态研究，助力培育包容和可持续的经济发展环境；以消费促进与内需释放为切入点，开展居民消费潜能激发、供需协同发力等研究，为提振市场活力、增强经济韧性提供路径参考；以城乡融合与共同富裕为路径，聚焦乡村振兴、建筑业转型发展、家庭收支与共同富裕测度评价等民生导向研究，为推动合理共享发展格局提供分析决策。

依托系统化、高质量的研究成果为政府科学决策、社会治理创新与可持续发展提供多维度支撑。2025年，智库研究围绕人口高质量发展、市场主体活力激发、内需释放与消费促进、城乡融合与共同富裕等关键领域开展深入研究，多项研究成果转化为政策文件或专报获市委主要领导肯定性批示。长期跟踪前沿趋势，持续发布《上海投资蓝皮书》《上海收入分配和社会保障监测报告》等系列化产品，并定期推出《上咨内参》《全球经济产业动态》等智库成果，为公共决策与行业发展提供持续、稳定的数据支撑和研判参考。

智库决策社会性影响力增强。集团围绕市委市政府重点关注问题，形成多篇高质量专报。其中，跨境电商、国企改革、企业出海、建筑企业发展、家庭收支等5篇专报获市委领导批示。连续第二年中标2项上海市人民政府决策咨询研究重大课题，《促进上海人口高质量发展的思路和举措研究》《上海促进低空经济产业发展突破口研究》分获第十五届上海市决策咨询研究成果奖一等奖、三等奖。

## 乡村振兴

集团立足工程技术服务优势，积极服务国家乡村振兴战略，围绕规划引领、产业融合和建设实施，构建覆盖规划策划、农文旅融合、投融资模式研究、乡村建设管理、农田水利工程设计及农业面源污染治理等环节的多层级专业服务体系，助力城乡融合与区域协调发展。

### 乡村振兴规划与示范建设

集团参与住建部村镇司村镇建设智库、上海市建筑学会乡村建设专委会等工作，参编《零碳乡村评价标准》T/CECS 1700，牵头开展上海推进乡村全面振兴“十五五”规划研究，并为上海奉贤华严村、湖州南浔练市镇五村、云南怒江丙中洛村等乡村振兴项目提供规划策划与建设咨询服务。

### 对口支援与区域协作

集团成立对口支援工作专班，深度参与新、藏、青、滇等地区的发展规划研究、重大项目咨询和应急防灾服务，并与安徽六安市签订合作协议，助力革命老区振兴。报告期内，集团参与实施上海对口支援西藏日喀则市、青海果洛州、新疆生产建设兵团草湖项目区等地区“十五五”经济社会发展规划及相关项目咨询与管理工作。

### 助力基建与消费兴农

集团积极响应推进乡村振兴战略，集团出资 40 万元，支持云南省云龙县关坪乡胜利村、团结乡丰仅村实施道路改造及挡土墙建设。2025 年消费帮扶总额达 214.68 万元，通过定向采购云、新、皖等地区农副产品，助力当地群众稳定增收，用实际行动体现国企责任担当。

### 城乡结对定向帮扶

2025 年，中共上海建科咨询集团股份有限公司委员会与中共上海市金山区吕巷镇颜圩村总支部委员会签订《城乡党组织结对帮扶协议书》，选派 1 名同志担任驻村指导员，出资 5 万元与上海市崇明区瀛南村开展结对帮扶，支持帮助乡村发展，推动美丽乡村建设。

## 社会服务

集团立足专业技术服务优势，持续支撑城市应急防灾和安全韧性发展。通过组织结构、消防、人防、机械、环境等专业技术团队，集团为既有房屋、桥隧道路、城市生命线、生态环境安全提供专项检测鉴定与技术服务，并在重大、突发公共危机和灾害处置中，发挥专业智力支持作用，提供第三方公信服务，助力提升城市安全运行水平。集团已连续多年编制发布《上海城市运行安全发展报告》，为政府科学决策提供技术支撑。

案例

### 城市应急防灾

在西藏定日 6.8 级地震救援中，集团应急团队第一时间赶赴现场开展房屋安全应急排查，累计完成 200 余栋建筑风险评估，并参编《日喀则市震后房屋安全应急评估及安全鉴定导则》。灾后，集团承担日喀则市下属 4 个县、6 个乡、11 个整村的灾后整村民房及基础配套设施重建项目的监理任务，总建筑面积 10 余万平方米。在上海市宝山友谊路 50 号建筑局部坍塌、七宝镇商业街门头连片坍塌等事故抢险调查中，集团结构安全专家快速响应，参与现场勘查和技术分析，为应急处置提供专业支持。



案例

### 既有房屋及重大基础设施运维安全

围绕城市运行安全重点领域，集团累计完成约 500 万平方米住宅外墙高坠风险检测整治，综合应用无人机高清摄影、红外热成像检测等先进技术手段，精准识别外墙空鼓、开裂等安全隐患。在交通基础设施领域，集团累计承担上海市 35% 以上轨道交通运营里程的监测监护工作，以及 25% 以上市内道路、桥梁、隧道运营期的安全评定工作，并参与城市燃气管网安全运维与监测预警系统建设，持续夯实城市生命线安全基础。

案例

### 以数智系统研发应用提升社会服务效率

依托上海市工程结构安全重点实验室等研发平台，集团开展城市基础设施安全监测技术研究，将无线传感、大数据分析等先进技术应用于桥隧、管网等设施的运行监测与风险预警。集团研发的“在役桥隧数字化检测技术、装备与智能评估方法研究”荣获 2024 年度华夏建设科学技术一等奖，自主研发的桥隧无人机（群）检测系统在交通运输部公路桥梁巡检竞赛中获得二等奖，为超大城市安全运行提供了重要的技术保障。

案例

### 公共场所消防及卫生安全

集团持续为公共场所安全运行提供专业技术保障，为北京、河南、江西等中部片区 10 省市的消防审验提供排查、抽查及既有建筑消防达标情况检测评估技术支持；为上海市约 50% 地铁线路站点提供消防年度检测，并为近百处应急避难场所提供安全评估技术支持；面向上海市多个市级辖区，提供卫生监督技术支持。同时，集团面向社会开展“建筑灾害自救与互救”主题科普活动，并与上海中心大厦联合组织超高层建筑消防疏散演练活动，提升公众安全意识与应急能力。



## 公益慈善

### 公益捐款

集团始终秉持高度的社会责任感，积极参与多项公益慈善事业，以实际行动传递爱心与温暖，推动企业成长和教育发展，彰显了在公益慈善领域的坚定承诺和积极贡献。

#### 案例

##### 街道爱心助学

集团积极支持社区建设，参与徐汇区枫林街道公益基金项目，通过组织党员职工开展爱心捐助活动，为枫林街道爱心助学和帮困工作提供支持。2025年，集团捐赠助学金及帮困款总额6.3万余元，用于帮助困难学生和困难家庭，为积极构建和谐社区贡献力量。



#### 案例

##### 建科希望小学

集团积极承担社会责任，持续支持江西省吉安市万安县高陂中心小学（上海建科希望小学）的建设和教育工作，集团团委筑梦讲师团每季为学生们开展科普教育，加强“上海建科科普教育基地”建设。集团领导看望慰问学校师生，发放优秀学生奖学金共计2万元，促进学校建设、推动山区教育事业的发展。



### 志愿服务

集团始终秉持国企担当，积极组织全体员工投身于多元化的志愿服务活动，切实履行社会责任。通过开展“建科伴研学”科普教育、志愿者进社区以及春运专项保障服务等品牌化公益实践，守护基层社区和谐，共创超大城市的高品质生活。

#### 案例

##### 开展助学助教，推动青少年社会实践教育

开展“建科伴研学”活动，组织志愿者积极参与青少年研学实践，让少先队员近距离感受城市安全背后的科技力量与传统工艺的匠心传承。参与寒暑假托班授课，通过生动故事、趣味互动问答，带领孩子们了解“会呼吸、会喝水”的城市生态奥秘、了解“大模型”的前沿技术成果，让青少年在实践中直观绿色与创新。



#### 案例

##### 开展助老慰问，为社区居民安居提供专业服务

组织志愿者走进社区，倾听社区老人的生活需求与健康困扰，发挥专业所长，为社区健康环境改善提出建议，助力构建更宜居的老年社区。开展技术咨询服务，为居民解答室内空气污染防治，甲醛、TVOC、苯系物等有害气体及石材辐射检测等各类房屋问题，用专业知识与热忱态度为社区居民排忧解难。



#### 案例

##### 开展公共志愿服务，守护品质城市建设

开展“申情系春运 温暖回家路”志愿服务专项行动，青年志愿者前往公交车站，引导乘客文明乘车，维护车站秩序，营造安全、有序、文明的出行环境；深入街道，清理垃圾、打扫卫生，擦拭宣传栏，用实际行动美化环境；走访商户发放宣传折页，宣传雷锋精神及文明礼仪，为美好城市建设添砖加瓦。



#### 志愿服务



志愿服务

107人次



服务时长

528小时



义务服务和暖心行动

1,600余人次

# 展望未来

2026年是集团实施“十五五”规划的开局之年，也是持续推动深入融合发展、实现协同创新效能系统释放的攻坚之年。集团将始终坚持以习近平新时代中国特色社会主义思想为指导，全面贯彻党的二十大和二十届历次全会精神，紧扣“协同创新、聚力启航”年度主题，聚焦高质量发展首要任务，坚持稳中求进工作总基调，以科技创新为引领，以深化改革为动力，以服务国家重大战略为牵引，以持续优化公司治理为保障，勇为尖兵、为国担当，持续增强核心功能、提升核心竞争力，奋力谱写集团高质量可持续发展的新篇章。

# 附录

○	附录一 指标索引	60
○	附录二 关键绩效	62
○	附录三 意见反馈	65

## 附录一 指标索引

### 1. 《上海市国有控股上市公司 ESG 指标体系》索引

上海市国有控股上市公司 ESG 指标		对应报告内容
<b>E 环境</b>		
<b>E1 环境管理</b>	E1.1 环境管理体系和制度	环境治理 - 环境体系
	E1.2 通过环境管理体系认证	环境治理 - 环境体系
	E1.3 绿色产品研发与环保技术使用	低碳环保服务
	E1.4 绿色产品或服务收益	低碳环保服务
	E1.5 环保总投入	环境治理 - 环保投入
	E1.6 环保培训绩效	环境治理 - 环保培训
	E1.7 环境事件风险评估及预防	环境治理 - 环境目标
	E1.8 环境违法违规及入刑事件	环境治理 - 环境目标
	E1.9 发展循环经济	资源循环 - 三废管理
<b>E2 能源</b>	E2.1 能源管理目标和规划	节能减排 - 能源管理
	E2.2 节约能源举措	节能减排 - 能源管理
	E2.3 可再生能源开发与应用	节能减排 - 能源管理
	E2.4 能源消耗总量	节能减排 - 能源管理
	E2.5 能源消耗强度	节能减排 - 能源管理
<b>E3 水资源</b>	E3.1 水资源目标和规划	资源循环 - 水资源管理
	E3.2 节约用水举措	资源循环 - 水资源管理
	E3.3 用水总量	资源循环 - 水资源管理
	E3.4 用水强度	资源循环 - 水资源管理
	E3.5 水资源循环利用量	资源循环 - 水资源管理
<b>E4 污染物</b>	E4.1 废水管理目标和规划	资源循环 - 三废管理
	E4.2 减少废水排放举措	资源循环 - 三废管理
	E4.3 废水污染物排放量	资源循环 - 三废管理
	E4.4 废水污染物排放强度	资源循环 - 三废管理
	E4.5 废气管理目标和规划	资源循环 - 三废管理
	E4.6 减少废气排放举措	资源循环 - 三废管理
	E4.7 废气污染物排放量	资源循环 - 三废管理
	E4.8 废气污染物排放强度	资源循环 - 三废管理
	E4.9 固体废弃物管理目标和规划	资源循环 - 三废管理
	E4.10 固体废弃物处理举措	资源循环 - 三废管理

续表

上海市国有控股上市公司 ESG 指标		对应报告内容
<b>E4 污染物</b>	E4.11 危险固体废弃物处理举措	资源循环 - 三废管理
	E4.12 固体废弃物排放量	资源循环 - 三废管理
	E4.13 固体废弃物排放强度	资源循环 - 三废管理
	E4.14 固体废弃物回收、利用、处置量	资源循环 - 三废管理
	E4.15 其他污染物管理	资源循环 - 三废管理
<b>E5 气候变化</b>	E5.1 气候变化管理	稳健合规 - 气候应对
	E5.2 助力“双碳”目标的举措	节能减排 - 碳盘查实践
	E5.3 碳核查/盘查举措	节能减排 - 碳盘查实践
	E5.4 温室气体排放量（范围一）	节能减排 - 碳盘查实践
	E5.5 温室气体排放量（范围二）	节能减排 - 碳盘查实践
	E5.6 温室气体排放量（范围三）	节能减排 - 碳盘查实践
	E5.7 温室气体排放强度	节能减排 - 碳盘查实践
<b>E6 生物多样性</b>	E6.1 生物多样性保护制度	环境治理 - 生物多样性
	E6.2 生物多样性保护举措	环境治理 - 生物多样性
<b>S 社会</b>		
<b>S1 品牌价值管理</b>	S1.1 品牌战略规划与资源保障	我们的品牌 - 品牌体系
	S1.2 产品服务质量管理体系与标准建设	卓越服务 - 质量管理
	S1.3 新品牌孵化与老品牌焕新	我们的品牌 - 品牌体系
	S1.4 核心技术驱动品牌溢价	我们的品牌 - 品牌体系
	S1.5 品牌满意度与忠诚度	我们的品牌 - 品牌体系
	S1.6 品牌全球化表现	我们的品牌 - 品牌体系
	S1.7 品牌公益	我们的品牌 - 品牌体系
	S1.8 品牌保护	我们的品牌 - 品牌体系
<b>S2 产品和服务</b>	S2.1 信息安全	责任宣传 - 信息安全
	S2.2 客户隐私保护	责任宣传 - 信息安全
	S2.3 负责任宣传	责任宣传 - 责任宣传
	S2.4 产品和服务可及性	卓越服务 - 客户管理
	S2.5 应对客户投诉	卓越服务 - 客户管理
	S2.6 客户投诉量 / 投诉解决率	卓越服务 - 客户管理
	S2.7 产品研发创新	科技创新 - 创新机制

续表

上海市国有控股上市公司 ESG 指标		对应报告内容
S2 产品和服务	S2.8 研发投入金额	研发平台
	S2.9 研发强度	研发平台
	S2.10 研发人员数量	研发平台
	S2.11 知识产权保护	研发成果
	S2.12 有效专利数	研发成果
	S2.13 遵守科技伦理规范	创新机制
S3 员工责任	S3.1 员工雇佣和员工组成	员工管理 - 雇佣管理
	S3.2 员工权益保障	员工管理 - 雇佣管理
	S3.3 员工流失率	民主权益 - 民主管理
	S3.4 员工民主管理	员工管理 - 薪酬福利
	S3.5 薪酬与福利体系	民主权益 - 员工关爱
	S3.6 员工关爱	民主权益 - 员工满意度
	S3.7 员工满意度	民主权益 - 员工满意度
	S3.8 吸纳就业情况	员工管理 - 雇佣管理
	S3.9 建立合理有效的员工申诉制度	民主权益 - 员工满意度
	S3.10 员工职业健康安全管理	安全健康 - 职业健康
	S3.11 通过职业健康安全管理体系认证	安全健康 - 职业健康
	S3.12 安全应急管理举措	安全健康 - 安全生产
	S3.13 安全生产投入总额	安全健康 - 安全生产
	S3.14 安全生产培训绩效	安全健康 - 安全培训
	S3.15 因工受伤和死亡	安全健康 - 职业健康
	S3.16 员工体检覆盖率	员工管理 - 雇佣管理
	S3.17 员工职业发展制度	员工成长 - 员工发展
	S3.18 员工培训和实践举措	员工成长 - 员工培训
	S3.19 员工发展的成效	员工成长 - 员工绩效
S4 供应链责任	S4.1 供应商管理制度	规范采购
	S4.2 保障供应链安全稳定	规范采购
	S4.3 引领带动民营和中小企业协同发展	规范采购
	S4.4 供应商 ESG 管理	规范采购
S5 企业责任	S5.1 服务国家战略或区域发展	社会责任 - 服务大局
	S5.2 金融“五篇大文章”	-
	S5.3 社区关系	社会责任 - 社会服务

上海市国有控股上市公司 ESG 指标		对应报告内容
S5 企业责任	S5.4 公共服务	社会责任 - 社会服务
	S5.5 应对公共危机	社会责任 - 社会服务
	S5.6 税务贡献	走进我们 - 财务状况
	S5.7 促进共同富裕	社会责任 - 乡村振兴
<b>G 治理</b>		
G1 公司治理	G1.1 党的领导融入公司治理	公司治理 - 党建引领
	G1.2 外部董事占比	公司治理 - 三会治理
	G1.3 合规管理体系	稳健合规 - 合规管理
	G1.4 风险管理体系	稳健合规 - 风险管理
	G1.5 审计制度	稳健合规 - 风险管理
	G1.6 避免违反商业道德的举措	稳健合规 - 反腐倡廉
	G1.7 商业道德培训绩效	稳健合规 - 反腐倡廉
	G1.8 反垄断与公平竞争	稳健合规 - 公平竞争
	G1.9 举报者保护政策	稳健合规 - 反腐倡廉
	G1.10 诚信经营及信用体系建设	稳健合规 - 反腐倡廉
G2 ESG 治理	G2.1 董事会参与 ESG 管理	公司治理 - ESG 治理
	G2.2 ESG 工作组织架构	公司治理 - ESG 治理
	G2.3 ESG 战略 / 目标	公司治理 - ESG 治理
	G2.4 ESG 利益相关方识别	走进我们 - 实质性议题
	G2.5 重要性议题和指标识别	走进我们 - 实质性议题
	G2.6 ESG 相关制度	公司治理 - ESG 治理
	G2.7 开展利益相关方沟通活动	走进我们 - 实质性议题
	G2.8 管理层薪酬同 ESG 绩效挂钩	公司治理 - ESG 治理
	G2.9 具体业务考虑 ESG 要素	公司治理 - ESG 治理
	G2.10 ESG 专业技能和能力	公司治理 - ESG 治理
	G2.11 ESG 信息报告机制	公司治理 - ESG 治理
	G2.12 ESG 第三方评价	公司治理 - ESG 治理
	G2.13 ESG 数字化建设	公司治理 - ESG 治理
	G2.14 推动海外经营机构加强 ESG 工作	公司治理 - ESG 治理
G3 数据治理	G3.1 基础平台建设	公司治理 - 数据治理
	G3.2 数据汇聚互通	公司治理 - 数据治理
	G3.3 数据治理体系	公司治理 - 数据治理

关于 SRIBS

年度专题

筑牢根基  
合规稳健治理

创新驱动  
引领新质生产

低碳发展  
绘就绿色生态

智汇建科  
铸就人才发展

责任担当  
共筑美好城市

展望未来

附录

## 2. 《上海证券交易所上市公司自律监管指引第 14 号——可持续发展报告（试行）》索引

指标	对应报告内容	
环境	1 应对气候变化	公司治理 - ESG 治理 稳健合规 - 风险管理
	2 污染物排放	稳健合规 - 气候应对
	3 废弃物处理	资源循环 - 三废管理
	4 生态系统和生物多样性保护	资源循环 - 三废管理
	5 环境合规管理	环境治理 - 生物多样性
	6 能源利用	环境治理
	7 水资源利用	节能减排
社会	8 循环经济	资源循环 - 水资源管理
	9 乡村振兴	资源循环 - 三废管理
	10 社会贡献	公益慈善 乡村振兴
	11 创新驱动	社会服务
	12 科技伦理 <sup>1</sup>	创新驱动, 引领新质生产力
	13 供应链安全	不适用
	14 平等对待中小企业	规范采购
	15 产品和服务安全与质量	规范采购
	16 数据安全与客户隐私保护	卓越服务 - 客户管理
	17 员工	责任宣传 - 信息安全
可持续发展 相关治理	18 尽职调查	员工管理
	19 利益相关方沟通	稳健合规 - 气候应对
	20 商业贿赂及反贪污	实质性议题 - 相关方沟通
	21 反对不正当竞争	稳健合规 - 商业道德 稳健合规 - 公平竞争

<sup>1</sup> 报告期内, 集团不涉及生命科学、人工智能等科技伦理敏感领域的科学研究、技术开发等活动。

## 附录二 关键绩效<sup>1</sup>

### 环境绩效

绩效指标	单位	2024	2025
环保投入	万元	516.81	119.87
环保培训	次	122	127
	小时	432	492
	人次	3,346	2,443
环保违规事件	件	0	0
园区电力 <sup>2</sup>	MWh	14,252.6	15,746.0
园区天然气	m <sup>3</sup>	115,400	163,300
园区用水量	吨	77,484	64,188
园区排水量	吨	69,736	57,766
园区循环水量	吨	2,581	2,371
园区一般固废量 <sup>3</sup>	m <sup>3</sup>	525	868.8
园区可再生能源 (光伏)	kWh	491,778	714,346
园区运营温室气体总量	tCO <sub>2</sub> e	6,238.1	6969.96
- 直接温室气体排放	tCO <sub>2</sub> e	252.0	356.64
- 间接温室气体排放	tCO <sub>2</sub> e	5,986.1	6613.32

### 治理绩效

绩效指标	单位	2024	2025
外部董事占比	%	72	79
董事会会议	次	6	10
监事会会议	次	5	1
战略、科技与 ESG 委员会会议	次	3	3
审计委员会会议	次	8	8
薪酬与考核委员会会议	次	1	6
提名委员会会议	次	1	5
ESG 培训	次	-	1
	人次	-	182
反贪污腐败培训	次	-	122
	人次	-	4,000

<sup>1</sup> 本表 2024 年度经济绩效指标 (如研发投入、税收等) 系依据上年原始披露数列示; 因 2025 年度财报涉及追溯调整, 相关数据差异请以 2025 年年度报告经审计的对比期数据为准。

<sup>2</sup> 本年度报告范围主要包含集团徐汇科技园、闵行检测园、金山智慧园。

<sup>3</sup> 本年度报告范围主要为生活垃圾及厨余垃圾。

## 研发绩效

绩效指标	单位	2024	2025
研发投入	万元	28,061.08	34,199.81
研发投入占比	%	6.76	6.84
编制标准 (正式发布)	项	79	80
- 国家标准	项	19	15
- 行业标准	项	2	2
- 地方标准	项	17	18
- 团体标准	项	40	44
- 导则	项	1	1
申请专利	项	88	118
- 发明专利	项	69	92
- 实用新型专利	项	19	26
授权专利	项	42	54
- 发明专利	项	30	37
- 实用新型专利	项	12	17
软件著作权	项	57	89

## 社会绩效 - 表 1

绩效指标	单位	2024	2025
安全生产投入	万元	476.37	555.69
安全培训	次	390	478
	小时	687	1,613
安全演练	万人次	1.12	1.3
	次	1,021	1,080
安全事故	人次	3,931	4,652
	件	0	0
因工受伤	人	13	19
因工死亡	人	0	1
新增职业病	人	-	0
客户满意度	分	95.14	95.94
税务贡献	万元	27,748.67	33,541.42

## 社会绩效 - 表 2

绩效指标	单位	2024	2025	
员工总数	人	11,571	12,225	
按雇佣类型划分	合同工	人	9,901	10,454
	临时工 / 劳务派遣 / 实习生	人	1,670	1,771
按性别划分	男性员工	人	8,577	8,800
	女性员工	人	2,994	3,425
按年龄划分	60岁及以上	人	375	421
	50-59岁	人	1,570	1,742
	40-49岁	人	2,151	2,525
	30-39岁	人	4,157	4,562
	20-29岁	人	3,311	2,968
	18-19岁	人	7	7
按民族划分	汉族	人	11,204	11,505
	少数民族	人	366	718
	海外及港澳台地区员工	人	1	2
按学历划分	硕士及以上	人	1,481	1,752
	本科	人	6,079	6,569
	大专	人	2,478	2,371
	高中及以下	人	1,533	1,533
退伍复员军人	人	-	65	
残疾员工	人	-	56	
劳动合同签订率	%	100	100	
员工流失率	%	11.99	12	
员工满意度	分	91.22	91.54	
体检覆盖率	%	91.8	91.3	
员工培训投入	万元	542	399.75	
员工培训	人均小时	13.2	11.7	
	人次	41,722	46,888	
困难员工帮扶 <sup>1</sup>	覆盖人数	-	7,638	
	人	1,715	212	
公益捐款	万元	75.6	33.7	
	万元	7.7	8.3	
乡村振兴	万元	255.93	259.68	
	惠及人数	3,017	2,986	
志愿服务	人次	80余	107	
	小时	-	528	

<sup>1</sup> 本年度统计口径发生变化。

## 主要荣誉

### 既往主要荣誉

#### 服务品质

上海市市长质量奖  
 全国质量工作先进单位  
 国家工商总局“守合同重信用”企业  
 上海市质量金奖  
 建设工程质量检测 AAA 级信用机构  
 合同信用等级 AAA 级

#### 企业管理

全国“五一”劳动奖章  
 国家创新型试点企业  
 全国青年文明号  
 上海市创新型企业  
 上海市文明单位  
 上海市职工最满意企业  
 上海市“五一”劳动奖状  
 上海市重大工程实事立功竞赛优秀集体  
 上海市五四青年奖章

#### 品牌价值

“上海品牌”认证（建设工程咨询服务）  
 中国驰名商标  
 上海市著名商标  
 最具成长性的服务商标  
 全国首批全过程工程咨询试点单位  
 中国绿色建筑竞争力十强设计咨询企业  
 中国环境咨询二十强企业  
 上海地区最大的建设工程检验检测机构

#### 创新科技

全国建筑业科技进步与技术创新先进企业  
 国家认定企业技术中心  
 上海市高新技术企业  
 上海市科技统计先进集体  
 住建部建筑节能及科技创新先进集体  
 全国首届绿色建筑先锋奖  
 上海市绿色建筑贡献奖

### 年度主要荣誉

#### 科技类

上海市科技进步奖  
 ■ 一等奖：城市网络化深埋地下工程智能建造及风险管控关键技术与应用（参与）  
 ■ 二等奖：运营期跨海大桥状态感知与数智养护关键技术与应用（参与）  
 ■ 二等奖：胶粘结构有机固废解聚驱水及生物热化学梯级资源化关键技术与应用（参与）

天津市科技进步奖  
 ■ 二等奖：桥梁拉索锈蚀演变机理与智能检测预警关键技术研究与应用（参与）

华夏建设科技奖  
 ■ 一等奖：现代木结构性能提升关键技术与应用（主牵）  
 ■ 一等奖：在役桥隧数字化检测技术、装备与智能评估方法研究（主牵）  
 ■ 一等奖：核心筒偏置高层建筑结构建造关键技术与工程应用（参与）  
 ■ 一等奖：近零能耗社区能源系统多维储能关键技术研究与应用（参与）  
 ■ 一等奖：面向复杂场景的健康城市规划理论、关键技术及应用（参与）  
 ■ 二等奖：复杂工程施工重大风险耦合机理与智能控制技术与应用（主牵）  
 ■ 二等奖：既有建筑外墙修复技术体系与工程应用（主牵）  
 ■ 二等奖：上海图书馆东馆建造与运维关键技术（参与）  
 ■ 三等奖：复杂环境超高层超深逆作法上下同步施工关键技术（参与）  
 ■ 三等奖：既有建筑外墙外保温系统安全诊断与评估关键技术研究及应用（参与）

#### 上海市决策咨询研究成果奖

■ 一等奖：促进上海人口高质量发展的思路和举措研究  
 ■ 二等奖：上海促进低空经济产业发展突破口研究

#### 中国工程建设标准化协会 标准科技创新奖

■ 一等奖：多高层建筑工业化建造关键技术与工程应用  
 ■ 二等奖：《外墙外保温系统修复技术标准》DG/TJ 08-2310-2019

#### 首届“茅以升道路工程师”创新团队

#### 第三十六届上海市优秀发明金奖

上海市“模塑申城”住建行业人工智能优秀案例“十佳案例”

#### 品牌类

集团在《环境观察》中国环境咨询公司百强榜中位居第一  
 建科院位列上海市房屋检测机构排行榜首  
 上咨集团 2024 年度工程咨询智库型单位影响力排序排名升至第四  
 建科工程咨询公司连续 14 年保持住建部全国监理企业百强榜榜首  
 建科检验公司位列上海市建设工程检测排行榜首

#### 质量类

2022-2023 年中国建设工程鲁班奖  
 全国市政工程最高质量水平评价工程第十六届（第一批）中国钢结构金奖  
 2024 年度上海市白玉兰优质建设工程  
 2024~2025 年度上海品质工程（第一批）  
 2025 年质量技术进步奖优秀奖  
 2025 年度上海市公路学会科学技术奖特等奖  
 上海市优秀工程咨询成果水平  
 2025 年度天津市政交通工程金奖  
 国际缪斯设计奖 MUSE Design Awards 金奖

#### 综合类

■ 2021-2023 年度“上海市文明单位”  
 上海建科咨询集团

■ 2024 年 ESG 报告“合作共赢企业”  
 上海建科咨询集团

■ 年度优秀 BREEAM 评估师单位  
 上海市建筑科学研究院有限公司

■ 上海市劳模工匠创新工作室  
 上海建科工程咨询有限公司

■ 2024 年度行业标兵单位  
 上海建科检验检测认证有限公司

■ 上海国企党建品牌  
 奥来国信（北京）检测技术有限责任公司

■ 2024 年度武汉市环保产业环境咨询领域十强企业  
 湖北君邦环境技术有限责任公司

■ 2025 年第一批上海市中小企业服务机构（数字化转型方向）  
 上海建科科技投资发展有限公司

■ 工信部“绿色工厂”  
 上海建科科技投资发展有限公司金山工厂

■ 国内唯一 2025 年全球可持续发展奖  
 上海世博园区项目

## 附录三 意见反馈

感谢您阅读本报告。为使编制工作不断改进，发挥报告的沟通桥梁作用，我们真诚地期望聆听您的意见和建议，这将有效帮助我们更有针对性地提升集团 ESG 信息披露水平，推进企业可持续管理和实践。

您可以选择以下方式反馈您的建议：

- 邮寄：上海市徐汇区宛平南路 75 号  
上海建科咨询集团股份有限公司 收
- 邮编：200032
- 电话：021-64390809



上海建科咨询集团股份有限公司

SRIBS SRIBS CONSULTING GROUP Co., Ltd.