

# 2025 浙商中拓

ZHESHANG DEVELOPMENT GROUP CO., LTD

环境、社会和公司治理 (ESG) 报告

Environmental, Social and Governance (ESG) Report



浙商中拓集团股份有限公司

浙江省杭州市萧山区博奥路1658号浙商中拓总部大楼25楼

86-571-86850618    zmd000906@zmd.com.cn



# 目录

# CONTENTS

报告编制说明	01	<b>专题</b> 拓融数智，共建全球产业链	25	ESG数据表及附注	101
董事长致辞	03	<b>专题</b> 拓链绿色，引领低碳新变革	29	对标索引表	109
2025年ESG实践亮点	05				
关于浙商中拓	07				
ESG管理	19				

## 01 向绿而行 构筑生态屏障

应对气候变化	35
环境管理体系	39
资源管理	39
三废管理	41
循环经济	43

## 02 创新引领 守护客户信赖

创新驱动	47
产品质量与客户服务	52
数据安全与隐私保护	58
负责任供应链	59

## 03 以人为本 共赴美好未来

员工权益与福利	66
员工培训与发展	71
职业健康与安全	76
助力共富与社会贡献	79

## 04 稳健立本 护航长远发展

公司治理	85
风险与合规管理	91
商业道德	95
党建引领	98



# 报告编制说明

本报告是浙商中拓集团股份有限公司（简称“浙商中拓”“公司”）第5份《环境、社会和公司治理（ESG）报告》，旨在向投资者等利益相关方披露公司在经营中对于ESG议题所秉持的理念、建立的管理方法、推行的工作与达到的成效。

## 报告范围

本报告范围涵盖浙商中拓集团股份有限公司及其附属公司。除非特别说明，与浙商中拓（股票代码：000906）同期合并财务报表范围一致。

### | 本报告中出现的公司全称与简称对照表 |

公司全称	公司简称
浙江省交通投资集团有限公司	浙江交通集团
浙商中拓（浙江）新能源科技有限公司	中拓新能源
浙商中拓光盈（杭州）新能源科技有限公司	中拓光盈
浙商中拓集团（浙江）新材料科技有限公司	中拓新材料
湖南中拓信息科技有限公司	信科公司
浙商中拓集团物流科技有限公司	中拓物流
浙商中拓集团（河北）工业综合服务有限公司	丰南工业服务综合体
浙商中拓集团江西再生资源有限公司	江西中拓
浙商中拓（德清）制造有限公司	德清工业服务综合体
浙商中拓集团（重庆）有限公司	重庆中拓
浙商中拓（景宁）科技有限公司	景宁中拓

## 报告期间

本报告期间为2025年1月1日至2025年12月31日。本报告中的数据如无特别说明，均为此期间内数据。

## 编制依据

本报告依据《深圳证券交易所上市公司自律监管指引第17号——可持续发展报告（试行）》（2024年4月）（简称“深交所《指引》”）、《深圳证券交易所上市公司自律监管指引第1号——主板上市公司规范运作》（2025年5月），并参照《深圳证券交易所上市公司自律监管指南第3号——可持续发展报告编制》（2026年1月）编制。

## 数据说明

本报告中财务数据来源于公司2025年度财务报告，其他数据来源于公司内部文件和实际运行的正式记录。报告中的财务数据均以人民币为单位，财务数据与公司2025年度财务报告不符的，以年度财务报告为准。

## 报告编制原则

### 重要性

公司识别出各利益相关方关注的与经营相关的重要性议题，作为本报告汇报重点。本报告在对重要性议题汇报的同时，关注公司所处行业和经营业务的特点。议题重要性分析过程及结果详见本报告“议题重要性评估”章节。

### 准确性

本报告尽可能确保信息准确。其中，定量信息的测算已说明数据口径、计算依据与假定条件，以保证计算误差范围不会对信息使用者造成误导性影响。定量信息及附注信息详见本报告“ESG数据表及附注”章节。

董事会对报告的内容进行保证，不存在虚假记载、误导性陈述或重大遗漏。

### 平衡性

本报告内容反映客观事实，对涉及公司正面、负面的信息均予以不偏不倚地披露。在报告期间内未发现应当披露而未披露的负面事件。

### 清晰性

本报告以简体中文发布。本报告中包含表格、模型图、链接等信息，并对专业名词的缩写、行业惯用语进行必要的解释与说明，作为本报告中文字内容的辅助，以便于利益相关方更好地理解报告中文字内容。为便于利益相关方更快获取信息，本报告提供目录及对标索引表。

### 量化性

本报告披露关键定量披露项，并尽可能披露历史数据，具体详见“ESG数据表及附注”章节。

### 可比性

本报告采用公认的国际度量单位对数据进行披露；对同一定量披露项在不同报告期内的统计及披露方式保持一致；若数据的统计口径、计算方式变动，对相关数据进行追溯调整，在“ESG数据表及附注”中说明调整的情况和原因，以便利益相关方进行有意义的分析，评估公司ESG绩效管理水平的。

### 完整性

本报告披露对象范围与浙商中拓（股票代码：000906）合并财务报表范围保持一致。

### 时效性

本报告为年度报告，覆盖时间范围为2025年1月1日至2025年12月31日。公司将在会计年度结束后尽快按照规定编制并披露本报告，披露时间不早于年度报告，为利益相关方决策提供及时的信息参考。

### 可验证性

本报告中案例和数据来自公司实际运行的原始记录或财务报告，所披露数据来源及计算过程均可追溯，可用于支持外部鉴证工作检查。

## 报告获取方式

为了践行低碳环保和可持续发展理念，本报告主要以电子文档的形式发布，电子版可在公司官网（www.zmd.com.cn）、深圳证券交易所（www.szse.cn）及巨潮资讯网（www.cninfo.com.cn）查阅获取。

## 联系我们

如对报告有建议，可通过以下方式与我们联系：

联系地址：浙江省杭州市萧山区博奥路1658号浙商中拓总部大楼25楼

联系电话：86-571-86850618

联系邮箱：zmd000906@zmd.com.cn

## 董事长致辞

2025年是公司收官“十四五”、擘画“十五五”的承前启后之年，也是我们以实干践行战略、用奋斗创造价值的一年。站在这个特殊节点，我们系统总结“十四五”以来取得的发展成果，欣喜于公司在强链拓新中实现“六大突破”、坚持“四大探索”、凝结“五大经验”。面对复杂多变的宏观环境与行业深度变革，我们全力探索、深刻回答了接下来公司要走向何方、该怎么走、以何种方式持续创造价值的核心命题。全体中拓人振奋精神，勇毅前行，顽强拼搏，破难向前，奋战于国内国际两个市场，在风起云涌的全球供应链重构浪潮中、在全面改革转型开拓高质量发展新征程上迈出坚实步伐。

**这一年，我们稳基强链，厚植发展新优势。**坚持稳中有进、以进促稳，全力以赴筑牢高质量发展压舱石。黑色板块基本盘坚实稳固，能化板块增长引擎动力澎湃，新能源业务势头强劲有力，有色板块攻坚破局见效，农产品业务稳健拓展，再生资源业务转型向深走实，“4+X”业务布局日臻完善，新业务延展不断激活增长新变量。中拓新材料工厂实现绿色升级，邦拓球团厂利润大幅

增长，贸工一体、产融协同模式愈发成熟。每一项突破都激荡着发展的强劲脉搏，为产业链供应链稳定畅通注入强劲动能。

**这一年，我们链接全球，绘就开放新图景。**秉持开放共赢理念，坚定实施协同出海战略，在世界舞台上链接全球优质资源。成功主办第八届油商大会全球矿产资源高质量发展专题会议，搭建起高水平国际合作平台。新设中东、韩国办事处，拓疆莫桑比克、南非等6个海外市场，业务版图延伸至全球89个国家和地区。葡萄牙户用光伏、印尼镍产业链等标志性项目落地生根，我们以实际行动携手全球伙伴，共同绘就共建韧性供应链的合作画卷。

**这一年，我们驭势谋远，锚定战略新航向。**立足长远、前瞻布局，科学擘画“十五五”发展宏伟蓝图。深刻洞察时代大势，确立“关键资源能源+自主可控物流+未来终端场景”的核心战略和“终端渠道+价格管理+流量变现”的经营理念，全力实施十大转型、培育十二大能力、发展十大供应链、打造三大制造基地、服务四大终端场景。一系列谋篇布局，明晰了前进方向，凝聚了奋进力量，引领

公司在新一轮发展浪潮中蹄疾步稳，阔步迈向新征程。

**这一年，我们鼎新赋能，激活治理新效能。**与时俱进深化变革，坚持改革与创新双轮驱动，全面激活企业发展内生动力。优化组织架构，搭建创新、平台、运营、风控、保障五大中心，推动事业部整合与子公司治理升级，打造一流的内部营商环境。坚持科技创新是第一生产力，成立中拓智科，完善数字化平台体系，构建智研交易网络，公司数智供应链实践成果成功入选商务部十大典型案例。

**这一年，我们强根铸魂，彰显国企新担当。**坚持以高质量党建引领企业高质量发展，扎实开展深入贯彻中央八项规定精神学习教育，“中拓红链”党建品牌持续擦亮。主动融入国家大局，深化山区26县产业合作，精准服务东西部协作，专款支持教育民生，在助力共富中诠释国企忠诚。深入实施人才强企战略，全球化高素质人才队伍不断发展壮大，企业文化凝聚力持续增强，为公司行稳致远凝聚了强大精神力量。

一年的成绩来之不易，是全体中拓人一道奋斗出来

的。实践表明，中拓人是敢于担当、强于攻坚、能打硬仗的团结之师、奋进铁军。只要我们始终胸怀大局、明晰战略、拼搏实干，就一定能够破难向前、打开新局、赢得未来。

2026年是公司全面实施“十五五”战略的开局之年，也是公司改革转型攻坚的破局之年，我们将继续坚持强根铸魂、忠诚践诺，坚持以习近平新时代中国特色社会主义思想为指导，坚定不移服务发展大局，全力维护国家大宗商品产业链供应链韧性与稳定；坚持改革攻坚、纲举目张，充分发挥好集团“新供应链”板块主力军作用，加快推动公司向“技工物贸一体”发展转型，开拓高质量发展新动能；坚持战略为纲、笃行实干，全面落实“十五五”战略规划，稳健穿越周期、开创新局，与各界伙伴携手共拓美好未来。

公司党委书记、董事长

# 浙商中拓2025年ESG实践亮点

## 经济绩效

**2,355.02亿元**  
营业收入

**2.23亿元**  
归母净利润

**0.26元**  
每股收益

**417.43亿元**  
总资产

**67.69亿元**  
归属于上市公司  
股东的净资产

**3.89%**  
加权平均  
净资产收益率

## 环境绩效

**249万元**  
环保投入

**3,257.08兆瓦时**  
光伏发电量

**79.40%**  
清洁能源使用占比

**0.16吨二氧化碳当量**  
每百万元营收温室气体排放量

**0.07吨标煤**  
每百万元营收综合能源消耗量

**1.04立方米**  
每百万元营收耗水量

## 社会绩效

**371.34万元**  
员工培训总投入

**15.57小时**  
员工人均培训时长

**334次**  
员工培训次数

**14,231.87万元**  
研发投入

**56件**  
累计软件著作权登记数量

**71,000人**  
共同富裕惠及人数

**77万元**  
慈善捐赠

## 治理绩效

**239个**  
党委会研究决策  
管党治党事项

**78个**  
党委会前置研究讨论  
重大经营管理事项

**22项**  
股东会审议事项

**60项**  
董事会审议事项

**163项**  
办公会审议事项

**36条**  
深交所互动易等方式回复投资者提问

**100%**  
“互动易”平台回复率

## | 浙商中拓2025年所获荣誉、奖项及认可 |

### ESG/可持续发展类

2025年上市公司可持续发展  
优秀实践案例

2025年浙江省企业社会责任  
报告优秀案例

2025年浙江省  
上市公司ESG战略  
慈善影响力成长企业

大湾区  
ESG披露优秀榜单

2025年A股上市公司  
ESG评级最佳进步TOP100

入选商务部  
《数智供应链案例集》

入选广州期货交易所  
“助绿向新”产业基地企业

入选郑州商品交易所  
“服务实体经济产融基地”

易董ESG价值评级—  
2025年度  
上市公司ESG价值传递奖

### 综合类

2025浙江省百强企业第12位

2025浙江省服务业  
百强企业第3位

“浙江省国有资产  
管理协会开放合作  
专委会”主任单位

“浙商研究中心贸易  
物流委员会”主任单位

“浙江省国有资产管理  
协会开放合作专委会”  
主任单位

“中国物资再生协会  
第八届理事会”  
常务理事单位

《起“杭”拓全球 畅通产业链》  
入选地方国资国企  
优秀品牌故事名单

2025年财联社产业  
升级杰出案例

### ESG评级

商道融绿 ESG评级: A-级

WIND ESG评级: A级

中诚信 ESG评级: A级

### 指数纳入情况

- ✓ 中证2000 (932000.CSI)
- ✓ 中证全指 (000985.CSI)
- ✓ 中证A股 (930903.CSI)
- ✓ 国企红利 (000824.CSI)
- ✓ CS物流 (930716.CSI)

- ✓ 浙企综指 (000839.SZ)
- ✓ 中证国企 (000953.SZ)
- ✓ 2000 ESG (932576.SZ)
- ✓ 2000 ESG领先 (932577.SZ)
- ✓ Wind工业贸易与综合ESG领先指数 (867621R.WI)

# 关于浙商中拓

## ◆公司概况

浙商中拓作为世界500强企业——浙江省交通集团旗下国有控股上市公司，成立于1999年4月，于同年7月在深圳证券交易所上市（股票代码：000906）。公司所属行业为生产性服务业，核心主业为面向产业客户的供应链集成服务。公司聚焦于各类基建和制造业客户的供应链需求痛点，融合公司全国线下网络和数智化运营平台，协同整合社会仓储、运输及加工等资源，为供应链客户提供端到端的产销衔接、库存管理、物流配送、生产加工、产业金融、价格管理、生产管理和咨询、数字化等全链条集成化和一站式服务。

公司秉承“创业、创新、创效”的企业精神，以“争做世界一流企业”为指引，以“让产业链更集约、更绿色、更智能”为使命，积极推进全球化、绿色化、数字化发展，向着“成为世界一流的产业链组织者和供应链管理者的”愿景目标稳步迈进，在持续为全球产业链创造价值中实现自身价值。

### | 浙商中拓基本情况 |

中文名称	浙商中拓集团股份有限公司
中文简称	浙商中拓
外文名称	ZHESHANG DEVELOPMENT GROUP CO., LTD
外文简称	ZSD
总部地址	浙江省杭州市萧山区博奥路1658号拓中大厦
股票上市地及所属市场	深圳证券交易所主板
股票代码	000906

## ◆发展总纲

浙商中拓定位于现代服务业中的生产性服务业，大力实施“一二三四五”发展总纲，以“世界一流企业”为发展方向，科学谋划“十五五”发展蓝图。

公司坚持以服务国家战略为使命，以依法合规为底线，以战略聚焦为路径，以高质量发展为目标，充分利用境内境外两个市场、两种资源，积极布局全球网络，坚定“走出去”发展。同时，公司深度融入区域重大战略，抢抓大宗商品资源配置枢纽建设重大机遇。公司着力增强关键矿产储备与资源自主掌控能力，打造自主可控、高效流通的物流体系，深化产业链前沿技术应用与终端场景的链接。

### | 浙商中拓“一二三四五”发展总纲 |



## ◆企业文化

- 企业愿景**  
成为世界一流的  
产业链组织者和供应链管理者的
- 企业使命**  
让产业链更集约、  
更绿色、更智能
- 企业精神**  
创业、创新、创效
- 企业核心价值观**  
圆梦中拓，共创共享
- 发展总纲**  
“一二三四五”发展总纲
- 经营理念**  
实施平台战略、集聚天下英才、  
整合全球资源、输出集成服务
- 经营方针**  
安全性、盈利性、可持续性  
做专做精做强做大
- 管理理念**  
以人为本、绩效优先
- 安全理念**  
安全就是生命、安全就是效益
- 风控理念**  
风险是最大成本、  
风控是核心竞争力
- 人才理念**  
人才标准：有理想、有目标、有激情、有韧劲、有担当、有业绩  
人才激励：能进能出、能上能下、能多能少

## ◆ 主要业务与布局

公司主要业务模式分为贸易流通、贸工一体、产业链一体化三大类，包括库供分销、配供配送、“贸易+基地+平台”、虚拟工厂、产业链一体化服务等模式，确立“以基差贸易为核心、有序开展产业金融、全力推进增值服务、适度布局产业投资”的发展路径，通过天网地网持续投入，实现基础设施突破。

### 业务布局

#### 国内布局

公司持续优化国内布局，形成“平台+区域”协同网络，业务覆盖长三角、珠三角、环渤海以及中西部等地区，设立71家全资、控股、参股子公司，深化本地经营。公司在浙江、湖南、上海、广东、海南、舟山设立区域平台公司，推动资源整合和区域联动。



#### 国际布局

浙商中拓大力实施全球化战略，加快走出去发展步伐，奋力拓展海外资源，积极为全球产业创造价值。公司全球化布局初具规模，设立中国香港、新加坡、泰国、印尼5家国际化平台公司，并在中东、韩国等地设立办事处，业务遍及全球89个国家和地区。公司业务模式涉及进口、出口、转口贸易等多种形式，经营品种涵盖铁矿、煤炭、钢材、不锈钢、有色金属、化工产品、林浆纸等几十种大宗资源性商品。



## 业务板块

公司经营品类已涵盖大宗商品产业链上几十个细分品种，为客户提供端到端的产销衔接、库存管理、物流配送、专业加工、产业金融、价格管理、生产管理和咨询、数字化服务等全链条集成化管理和一站式服务。

### 黑色

公司长期深耕黑色产业链，为上下游客户提供从原材料采购、库存管理、专业加工，到产品销售、物流配送的全方位、多层次、个性化集成服务，助力客户降本增效，优化产业链整体资源配置。聚焦钢铁供应链，围绕铁元素、碳元素和关键合金元素三大核心，构建覆盖“原燃料供应-钢材制造-产品销售-终端项目”的全产业链钢铁生态服务体系。公司黑色业务由矿产资源事业部、区域发展事业部、钢材事业部、益光国际四大单元协同运营，持续夯实公司在黑色产业链的领先优势。

主要经营品种：铁矿、炼焦煤、锰矿、钢坯、焦炭、合金、工业钢材、建筑钢材、绿色钢铁、绿色炉料、废钢等。



#### 矿产资源事业部

立足大宗商品专业化核心能力，深化“内外一体、贸工一体、产融一体”发展，充分利用国际资源和国际市场，加快海外矿产资源渠道建设，支持下游产业发展，着力提升产业链供应链的稳定性和安全性。集聚业内英才，整合行业关键要素资源，逐步形成“贸易、基地、物流”三大主业，以“为国找矿”为光荣使命，朝着“全球化矿产资源公司”的奋斗目标笃定前行。

#### 区域发展事业部和钢材事业部

区域发展事业部以“坚定信心，集中精力做强做大工程物资领域业务；开拓创新，因地制宜拓展新品种、新行业、新客户群体”为指导，打造具有核心竞争力的工程物资全产业链服务体系，为工程物资领域上下游客户提供多样化的集成服务，致力成为工程物资的产业链组织者和供应链管理者的。

钢材事业部专注于钢材类大宗商品的内外贸，始终重视海内外市场网络的建设与拓展。通过“资源开发、物流运营、产业投资”等多元手段拓展海内外资源，在钢材贸易领域树立了稳健可靠的品牌形象，已与宝钢、鞍钢、浦项制铁等近千家国内外知名企业建立战略合作伙伴关系，致力于成为世界一流的大宗商品综合服务商。



#### 益光国际

聚焦高质量发展目标和“433”发展定位，加大华东、华北地区加工产业布局，强化价格管理能力，用好国内国际两个市场、两种资源，绑定钢厂合作和自有产线的区域优势，加大改革创新，加快转型升级，加速提质增效，打造具有核心竞争力的产融一体、贸工一体、内外一体平台，做专做精做强做大黑色工业用材。

### 能化

公司深耕能源化工领域，全力拓展经营品类，布局煤炭、油气、橡胶、化工等业务板块。依托公司平台优势，成功打造煤炭、橡胶两支行业领先的经营团队，并持续吸引和培养内外部优质团队；在泰国落地首个自有乳胶加工厂，将能化业务由“单一贸易”升级为“贸工一体”，全力推动能源化工四大业务板块跻身头部供应链服务商行列。

主要经营品种：原油、橡胶、煤炭、燃料油、成品油、动力煤、沥青、液化石油气、液化天然气、生物质能源等。



#### 能化事业部

聚焦于能源化工领域，以客户需求为导向，依托公司优质平台和团队资源禀赋，为客户提供集贸易、加工、仓储物流、价格管理等于一体的供应链集成服务。未来，事业部将坚持以公司战略为指引，持续推进国际化布局，优化产业链一体化布局，致力于成为公司在能化领域的一流产业链组织者和供应链管理者的。

### 新能源

公司深刻把握能源革命的时代机遇，积极响应国家“双碳”号召，聚焦光伏、锂电等新能源产业，以供应链集成服务为生态基石，以终端需求为流量支撑，采取轻重资产相结合的方式，强化制造环节产能布局，通过各类资本运作，实现产业链内债股联动、贸投结合，不断强化新能源领域全产业链布局。

经营品种包括光伏领域的组件、电池片、硅片、硅棒、多晶硅、工业硅、光伏支架、铝边框、银浆等主辅材，锂电领域的镍钴锂原料、正负极、电芯、模组、Pack、系统集成等主辅材，涉足的终端场景有户用光伏、两轮换电等。

#### 中拓新能源

聚焦光伏、锂电等新能源产业，以供应链集成服务为生态基石，通过轻重资产相结合的方式实现产业链虚拟一体化布局，以终端需求布局为流量支撑，持续探索多元化新能源应用场景，不断强化新能源领域的全产业链布局，致力于成为全球领先的新能源产业链综合解决方案服务商。



### 新能源

#### 终端项目-中拓光盈



“中拓光盈”作为浙商中拓新能源事业部旗下的户用光伏品牌，秉持收益高、保障性强，结算快、自主性强的业务优势，选用目前市场上最为大家接受的合作共建、经营性租赁、项目公司备案等主流模式，可开发建设双坡斜屋顶、光伏阳楼、绿色庭院、平顶阳房、斜顶阳房等产品，为农户提供高质量的屋顶光伏系统的合作开发、销售勘测、设计安装及售后运维的全套解决方案。

#### 终端项目-中拓芯享

中拓芯享作为浙商中拓旗下的全民换电品牌，立足城市公共安全与绿色出行的发展需求，为解决两轮电动车充电难、违规用电、消防安全等民生问题，以“车电分离”为核心，构建“电池银行”服务体系。项目依托专业团队与智能管理系统，实现电池全生命周期安全管控，从技术与模式两端筑牢安全防线。通过在城市热点区域部署智能换电站，用户只需购置车架，无需购买电池，订阅换电服务后即可享受1分钟极速换电，有效破解传统两轮电动车充电难痛点，尤其为即时配送行业消除了续航焦虑。



### 有色

公司围绕有色产业链“资源端”和“生产加工端”核心客户，聚焦客户在采销、仓储、运输、加工、价格管理等方面的需求痛点，为客户提供全链条集成化管理和一站式服务，致力于成为具有核心竞争力和影响力的有色产业链组织者和供应链管理管理者。

主要经营品种：

- 不锈钢产业链：镍矿、铬矿、镍铁、铬铁、废不锈钢、不锈钢等；有色品种包括锌、铝、硅、萤石等。
- 合金产业链：硅锰、硅铁、工业硅、锰矿等。



#### 有色事业部和合金事业部

围绕有色产业链“资源端”和“生产加工端”核心客户，聚焦客户在采销、仓储、运输、加工、价格管理等方面的需求痛点，为客户提供全链条集成化管理和一站式服务。

### 其他业务

公司积极服务国家战略，依托先进的供应链管理体系，大力布局再生资源、农产品等行业，充分发挥国有上市公司的公信力和品牌优势，整合社会资源，打造更集约、更绿色、更智能的再生资源和农产品供应生态链。

#### 再生业务



主要由再生资源事业部负责。在碳达峰、碳中和政策背景下，我国再生资源行业转型升级迎来重要发展机遇。针对再生资源行业小散乱、低端无序竞争的现状，公司依托国有上市公司的公信力和品牌优势，积极贯彻新发展理念，大力整合社会资源，打造成为全国优质用废企业的集约、高效配套服务商。

主要经营品种：再生钢铁原料、再生铅、再生不锈钢、废纸、废塑料等。

#### 农产品业务

主要由农产品部负责。农产品是国民经济基础产业之一，具有市场庞大不可替需求稳定、全球流动性等特点。公司农产品业务聚焦植物油、蛋白粕、粮谷类、油料类等油脂油料、饲料原料，通过现货贸易、基差贸易、增值服务等手段以“进口+内贸”的业态模式，充分发挥公司平台优势和制度优势，为上下游客户提供全方位、多层次、个性化服务，打造营养、安全、可持续的农产品供应链服务体系。

主要经营品种：大豆、菜籽、棉籽、花生、豆油、豆粕、菜油、菜粕、葵粕、玉米、生物柴油等。



## 发展历程

### 1999年4月

公司前身——南方建材股份有限公司在湖南长沙成立。

### 1999年7月

公司在深圳证券交易所上市，成为省属大宗商品流通行业第一家上市公司。

### 2008年6月

浙江物产集团下属物产国际成为公司控股股东，公司实际控制人由湖南省国资委变更为浙江省国资委。

### 2010年7月

公司首次荣登《财富》中国500强，位列第253位。

### 2012年8月

公司更名为“物产中拓股份有限公司”，股票简称由“南方建材”变更为“物产中拓”；实施商流、物流、资金流“三流分离”的管控模式，建立起全员、全面、全程的“三全”风控体系。

### 2016年6月

公司管理总部从长沙搬迁至杭州，落户西子湖畔。

### 2017年1月

公司更名为“浙商中拓集团股份有限公司”，股票简称由“物产中拓”变更为“浙商中拓”。

### 2018年8月

公司注册地从长沙市芙蓉区迁到杭州市萧山区。

### 2019年1月

公司首个“贸工一体”项目——年产60万吨优特钢精线加工项目建成投产。该项目被列入“浙江省重点项目”。

### 2019年9月

公司首单物流金融业务——三湘银行江苏鑫典钢业仓单质押业务顺利落地，“产融一体”实现新突破，开启“千仓千亿”宏大工程。

### 2020年9月

公司首个工业服务综合体——浙商中拓晋南工业服务综合体创新而生，为客户提供“一站式”集成服务，满足产业客户多种类、大流量、集约化的服务需求。

### 2021年12月

公司自行开发建设的首个光伏项目——中拓新材料分布式光伏发电项目，正式并网发电。

### 2022年9月

中拓数字化供应链运营平台正式上线启用，形成全新的数字化管理体系和业务模式，自2019年6月开始的“数字中拓”建设取得阶段性成果。

### 2023年9月

公司总部大楼建成入驻。新起点、新征程，公司将进一步提升管理效能，打造世界一流总部，深化事业部改革，优化分级授权，升级风控体系，推进“五年规划每年做”，开创高质量可持续发展新篇章。

### 2024年8月

公司召开全球化战略规划发布暨全球化战略落地启动会，开启拓达全球新征程。

### 2025年5月

公司凭借在数智供应链领域的突出实践成果，入选商务部《数智供应链案例集》。

## 2025大事记

### 拓向一流

3月

- 设立浙商中拓（浙江自贸区）资源有限公司，抢抓大宗商品资源配置枢纽建设机遇。

4月

- 控股股东增持公司股份，稳定公司市值，增强资本市场及投资者信心，助力资本市场平稳运行。

9月

- 在海南区域所属三家平台公司海南中拓、益光海南、中拓鑫益海南连续4年蝉联“海南省企业100强”。
- 推进组织架构变革，构建“业务一线+总部职能+运营中心”三维协同体系，围绕“4+X”业务板块布局，对事业部进行专业化整合、模块化重组，全面梳理总部职能，打造五大中心，设置二级功能小组。

10月

- 入围“2025浙江省百强企业”，位列第12位；入围“2025浙江省服务业百强企业”，位列第3位，彰显“从‘浙’里、拓全球”的新作为。
- 中拓物流入围2025年浙江省供应链服务领军企业。

12月

- 入围2025年浙江省服务业领军企业。
- 在深交所成功发行2025年可续期公司债券（第一期），此单为浙江省同行业首单“一带一路”可续期公司债。
- 科学制定公司“十五五”规划，擘画高质量发展新蓝图。

### 拓达全球

1月

- 全球化发展案例入选国务院国资委国有企业优秀品牌故事。

3月

- 省国有资产管理协会开放合作专委会正式成立，浙商中拓担任主任单位，助推企业开放合作向更深层次、更广领域发展。

6月

- 海南中拓获评海关AEO高级认证企业，为企业把握海南自贸港封关机遇、拓展国际业务注入强劲动力。

9月

- 中拓物流首单海外仓业务落地迪拜杰贝阿里自贸区，标志公司全球化供应链网络在中东核心枢纽实现“零突破”。

- 中拓光盈首单海外光伏项目落地葡萄牙，代表公司在光伏领域拓链全球迈出重要一步。

10月

- 中拓光盈海外品牌“Glowyn”正式通过欧盟知识产权局注册，正式进入欧洲市场。
- 重庆中拓成功开辟中国西南地区钢铁向外出口的通道，实现首船绿钢出口新加坡。
- 中拓新材料二期项目正式投产，迈向“进口替代”。

### 拓链绿色

4月

- 入选广期所首批“助绿向新”产业基地企业，标志着公司在推动锂电产业链低碳、高效发展方面获得国家级平台认可。

5月

- 中拓新能源承建的首个地面集中式光伏电站项目成功并网发电，标志公司在大型地面电站开发建设领域实现零突破。

10月

- 浙商中拓电池技术研发实验室正式揭牌，为后续安全高效服务奠定基础。

### 拓融数智

1月

- 入选萧山区数字化改造项目，并获专项支持。

5月

- 入选商务部《数智供应链案例集》，标志公司在推动供应链数字化转型方面走在行业前列。
- 注册成立浙商中拓集团智能科技（浙江）有限公司，开辟数字经济新赛道。

8月

- 举办首届“数字中拓日”主题活动，活动以“智汇AI，数启未来”为主题，聚焦数字化转型与智能创新发展，汇聚前沿技术、创新合作与人才培养等内容。

9月

- 亮相第四届全球数字贸易博览会，荣获先锋奖（DT奖）。
- 荣获浙江省数据要素大赛省级优胜奖。

10月

- 成功入围2025年萧山区工业互联网平台。

11月

- 成功上线公司多项AI应用，标志着公司AI应用从试点探索迈向AI赋能新阶段，数智化应用体系实现从建设到落地的关键突破。

12月

- 首次亮相第七届浙江国际智慧交通产业博览会，携手四家供应链合作伙伴共同演绎“链式共赢”。
- 入选浙江省2025年企业首席数据官试点企业优秀案例。

# ESG管理

## ◆ ESG治理架构

浙商中拓秉承“让产业链更集约、更绿色、更智能”的企业使命，坚守“在为客户创造价值中实现自身价值”的“利他”价值取向，建立自上而下、权责清晰的三级ESG治理架构，修订《董事会战略与ESG委员会实施细则》，设立战略与ESG工作委员会，承接董事会战略与ESG委员会研究决策事项的具体执行工作，推动ESG理念深度融入公司战略决策与日常运营。

### | 浙商中拓ESG治理架构 |

#### 董事会战略与ESG委员会

6名  
董事

50%  
独立董事占比

- 对董事会负责，委员会的提案交董事会审议决定。
- 对ESG事项进行审议及监督，包括目标、规划、政策制定、组织实施、风险评估、绩效表现、信息披露等事宜，并向董事会汇报。
- 督促公司加强与利益相关方就重要ESG事项的沟通。

#### 战略与ESG工作委员会

11人  
组成

1名  
主任

2名  
副主任

8名  
成员

- 拟定公司ESG管理相关制度，完善ESG工作管理体系。
- 收集、汇总各配合部门负责的ESG信息，组织、协调ESG报告编制工作。
- 跟踪掌握最新ESG监管政策趋势，负责更新与维护公司ESG议题库、指标体系。
- 统筹协调公司ESG信息披露及评级工作，跟踪境内外投资机构对公司ESG报告内容的评级，根据要求进行优化完善。
- 组织公司ESG工作宣贯、培训活动。
- 常态化向各利益相关方了解议题的影响、风险与机遇。

#### ESG办公室

投资证券部负责人任办公室主任；中拓研究院负责人任副主任；其他职能部门负责人为办公室成员，各职能部门指定一名联络员负责具体日常对接联络

- 负责建立完善与本部门职责相关的ESG专项管理制度，协助完善ESG工作管理体系。
- 根据重要性议题划分，统计与本部门职责相关的ESG指标信息，配合执行ESG信息收集工作并提交相关信息。
- 编制本部门职责相关的ESG报告内容。
- 执行公司ESG各重要性议题相关管理措施。
- 参与公司ESG实践、宣贯、培训等活动。

公司将ESG相关绩效指标纳入高管绩效考核体系，将安全生产、环境合规管理、网络与信息安全等ESG议题的重大负面事件等作为ESG绩效考核指标。公司根据事件性质与严重程度，对高管绩效年薪实行一定比例的扣减。

2025年，公司战略与ESG委员会召开会议1次，对ESG管理情况进行审议和监督；公司参与2场次外部ESG培训，包括上市公司可持续与高质量发展论坛、中国AI赛道与ESG可持续发展大会。此外，公司积极与ESG评级机构进行沟通与信息反馈，以更具透明度和完整性的ESG信息披露，全面提升ESG评级表现。

## ◆ 议题重要性评估

### 双重重要性分析流程 ▶

2025年，公司结合外部法律法规、所处行业和自身经营业务特点、资本市场评级关注以及同业优秀实践，识别2025年公司ESG议题，并结合深交所《指引》中有关“议题重要性分析”的要求，从财务重要性和影响重要性两个角度出发，评估各项ESG议题重要性。

| 浙商中拓2025年议题重要性分析流程 |

<b>1</b> 背景识别与了解	<ul style="list-style-type: none"> <li>结合自身业务模式、产品和服务，以及具体运营位置，分析自身经营计划、发展战略以及价值链的业务类型和性质。</li> <li>梳理并系统分析适用的法律和监管政策，以及媒体报道、生产性服务业行业标准、同业动态、研究报告等外部信息。</li> <li>识别、了解并确定包括股东和投资者、客户、员工等在内的利益相关方类型，以及各利益相关方的参与方式。</li> </ul>
<b>2</b> 利益相关方沟通、 议题识别与尽职调查	<ul style="list-style-type: none"> <li>在深交所《指引》设置的21项议题基础上，通过了解各利益相关方诉求，并结合政策分析、标准、评级及同业对标，识别、筛选并定义公司各项ESG议题。</li> <li>通过对股东和投资者、客户、员工等利益相关方进行沟通和信息采集，识别各项议题的负面影响和财务风险。</li> </ul>
<b>3</b> 议题重要性评估	<ul style="list-style-type: none"> <li>评估各项议题对经济、社会和环境的重要性及对公司财务的重要性。</li> <li><b>影响重要性分析：</b>从“影响的规模、范围、不可补救性和发生的可能性”方面进行评估，并根据议题影响重要性评分与阈值进行比较，确定影响重要性分析结果。</li> <li><b>财务重要性分析：</b>分析并判断各ESG议题相关的财务指标，从“财务影响的程度”“财务影响发生的可能性”两个角度分析各ESG议题对公司业务运营、财务状况、经营成果、现金流等财务指标的风险和机遇，并根据财务重要性评分与阈值进行比较，确定财务重要性分析结果。</li> <li><b>议题重要性整合：</b>根据识别出的各项议题影响重要性、财务重要性评估结果，结合外部专家意见，最终确定议题重要性评估结果。</li> </ul>
<b>4</b> 议题确认与审批	<ul style="list-style-type: none"> <li>议题重要性评估结果提交董事会、董事会战略与ESG委员会审核确认，并在报告正文中对各ESG议题的管理情况进行披露。</li> </ul>

利益相关方沟通、尽职调查 ▶

公司充分认识到有效的利益相关方沟通是高效开展ESG管理的重要基础。公司根据自身行业特点和业务模式，识别并确定股东和投资者、客户、员工、供应商与合作伙伴、政府与监管机构、社区及公众六大关键利益相关方。公司建立多元化、常态化的利益相关方沟通机制，充分倾听各利益相关方的意见和反馈，有效提升公司的ESG管理水平，为利益相关方创造可持续价值。

| 浙商中拓利益相关方关注议题及沟通与回应渠道 |

主要利益相关方	关注议题	沟通与回应渠道
股东和投资者	公司治理 风险与合规管理 党建引领 商业道德	股东会（至少每年4次） 业绩说明会（每年2次） 投资者交流会（不定期） 路演（不定期） 投资者现场调研（不定期） 定期报告（每季度） 临时公告（不定期） 深交所互动易投资者交流平台（不定期） 投资者热线电话（实时） 官方邮箱（不定期）
客户	应对气候变化 产品质量与客户服务 创新驱动 数据安全与隐私保护	客户咨询及投诉渠道（实时） 客户满意度调查（不定期） 举报及监督渠道（实时） 公司官网（实时）
员工	员工权益与福利 员工培训与发展 职业健康与安全	公司内网（不定期） 职工（工会会员）代表大会（每年） 内外部培训（不定期）
供应商与合作伙伴	循环经济 负责任供应链 商业道德	供应商博览会（不定期） 供应商动态考评与合规性审查（不定期） 举报及监督渠道（实时）
政府与监管机构	环境管理体系 三废管理 职业健康与安全 应对气候变化 党建引领 公司治理	企业环境信息依法披露平台（每年） 政府会议及调研（不定期） 监管部门现场检查（不定期）
社区及公众	乡村振兴与社会贡献	媒体报道（不定期） 志愿者服务活动（不定期） 对外捐赠（不定期） 微信公众号（不定期） 公司官网（实时）

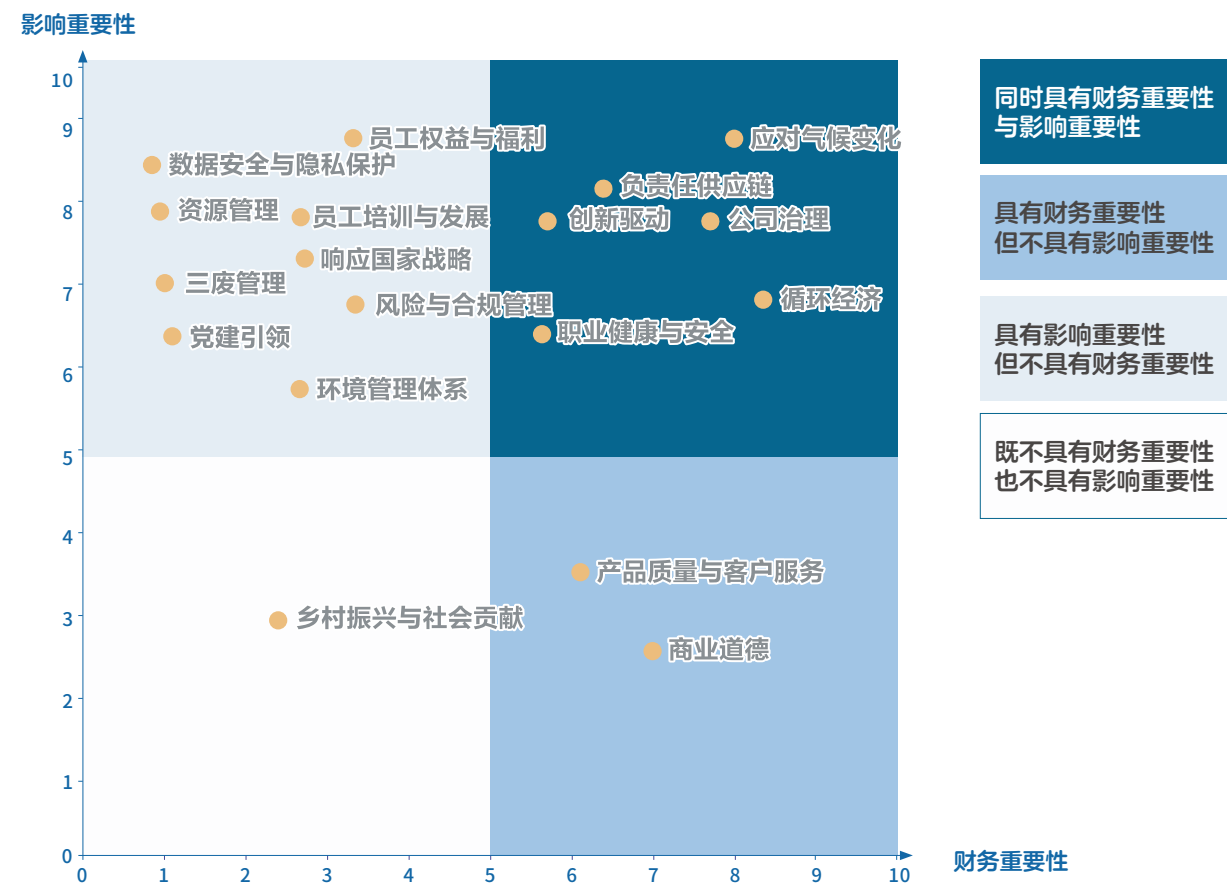
公司高度重视对各项议题的影响、风险和机遇的识别与管控，已建立由战略与ESG工作委员会主导的常态化尽职调查机制，通过访谈、信息采集等沟通方式，与股东和投资者、客户、员工等利益相关方进行沟通，识别各项议题的影响、风险和机遇。公司董事会战略与ESG委员会负责审议识别出的ESG风险和机遇，并监督各项政策和规划的落实情况以及目标进展，督促采取针对性措施。

2025年，公司针对识别的18项重要性议题，参考全球可持续发展标准委员会《GRI可持续发展报告标准》中对尽职调查的定义及要求，识别并评估各项议题的影响重要性，判断议题对经济、环境、社会的负面影响，以及负面影响对公司业务的相关性，制定相应管理措施和补救机制。同时，公司参考《国际财务报告准则—可持续相关财务信息披露一般要求》（IFRS S1）对财务重要性的识别流程，识别ESG议题的风险和机遇，并评估其对公司的财务影响，以进行应对策略的调整。

### 议题重要性分析结论

2025年，公司根据识别出的议题清单，对各项议题进行影响重要性和财务重要性评估，其中，共有6项议题具有双重重要性，2项议题仅具有财务重要性，9项议题仅具有影响重要性，1项议题不具有重要性。

浙商中拓2025年议题重要性矩阵



浙商中拓2025年议题变动情况说明

2025年	2024年	变动情况	变动原因说明
创新驱动	加强研发创新	修改议题名称	根据深交所《指引》议题设置情况，修改议题名称。
数据安全与隐私保护	信息安全保护		
乡村振兴与社会贡献	社会公益		
商业道德	恪守商业道德		



# 专题 | 拓融数智，共建全球产业链

## ◆ 数智供应链建设

国际地缘政治冲突加剧，全球供应链不确定性攀升，粮食、有色、油气等大宗商品频现供应阻断、价格剧烈波动。国内大宗商品行业多以简单贸易为主，存在盈利模式单一、流程繁杂、信息化滞后等短板，供需关系突变时，供应链上下游之间的业务活动难以协调甚至导致脱节。浙商中拓深耕大宗商品数字供应链领域，依托“数字天网+物流地网”融合优势搭建全流程数智化集成服务体系，打破上下游协同壁垒，凭借数字化管控与全链条风控抑制价格波动、提升流转效率，为维护国家供应链自主可控、护航实体经济高质量发展筑牢坚实屏障。

浙商中拓深入贯彻《加快数智供应链发展专项行动计划》，聚焦数智化建设方针，持续推动供应链全流程数字化、智能化升级，实现业务流程线上化、数据分析可视化、客户评估全景化，为客户提供安全、高效、便捷、多元的全链条集成化管理和一站式服务，不断提升大宗商品供应链的稳定性和可控性。

公司通过核心业务全流程线上化，实现数据的高效、准确、及时录入与复用；通过构建高阶决策模型，提升数智治理能力，以数据和智能辅助管理决策；聚焦核心业务场景，深入探索AI与大宗商品供应链服务的融合路径。2025年，公司逐步从利用数字化工具赋能业务，走向通过数据运营实现价值创造，全面形成“技术引领业务、数据驱动决策、智能提升效能”的发展格局。

### | 浙商中拓数智战略 |

实现核心业务全流程线上化	<ul style="list-style-type: none"> <li>统筹数字化规划，有序推进系统建设</li> <li>推动业财一体化，实现商贸物流自动流转</li> </ul>
推进数据一体化与决策智能化	<ul style="list-style-type: none"> <li>深化数据应用，赋能业务与智能决策</li> <li>打通全球数字化系统，构建统一数据平台</li> </ul>
打造AI驱动的智慧供应链生态	<ul style="list-style-type: none"> <li>布局AI新基建，强化科技标签与合作</li> <li>落地AI场景应用，打造智能审批与助手</li> </ul>

公司明确“数智中拓”信息化发展战略，制定数智化发展规划，明确打造三大中台和三大能力，致力于构建一个基于数智资产运营的数智供应链生态。公司通过数字科技部，建立数智科技管控体系，强化自主研发团队，以完善的组织保障机制全面支持公司数智化建设的落地执行。

### | 浙商中拓“三大中台”“三大能力”建设 |



2025年，公司以筑牢数智运营平台为基础，通过数字化供应链运营平台建设、系统平台迭代及智能化项目推进，实现业务全链条数字化覆盖；推动数据治理标准化，构建统一数据底座与标准体系；深化产业链生态协同，打造集智慧服务与供应链金融于一体的大宗商品产业生态平台。

### | 浙商中拓2025年数字化转型重点行动 |

<p>筑牢数智平台</p>	<ul style="list-style-type: none"> <li>建设公司级自研数字化供应链运营平台，实现大宗商品贸易、加工、仓储、物流、金融、风控等全场景线上运营。</li> <li>持续优化客户关系管理（CRM）、价格管理（PRM）等信息系统，实现管理决策及时化、业务流程线上化等关键功能。</li> <li>推动工业服务综合体、无人仓等项目建设，为客户提供集智慧仓储、智慧运输、物流金融、电子商务等为一体的供应链集成服务。</li> </ul>
<p>推动数据治理</p>	<ul style="list-style-type: none"> <li>构建统一数据底座与数据标准体系，完成核心数据梳理与治理，沉淀700余项管理指标、270余个分析模型。</li> <li>搭建经营管理驾驶舱，实现经营数据实时呈现、异常指标自动预警，为经营决策、资源调配提供精准、及时、全面的数据支撑。</li> </ul>
<p>深化生态合作</p>	<ul style="list-style-type: none"> <li>充分发挥产业链组织者和供应链管理者优势，联合产业链上下游核心企业，加强各方在资金、资本、信用等方面的合作。</li> <li>深度对接浙江电子口岸、金融机构、物流承运商、仓储服务商等外部伙伴，打通报关、通关、物流等关键环节。</li> <li>联合知名智能科技公司开展合同全流程智能化应用，携手行业领先大模型打造企业级知识库与智能问答应用。</li> </ul>

# 专题 | 拓融数智，共建全球产业链

## 第四届全球数字贸易博览会

案例 CASE

2025年9月，第四届全球数字贸易博览会在杭州举行。浙商中拓携手超1,000家海内外展商，共同亮相数贸会，共探数字贸易新机遇，共建产业互联新生态。公司全方位展示了在数字化赋能供应链集成服务领域的最新成果与创新实践。“大宗商品数智工业服务综合体”项目获第四届全球数字贸易博览会先锋奖（DT奖）一新锐奖。

公司以技术攻关与平台建设为支点，持续促进人工智能与产业场景的深度融合，推动产业链从“数字化”向“智能化”跃升。公司人工智能应用聚焦垂直领域AI场景应用、数据资产转化及敏捷供应链优化，致力于将前沿的AI技术与具体产业场景深度融合。未来，公司将继续深化数字技术与产业战略的融合，为全球客户提供更高效、更可持续的供应链集成服务。



第四届全球数字贸易博览会——浙商中拓展区

## ◆ 开放生态构建

近年来，我国企业出海趋势明显，叠加全球供应链重构，深度参与全球产业链供应链、开展全球化布局成为行业企业的重要发展举措。此外，随着“一带一路”倡议不断深化，我国对沿线国家贸易和投资持续增长，为国内供应链企业“走出去”带来发展机遇。

公司持续推进全球化战略，紧扣“国际型”企业建设目标，以“协同出海”为路径，聚力提升资源掌控力、加强物流控制力、扩大品牌影响力，把贸易需求、工程建设、物流服务、金融支持等要素串珠成链，形成“贸易先行—投资跟进—物流支撑—金融赋能”的闭环商业模式。

在浙江交通集团“1+4”业务组合中，公司被赋予新供应链“主力军”使命，全力助推产业链更集约、更绿色、更智能。公司依托国内成熟的供应链集成服务能力，加速向全球市场复制推广，实施全球人才引进计划，构建互利共赢的全球合作伙伴网络，打造“数字天网”与“物流地网”深度融合的集成服务模式，不断提升全球资源整合能力与市场响应速度。

为支撑“协同出海”行稳致远，公司积极与各方共建开放、协同的全球创新投资生态圈。公司携手政府开发区，优化产业布局；联合顶尖高校，推动前沿技术产业化；对接头部投行与顶级法律服务机构，强化资本运作与风险管控；依托行业协会，精准链接产业资源，把生态优势转化为商业价值与竞争力。

## | 浙商中拓2025年全球化产业链重点行动 |

### 海外平台扩容

- 在中国香港、新加坡、印尼、泰国设立5家国际化平台子公司，在中东、韩国等关键市场设立分支机构，覆盖全球89个国家和地区。
- 组建43支国际化专业团队，汇聚国际贸易、合规风控等专业背景人才，赋能全球化业务开展。

### 境内枢纽落地

- 在舟山自贸区设立全资子公司并正式运营，依托自贸港优势强化大宗商品进口与中转。
- 利用海南自贸港优势拓展原油进口业务。

### 物流与金融协同

- 联合浙江省海运集团增强国际运力，携手浙江交工布局境外物流枢纽。
- 联合浙商证券等单位发行“一带一路”可续期公司债券，发行规模5亿元，推动公司在“一带一路”沿线国家的业务拓展。

### 新能源出海突破

- 旗下户用光伏品牌中拓光盈实现首单海外光伏项目落地欧洲，标志新能源业务正式出海，形成“国内+国际”双轮驱动。

## 第八届油商大会——全球矿产资源高质量发展专题会议

案例 CASE

2025年10月，浙商中拓与中国（浙江）自由贸易试验区大宗商品资源配置枢纽全产业链联盟联合主办的“第八届油商大会——全球矿产资源高质量发展专题会议”在舟山召开。

面对全球产业链重构与绿色低碳转型机遇，公司深化业务、数据、管理与金融的联动，深耕黑色、有色、能化等主力品类，通过投资锁定优质资源，强化航运运力与智慧仓储布局，提升境外融资与资金配置效率。同时，公司联合兄弟单位推进集成性海外项目，在矿产资源富集区域形成“贸易+基建+物流+金融”全链条闭环。

公司将秉持开放合作、创新发展的理念，携手全球伙伴共建资源高效、绿色低碳、安全稳定的现代矿业体系，为全球能源转型和可持续发展贡献中拓力量。



第八届油商大会——全球矿产资源高质量发展专题会议

# 专题 | 拓链绿色，引领低碳新变革

浙商中拓积极响应国家“双碳”号召，深刻把握能源革命的时代机遇。公司聚焦光伏、锂电等新能源产业，设置新能源事业部，打造户用光伏品牌“中拓光盈”与全民换电品牌“中拓芯享”，以供应链集成服务为基石，以终端需求为流量支撑，采取轻重资产结合的方式，强化制造环节产能布局与新能源领域全产业链布局。

## | 浙商中拓新能源业务介绍及主要成果 |

主体	主要业务模式/产品	主要成果
工商业光伏 中拓新能源	<ul style="list-style-type: none"> <li>在产业园区闲置建筑物屋顶、空地等空间建设分布式光伏电站。</li> </ul>	<ul style="list-style-type: none"> <li>中拓新能源EPC（工程总承包）服务业态累计并网43.38MW。</li> </ul>
户用光伏 中拓光盈	<ul style="list-style-type: none"> <li>采用合作共建、经营性租赁等模式，建设光伏阳楼、平顶阳房、双坡斜屋顶、装配式光伏阳楼、绿色庭院、斜顶阳房等创新性产品。</li> <li>自主研发数智运维平台，为家庭用户提供从合作开发、勘测设计、安装验收、售后服务到智慧运维的一站式屋顶光伏系统解决方案。</li> </ul>	<ul style="list-style-type: none"> <li>累计并网装机量约1,800MW，服务用户超6万户。</li> <li>累计发电量达303万MWh。</li> </ul>
全民换电 中拓芯享	<ul style="list-style-type: none"> <li>中拓芯享以电动车“车电分离”换电模式为核心，为城市电动车用户提供高效、安全、绿色、经济的能源补给解决方案。</li> <li>负责电池全生命周期管理、运维及换电网络建设。</li> </ul>	<ul style="list-style-type: none"> <li>落地全国31个城市，换电网点超1,000个。</li> <li>投放电池数量约5万组，活跃用户数突破1万人。累计换电次数超100万次。</li> </ul>

2025年，浙商中拓持续深耕新能源领域，提升售后运维能力确保电站稳定运行，强化供应链保障支撑项目并网与海外拓展。公司围绕光伏专项领域，增强光伏建设硬实力，依托中拓研究院为业务决策提供智力支持，并通过多元宣传渠道推进品牌建设、扩大市场影响力，取得了一系列成果及外部认可。

## | 浙商中拓2025年推进新能源业务重点行动 |

### 客户支持与运维服务

- 设立专业运维售后热线，建立直营团队，并引入第三方专业运维商，通过工单制管理提升故障响应效率，有效保障电站稳定运行。

### 供应链渠道保障

- 实施经销商穿透式精细管理模式，优化清退低效合作方。
- 强化供应商管理和物资保供机制，支撑项目并网关键期的集中抢装。
- 依托国内新能源供应链优势，加快海外光伏业务布局，成功落地葡萄牙公寓屋顶光伏项目，实现市场渠道互通与产业优势互补。

### 技术创新

- 持续提升分布式光伏技术创新实力，研究方向涵盖光伏支架设计、组件安装及运维等领域。
- 截至报告期末，中拓新能源累计获批16项实用新型专利、3项外观设计专利，以及6项软件著作权。

### 品牌宣传

- 积极参加行业核心展会，实现品牌精准曝光。
- 搭建微信公众号、视频号新媒体传播矩阵，累计发布推文及视频56条、阅读量突破1.5万次。
- 中拓光盈海外品牌“Glowyn”通过欧盟知识产权局注册，为国际业务拓展提供核心品牌支撑。

### 研究报告输出

- 完善光伏、锂电等产业链研究框架，输出《零碳园区市场与商业模式研究》《碳体系、绿色电力市场基础研究》多份专业研究报告，为光伏业务拓展提供智力支撑与决策参考。

## 中拓芯享换电网络武汉站全面启动

案例 CASE

2025年12月，中拓芯享换电品牌在武汉正式启动业务，标志着中拓芯享走出浙江，进军全国电动自行车换电市场。项目以“车电分离”为核心模式，致力于为用户提供高效、安全、便捷的能源补给服务。

中拓芯享采用高性能磷酸铁锂电池与新一代智能换电柜，实现体积、容量与循环寿命的优化平衡，助力用户实现“1分钟”换电补能，不仅有效消除入户充电安全隐患，更大幅降低用户换电使用门槛与时间成本，让绿色智慧出行更安全、更高效、更普惠，为城市新能源应用注入新动力。



武汉站全民换电项目启动仪式

芯享全民换电柜

# 专题 | 拓链绿色，引领低碳新变革

## | 浙商中拓新能源业务2025年奖项与荣誉 |

### 中拓新能源承建首个地面集中式光伏电站项目

案例 CASE

2025年5月，中拓新能源承建的首个地面集中式光伏电站项目“三门县亭旁镇视头村11.98MWp<sup>1</sup>茶光互补EPC项目”成功并网发电。该项目地处浙江优质光照资源区，采用高效光伏组件与先进智能运维系统，预计年发电量可超9,600MWh，相当于减少二氧化碳排放约7,987.2吨，实现环保与经济效益协同增长。

作为公司战略转型关键一步，中拓新能源紧抓“531”政策窗口机遇，通过高起点设计、高质量建设、智能化运营保障电站高效稳定运行。未来，中拓新能源将持续深耕清洁能源领域，加速多元化可再生能源项目落地，助力能源结构绿色转型。



“三门县亭旁镇视头村11.98MWp茶光互补EPC项目”

### 中拓光盈首单海外光伏项目顺利落地葡萄牙

案例 CASE

2025年8月，中拓光盈首单海外光伏项目顺利落地葡萄牙，标志着公司全球化战略取得重要进展。项目团队成功应对终端用户交互设计、公共屋顶通信费用分摊等多重挑战。项目团队通过实地调研本地入户配电箱结构，提出针对性设计方案，在保留逆变器通信功能的基础上，确保持续稳定地满足终端用户用电需求，切实解决本地化安装难题。

通过该项目，中拓光盈不仅积累了欧洲房地产类光伏项目的全流程运营经验，模块化安装模式也为后续项目复制与推广奠定了良好基础。项目成功打造了“房地产+新能源”合作开发模式样本，为拓展相关市场提供了重要范本。

以葡萄牙项目为起点，中拓光盈将持续拓展户用屋顶光伏、阳台光伏、工商业光伏等多类多元场景，深化本地合作，强化国际业务布局，为全球能源低碳转型注入新动力。



葡萄牙光伏项目

<sup>1</sup>MWp (Megawatt-peak) 是太阳能电池组件在标准测试条件下的最大输出功率。实际运行中，由于光照强度、温度、灰尘遮挡等因素变化，光伏电站的实际输出功率通常低于标称的MWp值。

获奖主体	颁奖机构	奖项名称
中拓新能源	中国能源报	全球新能源企业500强
	光伏盒子	工商业光伏卓越EPC奖
	世纪新能源网	PVBL-全球光伏品牌100强
	北极星光伏网	影响力光伏开发投资商/EPC品牌
	北极星光伏网	影响力分布式光伏品牌
中拓光盈	中国能源研究会	能源电力赋能乡村振兴典型库
	光伏盒子	户用光伏系统品牌奖
	世纪新能源网	第七届中国户用和工商业光储充行业年度优秀集成商服务奖
	中国（济南）太阳能利用大会组委会	分布式能源一路同享奖
	绿色能源产业促进会	2025中国光储百强EPC企业
	国能能源研究院	户用光伏系统十大服务商

# 向绿而行 构筑生态屏障

# 01



# 向绿而行，构筑生态屏障

## ◆ 应对气候变化

浙商中拓的温室气体来源主要为天然气、汽油及柴油带来的直接排放，以及外购电力带来的间接排放。

2025年，中国宣布新一轮国家自主贡献，并于11月提交《2035年中国国家自主贡献报告》，提出2035年国家自主贡献目标及落实目标的政策主张和行动。公司积极响应国家号召，按照《指引》气候信息披露框架，开展气候相关风险与机遇识别工作，切实提升应对气候变化能力。

### 治理 ▶

公司搭建由“董事会战略与ESG委员会 - 战略与ESG工作委员会 - 办公室”三级气候变化治理架构，明确各层级气候变化治理职责安排。

| 浙商中拓气候变化治理架构 |



### 战略 ▶

浙商中拓结合外部政策监管要求、所处行业特征以及自身业务模式，对气候变化相关风险与机遇进行系统识别与分析，并对其可能带来的财务影响进行评估，根据识别和评估结果制定针对性应对举措，确保尽可能降低气候变化风险，同时把握气候变化带来的发展机遇。

| 浙商中拓2025年气候相关风险与机遇及应对措施 |

风险/机遇类型	风险/机遇描述	影响价值链范围	影响时间范围	财务影响	应对措施
物理风险 - 急性物理风险	暴雨、台风等极端天气频发可能导致基础设施设备浸水、结构性损坏等问题，加速设备折旧与老化，甚至直接造成设备直接毁损。	企业自身运营 价值链下游	短期 中期 长期	运营成本增加：设备维护支出、新设备购置支出	<ul style="list-style-type: none"> <li>部署“防台”工作，调度指挥台风应急响应，做好在岗值班值守，每日跟踪台风路径沿途单位的应急物资准备情况，加强信息预报预警、增加信息报送频次、充分宣传及动员，及时调度应急值守。</li> <li>修订公司《“三防”应急预案》（三防指防水、防火、防灾），审查指导安全管理重点单位适时修订“三防”应急预案。定期开展应急演练，并通过参与蓝天救援队“三防”培训等专业培训，提升极端天气应急处置能力。</li> <li>定期开展设施设备运行状态评估与预防性维护，及时实施设备加固、零部件更换等防护措施，提升设施抗灾稳定性，最大限度降低暴雨等极端天气带来的损害风险。</li> </ul>
转型风险 - 政策和法律风险	中拓新材料主营高端精线生产制造，主要应用于新能源汽车等领域。若下游客户受到如欧盟碳边境调节机制（CBAM）等政策的约束，中拓新材料如未及时采取减碳行动，未满足下游客户对产品碳足迹提出的要求，可能导致订单获取受限。	价值链上游 企业自身运营 价值链下游	短期 中期 长期	运营成本增加：购买绿色电力证书、碳信用产品等、购买节能设备等 营业收入降低：减碳不及时导致订单减少	<ul style="list-style-type: none"> <li>积极开展节能设备汰换，如逐步用新能源叉车、锅炉替换柴油叉车、锅炉；配备变频振动电机等提高能源使用效率。</li> <li>依托“中拓E企学”，组织员工参加节能减排专项主题培训活动，增强员工节能意识。</li> <li>定期监测并收集能源使用数据，在ESG报告中披露节能降耗成效及碳减排进展。</li> <li>购买绿色电力证书抵消碳排放。</li> </ul>

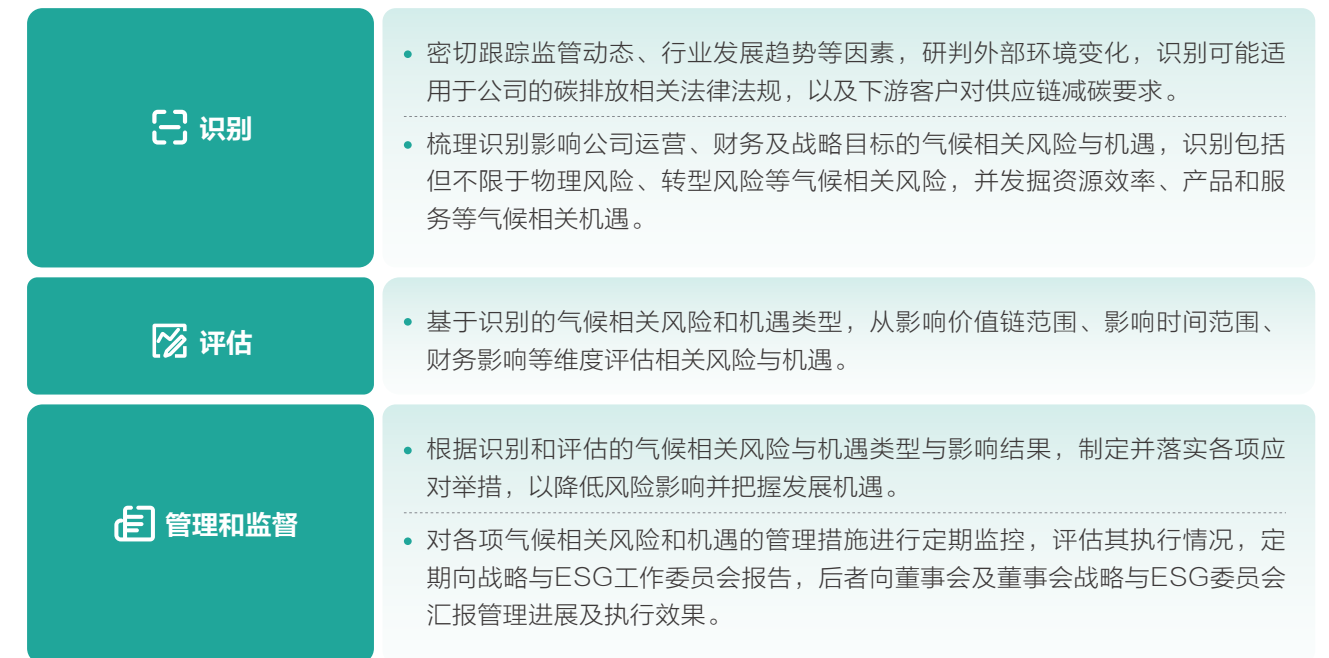
风险/机遇类型	风险/机遇描述	影响价值链范围	影响时间范围	财务影响	应对措施
转型风险 - 市场风险	根据《关于深化新能源上网电价市场化改革促进新能源高质量发展的通知》，2025年6月1日之后的并网光伏项目，上网电价需通过市场化竞价方式确定，不再享受固定电价保障。后续的光伏项目并网收益直接承受市场波动压力，面临投资回报不确定性增加的风险。	企业自身运营 价值链下游	中期 长期	运营成本增加：前期市场供需关系调查成本增加	新能源事业部需审慎评估光伏发电项目的投资价值，综合研判区域电力供需及光伏装机增速，优选电价韧性较强的区域和项目类型进行布局。
资源效率机遇	在“提升再生资源循环利用水平”的政策背景下，公司在再生资源产业链深度应用“贸易+基地+平台”模式，充分整合上下游资源，提升再生资源利用效率。	价值链上游 企业自身运营 价值链下游	短期 中期 长期	营业收入增加：下游客户对再生资源需求增加	持续拓宽再生资源回收渠道和资源类型，优化加工工艺，提供符合下游钢厂标准的再生资源，提高再生资源循环利用水平。
产品和服务机遇	2024年二十国集团（G20）《里约热内卢峰会宣言》提出2030年将全球可再生能源装机容量增至三倍的目标，随着客商对环保产品与服务的需求增加，公司通过拓展光伏、锂电等新能源业务，有助于提高营业收入。	价值链上游 企业自身运营 价值链下游	短期 中期 长期	营业收入增加：市场对新能源业务需求增加	依托中拓研究院持续洞察新能源市场趋势，动态跟踪政策导向，加大对创新产品和技术的研究、开发和采用，推广两轮换电、户用光伏、工商业光伏等新能源业务。

未来，公司将根据外部环境变化，并结合自身实际情况，评估气候变化风险量化分析的可行性，并通过应用科学的方法学、模型和工具开展气候变化风险量化分析工作，为利益相关方决策提供更具价值的分析结果。

## 影响、风险和机遇管理

公司建立了系统的气候相关风险和机遇管理流程，覆盖识别、评估、管理和监督三大关键环节，将气候相关风险与机遇纳入日常管理流程。

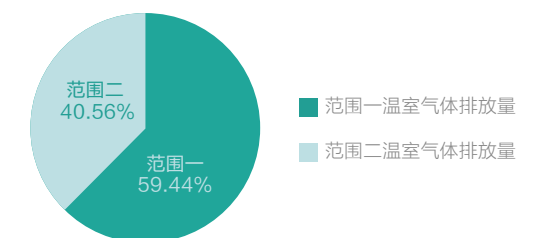
### | 浙商中拓气候相关风险与机遇管理流程 |



公司立足自身业务模式与经营特色，依托新能源与再生资源两大板块，实现主营业务和节能减排效益的紧密结合，以多样化产品与服务助力社会可持续发展。在新能源领域，公司积极拓展工商业光伏、户用光伏与两轮换电业务，通过推动能源结构清洁替代，为社会提供绿色低碳解决方案。在再生资源领域，公司聚焦废钢等再生资源的回收加工，实现原材料减量化与循环利用，有效减少原生资源开采，推动产业链再生资源使用。具体业务及其节能减排效益详见“专题：拓链绿色，引领低碳新变革”“循环经济”章节。

## 指标与目标

公司通过定期统计能源数据，监测温室气体排放情况，跟踪减排进展，并对减碳举措的成效进行系统性评估与复盘，确保减碳工作有效推进。2025年，公司温室气体排放强度为0.16吨二氧化碳当量/百万元。



## ◆ 环境管理体系

浙商中拓致力于成为环境友好型企业，严格遵守《中华人民共和国环境保护法》等法律法规。2025年，公司未发生突发重大环境事件，且未发生因环境事件受到生态环境部等有关部门重大行政处罚或被追究刑事责任的情况。

公司搭建“董事长－总经理－安全分管领导”组成的环境管理架构，配套制定《实体型企业环保管理工作暂行规定》《环境保护工作管理制度》等管理制度，确保环境管理工作有效开展。截至报告期末，公司下属子公司中拓新材料、江西中拓通过ISO 14001:2015环境管理体系认证，中拓新材料已入围“2024年第一批嘉兴市绿色工厂名单”，制定量化单位产能能耗目标，推进绿色生产。

公司根据监管要求制定并定期更新《突发环境事件应急预案》，各生产基地结合各自生产特点制定切实可行的突发环境事件应急预案，并配备必要的应急救援物资和设备，定期组织应急知识培训和应急演练。2025年，公司共组织应急知识培训与演练115场次，共815人次参与。

<b>蓝天救援基地“三防”应急救援实战演练培训</b>	案例 CASE
<p>2025年，公司与蓝天救援基地联合开展“三防”应急救援实战演练培训。在蓝天救援队基地，学员们参与防洪防台紧急避险与排水设备操作、防地震灾害救援工具（无齿锯、油锯）操作等科目的实战化训练。</p> <p>在紧张的实操演练后，教练通过对应急预案的细致解读、经典案例的复盘研讨，以及最终的理论考核，巩固了参训人员的理论基础和风险研判、应急处置的综合能力。</p>	 <p>三防应急救援实战演练培训</p>

## ◆ 资源管理

浙商中拓在日常生产运营过程中使用的能源类型包括柴油、汽油、天然气、电力，其中电力包括外购电力以及光伏发电；使用的水资源类型为市政供水以及经过处理后的循环水。公司严格遵守《中华人民共和国节约能源法》《中华人民共和国水法》《节约用水条例》等法律法规及监管要求，落实各项节能、节水举措，推进环境友好型企业建设。

公司依托“董事长－总经理－安全分管领导”组成的能源及水资源管理架构，持续识别日常生产运营过程中潜在节能、节水点，从日常宣贯、设备汰换等角度出发，落实各项能源及水资源管理举措，提高能源及水资源使用效率。中拓新材料通过ISO 5001:2018能源管理体系认证。

公司制定《实体型企业环保管理工作暂行规定》《环境保护工作管理制度》等管理制度，规范日常能源及水资源管理行动。2025年，公司持续加强节能意识宣贯，增强节能减排意识，通过新能源设备汰换、光伏设施建设等举措，优化自身能源结构、提高能源使用效率。

### | 浙商中拓2025年资源管理行动 |

能源	
倡导低碳办公	<ul style="list-style-type: none"> <li>推行无纸化办公，控制双面打印、复印数量及书面材料发放范围。</li> <li>充分利用自然光，夜间楼内公共区域减少照明灯数量，办公区道路路灯每晚定时开关，人走灯关。</li> <li>控制空调启动的温度条件，打印机、投影仪等设备控制开关时间，使用完成后及时关闭。</li> </ul>
数字技术应用	<ul style="list-style-type: none"> <li>总部大楼采用楼宇自控设计，应用数字控制（DDC）技术，监控各楼层用电及用水情况。</li> </ul>
节能设备更新	<ul style="list-style-type: none"> <li>中拓新材料用振动电机辅助酸洗和磷化工艺，通过高频振动缩短酸洗和磷化处理时间，降低单位产品能耗水平。</li> <li>中拓新材料购置行业先进的抽线设备、倒立式拉丝机，提高能效。</li> </ul>
电气化改造	<ul style="list-style-type: none"> <li>采购电动叉车逐步替换柴油叉车，2025年新增14台电动叉车。</li> <li>中拓新材料采购电加热导热油锅炉，替代传统燃气锅炉。</li> </ul>
光伏设施建设	<ul style="list-style-type: none"> <li>总部大楼与中拓新材料生产基地自建光伏设施，2025年全年光伏用电量为3,257.08兆瓦时。</li> </ul>
环保意识宣贯	<ul style="list-style-type: none"> <li>总部大楼与各生产基地在“节能减排周”通过设置易拉宝展架、利用LED屏幕展示，开展节能减排主题宣传活动，宣传主题涵盖环境保护相关法律法规要求等内容，宣传总时长约为168小时，参与人次超2,000人次。</li> </ul>
水资源	
日常维护	<ul style="list-style-type: none"> <li>通过对管道、水龙头等进行日常维护，杜绝跑冒滴漏现象。</li> </ul>
节水工艺	<ul style="list-style-type: none"> <li>采用逆流漂洗，有效节水和减少对污水处理站的冲击。</li> </ul>
循环用水	<ul style="list-style-type: none"> <li>中拓新材料酸洗、磷化后清洗废水经回用水池沉淀处理后回用。</li> <li>地面清洗水经处理后回用。</li> </ul>

### ◆ 三废管理

浙商中拓严格遵守《中华人民共和国大气污染防治法》《中华人民共和国水污染防治法》《中华人民共和国固体废物污染环境防治法》等法律法规，以及《大气污染物综合排放标准》《污水综合排放标准》《危险废物贮存污染控制标准》等排放标准，配套制定《实体型企业环保管理工作暂行规定》《环境保护工作管理制度》等管理制度，依照各项规定开展废气及废水排放、废弃物处理工作。2025年，公司未发生因污染物排放受到重大行政处罚或被追究刑事责任的情况。

公司依托环境管理架构，统筹管理各项污染物排放与废弃物处理工作。中拓新材料于2024年被嘉兴市评为“无废工厂”。中拓新材料属于环境保护部门公布的水环境、环境风险环境监管重点单位。中拓新材料根据法律法规要求，在废水排放口安装自动监测设备，并与生态环境主管部门的系统平台联网，确保监测设备正常运行、各类污染物达标排放。

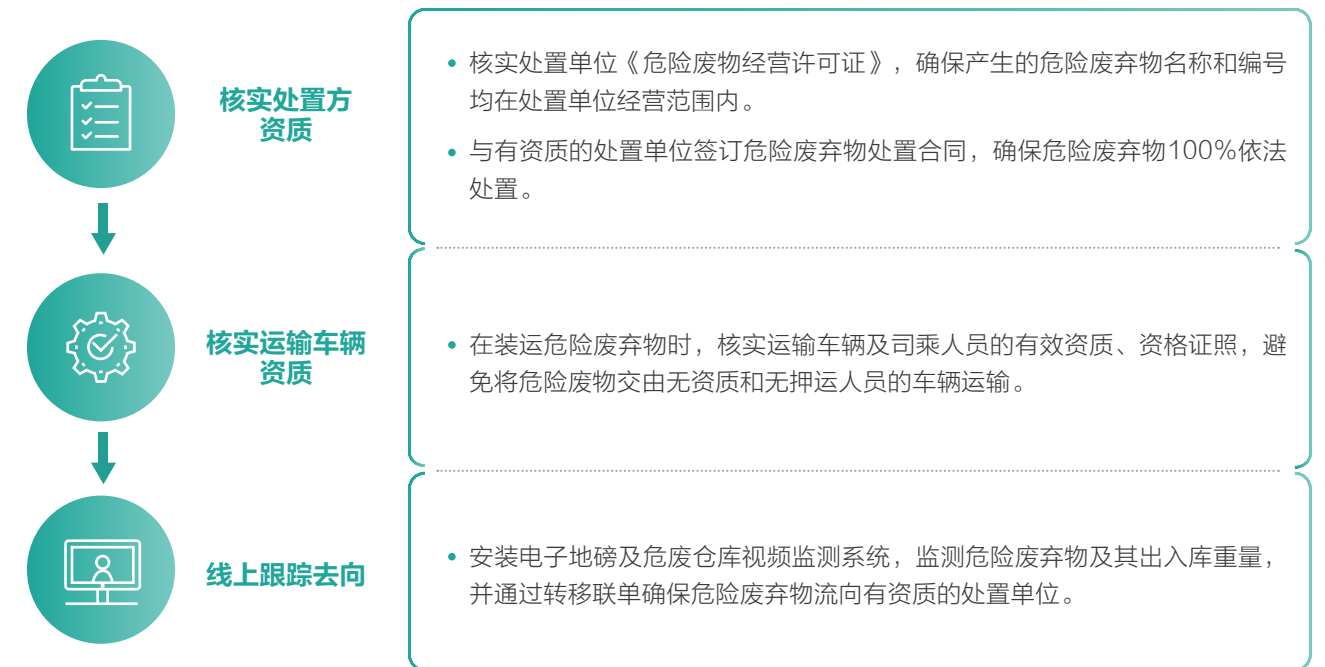
中拓新材料污染物及处理措施

类型	产生工序	主要污染物	处理措施
废气	酸洗、磷化中和废气、天然气燃烧废气等。	氯化氢、硫酸雾、磷酸雾、碱雾、非甲烷总烃、颗粒物、二氧化硫、氮氧化物、臭气浓度。	<ul style="list-style-type: none"> <li>采用密闭集气罩收集，保持集气隧道微负压状态收集。</li> <li>收集废气经过二级碱液喷淋塔处理后高于20m排气筒排放。</li> <li>保持车间密闭，减少无组织挥发。</li> </ul>
废水	酸洗、磷化、地面冲洗、喷淋、生活废水等。	化学需氧量、氨氮、五日生化需氧量、总氮、悬浮物、pH值、总磷、石油类、总铁、总锌、流量、动植物油、阴离子表面活性剂。	<ul style="list-style-type: none"> <li>各类生产废水和部分公用辅助工程废水依托现有的污水处理站进行处理后部分回用，部分经处理后达标排放。</li> <li>生活污水经化粪池处理后纳管排放。</li> </ul>
噪声	各类机械设备、风机等产生。	噪声。	<ul style="list-style-type: none"> <li>噪声相对较高的设备靠车间中央布置。</li> <li>生产作业期间关闭门窗。</li> <li>加强设备维修与日常维护，确保设备处于正常良好状态运行。</li> <li>对高噪声的设备安装隔声罩、减震器、消声器等设施降低噪声。</li> <li>加强工人生产操作管理，避免非正常生产噪声的产生。</li> </ul>

中拓新材料生产场所内地面均进行硬化处理，化学品库、危险废弃物仓库、污水处理站及酸洗磷化区域、盐酸储罐区域等在硬化下层做防渗处理，有效防止各类污染物、废弃物渗漏造成土壤和地下水污染。

公司生产运营过程中产生的废弃物包括一般工业固体废弃物和危险废弃物，以及生活垃圾。其中一般工业固体废弃物包括废钢材、收集的粉尘、灰渣、废包装袋，危险废弃物包括废酸、废机油、槽渣、废包装材料、污泥。其中生活垃圾由市政环卫清运处理，一般工业固体废弃物交由有资质的第三方单位进行回收利用，危险废弃物严格执行危险废弃物管理流程，100%执行转移联单制度，确保危险废弃物去向有迹可循。

中拓新材料危险废弃物管理流程



浙商中拓2025年三废管理相关指标与目标



## ◆ 循环经济

公司严格遵守《中华人民共和国循环经济促进法》，打造集收购、加工、配送、销售、金融为一体的再生资源业务模式，布局再生钢材、再生不锈钢等再生资源品种，以资源高效循环利用赋能产业链低碳转型。

### 治理 ▶

公司再生资源事业部负责各类再生资源的经营与管理工作。公司以“归口管理、客户共享、优势互补、合作共赢”为指导原则，通过建立协同管理机制，强化跨事业部联动，实现渠道资源共享。2025年，公司依托现有业务区域，创新性设立跨事业部协同二级部门，有效拓展再生资源业务边界。

公司制定《再生资源供应商及客户管理规范》《江西中拓加工基地废钢质量要求》等管理制度，明确禁收品种类别、验收标准、考核要求及责任划分等事项，规范再生资源业务有序运行。

### 战略 ▶

公司深化再生资源业务布局，在为上游产废企业有效纾解废弃物处置压力的同时，充分发挥资源整合优势，实现与终端客户的深度绑定，通过向下游企业精准提供高性价比的再生资源，有效缓解其原材料采购压力，降低钢铁生产企业对原生矿石的依赖，同时助力终端应用产品降低碳足迹。

### | 浙商中拓循环经济风险和机遇分析 |

风险/机遇类型	具体描述	影响范围	财务影响
库存积压风险	循环经济的有效运转依赖于产业链上下游的紧密协同，若在回收利用标准、包装规格等方面未能实现统一规范，将制约资源的循环利用效率，进而削弱整体投入产出效益。	短期 中期	运营成本增加 营业收入降低
市场拓展机遇	《资源综合利用产品和劳务增值税优惠目录》将废钢加工配送服务纳入再生资源范畴并给予企业30%增值税退税支持。公司依托现有“贸易+基地+平台”再生资源业务模式，以更具竞争力的成本优势，精准匹配上下游供需关系，有效拓展市场份额。	短期 中期 长期	运营成本降低

公司持续完善再生资源“贸易+基地+平台”模式，构建集收购、金融、加工、配送、销售为一体的再生资源业务模式，有效提升产业链各环节再生资源利用率。

### | 浙商中拓再生资源“贸易+基地+平台”模式 |



### 影响、风险和机遇管理 ▶

公司通过深度介入废钢回收产业链上的关键节点，解决废钢供应链的“散、乱、差”问题，为客户提供便捷的废钢采购商务模式以及标准化、低成本、高质量的废钢。公司围绕全国钢铁资源所在地区，与核心钢厂开展厂库供应链战略合作，打造区域内废钢资源集散中心，进一步推动钢铁行业绿色低碳发展。

公司依托《江西中拓加工基地废钢质量要求》，明确废钢质量管理流程，覆盖“废钢进场品种识别-品种等级划分-进场验收-废钢加工-加工成品检验”全流程，形成规范化闭环管控，有效保障废钢产品质量。

### | 浙商中拓2025年循环经济重点行动 |

- 共建监管仓库**
  - 与多家工信部准入基地建立稳定合作，并通过与优质供应商共建第三方监管仓库，实现区域资源集中回收、定向配送。
- 质量提升**
  - 根据不同原材料优化生产工艺，如散料废钢通过加工2次提升产品干净度，确保产品达到目标钢厂要求，减少质量扣罚。
- 研究支撑**
  - 对铝基固废高效资源化利用项目进行走访调研，重点围绕低品位铝土矿及赤泥综合利用技术以及中美铝业的整体资产状况与潜在合作机会展开深入交流，形成深度调研报告，为业务发展提供战略支撑。

### 指标与目标 ▶

### | 浙商中拓2025年循环经济相关绩效 |

废钢交易量<sup>2</sup> **510万吨**      废不锈钢交易量 **2.98万吨**

<sup>2</sup>废钢交易量指公司对外销售和配送的废钢量，如江西中拓回收废钢后进行破碎、剪切、打包等加工后配送给钢厂。

# 创新引领 守护客户信赖

# 02



# 创新引领，守护客户信赖

## ◆ 创新驱动

公司深入贯彻《国家创新驱动发展战略纲要》《“十四五”国家科技创新规划》《“十四五”数字经济发展规划》《关于发展新一代人工智能的指导意见》等政策文件精神，严格遵守《中华人民共和国专利法》《中华人民共和国著作权法》《中华人民共和国商标法》等法律法规及监管要求，积极推动全方位、上下贯通的数字化转型，坚持以数字科技赋能业务发展创新、促进管理提质增效。

### 治理 ▶

公司持续完善数字化组织架构与人才梯队建设，成立数字化与人工智能委员会，由公司高层作为数智化工作领导小组。2025年，公司新成立浙商中拓集团智能科技（浙江）有限公司（简称：智能科技公司），作为科技创新主平台，聚焦人工智能、大数据、工业互联等前沿领域。公司组建人工智能训练师、数据官等融合团队，持续激发青年员工创新活力，营造全员参与AI氛围，加速AI赋能业务升级与组织转型。

公司同步建立知识产权管理架构，数字科技部作为知识产权保护的主管部门，各职能部门、业务单位的软件等专利申请、授权登记、取得等需向数字科技部备案。

### | 浙商中拓数字化治理架构 |

数字化与人工智能委员会	<b>数字化决策指导者</b> <ul style="list-style-type: none"> <li>负责战略决策与绩效考核工作。</li> </ul>
数字科技部	<b>数字化管理者</b> <ul style="list-style-type: none"> <li>负责统筹规划和落地推进。</li> </ul>
信科公司	<b>数字化产品开发者</b> <ul style="list-style-type: none"> <li>负责承担公司数字技术的研发及实施，确保各项目及时落地。</li> </ul>
智能科技公司	<b>数智化重要载体</b> <ul style="list-style-type: none"> <li>作为公司在人工智能和数字化领域的全新战略布局，肩负着以人工智能技术赋能产业升级和价值链重塑的使命。</li> </ul>
数据官、人工智能训练师	<b>数字化应用推动者</b> <ul style="list-style-type: none"> <li>衔接公司领导、业务管理部门、数字科技部与实施单位等，协助打通数据需求、数据供给、数据应用与决策支撑全链路，支撑实现数据驱动的科学管理与决策。</li> <li>围绕公司供应链、数字化业务场景，开展数据治理、模型训练/调优、效果评估、场景落地与运维等工作，让AI在业务中稳定、高效、合规地发挥价值。</li> <li>协助构建公司高质量数据集，为AI模型训练、测试与迭代提供稳定数据支撑。</li> </ul>

2025年，公司修订《数字化项目管理办法》，以更完善的制度规范，确保各项创新工作有序、高效开展。

### 战略 ▶

公司深入推进人工智能专项工作，围绕算力、模型等工具与上下游客户、生态商加强合作，探索核心管理场景智能化管控，切实提升自身运营效率，并有效赋能客户与生态商的业务发展。

### | 浙商中拓创新驱动风险和机遇分析 |

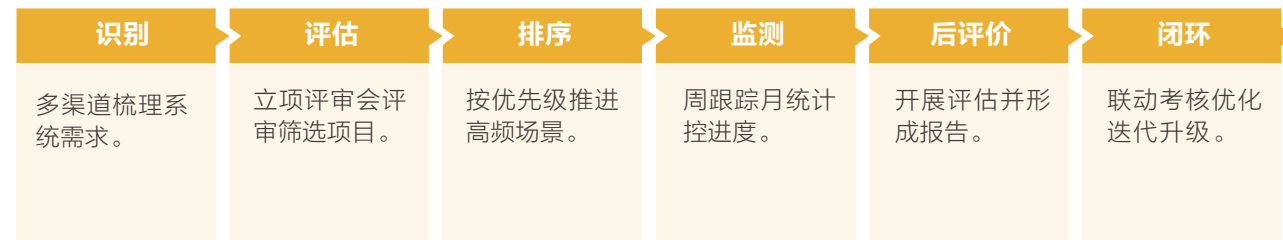
风险/机遇类型	具体描述	影响范围	财务影响
技术风险	新能源、金属等产业需求变革加速演进，若无法及时将技术工具转化为实际业务效能，可能导致系统建设与实际业务需求不匹配，制约供应链服务能力提升，影响各板块业务拓展。	中期 长期	运营成本增加 营业收入降低
市场机遇	在“数智供应链”等政策指引下，通过持续优化数字化供应链运营平台等核心管理信息系统，促进人工智能技术与供应链业务深度融合，持续拓展智能合同、智能情报等服务场景，构建更高效的供应链集成服务能力。	短期 中期 长期	营业收入增加

公司持续推进数字化供应链运营平台建设，通过完善创新激励机制、建设创新项目跟投机制等提高内部创新积极性，推动人工智能、大数据、物联网等前沿技术在供应链管理中的深度应用。

### 影响、风险和机遇管理 ▶

公司建立包含创新需求识别、实施效果监测、项目优化升级等关键环节在内的创新项目管理流程，推动创新投入向实际效益的高效转化。

| 浙商中拓数字创新项目管理流程 |



• 数智化赋能服务运营

公司以数智化手段为支撑，通过人工智能、物联网、大数据等技术，围绕客户需求和业务发展需要，构建涵盖智慧仓储系统（WMS）、物流金融系统（FMS）、物流运输管理（TMS）等平台系统，为客户定制输出个性化的供应链解决方案。



2025年，公司围绕“强风控、优数据、人工智能助力、建生态”的项目建设目标，持续完善数字化供应链运营平台建设，并推进业务平台功能及应用优化，创新团队建设等工作，全面提升创新能力。

| 浙商中拓2025年数字创新驱动重点行动 |

**数智化运营效能提升**

**供应链全流程智能化提升**

- 以合同为切口，构建事前防控、事中管控、事后复盘全流程闭环，统筹采购、销售、仓储、物流全链条协同，实现全过程规范高效提升。

**数智赋能互联互通**

- 基于自身大量有效数据，结合外部多源数据交互，实现数据“一次录入、灵活组合、多次复用、多维比对”。

**人工智能赋能效率变革**

- 智能情报体系赋能业务：完成品种情报、智能研报、智能获客全链路体系设计，强化市场洞察与业务拓展能力。
- 合同管理智能化升级：推进合同录入智能审核，提升管理效率，提升运营规范化水平。
- 交易决策与市场分析智能化：构建舆情数据分析体系，融合大模型能力，以数据驱动提升市场研判与交易决策科学性。
- 企业知识资产智能化管理：搭建企业级智能知识库，赋能组织学习与知识传承，构建高效透明的信息共享生态。
- 多语言协同与全球业务适配：上线智能翻译系统，嵌入内部ERP系统，实现多语言实时翻译功能，支持全球化业务协同。

**创新团队建设**

**创新激励**

- 设立“年度知识达人”“优秀贡献部门”荣誉，对获得相关荣誉的个人、团队给予专项奖金奖励。
- 建立创新项目跟投机制，鼓励核心技术人员深度参与项目创新。

**人才培养**

- 举办首届“数字中拓日”，设置人工智能工具体验工坊、专家讲座等主题环节，将培训认证结果与员工晋升与评优挂钩，培养认证人工智能训练师。
- 面向事业部对数字化供应链运营平台（DSCM）、客户关系管理（CRM）、价格管理（PRM）等系统功能升级情况进行操作培训。

**外部交流与合作**

- 组织超100名员工参与全球数字贸易博览会，并输出超30份学习心得。
- 采用“专班模式+生态合作”，成立人工智能专项工作组，与阿里云等头部企业深度合作。
- 深度对接浙江电子口岸、金融机构、物流承运商、仓储服务商等外部伙伴，打通报关、通关、物流等关键环节。
- 携手多个行业领先大模型打造企业级知识库与智能问答应用。

## ◆ 产品质量与客户服务

### • 知识产权管理

公司建立并持续维护知识产权管理台账，确保软件等专利及著作权权属清晰、信息完整，并要求各部门与其他单位签订有关技术开发合同时，合同应明确发明创造的专利申请权、专利权、计算机软件著作权和商标的归属，在保护自身知识产权的同时，确保不侵犯他人知识产权。

公司落实软件正版化工作，根据国家版权局印发的《正版软件管理工作指南》，制定《正版软件管理办法》，依照该办法推进相关软件的正版化工作。

公司建立涵盖知识产权申报、维护、应用全生命周期管理流程，确保知识产权合规保护与高效转化。2025年，公司累计成功申报9项发明专利、21项实用新型专利以及56项软件著作权。中拓新材料参与《温室气体产品碳足迹量化方法与要求 紧固件》起草工作，该标准已于2025年9月正式实施。

### 指标与目标 ▶

2025年，公司完善科技创新激励机制，将“数字化项目成果转化率”“知识产权申报数量”“数字化参与贡献率”“参与知识库共建完成率”等指标作为目标，纳入部门及个人绩效考核体系，并建立以数字化月度例会、立项评审会在内的常态化沟通机制，跟踪考核目标达成情况，形成“战略-规划-执行-考核”四项关键环节在内的创新项目闭环管理体系。

此外，公司设立“年度知识达人”“优秀贡献部门”，对优秀创新项目团队给予专项奖金奖励，鼓励核心技术人员深度参与项目创新。



入选全国首席数据官制度与高质量数据集建设案例成果，获评首席数据官制度建设优秀企业



“全链路数据激活 大宗商品资产，助推产业链高效安全流通”获“数据要素”大赛省级优胜奖



“大宗商品数智工业服务综合体”项目获得第四届全球数字贸易博览会先锋奖（DT奖）——新锐奖

### • 保障产品质量

公司高度重视产品质量管控工作，严格遵循《中华人民共和国产品质量法》等法律法规及监管要求，确保在产品的生产、销售等全流程中，严格恪守法律规定的质量标准与责任义务。2025年，公司未发生产品质量相关的重大责任事故。

### 治理 ▶

公司制定《浙商中拓集团生产制造单位产品质量管理暂行规定》，在其中明确董事会、高级管理层及相关部门对产品质量管理的具体职责安排，以确保落实产品相关管理制度要求及质量管理措施，确保产品质量始终保持高标准。2025年，公司已通过ISO 9001:2015质量管理体系认证，公司质检中心通过CNAS国家实验室认可。

### 战略 ▶

公司在保障产品质量方面始终追求行业领先水准，严格把控生产环节，为客户提供可靠的产品，推动整个行业对产品质量的重视和提升。

### | 浙商中拓产品质量风险和机遇分析 |

风险/机遇类型	具体描述	影响范围	财务影响
市场风险	若电池、组件等前端采购环节质量控制缺位，将导致产品在生产阶段出现质量缺陷，可能触发客户投诉，导致售后成本上升。	中期 长期	运营成本增加
市场机遇	依托全面的产品质量风险管理流程，持续提升质量管控水平，通过常态化监测确保产品质量稳定可靠，增强客户满意度。	短期 中期 长期	营业收入增加

公司坚持“建标准、严纪律、提质量、树品牌”的核心经营战略方针，从顶层设计出发，致力于构建严格且完善的产品质量标准体系。公司通过对生产全流程制定严苛且精细化的操作规范，确保产品每一个生产环节都能高标准运行。

## 影响、风险和机遇管理

公司建立了完整的质量管理流程体系，包括风险信息收集、风险评估、风险应对、监督与考核四个环节，形成闭环管理机制，确保产品质量风险可控。

### | 浙商中拓保障产品质量相关的风险管理流程 |

<b>风险信息收集</b>	各产品质量相关的职能部门将收集到的信息定期整理汇总，按照公司风险信息报告制度，向风控法务部报送。风控法务部对收集的风险进行专业判断和分析，出具风险信息报告。
<b>风险评估</b>	依据公司制定的风险等级定性及定量评估标准，结合风险发生可能性和对产品质量、公司经营的影响程度，将产品质量风险划分为一般风险、较大风险和重大风险三个等级。
<b>风险应对</b>	各产品质量相关的职能部门制定详细的风险管理解决方案，并将各项任务分解到具体的岗位，确保各项措施得到有效执行。
<b>监督与考核</b>	风控法务部定期组织相关职能部门对风险管理效果进行评价，对比风险评估指标的变化情况，如产品合格率等，及时发现风险管理中的问题，动态调整风险管理策略。

公司各生产基地结合自身业务模式，从生产设施升级、工艺优化等方面出发，全面提升产品质量。中拓新材料设有质量检查部门，制定质量检查流程规范，记录从原料入库、领料、生产过程、检验检测和入库检查的产品质量情况。2025年，中拓新材料投运新型方形退火炉，相比传统圆形炉使产品品质更稳定。江西中拓通过加工2次散料废钢提升产品干净度，确保产品达到目标钢厂要求。

## 指标与目标

### | 浙商中拓2025年产品质量相关指标与目标（以中拓新材料为例） |



### • 优化客户服务

## 治理

公司建立完善的客户服务管理架构，形成业务“风险评估管控小组-经营管理部-事业部-业务单位”四级管理体系。

### | 浙商中拓客户服务组织架构 |



公司制定《客户关系协同及走访管理办法》《客户风险动态管理办法》《客户信用管理办法》，落实客户信用管理，推进客户风险排查，拓展专项检查维度，提高风控检查频次与质量，针对客户企业风险、客户担保情况、闲置额度回收等方面进行排查并落实相应风险举措。

## 战略

若客户服务管理不规范、沟通渠道不畅通，将导致客户诉求与问题反馈无法得到及时响应与解决，进而扰乱客户正常的工作计划，影响客户业务的稳定运行。公司开展客户服务相关风险与机遇识别工作，根据识别出的风险与机遇制定应对举措，保障客户服务工作高效进行。

浙商中拓客户服务风险和机遇分析

风险/机遇类型	具体描述	影响范围	财务影响
售后服务风险	若客户售后服务响应不及时、解决不充分，将直接影响客户生产运营效率，引发客户投诉，严重时可能导致合作关系中断，对公司持续收入与市场口碑造成不利影响。	短期 中期 长期	运营成本增加 营业收入降低
服务效率机遇	持续畅通客户沟通渠道，建立健全常态化沟通机制，及时捕捉客户需求与反馈，解决客户问题，有效提升客户满意度，增强客户长期合作意愿。	短期 中期 长期	营业收入增加

公司持续畅通客户沟通渠道，依托自身资源渠道优势，为客户提供“门到门”的一站式集成服务。同时，公司针对不同业务场景，制定差异化的客户服务策略，以优质服务驱动业务可持续发展。

影响、风险和机遇管理

公司建立客户风险动态管理流程，对客户实施全周期动态风险管理，构建涵盖“动态走访、定期检查、异常反馈、风险处置”四项环节在内的闭环流程，确保客户风险早发现、快响应、妥处置。

浙商中拓客户风险动态管理流程

- 动态走访**
  - 业务单位根据月度重点监控名单，落实现场走访，并通过多种渠道与客户保持日常沟通，及时掌握客户信息，跟办关注事项。
- 定期检查**
  - 定期开展客户风险自查工作并形成自查报告，检查主要包括：重点监控客户及一般监控客户走访完成率与完成质量。
- 异常反馈**
  - 客户管理部建立异常事项跟踪督办机制，每周根据三项资产表反馈的数据，对出现逾期、未交货等客商重点沟通和解决，及时识别违约风险。
- 风险处置**
  - 针对识别出的风险客户，业务单位应立即启动应急预案，处置方式按照《浙商中拓集团股份有限公司经营风险报告处置制度》要求执行。

2025年，公司持续优化细分业务客户服务体系，并以中拓研究院为载体，为客户提供定制化解决方案，系统性提升客户服务能力。

浙商中拓2025年优化客户服务重点行动

沟通渠道畅通

- 设立户用光伏、两轮换电两条专业客户支持热线，专注于设备故障排查、系统维护与效能优化，以及换电柜使用、费用查询、异常反馈等即时服务需求。
- 印发《运维客户投诉管理制度》，规范户用光伏业务投诉处理流程，提高客户投诉闭环率。
- 实施《客诉处理全流程与分级处置管理办法》，明确两轮换电业务客诉受理、调查、反馈各环节操作标准及时间节点，划分不同等级并制定对应处置策略，确保客诉处理高效有序、有据可依。

业务模式优化

- 聚焦用户便捷与安全诉求，动态优化换电网络布局与智能调度，提升服务可达性；同时实时监控电池健康与站点运营，前置化解安全风险。
- 推出多种换电订阅服务，探索与社区、外卖平台等生态伙伴建立合作关系，将单一换电服务延伸为综合能源解决方案。

定制化服务设计

- 深化客户合作，匹配多元需求，依托中拓研究院的专业支持，在重大项目中提供定制化服务方案。

承接国家“两重”“两新”紧凑型聚变能实验装置项目

案例 CASE

紧凑型聚变能实验装置是公司区域发展事业部2025年承接的国家级“两重”“两新”项目，位于安徽合肥未来大科学城。项目合同总量达4万吨，其中核心材料无磁钢需满足超低温耐受性、高强韧性与低磁导率等严苛要求。

公司联合承建方与技术专家团队，深入调研国内特钢企业，全面核查产能与产品参数。针对焊接磁导率控制、厚板工艺等关键技术难题，团队全程参与图纸优化、样品测试与质量管控，最终成功锁定合格供应商。在配送环节，团队协同项目部、检测单位及业主方，严格规范运输、吊装与验收流程，实现物资“零差错”交付。



紧凑型聚变能实验装置园区效果图

指标与目标 ▶

| 浙商中拓2025年客户服务相关指标与目标 |

客户投诉处理率

年度目标：100%

2025年进展：未发生投诉

◆ 数据安全与隐私保护

公司严格遵守《中华人民共和国网络安全法》《中华人民共和国个人信息保护法》《中华人民共和国数据安全法》《关键信息基础设施安全保护条例》等法律法规及规范性文件，依托数据安全与隐私保护治理架构，制定《客户关系管理系统权限》等管理制度，持续推进数据安全与隐私保护工作，确保数据处理活动合法合规。2025年，公司未发生数据安全事件及客户隐私泄露事件。

公司制定网络安全总体规划、项目建设计划及网络安全日常作业计划，全面梳理信息安全防范点及规划建设措施，聚焦网络安全核心能力建设，通过多维度项目实施，全面提升安全防护水平。公司同时明确各单位网络安全职责，督促相关部门遵照“统一领导、归口负责、综合协调、各司其职”的原则协同配合，建立完善的网络安全应急响应联动机制，及时与上级网络安全部门同步安全态势，确保网络安全工作有序开展。

| 浙商中拓2025年数据安全与隐私保护主要措施 |

<p>强化安全防御体系</p>	<ul style="list-style-type: none"> <li>持续迭代优化网络安全防护架构，打造集应用加速、WAF防护、DDoS防护于一体的综合安全服务体系，实现对网络层、应用层各类攻击的有效抵御。</li> <li>持续提升网络安全防护能力，充分发挥内外部资源优势，组建多层次安全防护体系，增加攻击成本、限制破坏范围。</li> </ul>
<p>深化全员安全意识</p>	<ul style="list-style-type: none"> <li>依托楼宇信息化电子屏、宣传屏、易拉宝等多种形式进行安全意识宣传。</li> <li>邀请网警专家组织“线上+线下”专题培训3次，培训内容涵盖信息安全合规要求、员工高频操作风险及安全防护技巧等。</li> <li>通过内部学习平台发布全员安全知识竞赛，让员工从“被动接收”到“主动掌握”，为公司数字化建设筑牢人文安全屏障。</li> </ul>
<p>提升应急响应能力</p>	<ul style="list-style-type: none"> <li>制定年度应急演练计划，并按计划开展应急演练工作。2025年度参与上级单位重要攻防演练4次，自发组织核心数据库等主题应急演练6次。</li> <li>开展核心场景网络安全应急演练，以实战检验系统健壮度、应急机制完备性及团队响应能力，保障数据安全与业务连续。</li> </ul>



专题培训



网络安全知识要点宣传

## ◆ 负责任供应链

浙商中拓的供应链管理体系中，供应商与客户统称为“客商”，主要分布于黑色、有色、新能源、物流、再生资源等行业。公司通过构建一体化的供应链集成服务体系，持续优化客商结构，提升合作效率与风险控制能力。

### 治理 ▶

公司经营管理部作为负责任供应链管理的主管部门，主要负责牵头建立健全客户信用风险管控体系；制定客户信用风险分级分类管理等制度；负责客户信用全周期管理，包含客户准入尽调、资信审查、客户授信、年检和用信的调整等环节。

公司制定《客户分级管理办法》《客户准入指导意见》等管理制度，规范上下游合作伙伴准入标准，进行科学的分类管理。公司各事业部立足自身业务模式，分类制定差异化管理规范，推动供应商管理的精细化与标准化进程。

### 战略 ▶

作为生产性服务企业，公司承担着链接上下游产业链的纽带作用。若供应链管理不规范，所引发的运营风险可能传导至下游客户，对客户的市场声誉造成连带影响。

## | 浙商中拓负责任供应链风险和机遇分析 |

风险/机遇类型	具体描述	影响范围	财务影响
声誉风险	若供应商准入把关不严，导致存在环境违规、员工雇佣不合规等问题的供应商进入合格供方名录，一旦该供应商受到监管处罚，相关风险将可能传导至公司层面，进而对公司声誉造成不利影响。	短期 中期 长期	运营成本增加 营业收入降低
市场机遇	依托数字“天网”和物流“地网”，加强供应链集成服务能力建设，并通过数字化赋能服务运营生态，提升客商黏性，可有效拓展市场份额。	短期 中期 长期	营业收入增加

公司坚持“关键资源能源+自主可控物流+未来终端场景”的核心战略，秉持“让产业链更集约、更绿色、更智能”的企业使命，聚焦优势领域，强化资源与能力配置，着力打造共荣共存的虚拟生产供应链网络，推动产业链健康、可持续发展。

## 影响、风险和机遇管理 ▶

公司持续完善供应商管理制度体系，以规范化流程统筹供应商准入与日常管理，并严格依照准入规定开展供应商审核与信用评估，强化供应链风险识别能力，有效降低供应链风险。

## | 浙商中拓供应商准入与信用管理措施 |

 <b>供应商准入</b>	<ul style="list-style-type: none"> <li>针对供应商的准入要求做了明确的规范，针对不同行业的供应商制定了特殊准入要求，并规范供应商走访过程，全面降低供应商准入风险。</li> </ul>
 <b>供应商信用管理</b>	<ul style="list-style-type: none"> <li>对供应商的资信实力、运营质量及业务安全性、盈利性、可持续性进行综合评估，给予一定的信用额度，供应商在公司批准的信用额度内安全开展业务。</li> <li>建立“黑白灰”名单制度：对经营质量不佳的供应商设立黑名单管理机制，停止与其直接或间接开展任何形式的业务合作。</li> </ul>

### • 供应商开发与管理

2025年，公司持续推进供应商开发与管理体系建设，各事业部结合业务模式与特点，主动开展供应商管理工作，并着力加强供应链人才培养，提升供应链整体韧性与业务支撑能力。

#### | 浙商中拓2025年供应商开发与管理措施 |

<b>制度建设</b>	<ul style="list-style-type: none"> <li>完善制度体系，形成覆盖仓储、运输、加工、盘点全流程的制度体系。</li> <li>同步完善物流考核细则、物流管理周报，明确各环节执行标准与责任边界，推动业务执行规范化、标准化。</li> </ul>
<b>供应商开发</b>	<ul style="list-style-type: none"> <li>聚焦物流供应商资源优化，重点拓展国际物流渠道，完善国际物流供应商资源池建设，为业务搭建关键物流节点。</li> </ul>
<b>管理体系优化</b>	<ul style="list-style-type: none"> <li>优化供应商分级管理体系，围绕资信状况、安全保障等核心指标开展全面打分分级，实现供应商差异化管理，提升合作精准度。</li> </ul>

### • 强化供应链安全及韧性

公司利用自身产业资源优势，创新“虚拟工厂”贸工一体模式，精准调配生产需求和闲置产能，维持供应链前后端供给需求关联耦合，构建自主可控、安全高效的供应链。

#### | 浙商中拓强化供应链安全及韧性措施 |

<p><b>坚持供应链自主可控</b></p> <p>通过支持企业核心技术，独立解决产品、技术等方面“卡脖子”问题，在面临外部产品、零部件或技术等断供冲击时，依靠国内资源或分散的国际资源保持供应链稳定。</p>	<p><b>实现“贸工一体”</b></p> <p>中拓新材料开创的全息式数据挖掘、全域式规模采购、全托式订单生产、全程式智慧物流、全链式金融服务在内的“五全”现代产业供应链发展新模式，助力浙江嘉兴海盐地区形成五金制造业产业集群。</p>
---	---

### • 行情研究赋能

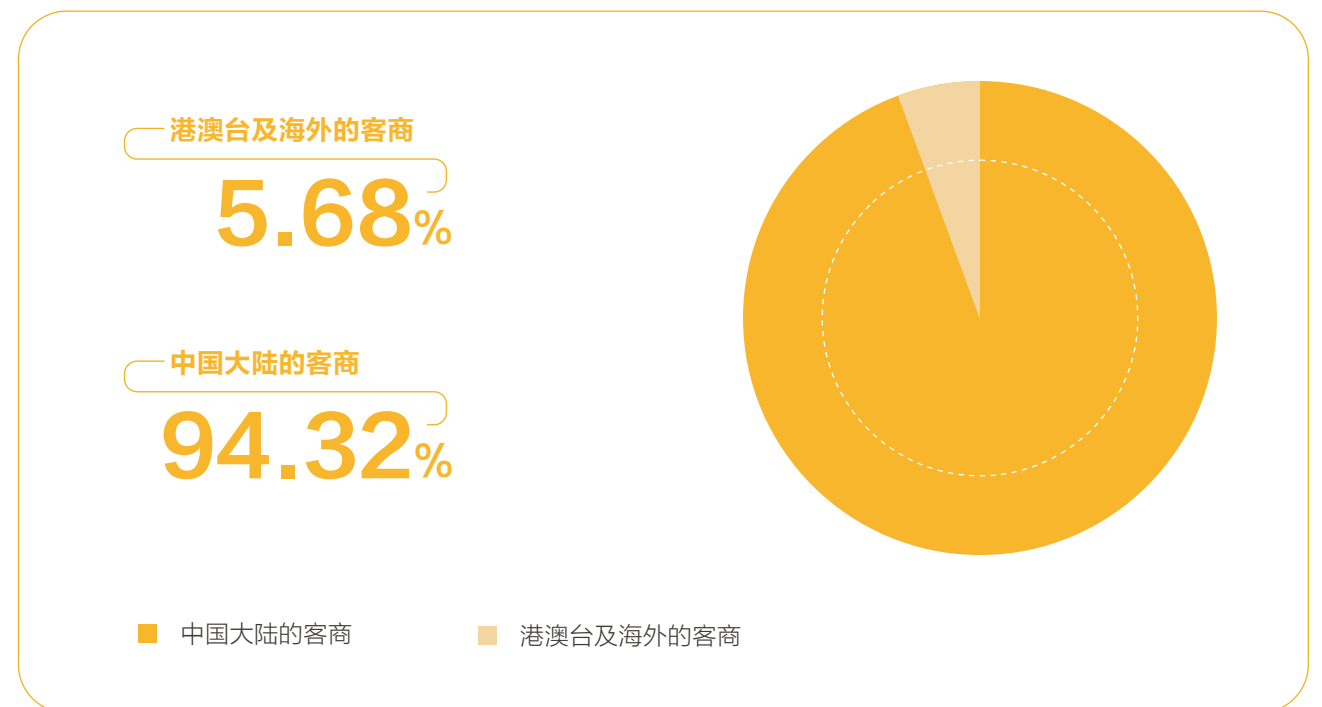
中拓研究院围绕行业研究、行情研究、宏观及政策研究等多个方面，积极发挥研究作用。通过深入分析市场动态和行业趋势，中拓研究院为供应链管理提供强有力的支持。中拓研究院积极完善光伏、锂电、黑色和有色等产业链的研究框架，帮助企业更好地理解供应链中的关键环节和潜在风险。

通过定期开展市场调研和行业交流，中拓研究院能够及时捕捉供应链的变化，为公司提供及时的市场信息和策略建议。此外，中拓研究院还积极参与公司价格管理和风险管理，帮助企业优化供应链决策，提升整体运营效率和抗风险能力。

	<ul style="list-style-type: none"> <li>参与大宗商品行业调研<b>80</b>余次、行业论坛学习交流近<b>50</b>场。</li> <li>输出包含宏观形势、行业趋势等专题输出研究报告<b>67</b>篇。</li> </ul>
---	---

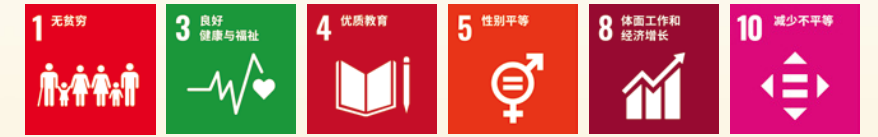
### 指标与目标 ▶

2025年，公司优化客商管理体系，持续监测中国大陆客商、港澳台及海外客商数量，为后续供应链全球化布局调整提供有力支撑，提升供应链稳定性与核心竞争力。



# 以人为本 共赴美好未来

# 03



# 以人为本，共赴美好未来

公司始终坚持“人才是第一资源”的发展理念，高度重视人才培养工作，持续提升队伍素质，打造一支“有理想、有目标、有激情、有韧劲、有担当、有业绩”的中拓铁军队伍；同时致力于市场化体制机制改革，不断激发员工队伍干事创业积极性、主动性和创造性，把人才优势转化为发展优势，为公司高质量发展提供优质人才保障。

## | 浙商中拓人才战略 |

### 3大目标

#### 团队建设

- 坚持内培外引，打造一支一流的员工团队

#### 平台打造

- 持续创新市场化机制，打造三个“能力中心”

#### 能力构建

- 深化组织变革，构建三级人力资源管理体系

### 5大关键举措

- 优化招聘渠道，实现精准引才

- 提升员工满意度、体验感

- 建设创享学院，加速人才培养

- 聚焦人才工程，强化三个保障

- 持续完善“六能”绩效体系

## | 浙商中拓“全球人才引进计划” |

根据全球人才需求与画像，结合海外本地雇佣、国内外派、第三方雇佣等方式，通过多元渠道招聘、严格面试流程筛选合适的人才。

结合绩效考核结果的应用，通过提供有竞争力的物质和非物质奖励、灵活的职业发展路径，牵引全球化战略落地。

通过绩效考核的设计与应用，开展团队间“赛马”，优胜劣汰，严格考核、小步快跑，加速对不胜任、触红线的员工汰换。

选才

育才

用才

留才

退才

针对不同类型员工的全球化能力差距与需求，设计针对性的培训内容与形式，帮助新招和海外属地员工加速融入中拓文化。

将“高标准、高要求、高激励”物质与非物质激励手段相结合，提升员工与企业黏性。

## ◆ 员工权益与福利

### 招聘与雇佣

浙商中拓员工的雇佣类型包括劳动合同用工、劳务派遣用工、退休返聘用工、实习生。公司坚持以人为本，秉持“六有”人才观，严格遵守《中华人民共和国劳动法》《中华人民共和国劳动合同法》等法律法规及监管要求，制定《劳动用工管理办法》等管理制度，确保所有雇佣和用工管理活动合法合规，构建和谐劳动关系。

公司杜绝任何性别、年龄、国籍、种族、宗教信仰等方面的歧视，以公平、公正、公开的招聘策略吸引人才，努力建设多元化的人才队伍。公司严格审核应聘者背景资料及有效身份信息，坚决杜绝聘用童工及强迫劳动的行为。公司执行每天8小时、每周40小时的标准工时制度，确保员工在工作与生活中取得平衡。2025年，公司在雇佣及劳工准则方面未发生已确认的违法违规事件或诉讼。

公司秉持“先内后外”的用工原则，对于空缺岗位优先聘用内部员工，深入推进校企合作，持续拓展引才路径，推广全球化雇主品牌，推动人才质量稳步提升。

## | 浙商中拓2025年人才招聘重点行动与成果 |



### 招聘渠道拓展

#### 校招

- 与上海外国语大学东方语学院、北京外国语大学俄语学院签订校企合作协议书，成立全球化实习基地。
- 与浙江大学国际联合商学院、浙江科技大学国际教育学院来往访问，搭建外籍学生交流平台，为海外用工建立储备人才资源池。

#### 社招

- 开通并运营领英账号，获得领英中国“认证中阶招聘官”证书。
- 引入2家迪拜本土猎头供应商。



### 人才质量提升

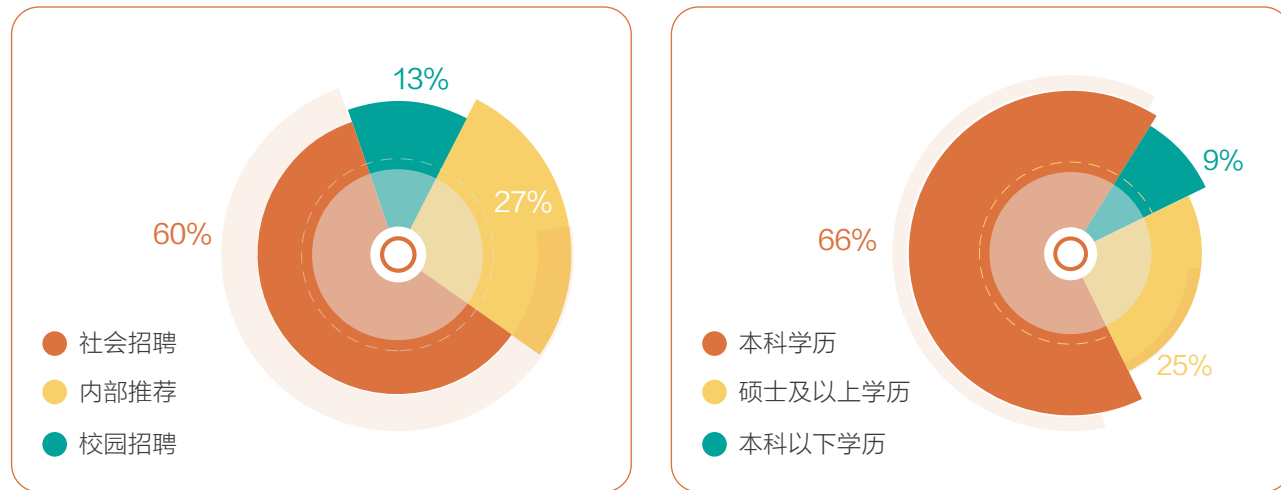
#### 校招

- 一本率达100%，重点院校生源比例达85%（含清北、浙大等顶尖高校7人）；硕士学历比例达64%。
- 国际化储备人才比例达70%。

#### 社招

- 完成迪拜、新加坡、印尼等关键区域岗位招聘。引进中高端人才10人，成建制引进团队4个（34人）。
- 引进全球化及储备人才82人，覆盖新能源、能化、有色等重点经营品种。

### | 浙商中拓2025年员工招聘与雇佣绩效 |



### 薪酬福利

公司高度重视员工的权益保障与福利提升。公司制定《考勤和休假管理办法》《员工租房补贴管理办法》《员工（党员）关怀帮扶资金管理办法》等管理制度，落实员工关于工作时间、租房补贴、员工关爱基金等条款内容。

### | 浙商中拓薪酬福利体系 |



2025年，公司股票期权激励计划预留授予股票期权第三期行权条件已达成，公司审议通过了《关于调整股票期权激励计划预留授予股票期权行权价格的议案》《关于股票期权激励计划预留授予第三个行权期行权条件成就的议案》《关于股票期权激励计划部分股票期权注销的议案》。本次公司股票期权激励计划预留授予第三个行权期符合行权条件的激励对象共32人，行权价格为4.91元/股，行权数量共110.15万份，占行权前公司总股本的0.16%。

### 员工关爱

公司致力于构建和谐、关爱、充满活力的工作环境，通过系列员工关爱举措，提升员工的归属感、幸福感与创造力。

### | 浙商中拓2025年员工关爱重点行动 |

- 设施及平台建设**
  - 新增“职工阵地——青年活动中心”1处，改造“职工阵地——活动中心”1处，为员工提供交流学习与休闲的实体空间。
  - 开展“我为群众办实事”专项行动9次，升级“便民药箱”“粉色关爱”等关爱微阵地75处，并设立“讯息小喇叭”“闲置物品分享”“中拓益星联盟”急救等线上服务平台。
- 女性职工关爱**
  - “张秀蕊女职工创新工作室”充分发挥先进女职工示范引领作用，带领大批女职工投身创新创效实践，获评“浙江省女职工创新工作室”称号。
- 文体活动**
  - 成功举办第二届“浙商中拓杯”男子篮球联赛、首届羽毛球和乒乓球积分赛，有效增强团队协作与员工活力。
  - 组织“美丽课堂”之非遗“越剧”体验活动，丰富员工业余文化生活。
  - 开展“人工智能向新·数智启航”数字文化活动，增强团队向心力。
- 困难员工慰问**
  - 春节期间慰问困难职工5名、外派员工57名，发放慰问金3.5万元，并为中拓新材料1名困难职工申请到帮扶资金1.5万元。
- 职工疗休养**
  - 组织团队疗休养14批次，参与员工690名；创新开展目的地疗休养，参与员工173名。

### “职工阵地——青年活动中心”暖心启用

案例 CASE

由公司工会精心打造的“职工阵地——青年活动中心”正式开放，旨在丰富职工精神文化生活，提升员工的获得感、幸福感和归属感，进一步激发团队活力与创造力。活动中心在提供水果直供和服饰干洗等服务的基础上，还将陆续推出快剪理发、共富专柜等多项便民服务，切实将“为员工办实事”落到实处。



“职工阵地——青年活动中心”

### “美丽课堂”之非遗“越剧”体验活动

案例 CASE

2025年10月，由公司工会承办的“美丽课堂”之非遗“越剧”体验活动在公司总部大楼顺利举办。浙江交通集团内部各兄弟单位40名员工齐聚一堂，甩水袖、走云步，完成了人生第一次“花旦快闪”，用一台越剧把传统之美转化为满满的情绪价值，用文化软实力驱动高质量发展。



“美丽课堂”之非遗“越剧”体验活动



第四届二次职工（工会会员）代表大会

### 第二届“浙商中拓杯”男篮联赛圆满收官

案例 CASE



第二届“浙商中拓杯”男篮联赛

2025年11月，由公司工会组织的第二届“浙商中拓杯”男子篮球联赛圆满落幕。本届赛事共有9支队伍、135名员工参赛。本次活动以篮球为纽带，有效凝聚了团队合力，不仅充分激发了员工的参与热情、丰富了文化生活，更搭建起一个展示技能与交流兴趣的广阔平台。

### 民主管理

公司秉持“坚持群众路线，深化民主管理，推动企业和谐发展”的理念，严格遵守《中华人民共和国工会法》等法律法规，以职工满意为导向，制定出台《公司工会主席联系服务职工群众制度》。公司在基层工会组建、职代会制度落实、司务公开、平等协商和集体合同等方面积极作为，切实维护职工合法权益，构建和谐劳动关系，激励广大职工践行“创业、创新、创效”的企业精神，推动公司高质量发展。

公司建立常态化的民主沟通机制，每年定期召开职工代表大会，有效落实职工的知情权、参与权、表达权和监督权。2025年，公司持续深化以职代会为基本形式的企业民主管理制度，成功召开第四届二次、三次职工（工会会员）代表大会，增补选举公司第四届工会委员会主席、副主席，选举产生公司第九届董事会职工董事，听取并审议公司工会年度工作报告，并邀请职工代表积极建言献策，参与企业民主管理。

### 信息化建设

公司针对公司管理者、人力资源系统操作者、员工三类关键用户打造集业务流程、员工自助和数据管理一体化的数字化人力资源平台，致力于实现人力资源管理全链条信息化、业务操作一体化、决策支持智能化、人力资产数字化。公司构建以人为核心的跨域共享机制，优化人力系统绩效考核、全局搜索、人才标签等核心功能，显著提升数据准确性与管理效率。

#### | 浙商中拓人力资源信息化系统 |

操作端口	候选人外网信息登记入口	中拓HR PC版	中拓HR APP版								
用户定位	候选人	员工	部门经理/责任人	公司高管	部门经办HR	总部HR	运维人员				
业务架构	面试管理	人事异动	培训管理	员工发展	绩效管理	薪酬管理	组织管理	员工管理	员工关怀	统计报表	廉政党建

2025年，公司持续推进人力资源系统建设，以数字化手段支撑国际化人才管理战略。在技术架构层面，迭代报表体系并升级底层技术架构，提升系统承载能力与扩展性；在语言适配层面，开发系统英文版本，消除跨国团队使用障碍，为海外业务拓展与全球人才流动提供基础支撑；在合规运营层面，上线电子签功能，推进无纸化办公，满足跨国合规要求与远程协作需求；在数据互通层面，完成与浙江交通集团系统的标准化数据对接，构建跨地域、跨部门的人力数据共享机制，为全球人才决策提供统一数据底座。

## 员工培训与发展

### 员工培训体系

浙商中拓坚信员工是公司的“核心资产”，员工的成长与进步是公司发展的关键驱动力。为更好地帮助员工在专业知识、工作技能、素质能力方面的提升，公司搭建三大培训体系，打通员工职业发展通道，制定年度培训计划，更好地统筹内部培训资源。

2025年

- 开展培训项目**334**项，支出费用**371.34**万元。
- 培训人次**11,211**人，人均培训时长为**15.57**小时，平均培训满意度**9.73**。
- 组织员工参与外部培训共计**66**次，参训人次达**199**人次。

浙商中拓  
培训体系

- 通过搭建任职资格体系定义职位对人的要求，建立员工职业发展通道，为人才招聘、人岗匹配、轮岗发展、考核晋升等工作提供依据。

01

#### 岗位任职资格标准体系

关键岗位职责、各职级关键业务活动、任务要求及所需能力素质。

02

#### 任职资格评估体系

岗位各职级的考核标准、考核方式及相应的工具表单：如学历、专业、资格证、绩效要求、关键经历、组织贡献等。

03

#### 学习地图及课程体系

员工职业发展各阶段学习地图与应知应会课程体系，包含课程名称、课程目标、核心内容、课时、课程形式及考核方式。

04

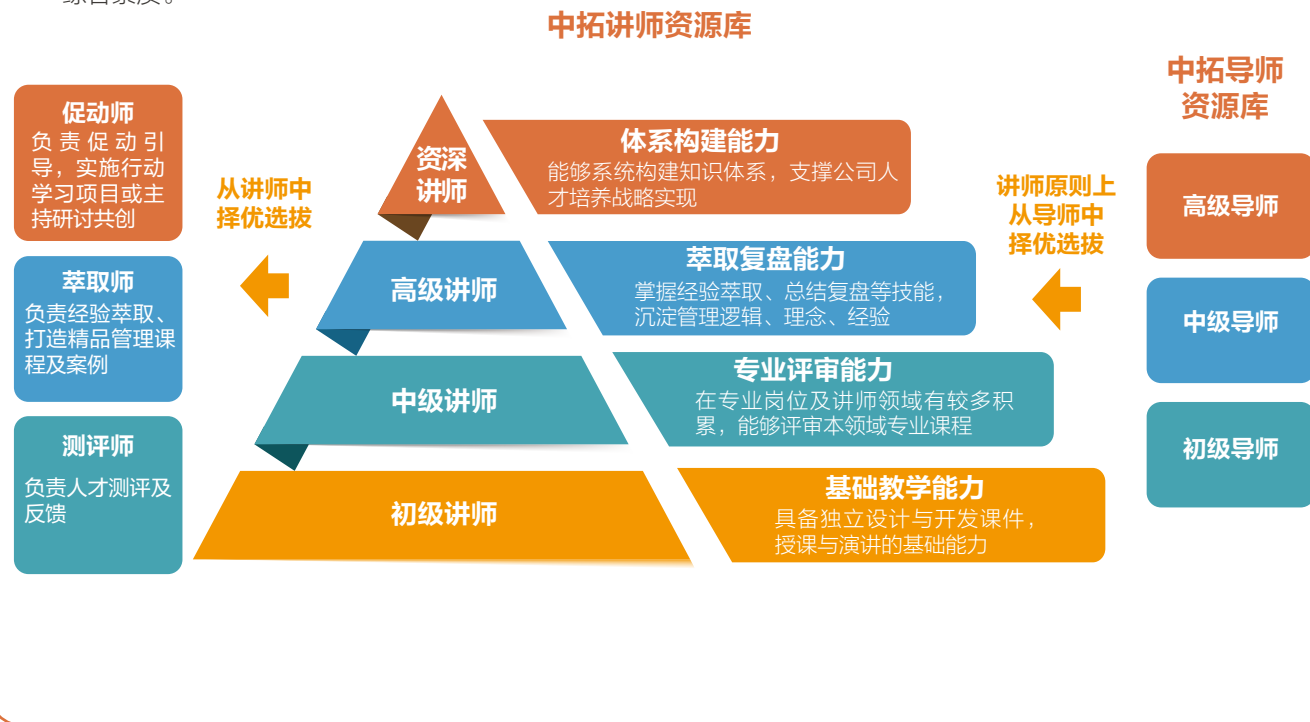
#### 岗位认证评估

依据岗位任职资格标准对现有团队进行认证评估，确保人岗匹配，验证并优化任职资格标准。

## 任职资格体系

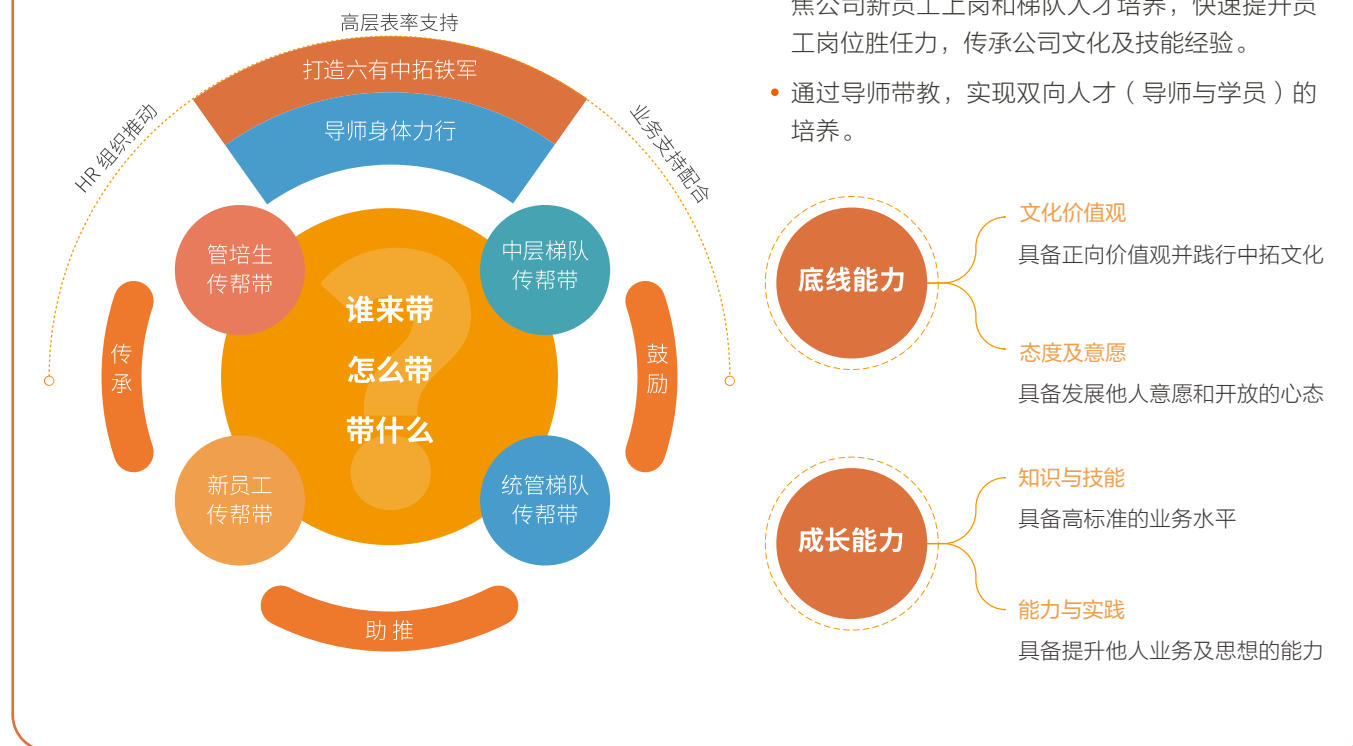
## 师课体系

- 通过构建师课体系挖掘内部资源，实现公司知识、经验共创共享，建立员工技术发展通道，提高员工专业技能及综合素质。



## 传帮带体系

- 将“传帮带”工作制度化、标准化、系统化，聚焦公司新员工上岗和梯队人才培养，快速提升员工岗位胜任力，传承公司文化及技能经验。
- 通过导师带教，实现双向人才（导师与学员）的培养。



浙商中拓2025年员工培训机制及成果绩效

方面	亮点	成果绩效
任职资格体系	<ul style="list-style-type: none"> <li><b>规范发展：</b>从履职角度出发，对岗位职责及员工能力进行分等分级，以任职资格体系规范岗位的胜任力标准、行为标准及贡献标准，打通员工的职业发展通道。</li> <li><b>自我驱动：</b>通过多种职业发展通道，强化员工激励，激发学习驱动力，夯实能力支撑，留住人才并充分挖掘员工潜力，合理配置人力资源。</li> <li><b>经验沉淀：</b>对岗位优秀经验进行全面总结与提炼，把员工的经验变成公司的财富，规范工作流程，提升工作效率，加速人才培养。</li> </ul>	<ul style="list-style-type: none"> <li>2025年，完成<b>54</b>人统管任职资格认证，其中财务类<b>11</b>人（初级<b>5</b>人，中级<b>2</b>人，高级<b>4</b>人），商务类<b>30</b>人（初级<b>22</b>人，中级<b>7</b>人，高级<b>1</b>人），物流类<b>13</b>人（初级<b>9</b>人，中级<b>3</b>人，高级<b>1</b>人）。</li> </ul>
师课体系	<ul style="list-style-type: none"> <li><b>师课共建：</b>根据讲师胜任力及素质要求精准赋能，以战代练，师课共建，沉淀内部优秀技能，打造公司讲师团队与精品课程库。</li> <li><b>应知应会：</b>立足企业发展战略系统构建课程体系，结合中拓创享学院重点项目及员工上岗履职，分步落地各关键岗位“应知应会”内容建设。</li> <li><b>人才培养：</b>分层分级打造内部讲师队伍，对讲师库实行动态管理，并纳入公司技术通道任职资格体系管理，拓宽员工职业发展路径。</li> <li><b>资源内化：</b>根据中拓创享学院重点项目的实施经验及知识，引入外部精品学习资源，结合浙商中拓实际业务场景进行内化。</li> </ul>	<ul style="list-style-type: none"> <li>截至报告期末，公司级讲师<b>82</b>人，其中初级讲师<b>49</b>人、中级讲师<b>26</b>人、荣誉讲师<b>7</b>人。</li> <li>2025年，<b>46</b>位讲师进行授课，授课场次为<b>67</b>次，学习人次达<b>4,250</b>人次，总课时为<b>256</b>小时。</li> <li>截至报告期末，公司级课程库课程共<b>501</b>门，包括管理类课程<b>18</b>门、专业类课程<b>413</b>门、技能类课程<b>9</b>门、通用类课程<b>20</b>门、国际化课程<b>10</b>门、专项人才课程<b>31</b>门，其中，<b>478</b>门课程已应用，学习人次达<b>41,507</b>人次（含自主学习）。</li> </ul>
传帮带体系	<ul style="list-style-type: none"> <li><b>谁来带：</b>建立导师能力标准及评估认证机制，实行导师库分级与动态管理，提升导师队伍的整体素质，连接导师与讲师体系，打造公司人才库。</li> <li><b>怎么带：</b>聚焦带教协议签订、阶段过程辅导、新生代员工辅导三大场景研讨共创解决方案，规范带教流程，提升带教专业能力。</li> <li><b>带什么：</b>按业务和管理条线，提炼关键业务场景（新人及高潜），输出带教手册与案例，并与传帮带系统、中拓E企学平台结合，将带教内容标准化、规范化。</li> </ul>	<ul style="list-style-type: none"> <li>截至报告期末，导师师资库共<b>817</b>人，其中初级导师<b>658</b>人、中级导师<b>96</b>人、高级导师<b>63</b>人。</li> <li>2025年，组织<b>5</b>届导师带教训练营，<b>243</b>位导师参与培训，<b>131</b>位导师通过认证；共<b>126</b>位导师参与学员带教，带教学员为<b>168</b>人。</li> </ul>

优化公司级培训课程库

案例 CASE

2025年，公司持续优化“4+1+X”课程体系，开发课程34门、优化课程33门、采购课程13门、内化课程4门、废弃课程103门。课程库优化以能化事业部、新能源事业部为重点，搭建事业部级课程体系。能化事业部由内部独立实施，聚焦内勤岗新人搭建课程体系；新能源事业部由内外部协同实施，聚焦期现业务岗、光伏结构岗、光伏运维岗、两轮换电运维岗搭建任职资格体系、课程体系与评估体系。



浙商中拓“4+1+X”课程体系

支持学历提升

公司鼓励员工参加上岗证书、职称与职业资格培训考试，根据《员工培训管理办法》，员工可凭证书、发票及相关凭证进行报销。2025年，员工参与上岗证书、职称与职业资格培训考试共计27人，累计报销费用30,773元。

领导力培训

公司紧扣全球化战略等年度重点，组织开展重大课题行动学习项目，聚焦战略研究、模式研究、治理研究、投资研究四个方向，通过破题、落地、复盘、汇报等关键环节，推动课题研究与实践深度融合，助力团队领导能力提升。2025年，公司重大课题项目共设置15项课题，每项课题由1—2名高管牵头，共计141名中层及核心骨干参与。

开展重大课题行动学习项目培训

案例 CASE

2025年6月，公司组织开展2025年度重大课题行动学习项目第一期培训，本项目是一项系统性持续性工程，其中的课题聚焦公司未来发展的关键领域，是公司清单化具象化战略管理的重点任务之一，也是公司“十五五”战略规划的重要支撑。



重大课题行动学习项目培训

十五个课题小组在外部顾问的引导下，就课题的定位、现状、目标及方案进行了深入分析与研讨。过程中，课题牵头领导及导师到现场与学员进行对话交流，理清课题需求与目标，以高质量课题研究成果助推公司不断实现高质量可持续发展。

组织外部培训

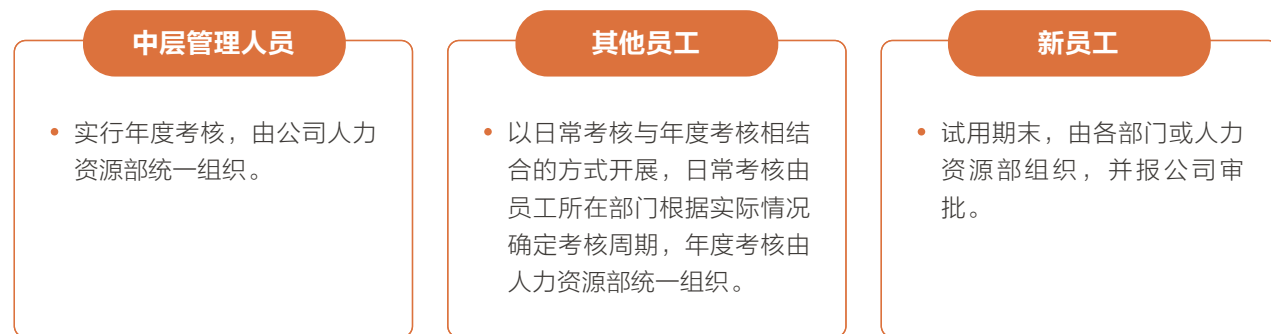
为提升员工上岗履职能力，公司推荐员工参加知识培训、技能培训和素质培训等外部培训项目。公司高度重视培训成果转化，要求参训员工通过课程开发、案例萃取等方式，将学习成果转化为助力公司发展实效。2025年，公司组织员工参与外部培训共计66次，参训人次达199人次，总费用支出为362,417元。

## 员工绩效与晋升

浙商中拓一贯秉持“公正、公开、公平”的原则，坚定实施“能进能出、能上能下、能多能少”的绩效理念，设置考评机制和激励机制，不断提升组织和员工的整体效能。

公司制定《员工绩效考核管理办法》《生产板块考核管理办法》《大宗板块实体化运营事业部考核管理办法》《大宗板块非实体化运营事业部考核管理办法》等管理制度，并结合业务特点优化各板块绩效考核机制，对员工进行全面、客观的绩效评估，并确保考核工作的系统性和差异性，推动公司各项业务的稳健发展。

### 浙商中拓员工绩效考核类型

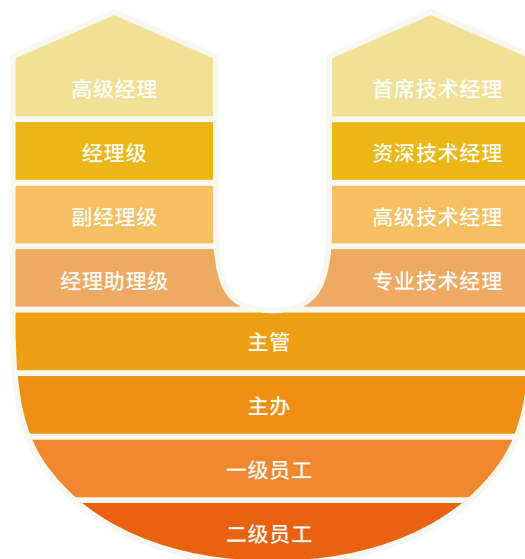


公司要求各级管理者要与员工进行绩效沟通，反馈考评结果，分析存在的问题，提出改进建议，对后续的工作重点达成共识。年度考核评价结果作为公司中层干部选拔任用、员工评优评先、岗薪调整、培养发展、激励约束、调整优化的重要依据。在绩效考核过程中，员工如对考核结果有异议，可填写《考核申诉表》向人力资源部进行申诉。

在员工晋升管理方面，为满足公司多元化发展战略提出的人才需求，公司制定《统管人员管理办法》《下属单位非经理层领导人员管理办法（试行）》《中层管理人员选拔任用实施办法》等制度，打通人才成长路径，确保员工有科学畅通的晋升发展通道，并为不同类型的人才提供多样的职业发展机会。

2025年，公司推进海外本土化员工管理体系建设，完成新加坡及印尼平台公司员工管理办法的制定与实施，有效规范了当地用工管理，提升了团队稳定性。同时，为支持泰国业务开展，公司深入调研当地用工政策，协助事业部解决劳务派遣员工的薪酬发放与雇佣关系问题，保障海外平台公司员工雇佣的合规性。

### 浙商中拓员工晋升发展路径



## 职业健康与安全

浙商中拓深刻认识到员工职业健康安全对于企业长远发展的关键意义，严格遵守《中华人民共和国安全生产法》《中华人民共和国职业病防治法》等相关法律法规，建立健全职业健康安全管理体系统，2025年，公司未发生安全生产责任事故。

### 治理

公司积极推进职业健康与安全治理架构建设，形成由党委统筹管理，安全监督管理部、审计部（综合监督部）、工会、各事业部协同驱动，基层单位共建共治的“1+4+X”安全监管工作格局。公司在各事业部实施“统分结合”安全管控模式，强化细分领域安全生产分类指导，理顺安全监管职责。2025年，公司通过ISO 45001:2018职业健康安全管理体系统认证。

### 浙商中拓职业健康与安全治理架构



公司制定《安全生产管理办法》等内部管理制度，将保障员工职业健康与安全管理的各项规定融入日常运营环节，以规范职业健康与安全行动。

### 战略

公司围绕“安全是最大的风险，安全也是最大的保障”的战略思想，主动识别和评估职业健康安全相关风险和机遇，通过制度保障、风险管理等措施，切实维护员工身心健康。

### 浙商中拓职业健康与安全风险和机遇分析

风险/机遇类型	具体描述	影响范围	财务影响
政策与法规风险	若安全生产管理落实不到位，因安全检查缺位导致设备故障等隐患未能及时排查，可能引发安全生产事故，导致面临监管处罚。	短期 中期	运营成本增加

公司坚持“安全就是生命，安全就是效益”的安全理念，坚持“把别人的事故当成自己的隐患，把隐患当作事故来抓”安全工作机制，围绕公司“年度商业计划书”“安全生产治本攻坚三年行动计划”，以“履职尽责守底线，守正创新提效能”为主线，全面推进职业健康与安全管理工作。

## 影响、风险和机遇管理

### • 安全生产管理

公司聚焦创新安全管理体制，紧扣“夯实责任体系规范、提升双重预防机制建设、赋能安全生产信息化、推进安全文化建设、规范应急管理流程”等五项重点工作，建立健全安全监督管理体系。

公司与浙江交通集团签订安全生产、消防工作等管理工作目标责任书，严格执行国家有关安全生产法律法规和规范标准，全面实施安全生产公开承诺制，严格执行安全生产“一票否决”和警示约谈管理，切实履行企业安全生产主体责任。

### | 浙商中拓安全生产双重预防机制 |

#### 风险识别

- 安委办组织开展动态安全风险辨识评估，派专人驻扎新设立的重点企业，对作业现场、生产设备开展风险梳理及辨识，形成“一企一清单”。

#### 风险评估

- 召开专题会对风险等级进行评估，对各类风险进行全面梳理和深入分析，确定风险等级，为后续制定针对性的风险应对策略提供有力依据。

#### 风险应对

- 定期召开事故警示会，梳理问题短板，结合生产经营实际编制风险管控举措。

#### 监督检查

- 公司领导主动带队深入基层开展安全检查，安委办组织开展事故隐患排查整治工作，紧盯安全检查、隐患整改的落实情况。

2025年，公司扎实推进安全生产工作，通过优化“中拓察查看”等系统强化安全数据实时监控，并同步开展专题培训与应急演练，全面提升员工安全意识及应急处置能力。

### | 浙商中拓2025年安全生产重点行动 |

#### 优化安全系统

- 迭代优化“中拓察查看”，围绕核心功能累计迭代14个版本，完善功能模块6个，涵盖92项优化内容。
- 新增重点管控功能，聚焦安全管理场景，新建危险作业全过程管控、特种设备管控、外协单位管控等10个模块，覆盖52个功能点。
- 建成“中拓安全数据库”，实现“一企业一档案”“一车间一档案”“一仓库一档案”“一设备一档案”“一岗位一档案”全覆盖，强化数据共享与赋能提效。

#### 培养安全意识

- 组织55名责任人开展知责履责管理意识及安全取证培训。
- “中拓E企学”上线多场景事故自救、呼救培训视频，组织2,019名员工认真学习。
- 组织31名校招生开展入职“公司级”安全培训。
- 每季度举办安全员专题培训会，覆盖安全生产分管领导、安全管理人员共计465人次。

#### 增强应急能力

- 修订公司《“三防”应急预案》，审查指导9家安全管理重点单位适时修订“三防”应急预案。
- 调度指挥台风应急响应，安排专人在岗值班，跟踪沿途单位物资准备情况，并加强预警与信息报送。
- 规范实体型企业现场处置预案，推行员工岗位应急“关、逃、喊、报、助”五步法，强化一线员工应急能力。

### • 职业健康管理

公司职业病危害因素为粉尘、酸雾、热辐射、噪声等。公司为所有职业病风险岗位员工提供岗前、岗中、岗后职业健康体检，确保及时掌握员工健康状况。2025年，中拓新材料出现2例职业禁忌证情况，按照规定对2名员工进行调岗处理。

### | 浙商中拓职业健康管理机制 |

#### 员工劳动保护

- 合理规划工人劳动时间，避免员工长时间暴露于有害环境。
- 配备防护服、防护耳塞、口罩、防暑降温药品等劳动防护用品。

#### 工作环境优化

- 确保车间通风良好，将噪声区与办公区有效隔开，减少噪声对办公人员的影响。
- 保持工作区域整洁有序，地面无积水、积油，无明显垃圾、杂物堆积，生产原辅料及产品（含半成品）规范放置，不随意堆放，固体废物也严格按照标准分类。

## 指标与目标

### | 浙商中拓2025年职业健康与安全相关指标与目标（以中拓新材料为例） |

重大职业卫生健康事件发生次数

年度目标：0次

2025年进展：0次

火灾事故或造成社会影响的火险发生次数

年度目标：0次

2025年进展：0次

## ◆ 助力共富与社会贡献

### 助力共富 ▶

浙商中拓深入贯彻落实省委、省政府关于高质量发展建设共同富裕示范区的重大决策部署，全面落实浙江交通集团相关工作安排，充分发挥自身差异化优势，集聚各类要素资源，深化与山区26县的产业合作，在助力共同富裕中诠释国企担当。

2025年，公司深度参与浙江省山区26县高质量发展建设，与泰顺、松阳、常山、景宁等地方国企开展大宗商品供应链业务合作。其中，景宁中拓主动融入当地发展，为当地贡献税收约470万元，并组织职工赴景宁疗养127人次。公司还发动员工采购帮销各类农副产品70余万元，以消费帮扶助力农户增收。

此外，公司持续深化浙川东西部协作，结对帮扶四川省昭觉县火普村，拨付专项资金20万元，并通过教育帮扶、消费帮扶等多种方式，为当地发展注入活力。

### 社会贡献 ▶

浙商中拓以“奉献、友爱、互助、进步”的志愿精神为引领，积极培育和践行国资国企新风尚，通过志愿服务、慈善捐赠等形式履行社会责任，彰显国企担当。2025年，公司共组织公益活动19次，参与志愿服务总人次达175人次。

公司出台《公司志愿服务队建设管理办法》，依托“中拓益星联盟”和“启迪公益社”平台，组建11支志愿者服务队，推动志愿服务常态化、规范化。公司全年多频次开展“学雷锋”“公益献血”“敬老助老”等主题活动，履行社会责任，彰显国企担当。2025年，公司“中拓益星联盟”志愿服务品牌成功入驻全国志愿服务平台“志愿汇”，注册志愿者400余人。

### | 浙商中拓志愿服务队简介 |

志愿服务队	成立时间	品牌精神	常态化公益项目
中拓益星联盟	2023年3月	旨在成为一支有爱心、爱公益、乐助人的志愿者服务队伍	“树新风·中拓与你益星同行”志愿服务月系列公益活动
启迪公益社	2020年2月	旨在发挥公司青年员工的力量，弘扬志愿服务精神，展现国企青年担当	“中拓铁军献热血”“启迪微心愿，雨花园梦行”“敬老助老志愿服务”“普法宣传进校园”等

#### 浙商中拓与兄弟单位共赴东西部协作结对村调研慰问

案例 CASE

2025年8月，浙商中拓与浙商证券共赴结对帮扶村开展调研慰问，与当地县政府共商协作举措。自2021年与昭觉县火普村建立结对帮扶关系以来，浙商中拓坚持以党建为引领，推动帮扶从“输血”向“造血”升级。四年来，浙商中拓通过资金支持、设施改善等方式，提升当地教育质量与就业能力；创新开展“浙川携手，同心筑梦”夏令营，组织学子赴杭研学，开阔视野。公司将继续依托自身资源优势，深化消费与文教帮扶，助力乡村振兴“提质增效”。



东西部协作结对帮扶村调研慰问座谈会

#### “翻山越岭，书送希望”爱心捐书活动

案例 CASE

2025年，公司发起“翻山越岭，书送希望”爱心捐书活动，把全体员工的美好祝愿与精神食粮送到昭觉县解放沟镇中心小学孩子们的手中。捐书倡议一经发出便得到全员响应，大家精心挑选适合小学生阅读的课外读物、绘本和工具书，特别设置的“爱心寄语卡”书写区，把对远方孩子的鼓励与祝福写进卡片，让每一本书都承载独特的温度与期许。



“翻山越岭，书送希望”爱心捐书活动

#### “银发圆梦师”——高龄空巢老人心愿守护项目

案例 CASE

“银发圆梦师”志愿服务项目始于2021年，由浙商中拓“启迪公益社”联合雨花养老机构共同发起。项目以“倾听心愿、守护幸福”为核心，专注服务高龄空巢老人，通过帮助他们实现微小心愿来提升晚年生活品质与幸福感。四年来，项目团队从10名核心成员发展至近300人，汇聚了公司青年员工、社区工作者等多元力量，形成了结构清晰、专业互补的志愿服务梯队。2025年，该项目在浙江交通集团举办的“交投新风，青益同行”志愿服务项目比赛中荣获银奖。



“银发圆梦师”项目

### “律芽守护人”——“普法剧场”进校园项目

案例 CASE

“律芽守护人”——“普法剧场”进校园项目，由浙商中拓“律芽”志愿服务队联合浙江京衡律师事务所青年公益服务队共同发起。六年来，项目团队从初创5人发展至30人，以“普法剧场”为载体，通过互动模拟、沉浸体验等方式，累计帮助1,500余名孩子，助力他们提升法治素养、健康快乐成长。2025年，该项目在浙江交通集团举办的“交投新风 青益同行”志愿服务项目比赛中荣获金奖。

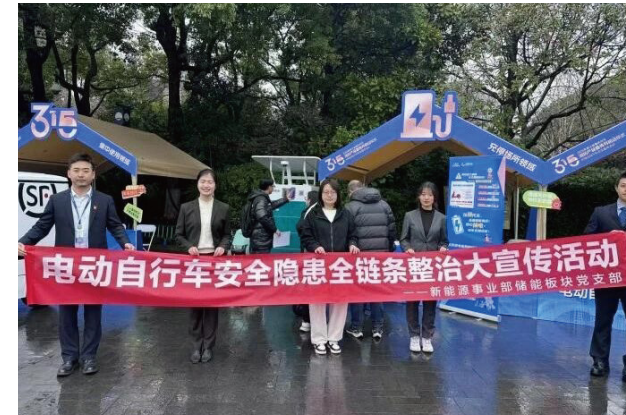


“律芽守护人”项目

### “志愿服务月”系列活动

案例 CASE

2025年，浙商中拓各基层党（团）组织开展“益星接力 共创未来”学雷锋志愿服务月活动。大家满怀热忱地走进社区、景区和学校，通过一系列多元化的志愿服务，将温暖关怀送到群众心坎，以实际行动诠释“奉献、友爱、互助、进步”的志愿精神，为城市文明建设注入新的活力与动能。



新能源事业部锂电板块党支部  
电动自行车安全隐患全链条整治大宣传



区域发展事业部大湾区党支部敬老活动

# 稳健立本 护航长远发展

# 04



# 稳健立本，护航长远发展

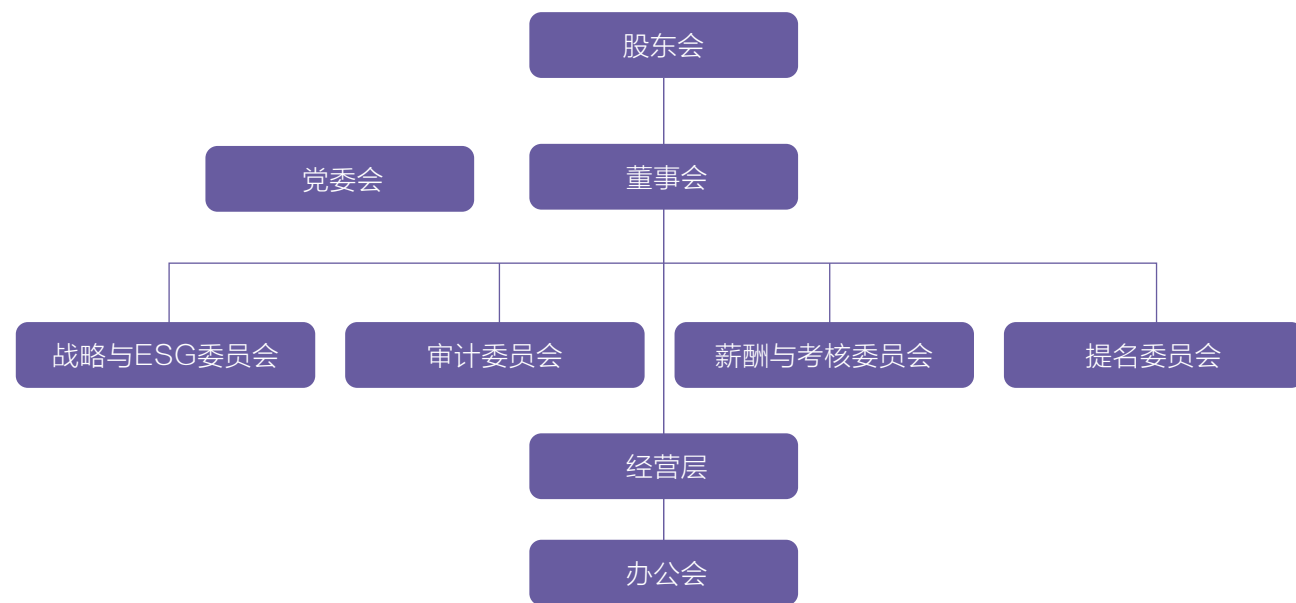
## ◆ 公司治理

浙商中拓秉持“健全、有效、透明”的公司治理理念，严格遵守《中华人民共和国公司法》《中华人民共和国证券法》《上市公司治理准则》等法律法规及监管要求，依法履行信息披露义务，持续完善公司治理架构，提升公司治理水平。

### 治理 ▶

公司搭建由“党委会、股东会、董事会、经营层、办公会”组成的治理架构，其中董事会下设战略与ESG委员会、审计委员会、薪酬与考核委员会、提名委员会，通过各专门委员会在战略决策、内部监督与风险管控方面的常态化运作，为董事会提供专业建议与决策支持，提升公司治理效率。

| 浙商中拓公司治理架构 |



2025年，公司根据中国证监会修订发布的《上市公司治理准则》等法律法规及规范性文件要求，围绕董事会治理结构优化、监督管理职能重构、信息披露合规强化等维度，对《公司章程》《股东会议事规则》《信息披露事务管理制度》《投资者关系管理制度》等12项公司治理相关制度进行修订完善，明确审计委员会监督职能，为推动治理现代化提供制度化保障。

## 战略 ▶

公司持续追踪外部监管环境变化，及时完善公司治理制度，以完善的公司治理体系支撑公司稳健运行，有助于保障股东及投资者合法权益。

| 浙商中拓公司治理风险和机遇分析 |

风险/机遇类型	具体描述	影响范围	财务影响
股价波动风险	治理结构缺陷或诱发关联交易失允、信息披露失实等合规风险，相关违规行为经查实，可能引发二级市场股价剧烈波动及股票抛售压力，导致公司融资渠道受限、估值下行，危及现金流稳定性。	短期 中期 长期	运营成本增加
市场机遇	依托健全的公司治理架构，强化信息披露、投资者权益保护等行动，有助于增强资本市场信任，吸引长期资金流入，降低融资成本与资金约束，赋能业务拓展。	中期 长期	运营成本降低 营业收入增加

公司持续跟踪外部监管环境变化，根据自身实际情况推动公司治理体系优化，加强董事会多元化建设，通过股权激励、股票增持等方式提振投资者信心，严格执行信息披露机制以增强信息披露透明度，依托多元化沟通渠道加强投资者沟通，加强投资者权益保护，推动治理效能提升。

## 影响、风险和机遇管理 ▶

### • 董事会建设

公司董事选举机制合规、公开、透明。公司提名委员会根据法律法规要求及公司自身发展需求，结合现有董事会成员专业背景、履职经历，在股东单位、专业领域以及行业中广泛搜寻董事候选人并进行资格审查，确认董事名单，择优提交董事会审议、股东会选举，以构建多样化、专业化的董事会。

截至报告披露日，公司共有9名董事，其中包含独立董事3名、职工董事1名。公司董事会的专业背景涵盖财务管理及资本运作、风险控制、法律合规、大宗商品管理运营、金融、宏观战略等多个专业领域，形成多元化的董事会专业结构。

| 浙商中拓现任董事情况 |

姓名	职务	学历	专业能力				专门委员会任职情况			
			行业经验	经营管理	风控合规	财务会计	战略与ESG委员会	提名委员会	薪酬与考核委员会	审计委员会
杨威	董事长	学士	√	√	√	√	√			
徐愧儒	董事、总经理	硕士	√	√	√	√	√			
洪晓成	董事	博士	√	√	√	√	√		√	
雷邦景	董事	学士	√	√	√	√				
黄邦启	董事	硕士	√	√	√	√		√		
童列春	独立董事	博士	√		√	√	√	√	√	
韩洪灵	独立董事	博士	√		√	√	√	√		√
张旭亮	独立董事	博士	√		√	√	√		√	√
邓朱明	职工董事	学士	√	√	√	√				√

公司同样重视对董事及高管层的履责建设。公司通过建立并维护董事及高级管理人员基本信息库，发送短线交易承诺书，确保相关人员充分了解短线交易的法律后果与合规红线。同时，公司定期收集并为董事及高管层推送最新监管动态、法律法规、行业关键信息及典型案例材料，持续提升其履职能力与合规意识。

公司定期对董事会及委员会进行有效性评估，每年开展董事会建设及运行情况年度评价，从董事会建设情况、董事会运行情况两个方面对董事会有效性进行评价。

• 关联交易

公司依照《关联交易管理办法》管理关联交易行为，控制关联交易风险，保证公司与关联人之间的关联交易符合公平、公正、公开的原则，充分保障公司及全体股东的合法权益。公司明确关联交易合同的签订应遵循平等、自愿、等价、有偿的原则，严格执行关联交易审议程序，并按照相关标准及时披露关联交易内容。

公司管理模块中包含日常关联交易管控模块以实现关联方数据库、关联交易审批流程线上化、数据化，并嵌入日常关联交易使用额度三级预警模块，有效控制关联交易。

• 信息披露

公司依托《信息披露管理制度》，明确定期报告、临时报告的披露内容、披露情形、披露义务等事项，建立包含编制、传递、审核、披露等环节在内的信息披露程序，以确保信息披露真实、准确、完整、及时与公平。

• 投资者沟通

公司制定《投资者关系管理制度》，坚持以合规性、平等性、主动性、诚实守信原则开展投资者关系管理工作。公司真诚对待全体投资者，在官网首页设置投资者关系栏目，提供股票信息、主要财务数据、投资者互动、投资者保护等细分栏目供投资者查看相关信息。

公司公开投资者热线电话、传真和电子邮箱，并利用深交所互动易平台与投资者保持常态化互动交流。此外，公司通过与分析师、机构投资者保持沟通，关注新闻媒体、公众号、股吧等舆情，了解投资者关切，并将投资者诉求整理汇总后及时传递给公司管理层，形成公司与投资者之间的有效“双向互动”。

举办2025年度分析师会议

案例 CASE

公司通过多元化的投资者沟通机制构建双向互信关系，在杭州总部举办2025年度分析师现场交流会议，深度解读行业前景与公司战略布局。公司管理层与来自申万宏源、兴业证券、中信建投、长江证券、中银证券等20余名主流券商分析师展开深入交流。

会上管理层介绍了公司的发展历程和战略、“三大能力”和“四个优化”发展变迁的产业逻辑，分享对行业发展前景的理解及公司未来发展趋势的判断。与会分析师围绕公司未来投资布局、盈利来源占比、海外团队建设、权益资本增加计划、现金分红、控股股东支持等重点问题展开交流，为公司发展提供了专业分析及有益建议。



2025年度分析师会议

2025年浙江辖区上市公司投资者网上集体接待日活动暨2024年度业绩说明会

案例 CASE

在2024年度报告披露后，公司参加由浙江证监局、浙江上市公司协会与深圳市全景网络有限公司联合举办的“2025年浙江辖区上市公司投资者网上集体接待日主题活动”，公司董事长、副董事长、独立董事、财务总监、董事会秘书出席业绩说明会，并就公司经营业绩、行业发展空间和未来发展战略等投资者高度关注的问题展开交流。

投资者保护宣传日活动

案例 CASE

为深入贯彻落实党的二十大和二十届二中、三中全会精神，践行“以投资者为本”的理念，扎实做好投资者保护工作，切实保护投资者合法权益，在“3·15国际消费者权益日”来临之际，公司特开展投资者保护教育宣传专项活动，以帮助公司员工和广大投资者增强风险意识和提升防范能力。

在公司总部大楼大厅投放投资者保护宣传语“守住钱袋子，护好幸福家”“远离非法集资，守护财产安全”；在公司线上门户网站投放投资者保护宣传语“防骗护财，家和业兴”，切实做好投资者保护宣传及公司内部投资者保护理念的宣贯。



公司总部大楼大厅



公司线上门户网站



- 组织/参加投资者交流会、券商分析师策略会**15**场次。
- 回复投资者提问**36**条，提问回复率为**100**%。

2025年，公司积极响应深交所“质量回报双提升”专项行动，制定《质量回报双提升行动方案》，明确从深耕主业、夯实公司治理、完善ESG治理等方面着手，提高自身核心竞争力，不断提升投资者获得感。

• 中小股东权益保护

公司在股东会采用现场投票与网络投票相结合的方式，并在股东会通知中载明网络投票的表决时间与程序，为全体股东提供便捷的参与渠道。在涉及关联交易、独立董事选举等重大事项时，公司通过决议公告单独列示中小股东的表决结果，以透明的决策机制切实保障中小股东的合法权益。在公司董事会会议中，独立董事对议案投反对票或弃权票时，需详细说明具体理由、决策依据以及对中小股东权益的影响等事项，以严谨的议事程序保障中小股东的合法权益。

• 股东回报

公司控股股东浙江交通集团基于对公司长期投资价值的认可及未来发展前景的信心，以集中竞价方式累计增持公司股份1,403.5299万股，增持股份数量占公司总股本的1.98%，增持金额8,717.44万元。本次增持计划实施后，浙江交通集团持有公司股份32,565.8713万股，占公司当前总股本的比例为45.89%。自2025年4月9日披露增持计划，至2025年10月9日收盘，公司股价累计上涨5.35%，有效稳定了公司市值，增强资本市场及投资者信心。

公司高度重视对投资者的合理投资回报，在努力实现企业规模快速成长、企业经济效益稳步增长的同时，根据生产经营发展需要，实行稳健的股利分配政策，持续稳定分红，积极回报股东。2025年，公司制定《未来五年分红回报规划（2025—2029年）》，每年以现金方式分配的利润不低于当年实现的归属于母公司股东可分配利润的33%，积极践行稳定、可持续、可预期的分红政策，与投资者分享发展红利。

指标与目标

| 浙商中拓2025年公司治理指标与目标 |



| 浙商中拓2025年公司治理相关奖项与荣誉 |



2025年中国上市公司  
董事会办公室优秀实践



第八届中国卓越IR评选 -  
最佳信披奖

## ◆ 风险与合规管理

### 合规管理 ▶

浙商中拓秉持“制度至上、合规为先”的决策理念，建立以《合规管理办法》《全面风险管理办法》为核心的“1+N+N”合规制度体系，制定《以物抵债管理办法（试行）》，并持续结合各业务、各地区实际情况，编制合规相关报告、指引等文件，形成全面覆盖、纵向深入的合规风控制度网络，为公司平稳运行奠定制度基石。

公司建立以合规管理委员会为决策核心，纪检审计部、合规管理牵头部门、各业务部门构成的“三道防线”协同联动的合规管理架构，形成职责清晰、运行高效的合规管理体系。

### | 浙商中拓合规管理治理架构 |



公司将合规经营管理情况纳入部门负责人的年度绩效考核范围，对合规职责履行情况进行评价，并作为考核、干部任用、选优评先等工作的重要依据。

公司持续完善合规审查机制建设，将合规审查融入规章制度，作为制定重大事项决策、重要合同的修订、重大项目运营等经营管理行为的必经前置程序。公司及时对不合规的内容提出修改建议，明确未经合规审查程序的事项不得组织实施。公司针对发现的各类风险，制定针对性处置方案，及时处置应对。

### | 浙商中拓合规审查机制 |

合规审查环节	执行部门	主要事项
合规风险预警	各业务部门	<ul style="list-style-type: none"> <li>在开展风险管理及经营业务活动时，建立合规风险监测与预警机制。</li> <li>动态监测、预警合规风险，并予以报告。</li> <li>针对具有典型性和普遍性的风险或者可能产生较为严重后果的风险，及时发布预警信息。</li> </ul>
合规风险排查	合规办公室	<ul style="list-style-type: none"> <li>定期梳理并排查经营管理活动中存在的合规风险。</li> <li>系统分析和评估各项合规风险发生的可能性、影响程度及潜在后果等。</li> <li>对合规风险进行分级，列出合规风险清单。</li> <li>总结评估合规风险评估标准、应对策略的有效性和合理性。</li> </ul>
合规管理有效性评估	内部机构、聘请的第三方机构	<ul style="list-style-type: none"> <li>定期组织内部机构及第三方机构对合规管理有效性进行评估，持续完善合规管理体系。</li> </ul>

2025年，公司持续落实合规文化建设，打造“与法同拓”法治合规品牌，通过签署合规承诺、志愿宣讲、专题培训、发放合规周边礼品等方式，将“人人都是合规建设者”的理念融入企业文化和日常经营。



- 采购国内外法律头部数据库威科先行、汤森路透，丰富法律信息获取渠道。
- 开展“合规深化周”活动，落实千人签署《合规承诺书》行动。
- 举办宪法活动日专题互动与讲解。
- 组织国际公约及贸易合规知识竞赛。
- 协同“中拓红链”开展合规主题志愿宣讲。
- 协同团委推动未成年人“育苗”普法实践。
- 针对英美法下国际贸易法律问题开展“中拓大讲堂”法律知识培训6次。
- 为下属事业部开展涵盖合同审查、授权、印章管理的定制主题培训4次。



“合规深化周”之合规专题会议



千人签署《合规承诺书》

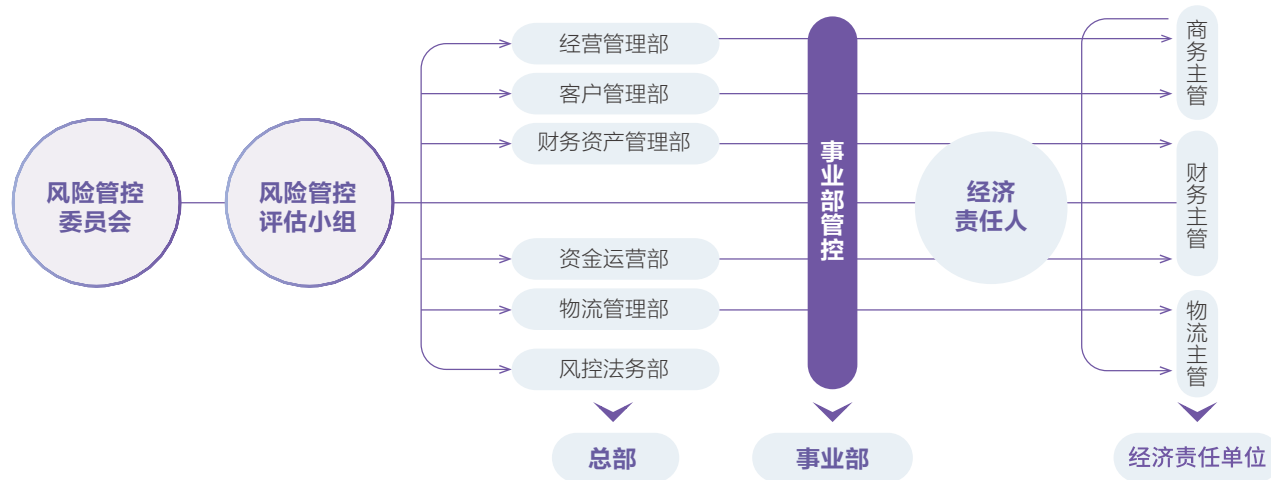
## 风险管理

浙商中拓按照职能部门、事业部、一级经营单元分级管控模式实施风险管理。其中，公司总部成立业务风险管控委员会，下设业务风险评估管控小组，各职能部门、事业部及经济责任单位负责各自条线的风险管理工作，保障公司风险管理体系的有效运行。

### | 浙商中拓风险管理文化 |



### | 浙商中拓“总部+事业部+经济责任单位”风险管控三级组织架构 |



公司依托《全面风险管理办法》，落实“三道防线”风险管控职责，搭建覆盖“事前、事中、事后”的全流程风险管控机制，既注重防范风险可能造成的损失和危害，也把风险中蕴含的机会视为特殊资源，赋能价值创造。

### | 浙商中拓风险管理机制 |

环节	负责主体及具体措施
事前准入	<ul style="list-style-type: none"> <li>• 前台：各业务单位和负责客户资信调查、商务模式研究、风险评估、法律咨询等职能部门。</li> <li>• 具体措施：客户准入、风控授信、担保闭环。</li> </ul>

环节	负责主体及具体措施
事中跟踪	<ul style="list-style-type: none"> <li>• 中台：负责合同执行、物流管理、财务管理、资金运筹、专项检查、法律事务管理等职能部门。</li> <li>• 具体措施：客户走访、全面风险检查、专项风险检查、不定期飞行检查。</li> </ul>
事后处置	<ul style="list-style-type: none"> <li>• 后台：负责纪检审计、安全监督、风险事件处置等职能部门。</li> <li>• 具体措施：经营风险报告及处置、风险体系复盘优化、定期出具风控报告。</li> </ul>

2025年，公司持续加强风险复盘管理，通过案例分析、风控报告等手段营造“控制风险就是创造价值”的风险管理氛围，同步推动数智风控建设，上线风控系统、担保系统并不断完善现有系统建设。

### | 浙商中拓2025年风险管理重点行动 |

<b>风险文化培育</b>	<ul style="list-style-type: none"> <li>• 健全风险复盘闭环机制，推动风险管理经验向管理规范转化。</li> <li>• 梳理风险管理、授信问题等风险管理事项手册，提高法务工作标准化、规范化。</li> <li>• 创新案例分析形式，并持续开展风险案例分析，形成风险案例库。</li> <li>• 持续输出风控策略报告、法律风险评估报告、月度及年度风控报告等专项报告。</li> </ul>
<b>数智风控建设</b>	<p><b>客户关系管理系统 (CRM)</b></p> <ul style="list-style-type: none"> <li>• 重点优化授信、风控会、担保等功能，围绕客户信用进行分级、全面风险管控。</li> <li>• 完善客商风险监控，集成数据实现单一客户集中度、超额、逾期、违约等风险监控。</li> </ul> <p><b>价格风险管理系统 (PRM)</b></p> <ul style="list-style-type: none"> <li>• 系统新增VaR组合试算、头寸货值管理等功能，增强系统事后分析能力。</li> <li>• 引入新组件实现自定义头寸统计表，满足不同维度的头寸管理需求。</li> </ul>
<b>提升治理效能</b>	<ul style="list-style-type: none"> <li>• 完成投后管理系统1.0版本搭建，可实现投后管理数据与SAP（企业管理软件）同步，已上线公司门户数据管理平台（DMP）可供使用。系统可实时查看子公司分类统计数据，标红提示重点指标情况等。</li> <li>• 推进投后管理数智化平台建设，推动子公司治理责任到位，健全全周期风险管控机制，建立分级分类动态风险清单，落实“早识别-早预警-早处置”要求，提升出资企业治理效能与资产质量。</li> </ul>

### 获《商法》“工业制造及化工-优秀法务团队”

案例 CASE

由知名法律杂志《商法》(China Business Law Journal) 期刊主办的“企业法务大奖”2025年评选结果公布，风控法务部获评“工业制造及化工-优秀法务团队”奖项。

此次获奖反映了业内对于公司风控法务部工作成果的肯定以及对风控法务人员专业能力的认可。下一步，风控法务部将坚持提质增效、精进专业能力、推动管理创新，不断提升公司风险识别能力和风险应对能力，为公司打造“成为世界一流的产业链组织者和供应链管理”保驾护航。



《商法》“工业制造及化工优秀法务团队”奖项

## ◆ 商业道德

浙商中拓严格遵守《中华人民共和国刑法》《中华人民共和国反不正当竞争法》《中华人民共和国反垄断法》等法律法规及监管要求，通过建立健全廉洁监督机制、深化廉洁文化建设等方式，构建商业道德管理体系，严格禁止贪污腐败、侵犯商业秘密等一系列不正当竞争行为，促进建立廉洁从业文化及行为规范。2025年，公司未发生商业贿赂及贪污腐败事件，也未发生因公司不正当行为导致的诉讼或重大行政处罚。

### 治理 ▶

公司董事会统筹领导公司商业道德与反腐败工作，审计委员会及高级管理层协同开展工作，董事会下设审计部作为专职监督机构。公司党委、领导班子履行党风廉政建设主体责任，落实“一岗双责”制，确保业务工作与党风廉政建设同部署、同落实；纪委履行党风廉政建设监督责任。纪委下设纪检室作为专职监督机构，促进纪检、审计联合，与其他监督部门共同构建大监督体系。公司各级子公司配备专职或兼职监督人员，依法依规开展监督工作，形成重点派驻、全面覆盖的基层监督体系，夯实反腐倡廉作风的基础。

公司配套制定《员工廉洁从业实施办法》《追责问责与容错纠错机制实施办法（试行）》《党风廉政建设考核办法》等管理制度，确立全公司范围内反腐倡廉、反不正当竞争的行为准则，严格保障内部监督体系的制度依据和工作规范。针对外部客商，公司制定《客户信用管理办法》等管理制度，建立“黑白灰”名单制，将商业道德、诚信等列为重要评估因素，动态评估客商资信，促进客户、供应商等合作伙伴共同营造良好的商业环境。

### 战略 ▶

贪污腐败行为往往以牺牲公司及其他利益相关方的合法权益为代价，达成不当利益交换。若公司发生贪污、腐败或其他违反商业道德的行为，可能招致监管处罚，还将损害投资者、客商等利益相关方对公司的信任，进而影响公司的融资稳定性与收入增长前景。

公司坚持“凡风险必纪检”工作方针，依托“落实一个要求、建立两项机制、践行五四工作法”的清廉工作体系，切实履行监督责任，将廉洁文化培育嵌入新员工入职、纪检干部培训等日常宣贯与专题培训中，强化全员廉洁认知。同时，通过常态化的廉洁风险审查与专项整治，有效降低商业道德风险发生概率，保障经营合规与稳健发展。

### 影响、风险和机遇管理 ▶

公司以风险控制“三道防线”为主，将廉洁理念与控制措施贯穿于日常经营全过程。2025年，公司系统推进廉洁文化建设、风险检查、数字化建设、商业伙伴廉洁管理等方面工作。

## | 浙商中拓2025年商业道德管理重点行动 |

### 廉洁文化建设

- 开展党风廉政建设大会，印发《“清廉中拓”建设2025年度工作责任分工》。
- 打造“拓链清风”廉洁品牌，构建责任链、作风链、文化链、数智链、监督链“五链并举”工作体系。
- 落实清廉标杆点建设方案，致力于将“示廉”“展廉”“习廉”实体化，时刻警醒员工学廉倡廉。
- 组织中高层、关键岗位员工、党员、新员工共1,692人次签订廉洁从业承诺书。
- 开展新员工入职廉洁教育，由管理层员工讲授思政课、纪检人员讲授廉洁从业课程。
- 选派干部参与浙江交通集团跟班学习及专题培训，提升纪检干部履职能力。
- 通过警示观影、案例剖析、文化征集及常态化宣教等行动，筑牢廉洁从业思想防线。

### 廉洁风险检查

- 开展岗位廉洁风险再排查和廉政档案信息采集工作，实现高级管理人员及中层管理人员覆盖率100%。
- 针对亲清客商、关联交易风险，通过将建档信息与员工HR亲属信息进行比对，实现亲清客商自动预警。
- 采取纪委书记蹲点调研、巡查组专项巡查等方式，推进落实“凡风险必纪检”工作要求。
- 运用“三维穿透”工作法开展大宗商品国际业务政治监督，通过专项巡查发现10类典型问题。
- 通过常态化廉情分析，梳理事业部及业务领域廉洁风险点，从“三张清单”切入，持续深化廉洁风险排查，明确防控措施。

### 廉洁数字化建设

- 推进数智纪检三期建设，优化和增加监督预警模型，丰富数字化监督应用场景。
- 通过自主研发业务管理系统，将采购、合同、结算等关键环节纳入在线监管，实现业务全流程透明可控。

### 商业伙伴廉洁管理

- 提供电话、邮箱、信函等多种举报途径供外部供应商及其他商业伙伴检举。
- 在合同模板中设置廉洁条款，禁止合作方行贿、安排宴请及其他各类贪腐行为，一旦发生此类行为，将依照管理权限进行相应处置，涉嫌犯罪的将移送司法机关；并以合同附加条款形式主动建立供应商廉洁约束机制。
- 落实客户“黑白灰名单”管理制度，将客户商业诚信纳入客户动态评估，将廉洁条款嵌入合作合同，并向客户开通全天候举报通道，共同营造风清气正的合作环境。
- 与重要客户签订《廉洁共建协议》，组织廉洁共建活动。

公司建立网络、电话、信函、接待等商业道德举报渠道，并将上述渠道在公司OA办公系统及合同廉洁条款中公布，方便员工及各利益相关方对违反商业道德的情况进行举报。

公司对收到的举报信息，依照上级法规党纪及公司规章制度，遵循分级负责、归口办理的原则，明确不得有意将信访举报内容透露给被举报人，对举报人的姓名、工作单位、家庭住址等个人信息及举报的内容严格保密，举报材料列入密件管理，在做好保密事项的情况下，受理举报信息或向举报人核查情况。同时，公司制定《浙商中拓纪检监察信访处理及恶意举报倒查办法》，明确对恶意举报人的处理程序及方式，保障举报当事人的合法权益。

### 指标与目标

#### | 浙商中拓2025年商业道德指标与目标 |

反商业贿赂及反贪污培训覆盖的管理层员工比例

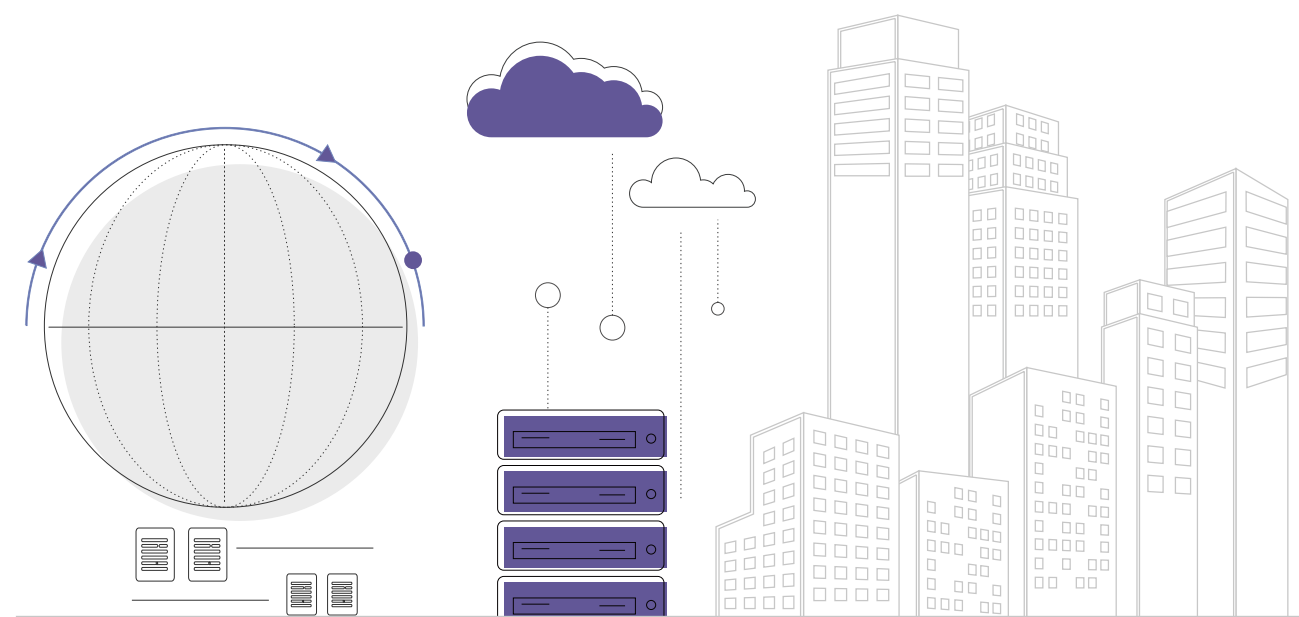
年度目标：100%

2025年进展：100%

反商业贿赂及反贪污培训覆盖的员工比例

年度目标：100%

2025年进展：100%



### ◆ 党建引领

浙商中拓党委坚持以习近平新时代中国特色社会主义思想为指导，深入贯彻党的二十大和二十届历次全会精神，牢牢把握“围绕中心抓党建、抓好党建促发展”的核心要义，着力推动党建工作与生产经营深度融合，为公司高质量可持续发展提供坚强政治保证。

公司锚定“世界一流企业”目标，深化拓展“红色领航”工程，构建“党建引领、产业链接、互促共赢”的链上党建工作体系。公司持续优化党委、党总支、党支部三级组织体系，不断选优配强各级党组织班子和党务工作力量。

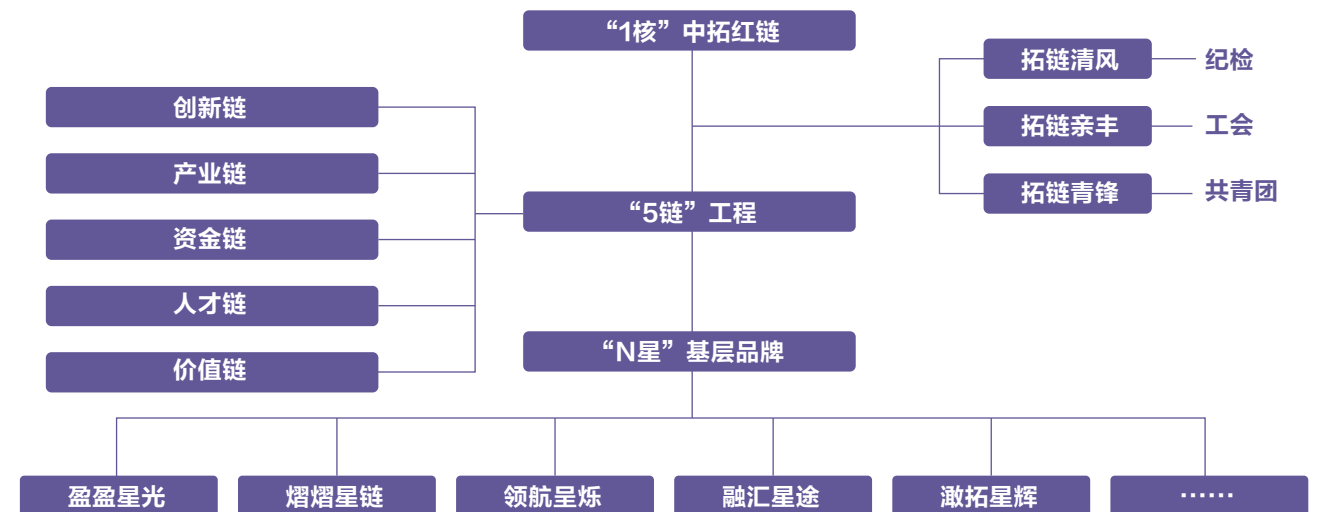
#### • 党建品牌建设

2025年，公司升级品牌赋能体系，构建以“中拓红链”为主品牌，以纪检“拓链清风”、工会“拓链亲丰”、共青团“拓链青锋”为子品牌的“一主三翼”党建品牌矩阵。公司通过“中拓红链”党建共建机制，在补链、延链、强链方面成效显著，有效促进了产业链竞争力的提升与数字化、绿色化转型。

#### | 浙商中拓党建品牌 |



#### | 浙商中拓党建矩阵 |



### 党建联建案例获评“2025年度国企党建创新项目”

案例 CASE

2025年，公司党委主动揭榜浙江交通集团“党建联建·强链行动”项目，构建“组织联建—难题联攻—成果联享”闭环机制，推动产业链、供应链、创新链“三链”深度融合。相关经验做法入选《浙江国企党建创新样本（2025）》和《交通运输行业基层党建创新案例（2025）》。



浙商中拓党建联建案例获评“2025年度国企党建创新项目”

### • 筑牢党建思想根基

2025年，公司党委聚焦思想引领，开展了系列重点行动。

#### | 浙商中拓2025年思想引领重点行动 |

#### 学习教育

- 聚焦中央八项规定精神，通过编印《学习资料汇编》、召开警示教育大会、邀请专家作专题辅导等方式，实现对中层以上干部及关键岗位人员全覆盖。
- 针对年轻管理骨干，开展“扣好人生第一粒扣子”高管面对面、年轻干部及家属座谈会等活动。
- 围绕党的二十届四中全会和省委全会精神，通过中心组学习、宣讲队宣讲、书记带头讲授党课等形式，实现学习全覆盖。
- 全年召开党委会43次、党委（扩大）会议2次、党委理论学习中心组学习会19次，同步开展“第一议题”学习62次。
- 高质量召开公司年度党的建设暨党风廉政建设工作会议、半年度党建工作会议。

#### 思政宣讲

- 组建“中拓红链”宣讲团，打磨精品课程10余门，深入仓库、车间、项目一线开展“微宣讲”20余场。
- 两部宣讲作品在浙江交通集团“浙道新风尚·星火传力量”宣讲大赛中分获二、三等奖。

#### 数字化党建

- 推进党建信息化建设，实现党员“先锋指数”考评等6类表单线上化管理，切实为基层减负提质。



“中拓红链”宣讲团宣讲照片

### • 加强党组织建设

公司充分发挥基层党组织战斗堡垒作用，切实把党的组织优势转化为发展优势。2025年，公司持续优化党员队伍结构，全年发展新党员8名，按期转正预备党员30名，储备入党积极分子27名。

公司扎实推进巡察整改工作，全面做好巡察对接，针对巡察反馈意见系统制定整改方案，梳理形成“四张清单”，并召开专题民主生活会深入剖析反思。公司通过联动相关部门制定并落实整改举措，切实将巡察成果转化为提升党组织建设质量与企业治理效能的实际成效。

# ESG数据表及附注

## | 经济绩效数据表 |

指标	单位	2023年	2024年	2025年
营业收入	百万元	203,065.00	201,901.00	235,502.45
人均创收	万元	8,023.11	8,384.59	11,246.54
主营业务收入	百万元	203,037.63	201,855.55	235,471.11

## | 应对气候变化数据表<sup>1</sup> |

指标	单位	2023年	2024年	2025年
温室气体排放总量	吨二氧化碳当量	16,957.96	29,343.28	37,820.48
范围一温室气体排放量 <sup>2</sup>	吨二氧化碳当量	16,135.39	20,865.00	22,481.95
范围二温室气体排放量（基于位置） <sup>3</sup>	吨二氧化碳当量	822.57	8,478.28	15,338.53
范围二温室气体排放量（基于市场） <sup>3</sup>	吨二氧化碳当量	879.25	9,631.68	14,879.06
每百万元营收温室气体排放总量 <sup>4</sup>	吨二氧化碳当量	0.08	0.15	0.16

注1：2025年，中拓新材料一期项目产能扩张、二期项目正式投产，因此温室气体排放量同比提高，公司每百万元营收温室气体排放总量处于稳定水平。

注2：范围一温室气体排放为柴油、天然气、汽油消耗产生的直接温室气体排放，包括CO<sub>2</sub>、CH<sub>4</sub>、N<sub>2</sub>O三类温室气体。范围一温室气体排放中各类能源消耗的温室气体排放因子参考《中国能源统计年鉴》（2023）、《省级温室气体清单编制指南（试行）》（2011）、《陆上交通运输企业温室气体排放核算方法与报告指南（试行）》（2015）、《2006年IPCC国家温室气体清单指南》等文件。

注3：范围二温室气体排放为外购电力消耗产生的间接温室气体排放。2023年—2025年外购市政电力排放因子分别参考中国生态环境部《关于做好2023—2025年发电行业企业温室气体排放报告管理有关工作的通知》《关于发布2022年电力二氧化碳排放因子的公告》《关于发布2023年电力二氧化碳排放因子的公告》。

注4：每百万元营收温室气体排放总量=温室气体排放总量/营业收入。

## | 环境管理体系数据表 |

指标	单位	2023年	2024年	2025年
年度环保总投入 <sup>1</sup>	万元	141.60	155.40	249.00
环保总投入占营业收入比例 <sup>2</sup>	%	0.0007	0.0008	0.0011
因违反环境保护法律法规而受到的罚款总额	万元	0	0	0
因违反环境保护法律法规而受到处罚的事件数	件	0	0	0

注1：2025年中拓新材料二期项目试运行投入配套环保设备，因此2025年公司环保总投入较2024年有所上升。

注2：环保总投入占营业收入比例=年度环保总投入/营业收入。

## | 资源管理数据表<sup>1</sup> |

指标	单位	2023年	2024年	2025年	
能源					
能源消耗总量 <sup>2</sup>	吨标煤	10,313.62	14,855.00	17,523.75	
直接能源	吨标煤	10,136.23	12,911.80	13,968.43	
间接能源	吨标煤	177.39	1,943.20	3,555.32	
按能源类型划分	天然气消耗量	立方米	6,940,000	8,850,000	9,743,900
	柴油消耗量	吨	333.47	471.54	304.34
	汽油消耗量	升	—	65,624.00	151,512.00
	总耗电量	兆瓦时	4,856.87	18,910.00	32,164.98
	外购市政电力	兆瓦时	1,442.34	15,800.00	28,907.90
	自产可再生能源 <sup>3</sup>	兆瓦时	3,414.53	3,110.00	3,257.08
外购绿色电力 <sup>4</sup>	兆瓦时	0	0	4,500.00	
每百万元营收能源消耗总量 <sup>5</sup>	吨标煤	0.05	0.07	0.07	
可再生能源消耗占比 <sup>6</sup>	%	4.07	2.57	5.44	
清洁能源消耗量	吨标煤	9,650.15	12,152.99	13,913.41	
清洁能源消耗占比 <sup>7</sup>	%	93.57	81.81	79.40	
天然气	吨标煤	9,230.20	11,770.50	12,959.39	
天然气消耗占比	%	95.65	96.85	93.14	
太阳能	吨标煤	419.95	382.49	954.03	
太阳能消耗占比	%	4.35	3.15	6.86	
水资源					
总耗水量 <sup>8</sup>	立方米	15,945.47	197,500.00	245,876.00	
每百万元营收耗水量 <sup>9</sup>	立方米	0.08	0.98	1.04	
循环用水总量	立方米	—	100,000.00	127,000.00	

注1：2023年总耗水量、外购市政电力统计口径为浙商中拓总部大楼等办公区域。2024年、2025年，公司资源管理统计口径包含浙商中拓总部大楼、中拓新材料、江西中拓、丰南工业服务综合体、德清工业服务综合体。2025年，中拓新材料一期项目产能扩张、二期项目正式投产，因此汽油、外购市政电力、总耗水量等资源消耗量同比上升，公司每百万元营收能源消耗总量、每百万元营收耗水量处于稳定水平。

注2：能源消耗总量的吨标煤折算系数参考《综合能耗计算通则》。直接能源消耗量包括柴油、汽油、天然气、自产可再生能源消耗量。间接能源消耗量为外购市政电力消耗量。

注3：自产可再生能源指公司总部和中拓新材料的光伏设施发自自用的绿色电力。

注4：2025年，中拓新材料采购绿色电力证书4,500兆瓦时。

注5：每百万元营收能源消耗总量=能源消耗总量/营业收入。

注6：可再生能源消耗量包括自产可再生能源消耗量和外购绿色电力抵消量。可再生能源消耗占比=可再生能源消耗量/能源消耗总量×100%。

注7：清洁能源消耗量包括天然气消耗量、自产可再生能源消耗量、外购绿色电力抵消量。清洁能源消耗占比=清洁能源消耗量/能源消耗总量×100%。

注8：总耗水量即市政供水消耗量，取水来源为市政供水，公司中拓新材料涉及生产用水和生活用水，其他生产基地及办公场所仅涉及生活用水。

注9：每百万元营收耗水量=总耗水量/营业收入。

| 三废排放数据表<sup>1</sup> |

指标	单位	2023年	2024年	2025年
污染物排放				
废水排放总量	立方米	—	56,000.00	139,059.40
水污染物				
总铁排放量	吨	—	—	0.07
化学需氧量 (COD) 排放量	吨	—	—	5.94
氨氮 (NH <sub>3</sub> -N) 排放量	吨	—	—	0.56
总锌排放量	吨	—	—	0.03
大气污染物				
氯化氢排放量	千克	—	—	0.0064
废弃物管理				
废弃物总量	吨	12,209.20	12,240.88	13,762.04
有害废弃物产生量	吨	12,209.20	12,041.58	12,812.04
无害废弃物产生量	吨	—	199.30	950.00
每百万元营收有害废弃物产生量 <sup>2</sup>	吨	0.06	0.06	0.05
每百万元营收无害废弃物产生量 <sup>3</sup>	吨	—	0.001	0.004

注1: 公司三废排放的统计口径为中拓新材料。2025年中拓新材料一期项目产量增加, 二期项目正式投产, 因此2025年废水排放总量较2024年有所上升, 公司自2025年度开始披露水污染物、大气污染物排放量, 排放浓度及对应排放标准详见年度报告。

注2: 每百万元营收有害废弃物产生量=有害废弃物产生量/营业收入。

注3: 每百万元营收无害废弃物产生量=无害废弃物产生量/营业收入。

| 循环经济数据表 |

指标	单位	2025年
废弃物循环利用量 <sup>1</sup>	吨	0.5

注1: 应《指引》要求, 公司自2025年度开始披露废弃物循环利用量。公司废弃物循环利用类型为废包装物。

| 创新驱动数据表 |

指标	单位	2023年	2024年	2025年
在研项目个数	个	37	39	43
研发人员数量	人	147	152	138
研发人员占比 <sup>1</sup>	%	5.81	6.31	6.59
研发投入金额	万元	6,476.53	12,377.00	14,231.87
研发投入金额占主营业务收入比例 <sup>2</sup>	%	0.03	0.06	0.06
报告期内专利申请数量	件	0	1	1
报告期内专利授权数量	件	1	1	1
报告期内有效专利数量 <sup>3</sup>	件	28	29	30
每百万元营收有效专利数 <sup>4</sup>	件	0.00014	0.00014	0.00013
报告期内发明专利申请数量	件	—	—	1
报告期内发明专利授权数量	件	—	—	1
报告期内有效发明专利数量	件	—	—	9
应用于主营业务的发明专利数量	件	5	6	4
报告期内软件著作权登记数量	件	4	6	4
报告期内有效软件著作权登记数量	件	46	52	56
每百万元营收软件著作权数量 <sup>5</sup>	件	0.00023	0.00026	0.00024

注1: 研发人员占比=研发人员数量/员工总人数×100%。

注2: 研发投入金额占主营业务收入比例=研发投入金额/主营业务收入×100%。

注3: 2025年, 公司完善2023年-2025年报告期内有效专利数统计口径, 扩大至合并财务报表范围。

注4: 每百万元营收有效专利数=报告期内有效专利数量/营业收入。

注5: 每百万元营收软件著作权数量=报告期内有效软件著作权登记数量/营业收入。

| 产品质量与客户服务数据表 |

指标	单位	2023年	2024年	2025年
违反产品和服务有关法律法规的事件数	件	0	0	0
因违反产品和服务有关法律法规而受到的罚款总额	万元	0	0	0
报告期内发生的产品和服务相关的安全与质量重大责任事故损害涉及的金额	万元	0	0	0
接获关于产品及服务的投诉总数	件	0	0	0

| 数据安全与隐私保护数据表 |

指标	单位	2023年	2024年	2025年
因违反信息安全法律法规而受到处罚的事件数	件	0	0	0
数据安全事件涉及的金额	万元	0	0	0
经证实的泄露、盗窃或丢失客户资料的事件数	件	0	0	0
客户隐私泄露事件涉及的金额	万元	0	0	0

| 负责任供应链数据表 |

指标	单位	2023年	2024年	2025年
供应商总数 <sup>1</sup>	家	30,241	31,278	108,436
中国大陆的供应商数	家	27,803	28,699	102,279
港澳台及海外的供应商数	家	2,438	2,579	6,157
新供应商总数	家	1,516	1,333	9,498

注1: 2025年, 为适应公司业务发展需要, 公司优化客商管理体系, 不再对供应商与客户进行单独区分, 统一称为“客商”, 因此2025年供应商总数较前两年变化较大。

| 员工权益与福利数据表 |

指标	单位	2023年	2024年	2025年
员工总人数 (全职劳动合同制)	人	2,531	2,408	2,094
按性别划分	男性	1,426	1,341	1,135
	女性	1,105	1,067	959
按年龄划分	<30岁	1,047	943	762
	30-50岁	1,392	1,387	1,254
	>50岁	92	78	78
女性员工比例	%	43.66	44.31	45.80
少数民族员工人数	人	113	102	86
员工流失率 <sup>1</sup>	%	12.03	14.06	20.20
社会保险覆盖率 <sup>2</sup>	%	100	100	100
参与体检的员工人数	人	2,531	2,408	2,094
员工体检覆盖率 <sup>3</sup>	%	100	100	100
困难员工帮扶人数	人	—	5	5
劳动纠纷事件数	件	0	0	0

注1: 员工流失率=年内员工流失人数/(年内员工流失人数+员工总人数) × 100%。

注2: 社会保险覆盖率=社会保险覆盖员工人数/员工总人数 × 100%。

注3: 员工体检覆盖率=参与体检的员工人数/员工总人数 × 100%。

| 员工培训数据表 |

指标	单位	2023年	2024年	2025年
员工培训总投入	万元	—	298.26	371.34
每百万元营收员工培训投入	万元	—	0.0015	0.0016
人均培训投入	万元	—	0.12	0.18
员工培训次数 <sup>1</sup>	次	39	45	334
员工培训覆盖率	%	—	—	100
接受培训的员工人次 <sup>1</sup>	人次	6,063	4,998	11,211
员工接受培训的人均时长	小时	17.46	26.07	15.57

注1: 2023年—2024年员工培训数据统计口径为公司总部人力资源部门组织的培训。2025年, 员工培训数据统计口径扩大至合并报表口径, 包括总部人力资源部及其他职能部门、各事业部组织的培训, 因此员工培训次数和人次较同期大幅提升。

| 职业健康与安全数据表 |

指标	单位	2023年	2024年	2025年
员工工伤保险投入金额	万元	138.11	162.49	172.47
工伤保险覆盖员工人数	人	2,531	2,408	2,094
工伤保险覆盖员工比例 <sup>1</sup>	%	100	100	100
员工安全生产责任险投入金额	万元	7.10	9.20	13.00
安全生产责任险覆盖员工人数	人	241	304	260
安全生产责任险覆盖员工比例 <sup>2</sup>	%	9.52	12.62	12.42
工伤发生次数 <sup>3</sup>	次	—	—	7
因工伤损失的工作日数	天	629	763	642
因工伤关系而死亡的员工人数	人	0	0	0
因违反职业健康与安全法律法规而受到处罚的事件数	件	0	0	0

注1: 工伤保险覆盖员工比例=工伤保险覆盖员工人数/员工总人数 × 100%。

注2: 安全生产责任险覆盖员工比例=安全生产责任险覆盖员工人数/员工总人数 × 100%。

注3: 2025年公司工伤类型主要是机械伤害和物体打击。公司在相关工伤事故发生后, 通过加强安全警示教育和新员工三级教育培训、机械设备日常点检、倒立拉丝机背面加装急停开关等方式降低工伤风险。

| 乡村振兴和社会贡献数据表 |

指标	单位	2023年	2024年	2025年
共同富裕惠及人数	人	—	70,000	71,000
慈善捐赠金额 <sup>1</sup>	万元	25.00	165.00	77.00
开展志愿服务活动时长	小时	356.40	360.50	361.00
员工志愿服务人次	人次	162	175	175

注1：2025年，公司更新统计口径，以合并财务报表口径披露连续三年2023年-2025年慈善捐赠金额。

| 公司治理数据表 |

指标	单位	2023年	2024年	2025年
董事会成员人数	人	9	9	9
独立董事人数	人	3	3	3
董事会中独立董事占比	%	33.33	33.33	33.33
职工董事人数	人	—	—	1
董事会中职工董事占比	%	—	—	11.11
股东会召开次数	次	4	8	5
股东会审议议案数量	个	15	32	22
董事会会议召开次数	次	9	11	10
董事会会议审议议案数量	个	60	64	60
办公会会议召开次数	次	43	43	43
办公会审议议案数量	个	143	197	163
党委会会议召开次数	次	46	43	43
董事会提名委员会会议召开次数	次	2	4	3
董事会战略与ESG委员会会议召开次数	次	2	1	1
董事会薪酬与考核委员会会议召开次数	次	2	3	3
董事会审计委员会会议召开次数	次	6	6	6

| 商业道德数据表 |

指标	单位	2023年	2024年	2025年
接受反商业贿赂及反贪污培训的董事人数	人	—	3	3
接受反商业贿赂及反贪污培训的董事比例 <sup>1</sup>	%	—	33.33	33.33
接受反商业贿赂及反贪污培训的管理层员工人数	人	—	194	186
接受反商业贿赂及反贪污培训的管理层员工比例 <sup>2</sup>	%	—	100	100
接受反商业贿赂及反贪污培训的员工人数	人	—	2,408	2,094
接受反商业贿赂及反贪污培训的员工比例 <sup>3</sup>	%	—	100	100
报告期内对发行人或其员工提出并已审结的贪污诉讼案件数	件	0	0	0
员工接受反商业贿赂及反贪污培训的总时长 <sup>4</sup>	小时	109	119	82
报告期内因公司不正当竞争行为导致诉讼或重大行政处罚的涉案金额	万元	0	0	0
在商业秘密保护方面（包括知识产权）发生的违法违规事件数	件	0	0	0
报告期内未决或已完成的关于反竞争行为和违反托拉斯和反垄断法，且组织已被确定为当事方的法律诉讼的数量	件	0	0	0

注1：接受反商业贿赂及反贪污培训的董事比例=接受反商业贿赂及反贪污培训的董事人数/董事会成员人数×100%。

注2：接受反商业贿赂及反贪污培训的管理层员工比例=接受反商业贿赂及反贪污培训的管理层员工人数/管理层员工总人数×100%。

注3：接受反商业贿赂及反贪污培训的员工比例=接受反商业贿赂及反贪污培训的员工人数/员工总人数×100%。

注4：员工接受反商业贿赂及反贪污培训的总时长为公司组织反商业贿赂及反贪污课程的总时长，未按照参训员工人数及参与培训次数累计。

# 对标索引表

《深圳证券交易所上市公司自律监管指引第17号——可持续发展报告（试行）》对标索引表

披露要求	对应的本报告章节
应对气候变化	拓链绿色，引领低碳新变革 应对气候变化 ESG数据表及附注
污染物排放	三废管理 ESG数据表及附注
废弃物处理	三废管理 ESG数据表及附注
生态系统和生物多样性保护	公司运营地均在工业地块，不涉及自然保护区核心区、缓冲区、风景名胜核心区等生态红线和生态敏感区域，因此该议题和公司的相关性较低。
环境合规管理	环境管理体系 ESG数据表及附注
能源利用	资源管理 ESG数据表及附注
水资源利用	资源管理 ESG数据表及附注
循环经济	循环经济 ESG数据表及附注
乡村振兴	助力共富与社会贡献 ESG数据表及附注
社会贡献	助力共富与社会贡献 ESG数据表及附注
创新驱动	创新驱动 ESG数据表及附注
科技伦理	公司不涉及生命科学、人工智能等科技伦理敏感领域的科学研究、技术开发等活动，因此公司不涉及该议题。

披露要求	对应的本报告章节
供应链安全	负责任供应链
平等对待中小企业	公司报告期末应付账款（含应付票据）余额未超过300亿元，且占总资产的比重低于50%。
产品和服务安全与质量	产品质量与客户服务 ESG数据表及附注
数据安全与客户隐私保护	数据安全与隐私保护 ESG数据表及附注
员工	员工权益与福利 员工培训与发展 职业健康与安全 ESG数据表及附注
尽职调查	议题重要性评估
利益相关方沟通	议题重要性评估
反商业贿赂及反贪污	商业道德 ESG数据表及附注
反不正当竞争	商业道德 ESG数据表及附注
自主披露的议题	
响应国家战略	拓融数智，共进全球产业链 拓链绿色，引领低碳新变革
党建引领	党建引领
公司治理	公司治理
风险与合规管理	风险与合规管理