



廣田集團
GRANDLAND GROUP

股票代码：002482



20
25

环境、社会
和公司治理报告

深圳广田集团股份有限公司

企业联系电话：0755-25886666

地址：深圳市罗湖区红岭北路2188号广田集团



关于本报告

报告简介

本报告是深圳广田集团股份有限公司发布的第一份 ESG 报告，涵盖了深圳广田集团股份有限公司对环境、社会及公司治理等关键议题的实践及管理方法，以及 2025 年度在服务社会、培养员工、维护伙伴和股东利益等领域的实践和绩效。

时间范围

2025 年 1 月 1 日至 2025 年 12 月 31 日，为增强报告可比性及前瞻性，部分内容有所延伸。

报告边界

以“深圳广田集团股份有限公司”为主体，包括所属分、子公司。

编制依据

- ◆ 国务院国资委《关于国有企业更好履行社会责任的指导意见》
- ◆ 深圳证券交易所《上市公司自律监管指引第 17 号——可持续发展报告（试行）》《上市公司自律监管指南第 3 号——可持续发展报告编制（2026 年修订）》
- ◆ 财政部《企业可持续披露准则——基本准则（试行）》
- ◆ 全球报告倡议组织《可持续发展报告编写指南》（GRI Standards）
- ◆ 中国企业改革与发展研究会、责任云研究院《中国企业可持续发展报告指南（CASS-ESG 6.0）之建筑装饰、装修和其他建筑业》

称谓说明

为便于表述和阅读，“深圳广田集团股份有限公司”也使用“广田集团”“集团”“公司”或“我们”；“深圳市特区建工集团有限公司”也使用“特区建工集团”。

数据说明

报告中所使用数据均来自广田集团正式文件、统计报告或有关公开资料，财务数据以人民币为单位。

可靠性保证

广田集团保证本报告内容不存在任何虚假记载、误导性陈述或重大遗漏。

报告获取

您可以在巨潮资讯网 <https://www.cninfo.com.cn/> 下载本报告



廣田集團
GRANDLAND GROUP

目录 CONTENTS

关于本报告	02
关于广田	05
可持续发展治理	07



深耕主业， 擦亮品牌底色

民生工程	11
商业工程	16



生态优先， 绘就绿色画卷

应对气候变化	21
践行绿色施工	22
研发绿色技术	23
建设绿色建筑	23



守正创新， 筑牢发展根基

加强党的建设	27
完善公司治理	29
深化合规风控	31
守护健康安全	32
坚持创新驱动	34



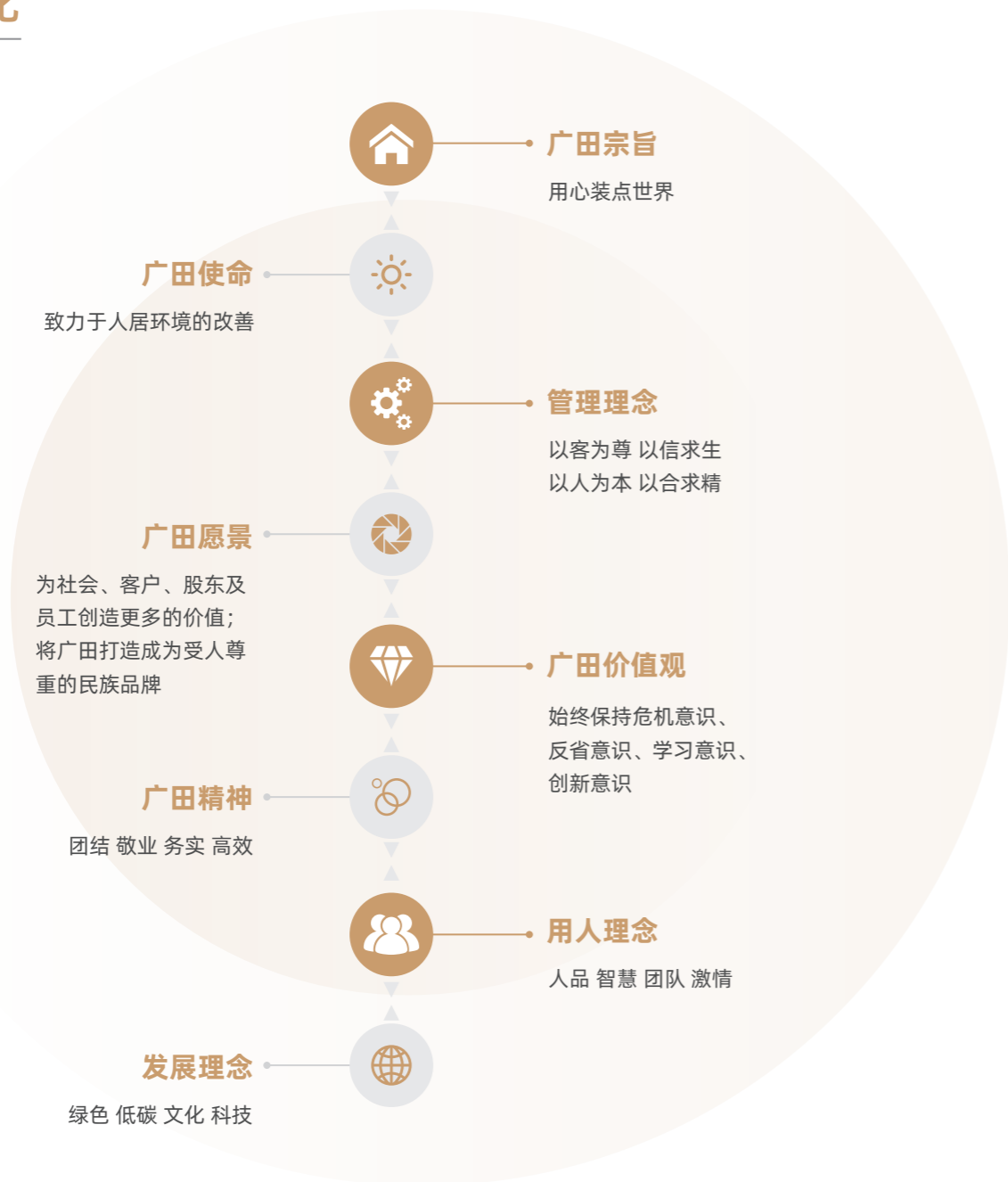
价值共享， 同创和谐社会

赋能员工发展	37
强化质量管理	42
携手伙伴共赢	43
负责任供应链	45
促进社会和谐	47
展望	49
附录	51

关于广田

深圳广田集团股份有限公司，简称“广田集团”（股票代码：002482），公司成立于1995年，是一家具备建筑装饰装修、幕墙、智能化、机电安装、消防等专业工程设计施工一体化能力的绿色建造综合集成服务商，拥有建筑装饰装修工程专业承包壹级等十余项壹级、甲级资质，业态涵盖住宅、写字楼、大型公建（大型场馆、学校医院、轨道交通等）、星级酒店、商业综合体及文旅等，曾连续多年位列中国建筑装饰百强企业第二，是“深圳市知名品牌”“广东省著名商标”“中国驰名商标”。

企业文化



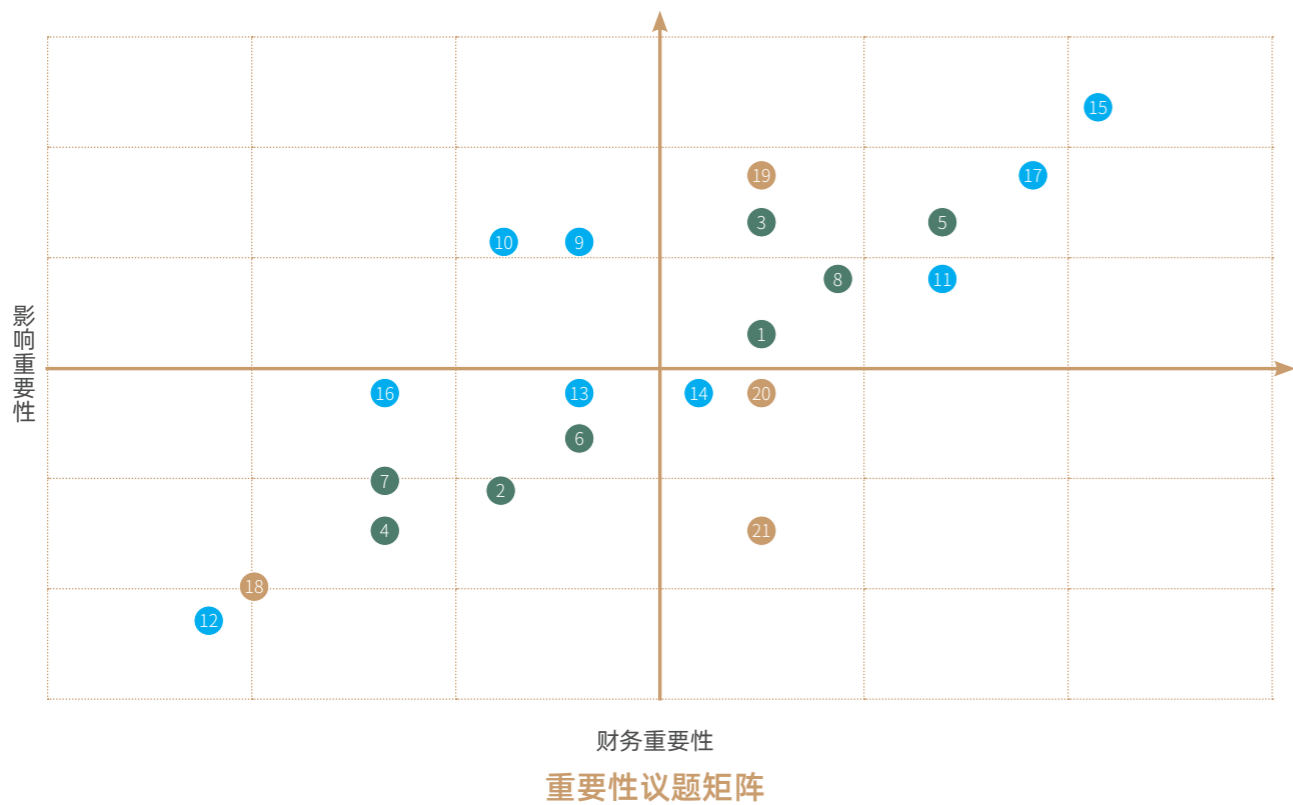
企业资质



可持续发展治理

重要性议题识别

我们依据交易所《可持续发展报告编制指南》，建立重要性议题识别流程，识别并筛选出具有财务重要性和影响重要性的实质性议题，形成双重重要性议题矩阵，以确保 ESG 报告能够精准回应各利益相关方的期望与关切。



- 环境议题**
- 1. 应对气候变化
 - 2. 污染物排放
 - 3. 废弃物处理
 - 4. 生态系统和生物多样性保护
 - 5. 环境合规管理
 - 6. 能源利用
 - 7. 水资源利用
 - 8. 循环经济

- 社会议题**
- 9. 乡村振兴
 - 10. 社会贡献
 - 11. 创新驱动
 - 12. 科技伦理
 - 13. 供应链安全
 - 14. 平等对待中小企业
 - 15. 产品和服务安全与质量
 - 16. 数据安全与客户隐私保护
 - 17. 员工

- 可持续发展相关治理议题**
- 18. 尽职调查
 - 19. 利益相关方沟通
 - 20. 反商业贿赂及反贪污
 - 21. 反不正当竞争

利益相关方沟通

广田集团依据自身业务性质与所处行业的特点，精准识别政府、投资者、客户、员工、伙伴、社区等核心利益相关方，构建全方位、多层次的沟通机制，优化并延展多元化的沟通渠道，充分倾听各利益相关方的宝贵意见和建议，及时回应关切，努力寻求共识，努力提升公司的可持续发展管理水平。

利益相关方	期望与要求	沟通与响应方式
政府	遵纪守法 依法纳税 支持经济增长	合规管理 主动纳税 落实国家战略
股东与投资者	投资回报与增长 风险控制 透明信息公开	国有资产保值增值 召开股东会 及时披露信息
客户	诚信履约 优质产品	合同执行 质量安全管理
合作伙伴	诚实守信 公平、公开、公正 合作共赢	反商业贿赂 公开采购信息 开展项目合作
员工	权益保障 职业发展 健康与安全 员工关爱	签订劳动合同 开展员工培训 落实安全生产 平衡工作与生活
环境	关注节能减排 应对气候变化 保护生态环境	绿色施工 绿色技术 绿色建筑
社区与公众	扶贫济困 服务社区发展 热心公益事业	推进乡村振兴 参与社区建设 支持公益慈善

深耕主业， 擦亮品牌底色

广田集团以“致力于人居环境的改善”为企业使命，深耕建筑装修装饰工程，在大型公建、幕墙，星级酒店、商业综合体、学校医院、EPC、住宅精装修、写字楼、轨道交通、文旅、生态园林等多元业态中，打造了一系列的优质项目，曾连续多年位居中国建筑装饰百强企业第二位，先后获得“深圳市知名品牌”“广东省著名商标”“中国驰名商标”等多项荣誉。

- 民生工程
- 商业工程



9 产业、创新和基础设施



11 可持续城市和社区

01

民生工程

广田集团积极投身民生工程建设，以匠心打造高品质公共服务设施。深度参与艺术馆、博物馆等文化场馆建设，高标准承建学校、医院等民生重点项目，并承接北京、天津、上海等四十余座城市多项轨道交通装修设计与施工工程，以专业能力与精工品质完善城市公共服务配套，助力提升民生福祉与城市公共空间品质。



深圳自然博物馆

深圳自然博物馆项目总建筑面积约 10.53 万平方米，为深圳市重大文化设施项目。项目依托燕子湖、燕子山两大生态资源，打造浑然一体的全域自然博物空间。广田集团承担该项目装修装饰工程 II 标段施工任务。

总建筑面积约 **10.53** 万平方米

深圳金融文化中心，总占地面积 17,312.91 平方米，总建筑面积 63,920 平方米，主要功能包括“金融博物馆平台、金融交易平台、金融国际交流平台”三大平台和行业培训、学术交流与互动、旅游教育等功能板块。广田集团承接了该项目幕墙及配套钢结构专业工程。

总占地面积 **17,312.91** 平方米

总建筑面积 **63,920** 平方米



深圳金融文化中心



广州艺术博物院

由广田集团承建该项目光伏机电工程以及幕墙系统，施工面积 7 万平方米。项目采用碲化镉薄膜九宫格光伏发电组件构成的光电幕墙，建筑立面与屋面全域采用光伏发电幕墙，是世界级极复杂幕墙工程系统。

施工面积 **7** 万平方米

深圳光明文化艺术中心是深圳北部片区规模最大、功能最全、设施最完善、建筑智能化水平最高的文化艺术综合体。广田集团承担该项目幕墙及金属屋面系统的设计和施工工程，项目荣获 2021-2022 年度中国建筑工程装饰奖（幕墙类）。

项目荣获 2021-2022 年度中国建筑工程装饰奖（幕墙类）



深圳光明文化艺术中心



深圳中学（泥岗校区）

深圳中学（泥岗校区）是广东省一级中学、国家级示范性普通高中。广田集团承接项目 I 标段装修及室外工程，包含教学区（A、B、C、D 栋）、STEAM 中心、1# / 2# 校门、汽车坡道四大功能分区，项目荣获 2021 年度中国建筑工程装饰奖。

项目荣获 2021 年度中国建筑工程装饰奖



南方科技大学

南方科技大学建设项目为深圳市 2020 年重大项目，学校入选国家“双一流”建设高校及建设学科名单。广田集团承接其室内精装修及幕墙部分施工（南方科技大学工学院、南科大中心、人文学院、学术交流中心及理学院），项目荣获 2021 年度中国建筑工程装饰奖。



项目荣获 2021 年度
中国建筑工程装饰奖



大运综合交通枢纽

大运枢纽是深圳东部最大的综合交通枢纽，是深圳东部唯一汇集地铁、城际铁路、公交以及各类接驳设施的大型综合交通枢纽，建成后可实现 3、14、16 号线和深大城际的四线换乘。广田集团承接大运综合交通枢纽精装修设计，其中包括大运站交通核、城市通廊、站厅及站台、四大下沉广场等主要空间地面交通层。

深汕中心医院是广东省委、市政府部署深圳市对口援助汕尾建设的重点民生工程项目，是深圳建市以来对外援建的最大的单体项目之一。广田集团负责住院部、门急诊综合楼、行政楼、宿舍楼、报告厅的精装修工程，装饰面积达 16 万平方米，项目荣获 2022 年度深圳市装饰工程金鹏奖。



装饰面积达
16 万平方米



项目荣获 2022 年度
深圳市装饰工程金鹏奖

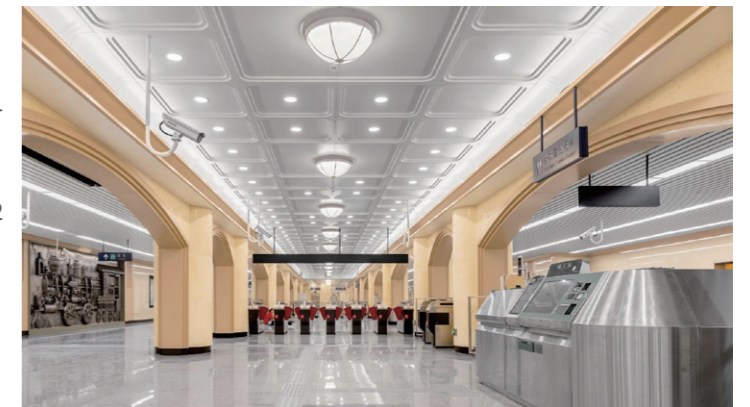
深汕中心医院



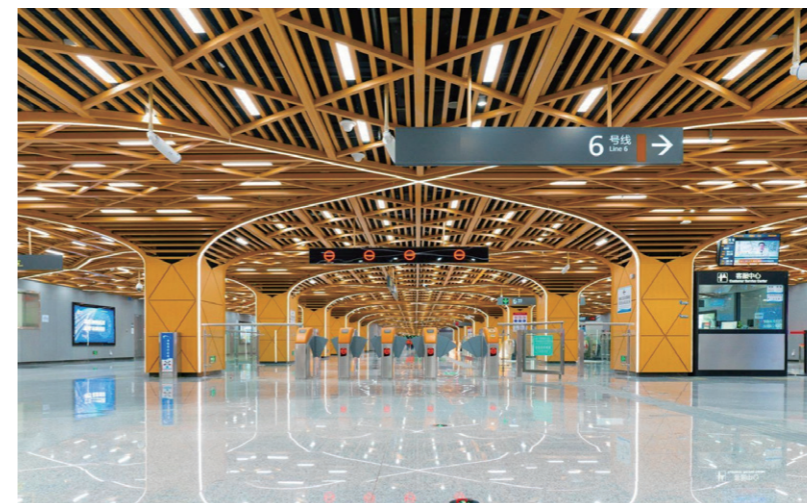
哈尔滨地铁 2 号线一期工程为国内轨道交通首条全线装饰 EPC 项目。广田集团承接该项目装饰装修设计采购施工（EPC）总承包任务，历时 400 余天顺利竣工交付，成功打造国内轨道交通首个全线装饰 EPC 标杆工程，项目荣获 2022 年度中国建筑工程装饰奖。



项目荣获 2022 年度
中国建筑工程装饰奖



哈尔滨地铁 2 号线



成都地铁 6 号线

成都地铁 6 号线全长约 68.88 公里，共设 56 座车站，是国内城市地铁一次性开通里程最长的线路。广田集团负责线路一、二期装饰及导向设计，匠心打造 30 座常规艺术站与 7 座重点艺术站。



成都地铁 6 号线全长约

68.88 公里



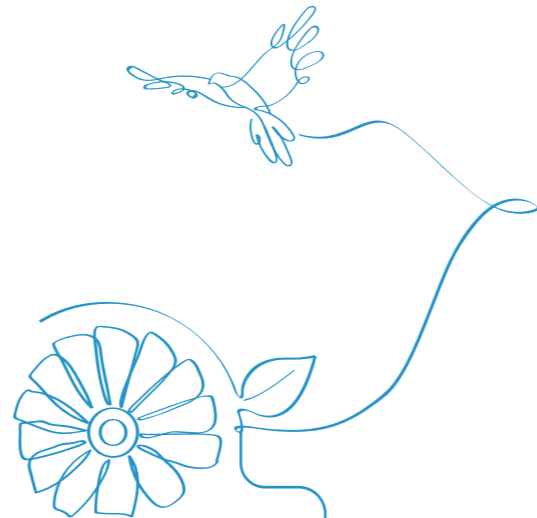
共设车站

56 座



青岛胶东国际机场

青岛胶东国际机场是立足区域一体化发展的区域性枢纽机场，也是区域经济发展的重要引擎。项目航站楼达到绿色三星最高绿色建筑标准，为国内首个海绵机场。广田集团参建机场 A、B 指廊 L1、L2、L3 层公共区域（含吊顶）及 A、B 指廊登机桥等工程。

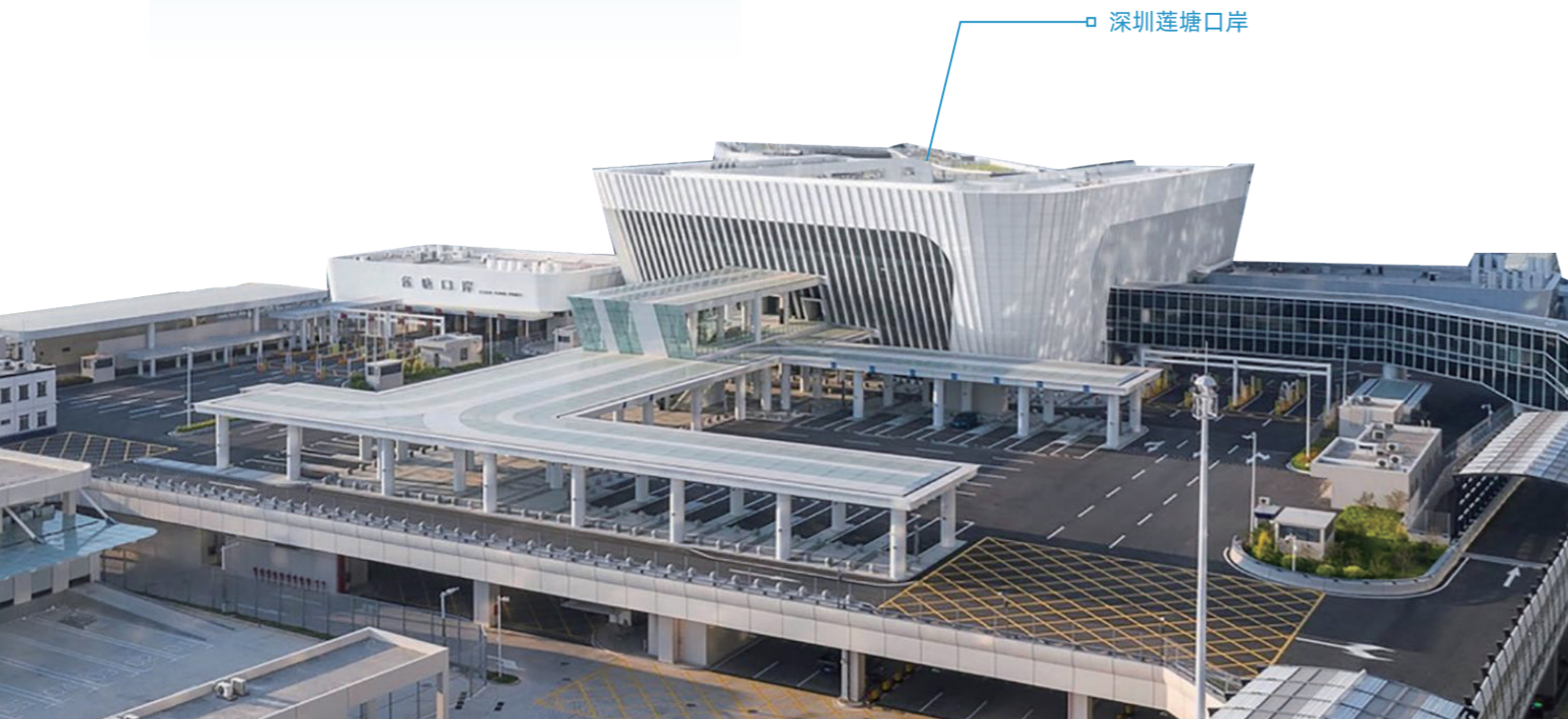


莲塘口岸是深圳东部的综合性客货口岸，作为深港两地共建工程，被列为广东省、深圳市重点工程，同时也是深圳市建筑工务署重点督导项目。广田集团承接莲塘口岸幕墙工程、室内精装修 I 标段施工及旅检区建筑施工总承包，项目先后荣获 2020-2021 年度鲁班奖、第二十届中国土木工程詹天佑奖及 2020 年度中国建筑工程装饰奖。



项目荣获 2020-2021 年度鲁班奖、第二十届中国土木工程詹天佑奖及 2020 年度中国建筑工程装饰奖

深圳莲塘口岸



商业工程

广田集团积极布局商业工程建设，业务覆盖星级酒店、商业综合体、高端住宅、写字楼及文旅项目等多元业态，打造出一系列商业地标与高品质人居作品，不断提升城市空间品质与商业价值。

莫斯科中国贸易中心是中俄务实合作标志性项目、“一带一路”旗舰项目，也是俄罗斯唯一由中方投资、施工、运营的重点项目，集高档写字楼、五星级商务酒店、现代化会展中心、酒店式公寓和中式园林等多功能于一体，承载着中俄两国领导人的重托。广田集团是项目星级酒店、酒店式公寓等建筑装饰及相关机电工程的中方内装单位，项目荣获中国建设工程鲁班奖（境外工程）。



项目荣获中国建设工程鲁班奖
(境外工程)



莫斯科中国贸易中心

重庆来福士广场是新加坡在华最大投资项目，总建筑面积超 110 万平方米，是集住宅、办公、商业、服务公寓、酒店、餐饮于一体的大型城市综合体。广田集团承建项目裙楼商业公区精装修工程，为商业购物中心高端精装标段，项目荣获 2019-2020 年度中国建筑工程装饰奖。



重庆来福士广场

总建筑面积超 **110** 万平方米

项目荣获 2019-2020 年度中国建筑工程装饰奖

北京环球影城是环球影业在亚洲第三座、全球第五座，同时也是面积最大的一座环球影城。广田集团承建 2# 楼、3# 楼相关区域，包括标段四（3# 巧克力）、标段五（3# 皮氏咖啡、2# 霓虹美食街）室内精装修工程。



北京环球影城

招商蛇口“双玺·时光道”是招商蛇口“第五代城市顶级豪宅”。广田集团承建深圳海上世界·双玺花园三期 5 栋室内装修工程，涵盖 120 套住宅，精装面积达 11,000 平方米。



招商蛇口“双玺·时光道”

涵盖住宅 **120** 套

精装面积达 **11,000** 平方米



振石控股集团总部大楼

总建筑面积 **6.5** 万平方米

振石控股集团总部大楼，总建筑面积 6.5 万平方米，主楼高 170 米共 37 层，是集办公、会展、健身于一体的综合性智慧楼宇。广田集团承担项目室内精装修总承包任务，项目荣获 2021-2022 年度中国建设工程鲁班奖。

项目荣获 2021-2022 年度中国建设工程鲁班奖



生态优先， 绘就绿色画卷

广田集团始终坚守“绿色、低碳、文化、科技”的企业发展理念，积极应对气候变化，深耕绿色施工实践，持续加大绿色低碳技术研发与产业化投入，积极推进绿色建筑建设，不断推动自身与行业实现绿色低碳转型。

- 应对气候变化
- 践行绿色施工
- 研发绿色技术
- 建设绿色建筑



02

应对气候变化

广田集团积极响应国家“双碳”战略目标，贯彻落实《建材行业碳达峰实施方案》要求，结合企业实际情况，科学开展气候风险识别与评估工作，制定针对性应对举措，持续推进绿色低碳转型。

风险类型	风险描述	时间范围	潜在财务影响	应对举措
物理风险	急性风险 • 广田集团项目主要分布在华南等沿海地区，易受台风、暴雨等极端天气影响，可能导致工地停工、设备损坏、工期延误。	短期	运营成本增加	• 建立极端天气预警机制，完善应急预案 • 对重点区域项目进行风险评估，加强施工现场防护措施
	慢性风险 • 海平面持续上升，可能对本公司在沿海区域的运营及建设项目构成淹没风险。 • 持续高温气候条件下，户外作业人员面临较高的健康安全隐患，增加中暑等职业健康风险。	长期	运营成本增加	• 优化运营项目选址布局，对沿海地区项目实施常态化环境监测与风险管控 • 高温天气期间合理调控户外作业安排，并定期开展职业健康安全培训
转型风险	政策与法律风险 • 国家环保政策趋严，建筑装饰材料标准提升，若未能及时调整供应链或施工工艺，可能面临合规处罚或项目准入限制。	短期到中期	合规成本上升	• 建立政策跟踪机制，及时调整采购与施工标准 • 加强与政府部门、行业协会沟通，提前布局绿色建材
	技术风险 • 行业向绿色低碳转型，对节能装饰、装配式施工、智能建造等技术提出更高要求，若公司研发投入不足或技术更新滞后，可能失去竞争优势。	中期到长期	研发投入增加	• 加大绿色装饰技术研发投入，推动工艺创新 • 参与行业技术联盟，共享前沿信息 • 培养和引进绿色建筑专业人才，提升技术落地能力
	市场风险 • 随着业主和消费者环保意识增强，对绿色建筑、低碳装饰的需求日益增长，若公司未能及时调整产品和服务结构，可能面临市场份额下降的风险。	短期至中期	营业收入减少	• 加强市场调研，把握绿色消费趋势，优化产品线 • 推广绿色装饰解决方案，打造低碳品牌形象 • 与上下游企业合作，拓展绿色建材供应链，提升市场响应速度
	声誉风险 • 若企业在气候变化应对方面表现不足，将可能对品牌形象造成负面影响，削弱客户与市场信任。在公共建筑、高端装饰等对可持续发展要求较高的领域，此类影响尤为敏感突出。	短期至中期	营业收入减少	• 加强 ESG 信息披露，提升透明度 • 主动回应利益相关方关切，增强社会责任感

践行绿色施工

广田集团将环保理念深度融入项目建设与施工全流程，积极践行绿色施工，严格落实“四节一环保”要求，致力于减少项目施工建设对环境造成的负面影响。



- 选用节能型施工设备与 LED 照明，淘汰高耗能老旧设备；
- 优化施工流程，加强临时用电管控，避免无效能耗；
- 推广太阳能等可再生能源，办公生活区采用节能设施。

- 科学规划场地布局，压缩临时用地，避免土地资源浪费；
- 临时设施优先采用装配式、可循环利用的活动板房，减少对场地的硬化破坏；
- 严控围挡范围，裸露土地覆盖防护，避免水土流失。



- 施工场地设置节水标识，引导作业人员养成节水习惯；
- 优先采用节水型施工工艺与设备，提高水资源利用效率；
- 清洗施工机具、车辆采用循环用水系统，加强水资源循环利用；
- 加强用水设备维护，严防“滴漏跑冒”。

- 优先选择使用绿色环保、可循环利用的材料，减少一次性材料消耗；
- 优化施工工艺和作业流程，减少材料损耗。



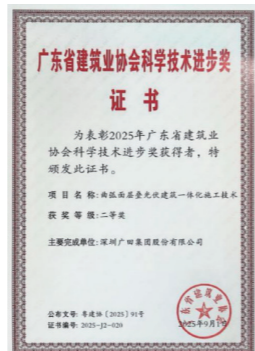
- 扬尘控制：严格落实扬尘污染防治“7个100%”；
- 废水处理：对施工废水进行分类收集和处理，确保出水水质达到国家污水排放标准；
- 固废处理：分类存放垃圾，回收可利用建筑垃圾，规范处置危险废弃物；
- 噪声控制：对高噪声设备加装隔音罩、减震垫等，避开周边居民区休息时段作业；
- 生态保护：避开生态敏感区，施工后及时复绿。

研发绿色技术

广田集团持续加大绿色低碳技术的创新投入，大力推进光伏建筑一体化技术研发与应用，聚焦异形建筑曲面光伏幕墙施工建设等难题开展技术攻关，赋能建筑产业绿色低碳转型升级，助力行业“双碳”目标落地。

案例 《曲面层叠光伏建筑一体化施工技术》荣获广东省建筑业协会科学技术进步奖二等奖

2025 年，广田集团自主研发的《曲面层叠光伏建筑一体化施工技术》荣获广东省建筑业协会科学技术进步奖二等奖。该技术成功应用于广州艺术博物院外立面及屋面光伏幕墙建设，通过 BIM 参数化设计、三维激光扫描、BIM 放线机器人等一系列创新技术，实现了高效、精准、低成本的施工，攻克了 21,688 块光伏组件在复杂双曲面上的精准安装难题，完美实现建筑艺术与绿色能源的深度融合。



案例 广东省住房和城乡建设厅科技创新计划项目《异形建筑光伏幕墙一体化技术研究与应用》顺利通过验收

2025 年 2 月，广田集团承担的广东省住房和城乡建设厅科技创新计划项目《异形建筑光伏幕墙一体化技术研究与应用》顺利通过专家委员会验收。项目围绕异形光伏建筑一体化关键技术开展攻关，成功研发出适配异形建筑的光伏幕墙一体化技术，并成功应用于广州艺术博物院项目。该项目光伏幕墙面积约 2 万平方米，装机容量 419.80kWp，通过光伏发电与建筑幕墙深度融合，有效降低建筑碳排放。此次项目顺利验收，充分彰显了广田集团在异形建筑光伏幕墙一体化领域的领先研发实力与核心竞争力，为建筑行业实现“双碳”目标提供了可复制、可推广的实践路径。



建设绿色建筑

广田集团深耕绿色建筑领域，充分运用各类低碳节能技术，以高标准打造天津大学佐治亚理工深圳学院等一批高品质绿色建筑示范工程，持续引领建筑行业可持续发展。

案例 打造天津大学佐治亚理工深圳学院项目近零碳校园示范标杆

天津大学佐治亚理工深圳学院（GTSI）校区建设工程，是“国内首批近零碳校园”试点项目、广东省首批“碳达峰碳中和”示范项目，也是深圳市公共机构唯一新建试点校园，已逐渐落地为粤港澳大湾区绿色建筑领域的标杆工程。广田集团严格遵循全球最严格的可持续建筑认证体系——Living Building Challenge (LBC) 全认证标准，从场地、水、能源、健康与幸福、材料等五大维度，将学生活动中心打造为集团首个超高规格绿色建筑实践项目，成为亚洲 LBC 认证受理项目。学生活动中心以“生命之树”为设计理念，建筑形态如枝干舒展，将生态理念融入建筑内核。项目通过“零能耗、零水耗、零废弃物排放”技术实现能源资源自给自足，还可向周边建筑输送清洁能源，打破传统建筑静态模式，构建人与自然和谐共生的校园典范。



场地

开展全面生态本底调查，参照同类场地设定生态修复目标，依托 SER 五星方法论，从树木迁移、表土回用至植被修复，系统性推进场地生态重建。同步开展为期 5 年的气候、土壤、水质及生物多样性监测，实现建筑与自然协同生长。

水

卫浴系统全面选用一级节水器具，结合建筑功能、人员规模进行用水测算与优化设计，采用负压节水马桶等高效节水技术，从设计源头确保节水率达到 50% 以上。



能源

以“净正碳”为目标，项目采用光效 $\geq 100\text{lm/W}$ 的全 LED 照明及智能照明控制系统，照明功率密度较国标降低 30% 以上；运用 WorldBank EDGE 软件开展能耗模拟与优化，设计能耗强度（EUI）较基准值降低 54.08%，搭配可再生能源系统，实现建筑能源自给自足。

健康与幸福

室内装修完成后，按 $4,270\text{m}^3/\text{m}^2$ 新风量进行全面通风净化，并开展空气质量检测，通过源头管控、过程监测、本地化选材等措施，保障室内环境健康。项目通过中庭庭院、室内绿墙、盆栽及屋顶绿化等设计，营造亲近自然、健康舒适的学习与办公环境。



材料

建立全流程材料管控体系，执行建材预审制度，完成所有建筑材料 100ppm 级化学成分披露，确保 95% 以上材料规避红色名录有害物质。优先选用具备 Declare 标签、EPD 环境产品声明、FSC 可持续森林认证等国际环保认证的材料，从源头筑牢健康与低碳防线。

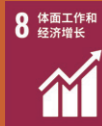


再生天然材料制作的园建家具

守正创新， 筑牢发展根基

广田集团加强党的全面领导和党的建设，深入学习贯彻党的二十大和二十届历次全会精神，夯实公司治理体系，健全风险与合规管理体系，抓实安全生产底线，强化风险防控，筑牢稳健经营屏障。同时，我们坚持创新驱动发展战略，加大技术研发，积极推动数字化转型升级，以科技创新赋能产业提质增效，奋力推动集团高质量发展行稳致远。

- 加强党的建设
- 完善公司治理
- 深化合规风控
- 守护健康安全
- 坚持创新驱动



03



加强党的建设

广田集团始终坚持以习近平新时代中国特色社会主义思想为指导，深入学习贯彻党的二十大及二十届三中、四中全会精神，坚持和加强党的全面领导，持之以恒推进全面从严治党，着力锻造忠诚担当的干部队伍，以高质量党建引领保障公司高质量发展。

忠诚坚定，强化党建引领

广田集团坚决把牢正确政治方向，以“党建入章程”为核心，通过“两清单”将党的领导融入公司治理各环节，充分发挥党组织在企业发展中的政治引领作用，切实履行“把方向、管大局、保落实”的领导职责。

深思学悟，筑牢思想根基

广田集团严格落实“第一议题”制度，将学习贯彻习近平新时代中国特色社会主义思想作为首要政治任务，围绕党的二十大、二十届三中、四中全会精神，以及深入贯彻中央八项规定精神学习教育等主题开展专题学习研讨，并通过书记专题党课、“三会一课”、主题党日活动等形式，确保党员干部政治理论学习全覆盖，不断提升党员干部的政治素养和理论水平。



广田集团党委与笋岗街道团工委开展青年红色教育主题活动

实干担当，深化党业融合

广田集团制定年度党建目标责任书和党建工作要点，明确 90 项重点工作清单，推动党建工作与科技创新、市场拓展、安全履约等核心业务深度融合，推动各部室参与党建共创机制。制定融合实施方案，明确党建与业务协同的具体路径，促进党组织在重点工作中发挥引领作用，形成“党建引领业务、业务反哺党建”的良性循环。

廉洁自律，弘扬清正风气

广田集团切实履行党风廉政建设主体责任，印发《监督工作要点》《党风廉政建设和反腐败工作要点》，制定相应责任清单，推动党风廉政建设工作落实落细。坚持把警示教育作为不敢腐、不能腐、不想腐的重要举措，通过召开干部警示教育会、组织干部职工观看警示教育片、微电影微视频展播等形式，进一步筑牢拒腐防变的思想道德防线，为营造风清气正的政治生态提供坚实保障。



组织党员干部和关键岗位人员观看警示教育专题片

案例 纵深推进反腐倡廉，持续筑牢纪律防线

2025 年 8 月，广田集团召开年度党风廉政建设和反腐败工作会议，广田集团领导班子成员、中层干部、各分子公司主要负责人及关键岗位人员共计 58 人参加会议。会议传达中央、省、市纪委会等有关会议精神，对 2024 年以来的党风廉政建设和反腐败工作进行总结，并对压紧压实管党治党主体责任和监督责任，反腐倡廉等方面进行了全面部署，为集团高质量发展筑牢坚实纪律防线。



广田集团 2025 年度 党风廉政建设和反腐败工作会议

2025年8月22日

完善公司治理

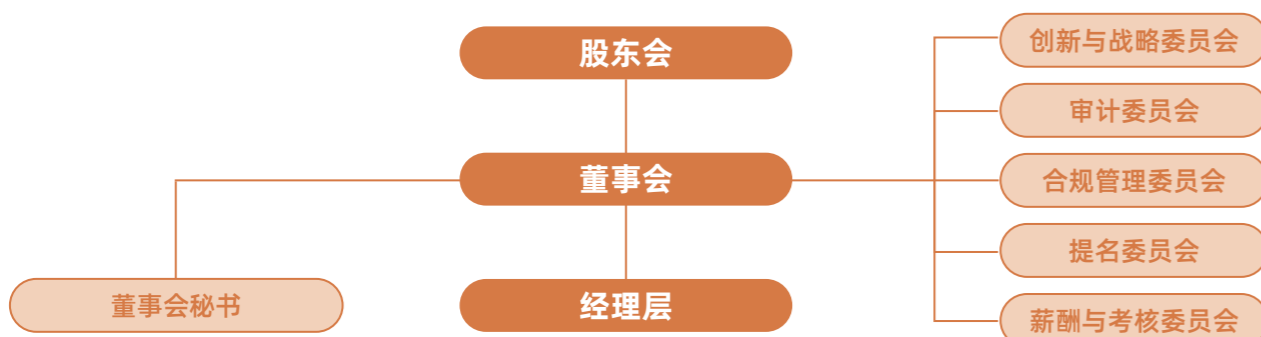
广田集团持续构建规范高效的治理体系，不断优化治理顶层设计，推动董事会多元化建设，发挥董事的专业价值与作用，积极保护投资者权益，为公司高质量发展提供保障。

公司治理体系

广田集团严格遵守《中华人民共和国公司法》《中华人民共和国证券法》《深圳证券交易所股票上市规则》及《公司章程》等规范性文件要求，完善公司治理体系。2025 年，公司修订《公司章程》《董事会议事规则》《股东会议事规则》等管理制度，不断优化顶层管理体系，强化管理制度，持续提升公司治理水平和质量。

治理架构

广田集团根据新《中华人民共和国公司法》及相关规定，取消了监事会，形成由股东会、董事会、经理层为主体的三级公司治理架构，同时董事会下设创新与战略委员会、审计委员会、合规管理委员会、提名委员会、薪酬与考核委员会 5 个委员会，各治理主体权责分明、协作紧密、运行高效，公司实现稳定高效运作。2025 年，召开董事会 10 次、股东会 4 次、创新与战略委员会 1 次、审计委员会 6 次，合规管理委员会 1 次、提名委员会 3 次、薪酬与考核委员会 2 次。



创新与战略委员会

主要负责研究公司战略规划、投资融资、资本运作等重大事项并提出建议，检查执行情况，同时统筹预算管理制度、经营目标、年度预算的拟订、审查、分解落实与执行考核等工作。

审计委员会

主要负责提议外部审计机构的聘请或更换，指导监督内部审计制度建设与实施，协调内外部审计关系，审核财务信息披露，审查内控制度及重大关联交易审计，并承担董事会授予的其他相关工作。

合规管理委员会

主要负责合规管理的组织领导和统筹协调工作，研究决定合规管理重大事项或提出意见建议，指导、监督和评价合规管理工作。

提名委员会

主要负责对公司董事会规模与构成提出建议，研究董事及经理人员的选聘标准、程序与人选，对相关候选人进行审查并向董事会提出建议。

薪酬与考核委员会

主要负责制定董事及高级管理人员的薪酬计划或方案，审查其履职情况并进行年度绩效考评，监督公司薪酬制度执行情况。

董事会多元化

广田集团深刻认识到董事会成员独立性、多元化的重要性，董事会成员的提名、候选从候选人性别、年龄、文化及教育背景、经验、技能和知识等因素综合考量，丰富董事会成员结构，为科学有效的治理奠定基础。全体董事分别在财务管理、投资管理、工程建设、建筑装饰等领域具有丰富的从业经验。报告期末，公司董事会成员 8 人，其中独立董事 3 人，女性董事 2 人。

投资者权益保护

广田集团高度重视投资者关系管理工作，构建以董事会办公室为基础、多部门联合的信息披露架构体系，明确信息披露相关责任人，确保公司内部信息的及时传递，保障公司规范运作。制定《投资者关系管理办法》等制度，规定投资者关系管理的具体内容，严格遵守《上市公司信息披露管理办法》的规定，及时主动披露公司三会、定期报告、重大事项等相关内容，报告期内共计披露公告及文件 89 份。

共计披露公告及文件
89 份

深化合规风控

广田集团始终坚守依法合规经营底线，统筹推进合规管理、风险防控、审计监督、税务管理，切实将合规风控要求落到实处，保障生产经营活动规范有序、行稳致远。

合规经营

广田集团高度重视企业合规管理，全面梳理现有制度，开展制度执行情况的监督检查，通过各部门自查和重点抽查等方式，确保各项制度落实到位；制定发布《关于进一步加强集团流程合规体系建设提升管理效能的通知》，完成综合办公室、人力资源部、工程中心等部门流程梳理；推进第三方合规管理体系建设，完成调研、培训，提交合规管理手册，开展全员《合规承诺书》签署工作，切实提升合规管理的效能与水平。

此外，公司致力于推动合规文化建设，通过组织内部案例研讨、知识分享、参与外部培训等活动，提升法务人员专业能力，并积极开展“益企普法”、宪法宣传周等主题法治宣传活动，有效增强员工的法治意识和法治观念。

风险防控

广田集团通过贯穿项目全流程的多环节风险管控，系统性地加强风险防控。在立项阶段，将业主资信纳入评审，从源头规避回款风险；在招标评审阶段，将付款条件与风险分配作为关键指标，并建立项目筛选机制；在合同签订阶段，对施工合同进行全方位评审，确保核心条款权责清晰，为项目履行奠定基础。

审计监督

广田集团加强对各项业务的日常监督，聚焦合规建设、重点项目、招标流程等核心领域，定期进行内部审计监督，并积极督促各类内部控制缺陷按期进行整改，推进审计闭环管理，有效防范潜在经营风险。

税务管理

广田集团遵循《中华人民共和国税收征收管理法》，明确各单位日常税收操作流程与管理，形成系统的税务内控体系，同时严谨核算税费并及时申报税额，密切关注运营所在地的税法要求变动，严格参照税务规定执行各项申报，确保依法纳税。

守护健康安全

广田集团坚持“人人讲安全、个个会应急”的理念，通过完善体系、隐患排查、培训演练等举措，系统提升风险管控能力。同时，持续关注员工健康，筑牢安全生产屏障，为企业高质量发展保驾护航。

健全安全管理体系

广田集团建立健全权责清晰、覆盖全员的安全管理体系，持续完善安全管理组织机构，配齐配强安全生产管理人员，建立专业、精干、高效的安全管理队伍。2025年，公司持续修订完善规章制度与操作规程，更新修订《事故隐患报告奖励制度》《重大危险源管理办法》与《环境保护管理办法》3项制度，以制度构建规范化管理框架；严格执行ISO 45001标准，通过内部审核与绩效评估机制，推动安全管理制度化、标准化水平不断提升。

加强安全隐患排查

广田集团坚持“安全第一、预防为主、综合治理”安全方针，常态化开展隐患排查整治。2025年，公司及项目两级领导累计带班检查91次，本部巡查项目391项次，共排查隐患2,917处，实现100%整改闭环，并依据规定实施相应处罚与风险预警，切实筑牢安全生产防线。



领导带班检查

开展安全培训教育

广田集团严格遵循年度安全培训计划，聚焦装修技术、新员工准入、工伤预防及重大隐患判定等核心主题，全年累计开展专项培训44场次，覆盖人员5,200余人次，全面提升了全员风险辨识能力与应急处置水平。





新员工入职安全培训



安全生产月观摩活动

强化应急演练管理

广田集团坚持“预防为主、防消结合”的原则，持续强化实战化应急演练。2025 年安全生产月期间，本部及项目部累计开展应急演练 25 场，参与约 1,800 人次，有效检验了预案的科学性，显著提升全员在突发事件中的快速响应与协同处置能力。



触电事故演练



三防应急演练

案例 广田集团举办高层建筑消防综合应急演练

2025 年 6 月，广田集团在建工数智大厦成功举办消防综合应急演练，模拟高层火灾、电梯困人、车辆火灾及反恐四大高危场景，并首次应用数字化智能预警系统，以演促防、以练备战，提升了全员的安全意识和应急处置能力，筑牢企业安全发展防线。



关注员工职业健康

广田集团系统开展职业病风险监测、岗位健康防护等活动。高效推进员工体检与“职工之家”建设，切实关注员工身心健康，积极营造安全健康的办公环境，为员工健康与公司稳定发展提供坚实保障。

案例 广田集团开展工伤预防培训

2025 年 6 月，广田集团在新皇岗口岸项目举办工伤预防培训。培训紧扣“查找身边安全隐患”主题，采用“理论+实操”的模式，强化了员工“安全第一责任人”意识，有效提升现场风险防范与应急处置能力，夯实项目建设安全基础。



坚持创新驱动

广田集团坚持创新驱动发展，聚焦工程创优、技术研发、AI 赋能、数字化转型等核心任务，扎实推进各项科技创新工作，持续锻造企业竞争优势。

加强创新管理

广田集团重视创新管理，科技中心作为科技创新工作的归口管理部门，负责全程指导与资源支持，确保创新成果高效转化与全集团推广。制定《科技创新成果管理与奖励办法》，规范专利、工法、专项课题等成果的申报、评审与奖励流程，设立从外观设计专利至发明专利、从省部级工法至国家级工法、从集团二级至特级课题的阶梯式奖金激励，营造了“尊重创新、鼓励探索”的企业氛围，为技术研发与产业化应用提供坚实的制度保障。

深耕技术研发

广田集团深耕工业化内装技术、绿色低碳技术研发，不断强化核心技术创新与成果转化，以先进技术赋能产业升级与高质量发展。自主研发“开拓者 G3”隔墙饰面一体化产品，实现龙骨、饰面层、隔音材料及管线的工厂化高度集成，支持可逆化安装与柔性定制，显著提升施工效率与空间品质；积极推进 MIC 内装综合应用体系、可逆化安装隔墙体系的研发与项目应用，持续强化内装技术创新与产业化落地，以先进技术赋能高效建造。

深化数字赋能

广田集团积极推进数字化转型，以数智化赋能业务高效发展，夯实企业高质量发展根基。完成“广田烛照 AI”本地化部署，实现业务查询、语音识别、图片识别、BIM 参数化建模辅助等功能；运用 AI+ 鹰眼工程线上巡检平台，以 BIM 为基础，融合 AI、AR 技术，搭建智能监管体系，实现建筑工程全周期可视化、可追溯、智能化管控，全面提升工程管理效率与质量。同时，聚焦不同岗位人才需求，分层分类开展 AI 技能专项培训，全面提升技术骨干、一线员工及管理层的数字化素养与 AI 应用能力。



开展《AI 浅谈及“广田烛照 AI”的应用》专项培训

价值共享， 同创和谐社会

广田集团将可持续发展理念深度融入企业运营，在赋能员工、质量管控、伙伴协作、供应链管理及社会贡献等方面取得良好成效。我们坚持以人为本，保障员工权益，营造温暖进取的组织氛围；坚守质量生命线，以高标准筑牢工程根基；深化开放协作，与合作伙伴携手推动行业高质量发展；打造负责任供应链，携手伙伴共筑责任链条；积极投身乡村振兴与公益事业，以实际行动回馈社会，以扎实的履责实践生动诠释国企责任担当。

- 赋能员工发展
- 携手伙伴共赢
- 强化质量管理
- 负责任供应链
- 促进社会和谐



04

赋能员工发展

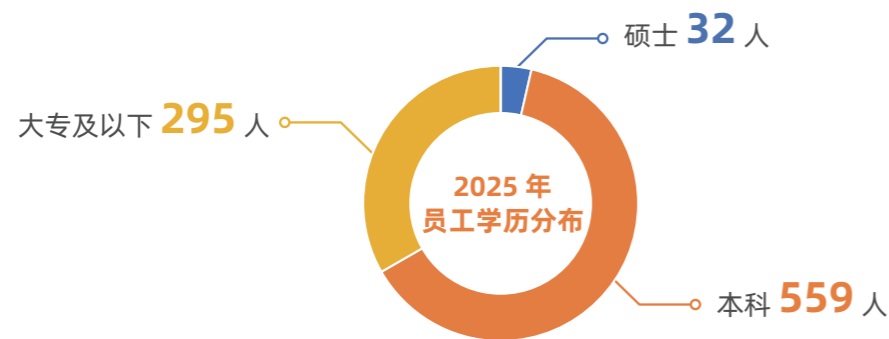
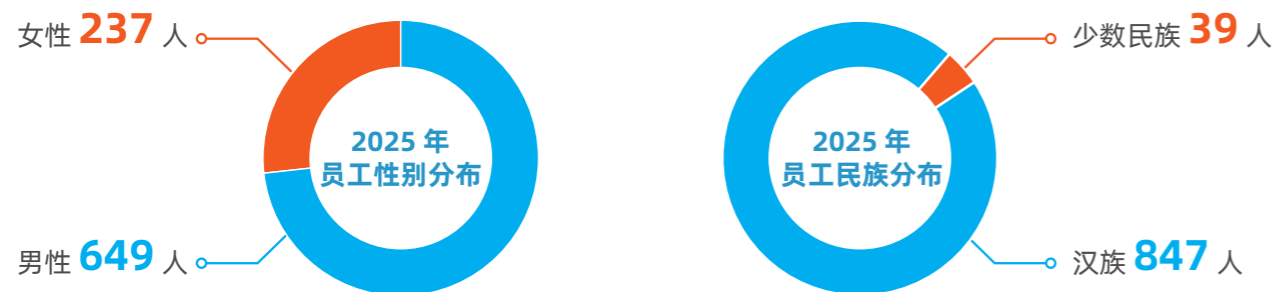
广田集团坚持以人为本的发展理念，将员工作为企业最宝贵的财富，切实保障员工权益，严格遵循合法合规雇佣原则，搭建公平竞争的薪酬福利体系，建立系统化人才培养体系，不断提升员工归属感与幸福感。

保障员工权益

广田集团严格遵守国家法律法规，坚持依法合规雇佣，保障员工权益。通过构建公平竞争的薪酬福利体系，不断深化民主管理，规范选举职工代表、召开职代会审议重大事项及建立员工申诉机制，切实保障员工权益，畅通员工沟通与申诉渠道，推动员工与公司共同发展。

合法合规雇佣

公司严格遵守《中华人民共和国劳动法》《中华人民共和国劳动合同法》等法律法规，坚持多元化、包容性的雇佣原则，在招聘、录用、晋升等各个环节坚决杜绝任何形式的就业歧视，依法保障每一位员工的合法权益，营造公平、公正、和谐的工作环境。



健全薪酬福利

公司严格遵守国家劳动法规，致力于构建公平且具有竞争力的薪酬福利体系。

绩效考核

建立“全员覆盖、权责共担”的绩效考核体系。通过重构绩效制度，将考核与组织目标和个人发展紧密结合。针对经理层，全面推行任期制与契约化管理，使其薪酬、奖惩与任期及年度业绩考核结果刚性挂钩，强化经营责任与战略执行力。

激励方案

坚持“要薪酬等于要业绩”原则，建立多元化激励体系。薪酬分配与经营业绩和目标紧密匹配，确保激励精准有效。薪酬结构包含岗位工资、绩效奖金、津补贴及效益奖金、专项激励，浮动部分与公司、部门及个人业绩强关联，深化业绩和价值创造导向。

福利保障

持续完善福利保障体系。依法为全体在职员工足额缴纳“五险一金”；推动公积金管理制度化以确保规范；严格执行带薪年假、婚假、产假等各类法定假期制度；提供高温补贴、节日福利等津补贴，并通过优化资产运营解决部分员工住宿需求，落实全方位的人文关怀。

完善民主管理

公司高度重视并持续完善民主管理体系，通过规范职工代表选举流程、定期召开职工代表大会审议重大事项、建立健全员工绩效与奖惩申诉与反馈机制等举措，以保障员工权益，畅通民主管理渠道。

案例 广田集团召开第五届第一次职工代表大会

11月26日，广田集团成功筹备并组织职工代表选举，从公司员工中民主选举产生66名代表，并顺利召开第五届第一次职代会。会议审议通过了9项重大管理制度，成功选举职工董事，审议通过《集体合同》，并将职工代表大会制度正式发布实施，切实保障了职工权益，确保企业重大事项和员工切身利益议题得到有效审议与落实。



人才培养与发展

广田集团秉持以人为本的发展理念，坚持引才、用才、育才相结合，通过科学招聘、畅通晋升、系统培养三大举措，构建具有竞争力的可持续发展人才梯队，为企业的长远发展提供坚实的人才支撑。

聚焦人才引进

公司坚持市场化人才引进机制，科学规划招聘以保障人才供给。2025 年，成功引进包括 21 名一级建造师在内的中高端人才 113 人，有效弥补关键技术与管理岗位缺口。同时积极推进校园招聘，精准引进后备人才，为公司战略提供持续支撑。

优化晋升机制

公司构建管理、专业双轨并行的职位体系，建立公开、平等、竞争、择优的选拔晋升机制，清晰划分岗位层级与发展通道，覆盖管理指挥、专业技术、业务操作全场景，为员工提供多元成长路径。2025 年，公司全面启动年度职级晋升与绩效调薪工作，坚持以业绩贡献、能力水平为核心标准，实行择优晋升、能上能下，常态化开展职级晋升评审，有效健全人才梯队与培养体系，为公司高质量可持续发展筑牢人才根基。

助力员工成长

公司秉持“人才驱动发展”的理念，构建系统化、多层次、全覆盖的人才培养体系。持续完善内部培训机制，常态化开展新员工融入、后备人才储备、管理者晋升及专业技能深化等培训，确保员工在岗位全周期中持续成长。依托特区建工集团及兄弟单位的开放平台，实现外部培训资源协同共享，为员工提供专业培训、技术研讨与管理课程，增强培训的系统性与行业对接能力，不断完善员工职业成长生态。

广田集团人才培养体系

◆ **全周期职业发展支持**: 涵盖从新员工融入、后备人才储备、管理者晋升到专业能力深化等全阶段培训，助力员工在不同职业阶段稳步成长。

◆ **业务与能力双轮驱动**: 业务提升系列紧密围绕各职能中心与分公司实际需求，开展专项培训，强化岗位胜任力；通用能力系列则注重综合素养培育，推动员工全面发展。

◆ **赋能职业认证与学历提升**: 设立考试取证系列，为员工提供建造师、职称考试、继续教育等辅导培训，支持员工获取执业资格与专业认证。

◆ **灵活补充与持续优化**: 通过其他补充课程机制，各业务线可根据发展需要灵活发起临时性或专项培训，确保培训内容与与时俱进，持续增强企业核心竞争力和应变能力。

◆ **体系化与人性化结合**: 五大系列相互衔接、互为补充，既注重系统化设计，又兼顾个性化需求，体现公司对员工成长的人文关怀与战略投入，助力构建学习型组织。



广田集团 2025 届新员工培训



项目关键岗位技能提升专项培训



案例 广田集团开展“AI 赋能”全员应用技能提升培训

2025 年 3 月，广田集团与罗湖区笋岗街道联合举办“拥抱 AI”应用实例讲解培训。培训采用“线上线下、同步联动”的模式，以“实战应用”为导向，系统化地讲解了 AI 工具在 PPT 制作、思维导图绘制等多个核心办公场景中的使用技巧与最佳实践，切实提升了员工的数字化办公技能与工作效率，为集团加速数字化转型、实现高质量发展注入了新的动能。



员工关爱关怀

广田集团坚持人才引领发展，通过多维度举措打造“广田家园”。保障女性员工权益与发展，组织形式多样的文体活动促进团队融合，并系统开展职业健康防护与全员体检，营造温暖、进取的组织氛围，切实守护员工身心健康，提升员工归属感与幸福感。

保障女性权益

公司高度重视女性员工的权益保障与职业发展。在妇女节、母亲节等节日，为女性员工送上节日关怀。积极组织《中华人民共和国妇女权益保障法》等相关法律的普及活动，开展心理健康讲座、专项健康体检等，致力于为女性员工提供全方位的关爱和支持。

丰富文体活动

公司组织形式多样、覆盖广泛的文体活动，不断满足员工精神文化需求，促进跨部门交流与团队融合，持续增强组织凝聚力。

案例 广田集团举办 2025 年“广田杯”职工羽毛球赛

2025 年 7 月，广田集团成功举办“广田杯”职工羽毛球赛。来自各单位的选手们团结拼搏、奋勇争先，展现了良好的精神风貌，有效增进了职工交流，提升了团队凝聚力。员工们表示，要将赛场上“分分必争”的拼搏精神和“永不言弃”的斗志带到工作中，以更饱满的热情为企业高质量发展贡献力量。



关爱一线员工

公司持续开展一线员工关爱行动，深入项目现场进行慰问，重点做好夏季防暑降温工作，切实关怀坚守岗位的基层员工，营造和谐的工作氛围。



公司领导走访河套科研中心开展“夏送清凉”活动

强化质量管理

广田集团始终秉持“质量是工程生命线”理念，建立“事前交底、事中巡检、事后验收”全链条质量管理体系，严格落实质量责任，强化过程管控与风险防控，持续提升全员质量意识与专业素养，以高标准、严要求筑牢工程质量根基，全力保障项目高品质交付。

案例 广田集团开展质量月观摩

2025 年 9 月，广田集团在金融文化中心项目举办质量月观摩活动。现场观摩紧扣“样板引路、安全管理、质量管理、标化管理、新材料新工艺”五大核心主题。为了让观摩人员更精准、高效地理解各展区核心内容，广田集团创新运用数字化技术，为各大展区量身打造“数字讲解员”，特色展区层层递进，构建起完整的管理经验分享体系。



健全项目管理体系

广田集团构建标准化、系统化的项目管理体系，制定《产业工人、班组长、电工及项目关键岗位岗前培训管理办法（试行）》《项目履约信息处置管理办法（试行）》，修订《项目管理规定（2025 年修订）》等管理制度，以规范化、制度化建设提升项目管控水平与履约能力。建立健全重点项目管理机制，成立由总裁任总指挥、副总裁任副总指挥的重点项目指挥部，强化统筹协调与统一调度，构建集团至项目部多级联动、日周月季常态化巡查的工作机制，确保责任层层落实、推进高效有序。

筑牢质量风险防控

广田集团坚持以质量为核心、安全为底线，强化项目全过程质量管理。立足“以安全促质量”，把安全生产作为质量管理的前提保障，通过健全责任体系、开展应急演练、加强安全检查、严抓隐患整治等方式，以高标准安全管理赋能工程建设，推动项目质量提质增效、全面创优。同时，持续抓实项目质量管理，围绕施工工艺、材料质量、工程验收等关键环节，开展质量专项检查，推动质量隐患整改落实，实现闭环管理，切实筑牢工程质量安全防线。

关键绩效

- 开展质量专项检查 **274** 次
- 累计整改质量隐患 **1,260** 项
- 整改完成率 **100%**

提升质量意识素养

广田集团始终坚持以提升质量意识素养、培育质量文化为核心抓手，多措并举强化全员质量理念。通过邀请外部专家开展专题培训、组织质量体系宣贯学习、开展质量问题案例剖析、强化质量巡查与复盘整改、组织质量考试等方式，推动质量标准入脑入心。

携手伙伴共赢

广田集团秉持开放、包容、协作的文化理念，致力于与高匹配度、高认同感和高协调性的合作伙伴建立稳固而持久的战略联盟，持续拓展合作的广度与深度，以合作促发展，以共赢谋未来。

开展行业合作

广田集团充分发挥自身在建筑装饰行业的资源与优势，在企企合作方面精准发力，与北新集团建材股份有限公司、德高（广州）建材有限公司等优秀企业签订战略合作协议，并积极推进产学研用深度融合，构建合作共赢、协同共进的良好生态。



北新建材到访考察



德高到访考察



考察嘉宝莉



考察美涂士

推动行业发展

广田集团积极助推行业发展，参与行业标准制定、行业交流活动，分享发展经验，携手伙伴共同营造蓬勃向上的发展氛围。广田集团主编、参编《深圳市装配式装修项目案例汇编》《酒店建筑室内装配式装修技术标准》《医院建筑内装修装配式应用与技术标准》等多项行业标准，为建筑装饰行业高质量发展贡献力量。



广田集团参加深圳装饰行业盛会，并揽获三项荣誉



广田集团总工程师徐立受邀参加“2025年建筑装饰行业精品工程观摩经验交流会”，并围绕《装配式装修实践过程中的主要问题分析及新业态发展展望》进行主题分享

案例 深耕“好房子”细部工艺，创新发布装饰行业专业著作

广田集团联合深圳市建筑工务署、人才安居集团等机构，共同打造全国装饰行业首部聚焦“好房子”细部工艺的专业著作，为推动行业发展提供范本。《“好房子”装修细部工艺指南》的编制根植于大量工程实践，综合了各参编单位在优质项目评审与在建项目检查中的一线经验，系统梳理并最终形成了涵盖10项子分部工程、110项分项工程的完整框架，构建出一套科学、可落地的“好房子”装修质量控制体系。



《“好房子”装修细部工艺指南》

12月，广田集团接待华西集团中青年干部培训班来访，围绕《“好房子”装修细部工艺指南》的发布与应用进行专题交流与现场研讨，并分享在绿色建筑与装配化装修领域的创新实践。该活动不仅有利于促进技术共享、人才共育与产业链协同，而且增强了集团的行业影响力与创新生态建设。



与华西集团开展专题交流与现场研讨

案例 参编《医院建筑内装修装配式应用与技术标准》

广田集团作为核心参编单位，深度参与《医院建筑内装修装配式应用与技术标准》的编制工作。广田集团代表在编制启动会及多次工作会议中，结合在装配式内装领域的丰富实践，就医院场景的标准化设计、工业化空间特点、运维管理要求等提出专业建议，推动标准内容与深圳本地装配式评价体系有效衔接。



负责任供应链

广田集团秉持规范化管理原则，持续优化供应链体系，强化风险管控和合规管理，不断提升供应链的韧性，助力合作伙伴共赢发展。

加强供应商管理

广田集团严格遵守《中华人民共和国招标投标法》《中华人民共和国政府采购法》等相关法律法规，制定《采购管理办法》《供应商管理实施细则》等内部制度规程，明确采购组织架构和职责，推动实现供应商开发入库、履约评价、淘汰退出的全生命周期管理，切实保障采购物资的质量。2025 年，已完成 220 家供应商的年度履约评价。



开发入库

供应商需完成平台注册流程，提交必要的身份验证和企业资质信息，通过系统初审后获得投标权限，必要时会对供应商的办公场所、生产场地等进行实地考察。截至 2025 年末，广田集团供应商总数 1,040 家。

履约评价

项目完成后进行履约评价，包括服务质量、合作效率等维度，形成信用积分和口碑记录，并通过分级管理，形成“优胜劣汰、动态优化”的管理准则，提升供应商的履约能力。

淘汰退出

对长期低评分或严重违约供应商启动淘汰机制，包括信用降级、投标权限暂停或永久封禁处理。

打造负责任供应链

广田集团建立健全供应链体系，与供应商签署《投标及履约承诺函》《廉洁自律协议》《安全生产管理协议书》，将廉洁诚信、绿色环保、遵守劳动法规、安全生产等责任纳入具有法律约束力的协议，增强供应商韧性。同时，聚焦廉洁合作准则和质量管理，邀请 100 余家供应商召开供应商大会，明确要求供应商筑牢标准意识，严守质量红线，推动广田集团与供应商双方在品质管控与合规管理上同频共振。



召开供应商大会

平等对待中小企业

公司致力于维护公平竞争的市场环境，保障中小企业享有平等参与机会，严格恪守契约精神，全面履行合同约定与义务，按照合同约定时限及金额，及时、足额完成款项结算，切实保障中小企业资金链稳定。

促进社会和谐

广田集团秉持“以红色党建赋能社区美好生活”的理念，通过党建引领乡村振兴，将党建势能转化为推动社区发展的实际行动。

推进乡村振兴

广田集团党委积极贯彻上级部署，通过开展党建结对、精准帮扶、教育支持等多项举措，以实际行动服务“百千万工程”和乡村振兴战略。2025年6月30日，公司组织全体员工开展扶贫济困爱心捐赠活动，筹集善款6万余元，并定向捐赠给汕头市潮南区仙城镇人民政府，以实际行动助力地方民生改善。

案例 广田集团“红色引擎 深汕协同”结对共建项目

2025年12月，广田集团党委赴汕头市潮南区仙城镇波溪村开展党建结对共建。通过签署共建协议、援建波溪小学文体设施、实地考察食用菌产业园等多项举措，为当地群众解决实际困难，探索产业发展新路径，实现了组织联建、发展联促、实事联办的多重效益，为构建“以城带乡、资源共享、优势互补、协调发展”的乡村振兴新格局提供了创新示范。



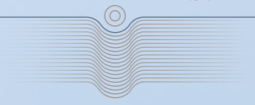
倾心社会公益

广田集团积极投身慈善公益事业，深入践行社会责任。通过开展捐资助学、环保公益等活动，向社会传递关怀与温暖。

案例 广田集团开展生态公益植树

2025年3月18日，广田集团党委开展“我为生态添绿 我为党旗添彩”主题公益植树活动。党员代表组成志愿者队伍，协同栽种了约40棵森林防火苗木。为森林公园增添一片“公益林”，不仅改善了当地生态环境，更以党建引领公益实践，将绿色发展理念与回馈社会、关爱自然紧密结合，有效提升党员的服务意识和社区共建责任感，为“绿美广东”贡献了积极的公益力量。





展望

2026 年是“十五五”规划的开局之年，我们将坚持以习近平新时代中国特色社会主义思想为指引，全面贯彻落实党的二十大和二十届历次全会精神，大力弘扬“敢闯敢试、敢为人先、埋头苦干”的特区精神，秉持“用心装点世界”企业宗旨，坚持市场导向、改革驱动、创新引领，聚焦建筑装饰主业，开拓外埠与海外市场，深化精益管理，强化科技赋能，严守风险底线，携手各方伙伴共同谱写高质量、可持续发展的新篇章。

廣田





附录

关键绩效表

指标名称	单位	2025
总资产	亿元	28.45
归属上市公司股东的净资产	亿元	4.7
营业收入	亿元	16
归属上市公司股东的净利润	亿元	-1.33
归属上市公司股东的扣非净利润	亿元	-1.27
基本每股收益	元	-0.04
纳税总额	亿元	0.46
加权平均净资产收益率	%	-24.84
员工总人数	人	886
新增就业人数	人	157
接收应届毕业生人数	人	22
女性员工人数	人	237
女性员工比例	%	26.7
少数民族员工数量	人	39
少数民族员工比例	%	4.4
大专及以上学历占比	%	33.3
本科员工占比	%	63.1
硕士员工占比	%	3.6
员工流失 / 离职数量	人	129
劳动合同签订率	%	100
社会保险覆盖率	%	100
员工培训覆盖率	%	100
员工培训总时长	小时	730
研发费用	亿元	0.48
研发人员数量	人	90
有效专利数	个	247
供应商总数	个	1,040
审查的供应商数量	个	1,040

指标索引表

报告内容	深交所 《上市公司可持续发展报告指引》	《中国企业可持续发展报告指南 (CASS-ESG 6.0) 之建筑装饰、装修 和其他建筑业》	
关于本报告	-	P1	
关于广田	-	P3/S2.1.12	
可持续发展治理	利益相关方沟通	G1.1.9/G1.3.2	
深耕主业， 擦亮品牌底色	民生工程	产品和服务安全与质量	S1.2.7
	商业工程	产品和服务安全与质量	S1.2.7
生态优先， 绘就绿色画卷	应对气候变化	应对气候变化	E1.1.2/E1.1.5/E1.1.6
	践行绿色施工	污染物排放、废弃物处理、 生态系统和生物多样性保护、 能源利用、水资源利用、循环经济	E2.1.6-2.1.8/E2.1.10/E2.2.6-2.2.7/E2.2.2/ E3.1.5/E3.2.3-3.2.4/E3.3.4/E3.4.2/S3.3.12
	研发绿色技术	应对气候变化、创新驱动	E1.1.19
	建设绿色建筑	应对气候变化	E3.4.1/S3.3.12
守正创新， 筑牢发展根基	加强党的建设	反商业贿赂及反贪污	G2.1.1-2.1.2
	完善公司治理	-	-
	深化合规风控	-	-
	守护健康安全	员工	S4.2.1-4.2.4
	坚持创新驱动	创新驱动	S2.1.2-2.1.3/S2.1.11/S2.1.13-2.1.14
价值共享， 同创和谐社会	赋能员工发展	员工	S4.1.3/S4.1.12/S4.3.1/S4.3.3/S4.3.6
	强化质量管理	产品和服务安全与质量	S3.3.1/S3.3.9
	携手伙伴共赢	-	S2.1.13
	负责任供应链	供应链安全、平等对待中小企业	S3.1.2-3.1.4/S3.2
	促进社会和谐	乡村振兴、社会贡献	S1.1.2-1.1.4/S1.2.1
展望	-	A1	
附录	关键绩效表	-	A2/S2.1.4/S2.1.6-2.1.7/S4.1.1/S4.1.4/ S4.1.6/S4.1.8
	指标索引表	-	A3