

# 2025

## 环境、社会及治理报告 ENVIRONMENTAL SOCIAL AND GOVERNANCE REPORT



# 目录

## CONTENTS

成为全球领先的新一代城市交通整体解决方案和智能产品提供者



### 00 开篇 Opening

■ 董事长致辞	01
■ 关于本报告	03
■ 走进深城交	05
--组织架构	07
--文化理念	07
■ ESG管理体系	09



### 01 业务升级，产品转化 Business And Product

■ 科研成果	13
■ 业务体系	15
AI驱动的TransPaaS平台及具身智能产品	
--TransPaaS平台	17
--具身智能交通设备及装备	19
基于TP平台的综合咨询业务	21
融入软硬一体自研产品的智慧基建业务	23
--全球化业务	25



### 02 环境篇 Environment

■ 绿色交通建设	
--交能融合	27
--新能源	29
--新城市	31
■ 行业绿色发展推动	33



### 03 合作共赢，长远相伴 Cooperation

■ 质量管理	35
■ 阳光采购	37
■ 生态圈建设	38



### 04 以人为本，实现员工价值 People oriented

■ 保障员工权益	39
■ 成就员工发展	41
■ 关爱员工生活	44



### 05 社会篇 Society

■ 安全管理	47
■ 乡村振兴	49
■ 教育支持	51



### 06 公司治理篇 Corporate governance

■ 党建引领	53
■ 三会治理	58
■ 内控与风控	60
■ 投资者关系管理	61
■ 合规运营	63

展望2026 65

GRI索引 67

读者意见反馈表 69

# 董事长致辞

2025年是公司“十四五”收官、战略转型攻坚的关键一年，公司坚定推进科技化、平台化、国际化战略，加快业务结构调整与产品化转型，公司战略转型成果显现，在市场及行业整体环境尚未有效恢复情况下，2025年度财务业绩整体呈现“主营营收韧性较强、业务毛利显著提升、财务结构安全可控”的特征。

## 一、关键技术实现 0-1 突破，大模型与具身智能成果丰硕

报告期内，公司坚持核心技术自主可控，持续高强度研发投入，在平台、大模型、硬件、算法等领域实现一系列标志性突破。公司在中国公路学会 2025 学术年会上正式发布自主研发的“深研”交通科学计算大模型，并完成 TransPaaS 4.0 智慧交通操作系统迭代升级，推动平台从传统数字孪生底座全面演进为具备全域感知、因果推演、自主决策能力的“城市交通世界模型”，建成高质量行业语料库、虚实融合场景引擎、交通专用算法栈及端-边-云协同部署体系。依托两大核心技术底座，公司完成行为智能体、运行智能体、调控智能体三大类 15 类以上交通智能体研发，并在低空、车路云、交能融合、运维应急四大场景实现规模化应用，已在深圳、佛山、苏州、武汉、成都等城市推广应用。低空智能塔台、自动驾驶小巴、自动驾驶功能车、智能巡检机器人、室内智能无人机等具身智能装备实现从 0 到 1 突破，多款新型硬件完成原型机研发与场景验证，并在世界无人物流大会正式展出。

## 二、新业务新模式快速突破，产品化与运营化双轮驱动增长

公司传统业务提质增效，新业务、新产品、新模式呈现爆发式增长，综合咨询、数字孪生平台、新基建工程、城市生命线、投资运营五大业务深度协同、全面升级，从传统项目型向产品科技型、平台运营型转型成效显著。综合咨询业务加快向高端化、AI 化、国际化升级，在深圳各区“十五五”综合交通规划中斩获超半数份额，西丽枢纽、深圳湾口岸等重大标杆项目顺利落地，数据要素业务实现从 0 到 1 突破；数字孪生平台以 TransPaaS 4.0 为核心底座，全

年自研软件平台销售合同额达 1.7 亿元，同比增长 18%，“一网统飞”、自主泊车代驾、电力充储放一张网等产品实现规模化商用。新基建工程业务深度参与车路云一体化建设，在建筑信息化、鸿蒙化智慧应用、绿色充换电等领域多点突破，承接一批重大标杆项目，总集成能力显著提升。城市生命线业务构建监测—检测—运维—应急一体化服务体系，依托智能巡检装备实现全域智能巡检，工程检测合同额创历史新高，本地市场占有率保持领先。

## 三、全国化与国际化双向突破，省外海外业务高速增长

公司立足深圳、深耕湾区、辐射全国、拓展海外，构建北京、湾区、国际等五大区域总部体系，市场布局成效显著。省内市场持续稳固，省外市场实现爆发式增长公司以“数字底座+行业大模型+具身智能装备+整体解决方案”的一体化能力，快速打开国内重点城市与海外高端市场，客户结构由政府端向政府+大 B 端（交投、城投、枢纽集团、运营商等）协同升级，市场抗风险能力与长期增长潜力显著增强。

## 四、组织变革纵深推进，人才结构优化，运营效能持续提升

公司全面推进适配科技化、平台化、国际化的组织变革，完成生产部门精简整合，构建业务中心+区域总部协同格局，形成更加精简、高效、扁平化的管理体系，组织协同与项目交付能力显著提升。推行干部能上能下、员工能进能出、薪酬能增能减的市场化机制，建立精准化营销作战模式，强化项目全周期管理、成本精益管控、现金流安全管理。围绕 AI 算法、自动驾驶、软硬件研发、产品管理、市场开拓、国际化经营等关键领域引育高端人才，校招重点聚焦电子信息、计算机等硬科技专业，科技人才与研发人员占比大幅提升，人才结构全面适配硬科技转型需求。公司全面实施薪效联动、中长期激励、项目激励与成果转化激励相结合的多元化激励体系，通过组织优化、机制创新、人才升级、数字化赋能，公司整体运营效率、人均效能、管理精细化水平持续提升，为战略转型与高

质量发展提供坚强组织保障。

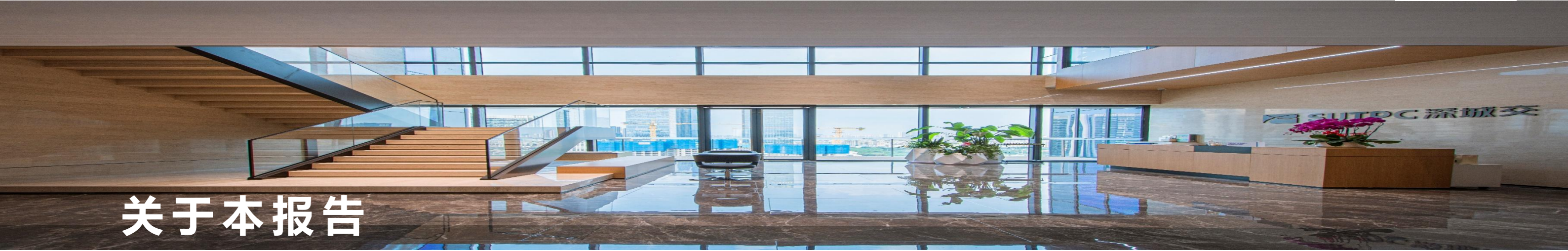
2026年是公司“十五五”战略落地的开局之年，公司将紧扣“科技化、平台化、国际化”三大主线，聚焦产品攻坚、业务破局、管理升级年度主题，确保战略方向落地见效，重点推进以下工作：

- (一) 夯实技术底座与智能体产品；**
- (二) 升级推广 AI 原生整体解决方案；**
- (三) 打造可复制推广的标杆示范样板；**
- (四) 强化资本运作的战略支撑作用；**
- (五) 完善组织人才与配套能力建设。**

在党的全面领导下，深城交将勇担“交通强国”建设先锋，以科技创新突破产业边界，以数字运营重构城市脉络，让每一次出行都承载人民对美好生活的向往。笃行不怠启新程，勠力同心向未来！

深城交董事长：

林涛



# 关于本报告

## 报告简介

本报告是深城交科技集团股份有限公司向社会公开发布的第4份环境、社会及公司治理 (Environment, Social and Governance, 简称为“ESG”) 报告。

本报告结合2025年度加强环境保护、保护股东权益、维护员工利益、助力社会公益及优化公司治理等具体实践进行编制，旨在向社会、股东、员工、客户、政府、行业等利益相关方公开、透明地反映深城交在ESG方面的理念及实践成绩。希望本报告能够起到与社会各界沟通、交流的桥梁作用，加强对公司在ESG方面的认知，公司亦希望接受社会的监督，促使公司可持续发展。

## 时间范围

本报告时间范围是2025年1月1日至2025年12月31日，与2025年年度报告时间范围保持一致。为增强报告的可比性和完整性，部分内容有所延展。

## 发布周期

本报告为年度报告。

## 报告范围

本报告以是深城交科技集团股份有限公司为主体，涵盖深城交及其下属控股分、子公司，除特别说明外，与本公司年报合并财务报表范围保持一致。

为便于表述和阅读，报告中“是深城交科技集团股份有限公司”以“深城交”“公司”“中心”或“我们”表述。此外，报告中“国家”“政府”为中华人民共和国及其行政机构。

## 编制依据

本报告参考《深圳证券交易所上市公司自律监管指引第2号——创业板上市公司规范运作》、国家标准《社会责任报告编制指南》(GB/T36001-2015)及全球报告倡议组织(Global Reporting Initiative, 简称为“GRI”)发布的《可持续发展报告指南》(GRI Standards)编写。

## 数据来源及可靠性保障

报告中数据与资料来自公司实际运行的原始记录或财务报告。财务数据与公司年度财务报告不一致的，以年度报告为准。

本报告使用数据来自公司2025年年报、公司正式文件、内部相关统计报表及第三方问卷调查等。深城交保证报告不存在任何虚假记载、误导性陈述或重大遗漏。

## 报告获取

您可以在深城交公司网站(www.sutpc.com)、巨潮资讯(www.cninfo.com.cn)下载本报告电子文本，并获取更多信息。

## 意见反馈

若您对本报告有任何意见或建议，欢迎通过以下方式联系我们：

☎ 电话：86-755-83949389

✉ 邮箱：ir@sutpc.com

☎ 传真：86-755-83949392

📍 地址：深圳市龙华区民治街道北站社区龙华设计产业园总部大厦1栋11楼

👤 联系人：徐惠农

📮 邮编：518000

# 走进深城交

## 关于深城交

深城交科技股份有限公司（以下简称“深城交”）是全球领先的新一代交通系统的建设与运营科技公司，2021年在深交所创业板上市（301091.SZ），是国内首个国资控股的城市交通整体解决方案上市企业。控股股东深圳国资一级企业——深圳市智慧城市科技发展集团，负责深圳智慧城市与数字政府建设与运营。

深城交以“科技让交通与城市更美好”为使命，以“成为全球领先的新一代城市交通整体解决方案和智能产品提供者”为愿景，紧抓新一轮科技革命与城市交通系统性变革的重大机遇，以“算力—TP平台—通感控设备—自驾套件”为主线，构建从云端大脑、数字底座到边缘智能、终端执行的全栈式技术与产品体系，全面支撑城市交通从传统智能交通系统（ITS）向自主式交通系统（ATS）演进，推动交通治理从人工决策、被动响应向AI原生、自主决策、群智协同、无人化运行升级，为城市交通高质量发展提供全链条技术支撑与产品服务。

公司立足深圳、深耕湾区、辐射全国、拓展海外，构建北京、湾区、国际等五大区域总部体系，市场布局成效显著。省内市场持续稳固，省外市场实现爆发式增长，以香港为国际总部，深耕阿联酋、沙特、新加坡等“一带一路”市场，成为中东地区首个中资“咨询 + IT”一体化智慧交通服务商，成功落地阿布扎比智慧公交、低空咨询、沙特数字朝觐、香港大数据平台等一批标杆项目。

深城交公司坚持技术立企，研发投入强度连续多年保持营收10%以上，稳居行业前列，连续8年牵头13项国家重点研发计划课题，2025年再度斩获两项自主式交通系统相关国家重点研发课题，国家级技术攻关能力积淀深厚。公司拥有国家企业技术中心、综合交通大数据应用技术国家工程实验室深圳中心、交通运输部行业研发中心、广东省交通信息工程技术研究中心等15个国家级、省部级科研创新平台，形成多层次研发体系。

30

近30年数据和知识积累  
服务国家民生、助力交通强国

6000+

超6000个项目经验全国及中东、东南亚等160余座重点城市，

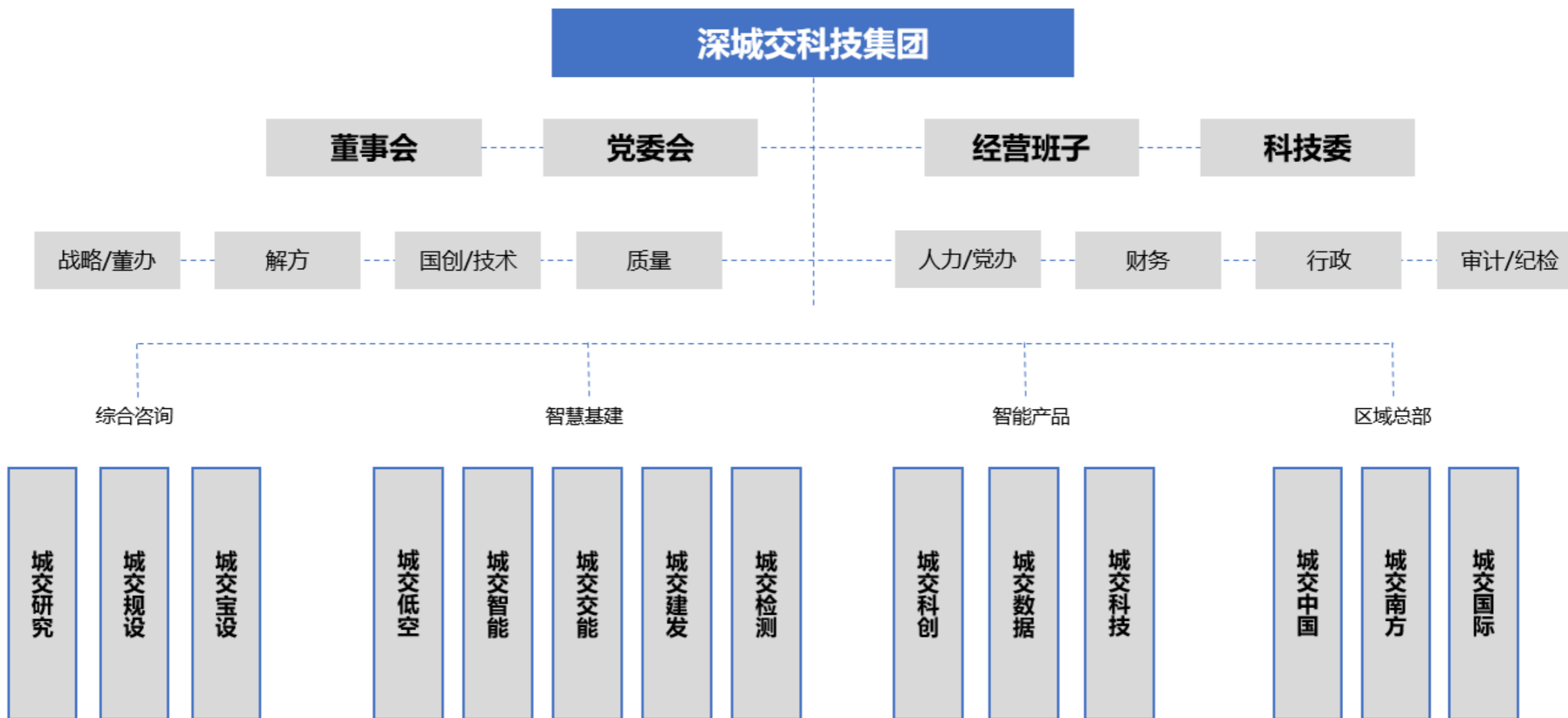
1400+

近1400人，交通行业与IT融合的高水平团队

13+

13+国家重大科技专项与重点研发计划，覆盖智慧城市和交通全领域

### 组织架构



### 文化理念

#### 愿景

“成为全球领先的新一代城市交通整体解决方案和智能产品提供者”

#### 使命

“科技让交通与城市更美好”

# ESG责任管理

## ESG管理体系

深城交履行环境及社会责任视为企业可持续发展的必由之路。在积极创造经济效益的同时，深城交主动承担保护股东、客户、员工及其他利益相关方的合法权益的责任；积极投身公益事业，承担国企社会责任；积极践行绿色发展理念，推动环境绩效改善。

为全面贯彻可持续发展理念，保障公司对社会责任的有效管理，公司建立了董事会领导、ESG工作组牵头组织、相关业务与职能部门执行的社会责任管理体系，明确企业社会责任层面的具体分工及责任。



### 决策层 董事会

全面决策公司ESG管理重大事项的审议，包括公司相关ESG战略、ESG报告、ESG任务计划进行专项审议

### 组织层 ESG工作组

统筹推动公司 ESG 建设，识别年度 ESG 议题、编制年度 ESG 报告、开展多层级ESG管理，并直接向董事会汇报

### 执行层 相关业务与职能部门

相关业务与职能部门以及分子公司负责各项社会责任议题的归口管理，报送相关管理举措及优秀案例，组织实施社会责任相关活动。

## 利益相关方沟通

深城交十分重视自身运营对内外部利益相关方的影响，通过多元化的沟通渠道，与包括政府、股东/投资者、员工、客户、合作伙伴、社区和公众在内的六个主要利益相关方进行沟通，积极了解利益相关方的诉求，将利益相关方的意见与建议作为识别可持续发展重要议题、提升可持续发展工作的重要依据。

 <b>政府</b>	<ul style="list-style-type: none"> <li>• 合规运营</li> <li>• 依法纳税</li> <li>• 科技创新</li> <li>• 支持社会可持续发展</li> </ul>	<ul style="list-style-type: none"> <li>• 合规管理、主动纳税</li> <li>• 定时披露经营信息</li> <li>• 日常沟通汇报</li> <li>• 现场考察与监督</li> </ul>
 <b>股东/投资者</b>	<ul style="list-style-type: none"> <li>• 合规运营</li> <li>• 回报与增长</li> <li>• 风险管理</li> </ul>	<ul style="list-style-type: none"> <li>• 股东大会</li> <li>• 定期报告与公告</li> <li>• 多元投资者沟通渠道</li> </ul>
 <b>员工</b>	<ul style="list-style-type: none"> <li>• 工资及福利保障</li> <li>• 顺畅沟通</li> <li>• 公平晋升和发展机会</li> </ul>	<ul style="list-style-type: none"> <li>• 及时足额发放工资、缴纳社保</li> <li>• 职业发展通道</li> <li>• 员工培训</li> <li>• 日常沟通及交流</li> </ul>
 <b>客户</b>	<ul style="list-style-type: none"> <li>• 保证产品质量</li> <li>• 提供优质服务</li> </ul>	<ul style="list-style-type: none"> <li>• 质量监测体系</li> <li>• 督导检查</li> </ul>
 <b>合作伙伴</b>	<ul style="list-style-type: none"> <li>• 信守承诺</li> <li>• 公开、公平、公正采购</li> </ul>	<ul style="list-style-type: none"> <li>• 依法履行合同</li> <li>• 公开招标</li> <li>• 开展项目合作</li> </ul>
 <b>社区和公众</b>	<ul style="list-style-type: none"> <li>• 支持社会发展、弱势群体</li> <li>• 节能减排</li> </ul>	<ul style="list-style-type: none"> <li>• 参与精准扶贫、公益慈善事业</li> <li>• 绿色交通</li> </ul>

利益相关方

期望与要求

沟通回应方式

## 实质性议题分析

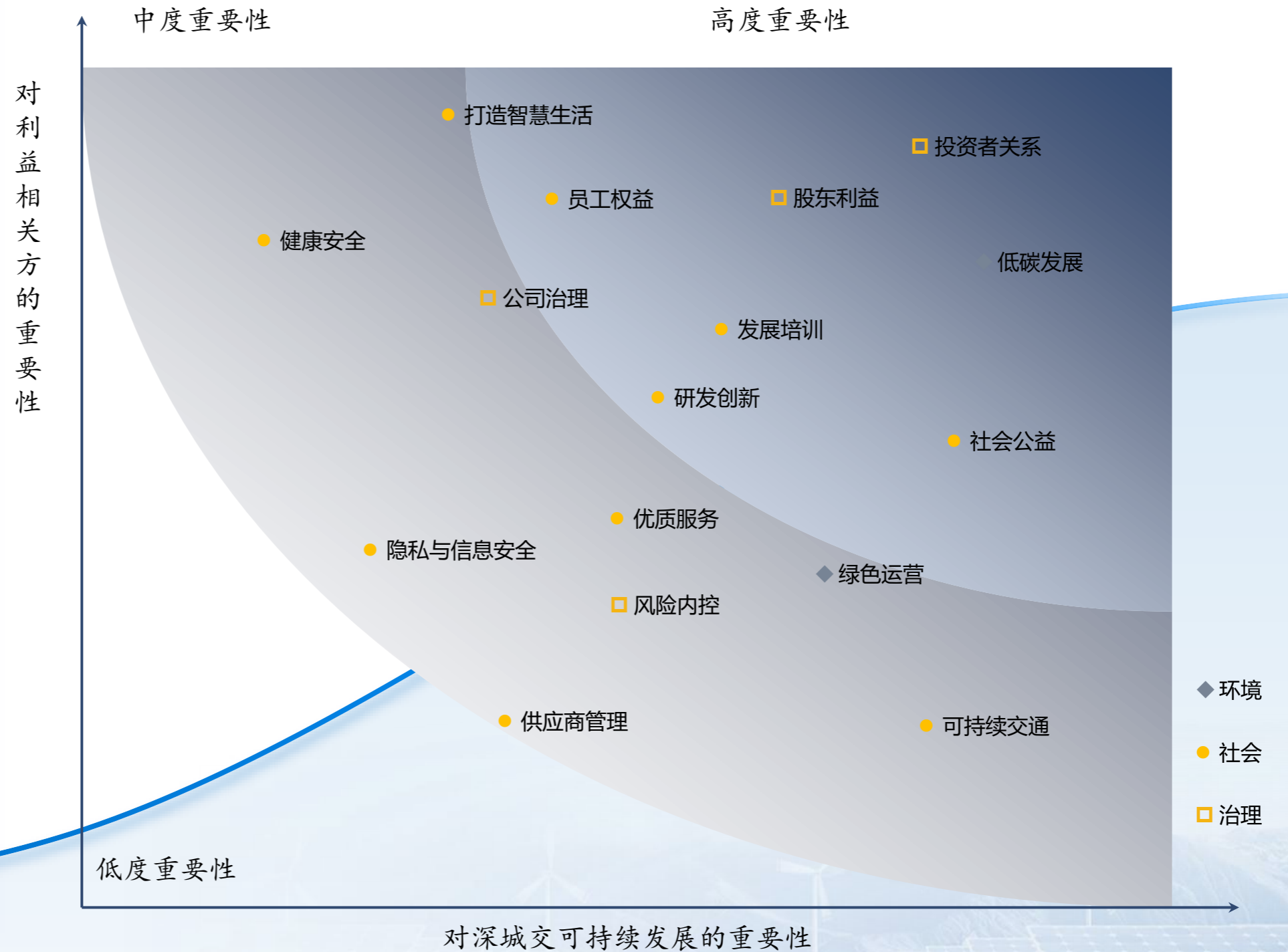


2025年，我们深入分析国家政策制度、行业发展趋势、资本市场关注等可持续发展宏观环境，遵照实质性、完整性和利益相关方参与原则，参考国内外可持续发展指南、同业ESG议题，综合分析判定各方最为关注的社会责任实质性议题，结合深城交ESG工作梳理出ESG议题16项。



同时，我们利用矩阵分析的方法对深城交ESG议题的重要性进行评估，并从“对利益相关方重要性”和“对深城交重要性”两个维度，确定实质性议题的重要性和优先级。

## 2025年，深城交社会责任实质性议题矩阵判定结果如下



# 01 业务升级 产品转化

## BUSINESS AND PRODUCT

### ■ 科研成果

### ■ 业务体系

AI驱动的TransPaaS平台及具身智能产品

— 新一代城市交通智能产品与装备

— 全栈式具身智能产品

数据AI驱动的综合咨询业务

AI赋能智慧基建全周期业务

### ■ 全球化业务

# 科研成果

## 2025年，公司始终坚持技术引领，保持高研发投入



自主式道路交通系统自组织运行技术项目启动会



自主式交通系统技术集成应用项目启动会



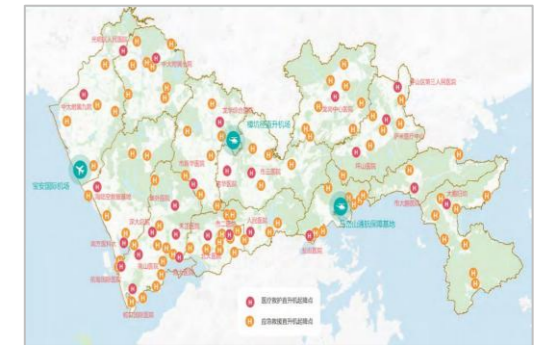
第十八届中国智慧城市大会

## 技术研发壁垒深厚，自主创新能力行业领先

公司依托国家企业技术中心、交通运输部大数据应用技术研发中心等 15 个国家级、省部级科研平台，多年来牵头承担 13 项国家重大科技专项与重点研发计划，2025 年新增牵头“自主式道路交通系统自组织运行技术”“自主式交通系统技术集成应用”两项国家重点研发课题，持续抢占国家级技术创新制高点。

## 国家企业技术中心

国家发展改革委、科技部、财政部、海关总署、税务总局等五部委印发2023年新认定国家企业技术中心名单，深城交凭借雄厚技术实力成功上榜，成为粤港澳大湾区智慧交通领域唯一的国家企业技术中心。



## 2025年全年项目获奖近56项

获奖质量、领域均有突破，行业影响力显著提升。

- 获第十八届中国智慧城市大会—智慧城市优秀企业、智慧城市优秀案例一等奖、智慧城市领军人物。
- 获2025年“数据要素×”大赛全国总决赛一等奖、二等奖
- 获粤港澳大湾区人工智能与自动化学会科技进步奖一等奖
- 获数字孪生、低空、车路云、设施数字化等领域75项专利



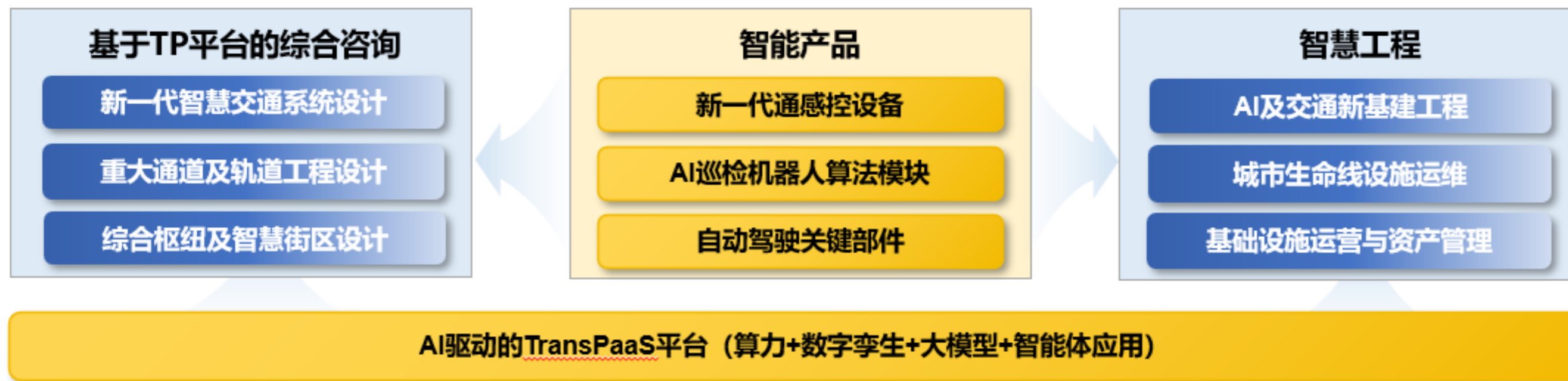
## 发明专利储备量稳步提升



已获得中国知识产权领域最高荣誉中国专利奖（优秀奖）及深圳市科学技术奖专利奖。

## 业务体系

深城交以“科技让交通与城市更美好”为使命，以“成为全球领先的新一代城市交通整体解决方案和智能产品提供者”为愿景，紧抓新一轮科技革命与城市交通系统性变革的重大机遇，以“算力—TP平台—通感控设备—自驾套件”为主线，构建从云端大脑、数字底座到边缘智能、终端执行的全栈式技术与产品体系，全面支撑城市交通从传统智能交通系统（ITS）向自主式交通系统（ATS）演进，推动交通治理从人工决策、被动响应向AI原生、自主决策、群智协同、无人化运行升级，为城市交通高质量发展提供全链条技术支撑与产品服务。



使命：科技让交通与城市更美好

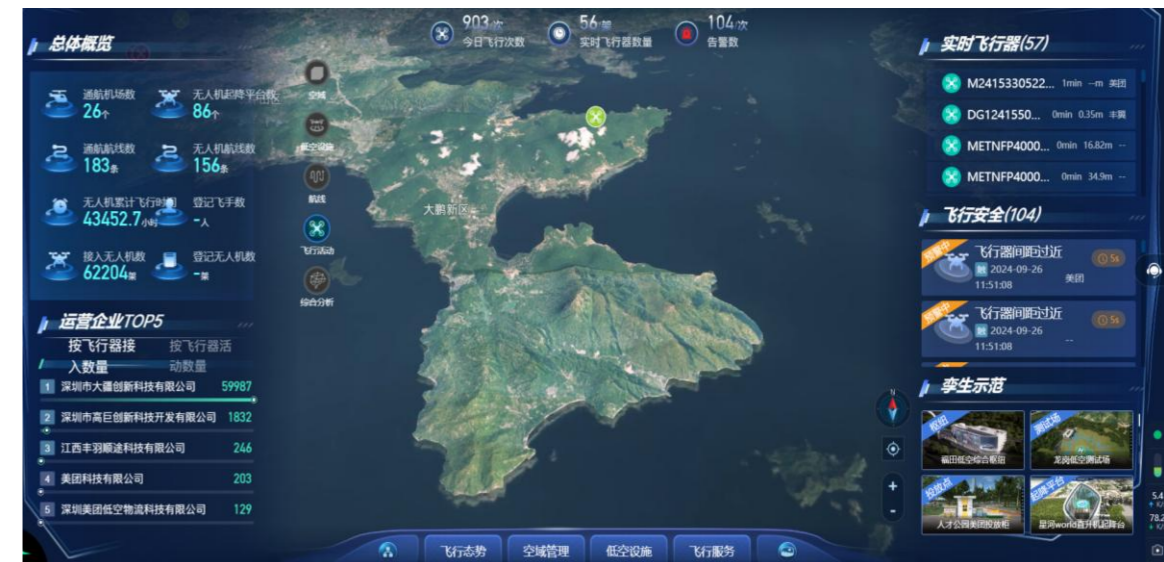
# AI驱动的TransPaaS平台及具身智能产品—TransPaaS平台



深圳市功能型无人车管理服务平台



“一网统飞”巡检治理平台



# AI驱动的TransPaaS平台及具身智能产品—具身智能交通设备及装备

围绕科技产品化战略布局，报告期内，公司围绕科技产品化战略，面向自动驾驶、车路云协同及低空经济等未来交通新赛道，积极打造“通感控装备+空间机器人+无人化运营套件”为核心的硬件产品体系，初步完成低空智能塔台、自动驾驶小车/小巴、室内无人机、智能巡检机器人狗/无人车等具身智能装备样机的研发落地，并依托AI驱动的数字能力底座，将TransPaaS平台与智能终端硬件深度融合，促进“孪生底座-业务系统-具身智能”的产业链路一体化，目前相关产品正加快推进试点示范与规模化应用。未来公司将加大低空、自动驾驶等具身智能交通设备及装备研发与规模化应用。

## 新一代通-感-控设备



### 低空智能塔台

深城交低空智能塔台结构采用模块化分层设计，集成自研TOC平台功能，融合边缘服务器，提供低空飞行器运行监测、异常预警、智能调度、运营管理和运维管理5大功能，保障低空飞行安全、合规监管、空域高效利用，同时兼具地空融合，面对复杂道路环境具备超视距感知和盲区补盲能力，依托边缘计算与网联通信，提供路口信号优化等管理，为物流无人车和机器人狗路径规划提供精准的信息支持。目前产品已研发形成多个样品使用测试中。

### 数字道路装备

深城交数字道路装备是面向车路云一体化硬件产品体系，包括智能网联信号控制机、综合数据仓、边缘域控制器、边缘计算网关、边缘计算装备等，已在深圳多条重点道路、佛山、成都、苏州、东莞等多地规模化落地。



## 城市AI巡检机器人&自驾产品



### 城市AI巡检机器人

公司将交通设施监测、病害识别、事件检测、交管执法等核心算法库进行标准化封装，形成轻量化、可快速部署的端侧智能盒子，并与自动驾驶巡检车、智能巡检机器人狗、室内外无人机等装备深度融合，形成产品即服务（PaaS+SaaS+硬件）一体化模式。



### 自动驾驶小巴

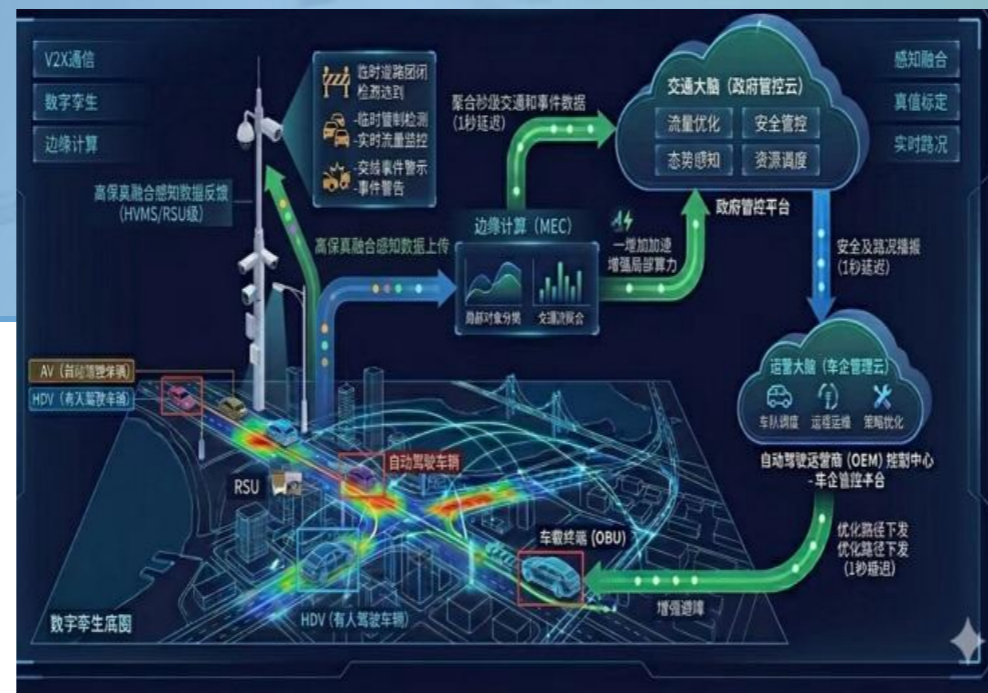
基于深城交自研L（大型）、M（中型）、S（小型）三个系列的标准化自动驾驶底盘，通过搭载不同功能模块，快速衍生出适用于路面胶轮ART、开放道路巴士和公园、园区接驳小巴的多种车型。目前部分车型已经上路测试中。



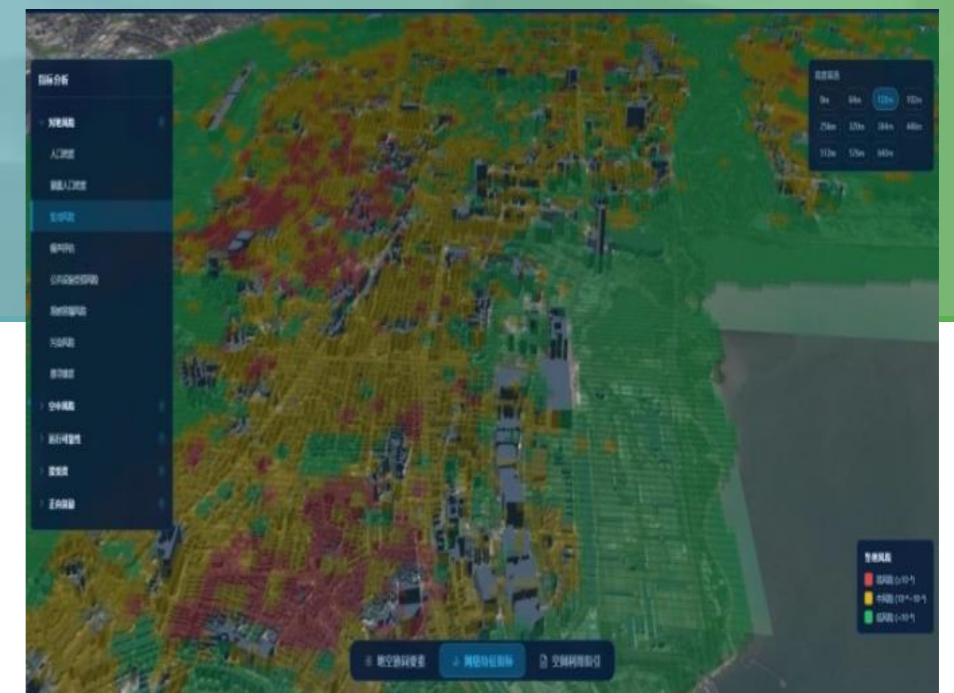
# 基于TP平台的综合咨询业务

公司以TransPaaS数字底座与深研交通大模型为赋能核心，将AI技术、数据要素、仿真推演能力深度融合咨询全流程，形成数据驱动、AI赋能、专业融合、方案可落地的新一代综合咨询服务体系，业务覆盖新一代交通系统设计、重大通道、综合枢纽、智慧街区等领域，服务遍及全国并加速走向海外。

- 新一代智慧交通系统设计
- 重大通道及轨道工程设计
- 城市综合枢纽设计
- 智慧街区设计



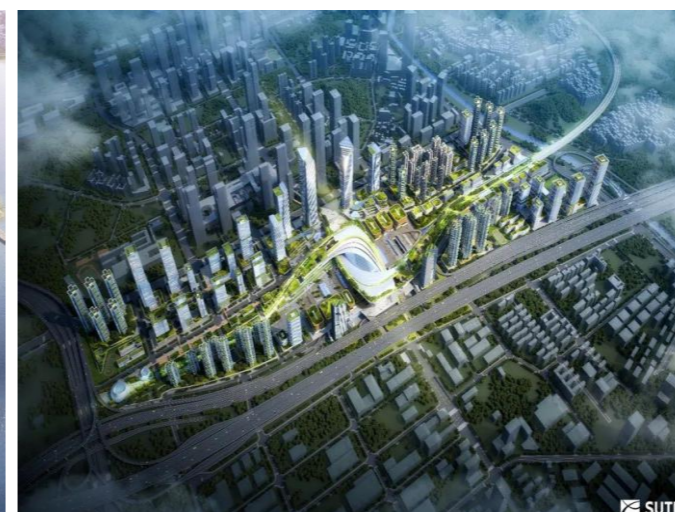
城市自动驾驶系统解决方案



城市低空空域网格化功能配置



深圳望海路快速化改造工程设计



西丽高铁枢纽站城一体化设计



深圳福田中心区智慧街区

# 融入软硬一体自研产品的智慧基建业务

公司以自研平台+自研算法+自研硬件为核心竞争力，推动智慧基建业务从传统工程实施向产品化、标准化、可复制、可运营升级，构建“孪生底座+新型基建+智能管控+运营服务”一体化工程能力，为客户提供全周期、高价值、可持续的智慧基建解决方案。

- AI基础设施工程
- 新型交通与能源工程
- 城市生命线设施运维
- 基础设施运营与资产管理



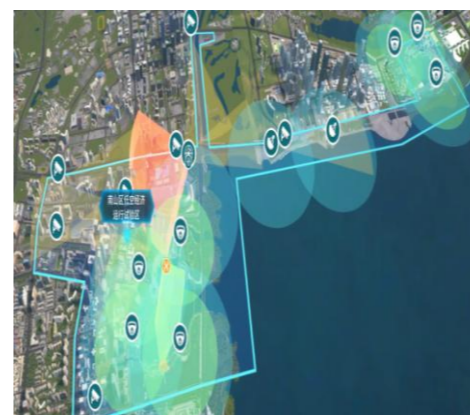
深圳市交通行业高质量数据集



儋州跨境数据流通平台



深圳坪山智能网联测试场



深圳市南山区低空经济运行试验区



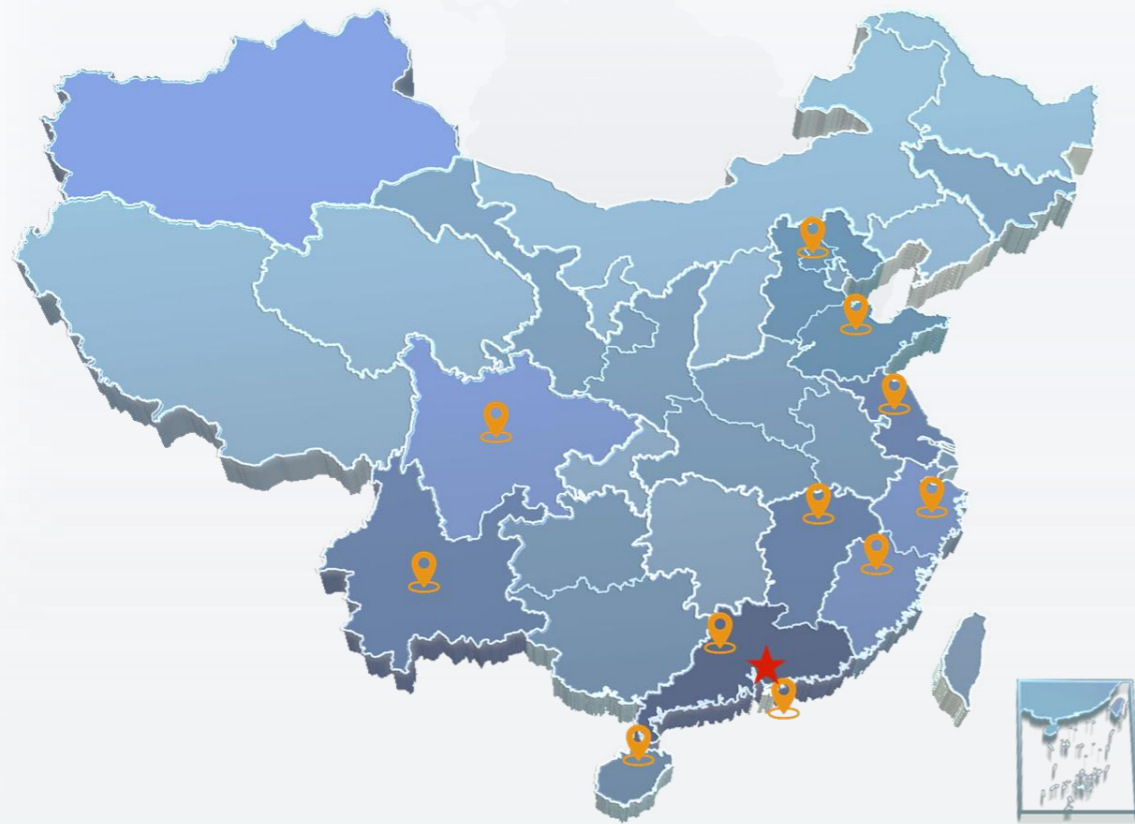
笔架山公园南门光储充放示范站

大鹏新区无人机测试基地及起降点项目

# 市场经营国内国际双向突破

## 推行城市合伙人机制

完成中国区各区域分院向数科公司转型，初步在中国区四个数科公司及总部两个运营公司引入城市合伙人，以客户为中心推广全业务。



## 国际业务实现0-1的跨越

国际市场已实现从 0 到 1 跨越，进入规模化拓展阶段。公司以香港为国际总部，协同阿联酋子公司、沙特及新加坡分公司，重点深耕阿联酋、沙特、新加坡、马来西亚、哈萨克斯坦等“一带一路”市场，成为中东地区首个中资“咨询 + IT”一体化智慧交通服务商，落地阿布扎比智慧公交、低空咨询、网联监管平台、沙特数字朝觐、香港大数据平台等标杆项目





## ■ 绿色交通建设

交能融合

新能源

新城市

## ■ 行业绿色发展推动

# 绿色交通建设-交能融合

## 交能融合核心能力

助力数字能源全产业链高质量发展，构建基于全要素数字孪生和城市级能源AI调控等技术的能源安全生命线，发展车网互动规模化应用，预计城市增加可调节电力5%，实现全市域分布式能源100%的可观、可测、可控。

### 交能融合案例：深城交帮助深圳市打造国内首个电力充储放一张网

深城交打造的“电力充储放一张网”，汇聚全市分散的能源数据，让城市能源变得“可观、可感、可控”。以数智技术推动能源网、充电网、车联网的深度融合，构建新型能源体系、服务国家能源转型贡献深圳智慧与城交力量。



**实现八大业务场景落地**

- 全量实时监控：全市域分布式能源100%的可观、可测、可控。
- 风险自动识别：识别准确率达98%。
- 智能规划和选址：智能规划和选址被采纳率提升90%。
- 精细化能源调控：网格级的精细化能源调控。
- 能源安全保障：响应效率提升90%
- 智能产业政策：产业政策有效性提升86%。
- 一站式市民服务：停充一体的便捷服务。
- 一站式企业服务：备案、建设、验收、接入的一站式服务。

**面临问题**

- ① 负荷峰谷差增大，调峰压力大，成本高
- ② 交能融合产业发展牵引不足
- ③ 能源安全监管水平有待提升
- ④ 能源资源可调控性差
- ⑤ 交能融合公众服务分散，满意度待提升

**一体化整体解决方案**

- 1、电力充储放一张网建设**
  - > 充换电设施安全管理
  - > 分布式能源综合管理
  - > 能碳双控管理
  - > 新型电力管理
  - > 能源安全管理
  - > 车网互动综合管理
- 2、充储放一体化场站建设**
  - > 光、充、储、放、换一体化场站设计与建设
  - > 车网互动场站设计与建设
  - > 超充场站设计与建设
- 3、停充一体融合服务运营**



**核心价值**

- 提升能源可调节能力：车网互动规模化应用，为城市增加可调节电力5%
- 产业发展：数字能源产业高质量发展，效能提升8%
- 能源安全：构建能源安全生命线，能源100%可观、可测、可控
- 服务提升：公众服务满意度大幅提升

# 绿色交通建设-新能源

## 快充电站建设运营

公司承接南太湖新区充电桩建设运营项目，基于南太湖新区新能源充储放需求，锚定建设高质量充电设施网络的目标，规划形成6个综合能源基地+80个轻型标准充电桩+2337个充电桩的体系，快速搭建南太湖区能源基础设施体系，并打造全区绿色智能充电数字管理、服务、建设一张网，实现人、车、能、场、服深度融合和可持续经营，以“规建管运”一体化能力，落地基于新一代智慧交通操作系统TransPaaS的应用场景“电力充储放一张网”，将项目升级为技术前瞻、模式创新、效益多元的区域充电网络，不仅帮助客户精准锚定需求、高效推进落地，更构建可持续商业闭环，推动项目实现从“政府推动”到“市场驱动”的关键转型。助力南太湖成为绿色智能数字能源高地。



“湖光智充” 光储充运营管理平台界面

# 绿色交通建设-新城市

## 福田信控智能体

2025年第十五届全运会U20男子足球、羽毛球、射箭等项目在深圳市体育中心顺利举行，赛场周边交通运行平稳、秩序井然。作为技术支撑单位，深城交联合高德地图等合作伙伴，与深圳交警、福田区政府开展联创，探索基于互联网交通数据的信控智能体，构建“数据驱动—动态响应—深度优化—全域协同—需求引导—专家伴随”的轻量化智能信控体系，提升了高密度城区智慧信控调控力，为赛事期间全区交通保障提供了有力支撑。

深城交将继续携手合作伙伴，继续完善“福田信控智能体”，建设覆盖全时段、多场景的信号控制策略库，推进基于实时感知数据的多维度自动管控，并进一步增强信号控制与导航用户之间的信息互动，持续提升福田区交通出行的整体体验。



福田信控智能体

# 行业绿色发展推动

深城交作为城市交通规划设计咨询领先企业，持续推动行业交通需求管理政策、城市低碳建设与绿色运营，助力早日实现2030年碳达峰和2060年碳中和目标。

## 深圳市综合交通“十四五”规划项目完成发布



2022年2月，由深城交牵头编制的《深圳市综合交通“十四五”规划》正式发布实施。

根据《规划》，到2025年，深圳市基本建成“**开放畅达、立体融合、低碳智慧、安全直行**”的交通强国城市范例。

到2035年，率先建成**安全、便捷、高效、绿色、经济的现代化综合交通运输体系**，全面建成“三个1,000公里”骨干交通网，打造基础设施智慧化、客货运输共享化、治理模式现代化、出行服务品质化的未来交通新范式，实现“**人享其行、物畅其流**”，成为全球交通运输创新引领者。



## 01 主办或承办多项重大会议

- 第三届未来汽车先行者大会——智能网联汽车商业化论坛
- 2025年交通先锋论坛
- 深圳机场自主泊车代驾启动测试发布仪式暨自主泊车规模化应用技术研讨会等



第三届未来汽车先行者大会——智能网联汽车商业化论坛

## 02 覆盖飞行、调度与管理全链条的一站式解决方案，低空交通系列创新成果与实践经验亮相



第二十七届中国国际高新技术成果交易会

室内无人机系统：复杂空间巡检的“全能助手”

低空智能塔台：无人机的“空中交通指挥员”



# 03 合作共赢 长远相伴

COOPERATION



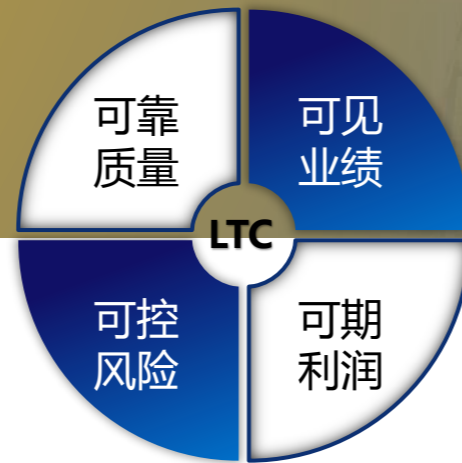
- 质量管理
- 阳光采购
- 生态圈建设

# 质量管理

深城交以丰富的数据和知识积累迭代，利用行业领先的大数据分析及数字孪生技术，为客户提供“最优”的科学解决方案，提升客户“投资”收益与社会效益，同时以实施效果为导向，通过全面质量管理，为客户提供更卓越的交付效果和用户体验，多层次满足用户需求，提升客户满意度。

## 1、构建大质量运营体系

公司以“全面卓越、全员参与、全程管控”为质量理念，实行分类、分级、全过程前置、信息化项目生产管理，推动组织生产运营由“规范管理”向“卓越管理”的高质量跨越发展，实现“业绩可见”、“利润可期”、“风险可控”、“质量可靠”管理目标。



**全面卓越** 所有业务均须以“质量优秀”为目标，以“质量、进度、效益”全方位优秀为标准组织生产。

**全员参与** 中心全体员工、各组织均是项目质量的责任主体。

**全程管控** 全面监管“进度”与“服务”，“过程”与“结果”，“成本”与“风险”，“质量”与“运营”，形成“策划-控制-保证-改进”，“交付-履约”闭环管理体系。



**01 建立全业务全链条的质量管控制度体系**

包含组织级的质量管理规定、ISO管理体系等框架制度文件，项目级的不同类型项目管理办、项目生产过程管理操作细则等操作性制度文件，形成完善“质量优秀”评价及支撑体系。

**03 建立高效实用完善的质量管控支撑体系**

建成项目管理信息系统，加大质量管理体系宣贯和审查，实现质量管控流程标准化、规范化。建成面向实际生产的项目成果知识库和培训库，充分发挥总师、专业技术委员会、中心合作生态圈及专家资源。

**02 建立全员责任明确的质量管控组织体系**

按照分级管理思路，明确事业部、院所、项目组在质量管理体系中的职责和具体要求，强化各级负责人质量责任。

**04 实现全对象全过程的质量闭环管理体系**

实现管控对象由“部分重点项目”到“全部项目”，管控过程由“局部”到“全过程”，由“末端”到“源头”，管控手段由“要我做”的“规定动作”到“我要做”的“实效有用”。

## 阳光采购

与供应商的合作是深城交创造价值的重要途径。我们承诺将以负责任方式采购产品和服务，并致力于实现同供应商的可持续发展。我们明确要求供应商签署廉洁声明，方可进行业务交易，廉洁声明与合同一起签署。我们要求供应商承诺遵守深城交的廉政制度，禁止供应商贿赂、提供不正当利益给相关人员，防止不正当竞争。

我们通过实际业务识别出可能存在高廉政风险的人员与岗位，在实际采购工作中实行互相监督制度，加强采购及实际业务中的行为规范，管理供应商/项目经理/商务/采购以消除风险源。实施阳光采购，在所有项目招标比选过程中，由专门的党委监督部门实施监督并实时公布举报电话及举报邮箱。公司单独设立审计部门，对相关人员实施培训和实时监督。

### 供应商管理

深城交主要的采购品类为前沿新技术及现代化交通领域的智慧设备，我们按照采购制度中的供应商管理办法，遵守国家法律法规及行业规范，引导帮扶供应商对研发进行投入，扶持中小微企业。在对供应商考察过程中，未发现童工，强迫或强制劳动等重大风险。并通过技术手段协助供应商避免对环境污染产生影响，在重要设备的包装及运输过程中，实现循环利用，促进环境资源的可持续经营。

### 供应链稳定性

我们提倡公平公开竞争，以互信为基础建立长期关系。我们确保所有供应商公平、真诚的参加采购过程。我们在保证相同功能的设备储备一定数量的供应商，对于代工类协议供应商采用A/B角采购策略，降低供应链风险。

### 推动公开高效采购

我们制定公司《采购管理办法》，参照《关于进一步加强市属企业采购综合监管知道意见》，推动公开、高效负责的采购，规范采购执行，加强供应商管理，推动可持续发展，打造健康稳定的供应链生态。

### 2025年，深城交累计



## 生态圈建设

构建以客户为核心的营销体系，围绕核心产品及主题，2025年，全年共策划并组织了26场高质量行业会议，参与14场重要展会，组织多场内部先锋论坛及选派优秀同事参与外部会议并发表演讲，为活动顺利开展提供了有力保障，充分彰显了品牌的市场吸引力。

**战略合作：**与腾讯&福田区政府、福建高速、智慧空中交通运行技术实验室、高德等18家单位签署合作；

**联盟合作：**与浙江数智交通成立产业联盟，与民航管理学院成立智慧空中交通运行技术实验室；

**方案合作：**综治平台进入腾讯产品库，与华为联合发布交通一体化平台解决方案；

**供应商合作：**形成伙伴库近300家。

### 高质量行业会议26次



第九届世界交通运输大会

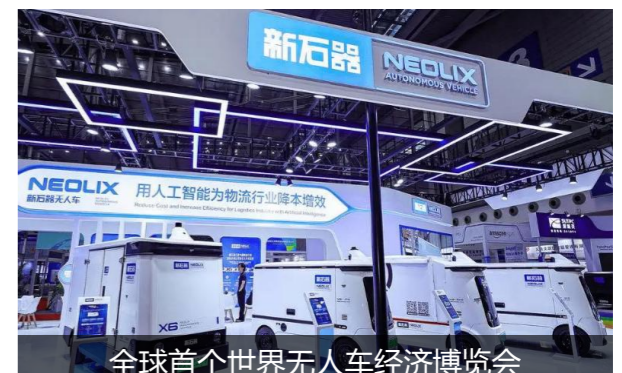


中国公路学会2025学术学会

### 品牌营销从“量变”到“质变”，逐步构建产业生态共同体



2025粤港澳大湾区院士专家创新发展交流活动



全球首个世界无人车经济博览会



- 保障员工权益
- 成就员工发展
- 关爱员工生活



**04** 以人为本，  
实现员工价值  
PEOPLE ORIENTED

# 保障员工权益

公司严格遵守《中华人民共和国劳动法》《中华人民共和国劳动合同法》《中华人民共和国社会保险法》及上市地和业务所在地颁布的相关法律法规，高度重视员工的切身利益，最大限度地保障员工和退休人员的各项合法权益，坚决确保人员雇佣合法合规，杜绝从任何形式上针对不同性别、年龄、地区、种族、宗教和身体状况人群的歧视，严禁在任何单位、任何岗位范围内强制劳工与使用童工。

公司注重薪酬福利管理，构建了以价值贡献为导向的薪酬、激励和绩效管理体系，并根据国家要求为员工提供法定福利和缴纳五险一金。除法定福利外，公司额外为员工提供节日福利、生日福利、就餐补贴、结婚礼金、丧葬抚恤金、健康体检等各项补充福利。截至2025年末，深城交员工总人数为1456人，全员签订劳动合同。

同时，为了充分发挥员工民主管理、民主参与、民主监督的作用，深城交设立了职工监事，以及以职工代表大会为基本形式的企业民主管理制度和信息公开制度，不断提高企业民主管理水平。除此之外，建立了与员工沟通联系的多元化渠道，公司通过召开职工代表大会、高管交流会，青年人才座谈会、业务座谈会等形式，开展多层次沟通交流，广泛听取员工意见，鼓励员工参与到公司战略、业务、组织、人才的系统反思和制度建设中，完善劳动关系协调机制，促进劳动关系和谐。

## 案例：员工多元化沟通渠道



职工代表大会



高管交流会

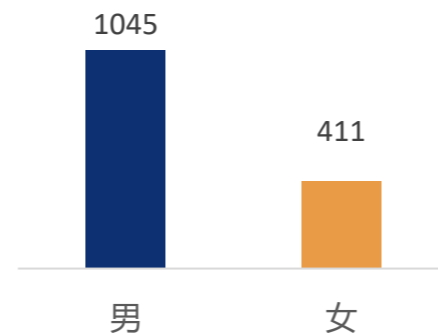


青年人才座谈会

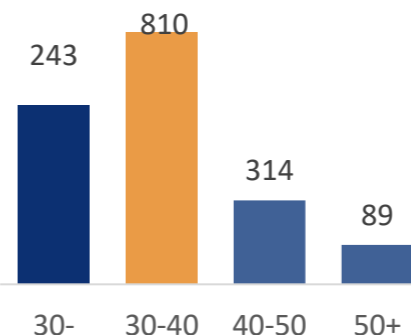


业务座谈会

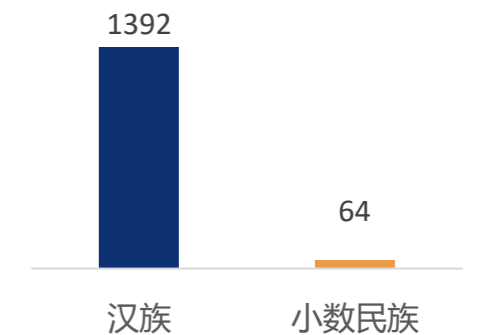
### 员工性别结构



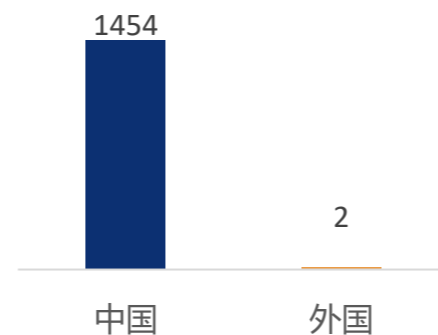
### 员工年龄结构



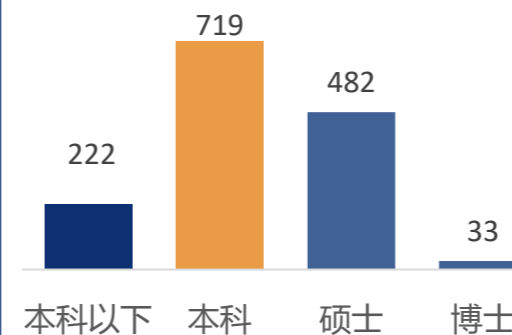
### 员工民族结构



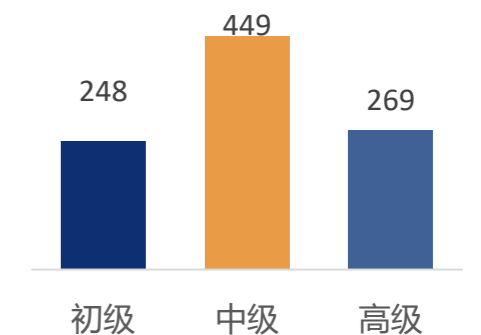
### 员工国籍结构



### 员工学历结构



### 员工职称结构



# 成就员工发展

## 人才队伍建设

公司坚持效率优先，兼顾公平，可持续发展的价值分配原则，建立面向价值创造者的分配逻辑，关注整体价值创造者和长期价值创造者，将个人回报，跟公司经营结果、部门业绩、个人绩效产出挂钩，体现差异，拉开差距，激励先进，鞭策后进，驱动队伍前赴后继，实现公司阶段性增量发展和可持续发展。

## 清晰多元晋升通道

深城交致力于与员工共同发展，竭力为员工创造发展机会，建立了完善的人才选拔、培养和使用机制，帮助每一位员工实现价值提升。

在晋升方面，我们不断完善职位职级管理体系，在公司内部营造公平、公正、公开的竞争机制，让员工职业发展与晋升通道更为顺畅。通过建立双通道发展机制，为员工提供管理和技术双通道发展选择，员工可根据个人意愿、能力特长等，选择往专业领域发展，深耕技术领域，做技术专家，也可以往管理方向发展，兼顾经营与管理。



## 培训提升员工能力

2025年，公司在持续完善分层分类人才培养体系的基础上，围绕战略落地、干部成长、业务赋能、新人融入、国际化发展等核心方向，不断优化培训设计与项目布局。衔接社招新力量与校招新生代共同开展新员工入职培训（启航计划），通过高管授课、制度宣贯、业务认知、文化融入等多元内容，助力新员工快速融入团队、实现角色转身；针对干部梯队，配合母公司分层开展针对中层管理人员的「智远计划」和针对往届优秀校招生的「智启计划」培训、以及面向优秀校招生的国资委青苗人才培训班，强化干部队伍及后备人才战略思维与履职能力；针对核心业务与高管团队，组织开展深城交战略研讨工作坊、华为·走出混沌训练营等高端培训，提升管理层的战略视野与经营能力；针对国际化业务，选拔国际板块员工参与法护深企远航计划培训；针对专业业务，选派骨干赴香港参加城市交通综合治理专题培训，全面赋能业务高质量发展。

2025年，公司全年围绕战略、干部、业务、新人、国际化等维度开展多场专项培训，为公司人才梯队建设与战略落地提供坚实支撑。

### 案例：领航-校园招聘



《深城交2025年校园招聘》

### 案例：引航-高校调研交流



《各大高校调研交流》

### 关爱员工生活

#### 案例：智慧启航·筑梦交通-2025年新员工培训

公司以促进新员工融入和适应为目标，采用高管授课、制度宣贯、标杆项目实地感等形式，首次创新突破，链接社招新力量与校招新生代共同参加新员工培训，促进新员工快速融入团队，实现转身蜕变。



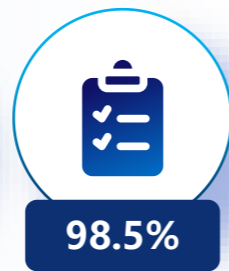
全年现场培训  
累计



每名员工平均接  
受培训



新任讲师



平均满意度

2025年，公司全年现场培训/活动累计超过85场，覆盖约4800+人次，累计沉淀85余门内部课程。综合各培训项目的平均满意度为98.5%，与去年同期（6.25%）基本持平。



公司高度重视职业健康安全，认真贯彻《中华人民共和国职业病防治法》，遵循职业健康工作规律和信息软件行业的作业特点，注重积极预防与管理，深入开展职业健康监护工作。公司从职业病预防、体检、健康咨询就医、补充医疗保险、食堂宿舍及工作环境的改善、员工文体活动举办等多个维度保障员工健康。



#### 员工体检

深城交深知员工健康是企业发展的基石。2025年，体检服务继续保留根据员工的年龄和性别差异定制体检套餐的传统。在此基础上，升级调整了更加贴近员工实际需求与职业特性的体检内容。体检工作的实施，不仅体现了公司对员工健康的细致关怀，也为员工提供了更加全面、精准的健康保障，助力员工以最佳状态投入工作与生活。

#### 员工宿舍环境

为保障校招生的住房需求，深化人才服务工作，中心为应届校招生提供员工宿舍。住宿环境温馨舒适，同时提供通勤专线班车，能够有效解决员工住房难问题，提升员工幸福指数。

# 员工文体活动

2025年，深城交围绕各大节日，如青年节、端午节、七夕节、中秋节等，精心设计了主题文化活动，开展了丰富多彩的福利项目和文化活动。此外，还举办了篮球赛、羽毛球赛等体育赛事，倡导员工积极参与运动，提升身体素质，为公司文化增添了活力与朝气。

## 案例：巾帼绽芳华，青春谱新篇

为引导广大青年继承和发扬“五四”精神，增强团队凝聚力，在青年节到来之际，开展环西丽湖绿道（碧道）徒步活动。本次活动展现了青年的蓬勃朝气与团结协作的精神面貌。



青年跟党走，奋进绿野间

深城交始终关注青年员工的成长与发展，在七夕节当天，深城交携手多家优质单位，共同举办青年联谊活动。活动围绕热门话题MBTI设计了多个互动环节，不仅为单身青年职工提供了拓展交际圈的机会，也进一步增强了员工的归属感和幸福感，体现了公司对青年员工的人文关怀。



非遗体验，宋韵点茶

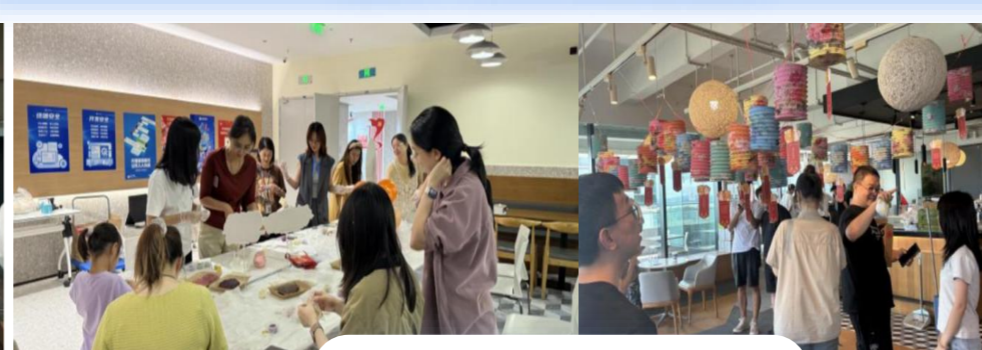


## 案例：佳节情浓暖意融

深城交始终注重人文关怀，在每一个重要的节日里，都不忘向员工传递温暖。通过策划多样化的节日活动和发放年节慰问品等，让员工感受到家的温暖。



“粽夏欢趣 悦享端午”游园会



“月圆中秋 共度国庆”双节主题活动

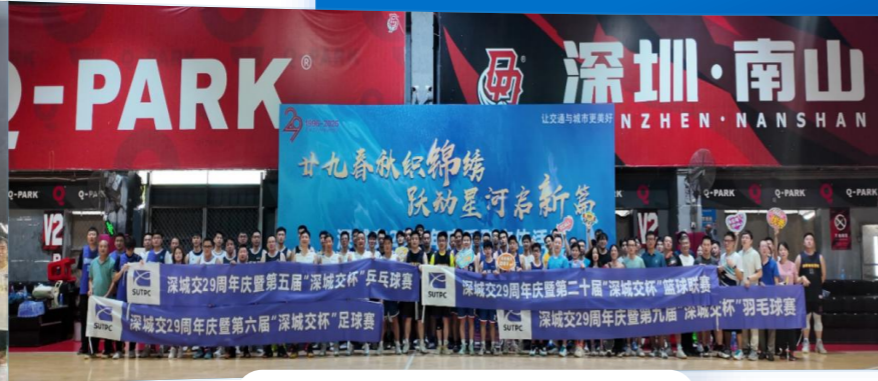


“恰逢‘七’时 搭档出发”七夕主题活动

## 案例：运动赋能，活力绽放



第一届智城嘉年华足球友谊赛



深城交29周年庆系列文体活动开幕



第二届“极速先锋杯”羽毛球赛



深城交29周年庆系列文体活动开幕



- 安全管理
- 乡村振兴
- 教育支持



# 05 社会篇

SOCIETY



# 社会篇

2025年，深城交一如既往地践行责任担当，贡献国企力量，努力回馈社会，致力于各类公益活动，在安全管理、助力乡村振兴、关注学生成长等领域，深城交将专业技术能力融入社会公益，以实际行动和成效展现使命担当。

## 安全管理

安全生产事关群众生命财产安全与社会稳定，是企业必须扛起的政治责任与民生担当。企业转型升级，务必将安全理念贯穿生产经营全链条。要坚守生命至上原则，通过夯实基础条件、狠抓制度执行、加强教育培训、常态化检查演练，织牢织密安全防护网。以高水平安全保障高质量发展，以发展成果反哺安全投入，切实守护好职工的根本利益。

### 深圳市城市交通规划设计研究中心会议纪要

深交规安(2025)4号

深圳市城市交通规划设计研究中心股份有限公司 2026年1月5日

#### 深城交安委会2025年第四季度安全生产会议纪要

2026年1月5日上午，安委会主任林涛同志主持召开了深城交2025年第四季度安全生产工作会。会议传达学习了上级近期关于安全生产、消防及疫情防控的重要文件精神，全面总结了公司第四季度及年度安全生产工作，分析研判当前形势，并对2026年第一季度重点工作进行了部署。纪要如下：

##### 一、深入学习贯彻上级重要指示精神与关键文件

会议组织学习了第四季度系列重要文件。会议要求：一是深刻领会《市安委办关于转发张国清副总理、王小洪国务委员在全国安全生产和森林草原防灭火视频会议上的讲话的通知》精神，坚决扛起政治责任，抓实抓细岁末年初安全防范。二是严格落实《广东省消防安全委员会办公室关于吸取火灾事故教训强化工

### 深圳市城市交通规划设计研究中心会议纪要

深交规安(2025)1号

深圳市城市交通规划设计研究中心股份有限公司 2025年3月28日

#### 深城交安委会2025年第一季度安全生产会议纪要

2025年3月28日上午，公司安委会副主任徐惠农同志主持召开了2025年第一季度安全生产工作会。会议深入学习了近期国家、省、市及上级集团关于安全生产的重要文件和指示精神，全面总结了第一季度公司安全生产工作开展情况，深刻分析了当前面临的形势与存在的问题，并结合季节特点与行业风险，对第二季度安全生产重点工作进行了系统部署。纪要如下：

##### 一、深入学习领会上级精神，坚决筑牢安全生产思想防线，会议首先组织学习了2025年第一季度接收的系列重要文件与通知精神，主要包括：

- 1、《深圳市交通运输应急指挥部关于印发深圳市交通建设工程事故应急预案的通知》及《深圳市处置道路设施(含桥梁、

定期组织企业安全生产季度会议 (全年4次)

### 组织安全专题会议



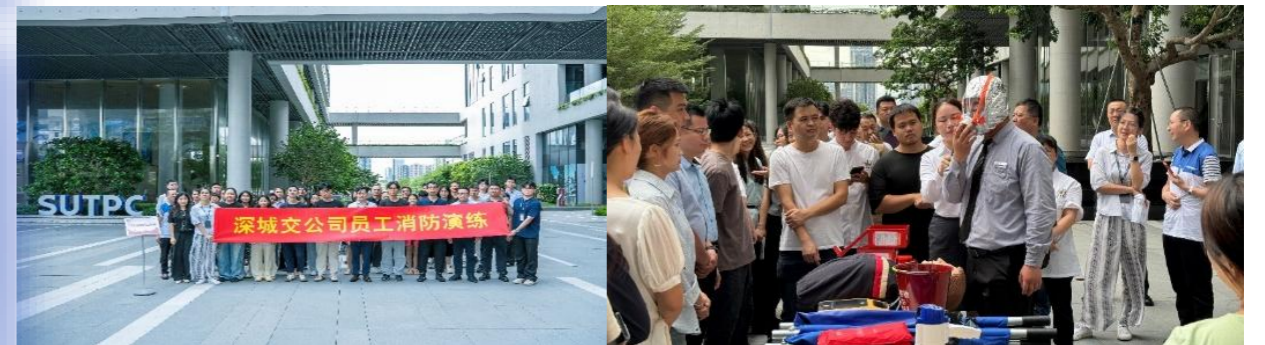
### 加强安全教育培训



### 安全检查



### 消防演练



# 社会篇

# 乡村振兴

## 深城交被授予福田区研学实践教育基地

2025年，深城交龙华总部大楼迎来由福田区教育局和南方都市报共同组织的“最潮中国观·福田少年行”智慧交通调研团，福田区研学实践教育基地授牌暨深城交“童心筑梦·小小智慧交通运营师”主题党日活动成功举办。

福田区教育局表示，这是福田区第九个研学实践教育基地，也是当年授予的第一个。在深城交，学生们可以现场参观和感受智慧交通技术的魅力，直观地了解到智慧交通运营师如何运用信息化、智慧化手段，巧妙解决城市空间治理、政策调控、运营服务等环节的关键问题，以及大数据怎样为交通优化提供有力支撑，这些宝贵的实践体验，是传统课堂教学难以完全实现的。



## 对口帮扶汕头市潮南区井都镇

连续第七年参与全省农村公路帮扶检测工作，深圳市交通工程试验检测中心有限公司深入贯彻落实省委、省政府关于推动“四好农村路”高质量发展、助力乡村振兴的决策部署，积极响应省交通运输厅号召，组建以党员技术骨干为主的志愿帮扶小组，于2025年圆满完成揭阳市农村公路帮扶检测任务。

面对检测任务重、时间紧的双重压力，志愿帮扶小组充分发挥党员先锋模范作用，秉持严谨务实、连续奋战的工作作风，主动放弃休息，争分夺秒深入揭阳市惠来县、揭西县、揭东区、普宁市等四个片区的农村公路一线，高效开展实地检测与评估。



## 助力乡村振兴捐款活动

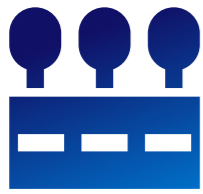
深城交党委于2025年5月开展了助力乡村振兴捐款活动，深城交广大职工积极参与，共计捐款405人，款项全部用于巩固脱贫成果、促进乡村振兴，建设宜居宜业和美乡村，促进城乡区域协调发展。

社会篇

教育支持

深城交“小小智慧交通运营师”系列活动走进校园

绿色科普融入城市空间，深城交携手共创充电桩童趣风景线



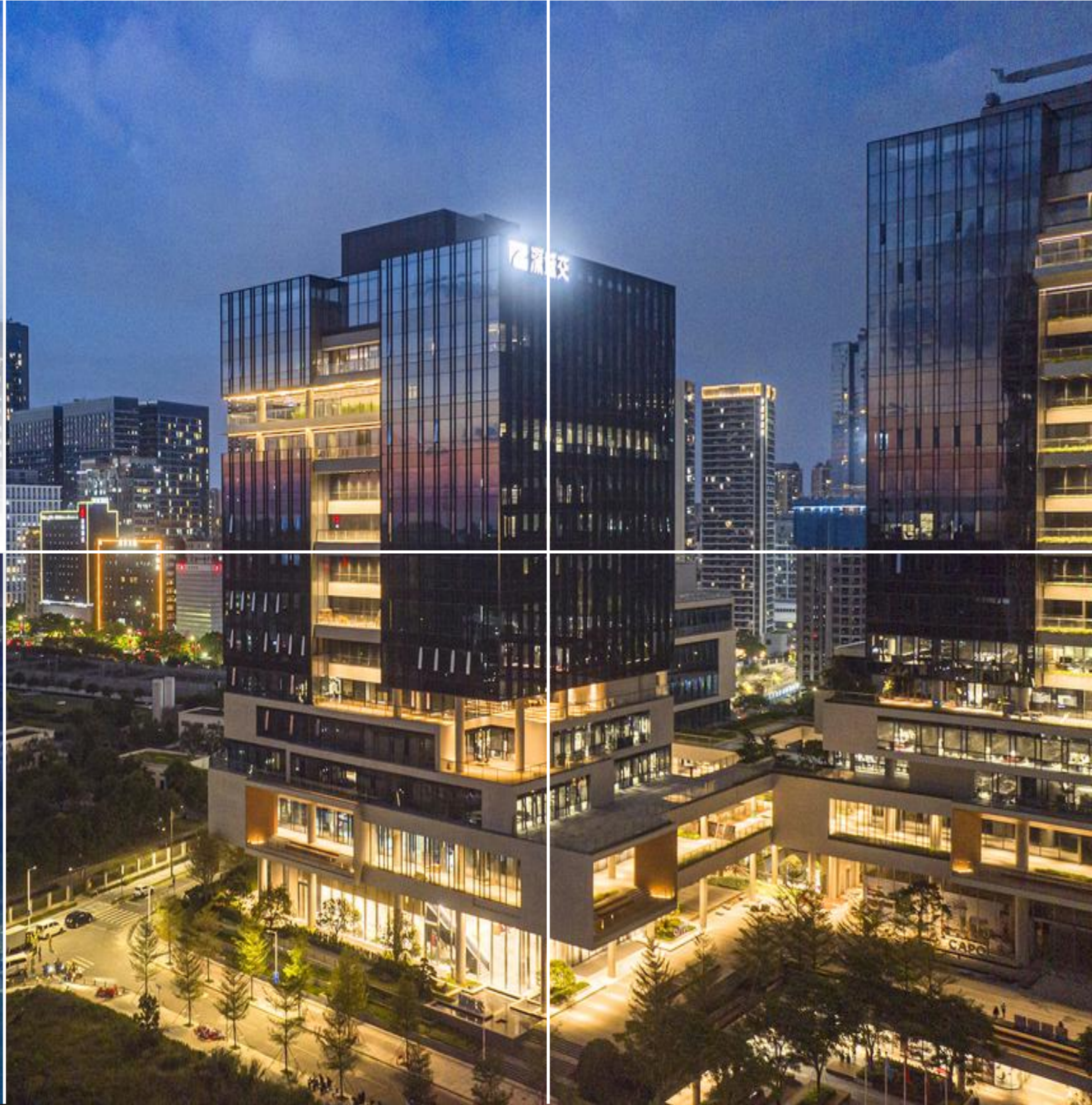
2025年，深城交第一、第二、第十四党支部联合开展了主题党日活动，“深城交童心筑梦·小小智慧交通运营师”系列活动第3期走进罗湖区百雅实验小学，深城交交通数字规划院陈修远等党员同志，和本学期四年级研究“交通”相关主题孩子们做分享。罗湖区百雅实验小学校长熊佑平表示，孩子们收获的不仅是有关交通治理方面的知识，更是在心中播下了参与城市建设的种子。



2025年，由深城交协助举办，湖州市南太湖科创投资发展集团有限公司主办的“笔尖画绿电，科普‘绘’好玩”彩绘活动在湖州市爱山小学凤西校区外的充电桩场站顺利开展。活动将绿色能源科普与创意绘画相结合，通过儿童的视角为充电设施注入艺术活力，让绿色出行理念以更亲切的方式融入公共空间。



- 党建引领
- 三会治理
- 内控与风控
- 投资者关系管理
- 合规运营



# 06 公司治理篇

CORPORATE GOVERNANCE

# 党建引领

## 强化党的领导，把稳发展航向



报告期，以党委会、理论学习中心组形式组织“第一议题”学习50次，开展党的二十届四中全会精神宣讲会等专题学习会共计8次。传达学习党章党纪、保密宣传主题教育精神、党委委员深入联系点讲党课、做调研10余次。

发挥党委“把方向、管大局、保落实”的作用，严格落实“三重一大”事项决策机制，年度召开党委会42次，讨论三重一大事项议题190余项。修订完善了相关管理制度，召开领导班子民主生活会。完成意识形态工作部署2次，全年统战工作研究1次。



## 深化党建引领，筑牢战斗堡垒



完成16个总部党支部+6个控股公司的换届，支部书记原则由中层正职及以上干部担任，支部委员全部来自部门副职、业务骨干及高潜力人才，为后续部门公司化运作和干部梯队的建立提供了坚实的组织保障和制度准备。

# 党建引领

## 凝聚共建合力，擦亮党建品牌

报告期围绕TP平台、AI大模型、智慧化等前沿业务主题，累计组织了7场专题宣贯与深度交流会，覆盖超1000人次。



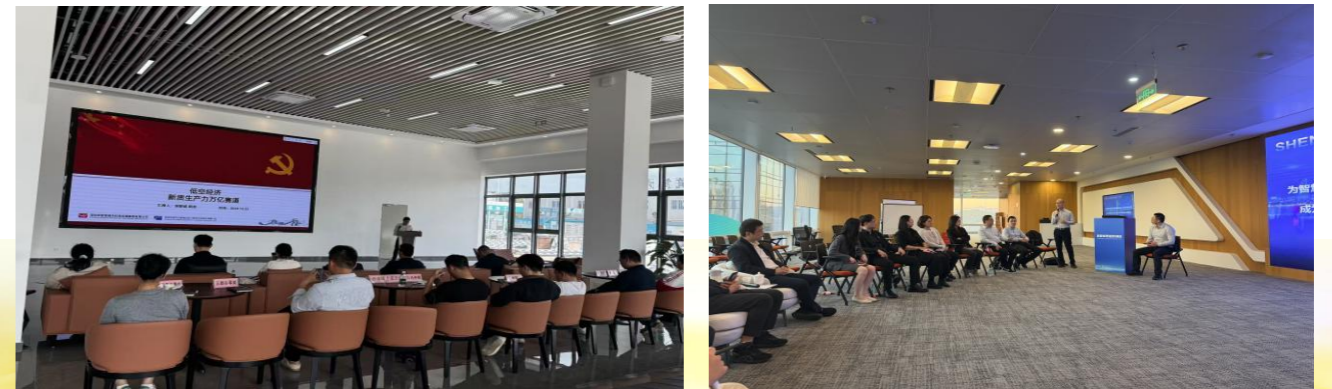
以人才吸纳、技术交流、品牌传播、业务共赢为着力点，党委与哈工大（深圳）等外部单位党组织共建15次，促成多项合作。各支部立足业务特点，逐一打造专属党建品牌，形成“支部有品牌、工作有亮点”的良好格局。



## 抓实思想铸魂，建强人才梯队



深城交党委以思想建设为引领，结合中央八项规定精神开展专题学习与自查整改，严把党员发展质量关，注重从技术骨干和关键岗位中吸纳人才，全年发展党员11名（技术骨干7名），并建立全链条培养机制，将非党骨干纳入梯队培育，持续优化党员队伍结构。全年组织支部书记、党务工作者、骨干员工等参与各类培训14场次，有效提升了党务队伍政治素养和业务履职能力。

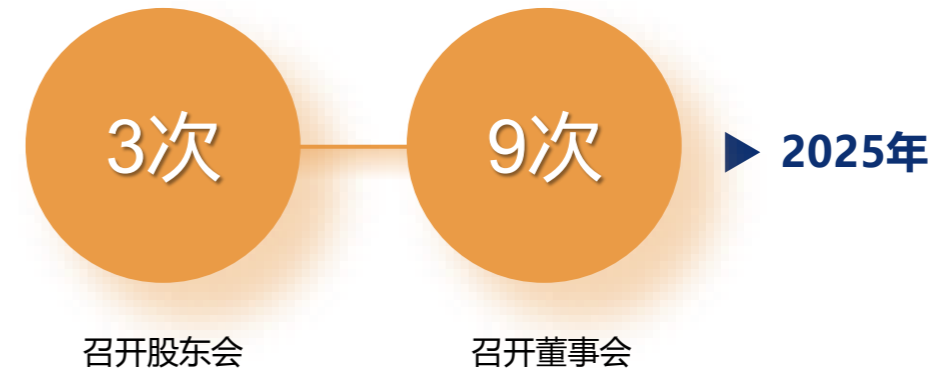


# 三会治理

深城交严格遵循《公司法》《证券法》《上市公司治理准则》《深圳证券交易所创业板股票上市规则》等法律法规的要求，不断完善公司治理结构，提高公司治理水平。

2025年，深城交继续执行股东会、董事会等相关制度。各层级之间权责明确、协调运转、相互监督，为推进公司有序开展各项经营活动提供了保障。

深城交董事会共有7名董事，其中独立董事3名，女性董事1名。



## 股东会

严格按照《公司章程》和《股东会议事规则》要求召集召开股东会，并聘请律师见证历次股东会。

审议通过了《2024年度利润分配及资本公积转增股本预案》等17项议案，不存在违反《股东会议事规则》的情形。

## 董事会

各董事严格依照《公司章程》《董事会议事规则》等规定，勤勉尽责地履行职务，按时出席董事会，依法行使职权。

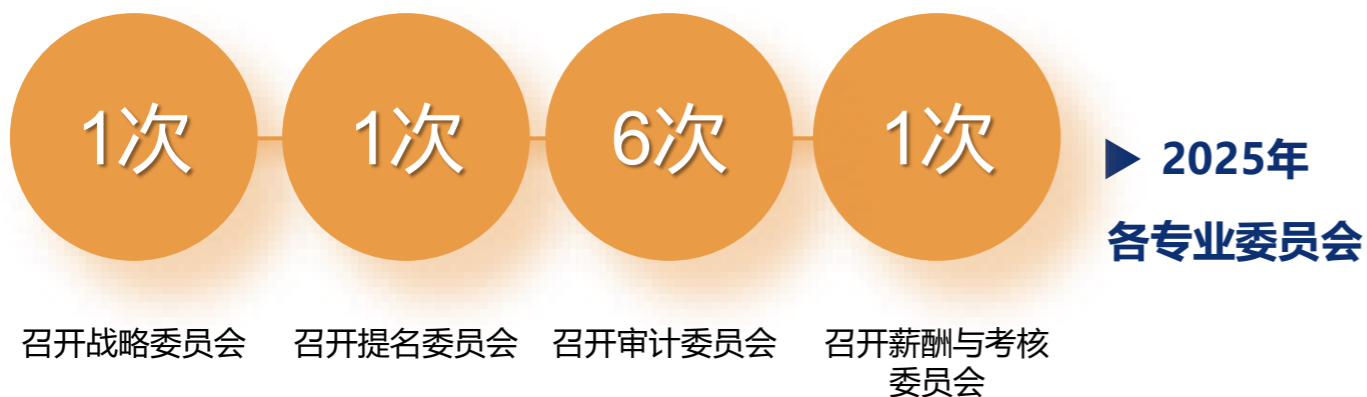
审议通过了《2024年度董事会工作报告》《关于<2024年年度报告>及其摘要的议案》及定期报告等35项议案，不存在违反《董事会议事规则》的情形。

## 召开年度股东会



## 深城交董事会治理架构





### 战略委员会

审议通过关于公司2025年发展战略展望的议案》议案，不存在违反《战略委员会工作细则》的情形。

### 审计委员会

审议通过《2024年度财务决算报告》《2025年度财务预算报告》等5项议案，不存在违反《审计委员会工作细则》的情形。

### 提名委员会

审议通过《关于聘任公司首席技术官的议案》《关于聘任公司首席战略官的议案》2项议案，不存在违反《提名委员会工作细则》的情形。

### 薪酬与考核委员会

审议通过《关于2024年度高级管理人员绩效考核结果及薪酬的议案》议案，不存在违反《薪酬与考核委员会工作细则》的情形。

## 内控与风控

公司遵循《企业内部控制基本规范》《企业内部控制应用指引》《企业内部控制评价指引》和《深圳证券交易所上市公司自律监管指引第2号——创业板上市公司规范运作》等有关法律法规和规范性文件的要求，持续加强完善内控体系建设，提升经营效率效果，防范运营风险，确保公司日常经营与生产活动合法、合规，促进实现发展战略。

公司建立了较为全面的内部控制体系，覆盖控制环境、风险评估、控制活动、信息与沟通、内部监督五个方面，并持续对公司财务管理、资金管理、资产管理、研发管理、项目管理、关联交易、对外投资、对外担保、合同与印章管理等重点领域业务活动内部控制运作有效性进行审视与评价，通过加强内部管理的数字化建设，不断优化内部控制措施，提高内部控制管控效率与稳定性。同时，公司不断健全完善全面风险管控体系，采用数字管控平台等信息化工具，全方位、多维度评估识别公司重大风险清单，建立风险预防应对措施，定期评估KRI指标，密切跟踪监测重大风险变化及应对情况，前置预警、及时发现、有效防范风险事件。

2025年度，公司及时印发执行如《技术领先工作奖励操作细则》《管理工作质量事故认定与处理办法》《投资项目后评价管理办法（试行）》等相关制度规范性文件并有效执行，梳理识别并有效防范潜在风险12项，全年未发生重大、重要缺陷及风险事件，公司生产经营活动、战略目标任务规范、高效、稳步推进。



# 投资者关系管理

深城交高度重视投资者关系与信息披露工作，致力于提升信息披露的质量和透明度，通过充分、透明的信息披露，向投资者真实、客观的反映公司实际情况；并制定《投资者关系管理制度》，加强投资者关系管理工作规范化与专业化，切实保障投资者合法权益。



## 投关管理

- 深城交积极搭建与投资者之间的沟通桥梁，通过股东大会、交流会、现场调研、公司网站、电话咨询多种方式，与投资者保持沟通交流，以公开透明原则平等对待全体投资者。



## 信息披露

- 2025年深城交所有公告均在规定时间内发布，未发生应披露而未披露事项，充分履行信息披露义务，保障中小股东合法权益。
- 首次编制发布环境、社会及治理（ESG）报告，披露公司非财务信息。
- 提高信息披露的合规性，组织开展董监高合规履职专项培训，提升理解认知。



## 股东回报

- 2024年度，深城交拟以总股本405,600,000股为基数，向全体股东进行现金分红，每10股分配现金0.51元（含税）；同时以资本公积金向全体股东每10股转增3股。转增股本前本公司总股本为405,600,000股，转增股本后公司总股本增至527,280,000股。

2025年

4次

发布定期报告

100份

发布临时公告

0差错

全年信披

100+次

机构调及电话访问

A级

信披评级

### 案例 开展年度业绩说明会，传递公司投资价值

2025年，深城交组织面向资本市场机构投资者和行业专业人士举办了多期的专项行业大会以及“交通先锋论坛”



针对机构股东，深城交高管多次参与券商交流会、策略分析会等，通过线上、现场交流等多种形式与投资者保持沟通，确保投资者能够及时、准确的了解公司最新情况。

深城交 [301091]		+ 添加自选		请输入您要切换公司的代码、简称、拼音	
34.29	0.21 ↑ 0.62%	成交量: 605.62万股	市盈率: 82.35	成交额: 2.08亿	换手率: 2.13%
2025-04-11 15:00	融	总股本: 4.06亿股	市净率: 6.08	净利润: 0.59亿	主营业务收入: 7.80亿
		流通股本: 2.84亿股	负债率: 25.31%	质押率: 7.50%	货币资金: 3.39亿
					商誉: 0.57亿
					应收款: 13.29亿
公司概况	深城交: 301091深城交投资者关系管理信息20241122 2024-11-22 16:30				
公司公告	深城交: 301091深城交投资者关系管理信息20240918 2024-09-18 18:32				
最新公告	深城交: 301091深城交投资者关系管理信息20240603 2024-06-03 17:26				
定期报告	深城交: 301091深城交投资者关系管理信息20240508 2024-05-08 20:23				
调研	深城交: 301091深城交投资者关系管理信息20240123 2024-01-23 18:22				
财务数据					
行情走势					

# 合规运营

## 公平竞争

深城交坚守诚信为本的商业伦理，恪守《中华人民共和国反不正当竞争法》的相关规定，明确规定员工不得向竞争对手泄露公司机密信息；不得故意传播有关竞争对手或其产品的虚假信息，损害其商业信誉；同时，我们坚决反对任何违反公平竞争原则、反垄断法律法规或招标投标规则的行为。

## 知识产权

深城交尊重知识产权保护，制定《知识产权管理手册》以规范知识产权管理，已于2021年通过国家标准认证，获知识产权管理体系认证证书。公司技术部负责内部知识产权的全过程管理，并制定《知识产权保密管理控制程序》文件，严禁开展和参与侵犯其他知识产权的活动和行为。同时，我们也把社会、行业的期望和基本需求放进企业考量之中。

## 法治文化

深城交高度重视法治文化教育，组织开展了“树民法信仰·典法治光芒”主题普法宣传系列活动，通过建立“法律图书角”、张贴海报宣传、举办民法典主题讲座等丰富多彩的形式，有力落实普法工作，提高了全员法律素养，增强了依法治企和合规经营水平。

## 依法纳税

深城交始终秉持依法经营、诚信经营的理念，积极履行社会责任，坚持以纳税报国、反哺社会为己任，不断增强依法纳税意识，自觉履行依法纳税义务。在企业内部形成依法纳税、主动纳税的氛围，应缴尽缴，为经济社会发展作出应有的贡献。

## 展望2026

2026年是公司“十五五”战略落地的开局之年，公司将紧扣“科技化、平台化、国际化”三大主线，聚焦产品攻坚、业务破局、管理升级年度主题，确保战略方向落地见效。

### （一）夯实技术底座与智能体产品

持续完善高质量数据集、数字孪生底座与AI算力支撑，推进交通行业大模型研发与场景化应用，攻坚感知、决策、控制等核心技术关卡，加快自驾小巴、无人配送车、城市治理功能车等硬件的研发验证与小批量落地，在核心芯片、车载模组等关键软硬件领域形成自主可控的技术与产品沉淀；同步加快城市级智慧交通运营平台的能力升级，深化与地方政府、产业链上下游伙伴的生态合作，实现自研产品收入规模与盈利能力显著提升。

### （二）升级推广AI原生整体解决方案

面向城市交通全场景需求，基于数十年交通数据积累以及对行业的深度理解优势，整合技术产品与基建部署能力，打磨适配不同应用场景的AI原生智慧交通整体解决方案，面向国内重点城市群及“一带一路”海外市场加大推广力度，打造深城交AI原生解决方案的品牌辨识度与市场竞争力。

### （三）打造可复制推广的标杆示范样板

坚持“产品增值、咨询拓广、基建落地”的业务协同模式，抢抓深圳APEC机遇，在龙华、福田、前海、南山、宝安等重点区域打造一批自动驾驶、空间机器人、城市智能治理标杆项目，形成可复制推广的示范样板。通过城市合伙人机制实现全国业务规模化增长，重点拓展具备数字孪生底座基础、政策支持力度大的区域市场。国际以中国香港、新加坡、阿联酋为窗口，推动业务从技术输出、方案输出向产品输出、装备输出升级，不断提升外地与海外市场收入占比。

### （四）强化资本运作的战略支撑作用

围绕全域智能体协同的交通行业大模型、自动驾驶等具身智能装备研发以及业务全球化拓展，完成再融资发行，加强产品研发及战略市场投入。通过投资并购补强智能硬件、AI算法、具身智能、自动驾驶等关键能力，同步筹备产品子公司股权融资工作，对接优质产业资本，充分发挥资本市场对核心业务发展的支撑作用，为战略落地提供充足的资源保障。

### （五）强化资本运作的战略支撑作用

围绕战略方向优化组织架构，大力引培科技领军人才、产品研发人才与经营管理人才，提升研发人员与科技人才占比，搭建适配战略发展的人才梯队，健全多元化激励机制，激发核心团队创造力；推进内部AI化运营体系建设，提升整体运营效率，为战略落地提供坚实的组织与机制保障。

## 风险及措施

### （一）业务转型升级与技术研发人才风险

**主要风险：**公司正由项目型向产品科技型深度转型，聚焦自动驾驶、低空经济等新质赛道，服务边界向C端延伸，转型对组织流程、技术研发、人才保障、资金投入提出更高要求；同时AI大模型、具身智能等技术迭代迅速，高端研发、算法、硬件人才需求迫切，若研发不及预期、产品化进度缓慢，核心人才流失、研发投入不足或技术路线偏差，将影响转型成效、业绩释放及核心竞争力。

**应对措施：**紧扣城市交通主业，围绕组织、技术、业务、机制、资源五大维度系统布局。一是优化组织架构与体制机制，打造适配科技化、平台化的产品化组织模式，强化流程与考核牵引。二是坚持自主研发与生态合作并重，攻坚交通世界模型、芯片模组等关键技术，加快软硬件产品化与标杆场景落地；保持营收10%以上高强度研发，依托国家级科研平台承接重大专项，确保技术路线与行业趋势同频。三是用好上市公司资本平台，通过再融资、股权激励等方式保障资金供给；完善中长期激励体系，引进行业领军团队，加强产学研合作，稳定核心人才队伍，筑牢转型与技术支撑。

### （二）多业态与集团化运营管理风险

**主要风险：**公司已形成技术服务+软硬件产品+商业运营多业态融合体系，全国化与国际化布局加快，形成总部与海内外区域子公司协同格局，管理跨度与纵深显著加大。在板块资源协同、产研销一体化、跨区域运营统筹、现金流与成本管控、整体经营效率等方面对集团化管控能力提出更高要求，若协同不足、管控不到位，将影响运营效率、盈利质量及项目落地推进。

**应对措施：**深化矩阵式集团管控模式，强化总部能力赋能与区域前端落地协同，统一技术、产品、解决方案、项目管理标准的输出标准，打通产研销一体化链条，破除跨板块、跨区域资源壁垒；建立适配技术服务、软硬件产品、商业运营多业态融合的标准化运营与差异化考核体系，优化业务流程与项目全周期管控；搭建集团统一财务管控平台，强化全流程成本管控、资金统筹与现金流安全管理；推进内部数字化与AI化运营建设，完善海内外子公司合规风控、审计监督与经营决策机制，全面提升集团化运营效率、盈利质量与风险管控水平。

### （三）行业市场与国际环境竞争风险

**主要风险：**传统交通规划咨询需求收缩，新赛道参与者增多，行业竞争加剧；地方财政压力影响项目预算与支付节奏，叠加项目周期长、验收结算滞后，可能导致营收增长承压、毛利率波动、回款放缓。同时，国际业务聚焦“一带一路”市场，各国政策、商业环境、法律、文化等差异显著，在合规运营、合同履约、财税统筹、知识产权保护等方面存在潜在风险，影响国际业务稳健推进。

**应对措施：**加快向科技化、国际化、平台化转型，提升高毛利新质业务占比，强化全链条解决方案与软硬一体能力，构筑差异化竞争壁垒；加强应收账款全周期管理，优化客户结构，提升回款效率与现金流安全。国际业务方面，组建复合型跨境团队，与当地龙头及中资机构战略合作，聘请海外专业法务、财税、合规机构全程支持，严格把控合规风险，保障国际业务安全高效落地，打造新增长极。

## GRI索引

指标编号	披露项	报告章节
102-1	组织名称	关于本报告
102-2	活动、品牌、产品和服务	走进深城交——关于深城交
102-3	总部位置	关于本报告
102-4	经营位置	关于本报告
102-5	所有权与法律形式	走进深城交——关于深城交
102-6	服务的市场	走进深城交——关于深城交
102-7	组织规模	走进深城交——关于深城交
102-8	关于员工和其他工作者的信息	以人为本，实现员工价值
102-9	供应链	合作共赢，长远相伴——阳光采购
102-14	高级决策者的声明	董事长致辞
102-16	价值观、原则、标准和行为规范	走进深城交——文化理念
102-18	管治架构	公司治理篇——三会治理
102-21	就经济、环境和社会议题与利益相关方进行的磋商	走进深城交——ESG责任管理
102-22	最高管治机构及其委员会的组成	走进深城交——ESG责任管理
102-32	最高管治机构在可持续发展报告方面的作用	走进深城交——ESG责任管理
102-33	重要关切问题的沟通	走进深城交——ESG责任管理
102-34	重要关切问题的性质和总数	走进深城交——ESG责任管理
102-40	利益相关方群体列表	走进深城交——ESG责任管理
102-44	提出的主要议题和关切问题	走进深城交——ESG责任管理
102-47	实质性议题列表	走进深城交——ESG责任管理
102-50	报告期	关于本报告
102-52	报告周期	关于本报告
102-53	有关本报告问题的联系人信息	关于本报告

## GRI索引

指标编号	披露项	报告章节
102-54	符合 GRI 标准进行报告的声明	关于本报告
102-55	GRI 内容索引	GRI 索引
203-1	基础设施投资和支持性服务	社会篇
205-1	已进行腐败风险评估的运营点	合作共赢，长远相伴——阳光采购
205-2	反腐败政策和程序的传达及培训	合作共赢，长远相伴——阳光采购
207-1	税务管理方法	公司治理篇——依法纳税
302-2	组织外部的能源消耗量	环境篇
302-4	减少能源消耗量	环境篇
302-5	降低产品和服务的能源需求	环境篇
305-5	温室气体减排量	环境篇
308-1	使用环境标准筛选的新供应商	合作共赢，长远相伴——阳光采购
401-1	新进员工和员工流动率	以人为本，实现员工价值
401-2	提供给全职员工的福利	以人为本，实现员工价值
403-3	职业健康服务	以人为本，实现员工价值——关爱员工生活
403-5	工作者职业健康安全培训	公司治理篇——安全管理
403-6	促进工作者健康	以人为本，实现员工价值——关爱员工生活
403-9	工伤	公司治理篇——安全管理
403-10	工作相关的健康问题	以人为本，实现员工价值——关爱员工生活
404-1	每名员工每年接受培训的平均小时数	以人为本，实现员工价值——成就员工发展
404-2	员工技能提升方案和过渡协助方案	以人为本，实现员工价值——成就员工发展
405-1	管治机构与员工的多元化	以人为本，实现员工价值——保障员工权益
415-1	政治捐赠	社会篇——抗击疫情、乡村振兴

## 读者意见反馈表

为持续改进我们的ESG工作，不断提高ESG管理的能力和水平，我们非常希望倾听您的意见和建议。恳请您协助完成反馈意见表中提出的相关问题，并选择以下方式反馈给我们。

✉ 邮箱: ir@sutpc.com

📍 地址: 深圳市龙华区民治街道北站社区龙华设计产业园总部大厦1栋11层

1. 您的工作单位属于深城交的哪一类利益相关方:

- 股东    投资者    员工    供应商    客户  
 政府    社区    学术机构    非营利组织    其他(请说明)

2. 您对公司ESG报告的总体评价是?

- 好    较好    一般

3. 您所关注的信息在报告中是否都有所体现?

- 是    一般    否

4. 您认为本报告是否能反映公司ESG议题的重大影响?

- 是    一般    否

5. 您最满意本报告哪一方面?

---

6. 您对我们今后发布报告还有哪些建议?

---

