

证券代码：301091

证券简称：深城交

公告编号：2026-016

深城交科技集团股份有限公司 2025 年年度报告摘要

一、重要提示

本年度报告摘要来自年度报告全文，为全面了解本公司的经营成果、财务状况及未来发展规划，投资者应当到证监会指定媒体仔细阅读年度报告全文。

所有董事均已出席了审议本报告的董事会会议。

天健会计师事务所（特殊普通合伙）对本年度公司财务报告的审计意见为：标准的无保留意见。

非标准审计意见提示

适用 不适用

公司上市时未盈利且目前未实现盈利

适用 不适用

董事会审议的报告期利润分配预案或公积金转增股本预案

适用 不适用

公司经本次董事会审议通过的利润分配预案为：以 527280000 为基数，向全体股东每 10 股派发现金红利 0.12 元（含税），送红股 0 股（含税），以资本公积金向全体股东每 10 股转增 0 股。

董事会决议通过的本报告期优先股利润分配预案

适用 不适用

二、公司基本情况

1、公司简介

股票简称	深城交	股票代码	301091
股票上市交易所	深圳证券交易所		
联系人和联系方式	董事会秘书	证券事务代表	
姓名	徐惠农	付金鹏	
办公地址	广东省深圳市龙华区民治街道北站社区龙华设计产业园总部大厦 1 栋 1101	广东省深圳市龙华区民治街道北站社区龙华设计产业园总部大厦 1 栋 1101	
传真	0755-83949389	0755-83949389	
电话	0755-86729876	0755-86729876	
电子信箱	ir@sutpc.com	fujinpeng@sutpc.com	

2、报告期主要业务或产品简介

一、公司主要业务及产品体系

深城交以“科技让交通与城市更美好”为使命，以“成为全球领先的新一代城市交通整体解决方案和智能产品提供者”

为愿景，紧抓新一轮科技革命与城市交通系统性变革的重大机遇，以“算力—TP 平台—通感控设备—自驾套件”为主线，

加快构建从云端大脑、数字底座到边缘智能、终端执行的全栈式技术与产品体系，全面支撑城市交通从传统智能交通系统（ITS）向自主式交通系统（ATS）演进，推动交通治理从人工决策、被动响应向 AI 原生、自主决策、群智协同、无人化运行升级，为城市交通高质量发展提供全链条技术支持与产品服务。



图 1 深城交新一代城市交通整体解决方案和智能产品

1. AI 驱动的 TransPaaS 平台及具身智能产品

(1) TransPaaS 平台

TransPaaS 是深城交面向自主式无人化新一代城市交通体系打造的 AI 原生新一代交通操作系统，目前已迭代至 4.0 版本。平台以交通世界模型、虚实融合训练场、交通多智能体协同为核心技术底座，可统一承载城市、交通、能源、装备等多源时空数据，构建可计算、可推演、可运营的城市级数字孪生体系；依托鸿蒙 UDH 互操作框架与 MCP 标准协议，实现跨厂商、跨协议、跨场景智能装备统一接入与全域调度，具备态势感知、智能决策、预测推演、闭环优化等核心能力。产品已覆盖城市基建、低空交通、网联信控、交能融合、轨道枢纽、城市生命线等高价场景，支撑自动驾驶、低空经济与智能装备从试点走向规模化应用，目前已逐步在国内及中东、中亚等重点城市落地部署，具备显著的商业化落地能力与全球化复制潜力。

未来，公司将持续推进 TransPaaS 的研发迭代与功能完善，重点围绕更强的交通世界模型泛化能力、更高精度的虚实融合仿真、更高效的多智能体协同决策、更开放的生态化接入标准展开升级，持续提升全域感知准确率、预测推演实时性与系统调度智能化水平；中长期目标是建成自主可控、地空一体、车路云图网能深度融合的新一代交通智能中枢，实现全场景、全生命周期的 AI 自治运行，进一步降低城市交通治理成本、提升综合运行效率，同时支撑公司在智慧交通、低空经济、智能网联、绿色交能等新兴赛道快速拓展，推动公司向平台化、产品化、全球化科技服务升级，打开长期成长空间。

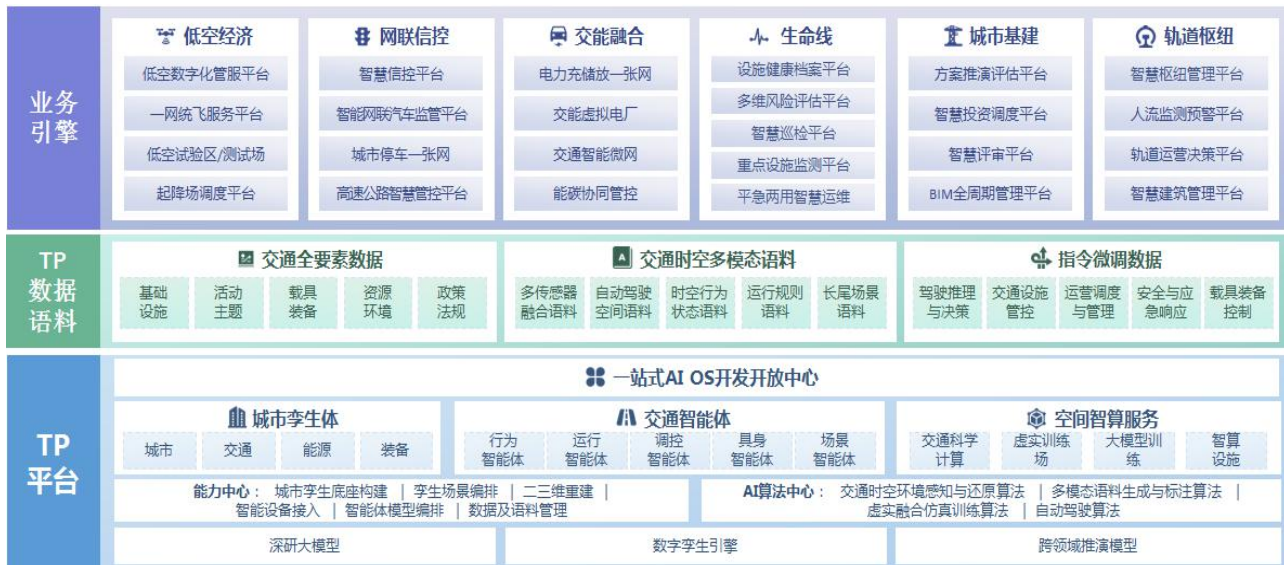


图2 深城交新一代交通操作系统 TransPaaS 4.0 功能架构图

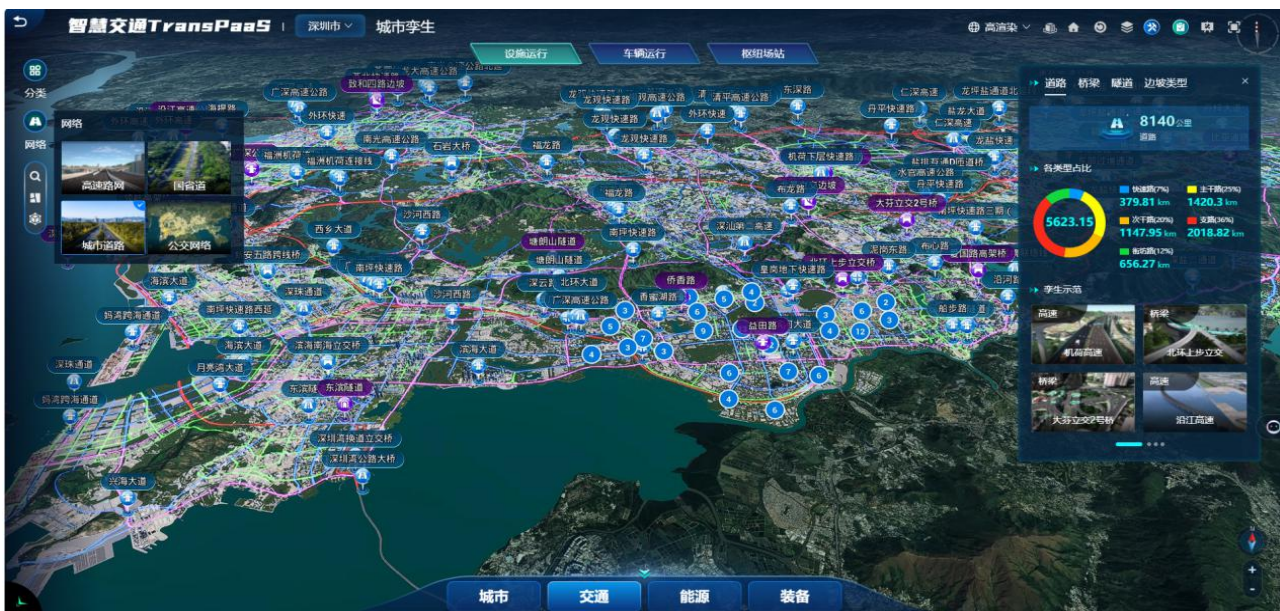


图3 深城交新一代交通操作系统 TransPaaS 4.0 界面图

(2) 具身智能交通设备及装备

1) 新一代通-感-控设备

为实现 TransPaaS 操作系统对城市全域感知及对城市治理及运营无人化装备的监管调度，深城交聚焦地空一体、车路协同、城市治理等核心场景，打造与 TransPaaS 深度协同的新一代通信、感知、控制一体化智能硬件装备体系。针对当前低空飞行监管难、地空数据割裂、道路盲区感知不足、智能装备协同不畅等行业痛点，公司重点研发形成低空智能融合塔台（具身智能协同基站），采用模块化分层架构设计，深度集成 TransPaaS 平台的低空运行管理能力与边缘计算单元，可提供低空飞行器运行监测、异常预警、智能调度、运营管理、运维保障五大核心功能，有效保障低空飞行安全合规、空域资源高效利用。同时，该装备具备地空融合感知能力，可在复杂路口与盲区实现超视距感知与补盲，将实时感知数据回传至 TransPaaS 中枢，持续反哺交通世界模型与多智能体决策，为无人配送车、智能机器人等装备提供更精准

的路径规划与安全运行支撑，真正实现“系统统大脑、硬件做手脚、地空一张网”的一体化交通智能体系。该产品目前已研发形成原型样机，并将在公司自动驾驶测试场、低空测试基地等验证应用，具备规模化落地推广的市场前景。

在车路云协同领域，公司在前期深圳智能网联试点建设中首代产品应用基础上，持续迭代数字道路装备矩阵，涵盖智能网联信号控制机、综合数据仓、边缘域控制器、边缘计算网关、路侧感知装备等系列化硬件产品，已在深圳多条重点通道及佛山、成都、苏州、东莞等全国多地规模化部署，为路口通行效率提升、交通安全管控、车路协同落地提供坚实硬件支撑。



图 4 深城交低空智能塔台效果图



图 5 深城交数字道路装备

2) 城市 AI 巡检机器人

为破解当前城市交通及市政设施运维效率低、成本高、过度依赖人工、风险预警滞后的行业痛点，同时进一步延伸 TransPaaS 操作系统的落地场景、完善“软件 + 硬件 + 服务”的全链条布局，深城交充分发挥核心算法优势，将交通设施监测、病害识别、事件检测、交管执法等核心算法库进行标准化封装，打造轻量化、可快速部署的端侧智能盒子，快速对接现有自动驾驶巡检车、智能巡检机器狗、室内外无人机等装备，形成产品即服务（PaaS+SaaS + 硬件）一体化模式。在设施巡查巡检上，通过 AI 图像智能识别、多源数据融合诊断、全要素在线监测等技术手段，实现城市道路、桥梁、隧道等设施病害自动识别、安全风险智能预警、养护任务自动派单，使巡检周期压缩 80%、综合运维成本下降 40%-60%，推动传统设施运维由“被动抢修”向“主动预防、智能管控、全周期健康管理”升级。报告期内，公司相关装备与解决方案已在道路设施巡检、交管智能执法、市政设施运维、园区作业管理等多场景实现标杆项目突破。



图 6 深城交室内无人机



图 7 深城交巡检机器狗



图 8 深城交巡检无人套装效果图

3) 自驾套件及产品

依托 TransPaaS 系统对城市治理及运营无人化装备的监管调度能力，深度参与到未来城市及交通运营，打造更高质量业务更广阔市场空间，报告期内，深城交引入优秀人才组建自动驾驶团队，面向末端物流、园区接驳、市政作业无人化等智慧城市运营需求，启动自驾小巴、无人配送车、城市治理功能车三大产品线研发打造，采取自驾套件+标准化底盘轻量化研发路线，开展核心控制算法、标准化自驾底盘的研发工作，目前已完成 M（中）、S（小）系列自动驾驶底盘原型开发，推进环境感知、定位导航、路径规划、运动控制等核心算法迭代优化，联合生态企业研制形成样车，并在大鹏低空测试基地、坪山智能网联示范区等场景开展多轮测试验证，并与城市重点区域谋划打造未来智慧城市治理与运营示范，为后续小批量试商用、车企适配与生态合作奠定坚实基础。



图 9 深城交 M 型无人物流车



图 10 深城交 M 型自驾小巴效果图



图 11 深城交 M 型无人环卫车效果

图

2. 基于 TP 平台的综合咨询业务

公司以 TransPaaS 数字底座与深研交通大模型为赋能核心，将 AI 技术、数据要素、仿真推演能力深度融入咨询全流程，形成数据驱动、AI 赋能、专业融合、方案可落地的新一代综合咨询服务体系，业务覆盖新一代交通系统设计、重大通道、综合枢纽、智慧街区等领域，服务遍及全国并加速走向海外。

(1) 新一代智慧交通系统设计

公司紧跟自主式交通系统（ATS）与地空一体化发展趋势，为国内外城市提供新一代智慧交通顶层规划、系统架构设计、标准体系构建、落地实施路径全链条咨询服务。公司前期为国内超 30 个城市低空经济及智能网联建设提供规划设计服务，并成功中标并落地阿布扎比自动驾驶与低空经济咨询项目，成为中东地区首个承接大型城市智慧交通“咨询+系统+方案”一体化项目的中资企业，标志着公司自主研发的技术体系、解决方案与商业模式获得国际高端市场认可。同时，公司持续深耕香港、新加坡、越南等海外市场，逐步形成可复制、可推广的海外业务拓展模式，助力中国智慧交通技术与标准走向世界。

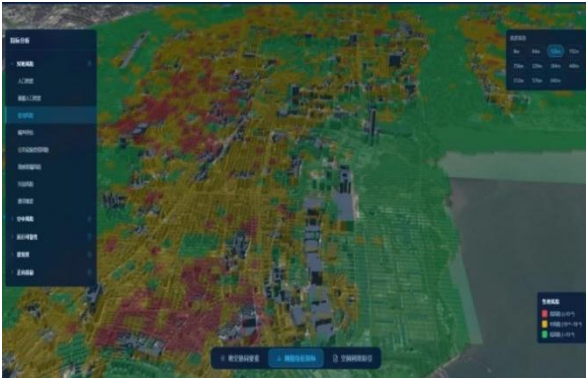


图 12 城市低空空域网格化功能配置

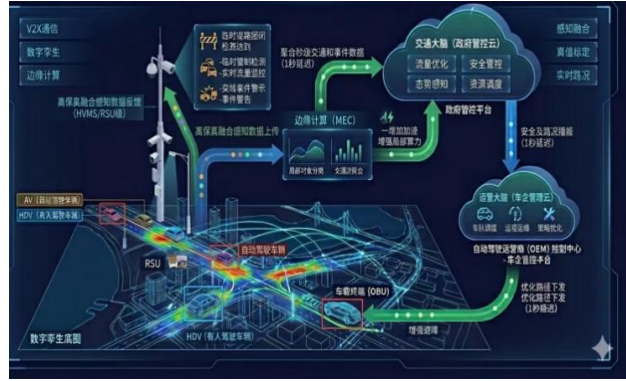


图 13 城市自动驾驶系统解决方案

(2) 重大通道及轨道工程设计

公司以 AI 仿真+数字孪生+全生命周期管理技术体系，深度赋能重大通道及地铁等超大型交通基础设施规划设计与建设管控，先后参与深圳滨海大道下沉改造、妈湾跨海通道、机荷高速改扩建、梅观高速改造、深圳五期地铁建设等一批标志性重大工程，通过构建工程全要素数字孪生模型，实现多专业协同设计、施工进度三维可视化监控、交通流动态仿真、安全风险智能预警，显著提升工程设计科学性、建设效率与运营安全韧性，树立了复杂交通通道数智化设计与管理的行业标杆。

(3) 城市综合枢纽设计

公司面向机场、高铁站、港口、口岸、城市轨道枢纽等核心节点，提供数智化、一体化、高效率、高品质的综合枢纽规划设计解决方案。通过融合全域数字孪生、多模式交通协同调度、大客流仿真预测、AI 智能体联动等技术，构建枢纽运行“一张图”管控体系，实现客流精准监测、态势实时感知、运力动态匹配、应急快速处置，推动综合枢纽从单一交通节点向“站城一体、产城融合、高效运营、活力多元”的城市功能中心升级。先后完成深圳机场、西丽枢纽、深圳湾口岸、前海综合交通枢纽等一批重大项目，形成较强的市场影响力与品牌优势。

(4) 智慧街区设计

公司以 AI 数据驱动、人本化导向、精细化治理、高品质服务为理念，为城市核心片区、商业街区、居住片区提供智慧街区整体解决方案。通过智能感知设备、动态信控优化、无人机自动巡检、无障碍智慧服务、便民场景叠加等手段，重构街区空间组织与服务体系，显著提升通行效率、街道安全性与市民体验感。在福田中心区、前海合作区等项目中实现路口溢流智能识别、信号配时动态优化、空放损失精准降低、多装备协同作业，打造宜居、绿色、智能、高效的现代化智慧街区样板。



图 14 深圳望海路快速化改造工程设计

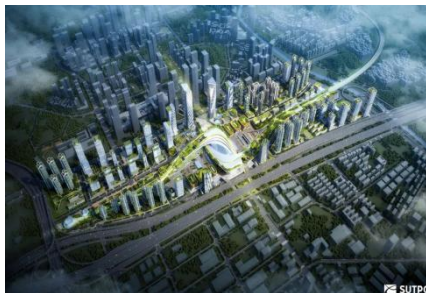


图 15 西丽高铁枢纽站城一体化设计



图 17 深圳福田中心区智慧街区

3. 融入软硬一体自研产品的智慧基建业务

公司以自研平台+自研算法+自研硬件为核心竞争力，推动智慧基建业务从传统工程实施向产品化、标准化、可复制、可运营升级，构建“孪生底座+新型基建+智能管控+运营服务”一体化工程能力，为客户提供全周期、高价值、可持续的智慧基建解决方案。

(1) AI 基础设施工程

聚焦城市级数字孪生底座、交通数据资产治理、智能算力平台建设三大方向，为城市提供从数据底座到算力支撑、从平台搭建到业务应用的全栈式 AI 基础设施服务。报告期内，持续推进交通行业高质量数据集建设与数据要素流通服务，在深圳、儋州等地形成数据治理、数据资产、数据服务的标杆示范；同时承接多地城市信息模型（CIM）、交通数字底座（TIM）、数据中台项目，夯实城市数智化转型底座能力。



图 18 深圳市交通行业高质量数据集



图 19 儋州跨境数据流通平台

(2) 新型交通与能源工程

公司深度布局智能网联、低空经济、交能融合三大高增长新基建赛道。作为深圳车路云一体化核心支撑单位，深度参与全市“4+3”云控平台与道路智能化改造，打造坪山大湾区陆空一体智能网联测试基地；作为低空经济核心技术单位，承建深圳低空智能融合基础设施、南山低空协同感知系统，支撑全国首个城市级低空智能融合系统（SILAS）落地；在交能融合领域，以电力充储放一张网平台 2.0 为核心，推进虚拟电厂、光储充放一体化场站、车网互动（V2G）等项目落地，在成都、湖州、深圳等地形成规模化示范效应，助力交通与能源协同绿色发展。



图 20 深圳坪山智能网联测试场



图 21 深圳市南山区低空经济运行试验区

(3) 城市生命线设施运维

公司构建全域监测、智能检测、风险预警、主动运维、应急处置一体化城市生命线服务体系，覆盖城市道路、桥梁、隧道、市政管网、轨道交通等关键基础设施。通过自动驾驶巡检车、无人机、三维雷达检测车、智能传感终端等装备，实现设施状态 24 小时在线监测；依托 AI 病害识别、结构健康诊断、大数据预测模型，实现隐患早发现、早预警、早处置，全面提升设施安全韧性、使用寿命与运行可靠性，为城市安全稳定运行提供坚实保障。

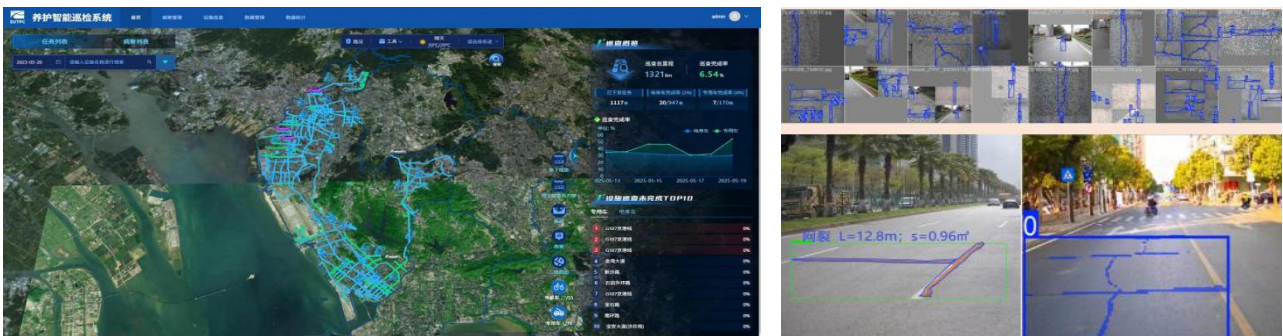


图 22 深圳宝安区道路智慧巡检

(4) 基础设施运营与资产管理

公司以数据赋能运营、科技提升价值为理念，构建“投资—建设—管理—运营—维护—增值”全链条资产运营能力，运营范围涵盖智算中心、低空测试基地、光储充放场站、智慧停车、道路运维、城市管家等领域。大鹏无人机测试基地、笔架山公园、阳台山公园、大运 AI 小镇综合能源站、河套智算中心等一批优质资产相继投入运营，形成稳定、可持续的运营收入与现金流，并为深城交研发的各类具身智能交通设备及装备提供了良好的测试场所，加快产品商业化应用。依托 TransPaaS 平台实现资产全域数字化、可视化、精细化管理，持续提升资产利用效率、运营效益与长期价值，推动基础设施从“建设为主”向“建管运并重、资产保值增值”转型。



图 23 笔架山公园南门光储充放示范站



图 24 大鹏新区无人机测试基地及起降点项目

二、报告期内公司所处行业情况

（一）AI 大模型、自动驾驶及具身智能等技术革命，驱动 ITS 向 ATS 升级换代

以 AI 端到端大模型、自动驾驶、具身智能、低空经济为核心的新一轮技术革命，正推动交通行业完成系统性、结构性重塑，传统智能交通系统（ITS）加速向自主式交通系统（ATS）跨越升级。AI 端到端大模型打破传统交通智能决策的碎片化局限，实现从感知、认知到决策、控制的全链路自主智能，成为 ATS 体系的核心“大脑”，为交通系统自主运行筑牢技术根基。

1. 顶层政策多维护航，明确技术落地路径

政策层面已形成多维度、递进式的引导体系，为技术商业化与规模化应用划定清晰路径：

《中共中央国民经济和社会发展第十五个五年规划的建议》将低空经济、具身智能列为未来产业增长点，推动交通管理场景的大规模技术应用。

2025 年 9 月，交通运输部联合多部门印发《关于“人工智能 + 交通运输”的实施意见》，锚定 2027 年与 2030 年两大关键节点：明确 2027 年要实现人工智能在交通典型场景广泛应用、综合交通大模型体系落地部署、普及智能体应用并建成标志性创新工程，2030 年全面建成智能综合立体交通网。

2025 年 11 月国务院办公厅印发《关于加快场景培育和开放推动新场景大规模应用的实施意见》，推动智能交通管理、车联网等场景规模化落地，为技术商业化提供明确指引。

2. 自动驾驶多阶突破，商业化进程双线提速

我国自动驾驶正处于多等级协同发展的关键窗口期，呈现“全面普及 + 试点突破 + 商用落地”的稳健态势：L2 级辅助驾驶已成为新车主流标配，市场渗透率超 60%，实现规模化普及；L3 级有条件自动驾驶正式获批，特定路段试点稳步推进；Robotaxi、港口 / 矿山 / 干线物流等场景完成从测试验证到小规模商用的转型，技术成熟度与商业化落地能力同步提升。

3. 低空经济蓬勃起步，立体交通场景持续拓展

我国低空经济政策体系逐步完善，空域管控持续放开，产业生态加速构建，迈入快速发展阶段：无人机物流、空中游览、应急救援等实用场景率先落地，产业链配套日趋成熟。随着“十五五”规划明确将低空经济列为战略性新兴产业集

群重点发展方向，空域改革持续深化，低空经济正成为高端制造与现代服务业融合发展的新增长点，为交通体系拓展立体出行与服务新维度。

4. 具身智能深度融入，运行及运维体系向自主化升级

具身智能机器人依托自主感知、实时决策与灵活运动能力，加速渗透城市巡检、物资配送、道路作业等交通场景，逐步替代传统人工承担路况巡查、路面养护等高频任务。“十五五”规划将具身智能列为新经济增长点，推动其在交通管理场景大规模应用，这类机器人正深度融入交通运维体系，成为提升城市运行效率、强化安全保障的核心力量。

技术变革推动交通载具、基础设施、管控平台、运行模式全链条重构，行业发展逻辑从“局部智能化”转向“系统自主化”，持续催生平台软件、智能硬件、系统集成解决方案、商业化运营服务等增量市场，为具备全栈技术能力与一体化方案能力的科技型企业打开广阔发展空间。

（二）新基建适度超前建设和存量基础设施数智化改造成为国家投资重点

我国城镇化已迈入“存量提质增效”新阶段，传统城市交通投资建设近两年已出现连续下滑，交通行业需求逻辑发生根本性转变：从过去“重建设轻运营、重硬件轻软件”，逐步转向“建管运一体化、全生命周期提质增效”；基础设施功能也从单一物理承载，向“数字孪生底座+全域智能感知+自主协同调控”的复合功能转型，数字化、智能化成为新建项目标配。新型信息基础设施、智能交通基础设施、城市生命线安全工程、存量基础设施数智化改造已成为国家投资布局的重点方向。

1. 政策体系层层递进，锚定数智化改造核心路径

多项国家级政策形成合力，为交通领域新基建与存量改造划定清晰路线：

《中共中央国民经济和社会发展第十五个五年规划的建议》专章部署现代化基础设施体系建设，明确围绕产业升级与数智化发展，推进新型基础设施布局、集约利用与交通等基础设施数智化升级，同时推进传统基础设施更新和数智化改造，提升安全韧性与运营可持续性。

2025年8月国务院印发《关于深入实施“人工智能+”行动的指导意见》，提出推动市政基础设施智能化改造，重点推进交通、能源等领域传统基础设施的智能化升级与网络化、协同化、安全化运行。

2025年10月住建部等部门印发《关于推进新型城市基础设施建设打造韧性城市的意见行动方案（2025-2027年）》，其中3项行动直接推动道路安防、车路协同、智慧停车与城市管理平台建设，为交通基础设施改造提供具体抓手。

2025年11月国家发改委等5部委印发《深化智慧城市发展推进全域数字化转型行动计划》，将交通基础设施数字化、车路云一体化、低空新基建、城市生命线智能监测列为“适度超前布局”的关键任务。

2. 投资规模持续扩容，数智化改造成效显著落地

据国务院新闻办 2025 年 12 月发布会数据，2025 年交通固定资产投资预计超 3.6 万亿元，新质生产力加速落地：完成约 1700 公里高速公路、2200 余处公路水路附属设施数字化改造，累计建成集装箱、干散货自动化码头 60 座。一系列数智化改造举措，推动传统交通基础设施实现从“物理载体”到“智能节点”的升级，为行业提质增效提供坚实支撑。

3. 需求结构重塑，商业模式向服务化转型

在政策与市场双重驱动下，行业对平台化软件、智能终端装备、软硬一体化解决方案的需求持续稳定，行业商业模式加速转型：从一次性工程建设为主，逐步向“技术服务 + 长期运营维护”转型，契合“建管运一体化”的发展需求，为交通行业可持续发展注入新动力。

（三）人民群众对客货运输设施及服务保障的更高要求，推动城市及交通更高效能治理和更高水平运营

随着我国城市发展全面进入高质量发展阶段，人民群众与市场主体对民生保障水平、基础设施安全可靠、客货运输效率、出行服务品质及绿色低碳发展均提出更高要求。面对新形势新任务，中央经济工作会议与全国交通运输工作会议作出系统部署，明确要求以城市高效能治理、交通高质量运营为抓手，强化民生保障、提升基础设施安全韧性，加快构建便捷高效、绿色低碳、安全可靠的现代化综合交通运输体系。行业治理理念与运行方式持续优化，由传统“被动响应、事后处置”向“主动预判、事前干预、动态优化”升级：依托 AI 大模型与数字孪生技术，重点城市正加速实现路网全域实时监测、拥堵短时预测、交通事故自动识别与快速处置，持续提升交通基础设施安全监测预警与长效运维能力。据国务院新闻办发布会数据，2025 年前 11 个月全国铁路交通事故数量同比下降 18.4%，公路水路行业事故数同比下降 25.8%，安全生产形势持续向好。

在服务供给层面，客运服务加快向“门到门、一体化、高品质、多模式协同”方向升级，货运物流向高效、绿色、智能、低成本方向转型。全国主要城市绿色出行比例稳步提升，城市公共交通与轨道交通准点率、可靠性持续改善，多式联运、车路协同、低碳出行、按需响应式交通正成为行业发展主流。伴随大规模存量交通基础设施进入运维提质周期，城市生命线、路网桥梁、隧道管网等设施安全监测与智能运维需求持续释放，市场需求特征发生显著变化，从过去单点、碎片化的技术产品需求，逐步转向可落地、可量化、可长效运营的整体解决方案，对一体化、集约化、可持续的交通设施监测、治理与运营服务能力提出更高要求。

3、主要会计数据和财务指标

（1）近三年主要会计数据和财务指标

公司是否需追溯调整或重述以前年度会计数据

是 否

元

	2025 年末	2024 年末	本年末比上年末增减	2023 年末
总资产	3,623,113,255.11	3,515,641,586.41	3.06%	3,229,205,720.95
归属于上市公司股东	2,388,699,459.08	2,335,041,044.44	2.30%	2,231,789,802.34

的净资产				
	2025 年	2024 年	本年比上年增减	2023 年
营业收入	1,205,142,310.58	1,316,135,042.64	-8.43%	1,419,171,405.59
归属于上市公司股东的净利润	61,166,481.03	105,719,197.21	-42.14%	162,001,844.32
归属于上市公司股东的扣除非经常性损益的净利润	36,530,275.69	47,770,350.64	-23.53%	122,613,871.78
经营活动产生的现金流量净额	-44,517,495.40	93,385,137.64	-147.67%	125,131,024.79
基本每股收益（元/股）	0.12	0.20	-40.00%	0.31
稀释每股收益（元/股）	0.12	0.20	-40.00%	0.31
加权平均净资产收益率	2.59%	4.63%	-2.04%	0.08%

(2) 分季度主要会计数据

单位：元

	第一季度	第二季度	第三季度	第四季度
营业收入	181,317,153.21	233,916,719.05	256,172,646.11	533,735,792.21
归属于上市公司股东的净利润	-27,648,951.78	18,249,696.48	52,466,271.45	18,099,464.88
归属于上市公司股东的扣除非经常性损益的净利润	-32,410,625.23	8,189,233.91	48,048,908.83	12,702,758.18
经营活动产生的现金流量净额	-251,572,355.36	-134,797,441.18	30,847,293.54	311,005,007.60

上述财务指标或其加总数是否与公司已披露季度报告、半年度报告相关财务指标存在重大差异

是 否

4、股本及股东情况

(1) 普通股股东和表决权恢复的优先股股东数量及前 10 名股东持股情况表

单位：股

报告期末普通股股东总数	32,831	年度报告披露日前一个月末普通股股东总数	31,133	报告期末表决权恢复的优先股股东总数	0	年度报告披露日前一个月末表决权恢复的优先股股东总数	0	持有特别表决权股份的股东总数（如有）	0
前 10 名股东持股情况（不含通过转融通出借股份）									
股东名称	股东性质	持股比例	持股数量	持有有限售条件的股份数量	质押、标记或冻结情况				
					股份状态	数量			
深圳市智慧城市科技发展集团有限公司	国有法人	30.00%	158,184,000.00	0.00	不适用	0.00			
深圳市深研交通投资股份有限公司	境内非国有法人	20.00%	105,455,900.00	0.00	不适用	0.00			
启迪控股股份有限公司	境内非国有法人	7.50%	39,546,000.00	0.00	冻结	39,546,000.00			
联想（北京）有限公司	境内非国有法人	5.10%	26,875,880.00	0.00	不适用	0.00			
珠海道远企业管理中心（有限合伙）	境内非国有法人	2.89%	15,248,518.00	0.00	不适用	0.00			
香港中央结算有限公司	境外法人	0.70%	3,705,437.00	0.00	不适用	0.00			
吴芳	境内自然人	0.66%	3,460,401.00	0.00	不适用	0.00			
华沛投资有限公司	境内非国有法人	0.45%	2,356,090.00	0.00	不适用	0.00			
前海人寿保险股份有限公司—自有资金	其他	0.41%	2,179,910.00	0.00	不适用	0.00			
MORGAN STANLEY & CO. INTERNATIONAL PLC.	境外法人	0.41%	2,136,290.00	0.00	不适用	0.00			
上述股东关联关系或一致行动的说明	深圳市智慧城市科技发展集团有限公司的实际控制人为深圳市国资委。公司未知其他股东之间是否存在关联关系或一致行动关系。								

持股 5%以上股东、前 10 名股东及前 10 名无限售流通股股东参与转融通业务出借股份情况

适用 不适用

前 10 名股东及前 10 名无限售流通股股东因转融通出借/归还原因导致较上期发生变化

适用 不适用

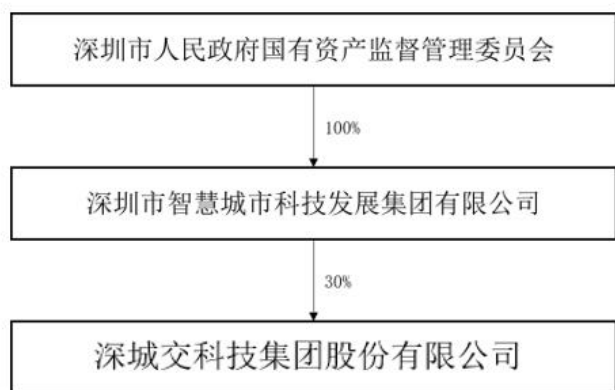
公司是否具有表决权差异安排

适用 不适用

(2) 公司优先股股东总数及前 10 名优先股股东持股情况表

公司报告期无优先股股东持股情况。

(3) 以方框图形式披露公司与实际控制人之间的产权及控制关系



(截至报告期末)

5、在年度报告批准报出日存续的债券情况

适用 不适用

三、重要事项

不适用

深城交科技集团股份有限公司
2026 年 4 月 24 日